



วาระการปฏิรูปที่สำคัญและเร่งด่วน
(๒๗ วาระ) ในปี ๒๕๖๐
คณะกรรมการขับเคลื่อนการปฏิรูปประเทศ
ด้านเศรษฐกิจ
สภาขับเคลื่อนการปฏิรูปประเทศ

เรื่อง “เศรษฐกิจอนาคต”
(เศรษฐกิจสร้างสรรค์)

สารบัญ

วาระการปฏิรูปที่สำคัญและเร่งด่วน (๒๗ วาระ) ในปี ๒๕๖๐ ของ คณะกรรมการขับเคลื่อนการปฏิรูปประเทศด้านเศรษฐกิจ เรื่อง “เศรษฐกิจอนาคต”

เศรษฐกิจอนาคต	๑
เศรษฐกิจสร้างสรรค์ (การปฏิรูปเศรษฐกิจเชิงสร้างสรรค์และเชิงวัฒนธรรม (Creative and Cultural Economy))	๒
๑. หลักการและเหตุผล	๒
๒. ข้อเสนอการปฏิรูปเศรษฐกิจสร้างสรรค์	๓
๓. ความคืบหน้า	๔
๔. ปัญหา/อุปสรรคในการขับเคลื่อน	๖
๕. ข้อเสนอแนะในการขับเคลื่อนเร่งด่วนภายใน ๑ ปี	๖
ภาคผนวก	

.....

เศรษฐกิจอนาคต

เศรษฐกิจอนาคต เป็นระบบเศรษฐกิจที่เน้นการสร้างมูลค่า (Value-Based Economy) โดยขับเคลื่อนด้วยนวัตกรรม เทคโนโลยี และความคิดสร้างสรรค์ เพื่อเพิ่มขีดความสามารถในการแข่งขันและยกระดับการพัฒนาประเทศให้ก้าวพ้นจากกับดักการเป็นประเทศรายได้ปานกลาง (Middle Income Trap) ไปสู่การเป็นประเทศที่พัฒนาแล้วในโลกที่หนึ่งภายในปี ๒๕๗๕ อันนำมาสู่การสร้างความมั่งคั่งและการเติบโตทางเศรษฐกิจของประเทศได้อย่างแท้จริง ทั้งนี้ หัวหน้าคณะรักษาความสงบแห่งชาติ ได้มีคำสั่งที่ ๒/๒๕๖๐ เรื่อง การขับเคลื่อนการปฏิรูปประเทศ ยุทธศาสตร์ชาติ และการสร้างความสามัคคีปรองดอง ประกาศในราชกิจจานุเบกษา เมื่อวันที่ ๑๗ มกราคม ๒๕๖๐ โดยให้มีคณะกรรมการบริหารราชการแผ่นดินตามกรอบการปฏิรูปประเทศ ยุทธศาสตร์ชาติ และการสร้างความสามัคคีปรองดอง เรียกโดยย่อว่า “ป.ย.ป.” ซึ่งได้กำหนดวาระการปฏิรูปที่สำคัญและเร่งด่วนของเศรษฐกิจอนาคตในปี ๒๕๖๐ ใน ๔ เรื่องหลัก ได้แก่ (๑) การท่องเที่ยวที่ยั่งยืน (Sustainable Tourism) (๒) เศรษฐกิจสร้างสรรค์ (Creative Economy) (๓) เศรษฐกิจชีวภาพ (Bio Economy) และ (๔) เศรษฐกิจดิจิทัล (Digital Economy) และมีการสร้างระบบนิเวศ (Ecosystem) รองรับเศรษฐกิจอนาคต (ภาพที่ ๑) ในการนี้ คณะกรรมการฯ ได้ขับเคลื่อนการปฏิรูปประเทศด้านเศรษฐกิจ จึงนำเสนอแผนการปฏิรูปเศรษฐกิจอนาคตต่อสภาขับเคลื่อนการปฏิรูปประเทศดังนี้

ภาพที่ ๑ วาระการปฏิรูปที่สำคัญและเร่งด่วนของเศรษฐกิจอนาคต ในปี ๒๕๖๐



เศรษฐกิจสร้างสรรค์

(การปฏิรูปเศรษฐกิจเชิงสร้างสรรค์และเชิงวัฒนธรรม (Creative and Cultural Economy))

๑. หลักการและเหตุผล

๑.๑ ความสำคัญ

เศรษฐกิจสร้างสรรค์ (Creative Economy) หมายถึง การใช้องค์ความรู้ ความคิดสร้างสรรค์ ทรัพย์สินทางปัญญา ในการผลิตสินค้าและบริการรูปแบบใหม่ ซึ่งสร้างมูลค่าเพิ่มทางเศรษฐกิจ หรือคุณค่าทางสังคม โดยการส่งเสริมและเปิดโอกาสให้บุคลากรในสาขาอุตสาหกรรมสร้างสรรค์ ทั้งในระบบการศึกษา และภาคธุรกิจ สามารถแสดงผลงานสร้างสรรค์ แลกเปลี่ยนทางธุรกิจ บนพื้นที่สร้างสรรค์และแหล่งบ่มเพาะธุรกิจ ทั้งในระบบกายภาพและระบบดิจิทัล พร้อมทั้งการปรับปรุงพัฒนากระบวนการเพื่อสนับสนุนให้นำการออกแบบและความคิดสร้างสรรค์ ใช้ในการสร้างมูลค่าเพิ่มแก่สินค้าและบริการ ตลอดจนการสร้างและถ่ายทอดวัฒนธรรมไทยในรูปแบบใหม่ที่สื่อสารสู่ระดับสากล อันจะเป็นประโยชน์ต่อเศรษฐกิจไทยทั้งระบบ

เศรษฐกิจสร้างสรรค์ (Creative Economy) เป็นรูปแบบทางเศรษฐกิจที่อยู่บนพื้นฐานของการนำเอาทุนทางวัฒนธรรม ความคิดสร้างสรรค์ และเทคโนโลยี มาปรับใช้เพื่อเพิ่มประสิทธิภาพและสร้างมูลค่าเพิ่มให้กับผลผลิตในระบบเศรษฐกิจ อันเป็นเครื่องมือสำคัญที่จะทำให้ประเทศมีการพัฒนาอย่างก้าวกระโดด ทั้งนี้ สำนักงานคณะกรรมการพัฒนาการเศรษฐกิจและสังคมแห่งชาติ ได้จำแนกสาขาของเศรษฐกิจสร้างสรรค์ออกเป็น ๑๒ สาขา ได้แก่ งานฝีมือและหัตถกรรม ศิลปะการแสดง ทัศนศิลป์ ดนตรี ภาพยนตร์ และวีดิทัศน์ การพิมพ์ การกระจายเสียง ซอฟต์แวร์ โฆษณา การออกแบบ สถาปัตยกรรม และแฟชั่น

เมื่อพิจารณามูลค่าของเศรษฐกิจสร้างสรรค์ของประเทศไทยในปี ๒๕๕๗ มีมูลค่า ๑.๖๑ ล้านล้านบาท หรือคิดเป็นร้อยละ ๑๓.๑๘ ของผลิตภัณฑ์มวลรวมในประเทศ (GDP) ซึ่งมีมูลค่ารวม ๑๒.๑๔ ล้านล้านบาท และอุตสาหกรรมสร้างสรรค์รายสาขาที่มีมูลค่าสูง ๓ อันดับแรกคือ อุตสาหกรรมแฟชั่น อุตสาหกรรมการออกแบบ และอุตสาหกรรมกระจายเสียง ตามลำดับ หากเปรียบเทียบมูลค่าและสัดส่วนของอุตสาหกรรมรายสาขาต่อ GDP ของประเทศในช่วง ๓ ปีที่ผ่านมา (ปี ๒๕๕๕-๒๕๕๗) พบว่า อุตสาหกรรมรายสาขาส่งเสริมมีแนวโน้มเพิ่มสูงขึ้นและเติบโตอย่างต่อเนื่อง ทั้งนี้ จากการสำรวจของสำนักงานสถิติแห่งชาติ ด้านการจ้างงานในปี ๒๕๕๙ พบว่า มีการจ้างงานในสาขาอาชีพสร้างสรรค์ ๘๖๐,๖๕๔ คน คิดเป็นร้อยละ ๒.๕๔ ของการจ้างงานทั้งหมด โดยกลุ่มที่มีอัตราการจ้างงานสูงที่สุด ๓ อันดับแรกคือ กลุ่มงานฝีมือและหัตถกรรม, กลุ่มการโฆษณา และกลุ่มการออกแบบ ตามลำดับ

แม้ประเทศไทยจะเล็งเห็นความสำคัญของการพัฒนาเศรษฐกิจสร้างสรรค์ โดยบรรจุยุทธศาสตร์และแนวทางการพัฒนาเศรษฐกิจสร้างสรรค์ไว้ในแผนพัฒนาเศรษฐกิจและสังคมแห่งชาติ ฉบับที่ ๑๑ และแผนพัฒนาเศรษฐกิจและสังคมแห่งชาติ ฉบับที่ ๑๒ ที่มุ่งส่งเสริมการสร้างความเข้มแข็งของเศรษฐกิจกระแสใหม่ อาทิ เศรษฐกิจสร้างสรรค์และวัฒนธรรม และการพัฒนาวิสาหกิจเริ่มต้น (Startup) โดยใช้วิทยาศาสตร์ เทคโนโลยี นวัตกรรม และความคิดสร้างสรรค์ เป็นปัจจัยหลักในการพัฒนาเศรษฐกิจทุกภาคส่วน แต่กลับยังไม่มีหน่วยงานหลักรับผิดชอบและทำหน้าที่ส่งเสริมและพัฒนาเศรษฐกิจสร้างสรรค์อย่างเป็นระบบ ทำให้การพัฒนาขาดความต่อเนื่อง ปัจจุบัน รัฐบาลได้ประกาศโมเดลประเทศไทย ๔.๐ ซึ่งบรรจุกลุ่มอุตสาหกรรมสร้างสรรค์ วัฒนธรรม และบริการที่มีมูลค่าสูง (Creative, Culture and High

Value Service) เป็นหนึ่งใน ๕ อุตสาหกรรมใหม่ (New S-Curve) รวมทั้ง เศรษฐกิจสร้างสรรค์ ได้ถูกจัดเป็น ๒๗ วาระการปฏิรูปเร่งด่วน ตามแผนที่นำทาง (Roadmap) ของคณะกรรมการบริหารราชการแผ่นดินตามกรอบการปฏิรูปประเทศ ยุทธศาสตร์และการสร้างความสามัคคีปรองดอง (ป.ย.ป.)

ด้วยเหตุนี้ คณะกรรมาธิการขับเคลื่อนการปฏิรูปประเทศด้านเศรษฐกิจได้เล็งเห็นความสำคัญของการแก้ไขปัญหา และเพื่อให้มีกลไกในการปฏิรูปเศรษฐกิจสร้างสรรค์อย่างเป็นระบบ มีความต่อเนื่องในระยะยาว จึงได้เสนอแนวทางการปฏิรูปเศรษฐกิจสร้างสรรค์ทั้งในด้านนโยบาย มาตรการ กลไก แผนงาน โครงการ และประเด็นเชิงกฎหมายที่จำเป็นต้องเร่งรัดดำเนินการ เพื่อนำไปสู่การสร้างมูลค่าทางเศรษฐกิจ จากความคิดสร้างสรรค์ อันนำไปสู่การสร้างความมั่งคั่งให้กับระบบเศรษฐกิจอนาคตของประเทศต่อไป

๑.๒ ขั้นตอนการปฏิรูป

- ๒๘ มีนาคม ๒๕๕๙ – คณะกรรมาธิการขับเคลื่อนการปฏิรูปประเทศด้านเศรษฐกิจ นำเสนอรายงานการปฏิรูปเศรษฐกิจเชิงสร้างสรรค์และวัฒนธรรม ต่อสภาขับเคลื่อนการปฏิรูปประเทศ (สปท.) และ สปท. เห็นควรให้ปรับบทบาท ศูนย์สร้างสรรค์งานออกแบบ (ศสب.) ซึ่งทำหน้าที่เป็นกลไกการขับเคลื่อนเศรษฐกิจสร้างสรรค์ แยกออกจาก สำนักงานบริหารและพัฒนาองค์ความรู้ (สบร.) และจัดตั้งเป็นสำนักงานส่งเสริมเศรษฐกิจสร้างสรรค์ (องค์การมหาชน)

- ๑๘ พฤษภาคม ๒๕๕๙ – นำเสนอ แผนปฏิรูปเศรษฐกิจสร้างสรรค์ ต่อคณะกรรมการร่วมวิป ๓ ฝ่าย ซึ่งมีมติเห็นชอบแผนปฏิรูปดังกล่าว และประธานคณะกรรมการวิป ๓ ฝ่าย นำผลการประชุมรายงานต่อ นายกรัฐมนตรี รองนายกรัฐมนตรี และหน่วยงานที่เกี่ยวข้อง โดยรองนายกรัฐมนตรี (พลอากาศเอกประจิน จั่นตอง) ได้ให้ความเห็นว่า ไม่ขัดข้องหากจะมีการพัฒนาบทบาทของศูนย์สร้างสรรค์งานออกแบบ ภายใต้ สำนักงานบริหารและพัฒนาองค์ความรู้ ให้แยกออกมา และจัดตั้งเป็น สำนักงานส่งเสริมเศรษฐกิจสร้างสรรค์ (องค์การมหาชน)

๒. ข้อเสนอการปฏิรูปเศรษฐกิจสร้างสรรค์

๒.๑ จัดตั้งสำนักงานส่งเสริมเศรษฐกิจสร้างสรรค์ (องค์การมหาชน)

เพื่อให้เกิดหน่วยงานรับผิดชอบหลักในการส่งเสริมและพัฒนาระบบเศรษฐกิจสร้างสรรค์ที่ขับเคลื่อนในทิศทางเดียวกัน เนื่องจากปัจจุบันมีหน่วยงานที่เกี่ยวข้องกับเศรษฐกิจสร้างสรรค์ราว ๑๐ หน่วยงาน จาก ๗ กระทรวง แต่การขับเคลื่อนระบบเศรษฐกิจสร้างสรรค์เป็นไปอย่างไม่มีทิศทาง ทั้งการส่งเสริมทักษะบุคลากรสร้างสรรค์ เพิ่มขีดความสามารถของธุรกิจ และการสร้างระบบนิเวศที่เหมาะสมที่เอื้ออำนวยต่อการเติบโตของธุรกิจและทรัพยากรบุคคล

๒.๒ ออกระเบียบสำนักนายกรัฐมนตรีว่าด้วยการส่งเสริมเศรษฐกิจสร้างสรรค์ พ.ศ. เพื่อทำหน้าที่เป็นกลไกในการทบทวนและขับเคลื่อนแผนพัฒนาและส่งเสริมเศรษฐกิจสร้างสรรค์ ในมิติต่างๆ ให้เกิดเป็นรูปธรรม

๒.๓ จัดทำแผนพัฒนาและส่งเสริมเศรษฐกิจสร้างสรรค์

ประกอบด้วย แผนการพัฒนาทรัพยากรมนุษย์ การสร้างระบบนิเวศที่เหมาะสม การส่งเสริมศักยภาพทางธุรกิจ และการปรับปรุงกลไกมาตรการของภาครัฐในภาพรวมของการส่งเสริมและพัฒนาระบบเศรษฐกิจสร้างสรรค์ของประเทศ โดยมุ่งเน้นให้มีการส่งเสริมที่เป็นไปในทิศทางที่สอดคล้องกันเพื่อให้

เศรษฐกิจสร้างสรรค์เติบโตอย่างมีศักยภาพ และมุ่งเน้นการนำสาขาต่าง ๆ ของเศรษฐกิจสร้างสรรค์ไปใช้ประยุกต์และต่อยอดในภาคการผลิตได้จริง อาทิ การเกษตร การท่องเที่ยวและบริการ อาหารและผลิตภัณฑ์แปรรูป เป็นต้น

๒.๔ การส่งเสริมและพัฒนาย่านสร้างสรรค์ (Creative Districts)

พัฒนาย่านสร้างสรรค์ คือ พื้นที่ที่ถูกกำหนดขึ้นเพื่อส่งเสริมธุรกิจและบริการในอุตสาหกรรมสร้างสรรค์ โดยเชื่อมโยงเรื่องราวของย่าน ผู้คน ธุรกิจดั้งเดิม เข้ากับมาตรการส่งเสริมธุรกิจสร้างสรรค์ และการกระตุ้นให้เกิดการมีส่วนร่วมจากภาครัฐ ภาคเอกชน และประชาชนในพื้นที่ โดยมีเป้าหมายเพื่อส่งเสริมธุรกิจสร้างสรรค์และพัฒนาโครงสร้างพื้นฐานที่เอื้อต่อกระบวนการคิด การผลิต และการตลาดในอุตสาหกรรมสร้างสรรค์ พร้อมทั้งเกื้อกูลให้ธุรกิจดั้งเดิมในพื้นที่ได้ประโยชน์จากการพัฒนา เพื่อดึงดูดให้มีการลงทุนใหม่ทั้งจากในประเทศและต่างประเทศ และกระตุ้นเศรษฐกิจในพื้นที่ สร้างความเคลื่อนไหวของกลุ่มธุรกิจและบุคลากรสร้างสรรค์ อันนำไปสู่การเกิดเป็นแหล่งศูนย์รวมของบุคลากรสร้างสรรค์ทั้งในและต่างประเทศที่ทำให้เกิดการถ่ายทอดและแลกเปลี่ยนความรู้ ตลอดจนผลงานและโอกาสพัฒนาของธุรกิจและบุคลากรของไทย

การพัฒนาย่านสร้างสรรค์เพื่อเป็นกลไกในการขับเคลื่อนระบบเศรษฐกิจ เมืองค์ประกอบสำคัญ คือ องค์ประกอบที่ ๑ วิสัยทัศน์ของผู้บริหารเมืองและนโยบายภาครัฐ

องค์ประกอบที่ ๒ โครงสร้างพื้นฐานทั้ง Soft Infrastructure และ Hard Infrastructure อาทิ มาตรการสนับสนุนจากภาครัฐ, เครือข่าย 4G ครอบคลุมทั่วทั้งย่าน และการมีองค์กร/สถาบันวัฒนธรรมหรือบ่มเพาะทักษะบุคลากรสร้างสรรค์ในพื้นที่

องค์ประกอบที่ ๓ ความร่วมมือของผู้มีส่วนเกี่ยวข้องทั้งภาครัฐ เอกชน และประชาชน ในส่วนของภาครัฐเป็นผู้จัดเตรียมโครงสร้างพื้นฐานโดยคำนึงถึงรูปแบบการใช้งานของกลุ่มบุคลากรสร้างสรรค์เป็นหลัก และกำหนดแผนพัฒนาย่านร่วมกับภาคเอกชน และตัวแทนจากภาคประชาชน

๓. ความคืบหน้า

๓.๑ ด้านกลไกการปฏิรูป

- ๔ พฤศจิกายน ๒๕๕๙ – สำนักงานคณะกรรมการพัฒนาระบบราชการ มีหนังสือแจ้งความเห็นต่อการปรับปรุงพระราชกฤษฎีกาจัดตั้งสำนักงานบริหารและพัฒนาองค์ความรู้ ของคณะอนุกรรมการพัฒนาและส่งเสริมองค์การมหาชน (อ.กพม.) โดยมีสาระสำคัญ “ให้แยกภารกิจของศูนย์สร้างสรรค์งานออกแบบ และจัดตั้งเป็น “สำนักงานส่งเสริมเศรษฐกิจสร้างสรรค์ (องค์การมหาชน) ตามแนวคิดของสภาขับเคลื่อนการปฏิรูปประเทศ โดยรับโอนอำนาจหน้าที่ ภารกิจ ทรัพย์สิน สิทธิ หนี้ และงบประมาณของสำนักงานบริหารและพัฒนาองค์ความรู้ เฉพาะในส่วนงานของศูนย์สร้างสรรค์งานออกแบบ สำหรับเจ้าหน้าที่และลูกจ้างของสำนักงานบริหารและพัฒนาองค์ความรู้ ที่ปฏิบัติงานอยู่ที่ศูนย์สร้างสรรค์งานออกแบบ และประสงค์ไปปฏิบัติงานที่ สำนักงานส่งเสริมเศรษฐกิจสร้างสรรค์ (องค์การมหาชน) ต้องผ่านการคัดเลือกและประเมินตามหลักเกณฑ์และวิธีการที่กำหนด”

- ๒๕ มกราคม ๒๕๖๐ - รองนายกรัฐมนตรี (พลอากาศเอกประจิน จั่นตอง) ได้เสนอเรื่องต่อสำนักงานคณะกรรมการพัฒนาระบบราชการ โดยเห็นชอบให้ศูนย์สร้างสรรค์งานออกแบบ แยกภารกิจจากสำนักงานบริหารและพัฒนาองค์ความรู้ และจัดตั้งเป็น สำนักงานส่งเสริมเศรษฐกิจสร้างสรรค์ (องค์การมหาชน)

- ปัจจุบัน - การจัดตั้งสำนักงานส่งเสริมเศรษฐกิจสร้างสรรค์ (องค์การมหาชน) ผ่านการพิจารณาของคณะกรรมการพัฒนาและส่งเสริมองค์การมหาชน (อ.กพม.) เรียบร้อยแล้ว และอยู่ระหว่างการพิจารณาของ คณะกรรมการพัฒนาและส่งเสริมองค์การมหาชน (กพม.) เพื่อนำเสนอขอความเห็นชอบต่อคณะรัฐมนตรี

๓.๒ ด้านนโยบาย

- ๓ สิงหาคม ๒๕๕๙ - การประชุมคณะทำงานกลยุทธ์การขับเคลื่อนอุตสาหกรรมสร้างสรรค์ วัฒนธรรม และบริการที่มีมูลค่าสูง ซึ่งมีรองนายกรัฐมนตรี (ดร.สมคิด จาตุศรีพิทักษ์) เป็นประธาน ได้มีมติมอบหมายให้ศูนย์สร้างสรรค์งานออกแบบ (ศสب.) เป็นฝ่ายเลขานุการเพื่อขับเคลื่อนงานกลยุทธ์ส่งเสริมอุตสาหกรรม Creative, Cultural and High Value Services เนื่องจากเห็นว่า ประเทศไทยยังไม่มีหน่วยงานกลางรับผิดชอบด้านการส่งเสริมอุตสาหกรรมสร้างสรรค์ ทำให้ขาดความต่อเนื่อง และเห็นว่าศูนย์สร้างสรรค์งานออกแบบ เป็นหน่วยงานที่มีศักยภาพแต่ควรส่งเสริมบทบาทให้ชัดเจนมากยิ่งขึ้น

- ๓๑ สิงหาคม ๒๕๕๙ - กระทรวงพาณิชย์มีคำสั่ง ที่ ๔๐๙/๒๕๕๙ เรื่อง แต่งตั้งคณะทำงานส่งเสริมกลุ่มอุตสาหกรรมสร้างสรรค์ วัฒนธรรม และบริการที่มีมูลค่าสูง

- ตุลาคม ๒๕๕๙ - ศูนย์สร้างสรรค์งานออกแบบ ได้นำเสนอแผนและมาตรการส่งเสริมเศรษฐกิจสร้างสรรค์ ที่สอดคล้องกับนโยบาย Thailand 4.0 ต่อรองนายกรัฐมนตรี และรัฐมนตรีช่วยว่าการกระทรวงพาณิชย์ (ดร.สุวิทย์ เมษินทรีย์)

- ตุลาคม ๒๕๕๙ - ศูนย์สร้างสรรค์งานออกแบบ ได้จัดทำแผนพัฒนาอุตสาหกรรมสร้างสรรค์ ๑๒ สาขา และจัดทำประชุมรับฟังความคิดเห็นจากกลุ่มผู้เกี่ยวข้อง ทั้งภาครัฐและภาคธุรกิจ ต่อแผนฯ ดังกล่าวแล้ว

๓.๓ ด้านแผนงาน/โครงการ

- พฤศจิกายน ๒๕๕๙ - ศูนย์สร้างสรรค์งานออกแบบ ได้ย้ายที่ทำการและบริการมายังอาคารไพบรณีย์กลาง เจริญกรุง โดยมีกำหนดเปิดบริการในเดือนพฤษภาคม ๒๕๖๐ เพื่อเป็นแหล่งบ่มเพาะและศูนย์รวมนักสร้างสรรค์และผู้ประกอบการในธุรกิจสร้างสรรค์ พร้อมทั้งจัดทำแผนพัฒนาและส่งเสริมย่านสร้างสรรค์ (Creative Districts) และโครงการสร้างสรรค์เจริญกรุง ซึ่งเป็นโครงการนำร่องเพื่อสร้างกระบวนการมีส่วนร่วมกับภาคประชาชนในพื้นที่ หน่วยงานรัฐ และธุรกิจ และนำไปสู่การออกแบบพื้นที่สาธารณะที่เอื้อให้เกิดการกลับมารวมตัวกันของผู้คนในชุมชน

- พฤศจิกายน ๒๕๕๙ - โครงการ“สร้างสรรค์เจริญกรุง” ได้รับรางวัลชมเชยด้านการออกแบบอย่างมีส่วนร่วม ในงาน “World Architecture Festival 2016” กรุงเบอร์ลิน เยอรมนี

- ๒๐ ธันวาคม ๒๕๕๙ - ศูนย์สร้างสรรค์งานออกแบบ รายงานความคืบหน้าการพัฒนา ย่านสร้างสรรค์เจริญกรุง และแผนการพัฒนาและส่งเสริมย่านสร้างสรรค์ ต่อคณะรัฐมนตรี เพื่อทราบ

- ๒๑ กุมภาพันธ์ ๒๕๖๐ - คณะรัฐมนตรีมีมติเห็นชอบ การผูกพันงบประมาณข้ามปีของโครงการศูนย์สร้างสรรค์งานออกแบบ ขอนแก่น อันเป็นโครงการที่มีเป้าหมายต่อยอดแนวการพัฒนาและส่งเสริมย่านสร้างสรรค์สู่ภูมิภาค เพื่อเป็นแหล่งบ่มเพาะธุรกิจสร้างสรรค์และแหล่งเรียนรู้สร้างสรรค์ของบุคลากรสร้างสรรค์ในภูมิภาค

- โดยปัจจุบัน ศสพ. ได้ขยายแนวคิดการพัฒนาและส่งเสริมย่านสร้างสรรค์สู่ภูมิภาค ผ่านศูนย์สร้างสรรค์งานออกแบบ เชียงใหม่ (ซึ่งเปิดบริการเมื่อปี ๒๕๕๖) และ โครงการ ศูนย์สร้างสรรค์งานออกแบบ ขอนแก่น (เปิดให้บริการปี ๒๕๖๑) และอยู่ระหว่างการเตรียมการเพื่อจัดตั้ง ศูนย์สร้างสรรค์งานออกแบบ สงขลา ในปี ๒๕๖๑ ต่อไป

๔. ปัญหา/อุปสรรคในการขับเคลื่อน

๔.๑ การเสนอ (ร่าง) พระราชกฤษฎีกาจัดตั้งสำนักงานส่งเสริมเศรษฐกิจสร้างสรรค์ (องค์การมหาชน) พ.ศ. โดยแยกภารกิจของ ศูนย์สร้างสรรค์งานออกแบบจากสำนักงานบริหารและพัฒนาองค์ความรู้ (องค์การมหาชน) อยู่ระหว่างการพิจารณาของ สำนักงานคณะกรรมการพัฒนาระบบราชการ (ก.พ.ร.) โดยคณะกรรมการพัฒนาและส่งเสริมองค์การมหาชน(กพม.) และยังมีได้มีการนำเสนอต่อคณะรัฐมนตรี

๔.๒ ขาดกลไกในการตรวจสอบ ประสานงาน และผลักดันแผนส่งเสริมเศรษฐกิจสร้างสรรค์ให้เกิดขึ้นและนำไปใช้อย่างเป็นรูปธรรม ซึ่งจำเป็นต้องได้รับการสนับสนุนด้านนโยบายและจัดทำเป็นวาระพิเศษระดับชาติ

๔.๓ การพัฒนาและส่งเสริมย่านสร้างสรรค์ ต้องเริ่มดำเนินการให้เกิดขึ้นอย่างเป็นรูปธรรมภายใน ๑ ปีและเห็นผลภายใน ๕ ปี แต่ปัจจุบันยังมีข้อจำกัดเรื่องพื้นที่และความร่วมมือจากเจ้าของพื้นที่เพื่อดำเนินการ เนื่องจากการพัฒนาและส่งเสริมย่านสร้างสรรค์เกี่ยวข้องกับหน่วยงานทั้งภาครัฐ ภาคเอกชน และประชาชน จำเป็นต้องอาศัยนโยบายและกลไกในการผลักดันแผนงานตามเป้าหมาย

๕. ข้อเสนอแนะในการขับเคลื่อนเร่งด่วนภายใน ๑ ปี

เนื่องจากได้มีการเปลี่ยนแปลงการดำเนินการระหว่าง สภาขับเคลื่อนการปฏิรูปประเทศไทย แม่น้ำ ๓ สาย แม่น้ำ ๕ สาย และ คณะกรรมการบริหารราชการแผ่นดินตามกรอบการปฏิรูปประเทศ ยุทธศาสตร์ชาติและการสร้างความสามัคคีปรองดอง (ป.ย.ป.) จึงต้องปรับปรุงข้อเสนอต่างๆให้สอดคล้องกับร่างรัฐธรรมนูญและ ๒๗ ประเด็น ดังนี้ . . . ”

๕.๑ ต้องเร่งรัดการเสนอกฎหมายให้เสนอสภาในปี ๖๐ ตามรัฐธรรมนูญ ม.๒๕๙ ได้แก่ (ร่าง) พระราชกฤษฎีกาจัดตั้งสำนักงานส่งเสริมเศรษฐกิจสร้างสรรค์(องค์การมหาชน) พ.ศ. ...

๕.๒ ให้มีคณะกรรมการเฉพาะกิจ โดยอาศัยระเบียบสำนักนายกรัฐมนตรีว่าด้วยการส่งเสริมเศรษฐกิจสร้างสรรค์ พ.ศ. เพื่อเป็นกลไกการทบทวนและขับเคลื่อนแผนพัฒนาเศรษฐกิจสร้างสรรค์ และแผนพัฒนาย่านสร้างสรรค์ เพื่อเสนอคณะรัฐมนตรี

๕.๓. ยกระดับโครงการย่านสร้างสรรค์ให้เป็นงานระดับชาติ และขับเคลื่อนให้เกิดผลเป็นรูปธรรมตามแผนส่งเสริมและพัฒนาย่านสร้างสรรค์ โดยให้มีงบประมาณและกลไกขับเคลื่อน ตั้งแต่ปี ๒๕๖๐-๒๕๖๕ ทั้งนี้ เพื่อส่งเสริมเกิดย่านสร้างสรรค์ในกรุงเทพมหานคร และภูมิภาค อันเป็นจุดหมายใหม่ของการท่องเที่ยวและการลงทุนในเอเชีย โดยการเสนอชื่อกรุงเทพมหานคร เข้าสมัครเพื่อเสนอตัวเป็น “เมืองแห่งการออกแบบโลก” หรือ “World Design Capital ๒๐๒๒” โดยจะใช้พื้นที่ของย่านเจริญกรุง ซึ่งมีศูนย์สร้างสรรค์งานออกแบบ เป็นพื้นที่กลาง และศูนย์กลางผ่านการสร้างกิจกรรมให้เกิดความเคลื่อนไหวของย่านเศรษฐกิจ ทั้งนี้ พื้นที่ตั้งศูนย์สร้างสรรค์งานออกแบบ ณ อาคารไพบรณีย์กลาง เจริญกรุง เป็นพื้นที่ที่เข้าถึงแม่น้ำ อันสอดคล้อง

กับแนวทางการพัฒนาพื้นที่ริมแม่น้ำพระยาเพื่อใช้ประโยชน์ทางคุณภาพชีวิต ตามแนวนโยบายของรัฐบาล โดยที่กรุงเทพมหานครได้รับเลือกเป็นเมืองหลวงแห่งการออกแบบโลก นับเป็นโอกาสของการแสดงศักยภาพของอุตสาหกรรมสร้างสรรค์ไทยให้ปรากฏสู่เวทีโลก การสร้างเครือข่ายความร่วมมือของแวดวงอุตสาหกรรมสร้างสรรค์ การส่งเสริมทักษะของบุคลากรสร้างสรรค์จากสถาบันการศึกษาการประชาสัมพันธ์ ย่านธุรกิจ การสร้างภาพลักษณ์ของเมือง ผ่านกิจกรรมสร้างสรรค์ อาทิ การจัดนิทรรศการศิลปะ การแสดงดนตรี และการจัดเทศกาลงานออกแบบและงานสร้างสรรค์ เป็นต้น

ภาคผนวก

บันทึกหลักการและเหตุผล
ประกอบร่างพระราชกฤษฎีกาจัดตั้งสำนักงานส่งเสริมเศรษฐกิจสร้างสรรค์ (องค์การมหาชน)

พ.ศ.

หลักการ

จัดตั้งสำนักงานส่งเสริมเศรษฐกิจสร้างสรรค์ขึ้นเป็นองค์การมหาชนตามกฎหมายว่าด้วย
องค์การมหาชน

เหตุผล

โดยที่เศรษฐกิจสร้างสรรค์ซึ่งได้รับการบรรจุไว้ในแผนพัฒนาเศรษฐกิจและสังคมแห่งชาติ ฉบับที่ ๑๑ (พ.ศ. ๒๕๕๕ – ๒๕๕๙) เป็นกลไกสำคัญในการสร้างเศรษฐกิจที่มีเสถียรภาพบนฐานความรู้และการสร้างปัจจัยแวดล้อม เพื่อสนับสนุนให้ประเทศไทยเป็นศูนย์กลางการผลิตสินค้าและบริการในภูมิภาคบนพื้นฐานแนวคิดสร้างสรรค์และการสร้างนวัตกรรม รวมทั้งต้องยกระดับความรู้ให้สามารถสนับสนุนการสร้างมูลค่าในการปรับโครงสร้างภาคการผลิตและบริการในทุกขั้นตอนและตลอดห่วงโซ่อุปทาน ซึ่งต่อมาแผนพัฒนาเศรษฐกิจและสังคมแห่งชาติฉบับที่ ๑๒ (พ.ศ. ๒๕๖๐ – ๒๕๖๔) ยังได้ให้ความสำคัญกับการพัฒนาต่อยอดความเข้มแข็งของอุตสาหกรรมที่มีศักยภาพเพื่อยกระดับไปสู่อุตสาหกรรมที่ใช้เทคโนโลยีสูง โดยการพัฒนานวัตกรรม เทคโนโลยี และความคิดสร้างสรรค์ ส่งเสริมให้ผู้ประกอบการสร้างมูลค่าเพิ่มของสินค้าและบริการ รวมทั้ง ยกกระตือรือร้นการผลิตสินค้าให้มีคุณภาพและมาตรฐานที่เป็นที่ยอมรับในระดับสากล สามารถเข้าสู่ตลาดสินค้าที่มีมูลค่าเพิ่มสูงมากขึ้น โดยเฉพาะสินค้าอุตสาหกรรมสร้างสรรค์ ทั้งนี้ ปัจจุบันยังไม่มีหน่วยงานหลักที่รับผิดชอบด้านการพัฒนาเศรษฐกิจสร้างสรรค์โดยตรงทำให้การทำงานของภาคส่วนต่าง ๆ ยังขาดการประสานเชื่อมโยงและยังไม่เป็นไปในทิศทางเดียวกันกับแนวทางการพัฒนาของประเทศ ดังนั้น จึงจำเป็นต้องมีการจัดตั้งหน่วยงานที่รับผิดชอบต่อระบบเศรษฐกิจสร้างสรรค์อย่างครบวงจร เพื่อรักษาความต่อเนื่องของนโยบายการพัฒนาของประเทศ โดยดำเนินการเพื่อสร้างเสริมปัจจัยต่าง ๆ ให้เอื้อต่อการขับเคลื่อนเศรษฐกิจสร้างสรรค์ ทั้งด้านการพัฒนาทรัพยากรมนุษย์ การส่งเสริมด้านการวิจัยและพัฒนา นวัตกรรมและการใช้ประโยชน์จากทรัพย์สินทางปัญญา เพื่อให้เศรษฐกิจสร้างสรรค์เป็นพลังขับเคลื่อนใหม่ไปสู่เศรษฐกิจที่สมดุลและยั่งยืนในระยะยาว เพื่อให้บรรลุวัตถุประสงค์ในการพัฒนาเศรษฐกิจสร้างสรรค์ดังกล่าวข้างต้นสมควรจัดตั้งสำนักงานส่งเสริมเศรษฐกิจสร้างสรรค์ขึ้นเป็นองค์การมหาชนจึงจำเป็นต้องตราพระราชกฤษฎีกานี้

ร่าง

พระราชกฤษฎีกา

จัดตั้งสำนักงานส่งเสริมเศรษฐกิจสร้างสรรค์ (องค์การมหาชน)

พ.ศ.

.....

ให้ไว้ ณ วันที่ พ.ศ.

เป็นปีที่ .. ในรัชกาลปัจจุบัน

สมเด็จพระเจ้าอยู่หัวมหาวชิราลงกรณ บดินทรเทพยวรางกูร มีพระบรมราชโองการโปรดเกล้าฯ ให้ประกาศว่า

โดยที่เป็นการสมควรจัดตั้งสำนักงานส่งเสริมเศรษฐกิจสร้างสรรค์ขึ้นเป็นองค์การมหาชนตามกฎหมายว่าด้วยองค์การมหาชน

อาศัยอำนาจตามความในมาตรา ๒๒ ของรัฐธรรมนูญแห่งราชอาณาจักรไทย (ฉบับชั่วคราว) พุทธศักราช ๒๕๕๗ และมาตรา ๕ แห่งพระราชบัญญัติองค์การมหาชน พ.ศ. ๒๕๔๒ ซึ่งแก้ไขเพิ่มเติมโดยพระราชบัญญัติองค์การมหาชน (ฉบับที่ ๒) พ.ศ. ๒๕๕๙ จึงทรงพระกรุณาโปรดเกล้าฯ ให้ตราพระราชกฤษฎีกา ขึ้นไว้ ดังต่อไปนี้

มาตรา ๑ พระราชกฤษฎีกานี้เรียกว่า “พระราชกฤษฎีกาจัดตั้งสำนักงานส่งเสริมเศรษฐกิจสร้างสรรค์ (องค์การมหาชน) พ.ศ.”

มาตรา ๒ พระราชกฤษฎีกานี้ให้ใช้บังคับตั้งแต่วันถัดจากวันประกาศในราชกิจจานุเบกษา เป็นต้นไป

มาตรา ๓ ในพระราชกฤษฎีกานี้

“เศรษฐกิจสร้างสรรค์” หมายความว่า การพัฒนาระบบเศรษฐกิจโดยใช้องค์ความรู้ ความคิดสร้างสรรค์ ทรัพย์สินทางปัญญา ที่เชื่อมโยงกับพื้นฐานทางประวัติศาสตร์ วัฒนธรรม เทคโนโลยีและนวัตกรรมสมัยใหม่ ในการผลิตสินค้าและบริการในรูปแบบใหม่ ซึ่งสร้างมูลค่าเพิ่มทางเศรษฐกิจ หรือคุณค่าทางสังคม

“ความคิดสร้างสรรค์” หมายความว่า ความสามารถในการจัดการความรู้สหวิทยาการและประสบการณ์ที่หลากหลาย เพื่อการคิดค้นและสร้างสิ่งใหม่ที่มีคุณค่าหรือดีขึ้น

“สำนักงาน” หมายความว่า สำนักงานส่งเสริมเศรษฐกิจสร้างสรรค์ (องค์การมหาชน)

“คณะกรรมการ” หมายความว่า คณะกรรมการสำนักงานส่งเสริมเศรษฐกิจสร้างสรรค์

“ผู้อำนวยการ” หมายความว่า ผู้อำนวยการสำนักงาน

“เจ้าหน้าที่” หมายความว่า เจ้าหน้าที่สำนักงาน

“ลูกจ้าง” หมายความว่า ลูกจ้างสำนักงาน

“รัฐมนตรี” หมายความว่า รัฐมนตรีผู้รักษาการตามพระราชกฤษฎีกานี้

มาตรา ๔ ให้นายกรัฐมนตรีรักษาการตามพระราชกฤษฎีกานี้

หมวด ๑

การจัดตั้ง วัตถุประสงค์ และอำนาจหน้าที่

มาตรา ๖ ให้จัดตั้งองค์การมหาชนขึ้นเรียกว่า “สำนักงานส่งเสริมเศรษฐกิจสร้างสรรค์ (องค์การมหาชน)” เรียกโดยย่อว่า “สศส.” และให้ใช้ชื่อเป็นภาษาอังกฤษว่า “Thailand Creative Economy Agency (Public Organization)” เรียกโดยย่อว่า “TCEA”

มาตรา ๗ ให้สำนักงานมีที่ตั้งสำนักงานแห่งใหญ่ในกรุงเทพมหานคร หรือในจังหวัดอื่นตามที่รัฐมนตรีประกาศกำหนดในราชกิจจานุเบกษา และอาจตั้งสำนักงานสาขาได้ตามที่คณะกรรมการเห็นสมควร

มาตรา ๘ ให้สำนักงานมีวัตถุประสงค์ ดังต่อไปนี้

(๑) ส่งเสริมและพัฒนาเศรษฐกิจสร้างสรรค์เพื่อผลักดันให้เกิดการพัฒนาทางเศรษฐกิจและขับเคลื่อนธุรกิจของประเทศ

(๒) ส่งเสริมสนับสนุนนวัตกรรมและการพัฒนาความคิดสร้างสรรค์ รวมทั้งจัดเก็บข้อมูลสถิติ องค์ความรู้ และนวัตกรรมต่าง ๆ สำหรับเพิ่มศักยภาพของบุคลากรและพัฒนาธุรกิจของประเทศ

(๓) ส่งเสริมและพัฒนาพื้นที่ต้นแบบที่เอื้อต่อบรรยากาศสร้างสรรค์ และการเริ่มต้นธุรกิจใหม่

(๔) พัฒนาผู้ประกอบการ และส่งเสริมให้เกิดการนำกระบวนการคิดเชิงสร้างสรรค์ไปใช้ในการพัฒนาผลิตภัณฑ์และสร้างนวัตกรรม เพื่อเพิ่มขีดความสามารถในการแข่งขันทางเศรษฐกิจของประเทศ

(๕) ส่งเสริมและประสานความร่วมมือกับหน่วยงานภาครัฐและภาคเอกชน เพื่อแลกเปลี่ยนและถ่ายทอดองค์ความรู้ด้านความคิดสร้างสรรค์ที่จะนำไปสู่การพัฒนาเศรษฐกิจสร้างสรรค์ของประเทศ

มาตรา ๙ เพื่อให้บรรลូវัตถุประสงค์ตามมาตรา ๘ ให้สำนักงานมีอำนาจหน้าที่ดังต่อไปนี้

(๑) ถือกรรมสิทธิ์ มีสิทธิครอบครอง หรือก่อตั้งทรัพย์สินต่าง ๆ

(๒) ก่อตั้งสิทธิ หรือทำนิติกรรมทุกประเภทผูกพันทรัพย์สิน ตลอดจนทำนิติกรรมอื่นใด เพื่อประโยชน์ในการดำเนินกิจการของสำนักงาน

(๓) ให้กู้ยืมเงินหรือกู้ยืมเงิน เพื่อประโยชน์ในการดำเนินงานตามวัตถุประสงค์ของสำนักงาน

(๔) เข้าร่วมทุนกับบุคคลหรือนิติบุคคลอื่นในกิจการที่เกี่ยวกับวัตถุประสงค์ของสำนักงาน

(๕) จัดให้มีหรือให้ทุนเพื่อสนับสนุนการดำเนินงานของสำนักงาน

(๖) เรียกเก็บค่าธรรมเนียม ค่าบำรุง ค่าตอบแทน หรือค่าบริการในการดำเนินการ ทั้งนี้ ตามหลักเกณฑ์และอัตราที่คณะกรรมการกำหนด

(๗) มอบหมายให้บุคคลหรือหน่วยงานซึ่งเป็นผู้ชำนาญการหรือเชี่ยวชาญทำการศึกษา วิเคราะห์ข้อเสนอโครงการ และเสนอรายงานหรือความเห็นเพื่อประกอบการพิจารณา

(๘) ทำความตกลงและร่วมมือกับองค์การหรือหน่วยงานอื่นทั้งภาครัฐและภาคเอกชน ทั้งในประเทศและต่างประเทศในกิจการที่เกี่ยวข้องกับการดำเนินการตามวัตถุประสงค์ของสำนักงาน

(๙) ดำเนินการอื่นใดที่จำเป็นหรือต่อเนื่องเพื่อให้บรรลូវัตถุประสงค์ของสำนักงานตามที่ คณะกรรมการมอบหมาย

(๑๐) ปฏิบัติงานหรือดำเนินการอื่นใดตามที่คณะรัฐมนตรี หรือคณะกรรมการมอบหมาย

การกู้ยืมเงินตาม (๓) และการเข้าร่วมทุนกับบุคคลหรือนิติบุคคลอื่นตาม (๔) ให้เป็นไปตาม หลักเกณฑ์ที่คณะรัฐมนตรีกำหนด

หมวด ๒

ทุน รายได้ และทรัพย์สิน

มาตรา ๑๐ ทุนและทรัพย์สินในการดำเนินงานของสำนักงานประกอบด้วยเงินและรายได้ ดังต่อไปนี้

(๑) เงินหรือทรัพย์สินที่ได้รับโอนมาตามมาตรา ๔๒

(๒) เงินที่รัฐบาลจ่ายให้เป็นทุนประเดิม

(๓) เงินอุดหนุนทั่วไปที่รัฐบาลจัดสรรให้ตามความเหมาะสม

(๔) เงินอุดหนุนจากเอกชน องค์กรปกครองส่วนท้องถิ่น หรือองค์กรอื่น รวมทั้งจาก ต่างประเทศหรือองค์การระหว่างประเทศ และเงินหรือทรัพย์สินที่มีผู้อุทิศให้

(๕) ค่าธรรมเนียม ค่าบำรุง ค่าตอบแทน ค่าบริการ หรือรายได้จากการดำเนินกิจการ

(๖) ดอกผลหรือผลประโยชน์ใดๆ ที่เกิดจากทรัพย์สินของสำนักงาน

การรับเงินหรือทรัพย์สินตาม (๔) จะต้องไม่กระทำในลักษณะที่ทำให้สำนักงานขาดความเป็นอิสระหรือความเป็นกลาง

มาตรา ๑๑ ในกรณีที่สำนักงานจัดให้มีบริการใดอันอยู่ในวัตถุประสงค์และอำนาจหน้าที่ของสำนักงาน ให้สำนักงานมีอำนาจเรียกเก็บค่าธรรมเนียม ค่าบำรุง ค่าบริการ หรือค่าตอบแทนจากกิจการนั้นได้ตามอัตราที่คณะกรรมการกำหนด

มาตรา ๑๒ บรรดารายได้ของสำนักงาน ไม่เป็นรายได้ที่ต้องนำส่งกระทรวงการคลังตามกฎหมายว่าด้วยเงินคงคลัง และกฎหมายว่าด้วยวิธีการงบประมาณ

มาตรา ๑๓ ให้ทรัพย์สินซึ่งสำนักงานได้มาจากการให้ หรือซื้อด้วยเงินรายได้ของสำนักงาน เป็นกรรมสิทธิ์ของสำนักงาน

ให้สำนักงานมีอำนาจในการปกครอง ดูแล บำรุงรักษา ใช้ จำหน่าย และจัดหาประโยชน์จากทรัพย์สินของสำนักงาน

มาตรา ๑๔ การใช้จ่ายเงินของสำนักงาน ให้ใช้จ่ายไปเพื่อกิจการของสำนักงานโดยเฉพาะ การเก็บรักษาและเบิกจ่ายเงินของสำนักงาน ให้เป็นไปตามข้อบังคับที่คณะกรรมการกำหนด

หมวด ๓

การบริหารและการดำเนินกิจการ

มาตรา ๑๕ ให้มีคณะกรรมการคณะหนึ่ง เรียกว่า “คณะกรรมการสำนักงานส่งเสริมเศรษฐกิจสร้างสรรค์” ประกอบด้วย

(๑) ประธานกรรมการ ซึ่งคณะรัฐมนตรีแต่งตั้งจากผู้ที่มีความรู้ ความเชี่ยวชาญและประสบการณ์สูงทางด้านบริหาร ด้านธุรกิจสร้างสรรค์หรือที่เกี่ยวข้องกับเศรษฐกิจสร้างสรรค์ ด้านสังคมวิทยา ด้านมานุษยวิทยา ด้านประวัติศาสตร์ ด้านกฎหมาย ด้านเศรษฐศาสตร์ หรือด้านอื่นที่เกี่ยวข้องและเป็นประโยชน์ต่อกิจการของสำนักงาน

(๒) กรรมการโดยตำแหน่งจำนวนสี่คน ได้แก่ ปลัดกระทรวงพาณิชย์ ปลัดกระทรวงดิจิทัลเพื่อเศรษฐกิจและสังคม ปลัดกระทรวงอุตสาหกรรม และเลขาธิการคณะกรรมการพัฒนาการเศรษฐกิจและสังคมแห่งชาติ

(๓) กรรมการผู้ทรงคุณวุฒิ จำนวนไม่เกินห้าคน ซึ่งคณะรัฐมนตรีแต่งตั้งจากผู้ที่มีความรู้ ความเชี่ยวชาญ และประสบการณ์สูงเป็นที่ประจักษ์ในด้านการบริหาร ทางด้านธุรกิจสร้างสรรค์หรือที่เกี่ยวข้องกับเศรษฐกิจสร้างสรรค์ ด้านสังคมวิทยา ด้านมานุษยวิทยา ด้านประวัติศาสตร์ ด้านกฎหมาย ด้านเศรษฐศาสตร์ หรือด้านอื่นที่เกี่ยวข้องและเป็นประโยชน์ต่อกิจการของสำนักงาน

ให้ผู้ช่วยการเป็นกรรมการและเลขานุการโดยตำแหน่ง และให้ผู้ช่วยการแต่งตั้งผู้ช่วยเลขานุการได้ตามความจำเป็น

ประธานกรรมการและกรรมการตาม (๓) ต้องไม่เป็นข้าราชการซึ่งมีตำแหน่งหรือเงินเดือนประจำ พนักงานหรือลูกจ้างของส่วนราชการ หน่วยงานของรัฐ รัฐวิสาหกิจ หรือองค์กรปกครองส่วนท้องถิ่น เว้นแต่เป็นผู้สอนในสถาบันอุดมศึกษาของรัฐ

หลักเกณฑ์และวิธีการสรรหาบุคคลเพื่อเสนอคณะรัฐมนตรีแต่งตั้งเป็นประธานกรรมการและกรรมการตาม (๓) รวมทั้งการสรรหาประธานกรรมการและกรรมการดังกล่าวเพื่อดำรงตำแหน่งแทนผู้ที่พ้นจากตำแหน่งก่อนวาระตามมาตรา ๑๕ ให้เป็นไปตามระเบียบที่รัฐมนตรีกำหนดโดยการเสนอแนะของคณะกรรมการซึ่งสอดคล้องกับหลักเกณฑ์กลางที่คณะกรรมการพัฒนาและส่งเสริมองค์การมหาชนกำหนด

มาตรา ๑๖ ประธานกรรมการและกรรมการผู้ทรงคุณวุฒิ ต้องมีคุณสมบัติและไม่มีลักษณะต้องห้ามดังต่อไปนี้

(๑) มีสัญชาติไทย

(๒) มีอายุไม่ต่ำกว่าสามสิบห้าปีบริบูรณ์ และไม่เกินเจ็ดสิบปีบริบูรณ์

(๓) มีคุณวุฒิและประสบการณ์เหมาะสมกับกิจการของสำนักงาน

(๔) ไม่เป็นบุคคลล้มละลาย คนไร้ความสามารถ หรือคนเสมือนไร้ความสามารถ

(๕) ไม่เคยได้รับโทษจำคุกโดยคำพิพากษาถึงที่สุดให้จำคุก เว้นแต่เป็นโทษสำหรับความผิดที่ได้กระทำโดยประมาทหรือความผิดลหุโทษ

(๖) ไม่เป็นผู้ดำรงตำแหน่งทางการเมือง สมาชิกสภาท้องถิ่นหรือผู้บริหารท้องถิ่น กรรมการหรือผู้ดำรงตำแหน่งซึ่งรับผิดชอบการบริหารพรรคการเมือง ที่ปรึกษาพรรคการเมือง หรือเจ้าหน้าที่พรรคการเมือง

(๗) ไม่เป็นผู้มีส่วนได้เสียในกิจการที่เกี่ยวข้องกับสำนักงานหรือในกิจการที่ขัดหรือแย้งกับวัตถุประสงค์ของสำนักงานไม่ว่าโดยทางตรงหรือทางอ้อม เว้นแต่เป็นกิจการสาธารณประโยชน์และมีได้แสวงหากำไรเป็นหลัก หรือเป็นผู้ที่คณะกรรมการมอบหมายให้เป็นประธานกรรมการ กรรมการ หรือผู้แทนของสำนักงาน ในการเข้าร่วมทุนกับนิติบุคคลอื่นตามมาตรา ๙ (๔)

ความใน (๑) มิให้ใช้บังคับแก่กรรมการชาวต่างประเทศซึ่งสำนักงานจำเป็นต้องแต่งตั้งตามข้อผูกพันหรือตามลักษณะของกิจการของสำนักงาน

มาตรา ๑๗ ประธานกรรมการและกรรมการผู้ทรงคุณวุฒิมีวาระอยู่ในตำแหน่งคราวละสี่ปี เมื่อครบกำหนดตามวาระในวาระหนึ่ง หากยังไม่มีการแต่งตั้งประธานกรรมการหรือกรรมการผู้ทรงคุณวุฒิขึ้นใหม่ ให้ประธานกรรมการหรือกรรมการผู้ทรงคุณวุฒิซึ่งพ้นจากตำแหน่งตามวาระนั้นอยู่ในตำแหน่งเพื่อดำเนินการต่อไปจนกว่าประธานกรรมการหรือกรรมการผู้ทรงคุณวุฒิซึ่งได้รับแต่งตั้งใหม่เข้ารับหน้าที่

ประธานกรรมการหรือกรรมการผู้ทรงคุณวุฒิซึ่งพ้นจากตำแหน่งตามวาระอาจได้รับแต่งตั้งอีกได้แต่จะดำรงตำแหน่งติดต่อกันเกินสองวาระไม่ได้

มาตรา ๑๘ นอกจากการพ้นจากตำแหน่งตามวาระ ประธานกรรมการและกรรมการผู้ทรงคุณวุฒิพ้นจากตำแหน่งเมื่อ

- (๑) ตาย
- (๒) ลาออก
- (๓) คณะรัฐมนตรีมีมติให้ออก เพราะบกพร่องต่อหน้าที่ มีความประพฤติเสื่อมเสีย หรือหย่อนความสามารถ
- (๔) ขาดคุณสมบัติหรือมีลักษณะต้องห้ามตามมาตรา ๑๖

มาตรา ๑๙ ในกรณีที่ประธานกรรมการหรือกรรมการผู้ทรงคุณวุฒิพ้นจากตำแหน่งก่อนวาระ หรือในกรณีที่คณะรัฐมนตรีแต่งตั้งกรรมการเพิ่มขึ้นในระหว่างที่กรรมการซึ่งแต่งตั้งไว้แล้วยังมีวาระอยู่ในตำแหน่ง ให้ผู้ได้รับแต่งตั้งแทนตำแหน่งที่ว่าง หรือเป็นกรรมการเพิ่มขึ้นอยู่ในตำแหน่งเท่ากับวาระที่เหลืออยู่ ของประธานกรรมการหรือกรรมการซึ่งแต่งตั้งไว้แล้ว เว้นแต่วาระที่เหลืออยู่ไม่ถึงเก้าสิบวันจะไม่แต่งตั้ง ประธานกรรมการหรือกรรมการแทนก็ได้

ในกรณีที่ประธานกรรมการหรือกรรมการพ้นจากตำแหน่งก่อนวาระ ให้คณะกรรมการประกอบด้วยกรรมการทั้งหมดเท่าที่มีอยู่จนกว่าจะมีการแต่งตั้งประธานกรรมการหรือกรรมการตามวรรคหนึ่ง และในกรณีที่ประธานกรรมการพ้นจากตำแหน่งก่อนวาระให้กรรมการที่เหลือเลือกกรรมการคนหนึ่งทำหน้าที่ประธานกรรมการเป็นการชั่วคราว

มาตรา ๒๐ คณะกรรมการมีอำนาจหน้าที่ควบคุมดูแลโดยทั่วไปซึ่งกิจการและการดำเนินการของสำนักงาน เพื่อให้เป็นไปตามวัตถุประสงค์ที่กำหนดไว้ อำนาจหน้าที่เช่นว่านั้นให้รวมถึง

- (๑) กำหนดนโยบายการบริหารงาน และให้ความเห็นชอบแผนการดำเนินงานของสำนักงาน
- (๒) อนุมัติแผนการลงทุน แผนการเงิน
- (๓) ออกระเบียบ ข้อบังคับ ประกาศ หรือข้อกำหนดเกี่ยวกับสำนักงานในเรื่องดังต่อไปนี้
 - (ก) การจัดแบ่งส่วนงานของสำนักงาน และขอบเขตหน้าที่ของส่วนงานดังกล่าว
 - (ข) การกำหนดตำแหน่ง คุณสมบัติเฉพาะตำแหน่ง อัตราเงินเดือน ค่าจ้าง และเงินอื่นของเจ้าหน้าที่และลูกจ้างของสำนักงาน
 - (ค) การคัดเลือก การบรรจุ การแต่งตั้ง การถอดถอน วินัยและการลงโทษทางวินัย การออกจากตำแหน่ง การร้องทุกข์และการอุทธรณ์การลงโทษของเจ้าหน้าที่และลูกจ้าง รวมทั้งวิธีการและเงื่อนไขในการจ้างลูกจ้าง
 - (ง) การบริหารและจัดการการเงิน การพัสดุ และทรัพย์สินของสำนักงาน รวมทั้งการบัญชีและการจำหน่ายทรัพย์สินจากบัญชีเป็นสูญ
 - (จ) การจัดสวัสดิการและสิทธิประโยชน์อื่นแก่เจ้าหน้าที่และลูกจ้าง
 - (ฉ) การแต่งตั้งและอำนาจหน้าที่ของคณะกรรมการตรวจสอบ

(ข) การกำหนดขอบเขตเกี่ยวกับการปฏิบัติหน้าที่ของคณะกรรมการตรวจสอบและ
ผู้ตรวจสอบภายใน

(ค) การกำหนดเครื่องแบบผู้อำนวยการ เจ้าหน้าที่และลูกจ้างของสำนักงานและ
เครื่องหมายของสำนักงาน

(ง) การสรรหา การแต่งตั้ง และการถอดถอนผู้อำนวยการ การประเมินผลการ
ปฏิบัติงานของผู้อำนวยการ และการมอบหมายให้ผู้อื่นปฏิบัติงานแทน

(จ) ให้ความเห็นชอบรายงานประจำปีและเสนอต่อรัฐมนตรีเพื่อปฏิบัติการให้เป็นไปตาม
พระราชกฤษฎีกานี้

(ฉ) ให้ความเห็นชอบหลักเกณฑ์การจัดเก็บและอัตราค่าธรรมเนียม ค่าบำรุง ค่าบริการ
และค่าตอบแทนอื่นใดในการดำเนินงานของสำนักงาน

(ช) กระทำการอื่นใดที่จำเป็นหรือต่อเนื่องเพื่อบรรลุวัตถุประสงค์ของสำนักงานหรือที่
คณะรัฐมนตรีมอบหมาย

ระเบียบเกี่ยวกับการจำหน่ายทรัพย์สินจากบัญชีเป็นสูญตาม (๓) (ง) ต้องเป็นไปตาม
หลักเกณฑ์ที่คณะรัฐมนตรีกำหนด

ในการควบคุมดูแลการดำเนินงานของสำนักงาน ให้คณะกรรมการพิจารณากำหนดแนว
ทางการปฏิบัติงานของสำนักงานให้เป็นไปตามหลักเกณฑ์และวิธีการบริหารกิจการบ้านเมืองที่ดี ซึ่งต้อง
เป็นไปเพื่อประโยชน์สุขของประชาชน เกิดผลสัมฤทธิ์ต่อภารกิจ ความมีประสิทธิภาพ ความคุ้มค่าในเชิง
ภารกิจ ความซื่อสัตย์สุจริต การลดขั้นตอนการปฏิบัติงาน การกระจายอำนาจการตัดสินใจ การอำนวยความสะดวก
สะดวกและการตอบสนองความต้องการของประชาชน

มาตรา ๒๑ การประชุมคณะกรรมการต้องมีกรรมการมาประชุมไม่น้อยกว่ากึ่งหนึ่งของ
จำนวนกรรมการทั้งหมด จึงจะเป็นองค์ประชุม

ในการประชุมคณะกรรมการ ถ้าประธานกรรมการไม่มาประชุมหรือไม่อาจปฏิบัติหน้าที่ได้
ให้ที่ประชุมเลือกกรรมการคนหนึ่งเป็นประธานในที่ประชุม

ในการปฏิบัติหน้าที่ ประธานกรรมการหรือกรรมการผู้ใดมีส่วนได้เสียโดยตรงหรือโดยอ้อม
ในเรื่องที่คณะกรรมการพิจารณา ให้ประธานกรรมการหรือกรรมการผู้นั้นแจ้งให้ที่ประชุมทราบ และให้ที่
ประชุมพิจารณาว่าประธานกรรมการหรือกรรมการผู้นั้นสมควรจะอยู่ในที่ประชุมหรือจะมีมติในการประชุม
เรื่องนั้นได้หรือไม่ ทั้งนี้ ตามระเบียบที่คณะกรรมการกำหนด

การวินิจฉัยชี้ขาดของที่ประชุมให้ถือเสียงข้างมาก กรรมการคนหนึ่งให้มีหนึ่งเสียงในการ
ลงคะแนน ถ้าคะแนนเสียงเท่ากันให้ประธานในที่ประชุมออกเสียงเพิ่มขึ้นอีกเสียงหนึ่งเป็นเสียงชี้ขาด

มาตรา ๒๒ คณะกรรมการมีอำนาจแต่งตั้งผู้ทรงคุณวุฒิซึ่งมีความเชี่ยวชาญในด้านที่เป็น
ประโยชน์ต่อการดำเนินงานของสำนักงาน ให้เป็นที่ปรึกษาคณะกรรมการ และมีอำนาจแต่งตั้งคณะกรรมการ
ตรวจสอบตามมาตรา ๒๐ (๓) (ฉ) และคณะอนุกรรมการ เพื่อพิจารณาหรือปฏิบัติการอย่างหนึ่งอย่างใด
ตามที่คณะกรรมการมอบหมายได้

ที่ปรึกษาคณะกรรมการ คณะกรรมการตรวจสอบ และคณะอนุกรรมการ จะต้องไม่เป็นผู้มีส่วนได้เสียในกิจการที่กระทำกับสำนักงาน หรือในกิจการที่เป็นการแข่งขันกับกิจการของสำนักงานหรือขัดหรือแย้งกับวัตถุประสงค์ของสำนักงาน ทั้งนี้ ไม่ว่าโดยทางตรงหรือทางอ้อม เว้นแต่เป็นผู้ซึ่งคณะกรรมการมอบหมายให้เป็นประธานกรรมการ กรรมการ หรือผู้แทนของสำนักงานในการเข้าร่วมทุนกับนิติบุคคลอื่น ตามมาตรา ๙ (๔)

การประชุมคณะกรรมการตรวจสอบและคณะอนุกรรมการให้นำมาตรา ๒๑ มาใช้บังคับโดยอนุโลม

มาตรา ๒๓ ให้ประธานกรรมการ กรรมการ ที่ปรึกษาคณะกรรมการ ประธานกรรมการ ตรวจสอบ กรรมการตรวจสอบ ประธานอนุกรรมการ และอนุกรรมการ ได้รับเบี้ยประชุมและประโยชน์ตอบแทนอื่นตามหลักเกณฑ์ที่คณะรัฐมนตรีกำหนด

มาตรา ๒๔ ให้สำนักงานมีผู้อำนวยการคนหนึ่ง

คณะกรรมการเป็นผู้มีอำนาจแต่งตั้งและถอดถอนผู้อำนวยการ

ในกรณีที่ไม่มีผู้อำนวยการหรือผู้อำนวยการไม่อาจปฏิบัติหน้าที่ได้ ให้คณะกรรมการแต่งตั้งรองผู้อำนวยการคนใดคนหนึ่งเป็นผู้ปฏิบัติหน้าที่แทน ถ้าไม่มีรองผู้อำนวยการให้คณะกรรมการแต่งตั้งกรรมการคนหนึ่งเป็นผู้ปฏิบัติหน้าที่แทน

ในการแต่งตั้งผู้อำนวยการต้องดำเนินการให้แล้วเสร็จภายในเก้าสิบวันนับแต่วันที่มีเหตุต้องแต่งตั้งผู้อำนวยการ และหากมีเหตุผลจำเป็นให้คณะกรรมการขยายระยะเวลาได้อีกไม่เกินหกสิบวัน หากดำเนินการไม่แล้วเสร็จภายในระยะเวลาดังกล่าว ให้คณะกรรมการรายงานผลให้คณะกรรมการพัฒนาและส่งเสริมองค์การมหาชนเพื่อรายงานคณะรัฐมนตรีเพื่อพิจารณา

มาตรา ๒๕ ผู้อำนวยการต้องมีคุณสมบัติและไม่มีลักษณะต้องห้าม ดังต่อไปนี้

- (๑) มีสัญชาติไทย
- (๒) มีอายุไม่ต่ำกว่าสามสิบห้าปีบริบูรณ์ และไม่เกินหกสิบห้าปีบริบูรณ์
- (๓) สามารถทำงานให้แก่สำนักงานได้เต็มเวลา
- (๔) เป็นผู้ทรงคุณวุฒิซึ่งมีความรู้ ความสามารถ และประสบการณ์เหมาะสมกับกิจการของสำนักงานตามที่กำหนดไว้ในวัตถุประสงค์และอำนาจหน้าที่ตามมาตรา ๘ และมาตรา ๙

(๕) ไม่เป็นบุคคลล้มละลายหรือไม่เคยเป็นบุคคลล้มละลายทุจริต คนไร้ความสามารถหรือคนเสมือนไร้ความสามารถ

(๖) ไม่เคยได้รับโทษจำคุกโดยคำพิพากษาถึงที่สุดให้จำคุก เว้นแต่เป็นโทษสำหรับความผิดที่ได้กระทำความผิดโดยประมาทหรือความผิดลหุโทษ

(๗) ไม่เป็นผู้ดำรงตำแหน่งทางการเมือง สมาชิกสภาท้องถิ่นหรือผู้บริหารท้องถิ่น กรรมการหรือผู้ดำรงตำแหน่งซึ่งรับผิดชอบการบริหารพรรคการเมือง ที่ปรึกษาพรรคการเมือง หรือเจ้าหน้าที่พรรคการเมือง

(๘) ไม่เคยถูกไล่ออก ปลดออก หรือให้ออกจากราชการ หน่วยงานของรัฐ หรือรัฐวิสาหกิจ เพราะทุจริตต่อหน้าที่หรือถือว่ากระทำการทุจริตและประพฤติมิชอบในวงราชการ

(๙) ไม่เป็นผู้บริหารของรัฐวิสาหกิจ หน่วยงานของรัฐ หรือองค์การมหาชนอื่น

(๑๐) ไม่เป็นข้าราชการซึ่งมีตำแหน่งหรือเงินเดือนประจำ พนักงานหรือลูกจ้างของส่วนราชการ รัฐวิสาหกิจ องค์กรปกครองส่วนท้องถิ่น หรือหน่วยงานของรัฐ หรือผู้ปฏิบัติงานขององค์การมหาชนอื่น

(๑๑) ไม่เป็นผู้มีส่วนได้เสียในกิจการที่กระทำกับสำนักงาน หรือในกิจการที่เป็นการแข่งขันกับกิจการของสำนักงาน ไม่ว่าจะโดยทางตรงหรือทางอ้อม

มาตรา ๒๖ ผู้อำนวยการมีวาระอยู่ในตำแหน่งคราวละสี่ปี และอาจได้รับแต่งตั้งอีกได้ แต่ไม่เกินสองวาระติดต่อกัน

มาตรา ๒๗ นอกจากการพ้นจากตำแหน่งตามวาระ ผู้อำนวยการพ้นจากตำแหน่งเมื่อ

(๑) ตาย

(๒) ลาออก

(๓) ออกตามกรณีที่กำหนดไว้ในข้อตกลงระหว่างคณะกรรมการกับผู้อำนวยการ

(๔) คณะกรรมการให้ออก เพราะบกพร่องต่อหน้าที่ มีความประพฤติเสื่อมเสียหรือหย่อนความสามารถ

(๕) ขาดคุณสมบัติหรือมีลักษณะต้องห้ามอย่างหนึ่งอย่างใดตามมาตรา ๒๕

มติของคณะกรรมการให้ผู้อำนวยการออกจากตำแหน่งตามมาตรา ๒๗ (๔) ต้องประกอบด้วยคะแนนเสียงไม่น้อยกว่าสองในสามของจำนวนกรรมการเท่าที่มีอยู่โดยไม่นับรวมผู้อำนวยการ การขาดคุณสมบัติตามมาตรา ๒๕(๒) ให้ถือว่าเป็นการพ้นจากตำแหน่งตามกำหนดเวลาในสัญญาจ้าง

มาตรา ๒๘ ภายใต้บังคับมาตรา ๓๖ วรรคสอง ให้ผู้อำนวยการมีหน้าที่บริหารกิจการของสำนักงานให้เป็นไปตามกฎหมาย วัตถุประสงค์ของสำนักงาน ระเบียบ ข้อบังคับ ข้อกำหนด นโยบาย มติ และประกาศของคณะกรรมการ และให้ผู้อำนวยการเป็นผู้บังคับบัญชาเจ้าหน้าที่และลูกจ้างทุกตำแหน่ง รวมทั้งให้มีหน้าที่ ดังต่อไปนี้

(๑) เสนอเป้าหมาย แผนงาน และโครงการต่อคณะกรรมการเพื่อให้การดำเนินงานของสำนักงานบรรลุวัตถุประสงค์

(๒) เสนอรายงานประจำปีเกี่ยวกับผลการดำเนินงานด้านต่าง ๆ ของสำนักงาน รวมทั้งรายงานการเงินและบัญชี ตลอดจนเสนอแผนการเงินและงบประมาณของปีต่อไปต่อคณะกรรมการเพื่อพิจารณา

(๓) เสนอความเห็นเกี่ยวกับการปรับปรุงกิจการและการดำเนินงานของสำนักงานให้มีประสิทธิภาพและเป็นไปตามวัตถุประสงค์ของสำนักงานต่อคณะกรรมการ

ผู้อำนวยการต้องรับผิดชอบต่อคณะกรรมการในการบริหารกิจการของสำนักงาน

มาตรา ๒๙ ผู้อำนวยการมีอำนาจ

(๑) แต่งตั้งรองผู้อำนวยการหรือผู้ช่วยผู้อำนวยการโดยความเห็นชอบของคณะกรรมการ เพื่อเป็นผู้ช่วยปฏิบัติงานของผู้อำนวยการตามที่ผู้อำนวยการมอบหมาย

(๒) บรรจุ แต่งตั้ง เลื่อน ลด ตัดเงินเดือนหรือค่าจ้าง ลงโทษทางวินัยเจ้าหน้าที่และลูกจ้าง ตลอดจนให้เจ้าหน้าที่และลูกจ้างออกจากตำแหน่ง ทั้งนี้ ตามระเบียบหรือข้อบังคับที่คณะกรรมการกำหนด

(๓) วางระเบียบเกี่ยวกับการดำเนินงานของสำนักงานโดยไม่ขัดหรือแย้งกับกฎหมาย มติคณะรัฐมนตรี และระเบียบ ข้อบังคับ ข้อกำหนด นโยบาย มติ หรือประกาศที่คณะกรรมการกำหนด

มาตรา ๓๐ ในกิจการที่เกี่ยวกับบุคคลภายนอก ให้ผู้อำนวยการเป็นผู้แทนของสำนักงาน เพื่อการนี้ ผู้อำนวยการจะมอบอำนาจให้บุคคลใดปฏิบัติงานเฉพาะอย่างแทนก็ได้ แต่ต้องเป็นไปตาม ข้อบังคับที่คณะกรรมการกำหนด

นิติกรรมใดที่ผู้อำนวยการหรือผู้รับมอบอำนาจจากผู้อำนวยการกระทำโดยฝ่าฝืน ระเบียบ หรือข้อบังคับที่คณะกรรมการกำหนดย่อมไม่ผูกพันสำนักงาน เว้นแต่คณะกรรมการให้สัตยาบัน

มาตรา ๓๑ ให้คณะกรรมการเป็นผู้กำหนดอัตราเงินเดือนและประโยชน์ตอบแทนอื่นของ ผู้อำนวยการตามหลักเกณฑ์ที่คณะรัฐมนตรีกำหนด

หมวด ๔

ผู้ปฏิบัติงานของสำนักงาน

มาตรา ๓๒ ผู้ปฏิบัติงานของสำนักงานมีสามประเภท คือ

(๑) เจ้าหน้าที่หรือลูกจ้าง ได้แก่ ผู้ซึ่งปฏิบัติงานโดยรับเงินเดือนหรือค่าจ้างจากงบประมาณ ของสำนักงาน

(๒) ที่ปรึกษาหรือผู้เชี่ยวชาญ ได้แก่ ผู้ซึ่งสำนักงานจ้างให้ปฏิบัติหน้าที่เป็นที่ปรึกษาหรือ ผู้เชี่ยวชาญโดยมีสัญญาจ้าง

(๓) เจ้าหน้าที่ของรัฐซึ่งมาปฏิบัติงานในสำนักงานเป็นการชั่วคราวตามมาตรา ๓๕

มาตรา ๓๓ เจ้าหน้าที่ของสำนักงาน ต้องมีคุณสมบัติและไม่มีลักษณะต้องห้าม ดังต่อไปนี้

(๑) มีสัญชาติไทย

(๒) มีอายุไม่ต่ำกว่าสิบแปดปีบริบูรณ์และไม่เกินหกสิบปีบริบูรณ์

(๓) สามารถทำงานให้แก่สำนักงานได้เต็มเวลา

(๔) ไม่เป็นข้าราชการซึ่งมีตำแหน่งหรือเงินเดือนประจำ พนักงานหรือลูกจ้างของส่วน ราชการรัฐวิสาหกิจ องค์การปกครองส่วนท้องถิ่น หรือหน่วยงานของรัฐ หรือผู้ปฏิบัติงานขององค์การมหาชน อื่น

- (๕) ไม่เป็นที่ปรึกษาหรือผู้เชี่ยวชาญซึ่งมีสัญญาจ้างกับสำนักงาน
 - (๖) ไม่มีลักษณะต้องห้ามตามมาตรา ๒๕ (๕) (๖) (๗) (๘) (๙) และ (๑๑)
- ความใน (๑) มิให้ใช้บังคับแก่เจ้าหน้าที่และลูกจ้างชาวต่างประเทศ ซึ่งสำนักงานจำเป็นต้องจ้างหรือแต่งตั้งตามข้อผูกพันตามลักษณะการดำเนินงานของสำนักงาน

มาตรา ๓๔ เจ้าหน้าที่พ้นจากตำแหน่งเมื่อ

- (๑) ตาย
- (๒) ลาออก
- (๓) ขาดคุณสมบัติหรือมีลักษณะต้องห้ามอย่างหนึ่งอย่างใดตามมาตรา ๓๓
- (๔) ครบกำหนดเวลาจ้างตามสัญญาเป็นการเฉพาะราย

(๕) ถูกให้ออกหรือปลดออก เพราะไม่ผ่านการประเมินผลงานหรือผิดวินัยตามหลักเกณฑ์ และวิธีการที่คณะกรรมการกำหนดไว้ในข้อบังคับ

การขาดคุณสมบัติตามมาตรา ๓๓ (๒) ให้ถือว่าเป็นการพ้นจากตำแหน่งตามกำหนดเวลาใน สัญญาจ้าง

มาตรา ๓๕ เพื่อประโยชน์ในการบริหารงานของสำนักงาน รัฐมนตรีอาจขอให้ข้าราชการ พนักงาน เจ้าหน้าที่ หรือผู้ปฏิบัติงานอื่นในกระทรวง ทบวง กรม องค์กรปกครองส่วนท้องถิ่น รัฐวิสาหกิจ องค์กรมหาชนอื่น หรือหน่วยงานอื่นของรัฐ มาปฏิบัติงานเป็นเจ้าหน้าที่หรือลูกจ้างของสำนักงานเป็นการชั่วคราวได้ ทั้งนี้ เมื่อได้รับอนุมัติจากผู้บังคับบัญชาหรือนายจ้างของผู้นั้น และมีข้อตกลงที่ทำไว้ในการอนุมัติ

ในกรณีที่เจ้าหน้าที่ของรัฐได้รับอนุมัติให้มาปฏิบัติงานเป็นเจ้าหน้าที่หรือลูกจ้างของสำนักงานเป็นการชั่วคราวตามวรรคหนึ่ง ให้ถือว่าเป็นการได้รับอนุญาตให้ออกจากราชการหรือออกจากงานไป ปฏิบัติงานใด ๆ และให้นับระยะเวลาระหว่างที่มาปฏิบัติงานในสำนักงานสำหรับการคำนวณบำเหน็จ บำนาญหรือประโยชน์ตอบแทนอื่นทำนองเดียวกันเสมือนอยู่ปฏิบัติราชการหรือปฏิบัติงานเต็มเวลาดังกล่าวแล้วแต่ กรณี

เมื่อสิ้นสุดระยะที่ได้รับอนุมัติให้มาปฏิบัติงานในสำนักงาน ให้เจ้าหน้าที่ของรัฐตามวรรคหนึ่ง มีสิทธิได้รับการบรรจุและแต่งตั้งให้ดำรงตำแหน่งและรับเงินเดือนในส่วนราชการหรือหน่วยงานเดิมไม่ต่ำกว่าตำแหน่งและเงินเดือนเดิมตามข้อตกลงที่ทำไว้ในการอนุมัติ

หมวด ๕

การบัญชี การตรวจสอบ และการประเมินผลงาน

มาตรา ๓๖ การบัญชีของสำนักงาน ให้จัดทำตามหลักเกณฑ์ที่คณะกรรมการกำหนดซึ่งต้องเป็นไปตามมาตรฐานบัญชี และต้องจัดให้มีการตรวจสอบภายในเกี่ยวกับการเงิน การบัญชีและการพัสดุของสำนักงาน ตลอดจนรายงานผลการตรวจสอบให้คณะกรรมการทราบอย่างน้อยปีละครั้ง

ในการตรวจสอบภายใน ให้มีผู้ปฏิบัติงานของสำนักงานทำหน้าที่เป็นผู้ตรวจสอบภายใน โดยเฉพาะ และให้รับผิดชอบขึ้นตรงต่อคณะกรรมการตรวจสอบและคณะกรรมการตามระเบียบที่คณะกรรมการกำหนด

ในการแต่งตั้ง โยกย้าย เลื่อนเงินเดือน เลื่อนตำแหน่ง และลงโทษทางวินัยของผู้ตรวจสอบภายใน ให้ผู้อำนวยการและคณะกรรมการตรวจสอบพิจารณาาร่วมกันแล้วเสนอให้คณะกรรมการให้ความเห็นชอบก่อนจึงดำเนินการได้

มาตรา ๓๗ ให้สำนักงานจัดทำงบดุล งบการเงิน และบัญชีทำการส่งผู้สอบบัญชีภายใน หนึ่งร้อยยี่สิบวันนับตั้งแต่วันสิ้นปีบัญชีทุกปี

ในทุกกรอบปี ให้สำนักงานการตรวจเงินแผ่นดินหรือบุคคลภายนอกตามที่คณะกรรมการแต่งตั้งด้วยความเห็นชอบของสำนักงานการตรวจเงินแผ่นดินเป็นผู้สอบบัญชีและประเมินผลการใช้จ่ายเงินและทรัพย์สินของสำนักงาน โดยให้แสดงความคิดเห็นเป็นข้อวิเคราะห์ว่าการใช้จ่ายดังกล่าวเป็นไปตามวัตถุประสงค์ ประหยัด และได้ผลตามเป้าหมายเพียงใด แล้วทำบันทึกรายงานผลการสอบบัญชีเสนอต่อคณะกรรมการ

เพื่อการนี้ ให้ผู้สอบบัญชีมีอำนาจตรวจสอบสรรพสมุดบัญชีและเอกสารหลักฐานต่าง ๆ ของสำนักงาน สอบถามผู้อำนวยการ ผู้ตรวจสอบภายใน เจ้าหน้าที่หรือลูกจ้าง และเรียกให้ส่งสรรพสมุดบัญชีและเอกสารหลักฐานต่าง ๆ ของสำนักงานเป็นการเพิ่มเติมได้ตามความจำเป็น

มาตรา ๓๘ ให้สำนักงานทำรายงานประจำปีเสนอรัฐมนตรี รายงานนี้ให้กล่าวถึงผลงานของสำนักงานในปีที่ล่วงมาแล้ว บัญชีทำการ พร้อมทั้งรายงานของผู้สอบบัญชีรวมทั้งคำชี้แจงเกี่ยวกับนโยบายของคณะกรรมการ โครงการ และแผนงานที่จะจัดทำในภายหน้า

มาตรา ๓๙ เพื่อประโยชน์ในการส่งเสริมประสิทธิภาพการดำเนินงานของสำนักงาน และเพื่อให้สำนักงานมีความเป็นอิสระในการดำเนินกิจการตามความเหมาะสมภายใต้การกำกับดูแลโดยมีเป้าหมาย ที่แน่ชัด ให้สำนักงานอยู่ภายใต้ระบบการประเมินผลขององค์การมหาชนตามที่คณะกรรมการพัฒนาและ ส่งเสริมองค์การมหาชนกำหนด

มาตรา ๔๐ ในทุกระยะเวลาห้าปี คณะกรรมการต้องจัดให้มีการประเมินผลเพื่อการปรับปรุง โครงสร้างขององค์กร เพื่อให้สอดคล้องกับการเปลี่ยนแปลง และสามารถปรับตนได้ตามสถานการณ์ สภาพแวดล้อมและการเติบโตขององค์กร

หมวด ๖

การกำกับดูแล

มาตรา ๔๑ ให้รัฐมนตรีมีอำนาจหน้าที่กำกับดูแลการดำเนินกิจการของสำนักงานให้เป็นไปตามกฎหมาย และให้สอดคล้องกับวัตถุประสงค์ของการจัดตั้งสำนักงาน นโยบายของรัฐบาล มติคณะรัฐมนตรี และยุทธศาสตร์และแผนปฏิบัติราชการที่เกี่ยวข้องกับสำนักงาน เพื่อการนี้ให้รัฐมนตรีมีอำนาจสั่งให้สำนักงานชี้แจง แสดงความคิดเห็น ทำรายงาน หรือยับยั้งการกระทำของสำนักงานที่ขัดต่อกฎหมาย วัตถุประสงค์ของ การจัดตั้งสำนักงาน นโยบายของรัฐบาล มติของคณะรัฐมนตรีหรือยุทธศาสตร์และแผนปฏิบัติราชการที่ เกี่ยวข้องกับสำนักงาน ตลอดจนสั่งสอบสวนข้อเท็จจริงเกี่ยวกับการดำเนินการได้

บทเฉพาะกาล

มาตรา ๔๒ เมื่อพระราชกฤษฎีกานี้ใช้บังคับ ให้รัฐมนตรีเสนอคณะรัฐมนตรีดำเนินการตามมาตรา ๙ แห่งพระราชบัญญัติองค์การมหาชน พ.ศ. ๒๕๔๒ เพื่ออนุมัติให้มีการโอนบรรดาอำนาจหน้าที่กิจการ ทรัพย์สิน สิทธิ หนี้ และงบประมาณของสำนักงานบริหารและพัฒนาองค์ความรู้ (องค์การมหาชน) เฉพาะในส่วนของคุณ์สร้างสรรค์งานออกแบบ ตามพระราชกฤษฎีกาจัดตั้งสำนักงานบริหารและพัฒนาองค์ความรู้ (องค์การมหาชน) พ.ศ. ๒๕๔๗ ไปเป็นของสำนักงานส่งเสริมเศรษฐกิจสร้างสรรค์ (องค์การมหาชน) ตามพระราชกฤษฎีกานี้

มาตรา ๔๓ ในวาระเริ่มแรก ให้คณะกรรมการส่งเสริมเศรษฐกิจสร้างสรรค์ ประกอบด้วย ปลัดกระทรวงพาณิชย์ ปลัดกระทรวงดิจิทัลเพื่อเศรษฐกิจและสังคม ปลัดกระทรวงอุตสาหกรรม เลขาธิการคณะกรรมการพัฒนาการเศรษฐกิจและสังคมแห่งชาติ และเลขาธิการ ก.พ.ร. เป็นกรรมการ

ให้กรรมการตามวรรคหนึ่ง เลือกกรรมการคนหนึ่งทำหน้าที่เป็นประธานกรรมการ

ให้รองผู้อำนวยการสำนักงานบริหารและพัฒนาองค์ความรู้และผู้อำนวยการศูนย์สร้างสรรค์งานออกแบบซึ่งปฏิบัติหน้าที่ผู้อำนวยการตามมาตรา ๔๔ เป็นกรรมการและเลขานุการ

ให้คณะกรรมการตามวรรคหนึ่ง ปฏิบัติหน้าที่คณะกรรมการตามพระราชกฤษฎีกานี้ ไปพลางก่อนจนกว่าจะมีการแต่งตั้งคณะกรรมการตามพระราชกฤษฎีกานี้ ซึ่งต้องไม่เกินหนึ่งร้อยแปดสิบวัน นับแต่วันที่พระราชกฤษฎีกานี้ใช้บังคับ

มาตรา ๔๔ ในวาระเริ่มแรก ให้รองผู้อำนวยการสำนักงานบริหารและพัฒนาองค์ความรู้ และผู้อำนวยการศูนย์สร้างสรรค์งานออกแบบตามพระราชกฤษฎีกาจัดตั้งสำนักงานบริหารและพัฒนาองค์ความรู้ (องค์การมหาชน) พ.ศ. ๒๕๔๗ ซึ่งดำรงตำแหน่งอยู่ก่อนวันที่พระราชกฤษฎีกานี้ใช้บังคับ ปฏิบัติหน้าที่ผู้อำนวยการตามพระราชกฤษฎีกานี้ไปพลางก่อนจนกว่าจะมีการแต่งตั้งผู้อำนวยการตามพระราชกฤษฎีกานี้ ซึ่งต้องไม่เกินเก้าสิบวันนับแต่วันที่พระราชกฤษฎีกานี้ใช้บังคับ หากยังไม่สามารถสรรหาได้ให้ขยายเวลาได้อีก ไม่เกินหกสิบวัน

มาตรา ๔๕ ให้เจ้าหน้าที่หรือลูกจ้างของสำนักงานบริหารและพัฒนาองค์ความรู้ ในส่วนที่เกี่ยวข้องกับศูนย์สร้างสรรค์งานออกแบบ เปลี่ยนไปเป็นเจ้าหน้าที่หรือลูกจ้างของสำนักงานส่งเสริมเศรษฐกิจสร้างสรรค์ (องค์การมหาชน) นับแต่วันที่พระราชกฤษฎีกานี้ใช้บังคับ

มาตรา ๔๖ เจ้าหน้าที่หรือลูกจ้างของสำนักงานบริหารและพัฒนาองค์ความรู้ ตามบัญชีรายชื่อที่คณะกรรมการตามมาตรา ๔๓ กำหนด ที่ประสงค์จะขอเปลี่ยนไปเป็นเจ้าหน้าที่หรือลูกจ้างของสำนักงานส่งเสริมเศรษฐกิจสร้างสรรค์ (องค์การมหาชน) ให้แจ้งความจำเป็นหนังสือต่อคณะกรรมการดังกล่าว ภายใน ๑๕ วัน นับแต่วันที่พระราชกฤษฎีกานี้ใช้บังคับ

เจ้าหน้าที่หรือลูกจ้างของสำนักงานบริหารและพัฒนาองค์ความรู้ ซึ่งเปลี่ยนไปเป็นเจ้าหน้าที่หรือลูกจ้างของสำนักงานส่งเสริมเศรษฐกิจสร้างสรรค์ (องค์การมหาชน) ตามพระราชกฤษฎีกานี้ ต้องผ่านการคัดเลือกและประเมินตามหลักเกณฑ์และวิธีการที่คณะกรรมการตามมาตรา ๔๓ กำหนด

มาตรา ๔๗ การเปลี่ยนไปเป็นเจ้าหน้าที่หรือลูกจ้างของสำนักงานส่งเสริมเศรษฐกิจสร้างสรรค์ (องค์การมหาชน) ตามมาตรา ๔๕ และมาตรา ๔๖ ไม่ถือว่าเป็นการออกจากงานเพราะสังกัดเดิมเลิกจ้าง

การจะบรรจุและแต่งตั้งเจ้าหน้าที่หรือลูกจ้างตามวรรคหนึ่งให้ดำรงตำแหน่งใดๆ ให้เป็นไปตามอัตราค่าจ้าง คุณสมบัติและอัตราเงินเดือนตามที่คณะกรรมการตามมาตรา ๔๓ กำหนด ซึ่งจะต้องพิจารณาให้สอดคล้องกับโครงสร้างและอัตราค่าจ้างของสำนักงานที่จะมีขึ้นด้วย และจะต้องได้รับเงินเดือน ค่าจ้าง ค่าตอบแทน หรือสวัสดิการและประโยชน์อย่างอื่นไม่น้อยกว่าที่เจ้าหน้าที่หรือลูกจ้างผู้นั้นเคยได้รับอยู่แล้ว

มาตรา ๔๘ เพื่อประโยชน์ในการนับเวลาการทำงานและประโยชน์เกื้อกูลของผู้ปฏิบัติงานสำหรับการคำนวณสิทธิประโยชน์ตามข้อบังคับของสำนักงานตามพระราชกฤษฎีกานี้ ให้นับเวลาทำงานในขณะที่เป็นเจ้าหน้าที่หรือลูกจ้างให้สังกัดเดิมต่อเนื่องกับเวลาทำงานของเจ้าหน้าที่หรือลูกจ้าง รวมถึงสิทธิตามระเบียบข้อบังคับของต้นสังกัดเดิมโอนไปยังสำนักงานตามพระราชกฤษฎีกานี้ด้วย ทั้งนี้ ตามหลักเกณฑ์วิธีการ และเงื่อนไขที่คณะกรรมการกำหนด

มาตรา ๔๙ ในระหว่างที่ยังไม่มีระเบียบ ข้อบังคับ ประกาศ หรือข้อกำหนดของสำนักงานตามพระราชกฤษฎีกานี้ ให้นำระเบียบ ข้อบังคับ ประกาศ หรือข้อกำหนดของสำนักงานบริหารและพัฒนาองค์ความรู้ (องค์การมหาชน) ตามพระราชกฤษฎีกาจัดตั้งสำนักงานบริหารและพัฒนาองค์ความรู้ (องค์การมหาชน) พ.ศ.๒๕๕๗ มาบังคับใช้โดยอนุโลม

ผู้รับสนองพระบรมราชโองการ

.....
นายกรัฐมนตรี

ร่าง

ระเบียบสำนักนายกรัฐมนตรี
ว่าด้วยการส่งเสริมเศรษฐกิจสร้างสรรค์
พ.ศ.

เพื่อให้การดำเนินงานตามยุทธศาสตร์ประเทศไทย ๔.๐ เป็นไปตามนโยบายและทิศทางของรัฐบาล ในการผลักดันการปฏิรูปโครงสร้างเศรษฐกิจการปฏิรูปการวิจัยการพัฒนาและการปฏิรูปการศึกษาไปพร้อม ๆ กัน และมีหน่วยงานเดียวในการบูรณาการการพัฒนานโยบายดังกล่าวทั้งระบบเพื่อประสานการดำเนินงาน ของหน่วยงานภาครัฐและภาคเอกชนในการส่งเสริมเศรษฐกิจสร้างสรรค์อันจะนำไปสู่การพัฒนาประเทศ อย่างยั่งยืน

อาศัยอำนาจตามความในมาตรา ๑๑ (๘) แห่งพระราชบัญญัติระเบียบบริหารราชการแผ่นดิน พ.ศ. ๒๕๓๔ นายกรัฐมนตรีโดยความเห็นชอบของคณะรัฐมนตรีหรือกระเป๋ายัดไว้ ดังต่อไปนี้

ข้อ ๑ ระเบียบนี้เรียกว่า “ระเบียบสำนักนายกรัฐมนตรี ว่าด้วยการส่งเสริมเศรษฐกิจสร้างสรรค์ พ.ศ.”

ข้อ ๒ ระเบียบนี้ให้ใช้บังคับตั้งแต่วันถัดจากวันประกาศในราชกิจจานุเบกษาเป็นต้นไป

ข้อ ๓ ในระเบียบนี้

“เศรษฐกิจสร้างสรรค์” หมายความว่า การพัฒนาระบบเศรษฐกิจโดยใช้องค์ความรู้ ความคิดสร้างสรรค์ ทรัพย์สินทางปัญญา และการศึกษาวิจัย ที่เชื่อมโยงกับพื้นฐานทางวัฒนธรรม การส่งเสริมความรู้ ของสังคม เทคโนโลยี และนวัตกรรมสมัยใหม่ ในการผลิตสินค้าและบริการในรูปแบบใหม่ซึ่งสร้างมูลค่าเพิ่ม ทางเศรษฐกิจ หรือคุณค่าทางสังคม

“ธุรกิจสร้างสรรค์” หมายความว่า ธุรกิจหรืออุตสาหกรรมที่เกี่ยวข้องกับเศรษฐกิจสร้างสรรค์

“คณะกรรมการ” หมายความว่า คณะกรรมการส่งเสริมเศรษฐกิจสร้างสรรค์

“ประธานกรรมการ” หมายความว่า ประธานกรรมการส่งเสริมเศรษฐกิจสร้างสรรค์

“กรรมการ” หมายความว่า กรรมการส่งเสริมเศรษฐกิจสร้างสรรค์

ข้อ ๔ ให้นายกรัฐมนตรีรักษาการตามระเบียบนี้

ข้อ ๕ ให้มีคณะกรรมการคณะหนึ่งเรียกว่า “คณะกรรมการส่งเสริมเศรษฐกิจสร้างสรรค์” เรียกโดยย่อว่า “กสศ.” ประกอบด้วย

(๑) รองนายกรัฐมนตรี หรือ รัฐมนตรี ซึ่งนายกรัฐมนตรี แต่งตั้ง เป็นประธานกรรมการ

(๒) กรรมการโดยตำแหน่ง ได้แก่ เลขาธิการคณะกรรมการพัฒนาการเศรษฐกิจและสังคมแห่งชาติ เลขาธิการสำนักงานคณะกรรมการส่งเสริมการลงทุน อธิบดีกรมส่งเสริมการค้าระหว่างประเทศ ผู้แทนคณะกรรมการขับเคลื่อนการปฏิรูปประเทศด้านเศรษฐกิจ สภาขับเคลื่อนการปฏิรูปประเทศไทย

(๓) กรรมการผู้ทรงคุณวุฒิ โดยนายกรัฐมนตรีแต่งตั้งจากผู้ซึ่งมีความรู้ ความเชี่ยวชาญ และประสบการณ์สูงเป็นที่ประจักษ์ในด้านการบริหาร ทางด้านธุรกิจสร้างสรรค์หรือที่เกี่ยวข้องกับเศรษฐกิจ สร้างสรรค์ ด้านสังคมวิทยา ด้านมานุษยวิทยา ด้านประวัติศาสตร์ ด้านกฎหมาย ด้านเศรษฐศาสตร์ จำนวนไม่เกิน ๓ คน

ให้รองผู้อำนวยการสำนักงานบริหารและพัฒนาองค์ความรู้และผู้อำนวยการศูนย์สร้างสรรค์งานออกแบบ เป็นกรรมการและเลขานุการ

ข้อ ๖ ให้คณะกรรมการมีอำนาจหน้าที่ ดังต่อไปนี้

(๑) กำหนดนโยบาย ยุทธศาสตร์ มาตรการ แผนงาน และแนวทางในการส่งเสริมเศรษฐกิจ สร้างสรรค์เพื่อเสนอขอความเห็นชอบจากคณะรัฐมนตรี

(๒) กำหนดแนวทางและมาตรการเพื่อส่งเสริมความร่วมมือและประสานงานระหว่างส่วนราชการ หน่วยงานของรัฐ รัฐวิสาหกิจ องค์กรเอกชนทั้งในและต่างประเทศ และองค์การระหว่างประเทศในการส่งเสริมเศรษฐกิจสร้างสรรค์

(๓) เสนอแนะมาตรการด้านการเงิน การคลัง การภาษีอากร หรือด้านอื่น รวมทั้งเสนอแนะแนวทางในการปรับปรุงกฎหมาย กฎ ระเบียบ หรือข้อบังคับ ต่อคณะรัฐมนตรีเพื่อให้เป็นไปตามแนวทางการส่งเสริมเศรษฐกิจสร้างสรรค์

(๔) ปฏิบัติการอื่นตามที่ระเบียบนี้กำหนดให้เป็นอำนาจหน้าที่ของคณะกรรมการหรือตามที่คณะรัฐมนตรีมอบหมาย

ข้อ ๗ การประชุมคณะกรรมการต้องมีกรรมการมาประชุมไม่น้อยกว่ากึ่งหนึ่งของจำนวนกรรมการทั้งหมด จึงจะเป็นองค์ประชุม

ในการประชุมคณะกรรมการ ให้ประธานกรรมการเป็นประธานในที่ประชุม ถ้าประธานกรรมการไม่มาประชุมหรือไม่สามารถปฏิบัติหน้าที่ได้ ให้รองประธานกรรมการทำหน้าที่แทน ถ้าประธานกรรมการและรองประธานกรรมการไม่มาประชุมหรือไม่สามารถปฏิบัติหน้าที่ได้ ให้กรรมการที่มาประชุมเลือกกรรมการคนหนึ่งขึ้นทำหน้าที่ประธานในที่ประชุมแทน

การวินิจฉัยชี้ขาดของที่ประชุมให้ถือเสียงข้างมาก กรรมการคนหนึ่งให้มีเสียงหนึ่งในการลงคะแนน ถ้าคะแนนเสียงเท่ากัน ให้ประธานในที่ประชุมออกเสียงเพิ่มขึ้นอีกเสียงหนึ่งเป็นเสียงชี้ขาด

ข้อ ๘ นอกจากที่ปรึกษาตามข้อ ๕ วรรคหนึ่ง (๓) แล้ว คณะกรรมการมีอำนาจแต่งตั้งผู้ทรงคุณวุฒิ ซึ่งมีความเชี่ยวชาญให้เป็นที่ปรึกษา และมีอำนาจแต่งตั้งคณะอนุกรรมการเพื่อพิจารณาหรือปฏิบัติการตามที่คณะกรรมการมอบหมาย

การประชุมคณะอนุกรรมการให้นำข้อ ๗ มาใช้บังคับโดยอนุโลม

ข้อ ๙ ให้หน่วยงานของรัฐให้ความร่วมมือและสนับสนุนการดำเนินงานของคณะกรรมการ ให้เป็นไปตามระเบียบนี้

ข้อ ๑๐ ค่าใช้จ่ายสำหรับเบี้ยประชุม ค่าตอบแทนและประโยชน์อื่นของคณะกรรมการ ที่ปรึกษา และคณะอนุกรรมการ รวมทั้งค่าใช้จ่ายที่เกี่ยวข้องกับการดำเนินงานของคณะกรรมการ ที่ปรึกษา คณะอนุกรรมการ และให้เบิกจ่ายจากเงินงบประมาณของสำนักเลขาธิการนายกรัฐมนตรี

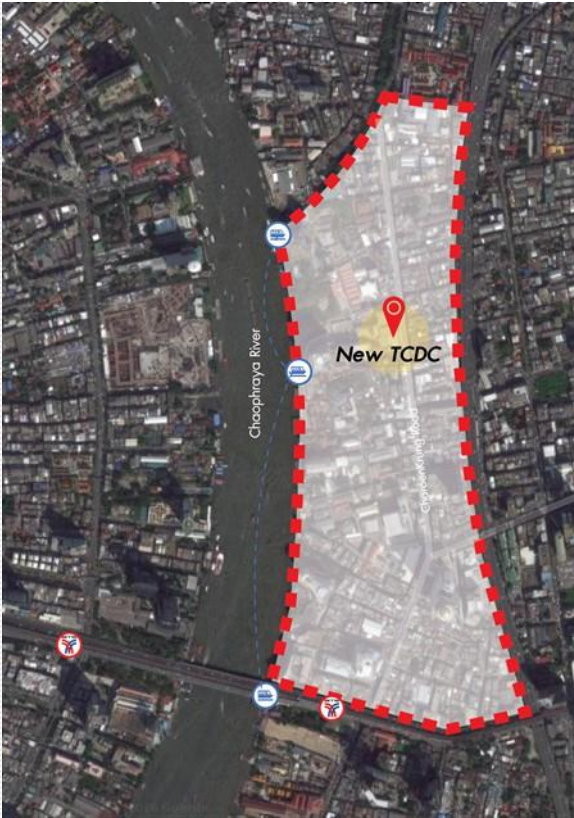
ประกาศ ณ วันที่

นายกรัฐมนตรี

การพัฒนาและส่งเสริมย่านสร้างสรรค์ (Creative District)



นิยาม ย่านสร้างสรรค์



ตัวอย่าง : การกำหนดขอบเขตการพัฒนาย่านสร้างสรรค์ เจริญกรุง (สะพานตากสิน - ย่านตลาดน้อย)

- พื้นที่ที่ถูกร่างกำหนดเพื่อการส่งเสริมธุรกิจและบริการในอุตสาหกรรมสร้างสรรค์ โดยเชื่อมโยงเรื่องราวของย่าน ผู้คน ธุรกิจดั้งเดิม เข้ากับ มาตรการส่งเสริมธุรกิจสร้างสรรค์ กิจกรรมกระตุ้นพื้นที่ บนการบริหารพื้นที่ที่มีส่วนร่วมจาก ภาครัฐ ภาคเอกชน และประชาชน

- เป้าหมาย : เพื่อส่งเสริมธุรกิจสร้างสรรค์ โดยพัฒนาโครงสร้างพื้นฐานที่เอื้อต่อกระบวนการคิด-ผลิต-ขายในอุตสาหกรรมสร้างสรรค์ พร้อมทั้งเกื้อกูลให้ธุรกิจดั้งเดิมในพื้นที่ให้ได้ประโยชน์จากการพัฒนา

- ผลลัพธ์ คือ ดึงดูดการลงทุนใหม่ กระตุ้นเศรษฐกิจในพื้นที่ สร้างความเคลื่อนไหวของกลุ่มธุรกิจ และบุคลากรสร้างสรรค์

ปัจจัยการขับเคลื่อนย่านสร้างสรรค์



1. ทัศนคติของผู้บริหารเมือง และนโยบายภาครัฐ เพื่อสร้างความเชื่อมั่นให้แก่ภาคธุรกิจ



2. โครงสร้างพื้นฐานทั้ง Soft Infrastructure และ Hard Infrastructure

- มาตรการส่งเสริมการลงทุน การเงิน จากภาครัฐ,
- เครือข่าย 4G ครอบคลุมทั้งย่าน
- การมีองค์กรบ่มเพาะทักษะบุคลากรสร้างสรรค์ในพื้นที่



3. ความร่วมมือของผู้มีส่วนเกี่ยวข้อง ทั้งภาครัฐ, เอกชน และประชาชน

กรณีศึกษา : ย่านดิกเบท, สหราชอาณาจักร

มีแนวคิดหลักในการพัฒนาเป็นย่านสร้างสรรค์ 3 ประการ ได้แก่



1. การอนุรักษ์อาคารเก่า

ออกกฎหมายควบคุมอาคารเก่า เพื่อให้เอกชนทำการบูรณะฟื้นฟูอาคารโดยมีการสนับสนุนเงินบางส่วน

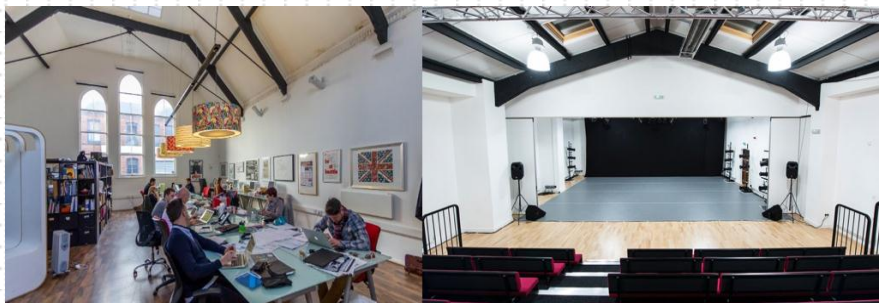
2. การดึงดูดกลุ่มคนทำงานสร้างสรรค์

จัดทำแผนพัฒนาพื้นที่ เพื่อกระตุ้นให้ภาคเอกชนเข้ามามีส่วนร่วม ในการพัฒนาพื้นที่

3. การกำหนดขอบเขตและการจัดทำผังพื้นที่

เศรษฐกิจที่ชัดเจน

จัดทำแผนพัฒนา และวางผังพื้นที่เศรษฐกิจ เพื่อเป็นการกระตุ้นให้ ภาคเอกชนสร้างพื้นที่ทำงาน



กรณีศึกษา : ชงซาน, ไต้หวัน



- โครงการศูนย์ส่งเสริมวัฒนธรรมและความคิดสร้างสรรค์ชงซาน กรุงไทเป ไต้หวัน เป็นการนำโรงงานยาสูบเก่าอายุกว่า 70 ปี พัฒนาเป็นศูนย์ส่งเสริมศิลปวัฒนธรรม
- ในปัจจุบันเป็นศูนย์รวมของศิลปิน นักออกแบบ และนักท่องเที่ยว โดยทุกๆ ปี จะมีการจัดเทศกาลศิลปะ: ส่งผลให้ย่านชงซานเป็นย่านที่นักท่องเที่ยวนำความสนใจ และเป็นจุดหมายปลายทางของกลุ่มนักท่องเที่ยวเชิงศิลปวัฒนธรรม



กรณีศึกษา : ออสมเบิร์น วัลเลย์, สหราชอาณาจักร

มีแนวคิดหลักในการพัฒนาเป็นย่านสร้างสรรค์ 3 ประการ ได้แก่



The Biscuit Factory

โครงการปรับเปลี่ยนคลังสินค้าเก่าให้เป็นพื้นที่แกลอรีจัด
แสดงผลงานทางศิลปะที่ใหญ่ที่สุดในสหราชอาณาจักร

1. การอนุรักษ์อาคารเก่า

ภาครัฐกำหนดแผนควบคุมอาคารเก่า และจัดเตรียม
เงินทุนสนับสนุน เพื่อเอกชน หรือผู้มีส่วนเกี่ยวข้องใน
การปรับเปลี่ยนหน้าที่ใช้สอยอาคาร

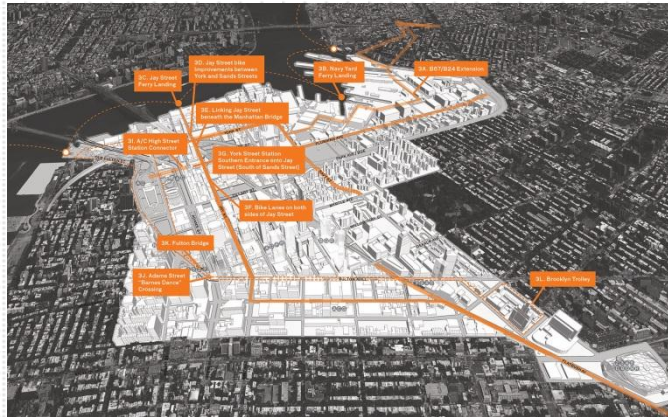
2. การวางแผนการพัฒนาย่าน

ภาครัฐจัดทำ Urban Design Framework เพื่อเป็นการ
วางกรอบการพัฒนา ย่าน มุ่งสร้างภาพลักษณ์ด้าน
ความเป็นย่านสร้างสรรค์ เพื่อดึงดูดกลุ่มเอกชนให้เข้า
มาลงทุนในพื้นที่

3. การจัดตั้งองค์กรความร่วมมือต่างๆ

องค์กรหลักที่มีบทบาทสำคัญในการพัฒนา คือ
“Ouseburn Trust” เป็นองค์กรที่ประสานความร่วมมือ
ระหว่างภาครัฐ เอกชน และประชาชน

กรณีศึกษา : บรูคลิน, สหราชอาณาจักร



- การผสมผสานเชิงซ้อนของพื้นที่ในย่านบรูคลินได้แก่ ย่านบรูคลินเนวียาร์ด (Brooklyn Navy Yard), ดัมโบ้ (Dumbo), ดาวทาวน์ (Downtown Brooklyn)
- เกิดเป็น บรูคลิน เทคโนโลยี ไตรแองเกิล (Brooklyn Tech Triangle) พื้นที่ที่มีการรวมตัวกันของบริษัทที่เกี่ยวข้องกับเทคโนโลยี
- ทำให้มหานครนิวยอร์ก กลายเป็นศูนย์กลางชั้นนำด้านเทคโนโลยีอันดับ 2 ของโลก
- จากผลการประเมินผลกระทบทางเศรษฐกิจของ บรูคลิน เทคโนโลยี ไตรแองเกิล มีบริษัทนวัตกรรมและการสร้างสรรค์มากกว่า 523 แห่งในพื้นที่
- เกิดการจ้างงานโดยตรงกว่า 9,628 งาน
- เกิดพื้นที่สำนักงานกว่า 1.7 ล้านตารางฟุต
- ส่งผลกระทบต่อธุรกิจในพื้นที่กว่า 3.1 พันล้านเหรียญสหรัฐ (ประมาณ 108,500 ล.บ.)

ย่านสร้างสรรค์เจริญกรุง



- ย่านเจริญกรุง เป็นย่านธุรกิจที่มีประวัติศาสตร์เก่าแก่ของกรุงเทพฯ เป็นที่ตั้งของสถานเอกอัครราชทูตหลายประเทศ และชุมชนที่ประกอบไปด้วยความหลากหลายทางเชื้อชาติ ศาสนา และวัฒนธรรม ซึ่งทั้งหมดนี้ เป็นต้นทุนสำคัญในการพัฒนาย่านสร้างสรรค์
- การมีศูนย์สร้างสรรค์งานออกแบบอยู่ในพื้นที่จะส่งเสริมภาพลักษณ์ความเป็นย่านสร้างสรรค์ และสามารถดึงดูดกลุ่มนักลงทุนและผู้ประกอบการสร้างสรรค์ให้เข้ามาในพื้นที่ได้

รางวัลชมเชยงาน

“World Architecture Festival 2016”



- ศสข. จัดทำโครงการนำร่อง สร้างสรรค์ เจริญกรุง โดยได้สร้างกระบวนการมีส่วนร่วมกับภาคประชาชนในพื้นที่หน่วยงานรัฐ และธุรกิจ และนำไปสู่การออกแบบพื้นที่สาธารณะที่เอื้อให้เกิดการกลับมารวมตัวกันของผู้คนในชุมชน
- ส่งประกวดในงาน 2016 World Architecture Festival โดยได้รับรางวัล “highly commended” (second place) awards in “The Future Masterplanning” ที่กรุงเบอร์ลิน เยอรมนี

แผนพัฒนาและส่งเสริมย่านสร้างสรรค์เจริญกรุง



- TCDC จัดทำแผนพัฒนาและส่งเสริมย่านสร้างสรรค์เจริญกรุง เพื่อเป็นต้นแบบให้เกิดการพัฒนาและการใช้ประโยชน์ของพื้นที่เมืองอย่างสูงสุด ทั้งด้านเศรษฐกิจและคุณภาพชีวิต
- การจัดทำแผนได้ใช้กระบวนการการลงพื้นที่ ระดมความเห็นของผู้มีส่วนได้ส่วนเสีย การจัดสัมมนาเชิงวิชาการ และการจัดกิจกรรมนำร่อง เพื่อสร้างความเข้าใจของย่าน



แนวทางการพัฒนาย่านสร้างสรรค์เจริญกรุง ต้นแบบ

1

**การใช้ประโยชน์จากอาคารเก่าภายในย่าน
อย่างเต็มศักยภาพ**



เช่น การแปลงอาคารเก่าเป็นพื้นที่สำหรับธุรกิจ
สร้างสรรค์ และการจัดกิจกรรมสร้างสรรค์ เป็นต้น

2

**การวางแผน หรือเชื่อมโยงแผนพัฒนา
เศรษฐกิจเข้ากับพื้นที่ย่าน**



เพื่อให้การดำเนินการพัฒนาได้รับการ
สนับสนุน และเป็นไปอย่างต่อเนื่อง

แนวทางการพัฒนาย่านสร้างสรรค์เจริญกรุง ต้นแบบ

3

การให้สิทธิประโยชน์สำหรับผู้ประกอบการในพื้นที่

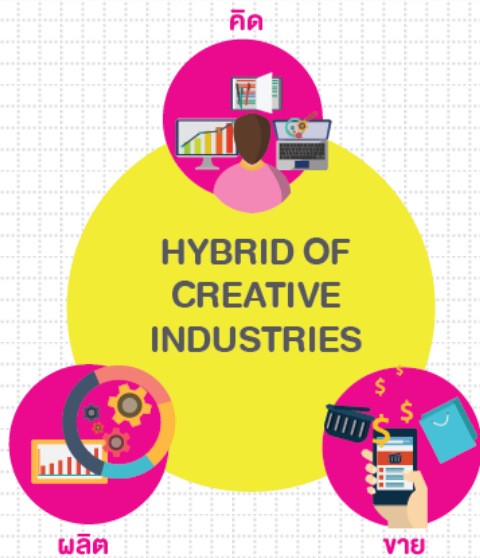


เช่น

- การให้สิทธิประโยชน์ทางการเงิน ยกเว้นภาษีเงินได้นิติบุคคลเป็นเวลา 3-8 ปี และลดหย่อน 50% อีก 5 ปี สำหรับผู้ประกอบการในพื้นที่
- ผู้ที่ย้ายเข้ามาประกอบการ และองค์กรหรือบุคคลที่เกี่ยวข้องกับการพัฒนาย่าน หรือ การลดค่าใช้จ่ายในการเช่าพื้นที่เพื่อจัดกิจกรรมสร้างสรรค์

แนวทางการพัฒนาย่านสร้างสรรค์เจริญกรุง ต้นแบบ

4



การสนับสนุนให้พื้นที่เจริญกรุงเป็นศูนย์กลาง (Hub) ของการคิด-ผลิต-ขายสำหรับอุตสาหกรรมสร้างสรรค์

เช่น

- การจัดเตรียมพื้นที่รองรับการคิด-ผลิต-ขาย
- การสร้างกิจกรรมสร้างสรรค์ เทศกาลของย่านให้เกิดขึ้นในพื้นที่
- การพัฒนาธุรกิจสนับสนุน เพื่อให้ย่านพัฒนาและดำรงอยู่ได้ด้วยเศรษฐกิจของตัวย่านเอง

แนวทางการพัฒนาย่านสร้างสรรค์เจริญกรุง ต้นแบบ

5



พื้นที่เจริญกรุงต้องเพิ่ม และสนับสนุน
โครงสร้างพื้นฐานประเภทSoft Infrastructure
ที่สนับสนุนกระบวนการทำงานตั้งแต่ขั้นตอน
การผลิตจนถึงขั้นตอนการขายของ

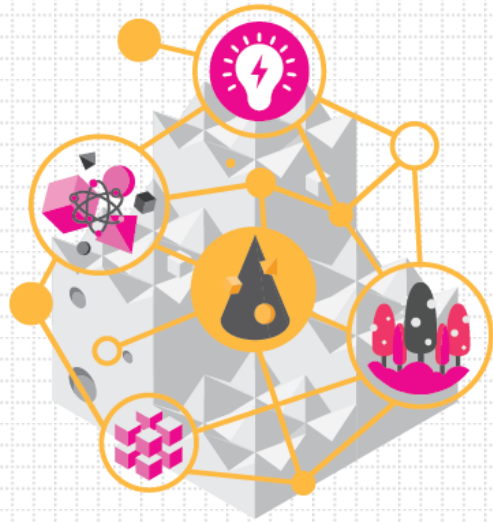
เช่น

- พัฒนาระบบการสื่อสาร (4G) ครอบคลุมทั้งย่าน
- พัฒนากฎหมาย ระเบียบ มาตรการส่งเสริมการลงทุน ที่เกี่ยวข้องกับอุตสาหกรรมสร้างสรรค์
- โปรแกรมพัฒนาทักษะบุคลากรสร้างสรรค์ เช่น การแลกเปลี่ยนนักออกแบบไทย-ต่างชาติ ,การจัดเยี่ยมชมสตูดิโอ แกลลอรี่ ของย่าน

แนวทางการพัฒนาย่านสร้างสรรค์เจริญกรุง ต้นแบบ

6

การสนับสนุนโครงสร้างพื้นฐานประเภท Hard Infrastructure



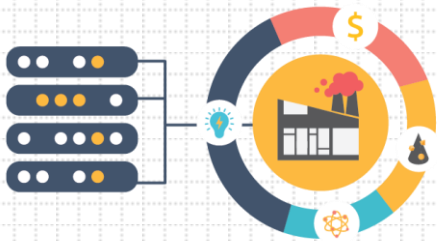
เช่น

- การเพิ่มศักยภาพการเข้าถึง และเชื่อมต่อภายในพื้นที่ การใช้งานพื้นที่สาธารณะ
- การเพิ่มพื้นที่สนับสนุนการใช้ความคิดสร้างสรรค์ การปรับปรุงภูมิทัศน์เมือง อุปกรณ์ประกอบถนน
- การลด/ยกเลิกสิ่งปลูกสร้างที่กำหนดขอบเขตพื้นที่เพื่อเชื่อมโยงพื้นที่ต่างๆในย่านเข้าด้วยกัน

แนวทางการพัฒนาย่านสร้างสรรค์เจริญกรุง ต้นแบบ

7

การจัดทำฐานข้อมูลที่เกี่ยวข้องอุตสาหกรรม สร้างสรรค์ในพื้นที่เจริญกรุง



เพื่อประเมินผลพื้นที่ที่เกี่ยวข้องตรง ทั้งในเชิงสังคม เศรษฐกิจ ตลอดจนคาดการณ์แนวโน้มของสิ่งที่จะเกิดขึ้น เพื่อนำไปใช้ในการวางแผนพัฒนาฯ ต่อไป

8

การสร้างแนวร่วมในการพัฒนา พื้นที่เจริญกรุง



ภาครัฐจำเป็นต้องมีองค์กรหรือ
หน่วยงานกลางในการรับผิดชอบการ
สร้างปฏิสัมพันธ์กับชุมชน

ผลประโยชน์ของการพัฒนาย่านสร้างสรรค์

1. เป็นการพัฒนาเศรษฐกิจในระดับภูมิภาค โดยย่านเจริญกรุงและพื้นที่ต่อเนื่อง เป็นศูนย์กลางความคิดสร้างสรรค์ (Creative Hub) ทั้งในระดับท้องถิ่น ระดับประเทศ และระดับภูมิภาค
2. การสร้างคุณค่าเชิงวัฒนธรรมและสร้างเอกลักษณ์ของย่านเจริญกรุง
3. การพัฒนาย่านสู่การเป็นจุดหมายปลายทางในการท่องเที่ยวเชิงศิลปวัฒนธรรม
4. สร้างโอกาสในการสร้างกลุ่มผู้ประกอบการใหม่ในกลุ่มอุตสาหกรรมสร้างสรรค์
5. เกิดโมเดลการพัฒนาพื้นที่เมือง/ย่านสร้างสรรค์

Next Step

- จัดทำ “แผนส่งเสริมเศรษฐกิจสร้างสรรค์เจริญกรุง” โดยร่วมกับหน่วยงานที่เกี่ยวข้อง ได้แก่ สำนักงานคณะกรรมการพัฒนาการเศรษฐกิจและสังคมแห่งชาติ กรุงเทพมหานคร สำนักงานส่งเสริมการลงทุน รวมถึงภาคธุรกิจ และภาคสังคม โดยมีแนวคิดการพัฒนาพื้นที่ โดยการออกแบบ / Zoning / จัดระบบพื้นที่ / การกำหนดพื้นที่อนุรักษ์ / การควบคุมการก่อสร้างอาคารที่ตบแต่งทัศนียภาพ การเชื่อมต่อ การคมนาคมขนส่ง การวางผังเมืองกิจกรรมทางเศรษฐกิจ ตลอดจนข้อเสนอแนะด้านนโยบายและ มาตรการต่างๆ อาทิ
 - สิทธิประโยชน์ทางการลงทุน เพื่อดึงดูดนักลงทุน นักสร้างสรรค์ นักออกแบบ ธุรกิจ Startup ให้เข้ามาดำเนินธุรกิจในย่านเศรษฐกิจ
 - มาตรการลดภาษีเงินได้สำหรับแรงงานที่มีความรู้ (Knowledge Workers) เพื่อดึงดูดบุคลากรซึ่งมีความรู้ความสามารถในสาขาที่ส่งเสริมเข้ามาทำงานในพื้นที่
 - การส่งเสริมธุรกิจบริการและธุรกิจสนับสนุน อาทิ โรงแรมและสถาบันการเงิน โดยเฉพาะการจัดทำความร่วมมือพิเศษระหว่างสถาบันการเงิน เพื่อจัดสินเชื่อพิเศษ / โปรแกรมดอกเบี้ยพิเศษ / สินเชื่อ Fast track / การเป็นลูกค้าชั้นดี สำหรับนักออกแบบและนักสร้างสรรค์ในย่านเศรษฐกิจพิเศษ
 - การกำหนดมาตรการสนับสนุน ให้คำนึงถึงประโยชน์จากการกระตุ้นเศรษฐกิจและสังคมของธุรกิจนั้น ต่อท้องถิ่น และความสอดคล้องกับนโยบายการพัฒนาอุตสาหกรรมสร้างสรรค์

Next Step

- การผลักดันให้ “Creative District” เป็น “Destination” ของเอเชีย



โดย ศสบ. เสนอให้ รัฐบาล โดย กรุงเทพฯ ทำการสมัครเพื่อเสนอตัวเป็น “เมืองแห่งการออกแบบโลก” หรือ “World Design Capital 2022” โดยใช้พื้นที่ของย่านเจริญกรุง เป็นศูนย์กลางผ่านการสร้างกิจกรรมให้เกิดความเคลื่อนไหวของย่านเศรษฐกิจ การสร้างเครือข่ายความร่วมมือของแวดวงอุตสาหกรรมสร้างสรรค์ การประชาสัมพันธ์ย่านธุรกิจ การสร้าง Branding ของย่าน เพื่อสร้างโอกาสทางธุรกิจและส่งเสริมธุรกิจสร้างสรรค์ในเวทีสากล อาทิ การจัด Open House และการจัด Bangkok Design Week เป็นต้น



WDC Helsinki 2012



WDC Seoul 2010



WDC Torino 2008



แนวทางการพัฒนา เศรษฐกิจสร้างสรรค์



จัดทำโดย
ศูนย์สร้างสรรค์งานออกแบบ

เครื่องจักรสำคัญขับเคลื่อนเศรษฐกิจไทย

มูลค่าของอุตสาหกรรมสร้างสรรค์
ของประเทศไทย ในปี 2557
มีมูลค่าสูงถึง



1.61
ล้านล้านบาท

หรือคิดเป็น
ร้อยละ



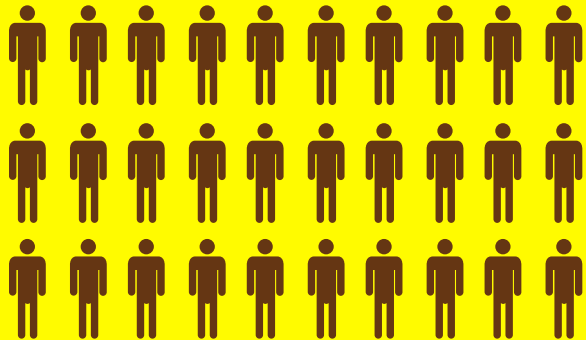
13.18

ของผลิตภัณฑ์มวลรวม
ในประเทศ (GDP)

โดย GDP มี
มูลค่ารวม



12.14
ล้านล้านบาท



จากการสำรวจของสำนักงานสถิติแห่งชาติ ในปี 2559
มีการจ้างงานในสาขาอาชีพสร้างสรรค์

จำนวน **860,654** คน

คิดเป็นร้อยละ 2.54 ของการจ้างงานทั้งระบบ

จากสถิติของสำนักงานส่งเสริมวิสาหกิจขนาดกลางและขนาดย่อม (สสว.)
พบว่าในปี 2557

มีผู้ประกอบการวิสาหกิจขนาด
กลางและขนาดย่อม (SMEs)
ในอุตสาหกรรมสร้างสรรค์
จำนวนทั้งหมด



359,515 ราย

มีจำนวนสมาคมผู้ประกอบการธุรกิจที่เกี่ยวข้อง
ในอุตสาหกรรมสร้างสรรค์มากกว่า

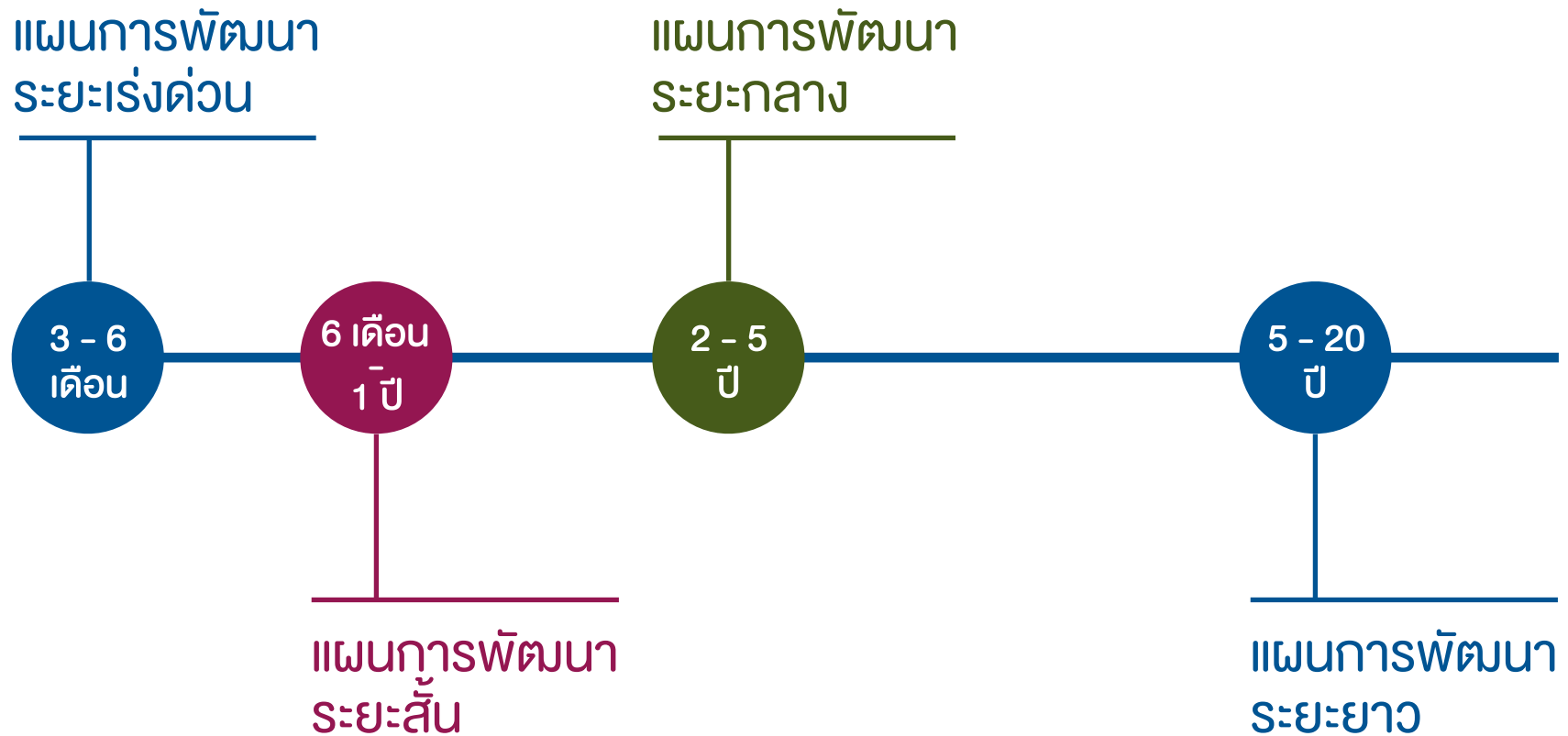
100 สมาคม



จุดแข็ง	จุดอ่อน
1. มีมรดกและทุนทางวัฒนธรรมที่หลากหลายและสามารถแข่งขันได้	1. ขาดหน่วยงานเจ้าภาพหลักในการรับผิดชอบการส่งเสริมและพัฒนาเศรษฐกิจสร้างสรรค์
2. มีทรัพยากรธรรมชาติที่อุดมสมบูรณ์ มีความหลากหลายทางชีวภาพ	2. ขาดแนวทางการพัฒนาบุคลากรทางด้านกิจกรรมทางเศรษฐกิจสร้างสรรค์ที่เฉพาะทาง
3. มีความประณีตในงานที่ต้องใช้ทักษะในการผลิต เช่น งานหัตถกรรม ทอผ้า	3. ไม่สามารถสร้างมูลค่าให้แก่ผลิตภัณฑ์ได้อย่างน่าสนใจ เช่น ขาดการเล่าเรื่องราวของผลิตภัณฑ์
4. พื้นฐานนิสัยของคนไทยมีความเป็นมิตรและมีจิตบริการซึ่งเหมาะกับการพัฒนาบริการที่มีมูลค่าเพิ่มสูง	4. ขาดความสามารถในการใช้ความคิดสร้างสรรค์เพื่อการใช้ประโยชน์เชิงพาณิชย์
5. อาหารและผลไม้ไทยเป็นผลิตภัณฑ์ดั้งเดิมที่มีศักยภาพในการต่อยอดเป็นอุตสาหกรรมสร้างสรรค์	5. ขาดมาตรการสนับสนุนทั้งทางด้านการเงิน ภาษีและการลงทุน
	6. ขาดการบูรณาการระหว่างผู้เกี่ยวข้องกับการพัฒนาเศรษฐกิจสร้างสรรค์ทั้งระหว่างหน่วยงานภาครัฐและภาคเอกชน
	7. โครงสร้างพื้นฐานของประเทศไทยยังขาดความพร้อมในการรองรับการขยายตัวของอุตสาหกรรมสร้างสรรค์

แนวทางการพัฒนา

เศรษฐกิจสร้างสรรค์ของประเทศไทย



แผนการพัฒนาระยะเร่งด่วน

3 – 6 เดือน

จัดตั้งคณะกรรมการนโยบายระดับชาติ

“
 ระเบียบสำนักนายกรัฐมนตรี
 ว่าด้วยการส่งเสริมเศรษฐกิจ
 สร้างสรรค์ พ.ศ.”
 ”

จัดทำระเบียบสำนักนายกรัฐมนตรี
 โดยมี คณะกรรมการส่งเสริมเศรษฐกิจสร้างสรรค์
 เป็นคณะกรรมการนโยบายระดับชาติ เพื่อขับเคลื่อน
 โมเดลประเทศไทย 4.0

การจัดตั้งหน่วยงานรับผิดชอบ
 หลัก เพื่อเป็นกลไกขับเคลื่อน
 เศรษฐกิจสร้างสรรค์

การปรับบทบาทและมอบหมายภารกิจการ
 ส่งเสริมและพัฒนาเศรษฐกิจสร้างสรรค์
 ให้แก่ “ศูนย์สร้างสรรค์งานออกแบบ (ศสب.)”
 โดยให้แยกตัวจากสำนักงานบริหารและ
 พัฒนาองค์ความรู้ (องค์การมหาชน) และ
 จัดตั้ง ศสบ. เป็น

“
 สำนักงานส่งเสริมเศรษฐกิจ
 สร้างสรรค์ (องค์การมหาชน)”
 ”

โดยอาศัยมติคณะรัฐมนตรีให้ความเห็นชอบ
 อนุมัติ

แผนการพัฒนาระยะสั้น

6 เดือน – 1 ปี

1

ด้านการพัฒนาทรัพยากรมนุษย์

ด้านความคิดสร้างสรรค์

- ▶ พัฒนางองค์ความรู้ด้านความคิดสร้างสรรค์ และพัฒนาแหล่งเรียนรู้สร้างสรรค์ที่ส่งเสริมให้เกิดกระบวนการเรียนรู้แนวใหม่
- ▶ การพัฒนาหลักสูตรการเรียนการสอนในสาขาที่สอดคล้องกับแนวโน้มความต้องการของตลาดแรงงานและภาคธุรกิจ
- ▶ ใช้โมเดลประชารัฐเพื่อสร้างความเข้าใจและตระหนักถึงคุณค่าของความคิดสร้างสรรค์
- ▶ กำหนดนิยามอาชีพสร้างสรรค์และจัดเก็บสถิติอาชีพสร้างสรรค์
- ▶ สร้างมาตรการจูงใจเพื่อให้ภาคเอกชนเข้าไปมีส่วนร่วมในการพัฒนาบุคลากรด้านการศึกษาในสาขาความคิดสร้างสรรค์

2

ด้านการสร้างระบบนิเวศน์ (Ecosystem)

ส่งเสริมศักยภาพธุรกิจ

- ▶ พัฒน่าย่านสร้างสรรค์ (Creative District)
- ▶ ใช้โมเดลประชารัฐร่วมกับภาคเอกชนในการพัฒนาหน่วยบ่มเพาะ (Incubators)
- ▶ สร้างพื้นที่หรือช่องทาง (Platform) เป็นเวทีแสดงผลงานทั้งกายภาพและonline

แผนการพัฒนาระยะสั้น 6 เดือน – 1 ปี (ต่อ)

3

ด้านมาตรการสนับสนุนผู้ประกอบการ

- ▶ จัดทำแผนพัฒนาอุตสาหกรรมสร้างสรรค์
- ▶ พัฒนารูปแบบการลงทุนที่เหมาะสมแก่ธุรกิจสร้างสรรค์ เช่น PPP
- ▶ ส่งเสริมแบรนด์ไทย (Thai Brand) และโอกาสในตลาดต่างประเทศ
- ▶ จัดทำดัชนีชี้วัดความคิดสร้างสรรค์ (Creativity Index) เพื่อการจัดอันดับและวัดขีดความสามารถในการแข่งขันของประเทศด้านความคิดสร้างสรรค์
- ▶ จัดทำมาตรการด้านการเงินการลงทุน และสิทธิพิเศษทางภาษี เพื่อสนับสนุนและจูงใจให้เข้ามาลงทุนในอุตสาหกรรมสร้างสรรค์

4

ส่งเสริมและสนับสนุนโครงการนวัตกรรม ในอุตสาหกรรมสร้างสรรค์

- ▶ พัฒนานวัตกรรมแบบจำลองธุรกิจ (Business Model Innovation)
- ▶ สนับสนุนทุนให้เปล่าแก่ผู้ประกอบการในอุตสาหกรรมสร้างสรรค์
- ▶ สร้างกลไกทางการเงินเพื่อส่งเสริมนวัตกรรม ผ่านโครงการคูปองนวัตกรรม (Innovation Coupon)



แผนการพัฒนาระยะกลาง

2 - 5 ปี

- 1 จัดทำแผนยุทธศาสตร์พัฒนาอุตสาหกรรมสร้างสรรค์รายสาขา
-



- 2 จัดทำแผนพัฒนาเศรษฐกิจสร้างสรรค์และวัฒนธรรมให้เชื่อมโยงกับแผนพัฒนาโครงสร้างพื้นฐานด้านอื่นๆ เช่น แผนการพัฒนาเศรษฐกิจดิจิทัล แผนพัฒนาระบบขนส่ง แผนการพัฒนาวิทยาศาสตร์และเทคโนโลยี แผนงานวิจัย แผนพัฒนาผู้ประกอบการ SMEs และ Startups

- 3 พัฒนามาตรฐานวิชาชีพสร้างสรรค์ ให้ครบทุกสาขาอาชีพในอุตสาหกรรมสร้างสรรค์ โดยร่วมกับสมาคมวิชาชีพและสถาบันการศึกษา
-



- 4 ดำรงและจัดเก็บสถิติของอาชีพ/แรงงาน/ธุรกิจ (Skill mapping) ในอุตสาหกรรมสร้างสรรค์และอุตสาหกรรมที่เกี่ยวข้อง
-

- 5 พัฒนาเมืองสร้างสรรค์ (Creative City) และย่านสร้างสรรค์ (Creative District) ต้นแบบไปปรับใช้ให้เกิดการพัฒนาให้ครอบคลุมพื้นที่ส่วนต่างๆ ในส่วนภูมิภาคให้ครบทั้ง 4 ภูมิภาค

แผนการพัฒนาระยะกลาง

2 - 5 ปี (ต่อ)

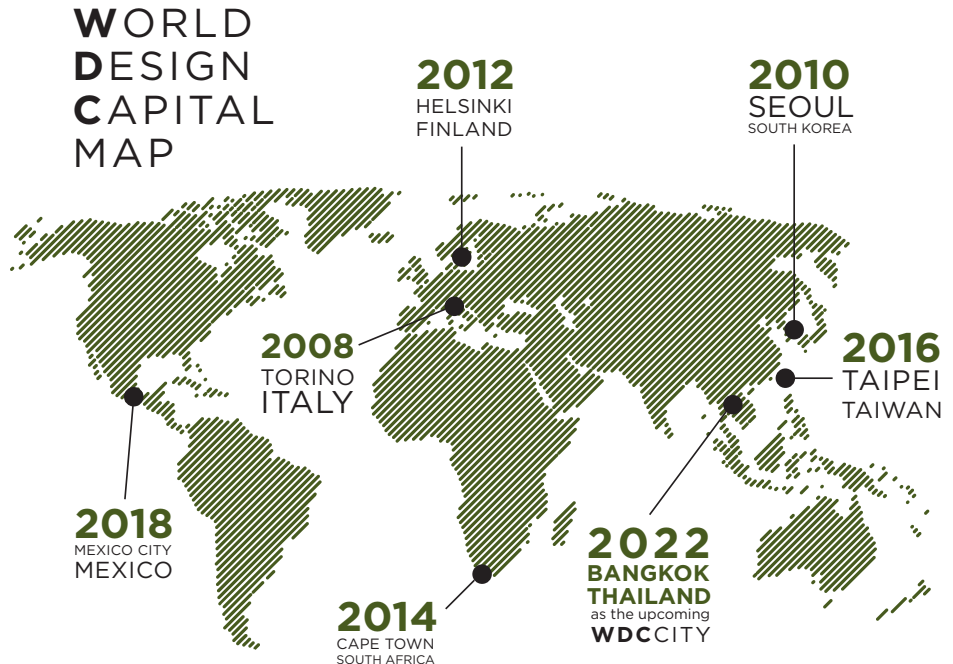


6 ส่งเสริมให้เกิดโครงสร้างพื้นฐานและการอำนวยความสะดวกอื่นๆ เพื่อเป็นแรงจูงใจในการย้ายถิ่นฐาน/พำนักหรือทำงานระยะยาวในประเทศไทย เช่น การต่ออายุวีซ่า ใบอนุญาตทำงาน (Work permit) ระบบธุรกรรมการเงิน ระบบหลักสูตรการศึกษาระดับนานาชาติ และระบบประกันสุขภาพที่เป็นสากล เป็นต้น

7 ผลักดันให้ประเทศไทยเป็นศูนย์กลาง แหล่งผลิต และรวบรวมของอุตสาหกรรมสร้างสรรค์และวัฒนธรรมของเอเชีย จัดทำความร่วมมือในการจัดเทศกาลความคิดสร้างสรรค์ในระดับสากล เช่น World Design Capital เป็นต้น

8 ขับเคลื่อนเศรษฐกิจสร้างสรรค์ผ่านนวัตกรรม ดังต่อไปนี้

- ▶ การขับเคลื่อนเครือข่าย (Networking and Communication)
- ▶ การสร้างวิทยาการข้อมูล (Data Science)
- ▶ การส่งเสริมการสร้างทรัพยากรมนุษย์ (Human Capital Development)
- ▶ การประเมินและการวัดระดับความสามารถ (Assessment and Performance Indicator)



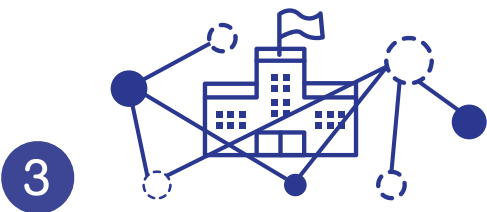
แผนการพัฒนาระยะยาว 5 - 20 ปี



1

บรรจุแผนพัฒนาอุตสาหกรรมสร้างสรรค์ ในแผนพัฒนาเศรษฐกิจและสังคมแห่งชาติ

ฉบับที่ 13 (พ.ศ. 2565-2569) เป็นแนวทางการดำเนินงานให้กับหน่วยงานที่เกี่ยวข้องในการพัฒนาอย่างต่อเนื่อง รวมถึงติดตามประเมินผล เพื่อให้บรรลุเป้าหมายตามยุทธศาสตร์ชาติระยะ 20 ปี



3

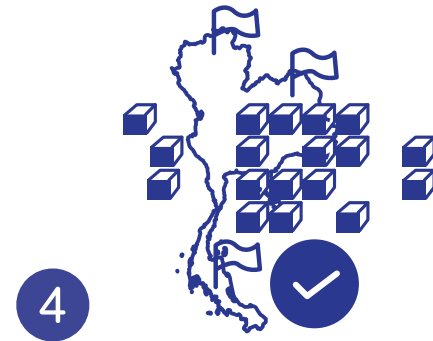
การวางระบบโครงสร้างพื้นฐานทางความรู้ ทั้งกายภาพและดิจิทัล โดยพัฒนาระบบองค์ ความรู้กลางแห่งชาติ

เพื่อเชื่อมโยงฐานความรู้ และกระจายไปยังการบริการในห้วงสมุดประชาชนต่างๆ รวมถึงการพัฒนาระบบพิพิธภัณฑ์และแหล่งเรียนรู้สร้างสรรค์ให้เกิดเป็นแหล่งบ่มเพาะความรู้ที่เข้าถึงได้ง่ายและทั่วถึง



2

การจัดทำหลักสูตรเพื่อปลูกฝังการเรียนรู้และ ความเข้าใจเรื่องการออกแบบและความคิดสร้างสรรค์ (Creativity and Design Thinking) เทคโนโลยี หรือนวัตกรรม (Technology or Innovation) ตั้งแต่ระดับปฐมวัยจนถึงระดับมัธยมศึกษา



4

การจัดทำบัญชีสินทรัพย์ทางปัญญา ของประเทศไทย (Mapping)

โดยการจัดทำฐานข้อมูล “ทรัพยากรความเป็นไทย” ทั่วประเทศจากสินทรัพย์ที่จับต้องได้และจับต้องไม่ได้ เพื่อเป็นสินทรัพย์สำคัญของประเทศไทย โดยการขึ้นทะเบียน/จดทรัพย์สินทางปัญญา ในระดับสากล



5

การพัฒนาและส่งเสริมให้เกิดเมือง สร้างสรรค์ (Creative City)

ที่มีจุดเด่น เอกลักษณะพิเศษของเมืองเพื่อเป็นแหล่งดึงดูดการลงทุนในธุรกิจแหล่งท่องเที่ยวและเป็นเมืองที่เหมาะสมแก่การอยู่อาศัยและสร้างคุณภาพชีวิตที่ดีแก่ประชาชน

เป้าหมายการพัฒนาประเทศ

วิสัยทัศน์ 20 ปี : “ประเทศไทยเป็นแหล่งอุตสาหกรรมสร้างสรรค์และนวัตกรรมของโลก”



เป้าหมาย

5 ปีแรก

5 ปีที่สอง

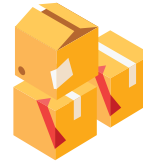
5 ปีที่สาม

5 ปีที่สี่

อุตสาหกรรมสร้างสรรค์:
อัตราการขยายตัวของสินค้า
และบริการสร้างสรรค์



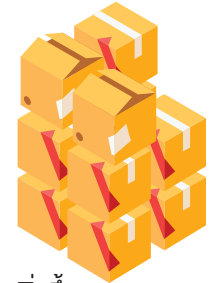
เพิ่มขึ้นร้อยละ 5



เพิ่มขึ้นร้อยละ 5



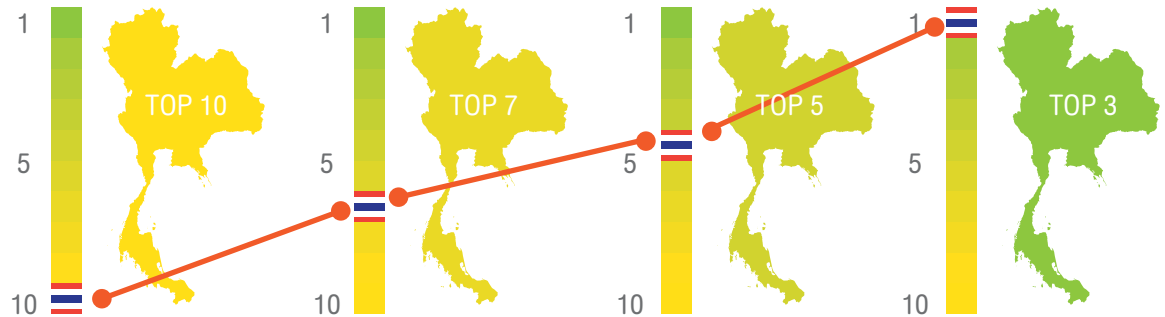
เพิ่มขึ้น
มากกว่าร้อยละ 5



เพิ่มขึ้น
มากกว่าร้อยละ 5

ขีดความสามารถในการแข่งขัน
ด้านความคิดสร้างสรรค์ของประเทศ:

การจัดอันดับ Creative Productivity Index
(CPI) ของเอเชีย โดย ADB



ประเทศไทย มีเมืองที่ได้รับการคัดเลือก
และประกาศให้เป็นเมืองสร้างสรรค์
(Creative City) จาก UNESCO



1 เมือง



1 เมือง



1 เมือง



1 เมือง

อ้างอิง

เครื่องจักรสำคัญขับเคลื่อนเศรษฐกิจไทย (หน้า 2)

มูลค่าของเศรษฐกิจสร้างสรรค์ของประเทศไทย และผลิตภัณฑ์มวลรวมในประเทศ (GDP) ในปี 2557

ที่มา : จากฐานข้อมูลเศรษฐกิจสร้างสรรค์ของ สศช. เรียกดู ณ วันที่ 30 มีนาคม 2558

โดย สำนักงานส่งเสริมวิสาหกิจขนาดกลางและขนาดย่อม (สสว.)

ผลการสำรวจของสำนักงานสถิติแห่งชาติ ในปี 2559 ที่มา: ข้อมูลจากสำนักงานสถิติแห่งชาติ

ปรากฏในรายงานการจัดทำข้อมูลแรงงานสร้างสรรค์ภายใต้ “โครงการจัดทำแผนพัฒนาอุตสาหกรรมสร้างสรรค์”

จัดทำโดยศูนย์สร้างสรรค์งานออกแบบร่วมกับศูนย์บริการวิชาการเศรษฐศาสตร์ คณะเศรษฐศาสตร์ มหาวิทยาลัยธรรมศาสตร์

จำนวนผู้ประกอบการวิสาหกิจขนาดกลางและขนาดย่อม (SMEs) ในอุตสาหกรรมสร้างสรรค์ ในปี 2557

ที่มา : จากฐานข้อมูลเศรษฐกิจสร้างสรรค์ของ สศช. (สภาพพัฒนาฯ) เรียกดู ณ วันที่ 30 มีนาคม 2558

โดย สำนักงานส่งเสริมวิสาหกิจขนาดกลางและขนาดย่อม (สสว.)

เป้าหมายการพัฒนาประเทศ (หน้า 9)

เป้าหมายการพัฒนาอุตสาหกรรมสร้างสรรค์ของ สศช. ในแผนฯ 11

คือ พัฒนาสินค้าและบริการสร้างสรรค์ให้มีอัตราการขยายตัวไม่ต่ำกว่าร้อยละ 5 ต่อปี

ดัชนีชี้วัดความคิดสร้างสรรค์และนวัตกรรมของประเทศในเอเชีย จัดทำโดย Asia Development Bank (ADB)

ทั้งนี้ ในปี 2556 ประเทศไทยอยู่ในอันดับที่ 15 จากทั้งหมด 24 ประเทศ

ตัวอย่าง



Accommodation

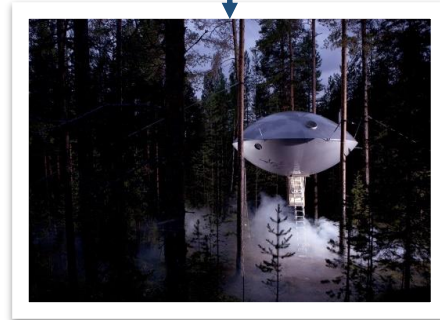


Traditional Hotel

- ราคาที่พักประมาณ 800-2,000 บาทต่อคืน
- ออกแบบเป็นอาคารพาณิชย์เพื่อใช้ประโยชน์และมีการให้บริการพื้นฐานสำหรับโรงแรม
- ใช้ประโยชน์ในฐานะที่พักอาศัยเพียงอย่างเดียว
- ตั้งอยู่ในพื้นที่เมือง



- + การออกแบบอาคารที่มีเอกลักษณ์
- + การออกแบบการให้บริการของโรงแรม (Service Design)
- + สัมผัสประสบการณ์ใกล้ชิดธรรมชาติกับอาคารที่ตั้งอยู่บนต้นไม้



Tree hotel in Sweden

- ราคาที่พักประมาณ 18,000-21,000 บาทต่อคืน
- ออกแบบห้องพักในรูปแบบ UFO Cube รั้งนก ฯลฯ และตั้งอยู่บนต้นไม้
- ใช้ประโยชน์เพื่อพักอาศัย สัมผัสประสบการณ์ธรรมชาติและออกแบบที่พักที่น่าสนใจ
- ตั้งอยู่ในป่าหรือพื้นที่ธรรมชาติ

ตัวอย่าง

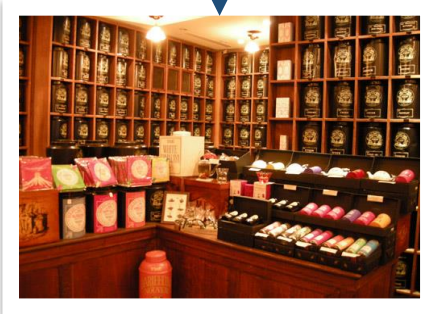


Typical Tea

- ราคาชาประมาณ 50 บาทต่อ 100 กรัม
- ชาคุณภาพสูง ที่ปลูกในประเทศ สายพันธุ์ดี
- เน้นขายคุณภาพของชา

+ การออกแบบผลิตภัณฑ์ที่ดู
หรูหราและร่วมสมัย

+ เรื่องราวและคุณค่าทาง
ประวัติศาสตร์ของชาที่
พิจารณาโดยพระเจ้า
หลุยส์ที่ 14 ของฝรั่งเศส



Mariage Freres Tea

- ราคาชาประมาณ 400-600 บาทต่อ 100 กรัม
- ชาคุณภาพสูงที่มาจากทั่วโลก
- เน้นการออกแบบผลิตภัณฑ์และการตกแต่งร้านชาที่ดูร่วมสมัย
- สัมผัสประสบการณ์คุณภาพและประวัติศาสตร์ของชา ซึ่งผ่านการพิจารณาโดยพระเจ้าหลุยส์ที่ 14

ตัวอย่าง



Handicraft

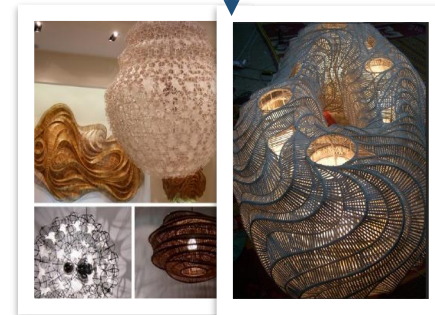


Traditional handicraft

- ราคาเครื่องจักสานประมาณ 50-500 บาทต่อชิ้น
- ออกแบบด้วยรูปทรงมาตรฐานในการจักสาน
- เน้นการประโยชน์ใช้สอยในการใส่สิ่งของ (Functional)



- + เทคนิคการถักไม้ไผ่จากท่อนยาวและเครื่องจักสาน
- + การออกแบบผลิตภัณฑ์ที่สร้างสรรค์และมีเอกลักษณ์
- + เรื่องราวการพัฒนามาจากปัญหาท้องถิ่นจากการทำว่าวสู่การทำโคมไฟ



KORAKOT Lighting

- ราคาโคมไฟมากกว่า 10,000 บาทต่อชิ้น
- ออกแบบให้มีรูปแบบที่เป็นเอกลักษณ์ โดยพัฒนาจากการนำองค์ความรู้อื่นๆเข้ามาพัฒนา
- เน้นการใช้ประโยชน์ด้วยการเป็นเครื่องประดับ ตกแต่งบ้าน

ตัวอย่าง



Train Station



Hua Lum Pong Station

- สถานีรถไฟเก่าในกรุงเทพฯ
- ออกแบบเพื่อเป็นสถานีรถไฟให้ผู้โดยสารรอขบวนรถไฟเท่านั้น และมีเพียงสิ่งอำนวยความสะดวกพื้นฐานบางส่วน
- ขาดการจัดระเบียบสถานที่ทำให้ประสบปัญหาเรื่องความสะอาด

- + ประวัติศาสตร์จากสถาปัตยกรรมภายใน
- + ตกแต่งและปรับปรุงใหม่
- + ออกแบบให้รองรับเทคโนโลยีที่ทันสมัย
- + ออกแบบการให้บริการภายในสถานีรถไฟ (Service Design)

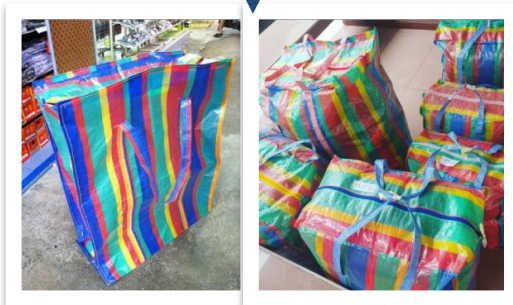


St. Pancras Train Station

- สถานีรถไฟเก่าในลอนดอนที่ถูกบูรณะและปรับปรุงให้เป็นสถานีรถไฟที่ทันสมัย โดยยังคงคุณค่าทางประวัติศาสตร์อยู่
- ออกแบบให้มีบริการรองรับความต้องการของนักเดินทางอย่างครบวงจรภายในสถานีรถไฟ โดยเพิ่มเติมสิ่งอำนวยความสะดวกเช่น พื้นที่โรงแรมสำหรับผู้เดินทาง



Fashion



Thai Humble Shopping Bag

- ราคาประมาณ 100 บาท
- ผลิตจากจากผ้ากระสอบหรือพลาสติก
- ออกแบบโดยต้องการให้มีสีสันสะดุดตาและสามารถหาได้ง่าย
- เน้นการประโยชน์ใช้สอยในการใส่สิ่งของ (Functional) เนื่องจากน้ำหนักเบาและทนทาน



+ แบนด์
+ ออกแบบให้สวยงามและมี
ระดับมากขึ้น



Balenciaga Bag Fall/ Winter 2016

- ราคาประมาณ 100,000 บาท
- ผลิตจากหนัง
- ออกแบบโดยได้แรงบันดาลใจจากกระเป๋ากระสอบ โดยเพิ่มเติมความหรูหรามีระดับเข้าไป
- เน้นการใช้ประโยชน์จากความสวยงามและความมีระดับของกระเป๋า

แนวทางการพัฒนา เศรษฐกิจสร้างสรรค์



จัดทำโดย
ศูนย์สร้างสรรค์งานออกแบบ