

สมบัติห้องสมุดรัฐสภา



วิเทศปรีทรรดนี้

"ประเทศไทยเตรียมตัวรับมือหาลคปุนซีเมนต์ไม่เพียงพอ"

สมบัติห้องสมุดรัฐสภา



สก
-
3.5
691.5
2521

สำนักงานเลขาธิการรัฐสภา

THAI NATIONAL ASSEMBLY LIBRARY



3961187558

#64980



สมบัติห้องสมุดรัฐสภา

ค.ค.

3.5

" ประเทศไทย เตรียมตัวรับมือปัญหาผลิตปุ๋ยเคมีไม่เพียงพอ "

691.5

2521

แปลและเรียบเรียงจาก

" Thailand heeds The Warning " จากนิตยสาร

Far Eastern Economic Review

ฉบับประจำวันที่ ๑๗ พฤศจิกายน ๒๕๒๑

วพ
10/53 ฝ

สิ่งพิมพ์รัฐบาล

สมบัติห้องสมุดรัฐสภา

" ประเทศไทย เตรียมตัวรับมือปัญหาผลิตปูนซีเมนต์ไม่เพียงพอ "

สาเหตุจากการที่การก่อสร้างซึ่งกำลังขยายตัวต้องเดือดร้อนเนื่องจากการขาดวัตถุดิบที่สำคัญ สิ่งนั้นคือ ปูนซีเมนต์ ทำให้ประเทศไทยต้องทำการขยายกำลังผลิตอย่างมาก ซึ่งคาดว่าจะผลิตได้มากกว่าสองเท่าของผลผลิตปัจจุบัน และเปิดโอกาสให้มีการส่งออกอีกครั้งหนึ่งภายหลังกปี พ.ศ. ๒๕๒๔ จากบริษัทผลิตปูนซีเมนต์ที่สำคัญสามแห่งของประเทศสองบริษัท คือ บริษัทปูนซีเมนต์ไทย และบริษัทปูนซีเมนต์นครหลวง ได้ทำการขยายเรียบร้อยแล้ว ส่วนบริษัทที่สาม คือบริษัทชลประทานซีเมนต์ กำลังดำเนินการขยายตัวอยู่

บริษัทผลิตปูนซีเมนต์ทั้งสามบริษัทจะลงทุนอีกประมาณสองร้อยล้านบาท หรือมากกว่านั้น นอกจากนั้น คณะกรรมการส่งเสริมการลงทุนได้อนุมัติให้ดำเนินการตามโครงการผลิตปูนซีเมนต์โครงการใหม่อีกสามโครงการ ซึ่งหนึ่งในโครงการนั้นคือ โครงการของไทย - เกาหลีใต้ มีแผนงานที่จะส่งปูนซีเมนต์เจ็ดสิบล้านตันของผลผลิตไปจำหน่ายยังต่างประเทศ

ในขณะที่โรงงานผลิตปูนซีเมนต์ได้รับคำเตือนเกี่ยวกับการคาดการณ์ว่าปูนซีเมนต์จะขาดตลาดเมื่อสองปีที่แล้ว ได้มีการจัดตั้งระบบการควบคุมราคาปูนซีเมนต์ภายในประเทศ หลังจากที่กลุ่มประเทศโอเปคได้ขึ้นราคาน้ำมันดิบ ในปี ๒๕๑๕ และ ๒๕๑๖ ซึ่งเป็นอุปสรรคต่อบริษัทผลิตปูนซีเมนต์ที่จะขยายผลผลิตให้เพียงพอกับความต้องการในตลาด ในขณะนี้ ได้มีการลดมาตรการควบคุมราคา และมีการสนับสนุนให้มีการขยายโรงงาน แต่ก็มีโอกาสเสี่ยงว่า ในเวลาที่โรงงานผลิตปูนซีเมนต์ใหม่สร้างผลผลิตได้อย่างเต็มที่แล้ว ตลาดส่งปูนซีเมนต์ออกนอกจะยังคงเฟื่องฟูเหมือนในขณะนี้หรือไม่

ประเทศไทย เคยอยู่ในฐานะที่ผลิตปูนซีเมนต์ได้เพียงพอแก่ความต้องการของประเทศ เป็นเวลาหลายปีมาแล้ว และประเทศไทยก็ได้ผลิตซีเมนต์ขาว (ใช้ในด้านการตกแต่ง และสถาปัตยกรรม) ในจำนวนที่น้อยกว่า ในรอบสิบปีที่ผ่านมา การส่งปูนซีเมนต์ไปขายยังต่างประเทศได้เพิ่มจำนวนขึ้น จาก ๓๓,๐๐๐ เมตริกตัน เป็นมูลค่า ๑๑ ล้านบาท ในปี ๒๕๐๐ ขึ้นสูงสุดถึง ๙๑๙,๕๓๖ ตัน เป็นมูลค่า ๖๕๐ ล้านบาท ในปี ๒๕๐๑ ซึ่งหลังจากนั้น การส่งออกก็เริ่มลดลงเหลือเพียง ๓๑๓,๒๒๙ ตัน เป็นมูลค่า ๒๑๑ ล้านบาท ในปี ๒๕๒๐ ตลาดส่งออกที่สำคัญได้แก่ประเทศอินโดนีเซีย และประเทศในตะวันออกกลาง

การส่งปูนซีเมนต์ออกนอกประเทศได้ลดลงพร้อม ๆ กับความต้องการปูนซีเมนต์ภายในประเทศเพิ่มขึ้น ซึ่งเริ่มมีมากขึ้นอีก หลังจากปี พ.ศ. ๒๕๑๘ โดยมีการใช้จ่ายตามโครงการพัฒนาชนบท และมีการฟื้นฟูทางเศรษฐกิจ หลังจากที่เศรษฐกิจตกต่ำภายหลังวิกฤตการณ์น้ำมัน

ผลผลิตปูนซีเมนต์ได้เพิ่มขึ้นตลอดเวลา ถึงแม้ว่าจะเพิ่มขึ้นในอัตราที่ไม่เร็วมากเท่ากับความต้องการก็ตาม คือ จาก ๑.๗ ล้านตัน ในปี พ.ศ. ๒๕๐๐ มาเป็นมากกว่า ๕ ล้านตัน ในปีที่แล้ว ซึ่งผลผลิตระดับนี้โรงงานผลิตปูนซีเมนต์ได้เดินเครื่อง ๙๙ เปอร์เซ็นต์ ของความสามารถทั้งหมด

ได้มีการใช้มาตรการควบคุมราคาปูนซีเมนต์ขายปลีก ตั้งแต่วันที่ ๒๖ กุมภาพันธ์ ๒๕๑๗ เพื่อที่จะป้องกันผลกระทบต่อฐานะการเงิน เนื่องจากการขึ้นราคาน้ำมัน ถึงแม้ว่า ราคาปูนซีเมนต์ขายปลีกจะได้รับการปรับปรุงหลายครั้งหลายหนในระยะต่อมา แต่ฝ่ายผู้ผลิตก็ยังเรียกร้องด้วยเหตุผลว่า ราคาปูนซีเมนต์ไม่ได้สัดส่วนกับราคาต้นทุนการผลิตโดยเฉพาะอย่างยิ่ง ราคาน้ำมัน ซึ่งเป็นองค์ประกอบถึง ๕๐ เปอร์เซ็นต์ ของราคาต้นทุนในการผลิตปูนซีเมนต์

ประเทศไทย เคยอยู่ในฐานะที่ผลิตปูนซีเมนต์ได้เพียงพอแก่ความต้องการ
ของประเทศ เป็นเวลาหลายปีมาแล้ว และประเทศไทยก็ได้ผลิตซีเมนต์ขาว (ใช้
ในด้านการตกแต่ง และสถาปัตยกรรม) ในจำนวนที่น้อยกว่า ในรอบสิบปีที่ผ่านมา
การส่งปูนซีเมนต์ไปขายยังต่างประเทศได้เพิ่มจำนวนขึ้น จาก ๓๓,๐๐๐ เมตริกตัน
เป็นมูลค่า ๑๑ ล้านบาท ในปี ๒๕๑๐ ขึ้นสูงสุดถึง ๙๑๙,๕๓๖ ตัน เป็นมูลค่า ๖๕๐
ล้านบาท ในปี ๒๕๑๖ ซึ่งหลังจากนั้น การส่งออกก็เริ่มลดลงเหลือเพียง ๓๑๓,๒๒๙
ตัน เป็นมูลค่า ๒๑๖ ล้านบาท ในปี ๒๕๒๐ ตลาดส่งออกที่สำคัญได้แก่ประเทศอินโด-
นีเซีย และประเทศในตะวันออกกลาง

การส่งปูนซีเมนต์ออกนอกประเทศได้ลดลงพร้อม ๆ กับความต้องการ
ปูนซีเมนต์ภายในประเทศเพิ่มขึ้น ซึ่งเริ่มมีมากขึ้นอีก หลังจากปี พ.ศ. ๒๕๑๘ โดย
มีการใช้จ่ายตามโครงการพัฒนาชนบท และมีการฟื้นฟูทางเศรษฐกิจ หลังจากนี้
เศรษฐกิจตกต่ำภายหลังวิกฤตการณ์น้ำมัน

ผลผลิตปูนซีเมนต์ได้เพิ่มขึ้นตลอดเวลา ถึงแม้ว่าจะเพิ่มขึ้นในอัตราที่ไม่
เร็วมากเท่ากับความต้องการก็ตาม คือ จาก ๑.๖ ล้านตัน ในปี พ.ศ. ๒๕๑๐ มา
เป็นมากกว่า ๕ ล้านตัน ในปีที่แล้ว ซึ่งผลผลิตระดับนี้โรงงานผลิตปูนซีเมนต์ได้เดิน
เครื่อง ๙๙ เปอร์เซ็นต์ ของความสามารถทั้งหมด

ได้มีการใช้มาตรการควบคุมราคาปูนซีเมนต์ขายปลีก ตั้งแต่วันที่ ๒๖
กุมภาพันธ์ ๒๕๑๖ เพื่อที่จะป้องกันผลกระทบต่อฐานะการเงิน เนื่องจากการขึ้นราคาน้ำมัน
ถึงแม้ว่า ราคาปูนซีเมนต์ขายปลีกจะได้รับการปรับปรุงหลายครั้งหลายหนในระยะต่อมา
แต่ฝ่ายผู้ผลิตก็ยังเรียกร้องด้วยเหตุผลว่า ราคาปูนซีเมนต์ไม่ได้สัดส่วนกับราคาต้นทุน
การผลิตโดยเฉพาะอย่างยิ่ง ราคาน้ำมัน ซึ่งเป็นองค์ประกอบถึง ๕๐ เปอร์เซ็นต์
ของราคาต้นทุนในการผลิตปูนซีเมนต์

ในช่วงปลายปี พ.ศ. ๒๕๒๐ รัฐบาล (ซึ่งตระหนักดีว่าอาคารก่อสร้างจะขยายตัวมากขึ้นในปี พ.ศ. ๒๕๒๑ โดยมีแรงกระตุ้นจากเงินของรัฐบาล ๑,๖๐๐ ล้านบาท ที่ใช้ในโครงการฟื้นฟูเศรษฐกิจในชนบทที่ประสบภาวะฝนแล้ง) ได้เริ่มสนับสนุนการขยายตัวของอุตสาหกรรมผลิตปูนซีเมนต์ โดยการเปลี่ยนระบบควบคุมราคาขายปลีก มาควบคุมโดยพิจารณาจากราคาขายส่ง ในขณะที่เดียวกันคณะกรรมการส่งเสริมการลงทุนได้ประกาศให้สิทธิพิเศษในการผลิต แก่บริษัทที่ขยายโรงงานผลิตปูนซีเมนต์ หรือ เริ่มค้นเปิดโรงงานแห่งใหม่ นอกจากนี้ ได้มีการระงับการส่งปูนซีเมนต์ไปขายยังต่างประเทศ

หลายคนในวงการปูนซีเมนต์มีความรู้สึก ว่า สายเกินไปเสียแล้ว เนื่องจากว่าการขยายโรงงานต้องใช้เวลาถึงสามปีจึงจะสามารถเดินเครื่องได้ และในช่วงสามปีนี้ จำเป็นต้องสั่งปูนซีเมนต์จากต่างประเทศซึ่งจะทำให้สูญเสียเงินตราต่างประเทศอย่างปวกฉราว สำหรับประเทศซึ่งอัตราการขาดดุลการค้าได้เพิ่มขึ้นจากสองหมื่นล้านบาทในปี พ.ศ. ๒๕๒๐ มาเป็นประมาณสองหมื่นหกพันล้านบาท ถึงสามหมื่นล้านบาทในปีนี้

ในปีนี้คาดว่า ความต้องการใช้ปูนซีเมนต์จะขึ้นถึง ๕.๕ ล้านตันเปรียบเทียบกับผลผลิตภายในประเทศที่เกิน ๕ ล้านตันเพียงเล็กน้อย ในปีพ.ศ. ๒๕๒๒ ความต้องการใช้ปูนซีเมนต์จะเป็น ๖ ล้านตัน จึงจำเป็นต้องสั่งปูนซีเมนต์จากต่างประเทศ ประมาณ ๔๐๐,๐๐๐ ตัน และในปี พ.ศ. ๒๕๒๓ (ซึ่งในช่วงปลายปีจะเริ่มมีผลผลิตภายในประเทศเพิ่มขึ้นตามที่ได้มีการขยายโรงงาน) อาจจะต้องสั่งปูนซีเมนต์จากต่างประเทศ เกือบ ๆ หนึ่งล้านตัน ทั้งนี้ตามที่ได้มีการพยากรณ์ด้านอุตสาหกรรม

หลังจากปี พ.ศ. ๒๕๒๔ ซึ่งเป็นเวลาที่คาดว่าจะผลิตปูนซีเมนต์ ได้เกินความต้องการภายในประเทศ ช่องทางที่จะส่งไปจำหน่ายยังต่างประเทศไม่มี

-๔-
สมบัติห้องสมุดรัฐสภา

ความมั่นคงเท่ากับในช่วงระยะสิบปีที่ผ่านมา ทั้งนี้ เนื่องจากการส่งไปขายยังประเทศ
อินโดนีเซียอาจถูกจำกัด เข้มงวดขึ้น และประเทศต่าง ๆ ในตะวันออกกลางจะสร้าง
โรงงานผลิตปูนซีเมนต์ของเขาเอง

อย่างไรก็ตาม ดูเหมือนว่าสิ่งนั้นจะไม่เป็นอุปสรรคต่อบริษัทสามบริษัทซึ่ง
คณะกรรมการส่งเสริมการลงทุนได้อนุมัติโครงการไปเรียบร้อยแล้ว บริษัทสามบริษัท
ได้แก่ บริษัทหามัญครองอบทิชและโซโล (ซึ่งขายหุ้นได้ดีมาตลอดในตลาดหลักทรัพย์
แห่งประเทศไทย นับตั้งแต่เข้าร่วมในตลาดหลักทรัพย์ เมื่อต้นปี) ซึ่งต้องการลงทุน
สร้างโรงงาน ๑,๒๐๐ ล้านบาท มีอัตราการผลิตปีละ ๘๐๐,๐๐๐ ตัน บริษัท
อุตสาหกรรมซีเมนต์ไทย ซึ่งมีโครงการลงทุนสร้างโรงงาน ๘๒๕ ล้านบาท มีอัตรา
การผลิตใกล้เคียงกับบริษัทแรก และบริษัทไทย - เกาหลีใต้ จะลงทุน ๒,๘๐๐ ล้าน
บาท สร้างโรงงานที่ผลิตได้ปีละ ๑,๖๕๐,๐๐๐ ตัน

สำหรับบริษัทที่สามนี้ บริษัท ไอ.ซี.ซี. ของประเทศเกาหลีใต้ จะถือหุ้น
๕๐ เปอร์เซ็นต์ และรับผิดชอบในการหาตลาดต่างประเทศและบริษัทของประเทศไทย
สองบริษัท คือบริษัทกรุงเทพอุตสาหกรรมและโรงงานน้ำตาลไทย จะเป็นผู้ร่วมถือหุ้น
ที่เหลือ

แหล่งข่าวจากวงการอุตสาหกรรมได้แสดงข้อสงสัยว่า บริษัทเหล่านี้
จะดำเนินการท่ามกลางความยุ่งยากที่อาจเกิดขึ้นในการหาตลาด หลังจากปี พ.ศ.
๒๕๒๕ แต่เท่าที่ปรากฏ ก็มีหลายบริษัทที่ได้รับอนุมัติจากคณะกรรมการส่งเสริมการ
ลงทุน แต่ไม่ได้ดำเนินการจริง ๆ

อย่างไรก็ตาม ในระยะเวลาสองปีข้างหน้า จากสาเหตุหลาย ๆ
อย่าง คือ โครงการของรัฐบาลที่จะพัฒนาแหล่งเสื่อมโทรม รวมทั้งแผนการสร้าง
ถนนในเมือง, การสร้างหอกาสิโน, การขยายท่าอากาศยาน, และงานพัฒนา
ชนบท แร่กอบกับความตึงเครียด ด้านการสร้างโรงงาน, สถานที่ทำการและ



บ้านส่วนตัว ความต้องการปูนซีเมนต์กคงจะเพิ่มขึ้นอีกเล็กน้อย

ผลผลิตปูนซีเมนต์ไทย

	ผลผลิต	ส่งออกนอกประเทศ	
	(ล้านเมตริกตัน)	(เมตริกตัน)	(ล้านบาท)
๒๕๑๕	๓.๔	๗๓๖, ๕๗๒	๒๑๘
๒๕๑๖	๓.๗	๘๘๐, ๘๓๒	๓๑๘
๒๕๑๗	๓.๙	๙๑๙, ๕๓๖	๖๕๐
๒๕๑๘	๓.๙	๗๒๙, ๑๒๘	๕๑๒
๒๕๑๙	๕.๔	๖๓๓, ๒๘๖	๓๗๘
๒๕๒๐	๕.๑	๓๑๓, ๒๒๙	๒๑๗
๒๕๒๑ (คาดคะเน)	๕.๑	ไม่มี	ไม่มี

Thailand heeds the warning

Controls have been eased and expansion is encouraged, but a high price will be paid for delay

By Peter Fish

Bangkok: With the booming construction sector suffering shortages of a key input, Portland cement, Thailand has launched a major expansion that could more than double current capacity and allow it to resume exports after 1981. Two of the country's three major cement producers - Siam Cement and Siam City Cement - are already expanding. The third - Jalapathan Cement - has plans underway.

All three will be spending US\$100 million or more. In addition, the Board of Investment has authorised three new cement projects to go ahead, of which one, a Thai-South Korean venture, is scheduled to export 70% of its output.

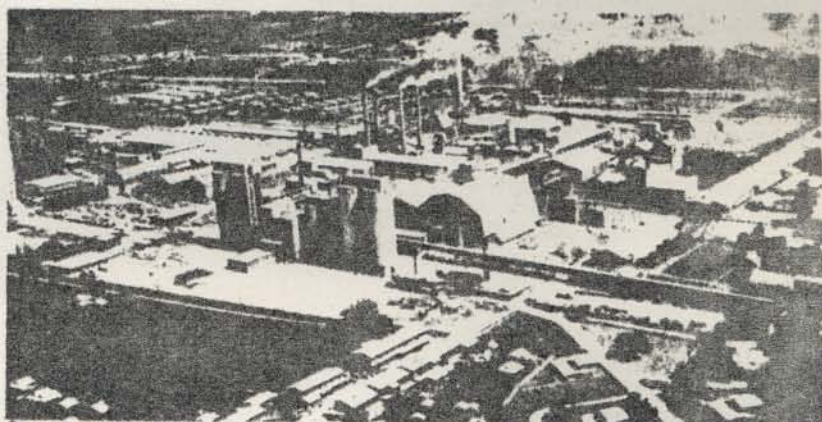
Unfortunately, while the industry was warning about the prospect of shortages two years ago, a system of domestic price controls instituted after the OPEC oil price rises in 1972 and 1973 has deterred companies from expanding their output in line with demand. Now controls have been eased and expansion is encouraged, there is the risk that by the time the new capacity comes on-stream export markets may not be as buoyant.

Thailand has been self-sufficient in Portland cement for many years, and also produces smaller quantities of white cement (used for decorative and architectural effects). In the past decade, exports of cement have risen from 33,000 metric tons worth Baht 17 million (US\$850,000) in 1967, to a peak of 919,536 tons worth Baht 650 million in 1974, after which they declined to as little as 313,229 tons worth Baht 217 million in 1977. Principal export markets have been Indonesia and the Middle East.

The decline in exports has coincided with increased local demand, which began to revive after 1975 with a surge in spending on rural projects and the gradual economic revival after the recession that followed the oil crisis.

Production of cement has also risen steadily, though not at as fast a rate as demand, from 1.7 million tons in 1967 to just over 5 million tons last year, at which level the industry was operating at 99% of capacity.

Controls on the retail price of Portland cement were brought in on February 26, 1974, in an effort to stem



Siam Cement: At full capacity.

the inflationary impact of the oil price rises. Although retail prices for cement were adjusted several times during subsequent years, producers argued, with some justification, that prices did not keep pace with soaring costs, particularly for oil, which constitutes 50% of the cost of manufacturing cement.

At the end of 1977, the government - realising that the construction boom would further escalate in 1978, with added impetus from its own Baht 1.6 billion rural infrastructure plans - moved to encourage expansion of the cement industry by changing the system of retail controls to one of "consultation" on the wholesale price. Meanwhile, the Board of Investment announced that promotional privileges would be issued to companies expanding existing cement plant or starting new ones. In addition, exports of Portland cement were banned.

Many in the industry feel that such action was belated, as expansion takes three years to come on-stream, and the necessary imports during those three years will be a painful loss of foreign exchange for a country whose trade deficit has risen from Baht 20 billion in 1977 to a probable Baht 26-30 billion this year.

Demand for cement is expected to reach 5.5 million tons this year, compared with domestic production of just over 5 million tons. In 1979, with demand at 6 million tons, some 900,000 tons of imported cement will be needed. In 1980, towards the end

of which domestic production should begin to reflect additional capacity, almost 1 million tons of imports may be necessary, according to industry forecasts.

From 1981, when surplus cement is expected to be available, the outlook for exports is far less assured than in the mid-1970s, with sales to the Indonesian market severely curtailed and several Middle East countries launching their own production facilities.

However, that does not seem to have deterred the three applicants whose projects have been sanctioned by the Board of Investment. These are the Mah Boonkrong silo and bulk-loading group (whose shares have consistently dominated trading on the Securities Exchange of Thailand since their listing earlier in the year) which wants to spend Baht 1.2 billion on a plant rated at 800,000 tons a year; Thai Industrial Cement, which plans to spend Baht 825 million on a plant with similar capacity; and the Thai-South Korean venture costing Baht 2.8 billion and with a capacity of 1.65 million tons a year.

For this third venture, ICC Corporation of South Korea will take up 40% of the equity and take responsibility for finding export markets. Two Thai companies, Bangkok Industrial Services and Thai Sugar Mills, will share the remainder of the equity.

Industry sources express some doubt that all these ventures will go ahead in the light of possible difficulties in finding markets after 1981. In any case, many more projects are approved by the Board of Investment than actually go ahead.

For the next two years, however, with official programmes for infrastructural improvements, including metropolitan road schemes, a natural gas pipeline, airport expansion and rural works, coupled with increased demand for factories, office space and private homes, there is likely to be little let-up in the demand for cement.

THAI CEMENT OUTPUT				
Year	Production		Exports	
	Million tons	Million tons	Million tons	Baht million
1972	3.4	726,572	218	
1973	3.7	859,832	314	
1974	3.9	919,536	650	
1975	3.3	729,128	612	
1976	4.4	833,286	378	
1977	6.1	313,229	217	
1978				
(est.)	6.1	nil	nil	

ส 04884

สภ สำนักงานเลขาธิการรัฐสภา.

-

3.5 วิเทศปริทรรศน์ ประเทศไทย
691.5 เตรียมตัวรับปัญหาผลิตปูนซีเมนต์
2521 ไม่เพียงพอ.

