



# สำนักงานเลขาธิการสภาผู้แทนราษฎร เอกสารประกอบการพิจารณา



## ร่างพระราชบัญญัติ แก้ไขเพิ่มเติมพระธรรมนูญศาลยุติธรรม (ฉบับที่ ..) พ.ศ. ....

อ.พ. ๑๑/๒๕๕๔ การประชุมสมัยสามัญทั่วไป

จัดทำโดย กลุ่มงานบริการวิชาการ สำนักวิชาการ  
โทร ๐ ๒๒๕๔ ๒๐๗๐-๒



เรียกดูเอกสารได้ที่  
[www.parliament.go.th/library](http://www.parliament.go.th/library)  
Legislative Institutional Repository of Thailand

ร่างพระราชบัญญัติ  
แก้ไขเพิ่มเติมพระธรรมนูญศาลยุติธรรม  
(ฉบับที่ ..) พ.ศ. ....  
(ศาลฎีกา เป็นผู้เสนอ)



## คำนำ

เอกสารประกอบการพิจารณา (อ.พ.) นี้ จัดทำขึ้นในเวลาจำกัด เพื่อให้ทันใช้ประโยชน์ในการพิจารณาร่างพระราชบัญญัติ หรือญัตติ ที่เข้าสู่การประชุมของสภาผู้แทนราษฎร วุฒิสภา และที่ประชุมร่วมกันของรัฐสภา โดยรวบรวมข้อมูล สถิติ ข้อเท็จจริง บทความ ข่าวจากสื่อต่าง ๆ และ/หรือสรุปผลงานวิจัยที่เกี่ยวข้อง เพื่อเป็นข้อมูลเบื้องต้นแก่สมาชิกรัฐสภา และผู้สนใจทั่วไป หากมีข้อผิดพลาดประการใด ขออภัยไว้ ณ ที่นี้ด้วย

อนึ่ง เอกสารประกอบการพิจารณานี้ กลุ่มงานบริการวิชาการ ๑,๒,๓ สำนักวิชาการ เป็นผู้จัดทำ และเผยแพร่ทาง [www.parliament.go.th/library](http://www.parliament.go.th/library) ผู้ใดนำข้อความ หรือส่วนหนึ่งส่วนใดในเอกสารนี้ไปลงพิมพ์ในเอกสารอื่น โปรดอ้างอิงที่มากำกับไว้ด้วย

ต้องการรายละเอียดเพิ่มเติมโปรดติดต่อกลุ่มงานบริการวิชาการ สำนักวิชาการ หมายเลขโทรศัพท์ ๐ ๒๒๔๔ ๒๐๗๐ - ๗๒ โทรสาร ๐ ๒๒๔๔ ๒๐๕๘ และ ๐ ๒๒๔๔ ๒๐๕๙

กลุ่มงานบริการวิชาการ  
สำนักวิชาการ  
สำนักงานเลขาธิการสภาผู้แทนราษฎร



# เอกสารประกอบการพิจารณา

## สารบัญ

	หน้า
๑. หลักการและเหตุผลแห่งร่างพระราชบัญญัติแก้ไขเพิ่มเติมพระธรรมนูญศาลยุติธรรม (ฉบับที่ ..) พ.ศ. .... (ศาลฎีกา เป็นผู้เสนอ)	๑
๒. สาระสำคัญ	๒
๓. ตารางเปรียบเทียบพระธรรมนูญศาลยุติธรรมกับร่างพระราชบัญญัติแก้ไขเพิ่มเติมพระธรรมนูญศาลยุติธรรม (ฉบับที่ ..) พ.ศ. ....	๓
๔. ระบบศาลยุติธรรม	๑๑
๕. สรุปผลการตรวจสอบสำนวนคดีของอธิบดีผู้พิพากษามาตร ๑ ตั้งแต่เดือนมิถุนายน ๒๕๕๑ - กุมภาพันธ์ ๒๕๕๔	๑๙
๖. สรุปสถิติคดีที่ศาลในสังกัดสำนักงานอธิบดีผู้พิพากษามาตร ๒ ส่งสำนวนและร่างคำพิพากษามาตรวจก่อนอ่านคำพิพากษาหรือคำสั่งในปี ๒๕๕๑ - ๒๕๕๔	๒๐
๗. สำนักงานอธิบดีผู้พิพากษามาตร ๓ ส่งสถิติคดีจำนวนที่ส่งตรวจก่อนอ่านตั้งแต่ ๒๐ มีนาคม ๒๕๕๒ - ๒๒ กุมภาพันธ์ ๒๕๕๔	๒๑
๘. จำนวนคดีที่ศาลในสังกัดสำนักงานอธิบดีผู้พิพากษามาตร ๔ ที่ได้รายงานตามระเบียบสำนักงานอธิบดีผู้พิพากษามาตร ๔ ว่าด้วยการรายงานคดีตั้งแต่ปี ๒๕๕๒ - ๒๕๕๔	๒๒
๙. สำนักงานอธิบดีผู้พิพากษามาตร ๕ สรุปสถิติสำนวนที่ส่งให้ภาคตรวจ ปี ๒๕๕๓ - ๒๕๕๔	๒๖
๑๐. สรุปสาระสำคัญ ผลลัพธ์ ชีววัต การดำเนินงานการอำนวยความสะดวกยุติธรรมของศาลในภาค ๖ แสดงข้อมูลการรายงานและการตรวจสอบสำนวนคดีสำคัญในรอบ ๑๒ เดือนระหว่าง มกราคม - ธันวาคม ๒๕๕๓	๒๗
๑๑. บัญชีสถิติคดีที่ศาลในสังกัดส่งสำนวนให้อธิบดีผู้พิพากษามาตร ๗ ตรวจ ปี ๒๕๕๑ - ๒๕๕๔	๓๒
๑๒. สถิติข้อมูลการตรวจสอบสำนวนคดีร่างคำพิพากษาหน่วยงานศาลในสังกัดภาค ๘ ปี ๒๕๕๑ - ๒๕๕๔	๓๓
๑๓. สรุปสถิติคดีที่ศาลในสังกัดภาค ๙ ส่งสำนวนพร้อมร่างคำพิพากษามาตรวจ ตั้งแต่ปี ๒๕๕๒ - ๒๕๕๔	๓๔

### ผู้รับผิดชอบ

นางวิจิตรา วัชรภรณ์

นางสาวดวงรัตน์ เล้าหัดถพงษ์บุรี

### ผู้จัดทำและรับผิดชอบ

นายนิพัทธ์ สระฉันทพงษ์

นางสาววัชรภรณ์ จุ้ยลำเพ็ญ

นายโชคสุข กรกิตติชัย

นางสาวอุษณีย์ อินทองช่วย

นางเปรมฤดี สัตยชัยวรรณ

ผู้อำนวยการสำนักวิชาการ

ผู้อำนวยการกลุ่มงานบริการวิชาการ ๑

นิติกร ๘ ว.

วิทยากร ๗ ว.

วิทยากร ๖

เจ้าหน้าที่ธุรการ ๑

เจ้าหน้าที่บันทึกข้อมูล ๒

Legislative Institutional Repository of Thailand

มีนาคม ๒๕๕๔

หลักการและเหตุผล  
แห่งร่างพระราชบัญญัติแก้ไขเพิ่มเติมพระธรรมนูญศาลยุติธรรม (ฉบับที่ ..) พ.ศ. ....  
(ศาลฎีกา เป็นผู้เสนอ)

---

หลักการ

แก้ไขเพิ่มเติมพระธรรมนูญศาลยุติธรรม ดังต่อไปนี้

(๑) แก้ไขเพิ่มเติมโดยเพิ่มตำแหน่งรองอธิบดีผู้พิพากษาภาค (มาตรา ๑๓)

(๒) แก้ไขเพิ่มเติมอำนาจของอธิบดีผู้พิพากษาภาคและรองอธิบดีผู้พิพากษาภาค (มาตรา ๑๔

มาตรา ๒๘ และมาตรา ๒๙)

เหตุผล

เนื่องด้วยปริมาณงานตุลาการและงานธุรการคดีของศาลยุติธรรมได้เพิ่มมากขึ้นเป็นลำดับ แต่ผู้รับผิดชอบควบคุมดูแลงานของศาลยุติธรรมในส่วนภูมิภาคมีอธิบดีผู้พิพากษาภาคเพียงคนเดียว ไม่มีผู้ช่วยปฏิบัติราชการ ทำให้ราชการของศาลยุติธรรมไม่อาจดำเนินไปได้ด้วยความสะดวก รวดเร็ว และมีประสิทธิภาพเท่าที่ควร และปริมาณคดีที่เพิ่มมากขึ้นดังกล่าวส่งผลกระทบต่อระยะเวลาในการพิจารณาพิพากษาคดีของศาลชั้นต้น ทำให้การพิจารณาพิพากษาคดีของศาลชั้นต้นมีความล่าช้ากระทบต่อการอำนวยความสะดวกยุติธรรมแก่ประชาชนและคู่ความในคดี ดังนั้นเพื่อให้การบริหารจัดการคดีและการพิจารณาพิพากษาคดีของศาลยุติธรรมเป็นไปโดยสะดวก รวดเร็ว และมีประสิทธิภาพเพื่อประโยชน์ในการอำนวยความสะดวกยุติธรรมให้กับประชาชนและคู่ความในคดี สมควรแก้ไขเพิ่มเติมพระธรรมนูญศาลยุติธรรมโดยกำหนดตำแหน่งรองอธิบดีผู้พิพากษาภาค และอำนาจหน้าที่ของอธิบดีผู้พิพากษาภาคและรองอธิบดีผู้พิพากษาภาค จึงจำเป็นต้องตราพระราชบัญญัตินี้

## สาระสำคัญ

๑. พระราชบัญญัตินี้เรียกว่า “พระราชบัญญัติแก้ไขเพิ่มเติมพระธรรมนูญศาลยุติธรรม (ฉบับที่ ..) พ.ศ. ....”

๒. พระราชบัญญัตินี้ให้ใช้บังคับเมื่อพ้นกำหนดหกสิบวันนับแต่วันถัดจากวันประกาศในราชกิจจานุเบกษา เป็นต้นไป

๓. แก้ไขเพิ่มเติมโดยเพิ่มตำแหน่งรองอธิบดีผู้พิพากษาภาค เนื่องจากพระธรรมนูญศาลยุติธรรม มาตรา ๑๓ กำหนดให้มีอธิบดีผู้พิพากษาภาค ภาคละ ๑ คน โดยไม่ได้กำหนดให้มีรองอธิบดีผู้พิพากษาภาคไว้ ซึ่งเป็นอุปสรรคในการบริหารราชการเมื่ออธิบดีผู้พิพากษาภาคไม่อยู่หรือไม่สามารถปฏิบัติหน้าที่ได้ จึงจำเป็นต้องเสนอแก้ไขเพิ่มเติมพระธรรมนูญศาลยุติธรรมโดยกำหนดให้มีตำแหน่งรองอธิบดีผู้พิพากษาภาคดังกล่าว

๔. แก้ไขเพิ่มเติมอำนาจของอธิบดีผู้พิพากษาภาคและรองอธิบดีผู้พิพากษาภาค (มาตรา ๑๔ มาตรา ๒๘ และมาตรา ๒๙) เพื่อให้การบริหารราชการศาลยุติธรรมและการพิจารณาพิพากษาคดีของศาลยุติธรรมมีความสะดวกรวดเร็วและมีประสิทธิภาพยิ่งขึ้น

ตารางเปรียบเทียบพระธรรมนูญศาลยุติธรรม  
กับร่างพระราชบัญญัติแก้ไขเพิ่มเติมพระธรรมนูญศาลยุติธรรม (ฉบับที่ ..) พ.ศ. .... \*

กฎหมายที่ใช้อยู่ในปัจจุบัน	ร่างกฎหมายที่ขอแก้ไข	เหตุผลในการแก้ไข
	<p>ร่าง พระราชบัญญัติ แก้ไขเพิ่มเติมพระธรรมนูญศาลยุติธรรม (ฉบับที่ ..) พ.ศ. ....</p> <p>.....</p> <p>.....</p> <p>.....</p> <p>โดยที่เป็นการสมควรแก้ไขเพิ่มเติมพระธรรมนูญ ศาลยุติธรรม</p> <p>.....</p> <p>.....</p>	



\*ที่มา สำนักงานศาลยุติธรรม

ตารางเปรียบเทียบพระราชบัญญัติศาลยุติธรรม  
กับร่างพระราชบัญญัติแก้ไขเพิ่มเติมพระราชบัญญัติธรรม (ฉบับที่ ..) พ.ศ. ....

กฎหมายที่ใช้อยู่ในปัจจุบัน	ร่างกฎหมายที่ขอแก้ไข	เหตุผลในการแก้ไข
<p>มาตรา ๑๓ ให้มีอธิบดีผู้พิพากษาศาลภาค ภาคละหนึ่งคน จำนวนเก้าภาค มีสถานที่ตั้ง และเขตอำนาจตามที่คณะกรรมการบริหารศาลยุติธรรมกำหนด โดยประกาศในราชกิจจานุเบกษา</p>	<p>มาตรา ๑ พระราชบัญญัตินี้เรียกว่า "พระราชบัญญัติแก้ไขเพิ่มเติมพระราชบัญญัติศาลยุติธรรม (ฉบับที่ ..) พ.ศ. ...."</p> <p>มาตรา ๒ พระราชบัญญัตินี้ให้ใช้บังคับเมื่อพ้นกำหนดหกสิบวันนับแต่วันถัดจากวันประกาศในราชกิจจานุเบกษาเป็นต้นไป</p> <p>มาตรา ๓ ให้ยกเลิกความในมาตรา ๑๓ แห่งพระราชบัญญัติธรรม และให้ใช้ความต่อไปนี้แทน</p> <p>"มาตรา ๑๓ ให้มีอธิบดีผู้พิพากษาศาลภาคละหนึ่งคน จำนวนเก้าภาค มีสถานที่ตั้ง และเขตอำนาจตามที่คณะกรรมการบริหารศาลยุติธรรมกำหนด โดยประกาศในราชกิจจานุเบกษา กับให้มีรองอธิบดีผู้พิพากษาศาลภาคละหนึ่งคน ในกรณีที่มีความจำเป็นเพื่อประโยชน์ในทางราชการ คณะกรรมการบริหารศาลยุติธรรมโดยความเห็นชอบของประธานศาลฎีกา</p>	<p>เพิ่มเติมตำแหน่งรองอธิบดีผู้พิพากษาศาลภาค เพื่อให้การบริหารราชการศาลยุติธรรมและการพิจารณาพิพากษาคดีของศาลยุติธรรม มีความสะดวก รวดเร็ว และมีประสิทธิภาพยิ่งขึ้น</p>



ตารางเปรียบเทียบพระธรรมนูญศาลยุติธรรม  
กับร่างพระราชบัญญัติแก้ไขเพิ่มเติมพระธรรมนูญศาลยุติธรรม (ฉบับที่ ..) พ.ศ. ....

กฎหมายที่ใช้อยู่ในปัจจุบัน	ร่างกฎหมายที่ขอแก้ไข	เหตุผลในการแก้ไข
<p>มาตรา ๑๔ ให้อธิบดีผู้พิพากษาคณะเป็นผู้พิพากษาในศาลที่ขอแก้ไขโดยให้มีอำนาจและหน้าที่ตามที่กำหนดไว้ในมาตรา ๑๑ วรรคหนึ่ง และให้มีอำนาจหน้าที่ดังต่อไปนี้ด้วย</p> <p>(๑) สั่งให้หัวหน้าสำนักงานประจำศาลยุติธรรม รายงานเกี่ยวกับคดี หรือรายงานกิจการอื่นของศาล ที่อยู่ใต้อำนาจของตน</p> <p>(๒) ไม่กรณีจำเป็นจะสั่งให้ผู้พิพากษาคณะใดคนหนึ่ง ในศาลที่อยู่ใต้อำนาจของตนไปช่วยทำงานชั่วคราวมีกำหนดไม่เกินสามเดือนในอีกศาลหนึ่งโดยความยินยอมของผู้พิพากษานั้นก็ได้ แล้วรายงานไปยังประธานศาลฎีกา</p> <p>ทันที</p>	<p>มาตรา ๔ ให้เพิ่มความต่อไปนี้เป็นวรรคสองของมาตรา ๑๔ แห่งพระธรรมนูญศาลยุติธรรม</p> <p><u>“ให้รองอธิบดีผู้พิพากษาคณะเป็นผู้พิพากษาในศาลที่อยู่ใต้อำนาจตนด้วย โดยให้อำนาจตามที่กำหนดไว้ในมาตรา ๑๑ วรรคหนึ่ง (๒) และให้มีหน้าที่ช่วยอธิบดีผู้พิพากษาคณะที่อธิบดีผู้พิพากษาคณะมอบหมาย”</u></p>	<p>เพื่อให้การบริหารราชการศาลยุติธรรมและการพิจารณาพิพากษาคดีของศาลยุติธรรม มีความสะดวก รวดเร็ว และมีประสิทธิภาพยิ่งขึ้น</p>

ตารางเปรียบเทียบพระธรรมนูญศาลยุติธรรม  
กับร่างพระราชบัญญัติแก้ไขเพิ่มเติมพระธรรมนูญศาลยุติธรรม (ฉบับที่ ..) พ.ศ. ....

กฎหมายที่ใช้อยู่ในปัจจุบัน	ร่างกฎหมายที่ขอแก้ไข	เหตุผลในการแก้ไข
<p>มาตรา ๒๘ ในระหว่างการพิจารณาคดีใด หากมีเหตุสุดวิสัยหรือมีเหตุจำเป็นอันมีอาจก้าวล่วงได้ ทำให้ผู้พิพากษาซึ่งเป็นองค์คณะในการพิจารณาคดีนั้นไม่อาจจะนั่งพิจารณาคดีต่อไป ให้ผู้พิพากษาดังต่อไปนี้นั่งพิจารณาคดีนั้นแทนต่อไปได้</p> <p>(๑) โสภณศึกษา ได้แก่ ประธานศาลฎีกา หรือรองประธานศาลฎีกา หรือผู้พิพากษาในศาลฎีกา ซึ่งประธานศาลฎีกามอบหมาย</p> <p>(๒) :ศาลอุทธรณ์หรือศาลอุทธรณ์ภาค ได้แก่ ประธานศาลอุทธรณ์ ประธานศาลอุทธรณ์ภาค หรือรองประธานศาลอุทธรณ์ รองประธานศาลอุทธรณ์ภาค หรือผู้พิพากษาในศาลอุทธรณ์หรือศาลอุทธรณ์ภาค ซึ่งประธานศาลอุทธรณ์หรือประธานศาลอุทธรณ์ภาคแล้วแต่กรณี มอบหมาย</p>	<p>มาตรา ๕ ให้ยกเลิกความใน (๓) ของมาตรา ๒๘ แห่งพระธรรมนูญศาลยุติธรรม และให้ใช้ความต่อไปนี้แทน</p>	

ตารางเปรียบเทียบพระบรมัญญสาถุยธรรม  
กับร่างพระราชบัญญัติแก้ไขเพิ่มเติมพระธรรมนูญศาลยุติธรรม (ฉบับที่ ..) พ.ศ. ....

กฎหมายที่ใช้ในปัจจุบัน	ร่างกฎหมายที่ขอแก้ไข	เหตุผลในการแก้ไข
<p>(๓) ในศาลชั้นต้น ได้แก่ อธิบดีผู้พิพากษาศาลชั้นต้น อธิบดีผู้พิพากษามาตร ผู้พิพากษาหัวหน้าศาล หรือรองอธิบดีผู้พิพากษามาตรชั้นต้น หรืออธิบดีผู้พิพากษาในศาลชั้นต้นของศาลนั้น ซึ่งอธิบดีผู้พิพากษามาตรชั้นต้น อธิบดีผู้พิพากษามาตร หรืออธิบดีผู้พิพากษาหัวหน้าศาล แล้วแต่กรณี มอบหมาย</p> <p>ให้ผู้ทำการแทนในตำแหน่งต่าง ๆ ตามมาตรา ๘ มาตรา ๙ และมาตรา ๑๓ มีอำนาจตาม (๑) (๒) และ (๓) ด้วย</p>	<p>(๓) ในศาลชั้นต้น ได้แก่ อธิบดีผู้พิพากษาศาลชั้นต้น อธิบดีผู้พิพากษามาตร ผู้พิพากษาหัวหน้าศาล หรือรองอธิบดีผู้พิพากษามาตรชั้นต้น รองอธิบดีผู้พิพากษามาตร หรืออธิบดีผู้พิพากษาในศาลชั้นต้นของศาลนั้น ซึ่งอธิบดีผู้พิพากษามาตรชั้นต้น อธิบดีผู้พิพากษามาตร หรืออธิบดีผู้พิพากษาหัวหน้าศาล แล้วแต่กรณี มอบหมาย"</p>	<p>เพื่อให้การบริหารราชการศาลยุติธรรมและการพิจารณาพิพากษาคดีของศาลยุติธรรม มีความสะดวก รวดเร็วและมีประสิทธิภาพยิ่งขึ้น</p>

ตารางเปรียบเทียบพระธรรมนูญศาลยุติธรรม  
กับร่างพระราชบัญญัติแก้ไขเพิ่มเติมพระธรรมนูญศาลยุติธรรม (ฉบับที่ ..) พ.ศ. ....

กฎหมายที่ใช้อยู่ในปัจจุบัน	ร่างกฎหมายที่ขอแก้ไข	เหตุผลในการแก้ไข
<p>มาตรา ๒๙ ในระหว่างการทำคำพิพากษาคดีใด หากมีเหตุสุดวิสัยหรือเหตุจำเป็นอันมีอาจกล่าวได้ว่า ทำให้ผู้พิพากษาซึ่งเป็นองค์คณะในการพิจารณาคดีนั้น ไม่อาจจะทำคำพิพากษาในคดีนั้นต่อไปได้ ให้ผู้พิพากษาดังต่อไปนี้มีอำนาจลงลายมือชื่อทำคำพิพากษา และเฉพาะในศาลอุทธรณ์ ศาลอุทธรณ์ภาค และศาลชั้นต้น มีอำนาจทำความเห็นแย้งได้ด้วย ทั้งนี้ หลังจกได้ตรวจสำนวนคดีนั้นแล้ว</p> <p>(๑) ในศาลฎีกา ได้แก่ ประธานศาลฎีกา หรือ รองประธานศาลฎีกา</p> <p>(๒) ในศาลอุทธรณ์หรือศาลอุทธรณ์ภาค ได้แก่ ประธานศาลอุทธรณ์ ประธานศาลอุทธรณ์ภาค รองประธานศาลอุทธรณ์ หรือรองประธานศาลอุทธรณ์ภาค แล้วแต่กรณี</p>	<p>มาตรา ๖ ให้ยกเลิกความใน (๓) ของมาตรา ๒๙ แห่งพระธรรมนูญศาลยุติธรรม และให้ใช้ความต่อไปนี้เป็นแทน</p>	

ตารางเปรียบเทียบพระธรรมนูญศาลยุติธรรม  
กับร่างพระราชบัญญัติแก้ไขเพิ่มเติมพระธรรมนูญศาลยุติธรรม (ฉบับที่ ...) พ.ศ. ....

กฎหมายที่ใช้อยู่ในปัจจุบัน	ร่างกฎหมายที่ขอแก้ไข	เหตุผลในการแก้ไข
<p>(๓) ในศาลชั้นต้น ได้แก่ อธิบดีผู้พิพากษา ศาลชั้นต้น อธิบดีผู้พิพากษภาค รองอธิบดีผู้พิพากษาศาลชั้นต้น หรือผู้พิพากษาหัวหน้าศาล แล้วแต่กรณี</p> <p>ให้ผู้ว่าการแทนในตำแหน่งต่าง ๆ ตามมาตรา ๘ มาตรา ๙ และมาตรา ๑๓ มีอำนาจตาม (๑) (๒) และ (๓) ด้วย</p>	<p>"(๓) ในศาลชั้นต้น ได้แก่ อธิบดีผู้พิพากษาศาลชั้นต้น อธิบดีผู้พิพากษภาค รองอธิบดีผู้พิพากษาศาลชั้นต้น รองอธิบดีผู้พิพากษภาค หรือผู้พิพากษาหัวหน้าศาล แล้วแต่กรณี"</p> <p>มาตรา ๘ ให้ประธานศาลฎีการักษาการตามพระราชบัญญัตินี้</p> <p>ผู้รับสนองพระบรมราชโองการ นายกรัฐมนตรี</p>	<p>เพื่อให้การบริหารราชการศาลยุติธรรมและการพิจารณาพิพากษาคดีของศาลยุติธรรม มีความสะดวก รวดเร็วและมีประสิทธิภาพยิ่งขึ้น</p>

## ระบบศาลยุติธรรม

ศาลยุติธรรมตามพระธรรมนูญศาลยุติธรรม พ.ศ. 2543 มีอยู่ที่วราษาอาณาจักร ระบบศาลยุติธรรมสามารถแบ่งออกได้เป็น 3 ชั้น คือ ศาลชั้นต้น ชั้นอุทธรณ์ ชั้นฎีกา

### ศาลชั้นต้น

ศาลชั้นต้น เป็นศาลซึ่งรับคำฟ้อง หรือคำร้องในชั้นเริ่มต้นคดีไม่ว่าเป็นคดีแพ่ง คดีผู้บริโภค คดีแรงงาน คดีภาษีอากร คดีล้มละลาย คดีทรัพย์สินทางปัญญาและการค้าระหว่างประเทศ หรือคดีอาญา โดยดำเนินกระบวนการตัดสินชี้ขาดเป็นชั้นศาลแรก ทั้งมีอำนาจดำเนินกระบวนการพิจารณาแทนศาลอุทธรณ์และศาลฎีกาในบางเรื่องด้วย ศาลชั้นต้นทั่วราชอาณาจักรมีจำนวนทั้งหมด 232 ศาล ประกอบด้วยศาลต่างๆดังนี้

1. ศาลชั้นต้นพิจารณาคดีแพ่งและคดีอาญาในกรุงเทพมหานคร จำนวน 6 ศาล ประกอบด้วย
  - กลุ่มศาลแพ่ง ได้แก่ ศาลแพ่ง ศาลแพ่งกรุงเทพใต้ ศาลแพ่งธนบุรี
  - กลุ่มศาลอาญา ได้แก่ ศาลอาญา ศาลอาญากรุงเทพใต้ ศาลอาญาธนบุรี
2. ศาลจังหวัดและศาลจังหวัดสาขามีจำนวน 110 ศาล ประกอบด้วย
  - ศาลจังหวัดที่ตั้งอยู่ในภาค 1-9 จำนวน 107 ศาล
  - ศาลจังหวัดสาขา จำนวน 3 ศาลสาขา
3. ศาลแขวงและศาลแขวงสาขา มีจำนวน 26 ศาล ประกอบด้วย
  - ศาลแขวง จำนวน 25 ศาล
  - ศาลแขวงสาขา จำนวน 1 ศาลสาขา
4. ศาลพิเศษ (ศาลเยาวชนและครอบครัว) มีจำนวน 77 ศาลประกอบด้วย
  - ศาลพิเศษในกรุงเทพมหานคร ได้แก่ ศาลเยาวชนและครอบครัวกลาง จำนวน 1 ศาล
  - ศาลเยาวชนและครอบครัวสาขา จำนวน 1 ศาลสาขา
  - ศาลพิเศษในจังหวัดอื่น ได้แก่ ศาลเยาวชนและครอบครัวจังหวัด และศาลจังหวัดแผนกคดีเยาวชนและครอบครัว จำนวน 75 ศาล
5. ศาลชำนาญพิเศษ มีจำนวน 13 ศาล ประกอบด้วย
  - ศาลแรงงานกลาง จำนวน 1 ศาล และศาลแรงงานภาค จำนวน 9 ศาล
  - ศาลทรัพย์สินทางปัญญาและการค้าระหว่างประเทศกลาง จำนวน 1 ศาล
  - ศาลล้มละลายกลาง จำนวน 1 ศาล
  - ศาลภาษีอากรกลาง จำนวน 1 ศาล



# LIRT

Legislative Institutional Repository of Thailand



### ชั้นอุทธรณ์

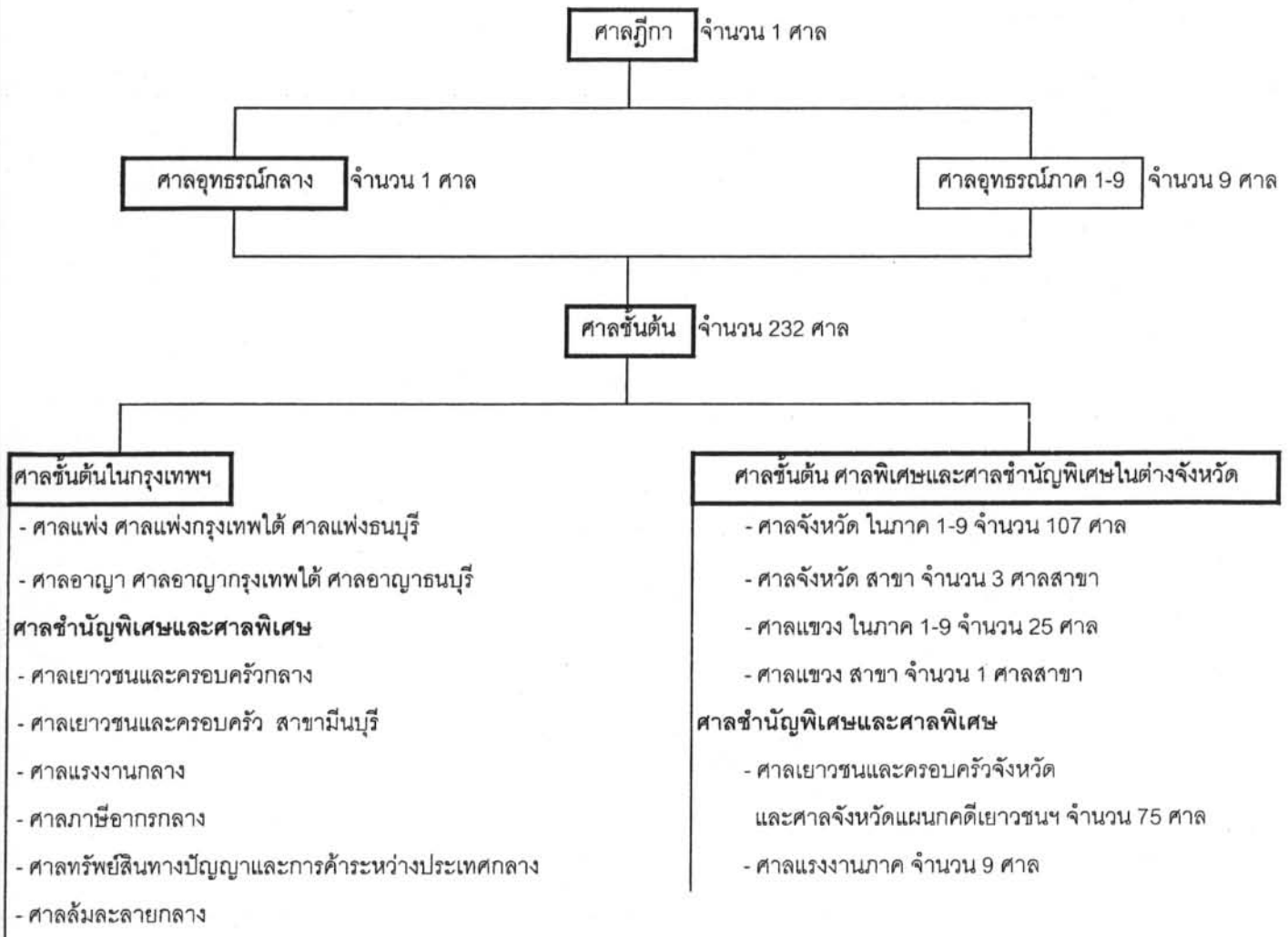
เป็นศาลที่มีอำนาจพิจารณาพิพากษาคดีที่อุทธรณ์คำพิพากษาหรือ คำสั่งของ ศาลชั้นต้นตามกฎหมายว่าด้วยการอุทธรณ์ รวมทั้งมีอำนาจพิจารณาคำสั่ง อื่นๆ เช่น มีคำสั่งเกี่ยวกับการขอประกันตัวในคดีอาญา และการขอทุเลาการบังคับคดีในคดีแพ่ง การพิจารณาของศาลอุทธรณ์มีลักษณะเป็นการตรวจสอบหรือทบทวน ในชั้นอุทธรณ์ ประกอบด้วย ศาลอุทธรณ์กลาง จำนวน 1 ศาล และศาลอุทธรณ์ภาค 1-9 จำนวน 9 ศาล รวม เป็น 10 ศาล

### ชั้นฎีกา

เป็นศาลสูงสุดที่มีอำนาจพิจารณาพิพากษาคดีที่อุทธรณ์คำพิพากษาหรือคำสั่ง ของศาลอุทธรณ์ตามกฎหมายว่าด้วยการฎีกา และมีอำนาจวินิจฉัยชี้ขาดคดีที่ ศาลฎีกามีอำนาจวินิจฉัยได้ตามกฎหมายเฉพาะ แต่หากคดีใดมีปัญหาสำคัญไม่ว่าจะเป็น ปัญหาข้อเท็จจริงหรือปัญหาข้อกฎหมาย ประธานศาลฎีกาเห็นว่าควรให้วินิจฉัยโดยที่ประชุมใหญ่ ของศาลฎีกา ประธานศาลฎีกามีอำนาจสั่งให้นำปัญหาดังกล่าวเข้าสู่การวินิจฉัยโดยที่ประชุม ใหญ่ของศาลฎีกา ศาลฎีกามีเพียงศาลเดียวตั้งอยู่ในกรุงเทพมหานคร



## ระบบศาลยุติธรรม



รวมจำนวนศาลที่ราชอาณาจักร จำนวน 243 ศาล



## รายชื่อศาลแขวงทั่วราชอาณาจักร

ลำดับ	รายชื่อศาล	ลำดับ	รายชื่อศาล
1	แขวงปทุมวัน	15	แขวงขอนแก่น
2	แขวงพระนครใต้	16	แขวงอุดรธานี
3	แขวงพระนครเหนือ	17	แขวงเชียงใหม่
4	แขวงดุสิต	18	แขวงลำปาง
5	แขวงธนบุรี	19	แขวงพิษณุโลก
6	แขวงพระนครศรีอยุธยา	20	แขวงนครสวรรค์
7	แขวงลพบุรี	21	แขวงนครปฐม
8	แขวงนนทบุรี	22	แขวงราชบุรี
9	แขวงสมุทรปราการ	23	แขวงสุพรรณบุรี
10	แขวงชลบุรี	24	แขวงนครศรีธรรมราช
11	แขวงนครราชสีมา	25	แขวงสุราษฎร์ธานี
12	แขวงนครราชสีมา(พิมาย) (สาขา)	26	แขวงสงขลา
13	แขวงสุรินทร์		
14	แขวงอุบลราชธานี		
รวมจำนวนศาลแขวงครอบครัวทั่วราชอาณาจักร 26 ศาล			

## รายชื่อศาลชั้นอุทธรณ์พิเศษ

ลำดับ	รายชื่อศาล
1	ศาลภาษีอากรกลาง
2	ศาลแรงงานกลาง
3	ศาลทรัพย์สินทางปัญญาและการค้าระหว่างประเทศกลาง
4	ศาลล้มละลายกลาง
5	ศาลแรงงานภาค 1
6	ศาลแรงงานภาค 2
7	ศาลแรงงานภาค 3
8	ศาลแรงงานภาค 4
9	ศาลแรงงานภาค 5
10	ศาลแรงงานภาค 6
11	ศาลแรงงานภาค 7
12	ศาลแรงงานภาค 8
13	ศาลแรงงานภาค 9
รวม 13 ศาล	



Legislative Institutional Repository of Thailand



## รายชื่อศาลเยาวชนและครอบครัว และศาลจังหวัดแผนกคดีเยาวชนและครอบครัวทั่วราชอาณาจักร

ลำดับ	รายชื่อศาล	ลำดับ	รายชื่อศาล
1	ศาลเยาวชนและครอบครัวกลาง		ภาค 4
2	ศาลเยาวชนและครอบครัวกลาง (สาขามีนบุรี)	28	ศาลเยาวชนและครอบครัวจังหวัดขอนแก่น
รวม 2 ศาล		29	ศาลจังหวัดอุดรธานีแผนกคดีเยาวชนและครอบครัว
	ภาค 1	30	ศาลจังหวัดร้อยเอ็ดแผนกคดีเยาวชนและครอบครัว
3	ศาลจังหวัดนนทบุรีแผนกคดีเยาวชนฯ	31	ศาลจังหวัดนครพนมแผนกคดีเยาวชนและครอบครัว
4	ศาลจังหวัดสมุทรปราการแผนกคดีเยาวชนฯ	32	ศาลจังหวัดหนองบัวลำภูแผนกคดีเยาวชนฯ
5	ศาลจังหวัดอยุธยาแผนกคดีเยาวชนฯ	33	ศาลจังหวัดกาฬสินธุ์แผนกคดีเยาวชนและครอบครัว
6	ศาลจังหวัดปทุมธานีแผนกคดีเยาวชนฯ	34	ศาลจังหวัดหนองคายแผนกคดีเยาวชนและครอบครัว
7	ศาลจังหวัดสระบุรีแผนกคดีเยาวชนฯ	35	ศาลจังหวัดเลยแผนกคดีเยาวชนและครอบครัว
8	ศาลจังหวัดสิงห์บุรีแผนกคดีเยาวชนฯ	36	ศาลจังหวัดสกลนครแผนกคดีเยาวชนและครอบครัว
9	ศาลจังหวัดอ่างทองแผนกคดีเยาวชนฯ	37	ศาลจังหวัดมุกดาหารแผนกคดีเยาวชนและครอบครัว
10	ศาลเยาวชนและครอบครัวจังหวัดลพบุรี	38	ศาลจังหวัดมหาสารคามแผนกคดีเยาวชนและครอบครัว
11	ศาลจังหวัดชัยนาทแผนกคดีเยาวชนและครอบครัว	รวม 11 ศาล	
รวม 9 ศาล			ภาค 5
	ภาค 2	39	ศาลเยาวชนและครอบครัวจังหวัดเชียงใหม่
12	ศาลเยาวชนและครอบครัวจังหวัดระยอง	40	ศาลจังหวัดลำปางแผนกคดีเยาวชนและครอบครัว
13	ศาลจังหวัดชลบุรีแผนกคดีเยาวชนฯ	41	ศาลจังหวัดลำพูนแผนกคดีเยาวชนและครอบครัว
14	ศาลจังหวัดจันทบุรีแผนกคดีเยาวชนฯ	42	ศาลจังหวัดเชียงรายแผนกคดีเยาวชนและครอบครัว
15	ศาลจังหวัดฉะเชิงเทราแผนกคดีเยาวชนฯ	43	ศาลจังหวัดแพร่แผนกคดีเยาวชนและครอบครัว
16	ศาลจังหวัดตราดแผนกคดีเยาวชนและครอบครัว	44	ศาลจังหวัดน่านแผนกคดีเยาวชนและครอบครัว
17	ศาลจังหวัดสระแก้วแผนกคดีเยาวชนและครอบครัว	45	ศาลจังหวัดพะเยาแผนกคดีเยาวชนและครอบครัว
18	ศาลจังหวัดปราจีนบุรีแผนกคดีเยาวชนและครอบครัว	46	ศาลจังหวัดแม่ฮ่องสอนแผนกคดีเยาวชนและครอบครัว
19	ศาลจังหวัดนครนายกแผนกคดีเยาวชนฯ	รวม 8 ศาล	
รวม 8 ศาล			ภาค 6
	ภาค 3	47	ศาลเยาวชนและครอบครัวจังหวัดนครสวรรค์
20	ศาลเยาวชนและครอบครัวจังหวัดนครราชสีมา	48	ศาลจังหวัดพิษณุโลกแผนกคดีเยาวชนและครอบครัว
21	ศาลเยาวชนและครอบครัวจังหวัดอุบลราชธานี	49	ศาลจังหวัดเพชรบูรณ์แผนกคดีเยาวชนและครอบครัว
22	ศาลจังหวัดอำนาจเจริญแผนกคดีเยาวชนฯ	50	ศาลจังหวัดสุโขทัยแผนกคดีเยาวชนและครอบครัว
23	ศาลจังหวัดบุรีรัมย์แผนกคดีเยาวชนและครอบครัว	51	ศาลจังหวัดกำแพงเพชรแผนกคดีเยาวชนฯ
24	ศาลจังหวัดศรีสะเกษแผนกคดีเยาวชนฯ	52	ศาลจังหวัดอุตรดิตถ์แผนกคดีเยาวชนและครอบครัว
25	ศาลจังหวัดสุรินทร์แผนกคดีเยาวชนและครอบครัว	53	ศาลจังหวัดอุทัยธานีแผนกคดีเยาวชนและครอบครัว
26	ศาลจังหวัดชัยภูมิแผนกคดีเยาวชนและครอบครัว	54	ศาลจังหวัดพิจิตรแผนกคดีเยาวชนและครอบครัว
27	ศาลจังหวัดยโสธรแผนกคดีเยาวชนและครอบครัว	55	ศาลจังหวัดตากแผนกคดีเยาวชนและครอบครัว
รวม 8 ศาล		รวม 9 ศาล	



## รายชื่อศาลเยาวชนและครอบครัว และศาลจังหวัดแผนกคดีเยาวชนและครอบครัวทั่วราชอาณาจักร (ต่อ)

ลำดับ	รายชื่อศาล	ลำดับ	รายชื่อศาล
	ภาค 7		ภาค 9
56	ศาลจังหวัดนครปฐมแผนกคดีเยาวชนฯ	71	ศาลเยาวชนและครอบครัวจังหวัดสงขลา
57	ศาลจังหวัดสุพรรณบุรีแผนกคดีเยาวชนฯ	72	ศาลจังหวัดตรังแผนกคดีเยาวชนและครอบครัว
58	ศาลเยาวชนและครอบครัวจังหวัดราชบุรี	73	ศาลจังหวัดนราธิวาสแผนกคดีเยาวชนและครอบครัว
59	ศาลจังหวัดกาญจนบุรีแผนกคดีเยาวชนฯ	74	ศาลจังหวัดปัตตานีแผนกคดีเยาวชนและครอบครัว
60	ศาลจังหวัดเพชรบุรีแผนกคดีเยาวชนและครอบครัว	75	ศาลจังหวัดสตูลแผนกคดีเยาวชนและครอบครัว
61	ศาลจังหวัดสมุทรสาครแผนกคดีเยาวชนฯ	76	ศาลจังหวัดยะลาแผนกคดีเยาวชนและครอบครัว
62	ศาลจังหวัดสมุทรสงครามแผนกคดีเยาวชนฯ	77	ศาลจังหวัดพัทลุงแผนกคดีเยาวชนและครอบครัว
63	ศาลจังหวัดประจวบคีรีขันธ์แผนกคดีเยาวชนฯ		รวม 7 ศาล
	รวม 8 ศาล		
	ภาค 8		
64	ศาลเยาวชนและครอบครัวจังหวัดสุราษฎร์ธานี		
65	ศาลจังหวัดนครศรีธรรมราชแผนกคดีเยาวชนฯ		
66	ศาลจังหวัดภูเก็ตแผนกคดีเยาวชนและครอบครัว		
67	ศาลจังหวัดระนองแผนกคดีเยาวชนและครอบครัว		
68	ศาลจังหวัดพังงาแผนกคดีเยาวชนและครอบครัว		
69	ศาลจังหวัดชุมพรแผนกคดีเยาวชนและครอบครัว		
70	ศาลจังหวัดกระบี่แผนกคดีเยาวชนและครอบครัว		
	รวม 7 ศาล		
รวมจำนวนศาลเยาวชนและครอบครัว และศาลจังหวัดแผนกคดีเยาวชนและครอบครัวทั่วราชอาณาจักร 77 ศาล			

## รายชื่อศาลจังหวัดในภาค 1-9

ลำดับ	รายชื่อศาล	ลำดับ	รายชื่อศาล
	ภาค 1	22	ศาลจังหวัดตราด
1	ศาลจังหวัดมโนบุรี	23	ศาลจังหวัดจันทบุรี
2	ศาลจังหวัดพระนครศรีอยุธยา	24	ศาลจังหวัดพัทธยา
3	ศาลจังหวัดลพบุรี	รวม 10 ศาล	
4	ศาลจังหวัดชัยนาท		ภาค 3
5	ศาลจังหวัดสิงห์บุรี	25	ศาลจังหวัดนครราชสีมา
6	ศาลจังหวัดอ่างทอง	26	ศาลจังหวัดบัวใหญ่
7	ศาลจังหวัดสระบุรี	27	ศาลจังหวัดสีคิ้ว
8	ศาลจังหวัดปทุมธานี	28	ศาลจังหวัดชัยภูมิ
9	ศาลจังหวัดธัญบุรี	29	ศาลจังหวัดภูเขียว
10	ศาลจังหวัดนครพนธ์	30	ศาลจังหวัดบุรีรัมย์
11	ศาลจังหวัดสมุทรปราการ	31	ศาลจังหวัดนางรอง
12	ศาลจังหวัดชัยบาดาล	32	ศาลจังหวัดสุรินทร์
13	ศาลจังหวัดพระโขนง	33	ศาลจังหวัดรัตนบุรี
14	ศาลจังหวัดตลิ่งชัน	34	ศาลจังหวัดศรีสะเกษ
รวม 14 ศาล		35	ศาลจังหวัดอุบลราชธานี
	ภาค 2	36	ศาลจังหวัดอำนาจเจริญ
15	ศาลจังหวัดชลบุรี	37	ศาลจังหวัดยโสธร
16	ศาลจังหวัดฉะเชิงเทรา	38	ศาลจังหวัดเดชอุดม
17	ศาลจังหวัดนครนายก	39	ศาลจังหวัดกันทรลักษ์
18	ศาลจังหวัดปราจีนบุรี	รวม 15 ศาล	
19	ศาลจังหวัดกบินทร์บุรี		
20	ศาลจังหวัดสระแก้ว		
21	ศาลจังหวัดระยอง		



## รายชื่อศาลจังหวัดในภาค 1-9

ลำดับ	รายชื่อศาล	ลำดับ	รายชื่อศาล
	ภาค 4		ภาค 5
40	ศาลจังหวัดขอนแก่น	59	ศาลจังหวัดเชียงราย
41	ศาลจังหวัดพล	60	ศาลจังหวัดเทิง
42	ศาลจังหวัดอุดรธานี	61	ศาลจังหวัดพะเยา
43	ศาลจังหวัดหนองคาย	62	ศาลจังหวัดน่าน
44	ศาลจังหวัดบึงกาฬ	63	ศาลจังหวัดลำพูน
45	ศาลจังหวัดเลย	64	ศาลจังหวัดแพร่
46	ศาลจังหวัดสกลนคร	รวม 11 ศาล	
47	ศาลจังหวัดสว่างแดนดิน		ภาค 6
48	ศาลจังหวัดนครพนม	65	ศาลจังหวัดพิษณุโลก
49	ศาลจังหวัดมุกดาหาร	66	ศาลจังหวัดสุโขทัย
50	ศาลจังหวัดมหาสารคาม	67	ศาลจังหวัดสุพรรณบุรี
51	ศาลจังหวัดร้อยเอ็ด	68	ศาลจังหวัดอุตรดิตถ์
52	ศาลจังหวัดหนองบัวลำภู	69	ศาลจังหวัดตาก
53	ศาลจังหวัดกาฬสินธุ์	70	ศาลจังหวัดแม่สอด
รวม 14 ศาล		71	ศาลจังหวัดกำแพงเพชร
	ภาค 5	72	ศาลจังหวัดพิจิตร
54	ศาลจังหวัดเชียงใหม่	73	ศาลจังหวัดเพชรบูรณ์
55	ศาลจังหวัดฝาง	74	ศาลจังหวัดหล่มสัก
56	ศาลจังหวัดลำปาง	75	ศาลจังหวัดนครสวรรค์
57	ศาลจังหวัดแม่ฮ่องสอน	76	ศาลจังหวัดอุทัยธานี
58	ศาลจังหวัดแม่สะเรียง	รวม 12 ศาล	



Legislative Institutional Repository of Thailand



## สรุปผลการตรวจสอบจำนวนคดีของอธิบดีผู้พิพากษาภาค 1

ตั้งแต่เดือนมิถุนายน 2551 - เดือนกุมภาพันธ์ 2554

ชื่อศาล		จำนวนสำนวนคดีที่รายงาน		
		ขอตรวจ	ไม่ตรวจ	รวม
1	ศาลจังหวัดชัยนาท	70	26	96
2	ศาลแขวงดุสิต	43	87	130
3	ศาลจังหวัดดลิ่งชัน	71	125	196
4	ศาลจังหวัดชัยภูมิ	210	64	274
5	ศาลแขวงธนบุรี	1	3	4
6	ศาลจังหวัดนนทบุรี	214	255	469
7	ศาลแขวงนนทบุรี	11	42	53
8	ศาลจังหวัดนนทบุรีแผนกคดีเยาวชนและครอบครัว	13	2	15
9	ศาลจังหวัดปทุมธานี	182	94	276
10	ศาลจังหวัดปทุมแผนกคดีเยาวชนและครอบครัว	47	10	57
11	ศาลแขวงปทุมวัน	19	55	74
2	ศาลจังหวัดพระโขนง	560	623	1183
13	ศาลแขวงพระนครใต้	43	50	93
14	ศาลแขวงพระนครเหนือ	22	62	84
15	ศาลจังหวัดพระนครศรีอยุธยา	441	506	947
16	ศาลแขวงพระนครศรีอยุธยา	0	4	4
17	ศาลจังหวัดพระนครศรีอยุธยาแผนกคดีเยาวชนและครอบครัว	47	54	101
18	ศาลจังหวัดมีนบุรี	970	760	1730
19	ศาลจังหวัดลพบุรี	408	399	807
20	ศาลแขวงลพบุรี	0	0	0
21	ศาลจังหวัดสิงห์บุรี	123	124	247
22	ศาลจังหวัดสิงห์บุรีแผนกคดีเยาวชนและครอบครัว	12	14	26
23	ศาลจังหวัดสระบุรี	281	112	393
24	ศาลจังหวัดสระบุรีแผนกคดีเยาวชนและครอบครัว	0	1	1
25	ศาลจังหวัดสมุทรปราการ	338	376	714
26	ศาลแขวงสมุทรปราการ	1	22	23
27	ศาลจังหวัดสมุทรปราการแผนกคดีเยาวชนและครอบครัว	29	60	89
28	ศาลจังหวัดอ่างทอง	84	28	112
29	ศาลจังหวัดอ่างทองแผนกคดีเยาวชนและครอบครัว	18	20	38
30	ศาลเยาวชนและครอบครัวจังหวัดลพบุรี	25	12	37
31	ศาลจังหวัดชัยนาทแผนกคดีเยาวชนและครอบครัว	0	0	0
32	ศาลจังหวัดชัยบาดาล	98	88	186
<b>รวม</b>		<b>4,381</b>	<b>4,078</b>	<b>8,459</b>

สรุปสถิติคดีที่ศาลในสังกัดสำนักงานอธิบดีผู้พิพากษภาค 2  
ส่งสำนวนและร่างคำพิพากษามาตรวจก่อนอ่านคำพิพากษาหรือคำสั่ง ในปี 2551  
(ตั้งแต่วันที่ 3 พฤศจิกายน 2551 - 31 ธันวาคม 2551 )

<u>คดีอาญา</u>	จำนวน	<u>31</u>	เรื่อง
<u>คดีแพ่ง</u>	จำนวน	<u>3</u>	เรื่อง

สรุปสถิติคดีที่ศาลในสังกัดสำนักงานอธิบดีผู้พิพากษภาค 2  
ส่งสำนวนและร่างคำพิพากษามาตรวจก่อนอ่านคำพิพากษาหรือคำสั่ง ในปี 2552  
(ตั้งแต่วันที่ 1 มกราคม 2552 - 31 ธันวาคม 2552 )

<u>คดีอาญา</u>	จำนวน	<u>513</u>	เรื่อง
<u>คดีแพ่ง</u>	จำนวน	<u>33</u>	เรื่อง

สถิติคดีการจ่ายสำนวนคดี ปี 2553  
ให้แก่ นายสมเกียรติ เจริญสวรรค์  
อธิบดีผู้พิพากษภาค 2

<u>คดีอาญา</u>	จำนวน	<u>555+27</u>	เรื่อง
<u>คดีแพ่ง</u>	จำนวน	<u>28+2</u>	เรื่อง
<u>รวม</u>	จำนวน	<u>583+29</u>	เรื่อง

สถิติคดีการจ่ายสำนวนคดี ปี 2554  
เริ่ม 1 ม.ค. 54 ถึง ปัจจุบัน (22 ก.พ. 2554)

ทั้งสิ้น จำนวน 89 เรื่อง

อาญา 84

แพ่ง 5 เรื่อง



LIRT

Legislative Institutional Repository of Thailand

จำนวนคดีที่ศาลในสังกัดสำนักงานอธิบดีผู้พิพากษภาค ๔  
 ที่ได้รายงานตามระเบียบสำนักงานอธิบดีผู้พิพากษภาค ๔ ว่าด้วยการรายงานคดี

รายงานคดี ประจำปี พ.ศ.	จำนวนรายงานคดี (เรื่อง)
พ.ศ. ๒๕๕๔ (นับรวมถึงวันที่ ๒๒ กุมภาพันธ์ ๒๕๕๔)	จำนวน ๒๒๑ เรื่อง
พ.ศ. ๒๕๕๓	จำนวน ๑,๖๘๐ เรื่อง
พ.ศ. ๒๕๕๒	จำนวน ๑,๓๐๙ เรื่อง

\* หมายเหตุ (๑) จำนวนคดีที่รายงานรวมทั้งคดีแพ่งและอาญา

(๒) ประเภทคดีที่ออกรายงาน

- คดีอาญา เช่น คดีที่มีอัตราโทษประหารชีวิต จำคุกตลอดชีวิต หรือจำคุก ๒๐ ปี

- คดีแพ่ง เช่น คดีที่มีทุนทรัพย์ตั้งแต่ล้านบาทขึ้นไป, คดีเกี่ยวกับที่ดินมีทุนทรัพย์และมีทุนทรัพย์ตั้งแต่ ๒๐๐,๐๐๐ บาท ขึ้นไป

ส่วนวิชาการและงานคดี

สำนักศาลยุติธรรมประจำภาค ๔

จำนวนสำนวนและร่างคำพิพากษาที่ศาลในสังกัดสำนักงานอธิบดีผู้พิพากษามา ๔ ชั่งเข้ามา เพื่อตรวจก่อนอ่านคำพิพากษา ประจำปี พ.ศ.๒๕๕๒ รวม ๔๕๐ สำนวน	
ประเภทคดี	จำนวนคดี
อาญา	๒๑๖
แพ่ง	๒
ตะเม็ทชำนางศาล	๗
คดีความผิดเกี่ยวกับ พ.ร.บ.ยาเสพติดให้โทษฯ	๓๓๖
คดีเขาวรณและครอบครัว	๓๕
ความผิดเกี่ยวกับ พ.ร.บ.ป่าไม้	๔
ความผิดเกี่ยวกับคดีว่าด้วยการเลือกตั้ง	๓๕
รวม	๔๕๐



LIRT

Legislative Institutional Repository of Thailand

จำนวนจำนวนและว่างคำพิพากษาที่ศาลในสังกัดสำนักงานอธิบดีผู้พิพากษามา เพื่อตรวจก่อนอ่านคำพิพากษา ประจำปี พ.ศ. ๒๕๕๓ รวม ๘๖๕ จำนวน	
ประเภทคดี	จำนวนคดี
อาญา	๔๘๒
แพ่ง	๓๘
ตะมิตอำนาจศาล	๓๓
คดีความผิดเกี่ยวกับ พ.ร.บ.ยาเสพติดให้โทษฯ	๒๔๕
คดีเยาวชนและครอบครัว	๘๓
ความผิดเกี่ยวกับ พ.ร.บ.ป่าไม้	๔
ความผิดเกี่ยวกับคดีว่าด้วยการเลือกตั้ง	๒
รวม	๘๖๕



LIART

Legislative Institutional Repository of Thailand

จำนวนสำนวนและร่างคำพิพากษาที่ศาลในสังกัดสำนักงานอธิบดีผู้พิพากษามาภาค ๔ ส่งเข้ามา เพื่อตรวจก่อนยื่นคำพิพากษา ตั้งแต่ ๑ มกราคม ๒๕๕๔ ถึง ๒๑ กุมภาพันธ์ ๒๕๕๔ รวม ๕๗ สำนวน	
ประเภทคดี	จำนวนคดี
อาญา	๕๐
แพ่ง	๓๗
ตะเม็คอำนาจศาล	-
คดีความผิดเกี่ยวกับ พ.ร.บ.ยาเสพติดให้โทษฯ	๓๐
คดีเยาวชนและครอบครัว	๓
ความผิดเกี่ยวกับ พ.ร.บ.ป่าไม้	-
ความผิดเกี่ยวกับคดีว่าด้วยการเลือกตั้ง	๑
รวม	๕๗



LIRT

Legislative Institutional Repository of Thailand

สำนักงานอธิบดีผู้พิพากษามาค 5

สรุปสถิติสำนวนที่ส่งให้ภาคตรวจ

ปี พ.ศ.2553

คดีอาญา 445 คดี

คดีแพ่ง 34 คดี

ปี พ.ศ.2554 (เดือนมกราคม)

คดีอาญา 22 คดี

คดีแพ่ง 1 คดี



สรุปสาระสำคัญ ผลลัพธ์ ชีวัด การดำเนินงาน  
 การอำนวยความสะดวกของศาลในภาค 6  
 แสดงข้อมูลการรายงานและการตรวจสอบจำนวนคดีสำคัญ  
 ในรอบ 12 เดือน ระหว่าง มกราคม - ธันวาคม 2553

\*\*\*\*\*

ส่วนที่ 1 การรายงานคดีสำคัญ

1.1	☉ คดีอาญา	287 คดี = 93.49 %
	☉ คดีแพ่ง	20 คดี = 6.51 %
	รวม	307 คดี

1.2 คำสั่งในรายงานคดีสำคัญ

☑	ขอตรวจสอบจำนวนร่างคำพิพากษา	210 คดี = 68.40 %
☑	ไม่ขอตรวจสอบ/ให้ส่งสำเนาคำพิพากษา	74 คดี = 24.10 %
☑	ให้รายงานกระบวนการพิจารณาคดีทุกนัด	10 คดี = 3.26 %
☑	ไม่ขอตรวจสอบ/ทราบ	13 คดี = 4.24 %
	รวม	307 คดี

ส่วนที่ 2 การตรวจสอบจำนวนคดีสำคัญก่อนอ่านคำพิพากษา

☉	คดีอาญา	188 คดี = 96.41 %
☉	คดีแพ่ง	7 คดี = 3.59 %
	รวม	195 คดี



LIART

Legislative Institutional Repository of Thailand

## สำนักงานอธิบดีผู้พิพากษาศาล ๑

สรุปรายงานคดีสำคัญของศาลในภาค ๑ ในรอบ 12 เดือน ระหว่างเดือน มกราคม - ธันวาคม 2553

ลำดับ	ศาลในภาค ๑	รวมทั้ง หมด	ขอตรวจ สำนวนร่าง คำพิพากษา	1	2	3
				ไม่ขอตรวจ/ให้ส่งคำสั่ง หรือคำพิพากษา เมื่ออ่านเสร็จแล้ว	ให้รายงานกระบวน พิจารณาทุกนัดให้ ทราบอื่น ๆ	ไม่ขอตรวจ/ทราบ
1	ศาลจังหวัดพิษณุโลก	14	7	4		3
2	ศาลจังหวัดสุโขทัย	15	9	5		1
3	ศาลจังหวัดอุตรดิตถ์	18	9	6	1	2
4	ศาลจังหวัดตาก	16	14	2		
5	ศาลจังหวัดกำแพงเพชร	36	31	4		1
6	ศาลจังหวัดพิจิตร	21	13	7	1	
7	ศาลจังหวัดเพชรบูรณ์	47	26	21	1	
8	ศาลจังหวัดนครสวรรค์	51	40	9	1	1
9	ศาลจังหวัดอุทัยธานี	20	10	5	3	2
10	ศาลจังหวัดสวรรคโลก	12	10		1	1
11	ศาลจังหวัดแม่สอด	8	8			
12	ศาลจังหวัดพิจิตร	20	20			
13	ศาลแขวงพิษณุโลก	1			1	
14	ศาลแขวงนครสวรรค์	12		9	1	2
15	ศาลเยาวชนนครสวรรค์	8	7	1		
16	ศาลจังหวัดพิษณุโลกแผนกคดีฯ					
17	ศาลจังหวัดสุโขทัยแผนกคดีฯ					
18	ศาลจังหวัดอุตรดิตถ์แผนกคดีฯ	3	2	1		
19	ศาลจังหวัดตากแผนกคดีฯ					
20	ศาลจังหวัดกำแพงเพชรแผนกคดีฯ	3	3			
21	ศาลจังหวัดพิจิตรแผนกคดีฯ					
22	ศาลจังหวัดเพชรบูรณ์แผนกคดีฯ					
23	ศาลจังหวัดอุทัยธานีแผนกคดีฯ	1	1			
23/1	ศาลจังหวัดตากแผนกคดีฯ สาขาแม่สอด	1	1			
รวม		307	210	74	10	13

ที่มาข้อมูล การรายงานคดีสำคัญส่งตรวจสำนวนก่อนอ่านคำพิพากษาของศาลในภาค ๑

รวบรวมโดย ศูนย์ข้อมูลสำนักงานอธิบดีผู้พิพากษาศาล ๑ / มกราคม 2554



LIART

Legislative Institutional Repository of Thailand

## สำนักงานอธิบดีผู้พิพากษภาค 3

ส่งสถิติคดี จำนวนที่ส่งตรวจก่อนอ่าน  
ตั้งแต่ 20 มีนาคม 2552 - 22 กุมภาพันธ์ 2554

อาญา 1,572 คดี

แพ่ง 172 คดี

รวม 1,744 คดี



Legislative Institutional Repository of Thailand

สำนักงานอธิบดีผู้พิพากษาศาล 6  
สรุปรายงานคดีสำคัญของศาลในภาค 6 ในรอบ 12 เดือน ระหว่างเดือน มกราคม - ธันวาคม 2553  
แสดงข้อมูลประเภทคดีที่รายงาน

ลำดับ	ประเภทคดี	รวม ทั้ง หมด	คดีอาญา			คดีแพ่ง	
			อาญา ทั่วไป	คุ้มครอง เด็ก	คุ้มครอง ความรุนแรง	แพ่ง ทั่วไป	ผู้บริโภค
	คดีอาญา						
1	ฆ่าผู้อื่น	166	166				
2	พ.ร.บ.ยาเสพติดให้โทษ	33	33				
3	หมิ่นประมาท	19	19				
4	พยายามฆ่า	14	14				
5	พ.ร.บ.เช็ค	7	7				
6	วางเพลิง	5	5				
7	ละเมิดอำนาจศาล	6	6				
8	บุกรุก	4	4				
9	ความผิดต่อเจ้าพนักงาน	5	5				
10	ฉ้อโกง	3	3				
11	ชิงทรัพย์	3	3				
12	ลักทรัพย์	3	3				
13	พ.ร.บ.เลือกตั้ง	2	2				
14	ปล้นทรัพย์	3	3				
15	ปลอมเอกสาร	2	2				
16	ปฏิบัติและละเว้นการปฏิบัติ	2	2				
17	ตัวการ	1	1				
18	ลักทรัพย์	1	1				
19	ทำให้เสียทรัพย์	1	1				
20	พ.ร.บ.คนเข้าเมือง	1	1				
21	ทำร้ายร่างกาย	1	1				
22	พวากผู้เยาว์	1	1				
23	ความผิดต่อตำแหน่งราชการ	1	1				
24	พ.ร.บ.การเดินเรือในน่านน้ำ	1	1				
25	ปลอมเงิน	1	1				
26	ฉ้อโกงประชาชน	1	1				
	รวมคดีอาญา	287	287				

ลำดับ	ประเภทคดี	รวมทั้ง หมด	คดีอาญา			คดีแพ่ง	
			อาญา ทั่วไป	คุ้มครอง เด็ก	คุ้มครอง ความรุนแรง	แพ่ง ทั่วไป	ผู้บริโภค
	คดีแพ่ง						
1	ผิดสัญญาผู้ยืม	3				1	2
2	กรรมสิทธิ์	3				3	
3	ละเมิด เรียกค่าเสียหาย	5				5	
4	ขับไล่	2				2	
5	เพิกถอนนิติกรรม	2				2	
6	ผิดสัญญาจ้าง	1				1	
7	ผิดสัญญารับประกัน	1				1	
8	ผิดสัญญาซื้อขาย	1					1
9	เบิกเงินเกินบัญชี	1					1
10	บัญชีเงินสะสม	1					1
	รวมคดีแพ่ง	20				15	5
	รวมทั้งหมด	307	287			15	5

## สำนักงานอธิบดีผู้พิพากษาศาล

แสดงข้อมูลประเภทคดีที่ตรวจสำนวนในรอบ 12 เดือน ระหว่าง มกราคม-ธันวาคม 2553

ลำดับ	ศาล	รวม	ประเภทคดีที่ตรวจสำนวน			
			คดี อาญา	คดีแพ่ง		คดี อื่น ๆ
				แพ่งทั่วไป	ผู้บริโภค	
1	ศาลจังหวัดพิษณุโลก	5	5			
2	ศาลจังหวัดสุโขทัย	13	13			
3	ศาลจังหวัดอุตรดิตถ์	7	7			
4	ศาลจังหวัดตาก	6	6			
5	ศาลจังหวัดกำแพงเพชร	32	32			
6	ศาลจังหวัดพิจิตร	12	11		1	
7	ศาลจังหวัดเพชรบูรณ์	26	23	5		
8	ศาลจังหวัดนครสวรรค์	24	24			
9	ศาลจังหวัดอุทัยธานี	8	7	1		
10	ศาลจังหวัดสรวงโลก	8	8			
11	ศาลจังหวัดแม่สอด	8	9			
12	ศาลจังหวัดพิจิตร	22	22			
13	ศาลแขวงพิษณุโลก					
14	ศาลแขวงนครสวรรค์					
15	ศาลเยาวชนนครสวรรค์	10	10			
16	ศาลจังหวัดพิษณุโลกแผนกคดีฯ					
17	ศาลจังหวัดสุโขทัยแผนกคดีฯ					
18	ศาลจังหวัดอุตรดิตถ์แผนกคดีฯ	4	4			
19	ศาลจังหวัดตากแผนกคดีฯ					
20	ศาลจังหวัดกำแพงเพชรแผนกคดีฯ	6	6			
21	ศาลจังหวัดพิจิตรแผนกคดีฯ					
22	ศาลจังหวัดเพชรบูรณ์แผนกคดีฯ					
23	ศาลจังหวัดอุทัยธานีแผนกคดีฯ	1	1			
24	ศาลจังหวัดตากแผนกคดีฯ สาขาแม่สอด	1	1			
	รวม	198	188		1	

บัญชีสถิติคดีที่ศาลในสังกัดส่งสำนวนให้อธิบดีผู้พิพากษามาภาค 7 ตรวจสอบ

คดี	ปี 2551	ปี 2552	ปี 2553	ปี 2554	รวมทั้งสิ้น
แพ่ง	-	22	41	5	68
อาญา	26	649	838	94	1,607
ผู้บริโภค	-	-	7	-	7
รวม	26	671	886	99	1,682



สถิติข้อมูลการตรวจสอบสำนวนคดีร่างคำพิพากษา  
หน่วยงานศาลในสังกัดภาค ๘

.....

ปี ๒๕๕๑ (๑ ตุลาคม - ๓๑ ธันวาคม ๕๑)

- ปริมาณคดีที่ตรวจสอบสำนวน จำนวน ๒ คดี

ปี ๒๕๕๒ (๑ มกราคม - ๓๑ ธันวาคม ๕๒)

- ปริมาณคดีที่ตรวจสอบสำนวน จำนวน ๔๖๐ คดี

ปี ๒๕๕๓ (๑ มกราคม - ๓๑ ธันวาคม ๕๓)

- ปริมาณคดีที่ตรวจสอบสำนวน จำนวน ๗๔๒ คดี

ปี ๒๕๕๔ (๑ มกราคม - ๒๓ กุมภาพันธ์ ๒๕๕๔)

- ปริมาณคดีที่ตรวจสอบสำนวน จำนวน ๘๑ คดี

.....

สรุปการตรวจสอบสำนวนตั้งแต่วันที่ 1 เมษายน 2552

จนถึง (ปัจจุบัน) 22 กุมภาพันธ์ 2554

จำนวน 1,275 สำนวน

สำนวนอยู่ระหว่างตรวจ 24 เรื่อง



LIART

Legislative Institutional Repository of Thailand

สรุปสถิติคดีที่ศาลในสังกัดภาค 9 ส่งสำนวนพร้อมร่างคำพิพากษามาตรวจ  
ตั้งแต่วันที่ 1 เมษายน 2552 ถึง วันที่ 30 ธันวาคม 2552

ชื่อศาล	รับมา	เสร็จไป	ค้างไป	หมายเหตุ
ศาลจังหวัดตรัง	79	77	2	
ศาลจังหวัดตรังแผนกคดีเยาวชนและครอบครัว	7	7	0	
ศาลจังหวัดนราธิวาส	60	53	7	
ศาลจังหวัดนราธิวาสแผนกคดีเยาวชนและครอบครัว	4	4	0	
ศาลจังหวัดน่าน	21	21	0	
ศาลจังหวัดเบตง	4	3	1	
ศาลจังหวัดปัตตานี	34	30	4	
ศาลจังหวัดปัตตานีแผนกคดีเยาวชนและครอบครัว	7	7	0	
ศาลจังหวัดพัทลุง	5	5	0	
ศาลจังหวัดพัทลุงแผนกคดีเยาวชนและครอบครัว	11	10	1	
ศาลจังหวัดยะลา	32	30	2	
ศาลจังหวัดยะลาแผนกคดีเยาวชนและครอบครัว	4	3	1	
ศาลจังหวัดสงขลา	103	100	3	
ศาลแขวงสงขลา	3	3	0	
ศาลเยาวชนและครอบครัวจังหวัดสงขลา	11	11	0	
ศาลจังหวัดสตูล	33	31	2	
ศาลจังหวัดสตูลแผนกคดีเยาวชนและครอบครัว	2	2	0	
รวม	420	397	23	

เริ่มตรวจสำนวน 1 เมษายน 2552 ถึง 30 ธันวาคม 2552

สรุป ตรวจใหม่ 2552 จำนวน 420 สำนวน



สรุปสถิติคดีที่ศาลในสังกัดภาค 9 ส่งสำนวนพร้อมร่างคำพิพากษามาตรวจ  
ตั้งแต่วันที่ 4 มกราคม 2553 ถึง วันที่ 30 ธันวาคม 2553

ชื่อศาล	รับมา	เสร็จไป	ค้างไป	หมายเหตุ
ศาลจังหวัดศรีสะเกษ	102	102	0	
ศาลจังหวัดศรีสะเกษแผนกคดีเยาวชนและครอบครัว	22	22	0	
ศาลจังหวัดนราธิวาส	107	107	0	
ศาลจังหวัดนราธิวาสแผนกคดีเยาวชนและครอบครัว	7	7	0	
ศาลจังหวัดน่าน	77	77	0	
ศาลจังหวัดเบตง	12	12	0	
ศาลจังหวัดปัตตานี	60	53	7	
ศาลจังหวัดปัตตานีแผนกคดีเยาวชนและครอบครัว	7	7	0	
ศาลจังหวัดพัทลุง	66	66	0	
ศาลจังหวัดพัทลุงแผนกคดีเยาวชนและครอบครัว	10	10	0	
ศาลจังหวัดยะลา	53	53	0	
ศาลจังหวัดยะลาแผนกคดีเยาวชนและครอบครัว	6	6	0	
ศาลจังหวัดสงขลา	156	155	1	
ศาลแขวงสงขลา	0	0	0	
ศาลเยาวชนและครอบครัวจังหวัดสงขลา	18	18	0	
ศาลจังหวัดสตูล	47	47	0	
ศาลจังหวัดสตูลแผนกคดีเยาวชนและครอบครัว	6	6	0	
รวม	756	748	8	

ตั้งแต่ 4 มกราคม 2553 ถึง 30 ธันวาคม 2553

สรุป ตรวจสำนวนในปี 2553 จำนวน 756 สำนวน



สรุปสถิติคดีที่ศาลในสังกัดภาค 9 ส่งสำนวนพร้อมร่างคำพิพากษามาตรวจ  
ตั้งแต่วันที่ 5 มกราคม 2554 ถึง ปัจจุบัน ( 22 กุมภาพันธ์ 2554)

ชื่อศาล	รับมา	เสร็จไป	ค้างไป	หมายเหตุ
ศาลจังหวัดตรัง	7	5	2	
ศาลจังหวัดตรังแผนกคดีเยาวชนและครอบครัว	1	1	0	
ศาลจังหวัดนราธิวาส	25	17	8	
ศาลจังหวัดนราธิวาสแผนกคดีเยาวชนและครอบครัว	0	0	0	
ศาลจังหวัดน่าน	8	5	3	
ศาลจังหวัดเบตง	1	1	0	
ศาลจังหวัดปัตตานี	9	6	3	
ศาลจังหวัดปัตตานีแผนกคดีเยาวชนและครอบครัว	1	1	0	
ศาลจังหวัดพัทลุง	12	10	2	
ศาลจังหวัดพัทลุงแผนกคดีเยาวชนและครอบครัว	2	2	0	
ศาลจังหวัดยะลา	8	6	2	
ศาลจังหวัดยะลาแผนกคดีเยาวชนและครอบครัว	1	1	0	
ศาลจังหวัดสงขลา	16	14	2	
ศาลแขวงสงขลา	0	0	0	
ศาลเยาวชนและครอบครัวจังหวัดสงขลา	2	2	0	
ศาลจังหวัดสตูล	5	3	2	
ศาลจังหวัดสตูลแผนกคดีเยาวชนและครอบครัว	1	1	0	
รวม	99	75	24	

เริ่มตรวจสำนวน 5 มกราคม 2554 ถึง 22 กุมภาพันธ์ 2554

สรุป ตรวจในปี 2554 จำนวน 99 สำนวน

สำนวนอยู่ระหว่างการตรวจ 24 เรื่อง





### สำนักวิชาการ ให้การบริการทางวิชาการ

๑. ณ สำนักงานเลขาธิการสภาผู้แทนราษฎร ถนนประดิพัทธ์ ให้บริการในวันและเวลาราชการ
  - กลุ่มงานบริการวิชาการ ๑ โทร. ๐ ๒๒๔๔ ๒๐๗๒ โทรสาร ๐ ๒๒๔๔ ๒๐๕๘-๕๙  
ด้านการเมืองการปกครอง ความมั่นคง การทหาร การยุติธรรม กฎหมายระหว่างประเทศ  
ความสัมพันธ์ระหว่างประเทศ อนุญาโตตุลาการ ทริพย์สินทางปัญญา
  - กลุ่มงานบริการวิชาการ ๒ โทร. ๐ ๒๒๔๔ ๒๐๗๑ โทรสาร ๐ ๒๒๔๔ ๒๐๕๘-๕๙  
ด้านเศรษฐกิจ พาณิชยกรรม การเงิน การคลัง การธนาคาร การลงทุน งบประมาณ ประกันภัย  
อุตสาหกรรม คมนาคม เทคโนโลยีสารสนเทศและการสื่อสาร การเกษตรและสหกรณ์
  - กลุ่มงานบริการวิชาการ ๓ โทร. ๐ ๒๒๔๔ ๒๐๗๐ โทรสาร ๐ ๒๒๔๔ ๒๐๕๘-๕๙  
ด้านสังคม การศึกษา ศาสนา วัฒนธรรม แรงงานและสวัสดิการสังคม เด็ก สตรี  
การสาธารณสุข การท่องเที่ยว การกีฬา วิทยาศาสตร์ สิ่งแวดล้อม การพลังงาน
๒. ณ จุดบริการสารสนเทศอิเล็กทรอนิกส์ (E-knowledge Services) อาคารรัฐสภา ๑ ชั้น ๓  
ให้บริการในวันและเวลาราชการ สำหรับวันประชุมสภาผู้แทนราษฎรให้บริการถึงเวลา ๑๙.๓๐ น.  
โทร. ๐ ๒๒๔๔ ๑๘๗๗ โทรสาร ๐ ๒๒๔๔ ๑๘๗๘

พิมพ์ที่สำนักการพิมพ์ สำนักงานเลขาธิการสภาผู้แทนราษฎร

ออกแบบปกโดย น.ส.รติมา ศรตะประภัง



# LIRT

Legislative Institutional Repository of Thailand