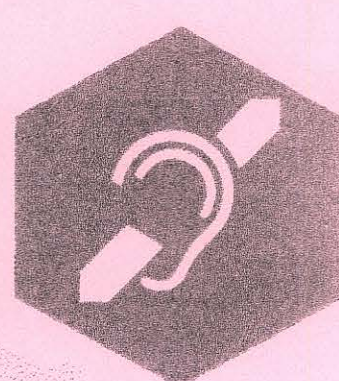
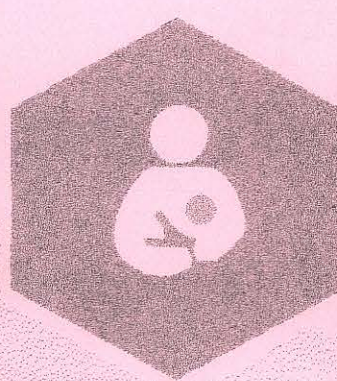


รายงานผลการพิจารณาศึกษา
เรื่อง การจัดตั้งและการดำเนินงาน
ของศูนย์บริการคนพิการทั่วไป

ของคณะกรรมการการสังคม เด็ก เยาวชน สตรี
ผู้สูงอายุ คนพิการ และผู้ด้อยโอกาส
สภานิติบัญญัติแห่งชาติ



สำนักกรรมการ ๓
สำนักงานเลขาธิการวุฒิสภา
ปฏิบัติหน้าที่สำนักงานเลขาธิการสภานิติบัญญัติแห่งชาติ



รายงานการพิจารณาศึกษา
ของคณะกรรมการการสังคม เด็ก เยาวชน สตรี
ผู้สูงอายุ คนพิการ และผู้ด้อยโอกาส
สภานิติบัญญัติแห่งชาติ

เรื่อง
การจัดตั้งและการดำเนินงานของศูนย์บริการคนพิการทั่วไป

สำนักกรรมการ ๓
สำนักงานเลขาธิการวุฒิสภา
ปฏิบัติหน้าที่สำนักงานเลขาธิการสภานิติบัญญัติแห่งชาติ

คณะกรรมการการส่งเสริม เด็ก เยาวชน สตรี ผู้สูงอายุ คนพิการ และผู้ด้อยโอกาส

สภานิติบัญญัติแห่งชาติ



นายวัลลภ ตังคณานุรักษ์
ประธานคณะกรรมการ



นายมณเฑียร บุญตัน
รองประธาน
คณะกรรมการ คนที่



นางสาวรณีย์ สิริเวชชะพันธ์
รองประธาน
คณะกรรมการ คนที่สอง



คุณหญิงทรงสุตา ยอดมณี
รองประธานคณะกรรมการ
คนที่สาม



นายกิตติศักดิ์ รัตนวราหะ
เลขาธิการคณะกรรมการ



พลตำรวจเอก พงศพัศ พงษ์
เจริญ โฆษกคณะกรรมการ



นายแถมสิน รัตนพันธุ์
กรรมการและที่ปรึกษา



พลตรี จารึก อารีราช
การณ์ กรรมการและที่
ปรึกษา



พลเรือเอก สุรศักดิ์ หุ่น
เรียงรมย์ กรรมการและที่
ปรึกษา



พลเอก วีริณ ฉันทศาสตร์
โกศล กรรมการและที่
ปรึกษา



นางกาญจนารัตน์ ลีวิโรจน์
กรรมการ



รองศาสตราจารย์กิตติชัย ไตรรัตนศิริ
ชัย กรรมการ



พลเอก ธีระวัฒน์ บุญยะประดับ
กรรมการ



พลเรือเอก นริส ประทุม
สุวรณกรรมาธิการ



นายปรีชา วัชรากัย
กรรมาธิการ



พลเรือเอก พลวัฒน์ สีโรตม
กรรมาธิการ



พลเอก ไพชยนต์ คำตัน
เจริญ กรรมาธิการ



นายยุทธนา ทัพเจริญ
กรรมาธิการ



พลเอก ยุทธศิลป์ โดยชื่น
งาม กรรมาธิการ



พลเอก สกกล ชื่นตระกูล
กรรมาธิการ



พลเอก สรรชัย อจลานนท์
กรรมาธิการ



พลเอก อตุลยเดช อินทะ
พงษ์ กรรมาธิการ



พลเอก อรุณ สมตน
กรรมาธิการ



พลตำรวจเอก เอก อังสนานนท์
กรรมาธิการ



นางสาวศิริพร ภิญโญสิริธร
ผู้ช่วยเลขานุการ
คณะกรรมาธิการ

คณะกรรมการกิจการคนพิการ
ในคณะกรรมการการสังคม เด็ก เยาวชน สตรี ผู้สูงอายุ คนพิการ และผู้ด้อยโอกาส
สถานิติบัญญัติแห่งชาติ



พลตำรวจเอก เอก อังสนานนท์
รองประธานคณะกรรมการ
คนที่หนึ่ง



นายมณฑิธร บุญตัน
ประธานคณะกรรมการ



นายกิตติศักดิ์ รัตนวราหะ
รองประธานคณะกรรมการ
คนที่สอง



นางสาวเครือวัลย์ เทียงธรรม
อนุกรรมการ



ศาสตราจารย์วิริยะ นามศิริพงศ์พันธุ์
อนุกรรมการ
และที่ปรึกษาคณะกรรมการ



นายรัตน์ กิจธรรม
อนุกรรมการ



นางสาววันนีย์ พันธชาติ
อนุกรรมการ



นายวิฑูต บุนนาค
อนุกรรมการ



นางอาทิชา นรารวีช
อนุกรรมการ



นายสุชาติ โอวาทวรรณสกุล
อนุกรรมการ



นางพวงแก้ว กิจธรรม
อนุกรรมการและเลขานุการ



นายธีรยุทธ สุคนธวิท
อนุกรรมการและผู้ช่วยเลขานุการ

ที่ปรึกษาคณะอนุกรรมการกิจการคนพิการ
ในคณะกรรมการการสังคม เด็ก เยาวชน สตรี ผู้สูงอายุ คนพิการ และผู้ด้อยโอกาส
สถานิติบัญญัติแห่งชาติ



นายชูศักดิ์ จันทยานนท์
ที่ปรึกษาคณะอนุกรรมการ



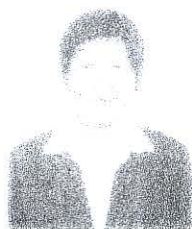
พลอากาศเอก ชนิต รัตนอุบล
ประธานที่ปรึกษาคณะอนุกรรมการ



นายต่อพงศ์ เสลานนท์
ที่ปรึกษาคณะอนุกรรมการ



นางธนาภรณ์ พรมสุวรรณ
ที่ปรึกษาคณะอนุกรรมการ



นางนุชจรี คล้ายสุวรรณ
ที่ปรึกษาคณะอนุกรรมการ



นางเบญจมา ชลธารินทร์
ที่ปรึกษาคณะอนุกรรมการ



นายประกาศิต ภายะสิทธิ์
ที่ปรึกษาคณะอนุกรรมการ



นางทิมาพา ขจรธรรม
ที่ปรึกษาคณะอนุกรรมการ



นางวัชรา รวีไพบูลย์
ที่ปรึกษาคณะอนุกรรมการ



นายศุภชัย ดิษเทศ
ที่ปรึกษาคณะอนุกรรมการ



นายสมชาย เจริญอำนาจสุข
ที่ปรึกษาคณะอนุกรรมการ



นายสุภรธรรม มงคลสวัสดิ์
ที่ปรึกษาคณะอนุกรรมการ



(สำเนา)
บันทึกข้อความ

ส่วนราชการ คณะกรรมการการศึกษาฯ เด็ก เยาวชน สตรี ผู้สูงอายุ คนพิการ และผู้ด้อยโอกาส

ที่ สว (สนช)(กมธ ๓) ๐๐๑๙ / (ร ๕๙) วันที่ ๕ เมษายน ๒๕๖๒

เรื่อง รายงานการพิจารณาศึกษา เรื่อง การจัดตั้งและการดำเนินงานของศูนย์บริการคนพิการทั่วไป

กราบเรียน ประธานสภานิติบัญญัติแห่งชาติ

ด้วยในคราวประชุมสภานิติบัญญัติแห่งชาติ ครั้งที่ ๑๔/๒๕๕๗ เมื่อวันที่ ๑๙ ตุลาคม ๒๕๕๗ ที่ประชุมได้ลงมติตั้งคณะกรรมการศึกษาฯ เด็ก เยาวชน สตรี ผู้สูงอายุ คนพิการ และผู้ด้อยโอกาส ตามข้อบังคับการประชุมสภานิติบัญญัติแห่งชาติ พ.ศ. ๒๕๕๗ ข้อ ๘๔ ประกอบข้อ ๘๕ วรรคสอง และข้อบังคับการประชุมสภานิติบัญญัติแห่งชาติ พ.ศ. ๒๕๖๐ ข้อ ๗๘ (๑๐) มีหน้าที่และอำนาจพิจารณาร่างพระราชบัญญัติ กระทู้กิจการ พิจารณาขอรับข้อเท็จจริง หรือศึกษาเรื่องใด ๆ ที่เกี่ยวกับสังคม เด็ก เยาวชน สตรี ผู้สูงอายุ คนพิการ และผู้ด้อยโอกาส รวมทั้งประสานกับองค์กรภายในประเทศ ต่างประเทศ ประชาคมนานาชาติเกี่ยวกับแนวทางการร่วมมือเพื่อส่งเสริมการแก้ปัญหาเด็ก เยาวชน สตรี ผู้สูงอายุ คนพิการ และผู้ด้อยโอกาส การส่งเสริมศักยภาพของชุมชน ด้านการพัฒนาชีวิต ความเป็นอยู่ การสงเคราะห์ ดูแลผู้ยากไร้ การสร้างหลักประกันและความมั่นคงในคุณภาพชีวิตของคนไทยโดยรวม รวมทั้งการพัฒนาคุณภาพชีวิตของประชาชน ซึ่งกรรมการคณะนี้ ประกอบด้วย

- | | |
|---|--------------------------------|
| ๑. นายวัลลภ ตังคณานุก์ | ประธานคณะกรรมการ |
| ๒. นายมณฑิร บัญตัน | รองประธานคณะกรรมการ คนที่หนึ่ง |
| ๓. นางสาวรณิ สิริเวชชะพันธ์ | รองประธานคณะกรรมการ คนที่สอง |
| ๔. คุณหญิงทรงสุธา ยอดมณี | รองประธานคณะกรรมการ คนที่สาม |
| ๕. นายกิตติศักดิ์ รัตนวราหะ | เลขาธิการคณะกรรมการ |
| ๖. พลตำรวจเอก พงศพัศ พงษ์เจริญ | โฆษกคณะกรรมการ |
| ๗. นายแถมสิน รัตนพันธุ์ | กรรมการและที่ปรึกษา |
| ๘. พลตรี จารึก อารีราชการัณย์ | กรรมการและที่ปรึกษา |
| ๙. พลเรือเอก สุรศักดิ์ หุ่นเรืองรมย์ | กรรมการและที่ปรึกษา |
| ๑๐. พลเอก วีรณ ฉันทศาสตร์โกศล | กรรมการและที่ปรึกษา |
| ๑๑. นางกาญจนารัตน์ ลีวีโรจน์ | กรรมการ |
| ๑๒. รองศาสตราจารย์กิตติชัย ไตรรัตนศิริชัย | กรรมการ |
| ๑๓. พลเอก ธีระวัฒน์ บุญยะประดับ | กรรมการ |
| ๑๔. พลเรือเอก นริส ประทุมสุวรรณ | กรรมการ |

๑๕. นายปรีชา...

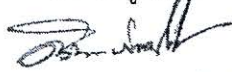
๑๕. นายปรีชา วัชรภักย์	กรรมการ
๑๖. พลเรือเอก พลวัฒน์ สีโรตม	กรรมการ
๑๗. พลเอก ไพชยนต์ คำทันเจริญ	กรรมการ
๑๘. นายยุทธนา ทัพเจริญ	กรรมการ
๑๙. พลเอก ยุทธศิลป์ โดยชื่นงาม	กรรมการ
๒๐. พลเอก สกล ชื่นตระกูล	กรรมการ
๒๑. พลเอก สรรชัย อจลานนท์	กรรมการ
๒๒. พลเอก อุดลยเดช อินทะพงษ์	กรรมการ
๒๓. พลเอก อรุณ สมตน	กรรมการ
๒๔. พลตำรวจเอก เอก อังสนานนท์	กรรมการ

คณะกรรมการได้พิจารณาศึกษา เรื่อง การจัดตั้งและการดำเนินงานของศูนย์บริการคนพิการทั่วไป เสร็จเรียบร้อยแล้ว จึงขอรายงานผลการพิจารณาเรื่องดังกล่าว ต่อที่ประชุมสมานิติบัญญัติแห่งชาติ ตามข้อบังคับการประชุมสมานิติบัญญัติแห่งชาติ พ.ศ. ๒๕๖๐ ข้อ ๙๖ รายละเอียดปรากฏตามเอกสารที่แนบมาพร้อมนี้

จึงกราบเรียนมาเพื่อได้โปรดนำเสนอรายงานของคณะกรรมการต่อที่ประชุมสมานิติบัญญัติแห่งชาติต่อไป

(ลงชื่อ) วัลลภ ตั้งคณานุรักษ์
(นายวัลลภ ตั้งคณานุรักษ์)
ประธานคณะกรรมการการสังคม เด็ก เยาวชน
สตรี ผู้สูงอายุ คนพิการ และผู้ด้อยโอกาส สมานิติบัญญัติแห่งชาติ

สำเนาถูกต้อง



(นางสาวศิริพร ภิญโญศิริธร)

ผู้บังคับบัญชากลุ่มงานคณะกรรมการการพัฒนาสังคมและกิจการเด็ก
เยาวชน สตรี ผู้สูงอายุ คนพิการและผู้ด้อยโอกาส
สำนักกรรมการ ๓

สำนักกรรมการ ๓

ฝ่ายเลขานุการคณะกรรมการการสังคมฯ

โทรศัพท์ ๐ ๒๘๓๑ ๙๒๒๕ - ๖

โทรสาร ๐ ๒๘๓๑ ๙๒๒๖

พิมพ์ปญา พิมพ์
พิมพ์ปญา/จิตตินันท์ ทาน
ศิริพร ตรวจ

รายงานการพิจารณาศึกษา
เรื่อง การจัดตั้งและการดำเนินงานของศูนย์บริการคนพิการทั่วไป
ของคณะกรรมการการสังคม เด็ก เยาวชน สตรี ผู้สูงอายุ คนพิการ และผู้ด้อยโอกาส
สถานิติบัญญัติแห่งชาติ

ด้วยในคราวประชุมสมานิติบัญญัติแห่งชาติ ครั้งที่ ๑๔/๒๕๕๗ เมื่อวันที่ ๑๙ ตุลาคม ๒๕๕๗ ที่ประชุมได้ลงมติตั้งคณะกรรมการสังคม กิจการเด็ก เยาวชน สตรี ผู้สูงอายุ คนพิการ และผู้ด้อยโอกาส ตามข้อบังคับการประชุมสมานิติบัญญัติแห่งชาติ พ.ศ. ๒๕๕๗ ข้อ ๘๔ ประกอบข้อ ๘๕ วรรคสอง และข้อบังคับการประชุมสมานิติบัญญัติแห่งชาติ พ.ศ. ๒๕๖๐ ข้อ ๗๘ (๑๐) มีหน้าที่และอำนาจพิจารณาร่างพระราชบัญญัติ กระทบกิจการ พิจารณาขอโทษเท็จจริง หรือศึกษาเรื่องใด ๆ ที่เกี่ยวกับสังคม เด็ก เยาวชน สตรี ผู้สูงอายุ คนพิการ และผู้ด้อยโอกาส รวมทั้งประสานกับองค์กรภายในประเทศ ต่างประเทศ ประชาคมนานาชาติเกี่ยวกับแนวทางการร่วมมือเพื่อส่งเสริมการแก้ปัญหาเด็ก เยาวชน สตรี ผู้สูงอายุ คนพิการ และผู้ด้อยโอกาส การส่งเสริมศักยภาพของชุมชน ด้านการพัฒนาชีวิต ความเป็นอยู่ การสงเคราะห์ดูแลผู้ยากไร้ การสร้างหลักประกันและความมั่นคงในคุณภาพชีวิตของคนไทยโดยรวมทั้งการพัฒนาคุณภาพชีวิตของประชาชน

บัดนี้ คณะกรรมการได้พิจารณาศึกษา เรื่อง การจัดตั้งและการดำเนินงานของศูนย์บริการคนพิการทั่วไป เสร็จเรียบร้อยแล้ว จึงขอรายงานผลการพิจารณาศึกษาเรื่องดังกล่าวต่อที่ประชุมสมานิติบัญญัติแห่งชาติ ตามข้อบังคับการประชุมสมานิติบัญญัติแห่งชาติ พ.ศ. ๒๕๖๐ ข้อ ๘๖ ดังนี้

๑. การดำเนินงานของคณะกรรมการ

คณะกรรมการได้ดำเนินการพิจารณาศึกษา ดังนี้

๑.๑ คณะกรรมการได้แต่งตั้งคณะอนุกรรมการกิจการคนพิการ โดยมีหน้าที่และอำนาจในการพิจารณาศึกษาประเด็นที่เกี่ยวข้องกับกิจการคนพิการ โดยเมื่อได้กระทำกิจการ พิจารณา สอบสวน และศึกษาเรื่องใด ๆ เสร็จเรียบร้อยแล้วให้รายงานต่อคณะกรรมการการสังคม เด็ก เยาวชน สตรี ผู้สูงอายุ คนพิการ และผู้ด้อยโอกาส สมานิติบัญญัติแห่งชาติ เพื่อพิจารณาต่อไป ซึ่งอนุกรรมการ คณะนี้ ประกอบด้วย

- | | |
|--|-------------------------------------|
| ๑) นายมณเฑียร บุญตัน | ประธานคณะอนุกรรมการ |
| ๒) พลตำรวจเอก เอก อังสนานนท์ | รองประธานคณะอนุกรรมการ คนที่หนึ่ง |
| ๓) นายกิตติศักดิ์ รัตนวราหะ | รองประธานคณะอนุกรรมการ คนที่สอง |
| ๔) ศาสตราจารย์วิริยะ นามศิริพงศ์พันธุ์ | อนุกรรมการและที่ปรึกษาคณะอนุกรรมการ |
| ๕) นางสาวเครือวัลย์ เทียงธรรม | อนุกรรมการ |
| ๖) นายรัตน์ กิจธรรม | อนุกรรมการ |
| ๗) นางสาววันทนี พันธ์ชาติ | อนุกรรมการ |
| ๘) นายวิหตุต บุนนาค | อนุกรรมการ |
| ๙) นายสุชาติ โอวาทวรรณสกุล | อนุกรรมการ |
| ๑๐) นางอาทิตยา นรารวัชร | อนุกรรมการ |

- ๑๑) นางพวงแก้ว กิจธรรม อนุกรรมการและเลขานุการ
 ๑๒) นายธีรยุทธ สุคนธ์วิท อนุกรรมการและผู้ช่วยเลขานุการ

ที่ปรึกษาคณะอนุกรรมการ ประกอบด้วย

- ๑) พลอากาศเอก ชนัท รัตนอุบล ประธานที่ปรึกษาคณะอนุกรรมการ
 ๒) นายชูศักดิ์ จันทยานนท์ ที่ปรึกษาคณะอนุกรรมการ
 ๓) นายต่อพงศ์ เสลานนท์ ที่ปรึกษาคณะอนุกรรมการ
 ๔) นางธนาภรณ์ พรหมสุวรรณ ที่ปรึกษาคณะอนุกรรมการ
 ๕) นางนุชจारी คล้ายสุวรรณ ที่ปรึกษาคณะอนุกรรมการ
 ๖) นางเบญจา ชลธารนนท์ ที่ปรึกษาคณะอนุกรรมการ
 ๗) นายประกาศิต ภาวะสิทธิ์ ที่ปรึกษาคณะอนุกรรมการ
 ๘) นางพิมพ์พา ขจรธรรม ที่ปรึกษาคณะอนุกรรมการ
 ๙) นางวัชรา รั้วไพบุลย์ ที่ปรึกษาคณะอนุกรรมการ
 ๑๐) นายศุภชีพ ดิษเทศ ที่ปรึกษาคณะอนุกรรมการ
 ๑๑) นายสมชาย เจริญอำนวยการสุข ที่ปรึกษาคณะอนุกรรมการ
 ๑๒) นายสุภรธรรม มงคลสวัสดิ์ ที่ปรึกษาคณะอนุกรรมการ

๑.๒ ที่ประชุมคณะกรรมการได้มีมติแต่งตั้ง นางสาวศิริพร ภิญญาสิริธร ผู้บังคับบัญชากลุ่มงานคณะกรรมการพัฒนาสังคมและกิจการเด็ก เยาวชน สตรี ผู้สูงอายุ คนพิการ และผู้ด้อยโอกาส สำนักกรรมการ ๓ สำนักงานเลขาธิการวุฒิสภา เพื่อทำหน้าที่เป็นผู้ช่วยเลขานุการ คณะกรรมการตามข้อบังคับการประชุมสภานิติบัญญัติแห่งชาติ พ.ศ. ๒๕๕๗ ข้อ ๙๑ วรรคสาม

๒. วิธีการพิจารณาศึกษา

๒.๑ การประชุม

คณะอนุกรรมการกิจการคนพิการ ได้มีการประชุมเพื่อพิจารณาศึกษา รายละเอียดและประเด็นที่เกี่ยวข้อง จำนวน ๖ ครั้ง ดังนี้

- (๑) การประชุม ครั้งที่ ๑๒/๒๕๕๘ วันพุธที่ ๓ มิถุนายน ๒๕๕๘
- (๒) การประชุม ครั้งที่ ๒๗/๒๕๖๐ วันพุธที่ ๑๘ ตุลาคม ๒๕๖๐
- (๓) การประชุม ครั้งที่ ๖/๒๕๖๑ วันพุธที่ ๑๔ มีนาคม ๒๕๖๑
- (๔) การประชุม ครั้งที่ ๘/๒๕๖๑ วันพุธที่ ๒๘ มีนาคม ๒๕๖๑
- (๕) การประชุม ครั้งที่ ๑๓/๒๕๖๑ วันพุธที่ ๓๐ พฤษภาคม ๒๕๖๑
- (๖) การประชุม ครั้งที่ ๓๑/๒๕๖๑ วันพุธที่ ๒๑ พฤศจิกายน ๒๕๖๑

๒.๒ การเชิญบุคคลและผู้แทนหน่วยงานที่เกี่ยวข้องมาให้ข้อมูลและแสดงความคิดเห็น

คณะกรรมการได้เชิญบุคคลและผู้แทนหน่วยงานที่เกี่ยวข้องมาให้ข้อมูล และแสดงความคิดเห็นในการประชุมคณะอนุกรรมการกิจการคนพิการ ในประเด็นต่าง ๆ เพื่อประกอบการพิจารณา ดังนี้

กระทรวงการพัฒนาสังคมและความมั่นคงของมนุษย์**กรมส่งเสริมและพัฒนาคุณภาพชีวิตคนพิการ**

- | | |
|-------------------------------------|---|
| (๑) นายสมคิด สมศรี | อธิบดีกรมส่งเสริมและพัฒนาคุณภาพชีวิตคนพิการ |
| (๒) นางสาววิจิตา รชตะนันท์กุล | ผู้เชี่ยวชาญด้านการส่งเสริมและพัฒนาคุณภาพชีวิตคนพิการ |
| (๓) นางอุบลทิพย์ เพชรชู | ผู้อำนวยการกองยุทธศาสตร์และแผนงาน |
| (๔) นางณัฐอร อินทร์ดีศรี | ผู้อำนวยการกองทุนและส่งเสริมความเสมอภาคคนพิการ |
| (๕) นางสาวเสาวลักษณ์ วิจิตร | ผู้อำนวยการกองส่งเสริมสิทธิและสวัสดิการคนพิการ |
| (๖) นายบุญธาทู โสภา | ผู้อำนวยการกลุ่มส่งเสริมความเสมอภาคและงานคดี |
| (๗) นางพัชรมณต์ ปิติปัญญากุล | ผู้อำนวยการกลุ่มนโยบายและยุทธศาสตร์ |
| (๘) นางฤทัยรัตน์ ศรีฉันทะมิตร | ผู้อำนวยการกลุ่มส่งเสริมความร่วมมือระหว่างประเทศ |
| (๙) นายพิชญะ ไใหญ่แก่นทราย | ผู้อำนวยการกลุ่มงานแผนงานและงบประมาณ |
| (๑๐) นางสาวประไพศรี สุทธิกิตติวรกุล | รักษาการในตำแหน่งผู้อำนวยการกลุ่มส่งเสริมศูนย์บริการคนพิการ |
| (๑๑) นางสาวยิ่งลักษณ์ ศรีบุญเรือง | นักพัฒนาสังคมชำนาญการพิเศษ |
| (๑๒) นางสาวประไพศรี สุทธิกิตติวรกุล | นักสังคมสงเคราะห์ชำนาญการพิเศษ |
| (๑๓) นายเฉลิมพล โยวะ | นักพัฒนาสังคมชำนาญการ |
| (๑๔) นางสาวเจนจิรา บุญสมบัติ | นักพัฒนาสังคมชำนาญการ |
| (๑๕) นายพิทักษ์ บุญฤทธิ์ | นักพัฒนาสังคมชำนาญการ |
| (๑๖) นายจักรพันธ์ รัตนากร | นักพัฒนาสังคมชำนาญการ |
| (๑๗) นายอนุศิษฐ์ แซ่สง | นักพัฒนาสังคมปฏิบัติการ |
| (๑๘) นางสาวรัชเกล้า จารุบุตร | นักจัดการงานทั่วไปปฏิบัติการ |
| (๑๙) นางสาววาสนา ช้อนรัมย์ | นิติกร |
| (๒๐) นายจตุรงค์ ภัคดีประไพ | นิติกร |

กระทรวงการคลัง**กรมส่งเสริมและพัฒนาคุณภาพชีวิตคนพิการ**

- | | |
|----------------------------|--|
| (๑) นายวรัชัญญ์ เพชรร่วง | ผู้อำนวยการกองกำกับและพัฒนาเงิน
นอกงบประมาณ |
| (๒) นางสาวพนิดา พิทยาธรเทพ | นักวิชาการคลังชำนาญการพิเศษ |

สำนักงานกองทุนสนับสนุนการวิจัย

- | | |
|----------------------------|-----------------------------------|
| (๑) นางสาวชูพักตร์ สุทธิสา | ผู้อำนวยการฝ่ายวิจัยเพื่อท้องถิ่น |
| (๒) นายสมบูรณ์ อัมภาสกิจ | ที่ปรึกษาฝ่ายวิจัยเพื่อท้องถิ่น |

สมาคม/มูลนิธิ**สมาคมสภาคนพิการทุกประเภทแห่งประเทศไทย**

- | | |
|-----------------------------|-----------------------|
| (๑) นายเจริญ คุวินทร์พันธุ์ | กรรมการบริหารสมาคม |
| (๒) นายสุนทร สุขชา | เจ้าหน้าที่ฝ่ายกฎหมาย |
| (๓) นายชัยรัตน์ แสงอรุณ | ทนายความ |

สมาคมผู้ปกครองคนพิการทางสติปัญญาแห่งประเทศไทย

- | | |
|-------------------------------|-----------|
| (๔) นางพรสวรรค์ เมตตาประเสริฐ | เหรียญฉีก |
|-------------------------------|-----------|

สมาคมคนพิการแห่งประเทศไทย

- | | |
|------------------------|--------------|
| (๕) นายวิเชียร หัสถาดล | อุปนายกสมาคม |
|------------------------|--------------|

สมาคมคนตาบอดแห่งประเทศไทย

- | | |
|----------------------------------|--------------------------------|
| (๖) นายกฤษณ์พงศ์ เตชะพลี | อนุกรรมการศูนย์กฎหมายตาที่พทย์ |
| (๗) นางสาวกมลชนก บุญเกตุวัฒนากุล | เจ้าหน้าที่ประสานงานทั่วไป |
| (๘) นางสาวภวิกา ประดับสุข | เจ้าหน้าที่ |

สมาคมผู้ปกครองบุคคลออทิสซึม (ไทย)

- | | |
|--------------------------|----------------|
| (๙) นายสำเร็จ วิระชนะนัง | อุปนายกคนที่ ๑ |
|--------------------------|----------------|

สมาคมเครือข่ายแรงงานคนพิการไทย

- | | |
|--------------------------------|--|
| (๑๐) นายจตุเวทย์ พรรัตน์ธนิกุล | นายกสมาคมเครือข่ายแรงงาน
คนพิการไทย |
| (๑๑) นายวรนิพิฐุ บุญมาก | อุปนายกสมาคม |

๒.๓ เดินทางไปศึกษาดูงาน

คณะกรรมการการส่งเสริมฯ สภานิติบัญญัติแห่งชาติ เดินทางไปศึกษาดูงานด้านการส่งเสริมและพัฒนาคุณภาพชีวิตคนพิการ ดังนี้

- (๑) ณ จังหวัดพิษณุโลก ระหว่างวันที่ ๒๔ - ๒๖ พฤศจิกายน ๒๕๖๐
- (๒) ณ จังหวัดระยอง ระหว่างวันที่ ๘ - ๑๐ ธันวาคม ๒๕๖๐
- (๓) ณ จังหวัดขอนแก่น ระหว่างวันที่ ๑๕ - ๑๗ ธันวาคม ๒๕๖๐
- (๔) ณ จังหวัดภูเก็ต ระหว่างวันที่ ๒ - ๔ กุมภาพันธ์ ๒๕๖๑
- (๕) ณ กรมส่งเสริมและพัฒนาคุณภาพชีวิตคนพิการ เมื่อวันที่ ๓ ตุลาคม ๒๕๖๑

๒.๔ การพิจารณาเอกสารที่เกี่ยวข้อง

คณะกรรมการได้พิจารณาศึกษาและทบทวนเอกสารที่เกี่ยวข้อง อาทิ กฎหมาย นโยบายรัฐบาล มติคณะรัฐมนตรี เอกสารวิชาการ รายงานการวิจัย บทความวิชาการ ข่าวและหนังสือที่เกี่ยวข้องกับการส่งเสริมและพัฒนาคุณภาพชีวิตคนพิการ ดังนี้

กฎหมายที่เกี่ยวข้อง

(๑) รัฐธรรมนูญแห่งราชอาณาจักรไทย พุทธศักราช ๒๕๖๐

(๒) อนุสัญญาว่าด้วยสิทธิคนพิการ

(๓) พระราชบัญญัติส่งเสริมและพัฒนาคุณภาพชีวิตคนพิการ พ.ศ. ๒๕๕๐

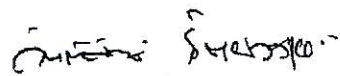
และที่แก้ไขเพิ่มเติม (ฉบับที่ ๒) พ.ศ. ๒๕๕๖

ข้อบังคับ

- ข้อบังคับการประชุมสภานิติบัญญัติแห่งชาติ พ.ศ. ๒๕๖๐

๓. ผลการพิจารณาศึกษา

คณะอนุกรรมการกิจการคนพิการ ได้เสนอรายงานผลการพิจารณาศึกษา เรื่อง “การจัดตั้งและการดำเนินงานของศูนย์บริการคนพิการทั่วไป” ต่อคณะกรรมการการสังคม เด็ก เยาวชน สตรี ผู้สูงอายุ คนพิการ และผู้ด้อยโอกาส สภานิติบัญญัติแห่งชาติ และคณะกรรมการได้มีมติรับรองรายงานดังกล่าว โดยให้ถือว่าเป็นรายงานซึ่งคณะกรรมการได้พิจารณาศึกษา คณะกรรมการจึงขอเสนอรายงานผลการพิจารณา พร้อมทั้งข้อเสนอแนะของคณะกรรมการ เพื่อให้ที่ประชุมสภานิติบัญญัติแห่งชาติให้ความเห็นชอบกับผลการพิจารณา รวมทั้งข้อเสนอแนะของคณะกรรมการ และขอได้โปรดแจ้งไปยังคณะรัฐมนตรีและหน่วยงานที่เกี่ยวข้อง ทั้งนี้ เพื่อประโยชน์ของประเทศชาติและประชาชนสืบต่อไป



(นายกิตติศักดิ์ รัตนวราหะ)

เลขานุการคณะกรรมการการสังคม เด็ก เยาวชน

สตรี ผู้สูงอายุ คนพิการ และผู้ด้อยโอกาส

สภานิติบัญญัติแห่งชาติ

บทสรุปสำหรับผู้บริหาร
รายงานผลการพิจารณาศึกษา เรื่อง การจัดตั้งและการดำเนินงานของศูนย์บริการคนพิการทั่วไป

คณะกรรมการการการสังคม เด็ก เยาวชน สตรี ผู้สูงอายุ คนพิการ และผู้ด้อยโอกาส สภานิติบัญญัติแห่งชาติ โดยคณะอนุกรรมการกิจการคนพิการได้พิจารณาศึกษาติดตามการดำเนินงานของศูนย์บริการคนพิการทั่วไป ซึ่งจัดตั้งขึ้นตามมาตรา ๒๐/๓ แห่งพระราชบัญญัติส่งเสริมและพัฒนาคุณภาพชีวิตคนพิการ พ.ศ. ๒๕๕๐ และที่แก้ไขเพิ่มเติม (ฉบับที่ ๒) พ.ศ. ๒๕๕๖ และให้ได้รับเงินอุดหนุนการดำเนินงานจากกองทุนส่งเสริมและพัฒนาคุณภาพชีวิตคนพิการ ทั้งนี้ มีความพยายามที่จะผลักดันให้ศูนย์บริการคนพิการทั่วไปได้รับเงินอุดหนุนเป็นรายหัว เพื่อให้แตกต่างจากการอุดหนุนเงินสำหรับดำเนินโครงการในลักษณะอื่น และสามารถดำเนินงานให้บริการคนพิการได้ต่อเนื่องตลอดทั้งปี ผลการพิจารณาศึกษาและลงพื้นที่รับฟังความคิดเห็นของคณะอนุกรรมการ พบว่าศูนย์บริการคนพิการทั่วไปยังมีปัญหาความไม่ต่อเนื่องของการสนับสนุนงบประมาณ ซึ่งเกิดจากปัญหาการใช้ระเบียบเบิกจ่ายและขั้นตอนการพิจารณาโครงการ ส่งผลให้ศูนย์บริการคนพิการทั่วไปที่กระจายตัวอยู่ทั่วประเทศได้รับเงินอุดหนุนที่จะเข้าไปสนับสนุนการดำเนินงานไม่ครบทั้งปี และส่งผลต่อความต่อเนื่องในการให้บริการของศูนย์บริการคนพิการทั่วไป โดยมีบทสรุปและข้อเสนอแนะต่อกรมส่งเสริมและพัฒนาคุณภาพชีวิตคนพิการ (พก.) ในฐานะหน่วยงานที่ทำหน้าที่การบริหารจัดการนโยบาย ลงสู่การปฏิบัติ รวมทั้งการกำกับติดตามการดำเนินงานตามกฎหมายและนโยบาย ดังนี้

๑. กำหนดแนวทางหรือมาตรการส่งเสริมการจัดตั้งศูนย์บริการคนพิการทั่วไปที่ดำเนินงานโดยองค์กรด้านคนพิการเพื่อเพิ่มจำนวนศูนย์บริการคนพิการทั่วไป

(๑) ควรกำหนดอำนาจหน้าที่ให้ศูนย์บริการคนพิการระดับจังหวัดในการส่งเสริมและสนับสนุนองค์กรด้านคนพิการในการจัดตั้งศูนย์บริการคนพิการทั่วไปด้วย

(๒) ควรพัฒนาองค์ความรู้และวิชาการ เพื่อสร้างความเข้มแข็งให้แก่ศูนย์บริการคนพิการทั่วไปให้สามารถจัดบริการลงไปถึงชุมชนได้อย่างแท้จริง โดยการศึกษาวิจัยและพัฒนาศูนย์บริการคนพิการทั่วไปต้นแบบเชิงระบบ ทั้งด้านมาตรฐานการจัดบริการ มาตรฐานการบริหารจัดการ การสร้างและพัฒนากำลังคนด้านบริการทางสังคม และศึกษาต้นทุนศูนย์บริการคนพิการทั่วไป เพื่อนำไปใช้สนับสนุนการจัดตั้งศูนย์บริการคนพิการทั่วไปที่มีระบบการให้บริการที่มีคุณภาพ รวมทั้งสามารถนำไปใช้ในการปรับปรุงหลักเกณฑ์และเงื่อนไขการสนับสนุนด้านการเงินของศูนย์บริการคนพิการทั่วไป จนถึงการใช้เงินอุดหนุนให้ศูนย์บริการคนพิการทั่วไปที่จัดบริการฟื้นฟูสมรรถภาพคนพิการทางการแพทย์สามารถเป็นสถานบริการในระบบหลักประกันสุขภาพ (สปสช.)

(๓) ควรกำหนดมาตรการส่งเสริมและสนับสนุนให้องค์กรด้านคนพิการที่ต้องการจะจัดตั้งศูนย์บริการคนพิการทั่วไป ได้รับการรับรองมาตรฐานองค์กรด้านคนพิการตามมาตรา ๖ (๑๐) อย่างรวดเร็วและมีคุณภาพ กำหนดมาตรการพิเศษชั่วคราวให้องค์กรด้านคนพิการที่ให้บริการคนพิการอยู่แล้วสามารถจดทะเบียนเป็นศูนย์บริการคนพิการทั่วไปไปก่อนและได้รับการสนับสนุนด้านการเงินชั่วคราวก่อนเป็นระยะเวลาหนึ่งปี ควบคู่ไปกับการส่งเสริมและสนับสนุนให้องค์กรด้านคนพิการนั้น ผ่านการรับรองมาตรฐานองค์กรด้านคนพิการตามมาตรา ๖ (๑๐) ภายใน ๑ ปีด้วย

๒. ปรับปรุงการสนับสนุนด้านการเงินของศูนย์บริการคนพิการทั่วไป

(๑) ควรปรับปรุงระเบียบคณะกรรมการส่งเสริมและพัฒนาคุณภาพชีวิตคนพิการแห่งชาติ ว่าด้วยการพิจารณาอนุมัติการจ่ายเงินเพื่อการส่งเสริมและพัฒนาคุณภาพชีวิตคนพิการ และการจัดทำรายงานสถานะการเงินและการบริหารกองทุนส่งเสริมและพัฒนาคุณภาพชีวิตคนพิการ พ.ศ. ๒๕๕๒ หรือระเบียบอื่นที่เกี่ยวข้อง หรือออกระเบียบเฉพาะเพื่อให้ศูนย์บริการคนพิการทั่วไปได้รับการสนับสนุนงบประมาณอย่างต่อเนื่องไม่มีสะดุด โดยเฉพาะช่วงรอยต่อระหว่างปีงบประมาณ รวมทั้งในกรณีที่มีเหตุจำเป็นที่ไม่สามารถเบิกจ่ายเงินค่าใช้จ่ายในการจัดบริการหรือค่าใช้จ่ายอื่นให้แก่ศูนย์บริการคนพิการทั่วไปได้ทันภายในปีงบประมาณให้สามารถนำไปเบิกจ่ายในปีงบประมาณถัดไปได้ เพราะศูนย์บริการคนพิการทั่วไปจำเป็นต้องให้บริการคนพิการต่อเนื่องไม่มีหยุด แตกต่างจากการสนับสนุนโครงการหรือแผนงานที่มีการกำหนดระยะเวลาการดำเนินงานเป็นช่วงชัดเจน

(๒) ควรกำหนดแนวทางปฏิบัติและกรอบระยะเวลาในการพิจารณาอนุมัติจ่ายเงิน ศูนย์บริการคนพิการทั่วไปให้มีความชัดเจนและเป็นไปในทิศทางเดียวกัน โดยเฉพาะในระดับจังหวัด เพื่อให้ ศูนย์บริการคนพิการทั่วไปได้รับเงินอุดหนุนรวดเร็ว ต่อเนื่อง ครบ ๑๒ เดือน รวมทั้งมีระบบกำกับติดตาม เพื่อให้การดำเนินงานของศูนย์บริการคนพิการทั่วไปมีประสิทธิภาพมากยิ่งขึ้น

(๓) ควรปรับปรุงหลักเกณฑ์ เงื่อนไข อัตราเงินและรายการค่าใช้จ่าย ที่กองทุนฯ ให้การสนับสนุนการดำเนินงานของศูนย์บริการคนพิการทั่วไปให้เป็นปัจจุบัน สอดคล้องและเอื้อต่อการปฏิบัติงานจริงอยู่เสมอ

๓. พัฒนาการจัดบริการของศูนย์บริการคนพิการทั่วไป เพื่อเพิ่มประสิทธิภาพและประสิทธิผลให้แก่การดำเนินงานของศูนย์บริการคนพิการทั่วไป

(๑) ควรจัดทำระบบฐานข้อมูลการจัดบริการตามภารกิจของศูนย์บริการทั่วไปต่าง ๆ เพื่อนำมาใช้ในการพัฒนาระบบการบริหารจัดการและศักยภาพของศูนย์บริการคนพิการทั่วไป รวมถึงนำไปพัฒนาหลักเกณฑ์และเงื่อนไขการอุดหนุนค่าใช้จ่ายแบบรายหัวที่สอดคล้องกับการให้บริการจริง โดยอาศัยการมีส่วนร่วมของคนพิการและองค์กรด้านคนพิการด้วย

(๒) ควรกำหนดให้ศูนย์บริการคนพิการระดับจังหวัดมีหน้าที่ในการส่งเสริมและสนับสนุน ให้ศูนย์บริการคนพิการทั่วไปสามารถจัดบริการได้อย่างเข้มแข็ง โดยควรกำหนดให้มีอัตราข้าราชการ เพื่อปฏิบัติหน้าที่ในศูนย์บริการคนพิการระดับจังหวัดอย่างน้อยจังหวัดละ ๑ - ๒ คน เพื่อส่งเสริม สนับสนุน ประสานงาน และเชื่อมโยงการทำงานให้เกิดประสิทธิภาพ รวมทั้งควรจัดทำคู่มือการปฏิบัติงานให้แก่บุคลากรด้วย

(๓) ควรสนับสนุนบริการผู้ช่วยคนพิการเฉพาะบุคคล (Personal Assistant : PA) รวมถึง บริการให้ความช่วยเหลือแบบเพื่อนช่วยเพื่อน Peer Support ซึ่งเทียบเคียงกับบริการ PA เพื่อเป็นมาตรการทางเลือก เนื่องจากบริการผู้ช่วยคนพิการถือเป็นบริการพื้นฐานตาม มาตรา ๒๐ แห่งกฎหมายว่าด้วยการส่งเสริมและพัฒนาคุณภาพชีวิตคนพิการ และเนื่องจากสภาพแวดล้อม และโครงสร้างพื้นฐานที่คนพิการยังไม่สามารถเข้าถึงได้ คนพิการจึงยังจำเป็นต้องอาศัยการสนับสนุนจาก ผู้ช่วยคนพิการให้สามารถเข้าถึงสภาพแวดล้อมต่าง ๆ ได้โดยสะดวก ปลอดภัย และอิสระ

สารบัญ

	หน้า
บทสรุปผู้บริหาร	ก - ข
บทที่ ๑	บทนำ
๑.๑	ความเป็นมาของการพิจารณาศึกษา
๑.๒	วัตถุประสงค์ของการพิจารณาศึกษา
๑.๓	ขอบเขตของการพิจารณาศึกษา
๑.๔	วิธีการพิจารณาศึกษา
๑.๕	ประโยชน์ที่คาดว่าจะได้รับ
บทที่ ๒	การจัดตั้งและการดำเนินงานของศูนย์บริการคนพิการทั่วไป
๒.๑	การจัดตั้งและการดำเนินงานของศูนย์บริการคนพิการทั่วไป
๒.๒	ปัญหาและอุปสรรคการจัดตั้งและการดำเนินงานของศูนย์บริการคนพิการทั่วไป
บทที่ ๓	ผลการพิจารณาเรื่องการจัดตั้งและการดำเนินงานของศูนย์บริการคนพิการทั่วไป
๓.๑	ประเด็นปัญหาการจัดตั้งและการดำเนินงานของศูนย์บริการคนพิการทั่วไป
๓.๒	แนวทางการแก้ไขปัญหาการจัดตั้งและการดำเนินงานของศูนย์บริการคนพิการทั่วไป
บทที่ ๔	บทสรุปและข้อเสนอแนะ
๔.๑	บทสรุป
๔.๒	ข้อเสนอแนะ
บรรณานุกรม	
ภาคผนวก	

บทที่ ๑

บทนำ

๑.๑ ความเป็นมาของการพิจารณาศึกษา

ศูนย์บริการคนพิการทั่วไปจัดตั้งขึ้นภายใต้พระราชบัญญัติส่งเสริมและพัฒนาคุณภาพชีวิตคนพิการ พ.ศ. ๒๕๕๐ และที่แก้ไขเพิ่มเติม (ฉบับที่ ๒) พ.ศ. ๒๕๕๖ ตามมาตรา ๒๐/๓ และมาตรา ๒๐/๔ ซึ่งกำหนดให้มีการจัดตั้งศูนย์บริการคนพิการเพื่อประโยชน์ในการส่งเสริมและพัฒนาคุณภาพชีวิตคนพิการทุกระดับให้เป็นไปอย่างทั่วถึงและเป็นธรรม โดยแบ่งประเภทศูนย์บริการคนพิการออกเป็น ๒ ประเภท คือ (๑) ศูนย์บริการคนพิการระดับจังหวัด มีอำนาจหน้าที่ส่งเสริม สนับสนุนและประสานงานเกี่ยวกับการจัดบริการของศูนย์บริการคนพิการทั่วไป และดำเนินการอื่น เพื่อประโยชน์ในการส่งเสริมและพัฒนาคุณภาพชีวิตคนพิการภายในจังหวัด อาทิ การออกบัตรประจำตัวคนพิการ การให้บริการข้อมูลข่าวสาร บริการผู้ช่วยคนพิการ บริการล่ามภาษามือ การซ่อมแซม และพัฒนาที่อยู่อาศัย เป็นต้น ซึ่งจะให้บริการในพื้นที่ที่ศูนย์บริการคนพิการทั่วไปยังครอบคลุมไม่ถึงในพื้นที่นั้น ๆ แต่หากในพื้นที่ใดที่มีศูนย์บริการคนพิการทั่วไปแล้ว ศูนย์บริการคนพิการทั่วไปก็จะทำหน้าที่ในการให้บริการคนพิการแทน และ (๒) ศูนย์บริการคนพิการทั่วไป โดยราชการส่วนท้องถิ่น หน่วยงานของรัฐ และองค์กรด้านคนพิการหรือองค์กรอื่นใดที่ให้บริการแก่คนพิการ ซึ่งได้รับรองมาตรฐาน ตามมาตรา ๖ (๑๐) สามารถยื่นขอตั้งเป็นศูนย์บริการคนพิการทั่วไปได้ ตามสถานที่ตั้งของศูนย์บริการนั้น โดยกรุงเทพมหานครยื่นต่ออธิบดีกรมส่งเสริมและพัฒนาคุณภาพชีวิตคนพิการ และในจังหวัดอื่น ๆ ยื่นต่อผู้ว่าราชการจังหวัด

อำนาจหน้าที่ของศูนย์บริการคนพิการ ได้แก่ (๑) สำรวจติดตามสภาพปัญหาคนพิการและจัดทำระบบข้อมูลการให้บริการในเขตพื้นที่รับผิดชอบ (๒) ให้บริการข้อมูลข่าวสารเกี่ยวกับสิทธิประโยชน์คนพิการ (๓) เรียกร้องแทนคนพิการ (๔) ให้ความช่วยเหลือในการดำรงชีวิตขั้นพื้นฐาน (๕) ให้ความช่วยเหลือคนพิการให้ได้รับเครื่องมือหรืออุปกรณ์ตามความต้องการจำเป็นพิเศษเฉพาะบุคคล (๖) ประสาน คัดกรอง ส่งต่อ และให้ความช่วยเหลือคนพิการหรือผู้ที่มีแนวโน้มว่าจะพิการให้ได้รับการดูแลรักษาพยาบาลที่เหมาะสม (๗) ประสานความช่วยเหลือกับหน่วยงานของรัฐที่มีอำนาจหน้าที่รับผิดชอบเพื่อให้ความช่วยเหลือคนพิการตามประเภทความพิการ (๘) ติดตามและประเมินผล และรายงานเกี่ยวกับการได้รับสิทธิประโยชน์และการดำรงชีวิตของคนพิการ (๙) ปฏิบัติหน้าที่อื่นตามที่กำหนดไว้ในพระราชบัญญัตินี้หรือกฎหมายอื่น หรือตามที่คณะกรรมการหรือสำนักงานมอบหมาย

ศูนย์บริการคนพิการทั่วไป จึงถือเป็นการย่อขนาดของศูนย์บริการคนพิการระดับจังหวัด กระจายลงไปเป็นศูนย์ย่อย ๆ ภายในจังหวัด เพื่อทำหน้าที่ให้บริการอย่างใดอย่างหนึ่งโดยเฉพาะตามบทบาทหน้าที่ขององค์กรที่มีความเชี่ยวชาญ และหน้าที่หลักของทุกศูนย์บริการคนพิการ คือ การให้บริการข้อมูลข่าวสาร การประสาน ส่งต่อคนพิการไปยังหน่วยงานที่เกี่ยวข้อง เพื่อให้คนพิการได้รับบริการตามความจำเป็นเฉพาะของคนพิการนั้น ซึ่งถือเป็นนวัตกรรม ที่ออกแบบมาเพื่อให้บริการและตอบสนองคนพิการที่อยู่ในพื้นที่ห่างไกลที่ไม่สามารถเดินทางเพื่อขอรับบริการที่ศูนย์บริการคนพิการในระดับจังหวัดได้ ดังนั้น ศูนย์บริการคนพิการทั่วไป จึงเป็นโอกาสและความ

ท้าทายสำหรับคนพิการไทย ถือเป็นนวัตกรรมของสังคมไทยเพื่อหาทางออกภายใต้ข้อจำกัดของระบบบริหารราชการแผ่นดินที่เป็นอยู่ โดยเสริมพลังให้กับภาคประชาสังคม เพื่อแบ่งเบาภาระในการให้บริการคนพิการซึ่งจะมีจำนวนเพิ่มมากขึ้นเรื่อย ๆ จึงต้องมีระบบจัดการเพื่อให้จัดบริการได้ทั่วถึง ซึ่งเจตนารมณ์ของศูนย์บริการคนพิการ ได้แก่ (๑) งานบริการคนพิการ เป็นงานพหุภาคี ต้องมีการทำงานร่วมกันของภาครัฐ ภาคประชาสังคม และภาคเอกชน (๒) กระแสการกระจายอำนาจทำให้ทรัพยากรถูกส่งลงไปส่วนภูมิภาคมากขึ้น การให้บริการคนพิการถือเป็นการให้บริการประชาชน จำเป็นต้องทำงานเชิงรุกและอยู่ใกล้ชุมชนผู้รับบริการมากที่สุด (๓) คนพิการ ในฐานะผู้ที่เคยได้รับการสงเคราะห์มีความต้องการที่จะมาให้บริการเองด้วย โดยพัฒนาความชำนาญและความเชี่ยวชาญจากประสบการณ์ตรง พร้อมทั้งเพิ่มเติมความรู้ ความสามารถที่สูงขึ้น เพื่อทำให้เกิดแนวคิดที่ว่า คนพิการเป็นกำลังสำคัญในการให้บริการ และ (๔) เรื่องคนพิการได้เปลี่ยนไปอย่างรวดเร็วเปลี่ยนจากแนวคิดการสงเคราะห์โดยรัฐมาเป็นทุกฝ่ายรวมถึงคนพิการมีส่วนร่วมอย่างเต็มที่จึงเปลี่ยนจากการสงเคราะห์เป็นงานบริการฐานสิทธิ

อย่างไรก็ตาม ศูนย์บริการคนพิการทั่วไป ซึ่งจัดตั้งขึ้นตามมาตรา ๒๐/๓ และ มาตรา ๒๐/๔ แห่งพระราชบัญญัติส่งเสริมและพัฒนาคุณภาพชีวิตคนพิการ พ.ศ. ๒๕๕๐ และที่แก้ไขเพิ่มเติม (ฉบับที่ ๒) พ.ศ. ๒๕๕๖ ซึ่งกำหนดให้มีการตรากฎหมายลำดับรองเพื่อนำไปสู่การปฏิบัติ แต่ระเบียบต่าง ๆ กลับเป็นอุปสรรค เกิดความยุ่งยาก และขัดขวางการทำงานตามเจตนารมณ์ของศูนย์บริการคนพิการ หลังจากที่มีการจัดตั้งศูนย์บริการคนพิการทั่วไปแล้วในระยะเวลาหนึ่งนั้น พบปัญหาว่าไม่สามารถดำเนินงานได้จริงตามเจตนารมณ์ของกฎหมาย อีกทั้งการจัดตั้งศูนย์บริการคนพิการทั่วไปถือเป็นเรื่องใหม่ จึงทำให้เกิดข้อมูลที่หลากหลาย องค์กรหรือหน่วยงานที่เกี่ยวข้องเกิดความสับสนเข้าใจ ข้อมูลต่าง ๆ ไม่ตรงกัน ประกอบกับในช่วงที่ผ่านมาเกิดเหตุการณ์บ้านเมืองที่ไม่ค่อยปกติ ส่งผลให้การจัดตั้งศูนย์บริการคนพิการทั่วไปประสบปัญหาและอุปสรรคพอสมควร ดังนั้น คณะอนุกรรมการจึงได้พิจารณาศึกษาติดตามการนำกฎหมายไปสู่การปฏิบัติ สถานการณ์การดำเนินงาน รวมถึงปัญหาและอุปสรรคในการจัดตั้งและการดำเนินงานของศูนย์บริการคนพิการทั่วไป และจัดทำข้อเสนอแนะเชิงนโยบายต่อการแก้ไขปัญหาและอุปสรรคของการจัดตั้งและการดำเนินงานศูนย์บริการคนพิการทั่วไป เพื่อให้เจตนารมณ์ของกฎหมายในการจัดตั้งศูนย์บริการคนพิการทั่วไป ซึ่งมุ่งเน้นหลักการบูรณาการการทำงานของทุกภาคส่วน โดยมีคนพิการในฐานะผู้รับบริการเป็นเป้าหมายสำคัญ เพื่อให้บริการและตอบสนองความต้องการของคนพิการได้อย่างทั่วถึง รวมทั้งเชื่อมโยงบริการต่าง ๆ จากหน่วยงานภาครัฐให้คนพิการได้เข้าถึงและใช้ประโยชน์ได้อย่างสูงสุด เกิดผลเป็นรูปธรรมได้อย่างแท้จริง

๑.๒ วัตถุประสงค์ของการพิจารณาศึกษา

๑.๒.๑ เพื่อศึกษาสถานการณ์ ปัญหา และอุปสรรคการจัดตั้งและการดำเนินงานของศูนย์บริการคนพิการทั่วไป

๑.๒.๒ เพื่อจัดทำข้อเสนอแนะเชิงนโยบายต่อการแก้ไขปัญหาและอุปสรรคการจัดตั้งและการดำเนินงานของศูนย์บริการคนพิการทั่วไป

๑.๓ ขอบเขตของการพิจารณาศึกษา

๑.๓.๑ ศึกษาข้อมูล สถานการณ์ปัจจุบัน รวมถึงปัญหาและอุปสรรคการจัดตั้งและการดำเนินงานของศูนย์บริการคนพิการทั่วไป

๑.๓.๒ พิจารณากำหนดแนวทางการแก้ไขปัญหาและอุปสรรคการจัดตั้งและการดำเนินงานของศูนย์บริการคนพิการทั่วไป

๑.๔ วิธีการพิจารณาศึกษา

๑.๔.๑ ศึกษาจากข้อมูลโดยการประชุมร่วมกับบุคคลและผู้แทนหน่วยงานที่เกี่ยวข้อง เพื่อให้ข้อมูลและแสดงความคิดเห็นในประเด็นต่าง ๆ ประกอบการพิจารณาศึกษา

๑.๔.๒ ศึกษาจากข้อมูลโดยการเดินทางศึกษาดูงานในพื้นที่

๑.๔.๓ ศึกษาจากข้อมูล โดยการศึกษาและทบทวนเอกสารที่เกี่ยวข้อง อาทิ กฎหมาย นโยบายรัฐบาล มติคณะรัฐมนตรี เอกสารวิชาการ รายงานการวิจัย และบทความวิชาการ

๑.๕ ประโยชน์ที่คาดว่าจะได้รับ

๑.๕.๑ ได้รับทราบข้อมูลสถานการณ์ปัจจุบันคืบหน้าการจัดตั้งและการดำเนินงานของศูนย์บริการคนพิการทั่วไป

๑.๕.๒ ข้อเสนอแนะเชิงนโยบายต่อแนวทางการแก้ไขปัญหาและอุปสรรคการจัดตั้งและการดำเนินงานของศูนย์บริการคนพิการทั่วไป

หน้าว่าง

บทที่ ๒

การจัดตั้งและการดำเนินงานของศูนย์บริการคนพิการทั่วไป

๒.๑ การจัดตั้งและการดำเนินงานของศูนย์บริการคนพิการทั่วไป

๒.๑.๑ ศูนย์บริการคนพิการ^๑

๑) ความเป็นมา

พระราชบัญญัติส่งเสริมและพัฒนาคุณภาพชีวิตคนพิการแห่งชาติ พ.ศ. ๒๕๕๐ และที่แก้ไขเพิ่มเติม (ฉบับที่ ๒) พ.ศ. ๒๕๕๖ มาตรา ๒๐/๓ กำหนดให้มีการจัดตั้งศูนย์บริการคนพิการเพื่อประโยชน์ในการส่งเสริมและพัฒนาคุณภาพชีวิตคนพิการ ราชการส่วนท้องถิ่นอาจจัดตั้งศูนย์บริการคนพิการได้โดยใช้งบประมาณของตนเอง และมาตรา ๒๐/๔ กำหนดให้ศูนย์บริการคนพิการมีอำนาจหน้าที่ดังต่อไปนี้

(๑) สำรวจติดตามสภาพปัญหาคนพิการ และจัดทำระบบข้อมูลการให้บริการในพื้นที่รับผิดชอบ

(๒) ให้บริการข้อมูลข่าวสารเกี่ยวกับสิทธิประโยชน์คนพิการ

(๓) เรียกร้องแทนคนพิการ

(๔) ให้ความช่วยเหลือในการดำรงชีวิตขั้นพื้นฐาน

(๕) ให้ความช่วยเหลือคนพิการให้ได้รับเครื่องมือหรืออุปกรณ์ตามความต้องการจำเป็น

พิเศษเฉพาะบุคคล

(๖) ประสาน คัดกรอง ส่งต่อและให้ความช่วยเหลือคนพิการหรือผู้ที่มีแนวโน้มว่าจะพิการให้ได้รับการดูแลรักษาพยาบาลที่เหมาะสม

(๗) ประสานความช่วยเหลือกับหน่วยงานของรัฐที่มีอำนาจหน้าที่รับผิดชอบเพื่อให้ความช่วยเหลือ คนพิการตามประเภทความพิการ

(๘) ติดตามและประเมินผล และรายงานเกี่ยวกับการได้รับสิทธิประโยชน์ และการดำรงชีวิตของคนพิการ

(๙) ปฏิบัติหน้าที่อื่นตามที่กำหนดตามพระราชบัญญัติ หรือกฎหมายอื่น หรือตามที่คณะกรรมการ หรือสำนักงานส่งเสริมและพัฒนาคุณภาพชีวิตคนพิการกำหนด

ระเบียบคณะกรรมการส่งเสริมและพัฒนาคุณภาพชีวิตคนพิการแห่งชาติ ว่าด้วยหลักเกณฑ์ วิธีการ และเงื่อนไขเกี่ยวกับศูนย์บริการคนพิการ พ.ศ. ๒๕๕๖ ได้กำหนดประเภทศูนย์บริการคนพิการไว้ ๒ ประเภท ดังต่อไปนี้

(๑) ศูนย์บริการคนพิการทั่วไป ได้แก่ ศูนย์บริการคนพิการที่จัดตั้งโดยองค์กรด้านคนพิการหรือองค์กรอื่นใดที่ให้บริการแก่คนพิการซึ่งได้รับการรับรองมาตรฐานตามมาตรา ๖ (๑๐) ราชการส่วนท้องถิ่นหรือหน่วยงานภาครัฐ เพื่อให้บริการแก่คนพิการในระดับพื้นที่ หรือตามประเภทความพิการ หรือให้บริการแก่คนพิการเป็นเฉพาะในเรื่องใดเรื่องหนึ่ง

^๑ บันทึกการประชุมคณะอนุกรรมการกิจการคนพิการ ในคณะกรรมการกิจการสังคม เด็ก เยาวชน สตรี ผู้สูงอายุ คนพิการ และผู้ด้อยโอกาส สภานิติบัญญัติแห่งชาติ ครั้งที่ ๑๒/๒๕๕๘ เมื่อวันที่ ๓ มิถุนายน ๒๕๕๘

(๒) ศูนย์บริการคนพิการระดับจังหวัด ได้แก่ ศูนย์บริการคนพิการที่จัดตั้งโดยสำนักงานส่งเสริมและพัฒนาคุณภาพชีวิตคนพิการแห่งชาติ เพื่อส่งเสริมสนับสนุน และประสานงานเกี่ยวกับการจัดบริการของศูนย์บริการคนพิการทั่วไป และดำเนินการอื่นเพื่อประโยชน์ในการส่งเสริมและพัฒนาคุณภาพชีวิตคนพิการภายในจังหวัด

๒) การดำเนินงาน

(๑) ปีงบประมาณ ๒๕๕๖ : กรมส่งเสริมและพัฒนาคุณภาพชีวิตคนพิการ (พก.) ได้แต่งตั้งคณะทำงานจัดทำระบบการจัดบริการศูนย์บริการคนพิการ โดยมีรองอธิบดีกรมส่งเสริมและพัฒนาคุณภาพชีวิตคนพิการ เป็นประธานคณะทำงาน ผู้แทนองค์กรด้านคนพิการ นักวิชาการ และหน่วยงานภาครัฐที่เกี่ยวข้องกับการส่งเสริมการจัดบริการคนพิการ เป็นกรรมการ โดยมีผู้อำนวยการสำนักส่งเสริมศักยภาพและสิทธิ เป็นกรรมการและเลขานุการคณะทำงานฯ ซึ่งมีอำนาจหน้าที่ในการวางแผน กำหนดรูปแบบ แนวทาง วิธีการจัดตั้งและการดำเนินงานของศูนย์บริการคนพิการประเภทต่างๆ เพื่อให้เกิดประสิทธิภาพในการจัดบริการของศูนย์บริการคนพิการ

(๒) ปีงบประมาณ ๒๕๕๗

- จัดประชุมเชิงปฏิบัติการ "แลกเปลี่ยนเรียนรู้การจัดบริการศูนย์บริการคนพิการ (ต้นแบบ)" เตรียมความพร้อมและแลกเปลี่ยนประสบการณ์ การวิเคราะห์ข้อจำกัดด้านต่างๆ เพื่อการพัฒนา และแนวทางการจัดตั้งและจัดบริการศูนย์บริการคนพิการ

- จัดทำคู่มือแนวทางการจัดตั้งและการดำเนินงานของศูนย์บริการคนพิการ

- สนับสนุนเพื่อเตรียมความพร้อมศูนย์บริการคนพิการระดับจังหวัด ๗๖ จังหวัด ๆ ละ

๓๐,๐๐๐ บาท

- จัดประกวดออกแบบตราสัญลักษณ์ศูนย์บริการคนพิการ

- จัดกิจกรรม "สื่อสารสังคมเพื่อเตรียมความพร้อมศูนย์บริการคนพิการ" และเพื่อเตรียมความพร้อมศูนย์บริการและมอบรางวัลการประกวดตามสัญลักษณ์ศูนย์บริการคนพิการให้แก่ผู้ชนะการประกวด

- ศึกษาการจัดทำมาตรฐานการดำเนินการและการให้บริการแก่คนพิการของศูนย์บริการคนพิการ

(๓) ปีงบประมาณ ๒๕๕๘

- จัดประชุมเชิงปฏิบัติการ "การจัดบริการของศูนย์บริการคนพิการระดับจังหวัด" เพื่อเตรียมความพร้อมการจัดบริการตามภารกิจของศูนย์บริการคนพิการและแลกเปลี่ยนประสบการณ์การจัดบริการให้แก่คนพิการ

- จัดประชุมเชิงปฏิบัติการ "การจัดทำค่าจ้างศูนย์บริการคนพิการระดับจังหวัด" เพื่อหาแนวทางการขอรับการสนับสนุนอัตราข้าราชการ ตามมติที่ประชุมคณะกรรมการส่งเสริมและพัฒนาคุณภาพชีวิตคนพิการแห่งชาติ ครั้งที่ ๑/๒๕๕๗ เมื่อวันที่ ๗ สิงหาคม ๒๕๕๗ ที่ให้สำนักงานส่งเสริมและพัฒนาคุณภาพชีวิตคนพิการแห่งชาติขอกรอบข้าราชการประจำศูนย์บริการคนพิการระดับจังหวัด จำนวน ๒ ตำแหน่ง ประกอบด้วย ตำแหน่งผู้อำนวยการศูนย์บริการคนพิการจังหวัด และตำแหน่งนักวิชาการเงินและบัญชีรวมจำนวนทั้งสิ้น ๑๕๔ อัตรา

- เสนอคณะรัฐมนตรีเพื่อขอรับการสนับสนุนอัตราข้าราชการ โดยคณะรัฐมนตรีมีมติในการประชุม เมื่อวันที่ ๒๕ พฤศจิกายน ๒๕๕๗ ให้กระทรวงการพัฒนาสังคมและความมั่นคงของมนุษย์รับไปพิจารณาเหตุผลความจำเป็นของการกำหนดอัตรากำลังข้าราชการเพิ่มเติม โดยอาจ

พิจารณาจ้างบุคลากรประเภทอื่นทดแทน และหากมีความจำเป็นอันไม่อาจหลีกเลี่ยงได้ ให้ดำเนินการตามมติคณะรัฐมนตรีเมื่อวันที่ ๑๕ ตุลาคม ๒๕๕๖ เรื่อง มาตรการบริหารและพัฒนากำลังคนภาครัฐ พ.ศ. ๒๕๕๗-๒๕๖๑

- ประชุมเชิงปฏิบัติการ “การจัดทำแผนการดำเนินกิจกรรมของศูนย์บริการคนพิการ” เพื่อเป็นการสนับสนุนการดำเนินงานของศูนย์บริการคนพิการ สอดคล้องตามหลักเกณฑ์ของกองทุนส่งเสริมและพัฒนาคุณภาพชีวิตคนพิการ

- ประชุมเชิงปฏิบัติการ “ศูนย์บริการคนพิการ: การส่งเสริมการเข้าถึงสิทธิของคนพิการระดับพื้นที่กรุงเทพมหานคร” เพื่อกำหนดทิศทางการส่งเสริมและพัฒนาคุณภาพชีวิตคนพิการในพื้นที่กรุงเทพมหานคร การเตรียมความพร้อมจัดตั้งเป็นศูนย์บริการคนพิการทั่วไป การบริการข้อมูลข่าวสารคนพิการ ส่งเสริมการเข้าถึงบริการของรัฐได้อย่างทั่วถึงและเป็นธรรมแก่คนพิการ และช่วยประสานส่งต่อให้คนพิการได้รับการฟื้นฟูสมรรถภาพอย่างเหมาะสมและมีคุณภาพ

๓) การจัดตั้งศูนย์บริการคนพิการและการสนับสนุน

(๑) ประกาศจัดตั้งศูนย์บริการคนพิการระดับจังหวัด ๗๖ ศูนย์และกรุงเทพมหานคร ตามประกาศคณะกรรมการส่งเสริมและพัฒนาคุณภาพชีวิตคนพิการแห่งชาติ เรื่อง จัดตั้งศูนย์บริการคนพิการระดับจังหวัด ประกาศ ณ วันที่ ๒๑ ตุลาคม ๒๕๕๗

(๒) สนับสนุนศูนย์บริการคนพิการระดับจังหวัดตามจำนวนคนพิการการจดทะเบียน ดังนี้

- คนพิการจดทะเบียนไม่เกิน ๑๐,๐๐๐ คน ให้การสนับสนุนศูนย์ละ ๒๐๐,๐๐๐ บาท
- คนพิการจดทะเบียนตั้งแต่ ๑๐,๐๐๐ – ๒๐,๐๐๐ คน ให้การสนับสนุนศูนย์ละ

๒๕๐,๐๐๐ บาท

- คนพิการจดทะเบียนมากกว่า ๒๐,๐๐๐ คน ให้การสนับสนุนศูนย์ละ ๓๐๐,๐๐๐ บาท

(๓) อนุญาตจัดตั้งศูนย์บริการคนพิการทั่วไปจำนวน ๙๗ ศูนย์ (ณ วันที่ ๗ พ.ศ. ๒๕๕๘) ดังนี้

- องค์กรด้านคนพิการที่ได้รับการรับรองมาตรฐานตามมาตรา ๖ (๑๐) จำนวน ๑๔ ศูนย์
- ราชการส่วนท้องถิ่นหรือหน่วยงานภาครัฐ จำนวน ๘๓ ศูนย์ จำแนกเป็น องค์กรปกครองส่วนท้องถิ่น จำนวน ๗๙ ศูนย์ ศูนย์การศึกษาพิเศษ จำนวน ๒ ศูนย์ และโรงพยาบาล จำนวน ๒ ศูนย์

(๔) สนับสนุนการดำเนินงานของศูนย์บริการคนพิการทั่วไป โดยเป็นค่าใช้จ่ายในการจัดประชุมคณะกรรมการดำเนินงานศูนย์ฯ ค่าวัสดุ และค่าป้ายศูนย์ฯ จากเงินกองทุนส่งเสริมและพัฒนาคุณภาพชีวิตคนพิการ จำนวนเงินทั้งสิ้น ๒,๔๖๘,๑๕๐ บาท แก่ศูนย์บริการคนพิการทั่วไป จำนวน ๙๗ ศูนย์ ได้แก่ ศูนย์ละ ๒๖,๖๐๐ บาท จำนวน ๗๐ ศูนย์ และศูนย์ละ ๒๒,๔๕๐ บาท จำนวน ๒๗ ศูนย์

๔) แนวทางการให้การสนับสนุนศูนย์บริการคนพิการทั่วไป

คณะทำงานจัดทำระบบการจัดบริการศูนย์บริการคนพิการ ครั้งที่ ๖/๒๕๕๗ เมื่อวันที่ ๓๐ กันยายน ๒๕๕๗ เห็นชอบสนับสนุนการดำเนินงานศูนย์บริการคนพิการทั่วไป ดังนี้

(๑) องค์กรด้านคนพิการที่ได้รับการรับรองมาตรฐานตามมาตรา ๖ (๑๐) ประกอบด้วย

(๑) การบริหารจัดการ คือ ค่าวัสดุ ค่าปรับปรุงจัดเตรียมสถานที่ ค่าเดินทางและค่าพาหนะ ค่าสำรวจข้อมูล/จัดทำข้อมูล ค่าใช้จ่ายในการประชาสัมพันธ์/เอกสารเผยแพร่ ค่าจัดประชุมฯ ได้แก่ ค่าอาหารว่างและเครื่องดื่ม/ค่าอาหาร/เอกสารประกอบการประชุม และค่าตอบแทนการออกปฏิบัติหน้าที่ (๒) การจัดกิจกรรม/บริการ คือ ค่าให้บริการต่อหัว

(๒) ราชการส่วนท้องถิ่นหรือหน่วยงานภาครัฐ (ในกรณีองค์กรปกครองส่วนท้องถิ่นจะให้การสนับสนุนตามขนาดขององค์กร (S M L)) ประกอบด้วย (๑) การบริหารจัดการ คือ ค่าเดินทางและ

ค่าพาหนะ ค่าใช้จ่ายในการประชาสัมพันธ์/เอกสารเผยแพร่ ค่าจัดประชุม ได้แก่ ค่าอาหารว่างและเครื่องดื่ม/ค่าอาหาร/เอกสารประกอบการประชุม ค่าชดเชยในการออกปฏิบัติหน้าที่ (เป็นบุคคลภายนอกที่ท้องถิ่นแต่งตั้ง) (๒) การจัดกิจกรรม/บริการ คือ ค่าให้บริการต่อหัว

พระราชบัญญัติส่งเสริมและพัฒนาคุณภาพชีวิตคนพิการแห่งชาติ พ.ศ. ๒๕๕๐ และที่แก้ไขเพิ่มเติม (ฉบับที่ ๒) พ.ศ. ๒๕๕๖ มาตรา ๒๐/๓ กำหนดให้จัดตั้งศูนย์บริการคนพิการเพื่อประโยชน์ในการส่งเสริมและพัฒนาคุณภาพชีวิตคนพิการ ราชการส่วนท้องถิ่นอาจจัดตั้งศูนย์บริการคนพิการได้โดยใช้งบประมาณของตนเอง ทั้งนี้ ให้ศูนย์บริการคนพิการได้รับการสนับสนุนด้านการเงินหรือด้านอื่นตามระเบียบที่รัฐมนตรีว่าการกระทรวงการพัฒนาสังคมและความมั่นคงของมนุษย์กำหนดหรือได้รับเงินสนับสนุนจากกองทุนส่งเสริมและพัฒนาคุณภาพชีวิตคนพิการ และระเบียบคณะกรรมการส่งเสริมและพัฒนาคุณภาพชีวิตคนพิการแห่งชาติ ว่าด้วยหลักเกณฑ์วิธีการและเงื่อนไขเกี่ยวกับศูนย์บริการคนพิการ พ.ศ. ๒๕๕๖ ได้กำหนดประเภทของศูนย์บริการคนพิการไว้ ๒ ประเภท คือ (๑) ศูนย์บริการคนพิการ ระดับจังหวัด และ (๒) ศูนย์บริการคนพิการทั่วไป โดยปัจจุบันมีศูนย์บริการคนพิการทั่วไปทั้งสิ้น ๑,๓๒๘ ศูนย์ โดยแบ่งเป็น (๑) ศูนย์ที่จัดตั้งโดยองค์กรด้านคนพิการและได้รับการรับรองมาตรฐานตามมาตรา ๖ (๑๐) จำนวน ๘๘ ศูนย์ และ (๒) ศูนย์ที่จัดตั้งโดยราชการส่วนท้องถิ่นหรือหน่วยงานภาครัฐ จำนวน ๑,๖๔๐ ศูนย์ ประกอบด้วยองค์กรปกครองส่วนท้องถิ่น จำนวน ๑,๕๙๑ ศูนย์ และหน่วยงานภาครัฐ (ศูนย์การศึกษาพิเศษ โรงพยาบาล โรงพยาบาลส่งเสริมสุขภาพตำบล) จำนวน ๔๙ ศูนย์^๒

๒.๑.๒ การสนับสนุนบริการของศูนย์บริการคนพิการ

(๑) ศูนย์บริการคนพิการระดับจังหวัด ซึ่งถือเป็นหน่วยงานหนึ่งของกรมส่งเสริมและพัฒนาคุณภาพชีวิตคนพิการ หรือ พก. อยู่ในสถานที่เดียวกับสำนักงานพัฒนาสังคมและความมั่นคงของมนุษย์จังหวัด เนื่องจากยังไม่มีบุคลากรของตนเอง สำนักงานปลัดกระทรวงการพัฒนาสังคมและความมั่นคงของมนุษย์จะมอบหมายและแต่งตั้งข้าราชการผู้ปฏิบัติหน้าที่เป็นผู้อำนวยการศูนย์บริการคนพิการระดับจังหวัด โดยใช้งบประมาณสนับสนุนการดำเนินงานของศูนย์บริการคนพิการระดับจังหวัดจากงบประมาณของรัฐบาล สนับสนุนปีละ ๑๙ ล้านบาท ประมาณ ๒ - ๓ แสนบาทต่อศูนย์บริการคนพิการระดับจังหวัด

(๒) ศูนย์บริการคนพิการทั่วไป ประกอบด้วย ๒ ส่วน คือ องค์กรด้านคนพิการและส่วนราชการ ซึ่งใช้งบประมาณจากกองทุนส่งเสริมและพัฒนาคุณภาพชีวิตคนพิการ โดยตั้งกรอบวงเงินสนับสนุนไว้ ปีละ ๕๐๐ ล้านบาท แต่ยังมีข้อจำกัดบางส่วนที่ทำให้ศูนย์บริการคนพิการทั่วไปใช้งบประมาณได้ไม่มาก โดยในปีงบประมาณ พ.ศ. ๒๕๖๐ ที่ผ่านมาใช้งบประมาณไปเพียง ๑๘๐ ล้านบาท ซึ่งงบประมาณที่ใช้ไปส่วนใหญ่เป็นงบที่ใช้ในการจัดบริการตามประเภทความพิการ เช่น การจัดบริการล่ามภาษามือ เป็นต้น

^๒ บันทึกการประชุมคณะกรรมการสิทธิการกิจกรรมคนพิการ ในคณะกรรมการสิทธิการสังคม เด็ก เยาวชน สตรี ผู้สูงอายุ คนพิการ และผู้ด้อยโอกาส สภานิติบัญญัติแห่งชาติ ครั้งที่ ๒๗/๒๕๖๐ เมื่อวันที่ ๑๘ ตุลาคม ๒๕๖๐

๒.๑.๓ การขับเคลื่อนและเร่งดำเนินการตั้งศูนย์บริการคนพิการระดับจังหวัดและศูนย์บริการคนพิการทั่วไป

การประชุมของคณะกรรมการส่งเสริมและพัฒนาคุณภาพชีวิตคนพิการแห่งชาติ ครั้งที่ ๑/๒๕๖๑ เมื่อวันที่ ๘ มีนาคม ๒๕๖๑ ที่ประชุมได้เห็นชอบให้จัดตั้งอาคารสำนักงานของศูนย์บริการคนพิการระดับจังหวัดตามแบบที่กำหนด แห่งละไม่เกิน ๓๐ ล้าน เพื่อเป็นศูนย์รวมการให้บริการและให้องค์กรแต่ละประเภทความพิการได้ใช้ประโยชน์ร่วมกันโดยพิจารณา พก. ศึกษาความพร้อม ใน ๓ ประเด็น ได้แก่

(๑) ความพร้อมและความเหมาะสมของพื้นที่จัดตั้งเป็นศูนย์บริการคนพิการระดับจังหวัด รวมทั้งความสะดวกในการเดินทางมาใช้ประโยชน์และรับบริการของคนพิการ

(๒) งบประมาณการให้บริการของศูนย์บริการคนพิการแต่ละประเภทความพิการ ในระดับพื้นที่ รวมทั้ง การกำกับติดตามการใช้งบประมาณของศูนย์บริการคนพิการระดับจังหวัดและศูนย์บริการคนพิการทั่วไปให้มีความเป็นธรรมและเหมาะสม

(๓) การบริหารจัดการ ให้มีการศึกษาพัฒนาบุคลากรที่จะมาทำหน้าที่ศูนย์บริการคนพิการระดับจังหวัด หมายรวมถึงบุคลากรที่เป็นข้าราชการและผู้แทนจากองค์กรด้านคนพิการที่จะมาเข้าร่วมปฏิบัติงานในศูนย์บริการคนพิการด้วย

ทั้งนี้ พก. ได้แจ้งให้แต่ละจังหวัดเร่งศึกษาพื้นที่ การจัดสรรงบประมาณ และการพัฒนาบุคลากรสำหรับการดำเนินการต่อไปแล้ว

๒.๑.๔ ประเด็นศูนย์บริการคนพิการระดับจังหวัดต้นแบบ ๕ ภาค

คณะกรรมการส่งเสริมและพัฒนาคุณภาพชีวิตคนพิการแห่งชาติ ได้พิจารณาประเด็นศูนย์บริการคนพิการระดับจังหวัดต้นแบบ ๕ ภาค โดยเห็นว่าไม่ควรจำกัดเพียงต้นแบบดังกล่าวแต่ขอให้พิจารณาตามความพร้อมทั้ง ๓ ประเด็น ได้แก่ สถานที่ งบประมาณ และบุคลากร หากพื้นที่ใดมีความพร้อมก็ขอให้ดำเนินการ โดย พก. ได้สำรวจข้อมูลของแต่ละจังหวัด ดังนี้

(๑) จังหวัดที่ขอสนับสนุนงบประมาณซ่อมแซมปรับปรุงเนื่องจากได้รับอนุญาตให้ใช้สถานที่ภายในศูนย์ราชการจังหวัด จำนวน ๕ จังหวัด ได้แก่ นครปฐม ปทุมธานี ภูเก็ต มุกดาหาร และอุทัยธานี

(๒) จังหวัดที่มีหนังสืออนุญาตให้ใช้ที่ดินจากกรมธนารักษ์ จำนวน ๓ จังหวัด ได้แก่ พะเยา ลพบุรี และนครราชสีมา

(๓) จังหวัดที่ได้รับอนุญาตให้ใช้ที่ดินแต่ยังไม่มีหนังสืออนุญาตให้ใช้ที่ดินจากกรมธนารักษ์ จำนวน ๑๕ จังหวัด ได้แก่ นนทบุรี ปราจีนบุรี สมุทรสาคร เชียงราย ตาก พิจิตร เพชรบูรณ์ บึงกาฬ บุรีรัมย์ ร้อยเอ็ด ตรัง พังงา นราธิวาส ปัตตานี และสุราษฎร์ธานี

(๔) จังหวัดที่อยู่ระหว่างหาสถานที่และประสานขออนุญาตใช้ที่ดิน จำนวน ๑๖ จังหวัด ได้แก่ จันทบุรี สุพรรณบุรี สระแก้ว อ่างทอง เชียงใหม่ ลำปาง ขอนแก่น นครพนม เลย สกลนคร อุบลราชธานี นครศรีธรรมราช พัทลุง สงขลา สตูล และยะลา

(๕) จังหวัดที่แจ้งว่าไม่มีสถานที่ที่เหมาะสม จำนวน ๒ จังหวัด คือ สระบุรี (ย้ายไปศูนย์ราชการใหม่ในปี ๒๕๖๒) และพระนครศรีอยุธยา (ยื่นความประสงค์ใช้อาคารศูนย์ราชการใหม่)^๓

๒.๑.๕ ความคืบหน้าการดำเนินงานของศูนย์บริการคนพิการทั่วไป

จำนวนศูนย์บริการคนพิการทั่วไป ๒,๑๓๗ ศูนย์ เป็นองค์กรหรือสมาคมคนพิการ ๑๒๓ ศูนย์ ส่วนราชการท้องถิ่น (อปท.) ๑,๙๔๐ ศูนย์ และหน่วยราชการและหน่วยงานภาครัฐ ๗๔ ศูนย์ ในปีงบประมาณ พ.ศ. ๒๕๖๒ กองทุนส่งเสริมและพัฒนาคุณภาพชีวิตคนพิการได้รับสนับสนุนงบประมาณสำหรับศูนย์บริการคนพิการ เป็นจำนวนเงินทั้งสิ้น ๖๐ ล้านบาท ซึ่งได้จัดสรรลงจังหวัดเรียบร้อยแล้ว^๔

นอกจากนี้ พก. ได้ดำเนินการแก้ไขปัญหากรณีการเบิกจ่ายเงินอุดหนุนไม่ครบ ๑๒ เดือน โดยมีหนังสือชักซ้อมกับจังหวัดว่าให้องค์กรด้านคนพิการที่จัดแจ้งเป็นศูนย์บริการคนพิการทั่วไปเสนอแผนงานและขออนุมัติให้แล้วเสร็จก่อนสิ้นปีงบประมาณทั้งนี้ให้ระบุข้อความท้ายการอนุมัติแผนงานดังกล่าวว่าจะสามารถเบิกจ่ายเงินงบประมาณต่อเมื่อกระทรวงการคลังอนุมัติกรอบงบประมาณของปีถัดไปแล้ว เมื่อกรอบงบประมาณได้รับการอนุมัติจะสามารถเบิกจ่ายเงินได้ตั้งแต่ต้นปีงบประมาณของงบประมาณปีถัดไป ซึ่งจะทำให้ศูนย์บริการคนพิการทั่วไปได้รับเงินอุดหนุนครบถ้วน ๑๒ เดือน ซึ่งในเดือนกันยายน พ.ศ. ๒๕๖๑ ที่ผ่านมาได้เชิญพัฒนาสังคมและความมั่นคงของมนุษย์จังหวัดและศูนย์บริการคนพิการจังหวัด พร้อมด้วยเจ้าหน้าที่ที่เกี่ยวข้องประชุมชักซ้อมทำความเข้าใจต่อกรณีดังกล่าวแล้ว โดยเฉพาะอย่างยิ่งงบประมาณด้านบริหารจัดการของศูนย์บริการทั่วไปต้องนำเข้าพิจารณาของคณะกรรมการประจำจังหวัด เพื่อให้เบิกจ่ายเงินได้ครบถ้วนทั้งปีเมื่องบประมาณลงไปยังจังหวัด นอกจากนี้ เมื่อเดือนตุลาคม พ.ศ. ๒๕๖๑ ได้ประชุมจัดทำแผนงานพร้อมทั้งจัดทำคู่มือการดำเนินงานกรณีดังกล่าวไปด้วยแล้ว อย่างไรก็ตาม อำนาจการพิจารณาเงินกองทุนในระดับจังหวัดเป็นอำนาจการพิจารณาของคณะกรรมการส่งเสริมและพัฒนาคุณภาพชีวิตคนพิการประจำจังหวัด ซึ่ง พก. ได้ดำเนินการทั้งการชักซ้อมความเข้าใจ สนับสนุนงบประมาณและบุคลากรไปยังจังหวัดแล้วเพื่อให้สามารถดำเนินงานได้มีประสิทธิภาพมากขึ้น นอกจากนี้ การพิจารณาเงินกู้ของคนพิการในระดับจังหวัดซึ่งยังมีความล่าช้า อาจจะติดปัญหาเรื่องการลงเยี่ยมบ้านคนพิการเนื่องจากสภาพพื้นที่และจำนวนเจ้าหน้าที่ไม่เพียงพอ พก. ได้สนับสนุนรถ คนขับรถ พร้อมเจ้าหน้าที่ นอกจากนี้ จังหวัดสามารถจ้างบุคคลภายนอกให้ลงเยี่ยมบ้านคนพิการแทนได้ด้วย เพื่อให้มีความรวดเร็วในการดำเนินงานมากยิ่งขึ้น สำหรับความคืบหน้าในการแก้ไขระเบียบการกู้ยืมเงินจะได้นำเข้าที่ประชุมคณะกรรมการด้านกฎหมายเพื่อพิจารณาในวันที่ ๗ ธันวาคม ๒๕๖๑

^๓ บันทึกการประชุมคณะกรรมการกิจการคนพิการ ในคณะกรรมการการสังคม เด็ก เยาวชน สตรี ผู้สูงอายุ คนพิการ และผู้ด้อยโอกาส สภานิติบัญญัติแห่งชาติ ครั้งที่ ๘/๒๕๖๑ เมื่อวันที่ ๒๘ มีนาคม ๒๕๖๑

^๔ บันทึกการประชุมคณะกรรมการกิจการคนพิการ ในคณะกรรมการการสังคม เด็ก เยาวชน สตรี ผู้สูงอายุ คนพิการ และผู้ด้อยโอกาส สภานิติบัญญัติแห่งชาติ ครั้งที่ ๓๑/๒๕๖๑ เมื่อวันที่ ๒๑ พฤศจิกายน ๒๕๖๑

๒.๒ ปัญหาและอุปสรรคการจัดตั้งและการดำเนินงานของศูนย์บริการคนพิการทั่วไป

๒.๒.๑ กรมส่งเสริมและพัฒนาคุณภาพชีวิตคนพิการ

๑) ศูนย์บริการคนพิการ ถือเป็นนวัตกรรม เป็นเรื่องใหม่ เป็นความคิดสร้างสรรค์ที่ต้องอาศัยความร่วมมือกันจากหลายหน่วยงาน ทั้งส่วนราชการ ภาคเอกชนหรือภาคประชาชนที่เข้ามา ร่วมกันดำเนินงาน และการจัดตั้งศูนย์บริการคนพิการเป็นไปตามมาตรา ๒๐/๓ แห่งพระราชบัญญัติ ส่งเสริมและพัฒนาคุณภาพชีวิตคนพิการ พ.ศ. ๒๕๕๐ และแก้ไขเพิ่มเติม (ฉบับที่ ๒) พ.ศ. ๒๕๕๖ โดยกำหนดให้ มีการจัดตั้งศูนย์บริการคนพิการเพื่อประโยชน์ในการส่งเสริมและพัฒนาคุณภาพชีวิต คนพิการทุกระดับให้เป็นไปอย่างทั่วถึงและเป็นธรรม และได้กำหนดประเภทของศูนย์บริการคนพิการ ไว้ ๒ ประเภท คือ (๑) ศูนย์บริการคนพิการระดับจังหวัด มีอำนาจหน้าที่ดำเนินงานทุกเรื่องเกี่ยวกับ คนพิการทั้งจังหวัด อาทิ การออกบัตรประจำตัวคนพิการ การให้บริการข้อมูลข่าวสาร บริการผู้ช่วย คนพิการ บริการล่ามภาษามือ การซ่อมแซมและพัฒนาที่อยู่อาศัย เป็นต้น ซึ่งจะให้บริการในพื้นที่ที่ ศูนย์บริการคนพิการทั่วไปยังครอบคลุมไม่ถึงในพื้นที่นั้น ๆ แต่หากในพื้นที่ใดที่มีศูนย์บริการคนพิการ ทั่วไปแล้ว ศูนย์บริการคนพิการทั่วไปก็จะทำหน้าที่ในการให้บริการคนพิการแทน และ (๒) ศูนย์บริการคนพิการทั่วไป โดยราชการส่วนท้องถิ่น หน่วยงานของรัฐ และองค์กรด้านคนพิการหรือ องค์กรอื่นใดที่ให้บริการแก่คนพิการซึ่งได้รับรองมาตรฐานตามมาตรา ๖ (๑๐) สามารถยื่นขอตั้งเป็น ศูนย์บริการคนพิการทั่วไปได้ ตามสถานที่ตั้งของศูนย์บริการนั้น โดยกรุงเทพมหานครยื่นต่ออธิบดี กรมส่งเสริมและพัฒนาคุณภาพชีวิตคนพิการ และในจังหวัดอื่น ๆ ยื่นต่อผู้ว่าราชการจังหวัด ทั้งนี้ ศูนย์บริการคนพิการทั่วไปกลายเป็นการย่อขนาดของศูนย์บริการคนพิการระดับจังหวัดกระจายลงไป เป็นศูนย์ย่อย ๆ ภายในจังหวัด เพื่อทำหน้าที่ให้บริการอย่างใดอย่างหนึ่งโดยเฉพาะ ตามบทบาท หน้าที่ขององค์กรที่มีความเชี่ยวชาญ และหน้าที่หลักของทุกศูนย์บริการคนพิการ คือ การให้บริการ ข้อมูลข่าวสาร การประสาน ส่งต่อคนพิการไปยังหน่วยงานที่เกี่ยวข้อง เพื่อให้คนพิการได้รับบริการ ตามความจำเป็นเฉพาะของคนพิการนั้น ซึ่งถือเป็นนวัตกรรม ที่ออกแบบมาเพื่อให้บริการและ ตอบสนองคนพิการที่อยู่ในพื้นที่ห่างไกลที่ไม่สามารถเดินทางเพื่อขอรับบริการที่ศูนย์บริการคนพิการ ในระดับจังหวัดได้

๒) การจัดตั้งศูนย์บริการคนพิการ มีการจัดตั้งศูนย์บริการคนพิการระดับจังหวัด ครบทุกจังหวัดแล้ว มีสถานที่ตั้งอยู่ที่ศาลากลางจังหวัดของทุกจังหวัด ศูนย์บริการคนพิการระดับ จังหวัด ประกอบด้วย ผู้อำนวยการศูนย์บริการคนพิการระดับจังหวัด ในเบื้องต้นกระทรวงการพัฒนา สังคมและความมั่นคงของมนุษย์ได้มอบหมายให้บุคคลากรของสำนักงานพัฒนาสังคมและความมั่นคง ของมนุษย์จังหวัดเป็นผู้อำนวยการศูนย์ และมีบุคลากรในตำแหน่งสำคัญ ๆ อาทิ นักสังคมสงเคราะห์ นักพัฒนาสังคม นักกฎหมาย และการเงินและบัญชี จำนวน ๔ - ๗ คน ตามขนาดของจังหวัด ในส่วนของการจัดตั้งศูนย์บริการคนพิการทั่วไป ปัจจุบันได้มีการจัดตั้งแล้ว จำนวน ๘๗ ศูนย์ แบ่งเป็น ราชการส่วนท้องถิ่น หน่วยงานของรัฐ จัดตั้ง จำนวน ๘๓ ศูนย์ และองค์กรด้านคนพิการหรือองค์กร อื่นซึ่งได้รับรองมาตรฐานตามมาตรา ๖ (๑๐) ขอจัดตั้ง จำนวน ๑๔ ศูนย์

๓) การสนับสนุนงบประมาณสำหรับศูนย์บริการคนพิการทั่วไป ซึ่งในปัจจุบันได้ใช้เงินจากกองทุนส่งเสริมและพัฒนาคุณภาพชีวิตคนพิการ เพื่อใช้สนับสนุนงบประมาณสำหรับศูนย์บริการคนพิการทั่วไป สำหรับค่าใช้จ่ายในการบริหารจัดการภายในของศูนย์บริการคนพิการ อาทิ การประชุม และการให้บริการ แต่เนื่องจากเป็นเรื่องใหม่ จึงยังไม่สามารถสนับสนุนงบประมาณให้เหมาะสมในทุกประเภทการให้บริการซึ่งมีความหลากหลายและแตกต่างกัน อย่างไรก็ตาม กรมส่งเสริมและพัฒนาคุณภาพชีวิตคนพิการ หรือ พก. ได้มีความพยายามที่จะสนับสนุนงบประมาณในรูปแบบของค่าใช้จ่ายต่อหัว ซึ่งอยู่ระหว่างการพิจารณาแนวทางการสนับสนุนงบประมาณรายหัว โดยจะเชิญผู้ทรงคุณวุฒิ และผู้แทนจากหน่วยงานที่เกี่ยวข้อง เพื่อกำหนดหลักเกณฑ์และแนวทาง ในวันที่ ๙ - ๑๐ มิถุนายน ๒๕๕๘ ณ โรงแรม ริเวอร์โรน เพลส จังหวัดนนทบุรี ทั้งนี้ เห็นว่าการสนับสนุนค่าใช้จ่ายรายหัวจะมีความเหมาะสมเพื่อให้การบริการคนพิการมีมาตรฐานใกล้เคียงกันมากที่สุด

๔) หลักเกณฑ์การสนับสนุนด้านการเงินของกองทุนส่งเสริมและพัฒนาคุณภาพชีวิตคนพิการ ซึ่งจะสนับสนุนเป็นแผนงาน/โครงการ จึงไม่สอดคล้องกับกิจกรรมตามภารกิจการจัดบริการของศูนย์บริการคนพิการทั่วไป

๕) องค์กรด้านคนพิการยังขาดความพร้อมที่จะจัดตั้งเป็นศูนย์บริการคนพิการทั่วไป เนื่องจากองค์กรที่ได้รับการรับรองมาตรฐานตามมาตรา ๖ (๑๐) จำนวนทั้งสิ้น ๒๒๖ องค์กร ซึ่งเป็นองค์กรที่ยังอยู่ในอายุมาตรฐาน (๓ ปี) จำนวน ๑๕๖ องค์กร แต่องค์กรในจำนวนนี้ส่วนใหญ่ยังขาดความพร้อมด้านสถานที่ ด้านบุคลากร และด้านงบประมาณ

๖) องค์กรปกครองส่วนท้องถิ่นยังมีความกังวลเกี่ยวกับการใช้จ่ายเงินเพื่อดำเนินกิจกรรมของศูนย์บริการคนพิการทั่วไป ซึ่งไม่เป็นไปตามระเบียบการใช้จ่ายเงินขององค์กรปกครองส่วนท้องถิ่น

๗) ประเด็นอำนาจหน้าที่ของศูนย์บริการคนพิการทั่วไป ซึ่งจัดตั้งโดยส่วนราชการท้องถิ่น จากการหารือร่วมกับผู้แทนองค์กรปกครองส่วนท้องถิ่น ได้ยืนยันว่าท้องถิ่นไม่มีความเชี่ยวชาญความชำนาญการ ในการให้บริการคนพิการเช่นเดียวกับองค์กรคนพิการที่มีความชำนาญและสะสมประสบการณ์มาเป็นเวลานาน และเห็นตรงกันว่า องค์กรปกครองส่วนท้องถิ่นถือเป็นหน่วยงานพื้นที่ที่คนพิการรู้จักดี ทั้งนี้ เพื่อประโยชน์ในการดำเนินงานด้านคนพิการ บริการหลักที่ท้องถิ่นจะให้บริการคนพิการ คือ การให้บริการข้อมูลข่าวสาร การประสาน ส่งต่อคนพิการไปยังหน่วยงานที่เกี่ยวข้อง ดังนั้น ท้องถิ่นจะเป็นหน่วยงานในการประสานงานและเป็นแหล่งบริการข้อมูลข่าวสารให้กับคนพิการส่วนการให้บริการที่ต้องใช้ความเชี่ยวชาญในแต่ละด้านนั้นเป็นหน้าที่ขององค์กรด้านคนพิการ

๘) ประเด็นประเภทการให้บริการคนพิการ ได้ถูกกำหนดไว้ตั้งแต่การยื่นเรื่องขอตั้งเป็นศูนย์บริการคนพิการทั่วไป ซึ่งทั้งส่วนราชการท้องถิ่นและองค์กรด้านคนพิการ ต้องยื่นแบบคำขอ ซึ่ง ระบุรายละเอียดต่าง ๆ อาทิ กลุ่มเป้าหมายในการให้บริการ วัตถุประสงค์ในการจัดบริการ ขอบเขตของกลุ่มเป้าหมายในการให้บริการ ได้กำหนดไว้ ๓ กลุ่ม คือ คนพิการ ผู้ดูแลคนพิการ และผู้ที่มีแนวโน้มว่าจะพิการ ดังนั้น ศูนย์บริการคนพิการทั่วไป ที่เป็นของส่วนราชการท้องถิ่นหรือองค์การ

ด้านคนพิการต้องจัดบริการตามที่ได้ระบุไว้ในระเบียบข้อบังคับฯ ที่ได้ยื่นขอจัดตั้งเป็นศูนย์บริการคนพิการทั่วไป

๙) ประเด็นองค์กรด้านคนพิการระดับชาติ อาทิ ศูนย์บริการคนพิการตาบอดแห่งชาติ ซึ่งได้ยื่นจัดตั้งในพื้นที่ของกรุงเทพมหานครแล้ว การยื่นขอจัดตั้งต้องยื่นที่ พก. ตามพื้นที่ตั้งซึ่งตั้งอยู่ที่กรุงเทพมหานคร แต่การให้บริการสามารถให้บริการคนตาบอดในพื้นที่อื่น ๆ ได้ กฎหมายไม่ได้กำหนดไว้ว่าจะต้องให้บริการเฉพาะในพื้นที่ที่ขอจัดตั้งเท่านั้น แต่กรณีเป็นศูนย์บริการของส่วนราชการท้องถิ่นจะถูกกำหนดพื้นที่การให้บริการไว้ตามอำนาจการปกครองขององค์การปกครองส่วนท้องถิ่นนั้น ๆ

๑๐) ประเด็นมาตรฐานของศูนย์บริการคนพิการทั่วไป จะมีความแตกต่างกันเฉพาะขั้นตอนแรกในการขอตั้งเป็นศูนย์บริการคนพิการทั่วไป โดยองค์กรด้านคนพิการต้องได้รับการรับรองมาตรฐานองค์กรด้านคนพิการ ตามมาตรา ๖ (๑๐) ก่อน ส่วนราชการท้องถิ่นและหน่วยงานภาครัฐไม่ต้องได้รับรองมาตรฐานองค์กร เนื่องจากเป็นส่วนราชการอยู่แล้ว สามารถขอตั้งเป็นศูนย์บริการคนพิการทั่วไปได้เลยแต่เมื่อได้รับการจัดตั้งเป็นศูนย์บริการคนพิการทั่วไปแล้ว ทุกศูนย์ต้องผ่านมาตรฐานการดำเนินการและการให้บริการ ซึ่งถูกกำหนดไว้ใน “หมวด ๔ มาตรฐานการดำเนินการและการให้บริการแก่คนพิการของศูนย์บริการคนพิการ” ตามระเบียบคณะกรรมการส่งเสริมและพัฒนาคุณภาพชีวิตคนพิการแห่งชาติว่าด้วยหลักเกณฑ์ วิธีการ และเงื่อนไขเกี่ยวกับศูนย์บริการคนพิการ พ.ศ. ๒๕๕๖ ซึ่งขณะนี้อยู่ระหว่างการศึกษายกร่างกำหนดมาตรฐานดังกล่าว เพื่อนำเสนอต่อคณะกรรมการส่งเสริมและพัฒนาคุณภาพชีวิตคนพิการแห่งชาติเพื่อประกาศใช้ต่อไป

๑๑) จำนวนการจัดตั้งศูนย์บริการคนพิการทั่วไป ซึ่งปัจจุบันมีการจัดตั้งโดยส่วนราชการท้องถิ่นและหน่วยงานภาครัฐมากกว่าองค์กรด้านคนพิการนั้น เนื่องจากการที่ พก. ได้ลงพื้นที่เพื่อชี้แจงและซักซ้อมความเข้าใจการจัดตั้งศูนย์บริการคนพิการทั่วไป ในหลายจังหวัดผู้ว่าราชการจังหวัดได้ให้ความสนใจและสนับสนุน พร้อมทั้งได้มอบนโยบายลงไปยังท้องถิ่นให้ดำเนินการจัดตั้งศูนย์บริการคนพิการ จึงทำให้ท้องถิ่นมีการตื่นตัวขอจัดตั้งศูนย์บริการคนพิการทั่วไปเป็นจำนวนมาก ส่วนองค์กรด้านคนพิการก็มีความตื่นตัวเช่นเดียวกัน ซึ่งเริ่มมีการขอจัดตั้งแล้ว และอยู่ระหว่างการจัดทำร่างระเบียบ ข้อบังคับและจัดทำรายละเอียดที่เกี่ยวข้องในการขอจัดตั้งศูนย์บริการคนพิการทั่วไป ทั้งนี้ ระยะเวลาและขั้นตอนในการพิจารณาขอจัดตั้งเป็นศูนย์บริการคนพิการทั่วไปนั้น ในระเบียบได้กำหนดระยะเวลาไว้อย่างชัดเจนว่าต้องมีการพิจารณาให้แล้วเสร็จภายใน ๙๐ วัน

๑๒) ประเด็นการสนับสนุนงบประมาณสำหรับศูนย์บริการคนพิการทั่วไป ซึ่งจะมีการสนับสนุนงบประมาณต่างกัน ศูนย์บริการคนพิการขององค์กรปกครองส่วนท้องถิ่นจะมีการสนับสนุนตามขนาดของท้องถิ่น ขนาดใหญ่ ขนาดกลางและขนาดเล็ก และจะไม่ได้รับการสนับสนุนค่าตอบแทนบุคลากร ซึ่งจะสนับสนุนงบประมาณเฉพาะในส่วนที่องค์กรปกครองส่วนท้องถิ่นไม่มี อาทิ เช่น การประชุมคณะทำงาน ส่วนองค์กรด้านคนพิการ จะมีการสนับสนุน วัสดุ อุปกรณ์ การปรับปรุงสถานที่ นอกจากนี้ ประเด็นการสนับสนุนค่าใช้จ่ายรายหัว สำหรับการจัดบริการให้คนพิการนั้น ปัจจุบันอยู่ระหว่างการพิจารณาศึกษา แต่ในบางบริการซึ่งมีระเบียบกำหนดไว้แล้ว สามารถ

ดำเนินการจ่ายค่าใช้จ่ายได้เลย อาทิ บริการล่ามภาษามือ บริการผู้ช่วยคนพิการ การปรับปรุงที่อยู่อาศัยของคนพิการ เป็นต้น

๑๓) ประเด็นการมีส่วนร่วมของคนพิการแต่ละประเภทนั้น การดำเนินงานของ พก. ได้เชิญผู้แทนจากคนพิการและหน่วยงานที่เกี่ยวข้อง เข้ามามีส่วนร่วมโดยตลอด ตั้งแต่การกำหนดนโยบายไปจนถึงการนำนโยบายไปสู่การปฏิบัติ ซึ่งถือเป็นส่วนที่ดีที่ทำให้ได้รับข้อมูลประกอบการดำเนินงานที่รอบด้าน และเป็นการสร้างพลังให้เกิดความเข้มแข็งในการต่อรองสำหรับการดำเนินงานด้านคนพิการ

๑๔) ประเด็นหลักประกันสำหรับคนพิการเพื่อให้ได้เข้าถึงสิทธิ เนื่องจากปัจจุบันมี “ศูนย์บริการคนพิการระดับจังหวัด” ครอบคลุมทุกจังหวัด ซึ่งมีหน้าที่ดูแลด้านคนพิการในทุกๆ เรื่องอยู่แล้ว ศูนย์บริการคนพิการระดับจังหวัดยังต้องมีภารกิจหน้าที่ในการให้บริการคนพิการ จนกว่าจะมีศูนย์บริการคนทั่วไปครอบคลุมในพื้นที่นั้น ๆ อำนาจหน้าที่ของ “ศูนย์คนพิการระดับจังหวัด” ส่วนใหญ่เป็นอำนาจหน้าที่ในการกำกับดูแล หรือ Regulator แต่ได้เปิดช่องไว้ใน “ข้อ (๖) ให้บริการความช่วยเหลือเพื่อให้คนพิการเข้าถึงและใช้ประโยชน์ได้จากสิทธิตามที่กฎหมายกำหนด เฉพาะในกรณีไม่มีศูนย์ให้บริการในเรื่องนั้น ๆ” ซึ่งต้องยอมรับว่าการจะดำเนินการให้มีศูนย์บริการคนพิการทั่วไปให้เต็มพื้นที่ จำเป็นต้องใช้ระยะเวลา ดังนั้น การเปิดช่องให้ศูนย์บริการคนพิการประจำจังหวัดสามารถทำหน้าที่ให้บริการได้ เนื่องจากข้อจำกัดในระยะเริ่มต้นที่ยังไม่มีศูนย์บริการคนพิการทั่วไปให้เต็มพื้นที่ เพื่อเป็นหลักประกันให้คนพิการสามารถเข้าถึงสิทธิคนพิการได้ โดยให้ศูนย์บริการคนพิการประจำจังหวัดได้จัดบริการในเรื่องนั้น ๆ ไปก่อน เมื่อในอนาคตมีศูนย์บริการคนพิการทั่วไปเต็มพื้นที่ และสามารถให้บริการคนพิการได้ครอบคลุมแล้ว ศูนย์บริการคนพิการระดับจังหวัดก็จะสามารถทำหน้าที่กำกับดูแล Regulator ได้อย่างสมบูรณ์

๑๕) ประเด็นการโอนเงินงบประมาณค่าใช้จ่ายสำหรับการให้บริการกับคนพิการ จะมีการโอนงบประมาณไปให้จังหวัด และจังหวัดจะนำงบประมาณดังกล่าวไปยังหน่วยงาน กรณีปัญหาการเบิกจ่ายงบประมาณของจังหวัดชลบุรี พก. จะได้เข้าไปหาข้อมูลเพิ่มเติมเพื่อหาสาเหตุที่แท้จริงต่อไป ทั้งนี้ ในอนาคตเมื่อมีการจัดตั้งเป็นศูนย์บริการคนพิการ ขั้นตอนการโอนงบประมาณก็มีการดำเนินงานเช่นเดียวกัน คือ พก. โอนไปยังจังหวัด จากนั้นจังหวัดโอนไปยังศูนย์บริการคนพิการทั่วไป และศูนย์บริการคนพิการทั่วไปก็นำไปจ่ายเป็นค่าบริการสำหรับคนพิการต่อไป โดยการสนับสนุนงบประมาณสำหรับศูนย์บริการคนพิการ เมื่อได้รับอนุญาตให้จัดตั้งเป็นศูนย์บริการคนพิการแล้ว ศูนย์จะต้องจัดทำแผนการให้บริการและงบประมาณที่ต้องใช้เสนอขึ้นมา ซึ่ง พก. ก็จะอนุมัติตามแผนค่าใช้จ่ายตามที่เสนอ สำหรับประเด็นปัญหาเกี่ยวกับขั้นตอนการขอจดทะเบียนเป็นศูนย์บริการคนพิการของจังหวัดชลบุรี พก. จะรับข้อมูลดังกล่าวเพื่อเข้าไปตรวจสอบและดำเนินการให้ถูกต้องต่อไป

๑๖) ประเด็นการจัดหางานให้แก่คนพิการ พก. ได้หารือกับกระทรวงแรงงานแล้วว่า ศูนย์บริการคนพิการสามารถให้บริการจัดหางานให้กับคนพิการได้ เนื่องจากถือเป็นบริการหนึ่งในหลายบริการของศูนย์บริการคนพิการ แต่การตั้งเป็น “ศูนย์จัดหางาน” ไม่สามารถดำเนินการได้เนื่องจากขัดต่อกฎหมายของกระทรวงแรงงาน แต่กรณีบริการจัดหางานที่เป็นบริการอย่างหนึ่งของ

ศูนย์บริการ คนพิการสามารถให้บริการได้ แต่จะไปขอเงินสนับสนุนจากกระทรวงแรงงานตามกฎหมายจัดหางานไม่ได้

๑๗) ประเด็นการสนับสนุนให้องค์กรปกครองส่วนท้องถิ่นและส่วนราชการมีการติดตั้งอุปกรณ์เพื่ออำนวยความสะดวกในการติดต่อสื่อสารของคนพิการทางการได้ยิน นั้น ปัจจุบัน พก. ได้เสนอให้ศูนย์บริการคนพิการระดับจังหวัดทุกแห่ง ให้มีระบบบริการถ่ายทอดการสื่อสารแห่งประเทศไทย (TTRS) และในอนาคตจะขยายออกไปยังท้องถิ่นที่จัดตั้งเป็นศูนย์บริการคนพิการต่อไป

๑๘) ประเด็นการให้บริการผู้ป่วยทางจิตที่ยังไม่บรรลุนิติภาวะ และจำเป็นต้องได้รับการดูแลอย่างทันที่ ณ ศูนย์บริการคนพิการสามารถให้บริการได้ เนื่องจากกลุ่มเป้าหมายของผู้รับบริการนั้นรวมถึงการดูแลคนพิการที่มีแนวโน้มที่จะพิการด้วย เพื่อให้บริการดูแลรักษาพยาบาลและการฟื้นฟูสมรรถภาพ แต่จะต้องเป็นคนไทยที่มีบัตรประจำตัวประชาชน

๑๙) แบบการก่อสร้างศูนย์บริการคนพิการระดับจังหวัด ซึ่งออกแบบโดยสถาบันเทคโนโลยีพระจอมเกล้าเจ้าคุณทหารลาดกระบัง เพื่อใช้แบบหลักในการก่อสร้าง ภายใต้กรอบวงเงิน ๓๐ ล้านบาท โดยใช้พื้นที่ ๕ ไร่ แบ่งเป็นตัวอาคารที่ใช้ประโยชน์ ๒ ไร่ อาคารเป็นรูปตัวแอล จำนวน ๒ ชั้น ชั้นล่างเป็นส่วนของการให้บริการคนพิการ เช่น การออกบัตรคนพิการ การให้บริการกู้ยืมเงิน และการให้คำแนะนำ เป็นต้น ส่วนชั้น ๒ เป็นห้องประชุมขนาดใหญ่และเล็ก และมีอาคารสำนักงานใหญ่รวมกัน อาคารหลังนี้เป็นอาคารที่ใช้ประโยชน์ร่วมกันซึ่งจะจัดสรรพื้นที่ให้กับทุกสมาคมองค์กรคนพิการ และมีพื้นที่เพียงพอในการจัดสรรพื้นที่ให้แก่ละสมาคมและองค์กรมาใช้พื้นที่ร่วมกัน โดยแบบก่อสร้างนั้นได้ทำการศึกษาวิจัยมาแล้ว จึงขอยืนยันว่าเป็นแบบอาคารที่มีการจัดสิ่งอำนวยความสะดวกซึ่งจะเป็นต้นแบบด้านการออกแบบที่เป็นสากล (Universal Design : UD) และรองรับการเข้าถึงและใช้ประโยชน์ได้สำหรับทุกคน

๒๐) การอุดหนุนค่าใช้จ่ายรายหัว ซึ่งมีระเบียบเกี่ยวกับการสนับสนุนค่าใช้จ่ายอุดหนุนรายหัว เมื่อ ๒ ปีที่ผ่านมา แต่เนื่องด้วยเป็นช่วงเริ่มต้นที่มีความพยายามปรับค่าใช้จ่ายจากรายโครงการ จึงยังมีข้อจำกัดอยู่บ้าง ซึ่งมีความพยายามปรับแก้ไขค่าใช้จ่ายรายหัวมาแล้วหลายครั้ง โดยบางรายการสามารถประเมินค่าใช้จ่ายเป็นรายหัวได้ เช่น การประเมินศักยภาพคนพิการและทำแผนรายบุคคลก่อนจัดบริการ จำนวน ๒,๐๐๐ บาท ต่อคน และการฝึกทักษะการสร้างควมคุ้นเคยกับสภาพแวดล้อม จำนวน ๙,๐๐๐ บาทต่อคน เป็นต้น ทั้งนี้ ยังมีความพยายามปรับค่าใช้จ่ายรายหัวให้สอดคล้องกับข้อเท็จจริงในการให้บริการมากที่สุดต่อไป

๒๑) งบประมาณสนับสนุนศูนย์บริการคนพิการทั่วไป ไม่สามารถเบิกจ่ายย้อนหลังได้ เนื่องจากเป็นเงินจากกองทุนส่งเสริมและพัฒนาคุณภาพชีวิตคนพิการซึ่งระเบียบของกองทุนกำหนดไว้ไม่ให้ใช้เงินย้อนหลัง ในส่วนปัญหาการส่งเงินงบประมาณล่าช้า สืบเนื่องมาจากการอนุมัติกรอบเงินของกองทุนล่าช้า ซึ่งได้มีการหารือเพื่อหาแนวทางแก้ไขปัญหาดังกล่าวแล้ว โดยได้หารือกับกองทุนเพื่อเร่งรัดให้กรมบัญชีกลางอนุมัติกรอบเงินให้เร็วขึ้น ในปีงบประมาณ พ.ศ. ๒๕๖๒ หากสามารถอนุมัติกรอบเงินได้ภายในเดือนกรกฎาคมหรือสิงหาคม พ.ศ. ๒๕๖๑ จะสามารถส่งกรอบเงินไปยังจังหวัดเพื่อให้มีการจัดประชุมภายในเดือนสิงหาคมหรือกันยายน พ.ศ. ๒๕๖๑ เพื่อเห็นชอบกรอบ

วงเงินปีงบประมาณ พ.ศ. ๒๕๖๒ เมื่อถึงเดือนตุลาคม พ.ศ. ๒๕๖๑ ก็จะสามารถใช้เงินตามกรอบวงเงินที่อนุมัติไว้ได้ ทั้งนี้ ปัญหาความล่าช้าการส่งเงินสนับสนุนศูนย์บริการคนพิการทั่วไปนั้น พก. รับประทานและมีความพยายามแก้ไขปัญหา โดยเสนอกรอบวงเงินให้กรมบัญชีกลางอนุมัติมาให้เร็วขึ้น เพื่อแจ้งจังหวัดให้เร่งดำเนินการให้แล้วเสร็จก่อนต้นปีงบประมาณถัดไป

๒๒) ปัญหาการเบิกจ่ายเงินงบประมาณของศูนย์บริการคนพิการทั่วไปที่จัดตั้งโดยองค์กรปกครองส่วนท้องถิ่น นั้น กระทรวงมหาดไทยอยู่ระหว่างการออกระเบียบเพื่อแก้ไขปัญหาให้องค์กรปกครองส่วนท้องถิ่นสามารถใช้เงินจากกองทุนส่งเสริมและพัฒนาคุณภาพชีวิตคนพิการได้

๒๓) ประเด็นแนวปฏิบัติการเบิกจ่ายเงินอุดหนุนของศูนย์บริการคนพิการทั่วไปของแต่ละจังหวัด ที่ยังมีความแตกต่างกันนั้น พก. พร้อมรับประเด็นนี้ไปซักซ้อมการทำงานของจังหวัดให้ชัดเจนยิ่งขึ้น ตามข้อเท็จจริงเงินกองทุนไม่สามารถใช้ย้อนหลังได้ แต่มีพยายามแก้ไขความล่าช้าโดยอนุมัติกรอบวงเงินให้เร็วขึ้น ในอดีตแม้จะมีกรอบวงเงินลงไปจังหวัดแล้ว จังหวัดก็ยังไม่กล้าอนุมัติ ต้องการให้ส่งเงินลงไปก่อน แต่ต่อมาได้มีคำสั่งปลัดกระทรวงการพัฒนาสังคมและความมั่นคงของมนุษย์ ให้จังหวัดอนุมัติจ่ายเงินเพื่อดำเนินการภายใต้กรอบวงเงินที่ได้รับการจัดสรรประจำปีหรือที่ได้รับการจัดสรรเพิ่มเติมได้เลย

๒๔) ประเด็นข้อเสนอให้มีการทบทวนปรับปรุงระเบียบเงินอุดหนุนนั้น พก. เห็นด้วยต่อข้อเสนอแนะให้มีการทบทวนเงินอุดหนุนและกรอบการใช้จ่ายดังกล่าว ซึ่งที่ผ่านมาเป็นช่วงเริ่มต้นรายการค่าใช้จ่ายใช้เทียบเคียงกับรายการค่าใช้จ่ายของสำนักงานหลักประกันสุขภาพแห่งชาติ หรือ สปสช. ปัจจุบันหากมีหลักเกณฑ์ที่ใช้ยืนยันได้ ก็สามารถปรับปรุงให้สอดคล้องกับการให้บริการจริงและปรับปรุงให้เป็นปัจจุบันได้ ทั้งนี้ พก. พร้อมจะรับเรื่องดังกล่าวไปหารือในแต่ละสมาคมคนพิการ และประสานให้แต่ละสมาคมทำแผนรายจ่ายการอุดหนุนรายหัวตามความต้องการจำเป็นตามประเภทความพิการ เพื่อนำมาทบทวนและขออนุมัติปรับปรุงแก้ไขระเบียบดังกล่าวต่อไป

๒๕) ประเด็นองค์ความรู้ของผู้ปฏิบัติงานในจังหวัด เนื่องจากคนปฏิบัติงานเป็นพนักงานกองทุน ส่วนใหญ่ทำงานได้ไม่นาน มีการเปลี่ยนแปลงบ่อย อย่างไรก็ตาม พก. ให้ความสำคัญกับเรื่องดังกล่าว มีการจัดอบรมทุกปี ทั้งนี้ ขอรับประเด็นนี้ไปปรับแผนทำงานเพื่อสร้างองค์ความรู้ประเด็นคนพิการให้เข้มแข็งมากขึ้น

๒๖) ประเด็นการใช้พื้นที่ของศูนย์บริการคนพิการระดับจังหวัด ซึ่งบริบทของศูนย์บริการคนพิการระดับจังหวัดในแต่ละจังหวัดไม่เหมือนกัน จึงต้องมีการหารือร่วมกันระหว่างองค์กรด้านคนพิการและศูนย์บริการคนพิการระดับจังหวัดนั้น ๆ ว่าจะใช้พื้นที่อย่างไรให้เหมาะสมสำหรับการใช้พื้นที่บริเวณหน้า พก. เป็นแนวคิดอธิบดี พก. (นายสมคิด สมศรี) ซึ่งในเบื้องต้นต้องการให้ใช้ประโยชน์ในพื้นที่ดังกล่าวให้เกิดประโยชน์ แต่เนื่องจากไม่ได้มีการประชาสัมพันธ์มากนัก จึงมีผู้มาใช้บริการน้อย

๒๗) ประเด็นบริการผู้ช่วยคนพิการ ในปีงบประมาณ พ.ศ. ๒๕๖๑ พก. ได้จัดฝึกอบรมผู้ช่วยคนพิการเพิ่มเติม เมื่อเดือนกุมภาพันธ์ ๒๕๖๑ ที่ผ่านมา โดยสำรวจความพร้อมของจังหวัดที่จะส่งบุคคลที่มีจิตอาสาเข้ามาอบรมและพร้อมที่จะเป็นผู้ช่วยคนพิการ ซึ่งจัดอบรมภาคทฤษฎีไปแล้ว และจะส่งผู้ช่วยคนพิการไปฝึกปฏิบัติในพื้นที่ สำหรับหน่วยจัดบริการผู้ช่วยคนพิการในพื้นที่

นอกเหนือจาก พมจ. หรือศูนย์บริการคนพิการระดับจังหวัดซึ่งระเบียบกำหนดให้เป็นหน่วยจัดบริการ ผู้ช่วยคนพิการในพื้นที่แล้ว ระเบียบยังกำหนดให้องค์กรคนพิการหรือหน่วยงานในพื้นที่ สามารถเป็น หน่วยจัดบริการผู้ช่วยคนพิการในพื้นที่ได้ตามที่ผู้ว่าราชการจังหวัดเป็นผู้ประกาศกำหนด

๒๘) พก. คำนึงถึงหลักการของการมีศูนย์บริการคนพิการระดับจังหวัดเพื่อเป็น หน่วยงานในการกำกับดูแล หน่วยประสานงาน และเสริมพลังให้ศูนย์บริการคนพิการทั่วไป เพื่อให้ ศูนย์บริการคนพิการทั่วไปเป็นหน่วยงานที่ทำหน้าที่ให้บริการคนพิการ แต่เนื่องด้วยในช่วยเริ่มต้นที่ ศูนย์บริการคนพิการทั่วไปยังไม่มีความพร้อม ศูนย์บริการคนพิการระดับจังหวัดจึงทำหน้าที่ทั้งสอง อย่างไปพลางก่อน อย่างไรก็ตาม ศูนย์บริการคนพิการระดับจังหวัดมีความพยายามสนับสนุนและ เสริมพลังให้ศูนย์บริการคนพิการทั่วไปสามารถจัดบริการของตนเองได้อย่างเข้มแข็งต่อไป

๒.๒.๒ องค์กรด้านคนพิการ

๑) ประเด็นหลักประกันของคนพิการเพื่อให้ได้รับสิทธิในการเข้าถึงบริการที่จำเป็น ในระยะเริ่มต้นที่ศูนย์บริการคนพิการยังไม่ครบทุกพื้นที่ จะมีหลักประกันอย่างไรว่าคนพิการจะ สามารถขอรับบริการตามสิทธิของคนพิการได้ รวมถึงประเด็นความซ้ำซ้อนของกลุ่มเป้าหมายในการ เข้ารับบริการของศูนย์บริการคนพิการทั่วไปนั้น เห็นว่าศูนย์บริการคนพิการทั่วไปที่จัดตั้งโดยส่วน ราชการท้องถิ่นหรือหน่วยงานของรัฐควรเป็นหน่วยงานที่ส่งเสริมให้เกิดความเข้มแข็งขององค์กรภาค ประชาชน และควรมีการกำหนดตัวชี้วัดว่าเมื่อท้องถิ่นใดมีองค์กรด้านคนพิการที่ทำหน้าที่ให้บริการ คนพิการที่สมบูรณ์แล้ว ท้องถิ่นดังกล่าวก็ไม่ควรจัดทำบริการนั้น ๆ

๒) กรณีองค์กรเพื่อคนพิการซึ่งมีวัตถุประสงค์ในการให้บริการครอบคลุมทั่วประเทศ อาทิ มูลนิธิธรรมิกชนเพื่อคนตาบอดในประเทศไทย ในพระบรมราชูปถัมภ์ และมูลนิธิพระมหาไถ่ เพื่อการพัฒนาคนพิการ มีพื้นที่ในการให้บริการกว้างขวางทั่วประเทศ และมีกิจกรรมหลากหลายด้าน เมื่อองค์กรสาขาใหญ่ได้รับการรับรองมาตรฐานองค์กรแล้วสามารถขอจดทะเบียนเป็นศูนย์บริการ คนพิการ เช่นเดียวกับองค์กรของคนพิการระดับประเทศหรือไม่ และมีหลักเกณฑ์และแนวทาง ในการขอรับการสนับสนุนในฐานะเป็นศูนย์บริการคนพิการอย่างไร

๓) บุคลากรที่ทำงานในศูนย์บริการคนพิการระดับจังหวัดส่วนใหญ่จะเป็นบุคลากร ของรัฐ และเนื้องานจะมุ่งเน้นไปที่การให้บริการข้อมูลข่าวสารของภาครัฐ และการประสานงาน ระหว่างองค์กรคนพิการ ทั้งนี้ เพื่อให้บริการด้านการให้ข้อมูลข่าวสารดังกล่าวมีความแม่นยำ ีความ เป็นปัจจุบันและรวดเร็วมากขึ้น ควรให้คนพิการแต่ละประเภทได้เข้าไปทำงานในส่วนดังกล่าวด้วย

๔) รูปแบบของศูนย์บริการคนพิการ ซึ่งมีรูปแบบเช่นเดียวกันศูนย์บริการของกระทรวง อื่น ๆ เช่น กระทรวงศึกษาธิการ กระทรวงการพัฒนาสังคมและความมั่นคงของมนุษย์ กระทรวง สาธารณสุข ซึ่งอาจมีกลุ่มเป้าหมายเดียวกัน การดำเนินงานในอนาคตจะมีปัญหาหรือไม่ โดยนายมณฑิธร บุญตัน ประธานคณะอนุกรรมการ ได้แสดงความคิดเห็นว่า แนวคิดการประสานส่งต่อ คนพิการไปยังหน่วยงานต่าง ๆ เพื่อให้ได้รับบริการที่จำเป็นและครบถ้วน ถือเป็นนวัตกรรมใหม่ ที่ต้องการให้ภาคประชาสังคมที่มีความยืดหยุ่น ไม่สังกัดกระทรวงใดสามารถให้บริการแบบบูรณาการได้ กฎหมายจึงกำหนดให้มีความยืดหยุ่นเพื่อเปิดช่องให้สามารถจัดทำบริการอื่น ๆ ได้ เพียงแต่ ในการขอรับเงินสนับสนุนก็ต้องไปเกาะเกี่ยวกับกระทรวงที่สามารถรับบริการดังกล่าวมาจัดทำได้

๕) ประเด็นปัญหาการเบิกจ่ายเงินค่าตอบแทนผู้ช่วยคนพิการของศูนย์การดำรงชีวิตอิสระคนพิการ จังหวัดชลบุรี ซึ่งเมื่อปลายปี พ.ศ. ๒๕๕๗ ทางสำนักงานตรวจเงินแผ่นดินได้เข้ามาตรวจสอบเอกสารของสำนักงานพัฒนาสังคมและความมั่นคงของจังหวัดชลบุรี หรือ พมจ.ชลบุรี และได้แจ้งว่า พมจ.ชลบุรี ไม่สามารถเบิกจ่ายค่าตอบแทนผู้ช่วยคนพิการให้กับทางศูนย์การดำรงชีวิตอิสระคนพิการจังหวัดชลบุรีได้ ต้องให้ผู้ช่วยคนพิการมารับค่าตอบแทนกับ พมจ.ชลบุรี โดยตรง ทั้งนี้เมื่อมีการจัดตั้งเป็นศูนย์บริการคนพิการแล้ว จะมีแนวทางการเบิกจ่ายเงินค่าใช้จ่ายอย่างไร นอกจากนี้ ยังมีปัญหาในการขอจัดตั้งเป็นศูนย์บริการคนพิการที่จังหวัดชลบุรี โดยรองผู้ว่าราชการจังหวัดชลบุรีให้ความเห็นว่าผู้ที่ขอยื่นไม่สามารถรับรองคณะกรรมการองค์กรทั้งชุดได้ เกิดความยุ่งยากทางเอกสาร ต้องแก้ไขเอกสารโดยให้กรรมการแต่ละคนลงลายมือชื่อรับรองเป็นรายบุคคลเพิ่มเติม

๖) ประเด็นการขอจัดตั้งศูนย์บริการคนพิการเพื่อให้บริการคนพิการทางจิต โดยสมาคมสายใยครอบครัว มีความมั่นใจ ด้านความเชี่ยวชาญและความพร้อมในการดำเนินงานเป็นศูนย์บริการคนพิการซึ่งได้รับการรับรองมาตรฐานองค์กรแล้ว แต่ยังมีความห่วงใยผู้รับบริการที่ไม่ได้ขึ้นทะเบียนเป็นคนพิการ เนื่องจากผู้ป่วยทางจิตเวชมีความซับซ้อนมาก ทั้งความเป็นผู้พิการและความบกพร่องทางจิต และไม่ได้ขึ้นทะเบียนเป็นคนพิการ ด้วยปัญหาหลายอย่าง ทั้งปัญหาทางทะเบียนราษฎรหรือกระบวนการในการประเมินให้เป็นผู้พิการทางจิตของบุคคลทางการแพทย์ ที่ยังมีความสับสนและมีความซับซ้อน ต้องมีระยะเวลาในการประเมินกว่า ๕ ปี หรือแพทย์บางท่านให้ความเห็นว่าไม่ควรไปขึ้นทะเบียนเป็นคนพิการ ทั้งนี้ หากสมาคมได้ขอตั้งศูนย์บริการคนพิการเพื่อให้บริการคนพิการทางจิตซึ่งผู้ป่วยทางจิตมีความจำเป็น ต้องได้รับการและเข้ารับการรักษาอย่างทันที หากผู้รับบริการบางคนไม่มีบัตรประจำตัวคนพิการ ศูนย์บริการคนพิการจะสามารถให้บริการและได้รับการสนับสนุนงบประมาณได้หรือไม่

๒.๒.๓ สำนักงานกองทุนสนับสนุนการวิจัย หรือ สกว.

เจตนารมณ์ในการจัดตั้งศูนย์บริการคนพิการ โดยคนพิการจะลุกขึ้นมาจัดการเรื่องของตนเอง ด้วยตนเอง ดังนั้น ภาครัฐต้องเข้าไปให้การสนับสนุนในทุกเรื่องในลักษณะที่เป็นการเอื้อให้เกิดการจัดบริการให้กับคนพิการดังกล่าว และการสร้างพื้นที่ของศูนย์บริการคนพิการระดับจังหวัดให้เป็นพื้นที่สาธารณะนั้นจึง ต้องเกิดจากการมีส่วนร่วมของคนพิการที่จะออกแบบพื้นที่เพื่อประโยชน์ต่อคนพิการ และทำให้ศูนย์ดังกล่าวเกิดเป็นนวัตกรรมอย่างแท้จริง ซึ่งอาจจะแตกต่างกันไปในแต่ละจังหวัด โดยรูปแบบการจัดแสดงศักยภาพหรือนวัตกรรมของคนพิการในศูนย์บริการคนพิการระดับจังหวัด ควรสร้างให้เห็นว่าคนพิการสามารถทำอะไรได้บ้าง ซึ่งไม่ต้องมีรูปแบบที่ตายตัว ความสามารถของคนพิการในแต่ละพื้นที่ล้วนแตกต่างกันไป เพื่อให้สอดคล้องกับทรัพยากรและทุนในท้องถิ่นนั้น ๆ เพื่อให้ศูนย์บริการคนพิการระดับจังหวัดมีการขับเคลื่อนได้อย่างมีประสิทธิภาพมากที่สุด ภายใต้งบประมาณ ๓๐ ล้านบาท ซึ่งต้องทำให้ทุกพื้นที่เกิดขบวนการเสริมพลังคนพิการได้อย่างแท้จริง ทั้งนี้ สกว. ได้ทำวิจัยกับคนพิการและเห็นว่ามีชุดความรู้ชุดดี ๆ จำนวนมากที่จะสามารถต่อยอดเสริมพลังต่อไปได้ ซึ่ง สกว. พร้อมให้ความร่วมมือเพื่อออกแบบงานวิจัยอันจะเป็นประโยชน์ต่อการดำเนินงานต่อไป

บทที่ ๓

ผลการพิจารณาเรื่องการจัดตั้งและการดำเนินงานของศูนย์บริการคนพิการทั่วไป

๓.๑ ประเด็นปัญหาการจัดตั้งและการดำเนินงานของศูนย์บริการคนพิการทั่วไป

๑. ประเด็นการสนับสนุนเพื่อให้จัดตั้งเป็นศูนย์บริการคนพิการทั่วไป เมื่อเปรียบเทียบข้อมูลระหว่างองค์กรด้านคนพิการกับราชการส่วนท้องถิ่นหรือหน่วยงานภาครัฐ โดยศูนย์บริการคนพิการทั่วไป ซึ่งมีทั้งหมดจำนวน ๘๗ ศูนย์ แบ่งเป็นของราชการส่วนท้องถิ่นหรือหน่วยงานภาครัฐจำนวน ๘๓ ศูนย์ ในขณะที่เป็นองค์กรด้านคนพิการ มีจำนวน ๑๔ ศูนย์ จึงทำให้ถูกมองได้ว่าราชการส่วนท้องถิ่นหรือหน่วยงานภาครัฐได้รับการสนับสนุนให้จัดตั้งเป็นศูนย์บริการคนพิการทั่วไปมากกว่าองค์กรด้านคนพิการหรือไม่ รวมถึงตามที่กฎหมายได้กำหนดให้องค์กรด้านคนพิการที่จะขอจัดตั้งเป็นศูนย์บริการคนพิการต้องได้รับการรับรองมาตรฐานองค์กร ตามมาตรา ๖ (๑๐) ส่วนราชการส่วนท้องถิ่นหรือหน่วยงานภาครัฐ ไม่ได้กำหนดเงื่อนไขดังกล่าวไว้ ในการดำเนินงานของศูนย์บริการคนพิการดังกล่าวจะทำให้คนพิการมีความเชื่อมั่นในการรับบริการจากราชการส่วนท้องถิ่นหรือไม่ นอกจากนี้ ยังมีปัญหาแนวทางปฏิบัติในการขอตั้งเป็นศูนย์บริการคนพิการทั่วไปซึ่งในแต่ละจังหวัดยังมีขั้นตอนที่แตกต่างกัน บางจังหวัดได้กำหนดหลักเกณฑ์ขึ้นมาใหม่เพื่อเพิ่มขั้นตอนการตรวจสอบให้มากขึ้น ซึ่งเป็นอุปสรรคขององค์กรด้านคนพิการ ในการขอจดทะเบียนเป็นศูนย์บริการคนพิการทั่วไป

๒. ประเภทของศูนย์บริการคนพิการ ซึ่งแบ่งออกเป็น ๒ ประเภท ทั้งนี้เพื่อให้การดำเนินงานของศูนย์บริการคนพิการเกิดประสิทธิภาพสูงสุดควรกำหนดอำนาจหน้าที่ออกจากกันให้ชัดเจน คือ ๑) ศูนย์บริการคนพิการระดับจังหวัด ต้องมีบทบาทหน้าที่ในการกำกับดูแล หรือ Regulator มากกว่าการทำหน้าที่เป็นผู้ให้บริการ หรือ Operator และ ๒) ศูนย์บริการคนพิการทั่วไป ซึ่งสามารถจัดตั้งได้ ทั้งส่วนราชการส่วนท้องถิ่นหรือหน่วยงานภาครัฐ และองค์กรด้านคนพิการ โดยในส่วนของท้องถิ่นควรเป็นการให้บริการพื้นฐาน อาทิ การให้บริการข้อมูลข่าวสาร การจดทะเบียนคนพิการ เป็นต้นและองค์กรด้านคนพิการควรมุ่งเน้นให้บริการคนพิการในบริการที่ต้องการความเชี่ยวชาญ ความชำนาญ เฉพาะด้าน และในอนาคตเมื่อมีการจัดตั้งศูนย์บริการทั่วไปขึ้นจำนวนมาก ก็จะมีผลให้มีการแข่งขันด้านการให้บริการคนพิการในเชิงคุณภาพ

๓. ประเด็นองค์กรด้านคนพิการระดับชาติ ซึ่งมีพื้นที่ในการให้บริการคนพิการกว้างขวางทั่วประเทศ ไม่มีเขตบริการเฉพาะเจาะจงในจังหวัด สามารถขอจัดตั้งเป็นศูนย์บริการคนพิการทั่วไปได้เพื่อเป็นการให้บริการคนพิการในเชิงลึก เพราะในบางบริการสำหรับคนพิการไม่สามารถให้บริการได้ในทุกพื้นที่ อาจจะต้องตั้งศูนย์เพื่อให้บริการได้เพียง ๒ - ๓ ศูนย์เท่านั้น ทั้งนี้ตามเจตนารมณ์ของกฎหมายสามารถดำเนินการได้ โดยยึดหลักสถานที่ตั้งของศูนย์บริการคนพิการทั่วไปที่จะขอจัดตั้งเป็นศูนย์บริการคนพิการ กรณีมีสถานที่ตั้งในกรุงเทพมหานครให้ยื่นขอจัดตั้งได้ที่กรมส่งเสริมและพัฒนาคุณภาพชีวิตคนพิการ (พก.) และจังหวัดอื่น ๆ ยื่นขอจัดตั้งได้ที่จังหวัดนั้น ๆ

๔. ประเด็นมาตรฐานองค์กร มาตรฐานการให้บริการ และมาตรฐานการดำเนินงานของศูนย์บริการคนพิการ ซึ่งผู้รับบริการมุ่งหวังที่จะได้รับบริการจากศูนย์บริการคนพิการที่มีมาตรฐานที่ดี ทั้งนี้ ควรมีการกำหนดสมรรถนะพื้นฐานของบุคลากรที่ทำงานในศูนย์บริการคนพิการ

ทั้งในส่วนราชการท้องถิ่น และองค์กรด้านคนพิการ โดยต้องมีการฝึกอบรมเจ้าหน้าที่ที่ทำหน้าที่ในศูนย์บริการคนพิการ โดยทุกคนจะต้องสมรรถนะพื้นฐาน คือ ต้องมีความเข้าใจคนพิการและต้องให้บริการคนพิการเป็นและครบถ้วน ส่วนในการทำหน้าที่เฉพาะด้านในการให้บริการประเภทใดประเภทหนึ่งนั้น ก็ต้องขึ้นอยู่กับมาตรฐานเฉพาะด้านในการให้บริการคนพิการประเภทนั้น ๆ เพิ่มมากขึ้น

๕. ประเด็นการพิจารณาค่าใช้จ่ายต่อหัว ซึ่งอยู่ระหว่างการพิจารณาหลักเกณฑ์นั้น ควรมีการเชิญผู้ที่มีความรู้ นักวิชาการ เพื่อมาร่วมแลกเปลี่ยนข้อมูล และเห็นควรนำบริการขององค์กรคนพิการที่เคยจัดบริการอยู่แล้วนั้น มาใช้เป็นฐานคิดเริ่มต้นในการพิจารณาขั้นตอนหลักเกณฑ์ และวิธีการวัดผล และนอกจากค่าใช้จ่ายรายหัวแล้ว ควรพิจารณาแนวทางการสนับสนุนงบประมาณในหลายรูปแบบ อาทิ (๑) งบประมาณสนับสนุนในการเริ่มต้นจัดตั้งศูนย์ เช่น ค่าลงทุนตั้งสำนักงานครั้งแรก กรณีองค์กรด้านคนพิการหรือองค์กรอื่นที่ไม่ใช่หน่วยงานภาครัฐ (๒) ค่าบริหารจัดการของศูนย์บริการคนพิการ (๓) ค่าบริการ ซึ่งแบ่งออกเป็น ๒ ประเภท คือ ค่าใช้จ่ายต่อหัวและค่าใช้จ่ายต่อรายการ เนื่องจากกาให้บริการตามประเภทความพิการของแต่ละบุคคลมีความแตกต่างกัน และ (๔) การสนับสนุนงบประมาณในรูปแบบของโครงการ เพื่อสนับสนุนให้ศูนย์บริการคนพิการทั่วไป มีการทำงานเชิงรุก และทำงานในเชิงนวัตกรรม

๖. ประเด็นแหล่งงบประมาณที่จะใช้สนับสนุนค่าใช้จ่ายของศูนย์บริการคนพิการ ตามกฎหมายได้กำหนดไว้ ๒ แหล่ง คือ (๑) ได้รับการสนับสนุนด้านการเงินหรือด้านอื่นตามระเบียบที่รัฐมนตรีว่าการกระทรวงการพัฒนาสังคมและความมั่นคงของมนุษย์กำหนด หรืองบประมาณแผ่นดิน และ (๒) ได้รับเงินสนับสนุนจากกองทุนส่งเสริมและพัฒนาคุณภาพชีวิตคนพิการตามที่คณะกรรมการกำหนด ซึ่งถูกกำหนดไว้ในวรรคท้ายของมาตรา ๒๐/๓ ตามกฎหมายว่าด้วยการส่งเสริมและพัฒนาคุณภาพชีวิตคนพิการ ดังนั้น พก. สามารถดำเนินการเพื่อสนับสนุนกิจกรรมของศูนย์บริการคนพิการและนำกิจกรรมดังกล่าวขอรับการสนับสนุนงบประมาณจากงบประมาณแผ่นดินได้ เนื่องจากในอนาคตจะต้องมีศูนย์บริการคนพิการทั่วไปจำนวนมากขึ้น การใช้เงินจากกองทุนเพียงช่องทางเดียวอาจจะไม่เพียงพอ จึงควรพิจารณาว่าจะดำเนินการอย่างไรเพื่อให้สามารถใช้เงินจากงบประมาณแผ่นดินเป็นเงินหลักและใช้เงินจากกองทุนเป็นเงินเสริม

๗. ประเด็นการมีส่วนร่วมของผู้แทนจากองค์กรคนพิการ ในการกำหนดแนวทางต่าง ๆ ควรเปิดโอกาสให้องค์กรด้านคนพิการที่มีประสบการณ์ในการจัดบริการให้คนพิการแล้วนั้น ได้เข้าไปมีส่วนร่วม อาทิ การกำหนดมาตรฐานการให้บริการและมาตรฐานการดำเนินงาน ซึ่งควรมีความสอดคล้องกับบริการที่องค์กรด้านคนพิการได้ดำเนินการอยู่แล้ว และจะทำให้การคิดค่าใช้จ่ายต่อหัว การพัฒนาระบบของศูนย์บริการคนพิการมีคุณภาพและตรงกับรูปแบบของบริการ ที่มีความหลากหลายตามประเภทความความจำเป็นของคนพิการที่แตกต่างกัน

๘. ศูนย์บริการคนพิการระดับจังหวัด มี ๒ บทบาทที่สำคัญ คือ การกำกับดูแลซึ่งเป็นหน้าที่หลักและบทบาทในการให้บริการ นอกจากนี้ยังมีบทบาทหน้าที่หนึ่ง คือ ผู้ซื้อบริการให้กับประชาชน ซึ่งต้องพิจารณาภาพรวมของจังหวัดเพื่อให้มองเห็นความต้องการของคนพิการในพื้นที่ทั้งหมดแล้วพัฒนาหน่วยบริการให้เพียงพอกับความต้องการ นอกจากนี้ ต้องแบ่งหน้าที่ให้ชัดเจนเพื่อไม่ให้

เกิดความสับสนระหว่างการทำหน้าที่หน่วยให้บริการและผู้ซื้อบริการ สำหรับบทบาทหน้าที่หลักขององค์กรด้านคนพิการในการทำหน้าที่เป็นศูนย์บริการคนพิการทั่วไป ยังจำเป็นต้องทำหน้าที่ในการกำกับ ตรวจสอบ ภายในศูนย์บริการคนพิการด้วย เนื่องจากเมื่อปริมาณการให้บริการมีจำนวนมากขึ้น จึงต้องมีมาตรการในการควบคุมการบริการขององค์กรคนพิการเอง เพื่อเป็นการรักษาผลประโยชน์สูงสุดของคนพิการ

๙. ประเด็นการกำหนดการบริการพื้นฐานของศูนย์บริการคนพิการแต่ละประเภทให้มีความชัดเจน เพื่อเป็นบริการพื้นฐานของศูนย์บริการคนพิการ โดยองค์กรใดที่มีความพร้อมให้บริการเชิงลึกเพิ่มขึ้นก็สามารถยกระดับบริการให้สูงขึ้น นอกจากนี้ ควรมีการกำหนดระยะเวลาการขอจัดตั้งเป็นศูนย์บริการ กระบวนการพิจารณา อนุมัติ และแนวทางการสนับสนุนงบประมาณให้มีความชัดเจน

๑๐. ประเด็นปัญหาการในการติดต่อประสานงานของคนพิการหูหนวกกับองค์กรปกครองส่วนท้องถิ่น ซึ่งในการจัดตั้งศูนย์บริการคนพิการควรมีการสนับสนุนสิ่งอำนวยความสะดวกเพื่อช่วยในการสื่อสารของคนพิการหูหนวก เช่น ติดตั้งระบบวีดีโอโฟน เพื่อเชื่อมต่อกับระบบขององค์กรคนหูหนวกในพื้นที่ของจังหวัดนั้น ๆ หรือเชื่อมต่อกับระบบบริการถ่ายทอดการสื่อสารแห่งประเทศไทย (TTRS)

๑๑. ประเด็นการให้บริการจัดหางานแก่คนพิการ ซึ่งในอำนาจหน้าที่ของศูนย์บริการคนพิการ ข้อ ๑๒ (๓) “ให้บริการความช่วยเหลือในการดำรงชีวิตขั้นพื้นฐาน การฟื้นฟูสมรรถภาพด้านอาชีพ การฝึกอาชีพ และการจัดหางานให้แก่คนพิการ” กรณีที่องค์กรด้านคนพิการได้กำหนด “บริการจัดหางานให้แก่คนพิการ” ไว้ในข้อบังคับและระเบียบของศูนย์ เมื่อได้ขอจดทะเบียนและได้รับอนุมัติให้จัดตั้งเป็นศูนย์บริการคนพิการแล้ว จำเป็นต้องไปจดทะเบียนกับกระทรวงแรงงานหรือไม่ และสามารถให้บริการจัดหางานให้กับคนพิการได้หรือไม่

๑๒. ประเด็นผู้พิการทางจิตหรือผู้พิการทางสมอง ซึ่งในปัจจุบันสังคมไทยยังไม่ให้การยอมรับ โดยคนพิการทางจิตยังถูกมองว่าเป็นผู้ป่วยและมักถูกกระทำด้วยความรุนแรง โดยการกระทำดังกล่าวในมุมมองอีกด้านหนึ่งมองว่าเป็นการบำบัดรักษา แต่มุมมองหนึ่งการใช้ความรุนแรงถือเป็นการละเมิดสิทธิมนุษยชน ซึ่งคนพิการทางจิตหลายท่านได้สะท้อนปัญหาว่าถูกกระทำด้วยความรุนแรงในลักษณะต่าง ๆ เช่น การช็อตไฟฟ้า ถูกกักขังเดี่ยว เป็นต้น โดยหลายท่านอาจมีความเห็นว่าบุคคลกลุ่มนี้ไม่สามารถแสดงความคิดเห็นได้ แต่ในข้อเท็จจริง ผู้ป่วยทางจิตสามารถให้ความเห็นได้เพียงแต่ยังไม่มีโอกาส ช่องทาง และวิธีการในการแสดงความคิดเห็น นอกจากนี้ ยังมีประเด็นปัญหาคนพิการทางจิตซึ่งเมื่อมีอาการป่วยทางจิต ญาติหรือครอบครัวได้แจ้งให้เป็นบุคคลสูญหาย ทั้งที่ยังมีชีวิตอยู่ ทำให้ต้องถูกตัดออกทางทะเบียนราษฎร ไม่สามารถเข้าถึงสิทธิต่าง ๆ ซึ่งถือเป็นประเด็นปัญหาสำคัญที่คณะอนุกรรมการต้องมีการพิจารณาศึกษาต่อไป

ทั้งนี้ ศูนย์บริการคนพิการทั่วไป ถือเป็นทางออกที่ดีสำหรับองค์กรด้านคนพิการที่ทำหน้าที่ในการดูแลผู้บกพร่องทางจิตอยู่แล้ว สามารถให้บริการให้คำปรึกษา การช่วยเหลือ การบำบัด และการดำเนินงานในด้านต่าง ๆ เพื่อดูแลกลุ่มผู้บกพร่องทางจิต และเนื่องจากสังคมไทยยังไม่ให้การยอมรับทำให้ผู้ป่วยทางจิตไม่ต้องการเข้ารับการจัดทะเบียนเป็นคนพิการ ส่งผลให้ต้อง

เสียเปรียบในการเข้าถึงสิทธิต่าง ๆ ตามกฎหมาย ดังนั้น กรณีกลุ่มบุคคลผู้บกพร่องทางจิต ควรพิจารณาใช้เงินกองทุนหรือเงินในรูปแบบโครงการเพื่อใช้ในการสนับสนุนบริการของศูนย์บริการคนพิการสำหรับผู้ที่มีความบกพร่องทางจิต จึงเป็นการให้ใช้งบประมาณในรูปแบบผสมผสานระหว่างค่าใช้จ่ายรายหัว และรูปแบบของโครงการ เพื่อช่วยให้คนพิการทางจิตเหล่านี้ได้เข้าถึงบริการที่จำเป็น

๑๓. ประเด็น “บริการผู้ช่วยคนพิการ (Personal Assistant : PA)” ซึ่งเป็นสวัสดิการสำหรับคนพิการตามมาตรา ๒๐ (๑๐) ของกฎหมายว่าด้วยการส่งเสริมและพัฒนาคุณภาพชีวิตคนพิการ แต่คนพิการ ก็ยังเข้าถึงบริการผู้ช่วยคนพิการได้น้อยมาก ปัจจุบันบริการดังกล่าวดำเนินการโดยศูนย์บริการคนพิการระดับจังหวัด ซึ่งยังมีปัญหาความไม่เพียงพอของบริการดังกล่าว จึงเสนอให้มีการขับเคลื่อน “บริการผู้ช่วยคนพิการ” ลงไปในระดับจังหวัดเพื่อช่วยให้คนพิการเข้าถึงได้มากขึ้น ทั้งนี้ สวัสดิการดังกล่าวเป็นแนวทางหนึ่งที่จะทำให้บรรลุวิสัยทัศน์ของแผนพัฒนาคุณภาพชีวิตคนพิการแห่งชาติ ฉบับที่ ๕ พ.ศ. ๒๕๖๐ - ๒๕๖๔ “คนพิการเข้าถึงสิทธิได้จริง ดำรงชีวิตอิสระในสังคมอยู่เย็นเป็นสุขร่วมกันอย่างยั่งยืน”

๑๔. บริการผู้ช่วยคนพิการ (Personal Assistant : PA) ถือเป็นสิทธิตามกฎหมายเป็นตำแหน่งที่ต้องมีค่าตอบแทน แต่ปัจจุบันประเทศไทยยังมองเรื่องนี้เป็นเรื่อง Project Base เป็นเรื่องจิตอาสา ทั้งนี้ หากผลักดันบริการผู้ช่วยคนพิการ หรือ PA ซึ่งเป็นสิทธิของคนพิการตามกฎหมายที่รัฐบาลต้องจัดให้จะช่วยให้งบประมาณของ พก. เพิ่มมากขึ้นเกินกว่า ๑๐๐ เปอร์เซ็นต์ นอกจากนี้ ควรกระจายบริการผู้ช่วยคนพิการ หรือ PA ไปยังองค์กรด้านคนพิการเป็นผู้ให้บริการ ทั้งนี้ หาก พก. จะให้บริการเองโดยศูนย์คนพิการระดับจังหวัด การตั้งงบประมาณสำหรับบริการดังกล่าว ก็ควรย้ำว่าเรื่องดังกล่าวเป็นสวัสดิการที่ต้อง และถือเป็นอีกหนึ่งยุทธศาสตร์ที่ทำให้งบประมาณ พก. ก้าวกระโดดไม่ใช่นโยบายเชิงบวก นอกจากนี้ กรณีจัดซื้อรถเมล์ขานต่ำ ขององค์การขนส่งมวลชนกรุงเทพ (ขสมก.) หากยังมีความล่าช้า การสนับสนุนบริการผู้ช่วยคนพิการ หรือ PA ถือเป็นอีกทางออกทางหนึ่งที่จะแก้ไขปัญหาเฉพาะหน้าในเวลา ๕ - ๑๐ ปีนี้ได้

๑๕. ปัญหาการได้รับเงินอุดหนุนจากเงินกองทุนส่งเสริมและพัฒนาคุณภาพชีวิตคนพิการ กล่าวคือ ในเมื่อรอบปีงบประมาณเริ่มตั้งแต่วันที่ ๑ ตุลาคมของทุกปี แม้ว่าจะเสนอแผนโครงการไปแล้วก็ตาม ส่วนใหญ่เงินอุดหนุนจะได้รับในช่วงเดือนธันวาคมกับมกราคม ซึ่งแตกต่างกับส่วนราชการอื่นๆ ที่ได้วางกรอบแผนบูรณาการไว้ล่วงหน้าเป็นระยะเวลา ๓ ปี และจะต้องอนุมัติให้ทันตามกรอบระยะเวลา นอกจากนั้น ยังถูกตัดเงินงบประมาณในเดือนที่ผ่านมา ดังนั้น คณะอนุกรรมการกิจการคนพิการจึงควรหารือคณะกรรมการบริหารกองทุนส่งเสริมและพัฒนาคุณภาพชีวิตคนพิการหรือคณะกรรมการส่งเสริมและพัฒนาคุณภาพชีวิตคนพิการแห่งชาติ เพื่อพิจารณาให้กองทุนต่าง ๆ ปรับเปลี่ยนการจ่ายเงินอุดหนุนให้ทันรอบปีงบประมาณ โดยการตั้งงบประมาณไว้ล่วงหน้า รวมถึงวางกรอบทิศทางดำเนินงานด้านระบบการเงินการคลังในการหนุนเสริมบริการ ช่องทาง กลไก ระเบียบต่าง ๆ ว่าด้วยการอุดหนุนศูนย์บริการคนพิการทั่วไป และระบบการสนับสนุนในการทำศูนย์บริการคนพิการทั่วไปขององค์การคนพิการที่เป็นรูปธรรม

๑๖. ศูนย์บริการคนพิการระดับจังหวัดควรมีที่ทำการหรือศูนย์ปฏิบัติการที่เต็มรูปแบบ โดยอาจจะนำเอาจำนวนศูนย์บริการคนพิการระดับจังหวัดเป็นตัวชี้วัดหรือจะนำเอาประเด็นที่เกี่ยวข้องกับศูนย์บริการคนพิการระดับจังหวัดเป็นตัวชี้วัด เช่น ประเด็นเรื่องงบประมาณเงินอุดหนุนศูนย์ต้องครบ ๑๒ เดือน หรือจะเอาทั้ง ๒ อย่างรวมกันเป็นตัวชี้วัด เป็นต้น รวมถึงปัญหาขององค์กรปกครองส่วนท้องถิ่นที่ไม่สามารถเบิกจ่ายเงินได้ในการจัดทำศูนย์บริการคนพิการทั่วไป จะเห็นได้ว่า บางจังหวัด เช่น จังหวัดภูเก็ต บางองค์กรปกครองส่วนท้องถิ่นไม่จัดตั้งศูนย์บริการคนพิการทั่วไปด้วยเหตุผลที่ว่า การตั้งศูนย์บริการคนพิการไม่มีความจำเป็นเพราะว่า งานบริการคนพิการเป็นงานกิจวัตรประจำวัน งบประมาณย่อมสามารถเบิกจ่ายในส่วนขององค์กรปกครองส่วนท้องถิ่นได้ ดังนั้น การจัดตั้งศูนย์บริการคนพิการทั่วไปจะส่งผลกระทบและก่อให้เกิดภาระเชิงบริหารขององค์กรปกครองส่วนท้องถิ่นตามมา

๑๗. ประเด็นความแตกต่างของการมีศูนย์บริการคนพิการทั่วไปกับไม่มีศูนย์บริการคนพิการทั่วไปคือ การขาดแรงจูงใจหรือระบบสนับสนุนที่ทำให้ศูนย์บริการคนพิการทั่วไปทำงานได้มากกว่าระบบปกติ กฎระเบียบและมาตรการต่างๆ ที่ออกมาเพื่อการดำเนินงานศูนย์บริการคนพิการทั่วไปในบางประเด็นไม่เอื้อที่จะทำให้ศูนย์บริการคนพิการทั่วไปมีประสิทธิภาพ รวมทั้งระบบสนับสนุนจากฝ่ายที่ทำหน้าที่ควบคุม กำกับนโยบายที่ยังไม่มีความชัดเจนในการดูแลศูนย์บริการคนพิการทั่วไป ฉะนั้น การมองทิศทางของคณะอนุกรรมการกิจการคนพิการอาจจะมองในเชิงของกลไกและกฎหมายระบบสำคัญๆ คือเรื่องของกลไกทางการเงินการคลังในการสนับสนุนศูนย์บริการคนพิการ ประกอบกับมีศูนย์บริการคนพิการทั่วไปตัวอย่างที่ดำเนินการประสบความสำเร็จ คณะอนุกรรมการกิจการคนพิการอาจจะต้องมุ่งเน้นไปที่ประเด็นดังกล่าว เพื่อให้เห็นภาพได้อย่างเป็นรูปธรรม

๑๘. ประเด็นแผนงานและรูปแบบการจัดบริการของศูนย์บริการคนพิการทั่วไปว่า ให้บริการด้านใดบ้าง มีแผนงานการให้บริการพื้นฐานอะไรบ้าง และสามารถมีบริการเสริมได้หรือไม่ รวมถึงควรมีการเก็บข้อมูลของคนพิการว่ามีความต้องการอะไร มิใช่เป็นการให้บริการตามความต้องการของคณะกรรมการศูนย์บริการคนพิการระดับจังหวัด

๑๙. ปัญหาเรื่องของงบประมาณอุดหนุนที่ล่าช้า เช่น กรณีศูนย์บริการคนพิการที่เป็นกลุ่มคนหูหนวกจังหวัดนครพนมจะจัดตั้งศูนย์บริการล่ามภาษามือ แต่ยังไม่ได้รับงบประมาณสนับสนุนจนกระทั่งล่วงเลยถึงปีงบประมาณถัดไปแล้ว เป็นต้น เป็นเหตุให้ศูนย์บริการคนพิการทั่วไปจังหวัดนครพนมต้องให้บริการทางด้านการแพทย์ บริการล่ามภาษามือ และบริการด้านต่างๆ ให้กับคนหูหนวกไปพลางก่อน ขณะเดียวกันพัฒนาสังคมและความมั่นคงของมนุษย์จังหวัดนครพนมให้เหตุผลว่า ไม่สามารถเบิกค่าล่ามภาษามือได้เพราะว่า งบประมาณยังไม่มาแล้วศูนย์บริการคนพิการให้บริการล่ามภาษามือไปได้อย่างไร คนหูหนวก ได้รับผลกระทบจากการให้บริการดังกล่าวเป็นอย่างมาก นอกจากนี้ งบประมาณขององค์กรปกครองส่วนท้องถิ่นก็ส่งผลกระทบต่อคนหูหนวกเช่นเดียวกันเพราะว่างบประมาณมาล่าช้า แม้ว่าจะเสนอแผนโครงการไปแล้วก็ตาม

๒๐. ระบบการบริหารงบประมาณไม่ดึงดูดให้จัดตั้งศูนย์บริการคนพิการเพราะว่ายังใช้วิธีคิดแบบโครงการกิจกรรมอยู่ จะเห็นได้ว่า ข้อดีของระบบโครงการกิจกรรมคือ ถ้าไม่มีงบประมาณก็ไม่ดำเนินการ เมื่อจะขอสนับสนุนเงินโครงการจะต้องระบุวันเวลาดำเนินการตามโครงการไว้ด้วย หรือจะกำหนดไว้ว่า ภายหลังจากที่ได้รับเงินสนับสนุนจากกองทุนแล้วจึงจะดำเนินการตามโครงการกิจกรรม จะเห็นได้ว่า トラบโดที่ยังไม่ได้รับเงินสนับสนุนจากกองทุนก็จะไม่ดำเนินการเพราะว่า หากดำเนินการก่อนจะเป็นความผิด ตรงกันข้ามกับศูนย์บริการคนพิการทั่วไปที่ไม่สามารถหยุดดำเนินการได้เพราะว่าต้องให้บริการคนพิการทุกวัน ส่วนบทบาทของศูนย์บริการระดับจังหวัดนั้น ระเบียบคณะกรรมการส่งเสริมและพัฒนาคุณภาพชีวิตคนพิการแห่งชาติว่าด้วย หลักเกณฑ์ วิธีการ และเงื่อนไขเกี่ยวกับศูนย์บริการคนพิการ พ.ศ. ๒๕๕๖ ได้ระบุไว้อย่างชัดเจนว่า ศูนย์บริการคนพิการที่จัดตั้งโดยสำนักงานเพื่อส่งเสริม สนับสนุน และประสานงานเกี่ยวกับการจัดบริการของศูนย์บริการคนพิการทั่วไป และดำเนินการอื่นเพื่อประโยชน์ในการส่งเสริมและพัฒนาคุณภาพชีวิตคนพิการภายในจังหวัด ซึ่งให้จัดตั้งศูนย์บริการคนพิการระดับจังหวัดในสังกัดสำนักงานตามที่คณะกรรมการประกาศกำหนด ไม่ทำงานซ้ำซ้อนกับศูนย์บริการคนพิการทั่วไปที่องค์กรด้านคนพิการกับองค์กรปกครองส่วนท้องถิ่นเป็นผู้จัดทำ ศูนย์บริการระดับจังหวัดจะดำเนินการเฉพาะเรื่องใหญ่ ๆ โดยภาพรวม เช่น งานธุรการทางทะเบียน เป็นต้น

๒๑. ศูนย์บริการคนพิการทั่วไปประกอบด้วย ๓ กลุ่มย่อย คือ (๑) องค์กรปกครองส่วนท้องถิ่น (๒) องค์กรด้านคนพิการ และ (๓) องค์กรอื่นๆ จะเห็นได้ว่า แรงจูงใจในการจัดตั้งส่วนใหญ่จะมาจากองค์กรด้านคนพิการเพราะว่าเป็นความต้องการของสมาชิกในชุมชน ส่วนขององค์กรปกครองส่วนท้องถิ่นน่าจะมาจากแรงจูงใจของคะแนนเสียงประชาชน จากข้อมูลที่กรมส่งเสริมและพัฒนาคุณภาพชีวิตคนพิการได้นำเสนอว่า ปัจจุบันมีหน่วยงานที่จัดตั้งเป็นศูนย์บริการคนพิการทั่วไปทั้งในส่วนที่เป็นองค์กรปกครองส่วนท้องถิ่นและภาครัฐ รวมทั้งสิ้น จำนวน ๑,๑๙๖ แห่ง แบ่งออกเป็นศูนย์บริการคนพิการทั่วไปที่จัดตั้งขึ้นโดยองค์กรคนพิการ จำนวน ๙๓ แห่ง ขณะเดียวกันองค์กรคนพิการที่ผ่านมาตรฐานองค์กร จำนวน ๒๑๖ แห่ง มีเพียงบางแห่งเท่านั้นที่มาจดทะเบียนจัดตั้งเป็นศูนย์บริการคนพิการทั่วไป สำหรับองค์กรด้านคนพิการที่ไม่มาจดทะเบียน เนื่องจากเหตุผลหลายประการ อาทิ

๑) ขาดแรงจูงใจที่จะกระตุ้นให้องค์กรคนพิการมาจดทะเบียนจัดตั้งเป็นศูนย์บริการคนพิการเพราะมองไม่เห็นความแตกต่างระหว่างการสนับสนุนศูนย์บริการกับการสนับสนุนในรูปแบบของโครงการเป็นอย่างไร

๒) ระบบกลไกสนับสนุนไม่ว่าจะเป็นเรื่องของการเงิน ไม่มีการสนับสนุนให้เกิดบริการ

๓) องค์กรด้านคนพิการยังขาดความรู้ความเข้าใจต่อหลักการและเจตนารมณ์ตามที่กฎหมายได้กำหนดไว้ ขณะเดียวกัน ขีดความสามารถและศักยภาพในการปรับตัวเป็นศูนย์บริการยังไม่ชัดเจน ฉะนั้น จากเหตุผลดังกล่าวจึงทำให้องค์กรด้านคนพิการไม่จดทะเบียนเป็นศูนย์บริการคนพิการทั่วไปแม้ว่าจะผ่านมาตรฐานองค์กรแล้วก็ตาม มีภาระในเชิงบริหารเพิ่มมากขึ้น โดยจะต้องแต่งตั้งคณะกรรมการแยกต่างหากจากคณะกรรมการองค์กรด้านคนพิการ

ต้องจัดทำรายงานที่มีความเข้มงวดเพิ่มขึ้น ในขณะที่การจ่ายเงินสนับสนุนไม่ได้ดีกว่าการขอ
งบประมาณสนับสนุนจากโครงการ และยังถูกหักเงินงบประมาณสนับสนุนที่ได้สำรองจ่ายไปก่อนอีก

๔) ประเด็นปัญหาส่วนใหญ่ขององค์กรด้านคนพิการที่ผ่านมาตรฐาน มอพ. คือ

(๑) ที่ทำงานส่วนใหญ่จะเป็นบ้านของประธานองค์กร ซึ่งจะมีระยะทางห่างไกล
จากชุมชนมาก จึงไม่มีความต้องการเปิดเป็นศูนย์บริการคนพิการทั่วไป

(๒) องค์กรด้านคนพิการไม่สามารถเบิกค่าเช่าอาคารได้ เบิกได้แต่เพียงค่าน้ำประปา
กับค่าไฟฟ้า แตกต่างกับศูนย์บริการคนพิการทั่วไปที่เป็นหน่วยงานของรัฐจะมีสถานที่ให้บริการอยู่แล้ว

(๓) หากมีการเปิดศูนย์บริการคนพิการเจ้าหน้าที่จะต้องตั้งใจทำงานให้บริการ
คนพิการเป็นประจำทุกวัน จึงอาจจะส่งผลทำให้คนพิการรู้สึกว่าเป็นภาระเพิ่มมากขึ้น

(๔) เจ้าหน้าที่ดำเนินงานสามารถเบิกงบประมาณในส่วน of เงินเดือนจ่าย
ให้เจ้าหน้าที่ได้เพียง ๑ คน เท่านั้น จำนวน ๙,๐๐๐ บาท ซึ่งเป็นจำนวนที่น้อยมาก

(๕) องค์กรด้านคนพิการโดยส่วนใหญ่จะเห็นชอบกับการเขียนโครงการขอ
งบประมาณเพราะว่า เมื่อเขียนไปแล้วจะได้รับงบประมาณสนับสนุนตลอดเวลา และไม่สนใจว่า
องค์กรด้านคนพิการจะผ่านมาตรฐานองค์กรด้านคนพิการหรือไม่

๒๒. การจัดสรรพื้นที่ศูนย์บริการคนพิการระดับจังหวัด ควรสร้างความเข้าใจต่อการใช้พื้นที่
ร่วมกันขององค์กรสมาชิกสภาคนพิการทุกประเภทแห่งประเทศไทย ภายใต้แนวคิดการทำงานร่วมกัน
ของภาครัฐและภาคประชาสังคม เป็นการทำงานร่วมกันระหว่างความเป็นศูนย์บริการคนพิการระดับ
จังหวัดในฐานะผู้ประสานงานและกำกับดูแลศูนย์บริการคนพิการทั่วไปทั้งจังหวัด รวมทั้งใช้เป็น
ประชุมคณะอนุกรรมการส่งเสริมและพัฒนาคุณภาพชีวิตคนพิการประจำจังหวัด เพื่อให้มีการทำงาน
ที่ใกล้ชิดระหว่างภาครัฐและภาคประชาสังคม และการเชิญองค์กรด้านคนพิการแต่ละประเภทมาอยู่
ร่วมกันเพื่อให้องค์กรด้านคนพิการมีที่อยู่เป็นทางการ เนื่องจากองค์กรด้านคนพิการบางประเภทไม่มี
ที่อยู่เป็นของตนเอง มักย้ายที่อยู่ไปตามบ้านของประธานองค์กรคนพิการประเภทนั้น ๆ จึงทำให้ไม่ได้
รับมาตรฐานองค์กรด้านคนพิการ ซึ่งหากย้ายมาอยู่ที่ศูนย์บริการคนพิการระดับจังหวัดก็จะมีโอกาส
ได้รับการรับรองมาตรฐานองค์กรด้านคนพิการและสามารถจัดแจ้งเป็นศูนย์บริการคนพิการทั่วไปได้
ส่วนสถานที่ปฏิบัติการหรือให้บริการจะตั้งอยู่ที่ใดบ้างก็ขึ้นอยู่กับองค์กรด้านคนพิการประเภทนั้น ๆ

๒๓. การเร่งรัดก่อสร้างศูนย์บริการคนพิการระดับจังหวัด ต้องเน้นย้ำให้คำนึงถึงเรื่อง
การเข้าถึงและใช้ประโยชน์ได้ของคนพิการทุกประเภท ซึ่งเป็นหลักการที่ต้องทำให้เกิดขึ้นภายใต้
งบประมาณกว่า ๓๐ ล้าน ซึ่งจะเป็นต้นแบบของอาคารที่สามารถเข้าถึงและใช้ประโยชน์ได้ร่วมกัน
ดังนั้น การเร่งดำเนินการจัดสร้างอาคารดังกล่าวจะละเลยหลักการเข้าถึงและใช้ประโยชน์ของ
ทุกคนไม่ได้

๒๔. ปัญหาเรื่องการสนับสนุนงบประมาณของศูนย์บริการคนพิการทั่วไปที่ยังไม่เป็นไปตาม
เจตนารมณ์ของกฎหมาย ยังไม่เห็นความคืบหน้าของการอุดหนุนค่าใช้จ่ายแบบรายหัว ยังคงใช้การ
อุดหนุนตามรายการค่าใช้จ่ายเช่นเดิม รวมทั้งปัญหาความล่าช้าในการส่งเงินอุดหนุนศูนย์บริการ
คนพิการทั่วไป ซึ่งค่าใช้จ่ายที่เกิดขึ้นก่อนที่จะได้รับเงินก็ไม่สามารถเบิกย้อนหลังได้ จึงเป็นอุปสรรค
อย่างยิ่งต่อการดำเนินงานของศูนย์บริการคนพิการทั่วไป

๒๕. ปัญหาการเบิกจ่ายเงินของศูนย์บริการคนพิการที่จัดตั้งโดยองค์กรปกครองส่วนท้องถิ่น ซึ่งขณะนี้กระทรวงมหาดไทยอยู่ระหว่างการออกระเบียบการจ่ายเงินขององค์กรปกครองส่วนท้องถิ่นให้สอดคล้องกับกองทุนและลดความกังวลขององค์กรปกครองส่วนท้องถิ่นในการตรวจสอบการใช้จ่ายของของสำนักงานตรวจเงินแผ่นดิน

๒๖. สรุปผลการประชุมทางวิชาการเพื่อการสะท้อนบทเรียนการปฏิบัติตามนโยบายเรื่อง ศูนย์บริการคนพิการจาก องค์กรด้านคนพิการและ พก. ได้เข้าร่วมสะท้อนประสบการณ์ ซึ่งสรุป ประเด็นสำคัญออกได้ ๖ ประการ ได้แก่

(๑) การรับรองมาตรฐานองค์กรด้านคนพิการถือเป็นข้อจำกัดในการจัดตั้งศูนย์บริการคนพิการทั่วไป

(๒) ศูนย์บริการคนพิการทั่วไปจำนวนมากไม่มีความพร้อมในการดำเนินการ ส่งผลต่อการประเมินคุณภาพของศูนย์บริการคนพิการทั่วไป

(๓) กฎหมายในการจัดตั้งศูนย์บริการคนพิการ เป็นกฎหมายที่เอื้อต่อการทำงานในลักษณะก้าวหน้า แต่ระเบียบปฏิบัติไม่สอดคล้องต่อเจตนารมณ์ของกฎหมาย โดยเฉพาะอย่างยิ่ง ระเบียบด้านการเงิน

(๔) ศูนย์บริการคนพิการทั่วไปจะมีความต้องการที่แตกต่างกันตามกลุ่มเป้าหมาย การกำหนดให้มีศูนย์บริการเป็นรูปแบบเดียว อาจจะไม่สอดคล้องตามความต้องการของเฉพาะกลุ่ม

(๕) ประเด็นปัญหามาตรฐานบริการและการพัฒนาศักยภาพองค์กรและบุคลากรใน ฐานะที่จะทำหน้าที่ในการดำเนินการศูนย์บริการคนพิการทุกประเภท

(๖) ศูนย์บริการคนพิการทั่วไปเป็นศูนย์ที่จะเชื่อมโยงคนพิการไปหาส่วนบริการอื่น ๆ ข้ามกระทรวง

๒๗. ประเด็นบทบาทศูนย์บริการคนพิการทั่วไป โดยปัจจุบันศูนย์บริการคนพิการทั่วไป มีจำนวนมากขึ้น แต่ก็ยังไม่เป็นไปตามเป้าหมายที่คาดหวังไว้ เนื่องจากเจตนารมณ์ของศูนย์บริการคนพิการทั่วไปที่ต้องการให้บริการสำหรับคนพิการอย่างต่อเนื่อง และมีค่าใช้จ่ายเป็นรายหัว ซึ่งจะต้องแตกต่างไปจากระบบโครงการที่กำหนดเวลาเริ่มต้นและสิ้นสุดไว้แน่ชัด แต่ศูนย์บริการคนพิการจำนวนมาก ยังได้รับสนับสนุนจากกองทุนส่งเสริมฯ เพื่ออุดหนุนเป็นค่าใช้จ่ายในการดำเนินการของศูนย์บริการคนพิการทั่วไป ไม่ครบ ๑๒ เดือน ทั้งนี้ กองทุนส่งเสริมฯ มีความพยายามหาทางแก้ไขปัญหานี้อย่างไร เพื่อให้ศูนย์บริการคนพิการทั่วไป เป็นกลไกขับเคลื่อนงานด้านคนพิการในเชิงยุทธศาสตร์ที่จะทำให้ดีขึ้น ซึ่งจากการเดินทางลงพื้นที่ของคณะอนุกรรมการไปยังภูมิภาคต่าง ๆ พบปัญหาว่าแนวคิดการสนับสนุนเงินรายหัวยังไม่เป็นไปตามเป้าหมาย ส่งผลให้กิจกรรมการทำงานของศูนย์บริการคนพิการทั่วไปลดลง

๓.๒ แนวทางการแก้ไขปัญหาการจัดตั้งและการดำเนินงานของศูนย์บริการคนพิการทั่วไป

๑. ควรร่วมกันหาแนวทางแก้ไขปัญหาและอุปสรรคข้อจำกัดขององค์กรด้านคนพิการ ในการขอจัดตั้งเป็นศูนย์บริการด้านคนพิการ รวมทั้งส่งเสริมและสนับสนุนให้จัดตั้งศูนย์บริการคนพิการทั่วไปโดยองค์กรด้านคนพิการให้มีจำนวนเพิ่มมากขึ้น

๒. ควรเร่งผลักดันขับเคลื่อนให้มีการสร้างศูนย์บริการคนพิการในพื้นที่ราชพัสดุ และตามแบบที่ได้ว่าจ้างกันแล้วนั้น ให้เกิดผลเป็นรูปธรรมต่อไป

๓. เสนอแนะให้ศูนย์บริการคนพิการทั่วไปได้รับเงินอุดหนุนจากกองทุนส่งเสริมและพัฒนาคุณภาพชีวิตคนพิการครบ ๑๒ เดือน เพื่อนำส่งเบี้ยปรับความพิการให้คนพิการทุกเดือน

๔. เสนอแนะให้กำหนดกรอบระยะเวลาเสนอแผนการดำเนินงานและแผนการอนุมัติงบประมาณภายในเดือนกันยายนของทุกปี

๕. ควรผลักดันให้ศูนย์บริการคนพิการทั่วไปได้รับเงินอุดหนุนครบ ๑๒ เดือน และผลักดันให้ กำหนดกรอบระยะเวลาเสนอแผนการดำเนินงานและแผนการอนุมัติภายในเดือนกันยายนของทุกปี ทั้งนี้ ควรพิจารณาศึกษาปัญหาความล่าช้าในการส่งเงินอุดหนุนให้ศูนย์บริการคนพิการทั่วไปและ จัดทำข้อเสนอแนะ เช่น การจัดทำกรอบงบประมาณล่วงหน้า ๓ ปี เพื่อเสนอ ต่อคณะกรรมการส่งเสริมและพัฒนาคุณภาพชีวิตคนพิการแห่งชาติหรือคณะกรรมการบริหาร กองทุนส่งเสริมและพัฒนาคุณภาพชีวิตคนพิการให้พิจารณาแก้ไขปัญหาดังกล่าว

๖. ควรศึกษากลไกในด้านต่างๆ เพื่อใช้กำหนดเป็นกรอบในการพิจารณา ได้แก่ ด้านการเงินและงบประมาณในการสนับสนุนศูนย์บริการคนพิการ ด้านกฎ ระเบียบ ข้อบังคับ ที่จะเอื้อต่อการจัดตั้งศูนย์บริการคนพิการ ด้านนโยบายฝ่ายบริหารที่จะสนับสนุนให้มีการจัดตั้ง ศูนย์บริการคนพิการ และด้านระบบสนับสนุนให้องค์กรด้านคนพิการจัดตั้งศูนย์บริการคนพิการ

๗. ประเด็นปัญหาแรงจูงใจให้องค์กรด้านคนพิการที่ผ่านมาตรฐานองค์กรด้านคนพิการแล้ว สนใจขอจดทะเบียนจัดตั้งเป็นศูนย์บริการคนพิการทั่วไป

๘. ประเด็นประเภทการจัดบริการของศูนย์บริการคนพิการทั่วไป ทั้งบริการมาตรฐานและ บริการเสริม ให้ตรงกับความต้องการของผู้รับบริการ

๙. ประเด็นปัญหาและอุปสรรคขององค์กรด้านคนพิการในการจัดตั้งเป็นศูนย์บริการ คนพิการ เช่น องค์กรด้านคนพิการต้องผ่านมาตรฐานองค์กรด้านคนพิการ และกรณีที่ศูนย์บริการ คนพิการเบิกงบประมาณในส่วนของเงินเดือนเจ้าหน้าที่ได้เพียง ๑ คน จำนวน ๙,๐๐๐ บาท ซึ่งเป็นจำนวนที่น้อยมาก เป็นต้น

๑๐. การพิจารณากำหนดกรอบการดำเนินงาน อาจกำหนดได้ทั้งในเชิงปริมาณ เช่น จำนวน ศูนย์บริการคนพิการ เป็นต้น และเชิงประเด็น เช่น ประเด็นเงินอุดหนุน ประเด็นการเบิกจ่ายเงินของ องค์กรปกครองส่วนท้องถิ่น (อปท.) เป็นต้น ทั้งนี้ ควรเน้นพิจารณาศึกษากลไก ด้านกฎหมาย และกลไกด้านเงินงบประมาณอุดหนุนศูนย์บริการคนพิการ พร้อมทั้งนำต้นแบบ ศูนย์บริการ คนพิการทั่วไปเพื่อเป็นตัวอย่างนำเสนอประกอบข้อเสนอแนะให้เห็นเป็นรูปธรรม

๑๑. ควรมีการรับฟังความคิดเห็นจากหน่วยงานที่เกี่ยวข้องในแต่ละประเด็น รวมทั้ง ควรสร้างความเข้าใจกับองค์กรด้านคนพิการต่อเจตนารมณ์และความคาดหวังในการจัดตั้งศูนย์บริการ คนพิการ อำนาจหน้าที่และความแตกต่างหรือความเฉพาะของศูนย์บริการแต่ละประเภท ทั้งศูนย์บริการคนพิการระดับจังหวัดและศูนย์บริการคนพิการทั่วไปที่จัดตั้งโดย อปท. หน่วยงานรัฐ และองค์กรด้านคนพิการ

๑๒. ปัญหาการสนับสนุนงบประมาณสำหรับศูนย์บริการคนพิการทั่วไปไม่ครบ ๑๒ เดือน ซึ่งเป็นปัญหาและอุปสรรคอย่างยิ่งต่อการดำเนินงานของศูนย์บริการคนพิการทั่วไปให้เกิดความต่อเนื่อง ที่ประชุมได้พิจารณาแล้วเห็นว่าระเบียบคณะกรรมการส่งเสริมและพัฒนาคุณภาพชีวิตคนพิการแห่งชาติว่าด้วยการพิจารณาอนุมัติการจ่ายเงินเพื่อการส่งเสริมและพัฒนาคุณภาพชีวิตคนพิการ และการจัดทำรายงานสถานะการเงินและการบริหารกองทุนส่งเสริมและพัฒนาคุณภาพชีวิตคนพิการ พ.ศ. ๒๕๕๒ แก้ไขเพิ่มเติม พ.ศ. ๒๕๕๘ ซึ่งถือเป็นระเบียบการใช้จ่ายเงินสำหรับการสนับสนุนเงินในรูปแบบโครงการ แต่ปัจจุบันใช้ระเบียบดังกล่าวทั้งรูปแบบของโครงการและศูนย์บริการคนพิการทั่วไป จึงถือเป็นปัญหาสำคัญที่ทำให้กองทุนไม่สามารถสนับสนุนงบประมาณสำหรับศูนย์บริการคนพิการทั่วไปได้ครบ ๑๒ เดือน เนื่องจากรูปแบบของโครงการและศูนย์บริการคนพิการทั่วไปมีความแตกต่างกัน

ดังนั้น เพื่อเป็นการแก้ไขปัญหาการสนับสนุนงบประมาณสำหรับศูนย์บริการคนพิการทั่วไปไม่ครบ ๑๒ เดือน และเพื่อให้ศูนย์บริการคนพิการทั่วไปสามารถจัดบริการสำหรับคนพิการได้อย่างต่อเนื่องและเป็นไปตามเจตนารมณ์ของกฎหมาย จึงเห็นควรจัดทำข้อเสนอแนะให้ออกระเบียบกองทุนส่งเสริมและพัฒนาคุณภาพชีวิตคนพิการว่าด้วยการใช้จ่ายเงินของศูนย์บริการคนพิการทั่วไปเป็นการเฉพาะเพื่อให้ระเบียบการใช้จ่ายเงินของกองทุนส่งเสริมฯ ให้ความสอดคล้องกับการดำเนินงานของศูนย์บริการคนพิการทั่วไป

บทที่ ๔

บทสรุปและข้อเสนอแนะ

คณะอนุกรรมการกิจการคนพิการได้พิจารณาศึกษาติดตามการดำเนินงานของศูนย์บริการคนพิการทั่วไป ซึ่งจัดตั้งขึ้นตามมาตรา ๒๐/๓ แห่งพระราชบัญญัติส่งเสริมและพัฒนาคุณภาพชีวิตคนพิการ พ.ศ. ๒๕๕๐ และที่แก้ไขเพิ่มเติม (ฉบับที่ ๒) พ.ศ. ๒๕๕๖ และให้ได้รับเงินอุดหนุนการดำเนินงานจากกองทุนส่งเสริมและพัฒนาคุณภาพชีวิตคนพิการ ทั้งนี้ มีความพยายามที่จะผลักดันให้ศูนย์บริการคนพิการทั่วไปได้รับเงินอุดหนุนเป็นรายหัว เพื่อให้แตกต่างจากการอุดหนุนเงินสำหรับดำเนินโครงการในลักษณะอื่น และสามารถดำเนินงานให้บริการคนพิการได้ต่อเนื่องตลอดทั้งปี ผลการพิจารณาศึกษาและลงพื้นที่รับฟังความคิดเห็นของคณะอนุกรรมการ พบว่าศูนย์บริการคนพิการทั่วไปยังมีปัญหาความไม่ต่อเนื่องของการสนับสนุนงบประมาณ ซึ่งเกิดจากปัญหาการใช้ระเบียบเบิกจ่ายและขั้นตอนการพิจารณาโครงการ ส่งผลให้ศูนย์บริการคนพิการทั่วไปที่กระจายตัวอยู่ทั่วประเทศได้รับเงินอุดหนุนที่จะเข้าไปสนับสนุนการดำเนินงานไม่ครบทั้งปี และส่งผลต่อความต่อเนื่องในการให้บริการของศูนย์บริการคนพิการทั่วไป โดยมีบทสรุปและข้อเสนอแนะต่อการจัดตั้งและการดำเนินงานศูนย์บริการคนพิการทั่วไป ดังนี้

๔.๑ บทสรุป

๔.๑.๑ การดำเนินงานของศูนย์บริการคนพิการทั่วไป

(๑) จำนวนศูนย์บริการคนพิการทั่วไปดำเนินงานโดยองค์กรด้านคนพิการ ยังมีจำนวนน้อยเมื่อเปรียบเทียบกับศูนย์บริการคนพิการทั่วไปที่ดำเนินงานโดยราชการส่วนท้องถิ่นหรือหน่วยงานภาครัฐ จำนวนศูนย์บริการคนพิการทั่วไป ๒,๑๓๗ ศูนย์ แบ่งเป็น (๑) องค์กรด้านคนพิการ ๑๒๓ ศูนย์ (๒) ราชการส่วนท้องถิ่น ๑,๙๓๙ ศูนย์ และ (๓) ส่วนราชการ ๗๕ ศูนย์^๕

เงื่อนไขสำคัญ คือ (๑) องค์กรด้านคนพิการที่จะขอจัดตั้งเป็นศูนย์บริการคนพิการต้องได้รับการรับรองมาตรฐานองค์กร ตามมาตรา ๖ (๑๐) ส่วนราชการส่วนท้องถิ่นหรือหน่วยงานภาครัฐ ไม่ได้กำหนดเงื่อนไขดังกล่าวไว้ (๒) แนวทางปฏิบัติในการขอตั้งเป็นศูนย์บริการคนพิการทั่วไปซึ่งในแต่ละจังหวัดยังมีขั้นตอนที่แตกต่างกัน บางจังหวัดได้กำหนดหลักเกณฑ์ขึ้นมาใหม่เพิ่มขึ้นขั้นตอนการตรวจสอบมากขึ้น ซึ่งเป็นอุปสรรคขององค์กรด้านคนพิการในการขอจดทะเบียนเป็นศูนย์บริการคนพิการทั่วไป และระยะเวลาการขอจัดตั้งเป็นศูนย์บริการ กระบวนการพิจารณาอนุมัติ และแนวทางการสนับสนุนงบประมาณยังไม่มี ความชัดเจน (๓) การดำเนินงานของศูนย์บริการคนพิการมีความยุ่งยาก เงื่อนไขการปฏิบัติ งบประมาณสนับสนุน ทำให้องค์กรด้านคนพิการที่ผ่านมาตรฐานองค์กรไม่จดทะเบียนเป็นศูนย์บริการคนพิการ

^๕ บันทึกการประชุมคณะอนุกรรมการกิจการคนพิการ ในคณะกรรมการการสังคม เด็ก เยาวชน สตรี ผู้สูงอายุ คนพิการ และผู้ด้อยโอกาส สภานิติบัญญัติแห่งชาติ ครั้งที่ ๓๑/๒๕๖๑ เมื่อวันที่ ๒๑ พฤศจิกายน ๒๕๖๑

(๒) บทบาทการดำเนินงานขององค์กรด้านคนพิการ มุ่งเน้นให้บริการคนพิการที่ต้องการความช่วยเหลือ ความชำนาญเฉพาะด้าน สถานการณ์ปัจจุบันซึ่งอาจจะยังไม่สามารถเป็นได้จริง จึงเป็นช่วงการเปลี่ยนผ่านจากผู้รับบริการมาเป็นผู้จัดบริการ ขณะที่ศูนย์บริการคนพิการทั่วไปที่ดำเนินงานโดยส่วนราชการส่วนท้องถิ่นหรือหน่วยงานภาครัฐมักจะเป็นการให้บริการพื้นฐาน อาทิ การให้บริการข้อมูลข่าวสารคนพิการ เป็นต้น

(๓) องค์กรด้านคนพิการระดับชาติ มีพื้นที่ในการให้บริการคนพิการกว้างขวางทั่วประเทศ ไม่มีเขตบริการเฉพาะเจาะจงในจังหวัด ดังนั้นการบริการคนพิการในเชิงลึกในบางบริการสำหรับคนพิการจึงไม่สามารถให้บริการได้ในทุกพื้นที่

(๔) กำหนดมาตรฐานมีเพียงการกำหนดมาตรฐานองค์กรเท่านั้น แต่ยังไม่มีความมาตรฐานการให้บริการ โดยผู้รับบริการมุ่งหวังที่จะได้รับบริการที่มีมาตรฐาน ซึ่งเกี่ยวข้องกับกำหนดสมรรถนะพื้นฐานของบุคลากร เจ้าหน้าที่ในศูนย์บริการคนพิการ ทั้งในส่วนราชการท้องถิ่น และองค์กรด้านคนพิการให้มีสมรรถนะพื้นฐาน และการทำหน้าที่เฉพาะด้านสำหรับการให้บริการประเภทใดประเภทหนึ่งนั้น ต้องขึ้นอยู่กับมาตรฐานเฉพาะด้านในการให้บริการคนพิการประเภทนั้น ๆ ด้วย

๔.๑.๒ ระบบสนับสนุนด้านการเงินของศูนย์บริการคนพิการทั่วไป

(๑) แนวทางการสนับสนุนงบประมาณในหลายรูปแบบ อาทิ ๑) งบประมาณสนับสนุนในการเริ่มต้นจัดตั้งศูนย์ เช่น ค่าลงทุนตั้งสำนักงานครั้งแรก กรณีองค์กรด้านคนพิการหรือองค์กรอื่นที่ไม่ใช่หน่วยงานภาครัฐ ๒) ค่าบริหารจัดการของศูนย์บริการคนพิการ ๓) ค่าบริการที่คิด ค่าใช้จ่ายต่อหัวและค่าใช้จ่ายต่อรายการ และ ๔) การสนับสนุนงบประมาณในรูปแบบของโครงการเพื่อสนับสนุนให้ศูนย์บริการคนพิการทั่วไป มีการทำงานเชิงรุก และทำงานในเชิงนวัตกรรม

(๒) ที่มาของงบประมาณสนับสนุนค่าใช้จ่ายของศูนย์บริการคนพิการ มาจาก ๒ แหล่ง คือ ๑) ได้รับการสนับสนุนด้านการเงินหรือด้านอื่นตามระเบียบหรืองบประมาณแผ่นดิน และ ๒) ได้รับเงินสนับสนุนจากกองทุนส่งเสริมและพัฒนาคุณภาพชีวิตคนพิการตามที่คณะกรรมการกำหนด พบว่า ปัจจุบันค่าใช้จ่ายจะมาจากงบประมาณกองทุน จึงควรพิจารณาว่าจะดำเนินการอย่างไรที่จะสามารถใช้เงินจากงบประมาณแผ่นดินเป็นเงินหลักและใช้เงินจากกองทุนเป็นเงินเสริม

(๓) แนวทางการอุดหนุนงบประมาณจากกองทุนส่งเสริมและพัฒนาคุณภาพชีวิตคนพิการ ซึ่งปัจจุบันยังเกิดปัญหาการขอรับสนับสนุนงบประมาณซึ่งศูนย์บริการคนพิการยังได้รับงบประมาณไม่ต่อเนื่องตลอดทั้งปี

(๔) การเบิกจ่ายเงินของศูนย์บริการคนพิการที่จัดตั้งโดยองค์กรปกครองส่วนท้องถิ่น ซึ่งขณะนี้กระทรวงมหาดไทยอยู่ระหว่างการออกระเบียบการจ่ายเงินขององค์กรปกครองส่วนท้องถิ่นให้สอดคล้องกับกองทุนและลดความกังวลขององค์กรปกครองส่วนท้องถิ่นในการตรวจสอบการใช้จ่ายของสำนักงานตรวจเงินแผ่นดิน

๔.๑.๓ บทบาทภารกิจศูนย์บริการและรูปแบบบริการของศูนย์บริการคนพิการทั่วไป

(๑) องค์กรด้านคนพิการที่มีประสบการณ์ในการจัดบริการควรได้มีส่วนร่วมในการกำหนดมาตรฐานการให้บริการและมาตรฐานการดำเนินงาน ซึ่งจะทำให้การคิดค่าใช้จ่ายต่อหัว การพัฒนาระบบของศูนย์บริการคนพิการมีคุณภาพและตรงกับรูปแบบของบริการ ที่มีความหลากหลายตามประเภทความความจำเป็นของคนพิการ

(๒) ปัญหาความชัดเจนของการบริการพื้นฐานของศูนย์บริการคนพิการแต่ละประเภท โดยองค์กรใดที่มีความพร้อมให้บริการเชิงลึกมากขึ้น ก็สามารถยกระดับบริการให้สูงเพิ่มขึ้นได้

(๓) ปัญหาของศูนย์บริการคนพิการทั่วไปที่ดำเนินงานโดยองค์กรคนพิการ ในการเข้าร่วมเป็นหน่วยงานจัดบริการร่วมในระบบหลักประกันสุขภาพแห่งชาติ เพื่อการสร้าง พัฒนากำลังคน ด้านบริการทางสังคม ด้านงบประมาณสนับสนุน ในฐานะผู้ซื้อบริการ รวมทั้งการพัฒนาเข้าสู่มาตรฐาน การบริการทางสังคม

(๔) ปัญหาการสนับสนุนพัฒนาบริการที่มีความขาดแคลน เพื่อขับเคลื่อนให้เกิด การกระจายบริการที่ในศูนย์บริการคนพิการทั่วไป รวมทั้งมีระบบสนับสนุนสิ่งอำนวยความสะดวก เพื่อช่วยให้คนพิการเข้าถึงได้มากขึ้น อาทิ บริการผู้ช่วยคนพิการ การติดตั้งระบบวีดีโอโฟน เพื่อเชื่อมต่อกับ ระบบขององค์กรคนหูหนวกในพื้นที่ของจังหวัดนั้น ๆ หรือเชื่อมต่อกับระบบบริการ ถ่ายทอดการสื่อสารแห่งประเทศไทย (TTRS)

๔.๒ ข้อเสนอแนะ

คณะอนุกรรมการกิจการคนพิการได้พิจารณาศึกษา เรื่อง การจัดตั้งและการดำเนินงาน ของศูนย์บริการคนพิการทั่วไป และมีข้อเสนอแนะต่อกรมส่งเสริมและพัฒนาคุณภาพชีวิตคนพิการ (พก.) ในฐานะหน่วยงานที่ทำหน้าที่การบริหารจัดการนโยบายลงสู่การปฏิบัติ รวมทั้งกำกับติดตาม การดำเนินงานตามกฎหมาย และนโยบาย ดังนี้

๔.๒.๑ กำหนดแนวทางหรือมาตรการส่งเสริมการจัดตั้งศูนย์บริการคนพิการทั่วไป ที่ดำเนินงานโดยองค์กรด้านคนพิการเพื่อเพิ่มจำนวนศูนย์บริการคนพิการทั่วไป

(๑) ควรกำหนดอำนาจหน้าที่ให้ศูนย์บริการคนพิการระดับจังหวัดในการส่งเสริม และสนับสนุนองค์กรด้านคนพิการในการจัดตั้งศูนย์บริการคนพิการทั่วไปด้วย

(๒) ควรพัฒนาองค์ความรู้และวิชาการ เพื่อสร้างความเข้มแข็งให้แก่ศูนย์บริการ คนพิการทั่วไปให้สามารถจัดบริการลงไปถึงชุมชนได้อย่างแท้จริง โดยการศึกษาวิจัยและพัฒนา ศูนย์บริการคนพิการทั่วไปต้นแบบเชิงระบบ ทั้งด้านมาตรฐานการจัดบริการ มาตรฐานการบริหาร จัดการ การสร้างและพัฒนากำลังคนด้านบริการทางสังคม และศึกษาต้นทุนศูนย์บริการคนพิการทั่วไป เพื่อนำไปใช้สนับสนุนการจัดตั้งศูนย์บริการคนพิการทั่วไปที่มีระบบการให้บริการที่มีคุณภาพ รวมทั้ง สามารถนำไปใช้ในการปรับปรุงหลักเกณฑ์และเงื่อนไขการสนับสนุนด้านการเงินของศูนย์บริการ คนพิการทั่วไป จนถึงการขับเคลื่อนให้ศูนย์บริการคนพิการทั่วไปที่จัดบริการฟื้นฟูสมรรถภาพคนพิการ ทางกายสามารถเป็นสถานบริการในระบบหลักประกันสุขภาพ (สปสช.)

(๓) ควรกำหนดมาตรการส่งเสริมและสนับสนุนให้องค์กรด้านคนพิการที่ต้องการจะจัดตั้งศูนย์บริการคนพิการทั่วไป ได้รับการรับรองมาตรฐานองค์กรด้านคนพิการตามมาตรา ๖ (๑๐) อย่างรวดเร็วและมีคุณภาพ กำหนดมาตรการพิเศษชั่วคราวให้องค์กรด้านคนพิการที่ให้บริการคนพิการอยู่แล้วสามารถจัดแจ้งเป็นศูนย์บริการคนพิการทั่วไปไปก่อนและได้รับการสนับสนุนด้านการเงินชั่วคราวก่อนเป็นระยะเวลาหนึ่งปี ควบคู่ไปกับการส่งเสริมและสนับสนุนให้องค์กรด้านคนพิการนั้นผ่านการรับรองมาตรฐานองค์กรด้านคนพิการตามมาตรา ๖ (๑๐) ภายใน ๑ ปีด้วย

๔.๒.๒ ปรับปรุงการสนับสนุนด้านการเงินของศูนย์บริการคนพิการทั่วไป

(๑) ควรปรับปรุงระเบียบคณะกรรมการส่งเสริมและพัฒนาคุณภาพชีวิตคนพิการแห่งชาติว่าด้วยการพิจารณาอนุมัติการจ่ายเงินเพื่อการส่งเสริมและพัฒนาคุณภาพชีวิตคนพิการ และการจัดทำรายงานสถานะการเงินและการบริหารกองทุนส่งเสริมและพัฒนาคุณภาพชีวิตคนพิการ พ.ศ. ๒๕๕๒ หรือระเบียบอื่นที่เกี่ยวข้อง หรือออกระเบียบเฉพาะเพื่อให้ศูนย์บริการคนพิการทั่วไปได้รับการสนับสนุนงบประมาณอย่างต่อเนื่องไม่มีสะดุด โดยเฉพาะช่วงรอยต่อระหว่างปีงบประมาณรวมทั้งในกรณีที่มีเหตุจำเป็นที่ไม่สามารถเบิกจ่ายเงินค่าใช้จ่ายในการจัดบริการหรือค่าใช้จ่ายอื่นให้แก่ศูนย์บริการคนพิการทั่วไปได้ทันภายในปีงบประมาณให้สามารถนำไปเบิกจ่ายในปีงบประมาณถัดไปได้ เพราะศูนย์บริการคนพิการทั่วไปจำเป็นต้องให้บริการคนพิการต่อเนื่องไม่มีหยุด แตกต่างจากการสนับสนุนโครงการหรือแผนงานที่มีการกำหนดระยะเวลาการดำเนินงานเป็นช่วงชัดเจน

(๒) ควรกำหนดแนวทางปฏิบัติและกรอบระยะเวลาในการพิจารณาอนุมัติจ่ายเงินศูนย์บริการคนพิการทั่วไปให้มีความชัดเจนและเป็นไปในทิศทางเดียวกัน โดยเฉพาะในระดับจังหวัด เพื่อให้ศูนย์บริการคนพิการทั่วไปได้รับเงินอุดหนุนรวดเร็ว ต่อเนื่อง ครบ ๑๒ เดือน รวมทั้งมีระบบกำกับติดตามเพื่อให้การดำเนินงานของศูนย์บริการคนพิการทั่วไปมีประสิทธิภาพมากยิ่งขึ้น

(๓) ควรปรับปรุงหลักเกณฑ์ เงื่อนไข อัตราเงินและรายการค่าใช้จ่าย ที่กองทุนฯ ให้การสนับสนุนการดำเนินงานของศูนย์บริการคนพิการทั่วไปให้เป็นปัจจุบัน สอดคล้องและเอื้อต่อการปฏิบัติงานจริงอยู่เสมอ

๔.๒.๓ พัฒนาการจัดบริการของศูนย์บริการคนพิการทั่วไป เพื่อเพิ่มประสิทธิภาพและประสิทธิผลให้แก่การดำเนินงานของศูนย์บริการคนพิการทั่วไป

(๑) ควรจัดทำระบบฐานข้อมูลการจัดบริการตามภารกิจของศูนย์บริการทั่วไปต่าง ๆ เพื่อนำมาใช้ในการพัฒนาระบบการบริหารจัดการและศักยภาพของศูนย์บริการคนพิการทั่วไป รวมถึงนำไปพัฒนาหลักเกณฑ์และเงื่อนไขการอุดหนุนค่าใช้จ่ายแบบรายหัวสอดคล้องกับการให้บริการจริง โดยอาศัยการมีส่วนร่วมของคนพิการและองค์กรด้านคนพิการด้วย

(๒) ควรกำหนดให้ศูนย์บริการคนพิการระดับจังหวัดมีหน้าที่ในการส่งเสริมและสนับสนุนให้ศูนย์บริการคนพิการทั่วไปสามารถจัดบริการได้อย่างเข้มแข็ง โดยควรกำหนดให้มีอัตราข้าราชการเพื่อปฏิบัติหน้าที่ในศูนย์บริการคนพิการระดับจังหวัดอย่างน้อยจังหวัดละ ๑ - ๒ คน เพื่อส่งเสริม สนับสนุน ประสานงาน และเชื่อมโยงการทำงานให้เกิดประสิทธิภาพ รวมทั้งควรจัดทำคู่มือการปฏิบัติงานให้แก่บุคลากรด้วย

(๓) ควรสนับสนุนบริการผู้ช่วยคนพิการเฉพาะบุคคล (Personal Assistant : PA) รวมถึงบริการให้ความช่วยเหลือแบบเพื่อนช่วยเพื่อน Peer Support ซึ่งเทียบเคียงกับบริการ PA เพื่อเป็นมาตรการทางเลือก เนื่องจากบริการผู้ช่วยคนพิการถือเป็นบริการพื้นฐานตาม มาตรา ๒๐ แห่งกฎหมายว่าด้วยการส่งเสริมและพัฒนาคุณภาพชีวิตคนพิการ และเนื่องจากสภาพแวดล้อม และโครงสร้างพื้นฐานที่คนพิการยังไม่สามารถเข้าถึงได้ คนพิการจึงยังจำเป็นต้องอาศัยการสนับสนุนจากผู้ช่วยคนพิการให้สามารถเข้าถึงสภาพแวดล้อมต่าง ๆ ได้โดยสะดวก ปลอดภัย และอิสระ

หน้าว่าง

บรรณานุกรม

กฎหมาย

รัฐธรรมนูญแห่งราชอาณาจักรไทย พุทธศักราช ๒๕๖๐

อนุสัญญาว่าด้วยสิทธิคนพิการ

พระราชบัญญัติส่งเสริมและพัฒนาคุณภาพชีวิตคนพิการ พ.ศ. ๒๕๕๐

และที่แก้ไขเพิ่มเติม (ฉบับที่ ๒) พ.ศ. ๒๕๕๖

ข้อบังคับการประชุมสภานิติบัญญัติแห่งชาติ พ.ศ. ๒๕๖๐

เอกสารอื่น

บันทึกการประชุมคณะอนุกรรมการกิจการคนพิการ ในคณะกรรมการการสังคม เด็ก เยาวชน สตรี ผู้สูงอายุ คนพิการและผู้ด้อยโอกาส สภานิติบัญญัติแห่งชาติ การประชุม ครั้งที่ ๑๒/๒๕๕๘ วันพุธที่ ๓ มิถุนายน ๒๕๕๘

บันทึกการประชุมคณะอนุกรรมการกิจการคนพิการ ในคณะกรรมการการสังคม เด็ก เยาวชน สตรี ผู้สูงอายุ คนพิการและผู้ด้อยโอกาส สภานิติบัญญัติแห่งชาติ การประชุม ครั้งที่ ๒๗/๒๕๖๐ วันพุธที่ ๑๘ ตุลาคม ๒๕๖๐

บันทึกการประชุมคณะอนุกรรมการกิจการคนพิการ ในคณะกรรมการการสังคม เด็ก เยาวชน สตรี ผู้สูงอายุ คนพิการและผู้ด้อยโอกาส สภานิติบัญญัติแห่งชาติการประชุม ครั้งที่ ๖/๒๕๖๑ วันพุธที่ ๑๔ มีนาคม ๒๕๖๑

บันทึกการประชุมคณะอนุกรรมการกิจการคนพิการ ในคณะกรรมการการสังคม เด็ก เยาวชน สตรี ผู้สูงอายุ คนพิการและผู้ด้อยโอกาส สภานิติบัญญัติแห่งชาติ การประชุม ครั้งที่ ๘/๒๕๖๑ วันพุธที่ ๒๘ มีนาคม ๒๕๖๑

บันทึกการประชุมคณะอนุกรรมการกิจการคนพิการ ในคณะกรรมการการสังคม เด็ก เยาวชน สตรี ผู้สูงอายุ คนพิการและผู้ด้อยโอกาส สภานิติบัญญัติแห่งชาติ ครั้งที่ ๑๓/๒๕๖๑ วันพุธที่ ๓๐ พฤษภาคม ๒๕๖๑

บันทึกการประชุมคณะอนุกรรมการกิจการคนพิการ ในคณะกรรมการการสังคม เด็ก เยาวชน สตรี ผู้สูงอายุ คนพิการและผู้ด้อยโอกาส สภานิติบัญญัติแห่งชาติ การประชุม ครั้งที่ ๓๑/๒๕๖๑ วันพุธที่ ๒๑ พฤศจิกายน ๒๕๖๑

หน้าว่าง

ภาคผนวก

หน้าว่าง

**คณะกรรมการการสังคม เด็ก เยาวชน สตรี
ผู้สูงอายุ คนพิการ และผู้ด้อยโอกาส สภานิติบัญญัติแห่งชาติ**

๑. นายวัลลภ ตังคณานุรักษ์	ประธานคณะกรรมการ
๒. นายมณฑิเยร บุญตัน	รองประธานคณะกรรมการ คนที่หนึ่ง
๓. นางสาวรณิ สิริเวชชะพันธ์	รองประธานคณะกรรมการ คนที่สอง
๔. คุณหญิงทรงสุตา ยอดมณี	รองประธานคณะกรรมการ คนที่สาม
๕. นายกิตติศักดิ์ รัตนวราหะ	เลขาธิการคณะกรรมการ
๖. พลตำรวจเอก พงศพัศ พงษ์เจริญ	โฆษกคณะกรรมการ
๗. นายแถมสิน รัตนพันธุ์	กรรมการและที่ปรึกษา
๘. พลตรี จารึก อารีราชการัญย์	กรรมการและที่ปรึกษา
๙. พลเรือเอก สุรศักดิ์ หุ่นเรืองรมย์	กรรมการและที่ปรึกษา
๑๐. พลเอก วีรณ ฉันทศาสตร์โกศล	กรรมการและที่ปรึกษา
๑๑. นางกาญจนารัตน์ ลีวิโรจน์	กรรมการ
๑๒. รศ.กิตติชัย ไตรรัตนศิริชัย	กรรมการ
๑๓. พลเอก อีระวัฒน์ บุญยะประดับ	กรรมการ
๑๔. พลเรือเอก นริส ประทุมสุวรรณ	กรรมการ
๑๕. นายปรีชา วัชรภักย์	กรรมการ
๑๖. พลเรือเอก พลวัฒน์ สีโรดม	กรรมการ
๑๗. พลเอก ไพชยนต์ คำทันเจริญ	กรรมการ
๑๘. นายยุทธนา ทัพเจริญ	กรรมการ
๑๙. พลเอก ยุทธศิลป์ โดยชื่นงาม	กรรมการ
๒๐. พลเอก สกล ชื่นตระกูล	กรรมการ
๒๑. พลเอก สรรชัย อัจฉานนท์	กรรมการ
๒๒. พลเอก อุดลยเดช อินทะพงษ์	กรรมการ
๒๓. พลเอก อรุณ สมตน	กรรมการ
๒๔. พลตำรวจเอก เอก อังสนานนท์	กรรมการ

ที่ปรึกษา ผู้ชำนาญการ นักวิชาการ และเลขานุการประจำคณะกรรมการ

- | | |
|------------------------------------|----------------------------|
| ๑. นางจิราภรณ์ เล้าเจริญ | ที่ปรึกษาประจำคณะกรรมการ |
| ๒. นายเฉลิมชัย ยอดมาลัย | ที่ปรึกษาประจำคณะกรรมการ |
| ๓. นางพวงแก้ว กิจธรรม | ที่ปรึกษาประจำคณะกรรมการ |
| ๔. นายสมชาย เจริญอำนวยสุข | ที่ปรึกษาประจำคณะกรรมการ |
| ๕. นายอภิวัชร บัวพันธ์ | ที่ปรึกษาประจำคณะกรรมการ |
| ๖. นายนิวัฒน์ กาญจนภูมิรินทร์ | ผู้ชำนาญการประจำคณะกรรมการ |
| ๗. นางพรรณรัตน์ เกรียงวัฒนา | ผู้ชำนาญการประจำคณะกรรมการ |
| ๘. นายวงศ์พันธ์ ฌรรย์พัฒ | ผู้ชำนาญการประจำคณะกรรมการ |
| ๙. นายวิญญู พิทักษ์ปกรณ์ | ผู้ชำนาญการประจำคณะกรรมการ |
| ๑๐. นางอำไพวรรณ ตรีสกุล | ผู้ชำนาญการประจำคณะกรรมการ |
| ๑๑. รองศาสตราจารย์อาชัญญา รัตนอุบล | นักวิชาการประจำคณะกรรมการ |
| ๑๒. นางงามจิต แต่สุวรรณ | นักวิชาการประจำคณะกรรมการ |
| ๑๓. นางนฤมล ล้อมทอง | นักวิชาการประจำคณะกรรมการ |
| ๑๔. นางรัตนา สัยยะนิฐี | นักวิชาการประจำคณะกรรมการ |
| ๑๕. นางอาทิตยา นรารววัชร | นักวิชาการประจำคณะกรรมการ |
| ๑๖. พลโท จรัญ พันธุนนท์ | เลขานุการประจำคณะกรรมการ |
| ๑๗. นายชาติรี ฤทธิทอง | เลขานุการประจำคณะกรรมการ |
| ๑๘. นายบุญชัย ตั้งจิตดำรงรัตน์ | เลขานุการประจำคณะกรรมการ |
| ๑๙. นางญาณิน วังซ้าย | เลขานุการประจำคณะกรรมการ |
| ๒๐. นางธนัทธ นิธิธีรพัชร | เลขานุการประจำคณะกรรมการ |
| ๒๑. นางปนัดดา รักษาแก้ว | เลขานุการประจำคณะกรรมการ |
| ๒๒. นายรณฤทธิ์ มงคลรัตน์ | เลขานุการประจำคณะกรรมการ |
| ๒๓. นางรัชดา บุญยุบล | เลขานุการประจำคณะกรรมการ |
| ๒๔. นางรัตนา ตฤษณารังสี | เลขานุการประจำคณะกรรมการ |
| ๒๕. นาวาเอกหญิง วิชุดา วารุณประภา | เลขานุการประจำคณะกรรมการ |
| ๒๖. นาวาโท สายชล ช่างน้อย | เลขานุการประจำคณะกรรมการ |
| ๒๗. นายสืบสวัสดิ์ วุฒิวรดิษฐ์ | เลขานุการประจำคณะกรรมการ |

ที่ปรึกษากิตติมศักดิ์คณะกรรมการธิการ

๑. นายกันตพิจน์ สิริภักดีสกุล
๒. นางกัระณา สุมาวงศ์
๓. นายเกียรติศักดิ์ เทพผดุงพร
๔. นางจันทิรา กิตติฐิติกุล
๕. นางสาวฐาปณีย์ สุขสำราญ
๖. นายนิติ ถาวรวงษ์
๗. พลเอก บุญลือ วงษ์ท้าว
๘. นางสาวเบญจวรรณ อานเป็รื่อง
๙. นางผาณิต พูนศิริวงศ์
๑๐. นางเพ็ญพักตร์ ศรีทอง
๑๑. พลตำรวจโท ภาสกร รักษ์กุล
๑๒. นายสมบูรณ์ วราร์ห์บัณฑูรวิทย์
๑๓. พันเอก สรศักดิ์ อนันตสมบูรณ์
๑๔. พลตำรวจโท สันติ เพ็ญสุตร
๑๕. นายสุรวัฒน์ ชมพูพงษ์
๑๖. นายอโณทัย ฤทธิปัญญาวงศ์
๑๗. พลโท อัครชัย จันทร์โตชะ
๑๘. พลอากาศตรี อิทธิพร คณะเจริญ
๑๙. นายเอกพิทยา เอี่ยมคงเอก

คณะอนุกรรมการกิจการเด็ก และเยาวชน

- | | |
|---|-----------------------------------|
| ๑. คุณหญิงทรงสุภา ยอดมณี | ประธานคณะอนุกรรมการ |
| ๒. พลตำรวจเอก พงศพัศ พงษ์เจริญ | รองประธานคณะอนุกรรมการ คนที่หนึ่ง |
| ๓. พลเรือเอก นริส ประทุมสุวรรณ | รองประธานคณะอนุกรรมการ คนที่สอง |
| ๔. พลเอก สรรชัย อจลานนท์ | รองประธานคณะอนุกรรมการ คนที่สาม |
| ๕. นางเพ็ญศรี เคียงศิริ | อนุกรรมการ |
| ๖. รศ. คุณหญิงวินิตา ดิถียนต์ | อนุกรรมการ |
| ๗. นางธัชกร เหมะจันทร์ | อนุกรรมการ |
| ๘. นางสาวอนอมขวัญ ณ ป้อมเพชร | อนุกรรมการ |
| ๙. นางเทพวัลย์ ภรณวลัย | อนุกรรมการ |
| ๑๐. นายบุรินทร์ สุขพิศาล | อนุกรรมการ |
| ๑๑. นางนฤมล ล้อมทอง | อนุกรรมการและโฆษก |
| ๑๒. นายกันตพัฒน์ สิริภักดีสกุล | อนุกรรมการและเลขานุการ |
| ๑๓. นายแถมสิน รัตนพันธุ์ | ประธานที่ปรึกษาคณะอนุกรรมการ |
| ๑๔. พลเอก ยุทธศิลป์ โดยขึ้นงาม | ที่ปรึกษาคณะอนุกรรมการ |
| ๑๕. รองศาสตราจารย์อัญญา รัตนอุบล | ที่ปรึกษาคณะอนุกรรมการ |
| ๑๖. นายวิญญู พิทักษ์ปกรณ์ | ที่ปรึกษาคณะอนุกรรมการ |
| ๑๗. นางธนันท์ธร นิธิธีรพัทธ์ | ที่ปรึกษาคณะอนุกรรมการ |
| ๑๘. นายเฉลิมชัย ยอดมาลัย | ที่ปรึกษาคณะอนุกรรมการ |
| ๑๙. นายภูมิสรรค์ เสนีวงศ์ ณ อยุธยา | ที่ปรึกษาคณะอนุกรรมการ |
| ๒๐. นางสาวพรทิพย์ เตชะสมบูรณาจิก | ที่ปรึกษาคณะอนุกรรมการ |
| ๒๑. นางธิดาเพ็ญ ทวีศรี | ที่ปรึกษาคณะอนุกรรมการ |
| ๒๒. นายพันธุ์ เจตนลิน | ที่ปรึกษาคณะอนุกรรมการ |
| ๒๓. นายวงศกร ภูทอง | ที่ปรึกษาคณะอนุกรรมการ |
| ๒๔. นายอิทธิพล สงวนดีกุล | ที่ปรึกษาคณะอนุกรรมการ |
| ๒๕. นายสัชญา สติรพงษ์สุทธิ | ที่ปรึกษาคณะอนุกรรมการ |
| ๒๖. นายเกษมศักดิ์ สีหพิทักษ์ | ที่ปรึกษาคณะอนุกรรมการ |
| ๒๗. นายโยธิน ทองพะวา | ที่ปรึกษาคณะอนุกรรมการ |
| ๒๘. ประธานสภาเด็กและเยาวชน
แห่งประเทศไทย | ที่ปรึกษาคณะอนุกรรมการ |

คณะอนุกรรมการกิจการสตรี

- | | |
|---------------------------------|-----------------------------------|
| ๑. นางสาวรณิ สิริเวชชะพันธ์ | ประธานคณะอนุกรรมการ |
| ๒. นางกาญจนารัตน์ ลีวิโรจน์ | รองประธานคณะอนุกรรมการ คนที่หนึ่ง |
| ๓. พลเอก วีรณัน ฉันทศาสตร์โกศล | รองประธานคณะอนุกรรมการ คนที่สอง |
| ๔. พลเอก ยุทธศิลป์ โดยชื่นงาม | รองประธานคณะอนุกรรมการ คนที่สาม |
| ๕. นางสุชาดา นันทะพานิชสกุล | อนุกรรมการ |
| ๖. นางสาวสุชาดา เมฆรุ่งเรืองกุล | อนุกรรมการ |
| ๗. นางสุทิตี เมธีประภา | อนุกรรมการ |
| ๘. นายพิสุทธิ์ ทรัพย์วิจิตร | อนุกรรมการ |
| ๙. นายสืบสวัสดิ์ วุฒิวรดิษฐ์ | อนุกรรมการ |
| ๑๐. นางรัตนา สัยยะนิฐี | อนุกรรมการ |
| ๑๑. นางเกณิกา เฟื่องฟู | อนุกรรมการ |
| ๑๒. พลตรี วีระศักดิ์ นาทะสิริ | อนุกรรมการและเลขานุการ |
| ๑๓. นางกิระณา สุมาวงศ์ | ประธานที่ปรึกษาคณะอนุกรรมการ |
| ๑๔. พลตรี เปรมชัย สโรบล | ที่ปรึกษาคณะอนุกรรมการ |
| ๑๕. นายราชันย์ บุญธิมา | ที่ปรึกษาคณะอนุกรรมการ |
| ๑๖. นายเกียรติศักดิ์ เทพผดุงพร | ที่ปรึกษาคณะอนุกรรมการ |
| ๑๗. นางอำไพวรรณ ตรีสกุล | ที่ปรึกษาคณะอนุกรรมการ |
| ๑๘. นายสุรวัฒน์ ชมภูพงษ์ | ที่ปรึกษาคณะอนุกรรมการ |
| ๑๙. นางพรรณรัตน์ เกรียงวัฒนา | ที่ปรึกษาคณะอนุกรรมการ |
| ๒๐. นางกรรณิการ์ จรัสอุไรสิน | ที่ปรึกษาคณะอนุกรรมการ |

คณะอนุกรรมการกิจการผู้สูงอายุ

๑. พลเรือเอก พลวัฒน์ สีโรตม	ประธานคณะอนุกรรมการ
๒. พลเอก ธีระวัฒน์ บุญยะประดับ	รองประธานคณะอนุกรรมการ คนที่หนึ่ง
๓. พลเอก อรุณ สมตน	รองประธานคณะอนุกรรมการ คนที่สอง
๔. รองศาสตราจารย์พินิจ กุลละวณิชย์	อนุกรรมการ
๕. พลเอก บุญลือ วงษ์ท้าว	อนุกรรมการ
๖. นางธิดา ศรีไพพรรณ์	อนุกรรมการ
๗. พลโท กิจจา ศรีทองกุล	อนุกรรมการ
๘. พลตำรวจโท ภาสกร รักษ์กุล	อนุกรรมการ
๙. นายนิวัฒน์ กาญจนภูมินทร์	อนุกรรมการ
๑๐. นาวาโท สมพล มหาสิงห์	อนุกรรมการ
๑๑. นาวาโท พัทธระ ไม้หอม	อนุกรรมการ
๑๒. นางเมธินี รัตสราร	อนุกรรมการและเลขานุการ
๑๓. พลเอก สกล ชื่นตระกูล	ประธานที่ปรึกษาคณะอนุกรรมการ
๑๔. ศาสตราจารย์สม จาคุศรีพิทักษ์	ที่ปรึกษาคณะอนุกรรมการ
๑๕. พลโท จรัญ พันธุนนท์	ที่ปรึกษาคณะอนุกรรมการ
๑๖. นางสาวอรุณโรจน์ เลี่ยมทอง	ที่ปรึกษาคณะอนุกรรมการ
๑๗. พลอากาศตรี อธิเทพร คณะเจริญ	ที่ปรึกษาคณะอนุกรรมการ
๑๘. รองศาสตราจารย์อาชัญญา รัตนอุบล	ที่ปรึกษาคณะอนุกรรมการ
๑๙. รองศาสตราจารย์ศรีรินทร์ เกรย์	ที่ปรึกษาคณะอนุกรรมการ
๒๐. นาวาเอกหญิง วิชุดา วารุณประภา	ที่ปรึกษาคณะอนุกรรมการ
๒๑. พันเอก สรศักดิ์ อนันตสมบุรณ์	ที่ปรึกษาคณะอนุกรรมการ
๒๒. พันเอกหญิง สิรินพรรณ ศรีกุลวงษ์	ที่ปรึกษาคณะอนุกรรมการ
๒๓. นายชาติรี ฤทธิทอง	ที่ปรึกษาคณะอนุกรรมการ
๒๔. นายดำรงชัย พุ่มสงวน	ที่ปรึกษาคณะอนุกรรมการ
๒๕. ผู้ช่วยศาสตราจารย์ศุทธิดา ชนวนัน	ที่ปรึกษาคณะอนุกรรมการ

คณะอนุกรรมการกิจการคนพิการ

๑. นายมณฑิเยียร บุญตัน	ประธานคณะอนุกรรมการ
๒. พลตำรวจเอก เอก อังสนานนท์	รองประธานคณะอนุกรรมการ คนที่หนึ่ง
๓. นายกิตติศักดิ์ รัตนวราหะ	รองประธานคณะอนุกรรมการ คนที่สอง
๔. ศาสตราจารย์วิริยะ นามศิริพงศ์พันธุ์	อนุกรรมการ
๕. นางสาวเครือวัลย์ เทียงธรรม	อนุกรรมการ
๖. นายรัตน์ กิจธรรม	อนุกรรมการ
๗. นางสาววันทนี พันธ์ชาติ	อนุกรรมการ
๘. นายวิฑูต บุนนาค	อนุกรรมการ
๙. นายสุชาติ โอวาทวรรณสกุล	อนุกรรมการ
๑๐. นางอาทิตยา นรารวีชร	อนุกรรมการ
๑๑. นางพวงแก้ว กิจธรรม	อนุกรรมการและเลขานุการ
๑๒. นายธีรยุทธ สุคนธวิท	อนุกรรมการและผู้ช่วยเลขานุการ
๑๓. พลอากาศเอก ชนัท รัตนอุบล	ประธานที่ปรึกษาคณะอนุกรรมการ
๑๔. นายชูศักดิ์ จันทยานนท์	ที่ปรึกษาคณะอนุกรรมการ
๑๕. นายต่อพงศ์ เสลานนท์	ที่ปรึกษาคณะอนุกรรมการ
๑๖. นางธนาภรณ์ พรหมสุวรรณ	ที่ปรึกษาคณะอนุกรรมการ
๑๗. นางนุชจारी คล้ายสุวรรณ	ที่ปรึกษาคณะอนุกรรมการ
๑๘. นางเบญจา ชลธาร์นนท์	ที่ปรึกษาคณะอนุกรรมการ
๑๙. นายประกาศิต ภาวะสิทธิ์	ที่ปรึกษาคณะอนุกรรมการ
๒๐. นางพิมพ์า ขจรธรรม	ที่ปรึกษาคณะอนุกรรมการ
๒๑. แพทย์หญิงวัชรวิภา ธีวโพบูลย์	ที่ปรึกษาคณะอนุกรรมการ
๒๒. นายศุภชีพ ดิษเทศ	ที่ปรึกษาคณะอนุกรรมการ
๒๓. นายสมชาย เจริญอำนวยสุข	ที่ปรึกษาคณะอนุกรรมการ
๒๔. นายสุภรธรรม มงคลสวัสดิ์	ที่ปรึกษาคณะอนุกรรมการ

ฝ่ายเลขานุการคณะกรรมการการส่งเสริม
เด็ก เยาวชน สตรี ผู้สูงอายุ คนพิการ และผู้ด้อยโอกาส
สภานิติบัญญัติแห่งชาติ

๑. นางสาวศิริพร ภิญโญศิริธร	ผู้บังคับบัญชากลุ่มงานคณะกรรมการ การพัฒนาสังคมและกิจการเด็ก เยาวชน สตรี ผู้สูงอายุ คนพิการ และผู้ด้อยโอกาส
๒. นางธนยา สิงห์มณี	นิติกรชำนาญการ
๓. นางสาวพิมพ์ปฎิยา อติสิราวัชร	นิติกรชำนาญการ
๔. นางสาวเพชรรัตน์ ฉัตรเพชร	วิทยากรชำนาญการ
๕. นางจิตตินันท์ ศิริอังกานนท์	วิทยากรชำนาญการ
๖. นางสาวฉัตรสุดา ศิริวงศ์	นิติกรปฏิบัติการ
๗. นางสาวจิณณพัทธ์ ไชวิเชียร	เจ้าพนักงานธุรการชำนาญงาน
๘. นายสุริยะ อุปลาบัติ	นักวิชาการสนับสนุนงานวิชาการ
๙. นางสาวสโรชา แก่นจำปา	นักวิชาการสนับสนุนงานวิชาการ
๑๐. นางสาวนธิดา ศรีอุตะ	พนักงานสนับสนุนการประชุม
๑๑. นายรุ่งเพชร งามพร้อม	พนักงานสนับสนุนการประชุม

กลุ่มงานคณะกรรมการการพัฒนาสังคมและกิจการเด็ก
เยาวชน สตรี ผู้สูงอายุ คนพิการ และผู้ด้อยโอกาส สำนักกรรมการ ๓ สำนักงานเลขาธิการวุฒิสภา
โทรศัพท์ ๐ ๒๘๓๑ ๙๒๒๕ - ๖ โทรสาร ๐ ๒๘๓๑ ๙๒๒๖

