

รายงานผลการรวบรวม

ความคิดเห็นของประชาชนที่ใช้ออมพิวเตอร์
จากโครงการคอมพิวเตอร์ไอซีที เพื่อคนไทย

พ.ศ. 2546



สำนักงานสถิติแห่งชาติ

กระทรวงเทคโนโลยีสารสนเทศและการสื่อสาร

[http:// www.nso.go](http://www.nso.go)

ISBN 974-338-562-2

รายงานผลการรวบรวม

ความคิดเห็นของประชาชนที่ซื้อคอมพิวเตอร์
จากโครงการคอมพิวเตอร์ไอซีที เพื่อคนไทย

พ.ศ. 2546

สำนักงานสถิติแห่งชาติ

กระทรวงเทคโนโลยีสารสนเทศและการสื่อสาร

[http:// www.nso.go.th](http://www.nso.go.th)

คำนำ

ตามที่กระทรวงเทคโนโลยีสารสนเทศและการสื่อสาร ได้จัดทำโครงการคอมพิวเตอร์ไอซีที
เพื่อคนไทย เพื่อสนับสนุนให้ประชาชนสามารถซื้อคอมพิวเตอร์ได้ในราคาประหยัด ตลอดจนเป็นการส่งเสริม
ให้ประชาชนมีคอมพิวเตอร์ไว้ใช้งานศึกษาค้นคว้าความรู้เพื่อพัฒนาสังคมไทยเป็นสังคมแห่งการเรียนรู้ต่อไป

ในการนี้สำนักงานสถิติแห่งชาติ ได้รับมอบหมายให้รวบรวมความคิดเห็นของประชาชนที่
ซื้อคอมพิวเตอร์จากโครงการคอมพิวเตอร์ไอซีทีเพื่อคนไทย เพื่อเป็นข้อมูลและทำฐานข้อมูลให้หน่วยงาน
ที่เกี่ยวข้องนำไปใช้เป็นแนวทางในการวางแผน ติดตาม และประเมินผลการดำเนินงานในระยะต่อไป

สำนักงานสถิติแห่งชาติ

16 ธันวาคม 2546

สารบัญ

	หน้า
คำนำ	
1. ความเป็นมา	1
2. วัตถุประสงค์	1
3. คุ้มครอง	1
4. วิธีการเก็บรวบรวมข้อมูล	1
5. การเสนอผล	2
6. คำอธิบาย	2
7. สรุปผลที่ได้จากการรวบรวมข้อมูล	2
7.1 ข้อมูลส่วนบุคคลของผู้ซื้อคอมพิวเตอร์จากโครงการฯ	3
7.2 ประเภทของคอมพิวเตอร์ที่ซื้อและจำนวนที่มีใช้ในครัวเรือน	5
7.3 วัตถุประสงค์ในการใช้งาน	7
7.4 ความเพียงพอกับความต้องการใช้คอมพิวเตอร์ในครัวเรือน	8
7.5 ความพึงพอใจต่อโครงการคอมพิวเตอร์ไอซีทีเพื่อคนไทย	9
7.6 ความต้องการซื้อคอมพิวเตอร์ในอนาคต	11
7.7 ความต้องการให้กระทรวงไอซีทีดำเนินการ/สนับสนุนการใช้เทคโนโลยีสารสนเทศ	12
7.8 ข้อเสนอแนะ	13
ตารางสถิติ	19 – 30

ความคิดเห็นของประชาชนที่ซื้อคอมพิวเตอร์จากโครงการ คอมพิวเตอร์ไอซีที เพื่อคนไทย

1. ความเป็นมา

ด้วยรัฐมีเป้าหมายให้สังคมไทยเป็นสังคมแห่งการเรียนรู้ โดยจะเริ่มจากการลดช่องว่างความเหลื่อมล้ำในการเข้าถึงเทคโนโลยีสารสนเทศ กระทรวงเทคโนโลยีสารสนเทศและการสื่อสาร จึงได้จัดโครงการคอมพิวเตอร์ไอซีที เพื่อคนไทยขึ้น เพื่อส่งเสริมและสนับสนุนให้ประชาชนสามารถซื้อคอมพิวเตอร์ในราคาประหยัด เป็นการเปิดโลกกว้างทางการศึกษา การค้นคว้า และการเรียนรู้ผ่านเครื่องคอมพิวเตอร์และเครือข่ายอินเทอร์เน็ต ในการนี้กระทรวงเทคโนโลยีสารสนเทศและการสื่อสาร จึงได้มอบหมายให้สำนักงานสถิติแห่งชาติร่วมกับการสื่อสารแห่งประเทศไทย รวบรวมข้อมูลส่วนบุคคลและความคิดเห็นของประชาชนที่ซื้อคอมพิวเตอร์จากโครงการคอมพิวเตอร์ไอซีที เพื่อคนไทย เพื่อเป็นข้อมูลและจัดทำฐานข้อมูลใช้ในการวางแผนและติดตามโครงการ

2. วัตถุประสงค์

เพื่อรวบรวมข้อมูลส่วนบุคคลและความคิดเห็นของประชาชนที่ซื้อคอมพิวเตอร์จากโครงการคอมพิวเตอร์ไอซีที เพื่อคนไทย เกี่ยวกับวัตถุประสงค์ในการใช้งาน ความต้องการซื้อคอมพิวเตอร์ในอนาคต ตลอดจนความพึงพอใจในแนวทางของโครงการฯ และความต้องการให้กระทรวงเทคโนโลยีสารสนเทศและการสื่อสารดำเนินการเพื่อสนับสนุนการใช้เทคโนโลยีสารสนเทศ รวมทั้งข้อคิดเห็นและข้อเสนอแนะต่างๆ เพื่อเป็นข้อมูลและจัดทำฐานข้อมูลให้หน่วยงานที่เกี่ยวข้องนำไปใช้เป็นแนวทางในการวางแผน ติดตาม และประเมินผลการดำเนินงานในระยะต่อไป

3. คุ่มรวม

ประชาชนที่ซื้อคอมพิวเตอร์จากโครงการคอมพิวเตอร์ไอซีที เพื่อคนไทย

4. วิธีการเก็บรวบรวมข้อมูล

การเก็บรวบรวมข้อมูลใช้วิธีหอดแบบสอบถาม ณ ที่ทำการไปรษณีย์ต่างๆ และเจ้าหน้าที่ประจำไปรษณีย์แจกจ่ายแบบสอบถามให้ประชาชนผู้ซื้อหรือผู้มารับเครื่องคอมพิวเตอร์กรอกแบบสอบถามแล้วเก็บรวบรวมส่งคืนสำนักงานสถิติแห่งชาติ โดยดำเนินการรวบรวมแบบสอบถามตั้งแต่วันที่ 26 กรกฎาคม - 13 พฤศจิกายน 2546 ได้รับแบบสอบถามทั้งสิ้น 48,578 แบบ จากจำนวนผู้ซื้อคอมพิวเตอร์จากโครงการฯ ประมาณ 125,000 คน หรือคิดเป็นร้อยละ 38.9

5. การเสนอผล

เสนอผลการรวบรวมในระดับจังหวัด ภาค และทั่วประเทศ ในรูปร้อยละ

6. คำอธิบาย

ภาคกลาง จะไม่รวมกรุงเทพมหานคร

7. สรุปผลที่ได้จากการรวบรวมข้อมูล

ในการวิเคราะห์ข้อมูลครั้งนี้ จะศึกษาจากกลุ่มตัวอย่างประชาชนที่ตอบแบบสอบถามคืนมาทั้งสิ้น 48,578 คน เป็นตัวแทนในการศึกษาจากจำนวนผู้ใช้คอมพิวเตอร์จากโครงการฯ ประมาณ 125,000 คน ข้อมูลที่รวบรวมได้ในครั้งนี้เป็นประชาชนผู้ซื้อฯ กระจายในภาคต่างๆ ดังนี้ ภาคกลางมีสัดส่วนของประชาชนที่ซื้อคอมพิวเตอร์ หรือตอบแบบสอบถามสูงกว่าทุกภาค คือ ร้อยละ 32.9 ภาคเหนือ ร้อยละ 24.4 กรุงเทพมหานคร ร้อยละ 16.3 ภาคตะวันออกเฉียงเหนือ ร้อยละ 14.0 และภาคใต้ ร้อยละ 12.4 เมื่อพิจารณาประชาชนที่ซื้อคอมพิวเตอร์ หรือตอบแบบสอบถามตามประเภทของคอมพิวเตอร์ที่ซื้อ พบว่า เป็นผู้ซื้อเครื่องคอมพิวเตอร์ (PC) จำนวน 48,322 คน และโน้ตบุ๊กจำนวน 256 คน

ตาราง 1 จำนวนและร้อยละของประชาชนที่ซื้อคอมพิวเตอร์หรือตอบแบบสอบถาม จำแนกตามจำนวนผู้ซื้อ และประเภทของคอมพิวเตอร์ที่ซื้อ เป็นรายภาค

จำนวนผู้ซื้อ และประเภทของคอมพิวเตอร์ที่ซื้อ	ทั่วประเทศ	ภาค				
		กรุงเทพมหานคร	กลาง (ยกเว้นกทม.)	เหนือ	ตะวันออกเฉียงเหนือ	ใต้
จำนวนผู้ใช้คอมพิวเตอร์	48,578	7,938	15,948	11,852	6,823	6,017
	(100.0)	(16.3)	(32.9)	(24.4)	(14.0)	(12.4)
ประเภทของคอมพิวเตอร์ที่ซื้อ						
คอมพิวเตอร์ (PC)	48,322	7,892	15,869	11,805	6,763	5,993
	(99.5)	(16.2)	(32.7)	(24.3)	(13.9)	(12.4)
โน้ตบุ๊ก	256	46	79	47	60	24
	(0.5)	(0.1)	(0.2)	(0.1)	(0.1)	*

หมายเหตุ : * ร้อยลบน้อยกว่าร้อยละ 0.05

เมื่อพิจารณาสัดส่วนผู้ใช้คอมพิวเตอร์จากโครงการฯ เป็นรายจังหวัด พบว่า จังหวัดที่มีผู้ใช้คอมพิวเตอร์มากที่สุด 10 อันดับแรก ได้แก่ กรุงเทพมหานคร ร้อยละ 16.3 เชียงใหม่ ร้อยละ 5.1 ปทุมธานี ร้อยละ 3.8 สมุทรปราการ ร้อยละ 3.6 ชลบุรี ร้อยละ 3.5 นนทบุรี ร้อยละ 3.4 ระยอง ร้อยละ 2.6 ลำปาง ร้อยละ 2.4 ลำพูน ร้อยละ 2.3 และนครศรีธรรมราช ร้อยละ 2.2 ส่วนจังหวัดที่มีผู้ใช้คอมพิวเตอร์น้อยที่สุด หรือ 10 อันดับสุดท้าย ได้แก่ อำนาจเจริญ มุกดาหาร อ่างทอง ระนอง ภูเก็ต สิงห์บุรี อุบลราชธานี สตูล นอนงบัวลำภู และนครนายก โดยมีสัดส่วนของผู้ใช้คอมพิวเตอร์จากโครงการฯ ไม่เกินร้อยละ 0.3

จังหวัดที่มีผู้ซื้อคอมพิวเตอร์มากที่สุด 10 อันดับแรก

อันดับ	จังหวัด	ร้อยละ
1	กรุงเทพมหานคร	16.3
2	เชียงใหม่	5.1
3	ปทุมธานี	3.8
4	สมุทรปราการ	3.6
5	ชลบุรี	3.5
6	นนทบุรี	3.4
7	ระยอง	2.6
8	ลำปาง	2.4
9	ลำพูน	2.3
10	นครศรีธรรมราช	2.2

จังหวัดที่มีผู้ซื้อคอมพิวเตอร์น้อยที่สุด 10 อันดับสุดท้าย

อันดับ	จังหวัด	ร้อยละ
1	อำนาจเจริญ	0.1
2	มุกดาหาร	0.1
3	ช่างทอง	0.1
4	ระนอง	0.2
5	ภูเก็ต	0.2
6	สิงห์บุรี	0.2
7	อุบลราชธานี	0.2
8	สตูล	0.3
9	หนองบัวลำภู	0.3
10	นครนายก	0.3

7.1 ข้อมูลส่วนบุคคลของผู้ซื้อคอมพิวเตอร์จากโครงการฯ

ผลการรวบรวมข้อมูลครั้งนี้ พบว่าประชาชนผู้ซื้อคอมพิวเตอร์ เป็นเพศชาย ร้อยละ 51.0 เพศหญิง ร้อยละ 49.0 โดยมีการกระจายอายุดังนี้ อายุ 30-39 ปี ร้อยละ 37.0 อายุ 40-49 ปี ร้อยละ 31.2 อายุ 13-29 ปี ร้อยละ 18.7 และอายุ 50 ปีขึ้นไป ร้อยละ 13.1 เมื่อพิจารณาระดับการศึกษาเป็นผู้มีการศึกษาระดับปริญญาตรีขึ้นไป ร้อยละ 40.8 ระดับอาชีวศึกษา/อนุปริญญา ร้อยละ 19.3 ระดับมัธยมศึกษาตอนปลาย ร้อยละ 16.8 ระดับประถมศึกษา ร้อยละ 12.2 และระดับมัธยมศึกษาตอนต้น ร้อยละ 10.9

สำหรับสถานภาพการทำงาน เป็นข้าราชการ/พนักงานรัฐวิสาหกิจ ร้อยละ 36.8 พนักงาน/ลูกจ้างเอกชน ร้อยละ 19.2 ค่าขาย/ประกอบธุรกิจส่วนตัว ร้อยละ 17.3 ส่วนนักเรียนนักศึกษาและแม่บ้าน/ไม่ได้ประกอบอาชีพ มีสัดส่วนไม่แตกต่างกันคือ ร้อยละ 6.7 และร้อยละ 6.3 และอื่นๆ ร้อยละ 13.7 ได้แก่ เกษตรกร/รับจ้างทั่วไป/กรรมกร

นอกจากนี้ยังพบว่าครัวเรือนของประชาชนที่ซื้อคอมพิวเตอร์จากโครงการฯ รายได้เฉลี่ยต่อเดือนประมาณ 19,706 บาท โดยครัวเรือนส่วนใหญ่ ร้อยละ 76.9 มีรายได้ต่ำกว่า 20,000 บาทต่อเดือน และอีกร้อยละ 23.1 มีรายได้มากกว่า 20,000 บาทต่อเดือน

ตาราง 2 ร้อยละของประชาชนที่ซื้อคอมพิวเตอร์จากโครงการฯ จำแนกตามลักษณะทางประชากร สังคมและเศรษฐกิจ เป็นรายภาค

ลักษณะทางประชากร สังคม และเศรษฐกิจ	ทั่วประเทศ	ภาค				
		กรุงเทพ- มหานคร	กลาง (ยกเว้น กทม.)	เหนือ	ตะวันออกเฉียง	ใต้
เพศ	100.0	100.0	100.0	100.0	100.0	100.0
ชาย	51.0	49.9	51.0	50.2	52.9	51.6
หญิง	49.0	50.1	49.0	49.8	47.1	48.4
อายุ	100.0	100.0	100.0	100.0	100.0	100.0
13 - 29 ปี	18.7	23.5	20.0	16.8	16.0	15.5
30 - 39 ปี	37.0	38.2	38.6	35.8	36.2	34.1
40 - 49 ปี	31.2	25.7	29.2	34.4	33.4	34.8
50 ปีขึ้นไป	13.1	12.6	12.2	13.0	14.4	15.6
ระดับการศึกษาสูงสุด	100.0	100.0	100.0	100.0	100.0	100.0
ประถมศึกษา	12.2	9.1	12.6	15.5	10.2	10.6
มัธยมศึกษาตอนต้น	10.9	10.1	11.6	11.2	10.2	10.5
มัธยมศึกษาตอนปลาย	16.8	13.9	18.2	17.4	16.9	15.3
อาชีวศึกษาอนุปริญญา	19.3	19.4	22.1	16.5	16.9	20.2
ปริญญาตรีและสูงกว่า	40.8	47.5	35.5	39.4	45.8	43.4
สถานภาพการทำงาน	100.0	100.0	100.0	100.0	100.0	100.0
ข้าราชการ/พนักงานรัฐวิสาหกิจ	36.8	23.0	31.2	40.6	52.8	43.6
พนักงาน/ลูกจ้างเอกชน	19.2	31.1	26.1	12.1	9.7	10.2
ค้าขาย/ประกอบธุรกิจส่วนตัว	17.3	17.2	17.8	17.6	14.4	19.0
นักเรียนนักศึกษา	6.7	9.1	6.6	6.5	5.6	5.8
แม่บ้าน/ไม่ได้ประกอบอาชีพ	6.3	7.8	6.6	6.3	4.7	5.5
อื่นๆ ^{1/}	13.7	11.8	11.7	16.9	12.8	15.9
จำนวนสมาชิกในครัวเรือน	100.0	100.0	100.0	100.0	100.0	100.0
1 - 3 คน	36.7	41.2	39.8	36.6	29.0	31.5
4 - 6 คน	59.2	53.2	56.0	60.9	66.6	64.0
7 คนขึ้นไป	4.1	5.6	4.2	2.5	4.4	4.5
รายได้ของครัวเรือน (บาทต่อเดือน)	100.0	100.0	100.0	100.0	100.0	100.0
น้อยกว่า 3,000 บาท	14.9	17.3	13.0	17.3	15.6	10.8
3,001 - 7,000 บาท	12.8	6.3	11.3	18.7	13.8	13.0
7,001 - 10,000 บาท	17.6	14.7	18.2	18.6	16.8	18.9
10,001 - 15,000 บาท	15.5	15.4	16.6	14.2	15.8	15.3
15,001 - 20,000 บาท	16.1	15.1	17.0	14.2	17.3	17.3
มากกว่า 20,000 บาท	23.1	31.2	23.9	17.0	20.7	24.7
รายได้ของครัวเรือน (เฉลี่ยต่อเดือน)	19,706	26,259	20,068	16,287	17,731	19,479

หมายเหตุ : 1/ อื่น ๆ ได้แก่ เกษตรกร/รับจ้างทั่วไป/กรรมกร

7.2 ประเภทของคอมพิวเตอร์ที่ซื้อและจำนวนที่มีใช้ในครัวเรือน

จากการรวบรวมข้อมูล พบว่า ประชาชนในทุกภาคส่วนใหญ่ที่ซื้อคอมพิวเตอร์ 99.5 ซื้อเป็นเครื่องคอมพิวเตอร์ (PC) มีเพียงร้อยละ 0.5 ที่ซื้อโน้ตบุ๊ก และพบว่าประชาชนส่วนใหญ่ถึงร้อยละ 84.6 ระบุว่าเครื่องคอมพิวเตอร์ที่ซื้อจากโครงการฯ เป็นเครื่องแรก และเครื่องเดียวที่มีใช้ในครัวเรือน ส่วนอีกร้อยละ 15.4 ระบุว่ามิได้ซื้อคอมพิวเตอร์ใช้ในครัวเรือนอยู่ก่อนแล้ว โดยประชาชนในกลุ่มนี้ ร้อยละ 13.4 ระบุว่าปัจจุบันรวมกับที่ซื้อจากโครงการมีใช้ในครัวเรือนจำนวน 2 เครื่อง ร้อยละ 1.5 มีจำนวน 3 เครื่อง และอีกร้อยละ 0.5 มีมากกว่า 3 เครื่อง

ตาราง 3 ร้อยละของประชาชนที่ซื้อคอมพิวเตอร์จากโครงการฯ จำแนกตามประเภทของคอมพิวเตอร์ และจำนวนคอมพิวเตอร์ที่มีใช้ในครัวเรือน เป็นรายภาค

ประเภทและจำนวนคอมพิวเตอร์ที่มีใช้ในครัวเรือน	ทั่วประเทศ	ภาค				
		กรุงเทพมหานคร	กลาง (ยกเว้นกทม.)	เหนือ	ตะวันออกเฉียงเหนือ	ใต้
ประเภทของคอมพิวเตอร์	100.0	100.0	100.0	100.0	100.0	100.0
คอมพิวเตอร์ (PC)	99.5	99.4	99.5	99.6	99.1	99.6
โน้ตบุ๊ก	0.5	0.6	0.5	0.4	0.9	0.4
คอมพิวเตอร์ที่มีใช้ในครัวเรือน	100.0	100.0	100.0	100.0	100.0	100.0
เครื่องแรก que ซื้อจากโครงการฯ	84.6	80.1	85.6	85.9	83.8	86.7
ไม่ใช่เครื่องแรก	15.4	19.9	14.4	14.1	16.2	13.3
จำนวนเครื่องที่มีใช้ในครัวเรือน ¹⁾						
2 เครื่อง	13.4	16.8	12.7	12.8	14.2	11.5
3 เครื่อง	1.5	2.3	1.3	1.0	1.6	1.4
มากกว่า 3 เครื่อง	0.5	0.8	0.4	0.3	0.4	0.4

หมายเหตุ : 1/ รวมเครื่องที่ซื้อจากโครงการฯ

เมื่อสอบถามประชาชนเกี่ยวกับวิธีการซื้อคอมพิวเตอร์จากโครงการฯ ประชาชนในทุกภาคส่วนใหญ่ร้อยละ 88.3 ระบุว่าซื้อด้วยเงินสด มีเพียงร้อยละ 11.7 ที่ซื้อโดยวิธีผ่อนชำระกับธนาคารในโครงการฯ

ตาราง 4 ร้อยละของประชาชนที่ซื้อคอมพิวเตอร์จากโครงการฯ จำแนกตามวิธีการซื้อคอมพิวเตอร์ เป็นรายภาค

วิธีการซื้อและประเภทคอมพิวเตอร์ที่ซื้อ	ทั่วประเทศ	ภาค				
		กรุงเทพมหานคร	กลาง (ยกเว้นกทม.)	เหนือ	ตะวันออกเฉียงเหนือ	ใต้
รวม	100.0	100.0	100.0	100.0	100.0	100.0
เงินสด	88.3	89.5	88.9	85.2	87.9	91.5
ผ่อนชำระกับธนาคารในโครงการฯ	11.7	10.5	11.1	14.8	12.1	8.5

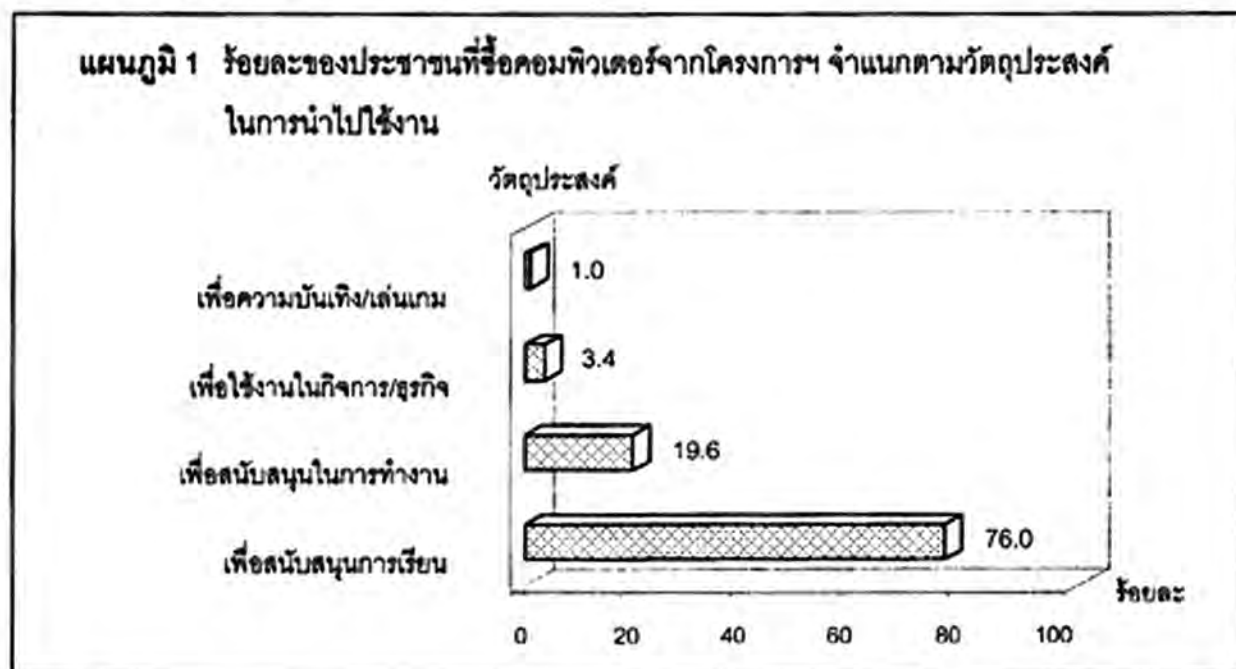
เมื่อพิจารณาวิธีการซื้อคอมพิวเตอร์ฯ จำแนกตามสถานภาพการทำงานของผู้ซื้อ พบว่า ทุกกลุ่มอาชีพส่วนใหญ่เกินกว่าร้อยละ 96 จะซื้อคอมพิวเตอร์ฯ ด้วยเงินสด โดยกลุ่มที่เป็นพนักงาน/ลูกจ้างเอกชน และข้าราชการ/พนักงานรัฐวิสาหกิจ จะซื้อคอมพิวเตอร์ฯ ด้วยเงินสดในสัดส่วนร้อยละ 83.5 และ 79.9 ตามลำดับ และเมื่อพิจารณาตามกลุ่มรายได้ของผู้ซื้อ พบว่า ทุกกลุ่มรายได้ส่วนใหญ่เกินกว่าร้อยละ 82-95 จะซื้อคอมพิวเตอร์ฯ ด้วยเงินสด

ตาราง 5 ร้อยละของประชาชนที่ซื้อคอมพิวเตอร์จากโครงการฯ จำแนกตามสถานภาพการทำงาน รายได้ของครัวเรือนของผู้ซื้อคอมพิวเตอร์ และวิธีการซื้อคอมพิวเตอร์

สถานภาพการทำงานและรายได้ของครัวเรือน	รวม	วิธีการซื้อคอมพิวเตอร์	
		ซื้อเงินสด	ผ่อนชำระกับธนาคารในโครงการฯ
สถานภาพการทำงาน	100.0	88.3	11.7
ข้าราชการ/พนักงานรัฐวิสาหกิจ	100.0	79.9	20.1
พนักงาน/ลูกจ้างเอกชน	100.0	83.5	16.5
ค้าขายประกอบธุรกิจส่วนตัว	100.0	97.2	2.8
นักเรียนนักศึกษา	100.0	99.2	0.8
แม่บ้าน/ไม่ได้ประกอบอาชีพ	100.0	98.9	1.1
อื่นๆ	100.0	96.2	3.8
รายได้ของครัวเรือน (บาท : เดือน)	100.0	88.3	11.7
น้อยกว่า 3,000 บาท	100.0	95.6	4.4
3,001 - 7,000 บาท	100.0	90.0	10.0
7,001 - 10,000 บาท	100.0	86.1	13.9
10,001 - 15,000 บาท	100.0	82.8	17.2
15,001 - 20,000 บาท	100.0	85.9	14.1
มากกว่า 20,000 บาท	100.0	89.7	10.3

หมายเหตุ : 1/ อื่น ๆ ได้แก่ เกษตรกร/รับจ้างทั่วไป/กรรมกร

7.3 วัตถุประสงค์ในการใช้งาน



เมื่อสอบถามความคิดเห็นเกี่ยวกับการนำคอมพิวเตอร์ที่ซื้อจากโครงการฯ ไปใช้งาน พบว่า ประชาชนในทุกภาคส่วนใหญ่วที่ซื้อคอมพิวเตอร์จากโครงการฯ ร้อยละ 76.0 ระบุว่าจะนำไปใช้เพื่อสนับสนุนการเรียนของบุตรหลานในการศึกษาค้นคว้า ร้อยละ 19.6 ใช้เพื่อสนับสนุนในการทำงาน/อาชีพ (ไว้ศึกษา ผักผ่อน ค้นคว้า) ร้อยละ 3.4 เพื่อใช้งานในกิจการ/ธุรกิจ และร้อยละ 1.0 ใช้เพื่อความบันเทิง/เล่นเกม และอื่นๆ

เมื่อพิจารณาเป็นรายภาค พบว่า ประชาชนที่ระบุว่าจะนำคอมพิวเตอร์ไปใช้เพื่อสนับสนุนการเรียนของบุตรหลานในการศึกษาค้นคว้า ภาคเหนือมีสัดส่วนสูงสุด คือ ร้อยละ 78.2 รองลงมา ภาคใต้ ร้อยละ 77.9 ภาคกลาง ร้อยละ 76.8 ภาคตะวันออกเฉียงเหนือ ร้อยละ 73.8 และกรุงเทพมหานคร ร้อยละ 71.7

ตาราง 6 ร้อยละของประชาชนที่ซื้อคอมพิวเตอร์จากโครงการฯ จำแนกตามวัตถุประสงค์ในการนำไปใช้งาน เป็นรายภาค

วัตถุประสงค์ในการนำไปใช้	ทั่วประเทศ	ภาค				
		กรุงเทพมหานคร	กลาง (ยกเว้นกทม.)	เหนือ	ตะวันออก เฉียงเหนือ	ใต้
รวม	100.0	100.0	100.0	100.0	100.0	100.0
เพื่อสนับสนุนการเรียนของบุตรหลาน ในการศึกษา/ค้นคว้า	76.0	71.7	76.8	78.2	73.8	77.9
เพื่อสนับสนุนในการทำงาน/อาชีพ (ไว้ศึกษา ผักผ่อน ค้นคว้า)	19.6	21.9	18.8	18.1	22.5	18.0
เพื่อใช้งานในกิจการ/ธุรกิจ	3.4	5.1	3.4	2.9	2.7	3.2
เพื่อความบันเทิง/เล่นเกม	1.0	1.3	1.0	0.8	1.0	0.9

เมื่อพิจารณาวัตถุประสงค์ของการนำคอมพิวเตอร์ไปใช้งาน จำแนกตามสถานภาพการทำงาน พบว่า กลุ่มที่เป็นแม่บ้าน/ไม่ได้ประกอบอาชีพ มีสัดส่วนของประชาชนที่ระบุว่ามีการนำคอมพิวเตอร์ไปเพื่อใช้ในการสนับสนุนการเรียนของบุตร/หลาน ในการศึกษา ค้นคว้า มากที่สุด ร้อยละ 87.7 พนักงาน/ลูกจ้างเอกชน ใช้เพื่อสนับสนุนในการทำงาน/อาชีพ (ไว้ศึกษา ผักผ่อน ค้นคว้า) มากที่สุด ร้อยละ 26.4 ส่วนผู้ที่ค้าขาย/ประกอบธุรกิจส่วนตัว นำไปเพื่อใช้งานในกิจการ/ธุรกิจมากที่สุด ร้อยละ 8.3 นอกจากนี้พบว่า นักเรียน/นักศึกษา และใช้เพื่อความบันเทิง/เล่นเกมมากที่สุด ร้อยละ 1.7

ตาราง 7 ร้อยละของประชาชนที่ซื้อคอมพิวเตอร์จากโครงการฯ จำแนกตามสถานภาพการทำงาน และวัตถุประสงค์ของการใช้งาน

สถานภาพการทำงาน	รวม	วัตถุประสงค์ของการนำไปใช้งาน			
		เพื่อสนับสนุนการเรียนของบุตร/หลานในการศึกษา ค้นคว้า	เพื่อสนับสนุนในการทำงานอาชีพ(ไว้ศึกษา ผักผ่อน ค้นคว้า)	เพื่อใช้งานในกิจการ/ธุรกิจ	เพื่อความบันเทิงเล่นเกมและอื่นๆ
รวม	100.0	76.0	19.6	3.4	1.0
ข้าราชการ/พนักงานรัฐวิสาหกิจ	100.0	70.7	26.2	2.1	1.0
พนักงาน/ลูกจ้างเอกชน	100.0	68.7	26.4	3.9	1.0
ค้าขาย/ประกอบธุรกิจส่วนตัว	100.0	79.9	10.9	8.3	0.9
นักเรียน/นักศึกษา	100.0	76.4	20.5	1.4	1.7
แม่บ้าน/ไม่ได้ประกอบอาชีพ	100.0	87.7	8.7	2.3	1.3
อื่นๆ ^{1/}	100.0	90.3	7.4	1.7	0.6

หมายเหตุ : 1/ อื่น ๆ ได้แก่ เกษตรกร/รับจ้างทั่วไป/กรรมกร

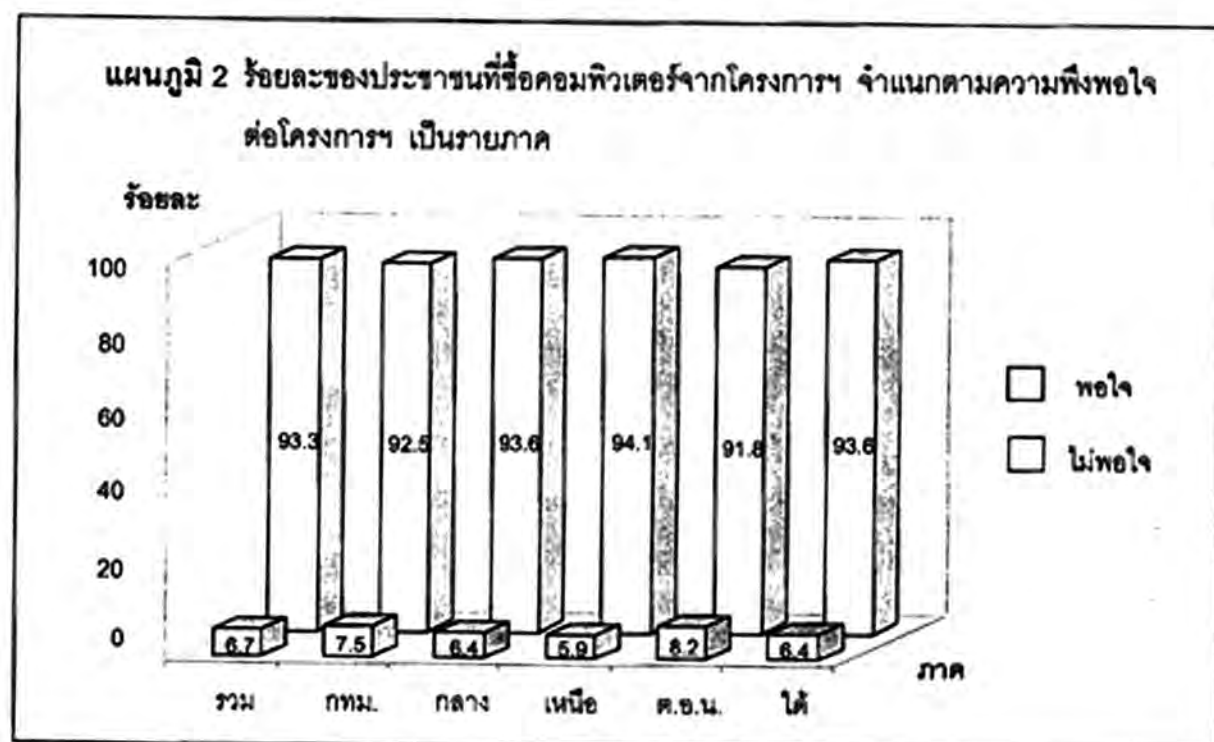
7.4 ความเพียงพอกับความต้องการใช้คอมพิวเตอร์ในครัวเรือน

เมื่อสอบถามประชาชนเกี่ยวกับความเพียงพอของจำนวนคอมพิวเตอร์ที่มีในครัวเรือน รวมทั้งซื้อจากโครงการฯ ส่วนใหญ่ร้อยละ 86.7 ระบุว่าจำนวนคอมพิวเตอร์ที่มีเพียงพอต่อความต้องการใช้ในครัวเรือน และร้อยละ 13.3 ระบุว่าไม่เพียงพอ เมื่อพิจารณาเป็นรายภาค ภาคตะวันออกเฉียงเหนือมีสัดส่วนของผู้ที่ระบุว่าจำนวนคอมพิวเตอร์ไม่เพียงพอต่อความต้องการใช้ในครัวเรือนสูงกว่าทุกภาค คือ ร้อยละ 16.4 รองลงมา คือ กรุงเทพมหานคร ร้อยละ 14.0 ภาคเหนือและภาคใต้ มีสัดส่วนเท่ากัน คือ ร้อยละ 12.7 และภาคกลาง น้อยที่สุด คือ ร้อยละ 12.3

ตาราง 8 ร้อยละของประชาชนที่ซื้อคอมพิวเตอร์จากโครงการฯ จำแนกตามความเพียงพอของจำนวนคอมพิวเตอร์ที่มี (รวมคอมพิวเตอร์ที่ซื้อจากโครงการฯ) กับความต้องการใช้ในครัวเรือน เป็นรายภาค

ความเพียงพอของจำนวนคอมพิวเตอร์ กับความต้องการใช้ในครัวเรือน	ทั่วประเทศ	ภาค				
		กรุงเทพมหานคร	กลาง (ยกเว้นกทม.)	เหนือ	ตะวันออก เฉียงเหนือ	ใต้
รวม	100.0	100.0	100.0	100.0	100.0	100.0
เพียงพอ	86.7	86.0	87.7	87.3	83.6	87.3
ไม่เพียงพอ	13.3	14.0	12.3	12.7	16.4	12.7
คอมพิวเตอร์ (PC)	100.0	100.0	100.0	100.0	100.0	100.0
เพียงพอ	86.8	86.0	87.7	87.4	83.7	87.3
ไม่เพียงพอ	13.2	14.0	12.3	12.6	16.3	12.7
โน้ตบุ๊ก	100.0	100.0	100.0	100.0	100.0	100.0
เพียงพอ	81.6	76.1	92.4	74.5	76.7	83.3
ไม่เพียงพอ	18.4	23.9	7.6	25.5	23.3	16.7

7.5 ความพึงพอใจต่อโครงการคอมพิวเตอร์ไอซีทีเพื่อคนไทย



ประชาชนที่ซื้อคอมพิวเตอร์จากโครงการคอมพิวเตอร์ไอซีทีเพื่อคนไทยโดยรวมของทุกภาค ร้อยละ 93.3 ระบุว่า พึงพอใจในแนวทางของโครงการฯ และมีอีกร้อยละ 6.7 ที่ยังไม่พอใจ โดยให้เหตุผลว่า คุณสมบัติของโปรแกรมยังต่ำ/ไม่สามารถเพิ่มประสิทธิภาพ/คุณภาพให้เป็นไปตามที่ระบุไว้ ร้อยละ 47.4 คู่มือการใช้เครื่องคอมพิวเตอร์ไม่ชัดเจน ร้อยละ 25.5 ขั้นตอนและระยะเวลารับเครื่องนานเกินไป ร้อยละ 10.5 ราคาควรต่ำกว่านี้ ร้อยละ 5.2 ระบบการจอง/การประสานงานไม่ดี ร้อยละ 4.5 ราคาเครื่องคอมพิวเตอร์และภาษีควรรวมเข้าด้วยกัน ร้อยละ 2.1 และอื่นๆ ร้อยละ 4.7 ได้แก่ ควรให้มีการอบรมโปรแกรมต่างๆ ที่ได้มา ให้ปรับปรุงระบบการผ่อนให้ดีกว่านี้ คิดว่าบริการหลังการขายไม่ดี ควรเพิ่มเครือข่ายการใช้บริการอินเทอร์เน็ตให้ใช้ได้กับโทรศัพท์ทุกระบบ

เมื่อพิจารณาเป็นรายภาค พบว่า ภาคเหนือ มีสัดส่วนของผู้ที่พึงพอใจสูงสุด ร้อยละ 94.1 รองลงมา คือ ภาคกลาง และภาคใต้ มีสัดส่วนเท่ากันคือ ร้อยละ 93.6 กรุงเทพมหานคร ร้อยละ 92.5 และภาคตะวันออกเฉียงเหนือ ร้อยละ 91.8

ตาราง 9 ร้อยละของประชาชนที่ซื้อคอมพิวเตอร์จากโครงการฯ จำแนกตามความพึงพอใจในแนวทางของโครงการฯ เป็นรายภาค

ความพึงพอใจในแนวทางของโครงการฯ	ทั่วประเทศ	ภาค				
		กรุงเทพมหานคร	กลาง (ยกเว้นกทม.)	เหนือ	ตะวันออกเฉียงเหนือ	ใต้
รวม	100.0	100.0	100.0	100.0	100.0	100.0
พอใจ	93.3	92.5	93.6	94.1	91.8	93.6
ไม่พอใจ	6.7	7.5	6.4	5.9	8.2	6.4
คอมพิวเตอร์	100.0	100.0	100.0	100.0	100.0	100.0
พอใจ	93.3	92.5	93.6	94.1	91.9	93.6
ไม่พอใจ	6.7	7.5	6.4	5.9	8.1	6.4
โน้ตบุ๊ก	100.0	100.0	100.0	100.0	100.0	100.0
พอใจ	88.7	80.4	93.7	91.5	83.3	95.8
ไม่พอใจ	11.3	19.6	6.3	8.5	16.7	4.2

7.6 ความต้องการซื้อคอมพิวเตอร์ในอนาคต

เมื่อสอบถามความต้องการซื้อคอมพิวเตอร์เพิ่มในอนาคต (ในปี 2547) ประชาชนในทุกภาคที่ซื้อคอมพิวเตอร์จากโครงการ ฯ ส่วนใหญ่กว่าร้อยละ 34.4 ระบุว่าไม่ต้องการซื้อเพิ่ม ร้อยละ 20.2 ต้องการซื้อคอมพิวเตอร์เพิ่ม และร้อยละ 45.4 ระบุว่ายังไม่แน่ใจ

เมื่อพิจารณาเป็นรายภาค พบว่า ประชาชนในกรุงเทพมหานครมีความต้องการที่จะซื้อคอมพิวเตอร์เพิ่มในอนาคตสูงกว่าภาคอื่น ๆ คือ ร้อยละ 23.5 ภาคตะวันออกเฉียงเหนือ ร้อยละ 22.7 ภาคกลาง ร้อยละ 19.8 ภาคใต้และภาคเหนือ ร้อยละ 18.2 และ 18.1

ทั้งนี้เป็นที่สังเกตว่าสัดส่วนของประชาชนในทุกภาคที่ระบุว่าเครื่องคอมพิวเตอร์ที่ต้องการซื้อในอนาคตเป็นโน้ตบุ๊กสูงกว่าเครื่องคอมพิวเตอร์ (PC) คือ เป็นผู้ต้องการซื้อโน้ตบุ๊ก ร้อยละ 11.5 และเครื่องคอมพิวเตอร์ (PC) ร้อยละ 9.6

ตาราง 10 ร้อยละของประชาชนที่ซื้อคอมพิวเตอร์จากโครงการ ฯ จำแนกตามความต้องการซื้อคอมพิวเตอร์เพิ่มในปี 2547 ประเภทและจำนวนที่ต้องการซื้อเพิ่ม เป็นรายภาค

ความต้องการซื้อคอมพิวเตอร์เพิ่มในปี 2547 ประเภท และจำนวนที่ต้องการซื้อเพิ่ม	ทั่วประเทศ	ภาค				
		กรุงเทพ- มหานคร	กลาง (๓๑.๖๖๓๓๓.)	เหนือ	ตะวันออกเฉียง เหนือ	ใต้
ความต้องการซื้อเครื่องคอมพิวเตอร์เพิ่ม	100.0	100.0	100.0	100.0	100.0	100.0
ต้องการ ^{1/}	20.2	23.5	19.8	18.1	22.7	18.2
เครื่องคอมพิวเตอร์ (PC)	9.6	11.3	9.4	8.5	10.2	9.1
จำนวน 1 เครื่อง	8.7	10.3	8.6	7.7	9.1	8.0
2 เครื่อง	0.7	0.8	0.7	0.7	0.8	0.8
3 เครื่องขึ้นไป	0.2	0.2	0.1	0.1	0.3	0.3
โน้ตบุ๊ก	11.5	14.0	11.0	10.3	13.0	10.2
จำนวน 1 เครื่อง	11.3	13.6	10.8	10.1	12.7	10.0
2 เครื่อง	0.2	0.4	0.2	0.2	0.3	0.2
ไม่ต้องการ	34.4	34.8	34.0	35.1	33.9	34.4
ไม่แน่ใจ	45.4	41.7	46.2	46.8	43.4	47.4

หมายเหตุ: 1/ สามารถตอบความต้องการซื้อคอมพิวเตอร์เพิ่มได้มากกว่า 1 คำตอบ

7.7 ความต้องการให้กระทรวงไอซีทีดำเนินการ/สนับสนุนการใช้เทคโนโลยีสารสนเทศ

สำหรับแนวทางการสนับสนุนของกระทรวงเทคโนโลยีสารสนเทศและการสื่อสาร (ไอซีที) เพื่อให้เกิดการใช้เทคโนโลยีสารสนเทศของประชาชนให้กว้างขวางและเกิดประโยชน์สูงสุดนั้น มีประชาชนแสดงความคิดเห็น ร้อยละ 91.9 โดยได้ระบุแนวทางที่กระทรวงฯ ควรสนับสนุน มีดังนี้ ต้องการให้จัดหาคอมพิวเตอร์ราคาประหยัด ร้อยละ 62.2 ต้องการให้เผยแพร่/ให้ความรู้พื้นฐานทางด้านไอซีที ร้อยละ 41.9 ต้องการให้ประชาสัมพันธ์และส่งเสริมให้ประชาชนเข้าใจถึงประโยชน์ของเทคโนโลยีสารสนเทศ ร้อยละ 29.7 ต้องการให้พัฒนาซอฟต์แวร์/โปรแกรมที่ผลิตโดยคนไทย ร้อยละ 27.7 ลดค่าบริการการใช้อินเทอร์เน็ต ร้อยละ 26.0 ให้ตรวจสอบมีมาตรการควบคุมเว็บไซต์ที่ไม่เหมาะสม ร้อยละ 21.7 ให้มีเว็บไซต์สำหรับสืบค้นข้อมูลของภาครัฐได้สะดวก ร้อยละ 14.3 และให้มีเว็บไซต์สำหรับสืบค้นข้อมูลของเอกชนได้สะดวกและอื่นๆ ร้อยละ 7.0

ตาราง 11 ร้อยละของประชาชนที่ซื้อคอมพิวเตอร์จากโครงการฯ จำแนกตามแนวทางที่ต้องการให้กระทรวงไอซีทีดำเนินการเพื่อสนับสนุนการใช้เทคโนโลยีสารสนเทศ

แนวทางที่ต้องการให้กระทรวงไอซีทีดำเนินการ	ร้อยละ
รวม	100.0
ผู้แสดงความคิดเห็น	91.9
แนวทางที่ต้องการให้ดำเนินการ ^{1/}	
จัดหาคอมพิวเตอร์ราคาประหยัด	62.2
เผยแพร่/ให้ความรู้พื้นฐานทางด้านไอซีที	41.9
ประชาสัมพันธ์ และส่งเสริมให้ประชาชนเข้าใจถึงประโยชน์ของเทคโนโลยีสารสนเทศ	29.7
พัฒนาซอฟต์แวร์/โปรแกรมที่ผลิตโดยคนไทย	27.7
ลดค่าบริการการใช้อินเทอร์เน็ต	26.0
ตรวจสอบมีมาตรการควบคุมเว็บไซต์ที่ไม่เหมาะสม	21.7
ให้มีเว็บไซต์สำหรับสืบค้นข้อมูลของภาครัฐได้สะดวก	14.3
ให้มีเว็บไซต์สำหรับสืบค้นข้อมูลของเอกชนได้สะดวกและอื่นๆ	7.0
ผู้ไม่แสดงความคิดเห็น	8.1

หมายเหตุ : ^{1/} ตอบได้มากกว่า 1 คำตอบ

7.8 ข้อเสนอแนะ

ประชาชนที่ซื้อคอมพิวเตอร์จากโครงการคอมพิวเตอร์ไอซีทีเพื่อคนไทย ร้อยละ 15.6 ได้เสนอแนะแนวทางที่ต้องการให้กระทรวงไอซีทีนำไปปรับปรุงโครงการ คือ ควรปรับปรุงคุณสมบัติของเครื่องคอมพิวเตอร์ ร้อยละ 6.3 ไม่ควรจำกัดปริมาณการซื้อต่อคน ร้อยละ 2.7 ควรขายราคาถูกลงอีก ร้อยละ 2.6 ควรจัดอบรมความรู้ในการใช้เครื่องคอมพิวเตอร์ และจัดส่งให้เร็วขึ้น ร้อยละ 2.5 ควรมีบริการหลังการขายหลายๆ จุด ร้อยละ 2.3 ควรจัดระบบการจองให้สะดวกรวดเร็ว ร้อยละ 1.1 ควรประชาสัมพันธ์ให้มากกว่านี้ ร้อยละ 1.0 และอื่นๆ ร้อยละ 0.3

ตาราง 12 ร้อยละของประชาชนที่ซื้อคอมพิวเตอร์จากโครงการฯ จำแนกตามข้อเสนอแนะ เป็นรายภาค

ข้อเสนอแนะ	ทั่วประเทศ	ภาค				
		กรุงเทพมหานคร	กลาง (ยกเว้นกทม.)	เหนือ	ตะวันออก เชิงเหนือ	ใต้
รวม	100.0	100.0	100.0	100.0	100.0	100.0
ผู้แสดงความคิดเห็น ^{1/}	15.6	16.1	14.4	15.4	18.9	14.9
ควรปรับปรุงคุณสมบัติของเครื่อง	6.3	7.0	5.5	6.3	7.6	5.8
ไม่ควรจำกัดปริมาณการซื้อต่อคน	2.7	2.7	2.6	2.8	3.4	2.2
ควรขายราคาถูกลงอีก	2.6	2.4	2.4	2.5	3.6	2.2
จัดอบรมความรู้ในการใช้เครื่องคอมพิวเตอร์	2.5	3.1	2.2	2.2	2.7	2.5
ควรจัดส่งให้เร็วขึ้น	2.5	2.4	2.6	2.4	3.8	1.3
ควรมีบริการหลังการขายหลายๆ จุด	2.3	1.8	1.6	2.9	2.9	3.2
ควรจัดระบบการจองให้สะดวกรวดเร็ว	1.1	1.4	1.0	1.0	1.5	1.0
ควรประชาสัมพันธ์ให้มากกว่านี้	1.0	1.0	0.9	0.9	1.1	0.9
อื่นๆ	0.3	0.3	0.3	0.3	0.2	0.3
ผู้ไม่แสดงความคิดเห็น	84.4	83.9	85.6	84.6	81.1	85.1

หมายเหตุ : ^{1/} ตอบได้มากกว่า 1 คำตอบ

หน้าว่าง

หน้าว่าง

สารบัญตาราง

	หน้า
ตาราง 1 จำนวนและร้อยละของประชาชนที่ซื้อคอมพิวเตอร์จากโครงการฯ จำแนกตามประเภทของคอมพิวเตอร์เป็นรายจังหวัด ทั่วประเทศ	19 - 22
ตาราง 2 ร้อยละของประชาชนที่ซื้อคอมพิวเตอร์จากโครงการฯ จำแนกตามลักษณะทางประชากร สังคม และเศรษฐกิจ เป็นรายภาค	23
ตาราง 3 ร้อยละของประชาชนที่ซื้อคอมพิวเตอร์จากโครงการฯ จำแนกตามประเภทของคอมพิวเตอร์ และลักษณะทางประชากร สังคม และเศรษฐกิจ	24
ตาราง 4 ร้อยละของประชาชนที่ซื้อคอมพิวเตอร์จากโครงการฯ จำแนกตามจำนวนเครื่องคอมพิวเตอร์ ที่มีใช้ในครัวเรือน และลักษณะทางประชากร สังคม และเศรษฐกิจ	25
ตาราง 5 ร้อยละของประชาชนที่ซื้อคอมพิวเตอร์จากโครงการฯ จำแนกตามวิธีการซื้อคอมพิวเตอร์ และลักษณะทางประชากร สังคม และเศรษฐกิจ	26
ตาราง 6 ร้อยละของประชาชนที่ซื้อคอมพิวเตอร์จากโครงการฯ จำแนกตามวัตถุประสงค์ในการนำไปใช้งานและลักษณะทางประชากร สังคม และเศรษฐกิจ	27
ตาราง 7 ร้อยละของประชาชนที่ซื้อคอมพิวเตอร์จากโครงการฯ จำแนกตามความเพียงพอของจำนวนคอมพิวเตอร์กับความต้องการใช้ในครัวเรือน และลักษณะทางประชากร สังคม และเศรษฐกิจ	28
ตาราง 8 ร้อยละของประชาชนที่ซื้อคอมพิวเตอร์จากโครงการฯ จำแนกตามความพึงพอใจต่อโครงการฯ และลักษณะทางประชากร สังคม และเศรษฐกิจ	29
ตาราง 9 ร้อยละของประชาชนที่ซื้อคอมพิวเตอร์จากโครงการฯ จำแนกตามความต้องการซื้อคอมพิวเตอร์เพิ่มในอนาคต (ปี 2547) และลักษณะทางประชากร สังคม และเศรษฐกิจ	30

หน้าว่าง

ตาราง 1 จำนวนและร้อยละของประชาชนที่ซื้อคอมพิวเตอร์จากโครงการฯ จำแนกตามประเภทของคอมพิวเตอร์ เป็นรายจังหวัด ทั่วประเทศ

จังหวัด	รวม		ประเภทของคอมพิวเตอร์			
			คอมพิวเตอร์		โน้ตบุ๊ก	
	จำนวน	ร้อยละ	จำนวน	ร้อยละ	จำนวน	ร้อยละ
ทั่วประเทศ	48,578	100.0	48,322	100.0	256	100.0
กรุงเทพมหานคร	7,938	16.3	7,892	16.3	46	18.0
ภาคกลาง (ไม่รวม กทม.)	15,948	32.9	15,869	32.8	79	30.9
สมุทรปราการ	1,751	3.6	1,744	3.6	7	2.7
นนทบุรี	1,667	3.4	1,653	3.4	14	5.5
ปทุมธานี	1,854	3.8	1,844	3.8	10	3.9
พระนครศรีอยุธยา	548	1.1	546	1.1	2	0.8
อ่างทอง	63	0.1	63	0.1	-	-
ลพบุรี	362	0.7	361	0.7	1	0.4
สิงห์บุรี	106	0.2	106	0.2	-	-
ชัยนาท	218	0.4	218	0.5	-	-
สระบุรี	709	1.5	702	1.5	7	2.7
ชลบุรี	1,676	3.5	1,667	3.4	9	3.5
ระยอง	1,274	2.6	1,268	2.6	6	2.3
จันทบุรี	308	0.6	308	0.6	-	-
ตราด	197	0.4	197	0.4	-	-
ฉะเชิงเทรา	963	2.0	959	2.0	4	1.6
ปราจีนบุรี	533	1.1	530	1.1	3	1.2
นครนายก	146	0.3	145	0.3	1	0.4
สระแก้ว	395	0.8	395	0.8	-	-
ราชบุรี	284	0.6	284	0.6	-	-
กาญจนบุรี	558	1.1	555	1.1	3	1.2
สุพรรณบุรี	682	1.4	679	1.4	3	1.2
นครปฐม	392	0.8	389	0.8	3	1.2
สมุทรสาคร	386	0.8	383	0.8	3	1.2
สมุทรสงคราม	260	0.5	260	0.5	-	-
เพชรบุรี	245	0.5	242	0.5	3	1.2
ประจวบคีรีขันธ์	371	0.8	371	0.8	-	-

ตาราง 1 จำนวนและร้อยละของประชาชนที่ซื้อคอมพิวเตอร์จากโครงการฯ จำนวนตามประเภทของคอมพิวเตอร์ เป็นรายจังหวัด ทั่วประเทศ (ต่อ)

จังหวัด	รวม		ประเภทของคอมพิวเตอร์			
			คอมพิวเตอร์		โน้ตบุ๊ก	
	จำนวน	ร้อยละ	จำนวน	ร้อยละ	จำนวน	ร้อยละ
ภาคเหนือ	11,852	24.4	11,805	24.4	47	18.4
เชียงใหม่	2,482	5.1	2,472	5.1	10	3.9
ลำพูน	1,119	2.3	1,111	2.3	8	3.1
ลำปาง	1,146	2.4	1,138	2.4	8	3.1
สุตรดิตถ์	328	0.7	327	0.7	1	0.4
แพร่	485	1.0	483	1.0	2	0.8
น่าน	527	1.1	527	1.1	-	-
พะเยา	356	0.7	356	0.7	-	-
เชียงราย	762	1.6	758	1.6	4	1.6
แม่ฮ่องสอน	503	1.0	503	1.0	-	-
นครสวรรค์	604	1.2	601	1.2	3	1.2
อุทัยธานี	170	0.3	170	0.4	-	-
กำแพงเพชร	188	0.4	188	0.4	-	-
ตาก	564	1.2	563	1.2	1	0.4
สุโขทัย	353	0.7	352	0.7	1	0.4
พิษณุโลก	437	0.9	433	0.9	4	1.6
พิจิตร	903	1.9	899	1.9	4	1.6
เพชรบูรณ์	925	1.9	924	1.9	1	0.4

ตาราง 1 จำนวนและร้อยละของประชาชนที่ซื้อคอมพิวเตอร์จากโครงการฯ จำแนกตามประเภทของคอมพิวเตอร์ เป็นรายจังหวัด ทั่วประเทศ (ต่อ)

จังหวัด	รวม		ประเภทของคอมพิวเตอร์			
			คอมพิวเตอร์		โน้ตบุ๊ก	
	จำนวน	ร้อยละ	จำนวน	ร้อยละ	จำนวน	ร้อยละ
ภาคตะวันออกเฉียงเหนือ	6,823	14.0	6,763	14.0	60	23.4
นครราชสีมา	608	1.3	602	1.2	6	2.3
บุรีรัมย์	333	0.7	333	0.7	-	-
สุรินทร์	172	0.4	171	0.4	1	0.4
ศรีสะเกษ	306	0.6	301	0.6	5	2.0
อุบลราชธานี	115	0.2	114	0.2	1	0.4
ยโสธร	245	0.5	241	0.5	4	1.6
ชัยภูมิ	189	0.4	188	0.4	1	0.4
อำนาจเจริญ	47	0.1	47	0.1	-	-
หนองบัวลำภู	128	0.3	127	0.3	1	0.4
ขอนแก่น	745	1.5	744	1.5	1	0.4
อุดรธานี	846	1.7	834	1.7	12	4.7
เลย	399	0.8	399	0.8	-	-
หนองคาย	493	1.0	485	1.0	8	3.1
มหาสารคาม	203	0.4	201	0.4	2	0.8
ร้อยเอ็ด	598	1.2	588	1.2	10	3.9
กาฬสินธุ์	457	0.9	456	0.9	1	0.4
สกลนคร	563	1.2	557	1.2	6	2.3
นครพนม	318	0.7	317	0.7	1	0.4
มุกดาหาร	58	0.1	58	0.1	-	-

ตาราง 1 จำนวนและร้อยละของประชาชนที่ซื้อคอมพิวเตอร์จากโครงการฯ จำนวนตามประเภทของคอมพิวเตอร์ เป็นรายจังหวัด ทั่วประเทศ (ต่อ)

จังหวัด	รวม		ประเภทของคอมพิวเตอร์			
			คอมพิวเตอร์		โน้ตบุ๊ก	
	จำนวน	ร้อยละ	จำนวน	ร้อยละ	จำนวน	ร้อยละ
ภาคใต้	6,017	12.4	5,993	12.4	24	9.4
นครศรีธรรมราช	1,058	2.2	1,056	2.2	2	0.8
กระบี่	327	0.7	324	0.7	3	1.2
พังงา	265	0.5	265	0.5	-	-
ภูเก็ต	106	0.2	105	0.2	1	0.4
สุราษฎร์	515	1.1	512	1.1	3	1.2
ระนอง	90	0.2	90	0.2	-	-
ชุมพร	410	0.8	406	0.8	4	1.6
สงขลา	863	1.8	861	1.8	2	0.8
สตูล	127	0.3	126	0.3	1	0.4
ตรัง	547	1.1	545	1.1	2	0.8
พัทลุง	509	1.0	507	1.0	2	0.8
ปัตตานี	242	0.5	242	0.5	-	-
ยะลา	437	0.9	433	0.9	4	1.6
นราธิวาส	521	1.1	521	1.1	-	-

ตาราง 2 ร้อยละของประชาชนที่ซื้อคอมพิวเตอร์จากโครงการฯ จำแนกตามลักษณะทางประชากร สังคม และ เศรษฐกิจ เป็นรายภาค

ลักษณะทางประชากร สังคม และเศรษฐกิจ	ทั่วประเทศ	ภาค				
		กรุงเทพมหานคร	กลาง (ยกเว้น กทม.)	เหนือ	ตะวันออก	ใต้
เพศ	100.0	100.0	100.0	100.0	100.0	100.0
ชาย	51.0	49.9	51.0	50.2	52.9	51.6
หญิง	49.0	50.1	49.0	49.8	47.1	48.4
อายุ	100.0	100.0	100.0	100.0	100.0	100.0
13 - 29 ปี	18.7	23.5	20.0	16.8	16.0	15.5
30 - 39 ปี	37.0	38.2	38.6	35.8	36.2	34.1
40 - 49 ปี	31.2	25.7	29.2	34.4	33.4	34.8
50 ปีขึ้นไป	13.1	12.6	12.2	13.0	14.4	15.6
ระดับการศึกษาสูงสุด	100.0	100.0	100.0	100.0	100.0	100.0
ประถมศึกษา	12.2	9.1	12.6	15.5	10.2	10.6
มัธยมศึกษาตอนต้น	10.9	10.1	11.6	11.2	10.2	10.5
มัธยมศึกษาตอนปลาย	16.8	13.9	18.2	17.4	16.9	15.3
อาชีวศึกษาอนุปริญญา	19.3	19.4	22.1	16.5	16.9	20.2
ปริญญาตรีและสูงกว่า	40.8	47.5	35.5	39.4	45.8	43.4
สถานภาพการทำงาน	100.0	100.0	100.0	100.0	100.0	100.0
ข้าราชการ/พนักงานรัฐวิสาหกิจ	36.8	23.0	31.2	40.6	52.8	43.6
พนักงานลูกจ้างเอกชน	19.2	31.1	26.1	12.1	9.7	10.2
ค้าขายประกอบธุรกิจส่วนตัว	17.3	17.2	17.8	17.6	14.4	19.0
นักเรียนนักศึกษา	6.7	9.1	6.6	6.5	5.6	5.8
แม่บ้าน/ไม่ได้ประกอบอาชีพ	6.3	7.8	6.6	6.3	4.7	5.5
อื่นๆ ^{1/}	13.7	11.8	11.7	16.9	12.8	15.9
จำนวนสมาชิกในครัวเรือน	100.0	100.0	100.0	100.0	100.0	100.0
1 - 3 คน	36.7	41.2	39.8	36.6	29.0	31.5
4 - 6 คน	59.2	53.2	56.0	60.9	66.6	64.0
7 คนขึ้นไป	4.1	5.6	4.2	2.5	4.4	4.5
รายได้ของครัวเรือน (บาทต่อเดือน)	100.0	100.0	100.0	100.0	100.0	100.0
น้อยกว่า 3,000 บาท	14.9	17.3	13.0	17.3	15.6	10.8
3,001 - 7,000 บาท	12.8	6.3	11.3	18.7	13.8	13.0
7,001 - 10,000 บาท	17.6	14.7	18.2	18.6	16.8	18.9
10,001 - 15,000 บาท	15.5	15.4	16.6	14.2	15.8	15.3
15,001 - 20,000 บาท	16.1	15.1	17.0	14.2	17.3	17.3
มากกว่า 20,000 บาท	23.1	31.2	23.9	17.0	20.7	24.7
รายได้ของครัวเรือน (เฉลี่ยต่อเดือน)	19,706	26,259	20,068	16,287	17,731	19,479

หมายเหตุ : 1/ อื่น ๆ ได้แก่ เกษตรกร/รับจ้างทั่วไป/กรรมการ

ตาราง 3 ร้อยละของประชาชนที่ซื้อคอมพิวเตอร์จากโครงการฯ จำแนกตามประเภทของคอมพิวเตอร์ และลักษณะทางประชากร สังคม และเศรษฐกิจ

ลักษณะทางประชากร สังคม และเศรษฐกิจ	รวม	ประเภทของคอมพิวเตอร์	
		คอมพิวเตอร์	โน้ตบุ๊ก
เพศ	100.0	99.5	0.5
ชาย	100.0	99.4	0.6
หญิง	100.0	99.5	0.5
อายุ	100.0	99.5	0.5
13 - 29 ปี	100.0	99.6	0.4
30 - 39 ปี	100.0	99.5	0.5
40 - 49 ปี	100.0	99.4	0.6
50 ปีขึ้นไป	100.0	99.3	0.7
ระดับการศึกษาสูงสุด	100.0	99.5	0.5
ประถมศึกษา	100.0	99.6	0.4
มัธยมศึกษาตอนต้น	100.0	99.5	0.5
มัธยมศึกษาตอนปลาย	100.0	99.5	0.5
อาชีวศึกษา/อนุปริญญา	100.0	99.6	0.4
ปริญญาตรีและสูงกว่า	100.0	99.4	0.6
สถานภาพการทำงาน	100.0	99.5	0.5
ข้าราชการ/พนักงานรัฐวิสาหกิจ	100.0	99.4	0.6
พนักงานลูกจ้างเอกชน	100.0	99.5	0.5
ค้าขายประกอบธุรกิจส่วนตัว	100.0	99.3	0.7
นักเรียนนักศึกษา	100.0	99.5	0.5
แม่บ้าน/ไม่ได้ประกอบอาชีพ	100.0	99.7	0.3
อื่นๆ ¹	100.0	99.6	0.4
จำนวนสมาชิกในครัวเรือน	100.0	99.5	0.5
1 - 3 คน	100.0	99.5	0.5
4 - 6 คน	100.0	99.5	0.5
7 คนขึ้นไป	100.0	99.3	0.7
รายได้ของครัวเรือน (บาทต่อเดือน)	100.0	99.5	0.5
น้อยกว่า 3,000 บาท	100.0	99.6	0.4
3,001 - 7,000 บาท	100.0	99.6	0.4
7,001 - 10,000 บาท	100.0	99.5	0.5
10,001 - 15,000 บาท	100.0	99.7	0.3
15,001 - 20,000 บาท	100.0	99.5	0.5
มากกว่า 20,000 บาท	100.0	99.1	0.9

หมายเหตุ : 1/ อื่น ๆ ได้แก่ เกษตรกร/รับจ้างทั่วไป/กรรมกร

ตาราง 4 ร้อยละของประชาชนที่ซื้อคอมพิวเตอร์จากโครงการฯ จำแนกตามจำนวนเครื่องคอมพิวเตอร์ที่มีใช้ในครัวเรือน และลักษณะทางประชากร สังคม และเศรษฐกิจ

ลักษณะทางประชากร สังคม และเศรษฐกิจ	รวม	มีใช้ในครัวเรือนเป็นเครื่องแรก	จำนวนเครื่องที่มีใช้ในครัวเรือน ²⁾		
			2 เครื่อง	3 เครื่อง	มากกว่า 3 เครื่อง
เพศ	100.0	84.6	13.4	1.5	0.5
ชาย	100.0	84.3	13.7	1.5	0.5
หญิง	100.0	85.0	13.2	1.4	0.4
อายุ	100.0	84.6	13.4	1.5	0.5
13 - 29 ปี	100.0	85.6	12.1	1.7	0.6
30 - 39 ปี	100.0	88.1	10.6	1.0	0.3
40 - 49 ปี	100.0	82.3	15.8	1.5	0.4
50 ปีขึ้นไป	100.0	79.4	17.5	2.2	0.9
ระดับการศึกษาสูงสุด	100.0	84.6	13.4	1.5	0.5
ประถมศึกษา	100.0	93.6	5.9	0.4	0.1
มัธยมศึกษาตอนต้น	100.0	91.5	7.8	0.6	0.1
มัธยมศึกษาตอนปลาย	100.0	89.9	9.0	0.8	0.3
อาชีวศึกษาอนุปริญญา	100.0	88.3	10.5	0.9	0.3
ปริญญาตรีและสูงกว่า	100.0	76.2	20.4	2.6	0.8
สถานภาพการทำงาน	100.0	84.6	13.4	1.5	0.5
ข้าราชการ/พนักงานรัฐวิสาหกิจ	100.0	79.9	17.9	1.8	0.4
พนักงานลูกจ้างเอกชน	100.0	87.6	10.9	1.2	0.3
ค้าขายประกอบธุรกิจส่วนตัว	100.0	83.6	13.4	2.0	1.0
นักเรียนนักศึกษา	100.0	85.5	12.5	1.3	0.7
แม่บ้าน/ไม่ได้ประกอบอาชีพ	100.0	86.5	12.0	1.2	0.3
อื่นๆ ¹⁾	100.0	93.3	6.1	0.4	0.2
จำนวนสมาชิกในครัวเรือน	100.0	84.6	13.4	1.5	0.5
1 - 3 คน	100.0	86.3	12.2	1.2	0.3
4 - 6 คน	100.0	83.8	14.1	1.6	0.5
7 คนขึ้นไป	100.0	82.0	14.0	2.6	1.4
รายได้ของครัวเรือน (บาทต่อเดือน)	100.0	84.6	13.4	1.5	0.5
น้อยกว่า 3,000 บาท	100.0	88.8	9.9	0.8	0.5
3,001 - 7,000 บาท	100.0	94.1	5.5	0.3	0.1
7,001 - 10,000 บาท	100.0	91.9	7.4	0.6	0.1
10,001 - 15,000 บาท	100.0	89.4	9.7	0.7	0.2
15,001 - 20,000 บาท	100.0	83.5	15.0	1.1	0.4
มากกว่า 20,000 บาท	100.0	68.8	26.0	4.0	1.2

หมายเหตุ : 1/ ขึ้น ๆ ได้แก่ เกษตรกร/รับจ้างทั่วไป/กรรมกร

2/ รวมเครื่องที่ซื้อจากโครงการฯ

ตาราง 5 ร้อยละของประชาชนที่ซื้อคอมพิวเตอร์จากโครงการฯ จำแนกตามวิธีการซื้อคอมพิวเตอร์ และ ลักษณะทางประชากร สังคม และเศรษฐกิจ

ลักษณะทางประชากร สังคม และเศรษฐกิจ	รวม	วิธีการซื้อคอมพิวเตอร์	
		เงินสด	ผ่อนชำระกับธนาคาร ในโครงการฯ
เพศ	100.0	88.3	11.7
ชาย	100.0	86.4	13.6
หญิง	100.0	90.3	9.7
อายุ	100.0	88.3	11.7
13 - 29 ปี	100.0	89.0	11.0
30 - 39 ปี	100.0	87.1	12.9
40 - 49 ปี	100.0	88.2	11.8
50 ปีขึ้นไป	100.0	90.9	9.1
ระดับการศึกษาสูงสุด	100.0	88.3	11.7
ประถมศึกษา	100.0	94.2	5.8
มัธยมศึกษาตอนต้น	100.0	89.0	11.0
มัธยมศึกษาตอนปลาย	100.0	85.9	14.1
อาชีวศึกษา/อนุปริญญา	100.0	86.8	13.2
ปริญญาตรีและสูงกว่า	100.0	88.0	12.0
สถานภาพการทำงาน	100.0	88.3	11.7
ข้าราชการ/พนักงานรัฐวิสาหกิจ	100.0	79.9	20.1
พนักงาน/ลูกจ้างเอกชน	100.0	83.5	16.5
ค้าขาย/ประกอบธุรกิจส่วนตัว	100.0	97.2	2.8
นักเรียนนักศึกษา	100.0	99.2	0.8
แม่บ้าน/ไม่ได้ประกอบอาชีพ	100.0	98.9	1.1
อื่นๆ ^{1/}	100.0	96.2	3.8
จำนวนสมาชิกในครัวเรือน	100.0	88.3	11.7
1 - 3 คน	100.0	86.2	13.8
4 - 6 คน	100.0	89.3	10.7
7 คนขึ้นไป	100.0	92.0	8.0
รายได้ของครัวเรือน (บาทต่อเดือน)	100.0	88.3	11.7
น้อยกว่า 3,000 บาท	100.0	95.6	4.4
3,001 - 7,000 บาท	100.0	90.0	10.0
7,001 - 10,000 บาท	100.0	86.1	13.9
10,001 - 15,000 บาท	100.0	82.8	17.2
15,001 - 20,000 บาท	100.0	85.9	14.1
มากกว่า 20,000 บาท	100.0	89.7	10.3

หมายเหตุ : 1/ อื่น ๆ ได้แก่ เกษตรกร/รับจ้างทั่วไป/กรรมกร

ตาราง 6 ร้อยละของประชากรที่ซื้อคอมพิวเตอร์จากโครงการฯ จำแนกตามวัตถุประสงค์ในการนำไปใช้งาน และลักษณะทางประชากร สังคม และเศรษฐกิจ

ลักษณะทางประชากร สังคม และเศรษฐกิจ	รวม	วัตถุประสงค์ในการนำไปใช้งาน			
		เพื่อสนับสนุน การเรียนของ บุตรหลานใน การศึกษา/ คณิตศาสตร์	เพื่อสนับสนุน ในการ ทำงาน/อาชีพ (ใช้ศึกษา/ฝึกฝน คณิตศาสตร์)	เพื่อใช้งานใน กิจการ/ธุรกิจ	เพื่อความ บันเทิงเล่น เกมและอื่นๆ
เพศ	100.0	76.0	19.6	3.4	1.0
ชาย	100.0	76.7	18.7	3.4	1.2
หญิง	100.0	75.3	20.5	3.4	0.8
อายุ	100.0	76.0	19.6	3.4	1.0
13 - 29 ปี	100.0	58.7	34.8	4.8	1.7
30 - 39 ปี	100.0	78.5	17.3	3.4	0.8
40 - 49 ปี	100.0	83.3	13.6	2.4	0.7
50 ปีขึ้นไป	100.0	76.6	18.1	4.1	1.2
ระดับการศึกษาสูงสุด	100.0	76.0	19.6	3.4	1.0
ประถมศึกษา	100.0	93.3	5.1	1.2	0.4
มัธยมศึกษาตอนต้น	100.0	88.6	8.5	2.1	0.8
มัธยมศึกษาตอนปลาย	100.0	81.9	14.7	2.6	0.8
อาชีวศึกษา/อนุปริญญา	100.0	76.3	19.1	3.5	1.1
ปริญญาตรีและสูงกว่า	100.0	65.0	29.0	4.8	1.2
สถานภาพการทำงาน	100.0	76.0	19.6	3.4	1.0
ข้าราชการ/พนักงานรัฐวิสาหกิจ	100.0	70.7	26.2	2.1	1.0
พนักงาน/ลูกจ้างเอกชน	100.0	68.7	26.4	3.9	1.0
ค้าขายประกอบธุรกิจส่วนตัว	100.0	79.9	10.9	8.3	0.9
นักเรียนนักศึกษา	100.0	76.4	20.5	1.4	1.7
แม่บ้าน/ไม่ได้ประกอบอาชีพ	100.0	87.7	8.7	2.3	1.3
อื่นๆ ^{1/}	100.0	90.3	7.4	1.7	0.6
จำนวนสมาชิกในครัวเรือน	100.0	76.0	19.6	3.4	1.0
1 - 3 คน	100.0	66.5	27.7	4.5	1.3
4 - 6 คน	100.0	81.8	14.7	2.7	0.8
7 คนขึ้นไป	100.0	78.2	16.7	4.5	0.6
รายได้ของครัวเรือน (บาทต่อเดือน)	100.0	76.0	19.6	3.4	1.0
น้อยกว่า 3,000 บาท	100.0	81.2	14.3	3.5	1.0
3,001 - 7,000 บาท	100.0	80.7	16.5	2.1	0.7
7,001 - 10,000 บาท	100.0	76.9	19.5	2.6	1.0
10,001 - 15,000 บาท	100.0	76.6	20.3	2.5	0.6
15,001 - 20,000 บาท	100.0	75.0	20.7	3.3	1.0
มากกว่า 20,000 บาท	100.0	69.7	23.3	5.6	1.4

หมายเหตุ : 1/ อื่น ๆ ได้แก่ เกษตรกร/รับจ้างทั่วไป/กรรมการ

ตาราง 7 ร้อยละของประชาชนที่ซื้อคอมพิวเตอร์จากโครงการฯ จำแนกตามความเพียงพอของจำนวนคอมพิวเตอร์กับความต้องการใช้ในครัวเรือน และลักษณะทางประชากร สังคม และเศรษฐกิจ

ลักษณะทางประชากร สังคม และเศรษฐกิจ	รวม	ความเพียงพอของจำนวนคอมพิวเตอร์กับความต้องการใช้ในครัวเรือน	
		เพียงพอ	ไม่เพียงพอ
เพศ	100.0	86.7	13.3
ชาย	100.0	85.1	14.9
หญิง	100.0	88.5	11.5
อายุ	100.0	86.7	13.3
13 - 29 ปี	100.0	85.8	14.2
30 - 39 ปี	100.0	87.6	12.4
40 - 49 ปี	100.0	86.5	13.5
50 ปีขึ้นไป	100.0	86.1	13.9
ระดับการศึกษาสูงสุด	100.0	86.7	13.3
ประถมศึกษา	100.0	91.9	8.1
มัธยมศึกษาตอนต้น	100.0	89.4	10.6
มัธยมศึกษาตอนปลาย	100.0	87.7	12.3
อาชีวศึกษาอนุปริญญา	100.0	86.7	13.3
ปริญญาตรีและสูงกว่า	100.0	84.1	15.9
สถานภาพการทำงาน	100.0	86.7	13.3
ข้าราชการ/พนักงานรัฐวิสาหกิจ	100.0	84.3	15.7
พนักงาน/ลูกจ้างเอกชน	100.0	85.6	14.4
ค้าขายประกอบธุรกิจส่วนตัว	100.0	87.0	13.0
นักเรียนนักศึกษา	100.0	88.7	11.3
แม่บ้าน/ไม่ได้ประกอบอาชีพ	100.0	92.2	7.8
อื่นๆ ^{1/}	100.0	91.0	9.0
จำนวนสมาชิกในครัวเรือน	100.0	86.7	13.3
1 - 3 คน	100.0	88.7	11.3
4 - 6 คน	100.0	86.0	14.0
7 คนขึ้นไป	100.0	79.8	20.2
รายได้ของครัวเรือน (บาทต่อเดือน)	100.0	86.7	13.3
น้อยกว่า 3,000 บาท	100.0	90.4	9.6
3,001 - 7,000 บาท	100.0	88.4	11.6
7,001 - 10,000 บาท	100.0	87.5	12.5
10,001 - 15,000 บาท	100.0	86.3	13.7
15,001 - 20,000 บาท	100.0	85.3	14.7
มากกว่า 20,000 บาท	100.0	84.1	15.9

หมายเหตุ : 1/ อื่น ๆ ได้แก่ เกษตรกร/รับจ้างทั่วไป/กรรมการ

ตาราง 8 ร้อยละของประชาชนที่ซื้อคอมพิวเตอร์จากโครงการฯ จำแนกตามความพึงพอใจต่อโครงการฯ และลักษณะทางประชากร สังคม และเศรษฐกิจ

ลักษณะทางประชากร สังคม และเศรษฐกิจ	รวม	ความพึงพอใจต่อโครงการฯ	
		พอใจ	ไม่พอใจ
เพศ	100.0	93.3	6.7
ชาย	100.0	93.2	6.8
หญิง	100.0	93.3	6.7
อายุ	100.0	93.3	6.7
13 - 29 ปี	100.0	92.9	7.1
30 - 39 ปี	100.0	93.1	6.9
40 - 49 ปี	100.0	93.5	6.5
50 ปีขึ้นไป	100.0	93.9	6.1
ระดับการศึกษาสูงสุด	100.0	93.3	6.7
ประถมศึกษา	100.0	96.6	3.4
มัธยมศึกษาตอนต้น	100.0	95.5	4.5
มัธยมศึกษาตอนปลาย	100.0	94.7	5.3
อาชีวศึกษา/อนุปริญญา	100.0	93.6	6.4
ปริญญาตรีและสูงกว่า	100.0	90.9	9.1
สถานภาพการทำงาน	100.0	93.3	6.7
ข้าราชการ/พนักงานรัฐวิสาหกิจ	100.0	91.2	8.8
พนักงานลูกจ้างเอกชน	100.0	93.2	6.8
ค้าขาย/ประกอบธุรกิจส่วนตัว	100.0	94.6	5.4
นักเรียนนักศึกษา	100.0	94.0	6.0
แม่บ้าน/ไม่ได้ประกอบอาชีพ	100.0	95.0	5.0
อื่นๆ ^{1/}	100.0	96.1	3.9
จำนวนสมาชิกในครัวเรือน	100.0	93.3	6.7
1 - 3 คน	100.0	92.8	7.2
4 - 6 คน	100.0	93.6	6.4
7 คนขึ้นไป	100.0	93.6	6.4
รายได้ของครัวเรือน (บาทต่อเดือน)	100.0	93.3	6.7
น้อยกว่า 3,000 บาท	100.0	95.2	4.8
3,001 - 7,000 บาท	100.0	95.3	4.7
7,001 - 10,000 บาท	100.0	94.0	6.0
10,001 - 15,000 บาท	100.0	93.6	6.4
15,001 - 20,000 บาท	100.0	91.8	8.2
มากกว่า 20,000 บาท	100.0	91.2	8.8

หมายเหตุ : 1/ อื่น ๆ ได้แก่ เกษตรกร/รับจ้างทั่วไป/กรรมการ

ตาราง 9 ร้อยละของประชาชนที่ซื้อคอมพิวเตอร์จากโครงการฯ จำแนกตามความต้องการซื้อคอมพิวเตอร์เพิ่ม
 ในอนาคต (ปี 2547) และลักษณะทางประชากร สังคม และเศรษฐกิจ

ลักษณะทางประชากร สังคม และเศรษฐกิจ	รวม	ความต้องการซื้อคอมพิวเตอร์เพิ่มในอนาคต		
		ต้องการ	ไม่ต้องการ	ไม่แน่ใจ
เพศ	100.0	20.3	34.4	45.3
ชาย	100.0	22.9	33.0	44.1
หญิง	100.0	17.4	36.0	46.6
อายุ	100.0	20.3	34.4	45.3
13 - 29 ปี	100.0	18.3	28.7	53.0
30 - 39 ปี	100.0	19.6	35.1	45.3
40 - 49 ปี	100.0	21.5	35.9	42.6
50 ปีขึ้นไป	100.0	21.3	37.4	41.3
ระดับการศึกษาสูงสุด	100.0	20.3	34.4	45.3
ประถมศึกษา	100.0	10.8	40.2	49.0
มัธยมศึกษาตอนต้น	100.0	15.1	36.9	48.0
มัธยมศึกษาตอนปลาย	100.0	17.3	33.1	49.6
อาชีวศึกษา/อนุปริญญา	100.0	19.7	31.4	48.9
ปริญญาตรีและสูงกว่า	100.0	25.9	34.0	40.1
สถานภาพการทำงาน	100.0	20.3	34.4	45.3
ข้าราชการ/พนักงานรัฐวิสาหกิจ	100.0	25.0	34.4	40.6
พนักงาน/ลูกจ้างเอกชน	100.0	22.0	28.9	49.1
ค้าขาย/ประกอบธุรกิจส่วนตัว	100.0	20.4	31.0	48.6
นักเรียนนักศึกษา	100.0	12.8	32.3	54.9
แม่บ้าน/ไม่ได้ประกอบอาชีพ	100.0	12.8	39.5	47.7
อื่นๆ ¹⁾	100.0	11.6	45.4	43.0
จำนวนสมาชิกในครัวเรือน	100.0	20.3	34.4	45.3
1 - 3 คน	100.0	20.1	37.1	42.8
4 - 6 คน	100.0	20.2	33.1	46.7
7 คนขึ้นไป	100.0	22.3	29.0	48.7
รายได้ของครัวเรือน (บาทต่อเดือน)	100.0	20.3	34.4	45.3
น้อยกว่า 3,000 บาท	100.0	12.6	43.1	44.3
3,001 - 7,000 บาท	100.0	13.5	35.1	51.4
7,001 - 10,000 บาท	100.0	17.3	34.2	48.5
10,001 - 15,000 บาท	100.0	19.9	32.9	47.2
15,001 - 20,000 บาท	100.0	23.8	32.4	43.8
มากกว่า 20,000 บาท	100.0	28.8	31.1	40.1

หมายเหตุ : 1) อื่น ๆ ได้แก่ เกษตรกร/รับจ้างทั่วไป/กรรมกร

