

พระราชกฤษฎีกา

กำหนดเขตพื้นที่เพื่อการอนุญาตให้ตั้งสถานบริการในท้องที่จังหวัดสุราษฎร์ธานี

พ.ศ. ๒๕๕๖

ภูมิพลอดุลยเดช ป.ร.

ให้ไว้ ณ วันที่ ๒๒ ธันวาคม พ.ศ. ๒๕๕๖

เป็นปีที่ ๕๘ ในรัชกาลปัจจุบัน

พระบาทสมเด็จพระปรมินทรมหาภูมิพลอดุลยเดช มีพระบรมราชโองการโปรดเกล้าฯ ให้ประกาศว่า

โดยที่เป็นการสมควรกำหนดเขตพื้นที่เพื่อการอนุญาตให้ตั้งสถานบริการในท้องที่จังหวัดสุราษฎร์ธานี เพื่อรักษาความสงบเรียบร้อยของประชาชน

อาศัยอำนาจตามความในมาตรา ๒๒๑ ของรัฐธรรมนูญแห่งราชอาณาจักรไทย และมาตรา ๕ แห่งพระราชบัญญัติสถานบริการ พ.ศ. ๒๕๐๕ อันเป็นพระราชบัญญัติที่มีบทบัญญัติบางประการเกี่ยวกับการจำกัดสิทธิและเสรีภาพของบุคคล ซึ่งมาตรา ๒๕ ประกอบกับมาตรา ๓๕ มาตรา ๔๘ และมาตรา ๕๐ ของรัฐธรรมนูญแห่งราชอาณาจักรไทย บัญญัติให้กระทำได้โดยอาศัยอำนาจตามบทบัญญัติแห่งกฎหมาย จึงทรงพระกรุณาโปรดเกล้าฯ ให้ตราพระราชกฤษฎีกาขึ้นไว้ ดังต่อไปนี้

มาตรา ๑ พระราชกฤษฎีกานี้เรียกว่า “พระราชกฤษฎีกากำหนดเขตพื้นที่เพื่อการอนุญาตให้ตั้งสถานบริการในท้องที่จังหวัดสุราษฎร์ธานี พ.ศ. ๒๕๕๖”

มาตรา ๒ พระราชกฤษฎีกานี้ให้ใช้บังคับตั้งแต่วันถัดจากวันประกาศในราชกิจจานุเบกษา เป็นต้นไป

มาตรา ๓ ในท้องที่จังหวัดสุราษฎร์ธานี ให้เฉพาะเขตอันมีปริมาตรดังต่อไปนี้เป็นพื้นที่เพื่อการอนุญาตให้ตั้งสถานบริการ



LIRT

(๑) พื้นที่บริเวณที่ ๑ (ย่านหน้าทอน)

จุดที่ ๑ คือ จุดที่ตั้งอยู่ขอบทางถนนเลียบชายทะเล ฟากตะวันออก ตรงจุดบรรจบกับคลองจระเข้ ฝั่งใต้

ด้านเหนือ

จากจุดที่ ๑ เป็นเส้นเลียบคลองจระเข้ ฝั่งใต้ ไปทางทิศตะวันออก ถึงจุดที่ ๒ ซึ่งตั้งอยู่ขอบทางถนนทวิราษฎร์ภักดี ฟากใต้ ตรงจุดบรรจบกับคลองจระเข้ ฝั่งใต้

ด้านตะวันออก

จากจุดที่ ๒ เป็นเส้นเลียบขอบทางถนนทวิราษฎร์ภักดี ฟากตะวันตก ไปทางทิศใต้ ถึงจุดที่ ๓ ซึ่งตั้งอยู่ขอบทางถนนทวิราษฎร์ภักดี ฟากตะวันตก ตรงจุดบรรจบกับขอบทางถนนปรีดาราชฎี ฟากเหนือ

ด้านใต้

จากจุดที่ ๓ เป็นเส้นเลียบขอบทางถนนปรีดาราชฎี ฟากเหนือ ไปทางทิศตะวันตก ถึงจุดที่ ๔ ซึ่งตั้งอยู่ขอบทางถนนปรีดาราชฎี ฟากเหนือ ตรงจุดบรรจบกับขอบทางถนนเลียบชายทะเล ฟากตะวันออก

ด้านตะวันตก

จากจุดที่ ๔ เป็นเส้นเลียบขอบทางถนนเลียบชายทะเล ฟากตะวันออก ไปทางทิศเหนือ บรรจบกับจุดที่ ๑

(๒) พื้นที่บริเวณที่ ๒ (ย่านแฉวง)

จุดที่ ๑ คือ จุดที่ตั้งอยู่ห่างจากศูนย์กลางทางหลวงแผ่นดินหมายเลข ๔๑๖๕ ตรง กม. ๑ ไปทางทิศตะวันตกเฉียงเหนือ ตามแนวเส้นตั้งฉากระยะ ๕๐๐ เมตร

ด้านเหนือ

จากจุดที่ ๑ เป็นเส้นขนานระยะ ๕๐๐ เมตรกับศูนย์กลางทางหลวงแผ่นดินหมายเลข ๔๑๖๕ ไปทางทิศตะวันออกเฉียงเหนือ เป็นระยะ ๕๐๐ เมตร ถึงจุดที่ ๒ ซึ่งตั้งอยู่ห่างจากศูนย์กลางทางหลวงแผ่นดินหมายเลข ๔๑๖๕ ไปทางทิศตะวันตกเฉียงเหนือ ตามแนวเส้นตั้งฉากระยะ ๕๐๐ เมตร

ด้านตะวันออก

จากจุดที่ ๒ เป็นเส้นตรงไปทางทิศตะวันออกเฉียงใต้ ถึงจุดที่ ๓ ซึ่งตั้งอยู่ขอบทางหลวงแผ่นดินหมายเลข ๔๑๖๕ ฟากเหนือ ตรงจุดที่อยู่ห่างจากขอบทางถนนสาธารณประโยชน์ ไม่ปรากฏชื่อ ฟากตะวันตก บรรจบกับขอบทางหลวงแผ่นดินหมายเลข ๔๑๖๕ ฟากเหนือ ไปทางทิศตะวันตกเฉียงเหนือ เป็นระยะ ๑๖๐ เมตร



LIRT

ด้านใต้

จากจุดที่ ๓ เป็นเส้นเลียบบอบทางหลวงแผ่นดินหมายเลข ๕๑๖๕ ฟากเหนือ ไปทางทิศตะวันตกเฉียงใต้ ถึงจุดที่ ๔ ซึ่งตั้งอยู่ตรง กม. ๑

ด้านตะวันตก

จากจุดที่ ๔ เป็นเส้นตรงไปทางทิศตะวันตกเฉียงเหนือ บรรจบกับจุดที่ ๑

(๓) พื้นที่บริเวณที่ ๓ (ย่านละไม)

จุดที่ ๑ คือ จุดที่ตั้งอยู่ห่างจากศูนย์กลางทางหลวงแผ่นดินหมายเลข ๕๑๖๕ ไปทางทิศตะวันตก ตรงจุดที่อยู่ห่างจากศูนย์กลางสามแยกที่ทางหลวงแผ่นดินหมายเลข ๕๑๖๕ บรรจบกับถนนสาธารณประโยชน์ ไม่ปรากฏชื่อ ไปทางทิศตะวันตก ตามแนวเส้นตั้งฉากระยะ ๓๐๐ เมตร

ด้านเหนือ

จากจุดที่ ๑ เป็นเส้นตรงไปทางทิศตะวันออก ถึงจุดที่ ๒ ซึ่งตั้งอยู่ขอบทางหลวงแผ่นดินหมายเลข ๕๑๖๕ ฟากตะวันตก ตรงจุดที่ทางหลวงแผ่นดินหมายเลข ๕๑๖๕ บรรจบกับถนนสาธารณประโยชน์ ไม่ปรากฏชื่อ

ด้านตะวันออก

จากจุดที่ ๒ เป็นเส้นเลียบบอบทางหลวงแผ่นดินหมายเลข ๕๑๖๕ ฟากตะวันตก ไปทางทิศใต้ ถึงจุดที่ ๓ ซึ่งตั้งอยู่ขอบทางหลวงแผ่นดินหมายเลข ๕๑๖๕ ฟากตะวันตก ตรงจุดที่อยู่ห่างจากจุดที่ ๒ เป็นระยะ ๑,๐๐๐ เมตร

ด้านใต้

จากจุดที่ ๓ เป็นเส้นตั้งฉากกับศูนย์กลางทางหลวงแผ่นดินหมายเลข ๕๑๖๕ ไปทางทิศตะวันตกเฉียงเหนือ ถึงจุดที่ ๔ ซึ่งตั้งอยู่ห่างจากศูนย์กลางทางหลวงแผ่นดินหมายเลข ๕๑๖๕ ตามแนวเส้นตั้งฉากระยะ ๓๐๐ เมตร

ด้านตะวันตก

จากจุดที่ ๔ เป็นเส้นขนานระยะ ๓๐๐ เมตรกับศูนย์กลางทางหลวงแผ่นดินหมายเลข ๕๑๖๕ ไปทางทิศตะวันออกเฉียงเหนือ บรรจบกับจุดที่ ๑

(๔) พื้นที่บริเวณที่ ๔ (ย่านบ้านดอน)

จุดที่ ๑ คือ จุดที่ตั้งอยู่ขอบทางถนนดอนนก ฟากตะวันออก ตรงจุดที่อยู่ห่างจากศูนย์กลางถนนราษฎร์อุทิศ ไปทางทิศตะวันตกเฉียงเหนือ ตรงจุดบรรจบกับแนวเส้นขนานระยะ ๑๕๐ เมตรกับศูนย์กลางถนนราษฎร์อุทิศ



ด้านเหนือ

จากจุดที่ ๑ เป็นเส้นขนานระยะ ๑๕๐ เมตรกับศูนย์กลางถนนราษฎร์อุทิศ ไปทางทิศตะวันออกเฉียงเหนือ ถึงจุดที่ ๒ ซึ่งตั้งอยู่ขอบทางถนนชนเกษม ฟากตะวันตก ตรงจุดที่อยู่ห่างจากศูนย์กลางถนนราษฎร์อุทิศ ไปทางทิศตะวันตกเฉียงเหนือ ตรงจุดบรรจบกับแนวเส้นขนานระยะ ๑๕๐ เมตรกับศูนย์กลางถนนราษฎร์อุทิศ

ด้านตะวันออก

จากจุดที่ ๒ เป็นเส้นเลียบบขอบทางถนนชนเกษม ฟากตะวันตก ไปทางทิศตะวันออกเฉียงใต้ ผ่านถนนราษฎร์อุทิศ ถึงจุดที่ ๓ ซึ่งตั้งอยู่ขอบทางถนนชนเกษม ฟากตะวันตก ตรงจุดที่อยู่ห่างจากศูนย์กลางถนนราษฎร์อุทิศ ไปทางทิศตะวันออกเฉียงใต้ ตรงจุดบรรจบกับแนวเส้นขนานระยะ ๑๕๐ เมตรกับศูนย์กลางถนนราษฎร์อุทิศ

จากจุดที่ ๓ เป็นเส้นตรงไปทางทิศตะวันตกเฉียงใต้ ถึงจุดที่ ๔ ซึ่งตั้งอยู่บนแนวเส้นขนานระยะ ๑๕๐ เมตรกับศูนย์กลางถนนราษฎร์อุทิศ ตรงจุดบรรจบกับแนวเส้นขนานระยะ ๑๕๐ เมตรกับศูนย์กลางถนนท่าชนะ

จากจุดที่ ๔ เป็นเส้นตรงไปทางทิศตะวันออกเฉียงใต้ ถึงจุดที่ ๕ ซึ่งตั้งอยู่บนแนวเส้นขนานระยะ ๑๕๐ เมตรกับศูนย์กลางถนนท่าชนะ ตรงจุดบรรจบกับแนวเส้นขนานระยะ ๑๕๐ เมตรกับศูนย์กลางถนนการุณราษฎร์

จากจุดที่ ๕ เป็นเส้นตรงไปทางทิศตะวันออกเฉียงเหนือ ถึงจุดที่ ๖ ซึ่งตั้งอยู่ขอบทางถนนชนเกษม ฟากตะวันตก ตรงจุดที่อยู่ห่างจากศูนย์กลางถนนการุณราษฎร์ ไปทางทิศตะวันตกเฉียงเหนือ ตรงจุดบรรจบกับแนวเส้นขนานระยะ ๑๕๐ เมตรกับศูนย์กลางถนนการุณราษฎร์

จากจุดที่ ๖ เป็นเส้นเลียบบขอบทางถนนชนเกษม ฟากตะวันตก ไปทางทิศตะวันออกเฉียงใต้ ผ่านถนนการุณราษฎร์ ถึงจุดที่ ๗ ซึ่งตั้งอยู่ขอบทางถนนชนเกษม ฟากตะวันตก ตรงจุดที่อยู่ห่างจากศูนย์กลางถนนการุณราษฎร์ ไปทางทิศตะวันออกเฉียงใต้ ตรงจุดบรรจบกับแนวเส้นขนานระยะ ๑๕๐ เมตรกับศูนย์กลางถนนการุณราษฎร์

ด้านใต้

จากจุดที่ ๗ เป็นเส้นขนานระยะ ๑๕๐ เมตรกับศูนย์กลางถนนการุณราษฎร์ ไปทางทิศตะวันตกเฉียงใต้ ถึงจุดที่ ๘ ซึ่งตั้งอยู่ขอบทางถนนดอนนกะ ฟากเหนือ ตรงจุดที่อยู่ห่างจากศูนย์กลางถนนการุณราษฎร์ ตามแนวเส้นเลียบบขอบทางถนนดอนนกะ ฟากเหนือ ไปทางทิศตะวันออก เป็นระยะ ๑๗๕ เมตร



จากจุดที่ ๘ เป็นเส้นเลียบขอบทางถนนคอนกรีต ฟากเหนือ ไปทางทิศตะวันตก ผ่านถนนการุณราษฎร์ ถึงจุดที่ ๕ ซึ่งตั้งอยู่ขอบทางถนนคอนกรีต ฟากเหนือ ตรงจุดที่อยู่ห่างจากศูนย์กลางถนนการุณราษฎร์ ตามแนวเส้นเลียบขอบทางถนนคอนกรีต ฟากเหนือ ไปทางทิศตะวันตก เป็นระยะ ๑๗๐ เมตร ด้านตะวันตก

จากจุดที่ ๕ เป็นเส้นขนานระยะ ๑๕๐ เมตรกับศูนย์กลางถนนการุณราษฎร์ ไปทางทิศตะวันออกเฉียงเหนือ ถึงจุดที่ ๑๐ ซึ่งตั้งอยู่บนแนวเส้นขนานระยะ ๑๕๐ เมตรกับศูนย์กลางถนนการุณราษฎร์ ตรงจุดบรรจบกับแนวเส้นขนานระยะ ๑๕๐ เมตรกับศูนย์กลางถนนท่าชนะ

จากจุดที่ ๑๐ เป็นเส้นขนานระยะ ๑๕๐ เมตรกับศูนย์กลางถนนท่าชนะ ไปทางทิศตะวันตกเฉียงเหนือ ถึงจุดที่ ๑๑ ซึ่งตั้งอยู่บนแนวเส้นขนานระยะ ๑๕๐ เมตรกับศูนย์กลางถนนท่าชนะ ตรงจุดบรรจบกับแนวเส้นขนานระยะ ๑๕๐ เมตรกับศูนย์กลางถนนราษฎร์อุทิศ

จากจุดที่ ๑๑ เป็นเส้นขนานระยะ ๑๕๐ เมตรกับศูนย์กลางถนนราษฎร์อุทิศ ไปทางทิศตะวันตกเฉียงใต้ ถึงจุดที่ ๑๒ ซึ่งตั้งอยู่ขอบทางถนนคอนกรีต ฟากตะวันออก ตรงจุดที่อยู่ห่างจากศูนย์กลางถนนราษฎร์อุทิศ ไปทางทิศตะวันออกเฉียงใต้ ตรงจุดบรรจบกับแนวเส้นขนานระยะ ๑๕๐ เมตรกับศูนย์กลางถนนราษฎร์อุทิศ

จากจุดที่ ๑๒ เป็นเส้นเลียบขอบทางถนนคอนกรีต ฟากตะวันออก ไปทางทิศตะวันตกเฉียงเหนือ ผ่านถนนราษฎร์อุทิศ บรรจบกับจุดที่ ๑

(๕) พื้นที่บริเวณที่ ๕ (ย่านบ้านสอง)

จุดที่ ๑ คือ จุดที่ตั้งอยู่ห่างจากศูนย์กลางซอยเมโทร ๑ ไปทางทิศตะวันตกเฉียงใต้ ตามแนวเส้นตั้งฉากระยะ ๕๐ เมตร ตรงจุดที่อยู่ห่างจากศูนย์กลางซอยเมโทร ๑ บรรจบกับศูนย์กลางซอยไม่ปรากฏชื่อซึ่งเชื่อมระหว่างซอยเมโทร ๒ และซอยเมโทร ๑ ไปทางทิศตะวันตกเฉียงเหนือ ตามแนวเส้นศูนย์กลางซอยเมโทร ๑ เป็นระยะ ๘๕ เมตร

ด้านเหนือ

จากจุดที่ ๑ เป็นเส้นตรงไปทางทิศตะวันออกเฉียงเหนือ ถึงจุดที่ ๒ ซึ่งตั้งอยู่ห่างจากศูนย์กลางซอยเมโทร ๑ ไปทางทิศตะวันออกเฉียงเหนือ ตามแนวเส้นตั้งฉากระยะ ๕๐ เมตรกับศูนย์กลางซอยเมโทร ๑ ตรงจุดที่อยู่ห่างจากศูนย์กลางซอยเมโทร ๑ บรรจบกับศูนย์กลางซอยไม่ปรากฏชื่อซึ่งเชื่อมระหว่างซอยเมโทร ๒ และซอยเมโทร ๑ ไปทางทิศตะวันตกเฉียงเหนือ ตามแนวเส้นศูนย์กลางซอยเมโทร ๑ เป็นระยะ ๘๕ เมตร

ด้านตะวันออก

จากจุดที่ ๒ เป็นเส้นขนานระยะ ๕๐ เมตรกับศูนย์กลางซอยเมโทร ๑ ไปทางทิศตะวันออกเฉียงใต้ ถึงจุดที่ ๓ ซึ่งตั้งอยู่ขอบทางหลวงแผ่นดินหมายเลข ๔๐๐๕ ฟากเหนือ ตรงจุดที่อยู่ห่างจากศูนย์กลางซอยเมโทร ๑ ไปทางทิศตะวันออกเฉียงเหนือ ตรงจุดบรรจบกับแนวเส้นขนานระยะ ๕๐ เมตรกับศูนย์กลางซอยเมโทร ๑

ด้านใต้

จากจุดที่ ๓ เป็นเส้นเลียบบขอบทางหลวงแผ่นดินหมายเลข ๔๐๐๕ ฟากเหนือ ไปทางทิศตะวันตกเฉียงใต้ ผ่านซอยเมโทร ๑ และซอยเมโทร ๒ ถึงจุดที่ ๔ ซึ่งตั้งอยู่ขอบทางหลวงแผ่นดินหมายเลข ๔๐๐๕ ฟากตะวันตก ตรงจุดที่อยู่ห่างจากศูนย์กลางซอยเมโทร ๒ ไปทางทิศตะวันตกเฉียงใต้ ตามแนวเส้นเลียบบขอบทางหลวงแผ่นดินหมายเลข ๔๐๐๕ เป็นระยะ ๘๕ เมตร

ด้านตะวันตก

จากจุดที่ ๔ เป็นเส้นขนานระยะ ๕๐ เมตรกับศูนย์กลางซอยเมโทร ๒ ไปทางทิศตะวันตกเฉียงเหนือ ถึงจุดที่ ๕ ซึ่งตั้งอยู่บนแนวเส้นขนานระยะ ๕๐ เมตรกับศูนย์กลางซอยเมโทร ๒ ตรงจุดบรรจบกับแนวเส้นขนานระยะ ๕๐ เมตรกับศูนย์กลางซอยไม่ปรากฏชื่อซึ่งเชื่อมระหว่างซอยเมโทร ๒ และซอยเมโทร ๑ ไปทางทิศตะวันตกเฉียงเหนือ

จากจุดที่ ๕ เป็นเส้นขนานระยะ ๕๐ เมตรกับศูนย์กลางซอยไม่ปรากฏชื่อซึ่งเชื่อมระหว่างซอยเมโทร ๒ และซอยเมโทร ๑ ไปทางทิศตะวันออกเฉียงเหนือ ถึงจุดที่ ๖ ซึ่งตั้งอยู่บนแนวเส้นขนานระยะ ๕๐ เมตรกับศูนย์กลางซอยไม่ปรากฏชื่อซึ่งเชื่อมระหว่างซอยเมโทร ๒ และซอยเมโทร ๑ ตรงจุดบรรจบกับแนวเส้นขนานระยะ ๕๐ เมตรกับศูนย์กลางซอยเมโทร ๑ ไปทางทิศตะวันตกเฉียงใต้

จากจุดที่ ๖ เป็นเส้นขนานระยะ ๕๐ เมตรกับศูนย์กลางซอยเมโทร ๑ ไปทางทิศตะวันตกเฉียงเหนือ บรรจบกับจุดที่ ๑

ทั้งนี้ ภายในแนวเขตตามแผนที่ท้ายพระราชกฤษฎีกานี้

มาตรา ๔ พระราชกฤษฎีกานี้ไม่ใช้บังคับแก่สถานบริการที่ได้รับอนุญาตให้ตั้งก่อนวันที่พระราชกฤษฎีกานี้ใช้บังคับ และสถานบริการที่อยู่ในสถานที่ตั้งโรงแรมตามกฎหมายว่าด้วยโรงแรม

มาตรา ๕ ให้รัฐมนตรีว่าการกระทรวงมหาดไทยรักษาการตามพระราชกฤษฎีกานี้

ผู้รับสนองพระบรมราชโองการ

พันตำรวจโท ทักษิณ ชินวัตร

นายกรัฐมนตรี

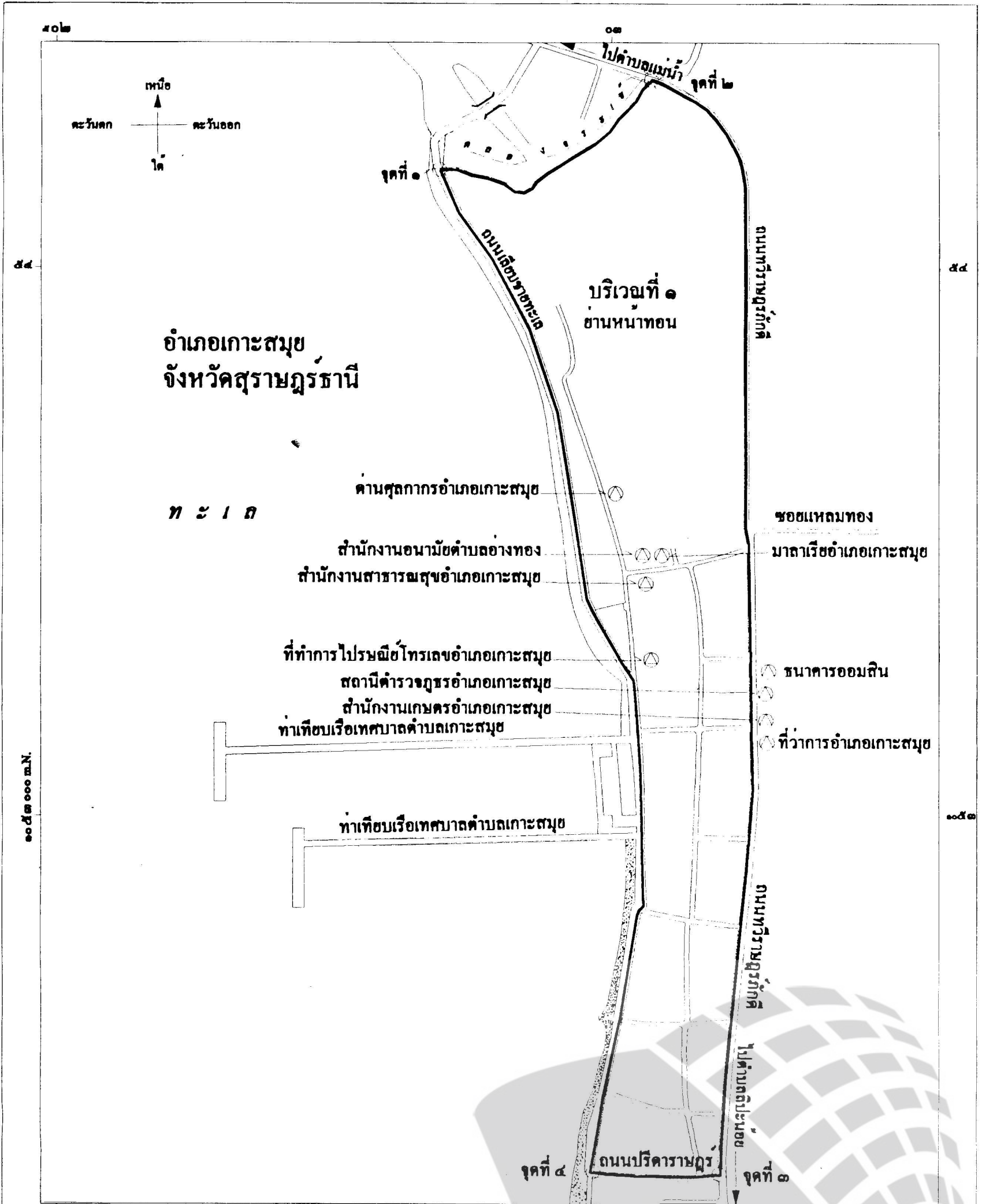


LIRT

แผนที่ท้ายพระราชกฤษฎีกา
กำหนดเขตพื้นที่เพื่อการอนุญาตให้ตั้งสถานบริการ
ในท้องที่จังหวัดสุราษฎร์ธานี

พ.ศ. ๒๕๔๖

มาตราส่วน ๑ : ๘,๐๐๐



๕๐๒ ๐๐๐ ม.ป.

- เครื่องหมาย**
- แนวเขตพื้นที่เพื่อการอนุญาตให้ตั้งสถานบริการ
 - == ทางหลวง ถนน ซอย
 - ~ แม่น้ำ คลอง ห้วย
 - == สะพาน
 - ⊙ สถานที่ราชการ

(นางสาวโรจน์ เย็นมาก)
เจ้าหน้าที่บริหารงานผังเมือง ๘ รักษาการแทน
ผู้อำนวยการและผังเมืองจังหวัดสุราษฎร์ธานี

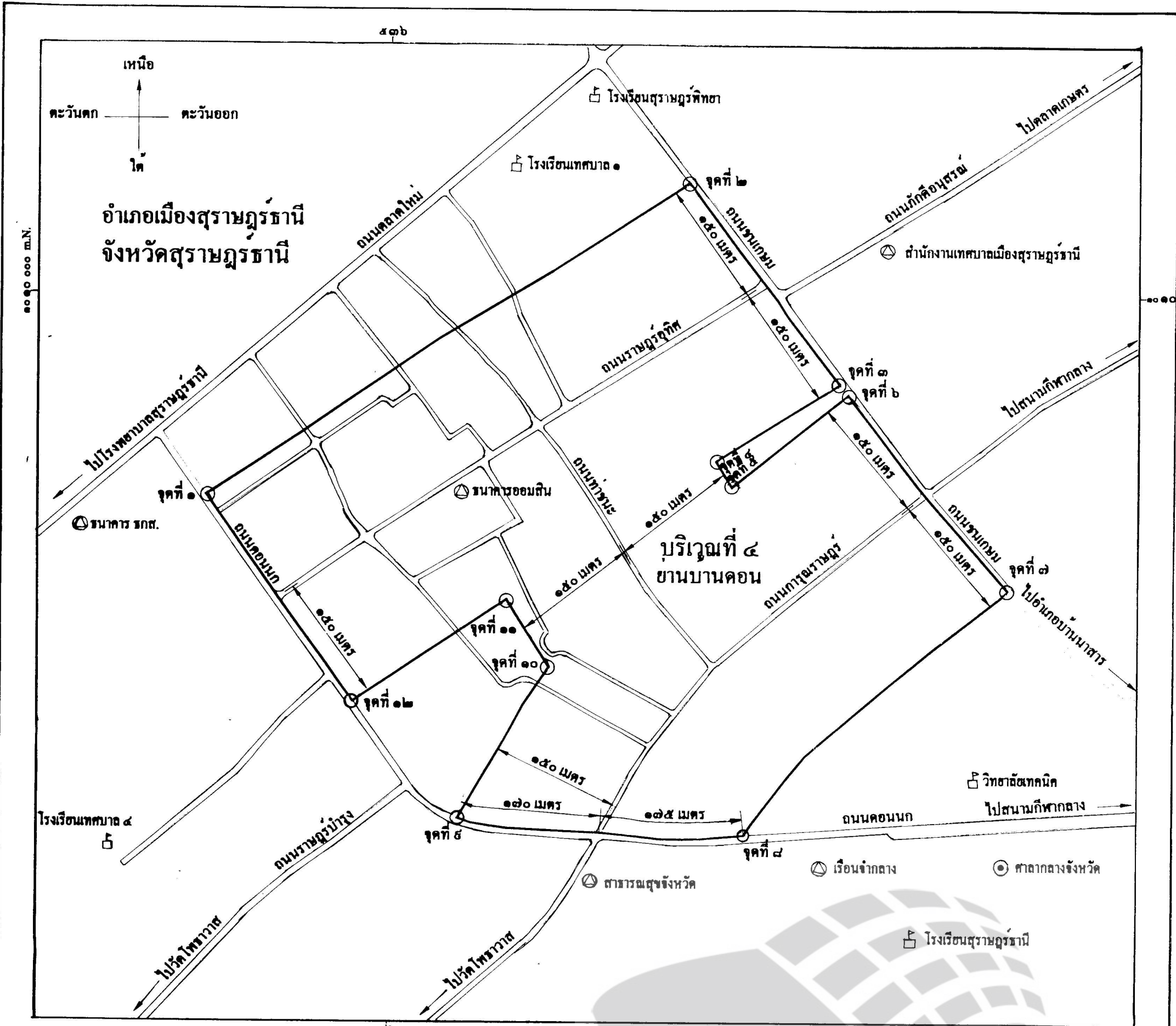
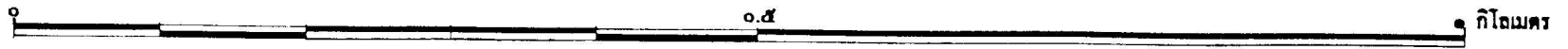
Legislative Institutional Repository of Thailand

(น.ส.ประทีป จรุงโรจน์)
ผู้ว่าราชการจังหวัดสุราษฎร์ธานี

แผนที่ท้ายพระราชกฤษฎีกา
กำหนดเขตพื้นที่เพื่อการอนุญาตให้ตั้งสถานบริการ
ในท้องที่จังหวัดสุราษฎร์ธานี

พ.ศ. ๒๕๔๖

มาตราส่วน ๑ : ๕,๐๐๐



เครื่องหมาย

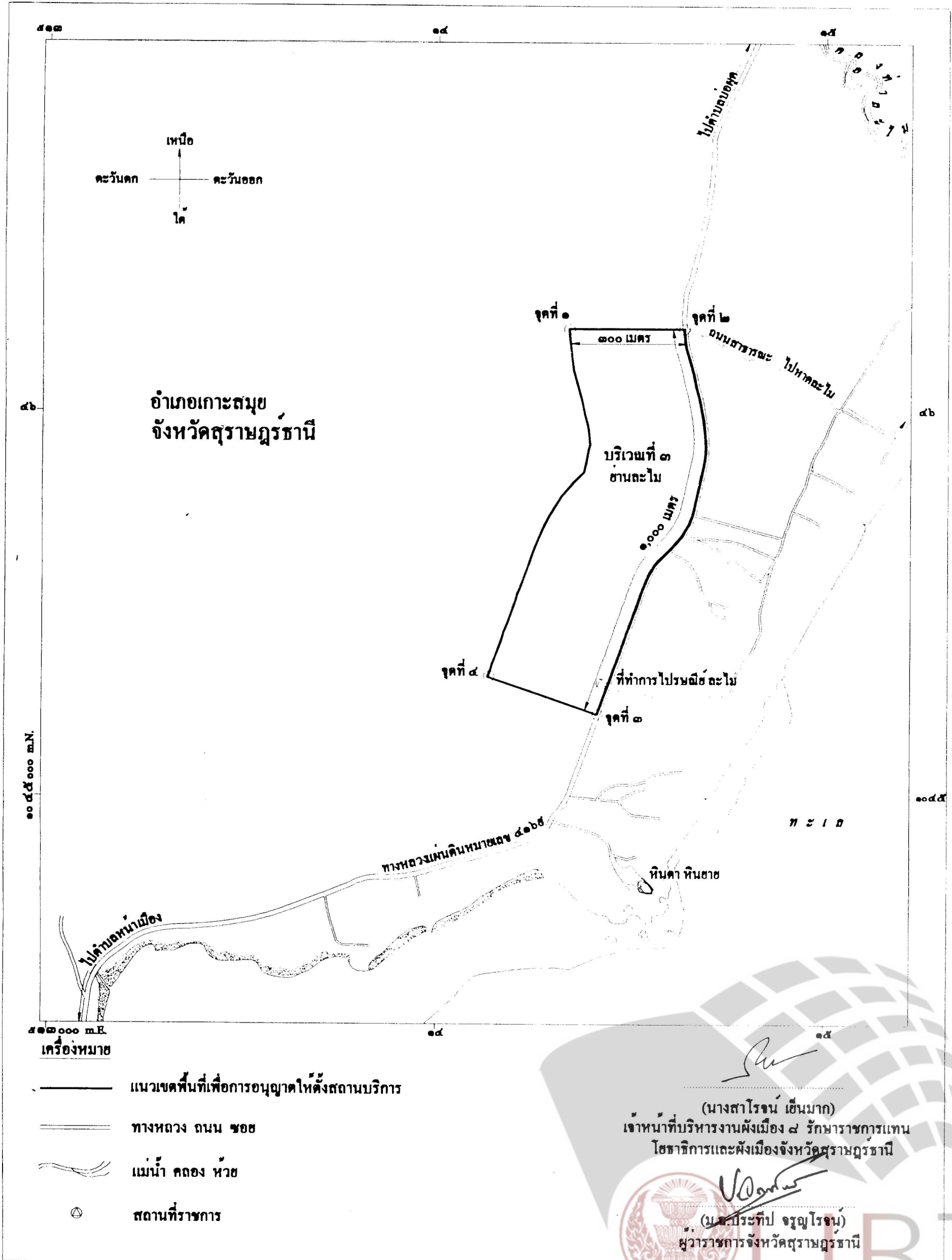
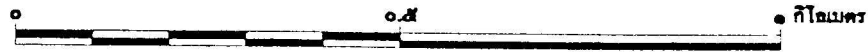
- แนวเขตพื้นที่เพื่อการอนุญาตให้ตั้งสถานบริการ
- ทางหลวง ถนน ซอย
- ศาลากลางจังหวัด
- สถานที่ราชการ
- มหาวิทยาลัย วิทยาลัย โรงเรียน



(นางสาวโรจน์ เข็มมาก)
เจ้าหน้าที่บริหารงานผังเมือง ๘ รักษาการแทน
ผู้อำนวยการและผังเมืองจังหวัดสุราษฎร์ธานี

(น.ส.ประทีป จุฑารัตนกุล)
ผู้ว่าราชการจังหวัดสุราษฎร์ธานี

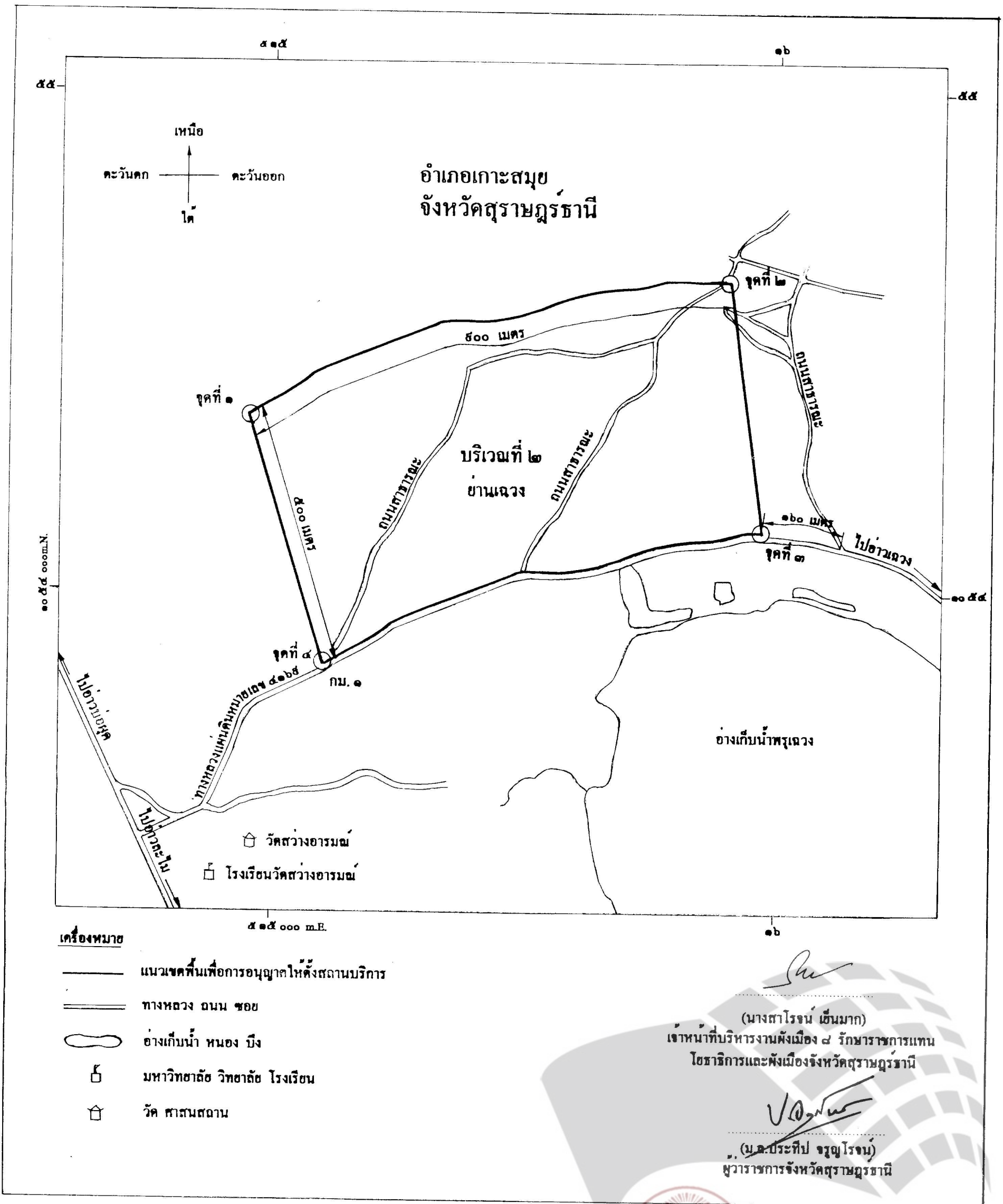
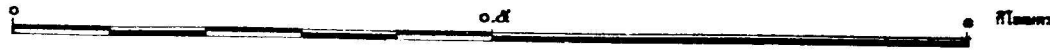
แผนที่ทำพระราชกฤษฎีกา
กำหนดเขตพื้นที่เพื่อการอนุญาตให้ตั้งสถานบริการ
ในท้องที่จังหวัดสุราษฎร์ธานี
พ.ศ. ๒๕๔๖
มาตราส่วน ๑ : ๑๐,๐๐๐



(นางสาวโรจน์ เสนมาก)
เจ้าหน้าที่บริหารงานผังเมือง ๘ รักษาการแทน
โยธาธิการและผังเมืองจังหวัดสุราษฎร์ธานี

(นายประทีป จรูญโรจน์)
ผู้ว่าราชการจังหวัดสุราษฎร์ธานี

แผนที่ทำพระราชกฤษฎีกา
กำหนดเขตพื้นที่เพื่อการอนุญาตให้ตั้งสถานบริการ
ในท้องที่จังหวัดสุราษฎร์ธานี
พ.ศ. ๒๕๔๖
มาตราส่วน ๑ : ๘,๐๐๐



เครื่องหมาย

- แนวเขตพื้นที่เพื่อการอนุญาตให้ตั้งสถานบริการ
- == ทางหลวง ถนน ซอย
- ⊖ อ่างเก็บน้ำ หนอง บึง
- มหาวิทยาลัย วิทยาลัย โรงเรียน
- ⌂ วัด ศาสนสถาน

(นางสาวโรจน์ เข็นมาก)
เจ้าหน้าที่บริหารงานผังเมือง ๘ ศึกษาราชการแทน
โยธาธิการและผังเมืองจังหวัดสุราษฎร์ธานี

(น.ส.ประทีป จรูญโรจน์)
ผู้วาราชการจังหวัดสุราษฎร์ธานี

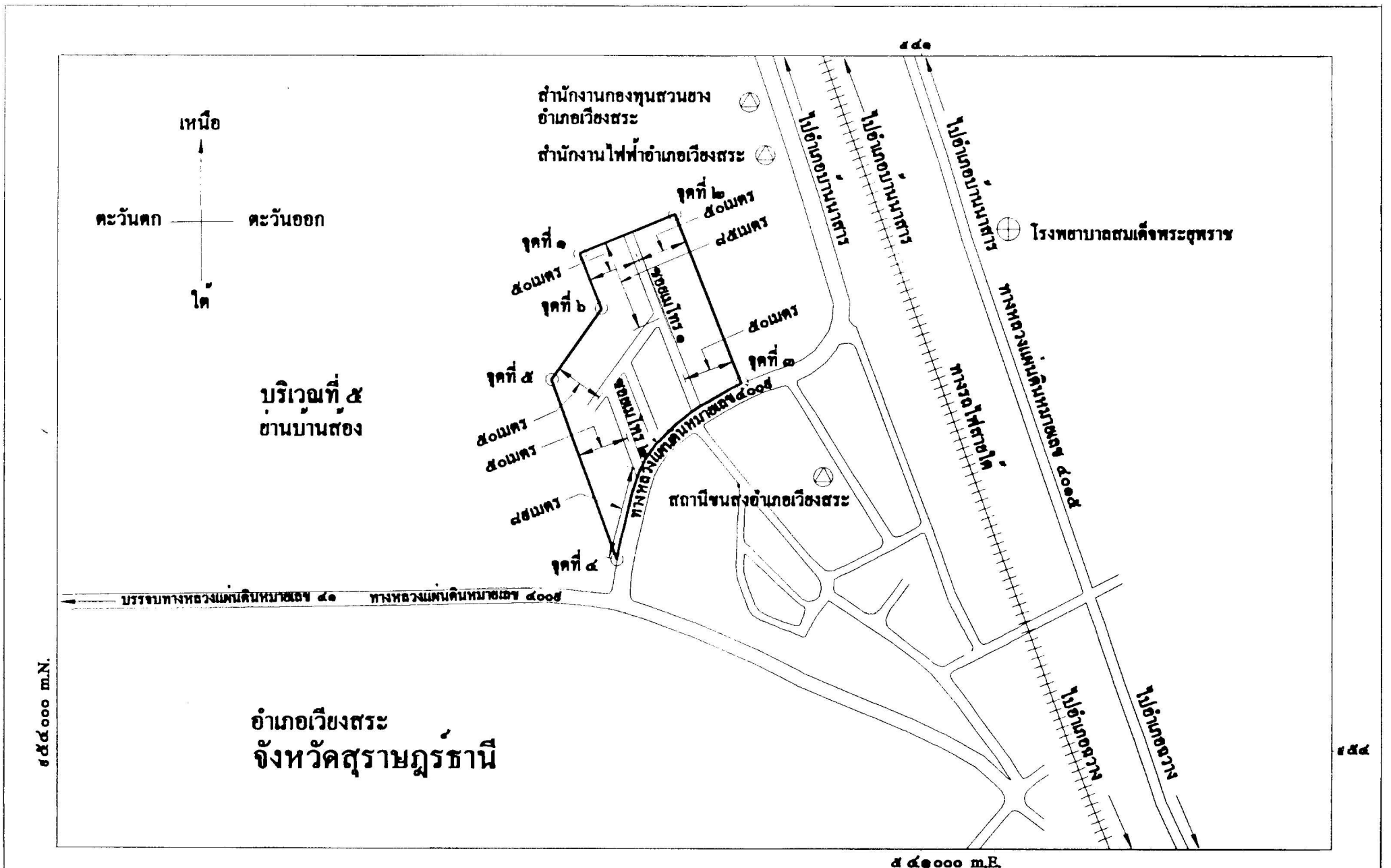
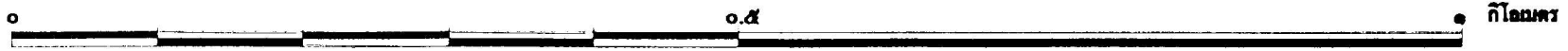


LIERT

แผนที่ท้ายพระราชกฤษฎีกา
กำหนดเขตพื้นที่เพื่อการอนุญาตให้ตั้งสถานบริการ
ในท้องที่จังหวัดสุราษฎร์ธานี

พ.ศ. ๒๕๕๖

มาตราส่วน ๑ : ๕,๐๐๐



เครื่องหมาย

- แนวเขตพื้นที่เพื่อการอนุญาตให้ตั้งสถานบริการ
- ทางหลวง ถนน ซอย
- ทางรถไฟ
- สถานที่ราชการ
- โรงพยาบาล สถานีอนามัย

(นางสาโรจน์ เอี่ยมมาก)
เจ้าหน้าที่บริหารงานผังเมือง ๔ รักษาการแทน
โยธาธิการและผังเมืองจังหวัดสุราษฎร์ธานี

(ม.ล. ประทีป จรูญโรจน์)
ผู้ว่าราชการจังหวัดสุราษฎร์ธานี



LI RT

หมายเหตุ :- เหตุผลในการประกาศใช้พระราชกฤษฎีกานี้ คือ เพื่อเป็นการรักษาความสงบเรียบร้อยในท้องที่จังหวัดสุราษฎร์ธานี สมควรกำหนดเขตพื้นที่เพื่อการอนุญาตให้ตั้งสถานบริการในท้องที่จังหวัดดังกล่าว จึงจำเป็นต้องตราพระราชกฤษฎีกานี้