

พระราชบัญญัติ
จัดตั้งเทศบาลนครกรุงเทพมหานคร
พุทธศักราช ๒๔๗๕

ในพระปรมาภิไธยสมเด็จพระเจ้าอยู่หัวอานันทมหิดล

คณะผู้สำเร็จราชการแทนพระองค์

(ตามประกาศประธานสภาผู้แทนราษฎร
ลงวันที่ ๒๐ สิงหาคม พุทธศักราช ๒๔๗๕)

อาทิตย์ทิพอาภา

เจ้าพระยายมราช

พล.อ. เจ้าพระยาพิชเชนทร โยธิน

ตราไว้ ณ วันที่ ๑๗ พฤศจิกายน พุทธศักราช ๒๔๗๕

เป็นปีที่ ๓ ในรัชกาลปัจจุบัน

โดยที่สภาผู้แทนราษฎรลงมติว่า สมควรจัดตั้งเทศบาลนครขึ้นในจังหวัดชลบุรี

จึงมีพระบรมราชโองการให้ตราพระราชบัญญัติขึ้นไว้ โดยคำแนะนำและยินยอมของสภาผู้แทนราษฎร ดังต่อไปนี้

มาตรา ๑ พระราชบัญญัตินี้ให้เรียกว่า “พระราชบัญญัติจัดตั้งเทศบาลนครชลบุรี พุทธศักราช ๒๕๗๕”

มาตรา ๒ ให้ใช้พระราชบัญญัตินี้ตั้งแต่วันที่ ๑ เมษายน พุทธศักราช ๒๕๘๐ เป็นต้นไป

มาตรา ๓ ให้จัดตั้งท้องถิ่นในเขตตำบลนนทบุรีตามที่กำหนดไว้ในมาตรา ๔ ขึ้นเป็นนคร มีฐานะเป็นเทศบาลนคร มีนามว่า “เทศบาลนครชลบุรี” และให้มีอำนาจหน้าที่ตามบทบัญญัติในพระราชบัญญัติจัดระเบียบเทศบาล พุทธศักราช ๒๕๗๖ ทุกประการ

มาตรา ๔ ให้กำหนดเขตเทศบาลนครชลบุรีไว้ดังนี้ คือ

ด้านเหนือ

หลักเขตต์ที่ ๑ ตรงวัดตลิ่งชัน ห่างจากริมคลองตลิ่งชัน
ฝั่งเหนือ ๒๐๐ เมตร ขนานริมคลองตลิ่งชัน และคลอง
บางกอกน้อยฝั่งเหนือ ไปทางทิศตะวันออกถึงหลักเขตต์

ที่ ๒ ตรงจุดศูนย์กลางแม่น้ำเจ้าพระยา ซึ่งตัดกับเส้นที่
ตรงมาจากเส้นที่ขนานกับและห่างจากริมคลองบางกอกน้อย
ฝั่งเหนือ ๒๐๐ เมตร

ด้านตะวันออก

จากหลักเขตต์ที่ ๒ เดินตามเส้นศูนย์กลางแม่น้ำเจ้าพระยา
ไปทางทิศใต้ ถึงหลักเขตต์ที่ ๓ ตรงจุดศูนย์กลางแม่น้ำ
เจ้าพระยา ซึ่งตัดกับเส้นที่ตรงมาจากเส้นที่ขนานกับและ
ห่างจากริมคลองดาวคะนองฝั่งใต้ ๒๐๐ เมตร

ด้านใต้

จากหลักเขตต์ที่ ๓ เลียบขนานกับและห่างจากริมคลอง
ดาวคะนอง คลองบางค้อ และคลองบางหว้าฝั่งใต้ ๒๐๐ เมตร
ไปทางทิศตะวันตก ถึงหลักเขตต์ที่ ๔ ซึ่งอยู่ห่างจากริมคลอง
บางหว้าฝั่งใต้ ๒๐๐ เมตร ตรงที่ตัดกับคลองรางบัว

ด้านตะวันตก

จากหลักเขตต์ที่ ๔ เลียบขนานกับและห่างจากริมคลอง
รางบัว คลองวัดหนัง คลองบางขุนสีและคลองตลิ่งชันฝั่ง
ตะวันตก ๒๐๐ เมตร ไปทางทิศเหนือบรรจบหลักเขตต์ที่ ๑

ตั้งปรากฏในแผนผังท้ายพระราชบัญญัตินี้

ตามเส้นแนวเขตต์ที่ตั้งกำหนดไว้ในวรรคก่อน ให้มี
หลักข้อยับไว้เป็นระยะเพื่อแสดงแนวเขตต์ด้วยตามควร

มาตรา ๕ ที่ดินหรือโรงเรือนสิ่งปลูกสร้างของผู้ใด
เหลื่อมล้ำเข้ามาในเส้นเขตต์ที่กำหนดไว้ในมาตรา ๔ แม้
แต่ส่วนหนึ่งส่วนใด ให้ถือว่าที่ดินซึ่งติดต่อกันเป็นผืนเดียว
กันนั้นหรือโรงเรือนสิ่งปลูกสร้างนั้น ๆ อยู่ในเขตต์เทศบาล
เต็มทุกส่วน

มาตรา ๖ บรรดากิจการอันเกี่ยวกับการบำรุงท้องถิ่นซึ่ง
ราชการบริหารส่วนกลางหรือส่วนภูมิภาคจัดทำอยู่ก่อนวันใช้
พระราชบัญญัตินี้ ตลอดทั้งพนักงานเจ้าหน้าที่ในแผนกการ
นั้น ๆ เมื่อได้ใช้พระราชบัญญัตินี้แล้ว รัฐบาลเห็นสมควร
จะมอบสิทธิแบ่ง กิจการอย่างใดให้เป็นหน้าที่ของเทศบาล
นครจัดทำต่อไป ก็ให้จัดทำได้โดยบทพระราชกฤษฎีกา

มาตรา ๗ ให้รัฐมนตรีว่าการกระทรวงมหาดไทยมีหน้าที่
รักษาการให้เป็นไปตามพระราชบัญญัตินี้ และให้มีอำนาจ
ออกกฎกระทรวงเพื่อปฏิบัติการให้เป็นไปตามบทแห่งพระราช
บัญญัตินี้

วันที่ ๒๕ พฤศจิกายน ๒๕๓๗ ๘ ราชกิจจานุเบกษา เล่ม ๕๓ หน้า ๗๑๔

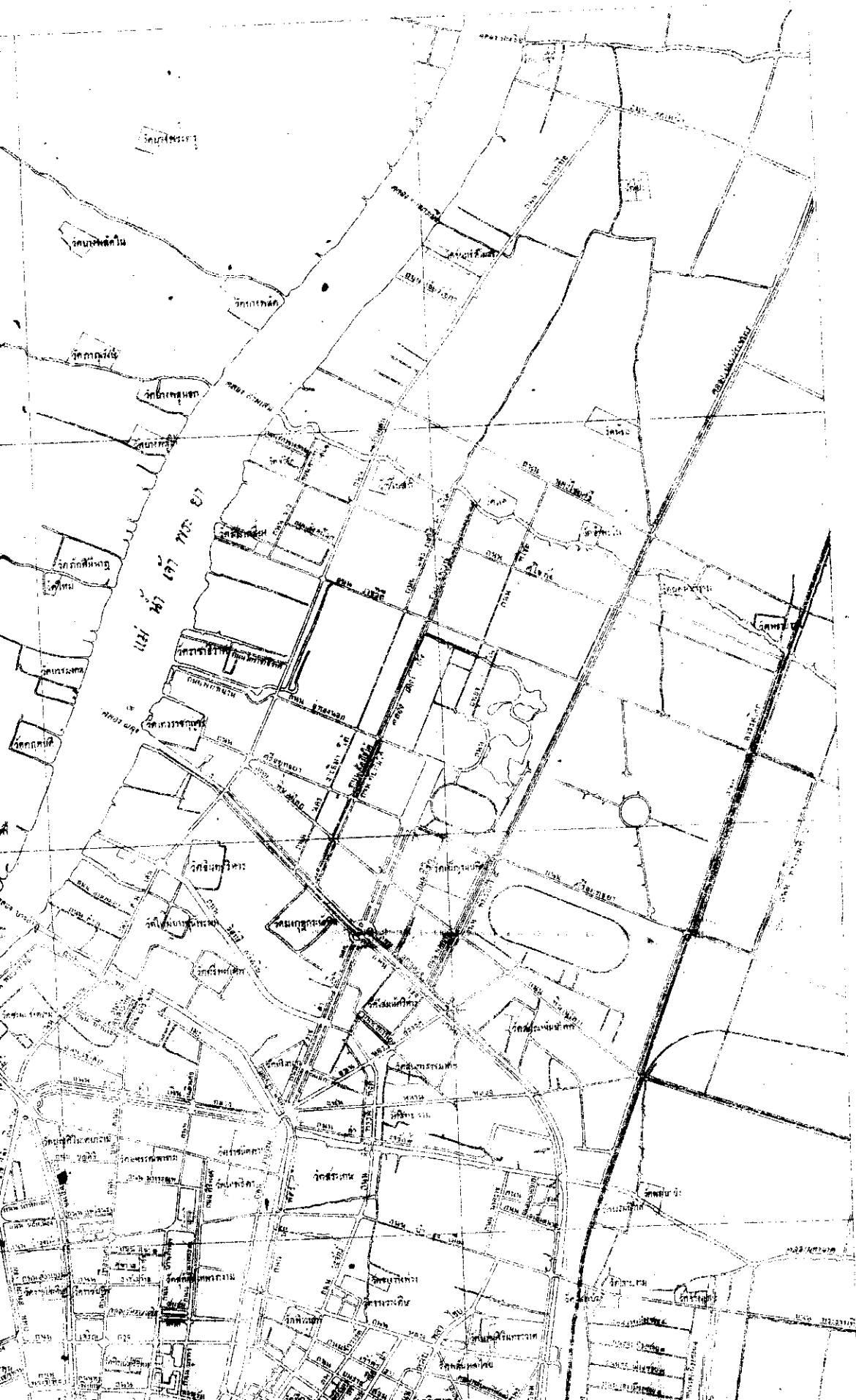
กฎกระทรวงนั้น เมื่อได้ประกาศในราชกิจจานุเบกษา
แล้วให้ใช้บังคับได้

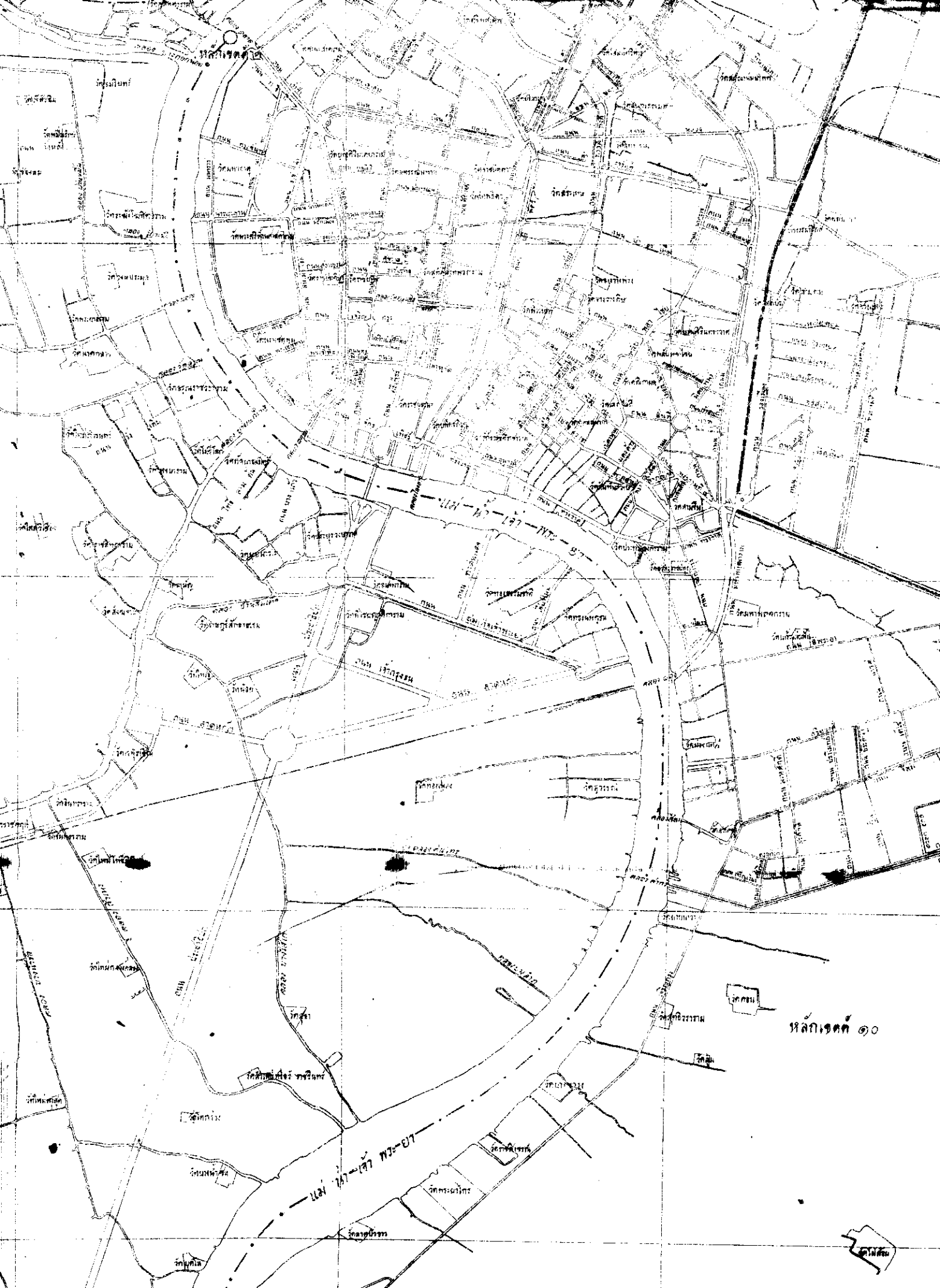
ผู้รับสนองพระบรมราชโองการ

พ. อ. พหลพลพยุหเสนา

นายกรัฐมนตรี

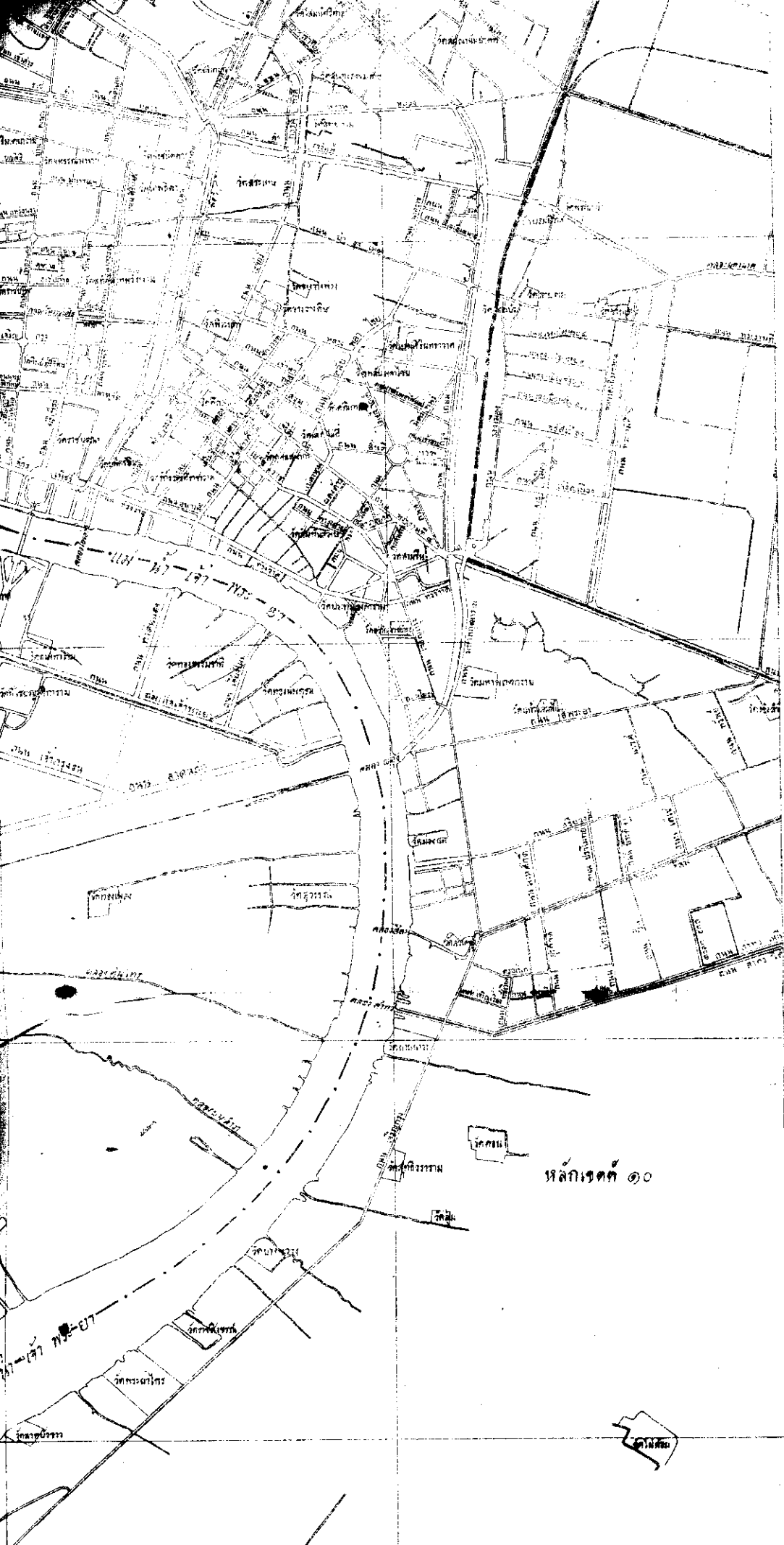






หลักเขตที่ ๑๐



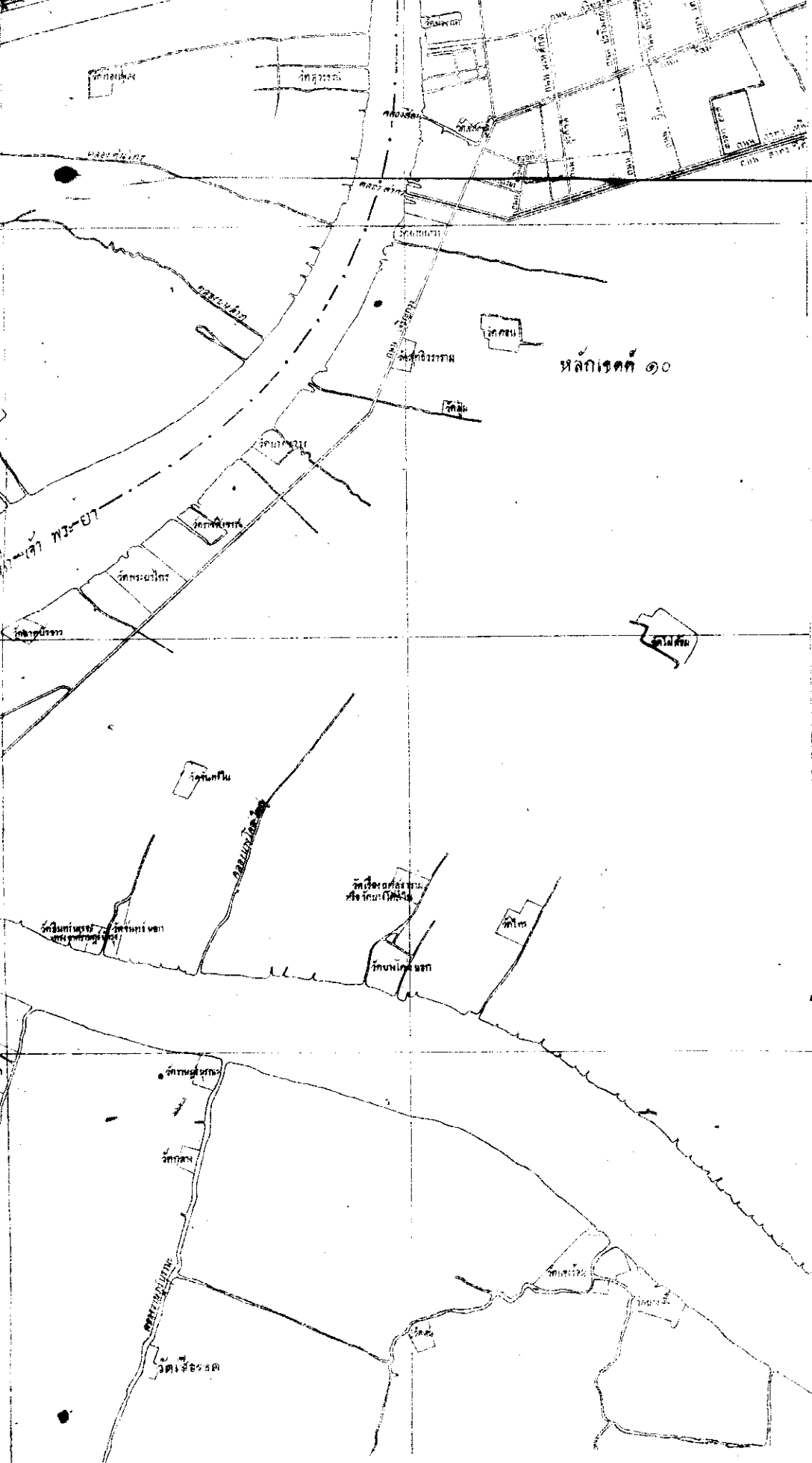


พลาซ่า ๑๐

พลาซ่า

พลาซ่า ๑๐

พลาซ่า



ผลผลิต ๑๐

ถนนสาย ๑๑

ถนนสาย ๑๒

อาคาร

อาคารสำนักงาน

ถนนสาย ๑๐

อาคาร

อาคาร

อาคาร

อาคาร

อาคาร

อาคาร