



# สำนักงานเลขาธิการสภาผู้แทนราษฎร เอกสารประกอบการพิจารณา



พระราชกำหนด

แก้ไขเพิ่มเติมพระราชบัญญัติพิกัดอัตราภาษีสรรพสามิต

พ.ศ. ๒๕๒๗ (ฉบับที่ ๕) พ.ศ. ๒๕๕๒

อ.พ. ๒๐ / ๒๕๕๒ สมัยประชุมสามัญทั่วไป

จัดทำโดย กลุ่มงานบริการวิชาการ สำนักวิชาการ

โทร ๐ ๒๒๔๔ ๒๐๗๐-๒

เรียกดูเอกสารได้ที่

[www.parliament.go.th/library](http://www.parliament.go.th/library)

พระราชกำหนด

แก้ไขเพิ่มเติมพระราชบัญญัติพิกัดอัตราภาษีสรรพสามิต

พ.ศ. ๒๕๒๓ (ฉบับที่ ๕) พ.ศ. ๒๕๕๒

(คณะรัฐมนตรี เป็นผู้เสนอ)

## คำนำ

เอกสารประกอบการพิจารณา (อ.พ.) นี้ จัดทำขึ้นในเวลาจำกัด เพื่อให้ท่านใช้ประโยชน์ในการพิจารณาพระราชกำหนด ที่เข้าสู่การประชุมของสภาผู้แทนราษฎร วุฒิสภา โดยรวบรวมข้อมูล สถิติ ข้อเท็จจริง บทความ ข่าวจากสื่อต่าง ๆ และ/หรือสรุปผลงานวิจัยที่เกี่ยวข้อง เพื่อเป็นข้อมูลเบื้องต้นแก่สมาชิกรัฐสภา และผู้สนใจทั่วไป หากมีข้อผิดพลาดประการใด ขออภัยไว้ ณ ที่นี้ด้วย

อนึ่ง เอกสารประกอบการพิจารณานี้ กลุ่มงานบริการวิชาการ ๑,๒,๓ สำนักวิชาการ เป็นผู้จัดทำ และเผยแพร่ทาง [www.parliament.go.th/library](http://www.parliament.go.th/library) ผู้ใดนำข้อความหรือส่วนหนึ่งส่วนใดในเอกสารนี้ไปลงพิมพ์ในเอกสารอื่น โปรดอ้างอิงที่มากำกับไว้ด้วย

ต้องการรายละเอียดเพิ่มเติมโปรดติดต่อกลุ่มงานบริการวิชาการ สำนักวิชาการ หมายเลขโทรศัพท์ ๐ ๒๒๔๔ ๒๐๗๐ – ๗๒ โทรสาร ๐ ๒๒๔๔ ๒๐๕๘ และ ๐ ๒๒๔๔ ๒๐๕๙

กลุ่มงานบริการวิชาการ

สำนักวิชาการ

สำนักงานเลขาธิการสภาผู้แทนราษฎร

# เอกสารประกอบการพิจารณา

## สารบัญ

	หน้า
๑. หลักการและเหตุผลพระราชกำหนดแก้ไขเพิ่มเติมพระราชบัญญัติพิกัดอัตราภาษีสรรพสามิต พ.ศ. ๒๕๔๗ (ฉบับที่ ๕) พ.ศ. ๒๕๕๒ (คณะรัฐมนตรี เป็นผู้เสนอ)	๑
๒. สารระสำคัญพระราชกำหนดแก้ไขเพิ่มเติมพระราชบัญญัติพิกัดอัตราภาษีสรรพสามิต พ.ศ. ๒๕๔๗ (ฉบับที่ ๕) พ.ศ. ๒๕๕๒	๒
๓. ตารางเปรียบเทียบพิกัดอัตราภาษีสรรพสามิตท้ายพระราชบัญญัติพิกัดอัตราภาษีสรรพสามิต (ฉบับที่ ๓) พ.ศ. ๒๕๓๔ กับพิกัดอัตราภาษีสรรพสามิตท้ายพระราชกำหนดแก้ไขเพิ่มเติมพระราชบัญญัติพิกัดอัตราภาษีสรรพสามิต พ.ศ. ๒๕๒๗ (ฉบับที่ ๕) พ.ศ. ๒๕๕๒ (คณะรัฐมนตรี เป็นผู้เสนอ)	๔
๔. อัตราภาษีสรรพสามิตน้ำมันและผลิตภัณฑ์น้ำมัน	๕
๕. สถิติรายได้กรมสรรพสามิตรวมทุกประเภท ปีงบประมาณ ๒๕๕๒	๘
๖. สถิติรายได้กรมสรรพสามิตรวมทุกประเภท ปีงบประมาณ ๒๕๕๑	๑๐
๗. ผลการจัดเก็บรายได้รัฐบาล ปีงบประมาณ ๒๕๕๒	๑๒
๘. สถานการณ์ราคาน้ำมันและฐานะกองทุนน้ำมัน	๑๔
๙. การขาดดุลงบประมาณและการปรับโครงสร้างทางภาษี	๒๑
๑๐. บทความจากสื่อมวลชน	
- ขึ้นภาษีน้ำมัน ไม่กระทบผู้บริโภคจริงหรือ	๒๗
- ค้านหวัชชนฝ่าขึ้นภาษีน้ำมัน	๒๘
๑๑. ภาคผนวก	
- พระราชกำหนดแก้ไขเพิ่มเติมพระราชบัญญัติพิกัดอัตราภาษีสรรพสามิต พ.ศ. ๒๕๒๗ (ฉบับที่ ๕) พ.ศ. ๒๕๕๒	๓๓
- ประกาศกระทรวงการคลัง เรื่อง ลดอัตราภาษีสรรพสามิต (ฉบับที่ ๘๕)	๓๗

(๒)

**ผู้รับผิดชอบ**

นางวิจิตรา วัชรภรณ์

นางสาวเขาวนิจ สุนนันทน์

ผู้อำนวยการสำนักวิชาการ

ผู้อำนวยการกลุ่มงานบริการวิชาการ ๒

**ผู้จัดทำและรับผิดชอบ**

นายอติวิชญ์ แสงสุวรรณ

นายทศนารถ เมฆประยูร

นางสาวดาวรัตน์ สมจิตร

นางสาวสุนันท์ เจสละ

นางสาวอุรียัฐ ธรรมเพชร

นางสาวนภาพร ญาณศิริ

วิทยากร ๕

นิตินกร ๓

เจ้าหน้าที่บันทึกข้อมูล ๕

เจ้าหน้าที่บันทึกข้อมูล ๓

เจ้าพนักงานธุรการ ๖

เจ้าหน้าที่ธุรการ ๖

๑๕ พฤษภาคม ๒๕๕๒

หลักการและเหตุผล  
แห่งพระราชกำหนดแก้ไขเพิ่มเติมพระราชบัญญัติ  
พิกัดอัตราภาษีสรรพสามิต พ.ศ. ๒๕๒๗ (ฉบับที่ ๕) พ.ศ. ๒๕๕๒  
(คณะรัฐมนตรี เป็นผู้เสนอ)

หลักการ

แก้ไขเพิ่มเติมกฎหมายว่าด้วยพิกัดอัตราภาษีสรรพสามิตเพื่อกำหนดพิกัดอัตราภาษีสรรพสามิต ในตอนที่ ๑ น้ำมันและผลิตภัณฑ์น้ำมัน ประเภทที่ ๐๑.๐๑ ประเภทที่ ๐๑.๐๒ ประเภทที่ ๐๑.๐๕ ประเภทที่ ๐๑.๐๖ และประเภทที่ ๐๑.๕๐ ของพิกัดอัตราภาษีสรรพสามิตท้ายพระราชบัญญัติพิกัดอัตราภาษีสรรพสามิต พ.ศ. ๒๕๒๗ ให้สูงขึ้น

เหตุผล

เนื่องจากพิกัดอัตราภาษีสรรพสามิต ตอนที่ ๑ น้ำมันและผลิตภัณฑ์น้ำมัน ประเภทที่ ๐๑.๐๑ ประเภทที่ ๐๑.๐๒ ประเภทที่ ๐๑.๐๕ ประเภทที่ ๐๑.๐๖ และประเภทที่ ๐๑.๕๐ ของพิกัดอัตราภาษีสรรพสามิตท้ายพระราชบัญญัติพิกัดอัตราภาษีสรรพสามิต พ.ศ. ๒๕๒๗ ซึ่งแก้ไขเพิ่มเติมโดยพระราชบัญญัติพิกัดอัตราภาษีสรรพสามิต (ฉบับที่ ๓) พ.ศ. ๒๕๓๔ ใช้บังคับมาเป็นเวลานาน ไม่สอดคล้องกับสภาวะเศรษฐกิจในปัจจุบัน ดังนั้น เพื่อให้มีการจัดเก็บภาษีสรรพสามิตสำหรับน้ำมันและผลิตภัณฑ์น้ำมันเป็นรายได้ของรัฐมากขึ้น สมควรกำหนดพิกัดอัตราภาษีสรรพสามิตสำหรับสินค้าดังกล่าว ให้สูงขึ้น และโดยที่เป็นกฎหมายเกี่ยวกับภาษีอากรซึ่งจะต้องได้รับการพิจารณาโดยด่วนและลับเพื่อรักษาประโยชน์ของแผ่นดิน จึงจำเป็นต้องตราพระราชกำหนดนี้

## สาระสำคัญ

พระราชกำหนดแก้ไขเพิ่มเติมพระราชบัญญัติพิกัดอัตราภาษีสรรพสามิต พ.ศ. ๒๕๒๗ (ฉบับที่ ๕) พ.ศ. ๒๕๕๒ (คณะรัฐมนตรี เป็นผู้เสนอ)

### ๑. ชื่อพระราชกำหนด

พระราชกำหนดนี้เรียกว่า “พระราชกำหนดแก้ไขเพิ่มเติมพระราชบัญญัติพิกัดอัตราภาษีสรรพสามิต พ.ศ. ๒๕๒๗ (ฉบับที่ ๕) พ.ศ. ๒๕๕๒”

### ๒. วันบังคับใช้

พระราชกำหนดนี้ให้ใช้บังคับตั้งแต่วันถัดจากวันประกาศในราชกิจจานุเบกษาเป็นต้นไป

### ๓. แก้ไขพิกัดอัตราภาษีสรรพสามิตท้ายพระราชบัญญัติพิกัดอัตราภาษีสรรพสามิต พ.ศ. ๒๕๒๗

ให้ยกเลิกความในช่องรายการและช่องอัตราภาษีของประเภทที่ ๐๑.๐๑ ประเภทที่ ๐๑.๐๒ ประเภทที่ ๐๑.๐๕ ประเภทที่ ๐๑.๐๖ และประเภทที่ ๐๑.๕๐ ในตอนที่ ๑ น้ำมันและผลิตภัณฑ์น้ำมันของพิกัดอัตราภาษีสรรพสามิตท้ายพระราชบัญญัติพิกัดอัตราภาษีสรรพสามิต พ.ศ. ๒๕๒๗ ซึ่งแก้ไขเพิ่มเติมโดยพระราชบัญญัติพิกัดอัตราภาษีสรรพสามิต (ฉบับที่ ๓) พ.ศ. ๒๕๓๔ และให้ใช้ความในพิกัดอัตราภาษีสรรพสามิตท้ายพระราชกำหนดนี้แทน

## พิถีอัตรากาษาีสรรพสามิต

ประเภทที่	รายการ	อัตรากาษาี		
		ตามมูลค่า ร้อยละ	ตามปริมาณ	
			หน่วย	หน่วยละ -บาท
๐๑.๐๑	น้ำมันเบนซินและน้ำมันที่คล้ายกัน	๔๒	ลิตร เศษของลิตร ให้นับเป็น หนึ่งลิตร	๑๐.๐๐
๐๑.๐๒	เนฟทา รี่ฟอร์เมท ไพโรไลซิสก๊าซโซลีน และของเหลวที่คล้ายกัน	๔๒	ลิตร เศษของลิตร ให้นับเป็น หนึ่งลิตร	๑๐.๐๐
๐๑.๐๕	น้ำมันดีเซลและน้ำมันอื่น ๆ ที่คล้ายกัน	๓๔	ลิตร เศษของลิตร ให้นับเป็น หนึ่งลิตร	๑๐.๐๐
๐๑.๐๖	ก๊าซธรรมชาติเหลว (เอ็น.จี.แอล.) และก๊าซเหลวที่คล้ายกัน	๔๒	ลิตร เศษของลิตร ให้นับเป็น หนึ่งลิตร	๑๐.๐๐
๐๑.๕๐	อื่น ๆ ตามที่รัฐมนตรีประกาศกำหนด ในราชกิจจานุเบกษา	๔๒	ลิตรหรือ กิโลกรัม ตามที่ รัฐมนตรี ประกาศ กำหนด	๑๐.๐๐"

ตารางเปรียบเทียบพิกัดอัตราภาษีสรรพสามิตท้ายพระราชบัญญัติพิกัดอัตราภาษีสรรพสามิต (ฉบับที่ ๓) พ.ศ. ๒๕๓๔  
กับพิกัดอัตราภาษีสรรพสามิตท้ายพระราชกำหนดแก้ไขเพิ่มเติมพระราชบัญญัติพิกัดอัตราภาษีสรรพสามิต  
พ.ศ. ๒๕๒๗ (ฉบับที่ ๕) พ.ศ. ๒๕๕๒ (คณะรัฐมนตรี เป็นผู้เสนอ)

ประเภท ที่	รายการ	อัตราภาษีเดิม			อัตราภาษีที่แก้ไขใหม่		
		ตาม มูลค่า ร้อยละ	ตามปริมาณ		ตาม มูลค่า ร้อยละ	ตามปริมาณ	
			หน่วย	หน่วยละ -บาท		หน่วย	หน่วยละ -บาท
๐๑.๐๑	น้ำมันเบนซินและน้ำมันที่คล้ายกัน	๔๒	ลิตร เศษของลิตร ให้นับเป็น หนึ่งลิตร	๕.๐๐	๔๒	ลิตร เศษของลิตร ให้นับเป็น หนึ่งลิตร	๑๐.๐๐
๐๑.๐๒	เนฟทา รีฟอร์มเมท ไพโรไลซิสก๊าซโซลีน และของเหลวที่คล้ายกัน	๔๒	ลิตร เศษของลิตร ให้นับเป็น หนึ่งลิตร	๕.๐๐	๔๒	ลิตร เศษของลิตร ให้นับเป็น หนึ่งลิตร	๑๐.๐๐
๐๑.๐๕	น้ำมันดีเซลและน้ำมันอื่น ๆ ที่คล้ายกัน	๓๔	ลิตร เศษของลิตร ให้นับเป็น หนึ่งลิตร	๔.๐๐	๓๔	ลิตร เศษของลิตร ให้นับเป็น หนึ่งลิตร	๑๐.๐๐
๐๑.๐๖	ก๊าซธรรมชาติเหลว (เอ็น.จี.แอล.) และก๊าซเหลวที่คล้ายกัน	๔๒	ลิตร เศษของลิตร ให้นับเป็น หนึ่งลิตร	๕.๐๐	๔๒	ลิตร เศษของลิตร ให้นับเป็น หนึ่งลิตร	๑๐.๐๐
๐๑.๕๐	อื่น ๆ ตามที่รัฐมนตรีประกาศ กำหนดในราชกิจจานุเบกษา	๔๒	ลิตรหรือ กิโลกรัม ตามที่ รัฐมนตรี ประกาศ กำหนด	-	๔๒	ลิตรหรือ กิโลกรัม ตามที่ รัฐมนตรี ประกาศ กำหนด	๑๐.๐๐

## อัตราภาษีสรรพสามิตน้ำมันและผลิตภัณฑ์น้ำมัน\*

ประเภท ที่	รายการ	อัตราภาษี					
		ตามพระราชบัญญัติพิกัดอัตราภาษี สรรพสามิต พ.ศ. ๒๕๒๗			ลดลงเหลือ/ยกเว้น		
		ตามมูลค่า (ร้อยละ)	ตามปริมาณ		ตามมูลค่า (ร้อยละ)	ตามปริมาณ	
			หน่วย	หน่วยละ (บาท)		หน่วย	หน่วยละ (บาท)
๐๑.๐๑	- น้ำมันเบนซินและน้ำมันที่คล้ายกัน						
	(๑) น้ำมันเบนซินชนิด ไร้สารตะกั่ว	๔๒	ลิตร เศษของลิตร ให้นับเป็นหนึ่งลิตร	๑.๐๐	๐	ลิตร เศษของลิตร ให้นับเป็นหนึ่งลิตร	๗.๐๐๐
	(๒) น้ำมันเบนซินนอกจาก (๑)	๔๒	ลิตร เศษของลิตร ให้นับเป็นหนึ่งลิตร	๑๐.๐๐	๐	ลิตร เศษของลิตร ให้นับเป็นหนึ่งลิตร	๗.๐๐๐
	(๓) น้ำมันเบนซินชนิดที่ไร้สารตะกั่ว ที่นำเข้าไปจำหน่ายให้รับเอกสิทธิ์ ตามข้อผูกพัน ที่ประเทศไทยมีอยู่ ต่อองค์การสหประชาชาติหรือ ตามกฎหมายระหว่างประเทศ หรือ ตามสัญญาฉบับนานาชาติหรือ ทางการทูต ตามหลักถ้อยที่ถือปฏิบัติ ต่อกัน ทั้งนี้ตามหลักเกณฑ์ วิธีการ เงื่อนไขที่รัฐมนตรีประกาศกำหนด	๔๒	ลิตร เศษของลิตร ให้นับเป็นหนึ่งลิตร	๑๐.๐๐		-ยกเว้นภาษี-	
	(๔) น้ำมันแก๊สโซฮอล์ ๑๐ ตามหลักเกณฑ์และเงื่อนไข ที่รัฐมนตรีประกาศกำหนด	๔๒	ลิตร เศษของลิตร ให้นับเป็นหนึ่งลิตร	๑๐.๐๐	๐	ลิตร เศษของลิตร ให้นับเป็นหนึ่งลิตร	๖.๓๐๐
	(๕) น้ำมันแก๊สโซฮอล์ ๒๐ ตามหลักเกณฑ์และเงื่อนไข ที่รัฐมนตรีประกาศกำหนด	๔๒	ลิตร เศษของลิตร ให้นับเป็นหนึ่งลิตร	๑๐.๐๐	๐	ลิตร เศษของลิตร ให้นับเป็นหนึ่งลิตร	๕.๖๐๐
	(๖) น้ำมันแก๊สโซฮอล์ ๘๕ ตามหลักเกณฑ์และเงื่อนไข ที่รัฐมนตรีประกาศกำหนด	๔๒	ลิตร เศษของลิตร ให้นับเป็นหนึ่งลิตร	๑๐.๐๐	๐	ลิตร เศษของลิตร ให้นับเป็นหนึ่งลิตร	๑.๐๕๐
๐๑.๐๒	- แนพทา รี่ฟอร์มเท ไพโรลัยลิส ก๊าซ โซลีน และของเหลวที่คล้ายกัน						

\* ที่มา : ประกาศกระทรวงการคลัง เรื่อง ลดอัตราภาษีและยกเว้นภาษีสรรพสามิต (ฉบับที่ ๘๕)

ประเภท ที่	รายการ	อัตราภาษี					
		ตามพระราชบัญญัติพิกัดอัตราภาษี สรรพสามิต พ.ศ. ๒๕๒๗			ลดลงเหลือ/ยกเว้น		
		ตามมูลค่า (ร้อยละ)	ตามปริมาณ		ตามมูลค่า (ร้อยละ)	ตามปริมาณ	
			หน่วย	หน่วยละ (บาท)		หน่วย	หน่วยละ (บาท)
	(๑) แนพทา รีฟอร์มเมท ไพโรลัยติส ก๊าซโซลีน และของเหลวที่คล้ายกัน	๔๒	ลิตร เศษของลิตร ให้นับเป็นหนึ่งลิตร	๑๐.๐๐	๓๖	ลิตร เศษของลิตร ให้นับเป็นหนึ่งลิตร	๗.๐๐๐
๐๑.๐๕	- น้ำมันดีเซลและน้ำมันอื่น ๆ ที่ คล้ายกัน						
	(๑) น้ำมันดีเซลที่มีปริมาณกำมะถัน เกินร้อยละ ๐.๐๓๕ โดยน้ำหนัก	๓๔	ลิตร เศษของลิตร ให้นับเป็นหนึ่งลิตร	๑๐.๐๐	๐	ลิตร เศษของลิตร ให้นับเป็นหนึ่งลิตร	๕.๓๑๐
	(๒) น้ำมันดีเซลที่มีปริมาณกำมะถัน ไม่เกินร้อยละ ๐.๐๓๕ โดยน้ำหนัก	๓๔	ลิตร เศษของลิตร ให้นับเป็นหนึ่งลิตร	๑๐.๐๐	๐	ลิตร เศษของลิตร ให้นับเป็นหนึ่งลิตร	๕.๓๑๐
	(๓) น้ำมันดีเซลที่นำไปจำหน่าย ในเขตต่อเนื่องของราชอาณาจักร ตามหลักเกณฑ์ วิธีการและเงื่อนไข ที่รัฐมนตรีประกาศกำหนด	๓๔	ลิตร เศษของลิตร ให้นับเป็นหนึ่งลิตร	๑๐.๐๐	-ยกเว้นภาษี-		
	(๔) น้ำมันดีเซลที่ได้เติมในเขต ต่อเนื่องของราชอาณาจักร ในเรือ จดทะเบียนสำหรับการประมง ตามพระราชบัญญัติเรือไทย พุทธศักราช ๒๔๘๑ และเหลืออยู่ ในถังใช้การปกติของเรือในขณะ ที่เดินทางเข้ามาในราชอาณาจักร	๓๔	ลิตร เศษของลิตร ให้นับเป็นหนึ่งลิตร	๑๐.๐๐	-ยกเว้นภาษี-		
	(๕) น้ำมันดีเซลที่มีไบโอดีเซล ประเภท เมทิลเอสเทอร์ของกรดไขมัน ผสมอยู่ไม่น้อยกว่าร้อยละ ๔ ตามหลักเกณฑ์ และเงื่อนไขที่ รัฐมนตรีประกาศกำหนด	๓๔	ลิตร เศษของลิตร ให้นับเป็นหนึ่งลิตร	๑๐.๐๐	๐	ลิตร เศษของลิตร ให้นับเป็นหนึ่งลิตร	๕.๐๔๐
๐๑.๐๖	- ก๊าซธรรมชาติเหลว (เอ็น.จี.แอล) และก๊าซเหลวที่คล้ายกัน						
	(๑) ก๊าซธรรมชาติเหลว (เอ็น.จี. แอล) และก๊าซเหลวที่คล้ายกัน	๔๒	ลิตร เศษของลิตร ให้นับเป็นหนึ่งลิตร	๑๐.๐๐	๓๖	ลิตร เศษของลิตร ให้นับเป็นหนึ่งลิตร	๕.๓๑๐
	(๒) ก๊าซธรรมชาติเหลว (เอ็น.จี.แอล) และก๊าซเหลวที่คล้ายกัน ที่นำไป เข้าขบวนการกลั่นในโรงกลั่นน้ำมัน	๔๒	ลิตร เศษของลิตร ให้นับเป็นหนึ่งลิตร	๑๐.๐๐	-ยกเว้นภาษี-		

ประเภท ที่	รายการ	อัตราภาษี					
		ตามพระราชบัญญัติพิกัดอัตราภาษี สรรพสามิต พ.ศ. ๒๕๒๗			ลดลงเหลือ/ยกเว้น		
		ตามมูลค่า (ร้อยละ)	ตามปริมาณ		ตามมูลค่า (ร้อยละ)	ตามปริมาณ	
			หน่วย	หน่วยละ (บาท)		หน่วย	หน่วยละ (บาท)
๐๑.๕๐	(๑) น้ำมันเตาและน้ำมันที่คล้ายกัน	๔๒	ลิตรหรือกิโลกรัม ตามที่รัฐมนตรี ประกาศกำหนด	๑๐.๐๐๐	๕	ลิตรหรือกิโลกรัม ตามที่รัฐมนตรี ประกาศกำหนด	๐.๐๐๐
	(๒) ผลิตภัณฑ์ที่เป็นของผสมปิทูเมน ซึ่งใช้เป็นเชื้อเพลิง						
	(๒.๑) ผลิตภัณฑ์ที่เป็นของผสมปิทู เมนซึ่งใช้เป็นเชื้อเพลิง	๔๒	ลิตรหรือกิโลกรัม ตามที่รัฐมนตรี ประกาศกำหนด	๑๐.๐๐๐	๑๒	ลิตรหรือกิโลกรัม ตามที่รัฐมนตรี ประกาศกำหนด	๐.๐๐๐
	(๒.๒) ผลิตภัณฑ์ที่เป็นของผสมปิทู เมนซึ่งใช้เป็นเชื้อเพลิงในการผลิต กระแสไฟฟ้าและขายไฟฟ้าทั้งหมด ให้แก่การไฟฟ้าฝ่ายผลิตแห่ง ประเทศไทย ตามหลักเกณฑ์ และ เงื่อนไขที่รัฐมนตรีประกาศกำหนด	๔๒	ลิตรหรือกิโลกรัม ตามที่รัฐมนตรี ประกาศกำหนด	๑๐.๐๐๐	๑	ลิตรหรือกิโลกรัม ตามที่รัฐมนตรี ประกาศกำหนด	๐.๐๐๐
	(๓) สารละลายประเภท ไฮโดรคาร์บอน (Hydrocarbon Solvent) ทั้งนี้เฉพาะ ที่มีคุณสมบัติที่รัฐมนตรีประกาศ กำหนด						
	(๓.๑) สารละลายประเภท ไฮโดรคาร์บอน (Hydrocarbon Solvent) ทั้งนี้เฉพาะ ที่มีคุณสมบัติที่รัฐมนตรีประกาศ กำหนด	๔๒	ลิตรหรือกิโลกรัม ตามที่รัฐมนตรี ประกาศกำหนด	๑๐.๐๐๐	๓๐	ลิตรหรือกิโลกรัม ตามที่รัฐมนตรี ประกาศกำหนด	๐.๐๐๐
	(๓.๒) สารละลายประเภท ไฮโดรคาร์บอน(Hydrocarbon Solvent) ทั้งนี้เฉพาะที่มีคุณสมบัติ ตามที่รัฐมนตรีประกาศกำหนด ที่นำไปใช้ใน อุตสาหกรรมต่าง ๆ ตามหลักเกณฑ์ วิธีการและเงื่อนไขที่รัฐมนตรีประกาศ กำหนด	๔๒	ลิตรหรือกิโลกรัม ตามที่รัฐมนตรี ประกาศกำหนด	๑๐.๐๐๐		-ยกเว้นภาษี-	-

## สถิติรายได้กรมสรรพสามิตรวมทุกประเภท ปีงบประมาณ 2552\*

( เดือน ตุลาคม 2551 - มกราคม 2552 )

หน่วย : ล้านบาท

ประเภทรายได้	เก็บได้จริง	เก็บได้ปีที่แล้ว	เปรียบเทียบกับปีที่แล้ว				ประมาณการ ตามเอกสาร 292,800	เปรียบเทียบกับประมาณการ			
			(+) สูง (-) ต่ำ		(+) สูง (-) ต่ำ			(+) สูง (-) ต่ำ		(+) สูง (-) ต่ำ	
			จำนวน	ร้อยละ	จำนวน	ร้อยละ		จำนวน	ร้อยละ	จำนวน	ร้อยละ
1 ภาษีน้ำมันและผลิตภัณฑ์น้ำมัน	6730.63	25387.45	-	18656.82	-	73.49	26453.41	-	19722.78	-	74.56
2 ภาษียาสูบ	13,163.96	13990.86	-	826.9	-	5.91	14270.87	-	1106.91	-	7.76
3 ภาษีสुरา	11,741.36	12424.59	-	683.2	-	5.5	12394.81	-	653.42	-	5.27
4 ภาษีเบียร์	16684.13	19043.9	-	2359.77	-	12.39	17026.58	-	342.45	-	2.01
5 ภาษีสรรพสามิต	17,586.13	17938.39	-	352.26	-	1.96	22154.34	-	4568.21	-	20.62
6 ภาษีเครื่องคั้น	3,790.52	3942.31	-	151.79	-	3.85	4187.98	-	397.46	-	9.49
7 ภาษีเครื่องไฟฟ้า	1,027.08	1142.68	-	115.6	-	10.12	1147.12	-	120.04	-	10.46
8 ภาษีสรรพสามิตยานยนต์	611.29	501.65	+	109.64	+	21.86	565.54	+	45.75	+	8.09
9 ภาษีเบตเตอร์	503.66	617.13	-	113.47	-	18.39	617.24	-	113.58	-	18.4
10 ภาษีสถานบริการ-สนามม้า	24.63	30.72	-	6.09	-	19.82	32.59	-	7.96	-	24.42
11 ภาษีสถานบริการ-สนามกอล์ฟ	138.90	159.95	-	21.05	-	13.16	153.14	-	14.24	-	9.3
12 ภาษีผลิตภัณฑ์เครื่องหอม	64.36	50.68	+	13.68	+	26.99	53.61	+	10.75	+	20.05
13 ภาษีแก้วและเครื่องแก้ว	13.93	26.84	-	12.91	-	48.1	23.41	-	9.48	-	40.5

\* ที่มา : กรมสรรพสามิต สืบค้นจาก [http://www.excise.go.th/index\\_new.html](http://www.excise.go.th/index_new.html)

หน่วย : ล้านบาท

ประเภทรายได้	เก็บได้จริง	เก็บได้ปีที่แล้ว	เปรียบเทียบกับปีที่แล้ว				ประมาณการตามเอกสาร 292,800	เปรียบเทียบกับประมาณการ				
			(+)		(-)			(+)		(-)		
			จำนวน	ร้อยละ	จำนวน	ร้อยละ		จำนวน	ร้อยละ	จำนวน	ร้อยละ	
14	ภาษีพรม	13.29	19.53	-	6.24	-	31.95	13.34	-	0.05	-	0.37
15	ภาษีไฟ	7.85	9.7	-	1.85	-	19.07	9.19	-	1.34	-	14.58
16	ภาษีเรือ	-	0		0	-	-	0		0		-
17	ภาษีสารทำลายชั้นบรรยากาศ	2.78	1.7	+	1.08	+	63.53	0	+	2.78	+	-
18	ภาษีหินอ่อนและหินแกรนิต	-	0		0	-	-	0		0		-
19	รายได้เบ็ดเคสึค	178.99	170.79	+	8.2	+	4.8	175.81	+	3.18	+	1.81
	รวม	72,283.52	95458.87	-	23175.35	-	24.28	99278.98	-	26995.46	-	27.19
20	ภาษีในท่าคลังและคิสโก้เชค	31.31	40.01	-	8.7	-	21.74	38.41	-	7.1	-	18.48
21	ภาษีสถานอาบน้ำ	55.66	66.86	-	11.2	-	16.75	61.31	-	5.65	-	9.22
22	ภาษีการออกสลากกินแบ่ง	-	0		0	-	-	0		0		-
23	ภาษีกิจการโทรคมนาคม	-	0		0	-	-	0		0		-
	รวม	86.97	106.87	-	19.9	-	18.62	99.72	-	12.75	-	12.79
	รวมทั้งสิ้น	72,370.49	95,565.74	-	23195.25	-	24.27	99378.7	-	27008.21	-	27.18

## สถิติรายได้กรมสรรพสามิตรวมทุกประเภท ปีงบประมาณ 2551\*

(เดือน ตุลาคม 2550 - กันยายน 2551)

หน่วย : ล้านบาท

	ประเภทรายได้	เก็บได้จริง	เก็บได้ปีที่แล้ว	เปรียบเทียบกับปีที่แล้ว				ประมาณการ ตามเอกสาร 292,800	เปรียบเทียบกับประมาณการ			
				(+) สูง (-) ต่ำ					(+) สูง (-) ต่ำ			
				จำนวน		ร้อยละ			จำนวน		ร้อยละ	
1	ภยาน้ำมันและผลิตภัณฑ์น้ำมัน	67,211.39	76,943.95	-	9,732.56	-	12.65	79,421.01	-	12,209.62	-	15.37
2	ภยานยาสูบ	41,832.09	41,823.81	+	8.28	+	0.02	45,412.44	-	3,580.35	-	7.88
3	ภยานสุรา	36,815.56	41,823.81	-	5,008.25	-	11.97	35,150.68	+	1,664.88	+	4.74
4	ภยานเบียร์	53,465.46	52,087.55	+	1,377.91	+	2.65	55,351.56	-	1,886.10	-	3.41
5	ภยานรถยนต์	57,830.83	55,843.80	+	1,987.03	+	3.56	57,030.72	+	800.11	+	1.4
6	ภยานเครื่องดื่ม	12,390.67	11,735.30	+	655.37	+	5.58	12,099.37	+	291.3	+	2.41
7	ภยานเครื่องไฟฟ้า	3,769.43	3,726.51	+	42.92	+	1.15	3,742.38	+	27.05	+	0.72
8	ภยานรถจักรยานยนต์	1,672.65	1,665.37	+	7.28	+	0.44	1,709.89	-	37.24	-	2.18
9	ภยานแบตเตอรี่	1,707.79	1,426.11	+	281.68	+	19.75	1,429.88	+	277.91	+	19.44
10	ภยานสถานบริการ-สนามม้า	84.32	87.17	-	2.85	-	3.27	89.67	-	5.35	-	5.97
11	ภยานสถานบริการ-สนามกอล์ฟ	490.26	447.02	+	43.24	+	9.67	452.52	+	37.74	+	8.34
12	ภยานผลิตภัณฑ์เครื่องหอม	166.79	176.95	-	10.16	-	5.74	174.52	-	7.73	-	4.43

\* ที่มา : กรมสรรพสามิต สืบค้นจาก [http://www.excise.go.th/index\\_new.html](http://www.excise.go.th/index_new.html)

หน่วย : ล้านบาท

	ประเภทรายได้	เก็บได้จริง	เก็บได้ปีที่แล้ว	เปรียบเทียบกับปีที่แล้ว				ประมาณการ ตามเอกสาร 292,800	เปรียบเทียบกับประมาณการ			
				(+ ) สูง (- ) ต่ำ					(+ ) สูง (- ) ต่ำ			
				จำนวน		ร้อยละ			จำนวน		ร้อยละ	
13	ภาษีแก้วและเครื่องแก้ว	64.10	67.94	-	3.84	-	5.65	69.43	-	5.33	-	7.68
14	ภาษีพรม	43.97	29.18	+	14.79	+	50.69	28.84	+	15.13	+	52.46
15	ภาษีไฟ	37.34	45.63	-	8.29	-	18.17	46.5	-	9.16	-	19.7
16	ภาษีเรือ	-	0		0		-	0		0		-
17	ภาษีสารทำลายชั้นบรรยากาศ	6.42	15.98	-	9.56	-	59.82	12.35	-	5.93	-	48.02
18	ภาษีหินอ่อนและหินแกรนิต	-	0		0		-	0		0		-
19	รายได้เบ็ดเตล็ด	308.48	268.75	+	39.73	+	14.78	262.8	+	45.68	+	17.38
	รวม	277,897.55	288,214.83	-	10,317.28	-	3.58	292,484.56	-	14,587.01	-	4.99
20	ภาษีในท่ากลับและคิสโก้เชค	111.33	110.9	+	0.43	+	0.39	113.64	-	2.31	-	2.03
21	ภาษีสถานอาบน้ำฯ	192.46	202.06		9.6		4.75	201.8		9.34		4.63
22	ภาษีการออกสลากกินแบ่ง	-	0		0		-	0		0		-
23	ภาษีกิจการโทรคมนาคม	111.12	7,229.15	-	7,118.03	-	98.46	0	+	111.12	+	-
	รวม	414.91	7,542.11	-	7,127.20	-	94.5	315.44	+	99.47	+	31.53
	รวมทั้งสิ้น	278,312.46	295,756.94	-	17,444.48	-	5.9	292,800.00	-	14,487.54	-	4.95

## ผลการจัดเก็บรายได้รัฐบาล ปีงบประมาณ 2552\*

(ตุลาคม 2551-มีนาคม 2552)

หน่วย : ล้านบาท

ที่มาของรายได้	ปีนี้	ปีที่แล้ว	เปรียบเทียบกับปีที่ผ่านมา		ปมก.ตามเอกสาร ปม.ทั้งปีเท่ากับ 1,604,640 ล้านบาท	เปรียบเทียบกับปี ปมก. เอกสาร ปม.	
			จำนวน	ร้อยละ		จำนวน	ร้อยละ
<b>1. กรมสรรพากร</b>	<b>447,795</b>	<b>481,884</b>	<b>(34,089)</b>	<b>(7.1)</b>	<b>494,736</b>	<b>(46,941)</b>	<b>(9.5)</b>
1.1 ภาษีเงินได้บุคคลธรรมดา	107,517	110,485	(2,968)	(2.7)	115,586	(8,069)	(7.0)
1.2 ภาษีเงินได้นิติบุคคล	100,747	100,234	513	0.5	97,451	3,296	3.4
1.3 ภาษีเงินได้ปิโตรเลียม	12,247	8,531	3,716	43.6	7,666	4,581	59.8
1.4 ภาษีมูลค่าเพิ่ม	214,633	242,156	(27,523)	(11.4)	260,558	(45,925)	(17.6)
1.5 ภาษีธุรกิจเฉพาะ	8,904	16,554	(7,650)	(46.2)	9,310	(406)	(4.4)
1.6 อากรแสดมป์	3,643	3,812	(169)	(4.4)	4,055	(412)	(10.2)
1.7 รายได้อื่น	104	112	(8)	(7.1)	110	(6)	(5.5)
<b>2. กรมสรรพสามิต</b>	<b>121,929</b>	<b>145,847</b>	<b>(23,918)</b>	<b>(16.4)</b>	<b>155,761</b>	<b>(33,832)</b>	<b>(21.7)</b>
2.1 ภาษีน้ำมันฯ	23,224	38,163	(14,939)	(39.1)	44,155	(20,931)	(47.4)
2.2 ภาษียาสูบ	19,119	20,700	(1,581)	(7.6)	21,567	(2,448)	(11.4)
2.3 ภาษีสสุราฯ	20,293	19,171	1,122	5.9	19,632	661	3.4
2.4 ภาษีเบียร์	26,167	28,692	(2,525)	(8.8)	26,803	(636)	(2.4)
2.5 ภาษีสรถยนต์	22,991	28,489	(5,498)	(19.3)	32,599	(9,608)	(29.5)
2.6 ภาษีเครื่องดื่ม	6,145	6,180	(35)	(0.6)	6,481	(336)	(5.2)
2.7 ภาษีเครื่องไฟฟ้า	1,649	1,961	(312)	(15.9)	1,994	(345)	(17.3)
2.8 ภาษีสรถจักรยานยนต์	854	756	98	13.0	829	25	3.0
2.9 ภาษีสเบตเตอร์	709	894	(185)	(20.7)	903	(194)	(21.5)
2.10 ภาษีอื่น <sup>2/</sup>	548	624	(76)	(12.2)	584	(36)	(6.2)
2.11 รายได้อื่น	230	217	13	6.0	214	16	7.5
<b>3. กรมศุลกากร</b>	<b>41,437</b>	<b>49,158</b>	<b>(7,721)</b>	<b>(15.7)</b>	<b>50,100</b>	<b>(8,663)</b>	<b>(17.3)</b>
3.1 อากรขาเข้า	40,195	47,930	(7,735)	(16.1)	48,950	(8,755)	(17.9)
3.2 อากรขาออก	155	224	(69)	(30.8)	150	5	3.3
3.3 รายได้อื่น	1,087	1,004	83	8.3	1,000	87	8.7
<b>รวมรายได้ 3 กรม</b>	<b>611,161</b>	<b>676,889</b>	<b>(65,728)</b>	<b>(9.7)</b>	<b>700,597</b>	<b>(89,436)</b>	<b>(12.8)</b>
<b>4. รัฐวิสาหกิจ</b>	<b>29,969</b>	<b>43,790</b>	<b>(13,821)</b>	<b>(31.6)</b>	<b>35,296</b>	<b>(5,327)</b>	<b>(15.1)</b>
<b>5. หน่วยงานอื่น</b>	<b>45,561</b>	<b>36,136</b>	<b>9,425</b>	<b>26.1</b>	<b>40,415</b>	<b>5,146</b>	<b>12.7</b>
5.1 ส่วนราชการอื่น	42,947 <sup>3/</sup>	33,765	9,182	27.2	38,130	4,817	12.6
5.2 กรมธนารักษ์	2,614	2,371	243	10.2	2,285	329	14.4
<b>รวมรายได้จัดเก็บ (Gross)</b>	<b>686,691</b>	<b>756,815</b>	<b>(70,124)</b>	<b>(9.3)</b>	<b>776,308</b>	<b>(89,617)</b>	<b>(11.5)</b>
<b>หัก</b>							
1. คืนภาษีของกรมสรรพากร	109,962 <sup>4/</sup>	92,003	17,959	19.5	99,628	10,334	10.4
- ภาษีมูลค่าเพิ่ม	91,573	79,482	12,091	15.2	84,839	6,734	7.9
- ภาษีอื่นๆ	18,389	12,521	5,868	46.9	14,789	3,600	24.3
2. จัดสรรรายได้จาก VAT ให้ อบจ.	4,474 <sup>4/</sup>	5,518	(1,044)	(18.9)	5,552	(1,078)	(19.4)
3. เงินกันชดเชยภาษีสำหรับสินค้าส่งออก	4,370 <sup>4/</sup>	4,746	(376)	(7.9)	4,966	(596)	(12.0)
<b>รวมรายได้สุทธิ (Net)<sup>5/</sup></b>	<b>567,885</b>	<b>654,548</b>	<b>(86,663)</b>	<b>(13.2)</b>	<b>666,162</b>	<b>(98,277)</b>	<b>(14.8)</b>
หักเงินจัดสรรจาก VAT ให้ อบท. ตาม พรบ. กำหนดแผนฯ	8,651	21,248	(12,597)	(59.3)	8,651	-	-
<b>รวมรายได้สุทธิหลังหักการจัดสรร อบท.</b>	<b>559,234</b>	<b>633,300</b>	<b>(74,066)</b>	<b>(11.7)</b>	<b>657,511</b>	<b>(98,277)</b>	<b>(14.9)</b>

หมายเหตุ 1/ ตัวเลขเบื้องต้น ณ วันที่ 8 เมษายน 2552

2/ ภาษีไฟ เครื่องแกว เครื่องหอม พรหม สนามน้ำ สนามจลฬ์ สารทำละลายน้ำมันรยอากาศไอโซน โน้ทคัลบและดีสโก้เอก สถานอาบนำหรืออบตัวและขนาด

3/ ข้อมูลจากระบบ GFMS

4/ เดือนตุลาคม 2551- กุมภาพันธ์ 2552 เป็นตัวเลขจริง เดือนมีนาคม 2552 เป็นตัวเลขคาดการณ์

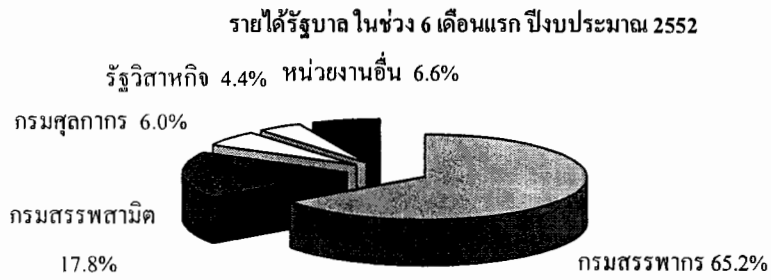
5/ ตัวเลขคาดการณ์

5/ รายได้สุทธิก่อนการจัดสรรให้ อบท.

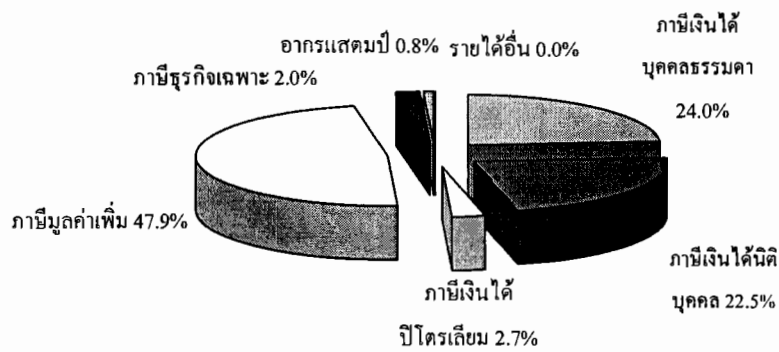
ที่มา กรมสรรพากร กรมสรรพสามิต กรมศุลกากร กรมธนารักษ์ กรมบัญชีกลาง และสำนักงานคณะกรรมการนโยบายรัฐวิสาหกิจ

จัดทำโดย : สำนักงานนโยบายการคลัง สำนักงานเศรษฐกิจการคลัง

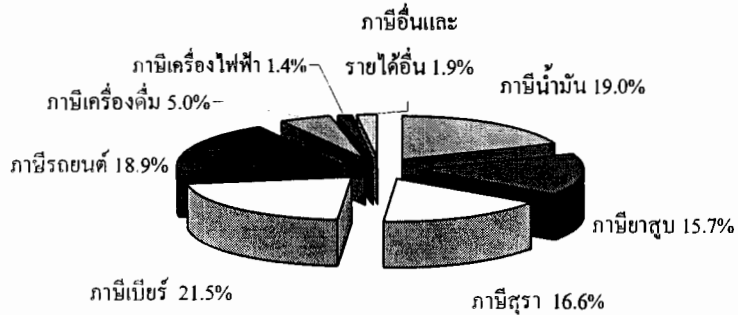
## แผนภูมิและสัดส่วนการเปรียบเทียบรายได้รัฐบาล ในช่วง 6 เดือนแรก ปีงบประมาณ 2552



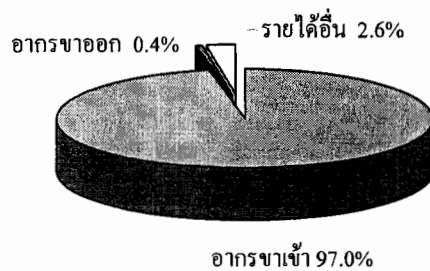
## รายได้จัดเก็บกรมสรรพากร ในช่วง 6 เดือนแรก ปีงบประมาณ 2552



## รายได้จัดเก็บกรมสรรพสามิต ในช่วง 6 เดือนแรก ปีงบประมาณ 2552



## รายได้จัดเก็บกรมศุลกากร ในช่วง 6 เดือนแรก ปีงบประมาณ 2552



## สถานการณ์ราคาน้ำมันและฐานะกองทุนน้ำมัน

๑. สถานการณ์ราคาน้ำมันดิบในตลาดโลก\* ณ วันที่ ๑๓ พฤษภาคม ๒๕๕๒

ราคาน้ำมันดิบเวสต์เท็กซัส (WTI) ที่ตลาดนิวยอร์ก ส่งมอบเดือน มิถุนายน ๒๕๕๒ ปรับลดลง ๐.๘๓ เหรียญสหรัฐฯ ปีคที่ ๕๘.๐๒ เหรียญสหรัฐฯ ต่อบาร์เรล เนื่องจากปัจจัยดังต่อไปนี้

- ดัชนีอุตสาหกรรมดาวโจนส์ปรับลดลงเกือบ ๒๐๐ จุด หลังจากตัวเลขยอดค้าปลีกซึ่งเป็นตัวบ่งชี้การจับจ่ายใช้สอยของผู้บริโภคในสหรัฐฯ เดือน เมษายน ปรับลดลง ๐.๔% แตกต่างกับที่คาดการณ์ไว้ว่าจะปรับเพิ่มขึ้น ๐.๑%

- โอเปคปรับลดคาดการณ์ตัวเลขความต้องการน้ำมันดิบโลกปี ๒๐๐๕ ลงจากเดิมอีก ๑๕๐,๐๐๐ บาร์เรลต่อวัน มาอยู่ที่ระดับ ๘๔.๐๓ ล้านบาร์เรลต่อวัน โดยลดลง ๑.๕๗ ล้านบาร์เรลต่อวัน หรือคิดเป็น ๑.๘% ลดลงจากปีก่อนหน้า ซึ่งเป็นไปในทิศทางเดียวกับทาง EIA ที่ประกาศลดประมาณการณ์เมื่อวันก่อน

- โอเปคเพิ่มกำลังการผลิตในเดือน เมษายน ที่ผ่านมา เป็นครั้งแรกหลังจากเดือน กรกฎาคม พ.ศ. ๒๕๕๑ เนื่องจากราคาน้ำมันดิบปรับขึ้น ทำให้กำลังการผลิตปัจจุบันเกินกว่าโควตาอยู่ ๘๖๗,๐๐๐ บาร์เรลต่อวัน

- ปริมาณน้ำมันดิบคงคลังสหรัฐฯ ปรับลดลงต่างจากที่คาดการณ์ไว้ เนื่องจากมีการนำเข้าลดลง ส่วนปริมาณน้ำมันเบนซินคงคลังปรับลดลงเนื่องจากโรงกลั่นในสหรัฐฯ ลดกำลังการกลั่นลงอีก ๑.๖% มาอยู่ที่ ๘๓.๗% เหตุจากความต้องการลดลง ดังนี้

		(หน่วย: ล้านบาร์เรล)
ปริมาณน้ำมันคงคลัง	สิ้นสุด ๘ พ.ค.	คาดการณ์โดยรอยเตอร์
น้ำมันดิบคงคลัง	ลดลง ๔.๗	เพิ่มขึ้น ๑.๔
น้ำมันเบนซินคงคลัง	ลดลง ๔.๑	เพิ่มขึ้น ๐.๒
น้ำมันดีเซลคงคลัง	เพิ่มขึ้น ๑.๐	เพิ่มขึ้น ๑.๓

ราคาน้ำมันดิบเบรนท์ ที่ตลาดลอนดอน ส่งมอบเดือน มิถุนายน ๒๕๕๒ ปรับลดลง ๐.๖๐ เหรียญสหรัฐฯ ปีคที่ ๕๗.๓๔ เหรียญสหรัฐฯ ต่อบาร์เรล

\* ที่มา : บริษัท ไทยออยล์ จำกัด (มหาชน) สืบค้นจาก <http://www.thaioil.co.th/news/oilprice.php>

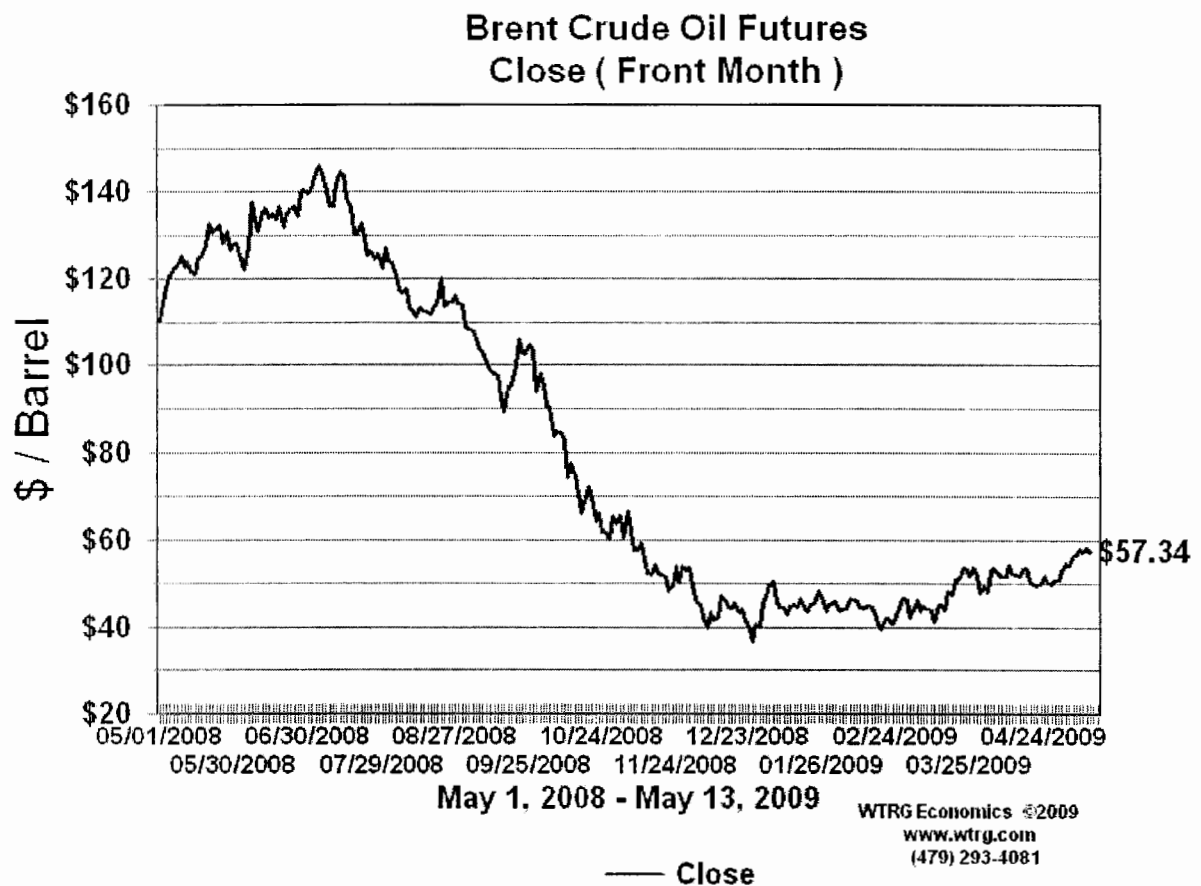
ราคาน้ำมันดิบดูไบ ที่ตลาดสิงคโปร์ ปรับเพิ่มขึ้น ๐.๓๗ เหรียญสหรัฐฯ ปิดที่ ๕๘.๐๓ เหรียญสหรัฐฯ ต่อบาร์เรล

ตารางที่ ๑ แสดงราคาน้ำมันดิบ (เหรียญสหรัฐฯ/บาร์เรล)

ราคาน้ำมันดิบจร/วันที่	๘ พ.ค ๕๒	๑๑ พ.ค ๕๒	๑๒ พ.ค ๕๒	๑๓ พ.ค ๕๒
โอมาน	๕๖.๓๘	๕๖.๓๓	๕๗.๓๖	๕๘.๑๔
ดูไบ	๕๖.๓๓	๕๖.๖๕	๕๗.๓๐	๕๘.๐๓
เบรนท์	๕๘.๑๔	๕๗.๔๘	๕๗.๕๔	๕๗.๓๔
ทาบิส	๕๕.๐๗	๖๐.๐๔	๖๐.๔๓	๖๑.๐๖
เวสต์เท็กซัส	๕๘.๖๓	๕๘.๕๐	๕๘.๘๕	๕๘.๐๒

ที่มา : บริษัท ไทยออยล์ จำกัด (มหาชน)

ภาพที่ ๑ แสดงราคาน้ำมันดิบย้อนหลัง



ที่มา : <http://www.wtrg.com/daily/brentcrudeoilprice.html>

## ๒. ราคาน้ำมันสำเร็จรูปที่ตลาดสิงคโปร์

ราคาน้ำมันเบนซินปรับลดลงต่ำกว่าราคาน้ำมันดิบคูไบ เนื่องจากโรงกลั่นในเกาหลีใต้เริ่มส่งออกมากขึ้นหลังจากการปิดซ่อมบำรุงโรงกลั่น ในขณะที่ความต้องการน้ำมันเบนซินในภูมิภาคยังคงมีอยู่ จึงไม่ทำให้ราคาปรับลดลงมากนัก

ราคาน้ำมันดีเซล ปรับเพิ่มขึ้นน้อยกว่าราคาน้ำมันดิบคูไบ เนื่องจากไม่มีโอกาสในการขนส่งน้ำมันดีเซลไปขายยังยุโรป จากความต้องการที่ยังน้อยอยู่

### ตารางที่ ๓ แสดงราคาน้ำมันสำเร็จรูปที่ตลาดสิงคโปร์ (เหรียญสหรัฐ/บาร์เรล)

ราคาตลาดจร ณ สิงคโปร์/วันที่	๘ พ.ค ๕๒	๑๑ พ.ค ๕๒	๑๒ พ.ค ๕๒	๑๓ พ.ค ๕๒
เบนซินออกเทน ๘๕	๖๖.๗๖	๖๖.๒๑	๖๖.๓๖	๖๖.๑๖
น้ำมันก๊าดและอากาศยาน	๖๓.๘๕	๖๓.๓๔	๖๓.๕๒	๖๔.๑๒
ดีเซลหมุนเร็ว ๐.๕% กำมะถัน	๖๔.๔๔	๖๓.๕๐	๖๔.๔๕	๖๔.๖๑
น้ำมันเตา ๓.๕% กำมะถัน	๕๒.๗๘	๕๒.๐๓	๕๒.๕๔	๕๓.๘๗

ที่มา : บริษัท ไทยออยล์ จำกัด (มหาชน)

## ๓. ปัจจัยที่น่าจะส่งผลกระทบต่อราคาน้ำมัน

ตัวเลขดัชนีเศรษฐกิจสหรัฐฯ ที่สำคัญ ที่จะประกาศในปลายสัปดาห์นี้ ได้แก่

- วันที่ ๑๓ พฤษภาคม ๒๕๕๒ ยอดผู้ขอรับสิทธิประโยชน์จากการว่างงาน และ ดัชนีราคาผู้ผลิต

- วัน ๑๕ พฤษภาคม ๒๕๕๒ การผลิตภาคอุตสาหกรรม ความรู้สึกของผู้บริโภคต่อภาวะเศรษฐกิจของเดือน เมษายน และดัชนีราคาผู้บริโภค

- ตัวเลขคาดการณ์ความต้องการน้ำมันดิบโลกโดย IEA ในวันนี้ โดยคาดว่า IEA นั้นจะไม่ปรับลดตัวเลขปริมาณน้ำมันดิบโลกลงอีก จากเดือน เมษายน ที่คาดไว้ว่าจะปรับลด ๒.๔ ล้านบาร์เรลต่อวัน มาอยู่ที่ ๘๓.๔ ล้านบาร์เรลต่อวันในปีนี้

- การประชุมในวันที่ ๒๘ พฤษภาคม ๒๕๕๒ ของกลุ่มโอเปก โดยในขณะนี้หลายฝ่าย รวมทั้งสมาชิกในกลุ่มโอเปกเริ่มคาดการณ์ว่า โอเปกอาจไม่ปรับลดระดับการผลิต เนื่องจากทิศทางราคาน้ำมันขาขึ้นในช่วงนี้

- สหภาพยุโรปเตรียมทดสอบความสามารถในการรักษาฐานะทางการเงิน (stress test) ภายในเดือน กันยายน ๒๕๕๒ นี้เพื่อตรวจสอบว่าธนาคารของยุโรปในภาพรวมมีความแข็งแกร่งระดับใด และจำเป็นต้องเพิ่มทุนหรือไม่

๔. ราคาขายปลีกน้ำมันเชื้อเพลิงของไทย ราคาน้ำมันขายปลีกในประเทศมีแนวโน้มปรับตัวเพิ่มขึ้นตาม ราคาน้ำมันดิบตลาดต่างประเทศ และแนวโน้มการฟื้นตัวทางเศรษฐกิจของสหรัฐอเมริกาและยุโรป

ตารางที่ ๓ แสดงราคาน้ำมันขายปลีกสถานบริการน้ำมัน ปตท. ในเขต กทม. นนทบุรี ปทุมธานี และ สมุทรปราการ

หน่วย : บาท/ลิตร

วันที่/ชนิดน้ำมัน	UGR๕๑	๕๕ E๑๐	๕๑ E๑๐	๕๕ E๒๐	๕๕ E๒๕	HSD	HSD B๕	Diesel Palm	NGV (Baht/Kg.)
๐๘ มกราคม ๒๕๕๒	๒๑.๓๕	๑๖.๘๕	๑๖.๐๕	๑๕.๕๕	๑๘.๒๕	๑๘.๕๔	๑๗.๔๔	๑๗.๔๔	๘.๕
๑๘ มกราคม ๒๕๕๒	๒๒.๑๕	๑๗.๖๕	๑๖.๘๕	๑๖.๓๕	๑๘.๒๕	๑๘.๕๔	๑๗.๔๔	๑๗.๔๔	๘.๕
๒๒ มกราคม ๒๕๕๒	๒๒.๗๕	๑๘.๒๕	๑๗.๔๕	๑๖.๕๕	๑๘.๒๕	๑๘.๓๔	๑๖.๘๔	๑๖.๘๔	๘.๕
๒๕ มกราคม ๒๕๕๒	๒๓.๕๕	๑๘.๘๕	๑๘.๐๕	๑๗.๕๕	๑๘.๒๕	๑๘.๓๔	๑๖.๘๔	๑๖.๘๔	๘.๕
๐๑ กุมภาพันธ์ ๒๕๕๒	๒๕.๑๔	๒๐.๔๔	๑๙.๖๔	๑๙.๑๔	๑๔.๒๕	๑๙.๘๕	๑๘.๓๕	๑๘.๓๕	๘.๕
๐๕ กุมภาพันธ์ ๒๕๕๒	๒๕.๕๔	๒๑.๐๔	๒๐.๒๔	๑๙.๗๔	๑๔.๒๕	๑๙.๓๕	๑๗.๘๕	๑๗.๘๕	๘.๕
๑๓ กุมภาพันธ์ ๒๕๕๒	๒๕.๕๔	๒๑.๖๔	๒๐.๘๔	๒๐.๓๔	๑๔.๒๕	๑๙.๕๕	๑๘.๔๕	๑๘.๔๕	๘.๕
๑๔ กุมภาพันธ์ ๒๕๕๒	๒๕.๕๔	๒๑.๖๔	๒๐.๘๔	๒๐.๓๔	๑๔.๒๕	๑๙.๕๕	๑๘.๐๕	๑๘.๐๕	๘.๕
๑๕ กุมภาพันธ์ ๒๕๕๒	๒๖.๗๔	๒๒.๔๔	๒๑.๖๔	๒๑.๑๔	๑๕.๐๕	๑๙.๕๕	๑๘.๐๕	๑๘.๐๕	๘.๕
๐๓ มีนาคม ๒๕๕๒	๒๖.๗๔	๒๒.๔๔	๒๑.๖๔	๒๑.๑๔	๑๕.๐๕	๒๐.๐๕	๑๘.๐๕	๑๘.๐๕	๘.๕
๑๑ มีนาคม ๒๕๕๒	๒๖.๗๔	๒๒.๕๔	๒๒.๑๔	๒๑.๑๔	๑๕.๐๕	๒๐.๕๕	๑๘.๐๕	๑๘.๐๕	๘.๕
๑๙ มีนาคม ๒๕๕๒	๒๗.๒๔	๒๓.๔๔	๒๒.๖๔	๒๑.๑๔	๑๕.๐๕	๒๑.๐๕	๑๘.๐๕	๑๘.๐๕	๘.๕
๒๒ มีนาคม ๒๕๕๒	๒๘.๐๔	๒๔.๒๔	๒๓.๔๔	๒๑.๕๔	๑๕.๘๕	๒๑.๘๕	๑๘.๘๕	๑๘.๘๕	๘.๕
๒๗ มีนาคม ๒๕๕๒	๒๘.๘๔	๒๕.๐๔	๒๔.๒๔	๒๒.๗๔	๑๖.๖๕	๒๒.๖๕	๑๙.๖๕	๑๙.๖๕	๘.๕
๐๕ เมษายน ๒๕๕๒	๒๙.๔๔	๒๕.๖๔	๒๔.๘๔	๒๓.๓๔	๒๑.๒๕	๒๓.๒๕	๒๐.๒๕	๒๐.๒๕	๘.๕
๒๑ เมษายน ๒๕๕๒	๓๐.๐๔	๒๖.๒๔	๒๕.๔๔	๒๓.๕๔	๒๑.๒๕	๒๓.๒๕	๒๐.๒๕	๒๐.๒๕	๘.๕

วันที่/ชนิดน้ำมัน	UGR๕๑	๕๕ E๑๐	๕๑ E๑๐	๕๕ E๒๐	๕๕ E๘๕	HSD	HSD B๕	Diesel Palm	NGV (Baht/Kg.)
๒๖ เมษายน ๒๕๕๒	๓๐.๐๔	๒๖.๒๔	๒๕.๔๔	๒๓.๕๔	๒๑.๒๕	๒๒.๗๕	๑๕.๗๕	๑๕.๗๕	๘.๕
๒๕ เมษายน ๒๕๕๒	๒๕.๕๔	๒๕.๗๔	๒๔.๕๔	๒๓.๔๔	๒๑.๒๕	๒๒.๗๕	๑๕.๗๕	๑๕.๗๕	๘.๕
๐๑ พฤษภาคม ๒๕๕๒	๒๕.๕๔	๒๕.๗๔	๒๔.๕๔	๒๓.๔๔	๑๘.๐๒	๒๒.๗๕	๑๕.๗๕	๑๕.๗๕	๘.๕
๐๘ พฤษภาคม ๒๕๕๒	๓๐.๑๔	๒๖.๓๔	๒๕.๕๔	๒๔.๐๔	๑๘.๐๒	๒๓.๓๕	๒๐.๓๕	๒๐.๓๕	๘.๕
๑๔ พฤษภาคม ๒๕๕๒	๓๐.๗๔	๒๖.๕๔	๒๖.๑๔	๒๔.๖๔	๑๘.๐๒	๒๓.๕๕	๒๐.๕๕	๒๐.๕๕	๘.๕

ที่มา : สำนักงานนโยบายและแผนและพลังงาน

## ๕. ฐานะกองทุนน้ำมัน

### ๕.๑ อัตรากองทุนน้ำมันเชื้อเพลิง ดังตารางที่ ๔

ตารางที่ ๔ แสดงอัตรานำส่งเงินกองทุนน้ำมันเชื้อเพลิง

ชนิดน้ำมัน	บาท/ลิตร
น้ำมันเบนซินออกเทน ๘๕	๗
น้ำมันเบนซินออกเทน ๘๑	๕.๗
น้ำมันแก๊สโซฮอล์ ๘๕ (E๑๐)	๒.๓๕
น้ำมันแก๊สโซฮอล์ ๘๑	๑.๗๕
น้ำมันแก๊สโซฮอล์ ๘๕ (E๒๐)	-๐.๓
น้ำมันแก๊สโซฮอล์ ๘๕ (E๘๕)	-๕.๗
น้ำมันก๊าด	๐.๑
น้ำมันดีเซลหมุนเร็ว	๑.๗
น้ำมันดีเซลหมุนช้า	-๐.๒
น้ำมันดีเซลหมุนเร็ว บี ๕	-๐.๒
น้ำมันเตา	๐.๐๖
LPG	๐.๓๐๓๓

ที่มา : สำนักงานนโยบายและแผนและพลังงาน

## ๕.๒ ประมาณการฐานะกองทุนน้ำมันเชื้อเพลิง ดังตารางที่ ๕

ตารางที่ ๕ แสดงประมาณการฐานะกองทุนน้ำมันเชื้อเพลิง ณ วันที่ ๖ พฤษภาคม ๒๕๕๒

หน่วย : ล้านบาท

รายการ	จำนวน
เงินสดสุทธิ	๒๖,๗๑๐
- เงินฝาก ธ.ก.ส. (โครงการส่งเสริมการปลูกปาล์ม อายุ ๑๐ ปี)	๕๐๐
- เงินคงเหลือในบัญชี	๒๖,๒๑๐
หนี้สินกองทุน	-๑๐,๕๔๑
- หนี้ค้างชำระเงินชดเชย	-๑๐,๑๓๑
+ หนี้เงินชดเชยน้ำมันเชื้อเพลิง (ม.ค. ๔๗ - ก.ค.๔๘)	-๑๖๗
+ หนี้เงินชดเชยก๊าซ LPG	-๓๕๒
+ หนี้เงินชดเชยก๊าซ LPG กรณีนำเข้าจากต่างประเทศ ปี ๒๕๕๑	-๗,๗๓๓
+ หนี้เงินชดเชยก๊าซ LPG กรณีนำเข้าจากต่างประเทศ ปี ๒๕๕๒	-๗๓
+ หนี้เงินชดเชยน้ำมันดีเซล, ดีเซลบี ๕ และแก๊สโซฮอลล์ ๙๑	-๑,๓๕๗
+ หนี้เงินชดเชยการผลิตน้ำมันเชื้อเพลิงมาตรฐานยูโร๔	-๔๓๗
+ หนี้เงินชดเชยอื่นๆ	-๑๒
- งบบริหารและโครงการซึ่งได้อนุมัติแล้ว	-๔๑๐
ฐานะกองทุนสุทธิ	๑๖,๑๖๕

ที่มา : สถาบันบริหารกองทุนพลังงาน (องค์การมหาชน)

๖. โครงสร้างราคาน้ำมันเชื้อเพลิงในกรุงเทพมหานคร ณ วันที่ ๑๓ พฤษภาคม ๒๕๕๒

UNIT:BAHT/LITRE

	ราคา ณ โรงกลั่น (AVG)	ภาษีสรรพสามิต B./LITRE	ภาษีเทศบาล B./LITRE	กองทุนน้ำมัน เชื้อเพลิง (1)	กองทุนอนุรักษ์ พลังงาน	ราคาขายส่ง (หน้าโรงกลั่น)	ภาษีมูลค่าเพิ่ม ราคาขายส่ง	ราคาขายส่ง+ ภาษีมูลค่าเพิ่ม	ค่าการตลาด	ภาษีมูลค่าเพิ่ม ส่งการตลาด	ราคา ขายปลีก
ULG 95R ; UNL	14.8577	5.0000	0.5000	7.0000	0.7500	28.1077	1.9675	30.0752	6.6960	0.4687	37.24
ULG 91R ; UNL	14.4296	5.0000	0.5000	5.7000	0.7500	26.3796	1.8466	28.2262	1.7886	0.1252	30.14
GASOHOL95 E10	15.4281	4.5000	0.4500	2.3500	0.2500	22.9781	1.6085	24.5866	1.6387	0.1147	26.34
GASOHOL91	15.2400	4.5000	0.4500	1.7500	0.2500	22.1900	1.5533	23.7433	1.6791	0.1175	25.54
GASOHOL95 E20	15.9022	4.0000	0.4000	-0.3000	0.2500	20.2522	1.4177	21.6698	2.2151	0.1551	24.04
GASOHOL95 E85	18.0302	0.7500	0.0750	-8.0000	0.2500	11.1052	0.7774	11.8825	5.7360	0.4015	18.02
H-DIESEL(0.035%S)	14.9145	3.3050	0.3305	1.7000	0.7500	21.0000	1.4700	22.4700	0.8598	0.0602	23.39
BIODIESEL (B5)	15.3549	2.1900	0.2190	-0.2000	0.2500	17.8139	1.2470	19.0608	1.2422	0.0870	20.39
FO 600 (1) 2%S	12.2425	0.5712	0.0571	0.0600	0.0700	13.0008	0.9101	13.9108			
FO 1500 (2) 2%S	12.0871	0.5435	0.0544	0.0600	0.0700	12.8149	0.8970	13.7120			
LPG (B/KG.)	10.9960	2.1700	0.2170	0.3033	0.0000	13.6863	0.9580	14.6443	3.2566	0.2280	18.13

Exchange Rate	=	34.8355	BAHT/\$
Ethanol Reference Price	=	18.59	BAHT/LITRE
Biodiesel(B100) Reference Price	=	29.30	BAHT/LITRE

	ม.ค.-52	ก.พ.-52	มี.ค.-52	เม.ย.-52	พ.ค.-52
AVERAGE MARKETING MARGIN OF GASOLINE,GASOHOL,DIESEL (BANGKOK)	1.45	2.10	1.44	1.90	1.35

REF : 1) PTT'S RETAIL PRICE OF PETROLEUM PRODUCTS

2) PETRONAS'S ULG 95 PRICE

3) ถ้ากรณีที่ราคาซื้อขายเอทานอลอยู่ที่ 22.50 บาท/ลิตร หากนำมาคำนวณโครงสร้างราคาน้ำมันเชื้อเพลิงจะทำให้ค่าการตลาด

น้ำมันแก๊สโซฮอล์ 95,91 E10 ต่ำกว่าโครงสร้างปกติประมาณ 0.50 บาท/ลิตร น้ำมันแก๊สโซฮอล์ 95 E 20 ต่ำกว่าประมาณ 1.00 บาท/ลิตร

และน้ำมันแก๊สโซฮอล์ 95 E85 ต่ำกว่าประมาณ 4.00 บาท/ลิตร

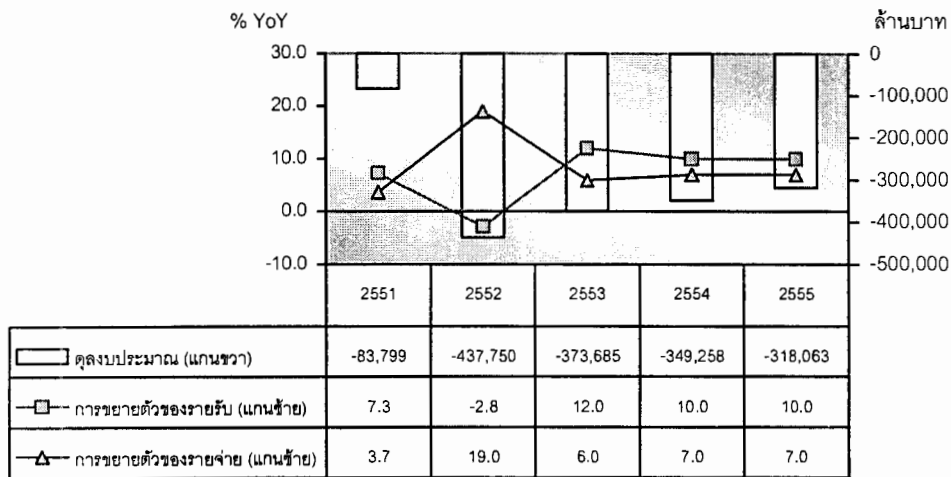
## การขาดดุลงบประมาณและการปรับโครงสร้างภาษี\*

ท่ามกลางความเสี่ยงด้านการขยายตัวทางเศรษฐกิจของไทยที่เพิ่มสูงขึ้นชัดเจน และยังมีแนวโน้มดำเนินไปอย่างต่อเนื่องในช่วงครึ่งแรกของปี 2552 นี้เป็นอย่างน้อย ซึ่งล่าสุดธนาคารแห่งประเทศไทย (ธปท.) ก็เพิ่งจะปรับลดประมาณการอัตราการขยายตัวของเศรษฐกิจไทยลงมาที่ร้อยละ 0.0-2.0 ในปี 2552 เทียบกับที่คาดว่าจะเติบโตประมาณร้อยละ 3.6 ในปี 2551 อันเป็นผลจากการคาดการณ์ว่าเครื่องยนต์หลักของเศรษฐกิจไทยอาจมีแนวโน้มขยายตัวในอัตราที่ชะลอลงหรือหดตัวลงแทบจะทุกองค์ประกอบ ไม่ว่าจะเป็นการส่งออก การบริโภคภาคเอกชน และการลงทุนภาคเอกชน โดยมีเพียงการใช้จ่ายของภาครัฐที่ถูกฝากความหวังไว้ว่าจะขยายตัวและสามารถจะเป็นแรงสนับสนุนที่สำคัญสำหรับการเติบโตของเศรษฐกิจไทยในปี นี้ หลังจากที่เคยคณะรัฐมนตรีภายใต้การนำของนายกรัฐมนตรีอภิสิทธิ์ เวชชาชีวะ ได้เห็นชอบมาตรการกระตุ้นเศรษฐกิจหลักผ่านการใช้จ่ายงบประมาณรายจ่ายเพิ่มเติมประจำปีงบประมาณ 2552 (งบกลางปี) จำนวน 1.15 แสนล้านบาท และมาตรการภาษีเพื่อสนับสนุนนโยบายการกระตุ้นเศรษฐกิจของรัฐบาลไปเมื่อวันที่ 13 และ 20 มกราคม 2552 ตามลำดับ ทั้งนี้ ในยามที่เศรษฐกิจเผชิญกับความเสี่ยงขาลงเช่นในขณะนี้ รัฐบาลคงไม่มีทางเลือกนอกจากจำเป็นต้องเข้ามาช่วยประคับประคองเศรษฐกิจไม่ให้ตกสู่ภาวะถดถอยที่รุนแรง ด้วยการออกมาตรการเพื่อแก้ปัญหาเฉพาะหน้าในระยะสั้น อย่างไรก็ตาม หากพิจารณาถึงฐานะทางการคลังของภาครัฐแล้ว จะพบว่า รัฐบาลยังคงมีโจทย์ที่ท้าทายซึ่งรอการแก้ไขในระยะถัดๆ ไป ซึ่งศูนย์วิจัยกสิกรไทยมีมุมมองต่อประเด็นด้านการคลังของรัฐบาล ดังต่อไปนี้

- รัฐบาลไทยมีแนวโน้มที่จะยังคงต้องเผชิญกับภาวะการขาดดุลงบประมาณในอีกหลายปีข้างหน้า แม้ว่าเศรษฐกิจจะฟื้นตัวขึ้นและรายรับจะขยายตัวมากกว่ารายจ่ายก็ตาม โดยศูนย์วิจัยกสิกรไทยประเมินว่า ฐานะดุลงบประมาณของรัฐบาลอาจมีแนวโน้มจะบันทึกยอดขาดดุลอย่างน้อยไม่ต่ำกว่า 3.0 แสนล้านบาทต่อปีต่อเนื่องไปอีกหลายปีข้างหน้า หลังจากที่เคยคาดว่ารัฐบาลอาจมียอดขาดดุลงบประมาณเพิ่มขึ้นเป็น 4.4 แสนล้านบาทในปีงบประมาณ 2552 (รวมงบกลางปีจำนวน 1.15 แสนล้านบาทแล้ว) เทียบกับที่มียอดขาดดุลจำนวน 8.4 หมื่นล้านบาทในปีงบประมาณ 2551 ทั้งนี้ การประเมินภาพดังกล่าว อยู่ภายใต้สมมติฐานว่า เศรษฐกิจไทยสามารถฟื้นตัวได้ในปี 2553 อย่างไรก็ตาม หากวิกฤตเศรษฐกิจโลกยืดเยื้อกว่าที่คาด จนทำให้ภาระทางการคลังของรัฐบาลไทยต้องเพิ่มขึ้นมากกว่าที่ได้ประเมินไว้ หรือหากเศรษฐกิจฟื้นตัวขึ้นได้ แต่รัฐบาลมีแผนจะเพิ่มกรอบ

\* ที่มา : ศูนย์วิจัยกสิกรไทย สืบค้นจาก <http://www.kasikornresearch.com/portal/site/KResearch/>

การใช้จ่ายสำหรับโครงการโครงสร้างพื้นฐานขนาดใหญ่ (เมกะโปรเจกต์) ฐานการคลังของรัฐบาลไทย ก็คงจะมีทั้งขนาดของการขาดดุล และระยะเวลาของการขาดดุล ที่มากกว่าประมาณการข้างล่างนี้



ที่มา: สำนักงานเศรษฐกิจการคลัง และศูนย์วิจัยกสิกรไทย

- แม้ว่ารัฐบาลไทยจะยังคงเผชิญกับการขาดดุลงบประมาณอย่างต่อเนื่อง แต่แนวทางในการจัดหารายได้เพิ่มเติมก็อาจดำเนินการได้ค่อนข้างจำกัด เพราะรัฐบาลก็ยังอาจเผชิญกับข้อเรียกร้องให้พิจารณาปรับลดอัตราภาษีรายได้นิติบุคคล ที่ในปัจจุบันจัดเก็บอยู่ในอัตราร้อยละ 30 ของกำไรสุทธิ (โดยมีข้อยกเว้นตามเงื่อนไขที่กำหนดสำหรับธุรกิจขนาดกลางและขนาดเล็ก (SMEs) และบริษัทที่จดทะเบียนในตลาดหลักทรัพย์ รวมทั้งตลาด MAI ตลอดจนธุรกิจของต่างชาติ ที่ถูกจัดเก็บภาษีในอัตราที่ต่ำกว่าร้อยละ 30 ตามการได้รับสิทธิประโยชน์จากการให้การส่งเสริมการลงทุนจากทางการ) ทั้งนี้เพื่อเป็นการเพิ่มขีดความสามารถในการแข่งขันของภาคธุรกิจในประเทศ ซึ่งจากการประเมินเบื้องต้นคาดว่า การปรับลดอัตราภาษีรายได้นิติบุคคลลงในอัตราร้อยละ 5.0 จะส่งผลให้รายได้ของคลังลดลงไปประมาณ 6-7 หมื่นล้านบาท
- ในขณะเดียวกัน รายได้ของรัฐบาลที่จัดเก็บจากอกรนำเข้า ก็มีแนวโน้มที่จะลดลง จากการทยอยบังคับใช้ความตกลงการค้าเสรีต่างๆ (FTAs)<sup>1</sup> โดยเฉพาะภายใต้กรอบอาเซียน (ASEAN) ที่ไทย

<sup>1</sup> ปัจจุบันไทยมีความตกลงการค้าเสรี (FTAs) 16 ฉบับ แบ่งเป็นความตกลงการค้าเสรีทวิภาคี 8 ฉบับ และความตกลงการค้าเสรีระดับภูมิภาค 8 ฉบับ จากทั้งสิ้น 12 คู่เจรจา ซึ่งแบ่งเป็น 9 ประเทศ และ 3 กลุ่มเศรษฐกิจ ประกอบด้วย ไทย-ญี่ปุ่น ไทย-อินเดีย ไทย-ออสเตรเลีย ไทย-นิวซีแลนด์ ไทย-สหรัฐฯ ไทย-เปรู ไทย-บาร์เรน ไทย-EFTA (The European Free Trade Association - สวิตเซอร์แลนด์ ไอร์แลนด์ ลิกเตนสไตน์ และนอร์เวย์) เขตการค้าเสรีอาเซียน (ASEAN) อาเซียน-จีน อาเซียน-เกาหลีใต้ อาเซียน-ญี่ปุ่น อาเซียน-ออสเตรเลีย-นิวซีแลนด์ อาเซียน-อินเดีย อาเซียน-สหภาพยุโรป และบิมสเทค (Bay of Bengal Initiative for Multi-sectoral Technical and Economic Cooperation - ไทย พม่า อินเดีย เนปาล ภูฏาน ศรีลังกา บังคลาเทศ)

เป็นสมาชิก ซึ่งทางการไทยมีแผนจะลงนามกรอบความตกลงทางการค้าและการลงทุน ที่รวมถึงความตกลงการค้าเสรีอาเซียน-ออสเตรเลีย-นิวซีแลนด์ ความตกลงการค้าและการค้าบริการของไทยภายใต้ความตกลงฯ อาเซียน-เกาหลีใต้ ความตกลงการค้าสินค้าของอาเซียน ความตกลงด้านการลงทุนรอบด้านของอาเซียน ความตกลงด้านการลงทุนระหว่างอาเซียน-จีน และความตกลงการค้าบริการของอาเซียน (ข้อผูกพันชุดที่ 7) ภายในปี 2552 นี้ ทั้งนี้ การบังคับใช้กรอบความตกลงฯ ต่างๆ ดังกล่าว ในที่สุดแล้วย่อมมีผลกระทบต่อการจัดเก็บรายได้จากอากรขาเข้าของไทยในระยะถัดไป

- อย่างไรก็ตาม แม้ว่าจะมีข้อเสนอให้มีการพิจารณาปรับลดอัตราภาษีรายได้นิติบุคคล แต่ในขณะเดียวกัน ก็มีข้อเสนอให้มีการปรับเพิ่มอัตราภาษีมูลค่าเพิ่มจากร้อยละ 7.0 กลับมาที่ร้อยละ 10.0 โดยอาจจะเป็นการทยอยปรับขึ้น ปีละร้อยละ 1.0 เป็นเวลา 3 ปี ทั้งนี้ คณะรัฐมนตรีจะต้องพิจารณาในเรื่องดังกล่าว หลังจากที่การต่ออายุภาษีมูลค่าเพิ่มร้อยละ 7.0 จะสิ้นสุดลงในเดือนกันยายน 2553 (ภาษีมูลค่าเพิ่มเคยถูกปรับเพิ่มจากอัตราร้อยละ 7.0 เป็นร้อยละ 10.0 เมื่อวันที่ 16 สิงหาคม 2540 ตามหนังสือแสดงความจำนง (Letter of Intent: LOI) ฉบับแรกของไทยหลังการขอรับความช่วยเหลือจาก IMF ต่อมา เพื่อกระตุ้นเศรษฐกิจ รัฐบาลไทยได้ปรับลดอัตราภาษีมูลค่าเพิ่มจากร้อยละ 10.0 มาเป็นร้อยละ 7.0 เมื่อวันที่ 30 มีนาคม 2542 หลังจากนั้น รัฐบาลไทยก็ได้ต่ออายุอัตราภาษีดังกล่าวมาจนถึงปัจจุบัน) โดยกรมสรรพากรได้มีการประเมินว่า การปรับภาษีมูลค่าเพิ่มทุกๆ ร้อยละ 1 จะมีผลต่อรายได้ของรัฐบาลถึง 70,000 ล้านบาทต่อปี ซึ่งน่าจะมากพอที่จะชดเชยกับการปรับลดภาษีรายได้นิติบุคคลได้ในขณะที่ ประเมินในเบื้องต้นว่า การปรับเพิ่มอัตราภาษีมูลค่าเพิ่มขึ้นร้อยละ 1.0 อาจทำให้อัตราเงินเฟ้อขยับขึ้นประมาณร้อยละ 0.8 แต่อาจส่งผลให้เศรษฐกิจไทยขยายตัวในอัตราที่ลดลงประมาณร้อยละ 0.6 ดังนั้น แนวทางการปรับเพิ่มอัตราภาษีมูลค่าเพิ่ม คงจะไม่เหมาะสมหากจะมีการดำเนินการในช่วงที่เศรษฐกิจกำลังมีแนวโน้มชะลอตัวลง เพราะจะยิ่งเป็นการซ้ำเติมภาระประชาชนมากขึ้นไปอีก
- จากความจำเป็นในด้านงบประมาณ รวมทั้งข้อเสนอให้มีการพิจารณาปรับลดอัตราภาษีรายได้นิติบุคคล ทำให้รัฐบาลไทยต้องหาแนวทางในการพิจารณาขยายฐานรายได้ภาษี เพื่อที่จะทำให้ฐานะการคลังไม่ตกอยู่ในภาวะที่ขาดดุลเรื้อรัง จนอาจส่งผลกระทบต่อประเด็นในด้านเสถียรภาพทางเศรษฐกิจของประเทศ ดังนั้น แนวคิดในการปรับโครงสร้างภาษีทั้งระบบ โดยเฉพาะการจัดเก็บภาษีจากฐานสินทรัพย์ อาทิ ภาษีมรดก และภาษีที่ดิน จึงได้ถูกหยิบยกขึ้นมาพิจารณา ซึ่งโดยหลักการแล้ว เห็นว่า หากรัฐบาลนำรายได้ที่จัดเก็บได้จากฐานภาษีดังกล่าวมาใช้เพื่อการกระจายรายได้ให้มีความเท่าเทียมกันได้จริง ก็ย่อมจะเป็นผลดี เพราะโครงสร้าง

เศรษฐกิจไทยประสบกับปัญหาความเหลื่อมล้ำของรายได้มาเป็นเวลานานแล้ว อย่างไรก็ตาม เม็ดเงินภาษีที่จัดเก็บได้ดังกล่าว ควรจะมาจากกรอบการจัดเก็บที่มีความยุติธรรม โดยอาจเป็นการคิดอัตราภาษีแบบก้าวหน้า (Progressive) รวมทั้งควรที่จะถูกจัดสรรไปเพื่อใช้สำหรับโครงการด้านสวัสดิการทางสังคมที่เป็นต้นเหตุของปัญหาความเหลื่อมล้ำของรายได้ อันได้แก่ โครงการที่เน้นการพัฒนาาระบบการศึกษาในชนบท การเสริมสร้างทักษะในการประกอบอาชีพเพื่อสร้างรายได้ที่ยั่งยืนให้กับท้องถิ่น และโครงการเพื่อพัฒนาระบบสาธารณูปโภคพื้นฐานให้กับประชาชนที่อยู่ห่างไกล เป็นต้น ซึ่งจะเป็นแนวทางในการบรรเทาปัญหาที่ตรงกับวัตถุประสงค์ของการจัดเก็บภาษีและเป็นประโยชน์ต่อประเทศในระยะยาว ทั้งนี้ จากกระแสข่าวในเบื้องต้น เม็ดเงินที่จัดเก็บได้จากภาษีที่ดิน อาจจะถูกจัดสรรไปให้กับองค์กรปกครองส่วนท้องถิ่น (อปท.) ที่โดยหลักการเป็นการกระจายอำนาจการปกครองจากส่วนกลางไปสู่ท้องถิ่น (Decentralization) ซึ่งน่าจะมีส่วนช่วยแก้ปัญหาการกระจายรายได้ได้เช่นกัน

- ทั้งนี้ แนวทางการพิจารณาปรับโครงสร้างระบบภาษี คงจะมีทั้งข้อดีและข้อเสียที่รัฐบาลควรต้องพิจารณา เพื่อให้เกิดความเป็นธรรม และมีความสอดคล้องกันระหว่างวัตถุประสงค์ของการจัดเก็บและการนำเงินภาษีในแต่ละประเภทไปใช้ รวมไปถึงควรจะเป็นการดำเนินการภายใต้จังหวะเวลาหรือภาวะเศรษฐกิจที่เอื้ออำนวย เพื่อหลีกเลี่ยงการซ้ำเติมภาระให้กับประชาชน โดยทางเลือกในการพิจารณาจัดเก็บภาษี มีทั้งข้อดี-ข้อเสีย ที่ควรต้องพิจารณา ที่สำคัญ ดังนี้

ภาษี	ข้อดี	ข้อเสีย
ภาษีมูลค่าเพิ่ม	การทยอยปรับเพิ่มอัตราภาษีมูลค่าเพิ่ม เป็นสิ่งที่น่าจะสามารถดำเนินการได้ โดยไม่ยุ่งยากนัก ในทางปฏิบัติ ขณะที่ภาษีมูลค่าเพิ่ม ยังมีฐานการใช้จ่ายในประเทศให้ดำเนินการจัดเก็บภาษีได้เป็นจำนวนมาก	การปรับเพิ่มอัตราภาษีมูลค่าเพิ่ม จะส่งผลกระทบต่อตรงทันทีต่ออัตราเงินเพื่อและค่าครองชีพของประชาชน ทำให้อาจจะไม่สามารถดำเนินการได้ หากเศรษฐกิจยังคงขยายตัวต่ำกว่าศักยภาพ หรือประชาชนยังคงเดือดร้อนจากปัญหาเศรษฐกิจ
ภาษีสรรพสามิต	เป็นการจัดเก็บภาษีจากสินค้าที่ถูกมองว่าส่งผลเสียต่อสุขอนามัยของประชาชนในประเทศ หรือส่งผลกระทบต่อสิ่งแวดล้อม	ประสิทธิผลในการปรับเพิ่มอัตราภาษีอาจทำได้ในขอบเขตหนึ่ง เนื่องจากการจัดเก็บภาษีในอัตราที่สูงมาก จะเพิ่มแรงจูงใจในการหลีกเลี่ยงภาษี ซึ่งทำให้เกิดปัญหาการลักลอบนำเข้าสินค้าจากต่างประเทศ และกลายมาเป็นภาระค่าใช้จ่ายของภาครัฐในการตรวจสอบปราบปราม และดำเนินคดี

ภาษี	ข้อดี	ข้อเสีย
ภาษีจากฐานสินทรัพย์ เช่น ภาษีมรดก และภาษีที่ดิน	ที่ผ่านมา ประเทศไทยยังไม่เคยจัดเก็บภาษีจากสินทรัพย์ดังกล่าว โดยนอกจากการจัดเก็บภาษีดังกล่าว จะเพิ่มรายได้ให้แก่รัฐบาลแล้ว ยังมีข้อดีในด้านความเป็นธรรมทางสังคม และการกระจายรายได้ ถ้าหากรัฐบาลนำรายได้จากการจัดเก็บภาษีดังกล่าว คืนกลับไปให้คนยากจน นอกจากนี้ เนื่องจากการจัดเก็บภาษีจากสินทรัพย์ เช่น ที่ดินและมรดก น่าจะมีผลกระทบต่อการค้าเงินธุรกิจหรือการตัดสินใจทางเศรษฐกิจของประชาชน น้อยกว่าภาษีประเภทอื่นๆ โดยเฉพาะภาษีจากฐานรายได้ อีกทั้ง ในกรณีที่เป็นการจัดเก็บภาษีจากที่ดินว่างเปล่า ยังอาจช่วยลดการเก็งกำไรที่ดินที่อาจนำมาสู่ภาวะฟองสบู่ได้	การจัดเก็บภาษีจากฐานสินทรัพย์ ไม่ว่าจะเป็นภาษีมรดกและภาษีที่ดิน อาจจะถูกมองว่าเป็นการจัดเก็บภาษีที่ซ้ำซ้อน (Double Taxation) เพราะประชาชนที่สะสมสินทรัพย์ดังกล่าวมาตลอดช่วงชีวิตของเขา ก็ได้เสียภาษีรายได้ให้แก่รัฐบาลมาอย่างต่อเนื่องแล้ว

โดยสรุปแล้ว ภายใต้สถานการณ์วิกฤตเศรษฐกิจและการเงินโลก ซึ่งภาครัฐจำเป็นต้องเข้ามามีบทบาทสำคัญในการขับเคลื่อนเศรษฐกิจด้วยการดำเนินมาตรการกระตุ้นเศรษฐกิจผ่านการใช้งบประมาณรายจ่ายประจำปีงบประมาณเพิ่มเติม และมาตรการภาษีเพื่อช่วยเหลือภาคธุรกิจต่างๆ นั้น แม้ว่าจะเป็นผลดีต่อเศรษฐกิจโดยเฉพาะเพื่อรับมือกับปัญหาเฉพาะหน้า แต่รัฐบาลอาจจำเป็นต้องเผชิญกับโจทย์ที่ท้าทายเกี่ยวกับประเด็นเสถียรภาพด้านการคลังในระยะยาว เนื่องจากมีความเป็นไปได้สูงที่รัฐบาลอาจต้องประสบกับภาวะการขาดดุลงบประมาณอย่างต่อเนื่องในอีกหลายปีข้างหน้า ถึงแม้ว่าเศรษฐกิจจะฟื้นตัวดีขึ้นและรายรับจะขยายตัวสูงกว่ารายจ่ายก็ตาม ในขณะเดียวกัน ยังคงมีข้อเรียกร้องให้รัฐบาลพิจารณาปรับลดอัตราภาษีรายได้นิติบุคคลลงเพื่อเพิ่มขีดความสามารถในการแข่งขันของภาคธุรกิจในประเทศ พร้อมกับรายได้จากการหาเข้าก็มีแนวโน้มที่รัฐบาลจะจัดเก็บได้น้อยลงตามการทยอยบังคับใช้ความตกลงการค้าเสรีต่างๆ ในขณะที่ การพิจารณาปรับเพิ่มอัตราภาษีมูลค่าเพิ่มเพื่อชดเชยรายได้ที่มีแนวโน้มจัดเก็บได้น้อยลงดังกล่าว ก็อาจเกิดขึ้นได้ลำบากในยามที่ประชาชนยังมีความเดือดร้อนจากปัญหาเศรษฐกิจ สำหรับแนวคิดในการจัดเก็บภาษีจากฐานสินทรัพย์ อาทิ ภาษีมรดก และภาษีที่ดิน นั้น แม้จะเป็นการสร้างฐานรายได้ใหม่ให้แก่รัฐบาล แต่เพื่อที่จะให้การจัดเก็บภาษีดังกล่าวนำไปสู่การแก้ปัญหาความเหลื่อมล้ำของการกระจายรายได้ กรอบการจัดเก็บภาษีดังกล่าว ควรจะอยู่ภายใต้ระบบที่มีความยุติธรรม โดยอาจเป็นการคิดอัตราภาษีแบบก้าวหน้า ขณะเดียวกัน รายได้ที่จัดเก็บจากฐานสินทรัพย์ดังกล่าว ก็ควรที่จะจัดสรรโดยมุ่งเน้นไปที่โครงการที่สนับสนุนการกระจายรายได้ เช่น

โครงการสวัสดิการสังคมและการศึกษา ตลอดจนโครงการสาธารณสุขปโภคพื้นฐานในเขตชนบทยากจน เป็นหลัก ขณะที่ตามกระแสข่าวเบื้องต้น รัฐบาลอาจจะจัดสรรเม็ดเงินที่จัดเก็บได้จากภาษีที่ดินไปให้กับองค์กรปกครองส่วนท้องถิ่น (อปท.) ซึ่งเป็นไปตามหลักการการกระจายอำนาจการปกครองจากส่วนกลางไปสู่ท้องถิ่น (Decentralization) ที่น่าจะมีส่วนช่วยแก้ไขปัญหาการกระจายรายได้ได้เช่นกัน โดยรวมแล้ว ศูนย์วิจัยกสิกรไทย มองว่า แนวทางการพิจารณาปรับโครงสร้างระบบภาษี รัฐบาลคงจะต้องพิจารณาประเด็นต่างๆ ด้วยความละเอียดรอบคอบ โดยจะต้องสร้างความสมดุลระหว่างเป้าหมายต่างๆ ไม่ว่าจะเป็นในด้านงบประมาณ ผลกระทบทางเศรษฐกิจต่อประชาชนผู้เสียภาษี และความเป็นธรรมในการกระจายรายได้ รวมทั้งประเด็นในด้านความสามารถในการแข่งขันของประเทศ

## บทความจากสื่อมวลชน

### ขึ้นราคาน้ำมัน ไม่กระทบผู้บริโภคจริงหรือ \*

การออกพระราชกำหนด (พ.ร.ก) เพิ่มเพดานการจัดเก็บภาษีสรรพสามิตน้ำมัน จาก ๕ บาทต่อลิตร เป็น ๑๐ บาทต่อลิตรของกระทรวงการคลัง ซึ่งเป็นหนึ่งในมาตรการเพิ่มรายได้ให้กับรัฐบาลนั้น กำลังเป็นที่จับตาว่าท้ายที่สุดแล้วจะส่งผลกระทบต่อค่าใช้จ่ายที่ต้องเพิ่มขึ้นหรือไม่ เพราะเวลานี้ยังไม่ทราบตัวเลขที่แท้จริงจะออกมาเท่าใด หรือจะเป็นอย่างที่มีการออกข่าวมาก่อนหน้านี้ว่าจะเก็บ ๒ บาทต่อลิตร ซึ่งจะทำให้รัฐบาลมีรายได้เพิ่มขึ้นมาอีกประมาณ ๕๐,๐๐๐-๕๕,๐๐๐ ล้านบาทต่อปี

### บทบาทกองทุนน้ำมัน

แม้ว่า นายกรัฐมนตรี จะออกมายืนยันว่า การปรับภาษีสรรพสามิตขึ้นไปครั้งนี้ จะไม่มีผลกับราคาขายปลีกหน้าสถานีบริการน้ำมันก็ตาม เพราะจะอาศัยกลไกกองทุนน้ำมันเชื้อเพลิงเข้ามาบริหาร โดยการลดเก็บเงินส่งเข้ากองทุนน้ำมัน เท่ากับภาษีสรรพสามิตที่ปรับเพิ่มขึ้นไป ซึ่งเหมือนกับครั้งก่อนที่สิ้นสุด ๖ มาตรการ ๖ เดือน ที่มีการปรับภาษีสรรพสามิตน้ำมันเพิ่มขึ้น ๓ บาทต่อลิตร กองทุนน้ำมัน ก็นำเงินไปช่วยพยุงราคาน้ำมันไม่ให้ปรับขึ้นที่เดียวถึง ๓ บาทต่อลิตร โดยลดการเก็บเงินเข้ากองทุนน้ำมันลงมา ทำให้กองทุนน้ำมันเสียรายได้ไปเพียง ๒,๘๐๐ ล้านบาทเท่านั้น

โดยปัจจุบันเงินที่ส่งเข้ากองทุนน้ำมันเก็บจากน้ำมันเบนซิน ออกเทน ๘๕ จะอยู่ที่ ๗ บาทต่อลิตร เบนซิน ,ออกเทน ๙๐ เก็บ ๕.๗๐ บาทต่อลิตร, แก๊สโซฮอล์ ๘๕ เก็บ ๒.๓๕ บาทต่อลิตร ,แก๊สโซฮอล์ ๙๑ เก็บ ๑.๗๕ บาทต่อลิตร, น้ำมันดีเซล บี ๒ เก็บ ๑.๗๐ บาทต่อลิตร, ดีเซลบี ๕ ชดเชย ๐.๒๐ บาทต่อลิตร , แก๊สโซฮอล์ อี ๒๐ ชดเชย ๐.๓๐ บาทต่อลิตร และอี ๘๕ ชดเชย ๘ บาทต่อลิตร

จึงเป็นที่มาว่า ทำไมราคาขายปลีกน้ำมันถึงไม่ปรับเพิ่มขึ้น ตามที่นายกฯ ออกมายืนยัน แม้จะมีการปรับภาษีสรรพสามิตขึ้นไปก็ตาม

สำหรับวัตถุประสงค์ของการตั้งกองทุนน้ำมันเชื้อเพลิงนั้น ก็เพื่อจะนำเงินมารักษาระดับราคาขายปลีกน้ำมันเชื้อเพลิงไว้ในระดับหนึ่ง หากราคาน้ำมันต้องปรับตัวสูงขึ้นไป ก็สามารถใช้เงินจากกองทุนน้ำมันเชื้อเพลิงจ่ายชดเชย และเมื่อราคาน้ำมันลดลงจึงเก็บส่วนที่ชดเชยไปกลับคืนเข้ามา ทั้งนี้เพื่อลดผลกระทบที่จะเกิดขึ้นกับเศรษฐกิจ และช่วยให้ประชาชนไม่ต้องจ่ายราคาน้ำมันในราคาที่สูงเกินไป

\* ที่มา : หนังสือพิมพ์ฐานเศรษฐกิจ วันที่ ๑๓ พ.ค. ๒๕๕๒

### ระยะยาวจ่ายแพงแน่

เมื่อเป็นเช่นนี้ เท่ากับว่า หากแนวโน้มราคาน้ำมันปรับตัวลดลงหลังจากนี้ไป ก็จะมีการทยอยเก็บเงินคืนกองทุนน้ำมัน ตามที่ได้จ่ายชดเชยไป ดังนั้น ประชาชนหรือภาคขนส่งที่ต้องใช้น้ำมัน ยังจะไม่ได้รับผลกระทบจากการปรับขึ้นภาษีสรรพสามิตน้ำมันทันที แต่เมื่อถึงเวลาหนึ่งเมื่อมีการเก็บเงินคืนกองทุนน้ำมันแล้ว จะทำให้ราคาน้ำมันแพงจากที่เป็นอยู่ถึง ๒ บาทต่อลิตร ซึ่ง รัฐมนตรีว่าการกระทรวงพลังงานเองก็ออกมาระบุว่า จะใช้กลไกบริหารกองทุนนี้เป็นระยะเวลา ๑ เดือน และหลังจากนั้นจะทยอยเก็บเงินคืนกองทุนน้ำมันเท่ากับที่ชดเชยไป

จึงเสี่ยงไม่ได้ที่ผู้บริโภคต้องมีรายจ่ายเพิ่มขึ้น รวมถึงต้นทุนการผลิตและภาคขนส่งต้องปรับขึ้นสูงตาม และสุดท้ายคงมาตกกับราคาสินค้าหรือค่าโดยสารที่อาจต้องปรับตาม เพราะยิ่งปรับภาษีสรรพสามิตน้ำมันสูงเท่าไร ประชาชนก็จะได้รับผลกระทบจากการจ่ายมากขึ้นเท่านั้น ซึ่งยังไม่รวมถึงแนวโน้มของราคาน้ำมันในตลาดโลกที่อาจซ้ำเติมปรับขึ้นตามอีก

อีกเหตุผลหนึ่ง ที่รัฐบาลไม่สามารถปฏิเสธได้ว่า การปรับภาษีสรรพสามิตน้ำมันขึ้นครั้งนี้จะไม่ส่งผลกระทบต่อภาระของประชาชน เพราะการดึงเงินมาชดเชย จะกระทบกับฐานะกองทุนน้ำมัน ที่อาจจะร่อยหรอลงไปจากเงินสุทธิที่มีอยู่ประมาณ ๑๖,๐๐๐ ล้านบาท ซึ่งหากคำนวณจากปริมาณการใช้น้ำมันดีเซลที่ ๕๐ ล้านลิตรต่อวัน และเบนซิน ๒๐ ล้านลิตรต่อวันแล้ว เมื่อปรับภาษีขึ้นไป ๒ บาทต่อลิตร จะต้องใช้เงินจากกองทุนน้ำมันเข้าไปพุงราคาถึงวันละ ๑๔๐ ล้านบาท หรือ ๔,๒๐๐ ล้านบาทต่อเดือน ในขณะที่รายได้ที่เก็บเข้ามาเวลานี้มีประมาณ ๓,๕๐๐-๓,๖๐๐ ล้านบาทต่อเดือน ซึ่งเท่ากับว่า รายได้ที่จัดเก็บเข้ามา ยังมีไม่พอที่จะไปชดเชยราคาน้ำมันได้ จึงต้องไปดึงเงินเก็บเดิมที่มีอยู่แล้วประมาณ ๑๖,๐๐๐ ล้านบาท มาใช้ในแต่ละเดือนอีก ๖๐๐-๗๐๐ ล้านบาทต่อเดือน ในช่วงเดือนแรก

### แนวโน้มน้ำมันดิบพุ่ง

ที่สำคัญมีสัญญาณออกมาแล้วว่า แนวโน้มราคาน้ำมันดิบเวสต์เท็กซัสอาจจะพุ่งขึ้นเหนือระดับ ๖๐ ดอลลาร์สหรัฐต่อบาร์เรลในเร็ววันนี้ จากปัจจุบันอยู่ที่ ๕๘.๕๐ ดอลลาร์สหรัฐต่อบาร์เรล ซึ่งจะส่งผลให้ราคาขายปลีกหน้าปั๊มปรับตัวสูงขึ้นอีก หากทยอยเก็บเงินเข้ากองทุนน้ำมัน อาจจะเป็นการซ้ำเติมผู้บริโภคจากการปรับราคาน้ำมันอีก แต่หากเรียกเก็บเงินเข้ากองทุนน้ำมันไม่ได้ก็ยิ่งทำให้ฐานะกองทุนน้ำมัน แย่แย่ลง เพราะรายได้ที่เข้ามามีไม่ถึง ๓,๕๐๐-๓,๖๐๐ ล้านบาทเหมือนเช่นเคย ซึ่งทำให้ต้องไปดึงเงินกองทุนที่สะสมไว้ในแต่ละเดือนสูงขึ้นอีก และในที่สุดก็จะถูกนำมาใช้พุงราคาจนหมดเกลี้ยง เหมือนกับช่วงปี ๒๕๔๗-๒๕๔๘ ซึ่งรัฐบาลสมัยนั้นได้ใช้เงินกองทุนน้ำมัน และการกู้เงินมาพุงราคาน้ำมันเป็นเวลากว่า ๑ ปี โดยมียอดสะสมถึง ๘๒,๐๐๐ ล้านบาท

ดังนั้น รัฐบาลคงจะต้องประเมินสถานการณ์ให้ดีกว่า ควรจะทยอยเรียกเก็บเงินคืนกองทุนน้ำมันหรือไม่ ในช่วงที่ราคาน้ำมันปรับตัวสูงขึ้น หรือจะใช้นโยบายประชานิยมต่อไป ในการลดเก็บเงินคืน

กองทุนน้ำมัน เหมือนกับตอนที่พรรคประชาธิปัตย์หาเสียง โดยหยิบยกมาตรการเร่งด่วน ๕๕ วัน ทำได้จริง ที่จะลดการเก็บเงินเข้ากองทุนน้ำมันลงมา เพื่อให้ราคาน้ำมันปรับตัวลดลงทันที ซึ่งจะช่วยประชาชนได้ทางหนึ่ง แต่ก็เป็นเรื่องยาก ดังที่ได้กล่าวมาแล้วข้างต้น

หรือจะใช้มาตรการตรึงราคาเหมือนกับก๊าซหุงต้ม ไม่ให้มีการปรับราคาขึ้นไป จนก่อให้เกิดการใช้ในภาคขนส่งเป็นจำนวนมากขึ้น และส่งผลให้ต้องนำเข้าก๊าซหุงต้มจากต่างประเทศเข้ามา ผลสุดท้ายรัฐบาลก็ต้องดึงเงินจากกองทุนน้ำมันกว่า ๘,๐๐๐ ล้านบาท ไปใช้หนี้สินบริษัท ปตท.จำกัด(มหาชน) ที่รับภาระจากการนำเข้าก๊าซหุงต้มเมื่อปีที่ผ่านมาและต่อเนื่องมาจนถึงปีนี้

รัฐบาลจะต้องเลือกทางใดทางหนึ่ง เพราะหากไม่มีการทยอยเก็บเงินเข้ากองทุน ในช่วงราคาน้ำมันปรับตัวขึ้นแล้ว เงินที่สะสมไว้ในกองทุนน้ำมันจะไม่มีเหลือ เพื่อนำไปใช้ชดเชยราคาในการส่งเสริมพลังงานทดแทน อย่างน้ำมันแก๊สโซฮอล์ และไบโอดีเซล เพื่อให้เกิดส่วนต่างจากน้ำมันเบนซินและดีเซล หรือหากเกิดกรณีฉุกเฉินราคาน้ำมันปรับตัวสูงเหมือนเมื่อเช่นปีที่ผ่านมา ก็จะไม่มียกเงินมาช่วยพยุงราคาน้ำมันได้ และการจะมาลดภาษีในภายหลังเป็นเรื่องลำบาก ซึ่งรัฐบาลเองคงไม่อยากจะให้เกิดประวัติศาสตร์ซ้ำรอยเหมือนในอดีต จากการนำเงินไปอุดหนุนราคาน้ำมันก่อนข้างมาก

อีกเหตุผลหนึ่ง ก็จะเป็นการส่งเสริมให้ประชาชนไม่รู้จักระยะการใช้น้ำมัน เพราะราคาน้ำมันปรับตัวลดลงเป็นเครื่องพิสูจน์แล้ว ทำให้ปริมาณการใช้น้ำมันในช่วง ๔ เดือนปรับตัวเพิ่มสูงขึ้นเมื่อเทียบกับช่วงเดียวกันของปีก่อน

ดังนั้น ผลของการปรับภาษีสรรพสามิตน้ำมันขึ้นไปครั้งนี้ ไม่ว่าจะออกมาในรูปแบบใดก็ตาม ผลสุดท้ายก็ต้องมาตกอยู่ที่ประชาชน เพราะรัฐบาลไม่มีทางเลือก จะมาบอกว่าไม่ได้รับผลกระทบคงเป็นไปได้ไม่ได้ เพียงแต่อาจจะช้าหรือเร็ว เท่านั้น

### ค่าน้ำมันฝาชิ้นภาษีน้ำมัน\*

เอกชนแนะรัฐทยอยปรับวันกระทบโลจิสติกส์ และรัฐบาลทยอยปรับขึ้นภาษีสรรพสามิตน้ำมัน หวันกระทบชิงโลจิสติกส์ ยันควรฟื้นฟูเศรษฐกิจชาติหวังกระตุ้นยอดสั่งซื้อแอร์เซอร์บ พร้อมขงแนวทางอุ้มชาวประมงที่ได้รับความเดือดร้อน ด้านพลังงานเตรียมรับมือดึงกองทุนน้ำมันเชื้อเพลิงช่วยชาวบ้าน

\* ที่มา : หนังสือพิมพ์บ้านเมือง สืบค้นจาก <http://www.banmuang.co.th/> วันที่ ๑๑ พ.ค. ๒๕๕๒

ประธานสภาอุตสาหกรรมแห่งประเทศไทย (ส.อ.ท.) กล่าวว่า การที่รัฐบาลพิจารณาขึ้นภาษีสรรพสามิตสุราและยาสูบคงมีการพิจารณาเหมาะสมแล้ว เพราะภาษีดังกล่าวไม่กระทบกับประชาชนทั่วไป รวมทั้งจะทำให้รัฐบาลมีรายได้เพิ่มขึ้นเพื่อชดเชยกับรายได้ปีที่เก็บได้ต่ำกว่าเป้าหมาย ส่วนการขึ้นภาษีสรรพสามิตน้ำมันยังไม่มีมีการพิจารณาและยังไม่แน่ชัดว่ารัฐบาลจะประกาศขึ้นภาษีสรรพสามิตน้ำมันเท่าใด โดยถ้ารัฐบาลจะปรับขึ้นต้องพิจารณาถึงผลกระทบต่อประชาชน เนื่องจากภาษีสรรพสามิตน้ำมันแตกต่างจากภาษีสรรพสามิตสุราและยาสูบที่กระทบคนเฉพาะกลุ่มและถือเป็นภาษีบาป ดังนั้นการขึ้นภาษีสรรพสามิตน้ำมันจะส่งผลกระทบต่อภาระของการขนส่งและโลจิสติกส์ ซึ่งเห็นว่าถ้ารัฐบาลมีความจำเป็นต้องขึ้นภาษีดังกล่าวควรพิจารณาทยอยขึ้นแทนที่จะปรับขึ้นครั้งเดียว รวมทั้งควรมีการกระตุ้นเศรษฐกิจก่อนเพื่อให้มั่นใจว่าเศรษฐกิจจะฟื้นตัว เนื่องจากปัจจุบันภาคธุรกิจได้รับผลกระทบจากคำสั่งซื้อที่ลดลงอยู่แล้ว โดยการขึ้นภาษีสรรพสามิตน้ำมันจะส่งผลให้ต้นทุนผู้ประกอบการสูงขึ้นและอาจส่งผลกระทบต่อราคาสินค้า ซึ่งการขึ้นภาษีสรรพสามิตน้ำมันประมาณ ๒ บาทต่อลิตร จะส่งผลให้ราคาน้ำมันทุกชนิดสูงขึ้น ๑๐% ถือว่าเป็นจำนวนที่สูง รวมทั้งหากราคาน้ำมันปรับขึ้นแล้วรัฐบาลควรมีมาตรการเพื่อช่วยเหลือผู้ประกอบการบางกลุ่มที่ได้รับผลกระทบสูง เช่น ประมง

อย่างไรก็ตาม สำหรับการที่รัฐบาลเตรียมกู้เงิน ๘๐๐,๐๐๐ ล้านบาท น่าจะเพียงพอในการนำมาใช้กระตุ้นเศรษฐกิจและเป็นการกู้เงินในระยะยาวจึงไม่น่ากังวล แต่เห็นว่าการกู้เงินควรนำมาลงทุนกระตุ้นเศรษฐกิจ และควรดำเนินการให้เร็วเพื่อให้เศรษฐกิจฟื้นตัว ซึ่งการกู้เงินแล้วมีการลงทุนจะเป็นการกระตุ้นการลงทุนภาคเอกชนและจะส่งผลต่อการจ้างงานในอนาคต และการที่รัฐบาลมีแนวคิดที่จะกู้เงินในประเทศด้วยเห็นว่าจะไม่มีปัญหาเรื่องดอกเบี้ย เพราะปัจจุบันอัตราดอกเบี้ยในและต่างประเทศใกล้เคียงกัน และในช่วง ๒-๓ ปี ข้างหน้าอัตราดอกเบี้ยมีแนวโน้มไม่เปลี่ยนแปลงมากนัก และการกู้ในประเทศจะช่วยลดความเสี่ยงจากอัตราแลกเปลี่ยน รวมทั้งรัฐบาลอาจใช้วิธีการออกพันธบัตรในการกู้เงินในประเทศ และกำหนดวงเงินขายพันธบัตรให้ต่ำก็จะช่วยให้ผู้มีเงินฝากธนาคารมีทางเลือกมากขึ้น

ขณะที่ ปลัดกระทรวงพลังงาน กล่าวว่า แนวทางที่เตรียมไว้หลังจากภาษีสรรพสามิตน้ำมันปรับขึ้นคือการใช้กองทุนน้ำมันเชื้อเพลิงเข้าไปตรึงราคาแทนประชาชนไว้ก่อนเท่ากับภาษีที่ปรับขึ้น หากภาษีปรับขึ้น ๒ บาท/ลิตร จะใช้กองทุนน้ำมันฯ เข้าไปตรึงราคา ๒ บาท/ลิตร วิธีการนี้จะทำให้ราคาน้ำมันขายปลีกอยู่ในระดับเดิมไม่ปรับขึ้นตามอัตราภาษี และหลังจากนั้นจะเรียกเก็บเงินคืนกองทุนน้ำมันฯ ในช่วงที่ราคาน้ำมันขาลง แม้ขณะนี้ราคาน้ำมันตลาดโลกเริ่มปรับสูงขึ้น แต่เชื่อว่าจะมีจังหวะในการเรียกเก็บเงินคืนกองทุนน้ำมันฯ

ด้าน ผู้อำนวยการสำนักงานนโยบายและแผนพลังงาน (สนพ.) กล่าวว่า สนพ.เตรียมประกาศลดอัตราเงินเก็บเข้ากองทุนน้ำมันไว้แล้ว หากภาษีสรรพสามิตน้ำมันปรับขึ้นจะประกาศลดเงินเก็บเข้ากองทุนน้ำมันทันที เพื่อไม่ให้ราคาหน้าปั๊มปรับขึ้น โดยประเมินว่าการปรับขึ้นภาษีสรรพสามิตน้ำมันใน

ครั้งนี้จะจ่ายเงินเข้าไปตรงราคาให้กับประชาชนประมาณ ๕,๓๐๐ ล้านบาท ในช่วง ๑ เดือน แต่หากใน ๑ เดือนนี้ไม่มีจังหวะในการเรียกเก็บเงินคืนกองทุนน้ำมันฯ อาจจะยืดเวลาออกไปอีก ๒ เดือน หรือ ๓ เดือน ตรงนี้ไม่น่าจะมีปัญหาอะไร เพราะกองทุนน้ำมันฯ มีเงินสดสุทธิเหลืออยู่ถึง ๑๕,๐๐๐ ล้านบาท สามารถเข้ามาดูแลราคาน้ำมันหลังภาษีปรับขึ้นได้ถึง ๑๐ เดือน และยอมรับว่าขณะนี้ประเมินราคาน้ำมันตลาดโลกยาก ในช่วง ๒ สัปดาห์ที่ผ่านมาปรับขึ้นไปแล้วถึง ๑๐ เหรียญสหรัฐ/บาร์เรล หวังว่าจะปรับลดลงอีกในไม่ช้า ถ้าโชคดีกองทุนน้ำมันฯ จะเก็บเงินคืนจากภาระภาษีหมดภายใน ๑ เดือน แต่ถ้าโชคไม่ดี ต้องยืดเวลาออกไป หลักการที่กระทรวงพลังงานเตรียมไว้คือจะไม่ให้การขึ้นภาษีกระทบกับราคาน้ำมันขายปลีก หากน้ำมันยังอยู่ในช่วงขาขึ้นจะยืดเวลาการเก็บคืนภาษีออกไป ถ้าโชคไม่ดีจริงๆ คงต้องนำเงินที่มีเหลืออยู่ ๑๕,๐๐๐ ล้านบาทมาใช้จนหมด แต่โอกาสนี้น้อยมากเพราะราคาน้ำมันมีขึ้นมีลง คงจะไม่ปรับขึ้นตลอดเวลา และในช่วงนี้หากเป็นไปตามวัฏจักรราคาน้ำมันน้ำมันดีเซลอยู่ในช่วงขาลง แต่เบนซินอยู่ในช่วงขาขึ้น ไปจนกว่าจะถึงหน้าหนาว

# ภาคผนวก



## พระราชกำหนด

แก้ไขเพิ่มเติมพระราชบัญญัติ

พิกัดอัตราภาษีสรรพสามิต พ.ศ. ๒๕๒๗ (ฉบับที่ ๕)

พ.ศ. ๒๕๕๒

ภูมิพลอดุลยเดช ป.ร.

ให้ไว้ ณ วันที่ ๑๓ พฤษภาคม พ.ศ. ๒๕๕๒

เป็นปีที่ ๖๔ ในรัชกาลปัจจุบัน

พระบาทสมเด็จพระปรมินทรมหาภูมิพลอดุลยเดช มีพระบรมราชโองการโปรดเกล้าฯ

ให้ประกาศว่า

โดยที่เป็นการสมควรแก้ไขเพิ่มเติมกฎหมายว่าด้วยพิกัดอัตราภาษีสรรพสามิต

อาศัยอำนาจตามความในมาตรา ๑๘๖ ของรัฐธรรมนูญแห่งราชอาณาจักรไทย จึงทรงพระกรุณาโปรดเกล้าฯ ให้ตราพระราชกำหนดขึ้นไว้ ดังต่อไปนี้

มาตรา ๑ พระราชกำหนดนี้เรียกว่า “พระราชกำหนดแก้ไขเพิ่มเติมพระราชบัญญัติพิกัดอัตราภาษีสรรพสามิต พ.ศ. ๒๕๒๗ (ฉบับที่ ๕) พ.ศ. ๒๕๕๒”

มาตรา ๒ พระราชกำหนดนี้ให้ใช้บังคับตั้งแต่วันถัดจากวันประกาศในราชกิจจานุเบกษาเป็นต้นไป

มาตรา ๓ ให้ยกเลิกความในช่องรายการและช่องอัตราภาษีของประเภทที่ ๐๑.๐๑ ประเภทที่ ๐๑.๐๒ ประเภทที่ ๐๑.๐๕ ประเภทที่ ๐๑.๐๖ และประเภทที่ ๐๑.๕๐ ในตอนที่ ๑ น้ำมันและผลิตภัณฑ์น้ำมันของพิกัดอัตราภาษีสรรพสามิตท้ายพระราชบัญญัติพิกัดอัตราภาษีสรรพสามิต พ.ศ. ๒๕๒๗ ซึ่งแก้ไขเพิ่มเติมโดยพระราชบัญญัติพิกัดอัตราภาษีสรรพสามิต (ฉบับที่ ๓) พ.ศ. ๒๕๓๔ และให้ใช้ความในพิกัดอัตราภาษีสรรพสามิตท้ายพระราชกำหนดนี้แทน

ผู้รับสนองพระบรมราชโองการ

อภิสิทธิ์ เวชชาชีวะ

นายกรัฐมนตรี

## พิกัดอัตราภาษีสรรพสามิต

ประเภทที่	รายการ	อัตราภาษี		
		ตามมูลค่า ร้อยละ	ตามปริมาณ	
			หน่วย	หน่วยละ -บาท
๐๑.๐๑	น้ำมันเบนซินและน้ำมันที่คล้ายกัน	๔๒	ลิตร เศษของลิตรให้นับเป็นหนึ่งลิตร	๑๐.๐๐
๐๑.๐๒	แนพทา รีฟอร์มเมท ไพโรไลซิสก๊าซโซลีน และของเหลวที่คล้ายกัน	๔๒	ลิตร เศษของลิตรให้นับเป็นหนึ่งลิตร	๑๐.๐๐
๐๑.๐๕	น้ำมันดีเซลและน้ำมันอื่นๆ ที่คล้ายกัน	๓๔	ลิตร เศษของลิตรให้นับเป็นหนึ่งลิตร	๑๐.๐๐
๐๑.๐๖	ก๊าซธรรมชาติเหลว (เอ็น.จี.แอล.) และก๊าซเหลวที่คล้ายกัน	๔๒	ลิตร เศษของลิตรให้นับเป็นหนึ่งลิตร	๑๐.๐๐
๐๑.๕๐	อื่นๆ ตามที่รัฐมนตรีประกาศกำหนด ในราชกิจจานุเบกษา	๔๒	ลิตร หรือกิโลกรัม ตามที่รัฐมนตรี ประกาศกำหนด	๑๐.๐๐"

หมายเหตุ :- เหตุผลในการประกาศใช้พระราชกำหนดฉบับนี้ คือ เนื่องจากพิกัดอัตราภาษีสรรพสามิต ตอนที่ ๑ น้ำมันและผลิตภัณฑ์น้ำมัน ประเภทที่ ๐๑.๐๑ ประเภทที่ ๐๑.๐๒ ประเภทที่ ๐๑.๐๕ ประเภทที่ ๐๑.๐๖ และประเภทที่ ๐๑.๕๐ ของพิกัดอัตราภาษีสรรพสามิตท้ายพระราชบัญญัติพิกัดอัตราภาษีสรรพสามิต พ.ศ. ๒๕๒๗ ซึ่งแก้ไขเพิ่มเติมโดยพระราชบัญญัติพิกัดอัตราภาษีสรรพสามิต (ฉบับที่ ๓) พ.ศ. ๒๕๓๔ ใช้บังคับมาเป็นเวลานานไม่สอดคล้องกับสภาวะการณ์เศรษฐกิจในปัจจุบัน ดังนั้น เพื่อให้มีการจัดเก็บภาษีสรรพสามิตสำหรับน้ำมันและผลิตภัณฑ์น้ำมันเป็นรายได้ของรัฐมากขึ้น สมควรกำหนดพิกัดอัตราภาษีสรรพสามิตสำหรับสินค้าดังกล่าว ให้สูงขึ้น และโดยที่เป็นกฎหมายเกี่ยวกับภาษีอากรซึ่งจะต้องได้รับการพิจารณาโดยด่วนและลับเพื่อรักษาประโยชน์ของแผ่นดิน จึงจำเป็นต้องตราพระราชกำหนดนี้

**ประกาศกระทรวงการคลัง****เรื่อง งดอัตราและยกเว้นภาษีสรรพสามิต (ฉบับที่ ๘๕)**

เพื่อประโยชน์แก่การเศรษฐกิจของประเทศ อาศัยอำนาจตามความในมาตรา ๑๐๓ แห่งพระราชบัญญัติภาษีสรรพสามิต พ.ศ. ๒๕๒๗ ซึ่งแก้ไขเพิ่มเติมโดยพระราชบัญญัติภาษีสรรพสามิต (ฉบับที่ ๒) พ.ศ. ๒๕๓๔ อันเป็นกฎหมายที่มีบทบัญญัติบางประการเกี่ยวกับการจำกัดสิทธิและเสรีภาพของบุคคล ซึ่งมาตรา ๒๕ ประกอบกับมาตรา ๓๒ มาตรา ๓๓ มาตรา ๔๒ และมาตรา ๔๓ ของรัฐธรรมนูญแห่งราชอาณาจักรไทย บัญญัติให้กระทำได้โดยอาศัยอำนาจตามบทบัญญัติแห่งกฎหมาย รัฐมนตรีว่าการกระทรวงการคลังโดยอนุมัติของคณะรัฐมนตรีออกประกาศไว้ดังต่อไปนี้

ข้อ ๑ ให้ยกเลิกความในประเภทที่ ๐๑.๐๑ ประเภทที่ ๐๑.๐๒ ประเภทที่ ๐๑.๐๕ ประเภทที่ ๐๑.๐๖ และประเภทที่ ๐๑.๕๐ ของตอนที่ ๑ น้ำมันและผลิตภัณฑ์น้ำมัน ในบัญชีท้ายประกาศกระทรวงการคลัง เรื่อง งดอัตราและยกเว้นภาษีสรรพสามิต (ฉบับที่ ๒๗) ลงวันที่ ๓๖ ธันวาคม พ.ศ. ๒๕๓๔ ซึ่งแก้ไขเพิ่มเติมโดยประกาศกระทรวงการคลัง เรื่อง งดอัตราภาษีสรรพสามิต (ฉบับที่ ๘๔) ลงวันที่ ๓๐ มกราคม พ.ศ. ๒๕๕๒ และให้ใช้ความตามบัญชีท้ายประกาศนี้แทน

ข้อ ๒ ประกาศนี้ให้ใช้บังคับตั้งแต่วันถัดจากวันประกาศในราชกิจจานุเบกษาเป็นต้นไป

ประกาศ ณ วันที่ ๑๓ พฤษภาคม พ.ศ. ๒๕๕๒

กรณ์ จาติกวณิช

รัฐมนตรีว่าการกระทรวงการคลัง

บัญชีท้ายประกาศกระทรวงการคลัง  
เรื่อง ลดอัตราและยกเว้นภาษีสรรพสามิต (ฉบับที่ ๘๕)

ประเภท ที่	รายการ	อัตราภาษี					
		ตามพระราชบัญญัติพิกัดอัตรา ภาษีสรรพสามิต พ.ศ. ๒๕๒๗			ลดลงเหลือ/ยกเว้น		
		ตามมูลค่า ร้อยละ	ตามปริมาณ		ตามมูลค่า ร้อยละ	ตามปริมาณ	
			หน่วย	หน่วยละ- บาท		หน่วย	หน่วยละ- บาท
๐๑.๐๑	- น้ำมันเบนซินและน้ำมัน ที่คล้ายกัน						
	(๑) น้ำมันเบนซินชนิด ไร้สารตะกั่ว	๕๒	ลิตร เศษของลิตร ให้นับเป็น หนึ่งลิตร	๑๐.๐๐	๐	ลิตร เศษของลิตร ให้นับเป็น หนึ่งลิตร	๗.๒๐๐
	(๒) น้ำมันเบนซิน นอกจาก (๑)	๕๒	ลิตร เศษของลิตร ให้นับเป็น หนึ่งลิตร	๑๐.๐๐	๐	ลิตร เศษของลิตร ให้นับเป็น หนึ่งลิตร	๗.๐๒๐
	(๓) น้ำมันเบนซินที่ ไร้สารตะกั่วที่นำเข้าไป จำหน่ายให้แก่ผู้ได้รับ เอกสิทธิ์ตามข้อผูกพัน ที่ประเทศไทยมีอยู่ต่อ องค์การสหประชาชาติ หรือตามกฎหมายระหว่าง ประเทศ หรือตามสัญญา กับนานาประเทศหรือ ทางการทูต ตามหลักอ้อย ที่อ้อยปฏิบัติต่อกัน ทั้งนี้ ตามหลักเกณฑ์ และ เงื่อนไขที่รัฐมนตรีประกาศ กำหนด	๕๒	ลิตร เศษของลิตร ให้นับเป็น หนึ่งลิตร	๑๐.๐๐		-ยกเว้นภาษี-	

ประเภท ที่	รายการ	อัตราภาษี					
		ตามพระราชบัญญัติพิกัดอัตรา ภาษีสรรพสามิต พ.ศ. ๒๕๒๗			ลดลงเหลือ/ยกเว้น		
		ตามมูลค่า ร้อยละ	ตามปริมาณ		ตามมูลค่า ร้อยละ	ตามปริมาณ	
			หน่วย	หน่วยละ- บาท		หน่วย	หน่วยละ- บาท
๐๑.๐๒	(๔) น้ำมันแก๊สโซฮอล์ อี๑๐ ตามหลักเกณฑ์และ เงื่อนไขที่รัฐมนตรีประกาศ กำหนด	๔๒	ลิตร เศษของลิตร ให้นับเป็น หนึ่งลิตร	๑๐.๐๐	๐	ลิตร เศษของลิตร ให้นับเป็น หนึ่งลิตร	๖.๗๐๐
	(๕) น้ำมันแก๊สโซฮอล์ อี๒๐ ตามหลักเกณฑ์และ เงื่อนไขที่รัฐมนตรีประกาศ กำหนด	๔๒	ลิตร เศษของลิตร ให้นับเป็น หนึ่งลิตร	๑๐.๐๐	๐	ลิตร เศษของลิตร ให้นับเป็น หนึ่งลิตร	๔.๖๒๐
	(๖) น้ำมันแก๊สโซฮอล์ อี๘๕ ตามหลักเกณฑ์และ เงื่อนไขที่รัฐมนตรีประกาศ กำหนด	๔๒	ลิตร เศษของลิตร ให้นับเป็น หนึ่งลิตร	๑๐.๐๐	๐	ลิตร เศษของลิตร ให้นับเป็น หนึ่งลิตร	๑.๐๕๐
	- แนนพทา รีฟอร์มเมท ไพโรไลซิสก๊าซโซลีน และของเหลวที่คล้ายกัน						
	(๑) แนนพทา รีฟอร์มเมท ไพโรไลซิสก๊าซโซลีน และของเหลวที่คล้ายกัน	๔๒	ลิตร เศษของลิตร ให้นับเป็น หนึ่งลิตร	๑๐.๐๐	๓๖	ลิตร เศษของลิตร ให้นับเป็น หนึ่งลิตร	๗.๐๑๐
๐๑.๐๔	น้ำมันดีเซลและน้ำมัน อื่น ๆ ที่คล้ายกัน						
	(๑) น้ำมันดีเซลที่มีปริมาณ กำมะถันเกินร้อยละ ๐.๐๓๕ โดยน้ำหนัก	๓๔	ลิตร เศษของลิตร ให้นับเป็น หนึ่งลิตร	๑๐.๐๐	๐	ลิตร เศษของลิตร ให้นับเป็น หนึ่งลิตร	๕.๓๑๖
	(๒) น้ำมันดีเซลที่มี ปริมาณกำมะถันไม่เกิน ร้อยละ ๐.๐๓๕ โดย น้ำหนัก	๓๔	ลิตร เศษของลิตร ให้นับเป็น หนึ่งลิตร	๑๐.๐๐	๐	ลิตร เศษของลิตร ให้นับเป็น หนึ่งลิตร	๕.๓๑๔

ประเภท ที่	รายการ	อัตราภาษี					
		ตามพระราชบัญญัติพิกัดอัตรา ภาษีสรรพสามิต พ.ศ. ๒๕๒๗			ลดลงเหลือ/ยกเว้น		
		ตามมูลค่า ร้อยละ	ตามปริมาณ		ตามมูลค่า ร้อยละ	ตามปริมาณ	
			หน่วย	หน่วยละ- บาท		หน่วย	หน่วยละ- บาท
๐๑.๐๖	(๓) น้ำมันดีเซลที่จำหน่าย ในเขตต่อเนื่องของ ราชอาณาจักร ตาม หลักเกณฑ์และเงื่อนไข ที่รัฐมนตรีประกาศกำหนด	๓๕	ลิตร เศษของลิตร ให้นับเป็น หนึ่งลิตร	๑๐.๐๐		-ยกเว้นภาษี-	
	(๔) น้ำมันดีเซลที่ได้เติม ในเขตต่อเนื่องของ ราชอาณาจักรในเรือ จดทะเบียนสำหรับการ ประมงตามพระราชบัญญัติ เรือไทย พุทธศักราช ๒๕๔๑ และเหลืออยู่ในถัง ใช้การปกติของเรือนั้นใน ขณะที่เดินทางเข้ามาใน ราชอาณาจักร	๓๕	ลิตร เศษของลิตร ให้นับเป็น หนึ่งลิตร	๑๐.๐๐		-ยกเว้นภาษี-	
	(๕) น้ำมันดีเซลที่มี ไบโอดีเซลประเภทเมทิล- เอสเทอร์ของกรดไขมัน ผสมอยู่ไม่น้อยกว่าร้อยละ ๕ ตามหลักเกณฑ์และ เงื่อนไขที่รัฐมนตรีประกาศ กำหนด	๓๕	ลิตร เศษของลิตร ให้นับเป็น หนึ่งลิตร	๑๐.๐๐	๐	ลิตร เศษของลิตร ให้นับเป็น หนึ่งลิตร	๕.๐๑๖
	- ก๊าซธรรมชาติเหลว (เอ็น.จี.แอล.) และก๊าซ เหลวที่คล้ายกัน (๑) ก๊าซธรรมชาติเหลว (เอ็น.จี.แอล.) และก๊าซ เหลวที่คล้ายกัน	๔๒	ลิตร เศษของลิตร ให้นับเป็น หนึ่งลิตร	๑๐.๐๐	๓๖	ลิตร เศษของลิตร ให้นับเป็น หนึ่งลิตร	๕.๓๑๑

ประเภท ที่	รายการ	อัตราภาษี					
		ตามพระราชบัญญัติพิกัดอัตรา ภาษีสรรพสามิต พ.ศ. ๒๕๒๗			ลดลงเหลือ/ยกเว้น		
		ตามมูลค่า ร้อยละ	ตามปริมาณ		ตามมูลค่า ร้อยละ	ตามปริมาณ	
	หน่วย	หน่วยละ- บาท		หน่วย	หน่วยละ- บาท		
๐๑.๘๐	(๒) ก๊าซธรรมชาติเหลว (เอ็น.จี.แอล.) และก๊าซ เหลวที่คล้ายกันที่นำไปเข้า ขบวนการกลั่นในโรงกลั่น น้ำมัน	๔๒	ลิตร	๑๐.๐๐		-ยกเว้นภาษี-	
	(๑) น้ำมันเตาและน้ำมันที่ คล้ายกัน	๔๒	ลิตรหรือ กิโลกรัม ตามที่ รัฐมนตรีประกาศ กำหนด	๑๐.๐๐	๕	ลิตรหรือ กิโลกรัม ตามที่ รัฐมนตรีประกาศ กำหนด	๐.๕๐๐
	(๒) ผลิตภัณฑ์ที่เป็นของ ผสมปิโตรเมเนซึ่งใช้เป็น เชื้อเพลิง						
	(๒.๑) ผลิตภัณฑ์ที่เป็น ของผสมปิโตรเมเนซึ่งใช้เป็น เชื้อเพลิง	๔๒	ลิตรหรือ กิโลกรัม ตามที่ รัฐมนตรีประกาศ กำหนด	๑๐.๐๐	๑๒	ลิตรหรือ กิโลกรัม ตามที่ รัฐมนตรีประกาศ กำหนด	๐.๑๐๐
(๒.๒) ผลิตภัณฑ์ที่เป็น ของผสมปิโตรเมเนซึ่งใช้เป็น เชื้อเพลิงในการผลิต กระแสไฟฟ้าและขายไฟฟ้า ทั้งหมดให้แก่การไฟฟ้า ฝ่ายผลิตแห่งประเทศไทย ตามหลักเกณฑ์และเงื่อนไข ที่รัฐมนตรีประกาศกำหนด	๔๒	ลิตรหรือ กิโลกรัม ตามที่ รัฐมนตรีประกาศ กำหนด	๑๐.๐๐	๑	ลิตรหรือ กิโลกรัม ตามที่ รัฐมนตรีประกาศ กำหนด	๐.๐๕๐	

ประเภท ที่	รายการ	อัตราภาษี					
		ตามพระราชบัญญัติพิกัดอัตรา ภาษีสรรพสามิต พ.ศ. ๒๕๒๗			ลดลงเหลือ/ยกเว้น		
		ตามมูลค่า ร้อยละ	ตามปริมาณ		ตามมูลค่า ร้อยละ	ตามปริมาณ	
			หน่วย	หน่วยละ- บาท		หน่วย	หน่วยละ- บาท
	(๓) สารละลายประเภท ไฮโดรคาร์บอน (Hydrocarbon Solvent) ทั้งนี้ เฉพาะที่มีคุณสมบัติ ตามที่รัฐมนตรีประกาศ กำหนด						
	(๓.๑) สารละลาย ประเภทไฮโดรคาร์บอน (Hydrocarbon Solvent) ทั้งนี้ เฉพาะที่มีคุณสมบัติ ตามที่รัฐมนตรีประกาศ กำหนด	๔๒	ลิตรหรือ กิโลกรัม ตามที่ รัฐมนตรี ประกาศ กำหนด	๑๐.๐๐	๓๐	ลิตรหรือ กิโลกรัม ตามที่ รัฐมนตรี ประกาศ กำหนด	๐.๐๒๐
	(๓.๒) สารละลาย ประเภทไฮโดรคาร์บอน (Hydrocarbon Solvent) ทั้งนี้ เฉพาะที่มีคุณสมบัติ ตามที่รัฐมนตรีประกาศ กำหนดที่นำไปใช้ใน อุตสาหกรรมต่าง ๆ ตาม หลักเกณฑ์ และเงื่อนไขที่ รัฐมนตรีประกาศกำหนด	๔๒	ลิตรหรือ กิโลกรัม ตามที่ รัฐมนตรี ประกาศ กำหนด	๑๐.๐๐		-ยกเว้นภาษี-	



### สำนักวิชาการ ให้การบริการทางวิชาการ

๑. ณ สำนักงานเลขาธิการสภาผู้แทนราษฎร ถนนประดิพัทธ์ ให้บริการในวันและเวลาราชการ
  - กลุ่มงานบริการวิชาการ ๑ โทร. ๐ ๒๒๕๔ ๒๐๗๒ โทรสาร ๐ ๒๒๕๔ ๒๐๕๘-๕๙  
ด้านการเมืองการปกครอง ความมั่นคง การทหาร การยุติธรรม กฎหมายระหว่างประเทศ  
ความสัมพันธ์ระหว่างประเทศ อนุญาโตตุลาการ ทริพย์สินทางปัญญา
  - กลุ่มงานบริการวิชาการ ๒ โทร. ๐ ๒๒๕๔ ๒๐๗๑ โทรสาร ๐ ๒๒๕๔ ๒๐๕๘-๕๙  
ด้านเศรษฐกิจ พาณิชย การเงิน การคลัง การธนาคาร การลงทุน งบประมาณ ประกันภัย  
อุตสาหกรรม คมนาคม เทคโนโลยีสารสนเทศและการสื่อสาร การเกษตรและสหกรณ์
  - กลุ่มงานบริการวิชาการ ๓ โทร. ๐ ๒๒๕๔ ๒๐๗๐ โทรสาร ๐ ๒๒๕๔ ๒๐๕๘-๕๙  
ด้านสังคม การศึกษา ศาสนา วัฒนธรรม แรงงานและสวัสดิการสังคม เด็ก สตรี  
การสาธารณสุข การท่องเที่ยว การกีฬา วิทยาศาสตร์ สิ่งแวดล้อม การพลังงาน
๒. ณ จุดบริการสารสนเทศอิเล็กทรอนิกส์ (E-knowledge Services) อาคารรัฐสภา ๑ ชั้น ๓  
ให้บริการในวันและเวลาราชการ สำหรับวันประชุมสภาผู้แทนราษฎรให้บริการถึงเวลา ๑๙.๓๐ น.  
โทร. ๐ ๒๒๕๔ ๑๘๗๗ โทรสาร ๐ ๒๒๕๔ ๑๘๗๘

**พิมพ์ที่สำนักการพิมพ์ สำนักงานเลขาธิการสภาผู้แทนราษฎร**

ออกแบบปกโดย น.ส.รติมา ศาครทะเลประกา