

การส่งเสริมการเป็น smart farmer กับการแก้ปัญหาความยากจนของ ชาวนาไทย*

ประเด็นสำคัญ

- ปัญหาความยากจนของชาวนาเป็นปัญหาเรื้อรังที่สะสมมานาน ที่ผ่านมารัฐบาลดำเนินนโยบายเน้นการเพิ่มรายได้ให้กับเกษตรกรโดยเข้าแทรกแซงราคาข้าวในตลาดโลกผ่านนโยบายรับจำนำ/ประกันราคาข้าว แต่การช่วยเหลือเหล่านี้ไม่ยั่งยืนการลดค่าใช้จ่ายของชาวนา เช่น ต้นทุนของปุ๋ย สารเคมี น้ำมัน เครื่องจักรกล การนำเทคโนโลยีสมัยใหม่มาใช้จะช่วยลดต้นทุนลดหนี้ให้เกษตรกรได้เป็นอย่างมาก
- อย่างไรก็ตามกระบวนการเรียนรู้และยอมรับการใช้เทคโนโลยีสมัยใหม่ที่ช่วยลดต้นทุนของชาวนายังจำกัดอยู่ในวงแคบๆ ทำให้เกษตรกรจำนวนมากยังคงใช้การเพาะปลูกแบบเดิมอยู่
- นโยบายเพื่อแก้ไขปัญหาคความยากจนเรื้อรัง ควรมุ่งเน้นการสร้างฐานรายได้ครัวเรือนให้เข้มแข็งเพื่อสามารถเพิ่มระดับรายได้ของครัวเรือนให้ขยายตัวได้ในระยะยาวและยกระดับการดำรงชีพให้ดีขึ้นอย่างยั่งยืน นโยบายที่เกี่ยวข้องเนื่องกับการสนับสนุนการเพิ่มฐานสินทรัพย์ครัวเรือนที่สำคัญคือนโยบายการเพิ่มทุนมนุษย์ ได้แก่
 - นโยบายขยายโอกาสด้านการศึกษาให้เหมาะสมและสอดคล้องกับความต้องการของครัวเรือนชนบทในภาคเกษตร ทั้งการศึกษาภาคบังคับ การศึกษาสายอาชีพและการศึกษานอกระบบ
 - นโยบายการสร้างอาชีพนอกภาคเกษตรให้แก่ครัวเรือนในชนบทเพื่อเป็นแหล่งรายได้เสริมและไม่ต้องอพยพไปทำงานนอกพื้นที่
 - นโยบายฝึกอาชีพและพัฒนาทักษะฝีมือให้แก่ชาวบ้านเพื่อสามารถเป็นผู้ประกอบการรายย่อยได้ นอกจากนี้ การเพิ่มทุนสังคมให้แก่เกษตรกร ส่งเสริมบทบาทของนักจัดการการเรียนรู้ บทบาทขององค์กรบริหารส่วนท้องถิ่นก็เป็นสิ่งที่ควรทำควบคู่กันไปด้วย ได้แก่
 - นโยบายส่งเสริมให้ครัวเรือนพึ่งพาตนเองภายในชุมชน
 - นโยบายสร้างเครือข่ายความเข้มแข็งของชุมชน ควรมีการพัฒนาแผนงานความร่วมมือในการพัฒนานักจัดการความรู้และการหนุนเสริมบทบาทขององค์กรปกครองส่วนท้องถิ่นอย่างต่อเนื่อง รวมถึงการติดตามและประเมินผลการทำงานในพื้นที่ของนักจัดการความรู้ที่เกิดจากการพัฒนาแผนความร่วมมือ โดยควรเสนอให้เป็นแผนยุทธศาสตร์ของแต่ละจังหวัดทั้งนี้เพื่อส่งเสริมทำให้สังคมชาวนาเป็นสังคมแห่งการเรียนรู้อย่างแท้จริงและเพื่อแก้ปัญหาเรื่องความยากจนให้กับชาวนาได้อย่างยั่งยืน

* สรุปและเรียบเรียงจากโครงการวิจัย เรื่อง “โครงการศึกษาพลวัตความยากจน: กรณีศึกษาครัวเรือนชาวนาในพื้นที่เขตชนบทภาคตะวันออกเฉียงเหนือและภาคกลางของไทย” โดย อานันท์ชนก สกนธวัฒน์ (2554) และ “การพัฒนารูปแบบเครือข่ายโรงเรียนชาวนาจังหวัดนครสวรรค์เพื่อการจัดการความรู้แบบมีส่วนร่วมอย่างยั่งยืน” โดย พรรณภัทร ใจเอื้อและคณะ (2552) ได้รับการสนับสนุนการวิจัยจากสำนักงานกองทุนสนับสนุนการวิจัย (สกว.) (ดูเอกสารอ้างอิง) (ดร.สุทธวาสดี ดวงศรีไสย์: ผู้สรุปและเรียบเรียง)

1. บทนำ

ประเทศไทยมีความอุดมสมบูรณ์ทางด้านขนาดของพื้นที่ ทรัพยากรดินและน้ำ ซึ่งมีความได้เปรียบในการเพาะปลูกมากเมื่อเทียบกับหลายๆ ประเทศในภูมิภาค ประเทศไทยเคยส่งออกข้าวได้เป็นอันดับหนึ่งของโลก แต่ดูเหมือนว่าผู้ประกอบอาชีพเกษตรกรโดยเฉพาะชาวนาซึ่งเป็นกระดูกสันหลังของชาติและเป็นประชากรหลักของประเทศยังคงมีฐานะยากจนอยู่เมื่อเทียบกับชาวนาญี่ปุ่นที่ทำนาเช่นเดียวกันแต่กลับมีฐานะความเป็นอยู่ดีแตกต่างกับชาวนาไทยเป็นอย่างมาก ความยากจนเป็นปัญหาสำคัญทางเศรษฐกิจ ที่มีความสัมพันธ์กับสังคมและการเมืองของประเทศไทยอย่างต่อเนื่อง การที่สังคมมีปัญหาความยากจนมากขึ้นเพียงใด ย่อมส่งผลต่อความแตกต่างของความเป็นอยู่ของคนในสังคมมากขึ้นเท่านั้น ในที่สุดอาจส่งผลเสียต่อการพัฒนาประเทศได้

สาเหตุที่ทำให้ชีวิตความเป็นอยู่ของชาวนาไม่ดีขึ้นนั้น มาจากปัญหาและอุปสรรคดังนี้

1. ปัญหาต้นทุนการผลิตข้าวสูง เช่น ราคา น้ำมันแพง ปุ๋ยราคาแพง เป็นต้น
2. ชาวนาบางส่วนยังต้องเช่าที่ดินคนอื่นทำนาอยู่ ไม่มีที่ดินทำกินเป็นของตนเอง
3. ปัญหาการเอาเปรียบจากพ่อค้าคนกลางทำให้ขายผลผลิตได้ราคาถูก
4. ปัญหาภัยธรรมชาติ เช่น ภัยแล้ง น้ำท่วม เป็นต้น
5. ปัญหาการคุกคามจากศัตรูพืช
6. ปัญหาการเปลี่ยนแปลงการดำเนินชีวิตเกษตรกรส่วนใหญ่จะจ้างแรงงานแทนการทำนาเอง เช่น จ้างหว่านปุ๋ย-ฉีดยา จ้างรถเกี่ยวข้าว เป็นต้น
7. ปัญหาอันเกิดจากตัวชาวนาเอง เช่น มีความรู้ต่ำ ซึ่งหัวหน้าครัวเรือนส่วนใหญ่

- จบชั้นศึกษาภาคบังคับ มีภาวะหนี้สิน บางส่วนติดอบายมุขและการพนันและการมีรายได้น้อยแต่มีค่าใช้จ่ายสูง เป็นต้น
8. ปัญหาอันเกิดจากเจ้าหน้าที่ส่งเสริมการทำนา ขาดทักษะการสอนและการถ่ายทอดความรู้ เพราะไม่ได้รับการฝึกอบรมอย่างจริงจังเรื่องการเรียนรู้การสอน ขาดประสิทธิภาพในการปฏิบัติงาน เพราะเจ้าหน้าที่ไม่ได้รับการฝึกฝนอบรมเพื่อการเพิ่มพูนความรู้ ทักษะประสบการณ์ที่จำเป็นอย่างต่อเนื่อง มีภาวะหนี้สินที่เกิดจากค่าตอบแทนที่ได้รับต่ำแต่มีค่าใช้จ่ายสูง

ที่ผ่านมารัฐบาลโอบอุ้มชาวนาโดยใช้มาตรการทางด้านราคาเพื่อเพิ่มรายได้ให้แก่เกษตรกรโดยผ่านการแทรกแซงราคาทั้งวิธีการรับจำนำและการประกันราคา ผลดีและผลเสียของมาตรการทางด้านราคาได้มีการถกเถียงกันในวงกว้าง ซึ่งจะไม่ขอกล่าวว่าวิธีไหนดีกว่ากัน แต่สิ่งที่เหมือนกันของมาตรการทั้งสองแบบนี้ คือ ความพยายามที่จะเพิ่มรายได้ให้แก่เกษตรกร แต่สิ่งที่ไม่สามารถมองข้ามไปได้เลย คือ ไม่ว่าจะเพิ่มรายได้ให้แก่เกษตรกรมากเพียงใด หากค่าใช้จ่ายยังสูงอยู่แล้ว เกษตรกร/ชาวนาไม่มีทางที่จะหลุดจากวังวนของความยากจนไปได้เลย ค่าใช้จ่ายหลักๆ ของชาวนา คือ เรื่องปัญหาต้นทุนการผลิตที่สูงขึ้น อันเนื่องมาจากราคาปุ๋ย ราคาน้ำมัน (ที่ใช้กับเครื่องจักร) มีราคาสูงขึ้น มังงานวิจัยหลายชิ้นที่ศึกษาถึงการใช้วิทยาศาสตร์และเทคโนโลยีมาแก้ปัญหาในการลดต้นทุนการผลิต เช่น นโยบายเรื่องการลดต้นทุนการผลิต นโยบายส่งเสริมการผลิตข้าวอินทรีย์ นโยบายการจัดการน้ำ นโยบายเรื่องกลไกทางด้านราคา สิ่งเหล่านี้สามารถช่วยชาวนาได้ในระดับหนึ่ง แต่การที่จะช่วยเหลือชาวนาให้เข้มแข็งระยะยาวได้ คือ การปรับเปลี่ยนพฤติกรรม และส่งเสริมให้มีการรวมกลุ่มกันและเป็นสังคมแห่งการเรียนรู้ ให้สามารถพึ่งพา

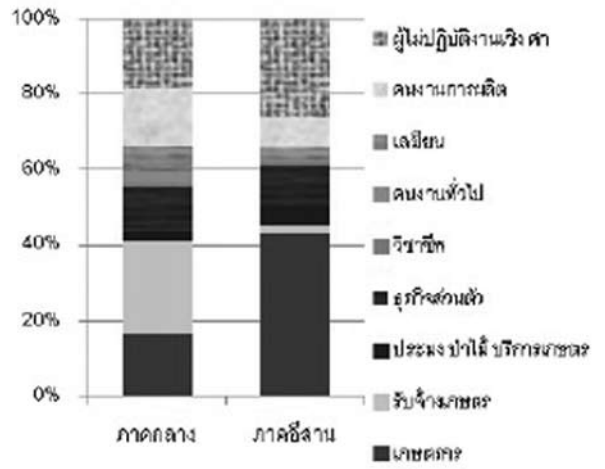
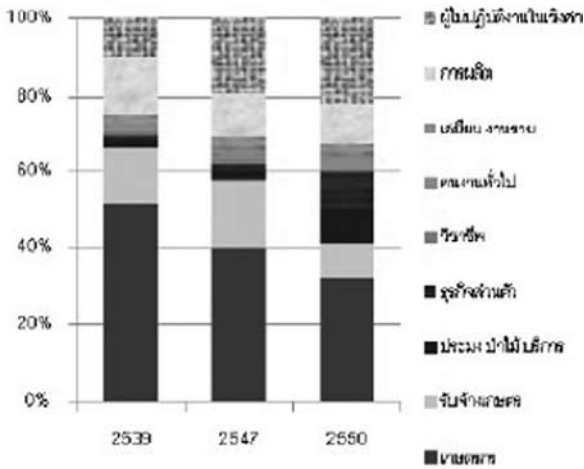
ตัวเองได้ เพราะจะเห็นได้ว่าที่ผ่านมาไม่มีงานวิจัยที่เกี่ยวข้องกับการส่งเสริมการผลิต ฯลฯ ความจริงแล้วงานวิจัยมีตั้งแต่กระบวนการผลิต หลังการเก็บเกี่ยว การส่งออก หากเพียงแต่มีช่องว่างเกิดขึ้นเพราะกลไกการถ่ายทอดเทคโนโลยีจากภาครัฐไปสู่ชาวนา และความรู้และการยอมรับเทคโนโลยีใหม่ของชาวนาเอง “ความไม่รู้ทำให้เกิดความกลัว” เป็นคำอธิบายง่ายๆ ที่อธิบายพฤติกรรมของผู้คนที่ยึดติดกับสิ่งเดิมๆ เก่าๆ ไม่กล้าเปลี่ยนไปทำสิ่งใหม่ เพราะ “กลัว” ไม่แน่ใจว่าสิ่งใหม่ดีกว่าสิ่งเดิมหรือไม่ การที่จะทำให้เกิดการยอมรับเทคโนโลยีใหม่ๆ นั้น ต้องติดอาวุธทางปัญญาให้กับเกษตรกรจึงจะเป็นการแก้ปัญหาในระยะยาวได้ มีงานวิจัยหลายชิ้นที่แสดงให้เห็นว่าการพัฒนาทรัพยากรมนุษย์ทั้งทางด้านการศึกษาและคุณภาพแรงงานสามารถช่วยลดโอกาสของครัวเรือนไม่ให้อยู่ในความยากจน ซึ่งในหลายการศึกษาและงานวิจัยก็ได้สนับสนุนความสัมพันธ์ดังกล่าว นั่นคือระดับการศึกษาที่เพิ่มขึ้นจะช่วยลดโอกาสการตกเป็นครัวเรือนยากจนเรื้อรังและโดยเฉพาะการได้รับการศึกษาในระดับที่สูงขึ้น เช่น มัธยมศึกษา (Jalan and Ravillion, 1998, McCulloch and Baulch, 2000, McKay and Lawson, 2003, Justino et al., 2008) และอีกหลายงานวิจัยแสดงว่าอัตราการไม่รู้หนังสือทำให้ครัวเรือนยากจนเรื้อรังมากขึ้น (Jalan and Ravillion, 1999, 2000) นอกจากนี้ การเพิ่มการลงทุนในทุนมนุษย์ไม่เพียงแต่จะอยู่ในรูปของการศึกษาในสถานศึกษาเท่านั้น การอบรมหรือจัดการทางด้านทักษะในที่ทำงานให้แก่แรงงานก็มีส่วนสำคัญต่อการลดโอกาสการตกอยู่ในความยากจนเรื้อรังด้วย (Gaiha and Deolaike, 1993)

2. ข้อค้นพบจากงานวิจัย

2.1 พลวัตของความยากจน

การศึกษาเกี่ยวกับพลวัตของความยากจนถือว่ามีความสำคัญมากต่อการกำหนดนโยบายเพื่อแก้ไขปัญหาความยากจน เนื่องจากประเภทความยากจนหรือแต่ละกลุ่มคนจนมีความต้องการความช่วยเหลือทางด้านนโยบายที่แตกต่างกันออกไป งานวิจัย “โครงการศึกษาพลวัตความยากจน: กรณีศึกษาครัวเรือนชาวนาในพื้นที่เขตชนบทภาคตะวันออกเฉียงเหนือและภาคกลางของไทย” โดย อานันท์ชนก สกนธวัฒน์ (2554) (RDG5320046) ได้ลงพื้นที่สำรวจครัวเรือนของชาวนาในพื้นที่ภาคกลาง คือ จังหวัดสุพรรณบุรี และพื้นที่ภาคอีสาน คือ จังหวัดขอนแก่น จำนวนทั้งหมด 240 ครัวเรือน เพื่อวิเคราะห์ถึงปัจจัยสำคัญที่มีผลต่อพลวัตความยากจนโดยการเชื่อมโยงภาพรวมจากระดับประเทศลงไปในระดับภาคและระดับครัวเรือนโดยอาศัยวิธีวิจัยโดยการผสมผสานระหว่างวิธีการวิเคราะห์เชิงปริมาณและเชิงคุณภาพเพื่ออธิบายกลไกการเกิดพลวัตความยากจนในระดับครัวเรือนในชนบทของประเทศไทยในระยะยาวโดยเปรียบเทียบในช่วงสองทศวรรษที่ผ่านมา คือ ระหว่างปี 2531 และ 2552

ปัจจัยในเรื่องของการประกอบอาชีพ (ภาพที่ 1 และ 2) ผลการศึกษาพบว่าในปี 2550 กว่าร้อยละ 30 ของประชากรไทยอาศัยอยู่ในภาคการเกษตร โดยความยากจนเป็นปัญหาที่สำคัญอย่างต่อเนื่องในครัวเรือนเกษตรกรโดยกึ่งหนึ่งของคนจนทั้งหมดหรือประมาณ 2.8 ล้านคนดำรงชีวิตอยู่ในภาคการเกษตร เมื่อพิจารณาประเภทอาชีพของคนจนแล้วพบว่าในปี 2550 กว่าร้อยละ 37 ประกอบอาชีพเกษตรกร (ทั้งที่เป็นเจ้าของที่ดินเองและเช่าที่ดินเพื่อทำการเกษตร) ซึ่งลดลงจากร้อยละ 60 ในปี 2539 อาชีพแรงงานรับจ้างเกษตรกรก็เป็นไปในทิศทาง



ภาพที่ 1 องค์ประกอบคนจน (ร้อยละ) จำแนกตามอาชีพปี 2539-2550

ภาพที่ 2 องค์ประกอบคนจน (ร้อยละ) จำแนกตามอาชีพและภูมิภาค

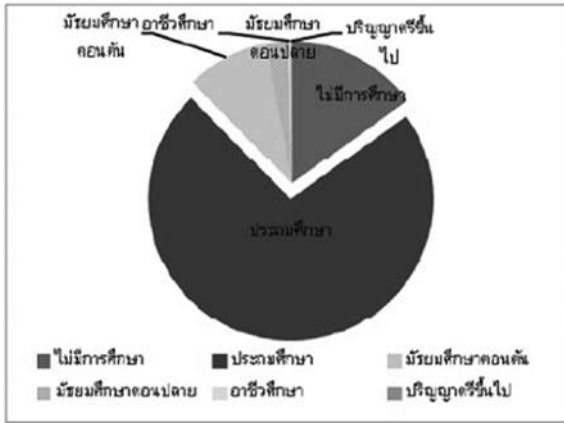
(อ้างอิง “โครงการศึกษาพลวัตความยากจน: กรณีศึกษาครัวเรือนชานาในพื้นที่เขตชนบทภาคตะวันออกเฉียงเหนือและภาคกลางของไทย” โดย อานันท์ชนก สกนธวัฒน์ (2554))

เดียวกันกล่าวคือ มีสัดส่วนคนจนประมาณร้อยละ 7 ในปี 2550 ลดลงจากร้อยละ 30 ในปี 2539 ในขณะที่เดียวกันร้อยละ 7 ของคนจนประกอบอาชีพการประมง ป่าไม้ และบริการการเกษตรและทำงานรับจ้างเกษตรแบบนอกฤดูกาลหรือนอกฟาร์ม สำหรับครัวเรือนที่อยู่นอกภาคเกษตรกรรมสัดส่วนคนจนในปี 2550 อยู่ที่ประมาณร้อยละ 10 ของคนจนทั่วประเทศ สูงขึ้นจากร้อยละ 5 ในปี 2539 ในขณะที่ร้อยละ 22 ของคนจนในไทยเป็นผู้ที่ไม่เกี่ยวข้องกับกิจกรรมทางเศรษฐกิจใดๆ อาทิ แม่บ้าน นักเรียน เด็ก ผู้สูงอายุ คนพิการไม่สามารถทำงานได้ ผู้มีรายรับจากบำเหน็จบำนาญ

ในเรื่องของระดับการศึกษา (ภาพที่ 3) พบว่าปี 2550 กว่าร้อยละ 70 ของคนจนทั่วประเทศมีการศึกษาระดับประถมศึกษาในขณะที่เพียงร้อยละ 15 ไม่เคยได้รับการศึกษาใดๆ โดยสถานการณ์ความยากจนระหว่างคนมีการศึกษาระดับสูงและคนที่ไม่มีการศึกษาแตกต่างกันอย่างเห็นได้ชัด โดยพบว่าคนที่ได้

รับการศึกษาที่สูงกว่าประถมศึกษาจะมีความเสี่ยงต่ำกว่าในการเข้าสู่ความยากจน ในทางกลับกันคนที่มีการศึกษาเพียงระดับประถมศึกษาหรือต่ำกว่าจะมีโอกาสที่จะอยู่ในความยากจนสูงมากหรืออาจกล่าวได้ว่าความสัมพันธ์ระหว่างระดับการศึกษาและความยากจนมีแนวโน้มเป็นไปในทิศทางตรงกันข้าม เมื่อศึกษาเปรียบเทียบระหว่างภาคพบว่าประมาณร้อยละ 80 ของคนจนในภาคตะวันออกเฉียงเหนือมีการศึกษาในระดับประถมศึกษา ในขณะที่ผู้ที่จบระดับประถมศึกษาคิดเป็นร้อยละ 65 ของคนจนทั้งหมดในภาคกลาง นอกจากนี้ ยังพบว่าในปี 2550 หนึ่งในสามของคนที่ไม่มีการศึกษาในภาคตะวันออกเฉียงเหนือและร้อยละ 16 ของคนที่มีการศึกษาระดับประถมศึกษาอาศัยอยู่ในความยากจน สำหรับภาคกลางพบร้อยละ 13 ของคนที่ไม่มีการศึกษาและร้อยละ 5 ของคนที่จบการศึกษาระดับประถมศึกษาที่ยากจน ทั้งนี้สัดส่วนคนจนของคนที่มีการศึกษาที่สูงกว่าระดับประถมศึกษาอยู่ในระดับที่ต่ำมาก

จำแนกตามระดับการศึกษา ปี 2550



ภาพที่ 3 องค์ประกอบคนจน (ร้อยละ) จำแนกตามการศึกษา ปี 2550

(อ้างอิง “โครงการศึกษาพลวัตความยากจน: กรณีศึกษาครัวเรือนชาวนาในพื้นที่เขตชนบทภาคตะวันออกเฉียงเหนือและภาคกลางของไทย” โดย อานันท์ชนก สกนธวัฒน์ (2554))

อานันท์ชนก (2554) ได้ศึกษาความสัมพันธ์ระหว่างปัจจัยที่เกี่ยวข้องต่างๆ ว่ามีอิทธิพลต่อกลุ่มพลวัตความยากจนหรือไม่และมีความสัมพันธ์กันมากน้อยเพียงใด โดยอาศัยแนวคิดวิเคราะห์เชิงปริมาณโดยใช้พหุตัวแปรหรือตัวแปรหลายตัวซึ่งประกอบด้วย 2 รูปแบบสำคัญ คือ แบบจำลองตัวแปรไม่ต่อเนื่องและแบบจำลองตัวแปรต่อเนื่อง ผลการวิเคราะห์ที่ได้จากแบบจำลอง Multinomial Logit ก็สอดคล้องกับการศึกษาในหลายประเทศข้างต้น โดยเมื่อพิจารณาด้านคุณภาพของทุนมนุษย์พบว่าการศึกษาของสมาชิกในครัวเรือนที่เพิ่มขึ้นจะส่งผลให้ครัวเรือนมีโอกาสที่จะอยู่ในความยากจนเรื้อรังลดลง ในขณะที่เดียวกันการศึกษาของสมาชิกในวัยแรงงานที่เพิ่มขึ้นยังเป็นปัจจัยที่ลดโอกาสที่ครัวเรือนจะเข้าสู่ความยากจนด้วยและเมื่อพิจารณาแยกตามระดับการศึกษาจะเห็นแนวโน้มที่ชัดเจนขึ้นนั่นคือ สมาชิกวัยแรงงานที่จบการศึกษาระดับต่ำกว่าประถมหรือจบเพียงชั้นประถมศึกษาหากมี

จำนวนเพิ่มขึ้นจะมีความเป็นไปได้ที่ครัวเรือนดังกล่าวจะยังคงอยู่ในความยากจนเรื้อรังต่อไป ซึ่งสอดคล้องกับข้อมูลเบื้องต้นที่แสดงว่าสมาชิกครัวเรือนเกินครึ่งของกลุ่มยากจนเรื้อรังจบการศึกษาในระดับประถมศึกษาเท่านั้น อย่างไรก็ตามหากสมาชิกวัยแรงงานจบการศึกษาที่สูงกว่าระดับประถมคือ ในระดับมัธยมปลายจะลดโอกาสที่จะเป็นครัวเรือนยากจนเรื้อรังได้ เมื่อพิจารณาระดับการศึกษาของหัวหน้าครัวเรือนพบว่ามีความสัมพันธ์ที่ไม่สอดคล้องกับการศึกษาของสมาชิกในวัยแรงงานข้างต้น โดยผลที่ได้ชี้ให้เห็นว่าการศึกษาของหัวหน้าครัวเรือนที่เพิ่มขึ้นกลับเพิ่มโอกาสให้ครัวเรือนยังคงอยู่ในความยากจนเรื้อรัง สะท้อนให้เห็นว่าระดับการศึกษาของหัวหน้าครัวเรือนที่สูงขึ้นเพียงคนเดียวไม่มีผลที่จะช่วยให้ครัวเรือนหลุดพ้นจากความยากจนเรื้อรังได้ แต่มีแนวโน้มที่จะช่วยลดโอกาสกลับเข้าสู่ความยากจนของครัวเรือนได้เท่านั้น โดยปัจจัยสำคัญที่ช่วยเพิ่มโอกาสให้ครัวเรือนหลุดพ้นจากความยากจนเรื้อรังจะต้องเพิ่มระดับการศึกษาโดยเฉลี่ยของสมาชิกในครัวเรือนดังที่กล่าวในข้างต้น สำหรับด้านปริมาณของทุนมนุษย์ซึ่งในที่นี้เราพิจารณาจากจำนวนสมาชิกในวัยแรงงานแยกตามเพศและอายุจะเห็นว่าจำนวนสมาชิกวัยแรงงานทั้งชายและหญิงที่มีอายุตั้งแต่ 20 ปีขึ้นไปจนถึง 49 ปีที่เพิ่มขึ้นมีส่วนช่วยไม่ให้ครัวเรือนเป็นครัวเรือนยากจนเรื้อรัง รวมทั้งลดโอกาสที่ครัวเรือนจะไม่ก้าวเข้าสู่ความยากจนอีกด้วย ในทางตรงข้ามการเพิ่มขึ้นของสมาชิกครัวเรือนเพศหญิงในวัย 50-59 ปีกลับมีแนวโน้มที่จะเพิ่มโอกาสของการเข้าสู่ความยากจนของครัวเรือน

2.2 การพัฒนารูปแบบเครือข่ายโรงเรียนชาวนาเพื่อการจัดการความรู้แบบมีส่วนร่วมอย่างยั่งยืน

จากงานวิจัยนี้แสดงให้เห็นว่าเรื่องระดับการศึกษาเฉลี่ยของสมาชิกในครอบครัวมีความสำคัญกับความยากจนเรื้อรังมากกว่าความยากจนชั่วคราว การให้การศึกษาแก่ครอบครัวเกษตรกรมิได้จำกัดเพียง

การจัดการการศึกษาขั้นพื้นฐานเท่านั้น Gaiha and Deolaiker (1993) เสนอว่า “การเพิ่มการลงทุนในทุนมนุษย์ไม่เพียงแต่จะอยู่ในรูปของการศึกษาในสถานศึกษาเท่านั้น การอบรมหรือจัดการทางด้านทักษะในที่ทำงานให้แก่แรงงานก็มีส่วนสำคัญต่อการลดโอกาสการตกอยู่ในความยากจนเรื้อรังด้วย” พรรณภัทรใจเอื้อและคณะ (2552) ได้ทำการศึกษาเชิงปฏิบัติการแบบมีส่วนร่วมเรื่อง *“การพัฒนาารูปแบบเครือข่ายโรงเรียนชานาจังหวัดนครสวรรค์เพื่อจัดการความรู้แบบมีส่วนร่วมอย่างยั่งยืน”* โดยได้ใช้กระบวนการจัดการความรู้แบบมีส่วนร่วมเป็นกลไกในการขับเคลื่อน โดยพื้นที่วิจัยมีกลุ่มสมาชิกโรงเรียนชานา 45 พื้นที่ตัวแทนสมาชิกเครือข่ายเข้ารับการฝึกอบรมนักจัดการความรู้จำนวน 30 คน ตัวแทนภาคีพันธมิตรจำนวน 20 คน ในจังหวัดนครสวรรค์ การศึกษาครั้งนี้ เป็นการศึกษาในเชิงปฏิบัติการอย่างมีส่วนร่วม โดยตั้งคณะทำงานวิจัย อาทิ แกนนำกลุ่มโรงเรียนชานาและผู้นำชุมชน หน่วยงานท้องถิ่น อบต. แกนนำเครือข่ายโรงเรียนชานา จ.นครสวรรค์ สถาบันการศึกษาภาคประชาสังคมนครสวรรค์ ให้มีส่วนร่วมในกระบวนการวิจัย การเก็บรวบรวมข้อมูล ใช้วิธีการจัดเวทีชาวบ้านเพื่อร่วมกันวิเคราะห์ข้อมูลในการพัฒนารูปแบบเครือข่ายโรงเรียนชานาจังหวัดนครสวรรค์ ทำให้ชุมชนเกิดการเรียนรู้โดยการแลกเปลี่ยนความคิดเห็นโดยใช้กระบวนการจัดการความรู้ (Knowledge Management) แบบมีส่วนร่วมและใช้ทุนสังคม (ความสัมพันธ์ของสมาชิกในชุมชน-ความเป็นชุมชนร่วมกัน) เป็นกลไกในการขับเคลื่อนให้เกิดกระบวนการจัดการความรู้แบบมีส่วนร่วม ซึ่งกิจกรรมที่ดำเนินการในทุกๆ กิจกรรมสมาชิกเครือข่ายจะเป็นผู้ตัดสินใจเข้ามามีส่วนร่วมด้วยตนเองโดยปราศจากการขอร้อง บังคับขู่เข็ญและได้มีโอกาสเข้ามามีส่วนร่วมในกิจกรรมตั้งแต่ขั้นตอนการค้นหาคำปัญหาจากสถานการณ์ของเครือข่าย การวางแผนเพื่อพัฒนารูปแบบเครือข่าย การร่วมปฏิบัติการ การรับผลประโยชน์และการร่วมประเมินผล (ถอดบทเรียน)

ผลการวิจัยพบว่า การพัฒนารูปแบบเครือข่ายโรงเรียนชานาจังหวัดนครสวรรค์โดยการใช้กระบวนการจัดการความรู้แบบมีส่วนร่วมได้ก่อให้เกิดการพัฒนารูปแบบเครือข่ายโรงเรียนชานาจังหวัดนครสวรรค์ในด้านต่างๆดังนี้

1. เกิดการพัฒนากลไกการทำงานของเครือข่ายในรูปแบบของการจัดตั้งเป็นมูลนิธิการจัดการความรู้เครือข่ายโรงเรียนชานาจังหวัดนครสวรรค์
2. การจัดตั้งคณะทำงานในระดับจังหวัดเพื่อเป็นตัวแทนของแต่ละพื้นที่ในการพัฒนายุทธศาสตร์/กลไกการทำงานที่มีประสิทธิภาพเพิ่มมากขึ้น
3. การปรับโครงสร้างการบริหารจัดการในการพัฒนากลุ่มโรงเรียนชานาในพื้นที่ให้เป็นตัวแทนประสานงานของตำบลทดแทนการขาดผู้ประสานงานในพื้นที่
4. การพัฒนาศูนย์การเรียนรู้ภายในตำบลเพื่อใช้เป็นแหล่งฝึกอบรม การถ่ายทอดองค์ความรู้ให้กับสมาชิกโรงเรียนชานาและเกษตรกรในชุมชนใกล้เคียง
5. การพัฒนาองค์ความรู้ภายในเครือข่ายโรงเรียนชานา องค์ความรู้ทางวิทยาศาสตร์ การสร้างนวัตกรรมใหม่ๆ ในพื้นที่ การทดลอง การวิจัยร่วมกันระหว่างสมาชิกเครือข่ายกับส่วนกลาง
6. การพัฒนานักจัดการความรู้เครือข่ายโรงเรียนชานา จำนวน 30 คน ที่มีผลงานในการขยายกลุ่มเรียนรู้ การเป็นวิทยากรกระบวนการฝึกอบรมกระบวนการผลิตให้กับเยาวชน การกระตุ้นส่งเสริมทดลองการค้าเข้าร่วมกับสมาชิก
7. การหนุนเสริมบทบาทองค์กรปกครองส่วนท้องถิ่น (อปท.) 5 พื้นที่นำร่อง ทำให้เกิดแผนการสนับสนุน ส่งเสริมการจัดตั้งศูนย์

การเรียนรู้ ผ่านทางการให้การสนับสนุน ด้านงบประมาณ บุคลากร เทคโนโลยี การพัฒนาแผนงาน/โครงการในระดับ นโยบาย

กระบวนการพัฒนาองค์ความรู้ของสมาชิก เครือข่ายต่างๆ ดังกล่าว (ในงานวิจัย) เป็นกระบวนการ ที่ได้ดึงศักยภาพของชุมชนมาเป็นกลไกในการพัฒนา หลอมรวมกับองค์ความรู้ที่คณะทำงานวิจัยได้เติมเต็ม เพื่อให้สมาชิกได้เกิดการเรียนรู้ ที่จะนำไปแก้ไขปัญหา และยกระดับการพัฒนาคุณภาพชีวิตของตนเองและ ถือได้ว่าเป็นแนวทางที่ก่อให้เกิดการจัดการความรู้อย่าง มีส่วนร่วม นอกเหนือจากนั้น อีกปัจจัยหนึ่งที่ส่งผล ให้การพัฒนาสมาชิกเครือข่ายประสบความสำเร็จก็คือ หน่วยงานภาคีที่เกี่ยวข้อง การให้ความสำคัญต่อ องค์การภาคีที่เข้ามามีส่วนร่วมถือได้ว่าเป็นมีความสำคัญ เป็นลำดับถัดมา

3. ข้อเสนอแนะ

สรุปผลการศึกษาของอานันท์ชนก สกนธวัฒน์ (2554) และพรณภัทร ใจเอื้อและคณะ (2552) ได้ว่าปัจจัยเรื่องการศึกษาของสมาชิกในครอบครัว มีผลกระทบต่อการศึกษาของสมาชิกในครอบครัว ของครัวเรือนในระยะยาว เป็นปัจจัยที่ทำให้เกิดความยากจนได้ การกำหนดนโยบายเพื่อแก้ไขปัญหา ความยากจนจะแตกต่างกันออกไปตามแต่ละประเภท ของพลวัตความยากจน ในการกำหนดนโยบายเพื่อ แก้ไขปัญหาความยากจนเรื้อรัง ควรมุ่งเน้นการสร้าง ฐานรายได้ครัวเรือนให้เข้มแข็งเพื่อสามารถเพิ่มระดับ รายได้ของครัวเรือนให้ขยายตัวได้ในระยะยาวและยก ระดับการดำรงชีพให้ดีขึ้นอย่างยั่งยืน นโยบายที่เกี่ยวข้อง กับการสนับสนุนการเพิ่มฐานสินทรัพย์ครัวเรือนที่ สำคัญคือ นโยบายการเพิ่มทุนมนุษย์ ได้แก่

- นโยบายขยายโอกาสด้านการศึกษาให้ เหมาะสมและสอดคล้องกับความต้องการ ของครัวเรือนชนบทในภาคเกษตร ทั้งการ ศึกษาภาคบังคับ การศึกษาสายอาชีพและ การศึกษานอกระบบ
- นโยบายการสร้างอาชีพนอกภาคเกษตร ให้แก่ครัวเรือนในชนบทเพื่อเป็นแหล่งรายได้ เสริมและไม่ต้องอพยพไปทำงานนอกพื้นที่
- นโยบายฝึกอาชีพและพัฒนาทักษะฝีมือ ให้แก่ชาวบ้านเพื่อสามารถเป็นผู้ประกอบการ รายย่อยได้

นอกจากนี้ การเพิ่มทุนสังคมให้แก่เกษตรกร ส่งเสริมบทบาทของนักจัดการการเรียนรู้ บทบาทของ องค์การปกครองส่วนท้องถิ่นก็เป็นสิ่งที่ควรทำควบคู่กัน ไปด้วย เช่น

- นโยบายส่งเสริมให้ครัวเรือนพึ่งพาตนเอง ภายในชุมชน
- นโยบายสร้างเครือข่ายความเข้มแข็งของ ชุมชนควรมีการพัฒนาแผนงานความร่วมมือ ในการพัฒนานักจัดการความรู้และการ หนุนเสริมบทบาทของ อปท. อย่างต่อเนื่อง รวมถึงการติดตามและประเมินผลการ ทำงานในพื้นที่ของนักจัดการความรู้ที่เกิด จากการพัฒนาแผนความร่วมมือ โดยควร เสนอให้เป็นแผนยุทธศาสตร์ของแต่ละ จังหวัด

ทั้งนี้ เพื่อส่งเสริมให้สังคมชาวนาเป็นสังคม แห่งการเรียนรู้อย่างแท้จริงและเพื่อแก้ปัญหาเรื่อง ความยากจนให้กับชาวนาได้อย่างยั่งยืน

เอกสารอ้างอิง

- พรรณภัทกร ใจเอื้อ และคณะ. (2552). “การพัฒนา รูปแบบเครือข่ายโรงเรียนชานาจังหวัดนครสวรรค์ เพื่อการจัดการความรู้แบบมีส่วนร่วมอย่างยั่งยืน”. รายงานการวิจัย เสนอต่อ สำนักงานกองทุนสนับสนุนการวิจัย (สกว.).
- อนันต์ชนก สกนธวัฒน์. (2554). “โครงการศึกษาพฤติกรรมการยากจน: กรณีศึกษารั้วเรือนชานาในพื้นที่เขตชนบทภาคตะวันออกเฉียงเหนือและภาคกลางของไทย”. สำนักงานกองทุนสนับสนุนการวิจัย (สกว.).
- Gaiha R. and Deolaike A. (1993). *Persistent, Expected and Innate Poverty: Estimates for Semi Arid Rural South India*. Cambridge Journal of Economics. 17(4), 409-421.
- Jalan J. and Ravillion M. (2000). *Is Transient Poverty Different? Evidence from Rural China*. Journal of Development Studies. 36(6), 82-99.
- Justino P., Litchfield J. and Pham H.T. (2008). *Poverty Dynamics During Trade Reform: Evidence from Rural Vietnam*. Review of Income and Wealth. 54(2), 166-192.
- Mckay A. and Lawson D. (2003). *Assessing the Extent and Nature of Chronic Poverty in Low Income Countries: Issues and Evidence*. World Development. 31, 425-439.

TRF Policy Brief (หรือ เอกสารบทสรุปเชิงนโยบาย) เป็นเอกสารที่สรุปและเรียบเรียงจากงานวิจัยของสำนักงานกองทุนสนับสนุนการวิจัย (สกว.) เป็นหลัก และอาจมีการนำรายงานวิจัยหรือเอกสารรายงานจากแหล่งอื่นๆ ที่เกี่ยวข้องมาประกอบเพื่อให้ได้เนื้อหาที่สมบูรณ์ขึ้น วัตถุประสงค์หลักในการจัดทำ Policy Brief คือ การส่งผ่านผลงานวิจัยของ สกว. ไปสู่ฝ่ายนโยบาย (ผู้กำหนดนโยบาย และ ฝ่ายปฏิบัตินโยบาย)

การจัดทำ TRF Policy Brief มาจากแนวคิดที่ว่า เอกสารงานวิจัยของ สกว. ที่มีอยู่เป็นเอกสารที่มีเนื้อหาค่อนข้างมาก และมีความเป็นวิชาการสูง ซึ่งทำให้ไม่เกิดแรงจูงใจกับผู้ใช้ประโยชน์จากงานวิจัยที่จะศึกษาเอกสารวิจัยดังกล่าว ดังนั้น TRF Policy Brief จึงถูกทำขึ้นในลักษณะของบทสรุปเชิงนโยบายที่มีเนื้อหากระชับ มีความยาวประมาณ 5-8 หน้า และพยายามนำเสนอเนื้อหาในรูปแบบที่ให้อ่านเข้าใจได้ง่ายขึ้น