

เล่ม ๑๐ ตอนที่ ๓๓ ราชกิจจานุเบกษา ๒๖ พฤษภาคม ๒๔๙๖



พระราชกฤษฎีกา
เปลี่ยนแปลงเขตเทศบาลเมืองอุดรธานี
จังหวัดอุดรธานี พ.ศ. ๒๔๙๕

ภูมิพลอดุลยเดช ป.ร.

ให้ไว้ ณ วันที่ ๒๒ ธันวาคม พ.ศ. ๒๔๙๕

เป็นปีที่ ๗ ในรัชกาลปัจจุบัน

พระบาทสมเด็จพระปรมินทรมหาภูมิพลอดุลยเดช มีพระบรมราชโองการโปรดเกล้าฯ ให้ประกาศว่า

โดยที่เป็นการสมควรเปลี่ยนแปลงเขตเทศบาลเมืองอุดรธานี จังหวัดอุดรธานี ตามความจำเป็นแห่งการบริหารงานของเทศบาล

เล่ม ๗๐ ตอนที่ ๓๓ ราชกิจจานุเบกษา ๒๖ พฤษภาคม ๒๕๕๖

อาศัยอำนาจตามความในมาตรา ๕๕ ของรัฐธรรมนูญแห่งราชอาณาจักรไทย พุทธศักราช ๒๕๓๕ แก้ไขเพิ่มเติม พุทธศักราช ๒๕๕๕ และมาตรา ๑๑ แห่งพระราชบัญญัติเทศบาล พุทธศักราช ๒๕๔๖ จึงทรงพระกรุณาโปรดเกล้าฯ ให้ตราพระราชกฤษฎีกาขึ้นไว้ ดังต่อไปนี้

มาตรา ๑ พระราชกฤษฎีกานี้เรียกว่า “พระราชกฤษฎีกาเปลี่ยนแปลงเขตเทศบาลเมืองอุดรธานี จังหวัดอุดรธานี พ.ศ. ๒๕๕๕”

มาตรา ๒ พระราชกฤษฎีกานี้ให้ใช้บังคับตั้งแต่วันถัดจากวันประกาศในราชกิจจานุเบกษาเป็นต้นไป

มาตรา ๓ ให้เปลี่ยนแปลงเขตเทศบาลเมืองอุดรธานี จังหวัดอุดรธานี ซึ่งได้กำหนดไว้ตามมาตรา ๔ แห่งพระราชกฤษฎีกาจัดตั้งเทศบาลเมืองอุดรธานี จังหวัดอุดรธานี พุทธศักราช ๒๕๓๕ ดังต่อไปนี้

ด้านเหนือ ตั้งแต่หลักเขตที่ ๑ ซึ่งตั้งอยู่ทิวทิศตะวันตกเฉียงเหนือของเขตวัดโนนนีเวศย์ เลียบตามเขตวัดด้านเหนือไปทางทิศตะวันออกเฉียงใต้จัดถึงมุมเขตวัดด้านตะวันออก

เล่ม ๗๐ ตอนที่ ๓๓ ราชกิจจานุเบกษา ๒๖ พฤษภาคม ๒๕๕๖

เป็นเส้นตรงไปจุดหลักเขตที่ ๒ ที่มุมตะวันออกเฉียงเหนือของ
เขตวัดศรีคุณเมือง

จากหลักเขตที่ ๒ เป็นเส้นตรงไปทางทิศตะวันออก จุด
หลักเขตที่ ๓ ที่เขตทางรถไฟด้านตะวันออก

ด้านตะวันออก จากหลักเขตที่ ๓ เป็นเส้นตรงไปทางทิศ
ใต้ เลียบไปตามเขตทางรถไฟด้านตะวันออก ผ่านถนนโพศรี
เลียบตามถนนโพศรีฝั่งใต้ไปทางทิศตะวันตกเฉียงเหนือ แล้ว
เลียบตามเขตทางรถไฟด้านตะวันออกไปทางทิศใต้ จุดหลัก
เขตที่ ๔ ห่างจากถนนโพศรีฝั่งใต้ ระยะ ๒๕๐ เมตร

ด้านใต้ จากหลักเขตที่ ๔ เป็นเส้นตรงไปทางทิศตะวัน
ตกเฉียงใต้เป็นมุม ๕๕ องศา กับเส้นหลักเขตที่ ๓ และหลักเขต
ที่ ๔ ผ่านทางรถไฟ จุดหลักเขตที่ ๕ ที่ริมถนนทหารฝั่ง
ตะวันออก

จากหลักเขตที่ ๕ เป็นเส้นตรงไปทางทิศตะวันตกเฉียงใต้
ผ่านถนนทหาร จุดหลักเขตที่ ๖ ห่างจากถนนทหาร ระยะ
๔๔๕ เมตร

เล่ม ๗๐ ตอนที่ ๓๓ ราชกิจจานุเบกษา ๒๖ พฤษภาคม ๒๕๕๖

จากหลักเขตที่ ๖ เป็นเส้นตรงไปทางทิศตะวันตกเฉียงเหนือ เป็นมุม ๑๖๑ องศา กับเส้นหลักเขตที่ ๕ และหลักเขตที่ ๖ จดหลักเขตที่ ๗ ทรหมถนนอำเภอฝางตะวันออก

จากหลักเขตที่ ๗ เป็นเส้นตรงไปทางทิศตะวันตกเฉียงเหนือ ผ่านถนนอำเภอห้วยบ่อสะพาน จดหลักเขตที่ ๘ ที่เชิงสะพานข้ามห้วยแฝกและริมถนนนเรศวรฝั่งตะวันออก

จากหลักเขตที่ ๘ เป็นเส้นตรงไปทางทิศตะวันตกเฉียงเหนือ เป็นมุม ๑๔๖ องศา กับเส้นหลักเขตที่ ๗ และหลักเขตที่ ๘ จดหลักเขตที่ ๙ ห่างจากถนนนเรศวร ๑,๕๕๐ เมตร

ด้านตะวันตก จากหลักเขตที่ ๘ เป็นเส้นตรงไปทางทิศตะวันออกเฉียงเหนือ ผ่านถนนโพศรี จดหลักเขตที่ ๑๐ ที่มุมตะวันตกด้านเหนือของเขตวัดโพธิสมภรณ์

จากหลักเขตที่ ๑๐ เป็นเส้นตรงไปทางทิศตะวันออกเฉียงเหนือ จนบรรจบหลักเขตที่ ๑

ดังปรากฏในแผนผังท้ายพระราชกฤษฎีกานี้

ตามเส้นแนวเขตดังกล่าวกำหนดไว้ในมาตรฐาน ให้หลักย่อยปักไว้เพื่อแสดงแนวเขตด้วยตามสมควร

เล่ม ๗๐ ตอนที่ ๓๓ ราชกิจจานุเบกษา ๒๖ พฤษภาคม ๒๕๕๖

มาตรา ๔ ให้รัฐมนตรีว่าการกระทรวงมหาดไทยรักษาการ
ตามพระราชกฤษฎีกานี้

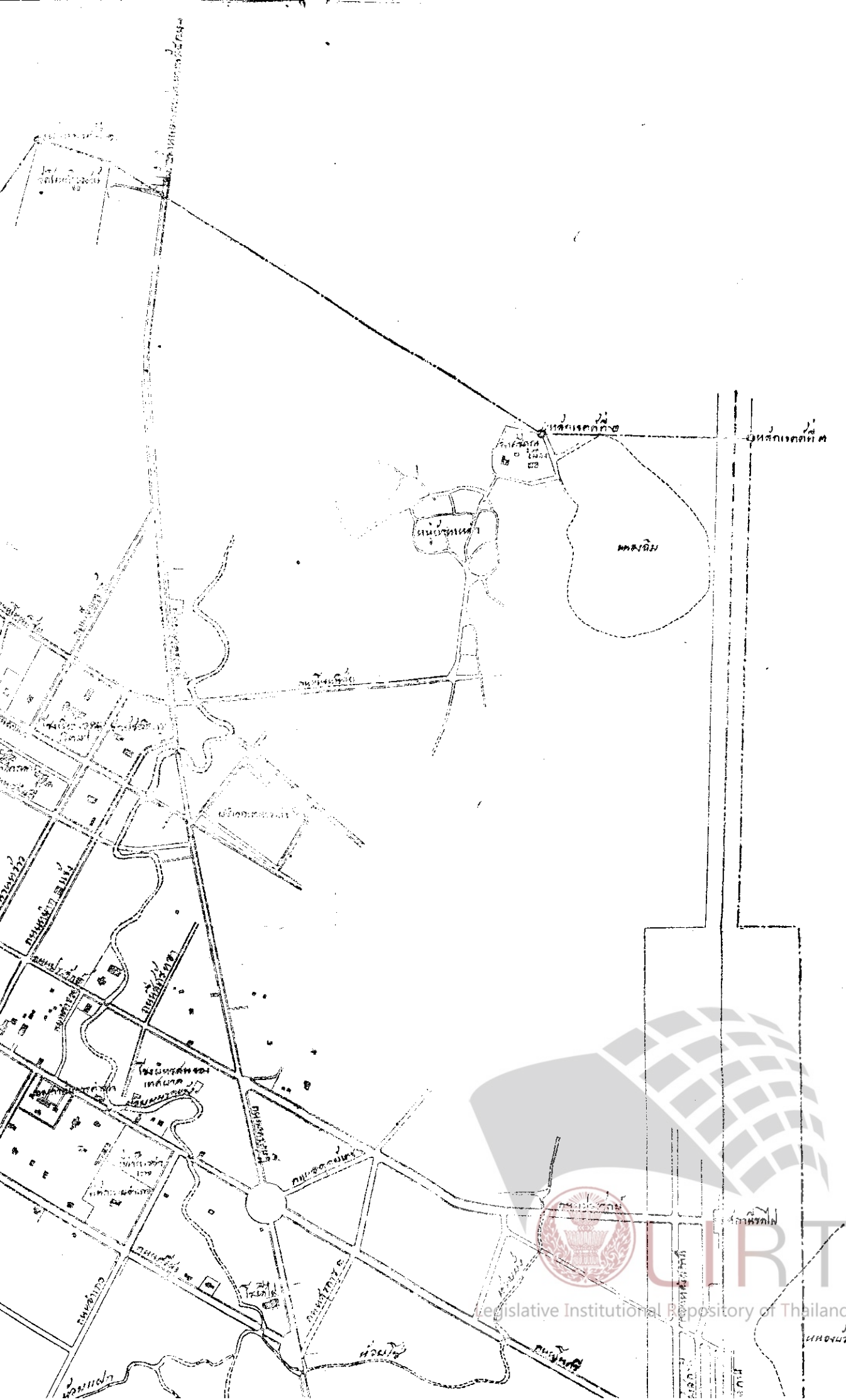
ผู้รับสนองพระบรมราชโองการ

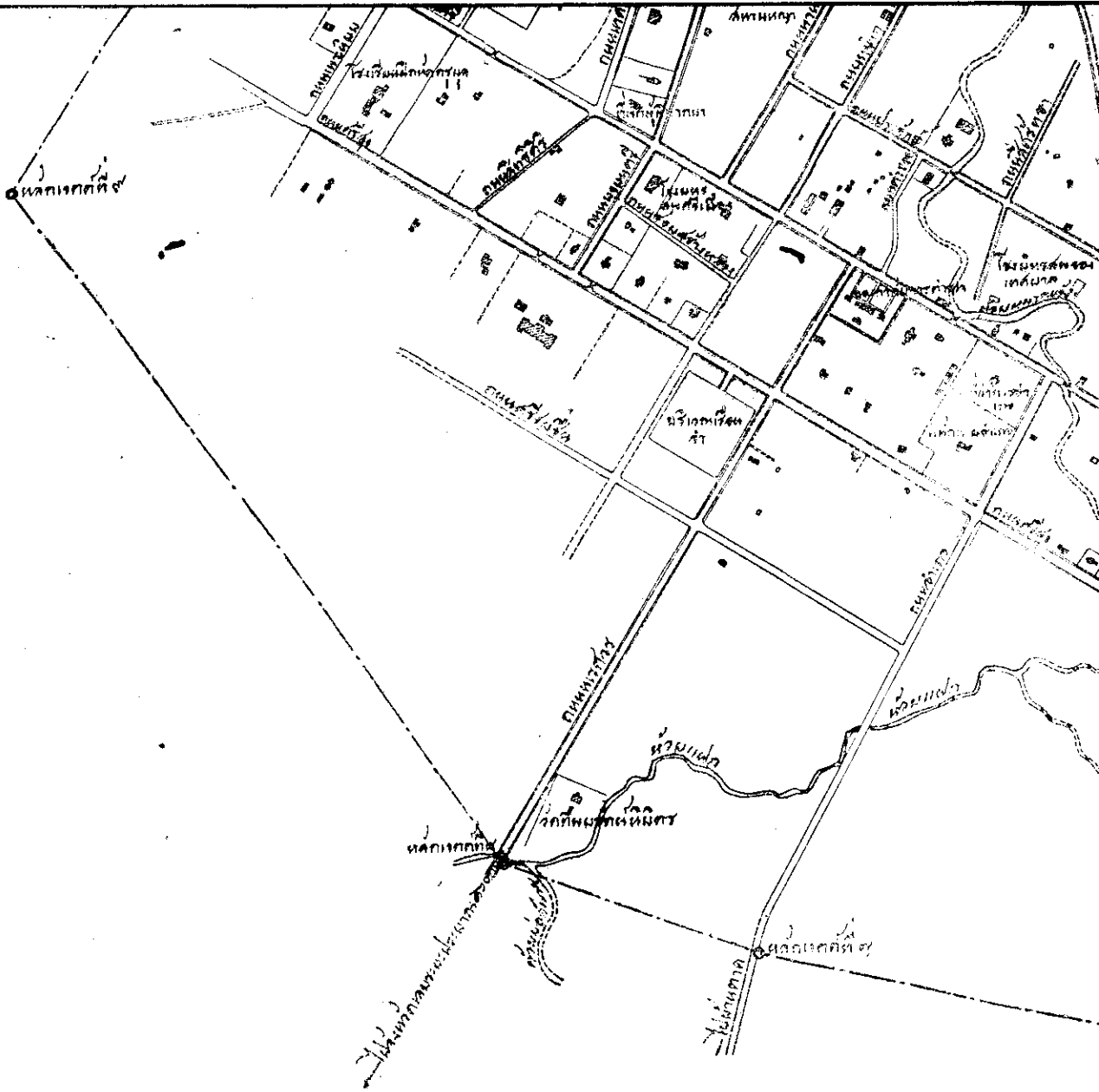
จอมพล ป. พิบูลสงคราม

นายกรัฐมนตรี

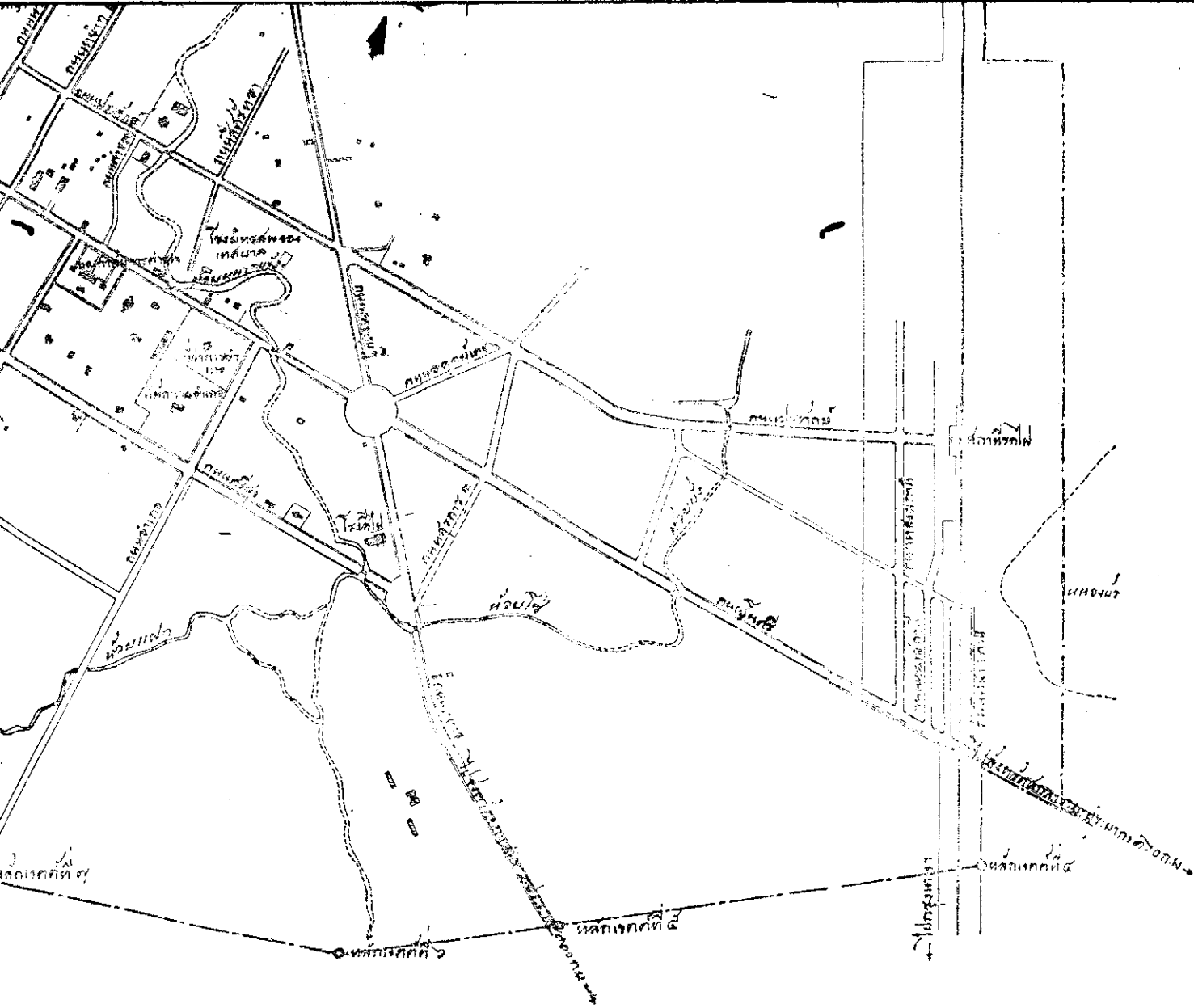
หมายเหตุ:— เหตุผลในการประกาศใช้พระราชกฤษฎีกานี้ คือ
โดยที่ท้องถิ่นนอกเขตเทศบาลตำบลได้ได้เจริญก้าวหน้า และมี
ชุมชนไปรวมกันอยู่หนาแน่น สมควรขยายเขตเทศบาลตำบลได้
เพื่อให้เทศบาลได้จัดการทุนบำรุงท้องถิ่นให้เป็นไปตามกฎหมายต่อไป







Legislative Institutional Repository of Thailand



LIRT

Legislative Institutional Repository of Thailand