



เอกสารประกอบการพิจารณา

ร่างพระราชบัญญัติ

มหาวิทยาลัยนเรศวร พ.ศ.

อ.พ. 10/2565 สมัยสามัญประจำปีครั้งที่หนึ่ง



อ.พ. 10/2565
สมัยสามัญประจำปีครั้งที่หนึ่ง

สำนักวิชาการ
สำนักงานเลขาธิการสภาผู้แทนราษฎร

โทร. 0 2242 5900 ต่อ 5730, 5740, 5750

ร่างพระราชบัญญัติ
มหาวิทยาลัยนเรศวร พ.ศ.
(คณะรัฐมนตรี เป็นผู้เสนอ)

คำนำ

เอกสารประกอบการพิจารณา (อ.พ.) นี้ จัดทำขึ้นเพื่อประโยชน์ในการพิจารณาร่างพระราชบัญญัติประกอบรัฐธรรมนูญ ร่างพระราชบัญญัติ ญัตติขอแก้ไขเพิ่มเติมรัฐธรรมนูญ พระราชกำหนด ญัตติ หรือหนังสือสัญญา ระหว่างประเทศ ที่เข้าสู่การประชุมของสภาผู้แทนราษฎร และที่ประชุมร่วมกันของรัฐสภา โดยศึกษา รวบรวม และวิเคราะห์ข้อมูล สถิติ ข้อเท็จจริง บทความทางวิชาการ และ/หรืองานวิจัยที่เกี่ยวข้อง เพื่อเป็นข้อมูลเบื้องต้นให้กับสมาชิกสภาผู้แทนราษฎร สมาชิกรัฐสภา กรรมการ และบุคคลในวงงานรัฐสภา ใช้ในการประกอบการพิจารณา ตลอดจนเป็นข้อมูลอ้างอิงสำหรับผู้สนใจทั่วไป

สำนักวิชาการ

สำนักงานเลขาธิการสภาผู้แทนราษฎร

ผู้รับผิดชอบ

นายมานิช อินทนิม

ผู้อำนวยการสำนักวิชาการ

นางมาลินี คงริน

ผู้บังคับบัญชาในกลุ่มงานบริการวิชาการ 3

ผู้จัดทำและรับผิดชอบ

นายณัฐพล ยิ่งกล้า

นิติกรชำนาญการพิเศษ

นายสุริยา ช้องเสนาะ

วิทยากรชำนาญการพิเศษ

นายเปรม ถาวรประภาสวัสดิ์

วิทยากรปฏิบัติการ

นางมัลลิกา สมบัติศิริ

เจ้าพนักงานธุรการอาวุโส

นางสาวเมษณีญา สนวนทรัพย์

เจ้าพนักงานธุรการอาวุโส

นางสาวอัชฌา ไตรมาลัย

เจ้าพนักงานธุรการชำนาญงาน

นางเสาวภา วาสนา

เจ้าพนักงานธุรการชำนาญงาน

นางสาวพรพรรณ เสวกวิหารี

เจ้าพนักงานธุรการปฏิบัติงาน

สิงหาคม 2565

บทสรุปสำหรับสมาชิกสภาผู้แทนราษฎร

“มหาวิทยาลัยนเรศวร” เป็นสถานศึกษาและวิจัย จัดตั้งขึ้นตามพระราชบัญญัติมหาวิทยาลัยนเรศวร พ.ศ. 2533 มีฐานะเป็นกรมในกระทรวงการอุดมศึกษา วิทยาศาสตร์ วิจัยและนวัตกรรม โดยมีวัตถุประสงค์ เพื่อให้การศึกษา ส่งเสริมวิชาการและวิชาชีพชั้นสูง ทำการสอน ทำการวิจัย ให้บริการทางวิชาการแก่สังคม และทะนุบำรุงศิลปวัฒนธรรม

เนื่องจากพระราชบัญญัติการศึกษาแห่งชาติ พ.ศ. 2542 มาตรา 36 กำหนดให้สถานศึกษาของรัฐ ที่จัดการศึกษาระดับปริญญาเป็นนิติบุคคล และอาจจัดเป็นส่วนราชการหรือหน่วยงานในกำกับของรัฐ สามารถ ดำเนินกิจการได้โดยอิสระ พัฒนาระบบบริหารและการจัดการที่เป็นของตนเอง มีความคล่องตัว มีเสรีภาพ ทางวิชาการ และอยู่ภายใต้การกำกับดูแลของสภาสถานศึกษา ตามกฎหมายว่าด้วยการจัดตั้งสถานศึกษานั้น ๆ และโดยนัยดังกล่าว เพื่อให้มหาวิทยาลัยมีการบริหารจัดการที่ดีตามหลักธรรมาภิบาล มีความคล่องตัว ในการดำเนินงานควบคู่กับความรับผิดชอบต่อที่จะดำเนินกิจการอย่างมีคุณภาพ สอดคล้องกับความต้องการ ในการพัฒนาประเทศมีความเชื่อมโยงกับนโยบายของรัฐบาล Thailand 4.0 โดยรัฐสามารถกำกับ ดูแล และ ตรวจสอบได้โดยกลไกของรัฐ หากมหาวิทยาลัยนเรศวรจะยังคงมีสถานภาพเป็นส่วนราชการที่จะต้อง มีระบบการบริหารงานบุคคล การบริหารการเงินและงบประมาณ และการบริหารวิชาการภายใต้ระบอบราชการ ที่ใช้ร่วมกันกับกระทรวง ทบวง กรมอื่น ๆ ที่มีลักษณะทางพันธกิจ ลักษณะปัญหา และภารกิจที่แตกต่าง กับสถาบันอุดมศึกษา จะส่งผลให้มหาวิทยาลัยนเรศวรขาดความเป็นอิสระและความคล่องตัวในการบริหารจัดการ ทั้งทางทั่วไปและทางวิชาการ ซึ่งจะส่งผลต่อความสามารถในการแข่งขันทางวิชาการที่มุ่งสู่ความเป็นเลิศ ดังนั้น มหาวิทยาลัยนเรศวร จึงได้แต่งตั้งคณะกรรมการเพื่อดำเนินการยกร่างพระราชบัญญัติมหาวิทยาลัยนเรศวร พ.ศ. โดยมีตัวแทนจากทุกหน่วยงานทั้งสายวิชาการและสายสนับสนุนร่วมเป็นกรรมการ และได้รับความ คิดเห็นจากผู้ที่เกี่ยวข้องอย่างรอบด้าน จากนั้นได้นำร่างพระราชบัญญัติดังกล่าวเสนอขอความเห็นชอบ ต่อที่ประชุมสภามหาวิทยาลัยนเรศวร และเสนอต่อคณะรัฐมนตรีเพื่อพิจารณาตามลำดับ

คณะรัฐมนตรีได้เสนอร่างพระราชบัญญัติมหาวิทยาลัยนเรศวร พ.ศ. ต่อสภาผู้แทนราษฎร เพื่อพิจารณา เมื่อวันที่ 28 มิถุนายน 2565 ซึ่งร่างพระราชบัญญัติดังกล่าวได้รับการบรรจุระเบียบวาระ การประชุมสภาผู้แทนราษฎร ครั้งที่ 11 (สมัยสามัญประจำปีครั้งที่หนึ่ง) ในวันที่พฤหัสบดีที่ 7 กรกฎาคม 2565 เป็นเรื่องด่วน

การปรับเปลี่ยนสถานภาพของมหาวิทยาลัยนเรศวรจากสถาบันอุดมศึกษาที่เป็นส่วนราชการ มาเป็นสถาบันอุดมศึกษาในกำกับของรัฐ จะทำให้การบริหารจัดการการศึกษามีประสิทธิภาพและ มีความคล่องตัวยิ่งขึ้น มีธรรมาภิบาล มีความเป็นเลิศทางวิชาการ รวมทั้งสอดคล้องกับการเปลี่ยนแปลง ทางเศรษฐกิจ สังคม และการปฏิรูปการอุดมศึกษา ตลอดจนให้ความสำคัญกับความต้องการของประชาชน ในเขตภาคเหนือตอนล่างของประเทศ อันจะส่งผลให้มหาวิทยาลัยเป็นสถานศึกษาพหุวิทยาการทางวิชาการ และวิชาชีพชั้นสูง สร้างบัณฑิตให้มีคุณภาพและคุณธรรมสอดคล้องกับความต้องการของสังคมไทย พัฒนา คนทุกช่วงวัยตลอดจนส่งเสริมและสืบสานศิลปและวัฒนธรรมของชาติให้ยั่งยืน

เอกสารประกอบการพิจารณา

สารบัญ

	หน้า
บทสรุปสำหรับสมาชิกสภาผู้แทนราษฎร	ก
ส่วนที่ 1 - หลักการและเหตุผลของร่างพระราชบัญญัติมหาวิทยาลัยนเรศวร พ.ศ. (คณะรัฐมนตรี เป็นผู้เสนอ)	1-1
- สำคัญของร่างพระราชบัญญัติมหาวิทยาลัยนเรศวร พ.ศ. (คณะรัฐมนตรี เป็นผู้เสนอ)	1-2
ส่วนที่ 2 บทวิเคราะห์	2-1
ส่วนที่ 3 ข้อมูลประกอบการพิจารณา	3-1
1) ประวัติมหาวิทยาลัยนเรศวร	3-1
2) พัฒนาการของมหาวิทยาลัยนเรศวร	3-2
3) จำนวนนิสิตระดับปริญญาตรี มหาวิทยาลัยนเรศวร	3-7
4) จำนวนบุคลากรมหาวิทยาลัยนเรศวร	3-8
5) พัฒนาการของมหาวิทยาลัยในกำกับของรัฐในประเทศไทย	3-9
6) ข้อมูลหลักการและสำคัญของมหาวิทยาลัยในกำกับของรัฐ	3-20
7) งานวิจัยและเอกสารทางวิชาการที่เกี่ยวข้องกับรูปแบบการบริหารจัดการ มหาวิทยาลัยในกำกับของรัฐ	3-25

ส่วนที่ 1

หลักการและเหตุผล
ของร่างพระราชบัญญัติมหาวิทยาลัยนเรศวร พ.ศ.
(คณะรัฐมนตรี เป็นผู้เสนอ)

หลักการ

ปรับปรุงกฎหมายว่าด้วยมหาวิทยาลัยนเรศวร

เหตุผล

โดยที่เป็นการสมควรปรับปรุงการบริหารมหาวิทยาลัยนเรศวรให้เป็นสถาบันอุดมศึกษาของรัฐที่ไม่เป็นส่วนราชการแต่อยู่ในกำกับของรัฐ เพื่อประโยชน์ในการบริหารจัดการที่เป็นอิสระ มีความคล่องตัว และมีธรรมาภิบาล สามารถจัดการศึกษาในระดับอุดมศึกษาได้อย่างมีคุณภาพและประสิทธิภาพเพื่อความเป็นเลิศทางวิชาการ รวมทั้งเพื่อให้สอดคล้องกับการเปลี่ยนแปลงทางเศรษฐกิจ สังคม และการปฏิรูปการอุดมศึกษา ตลอดจนให้ความสำคัญกับความต้องการของประชาชนในเขตภาคเหนือตอนล่างของประเทศ จึงจำเป็นต้องตราพระราชบัญญัตินี้

สาระสำคัญ
ของร่างพระราชบัญญัติมหาวิทยาลัยนเรศวร พ.ศ.
(คณะรัฐมนตรี เป็นผู้เสนอ)

1. ชื่อร่างพระราชบัญญัติ

พระราชบัญญัตินี้เรียกว่า “พระราชบัญญัติมหาวิทยาลัยนเรศวร พ.ศ.” (ร่างมาตรา 1)

2. วันใช้บังคับ

พระราชบัญญัตินี้ให้ใช้บังคับเมื่อพ้นกำหนดสามสิบวันนับแต่วันประกาศในราชกิจจานุเบกษาเป็นต้นไป (ร่างมาตรา 2)

3. บทยกเลิก

- 1) พระราชบัญญัติมหาวิทยาลัยนเรศวร พ.ศ. 2533
- 2) พระราชบัญญัติมหาวิทยาลัยนเรศวร (ฉบับที่ 2) พ.ศ. 2541 (ร่างมาตรา 3)

4. บทนิยาม

“มหาวิทยาลัย” หมายความว่า มหาวิทยาลัยนเรศวร
“สภามหาวิทยาลัย” หมายความว่า สภามหาวิทยาลัยนเรศวร
“สภาวิชาการ” หมายความว่า สภาวิชาการมหาวิทยาลัยนเรศวร
“สภาคณาจารย์” หมายความว่า สภาคณาจารย์มหาวิทยาลัยนเรศวร
“สภานักงาน” หมายความว่า สภานักงานมหาวิทยาลัยนเรศวร
“พนักงานมหาวิทยาลัย” หมายความว่า พนักงานมหาวิทยาลัย ข้าราชการ พนักงานราชการ และลูกจ้างของมหาวิทยาลัยทุกประเภท
“รัฐมนตรี” หมายความว่า รัฐมนตรีผู้รักษาการตามพระราชบัญญัตินี้ (ร่างมาตรา 4)

5. สถานะของมหาวิทยาลัย

กำหนดให้มหาวิทยาลัยนเรศวรตามพระราชบัญญัติมหาวิทยาลัยนเรศวร พ.ศ. 2533 เป็นมหาวิทยาลัยนเรศวรตามพระราชบัญญัตินี้ และเป็นนิติบุคคล มีฐานะเป็นหน่วยงานในกำกับของรัฐที่ไม่เป็นส่วนราชการตามกฎหมายว่าด้วยระเบียบบริหารราชการแผ่นดิน กฎหมายว่าด้วยระเบียบบริหารราชการกระทรวงการอุดมศึกษา วิทยาศาสตร์ วิจัยและนวัตกรรม และกฎหมายว่าด้วยการปรับปรุงกระทรวง ทบวง กรม และไม่ป็นรัฐวิสาหกิจตามกฎหมายว่าด้วยวิธีการงบประมาณและกฎหมายอื่น (ร่างมาตรา 5)

6. หมวด 1 บททั่วไป (ร่างมาตรา 7 ถึงร่างมาตรา 20)

วัตถุประสงค์ของมหาวิทยาลัย

(1) กำหนดให้มหาวิทยาลัยเป็นสถานศึกษาพหุวิทยาการทางวิชาการและวิชาชีพชั้นสูง ซึ่งสถาปนาขึ้นเพื่อเฉลิมพระเกียรติสมเด็จพระนเรศวรมหาราช มีวัตถุประสงค์ที่จะสร้างบัณฑิตให้มีคุณภาพและคุณธรรม สอดคล้องกับความต้องการของสังคมไทย พัฒนาคนทุกช่วงวัย เป็นแหล่งรวมปัญญาและวิทยาการที่มีคุณค่าต่อมนุษย์ มุ่งแสวงหาและสะสมองค์ความรู้โดยการวิจัยและสร้างนวัตกรรม ส่งเสริมการพัฒนา และประยุกต์สรรพวิทยาการชั้นสูงที่สอดคล้องกับความต้องการของประเทศและภูมิภาค ให้บริการทางวิชาการแก่สังคมและท้องถิ่น ตลอดจนส่งเสริมและสืบสานศิลปะและวัฒนธรรมของชาติให้ยั่งยืน มหาวิทยาลัยมีพันธกิจของมหาวิทยาลัยเป็นผู้รักษากฎหมาย มีจริยธรรม ภูมิใจในชาติ รอบรู้ทางวิชาการ เชี่ยวชาญวิชาชีพ มีจิตสำนึกรับผิดชอบต่อส่วนรวม เป็นที่พึ่งของผู้อื่นได้ และเป็นแบบอย่างที่ดีงาม (ร่างมาตรา 7) โดยการดำเนินการตามวัตถุประสงค์ ต้องเป็นไปตามหลักการจัดการอุดมศึกษาตามกฎหมายว่าด้วยการศึกษา หลักความเสมอภาค ในโอกาสทางการศึกษา หลักความเป็นเลิศทางวิชาการ หลักความรับผิดชอบต่อสังคมและท้องถิ่น และหลักปรัชญาของเศรษฐกิจพอเพียง (ร่างมาตรา 8)

(2) มหาวิทยาลัยอาจรับสถานศึกษาชั้นสูงหรือสถาบันอื่นเข้าสมทบในมหาวิทยาลัยได้ และมีอำนาจให้ปริญญา อนุปริญญา หรือประกาศนียบัตรชั้นหนึ่งชั้นใดแก่ผู้สำเร็จการศึกษาจากสถานศึกษาสมทบนั้นได้ (ร่างมาตรา 11) และอาจจัดการศึกษา ดำเนินการวิจัย สร้างนวัตกรรม หรือดำเนินการอื่นร่วมกับสถานศึกษาชั้นสูงหรือสถาบันอื่นในประเทศหรือต่างประเทศหรือขององค์การระหว่างประเทศได้ โดยในการจัดการศึกษา มหาวิทยาลัยมีอำนาจให้ปริญญา อนุปริญญา หรือประกาศนียบัตรชั้นหนึ่งชั้นใดร่วมกับสถานศึกษาชั้นสูงแก่ผู้สำเร็จการศึกษาได้ (ร่างมาตรา 12)

การแบ่งส่วนงานของมหาวิทยาลัย

(1) มหาวิทยาลัยอาจแบ่งส่วนงาน เป็นสำนักงานสภามหาวิทยาลัย สำนักงานอธิการบดี คณะ วิทยาลัย สถาบัน สำนัก หรืออาจให้มีส่วนงานที่เรียกชื่ออย่างอื่นที่มีฐานะเทียบเท่าคณะ วิทยาลัย สถาบัน หรือสำนัก เพื่อดำเนินการตามวัตถุประสงค์เป็นส่วนงานในมหาวิทยาลัยอีกได้ และอาจให้มีส่วนงานเฉพาะกิจหรือส่วนงานเสมือนจริงที่มีฐานะเทียบเท่าส่วนงาน เพื่อปฏิบัติการกิจตามวัตถุประสงค์ของมหาวิทยาลัยได้ตามระยะเวลาที่กำหนด (ร่างมาตรา 9) โดยการจัดตั้ง การรวม และการยุบเลิกส่วนงาน ให้ทำเป็นประกาศของมหาวิทยาลัยและประกาศในราชกิจจานุเบกษา และในกรณีการจัดตั้งและการรวมส่วนงาน ให้กำหนดฐานะและภาระหน้าที่ของส่วนงานนั้นด้วย ซึ่งการดำเนินการดังกล่าว ต้องคำนึงถึงคุณภาพทางวิชาการ ความคุ้มค่าของการใช้งบประมาณ การลดความซ้ำซ้อน และการเพิ่มประสิทธิภาพในการบริหารเป็นสำคัญ (ร่างมาตรา 10)

(2) มหาวิทยาลัยอาจสร้างความร่วมมือกับหน่วยงานภาครัฐ ภาคเอกชน ภาคอุตสาหกรรม และภาคประชาสังคม เพื่อสนับสนุนการจัดการเรียนการสอนของมหาวิทยาลัยเพื่อให้ผู้เรียนได้เรียนรู้โดยการปฏิบัติงานจริง และเพื่อพัฒนาผู้เรียนให้มีความรู้ ทักษะ สมรรถนะ และคุณลักษณะอื่นให้สอดคล้องกับความต้องการของประเทศ อาจจัดทำข้อตกลงร่วมกับหน่วยงานในการจัดหลักสูตรการศึกษา การเรียนการสอน การวัดและการประเมินผล โดยผู้เรียนใช้เวลาส่วนหนึ่งในมหาวิทยาลัย และอีกส่วนหนึ่งในสถานประกอบการ

ของหน่วยงานดังกล่าว รวมทั้งการให้บุคลากรของหน่วยงานดังกล่าวได้รับโอกาสที่จะพัฒนาความรู้ ทักษะ และสมรรถนะด้วย (ร่างมาตรา 13)

(3) กิจการของมหาวิทยาลัยไม่อยู่ภายใต้บังคับแห่งกฎหมายว่าด้วยการคุ้มครองแรงงาน และกฎหมายว่าด้วยแรงงานสัมพันธ์ แต่พนักงานมหาวิทยาลัยต้องได้รับการคุ้มครองและประโยชน์ตอบแทนซึ่งคำนวณเป็นเงินได้โดยรวมทั้งหมดไม่น้อยกว่าที่กำหนดไว้ในกฎหมายว่าด้วยการคุ้มครองแรงงาน (ร่างมาตรา 14)

หน้าที่และอำนาจของมหาวิทยาลัย

มหาวิทยาลัยมีหน้าที่และอำนาจกระทำการต่าง ๆ ตามวัตถุประสงค์ที่ระบุไว้ รวมถึง

(1) ซื้อ ขาย จ้าง รับจ้าง สร้าง จัดหา โอน รับโอน เช่า ให้เช่า เช่าซื้อ ให้เช่าซื้อ จำหน่าย แลกเปลี่ยน หรือทำนิติกรรมใด ๆ เพื่อประโยชน์แก่กิจการของมหาวิทยาลัย

(2) ถือกรรมสิทธิ์ มีสิทธิครอบครอง มีทรัพย์สินอื่นในทรัพย์สิน เป็นเจ้าของทรัพย์สินทางปัญญาหรือใช้ประโยชน์จากทรัพย์สินทางปัญญา และจำหน่ายทรัพย์สินดังกล่าว ทั้งภายในและภายนอกราชอาณาจักร

(3) ดำเนินกิจการวิทยุกระจายเสียง วิทยุโทรทัศน์ กิจการโทรคมนาคมหรือเทคโนโลยีสารสนเทศ เพื่อประโยชน์ในการให้การศึกษาและบริการทางวิชาการ

(4) รับค่าเล่าเรียน ค่าบำรุง ค่าตอบแทน เบี้ยปรับ และค่าบริการในการให้บริการ และรับเงินหรือทรัพย์สินอื่นในทำนองเดียวกัน รวมทั้งทำความตกลงและกำหนดเงื่อนไขเกี่ยวกับการนั้น

(5) ร่วมมือกับหน่วยงานภาครัฐ ภาคเอกชน ภาคประชาสังคม หรือกับองค์การหรือหน่วยงานต่างประเทศหรือระหว่างประเทศ ในกิจการที่เกี่ยวกับการดำเนินการตามวัตถุประสงค์ของมหาวิทยาลัย

(6) กู้ยืมเงิน ออกพันธบัตรหรือตราสารใดเพื่อการลงทุน หรือให้กู้ยืมเงิน โดยมีหลักประกันด้วยบุคคลหรือทรัพย์สิน ถือหุ้น เข้าเป็นหุ้นส่วน และลงทุนหรือร่วมลงทุน ทั้งนี้ เพื่อประโยชน์แก่กิจการของมหาวิทยาลัย และถ้าเป็นจำนวนเงินเกินวงเงินที่กระทรวงการคลังกำหนด ต้องได้รับความเห็นชอบจากคณะรัฐมนตรีก่อน

(7) จัดให้มีกองทุนเพื่อให้กู้ยืมทางการศึกษา ให้ทุนการศึกษา ให้ทุนทำวิจัยหรือสร้างนวัตกรรม หรือกองทุนเพื่อกิจการอื่น ตามวัตถุประสงค์ของมหาวิทยาลัย

(8) ปกครอง ดูแล บำรุงรักษา จัดการ ใช้ และจัดหาประโยชน์จากทรัพย์สินของมหาวิทยาลัยและที่ราชพัสดุตามกฎหมายว่าด้วยที่ราชพัสดุซึ่งมหาวิทยาลัยปกครอง ดูแล ใช้ หรือจัดหาประโยชน์

(9) จัดตั้งหรือร่วมกับบุคคลอื่นในการจัดตั้งนิติบุคคล หรือลงทุนหรือร่วมลงทุนกับบุคคลหรือนิติบุคคลอื่น เพื่อดำเนินกิจการที่เกี่ยวกับหรือต่อเนื่องกับกิจการของมหาวิทยาลัยหรือนำผลงานวิจัยและนวัตกรรมไปเผยแพร่หรือใช้ประโยชน์ หรือเพื่อส่งเสริมวิสาหกิจเริ่มต้น (ร่างมาตรา 15)

รายได้ของมหาวิทยาลัย

มหาวิทยาลัยมีรายได้จากเงินอุดหนุนทั่วไปที่รัฐบาลจัดสรรให้เป็นรายปี เงินอุดหนุนที่ได้รับจัดสรรตามกฎหมายว่าด้วยการอุดมศึกษา กฎหมายว่าด้วยสถานโยบายการอุดมศึกษา วิทยาศาสตร์ วิจัยและนวัตกรรมแห่งชาติ และกฎหมายอื่น เงินและทรัพย์สินที่มีผู้อุทิศให้แก่มหาวิทยาลัย รายได้หรือผลประโยชน์จากกองทุนที่มหาวิทยาลัยจัดตั้งขึ้น ค่าเล่าเรียน ค่าบำรุง ค่าตอบแทน เบี้ยปรับ และค่าบริการต่าง ๆ และเงินหรือทรัพย์สินอื่นที่ได้มาในทำนองเดียวกัน รายได้หรือผลประโยชน์ที่ได้จากการลงทุนหรือการร่วมลงทุน

และจากทรัพย์สินของมหาวิทยาลัยหรือทรัพย์สินที่มหาวิทยาลัยปกครอง ดูแล ใช้ หรือจัดหาประโยชน์ รายได้ หรือผลประโยชน์ที่ได้จากการใช้ที่ราชพัสดุหรือจัดหาประโยชน์ในที่ราชพัสดุที่มหาวิทยาลัยปกครอง ดูแล ใช้ หรือจัดหาประโยชน์ และรายได้หรือผลประโยชน์อื่น ทั้งนี้ รายได้ของมหาวิทยาลัยไม่เป็นรายได้ที่ต้องนำส่งคลัง เป็นรายได้แผ่นดิน ตามกฎหมายว่าด้วยเงินคงคลัง กฎหมายว่าด้วยวินัยการเงินการคลังของรัฐ หรือกฎหมายอื่น (ร่างมาตรา 16) ทรัพย์สินของมหาวิทยาลัยที่ใช้เพื่อประโยชน์เกี่ยวกับการศึกษา การวิจัยและนวัตกรรมการให้บริการทางวิชาการและวิชาชีพ และการทะนุบำรุงศิลปะและวัฒนธรรม ไม่อยู่ในความรับผิดชอบแห่งการบังคับคดีทั้งปวง บุคคลใดจะยกอายุความหรือระยะเวลาในการครอบครองขึ้นเป็นข้อต่อสู้กับมหาวิทยาลัยในเรื่องทรัพย์สินของมหาวิทยาลัยมิได้ (ร่างมาตรา 19) และมหาวิทยาลัยต้องจัดการบรรดารายได้และทรัพย์สินให้บรรลุวัตถุประสงค์ของมหาวิทยาลัย (ร่างมาตรา 20)

7. หมวด 2 การดำเนินการ (ร่างมาตรา 21 ถึงร่างมาตรา 45)

สภามหาวิทยาลัย

กำหนดให้มีสภามหาวิทยาลัย ประกอบด้วย นายกสภามหาวิทยาลัย และกรรมการสภามหาวิทยาลัย ผู้ทรงคุณวุฒิจำนวนสิบหกคน ซึ่งจะได้ทรงพระกรุณาโปรดเกล้าฯ แต่งตั้งจากบุคคลภายนอกซึ่งมิใช่ผู้ปฏิบัติงานในมหาวิทยาลัย อธิการบดี ประธานสภาคณาจารย์ ประธานสภาพนักงาน และประธานกรรมการส่งเสริมกิจการมหาวิทยาลัย กรรมการสภามหาวิทยาลัยจำนวนสามคน ซึ่งเลือกจากผู้ดำรงตำแหน่งรองอธิการบดีหนึ่งคน และจากคณบดี ผู้อำนวยการสถาบัน ผู้อำนวยการสำนัก หรือหัวหน้าหน่วยงานที่เรียกชื่ออย่างอื่นที่มีฐานะเทียบเท่าคณะ จำนวนสองคน กรรมการสภามหาวิทยาลัยจำนวนสามคน ซึ่งเลือกจากคณาจารย์ประจำ (ร่างมาตรา 21) โดยสภามหาวิทยาลัยมีหน้าที่และอำนาจกำกับและอภิบาลให้มหาวิทยาลัยดำเนินงานเพื่อประโยชน์สาธารณะ ปฏิบัติภารกิจอุดมศึกษาด้วยปัญญาและวิทยาการที่มีคุณค่าต่อมนุษย์อย่างสมดุลและสมบูรณ์ เป็นไปตามหลักการของการจัดการอุดมศึกษาตามกฎหมายว่าด้วยการอุดมศึกษา (ร่างมาตรา 23)

สภาวิชาการ

กำหนดให้มีสภาวิชาการ ประกอบด้วยประธานและกรรมการซึ่งสภามหาวิทยาลัยแต่งตั้ง มีพันธกิจรักษามาตรฐานและพัฒนาความเป็นเลิศทางวิชาการให้มหาวิทยาลัย โดยจำนวน คุณสมบัติ ลักษณะต้องห้าม หลักเกณฑ์และวิธีการได้มา วาระการดำรงตำแหน่ง และการพ้นจากตำแหน่งของประธานและกรรมการ รวมทั้งหน้าที่และอำนาจ ตลอดจนการประชุมและวิธีดำเนินงานของสภาวิชาการ ให้เป็นไปตามข้อบังคับของมหาวิทยาลัย ทั้งนี้ องค์ประกอบของสภาวิชาการต้องประกอบด้วยผู้ทรงคุณวุฒิซึ่งเป็นบุคคลภายนอกซึ่งมิใช่ผู้ปฏิบัติงานในมหาวิทยาลัยเกินกึ่งหนึ่งของจำนวนกรรมการสภาวิชาการทั้งหมด (ร่างมาตรา 25)

สภาคณาจารย์

กำหนดให้มีสภาคณาจารย์ ประกอบด้วยประธานและกรรมการซึ่งเลือกกันเองจากคณาจารย์ประจำของมหาวิทยาลัย โดยจำนวน คุณสมบัติ ลักษณะต้องห้าม หลักเกณฑ์และวิธีการได้มา วาระการดำรงตำแหน่ง และการพ้นจากตำแหน่งของประธานและกรรมการ ตลอดจนการประชุมและวิธีดำเนินงานของสภาคณาจารย์

ให้เป็นไปตามข้อบังคับของมหาวิทยาลัย (ร่างมาตรา 26) สภาคณาจารย์มีหน้าที่และอำนาจเสนอแนะและให้คำปรึกษาแก่อธิการบดีในการบริหารกิจการทั้งปวงของมหาวิทยาลัย ส่งเสริมจริยธรรม และผดุงเกียรติของคณาจารย์ ส่งเสริมความสัมพันธ์อันดีระหว่างคณาจารย์ประจำ ผู้บริหาร และผู้ปฏิบัติงานในมหาวิทยาลัย รวมทั้งปฏิบัติหน้าที่อื่นตามที่สภามหาวิทยาลัยหรืออธิการบดีมอบหมาย (ร่างมาตรา 27)

สภาพนักงาน

กำหนดให้มีสภาพนักงาน ประกอบด้วยประธานและกรรมการซึ่งเลือกกันเองจากผู้ปฏิบัติงานในมหาวิทยาลัยซึ่งมิใช่คณาจารย์ประจำ โดยจำนวน คุณสมบัติ ลักษณะต้องห้าม หลักเกณฑ์และวิธีการได้มา วาระการดำรงตำแหน่ง และการพ้นจากตำแหน่งของประธานและกรรมการ ตลอดจนการประชุมและวิธีดำเนินงานของสภาพนักงาน ให้เป็นไปตามข้อบังคับของมหาวิทยาลัย (ร่างมาตรา 28) สภาพนักงานมีหน้าที่และอำนาจเสนอแนะต่ออธิการบดีในการบริหารกิจการของมหาวิทยาลัย ส่งเสริมจริยธรรม และผดุงเกียรติของผู้ปฏิบัติงานในมหาวิทยาลัยซึ่งมิใช่คณาจารย์ประจำ ส่งเสริมความสัมพันธ์อันดีระหว่างผู้ปฏิบัติงานในมหาวิทยาลัย ผู้บริหาร และคณาจารย์ประจำ รวมทั้งปฏิบัติหน้าที่อื่นตามที่สภามหาวิทยาลัยหรืออธิการบดีมอบหมาย (ร่างมาตรา 29)

คณะกรรมการส่งเสริมกิจการมหาวิทยาลัย

กำหนดให้มีคณะกรรมการส่งเสริมกิจการมหาวิทยาลัย ประกอบด้วยประธานและกรรมการซึ่งสภามหาวิทยาลัยแต่งตั้งจากบุคคลภายนอกซึ่งมิใช่ผู้ปฏิบัติงานในมหาวิทยาลัย โดยมีหน้าที่เสนอแนะและให้คำปรึกษาแก่มหาวิทยาลัยในเรื่องที่เกี่ยวกับกิจการของมหาวิทยาลัย ร่วมกับอธิการบดีในการจัดหารายได้ทุน และทรัพยากรอื่นจากแหล่งต่าง ๆ ให้มหาวิทยาลัย และสนับสนุนการดำเนินกิจการอื่นของมหาวิทยาลัย ซึ่งจำนวน คุณสมบัติ ลักษณะต้องห้าม หลักเกณฑ์และวิธีการได้มา วาระการดำรงตำแหน่ง และการพ้นจากตำแหน่งของประธานและกรรมการ ตลอดจนการประชุมและวิธีดำเนินงานของคณะกรรมการส่งเสริมกิจการมหาวิทยาลัย ให้เป็นไปตามข้อบังคับของมหาวิทยาลัย (ร่างมาตรา 30)

คณะกรรมการพิจารณาตำแหน่งทางวิชาการของคณาจารย์มหาวิทยาลัย

กำหนดให้มีคณะกรรมการพิจารณาตำแหน่งทางวิชาการของคณาจารย์มหาวิทยาลัยคณะหนึ่งหรือหลายคณะตามที่สภามหาวิทยาลัยกำหนด ประกอบด้วยประธานและกรรมการ ทำหน้าที่พิจารณาการเข้าสู่ตำแหน่งทางวิชาการเพื่อเสนอสภามหาวิทยาลัย โดยจำนวน คุณสมบัติ ลักษณะต้องห้าม หลักเกณฑ์และวิธีการได้มา วาระการดำรงตำแหน่ง และการพ้นจากตำแหน่งของประธานและกรรมการ รวมทั้งหน้าที่และอำนาจ ตลอดจนการประชุมและวิธีดำเนินงานของคณะกรรมการพิจารณาตำแหน่งทางวิชาการของคณาจารย์มหาวิทยาลัย ให้เป็นไปตามข้อบังคับของมหาวิทยาลัย (ร่างมาตรา 31)

อธิการบดี

(1) กำหนดให้มีอธิการบดีเป็นผู้บังคับบัญชาสูงสุด โดยเป็นผู้แทนของมหาวิทยาลัยในกิจการทั้งปวง และให้มีหน้าที่บริหารกิจการของมหาวิทยาลัยให้เป็นไปตามกฎหมาย ข้อบังคับ ระเบียบ และประกาศของมหาวิทยาลัย ขึ้นตรงต่อสภามหาวิทยาลัย และจะให้มีรองอธิการบดีหรือผู้ช่วยอธิการบดี หรือจะมีทั้งรองอธิการบดีและผู้ช่วยอธิการบดีตามจำนวนที่สภามหาวิทยาลัยกำหนด เพื่อทำหน้าที่และรับผิดชอบตามที่

อธิการบดีมอบหมายก็ได้ โดยให้อธิการบดีเป็นผู้ดำรงตำแหน่งระดับสูงตามพระราชบัญญัติประกอบรัฐธรรมนูญว่าด้วยการป้องกันและปราบปรามการทุจริต (ร่างมาตรา 32 และร่างมาตรา 38) ทั้งนี้ อธิการบดีนั้น จะได้ทรงพระกรุณาโปรดเกล้าฯ แต่งตั้งโดยคำแนะนำของสภามหาวิทยาลัย จากผู้มีคุณสมบัติ และไม่มีลักษณะต้องห้าม ซึ่งหลักเกณฑ์และวิธีการสรรหาอธิการบดี ให้เป็นไปตามข้อบังคับของมหาวิทยาลัย (ร่างมาตรา 33) อธิการบดี รองอธิการบดี ผู้ช่วยอธิการบดี หรือหัวหน้าส่วนงาน จะแต่งตั้งจากบุคคลภายนอก ซึ่งมีผู้ใช้ปฏิบัติงานในมหาวิทยาลัยก็ได้ (ร่างมาตรา 36) โดยอธิการบดีมีวาระการดำรงตำแหน่งคราวละสี่ปี และจะทรงพระกรุณาโปรดเกล้าฯ แต่งตั้งใหม่อีกได้ แต่จะดำรงตำแหน่งติดต่อกันเกินสองวาระมิได้ เมื่ออธิการบดีพ้นจากตำแหน่ง ให้รองอธิการบดีและผู้ช่วยอธิการบดีพ้นจากตำแหน่งด้วย (ร่างมาตรา 37)

(2) ในกรณีที่อธิการบดีไม่อยู่หรือไม่อาจปฏิบัติหน้าที่ได้ ให้รองอธิการบดีเป็นผู้รักษาการแทน ถ้ามีรองอธิการบดีหลายคน ให้รองอธิการบดีซึ่งอธิการบดีมอบหมายเป็นผู้รักษาการแทน ถ้าอธิการบดีมิได้มอบหมาย ให้รองอธิการบดีซึ่งมีลำดับตามที่สภามหาวิทยาลัยเห็นชอบเป็นผู้รักษาการแทน ในกรณีที่ไม่มีผู้ดำรงตำแหน่งอธิการบดี หรือไม่มีผู้รักษาการแทนอธิการบดี หรือมีแต่ไม่อาจปฏิบัติหน้าที่ได้ ให้สภามหาวิทยาลัยแต่งตั้งผู้มีคุณสมบัติ และไม่มีลักษณะต้องห้ามเป็นผู้รักษาการแทน (ร่างมาตรา 39)

(3) อธิการบดี รองอธิการบดี และหัวหน้าส่วนงานต้องสามารถปฏิบัติหน้าที่ได้เต็มเวลา และจะดำรงตำแหน่งดังกล่าวเกินหนึ่งตำแหน่งในขณะเดียวกันมิได้ ซึ่งผู้ดำรงตำแหน่งอยู่หนึ่งตำแหน่งแล้ว ให้รักษาการแทนตำแหน่งอื่นได้อีกเพียงหนึ่งตำแหน่ง แต่ต้องไม่เกินหนึ่งร้อยแปดสิบวัน (ร่างมาตรา 44)

คณบดี

กำหนดให้ในคณะและวิทยาลัยมีคณบดีเป็นผู้บังคับบัญชาและรับผิดชอบการบริหารงานของคณะและวิทยาลัยนั้น และจะให้มีรองคณบดีหรือผู้ช่วยคณบดี หรือจะมีทั้งรองคณบดีและผู้ช่วยคณบดีตามจำนวนที่สภามหาวิทยาลัยกำหนดเพื่อทำหน้าที่และรับผิดชอบตามที่คณบดีมอบหมายก็ได้ คณบดีต้องมีคุณสมบัติ และต้องไม่มีลักษณะต้องห้ามตามที่กำหนด หลักเกณฑ์และวิธีการสรรหาคณบดี ให้เป็นไปตามข้อบังคับของมหาวิทยาลัย โดยคณบดีมีวาระการดำรงตำแหน่งคราวละสี่ปี และอาจได้รับแต่งตั้งใหม่อีกได้ แต่จะดำรงตำแหน่งติดต่อกันเกินสองวาระมิได้ (ร่างมาตรา 40) เมื่อคณบดีพ้นจากตำแหน่ง ให้รองคณบดีและผู้ช่วยคณบดีพ้นจากตำแหน่งด้วย (ร่างมาตรา 41)

คณะกรรมการประจำคณะหรือวิทยาลัย

กำหนดให้ในคณะและวิทยาลัยมีคณะกรรมการประจำคณะหรือวิทยาลัยนั้น โดยองค์ประกอบ จำนวน คุณสมบัติ ลักษณะต้องห้าม หลักเกณฑ์และวิธีการได้มา วาระการดำรงตำแหน่งและการพ้นจากตำแหน่ง รวมทั้งหน้าที่และอำนาจ ตลอดจนการประชุมและวิธีดำเนินงานของคณะกรรมการประจำคณะและวิทยาลัย ให้เป็นไปตามข้อบังคับของมหาวิทยาลัย (ร่างมาตรา 42)

ผู้อำนวยการ

กำหนดให้ในสำนักงานสภามหาวิทยาลัย สำนักงานอธิการบดี สถาบัน สำนัก หรือส่วนงานที่เรียกชื่ออย่างอื่นที่มีฐานะเทียบเท่า ให้มีผู้อำนวยการเป็นผู้บังคับบัญชาและรับผิดชอบการบริหารงานของส่วนงานนั้น และจะให้มีรองผู้อำนวยการตามจำนวนที่สภามหาวิทยาลัยกำหนดเพื่อทำหน้าที่และรับผิดชอบตามที่

ผู้อำนวยการมอบหมายก็ได้ โดยคุณสมบัติ ลักษณะต้องห้าม หลักเกณฑ์และวิธีการได้มา วาระการดำรงตำแหน่ง และการพ้นจากตำแหน่ง การรักษาการแทน รวมทั้งหน้าที่และอำนาจของผู้ผู้อำนวยการส่วนงาน ตลอดจนการบริหารส่วนงานดังกล่าว ให้เป็นไปตามข้อบังคับของมหาวิทยาลัย (ร่างมาตรา 43)

8. หมวด 3 การประกันคุณภาพและการประเมิน (ร่างมาตรา 46 ถึงร่างมาตรา 53)

(1) กำหนดให้มหาวิทยาลัยจัดให้มีการประกันคุณภาพการศึกษาเพื่อพัฒนาคุณภาพและมาตรฐานการศึกษาของมหาวิทยาลัย โดยระบบ หลักเกณฑ์ และวิธีการประกันคุณภาพการศึกษา ให้เป็นไปตามข้อบังคับของมหาวิทยาลัยซึ่งต้องสอดคล้องกับหลักเกณฑ์ที่คณะกรรมการมาตรฐานการอุดมศึกษาประกาศกำหนดตามกฎหมายว่าด้วยการอุดมศึกษา (ร่างมาตรา 46)

(2) กำหนดให้การประเมินคุณภาพภายในเกี่ยวกับการจัดการศึกษาของมหาวิทยาลัย การวิจัยและนวัตกรรม การให้บริการทางวิชาการ และการปฏิบัติตามพันธกิจ ให้เป็นไปตามที่กำหนดในข้อบังคับของมหาวิทยาลัย (ร่างมาตรา 47) และให้มหาวิทยาลัยนำผลการประเมินคุณภาพภายในและผลการประเมินคุณภาพภายนอกไปจัดทำแผนพัฒนาคุณภาพการศึกษาของมหาวิทยาลัย เพื่อเสนอให้สภามหาวิทยาลัยอนุมัติ และให้ส่วนงานของมหาวิทยาลัยปฏิบัติตามแผนดังกล่าว (ร่างมาตรา 48)

(3) กำหนดให้มหาวิทยาลัยจัดให้มีการประเมินส่วนงานของมหาวิทยาลัยเพื่อพัฒนาคุณภาพและมาตรฐานการศึกษาและการวิจัยของมหาวิทยาลัยตามระบบ หลักเกณฑ์ วิธีการ และระยะเวลาที่กำหนดในข้อบังคับของมหาวิทยาลัย (ร่างมาตรา 49)

(4) กำหนดให้มีคณะกรรมการติดตามและประเมินผลมหาวิทยาลัยและอธิการบดีซึ่งสภามหาวิทยาลัยแต่งตั้ง ประกอบด้วยประธานกรรมการซึ่งแต่งตั้งจากกรรมการสภามหาวิทยาลัยผู้ทรงคุณวุฒิ และกรรมการอื่นจำนวนไม่น้อยกว่าสองคนแต่ไม่เกินสี่คนซึ่งมิใช่ผู้ปฏิบัติงานในมหาวิทยาลัยที่มีความเชี่ยวชาญในการติดตามและประเมินผลหรือมีประสบการณ์ในการบริหารสถาบันอุดมศึกษา โดยมีผู้อำนวยการสำนักงานสภามหาวิทยาลัยเป็นเลขานุการ และอาจมีผู้ช่วยเลขานุการไม่เกินสองคนซึ่งคณะกรรมการดังกล่าวแต่งตั้ง คณะกรรมการมีวาระการดำรงตำแหน่งคราวละสี่ปี และอาจได้รับแต่งตั้งใหม่อีกได้ แต่จะดำรงตำแหน่งติดต่อกันเกินสองวาระมิได้ (ร่างมาตรา 50) และกำหนดให้คณะกรรมการมีหน้าที่ติดตามและประเมินผลมหาวิทยาลัยและอธิการบดีอย่างสร้างสรรค์เพื่อการพัฒนามหาวิทยาลัยให้เกิดความเป็นเลิศทางวิชาการ (ร่างมาตรา 51)

(5) กำหนดให้อธิการบดีติดตามและประเมินผลการปฏิบัติหน้าที่ของหัวหน้าส่วนงาน แล้วเสนอรายงานต่อสภามหาวิทยาลัยเพื่อพิจารณา (ร่างมาตรา 52) พร้อมทั้งจัดให้มีการประเมินผลการปฏิบัติงานของผู้ปฏิบัติงานในมหาวิทยาลัย โดยระบบ หลักเกณฑ์ วิธีการ รวมทั้งระยะเวลาการประเมินผลการปฏิบัติงานของผู้ปฏิบัติงานในมหาวิทยาลัย ให้เป็นไปตามข้อบังคับของมหาวิทยาลัย (ร่างมาตรา 53)

9. หมวด 4 การบัญชีและการตรวจสอบ (ร่างมาตรา 54 ถึงร่างมาตรา 60)

(1) กำหนดให้มหาวิทยาลัยวางและรักษาไว้ซึ่งระบบบัญชีอันถูกต้อง และเป็นไปตามมาตรฐานการบัญชีภาครัฐและนโยบายการบัญชีภาครัฐ แยกตามส่วนงานของมหาวิทยาลัย เป็นไปตามหลักการควบคุม

ภายในที่ดี มีสมุดบัญชีลงรายการแยกตามประเภทของสินทรัพย์ หนี้สิน ทุน รายได้ และค่าใช้จ่ายตามความเป็นจริง พร้อมด้วยข้อความอันเป็นที่มาของรายการนั้น ๆ และให้มีการตรวจสอบภายในเป็นประจำ (มาตรา 54) และจัดทำรายงานการเงินส่งผู้สอบบัญชีของมหาวิทยาลัย ภายในเก้าสิบวันนับแต่วันสิ้นปีบัญชี โดยวันเริ่มและวันสิ้นปีบัญชีของมหาวิทยาลัย ให้เป็นไปตามประกาศของมหาวิทยาลัย (ร่างมาตรา 56) รวมทั้งจัดทำรายงานประจำปีของปีที่สิ้นปีนั้นแสดงรายงานการเงินที่ผู้สอบบัญชีรับรองแล้ว พร้อมทั้งแสดงผลงานของมหาวิทยาลัยในปีที่ล่วงมาและแผนงานที่จะจัดทำต่อไป ทั้งนี้ ภายในสองร้อยสิบวันนับแต่วันสิ้นปีบัญชี ซึ่งรายงานประจำปีของมหาวิทยาลัยดังกล่าว เมื่อสภามหาวิทยาลัยรับรองและเสนอต่อรัฐมนตรีแล้ว ให้มหาวิทยาลัยเผยแพร่ให้ประชาชนทราบเป็นการทั่วไป (ร่างมาตรา 60)

(2) กำหนดให้คณะกรรมการตรวจสอบมีหน้าที่และอำนาจตรวจสอบการดำเนินการต่าง ๆ ของมหาวิทยาลัย และรายงานผลการตรวจสอบต่อสภามหาวิทยาลัยตามระยะเวลาที่สภามหาวิทยาลัยกำหนด โดยองค์ประกอบ จำนวน คุณสมบัติ ลักษณะต้องห้าม หลักเกณฑ์และวิธีการได้มา วาระการดำรงตำแหน่ง และการพ้นจากตำแหน่งของกรรมการ ตลอดจนการประชุมและวิธีดำเนินงานของคณะกรรมการตรวจสอบ ให้เป็นไปตามข้อบังคับของมหาวิทยาลัย (ร่างมาตรา 55)

(3) กำหนดให้สำนักงานการตรวจเงินแผ่นดินหรือบุคคลภายนอกซึ่งสภามหาวิทยาลัยแต่งตั้งโดยความเห็นชอบของสำนักงานการตรวจเงินแผ่นดินเป็นผู้สอบบัญชีของมหาวิทยาลัย และให้ทำการตรวจสอบรับรองบัญชีและการเงินทุกประเภทของมหาวิทยาลัยในรอบปีบัญชี (ร่างมาตรา 57)

(4) กำหนดให้ผู้สอบบัญชีมีอำนาจตรวจสอบสรรพสมุดบัญชี เอกสารหลักฐานต่าง ๆ และระบบเทคโนโลยีสารสนเทศที่เกี่ยวข้องของมหาวิทยาลัย เพื่อการนี้ให้มีอำนาจสอบถามอธิการบดีและผู้บริหารในมหาวิทยาลัยและเรียกให้ส่งสรรพสมุดบัญชีและเอกสารหลักฐานต่าง ๆ ที่เกี่ยวข้องของมหาวิทยาลัย เป็นการเพิ่มเติมได้ตามความจำเป็น รวมทั้งเข้าถึงระบบเทคโนโลยีสารสนเทศของมหาวิทยาลัยด้วย (ร่างมาตรา 58) และกำหนดให้ผู้สอบบัญชีจัดทำรายงานผลการสอบบัญชีและการเงินเสนอต่อสภามหาวิทยาลัย ภายในหนึ่งร้อยแปดสิบวันนับแต่วันสิ้นปีบัญชี เพื่อให้สภามหาวิทยาลัยเสนอต่อรัฐมนตรี (ร่างมาตรา 59)

10. หมวด 5 การกำกับดูแล

กำหนดให้รัฐมนตรีมีหน้าที่และอำนาจกำกับและดูแลโดยทั่วไปซึ่งกิจการของมหาวิทยาลัยให้เป็นไปตามกฎหมายและวัตถุประสงค์ของมหาวิทยาลัย และให้สอดคล้องกับนโยบายของรัฐบาลหรือมติคณะรัฐมนตรีที่เกี่ยวกับมหาวิทยาลัยเป็นการเฉพาะ ทั้งนี้ บรรดาเรื่องที่มีมหาวิทยาลัยจะต้องเสนอไปยังคณะรัฐมนตรีตามพระราชบัญญัตินี้ให้รัฐมนตรีเป็นผู้เสนอ (ร่างมาตรา 61 และร่างมาตรา 62)

11. หมวด 6 ตำแหน่งทางวิชาการและตำแหน่งอื่น (ร่างมาตรา 63 ถึงร่างมาตรา 68)

(1) กำหนดให้คณาจารย์ประจำของมหาวิทยาลัยมีตำแหน่งทางวิชาการ คือ ศาสตราจารย์ รองศาสตราจารย์ ผู้ช่วยศาสตราจารย์ และอาจารย์ ซึ่งสภามหาวิทยาลัยอาจกำหนดให้มีตำแหน่งทางวิชาการที่เรียกชื่ออย่างอื่นได้ โดยทำเป็นประกาศของมหาวิทยาลัยและประกาศในราชกิจจานุเบกษา (ร่างมาตรา 63)

นอกจากนี้ ยังมีตำแหน่งศาสตราจารย์เกียรติคุณในสาขาวิชาที่ศาสตราจารย์ผู้นั้นมีความเชี่ยวชาญเพื่อเป็นเกียรติยศได้ (ร่างมาตรา 64) ตำแหน่งศาสตราจารย์พิเศษ (ร่างมาตรา 65) ตำแหน่งรองศาสตราจารย์พิเศษ ตำแหน่งผู้ช่วยศาสตราจารย์พิเศษ ตำแหน่งอาจารย์พิเศษ โดยคุณสมบัติ ลักษณะต้องห้าม หลักเกณฑ์ และวิธีการแต่งตั้งและถอดถอนผู้ดำรงตำแหน่งทางวิชาการ ให้เป็นไปตามข้อบังคับของมหาวิทยาลัย (ร่างมาตรา 66) ซึ่งผู้ดำรงตำแหน่งศาสตราจารย์ ศาสตราจารย์เกียรติคุณ ศาสตราจารย์พิเศษ รองศาสตราจารย์ รองศาสตราจารย์พิเศษ ผู้ช่วยศาสตราจารย์ หรือผู้ช่วยศาสตราจารย์พิเศษตามพระราชบัญญัตินี้ ให้มีสิทธิใช้ตำแหน่งทางวิชาการดังกล่าวเป็นคำนำหน้านามเพื่อแสดงวิทยฐานะได้ตลอดไป (ร่างมาตรา 67)

(2) สภามหาวิทยาลัยอาจกำหนดให้มีตำแหน่งเชี่ยวชาญพิเศษ เชี่ยวชาญ ชำนาญการพิเศษ ชำนาญการปฏิบัติการ และตำแหน่งวิชาชีพเฉพาะ หรือตำแหน่งอื่นซึ่งเป็นตำแหน่งเฉพาะตัวสำหรับพนักงานมหาวิทยาลัย สายสนับสนุนซึ่งมีความรู้ความสามารถ ประสบการณ์ ผลงาน และคุณภาพของงานในหน้าที่ที่แสดงถึงการใช้วิชาชีพหรือระดับความสามารถ โดยการกำหนดตำแหน่ง คุณสมบัติ ลักษณะต้องห้าม หลักเกณฑ์และวิธีการแต่งตั้งและถอดถอนผู้ดำรงตำแหน่งดังกล่าว ให้เป็นไปตามข้อบังคับของมหาวิทยาลัย (ร่างมาตรา 68)

12. หมวด 7 ปริญาและเครื่องหมายวิทยฐานะ (ร่างมาตรา 69 ถึงร่างมาตรา 76)

(1) กำหนดให้ปริญญาของมหาวิทยาลัยมีสามชั้น คือ ปริญญาเอก ปริญญาโท และปริญญาตรี (ร่างมาตรา 69) มหาวิทยาลัยมีอำนาจให้ปริญญา อนุปริญญา หรือประกาศนียบัตรชั้นหนึ่งชั้นใดในสาขาวิชาที่มีการจัดการศึกษาโดยมหาวิทยาลัย และให้หรือร่วมให้ปริญญา อนุปริญญาหรือประกาศนียบัตรชั้นหนึ่งชั้นใดในสาขาวิชาที่มีการจัดการศึกษาร่วมกับสถานศึกษาชั้นสูงในประเทศหรือต่างประเทศหรือขององค์การระหว่างประเทศ ซึ่งต้องสอดคล้องกับมาตรฐานที่กำหนดโดยคณะกรรมการมาตรฐานการอุดมศึกษาตามกฎหมายว่าด้วยระเบียบบริหารราชการกระทรวงการอุดมศึกษา วิทยาศาสตร์ วิจัยและนวัตกรรมและกฎหมายว่าด้วยการอุดมศึกษา (ร่างมาตรา 70) และอาจออกข้อบังคับกำหนดให้ผู้สำเร็จการศึกษาปริญญาชั้นใดชั้นหนึ่งได้รับปริญญาเกียรตินิยม (ร่างมาตรา 71) หรือประกาศนียบัตรชั้นต่าง ๆ และอนุปริญญาได้ (ร่างมาตรา 72) รวมทั้งมีอำนาจให้ปริญญา กิตติมศักดิ์แก่ผู้ซึ่งสภามหาวิทยาลัยเห็นว่าทรงคุณวุฒิและคุณธรรมสมควรแก่ปริญญานั้น ๆ โดยชั้น สาขาของปริญญา และหลักเกณฑ์การให้ปริญญา กิตติมศักดิ์ ให้เป็นไปตามข้อบังคับของมหาวิทยาลัย (ร่างมาตรา 73)

(2) มหาวิทยาลัยอาจกำหนดให้มีครุวิทยฐานะหรือเข็มวิทยฐานะเป็นเครื่องหมายแสดงวิทยฐานะของผู้ได้รับปริญญา อนุปริญญา หรือประกาศนียบัตรชั้นหนึ่งชั้นใด และอาจกำหนดให้มีครุประจำตำแหน่ง นายกสภามหาวิทยาลัย กรรมการสภามหาวิทยาลัย ผู้บริหาร หรือคณาจารย์ของมหาวิทยาลัยได้ (ร่างมาตรา 74) กำหนดให้มีตราหรือเครื่องหมายของมหาวิทยาลัยหรือส่วนงานของมหาวิทยาลัย ซึ่งการใช้ตราหรือเครื่องหมายดังกล่าวเพื่อการค้า หรือการใช้สิ่งดังกล่าวที่มีใช้เพื่อประโยชน์ของมหาวิทยาลัยหรือส่วนงานของมหาวิทยาลัย ต้องได้รับอนุญาตเป็นหนังสือจากมหาวิทยาลัยหรือจากส่วนงานของมหาวิทยาลัย แล้วแต่กรณี (ร่างมาตรา 75) รวมทั้งอาจกำหนดให้มีเครื่องแบบ เครื่องหมาย หรือเครื่องแต่งกายของนายกสภามหาวิทยาลัย กรรมการสภามหาวิทยาลัย ผู้ปฏิบัติงานในมหาวิทยาลัยและนิสิตได้ โดยให้ทำเป็นประกาศของมหาวิทยาลัย และประกาศในราชกิจจานุเบกษา (ร่างมาตรา 76)

13. หมวด 8 บทกำหนดโทษ (ร่างมาตรา 77 ถึงร่างมาตรา 80)

(1) กำหนดโทษสำหรับผู้ใช้ดวงตรา รอยตรา ตรา หรือเครื่องหมายของมหาวิทยาลัย หรือส่วนงานของมหาวิทยาลัย เพื่อการค้าหรือการใช้ที่มีใช้เพื่อประโยชน์ของมหาวิทยาลัยหรือส่วนงานของมหาวิทยาลัย โดยไม่ได้รับอนุญาตเป็นหนังสือจากมหาวิทยาลัยหรือจากส่วนงานของมหาวิทยาลัย แล้วแต่กรณี ต้องระวางโทษปรับไม่เกินห้าหมื่นบาท และกำหนดโทษสำหรับผู้ทำให้ปรากฏซึ่งรอยตรา ตรา หรือเครื่องหมายของมหาวิทยาลัยหรือส่วนงานของมหาวิทยาลัย ที่วัตถุหรือสินค้าใด ๆ หรือใช้ดวงตรา รอยตรา ตรา หรือเครื่องหมายของมหาวิทยาลัยเพื่อประโยชน์ในทางการค้า โดยไม่ได้รับอนุญาตเป็นหนังสือจากมหาวิทยาลัยหรือจากส่วนงานของมหาวิทยาลัย แล้วแต่กรณี ต้องระวางโทษปรับไม่เกินหนึ่งแสนบาท ทั้งนี้ กำหนดให้ความผิดดังกล่าว เป็นความผิดอันยอมความได้ (ร่างมาตรา 77)

(2) กำหนดโทษสำหรับผู้ใช้ครุวิทยฐานะ เข็มวิทยฐานะ ครุยประจำตำแหน่ง เครื่องแบบ เครื่องหมาย หรือเครื่องแต่งกายของนายกสภามหาวิทยาลัย กรรมการสภามหาวิทยาลัย ผู้ปฏิบัติงานในมหาวิทยาลัย หรือนิสิต หรือสิ่งใดที่เลียนแบบสิ่งดังกล่าวโดยไม่มีสิทธิที่จะใช้ ถ้าได้กระทำเพื่อให้เกิดความเชื่อว่าคุณมีสิทธิที่จะใช้ ต้องระวางโทษปรับไม่เกินห้าหมื่นบาท (ร่างมาตรา 78)

(3) กำหนดโทษสำหรับผู้แสดงด้วยประการใด ๆ ว่าตนมีปริญญา อนุปริญญา ประกาศนียบัตร ชั้นหนึ่งชั้นใด หรือมีตำแหน่งใดในมหาวิทยาลัยโดยที่ตนไม่มีสิทธิ ถ้าได้กระทำเพื่อให้เกิดความเชื่อว่าคุณมีวิทยฐานะหรือมีตำแหน่งเช่นนั้น ต้องระวางโทษจำคุกไม่เกินหกเดือน หรือปรับไม่เกินห้าหมื่นบาท หรือทั้งจำทั้งปรับ (ร่างมาตรา 79)

(4) กำหนดโทษสำหรับการปลอม หรือทำเลียนแบบซึ่งดวงตรา รอยตรา ตรา หรือเครื่องหมายของมหาวิทยาลัยหรือส่วนงานของมหาวิทยาลัย ไม่ว่าจะทำเป็นสีใดหรือทำด้วยวิธีใด ๆ หรือใช้ดวงตรา รอยตรา ตรา หรือเครื่องหมายของมหาวิทยาลัยหรือส่วนงานของมหาวิทยาลัยซึ่งทำปลอมหรือทำเลียนแบบ ต้องระวางโทษจำคุกไม่เกินหนึ่งปี หรือปรับไม่เกินหนึ่งแสนบาท หรือทั้งจำทั้งปรับ (ร่างมาตรา 80)

14. บทเฉพาะกาล (ร่างมาตรา 81 ถึงร่างมาตรา 97)

(1) กำหนดให้โอนบรรดากิจการ ทรัพย์สิน สิทธิ หนี้ ภาระผูกพัน งบประมาณ และรายได้ของมหาวิทยาลัยนเรศวรตามพระราชบัญญัติมหาวิทยาลัยนเรศวร พ.ศ. 2533 ไปเป็นของมหาวิทยาลัยตามพระราชบัญญัตินี้ (ร่างมาตรา 81)

(2) กำหนดให้โอนบรรดาข้าราชการ ลูกจ้างประจำของส่วนราชการ พนักงานราชการ พนักงานมหาวิทยาลัย และลูกจ้างของมหาวิทยาลัยนเรศวรตามพระราชบัญญัติมหาวิทยาลัยนเรศวร พ.ศ. 2533 ไปเป็นข้าราชการ ลูกจ้างประจำของส่วนราชการ พนักงานราชการ พนักงานมหาวิทยาลัย และลูกจ้างของมหาวิทยาลัยตามพระราชบัญญัตินี้ เพื่อประโยชน์ในการบริหารงานบุคคลของข้าราชการ ลูกจ้างประจำของส่วนราชการ และพนักงานราชการ ให้ถือว่ามหาวิทยาลัยเป็นส่วนราชการ และให้ข้าราชการ ลูกจ้างประจำของส่วนราชการ และพนักงานราชการดังกล่าว รับเงินเดือน ค่าจ้าง และเงินอื่นผ่านมหาวิทยาลัยโดยเบิกจ่ายจากเงินงบประมาณแผ่นดินงบบุคลากรที่จ่ายในลักษณะเงินเดือน ค่าจ้างประจำ และเงินอื่นที่เกี่ยวข้อง และ

ให้นำกฎหมายว่าด้วยระเบียบข้าราชการพลเรือนในสถาบันอุดมศึกษา ระเบียบกระทรวงการคลังว่าด้วยลูกจ้างประจำของส่วนราชการ หรือระเบียบสำนักนายกรัฐมนตรีว่าด้วยพนักงานราชการมาใช้บังคับแล้วแต่กรณี และในกรณีที่การนำกฎหมายว่าด้วยระเบียบข้าราชการพลเรือนในสถาบันอุดมศึกษา ระเบียบกระทรวงการคลังว่าด้วยลูกจ้างประจำของส่วนราชการ หรือระเบียบสำนักนายกรัฐมนตรีว่าด้วยพนักงานราชการมาใช้บังคับไม่สอดคล้องกับพระราชบัญญัตินี้หรือมีกรณีที่ไม่อาจนำมาใช้บังคับได้ไม่ว่าด้วยเหตุใด ๆ ให้การดำเนินการในส่วนที่ไม่สอดคล้องกับพระราชบัญญัตินี้หรือในส่วนที่ไม่อาจนำมาใช้บังคับได้ เป็นไปตามข้อบังคับของมหาวิทยาลัย (ร่างมาตรา 82)

(3) กำหนดให้สภามหาวิทยาลัยตามพระราชบัญญัติมหาวิทยาลัยนเรศวร พ.ศ. 2533 ทำหน้าที่สภามหาวิทยาลัยตามพระราชบัญญัตินี้จนกว่าจะมีสภามหาวิทยาลัยขึ้นใหม่ตามพระราชบัญญัตินี้ ซึ่งต้องไม่เกินหนึ่งปีนับแต่วันที่พระราชบัญญัตินี้ใช้บังคับ (ร่างมาตรา 83)

(4) กำหนดให้คณะกรรมการส่งเสริมกิจการมหาวิทยาลัยและสภาอาจารย์มหาวิทยาลัยตามพระราชบัญญัติมหาวิทยาลัยนเรศวร พ.ศ. 2533 ทำหน้าที่คณะกรรมการส่งเสริมกิจการมหาวิทยาลัยและสภาคณาจารย์ตามพระราชบัญญัตินี้จนกว่าจะมีคณะกรรมการส่งเสริมกิจการมหาวิทยาลัยและสภาคณาจารย์ขึ้นใหม่ตามพระราชบัญญัตินี้ (ร่างมาตรา 84)

(5) กำหนดให้ส่วนราชการในมหาวิทยาลัยนเรศวรตามพระราชบัญญัติมหาวิทยาลัยนเรศวร พ.ศ. 2533 และส่วนงานภายในที่สภามหาวิทยาลัยได้อนุมัติและจัดตั้งขึ้นในมหาวิทยาลัย ซึ่งมีอยู่ในวันก่อนวันที่พระราชบัญญัตินี้ใช้บังคับ เป็นส่วนงานของมหาวิทยาลัยไปพลางก่อน จนกว่าจะมีประกาศของมหาวิทยาลัยจัดตั้งส่วนงาน และให้สภามหาวิทยาลัยจัดให้มีการศึกษาเพื่อให้มีการจัดส่วนงานหรือปรับโครงสร้างใหม่ให้มีประสิทธิภาพ เหมาะสมกับภารกิจและวัตถุประสงค์ ทั้งนี้ ให้แล้วเสร็จภายในสองปีนับแต่วันที่พระราชบัญญัตินี้ใช้บังคับ (ร่างมาตรา 85)

(6) กำหนดให้ผู้ดำรงตำแหน่งอธิการบดีตามพระราชบัญญัติมหาวิทยาลัยนเรศวร พ.ศ. 2533 อยู่ในวันก่อนวันที่พระราชบัญญัตินี้ใช้บังคับ คงดำรงตำแหน่งต่อไปจนกว่าจะครบวาระการดำรงตำแหน่งหรือจนกว่าจะพ้นจากตำแหน่ง ในกรณีที่ผู้ดำรงตำแหน่งอธิการบดีเป็นข้าราชการของมหาวิทยาลัยต้องแสดงเจตนาเป็นหนังสือเพื่อเปลี่ยนสถานภาพเป็นพนักงานมหาวิทยาลัยตามพระราชบัญญัตินี้ภายในสิบห้าวันนับแต่วันที่พระราชบัญญัตินี้ใช้บังคับ เมื่อครบกำหนดเวลาดังกล่าวแล้ว ถ้าผู้ดำรงตำแหน่งดังกล่าวไม่แสดงเจตนาเปลี่ยนสถานภาพเป็นพนักงานมหาวิทยาลัย ให้พ้นจากตำแหน่ง และให้สภามหาวิทยาลัยแต่งตั้งผู้รักษาการแทนอธิการบดีเพื่อปฏิบัติหน้าที่ต่อไปจนกว่าจะมีการแต่งตั้งอธิการบดีขึ้นใหม่ และให้ผู้ดำรงตำแหน่งรองอธิการบดีและผู้ช่วยอธิการบดีตามพระราชบัญญัติมหาวิทยาลัยนเรศวร พ.ศ. 2533 อยู่ในวันก่อนวันที่พระราชบัญญัตินี้ใช้บังคับ คงดำรงตำแหน่งต่อไปจนกว่าผู้ดำรงตำแหน่งอธิการบดีจะพ้นจากตำแหน่ง (ร่างมาตรา 86)

(7) กำหนดให้ผู้ดำรงตำแหน่งคณบดี ผู้อำนวยการวิทยาลัย ผู้อำนวยการสถาบัน ผู้อำนวยการสำนัก ผู้อำนวยการศูนย์ หัวหน้าหน่วยงานที่เรียกชื่ออย่างอื่นที่มีฐานะเทียบเท่าคณะ หัวหน้าภาควิชา และหัวหน้าส่วนงานภายในที่สภามหาวิทยาลัยได้อนุมัติและจัดตั้งขึ้นในมหาวิทยาลัย ตามพระราชบัญญัติมหาวิทยาลัยนเรศวร

พ.ศ. 2533 อยู่ในวันก่อนวันที่พระราชบัญญัตินี้ใช้บังคับ คงดำรงตำแหน่งต่อไปจนกว่าจะมีการออกประกาศจัดตั้งส่วนงานใหม่หรือจนกว่าจะครบวาระ (ร่างมาตรา 87)

(8) กำหนดให้การนับวาระการดำรงตำแหน่งของอธิการบดี คณบดี ผู้อำนวยการสถาบัน ผู้อำนวยการสำนัก หัวหน้าส่วนงานที่เรียกชื่ออย่างอื่นที่มีฐานะเทียบเท่าสถาบันหรือสำนัก หัวหน้าภาควิชา และหัวหน้าส่วนงานภายในที่สภามหาวิทยาลัยได้อนุมัติและจัดตั้งขึ้นในมหาวิทยาลัย ให้นำบรมวาระการดำรงตำแหน่งตามพระราชบัญญัติมหาวิทยาลัยนเรศวร พ.ศ. 2533 ด้วย โดยให้ถือว่าผู้อำนวยการวิทยาลัยเป็นคณบดีวิทยาลัย (ร่างมาตรา 88)

(9) กำหนดให้คณะกรรมการประจำคณะ คณะกรรมการประจำบัณฑิตวิทยาลัย คณะกรรมการประจำวิทยาลัย คณะกรรมการประจำสถาบัน คณะกรรมการประจำสำนัก คณะกรรมการประจำศูนย์ และคณะกรรมการประจำส่วนงานภายในที่สภามหาวิทยาลัยได้อนุมัติและจัดตั้งขึ้นในมหาวิทยาลัยตามพระราชบัญญัติมหาวิทยาลัยนเรศวร พ.ศ. 2533 และคณะกรรมการอื่นที่ปฏิบัติหน้าที่อยู่ในมหาวิทยาลัย ทำหน้าที่คณะกรรมการดังกล่าวต่อไปจนกว่าจะมีการออกประกาศจัดตั้งส่วนงานใหม่ หรือจนกว่าจะครบวาระการดำรงตำแหน่ง (ร่างมาตรา 89)

(10) กำหนดให้ผู้ดำรงตำแหน่งศาสตราจารย์ ศาสตราจารย์เกียรติคุณ ศาสตราจารย์พิเศษ รองศาสตราจารย์ รองศาสตราจารย์พิเศษ ผู้ช่วยศาสตราจารย์ ผู้ช่วยศาสตราจารย์พิเศษ และอาจารย์ของมหาวิทยาลัยนเรศวร ตามพระราชบัญญัติมหาวิทยาลัยนเรศวร พ.ศ. 2533 ยังคงดำรงตำแหน่งศาสตราจารย์ ศาสตราจารย์เกียรติคุณ ศาสตราจารย์พิเศษ รองศาสตราจารย์ รองศาสตราจารย์พิเศษ ผู้ช่วยศาสตราจารย์ ผู้ช่วยศาสตราจารย์พิเศษ และอาจารย์ของมหาวิทยาลัย ต่อไปตามพระราชบัญญัตินี้ และให้อาจารย์พิเศษของมหาวิทยาลัยนเรศวรตามพระราชบัญญัติมหาวิทยาลัยนเรศวร พ.ศ. 2533 เป็นอาจารย์พิเศษของมหาวิทยาลัยต่อไปตามพระราชบัญญัตินี้ จนครบกำหนดเวลาที่ได้รับการแต่งตั้ง (ร่างมาตรา 90)

(11) ข้าราชการหรือลูกจ้างประจำของส่วนราชการ ผู้ใดแสดงเจตนาเป็นหนังสือเปลี่ยนสถานภาพเป็นพนักงานมหาวิทยาลัยหรือลูกจ้างของมหาวิทยาลัยตามพระราชบัญญัตินี้ภายในหนึ่งปีนับแต่วันที่พระราชบัญญัตินี้ใช้บังคับ ให้มหาวิทยาลัยดำเนินการบรรจุและแต่งตั้งเป็นพนักงานมหาวิทยาลัยหรือลูกจ้างของมหาวิทยาลัย แล้วแต่กรณี สำหรับผู้แสดงเจตนาภายหลังกำหนดเวลาหนึ่งปีแต่ไม่เกินสามปีนับแต่วันที่พระราชบัญญัตินี้ใช้บังคับ เมื่อมหาวิทยาลัยได้ประเมินแล้วเห็นว่ามีความรู้ความสามารถตามหลักเกณฑ์ที่มหาวิทยาลัยกำหนด ให้มหาวิทยาลัยดำเนินการบรรจุและแต่งตั้งเป็นพนักงานมหาวิทยาลัยหรือลูกจ้างของมหาวิทยาลัยได้โดยไม่ต้องทดลองปฏิบัติงาน และผู้ที่แสดงเจตนาภายหลังกำหนดเวลาสามปี ถ้ามหาวิทยาลัยเห็นว่าการรับบุคคลนั้นเข้าทำงานจะเป็นประโยชน์ต่อมหาวิทยาลัยและมีอัตราที่จะบรรจุได้ ให้มหาวิทยาลัยดำเนินการบรรจุและแต่งตั้งเป็นพนักงานมหาวิทยาลัยหรือลูกจ้างของมหาวิทยาลัยตามข้อบังคับของมหาวิทยาลัยได้ ซึ่งการแสดงเจตนาดังกล่าว ให้เป็นไปตามข้อบังคับของมหาวิทยาลัย และเมื่อได้ยื่นแสดงเจตนาแล้วจะถอนมิได้ ทั้งนี้ ข้าราชการหรือลูกจ้างประจำของส่วนราชการ ซึ่งมีได้รับการบรรจุเป็นพนักงานมหาวิทยาลัยหรือลูกจ้างของมหาวิทยาลัยตามพระราชบัญญัตินี้ ให้ยังคงสถานะความเป็นข้าราชการหรือ

ลูกจ้างประจำของส่วนราชการต่อไปตามกฎหมายหรือระเบียบว่าด้วยการนั้น (ร่างมาตรา 91) ทั้งนี้ สิทธิในการเข้าสู่ตำแหน่งศาสตราจารย์ รองศาสตราจารย์ ผู้ช่วยศาสตราจารย์ หรือตำแหน่งอื่นใดของข้าราชการหรือพนักงานที่โอนมาหรือเปลี่ยนสถานภาพ และสิทธิในการเลื่อนตำแหน่งของลูกจ้างที่มีอยู่เดิมไม่กระทบกระเทือนเพราะเหตุที่โอนมาหรือเปลี่ยนสถานภาพมาเป็นพนักงานมหาวิทยาลัยหรือลูกจ้างของมหาวิทยาลัย (ร่างมาตรา 94)

(12) กำหนดให้ผู้ซึ่งมหาวิทยาลัยรับเข้าเป็นพนักงานมหาวิทยาลัยหรือลูกจ้างของมหาวิทยาลัย ให้ได้รับเงินเดือน เงินประจำตำแหน่ง ค่าจ้าง สวัสดิการและประโยชน์ตอบแทนอื่นซึ่งคำนวณเป็นเงินได้โดยรวมทั้งหมด ไม่น้อยกว่าที่เคยได้รับอยู่ก่อนเข้าเป็นพนักงานมหาวิทยาลัยหรือลูกจ้างของมหาวิทยาลัย (ร่างมาตรา 92)

(13) กำหนดให้ข้าราชการซึ่งได้รับการบรรจุและแต่งตั้งเป็นพนักงานมหาวิทยาลัยให้ถือว่าเป็นการให้ออกจากราชการเพราะทางราชการเลิกหรือยุบตำแหน่ง ตามกฎหมายว่าด้วยบำเหน็จบำนาญข้าราชการ หรือกฎหมายว่าด้วยกองทุนบำเหน็จบำนาญข้าราชการ และข้าราชการซึ่งเป็นสมาชิกกองทุนบำเหน็จบำนาญข้าราชการอยู่แล้ว ให้มีสิทธิขอเป็นสมาชิกต่อไปได้แม้จะออกจากราชการแล้ว ในกรณีเช่นนี้ให้ถือว่าเป็นข้าราชการบำนาญและมีสิทธิได้รับสวัสดิการจากทางราชการเช่นเดียวกับผู้ได้รับบำนาญตามกฎหมายว่าด้วยกองทุนบำเหน็จบำนาญข้าราชการ และให้ได้รับยกเว้นไม่ต้องอยู่ภายใต้บังคับกฎหมายว่าด้วยการประกันสังคม แต่ไม่ตัดสิทธิที่จะประกันตนด้วยความสมัครใจ

ลูกจ้างประจำของส่วนราชการซึ่งมหาวิทยาลัยรับเข้าเป็นลูกจ้างของมหาวิทยาลัย ให้ถือว่าเป็นการออกจากงานเพราะทางราชการยุบตำแหน่ง และให้มีสิทธิได้รับบำเหน็จตามระเบียบกระทรวงการคลังว่าด้วยบำเหน็จลูกจ้าง และผู้ใดที่เป็นสมาชิกกองทุนสำรองเลี้ยงชีพสำหรับลูกจ้างประจำของส่วนราชการซึ่งจดทะเบียนแล้ว หากได้เข้าเป็นลูกจ้างมหาวิทยาลัยและสมัครเข้าเป็นสมาชิกกองทุนสำรองเลี้ยงชีพที่มหาวิทยาลัยจัดตั้งขึ้น ถ้าผู้นั้นได้โอนเงินสะสม เงินสมทบ และเงินผลประโยชน์อื่นที่ได้รับจากกองทุนสำรองเลี้ยงชีพสำหรับลูกจ้างประจำของส่วนราชการซึ่งจดทะเบียนแล้วเข้ากองทุนสำรองเลี้ยงชีพที่มหาวิทยาลัยจัดตั้งขึ้น ให้นำระยะเวลาการเป็นสมาชิกต่อเนื่องกันได้ ทั้งนี้ ตามหลักเกณฑ์ วิธีการ และเงื่อนไขที่กำหนดในข้อบังคับของกองทุนสำรองเลี้ยงชีพที่มหาวิทยาลัยจัดตั้งขึ้น (ร่างมาตรา 93)

(14) กำหนดให้ในกรณีที่ตำแหน่งข้าราชการ พนักงานราชการ และลูกจ้างประจำของมหาวิทยาลัยว่างลง ไม่ว่าจะว่างอยู่ก่อนหรือภายหลังวันที่พระราชบัญญัตินี้ใช้บังคับ ให้ยุบเลิกตำแหน่งนั้นและให้โอนอัตราตำแหน่งและเงินงบประมาณแผ่นดินประจำอัตรา รวมตลอดทั้งงบบุคลากรที่จ่ายในลักษณะเงินเดือน ค่าจ้างประจำ และเงินอื่นที่เกี่ยวข้องซึ่งตั้งไว้สำหรับตำแหน่งนั้นมาเป็นของมหาวิทยาลัย และให้ถือว่าการโอนงบประมาณดังกล่าวเป็นการโอนงบประมาณรายจ่ายโดยชอบด้วยกฎหมายว่าด้วยวิธีการงบประมาณ (ร่างมาตรา 95)

(15) กำหนดให้ออกข้อบังคับ ระเบียบ หรือประกาศ เพื่อปฏิบัติการตามพระราชบัญญัตินี้ให้แล้วเสร็จภายในสองปีนับแต่วันที่พระราชบัญญัตินี้ใช้บังคับ ในระหว่างที่ยังมิได้ออกข้อบังคับ ระเบียบ หรือประกาศให้นำพระราชกฤษฎีกา กฎกระทรวง ข้อบังคับ ระเบียบ และประกาศที่ออกตามพระราชบัญญัติมหาวิทยาลัย

นเรศวร พ.ศ. 2533 ที่ใช้บังคับอยู่ในวันก่อนวันที่พระราชบัญญัตินี้ใช้บังคับ มาใช้บังคับเท่าที่ไม่ขัดหรือแย้งกับพระราชบัญญัตินี้ (ร่างมาตรา 96)

(16) กำหนดให้เมื่อมีกฎหมายว่าด้วยการปรับเป็นพินัยใช้บังคับแล้ว ให้ความผิดอาญาตามมาตรา 77 และมาตรา 78 เปลี่ยนเป็นความผิดทางพินัยและให้ดำเนินการตามกฎหมายว่าด้วยการปรับเป็นพินัย โดยให้อัตราโทษปรับทางอาญาเปลี่ยนเป็นอัตราค่าปรับเป็นพินัย (ร่างมาตรา 97)

ส่วนที่ 2

บทวิเคราะห์

การปรับปรุงพระราชบัญญัติมหาวิทยาลัยนเรศวร พ.ศ. 2533 และที่แก้ไขเพิ่มเติม เพื่อเปลี่ยนสถานภาพมหาวิทยาลัยนเรศวรให้เป็นสถาบันอุดมศึกษาในกำกับของรัฐนั้น สอดคล้องกับแนวทางการปฏิรูปมหาวิทยาลัยตามโมเดลขับเคลื่อนประเทศไทยสู่ความมั่นคง มั่งคั่ง และยั่งยืน ที่กำหนดว่า ในการขับเคลื่อน Thailand 4.0 จำเป็นต้องพัฒนามหาวิทยาลัยให้เป็น “มหาวิทยาลัย 4.0” ด้วยการปรับเปลี่ยนกระบวนการบริหาร และพัฒนาบุคลากรในองค์กรให้มีความทันสมัย การบริหารจำเป็นต้องคล่องตัว ยืดหยุ่น และเน้นธรรมาภิบาล มองประโยชน์ส่วนรวมโดยเฉพาะเป้าหมายของชาติ เปิดใจ และทำงานเป็นเครือข่ายร่วมกับองค์กรภายนอกมากขึ้น และสอดคล้องกับยุทธศาสตร์ชาติในเรื่องการพัฒนาและเสริมสร้างศักยภาพทรัพยากรมนุษย์ที่มีขอบเขตคุณธรรม จริยธรรม การศึกษา สุขภาวะ การพัฒนาสถาบันครอบครัว การกีฬานันทนาการ รวมทั้งสอดคล้องกับการปฏิรูปประเทศ ตามมาตรา 258 จ. ด้านการศึกษา (4) ของรัฐธรรมนูญแห่งราชอาณาจักรไทย พุทธศักราช 2560 ที่กำหนดให้ปรับปรุงการจัดการเรียนการสอนทุกระดับเพื่อให้ผู้เรียนสามารถเรียนได้ตามความถนัด และปรับปรุงโครงสร้างของหน่วยงานที่เกี่ยวข้อง เพื่อบรรลุเป้าหมายดังกล่าว โดยสอดคล้องกันทั้งในระดับชาติและในระดับพื้นที่¹

การเปลี่ยนสถานภาพมหาวิทยาลัยนเรศวรให้เป็นสถาบันอุดมศึกษาในกำกับของรัฐนั้น มีทั้งข้อดีและอุปสรรค กล่าวคือ² ทำให้การบริหารจัดการมหาวิทยาลัยมีประสิทธิภาพและประสิทธิผลสูงขึ้น ช่วยให่มหาวิทยาลัยสามารถดำเนินการตอบสนองต่อความต้องการในการพัฒนาประเทศ มีอิสระในการบริหารจัดการองค์กรมากขึ้นเพื่อให้เกิดลักษณะสำคัญของสถาบันอุดมศึกษา ได้แก่ การมีเสรีภาพทางวิชาการ การมีความเป็นเลิศทางวิชาการ และการมีประสิทธิภาพและประสิทธิผลในการใช้ทรัพยากร ซึ่งจะทำให่มหาวิทยาลัยทำหน้าที่ของตนในฐานะมหาวิทยาลัยได้อย่างเต็มที่ เปิดโอกาสให้มหาวิทยาลัยสามารถปรับตัวและปรับการบริหารจัดการให้การดำเนินงานของมหาวิทยาลัยมีความคล่องตัว โดยมีกลไกของสภามหาวิทยาลัยเป็นผู้รับผิดชอบ ควบคุม ดูแล การดำเนินกิจการของมหาวิทยาลัย โดยสภามหาวิทยาลัยจะสามารถกำหนดระเบียบข้อบังคับในการบริหารจัดการในเรื่องต่าง ๆ ได้เอง ภายใต้กรอบแห่งพระราชบัญญัติของมหาวิทยาลัยแต่ละแห่ง มหาวิทยาลัยในกำกับของรัฐยังคงมีสถานภาพเป็นหน่วยงานของรัฐ เป็นนิติบุคคล และยังคงได้รับการจัดสรรงบประมาณแผ่นดินตามพระราชบัญญัติวิธีการงบประมาณอย่างเพียงพอ การเป็นมหาวิทยาลัยในกำกับของรัฐจะทำให้เกิดการเปลี่ยนแปลงสำคัญ 3 ประการ ได้แก่

¹ มหาวิทยาลัยนเรศวร. (2565). รายงานการวิเคราะห์ผลกระทบที่อาจเกิดขึ้นจากกฎหมาย. สืบค้น 1 กรกฎาคม 2565 จาก https://pis.parliament.go.th/PARWeb/doc/meeting-agenda/MeetingAgendaDetailForQRCode?meetingId=MzgioBFELTj62KFvz_o

² สำนักงานเลขาธิการสภาการศึกษา. (2560). ประสิทธิภาพและการบริหารจัดการของมหาวิทยาลัยในกำกับของรัฐ. (พิมพ์ครั้งที่ 1). กรุงเทพฯ: บริษัท พรินทวาทกราฟฟิค จำกัด

1. การบริหารงานบุคคล มืองค์การบริหารงานบุคคลที่บุคลากรมีส่วนร่วม ยึดหลักการบริหารในระบบคุณธรรม มีระบบการประเมินผลการทำงานของบุคลากรที่โปร่งใส เป็นระบบให้คุณสำหรับผู้ทำดีมีคุณประโยชน์ที่ชัดเจน ขณะเดียวกันต้องจัดให้มีกลไกให้ความเป็นธรรมต่าง ๆ ได้แก่ ระบบการอุทธรณ์ ร้องทุกข์ ที่ขึ้นตรงต่อสภามหาวิทยาลัย ทั้งนี้มหาวิทยาลัยสามารถกำหนดกรอบอัตรากำลังของตนเอง กำหนดอัตราเงินเดือนและค่าตอบแทนอื่น ๆ ที่เหมาะสมกับบริบทการดำเนินงานของตนได้

2. การบริหารงบประมาณและทรัพย์สิน รัฐบาลจัดสรรเงินอุดหนุนทั่วไปให้แก่มหาวิทยาลัย เพื่อดำเนินการตามนโยบายของรัฐบาล และเพื่อประกันคุณภาพการศึกษา เงินอุดหนุนดังกล่าวถือเป็นรายได้ของมหาวิทยาลัย กรณีรายได้ไม่พอกับรายจ่ายในการดำเนินงานของมหาวิทยาลัย และมหาวิทยาลัยไม่สามารถหาเงินสนับสนุนจากแหล่งอื่นได้ รัฐบาลจัดสรรงบประมาณให้แก่มหาวิทยาลัยเท่าที่จำเป็น ซึ่งรายได้ของมหาวิทยาลัยไม่ต้องนำส่งกระทรวงการคลัง ตามกฎหมายว่าด้วยเงินคงคลัง และกฎหมายว่าด้วยวิธีงบประมาณ โดยอยู่ภายใต้การควบคุมดูแลของสภามหาวิทยาลัย นอกจากนี้ มหาวิทยาลัยสามารถทำการกู้ยืมเงิน ลงทุนในสินทรัพย์ต่าง ๆ ได้เพื่อประโยชน์ของการดำเนินกิจการตามพันธกิจของมหาวิทยาลัย อย่างไรก็ตาม มหาวิทยาลัยต้องมีระบบบริหารการเงินและระบบบัญชีที่มีประสิทธิภาพโดยไม่ขัดแย้งกับมาตรฐานและนโยบายการบัญชีที่รัฐกำหนด

3. การปรับโครงสร้างองค์กรให้เหมาะสมกับบริบทการดำเนินงาน มหาวิทยาลัยในกำกับของรัฐสามารถปรับโครงสร้างองค์กรภายในของตนให้เหมาะสมกับความต้องการในการบริหารจัดการมหาวิทยาลัย เพื่อให้มหาวิทยาลัยสามารถดำเนินการให้เกิดประสิทธิภาพและประสิทธิผลสูงสุดตามพันธกิจพื้นฐานของมหาวิทยาลัย ซึ่งส่วนราชการทั่วไป การปรับโครงสร้างจำเป็นต้องผ่านการพิจารณาจากหน่วยงานภายนอกที่เป็นผู้กำกับดูแล และต้องออกเป็นกฎกระทรวงการแบ่งส่วนราชการ ซึ่งทำให้เกิดความไม่คล่องตัวในการบริหารจัดการ นอกจากการกำหนดโครงสร้างองค์กรและปรับปรุงโครงสร้างองค์กรได้เองแล้ว ก็ยังสามารถมีระบบติดตาม ตรวจสอบ และประเมินผลการทำงานของตนเองให้เหมาะสมกับบริบทการดำเนินงานของมหาวิทยาลัยของตน

สำหรับอุปสรรคของการเป็นมหาวิทยาลัยในกำกับของรัฐนั้น พบว่ายังมีความไม่เข้าใจของสังคมต่อการเป็นมหาวิทยาลัยในกำกับของรัฐ มีจำนวนมากที่ยังคิดว่าการแปรสภาพของการเป็นมหาวิทยาลัยในกำกับของรัฐ เป็นลักษณะเดียวกับการแปรรูปรัฐวิสาหกิจ จะทำให้มหาวิทยาลัยเป็นเอกชน และรัฐจะไม่อุดหนุน ทำให้มหาวิทยาลัยต้องเก็บค่าเล่าเรียน และค่าบริการอื่น ๆ แพงขึ้น ซึ่งอาจจะส่งผลเสียต่อผู้รับบริการ หรือนักเรียน นักศึกษา ซึ่งในความเป็นจริงแล้ว การเป็นมหาวิทยาลัยในกำกับของรัฐมิใช่การแปรรูปแบบรัฐวิสาหกิจ ทั้งนี้ รัฐยังคงสนับสนุนทรัพยากรให้แก่มหาวิทยาลัยในกำกับของรัฐในระดับเดิมหรือใกล้เคียงระดับเดิม เพียงแต่ให้อิสระกับมหาวิทยาลัยในการบริหารจัดการมากขึ้น ประการต่อมาคือ การปรับเปลี่ยนตนเองของบุคลากร ซึ่งบุคลากรของมหาวิทยาลัยในกำกับของรัฐจะมีสถานะเป็น “พนักงาน” มิได้เป็นข้าราชการ ดังนั้นสิ่งที่เกิดขึ้นต่อบุคลากรมี 2 ประการ คือ 1) สวัสดิการที่พนักงานได้รับอาจแตกต่างจากสวัสดิการของข้าราชการในเชิงความครอบคลุม เช่น ไม่ครอบคลุมต่อครอบครัวของพนักงาน ทั้งนี้ขึ้นอยู่กับนโยบายและแนวทางการบริหารจัดการของแต่ละมหาวิทยาลัย และ 2) บุคลากรจะต้องได้รับ

การประเมินผลงานอย่างเข้มข้นขึ้น และต่อเนื่องไปถึงเรื่องการมีสัญญาจ้างที่จำกัดระยะเวลา โดยเฉพาะในระยะแรกของการเป็นพนักงาน ทั้งนี้ มหาวิทยาลัยในกำกับของรัฐหลายแห่งยังคงมีระบบการบริหารงานบุคคล 2 ระบบในมหาวิทยาลัยเดียวกัน กล่าวคือ มีระบบพนักงานและระบบข้าราชการ ซึ่งการบริหารงานในลักษณะนี้จะมีความยุ่งยากและเกิดอุปสรรคในการพัฒนามหาวิทยาลัยไปสู่ความมีประสิทธิภาพและความเป็นเลิศ และอุปสรรคในเรื่องปัญหาธรรมาภิบาล กล่าวคือ การที่มหาวิทยาลัยมีอิสระในการบริหารจัดการเหมือนการให้อำนาจและสิทธิ์ในการจัดการตนเอง ซึ่งหากการบริหารมหาวิทยาลัยอยู่ภายใต้หลักธรรมาภิบาลและมีระบบการตรวจสอบที่ดี ก็จะทำให้มหาวิทยาลัยสามารถบรรลุวัตถุประสงค์ของการดำเนินงานได้ดียิ่งขึ้น แต่หากมหาวิทยาลัยไม่ได้บริหารจัดการอย่างมีหลักธรรมาภิบาลแล้ว การให้อิสระในการบริหารจัดการ การตัดสินใจก็เสมือนการให้อำนาจและสิทธิ์ไปใช้ในทางที่ไม่ถูกต้อง ซึ่งจะทำให้เกิดปัญหาภายในองค์กรและปัญหาต่อผู้ที่มีส่วนได้ส่วนเสีย รวมทั้งตัวผู้เรียนในมหาวิทยาลัยเองด้วย

ปัจจุบันสถาบันอุดมศึกษาของรัฐของที่ประชุมอธิการบดีแห่งประเทศไทยมีจำนวน 36 แห่ง จำแนกเป็นมหาวิทยาลัยในกำกับของรัฐ จำนวน 27 แห่ง เป็นมหาวิทยาลัยที่เป็นส่วนราชการ จำนวน 9 แห่ง ประกอบด้วย 1) มหาวิทยาลัยนเรศวร 2) มหาวิทยาลัยมหาสารคาม 3) มหาวิทยาลัยอุบลราชธานี 4) มหาวิทยาลัยรามคำแหง 5) มหาวิทยาลัยสุโขทัยธรรมาธิราช 6) มหาวิทยาลัยนครพนม 7) มหาวิทยาลัยนราธิวาสราชนครินทร์ 8) มหาวิทยาลัยกาฬสินธุ์ และ 9) สถาบันเทคโนโลยีปทุมวัน ซึ่งไม่นับรวมมหาวิทยาลัยราชภัฏและมหาวิทยาลัยเทคโนโลยีราชมงคล³

กล่าวโดยสรุป การเป็นมหาวิทยาลัยในกำกับของรัฐทำให้มหาวิทยาลัยมีโอกาสบรรลุเป้าหมายของการดำเนินงานได้รวดเร็วและมีประสิทธิภาพมากขึ้น หรือกล่าวอีกนัยหนึ่ง คือ การเป็นมหาวิทยาลัยในกำกับของรัฐเป็นเงื่อนไขที่จำเป็น แต่การเป็นมหาวิทยาลัยในกำกับของรัฐแต่เพียงอย่างเดียวไม่เพียงพอ มหาวิทยาลัยในกำกับของรัฐจะต้องใช้โอกาสที่มีปรับเงื่อนไขการดำเนินงานให้สะดวกและคล่องตัวมากขึ้น ทำให้การบริหารจัดการทั้งส่วนของวิชาการและส่วนของการดำเนินงานอื่นเพื่อมุ่งสร้างความเป็นเลิศทางวิชาการ และใช้ทรัพยากรอย่างมีประสิทธิภาพและเกิดประสิทธิผลสูงสุดได้อย่างยั่งยืน

³ รุ่งทอง ไวทยกุล. หัวหน้างานติดตามและประเมินผล, กองแผนงาน มหาวิทยาลัยนเรศวร. (5 กรกฎาคม 2565).

สรุปรายชื่อมหาวิทยาลัยตามประเภทของมหาวิทยาลัยที่เป็นส่วนราชการและมหาวิทยาลัยในกำกับของรัฐ. อีเมล.

ส่วนที่ 3

ข้อมูลประกอบการพิจารณา

1. ประวัติมหาวิทยาลัยย่นเรศวร¹

เริ่มต้นจากการเป็น “วิทยาลัยวิชาการศึกษาพิษณุโลก” ตามพระราชบัญญัติวิทยาลัยวิชาการศึกษา เมื่อวันที่ 25 มกราคม พ.ศ. 2510 ภายหลังจากก่อตั้งวิทยาลัยวิชาการศึกษาประสานมิตร เป็นเวลา 13 ปี เป็นวิทยาลัยวิชาการศึกษาแห่งที่ 4 รองจากประสานมิตร ปทุมวัน และบางแสน ตามลำดับ และได้รับนิสิตรุ่นแรกในปี พ.ศ. 2510 แต่เนื่องจากความไม่พร้อมในเรื่องสถานที่ จึงได้ฝากเรียนที่วิทยาลัยวิชาการศึกษาบางแสน และวิทยาลัยวิชาการศึกษาปทุมวัน ต่อมาในปี พ.ศ. 2511 จึงเปิดการเรียนการสอนที่พิษณุโลก

พ.ศ. 2517 พระบาทสมเด็จพระบรมชนกาธิเบศร มหาภูมิพลอดุลยเดชมหาราช บรมนาถบพิตร ทรงพระกรุณาโปรดเกล้าฯ พระราชทานนาม “มหาวิทยาลัยศรีนครินทรวิโรฒ” ตามหนังสือด่วนมากของสำนักพระราชวังที่ รล. 0002/1601 ลงวันที่ 6 มีนาคม พ.ศ. 2517 และพระราชทานความหมายกำกับว่า “ศรีนครินทรวิโรฒ มหาวิทยาลัยที่เจริญ เป็นศรีสง่าแก่มหานคร”

ต่อมาเมื่อครั้งวิทยาลัยวิชาการศึกษาได้รับการยกฐานะเป็นมหาวิทยาลัย โดยพระราชบัญญัติมหาวิทยาลัยศรีนครินทรวิโรฒ เมื่อวันที่ 28 มิถุนายน พ.ศ. 2517 ทำให้วิทยาลัยวิชาการศึกษาพิษณุโลก ในขณะนั้น ได้รับการยกฐานะขึ้นเป็น มหาวิทยาลัยศรีนครินทรวิโรฒ พิษณุโลก โดยเป็น 1 ในจำนวน 8 วิทยาเขตของมหาวิทยาลัยศรีนครินทรวิโรฒ มีวิทยาเขตประสานมิตรเป็นศูนย์กลางการบริหารของมหาวิทยาลัย

พ.ศ. 2527 รัฐบาลได้แต่งตั้งคณะกรรมการพิจารณาความเหมาะสมในการจัดตั้งมหาวิทยาลัยขึ้นในส่วนภูมิภาค และคณะรัฐมนตรีมีมติรับหลักการที่จะยกฐานะมหาวิทยาลัยศรีนครินทรวิโรฒ พิษณุโลก ให้เป็นมหาวิทยาลัยเอกเทศ มหาวิทยาลัยจึงได้เตรียมความพร้อมสำหรับการเป็นมหาวิทยาลัยแห่งใหม่ ซึ่งอยู่ในช่วง พ.ศ. 2527-2531 โดยได้จัดทำผังแม่บทการเตรียมงบประมาณทางด้านการก่อสร้าง พัฒนาด้านอาคารสถานที่และบุคลากร ต่อมาในช่วงรัฐบาล พลเอกชาติชาย ชุณหะวัณ นายกรัฐมนตรี ได้มีมติให้ยกฐานะวิทยาเขตพิษณุโลกของมหาวิทยาลัยศรีนครินทรวิโรฒ ขึ้นเป็นมหาวิทยาลัยเอกเทศ

พ.ศ. 2532 พระบาทสมเด็จพระบรมชนกาธิเบศร มหาภูมิพลอดุลยเดชมหาราช บรมนาถบพิตร ทรงพระกรุณาโปรดเกล้าฯ พระราชทานนามแก่มหาวิทยาลัยใหม่ว่า “มหาวิทยาลัยย่นเรศวร” เมื่อวันที่ 9 ตุลาคม พ.ศ. 2532

พ.ศ. 2533 มีการตราพระราชบัญญัติมหาวิทยาลัยย่นเรศวร พ.ศ. 2533 ประกาศในราชกิจจานุเบกษา ฉบับพิเศษ เล่มที่ 107 ตอนที่ 131 ลงวันที่ 29 กรกฎาคม พ.ศ. 2533 ซึ่งเป็นวันครบรอบ 400 ปี

¹ ที่มา ข่าวสารที่ประชุมคณะผู้บริหารบัณฑิตศึกษา มหาวิทยาลัยของรัฐและมหาวิทยาลัยในกำกับของรัฐ (ทคปร.). (เมษายน-มิถุนายน 2565). มหาวิทยาลัยย่นเรศวร. ข่าวสาร ทคปร., 21(2), 1-5.

ของการเสด็จขึ้นครองราชย์ของสมเด็จพระนเรศวรมหาราช พระมหากษัตริย์ผู้ทรงมีคุณูปการอันใหญ่หลวงแก่แผ่นดินไทย ทั้งยังทรงเป็นพระมหากษัตริย์ที่ทรงมีประสูติกาลและจำเริญวัยที่เมืองพิษณุโลก มหาวิทยาลัยจึงได้กำหนดให้วันที่ 29 กรกฎาคม พ.ศ. 2533 เป็นวันกำเนิดมหาวิทยาลัยนเรศวร นับระยะเวลาตั้งแต่การเริ่มต้นเป็นวิทยาลัยวิชาการศึกษา 7 ปี และได้รับการยกฐานะขึ้นเป็นวิทยาเขตของมหาวิทยาลัยศรีนครินทรวิโรฒ อีก 16 ปี รวมเวลาแห่งการก่อตั้งจนกระทั่งเป็นมหาวิทยาลัยนเรศวรใช้เวลายาวนานถึง 25 ปี

ปรัชญา มหาวิทยาลัยนเรศวร มีอุดมการณ์ มุ่งมั่นที่จะดำเนินตามรอยเบื้องพระยุคลบาทสมเด็จพระนเรศวรมหาราช ผู้พระราชทานความเป็นไท ความสงบ ความผาสุก แก่ปวงชนชาวไทยมาแล้วในอดีต ดังนั้น มหาวิทยาลัยนเรศวร จึงมุ่งเน้นที่จะสืบสานให้สังคมไทยเป็นไทจากอวิชชา โดยค้นคว้าและสะสมองค์ความรู้ เพื่อผลิตบัณฑิตให้มีความเป็นเลิศทางวิชาการ และมีคุณธรรม จริยธรรม เป็นแบบอย่างที่ดีงามในการดำรงชีวิต และสร้างสรรค์สังคมให้เกิดความสงบและสันติสุข มุ่งอนุรักษ์ทรัพยากรธรรมชาติ สิ่งแวดล้อม ศิลปะ วัฒนธรรมและประเพณี เพื่อเป็นมรดกของชาติ สืบไป

ปณิธาน มหาวิทยาลัยนเรศวรเป็นมหาวิทยาลัยสหสาขา (Comprehensive University) ที่มุ่งกระจายโอกาสและความเสมอภาคทางการศึกษาให้กับประชากรในภูมิภาค โดยเฉพาะเขตภาคเหนือตอนล่าง 9 จังหวัดได้แก่ พิษณุโลก พิจิตร สุโขทัย กำแพงเพชร เพชรบูรณ์ อุตรดิตถ์ ตาก นครสวรรค์ และอุทัยธานี โดยการจัดการเรียนการสอน ผลิตบัณฑิตและพัฒนาทรัพยากรมนุษย์ในสาขาวิชาต่าง ๆ ทั้งกลุ่มมนุษยศาสตร์และสังคมศาสตร์ กลุ่มวิทยาศาสตร์และเทคโนโลยี และกลุ่มวิทยาศาสตร์สุขภาพ ให้สอดคล้องกับความต้องการของสังคมนำไปสู่การพัฒนาคุณภาพชีวิตและความเป็นอยู่ของประชาชน ตลอดจนการอนุรักษ์ฟื้นฟูทรัพยากรธรรมชาติและสิ่งแวดล้อมให้ดีขึ้น มุ่งเน้นการพัฒนาวิชาการ และวิชาชีพชั้นสูง เป็นศูนย์รวมแหล่งวิทยาการต่าง ๆ ที่มีคุณค่าต่อมนุษย์ มีปณิธานอันแน่วแน่ที่จะดำรงความเป็นเลิศทางวิชาการและความเป็นสากล ในอันที่จะพัฒนาทรัพยากรมนุษย์ให้มีคุณภาพและประสิทธิภาพ เพื่อเกื้อหนุนต่อการพัฒนาประเทศ และสามารถแข่งขันในระดับนานาชาติได้แบบยั่งยืน มุ่งสร้างบัณฑิตให้เป็นผู้รอบรู้ทางวิชาการ เชี่ยวชาญวิชาชีพในทุกสรรพวิทยาการมีความเป็นสากลทั้งในเชิงเทคโนโลยีและภาษาที่จำเป็น รวมทั้งมีคุณธรรม จริยธรรม และจรรยาบรรณแห่งวิชาชีพ และเป็นผู้มีวิสัยทัศน์กว้างไกลมีจิตใจร่วมพัฒนา

2. พัฒนาการของมหาวิทยาลัยนเรศวร²

1. มหาวิทยาลัยทศวรรษแรก (พ.ศ. 2534-2544)

รัฐบาลมีมติยกฐานะมหาวิทยาลัยศรีนครินทรวิโรฒ วิทยาเขตพิษณุโลกขึ้นเป็นมหาวิทยาลัยนเรศวร ตามพระราชบัญญัติมหาวิทยาลัยนเรศวร พ.ศ. 2533 โดยประกาศในราชกิจจานุเบกษา ฉบับพิเศษ เล่มที่ 107 ตอนที่ 131 ลงวันที่ 29 กรกฎาคม 2533 ซึ่งเป็นวันครบรอบ 400 ปี ของการเสด็จขึ้นครองราชย์ของสมเด็จพระ

² แผนพัฒนามหาวิทยาลัยนเรศวร ระยะยาว 15 ปี พ.ศ. 2565-2579 (ฉบับปรับปรุงแก้ไขหลังจากเข้าวาระพิจารณาในที่ประชุมคณะกรรมการบริหารมหาวิทยาลัยนเรศวร). (5 มกราคม 2564). สืบค้น 4 กรกฎาคม 2565 จาก <https://www.acad.nu.ac.th/devcourse/docs/แบบฟอร์มบรรจุแผน/NUdevelopmentPlanBookแผนพัฒนามหาวิทยาลัย%2015%20ปี.pdf>

พระนเรศวรมหาราชและกำหนดเป็นวันสถาปนามหาวิทยาลัยนเรศวร ในปี พ.ศ. 2534 มีพระราชกฤษฎีกาจัดตั้งส่วนราชการในมหาวิทยาลัยนเรศวรในวันที่ 20 สิงหาคม 2534 โดยให้แบ่งส่วนราชการ ดังนี้

1. สำนักงานอธิการบดี
2. บัณฑิตวิทยาลัย
3. คณะมนุษยศาสตร์และสังคมศาสตร์
4. คณะวิทยาศาสตร์
5. คณะศึกษาศาสตร์
6. สำนักหอสมุด

แผนพัฒนาการศึกษาระดับอุดมศึกษา ฉบับที่ 7 (พ.ศ.2535-2539) ได้มีการจัดตั้งหน่วยงานใหม่เพื่อรองรับภารกิจด้านการจัดการเรียนการสอนและการพัฒนาทางด้านวิชาการของมหาวิทยาลัยเพิ่มเติมดังนี้

1. คณะเภสัชศาสตร์
2. คณะเกษตรศาสตร์ ทรัพยากรธรรมชาติและสิ่งแวดล้อม
3. คณะวิศวกรรมศาสตร์
4. คณะแพทยศาสตร์
5. โครงการร่วมผลิตบัณฑิต สาขาวิชาสาธารณสุขศาสตร์
6. วิทยาเขตสารสนเทศพะเยา

แผนพัฒนาการศึกษาระดับอุดมศึกษาฉบับที่ 8 (พ.ศ. 2540-2544) มหาวิทยาลัยนเรศวร จะพัฒนาไปสู่การเป็นมหาวิทยาลัยสมบูรณ์แบบ เพื่อขยายโอกาสทางการศึกษาให้ประชากรในภูมิภาค โดยเฉพาะในเขตภาคเหนือตอนล่างเป็นศูนย์กลางทางด้านวิชาการ เป็นชุมก้ำกลางทางปัญญาที่สามารถพัฒนาทรัพยากรมนุษย์ ชี้นำสังคมและเป็นผู้นำในการสร้างความร่วมมือระหว่างประเทศ ไม่ว่าจะเป็นทางด้านธุรกิจ การค้าและการเมือง มหาวิทยาลัยนเรศวรจึงต้องมุ่งเน้นในการสร้างองค์ความรู้ใหม่ในวิทยาการแขนงต่าง ๆ เพื่อพัฒนาไปสู่ความเป็นเลิศทางวิชาการให้เป็นที่ยอมรับของประชาชน และองค์กรทั้งในและต่างประเทศ โดยที่จะต้องสร้างความสมดุลระหว่างการให้ความรู้เกี่ยวกับความเจริญก้าวหน้าด้านเทคโนโลยีกับการอนุรักษ์ทรัพยากรธรรมชาติและสิ่งแวดล้อมของชาติ มหาวิทยาลัยจึงได้มุ่งเน้นการพัฒนาคุณภาพ การจัดการศึกษาในสาขาเดิมที่มีอยู่แล้ว และมุ่งขยายการจัดการศึกษาในสาขาวิชาทางด้านวิทยาศาสตร์ สุขภาพให้ครบทุกสาขาวิชา สำหรับสาขาวิชาทางด้านวิทยาศาสตร์และเทคโนโลยี และสาขาวิชาทางด้าน มนุษยศาสตร์และสังคมศาสตร์ได้ดำเนินการเฉพาะสาขาที่มีความจำเป็นเร่งด่วนต่อการตอบสนองการพัฒนา ของประเทศเท่านั้น โดยได้มีการจัดตั้งหน่วยงานใหม่ระดับคณะเพิ่มขึ้น ดังนี้

1. คณะพยาบาลศาสตร์
2. คณะทันตแพทยศาสตร์
3. คณะสหเวชศาสตร์

นอกจากนี้ยังได้มีการจัดตั้งและการยุบรวมหน่วยงานระดับภาควิชาและเทียบเท่าโดยได้ดำเนินการปรับลดภาควิชาในช่วงการจัดทำแผนพัฒนาการศึกษาระดับอุดมศึกษาฉบับที่ 8 (พ.ศ. 2540-2544) ให้คณะ

ต่าง ๆ มีความกะทัดรัด เกิดความคล่องตัวในการบริหารจัดการ รวมทั้งมุ่งเน้นที่จะสร้างภาวะการณ์เป็นผู้นำให้ผู้ที่ป็นหัวหน้าภาควิชาเพื่อเตรียมตัวเป็นผู้บริหารระดับสูงต่อไปด้วย

2. มหาวิทยาลัยกับการพัฒนาระยะที่ 2 ระยะการแข่งขัน (พ.ศ. 2545-2554)

แผนพัฒนาการศึกษาระดับอุดมศึกษาฉบับที่ 9 (พ.ศ. 2545-2549) และแผนพัฒนาการศึกษาระดับอุดมศึกษาฉบับที่ 10 (พ.ศ. 2550-2554) เป็นช่วงของมหาวิทยาลัยได้มีการจัดตั้งหน่วยงานใหม่ระดับคณะและสถาบันเพิ่มขึ้นตามภารกิจของมหาวิทยาลัยประกอบด้วย

1. คณะวิทยาศาสตร์การแพทย์
2. คณะสถาปัตยกรรมศาสตร์
3. วิทยาลัยนานาชาติ
4. สถาบันวิจัยทางวิทยาศาสตร์สุขภาพ
5. คณะวิทยาการจัดการและสารสนเทศศาสตร์
6. คณะนิติศาสตร์
7. คณะสังคมศาสตร์
8. คณะสาธารณสุขศาสตร์
9. วิทยาลัยพลังงานทดแทน
10. สถาบันเพื่อสร้างความเข้มแข็งให้ชุมชน
11. สถาบันบริหารการวิจัยและพัฒนา

มหาวิทยาลัยนเรศวรมีการพัฒนาเติบโตทางวิชาการขึ้นเป็นลำดับมุ่งเน้นการพัฒนามหาวิทยาลัยให้เป็นมหาวิทยาลัยระดับแนวหน้าในกลุ่ม 10 อันดับแรกของประเทศ และในช่วงระยะเวลานี้ รัฐบาลได้ออกพระราชบัญญัติจัดตั้งมหาวิทยาลัยพะเยา โดยการยกฐานะมหาวิทยาลัยนเรศวร วิทยาเขตพะเยา ขึ้นเป็นเอกเทศเมื่อ พ.ศ.2553 มหาวิทยาลัยนเรศวรได้จัดโอนจำนวนนิสิต อัตรากำลังและงบประมาณไปยังมหาวิทยาลัยพะเยา ตามบทเฉพาะกาลของพระราชบัญญัติของมหาวิทยาลัยพะเยา พ.ศ.2553 รวมทั้งมีการปรับสถานภาพสถาบันวิจัยวิทยาศาสตร์สุขภาพเป็นโรงพยาบาลมหาวิทยาลัยนเรศวรขึ้นภายใต้คณะแพทยศาสตร์ซึ่งมีจำนวนเตียงคนไข้ใน รวม 100 เตียง

3. มหาวิทยาลัยกับการพัฒนาระยะที่ 3 ระยะก้าวหน้าสู่สากลเพื่อรับใช้ประชาชน (พ.ศ. 2555 - 2564)

แผนพัฒนาการศึกษาระดับอุดมศึกษาฉบับที่ 11 (พ.ศ. 2555-2559) มหาวิทยาลัยนเรศวรมีเป้าหมายในการพัฒนามหาวิทยาลัยเพื่อให้เป็นมหาวิทยาลัยวิจัยและนวัตกรรม (Research and Innovation-based University) ที่มีคุณภาพเป็นที่ยอมรับและสร้างผู้นำทางการวิจัยในด้านวิทยาศาสตร์และเทคโนโลยี ด้านวิทยาศาสตร์สุขภาพ และด้านมนุษยศาสตร์และสังคมศาสตร์ โดยมหาวิทยาลัยได้นำผลการจัดอันดับมหาวิทยาลัยของ Rankings ต่าง ๆ เช่น QS University Rankings : Asia, UI Green Metric, Webometrics Ranking of World Universities, University Ranking by Academic Performance (URAP) มาสนับสนุน

ผลการดำเนินงานให้มหาวิทยาลัยบรรลุเป้าหมายตามที่ตั้งไว้ เพื่อมุ่งสู่การเป็นมหาวิทยาลัย 10 อันดับแรกของประเทศ

ผลจากการจัดอันดับมหาวิทยาลัยนเรศวรจากองค์กรต่างประเทศที่มีการประเมินมหาวิทยาลัย โดยได้จัดอันดับมหาวิทยาลัยนเรศวรไว้ดังนี้

- QS University Rankings: Asia มหาวิทยาลัยนเรศวร สมัครเข้ารับการจัดอันดับตั้งแต่ ค.ศ. 2013 (พ.ศ. 2556) และได้รับการจัดอันดับตั้งแต่ ค.ศ. 2015 (พ.ศ. 2558) มหาวิทยาลัยนเรศวร ได้รับการจัดอันดับอยู่ในลำดับที่ 9 ของประเทศ ร่วมกับมหาวิทยาลัยบูรพาและมหาวิทยาลัยศรีนครินทรวิโรฒ และอันดับที่ 251-300 ของเอเชีย และใน ค.ศ. 2016 (พ.ศ. 2559) มหาวิทยาลัยนเรศวร ได้รับการจัดอันดับอยู่ในลำดับที่ 10 ของประเทศ ร่วมกับมหาวิทยาลัยเทคโนโลยีพระเจ้าเกล้าพระนครเหนือ มหาวิทยาลัยศรีนครินทรวิโรฒ และอันดับที่ 301-350 ของเอเชีย

- Webometrics Ranking of World Universities 2016 หรือ “Ranking Web of World Universities” จัดทำโดย Cyber metrics Lab หรือ Internet Lab ซึ่งเป็นกลุ่มวิจัยในสังกัด The Centre for Scientific Information and Documentation (CINDOC) สภาวิจัยแห่งชาติสเปน (Spanish National Research Council-CSIC) ณ กรุงมาดริด ประเทศสเปน โดยจะจัดอันดับปีละ 2 ครั้ง มกราคม พ.ศ. 2559 (ค.ศ. 2016) มหาวิทยาลัยนเรศวร อยู่ในลำดับที่ 8 ของประเทศ 227 ของเอเชีย และที่ 992 ของโลก กรกฎาคม พ.ศ. 2559 (ค.ศ. 2016) มหาวิทยาลัยนเรศวรอยู่ในลำดับที่ 11 ของประเทศ ลำดับที่ 277 ของเอเชีย และลำดับที่ 1,176 ของโลก

- University Ranking by Academic Performance (URAP) 2015-2016 สถาบันการจัดอันดับ “URAP” เป็นการจัดอันดับมหาวิทยาลัยโลกที่ก่อตั้งขึ้นโดยสถาบันสารสนเทศของมหาวิทยาลัยเทคนิคตะวันออกกลาง (Informatics Institute of Middle East Technical University) ประเทศตุรกี ใน ค.ศ. 2009 (พ.ศ. 2552) โดยมีวัตถุประสงค์หลักคือ ต้องการที่จะพัฒนาระบบการจัดอันดับมหาวิทยาลัยโลก โดยมีพื้นฐานทางด้านวิชาการตรงตามกฎเกณฑ์ที่กำหนดไว้ คุณภาพและปริมาณของบทความตีพิมพ์ทางวิชาการ บทความวิจัย การเผยแพร่ และการอ้างอิง เป็นต้น มหาวิทยาลัยนเรศวรได้รับการจัดอันดับอยู่ในลำดับที่ 14 ของประเทศไทย ลำดับที่ 552 ของ ASIA และลำดับที่ 1,681 ของโลก

- UI Green Metric World University Ranking โดยมหาวิทยาลัยอินโดนีเซีย เป็นการจัดอันดับมหาวิทยาลัยสีเขียว มีการจัดการเกี่ยวกับสภาพแวดล้อม พื้นที่สีเขียว พลังงานสิ่งแวดล้อม ซึ่งปีล่าสุด ค.ศ. 2015 (พ.ศ. 2558) มหาวิทยาลัยนเรศวร ได้รับการจัดอันดับในลำดับ 11 ของประเทศ ลำดับที่ 28 ของเอเชีย และอันดับที่ 156 ของโลก

จากวิสัยทัศน์ที่จะเป็นมหาวิทยาลัยที่พร้อมก้าวสู่ความเป็นสากล (Going world class) มหาวิทยาลัยนเรศวรได้มีการพัฒนางานด้านวิชาการโดยได้เปิดหลักสูตรการเรียนการสอนทั้งภาษาไทย ภาษาอังกฤษเพิ่มขึ้น มีหลักสูตรที่เปิดสอนระดับปริญญาตรีเป็นภาษาอังกฤษรวม 4 หลักสูตร ระดับปริญญาโท รวม 12 หลักสูตร ระดับปริญญาเอกรวม 8 หลักสูตร นอกจากนี้ได้จัดสอนเป็นภาษาไทยรวม 181 หลักสูตร รวมหลักสูตรทั้งหมด 205 หลักสูตร ในส่วนการวิจัยมีการส่งเสริมงานวิจัยโดยจัดตั้งศูนย์ความเป็นเลิศด้านการวิจัยในสาขาต่าง ๆ

จำนวน 22 ศูนย์ และจัดตั้งวิทยาลัยที่จัดการศึกษาระดับบัณฑิตศึกษารวม 3 วิทยาลัย ได้แก่ วิทยาลัยเพื่อการค้นคว้าระดับรากฐาน วิทยาลัยโลจิสติกส์และซัพพลาย และวิทยาลัยประชาคมอาเซียนศึกษา รวมทั้งการจัดตั้งอุทยานวิทยาศาสตร์และเทคโนโลยีซึ่งเป็นหน่วยกลางในการประสานงานระหว่างคณะกับภาคธุรกิจ ในการถ่ายทอดเทคโนโลยีและนวัตกรรมสู่ภาคธุรกิจเอกชนเพื่อเพิ่มผลผลิตและมูลค่าให้กับการพัฒนาภาคอุตสาหกรรมตามนโยบายการพัฒนาเศรษฐกิจของประเทศ ผลการดำเนินงานทำให้มหาวิทยาลัยได้รับการยอมรับในแวดวงวิชาการทั้งในประเทศและต่างประเทศเพิ่มมากขึ้นอย่างรวดเร็ว

ด้านการพัฒนาการบริการสุขภาพให้กับประชาชน มหาวิทยาลัยนเรศวรได้รับอนุมัติให้ขยายงานด้านการรักษาพยาบาลเพิ่มขึ้น โดยการก่อสร้างโรงพยาบาลซึ่งมีจำนวนเตียงคนไข้ในจำนวน 100 เตียง เป็นโรงพยาบาลที่มีขนาด 400 เตียง มีการก่อสร้างกลุ่มอาคารอุตสาหกรรมบริการ ซึ่งมี 3 คณะ ได้แก่ คณะนิติศาสตร์ คณะสังคมศาสตร์และคณะบริหารธุรกิจ เศรษฐศาสตร์และการสื่อสาร มีการปรับปรุงสำนักหอสมุด ด้วยการสร้างอาคารเรียนรู้อื่นๆ 6 ชั้น เพื่อเพิ่มพื้นที่การเรียนรู้ให้เพียงพอกับปริมาณนิสิตและบุคลากร การก่อสร้างอาคารคณะสาธารณสุขศาสตร์ชั้นใหม่ เพื่อรองรับการขยายตัวการรับนิสิตในอนาคต รวมทั้งการวางระบบบำบัดน้ำเสียภายในมหาวิทยาลัยให้เหมาะสมกับการขยายตัวของมหาวิทยาลัยนเรศวร และชุมชนรอบมหาวิทยาลัยนเรศวรในอนาคต

แผนพัฒนาการศึกษาระดับอุดมศึกษาฉบับที่ 12 (พ.ศ. 2560-2564) มหาวิทยาลัยนเรศวรมีวิสัยทัศน์ “มุ่งพัฒนามหาวิทยาลัยนเรศวรสู่การเป็นสถาบันอุดมศึกษา 4.0” โดยกำหนดนโยบายในการขับเคลื่อนมหาวิทยาลัยให้เป็นมหาวิทยาลัยชั้นนำ เป็นที่ยอมรับของประเทศเพื่อนบ้าน (ASEAN Plus 6) และวางกลยุทธ์ เพื่อให้ได้ผลบรรลุตามเป้าหมายด้วยกลไกของ “3I” หรือ “Triple I” ได้แก่

- การพัฒนาความเป็นสากล (Internationalization) มหาวิทยาลัยมีการสร้างหลักสูตรสากล ในลักษณะ Multidisciplinary ที่มีผู้เรียนจากต่างประเทศเพิ่มขึ้น และพัฒนามหาวิทยาลัยเป็นศูนย์กลางการจัดไมซ์ (MICE : Meeting Incentive Travel Convention Exhibition) ระดับสากลโดยให้อาคารอเนกประสงค์ของอุทยานสมเด็จพระนเรศวรมหาราช ณ บริเวณด้านหน้ามหาวิทยาลัยนเรศวร เป็นเวทีจัดประชุมนิทรรศการ และเวทีประกวดผลงานจากการวิจัยที่เป็นนวัตกรรม

- การพัฒนาความเป็นนวัตกรรม (Innovation) มหาวิทยาลัยสนับสนุนการสร้างนวัตกรรมของทุกกลุ่มบุคลากรมหาวิทยาลัยเป็นฐานของการวิจัยแบบลงพื้นที่โดยมีผลงานจดสิทธิบัตรและนำไปใช้ประโยชน์เพิ่มขึ้น

- การพัฒนาความเป็นบูรณาการ (Integration) มหาวิทยาลัยมีการสร้างเครือข่ายระหว่างสถาบันอุดมศึกษาในภาคเหนือตอนล่างเพื่อปฏิบัติพันธกิจของมหาวิทยาลัยร่วมกันโดยเป็นต้นแบบของการปฏิบัติพันธกิจที่เป็นทีม มีผลงานบริการวิชาการที่เพิ่มขึ้นทั้งปริมาณและคุณภาพอย่างต่อเนื่อง โดยการเชื่อมโยงการปฏิบัติพันธกิจที่เอื้อต่อการจัดการศึกษาทุกช่วงชั้นโดยเป็นมหาวิทยาลัยต้นแบบของโรงเรียนระดับอนุบาลถึงมัธยมศึกษาตอนปลาย เป็นการให้ออกาสและลดความเหลื่อมล้ำในการพัฒนาคุณภาพชีวิต

ผลการพัฒนามหาวิทยาลัยนเรศวรดังที่ได้กล่าวมาข้างต้น จะเห็นได้ว่าในอนาคตการจัดการศึกษาของประเทศไทยจะมีการแข่งขันมากขึ้นทั้งด้านคุณภาพและปริมาณทั้งในประเทศและต่างประเทศ

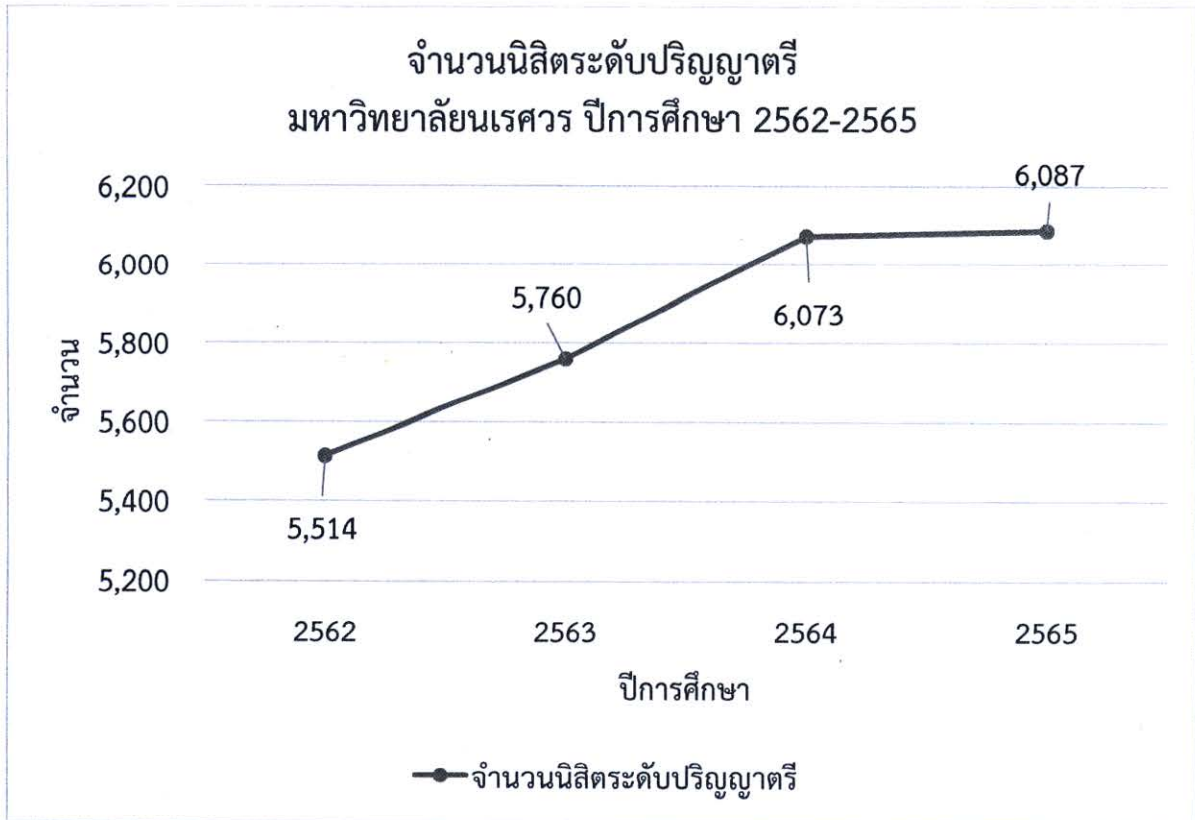
ดังนั้น มหาวิทยาลัยนเรศวรจึงจำเป็นต้องกำหนดทิศทางการพัฒนามหาวิทยาลัยในระยะยาวให้ชัดเจนและสอดคล้องกับนโยบายรัฐบาลในการจัดการศึกษาระดับอุดมศึกษา การปฏิรูปอุดมศึกษา การผลิตกำลังคนให้สอดคล้องกับความต้องการของประเทศการเปลี่ยนแปลงของโลกในอนาคต และการสร้างผลงานวิจัยเพื่อนำไปสู่การพัฒนาผลผลิตด้านเกษตร อุตสาหกรรมและบริการให้ก้าวหน้าแข่งขันได้กับนานาประเทศ รวมทั้งการยกระดับรายได้จากการงานอาชีพของประชาชนในเขตภาคเหนือตอนล่างให้เพิ่มสูงขึ้นด้วยการนำองค์ความรู้ถ่ายทอด พัฒนาให้กับประชาชน ชุมชนและท้องถิ่นอย่างต่อเนื่องและเป็นชุมพลังปัญญาของประเทศ โดยกำหนดเป้าหมายการพัฒนามหาวิทยาลัยนเรศวรระยะยาว 15 ปี (พ.ศ. 2565-2579) เป็นสถาบันอุดมศึกษาสร้างบัณฑิตที่มีคุณธรรม คุณภาพ และทัศนคติที่ตอบสนองต่อความต้องการของประเทศ รวมทั้งสร้างสรรค์องค์ความรู้ใหม่และนวัตกรรมที่เชื่อมโยงกับสภาพเศรษฐกิจ สังคม ศิลปวัฒนธรรม หรือสิ่งแวดล้อม ส่งประชาชนให้มีคุณภาพชีวิตที่ดีขึ้นในทุกด้าน เพื่อลดความเหลื่อมล้ำพร้อมเปิดโอกาสให้ทุกภาคส่วนได้รับการบริการทางวิชาการอย่างต่อเนื่อง เพื่อเสริมสร้างพื้นฐานชีวิตที่มั่นคง มั่งคั่ง และยั่งยืนของนิสิต ประชาชน บุคลากร ครอบครัว ชุมชน และสังคมอันนำไปสู่การสร้างความมั่นคงให้กับประเทศชาติด้วยความพร้อมทั้งด้านการสร้างและถ่ายทอดความรู้ ทักษะ เทคโนโลยีและนวัตกรรมต้นแบบของมหาวิทยาลัยที่มีคุณภาพระดับประเทศและระดับสากล

3. จำนวนนิสิตระดับปริญญาตรี มหาวิทยาลัยนเรศวร³

ตารางจำนวนนิสิตระดับปริญญาตรี มหาวิทยาลัยนเรศวร ปีการศึกษา 2562-2565

ปีการศึกษา	จำนวนนิสิตระดับปริญญาตรี
2562	5,514 คน
2563	5,760 คน
2564	6,073 คน
2565	6,087 คน

³ มหาวิทยาลัยนเรศวร กองบริการการศึกษา. (4 กรกฎาคม 2565). รายงานจำนวนนิสิตที่กำลังศึกษา. สืบค้น 4 กรกฎาคม 2565 จาก https://mis.nu.ac.th/new/Pub_STDAllPrevious_RP.aspx

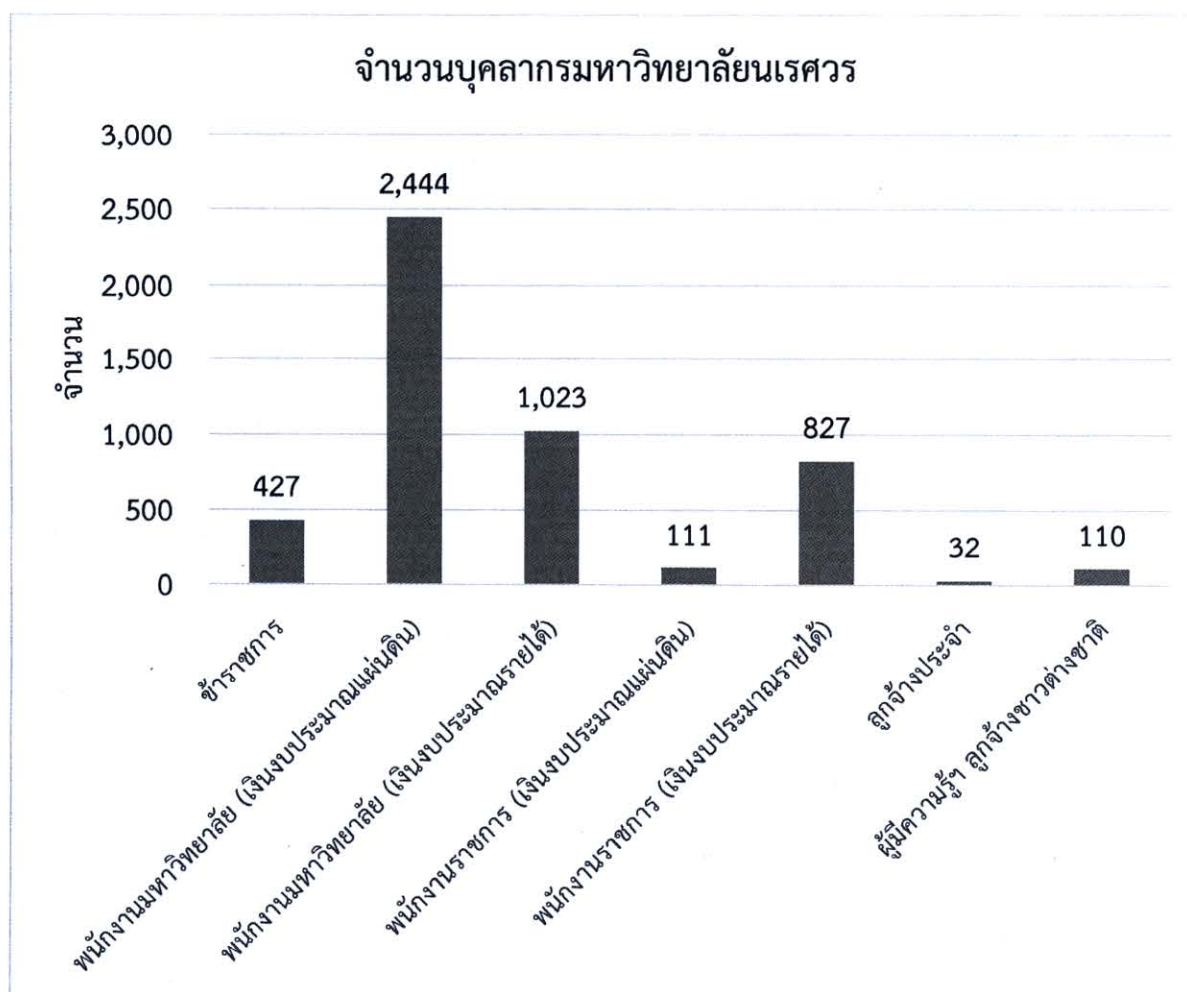


4. จำนวนบุคลากรมหาวิทยาลัยนเรศวร⁴

จำนวนบุคลากรมหาวิทยาลัยนเรศวร

ประเภท	จำนวน
ข้าราชการ	427 คน
พนักงานมหาวิทยาลัย (เงินงบประมาณแผ่นดิน)	2,444 คน
พนักงานมหาวิทยาลัย (เงินงบประมาณรายได้)	1,023 คน
พนักงานราชการ (เงินงบประมาณแผ่นดิน)	111 คน
พนักงานราชการ (เงินงบประมาณรายได้)	827 คน
ลูกจ้างประจำ	32 คน
ผู้มีความรู้ฯ ลูกจ้างชาวต่างชาติ	110 คน
รวม	4,974 คน

⁴ มหาวิทยาลัยนเรศวร สำนักงานอธิการบดี กองการบริหารงานบุคคล. (5 กรกฎาคม 2565). สถิติบุคลากรมหาวิทยาลัยนเรศวร. สืบค้น 5 กรกฎาคม 2565 จาก <https://hrmis.nu.ac.th/static.aspx>



5. พัฒนาการของมหาวิทยาลัยในกำกับของรัฐในประเทศไทย⁵

1. ความพยายามในการพัฒนาระบบบริหารของมหาวิทยาลัยของรัฐ

1.1 ก่อน พ.ศ. 2507 ประเทศไทยมีมหาวิทยาลัยที่เป็น “ส่วนราชการ” ในระบบราชการ ส่วนกลางทั้งหมด ยังไม่มีสถาบันอุดมศึกษาเอกชน

1.2 ความคิดที่จะพัฒนาระบบบริหารมหาวิทยาลัยให้มีความเป็นอิสระ คล่องตัวและมีเสรีภาพทางวิชาการ เกิดขึ้นจากการสัมมนาเรื่อง ปัญหาและบทบาทของมหาวิทยาลัยในประเทศไทย ใน พ.ศ. 2507 ที่คณะรัฐศาสตร์ จุฬาลงกรณ์มหาวิทยาลัย ซึ่งส่งผลให้สภาการศึกษาแห่งชาติ จัดสัมมนาต่อเนื่องกันอีก 3 ครั้ง ใน พ.ศ. 2509 พ.ศ. 2510 และ พ.ศ. 2513 มีการพิจารณาจัดทำโครงสร้างองค์กรและระบบบริหารมหาวิทยาลัยในรูปแบบใหม่ ทั้งด้านความสัมพันธ์กับรัฐบาล การจัดองค์กรและการแบ่งส่วนงานภายใน การบริหารบุคคล และการเงินและทรัพย์สิน โดยยึดหลักความเป็นอิสระ ความคล่องตัว

⁵ มหาวิทยาลัยในกำกับของรัฐ: นวัตกรรมการบริหารมหาวิทยาลัยในประเทศไทย. (14 พฤศจิกายน 2559). สืบค้น 4 กรกฎาคม 2565 จาก <http://www.wichitlikhit.com/wp-content/uploads/2017/11/มหาวิทยาลัยในกำกับของรัฐ-นวัตกรรมการบริหารมหาวิทยาลัย-for-reading.pdf>

ความมีเสรีภาพทางวิชาการ และความรับผิดชอบสนองต่อสังคม เพื่อให้มหาวิทยาลัยบรรลุความเป็นเลิศได้เร็วขึ้น ซึ่งที่ประชุมได้เสนอให้เรียกมหาวิทยาลัยสถานภาพใหม่นี้ว่า “มหาวิทยาลัยในกำกับของรัฐบาล” โดยยังเป็นมหาวิทยาลัยของรัฐที่ไม่เป็นส่วนราชการ สามารถบริหารและจัดการได้เบ็ดเสร็จสิ้นสุดที่สภามหาวิทยาลัยให้มากที่สุด ตรงกับการเรียกมหาวิทยาลัยรูปแบบนี้ว่า “Public Autonomous University”

1.3 สภากการศึกษาแห่งชาติได้ประมวลสรุปข้อคิดเห็นของที่ประชุมสัมมนาเสนอต่อคณะรัฐมนตรี เมื่อวันที่ 9 กุมภาพันธ์ พ.ศ. 2514 ซึ่งคณะรัฐมนตรีได้ลงมติเห็นชอบในหลักการและมอบให้สภากการศึกษาแห่งชาติจัดทำรายละเอียดพร้อมร่างพระราชบัญญัติที่จะให้เป็นไปตามแนวคิดดังกล่าว สภากการศึกษาแห่งชาติได้ส่งเรื่องให้มหาวิทยาลัยต่าง ๆ ดำเนินการตามมติ ค.ร.ม. ปรากฏว่ามหาวิทยาลัยส่วนใหญ่ยังไม่พร้อมที่จะดำเนินการปรับเปลี่ยนให้เป็นมหาวิทยาลัยในกำกับของรัฐบาล สภากการศึกษาแห่งชาติจึงได้ชะลอเรื่องไว้

1.4 เมื่อรัฐบาลได้มีการจัดตั้งคณะกรรมการวางพื้นฐานเพื่อการปฏิรูปการศึกษาใน พ.ศ. 2517 คณะกรรมการดังกล่าวก็ได้รื้อฟื้นเรื่องการจัดให้มีมหาวิทยาลัยในกำกับของรัฐบาล โดยการเสริมสร้างความพร้อมให้แก่มหาวิทยาลัยของรัฐที่จะปรับเปลี่ยน แต่ก็ยังไม่มีมหาวิทยาลัยของรัฐใดขอปรับสถานภาพเป็นมหาวิทยาลัยในกำกับของรัฐ

1.5 นโยบายเรื่องการพัฒนามหาวิทยาลัยในกำกับของรัฐได้รับการเสนอในลักษณะของการกำหนดในแผนอุดมศึกษาระยะยาว 15 ปี (พ.ศ. 2533-2547) ซึ่งเป็นแผนรุกไปสู่อนาคต ข้อเสนอแนะสำคัญที่ได้รับความเห็นชอบจากรัฐบาล หนึ่งในหกข้อ คือ “รัฐบาลพึงให้การสนับสนุนการปฏิรูปความสัมพันธ์ระหว่างสถาบันอุดมศึกษาระดับปริญญาตรี โดยพัฒนาสถาบันอุดมศึกษาของรัฐในสังกัดทบวงมหาวิทยาลัยที่มีอยู่แล้ว ให้มีความเป็นอิสระคล่องตัว มีประสิทธิภาพ และสามารถบรรลุความเป็นเลิศทางวิชาการ โดยปรับเปลี่ยนเป็นมหาวิทยาลัยที่ไม่เป็นส่วนราชการ ส่วนสถาบันอุดมศึกษาของรัฐที่จะจัดตั้งใหม่ให้มีฐานะและรูปแบบเป็นมหาวิทยาลัยของรัฐที่ไม่เป็นส่วนราชการตั้งแต่แรกตั้ง

2. การถือกำเนิดมหาวิทยาลัยในกำกับของรัฐในช่วงแผนอุดมศึกษาระยะยาว (พ.ศ. 2533 - 2547)

2.1 การจัดตั้งมหาวิทยาลัยขึ้นใหม่ในรูปแบบมหาวิทยาลัยในกำกับของรัฐในช่วงแผนอุดมศึกษาระยะยาว (พ.ศ. 2533-2547) เกิดขึ้นจำนวน 3 แห่ง ดังนี้

(1) มหาวิทยาลัยเทคโนโลยีสุรนารี จัดตั้งขึ้นเป็นมหาวิทยาลัยในกำกับของรัฐแห่งแรกของประเทศไทยใน พ.ศ. 2533 ที่จังหวัดนครราชสีมา

(2) มหาวิทยาลัยวลัยลักษณ์ จัดตั้งขึ้นเป็นมหาวิทยาลัยในกำกับของรัฐแห่งที่สองของประเทศไทยใน พ.ศ. 2535 ที่จังหวัดนครศรีธรรมราช

(3) มหาวิทยาลัยแม่ฟ้าหลวง จัดตั้งขึ้นเป็นมหาวิทยาลัยในกำกับของรัฐแห่งที่สามของประเทศไทยใน พ.ศ. 2541 ที่จังหวัดเชียงราย

2.2 การยกฐานะสถาบันการศึกษาของสงฆ์ ขึ้นเป็นมหาวิทยาลัยในกำกับของรัฐในช่วงแผนอุดมศึกษาระยะยาว (พ.ศ. 2533-พ.ศ. 2547) จำนวน 2 แห่ง ได้แก่

(1) มหาวิทยาลัยมหามกุฏราชวิทยาลัย ปรับเปลี่ยนใน พ.ศ. 2540

(2) มหาวิทยาลัยมหาจุฬาลงกรณราชวิทยาลัย ปรับเปลี่ยนใน พ.ศ. 2540

2.3 การปรับเปลี่ยนมหาวิทยาลัยของรัฐที่มีอยู่เดิมเป็นมหาวิทยาลัยในกำกับของรัฐในช่วงแผนอุดมศึกษาระยะยาว (พ.ศ. 2533-2547) จำนวน 1 แห่ง คือ

(1) มหาวิทยาลัยเทคโนโลยีพระจอมเกล้าธนบุรี ปรับเปลี่ยนจากมหาวิทยาลัยที่เป็นส่วนราชการมาเป็นมหาวิทยาลัยในกำกับของรัฐเป็นแห่งแรกใน พ.ศ. 2541

3. การปฏิรูปการศึกษาไทยใน พ.ศ. 2542 เป็นการปฏิรูปการศึกษาทั้ง ระบบและครบกระบวนการ

มีการตราพระราชบัญญัติการศึกษาแห่งชาติ พ.ศ. 2542 และที่แก้ไขเพิ่มเติม (ฉบับที่ 2) พ.ศ. 2545 ขึ้นเป็นกฎหมายแม่บทสำหรับการจัดการศึกษาทุกระดับและทุกประเภทในประเทศไทย ครอบคลุมเรื่องระบบการศึกษา แนวทางการจัดการศึกษา การบริหารและการจัดการศึกษาของรัฐขององค์กรปกครองส่วนท้องถิ่นและของเอกชน มาตรฐานและการประกันคุณภาพการศึกษา ครู คณาจารย์และบุคลากรทางการศึกษา ทรัพยากรและการลงทุนเพื่อการศึกษา และเทคโนโลยีเพื่อการศึกษา ในส่วนที่เกี่ยวกับการบริหารการอุดมศึกษาของรัฐ พ.ร.บ. ฉบับดังกล่าว ได้บัญญัติไว้ในมาตรา 36 “ให้สถานศึกษาของรัฐที่จัดการศึกษาระดับปริญญา เป็นนิติบุคคล และอาจจัดเป็นส่วนราชการหรือเป็นหน่วยงานในกำกับของรัฐ... ให้สถานศึกษาดังกล่าวดำเนินการโดยอิสระ สามารถพัฒนาระบบบริหารและการจัดการที่เป็นของตนเอง มีความคล่องตัว มีเสรีภาพทางวิชาการ และอยู่ภายใต้การกำกับดูแลของสภาสถานศึกษา ตามกฎหมายว่าด้วยการจัดตั้งสถานศึกษานั้น ๆ” บทบัญญัติมาตรานี้ได้ยืนยันหลักการของมหาวิทยาลัยในกำกับของรัฐไว้อย่างชัดเจนนับตั้งแต่ พ.ร.บ. ฉบับนี้มีผลใช้บังคับ การเป็นมหาวิทยาลัยในกำกับของรัฐจึงมิใช่เป็นตามนโยบายของรัฐเท่านั้น แต่เป็นตามกฎหมายทั้ง พ.ร.บ. การจัดตั้งมหาวิทยาลัยแห่งนั้น และพ.ร.บ. การศึกษาแห่งชาติ จึงเป็นการเปิดทางเลือกให้มหาวิทยาลัยของรัฐที่จะจัดระบบบริหารและการจัดการได้ตามความเหมาะสม และความพร้อมของแต่ละแห่ง

4. การปฏิรูปการศึกษาไทยช่วงตุลาคม พ.ศ. 2549-มกราคม พ.ศ. 2551

เนื่องจากรัฐบาลในยุคนั้นได้ให้ความสำคัญกับการศึกษา และเห็นความจำเป็นที่จะต้องปฏิรูปการศึกษาตามพระราชบัญญัติการศึกษาแห่งชาติ พ.ศ. 2542 จึงได้ประกาศนโยบายที่จะเร่งรัดการปฏิรูปการศึกษา นอกเหนือจากนโยบายด้านการศึกษา 6 ประการ ได้แก่ การยึดคุณธรรมนำความรู้ การขยายโอกาสทางการศึกษา การพัฒนาคุณภาพและมาตรฐานการศึกษาทุกระดับ การกระจายอำนาจไปสู่เขตพื้นที่และสถานศึกษา ส่งเสริมการมีส่วนร่วมของประชาชน ภาคเอกชนและท้องถิ่น และการพัฒนาการศึกษาในเขตพัฒนาพิเศษเฉพาะจังหวัดชายแดนภาคใต้แล้ว รัฐบาลยังได้เร่งรัดการปรับเปลี่ยนมหาวิทยาลัยของรัฐที่เป็นส่วนราชการให้เป็นมหาวิทยาลัยในกำกับของรัฐ โดยขอให้มหาวิทยาลัยที่มีความพร้อมและมีความต้องการจะเปลี่ยนฐานะ เสนอร่างพระราชบัญญัติต่อรัฐบาลและสภานิติบัญญัติแห่งชาติ ผลปรากฏว่าได้มีการตราพระราชบัญญัติเปลี่ยนสถานภาพจากเป็นส่วนราชการไปเป็นมหาวิทยาลัยในกำกับของรัฐจำนวน 7 แห่ง เรียงตามลำดับวันที่ประกาศในราชกิจจานุเบกษา ดังต่อไปนี้

- (1) มหาวิทยาลัยมหิดล (16 ตุลาคม พ.ศ. 2550)
- (2) มหาวิทยาลัยเทคโนโลยีพระจอมเกล้าพระนครเหนือ (6 ธันวาคม พ.ศ. 2550)
- (3) มหาวิทยาลัยบูรพา (9 มกราคม พ.ศ. 2551)

- (4) มหาวิทยาลัยทักษิณ (5 กุมภาพันธ์ พ.ศ. 2551)
- (5) จุฬาลงกรณ์มหาวิทยาลัย (6 กุมภาพันธ์ พ.ศ. 2551)
- (6) มหาวิทยาลัยเชียงใหม่ (6 มีนาคม พ.ศ. 2551)
- (7) มหาวิทยาลัยเทคโนโลยีพระจอมเกล้าเจ้าคุณทหารลาดกระบัง (7 มีนาคม พ.ศ. 2551)

5. ความต่อเนื่องของการพัฒนาการเป็นสถาบันอุดมศึกษาในกำกับของรัฐ

ตามรัฐธรรมนูญแห่งราชอาณาจักรไทย พุทธศักราช 2550 รัฐบาลในขณะนั้นก็ได้สืบต่อนโยบายการพัฒนาาระบบบริหารมหาวิทยาลัย จึงได้มีการตราพระราชบัญญัติ สถาบันอุดมศึกษาในกำกับของรัฐเพิ่มเติม ดังนี้

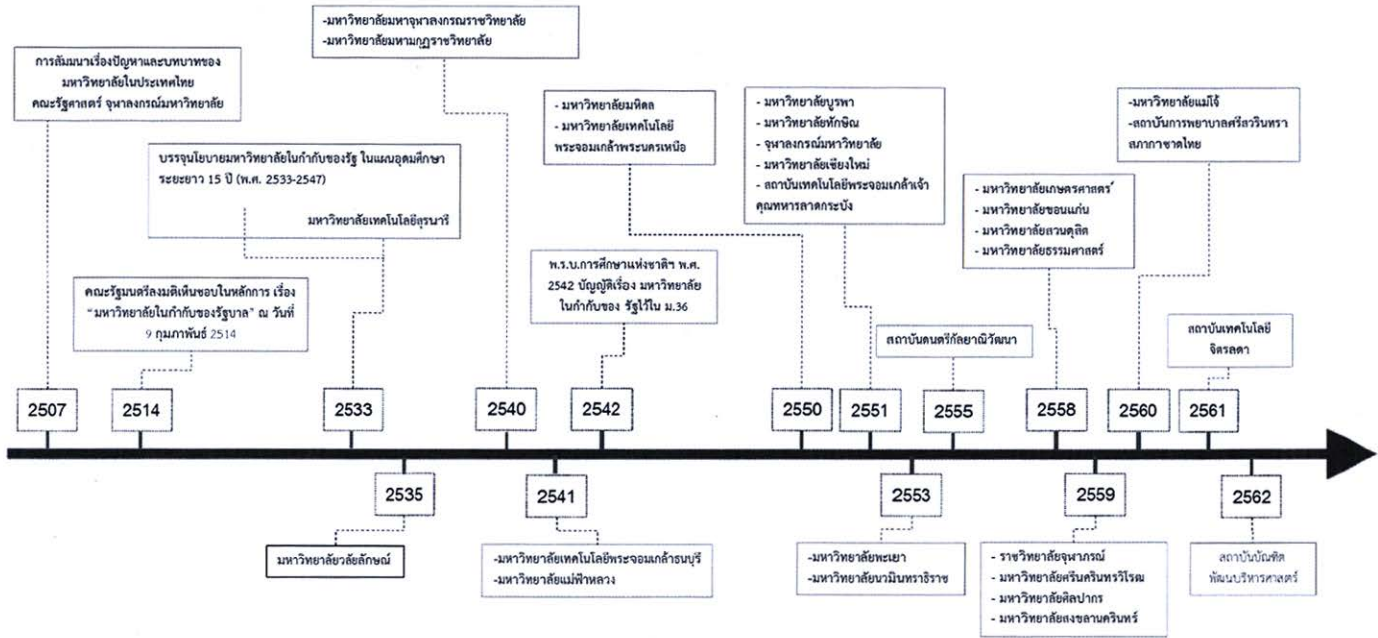
- (1) มหาวิทยาลัยพะเยา (16 กรกฎาคม พ.ศ. 2553)
- (2) มหาวิทยาลัยกรุงเทพมหานคร (12 พฤศจิกายน พ.ศ. 2553) เปลี่ยนชื่อเป็นมหาวิทยาลัยนวมินทราชิราช (พระราชบัญญัติเปลี่ยนชื่อ มหาวิทยาลัยกรุงเทพมหานคร เป็นมหาวิทยาลัยนวมินทราชิราช พ.ศ. 2556)
- (3) สถาบันดนตรีกัลยาณีวัฒนา (25 พฤษภาคม พ.ศ. 2555)
- (4) มหาวิทยาลัยเกษตรศาสตร์ (17 กรกฎาคม พ.ศ. 2558)
- (5) มหาวิทยาลัยขอนแก่น (17 กรกฎาคม พ.ศ. 2558)
- (6) มหาวิทยาลัยธรรมศาสตร์ (17 กรกฎาคม พ.ศ. 2558)
- (7) มหาวิทยาลัยสวนดุสิต (17 กรกฎาคม พ.ศ. 2558)

ปัจจุบันประเทศไทยมีสถาบันอุดมศึกษาในกำกับของรัฐจำนวน 28 แห่ง เรียงตามลำดับตามวันที่ประกาศในราชกิจจานุเบกษา ดังนี้

- (1) มหาวิทยาลัยเทคโนโลยีสุรนารี (29 กรกฎาคม พ.ศ. 2533)
- (2) มหาวิทยาลัยวลัยลักษณ์ (7 เมษายน พ.ศ. 2535)
- (3) มหาวิทยาลัยมหาจุฬาลงกรณราชวิทยาลัย (1 ตุลาคม พ.ศ. 2540)
- (4) มหาวิทยาลัยมหามกุฏราชวิทยาลัย (1 ตุลาคม พ.ศ. 2540)
- (5) มหาวิทยาลัยเทคโนโลยีพระจอมเกล้าธนบุรี (6 มีนาคม พ.ศ. 2541)
- (6) มหาวิทยาลัยแม่ฟ้าหลวง (25 กันยายน พ.ศ. 2541)
- (7) มหาวิทยาลัยมหิดล (16 ตุลาคม พ.ศ. 2550)
- (8) มหาวิทยาลัยเทคโนโลยีพระจอมเกล้าพระนครเหนือ (26 ธันวาคม พ.ศ. 2550)
- (9) มหาวิทยาลัยบูรพา (9 มกราคม พ.ศ. 2551)
- (10) มหาวิทยาลัยทักษิณ (5 กุมภาพันธ์ พ.ศ. 2551)
- (11) จุฬาลงกรณ์มหาวิทยาลัย (6 กุมภาพันธ์ พ.ศ. 2551)
- (12) มหาวิทยาลัยเชียงใหม่ (6 มีนาคม พ.ศ. 2551)
- (13) มหาวิทยาลัยเทคโนโลยีพระจอมเกล้าเจ้าคุณทหารลาดกระบัง (7 มีนาคม พ.ศ. 2551)
- (14) มหาวิทยาลัยพะเยา (16 กรกฎาคม พ.ศ. 2553)

- (15) มหาวิทยาลัยกรุงเทพมหานคร ซึ่งเปลี่ยนชื่อเป็นมหาวิทยาลัยนวมินทราชินี พ.ศ. 2556 (12 พฤศจิกายน พ.ศ. 2553)
- (16) สถาบันดนตรีกัลยาณีวัฒนา (25 พฤษภาคม พ.ศ. 2555)
- (17) มหาวิทยาลัยเกษตรศาสตร์ (17 กรกฎาคม พ.ศ. 2558)
- (18) มหาวิทยาลัยขอนแก่น (17 กรกฎาคม พ.ศ. 2558)
- (19) มหาวิทยาลัยธรรมศาสตร์ (17 กรกฎาคม พ.ศ. 2558)
- (20) มหาวิทยาลัยสวนดุสิต (17 กรกฎาคม พ.ศ. 2558)
- (21) ราชวิทยาลัยจุฬาภรณ์ (19 มกราคม พ.ศ. 2559)
- (22) มหาวิทยาลัยศรีนครินทรวิโรฒ (21 เมษายน พ.ศ. 2559)
- (23) มหาวิทยาลัยศิลปากร (2 มิถุนายน พ.ศ. 2559)
- (24) มหาวิทยาลัยสงขลานครินทร์ (21 มิถุนายน พ.ศ. 2559)
- (25) สถาบันการพยาบาลศรีสวรินทิรา สภากาชาดไทย (26 ธันวาคม พ.ศ. 2559)
- (26) มหาวิทยาลัยแม่โจ้ (5 เมษายน พ.ศ. 2560)
- (27) สถาบันเทคโนโลยีจิตรดา (13 สิงหาคม พ.ศ. 2561)
- (28) สถาบันบัณฑิตพัฒนบริหารศาสตร์ (16 เมษายน พ.ศ. 2562)

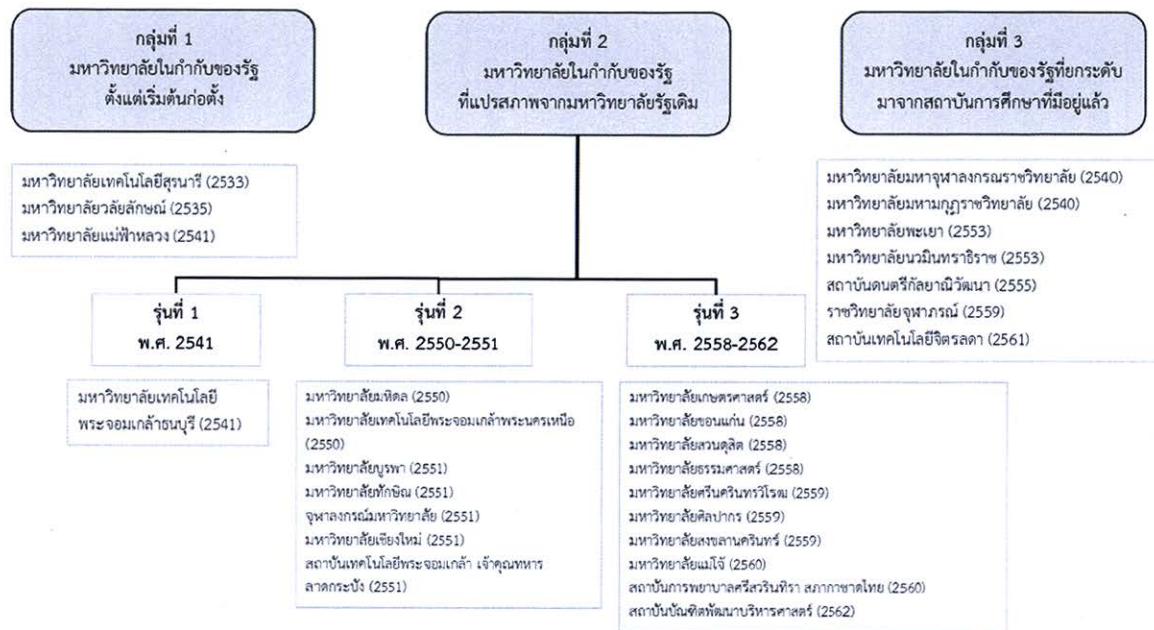
พัฒนาการของระบบมหาวิทยาลัยในกำกับของรัฐ



ภาพที่ 1 พัฒนาการของระบบมหาวิทยาลัยในกำกับของรัฐ

ที่มา: สรุปรายชื่อมหาวิทยาลัยตามประเภทของมหาวิทยาลัยที่เป็นส่วนราชการและมหาวิทยาลัยในกำกับของรัฐ, โดย รุ่งทอง ไวยกุล, อีเมล.

กลุ่มมหาวิทยาลัยในกำกับของรัฐ



ภาพที่ 2 กลุ่มมหาวิทยาลัยในกำกับของรัฐ

ที่มา: สรุปรายชื่อมหาวิทยาลัยตามประเภทของมหาวิทยาลัยที่เป็นส่วนราชการและมหาวิทยาลัยในกำกับของรัฐ, โดย รุ่งทอง ไวยกุล, อีเมล.

สรุปรายชื่อมหาวิทยาลัยตามประเภทของมหาวิทยาลัยที่เป็นส่วนราชการและมหาวิทยาลัยใน
กำกับของรัฐ

1. มหาวิทยาลัยที่เป็นส่วนราชการ (9 แห่ง)

ส่วนราชการ

1. มหาวิทยาลัยนเรศวร
2. มหาวิทยาลัยมหาสารคาม
3. มหาวิทยาลัยอุบลราชธานี
4. มหาวิทยาลัยรามคำแหง
5. มหาวิทยาลัยสุโขทัยธรรมมาธิราช
6. มหาวิทยาลัยนครพนม
7. มหาวิทยาลัยนราธิวาสราชนครินทร์
8. มหาวิทยาลัยกาฬสินธุ์ (มหาวิทยาลัยราชภัฏกาฬสินธุ์ และมหาวิทยาลัยราชภัฏวชิรเวศน์กาฬสินธุ์)

กาฬสินธุ์)

9. สถาบันเทคโนโลยีปทุมวัน

2. มหาวิทยาลัยในกำกับของรัฐ (27 แห่ง)

เริ่มก่อตั้งเมื่อ

1. มหาวิทยาลัยเทคโนโลยีสุรนารี (พ.ศ. 2533)
2. มหาวิทยาลัยวลัยลักษณ์ (พ.ศ. 2535)
3. มหาวิทยาลัยแม่ฟ้าหลวง (พ.ศ. 2541)
4. มหาวิทยาลัยพะเยา (พ.ศ. 2553)
5. มหาวิทยาลัยนวมินทราธิราช (พ.ศ. 2553)
6. สถาบันดนตรีกัลยาณีวัฒนา (พ.ศ. 2555)
7. ราชวิทยาลัยจุฬาภรณ์ (พ.ศ. 2559)
8. สถาบันเทคโนโลยีจิตรลดา (พ.ศ. 2561)

เปลี่ยนสถานภาพเมื่อ

1. มหาวิทยาลัยมหาจุฬาลงกรณราชวิทยาลัย (พ.ศ. 2540)
2. มหาวิทยาลัยมหามกุฏราชวิทยาลัย (พ.ศ. 2540)
3. มหาวิทยาลัยเทคโนโลยีพระจอมเกล้าธนบุรี (พ.ศ. 2541)
4. มหาวิทยาลัยมหิดล (พ.ศ. 2550)
5. มหาวิทยาลัยเทคโนโลยีพระจอมเกล้าพระนครเหนือ (พ.ศ. 2550)
6. จุฬาลงกรณ์มหาวิทยาลัย (พ.ศ. 2551)
7. มหาวิทยาลัยบูรพา (พ.ศ. 2551)
8. สถาบันเทคโนโลยีพระจอมเกล้าเจ้าคุณทหารลาดกระบัง (พ.ศ. 2551)
9. มหาวิทยาลัยเชียงใหม่ (พ.ศ. 2551)

10. มหาวิทยาลัยทักษิณ (พ.ศ. 2551)
11. มหาวิทยาลัยเกษตรศาสตร์ (พ.ศ. 2558)
12. มหาวิทยาลัยขอนแก่น (พ.ศ. 2558)
13. มหาวิทยาลัยธรรมศาสตร์ (พ.ศ. 2558)
14. มหาวิทยาลัยศรีนครินทรวิโรฒ (พ.ศ. 2559)
15. มหาวิทยาลัยศิลปากร (พ.ศ. 2559)
16. มหาวิทยาลัยสงขลานครินทร์ (พ.ศ. 2559)
17. มหาวิทยาลัยแม่โจ้ (พ.ศ. 2560)
18. สถาบันการพยาบาลศรีสวรินทิรา สภากาชาดไทย (พ.ศ. 2560)
19. สถาบันบัณฑิตพัฒนบริหารศาสตร์ (พ.ศ. 2562)

3. มหาวิทยาลัยราชภัฏ (39 แห่ง)

ในกำกับ

1. มหาวิทยาลัยสวนดุสิต (พ.ศ. 2558)

ส่วนราชการ

1. มหาวิทยาลัยราชภัฏกาญจนบุรี
2. มหาวิทยาลัยราชภัฏกำแพงเพชร
3. มหาวิทยาลัยราชภัฏจันทรเกษม
4. มหาวิทยาลัยราชภัฏชัยภูมิ
5. มหาวิทยาลัยราชภัฏเชียงราย
6. มหาวิทยาลัยราชภัฏเชียงใหม่
7. มหาวิทยาลัยราชภัฏเทพสตรี
8. มหาวิทยาลัยราชภัฏธนบุรี
9. มหาวิทยาลัยราชภัฏนครปฐม
10. มหาวิทยาลัยราชภัฏนครราชสีมา
11. มหาวิทยาลัยราชภัฏนครศรีธรรมราช
12. มหาวิทยาลัยราชภัฏนครสวรรค์
13. มหาวิทยาลัยราชภัฏบ้านสมเด็จเจ้าพระยา
14. มหาวิทยาลัยราชภัฏบุรีรัมย์
15. มหาวิทยาลัยราชภัฏพระนคร
16. มหาวิทยาลัยราชภัฏพระนครศรีอยุธยา
17. มหาวิทยาลัยราชภัฏพิบูลสงคราม
18. มหาวิทยาลัยราชภัฏเพชรบุรี
19. มหาวิทยาลัยราชภัฏเพชรบูรณ์
20. มหาวิทยาลัยราชภัฏภูเก็ต
21. มหาวิทยาลัยราชภัฏมหาสารคาม

22. มหาวิทยาลัยราชภัฏยะลา
23. มหาวิทยาลัยราชภัฏร้อยเอ็ด
24. มหาวิทยาลัยราชภัฏราชนครินทร์
25. มหาวิทยาลัยราชภัฏรำไพพรรณี
26. มหาวิทยาลัยราชภัฏลำปาง
27. มหาวิทยาลัยราชภัฏเลย
28. มหาวิทยาลัยราชภัฏวไลยอลงกรณ์ ในพระบรมราชูปถัมภ์
29. มหาวิทยาลัยราชภัฏศรีสะเกษ
30. มหาวิทยาลัยราชภัฏสกลนคร
31. มหาวิทยาลัยราชภัฏสงขลา
32. มหาวิทยาลัยราชภัฏสวนสุนันทา
33. มหาวิทยาลัยราชภัฏสุราษฎร์ธานี
34. มหาวิทยาลัยราชภัฏสุรินทร์
35. มหาวิทยาลัยราชภัฏหมู่บ้านจอมบึง
36. มหาวิทยาลัยราชภัฏอุดรธานี
37. มหาวิทยาลัยราชภัฏอุตรดิตถ์
38. มหาวิทยาลัยราชภัฏอุบลราชธานี

4. มหาวิทยาลัยเทคโนโลยีราชมงคล (9 แห่ง)

ส่วนราชการ

1. มหาวิทยาลัยเทคโนโลยีราชมงคลธัญบุรี
2. มหาวิทยาลัยเทคโนโลยีราชมงคลกรุงเทพ
3. มหาวิทยาลัยเทคโนโลยีราชมงคลตะวันออก
4. มหาวิทยาลัยเทคโนโลยีราชมงคลพระนคร
5. มหาวิทยาลัยเทคโนโลยีราชมงคลรัตนโกสินทร์
6. มหาวิทยาลัยเทคโนโลยีราชมงคลล้านนา
7. มหาวิทยาลัยเทคโนโลยีราชมงคลศรีวิชัย
8. มหาวิทยาลัยเทคโนโลยีราชมงคลสุวรรณภูมิ
9. มหาวิทยาลัยเทคโนโลยีราชมงคลอีสาน⁶

รายชื่อสมาชิกที่ประชุมอธิการบดีแห่งประเทศไทย (ข้อมูล พ.ศ. 2565)

1. จุฬาลงกรณ์มหาวิทยาลัย
2. มหาวิทยาลัยกาฬสินธุ์
3. มหาวิทยาลัยเกษตรศาสตร์

⁶ รุ่งทอง ไวทยกุล. หัวหน้างานติดตามและประเมินผล, กองแผนงาน มหาวิทยาลัยนเรศวร. (5 กรกฎาคม 2565). สรุปรายชื่อ มหาวิทยาลัยตามประเภทของมหาวิทยาลัยที่เป็นส่วนราชการและมหาวิทยาลัยในกำกับของรัฐ. **อีเมล.**

4. มหาวิทยาลัยขอนแก่น
5. มหาวิทยาลัยเชียงใหม่
6. มหาวิทยาลัยทักษิณ
7. มหาวิทยาลัยเทคโนโลยีพระจอมเกล้าธนบุรี
8. มหาวิทยาลัยเทคโนโลยีพระจอมเกล้าพระนครเหนือ
9. มหาวิทยาลัยเทคโนโลยีสุรนารี
10. มหาวิทยาลัยธรรมศาสตร์
11. มหาวิทยาลัยนครพนม
12. มหาวิทยาลัยราชภัฏวชิราวุฒวิทยาลัย
13. มหาวิทยาลัยนเรศวร
14. มหาวิทยาลัยนวมินทราธิราช
15. มหาวิทยาลัยบูรพา
16. มหาวิทยาลัยพะเยา
17. มหาวิทยาลัยมหาจุฬาลงกรณราชวิทยาลัย
18. มหาวิทยาลัยมหามกุฏราชวิทยาลัย
19. มหาวิทยาลัยมหาสารคาม
20. มหาวิทยาลัยมหิดล
21. มหาวิทยาลัยแม่โจ้
22. มหาวิทยาลัยแม่ฟ้าหลวง
23. มหาวิทยาลัยรามคำแหง
24. มหาวิทยาลัยวลัยลักษณ์
25. มหาวิทยาลัยศรีนครินทรวิโรฒ
26. มหาวิทยาลัยศิลปากร
27. มหาวิทยาลัยสงขลานครินทร์
28. มหาวิทยาลัยสวนดุสิต
29. มหาวิทยาลัยสุโขทัยธรรมาธิราช
30. มหาวิทยาลัยอุบลราชธานี
31. ราชวิทยาลัยจุฬาภรณ์
32. สถาบันดนตรีกัลยาณีวัฒนา
33. สถาบันเทคโนโลยีพระจอมเกล้าเจ้าคุณทหารลาดกระบัง
34. สถาบันบัณฑิตพัฒนบริหารศาสตร์
35. สถาบันเทคโนโลยีจิตรลดา
36. สถาบันการพยาบาลศรีสวรินทิรา สภากาชาดไทย⁷

⁷ รุ่งทอง ไวทยกุล. หัวหน้างานติดตามและประเมินผล, กองแผนงาน มหาวิทยาลัยนเรศวร. (5 กรกฎาคม 2565). สรุปรายชื่อมหาวิทยาลัยตามประเภทของมหาวิทยาลัยที่เป็นส่วนราชการและมหาวิทยาลัยในกำกับของรัฐ. อีเมล.

6. ข้อมูลหลักการและสาระสำคัญของมหาวิทยาลัยในกำกับของรัฐ⁸

หลักการและสาระสำคัญของมหาวิทยาลัยในกำกับของรัฐเป็นไปตามมาตรา 36 แห่งพระราชบัญญัติการศึกษาแห่งชาติ พ.ศ. 2542 ที่บัญญัติให้สถานศึกษาที่จัดการศึกษาระดับปริญญาเป็นนิติบุคคล และอาจจัดเป็นส่วนราชการหรือหน่วยงานในกำกับของรัฐ เพื่อให้มหาวิทยาลัยมีการบริหารจัดการที่ดีตามหลักธรรมาภิบาล มีความคล่องตัวในการดำเนินงานควบคู่กับความรับผิดชอบต่อที่จะดำเนินการกิจอย่างมีคุณภาพ ประสิทธิภาพ สอดคล้องกับความต้องการในการพัฒนาประเทศ มีความเชื่อมโยงกับนโยบายของรัฐบาล โดยรัฐสามารถกำกับดูแลและตรวจสอบได้โดยกลไกของรัฐ

สภาพของมหาวิทยาลัยในกำกับของรัฐ มีลักษณะดังนี้

1. มีสภาพเป็นหน่วยงานของรัฐที่ไม่เป็นส่วนราชการและไม่เป็นรัฐวิสาหกิจ
2. เป็นนิติบุคคล
3. เป็นหน่วยงานของรัฐที่ยังได้รับจัดสรรงบประมาณแผ่นดินตามพระราชบัญญัติวิธีการงบประมาณอย่างเพียงพอ และจำเป็นต่อการประกันคุณภาพการศึกษา

ความเชื่อมโยงกับนโยบายของรัฐบาล

1. การดำเนินงานของมหาวิทยาลัยทั้งการผลิตบัณฑิต การวิจัย การบริการวิชาการ และการทำนุบำรุง ศิลปะและวัฒนธรรมต้องเป็นไปอย่างมีคุณภาพ มีประสิทธิภาพ และสอดคล้องกับความต้องการของสังคม เป็นไปตามนโยบายของรัฐบาลและแผนการพัฒนาประเทศ
2. การผลิตบัณฑิตควรให้โอกาสทางการศึกษาแก่ประชาชนโดยไม่เลือกปฏิบัติ จัดการศึกษา หลากหลายรูปแบบ ส่งเสริมการเรียนรู้ตลอดชีวิต รวมทั้งมีความคล่องตัวและยืดหยุ่นในการปรับตัวไปตาม สถานการณ์
3. ให้มีกลไกการจัดสรรงบประมาณ หรือกลไกการกำกับดูแล โดยองค์กรที่รัฐจัดตั้งขึ้นเพื่อความ เชื่อมโยงกับการดำเนินงานของมหาวิทยาลัย

ความคล่องตัวของมหาวิทยาลัย

ให้การดำเนินงานของมหาวิทยาลัยมีความคล่องตัวโดยกลไกของสภามหาวิทยาลัย ซึ่งเป็นองค์กรที่ รับผิดชอบ ควบคุม ดูแล การดำเนินกิจการของมหาวิทยาลัยให้เป็นไปตามนโยบายของรัฐบาล โดยสภา มหาวิทยาลัยจะสามารถกำหนดระเบียบข้อบังคับในการบริหารจัดการในเรื่องต่าง ๆ ได้เอง ภายใต้กรอบแห่ง พระราชบัญญัติของมหาวิทยาลัยแต่ละแห่ง การบริหารจัดการจะสิ้นสุดที่สภามหาวิทยาลัยเป็นส่วนใหญ่ ยกเว้นเรื่องที่จะเสนอรัฐมนตรีให้ความเห็นชอบและนำเสนอคณะรัฐมนตรีต่อไป

⁸ คณะกรรมการเพื่อศึกษาข้อมูลและข้อดีข้อเสียของการเป็นมหาวิทยาลัยในกำกับของรัฐ มหาวิทยาลัยราชภัฏนครปฐม. (1 พฤษภาคม 2558). การศึกษาข้อมูลข้อดีข้อเสียของการเป็นมหาวิทยาลัยในกำกับของรัฐ. สืบค้น 5 กรกฎาคม 2565 จาก <http://dept.npru.ac.th/tcouncil/data/files/การศึกษาข้อมูลข้อดีข้อเสียของการเป็นมหาวิทยาลัยในกำกับของรัฐ.pdf>

สภามหาวิทยาลัยและผู้บริหารมหาวิทยาลัย

1. องค์ประกอบของสภามหาวิทยาลัย ประกอบด้วยจำนวนกรรมการสภามหาวิทยาลัยที่มาจากบุคคลภายนอกมากกว่าบุคคลภายในมหาวิทยาลัย กรรมการสภามหาวิทยาลัยจากบุคคลภายนอกประกอบด้วยผู้แทนหรือบุคคลซึ่งคณะกรรมการสรรหาคัดเลือกจากรายชื่อที่คณะกรรมการอุดมศึกษาเสนอจำนวน 1 คน และผู้แทนจากภาคเอกชน ชุมชน หรือสังคม ตามความเหมาะสมและภูมิหลังของแต่ละมหาวิทยาลัย

2. อธิการบดีในฐานะผู้บริหารสูงสุด มีหน้าที่ดำเนินการบริหารมหาวิทยาลัยภายใต้นโยบายที่สภามหาวิทยาลัยกำหนด และให้สภามหาวิทยาลัยมีหน้าที่กำกับดูแลอธิการบดีโดยตรง โดยมีกระบวนการกำกับดูแลที่โปร่งใสชัดเจน

การได้มาซึ่งนายกสภามหาวิทยาลัย กรรมการสภามหาวิทยาลัย และอธิการบดี ต้องมีกระบวนการที่โปร่งใส ไม่ใช่การเลือกตั้ง แต่ให้ใช้วิธีการสรรหาตามข้อบังคับของสภามหาวิทยาลัย โดยมีคณะกรรมการสรรหาซึ่งเป็นผู้ทรงคุณวุฒิที่สภามหาวิทยาลัยแต่งตั้ง และมีผู้แทนจากคณะกรรมการการอุดมศึกษาร่วมด้วย

การบริหารจัดการทั่วไป

ให้มหาวิทยาลัยใช้หลักบริหารจัดการที่ดีโดยอาจออกข้อบังคับหรือหลักเกณฑ์ว่าด้วยการบริหารจัดการที่ดี เพื่อเป็นแนวทางในการออกระเบียบข้อบังคับ และแนวทางในการดำเนินกิจกรรมทั่วไปของมหาวิทยาลัย

การบริหารงานบุคคล

การบริหารงานบุคคลของมหาวิทยาลัยในกำกับของรัฐมีหลักการดังนี้

1. บุคลากรของมหาวิทยาลัยที่ได้รับการบรรจุภายหลังจากพระราชบัญญัตินี้มีผลใช้บังคับมีสถานภาพเป็นเจ้าหน้าที่ของรัฐ โดยอาจเรียกชื่อว่า ข้าราชการมหาวิทยาลัย..... หรือพนักงานมหาวิทยาลัย..... หรือชื่ออื่น ๆ ซึ่งจะได้รับสิทธิและสวัสดิการต่าง ๆ ไม่น้อยกว่าข้าราชการ การได้รับเงินเดือนและผลประโยชน์ตอบแทนเป็นไปตามที่สภามหาวิทยาลัยกำหนด โดยให้สอดคล้องกับศักยภาพและผลิตภาพทางวิชาการที่เกิดขึ้น

2. ข้าราชการและลูกจ้างประจำเดิมของมหาวิทยาลัยสามารถเลือกสถานภาพ โดยขอเข้าสู่บุคลากรระบบใหม่ได้ตามความสมัครใจ ในส่วนของข้าราชการนั้นเมื่อเปลี่ยนแปลงสถานภาพแล้วให้คงสิทธิการเป็นสมาชิกกองทุนบำเหน็จบำนาญข้าราชการ และสิทธิประโยชน์อื่นตามที่รัฐกำหนด

3. ระบบบริหารงานบุคคลให้ตราเป็นข้อบังคับ โดยให้มีองค์การบริหารบุคคลที่บุคลากรมีส่วนร่วมยึดหลักการบริหารในระบบคุณธรรม มีระบบการประเมินผลการทำงานของบุคลากรที่โปร่งใส เป็นระบบให้คุณสำหรับผู้ทำดีมีคุณประโยชน์ที่ชัดเจน ขณะเดียวกันต้องจัดให้มีกลไกให้ความเป็นธรรมต่าง ๆ

งบประมาณและทรัพย์สิน

1. รัฐบาลจัดสรรเงินอุดหนุนทั่วไปให้แก่มหาวิทยาลัยเพื่อดำเนินการตามนโยบายของรัฐบาล และเพื่อประกันคุณภาพการศึกษา เงินอุดหนุนดังกล่าวถือเป็นรายได้ของมหาวิทยาลัย กรณีรายได้ไม่พอกับรายจ่ายใน

การดำเนินงานของมหาวิทยาลัย และมหาวิทยาลัยไม่สามารถหาเงินสนับสนุนจากแหล่งอื่นได้ รัฐพึงจัดสรรงบประมาณให้แก่มหาวิทยาลัยเท่าที่จำเป็น

2. รายได้ของมหาวิทยาลัยไม่ต้องนำส่งกระทรวงการคลังตามกฎหมายว่าด้วยเงินคงคลังและกฎหมายว่าด้วยวิธีงบประมาณ โดยอยู่ภายใต้การควบคุมดูแลของสภามหาวิทยาลัย

3. มหาวิทยาลัยถือกรรมสิทธิ์ในที่ดินและทรัพย์สินได้ ทรัพย์สินที่ได้มาโดยมีผู้ยกให้หรือได้มาโดยการซื้อจากเงินรายได้ให้เป็นกรรมสิทธิ์ของมหาวิทยาลัย มหาวิทยาลัยมีอำนาจปกครองดูแลบำรุงรักษา ใช้และจัดหาประโยชน์จากราชพัสดุได้ รายได้จากการดำเนินงานถือเป็นรายได้ของมหาวิทยาลัย

4. มหาวิทยาลัยต้องมีระบบบริหารการเงิน และระบบบัญชีที่มีประสิทธิภาพโดยไม่ขัดแย้งกับมาตรฐานและนโยบายการบัญชีที่รัฐกำหนด การใช้จ่ายเงินรายได้ของมหาวิทยาลัยจะต้องกำหนดเป็นงบประมาณรายจ่ายประจำปี โดยการอนุมัติของสภามหาวิทยาลัย

5. ให้มีกลไกตรวจสอบการใช้จ่ายเงินของมหาวิทยาลัย ทั้งที่เป็นกลไกภายในมหาวิทยาลัยและภายนอกโดยสำนักงานตรวจเงินแผ่นดิน หรือผู้ที่สำนักงานตรวจเงินแผ่นดินเห็นชอบ และมีกลไกผู้ตรวจสอบภายในขึ้นตรงต่อสภามหาวิทยาลัย

การใช้ทรัพยากรให้เกิดประสิทธิภาพสูงสุด

ให้สภามหาวิทยาลัยมีหน้าที่ส่งเสริมและสนับสนุนให้มีการใช้ทรัพยากรร่วมกันระหว่างส่วนงานในมหาวิทยาลัยและระหว่างสถาบันการศึกษาอื่น ๆ ตลอดจนชุมชน สถานประกอบการ หน่วยงานทั้งภาครัฐและเอกชน

การบริหารงานวิชาการ

1. การบริหารวิชาการของมหาวิทยาลัย ให้เป็นไปตามหลักเสรีภาพทางวิชาการ โดยให้การดำเนินการเสรีจสีนที่สภามหาวิทยาลัยมากที่สุด ทั้งนี้ จะต้องสอดคล้องกับนโยบายและมาตรฐานทางวิชาการที่รัฐกำหนด

2. ให้สภามหาวิทยาลัยและผู้บริหารมหาวิทยาลัยมีหน้าที่ส่งเสริมและสนับสนุนให้มีการทำวิจัย การนำผลงานวิจัยไปใช้ให้เกิดประโยชน์ต่อสังคม ชุมชน และประเทศชาติ

การกำกับ ตรวจสอบ

1. การกำกับ ตรวจสอบ โดยกลไกภายในมหาวิทยาลัย

สภามหาวิทยาลัยต้องวางระเบียบและกลไกเพื่อควบคุม ติดตาม ตรวจสอบ และประเมินผลการดำเนินงานของมหาวิทยาลัย โดยให้ประชาคมในมหาวิทยาลัยมีส่วนร่วมในการตรวจสอบด้วย

2. การกำกับ ตรวจสอบจากหน่วยงานภายนอก

2.1 โดยระบบการกำกับของรัฐ ได้แก่ สำนักงานตรวจเงินแผ่นดิน สำนักงานคณะกรรมการการอุดมศึกษา สำนักงบประมาณ

2.2 การกำกับด้วยกลไกงบประมาณ โดยพิจารณาเป้าหมายและผลการปฏิบัติงานเป็นเกณฑ์ในการจัดสรร เพื่อให้การจัดสรรงบประมาณเป็นกลไกผลักดันให้การดำเนินงานของมหาวิทยาลัยเป็นไปตามนโยบายและแผนของรัฐ

2.3 การกำกับด้านนโยบายของรัฐ

2.4 การกำกับด้วยระบบรับรองมาตรฐานและประกันคุณภาพ โดยสำนักงานรับรองมาตรฐานและประเมินคุณภาพการศึกษา

3. รัฐมนตรีมีอำนาจและหน้าที่กำกับดูแลโดยทั่วไปซึ่งกิจการของมหาวิทยาลัยให้เป็นไปตามวัตถุประสงค์และสอดคล้องกับนโยบายรัฐบาลหรือมติคณะรัฐมนตรีที่เกี่ยวกับมหาวิทยาลัย ในกรณีการดำเนินงานของมหาวิทยาลัยขัดต่อความสงบเรียบร้อย ศีลธรรมอันดี หรือมีความขัดแย้งเกิดขึ้นภายในมหาวิทยาลัย หากปล่อยทิ้งไว้จะเกิดความเสียหายต่อสังคมและประเทศชาติโดยรวม ให้รัฐมนตรีกำกับดูแลนำเสนอต่อคณะรัฐมนตรีเพื่อพิจารณาสั่งการ

ตารางที่ 1 การวิเคราะห์ข้อดี ข้อเสียของการเป็นมหาวิทยาลัยในกำกับของรัฐ

ข้อดีมหาวิทยาลัยในกำกับของรัฐ	ข้อเสียมหาวิทยาลัยในกำกับของรัฐ
<p>1. สถานภาพของมหาวิทยาลัย</p> <p>1.1 สถานภาพของมหาวิทยาลัยมิได้เป็นส่วนราชการ แต่เป็นหน่วยงานของรัฐ จึงไม่ต้องนำกฎ ระเบียบ ของทางราชการมาใช้ในการบริหารงานของมหาวิทยาลัย</p>	<p>1. สถานภาพของมหาวิทยาลัย</p> <p>1.1 สถานภาพของมหาวิทยาลัยเมื่อเป็นมหาวิทยาลัยในกำกับของรัฐมิได้เป็นส่วนราชการ ทำให้ส่วนราชการที่เคยมีนิติสัมพันธ์ในเรื่องต่าง ๆ ในฐานะที่เคยเป็นส่วนราชการอาจปฏิเสธที่จะไม่รับดำเนินการได้ หรืออาจจะต้องใช้เวลาในการติดต่อประสานงาน</p>
<p>2. การบริหารงานของมหาวิทยาลัย</p> <p>2.1 สภามหาวิทยาลัยเป็นองค์กรบริหารสูงสุด สามารถออกข้อบังคับ ระเบียบ และประกาศต่าง ๆ มาใช้ในการบริหารงานของมหาวิทยาลัย ทุกเรื่องสิ้นสุดที่สภามหาวิทยาลัย เว้นแต่เรื่องที่ต้องเสนอคณะรัฐมนตรี</p>	<p>2. การบริหารงานของมหาวิทยาลัย</p> <p>2.1 สภามหาวิทยาลัยเป็นองค์กรสูงสุด ถึงแม้จะมีอำนาจออกข้อบังคับ ระเบียบ ประกาศต่าง ๆ มาใช้ในการบริหารงานของมหาวิทยาลัย แต่เมื่อมหาวิทยาลัยยังเป็นหน่วยงานของรัฐอยู่ มติคณะรัฐมนตรีบางเรื่องก็ยังมีผลใช้บังคับทั้งส่วนราชการและหน่วยงานของรัฐ</p>
<p>3. การจัดโครงสร้างในมหาวิทยาลัย</p> <p>3.1 สภามหาวิทยาลัยมีอำนาจแบ่งส่วนงาน ยุบรวมส่วนงานในมหาวิทยาลัยได้เบ็ดเสร็จ โดยจัดทำเป็นประกาศมหาวิทยาลัย และประกาศในราชกิจจานุเบกษา</p> <p>3.2 สภามหาวิทยาลัยมีอำนาจกำหนดขอบเขตอำนาจหน้าที่ขององค์กรที่แบ่งส่วนงานเองได้</p>	<p>3. การจัดโครงสร้างในมหาวิทยาลัย</p> <p>3.1 หากสภามหาวิทยาลัยมิได้คำนึงถึงผลประโยชน์ที่จะได้รับ และเหตุผลทางวิชาการ จะทำให้เกิดส่วนงานในมหาวิทยาลัยเกินความจำเป็น และจะมีผลกระทบต่องบประมาณด้านบริหาร</p>
<p>4. การเงิน งบประมาณ และทรัพย์สิน</p> <p>4.1 เงินงบประมาณที่ได้รับจัดสรรจากรัฐเป็นเงินอุดหนุนทั่วไปรายปี ถือเป็นรายได้ของมหาวิทยาลัย หากมีเงินเหลือจ่ายไม่ต้องส่งคืนรัฐ และสามารถวางระเบียบเกี่ยวกับการบริหารเงิน</p>	<p>4. การเงิน งบประมาณ และทรัพย์สิน</p> <p>4.1 -</p>

ข้อดีมหาวิทยาลัยในกำกับของรัฐ	ข้อเสียมหาวิทยาลัยในกำกับของรัฐ
<p>เพียงระเบียบเดียวที่มาจากเงินงบประมาณและเงินรายได้ของมหาวิทยาลัย</p> <p>4.2 งบประมาณที่ได้รับจัดสรรจากภาครัฐเป็นรายปีสภามหาวิทยาลัยสามารถนำมาจัดสรรใหม่ตามภารกิจและความจำเป็นของมหาวิทยาลัยได้</p> <p>4.3 สามารถวางระเบียบการจัดซื้อจัดจ้าง การควบคุม จำหน่ายพัสดุ และการเช่าเป็นระเบียบของมหาวิทยาลัยได้</p>	<p>4.2 -</p> <p>4.3 จะต้องเกี่ยวข้องกับนโยบายบางเรื่องของหน่วยงานตรวจสอบ โดยจะต้องส่งแผนการจัดซื้อจัดจ้างเช่นเดียวกับส่วนราชการ</p>
<p>5. การบริหารงานบุคคล</p> <p>5.1 มหาวิทยาลัยสามารถวางระบบบริหารงานบุคคลเพื่อจูงใจให้คนเข้าสู่ระบบและรักษาคนดีให้อยู่กับองค์กรได้</p> <p>5.2 สภามหาวิทยาลัยสามารถจัดระบบบริหารงานบุคคล ปรับระบบบริหารงานบุคคลที่มีอยู่ในปัจจุบัน ซึ่งมีหลากหลายให้อยู่ในระบบและมีมาตรฐานเดียวกัน ทั้งในเรื่องการประเมินผลการปฏิบัติงาน เงินเดือน ค่าตอบแทน สวัสดิการ ฯลฯ</p> <p>5.3 มหาวิทยาลัยจะต้องสร้างระบบการบริหารงานบุคคลให้มีหลักธรรมาภิบาล</p>	<p>5. การบริหารงานบุคคล</p> <p>5.1 -</p> <p>5.2 -</p> <p>5.3 บุคลากรยังไม่มีเชื่อมั่นในระบบบริหารงานบุคคลในบางเรื่อง อาจก่อให้เกิดความไม่เป็นธรรม</p>
<p>6. นักศึกษา</p> <p>6.1 มหาวิทยาลัยสามารถแสวงหารายได้นอกเหนือจากค่าหน่วยกิตเพื่อสนับสนุนการเรียนการสอนของสาขาวิชาได้ค่อนข้างมากยิ่งขึ้น</p>	<p>6. นักศึกษา</p> <p>6.1 ผู้ปกครองและนักศึกษายังมีความเข้าใจว่าค่าธรรมเนียมการศึกษาของมหาวิทยาลัยจะสูงขึ้น</p>

ที่มา: การศึกษาข้อมูลข้อดีข้อเสียของการเป็นมหาวิทยาลัยในกำกับของรัฐ, โดย คณะกรรมการเพื่อศึกษาข้อมูลและข้อดีข้อเสียของการเป็นมหาวิทยาลัยในกำกับของรัฐ มหาวิทยาลัยราชภัฏนครปฐม, สืบค้นจาก <http://dept.npru.ac.th/tcouncil/data/files/การศึกษาข้อมูลข้อดีข้อเสียของการเป็นมหาวิทยาลัยในกำกับของรัฐ.pdf>

7. งานวิจัยและเอกสารทางวิชาการที่เกี่ยวข้องกับรูปแบบการบริหารจัดการมหาวิทยาลัยในกำกับของรัฐ⁹

มหาวิทยาลัยในกำกับของรัฐนั้นมิใช่เป็นเรื่องใหม่ แต่มีแนวคิดในเรื่องมหาวิทยาลัยในกำกับของรัฐมานานแล้ว ทั้งจากนักวิชาการภายในประเทศและต่างประเทศ ดังนี้

Anderson and Richard ให้ความหมายของ **University Autonomy** ว่า “มหาวิทยาลัยที่มีอิสระในการดำเนินงานของตนเอง ไม่อยู่ภายใต้อำนาจและการชี้นำโดยรัฐบาล ทั้งด้านการกำหนดกฎ ระเบียบ ข้อบังคับตามกฎหมาย อำนาจในการจัดการบุคลากรสายวิชาการ อำนาจที่เกี่ยวข้องกับการพัฒนาและจัดการ หลักสูตรและการเรียนการสอน อำนาจในการจัดการทางการเงิน”

อุทุมพร จามรมาน และคณะ ให้ความหมายของ **มหาวิทยาลัยในกำกับของรัฐ** ว่า “มหาวิทยาลัยของรัฐที่เป็นนิติบุคคลภายใต้การกำกับดูแลของรัฐมนตรีว่าการทบวงมหาวิทยาลัย มีการตัดสินใจที่สิ้นสุดที่ระดับสภามหาวิทยาลัยมากที่สุด แยกการตัดสินใจ และวินิจฉัย ด้านการบริหารและวิชาการระดับสูงออกจากกัน เน้นการบริหารในรูปแบบคณะบุคคลในแต่ละระดับ ใช้ระบบรวมบริหารแต่แยกภารกิจ มีระบบการเงินที่คล่องตัวตรวจสอบได้ และมีอำนาจการปกครอง ดูแลบำรุงรักษา ใช้การจัดหาประโยชน์จากทรัพย์สินของมหาวิทยาลัย รายได้ของมหาวิทยาลัยไม่ต้องนำส่งกระทรวงการคลังและรัฐพึงจัดสรร งบประมาณให้เท่าที่จำเป็น

วิจิตร ศรีสอาน กล่าวว่า ความคิดที่จะพัฒนาระบบบริหารมหาวิทยาลัยในกำกับของรัฐให้มีความเป็นอิสระคล่องตัวและมีเสรีภาพทางวิชาการ เกิดขึ้นตั้งแต่ พ.ศ. 2507 ในการสัมมนาเรื่อง ปัญหาและบทบาทของมหาวิทยาลัยในประเทศไทย ที่คณะรัฐศาสตร์ จุฬาลงกรณ์มหาวิทยาลัย และมีการจัดสัมมนาต่อเนื่องอีก 3 ครั้ง ใน พ.ศ. 2509 พ.ศ. 2510 และ พ.ศ. 2513 ตามลำดับ โดยต้องการให้มีมหาวิทยาลัยในรูปแบบใหม่ ซึ่งยึดหลักความเป็นอิสระ ความคล่องตัว ความมีเสรีภาพทางวิชาการ และความรับผิดชอบ สนองตอบสังคม เพื่อให้มหาวิทยาลัยบรรลุความเป็นเลิศได้เร็วขึ้น และให้เรียกมหาวิทยาลัยประเภทนี้ว่า “มหาวิทยาลัยในกำกับของรัฐบาล” โดยยังเป็น มหาวิทยาลัยของรัฐที่ไม่เป็นส่วนราชการ สามารถบริหารสิ้นสุดที่สภามหาวิทยาลัยให้มากที่สุด เรียกมหาวิทยาลัยรูปแบบนี้ว่า “Public autonomous university”

ธีระพร วีระถาวร กล่าวว่า “มหาวิทยาลัยในกำกับของรัฐ ไม่ใช่การโอนกิจการเป็นของเอกชน แต่เป็นการปรับเปลี่ยนไปใช้ระบบการบริหารจัดการที่ไม่ใช่ราชการโดยมีพระราชบัญญัติ (พ.ร.บ.) ของแต่ละมหาวิทยาลัยรองรับ ซึ่งไม่จำเป็นต้องเหมือนกันเพราะมหาวิทยาลัยแต่ละแห่งมีวิวัฒนาการและวัฒนธรรมองค์กรที่อาจมีลักษณะเฉพาะตัว อย่างไรก็ตาม การที่มหาวิทยาลัยในกำกับของรัฐจะมีสัมฤทธิ์ผลที่ดีคงต้องมีหลายปัจจัย โดยเฉพาะมีพระราชบัญญัติที่เหมาะสมกับธรรมชาติของตนเอง และมีองค์กรสูงสุดหรือสภามหาวิทยาลัยที่เข้มแข็ง ซึ่งองค์ประกอบของสภามหาวิทยาลัยไทยจำแนกได้เป็น 3 ประเภท คือ 1) แบบไตรภาคี 2) แบบผู้บริหาร และ 3) แบบผู้ทรงคุณวุฒิภายนอก”

⁹ สำนักงานเลขาธิการสภาการศึกษา. (2560). **ประสิทธิภาพและการบริหารจัดการ ของมหาวิทยาลัยในกำกับของรัฐ**. (พิมพ์ครั้งที่ 1). กรุงเทพฯ: บริษัท พริกหวานกราฟฟิค จำกัด

ศาสตราจารย์จรัส สุวรรณเวลา ได้วิเคราะห์ว่าเพราะเหตุใดจึงควรให้มหาวิทยาลัยมีอิสระและความอิสระเป็นอย่างไร โดยสรุปได้ดังนี้

1. เพื่อเสรีภาพทางวิชาการ ซึ่งเกิดขึ้นทั่วโลกในประวัติศาสตร์ มหาวิทยาลัยทั่วโลกต้องการความเป็นอิสระจึงจะคิดเป็น แต่สำหรับประเทศไทยประเด็นนี้ไม่จำเป็น เพราะมหาวิทยาลัยในประเทศไทยมีอิสระเต็มที่ รวมทั้งการมีเสรีภาพทางวิชาการในเชิงการให้ความเห็นด้วย

2. เพื่อความเป็นอิสระจากระบบราชการ เหตุผลเนื่องจาก มหาวิทยาลัยอยู่ในระบบราชการ แต่เราต้องออกจากระบบราชการ เพื่อประสิทธิภาพ และเป็นประสิทธิภาพในบริบทที่มีการเปลี่ยนแปลงอย่างมากมาย นอกจากนั้นยังต้องการความคล่องตัวเพื่อให้เกิดประสิทธิภาพ และคุณภาพอีกด้วย

3. เพื่อความเป็นอิสระจากระบบรวมศูนย์ ที่ผ่านมา มหาวิทยาลัยเป็นแบบรวมศูนย์ โดยบริหารความเหมือนจะมีระบบบริหาร เหมือนกันทั้งหมด นี่คือปัญหา ดังนั้นจะอย่างไรจึงจะแก้เรื่องการรวมศูนย์ได้

4. เนื่องจากระบบทุนเสรีและกลไกทางการตลาด มหาวิทยาลัยในบางประเทศกำลังปรับสภาพจากมหาวิทยาลัยของรัฐเป็น Corporatization และบางแห่งเกือบเป็น Privatization แต่ของประเทศไทยเป็นเพียงให้การจัดการบริหารแบบเป็นอิสระ ซึ่งการจัดการจัดการแบบเป็นอิสระคือ Modern management มีความจำเป็นในเรื่องการวางแผน เรื่องการประเมิน เรื่องการดูแลให้มีประสิทธิภาพ และเรื่องกระบวนการ ซึ่งต้องการความเป็นอิสระ

5. เพื่อความเป็นอิสระจากการเป็นอาณานิคมทางปัญญาข้ามชาติ นอกจากนี้ศาสตราจารย์จรัส สุวรรณเวลา ยังได้เสนอว่า ความเป็นอิสระของมหาวิทยาลัยที่ถูกต้องนั้นจะต้องมีปัจจัยเกื้อหนุน 3 ประการ ได้แก่

1. ความเป็นผู้นำ (Leadership) ของผู้บริหาร
2. การจัดการทรัพยากรของมหาวิทยาลัยอย่างมีประสิทธิภาพ
3. ระบบธรรมาภิบาล (Good governance)

สำหรับงานวิชาการอื่น ๆ ที่เกี่ยวข้องกับการบริหารจัดการ มหาวิทยาลัยในกำกับของรัฐในบริบทของประเทศไทย มีดังต่อไปนี้ วิจิตร ศรีสอ้าน ได้วิเคราะห์ความแตกต่างระหว่างมหาวิทยาลัยที่เป็นส่วนราชการและมหาวิทยาลัยในกำกับของรัฐ โดยมีประเด็นการวิเคราะห์ 5 ประเด็น ได้แก่

1. ฐานะของมหาวิทยาลัย
2. ฐานะของบุคลากร
3. เงินเดือนและสวัสดิการ
4. การอุดหนุนจากรัฐ
5. ความคล่องตัว
6. การแบ่งส่วนงาน

โดยผลการวิเคราะห์ดังปรากฏรายละเอียดที่แสดงในตารางการวิเคราะห์เปรียบเทียบความแตกต่างระหว่างมหาวิทยาลัยที่เป็นส่วนราชการและมหาวิทยาลัยในกำกับของรัฐ

ตารางการวิเคราะห์เปรียบเทียบความแตกต่างระหว่างมหาวิทยาลัยที่เป็นส่วนราชการ
และมหาวิทยาลัยในกำกับของรัฐ

ประเด็น	มหาวิทยาลัยที่เป็นส่วนราชการ	มหาวิทยาลัยในกำกับของรัฐ
1) ฐานะของมหาวิทยาลัย	เป็นส่วนราชการระดับกรมในสังกัดทบวงหรือกระทรวง	เป็นหน่วยงานของรัฐที่เป็นนิติบุคคล ในกำกับของรัฐมนตรีว่ากระทรวง
2) ฐานะของบุคลากร	- เป็นข้าราชการหรือลูกจ้างของส่วนราชการ - เป็นข้าราชการพลเรือนในมหาวิทยาลัย	- เป็นพนักงานหรือลูกจ้างของรัฐ - เป็นพนักงานของมหาวิทยาลัย
3) เงินเดือนและสวัสดิการ	เท่ากับข้าราชการพลเรือน	เงินเดือนสูงกว่าข้าราชการพลเรือนสามัญ (1.5-1.7 เท่า) สวัสดิการไม่น้อยกว่าข้าราชการ
4) การอุดหนุนจากรัฐ	ได้รับงบประมาณประจำปีแบบปกติ	ได้รับงบประมาณประจำปีแบบเงินอุดหนุนทั่วไป เป็นเงินรายได้ของมหาวิทยาลัย
5) ความคล่องตัว	ขั้นตอนมาก ใช้กฎ ระเบียบของราชการทั่วไป	ขั้นตอนน้อย ใช้กฎ ระเบียบของตนเอง
6) การแบ่งส่วนงาน	แบ่งเป็นส่วนราชการ: กอง แผนก หรือเทียบเท่า	

จากการทบทวนงานวิจัยและงานวิชาการ พบว่า ความมีอิสระของมหาวิทยาลัยในกำกับของรัฐนั้น จะต้องเกิดขึ้นคู่กับระบบธรรมาภิบาล กล่าวคือ มีอิสระอย่างมีธรรมาภิบาล ซึ่งสถาบันคลังสมองของชาติได้เสนอทิศทางการปฏิรูปสภามหาวิทยาลัยซึ่งถือเป็นองค์คณะสูงสุดที่กำกับดูแลมหาวิทยาลัยในกำกับของรัฐ มีสาระสำคัญ ดังนี้

1. สภามหาวิทยาลัยถือเป็นองค์กรสูงสุด เป็นผู้กำกับ (Governing board) ทำหน้าที่พิทักษ์ธรรมาภิบาลและอัตตาภิบาล โดยอาศัยมติที่ประชุมเป็นกลไกบริหารสถาบันอุดมศึกษาตามระบบอิสระ มีคุณธรรม โปร่งใส และตรวจสอบได้

2. ประเด็นปัญหาสำคัญของสภามหาวิทยาลัยในฐานะผู้กำกับ พัทธัษ์ธรรมาภิบาล ได้แก่

- กรรมการสภามหาวิทยาลัยขาดความเข้าใจบทบาทหน้าที่ของตน ขาดความเป็นผู้นำ
- กลไกการทำงานของสภามหาวิทยาลัยยังคงมีปัญหา ไม่เข้มแข็ง ขาดประสิทธิภาพในการทำงาน

- ระบบที่ควบคุมการทำงานของสภามหาวิทยาลัยมีปัญหาตั้งแต่กระบวนการสรรหานายกสภามหาวิทยาลัย กรรมการสภามหาวิทยาลัย

3. แนวทางและข้อเสนอแนะในการแก้ไขและป้องกันปัญหาข้างต้น ได้แก่

- การปฏิรูปสภามหาวิทยาลัย โดยการจัดตั้งสำนักงานสภามหาวิทยาลัย เพื่อเป็นกลไกในการทำงาน
- การปฏิรูปการประชุมสภาให้มีประสิทธิภาพ กระชับ และมีการตัดสินใจที่ถูกต้อง
- การตั้งคณะกรรมการประจำและเลขานุการสภา เพื่อการเชื่อมโยงการทำงานต่าง ๆ อย่างมีประสิทธิภาพ
- ปรับปรุงกระบวนการสรรหานายกสภาฯ กรรมการสภาฯ เพื่อนำไปสู่การสร้างธรรมาภิบาล
- จัดทำเกณฑ์และมาตรฐานเพื่อใช้สำรวจและวัดธรรมาภิบาลของมหาวิทยาลัย
- สนับสนุนให้มหาวิทยาลัยจัดทำฐานข้อมูลกลางที่จำเป็นต่อสภามหาวิทยาลัยอย่างเป็นระบบ

นอกจากนี้เฉลิมภัทร พงศ์อาจารย์ ได้ศึกษา “การบริหารและการจัดสรรทรัพยากรของสถาบันอุดมศึกษาก่อนและหลังเป็นมหาวิทยาลัยในกำกับของรัฐ กรณีศึกษามหาวิทยาลัยเทคโนโลยีพระจอมเกล้าธนบุรี” โดยศึกษาเกี่ยวกับการบริหารใน ๔ มิติได้แก่ การบริหารงานทั่วไป การบริหารด้านวิชาการ การบริหารด้านการเงินและทรัพย์สิน และการบริหารงานบุคคล พบว่า การได้รับอิสระในการบริหารจัดการในมิติดังกล่าว จากการแปรสภาพเป็นมหาวิทยาลัยในกำกับของรัฐ ทำให้การบริหารจัดการทั้ง ๔ มิติ ทำได้อย่างมีประสิทธิภาพและเกิดประสิทธิผลสูงขึ้น ทั้งจากมุมมองของบุคลากรและนักศึกษาของมหาวิทยาลัย นอกจากนี้พบว่า ปัญหาสำคัญที่สุดของการเป็นมหาวิทยาลัยในกำกับของรัฐที่มีประสิทธิภาพคือ การปรับแนวคิด พฤติกรรมของบุคลากร และการได้รับการสนับสนุนเชิงนโยบายจากรัฐบาลและหน่วยงานรัฐอื่น ๆ ที่ทำหน้าที่กำกับดูแล



สำนักวิชาการ

สำนักงานเลขาธิการสภาผู้แทนราษฎร

โทร. 0 2244 2070-2

Bureau of Academic Services

The Secretariat of the House of Representatives

0 2244 2070-2

พิมพ์ที่ : สำนักการพิมพ์ สำนักงานเลขาธิการสภาผู้แทนราษฎร