

รายงาน  
การเลือกตั้งสมาชิกสภาผู้แทนราษฎร  
เขตเลือกตั้งที่ 2  
จังหวัดศรีสะเกษ แทนตำแหน่งที่ว่าง  
วันที่ 22 สิงหาคม 2536



มีเสียง มีสิทธิ์ มีส่วน

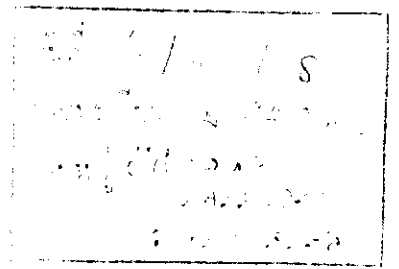
JQ  
1749.A53  
.S51  
ร451  
2537  
ฉ.2

จัดทำโดย  
คณะกรรมการองค์การกลางการเลือกตั้ง  
สำหรับการเลือกตั้งซ่อมในเขตเลือกตั้งที่ 2  
จังหวัดศรีสะเกษ

THAI NATIONAL ASSEMBLY LIBRARY



3961107501



**รายงาน**  
**การเลือกตั้งสมาชิกสภาผู้แทนราษฎร**  
**เขตเลือกตั้งที่ 2**  
**จังหวัดศรีสะเกษ แทนตำแหน่งที่ว่าง**  
**วันที่ 22 สิงหาคม 2536**

สมานึกใจองคมนตรีสภา



จัดทำโดย  
คณะกรรมการองค์การกลางการเลือกตั้ง  
สำหรับการเลือกตั้งซ่อมในเขตเลือกตั้งที่ 2  
จังหวัดศรีสะเกษ

**รายงาน**

**การเลือกตั้งสมาชิกสภาผู้แทนราษฎร  
เขตเลือกตั้งที่ 2**

**จังหวัดศรีสะเกษ แทนตำแหน่งที่ว่าง  
วันที่ 22 สิงหาคม 2536**

**จัดทำโดย**

**คณะกรรมการองค์รกลางการเลือกตั้ง  
สำหรับการเลือกตั้งซ่อมในเขตเลือกตั้งที่ 2  
จังหวัดศรีสะเกษ**

ISBN 974-7856-52-2

เรียงพิมพ์/รูปเล่ม : บริษัท แมทส์ปอยท์ จำกัด

โทร. 01-9337936

พิมพ์ที่ : ศูนย์การพิมพ์แก่นจันทร์

โทร. 2778137

## บทเริ่มต้น

การสอดส่องดูแลการเลือกตั้งซ่อมในเขตเลือกตั้งที่ 2 จังหวัดศรีสะเกษที่มีขึ้นเมื่อวันที่ 22 สิงหาคม 2536 ได้ดำเนินไปด้วยดีด้วยความร่วมมือของประชาชนชาวศรีสะเกษ ทั้งในการเข้ามามีส่วนร่วมโดยตรง ในรูปของอาสาสมัครและกรรมการ และในการให้ความสนับสนุนทางอ้อมโดยช่วยสอดส่องดูแลแจ้งเหตุ ต่อองค์กรกลางเมื่อพบเหตุหรือพฤติกรรมที่สงสัยว่าจะเป็นการกระทำผิดกฎหมาย ตลอดจนการสนับสนุน การทำงานด้านรณรงค์เผยแพร่ขององค์กรกลาง ในฐานะสำคัญของการทำงานองค์กรกลางการเลือกตั้ง จึงอยู่ที่ประชาชน โดยเฉพาะผู้มีสิทธิ์ในการเลือกตั้ง ซึ่งมีภารกิจในการสร้างกลไกประชาธิปไตยหรือ การเลือกตั้งให้เป็นเครื่องมือของประชาชนเพื่อประชาชน ให้การเลือกตั้งเป็นประชาธิปไตยซึ่งความต้องการของ ประชาชนอย่างแท้จริง การตระหนักถึงความสำคัญการเลือกตั้งในระบอบประชาธิปไตยจึงเป็นปมเงื่อน ที่สำคัญที่ช่วยให้การทำงานขององค์กรกลางสามารถบรรลุผลตามวัตถุประสงค์

อย่างไรก็ตาม ปัญหาต่าง ๆ เช่น การนอนหลับทับสิทธิ์ การซื้อเสียงขายเสียง ยังคงดำรงอยู่ จนจะกลายเป็นวัฒนธรรมทางการเมืองเป็นค่านิยมที่พึงประพฤติดิปฏิบัติโดยปกติไปเสียแล้ว ปัญหาเหล่านี้ ย่อมนำมาซึ่งภาวะแห่งการเสื่อมศรัทธาในการปกครองระบอบประชาธิปไตย ประชาชนจึงต้องช่วยกัน สร้างสรรค์วัฒนธรรมทางการเมืองที่เน้นความสุจริต และความเสียสละเพื่อส่วนรวม องค์กรกลางการ เลือกตั้งขอร่วมเป็นกลไกสร้างสรรค์วัฒนธรรมเพื่อก้าวต่อไปของพัฒนาการทางการเมืองไทย

# สารบัญ

	หน้า
บทเริ่มต้น	
<b>บทที่ 1 บทนำ</b>	
ที่มา .....	1
วัตถุประสงค์ .....	1
<b>บทที่ 2 ข้อมูลพื้นฐานจังหวัดศรีสะเกษ</b>	
ขนาดที่ตั้ง .....	3
ลักษณะภูมิประเทศ .....	3
ลักษณะภูมิประเทศ .....	3
ทรัพยากรธรรมชาติ .....	5
การปกครอง .....	5
สภาพทางการเมือง .....	6
สภาพทางการเศรษฐกิจ .....	6
สภาพทางการเมือง .....	7
<b>บทที่ 3 ข้อมูลการเลือกตั้งสมาชิกสภาผู้แทนราษฎรจังหวัดศรีสะเกษ</b>	
สถิติข้อมูลการเลือกตั้งสมาชิกสภาผู้แทนราษฎรปี 2529-2535 .....	9
สถิติข้อมูลการเลือกตั้งสมาชิกสภาผู้แทนราษฎรจังหวัดศรีสะเกษ เมื่อวันที่ 22 มีนาคม 2535 .....	10
สถิติข้อมูลเลือกตั้งสมาชิกสภาผู้แทนราษฎรจังหวัดศรีสะเกษ เมื่อวันที่ 13 กันยายน 2535 .....	11
ข้อมูลการเลือกตั้งสมาชิกสภาผู้แทนราษฎรจังหวัดศรีสะเกษ เขตเลือกตั้งที่ 2 แทนตำแหน่งที่ว่าง พ.ศ. 2536 .....	16
<b>บทที่ 4 โครงสร้างและแผนการดำเนินงาน</b>	
โครงสร้างการบริหารงาน .....	19
แผนการดำเนินงาน .....	23
<b>บทที่ 5 ผลการดำเนินงาน</b>	
งานรณรงค์เผยแพร่ประชาธิปไตย .....	25
งานสอดส่องดูแลการเลือกตั้ง .....	26
งานรับแจ้งเหตุ .....	27
หน่วยเคลื่อนที่เร็ว .....	29
งานประสานงานบุคลากรองค์กรกลางและหน่วยงานที่เกี่ยวข้อง .....	29

## บทที่ 6 การประเมินผลและบทสรุป

การสัมมนาประเมินผลการดำเนินงาน .....	30
รายงานผลการสำรวจความเห็นของอาสาสมัครองค์กรกลาง (อสก.) ที่ปฏิบัติงานในการเลือกตั้งซ่อมสมาชิกสภาผู้แทนราษฎรเขตเลือกตั้งที่ 2 จังหวัดศรีสะเกษ .....	30
รายงานผลการสำรวจทัศนคติของผู้มีสิทธิเลือกตั้งต่อการทำงานขององค์กรกลาง ภายหลังการเลือกตั้งซ่อมสมาชิกสภาผู้แทนราษฎรเขตเลือกตั้งที่ 2 จังหวัดศรีสะเกษ .....	33
บทสรุป .....	38

### ภาคผนวก

คำสั่งสำนักนายกรัฐมนตรีที่ 100/2536

แต่งตั้งคณะกรรมการองค์กรกลางการเลือกตั้ง สำหรับการเลือกตั้งซ่อม  
ในเขตเลือกตั้งที่ 2 จังหวัดศรีสะเกษ

# บทที่ 1

## บทนำ

### 1. ที่มา

ด้วย นายปิยะณัฐ วัชรารกรณ์ สมาชิกสภาผู้แทนราษฎรจังหวัดศรีสะเกษ เขตเลือกตั้งที่ 2 ได้พ้นจากสมาชิกภาพของพรรคกิจสังคม เป็นเหตุให้สิ้นสุดสมาชิกภาพสมาชิกสภาผู้แทนราษฎร ดังนั้น ตำแหน่งสมาชิกสภาผู้แทนราษฎรจังหวัดศรีสะเกษ เขตเลือกตั้งที่ 2 ว่างลงหนึ่งตำแหน่ง จึงได้มีพระราชกฤษฎีกาให้เลือกตั้งสมาชิกสภาผู้แทนราษฎร เขตเลือกตั้งที่ 2 จังหวัดศรีสะเกษ แทนตำแหน่งที่ว่างในวันอาทิตย์ที่ 22 สิงหาคม 2536

คณะกรรมการองค์รกรกลางการเลือกตั้งสำหรับการเลือกตั้งซ่อมในเขตเลือกตั้งที่ 2 จังหวัดศรีสะเกษ ได้รับการแต่งตั้งขึ้นเมื่อวันที่ 15 กรกฎาคม 2536 ตามคำสั่งสำนักนายกรัฐมนตรีที่ 100/2536 ประกอบด้วยกรรมการจำนวน 24 คน มีอำนาจหน้าที่ในการรณรงค์เผยแพร่ประชาธิปไตย สอดส่องดูแลและรับแจ้งเหตุเกี่ยวกับการเลือกตั้งซ่อมในเขตเลือกตั้งที่ 2 จังหวัดศรีสะเกษ ทั้งนี้เพื่อให้การเลือกตั้งเป็นไปโดยบริสุทธิ์ ยุติธรรม และถูกต้องตามบทบัญญัติแห่งกฎหมายยิ่งขึ้น

### 2. วัตถุประสงค์

2.1 ส่งเสริมให้ประชาชนเกิดความรักและหวงแหนในสิทธิเสรีภาพ และตระหนักถึงหน้าที่ของพลเมืองให้มีความสำคัญต่อการพิทักษ์ปกป้องระบอบประชาธิปไตยอันมีพระมหากษัตริย์ทรงเป็นประมุข และมีส่วนร่วมในกระบวนการเลือกตั้งและการสอดส่องดูแลการเลือกตั้ง

2.2 ส่งเสริมให้ประชาชนไปใช้สิทธิเลือกตั้งสมาชิกสภาผู้แทนราษฎรมีวิจารณ์्यानในการเลือกบุคคลที่มีความสามารถและมีคุณธรรม

2.3 ส่งเสริมให้ประชาชนติดตามและสอดส่องดูแลกระบวนการเลือกตั้งซ่อมในเขตเลือกตั้งที่ 2 จังหวัดศรีสะเกษ ซึ่งจะมีขึ้นในวันที่ 22 สิงหาคม 2536 ให้เป็นไปโดยสุจริตยุติธรรม และถูกต้องตามบทบัญญัติของกฎหมาย โดยร่วมมือกับทุกฝ่ายที่เกี่ยวข้อง

2.4 รับคำแจ้งเหตุของประชาชน พรรคการเมือง ผู้สมัครรับเลือกตั้ง ในเรื่องที่เกี่ยวข้องกับข้อกล่าวหาว่าเจ้าหน้าที่ของรัฐ พรรคการเมือง ผู้สมัครรับเลือกตั้งหรือบุคคลใดๆ กระทำการอันเป็นการขัดต่อกฎหมายว่าด้วยการเลือกตั้งสมาชิกสภาผู้แทนราษฎร สอบข้อเท็จจริงเบื้องต้น และพิจารณาส่งมอบข้อเท็จจริงให้พนักงานเจ้าหน้าที่ดำเนินการ

2.5 เสนอรายชื่อผู้สังเกตการณ์เลือกตั้ง เพื่อให้ผู้ว่าราชการจังหวัดศรีสะเกษหรือนายอำเภอแต่งตั้งให้เข้าสังเกตการณ์ในหน่วยเลือกตั้ง เพื่อสอดส่องดูแลการใช้สิทธิเลือกตั้งและกระบวนการทำงาน

2.6 ศึกษาและเสนอแนะมาตรการเกี่ยวกับการเลือกตั้งสมาชิกสภาผู้แทนราษฎร ต่อนายกรัฐมนตรีเพื่อแก้ไขหรือปรับปรุงวิธีการเลือกตั้งให้เป็นไปโดยสุจริตและยุติธรรม โดยเฉพาะสำหรับการเลือกตั้งซ่อมในเขตเลือกตั้งที่ 2 ซึ่งจะมีขึ้นในวันที่ 22 สิงหาคม 2536

2.7 แต่งตั้งคณะกรรมการดำเนินงาน คณะอนุกรรมการ คณะทำงาน หรือบุคคลเพื่อช่วยดำเนินการ ให้บรรลุเป้าหมายตามอำนาจและหน้าที่

2.8 จัดสรรงบประมาณ และอนุมัติระเบียบการเงินและระเบียบการปฏิบัติงานต่าง ๆ

2.9 ทำรายงานและสรุปข้อเท็จจริงเกี่ยวกับการเลือกตั้งสมาชิกสภาผู้แทนราษฎรพร้อมทั้งข้อเสนอแนะในการปรับปรุงแก้ไขสำหรับการเลือกตั้งในคราวต่อ ๆ ไปต่อคณะรัฐมนตรี ภายในเก้าสิบวันนับแต่วันเลือกตั้ง และเมื่อเสนอรายงานต่อคณะรัฐมนตรีแล้วอาจเผยแพร่รายงานนั้นให้ประชาชนทราบบางส่วนหรือทั้งหมดก็ได้ ตามที่คณะกรรมการเห็นสมควร

# บทที่ 2

## ข้อมูลพื้นฐานจังหวัดศรีสะเกษ

จากสมุดรายงานจังหวัดศรีสะเกษ ประจำปี 2534 และเอกสารบรรยายสรุปการเตรียมการเลือกตั้งสมาชิกสภาผู้แทนราษฎรเขตเลือกตั้งที่ 2 แทนตำแหน่งที่ว่างของจังหวัดศรีสะเกษ ได้เสนอข้อมูลพื้นฐานเกี่ยวกับจังหวัดศรีสะเกษ ดังต่อไปนี้คือ

### 1. ขนาดและที่ตั้ง

จังหวัดศรีสะเกษ ตั้งอยู่ทางตอนใต้ของภาคตะวันออกเฉียงเหนือของประเทศไทย ระหว่างเส้นรุ้งที่ 14-15 องศาเหนือและเส้นแวงที่ 104-105 องศาตะวันออก อยู่เหนือระดับน้ำทะเล 120 เมตร มีเนื้อที่ทั้งหมด 8,839,976 ตารางกิโลเมตร หรือ 5,524,985 ไร่ ห่างจากกรุงเทพมหานครโดยทางรถไฟ 515 กิโลเมตร โดยทางรถยนต์ 600 กิโลเมตร มีอาณาเขตติดต่อกับจังหวัดใกล้เคียงดังนี้

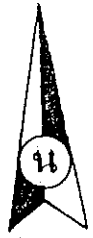
ทิศเหนือ	เขตอำเภอรามันไซ และอำเภอยางชุมน้อย ติดต่อกับจังหวัดยโสธร และจังหวัดร้อยเอ็ด
ทิศใต้	เขต อำเภอบึงนาราง อำเภอกันทรลักษ์ และกิ่งอำเภอกุสิงห์ ติดต่อกับประเทศกัมพูชา
ทิศตะวันออก	เขตอำเภอกันทรลักษ์ อำเภอกันทรารมย์ และอำเภอโนนคูณ ติดต่อกับจังหวัดอุบลราชธานี
ทิศตะวันตก	เขตอำเภออุทุมพรพิสัย อำเภอปรางค์กู่ อำเภอห้วยทับทัน กิ่งอำเภอบึงบูรพ์ และกิ่งอำเภอเมืองจันทร์ ติดต่อกับจังหวัดสุรินทร์

### 2. ลักษณะภูมิประเทศ

ลักษณะภูมิประเทศโดยทั่วไป ส่วนใหญ่เป็นที่ราบลุ่มอยู่ทางตอนเหนือและตอนกลางของจังหวัด ส่วนทางตอนใต้จะเป็นที่ลาดชันและลูกคลื่นลอนตื้นสลับลอนชัน พื้นที่ทั้งหมดของจังหวัดจะมีความลาดชันจากทางใต้ลงสู่แม่น้ำมูลทางตอนเหนือของจังหวัด สภาพดินร่วนละเอียด 60 เป็นลักษณะดินร่วนปนทราย ที่มีการระบายน้ำดี มีความอุดมสมบูรณ์ของดินต่ำ มีเพียงร้อยละ 4.5 ของพื้นที่จังหวัดเท่านั้นที่มีระดับความอุดมสมบูรณ์ปานกลางถึงค่อนข้างสูง ส่วนที่เหลืออีกประมาณร้อยละ 35.5 เป็นดินภูเขาและเทือกเขา ซึ่งทำการกสิกรรมได้เพียงบางส่วน มียอดเขาสูงที่สุดของจังหวัดคือยอดเขาพนมตาเมื่อน ในเขตอำเภอบึงนาราง

### 3. ลักษณะภูมิอากาศ

ลักษณะภูมิอากาศโดยทั่วไปของจังหวัดศรีสะเกษ มีอากาศร้อนจัดในฤดูร้อน และค่อนข้างหนาวในฤดูหนาว ส่วนในฤดูฝนมักจะมีฝนตกหนักในเดือนกันยายน โดยจะตกหนักในพื้นที่ตอนกลางและตอนล่างของจังหวัดเท่านั้น ส่วนพื้นที่ทางตอนบนจะมีปริมาณฝนตกน้อยและไม่ค่อยสม่ำเสมอ ปริมาณน้ำฝนเฉลี่ยประมาณ 1,200-1,400 มิลลิเมตร ต่อปี อุณหภูมิโดยเฉลี่ยประมาณ 26-28 องศาเซลเซียส อุณหภูมิสูงสุดประมาณ 40 องศาเซลเซียส อุณหภูมิต่ำสุดประมาณ 10 องศาเซลเซียส



ร้อยเอ็ด

# แผนที่จังหวัดศรีสะเกษ

ยโสธร

อ.ราชโกล

อ.บางชุมไธบ

กิ่งอ.บึงบูร

กิ่งอ.เมืองจันทร์

อ.เมืองศรีสะเกษ

อ.กันทรารมย์

อ.อุทุมพรพิสัย

สุรินทร์

อ.ท่าคันโท

กิ่งอ.วังหิน

กิ่งอ.บ้านเกิด

อ.โนนสูง

อุบลราชธานี

อ.ปรางค์กู่

๒

อ.ศรีรัตนะ

กิ่งอ.เบญจศีล

อ.ไพรบึง

อ.ขุขันธ์

อ.กันทรลักษ์

กิ่งอ.ตุลิ่ง

อ.ขุนหาญ

#### 4. ทรัพยากรธรรมชาติ

##### ป่าไม้

จังหวัดศรีสะเกษมีพื้นที่ป่าไม้ที่ได้ประกาศเป็นป่าสงวนแห่งชาติไปแล้ว จำนวน 25 ป่า เนื้อที่ 1,272,987 ไร่ และป่าเตรียมการสงวน จำนวน 1 ป่า เนื้อที่ 366,125 ไร่ คิดเป็นร้อยละ 1.80 ของพื้นที่ป่าทั้งประเทศ นอกจากนี้พื้นที่ป่าดังกล่าว ได้จัดเป็นป่าโครงการการทำไม้เพื่ออนุญาตให้มีการสัมปทานป่าไม้ จำนวน 5 ป่า เนื้อที่ 1,021,193.70 ไร่ แต่ข้อเท็จจริงปรากฏว่าพื้นที่ป่าทั้งหมด 26 ป่า จำนวน 1,639,112 ไร่ ถูกบุกรุกทำกิน ประมาณ 1,189,453.5 ไร่ เหลือพื้นที่ป่าจริง ๆ ประมาณ 449,658.5 ไร่ ซึ่งในจำนวนนี้เป็นพื้นที่ป่าสงวนที่ยังไม่ถูกบุกรุกจำนวน 408,533.5 ไร่ และเป็นพื้นที่ป่าเตรียมการสงวนที่ยังไม่ถูกบุกรุก จำนวน 40,125 ไร่ เท่านั้น

##### แหล่งน้ำ

แหล่งน้ำธรรมชาติที่สำคัญของจังหวัดศรีสะเกษ คือ ลำน้ำมูล ซึ่งเป็นสายน้ำที่สำคัญของภาคตะวันออกเฉียงเหนือ ไหลผ่านทางตอนเหนือของจังหวัด คือ ท้องที่อำเภอราษีไศล อำเภอขามเฒ่า อำเภอเมืองศรีสะเกษ และอำเภอกันทรารมย์ นอกจากนี้ ยังมีลำน้ำอีกหลายสายซึ่งไหลลงสู่แม่น้ำมูล ได้แก่ ห้วยสำราญ ห้วยชะียง ห้วยทา ห้วยทับทัน ห้วยแฮด และยังมี หนอง บึง ต่าง ๆ อยู่มาก

##### แร่

สภาพทางธรณีวิทยาของจังหวัดศรีสะเกษจัดอยู่ในหินชุดโคราช ซึ่งเกิดจากการตกตะกอนของน้ำทะเลเป็นเวลานานมาแล้ว มีบางบริเวณที่เป็นที่ราบลุ่ม คือ พวกริดนตกตะกอนลำน้ำ ซึ่งคาดว่าเกิดในยุคควอเตอร์นารี ถึงปัจจุบันเป็นชั้นที่อยู่บนสุดจึงคาดว่าจะมีแหล่งแร่ที่มีคุณค่าทางเศรษฐกิจอยู่บ้าง แต่ขณะนี้ยังไม่มีการสำรวจอย่างจริงจัง ส่วนใหญ่เป็นการขุดหาโดยราษฎรที่อาศัยในท้องถิ่น ซึ่งใช้เครื่องมือง่าย ๆ เท่านั้น แร่ที่สำคัญที่ขุดพบ คือ พลอย และแร่เงิน ซึ่งขุดพบที่อำเภอกันทรลักษ์

#### 5. การปกครอง

จังหวัดศรีสะเกษมีการปกครองเป็น 2 ลักษณะ คือ การปกครองส่วนภูมิภาคและการปกครองส่วนท้องถิ่น

5.1 การปกครองส่วนภูมิภาค จังหวัดศรีสะเกษแบ่งการปกครองออกเป็น 13 อำเภอ 6 กิ่งอำเภอ 192 ตำบล 2,110 หมู่บ้าน 234,551 ครัวเรือน ประชากร 1,335,487 คน โดยแยกรายละเอียด ดังนี้

**แสดงเขตพื้นที่การปกครองส่วนภูมิภาค จังหวัดศรีสะเกษ**

อำเภอ/กิ่งอำเภอ	ตำบล	หมู่บ้าน	ประชากร	ครัวเรือน
อำเภอเมืองศรีสะเกษ	20	195	126,132	21,249
- เทศบาลเมืองศรีสะเกษ	-	-	39,480	8,486
อำเภอกันทรารมย์	16	139	93,891	14,938
อำเภออุทุมพรพิสัย	23	257	131,774	21,063
อำเภอกันทรลักษ์	19	223	186,725	33,455
อำเภอขุขันธ์	20	223	131,641	22,670
อำเภอรามัน	14	181	99,423	17,337
อำเภอขุนหาญ	12	115	91,934	17,327
อำเภอปรางค์กู่	9	112	67,516	11,141
อำเภอไพรบึง	6	78	44,612	7,923
อำเภอยางชุมน้อย	6	62	34,647	5,887
อำเภอห้วยทับทัน	6	67	35,835	5,839
อำเภอโนนคูณ	5	51	34,024	5,718
อำเภอศรีรัตนะ	7	76	46,493	7,800
กิ่งอำเภอวังหิน	7	86	39,904	6,559
กิ่งอำเภอน้ำแกลี้ยง	5	63	37,234	6,336
กิ่งอำเภอเมืองจันทร์	2	21	10,274	1,818
กิ่งอำเภอภูสิงห์	6	68	39,396	8,136
กิ่งอำเภอเมืองจันทร์	3	38	16,716	2,852
กิ่งอำเภอเบญจลักษ์	5	55	27,836	8,017
<b>รวม</b>	<b>192</b>	<b>2,110</b>	<b>1,335,487</b>	<b>234,551</b>

**5.2 การปกครองส่วนท้องถิ่น ประกอบด้วย เทศบาล 1 แห่ง สุขาภิบาล 13 แห่ง**

**6. สภาพทางสังคม**

ประชากรส่วนใหญ่เป็นคนพื้นเมืองแบ่งได้เป็น 2 กลุ่มใหญ่ ๆ คือ ชาวพื้นเมืองที่พูดภาษาไทยอีสาน ได้แก่ ประชากรที่อยู่ในท้องที่อำเภอเมือง อำเภออุทุมพรพิสัย อำเภอรามัน อำเภอกันทรารมย์ อำเภอกันทรลักษ์ และชาวพื้นเมืองที่พูดภาษาเขมร ซึ่งได้แก่พลเมืองส่วนใหญ่ของอำเภอขุนหาญ อำเภอขุขันธ์ อำเภอปรางค์กู่ และอำเภอกันทรลักษ์ นอกจากนี้ยังมีชนพื้นเมืองดั้งเดิมที่พูดภาษาส่วย ภาษาเยอ อยู่ในบางท้องที่ไม่มากนัก

**7. สภาพทางเศรษฐกิจ**

1. ภาวะทางเศรษฐกิจ ประชากรจังหวัดศรีสะเกษส่วนใหญ่ประกอบอาชีพทางเกษตรกรรมเป็นหลัก อำนวยทางเศรษฐกิจขึ้นอยู่กับกลไกทางด้านตลาด ราคาปริมาณ และคุณภาพของผลผลิตทางการเกษตร อาชีพ

ที่สำคัญของประชากรในจังหวัดยังคงเป็นการทำนา ทำข้าวเจ้า และเพาะปลูกพืชไร่พืชสวนชนิดต่าง ๆ เช่น ข้าวโพด เลี้ยงสัตว์ ปอแก้ว หอม กระเทียม และมะม่วงหิมพานต์ ส่วนอาชีพที่สำคัญรองลงมา คือ อุตสาหกรรม และการค้า

2. ผลผลิตรวมทางการเกษตร เกษตรกรรมเป็นอาชีพหลักของประชากรส่วนใหญ่ในจังหวัดศรีสะเกษ จะเห็นได้จากมีครัวเรือนเกษตรกรถึง 176,439 ครัวเรือน จำนวนเกษตรกร 1,150,402 คน อำนาจทางเศรษฐกิจของประชากรร้อยละประมาณ 88 ขึ้นอยู่กับปริมาณผลผลิตและระดับราคาพืชเศรษฐกิจหลักไม่กี่ชนิด รายได้ของประชากรจึงสามารถศึกษาได้จากมูลค่าสินค้าพืชเศรษฐกิจหลัก ดังต่อไปนี้ คือ ข้าว ข้าวโพด มันสำปะหลัง ปอแก้ว หอมแดง กระเทียม และถั่วลิสง

### แสดงเนื้อที่เพาะปลูก ผลผลิต และมูลค่าของพืชเศรษฐกิจหลักของจังหวัดศรีสะเกษ

ชนิดของพืช	เนื้อที่เพาะปลูก (ไร่)	ผลผลิต (ตัน)	มูลค่า (บาท)
ข้าวเจ้า	2,333,357	811,693	3,716,742,247
ข้าวเหนียว	296,906	98,612	341,887,804
ข้าวโพดเลี้ยงสัตว์	146,551	70,138	234,962,300
มันสำปะหลัง	42,055	93,867	59,136,210
ปอแก้ว	81,657	16,086	91,851,060
หอมแดง	21,237	60,122	674,568,840
กระเทียม	5,352	5,223	77,195,940
ถั่วลิสง	8,563	12,695	103,083,400
ถั่วเขียว	7,213	1,010	90,061,800
<b>รวม</b>	<b>2,942,891</b>	<b>1,169,446</b>	<b>5,389,489,601</b>

(ตัวเลขปีการเพาะปลูก ปี 2532/2533)

## 8. สภาพทางการเมือง

### 8.1 การเลือกตั้งสมาชิกสภาผู้แทนราษฎร (ส.ส.)

8.1.1 ในการเลือกตั้งทั่วไป เมื่อวันที่ 22 มีนาคม 2535 จังหวัดศรีสะเกษ มีผู้แทนราษฎร 9 คน แบ่งการเลือกตั้งออกเป็น 3 เขต จำนวนผู้มีสิทธิ 730,386 คน มีผู้มาใช้สิทธิ 445,904 คน คิดเป็นร้อยละ 61.04 บัตรเสีย 16,704 บัตร คิดเป็นร้อยละ 3.80

8.1.2 ในการเลือกตั้งทั่วไป เมื่อวันที่ 13 กันยายน 2535 จังหวัดศรีสะเกษ มีผู้แทนราษฎร 9 คน แบ่งการเลือกตั้งออกเป็น 3 เขต จำนวนผู้มีสิทธิเลือกตั้ง 694,031 คน มีผู้มาใช้สิทธิ 452,517 คน คิดเป็นร้อยละ 70.68 บัตรเสีย 11,450 บัตร คิดเป็นร้อยละ 2.52

## 8.2 การเลือกตั้งสมาชิกสภาเทศบาล (ส.ท.)

จากการเลือกตั้งสมาชิกสภาเทศบาล ของเทศบาลเมืองศรีสะเกษ เมื่อวันที่ 23 กันยายน 2533 มีสมาชิกสภาเทศบาล 18 คน จำนวนผู้มีสิทธิ 20,248 คน มีผู้มาใช้สิทธิ 9,621 คน คิดเป็นร้อยละ 47.516 บัตรเสีย 636 บัตร คิดเป็นร้อยละ 6.61

## 8.3 การเลือกตั้งสมาชิกสภาจังหวัด (ส.จ.)

จากข้อมูลการเลือกตั้งสมาชิกสภาจังหวัด เมื่อวันที่ 20 ตุลาคม 2533 จังหวัดศรีสะเกษ มีสมาชิกสภาจังหวัด 36 คน จำนวนผู้มีสิทธิ 656,851 คน มีผู้มาใช้สิทธิ 373,881 คน คิดเป็นร้อยละ 56.92 บัตรเสีย 18,287 บัตร คิดเป็นร้อยละ 4.89

# บทที่ 3

## ข้อมูลการเลือกตั้ง

### สมาชิกสภาผู้แทนราษฎรจังหวัดศรีสะเกษ

จากเอกสารเตรียมการเลือกตั้งสมาชิกสภาผู้แทนราษฎร เขตเลือกตั้งที่ 2 แทนตำแหน่งที่ว่างของจังหวัดศรีสะเกษ ได้แสดงข้อมูลการเลือกตั้งของจังหวัดศรีสะเกษที่ผ่านมาดังนี้

#### 1. สถิติข้อมูลการเลือกตั้งสมาชิกสภาผู้แทนราษฎร ปี 2529-2535

ลำดับที่	อำเภอ/กิ่งอำเภอ	ปี 2529		ปี 2531		ปี 2535 (22 มี.ค. 35)		ปี 2535 (13 ก.ย. 35)	
		มาใช้สิทธิ ร้อยละ	บัตรเสีย ร้อยละ	มาใช้สิทธิ ร้อยละ	บัตรเสีย ร้อยละ	มาใช้สิทธิ ร้อยละ	บัตรเสีย ร้อยละ	มาใช้สิทธิ ร้อยละ	บัตรเสีย ร้อยละ
1.	อำเภอเมืองศรีสะเกษ	66.55	4.26	65.30	2.63	52.95	3.34	55.80	1.86
2.	อำเภอกันทรารมย์	88.20	2.11	71.02	2.47	63.20	3.21	62.40	1.94
3.	อำเภอกันทรลักษ์	53.30	5.43	52.60	4.28	57.26	4.49	58.07	3.05
4.	อำเภอขุขันธ์	65.68	5.57	60.89	6.88	60.38	4.79	64.16	3.46
5.	อำเภอรามายี่สิบ	86.66	3.02	81.60	3.71	58.78	2.49	70.30	1.36
6.	อำเภออุทุมพรพิสัย	81.90	2.89	64.65	4.03	57.25	2.37	62.95	1.74
7.	อำเภอขุนหาญ	78.65	6.36	64.32	5.18	62.58	5.40	62.01	4.21
8.	อำเภอปรางค์กู่	79.84	6.53	77.29	6.12	75.64	4.44	88.28	2.80
9.	อำเภอไพรบึง	78.31	6.30	83.10	5.26	64.92	4.20	77.79	3.16
10.	อำเภอยางชุมน้อย	89.22	2.70	80.04	3.31	61.77	2.61	68.46	1.95
11.	อำเภอห้วยทับทัน	81.61	5.77	81.12	5.50	60.94	4.17	65.56	3.39
12.	อำเภอโนนคูณ	78.91	2.89	79.51	3.06	64.51	3.08	63.72	2.58
13.	อำเภอศรีรัตนะ	98.88	6.78	94.43	2.62	85.69	5.01	91.43	2.17
14.	กิ่งอำเภอบึงนาราง	84.76	3.01	69.85	3.06	74.66	1.55	84.81	1.19
15.	กิ่งอำเภอน้ำเกลี้ยง	69.71	6.09	66.86	4.54	78.70	3.45	87.28	2.21
16.	กิ่งอำเภอวังหิน	-	-	61.73	3.55	66.40	3.07	78.89	1.60
17.	กิ่งอำเภอภูสิงห์	-	-	-	-	61.55	4.99	63.58	4.03
18.	กิ่งอำเภอเมืองจันทร์	-	-	-	-	-	-	67.02	2.34
<b>รวม</b>		<b>72.89</b>	<b>4.56</b>	<b>66.90</b>	<b>4.34</b>	<b>61.04</b>	<b>3.80</b>	<b>70.60</b>	<b>3.03</b>

2. สถิติข้อมูลการเลือกตั้งสมาชิกสภาผู้แทนราษฎร จังหวัดศรีสะเกษ เมื่อวันที่ 22 มีนาคม 2535

เขต	อำเภอ/กิ่งอำเภอ	ผู้มีสิทธิ	ใช้สิทธิ	ร้อยละ ผู้ใช้สิทธิ	บัตรเสีย	ร้อยละ ของบัตรเสีย	ไม่ประสงค์ จะลงคะแนน
1	1. อ.เมืองฯ	95,951	50,804	52.95	1,668	3.34	952
	2. อ.กันทรารมย์	52,195	32,990	63.20	1,040	3.21	615
	3. อ.ราษีไศล	59,255	34,833	58.78	858	2.49	312
	4. อ.ยางชุมน้อย	19,285	11,912	61.77	296	2.61	576
	5. กิ่ง อ.น้ำเกลี้ยง	16,118	12,685	78.70	428	3.45	269
	6. กิ่ง อ.วังหิน	20,678	13,731	66.40	415	3.07	211
รวมเขตฯ 1		263,482	156,955	63.63	4,705	3.02	2,935
2	1. อ.ขุนันธ์	74,854	45,197	60.38	2,147	4.79	411
	2. อ.อุทุมพรพิสัย	84,250	48,241	57.25	1,137	2.37	341
	3. อ.ปรางค์กู่	26,279	19,880	75.64	872	4.44	276
	4. อ.ห้วยทับทัน	19,267	11,741	60.94	484	4.17	126
	5. กิ่ง อ.บึงนาราง	5,209	3,889	74.66	59	1.55	93
	6. กิ่ง อ.ภูสิงห์	23,174	14,263	61.55	698	4.99	275
รวมเขตฯ 2		233,033	143,211	65.07	5,397	3.71	1,522
3	1. อ.กันทรลักษ์	116,210	66,550	57.26	2,947	4.49	944
	2. อ.ขุนหาญ	52,794	33,040	62.58	1,758	5.40	493
	3. อ.ไพรบึง	25,446	16,519	64.92	688	4.20	162
	4. อ.โนนคูณ	19,564	12,620	64.51	382	3.08	232
	5. อ.ศรีรัตนะ	19,857	17,009	85.69	827	5.01	316
รวมเขตฯ 3		233,871	145,738	62.31	6,602	4.54	2,147
รวมทั้งจังหวัด		730,386	445,904	61.04	16,704	3.80	6,602

3. สถิติข้อมูลเลือกตั้งสมาชิกสภาผู้แทนราษฎรจังหวัดศรีสะเกษ เมื่อวันที่ 13 กันยายน พ.ศ. 2535

3.1 ข้อมูลจำเพาะสำหรับการเลือกตั้ง ส.ส. เมื่อ 13 กันยายน 2535

เขต	อำเภอ/กิ่งอำเภอ	ตำบล	หมู่บ้าน	จำนวน ราษฎร (31 ธ.ค. 34)	จำนวนผู้มีสิทธิ เลือกตั้ง (31 ธ.ค. 35)	จำนวน หน่วย เลือกตั้ง	จำนวน ประจำ
1	1. อำเภอเมืองศรีสะเกษ	22	192	176,097	94,993	215	14
	2. อำเภอกันทรารมย์	16	138	98,895	53,181	120	12
	3. อำเภอราษีไศล	14	179	100,971	51,219	146	8
	4. อำเภอขามเฒ่า	5	62	38,010	18,469	60	13
	5. กิ่งอำเภอน้ำเกลี้ยง	5	62	36,249	14,334	57	4
	6. กิ่งอำเภอวังหิน	6	85	40,680	18,170	82	9
	รวม 4 อำเภอ 2 กิ่งอำเภอ	68	718	490,902	250,366	680	62
2	1. อำเภอขุขันธ์	20	221	134,278	70,582	205	14
	2. อำเภออุทุมพรพิสัย	23	256	129,369	71,412	227	23
	3. อำเภอปรังคัง	9	108	66,441	23,576	102	4
	4. อำเภอห้วยทับทัน	6	67	35,717	19,270	46	1
	5. กิ่งอำเภอเมืองจันทร์	2	21	11,090	4,759	14	2
	6. กิ่งอำเภอภูสิงห์	6	65	36,842	21,061	63	1
	7. กิ่งอำเภอเมืองจันทร์	3	38	14,366	8,785	35	5
	รวม 4 อำเภอ 3 กิ่งอำเภอ	69	776	428,103	219,445	692	50
3	1. อำเภอกันทรลักษ์	24	269	207,239	112,913	264	9
	2. อำเภอขุนหาญ	12	107	99,265	51,604	108	4
	3. อำเภอศรีรัตนะ	6	71	49,962	18,795	64	16
	4. อำเภอไพรบึง	5	75	44,755	21,335	70	6
	5. อำเภอโนนคูณ	5	49	37,878	19,573	45	-
	รวม 5 อำเภอ	52	571	439,099	224,220	551	35
	รวมทั้งหมด	189	2,065	1,358,104	694,031	1,923	147

3.2 สถิติ/ข้อมูลเกี่ยวกับการเลือกตั้ง ส.ส. เมื่อวันที่ 13 กันยายน 2535

เขต	อำเภอ	ผู้มีสิทธิ	มาแสดง ตนขอใช้ สิทธิ	ร้อยละ	มาใช้สิทธิ แต่ไม่ลง คะแนน	ร้อยละ	บัตรเสีย	ร้อยละ
1	อ.เมืองศรีสะเกษ	94,993	53,005	55.80	903	1.70	972	1.86
	อ.กันทรารมย์	53,181	33,185	62.40	619	1.87	644	1.94
	อ.ราชันไศล	51,219	36,011	70.30	313	0.87	486	1.36
	อ.ยางชุมน้อย	18,469	12,644	68.46	202	1.59	243	1.95
	กิ่ง อ.น้ำเกลี้ยง	14,334	12,511	87.28	231	1.84	269	2.21
	กิ่ง อ.วังหิน	18,170	14,336	78.89	230	1.60	227	1.60
รวมเขตเลือกตั้งที่ 1		250,366	161,692	70.52	2,498	1.58	2,841	1.82
2	อ.บุขันธ์	70,582	45,289	64.16	497	1.11	1,568	3.46
	อ.อุทุมพรพิสัย	71,412	44,953	62.95	530	1.18	784	1.74
	อ.ปรางค์กู่	23,576	20,815	88.28	325	1.56	583	2.80
	อ.ห้วยทับทัน	19,270	12,634	65.56	139	1.10	428	3.39
	กิ่ง อ.บึงบูรพ์	4,759	4,036	84.81	102	2.53	47	1.19
	กิ่ง อ.ภูสิงห์	21,061	13,392	63.58	387	2.92	541	4.03
กิ่ง อ.เมืองจันทร์	8,785	5,888	67.02	49	0.83	138	2.34	
รวมเขตเลือกตั้งที่ 2		219,445	147,007	70.91	2,029	1.60	4,089	2.70
3	อ.กันทรลักษ์	112,913	65,566	58.07	929	1.42	2,001	3.05
	อ.ขุนหาญ	51,604	32,000	62.01	671	2.10	1,321	4.21
	อ.ศรีรัตนะ	18,795	17,184	91.43	350	2.04	365	2.17
	อ.ไพรบึง	21,335	16,596	77.79	211	1.27	519	3.16
	อ.โนนคูณ	19,573	12,472	63.72	172	1.37	315	2.58
รวมเขตเลือกตั้งที่ 3		224,220	143,818	70.60	2,333	1.64	4,521	3.03
รวมทั้งจังหวัด		694,031	452,517	70.68	6,860	1.61	11,451	2.52

### 3.3 สรุปข้อมูลการรับสมัครรับเลือกตั้งสมาชิกสภาผู้แทนราษฎร 13 กันยายน 2535

ลำดับที่	ชื่อพรรคการเมือง	จำนวนผู้สมัคร			รวมผู้สมัคร
		เขต 1	เขต 2	เขต 3	
1	ความหวังใหม่	3	3	3	9
2	พลังธรรม	3	3	3	9
3	ประชาธิปไตย	3	3	3	9
4	เสรีธรรม	3	3	3	9
5	ราษฎร	3	3	3	9
6	ชาติพัฒนา	3	-	3	6
7	ชาติไทย	3	-	3	6
8	มวลชน	3	-	3	6
9	กิจสังคม	-	3	3	6
10	ประชากรไทย	-	3	3	6
	<b>รวมทั้งสิ้น</b>	<b>24</b>	<b>21</b>	<b>30</b>	<b>75</b>

#### จำนวนผู้สมัครรับเลือกตั้ง

เขตเลือกตั้งที่ 1 จำนวน 24 คน

เขตเลือกตั้งที่ 2 จำนวน 21 คน

เขตเลือกตั้งที่ 3 จำนวน 30 คน

#### สรุปจำนวนพรรคการเมืองที่ส่งผู้สมัครเข้ารับเลือกตั้ง

1. รวมทั้งจังหวัด (3 เขตเลือกตั้ง) มีจำนวนทั้งสิ้น 10 พรรค

- เขตเลือกตั้งที่ 1 มีจำนวน 8 พรรค ผู้สมัคร 24 คน

(พรรคความหวังใหม่, พลังธรรม, ประชาธิปไตย, เสรีธรรม, ราษฎร, ชาติพัฒนา, ชาติไทย, มวลชน)

- เขตเลือกตั้งที่ 2 มีจำนวน 7 พรรค ผู้สมัคร 21 คน

(พรรคความหวังใหม่, พลังธรรม, ประชาธิปไตย, เสรีธรรม, ราษฎร, กิจสังคม, ประชากรไทย)

- เขตเลือกตั้งที่ 3 มีจำนวน 10 พรรค ผู้สมัคร 30 คน

(พรรคความหวังใหม่, พลังธรรม, ประชาธิปไตย, เสรีธรรม, ราษฎร, ชาติพัฒนา, ชาติไทย, มวลชน, กิจสังคม, ประชากรไทย)

2. พรรคการเมืองที่ส่งผู้สมัครเข้ารับเลือกตั้งครบ 3 เขต มี 5 พรรค คือ

2.1 ความหวังใหม่

2.2 พลังธรรม

2.3 ประชาธิปไตย

- 2.4 เสรีธรรม
- 2.5 ราษฎร
3. พรรคการเมืองที่ส่งผู้สมัครเข้ารับเลือกตั้ง 2 เขต มี 5 พรรค คือ
- 3.1ชาติพัฒนา (เขต 1, 3)
- 3.2 ชาติไทย (เขต 1, 3)
- 3.3 มวลชน (เขต 1, 3)
- 3.4 กิจสังคม (เขต 2, 3)
- 3.5 ประชากรไทย (เขต 2, 3)
4. พรรคการเมืองที่ส่งผู้สมัครเข้ารับเลือกตั้งเพียง 1 เขต **ไม่มี**

**ข้อมูลจำเพาะของผู้สมัครรับเลือกตั้ง**

รายการ	เขตเลือกตั้ง			รวม
	1	2	3	
จำแนกจำนวนตามเขตเลือกตั้ง	24	21	30	75
จำแนกตามเพศ				
ชาย	20	19	27	66
หญิง	4	2	3	9
จำแนกตามอายุ				
25-35 ปี	8	9	11	28
36-45 ปี	9	6	14	29
46-55 ปี	5	5	2	12
56-65 ปี	1	1	1	3
66 ปี ขึ้นไป	1	-	2	3
จำแนกจำนวนตามอาชีพ				
ทำนา - ทำสวน	6	5	6	17
ทนายความ	-	3	4	7
ข้าราชการบำนาญ	2	-	2	4
ค้าขาย	2	1	8	11
รับจ้าง	7	1	3	11
อื่น ๆ	7	11	7	25
จำแนกจำนวนตามความรู้				
ต่ำกว่า ป.4-ป.4	3	3	6	12
สูงกว่า ป.4-ต่ำกว่าปริญญาตรี	9	4	11	24
ปริญญาตรี	10	12	10	32
ปริญญาโท	1	1	2	4
ปริญญาเอก	1	1	1	13

3.4 ผลการเลือกตั้ง ส.ส. จังหวัดศรีสะเกษ วันที่ 13 กันยายน 2535

เขตเลือกตั้งที่	ส.ส. ที่ได้รับเลือกตั้ง	พรรค	คะแนนที่ได้รับ	หมายเหตุ
1.	1. นายมานะ มหาสุวีระชัย	พลังธรรม	73,304	
	2. ร.ท.กฤเทพ ไสกระจำง	พลังธรรม	67,447	
	3. นายบุญซง วิสมหมาย	ความหวังใหม่	57,309	อดีต ส.ส. มีค. 2535, 2519
2.	1. นายสวัสดิ์ สืบสายพรหม	ความหวังใหม่	74,759	อดีต ส.ส. มีค. 2535, 2531, 2529
	2. นายเทิดภูมิ ใจดี	ความหวังใหม่	68,344	อดีต ส.ส. มีค. 2535
	3. นายปิยะพันธุ์ วัชรารักษ์	กิจสังคม	63,128	อดีต ส.ส. มีค. 2535, 2531, 2529, 2526, 2522, 2519, 2518
3.	1. นายภูมินทร์ สีธีระประเสริฐ	ความหวังใหม่	52,224	
	2. นายจำนงค์ โพธิสาโร	ชาติไทย	49,511	อดีต ส.ส. มีค. 2535, 2531, 2529
	3. นายदनัยฤทธิ์ วัชรารักษ์	กิจสังคม	49,396	อดีต ส.ส. มีค. 2535

ที่มา : - ศูนย์ข้อมูลองค์กรกลาง  
- กรมการปกครอง กระทรวงมหาดไทย

4. ข้อมูลเลือกตั้งสมาชิกสภาผู้แทนราษฎร จังหวัดศรีสะเกษ เขตเลือกตั้งที่ 2 แทนตำแหน่งที่ว่าง พ.ศ. 2536

จังหวัดศรีสะเกษ แบ่งเขตการเลือกตั้งออกเป็น 3 เขต มีผู้แทนราษฎร เขตเลือกตั้งละ 3 คน สำหรับเขตเลือกตั้งที่ 2 ประกอบด้วย 4 อำเภอ กับ 3 กิ่งอำเภอ คือ อำเภออุทุมพรพิสัย, อำเภอขุขันธ์, อำเภอปรารังคู้, อำเภอห้วยทับทัน, กิ่งอำเภอบึงบูรพ์, กิ่งอำเภอภูสิงห์ และกิ่งอำเภอเมืองจันทร์ โดยมีข้อมูลเกี่ยวกับการเลือกตั้งดังนี้.-

4.1 จำนวนประชากรและผู้มีสิทธิเลือกตั้ง

อำเภอ/กิ่งอำเภอ	ตำบล	หมู่บ้าน	จำนวนราษฎร (31 ธ.ค. 35)	จำนวน ผู้มีสิทธิเลือกตั้ง (17 ก.ค. 36)	หน่วยเลือกตั้ง		
					หน่วยถาวร	ประจำ	รวม
1. อำเภอขุขันธ์	21	223	131,641	80,075	191	14	205
2. อำเภออุทุมพรพิสัย	23	257	131,774	69,030	210	17	227
3. อำเภอปรารังคู้	9	112	67,516	38,212	102	-	102
4. อำเภอห้วยทับทัน	6	67	35,835	21,085	46	-	46
5. กิ่งอำเภอบึงบูรพ์	2	21	10,274	6,707	12	2	14
6. กิ่งอำเภอภูสิงห์	6	68	39,396	18,681	62	1	63
7. กิ่งอำเภอเมืองจันทร์	3	38	16,716	7,744	35	-	35
<b>รวม 4 อำเภอ 3 กิ่งอำเภอ</b>	<b>70</b>	<b>786</b>	<b>433,152</b>	<b>241,534</b>	<b>658</b>	<b>34</b>	<b>692</b>

#### 4.2 ผลการเลือกตั้งในเขตเลือกตั้งที่ 2 ในการเลือกตั้ง 3 ครั้งที่ผ่านมาเป็นดังนี้

ข้อมูล ส.ส. ศรีสะเกษ เขต 2 ปี 2531, 2535/1, 2535/2			
อันดับ	ชื่อ	พรรค	คะแนน
<b>24 กรกฎาคม 2531</b>			
1	ปิยะณัฐ วัชรภรณ์	รวมไทย	67,958
2	สวัสดิ์ สืบสายพรหม	ประชาชน	64,004
3	ประโภชน์ สภาวสุ	รวมไทย	51,976
<b>22 มีนาคม 2535</b>			
1	สวัสดิ์ สืบสายพรหม	ความหวังใหม่	70,695
2	ปิยะณัฐ วัชรภรณ์	กิจสังคม	69,242
3	เทิดภูมิ ใจดี	ความหวังใหม่	68,011
<b>13 กันยายน 2535</b>			
1	สวัสดิ์ สืบสายพรหม	ความหวังใหม่	74,759
2	เทิดภูมิ ใจดี	ความหวังใหม่	68,344
3	ปิยะณัฐ วัชรภรณ์	กิจสังคม	63,128

#### 4.3 ผลการเลือกตั้งซ่อม ส.ส. เขต 2 จังหวัดศรีสะเกษ วันที่ 22 สิงหาคม 2536

จากการเลือกตั้งซ่อม ส.ส. เขต 2 จังหวัดศรีสะเกษ ในวันอาทิตย์ที่ 22 สิงหาคม 2536 แทนตำแหน่งที่ว่างลง จากการที่นายปิยะณัฐ วัชรภรณ์ ส.ส. เขต 2 จังหวัดศรีสะเกษ ได้พ้นจากสมาชิกสภาของพรรคกิจสังคมจนเป็นเหตุให้สิ้นสุดสมาชิกภาพ ส.ส. ลง ผู้สมัครรับเลือกตั้งในครั้งนั้นมีทั้งหมด 3 คน เรียงตามหมายเลขดังต่อไปนี้

#### แสดงรายชื่อผู้สมัครรับเลือกตั้งซ่อม ส.ส. เขต 2 จังหวัดศรีสะเกษ วันที่ 22 สิงหาคม 2536

หมายเลข	ชื่อ-สกุล (อายุ-อาชีพ)	สังกัดพรรค	ที่อยู่
1	นายเพิ่มศักดิ์ พรหมคุณ (46 ปี/ขรก. บำนาญ)	เสรีธรรม	74 หมู่ที่ 3 ตำบลเปือาะ กิ่งอำเภอบึงบูรพ์ จังหวัดศรีสะเกษ
2	นายมานพ จรัสดำรงนิตย์ (41 ปี/ค้าขาย)	ความหวังใหม่	59/1 หมู่ 7 ตำบลกำแพง อำเภออุทุมพรพิสัย จังหวัดศรีสะเกษ
3	นายมหาหิงค์ ไพโรสิน (40 ปี/นักการเมือง)	มวลชน	154/15 ถนนศรีสุมังค์ ตำบลเมืองใต้ อำเภอเมือง จังหวัดศรีสะเกษ

สำหรับผลการเลือกตั้ง ปรากฏผลดังนี้

**แสดงผลการเลือกตั้งซ่อม ส.ส. เขต 2 จังหวัดศรีสะเกษ**

วันที่ 22 สิงหาคม 2536 แจกแจงตามคะแนนของผู้สมัครรับเลือกตั้งที่ได้รับในแต่ละอำเภอ

อำเภอ/กิ่งอำเภอ	นายเพิ่มศักดิ์ พรหมคุณ (พรรคเสรีธรรม)	นายมานพ จรัสดำรงนิตย์ (พรรคความหวังใหม่)	นายมหาหงส์ ไพโรจน์ (พรรคมวลชน)	รวม
อำเภออุทุมพรพิสัย	11,166	18,647	12,059	41,872
อำเภอห้วยทับทัน	4,386	4,632	2,982	12,000
กิ่ง อ.เมืองจันทร์	1,581	1,602	2,166	5,348
กิ่ง อ.เบ็ญจบุรพ์	2,716	979	365	3,695
อำเภอขุขันธ์	12,310	15,243	14,042	41,595
อำเภอปรางค์กู่	6,279	7,934	5,820	14,213
กิ่ง อ.ภูสิงห์	4,397	3,388	4,543	12,278
<b>รวม</b>	<b>42,826</b>	<b>52,425</b>	<b>41,370</b>	<b>137,188</b>

ผลการเลือกตั้งปรากฏว่า นายมานพ จรัสดำรงนิตย์ ผู้สมัครรับเลือกตั้งหมายเลข 2 พรรคความหวังใหม่ ได้รับการเลือกตั้ง

ในส่วนของสถิติเกี่ยวกับการใช้สิทธิ์เลือกตั้งปรากฏดังนี้

**แสดงสถิติการใช้สิทธิ์เลือกตั้งซ่อม ส.ส. เขตเลือกตั้งที่ 2 จังหวัดศรีสะเกษ วันที่ 22 สิงหาคม 2536**

อำเภอ/กิ่งอำเภอ	จำนวนผู้มีสิทธิ์	แสดงตนรับบัตร	ร้อยละ	ไม่ลงคะแนน	ร้อยละ	บัตรเสีย	ร้อยละ
อำเภอขุขันธ์	80,293	44,485	55.40	416	0.94	2,483	5.58
อำเภอปรางค์กู่	35,247	21,183	60.10	264	1.25	886	4.18
อำเภอห้วยทับทัน	21,080	12,624	59.89	133	1.05	491	3.89
อำเภออุทุมพรพิสัย	69,625	43,341	62.25	403	0.93	1,066	2.46
กิ่งอำเภอเบ็ญจบุรพ์	6,549	4,158	63.49	29	0.70	69	1.66
กิ่งอำเภอภูสิงห์	17,877	13,370	74.79	351	2.63	731	5.47
กิ่งอำเภอเมืองจันทร์	7,969	5,598	70.25	80	1.43	190	3.39
<b>รวม</b>	<b>238,640</b>	<b>144,759</b>	<b>60.66</b>	<b>1,676</b>	<b>1.16</b>	<b>5,916</b>	<b>4.09</b>

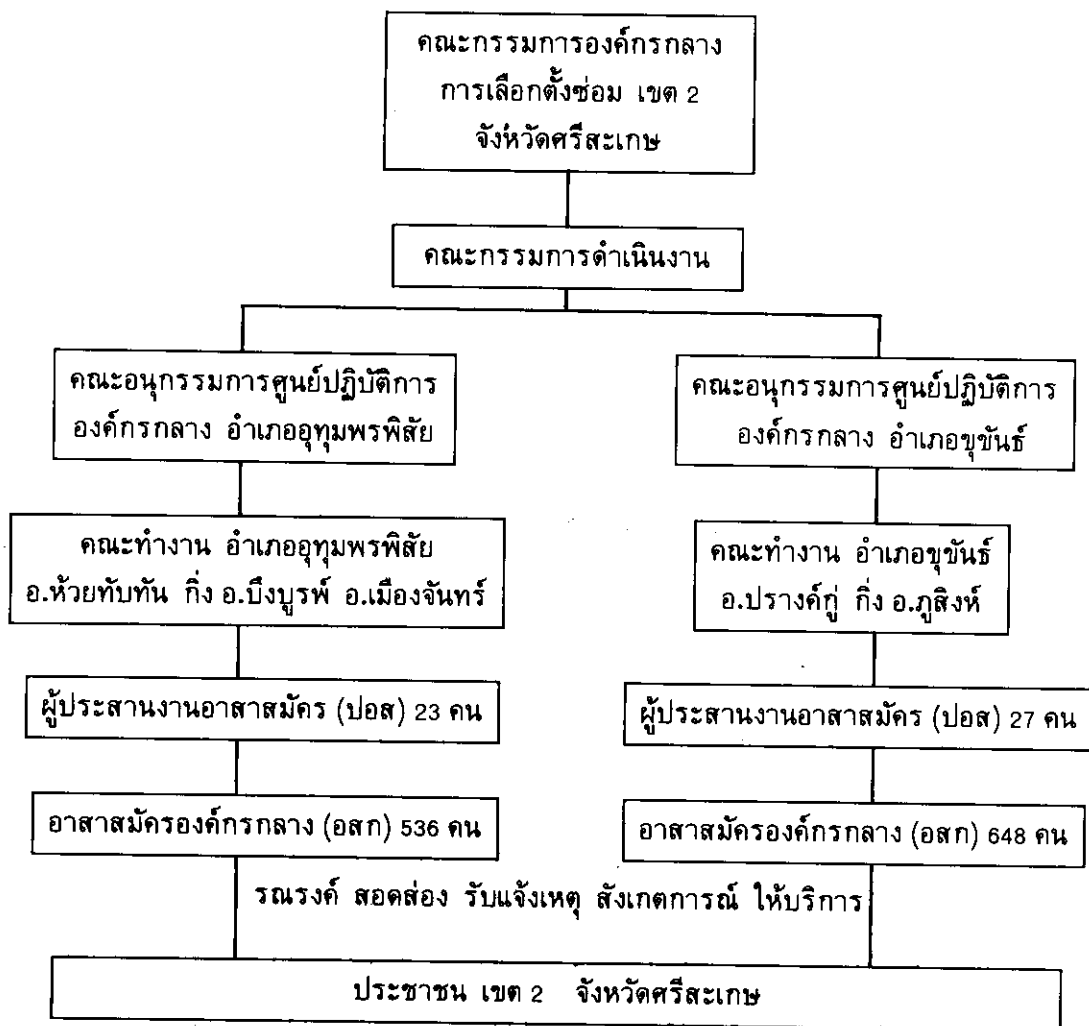
ที่มา : กองการเลือกตั้ง กรมการปกครอง กระทรวงมหาดไทย

# บทที่ 4

## โครงสร้างและแผนการดำเนินงาน

### 1. โครงสร้างการบริหารงาน

เนื่องจากการเลือกตั้งซ่อมในครั้งนี้ เป็นการเลือกตั้งเพียงเขตเลือกตั้งเดียว องค์กรกลางจึงได้ปรับโครงสร้างการจัดรูปขององค์กรให้เล็กกระทัดรัดกว่าองค์กรกลางในคราวเลือกตั้งทั่วไปเมื่อวันที่ 13 กันยายน 2535 โดยมีการจัดรูปแบบขององค์กรดังนี้



## 1.1 ส่วนนโยบายและการสนับสนุน

คณะกรรมการองค์กรกลางการเลือกตั้ง มีหน้าที่ในการกำหนดนโยบาย และเพื่อให้การดำเนินงานสำเร็จลุล่วงไปด้วยดี คณะกรรมการองค์กรกลางการเลือกตั้ง สำหรับการเลือกตั้งซ่อมในเขตเลือกตั้งที่ 2 จังหวัดศรีสะเกษ จึงมีคำสั่งที่ 1/2536 ลงวันที่ 15 กรกฎาคม 2536 แต่งตั้งคณะกรรมการดำเนินงาน อันประกอบด้วย กรรมการระดับจังหวัด กรรมการระดับศูนย์ปฏิบัติการ และกรรมการระดับอำเภอ ดังนี้

1. นายสุพรรณ สาคร	ประธานกรรมการ
2. นายกิตติภูมิ จุฑาสถิต	รองประธานกรรมการ
3. นายเสรี วงศ์ภักดี	รองประธานกรรมการ
4. นายถนอมศักดิ์ นิมกิงรัตน์	กรรมการ
5. นายธีระ กัณฑ์หา	กรรมการ
6. นายเกียรติชัย สถานพงศ์	กรรมการ
7. นายทวีศิลป์ อธิพงษ์	กรรมการ
8. นายทรงศิลป์ จันทร์ทอง	กรรมการ
9. นายบัญชา หอมจันทร์	กรรมการ
10. นายประยุทธ์ มั่นคง	กรรมการ
11. นายสมพงษ์ จรุจิตตานุสนธิ์	กรรมการ
12. นายอุทัย กุลทรัพย์	กรรมการ
13. นายประดิษฐ์ พรหมเสนา	กรรมการและเหรียญฎีก
14. นายทองดี ทองผาย	กรรมการและผู้ช่วยเหรียญฎีก
15. นายสุบิน สุวรรณ	กรรมการและเลขานุการ

คณะกรรมการดำเนินงานมีลักษณะเป็นงานสนับสนุน โดยฝ่ายปฏิบัติการอยู่ในความรับผิดชอบของศูนย์ปฏิบัติการ 2 แห่ง คือ ศูนย์อุทุมพรพิสัย และศูนย์ขุนันธ์

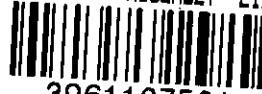
คณะกรรมการดำเนินการมีอำนาจหน้าที่ดังนี้

1. สนับสนุนการรณรงค์เผยแพร่เพื่อการมีส่วนร่วมของประชาชนในการเลือกตั้งซ่อมเขต 2 จังหวัดศรีสะเกษ
2. แต่งตั้งและสนับสนุนการอบรมผู้ประสานงานอาสาสมัคร (ปอส.) และอาสาสมัครองค์กรกลาง (อสก.) เพื่อช่วยงานรณรงค์เผยแพร่ สอดส่องดูแลการเลือกตั้ง และการสังเกตการณ์กระบวนการเลือกตั้งและการนับคะแนนในที่เลือกตั้งในวันเลือกตั้ง
3. ประสานงานการรับแจ้งเหตุจากประชาชน รวบรวมหลักฐานข้อเท็จจริง และกลั่นกรองเสนอต่อเจ้าหน้าที่ผู้รับผิดชอบ
4. ประสานงานกับหน่วยงานของรัฐและเอกชนในระดับจังหวัด
5. จัดประชุมประเมินผลการทำงาน
6. หน้าที่อื่น ๆ ตามที่คณะกรรมการองค์กรกลางการเลือกตั้งซ่อมเขต 2 จังหวัดศรีสะเกษ มอบหมาย

## 1.2 ส่วนปฏิบัติการ

### 1.2.1 คณะอนุกรรมการศูนย์ปฏิบัติการองค์กรกลาง

มีคณะอนุกรรมการศูนย์ปฏิบัติการองค์กรกลาง 2 คณะ คือศูนย์อุทุมพรพิสัย ซึ่งมีพื้นที่ปฏิบัติงานที่อำเภออุทุมพรพิสัย อำเภอห้วยทับทัน กิ่งอำเภอเบ็ญจบุรพ์ และกิ่งอำเภอเมืองจันทร์ และศูนย์ขุนันธ์ ซึ่งมีพื้นที่



ปฏิบัติการที่อำเภอขุนยี่ อำเภอปรังค์ภู และกิ่งอำเภอเมืองมัญจาคีรี  
ระดับจังหวัด และระดับอำเภอที่เกี่ยวข้อง ดังนี้

ประกอบด้วย อนุกรรมการ

### คณะอนุกรรมการองค์การกลางศูนย์ขุนยี่

1. นายเชียรชัย สदानพงศ์	ประธานอนุกรรมการ
2. นายพรหม บุญเยี่ยม	รองประธาน
3. นายประสิทธิ์ เลิศศรี	รองประธาน
4. นายทรงศิลป์ จันทร์ทอง	รองประธาน
5. นายบัญญัติ หอมจันทร์	รองประธาน
6. นายสมชัย แสงสว่าง	กรรมการ
7. นายศักดิ์ชัย ศรีบุญเรือง	กรรมการ
8. นายพินิจ การะพันธ์	กรรมการ
9. นายสุรศักดิ์ รอนใหม่	กรรมการ
10. นายศิริ อัจฉินทร์	กรรมการ
11. นายสุเชษฐ์ ทองเงิน	กรรมการ
12. นายบุญเทิม เพ็งแจ่ม	กรรมการ
13. นายรุ่งศักดิ์ ศรีเมือง	กรรมการ
14. นายประสาร สุนทรนนท์	กรรมการ
15. นายบุญเลื่อน เหมือนสวรโรค	กรรมการ
16. นางอรนุช ดวงศรี	กรรมการ เลขานุการ และเหรัญญิก

### คณะอนุกรรมการองค์การกลางศูนย์อุทุมพรพิสัย

1. นายประดิษฐ์ พรหมเสนา	ประธานกรรมการ
2. นายประยูกต์ มั่นคง	รองประธานกรรมการ
3. นายนิคม คำนันต์	กรรมการ
4. นายสุรียนต์ ปัทมะคัมภ์	กรรมการ
5. นายอุทัย กุศลพური	กรรมการ
6. นายจันทร์ ไต่สิงห์	กรรมการ
7. นายสุขชิน ไตมร	กรรมการ
8. นายทองดี ทองผาย	กรรมการและเหรัญญิก
9. นายไสว โนนสูง	กรรมการและเลขานุการ

คณะอนุกรรมการศูนย์ปฏิบัติการองค์การกลาง มีอำนาจหน้าที่ดังนี้

1. รณรงค์เผยแพร่เพื่อการมีส่วนร่วมของประชาชนในการเลือกตั้งซ่อมเขต 2 จังหวัดศรีสะเกษ
2. เสนอแต่งตั้งและอบรม ปอส. และ อสก.
3. รับแจ้งเหตุจากประชาชน และรวบรวมหลักฐานข้อเท็จจริง
4. จัดให้มีการสังเกตการณ์ กระบวนการเลือกตั้ง และการนับคะแนนในที่เลือกตั้ง ในวันเลือกตั้ง
5. ประสานงานกับหน่วยงานของรัฐและเอกชนในระดับอำเภอ
6. หน้าที่อื่น ๆ ตามที่คณะกรรมการดำเนินงานมอบหมาย

### 1.2.2 คณะทำงานอำเภอ

คณะทำงานอำเภอประกอบด้วย ปอส. และผู้ทำงานในระดับอำเภอ ทำหน้าที่ประสานงาน และปฏิบัติงานตามแผนงานและตามการมอบหมายของคณะกรรมการศูนย์ปฏิบัติการฯ

### 1.2.3 ผู้ประสานงานอาสาสมัครและอาสาสมัคร

จำนวน ปอส. และ อสก. จำแนกตามอำเภอได้ดังนี้

		จำนวน ปอส. (คน)	จำนวน อสก. (คน)
ศูนย์ชุมชน	อ.ชุมชน	15	360
	อ.ปรางค์กู่	7	168
	กิ่ง อ.ภูสิงห์	5	120
ศูนย์อุทุมพรพิสัย	อ.อุทุมพรพิสัย	15	346
	อ.ห้วยทับทัน	3	92
	กิ่ง อ.บึงบูรพ์	2	28
	กิ่ง อ.เมืองจันทร์	3	70
	รวม	50	1,184

### ผู้ประสานงานศูนย์ปฏิบัติการอำเภอชุมชน

1. นายเจริญชัย สถานพงษ์
2. นายสมชัย แสงสว่าง
3. นายพรหม บุญเยี่ยม
4. นายศักดิ์ชัย ศรีบุญเรือง
5. นางอรนุช ดวงศรี
6. นายประสิทธิ์ เลิศศรี
7. นายพินิจ การะพันธ์
8. นายสิทธิพร อ่อนคำ
9. นายบุญจันต์ รัตนแก้ว
10. นายพิทักษ์ ลาลูน
11. นายสุรัตน์ อ่อนคำ
12. นายสุรศักดิ์ รอนใหม่
13. นายอนุสรณ์ ชัยพงษ์
14. นายทองคำ ไสผล
15. นายเทวิน ชินบุตร
16. นายทรงศิลป์ จันทร์ทอง
17. นายสุเชษฐ์ ทองเงิน
18. นายประเสริฐ ศิริพงษ์
19. นายศิริ อาจอินทร์
20. นายสมบัติ กอกหวาน
21. นายรุ่งศักดิ์ ศรีเมือง
22. นายบุญเทิม เฟ็งแจ่ม
23. นายบัญญัติ หอมจันทร์
24. นายฤกษ์ชัย ทองคำ
25. นายสมาส สมอุดร
26. นายประสาน สุนทรนนท์
27. นายบุญเลื่อน เหมือนสวรรค์

### ผู้ประสานงานอาสาสมัครศูนย์อุทุมพรพิสัย

1. นายประดิษฐ์ พรหมเสนา
2. นายสุชิน โดมร
3. นายอิสระ หลาวทอง
4. นายสุริยงค์ บุรมย์
5. นายสุกิจ ศรีอำนาจ
6. นายถนอมศักดิ์ นิมกิงรัตน์
7. นายทองดี ทองผาย
8. นายอุทัย คล่องตา
9. นายสมปอง รินทอง
10. นายนิรันดร์ ทองสาย

- |                           |                              |
|---------------------------|------------------------------|
| 11. นายสุพัฒน์ พรหมมาศ    | 18. นายสุรียนต์ ปัทมะคัมภีร์ |
| 12. นายเสถียร จุฬลัน      | 19. นายนิคม สิงห์ชฎา         |
| 13. นายนิยม เต็มใจ        | 20. นายนิคม คำนันต์          |
| 14. นายประสาท จันทนา      | 21. นายวัฒนา โคตรเนตร        |
| 15. นายอนันต์ ดาแก้ว      | 22. นายจันทร์ โต้ะสิงห์      |
| 16. นายปรเมษฐ์ สีหวงศ์    | 23. นายไสว โนนสูง            |
| 17. นายประเสริฐ แหวนวนงศ์ |                              |

การทำงานของ ปอส. และ อสก. เป็น งานอาสาสมัคร ปอส. และ อสก. ควรมีคุณสมบัติดังต่อไปนี้

1. เป็นกลาง เข้าใจและยอมรับวัตถุประสงค์ของงาน
  2. เป็นผู้ที่สังคมให้ความยอมรับ
  3. มีความจริงใจ และพร้อมที่จะแสดงตนในการทำงาน
  4. พร้อมที่จะให้เวลาแก่การทำงาน กล่าวคือ ปอส. ควรให้เวลาแก่การทำงานไม่น้อยกว่า 20 วัน และ อสก. ไม่น้อยกว่า 4 วัน คือ วันอบรม วันรณรงค์ใหญ่ (2 วัน) และวันเลือกตั้ง
- การคัดเลือก ปอส. และ อสก. ควรให้มีการกระจายตามพื้นที่ ตามสายอาชีพ ตามเพศ และวัย  
ปอส. ควรเป็นผู้ที่คัดเลือก และ/หรือ รับรอง อสก. โดยเน้นในด้านคุณภาพ มากกว่าจะเน้นให้ครบ  
จำนวนตามเป้าหมาย  
อนึ่ง ปอส. และ อสก. จะต้องไม่เป็นสมาชิกพรรคการเมือง หรือเป็นเจ้าหน้าที่ของรัฐที่มีหน้าที่ในการ  
ดำเนินการเลือกตั้งโดยตรง

## 2. แผนการดำเนินงาน

### 2.1 งานรณรงค์เผยแพร่

งานรณรงค์เผยแพร่ เน้นการมีสิทธิ์ มีเสียง มีส่วนของประชาชน ส่งเสริมการใช้สิทธิเลือกตั้ง และ  
ช่วยเป็นหูเป็นตาให้การเลือกตั้งสุจริต ยุติธรรม

กิจกรรมรณรงค์เผยแพร่ มีแผนงานโดยสังเขปดังนี้

1. การจัดเวทีชาวบ้าน และกิจกรรมเพื่อการมีส่วนร่วมของประชาชนในการเลือกตั้งศูนย์ฯ ละ  
2 ครั้ง ในช่วงเวลา 2 สัปดาห์ก่อนการเลือกตั้ง
2. การจัดรถประชาสัมพันธ์เคลื่อนที่ศูนย์ละ 2 คัน ในเดือนสิงหาคม 2536
3. การเผยแพร่ผ่านสื่อย่อย ได้แก่ โปสเตอร์ แผ่นพับ ฯลฯ ผ่านทาง อสก. และกลุ่มประชาชน
4. การเผยแพร่ผ่านสื่อสารมวลชน ตลอดจนหอกระจายข่าว
5. การแถลงข่าวเพื่อเผยแพร่กิจกรรมขององค์กรกลาง และการอำนวยความสะดวกสื่อมวลชนจาก  
ส่วนกลาง ในการทำข่าวการเลือกตั้งซ่อม จังหวัดศรีสะเกษ

### 2.2 งานสอดส่องดูแลการเลือกตั้ง

งานสอดส่องดูแลการเลือกตั้ง เป็นการป้องปรามการทุจริตในการเลือกตั้ง  
กิจกรรมการสอดส่องดูแลการเลือกตั้ง มีแผนงานโดยย่อ ดังนี้

1. รับสมัครและอบรมผู้ประสานงานอาสาสมัคร (ปอส.) 50 คน ภายในวันที่ 18 กรกฎาคม 2536
2. รับสมัครและอบรมอาสาสมัครองค์กรกลาง (อสก.) 1,200 คน ภายในวันที่ 1 สิงหาคม 2536

3. รับแจ้งเหตุของประชาชนเกี่ยวกับการละเมิดกฎหมายเลือกตั้ง
4. จัดให้มีหน่วยเคลื่อนที่เร็ว เพื่อไปสังเกตการณ์เมื่อได้รับแจ้งเบาะแส และรวบรวมหลักฐานข้อเท็จจริง โดยสามารถปฏิบัติการได้ในเดือนสิงหาคม 2536
5. สังเกตการณ์ในวันเลือกตั้ง และ อสก. ทุกคน รายงานผลการสังเกตการณ์และผลการนับคะแนน

### 2.3 งานวันรณรงค์ใหญ่ “เดินตามบ้าน”

งานวันรณรงค์ใหญ่ เป็นงานร่วมระหว่างฝ่ายรณรงค์เผยแพร่ และฝ่ายสอดส่องดูแลการเลือกตั้ง โดยฝ่ายรณรงค์เป็นผู้วางแผน ประสานงาน และฝ่ายสอดส่องฯ เป็นผู้ดำเนินการให้ ปอส. และ อสก. ทุกคน เข้าร่วมงาน

วันรณรงค์ใหญ่ จะจัดขึ้นในวันอาทิตย์ที่ 12 และเสาร์ที่ 21 สิงหาคม 2536 โดยใช้ชื่อว่า “เดินตามบ้าน” คือ อสก. จะนำ สส. 13 (บัญชีผู้เลือกตั้ง) ไปยังหน่วยเลือกตั้งที่ตนรับผิดชอบ และชักชวนให้ผู้เลือกตั้งในหน่วยเลือกตั้งนั้น ๆ ตรวจสอบ สส. 13 นอกจากนี้ อสก. ยังแจกแผ่นพับ “ประชาร่วมสังเกต” เพื่อชักชวนให้ประชาชนเป็นหูเป็นตา ในการสอดส่องดูแลการเลือกตั้ง และชักชวนให้ประชาชนไปใช้สิทธิ์ด้วย

### 2.4 งานประเมินผล

งานประเมินผลเป็นการประเมินผลกระหนาบการดำเนินงานขององค์กรกลาง รวมทั้งการประเมินผลภายในถึงประสิทธิภาพหรือข้อบกพร่องในการทำงาน กิจกรรมการประเมินผล ได้แก่

1. การสัมมนาประเมินผลการทำงาน โดยมีกรรมการ ปอส. และผู้เกี่ยวข้อง เข้าร่วมสัมมนา
2. การประเมินผลกระหนาบจากการทำงานขององค์กรกลาง โดยสอบถามจากประชาชนผู้เกี่ยวข้อง
3. การจัดทำรายงานและพิมพ์เผยแพร่

# บทที่ 5

## ผลการดำเนินงาน

### 1. งานรณรงค์เผยแพร่ประชาธิปไตย

การเลือกตั้งซ่อมครั้งนี้ องค์กรกลางได้ดำเนินการรณรงค์ในรูปแบบต่าง ๆ ตามแผนที่กำหนด คือ การจัดรถประชาสัมพันธ์เคลื่อนที่ไปตามหมู่บ้านต่าง ๆ อย่างทั่วถึง เพื่อให้ความรู้ทางการเมืองกับประชาชน และเชิญชวนประชาชนไปใช้สิทธิเลือกตั้ง พร้อมการประชาสัมพันธ์เคลื่อนที่นั้นได้มีการจัดเวทีชาวบ้านและเวทีประชาธิปไตย ให้ประชาชนได้มีส่วนร่วมในกิจกรรมการเมือง โดยการแสดงความคิดเห็นต่อสาธารณะและจัดให้ผู้สมัครรับเลือกตั้งได้พบปะกับประชาชนผู้มีสิทธิเลือกตั้ง นอกจากนี้มีการจัดทำสื่อประชาสัมพันธ์ที่ใช้กับหอกระจายข่าวต่าง ๆ ตามหมู่บ้าน โดยพื้นที่รับผิดชอบศูนย์ประทุมพรพิสัยจัดทำเทปหมอลำ และศูนย์ชุมชนจัดทำเทปกันตรึม เนื้อหาเน้นการให้ความรู้ทางการเมืองในระบบประชาธิปไตย และต่อต้านการซื้อสิทธิขายเสียง

กิจกรรมรณรงค์ประกอบด้วย

- 1.1 การประชาสัมพันธ์เคลื่อนที่โดยรถพร้อมเครื่องขยายเสียง คัดเอาต์ และสื่อสิ่งพิมพ์ออกตระเวนตามท้องที่ต่าง ๆ
- 1.2 การรณรงค์ใหญ่โดยระดม ปอส. อสก. เดินไปในตลาดในที่ชุมชน พร้อมการเปิดเวทีปราศรัยประกาศเจตนารมณ์ขององค์กรกลาง และเดินพบปะประชาชนตามบ้าน
- 1.3 เวทีชาวบ้าน ซึ่งเปิดโอกาสให้ประชาชนแสดงความคิดเห็นเกี่ยวกับการเลือกตั้ง และความต้องการของท้องถิ่น
- 1.4 เวทีประชาธิปไตย ซึ่งได้เชิญผู้สมัครมาปราศรัยชี้แจงนโยบายต่อชุมชน ตลอดจนตอบปัญหาต่าง ๆ
- 1.5 ประชาสัมพันธ์ผ่านหอกระจายข่าวในหมู่บ้าน โดยผลิตเทปดัดลิบภาษาท้องถิ่นแจกจ่ายไปทุกหมู่บ้าน แล้วขอความร่วมมือในการเปิดเทปผ่านหอกระจายข่าวของหมู่บ้าน

กิจกรรมรณรงค์ที่จัดขึ้นพอสรุปเป็นตารางได้ ดังนี้

**การรณรงค์เลือกตั้งซ่อม เขต 2 จังหวัดศรีสะเกษ ศูนย์ปฏิบัติการองค์กรกลางอำเภออุษาคเนย์**

พื้นที่	การประชาสัมพันธ์เคลื่อนที่	การรณรงค์ใหญ่	เวทีชาวบ้าน	เวทีประชาธิปไตย	ประชาสัมพันธ์หอกระจายข่าว
อำเภออุษาคเนย์	20 ครั้ง	12,18 ส.ค. 36	14 ครั้ง	-	ทุกหมู่บ้านมีหอกระจายข่าว
อำเภอปรังคัง	15 ครั้ง	12,19 ส.ค. 36	10 ครั้ง	1 ครั้ง	ทุกหมู่บ้านมีหอกระจายข่าว
กิ่ง อ.ภูสิงห์	10 ครั้ง	12,19 ส.ค. 36	8 ครั้ง	-	ทุกหมู่บ้านมีหอกระจายข่าว

การรณรงค์เลือกตั้งซ่อม เขต 2 จังหวัดศรีสะเกษ ศูนย์ปฏิบัติการองค์กรกลางอำเภออุทุมพรพิสัย

พื้นที่	การประชาสัมพันธ์เคลื่อนที่	การรณรงค์ใหญ่	เวทีชาวบ้าน	เวทีประชาธิปไตย	ประชาสัมพันธ์หอกระจายข่าว
อำเภออุทุมพรพิสัย 1	10 ครั้ง	12,19 ส.ค. 36	3 ครั้ง	-	ทุกหมู่บ้านมีหอกระจายข่าว
อำเภออุทุมพรพิสัย 2	10 ครั้ง	12,19 ส.ค. 36	5 ครั้ง	-	ทุกหมู่บ้านมีหอกระจายข่าว
อำเภออุทุมพรพิสัย 3	8 ครั้ง	12,19 ส.ค. 36	5 ครั้ง	-	ทุกหมู่บ้านมีหอกระจายข่าว
อำเภอห้วยทับทัน	17 ครั้ง	12,19 ส.ค. 36	3 ครั้ง	-	ทุกหมู่บ้านมีหอกระจายข่าว
กิ่ง อ.เมืองจันทร์	7 ครั้ง	12,19 ส.ค. 36	5 ครั้ง	-	ทุกหมู่บ้านมีหอกระจายข่าว
กิ่ง อ.บึงบูรพ์	10 ครั้ง	12,19 ส.ค. 36	-	-	ทุกหมู่บ้านมีหอกระจายข่าว

ผลจากการดำเนินงาน ประชาชนให้ความสนใจ และเข้ามามีส่วนร่วมค่อนข้างมาก ประชาชนมีความรู้และเข้าใจบทบาทของตนมากขึ้น นอกจากนี้พรรคการเมือง ผู้สมัคร หัวหน้าพรรคการเมือง ได้ให้ความสำคัญในการปราศรัยการลงพื้นที่อย่างไม่เคยมีมาก่อน แต่การที่จำนวนผู้มาใช้สิทธิเลือกตั้งคิดเป็นเปอร์เซ็นต์แล้วจะน้อยกว่าเดิมนั้น เนื่องจากบุคคลเหล่านั้นไม่ได้อยู่ในพื้นที่ ส่วนใหญ่จะไปทำงานที่กรุงเทพฯ และต่างจังหวัด แต่มีรายชื่อในบัญชีผู้มีสิทธิเลือกตั้ง

ปัญหาที่พบในระหว่างปฏิบัติงาน คือ สื่อที่ใช้มีน้อย ควรจะมีแผ่นปลิว แผ่นป้าย ป้ายผ้า หรือโปสเตอร์ด้วยจะทำให้การรณรงค์ได้ผลมากยิ่งขึ้น รูปแบบการประชาสัมพันธ์ตามหอกระจายข่าวควรจะมีหลากหลายในด้านรูปแบบวิธีการในการนำเสนอสื่อ อย่างไรก็ตามการรณรงค์ครั้งนี้ ทางศูนย์ย่อยทั้งสองแห่งได้จัดการรณรงค์ใหญ่ทั้งหมด เติมนรณรงค์ในพื้นที่อำเภออุทุมพรพิสัยและอำเภอขุขันธ์ และมีการประชาสัมพันธ์ผ่านสื่อมวลชนต่าง ๆ ด้วย ทำให้ประชาชนได้ทราบวันเลือกตั้ง ความสำคัญของการเลือกตั้งได้กว้างขวางขึ้น

สรุปผลการจัดกิจกรรมรณรงค์ได้เป็นไปตามแผนงานที่กำหนดไว้ ยกเว้นในเรื่องเวทีประชาธิปไตยซึ่งจัดได้เพียงครั้งเดียว เนื่องจากผู้สมัครไม่ว่าง และมีกิจกรรมปราศรัยซึ่งผู้สมัครจัดเองอยู่แล้ว

## 2. งานสอดส่องดูแลการเลือกตั้ง

ภารกิจการสอดส่องดูแลการเลือกตั้งนั้น ได้จัดหาอาสาสมัคร อสก. จากนั้นส่งอาสาสมัครลงปฏิบัติงานในพื้นที่ต่าง ๆ เกือบทุกหมู่บ้าน อสก. ส่วนใหญ่ทำงานด้วยความเข้มแข็ง เอาการเอางานในพื้นที่อำเภอห้วยทับทัน หัวคะแนนของผู้สมัครรับเลือกตั้งเอาเงินไปแจกกับชาวบ้าน หัวละ 20 บาท ชาวบ้านได้นำเงินมาให้ อสก. จำนวน 200 บาท ซึ่งแสดงให้เห็นว่าการปฏิบัติงานขององค์กรกลางในด้านการปลุกฝังจิตสำนึกทางการเมืองในระบอบประชาธิปไตยได้ผลเป็นที่น่าพอใจ

งานสอดส่องดูแลการเลือกตั้ง ประกอบด้วย

- 2.1 การคัดเลือก ปอส. และการอบรม ปอส. เมื่อวันที่ 24 กรกฎาคม 2535 จำนวน 50 คน
- 2.2 การคัดเลือก อสก. และการอบรม อสก. ซึ่งจัดให้มีขึ้นตามตารางต่อไปนี้

## ตารางการอบรมอาสาสมัครองค์กรกลาง (อสก.)

	จำนวนคน	วันที่	สถานที่
ศูนย์ชุมชน	1. 360 คน	1 ส.ค. 36	หอประชุม รร.ชุมชนวิทยา อ.ชุมชน
	2. 120 คน	2 ส.ค. 36	หอประชุม รร.บ้านกำแพง อ.กุสิงห์
	3. 168 คน	7 ส.ค. 36	หอประชุม อำเภอปรังคัง
ศูนย์อุทุมพรพิสัย	1. 288 คน	31 ก.ค. 36	หอประชุม รร.กำแพง อ.อุทุมพรพิสัย
	2. 156 คน	1 ส.ค. 36	หอประชุม รร.ไตรมิตร อ.อุทุมพรพิสัย
	3. 92 คน	1 ส.ค. 36	หอประชุม อ.ห้วยทับทัน

2.3 การจัด ปอส. และ อสก. ช่วยงานรณรงค์ และสอดส่องดูแลกระบวนการหาเสียงในพื้นที่ของตน และรายงานหรือแจ้งเหตุ เมื่อพบพฤติกรรมที่น่าสงสัย

2.4 สอดส่องดูแลกระบวนการเลือกตั้งในที่เลือกตั้ง ในวันที่ 22 สิงหาคม 2536 และรายงานผล

### อุปสรรคปัญหาของงานสอดส่องดูแลการเลือกตั้ง คือ

1. ผู้ประสานงานอาสาสมัครมีน้อยเมื่อเทียบกับพื้นที่รับผิดชอบและจำนวน อสก. ที่ต้องดูแลประสานงานด้วย ถ้าสามารถมีผู้ประสานงานอาสาสมัคร (ปอส.) ได้ตำบลละ 1 คน จะช่วยให้การติดต่อประสานงาน และการปฏิบัติงานต่าง ๆ เป็นไปอย่างมีประสิทธิภาพ

2. ระยะเวลาในการเตรียมงานในช่วงแรกสั้นมาก โดยเฉพาะในการสรรหา ปอส. และอาสาสมัคร (อสก.) โดยเฉพาะในส่วนของ อสก. ซึ่งต้องการคนในพื้นที่และต้องการคนที่จะอาสาจริง ๆ

3. อาสาสมัคร (อสก.) ยังไม่เพียงพอโดยเฉพาะในแง่ของการสอดส่องดูแล ทำให้ไม่สามารถสอดส่องดูแลได้ทั่วถึง

4. ขาดเครื่องมือในการสื่อสาร ทำให้การติดต่อประสานงานเป็นไปด้วยความยากลำบาก เนื่องจากพื้นที่รับผิดชอบค่อนข้างกว้างและเส้นทางการคมนาคมลำบากเนื่องจากเป็นฤดูฝน ถ้าสามารถจัดหาเครื่องมือสื่อสารให้กับ ปอส. ในพื้นที่ต่าง ๆ ได้อย่างทั่วถึงแล้วเชื่อว่าจะทำให้การปฏิบัติหน้าที่เป็นไปอย่างมีประสิทธิภาพ

5. อสก. และ ปอส. บางคนถูกหวัคะแนนข่มขู่จะทำร้ายร่างกาย ควรมีมาตรการ หรือหลักประกันให้กับผู้ปฏิบัติงาน

### 3. งานรับแจ้งเหตุ

การรับแจ้งเหตุเกี่ยวกับการทำผิดพระราชบัญญัติการเลือกตั้ง ทางศูนย์ปฏิบัติงานต่าง ๆ ได้รับความร่วมมือด้วยดีจากทั้ง ปอส. และ อสก. นอกจากนี้ยังมีประชาชนในพื้นที่ที่พบเห็นสิ่งไม่ถูกต้องได้รายงานแจ้งเหตุให้ทางศูนย์ปฏิบัติงานทราบเป็นระยะ ๆ เมื่อได้รับการแจ้งเหตุแล้วทางศูนย์ปฏิบัติการได้ดำเนินการในขอบเขตเท่าที่สามารถกระทำได้ เป็นต้นว่า ดำเนินการสืบสวนข้อเท็จจริงและป้องปรามมิให้มีการกระทำผิด การแจ้งเหตุส่วนใหญ่จะเป็นการรายงานพฤติกรรม ไม่มีหลักฐานที่สามารถดำเนินคดีตามกฎหมายได้

ผลการรับแจ้งเหตุ พอสรุปเป็นตารางได้ดังนี้

จำนวนการรับแจ้งเหตุ สถานที่แจ้งและวิธีการแจ้ง ตั้งแต่เริ่มต้นจนถึงวันที่ 23 สิงหาคม 2536 มีดังนี้

เขต	จำนวนครั้งที่แจ้ง	สถานที่แจ้ง	วิธีการแจ้ง			การเปิดเผยตัวผู้แจ้ง	
			เขต 2	ตนเอง	จดหมาย	อื่นๆ	ระบุชื่อ
2	103	อำเภอขุนันธ์	-	20	83	94	9
	6	อำเภอปราสาท	-	-	6	6	-
	8	กิ่ง อ.ภูสิงห์	-	-	8	8	2
	22	อำเภออุทุมพรพิสัย	-	-	22	21	1
	18	อำเภอห้วยทับทัน	-	-	18	17	1
	-	กิ่ง อ.เมืองจันทร์	-	-	-	-	-
	-	กิ่ง อ.บึงบูรพ์	-	-	-	-	-
รวม	157		-	20	137	146	13

หมายเหตุ ไม่ได้รวบรวมจำนวนครั้งที่แจ้งจากกิ่งอำเภอบึงบูรพ์ และกิ่งอำเภอเมืองจันทร์ จำนวนรวมจึงขาดหายไป 5 ราย

สรุปการแจ้งเหตุ เขต 2 แยกตามพรรคที่ถูกกล่าวหา จากเริ่มต้นจนถึงวันที่ 23 สิงหาคม 2536

พรรคการเมืองที่ถูกกล่าวหา	พรรคที่ 1	พรรคที่ 2	พรรคที่ 3	ไม่ระบุพรรค	รายงานในหน่วยเลือกตั้ง	รวม
เขตเลือกตั้งที่ 2	55	55	36	9	7	162
ร้อยละ	33.95	33.95	22.22	5.64	4.32	100

จังหวัดศรีสะเกษ แยกตามผู้ที่ถูกกล่าวหา ตั้งแต่เริ่มต้นจนถึงวันที่ 23 สิงหาคม 2536 มียอดแจ้งดังนี้

ผู้ที่ถูกกล่าวหา	ข้าราชการครู	นักการเมือง	กำนัน	แพทย์ประจำตำบล	ผู้ใหญ่บ้าน	ผู้ช่วยผู้ใหญ่บ้าน	ราษฎร	ผู้สมัครรับเลือกตั้ง	ตำรวจ	รวม
เขตเลือกตั้งที่ 2	14	3	3	1	20	14	93	11	3	162
ร้อยละ	8.6	1.8	1.8	0.6	12.3	8.6	57.4	6.8	1.8	100

อุปสรรคปัญหาของการแจ้งเหตุ คือ การติดต่อประสานงานระหว่าง ปอส. หรือ อสก. กับศูนย์ปฏิบัติงานก่อนข้างลำบาก เนื่องจากเส้นทางคมนาคมไม่ดี พื้นที่รับผิดชอบของศูนย์ปฏิบัติการค่อนข้างกว้าง และ

เครื่องมือสื่อสารไม่มี ทำให้ดำเนินการแก้ไขและป้องกันการกระทำผิดได้ยาก ถ้าสามารถจัดหาเครื่องมือสื่อสารให้กับ ปอส. หรือ อสก. ได้อย่างทั่วถึงแล้ว เชื่อว่าจะทำให้การปฏิบัติงานขององค์กรกลางเป็นไปอย่างมีประสิทธิภาพได้

#### 4. หน่วยเคลื่อนที่เร็ว

การปฏิบัติงานของหน่วยเคลื่อนที่เร็ว กรณีที่ได้รับการแจ้งเหตุว่ามีการกระทำผิด พรบ. การเลือกตั้ง ได้ปฏิบัติงานค่อนข้างมากในช่วงใกล้ถึงวันเลือกตั้ง และหน่วยเคลื่อนที่เร็วจะออกปฏิบัติงานทันทีที่ได้รับแจ้งเหตุ แต่ส่วนใหญ่จะไม่ทันกับเหตุการณ์ เนื่องจากระยะทางห่างไกลและเส้นทางคมนาคมลำบาก

ปัญหาที่พบคือหน่วยปฏิบัติการเคลื่อนที่เร็วของศูนย์ปฏิบัติการมีน้อย ทำให้การทำงานไม่ทั่วถึงโดยเฉพาะอย่างยิ่งใกล้วันเลือกตั้ง ดังนั้นระยะก่อนการเลือกตั้งควรมีหน่วยเคลื่อนที่เร็วมากขึ้น

หน่วยเคลื่อนที่เร็วทำงานในช่วงเวลา 1 สัปดาห์ก่อนวันเลือกตั้ง

#### 5. งานประสานงานบุคลากรองค์กรและหน่วยงานที่เกี่ยวข้อง

ในด้านการประสานงานระหว่างบุคลากรและหน่วยงานที่เกี่ยวข้องสรุปได้ ดังนี้

##### 5.1 การประสานงานภายใน

- ระหว่าง ปอส. กับ อสก. ส่วนใหญ่ดำเนินไปด้วยดี ไม่มีปัญหามากนัก เนื่องจากทั้งปอส. และ อสก. อยู่ในพื้นที่เดียวกันหรือใกล้เคียงกัน แต่ถ้าสามารถมี ปอส. ได้ครบทุกตำบลจะทำให้การประสานงานสะดวกรวดเร็วยิ่งขึ้น

- ระหว่าง ปอส. กับ อสก. กับศูนย์ปฏิบัติการค่อนข้างมีปัญหา เนื่องจากพื้นที่รับผิดชอบทางศูนย์ปฏิบัติการกว้างขวาง ปอส. และ อสก. ในพื้นที่ไม่สามารถติดต่อประสานงานกับศูนย์ฯ ได้โดยสะดวก เส้นทางคมนาคมไม่ดี อุปกรณ์สื่อสารที่มี (โทรศัพท์มือถือ) ไม่สามารถใช้ได้ จึงควรใช้วิทยุสื่อสารมากขึ้น

- ระหว่างกรรมการจังหวัด กรรมการอำนวยการ และศูนย์ปฏิบัติการเป็นไปด้วยดี ไม่มีปัญหา เพราะมีเครื่องมือสื่อสาร มีโทรศัพท์ และโทรสารใช้

##### 5.2 การประสานงานภายนอก

การประสานงานกับบุคคลภายนอก เจ้าหน้าที่ของรัฐ และหน่วยงานอื่น ๆ องค์กรกลางได้รับความร่วมมือด้วยดีจากทุกหน่วยงาน ไม่ว่าจะเป็นเจ้าหน้าที่ปกครอง เจ้าหน้าที่ตำรวจ หรือหน่วยงานอื่น เมื่อมีการอบรมกำนันผู้ใหญ่บ้านหรือเจ้าหน้าที่คะแนนเกี่ยวกับการเลือกตั้ง ทางฝ่ายปกครองจะเชิญเจ้าหน้าที่จากองค์กรกลางไปร่วมพบปะกับผู้เข้ารับการอบรมตลอด ส่วนเจ้าหน้าที่ตำรวจก็ให้ความร่วมมือด้วยดี เมื่อได้รับการแจ้งเหตุ หน่วยเคลื่อนที่เร็วจะประสานกับทางเจ้าหน้าที่ตำรวจขอตำรวจออกพื้นที่ จะมีเจ้าหน้าที่ตำรวจออกพื้นที่ด้วยทุกครั้ง ส่วนหน่วยงานอื่น ๆ ก็อำนวยความสะดวกให้ด้วยดี เมื่อองค์กรกลางติดต่อขอความร่วมมือ

##### 5.3 ความสนับสนุน

องค์กรกลางได้รับความสนับสนุนในด้านงบประมาณ อุปกรณ์ และบุคลากร จากหน่วยงานต่าง ๆ ตลอดจนบริษัทธุรกิจ ดังนี้ สำนักเลขาธิการนายกรัฐมนตรี องค์กรการโทรศัพท์แห่งประเทศไทย บริษัทสหวิริยา เทเลคอม จำกัด เครือบริษัทเจริญโภคภัณฑ์ จำกัด บริษัทสหยูเนี่ยน จำกัด ดร.ทักษิณ ชินวัตร บริษัทชินวัตร เทเลคอม คุณบุญยง ว่องวานิช บริษัทแอลที สเตนคาร์ด แลบบอราทอรีส์ และงบประมาณอุดหนุนจากสำนักงบประมาณ จำนวนเงิน 1,258,000 บาท

# บทที่ 6

## การประเมินผลและบทสรุป

### 1. การสัมมนาประเมินผลการดำเนินงาน

ได้มีการสัมมนาประเมินผลการดำเนินงานขององค์กรกลางการเลือกตั้งซ่อม เขต 2 จังหวัดศรีสะเกษเพื่อหาข้อสรุปเกี่ยวกับปัญหาการดำเนินงานรวมทั้งประมวลข้อเสนอแนะเกี่ยวกับการเลือกตั้ง และการจัดองค์กรกลาง การเลือกตั้งในอนาคต เมื่อวันที่ 11 กันยายน 2536 ณ บ้านพักสาธารณสุข อำเภอโขงเจียม จังหวัดศรีสะเกษ โดยมีกรรมการองค์กรกลางฯ กรรมการดำเนินงาน และผู้ประสานงานอาสาสมัครเข้าร่วมประชุม จำนวน ประมาณ 30 คน สรุปสาระสำคัญของการสัมมนาได้ดังนี้

1.1 ประสิทธิภาพของการหาเสียงยังขึ้นอยู่กับการใช้เงิน แต่การปราศรัยของนักการเมืองเริ่มมีผลมากขึ้นอย่างเห็นได้ชัด เพื่อแก้ปัญหาค่าใช้จ่าย ควรมีการรณรงค์สร้างจิตสำนึกกับประชาชนอย่างต่อเนื่อง ในช่วงเวลาการหาเสียงควรจัดกำลังเจ้าหน้าที่ตำรวจเป็นหน่วยเฉพาะกิจเพื่อดำเนินการร่วมกับองค์กรกลาง และอาจพิจารณาให้ กำหนด ผู้ใหญ่บ้าน และข้าราชการที่น่าสงสัยว่าจะเป็นหัวคะแนนออกจากพื้นที่ก่อนการเลือกตั้ง 5 วัน

1.2 การทำงานขององค์กรกลางได้ผลพอสมควร ได้รับการยอมรับจากเจ้าหน้าที่ของรัฐ และประชาชน อย่างไรก็ตาม อาจพิจารณาปรับปรุงดังนี้

- เพิ่มจำนวนผู้ประสานงานอาสาสมัครให้ครบทุกตำบล ๑ ละ 1 คน
- จัดหาเครื่องมือสื่อสารให้เพียงพอ
- เชิญผู้นำท้องถิ่น และบุคคลผู้เป็นที่ยอมรับมาร่วมงานให้กว้างขวางขึ้น
- มีระยะเวลาในการคัดเลือก และอบรมอาสาสมัครที่มากขึ้นกว่าเดิม เพราะเป็นกระบวนการที่สำคัญมาก
- ศึกษาและปรับเปลี่ยนวิธีการทำงาน ให้ทันการปรับเปลี่ยนวิธีการหาเสียงและชื่อเสียงของหัวคะแนน
- พัฒนางานรณรงค์โดยใช้สื่อที่สอดคล้องและเข้าถึงประชาชนในท้องถิ่น
- จัดให้มีบุคคลประจำศูนย์การเลือกตั้งที่เพียงพอ โดยเฉพาะผู้มีความรู้เรื่องกฎหมาย และเจ้าหน้าที่ตำรวจ

1.3 ควรมีองค์กรกลางที่ทำงานอย่างถาวร มีกฎหมายรองรับ เพื่อสอดส่องดูแลการเลือกตั้งสมาชิกสภาผู้แทนราษฎรและการเลือกตั้งท้องถิ่น นอกจากนี้ยังมีหน้าที่ตรวจสอบการทำงานของสภาผู้แทนราษฎรและ ผู้แทนระดับท้องถิ่น ตลอดจนรายงานปัญหาความทุกข์ร้อนของประชาชนในท้องถิ่น

### 2. รายงานผลการสำรวจความเห็นของอาสาสมัครองค์กรกลาง (อสก.) ที่ปฏิบัติงานในการเลือกตั้งซ่อมสมาชิกสภาผู้แทนราษฎร เขตเลือกตั้งที่ 2 จังหวัดศรีสะเกษ

จากการสำรวจข้อมูลและความคิดเห็นของอาสาสมัครองค์กรกลาง (อสก.) ที่ปฏิบัติงานในเขตเลือกตั้งซ่อม ในวันที่ 18-19 กันยายน 2536 โดยสุ่มตัวอย่างจำนวน 156 คน แบ่งเป็น อสก. ประจำอำเภออุษันธุ์ 38 คน

อุทุมพรพิสัย 60 คน ปรารักษ์ภู 9 คน ห้วยทับทัน 3 คน กิ่งอำเภอบึงบูรพ์ 12 คน กิ่งอำเภอภูสิงห์ 29 คน และ กิ่งอำเภอเมืองจันทร์ 5 คน ปรากฏผลดังนี้

## 2.1 ความรู้ความเข้าใจในบทบาทหน้าที่ของ อสก.

อสก. ส่วนใหญ่เข้าใจในบทบาทหน้าที่ของตนเองดี ทั้งนี้จากข้อมูลที่พบ อสก. ร้อยละ 100.0 ทราบว่าตนเองจะต้องทำหน้าที่สังเกตการณ์ก่อนวันเลือกตั้ง ร้อยละ 100.0 ทราบว่าตนเองจะต้องทำหน้าที่รณรงค์ให้ประชาชนไปใช้สิทธิเลือกตั้ง นอกจากนี้ อสก. ส่วนใหญ่ยังประเมินตนเองว่าตนเองเข้าใจบทบาทหน้าที่ของ อสก. ชัดเจนดี ร้อยละ 68.6 ส่วนที่ไม่เข้าใจบทบาทของตนเองนั้นไม่มีเลย (ร้อยละ 0.0) และจากผลของผลของการเขียนในรายงานการสังเกตการณ์ในหน่วยเลือกตั้ง (อสก. 2) ส่วนใหญ่ระบุได้อย่างสอดคล้องกับเหตุผลที่เหมาะสมกล่าวคือ ส่วนใหญ่เห็นว่าเพื่อรายงานการทำผิดกฎหมายเลือกตั้ง รองลงมาเห็นว่าเพื่อรายงานปัญหาอุปสรรคในการดำเนินงานในหน่วยเลือกตั้ง และเพื่อใช้เป็นหลักฐานในการดำเนินการทางกฎหมายตามลำดับ รวมแล้วประมาณร้อยละ 90.4

เกี่ยวกับความรู้ความเข้าใจในกฎหมายเลือกตั้ง อสก. ส่วนใหญ่มีความรู้ความเข้าใจในระดับปานกลางคือ ร้อยละ 64.9 รองลงมาได้แก่มีความเข้าใจมากร้อยละ 31.2 ส่วนที่เข้าใจน้อยมีเพียงร้อยละ 3.9 สำหรับแหล่งข้อมูลที่ทำให้ อสก. เข้าใจบทบาทหน้าที่ของตนเองได้มากที่สุด ได้แก่ การเข้าอบรม อสก. ก่อนการปฏิบัติงาน (ร้อยละ 74.5) รองลงมาได้แก่จากการอ่านคู่มือ อสก. (ร้อยละ 16.6) อนึ่ง เมื่อเปรียบเทียบกันระหว่างการสำรวจ อสก. ในการเลือกตั้งซ่อม ส.ส. เขต 2 จ.ศรีสะเกษกับการสำรวจ อสก. ในการเลือกตั้งซ่อม ส.ส. เขต 1 กรุงเทพมหานคร (วันที่ 11 กรกฎาคม 2536) ที่ผ่านมา ซึ่งได้มีการสำรวจเมื่อวันที่ 8 สิงหาคม 2536 นั้น ปรากฏว่าข้อมูลที่พบ อสก. จ.ศรีสะเกษกับ อสก. ของ กทม. มีความรู้ความเข้าใจในบทบาทในระดับที่ชัดเจนใกล้เคียงกัน กล่าวคือ อสก. ของ จ.ศรีสะเกษ มีความเข้าใจในบทบาทหน้าที่ชัดเจนดี ร้อยละ 68.6 และ อสก. ของ กทม. มีความเข้าใจในบทบาทหน้าที่ชัดเจนดี ร้อยละ 69.7

## 2.2 ปัญหาอุปสรรคในการทำงาน

### 2.2.1 ปัญหาอุปสรรคในการรณรงค์ในพื้นที่ก่อนการเลือกตั้งและการแจ้งเหตุในวันเลือกตั้ง

ในการปฏิบัติงานของ อสก. ในการดูแลการเลือกตั้งครั้งนี้ กล่าวได้ว่า อสก. มีปัญหาในการรณรงค์ในพื้นที่ประมาณ ร้อยละ 27.0 และสาเหตุของปัญหาในการรณรงค์ส่วนใหญ่มาจากหวัะแนนของนักการเมือง รองลงมาได้แก่ จากชาวบ้านที่ไม่เห็นด้วย จากผู้นำในหมู่บ้าน และจากเจ้าหน้าที่ของรัฐ ตามลำดับ ส่วนปัญหาอุปสรรคในการแจ้งเหตุวันเลือกตั้งมีประมาณร้อยละ 17.7 นอกจากนี้ในการศึกษาร้อยละนี้ยังพบว่า ประสิทธิภาพในการทำงานกับองค์กรกลางมาก่อน (การเคย-ไม่เคย ทำงานมาก่อน) ไม่มีผลต่อปัญหาอุปสรรคในการรณรงค์ในพื้นที่ ดังนั้นกล่าวได้ว่า ปัญหาอุปสรรคในการรณรงค์ในการเลือกตั้งที่เกิดขึ้นนี้น่าจะมาจากปัจจัยสภาพแวดล้อมภายนอก (เช่น พฤติกรรมของหวัะแนน ชาวบ้านที่ไม่เห็นด้วย หรือผู้นำในหมู่บ้าน เป็นต้น) มากกว่าปัจจัยหรือข้อจำกัด (การขาดประสิทธิภาพ) ของ อสก. เอง

2.2.2 การประสานงานระหว่าง อสก. กับผู้ปฏิบัติงานส่วนอื่นในองค์กรกลาง พบว่าโดยรวมแล้ว อสก. ได้รับความสะดวกในการติดต่อประสานกัน พอส. ในระดับปานกลางค่อนข้างดี ดังจะเห็นได้จาก อสก. ที่ได้รับความสะดวกน้อยในการประสานงานกับ พอส. มีเพียงร้อยละ 6.5 นอกจากนี้ยังพบว่า ประสิทธิภาพในการทำงานกับองค์กรกลางมาก่อน (อสก. ที่เคยหรือไม่เคยทำงานกับองค์กรกลางมาก่อน) มีความสะดวกในการประสานงานกับ พอส. ไม่แตกต่างกัน ในส่วนของการได้รับการสนับสนุนจากคณะทำงานองค์กรกลางส่วนอื่นโดยรวมแล้ว อสก. ได้รับการสนับสนุนค่อนข้างดี ดังจะเห็นได้จากการที่ อสก. ที่ได้รับการสนับสนุน

จากคณะทำงานมากมามีร้อยละ 52.9 และที่ได้รับการสนับสนุนน้อยมีเพียงร้อยละ 2.6 เท่านั้น หนึ่ง เกี่ยวกับผลกระทบของปัญหาอุปสรรคในการทำงานโดยรวมนั้น นอกจากจะมีผลต่อการปฏิบัติงานในช่วงระหว่างการทำงานแล้ว ผลกระทบอื่น ๆ ที่เกี่ยวเนื่องที่เกิดขึ้นกับ อสก. อาจจะไม่รุนแรงมากนัก หรือถ้าหากมีผลกระทบที่เกิดขึ้น ก็ไม่อาจกระทบต่อจุดยืนหรือความต้องการที่จะทำงานต่อไปของ อสก. ได้โดยตรง ดังจะเห็นได้ว่าความสะดวกหรือไม่สะดวกในการติดต่อประสานงานไม่ได้ส่งผลกระทบต่อความพึงพอใจในการทำงาน และปัญหาอุปสรรคในการรณรงค์ในพื้นที่ก็ไม่ได้ส่งผลกระทบต่อความพึงพอใจในการทำงานเช่นเดียวกัน จากลักษณะดังกล่าวอาจจะสันนิษฐานได้ว่า อสก. จ.ศรีสะเกษโดยรวมแล้วมีจุดยืนและอุดมการณ์ความคิดในการทำงานมากพอสมควร จนทำให้ปัญหาอุปสรรคที่เกิดขึ้นไม่ส่งผลกระทบต่อความตั้งใจหรือความพร้อมในการทำงานได้ ดังที่แสดงให้เห็นได้จากความไม่เปลี่ยนแปลงในระดับความพึงพอใจในการทำงานนั้น

ถ้าหากจะเปรียบเทียบกันระหว่างปัญหาอุปสรรคในการทำงานของ อสก. ศรีสะเกษกับ อสก. ของ กทม. (การเลือกตั้งซ่อม ส.ส. วันที่ 11 กรกฎาคม 2536) แล้ว ปริมาณปัญหาในการทำงานภายนอกจะใกล้เคียงกัน ยกตัวอย่างเช่น ปัญหาอุปสรรคในการรณรงค์เลือกตั้ง อสก. ศรีสะเกษมีปัญหา ร้อยละ 27.0 อสก. กทม. มีปัญหาร้อยละ 32.1 ปัญหาในการแจ้งเหตุในวันเลือกตั้ง อสก. ศรีสะเกษ มีร้อยละ 17.8 อสก. กทม. มีร้อยละ 19.6 เป็นต้น แต่ในส่วนของ การประสานงานภายใน จังหวัดศรีสะเกษค่อนข้างจะดีกว่า ยกตัวอย่างเช่น ความสะดวกในการประสานงานระหว่าง อสก. กับ ปอส. จังหวัดศรีสะเกษมีความสะดวกมากร้อยละ 46.8 กทม. มีความสะดวกมากร้อยละ 36.7 การสนับสนุนระหว่างคณะทำงานขององค์กรกลางต่อ อสก. จังหวัดศรีสะเกษ มีการสนับสนุนมากร้อยละ 52.9 ส่วน กทม. มีการสนับสนุนมากร้อยละ 35.2

### 2.3 การรับรู้ปัญหาการทำผิดกฎหมายเลือกตั้ง

อสก. รับรู้การทำผิดกฎหมายเลือกตั้งประมาณร้อยละ 48.4 (ซึ่งค่อนข้างสูงเมื่อเทียบกับการรับรู้ปัญหาการทำผิดกฎหมายเลือกตั้งของ อสก. กทม. ที่มีเพียงร้อยละ 27.7) และข่าวการรับรู้การทำผิดกฎหมายเลือกตั้งที่พบมากที่สุด ได้แก่ การซื้อเสียง ซึ่งมีประมาณร้อยละ 86.8 ของการรับรู้ข่าวการทำผิดกฎหมายทั้งหมด

### 2.4 การประเมินประสิทธิภาพการทำงานขององค์กรกลาง

อสก. ส่วนใหญ่ประเมินว่า องค์กรกลางมีบทบาทในการรณรงค์ให้คนไปใช้สิทธิเลือกตั้งมาก ร้อยละ 68.0 และส่วนใหญ่ประเมินว่าองค์กรกลางมีบทบาทในการป้องกันการกระทำผิดกฎหมายเลือกตั้งมาก ร้อยละ 59.7 และเมื่อเทียบกับกับการประเมินประสิทธิภาพการทำงานขององค์กรกลางในสายตาของ อสก. ศรีสะเกษ กับ อสก. กทม. แล้ว การประเมินบทบาทในการป้องกันการกระทำผิดกฎหมายเลือกตั้งจะใกล้เคียงกันคือ อสก. กทม. ประเมินว่า องค์กรกลางมีบทบาทในการป้องกันการกระทำผิดกฎหมายเลือกตั้งมาก ร้อยละ 55.0 (ศรีสะเกษ เท่ากับร้อยละ 59.7) ส่วนการประเมินบทบาทในการกระตุ้นให้คนไปใช้สิทธิเลือกตั้ง อสก. ศรีสะเกษ ประเมินบทบาทขององค์กรกลางด้านนี้สูงมากกว่า อสก. กทม. ซึ่งประเมินว่าองค์กรกลางมีส่วนช่วยในการกระตุ้นให้คนไปใช้สิทธิเลือกตั้งมาก ร้อยละ 39.4 (ศรีสะเกษเท่ากับร้อยละ 68.0) ทั้งนี้ การประเมินบทบาทขององค์กรกลางในการกระตุ้นให้คนไปใช้สิทธิเลือกตั้งในสายตาของ อสก. ศรีสะเกษสูงกว่า อสก. ของ กทม. อาจจะมาจากเหตุผลบางประการ อย่างน้อยดังนี้ 1) ผลการไปใช้สิทธิเลือกตั้ง อัตราผู้ไปใช้สิทธิเลือกตั้งของประชาชนจังหวัดศรีสะเกษสูงกว่า กทม. 2) การรณรงค์ของ อสก. ของจังหวัดศรีสะเกษอาจจะใกล้ชิดถึงตัวประชาชนมากกว่า อสก. กทม. เพราะว่า อสก. กทม. ส่วนใหญ่เป็นคนนอกพื้นที่ ประกอบกับความซับซ้อนของกลุ่มประชากรและพื้นที่มีมากกว่าจังหวัดศรีสะเกษ 3) ใน กทม. มีหน่วยงานของรัฐและเอกชนที่ทำหน้าที่สื่อสารข้อมูลต่อประชาชนมากกว่า และมีสื่ออื่น ๆ ดึงดูดความสนใจของประชาชนในเรื่องการเลือกตั้งและเรื่องอื่น

มากกว่า ทำให้สื่อการรณรงค์และวิธีการทำงานขององค์กรกลางที่จะเข้าถึงประชาชนไม่โดดเด่นสร้างความสนใจมากนัก ในขณะที่จังหวัดศรีสะเกษมีหน่วยงานและสื่อที่จะสร้างความสนใจของประชาชนในเรื่องการเลือกตั้งและเรื่องอื่น ๆ น้อยกว่า ทำให้สื่อการรณรงค์การทำงานต่าง ๆ ขององค์กรกลางเข้าถึงและเป็นที่น่าสนใจของประชาชนได้มากกว่า เป็นต้น

## 2.5 ความรู้สึกและความพร้อมในการทำงาน

### 2.5.1 ความพึงพอใจในการทำงาน

อสก. ส่วนใหญ่มีความพึงพอใจในการทำงานสูง ดังจะเห็นได้ว่ามีความรู้สึกพึงพอใจมาก ร้อยละ 67.7 พึงพอใจปานกลางร้อยละ 31.0 และพึงพอใจน้อยมีเพียงร้อยละ 1.3 นอกจากนี้จากข้อมูลพบว่าความสะดวกในการประสานงานกับ ปอส. (มากหรือน้อย) ปัญหาอุปสรรคในการรณรงค์ในพื้นที่ และประสบการณ์ในการทำงานกับองค์กรกลางไม่มีผลต่อความพึงพอใจในการทำงาน

ประเด็นเปรียบเทียบเกี่ยวกับความพึงพอใจในการทำงานระหว่าง อสก. ศรีสะเกษ และ อสก. กทม. นั้น พบว่าความรู้ความเข้าใจในบทบาทของ อสก. มีผลต่อความพึงพอใจในการทำงานเป็นไปในทิศทางที่สอดคล้องกัน กล่าวคือ อสก. ศรีสะเกษความรู้ความเข้าใจในบทบาทมีผลต่อความพึงพอใจในการทำงานประมาณร้อยละ 24 ส่วน อสก. กทม. ความรู้ความเข้าใจในบทบาทมีผลต่อความพึงพอใจในการทำงานประมาณร้อยละ 19

### 2.5.2 ความพร้อมที่จะทำงานต่อไป

จากผลการสำรวจพบว่า อสก. ส่วนใหญ่มีความตั้งใจที่จะร่วมงานกับองค์กรกลางในการเลือกตั้งในจังหวัดศรีสะเกษในครั้งต่อไป ประมาณร้อยละ 85.7 และพบว่าปัจจัยสำคัญประการหนึ่งที่มีผลต่อความตั้งใจที่จะร่วมงานกับองค์กรกลางต่อไป คือ ความพึงพอใจในการทำงานกล่าวคือ คนที่มีความพึงพอใจในการทำงานครั้งนี้อย่างสูง มีความตั้งใจที่จะร่วมงานกับองค์กรกลางต่อไปมากกว่าคนที่มีความพึงพอใจในการทำงานต่ำ

## 3. รายงานผลการสำรวจทัศนคติของผู้มีสิทธิเลือกตั้งต่อการทำงานขององค์กรกลางภายหลังการเลือกตั้งซ่อม สมาชิกสภาผู้แทนราษฎร เขตเลือกตั้งที่ 2 จังหวัดศรีสะเกษ

จากการสำรวจความคิดเห็นของประชาชนในพื้นที่เขตเลือกตั้งที่ 2 เกี่ยวกับความคิดเห็นทางการเมือง การเลือกตั้ง และการปฏิบัติงานขององค์กรกลาง โดยใช้แบบสอบถามเก็บข้อมูลเมื่อวันที่ 18-20 กันยายน 2536 โดยใช้การสุ่มตัวอย่าง จำนวน 643 ราย (ครัวเรือน) กระจายครอบคลุมพื้นที่ในแต่ละอำเภอ/กิ่งอำเภอในเขตเลือกตั้งดังนี้ อำเภอขุนันธ์ 171 ราย อำเภออุทุมพรพิสัย 197 ราย อำเภอปรารังคู่ 48 ราย อำเภอห้วยทับทัน 41 ราย กิ่งอำเภอบึงนาราง 18 ราย กิ่งอำเภอภูสิงห์ 133 ราย และกิ่งอำเภอเมืองจันทร์ 35 ราย ปรากฏผลดังนี้

### 3.1 ความคิดเห็นทางการเมืองของประชาชน

กลุ่มที่ศึกษาส่วนใหญ่มีความสนใจทางการเมืองในระดับปานกลางกล่าวคือร้อยละ 47.3 (มีความสนใจทางการเมืองมากร้อยละ 32.2 และมีความสนใจทางการเมืองน้อยร้อยละ 20.5) นอกจากนี้พบว่าประชาชนอาชีพเกษตรกร/รับจ้างมีความสนใจทางการเมืองต่ำกว่าอาชีพข้าราชการ/รัฐวิสาหกิจและผู้ประกอบการเอกชนเกี่ยวกับประเด็นความคิดเห็นทางการเมืองบางประการได้แก่ ส่วนใหญ่ไม่เห็นด้วยกับความคิดที่ว่าคนไทยยังไม่พร้อมที่จะปกครองตนเอง ร้อยละ 39.1 (เห็นด้วยร้อยละ 34.1) ส่วนใหญ่ไม่เห็นด้วยกับความคิดที่ว่า ประชาชนไม่ควรแสดงความคิดเห็นทางการเมืองมากเกินไป เพราะจะทำให้เกิดความวุ่นวายร้อยละ 45.2 (เห็นด้วยร้อยละ 28.8) ซึ่งแสดงให้เห็นว่าประชาชนส่วนใหญ่มีความศรัทธาในระบอบประชาธิปไตยสูงพอสมควร และพบว่า

คนที่มีการศึกษาสูงจะมีความศรัทธาในประชาธิปไตยสูงกว่าคนที่มีการศึกษาดำ อย่างไรก็ตามก็ตามความคิดเห็นดังกล่าวอาจจะหมายถึงความศรัทธาต่อระบบของประชาธิปไตยโดยรวม แต่สำหรับตัวบุคคลที่เป็นนักการเมืองนั้นส่วนใหญ่ประชาชนยังไม่เชื่อถือเท่าที่ควร ดังจะเห็นได้จากคำตอบที่ประชาชนระบุว่าเห็นด้วยกับความคิดที่ว่านักการเมืองส่วนใหญ่ไม่น่าเชื่อถือร้อยละ 48.3 (ไม่เห็นด้วยร้อยละ 16.2) เมื่อเปรียบเทียบกันระหว่างความคิดเห็นทางการเมืองของประชาชนในเขตเลือกตั้งที่ 1 กรุงเทพมหานคร ที่ผู้วิจัยได้สำรวจศึกษาจากการสุ่มตัวอย่าง 254 ราย ภายหลังจากการเลือกตั้งซ่อม ส.ส. เมื่อวันที่ 11 กรกฎาคม 2535 (เก็บข้อมูลวันที่ 15-17 กันยายน 2536) กับการสำรวจประชาชนจังหวัดศรีสะเกษครั้งนี้ พบว่าประชาชน กทม. มีความเห็นว่่านักการเมืองส่วนใหญ่ไม่น่าเชื่อถือ ร้อยละ 62.1 ในขณะที่ประชาชนศรีสะเกษเห็นว่่านักการเมืองส่วนใหญ่ไม่น่าเชื่อถือ ร้อยละ 48.3 ดังนั้นกล่าวได้ว่าประชาชนศรีสะเกษมีความไม่เชื่อถือในตัวนักการเมืองน้อยกว่าความรู้สึกรักของประชาชน กทม. ที่มีต่อนักการเมือง

สำหรับการมีนักการเมืองที่เป็นที่นิยมในใจของประชาชนจังหวัดศรีสะเกษนั้น ร้อยละ 42.1 เห็นว่่านักการเมืองที่มีอุดมการณ์น่าเชื่อถือ (อย่างน้อย 1 คน) ที่เหลือตอบว่าไม่มีหรือไม่ทราบ เมื่อเปรียบเทียบกันกับความนิยมในตัวนักการเมืองบางคนของประชาชน กทม. นั้น ประชาชน กทม. เห็นว่่านักการเมืองที่มีอุดมการณ์น่าเชื่อถืออย่างน้อย 1 คน ร้อยละ 56.9 (มากกว่าประชาชนศรีสะเกษซึ่งมีเพียงร้อยละ 42.1)

ดังนั้นกล่าวโดยสรุปได้ว่าประชาชนศรีสะเกษมีแนวโน้มที่จะมองเห็นภาพพจน์ของนักการเมือง โดยรวมทั่วไปดีกว่าในสายตาที่ประชาชน กทม. มอง ขณะเดียวกันประชาชนศรีสะเกษกลับมีความศรัทธาในตัวนักการเมืองเป็นบางคนน้อยกว่าที่ประชาชน กทม. มีความศรัทธาต่อนักการเมืองบางคน นอกจากนี้เกี่ยวกับปัจจัยระดับการศึกษากับความนิยมในตัวนักการเมือง กรณีศึกษาประชาชนศรีสะเกษพบว่าคนที่มีการศึกษาสูงจะมีความนิยมในตัวนักการเมืองเป็นรายบุคคลสูงกว่าคนที่มีการศึกษาดำ

### 3.2 ความคาดหวังในบทบาทหน้าที่ของ ส.ส.

ประชาชนส่วนใหญ่ต้องการให้ ส.ส. เน้นการทำหน้าที่ในการพัฒนาท้องถิ่น (เช่น การสร้างถนนหรือสาธารณูปโภคอื่น ๆ) ร้อยละ 58.7 รองลงมาได้แก่ การแก้ไขปัญหาความเดือดร้อนเฉพาะหน้า (เช่น หนี้สิน, โจรขโมย, ภัยแล้ง ฯลฯ) ร้อยละ 19.7 และต้องการให้เน้นการทำหน้าที่ในรัฐสภา (เช่น การออกกฎหมาย, การควบคุมการทำงานของรัฐบาล) ร้อยละ 18.5 ดังนั้นประชาชนส่วนใหญ่มีความคาดหวังในบทบาทของ ส.ส. ตามบทบาทในอุดมคติ (การทำหน้าที่ในรัฐสภา) น้อยกว่าความคาดหวังในบทบาทด้านอื่น ๆ โดยเฉพาะการมองว่า ส.ส. ควรทำหน้าที่พัฒนาท้องถิ่นเป็นการแสดงให้เห็นว่าด้านความคาดหวังในบทบาทของ ส.ส. ในทางที่ไม่พึงปรารถนาเท่าใดนักต่อการพัฒนาประชาธิปไตยในวิถีทางที่ถูกต้องที่ควรจะเป็น เพราะความคาดหวังดังกล่าวนอกจากอาจจะทำให้ ส.ส. ลดหย่อนต่อการทำหน้าที่โดยตรงของตนเองในรัฐสภา กลับหันไปทำหน้าที่ตอบสนองความต้องการของประชาชนในการพัฒนาท้องถิ่นแล้ว ยังอาจจะเป็นจุดบกพร่องที่จะนำไปสู่การทุจริตในการเลือกตั้งได้ เพราะเมื่อประชาชนไม่เห็นความสำคัญของ ส.ส. ในการเข้าไปทำหน้าที่ในรัฐสภาแล้ว ประชาชนก็จะให้ความสำคัญกับพฤติกรรมตอบสนองอื่น ๆ จากผู้สมัคร ส.ส. ในการที่จะตัดสินในการเลือกตั้งแต่ละครั้งเช่น ผลประโยชน์ที่ ส.ส. จะให้โดยตรงแก่ท้องถิ่นหรือผลประโยชน์ส่วนบุคคล มากกว่าการพิจารณาความรู้ความสามารถในการทำงานในรัฐสภา เป็นต้น จึงจะเป็นช่องทางที่จะนำไปสู่การซื้อเสียง หรือการให้ผลประโยชน์ตอบแทนเพื่อแลกกับการได้มาซึ่งคะแนนเสียงของผู้สมัครรับเลือกตั้งได้ ดังนั้นการเร่งสร้างภาพพจน์ความเข้าใจที่ถูกต้องเกี่ยวกับบทบาทของ ส.ส. และการสร้างแรงจูงใจเกี่ยวกับความคาดหวังในบทบาท ส.ส. ให้เป็นไปอย่างสอดคล้องกับบทบาทที่ควรจะเป็น จึงเป็นประเด็นหนึ่งที่สำคัญในการดำเนินการมาตราการเพื่อสร้างความบริสุทธิ์ยุติธรรมให้กับกาเลือกตั้งต่อไป

3 ราย อื่น ๆ 6 ราย เปรียบเทียบสาเหตุการไม่ไปใช้สิทธิเลือกตั้งของประชาชนศรีสะเกษกับประชาชนในเขต 1 กทม. พบว่าสาเหตุอันดับแรกคิดรูระเหมือนกัน แต่สาเหตุรองลงมาแตกต่างกัน คือ ประชาชนศรีสะเกษระบุว่า เป็นเพราะมีข้อบกพร่องในการใช้สิทธิ ส่วนประชาชน กทม. ระบุสาเหตุรองลงมาคือเบื้อหนายนักการเมือง

### 3.5 การรับรู้การทำผิดกฎหมายเลือกตั้ง

ในการเลือกตั้งซ่อม ส.ส. เขต 2 จังหวัดศรีสะเกษ วันที่ 22 สิงหาคม 2536 ประชาชนระบุว่าพบเห็น หรือทราบข่าวการทำผิดกฎหมายเลือกตั้งก่อนวันเลือกตั้ง ร้อยละ 19.9 และพบเห็นหรือทราบข่าวการทำผิดกฎหมายเลือกตั้งในวันเลือกตั้ง ร้อยละ 5.6 ในส่วนของลักษณะของการทำผิดกฎหมายเลือกตั้งก่อนการเลือกตั้ง ส่วนใหญ่ระบุว่าเป็นการซื้อเสียง รองลงมาได้แก่ การจัดเลี้ยงและการแจกสิ่งของตามลำดับ

### 3.6 ความรู้ความเข้าใจเกี่ยวกับองค์กรกลาง

#### 3.6.1 การรู้จักองค์กรกลาง

ประชาชนส่วนใหญ่รู้จักองค์กรกลางร้อยละ 77.9 (ซึ่งเป็นอัตราที่ใกล้เคียงกับประชาชนเขต 1 กทม. ซึ่งระบุว่ารู้จักองค์กรกลางร้อยละ 74.7) หนึ่งผลการศึกษาวิจัย “รายงานสำรวจความคิดเห็นของประชาชนต่อ องค์กรกลางและการเลือกตั้ง” โดยสถาบันวิจัยสังคมจุฬาลงกรณ์มหาวิทยาลัยร่วมกับสมาชิชาสาธาณสุขเพื่อ ประชาธิปไตย สำรวจเมื่อวันที่ 15-20 กันยายน 2535 ซึ่งสุ่มตัวอย่างประชาชนทั่วประเทศ 4,777 คน พบว่ามี ประชาชนที่รู้จักองค์กรกลางโดยเฉลี่ย ร้อยละ 89.8 (หน้า 6)

นอกจากนี้พบว่า เพศ อายุ ระดับการศึกษา อาชีพ และระดับความศรัทธาในประชาธิปไตย มีความสัมพันธ์กับการรู้จักองค์กรกลาง กล่าวคือ เพศชายจะรู้จักองค์กรกลางมากกว่าเพศหญิง คนที่มีอายุน้อย จะรู้จักองค์กรกลางมากกว่าคนอายุมาก คนที่มีการศึกษาระดับประถมศึกษาหรือไม่ได้รับการศึกษาจะรู้จัก องค์กรกลางน้อยกว่าคนที่มีการศึกษาระดับมัธยมศึกษาและระดับอนุปริญญาขึ้นไป คนที่มีอาชีพข้าราชการ/ รัฐวิสาหกิจจะรู้จักองค์กรกลางมากที่สุด และคนที่มีความศรัทธาในประชาธิปไตยสูงจะรู้จักองค์กรกลางมากกว่า คนที่มีความศรัทธาในประชาธิปไตยต่ำ

#### 3.6.2 การรับทราบข่าวการปฏิบัติงานขององค์กรกลาง

ประชาชนส่วนใหญ่ทราบว่าองค์กรกลางได้มาร่วมดูแลการเลือกตั้งซ่อม ส.ส. เขต 2 จังหวัด ศรีสะเกษครั้งนี้ ร้อยละ 73.7 ประชาชนส่วนใหญ่ได้รับทราบข่าวการประชาสัมพันธ์จากองค์กรกลางในการ เลือกตั้งซ่อมครั้งนี้ปานกลางร้อยละ 37.2 (รับทราบมากร้อยละ 35.1 รับทราบน้อยร้อยละ 27.7) และพบว่า คนที่มีการศึกษาสูงจะรับทราบการประชาสัมพันธ์มากกว่าคนที่มีการศึกษาต่ำ ประชาชนส่วนใหญ่ทราบว่า มีอาสาสมัครองค์กรกลาง (อสก.) สังเกตการณ์ประจำหน่วยเลือกตั้งในวันเลือกตั้งวันที่ 22 สิงหาคม 2536 ร้อยละ 70.8 อย่างไรก็ตามการรับทราบที่อยู่-เบอร์โทรศัพท์ที่จะติดต่อกับองค์กรกลาง ประชาชนยังรับทราบต่ำมาก กล่าวคือ มีผู้ทราบเพียงร้อยละ 22.8 และพบว่าอาชีพข้าราชการ/พนักงานรัฐวิสาหกิจทราบที่อยู่-เบอร์โทรศัพท์ ขององค์กรกลางมากที่สุด รองลงมาได้แก่อาชีพผู้ประกอบการเอกชนและเกษตรกร/รับจ้างตามลำดับ

เปรียบเทียบการศึกษาประชาชนเขตเลือกตั้งที่ 2 จังหวัดศรีสะเกษ กรณีการเลือกตั้งซ่อม ส.ส. วันที่ 22 สิงหาคม 2536 กับประชาชนเขตเลือกตั้งที่ 1 กทม. กรณีการเลือกตั้งซ่อม ส.ส. วันที่ 11 กรกฎาคม 2536 เกี่ยวกับประเด็นการรับทราบข่าวการปฏิบัติงานขององค์กรกลางพบว่า การทราบว่าองค์กรกลางได้มา ร่วมดูแลการเลือกตั้งซ่อมในเขตพื้นที่นั้น ประชาชนศรีสะเกษรับทราบมากกว่าประชาชน กทม. กล่าวคือ ประชาชนศรีสะเกษทราบร้อยละ 73.7 ประชาชน กทม. ทราบร้อยละ 63.8 การทราบข่าวการประชาสัมพันธ์ จากองค์กรกลาง ประชาชนศรีสะเกษทราบข่าวการประชาสัมพันธ์มากกว่าประชาชน กทม. กล่าวคือประชาชน

### 3.3 ความคิดเห็นและพฤติกรรมเกี่ยวกับการเลือกตั้งของประชาชน

ประชาชนส่วนใหญ่มีความเชื่อว่าผลการเลือกตั้งจะมีผลกระทบต่อตนเองค่อนข้างต่ำ ดังจะเห็นได้จากคำตอบเกี่ยวกับความเชื่อมั่นของผลการเลือกตั้งที่มีผลกระทบต่อตนเอง ร้อยละ 39.7 ระบุว่าผลกระทบต่อตนเอง ร้อยละ 35.8 ระบุว่าผลกระทบต่อปานกลาง และร้อยละ 24.5 ระบุว่าผลกระทบต่อมาก เกี่ยวกับเกณฑ์ในการพิจารณาเลือกตั้ง ส.ส. แต่ละครั้ง ประชาชนจะพิจารณาที่คุณสมบัติเฉพาะตัวบุคคลร้อยละ 57.1 และพิจารณาที่พรรคการเมืองร้อยละ 32.9 ประเด็นนี้แตกต่างจากความคิดเห็นของประชาชน กทม. กล่าวคือประชาชน กทม. จะพิจารณาเลือกตัวบุคคลร้อยละ 42.9 และจะพิจารณาเลือกพรรคการเมืองร้อยละ 48.0 กล่าวได้ว่า ประชาชนศรีสะเกษให้ความสำคัญกับการพิจารณาพรรคการเมืองน้อยกว่าที่ประชาชน กทม.

เกี่ยวกับประเด็นเรื่องความถี่ในการไปใช้สิทธิเลือกตั้ง พบว่าคนที่ความศรัทธาต่อประชาธิปัตย์สูงหรือต่ำไม่มีผลต่อความถี่ในการไปใช้สิทธิเลือกตั้งแตกต่างกัน ทั้งนี้สอดคล้องกับการศึกษาประชาชน กทม. ซึ่งพบว่าความศรัทธาในประชาธิปัตย์ไม่มีผลต่อความถี่ในการไปใช้สิทธิเลือกตั้งเช่นเดียวกัน ประเด็นนี้อาจตั้งข้อสังเกตได้อย่างน้อย 2 ประการ คือ ประการแรกคนที่มีความศรัทธาในประชาธิปัตย์สูงไม่ค่อยได้ไปใช้สิทธิเลือกตั้งบ่อยนัก ประการที่สองคนที่มีความศรัทธาในประชาธิปัตย์ต่ำยังคงไปใช้สิทธิเลือกตั้งตามปกติข้อพิจารณาในประเด็นแรก การที่คนที่มีความศรัทธาในประชาธิปัตย์สูงไม่ค่อยได้ไปใช้สิทธิเลือกตั้งบ่อยอาจจะเป็นเพราะสาเหตุบางประการ ซึ่งสาเหตุที่น่าจะเกี่ยวข้องที่พบจากการศึกษาในที่นี้ คือ 1) การที่ประชาชนเห็นว่านักการเมืองส่วนใหญ่ไม่น่าเชื่อถือ 2) การที่ประชาชนเห็นว่า การเลือกตั้งส่งผลกระทบต่อส่วนตัวของประชาชนน้อย รวมทั้งคนที่มีความศรัทธาในประชาธิปัตย์สูงไม่ได้คิดว่าการเลือกตั้งจะมีผลกระทบต่อตนเอง (มากนัก) แตกต่างไปจากคนที่มีความศรัทธาในประชาธิปัตย์ต่ำ นอกจากนี้สาเหตุอื่น ๆ ที่อาจจะเกี่ยวข้องที่ยังไม่ได้มีการศึกษาในที่นี้ เช่น การรับทราบผลงานของนักการเมือง ความเชื่อถือศรัทธาต่อนักการเมืองในท้องถิ่นนั้น ๆ การประเมินความเป็นไปได้ของผลการเลือกตั้งที่จะออกมาในแต่ละครั้ง (เช่น การประเมินว่าพรรคการเมืองที่ตนสนับสนุนจะได้รับเลือกตั้ง หรือไม่ได้รับเลือกตั้งอย่างแน่นอน) ความแตกต่างระหว่างพรรคการเมืองคู่แข่ง (เช่น การพิจารณาว่าพรรคการเมืองคู่แข่งสำคัญในเขตเลือกตั้งนั้นเป็นพรรคที่มีนโยบายแตกต่างกันอย่างชัดเจนหรือไม่ ถ้าหากพรรคการเมืองคู่แข่งสำคัญมีนโยบายไม่แตกต่างกันนักอาจจะทำให้คนไม่ไปใช้สิทธิเลือกตั้งก็ได้ เพราะเห็นว่าเลือกใครไปก็มีค่าเท่ากัน เป็นต้น) ข้อพิจารณาในประเด็นที่สอง การที่คนที่มีความศรัทธาในประชาธิปัตย์ต่ำไปใช้สิทธิเลือกตั้งบ่อยนั้น อาจจะเป็นเพราะว่าประชาชนเหล่านั้นมีแรงจูงใจต่อการเลือกตั้งอื่น ๆ ต่างไปจากการตระหนักในฐานะที่เป็นกระบวนการคัดเลือกบุคคลเข้าไปทำหน้าที่ทางการเมืองแทนประชาชนก็เป็นได้ อย่างไรก็ตามประเด็นพิจารณาทั้ง 2 ประการดังกล่าวยังไม่ใช่ข้อสรุปที่ชัดเจนพอสำหรับการศึกษาในครั้งนี้ ควรจะมีการศึกษาที่เฉพาะเจาะจงให้ชัดเจนยิ่งขึ้นในลำดับต่อไป

### 3.4 การเลือกตั้งซ่อม ส.ส. วันที่ 22 สิงหาคม 2536

ในการเลือกตั้งซ่อม ส.ส. เขต 2 จังหวัดศรีสะเกษ ในวันที่ 22 สิงหาคม 2536 ประชาชนส่วนใหญ่ทราบรายละเอียดเกี่ยวกับการเลือกตั้ง (ได้แก่ วันเลือกตั้ง, ชื่อผู้สมัครรับเลือกตั้ง, หมายเลขผู้สมัครฯ, พรรคการเมืองที่สังกัด เป็นต้น) ค่อนข้างดี ดังจะเห็นได้จากผู้ที่ระบุว่ารับทราบดีมีร้อยละ 61.9 ส่วนคนที่ไม่ทราบมีร้อยละ 8.3 ประชาชนได้พบเห็นการปราศรัยหาเสียงในระดับปานกลาง คือ ร้อยละ 41.3 ระบุว่าพบเห็นปานกลาง (พบเห็นบ่อย 30.6% และพบเห็นน้อยหรือไม่พบร้อยละ 28.1) สำหรับการไม่ไปใช้สิทธิเลือกตั้งจากการสอบถามประชาชน 35 ราย ที่ไม่ได้ไปใช้สิทธิเลือกตั้ง ส่วนใหญ่ระบุสาเหตุว่าติดธุระ 18 ราย รองลงมาได้แก่มีข้อบกพร่องในการใช้สิทธิ (เช่น ไม่มีบัตร, ไม่มีชื่อในบัญชีเลือกตั้ง ฯลฯ) 8 ราย เบื้องหน้านักการเมือง

ศรีสะเกษระบุว่ารับทราบข่าวการประชาสัมพันธ์จากองค์กรกลางมากร้อยละ 35.1 ในขณะที่ประชาชน กทม. รับทราบข่าวการประชาสัมพันธ์จากองค์กรกลางมาก ร้อยละ 13.9 การทราบว่ามี อสก. ประจำหน่วยเลือกตั้ง ในวันเลือกตั้ง ประชาชนศรีสะเกษระบุว่าทราบร้อยละ 70.8 ประชาชน กทม. ระบุว่าทราบร้อยละ 52.7 ส่วน การทราบที่อยู่-เบอร์โทรศัพท์ที่จะติดต่อกับองค์กรกลาง ประชาชนศรีสะเกษทราบร้อยละ 22.8 ประชาชน กทม. ทราบร้อยละ 12.2 ดังนั้นกล่าวโดยสรุปแล้วประชาชนในเขตเลือกตั้งที่ 2 ศรีสะเกษรับทราบการปฏิบัติงาน ขององค์กรกลางมากกว่าประชาชนในเขตเลือกตั้งที่ 1 กทม.

### **3.6.3 ความตั้งใจที่จะแจ้งเหตุกับองค์กรกลาง**

ประชาชนเขตเลือกตั้งที่ 2 ศรีสะเกษส่วนใหญ่ร้อยละ 41.0 มีความตั้งใจที่จะแจ้งเหตุกับองค์กรกลาง เป็นอันดับแรก ถ้าหากพบเห็นการทุจริตการเลือกตั้ง (รองลงมาได้แก่ตำรวจร้อยละ 26.7 ฝ่ายปกครองร้อยละ 16.3) ซึ่งแตกต่างจากกรณีประชาชนเขต 1 กทม. ที่มีความตั้งใจจะแจ้งเหตุกับองค์กรกลางเพียงร้อยละ 19.6 เท่านั้น (ผู้ที่ประชาชน กทม. ตั้งใจจะแจ้งเหตุด้วยเป็นอันดับแรก ได้แก่ ตำรวจร้อยละ 29.4 ในขณะที่จากการ ศึกษาประชาชนทั่วประเทศเมื่อเดือนกันยายน 2535 โดยสถาบันวิจัยสังคม จุฬาลงกรณ์มหาวิทยาลัย พบว่า ประชาชนที่ตั้งใจจะแจ้งเหตุกับองค์กรกลางมีประมาณร้อยละ 26.4 (หน้า 20)

ในกรณีประชาชนเขต 2 จังหวัดศรีสะเกษมีอยู่ 95 ราย (ร้อยละ 14.9) ระบุว่าจะไม่แจ้งใครเลย ถ้าหากพบเห็นการทุจริตเลือกตั้งเกิดขึ้น โดยคนเหล่านี้ให้เหตุผลลำดับแรกคือ ไม่ต้องการเข้าไปยุ่งเกี่ยว 59 ราย กล่าวว่าคุณเองจะเดือดร้อนจากการกระทำของผู้ถูกกล่าวหา 14 ราย และกล่าวว่าตนเองจะมีความผิดเพราะตนเอง มีส่วนร่วมในการกระทำผิดนั้นด้วย 7 ราย อื่น ๆ 15 ราย

### **3.6.4 การประเมินผลการทำงาน**

ประชาชนส่วนใหญ่เห็นว่าองค์กรกลางมีส่วนช่วยในการกระตุ้นให้คนไปใช้สิทธิเลือกตั้งในระดับ ปานกลาง ร้อยละ 39.0 (เห็นว่ามีส่วนช่วยมาก ร้อยละ 38.0 เห็นว่ามีส่วนช่วยน้อย ร้อยละ 23.0) และประชาชน เห็นว่าองค์กรกลางมีส่วนช่วยในการป้องกันการทำความผิดกฎหมายเลือกตั้งปานกลาง ร้อยละ 37.8 (เห็นว่ามีส่วน ช่วยมากร้อยละ 37.0 และเห็นว่ามีส่วนช่วยน้อยร้อยละ 25.2)

### **3.6.5 ความต้องการให้มืองค์กรกลางต่อไป**

ประชาชนส่วนใหญ่เห็นว่าควรจะให้มืองค์กรกลางต่อไป ร้อยละ 80.2 (ประชาชนเขต 1 กทม. มีความต้องการให้มืองค์กรกลางต่อไปร้อยละ 90.0) นอกจากนี้พบว่าระดับการศึกษา อาชีพ ที่แตกต่างกัน ไม่มีผลต่อความต้องการให้มืองค์กรกลางต่อไปแตกต่างกัน ส่วนปัจจัยที่มีผลต่อความต้องการให้มืองค์กรกลาง ต่อไป ได้แก่ การรับทราบข่าวการประชาสัมพันธ์จากองค์กรกลาง กล่าวคือ คนที่ทราบข่าวการประชาสัมพันธ์ จากองค์กรกลางมากมีแนวโน้มที่จะสนับสนุนให้มืองค์กรกลางต่อไปมากกว่าคนที่รับทราบข่าวการประชาสัมพันธ์ จากองค์กรกลางน้อย ซึ่งความสัมพันธ์ดังกล่าวสอดคล้องกันกรณีศึกษาประชาชนเขต 1 กทม. กล่าวคือ กรณี ประชาชนศรีสะเกษ การประชาสัมพันธ์มีผลต่อความคิดสนับสนุนให้มืองค์กรกลางต่อไปประมาณร้อยละ 24 กรณีประชาชน กทม. การประชาสัมพันธ์มีผลต่อความคิดสนับสนุนให้มืองค์กรกลางต่อไปประมาณร้อยละ 24 เช่นเดียวกัน

### **3.6.6 ความคาดหวังเกี่ยวกับบทบาทการทำงานขององค์กรกลาง**

ประชาชนส่วนใหญ่คาดหวังให้องค์กรกลางเน้นหลักด้านการป้องกันการทำความผิดกฎหมายเลือกตั้ง ร้อยละ 42.3 รองลงมาได้แก่การรณรงค์ให้คนไปใช้สิทธิเลือกตั้งร้อยละ 30.4 และการรณรงค์เผยแพร่ความรู้ ประชาธิปไตยร้อยละ 24.8 ซึ่งความคาดหวังดังกล่าวสอดคล้องใกล้เคียงกับความคาดหวังของประชาชนเขต 1

กทม. ในประเด็นเรื่องการป้องกันการทำผิดกฎหมายเลือกตั้ง กล่าวคือ ประชาชน กทม. ต้องการให้เน้นป้องกันการ  
การทำผิดกฎหมายเลือกตั้งร้อยละ 42.4 ส่วนความคาดหวังต่อบทบาทขององค์กรกลางในลำดับรองลงมาของ  
ประชาชน กทม. แตกต่างไปจากประชาชนศรีสะเกษ กล่าวคือ ประชาชน กทม. ต้องการให้เน้นการรณรงค์  
เผยแพร่ความรู้ประชาธิปไตยร้อยละ 26.5 และให้เน้นการรณรงค์ให้คนไปใช้สิทธิเลือกตั้งร้อยละ 15.1

#### 4. บทสรุป

การทำงานขององค์กรกลาง จังหวัดศรีสะเกษ ในการเลือกตั้งซ่อม ส.ส. เขต 2 วันที่ 22 สิงหาคม 2536  
มีจุดมุ่งหมายสำคัญที่จะทำให้การเลือกตั้งดำเนินไปอย่างบริสุทธิ์ยุติธรรม รณรงค์เผยแพร่ประชาธิปไตย และ  
กระตุ้นเตือนให้ประชาชนไปใช้สิทธิเลือกตั้ง รูปแบบของกิจกรรมมีหลายลักษณะได้แก่ การออกประชาสัมพันธ์  
ตามชุมชนหมู่บ้าน การประชาสัมพันธ์ทางหอกระจายข่าว การผลิตเอกสารเผยแพร่ความรู้แก่ประชาชน  
การจัดเวทีประชาธิปไตย การจัดอาสาสมัคร (อสก.) ดูแลสังเกตการณ์พฤติกรรมกาเลือกตั้งก่อนการเลือกตั้ง  
และการจัด อสก. ประจำหน่วยเลือกตั้ง การจัดหน่วยเคลื่อนที่เร็ว และการรับแจ้งเหตุจากประชาชน เป็นต้น

ผลการดำเนินงานที่ผ่านมาจนถึงวาระประสบความสำเร็จพอสมควร ทั้งนี้ถึงแม้ว่าพฤติกรรมกาเลือกตั้ง  
ที่สังเกตเห็นได้ในบางด้านจะไม่ปรากฏผลในทางที่พึงปรารถนาเท่าที่ควรก็ตาม กล่าวคือ อัตราการไปใช้สิทธิ  
เลือกตั้งร้อยละ 60.66 ซึ่งลดลงจากการเลือกตั้งทั่วไปวันที่ 13 กันยายน 2535 ที่เขตเลือกตั้งที่ 2 จ.ศรีสะเกษมีผู้  
ไปใช้สิทธิเลือกตั้งร้อยละ 70.19 ยังมีชาวคราวการทุจริตกาเลือกตั้งปรากฏให้เห็นอยู่ เช่น การซื้อเสียง  
การจัดเลี้ยง การแจกสิ่งของ อย่างไรก็ตามผลจากการทำงานขององค์กรกลาง จะเห็นได้ว่าองค์กรกลางได้มี  
บทบาทในการยับยั้งบรรเทาความรุนแรงของปัญหาเหล่านั้นไปได้ระดับหนึ่ง ทั้งนี้หากจะพิจารณาในประเด็น  
ที่นอกเหนือไปจากภาพรวมแห่งพฤติกรรมกาเลือกตั้งที่ปรากฏออกมาดังกล่าวด้วยการพิจารณาข้อมูลความ  
คิดเห็นของฝ่ายที่เกี่ยวข้องจากการศึกษาวิจัยคงจะกล่าวได้ว่ามีประเด็นที่ชี้ให้เห็นถึงความน่าพึงพอใจในการ  
ทำงานขององค์กรกลางศรีสะเกษมีอยู่ไม่น้อยทีเดียว กล่าวคือในแง่ของอาสาสมัครองค์กรกลาง (อสก.) ที่เข้ามา  
ร่วมงานกับองค์กรกลาง และถือเป็นกลไกสำคัญของการทำงานนั้นมีความพึงพอใจในการทำงานมากร้อยละ 67.7  
มีความรู้ความเข้าใจในบทบาทโดยรวมชัดเจนร้อยละ 68.6 ในส่วนของบทบาทเฉพาะด้าน เช่น การทำหน้าที่  
สังเกตการณ์ก่อนวันเลือกตั้ง การรณรงค์ให้ประชาชนไปใช้สิทธิเลือกตั้ง มี อสก. ร้อยละ 100.0 ทราบบทบาท  
ดังกล่าว ปัญหาอุปสรรคในการทำงาน (การรณรงค์ในพื้นที่) ไม่มีผลต่อความพึงพอใจในการทำงานของ อสก.  
และที่สำคัญก็คือ อสก. ที่ตั้งใจจะทำงานร่วมกับองค์กรกลางต่อไปถ้าหากว่าจะมีการเลือกตั้งในจังหวัดศรีสะเกษ  
มีถึงร้อยละ 85.7 ข้อมูลดังกล่าวย่อมแสดงให้เห็นถึงประสิทธิภาพการทำงานของคณะทำงาน และแสดงให้เห็น  
ถึงความตั้งใจ ความมุ่งมั่นในการทำงานอย่างแท้จริงของ อสก. ได้เป็นอย่างดี ส่วนหนึ่งนั้นกล่าวได้ว่าเป็นผล  
มาจากการทำงานของคณะทำงานองค์กรกลาง

ส่วนในแง่มุมมองของประชาชน ประชาชนร้อยละ 77.9 รู้จักองค์กรกลาง ร้อยละ 73.7 ทราบว่าองค์กรกลาง  
มาร่วมดูแลกาเลือกตั้งครั้งนี้ ร้อยละ 70.8 รู้ว่ามี อสก. ประจำหน่วยเลือกตั้งในวันเลือกตั้ง ร้อยละ 41.0 มีความ  
ตั้งใจที่จะแจ้งเหตุกับองค์กรกลางเป็นอันดับแรกทีพบเห็นการทุจริตกาเลือกตั้ง (เป็นอัตราที่สูงกว่าหน่วยงาน  
อื่น ๆ ที่ประชาชนตั้งใจจะแจ้งเหตุด้วย) และที่สำคัญประชาชน ร้อยละ 80.2 ต้องการให้ม้องค์กรกลางต่อไป  
ข้อมูลดังกล่าวแสดงให้เห็นถึงแรงจูงใจของประชาชนที่จะติดตามการทำงานขององค์กรกลาง ความเชื่อมั่นและ  
ไว้วางใจของประชาชนที่มีต่อองค์กรกลาง ซึ่งส่วนหนึ่งนอกเหนือไปจากลักษณะการทำงานขององค์กรกลาง  
ที่มุ่งจัดการต่อปัญหาการเลือกตั้งที่เป็นปัญหาในความสนใจของประชาชนโดยตรงแล้ว กล่าวได้ว่าอุดมการณ์

ความตั้งใจ และผลงานขององค์กรกลางที่ประจักษ์ในสายตาของประชาชนก็น่าจะเป็นเหตุผลสำคัญที่ทำให้ประชาชนมองเห็นความสำคัญและเกิดความศรัทธาในองค์กรกลาง

อย่างไรก็ตามภาพในด้านดีที่เป็นด้านของความสำเร็จ ความมีภาพพจน์ที่ดีขององค์กรกลางที่ปรากฏออกมานั้นถึงแม้ว่าจะเป็นภาพด้านหลักขององค์กรกลางในการทำงานครั้งนี้ แต่ในอีกด้านหนึ่งก็ยังคงมีภาพที่แสดงถึงข้อจำกัดข้อด้อยของการทำงานปรากฏให้เห็นอยู่บ้าง ถึงแม้ว่าจะเป็นภาพด้านรองก็ตาม เช่น จุดอ่อนของการประชาสัมพันธ์ในการเลือกตั้งครั้งนี้จะเห็นว่าประชาชนยังรับทราบข่าวการประชาสัมพันธ์จากองค์กรกลางยังไม่มากเท่าใดนัก และที่สำคัญมีประชาชนที่ไม่รับทราบที่อยู่-เบอร์โทรศัพท์ที่จะติดต่อกับองค์กรกลาง ในระหว่างการเลือกตั้งถึงร้อยละ 77.2 การประเมินบทบาทในการทำงานขององค์กรกลางในการป้องกันการทำผิดกฎหมายเลือกตั้งและการกระตุ้นให้คนไปใช้สิทธิเลือกตั้งนั้น ประชาชนประเมินผลที่ไม่สูงนัก (อยู่ในระดับปานกลาง)

นอกจากนี้จุดอ่อนหรือจุดปัญหาอื่น ๆ เกี่ยวกับสภาพการทำงานของ อสท. และทรรสนะความคิดเห็นของประชาชน ซึ่งอาจจะไม่ใช่ผลจากการปฏิบัติงานขององค์กรกลางโดยตรง แต่เป็นประเด็นเกี่ยวข้องกับองค์กรกลางควรจะให้ความสำคัญและหาทางปรับปรุงแก้ไข หรือหามาตรการที่จะจัดการต่อไปด้วย คือประการแรก ในส่วนของ อสท. ได้แก่ปัญหาการแจ้งเหตุในวันเลือกตั้งของ อสท. ปัญหาการรณรงค์ในพื้นที่ที่ อสท. รับผิดชอบ โดยเฉพาะอุปสรรคจากหวัคแฉนและจากชาวบ้านที่ไม่เห็นด้วยกับการทำงานของของ อสท. เป็นต้น ประการที่สองในส่วน of ประชาชน นอกจากประเด็นเรื่องการซื้อสิทธิขายเสียงและการกระตุ้นให้คนไปเลือกตั้ง ประเด็นอื่น ๆ ที่เกี่ยวข้องกับการเลือกตั้ง และการพัฒนาประชาธิปไตย ได้แก่ ความไม่เชื่อมั่นต่อการที่จะปกครองตนเองของประชาชน ความไม่เชื่อถือศรัทธาต่อการที่จะปกครองตนเองของประชาชน ความไม่เชื่อถือศรัทธาต่อนักการเมือง ความเชื่อที่ว่า การเลือกตั้งจะส่งผลกระทบต่อตนเองน้อย ซึ่งมีประชาชนจำนวนหนึ่งมีความเห็นไปในทิศทางดังกล่าว ความคาดหวังต่อบทบาท ส.ส. ที่ประชาชนส่วนใหญ่เห็นควรให้เป็นการพัฒนาท้องถิ่น และแก้ไขปัญหาความเดือดร้อนเฉพาะหน้ามากกว่าที่จะคาดหวังให้ ส.ส. ทำหน้าที่ในรัฐสภา การใช้ดุลยพินิจในการเลือกตั้งของประชาชนที่เน้นคุณสมบัติเฉพาะตัวบุคคลมากกว่าพิจารณาที่พรรคการเมือง และความไม่ต้องการเข้ามามีส่วนร่วมในการป้องกันการทุจริตในการเลือกตั้ง ดังจะเห็นได้จากที่มีประชาชนบางส่วน (ร้อยละ 14.9) ระบุว่าจะไม่แจ้งใครเลย ถ้าหากพบเห็นการทุจริตการเลือกตั้ง และเหตุผลสำคัญที่ประชาชนระบุคือ ไม่ต้องการเข้าไปยุ่งเกี่ยว เป็นต้น

สรุปภาพโดยรวม การปฏิบัติงานขององค์กรกลางการเลือกตั้งซ่อมเขต 2 จังหวัดศรีสะเกษ ครั้งนี้ถือว่าประสบความสำเร็จด้วยดี โดยข้อที่ได้รับการยอมรับจากประชาชนและหน่วยงานต่าง ๆ มากขึ้น ภาพลักษณ์ที่ออกสู่สายตาประชาชนและสื่อมวลชนอยู่ในเกณฑ์ดี ประชาชนรู้จักองค์กรกลางมากขึ้น และให้ความร่วมมือด้วยดี ทั้งนี้มีผลกระทบต่อปัญหาการทุจริตในการเลือกตั้งในระดับหนึ่ง

ในส่วนองค์กรกลางเอง การบริการและการจัดการต่าง ๆ ดีขึ้น มีรูปแบบการทำงานที่ชัดเจนสามารถตรวจสอบได้ เชื่อว่าแนวโน้มในอนาคตขององค์กรกลางจะเป็นที่ยอมรับและทำงานประสบความสำเร็จมากขึ้น



# ภาคผนวก



## คำสั่งสำนักนายกรัฐมนตรี

ที่ 100/2536

### เรื่อง แต่งตั้งคณะกรรมการองค์การกลางการเลือกตั้ง สำหรับการเลือกตั้งซ่อมในเขตเลือกตั้งที่ 2 จังหวัดศรีสะเกษ

เพื่อส่งเสริมการปกครองระบอบประชาธิปไตยและการมีส่วนร่วมของประชาชนในการเลือกตั้งสมาชิกสภาผู้แทนราษฎรในการเลือกตั้งซ่อมในเขตเลือกตั้งที่ 2 จังหวัดศรีสะเกษ ซึ่งจะมีขึ้นในวันที่ 22 สิงหาคม 2536 และเพื่อให้การเลือกตั้งเป็นไปโดยสุจริตยุติธรรม และถูกต้องตามบทบัญญัติของกฎหมายยิ่งขึ้น

นายกรัฐมนตรีโดยมติของคณะรัฐมนตรี อาศัยอำนาจตามความในมาตรา 11 (6) และ (9) แห่งพระราชบัญญัติระเบียบบริหารราชการแผ่นดิน พ.ศ. 2534 จึงมีคำสั่งดังต่อไปนี้

ข้อ 1 ให้มีคณะกรรมการองค์การกลางการเลือกตั้ง สำหรับการเลือกตั้งซ่อมในเขตเลือกตั้งที่ 2 จังหวัดศรีสะเกษ ประกอบด้วย

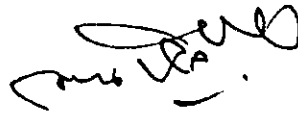
- |                                |                            |
|--------------------------------|----------------------------|
| (1) นายเกษม สุวรรณกุล          | ประธานกรรมการ              |
| (2) พลเอก สายหยุด เกิดผล       | รองประธานกรรมการ           |
| (3) คุณหญิง อัมพร มีสุข        | รองประธานกรรมการ           |
| (4) นายสีก กอแสงเรือง          | กรรมการ                    |
| (5) นายทวี ไชยศิริ             | กรรมการ                    |
| (6) นายกิตติภูมิ จุฑาสmidt     | กรรมการ                    |
| (7) นายจีระ หงส์ลดารมภ์        | กรรมการ                    |
| (8) นายชัยศิริ สมทวนิช         | กรรมการ                    |
| (9) นางสาวธาริณี กองเพชร       | กรรมการ                    |
| (10) นายเชียรชัย สถานพงศ์      | กรรมการ                    |
| (11) นายนิกร วิสเพ็ญ           | กรรมการ                    |
| (12) นายประติษฐ์ พรหมเสนา      | กรรมการ                    |
| (13) นายมะยูโซะ เซ็น           | กรรมการ                    |
| (14) นายมานพ มัทธูรส           | กรรมการ                    |
| (15) นางสาวมาลี พงศ์พงสาวลี    | กรรมการ                    |
| (16) นางสาววาริ หะวานนท์       | กรรมการ                    |
| (17) นายวีระ นุชเจริญ          | กรรมการ                    |
| (18) นายสกุล สือทรงธรรม        | กรรมการ                    |
| (19) นายสงวน นิตยรัมภ์พงศ์     | กรรมการ                    |
| (20) นายสมชัย ศรีสุทธียากร     | กรรมการ                    |
| (21) นายสุพรรณ สาดร            | กรรมการ                    |
| (22) นายสุรศักดิ์ รอนใหม่      | กรรมการ                    |
| (23) นายโคทม อาริยา            | กรรมการและเลขานุการ        |
| (24) นายถนอมศักดิ์ นิมกิงรัตน์ | กรรมการและผู้ช่วยเลขานุการ |

ข้อ 2 ให้คณะกรรมการมีอำนาจหน้าที่และลักษณะการปฏิบัติงานตามที่กำหนดไว้ในคำสั่งสำนักนายกรัฐมนตรีที่ 72/2536 ลงวันที่ 3 มิถุนายน 2536 ทุกประการ

ข้อ 3 ให้บุคคลหรือหน่วยงานใดที่มีอำนาจหน้าที่และการปฏิบัติงานตามที่กำหนดในคำสั่งสำนักนายกรัฐมนตรีที่ 72/2536 ลงวันที่ 3 มิถุนายน 2536 มีอำนาจหน้าที่และการปฏิบัติงานนั้น ๆ สำหรับการเลือกตั้งซ่อมในเขตเลือกตั้งที่ 2 จังหวัดศรีสะเกษด้วย เว้นแต่ผู้ว่าราชการกรุงเทพมหานคร หรือปลัดกรุงเทพมหานคร ให้ความหมายถึงผู้ว่าราชการจังหวัดศรีสะเกษ และผู้อำนวยการเขต ให้ความหมายถึงนายอำเภอ

ทั้งนี้ ตั้งแต่บัดนี้เป็นต้นไป

สั่ง ณ วันที่ 15 กรกฎาคม พ.ศ. 2536



(นายชวน หลีกภัย)  
นายกรัฐมนตรี



มีเสียง มีสิทธิ์ มีส่วน