

พระราชกฤษฎีกา

กำหนดเขตที่ดินในบริเวณที่ที่จะเวนคืน

ในท้องที่ตำบลสำน ตำบลไหล่น่าน ตำบลซึ้ง ตำบลน้ำมวบ
อำเภอสา ตำบลศรีชะเกษ ตำบลสถาน ตำบลเชียงทอง ตำบล
บ่อแก้ว ตำบลนาทะนุง อำเภอนาน้อย จังหวัดน่าน และตำบล
ท่าแฝก ตำบลหาดลำ ตำบลจริม ตำบลท่าปลา ตำบลน้ำหมัน
ตำบลผาเลือด อำเภอท่าปลา ตำบลหาดงิ้ว ตำบลแสนตอ ตำบล
บ้านด่าน ตำบลผาจุก ตำบลบ้านด่านนาขาม ตำบลวังงาม
ตำบลน้ำริด ตำบลท่าเสา อำเภอเมืองอุตรดิตถ์

จังหวัดอุตรดิตถ์

พ.ศ. ๒๕๐๕

ภูมิพลอดุลยเดช ป.ร.

ให้ไว้ ณ วันที่ ๑๑ ธันวาคม พ.ศ. ๒๕๐๕

เป็นปีที่ ๑๗ ในรัชกาลปัจจุบัน

พระบาทสมเด็จพระปรมินทรมหาภูมิพลอดุลยเดช มีพระบรมราชโองการโปรดเกล้าฯ ให้ประกาศว่า

โดยที่เป็นการสมควรกำหนดเขตที่ดินที่จะทำการสำรวจเพื่อเวนคืนในท้องที่ตำบลสัน ตำบลไหล่น่าน ตำบลขี้ ตำบลน้ำมวบ อำเภอสา ตำบลศรีสะเกษ ตำบลสถาน ตำบลเชิงของ ตำบลบ่อแก้ว ตำบลนาทะนุง อำเภอนาน้อย จังหวัดน่าน และตำบลท่าแฝก ตำบลหาดลำ ตำบลจรม ตำบลท่าปลา ตำบลน้ำหมั้น ตำบลผาเลือด อำเภอท่าปลา ตำบลหาดงิ้ว ตำบลแสนตอ ตำบลบ้านด่าน ตำบลผาจุก ตำบลบ้านด่านนาขาม ตำบลวังงาม ตำบลน้ำริด ตำบลท่าเสา อำเภอเมืองอุตรดิตถ์ จังหวัดอุตรดิตถ์ เพื่อประโยชน์ในการชลประทาน

อาศัยอำนาจตามความในมาตรา ๖ แห่งพระราชบัญญัติว่าด้วยการเวนคืนอสังหาริมทรัพย์ พ.ศ. ๒๔๕๗ จึงทรงพระกรุณาโปรดเกล้าฯ ให้ตราพระราชกฤษฎีกาขึ้นไว้ ดังต่อไปนี้

มาตรา ๑ พระราชกฤษฎีกานี้เรียกว่า “พระราชกฤษฎีกากำหนดเขตที่ดินในบริเวณที่ที่จะเวนคืนในท้องที่ตำบลสัน ตำบลไหล่น่าน ตำบลขี้ ตำบลน้ำมวบ อำเภอสา ตำบลศรีสะเกษ ตำบลสถาน ตำบลเชิงของ ตำบลบ่อแก้ว ตำบล

นาทะนุง อำเภอนาน้อย จังหวัดน่าน และตำบลท่าแฝก ตำบล
หาดลำ ตำบลจรม ตำบลท่าปลา ตำบลน้ำหมั้น ตำบลผาเลือด
อำเภอท่าปลา ตำบลหาดงิ้ว ตำบลแสนตอ ตำบลบ้านด่าน
ตำบลผาจุก ตำบลบ้านด่านนาขาม ตำบลวังงาม ตำบลน้ำริด
ตำบลท่าเสา อำเภอเมืองอุตรดิตถ์ จังหวัดอุตรดิตถ์
พ.ศ. ๒๕๐๕”

มาตรา ๒ พระราชกฤษฎีกานี้ให้ใช้บังคับตั้งแต่วันถัดจาก
วันประกาศในราชกิจจานุเบกษาเป็นต้นไป

มาตรา ๓ พระราชกฤษฎีกานี้ให้มีอายุห้าปี

มาตรา ๔ ให้กรมชลประทานเป็นเจ้าหน้าที่เพื่อดำเนินการ
เวนคืนอสังหาริมทรัพย์ตามพระราชกฤษฎีกานี้

มาตรา ๕ บริเวณที่ดินที่จะทำการสำรวจเพื่อเวนคืนตาม
พระราชกฤษฎีกานี้ อยู่ในท้องที่ตำบลสัน ตำบลไหล่น่าน
ตำบลขี้ ตำบลน้ำมวบ อำเภอสา ตำบลศรีสะเกษ ตำบลสถาน
ตำบลเชียงของ ตำบลบ่อแก้ว ตำบลนาทะนุง อำเภอนาน้อย
จังหวัดน่าน และตำบลท่าแฝก ตำบลหาดลำ ตำบลจรม
ตำบลท่าปลา ตำบลน้ำหมั้น ตำบลผาเลือด อำเภอท่าปลา
ตำบลหาดงิ้ว ตำบลแสนตอ ตำบลบ้านด่าน ตำบลผาจุก

ฉบับพิเศษ หน้า ๓๓

เล่ม ๗๕ ตอนที่ ๑๑๐ ราชกิจจานุเบกษา ๑๕ ธันวาคม ๒๕๐๕

ตำบลบ้านด่านนาขาม ตำบลวังงาม ตำบลน้ำริด ตำบลท่าเสา
อำเภอเมืองอุตรดิตถ์ จังหวัดอุตรดิตถ์ ภายในแนวเขตตาม
แผนที่ท้ายพระราชกฤษฎีกานี้

มาตรา ๖ ให้รัฐมนตรีว่าการกระทรวงเกษตรรักษาการตาม
พระราชกฤษฎีกานี้

ผู้รับสนองพระบรมราชโองการ

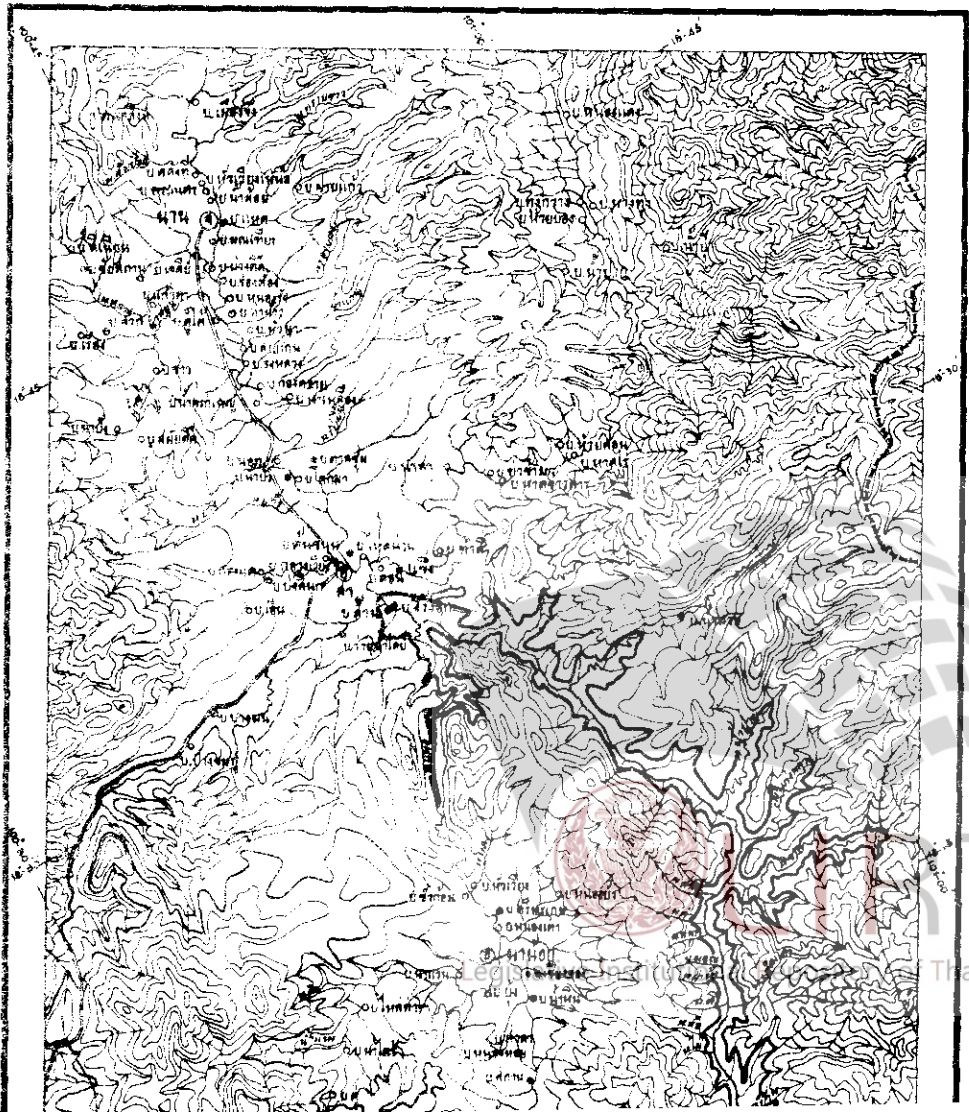
จอมพล ส. ธนะรัชต์

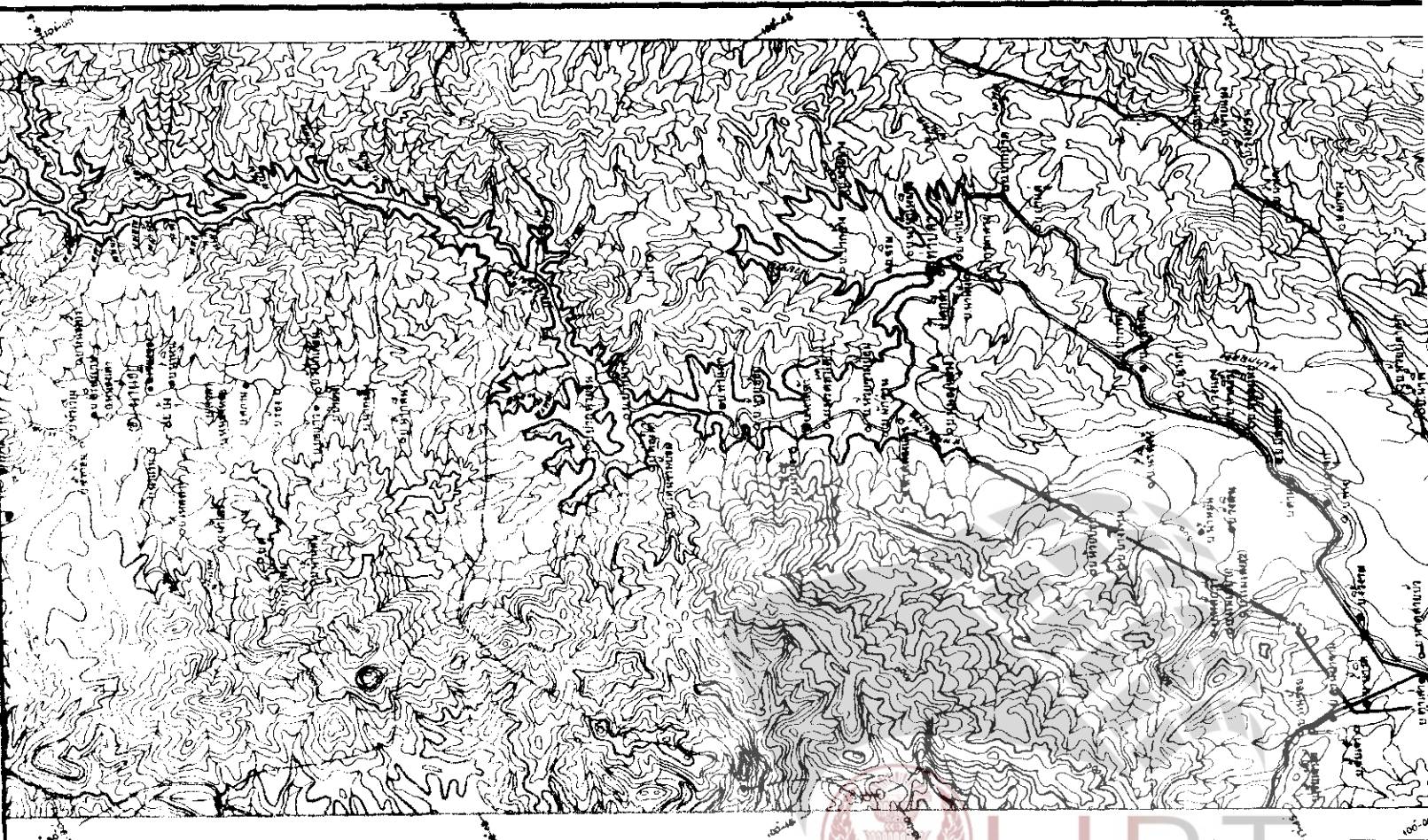
นายกรัฐมนตรี



แผนที่ภูมิประเทศบริเวณพื้นที่ดินในเขตจังหวัด
 นครราชสีมา ตำบลบ้านฝาง ตำบลบ้านฝาง อ.บ้านฝาง จ.นครราชสีมา
 ตำบลบ้านฝาง ตำบลบ้านฝาง ตำบลบ้านฝาง ตำบลบ้านฝาง ตำบลบ้านฝาง ตำบลบ้านฝาง ตำบลบ้านฝาง ตำบลบ้านฝาง
 ตำบลบ้านฝาง ตำบลบ้านฝาง ตำบลบ้านฝาง ตำบลบ้านฝาง ตำบลบ้านฝาง ตำบลบ้านฝาง ตำบลบ้านฝาง ตำบลบ้านฝาง
 ตำบลบ้านฝาง ตำบลบ้านฝาง ตำบลบ้านฝาง ตำบลบ้านฝาง ตำบลบ้านฝาง ตำบลบ้านฝาง ตำบลบ้านฝาง ตำบลบ้านฝาง

ปี ๒๕๐๕
 ขนาดพื้นที่ ๑:๕๐๐,๐๐๐





LIRT

เล่ม ๗๕ ตอนที่ ๑๑๐ ราชกิจจานุเบกษา ๑๕ ธันวาคม ๒๕๐๕

หมายเหตุ:- เหตุผลในการประกาศใช้พระราชกฤษฎีกาฉบับนี้คือ เนื่องจากการสร้างเขื่อนกั้นลำน้ำน่าน ตามโครงการแม่ น้ำ น่าน จังหวัดอุตรดิตถ์ เพื่อประโยชน์แก่การชลประทาน ในท้องที่อำเภอสา อำเภอ นาน้อย จังหวัดน่าน และอำเภอท่าปลา อำเภอเมืองอุตรดิตถ์ จังหวัดอุตรดิตถ์ จะทำให้อุทกภัยในทุ่งจังหวัดตาก อุตรดิตถ์ และนครสวรรค์ ซึ่งมีเส้นประจำอยู่ทุกปีนั้นหมดไป นอกจากนั้นเขื่อนกั้นลำน้ำน่านยังจะได้ช่วยป้องกันอุทกภัยขนาดใหญ่ในทุ่งเจ้าพระยา ในรอบร้อยปีดังที่เคยมีในปี ๒๔๙๕ ด้วย ในด้านการไฟฟ้าพลังน้ำนั้น หากเกิดความต้องการขึ้นในภายหน้า ก็อาจสร้างโรงไฟฟ้าขึ้นแล้วรับน้ำจากตัวเขื่อนเข้าสู่โรงไฟฟ้าได้โดยตรง เพราะเมื่อสร้างเขื่อนเสร็จแล้วบริเวณเหนือเขื่อนจะเป็นอ่างขนาดใหญ่ จุน้ำได้ประมาณ ๕,๐๐๐ ล้านลูกบาศก์เมตร จึงจำเป็นต้องดำเนินการออกพระราชกฤษฎีกากำหนดเขตที่ดินในบริเวณที่ที่จะเวนคืนในท้องที่ดังกล่าวแล้ว เพื่อให้เจ้าหน้าที่เข้าไปทำการสำรวจที่ดินที่จะใช้ในการนี้ได้

