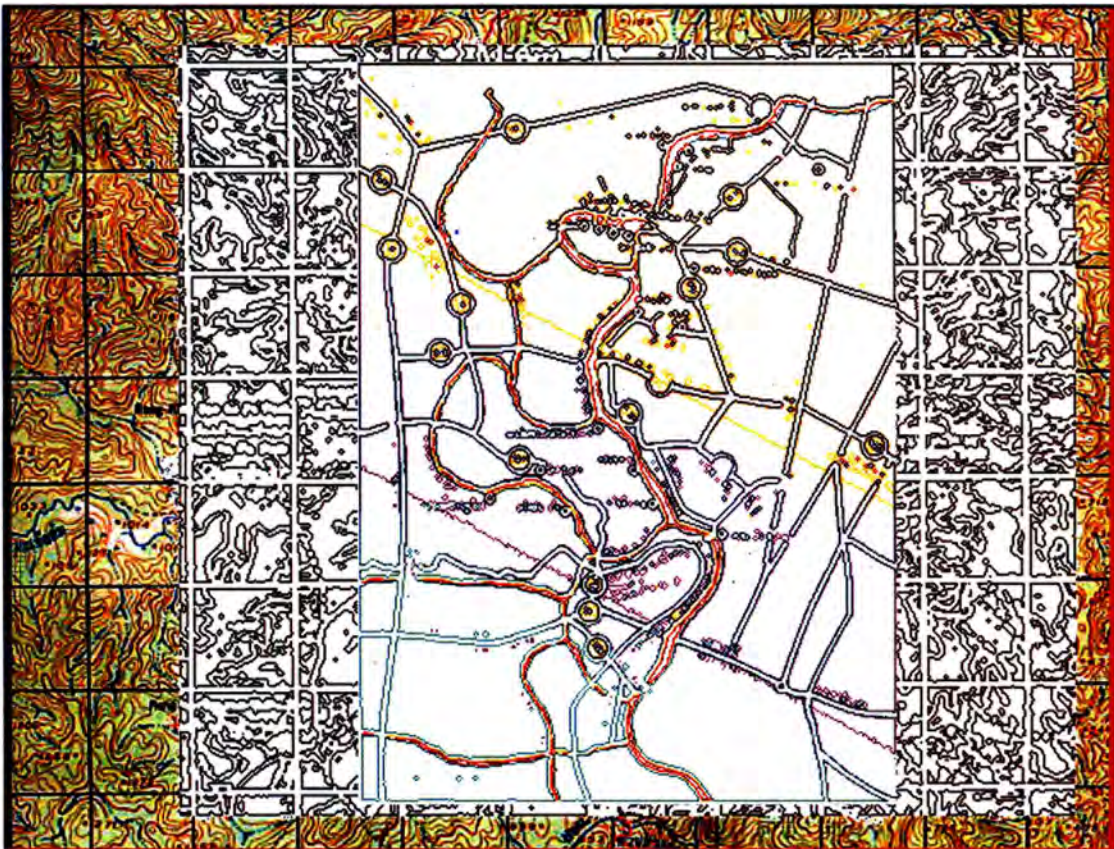


โครงการศึกษาและจัดทำข้อมูลสารสนเทศภูมิศาสตร์จังหวัด

ฐานข้อมูลเชิงพื้นที่ด้านทรัพยากรธรรมชาติและสิ่งแวดล้อม

จังหวัดนนทบุรี



กรมส่งเสริมคุณภาพสิ่งแวดล้อม

กระทรวงทรัพยากรธรรมชาติและสิ่งแวดล้อม

กันยายน 2547



ชื่อหนังสือ : ฐานข้อมูลเชิงพื้นที่ด้านทรัพยากรธรรมชาติและสิ่งแวดล้อมจังหวัดนนทบุรี

พิมพ์ครั้งที่ 1 พ.ศ. 2547

จำนวนพิมพ์ 200 เล่ม

จำนวนหน้า 31 หน้า

ISBN : 974-9632-12-5

สงวนลิขสิทธิ์โดย



ศูนย์สารสนเทศสิ่งแวดล้อม  
กรมส่งเสริมคุณภาพสิ่งแวดล้อม  
กระทรวงทรัพยากรธรรมชาติและสิ่งแวดล้อม

พิมพ์ที่ โรงพิมพ์ หจก. เอสพีเค เปเปอร์ แอนด์ ฟอรัม

2320/13 ซอยรามคำแหง 52/1 ถนนรามคำแหง แขวงหัวหมาก เขตบางกะปิ กรุงเทพมหานคร 10240

โทร. 0 2732 9124-6

**สิ่งพิมพ์รัฐบาล**  
**สมบัติห้องสมุดรัฐสภา**

## คำนำ

ในอดีตการเก็บข้อมูลไม่สามารถชี้ให้เห็นว่า ปัญหาสิ่งแวดล้อมนั้นเกิดขึ้นที่ใดกินอาณาเขตกว้างขวางเพียงใด การแสดงผลข้อมูลบนแผนที่ทำให้สามารถเข้าใจง่าย และสอดคล้องกับการวางแผนภาคปฏิบัติ ซึ่งปัจจุบันนี้เทคโนโลยีในการจัดเก็บข้อมูลเชิงพื้นที่ได้ก้าวหน้าพัฒนาไปมากและมีราคาที่ไม่แพง หน่วยงานต่างๆ ที่เกี่ยวกับการจัดการทรัพยากรธรรมชาติและสิ่งแวดล้อมสามารถจัดหาเป็นเครื่องมือที่จำเป็นได้ เทคโนโลยีนี้คือระบบสารสนเทศภูมิศาสตร์ (Geographic Information System) ซึ่งเป็นเทคโนโลยีหนึ่งที่เกี่ยวข้องกับข้อมูลเชิงพื้นที่ (Spatial Data) และข้อมูลแสดงคุณลักษณะเชิงตัวเลข (Attribute Data) ตั้งแต่การจัดเก็บข้อมูล ถ่ายทอดข้อมูล การวิเคราะห์ข้อมูล ตลอดจนการเรียกใช้ข้อมูลและสามารถอ้างอิงตำแหน่งบนพื้นดินได้ ระบบสารสนเทศภูมิศาสตร์ประกอบด้วยฐานข้อมูล ฮาร์ดแวร์และซอฟต์แวร์ ที่จะแสดงในรูปเชิงซ้อนของข้อมูลที่ได้รับจากแหล่งต่างๆ ดังนั้นเมื่อนำเข้าข้อมูลในระบบสารสนเทศภูมิศาสตร์แล้ว จะสามารถทำการปรับปรุงหรือแก้ไขให้ทันสมัยได้ตลอดเวลา ซึ่งจะทำให้ได้สารสนเทศเพื่อประกอบในการตัดสินใจในการวางแผนการจัดการทรัพยากรธรรมชาติและสิ่งแวดล้อมได้อย่างรวดเร็ว ถูกต้องแม่นยำและมีประสิทธิภาพ

เทคโนโลยีระบบสารสนเทศภูมิศาสตร์ ได้มีการพัฒนาในหลายสาขาวิชา รวมถึงการประยุกต์ใช้กับงานวิจัยต่างๆ ด้วยความตระหนักถึงอนาคตของการพัฒนาระบบสารสนเทศภูมิศาสตร์ การดำเนินการจัดทำฐานข้อมูลสิ่งแวดล้อมเชิงพื้นที่ระดับจังหวัดนั้น จะเอื้ออำนวยต่อการจัดการทรัพยากรธรรมชาติและสิ่งแวดล้อม โดยบุคลากร ที่มีหน้าที่เกี่ยวข้องในการจัดการทรัพยากรธรรมชาติและสิ่งแวดล้อม รวมทั้งบุคลากรในท้องถิ่นซึ่งเป็นเจ้าของพื้นที่ จะได้นำความรู้ความเข้าใจในระบบสารสนเทศภูมิศาสตร์ที่จะนำมาใช้ในการดำเนินการจัดการในท้องถิ่นของตน และเป็นการแก้ไขปัญหาได้อย่างรวดเร็วและถูกต้อง โดยเฉพาะอย่างยิ่งศักยภาพของระบบสารสนเทศภูมิศาสตร์ที่แสดงข้อมูลเกี่ยวกับจังหวัดที่มีรายละเอียดทั้งทางด้านตำแหน่ง ทิศทางและพื้นที่ พร้อมทั้งมีฐานข้อมูลทางด้านกายภาพ เศรษฐกิจ สังคมและสิ่งแวดล้อม อีกทั้งยังสามารถประยุกต์ใช้ในการศึกษาและจัดการทรัพยากรธรรมชาติและสิ่งแวดล้อมของพื้นที่ตามความจำเป็นและเร่งด่วนของปัญหาสิ่งแวดล้อมในแต่ละจังหวัดอีกด้วย

ด้วยเหตุดังกล่าวข้างต้น ศูนย์สารสนเทศสิ่งแวดล้อม กรมส่งเสริมคุณภาพสิ่งแวดล้อม กระทรวงทรัพยากรธรรมชาติและสิ่งแวดล้อม ได้มอบหมายให้คณะสิ่งแวดล้อมและทรัพยากรศาสตร์ มหาวิทยาลัยมหิดล ดำเนินการทำฐานข้อมูลสิ่งแวดล้อมเชิงพื้นที่จังหวัดนนทบุรี ประจำปีงบประมาณ 2545 โดยมีเป้าหมายที่จะให้มีฐานข้อมูลในรูปแบบข้อมูลดิจิทัลระบบสารสนเทศภูมิศาสตร์ที่มีความครบถ้วนเป็นมาตรฐานเดียวกันทั้งประเทศ

รายงานฉบับนี้เป็นการนำเสนอข้อมูลสารสนเทศภูมิศาสตร์ จังหวัดนนทบุรี พร้อมรายละเอียดประกอบ จำนวน 10 เรื่อง กรมส่งเสริมคุณภาพสิ่งแวดล้อมหวังเป็นอย่างยิ่งว่า ข้อมูลสารสนเทศดังกล่าว จะนำไปสู่การประยุกต์ใช้เพื่อการวางแผนการจัดการทรัพยากรธรรมชาติและสิ่งแวดล้อมต่อไป

กรมส่งเสริมคุณภาพสิ่งแวดล้อม  
กระทรวงทรัพยากรธรรมชาติและสิ่งแวดล้อม  
กันยายน 2547

## สารบัญ

	หน้า
1. Theme ที่ 1	1
2. Theme ที่ 2	7
3. Theme ที่ 3	9
4. Theme ที่ 4	11
5. Theme ที่ 5	16
6. Theme ที่ 6	16
7. Theme ที่ 7	18
8. Theme ที่ 8	18
9. Theme ที่ 9	22
10. Theme ที่ 10	24

# 1. Theme ที่ 1 ขอบเขตการปกครองและขอบเขตพื้นที่ตามกฎหมายที่เกี่ยวข้องกับ สิ่งแวดล้อม

จังหวัดนนทบุรี ตั้งอยู่ภาคกลางของประเทศไทย ห่างจากกรุงเทพฯ 20 กิโลเมตร มีเนื้อที่ประมาณ 636.40 ตารางกิโลเมตร หรือ ประมาณ 397,749.31 ไร่ มีอาณาเขตติดต่อดังนี้

ทิศเหนือ	ติดต่อกับจังหวัดปทุมธานีและจังหวัดพระนครศรีอยุธยา
ทิศใต้	ติดต่อกับกรุงเทพมหานคร
ทิศตะวันออก	ติดต่อกับกรุงเทพมหานครและจังหวัดปทุมธานี
ทิศตะวันตก	ติดต่อกับจังหวัดนครปฐม

## 1.1 ขอบเขตการปกครอง

จากรายงานของสำนักงานจังหวัดนนทบุรี ปี พ.ศ. 2545 นนทบุรีแบ่งเขตการปกครองออกเป็น 6 อำเภอ ได้แก่ อำเภอเมืองนนทบุรี อำเภอไทรน้อย อำเภอบางกรวย อำเภอบางบัวทอง อำเภอบางใหญ่ และอำเภอปากเกร็ด และประกอบด้วย 52 ตำบล 9 เทศบาล มีพื้นที่ทั้งหมดประมาณ 636.40 ตารางกิโลเมตร มีประชากรรวมทั้งสิ้น 884,077 คน (ณ วันที่ 30 ธันวาคม พ.ศ. 2545) ดังแสดงในตารางที่ 1

ตารางที่ 1 แสดงข้อมูลสรุปจากขอบเขตการปกครองในจังหวัดนนทบุรี

รหัสอำเภอ	ชื่ออำเภอ	พื้นที่" (ตร.กม.)	จำนวนตำบล (แห่ง)	จำนวนเทศบาล (แห่ง)	จำนวนประชากร (คน)
1201	เมืองนนทบุรี	73.75	10	2	342,901
1202	บางกรวย	54.79	9	2	84,103
1203	บางใหญ่	93.33	6	2	64,309
1204	บางบัวทอง	119.32	8	1	158,458
1205	ไทรน้อย	201.59	7	1	44,151
1206	ปากเกร็ด	93.62	12	1	190,155
รวม		636.40	52	9	884,077

ที่มา: ข้อมูลขอบเขตการปกครอง กรมการปกครอง ปี พ.ศ. 2547, ฐานข้อมูล กชช. 2ค กรมการพัฒนาชุมชน ปี พ.ศ. 2544 และรายงานของสำนักงานจังหวัดนนทบุรี ปี พ.ศ. 2545

หมายเหตุ: " คือพื้นที่ของอำเภอที่คำนวณได้จากข้อมูลสารสนเทศภูมิศาสตร์

## 1.2 เขตเทศบาล

จากข้อมูลขอบเขตเทศบาล ของสำนักงานสถิติแห่งชาติ ปี พ.ศ. 2544 จังหวัดนนทบุรีมีจำนวนเทศบาลทั้งหมด 9 เทศบาล แบ่งเป็นเทศบาลนคร 2 แห่ง เทศบาลเมือง 2 แห่ง และเทศบาลตำบล 5 แห่ง ดังแสดงในตารางที่ 2

**ตารางที่ 2** แสดงข้อมูลสรุปจากขอบเขตเทศบาลในจังหวัดนนทบุรี

รหัสอำเภอ	ชื่ออำเภอ	ชื่อเทศบาล	พื้นที่ <sup>๑</sup> (ตร.กม.)
1201	เมืองนนทบุรี	เทศบาลนครนนทบุรี	41.55
		เทศบาลตำบลบางศรีเมือง	6.36
1202	บางกรวย	เทศบาลเมืองบางกรวย	8.51
		เทศบาลตำบลปลายบาง	13.22
1203	บางใหญ่	เทศบาลตำบลบางม่วง	1.30
		เทศบาลตำบลบางใหญ่	7.35
1204	บางบัวทอง	เทศบาลเมืองบางบัวทอง	11.18
1205	ไทรน้อย	เทศบาลตำบลไทรน้อย	1.60
1206	ปากเกร็ด	เทศบาลนครปากเกร็ด	46.01
<b>รวม</b>			<b>137.08</b>

ที่มา: ข้อมูลขอบเขตเทศบาล สำนักงานสถิติแห่งชาติ ปี พ.ศ. 2544

หมายเหตุ: <sup>๑</sup> คือพื้นที่ของเทศบาลที่คำนวณได้จากข้อมูลสารสนเทศภูมิศาสตร์

### 1.3 หมู่บ้าน

จากฐานข้อมูล กชช. 2ค กรมการพัฒนาชุมชน ปี พ.ศ. 2544 จังหวัดนนทบุรีมีจำนวนหมู่บ้านทั้งสิ้น 366 หมู่บ้าน ดังแสดงในตารางที่ 3

**ตารางที่ 3** แสดงข้อมูลจำนวนหมู่บ้านในจังหวัดนนทบุรี

รหัสอำเภอ	ชื่ออำเภอ	จำนวนหมู่บ้าน (หมู่บ้าน)
1201	เมืองนนทบุรี	32
1202	บางกรวย	60
1203	บางใหญ่	65
1204	บางบัวทอง	67
1205	ไทรน้อย	60
1206	ปากเกร็ด	82
<b>รวม</b>		<b>366</b>

ที่มา: ฐานข้อมูล กชช. 2ค กรมการพัฒนาชุมชน ปี พ.ศ. 2544

#### 1.4 เขตผังเมือง

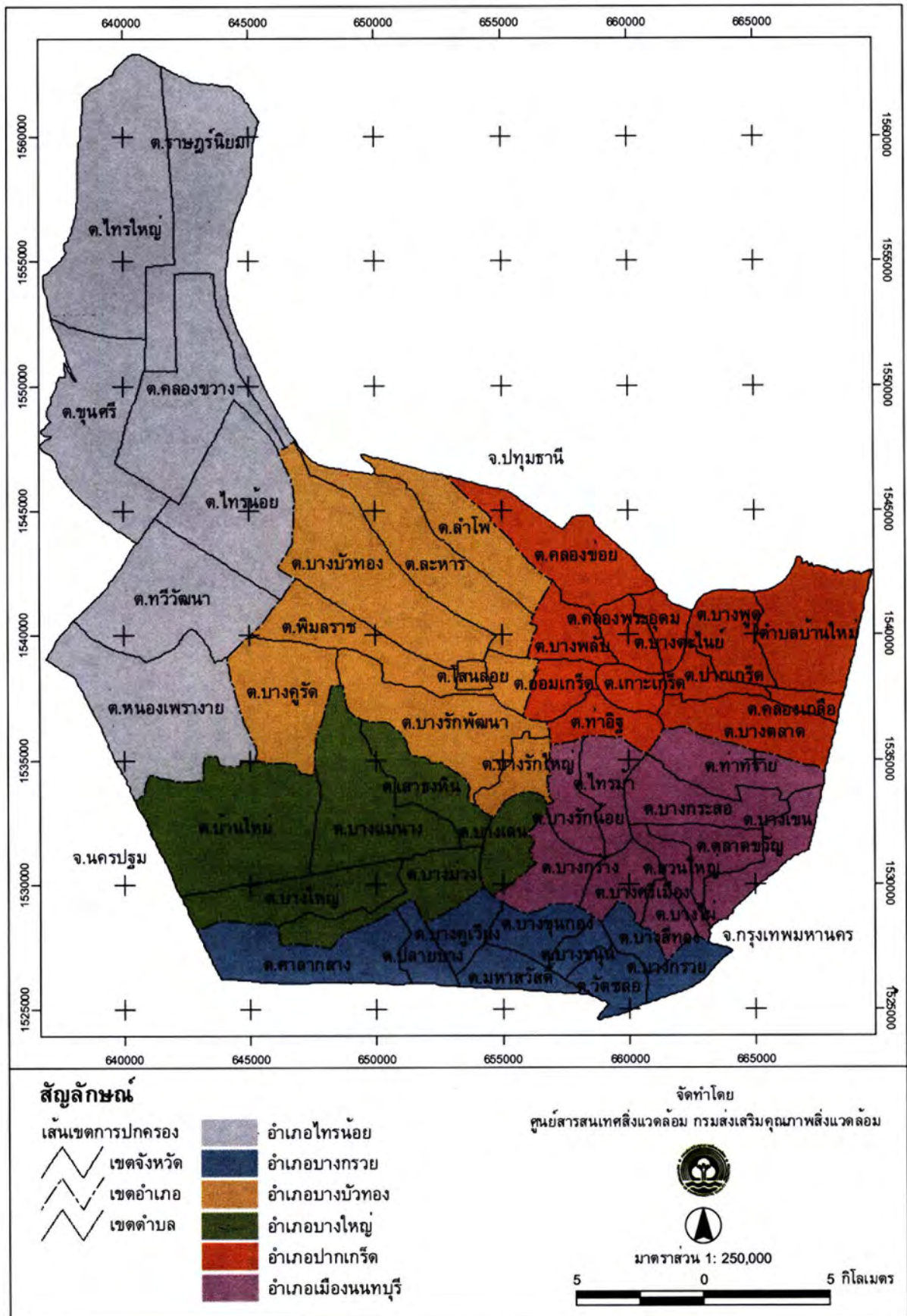
จากข้อมูลของโยธาธิการและผังเมืองจังหวัดนนทบุรี จังหวัดนนทบุรีมีการกำหนดการใช้ประโยชน์ที่ดินจำแนกตามประเภทใช้บังคับเป็นผังเมืองรวมจังหวัดนนทบุรี 1 ผัง ซึ่งได้แสดงขนาดพื้นที่การใช้ประโยชน์ที่ดินต่างๆ ในเขตผังเมือง ดังแสดงในตารางที่ 4

ตารางที่ 4 แสดงข้อมูลการใช้ประโยชน์ที่ดินจากขอบเขตผังเมืองรวมจังหวัดนนทบุรี

ประเภทการใช้ที่ดิน	พื้นที่ <sup>1</sup> (ตร.กม.)
1.การใช้ที่ดินประเภทอนุรักษ์เพื่อการอยู่อาศัย	0.64
2.การใช้ที่ดินประเภทที่อยู่อาศัยหนาแน่นน้อย	150.24
3.การใช้ที่ดินประเภทที่อยู่อาศัยหนาแน่นปานกลาง	59.80
4.การใช้ที่ดินประเภทพาณิชยกรรมและที่อยู่อาศัยหนาแน่นมาก	14.89
5.การใช้ที่ดินประเภทอุตสาหกรรมและคลังสินค้า	9.46
6.การใช้ที่ดินประเภทชนบทและการเกษตรกรรม	318.34
7.การใช้ที่ดินประเภทอนุรักษ์ชนบทและการเกษตรกรรม	2.98
8.การใช้ที่ดินประเภทที่โล่งเพื่อนันทนาการและการรักษาคุณภาพสิ่งแวดล้อม	19.28
9.การใช้ที่ดินประเภทสถานการศึกษา	1.42
10.การใช้ที่ดินประเภทอนุรักษ์เพื่อส่งเสริมเอกลักษณ์ศิลปวัฒนธรรมไทย	0.02
11.การใช้ที่ดินประเภทสถานศาสนา	2.31
12.การใช้ที่ดินประเภทสถาบันราชการ การสาธารณูปโภค และสาธารณูปการ	7.66
13.การใช้ที่ดินประเภทโครงการคมนาคมและขนส่ง	0.30
14.ทางหลวงและถนน	5.45
15.แม่น้ำ คลอง ห้วย	24.47
16.เขตทหาร	1.21
<b>รวม</b>	<b>618.47</b>

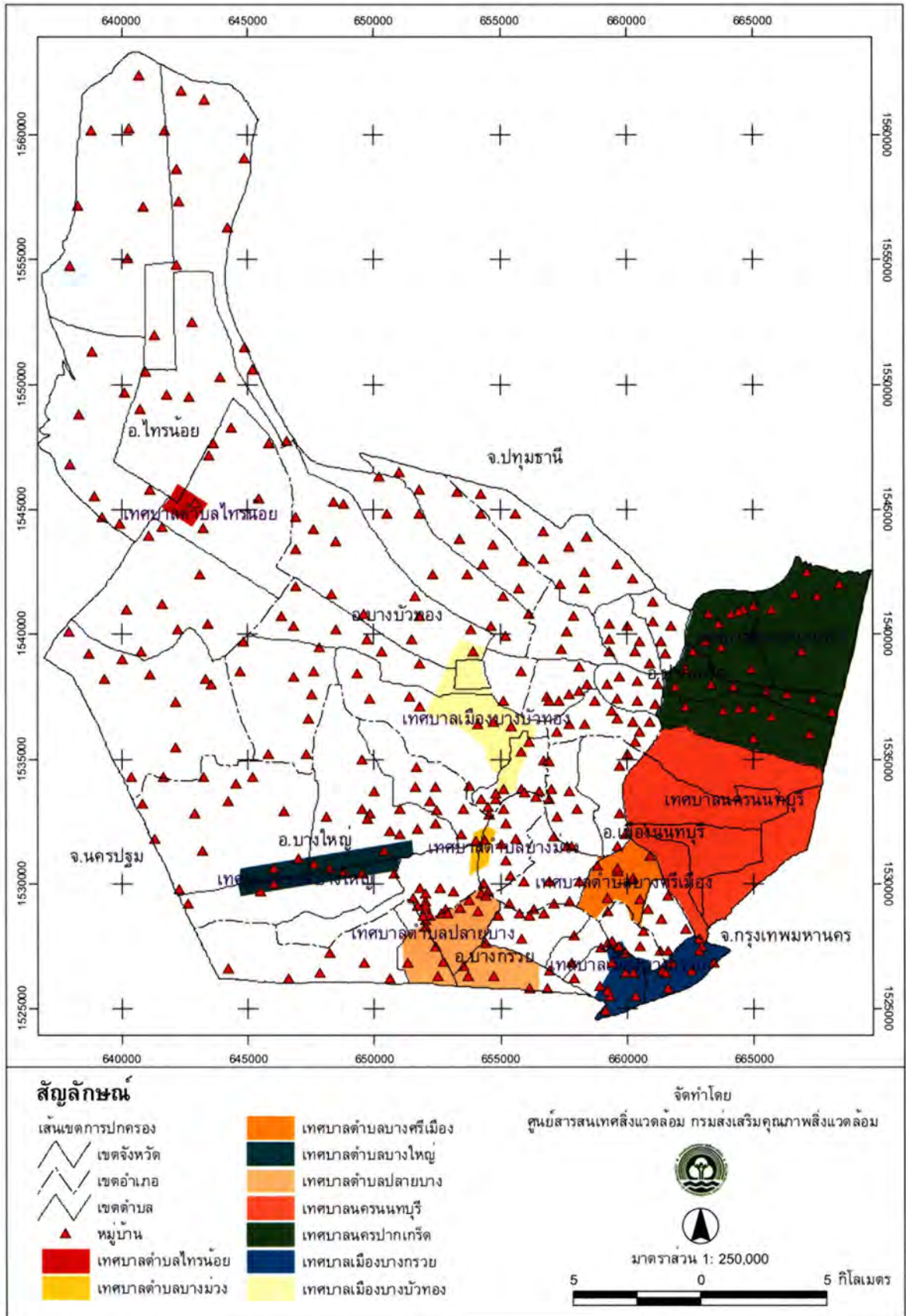
ที่มา: โยธาธิการและผังเมืองจังหวัดนนทบุรี (แผนผังกำหนดการใช้ประโยชน์ที่ดินตามที่ได้จำแนกประเภท และแสดงโครงการคมนาคมและขนส่งทำกฎกระทรวงให้ใช้บังคับผังเมืองรวมจังหวัดนนทบุรี มาตราส่วน 1:80,000 และกำลังอยู่ในขั้นรอประกาศใช้อย่างเป็นทางการ แต่รับข้อมูลแผนผังมาใช้ เมื่อวันที่ 20 มกราคม 2546)

หมายเหตุ: <sup>1</sup> คือพื้นที่ของเขตผังเมืองที่คำนวณได้จากข้อมูลสารสนเทศภูมิศาสตร์



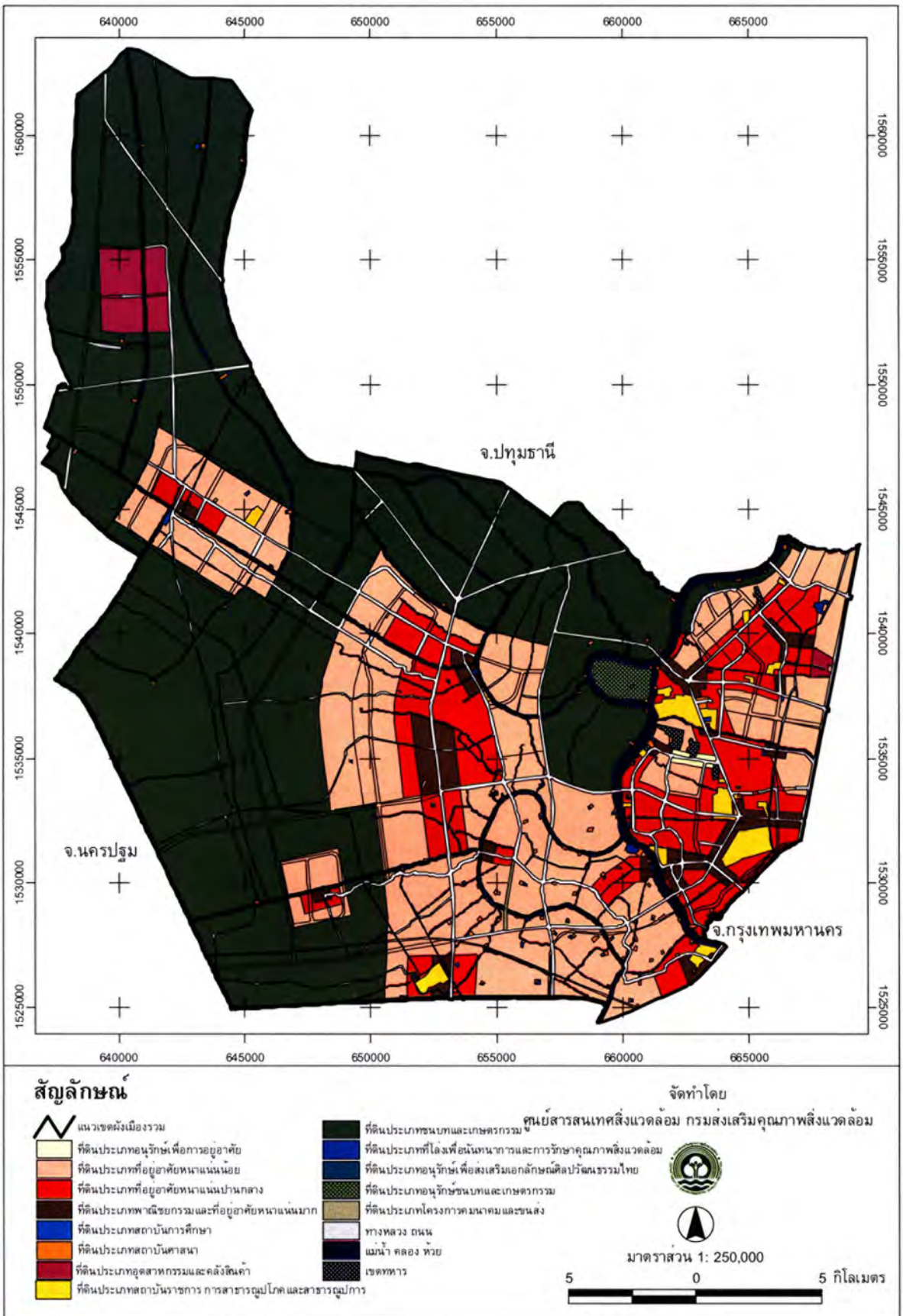
รูปที่ 1 แสดงขอบเขตการปกครองในจังหวัดนนทบุรี

ที่มา: กรมการปกครอง ปี พ.ศ. 2547



รูปที่ 2 แสดงเขตเทศบาล และตำแหน่งหมู่บ้าน ในจังหวัดนันทบุรี

ที่มา: สำนักงานสถิติแห่งชาติ ปี พ.ศ. 2544 และฐานข้อมูล กชช. 2ค กรมการพัฒนาชุมชน ปี พ.ศ. 2544



รูปที่ 3 แสดงผังเมืองรวมในจังหวัดนนทบุรี  
ที่มา: โยธาธิการและผังเมืองจังหวัดนนทบุรี ปี พ.ศ. 2544

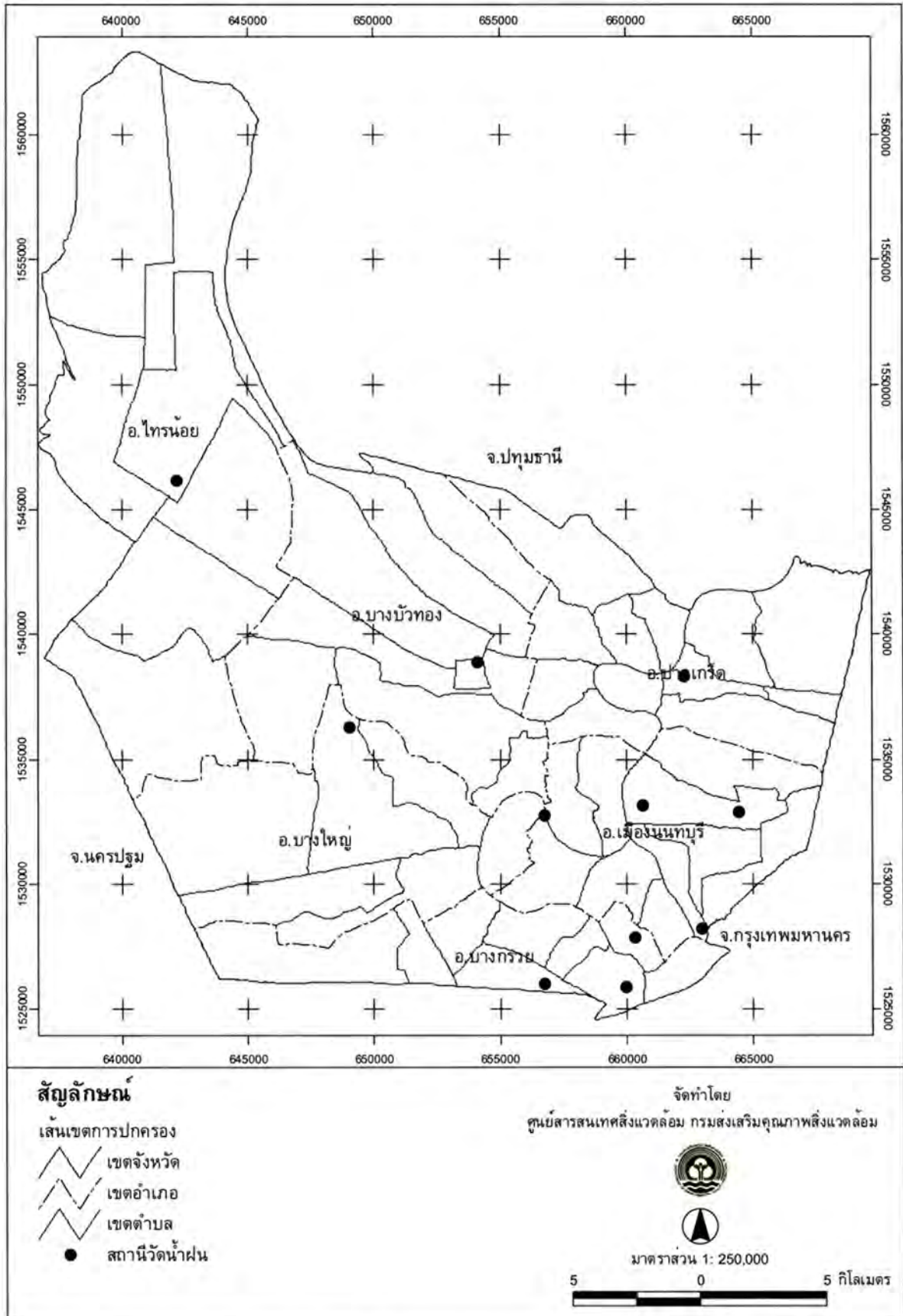
## 2. Theme ที่ 2 ลักษณะภูมิอากาศ

ลักษณะภูมิอากาศของจังหวัดนนทบุรี อยู่ภายใต้อิทธิพลของลมมรสุมตะวันตกเฉียงใต้ ประกอบด้วย ฤดูฝน ฤดูหนาว และฤดูร้อน สภาพภูมิอากาศค่อนข้างสม่ำเสมอตลอดพื้นที่ และมีสถานีตรวจวัดอากาศกระจายครอบคลุมพื้นที่ทั้ง 6 อำเภอ ซึ่งสถานีตรวจวัดอากาศในจังหวัดนนทบุรีนั้นมีการเก็บรวบรวมข้อมูลเฉพาะปริมาณน้ำฝนรายวัน โดยมีจำนวนสถานีตรวจวัดอากาศทั้งหมด 11 สถานี ดังแสดงในตารางที่ 5

ตารางที่ 5 แสดงสถานีตรวจวัดอากาศและข้อมูลปริมาณน้ำฝนเฉลี่ยในจังหวัดนนทบุรี

รหัสสถานี	ชื่อสถานี	ปริมาณฝนเฉลี่ย (มิลลิเมตร/ปี)
422001	ที่ว่าการอำเภอเมืองนนทบุรี	-
422002	ที่ว่าการอำเภอปากเกร็ด	20.9
422003	ที่ว่าการอำเภอบางบัวทอง	17.6
422004	ที่ว่าการอำเภอบางกรวย	18.9
422005	ที่ว่าการอำเภอบางใหญ่	0.5
422006	ที่ว่าการอำเภอไทรน้อย	14.8
422007	โรงเรียนวัดเขมาภิรตาราม	25.1
422008	โรงเรียนวัดมหาสวัสดิ์	17.7
422009	โรงเรียนวัดประหารรังสรรค์	16.3
422010	โรงเรียนวัดบางอ้อยช้าง	16.6
422013	สถาบันราชมงคลเทคนิคนนทบุรี	1.5
<b>เฉลี่ย</b>		<b>15.0</b>

ที่มา: กรมอุตุนิยมวิทยา ปี พ.ศ. 2544



รูปที่ 4 แสดงตำแหน่งสถานีตรวจวัดอากาศในจังหวัดนนทบุรี  
ที่มา: กรมอุตุนิยมวิทยา ปี พ.ศ. 2544

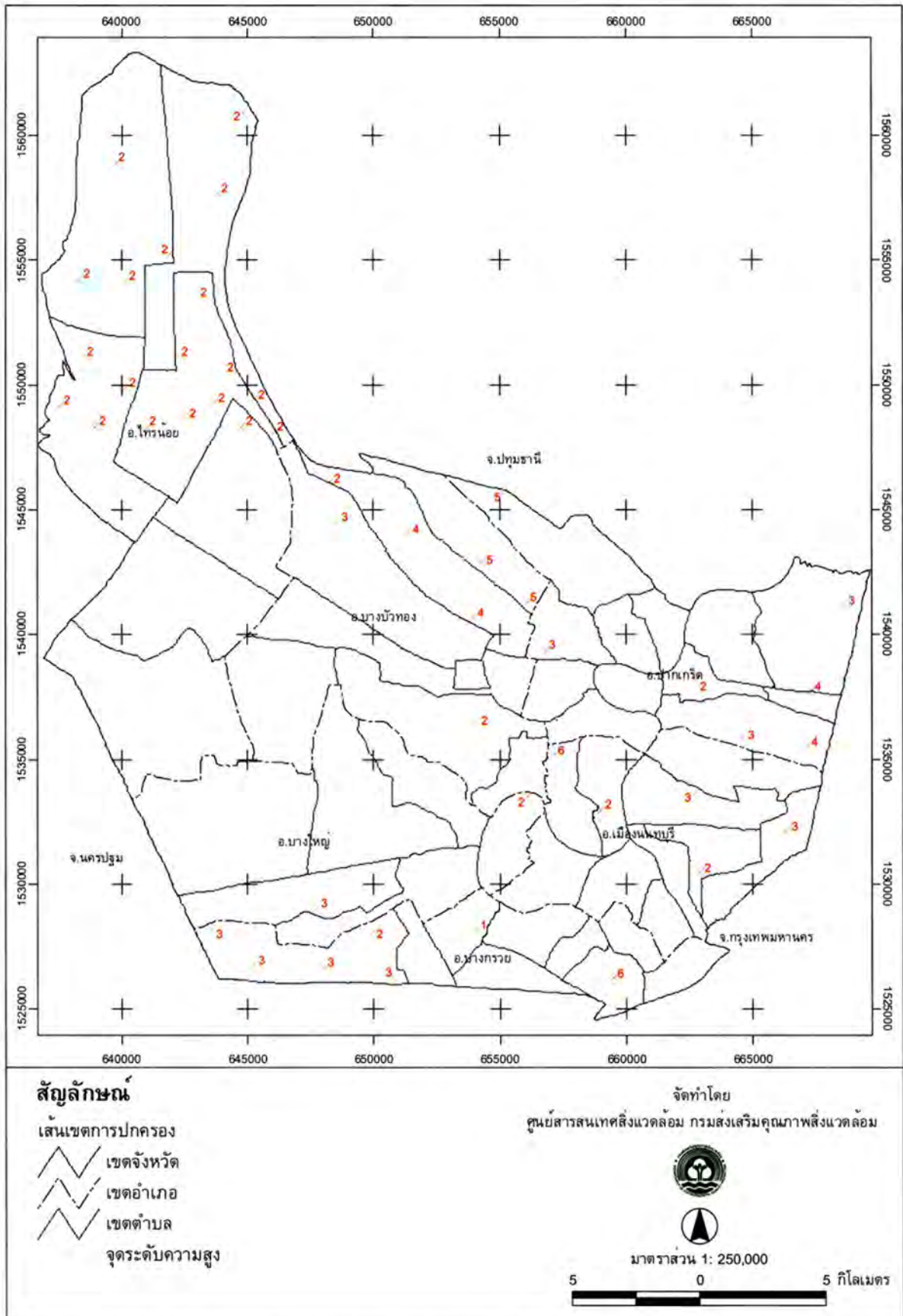
### 3. Theme ที่ 3 ลักษณะภูมิประเทศและทิศทาง

จากข้อมูลของกรมแผนที่ทหาร ปี พ.ศ. 2536 จังหวัดนนทบุรี มีลักษณะภูมิประเทศโดยทั่วไปเป็นที่ราบ โดยมีระดับความสูงตั้งแต่ 1-6 เมตร ซึ่งพิจารณาได้จากจุดความสูงเพียงจำนวน 47 จุด ดังแสดงในตารางที่ 6

ตารางที่ 6 แสดงข้อมูลจำนวนจุดระดับความสูงในจังหวัดนนทบุรี

ประเภทจุดระดับความสูง	จำนวน (ตำแหน่ง)
banchmark	-
spot elevation, checked	-
spot elevation, unchecked	47
sounding	-
<b>รวม</b>	<b>47</b>

ที่มา: แผนที่ภูมิประเทศ มาตรฐาน 1:50,000 กรมแผนที่ทหาร ปี พ.ศ. 2536



รูปที่ 5 แสดงจุดระดับความสูงเที่ยงในจังหวัดนนทบุรี  
ที่มา: แผนที่ภูมิประเทศ มาตรฐาน 1:50,000 กรมแผนที่ทหาร ปี พ.ศ. 2536

## 4. Theme ที่ 4 ทรัพยากรน้ำ

### 4.1 พื้นที่ลุ่มน้ำ

จากข้อมูลของสำนักงานนโยบายและแผนทรัพยากรธรรมชาติและสิ่งแวดล้อม ปี พ.ศ. 2544 จังหวัดนนทบุรีอยู่ในเขตพื้นที่ลุ่มน้ำเจ้าพระยาซึ่งเป็นลุ่มน้ำหลักเพียงลุ่มน้ำเดียว และอยู่ในส่วนของลุ่มน้ำย่อยที่เรียกว่า พื้นที่ราบลุ่มน้ำเจ้าพระยา มีพื้นที่ประมาณ 636.40 ตารางกิโลเมตร

### 4.2 เส้นทางน้ำและแม่น้ำ

จากข้อมูลของกรมแผนที่ทหาร ปี พ.ศ. 2536 จังหวัดนนทบุรีเป็นพื้นที่ราบลุ่มแม่น้ำ ดังนั้นจึงมีเส้นทางน้ำ คลอง ลำน้ำสาขาต่าง ๆ ที่มีน้ำไหลตลอดปีมากมาย เช่น คลองบางบัวทอง คลองมหาสวัสดิ์ คลองพระพิมล คลองหม่อมเข้ม คลองแม่น้ำอ้อม คลองบางกรวย คลองบางตะไนย์ คลองปลายบางและแม่น้ำเจ้าพระยา เป็นต้น รวมทั้งคลองสาขาย่อย ๆ ที่ไม่ทราบชื่ออีกมาก ซึ่งระยะทางโดยรวมของเส้นทางน้ำทั้งหมดในจังหวัดนนทบุรี มีความยาว 931.84 กิโลเมตร

### 4.3 แหล่งน้ำผิวดิน

จากข้อมูลของกรมแผนที่ทหาร ปี พ.ศ. 2536 จังหวัดนนทบุรีเป็นที่ราบลุ่มแม่น้ำ นอกจากจะมีเส้นทางน้ำมากมายแล้ว ยังมีแหล่งน้ำผิวดินธรรมชาติที่สำคัญ 3 แห่ง คือ หนองปรือใหญ่ หนองบอน และหนองช้ำสาม อยู่ในเขตพื้นที่อำเภอปากเกร็ด ซึ่งทั้งสามหนองน้ำนี้เป็นแหล่งน้ำที่มีน้ำตลอดปี นอกจากนี้ยังมีแหล่งน้ำผิวดินธรรมชาติที่มีลักษณะเป็นหนองน้ำไม่ทราบชื่ออีกหลายแห่งกระจายอยู่ทั่วพื้นที่ของจังหวัด โดยแหล่งน้ำผิวดินที่เป็นแหล่งน้ำธรรมชาติที่มีน้ำตลอดปีมีพื้นที่โดยรวมประมาณ 3.62 ตารางกิโลเมตร นอกจากนี้ยังมีแหล่งน้ำผิวดินที่เป็นเส้นทางน้ำคู่อีกหลายสาย ได้แก่ แม่น้ำเจ้าพระยา คลองพระพิมล คลองนราภิรมย์ คลองซุดใหญ่ คลองบางใหญ่ คลองมหาสวัสดิ์ คลองแม่น้ำอ้อม คลองบางบัวทอง คลองลากพอน และคลองลำโพธิ์ ซึ่งเส้นทางน้ำคู่นี้มีพื้นที่โดยรวมประมาณ 9.08 ตารางกิโลเมตร

### 4.4 สถานีตรวจวัดคุณภาพน้ำ

จากข้อมูลของกรมควบคุมมลพิษ ปี พ.ศ. 2544 จังหวัดนนทบุรีมีสถานีตรวจวัดคุณภาพน้ำอยู่ 2 แห่ง คือ บริเวณสะพานพระรามหก และสะพานนนทบุรี ซึ่งทำการตรวจวัดคุณภาพน้ำของแม่น้ำเจ้าพระยาพบว่าค่า DO อยู่ในช่วง 3.1 - 4.2 มิลลิกรัมต่อลิตร และมีค่า BOD อยู่ในช่วง 1.4 - 2.1 มิลลิกรัมต่อลิตร

### 4.5 อุทกธรณีวิทยา

จากข้อมูลของกรมทรัพยากรธรณี ปี พ.ศ. 2543 จังหวัดนนทบุรีมีชั้นน้ำใต้ดินหรือน้ำบาดาลที่มีคุณภาพโดยรวมเหมาะสมสำหรับการอุปโภคบริโภค พบเฉพาะชั้นน้ำใต้ดินในตะกอนหินร่วน คือ ชั้นน้ำที่ราบน้ำท่วมถึงยุคควอเทอร์นารี (Qfd: Quaternary flood plain deposits aquifer) เป็นชั้นที่ให้ปริมาณน้ำได้มากกว่า 20 ลูกบาศก์เมตร/ชั่วโมง หรือ 333 ลิตร/นาที มีอยู่ในทุกอำเภอของจังหวัด ซึ่งในชั้นน้ำที่ราบน้ำท่วมถึงยุคควอเทอร์นารียังแบ่งตามคุณภาพน้ำออกเป็น 3 บริเวณคือ บริเวณที่มีคุณภาพน้ำดี คุณภาพน้ำปานกลาง และคุณภาพน้ำไม่ดี ดังแสดงในตารางที่ 7

ตารางที่ 7 แสดงข้อมูลชั้นน้ำใต้ดินหรืออุทกธรณีวิทยาในจังหวัดนนทบุรี

รหัสหน่วยอุทกธรณีวิทยา	คุณภาพน้ำ	พื้นที่" (ตร.กม.)
Qfd	คุณภาพน้ำดีมีค่า TDS < 500 มก./ลิตร	434.71
Qfd	คุณภาพน้ำปานกลางมีค่า TDS 500-1,500 มก./ลิตร	116.11
Qfd	คุณภาพน้ำไม่ดีมีค่า TDS > 1,500 มก./ลิตร	85.58
<b>รวม</b>		<b>636.40</b>

ที่มา: กรมทรัพยากรธรณี ปี พ.ศ. 2543

หมายเหตุ: " คือพื้นที่ของชั้นน้ำใต้ดินที่คำนวณได้จากข้อมูลสารสนเทศภูมิศาสตร์

#### 4.6 บ่อน้ำบาดาล

จากข้อมูลของกรมทรัพยากรธรณี กรมอนามัย สำนักงานเร่งรัดพัฒนาชนบท และกรมโยธาธิการและผังเมือง ปี พ.ศ. 2544 จังหวัดนนทบุรีมีจำนวนบ่อน้ำบาดาลทั้งสิ้น 41 บ่อ ดังแสดงในตารางที่ 8

ตารางที่ 8 แสดงข้อมูลจำนวนบ่อน้ำบาดาลในจังหวัดนนทบุรี

รหัสอำเภอ	ชื่ออำเภอ	จำนวนบ่อน้ำบาดาล (บ่อ)
1201	เมืองนนทบุรี	4
1202	บางกรวย	2
1203	บางใหญ่	10
1204	บางบัวทอง	1
1205	ไทรน้อย	22
1206	ปากเกร็ด	2
<b>รวม</b>		<b>41</b>

ที่มา: กรมทรัพยากรธรณี กรมอนามัย สำนักงานเร่งรัดพัฒนาชนบท และกรมโยธาธิการและผังเมือง ปี พ.ศ. 2544

#### 4.7 พื้นที่โครงการชลประทาน

จังหวัดนนทบุรีมีโครงการชลประทานอยู่ในความรับผิดชอบของสำนักชลประทานที่ 11 กรมชลประทาน จำนวน 2 โครงการ ได้แก่ โครงการส่งน้ำและบำรุงรักษาพระยาบรรลือและโครงการส่งน้ำและบำรุงรักษาพระพิมลส่วนงานรับผิดชอบของโครงการชลประทานจังหวัดนนทบุรีดูแลพื้นที่ในส่วนที่เหลือ ได้แก่ บริเวณพื้นที่ทั้งสองฝั่งของแม่น้ำเจ้าพระยา ดังแสดงในตารางที่ 9

**ตารางที่ 9 แสดงข้อมูลโครงการชลประทานในจังหวัดนนทบุรี**

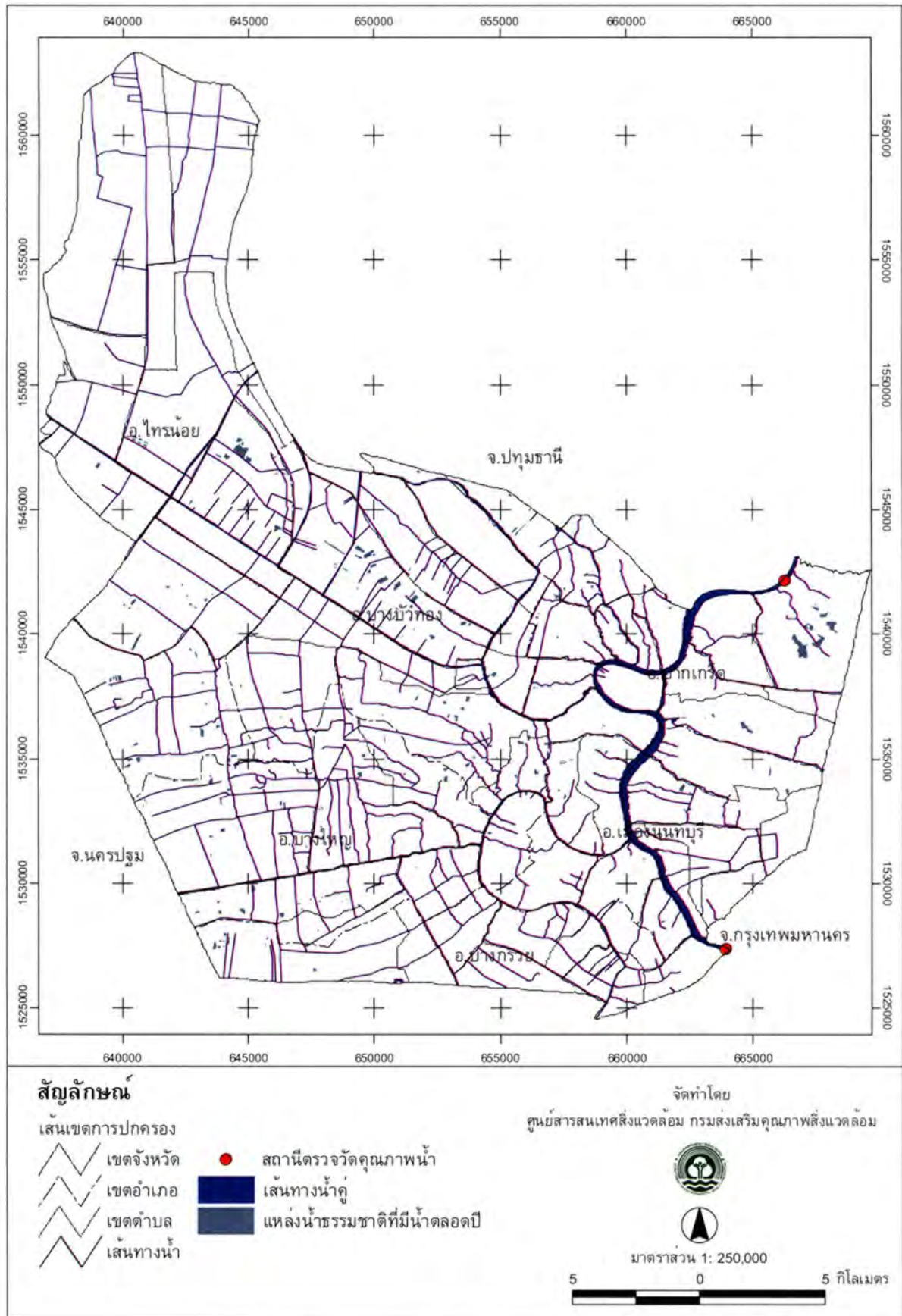
ชื่อโครงการชลประทาน	ประเภทโครงการชลประทาน	พื้นที่" (ตร.กม.)	ปีที่ก่อสร้างเสร็จ
โครงการส่งน้ำและบำรุงรักษาพระยาบรรลือ	ขอบเขตประตูระบายน้ำ	192.95	พ.ศ. 2486
โครงการส่งน้ำและบำรุงรักษาพระพิมล	ขอบเขตประตูระบายน้ำ	218.30	พ.ศ. 2512
โครงการชลประทานนนทบุรี	ขอบเขตประตูระบายน้ำ	225.15	พ.ศ. 2522
<b>รวม</b>		<b>636.40</b>	-

ที่มา: สำนักชลประทานที่ 11 และโครงการชลประทานจังหวัดนนทบุรี ปี พ.ศ. 2545

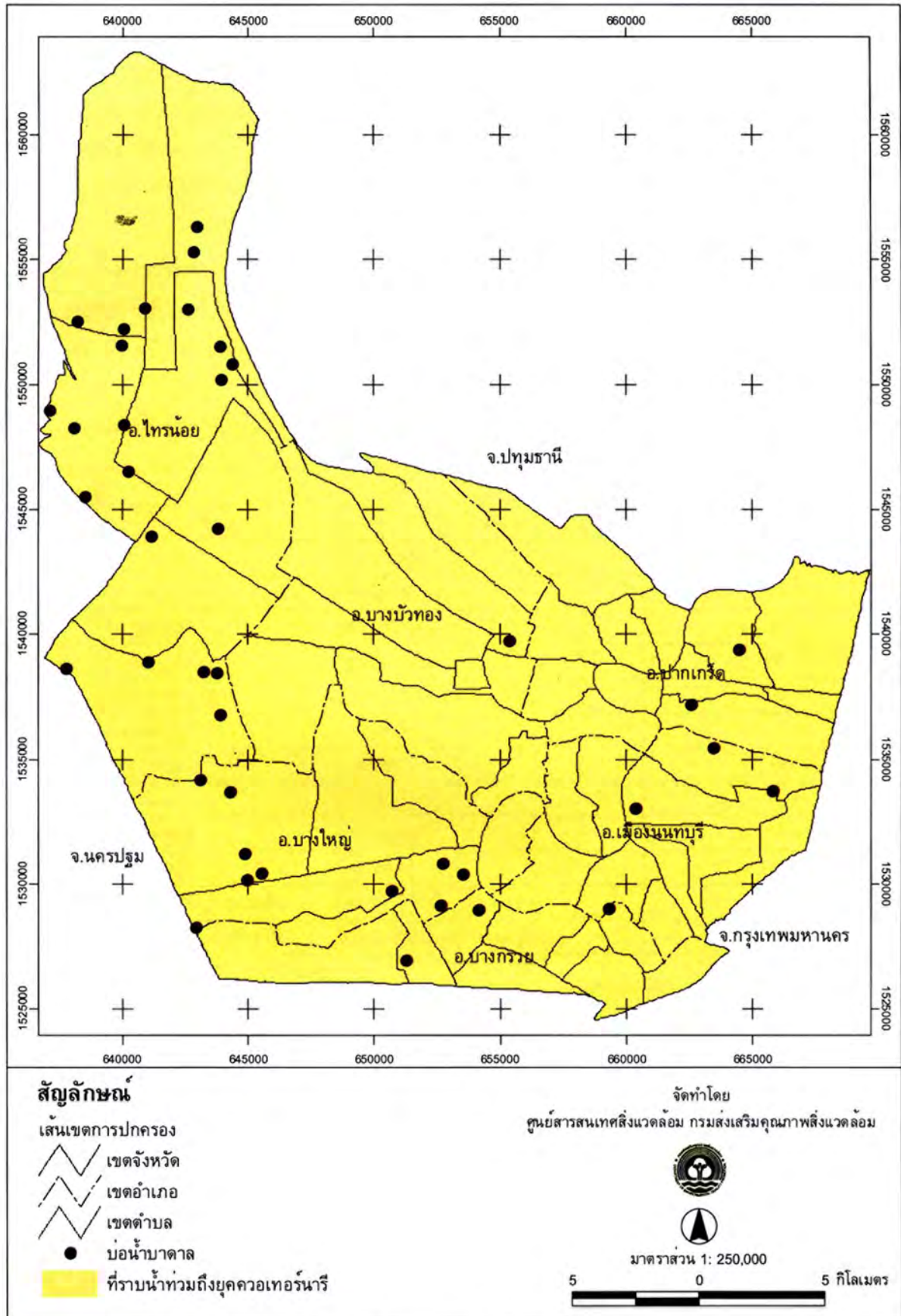
หมายเหตุ: " คือพื้นที่โครงการชลประทานที่คำนวณได้จากข้อมูลสารสนเทศภูมิศาสตร์

#### **4.8 ขอบเขตชั้นคุณภาพลุ่มน้ำ**

จากข้อมูลของสำนักงานนโยบายและแผนทรัพยากรธรรมชาติและสิ่งแวดล้อม ปี พ.ศ. 2535 พื้นที่ทั้งหมดของจังหวัดนนทบุรีเป็นขอบเขตพื้นที่คุณภาพลุ่มน้ำชั้นที่ 5 ซึ่งหมายถึงพื้นที่ที่มีลักษณะโดยทั่วไปเป็นที่ราบหรือที่ลุ่มหรือเนินลาดเอียงเล็กน้อย และส่วนใหญ่ป่าไม้ได้ถูกบุกรุกแผ้วถางเพื่อประโยชน์ด้านเกษตรกรรมโดยเฉพาะทำนาและกิจการอื่นๆ ไปแล้ว มีพื้นที่โดยรวมทั้งหมด 636.40 ตารางกิโลเมตร



รูปที่ 6 แสดงเส้นทางน้ำ แหล่งน้ำผิวดิน และสถานีตรวจวัดคุณภาพน้ำ ในจังหวัดนนทบุรี  
ที่มา: แผนที่ภูมิประเทศ มาตราส่วน 1:50,000 กรมแผนที่ทหาร ปี พ.ศ. 2536 และกรมควบคุมมลพิษ ปี พ.ศ. 2544



รูปที่ 7 แสดงชั้นน้ำใต้ดิน และตำแหน่งบ่อน้ำบาดาล ในจังหวัดนนทบุรี

ที่มา: กรมทรัพยากรธรณี ปี พ.ศ. 2543

## 5. Theme ที่ 5 ลักษณะทางธรณีวิทยาและการทำเหมืองแร่

จากข้อมูลของกรมทรัพยากรธรณี ปี พ.ศ. 2519 จังหวัดนนทบุรี มีลักษณะทางธรณีวิทยาเป็นพวก หินชั้นหรือหินตะกอน ที่ถูกแม่น้ำพัดพามาสะสมเป็นที่ราบลุ่มแม่น้ำ ซึ่งใช้สัญลักษณ์ในทางธรณีวิทยาคือ Qa หมายถึง พื้นที่ที่เป็นที่ราบลุ่มประกอบด้วยกรวด ทรายของแม่น้ำ ทรายแป้ง ดิน โคลนที่ถูกแม่น้ำพัดพามาสะสมตัวตามที่ราบ จึงไม่มีศักยภาพของแหล่งแร่ มีพื้นที่ทั้งหมด 636.40 ตารางกิโลเมตร

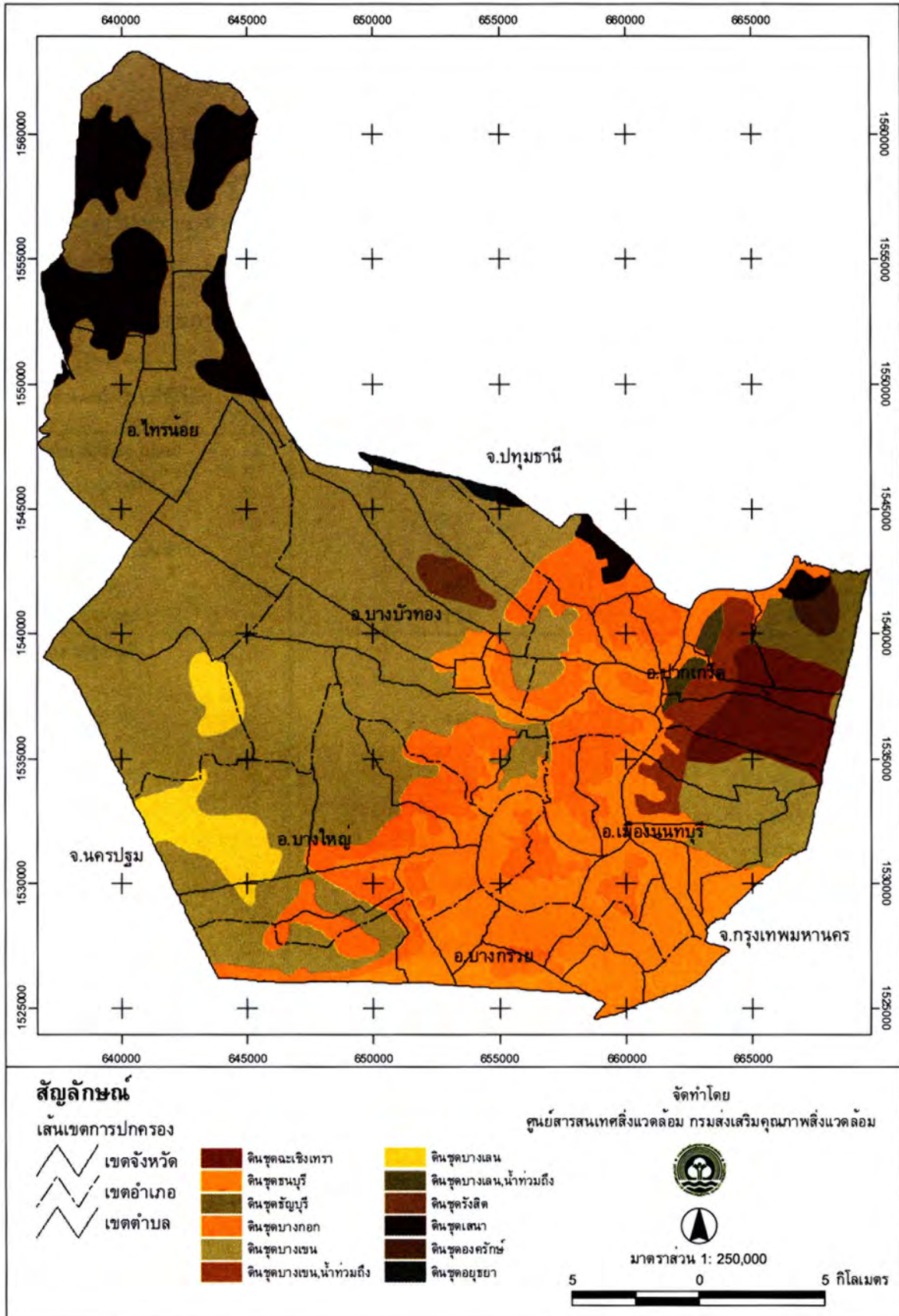
## 6. Theme ที่ 6 ทรัพยากรดิน

จากรายงานการสำรวจดินจังหวัดนนทบุรี ปี พ.ศ. 2519 โดยกรมพัฒนาที่ดิน จังหวัดนนทบุรีมีชุดดิน (Soil Series) ทั้งหมด 12 ชุด ดังแสดงในตารางที่ 10

ตารางที่ 10 แสดงข้อมูลชุดดินในจังหวัดนนทบุรี

รหัสชุดดิน	ชื่อชุดดิน		พื้นที่ <sup>1</sup> (ตร.กม.)
	ไทย	อังกฤษ	
2	ดินชุดอยุธยา	Ayutthaya	1.55
17	ดินชุดบางกอก	Bangkok	73.81
18	ดินชุดบางเลน	Bang Len	17.79
20	ดินชุดบางเขน	Bang Khen	338.77
43	ดินชุดฉะเชิงเทรา	Chachoengsao clay	20.32
212	ดินชุดองครักษ์	Ongkharak	2.50
278	ดินชุดรังสิต	Rangsit	4.00
305	ดินชุดเสนา	Sena	43.36
342	ดินชุดธัญบุรี	Thanyaburi	8.94
343	ดินชุดชนบุรี	Thon Buri	111.19
4038	ดินชุดบางเลน, น้ำท่วมถึง	Bang Len, overwash phase	2.77
4042	ดินชุดบางเขน, น้ำท่วมถึง	Bang Khen, overwash phase	11.40
<b>รวม</b>			<b>636.40</b>

ที่มา: รายงานการสำรวจดินจังหวัดนนทบุรี กรมพัฒนาที่ดิน ปี พ.ศ. 2519  
หมายเหตุ: <sup>1</sup> คือพื้นที่ของชุดดินที่คำนวณได้จากข้อมูลสารสนเทศภูมิศาสตร์



รูปที่ 8 แสดงชุดดินในจังหวัดนนทบุรี  
ที่มา: กรมพัฒนาที่ดิน ปี พ.ศ. 2519

## 7. Theme ที่ 7 ทรัพยากรป่าไม้

จากข้อมูลของกรมอุทยานแห่งชาติสัตว์ป่าและพันธุ์พืช พบว่าจังหวัดนันทบุรีไม่ปรากฏพื้นที่ป่าใดๆ

## 8. Theme ที่ 8 การใช้ที่ดิน

จากฐานข้อมูลการใช้ที่ดิน ของกรมพัฒนาที่ดิน ปี พ.ศ. 2531 และปี พ.ศ. 2544 การใช้ที่ดินของจังหวัดนันทบุรีประกอบด้วยพื้นที่ชุมชนและสิ่งปลูกสร้าง พื้นที่เกษตรกรรม พื้นที่แหล่งน้ำ และพื้นที่อื่นๆ ดังแสดงในตารางที่ 11

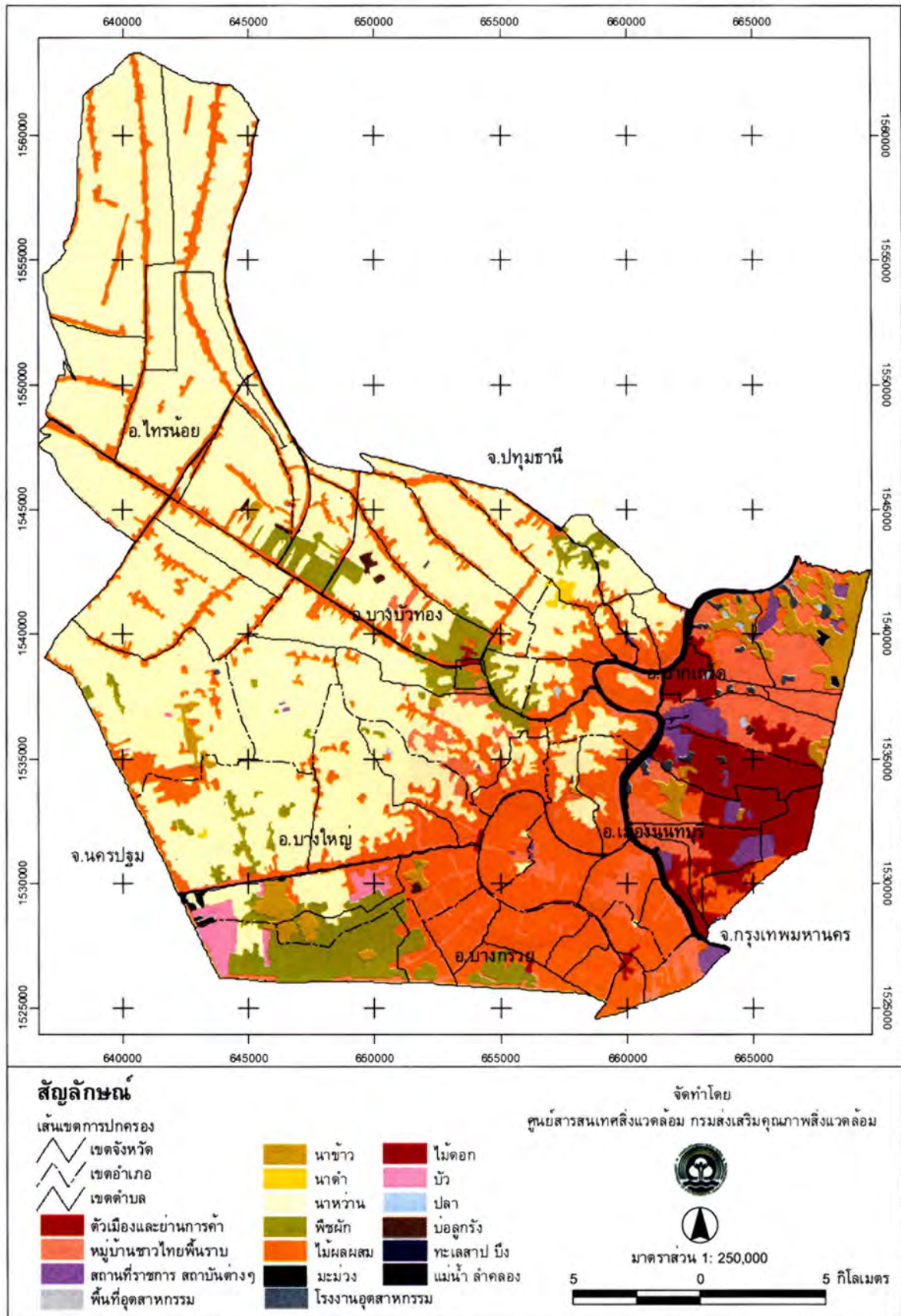
ตารางที่ 11 แสดงข้อมูลการใช้ที่ดินในจังหวัดนันทบุรีใน ปี พ.ศ. 2531 และ ปี พ.ศ. 2544

ชนิดของการใช้ที่ดิน	พื้นที่ <sup>๑</sup> (ตร.กม.)	
	พ.ศ. 2531	พ.ศ. 2544
<b>Urban and Built-up Land</b>		
ตัวเมืองและย่านการค้า	29.60	34.90
หมู่บ้าน	52.27	101.28
สถานที่ราชการ สถาบันต่าง ๆ	8.46	9.69
พื้นที่อุตสาหกรรม	0.08	-
โรงงานอุตสาหกรรม	1.81	5.64
<b>Agricultural Land</b>		
นาข้าว	17.58	-
นาดำ	0.99	-
นาหวาน	328.03	304.77
นาไร่	-	1.99
ข้าวโพด	-	0.15
ไม้ผลผสม	141.57	147.43
มะม่วง	0.49	0.21
พืชสวนผสม	-	8.62
พืชผัก	36.51	0.20
ไม้ดอก	0.12	-
บัว	5.09	0.15
สถานที่เพาะเลี้ยงสัตว์น้ำ	-	0.15
สถานที่เพาะเลี้ยงสัตว์น้ำผสม	-	0.75
ปลา	0.56	0.54
<b>Water Body</b>		
แม่น้ำ ลำคลอง	12.15	5.94
ทะเลสาบ บึง	0.26	-
อ่างเก็บน้ำ	-	0.59
บ่อน้ำในไร่นา	-	0.87

## ตารางที่ 11 (ต่อ)

ชนิดของการใช้ที่ดิน	พื้นที่ <sup>1/</sup> (ตร.กม.)	
	พ.ศ. 2531	พ.ศ. 2544
<b>Miscellaneous Land</b>		
พื้นที่ลุ่ม	-	11.14
เหมืองแร่ บ่อขุด	-	0.24
บ่อลูกรัง	0.83	-
บ่อดิน	-	0.92
ไม่ระบุรายละเอียด	-	0.23
<b>รวม</b>	<b>636.40</b>	<b>636.40</b>

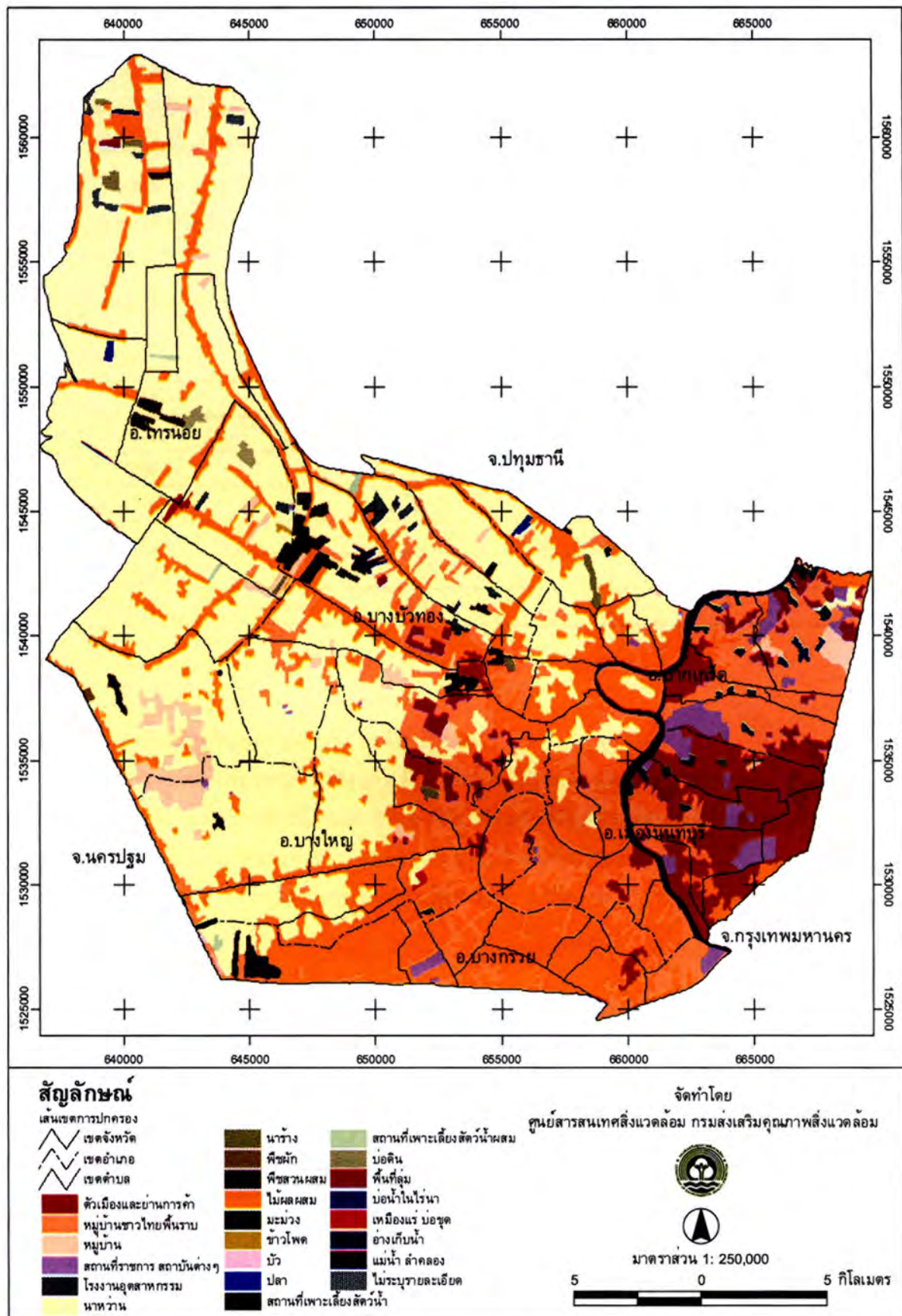
ที่มา: ฐานข้อมูลการใช้ที่ดินจังหวัดนนทบุรี กรมพัฒนาที่ดิน ปี พ.ศ. 2531 และปี พ.ศ. 2544  
 หมายเหตุ: <sup>1/</sup> คือพื้นที่ของการใช้ที่ดินที่คำนวณได้จากข้อมูลสารสนเทศภูมิศาสตร์



รูปที่ 9 แสดงการใช้ที่ดินในจังหวัดนนทบุรี ปี พ.ศ. 2531

ที่มา: กรมพัฒนาที่ดิน ปี พ.ศ. 2531

## สมบัติห้องสมุดรัฐสภา



รูปที่ 10 แสดงการใช้ที่ดินในจังหวัดนนทบุรี ปี พ.ศ. 2544

ที่มา: กรมพัฒนาที่ดิน ปี พ.ศ. 2544

## 9. Theme ที่ 9 แหล่งท่องเที่ยว แหล่งสิ่งแวดล้อมธรรมชาติและศิลปกรรม

### 9.1 แหล่งท่องเที่ยว

จากทำเนียบแหล่งท่องเที่ยวภาคกลาง ของการท่องเที่ยวแห่งประเทศไทย ปี พ.ศ. 2543 จังหวัดนนทบุรีมีแหล่งท่องเที่ยวที่น่าสนใจทั้งหมด 26 แห่งโดยอำเภอเมืองนนทบุรีมีแหล่งท่องเที่ยวที่น่าสนใจ เช่น วัดชมพูเวก วัดสวนแก้ววัดเขมาภิรตาราม วัดเฉลิมพระเกียรติวรวิหาร เป็นต้น และอำเภอปากเกร็ด เช่น วัดปรมย์ยิกาวาส เกาะเกร็ด หมู่บ้านเครื่องปั้นดินเผา เป็นต้น ดังแสดงในตารางที่ 12

ตารางที่ 12 แสดงข้อมูลจำนวนแหล่งท่องเที่ยวในจังหวัดนนทบุรี

รหัสอำเภอ	ชื่ออำเภอ	จำนวนแหล่งท่องเที่ยว (แห่ง)
1201	เมืองนนทบุรี	11
1202	บางกรวย	2
1203	บางใหญ่	1
1204	บางบัวทอง	-
1205	ไทรน้อย	-
1206	ปากเกร็ด	12
<b>รวม</b>		<b>26</b>

ที่มา: ทำเนียบแหล่งท่องเที่ยวภาคกลาง การท่องเที่ยวแห่งประเทศไทย ปี พ.ศ. 2543

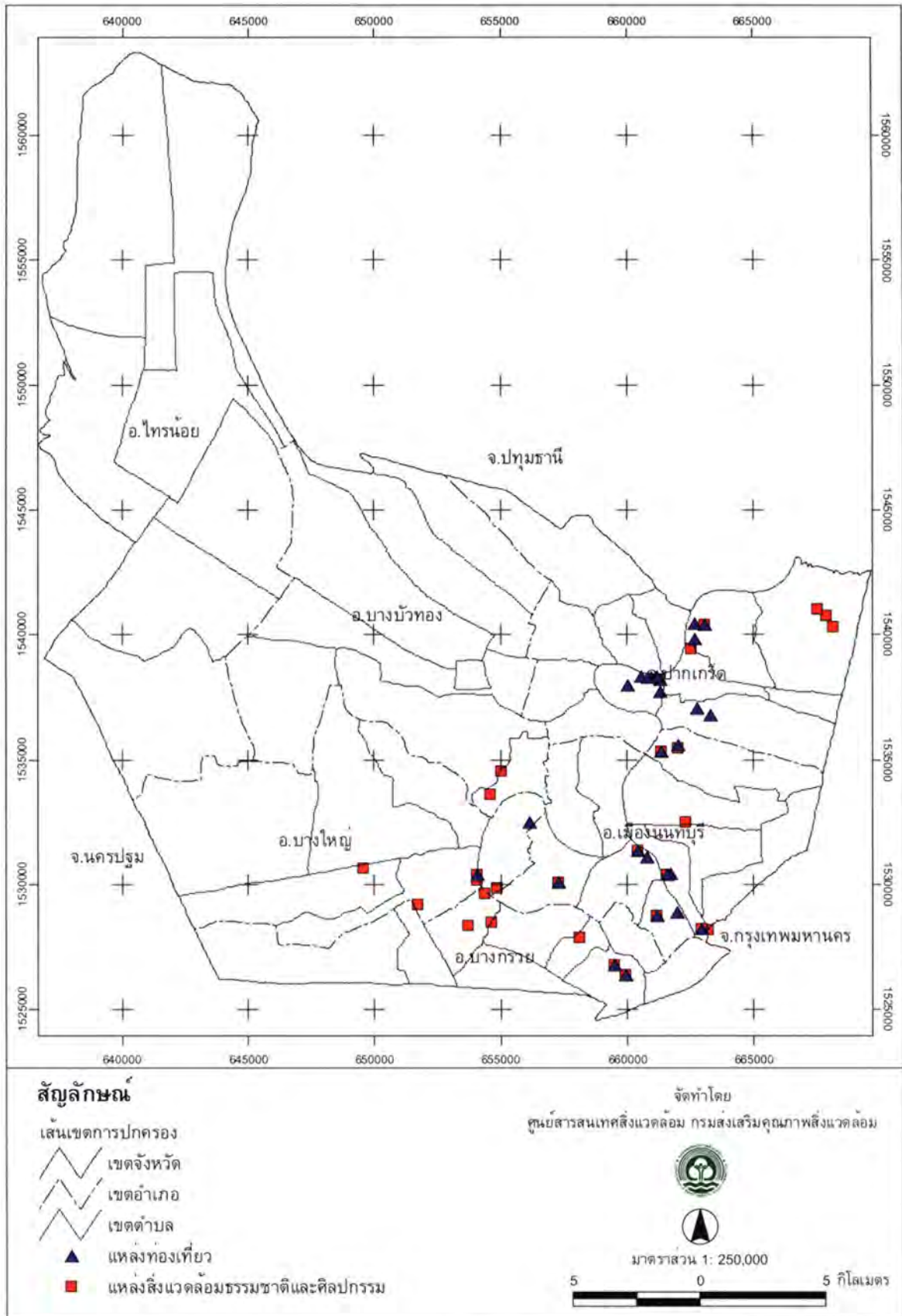
### 9.2 แหล่งสิ่งแวดล้อมธรรมชาติและศิลปกรรม

จากข้อมูลของกองทุนรักษาสีสิ่งแวดล้อมธรรมชาติและศิลปกรรม สำนักงานนโยบายและแผนทรัพยากรธรรมชาติและสิ่งแวดล้อมปี พ.ศ. 2534 จังหวัดนนทบุรีมีแหล่งธรรมชาติอันควรอนุรักษ์จำนวน 3 แห่ง ได้แก่ หนองปรือใหญ่ หนองสามยาม หนองบอน และมีแหล่งศิลปกรรมอันควรอนุรักษ์ จำนวน 25 แห่ง เช่น วัดปราสาท ศาลากลางจังหวัดนนทบุรี (เก่า) วัดตำหนักใต้ วัดปรมย์ยิกาวาส เป็นต้น ดังแสดงใน ตารางที่ 13

ตารางที่ 13 แสดงข้อมูลจำนวนแหล่งสิ่งแวดล้อมธรรมชาติและศิลปกรรมในจังหวัดนนทบุรี

รหัสอำเภอ	ชื่ออำเภอ	จำนวนแหล่งสิ่งแวดล้อมธรรมชาติและศิลปกรรม (แห่ง)
1201	เมืองนนทบุรี	9
1202	บางกรวย	6
1203	บางใหญ่	5
1204	บางบัวทอง	2
1205	ไทรน้อย	-
1206	ปากเกร็ด	6
<b>รวม</b>		<b>28</b>

ที่มา: ข้อมูลแหล่งสิ่งแวดล้อมธรรมชาติและศิลปกรรม กองทุนรักษาสีสิ่งแวดล้อมธรรมชาติและศิลปกรรม สำนักงานนโยบายและแผนทรัพยากรธรรมชาติและสิ่งแวดล้อม ปี พ.ศ. 2534



รูปที่ 11 แสดงตำแหน่งแหล่งท่องเที่ยว และตำแหน่งแหล่งสิ่งแวดล้อมธรรมชาติและศิลปกรรม ในจังหวัดนนทบุรี  
ที่มา: การท่องเที่ยวแห่งประเทศไทย ปี พ.ศ. 2543 และสำนักงานนโยบายและแผนทรัพยากรธรรมชาติและสิ่งแวดล้อม  
ปี พ.ศ. 2534

## 10. Theme ที่ 10 โครงสร้างพื้นฐานและสาธารณูปโภค

### 10.1 โรงพยาบาลและสถานบริการสาธารณสุข

จากข้อมูลของสำนักงานสาธารณสุขจังหวัดนนทบุรี ปี พ.ศ. 2545 จังหวัดนนทบุรีมีโรงพยาบาลและสถานบริการสาธารณสุขทั้งสิ้น 101 แห่ง ดังแสดงในตารางที่ 14

ตารางที่ 14 แสดงข้อมูลจำนวนโรงพยาบาลและสถานบริการสาธารณสุขในจังหวัดนนทบุรี

รหัสอำเภอ	ชื่ออำเภอ	จำนวนสถานพยาบาล (แห่ง)
1201	เมืองนนทบุรี	23
1202	บางกรวย	16
1203	บางใหญ่	11
1204	บางบัวทอง	18
1205	ไทรน้อย	13
1206	ปากเกร็ด	20
รวม		101

ที่มา: ข้อมูลสถานพยาบาล สำนักงานสาธารณสุขจังหวัดนนทบุรี ปี พ.ศ. 2545

### 10.2 สถานศึกษา

จากข้อมูลของสำนักงานศึกษาธิการจังหวัดนนทบุรี ปี พ.ศ. 2545 จังหวัดนนทบุรีมีสถานศึกษาทั้งสิ้น 264 แห่ง ดังแสดงในตารางที่ 15

ตารางที่ 15 แสดงข้อมูลจำนวนสถานศึกษาในจังหวัดนนทบุรี

รหัสอำเภอ	ชื่ออำเภอ	จำนวนสถานศึกษา (แห่ง)
1201	เมืองนนทบุรี	88
1202	บางกรวย	36
1203	บางใหญ่	30
1204	บางบัวทอง	35
1205	ไทรน้อย	26
1206	ปากเกร็ด	49
รวม		264

ที่มา: ฐานข้อมูลสถานศึกษา สำนักงานศึกษาธิการจังหวัดนนทบุรี ปี พ.ศ. 2545

### 10.3 โรงงานอุตสาหกรรม

จากข้อมูลของสำนักงานอุตสาหกรรมจังหวัดนนทบุรี ปี พ.ศ. 2545 จังหวัดนนทบุรีมีจำนวนโรงงานอุตสาหกรรมทั้งสิ้น 1,441 แห่ง ดังแสดงในตารางที่ 16

ตารางที่ 16 แสดงข้อมูลจำนวนโรงงานอุตสาหกรรมในจังหวัดนนทบุรี

รหัสอำเภอ	ชื่ออำเภอ	จำนวนโรงงานอุตสาหกรรม (แห่ง)
1201	เมืองนนทบุรี	606
1202	บางกรวย	121
1203	บางใหญ่	74
1204	บางบัวทอง	238
1205	ไทรน้อย	104
1206	ปากเกร็ด	298
<b>รวม</b>		<b>1,441</b>

ที่มา: ข้อมูลโรงงานอุตสาหกรรม สำนักงานอุตสาหกรรมจังหวัดนนทบุรี ปี พ.ศ. 2545

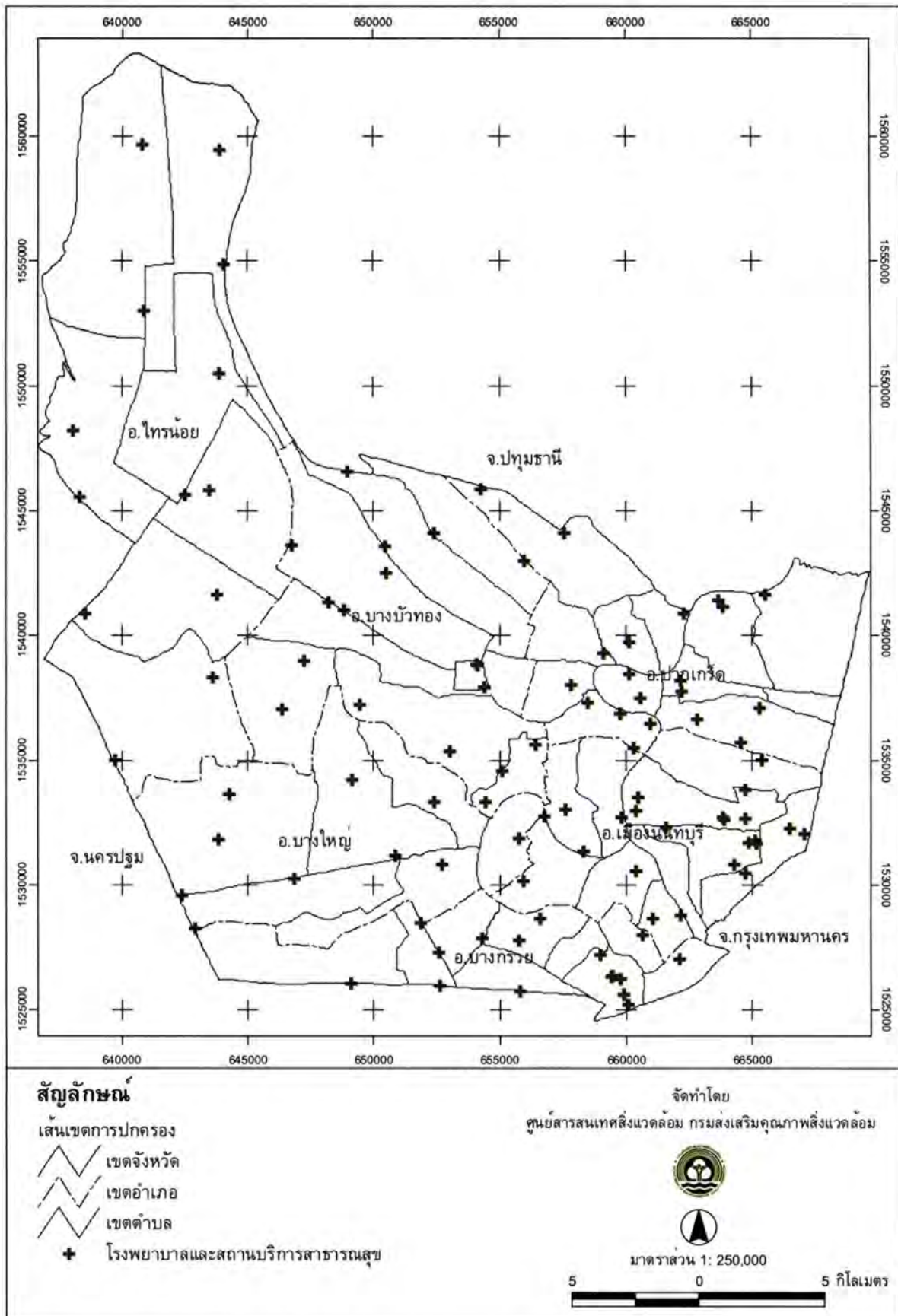
#### 10.4 สถานที่ราชการที่สำคัญและอื่น ๆ

จากข้อมูลทำเนียบวัดของกรมการศาสนา ปี พ.ศ. 2545 และข้อมูลสถานที่ราชการของสำนักงานจังหวัดนนทบุรี ปี พ.ศ. 2545 และการสำรวจภาคสนามของคณะผู้ศึกษา ปี พ.ศ. 2546 จังหวัดนนทบุรีมีสถานที่ราชการที่สำคัญและอื่น ๆ จำนวน 353 แห่ง กระจายตัวในทุกๆ อำเภอ ดังแสดงในตารางที่ 17

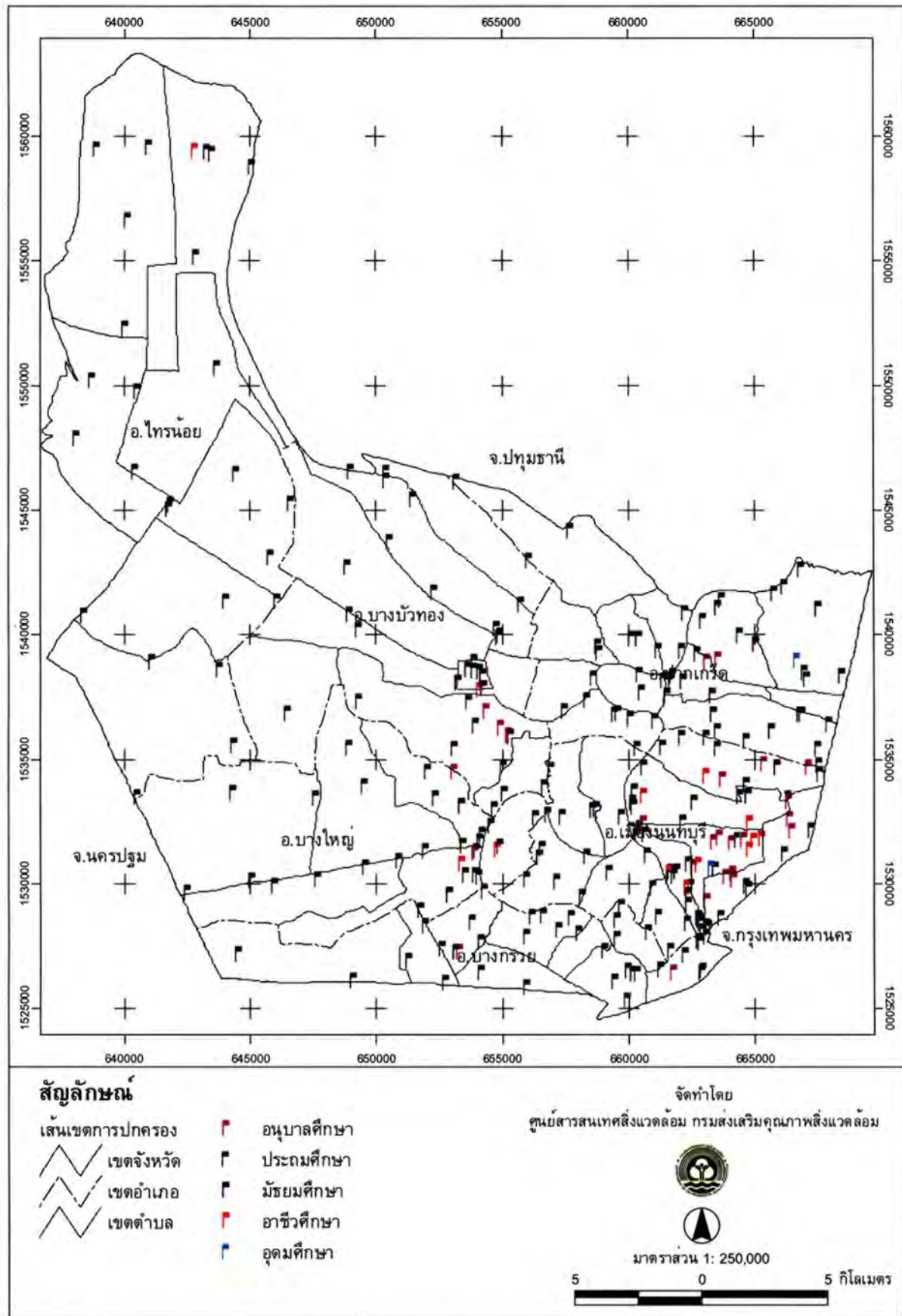
ตารางที่ 17 แสดงข้อมูลจำนวนสถานที่ราชการสำคัญและอื่น ๆ ในจังหวัดนนทบุรี

รหัสอำเภอ	ชื่ออำเภอ	สถานที่ราชการที่สำคัญและอื่น ๆ (แห่ง)
1201	เมืองนนทบุรี	146
1202	บางกรวย	58
1203	บางใหญ่	39
1204	บางบัวทอง	29
1205	ไทรน้อย	22
1206	ปากเกร็ด	59
<b>รวม</b>		<b>353</b>

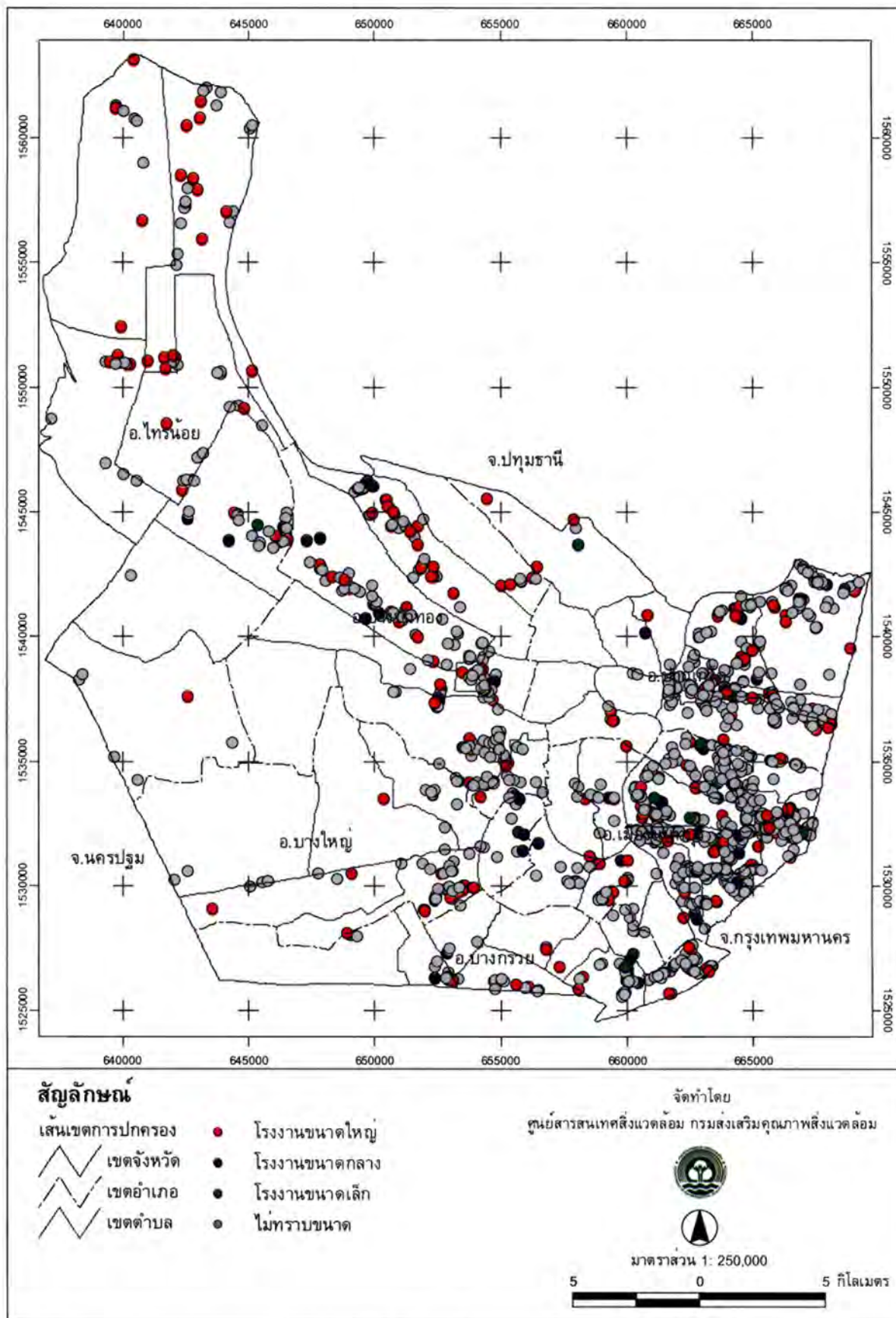
ที่มา: ข้อมูลทำเนียบวัด กรมการศาสนา และข้อมูลสถานที่ราชการ สำนักงานจังหวัดนนทบุรี ปี พ.ศ. 2545 และการสำรวจภาคสนาม ปี พ.ศ. 2546



รูปที่ 12 แสดงตำแหน่งโรงพยาบาลและสถานพยาบาลในจังหวัดนนทบุรี  
ที่มา: สำนักงานสาธารณสุขจังหวัดนนทบุรี ปี พ.ศ. 2545

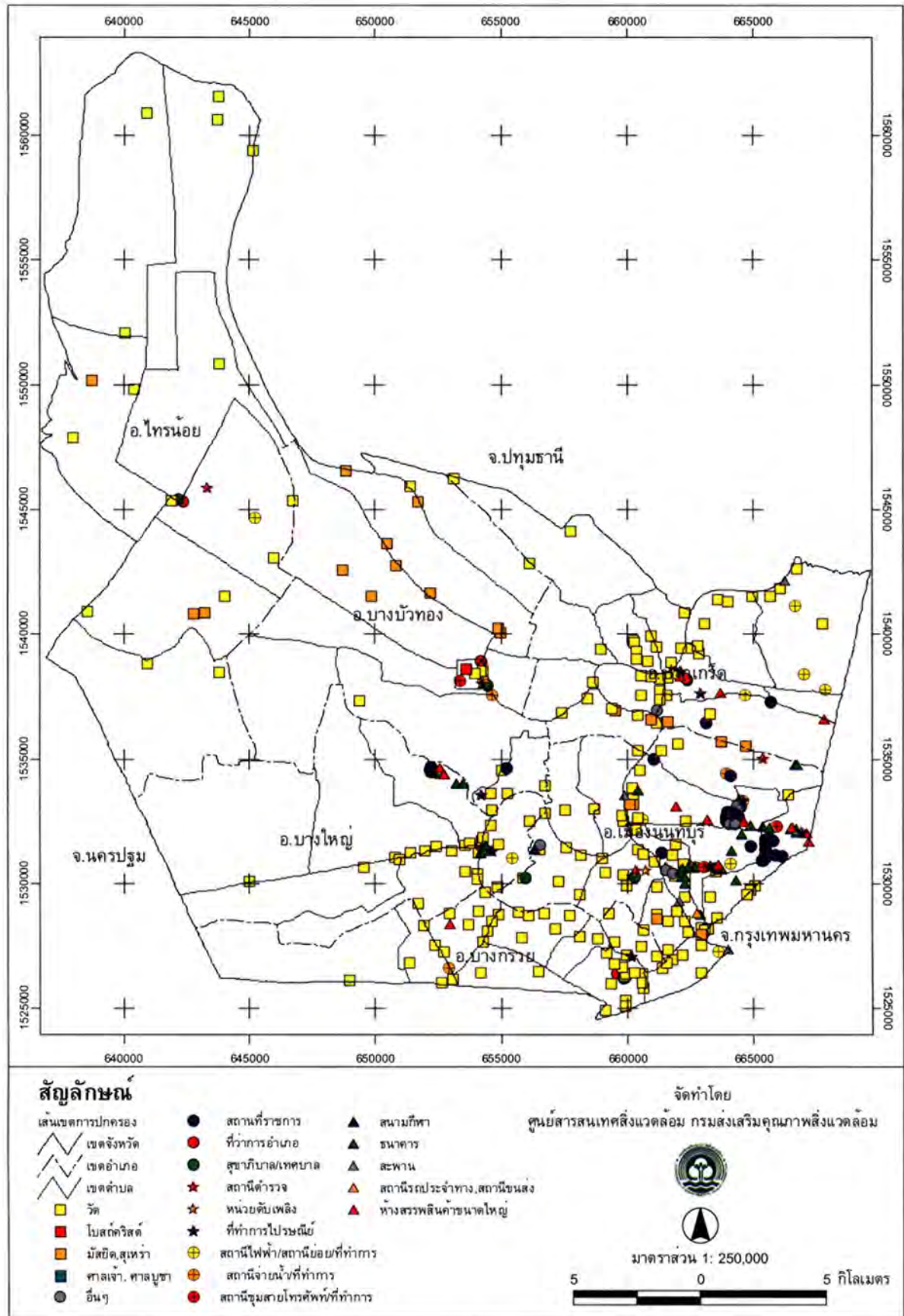


รูปที่ 13 แสดงตำแหน่งสถานศึกษาในจังหวัดนนทบุรี  
ที่มา: สำนักงานศึกษาธิการจังหวัดนนทบุรี ปี พ.ศ. 2545



รูปที่ 14 แสดงตำแหน่งโรงงานอุตสาหกรรมในจังหวัดนนทบุรี

ที่มา: สำนักงานอุตสาหกรรมจังหวัดนนทบุรี ปี พ.ศ. 2545



รูปที่ 15 แสดงตำแหน่งสถานที่ราชการที่สำคัญและอื่น ๆ ในจังหวัดนนทบุรี

ที่มา: กรมการศาสนา ปี พ.ศ. 2545, สำนักงานจังหวัดนนทบุรี ปี พ.ศ. 2545 และการสำรวจภาคสนาม ปี พ.ศ. 2546

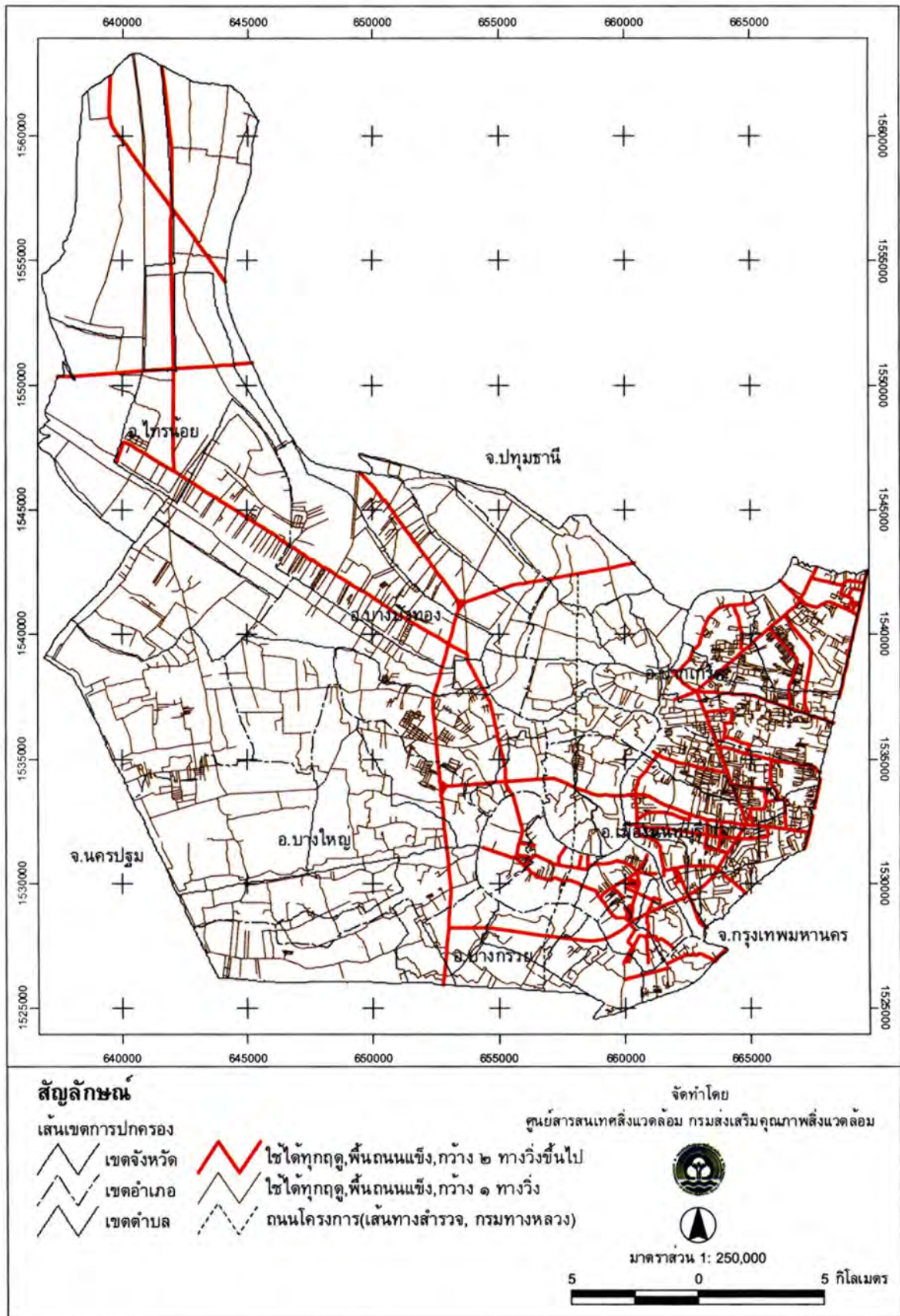
### 10.5 เส้นทางคมนาคม

จากฐานข้อมูลของกรมทางหลวง ปี พ.ศ. 2544 จังหวัดนนทบุรี มีทางหลวง จำนวน 11 สาย ซึ่งมีทั้งมีทางหลวงแผ่นดิน ทางหลวงแผ่นดินสายรองและทางหลวงจังหวัด โดยคณะผู้ศึกษาได้ทำการตรวจสอบกับแผนที่ภูมิประเทศ ดังแสดงในตารางที่ 18

ตารางที่ 18 แสดงข้อมูลทางหลวงในจังหวัดนนทบุรี

หมายเลขทางหลวง	ชื่อเส้นทางคมนาคม
9	ถนนกาญจนาภิเษก
301	ถนนกรุงเทพฯ – นนทบุรี
302	ถนนรัตนาธิเบศร์
304	ถนนแจ้งวัฒนะ
306	ถนนติวานนท์
307	ถนนกรุงเทพฯ – ปทุมธานี
340	ถนนบางบัวทอง – สุพรรณบุรี
345	ถนนบางบัวทอง – บางคูวัด
346	ถนนปทุมธานี – บางเลน
3110	ถนนสนามบินน้ำ
3215	ถนนบางกรวย – ไทรน้อย

ที่มา: ฐานข้อมูลทางหลวง กรมทางหลวง ปี พ.ศ. 2544



รูปที่ 16 แสดงเส้นทางคมนาคมในจังหวัดนนทบุรี

ที่มา: กรมทางหลวง ปี พ.ศ. 2544 และแผนที่ภูมิประเทศมาตราส่วน 1:50,000 กรมแผนที่ทหาร ปี พ.ศ. 2536

