



รัฐสภา

สหพันธ์สาธารณรัฐเยอรมนี

(The Parliament of the Federal Republic of Germany)

โดย

นายสังคม คำมุงคุณ

เจ้าหน้าที่วิเทศสัมพันธ์ 5

กลุ่มงานแปลเอกสารและสำเนา

สำนักความสัมพันธ์ระหว่างประเทศ

สำนักงานเลขาธิการสภาผู้แทนราษฎร

รัฐสภาสหพันธ์สาธารณรัฐเยอรมนี

ปีที่พิมพ์ ธันวาคม 2545
จำนวนหน้า 39 หน้า
พิมพ์ครั้งที่ 1 จำนวน 150 เล่ม

จัดทำข้อมูล นายสังคม กำมุงคุณ
เจ้าหน้าที่วิเทศสัมพันธ์ 5
กลุ่มงานแปลเอกสารและล่าม
สำนักความสัมพันธ์ระหว่างประเทศ
สำนักงานเลขาธิการสภาผู้แทนราษฎร
ที่ทำการ : เลขที่ 118/1 อาคารทีปโกวิทาวเวอร์ ชั้น 17 ถนนพระราม 6
แขวงสามเสนใน เขตพญาไท กรุงเทพฯ 10400
โทร. 0 2357 3100 ต่อ 3144-5
โทรสาร 0 2357 3199

ศิลปกรรม สำนักประชาสัมพันธ์
ที่ทำการ : อาคารธนาкарทหารไทย ถนนพญาไท
แขวงทุ่งพญาไท เขตราชเทวี กรุงเทพฯ 10400
โทร. 0 246 0066

พิมพ์ที่ สำนักการพิมพ์ สำนักงานเลขาธิการสภาผู้แทนราษฎร
ที่ทำการ : อาคารธนาкарทหารไทย ถนนพญาไท
แขวงทุ่งพญาไท เขตราชเทวี กรุงเทพฯ 10400
โทร. 0 246 0020

เอกสารด้านรัฐศึกษานี้เป็นผลงานของ
เจ้าหน้าที่ในสายงานวิเทศสัมพันธ์
จัดทำขึ้นเพื่อใช้ประกอบการศึกษาเผยแพร่
ในด้านความสัมพันธ์ระหว่างรัฐสภา
และความสัมพันธ์ระหว่างประเทศ

แผนที่สหพันธ์สาธารณรัฐเยอรมนี



สารบัญ

(แผนที่สหพันธ์สาธารณรัฐเยอรมนี)		หน้า
บทที่ 1	สภาพทั่วไปสหพันธ์สาธารณรัฐเยอรมนี <ul style="list-style-type: none">- ที่ตั้ง- พื้นที่- ภูมิประเทศ- ภูมิอากาศ- ประชากร- เขตการปกครอง	1
บทที่ 2	ประวัติศาสตร์การเมืองการปกครองของสหพันธ์สาธารณรัฐเยอรมนี <ul style="list-style-type: none">- ยุคกลาง- ยุคการรวมประเทศและสงครามโลกครั้งที่ 1- บุคสาธารณรัฐไวมาร์- ยุคนาซีและสงครามโลกครั้งที่ 2- ยุคเยอรมนีถูกยึดครองโดยสัมพันธมิตร 4 ชาติ- ยุคเยอรมนีตะวันตกได้รับเอกราชและมีรัฐธรรมนูญ	4
บทที่ 3	รัฐสภาสหพันธ์สาธารณรัฐเยอรมนี <ul style="list-style-type: none">- สภาผู้แทนราษฎร- สภาพันธรัฐ- ความสัมพันธ์ด้านรัฐสภาไทย-สหพันธ์สาธารณรัฐเยอรมนี- กลุ่มมิตรภาพสมาชิกรัฐสภาไทย-เยอรมนี	11
(ภาคผนวก) ชีวประวัติผู้จัดทำ		

บทที่ 1

สภาพทั่วไปของสหพันธ์สาธารณรัฐเยอรมนี

ที่ตั้ง

สหพันธ์สาธารณรัฐเยอรมนี (The Federal Republic of Germany) ตั้งอยู่ในทวีปยุโรปตอนกลาง (Central Europe) มีชายแดนติดต่อกับประเทศ และภูมิภาคต่าง ๆ ดังนี้ คือ

- ทิศเหนือ จรดประเทศเดนมาร์ก ทะเลบอลติก และทะเลเหนือ
- ทิศใต้ จรดประเทศสวิตเซอร์แลนด์ และสาธารณรัฐออสเตรีย
- ทิศตะวันออก จรดสาธารณรัฐเช็ก และสาธารณรัฐโปแลนด์
- ทิศตะวันตก จรดประเทศลักเซมเบิร์ก ฝรั่งเศส เนเธอร์แลนด์ และเบลเยียม
- ทิศตะวันออกเฉียงเหนือ จรดทะเลบอลติก

พื้นที่

หลังการรวมประเทศ สหพันธ์สาธารณรัฐเยอรมนีมีพื้นที่ทั้งสิ้น 356,700 กิโลเมตร (แต่เดิมเยอรมนีตะวันตกมีพื้นที่ 249,000 ตารางกิโลเมตร) ส่วนที่ยาวที่สุดของประเทศจากเหนือจรดใต้ ประมาณ 876 กิโลเมตร ส่วนที่กว้างที่สุดของประเทศจากเมืองอาคเคน(Aachen) ทางภาคตะวันตกถึงเมืองเกอร์ลิทซ์ (Gorlitz) ทางภาคตะวันออกประมาณ 640 กิโลเมตร ภาคเหนือของประเทศมีลักษณะเป็นที่ราบริมฝั่งทะเลเหนือ (North Sea) และทะเลบอลติก (Baltic Sea) กับหมู่เกาะต่างๆ

ภูมิประเทศ

ภาคกลางเป็นพื้นที่ราบกว้างใหญ่ที่เต็มไปด้วยทะเลสาบและเนินเขา นอกจากนี้ เป็นเทือกเขาที่มีความสูงระดับกลาง ซึ่งปกคลุมด้วยป่าไม้หนาแน่น ภาคใต้ของประเทศพื้นที่เป็นบริเวณเทือกเขาล้อมรอบ มีเทือกเขาแอลป์ ที่มีความสูงชันบนเทือกเขามียอดเขาซูกซพิทูเซ (Zugaspitze Mountains) เป็นยอดเขาที่สูงที่สุดที่ 2,962 เมตรเหนือระดับน้ำทะเล ทางทิศตะวันตกเฉียงใต้เป็นบริเวณที่ราบสูงบาวาเรียน (Bavarian Plateau) สูง 488 เมตรเหนือระดับน้ำทะเล

ภูมิอากาศ

อยู่ในเขตอบอุ่น สภาพภูมิอากาศจึงเปลี่ยนแปลงอยู่เสมอ มีฝนตกตลอดปี อากาศไม่ร้อนหรือหนาวจัด อุณหภูมิต่ำสุดในช่วงเดือนมกราคม ประมาณ ลบ 0.5 องศาเซลเซียส และอุณหภูมิสูงสุดในช่วงเดือนกรกฎาคม ประมาณ 66 องศาเซลเซียส

ประชากร

83.2 ล้านคน (ปี 2545) พลเมืองส่วนใหญ่ถือเชื้อชาติเยอรมนีร้อยละ 91.5 เคอร์กีช ร้อยละ 2.4 อื่นๆ ร้อยละ 6.1 (ได้แก่ ชาวเซิร์ป-โครแอท อิตาลีเยน ฯลฯ)

ภาษาราชการ ภาษาเยอรมนี (Germany) จัดอยู่ในกลุ่มภาษาตระกูลอินโดเจอร์มานิก ตระกูลเดียวกับภาษาเดนิช สวีดิช ดัตช์ เฟลมมิช และภาษาอังกฤษ

ศาสนา นับถือศาสนาคริสต์นิกายโปรเตสแตนต์ ร้อยละ 38 และนิกายโรมันคาทอลิก ร้อยละ 34 ศาสนาอิสลาม ร้อยละ 1.7 และอื่นๆ ร้อยละ 26.3

รูปแบบการปกครอง สหพันธ์สาธารณรัฐ (The Federal Republic)

เมืองหลวง นครเบอร์ลิน (Berlin)

สกุลเงิน 1 ยูโร เท่ากับ 41 บาท (สิงหาคม 2545)

วันชาติ 3 ตุลาคม (วันรวมเยอรมนีตะวันตกและเยอรมนีตะวันออก)

เขตการปกครอง สหพันธ์สาธารณรัฐเยอรมนีแบ่งการปกครองออกเป็น 16 มลรัฐ ซึ่งมีรัฐสภาและรัฐบาลเป็นของตนเอง ดังนี้

1. มลรัฐบาเดิน-วิทเทมเบอร์ก (Baden-Wurtemberg)
เมืองหลวง คือ นครสตูดการ์ต (Stuttgart)
2. มลรัฐบาวาเรีย (Bavaria)
เมืองหลวง คือ นครมิวนิก (Munich)
3. มลรัฐเบอร์ลิน (Berlin)
มีสถานะเป็นนครรัฐ (City-State)
4. มลรัฐบรันเดินเบอร์ก (Brandenburg)
เมืองหลวง คือ นครพอสต์เดม (Potsdam)
5. มลรัฐเบรเมน (Bremen)
มีสถานะเป็นนครรัฐ (City-State)
6. มลรัฐฮัมบูร์ก (Hamburg)
มีสถานะเป็นนครรัฐ (City-State)
7. มลรัฐเฮสเซน (Hessen)
เมืองหลวง คือ นครเว็สบาดิน (Wiesbaden)
8. มลรัฐโลว์แซกโซนี (Lower Saxony)
เมืองหลวง คือ นครฮัน โอเวอร์ (Hanover)

9. มลรัฐเมกเคิลนเบอร์ก-เวสต์เทิร์นพอมเมอราเนีย (Mecklenburg-Western
Pommerania)เมืองหลวง คือ นครสชเวริน (Schwerin)
10. มลรัฐนอร์ทไรท์-เวสต์ฟัลเลีย (North Rhine-Westphalia)
เมืองหลวง คือ นครค็ชเชลคอร์ด (Dusseldorf)
11. มลรัฐไรน์แลนด์-พัลลัททินเินต์ (Rhineland-Palatinate)
เมืองหลวง คือ นครเมนซ์ (Mainz)
12. มลรัฐโลว์ซาร์แลนด์ (Lower Sarrland)
เมืองหลวง คือ นครซาร์บรึคเคน (Saarbrucken)
13. มลรัฐแซกโซนี (Saxony)
เมืองหลวง คือ นครเดรสเดน (Dresden)
14. มลรัฐแซกโซนี-อัลฮัลต์ (Saxony -Anhalt)
เมืองหลวง คือ นครแมกเคเบอร์ก (Magdeburg)
15. มลรัฐสเชสวิก-โฮลสไตน์ (Schleswig-Holstein)
เมืองหลวง คือ นครเคิล (Kiel)
16. มลรัฐเธอริงเกีย (Thuringia)
เมืองหลวง คือ นครเออร์เฟอร์ท (Erfurt)

บทที่ 2

ประวัติศาสตร์การเมืองการปกครองของสหพันธ์สาธารณรัฐเยอรมนี

ประวัติศาสตร์ของเยอรมนีเป็นเรื่องราวของชนเผ่าเยอรมัน(Germanic tribes) หลายหมู่เหล่าที่ผ่านกระบวนการประวัติศาสตร์อันยาวนานกว่า 2.000 ปี มาสู่การหล่อหลอมเป็นชาติหนึ่งเดียว ซึ่งการปกครองของเยอรมนีในอดีตจนถึงปัจจุบันสามารถแบ่งเป็นยุคได้ ดังนี้

ยุคโบราณ

กระบวนการหล่อหลอมสู่ความเป็นชาติหนึ่งเดียวของชาวเยอรมันในยุคโบราณเริ่มขึ้นเมื่อจักรวรรดิโรมันสลายตัวลง ในสมัยนั้น ชนเผ่าเชื้อสายแซกซอนอาศัยอยู่ในบริเวณภูมิภาคลุ่มแม่น้ำไรน์ (Rhine) แม่น้ำเอลเบ (Elbe) และแม่น้ำดานูบ (Danube) ชนเผ่าฟรีเซียน (Frisians) อาศัยอยู่ทางภาคเหนือ ชนเผ่าฟรังค์อาศัยอยู่ทางภาคตะวันตก ชนเผ่าเทอริงเจียน (Thuringians) อาศัยอยู่ทางภาคกลาง ขณะที่ชนเผ่าสวาเบีย และ บาวาเรียนอยู่ทางภาคใต้

เมื่อปี พ.ศ.1343(ค.ศ.800) กษัตริย์ชาร์ลมาญ (Charlemagne) ของชนเผ่าฟรังค์ได้รวมชนเผ่าเยอรมัน เป็นปึกแผ่นภายใต้จักรวรรดิโรมันตะวันตก โดยใช้ศาสนาคริสต์เป็นหลักยึดจักรวรรดิดังกล่าว ปัจจุบัน คือ ดินแดนทางซีกตะวันออกของประเทศฝรั่งเศสและซีกตะวันตกของเยอรมนี

ยุคกลาง

ในช่วงนี้ ได้มีการนำเอาคำว่า “deutsch” (German) มาใช้ โดยในเบื้องต้นใช้เป็นชื่อเรียกสกุลเงิน จากนั้น วิวัฒนาการไปเป็นภาษาพูดในดินแดนตะวันออกของจักรวรรดิ Franconain และเป็นชื่อเรียกประชาชนและประเทศ ในที่สุดเยอรมนีได้รับการขนานนามว่า “Deutschland”

ต่อมาระหว่างปี 1476 (933) - 1516 (973) ภายใต้การปกครองของออตโตมหาราช (The Imperial Otto) ซีกตะวันตกของจักรวรรดิได้พัฒนาเป็นจักรวรรดิโรมันอันศักดิ์สิทธิ์แห่งชนชาติเยอรมัน เป็นการรวมตัวกันอย่างหลวมๆ ของเจ้าเมืองอิสระต่างๆ ภายใต้อำนาจการปกครองของจักรพรรดิองค์เดียวกัน

จักรวรรดิโรมันอันศักดิ์สิทธิ์แห่งชนชาติเยอรมันรุ่งเรืองอยู่จนถึงประมาณปี 1693(1250) ในสมัยนั้นเจ้าเมืองต่างๆ มีอำนาจและร่ำรวยขึ้นทุกที โดยเฉพาะอย่างยิ่งบรรดาเมืองอิสระ (Free Imperial City) ที่มีสิทธิ์ปกครองตนเองและขึ้นต่อจักรพรรดิเพียงองค์เดียว สมาพันธ์ทางการค้าที่รวมเมืองท่าและเมืองพาณิชย์

มีอำนาจเหนือกษัตริย์ ผู้มีอิทธิพลอย่างแท้จริงในยุคนี้ คือ บรรดาพ่อค้า ช่างฝีมือ และเป็น ผู้นำการปฏิรูป
ศาสนา

เมื่อปี 2391(1848) รัฐอิสระจำนวน 39 รัฐพยายามที่จะรวมตัวกันเป็นชาติหนึ่งเดียวโดยการ
ก่อตั้งสภาแห่งชาติเยอรมนีขึ้น ที่แฟรงค์เฟิร์ต เพื่อที่จะสร้างสรรค์ระบบการปกครองภายใต้ระบอบรัฐสภา
แต่ความพยายามดังกล่าวไม่ประสบความสำเร็จ

ยุคการรวมประเทศและสงครามโลกครั้งที่ 1

เมื่อปี 2409(1866) ปรัสเซียภายใต้การนำของบิสมาร์ก (Bismarck) แห่งรัฐพรอยเซ็น
(ปรัสเซีย) ได้แยกตัวออกจากออสเตรีย และรวมตัวเป็นพันธมิตรกับแคว้นทางตอนใต้ นำไปสู่การก่อตั้ง
จักรวรรดิไรช์ที่ 2 เมื่อปี 2415 (1871) ซึ่งถือเป็นการรวมชาติได้เป็นครั้งแรกในประวัติศาสตร์ของเยอรมนี
ต่อมา เมื่อปี 2461 (1918) เยอรมนีภายใต้ระบอบสมบูรณาญาสิทธิราชย์กึ่งรัฐสภาของจักรพรรดิวิลเฮล์มที่ 2
ได้พ่ายแพ้แก่ฝ่ายสัมพันธมิตรในสงครามโลกครั้งที่ 1 ส่งผลให้จักรพรรดิแห่งเยอรมนีทรงสละราชสมบัติ ซึ่ง
นับเป็นการสิ้นสุดจักรวรรดิไรช์ที่ 2 และนำไปสู่การจัดตั้งสาธารณรัฐไวมาร์ (Weimar) เมื่อปี 2462(1919) ที่มี
ประธานาธิบดีเป็นประมุข

สาธารณรัฐไวมาร์ (The Republic of Weimar)

หลังสงครามโลกครั้งที่ 1 สิ้นสุดลง เยอรมนีซึ่งถูกควบคุมทางการเมืองและเศรษฐกิจ
อย่างเข้มงวด แต่ยังคงมีสถานภาพของรัฐที่มีอำนาจการปกครองตนเอง จึงได้ก่อตั้งระบอบการปกครองแบบ
สาธารณรัฐขึ้นที่เมืองไวมาร์ (Weimar) เรียกว่า สาธารณรัฐไวมาร์ (The Republic of Weimar) โดยมี
ประธานาธิบดีเป็นประมุข ภายใต้รัฐธรรมนูญไวมาร์ สมาชิกสภาพันธรัฐ(สภาสูง) เป็นตัวแทนจากสภาแห่ง
รัฐต่าง ๆ ทั่วเยอรมนี ส่วนสมาชิกสภาผู้แทนราษฎร (สภาล่าง) ได้รับเลือกโดยตรงจากประชาชน โดยพรรคที่
มีเสียงข้างมากจะเป็นผู้จัดตั้งรัฐบาล แต่จุดอ่อนของระบบรัฐสภา โดยเฉพาะอย่างยิ่งระบบเลือกตั้งของ
สาธารณรัฐไวมาร์ที่ทำให้ไม่มีพรรคการเมืองกลุ่มใดได้เสียงข้างมากในรัฐสภา ผนวกกับสภาวะเศรษฐกิจโลก
ตกต่ำตั้งแต่ปี 2472 (1929) และอิทธิพลของลัทธิชาตินิยมรุนแรงที่สนับสนุนการขึ้นสู่อำนาจของพรรคชาติ
นิยมนาซี ทำให้สาธารณรัฐอ่อนแอลงจนมีอาจดำรงอยู่ได้ พรรคสังคมนิยมประชาธิปไตย (The Social
Democratic Party-SPD) เสี่ยงคะแนนเสียงให้พรรคชาตินิยมของอดอล์ฟ ฮิตเลอร์ (Adolf Hitler) ผู้นำพรรคชาติ
นิยมนาซี และพรรคคอมมิวนิสต์ ทำให้จอมพล ฟอน ฮินเดนบวร์ก (Field Marshal Paul Von Hindenburg)
ประธานาธิบดีแห่งสาธารณรัฐไวมาร์ ซึ่งดำรงตำแหน่งต่อจากประธานาธิบดีฟรีดริช เอแบร์ท ซึ่งเสียชีวิตไป
เมื่อปี 2468(1925) ต้องเลือกระหว่างพรรคชาตินิยมนาซี หรือพรรคคอมมิวนิสต์

ยุคนาซีและสงครามโลกครั้งที่ 2

อาศัยอำนาจตามรัฐธรรมนูญข้อ 48 ว่าด้วยสถานการณ์คับขันที่ให้อำนาจบริหารสิทธิขาด รวมทั้งอำนาจเด็ดขาดในฐานะผู้ออกกฎหมายแก่ประมุขของสาธารณรัฐ คือ ประธานาธิบดี ในกรณีที่การปกครองโดยรัฐสภาล้มเหลว และเกิดสภาวะวิกฤติในประเทศ จอมพลเพา ฟอน ฮินเดนบวร์ก จึงมีอำนาจสิทธิขาดในการจัดตั้งรัฐบาลหลังการเลือกตั้งเมื่อวันที่ 14 กันยายน 2470(1930) ที่พรรคสังคมนิยมชาตินิยมของอดอล์ฟ ฮิตเลอร์ ได้รับที่นั่งในรัฐสภาเพิ่มมากขึ้นใกล้เคียงกับพรรคคอมมิวนิสต์ ประธานาธิบดี ฮินเดนบวร์ก ได้ตัดสินใจที่จะสนับสนุนกลุ่มหัวรุนแรงฝ่ายขวาให้มีส่วนจัดตั้งรัฐบาลเพื่อหลีกเลี่ยงภัยคอมมิวนิสต์ และหลังการเลือกตั้งประธานาธิบดีในช่วงต้นปี 2475 (1932) ฮิตเลอร์ได้รับคะแนนเสียงเป็นรองจากประธานาธิบดี ฮินเดนบวร์ก และได้เรียกร้องตำแหน่งนายกรัฐมนตรี

ในช่วงสุดท้ายของเดือนมกราคม 2476(1933) รัฐบาลชุดใหม่ซึ่งมีฮิตเลอร์เป็นนายกรัฐมนตรี ได้แต่งตั้งให้นายพัพเพน(Papen) นายกรัฐมนตรีก่อนหน้านี้ให้ดำรงตำแหน่งรองนายกรัฐมนตรี และแต่งตั้งให้นายเกอริง (Goring) เป็นรัฐมนตรีลอย มีหน้าที่รับผิดชอบกิจการมหาดไทยของรัฐพรอซเซิน ดูแลกรมตำรวจ และเมื่อประธานาธิบดีฮินเดนบวร์กเสียชีวิตในปี 2477(1934) ฮิตเลอร์จึงก้าวขึ้นสู่อำนาจอย่างเต็มตัว โดยตั้งตนเองให้มีตำแหน่งเป็นผู้นำแห่งอาณาจักรเยอรมันที่ 3 (3.Reich) ตามอำนาจแห่งมาตรา 48 ของรัฐธรรมนูญแห่ง สาธารณรัฐไวมาร์

อดอล์ฟ ฮิตเลอร์ ปกครองประเทศด้วยระบอบเผด็จการและความโหดเหี้ยม ศัตรูทางการเมืองและบุคคลอื่นไม่เพียงประสงค์ถูกกำจัดด้วยวิธีการต่างๆ จุดหมายคือมุ่งครอบครองยุโรปทั้งทวีป ทำให้เกิดสงครามโลกครั้งที่ 2 ขึ้นในปี 2482(1939) กองทัพเยอรมนีภายใต้การนำของฮิตเลอร์ประสบแต่ชัยชนะในทุกสมรภูมิตลอดระยะเวลา 3 ปี จนกระทั่งมหาอำนาจต่างๆ ต้องรวมตัวกันเพื่อต่อต้านเยอรมนี โดยเยอรมนีถูกทำลายเสียหายอย่างยับเยิน และถูกยึดครองโดยกองทัพพันธมิตร ส่วนฮิตเลอร์ต้องสังหารตัวเองถึงแก่ชีวิตเมื่อวันที่ 30 เมษายน 2488(1945) และอีก 8 วันต่อมา พลเรือเอก Karl Donitz ซึ่งฮิตเลอร์เคยได้แต่งตั้งไว้ก่อนหน้านี้ ได้ลงนามในสัญญาสงบศึกจำนนต่อพันธมิตร โดยปราศจากเงื่อนไข จนกระทั่งสงครามโลกครั้งที่ 2 สิ้นสุดลงเมื่อเดือน พฤษภาคม 2488(1945)

ยุคเยอรมนีถูกยึดครองโดยสัมพันธมิตร 4 ชาติ

ภายหลังสงครามโลกครั้งที่ 2 ในยุโรปยุติลง เยอรมนีและนครเบอร์ลินได้ถูกแบ่งออกเป็นเขตยึดครองของมหาอำนาจฝ่ายสัมพันธมิตร 4 ชาติ ได้แก่ เขตของสหรัฐอเมริกา เขตของอังกฤษ เขตของฝรั่งเศส ซึ่งอยู่ทางภาคตะวันตกของประเทศ และเขตของสหภาพโซเวียตซึ่งอยู่ทางภาคตะวันออก โดยมีนครเบอร์ลินอยู่ภายใน ทั้งนี้เป็นไปตามข้อตกลงที่ยัลต้าและพอตสدام

ในการยึดครองเยอรมนีและนครเบอร์ลินทั้ง 4 เขตดังกล่าว มหาอำนาจได้จัดการปกครองร่วมกันโดยคณะกรรมการควบคุมฝ่ายสัมพันธมิตร (The Allied Control Council - ACC) ต่อมาเกิดความขัดแย้งทวีความรุนแรงยิ่งขึ้นกลายเป็นการเผชิญหน้าอย่างรุนแรงที่สุดครั้งหนึ่งในประวัติศาสตร์ของสงครามเย็นระหว่างอภิมหาอำนาจฝ่ายตะวันตกและอภิมหาอำนาจฝ่ายตะวันออก ณ นครเบอร์ลิน ด้วยปัญหาเยอรมนีระหว่างปี 2491 (1948) - 2492 (1949) และกลายเป็นสาเหตุสำคัญที่ทำให้เยอรมนีต้องถูกแบ่งออกเป็น 2 ประเทศในเวลา ต่อมา คือ ดินแดนเยอรมนีภายใต้การควบคุมของสหรัฐอเมริกา อังกฤษ และฝรั่งเศส ได้ประกาศตนเองเป็นสหพันธ์สาธารณรัฐเยอรมนี (The Federal Republic of Germany) หรือเยอรมนีตะวันตก (West Germany) ในขณะที่ดินแดนด้านตะวันออกซึ่งอยู่ในการควบคุมดูแลของสหภาพโซเวียตได้กลายเป็นสาธารณรัฐประชาธิปไตยเยอรมนี (The Democratic Republic of Germany) หรือเยอรมนีตะวันออก และเยอรมนีได้อยู่ในสภาพ 2 ประเทศมาตั้งแต่ปี 2492(1949)-2543(1989) จึงสามารถรวมเป็นประเทศเดียวกันได้

ดังนั้น ประวัติศาสตร์ยุโรปยุคหลังสงครามโลกครั้งที่ 2 จึงจำเป็นต้องกล่าวถึงเยอรมนีในลักษณะแยกกัน เนื่องจากสถานภาพทางการเมืองที่แยกกันดังกล่าว

ยุคเยอรมนีตะวันตกได้รับเอกราชและมีรัฐธรรมนูญ

เมื่อเดือนมิถุนายน 2491(1948) ได้มีการประชุมระหว่างมหาอำนาจซึ่งประกอบด้วยอังกฤษ ฝรั่งเศส สหรัฐอเมริกา ที่กรุงลอนดอน ประเทศอังกฤษ ระเบียบวาระข้อหนึ่งในการประชุมครั้งนี้ คือการพิจารณาเรื่องการรวมเยอรมนีทั้ง 3 เขตเป็นประเทศเดียวกันและการจัดตั้งรัฐบาลเพื่อปกครองตนเองของเยอรมนีตะวันตก ซึ่งท้ายที่สุดทั้งสหรัฐอเมริกา และอังกฤษ ต้องยอมประนีประนอมกับฝรั่งเศส คือ ตกลงให้เยอรมนีตะวันตกได้รับเอกราชในการปกครองตนเอง

มติของที่ประชุมดังกล่าวได้กลายเป็นสิ่งที่ทำลายสหภาพโซเวียตให้ทำการประท้วงฝ่ายตะวันตกอย่างรุนแรง โดยการปิดล้อมนครเบอร์ลิน เป็นเวลานานถึง 11 เดือน ตั้งแต่ปี 2491-2492 (1948-1949) ในขณะที่บรรดามุขมนตรี (Minister-Presidents) ของแคว้นต่าง ๆ ในเยอรมนีไม่เห็นด้วยเพราะไม่ต้องการให้มีการแบ่งแยกประเทศ ดังนั้น จึงมีการประนีประนอมกันระหว่างมหาอำนาจตะวันตกกับบุคคลในระดับผู้นำทางการเมืองใน ท้องถิ่นของเยอรมนีตะวันตก โดยให้มีการจัดตั้งรัฐบาลในเขตตะวันตก แต่จะไม่เป็นการแบ่งแยกอย่างถาวรและให้เปลี่ยนชื่อสภาจาก "Constituent Assembly" เป็น "Parliamentary Council" ส่วนรัฐธรรมนูญที่จะร่างขึ้นใหม่ให้ใช้ชื่อว่า "กฎหมายพื้นฐาน" (The Basic Law) ซึ่งเป็นเสมือนรัฐธรรมนูญชั่วคราวจนกว่าเยอรมนีจะสามารถรวมกันได้ ดังนั้น การประชุมของรัฐสภา (Parliamentary

Council) เพื่อทำการยกร่างรัฐธรรมนูญชั่วคราวจึงมีขึ้นที่กรุงบอนน์ ในระหว่างเดือนกันยายน 2491 (1948) ถึงเดือนพฤษภาคม 2492 (1949) ซึ่งอยู่ในระหว่างการปิดล้อมนครเบอร์ลิน

เมื่อการยกร่างรัฐธรรมนูญชั่วคราว (The Basic Law) สำเร็จสมบูรณ์และผ่านการยอมรับทั้งในระดับชาติและจากสามมหาอำนาจแล้ว รัฐธรรมนูญฉบับนี้จึงมีผลบังคับใช้ในเดือนพฤษภาคม 2492(1949) หลังจากนั้นจึงได้จัดให้มีการเลือกตั้งผู้แทนรัฐสภาแห่งชาติครั้งแรกในวันที่ 14 สิงหาคม ปีเดียวกัน ผลการเลือกตั้งปรากฏว่า ไม่มีพรรคใดได้คะแนนเสียงข้างมากอย่างเด็ดขาด ดังนั้น พรรคสหภาพประชาธิปไตยคริสเตียน (CDU) ซึ่งได้คะแนนเสียงมากที่สุด จึงมีสิทธิเป็นแกนนำในการจัดตั้งรัฐบาลผสมร่วมกับพรรคเสรีประชาธิปไตย (FDP) เป็นรัฐบาลชุดแรกของสหพันธ์สาธารณรัฐเยอรมนี (เยอรมนีตะวันตก) โดยมีนายคอนราด อะเดเนาเวอร์ (Mr. Konrad Adenauer) หัวหน้าพรรค CDU ซึ่งได้รับการเลือกตั้งจากรัฐสภา ในวันที่ 15 กันยายน 2492 (1949) เป็นนายกรัฐมนตรี (Chancellor) คนแรก และ นายธีโอดอร์ เฮิส (Mr. Theodor Heuss) ซึ่งได้รับการเลือกตั้งจากรัฐสภาเช่นเดียวกันเป็นประธานาธิบดีคนแรก

สหพันธ์สาธารณรัฐเยอรมนี (The German Federal Republic) หรือ (The Federal Republic of Germany) ได้รับการสถาปนาอย่างเป็นทางการเมื่อวันที่ 20 กันยายน 2492 (1949) โดยมีเมืองหลวง คือ กรุงบอนน์ (Bonn) และได้รับการรับรองจากสหรัฐอเมริกา อังกฤษ และฝรั่งเศส เมื่อวันที่ 21 กันยายน 2492 (1949) และแม้ว่าสหพันธ์สาธารณรัฐเยอรมนีจะได้รับสิทธิในการปกครองตนเองก็ตาม แต่ก็ยังไม่ได้อธิปไตยอย่างสมบูรณ์ เพราะว่าภายใต้ธรรมนูญการยึดครอง (Occupation Statute) มหาอำนาจตะวันตกฝ่ายสัมพันธมิตรยังคงสงวนสิทธิในการดูแลด้านเศรษฐกิจการต่างประเทศ การทหาร และการป้องกันประเทศไว้จนกระทั่งปี 2498 (1955) สหพันธ์สาธารณรัฐเยอรมนีจึงได้รับอธิปไตยอย่างสมบูรณ์ อย่างไรก็ตาม นับตั้งแต่การสถาปนาเยอรมนีตะวันตกเป็นต้นมา มหาอำนาจทั้งสามก็ได้เปลี่ยนตัวแทนของตนในเยอรมนีตะวันตกจาก “ผู้ว่าการทางทหาร” (Military Governor) มาเป็นตำแหน่ง “ข้าหลวงใหญ่” (High Commissioner) จนกระทั่งถึงปี 2498 (1955) จึงได้ยุติตำแหน่งนี้ และเปลี่ยนเป็นเอกอัครราชทูตแทน

ปัจจุบัน สหพันธ์สาธารณรัฐเยอรมนี (The Federal Republic of Germany) มีประธานาธิบดีเป็นประมุข และมีนายกรัฐมนตรีเป็นหัวหน้ารัฐบาลโดยมีรัฐธรรมนูญเป็นกฎหมายสูงสุด และยึดหลักความเป็นธรรมในสังคมในการปกครองประเทศ ภายใต้การปกครองระบอบสาธารณรัฐ (Republic) แบบรัฐสภา โดยยึดหลักการสำคัญของรัฐธรรมนูญ มาตรา 21 ซึ่งบัญญัติไว้ 4 ประการ คือ

1. หลักการแห่งประชาธิปไตย (Democracy) หมายถึง อำนาจอธิปไตยมาจากปวงชน
2. หลักการแห่งรัฐประเทศ (Republic) หมายถึง การที่รัฐบาลบริหารประเทศโดยการปฏิบัติตามกฎหมาย ตามนัยนี้ ประชาชนย่อมสามารถทำนายและควบคุมอำนาจบริหารของรัฐได้
3. หลักการแห่งสังคมรัฐ (Social Justice) หมายถึง การกำหนดให้รัฐคุ้มครองผู้ที่ด้อยกว่าทางสังคมรวมทั้งการธำรงรักษาความยุติธรรมแห่งสังคม

4. หลักการแห่งสมาพันธรัฐ (Federal State) หมายถึง การที่แคว้นต่าง ๆ ซึ่งมีลักษณะทางสังคม และวัฒนธรรมแตกต่างกันสามารถดำรงเอกลักษณะของตนไว้ได้ หลักการข้อนี้คือ การกระจายอำนาจออกมาจากศูนย์กลาง

สำหรับตำแหน่งผู้นำของสาธารณรัฐนั้น รัฐธรรมนูญได้กำหนดให้มีประมุขของประเทศ คือ ประธานาธิบดี (Federal President) ซึ่งได้รับการเลือกตั้งจากสภาผู้แทนราษฎรและสภาพันธรัฐ สามารถดำรงตำแหน่งได้วาระละ 5 ปี และรับเลือกตั้งซ้ำได้อีกครั้งหนึ่ง ปัจจุบัน ประธานาธิบดีสหพันธ์สาธารณรัฐเยอรมนีคือ นาย Johannes Rau (เข้ารับตำแหน่งเมื่อเดือนกรกฎาคม 2541) ภาระหน้าที่ของประธานาธิบดีเน้นหนักในด้านพิธีการในฐานะผู้นำของประเทศ ส่วนการบริหารรัฐบาลเป็นหน้าที่ของนายกรัฐมนตรี (Chancellor) นายกรัฐมนตรีเยอรมนีคนปัจจุบัน คือ นาย Gerhard Schroeder (เข้ารับตำแหน่งเมื่อเดือนตุลาคม 2541) นายกรัฐมนตรีได้เลือกตั้งจากรัฐสภาโดยการเสนอแนะของประธานาธิบดี จากนั้น นายกรัฐมนตรีจะเป็นผู้เสนอแนะให้ประธานาธิบดีแต่งตั้งรัฐมนตรี และนายกรัฐมนตรีสามารถอยู่ในวาระได้ 4 ปี และสามารถรับเลือกตั้งซ้ำได้ไม่จำกัดจำนวนครั้ง ส่วนคณะรัฐมนตรีชุดปัจจุบัน ซึ่งได้รับมอบหมายจากนายกรัฐมนตรีให้ดูแลรับผิดชอบภารกิจของ 15 กระทรวง คือ

- กระทรวงต่างประเทศ (Ministry of Foreign Affairs)
- กระทรวงกลาโหม (Ministry of Defense)
- กระทรวงมหาดไทย (Ministry of Interior)
- กระทรวงยุติธรรม (Ministry of Justice)
- กระทรวงการคลัง (Ministry of Finance)
- กระทรวงการศึกษาและการวิจัย (Ministry of Education and Research)
- กระทรวงเศรษฐกิจและเทคโนโลยี (Ministry of Economics and Technology)
- กระทรวงสิ่งแวดล้อม อนุรักษ์ธรรมชาติและป้องกันอาวุธนิวเคลียร์ (Environment, Nature Conservation and Nuclear Safety)
- กระทรวงสาธารณสุข (Ministry of Health)
- กระทรวงคุ้มครองผู้บริโภค (Ministry of Consumer Protection)
- กระทรวงอาหารและเกษตรกรรม (Ministry of Food and Agriculture)
- กระทรวงแรงงานและสวัสดิการสังคม (Ministry of Labor and Social Welfare)
- กระทรวงครอบครัว ผู้สูงอายุ สตรี และเยาวชน (Ministry of Family, Senior Citizens Women and Youth)

- กระทรวงการขนส่ง การก่อสร้าง และการเคหะ (Ministry of Transportation, Construction and Housing)
- กระทรวงความร่วมมือและการพัฒนาเศรษฐกิจ (Ministry of Cooperation and Economic Development)

ทั้งนี้ คณะรัฐมนตรีของสหพันธ์แต่งตั้งจากสมาชิกสภาผู้แทนราษฎร และยังสามารถดำรงตำแหน่งสมาชิกสภาผู้แทนราษฎร ขณะที่ดำรงตำแหน่งรัฐมนตรีได้ด้วย

ในด้านนิติบัญญัติ รัฐธรรมนูญของสหพันธ์สาธารณรัฐเยอรมนีได้กำหนดให้รัฐสภาเป็นระบบสองสภา (Bicameral) ซึ่งประกอบด้วย

1. สภาผู้แทนราษฎร หรือสภาล่าง (Bundestag)
2. สภาพันธรัฐ หรือสภาสูง (Bundesrat)

บทที่ 3

รัฐสภาสหพันธ์สาธารณรัฐเยอรมนี

ภายใต้รูปแบบการปกครองในระบอบประชาธิปไตยแบบสหพันธ์สาธารณรัฐ (The Federal Republic) โดยมีประธานาธิบดีเป็นประมุข รัฐธรรมนูญซึ่งเป็นกฎหมายสูงสุดของประเทศกำหนดให้รัฐสภาของสหพันธ์สาธารณรัฐเยอรมนีเป็นระบบสองสภา คือ สภาผู้แทนราษฎร (Bundestag) หรือ สภาล่าง และ สภาพันธรัฐ (Bundesrat) หรือสภาสูง

สภาผู้แทนราษฎร

(The Bundestag)

สภาผู้แทนราษฎร (Bundestag) หรือสภาล่าง ประกอบด้วยสมาชิก จำนวน 669 คน สมาชิกมาจากการเลือกตั้งของประชาชนทุกๆ 4 ปี โดยการเลือกตั้งแบบแบ่งเขต (Single-member Constituencies) และการเลือกตั้งแบบบัญชีรายชื่อ (Proportional Representation) สมาชิกสภาผู้แทนราษฎรที่ได้รับเลือกตั้งเข้าสู่สภาจะทำหน้าที่ผู้แทนประชาชนทั้งประเทศ โดยไม่ผูกมัดกับอาณัติใดๆ และอยู่ภายใต้กรอบมโนธรรมของตนเองเท่านั้น (รัฐธรรมนูญมาตรา 38(1)) แต่อาจมีการยุบสภาก่อนวาระ 4 ปีได้ หากเกิดมีสภาวะการณ์ซับซ้อนทางการเมืองเกิดขึ้น ทั้งนี้ อำนาจการตัดสินใจขั้นสุดท้ายเป็นอำนาจของประธานาธิบดีของสหพันธ์รัฐ (The Federal President) ในกระบวนการดำเนินนิติบัญญัติ สภาผู้แทนราษฎร ทำหน้าที่สำคัญ 3 ประการ ประกอบด้วย

- 1) ผ่านร่างพระราชบัญญัติเพื่อออกเป็นกฎหมาย (to pass laws)
- 2) เลือกตั้งนายกรัฐมนตรีของสหพันธ์ (to elect the Federal Chancellor)
- 3) ตรวจสอบการบริหารงานของรัฐบาล (to keep check on to government)

สำหรับการพิจารณาเรื่องสำคัญๆ ของสภา โดยเฉพาะเกี่ยวกับนโยบายต่างประเทศ และนโยบายที่สำคัญภายในประเทศ จะดำเนินการโดยผ่านการพิจารณาของคณะกรรมการประจำสภา ซึ่งโดยปกติการประชุมของคณะกรรมการดังกล่าวจะกระทำเป็นการลับ คณะกรรมการดังกล่าวยังทำหน้าที่ตรวจสอบและควบคุม การดำเนินงานของรัฐบาลอีกด้วย เพื่อช่วยเหลือในการแก้ไขปัญหาและอุปสรรคต่างๆ ที่เกิดขึ้นในการบริหารประเทศ

นอกจากนี้ คณะกรรมการจะต้องทำหน้าที่โดยสอดคล้องกับหน่วยงานของรัฐบาลสหพันธ์ไม่ว่าจะเป็นคณะกรรมการกิจการต่างประเทศ คณะกรรมการแรงงานและสังคม หรือ คณะกรรมการงบประมาณ โดยเฉพาะคณะกรรมการงบประมาณนั้น นับว่ามีความสำคัญอย่างยิ่ง เพราะต้องทำหน้าที่กำกับ

ดูแลด้านงบประมาณแผ่นดินทั้งหมด ส่วนกรณีการร้องทุกข์และการร้องเรียนปัญหาต่างๆ อาจยื่นคำร้องโดยตรงต่อคณะกรรมการรับเรื่องราวร้องทุกข์ประจำสภา

การพิจารณาร่างพระราชบัญญัติของสภาผู้แทนราษฎร

นับตั้งแต่ปี 2492 (1949) ซึ่งเป็นปีที่ได้มีการเลือกตั้งผู้แทนรัฐสภาแห่งชาติครั้งแรก ได้มีร่างพระราชบัญญัติที่เข้าสู่การพิจารณาของสภาผู้แทนราษฎร และได้ผ่านความเห็นชอบจนสามารถออกเป็นกฎหมายได้แล้วจำนวนหลายฉบับ ซึ่งร่างพระราชบัญญัติที่เสนอเข้าสู่สภา โดยส่วนใหญ่เป็นการเสนอแก้ไขเพิ่มเติมร่างพระราชบัญญัติฉบับก่อน ๆ และผู้ที่เสนอส่วนใหญ่ คือ คณะรัฐบาล ส่วนร่างพระราชบัญญัติอื่นๆ เสนอเข้าสู่สภาโดยสมาชิกสภาผู้แทนราษฎรและสมาชิกสภาพันธรัฐ ซึ่งร่างพระราชบัญญัติแต่ละฉบับจะผ่านการพิจารณาทั้งสิ้น 3 วาระ และโดยปกติจะมีคณะกรรมการกลั่นกรองความเหมาะสมอีกครั้งหนึ่ง ทั้งนี้ร่างพระราชบัญญัติที่ผ่านการพิจารณาครบ 3 วาระแล้ว สภาผู้แทนราษฎรจะลงคะแนนเสียงเพื่อผ่านร่างพระราชบัญญัตินั้น ๆ (ยกเว้นที่เกี่ยวกับการเสนอแก้ไขเพิ่มเติมรัฐธรรมนูญ) โดยคะแนนเสียงข้างมากในสภาผู้แทนราษฎร จากนั้น ก็จะออกเป็นกฎหมายต่อไป

การเลือกตั้งสมาชิกสภาผู้แทนราษฎร

สมาชิกสภาผู้แทนราษฎรสหพันธ์สาธารณรัฐเยอรมนี ได้รับการเลือกตั้งโดยกระบวนการเลือกตั้ง 5 แบบ ประกอบด้วย

1. การเลือกตั้งทั่วไป (General Election)
2. การเลือกตั้งโดยตรง (Direct Election)
3. การเลือกตั้งโดยอิสระ (Free Election)
4. การเลือกตั้งโดยเสมอภาค (Equal Election)
5. การเลือกตั้งโดยลับ (Secret Election)

โดยสมาชิกสภาผู้แทนราษฎรที่ได้รับเลือกตั้งเข้าสู่สภาสามารถจัดตั้งกลุ่มสมาชิกพรรคการเมือง (Parliamentary Groups) ได้ โดยสอดคล้องกับหลักการของพรรคการเมืองที่ตนสังกัดอยู่ ซึ่งการมีกลุ่มสมาชิกพรรคการเมืองจะสามารถกำหนดองค์ประกอบของคณะกรรมการประจำสภา

การเลือกตั้งประธานสภาผู้แทนราษฎร

ตำแหน่งประธานสภาผู้แทนราษฎร จะได้รับเลือกตั้งโดยการพิจารณาจากกลุ่มสมาชิกพรรคการเมืองที่มีความเข้มแข็งมากที่สุดในสภา โดยสอดคล้องกับบทบัญญัติของรัฐธรรมนูญ ประธานสภาผู้แทนราษฎรที่ได้รับเลือกตั้ง ดำรงตำแหน่งวาระละ 4 ปี และสิ้นสุดสมาชิกภาพเมื่อเสียชีวิต หมดวาระหน้าที่ลาออก และขูบสภา นอกจากนี้ ประธานสภาผู้แทนราษฎรสามารถใช้อำนาจในฐานะเจ้าของเคหสถาน และอำนาจตำรวจในอาคารสภาผู้แทนราษฎรได้ การกั้นหรือการจับกุมในสภาผู้แทนราษฎรจะกระทำไม่ได้เว้นไว้แต่ประธานสภาผู้แทนราษฎรอนุญาต

ข้าหลวงคุ้มครองของสภาผู้แทนราษฎร

เพื่อป้องกันสิทธิเบื้องต้นของทหารและเพื่อช่วยสภาผู้แทนราษฎรในการใช้อำนาจควบคุมกำลังทัพโดยรัฐสภา รัฐธรรมนูญกำหนดให้สภาผู้แทนราษฎรแต่งตั้งข้าหลวงคุ้มครองในฐานะเป็นข้าหลวงใหญ่ฝ่ายทหาร โดยรัฐธรรมนูญมาตรา 45 วรรค (2) กำหนดไว้ว่า สภาผู้แทนราษฎรต้องแต่งตั้งข้าหลวงคุ้มครอง (Defense Commissioner) ชั้น I นาย เพื่อทำหน้าที่พิทักษ์สิทธิมูลฐาน และช่วยสภาผู้แทนราษฎรในการใช้สิทธิควบคุมรัฐบาลโดยสภา

คณะกรรมการสอบสวนประจำสภา

นอกจากรัฐสภาเยอรมนีจะควบคุมฝ่ายบริหารด้วยการออกกฎหมายแต่งตั้งคณะกรรมการ 22 คณะ เพื่อทำหน้าที่ควบคุมการทำงานของฝ่ายบริหารในด้านต่างๆ (เกือบจะตรงกับงานของแต่ละกระทรวง) การควบคุมการเงินผ่านวิธีการงบประมาณและการตรวจสอบ ตลอดจนการตั้งกระทู้และญัตติ รวมทั้งการอภิปรายไม่ไว้วางใจแล้ว งานสำคัญของรัฐสภาที่จะควบคุมมิให้ฝ่ายบริหารใช้อำนาจหน้าที่ในทางมิชอบ โดยการมอบหมายให้คณะกรรมการรับคำร้องทุกข์ ทำหน้าที่รับเรื่องราวร้องทุกข์ของประชาชนโดยตรง

คณะกรรมการรับคำร้องทุกข์จัดตั้งขึ้นตามบทบัญญัติในรัฐธรรมนูญมาตรา 17 ซึ่งระบุไว้ว่า ประชาชนทุกคนมีสิทธิที่จะเขียนคำขอ หรือคำร้องทุกข์ต่อองค์กรที่เกี่ยวข้อง และต่อองค์กรต่างๆ ของรัฐสภา โดยจะต้องร้องเรียนด้วยตนเอง หรือร่วมกับผู้อื่นก็ได้

อิสระภาพและการให้ความคุ้มกันสมาชิกสภาผู้แทนราษฎร

สมาชิกสภาผู้แทนราษฎรของเยอรมนีมีความเป็นอิสระ และได้รับความคุ้มกันจากการฟ้องร้องต่อศาล การจับกุม และการดำเนินคดีต่างๆ โดยรัฐธรรมนูญมาตรา 46 วรรค (1) (2) (3) และ (4) กำหนดไว้ดังนี้

สมาชิกสภานุเทศักจะถูกฟ้องร้องต่อศาลเมื่อใดไม่ได้ หรือจะถูกลงโทษทางวินัยได้หรือไม่ต้องรับผิดชอบภายนอกสภาในการที่ได้ลงคะแนนเสียง หรืออภิปรายในสภาผู้แทนราษฎร หรือในที่ประชุมของคณะกรรมการธิการของสภา บทบัญญัติในวรรค (1) ไม่คลุมถึงการหมิ่นประมาท

สมาชิกสภานุเทศักจำเป็นต้องรับผิดชอบหรือถูกจับกุมในข้อหาว่าได้กระทำความผิดที่จะต้องได้รับอนุญาตตามกฎหมาย ก็แต่เฉพาะเมื่อสภานุเทศักอนุญาต เว้นไว้แต่จะถูกจับกุมในขณะที่กระทำความผิดหรือในวันถัดไป

การจำกัดเสรีภาพในร่างกายของสมาชิกสภาผู้แทนราษฎร หรือการดำเนินคดีใดๆ ต่อสมาชิกสภาผู้แทนราษฎรตามมาตรา 18 จะกระทำมิได้เว้นไว้แต่จะได้รับการอนุญาตจากสภานุเทศัก

การดำเนินคดีอาญา หรือการดำเนินคดีใดๆ ตามมาตรา 18 ต่อสมาชิกสภาผู้แทนราษฎร รวมทั้งการคุมขังหรือการจำกัดสิทธิในร่างกายของสมาชิกสภาผู้แทนราษฎร โดยวิธีอื่นจะต้องพักไว้ชั่วคราวเมื่อสภานุเทศักขอร้อง

สิทธิการให้หลักฐานข้อเท็จจริงของสมาชิกสภาผู้แทนราษฎร

สมาชิกสภาผู้แทนราษฎรมีสิทธิที่จะไม่ให้หลักฐานเกี่ยวกับบุคคลที่ได้ให้ข้อเท็จจริงแก่ตน ในฐานะสมาชิกสภาผู้แทนราษฎร หรือบุคคลที่สมาชิกได้ให้ข้อเท็จจริง ในฐานะสมาชิกสภาผู้แทนราษฎร รวมทั้งข้อเท็จจริงทั้งหมดด้วย เพื่อที่จะให้สิทธิที่จะไม่ให้หลักฐานมีอยู่อย่างแท้จริง การยึดเอกสารจะกระทำมิได้

การให้สิทธิพิเศษแก่สมาชิกสภาผู้แทนราษฎร

รัฐธรรมนูญ มาตรา 48 วรรค (1) (2) และ (3) กำหนดสิทธิพิเศษที่สมาชิกสภาผู้แทนราษฎรพึงได้รับ ไว้ดังนี้

บุคคลผู้ประสงค์สมัครรับเลือกตั้งเป็นสมาชิกสภานุเทศักก็มีสิทธิที่จะได้รับอนุญาตให้ลางานเพื่อทำการหาเสียงเลือกตั้งได้

การกีดขวางมิให้บุคคลได้รับตำแหน่ง หรือทำหน้าที่สมาชิกสภาขุนเคสดักจะกระทำมิได้ การให้ออกจากงาน โดยเหตุที่บุคคลนั้นเป็นสมาชิกสภาขุนเคสดัก ไม่ว่าจะได้แจ้งล่วงหน้าหรือไม่ก็ตามจะกระทำมิได้

สมาชิกสภาผู้แทนราษฎรมีสិทธิได้รับค่าตอบแทนพอเพียงที่จะเป็นหลักประกันความเป็นอิสระได้ และมีสิทธิใช้บริการขนส่งของรัฐได้โดยไม่เสียค่าใช้จ่าย

คณะกรรมการสามัญของสภาผู้แทนราษฎร

ในการเลือกตั้งสมาชิกสภาผู้แทนราษฎร ชุดที่ 13 (ปี 2537-2541) สภาผู้แทนราษฎรของเยอรมนีได้จัดตั้งคณะกรรมการสามัญของสภา จำนวน 22 คณะ ประกอบด้วย

- 1) คณะกรรมการสอบสวนการเลือกตั้ง คู่มีกันสมาชิกสภาผู้แทนราษฎร และพิจารณาข้อบังคับของสภา กรรมการ 17 คน
- 2) คณะกรรมการรับคำร้องทุกข์ กรรมการ 32 คน
- 3) คณะกรรมการต่างประเทศ กรรมการ 39 คน
- 4) คณะกรรมการกิจการภายในประเทศ กรรมการ 39 คน
- 5) คณะกรรมการการศึกษา กรรมการ 17 คน
- 6) คณะกรรมการกฎหมาย กรรมการ 32 คน
- 7) คณะกรรมการการคลัง กรรมการ 39 คน
- 8) คณะกรรมการงบประมาณ กรรมการ 41 คน
- 9) คณะกรรมการเศรษฐกิจ กรรมการ 39 คน
- 10) คณะกรรมการอาหาร เกษตร และป่าไม้ กรรมการ 32 คน
- 11) คณะกรรมการแรงงานและสวัสดิการสังคม กรรมการ 39 คน
- 12) คณะกรรมการกลาโหม (การป้องกันประเทศ) กรรมการ 39 คน
- 13) คณะกรรมการครอบครัว ผู้สูงอายุ สตรี และเยาวชน กรรมการ 39 คน
- 14) คณะกรรมการสาธารณสุข กรรมการ 32 คน
- 15) คณะกรรมการการขนส่ง กรรมการ 39 คน
- 16) คณะกรรมการสิ่งแวดล้อม อนุรักษ์ธรรมชาติและ การป้องกันอาวุธนิวเคลียร์ กรรมการ 39 คน
- 17) คณะกรรมการไปรษณีย์โทรเลข และการสื่อสาร กรรมการ 17 คน

- 18) คณะกรรมการวางแผนส่วนภูมิภาค การก่อสร้าง และพัฒนาชนบท
กรรมการ 32 คน
- 19) คณะกรรมการการศึกษา วิทยาศาสตร์ เทคโนโลยี และประเมินผลเทคโนโลยี
กรรมการ 39 คน
- 20) คณะกรรมการความร่วมมือทางเศรษฐกิจ และการพัฒนา กรรมการ 32 คน
- 21) คณะกรรมการการท่องเที่ยว กรรมการ 17 คน
- 22) คณะกรรมการกิจการสหภาพยุโรป กรรมการ 39 คน (รวมสมาชิกโดยตำแหน่ง
ของสหภาพยุโรป 11 คน)

ตามระเบียบข้อบังคับ คณะกรรมการสามัญของสภามีหน้าที่เตรียมการพิจารณาและ
การตัดสินใจใดๆ ของสภาผู้แทนราษฎร แต่ไม่มีอำนาจหน้าที่ในการตัดสินใจในเรื่องใดเรื่องหนึ่ง โดยอาจ
ทำหน้าที่ให้คำแนะนำประกอบการตัดสินใจอย่างสมบูรณ์ การให้คำแนะนำดังกล่าวเกี่ยวข้องกับเฉพาะเรื่อง
ที่อ้างถึงคณะกรรมการนั้นๆ เท่านั้น หรือเกี่ยวข้องกับปัญหาที่เกี่ยวกับคณะกรรมการโดยตรง

คณะกรรมการสามัญยังทำหน้าที่ตรวจสอบและควบคุมการดำเนินงานของรัฐบาลอีกด้วย
เพื่อช่วยเหลือในการแก้ไขปัญหาและอุปสรรคต่างๆ ที่เกิดขึ้นในการบริหารประเทศ นอกจากนี้
คณะกรรมการดังกล่าวจะต้องทำหน้าที่โดยสอดคล้องกับหน่วยงานของรัฐบาลสหพันธ์ โดยเฉพาะ
คณะกรรมการงบประมาณนั้น นับว่ามีความสำคัญอย่างยิ่ง เพราะต้องทำหน้าที่กำกับดูแลด้านงบประมาณ
แผ่นดินทั้งหมด ส่วนการร้องทุกข์และการเรียนปัญหาต่างๆ อาจยื่นคำร้องโดยตรงต่อคณะกรรมการ
รับคำร้องทุกข์

การประชุมสภาและอายุของสภาผู้แทนราษฎร

สภาผู้แทนราษฎร (Bundestag) มีอายุคราวละ 4 ปี และเมื่ออายุในทางนิติบัญญัติของสภา
สิ้นสุดลง 4 ปี ภายหลังจากประชุมครั้งแรกของสภาผู้แทนราษฎรให้จัดมีการเลือกตั้งครั้งใหม่ภายในระยะเวลา
46 เดือน หรือ 48 เดือน หลังจากอายุทางนิติบัญญัติเริ่มขึ้น และเมื่อมีการยุบสภาให้จัดมีการเลือกตั้งใหม่
ภายใน 60 วัน

อนึ่ง สภาผู้แทนราษฎรจะประชุมกันภายใน 30 วัน ภายหลังจากการเลือกตั้งและกำหนดการปิด
สมัยประชุม และการขยายสมัยประชุมของตนเอง ทั้งนี้ ประธานสภาผู้แทนราษฎรมีอำนาจเรียกประชุมสภา
ก่อนกำหนดสมัยประชุมได้ โดยประธานต้องเรียกประชุมหากสมาชิกไม่ต่ำกว่า 1 ใน 3 ของสมาชิกทั้งหมด
ของสภาหรือประธานาธิบดีสหพันธ์หรือนายกรัฐมนตรีร้องขอ

การสอบสวนการเลือกตั้ง

การสอบสวนการเลือกตั้งเป็นอำนาจความรับผิดชอบของสภาผู้แทนราษฎร และสภาผู้แทนราษฎรเป็นผู้ตัดสินการสิ้นสุดสมาชิกภาพของสมาชิกสภาผู้แทนราษฎรได้

การอุทธรณ์มติของสภาผู้แทนราษฎรให้กระทำได้โดยยื่นอุทธรณ์ต่อศาลรัฐธรรมนูญ

ข้อบังคับการประชุมสภาผู้แทนราษฎรและการลงคะแนนเสียง

การประชุมสภาผู้แทนราษฎรให้กระทำโดยเปิดเผย การประชุมลับจะกระทำได้โดยมติของสมาชิกสภาผู้แทนราษฎรไม่ต่ำกว่า 1 ใน 10 ของสมาชิกทั้งหมด หรือโดยมติของรัฐบาลสหพันธ์ ซึ่งจะต้องมีคะแนนเสียงเห็นชอบด้วยไม่ต่ำกว่า 2 ใน 3 การลงคะแนนเสียงเกี่ยวกับมติในประชุมลับนี้ให้กระทำในที่ประชุมลับ

มติของสภาผู้แทนราษฎรจำเป็นต้องมีคะแนนเสียงเกินครึ่งหนึ่งของสมาชิกที่ออกคะแนนเสียง เว้นไว้แต่กฎหมายหลักนี้จะกำหนดไว้เป็นอย่างอื่น ระเบียบข้อบังคับการประชุมของสภาอาจกำหนดข้อยกเว้นไว้ที่เกี่ยวกับการเลือกตั้งของสภาผู้แทนราษฎรได้

รายงานการประชุมที่แท้จริงและถูกต้องของสภาผู้แทนราษฎรในการประชุม โดยเปิดเผย และของคณะเสนาธิการต่าง ๆ ไม่ก่อให้เกิดการรับผิดชอบใด ๆ เลย

คณะกรรมการสอบสวน

รัฐธรรมนูญมาตรา 44 กำหนดไว้ว่า สภาผู้แทนราษฎรมิสิทธิและในเมื่อสมาชิกจำนวนไม่น้อยกว่า 1 ใน 10 เสนอญัตติร้องขอจัดตั้งคณะกรรมการสอบสวน ซึ่งจะรวบรวมหลักฐานที่ประสงค์ในการประชุมสอบสวนโดยเปิดเผย ทั้งนี้ อาจมีการประชุมลับ

ในการแสวงหาหลักฐานนั้นให้นำวิธีการพิจารณาคดีอาญามาใช้โดยอนุโลม ทั้งนี้ จะต้องไม่กระทบกระเทือนต่อสิทธิเสรีภาพในการสื่อสารทางจดหมาย ไปรษณีย์ หรือ โทรคมนาคม

เจ้าหน้าที่ฝ่ายศาลยุติธรรมและฝ่ายบริหารมีหน้าที่ต้องให้ความช่วยเหลือด้านกฎหมาย และด้านบริหารแก่การสอบสวนของสภา

ศาลยุติธรรมไม่มีอำนาจตัดสินมติของคณะกรรมการสอบสวน แต่ศาลยุติธรรมมีความเป็นอิสระที่จะประเมินและตัดสินข้อเท็จจริงที่เป็นรากฐานของการสอบสวนนั้นได้

คณะกรรมการสหภาพยุโรป

รัฐธรรมนูญมาตรา 45 ได้กำหนดไว้ว่า สภาผู้แทนราษฎรแต่งตั้งคณะกรรมการสามัญ คณะหนึ่งทำหน้าที่เกี่ยวกับกิจการในสหภาพยุโรป คณะกรรมการสามัญดังกล่าวมีอำนาจรักษาสิทธิของสภาผู้แทนราษฎร ตามบทบัญญัติในรัฐธรรมนูญ มาตรา 23 โดยสอดคล้องกับรัฐบาลสหพันธ์

คณะกรรมการการต่างประเทศ และคณะกรรมการทหาร

รัฐธรรมนูญมาตรา 45 วรรค (1) ได้กำหนดไว้ว่า สภาผู้แทนราษฎรจะได้แต่งตั้ง คณะกรรมการการต่างประเทศ และคณะกรรมการทหาร ซึ่งคณะกรรมการทั้งสองคณะทำหน้าที่ ในระหว่างปิดสมัยประชุมสภา

คณะกรรมการมีสิทธิทำหน้าที่คณะกรรมการสอบสวน เมื่อคณะกรรมการ ในคณะกรรมการนี้ จำนวนไม่น้อยกว่า 1 ใน 4 ร้องขอ คณะกรรมการมีหน้าที่กำหนดเรื่องใดเรื่องหนึ่ง โดยเฉพาะให้เป็นเรื่องที่จะสอบสวน

การสอบสวนเรื่องการทหารมิให้นำบทบัญญัติมาตรา 44 วรรค (1) มาใช้บังคับ

ระบบการเลือกตั้งของเยอรมนี

ระบบการเลือกตั้งในเยอรมนี เป็นระบบที่ค่อนข้างจะเข้าใจยากสำหรับผู้ที่ไม่คุ้นเคย แต่ก็สามารถที่จะสรุปหลักเกณฑ์ที่สำคัญๆ ได้ ดังนี้

(1) ระบบการเลือกตั้งของเยอรมนี เรียกว่า "ระบบการมีผู้แทนแบบเป็นสัดส่วนโดยมีบุคคลเป็นองค์ประกอบ" (Personalized Proportional Representation) ซึ่งก็คิดยากกว่าระบบสัดส่วนอย่างง่าย ซึ่งหมายถึงว่า พรรคใดได้คะแนนเสียงร้อยละเท่าใดก็ได้จำนวนที่นั่งไปเท่านั้น ส่วนระบบเยอรมนีใช้หลักการของสัดส่วนเป็นหลักใหญ่ แต่ยอมรับผู้สมัครรับเลือกตั้งที่ชนะในการออกเสียงจากเขตเลือกตั้งด้วย ดังนั้นผู้ลงคะแนนเสียงจะลงคะแนนได้คนละ 2 คะแนน คะแนนแรกลงให้แก่ตัวบุคคลผู้สมัครรับเลือกตั้งในเขตนั้น ส่วนคะแนนที่สองลงให้แก่พรรคที่ตนมีความนิยมในอุดมการณ์ (ซึ่งอาจไม่ใช่พรรคเดียวกับคะแนนที่ลงให้บุคคล)

(2) สภาผู้แทนราษฎรของสหพันธ์รัฐเยอรมนีมีจำนวนสมาชิกสภาผู้แทนราษฎรตายตัวถึง 496 คน (กับผู้แทนจากเบอร์ลิน อีก 22 คน ซึ่งได้รับเลือกทางอ้อมจากสภาเบอร์ลิน และไม่มีสิทธิเสียงสมบูรณ์เพราะยังอยู่ในความยึดครองของพันธมิตร) ประกอบด้วยสมาชิก 2 ประเภท คือ ประเภทที่ 1 ได้รับเลือกตั้งโดยตรงจากเขตเลือกตั้งทั้งหมด 248 คน ส่วนประเภทที่ 2 ได้รับเลือกตั้งตามสัดส่วนของแต่ละพรรคได้คะแนนมาอีก 248 คน ผู้แทนทั้งสองประเภทนี้มีสิทธิและหน้าที่เท่าเทียมกันทุกประการ ในทางปฏิบัติจำนวนรวมสมาชิกสองประเภทนี้อาจจะเกินจำนวน 496 คนได้ เมื่อผู้สมัครของบางพรรคในบางมลรัฐชนะการเลือกตั้งเกินสัดส่วนของคะแนนที่พรรคได้รับอยู่แล้ว แต่ผู้สมัครของพรรคอื่นได้รับเลือกไม่ถึงสัดส่วนของคะแนนที่พรรคได้รับพรรคนั้นๆ ก็จะได้นำชื่อสมาชิกสภาผู้แทนราษฎรในบัญชีของพรรคมาใส่ให้ครบตามสัดส่วนของตน ฉะนั้น เมื่อนำผู้แทน 2 ประเภทของมลรัฐนั้นมารวมกันจึงจะมีสมาชิกสภาผู้แทนราษฎรเกินจำนวนได้

(3) วิธีการลงคะแนนและคิดคะแนนแบบสัดส่วนมีดังนี้ คือ ในการลงคะแนนเสียงเลือกตั้งผู้ลงคะแนนจะมีสิทธิลงคะแนน 2 ประเภท คือ การลงคะแนนให้แก่ผู้สมัครรับเลือกตั้งในเขตของตน ซึ่งเป็นระบบสมาชิก 1 คน ต่อเขตละคน ใครได้คะแนนสูงสุดก็ได้รับเลือกไป (ผู้สมัครอาจเป็นสมาชิกพรรคหรือสมัครอิสระก็ได้) ประเภทที่ 2 เป็นการลงคะแนนเลือกบัญชีรายชื่อบุคคลในพรรคที่ตนมีความนิยม โดยแต่ละพรรคจะเสนอบัญชีรายชื่อบุคคลที่พรรคคัดเลือกมาตามลำดับในแต่ละมลรัฐ โดยผู้ลงคะแนนจะเปลี่ยนตัวบุคคลเอาเองไม่ได้ ทั้งนี้ คะแนนทั้ง 2 ประเภทนี้จะอยู่ในบัตรเดียวกัน ซึ่งจะแบ่งเป็น 2 ส่วนชัดเจน

คณะกรรมการควบคุมการเลือกตั้งของสหพันธ์รัฐ จะเป็นผู้กำหนดจำนวนที่นั่งที่แต่ละพรรคจะได้รับตามสัดส่วนของคะแนนประเภทที่ 2 นี้ ซึ่งเป็นส่วนสำคัญที่จะชี้ว่าพรรคใดจะได้ที่นั่งในสภาเท่าใด การคิดคะแนนตามสัดส่วนนี้คิดตามหลักการคำนวณของนักคณิตศาสตร์เยอรมนีชื่อ นีไมเยอร์ (Niemyer) ไม่ใช่

แบบค็องท์ (d'Hondt) ซึ่งก็คือวิธีคิดสัดส่วนแบบสามัญนั่นเอง เพียงแต่ต้องมีการปิดเศษทศนิยมกันตามลำดับ
ด้วย

โดยหลักการแล้ว ที่นั่งในสภาผู้แทนราษฎรสหพันธ์ 496 ที่นั่งนี้ จะเป็นสัดส่วนกับคะแนน
นิยมที่พรรคได้รับทั่วประเทศ โดยจะนับเฉพาะคะแนนนิยมของพรรคที่ได้รับคะแนนรวมเกินกว่า 5% หรือ
ชนะการเลือกตั้งอย่างน้อย 3 เขตเลือกตั้งเท่านั้น (คะแนนของพรรคที่น้อยกว่านี้ให้ตัดทิ้งไป) ทั้งนี้เพื่อ
ป้องกันการมีพรรคเล็กพรรคน้อยทำให้รัฐบาลไม่มีเสถียรภาพ

โดยที่การเลือกตั้งใช้วิธีเลือกตามมลรัฐเป็นฐานหรือเขตเลือกตั้งใหญ่ ดังนั้น จึงต้องมีการ
คำนวณแบ่งที่นั่งกันในระดับมลรัฐก่อน แล้วจึงคำนวณจำนวนที่นั่งในระดับชาติของแต่ละพรรคในภายหลัง
โดยใช้วิธีการคำนวณแบบนีไมเออร์เช่นกัน

ทั้งนี้ โดยนำจำนวนที่นั่งที่พรรคหนึ่งๆ ได้รับเลือกตั้งโดยตรงจากเขตเลือกตั้งในมลรัฐนั้นไป
หักออกจากจำนวนที่นั่งที่กำหนดไว้ในบัญชีรายชื่อของพรรคในมลรัฐนั้นก่อนที่นั่งที่เหลืออยู่ก็จะให้แก่ผู้ที่มี
ชื่อในบัญชีที่พรรคยื่นไว้ก่อนวันลงคะแนน ไปตามลำดับจนครบสัดส่วนแห่งคะแนนนิยมที่พรรคนั้นได้รับ

ดังนั้น ในทางปฏิบัติบางพรรคจึงอาจจะได้จำนวนสมาชิกผู้แทนราษฎรสูงกว่าสัดส่วน
คะแนนนิยมของพรรคเมื่อไปชนะเลือกตั้งตามเขตเลือกตั้งมามากกว่า

กระบวนการเลือกตั้ง

การเลือกตั้งสมาชิกสภาผู้แทนราษฎรของเยอรมนี ยึดหลักการเลือกตั้งว่าเป็นการเลือกตั้ง
ทั่วไป เลือกตั้งโดยตรงจากประชาชนทั่วประเทศ ประชาชนมีอิสระในการเลือกตั้ง มีความเสมอภาคในการ
เลือกตั้ง และการลงคะแนนเสียงเลือกตั้งกระทำโดยลับ สภาผู้แทนราษฎรที่ได้รับการเลือกตั้งมาเป็นผู้แทนของ
ประชาชนชาวเยอรมนีทั่วทั้งประเทศ โดยไม่อยู่ภายใต้คำสั่งใด ๆ หรือการมอบหมายงานของผู้อื่นผู้ใด
หากแต่ปฏิบัติหน้าที่ผู้แทนราษฎรภายใต้ความสำนึกในหน้าที่ของตนเอง คุณสมบัติของผู้มีสิทธิเลือกตั้งจะต้อง
มีอายุ 18 ปีบริบูรณ์ ส่วนผู้มีสิทธิเลือกตั้งนั้น จะต้องบรรลุนิติภาวะ (21 ปี บริบูรณ์) สำหรับหลักเกณฑ์การ
เลือกตั้งนั้นเป็นไปตามกฎหมายว่าด้วยการเลือกตั้ง ซึ่งยึดหลักการว่าคะแนนเสียงของประชาชนทุกคนจะต้องมี
ผลต่อการจัดสรรที่นั่งของสมาชิกสภาผู้แทนราษฎรและประสานกับความนิยมสูงสุดในตัวบุคคลของแต่ละ
เขตเลือกตั้ง ในกรณีที่สภาผู้แทนราษฎรสหพันธ์มีผู้แทนราษฎรได้ 500 คน ก็จะแบ่งเขตเลือกตั้งเป็น 250
เขตเลือกตั้ง หรือกึ่งหนึ่งของจำนวนผู้แทนราษฎรในสภาผู้แทนราษฎร

ในการลงคะแนนเสียงเลือกตั้ง ประชาชนทุกคนมีสิทธิลงคะแนนเสียงได้ 2 ประเภท
คะแนนเสียงประเภทแรก คือ การเลือกผู้สมัครในเขตเลือกตั้งตามระบบที่นับคะแนนเสียงข้างมาก คะแนน
เสียงประเภทที่สอง คือ ให้เลือกพรรคการเมือง จำนวนสมาชิกสภาผู้แทนราษฎรจะคิดคำนวณจากคะแนนเสียง
ประเภทที่สองว่า พรรคการเมืองใดได้คะแนนเสียงคิดเป็นอัตราร้อยละเท่าใดของผู้มาเลือกตั้งทั้งหมด พรรค
การเมืองที่ได้คะแนนเสียงคิดเป็นอัตราตั้งแต่ร้อยละ 5 ขึ้นไป เท่านั้น จึงจะมีสิทธิได้รับที่นั่งของสมาชิกสภา
ผู้แทนราษฎรในสภาผู้แทนราษฎร หรือมิเช่นนั้น จะต้องชนะการเลือกตั้งอย่างน้อยที่สุด 3 เขตเลือกตั้งใน
คะแนนเสียงประเภทแรก จึงจะมีที่นั่งของสมาชิกสภาผู้แทนราษฎรของพรรคการเมืองที่ตนสังกัดอยู่ ส่วน
จำนวนที่นั่งของสมาชิกสภาผู้แทนราษฎรของพรรคการเมืองในสภาผู้แทนราษฎรที่เหลืออยู่อีกนั้น ทางพรรค
การเมืองนั้นก็จะจัดหาผู้ความรู้ความเชี่ยวชาญในด้านต่าง ๆ เข้าไปเป็นสมาชิกสภาผู้แทนราษฎร ทั้งนี้ เพื่อ
ประโยชน์ในการปฏิบัติหน้าที่ของสภาผู้แทนราษฎรให้ดีที่สุด รวมทั้งการปฏิบัติหน้าที่เป็นกรรมาธิการในการ
พิจารณาร่างกฎหมายและการศึกษาปัญหาต่าง ๆ ด้วย

การตรวจสอบการเลือกตั้งนั้น เป็นเรื่องของสภาผู้แทนราษฎรที่จะวินิจฉัยว่า สมาชิกสภา
ของสภาผู้แทนราษฎรสิ้นสุดลงหรือไม่ การโต้แย้งคัดค้านของมติสมาชิกสภาผู้แทนราษฎรในเรื่องนี้ไม่ร้องต่อ
ศาลรัฐธรรมนูญสหพันธ์

อนึ่ง สมาชิกสภาผู้แทนราษฎรของเยอรมนีถือว่าเป็นผู้แทนของประชาชนทั่วทั้งประเทศ มิใช่
ตัวแทนตัวการของเขตเลือกตั้งหนึ่งเขตเลือกตั้งใด ในทางนิรนัย ผู้แทนราษฎรจะไม่ถูกบีบบังคับให้กระทำการ
อย่างหนึ่งอย่างใดตามที่พรรคการเมืองที่ตนสังกัดอยู่ต้องการ พรรคการเมืองที่ตนสังกัดอยู่นั้นจะขอเปลี่ยนตัว
สมาชิกสภาผู้แทนราษฎรไม่ได้ และถึงแม้ว่าพรรคการเมืองนั้นจะต้องห้ามในเวลาต่อมาโดยคำพิพากษาของ
ศาลรัฐธรรมนูญสหพันธ์รัฐก็ตาม ความเป็นสมาชิกสภาผู้แทนราษฎรในนามพรรคการเมืองนั้นก็หาสิ้นสุดลง
ด้วยไม่

การเลือกตั้งทั่วไปครั้งล่าสุด

สหพันธ์สาธารณรัฐเยอรมนี ได้จัดให้มีการเลือกตั้งทั่วไปล่าสุดเมื่อวันที่ 22 กันยายน 2545
(2002) ภายหลังจากสภาผู้แทนราษฎรครบวาระ 4 ปี การเลือกตั้งครั้งนี้ นับเป็นครั้งแรกตั้งแต่เมืองหลวงเยอรมนีได้
เปลี่ยนจากกรุงบอนน์เป็นนครเบอร์ลิน และยังเป็นครั้งแรกนับตั้งแต่สกุลเงินยูโร สกุลเงินใหม่ของสหภาพ
ยุโรปได้ถูกใช้แทนที่เงินมาร์คของเยอรมนี นอกจากนี้ การเลือกตั้งครั้งนี้จะเป็นส่วนหนึ่งของการพัฒนาใน
สหภาพยุโรปด้วย

ผลการเลือกตั้ง

ลำดับที่	พรรคการเมือง	จำนวนที่นั่ง
1.	พรรค SPD	298
2.	พรรค CDU/CSU	245
3.	พรรค Alliance 90/ The Green	47
4.	พรรค FDP	43
5.	พรรค PDS	36
	รวม	669

ประธานสภา

นาย Wolfgang Thierse

การเลือกตั้งซ่อมกับเสถียรภาพของรัฐบาล

ในการปกครองในระบอบประชาธิปไตยแบบรัฐสภาประเทศส่วนหนึ่งจะมีวิธีการเลือกตั้งซ่อมสมาชิกสภาผู้แทนราษฎร และหรือวุฒิสภาด้วย แต่ในบางประเทศก็จะมี อย่างไรก็ดี ในหลายประเทศได้แสดงให้เห็นว่าการเลือกตั้งซ่อมจะมีผลเสียดังเสถียรภาพของรัฐบาล เพราะผู้สมัครพรรคต่างๆ มักถือโอกาสโจมตีรัฐบาลทำให้รัฐบาลต้องพะวักพะวงไม่อาจทำหน้าที่ประจำได้ตามปกติ นอกจากนี้ อาจเกิดผลเสียดังระบอบประชาธิปไตยโดยตรง เพราะประชาชนอาจเกิดการเบื่อหน่ายถ้าต้องมีการเลือกตั้งซ่อมบ่อยๆ อีกทั้งเป็นการสิ้นเปลืองทรัพยากร ค่าใช้จ่าย และเวลาของทุกฝ่าย ดังนั้น บางประเทศจึงไม่มีระบบการเลือกตั้งซ่อมเลย

เยอรมนีได้ใช้วิธีไม่มีการเลือกตั้งซ่อมเป็นหลักและมีการเลือกตั้งเสริมเป็นรอง โดยมีวิธีการที่ค่อนข้างจะสลับซับซ้อนแต่ไม่สับสนเพราะใช้ชื่อการเลือกตั้งและเหตุผลต่างกัน ดังนี้

(1) การเลือกตั้งทั่วไป (General Elections) เป็นการเลือกปกติเมื่อสภามีอายุครบวาระ 4 ปี (รัฐธรรมนูญ มาตรา 39) หรือมีการยุบสภา (รัฐธรรมนูญมาตรา 68)

(2) การเลือกตั้งซ่อม(By-Elections) ใช้ในกรณีที่ไม่ได้จัดให้มีการเลือกตั้งในเขตเลือกตั้ง หรือหน่วยเลือกตั้งบางหน่วย และกรณีที่ผู้สมัครรับเลือกตั้งในเขตเลือกตั้งถึงแก่กรรม หลังจากที่ได้รับเสนอชื่อเข้าเลือกตั้งจากพรรคแล้วแต่ก่อนจะถึงวันเลือกตั้ง ทั้งนี้ต้องทำภายใน 3 สัปดาห์หลังวันเลือกตั้งทั่วไป (กฎหมายเลือกตั้ง มาตรา 43 ข้อ 1 และ 2)

(3) การเลือกตั้งซ้ำ (Repeat Elections) ใช้ในกรณีที่มีการตรวจสอบแล้วพบว่า การเลือกตั้งใดในเขตใดเขตหนึ่งเกิดความผิดพลาดเกิดขึ้น จนถูกประกาศเป็นโมฆะทั้งนี้จะต้องทำภายใน 60 วัน หลังจากวันประกาศโมฆะ (กฎหมายเลือกตั้ง มาตรา 44)

(4) การแต่งตั้งสมาชิกสืบแทน (Appointment of Successors) วิธีนี้เป็นวิธีหลักที่ต้องเกิดขึ้นเสมอ ๆ คือ กรณีที่ผู้สมัครรับเลือกตั้งได้แล้วถึงแก่กรรมหรือไม่ยอมรับตำแหน่ง หรือผู้ที่ได้เป็นสมาชิกแล้วถึงแก่กรรมหรือขอลอนตัวจากสภาผู้แทนฯ ด้วยเหตุใดๆ ตำแหน่งที่ว่างลงนั้นจะแต่งตั้งจากบัญชีรายชื่อของมลรัฐ ชื่อพรรคของสมาชิกคนเก่าเสนอไว้ตามลำดับ (ถ้าผู้สมัครรับเลือกตั้งในบัญชีขอลอนตัวจากบัญชีของพรรคเสียก่อนก็จะไม่ได้รับการพิจารณา) แต่ถ้ารายชื่อในบัญชีหมดแล้ว ตำแหน่งนั้นก็จะต้องว่างไว้ไม่ต้องเลือกตั้งซ่อม (กฎหมายเลือกตั้ง มาตรา 48 (1))

5) การเลือกตั้งแทน (Replacement Elections) เป็นกรณีที่เกิดขึ้นได้น้อยเช่นกัน คือ ใช้ในกรณีที่ผู้สมัครรับเลือกตั้งที่ถูกเสนอชื่อโดยกลุ่มผู้มีสิทธิออกเสียง (ไม่ถึงกับเป็นพรรค เกือบจะเป็นผู้สมัครอิสระ) หรือผู้สมัครที่มาจากพรรคเล็กที่ไม่มีสิทธิเสนอบัญชีรายชื่อของมลรัฐ ซึ่งเมื่อได้รับเลือกเป็นสมาชิกสภาผู้แทนราษฎรแล้ว ต่อมาได้หมดสมาชิกภาพไปก็จะต้องมีการเลือกตั้งแทนเฉพาะเขตเลือกตั้งนั้น ทั้งนี้จะต้องมีการเลือกตั้งแทนภายใน 60 วัน เว้นแต่จะมีเหตุผลว่าจะมีการเลือกตั้งทั่วไปใหม่ภายใน 6 เดือน (ซึ่งไม่ตายตัวเหมือนกับคำว่า ก่อนสภาจะหมดวาระ 6 เดือน) (กฎหมายเลือกตั้ง มาตรา 48 (2))

ประโยชน์ของการเลือกตั้งแบบเยอรมนี

เมื่อวิเคราะห์ดูแล้วจะเห็นว่าระบบพรรคการเมืองและการเลือกตั้งดังกล่าวจะมีผลดีต่อประเทศชาติโดยรวม ดังนี้

1. ทำให้พรรคต่างๆ มีความมั่นคงและมีเสถียรภาพ ครอบคลุมที่พรรคมีฐานความนิยมอยู่ในหมู่ประชาชนทั่วประเทศเกิน 5% ของผู้มีสิทธิเลือกตั้ง หรือมีฐานความนิยมในหมู่ประชาชนในเขตเลือกตั้งอย่างน้อย 3 เขต ซึ่งจะทำให้ชนะการเลือกตั้งใน 3 เขตเลือกตั้งขึ้นไป
2. ทำให้พรรคการเมืองสามารถมีนักการเมืองที่อุทิศตนให้แก่พรรคจนได้รับเลือกไปอยู่ในอันดับต้นของบัญชีพรรค ซึ่งได้รับเลือกเป็นสมาชิกสภาผู้แทนราษฎรแม้จะไปแพ้ในการต่อสู้ที่เขตเลือกตั้งมาแล้วก็ตาม

3. ไม่ขัดขวางการโอกาสเจริญเติบโตของพรรคเล็กที่มีแนวนโยบายดี หรือแตกต่างไปจากนโยบายของพรรคใหญ่อื่นๆ เพราะเพียงมีคะแนนนิยมทั่วประเทศเพียง 5% หรือมีกลุ่มประชาชนสนับสนุนเข้มแข็ง 3 เขต
4. การเสนอบัญชีรายชื่อบุคคลสำคัญของพรรคเพื่อให้ประชาชนเลือกพรรค จะทำให้ประชาชนทราบว่าพรรคไหนมีคนดีๆ มาสนับสนุนมากกว่ากันและทำให้พรรคมีลำดับชั้นการปกครองบังคับบัญชาตามอาวุโส
5. ประชาชนมีทางเลือกพรรคและผู้แทนไปเป็นปากเสียงของคนได้ แม้นจะเป็นกลุ่มคนค่อนข้างเล็กหรือมีผลประโยชน์พิเศษ
6. เมื่อนักการเมืองมีความมั่นคงในอาชีพ พรรคก็มีความมั่นคงที่จะดำเนินนโยบายได้อย่างต่อเนื่องทำให้ได้รัฐบาลที่มีเสถียรภาพ มีการประสานกลุ่มผลประโยชน์ระหว่างกลุ่มพรรคเล็กกับกลุ่มพรรคใหญ่ๆ ต่อไป
7. ไม่ต้องมีการเลือกตั้งซ่อมเพราะถ้ามีตำแหน่งว่างเมื่อใดก็จะเลื่อนคนอันดับถัดไปในบัญชีรายชื่อของพรรคนั้นขึ้นแทนทันที

พรรคการเมืองสำคัญของเยอรมนี

1. พรรค CDU (Christian Democratic Union)
2. พรรค CSU (Christian Social Union / Bavaria)
พรรค CDU และพรรค CSU เป็นกลุ่มที่ได้รับความนิยมจากประชาชนกลุ่มอนุรักษ์นิยม
หัวหน้าพรรค คือ นาย Edmund Stoiber
3. พรรค SPD (Social Democratic Party) เป็นกลุ่มที่ได้รับความนิยมจากประชาชนที่สนใจ
การปฏิรูปสังคม และกลุ่มผู้ใช้แรงงาน
หัวหน้าพรรค คือ นาย Gerhard Schroder
4. พรรค FPD (Free Democratic Party) เป็นพรรคเสรีนิยมขนาดเล็ก
หัวหน้าพรรค คือ นาย Guido Westerwelle
5. พรรค Greens เป็นพรรคใหม่ที่มีนโยบายอนุรักษ์สภาวะแวดล้อม ให้ลดกำลังอาวุธและ
ไม่สนับสนุนการใช้พลังงานปรมาณู ในการเลือกตั้งทั่วไป เมื่อเดือนธันวาคม 2533 ได้รวมตัวกับพรรค
Bundnis 90 (หรือ Alliance 90) เป็นพรรค Alliance 90/ The Greens และได้รับความนิยมลดน้อยลงมาก
เนื่องจากมีนโยบายต่อต้านการรวมประเทศอย่างรวดเร็ว

หัวหน้าพรรค คือ นาย Joschka Fisher

6. พรรค PDS (Party of Democratic Socialism) เป็นอดีตพรรคคอมมิวนิสต์ Communist) ของเยอรมนีตะวันออก

หัวหน้าพรรค คือ นาง Gabi Zimmermann

บทบัญญัติว่าด้วยพรรคการเมืองในรัฐธรรมนูญ

รัฐธรรมนูญสหพันธ์สาธารณรัฐเยอรมนี มาตรา 21 ได้บัญญัติเกี่ยวกับพรรคการเมืองไว้ดังนี้

(1) พรรคการเมืองทั้งหลายจะมีบทบาทในการก่อตัวของเจตนารมณ์ทางการเมืองของประชาชน พรรคอาจจะก่อตั้งได้โดยอิสระ แต่การจัดองค์การภายในจะต้องสอดคล้องกับหลักการของประชาธิปไตย พรรคจะต้องแสดงบัญชีหลักฐานของแหล่งเงินทุนทั้งหลายของตน

(2) พรรคการเมืองใดซึ่งเห็นได้จากเป้าหมายและพฤติกรรมของผู้สนับสนุนว่ามุ่งจะบ่อนทำลายหรือทำลายระบบพื้นฐานของเสรีประชาธิปไตย หรือจะเป็นภัยอันตรายต่อสหพันธ์สาธารณรัฐเยอรมนีถือได้ว่าขัดกับรัฐธรรมนูญนี้ ศาลรัฐธรรมนูญของสหพันธ์รัฐจะเป็นผู้วินิจฉัยว่าพรรคใดขัดต่อรัฐธรรมนูญ

(3) รายละเอียดจะได้กำหนดไว้ในกฎหมายสหพันธ์รัฐ

จะเห็นได้ว่ารัฐธรรมนูญนี้กำหนดบทบาทหน้าที่การจัดองค์การและความรับผิดชอบของพรรคไว้โดยชัดเจน คือ

1) พรรคจะมีส่วนในการรวบรวมเจตนารมณ์ทางการเมืองของประชาชน โดยไม่ระบุนำประชาชนไปรวมกันเป็นกลุ่มหรือวิธีอื่นที่จะแสดงความคิดเห็นทางการเมืองด้วย พรรคจึงเป็นกลไกอย่างหนึ่งเท่านั้น แม้ในทางปฏิบัติจะเป็นกลไกที่มีความสำคัญมาก นอกจากนั้นบุคคลที่ถือการจะสมัครรับเลือกตั้งอย่างอิสระไม่สังกัดพรรคก็ทำได้

2) พรรคจะก่อตั้งได้อย่างเสรี ไม่มีการห้ามการก่อตั้งพรรค แม้จะมีข้อจำกัดบางประการตามรัฐธรรมนูญและกฎหมายเลือกตั้ง เช่น พรรคจะต้องเป็นหลักเป็นฐาน มีนโยบายใหญ่และมีนโยบายที่จะใช้ในการเลือกตั้งแต่ละครั้ง และจะต้องแข่งขันโดยไม่ทิ้งช่วงเกิน 7 ปี

3) พรรคจะต้องจัดการบริหารภายในให้สอดคล้องกับหลักประชาธิปไตย ข้อนี้มีความสำคัญมาก เพราะหมายถึงว่าอำนาจการบริหารพรรคต้องมีที่มาจากประชาชนที่เป็นสมาชิกในท้องถิ่น คือ พรรคต้องเริ่มปฏิบัติการตั้งแต่ในระดับท้องถิ่น โดยมีสมาชิกจำนวนหนึ่ง ตั้งสาขาขึ้นในระดับท้องถิ่น แล้วเลือกกันเองเป็นผู้บริหารสาขาพรรคกำหนดนโยบายเฉพาะท้องถิ่นแล้วเลือกกันเองเป็นผู้บริหารสาขาพรรคกำหนดนโยบายเฉพาะท้องถิ่น และส่งตัวแทนผู้สมัครลงแข่งขันในการเลือกตั้งระดับท้องถิ่น ส่วนในระดับเหนือขึ้นมา

สาขาพรรคในท้องถิ่นต้องส่งตัวแทนมาบริหารสาขาพรรคในระดับเขตใหญ่ มลรัฐ และสหพันธรัฐตามลำดับ ฉะนั้น จะไม่ก่อให้เกิดผู้นำพรรคซึ่งกุมอำนาจเด็ดขาดในพรรคในส่วนกลางได้ ซึ่งที่ผ่านมามีคดีขึ้นสู่ศาลหลายคดีมีผลให้พรรคซึ่งไม่ดำเนินการตามหลักการนี้ต้องถูกยุบไป

4) พรรคจะต้องพิมพ์เผยแพร่แหล่งที่มาของเงินทุนที่พรรคได้รับมา รวมทั้งค่าใช้จ่าย และสินทรัพย์ ทั้งนี้ เพื่อป้องกันมิให้พรรคต้องตกอยู่ในอาณัติของผู้ใดหรือกลุ่มบุคคลธุรกิจอุตสาหกรรมใด โดยประชาชนไม่ทราบ

5) พรรคที่มีเป้าหมาย หรือมีพฤติกรรมส่อไปในทางบ่อนทำลายระบอบการปกครอง และประเทศชาติ ถือว่าเป็นการผิดกฎหมาย จะถูกยุบเลิกไปโดยคำสั่งของศาล ดังเคยมีกรณีปรากฏในกรณีที่จะก่อตั้งพรรคนาซีขึ้นใหม่ ศาลรัฐธรรมนูญเห็นว่า แนวทางของพรรคนาซีและพรรคคอมมิวนิสต์เยอรมนี ซึ่งมีแนวทางการทำลายลัทธิประชาธิปไตย ต้องถูกยุบเลิกไป ส่วนพรรคนิยมคอมมิวนิสต์อื่นๆ ที่ยึดแนวทางต่อสู้ทางรัฐสภาไม่ถือว่าผิดรัฐธรรมนูญ โดยรัฐบาล และสภาทั้งสองก็ไม่ได้สนใจจะฟ้องต่อศาลรัฐธรรมนูญสหพันธ์

กลไกที่ส่งเสริมให้พรรคการเมืองมีรากฐานมั่นคง

นอกจากที่ได้ระบุไว้ในรัฐธรรมนูญแล้ว ก็มีกฎหมายพรรคการเมืองและกฎหมายเลือกตั้งของสหพันธรัฐและของมลรัฐต่างๆ ที่ช่วยเสริมให้พรรคมีรากฐานมั่นคง โดยการสนับสนุนทางอ้อมให้มีพรรคน้อยพรรค เรียกว่า “กฎห้าเปอร์เซ็นต์” ดังนี้

1) พรรคจะต้องได้คะแนนเสียงไม่น้อยกว่าร้อยละ 5 จึงจะมีสิทธิ์ส่งผู้แทนในบัญชีของพรรคเข้าสภา เป็นผลจากกฎหมายเลือกตั้งของสหพันธรัฐ และมลรัฐ ที่ได้ตั้งเกณฑ์ดังกล่าวไว้ และศาลรัฐธรรมนูญได้ตัดสินว่า เป็นกฎหมายที่ชอบด้วยรัฐธรรมนูญแล้ว ทั้งนี้วันแต่การมีตัวแทนของชนเชื้อชาติส่วนน้อยของบางรัฐ เช่น ชนชาติเดนมาร์กในมลรัฐซเลสวิก-โฮลสไตน์ กฎห้าเปอร์เซ็นต์นี้มีผลให้พรรคเล็กๆ น้อยๆ เกิดขึ้นได้ยาก และทำให้พรรคใหญ่มีความมั่นคงยิ่งขึ้น

แม้จะมีกฎหมายกำหนดมิให้พรรคเล็ก ๆ ที่มีคนนิยมน้อยเข้าไปมีบทบาทในสภาได้ แต่เยอรมนีก็ยังมีพรรคเล็ก ๆ ในระดับท้องถิ่นอีกมาก เรียกกันว่า “พรรคในสภาเทศบาล” โดยมีฐานคะแนนและนโยบายเพื่อแก้ปัญหาของท้องถิ่นของตนโดยเฉพาะ จึงไม่เกี่ยวกับพรรคระดับชาติ ทั้งนี้ ระบบการเมืองเยอรมนีก็เปิดโอกาสอยู่ตลอดเวลาที่จะให้บุคคลรวมตัวกันเป็นพรรคการเมืองได้

2.) พรรคได้รับเงินอุดหนุนจากมลรัฐนอกเหนือจากรายได้อื่น โดยปกติพรรคจะมีรายได้จากสมาชิก ซึ่งเสียค่าบำรุงกันคนละเล็กน้อยเท่านั้น รายได้ส่วนใหญ่จะมาจากผู้ที่สนับสนุนและเห็นอกเห็นใจพรรค อย่างไรก็ตาม เพื่อมิให้บุคคลหรือคณะบุคคลครอบงำพรรคโดยการบริจาคเงินอุดหนุนและหวังผลประโยชน์จากพรรค กฎหมายพรรคการเมืองจึงกำหนดให้พรรคประกาศอย่างเปิดเผยต่อสาธารณชนว่าผู้ใดบ้างที่บริจาค-

เงินแก่พรรค อย่างไรก็ตาม การบริจาคเงินให้พรรคนี้ก็ยังคงมีการวิพากษ์วิจารณ์กันอย่างกว้างขวางทั้งได้มีการฟ้องร้องกันในศาล และการสอบสวนในรัฐสภาเสมอ (กฎหมายพรรคการเมืองได้ระบุหลักเกณฑ์และเงื่อนไขไว้โดยมีรายละเอียดมาก ทั้งจะต้องสอดคล้องกับกฎหมายภาษีอากรด้วย ทำให้มีการปรับปรุงแก้ไขอยู่เสมอ)

นอกจากรายได้ทั้ง 2 ทางแล้ว มลรัฐต่างๆ ยังให้เงินอุดหนุนเพื่อช่วยค่าใช้จ่ายในการเลือกตั้งของทุกพรรค โดยรัฐออกเงินช่วยให้หลังการเลือกตั้ง แต่พรรคมีสิทธิจะขอขมлівงหน้าได้บางส่วนก่อนเลือกตั้งทั่วไปครั้งต่อไปแล้วชำระบัญชีกันภายหลัง

3) **การเลือกตั้งแบบสัดส่วน** ทำให้จัดการเมืองเป็นอาชีพได้และไม่ต้องต่อสู้ด้วยวิธีการอันไม่ชอบธรรม เพียงเพื่อจะต้องรักษาที่นั่งในสภาเอาไว้ให้ได้

4) **การสนับสนุนพรรคในรัฐสภา** เป็นกลไกที่ทำให้พรรคมีเสถียรภาพและความเข้มแข็งในการปฏิบัติงานในรัฐสภา ดังนี้

4.1 การสนับสนุนกลุ่มสมาชิกของพรรคต่างๆ (Parliamentary Groups) ด้วยการกำหนดให้พรรคต่างๆ ที่มีคะแนนนิยมเกิน 5% จัดให้มีกลุ่มสมาชิกสภาผู้แทนราษฎร ของพรรคขึ้นทำหน้าที่ในรัฐสภา ดังนั้น สมาชิกสภาผู้แทนราษฎร ที่ได้รับการเลือกมาตามลำพัง (สมาชิกสภาผู้แทนราษฎรอิสระ) หรือที่ลาออกจากพรรค (ลาออกได้โดยไม่เสียสมาชิกภาพ) จึงไม่มีกลุ่มอยู่และจะไม่สามารถดำเนินงานในรัฐสภาได้เต็มรูปแบบ

การกำหนดให้มีกลุ่มสมาชิกนี้ก็เพื่อให้กลุ่มทำหน้าที่พิจารณาเสนอร่างกฎหมายมีสิทธิตั้งสมาชิกไปเป็นกรรมการในชุดต่างๆ ซึ่งจะทำหน้าที่พิจารณาเสนอร่างกฎหมายและควบคุมการบริหารงานของรัฐบาล ข้อสำคัญที่สุดก็คือกลุ่มจะมีที่ทำงานในสภา และได้รับเงินช่วยเหลือการบริหารงานของกลุ่มในรัฐสภา

กลุ่มสมาชิกของพรรคต่างๆ นั้นนอกจากจะมีพรรคละกลุ่มและพรรคที่เป็นพันธมิตรกันแล้ว แต่ละกลุ่มยังแบ่งเป็นกลุ่มทำงานต่างๆ (Working Groups) มากบ้างน้อยบ้างตามความพอใจของพรรค ซึ่งเกือบเหมือนกับการแบ่งกระทรวงของรัฐบาลสหพันธ์ ทั้งนี้ เพื่อติดตามผลงานของแต่ละกระทรวง รวมทั้งจะได้ประสานงานกับคณะกรรมการสามัญของสภาผู้แทนราษฎร กลุ่มทำงานเหล่านี้จะทำงานภายในการควบคุมประสานงานของกลุ่มสมาชิกสภาผู้แทนราษฎรของพรรคอีกทีหนึ่ง

4.2. พรรคมีสาขางานมากมายและทุกระดับตั้งแต่ชุมชนเล็กขึ้นมาทั้งระบบ เมื่อสมาชิกสภาผู้แทนราษฎรต้องทำงานมากและทำงานเต็มเวลา รัฐบาลจึงดูแลสมาชิกสภาผู้แทนราษฎรอย่างดี เพื่อมิให้ต้องเดือนร้อนในการครองชีพ และต้องเสียสละทรัพย์ส่วนตัว อันอาจเป็นช่องทางให้ต้อง “ถอนทุน” อย่างในประเทศด้อยพัฒนาทางการเมือง

ผลประโยชน์ที่สมาชิกสภาผู้แทนราษฎรได้รับนอกเหนือจากที่พรรคได้รับมีดังนี้

1. เงินเดือนที่ต้องนำไปคิดเป็นรายได้ที่ต้องเสียภาษีเงินได้
2. ค่าเบี้ยเลี้ยงโดยไม่ต้องเสียภาษี เพื่อเป็นค่าใช้จ่ายในสำนักงานในเขตเลือกตั้งของตน ค่าที่พัก และเบี้ยเลี้ยง เมื่อเดินทางมากรุงเทพมหานคร หรือที่อื่นๆ ค่าโทรศัพท์ ค่าวงคราไปรษณียากร เอกสาร และค่าใช้รถยนต์ส่วนตัวในการเดินทาง
3. ค่าโดยสารชั้นหนึ่ง โดยทางรถไฟ รถโดยสาร และการเดินทางโดยเครื่องบินภายในประเทศ
4. เงินบำนาญสมาชิกสภาผู้แทนราษฎรได้รับบำนาญในยามชราภาพตามอัตราที่กำหนดซึ่งขึ้นกับระยะเวลาที่ดำรงตำแหน่งสมาชิกสภาผู้แทนราษฎร

นอกจากนี้ ยังมีเงินค่าจ้างผู้ช่วยสมาชิกสภาผู้แทนราษฎร สำหรับรายจ่ายของสมาชิกสภาผู้แทนราษฎร เช่น เงินอุดหนุนกลุ่มสมาชิกสภาผู้แทนราษฎรของพรรคในรัฐสภาองค์กรต่าง ๆ ของพรรค ไม่รวมถึงเงินบริจาคกรณีพิเศษ เงินช่วยงานสังคม สมาคม มูลนิธิต่าง ๆ นอกจากนี้ ยังมี “ค่าปรับ” ถ้าขาดการประชุมสภา ซึ่งจะถูกหักตามหลักเกณฑ์ต่าง ๆ จากค่าเบี้ยเลี้ยงข้างต้น

5) การสนับสนุนบทบาทของพรรคโดยรัฐสภา โดยที่การเมืองเยอรมนีมีความยุ่งยากสับสนและภารกิจมากมายตามหน้าที่ของรัฐสภาในประเทศที่เจริญแล้ว ทางรัฐสภาก็มีความจำเป็นต้องสนับสนุนช่วยเหลืองานของสมาชิกมากขึ้น จึงต้องขยายงานเจ้าหน้าที่ทุกระดับตั้งแต่คนงานถึงผู้ช่วยฝ่ายวิชาการ โดยใช้งบประมาณแผ่นดิน รวมทั้งที่จ่ายแก่สมาชิกสภาผู้แทนราษฎรด้วย

6) การอุดหนุนมูลนิธิทางการเมือง ในเยอรมนี มีการส่งเสริมให้มีมูลนิธิและสมาคมทางการเมืองมาช้านาน เพราะเป็นวิธีที่จะส่งเสริมความรู้ความเข้าใจในระบอบประชาธิปไตยได้โดยกว้างขวางยิ่งขึ้น โดยไม่เป็นการระงับของรัฐบาลหรือสถาบันการศึกษาซึ่งมีภารกิจอื่นอยู่มากแล้ว มูลนิธิทางการเมืองที่สำคัญของเยอรมนี ได้แก่

- มูลนิธิฟรีดริช อีแบร์ต (Friedrich Ebert) ตามชื่อหัวหน้าพรรคซึ่งเป็นประธานาธิบดีในสมัยสาธารณรัฐไวมาร์ มีจุดมุ่งหมายเพื่อให้การศึกษาด้านประชาธิปไตยแก่ชาวเยอรมนี รวมถึงการส่งเสริมความเข้าใจระหว่างประเทศ เป็นต้น

- มูลนิธิคอนราด อเดเนาท์ จากการขยายงานของ Eichholz Political Academy ตั้งขึ้นเพื่อส่งเสริมการศึกษาของพรรคคริสเตียนประชาธิปไตยให้เกิดผลทางปฏิบัติทางการเมือง นอกจากนี้ ก็ส่งเสริมการรวมตัวกันของยุโรป ศึกษาประวัติและความสำคัญของกระบวนการคริสเตียนประชาธิปไตย และส่งเสริมศิลปนิพนธ์ต่างๆ

- มูลนิธิฟรีดริช เนามัน (Friedrich Naumann Foundation) ตั้งขึ้นโดยพรรคเสรีประชาธิปไตย (Free-Democratic Party) เพื่อส่งเสริมแนวความคิดทางเสรีนิยม มีการจัดกิจกรรมทั้งในประเทศและต่างประเทศ
- มูลนิธิฮันส ไชเคิล (Hanns Seidel Foundation) เป็นมูลนิธิของพรรคคริสเตียนสังคมนิยม มีแนวความคิดเชิงอนุรักษนิยม-สังคมนิยม มีกิจกรรมคล้ายกับมูลนิธิคอนราดอเดเนา
- มูลนิธิของพรรคเขียว (The Greens Foundation)

การอภิปรายไม่ไว้วางใจรัฐบาลและการยุบสภาผู้แทนราษฎร

การปกครองในระบอบประชาธิปไตยแบบรัฐสภาขึ้นอยู่กับอยู่บนหลักแห่งการทำงานร่วมกันของคณะรัฐมนตรีและรัฐสภา ที่เรียกว่า การหลอมอำนาจอธิปไตยต่างกับวิถีประชาธิปไตยแบบมีประธานาธิบดี เป็นหัวหน้าฝ่ายบริหารและแยกอำนาจอื่นออกไป อย่างไรก็ตาม แม้ในระบอบรัฐสภาก็อาจมีความขัดแย้งกันเกิดขึ้นระหว่างสภากับรัฐบาล ซึ่งรัฐธรรมนูญเยอรมนีได้หาทางออกไว้อย่างแยบคาย “ยิ่งกว่ารัฐธรรมนูญของประเทศใดๆ ทำให้รัฐบาลแม้จะมีรัฐสภาในระบบหลายพรรคก็มีเสถียรภาพได้มากกลไกอันนี้เรียกกันว่าระบบการไม่ไว้วางใจในเชิงสร้างสรรค์ (Constructive Vote of No Confidence) ต่างกับวิธีที่ประเทศอื่นใช้อยู่ ซึ่งรัฐบาลจะยุบทันทีที่สภาลงมติไม่ไว้วางใจ อันเป็นเหตุให้รัฐบาลขาดเสถียรภาพเพราะไม่ทราบว่าจะถูกยุบเมื่อใด และจะหาผู้ที่มาแทนได้หรือไม่ทั้งไม่แน่นอนว่าผู้มาแทนนั้นจะมีฐานสนับสนุนหนาแน่นเพียงใด

รัฐธรรมนูญได้วางกลไกอันแยบคายไว้ และให้อาวุธสำคัญไว้ให้คู่อริทั้งสองฝ่าย โดยมีประธานาธิบดีเป็นกรรมการกลาง โดยนัยดังนี้

(1) การลงคะแนนไม่ไว้วางใจรัฐบาลกับการจัดตั้งรัฐบาลใหม่ รัฐธรรมนูญกำหนดว่าสภาผู้แทนราษฎรอาจเปิดอภิปรายไม่ไว้วางใจนายกรัฐมนตรีได้ก็ต่อเมื่อสามารถเลือกนายกรัฐมนตรีใหม่ได้ด้วยคะแนนเสียงข้างมากสมบูรณ์ของสมาชิกและโดยการขอให้ประธานาธิบดีปลดนายกรัฐมนตรีออกจากตำแหน่งและตั้งคนใหม่ขึ้นแทน ซึ่งประธานาธิบดีต้องทำตาม อย่างไรก็ตามการลงมติไม่ไว้วางใจนี้ต้องกระทำหลังจากที่ยืนญัตติไม่ไว้วางใจไม่น้อยกว่า 48 ชั่วโมง (รัฐธรรมนูญมาตรา 67)

วิธีการนี้ทำให้รัฐบาลมีเสถียรภาพมากขึ้น ไม่ต้องลาออกเพราะแพ้มติในการออกกฎหมายอื่นๆ อย่างในระบบอังกฤษ และไม่มีการลงมติล้มรัฐบาล โดยไม่มีการเตรียมการตั้งรัฐบาลใหม่ไว้ก่อน อันเป็นเหตุให้เกิดภาวะการว่างรัฐบาลอย่างกรณีของประเทศอื่นๆ ซึ่งล้มรัฐบาลเก่าได้แต่ตั้งรัฐบาลใหม่ไม่ได้ทั้งยังให้โอกาสแก่ทั้งสองฝ่ายสามารถปรับตัวได้อีกถึง 48 ชั่วโมง

(2) การขอคะแนนเสียงไว้วางใจและการยุบสภาผู้แทนราษฎร ข้อนี้เป็นกลไกของฝ่ายรัฐบาลที่จะดำเนินการกับสภาผู้แทนราษฎร โดยนายกรัฐมนตรีอาจยื่นญัตติขอให้สภาลงมติเสนอไว้วางใจตนเอง ถ้าสภาผู้แทนราษฎรไม่ยินยอม นายกรัฐมนตรีก็อาจขอให้ประธานาธิบดียุบสภาได้ภายใน 21 วัน ทั้งนี้การลงมติดีจะต้องลงได้ หลังจากที่ได้ยื่นญัตติและสิ้นสุดการอภิปรายแล้ว 48 ชั่วโมงเช่นกัน (รัฐธรรมนูญมาตรา 68 (1) ตอนแรก และ (2))

กลไกอันนี้นายกรัฐมนตรีอาจใช้เป็นฝ่ายรุก คือ ขอยุบสภาก่อนที่จะขอให้สภาเป็นฝ่ายรุก คือ ยื่นญัตติไม่ไว้วางใจตามมาตรา 67 อย่างไรก็ดี สภาผู้แทนราษฎร ก็ยังมีโอกาสตอบโต้ได้ด้วยการลงมติเลือกนายกรัฐมนตรีคนใหม่ ให้ได้เสียก่อน ซึ่งทำให้สิทธิในการยุบสภาต้องถูกยกเลิกไป (รัฐธรรมนูญมาตรา 68(1) ตอนท้ายวรรค)

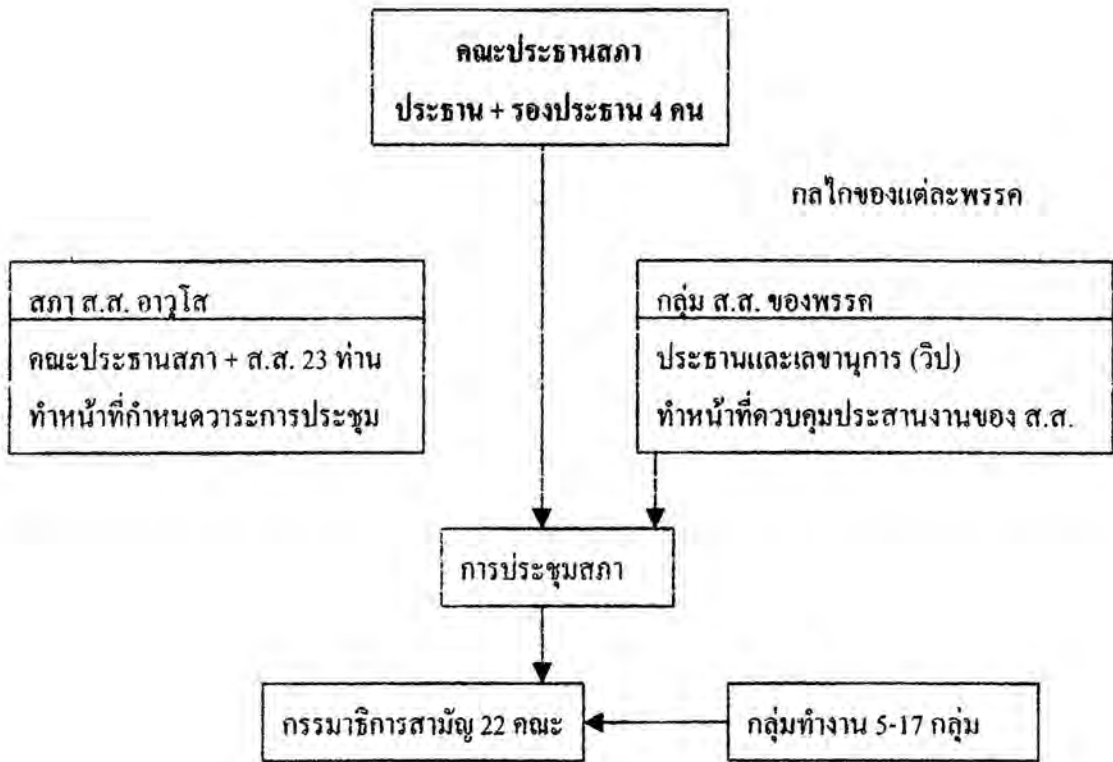
การต่อสู้ทางการเมืองในกรณีนี้จึงขึ้นอยู่กับว่าฝ่ายใดจะใช้ยุทธวิธีใด และต้องปฏิบัติตามเงื่อนไขเวลาด้วย ทั้งนี้จะเห็นว่าได้เปิดโอกาสให้ประธานาธิบดีมีเวลาประนีประนอมกันถึง 21 วัน นอกเหนือจากการเปลี่ยนใจ ภายใน 48 ชั่วโมงด้วย นับเป็นกระบวนการที่เปิดทางเลือกไว้หลายทาง

อำนาจพิเศษยามฉุกเฉินของนายกรัฐมนตรี

ศิลปะของการปกครองที่ดี คือ การทำให้รัฐบาลมีเสถียรภาพและมีอำนาจแต่พอดีไม่มากเกินไปในเขอรมนอำนาจของฝ่ายบริหาร ในยามปกติที่จะใช้กำลังทหารมีน้อยมากเพราะถูกจำกัดโดยรัฐธรรมนูญหลายมาตรา แม้แต่อำนาจปกครองบังคับบัญชาของทหารก็ไม่ได้อยู่ในกำมือของทหารเอง แต่อยู่ในมือของรัฐมนตรีว่าการกระทรวงกลาโหม อย่างไรก็ดี สหพันธสาธารณรัฐเยอรมนีก็อยู่ในสภาวะคับขัน และอาจถูกคุกคามหรือรุกรานได้ตลอดเวลา จึงมีการแก้ไขเพิ่มเติมรัฐธรรมนูญเพื่อกำหนดวิธีการบริหารราชการในภาวะฉุกเฉิน ซึ่งเรียกได้ว่า “ภาวะที่ต้องป้องกันตัว” (State of Defence) ไว้โดยละเอียด ซึ่งให้อำนาจรัฐสภาตั้งตัวแทนมาเป็นกรรมาธิการร่วม (Joint Committee) มาทำงานร่วมกับฝ่ายบริหารให้สามารถเผชิญกับภัยคุกคามได้ (รัฐธรรมนูญหมวด 4 ก. และ 10 ก.)

ในช่วงภาวะฉุกเฉินดังกล่าว อำนาจปกครองและบังคับบัญชากำลังทหารทุกเหล่าทัพจะโอนจากรัฐมนตรีว่าการกระทรวงกลาโหมมาขึ้นกับนายกรัฐมนตรี (ม.115 ข.) ซึ่งแสดงว่าในยามปกตินายกรัฐมนตรีจะไม่มีอำนาจในการใช้กำลังทหารเลย แต่ในยามฉุกเฉินจะใช้อำนาจนี้ได้เท่าที่จำเป็น โดยร่วมกับตัวแทนของฝ่ายรัฐสภา

โดยสรุป กลไกการทำงานของสภาผู้แทนราษฎรฯ มีดังนี้



สภาพันธรัฐ (The Bundesrat)

สภาพันธรัฐ หรือ Bundesrat ทำหน้าที่เป็นสภาที่ปรึกษาให้แก่สภาผู้แทนราษฎร หรือ Bundestag ประกอบด้วยสมาชิกผู้แทนจาก 16 มลรัฐของเยอรมนี และมีส่วนร่วมในการร่างกฎหมาย และการบริหารของสหพันธรัฐร่างพระราชบัญญัติมากกว่าครึ่งหนึ่งที่จะผ่านเป็นร่างกฎหมายได้นั้นจะต้องได้รับความเห็นชอบอย่างเป็นทางการจากสภาพันธรัฐ หรือไม่ขัดแย้งกับสภาพันธรัฐ โดยเฉพาะอย่างยิ่งร่างพระราชบัญญัติที่เป็นประโยชน์สำคัญโดยตรงต่อสหพันธรัฐ อาทิ การคลัง หรืออำนาจการบริหารแห่งสหพันธรัฐ ในส่วนข้อเสนอเพื่อแก้ไขเพิ่มเติมรัฐธรรมนูญจะไม่สามารถดำเนินการได้ หากยังไม่ได้ผ่านความเห็นชอบของสภาพันธรัฐ (โดยการลงคะแนนเสียงข้างมาก 2 ใน 3) ส่วนกรณีอื่นๆ สภาพันธรัฐยังมีสิทธิในการคัดค้านร่างพระราชบัญญัติซึ่งอาจจะถูกส่งกลับคืนมาจากสภาผู้แทนราษฎร แต่หากทั้งสองสภาไม่สามารถเห็นชอบร่วมกันได้จะต้องจัดตั้งคณะกรรมการไต่ถามปรึกษาประจำสภาขึ้นมา ประกอบด้วยสมาชิกของทั้งสองสภา รวมกัน ซึ่งสามารถทำหน้าที่ไต่ถามปรึกษาได้ในทุกกรณี

ในสภาพันธรัฐ ผลประโยชน์แห่งรัฐมักจะคาบเกี่ยวกับกับผลประโยชน์ของพรรคการเมืองด้วย ดังนั้น คะแนนเสียงของพรรคจึงไม่อาจสะท้อนให้เห็นถึงความเข้มแข็งของพรรคการเมืองในสภาสหพันธรัฐได้

ส่วนตำแหน่งประธานสภาพันธรัฐนั้น ได้รับการเลือกตั้งโดยการพิจารณาคัดเลือกจากประธานรัฐมนตรีทั้ง 16 รัฐ โดยมีวาระการดำรงตำแหน่งขึ้นอยู่กับสถานการณ์ของรัฐบาลสหพันธ์ และประธานสภาพันธรัฐยังทำหน้าที่ประธานาธิบดีสหพันธรัฐด้วย ในเมื่อประธานาธิบดีไม่สามารถปฏิบัติหน้าที่ได้

สภาพันธรัฐ (Bundesrat) ประกอบด้วยสมาชิก จำนวน 69 คน โดยเป็นผู้แทนจาก 16 มลรัฐ แต่ไม่ใช่สมาชิกของรัฐบาลแห่งสหพันธรัฐ หรือผู้แทนของรัฐบาล และมีวาระการดำรงตำแหน่งขึ้นอยู่กับการเลือกตั้งไปของสภาแห่งรัฐ ซึ่งสมาชิกสภานั้นเป็นผู้แทนอยู่ แต่ละมลรัฐมีสมาชิกระหว่าง 3 -6 คน ตามสัดส่วนจำนวนประชากร โดยได้รับแต่งตั้งจากรัฐบาลของรัฐต่างๆ ทั้งนี้สมาชิกสภาพันธรัฐมีอำนาจแก้ไข และมีสิทธิยับยั้งกฎหมายที่ผ่านจากสภาผู้แทนราษฎรแล้ว แต่ไม่สามารถเสนอร่างกฎหมายได้ ปัจจุบันประธานสภาพันธรัฐ คือ นาย Klaus Wowereit

หน่วยงานสำคัญของสำนักงานเลขาธิการรัฐสภา

1. บริการค้นคว้าและวิจัย (Reference and Research Services) มีหน้าที่ช่วยสมาชิกสภาผู้แทนราษฎร โดยการรวบรวมข้อมูลข่าวสารต่างๆ ให้ทันสมัยอยู่เสมอ และจะต้องเตรียมสรุปข้อมูลให้ด้วย ซึ่งส่วนมากเป็นงานเร่งด่วนที่จะต้องใช้ประกอบการพิจารณาในกลุ่มทำงานและคณะกรรมการต่างๆ โดยเฉพาะกฎหมายและปัญหาสมัยใหม่เป็นเรื่องทางวิทยาศาสตร์ และเทคโนโลยีที่ลึกซึ้งยุ่งยากมาก เช่น ด้านการป้องกันสิ่งแวดล้อมเป็นพิษ และด้านบริการสื่อสารประเภทต่าง ๆ นอกจากนี้ ยังมีการรวบรวมรายชื่อกลุ่มผลประโยชน์ในด้านต่างๆ และรายชื่อตัวแทนของกลุ่มผลประโยชน์เหล่านั้นพร้อมทั้งที่อยู่และหมายเลขโทรศัพท์จำนวนมาก ทั้งนี้ เพื่อว่าสมาชิกสภาผู้แทนราษฎร หรือคณะกรรมการชุดใดจะพิจารณาเรื่องประเภทใดก็จะติดต่อขอรับฟังความคิดเห็นจากกลุ่มผลประโยชน์เหล่านั้นเสียด้วยอย่างรอบคอบ ระบบการเมืองเยอรมนีจึงเป็นระบอบเปิด โปร่งใส รอบคอบ ไม่มีการแอบแฝงเบียดบังผลประโยชน์กัน

2. ห้องสมุดสภาผู้แทนราษฎร มีหนังสือ และเอกสารเป็นจำนวนมาก ทำให้เป็นห้องสมุดใหญ่อันดับสามของโลก รองจากสหรัฐอเมริกา และญี่ปุ่น ทำหน้าที่รวบรวมและวิเคราะห์ข้อมูลทางกฎหมาย การเมืองและสังคม

3. หอจดหมายเหตุแห่งรัฐสภา ทำหน้าที่เก็บแถบบันทึกเสียงและรูป และเอกสาร บันทึกการประชุม มติ และกฎหมายต่างๆ

4. แผนกเอกสารจากหนังสือพิมพ์ ทำหน้าที่รวบรวมปฏิกริยาของสื่อมวลชนต่องานของสภา จะวิเคราะห์หนังสือพิมพ์ในและต่างประเทศ เพื่อคัดเรื่องราวส่งให้คณะกรรมการ กลุ่มสมาชิกสภาผู้แทนราษฎร และผู้เกี่ยวข้องทุกวัน

5. ศูนย์หนังสือพิมพ์และข่าวสาร มีหน้าที่ติดตามกิจกรรมของรัฐสภาในรูปของข่าวสาร เอกสารแจกต่างๆ แก่สำนักหนังสือพิมพ์และสื่อมวลชนต่างๆ และสมาชิกสภาผู้แทนราษฎร ให้ทราบเหตุการณ์ที่แท้จริงในสภา ข้อมูลเหล่านี้ส่วนมากเก็บบันทึกในเครื่องคอมพิวเตอร์ ซึ่งมีสถานีย่อยในที่ต่างๆ ที่ผู้ต้องการอาจเรียกใช้ได้ เป็นบริการที่ทันสมัยมาก

6. ผู้ช่วยสมาชิกสภาผู้แทนราษฎร นอกจากเจ้าหน้าที่ของรัฐสภาซึ่งประจำทำงานให้บริการแก่คณะกรรมการต่างๆ และพนักงานเลขที่จดบันทึกการประชุมสภาแล้ว รัฐสภายังจ่ายเงินให้แก่สมาชิกสภาผู้แทนราษฎร ให้สมาชิกสภาผู้แทนราษฎรสามารถจ้างผู้ช่วยงานและเจ้าหน้าที่ได้ (โดยเฉลี่ยสมาชิกสภาผู้แทนราษฎร 1 คน ต่อผู้ช่วยสมาชิกสภาผู้แทนราษฎร และเจ้าหน้าที่ 3 คน) เพราะมีงานมากทั้งในเมืองหลวงและเขตเลือกตั้ง ทั้งนี้ ไม่รวมถึงบุคคลต่างๆ ที่มาช่วยงานทางการเมืองของ สมาชิกสภาผู้แทนราษฎรซึ่งมีจำนวนมากนับไม่ได้

ความสัมพันธ์ด้านรัฐสภาไทย-สหพันธ์สาธารณรัฐเยอรมนี

ความสัมพันธ์ระหว่างรัฐสภาไทย และรัฐสภาสหพันธ์สาธารณรัฐเยอรมนีอยู่ในระดับดี กล่าวคือ รัฐสภาทั้ง 2 ประเทศ ได้มีการแลกเปลี่ยนการเยี่ยมชมซึ่งกันและกัน ดังนี้

ฝ่ายไทย

- 9-19 มิถุนายน 2528 - นายอุทัย พิมพ์ใจชน ประธานสภาผู้แทนราษฎรและคณะ รวม 8 คน เดินทางไปเยือนสหพันธ์สาธารณรัฐเยอรมนีอย่างเป็นทางการ ตามคำเชิญของมูลนิธิคอนราด อคเนาวิ์
- 9-13 พฤศจิกายน 2528 - ประธานรัฐสภา (นายอุกฤษ มงคลนาวิน) และคุณหญิง มณฑินี มงคลนาวิน พร้อมทั้งคณะผู้แทนรัฐสภาไทย รวม 9 คน ได้เดินทางไปเยือนสหพันธ์สาธารณรัฐเยอรมนีอย่างเป็นทางการ ตามคำเชิญของรัฐสภาเยอรมนี
- 19-22 ตุลาคม 2533 - พลเอก พิศัยฐ์ เหมะบุตร รองประธานวุฒิสภา คนที่ 1 และคณะ รวม 14 คน เดินทางไปเยือนสหพันธ์สาธารณรัฐเยอรมนีอย่างเป็นทางการ
- 21-28 เมษายน 2537 - นายวันมูหะมัดนอร์ มะทา รองประธานสภาผู้แทนราษฎร คนที่ 1 และคณะ รวม 8 คน เดินทางไปเยือนสหพันธ์สาธารณรัฐเยอรมนี
- 21-26 เมษายน 2540 - นายบุญเอื้อ ประเสริฐสุวรรณ ประธานรัฐสภาในฐานะประธานองค์การรัฐสภาอาเซียน ได้นำคณะผู้แทนองค์การรัฐสภาอาเซียนทั้ง 6 ประเทศ เดินทางไปเยือนสหพันธ์สาธารณรัฐเยอรมนี
- 1-4 กรกฎาคม 2545 - นายสุชาติ ตันเจริญ รองประธานสภาผู้แทนราษฎร คนที่ 2 และคณะรวม 20 คน ได้เดินทางไปเยือนสหพันธ์สาธารณรัฐเยอรมนี อย่างเป็นทางการ

ฝ่ายสหพันธ์สาธารณรัฐเยอรมนี

- 5 พฤศจิกายน 2529 - ดร. เฮอเบิร์ต ฮูปก้า (Herbert Hupka) ประธานกลุ่มมิตรภาพสมาชิกรัฐสภาเยอรมนี-อาเซียน และคณะ ได้เข้าเยี่ยมชมการระงับรองประธานสภาผู้แทนราษฎร (นายชุมพล ศิลปอาชา)
- 6 พฤษภาคม 2530 - นายเฮลมุทช์ บู้ชบอม (Helmut Buschbom) สมาชิกสภาผู้แทนราษฎรสหพันธ์สาธารณรัฐเยอรมนี ได้เข้าพบปะสนทนากับคณะกรรมการหน่วยประจำชาติไทยในสหภาพรัฐสภา (IPU) สหภาพสมาชิกรัฐสภาเอเชียและแปซิฟิก (APPU) และองค์การรัฐสภาอาเซียน (AIPO)

- 3-7 กันยายน 2530 - ดร. บรูโน เฮค (Dr. Bruno Heck) ประธานมูลนิธิคอนราดอเดเนาวิแห่งสหพันธ์สาธารณรัฐเยอรมนี และคณะเดินทางมาเยือนประเทศไทยอย่างเป็นทางการ โดยเป็นแขกของรัฐสภาไทย
- 12-17 ตุลาคม 2530 - นางเลนี ฟิชเชอร์ สมาชิกสภาผู้แทนราษฎรสหพันธ์สาธารณรัฐเยอรมนี และคณะ รวม 16 คน ได้เดินทางมาเยือนประเทศไทย เพื่อเข้าร่วมการประชุมสหภาพรัฐสภา ครั้งที่ 78
- 15-19 ตุลาคม 2531 - นางแอนน์มารี แรเงอร์ (Annemarie Ranger) รองประธานสภาผู้แทนราษฎรสหพันธ์สาธารณรัฐเยอรมนี และคณะ รวม 13 คน ได้เดินทางมาเยือนประเทศไทยอย่างเป็นทางการ ตามคำเชิญของรัฐสภาไทย
- พฤศจิกายน 2535 - ดร. Otto Graf Lambsdorff สมาชิกสภาผู้แทนราษฎรสหพันธ์สาธารณรัฐเยอรมนี และคณะ รวม 3 คน เดินทางมาเยือนประเทศไทย
- 16-22 พฤศจิกายน 2535 - นาย Klaus Jursen Hedrids สมาชิกสภาผู้แทนราษฎรสหพันธ์สาธารณรัฐเยอรมนี และประธานกลุ่มมิตรภาพสมาชิกรัฐสภาเยอรมนี-อาเซียน คณะรวม 6 คน เดินทางมาเยือนประเทศไทย
- 20-23 พฤษภาคม 2540 - ดร. Dietmar Kansy ประธานกลุ่มมิตรภาพเยอรมนี-อาเซียน ในสภาผู้แทนราษฎรแห่งสหพันธ์สาธารณรัฐเยอรมนีและคณะ รวม 9 คน เดินทางมาเยือนประเทศไทย
- 3 - 5 ตุลาคม 2543 - ดร. Peter Struck สมาชิกสภาผู้แทนราษฎร และหัวหน้ากลุ่มสมาชิกสภาผู้แทนราษฎร พรรค Social Democratic Party (SDP) ในสภาผู้แทนราษฎร และคณะ รวม 5 คน ได้เดินทางมาเยือนประเทศไทย และได้เข้าเยี่ยมชมการระดมทุนของ รัดดกุล ประธานสภาผู้แทนราษฎร และประธานรัฐสภา เมื่อวันที่ 4 ตุลาคม 2543
- 8-9 มกราคม 2545 - นาย Walter Scholer หัวหน้าคณะกรรมการงบประมาณกระทรวงสาธารณสุข รัฐสภาสหพันธ์สาธารณรัฐเยอรมนี เดินทางมาเยือนประเทศไทย และได้เข้าเยี่ยมชมค่านับ ศาสตราจารย์ ดร. วิจิตร ศรีสอ้าน ประธานกลุ่มมิตรภาพสมาชิกรัฐสภาไทย-เยอรมนี เมื่อวันที่ 8 มกราคม 2545

- 12-15 มกราคม 2545 - นาง Uta Titze-Stecher หัวหน้าคณะกรรมการรณรงค์การรณรงค์ประมาณ
กระทรวงการต่างประเทศ รัฐสภาสหพันธ์สาธารณรัฐเยอรมนี
ได้เดินทางมาเยือนประเทศไทย และได้เข้าเยี่ยมชมค่านับ
ศาสตราจารย์ ดร. วิจิตร ศรีสอ้าน ประธานกลุ่มมิตรภาพสมาชิก-
รัฐสภาไทย-เยอรมนี เมื่อวันอังคารที่ 15 มกราคม 2545
- 3 สิงหาคม – 3 กันยายน 2545 - ดร. Dietmar Kansy ประธานกลุ่มมิตรภาพสมาชิกรัฐสภาเยอรมนี-
อาเซียน ได้เดินทางมาเยือนประเทศไทย และได้เข้าเยี่ยมชมค่านับ
คุณหญิงจินตนา สุขมาก รองประธานกลุ่มมิตรภาพสมาชิก
รัฐสภาไทย-เยอรมนี เมื่อวันจันทร์ที่ 2 กันยายน 2545

นอกจากนี้ สหพันธ์สาธารณรัฐเยอรมนีกับประเทศไทย ยังมีความสัมพันธ์ระดับทวิภาคี
ระหว่างกัน ในรัฐสภายุโรป ซึ่งเกี่ยวข้องกับองค์การรัฐสภาอาเซียน (AIPO) ซึ่งไทยเป็นสมาชิกอยู่ใน
ฐานะประเทศคู่เจรจา รวมทั้งรัฐสภาของทั้งสองต่างก็เป็นภาคีสมาชิกสหภาพรัฐสภา (Inter-
Parliamentary Union-IPU) ดังนั้น การเยี่ยมชมเยือนของสมาชิกรัฐสภาทั้ง 2 ประเทศ จะกระทำในลักษณะ
ระหว่างสมาชิกหน่วยประจำชาติไทยและสหพันธ์สาธารณรัฐเยอรมนีในองค์การดังกล่าว

กลุ่มมิตรภาพสมาชิกรัฐสภาไทย-เยอรมนี

ปัจจุบัน รัฐสภาไทยได้มีการจัดตั้งกลุ่มมิตรภาพสมาชิกรัฐสภาไทย-เยอรมนี (Thailand-Germany Parliamentarians Friendship Group) ขึ้น เพื่อเสริมสร้างความเข้าใจอันดีระหว่างรัฐสภาของทั้งสองประเทศให้แน่นแฟ้นยิ่งขึ้น รวมทั้งเพื่อแลกเปลี่ยนข่าวสาร ความคิดเห็น ตลอดจนแลกเปลี่ยนการเยือนซึ่งกันและกัน

ล่าสุด (พฤศจิกายน 2545) กลุ่มมิตรภาพสมาชิกรัฐสภาไทย-เยอรมนี มีสมาชิกกลุ่มมิตรภาพทั้งสิ้น จำนวน 151 คน ประกอบด้วยสมาชิกสภาผู้แทนราษฎร จำนวน 85 คน สมาชิกวุฒิสภา จำนวน 43 คน สมาชิกสมทบจากอดีตสมาชิกวุฒิสภาและสมาชิกสมทบในส่วนของสมาชิกสภาผู้แทนราษฎร จำนวน 23 คน โดยมีศาสตราจารย์ ดร. วิจิตร ศรีสอ้าน สมาชิกสภาผู้แทนราษฎร เป็นประธานฯ ทั้งนี้ การดำเนินงานของกลุ่มจะเป็นไปภายใต้ข้อบังคับของรัฐสภาว่าด้วย กลุ่มมิตรภาพสมาชิกรัฐสภาไทยระหว่างประเทศ พ.ศ. 2543 ซึ่งได้แก้ไขล่าสุด เมื่อวันที่ 19 ตุลาคม 2543

บรรณานุกรม

- กมลชัย รัตนสกาวงศ์, รศ.ดร. “การเสวนาภูมิปัญญาเยอรมันสู่ไทย ระบบกฎหมายการเลือกตั้ง”
ใน เอกสารสัมมนาทางวิชาการ เรื่อง “เยอรมนีในศตวรรษที่ 21 : อดีตและปัจจุบัน”
20 มีนาคม 2544. กรุงเทพฯ : ศูนย์ยุโรปศึกษา จุฬาลงกรณ์มหาวิทยาลัย, 2544.
- กิตติศักดิ์ ปกติ, ผศ.ดร. “เยอรมนีหลังสงครามโลกครั้งที่สองสู่ศตวรรษที่ 21” ใน เอกสารการสัมมนา
ทางวิชาการ เรื่อง “เยอรมนีในศตวรรษที่ 21 : อดีตและปัจจุบัน”, 20 มีนาคม 2544. กรุงเทพฯ :
ศูนย์ยุโรปศึกษา จุฬาลงกรณ์มหาวิทยาลัย, 2544.
- ทิพย์วรรณ ธรรมมุสนา อาโบลด์. “คู่มือนักท่องเที่ยวเยอรมนี”, กรุงเทพฯ : บริษัท อทิตดา พับลิเคชั่น
จำกัด, 2538.
- บุญศรี มีวงศ์อุโฆษ, รศ.ดร. “การเลือกตั้งและพรรคการเมือง บทเรียนจากเยอรมัน”. กรุงเทพฯ :
สถาบันนโยบายศึกษา, บริษัท พี. เพรส. จำกัด, 2542.
- พรสวรรค์ วัฒนางกูร, รศ.ดร. “สาธารณรัฐไวมาร์หนทางสู่อำนาจของฮิตเลอร์และอาณาจักรเยอรมันที่ 3”
ใน เอกสารการสัมมนาทางวิชาการ เรื่อง “เยอรมนีในศตวรรษที่ 21 : อดีตและปัจจุบัน”,
20 มีนาคม 2544. กรุงเทพฯ : ศูนย์ยุโรปศึกษา จุฬาลงกรณ์มหาวิทยาลัย, 2544.
- สภาวิจัยแห่งชาติ. รัฐธรรมนูญนานาชาติ, กรุงเทพฯ : 2516
- อมร รักษาสัตย์, ศาสตราจารย์ ดร. “รูปแบบการเมืองการปกครองของสหพันธ์สาธารณรัฐเยอรมนี”
แนวคำบรรยายโครงการศึกษาอบรมหลักสูตรนิติบัญญัติสำหรับนักบริหารแก่ข้าราชการ
รัฐสภา, 29 เมษายน 2545. กรุงเทพฯ
- อมร รักษาสัตย์ และคณะ. ประชาธิปไตย : อุดมการณ์ หลักการและแบบอย่างการปกครองหลาย
ประเทศ. กรุงเทพฯ : จุฬาลงกรณ์มหาวิทยาลัย, 2539.
- German Embassy. **Federal Election in Germany** ; Washington, D.C., 2002.
- Schick Rupert and Zeh Wolfgang. **The German Bundestag-Functions and Procedures - : NDV
Neue Darmstadter Verlagsanstalt, Berlin, 1997.**
- Societats-Verleg. **Facts About Germany, The German Federal Press and Information Bureau :**
Frankfurt / Main, 2000.



(ภาคผนวก)

ชีวประวัติผู้จัดทำ

นายสังคม คำมุงคุณ

(MR. SANGKOM KAMMUNGKUN)

เจ้าหน้าที่วิเทศสัมพันธ์ 5

เกิด 11 ธันวาคม 2513(1970) ที่จังหวัดอุบลราชธานี

การศึกษา - ปริญญาตรี ศึกษาศาสตรบัณฑิต (ภาษาอังกฤษ)

มหาวิทยาลัยมหามกุฏราชวิทยาลัย กรุงเทพฯ

- ปริญญาโท MASTER OF ARTS (ภาษาศาสตร์)

Deccan College มหาวิทยาลัย Poona อินเดีย

ประวัติการรับราชการ

- 2 มิถุนายน 2540 เจ้าหน้าที่วิเทศสัมพันธ์ 4

ฝ่ายสมาคมและกลุ่มมิตรภาพสมาชิกรัฐสภาระหว่างประเทศ
กองความสัมพันธ์ระหว่างประเทศ

- 28 ธันวาคม 2543 เจ้าหน้าที่วิเทศสัมพันธ์ 5

ฝ่ายข้อมูลข่าวสาร กองความสัมพันธ์ระหว่างประเทศ

- 26 สิงหาคม 2545 เจ้าหน้าที่วิเทศสัมพันธ์ 5

กลุ่มงานแปลเอกสารและล่าม

สำนักความสัมพันธ์ระหว่างประเทศ
