



6S2  
ส

# เสด็จฯ พิชิตยอดดอยอินทนนท์

๒๖ เมษายน ๒๕๐๗

THAI NATIONAL ASSEMBLY LIBRARY



3961101441



สักวา อินทนนท์ สูงสนเหลิศ

ทอบนิก ทอบทนอย บพอธาย

เสคัจ ๗ ถึงจึงวิฑยุล่ง

ถวายชาวไทรทงทรอบพร ะทียสบาย

ม่นาเชือ เค้ลิ่ง

เหนอยแตกาเบจาก

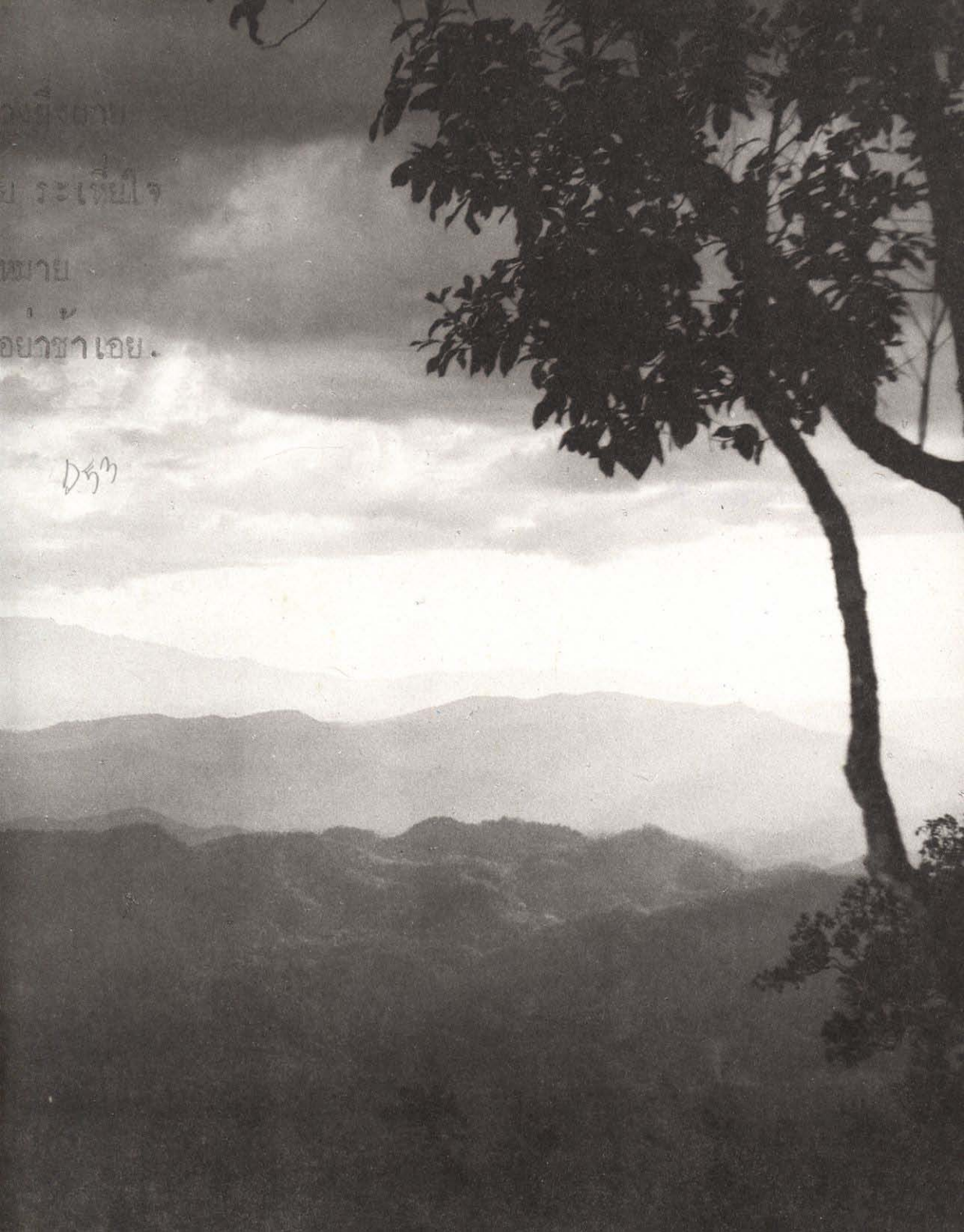
ปรับคณตร งภูทิงคสี

ทานทงหลายจงตาม



มิ่งขวัญ  
ระเจี๊ยะใจ  
ฉาย  
ช  
อยุธยาเฮย.

๑๕๓



1911  
MAY 10 1911  
MAY 10 1911

MAY 10 1911

D53

เสด็จฯ พิชิตยอดดอยอินทนนท์

๒๖ เมษายน ๒๕๐๗

วันที่ 30/4/35  
เลขหนังสือ 10992 ✓  
เลขที่ 570.682  
ท 6915

สมบัติแห่งสมเด็จฯ

สำนักพระราชวัง

รวบรวมและจัดพิมพ์สนองพระมหากรุณาธิคุณ

สมเด็จพระศรีนครินทราบรมราชชนนี

เนื่องในโอกาสยึดสมัยคล้ายวันพระราชสมภพ

ครบ ๘๘ พรรษา

พุทธศักราช ๒๕๓๑

ภาพ : ส่วนภาพยนตร์ส่วนพระองค์  
ส่วนช่างภาพส่วนพระองค์

รวบรวมและจัดรูปเล่ม : ฝ่ายประชาสัมพันธ์และเผยแพร่ สำนักพระราชวัง  
จำนวนพิมพ์ : ๓,๐๐๐ เล่ม

ISBN : 974 - 8274 - 18 - 7

พิมพ์ที่ โรงพิมพ์ บวรสารการพิมพ์ จำกัด ๔๕ ซอยอินทามระ ๓๗ (แยก ๑)  
ถนนสุทธิสาร กทม. ๑๐๔๐๐ โทร. ๒๗๗ - ๓๑๗๕  
นายวิรุฬห์ ล่งเสริมสวัสดิ์ ผู้พิมพ์ ผู้โฆษณา



ที่ประชาชนชาวไทยทางภาคเหนือเรียกกันว่า “ดอยอินทนนท์” นั้น เป็นภูเขาลูกหนึ่งในจังหวัดเชียงใหม่ มีความสูงจากระดับน้ำทะเล ๘,๕๕๐ ฟุต สูงกว่าภูเขาที่ข่งปวงในทุกภูมิภาคแห่งราชอาณาจักร ที่ตรงจุดยอดแห่งดอยอินทนนท์นี้ ซึ่งได้รับการขนานนามว่า “สูงสุดแดนสยาม” มีกู่บรจุอิฐเจ้าอินทวิไชยขานนท์ เจ้าผู้ครองนครเชียงใหม่องค์ที่ ๗ แห่งวงศ์ทิพย์ช้าง พระบิดาของพระราชชายาเจ้าดารารัศมี พระมเหสีพระองค์หนึ่งในพระบาทสมเด็จพระจุลจอมเกล้าเจ้าอยู่หัว

ในสมัยก่อน พ.ศ.๒๕๐๕ รัฐบาลยังไม่ได้สร้างถนนขึ้นไปยังยอด “ดอยอินทนนท์” ผู้ที่มีความประสงค์จะขึ้นไปให้ถึงยอด ต้องบุกป่าฝ่าดงปีนป่ายไต่เขาที่ลัดล็บซับซ้อนและสูงชันมากมายหลายลูกไปตามทางเดินของช้างป่า ฉะนั้นบรรดาผู้ที่ขึ้นไปถึงยอดสูงสุดของดอยอินทนนท์นี้ได้ ก็ต้องเป็นผู้ที่แข็งแรง มีความอดทนต่อความเหนื่อยยากลำบากตรากตรำอย่างยิ่งยวด และเนื่องจากการที่จะขึ้นไปถึงยอดสูงสุดได้โดยยากนี้เอง ใครที่สามารถปีนป่ายขึ้นไปได้สำเร็จ จึงถือกันว่าเป็นผู้พิชิตยอดดอยอินทนนท์ สำหรับหนุ่มสาวที่ปีนป่ายขึ้นไปได้สำเร็จอาจไม่เป็นของแปลกประหลาดเท่าใดนัก แต่สมเด็จพระศรีนครินทราบรมราชชนนี ทรงสามารถ “พิชิตยอดดอยอินทนนท์” ได้เมื่อทรงพระชรา เจริญพระชนมพรรษาถึง ๖๔ พรรษาแล้ว ต้องนับว่าเป็นความอัศจรรย์อย่างยิ่ง บ่งบอกถึงพระพลานามัยที่ดีเลิศ น้ำพระทัยอันมั่นคง ไม่ทรงย่อท้อต่อความเหนื่อยยากและลำบากตรากตรำ ตั้งพระทัยว่าจะเสด็จฯ ขึ้นให้ถึงยอดสูงสุดให้ได้ ก็เสด็จฯ ขึ้นโดยมิยอมให้พระชนมพรรษามากเป็นเครื่องกีดขวางความตั้งพระสาธุทศย์



---

ในอภิฉัตถ์สมัยคล้ายวันพระราชสมภพในรอบ ๘๘ พรรษา นี้ สำนัก  
พระราชวังขอพระราชทานประมวลภาพในการเสด็จ พิชิตยอดดอยอินทนนท์  
เมื่อ พ.ศ.๒๕๐๗ จัดพิมพ์ขึ้นเป็นสมุดภาพประกอบคำบรรยายย่อมน้อมเกล้าฯ ถวายเพื่อ  
พระราชทานแก่ข้าทูลละอองพระบาทตลอดจนผู้ที่ทรงรู้จักมักคุ้น ซึ่งได้เข้าถวาย  
ชัยมงคลในวันเฉลิมพระชนมพรรษา เพราะเห็นด้วยเกล้าว่าจะเป็นที่ชื่นชมแก่  
ผู้ได้อับพระราชทานเป็นอย่างมาก ด้วยเป็นภาพอันเนื่องในพระราชประวัติที่จัด  
ว่าสำคัญตอนหนึ่งของพระองค์ท่าน และในวโรกาสเดียวกันนี้ สำนักพระราชวัง  
ขอเชิญเชิญอนุภาพแห่งคุณพระศรีรัตนตรัยและสรรพสิ่งศักดิ์สิทธิ์ทั้งหลายใน  
สากลโลก ได้โปรดพิทักษ์รักษาองค์สมเด็จพระศรีนครินทราบรมราชชนนี  
พระพันปีหลวง ในรัชกาลปัจจุบัน ให้ดำรงพระชนมพรรษายิ่งยืนนาน ทรงพระ  
เกษมสำราญ ปราศจากโรคภัยไข้เจ็บอันตรายใด ๆ มาเบียดเบียนบิดา ณ เบื้อง  
พระยุคลบาท ตราบชั่วจิรัฏฐิติกาล

ด้วยเกล้าด้วยกระหม่อม

สำนักพระราชวัง

---





เช้าวันที่ ๒๕ เมษายน พุทธศักราช ๒๕๐๗ สมเด็จพระศรี-  
นครอินทราบรมราชชนนีเสด็จพระราชดำเนินโดยรถยนต์พระ  
ที่นั่ง จากพระตำหนักภูพิงคราชนิเวศน์ไปยังท่าอากาศยาน  
เชียงใหม่ จุดเริ่มต้นการเดินทางพิชิตดอยอินทนนท์





ณ ท่าอากาศยานเชียงใหม่ ท่องวัดความสูง  
ของสนามบิน แล้วทรงแลาผู้ว่าราชการจังหวัด  
เชียงใหม่ (พ.ต.อ.นิรันดร ชัยนาม) และผู้สังเกต  
ทั้งปวง







เฮลิคอปเตอร์พระที่นั่งขึ้นเวลา ๑๑.๕๐ น.  
สมเด็จพระศรีนครินทราบรมราชชนนีประทับข้างหน้า  
คู่กับนักบิน เพื่อทอดพระเนตรทิวทัศน์ ท้องวัดความ  
สูงขณะบิน ความเร็วเฮลิคอปเตอร์ขณะนี้อยู่ใน  
ราว ๗๐ - ๗๕ แอ็นโอด



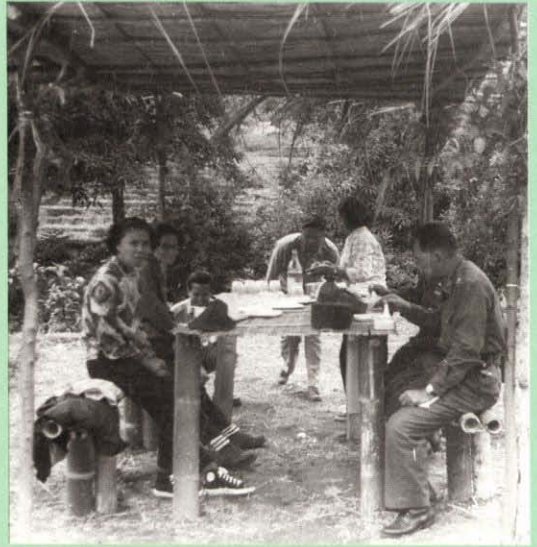
เดติจา ถึงบ้านผาหมอน ซึ่งเป็นบันได  
ขั้นแรกที่จะไปสู่ตอยอินทนนท์ บ้านผาหมอน  
นี้มีความสูง ๑,๑๖๐ เมตร



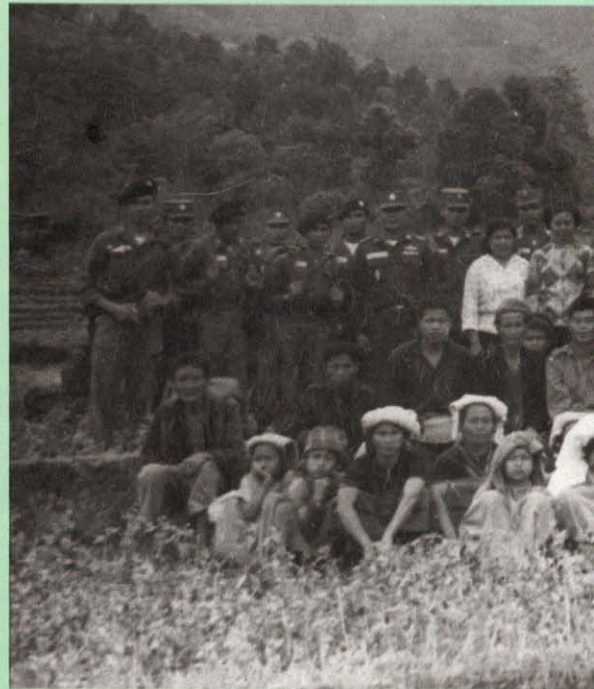


ชาวบ้านตาดมอ ทั้งชายและแม่เฒ่า  
กันมาเฝ้าฯ มากมาย ทั้งหนุ่มสาว แม่เฒ่า  
พ่อเฒ่า และเด็กเล็ก





เมื่อเสวยพระกระยาหาร  
กลางวันแล้ว ทรงแยพระรูป  
ร่วมกับผู้ตามเสด็จ และชาว  
บ้านข้างกับแม่





## สักวา อินทนนท์ สูงล้นเหลือ

เริ่มเสด็จฯ ออกเดินทางจากบ้านผาหมอนเวลา ๑๓.๑๐ น. ขึ้น  
เขาลูกแรกซึ่งเป็นเขาหัวโล้น เพราะชาวเขาตัดต้นไม้หมด เหลือแต่  
เพียงหญ้าคา เป็นเขาไม่สูงชันนัก ต่อไปก็ชันขึ้นทุกที ฝนเริ่มลงเม็ด  
ทรงพระดำเนินโดยไม่หยุดพักเลย เพราะคงดินนี้มีทากซึ่งชอบติดตัวเข้า  
เกาะผู้คนที่ผ่านไปมา





ไม่น่าเชื่อ เดินถึง  
อย่างผิงผาย



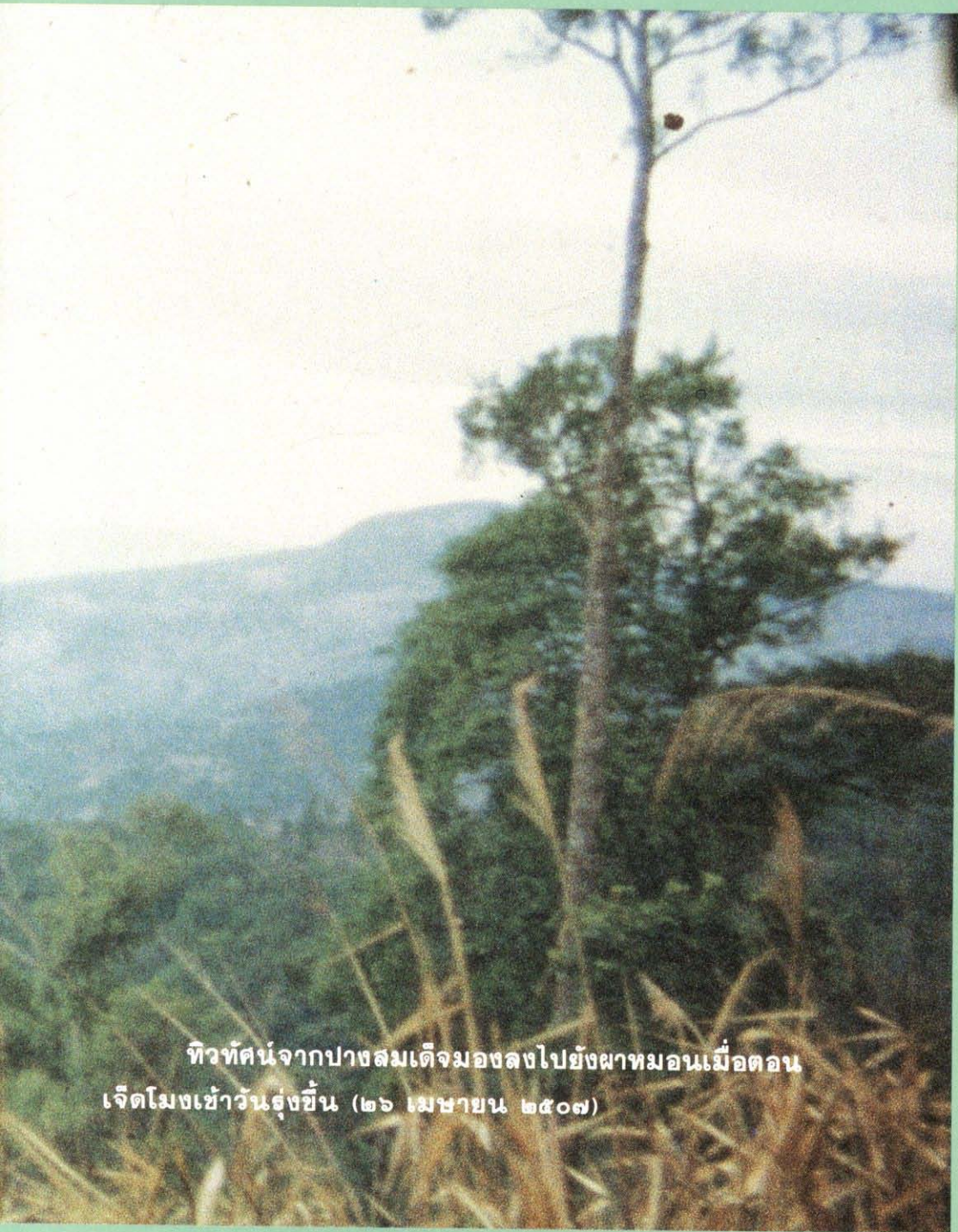
เวลา ๑๕.๓๕ น. เสด็จฯ ถึงปางสมเด็จ ซึ่งเดิมเรียกปางกะแตร  
ตามชื่อนักสำรวจพฤษชาติชาวอังกฤษ ต่อมาเปลี่ยนเป็นปางโกศศรี  
บัดนี้คำจวงตระเวนชายแดนเปลี่ยนชื่อใหม่ โดยทำข้อมพระคูไว้  
สำหรับเสด็จฯ ผ่าน เรียกว่า “ปางดมเต็จ”

เมื่อเลดีจา ถึง ท้องวัดความสูงได้ ๑.๗๐๐ เมตร หรือ ๕.๕๐๐ ฟุต  
หมอบุญสมมา (น.พ.บุญสม มาร์ติน) วัดปรอทได้ ๗๑ องศาฟาเรนไฮท์  
หรือ ๒๑ องศาเซนติเกรด ต่อจากนั้นอากาศก็หนาวขึ้นทุกที อุณหภูมิ  
ตกลงเหลือ ๑๖ องศา แล้วไม่ตกต่อไปอีก ในคำคินนั้นได้ประทับแรม  
ภายในเต็นท์แวดล้อมด้วยเต็นท์ข้าราชการที่ตามเสด็จฯ ต่างก็ก่อไฟ  
ผิง เพื่อคลายความหนาวเหน็บ



หอบนิต หอบหน้อย บ่พอช้าย





ทิวทัศน์จากปางสมเด็จมองลงไปยังผาหมอนเมื่อตอน  
เจ็ดโมงเช้าวันรุ่งขึ้น (๒๖ เมษายน ๒๕๐๗)

เหนื่อยแต่กาย บ่จิกเพลี่ย ละเที่ยงใจ

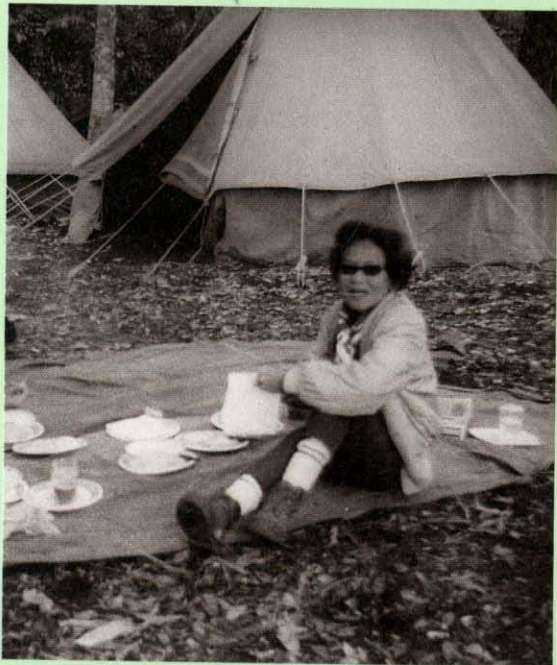
เสวยพระกระยาหารเช้าและเตรียมพระองค์เสด็จฯ  
พิชิตยอดดอย พ้อมมคณะผู้ตามเสด็จฯ



THAI NATIONAL ASSEMBLY LIBRARY



3961101441

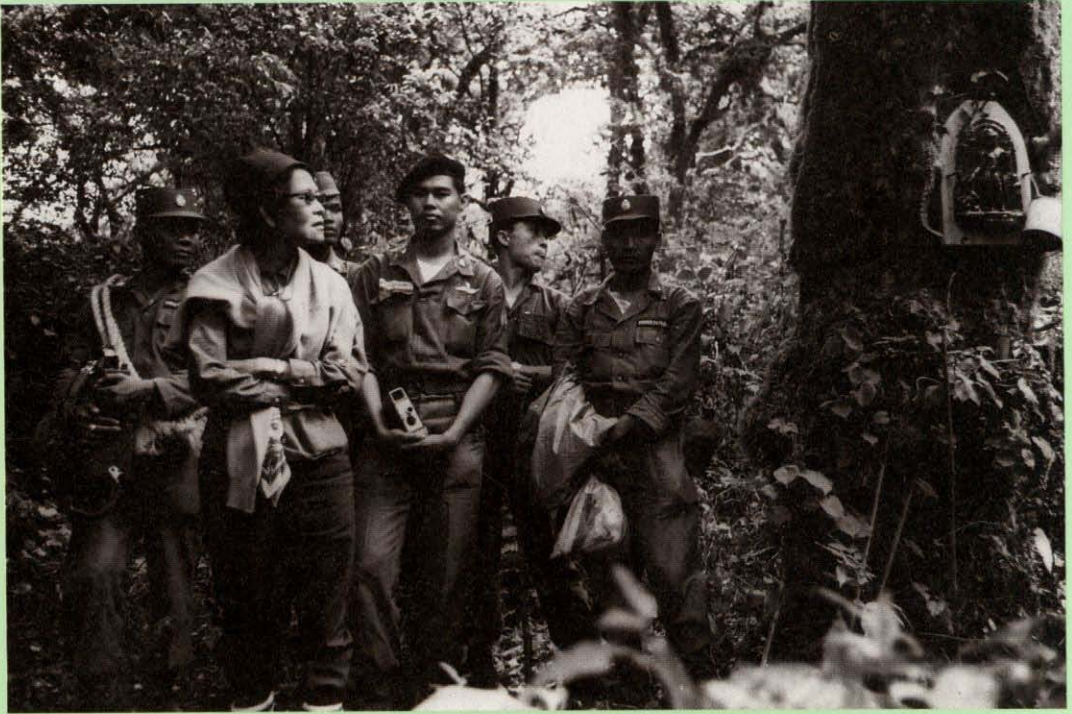


## เสด็จฯ ถึง จังวิทย์สุ่ง

เสด็จฯ ออกจากปางสมเด็จเวลา ๗.๔๕ น. ต่อบเสด็จฯ ขึ้นเขาซึ่งสูง  
ชันหลายลูก ดูเหมือนว่ายิ่งขึ้นก็ยิ่งสูงชันขึ้นทุกที เวลา ๗.๓๐ น. จึง  
เสด็จฯ ถึงคั้งทางซึ่งสูง ๒,๑๐๐ เมตร แล้วเสด็จฯ ผ่านหมอกขึ้นไป  
เสด็จฯ ถึงยอดคดอยอินทนนท์เวลา ๑๑.๓๕ น. ราชองครักษ์ที่ตามเสด็จฯ  
พลตรีทองสุข บุขผาย ส่งวิทยุไปยังพระตำหนักภูพิงคสาขนิเวศน์เพื่อ  
กราบบังคมทูลถวายรายงานที่เสด็จฯ ถึงยอดคดอยแล้วโดยปลอดภัย ทรง  
วัดความสูงได้ ๔,๕๕๐ ฟุต  
หรือ ๒,๕๗๗ เมตร ทั้งที่  
เป็นเวลาก่อนเที่ยง แต่  
บนยอดคดอยมีคดมากราว  
กับพลบค่ำ มองขึ้นไป  
เห็นแต่ยอดไม้ซึ่งปกคลุม  
จนมองไม่เห็นท้องฟ้า

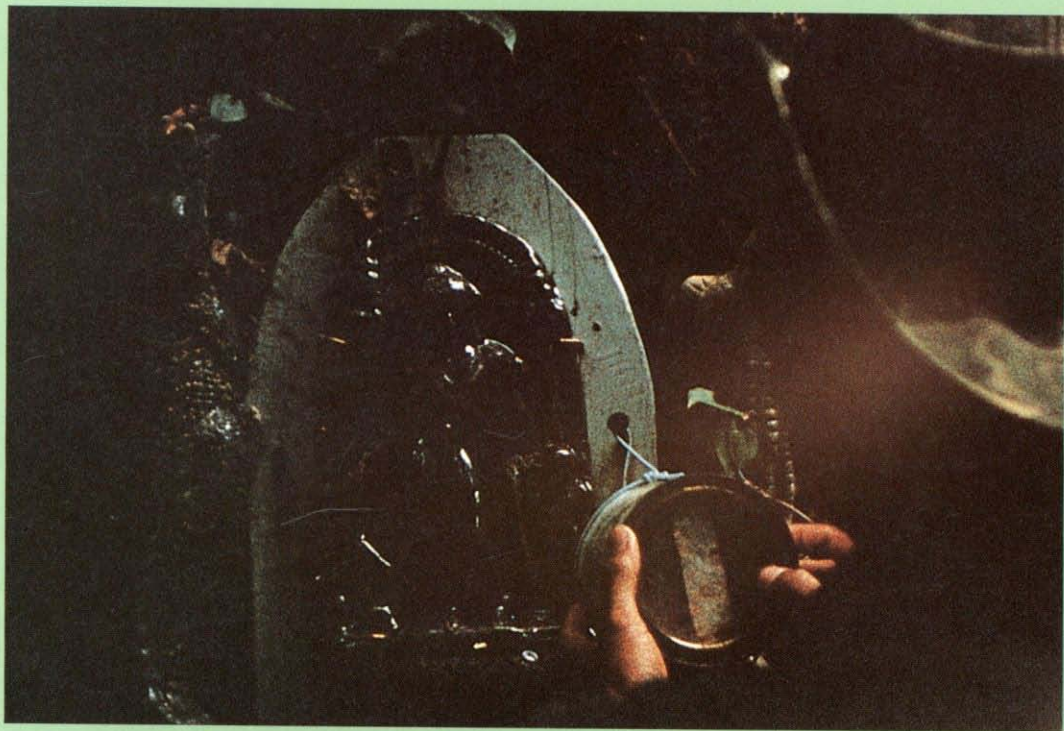






### ปรับคลื่นตรง ภูพิงค์ลิ่งที่หมาย

บนยอดดอยมีต้นไม้สูงใหญ่อยู่ต้นหนึ่งมีพระพุทธรูปปางคันธารราชฤทธิ์ทำด้วยศิลาดลจำลองจากพุทธศิลาค้ำที่วัดเชียงมั่น วัฒนเอกของจังหวัดเชียงใหม่ ซึ่งพระเจ้าเมิงฮายทรงสร้างขึ้น ตั้งอยู่สูงราว ๒ เมตร มีพระเขี้ยวปากสำหรับปิกฐูปบูชาอยู่สองข้างองค์พระ ดูเหมือนคุณโกศศรี นิมมานเหมินท์ นำไปประดิษฐานไว้ ข้างพระพุทธรูปมีตะปูท่อยลวดผูกกระป๋องสังกะสีว่าอยู่ใบหนึ่ง ในนั้นมีรายชื่อผู้ขิดดอยอินทนนท์ ห่างจากต้นไม้นี้ราว ๒ เมตร มีกองหินสูงประมาณ ๑ เมตรอยู่กองหนึ่ง คือภูที่บระจอุฐิของพ่อเจ้าชีวิตเจ้าอินทวิชยานนท์ เจ้าผู้ครองนครเชียงใหม่องค์ที่เจ็ดแห่งวงศ์ทิพย์ช้าง ซึ่งเป็นพระราชบิดาของพระราชชายาเจ้าดารารัศมี (ในพระบาทสมเด็จพระจุลจอมเกล้าเจ้าอยู่หัว) ซึ่งทรงนำอัฐิขึ้นไปบระจอุไว้



ถวายเป็นให้ทรงทราบ  
พระทัยสบาย



นายเชิด ลัดยศยวิสุทธิ ป่าไม้  
จังหวัดเชียงใหม่ ถวายเป็นเครื่องบูชา  
หรือต้นจางกลาง ซึ่งเป็นพันธุ์ไม้ที่หายาก



ขณะนี้อากาศแจ่มใสขึ้นกว่าเมื่อเสด็จฯ ถึงใหม่ ๆ  
ทองยี่ให้ป่าไม้จังหวัดสุพรรณบุรีเปิดพระพักตร์ ซึ่งมีรูปพันธุ์  
ดอกไม้ภูเขาแอลป์บ้านนาชนิด

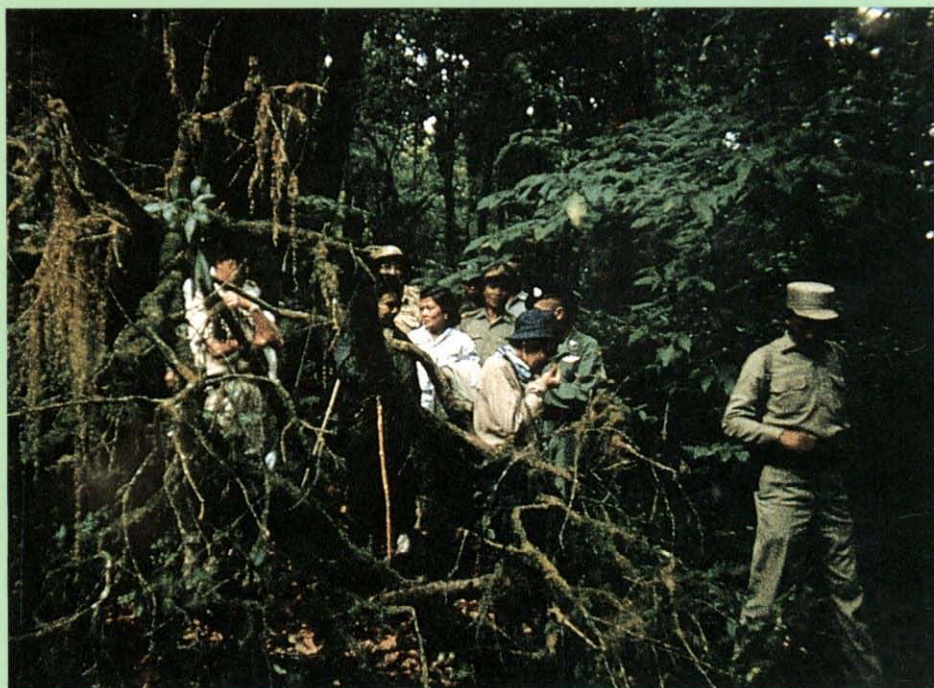
ท่านทั้งหลาย  
จงตามมา  
อย่าช้าเลย

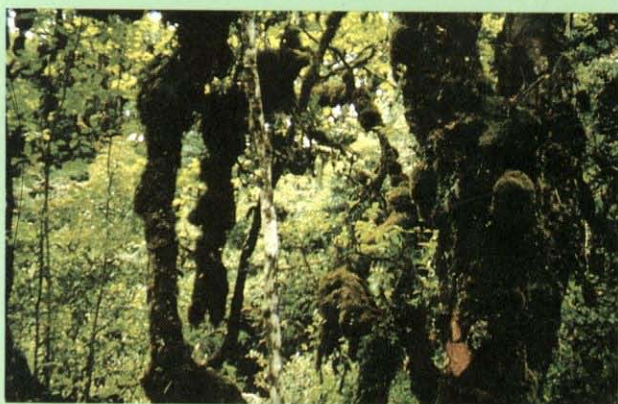




ทิวทัศน์บนยอดดอยซึ่งเต็มไปด้วย  
ต้นไม้ใหญ่ ๆ อากาศค่อนข้างหนาวเย็น  
ยะเยือกขึ้นทุกที ท้องนายพระธูปร่วมกับ  
คณะตามเสด็จฯ พืชดอยอินทนนท์

เสด็จฯ ออกจากยอดดอยเพื่อทอดพระเนตรลำภาหลวง ระหว่าง  
ทางทอดพระเนตรเห็นต้นไม้ล้มต้นหนึ่งมีเชื้อก้นหนาวสีเขี้ยวทำ  
ด้วยมอดผสมอยู่ ต้นไม้ใหญ่ ๆ อายุมากก็สวมเชื้อสีเขี้ยวเช่นเดียวกัน  
ในป่านี้ตรงไหนที่บมากก็มีกมิต ที่ไป่องหนอยก็สว่าง









ป่าไม้ตอยบวกทำถวายดอกโศเดเดนดอน  
สีแดงเลือดนก ซึ่งมีต้นใหญ่ ๆ อยู่หลายต้น  
บนอ่างกาหลวง







ประทับเสวยพระกระยาหาร  
กลางวันบนอ่างกาหลวง ท่าม  
กลางสายฝนที่โปรยลงมาเล็ก  
น้อย อากาศหนาวเย็นชื้นทุกขณะ



ดอกข้าวตอกฤๅษีซึ่งเป็นมอสที่ปกคลุมหนากว่า  
พรมอยู่เต็มอ่างกาหลวง ป่าไม้จังหวัดกสทศบพทว่า  
มีอยู่แห่งเดียวในเมืองไทย





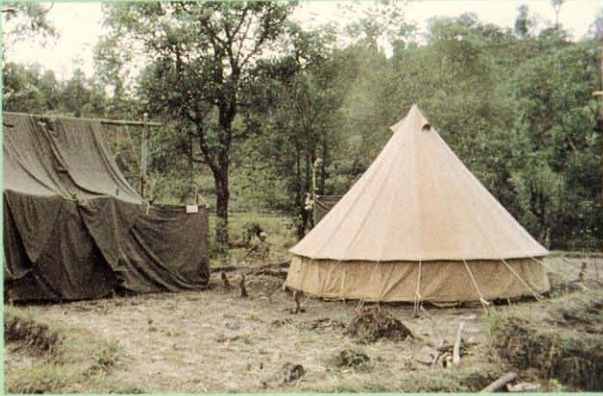
นี่คือบริเวณอ่างกาหลวง ซึ่งบัตินี้ไม่เห็นน้ำ  
แล้ว เห็นแต่หญ้าปกคลุมอยู่ หากเดินเลยออกไป  
ก็จะจมโคลน



ทิวทัศน์ระหว่างทางเสด็จฯ กลับ  
เสด็จฯ ผ่าน "ปางลมเต็จ" เวลาประมาณ  
๑๖.๐๐ น. ทรงพักคั้งชั่วโมงแล้วจึง  
เสด็จฯ ต่อถึงที่พักแรมบ้านผาหมอน  
ก่อน ๑๗.๐๐ น. เล็กน้อย



เข้าวันรุ่งขึ้น (๒๗ เม.ย. ๒๕๐๗) เมื่อ  
เสวยพระกระยาพาสเข้าแล้ว ตำรวจตระเวน  
ชายแดนแสดงการต่อสู้ด้วยมีดสั้นถวาย  
ทอดพระเนตร



นี่คือที่ประทับ  
แอมบ้านผาหมอน  
ที่นาต้นสะระแทน



ชาวบ้านมาคอย  
เผื่อ เต็มตามเคย  
ชาวแม่วถวายต้น  
เอื้องและแหวน  
เงิน





สมเด็จพระสังฆราชเจ้าคณะภาค ๑  
พระพรหมญาณสังวรเจ้าคณะภาค ๑  
และพระพรหมญาณสังวร  
เจ้าคณะภาค ๑





ทอดฉายพระรูปร่วมกับสาวสวยชาวเขา



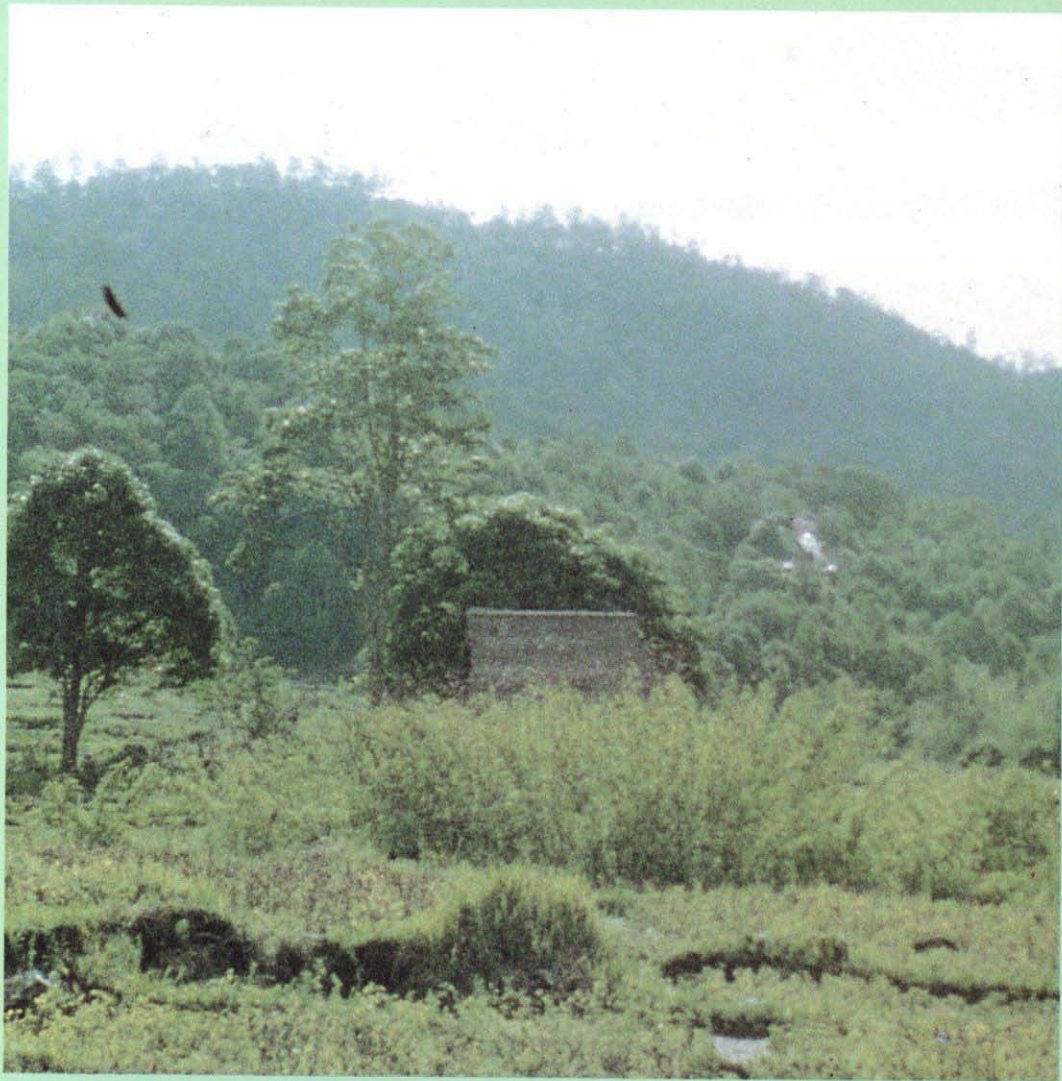


เลติจา ทอดพระเนตรลำธารน้ำใสใกล้ที่ประทับ



ทอดพระเนตรต้นเอื้องพญ้าว ต้นเอื้องจางอาจ และ  
พันธุ์ไม้ต่าง ๆ





ทองดำจากบ้านผาหมอนปะหีบเสติกอปปเตอร์  
พระที่นั่งเสติจา กดับเชียงไหม



ณ สนามบินเชียงใหม่



ผู้ว่าราชการจังหวัด (พ.ต.อ.นิรันดร์ ชัยนาม) รอรับ  
เสด็จฯ



ทางพระตำหนักภูพิงค-  
สาขานิเวศน์ตอนเช้าวันนั้น  
(๒๗ เม.ย. ๒๕๐๗) พระบาท-  
สมเด็จพระเจ้าอยู่หัวทรง  
ซ้อมเพลงมาร์ชอับเสด็จฯ  
ผู้พิชิตดอยอินทนนท์





ขบวนแห่วงเคื่อง  
ออกจากพระตำหนักเพื่อ  
ลงไปต้อนดับ ณ กองรักษา  
การตำรวจภูธร



รถยนต์พระที่นั่ง  
สมเด็จพระศรีนคริน-  
ทราบรมราชชนนีผ่าน  
กองวิชาการตำรวจ  
ภูธร เล็ดจ้า ถึงคณะ  
ตำรวจ ซึ่งคอยต้อนรับ  
อยู่ พระบาทสมเด็จพระ  
พระเจ้าอยู่หัว ทรง  
แสดงความยินดีที่ได้  
ทรงอุทิศหาพิชิตคอย  
อินทนนท์จนสำเร็จ





ต่อจากนั้นขบวน  
อับเสด็จฯ ก็เคลื่อนออก  
จากกองธึกษาการเข้า  
สู่ที่ประทับ





วันที่ ๓๐ เมษายน พ.ศ.๒๕๐๗ ทธชพระภคณาโปสถเกอ้าฯ ให้  
 จัดงาน "พาชมหอขรัลภัก" แก่คณะผู้พิชิตคอยอินทนนท์ นายโยยข  
 ลมาตยกุล มหาตเล็กที่ตามเสด็จฯ ช้อชเพลงเยี่ยฟ้าทำดินถวาย เนื่อง  
 ในกาชที่ได้เสด็จฯ พิชิตคอยอินทนนท์ในค่อชนี้ ลมเด็จพระศอินคอิน  
 ทธาบอมธาชชนนัประเทบพิงพ้ออมด้วยคณะผู้พิชิต ต่างอะลิกถึงเทตุ  
 กาชณเมื่อคีนวันที่ ๒๖ เมษายน

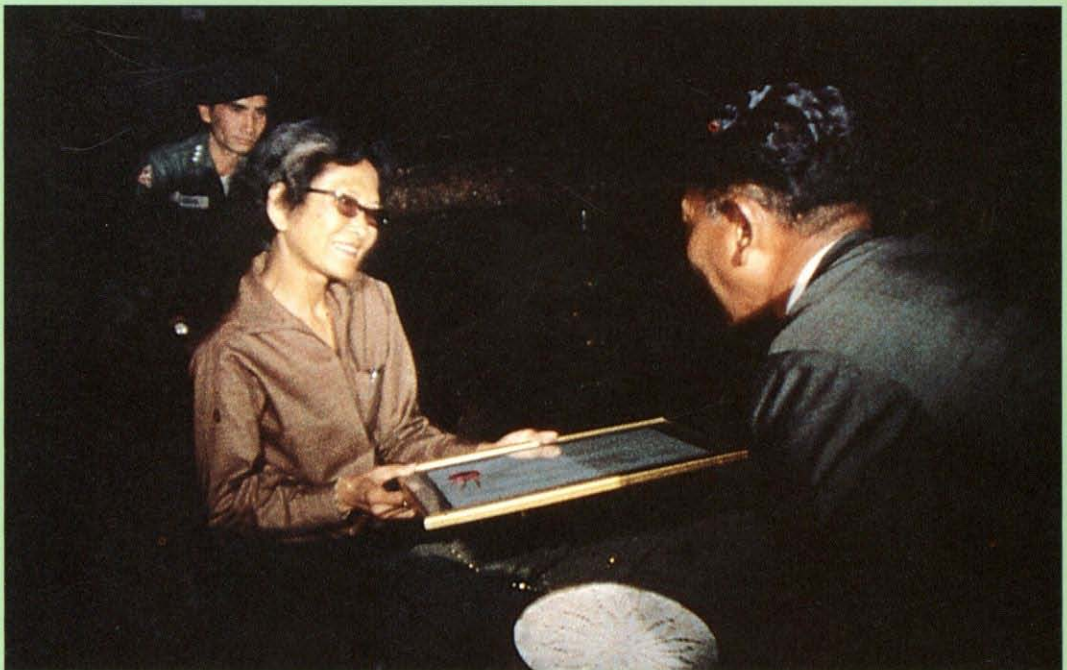


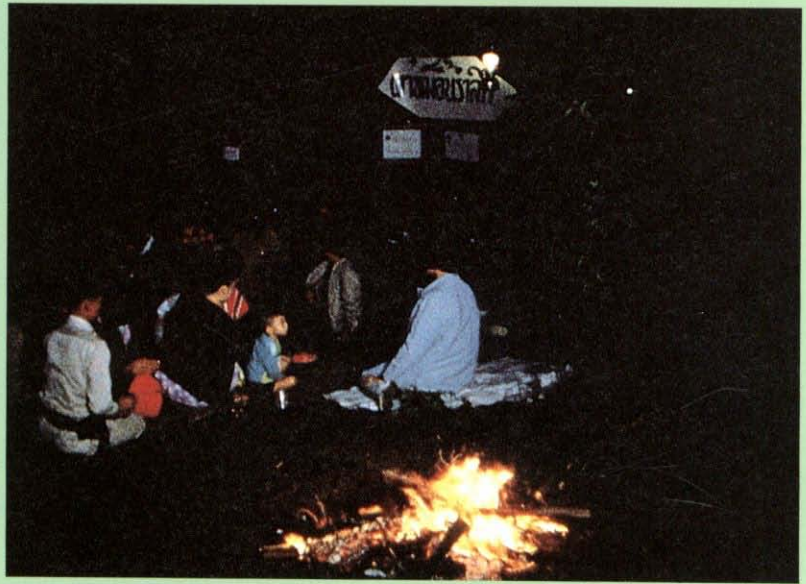


พระบาทสมเด็จพระเจ้าอยู่หัว และสมเด็จพระนางเจ้าฯ -  
พระบรมราชินีนาถ ทรงพระกรุณาฯ เสด็จมา่วมในชานนี้ด้วย  
ต่อจากนั้นสมเด็จพระศรีนครินทราบรมราชชนนีได้พระราชทาน  
เหรียญเสมามหาราชแก่ผู้ตามเสด็จ พิธีคดอยอินทนนท์โดยทั่วถึง  
กัน



ผู้ว่าราชการจังหวัดเชียงใหม่มอบรางวัลชมเชยของจังหวัดและคณะเจ้าหน้าที่ชั้นผู้ใหญ่ เนื่องในวโรกาสที่ได้ทูล  
ลุดสาหะเสด็จฯ พิชิตตอยอินทนนท์จนสำเร็จ และถวายหนังสืออပ်ถอง  
เป็นพระราชชนชาวเชียงใหม่ในฐานะที่ได้ทูลขอบำเพ็ญประโยชน์แก่จังหวัด  
เชียงใหม่มาเนิ่นนาน







พระบาทสมเด็จพระเจ้าอยู่หัว ทรงดนตรีร่วมกับวงดนตรีในขณะที่คณะเจ้าหน้าที่ผู้ติดตามเสด็จฯ พิชิตถอยอินทนนท์เดินแถวเพลงมาร์ชถวายทอดพระเนตร ก่อนเสด็จฯ ขึ้นใต้ทรงขอบพระทัยและชมเชยวงดนตรีที่ได้มา่วมฉลองในวันนี้ วงดนตรีบธธเลขเพลงสรรเสริญพระบารมีเป็นกาธจบราชการวันเผาหมอนอำลิก



หนังสือรับรอง


หนังสือสำคัญฉบับนี้ ให้ไว้เพื่อแสดงว่า สมเด็จพระราชชนนีศรีสังวาลย์ กับคณะ  
ได้มีพระกรุณาพระราชทานเครื่องยศดุษฎีนิพนธ์ ซึ่งเป็นยศดุษฎีนิพนธ์ที่สูงสุดของประเทศไทย  
ไทย เมื่อวันที่ ๒๑ เมษายน ๒๕๐๗ เวลา ๑๑.๔๕ น. และได้ประทับแรมที่ตึก  
"ปางสมเด็จพระเจ้า" และบ้านตาดมอญแห่งละ ๑ คืน.

ที่ ชม. ๑๙/๒๕๐๖

ศาลากลางจังหวัดเชียงใหม่

ให้ไว้ ณ วันที่ ๒๑ เมษายน ๒๕๐๗



พ.ต.อ.   
(นิรันดร์ ชัยนาม) (นายแพทย์ชยันต สุขุมวิท)  
ผู้ว่าราชการจังหวัดเชียงใหม่, คณะบดีคณะแพทยศาสตร์โรงพยาบาลนครเชียงใหม่  
ผู้เกษียณ

พ.ต.อ.   
(ไชย ประจันต์วุฒิ) (นายเชิด ชัยพันธ์วิวัฒน์) (นาย คุ้มคุ้ม)  
ผู้เกษียณ, ปาโมเขตเชียงใหม่, ปลัดอำเภออาวุโสเมืองนคร,  
ผู้เกษียณ



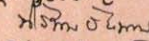
หนังสือรับรองเป็นราษฎรกิตติมศักดิ์

เนื่องจากคณะกรรมการจังหวัดเชียงใหม่ และเทศบาลนครเชียงใหม่ ซึ่งเป็นผู้แทนประชาชน  
ชาวจังหวัดเชียงใหม่ ได้พิจารณาเห็นว่า สมเด็จพระราชชนนีศรีสังวาลย์ ได้ทรงมีวีรกรรมสุดกล้าหาญ  
และทำประโยชน์ให้แก่จังหวัดเชียงใหม่เป็นอย่างยิ่ง คือได้ทรงพระราชทานเงินสำรวจเส้นทางตามน้ำ  
แลภูเขาหลายแห่ง นอกจากนั้นยังทรงค้นคว้า พฤษภชาติ ธงชาติ อันเป็นประโยชน์แก่วง  
การกิตติมศักดิ์และพฤษภชาติ นั้มาได้ทรงทำดกลอย่างยิ่งแก่ประชาชนชาวจังหวัดเชียงใหม่ จึงได้  
ประชุมพร้อมกันว่า ควรถวายพระเกียรติอย่างสูงแก่พระองค์โดยขอให้ทรงเป็นราษฎรกิตติมศักดิ์  
ของจังหวัดเชียงใหม่

ฉะนั้น โดยหนังสือฉบับนี้ จึงขอแสดงว่า สมเด็จพระราชชนนีศรีสังวาลย์ได้เป็นราษฎร  
กิตติมศักดิ์ (HONORARY CITIZEN) ของจังหวัดเชียงใหม่โดยสมบูรณ์ มีสิทธิและศักดิ์เช่นเดียวกับชาว  
เชียงใหม่ทุกประการ.

ศาลากลางจังหวัดเชียงใหม่ เทศบาลนครเชียงใหม่

ผู้บัญชาการจังหวัดเชียงใหม่

  
(นิรันดร์ ชัยนาม)  
ผู้ว่าราชการจังหวัดเชียงใหม่.

๓๐ เมษายน ๒๕๐๗  
  
(นายจรรยาพร อภิตตธรรม)  
นายกเทศมนตรีเทศบาลนครเชียงใหม่.





## รายชื่อพระนามและชื่อนามผู้พิชิตยอดดอย

### แถวขึ้นจากซ้าย

๑. พ.ต.อ.จ่านงค์ ปาสกะวงศ์ ณ อยุธยา (ส.ต.ท.)
๒. พนักงานป่าไม้
๓. พนักงานป่าไม้
๔. พ.ต.ท.สมาน เข็มวารี (ส.ต.อ.)
๕. จ.ส.ต.เจริญชัย ทองพันธ์ (จ.ส.ต.)
๖. ต.ช.ค.
๗. พ.ต.ท.สมมาตธ นิลฤทธิ์ (ส.ต.อ.)
๘. นายเชิด อ้อยาศัยวิสุทธิ (ป่าไม้จังหวัดเชียงใหม่)
๙. พนักงานป่าไม้
๑๐. จ.ส.ต.ถนนม
๑๑. ต.ช.ค.
๑๒. สมเด็จพระศรีนครินทร์อาภรณ์
๑๓. น.พ.บุญสม มาฮิติน
๑๔. พ.ต.ต.ประเทือง ชูชัย (ส.ต.อ.)
๑๕. ต.ช.ค.
๑๖. ต.ช.ค.
๑๗. ต.ช.ค.
๑๘. พล.พ.ทองสุข บุชสาย (พล.ต.)
๑๙. พ.ต.อ. น.พ.สุรินทร์ ศิริวัฒน์ (ส.ต.อ.)

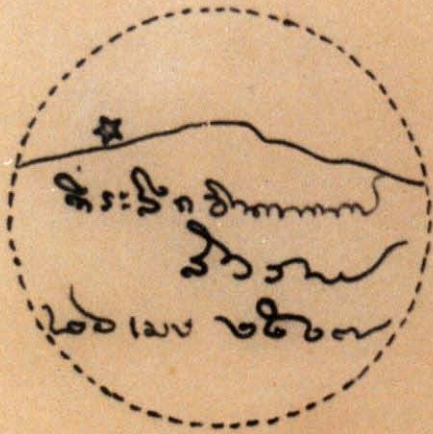
๒๐. พระวรวงศ์เธอ พระองค์เจ้าหญิงวิภาวดี สิงสิด (เลขานุการประจำพระองค์)
๒๑. พล.ต.ท.อังกูร พัดคานนท์ (พ.ต.อ.)
๒๒. ต.ช.ค.
๒๓. ตำรวจภูธร
๒๔. นายโสภณ อักษาขุณ
๒๕. ตำรวจภูธร

### แถวนี้จจากซ้าย

๑. นายเฉลียว (พนักงานป่าไม้)
๒. จ.ต.เพชร คุ้มสอน (จ.อ.ฉ.ฉ.เชียงใหม่)
๓. พล.ต.ต.มานิตย์ มาโนชวณิช (พ.ต.ท.)
๔. นายชัยยศ อมาตยกุล (ข้าราชการสำนักพระราชวัง)
๕. นายแก้วขวัญ วัชโรทัย (ข้าราชการสำนักพระราชวัง)
๖. พล.อ.ท.ศุภวรา มีนินทาภกุล (ส.อ.)
๗. พล.ต.ต.อวยชัย ศิริสัมพันธ์ (ส.ต.ท.)
๘. พล.ต.ต.ส้าง บุนนาค (ส.ต.จ.)
๙. ต.ช.ค.
๑๐. ข้าราชการล่าเนื้อ
๑๑. คนงานป่าไม้



ต้นเดือนกุมภาพันธ์ ๒๕๐๗ ทรงพระกรุณาโปรดเกล้าฯ ให้คณะผู้ตามเสด็จฯ พิชิตตอยอินทนนท์ทั้งหมดเข้าเฝ้า ณ วังสระปทุม เพื่อพระราชทานเลี้ยงอาหารค่ำและพระราชทานของที่ระลึก ซึ่งได้แก่งานรองแก้ว ทำด้วยเงินถมอิมขอบจานเป็นรูปดอกไม้สวยงามมาก ตรงกลางเป็นรูปภูเขา อันหมายถึงตอยอินทนนท์ ถัดลงมาเป็นข้อความ ๓ บรรทัดคือ "ที่ระลึกอินทนนท์" พระนาม "สังวาลย์" และวันเดือนปีที่พิชิตตอย "๒๖ เม.ย. ๒๕๐๗" ตามลำดับ



ของที่ระลึกพระราชทานนี้แบ่งออกเป็น ๓ แบบ คือแบบที่มีรูปดาวอยู่บนยอดกุเขาสำหรับพระราชทานผู้ที่ตามเสด็จฯ พิชิตยอดดอยจนสำเร็จ แบบที่มีรูปดาวอยู่ไม่ตรงยอดกุเขาสำหรับพระราชทานผู้ที่ตามเสด็จฯ เพียงครั้งเดียว และแบบที่ไม่มีรูปดาวสำหรับพระราชทานผู้ที่ร่วมถวายงานจัดทวยการสำเร็จ



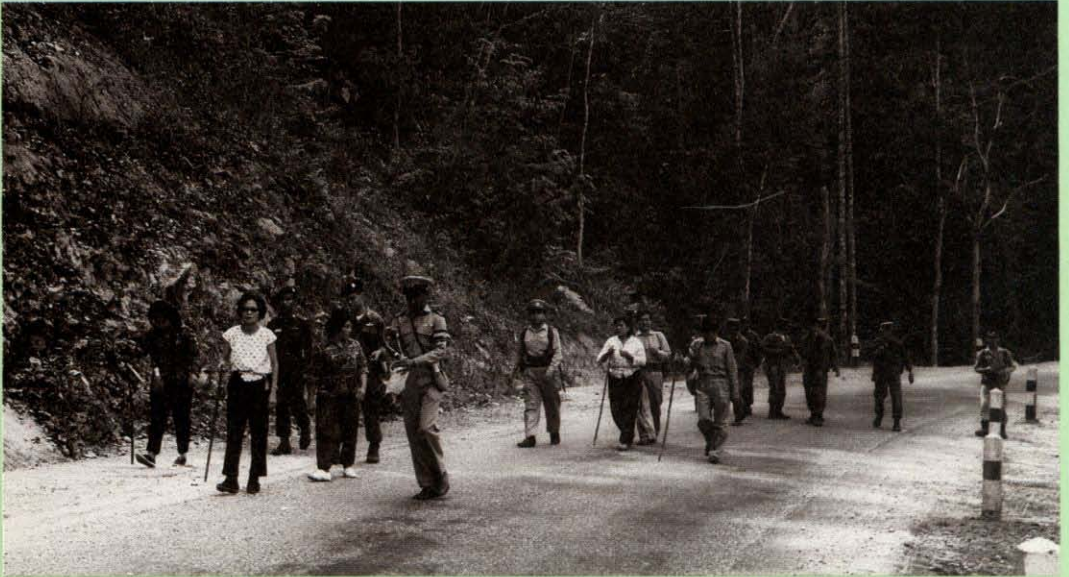
เสด็จฯ สํารวจและปักป้ายตอยต่าง ๆ

เสด็จฯ ทรงปักป้ายตอยสุเทพ ๙ เมษายน ๒๕๐๗





เสด็จฯ สำนวญภูพิงค์ ๑๑ เมษายน ๒๕๐๗









เลติญา ทรงปีกป้ายดอย  
บวกรักษา พร้อมด้วยสมเด็จพระเทพรัตนราชสุดาฯ และ  
สมเด็จพระเจ้าลูกเธอ เจ้าฟ้าจุฬาภรณวลัยลักษณ์  
๑๑ เมษายน ๒๕๖๗





หลังจากเสวยพระกระยาหารกลางวันที่ตอขบวกทำแล้วเสด็จฯ  
ผาคำ ตอขบปูย ๑๐ เมษายน ๒๕๐๗



เสด็จฯ นำटकแม่ปาน ๑๒ เมษายน ๒๕๐๗



เสด็จฯ ทรงปักป้ายคอกขบ ๑๓ เมษายน ๒๕๐๗



เสด็จฯ ดอยสุเทพ ครั้งที่ ๒ เพื่อทรงเปลี่ยนป้ายและสถานที่ปัก  
แท่งใหม่ ๑๗ เมษายน ๒๕๐๗



เสด็จฯ ทรงปีกป้ายน้ำตก  
ป.ป.บ. และน้ำตก ต.ช.ด. ซึ่ง  
ทรงสำรวจและพระราชทาน  
ชื่อ ๑๖ เมษายน ๒๕๐๗



เสด็จฯ ทรงปักป้ายน้ำตก  
ซึ่งพระราชทานชื่อว่า "มณฑล-  
ธาร" ๑๘ เมษายน ๒๕๐๗





เลติจา ผาคำ ดอยปุย  
พร้อมด้วยท่านผู้หญิงทัศนาว  
วลัย ครสงคราม ๒๑ เมษายน  
๒๕๐๗



เสด็จฯ ทรงปลูกต้นไม้ที่น้ำตก ต.ช.ค. ๒๒ เมษายน ๒๕๐๘





เสด็จ น้ตกคีรีสังวาลย์  
๒๕ เมษายน ๒๕๐๗







เสด็จ น้ําดกช่างเคียน ๙ พฤษภาคม ๒๕๐๗



---

# คอยอินทนนท์

---

อุทยานแห่งชาติคอยอินทนนท์ตั้งอยู่ในท้องที่ตำบลบ้านหลวง ตำบล  
สบเตี๊ยะ ตำบลสองแคว ตำบลยางคราม เขตอำเภอจอมทอง ตำบลแม่ณาจร เขต  
อำเภอแม่แจ่ม และตำบลทุ่งบี ตำบลแม่วิน อำเภอสันป่าตอง จังหวัดเชียงใหม่  
มีอาณาเขตพื้นที่รวมทั้งสิ้น ๒๗๑ ตารางกิโลเมตร ทิศเหนือตั้งแต่สันเขาปางสมเด็จ  
ลงมาได้หมู่บ้านแม่วุ่นปวยและต่อลงมาถึงขุนน้ำแม่ป่าก่อ ทิศตะวันออกจาก  
ลำห้วยแม่หอย ลงไปทางทิศใต้ล้อมคอยตำบลอินจันดา ชำมถนนจอมทอง - อินทนนท์  
เลียบบเขตวัดน้ำตกแม่กลาง หมู่บ้านน้ำตกแม่กลาง หมู่บ้านปะและหมู่บ้านหัวเสือ  
ไปจดคอยวัดพระเกิด ทิศใต้จากเชิงคอยวัดพระเกิดขึ้นสันเขาคอยห้วยตาด สันเขา  
คอยขุนปอน เลียบเชิงเขาคอยแม่แรดและทิศตะวันตกจากเชิงเขาคอยแม่แรดผ่าน  
ขุนห้วยสามเสน ขุนห้วยน้ำดำ ขุนห้วยทรายเหลือง เชิงเขาคอยป่าค้ำด้านตะวันตก  
ล้อมคอยอินทนนท์ไปจดทิศเหนือที่คอยปางสมเด็จ กรมป่าไม้ได้เริ่มการสำรวจป่า  
แห่งนี้ เมื่อปี พ.ศ.๒๕๐๒ และประกาศเป็นป่าสงวนในปี พ.ศ.๒๕๐๕ จนกระทั่งประกาศ  
เป็นเขตอุทยานแห่งชาติในปี พ.ศ.๒๕๑๕ โดยประกาศของคณะปฏิวัติ ฉบับที่  
๒๒๓ ลงวันที่ ๒ ตุลาคม พ.ศ.๒๕๑๕

กลุ่มเทือกเขาคอยอินทนนท์เป็นส่วนหนึ่งของเทือกเขาถนนธงชัย พาดผ่าน  
ชายแดนตะวันตกเฉียงเหนือของประเทศไทย ประกอบไปด้วยยอดเขาใหญ่น้อยลดับ  
ซับซ้อน เช่น คอยหัวมดหลวง คอยหัวมดน้อย คอยปางสมเด็จ คอยเสือมูบ  
คอยขุนปอน คอยผาหมอน คอยอ่างกาน้อย เป็นต้น ยอดเขาที่สูงที่สุดคือ ยอด  
คอยอินทนนท์ ซึ่งเป็นยอดเขาที่สูงที่สุดของประเทศไทยด้วย มีความสูงจากระดับ

---

---

น้ำทะเลปานกลาง ๒,๕๖๕.๓๓๕๑ เมตร

ตอยอินทนนท์เดิมเรียกกันว่าตอยอ่างกาหลวง ณ บริเวณจุดสูงสุดตอยยอดตอยนี้เป็นที่ประดิษฐานกู่บรรจुพระอิฐของเจ้าอินทวิชยานนท์ เจ้าผู้ครองนครเชียงใหม่ ระหว่างปี พ.ศ.๒๔๑๖ - ๒๔๕๐ ผู้เป็นพระบิดาของพระราชชายาเจ้าดารารัศมี ในพระบาทสมเด็จพระจุลจอมเกล้าเจ้าอยู่หัว รัชกาลที่ ๕ ซึ่งก่อนที่พระองค์จะถึงแก่พิราลัย ได้มีรับสั่งให้นำพระอิฐส่วนหนึ่งของพระองค์ไปบรรจุไว้บนยอดตอยอ่างกาหลวง ทั้งนี้เพื่อป้องกันมิให้ชาวป่าชาวเขาขึ้นไปทำลายธรรมชาติอันอุดมสมบูรณ์และสวยงาม ณ จุดสูงสุดของประเทศนี้ต่อไป ครั้นเมื่อเจ้าอินทวิชยานนท์ถึงแก่พิราลัยในปี พ.ศ.๒๔๕๐ พระราชชายาเจ้าดารารัศมีจึงได้ทำตามพระประสงค์ ตอยอ่างกาหลวงจึงมีชื่อเรียกใหม่ว่าตอยอินทวิชยานนท์ แล้วคงเหลือเพียงตอยอินทนนท์ เช่นที่เรียกขานกันในปัจจุบันนี้

นอกจากนี้ยอดตอยอินทนนท์ยังเป็นป่าต้นน้ำลำธารที่สำคัญ เป็นแหล่งกำเนิดของลำธารหลายสาย เช่น ลำห้วยแม่กลาง ลำห้วยแม่ป่าก่อ ลำห้วยแม่ยะ ลำห้วยแม่แจ่ม ฯลฯ ซึ่งไหล่อวมกันเป็นแม่น้ำปิง อันเป็นแม่น้ำสาขาสำคัญที่สุดของลำน้ำเจ้าพระยานั่นเอง

สภาพภูมิอากาศบนอุทยานแห่งชาติหนาวเย็นตลอดปีและมีความชื้นสูงมากโดยเฉพาะยอดตอย สภาพป่าไม่มีทั้งป่าดงดิบ ป่าสนเขา ซึ่งจะขึ้นอยู่ในบริเวณเชิงเขาที่อยู่สูงจากระดับน้ำทะเล ๗๐๐ - ๑,๒๐๐ เมตร ป่าไม้เบญจพรรณซึ่งมีพันธุ์ไม้

---

---

มีค่าทางเศรษฐกิจ คือ ไม้ตะเคียน ไม้สัก ไม้มะค่า ไม้มะไฟ ไม้มะเกลือ ไม้ตะแบก เป็นต้น และทุ่งหญ้าคา ซึ่งปกคลุมยอดเขาหลาย ๆ ลูกกว้างไกลสุดสายตา อันเนื่องมาจากการตัดไม้ทำลายป่า ทำให้เรือนลอยของชาวเขาที่อาศัยอยู่บนดอยมาก่อนที่ป่าดอยอินทนนท์จะมีฐานะเป็นเขตอุทยานแห่งชาติ

ต่ำลงมาจากจุดสูงสุดที่ประดิษฐานกู่บรรพบุรุษพระอิฐ ประมาณ ๓๐๐ - ๔๐๐ เมตร คือบริเวณที่มีชื่อเรียกว่าอ่างกาหลวง ซึ่งเดิมเป็นบึงน้ำใหญ่ ป่าบริเวณนี้เป็นป่าดงดิบชื้นหนาทึบ มีไม้กระบาก ไม้มะหวด ไม้จำปีป่า กุหลาบพันปี หวาย และไผ่อยู่ทั่วไป ต้นไม้แต่ละต้นเหมือนสวมเสื้อกันหนาวเพราะมีมอสและตะไคร้จับเกาะเต็มไปทั้งต้น นอกจากนี้ยังมีพวกเฟิร์น ออสมันดำ และมอสต่าง ๆ โดยเฉพาะข้าวตอกฤๅษี ซึ่งเป็นมอสชนิดหนึ่งที่หาดูได้ยากมาก เพราะจะขึ้นในที่ที่มีอากาศหนาวเย็นมากและมีความชื้นสูงเท่านั้น

สัตว์ป่าในบริเวณอุทยานแห่งชาตินี้มีจำนวนลดลงไปมาก เนื่องจากถูกล่าโดยชาวเขาและผู้ลักลอบ และเพราะป่าซึ่งเป็นที่อยู่อาศัยถูกทำลายลงมากด้วย ทำให้สัตว์ใหญ่บางชนิดหมดไปจากป่านี้ ปัจจุบันสัตว์ที่หลงเหลืออยู่บ้าง ได้แก่ เสียงผา กวาง เลือ หมูป่า หมี ชะนี ลิง ชะมด กระต่ายป่า และไก่ป่า เป็นต้น

ชาวเขา ๒ เผ่า ที่อาศัยอยู่บนดอยอินทนนท์มาเก่าแก่นานนับสิบ ๆ ปี ก็คือชาวเขาเผ่าม้ง หรือแม้ว มีอยู่ ๖ หมู่บ้านคือ บ้านแกโยงหัว บ้านเล่าโก๊ะ บ้านเล่าลือ บ้านเล่าพะ บ้านผาหยวด และบ้านแม่ชะน้อย ซึ่งเป็นหมู่บ้านแม้วใหญ่ที่สุดบนดอยอินทนนท์ และชาวเขาเผ่ากะเหรี่ยงหรือยาง ๑๖ หมู่บ้านคือ บ้านอ่างกาน้อย บ้านแม่กลางหลวง บ้านหนองหล่ม บ้านผาหมอน ซึ่งเป็นหมู่บ้านกะเหรี่ยงใหญ่

---

---

ที่สุดบนดอยอินทนนท์ บ้านท่าช้าง บ้านสบหาด บ้านสบแอบ บ้านแม่แอบนอก บ้านแม่แอบ ๑, ๒, ๓ บ้านแม่ปอน ๑, ๒, ๓ บ้านแม่ปอนโรมัน และบ้านแม่ชะน้อย ๑ อาชีพหลักของชาวเขาดอยอินทนนท์แต่ดั้งเดิมก็คือ การปลูกพืชไร่และการทำนา โดยเฉพาะชาวเขาเผ่ากะเหรี่ยงถนัดเรื่องทำนาตามไหล่เขามาก นอกจากนี้ก็มีการปลูกฝิ่น เลี้ยงสัตว์ และเก็บของป่าขาย ได้แก่ เปลือกสีเสียด รากออสมันดำ น้ำมันสน น้ำมันยาง กัลวลไม้ป่า เป็นต้น ซึ่งล้วนแต่เป็นการทำลายทรัพยากรธรรมชาติทั้งสิ้น จนกระทั่งโครงการหลวงตามพระราชดำริเกิดขึ้น และมาถึงดอยอินทนนท์ ชาวเขาดอยจึงอยู่เป็นหลักแหล่งเลิกทำไร่เลื่อนลอย ปลูกพืชผักเมืองหนาวทดแทนการปลูกฝิ่น

การเดินทางสู่อุทยานแห่งชาติดอยอินทนนท์ ย้อนหลังไปหลายปีก่อนความปรารถนาที่จะขึ้นไปยืนอยู่ ณ จุดสูงที่สุดของประเทศไทยนี้ไม่ใช่เรื่องง่าย ๆ ที่ใคร ๆ ก็สามารถทำได้ เพราะการขึ้นสู่ยอดดอยอินทนนท์นั้นหมายถึงการเดินทางด้วยเท้าอย่างทรหดอดทน ป่ายปีนเขาสูงชันรกทึบ และการพักนอนแรมระหว่างทางกลางป่า แต่หลังจากมีการก่อสร้างสถานีเรดาร์ของกองทัพอากาศบนยอดดอยอินทนนท์ บริเวณใกล้กับกู่บรรจ้อริเจ้าอินทวิชยานนท์แล้ว การเดินทางสู่ยอดดอยอินทนนท์สามารถกระทำได้โดยสะดวกสบาย ด้วยทางหลวงแผ่นดินสายจอมทอง - ดอยอินทนนท์ ซึ่งแยกจากทางหลวงแผ่นดินหมายเลข ๑๐๘ ถนนสายเชียงใหม่ - สอดก่อนถึงตลาดอำเภอจอมทอง จังหวัดเชียงใหม่ ประมาณ ๑ กิโลเมตร มุ่งหน้าเข้าสู่เชิงดอยอินทนนท์แล้วตัดขึ้นสู่ขุนเขาสูงวาววน รวมระยะทางเพียง ๔๘ กิโลเมตร เท่านั้น ก็สามารถขึ้นไปยืนบนยอดดอยอินทนนท์ยอดเขาที่สูงที่สุดในประเทศไทยได้

---

สักวา อินทนนท์ สูงคนเหลือ

หอบนืด หอบเหนื่อย นท้ออาย

เสด็จ ฯ ถึงจึงวิหตุลง

ถวายขาวไทรทรงทราบพร ะทัยสบาย

มมาเขย ๑๑๑๑

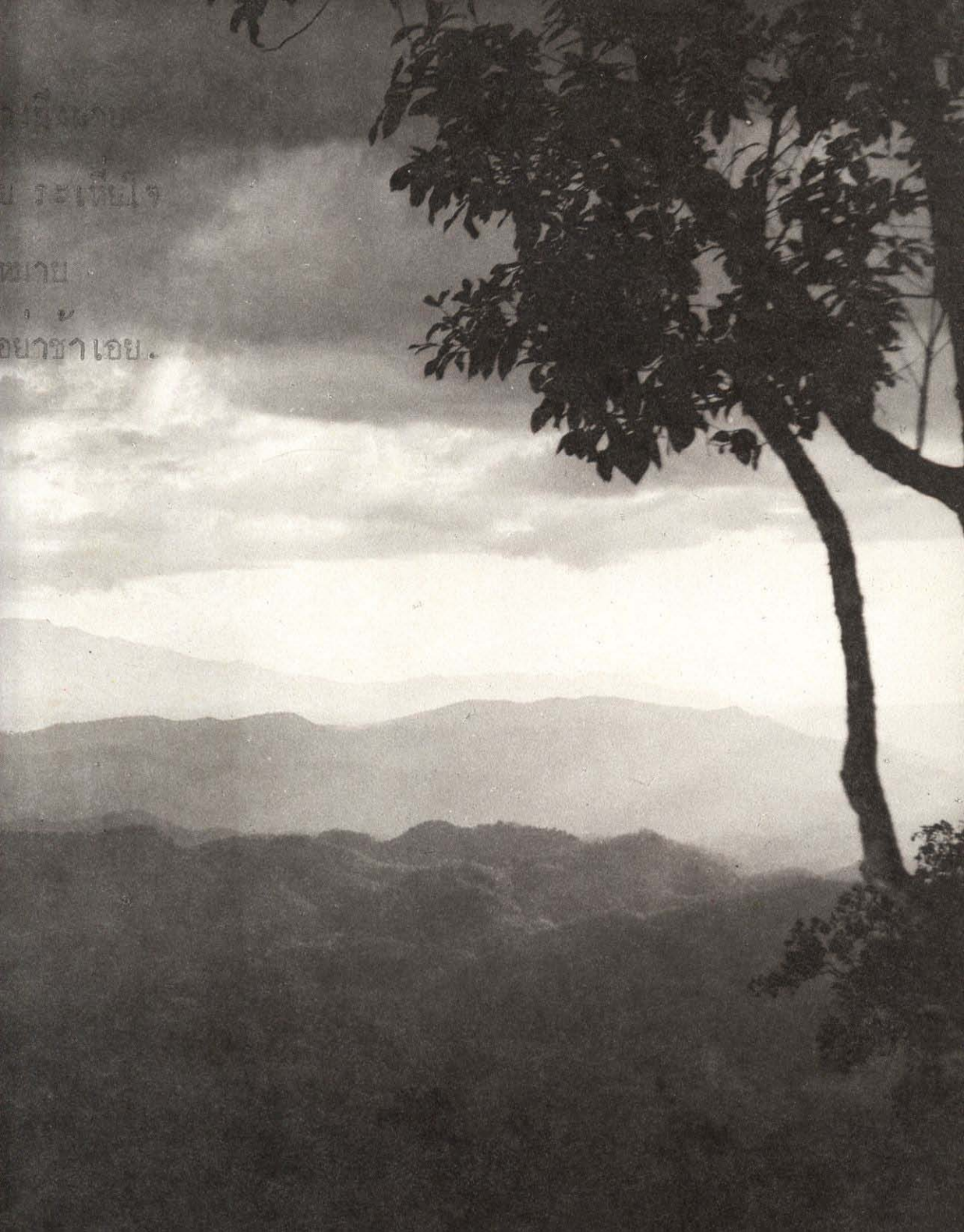
เหนื่อยแต่ความขากเพ

ปรับกลนตรงอุพิงคดิ่ง

ทานทั้งหลายจงตาม



มกราคม  
มกราคม  
มกราคม  
มกราคม  
มกราคม





๑๐๙๕๒

DS สำนักพระราชวัง. ฝ่ายประชาสัมพันธ์และ  
๕๗๐.๖S๒ ผยแพร่.  
ส๖๙๑ส เสด็จฯ พิชิตยอดดอยอินทนนท์ ๒๖ เมษายน  
๒๕๐๗.



C.U. BOOK



789746 274188  
M111  
1300 \$ 100.00