



พระราชกฤษฎีกา

กำหนดเขตที่ดินในบริเวณที่ที่จะเวนคืน
ในท้องที่ตำบลบางพูด ตำบลปากเกร็ด ตำบลบางตลาด อำเภอปากเกร็ด
และตำบลท่าทราย อำเภอเมืองนนทบุรี จังหวัดนนทบุรี

พ.ศ. ๒๕๕๓

ภูมิพลอดุลยเดช ป.ร.

ให้ไว้ ณ วันที่ ๖ สิงหาคม พ.ศ. ๒๕๕๓

เป็นปีที่ ๕๕ ในรัชกาลปัจจุบัน

พระบาทสมเด็จพระปรมินทรมหาภูมิพลอดุลยเดช มีพระบรมราชโองการโปรดเกล้าฯ ให้
ประกาศว่า

โดยที่เป็นการสมควรกำหนดเขตที่ดินในบริเวณที่ที่จะเวนคืน ในท้องที่ตำบลบางพูด ตำบล
ปากเกร็ด ตำบลบางตลาด อำเภอปากเกร็ด และตำบลท่าทราย อำเภอเมืองนนทบุรี จังหวัดนนทบุรี
เพื่อสร้างถนนสายเลี่ยงเมืองปากเกร็ด

อาศัยอำนาจตามความในมาตรา ๒๒๑ ของรัฐธรรมนูญแห่งราชอาณาจักรไทย และมาตรา ๕
วรรคสาม และมาตรา ๖ แห่งพระราชบัญญัติว่าด้วยการเวนคืนอสังหาริมทรัพย์ พ.ศ. ๒๕๓๐ อันเป็น
พระราชบัญญัติที่มีบทบัญญัติบางประการเกี่ยวกับการจำกัดสิทธิและเสรีภาพของบุคคล ซึ่งมาตรา ๒๕
ประกอบกับมาตรา ๓๕ มาตรา ๔๘ และมาตรา ๔๙ ของรัฐธรรมนูญแห่งราชอาณาจักรไทย บัญญัติ
ให้กระทำได้โดยอาศัยอำนาจตามบทบัญญัติแห่งกฎหมาย จึงทรงพระกรุณาโปรดเกล้าฯ ให้ตราพระราช
กฤษฎีกาขึ้นไว้ ดังต่อไปนี้

มาตรา ๑ พระราชกฤษฎีกานี้เรียกว่า “พระราชกฤษฎีกากำหนดเขตที่ดินในบริเวณที่ที่จะเวนคืน
ในท้องที่ตำบลบางพูด ตำบลปากเกร็ด ตำบลบางตลาด อำเภอปากเกร็ด และตำบลท่าทราย อำเภอเมือง
นนทบุรี จังหวัดนนทบุรี พ.ศ. ๒๕๕๓”



LIRT

มาตรา ๒ พระราชกฤษฎีกานี้ให้ใช้บังคับตั้งแต่วันถัดจากวันประกาศในราชกิจจานุเบกษา เป็นต้นไป

มาตรา ๓ พระราชกฤษฎีกานี้ให้ใช้บังคับได้มีกำหนดสามปี

มาตรา ๔ ให้อธิบดีกรมโยธาธิการเป็นเจ้าหน้าที่เวนคืนตามพระราชกฤษฎีกานี้

มาตรา ๕ เขตที่ดินในบริเวณที่จะเวนคืนตามพระราชกฤษฎีกานี้ อยู่ในท้องที่ตำบลบางพูด ตำบลปากเกร็ด ตำบลบางตลาด อำเภอปากเกร็ด และตำบลท่าทราย อำเภอเมืองนนทบุรี จังหวัด นนทบุรี มีส่วนแคบที่สุดสองร้อยเมตร และส่วนกว้างที่สุดหนึ่งพันหนึ่งร้อยเมตร ทั้งนี้ ภายในแนวเขต ตามแผนที่ท้ายพระราชกฤษฎีกานี้

มาตรา ๖ ให้รัฐมนตรีว่าการกระทรวงมหาดไทยรักษาการตามพระราชกฤษฎีกานี้

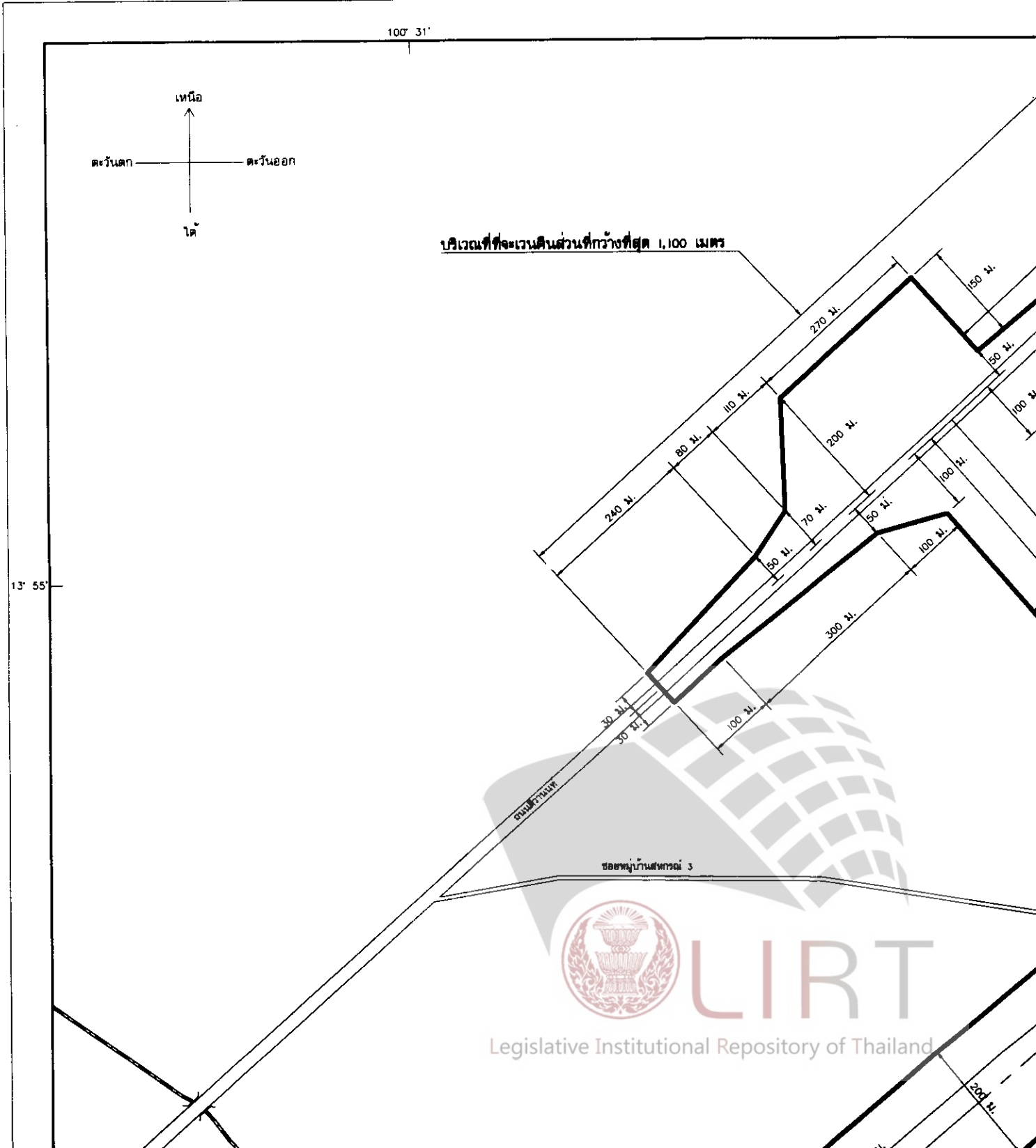
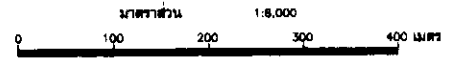
ผู้รับสนองพระบรมราชโองการ

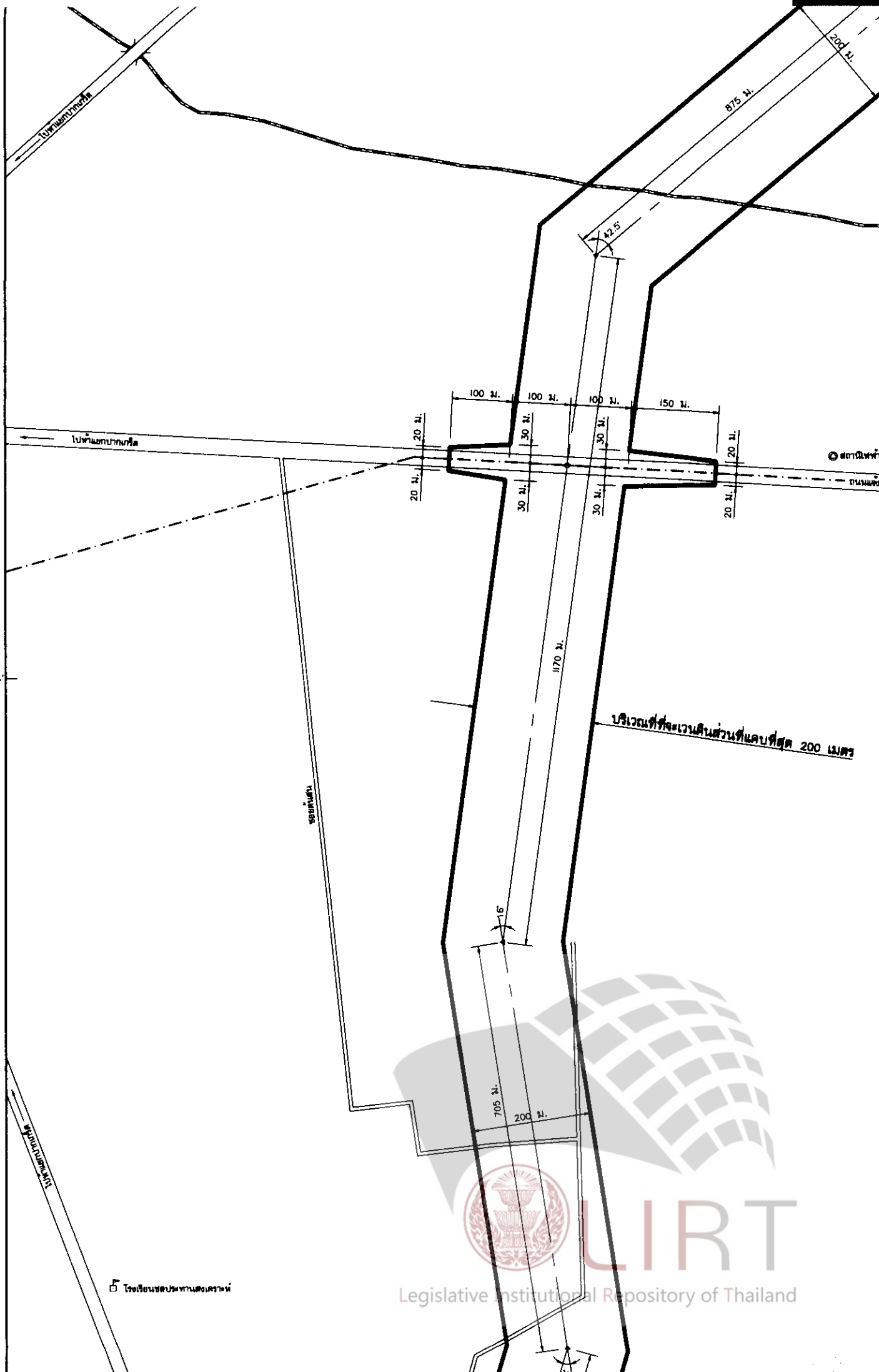
ชวน หลีกภัย

นายกรัฐมนตรี

แผนที่ท้ายพระราชกฤษฎีกากำหนดเขตที่ดินในบริเวณที่ถึง
ในท้องที่ตำบลบางพูด ตำบลปากเกร็ด ตำบลบางตลาด อำเภอปากเกร็ด และตำบลท่าโพธิ์

พ.ศ. 2543



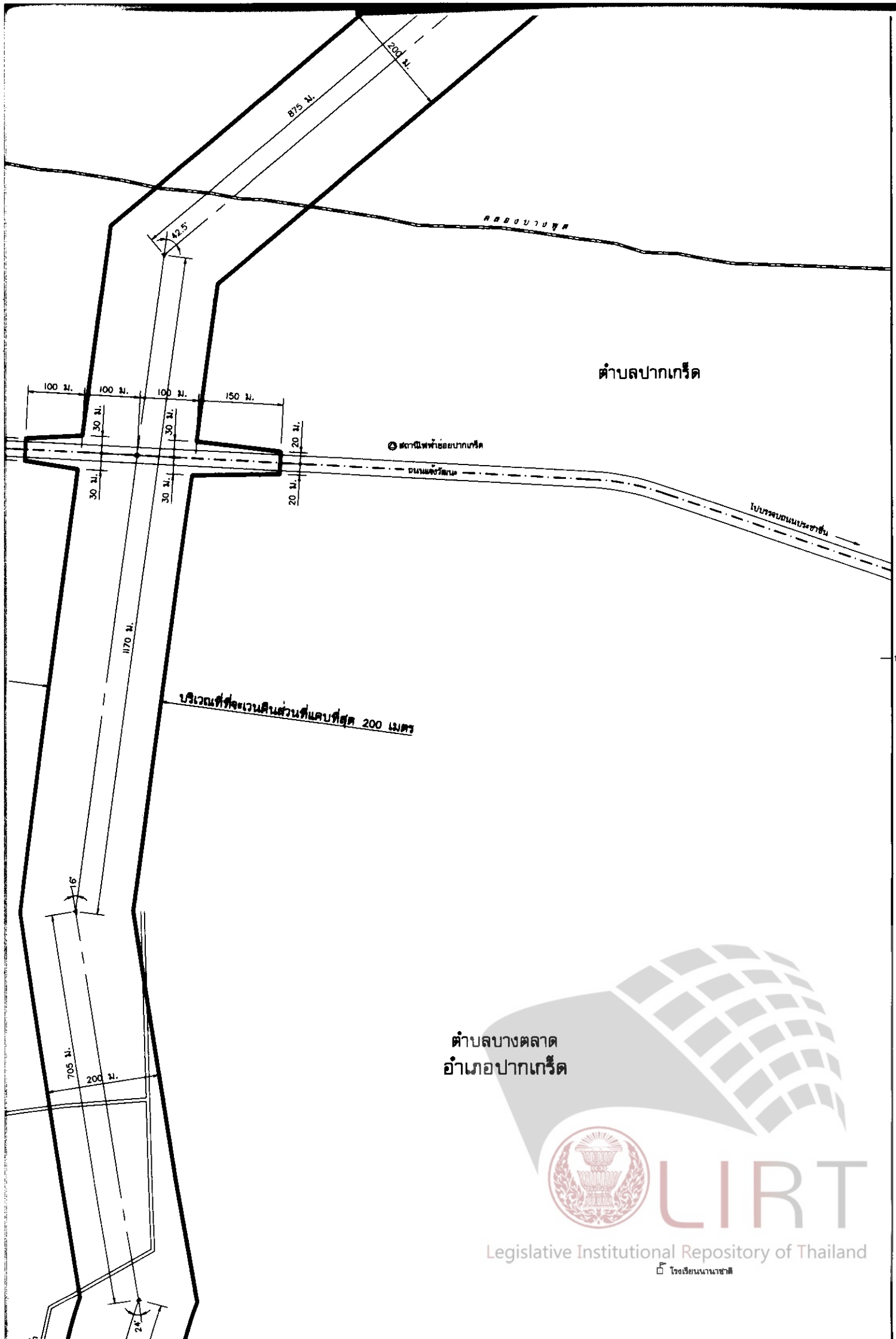


13° 54'

บริเวณที่ดินส่วนที่แคบที่สุด 200 เมตร

โรงเรียนชลประทานสงคราห์





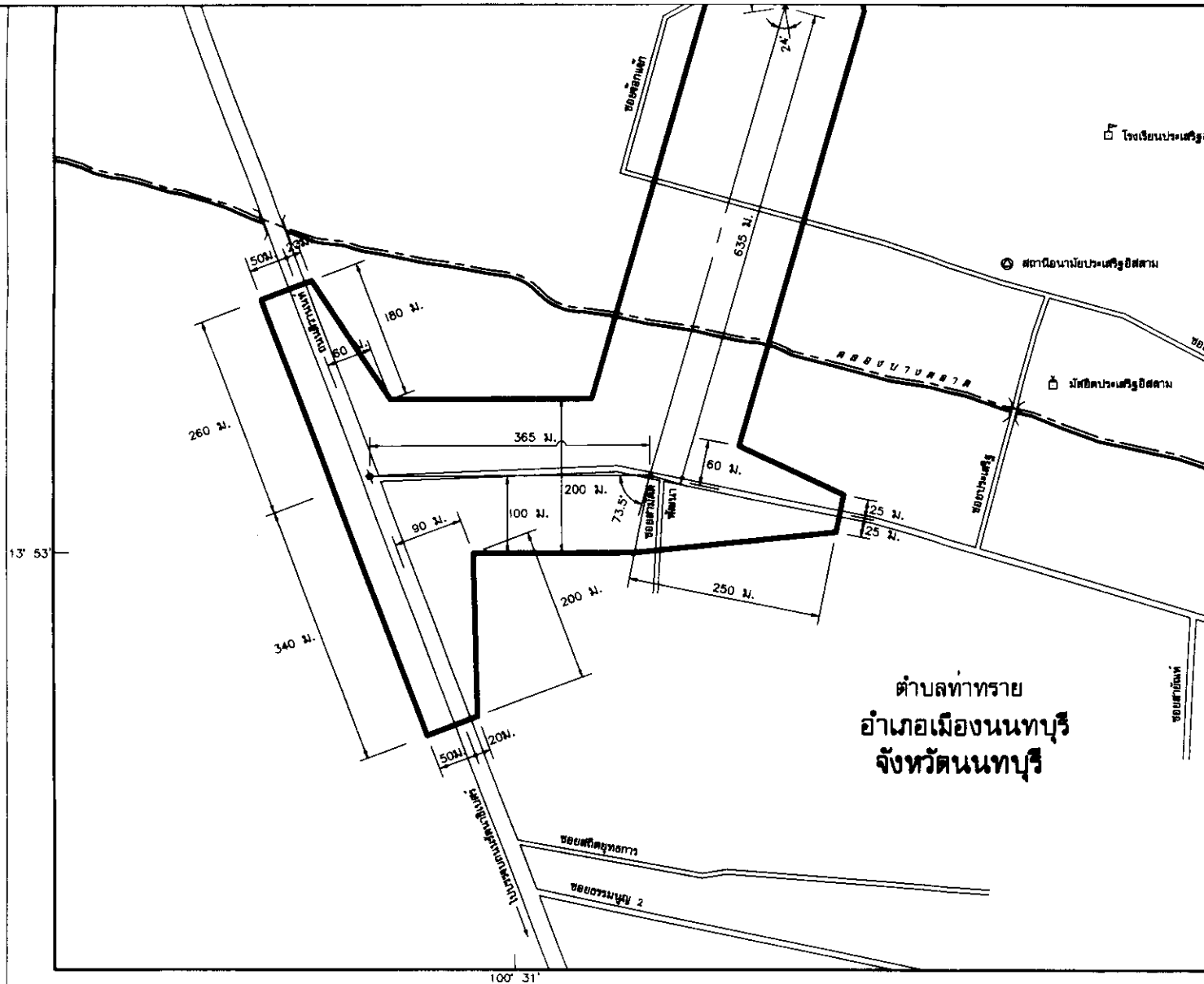
ตำบลบางตลาด
 อำเภอปากเกร็ด



LIRT


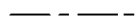








Legislative Institutional Repository of Thailand

สำนักงาน
 ๕ โองเขียนนางแห่งชาติ

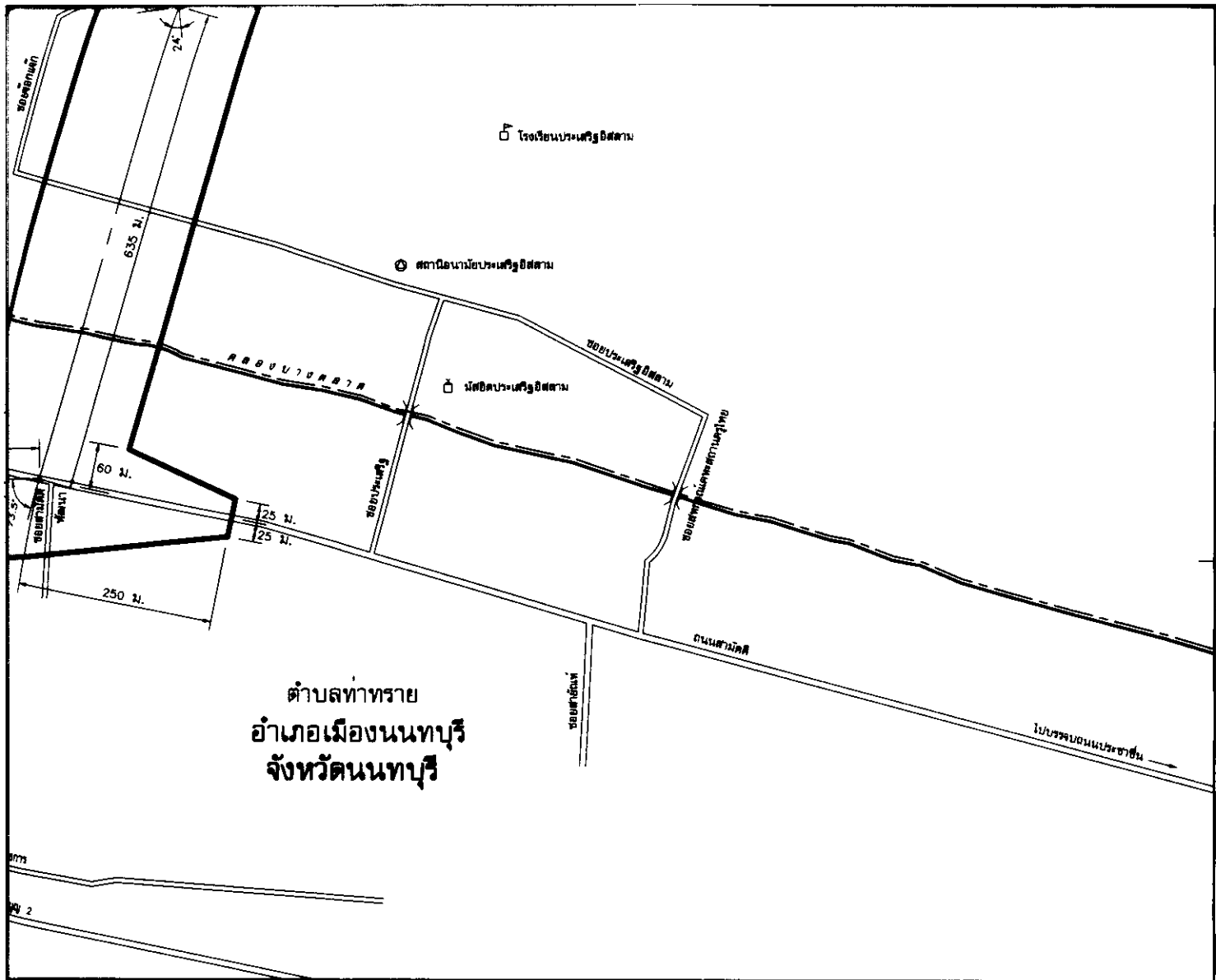


ตำบลท่าทราย
อำเภอเมืองนนทบุรี
จังหวัดนนทบุรี

เครื่องหมาย

-  แนวเขตที่ดินในบริเวณที่จะเวนคืน
-  เขตอำเภอ
-  เขตตำบล
-  ถนน ซอย
-  สะพาน
-  คลอง
-  สถานีราชการ
-  โรงเรียน
-  มัสยิด
-  เมตร





ตำบลท่าทราย
อำเภอเมืองนนทบุรี
จังหวัดนนทบุรี

(Handwritten signature)

(นายเกษม เสนานกุล)

ผู้อำนวยการกองสาธารณสุขและทางหลวงท้องถิ่น

(Handwritten signature)

(นายวรวิทย์ เจริญพงศ์)

อธิบดีกรมโยธาธิการ



LIPT

Legislative Institutional Repository of Thailand

หมายเหตุ :- เหตุผลในการประกาศใช้พระราชกฤษฎีกานี้ คือ เนื่องจากกรมโยธาธิการได้ทำการสำรวจเขตที่ดินเพื่อเวนคืนตามพระราชกฤษฎีกากำหนดเขตที่ดินในบริเวณที่จะเวนคืน ในท้องที่ตำบลบางพูด ตำบลปากเกร็ด ตำบลบางตลาด อำเภอปากเกร็ด และตำบลท่าทราย อำเภอเมืองนนทบุรี จังหวัดนนทบุรี พ.ศ. ๒๕๓๗ เพื่อสร้างถนนสายเลี่ยงเมืองปากเกร็ด ยังไม่แล้วเสร็จ สมควรกำหนดเขตที่ดินในบริเวณที่จะเวนคืน ในท้องที่ตำบลบางพูด ตำบลปากเกร็ด ตำบลบางตลาด อำเภอปากเกร็ด และตำบลท่าทราย อำเภอเมืองนนทบุรี จังหวัดนนทบุรี เพื่อให้เจ้าหน้าที่หรือผู้ซึ่งได้รับมอบหมายจากเจ้าหน้าที่มีสิทธิเข้าไปทำการสำรวจและเพื่อทราบข้อเท็จจริงเกี่ยวกับอสังหาริมทรัพย์ที่จะต้องเวนคืนที่แน่นอน จึงจำเป็นต้องตราพระราชกฤษฎีกานี้