



สรุปความคิดเห็นและข้อเสนอแนะ

ของ

คณะกรรมการธิการการเกษตรและสหกรณ์ วุฒิสภา



ที่मितอ

โครงการก่อสร้างเขื่อนแก่งเสือเต้น จังหวัดแพร่



สารบัญ

	หน้า
บทนำ	1
สรุปความเป็นมาของโครงการก่อสร้างเขื่อนแก่งเสือเต้นโดยสังเขป	3
การพิจารณาศึกษาปัญหาโครงการก่อสร้างเขื่อนแก่งเสือเต้น	6
ผลการพิจารณาศึกษา	8
1. รายงานทางด้านธรณีวิทยา	9
2. รายงานแผนอพยพโยกย้ายราษฎรฯ	10
3. สภาพนิเวศของอุทยานแห่งชาติแม่ยมในปัจจุบัน	14
4. งบประมาณการดำเนินการก่อสร้างเขื่อนแก่งเสือเต้น	17
5. ความคิดที่แตกต่างของสังคมในเรื่องการก่อสร้างเขื่อนฯ	17
ข้อเสนอแนะเบื้องต้น	18
ประเด็นพิจารณาของคณะกรรมการการเกษตรและสหกรณ์ วุฒิสภา	20
มติความคิดเห็น และข้อเสนอแนะของคณะกรรมการการเกษตรและสหกรณ์ วุฒิสภา	20

ภาคผนวก

1. รายงานความเป็นมาของ "โครงการก่อสร้างเขื่อนแก่งเสือเต้น" จังหวัดแพร่	23
2. รายงานผลการดำเนินการตามข้อสั่งเกิดของคณะกรรมการวิสามัญฯ	25
3. ตารางสรุปปริมาณงานสำรวจ และทดสอบบริเวณที่ตั้งเขื่อน	28
4. ข้อมูลประวัติการทำงานอนุรักษ์และรักษาป่า ของชาวตำบลสะเอียบ อำเภอสอง จังหวัดแพร่	29
5. กรมชลประทาน กระทรวงเกษตรและสหกรณ์ - โครงการก่อสร้างเขื่อนแก่งเสือเต้น จังหวัดแพร่	35
6. คณะกรรมการโลกเรื่องเขื่อน (World Commission on Dams: WCD)	37
7. การประชุม ADB Workshop: Dams and Development โดยกรมชลประทาน	41

บทนำ

ด้วยในคราวประชุมวุฒิสภา ครั้งที่ 5 (สมัยสามัญนิติบัญญัติ) วันศุกร์ที่ 17 สิงหาคม 2544 ที่ประชุมวุฒิสภาได้ลงมติตั้งคณะกรรมการสามัญประจำวุฒิสภาขึ้น ซึ่งคณะกรรมการการเกษตรและสหกรณ์ เป็นคณะกรรมการสามัญประจำวุฒิสภาคณะหนึ่ง มีอำนาจหน้าที่กระทำการหรือพิจารณาสอบสวนหรือศึกษาเรื่องใดๆ อันอยู่ในอำนาจหน้าที่ของวุฒิสภา โดยคณะกรรมการฯ คณะนี้ประกอบด้วย

- | | |
|-----------------------------|--------------------------------|
| 1. นายอนันต์ ดาไลดม | ประธานคณะกรรมการ |
| 2. นายปราโมทย์ ไม้กลัด | ประธานที่ปรึกษาคณะกรรมการ |
| 3. นายนิวัฒน์ พันธุ์ | รองประธานคณะกรรมการ คนที่หนึ่ง |
| 4. นายทวี แก้วคง | รองประธานคณะกรรมการ คนที่สอง |
| 5. นางนันทนา สงฆ์ประชา | รองประธานคณะกรรมการ คนที่สาม |
| 6. นายอำนาจ เรือรประมุข | เลขานุการคณะกรรมการ |
| 7. นายจำเอน จิตรธร | รองเลขานุการคณะกรรมการ |
| 8. นายอนันต์ ผลอำนวย | โฆษกคณะกรรมการ |
| 9. นายสุรียน ภูมิรัตนประพิณ | รองโฆษกคณะกรรมการ |
| 10. พลตำรวจตรี สนาม คงเมือง | ที่ปรึกษากรรมการ |
| 11. นางกรรณิกาญจน์ วิสมหมาย | กรรมการ |
| 12. นายณภัทร ศรีสรรพวงค์ | กรรมการ |
| 13. นายประเกียรติ นาสิมมา | กรรมการ |
| 14. นายวีระพล วัชรประทีป | กรรมการ |
| 15. นายสมบุรณ์ ทองบุราณ | กรรมการ |

ต่อมา ในคราวประชุมวุฒิสภา ครั้งที่ 3 (สมัยวิสามัญ) เป็นพิเศษ วันพฤหัสบดีที่ 4 กรกฎาคม 2545 ที่ประชุมได้ลงมติตั้ง นายโอภาส รองเงิน เป็นกรรมการสามัญ ในคณะกรรมการการเกษตรและสหกรณ์ แทน นางกรรณิกาญจน์ วิสมหมาย ที่ได้ขอลาออกจากการเป็นกรรมการสามัญ ในคณะกรรมการการเกษตรและสหกรณ์ เมื่อวันที่ 4 มิถุนายน 2545 และในคราวประชุมวุฒิสภา ครั้งที่ 17 (สมัยสามัญนิติบัญญัติ) วันศุกร์ที่ 11 ตุลาคม 2545 ที่ประชุมได้ลงมติตั้ง นายสม ต๊ะยศ เป็นกรรมการสามัญ ในคณะกรรมการการเกษตรและสหกรณ์ แทน นายทวี แก้วคง ที่ได้ถึงแก่อนิจกรรม เมื่อวันที่ 23 มิถุนายน 2545

คณะกรรมการการเกษตรและสหกรณ์ วุฒิสภา ได้มีมติรับเรื่องร้องเรียนของนายจำเริญ จิตรธรรมาชิกวุฒิสภา จังหวัดสุโขทัย กรณี "โครงการก่อสร้างเขื่อนแก่งเสือเต้น" ที่ได้เสนอต่อคณะกรรมการฯ เมื่อเดือนมีนาคม 2545 ไว้พิจารณาศึกษา เพราะเห็นว่าโครงการเขื่อนแก่งเสือเต้น เป็นโครงการที่ได้มีการริเริ่มมา ตั้งแต่เดือนกันยายน 2523 แต่จนถึงปัจจุบัน โครงการนี้ก็ยังไม่มีความชัดเจนว่าจะดำเนินการอย่างไร ทั้งๆ ที่มีการสำรวจศึกษาข้อมูลและนำเสนอต่อรัฐบาลหลายคณะอย่างต่อเนื่องตลอดมา

จนกระทั่ง เมื่อเดือนเมษายน 2540 คณะรัฐมนตรี ในสมัยของ พลเอก ชวลิต ยงใจยุทธ เป็นนายกรัฐมนตรี มีมติให้ชะลอโครงการเขื่อนที่ยังไม่ได้ดำเนินการก่อสร้าง 4 เขื่อนไว้ก่อน ได้แก่

- เขื่อนแก่งเสือเต้น จังหวัดแพร่
- เขื่อนลำโดมใหญ่ จังหวัดอุบลราชธานี
- เขื่อนโปร่งขุนเพชร จังหวัดชัยภูมิ
- เขื่อนรับร่อ จังหวัดชุมพร

และต่อมาเมื่อเดือนมีนาคม 2544 นายกรัฐมนตรี พ.ต.ท.ทักษิณ ชินวัตร ได้มีคำสั่งที่ 50/2544 ลงวันที่ 20 มีนาคม 2544 แต่งตั้งคณะกรรมการแก้ไขปัญหาสมัชชาคนจน โดยให้นายปองพล อดิเรกสาร รองนายกรัฐมนตรี เป็นประธาน ซึ่งนายปองพล อดิเรกสาร ได้แต่งตั้งคณะกรรมการแก้ไขปัญหา "กรณีเขื่อนที่ยังไม่ได้ดำเนินการก่อสร้าง 5 เขื่อน" โดยให้เพิ่มเขื่อนคลองลาย จังหวัดนครศรีธรรมราช รวมกับ 4 เขื่อนเดิมไว้ด้วย ซึ่งคณะกรรมการฯ มีหน้าที่พิจารณากำหนดกระบวนการศึกษาและกระบวนการพิจารณาความเหมาะสมของโครงการด้านต่างๆโดยให้ประชาชนมีส่วนร่วม แต่จนถึงขณะนี้คณะกรรมการฯ ชุดนี้ ยังไม่สามารถสรุปผลการดำเนินงานต่อรัฐบาลได้

ในขณะที่เดียวกันความขัดแย้งระหว่าง "ฝ่ายสนับสนุน" ให้มีการก่อสร้าง"เขื่อนแก่งเสือเต้น" และ "ฝ่ายคัดค้าน" ซึ่งเกิดขึ้นมาตลอด 23 ปี นับแต่การไฟฟ้าฝ่ายผลิตได้รับมติจากคณะรัฐมนตรีให้ศึกษาความเหมาะสม "โครงการ กก-อิง-ยม-น่าน" ก็ดำเนินมาอย่างต่อเนื่องจนถึงปัจจุบันทำให้คนในสังคมที่คาดว่าจะได้รับผลกระทบในทุกๆด้านจากโครงการเขื่อนแก่งเสือเต้น เกิดความคิดแตกแยก สับสน จนถึงขั้นเผชิญหน้ากันด้วยความหวาดระแวง ตามที่ต่างฝ่ายต่างได้รับข้อมูลมา

คณะกรรมการการเกษตรและสหกรณ์ วุฒิสภา จึงได้หยิบยก"โครงการก่อสร้างเขื่อนแก่งเสือเต้น" ขึ้นมาพิจารณาศึกษา โดยเชิญหน่วยงานราชการ และองค์กรเอกชนที่เกี่ยวข้อง เช่น

- กรมชลประทาน
- กรมทรัพยากรธรณี
- กรมป่าไม้
- สำนักนโยบาย และแผนสิ่งแวดล้อม
- มูลนิธิสืบนาคะเสถียร
- มูลนิธิคุ้มครองสัตว์ป่าและพรรณพืชแห่งประเทศไทย ในพระบรมราชินูปถัมภ์

มาร่วมให้ข้อมูลและความคิดเห็น ประกอบการศึกษาออกเหนือจากการรวบรวมเอกสารจากมติคณะรัฐมนตรี ผลการศึกษาจากสถาบันการศึกษา องค์กรเอกชน รวมทั้งข้อมูลจากประชาชนผู้คาดว่าจะได้รับผลกระทบจากโครงการก่อสร้างเขื่อนแก่งเสือเต้น และสามารถสรุปเป็นประเด็นต่างๆ ตามที่ปรากฏในรายงานนี้



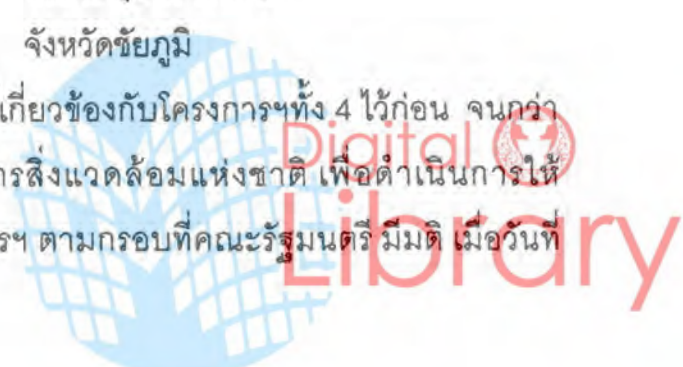
สรุปความเป็นมาของโครงการก่อสร้างเขื่อนแก่งเสือเต้นโดยสังเขป

ลำดับขั้นตอนในการดำเนินงาน "โครงการก่อสร้างเขื่อนแก่งเสือเต้น" ที่ผ่านมา

- | | | |
|------------|------|---|
| กันยายน | 2523 | มติ คณะรัฐมนตรีให้การไฟฟ้าฝ่ายผลิตแห่งประเทศไทย (กฟผ.) ศึกษาความเหมาะสม "โครงการ อิง-ยม-น่าน" |
| พฤศจิกายน | 2525 | การไฟฟ้าฝ่ายผลิตแห่งประเทศไทยจัดทำรายงานผลกระทบสิ่งแวดล้อมเสร็จ |
| มีนาคม | 2528 | การไฟฟ้าฝ่ายผลิตแห่งประเทศไทยให้ที่ปรึกษาศึกษาทบทวนความเหมาะสม |
| ธันวาคม | 2528 | กรมชลประทาน(ชป.) รับมอบงานจากการไฟฟ้าฝ่ายผลิตแห่งประเทศไทย |
| ธันวาคม | 2529 | ประกาศเขตอุทยานแห่งชาติแม่ยม |
| พฤษภาคม | 2532 | มติคณะรัฐมนตรีสัญจรภาคเหนือ ให้กรมชลประทาน ศึกษาและจัดทำรายงานผลกระทบสิ่งแวดล้อม |
| เมษายน | 2534 | มหาวิทยาลัยเชียงใหม่เสนอร่างรายงานผลกระทบสิ่งแวดล้อมในบางประเด็น |
| กรกฎาคม | 2535 | กระทรวงเกษตรและสหกรณ์ แต่งตั้งคณะทำงาน เพื่อจัดทำแผนแก้ไขผลกระทบสิ่งแวดล้อม ด้านป่าไม้ สัตว์ป่า และต้นน้ำลำธาร |
| กุมภาพันธ์ | 2537 | รายงานผลกระทบสิ่งแวดล้อม และรายงานแผนแก้ไขผลกระทบสิ่งแวดล้อมเสร็จเรียบร้อยแล้ว |
| มิถุนายน | 2537 | กระทรวงเกษตรและสหกรณ์ เสนอรายงานแผนแก้ไขผลกระทบสิ่งแวดล้อมซึ่งจัดทำโดย มหาวิทยาลัยเชียงใหม่ |
| กรกฎาคม | 2537 | คณะกรรมการสิ่งแวดล้อมแห่งชาติ พิจารณารายงานผลกระทบสิ่งแวดล้อมแล้ว มีมติว่า จะยังไม่พิจารณารายงานของกรมชลประทาน โดยให้ปรับปรุงข้อมูลตัวเลขและรายงานให้เป็นชุดเดียวกัน แล้วจึงนำเสนอใหม่พร้อมทั้งมีข้อคิดเห็นเชิงคำถามให้กรมชลประทานชี้แจงรวม 36 ข้อ |
| มีนาคม | 2538 | กรมชลประทาน จัดทำรายงานสรุปการ "ศึกษาผลกระทบสิ่งแวดล้อมและรายงานแผนแก้ไขผลกระทบสิ่งแวดล้อม(ปรับปรุงใหม่)" ส่งให้คณะกรรมการสิ่งแวดล้อมแห่งชาติพิจารณา |
| 26 กันยายน | 2538 | มติคณะกรรมการสิ่งแวดล้อมแห่งชาติ (เหมือนเป็นมติ ฯ คณะรัฐมนตรี) ให้กระทรวงวิทยาศาสตร์เทคโนโลยีและสิ่งแวดล้อม และกระทรวงเกษตรและสหกรณ์ ตั้งคณะอนุกรรมการเฉพาะกิจฯ เพื่อพิจารณา "ผลกระทบจากโครงการก่อสร้างเขื่อนแก่งเสือเต้น" เพื่อศึกษาผลกระทบด้านธรณีวิทยา นิเวศวิทยา และการตั้งถิ่นฐานของราษฎรที่ได้รับผลกระทบแล้วรายงานให้คณะกรรมการสิ่งแวดล้อมแห่งชาติ ภายใน 90 วัน |

- 28 ธันวาคม 2538 คณะกรรมการสิ่งแวดล้อมแห่งชาติ มีมติให้ขยายเวลาการดำเนินงานของคณะอนุกรรมการเฉพาะกิจ ออกไปเป็น 1 ปี และให้รายงานผล ให้คณะกรรมการสิ่งแวดล้อมแห่งชาติทราบทุกระยะ
- 27 กุมภาพันธ์ 2539 คณะรัฐมนตรี ได้มีมติรับทราบข้อมูลเกี่ยวกับทรัพยากรป่าไม้ สัตว์ป่า และอื่นๆ ในพื้นที่โครงการที่จังหวัดแพร่ ได้จัดคณะทำงานออกไปสำรวจ และรับทราบมติกรรมการร่วมรัฐเอกชน (กรอ.) จังหวัดแพร่ ที่เห็นควรให้คณะรัฐมนตรีเร่งรัดการอนุมัติการก่อสร้างเขื่อนแก่งเสือเต้น เพื่อแก้ไขปัญหาการขาดแคลนน้ำในฤดูแล้ง และลดความเสียหายจากปัญหาอุทกภัยในฤดูน้ำหลากของจังหวัดในลุ่มแม่น้ำยมทั้งหมด
- 5 สิงหาคม 2539 คณะอนุกรรมการเฉพาะกิจ (มีผู้ว่าราชการจังหวัดเป็นกรรมการ) ได้รับทราบความคืบหน้าการดำเนินงานทั้ง 3 ด้าน ของ 3 หน่วยงานแล้ว โดยให้ดำเนินการแล้วเสร็จภายในเดือนธันวาคม 2539
- 23 กันยายน 2539 คณะทำงานของจังหวัดแพร่ (รวมว. กระทรวงวิทยาศาสตร์ฯ แต่งตั้ง) มีมติให้จ้างที่ปรึกษา (มหาวิทยาลัยเชียงใหม่) ศึกษารายละเอียดการตั้งถิ่นฐานใหม่ของราษฎรตำบลสะเอียบ อำเภอสอง ให้แล้วเสร็จภายใน 31 ธันวาคม 2539
- มกราคม 2540 มหาวิทยาลัยเชียงใหม่ ยื่นเสนอรายงานสรุป "โครงการสำรวจเพื่อเตรียมการตั้งถิ่นฐานของราษฎรที่ได้รับผลกระทบจากโครงการก่อสร้างเขื่อนแก่งเสือเต้น" (ข้อควรสังเกต -- จากรายงานของทางจังหวัดแพร่ว่า ไม่อาจเข้าไปสำรวจจำนวนประชากร ทรัพย์สิน ที่ดิน ในเขตอ่างเก็บน้ำ เพราะราษฎรไม่ยินยอมให้เข้าไปในพื้นที่ ดังนั้นรายงานสรุปของมหาวิทยาลัยเชียงใหม่ คงจะขาด ข้อมูลพื้นฐานที่จำเป็นในการกำหนดขนาดของโครงการพัฒนาในด้านต่างๆ ให้แก่ราษฎรในการตั้งถิ่นฐานใหม่)
- เมษายน 2540 คณะรัฐมนตรี (รัฐบาล พลเอก ชวลิต ยงใจยุทธ) มีมติให้ชะลอโครงการเขื่อนที่ยังไม่ได้ดำเนินการก่อสร้าง 4 เขื่อน ได้แก่
- เขื่อนแก่งเสือเต้น จังหวัดแพร่
 - เขื่อนรับร่อ จังหวัดชุมพร
 - เขื่อนลำโดมใหญ่ จังหวัดอุบลราชธานี
 - เขื่อนโปร่งขุนเพชร จังหวัดชัยภูมิ

โดยให้ยุติการดำเนินการใดๆ ที่เกี่ยวข้องกับโครงการฯ ทั้ง 4 ไว้ก่อน จนกว่าจะมีข้อสรุปของคณะกรรมการสิ่งแวดล้อมแห่งชาติ เพื่อดำเนินการให้ประชาชนมีส่วนร่วมในโครงการฯ ตามกรอบที่คณะรัฐมนตรี มีมติ เมื่อวันที่ 17 เมษายน พ.ศ.2540



- กรกฎาคม 2540 คณะรัฐมนตรี (รัฐบาล พลเอก ชวลิต ยงใจยุทธ) รับทราบความคืบหน้าที่ กระทรวงวิทยาศาสตร์เทคโนโลยีและสิ่งแวดล้อม ทำการศึกษาและนำเสนอ ต่อคณะรัฐมนตรี ในด้านต่างๆ ดังนี้
- ด้านธรณีวิทยา
 - ด้านการจัดพื้นที่อพยพ และการชดเชยฯ
 - ด้านนิเวศวิทยา
 - ด้านสาธารณสุข
- * (รายละเอียดอยู่ในภาคผนวก 1 หน้า 23)
- กรกฎาคม 2542 คณะรัฐมนตรี (รัฐบาลนายชวน หลีกภัย) รับทราบตามที่การไฟฟ้าฝ่ายผลิต, กระทรวงวิทยาศาสตร์เทคโนโลยีและสิ่งแวดล้อม, และกระทรวงมหาดไทย ได้รายงานผลการดำเนินการเกี่ยวกับข้อสังเกตของคณะกรรมการวิสามัญ เพื่อศึกษาการสร้างเขื่อนแก่งเสือเต้น
- * (รายละเอียดอยู่ในภาคผนวก 2 หน้า 25)
- มีนาคม 2544 นายกรัฐมนตรี พ.ต.ท.ทักษิณ ชินวัตร ได้มีคำสั่งที่ 50/2544 ลงวันที่ 20 มีนาคม พ.ศ.2544 แต่งตั้งคณะกรรมการแก้ไขปัญหาสมัชชาคนจน โดยให้ นายปองพล อดิเรกสาร (รองนายกรัฐมนตรี) เป็นประธาน และมีคำสั่งแต่งตั้งคณะกรรมการฯ เพื่อแก้ไขปัญหา "กรณีเขื่อนที่ยังไม่ได้ดำเนินการสร้าง 5 เขื่อน" (เพิ่มเขื่อนคลองลลาย จังหวัดนครศรีธรรมราช) ซึ่งมีหน้าที่ พิจารณา และกำหนดกระบวนการศึกษา และกระบวนการพิจารณาความ เหมาะสมของโครงการฯ โดยให้ประชาชนมีส่วนร่วม
- พฤษภาคม 2544 คณะกรรมการฯ ได้จัดประชุมเพื่อรับฟังความคิดเห็นทางวิชาการเมื่อวันที่ 2 พฤษภาคม พ.ศ.2544 ผลการประชุม เห็นควรให้มีการจัดประชุมกลุ่มย่อย ตามลักษณะผลกระทบที่เกิดขึ้น จากการดำเนินการต่างๆ รวมทั้งโครงการ ก่อสร้างเขื่อนแก่งเสือเต้น
- ธันวาคม 2544 คณะกรรมการเฉพาะกิจฯ(ที่แต่งตั้งในสมัยรัฐบาลนายบรรหาร ศิลปอาชา เมื่อวันที่ 26 กันยายน พ.ศ.2538) ได้จัดให้มีการประชุม เมื่อวันที่ 6 ธันวาคม พ.ศ.2544 มีข้อสรุปว่า จำนวนประชาชนที่คาดว่าจะได้รับผลกระทบจากการ ดำเนินการของโครงการ ยังขาดข้อมูลภาคสนามที่ชัดเจน เพราะเจ้าหน้าที่ที่ เข้าไปสำรวจข้อมูลถูกขัดขวางจากประชาชนที่ไม่มีความประสงค์จะให้สร้าง เขื่อน ทำให้แผนป้องกันปัญหา แผนอพยพโยกย้าย ไม่ถูกต้องตามความ เป็นจริง ซึ่งไม่อาจนำไปปฏิบัติได้

มีนาคม 2545

นายจำเริญ จิตรธร สมาชิกวุฒิสภา จังหวัดสุโขทัย เสนอให้คณะกรรมการการเกษตรและสหกรณ์ วุฒิสภา พิจารณาโครงการก่อสร้างเขื่อนแก่งเสือเต้น ในคราวประชุมคณะอนุกรรมการกลั่นกรองฯ เมื่อวันที่ 15 มีนาคม พ.ศ. 2545 และมีมติที่เสนอต่อคณะกรรมการฯ ในการประชุมวันที่ 21 มีนาคม พ.ศ. 2545 ดังนี้

1. ขออนุมัติในหลักการที่จะเสนอญัตติต่อวุฒิสภา เพื่อตั้งคณะกรรมการวิสามัญ ของวุฒิสภา เพื่อทำการศึกษาวิ
2. ดำเนินการรับฟังความคิดเห็นของประชาชนที่มีส่วนได้เสีย ต่อมาได้มีการประชุมคณะกรรมการการเกษตรและสหกรณ์ เรื่อง

การพิจารณาศึกษาปัญหาโครงการก่อสร้างเขื่อนแก่งเสือเต้น

1. การพิจารณาศึกษาข้อมูลจากผู้ชี้แจง

ก. วันที่ 28 มีนาคม 2545 คณะกรรมการฯ ได้เชิญหน่วยงานที่เกี่ยวข้อง ได้แก่ กรมชลประทาน กรมป่าไม้ กรมทรัพยากรธรณี และสำนักนโยบายและแผนสิ่งแวดล้อม มาให้ข้อมูลพร้อมเอกสาร

จากการพิจารณาประเด็นต่างๆ และจากการชี้แจงของผู้แทนหน่วยงานต่างๆ พบว่า

1. ข้อมูลของแต่ละหน่วยงาน มีความขัดแย้งกัน ขาดเอกภาพ ขาดหน่วยงานกลางในการประสานงาน ทำให้ไม่สามารถสรุปข้อมูลที่ชัดเจนน่าเชื่อถือเป็นที่ยอมรับได้
2. การสำรวจข้อมูลในพื้นที่ ไม่ได้ได้รับความร่วมมือจากผู้นำชุมชนและราษฎรที่คาดว่าจะได้รับผลกระทบ ทำให้ไม่ได้ข้อมูลที่แท้จริงที่จะนำมาพิจารณาการจ่ายค่าชดเชย การวางแผนอพยพราษฎร
3. การศึกษาในช่วงที่ผ่านมา มีแต่การศึกษาวิเคราะห์และรายงานผลกระทบทางด้านสิ่งแวดล้อม (Environment Impact Assessment : EIA) แต่การศึกษวิเคราะห์ผลกระทบทางด้านสังคม (Social Impact Assessment : SIA) มีน้อยมาก
4. คณะกรรมการสิ่งแวดล้อมแห่งชาติ ได้ดำเนินการเรื่องนี้มาเป็นระยะเวลาถึง 7 ปี ยังไม่สามารถหาข้อสรุปเพื่อเสนอต่อรัฐบาลได้

ในการประชุมครั้งนี้ คณะกรรมการฯ จึงมีมติว่า

1. ข้อมูลทั้งหมดของผู้ชี้แจงที่เสนอต่อคณะกรรมการฯ จะใช้เป็นส่วนประกอบในการพิจารณา "โครงการก่อสร้างเขื่อนแก่งเสือเต้น" นำเสนอรัฐบาลฯ ต่อไป



2. ขอให้กรมป่าไม้ และสำนักนโยบายและแผนสิ่งแวดล้อม(กระทรวงวิทยาศาสตร์เทคโนโลยีและสิ่งแวดล้อม) จัดส่งข้อมูลเพิ่มเติม ให้คณะกรรมการฯ เพื่อพิจารณาต่อไป
3. กรมชลประทาน จัดส่งข้อมูลดังต่อไปนี้
 - เอกสารความเป็นมาของโครงการก่อสร้างเขื่อนแก่งเสือเต้น
 - ข้อมูลประจำปีของโครงการชลประทานทั่วประเทศ
4. มอบหมายให้ นายชยภพ โชติแสง (ที่ปรึกษาประจำคณะกรรมการฯ) ดำเนินการศึกษา และสรุปประเด็นปัญหาต่างๆ ให้คณะกรรมการฯ พิจารณาโดยละเอียด
5. เห็นสมควรให้มีการจัดทำประชาพิจารณ์ เพื่อให้ประชาชนที่มี ส่วนได้ ส่วนเสีย ที่คาดว่าจะได้รับผลกระทบจากโครงการฯ

ข. วันที่ 4 เมษายน 2545 คณะกรรมการฯ ได้เชิญองค์กรพัฒนาเอกชนที่เคลื่อนไหวต่อต้านการก่อสร้างเขื่อนแก่งเสือเต้น ได้แก่ มูลนิธิคุ้มครองสัตว์ป่าและพรรณพืชแห่งประเทศไทย ในพระบรมราชูปถัมภ์ มาให้ข้อมูลพร้อมเอกสาร

จากการพิจารณาประเด็นต่างๆ และการหารือกับผู้แทนองค์กรพัฒนาเอกชนทั้ง 2 องค์กร พบว่าองค์กรพัฒนาเอกชนที่คัดค้านการก่อสร้างเขื่อนแก่งเสือเต้น เพราะ

1. ยังไม่มีความชัดเจนของพื้นที่ชุมชนและจำนวนครัวเรือนของราษฎรที่จะได้รับผลกระทบจากการก่อสร้างเขื่อนแก่งเสือเต้น
2. ความสมดุลแห่งการสูญเสียทรัพยากรธรรมชาติและสิ่งแวดล้อมที่ต้องสูญเสียไปเพื่อให้ได้มาของเขื่อนแก่งเสือเต้น จะไม่คุ้มค่ากับผลประโยชน์ที่ได้รับ
3. การแก้ไขปัญหา ที่เกิดจาก อุทกภัยในช่วงหน้าฝน และภัยแล้งในช่วงหน้าแล้ง ของพื้นที่จังหวัดแพร่ สุโขทัย พิจิตร และนครสวรรค์ น่าจะมีวิธีการที่ดีกว่า การก่อสร้างเขื่อนแก่งเสือเต้น และไม่เชื่อว่าการก่อสร้างเขื่อนแก่งเสือเต้น จะแก้ปัญหาอุทกภัยและภัยแล้ง ในพื้นที่ 4 จังหวัดได้
4. หน่วยงานของรัฐ ควรนำข้อเสนอแนะ ทักท้วง และข้อคัดค้านต่างๆ ไปพิจารณาศึกษาอย่างรอบคอบ จริงจัง ภายใต้หลักการทางวิชาการ

ในการประชุมครั้งนี้ คณะกรรมการฯ จึงมีมติว่า

1. ขอให้ผู้ชี้แจง จัดส่งข้อมูลเพิ่มเติม ให้แก่คณะกรรมการฯ อีกจำนวน 20 ชุด เพื่อประกอบการพิจารณาในรายละเอียดต่อไป
2. เห็นสมควรให้เดินทางไปศึกษา ดูงานในพื้นที่ ส่วนกำหนดการเดินทาง และผู้ร่วมเดินทาง มอบหมายให้คณะอนุกรรมการพิจารณากลับกรองกรณีศึกษาเชิงรุก-เชิงรับ ดำเนินการ



3. รับหลักการ ให้มีการจัดเสวนา โดยให้ส่วนราชการที่เกี่ยวข้อง มูลนิธิคุ้มครองสัตว์ป่าและพรรณพืชแห่งประเทศไทย มูลนิธิสืบนาคะเสถียร ผู้เกี่ยวข้อง อาทิ ผู้เสียหาย ประชาชนในพื้นที่ สมาชิกวุฒิสภา และผู้สนใจเข้าร่วมการเสวนา

2. พิจารณาศึกษาจากเอกสารและรายงานผลการศึกษาจากหน่วยงานและองค์กร

คณะกรรมการการฯ ได้มอบหมายให้นายชยภพ โชติแสง ที่ปรึกษาประจำคณะกรรมการฯ ทำการรวบรวมเอกสาร มติคณะรัฐมนตรี รายงานผลการประชุม ผลการศึกษาของหน่วยงานต่างๆ ทั้งจากหน่วยงานภาครัฐและองค์กรพัฒนาเอกชน สื่อมวลชน โดยกำหนดกรอบไว้คือ

กรอบการศึกษา

1. ศึกษาจากรายงานฯ ทุกฉบับ ที่แต่ละหน่วยงานภาครัฐได้จัดทำไว้
2. ศึกษาจากข้อมูล ที่องค์การพัฒนาเอกชน ได้เรียบเรียงไว้ในแต่ละช่วงเวลา
3. ศึกษาจากสภาพจริงทางภูมิศาสตร์ และนิเวศวิทยา
4. ศึกษาจากรายงานทางสังคม ในพื้นที่ ที่คาดว่าจะได้รับผลกระทบฯ

ผลการพิจารณาศึกษา

พบว่า ข้อมูลที่มีอยู่เดิมของแต่ละรายงานการศึกษา บางฉบับจัดทำขึ้นเพื่อสนับสนุนให้มีการก่อสร้าง "โครงการก่อสร้างเขื่อนแก่งเสือเต้น" ขาดความชัดเจนในการนำเสนอข้อมูลให้สาธารณชนรับรู้ กอปรกับความล่าช้าของโครงการทำให้ปัจจัย และเงื่อนไขต่างๆตามข้อสรุปของรายงานการศึกษาในแต่ละฉบับได้เปลี่ยนแปลงไปตามยุคสมัยในหลายๆด้าน เช่น ด้านนิเวศวิทยา ด้านเศรษฐกิจ ด้านสังคม ด้านการเมือง ทำให้มีข้อสังเกตที่สำคัญหลายประการที่ไม่อาจมองข้ามและควรนำมาประกอบการพิจารณาในประเด็นของ "โครงการก่อสร้างเขื่อนแก่งเสือเต้น" จังหวัดแพร่ โดยเฉพาะการประชุมของชาวบ้านจากตำบลละเอยิบ และตำบลเชียงม่วน จำนวน 5,000 คน โดยการนำของนักศึกษามหาวิทยาลัยเชียงใหม่ เพื่อยื่นหนังสือคัดค้าน "โครงการก่อสร้างเขื่อนแก่งเสือเต้น" ต่อคณะรัฐมนตรีสัญจร ในสมัยของ รัฐบาล พลเอกชาติชาย ชุณหะวัณ เมื่อวันที่ 2 พฤษภาคม 2532 และคณะรัฐมนตรีมีมติให้ กรมชลประทานจัดทำ "รายงานศึกษาผลกระทบสิ่งแวดล้อม" ซึ่งนับได้ว่าประวัติศาสตร์หน้าแรกแห่งการต่อต้านโครงการเขื่อนแก่งเสือเต้นได้เกิดขึ้นแล้ว ในช่วงเวลาดังที่กล่าวมานับจากนั้นเป็นต้นมาจนถึง กันยายน 2541 หลายหน่วยงาน เช่น

- มหาวิทยาลัยเชียงใหม่
- กรมชลประทาน, กรมป่าไม้, กระทรวงเกษตรและสหกรณ์
- คณะกรรมการสิ่งแวดล้อมแห่งชาติ กระทรวงวิทยาศาสตร์เทคโนโลยีและสิ่งแวดล้อม

- สำนักนโยบายและแผนสิ่งแวดล้อม กรมทรัพยากรธรณี
- คณะวิทยาศาสตร์เขตร้อน มหาวิทยาลัยมหิดล
- คณะวิศวกรรมศาสตร์ มหาวิทยาลัยเกษตรศาสตร์
- คณะวิทยาศาสตร์ จุฬาลงกรณ์มหาวิทยาลัย

ตลอดจนบริษัทเอกชน ที่ปรึกษา ที่ได้รับการว่าจ้างได้มีส่วนร่วมในการศึกษาและจัดทำรายงานผลกระทบสิ่งแวดล้อม ทางด้านธรณีวิทยา, นิเวศวิทยา, สาธารณสุข, การจัดพื้นที่อพยพและการชดเชยจากการศึกษารายงานส่วนใหญ่ ซึ่งจัดทำไว้อย่างมากมาย เกี่ยวกับโครงการเขื่อนแก่งเสือเต้น ได้พบภัยสำคัญของประเด็นการศึกษาต่างๆ นับแต่เริ่มทำการศึกษาคั้งแรก โดยการไฟฟ้าฝ่ายผลิตเมื่อ พ.ศ. 2525 โดยส่วนใหญ่จะเน้นหนักถึงผลกระทบทางสิ่งแวดล้อมทางธรรมชาติ (Environment Impact Assessment: EIA.) เท่านั้น และมีความขัดแย้งทางด้านข้อมูลในรายงานแต่ละฉบับ อันเนื่องมาจากระยะเวลาที่ทำการศึกษา และวัตถุประสงค์ที่ถูกกำหนดขึ้น เช่น

1. รายงานทางด้านธรณีวิทยา

ในชื่อที่ว่า "การศึกษาผลกระทบสิ่งแวดล้อม ด้านธรณีวิทยา โครงการก่อสร้างเขื่อนแก่งเสือเต้น จังหวัดแพร่" ซึ่งกรมทรัพยากรธรณีได้ว่าจ้าง

- บริษัท จีเอ็มที คอร์ปอเรชั่น จำกัด
- บริษัท วูดเวิร์ด-โคลด์ เฟเดอรัล เซอร์วิส จำกัด
- บริษัท ปัญญา คอนซัลแตนท์ จำกัด
- บริษัท ไท-ไท วิศวกร จำกัด

สรุปว่า "เขื่อนแก่งเสือเต้น" ปลอดภัยจากแผ่นดินไหว แต่ต้องทำการปรับปรุงฐานรากเพื่อป้องกันความเสียหายที่อาจเกิดขึ้นได้ โดยใช้งบประมาณถึง ร้อยละ10 ของงานโยธา (เป็นจำนวนเงิน 268.37 ล้านบาท) และรายงานการศึกษาเดิมของกรมทรัพยากรธรณี ได้กล่าวถึงรอยเลื่อนที่มีพลัง เป็นรอยเลื่อนขนาดใหญ่ อาจก่อให้เกิดแผ่นดินไหวขนาด 7 ตามมาตราริกเตอร์นั้น อยู่ห่างจากที่ตั้งเขื่อนเพียง 32 กิโลเมตร (รัศมีปลอดภัยควรอยู่ในระยะ 150 กิโลเมตร) และจัดอยู่ในเขตเสี่ยงภัยต่อความเสียหายที่เกิดจากแผ่นดินไหวได้

ตามสัญญาว่าจ้าง เลขที่ 46/2539 ลงวันที่ 27 พฤษภาคม 2539 มีระยะเวลาศึกษาทั้งสิ้น 180 วัน นับแต่วันลงนามในสัญญา ซึ่งจะต้องทำการศึกษาและปฏิบัติงานในภาคสนาม ทั้งการถ่ายภาพทางอากาศ และเดินเท้าสำรวจ แต่จากการติดตามศึกษาข้อมูลทบทวนย้อนหลัง ได้รับการยืนยันจากชาวบ้านในตำบลสะเอียบว่า หลังจากที่ตัวแทนของกลุ่มบริษัทฯได้ประชุมหารือกับคณะกรรมการ

หมู่บ้าน และไม่สามารถสรุปข้อตกลงในวิธีการต่างๆ ได้ จึงได้เดินทางกลับออกไป และไม่ได้ทำการปฏิบัติงานสำรวจทางภาคสนามใดๆเลย ในพื้นที่บริเวณอุทยานแห่งชาติแม่ยม ซึ่งเป็นพื้นที่อ่างเก็บน้ำของโครงการเขื่อนแก่งเสือเต้น และบริเวณห้วงงานก่อสร้างเขื่อน

มีแต่เพียงการสำรวจ บ่อบาดาลใน อำเภอเชียงม่วน เท่านั้น ที่ได้รับการยืนยันจากชาวบ้านใน อำเภอเชียงม่วนว่า คณะสำรวจของกลุ่มบริษัทฯ ได้เข้ามาปฏิบัติการภาคสนามจริง

รายงานสรุป ปริมาณงานสำรวจ และทดสอบบริเวณที่ตั้งเขื่อน กลุ่มบริษัทฯ ได้ใช้ข้อมูลของการไฟฟ้าฝ่ายผลิต พ.ศ.2526 ที่แสดงถึงหลุมเจาะ เก็บแท่งตัวอย่าง หลุมวัดระดับน้ำใต้ดิน แนวสำรวจคลื่นไหวสะเทือนการทดสอบความแกร่งมานำเสนอไว้ในรายงานการศึกษา *(ภาคผนวก 3 หน้า 28)



บริเวณห้วงงานเขื่อนฯ ที่จะก่อสร้างเขื่อนแก่งเสือเต้น

2. รายงานแผนอพยพโยกย้ายราษฎรฯ ซึ่งจัดทำโดย มหาวิทยาลัยเชียงใหม่ ในชื่อที่ว่า
"โครงการสำรวจเพื่อเตรียมการตั้งถิ่นฐานของราษฎร
ที่ได้รับผลกระทบจากโครงการก่อสร้างเขื่อนแก่งเสือเต้น"

ยื่นเสนอต่อสำนักนโยบายและแผนสิ่งแวดล้อม (กระทรวงวิทยาศาสตร์เทคโนโลยีและสิ่งแวดล้อม)
เมื่อมกราคม 2540 ระบุไว้แต่เพียง 3 หมู่บ้าน ที่จะได้รับผลกระทบจากโครงการเขื่อนแก่งเสือเต้น
ได้แก่

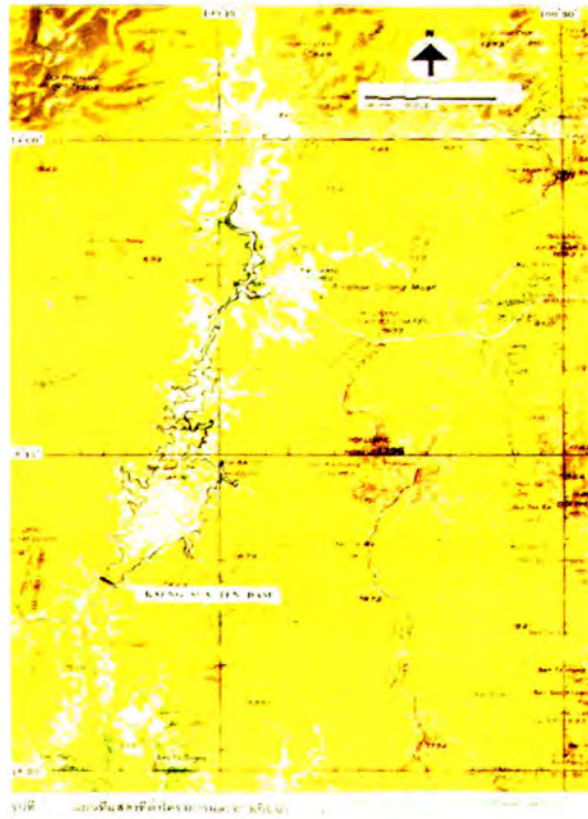
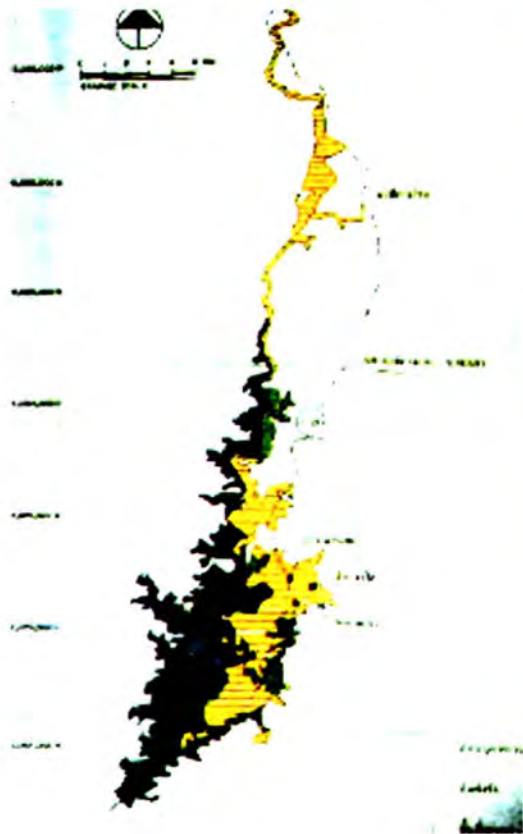
หมู่ที่ 1 บ้านดอนชัย,

หมู่ที่ 3 บ้านแม่เด่น,

หมู่ที่ 6 บ้านดอนแก้ว ตำบลสะเอียบ อำเภอสอง จังหวัดแพร่

ซึ่งมีจำนวน 752 หลังคาเรือน 885 ครอบครัว เท่านั้น

เมื่อตรวจสอบจากแผนที่ของกรมชลประทาน ร่วมกับแผนที่ภูมิประเทศมาตราส่วน 1:50,000 ของกรมแผนที่ทหาร พบว่า ที่ระดับน้ำปกติของเขื่อน 258 เมตรเหนือระดับน้ำทะเลปานกลาง อ่างเก็บน้ำจะครอบคลุมพื้นที่ 78.5 ตารางกิโลเมตร เป็นเขตเกษตรกรรมและชุมชน 28.05 ตารางกิโลเมตร ส่วนที่ระดับน้ำสูงสุดของเขื่อน 261 เมตรเหนือระดับน้ำทะเลปานกลางเป็นพื้นที่เกษตรกรรมและชุมชน 47.51 ตารางกิโลเมตร ตรงตามรายงานของกรมทรัพยากรธรณี และกรมชลประทาน มีความเป็นไปได้ที่น้ำจะท่วมอำเภอเชียงม่วน จังหวัดพะเยา มากกว่า 2 หมู่บ้าน ที่กล่าวไว้ในรายงาน คือ บ้านสระ และบ้านทุ่งหนอง อำเภอเชียงม่วน จังหวัดพะเยา



ในขณะเดียวกัน นับแต่มีข่าวว่าจะสร้าง เขื่อนแก่งเสือเต้น ได้มีบุคคลจำนวนมากขอซื้อที่ดินจากชาวบ้านในอำเภอเชียงม่วนไว้หลายแปลง และปลูกเป็นสวนยูคาลิปตัส โดยเฉพาะบริเวณริมฝั่งแม่น้ำยม ซึ่งเป็นพื้นที่รับน้ำหลังเขื่อนสร้างเสร็จ



สวนป่าปลูก ต้นยูคาลิปตัสริมฝั่งแม่น้ำยม

โครงการสำรวจที่จัดทำโดยมหาวิทยาลัยเชียงใหม่ ได้กล่าวถึงพื้นที่ที่มีการเตรียมการไว้รองรับแผนอพยพ ราษฎรตำบลสะเอียบ ที่ได้รับผลกระทบ ไร่ถึง 3 แห่ง คือ พื้นที่ป่าห้วยป้อม พื้นที่บริเวณห้วยจำเขี้ยว และห้วยแม่ไสยม พื้นที่บริเวณ 2 ผัง ของห้วยแม่ปู้ และจากรายงานโครงการสำรวจฯ มีเพียงพื้นที่ป่าห้วยป้อมเท่านั้นที่มีความเหมาะสมในเรื่องขนาดของพื้นที่ แต่ก็มีข้อจำกัดในหลายๆ ด้าน เช่นเดียวกับพื้นที่อื่นๆ ที่กล่าวมา เช่น

1. มีราษฎรเข้าไปอาศัยอยู่ก่อนแล้ว
2. ขาดแคลนแหล่งน้ำ
3. ดินมีความอุดมสมบูรณ์ต่ำ
4. ขาดสาธารณูปโภคพื้นฐาน

ดังนั้น รัฐบาลคงต้องดำเนินการพัฒนาปรับปรุง พื้นที่ที่จะรองรับอย่างเร่งด่วน ถ้าตัดสินใจใช้พื้นที่ที่กล่าวมา และคงต้องใช้งบประมาณอีกมาก อีกทั้งยังไม่อาจมองข้ามประเด็นผลกระทบที่อาจเกิดขึ้นกับราษฎร อำเภอเชียงม่วน จังหวัดพะเยา ถ้าต้องจัดทำแผนอพยพ จัดพื้นที่ทำกินให้ใหม่ รวมทั้งค่าชดเชยต่างๆ ที่จะเกิดขึ้น งบประมาณป้องกัน แก้ไขผลกระทบสิ่งแวดล้อม ดังจำนวนเงิน 4,295.42 ล้านบาท ซึ่งมีมูลค่ามากถึง ร้อยละ 43.71 ของงบประมาณโครงการทั้งหมด คงไม่เพียงพอที่จะป้องกัน แก้ไข ผลกระทบสิ่งแวดล้อม ทั้งสิ่งแวดล้อมทางธรรมชาติ และสิ่งแวดล้อมทางสังคม ได้อย่างที่ประมาณการไว้

การสำรวจของมหาวิทยาลัยเชียงใหม่ เพื่อเป็นข้อมูลให้แก่ "โครงการสำรวจเพื่อเตรียมการตั้งถิ่นฐานของราษฎรที่ได้รับผลกระทบจากโครงการเขื่อนแก่งเสือเต้น" ยังขาดข้อมูลสภาพสังคม และทรัพย์สินเดิมของชุมชนที่ได้รับผลกระทบ เพราะมิได้เข้าสำรวจพื้นที่เป้าหมายเลย เนื่องจากได้รับการต่อต้าน คัดค้าน จากคนในชุมชนที่ได้รับผลกระทบฯ ดังนั้นข้อมูลในส่วนที่ขาด ย่อมมีผลต่อการตัดสินใจ และกำหนดแผนอพยพฯ คงไม่เหมาะสม สอดคล้อง กับสภาพความเป็นจริง อันก่อให้เกิดความขัดแย้งต่อการปฏิบัติ ที่จะดำเนินต่อไป

ในอดีตหน่วยงานของรัฐฯ ทุกหน่วยงาน ไม่สามารถยืนยันทำความเข้าใจให้แก่ราษฎรในอำเภอเชียงม่วน ได้เลยว่่าน้ำจะไม่ท่วมชุมชน และพื้นที่การเกษตร ดังนั้นจึงควรจัดทำแผนที่ 1:4,000 เพื่อให้เห็นถึงพิกัดต่างๆ อย่างชัดเจนว่าจะได้รับผลกระทบจากการสร้างเขื่อนแก่งเสือเต้นหรือไม่ เพราะที่ผ่านมาจนถึงปัจจุบัน ยังไม่มีแผนชดเชยค่าเสียหายและแผนอพยพให้กับราษฎรอำเภอเชียงม่วน จังหวัดพะเยา



บริเวณที่ตั้งชุมชนของอำเภอเชียงม่วนที่คาดว่าจะถูกน้ำท่วมเมื่อสร้างเขื่อนฯ



พื้นที่เกษตรกรรมของอำเภอเชียงม่วนที่คาดว่าจะถูกน้ำท่วม

3. สภาพนิเวศของอุทยานแห่งชาติแม่ยมในปัจจุบัน

"ผืนป่าสักธรรมชาติที่อุดมสมบูรณ์แห่งสุดท้ายของโลก" เป็นคำกล่าวอ้างในเชิงชีวพันธุกรรมที่ฝ่ายคัดค้านยกเป็นเหตุผลในการต่อต้าน "โครงการก่อสร้างเขื่อนแก่งเสือเต้น" มาโดยตลอด และก่อให้เกิดความสับสนต่อสาธารณชนว่าเป็นจริงดังคำกล่าวอ้างหรือไม่ เพราะประเพณีการดำรงชีพของชุมชน ที่อยู่ใกล้กับผืนป่าธรรมชาติ เช่น ป่าสงวน อุทยานฯ จะต้องเข้าไปลักลอบตัดไม้ และเอาประโยชน์จากป่าโดยผิดกฎหมายมาตลอด

จากรายงาน "การศึกษาผลกระทบด้านนิเวศวิทยา โครงการเขื่อนแก่งเสือเต้น" ซึ่งจัดทำโดยคณะวิทยาศาสตร์ จุฬาลงกรณ์มหาวิทยาลัย เสนอต่อสำนักนโยบายและแผนสิ่งแวดล้อม เมื่อกันยายน 2541 นับเป็นรายงานฉบับสุดท้ายที่จัดทำขึ้นโดยได้รับความร่วมมือ จากชาวบ้านตำบลสะเอียบ ในการสำรวจ และทำวิจัยอย่างละเอียดตามคำแนะนำและเสนอไว้ในรายงานของศูนย์ชีววิทยาการอนุรักษ์ มหาวิทยาลัยมหิดล (ซึ่งเป็นหน่วยงานที่ทำการศึกษาประเมินผลกระทบต่อป่าไม้ สัตว์ป่า โดยได้รับการสนับสนุนค่าใช้จ่ายจากธนาคารโลก เมื่อปี พ.ศ.2535)

การศึกษาสำรวจพื้นที่โครงการของคณะวิทยาศาสตร์ จุฬาลงกรณ์มหาวิทยาลัย ในครั้งนั้นได้แบ่งคณะสำรวจหลายชุดตามความชำนาญ ร่วมกับชาวบ้านในพื้นที่ โดยทำการสำรวจตั้งแต่เดือนเมษายน 2539 ถึง มกราคม 2540 ใช้วิธีการสำรวจและประเมินผลตามวิธีการ และหลักวิชาการที่ใช้ในการศึกษาทางนิเวศวิทยาอย่างละเอียดครอบคลุมพื้นที่

ผลการศึกษาครั้งนี้ ให้ผลการสำรวจที่แตกต่างไปจากเดิมแต่มีความสมบูรณ์ทางข้อมูลมากขึ้น อยู่ในเกณฑ์ที่น่าเชื่อถือ เมื่อเปรียบเทียบกับรายงานฉบับอื่นๆ และมีข้อสรุปถึงผลกระทบที่จะมีต่อระบบนิเวศดังนี้

- 3.1) พื้นที่ในเขตอุทยานแห่งชาติแม่ยม ที่เป็นแม่น้ำ และหาดริมแม่น้ำเดิม ตลอดจนพื้นที่ป่าเบญจพรรณที่มีต้นสักหนาแน่นที่อยู่ด้านเหนือของสันเขื่อน จะถูกน้ำท่วมทั้งหมด
- 3.2) ความหลากหลายของพรรณพืช ที่มีความสำคัญระดับโลก 24 ชนิด ที่ปรากฏอยู่ในรายการของ CITES APPENDEX II, ไม้ประจำท้องถิ่น, สมุนไพร, พืชอาหาร, สีสัน, ไม้ประดับ, วัชพืชและพืชที่ยังมิได้ศึกษาให้ละเอียดในเชิงคุณประโยชน์อีก 399 ชนิด จะได้รับผลกระทบอย่างรุนแรง
- 3.3) สัตว์เลี้ยงลูกด้วยนม, สัตว์เลื้อยคลาน, สัตว์สะเทินน้ำสะเทินบก, สัตว์น้ำ, นก และสัตว์ที่ใกล้จะสูญพันธุ์ 6 ชนิด รวมทั้งสัตว์ที่ค้นพบใหม่ในโลกอีก 2 ชนิด จะได้รับผลกระทบโดยตรง อย่างรุนแรง
- 3.4) ป่ารอบเขตอ่างเก็บน้ำ ในเขตอุทยานแห่งชาติแม่ยม จะถูกบุกรุก ลักลอบตัดไม้ มีแนวโน้มว่าจะเสื่อมสภาพจากการที่เป็น "ป่าเขตต้นน้ำ ชั้น 1 เอ"



รายงานการศึกษาผลกระทบฯ ทุกฉบับได้กล่าวถึงผลกระทบทางบวกไปในทิศทางเดียวกันว่า เกิดแหล่งน้ำขนาดใหญ่ หรือทะเลสาบ เหมาะสมที่จะเป็นแหล่งท่องเที่ยว และแหล่งเพาะพันธุ์ปลา เพราะเป็นแหล่งน้ำนิ่ง พืชและปลาบางชนิดอาศัยอยู่ได้ดี และขยายพันธุ์ต่อไป

การศึกษาสำรวจสภาพนิเวศ อุทยานแห่งชาติแม่ยม เพื่อให้คณะกรรมการฯ ประกอบการพิจารณาได้ดำเนินการครั้งแรกเมื่อ 14-16 เมษายน 2545 ซึ่งเป็นช่วงฤดูแล้ง ป่าไม้อยู่ระหว่างผลัดใบ และ ครั้งที่ 2 เมื่อ 27-29 พฤษภาคม 2545 เป็นช่วงที่ป่ากำลังผลิใบ ได้เห็นธรรมชาติของอุทยานฯ ทั้ง 2 ลักษณะ โดยอาศัยฐานข้อมูลจากรายงานสำรวจการศึกษาผลกระทบฯ ของจุฬาลงกรณ์มหาวิทยาลัย และได้รับความร่วมมือจากประชาชนในตำบลสะเอียบเป็นอย่างดี ในการนำทางร่วมสำรวจ ด้วยรถยนต์ รถจักรยานยนต์ เดินเท้า และล่องเรือสำรวจวังน้ำ ซึ่งมีข้อมูลสรุปได้ดังนี้

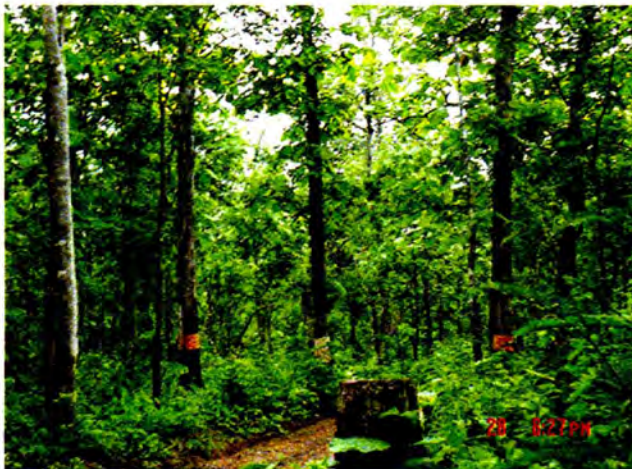
- **ป่าดงสักงาม** ซึ่งเป็นป่าสักธรรมชาติโดยส่วนใหญ่ พื้นตัวอย่างสมบูรณ์ และทำหน้าที่เป็นพ่อกไม้ แม่ไม้ ขยายพันธุ์มาอย่างต่อเนื่อง ลูกไม้ที่เคยสำรวจไว้ในอดีตกำลังเติบโตและเพิ่มปริมาณขึ้น
- **ป่าเบญจพรรณ** พื้นตัวในปริมาณใกล้เคียงกับป่าดงสักงาม เติบโตช้ากว่า ตามชนิด และประเภทของไม้
- **ป่าเต็งรัง** ปริมาณลูกไม้เพิ่มมากขึ้น การเจริญเติบโตช้ากว่าตามชนิดของไม้
- **สภาพนิเวศโดยรวม** พื้นตัวและสมบูรณ์อยู่ในระดับขั้นขั้น เป็น **ป่าเขตต้นน้ำชั้น 1 เอ**

ไม่พบตัวสัตว์ป่า พบแต่รอยเท้า และเสียงร้องเท่านั้น เพราะมีคนไปเป็นขบวนใหญ่ สาเหตุที่ป่าในพื้นที่อุทยานแห่งชาติแม่ยม คืนความสมบูรณ์ และพื้นตัวได้อย่างดีนั้น เกิดจากการร่วมมือร่วมใจของประชาชนในตำบลสะเอียบ เฝ้าระวังดูแลมาอย่างต่อเนื่อง

เมื่อเดือนธันวาคม 2529 กรมป่าไม้ประกาศเขตอุทยานแห่งชาติแม่ยม มีพื้นที่ประมาณ 284,828 ไร่ รัฐบาลในสมัยของ พลเอกชาติชาย ชุณหะวัณ ประกาศยกเลิกสัมปทานป่าไม้ทั่วประเทศ ในปี พ.ศ.2531 อุทยานแห่งชาติแม่ยมจึงถูกคุกคามอย่างหนักจากขบวนการลักลอบตัดไม้ เพราะผืนป่าแห่งนี้อุดมสมบูรณ์ไปด้วยไม้สักทองถึง 60% ไม้ประดู่ และไม้เบญจพรรณอื่นๆ ต่อมาในปี พ.ศ.2531 นายนิคม พุทธา อดีตเจ้าหน้าที่ป้องกันป้องกันอุทยานแห่งชาติเขาใหญ่ กรมป่าไม้ ได้เข้ามาสู่ ตำบลสะเอียบ และได้ให้แนวคิดเชิงเปรียบเทียบแก่ชาวบ้าน (ซึ่งส่วนใหญ่มีอาชีพทำไม้เถื่อน โดยรับจ้างขบวนการลักลอบตัดไม้ฯ) ให้เห็นถึงมูลค่าที่ได้จากการรับจ้างตัดไม้กับคุณประโยชน์ที่ได้จากป่า จนชาวบ้านเกิดจิตสำนึกที่จะดูแลรักษาอุทยานแห่งชาติแม่ยม บนพื้นฐานแห่งความสมัครใจ หลังจากนั้นจึงเกิดการรวมตัว จัดตั้งเป็นคณะกรรมการในระดับหมู่บ้านของตำบลสะเอียบขึ้น เพื่อสร้างเป็น

"โครงการราษฎรรักป่า" จัดทำกิจกรรมต่างๆ มาตั้งแต่ปี พ.ศ.2532 จนถึงปัจจุบัน ด้วยความมุ่งมั่น ผลักดันของคนในชุมชน มีผลงานที่เป็นรูปธรรมต่างๆ โดยเฉพาะการจัดชุดลาดตระเวน ร่วมกับเจ้าหน้าที่อุทยานฯ เพื่อคุ้มครองและป้องกันการลักลอบตัดไม้จากคนในพื้นที่ และบุคคลภายนอก มาโดยตลอด เพราะลำพังเจ้าหน้าที่อุทยานที่มีอัตรากำลังจำกัด คงไม่อาจปกป้องผืนป่าอุทยานแห่งชาติแม่มม ได้ดีอย่างที่เห็นในปัจจุบัน และที่สำคัญชุดลาดตระเวนชาวบ้าน มิได้รับค่าจ้างใดๆ เลย เป็นความเสียสละของคนในชุมชน ตำบลสะเอียบ (รายละเอียด ภาคผนวก 4 หน้า 29)

สภาพป่าไม้ในอุทยานแห่งชาติแม่มม



4. งบประมาณการดำเนินการก่อสร้างเขื่อนแก่งเสือเต้น

ผลการวิเคราะห์โครงการด้านการเงินปี พ.ศ. 2546-2550 ซึ่งจัดทำโดยกรมชลประทานระบุไว้ว่า

4.1) อนุมัติใช้เงินงบประมาณแผ่นดินทั้งหมด	9,827.24	ล้านบาท
4.2) อนุมัติใช้เงินงบประมาณแผ่นดินส่วนหนึ่ง และเงินกู้จากต่างประเทศอีกส่วนหนึ่ง		
4.2.1) เงินงบประมาณแผ่นดิน (40%)	3,930.90	ล้านบาท...1
4.2.2) เงินกู้จากต่างประเทศ (60%)	5,896.34	ล้านบาท...2
- เงินต้น	5,896.34	ล้านบาท
- ดอกเบี้ย(ชำระด้วยเงินงบประมาณ)	<u>4,186.46</u>	ล้านบาท...3
รวม (1+2+3)	<u>14,013.70</u>	ล้านบาท

แต่งบประมาณดังกล่าว คงจะต้องมีการประเมินใหม่ เมื่อรัฐบาลตัดสินใจว่าจะสร้างเขื่อนแก่งเสือเต้น เพราะคงมีข้อมูลใหม่และเงื่อนไขใหม่ที่เปลี่ยนแปลงมากมายที่ต้องนำมาวิเคราะห์

5. ความคิดที่แตกต่างของสังคมในเรื่องการก่อสร้างเขื่อนฯ

ดังที่ทราบกันดีว่า คนในสังคมกลุ่มหนึ่งไม่เห็นด้วยกับการมีเขื่อน ไม่ว่าจะเพื่อการพลังงาน หรือเพื่อการเกษตร และนำเอารายงานการศึกษา ของ WCD (World Commission on Dams) มาเป็นเหตุผลในการคัดค้านการก่อสร้างเขื่อน หรือการใช้ประโยชน์จากเขื่อนที่มีอยู่แล้ว เช่น เขื่อนปากมูล (รายละเอียด ของ WCD ภาคผนวก 6 หน้า 37)

รายงานการศึกษา ของ WCD ที่ยื่นเสนอต่อธนาคารโลก (World Bank) และธนาคารพัฒนาเอเชีย (Asian Development Bank: ADB) ได้รับไว้พิจารณาในหลักการของข้อเสนอแนะ นั้น มิได้นำมาเป็นมาตรการ กำหนดเงื่อนไขการกู้ยืม เพราะนานาประเทศที่เป็นสมาชิกของธนาคารทั้งสองแห่ง ไม่ได้เห็นด้วย กับรายงานการศึกษาทั้งหมดของ WCD เพราะเห็นว่ารายงานฉบับดังกล่าวขาดความเป็นกลาง นำเสนอข้อมูลแต่ในเชิงลบเสียเป็นส่วนใหญ่

ได้เกิดความคิดเห็นสะท้อนกลับจากมวลประเทศสมาชิกของธนาคารพัฒนาเอเชีย (Asian Development Bank) เมื่อคราวประชุมเพื่อรับฟังความคิดเห็นต่อรายงานฉบับสุดท้ายของ WCD ณ กรุงมินิลา ประเทศฟิลิปปินส์ เมื่อวันที่ 19-20 กุมภาพันธ์ 2544 โดยมีผู้แทนจากหน่วยงานราชการของไทย เข้าร่วมประชุมด้วย ซึ่งข้อสรุปของเหล่าประเทศสมาชิก ADB (และเป็นสมาชิกของ World Bank) นั้น เห็นด้วยกับข้อเสนอของ WCD ในด้านการพัฒนาทั้ง 5 ประการ เพราะเป็นนโยบายของธนาคารพัฒนาเอเชียทุกประการ อีกทั้งยังกำหนด นโยบายน้ำ (ADB Water Policy) ตอบสนองต่อข้อเสนอ "ยุทธวิธีบูรณวิถี ทั้ง 7 ประการ" (7 Strategic Priorities) ตามที่ WCD เสนอต่อที่ประชุม

และในช่วงการประชุมรอบ ประเทศสมาชิกมีความคิดเห็นสะท้อนกลับต่อรายงานของ WCD และได้นำเข้าอภิปรายโต้แย้งในที่ประชุม ในช่วง "Open Discussion" เพราะเห็นว่ารายงานของ WCD เป็นเพียงรายงานการศึกษา ยังไม่ได้ประกาศเป็นมติหรือข้อกำหนดของ World Bank หรือ ADB และเป็นรายงานที่เน้นเชิงลบมากเกินไป ซึ่งประเทศกำลังพัฒนาควรเป็นผู้ร่วมตัดสินใจที่จะปฏิบัติด้วยตนเอง และผู้ที่ประกอบเป็นองค์คณะของ WCD ส่วนใหญ่เป็นผู้ที่มีทัศนคติและหลักการในการคัดค้านการ สร้างเขื่อนทั่วโลก (รายละเอียดภาคผนวก 7 หน้า 41)

ข้อเสนอแนะในเบื้องต้น

ข้อควรสังเกตฯ ที่กล่าวมาทั้ง 5 ประการ อาจจะกล่าวได้ว่าเป็นโจทย์สรุปสุดท้าย ที่ได้ทำการ ศึกษาและรวบรวมนำมาเสนอ เพื่อให้ผู้เกี่ยวข้องทุกฝ่ายได้พิจารณาในประเด็นต่างๆ ดังนี้

1. รายงานทางด้านธรณีวิทยา ควรมีการตรวจสอบว่า มีความสมบูรณ์เพียงใดในเชิงวิชาการ ที่จะใช้เป็นมาตรฐานรองรับความปลอดภัย และประสิทธิภาพของตัวเขื่อนในอนาคต

2. แผนอพยพโยกย้ายราษฎรที่ได้รับผลกระทบฯ จะต้องมีความชัดเจนด้านข้อมูลสังคม เดิม, พื้นที่ที่จะถูกน้ำท่วม, จำนวนครัวเรือน, ที่ได้รับผลกระทบฯ เพื่อให้แผนอพยพฯ และการจ่ายค่า ชดเชยมีความสมบูรณ์ และเป็นธรรม

3. สภาพนิเวศอุทยานแห่งชาติแม่ยม ถ้ามีการสร้างเขื่อนฯ ต้องคำนึงถึงความหลากหลาย ทางชีวภาพว่า สามารถอพยพ เคลื่อนย้าย สิ่งที่มีคุณค่า สมควรแก่การอนุรักษ์ เช่น พันธุ์ไม้ สัตว์ป่า ทั้งนก สัตว์สะเทินน้ำสะเทินบก ไปสู่แหล่งที่อยู่อันเหมาะสมได้หรือไม่ และจะมีแผนดูแลป้องกันอุทยานฯ ในส่วนที่เหลือได้อย่างไร

4. งบประมาณการดำเนินการก่อสร้างเขื่อนแก่งเสือเต้น จะสามารถจัดหางบประมาณให้ เพียงพอ และรวดเร็ว ได้หรือไม่ โดยมีความเหมาะสมต่อเงื่อนไข และเมื่อถึงเวลาดำเนินการจริง จะนำ มาตรการต่างๆนั้น มาปฏิบัติและควบคุมให้เกิดความบริสุทธิ์ ยุติธรรม ปรากฏผลเป็นจริงได้เพียงใด

5. ความคิดที่แตกต่างของสังคมในเรื่องการก่อสร้างเขื่อนฯ หน่วยงานของรัฐที่รับผิดชอบ จะต้องเปิดเผยข้อมูลของ WCD รายงานการประชุมของ ADB เมื่อวันที่ 19-20 กุมภาพันธ์ 2544 เพื่อให้สังคมได้รับรู้ข้อมูลที่เป็นจริงทั้งสองด้านไปพร้อมๆ กัน

นอกจากนี้ควรจัดทำ "รายงานผลกระทบทางสังคม" (Social Impact Assessment: SIA) ให้ชัดเจนเพื่อเป็นคำตอบให้กับสาธารณชนว่า สมควรที่จะสร้าง "โครงการก่อสร้างเขื่อนแก่งเสือเต้น" หรือไม่ อันจะเป็นการลดข้อกังขา และกระแสคัดค้าน ต่อต้าน ได้อีกแนวทางหนึ่ง



ประเด็นพิจารณาของคณะกรรมการการเกษตรและสหกรณ์ วุฒิสภา

1. ถ้าจะมีการก่อสร้างเขื่อนแก่งเสือเต้น จังหวัดแพร่ ผู้ที่ได้รับผลประโยชน์และผู้เสียผลประโยชน์คือใคร
2. การจัดการดำเนินงานก่อสร้าง การชดเชยความเสียหาย จะสามารถควบคุมให้เกิดความสุจริต ความยุติธรรม ป้องกันการรั่วไหลในการนำใช้งบประมาณได้หรือไม่
3. การประชาสัมพันธ์จากภาครัฐ ส่งผลให้สังคมฯ โดยรวม มีส่วนรับรู้ข้อมูลในทุกด้าน เพื่อก่อให้เกิดความเข้าใจในเรื่องของเขื่อน ให้เป็นไปในทางสร้างสรรค์กว่าที่ผ่านมา ได้เพียงใด
4. ทำไมหน่วยงานของรัฐจึงไม่ยืนยันให้ชัดเจนว่า พื้นที่ใดน้ำจะท่วม พื้นที่เสียหายจริงมีปริมาณเท่าใด แผนที่แต่ละหน่วยงานใช้ตรงกันหรือไม่

มติ ความคิดเห็น และข้อเสนอแนะ

ของคณะกรรมการการเกษตรและสหกรณ์ วุฒิสภา

1. รัฐบาล ควรตัดสินใจว่า -- จะสร้างหรือไม่สร้าง "โครงการก่อสร้างเขื่อนแก่งเสือเต้น" จังหวัดแพร่ บนพื้นฐานของเหตุ และผลจากข้อมูลที่เป็นจริงเท่านั้น - - เพื่อให้เกิดผลประโยชน์โดยรวมต่อประเทศ
2. รัฐบาล ควรให้ความสำคัญต่อการ -- มีส่วนร่วมของประชาชนทุกๆ ฝ่าย ทั้งผู้ที่เสียผลประโยชน์, ผู้รับผลประโยชน์, สนับสนุน, และผู้คัดค้าน ด้วยการจัดทำ "รายงานผลกระทบทางสังคม" (Social Impact Assessment: SIA) - - โดยทุกฝ่ายที่กล่าวมา ร่วมกันดำเนินการจัดทำ ภายใต้ความควบคุมของรัฐบาล
3. รัฐบาลควร-- มุ่งเน้นที่จะใช้กฎระเบียบ การเบิกจ่ายงบประมาณ ควบคุมวินัยการดำเนินงานของโครงการฯ อย่างเข้มงวด เพื่อให้เกิดความโปร่งใส บริสุทธิ์ ยุติธรรม - - อย่างจริงจังทั้งที่ทุกโครงการฯ ของกรมชลประทานที่ผ่านมา

4. รัฐบาลควร - ประชาสัมพันธ์ ชี้แจง ลดข้อขัดแย้งในสังคมในเรื่องของเขื่อน - - และโครงการพัฒนาอื่นๆ ด้วยข้อมูลที่เป็นจริง ทันต่อยุคสมัยถึง ผลได้ - ผลเสีย ที่จะมีผลกระทบต่อ ประเทศชาติและสังคม ตลอดจนติดตาม ทำความเข้าใจอย่างต่อเนื่องเป็นระบบ เพื่อให้ประชาชนมีส่วนร่วมตัดสินใจ ในโครงการพัฒนาต่างๆ ที่รัฐบาลจัดทำลงไปสู่ชุมชน ของพวกเขา
5. รัฐบาลควรเร่งรัดให้กรมชลประทาน - - ดำเนินการปักหลักเขตแสดงค่าขอบอ่างในบริเวณที่น้ำจะท่วม เพื่อยืนยันขอบเขตของโครงการฯ ที่เกิดขึ้นจริง - - ว่าถูกต้องตรงตามหลักวิชาการ และแผนงานที่กรมชลประทานได้จัดทำไว้
6. คณะกรรมการการเกษตรและสหกรณ์ วุฒิสภา จะจัดให้มีการเสวนาจากทุกฝ่ายที่เกี่ยวข้อง และผู้สนใจจะเข้าร่วม เพื่อเป็นการระดมความคิด ค้นหาข้อยุติ เกี่ยวกับโครงการก่อสร้างเขื่อนแก่งเสือเต้น จังหวัดแพร่ ว่าสมควรสร้างหรือไม่

เมื่อรัฐบาล มีนโยบายที่ชัดเจน และสามารถตัดสินใจได้ว่า -- ควรก่อสร้าง "โครงการก่อสร้างเขื่อนแก่งเสือเต้น" จังหวัดแพร่ รัฐบาลจะต้องมีเหตุผล และกลไกดำเนินการที่ถูกต้อง รัดกุม สามารถชี้แจง ทำความเข้าใจ ให้กับประชาชนได้อย่างเป็นรูปธรรม จนเกิดการยอมรับ ที่จะก่อให้เกิดการใช้ประโยชน์จากการมีเขื่อนร่วมกันต่อไป

ในทางกลับกัน ถ้ารัฐบาลตัดสินใจว่า -- จะไม่ก่อสร้าง "โครงการก่อสร้างเขื่อนแก่งเสือเต้น" จังหวัดแพร่ รัฐบาลก็ควรจะให้เหตุผลที่มีน้ำหนักชัดเจนว่า เป็นเพราะเหตุใด เพื่อให้เกิดความเข้าใจ ที่ถูกต้องในสังคม

คณะกรรมการการเกษตรและสหกรณ์ วุฒิสภา จึงขอเสนอข้อคิดเห็นประกอบการพิจารณา "โครงการก่อสร้างเขื่อนแก่งเสือเต้น" ต่อรัฐบาลดังนี้

ก. การจะก่อสร้างเขื่อนแก่งเสือเต้นหรือไม่ จะต้องเป็นนโยบาย และการตัดสินใจของรัฐบาล ไม่ใช่เป็นเรื่องของหน่วยงานใดหน่วยงานหนึ่งอย่างที่ผ่านมา มิฉะนั้นปัญหาจะเกิดขึ้นอย่างต่อเนื่องไม่มีที่สิ้นสุด ซึ่งจากข้อเท็จจริงที่โครงการนี้ได้เริ่มพิจารณามาตั้งแต่ปี 2523 จนถึงปัจจุบันนั้นเป็นเวลาถึง 23 ปี ก็ยังหาข้อยุติไม่ได้เพราะรัฐบาลไม่ตัดสินใจ ก่อให้เกิดผลเสียหายทั้งด้านเวลาที่สูญเสียไป ผลกระทบจากภัยธรรมชาติ ทั้งน้ำท่วมฝนแล้งซ้ำซากปีแล้วปีเล่า รวมทั้งความขัดแย้งของคนในสังคม

ข. หากรัฐบาล ตัดสินใจไม่สร้างเขื่อนแก่งเสือเต้น รัฐบาลจะมีนโยบายและแนวทางการแก้ไขปัญหาน้ำท่วมในหน้าฝน และการขาดแคลนน้ำเพื่อการเกษตรในหน้าแล้ง ที่ก่อให้เกิดปัญหาแก่ราษฎร และพื้นที่การเกษตรที่เกิดขึ้นซ้ำซาก ก่อให้เกิดความเสียหายแก่ทรัพย์สิน พื้นที่การเกษตรแม้แต่ชีวิตของราษฎรในพื้นที่จังหวัดสุโขทัย แพร่ พิจิตร พิษณุโลก และนครสวรรค์ ได้อย่างไร

ค. หากมีการก่อสร้างเขื่อนแก่งเสือเต้น รัฐบาลจะต้องพิจารณา

1. ให้ความสำคัญต่อการมีส่วนร่วมของประชาชน โดยเฉพาะราษฎรที่จะต้องอพยพโยกย้ายออกจากพื้นที่ที่ถูกน้ำท่วม ในประเด็นต่างๆ เช่น

- 1.1 สร้างความเข้าใจให้เกิดการยอมรับที่จะอพยพออกจากพื้นที่ด้วยความสมัครใจ
- 1.2 จัดสรรเงินชดเชยความเสียหายให้แก่ราษฎรบนข้อตกลงร่วมกันอย่างยุติธรรม และเป็นธรรมทั้งสองฝ่าย ซึ่งราษฎรผู้อพยพทุกครัวเรือนต้องได้รับเงินครบถ้วนตามข้อตกลง
- 1.3 ราษฎรที่จะต้องอพยพ ควรได้รับพิจารณาเป็นอันดับแรก ที่จะต้องได้รับผลประโยชน์จากทรัพยากรที่พวกเขาดูแลรักษามา หรือแม้แต่การจ้างงานที่จะมีขึ้น
- 1.4 ราษฎรที่จะถูกอพยพ ควรได้รับกรรมสิทธิ์ หรือมีสิทธิเข้าอยู่ในพื้นที่โดยรอบขอบอย่างที่รัฐบาลจัดสรรได้ โดยยึดความเหมาะสมทางวิชาการด้านอนุรักษ์ที่คนอยู่ร่วมกับป่าอย่างเกื้อกูล
- 1.5 ผลประโยชน์ที่ได้รับจากทรัพยากรธรรมชาติที่ต้องสูญเสีย เช่น ไม้สักที่รัฐบาลต้องโค่นเพื่อใช้พื้นที่ และพื้นที่ก่อสร้างเขื่อนป่าไม้ที่น้ำท่วมถึง และขายเป็นรายได้เข้ารัฐ ประชาชนและชุมชนที่ได้รับผลกระทบสมควรได้รับส่วนแบ่งจากรายได้เหล่านี้เป็นธรรม

2. นำข้อมูลที่เป็นจริงทุกๆ ด้าน มาเปิดเผยแก่สาธารณชนรับทราบ เช่น ข้อมูลเทคนิค ข้อมูลอุทกศาสตร์ ข้อมูลธรณีวิทยา ข้อมูลทางด้านนิเวศวิทยา รวมทั้งผลเสียในทุกๆ ด้าน และผลประโยชน์ของการบรรเทาปัญหาของการเกิดอุทกภัย หรือปัญหาความแห้งแล้ง และทางการเกษตรที่คาดว่าจะได้รับเพื่อให้สังคมเกิดทัศนคติที่ดีในการดำเนิน "โครงการก่อสร้างเขื่อนแก่งเสือเต้น"

3. แสดงจุดยืนและหลักการที่ชัดเจน ที่ภาคประชาชนสามารถ ติดตาม ตรวจสอบถึงความโปร่งใส ในการดำเนินการเพื่อลดความหวาดระแวงของสังคม ที่มีต่อรัฐบาลในกรณีหวังผลประโยชน์แอบแฝงจากการผลักดันโครงการฯ

ภาคผนวก

1.

รายงานความเป็นมาของ "โครงการก่อสร้างเขื่อนแก่งเสือเต้น" จังหวัดแพร่

● Wednesday, July, 30, 1997 - - 16.59

ทำเนียบรัฐบาล - - 30 กรกฎาคม 2540

คณะรัฐมนตรีรับทราบรายงานความก้าวหน้า "โครงการก่อสร้างเขื่อนแก่งเสือเต้น" จังหวัดแพร่ ตามที่กระทรวงวิทยาศาสตร์เทคโนโลยีและสิ่งแวดล้อม เสนอ ดังนี้

1. ด้านธรณีวิทยา มอบหมายให้กรมทรัพยากรธรณี เป็นผู้ว่าจ้างที่ปรึกษาให้ทำการศึกษา โดยแบ่งการศึกษาออกเป็น 5 ด้าน คือ ด้านแผ่นดินไหว ด้านแผ่นดินถล่ม ด้านการปรับปรุงฐานราก ด้านธรณีเคมี และด้านการกัดเซาะตลิ่งตะกอน ซึ่งข้อมูลบางประเด็นชัดเจนแล้ว แต่ยังมีบางประเด็นยังไม่ตรงตามที่กำหนดไว้ในขอบเขตการศึกษาที่กำหนดไว้ อย่างไรก็ตามกรมทรัพยากรธรณีได้ยืนยันว่า ข้อมูลผลการศึกษาด้านธรณีวิทยามีความสมบูรณ์เพียงพอที่สามารถนำไปใช้ประกอบการออกแบบได้ โดยประเด็นที่สำคัญของการศึกษาด้านธรณีวิทยา คือ ด้านแผ่นดินไหว ซึ่งยืนยันว่า บริเวณที่ตั้งเขื่อน เป็นรอยเลื่อนไม่มีพลัง

2. ด้านการจัดพื้นที่อพยพและการชดเชยที่ดินและทรัพย์สิน มอบหมายให้จังหวัดแพร่ เป็นผู้ดำเนินการ โดย จังหวัดแพร่ได้เสนอพื้นที่ที่รองรับการอพยพว่า บริเวณป่าห้วยป้อม ซึ่งอยู่ห่าง จากตัว อำเภอสอง ประมาณ 5 กิโลเมตร มีเนื้อที่ประมาณ 12,000 ไร่ เป็นพื้นที่ที่เหมาะสมที่สุดจาก พื้นที่ 3 พื้นที่ที่เลือกไว้ แม้ว่าจะมีข้อจำกัดบ้างในแง่ความอุดมสมบูรณ์ ค่อนข้างต่ำ แต่อยู่ในระดับที่สามารถปรับปรุงได้ รวมทั้งการที่มีราษฎรเข้าไปอยู่แล้วจำนวนหนึ่ง ซึ่งได้มีการออกเอกสารสิทธิ ประโยชน์เพื่อเกษตรกรรม (สปก.) ไปแล้วประมาณ 2,000 ไร่ แต่ยังไม่มีการมอบเอกสาร สปก.ดังกล่าว

3. ด้านนิเวศวิทยา มอบหมายให้สำนักนโยบายและแผนสิ่งแวดล้อม เป็นผู้ดำเนินการ โดย สำนักงานฯ ได้มอบให้คณะวิทยาศาสตร์ จุฬาลงกรณ์มหาวิทยาลัย เป็นผู้ศึกษา ได้นำเสนอผลการ ศึกษาทั้งด้านชนิด จำนวน ความหลากหลายของพันธุ์พืช สัตว์บก สัตว์น้ำ และมูลค่าไม้ อย่างไรก็ตาม เนื่องจากมูลค่าไม้ที่คณะวิทยาศาสตร์ฯ ศึกษาในครั้งนี้อยู่สูงกว่าที่กรมป่าไม้เคยศึกษาไว้มาก จึงมอบหมาย ให้สำนักงานนโยบายและแผนสิ่งแวดล้อม นัดหารือหน่วยงานและคณะผู้ศึกษาที่เคยศึกษาด้าน นิเวศวิทยาในบริเวณโครงการเขื่อนแก่งเสือเต้น เพื่อหาข้อสรุปและนำไปสู่ข้อมูลที่เคยศึกษาด้านนิเวศ วิทยา ในบริเวณโครงการเขื่อนแก่งเสือเต้น เพื่อหาข้อสรุปและนำไปสู่ข้อมูลที่ถูกต้องตรงต่อข้อเท็จจริง ในพื้นที่ให้มากที่สุด โดยจะได้นำเรียนข้อมูลในส่วนนี้ต่อไป

4. ด้านสาธารณสุข มอบหมายให้คณะเวชศาสตร์เขตร้อน มหาวิทยาลัยมหิดล เป็นผู้ดำเนินการ โดยมีศาสตราจารย์สันติศิริ ศรมณี เป็นที่ปรึกษา ได้ข้อสรุปในขั้นนี้ว่า ในด้านสาธารณสุขยังไม่พบปัญหาด้านสาธารณสุขที่สำคัญแตกต่างจากพื้นที่อื่น ส่วนคุณภาพน้ำที่อาจมีปัญหาคือคุณภาพน้ำเสื่อมโทรม น่าเสีย หลังจากการเก็บกักน้ำ กรมชลประทานรับที่จะจัดเตรียมแผนการตัดไม้ให้มีช่วงระยะเวลาที่เหมาะสม และการออกแบบการระบายน้ำท้ายเขื่อน ให้มีการเติมออกซิเจนในน้ำเพื่อลดปัญหาการเน่าเสียของน้ำ เมื่อผลการศึกษาเสร็จสมบูรณ์ ผู้ศึกษาจะนำไปจัดทำแผนปฏิบัติการป้องกันแก้ไขผลกระทบด้านสาธารณสุขต่อไป

-- ที่ประชุมคณะรัฐมนตรี (ชุดพลเอก ชวลิต ยงใจยุทธ) -- วันที่ 29 กรกฎาคม 2540 --



2.

รายงานผลการดำเนินการตามข้อสังเกตของคณะกรรมการสิทธิ
วิสามัญเพื่อศึกษาการสร้างเขื่อนแก่งเสือเต้น และกำหนดแนวทาง
การดำเนินงานโครงการก่อสร้างเขื่อนแก่งเสือเต้น

- Tuesday, July 20, 1999 17.52
ทำเนียบรัฐบาล - - 20 กรกฎาคม 2542

คณะรัฐมนตรีรับทราบตามที่สำนักนายกรัฐมนตรี (การไฟฟ้าฝ่ายผลิตแห่งประเทศไทย) กระทรวงวิทยาศาสตร์ เทคโนโลยีและสิ่งแวดล้อม และกระทรวงมหาดไทย ได้รายงานผลการดำเนินการเกี่ยวกับข้อสังเกตของคณะกรรมการสิทธิวิสามัญเพื่อศึกษาการสร้างเขื่อนแก่งเสือเต้น แล้วแจ้งให้สำนักเลขาธิการสภาผู้แทนราษฎรทราบต่อไปดังนี้

1. สำนักนายกรัฐมนตรี (การไฟฟ้าฝ่ายผลิตแห่งประเทศไทย) รายงานว่าโครงการเขื่อนแก่งเสือเต้น เป็น "ส่วนหนึ่ง" ใน "โครงการผันน้ำ กก-อิง-ยม-น่าน" ที่การไฟฟ้าฝ่ายผลิตแห่งประเทศไทย ทำการสำรวจหาข้อมูลและศึกษาเบื้องต้น ตั้งแต่กลางปี 2522 และจัดทำรายงานสรุป "โครงการกก-อิง-ยม-น่าน" แล้วเสร็จในปี 2527 และได้โอนผลการศึกษาให้กรมชลประทานรับไปพิจารณาดำเนินการต่อไปตั้งแต่เดือนธันวาคม 2528

2. กระทรวงวิทยาศาสตร์ เทคโนโลยีและสิ่งแวดล้อม รายงานว่า

2.1 "โครงการก่อสร้างเขื่อนแก่งเสือเต้น" จังหวัดแพร่ เป็นโครงการของกรมชลประทาน ที่คณะกรรมการสิ่งแวดล้อมแห่งชาติ มีมติฯ ในคราวการประชุม ครั้งที่ 7/2538 วันที่ 29 กันยายน 2538 แต่งตั้งคณะอนุกรรมการเฉพาะกิจ เพื่อพิจารณา "ผลกระทบสิ่งแวดล้อมโครงการก่อสร้างเขื่อนแก่งเสือเต้น" เพื่อศึกษาข้อมูลด้านต่างๆ ที่สำคัญ ได้แก่ ด้านธรณีวิทยา นิเวศวิทยา และด้านผลกระทบต่อที่อยู่อาศัย และที่ทำกินของราษฎร และกระทรวงวิทยาศาสตร์ เทคโนโลยีและสิ่งแวดล้อม ได้เคยรายงานความก้าวหน้าให้คณะรัฐมนตรีทราบแล้ว เมื่อคราวประชุมคณะรัฐมนตรี วันที่ 29 กรกฎาคม 2540

2.2 ปัจจุบันการศึกษาด้านต่างๆ ตามที่คณะกรรมการสิ่งแวดล้อมแห่งชาติ มอบหมายได้เสร็จสิ้นแล้ว คณะอนุกรรมการเฉพาะกิจ ได้มอบหมายให้กรมชลประทานดำเนินการ

ศึกษาเพิ่มเติมเกี่ยวกับแผนปฏิบัติการด้านอพยพราษฎร และแผนที่แสดงแนวเขต น้ำท่วมที่ระดับต่างๆ ของอ่างเก็บน้ำ ในแต่ละช่วงของปี เพื่อจะได้นำมาจัดมาตรการ ป้องกันแก้ไขผลกระทบที่จะเกิดจากโครงการ โดยเฉพาะผลกระทบด้านนิเวศวิทยา ซึ่ง ข้อมูลที่ได้รับยังไม่มีรายละเอียดชัดเจนเป็นรูปธรรม และได้แจ้งให้กรมชลประทาน ทราบแล้ว

3. **กระทรวงมหาดไทย** รายงานว่า

3.1 "โครงการก่อสร้างเขื่อนแก่งเสือเต้น" นับว่าเป็นประโยชน์โดยรวมต่อประชาชนส่วนใหญ่ ในลุ่มแม่น้ำยม พื้นที่ 4 จังหวัด (จังหวัดแพร่ สุโขทัย พิษณุโลก และนครสวรรค์) ทั้งในด้านการบรรเทาปัญหาภัยแล้ง และการบรรเทาปัญหาอุทกภัยซึ่งเกิดขึ้นเป็นประจำทุกปี

3.2 จากผลการสำรวจข้อมูลพื้นฐานระดับหมู่บ้าน (กชช.2ค.) ในปี 2539 ในพื้นที่ลุ่มน้ำยม ทั้งบริเวณ

- พื้นที่ลุ่มน้ำยมตอนบน (จังหวัดพะเยา น่าน ลำปาง และแพร่)
- พื้นที่ตอนกลาง(จังหวัดอุตรดิตถ์ พิษณุโลก และกำแพงเพชร)
- พื้นที่ตอนล่าง (จังหวัดพิจิตร และนครสวรรค์)

ปรากฏว่ามีหมู่บ้านที่มีปัญหาการขาดแคลนน้ำกิน น้ำใช้ และน้ำเพื่อการเกษตร ในระดับสูงมาก จำนวน 4,978 หมู่บ้าน โดยหากมีการสร้างเขื่อนแก่งเสือเต้น คาดว่าจะช่วยบรรเทาปัญหาได้อย่างมาก

3.3 หากมีการสร้างเขื่อนแก่งเสือเต้นเสร็จสมบูรณ์ คาดว่าใน 10ปี ข้างหน้า (พ.ศ.2549) จะช่วยแก้ไขปัญหาความต้องการน้ำเพื่อการเกษตรได้ประมาณ 713,404 ครัวเรือน คิดเป็นพื้นที่การเกษตรประมาณ 17,992,696 ไร่ (ข้อมูลตามแผนการใช้ที่ดินลุ่มน้ำยม ของกรมพัฒนาที่ดิน) ส่วนผลกระทบนั้นจะเกิดผลกระทบต่อพื้นที่ป่าในเขตอุทยานแห่งชาติแม่ยม, ชุมชนชนบทในเขตป่าสงวนแห่งชาติ จำนวน 3 หมู่บ้าน ประชากรประมาณ 2,500 คน และเกิดผลกระทบต่อเส้นทางคมนาคมเชื่อมต่อ ระหว่าง อำเภอเชียงม่วน จังหวัดพะเยา กับอำเภอสอง จังหวัดแพร่

3.4 **ความเห็นของราษฎรในพื้นที่โครงการ**
โดยกลุ่มคัดค้าน - ประกอบด้วย -
- ราษฎรตำบลสะเอียบ



- กลุ่มอนุรักษ์ต่างๆ

ส่วนกลุ่มผู้สนับสนุน - ประกอบด้วย -

- กลุ่มสมาชิกสภาจังหวัด
- ผู้นำกลุ่มเกษตรกร 5 จังหวัดลุ่มแม่น้ำยม
- ชมรมไทยพัฒนาลุ่มน้ำยม

การคัดค้าน ราษฎรตำบลสะเอียบได้เสนอประเด็นการคัดค้าน 2 เรื่อง คือ

1. เพื่อรักษาสิทธิในที่ดิน
2. เพื่อรักษาผืนป่าสักทอง และแม่น้ำยม

โดยอ้างสิทธิตามมาตรา 56 ในรัฐธรรมนูญแห่งราชอาณาจักรไทย

ซึ่งปัจจุบันกลุ่มผู้คัดค้านมีความเห็นเป็น 2 ฝ่าย คือ

- ฝ่ายหนึ่งเห็นว่าควรรับเงินชดเชยที่พอใจ
- ฝ่ายหนึ่งได้ยื่นกรณไม่ยอมเจรจาใดๆ

การชุมนุมที่ผ่านมา จังหวัดสามารถควบคุมสถานการณ์ได้ นอกจากนี้คณะรัฐมนตรีรับทราบรายงานผลพิจารณา และเห็นชอบให้กำหนดแนวทางการดำเนินงานโครงการเชื่อมแก่งเสียดั้น รวม 2 ประการ ตามที่ กระทรวงเกษตรและสหกรณ์ เสนอดังนี้

1. เรื่องคณะกรรมการเชื่อมแก่งเสียดั้นนั้น โดยที่มติคณะรัฐมนตรี ปี 2540 ไม่ได้ห้ามดำเนินการ แต่ให้ชะลอ และรับฟังความคิดเห็นจากประชาชน จึงได้มีการแต่งตั้งคณะกรรมการ มาตั้งแต่ พ.ศ.2540 ต่อมาประธานฯ(นายนิคม จันทรวิฑูร) ลาออก ทำให้งานชะงัก ภายหลังมีการตั้งประธานใหม่แล้ว เมื่อวันที่ 26 มิถุนายน 2542 คือ รองศาสตราจารย์วรวิทย์ เจริญเลิศ ส่วนกรรมการที่เหลือก็ปรับปรุงแล้วตามคำสั่งที่ 21/2541 และได้ปรับปรุงให้ใกล้เคียงเจตนารมณ์ของมาตรา 56 แห่งรัฐธรรมนูญมากที่สุดแล้ว โดยไม่ต้องรอกฎหมายที่จะต้องออกมาอีกฉบับคือมีผู้แทนมูลนิธิธิดากรเอกชน เข้ามาร่วมเป็นกรรมการด้วย จึงให้คณะกรรมการดำเนินการต่อไปตามอำนาจหน้าที่ที่ระบุในคำสั่งคือ พิจารณาความเหมาะสมของโครงการโดยให้ประชาชนมีส่วนร่วม
2. มอบหมายกระทรวงเกษตรและสหกรณ์ ให้หารือกับประธานที่ได้รับแต่งตั้งใหม่ ในการแต่งตั้งหรือปรับปรุงคณะกรรมการเพิ่มเติม แล้วนำเสนอคณะรัฐมนตรีเพื่อดำเนินการให้ราษฎรมีส่วนร่วมตามเจตนารมณ์ของรัฐธรรมนูญต่อไป

3.

ตารางสรุปปริมาณงานสำรวจ และทดสอบบริเวณที่ตั้งเขื่อน

ตำแหน่ง	หลุมเจาะเก็บแท่งตัวอย่าง			หลุมวัดระดับ น้ำใต้ดิน	ร่อง สำรวจ	หลุมชุด ทดสอบ	แนวสำรวจ		การทดสอบความแกร่ง	
	จำนวน	ความลึก	การ ทดสอบ น้ำ				คลื่นไหว สะเทือน		Uniaxial Compression	Point Load
							แนว	เมตร		
ฝั่งซ้าย	27	1,451.50	390	27	-	4	2	500	12	-
พื้นที่อ่างน้ำ	9	514.30	141	9	-	-	-	-	-	6
ฝั่งขวา	26	1,317.10	365	26	4	4	-	-	18	40
รวม	62	3,282.90	896	62	4	8	2	500	30	46

ที่มา : การไฟฟ้าฝ่ายผลิตแห่งประเทศไทย, 2526 / กรมชลประทาน, 2535

4.

ข้อมูลประวัติการทำงานอนุรักษ์และรักษาป่า ของชาวตำบลสะเอียบ อำเภอสอง จังหวัดแพร่

ที่มา: ชาวสะเอียบ อำเภอสอง จังหวัดแพร่

เริ่มแรกเมื่อปี พ.ศ.2531 โดยทางรัฐบาลโดยการนำของ พลเอกชาติชาย ชุณหะวัณ ได้ประกาศยกเลิกสัมปทานป่าทั่วประเทศ โดยในขณะนั้น พลตรี สนั่น ขจรประศาสน์ ดำรงตำแหน่งเป็น รัฐมนตรีว่าการกระทรวงเกษตรและสหกรณ์ ทำให้พ่อค้า นายทุน และชาวบ้าน หันมาตัดไม้ทำลายป่ากันอย่างมากมาย โดยเฉพาะป่าแม่ยม ซึ่งเป็นป่าไม้สักทอง ทำการขนย้ายออกจากพื้นที่ เอาไปขายทั้งภายในจังหวัดและต่างจังหวัด อย่างไม่เกรงใจเจ้าหน้าที่อุทยาน

จนมาถึงปี พ.ศ.2532 ทางหมู่บ้านดอนชัย - ดอนแก้ว - แม่เด่น ได้สังเกตเห็นว่าป่าไม้ถูกทำลายลงอย่างมาก ถ้าปล่อยไว้เช่นนี้ ป่าผืนนี้คงหมดแน่ จึงได้มีการประชุม หาแนวทางเพื่อป้องกันป่าผืนนี้ไว้ โดยแต่งตั้งคณะกรรมการแต่ละฝ่าย ของตำบลสะเอียบขึ้น

1. คณะกรรมการฝ่ายหาข้อมูลผู้ที่ลักลอบตัดไม้
2. คณะกรรมการฝ่ายประสานงานเจ้าหน้าที่
3. คณะกรรมการฝ่ายออกลาดตระเวน

กรรมการมีหน้าที่ดังต่อไปนี้

1. ฝ่ายหาข้อมูล - สำรวจว่ามีช่างที่เขือก มีเกวียนกี่เล่ม อยู่ในพื้นที่
2. ฝ่ายประสานงานเจ้าหน้าที่ - สืบหาเบาะแส แล้วแจ้งให้เจ้าหน้าที่อุทยานฯ ทราบ
3. ฝ่ายออกลาดตระเวน - จัดคนเข้าทำงานร่วมกับเจ้าหน้าที่อุทยานฯ

ต่อมาได้สรุปข้อมูลที่คณะกรรมการฝ่ายต่างๆ ได้ทำหน้าที่มาฝ่ายหาข้อมูลว่า

- จำนวนช่างที่มาชักลากทั้งหมด 89 เขือก (ช่างในหมู่บ้าน 50 เขือก ต่างจังหวัด 39 เขือก)
- เกวียน 415 เล่ม
- และอุปกรณ์การทำไม้มีเลื่อยวงเดือน เลื่อยยนต์ มีเป็นจำนวนมาก

เมื่อได้ข้อมูลแล้วทางคณะกรรมการทั้ง 3 หมู่บ้าน จึงได้ประชุมหาแนวทางในรูปของโครงการ เช่น "โครงการราษฎรรักษาป่า" และได้รณรงค์ทำความเข้าใจกับชาวบ้านถึงพิษภัยของการทำไม้ว่ามีผลเสียอย่างไร และจะมีผลกระทบตามมาอย่างไร เมื่อชาวบ้านบางส่วนเห็นด้วยกับคณะกรรมการชุดแรก และได้แต่งตั้งคณะกรรมการเพิ่มเติม แบ่งเขตรับผิดชอบ ทำความเข้าใจกับชาวบ้านที่ไม่เห็นด้วยให้เข้าใจถึงวัตถุประสงค์ของ "โครงการราษฎรรักษาป่า" ต่อมา

10 พฤษภาคม 2534 กำลังสำรวจ ได้เข้ามาสำรวจ ภายในหมู่บ้านดอนชัย ตำบลสะเคียบ อำเภอสอง จังหวัดแพร่ และทำการจับกุมชาวบ้านและยึดไม้ปลูกบ้านเป็นจำนวน 25 หลังคาเรือน โดยชาวบ้านอ้างว่าไม่ได้รับความเป็นธรรม ตรงกันข้ามกับนายทุนที่ขนย้ายไม้ออกนอกพื้นที่ โดยไม่มีการจับกุมแต่อย่างไร

19 พฤษภาคม 2534 เวลา 19.30 น. ผู้นำหมู่บ้านได้เชิญคณะกรรมการเข้าร่วมประชุมหารือและได้แต่งตั้งคณะกรรมการใน "โครงการราษฎรรักป่า" เป็นจำนวน 106 คน ช่วยกันระดมความคิดเห็น ร่างกฎระเบียบแบบแผนของโครงการฯ

ขั้นตอนการปฏิบัติ ได้จัดตั้งคณะกรรมการชุดเฉพาะกิจออกปราบปราม ลาดตระเวน หาข่าวของการตัดไม้ทำลายป่า แล้วแจ้งเจ้าหน้าที่ราชการเข้าดำเนินการจับกุม โดยแบ่งหน้าที่ดังนี้

-ชุดลาดตระเวนในพื้นที่ 2 ชุด มีเจ้าหน้าที่ชุดละ 5 คน

-ชุดปฏิบัติการ 1 ชุด มีเจ้าหน้าที่ 15 คน

-ตั้งจุดสกัดเส้นทางขนไม้ โดยเจ้าหน้าที่ของชาวบ้านร่วมกันกับเจ้าหน้าที่ของราชการซึ่งมี 2 จุด

คือ **จุดที่ 1 ห้วยแม่ปู้** หรือ อุทยานแม่ยมฝั่งตะวันออก อยู่ทางทิศใต้ของหมู่บ้าน ห่างออกไป 7 กิโลเมตร

จุดที่ 2 ห้วยผาลาด หรือ อุทยานแม่ยมตะวันตก อยู่ทางทิศเหนือของหมู่บ้าน ห่างออกไป 2 กิโลเมตร



โดยทั้งหมดนี้ในส่วนของเจ้าหน้าที่หมู่บ้าน จะมีการสับเปลี่ยนเวรยามวันละ 5 คน โดยมีกำลังทหารพรานจากกองทัพภาคที่ 3 ได้ส่งกำลังทหารพรานกรม 32 จังหวัดน่านเข้ามาสนับสนุนร่วม โดยสับเปลี่ยนมาที่ชาวบ้านและเจ้าหน้าที่ร่วมกันทำงานมีผลงาน ดังนี้

- | | | |
|----------------------------|----------|----------|
| - จับช้างชั๊กลากซุง | ได้จำนวน | 10 เชือก |
| - จับเกวียนขนไม้ | ได้จำนวน | 35 เล่ม |
| - จับผู้ต้องหาลักลอบตัดไม้ | ได้จำนวน | 30 คน |

กฎระเบียบของ "โครงการราษฎรรักษาป่า" มีดังนี้

1. ห้ามตัดไม้ทำลายป่า
2. ห้ามแผ้วถางทำไร่เลื่อนลอย
3. ห้ามชักนำพ่อค้า และนายทุนมาทำไม้ในพื้นที่
4. มอบอุปกรณ์การตัดไม้ทำลายป่า และอุปกรณ์การล่าสัตว์ให้แก่ราชการ
5. ส่งเสริมอาชีพให้แก่ราษฎร เพื่อทดแทนอาชีพเดิมที่ต้องตัดไม้ ทำลายป่า
6. ปลูกป่าเพิ่มเติม

(ตามกฎฯ ข้อ 1และ2)

14 มีนาคม 2535

ชาวบ้านทั้งตำบลสะเดียบพร้อมใจกัน ทำบุญสืบชะตาแม่น้ำยม และทำพิธีบวชป่า และไหว้พระแม่ธรณีเป็นประจำทุกปี เพื่อสร้างจิตสำนึกที่ดีให้กับคนรุ่นใหม่ ได้เล็งเห็นความสำคัญของดิน - น้ำ - ป่า ให้สืบเนื่องต่อไป และขอยืนยันว่าจะดูแลรักษาป่าสักทองและธรรมชาติแห่งนี้ ไว้เป็นมรดกให้ลูกหลาน และประเทศชาติสืบไป



(ตามกฎหมาย ข้อ 3และ4)

21 เมษายน 2536 ส่งมอบอุปกรณ์การทำลายป่า และอุปกรณ์การล่าสัตว์ ให้กับทางราชการ โดยมี พลโท ยิ่งยศ โชติพิมาย แม่ทัพภาคที่ 3 ได้มาเป็นประธานวันส่งมอบ ณ สนามกีฬา โรงเรียนบ้านดอนชัยประชาอุทิศ ตำบลสะเคียบ อำเภอสอง จังหวัดแพร่ เมื่อเวลา 15.00 น.

ส่วนช้างและเกวียนที่นำมาซักลากไม้ที่มีอยู่ภายในหมู่บ้านนั้น ได้ขายออกนอกพื้นที่ไปจนหมดสิ้น และได้ผลักดันช้างที่นำมาจากคนนอกพื้นที่ให้ออกไปจากพื้นที่เช่นกัน

(ตามกฎหมาย ข้อ 5)

21 พฤษภาคม 2534 ได้เรียกชาวบ้านตำบลสะเคียบทั้ง 8 หมู่บ้าน เข้าร่วมประชุมชี้แจงทำความเข้าใจ ห้ามติในที่ประชุมเกี่ยวกับ ผลดี-ผลเสีย ตลอดจนผลกระทบที่จะตามมาในอนาคต ชาวบ้านเห็นชอบด้วยตามโครงการฯ และกฎข้อระเบียบ ได้ลงมติเป็นเอกฉันท์ พร้อมปฏิบัติตามเงื่อนไขทุกประการ โดยมี การเพิ่มเติมรายละเอียด เกี่ยวกับการส่งเสริมอาชีพให้แก่ราษฎร เพื่อให้สอดคล้องกับแนวทางการอนุรักษ์ป่า ดังนี้คือ

- ส่งเสริมการเพาะกล้าไม้สักทอง (ซึ่งเป็นไม้ในท้องที่อยู่แล้ว) เพื่อนำออกขายส่งนอกพื้นที่เพื่อเพิ่มรายได้ให้แก่ราษฎรอีกทางหนึ่ง
- ส่งเสริมการเพาะปลูกไม้ผลต่างๆ ในพื้นที่ที่กันไว้เป็นเขตพื้นที่ทำกินของราษฎร เช่น มะขาม ลำไย มะม่วง ฯลฯ เป็นต้น
- ส่งเสริมการปลูกต้นสักทอง ภายในพื้นที่ป่าเดิม ที่ถูกทำลายโดยพ่อค้าไม้ นายทุน โดยในการส่งเสริมอาชีพนี้ ได้รับการสนับสนุนจาก

-มูลนิธิราชพฤกษ์ โดยผ่านทางกองทัพภาคที่ 3

ให้กู้ยืมเงินทุนหมุนเวียน เป็นจำนวน 350,000 บาท แบบไม่มีดอกเบี้ย

-มูลนิธิคุ้มครองสัตว์ป่าและพันธุ์พืชแห่งประเทศไทยในพระบรมราชินูปถัมภ์

สนับสนุนเงินเป็นจำนวน 450,000 บาท

ซึ่งรวมเป็นเงินสนับสนุนทั้งสิ้น 800,000 บาท (แปดแสนบาทถ้วน) โดยเงินทั้งหมดนี้

ทางโครงการราษฎรรักษา ป่า ได้นำมาใช้เป็นทุนในการปลูกป่า จัดซื้อกล้าไม้สัก กล้าไม้ผล ซึ่งปัจจุบันราษฎรได้ใช้คืนเงินกู้ยืมดังกล่าวทั้งหมดแล้วแก่โครงการฯ

(ตามกฎหมาย ข้อ 6)

โครงการปลูกป่ามี 8 โครงการ

- โครงการปลูกป่าสมเด็จพระเจ้า 30 ไร่ โดยมีกำนันชุม สะเอียดคง (กำนันตำบลสะเอียด) เป็นประธานฯ
- โครงการปลูกป่าคตินธรรมชาติสุแผ่นดิน มีผู้ว่าราชการจังหวัดแพร่ นายจิน วิชาตะกัล มาเป็นประธานในการปลูกป่า เป็นพื้นที่จำนวน 35 ไร่
- โครงการเฉลิมพระเกียรติ 12 สิงหาคมราชินี มีนายอำเภอสอง นายวิชัย คนโท เป็นประธานในการปลูกป่า เป็นพื้นที่จำนวน 35 ไร่
- โครงการเฉลิมพระเกียรติครบรอบ 50 ปี ของสมเด็จพระนางเจ้าพระบรมราชินีนาถ โดยมี พลโท ไพโรจน์ จันอุไร แม่ทัพภาคที่ 3 เป็นประธานในการปลูกป่า เป็นพื้นที่จำนวน 80 ไร่
- โครงการปลูกป่าราชพฤกษ์ เมื่อวันที่ 31 มกราคม 2535 โดยมีคุณหญิงกัลยา โสภณพณิช มาเป็นประธานในการปลูกป่า เป็นพื้นที่จำนวน 25 ไร่
- โครงการเนื่องในโอกาสเฉลิมพระเกียรติพระบรมโอรสาธิราชสยามมกุฎราชกุมาร โดย พลโท ยิ่งยศ โชติพิมาย เป็นประธานในการปลูกป่า เป็นพื้นที่จำนวน 90 ไร่
- โครงการเฉลิมพระเกียรติพระบาทสมเด็จพระเจ้าอยู่หัว มีนายอำเภอสอง นายธวัช พักอังกฤษ เป็นประธานในการปลูกป่า เป็นพื้นที่จำนวน 80 ไร่
- โครงการเฉลิมพระเกียรติปลูกต้นไม้ 2 ข้างทาง ไม้ดอก ไม้ประดับ มีท่านผู้ว่าราชการจังหวัด นายอนุกุล คุณาวงศ์ เป็นประธานในการปลูกป่า เป็นพื้นที่จำนวน 10 ไร่

รวมจำนวน 8 โครงการ โดยรวมพื้นที่ปลูกป่าทั้งหมดจำนวน 380 ไร่

ซึ่งได้รับการสนับสนุนงบประมาณฯ จากภาคเอกชน

เมื่อปี 2535 เนื่องด้วยการห้ามตัดไม้ทำลายป่าในพื้นที่นั้นประสบผลสำเร็จอย่างสูง ไม่มีการลักลอบตัดไม้เพื่อนำไปขายให้แก่ขายทุนอีก จะมีการตัดก็ต่อเมื่อราษฎรมาขอตัดไม้ เพื่อปลูกสร้างบ้านเรือนเท่านั้น โดยในข้อละเว้นให้เป็นกรณีพิเศษนี้ ได้มีผู้สังเกตเห็นช่องว่างในการนำไม้ออกนอกท้องที่ โดยขอเก็บซื้อบ้านเก่า เรือนเก่าจากราษฎรในท้องที่ ชาวบ้านและคณะกรรมการฯ ได้สังเกตเห็นถึงปัญหาที่จะตามมาก็คือ จะมีผู้ขอตัดไม้ โดยอ้างว่าต้องการปลูกสร้างเรือนใหม่ ขออนุญาตตัดไม้ใหม่ แล้วขายบ้านปัจจุบันของตนให้แก่ผู้ขอซื้ออยู่เรื่อยๆ หากเป็นเช่นนี้ก็คงไม่แตกต่างกันจากการตัดไม้ทำลายป่าโดยตรง เพียงแต่มีวิธีการที่หลบเลี่ยงออกไป จึงได้ออกกฎระเบียบเพิ่มเติมอีก ดังนี้

- ห้ามซื้อขายบ้านเรือนเก่า และไม่ให้มีการขนย้ายออกนอกพื้นที่
- ห้ามทำเฟอร์นิเจอร์ และจำหน่ายขนย้ายออกนอกพื้นที่

- ห้ามเผาถ่านในพื้นที่ และจำหน่ายออกนอกพื้นที่
- ไม้ล้มนอน-ขอนตาย ในป่า ไม่อนุญาตให้ประชาชนนำไปปลูกบ้านอีกต่อไป แต่นำไปใช้เพื่อปลูกสร้างเพื่อสาธารณะประโยชน์ เช่น วัด โรงเรียน ศาลาต่างๆ เป็นต้น



สภาพบ้านเก่าที่ชาวบ้านขายให้คนนอก
แต่ถูกคณะกรรมการฯ สั่งห้ามมิให้หรือถอน นำออกนอกพื้นที่

กฎระเบียบของ "โครงการราชวชิรป่า" มีดังนี้

1. ห้ามตัดไม้ทำลายป่า
2. ห้ามแผ้วถางทำไร่เลื่อนลอย
3. ห้ามชักนำพ่อค้า และนายทุน มาทำไม้ในพื้นที่
4. มอบอุปกรณ์การตัดไม้ทำลายป่า และอุปกรณ์การล่าสัตว์ให้แก่ราชการ
5. ส่งเสริมอาชีพให้แก่ราษฎร เพื่อทดแทนอาชีพเดิมที่ต้องตัดไม้ ทำลายป่า
6. ปลูกป่าเพิ่มเติม
7. ห้ามซื้อขายบ้านเรือนเก่า และไม่ให้มีการขนย้ายออกนอกพื้นที่
8. ห้ามทำเฟอร์นิเจอร์ และจำหน่ายขนย้ายออกนอกพื้นที่
9. ห้ามเผาถ่านในพื้นที่ และจำหน่ายออกนอกพื้นที่
10. ไม้ล้มนอน-ขอนตาย ในป่า ไม่อนุญาตให้ประชาชนนำไปปลูกบ้านอีกต่อไป แต่นำไปใช้เพื่อปลูกสร้าง สาธารณะประโยชน์ เช่น วัด โรงเรียน ศาลา ฯ

5.

กรมชลประทาน กระทรวงเกษตรและสหกรณ์
โครงการก่อสร้างเขื่อนแก่งเสือเต้น จังหวัดแพร่

ที่มา: กรมชลประทาน กระทรวงเกษตรและสหกรณ์

*สภาพปัญหาในพื้นที่

ลุ่มน้ำยม มีพื้นที่รับน้ำฝนทั้งหมดประมาณ 23,616 ตารางกิโลเมตร แม่น้ำยมมีต้นกำเนิดอยู่ใน ดอยขุนยวม ทิวเขาผีปันน้ำ เขตอำเภอปง และ อำเภอเวียงม่วน จังหวัดแพร่ ไหลจากทิศเหนือลงไป ทางทิศใต้ ผ่าน 10 จังหวัด ประกอบด้วย จังหวัดน่าน พะเยา แพร่ ลำปาง ตาก กำแพงเพชร สุโขทัย พิษณุโลก พิจิตร และนครสวรรค์ มาบรรจบกับแม่น้ำน่านที่บ้านเกยชัย อำเภอชุมแสง จังหวัดนครสวรรค์ มีความยาว 735 กิโลเมตร

* ปัญหาจากการไม่มีแหล่งเก็บกักน้ำขนาดใหญ่ในลุ่มน้ำยม

- ปัญหาด้านน้ำท่วมในจังหวัดแพร่ สุโขทัย พิษณุโลก และนครสวรรค์ ซึ่งเป็นพื้นที่การเกษตร และพื้นที่เศรษฐกิจในลุ่มน้ำ ในปีที่มีฝนตกชุกมักจะมีปัญหาเมื่อปริมาณน้ำจากแม่น้ำยมมากทำให้น้ำไหลป่าเข้าท่วมพื้นที่นา และที่อยู่อาศัยได้รับความเสียหาย ในปี พ.ศ.2535 มีมูลค่าความเสียหายมากกว่า 3 พันล้านบาท
- การขาดแคลนน้ำอุโภค-บริโภค ในฤดูแล้ง ในแม่น้ำยมในช่วงระหว่างเดือนกุมภาพันธ์ถึงเดือนเมษายน ตั้งแต่ได้ฝายแมยมลงไปไม่มีน้ำไหล แต่จะมีน้ำขังอยู่ในลำน้ำเป็นช่วงๆ โดยเฉพาะอย่างยิ่งแม่น้ำยม ในเขต อำเภอกงไกรลาศ จังหวัดสุโขทัย และ อำเภอบางระกำ จังหวัดพิษณุโลก แม่น้ำยมจะแห้งก่อให้เกิดความเดือดร้อน ในพื้นที่ลุ่มน้ำยมตอนล่าง
- ปัญหาคุณภาพน้ำในฤดูแล้ง เนื่องจากมีปริมาณน้ำไม่เพียงพอในการรักษาสมดุลนิเวศวิทยาทางน้ำ
- ปัญหาด้านความยากจน ในพื้นที่ลุ่มน้ำยม ไม่มีการพัฒนาแหล่งน้ำขนาดใหญ่ ทำให้ไม่มีปริมาณน้ำเพื่อใช้ในการเกษตร การอุปโภค-บริโภค อุตสาหกรรม และการท่องเที่ยวในฤดูแล้ง ทำให้รายได้เฉลี่ยของประชากรในลุ่มน้ำยมต่ำกว่ารายได้ ในลุ่มน้ำที่มีการพัฒนาแหล่งน้ำขนาดใหญ่ เช่น ลุ่มน้ำปิง ลุ่มน้ำน่าน ลุ่มน้ำเจ้าพระยาสายหลัก เป็นต้น

* แนวทางเลือกที่ควรพัฒนาลุ่มน้ำยม

กรมชลประทานได้ศึกษา และพิจารณาแนวทางเลือกที่ควรพัฒนาเพื่อแก้ไขปัญหาการขาดแคลนน้ำ ปัญหาน้ำท่วม และการเพิ่มรายได้ให้กับเกษตรกรในพื้นที่ลุ่มน้ำยมอย่างมีประสิทธิภาพและยั่งยืน ดังนี้

- การก่อสร้างเขื่อนแก่งเสือเต้น เพื่อเป็นแหล่งน้ำต้นทุน และแหล่งเก็บกักน้ำในการแก้ไขปัญหาน้ำแล้ง และน้ำท่วม
- พัฒนาโครงการประตูประบายน้ำแม่ข่ายม บ้านหาดสะพานจันทร์ จังหวัดสุโขทัย และระบบส่งน้ำในพื้นที่ชลประทาน เพื่อพัฒนาพื้นที่การเกษตร และการใช้น้ำในกิจกรรมต่างๆใน จังหวัดสุโขทัย
- การปรับปรุงคลองผันน้ำแม่ข่ายม บึงสวย และบึงมาย รวมทั้งการดำเนินการปรับปรุงบึงสวย และบึงมาย เพื่อเพิ่มประสิทธิภาพการใช้น้ำในพื้นที่ จังหวัดสุโขทัย
- การปรับปรุงแม่ข่ายมสายเก่า ให้สามารถผันน้ำตามปริมาณที่ได้เสนอ เพื่อบรรเทาปัญหาน้ำท่วมในจังหวัดสุโขทัย
- กำหนดแผนการขุดลอกปรับปรุงแม่ข่ายม ตั้งแต่ช่วงอำเภอเมืองสุโขทัยไปถึงประตูประบายน้ำบางซ้าย
- การปรับปรุงคลองฝั่งขวา ให้สามารถผันน้ำตามปริมาณที่ได้เสนอเพื่อบรรเทาปัญหาน้ำท่วมในจังหวัดสุโขทัย
- พัฒนา ปรับปรุงคลองธรรมชาติ และแหล่งน้ำตามธรรมชาติ ในพื้นที่ จังหวัดสุโขทัย ให้เป็นระบบเพื่อเป็นแหล่งน้ำจากแม่ข่ายม เป็นการแก้ไขปัญหาการขาดแคลนน้ำ และปัญหาน้ำท่วม
- ปรับปรุงโครงการน้ำใต้ดินสุโขทัย

6.

คณะกรรมการโลกเรื่องเขื่อน (World Commission on Dams: WCD)

"ข้อค้นพบและข้อเสนอแนะ"¹

เครือข่ายแม่น้ำเอเชียตะวันออกเฉียงใต้

มีนาคม ๒๕๔๕

ข้อมูลเกี่ยวกับคณะกรรมการเขื่อนโลก (WCD)

คณะกรรมการโลกเรื่องเขื่อน ได้รับการสนับสนุนทางการเงินเพื่อก่อตั้งโดยธนาคารโลก และสหพันธ์เพื่อการอนุรักษ์สากล (IUCN) เพื่อตอบสนองต่อข้อเรียกร้องของการคัดค้านเขื่อนที่กำลังเติบโตทั่วโลก

WCD มีภารกิจดังนี้

๑. ทบทวนประสิทธิภาพของการสร้างเขื่อนขนาดใหญ่ และประเมินทางเลือกในการจัดการน้ำและพลังงาน

๒. พัฒนาเกณฑ์ที่ยอมรับได้ในระดับสากล แนวทางการดำเนินการ และมาตรฐานสำหรับการวางแผน ออกแบบ การเสนอโครงการ การก่อสร้าง การใช้งาน การติดตามประเมินผล และการยกเลิกการใช้เขื่อน

WCD มีคณะกรรมการซึ่งเป็นตัวแทนจากกลุ่มต่างๆ ที่หลากหลายและสนใจเรื่องเขื่อน มีทั้งตัวแทนรัฐบาล องค์กรพัฒนาเอกชน ขบวนการเคลื่อนไหวต่อต้านเขื่อนของประชาชนระดับรากหญ้า บรรษัทข้ามชาติ นักวิชาการ องค์กรอุตสาหกรรม และที่ปรึกษา

WCD ทำอะไรไปบ้าง?

WCD ได้ปรึกษากับสาธารณะ และทำงานวิจัยอย่างเข้มข้น ร่วมมือกับเวทีที่มีสมาชิก ๖๘ องค์กร จาก ๓๖ ประเทศที่มีความแตกต่างทางด้านความสนใจ ทักษะ และสถาบัน โดยมีการศึกษาหรือระหว่างการทำงาน WCD ใช้งบประมาณ ๑๐ ล้านดอลลาร์จากการบริจาคของรัฐบาล ๕๐ ประเทศ องค์กรระหว่างประเทศ มูลนิธิการกุศล องค์กรพัฒนาเอกชน และภาคอุตสาหกรรมเขื่อน

WCD ได้ทำการทบทวนเขื่อนที่มีในปัจจุบันอย่างเข้มข้นและอิสระ และนำมาเป็นฐานในการสรุป WCD ได้ดำเนินการดังนี้

¹ เอกสารนี้เรียบเรียงจาก "รายงานเขื่อนและการพัฒนา (Dams and Development Report ของ WCD, 2000)"

ดูรายละเอียดจาก www.dams.org และ "คู่มือประชาชนในการใช้รายงานคณะกรรมการเขื่อนโลก" (Citizen's

Guid to the World Commission on Dams) ของ International Rivers Network (www.irn.org)



๑. การศึกษาเขื่อนอย่างละเอียด ๘ เขื่อนที่เลือกจากทั่วโลก ซึ่งรวมถึงเขื่อนปากมูล และทำรายงานระดับประเทศจาก ๓ ประเทศ คือ จีน อินเดีย และรัสเซีย
๒. การศึกษาประเด็นเฉพาะ ๑๗ ประเด็น ที่มีเนื้อหาทางด้านสังคม สิ่งแวดล้อม เศรษฐศาสตร์ และการลงทุน ทางเลือกที่ไม่ต้องสร้างเขื่อน กระบวนการวางแผนโครงการและการประเมินผลกระทบต่อสิ่งแวดล้อม
๓. การศึกษาแบบย่อ ๑๒๕ เขื่อนจาก ๕๖ ประเทศ
๔. เวิร์กช็อปความคิดเห็นสาธารณะที่จัดขึ้น ๔ ภูมิภาคของโลก
๕. บทความที่เสนอโดยผู้สนใจ กลุ่ม องค์กร จำนวน ๙๕๐ ชุด

ในเดือนพฤศจิกายน ๒๕๔๓ WCD ได้ทำรายงานขั้นสุดท้ายชื่อว่า **"เขื่อนกับการพัฒนา"** (Dams and Development Report)

ข้อค้นพบของ WCD

๑. ข้อมูลทั่วไป WCD พบว่า

- แนวโน้มการสร้างเขื่อนทั่วโลกลดลง ๖๐ % เมื่อเทียบกับทศวรรษ ๑๙๗๐

๒. ด้านเทคนิค WCD พบว่า

- โดยเฉลี่ยแล้ว ผลประโยชน์ด้านพลังงาน การชลประทาน และการตอบสนองด้านอุปโภคบริโภคของเขื่อนต่ำกว่าที่คาดการณ์ไว้ เขื่อนยังทำให้เกิดความเสี่ยงด้านอุทกภัยมากขึ้น
- ค่าก่อสร้างสูงกว่าที่ประเมินไว้
- ไม่คุ้มค่าทางด้านเศรษฐกิจทั้งเขื่อนไฟฟ้าและชลประทาน และเขื่อนเพื่อป้องกันน้ำอุปโภคบริโภค
- ๐.๕-๑ % ของอ่างเก็บน้ำทั่วโลกถูกทำลายจากการทับถมของตะกอน มีผลต่ออายุเขื่อนและกระทบต่อประโยชน์เขื่อน
- เกิดน้ำค้างแข็งและดินเค็มคิดเป็นพื้นที่ ๑ ใน ๕ ของพื้นที่ชลประทานทั่วโลกทั้งหมด และมีผลให้ผลผลิตการเกษตรลดลง

๓. ผลกระทบทางสิ่งแวดล้อม WCD พบว่า

- รายงานจากทั่วโลกพบว่าเกิดการสูญเสียผลผลิตทางการประมงในลำน้ำท้ายเขื่อน รวมไปถึงประมงปากแม่น้ำและทะเล บันไดปลาโจนประสบผลสำเร็จน้อยมาก



- ทำลายระบบนิเวศทั้งเหนือเขื่อนและท้ายเขื่อน เกิดการระบาดของพืชและสัตว์ต่างถิ่นที่เข้ายึดครองพื้นที่ของพืชและสัตว์พื้นเมือง สูญเสียความหลากหลายทางชีวภาพ สูญเสียพื้นที่ชุ่มน้ำ (เช่น ป่าบุง-ป่าทาม) พื้นที่สมบูรณ์ปากแม่น้ำ และระบบนิเวศทะเล
- เชื้อนกักรักษาอาหารและตะกอน
- มาตรการลดผลกระทบล้มเหลว
- การสร้างเขื่อนบนลุ่มน้ำเดียวกัน ยิ่งเป็นการสะสมผลกระทบ

๔.ผลกระทบทางสังคม

- คนจน คนพื้นถิ่น และคนรุ่นลูกหลาน เป็นผู้แบกรับภาระผลกระทบและต้นทุน
- คน ๔๐-๕๐ ล้านคน ถูกบังคับให้อพยพโยกย้ายถิ่นฐานโดยไม่สมัครใจ บางกรณีมีการสังหารชาวบ้าน
- ผู้ได้รับผลกระทบเสี่ยงต่อความยากจน กลายเป็นผู้ไร้ที่ดิน ไร้บ้าน กลายเป็นคนชายขอบ ต้องสูญเสียทรัพยากรส่วนรวม ชุมชนล่มสลาย
- การประเมินผู้ได้รับผลกระทบต่ำกว่าความเป็นจริง ธนาคารโลกรายงานว่า มีผู้ถูกอพยพจริงสูงกว่าที่ประเมินไว้ ๔๗% คนอีกนับล้านถูกอพยพจากการสร้างคลอง โรงไฟฟ้า และโครงสร้างต่างๆ ที่ไม่ได้ถูกรวมเข้าไปด้วย
- การจ่ายค่าชดเชยยึดตามกฎหมาย ผู้ได้รับผลกระทบจำนวนมากถูกละเลยซึ่งส่วนใหญ่เป็นผู้ที่ยากจนที่สุดที่ชีวิตต้องพึ่งพาทรัพยากรส่วนรวม
- มาตรการลดผลกระทบและการจ่ายค่าชดเชยล้มเหลว
- การแก้ปัญหามุ่งไปที่โครงสร้างทางกายภาพมากกว่าการพัฒนาสังคมและเศรษฐกิจ
- ผู้ถูกอพยพมีส่วนร่วมน้อยมาก หรือไม่มีความหมาย
- การจ่ายค่าชดเชยไม่เหมาะสม ขาดทุนและทรัพยากร
- ชาวบ้านถูกอพยพไปยังที่ที่ไม่สมบูรณ์ สิ่งแวดล้อมเสื่อมโทรม
- เชื้อนสร้างหายนะแก่คนพื้นถิ่นทั้งด้านชีวิต วัฒนธรรม และจิตใจ
- เกิดผลกระทบต่อคนที่อยู่ท้ายเขื่อนลงไปตามลำน้ำนับร้อยกิโลเมตร
- ผู้หญิงต้องแบกรับภาระผลกระทบ
- เชื้อนทำลายมรดกทางวัฒนธรรม และแหล่งโบราณคดี
- เชื้อนทำให้เกิดปัญหาสุขภาพอนามัยให้กับคนพื้นถิ่นและผู้ที่อยู่ท้ายเขื่อน ในเขตร้อนพบว่าเกิดการระบาดของโรคพยาธิใบไม้ในเลือดมากขึ้น เกิดการสะสมของสารปรอท เกิดการระบาดของโรคเอดส์ในพื้นที่ก่อสร้างเขื่อนและในพื้นที่อพยพ

๕.ทางเลือก

WCD เสนอทางเลือกในการจัดการน้ำและพลังงาน รวมทั้งการป้องกันน้ำท่วมโดยไม่ต้องสร้างเขื่อนหลายวิธีด้วยกัน เช่น การจัดการทางด้านความต้องการด้านน้ำและพลังงาน หรือการป้องกันน้ำท่วมโดยวิธีการผสมผสาน

๖.การยกเลิกการใช้เขื่อน

- อาจจำเป็นต้องยกเลิกการใช้เขื่อนโดยคำนึงถึงความปลอดภัยของเขื่อน ผลประโยชน์ต่ำ และมีผลกระทบทางสังคมและสิ่งแวดล้อม ซึ่งขณะนี้ในบางประเทศดำเนินการแล้ว เช่น ฝรั่งเศส สหรัฐฯ
- WCD เสนอการออกแบบเขื่อน โดยให้รวมเอาเรื่องของการรับผิดชอบ และกลไกในการยกเลิกเขื่อนด้วย
- ตั้งกองทุนยกเลิกการใช้เขื่อนเช่นเดียวกับกรณีโรงไฟฟ้านิวเคลียร์

ข้อเสนอแนะของ WCD

WCD เสนอหลักการว่า

- การตัดสินใจสร้างเขื่อนต้องตั้งอยู่บนฐานของการเคารพสิทธิของผู้เสียหาย และตระหนักถึงความเสี่ยง
- ผู้เสียหายต้องมีส่วนร่วมในการวางแผน มีส่วนร่วมในกระบวนการตัดสินใจ และต้องได้รับส่วนแบ่งจากประโยชน์ของโครงการ

ต่อไปนี้เป็นข้อเสนอของ WCD

- จะต้องไม่มีการสร้างเขื่อนที่ผู้ได้รับผลกระทบด้านลบไม่ยินยอม และยังมีได้ดำเนินการให้ข้อมูลอย่างอิสระและก่อนการดำเนินโครงการต่อชุมชนท้องถิ่นดั้งเดิม
- ก่อนที่จะริเริ่มโครงการใด ๆ จะต้องมีการประเมินความจำเป็นด้านพลังงานและน้ำ และทำการประเมินทางเลือกอย่างละเอียดที่หลากหลายที่จะให้แก่ปัญหาความจำเป็นนั้น
- จะต้องปรับปรุงประสิทธิภาพของโครงการที่มีอยู่แล้วให้เกิดประโยชน์สูงสุดเสียก่อน ถือเป็นสิ่งที่สำคัญอันดับแรก ก่อนที่จะมีการสร้างโครงการใหม่
- ต้องมีการทบทวนเขื่อนที่สร้างแล้วโดยกระบวนการการมีส่วนร่วมเป็นระยะ ๆ เพื่อประเมินความปลอดภัยของเขื่อน และความเหมาะสมในการยกเลิกการใช้เขื่อน
- ต้องมีการกำหนดกลไกเพื่อที่จะดำเนินการฟื้นฟูหรือจ่ายค่าชดเชยย้อนหลังสำหรับผู้ที่ได้รับผลกระทบจากเขื่อนที่สร้างไปแล้ว และฟื้นฟูระบบนิเวศที่เสียหายจากเขื่อน

7.

การประชุม ADB Workshop : Dams and Development

ณ ADB Headquarters} Manila} Philippines

ระหว่างวันที่ 19-20 กุมภาพันธ์ 2544

ที่มา: กรมชลประทาน กระทรวงเกษตรและสหกรณ์

การประชุม ADB Regional Workshop : Dams and Development จัดขึ้น ณ สำนักงานใหญ่ ธนาคารพัฒนาเอเชีย กรุงมนิลา ประเทศฟิลิปปินส์ ระหว่างวันที่ 19-20 กุมภาพันธ์ 2544 จัดโดย ธนาคารพัฒนาแห่งเอเชียภายใต้ความช่วยเหลือทางวิชาการของ ADB "Large Dams and Recommended Practices" มีวัตถุประสงค์หลัก เพื่อรับฟังความคิดเห็นสะท้อนกลับ ต่อรายงานฉบับสุดท้ายของ World Commission on Dams (WCD) มีผู้แทนประเทศ (Bangladesh, Bhutan, Cambodia, People's Republic of China, India, Indonesia, Lao People's Democratic Republic, Malaysia, Nepal, Pakistan, Philippines, Sri Lanka, Thailand และ Vietnam) รวมทั้งผู้แทนจาก World Commission on Dams, บริษัทที่ปรึกษาต่างๆ และองค์กรพัฒนาเอกชน (NGO) ประกอบด้วย หัวข้อการประชุม ดังนี้

วาระที่ 1 - ผลตอบรับที่มีต่อ "WCD Report"

วาระที่ 2 - รายงานผลการดำเนินการที่ผ่านมา

วาระที่ 3 - การกำหนดนโยบายให้สอดคล้องต่อสภาวะการณ์ในแต่ละประเทศ

วาระที่ 4 - การดำเนินงาน ขึ้นต่อไป

ในการประชุมครั้งนี้ มีผู้แทนจากสำนักงานนโยบายและแผนสิ่งแวดล้อม กรมพัฒนาและส่งเสริมพลังงานการไฟฟ้าฝ่ายผลิตแห่งประเทศไทย และกรมชลประทานเข้าร่วมประชุม โดย ADB เชิญและออกค่าใช้จ่าย ค่าเดินทาง เบี้ยเลี้ยง และที่พัก นายวสันต์ บุญเกิด วิศวกรวิชาชีพ 9 วช. ผู้เชี่ยวชาญวิชาชีพเฉพาะด้าน วิศวกรรมชลประทาน (ด้านจัดสรรน้ำและบำรุงรักษา) เป็นผู้แทนกรมชลประทาน เข้าร่วมการประชุมครั้งนี้ และสรุปผลการประชุมได้ ดังนี้

สรุปข้อเสนอรายงาน " Dams and Development "

ของ World Commission on Dams (WCD)

- WCD เสนอให้พิจารณา Development ใน 5 ประเด็น คือ ประสิทธิภาพแห่งการสร้างเขื่อน (Efficiency), การพัฒนาแบบยั่งยืน(Sustainability), ผลประโยชน์ที่ได้รับ(Equity), การคำนวณต้นทุนเพื่อดำเนินการ(Accountability) และการมีส่วนร่วมในการตัดสินใจจากทุกฝ่ายที่เกี่ยวข้อง



ข้อ(Participatory Decision making) ซึ่งสอดคล้องกับแนว นโยบายของธนาคารพัฒนาแห่ง เอเชียทุกประการ

WCD เสนอแนวทางพิจารณา 7 ประการ ก่อนที่จะมีโครงการก่อสร้างเขื่อนแห่งใหม่ ดังนี้

1. ให้เป็นที่ยอมรับของสาธารณชน โดยให้ตระหนักถึงทั้งฝ่ายที่มองเห็นผลประโยชน์จากการก่อสร้างเขื่อน และ ฝ่ายที่เสียหายจากการสร้างเขื่อน
2. ให้ประเมินแนวทางการความต้องการด้านต่างๆ ว่า เพื่อน้ำ อาหาร พลังงาน ฯลฯ โดยระบุ วัตถุประสงค์ให้ชัดเจน
3. ให้จำแนกเขื่อนที่มีอยู่แล้ว ที่มีการเปลี่ยนแปลงประโยชน์ และผลกระทบ อันเนื่องมาจากการเปลี่ยนแปลง ลำดับการใช้น้ำ การใช้ที่ดินในลุ่มน้ำ
4. ให้แม่น้ำยั่งยืน โดยให้หลีกเลี่ยงผลกระทบ หรือลดการทำร้ายระบบแม่น้ำ
5. ให้คำนึงถึงผู้ได้รับประโยชน์ร่วม ในการบรรเทาภัย การย้ายถิ่นที่อยู่ และการพัฒนา ให้ ประสบผลสำเร็จด้วยดี
6. ให้นำวิธีการจูงใจ และการลงโทษมาใช้เพื่อให้มาตรการต่างๆ ประสบผล
7. การมีส่วนร่วมของประเทศต่างๆ ในลุ่มแม่น้ำ ในเรื่องความสงบสุข การพัฒนา และ ความมั่นคง จะส่งผลว่าการใช้และจัดการทรัพยากร จะนำความตกลงระหว่างประเทศ มาเป็นการเสริมสร้างความสนใจ และการทำงานร่วมกัน

- นโยบายต่อการจัดการเรื่องน้ำของ ADB ตอบสนองต่อรายงานของ WCD โดยกำหนดให้กระบวนการ ตัดสินใจจะเน้นไปที่ความยั่งยืน (Sustainability) หลีกเลี่ยงผลกระทบด้านสังคม สิ่งแวดล้อมทางด้าน ลบ ให้มีการหารือกับผู้มีส่วนได้ ส่วนเสีย วางแผนและบริหารกระบวนการมีส่วนร่วมอย่างรอบคอบ รวมทั้งการติดตามประเมินผล ความคิดเห็นสะท้อนกลับ (Feed Back) ต่อรายงานในช่วงของการ ประชุมรอบ

จาก การประชุมรอบ มีข้อคิดเห็นสะท้อนกลับ สรุปได้ดังนี้

1. รายงานของ WCD ยังไม่ได้ส่งให้ประเทศต่างๆ ถือว่ารายงานยังอยู่ในขั้นศึกษา เห็นควรให้ แต่ละประเทศจัดสัมมนาเชิงปฏิบัติการ เพื่อสรุปความเห็นก่อน
2. ควรให้ความสำคัญกับแนวทางปฏิบัติที่แต่ละประเทศจะกระทำและสามารถจัดการเองได้
3. ทุกๆ โครงการมีทั้งการลงทุน และผลตอบแทน ประเด็นสำคัญคือ ต้องแจ้งค่าลงทุน การ แก่ไข และการฟื้นฟูอย่างเหมาะสม
4. ผู้มีส่วนได้ส่วนเสีย ควรได้รับรู้และได้รับการพิจารณาอย่างเหมาะสม ทั้งควรมีการให้ความ รู้เพื่อแลกเปลี่ยนทัศนคติ - - การต่อต้านเขื่อนที่มี NGO ต่างชาติเข้ามาอยู่อาจก่อให้เกิด ปัญหาได้

5. แนวทางในการดำเนินการเพื่อความสำเร็จ ที่เสนอในรายงาน ดูจะไม่สามารถปฏิบัติได้ ทั้งในแง่การลงทุน และเวลาไม่ควรยอมให้ผู้ต่อต้านกลุ่มเล็กๆ มาขัดขวางการสร้างเงื่อนไข ค่าลงทุนก็เพิ่มขึ้นไม่ใช่ลดลง
6. รายงานลำเอียงเป็นฝ่ายต่อต้านเงื่อนไขที่บุคคลที่ได้รับผลกระทบ โดยไม่สนใจถึงสิทธิประโยชน์มากเท่าที่ควร
7. เห็นด้วย ในแนวทางการประสานความร่วมมือ, การวิเคราะห์และวิจัยโดยเข้าถึงกลุ่มผู้เห็นประโยชน์และกลุ่มผู้เสียประโยชน์ต่อการมีเงื่อนไข แต่ไม่ควรจะขยายไปแทนการวิเคราะห์ต้นทุน และผลตอบแทน
8. เห็นด้วย ในการหารือกับผู้มีส่วนได้-เสีย คือฝ่ายที่มองเห็นผลประโยชน์จากการก่อสร้างเงื่อนไข และ ฝ่ายที่เสียหายจากการสร้างเงื่อนไข แต่ต้องไม่ทำให้โครงการล่าช้า

ความคิดเห็นสะท้อนกลับ(Feed Back) ต่อรายงาน ในช่วงที่เปิดให้สนทนาโดยอิสระ

1. รายงานยังห่างจากทางปฏิบัติ ควรพิจารณาความคิดเห็นสะท้อนกลับจากประเทศกำลังพัฒนาต่างๆ
2. รายงานเน้นเชิงลบ ไม่ได้เน้นประโยชน์แก่มนุษยชน เป็นการชี้ขาดต่อ ADB
3. ควรหารือ (ขอความคิดเห็น) จากประเทศที่มีโครงการเชื่อมขนาดใหญ่ๆ เช่น สาธารณรัฐประชาชนจีน
4. ควรหารือกับประเทศต่างๆ ก่อนนำไปใช้ปฏิบัติ

อย่างไรก็ตาม WCD ชี้แจงว่ารายงานเป็นเพียงแนวทางในการวางนโยบาย ไม่ใช่กฎข้อบังคับ เห็นควรให้แต่ละประเทศเลือกใช้ให้เหมาะสมกับประเทศตน จึงอยากให้มีการจัดสัมมนาเชิงปฏิบัติ ในแต่ละประเทศ โดยมีผู้มีส่วนได้เสียเข้าร่วมด้วย เน้นความโปร่งใส และข้อมูล

ผู้แทนธนาคารโลกเห็นว่ารายงานใช้ถ้อยคำรุนแรง ทำให้ประเทศลูกหนี้เป็นกังวล ทั้งจะขัดขวางความพยายามของประเทศกำลังพัฒนาในการลดความยากจน และมีปัญหาทางปฏิบัติ ควรพิจารณาทบทวนแนวทางกำหนดนโยบาย เพื่อการดำเนินการที่เหมาะสม

