

DWA

*Clean  
and  
Clear*



annual  
report

**การประปาส่วนภูมิภาค**  
รายงานประจำปี 2542

*Provincial  
Waterworks  
Authority*



กิจกรรมเด่นในรอบปี 2542

5

Highlights 1999

สรุปผลการดำเนินงานปี 2542

10

Operation Report 1999

โครงสร้างการบริหารการประปาส่วนภูมิภาค

13

Organization Chart

คณะกรรมการการประปาส่วนภูมิภาค ปี 2542

15

1999 PWA Board of Directors

ผู้บริหารการประปาส่วนภูมิภาคในส่วนกลาง

17

PWA Senior Executives

ผู้บริหารการประปาส่วนภูมิภาค ส่วนภูมิภาค

22

PWA Regional Offices Executive

สรุปแผนงานโครงการปรับปรุงขยาย  
การบริการระบบประปา ปี 2542

32

Summary of Water Supply Improvement and  
Expansion Projects in 1999

ผลการดำเนินงานของบริษัทในเครือ กปภ. ปี 2542

36

PWA's Subsidiary Companies in 1999

สถิติผลการดำเนินงานระหว่างปี 2533-2542

41

Work Record 1990-1999

แผนภูมิ

42

Diagrams

รายงานการเงิน

47

Financial Report

พระราชบัญญัติการประปาส่วนภูมิภาค พ.ศ. 2522

79

Provincial Waterworks Act. of 1979



## น้ำคือชีวิต Water is Life

พระบาทสมเด็จพระเจ้าอยู่หัวทรงให้ความสนใจพระราชทาน  
เกี่ยวกับการพัฒนาแหล่งน้ำมากกว่าโครงการพัฒนา อันเนื่องมาจากพระราชดำริประเภทอื่น  
ทรงให้ความสำคัญในลักษณะ “น้ำคือชีวิต” ดังพระราชดำรัส ณ สวนจิตรลดา  
เมื่อวันที่ ๑๗ มีนาคม ๒๕๓๙ ความตอนหนึ่งว่า  
“.....หลักสำคัญว่าต้องมีน้ำบริโภค น้ำใช้ น้ำเพื่อการเพาะปลูก เพราะว่าชีวิตอยู่ที่นั่น  
ถ้ามีน้ำคนอยู่ได้ ถ้าไม่มีน้ำ คนอยู่ไม่ได้ ไม่มีไฟฟ้า คนอยู่ได้ แต่ถ้ามีไฟฟ้า ไม่มีน้ำคนอยู่ไม่ได้.....”

*His majesty the King is interested*

*in water resources development more than any other projects of his own initiatives.*

*He places its importance as “Water is life” which can be referred to by his speech at Jitralada Palace  
on 17<sup>th</sup> March 1996 stated below.*

*“.....It is a fundamental principle that water must exist for human consumption and agriculture because life is there.  
Where there is water, people can live. Without water, people cannot survive. Without electricity, people can survive.*

*With electricity but without water people cannot survive.....”*

สิ่งพิมพ์รัฐบาล  
สมบัติห้องสมุดรัฐบาล



## ขอการประปาจงเป็นผลสำเร็จ

สมความพระราชประสงค์ของสมเด็จพระชนกนาถของเรา  
แลความประสงค์ของเรา แลความประสงค์ของท่านทั้งหลาย  
บรรดาที่ได้ช่วยทำการอันนี้สำเร็จ

ขอน้ำใสอันจะหลั่งจากประปານี้จงเป็นเครื่องประหารสรรพโรคภัยที่จะเบียดเบียน  
ให้ร้ายแก่ประชาชนผู้เป็นยศนิกรของเรา

ขอน้ำอันนี้ที่ได้รับพรแล้วโดยพระสงฆ์ ได้สวดมนต์และโดยเราได้ตั้งใจให้พร  
จงบันดาลให้เป็นน้ำมนต์ทำให้ประชาชน มีความสุขสวัสดิ์ผ่องแผ้ว  
เจริญทั่วทุกตัวคนตั้งแต่วันนี้เป็นต้นไป

ตอนหนึ่งของพระราชดำรัสตอบของพระบาทสมเด็จพระมงกุฎเกล้าเจ้าอยู่หัว  
ในการเปิดกิจการประปาสยาม ๑๔ พฤศจิกายน ๒๔๕๗

*May I wish this waterworks a success*

*according to my father's and my wishes and also according to all of your wishes  
to all who made every endeavors for the establishment of this business  
may I wish clean water which will flow from this waterworks to get rid of  
may diseases that are harmful to my people. May this water, which have been blessed by priests  
and also with my blessing to be holy water for my people's  
happiness and prosperity from this date on wards.*

*Quoted from part of the message of King Mongkut at the opening ceremony  
of Siam Waterworks November 14 th, 1914*

ในรอบปี 2542 แม้ว่าภาวะเศรษฐกิจของประเทศไทยยังอยู่ในช่วงวิกฤติ และทำให้ กปภ. ต้องประสบกับภาวะการขาดทุน แต่ถึงกระนั้น กปภ. ก็ยังคงดำเนินกิจกรรมต่าง ๆ อย่างไม่หยุดยั้ง เช่นเดียวกับทุกปีที่ผ่านมา โดยมีกิจกรรมเด่นในรอบปีดังต่อไปนี้



*In 1999, despite the economic crisis in Thailand affecting the losses in Provincial Waterworks Authority, PWA has continued its activities uninterruptedly like it did in the previous years. Those activities considered as the highlights of the year are :*

**1.** โครงการให้เอกชนร่วมดำเนินงานกับ กปภ. เป็นการเพิ่มบทบาทของภาคเอกชนในกิจการประปาของการประปาส่วนภูมิภาค (กปภ.) ตามนโยบายของรัฐบาล โดยการเปิดโอกาสให้เอกชนเข้าร่วมลงทุนในกิจการประปา เพื่อลดข้อจำกัดในด้านงบประมาณการลงทุน และเพิ่มประสิทธิภาพในการปรับปรุงขยายระบบประปาให้มีความรวดเร็วทันกับความต้องการของประชาชนมากยิ่งขึ้น

หลังจากที่โครงการเอกชนร่วมลงทุนปรับปรุงขยายระบบประปา ปทุมธานี-รังสิต ได้ดำเนินการจนประสบผลสำเร็จ และก่อให้เกิดประโยชน์แก่ประชาชนในจังหวัดปทุมธานีอย่างมากภายในปี 2542 กปภ. จึงได้เปิดโครงการให้เอกชนเข้าร่วมดำเนินงานกับ กปภ. ในรูปแบบ BOO คือ ให้เอกชนลงทุนสร้างระบบประปา โดยไม่ต้องโอนทรัพย์สินให้แก่ กปภ. และ BOOT คือ กปภ. นำทรัพย์สินไปร่วมดำเนินงานกับเอกชน และเมื่อครบสัญญา 25 ปี ต้องคืนทรัพย์สินให้แก่ กปภ. อีกหลายโครงการ ได้แก่

**1.1** โครงการราชบุรีและสมุทรสงคราม เป็นการให้เอกชนลงทุนเองในรูปแบบ Build-Own-Operate หรือ BOO มีมูลค่าโครงการประมาณ 650 ล้านบาท ซึ่ง กปภ. ได้ลงนามในสัญญากับ บริษัท เอ็กคอมธรา จำกัด และเริ่มดำเนินการก่อสร้าง ไปแล้วเมื่อเดือนตุลาคม 2542 โดยมีระยะเวลาจำหน่ายน้ำ 30 ปี นับแต่วันเริ่มซื้อขายน้ำ

**1.** Private Sector Participation in PWA Projects. PWA has allowed private sector participation in its water supply business, in accordance with the government policy; in order to overcome budgetary constraint and to increase efficiency in the improvement and expansion of water supply systems in proportion to consumers' needs.

Resulting from the success of the private participation project in the expansion of Pathum Thani-Rangsit Waterworks that brought great benefits to people in Pathum Thani province in 1998, PWA has launched more projects in several types of public-private participation such as Build-Own-Operate (BOO), Build-Own-Operate-Transfer (BOOT), i.e. There are currently 8 projects as follows:

**1.1** Ratchaburi and Samut Songkram Water Production Project-BOO The project investment cost is about 650 million Baht. PWA signed a contract with EGCOM TARA Co.,Ltd. in October 1999. The contract period is 30 years from the commencement date of sale.

**1.2** โครงการประปาภูเก็ต เป็นการให้เอกชนลงทุนในรูปแบบ Build-Own-Operate หรือ BOO ซึ่ง กปภ. ได้ลงนามสัญญากับบริษัท ริ โคเวิร์ คอนสตรัคชั่น จำกัด ไปแล้วเมื่อวันที่ 28 ตุลาคม 2542 มีระยะเวลาจำหน่ายน้ำ 10 ปี นับแต่วันซื้อขายน้ำ

**1.3** โครงการประปาในจังหวัดนครปฐม และสมุทรสาคร เป็นการให้เอกชน ลงทุนในรูปแบบ Build-Own-Operate หรือ BOO ที่มีมูลค่าโครงการประมาณ 10,000 ล้านบาท ระยะเวลาจำหน่ายน้ำ 30 ปี ขณะนี้อยู่ระหว่างการเจรจาต่อรองและร่างสัญญากับกลุ่มบริษัท ช.การช่าง และ Thames Water International

**1.4** โครงการประปาลำปาง เป็นการให้เอกชนลงทุนในรูปแบบ Build-Own-Operate-Transfer หรือ BOOT มีมูลค่าโครงการประมาณ 900 ล้านบาท ขณะนี้อยู่ระหว่างการเจรจาต่อรอง และเจรจาร่างสัญญาซื้อขายน้ำประปากับกลุ่มบริษัท ECCO, VIVENDI และ AQUATHAI

**1.5** โครงการประปานครสวรรค์ออก-หนองปลิง เป็นการให้เอกชนลงทุนในรูปแบบ Build-Own-Operate-Transfer (BOOT) มีมูลค่าโครงการประมาณ 290 ล้านบาท ขณะนี้อยู่ระหว่างการเจรจาต่อรองกับกลุ่มบริษัท Samcon Technology, Hydrotek, United Infratec และ CGE, (S.H.U.G)

**1.6** โครงการประปาฉะเชิงเทรา จ.ฉะเชิงเทรา เป็นการให้เอกชนลงทุนในรูปแบบ Build-Own-Operate-Transfer หรือ BOOT มีมูลค่าโครงการประมาณ 885 ล้านบาท ขณะนี้อยู่ระหว่างการเจรจาต่อรองกับกลุ่มบริษัท United Infratec, Samcon Technology, Union Infratec, Australian water, Hydrotek และ BKK (1985) จำกัด (มหาชน) หรือกลุ่ม (SBAPHUT)



### 1.2 Phuket Water Production Project - BOO

The project investment cost is about 80 million Baht. PWA signed a contract with REQUIRE Construction Co., Ltd. in October 1999. The Contract period is 10 years from the commencement date of sale.

### 1.3 Nakorn Pathom and Samut Sakorn Water Production Project - BOO

The project investment cost is about 10,000 million Baht. It is in the process of contract negotiation with the joint venture of Chor Karnchang Co.,Ltd. and Thames Water International Co.,Ltd.

### 1.4 Lampang Water Production Project - BOOT

The project investment cost is about 860 million Baht. It is in the process of contract negotiation with the consortium of Eggo, Vivendi and Aqua Thai (EVA).

### 1.5 Nakornsawan Auk Water Production Project - BOOT

The project investment cost is about 290 million Baht. It is in the process of contract negeotiation with the consortium of Samcon Technology, Hydrotek, United Infratec and CGE (S.H.U.G.).



### 1.6 Chachoengsao Water Production Project - BOOT

The project investment cost is about 885 million Baht. It is in the process of contract negotiation with the consortium of United Infratec, Samcon Technology, Union Infratec, Australian Water, Hydrotek and BKK (1985) Public Co.,Ltd. (SBAPHUT).

**1.7** โครงการประปาบางปะกง จ.ฉะเชิงเทรา เป็นการให้เอกชนลงทุน ในรูปแบบ Build-Own-Operate-Transfer หรือ BOOT มีมูลค่าโครงการประมาณ 730 ล้านบาท ขณะนี้อยู่ระหว่างการเจรจาต่อรองกับกลุ่มบริษัท United Infratec, Samcon Technology, Union Infratec, Australian water, Hydrotek และ BKK (1985) จำกัด (มหาชน) หรือกลุ่ม (SBAPHUT)

**1.8** โครงการให้เอกชนเช่าบริหารกิจการประปาสดหีบ จ.ชลบุรี (Lease Contract) ระยะเวลา 10 ปี โดยที่กรรมสิทธิ์ในทรัพย์สินต่างๆ ยังคงเป็นของ กปภ. และคณะกรรมการ กปภ. ได้อนุมัติให้บริษัทจัดการทรัพยากรน้ำภาคตะวันออก จำกัด (มหาชน) หรือ East Water เป็นผู้เช่าบริหาร เมื่อเดือนพฤศจิกายน 2542 ขณะนี้อยู่ระหว่างการเจรจาร่างสัญญา



**2.** โครงการน้ำประปาปลอดภัย ดื่มได้ ในปัจจุบันประชาชนส่วนใหญ่ มักจะเคยชินกับการซื้อน้ำดื่มบรรจุขวด ที่มีขายตามท้องตลาดทั่วไปมาดื่มกิน เป็นประจำ ทุกครั้งที่เกิดความหิวกระหาย ซึ่งน้ำดื่มบรรจุขวดที่วางนั้น จะมีราคาประมาณลิตรละ 10 บาท หรืออาจแพงกว่านั้น แตกต่างกันไปตามลักษณะของบรรจุภัณฑ์ และยี่ห้อสินค้า ซึ่งนับเป็นภาระค่าใช้จ่ายที่หนักหนายิ่งพอสมควร สำหรับประชาชนที่มีรายได้น้อย

### **1.7** Bang Pa Kong Water Production Project - BOOT

The project investment cost is about 730 million Baht. It is in the process of contract negotiation with the consortium of United Infratec, Samcon Technology, Union Infratec, Australian Water, Hydrotek and BKK (1985) Public Co.,Ltd. (SBAPHUT).

### **1.8** Sattahib Waterworks - Lease Contract

PWA has approved the lease contract arrangement for Sattahip Waterworks to Eastern Water Resources Management and Development Public Co.,Ltd. in November 1999. The contract period is 10 years.

**2.** "Safe Drinking Tap Water" Project. Most people now get used to purchasing bottled water which is on sale everywhere whenever they are thirsty. The price of bottled water is around 10 Baht per liter or may be more expensive depending on container or packaging types and brands. This is a considerable burden to the cost of living for people with low income.



การหันมาดื่ม “น้ำประปา” จึงเป็นทางเลือกที่ถูกต้องทางหนึ่งสำหรับประชาชนทั่วไป โดยเฉพาะอย่างยิ่งในช่วงภาวะวิกฤติเศรษฐกิจที่กำลังเผชิญอยู่ในขณะนี้ การประปาส่วนภูมิภาคจึงได้พยายามทุกวิถีทาง ที่จะปรับปรุงระบบประปาให้ประชาชนสามารถดื่มได้จากก๊อก อย่างไม่รู้ติดใจ การที่จะประกันคุณภาพเช่นนั้นได้ จำเป็นต้องเปลี่ยนท่อประปาที่มีอยู่รวมกันเกือบ 4 หมื่นกิโลเมตร ทั่วประเทศเสียก่อน ซึ่งต้องใช้เงินลงทุนจำนวนมหาศาล แต่ถึงกระนั้น การประปาส่วนภูมิภาคก็ได้ดำเนินการ สำเร็จไปแล้วใน 8 พื้นที่ และจะเร่งดำเนินการในพื้นที่อื่น ๆ ต่อไป เพราะนอกจากน้ำประปามีทั้งความสะอาด ปลอดภัย และสามารถนำมาดื่มกิน ได้เช่นเดียวกับน้ำดื่มบรรจุขวดแล้ว น้ำประปายังมีราคาถูกอีกด้วย เพียงลิตรละประมาณ 1 สตางค์เท่านั้น ถูกกว่าน้ำดื่มบรรจุขวดถึงประมาณ 1,000 เท่า

ด้วยเหตุนี้ การประปาส่วนภูมิภาค (กปภ.) และกรมอนามัย กระทรวงสาธารณสุข จึงได้ร่วมกันจัดทำโครงการ “น้ำประปาปลอดภัยดื่มได้” ขึ้น โดยมีวัตถุประสงค์เพื่อสร้างความมั่นใจในมาตรฐานความสะอาด ปลอดภัยของน้ำประปา และกระตุ้นให้ประชาชนหันมาดื่มน้ำประปาในพื้นที่เป้าหมายกันมากขึ้น ซึ่งนอกจากจะช่วยประหยัดค่าใช้จ่ายแล้ว ยังเป็นการลดปริมาณขยะจากขวดพลาสติกได้อีกประการหนึ่งด้วย และได้มีการเปิดตัวโครงการอย่างเป็นทางการไปเมื่อวันที่ 22 พฤศจิกายน 2542

สำหรับในปีงบประมาณ 2543 นั้น การประปาส่วนภูมิภาค กำหนดพื้นที่ดำเนินงานโครงการในขั้นต้นไว้ 10 แห่งด้วยกันคือ สำนักงานประปาอุบลฯ, สำนักงานประปาวิเศษชัยชาญ, สำนักงานประจวบคีรีขันธ์, สำนักงานประปาภูเก็ต, สำนักงานประปาสุโขทัย, สำนักงานประปาชัยภูมิ, สำนักงานประปานครพนม, สำนักงานประปาสุรินทร์, สำนักงานประปาเชียงใหม่, สำนักงานประปาศรีสะเกษ



Drinking “tap water” is a smart alternative for ordinary people especially during the economic crisis the country is now facing. PWA has put all of its efforts to improve the water supply system so people can drink water directly from taps. However, to guarantee such quality of water, there is a need to change water supply pipelines for a total length of almost 40,000 kilometres countrywide. That means a huge amount of investment is required. Nevertheless, PWA has already achieved target in 8 areas and will continue its activity in other areas without delay. Such approach will make tap water clean, safe and drinkable like bottled water. Moreover, the price of tap water is just 1 satang per liter which is 1,000 times cheaper than the price of bottled water.

Consequently, PWA and the Department of Health, Ministry of Public Health have launched a project called “Safe Drinking Tap Water”. The purpose of the project is to build up a confidence in the standard of hygiene and safety of tap water, and to encourage more people in the target areas to drink tap water. This will help people in saving their cost of living, and will also be one way of reducing the quantity of garbage from plastic bottles. The project has been launched officially on 22 November 1999.

For the fiscal year 2000, PWA will include another 10 waterworks in the project, namely Khlung, Wisetchaichan, Prachuap Khirikhan, Phuket, Su-ngai Kolok, Chaiyaphum, Nakhon Phanom, Surin, Chiangmai and Srisatchanalai.



**3.** โครงการตู้น้ำดื่มหยอดเหรียญ เกิดขึ้นจากความคิดริเริ่มของการประสานงานภูมิภาค (กปก.) เพื่อให้ผู้บริโภคมีทางเลือกใหม่ในการบริโภคน้ำสะอาด อันเป็นประโยชน์ต่อร่างกายในราคาประหยัดแทนน้ำดื่มบรรจุขวดในท้องตลาดซึ่งมีราคาสูง จึงได้นำเครื่องผลิตน้ำดื่มหยอดเหรียญจากสหรัฐอเมริกาเข้ามาทดลองผลิตจำหน่ายให้กับพนักงานที่สำนักงานใหญ่ และติดตั้งในสถานบริการน้ำมัน ปตท. 2 แห่ง เป็นโครงการนำร่อง ซึ่งได้รับการตอบสนองในบริการ

ดังกล่าวจากประชาชนด้วยดี เป็นที่น่าพอใจ กปก. จึงได้มอบหมายให้ บริษัท จัดการและพัฒนาทรัพยากรน้ำภาคตะวันออก จำกัด (มหาชน) (East Water) ซึ่งเป็นบริษัทในเครือจัดตั้งบริษัท โกลบอล วอเตอร์ ซิสเต็มส์ คอร์ปอเรชั่น จำกัด (Global Water) ขึ้นเพื่อทำการผลิตและติดตั้งตู้น้ำดื่มหยอดเหรียญภายในประเทศ เพื่อจำหน่ายน้ำให้แก่ประชาชนในราคาประหยัด

น้ำดื่มจากตู้น้ำหยอดเหรียญนี้มีระบบการกรองซึ่งผ่านกระบวนการ Reverse Osmosis สามารถกำจัดความขุ่น ความกระด้าง กลิ่น สี และสารแขวนลอยต่าง ๆ ในน้ำได้อย่างหมดจด นอกจากนี้ยังผ่านแสงอัลตราไวโอเล็ตเพื่อฆ่าเชื้อโรคอีกครั้งก่อนจำหน่าย ซึ่งบริษัทได้ส่งตัวอย่างน้ำที่ผลิตจากตู้น้ำดื่มหยอดเหรียญ เพื่อตรวจสอบคุณภาพน้ำที่กรมวิทยาศาสตร์การแพทย์ กระทรวงสาธารณสุขทุกเดือน ผลการวิเคราะห์น้ำเป็นที่น่าพอใจ เนื่องจากน้ำที่ผลิตได้มีคุณภาพสูงกว่ามาตรฐานน้ำบริโภคทั่วไป

บริษัทฯ ได้ทำการติดตั้งตู้น้ำดื่มได้แล้วประมาณ 100 แห่ง โดยได้รับความไว้วางใจให้ติดตั้งในทำเนียบรัฐบาล กระทรวงมหาดไทย กรมชลประทาน มหาวิทยาลัยธรรมศาสตร์ การไฟฟ้าส่วนภูมิภาค การเคหะแห่งชาติ ตลอดจนสถานที่ราชการอื่น ๆ ส่วนในภาคเอกชนจุดบริการที่ลูกค้าสามารถเลือกใช้ได้สะดวก ได้แก่ สถานีบริการน้ำมัน ปตท. และ JET หลายสาขา ร้านค้าและห้างสรรพสินค้าต่าง ๆ เช่น เซเว่นอีเลฟเว่น จัสโก้ แม็คโคร บิ๊กซี โลตัส TOPS เป็นต้น



### 3. "Drinking Water Vending Machine" Project

PWA would like consumers to have an alternative for clean and healthy water at a fairer price than that of bottled water. PWA imported drinking water vending machines from the United States for demonstration to its staff and the public and installed the machines at its Headquarters and 2 PTT petrol stations as pilot project. Subsequently, Upon success of the project, Eastern Water Resources Management and Development Public Co., Ltd., a subsidiary company of PWA, established a new subsidiary named Global Water Systems Corporation Co.,Ltd. to handle in local manufacturing and installing of the drinking water vending machines at economical prices.

Water from the machines is regarded as very clean and safe due to the reverse osmosis process which can completely eliminate turbidity, harshness, odor, color and various suspension substances from water. UV disinfectant is also used at the final stage. The company collects sample water from the machines every month for quality tests at the Department of Medical Science, Ministry of Public Health. The results of the examination have been very satisfactory, the quality of water is higher than the standards set by the Ministry of Public Health.



The company has installed the drinking water vending machines at 100 locations : in some government agencies, petrol stations and department stores. Consumers need to bring their own containers to get water from the machines.



ตามพระราชบัญญัติ การประปาส่วนภูมิภาค (กปภ.) พ.ศ.2522 มาตรา 45 กำหนดให้ คณะกรรมการ การประปาส่วนภูมิภาค จัดทำรายงานปีละครั้งเสนอรัฐมนตรี รายงานนี้ให้กล่าวถึงผลงานของ กปภ. ในปีที่ผ่านมาแล้ว พร้อมทั้งคำชี้แจง เกี่ยวกับนโยบายของคณะกรรมการ โครงการและแผนงานที่จะจัดทำขึ้นในภายหน้าด้วย

การประปาส่วนภูมิภาค ขอสรุปผลการดำเนินงานประจำปีงบประมาณ 2542 และคำชี้แจงเกี่ยวกับนโยบายโครงการและแผนงานในปี 2543 ได้ดังนี้

ผลการดำเนินงานในปีงบประมาณ 2542

1. จำนวนผู้ใช้น้ำใหม่ปี 2542 เพิ่มขึ้น 54,422 ราย เมื่อเทียบกับปี 2541 ซึ่งมีผู้ใช้น้ำรวม 1,531,186 ราย คิดเป็นอัตราเพิ่ม 3.55% รวมผู้ใช้น้ำ ปี 2542 จำนวน 1,585,608 ราย
2. การผลิตและจำหน่ายน้ำปี 2542 มีปริมาณน้ำผลิตจ่าย 615,240 ล้านลิตร ปริมาณน้ำจำหน่าย 414,094 ล้านลิตร ปริมาณน้ำจ่ายฟรี เพื่อบรรเทาทุกข์ประชาชน 811 ล้านลิตร และอัตราน้ำสูญเสีย 32.56%
3. ค่าใช้จ่ายรวมในการดำเนินงานต่อหน่วยน้ำจำหน่ายเท่ากับ 1.20 สตางค์/ลิตร
4. ผลประกอบการขาดทุน 683.57 ล้านบาท
5. การลงทุนในปี 2542 ได้รับอนุมัติวงเงินลงทุน 5,612 ล้านบาท โดยมีแหล่งเงินมาจากเงินอุดหนุน 2,640 ล้านบาท เงินกู้ต่างประเทศ 987 ล้านบาท และเงินกู้ในประเทศ 1,985 ล้านบาท
6. ดำเนินการให้เอกชนมาร่วมทุนในพื้นที่จังหวัดราชบุรี และนครสวรรค์
7. มีการประปาในสังกัด 224 แห่ง และพนักงาน 7,210 คน

นอกจากการดำเนินงานตามแผนงานแล้ว กปภ. ยังดำเนินกิจกรรมที่ช่วยเหลือสังคม เช่น การจ่ายน้ำโดยไม่คิดเงินเพื่อช่วยผู้ประสบภัยต่าง ๆ ของปี 2542 เป็นปริมาณน้ำ 811 ล้านลิตร ให้บริการรับแจ้งเหตุท่อแตก ท่อรั่ว ผ่านโทรศัพท์หมายเลข 1662 และเปิดตู้ไปรษณีย์รับเรื่องร้องทุกข์จากผู้ใช้บริการทั่วประเทศ ผ่านตู้ ปณ.432 หลักสี่ กรุงเทพฯ 10210 และโครงการน้ำประปา ปลอดภัยดื่มได้ ซึ่งเป็นโครงการที่ กปภ. ร่วมกับกรมอนามัยดำเนินการในพื้นที่ 6 จังหวัด จำนวน 8 แห่ง ได้แก่ สำนักงานประปาสุพรรณบุรี จ.สุพรรณบุรี, สำนักงานประปาชลบุรี, สำนักงานประปาพิทยา-นาเกลือ จ.ชลบุรี, สำนักงานประปาขอนแก่น, สำนักงานประปาชุมแพ จ.ขอนแก่น, สำนักงานประปากำแพงเพชร จ.กำแพงเพชร, สำนักงานประปาสวรรคโลก จ.สุโขทัย และสำนักงานประปาพิษณุโลก จ.พิษณุโลก

สำหรับแผนงานและนโยบายของ กปภ.ที่จะทำใน ปี 2543 มีเป้าหมายดังนี้

1. เพิ่มผู้ใช้น้ำ 80,000 ราย
2. กำหนดเป้าหมายอัตราน้ำสูญเสียเฉลี่ยของแต่ละสำนักงานประปาเขต เพื่อให้อัตราน้ำสูญเสีย รวมทั้ง 10 สำนักงานประปาเขต ไม่เกิน 30% โดยเน้นการลดน้ำสูญเสียของสำนักงานประปา จำนวน 14 แห่ง ที่มีปริมาณและอัตราน้ำสูญเสียสูง
3. การลงทุนใหม่ประมาณ 5,250 ล้านบาท เพื่อปรับปรุงขยายระบบประปา พัฒนาแหล่งน้ำ สร้างประปาชนบท และปรับปรุงประปาที่จะโอนให้ กปภ. รวมถึงการวางท่อจ่ายน้ำไปสู่ชุมชนที่ยังไม่มีน้ำประปาใช้
4. ดำเนินการให้เอกชนมาร่วมทุนในพื้นที่จังหวัดระยอง และขอนแก่น
5. ขยายพื้นที่โครงการน้ำประปาปลอดภัยดื่มได้ ตามข้อตกลงร่วมกับกรมอนามัย จำนวน 10 แห่ง
6. จัดทำโครงการประปาพบประชาชน เพื่อให้บริการผู้ใช้น้ำถึงบ้านทุกราย
7. ทำแผนประชาสัมพันธ์เพื่อสร้างภาพพจน์ของ กปภ. ผ่านสื่อมวลชนในด้านต่าง ๆ

(นายปริญญา นาคฉัตริย์)

ประธานกรรมการ การประปาส่วนภูมิภาค

Whereas the Provincial Waterworks Authority Act, B.E. 2522, Section 45 declares that the Board of Directors of PWA submits an annual report to the Minister stating the results of PWA's operation in the preceding year together with the details of policy, projects and work plans of the Board of Directors to be undertaken in the future.

PWA hereby would like to summarize the results of PWA's operation in the fiscal year 1999 and the explanation of policy, projects and work plans in the year 2000 as follows:

The results of PWA's operation in the fiscal year 1999:

1. The number of new customers increased by 54,422 connections from the total figure of 1,531,186 connections in 1998, representing an increment of 3.55%. The total number of connections in 1999 is therefor 1,585,608.
2. The quantity of water production and distribution in 1999 were 615,240 million liters and 414,094 million liters, respectively. In addition, 811 million liters were distributed for free for water shortage reliefs. Water loss was 32.56%.
3. The total operating cost per unit of water sold was 1.20 satang per liter.
4. The net total loss was Baht 683.57 million.
5. The investment funds in 1999 had been approved for Baht 5,612 million, of which Baht 2,640 million came from government subsidy, Baht 987 million from foreign loans, and Baht 1,985 million from local loans.
6. PWA had co-invested with the private sector for projects in Ratchaburi and Nakornsawan provincial areas.
7. PWA had 224 waterworks under its administration with the total employees of 7,210 persons.

Apart from its planned achievement, PWA had also involved in various social service activities, such as, supplying water free of charge to distressed people for the total of 811 million liters in 1999. Consumers could inform water leakage and pipe burst at the telephone number 1662, and consumers nationwide could send letters of complaint on water supply and services to the P.O. Box 432, Laksi, Bangkok 10210. The "Safe Drinking Tap Water" project was a cooperated project between PWA and the Department of Health, Ministry of Public Health. The project was implemented in 8 locations in 6 provinces, i.e., Suphanburi; Chonburi Waterworks, Pattaya-Naklua; Khon Kaen, Chum Phae; Kamphaengphet; Sawankhalok; and Phitsanulok.

Plans and policy of PWA in the year 2000:

1. To increase water consumers by 80,000 connections
2. To limit the average rate of water loss in each Regional Office to less than 30% of the total water distributed. The exercise will be targeted particularly at 14 waterworks reported to have high rates of water loss.
3. To newly invest at approximately Baht 5,250 million for water supply system improvements and expansions, water resources development, rural water supply system constructions, and improvements of rural waterworks to be taken over by PWA, including extension of pipelines to remote communities not having water supply.
4. To invite the private sector for jointly investment in projects in Rayong and Khon Kaen provincial areas.
5. To expand the areas of the "Safe Drinking Tap Water" project as per the agreement with the Department of Health to 10 more locations.
6. To implement the "PWA Meets Consumers Day" project to serve every consumer at site.
7. To build up a public relations plan in improving the PWA's image through various channels of mass media.

(Signed) (Prinya Nakchudtree)

(Prinya Nakchudtree)

Chairman of the Board of Directors

Provincial Waterworks Authority

Clean



Clear

กปภ. ให้ความสำคัญกับแหล่งน้ำและกระบวนการผลิต  
สะอาด ภายใต้เทคโนโลยีที่ทันสมัย  
และการตรวจสอบคุณภาพที่ เชื่อถือได้



สร้างความเชื่อมั่น โดยให้ความสำคัญกับการจัดการ  
การบริหารงานแบบ โปร่งใส ตลอดจนถึง  
คุณภาพสิ่งแวดล้อม และ คุณภาพชีวิต







นายปริญญา นาคฉัตร์ชัย  
Mr. Prinya Nakchudtree  
ประธานกรรมการ  
Chairman



นายกิตติ อยู่โพธิ์  
Mr. Kitti Yupho  
กรรมการ  
Committees



นายวรวิทย์ เลิศลักษณ์  
Mr. Voravit Lerflaksana  
กรรมการ  
Committees



นายดำรงค์ บุญเย็น  
Mr. Damrong Boonyuen  
กรรมการ  
Committees



นายเข็มชัย ชูติวงศ์  
Mr. Khemchai Chutiwongse  
กรรมการ  
Committees



นางลีนา เจริญศรี  
Mrs. Leena Charernsri  
กรรมการ  
Committees



นายสุรชัย สุขศรีวงศ์  
Mr. Surachai Suksriwong  
กรรมการ  
Committees



นายบวรศักดิ์ อุวรรณโณ  
Mr. Borwornsak Uwanno  
กรรมการ  
Committees



นายโกวิท ภูตะคาม  
Mr. Kowit Bhutakam  
กรรมการ  
Committees



นายสุรนนท์ วงศ์วิทย์กำจร  
Mr. Suranan Wongvithayakamjorn  
กรรมการ  
Committees



นายฉันทยา หาญพล  
Mr. Tanya Hanpol  
กรรมการและเลขานุการ  
(ตั้งวันที่ 6 กันยายน 2542)  
Committees & Secretary  
(Up to : Sept. 6, 1999)



นายวันชัย ภูประเสริฐ  
Mr. Wanchai Ghooprasert  
กรรมการและเลขานุการ  
(เริ่มวันที่ 7 กันยายน 2542 ....)  
Committee & Secretary  
(From : Sept. 7, 1999 ....)



นายธัญญา หาญพล  
ผู้ว่าการ (1 ต.ค. 39-6 ก.ย. 42)  
Mr. Tanya Hanpol  
Governor (Oct. 1, 1996-Sept. 6, 1999)



นายวันชัย กู้ประเสริฐ  
ผู้ว่าการ (7 ก.ย. 42 ....)  
Mr. Wanchai Ghooprasert  
Governor



นายวันชัย กู้ประเสริฐ  
รองผู้ว่าการกิจการวิสาหกิจ และพัฒนาองค์กร (25 ม.ค. 37-6 ก.ย. 42)  
Mr. Wanchai Ghooprasert  
Deputy Governor (corporate Affairs & Organizational Development)



นางวิระยู อมรลีตรกุล  
รองผู้ว่าการบริหาร  
Mrs. Virayu Amornleetrakul  
Deputy Governor (Administration)



นายสิทธิชัย พิษฐานพร  
รองผู้ว่าการวิชาการ  
Mr. Sitthichai Pissathanporn  
Deputy Governor (Technical Affairs)



นายประเสริฐ เชื้อพานิช  
รองผู้ว่าการปฏิบัติการ 1  
Mr. Prasert Chuaphanich  
Deputy Governor (Operation & Maintenance 1)



นายวีรุษ มหัทธมงคล  
รองผู้ว่าการปฏิบัติการ 2  
Mr. Virusah Mahakkapong  
Deputy Governor (Operation & Maintenance 2)



นายเชวง ชูศรี  
ผู้ช่วยผู้ว่าการกิจการวิสาหกิจ และพัฒนาองค์กร  
Mr. Chaweng Chusri  
Assistant Governor (Corporate Affairs & Organizational Development)



นางจุไรรัตน์ กว่างสูขสติดิย์  
ผู้ช่วยผู้ว่าการบริหาร  
Mrs. Jurairat Kwangsuksitid  
Assistant Governor (Administration)



นายชัชพงศ์ จูเจริญ  
ผู้ช่วยผู้ว่าการวิชาการ  
Mr. Chatpong Chucharoen  
Assistant Governor (Technical Affairs)



นายธีระ คุณะวิภากร  
ผู้ช่วยผู้ว่าการภาค 1  
Mr. Thira Kunavipakorn  
Assistant Governor (Operation & Maintenance 1)



นายนคร จิรเศวตกุล  
ผู้ช่วยผู้ว่าการภาค 2  
Mr. Nakorn Jirasavetakul  
Assistant Governor (Operation & Maintenance 2)



นายเชาวรัตน์ ลิ้มรัตน์  
ผู้ช่วยผู้ว่าการควบคุมน้ำสูญเสีย  
Mr. Chaowarat Limrat  
Assistant Governor (Leakage Control)



นายวิเชียร อุดมรัตน์ะศิลป์  
ผู้อำนวยการสำนักผู้ว่าการ  
Mr. Vichian Udomratanasilpa  
Director, Office of the Governor



นายสุพัฒน์ บุญรัตนกุล  
ผู้อำนวยการสำนักตรวจสอบภายใน  
Mr. Supat Boonrattanukul  
Director, Office of the Internal Audit



นายภุชงค์ สินธุรัตน์  
ผู้อำนวยการสำนักตรวจการ  
Mr. Krisn Sinturat  
Director, Office of the Inspection

ผู้บริหาร กปภ. ในส่วนกลาง



นายทศพล ทิพรส  
ผู้อำนวยการฝ่ายวางแผน  
Mr. Tospone Tiparos  
Director, Planning Department



นายสุวัฒน์ วิสสุรักษ์  
ผู้อำนวยการฝ่ายประมวลข้อมูลรายงาน และประเมินผล  
Mr. Suwat Wissurak  
Director, Data Processing & Reporting Department



นางสาว กัลยา ฤกษ์ศุภสมพล  
ผู้อำนวยการฝ่ายฝึกอบรม และพัฒนาบุคลากร  
Miss Kanlaya Reuksupassompon  
Director, Training & Personnel Development Department



นายประสงค์ นิมวัฒนา  
ผู้อำนวยการฝ่ายวิจัย และพัฒนา  
Mr. Prasong Nimwattana  
Director, Research & Development Department



นางสาว สมพิศ อมรโรจนวงศ์  
ผู้อำนวยการฝ่ายบัญชี และการเงิน  
Miss Sompis Amornrojanwong  
Director, Accounting & Finance Department



นางจุไรรัตน์ กว่างสูขสติกดิ์  
รักษาการในตำแหน่ง ผู้อำนวยการ ฝ่ายกฎหมายและธุรการ  
Mrs. Jurairat Kwangsukstid  
Acting Director, Legal Affairs & Administration Department



นางวานิดา เตชะเสน  
ผู้อำนวยการฝ่ายการพนักงาน  
Mrs. Wanida Tejasen  
Director, Personnel Department



นายวิรุณ รังรองธานีรินทร์  
ผู้อำนวยการฝ่ายพัสดุ  
Mr. Wiroon Rangrongthanin  
Director, Supply Department



นางสาว พรพรรณ เนตรแสงทิพย์  
ผู้อำนวยการฝ่ายออกแบบ และสถาปัตยกรรม  
Miss Pornpan Netsangtip  
Director, Design & Architectural Department



นายสุทธิชัย อนัมบุตร  
ผู้อำนวยการฝ่ายมาตรฐานเทคนิคก่อสร้าง  
และควบคุมการก่อสร้าง  
Mr. Suttichai Anumbutr  
Director, Construction Technical Standard & Supervision Department



นายประกิต จันอุไร  
ผู้อำนวยการฝ่ายกิจการประปา และประปาชุมชน  
Mr. Prakrit Janurai  
Director, Waterwork Affairs & Community Waterwork Department



นายบุญส่ง สี่อยู่ยง  
ผู้อำนวยการฝ่ายบำรุงรักษา  
Mr. Boonsong Seuyouyong  
Director, Maintenance Department



นายเจลิยว สืบสายชล  
ผู้อำนวยการฝ่ายอำนวยการภาค 1  
Mr. Chaliao Serbsaichon  
Director, Operation Administration Region 1 Department



นายสุรศักดิ์ มรกตสุวรรณ  
ผู้อำนวยการฝ่ายอำนวยการภาค 2  
Mr. Surasak Morakotsuwan  
Director, Operation Administration Region 2 Department



**ปฏิบัติการ ภาค 2 (เขต 6 - 10)**

**ปฏิบัติการ ภาค 1 (เขต 1 - 5)**

**เชียงใหม่** 9

**อุดรธานี** 7

**ขอนแก่น** 6

**นครสวรรค์** 10

**อุบลราชธานี** 8

**สระบุรี** 2

**ราชบุรี** 3

**ชลบุรี** 1

**สุราษฎร์ธานี** 4

**สงขลา** 5



นายเฉลิมวงศ์ นิติภาวะชน

ผู้อำนวยการประปาเขต 1

สถานที่ตั้ง : อำเภอเมือง จังหวัดชลบุรี  
 โทรศัพท์ : (038) 273553-4, 275818-9  
 พื้นที่ความรับผิดชอบ : สำนักงานประปาในเขตจังหวัดชลบุรี,  
 ฉะเชิงเทรา, ระยอง, จันทบุรี, ตราด

Mr. Chalermvong Nitipavachon

Director, Regional office 1

Location : Amphur Muang, Chonburi 20000

Tel. : (038) 273553-4, 275818-9

Responsibility Area : Chonburi, Chachoengsao, Rayong, chanthaburi, Trat

สำนักงานประปาในสังกัดสำนักงานประปาเขต 1 ชลบุรี  
 Waterworks under Regional Office 1 Chonburi



สถานที่ตั้ง : อำเภอเมือง จังหวัดสระบุรี 18000  
 โทรศัพท์ : (036) 212348, 212984-6  
 พื้นที่ความรับผิดชอบ : สำนักงานประปาในเขตจังหวัดสระบุรี,  
 ลพบุรี, สิงห์บุรี, อ่างทอง, ชัยนาท, สุพรรณบุรี,  
 นครนายก, ปราจีนบุรี, สระแก้ว



Mr.Kometh Fuengtharnthip

Director, Regional Office 2

Location : Amphur Muang, Saraburi 18000  
 Tel : (036) 212348, 212984-6  
 Responsibility Area : Saraburi, Lopburi, Singburi, Ang Thong, Chainat, Suphanburi,  
 Nakornnayok, Prachinburi, Srakaew

สำนักงานประปาในสังกัดสำนักงานประปาเขต 2 สระบุรี  
 Waterworks under Regional Office 2 Saraburi

1. ทนงไดน-พระพุทธบาท Nong Done-Phra Buddhahabt
2. ทนงเค Nong Khae
3. มวกเหล็ก Muak Lek
4. บ้านหมอ Ban Moh
5. ลพบุรี-พิบูลสงคราม Lopburi-Phibulsongkram
6. บ้านหมี่ Ban Mee
7. ชัยบาดาส Chai Badan
8. สิงห์บุรี Singburi
9. บางระจัน Bang Rachan
10. อ่างทอง Ang Thong
11. ป่าโมก Pa Moke
12. วิเศษชัยชาญ Wisetchaichan
13. ชัยนาท Chainat
14. สุพรรณบุรี Suphanburi
15. ศรีประจัน Sriprachan
16. เดิมบางนางบัวข Derm Bang Nang Buat
17. ด่านช้าง Dan Chang
18. อุทอง-สระยายโสม U-Thong-Srayalsom
19. สามชุก Sam Chuk
20. นครนายก Nakorn Nayok
21. บ้านนา Ban Na
22. ปราจีนบุรี Prachinburi
23. กบินทร์บุรี Kabinburi
24. สระแก้ว Sra Kaew
25. อรัญประเทศ Aranyaprathet
26. วัฒนานคร Wattana Nakorn



2



Mr. Sak Yooprot

Director, Regional Office 3

Location : 128 Mu 3, Sangchuto Rd., Tambon Tapha,  
Amphur Ban Pong, Ratchaburi 70110

Tel. : (032) 200783, 200778-9

Responsibility Area : Ratchaburi, Pathumthanee, Phranakorn Sri Ayutthaya, Karnchanaburi,  
Samut Sakhon, Samut Songkram, phetchaburi, Prachuap Khiri Khan,  
Nakorn Pathom

นายศักดิ์ อยู่พรต

ผู้อำนวยการสำนักงานประปาเขต 3

สถานที่ตั้ง : 128 หมู่ 3 ถนนแสงชูโต ตำบลท่าผา  
อำเภอบ้านโป่ง จังหวัดราชบุรี 70110

โทรศัพท์ : (032) 200783, 200778-9

พื้นที่ความรับผิดชอบ : สำนักงานประปาในเขตจังหวัดราชบุรี,  
ปทุมธานี, พระนครศรีอยุธยา, กาญจนบุรี,  
สมุทรสาคร, สมุทรสงคราม, เพชรบุรี,  
ประจวบคีรีขันธ์, นครปฐม

สำนักงานประปาในสังกัดสำนักงานประปาเขต 3 ราชบุรี  
Waterworks under Regional Office 3 Ratchaburi



- |                             |                                |
|-----------------------------|--------------------------------|
| 1. ปทุมธานี                 | Pathumthanee                   |
| 2. รังสิต                   | Rangsit                        |
| 3. เสนา                     | Sena                           |
| 4. ผักไห้                   | Pak Hai                        |
| 5. ภาชี-ท่าหลวง             | Phachi-Ta Luang                |
| 6. พระนครศรีอยุธยา          | Phranakorn Sri Ayutthaya       |
| 7. กาญจนบุรี                | Karnchanaburi                  |
| 8. ท่ามะกา                  | Tamaka                         |
| 9. เลาวัญ                   | Lao Kwan                       |
| 10. พนมทวน-ตลาดเขต-รางโพธิ์ | Phanom Tuan-Talad Ket-Rang Pho |
| 11. บ้านโป่ง                | Ban Pong                       |
| 12. ปากท่อ                  | Pak Thoa                       |
| 13. ดำเนินสะดวก             | Dam Noen Saduak                |
| 14. จอมบึง-สวนผึ้ง          | Chom Bung-Suan Pung            |
| 15. สมุทรสาคร               | Samut Sakhon                   |
| 16. อ้อมน้อย                | Aum Noi                        |
| 17. สมุทรสงคราม             | Samut Songkram                 |
| 18. เพชรบุรี                | Petchaburi                     |
| 19. ประจวบคีรีขันธ์         | Prachuap Khirikhan             |
| 20. กุยบุรี                 | Kulburi                        |
| 21. ปรังบุรี                | Pranburi                       |
| 22. สามพราน-นครชัยศรี       | Samphran-Nakornchaisri         |
| 23. บางสะพาน                | Bangsaphan                     |

สถานที่ตั้ง : ถนนสุราษฎร์-พุนพิน อำเภอเมือง  
จังหวัดสุราษฎร์ธานี 84000

โทรศัพท์ : (077) 200271-2, 200405-7

พื้นที่ความรับผิดชอบ : สำนักงานประปาในเขตจังหวัดสุราษฎร์ธานี,  
ระนอง, ชุมพร, พังงา, กระบี่,  
นครศรีธรรมราช, ภูเก็ต



Mr. Chavalit Sarun

Director, Regional Office 4

Location : Surat-Punpin Rd., Amphur Muang, Suratthai 84000

Tel : (077) 200271-2, 200405-7

Responsibility Area : Suratthani, Ranong, Chumporn, Phang nga, Krabi,  
Nokron Sri Thammarat, Phuket

สำนักงานประปาในสังกัดสำนักงานประปาเขต 4 สุราษฎร์ธานี  
Waterworks under Regional Office 4 Suratthani

- |                 |              |
|-----------------|--------------|
| 1. สุราษฎร์ธานี | Suratthani   |
| 2. บ้านนาสาร    | Ban Nasarn   |
| 3. บ้านตาขุน    | Ban Ta Khun  |
| 4. เกาะสมุย     | Ko Samui     |
| 5. กาญจนดิษฐ์   | Khanehanadit |
| 6. ไชยา         | Chai Ya      |
| 7. ระนอง        | Ranong       |
| 8. ชุมพร        | Chum Porn    |
| 9. หลังสวน      | Lang Suan    |
| 10. พังงา       | Phang Nag    |
| 11. ตะกั่วป่า   | Ta Kua Pa    |
| 12. ท้ายเหมือง  | Tai Muang    |
| 13. กระบี่      | Krabi        |
| 14. อ่าวลึก     | Ao Luck      |
| 15. ปากพนัง     | Pak Phanang  |
| 16. ทุ่งสง      | Thung Song   |
| 17. ชะอวด       | Cha-uad      |
| 18. จันดี       | Chandee      |
| 19. ขนอม        | Khanom       |
| 20. ภูเก็ต      | Phuket       |



4



นายวิเศษ ชำนาญวงศ์

ผู้อำนวยการสำนักงานประปาเขต 5

สถานที่ตั้ง : ถนนราชดำเนิน อำเภอเมือง  
จังหวัดสงขลา 90000

โทรศัพท์ : (074) 312665. 314250

พื้นที่ความรับผิดชอบ : สำนักงานประปาในเขตจังหวัดสงขลา, พัทลุง,  
ตรัง, สตูล, ปัตตานี, ยะลา, นราธิวาส

Mr. Wiset Chamarnwong

Director, Regional office 5

Location : Rajdamnern Rd., Amphur Muang, Songkhla 90000

Tel. : (074) 312665. 314250

Responsibility Area : Songkhla, phattalung, Trang, Satun, Pattani, Yala, Narathiwat

สำนักงานประปาในสังกัดสำนักงานประปาเขต 5 สงขลา  
Waterworks under Regional Office 5 Songkhla



5

- |                        |                       |
|------------------------|-----------------------|
| 1. สงขลา               | Songkhla              |
| 2. สะเตา               | Sadao                 |
| 3. พะตุง-พังลา         | Phdong-Phang La       |
| 4. ระโนด               | Ranod                 |
| 5. นาทวี               | Na Tawee              |
| 6. พัทลุง              | Phattalung            |
| 7. เขาชัยสน-ท่ามะเดื่อ | Kao Chaison-Tha Madua |
| 8. ตรัง                | Trang                 |
| 9. ห้วยยอด             | Huai yot              |
| 10. ย่านตาขาว          | Yanta Khao            |
| 11. สตูล               | Satun                 |
| 12. วังประจัน          | Wang Prachan          |
| 13. สายบุรี            | Saiburi               |
| 14. เมตง               | Bethong               |
| 15. ยะหา               | Yaha                  |
| 16. นราธิวาส           | Narathiwat            |
| 17. สุโงโกล-ลก         | Suhai Kolok           |
| 18. รือเสาะ            | Ruso                  |
| 19. ตากใบ              | Tak Bai               |

นายดำรง ผดุงชอบ  
**ผู้อำนวยการสำนักงานประปาเขต 6**  
 สถานที่ตั้ง : ถนนหลังศูนย์ราชการ อำเภอเมือง  
 จังหวัดขอนแก่น 40000  
 โทรศัพท์ : (043) 242253, 236452  
 พื้นที่ความรับผิดชอบ : สำนักงานประปาในเขตจังหวัดขอนแก่น,  
 กาฬสินธุ์, มหาสารคาม, นครราชสีมา, ชัยภูมิ



Mr. Damrong Padungchob

Director, Regional Office 6

Location : Langsoonratchakarn Rd., Amphur Muang, Khon Kaen 40000  
 Tel. : (043) 242253, 236452  
 Responsibility Area : Khon Kaen, Kalasin, Mahasarakham, Nakhonratchasima, Chaiyaphum

สำนักงานประปาในสังกัดสำนักงานประปาเขต 6 ขอนแก่น  
 Waterworks under Regional Office 6 Khon Kaen

- |                    |                  |                |                |
|--------------------|------------------|----------------|----------------|
| 1. ขอนแก่น         | Khon Kaen        |                |                |
| 2. บ้านไผ่         | Ban Phai         |                |                |
| 3. ชุมแพ           | Chum phae        |                |                |
| 4. นาพอง           | Nam Phong        |                |                |
| 5. ชนบท            | Channabot        |                |                |
| 6. กระนวน          | Kranuan          |                |                |
| 7. หนองเรือ        | Nong Rua         |                |                |
| 8. กาฬสินธุ์       | Kalasin          |                |                |
| 9. กุฉินารายณ์     | Kuchinarai       |                |                |
| 10. สมเด็จ         | Somdet           |                |                |
| 11. มหาสารคาม      | Mahasarakham     |                |                |
| 12. พยัคฆภูมิพิสัย | Payak Phumpisai  |                |                |
| 13. ปากช่อง        | Pak Chong        |                |                |
| 14. พิมาย          | Pimai            |                |                |
| 15. ไชยชัย         | Choke Chai       |                |                |
| 16. บักรงชัย       | Pak Thong Chai   | 22. ชัยภูมิ    | Chaiyaphum     |
| 17. โนนสูง         | None Soong       | 23. แก้งคร้อ   | Kang Khroa     |
| 18. ครบุรี         | Korn buri        | 24. จตุรัส     | Chatturat      |
| 19. ด่านขุนทด      | Dan Khunthot     | 25. หนองบัวแดง | Nong Bua Daeng |
| 20. สีคิ้ว         | Si Kiew          | 26. ภูเขียว    | Phu Kiaw       |
| 21. นครราชสีมา     | Nakhonratchasima | 27. ชุมพวง     | Chum Puang     |





นายปรีชา อุกะโชค

ผู้อำนวยการสำนักงานประปาเขต 7

สถานที่ตั้ง : อำเภอเมือง จังหวัดอุตรธานี 41000

โทรศัพท์ : (042) 244260-2

พื้นที่ความรับผิดชอบ : สำนักงานประปาในเขตจังหวัดอุตรธานี, เลย, หนองคาย, สกลนคร, นครพนม, มุกดาหาร, หนองบัวลำภู

Mr. Preecha Ukachoke

Director, Regional Office 7

Location : Amphur Muang, Udonthani 41000

Tel. : (042) 244260-2

Responsibility Area : Udonthani, Loei, Nongkhai, Sakonnakorn, Nakhonphanom, Mukdaharn, Nong Bua Lamphu

สำนักงานประปาในสังกัดสำนักงานประปาเขต 7 อุตรธานี  
Waterworks under Regional Office 7 Udonthani



- |                      |                    |
|----------------------|--------------------|
| 1. อุตรธานี          | Udonthani          |
| 2. กุมภวาปี          | Kumphawapi         |
| 3. บ้านผือ           | Ban Phae           |
| 4. บ้านดุง           | Ban Dung           |
| 5. หนองบัวลำภู       | Nong Bua Lamphu    |
| 6. เลย               | Loei               |
| 7. เชียงคาน          | Chiang Khan        |
| 8. ด่านซ้าย          | Dan Sai            |
| 9. วังสะพุง          | Wang Sapung        |
| 10. หนองคาย          | Nongkhai           |
| 11. บึงกาฬ           | Bueng Kan          |
| 12. ศรีเชียงใหม่     | Sri Chiangmai      |
| 13. โพนพิสัย         | Phon Pisai         |
| 14. สกลนคร           | Sakon Nakhon       |
| 15. สว่างแดนดิน      | Sawang Daen Din    |
| 16. พังโคน           | Phang Kone         |
| 17. นครพนม           | Nakhon Phanom      |
| 18. ธาตุพนม          | That Phanom        |
| 19. บ้านแพง          | Ban Phaeng         |
| 20. ศรีสงคราม-นาหว้า | Sri Sangkram-Nawha |
| 21. มุกดาหาร         | Mukdaharn          |

นายโอฬาร กูรมะสุวรรณ  
**ผู้อำนวยการสำนักงานประปาเขต 8**  
 สถานที่ตั้ง : ถนนประทุมเทพภักดี อำเภอเมือง  
 จังหวัดอุบลราชธานี 34000  
 โทรศัพท์ : (045) 311432-4  
 พื้นที่ความรับผิดชอบ : สำนักงานประปาในเขตจังหวัดอุบลราชธานี,  
 ศรีสะเกษ, สุรินทร์, บุรีรัมย์, ร้อยเอ็ด,  
 ยโสธร, อำนาจเจริญ



Mr. Olarn Kooramasuvan

Director, Regional Office 8

Location : Prathumtheppakdhi Rd., Amphur Muang, Ubonratchathani 34000  
 Tel. : (045) 311432-4  
 Responsibility Area : Ubonratchathani, Srisaket, Surin, Buri Ram, Roi-et, Yasothorn,  
 Amnartcharoen

สำนักงานประปาในสังกัดสำนักงานประปาเขต 8 อุบลราชธานี  
 Waterworks under Regional Office 8 Ubonratchathani

1. อุบลราชธานี Ubonratchathani
2. พิบูลมังสาหาร Pibunmangsaharn
3. เดชอุดม Det-Udom
4. เขมราฐ Kemrat
5. อำนาจเจริญ Amnartcharoen
6. ศรีสะเกษ Srisaket
7. กันทรลักษณ์ Kantharalak
8. สุรินทร์ Surin
9. สีขรภูมิ Sikhoraphum
10. รัตนบุรี Ratanaburi
11. บุรีรัมย์ Buriram
12. ลำปลายมาศ Lamplaimat
13. นางรอง Nang Rong
14. ละหานทราย Lahamsai
15. สตึก Satuk
16. ร้อยเอ็ด Roi-et
17. สุวรรณภูมิ Suwannaphum
18. ยโสธร Yasothorn
19. เลิงนกทา Leng Nok Tha
20. มหาชนะชัย Mahachanachai



8



นายปรุง ปฐมรังษิยงกุล

ผู้อำนวยการสำนักงานประปาเขต 9

สถานที่ตั้ง : 133 ถนนวังสิงห์คำ ตำบลช้างม้อย  
อำเภอเมือง จังหวัดเชียงใหม่ 50300

โทรศัพท์ : (053) 233541, 233484

พื้นที่ความรับผิดชอบ : สำนักงานประปาในเขตจังหวัดเชียงใหม่,  
แม่ฮ่องสอน, เชียงราย, พะเยา, น่าน, แพร่,  
ลำปาง, ลำพูน

Mr. Prung Pathomrangsiyunggul

Director, Regional Office 9

Location : 133 Wangsingkham Rd., Tumbon Changmoi, Amphur Muang,  
Chiangmai 50300

Tel. : (053) 233541, 233484

Responsibility Area : Chiangmai, Mae Hong Son, Chiang Rai, Phayao, Nan, Phrae,  
Lampang, Lamphun

สำนักงานประปาในสังกัดสำนักงานประปาเขต 9 เชียงใหม่  
Waterworks under Regional Office 9 Chiangmai



- |                     |                    |
|---------------------|--------------------|
| 1. เชียงใหม่        | Chiangmai          |
| 2. ฮอด              | Hot                |
| 3. สันกำแพง         | San Kamphaeng      |
| 4. ฟ่าง             | Phang              |
| 5. แม่ริม           | Mae Rim            |
| 6. แม่แตง           | Mae Taeng          |
| 7. แม่ฮ่องสอน       | Mae Hong Son       |
| 8. แม่สะเรียง       | Mae Sariang        |
| 9. เชียงราย         | Chiangrai          |
| 10. แม่สาย          | Mae Sai            |
| 11. พาน             | Phan               |
| 12. เวียงเชียงของ   | Wiang Chiang Khong |
| 13. พะเยา           | Phayao             |
| 14. จุน             | Chun               |
| 15. น่าน            | Nan                |
| 16. ท่าวังผา        | Tha Wang Pha       |
| 17. แพร่            | Phrae              |
| 18. เด่นชัย         | Den Chal           |
| 19. สอง             | Song               |
| 20. ร้องกวาง        | Rong Kwang         |
| 21. ลำปาง           | Lampang            |
| 22. เถิน            | Thoen              |
| 23. เกาะคา          | Ko Kha             |
| 24. ลำพูน           | Lamphun            |
| 25. พญาเม็งราย-เทิง | Phya Mengrat-Teng  |
| 26. บ้านโฮ้ง        | Ban Hong           |



นายปรีชา ประพฤติธรรม

ผู้อำนวยการสำนักงานประปาเขต 10



สถานที่ตั้ง : 158 หมู่ 1 ตำบลนครสวรรค์ อำเภอเมือง  
จังหวัดนครสวรรค์ 60000

โทรศัพท์ : (056) 255902, 255630

พื้นที่ความรับผิดชอบ : สำนักงานประปาในเขตจังหวัดนครสวรรค์,  
ตาก, กำแพงเพชร, สุโขทัย, พิจิตร,  
อุตรดิตถ์, เพชรบูรณ์, อุทัยธานี, พิษณุโลก

Mr. Preecha Prapruttitam

Director, Regional Office 10

Location : 158 Mu 1 Tumbon Nakornsawan, Amphur Muang, Nakornsawan 60000

Tel. : (056) 255902, 255630

Responsibility Area : Nakornsawan, Tak, Kamphaengphet, Sukhothai, Phichit, Utaradit,  
Phetchabun, U-thaithani, Pitsanuloke

สำนักงานประปาในสังกัดสำนักงานประปาเขต 10 นครสวรรค์  
Waterworks under Regional Office 10 Nakornsawan

- |                            |                               |
|----------------------------|-------------------------------|
| 1. ท่าตะโก                 | Tha Tako                      |
| 2. ลาดยาว                  | Lad Yao                       |
| 3. นครสวรรค์ออก-หนองปลิง   | Nakornsawan Auk-Nong Pling    |
| 4. พยุหะคีรี               | Phayuhakhiri                  |
| 5. ตาก                     | Tak                           |
| 6. แม่สอด                  | Maø Sod                       |
| 7. กำแพงเพชร               | Kamphaeng phet                |
| 8. คลองขลุง-ขานูวรลักษบุรี | Klongklung-Khanuvoralaksaburi |
| 9. สุโขทัย                 | Sukhothai                     |
| 10. สวรรคโลก               | Sawankalok                    |
| 11. ท่งเสลียม              | Thung Sallum                  |
| 12. ศรีสัชนาลัย            | Srisatchanalai                |
| 13. ศรีสักรัง              | Srisumrong                    |
| 14. พิจิตร                 | Phichit                       |
| 15. บางมูลนาก              | Bang Mun Nak                  |
| 16. ตะพานหิน               | Taphanhin                     |
| 17. เพชรบูรณ์              | Phetchabun                    |
| 18. หล่มสัก                | Lom Sak                       |
| 19. หนองไผ่                | Nong Phai                     |
| 20. ศรีเทพ                 | Sri Thep                      |
| 21. ชนแดน                  | Chon Daen                     |
| 22. อุทัยธานี              | U-Thaithani                   |
| 23. ขาดิระการ-นครไทย       | Chattrakarn-Nakornthai        |
| 24. พิษณุโลก               | Phitsanulok                   |
| 25. อุตรดิตถ์              | Utaradit                      |



10

การประปาส่วนภูมิภาค (กปภ.) เป็นหน่วยงานรัฐวิสาหกิจที่มีหน้าที่รับผิดชอบในการจัดหาผลิต และจำหน่ายน้ำประปาเพื่อการอุปโภคบริโภคของประชาชนในทั่วทุกภูมิภาคของประเทศไทย เว้น กรุงเทพมหานคร นนทบุรี และสมุทรปราการ ในปี 2542 มีสำนักงานประปาภายใต้ ความดูแลรับผิดชอบจำนวน 224 แห่ง สามารถให้บริการแก่ผู้ใช้น้ำได้ 1,585,600 ราย หรือประมาณ 8 ล้านคน



*Provincial Waterworks Authority (PWA) is a state enterprise taking responsibility in conducting surveys, producing and distributing water supply for people's consumption across the country except in Bangkok, Nonthaburi and Samut Prakan. PWA Presently owns and operates 224 waterworks serving consumers around 1,585,600 connections or 8 million people.*

At present, the expansion of communities in the service areas causes the rising demand of water every year. PWA therefore has to improve and expand its production and distribution facilities to fulfill consumers' needs, to develop water resources, to improve the water supply systems transferred from local authorities, and to expedite any necessary improvements of these waterworks.

In 1999, PWA has implemented the following projects: improvements and expansions of the water supply systems for 13 waterworks, water supply systems improvements after the take-over for 7 sites, water resources development works for 7 sites, accelerated rural water supply network extension for 140 sites, and construction and improvement of 9 new rural waterworks.

1. โครงการปรับปรุงขยายระบบประปา  
EXPANSION PROJECTS : 13 SITES

สำนักงานประปา Waterworks	จำนวนผู้ใช้น้ำ ปี 2542 (ราย) No. of Connection in 1999	กำลังผลิต(ลบ.ม./ชม.) Production Capacity (CMD)		การวางท่อเพิ่ม (เมตร) Pipe replacement and Extension (meters)
		เดิม Existing	ใหม่ New	
1. แม่สอด อ.แม่สอด จ.ตาก Mae Sot	7,800	12,000	12,000	35,000
2. พิจิตร อ.เมือง จ.พิจิตร Phichit	8,300	7,680	9,600	9,450
3. กาฬสินธุ์ อ.เมือง จ.กาฬสินธุ์ Kalasin	7,000	7,200	12,000	20,000
4. เมืองพล อ.พล จ.ขอนแก่น Muang Pol	2,600	3,600	7,200	71,900
5. ปักธงชัย อ.ปักธงชัย จ.นครราชสีมา Pak Thong Chai	3,050	1,920	6,000	6,200
6. ยโสธร อ.เมือง จ.ยโสธร Ya sothorn	5,600	7,920	9,600	58,000
7. สิงห์บุรี อ.เมือง จ.สิงห์บุรี Singburi	5,730	13,000	6,000	41,600
8. มหาสารคาม อ.เมือง จ.มหาสารคาม Mahasarakham	8,450	8,640	24,000	94,200
9. หนองโดน - พระพุทธบาท จ.สระบุรี Nong Done-Phra Buddhahat	3,560	4,800	9,600	58,500
10. ศรีสังขนาลัย อ.ศรีสังขนาลัย จ.สุโขทัย Srisatchanalai	3,300	1,200	4,800	35,300
11. น่าน-กลางเวียง อ.เมือง จ.น่าน Nan Klang Viang	6,560	7,920	9,600	40,000
12. นราธิวาส อ.เมือง จ.นราธิวาส Narathiwat	6,370	7,200	9,600	48,000
13. บ้านโป่ง อ.บ้านโป่ง จ.ราชบุรี Ban Pong	6,580	9,120	9,600	44,500

2. โครงการปรับปรุงกิจการประปาภายหลังรับโอน จำนวน 7 แห่งได้แก่

2.1 ส.เขาพนม อ.เขาพนม จ.กระบี่	29.554	ล้านบาท
2.2 ส.กุดจับ อ.กุดจับ จ.อุดรธานี	36.539	ล้านบาท
2.3 ส.อากาศอำนวย อ.อากาศอำนวย จ.สกลนคร	26.654	ล้านบาท
2.4 ส.คำชะอี อ.คำชะอี จ.มุกดาหาร	24.810	ล้านบาท
2.5 ส.เวียงเทิง อ.เทิง จ.เชียงราย	21.809	ล้านบาท
2.6 ส.ยุหว่า อ.สันป่าตอง จ.เชียงใหม่	23.544	ล้านบาท
2.7 ส.หนองขาหย่าง อ.หนองขาหย่าง จ.อุทัยธานี	68.526	ล้านบาท
รวม	231.432	ล้านบาท

3. งานพัฒนาแหล่งน้ำ จำนวน 7 แห่ง ได้แก่

3.1 ป.กระนวน เขตจำหน่ายน้ำกระนวน อ.กระนวน จ.ขอนแก่น	4.625	ล้านบาท
3.2 ป.สว่างแดนดิน เขตจำหน่ายน้ำดอนเชียง อ.สว่างแดนดิน จ.สกลนคร	2.074	ล้านบาท
3.3 ป.บ้านผือและหน่วยบริการตำบล อ.บ้านผือ จ.อุดรธานี	2.696	ล้านบาท
3.4 ป.ธาตุพนม (เขตจำหน่ายน้ำนาแก) อ.นาแก จ.นครพนม	4.455	ล้านบาท
3.5 ป.เลิงนกทา อ.เลิงนกทา จ.ยโสธร	13.029	ล้านบาท
3.6 ป.พาน อ.พาน จ.เชียงราย	11.039	ล้านบาท
3.7 ป.เด่นชัย (หน่วยบริการสูงเม่น) อ.สูงเม่น จ.แพร่	1.813	ล้านบาท
รวม	39.734	ล้านบาท

2. Improvement Projects For Acquired Waterworks: 7 sites

2.1 Khao Phanom sanitary district, Khao Phanom district, Krabi	29.554	Mil.Baht
2.2 Kudjub sanitary district, Kudjub district, Udonthani	36.539	Mil.Baht
2.3 Arkartumnuay sanitary district, Arkartumnuay district, Sakon Nakhon	26.654	Mil.Baht
2.4 Khum Cha-ee sanitary district, Khum Cha-ee district, Mukdaharn	24.810	Mil.Baht
2.5 Viangthoeng sanitary district, Thoeng district, Chiangrai	21.809	Mil.Baht
2.6 Yu-Wha sanitary district, Sanpatong district, Chiangmai	23.544	Mil.Baht
2.7 Nong Khayaang sanitary district, Nong Khayaang district, U-Thaithani	68.526	Mil.Baht
Total	231.432	Mil.Baht

3. Water Resources Development: 7 sites

3.1 Kranuan Waterworks, Kranuan Water Distribution Zone, Kranuan district, Khon Kaen	4.625	Mil.Baht
3.2 Sawang Daen Din Waterworks, Donkrueng Water Distribution Zone, Sawang Daen Din district, Sakon Nakhon	2.074	Mil.Baht
3.3 Ban Phae Waterworks and Tumbong Service Office, Ban Phae district, Udonthani	2.696	Mil.Baht
3.4 That Phanom Waterworks, Nakae Water Distribution Zone, Nakae district, Nakhon Phanom	4.455	Mil.Baht
3.5 Loeng Nok Tha Waterworks, Loeng Nok Tha district, Yasothorn	13.029	Mil.Baht
3.6 Phan Waterworks, Phan district, Chiangrai	11.039	Mil.Baht
3.7 Den Chai Waterworks, Soong Men Water Distribution Zone, Soong Men district, Phrae	1.813	Mil.Baht
Total	39.734	Mil.Baht

#### 4. โครงการเร่งรัดการขยายระบบประปาชนบท จำนวน 140 แห่ง

วงเงิน 239.245 ล้านบาท

#### 5. งานก่อสร้างและปรับปรุงประปาชนบทโครงการใหม่ จำนวน 9 แห่ง ได้แก่

5.1 บ.บางกะไชย - บ.ตะกาดเจ้า อ.แหลมสิงห์ - ท่าใหม่ จ.จันทบุรี	31.644	ล้านบาท
5.2 เทศบาลตำบลบ้านพรุ อ.หาดใหญ่ จ.สงขลา	56.037	ล้านบาท
5.3 บ้านสุคีริน อ.สุคีริน จ.นราธิวาส	16.800	ล้านบาท
5.4 บ้านทุ่งขี้เหล็ก, บ้านตุนและบ้านเขาไม้แก้ว อ.สิเกา จ.ตรัง	22.578	ล้านบาท
5.5 ส.กายบอเกาะ อ.รามัน จ.ยะลา	20.488	ล้านบาท
5.6 ต.บ้านธาตุ อ.เขียงคาน จ.เลย	14.583	ล้านบาท
5.7 บ.น้ำขี้มน้อย - สามเหลี่ยม - สาครพัฒนา อ.น้ำโสม จ.อุดรธานี	17.959	ล้านบาท
5.8 กิ่งอ.พิบูลย์ อ.พิบูลย์รักษ์ จ.อุดรธานี	12.348	ล้านบาท
5.9 ต.ทุ่งไชย อ.อุทุมพรพิสัย จ.ศรีสะเกษ	26.201	ล้านบาท
รวม	218.641	ล้านบาท

#### 4. Accelerated Rural Water Supply System Project: 140 sites

Total 239.245 Mil.Baht

#### 5. Rural Waterworks Construction and Rehabilitation Project: 9 sites

5.1 Ban Bangkachai - Ban Takardngao, Laemsing - Tha Mai district, Chanthaburi	31.644	Mil.Baht
5.2 Ban Phru municipality, Haad Yai district, Songkhla	56.037	Mil.Baht
5.3 Ban Sukirin, Sukirin district, Narathiwat	16.800	Mil.Baht
5.4 Ban Toongkhilek, Ban Tuhun and Ban Khaomaikaew, Sikow district, Trang	22.578	Mil.Baht
5.5 Kayu Borkao sanitary district, Raman district, Yala	20.488	Mil.Baht
5.6 Ban That sub-district, Chiangkarn district, Loei	14.583	Mil.Baht
5.7 Ban Namseumnnoi - Samliam - Sakornpattana, Namsoem district, Udonthani	17.959	Mil.Baht
5.8 Pibul sub-district, Pibulraks district, Udonthani	12.348	Mil.Baht
5.9 Toongchai sub-district, Uthumporn Pisai district, Srisaket	26.201	Mil.Baht
Total	218.641	Mil.Baht

## ผลการดำเนินงานของบริษัทในเครือ กปภ. ปี 2542

### บริษัท จัดการและพัฒนาทรัพยากรน้ำภาคตะวันออก จำกัด (มหาชน) หรือ EAST WATER

การประสานส่วนภูมิภาคได้จัดตั้งบริษัท EAST WATER ขึ้น ตามมติคณะรัฐมนตรี เมื่อวันที่ 12 กันยายน 2535 เพื่อรับผิดชอบในการพัฒนาและบริหารระบบท่อส่งน้ำดิบสายหลักในพื้นที่ชายฝั่งทะเลตะวันออก ครอบคลุมพื้นที่ 7 จังหวัดของประเทศไทย เพื่อตอบสนองความต้องการของผู้ใช้น้ำ และให้บริการด้านการปรึกษา และคำแนะนำแก่ลูกค้าเกี่ยวกับ

ระบบผลิตน้ำสะอาด ระบบท่อส่ง และจ่ายน้ำ การซ่อมบำรุงรักษาท่อส่งน้ำ และอุปกรณ์ต่างๆ ตลอดจนจำหน่ายอุปกรณ์และวัสดุทุกชนิดที่เกี่ยวข้องกับท่อส่งน้ำ ตลอดจนการเข้าร่วมลงทุนในกิจการที่เกี่ยวข้อง อาทิ การผลิตและจำหน่ายน้ำประปา การบริหาร และจัดระบบบำบัดน้ำเสีย และการผลิตจำหน่ายอุปกรณ์ต่างๆ ที่เกี่ยวข้อง

ปัจจุบันบริษัทฯ ด้รับผิดชอบการบริหารจัดการระบบท่อส่งน้ำดิบทั้งหมด 4 สายในพื้นที่จังหวัดชลบุรีและระยอง ซึ่งเป็นระบบท่อเครือข่ายที่บางส่วนเชื่อมโยงกัน และมีความยาวรวมกันถึง 143 กิโลเมตร และมีความสามารถส่งน้ำได้ถึง 188 ล้านลบ.ม. ต่อปี ได้แก่

- ระบบท่อส่งน้ำดอกกราย - มาบตาพุด - สัตหีบ
- ระบบท่อส่งน้ำหนองค้อ - แหลมฉบัง - บางพระ - พัทยา
- ระบบท่อส่งน้ำหนองปลาไหล - หนองค้อ
- ระบบส่งน้ำหนองค้อ - แหลมฉบัง 2

### Eastern Water Resources Management and Development Public Company Limited

Provincial Waterworks Authority established Eastern Water Resources Management and Development Company Limited by the Cabinet's resolution on 12 September 1992. The company initially takes responsibility in the development and management of the main raw water pipelines in the East Coast areas covering 7 provinces of Thailand. The company's operation will fulfill consumers'

requirements in water consumption and provides suggestions and consulting services to customers regarding the raw and clean water production systems, pipelining and water distribution pipelines and equipment maintenance, including the sale of all equipment and accessories for pipelining. The company also involves in the co-investment in other related businesses such as water supply production and sale, management of water treatment systems, and manufacturing and sale of relevant equipment.

The company presently has responsibility in the management of four routes of raw water pipelines in Chonburi and Rayong provinces. Some pipelines are connected as a network with the total length of 143 kilometers having the capacity of supplying 188 million cubic meters of water per year. These four routes are as follows:

- Dokkrai - Maptaput - Sattahip
- Nongkhor - Laem Chabang - Bang Pra - Pattaya
- Nongpalai - Nongkhor
- Nongkhor - Laem Chabang-2

การเชื่อมโยงระบบส่งน้ำใน 2 จังหวัด ทำให้บริษัทฯ สามารถบริหารจัดการระบบท่อส่งน้ำและแหล่งน้ำได้อย่างมีประสิทธิภาพยิ่งขึ้น โดยสามารถจัดสรรน้ำจากพื้นที่จังหวัดระยองไปเสริมในพื้นที่จังหวัดชลบุรี นับเป็นการพัฒนาความมั่นคงของระบบจ่ายน้ำดิบ และเป็นการสร้างเสริมความเชื่อมั่น แก่ผู้ใช้น้ำว่าจะไม่ขาดน้ำ ภายใต้การบริหาร/จัดการของบริษัทฯ

โดยบริษัทฯ มีโครงการขยายพื้นที่จ่ายน้ำเพิ่มเติม ได้แก่

- การวางท่อส่งน้ำดิบหนองปลาไหล-มาบตาพุด ซึ่งมีมูลค่าการลงทุนประมาณ 1,200 ล้านบาท โดยสามารถเพิ่มกำลังการส่งน้ำจาก 75 ล้าน ลบ.ม. เป็น 150 ล้าน ลบ.ม.ต่อปี ทั้งนี้ เพื่อรองรับการใช้น้ำในพื้นที่จังหวัดระยอง ที่เพิ่มขึ้นในอัตราเฉลี่ยสูงกว่าร้อยละ 18 สำหรับช่วงระยะเวลา 3 ปีที่ผ่านมา

- การวางท่อส่งน้ำดิบในพื้นที่จังหวัดฉะเชิงเทรา มูลค่าการลงทุนประมาณ 1,700 ล้านบาท เพื่อแก้ไขภาวะขาดแคลนน้ำดิบภาคอุตสาหกรรม และการอุปโภคบริโภค โดยระบบการส่งน้ำมีกำลังการส่งน้ำ 65 ล้าน ลบ.ม.ต่อปี ณ 30 กันยายน 2542 ความคืบหน้าในการก่อสร้างคิดเป็นร้อยละ 36 และคาดว่าจะเสร็จสมบูรณ์ในปี 2543

- การวางท่อส่งน้ำดิบพื้นที่จังหวัดปราจีนบุรี-สระแก้ว ในปีงบประมาณ 2543 บริษัทฯ มีแผนการศึกษาความต้องการน้ำดิบของพื้นที่ และศึกษาการออกแบบรายละเอียดทางเทคนิค โดยระบบท่อจะมีความสามารถในการจ่ายน้ำประมาณ 60 ล้าน ลบ.ม. ต่อปี ซึ่งจะสามารถรองรับความต้องการน้ำดิบในพื้นที่จนถึงปี 2555 และมีวงเงินลงทุนประมาณ 1,710 ล้านบาท



The connection of pipelines in the two provinces enables the company to manage all the pipelines and water resources more efficiently. Water from Rayong

province can be deployed to support areas in Chonburi province. Where water is not sufficient. This is to ensure consumers there will be no shortages in water supply under the management of the company.

The company has three more expansion projects, i.e.,

- Nongpalai - Maptaput raw water pipelines with an investment cost of around 1,200 million Baht. The project can increase the supplying capacity of water from 75 million cubic meters to 150 million cubic meters per year in order to support water consumption in Rayong province which has an average rise in demand of over 18 per cent in the last three years.

- Chachoengsao raw water pipeline with an investment cost of around 1,700 million Baht. The project will alleviate raw water shortages. The pipeline has a supplying capacity of 65 million cubic meters per year. As of 30 September 1999, the project has a progress of 36 per cent in construction and is expected for the completion in 2000.

- Prachinburi - Srakaew raw water pipeline. For the fiscal year 2000, the company had a study plan of raw water requirements in the areas and carried out detail design for the project. The pipelining will have a supplying capacity of 60 million cubic meters per year which will support the needs of raw water in the areas to 2012 with an investment cost of around 1,710 million Baht.

## ผลการดำเนินงานของบริษัทในเครือ กปภ. ปี 2542

### บริษัท โกลบอล วอเตอร์ ซิสเต็มส์ คอร์ปอเรชั่น จำกัด

จากความคิดริเริ่มของการประปาส่วนภูมิภาค (กปภ.) เพื่อให้ผู้บริโภคมีทางเลือกใหม่ในการบริโภคน้ำสะอาด อันเป็นประโยชน์ต่อร่างกาย ในราคาประหยัดแทนน้ำดื่มในตลาดซึ่งมีราคาสูง เนื่องจากค่าขวด และค่าขนส่ง กปภ. จึงได้นำเข้าเครื่องผลิตน้ำดื่มหยอดเหรียญ จากสหรัฐอเมริกาเข้ามาทดลองจำหน่าย ให้กับพนักงานที่สำนักงานใหญ่ และติดตั้งในสถานบริการน้ำมัน ปตท. 2 แห่ง ผลของโครงการ

### Global Water Systems Corporation Company Limited

Provincial Waterworks Authority would like consumers to have an alternative in consuming hygienic and healthy water at a fairer price than that of bottled water. PWA imported drinking water vending machines from the United States for demonstration to its staff and the public by installing the machines at its Headquarters and at 2 PTT petrol stations as pilot project.

นำร่องดังกล่าวได้รับการต้อนรับจากประชาชนด้วยดี กปภ. จึงได้มอบหมายให้บริษัทจัดการและพัฒนาทรัพยากรน้ำภาคตะวันออก จำกัด (มหาชน) หรืออีสวอเตอร์ ซึ่งเป็นบริษัทในเครือจัดตั้งบริษัท โกลบอล วอเตอร์ ซิสเต็มส์ คอร์ปอเรชั่น จำกัด (Global Water) ขึ้นเมื่อวันที่ 25 ธันวาคม 2540 โดยมีวัตถุประสงค์ในการขยายบริการน้ำดื่มบริสุทธิ์จากตู้จำหน่ายหยอดเหรียญ ให้แก่ผู้บริโภคในราคาประหยัดและทั่วถึง ซึ่งผู้บริโภคสามารถนำภาชนะเดิมไปรองน้ำครั้งต่อๆ ไปได้อีก นอกจากนี้จะเป็นการลดปัญหาขยะจากขวดพลาสติกต่างๆ ซึ่งเป็นมลภาวะแล้ว ยังเป็นการตอบสนองนโยบายของรัฐในการรักษาสิ่งแวดล้อมอีกทางหนึ่งด้วย

### ระบบผลิต

กระบวนการผลิตประกอบด้วย ระบบการกรองซึ่งสามารถกำจัดความขุ่น ความกระด้าง กลิ่น สี และสารแขวนลอยต่างๆ ในน้ำได้อย่างหมดจดผ่านกระบวนการ Reverse Osmosis นอกจากนี้ยังผ่านแสงอัลตราไวโอเล็ตถึง 2 ครั้ง เพื่อฆ่าเชื้อโรคอีกครั้งก่อนจำหน่าย

Upon successful results, PWA requested Eastern Water Resources Management and Development Public Co., Ltd., to establish a new subsidiary named Global



Water Systems Corporation Co., Ltd. on 25 December 1997 to take the responsibility of manufacturing and supplying drinking water vending machines to consumers at economical prices. Since consumers take their own containers to get water from the machines and the containers can be reused, it helps prevent the environment from having a large number of plastic bottle garbage.

### Production

The process consists of filters and RO membrane which can completely eliminate turbidity, hardness, odor and various suspension solids from water. UV is used for disinfection.

## คุณภาพน้ำและความปลอดภัย

ได้มีการสุ่มตัวอย่างน้ำที่ผลิตจากตู้น้ำดื่มหยอดเหรียญทุกเดือน เพื่อตรวจสอบคุณภาพน้ำที่กรมวิทยาศาสตร์การแพทย์ กระทรวงสาธารณสุข และที่ห้องทดลองของ กปภ. ผลการวิเคราะห์น้ำสูงกว่าเกณฑ์มาตรฐานที่กระทรวงกำหนดจึงมั่นใจในคุณภาพและความปลอดภัยของน้ำดื่มจากตู้หยอดเหรียญ

## การให้บริการ

ตู้น้ำดื่มหยอดเหรียญสามารถให้บริการน้ำบริสุทธิ์ได้ในปริมาณตั้งแต่ 1 ลิตรขึ้นไปจนถึง 20 ลิตร ผู้ซื้อเพียงเตรียมภาชนะเพื่อรองรับน้ำที่ตู้หยอดเหรียญ ซึ่งจำหน่ายในราคาลิตรละ 2 บาท ในขณะที่น้ำดื่มบรรจุขวดในท้องตลาดราคาลิตรละ 7-10 บาท

ปัจจุบันบริษัทฯ มีทุนจดทะเบียน 41 ล้านบาท มีเป้าหมายในการประกอบและติดตั้งตู้น้ำดื่มแบบหยอดเหรียญจำนวน 100 ตู้ ในเขตกรุงเทพมหานคร



## Water Quality and Safety

Water samples are collected from the drinking water vending machines every month for quality tests at the Department of Medical Science, Ministry of Public Health, and at the PWA's laboratory. The results reveal that the quality of water is better than the standards set by the Ministry of Public Health. The water has pH of 6.5 - 8.5, and suspension solids such as Chloride at 2 - 4 while the standard is set at not over 250, and Nitrate, of which the standard allows upto 4.0 in drinking water, is not found in the sampled water. Consumers can therefore be sure of water quality and safety.

## Service

The drinking water vending machines can produce purified water from 1 liter to 20 liters. Consumers just prepare their own container to take water from the machine. The price is 2 Baht per liter while the price of bottled water in the market is more than 10 Baht per liter.

At present, the company has capital investment of 41 million Baht with a target of assembling and installing 100 vending machines in Bangkok Metropolitan areas.

## ผลการดำเนินงานของบริษัทในเครือ กปภ. ปี 2542

### บริษัท ยูนิเวอร์แซล ยูทิลิตี้ส์ จำกัด

เกิดขึ้นจากการก่อตั้งของบริษัท East water ซึ่งเป็นบริษัทในเครือของ กปภ. เมื่อวันที่ 15 ธันวาคม 2541 ด้วยทุนจดทะเบียน 50 ล้านบาท มีวัตถุประสงค์ในการดำเนินธุรกิจในการผลิต และจำหน่ายน้ำสะอาด รวบรวมและบำบัดน้ำเสีย ผลิตและจำหน่ายสารเคมี และอุปกรณ์ต่างๆ ที่เกี่ยวข้อง สำรวจ ออกแบบ ก่อสร้างและควบคุมการก่อสร้าง หรือเป็นที่ปรึกษา ให้คำแนะนำ ตลอดจนซ่อมบำรุงรักษาเกี่ยวกับระบบการผลิตน้ำสะอาด และน้ำเสีย

#### นโยบายการดำเนินงาน

1. เข้าร่วมดำเนินกิจการประปาทั้งในส่วนงานของรัฐบาล รัฐวิสาหกิจ และ การบริหารส่วนท้องถิ่นและอื่นๆ ทั้งในรูปแบบการร่วมลงทุน การรับสัมปทาน และการเข้าไปทำสัญญาบริหารกิจการเป็นต้น
2. เข้าร่วมดำเนินการและบริหารระบบบำบัดน้ำเสียของรัฐบาล รัฐวิสาหกิจ และการบริหารส่วนท้องถิ่นต่างๆ โดยอาจร่วมดำเนินการ องค์การจัดการน้ำเสีย และ/หรือ บริษัทเอกชน ทั้งในและต่างประเทศ ที่มีความชำนาญการด้าน ระบบบำบัดน้ำเสีย
3. เข้าร่วมลงทุนหรือดำเนินการกิจการ จำหน่ายระบบผลิตน้ำประปาสำเร็จรูป การผลิตมาตรวัดน้ำอัตโนมัติ (ARM) เพื่อรองรับการขยายตัวของกิจการประปาทั้งประเทศ
4. ให้บริการดูแลบำรุงรักษา ระบบท่อส่งจ่ายน้ำและอุปกรณ์ประกอบต่างๆ ตลอดจนการให้บริการติดตั้งระบบ SCADA แก่ระบบประปาต่างๆ และระบบจัดส่งโดยท่ออื่นๆ
5. ให้บริการเป็นที่ปรึกษาเกี่ยวกับระบบผลิตน้ำ ระบบท่อส่งจ่ายน้ำ ระบบ SCADA ตลอดจนการซ่อมบำรุงรักษาเครื่องมืออุปกรณ์เกี่ยวกับระบบผลิตน้ำสะอาด ระบบบำบัดน้ำเสีย ระบบส่งท่อน้ำ และระบบ SCADA
6. นำเทคโนโลยีทางการผลิตน้ำสะอาด การผลิตน้ำจืดจากน้ำทะเล และเทคโนโลยีการสื่อสารและการควบคุมระยะไกล มาประยุกต์ใช้ในการดำเนินกิจการประปา และระบบบำบัดน้ำเสียให้เป็นไปอย่างมีประสิทธิภาพ
7. นำระบบบริหารคุณภาพ ISO 9002 เข้ามาประยุกต์ใช้ในขบวนการผลิตน้ำสะอาด และระบบบำบัดน้ำเสีย
8. ระดมทุนโดยการกระจายหุ้นหรือเข้าร่วมทุนกับ Strategic Partner ตลอดจนการเข้าจดทะเบียนในตลาดหลักทรัพย์ เพื่อเตรียมการรองรับการขยายกิจการในอนาคต

### Universal Utilities Company Limited

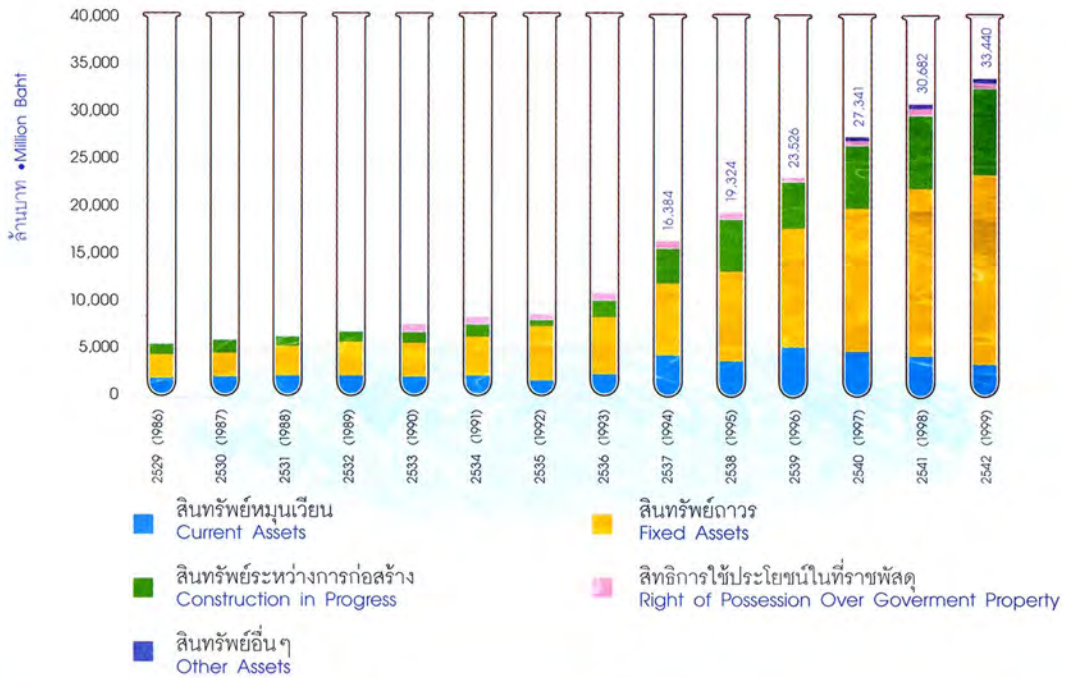
Universal Utilities Co., Ltd. was established by Eastern Water Resources Management and Development Public Co., Ltd., on 15 December 1998 with registered capital of 50 million Baht. The company business areas are production and distribution of clean water; waste water management and treatment; production and distribution of chemical agents and equipment; survey, design, construction and construction control or consultation as well as maintenance of any systems related to clean water production and waste water treatment.

#### Policy

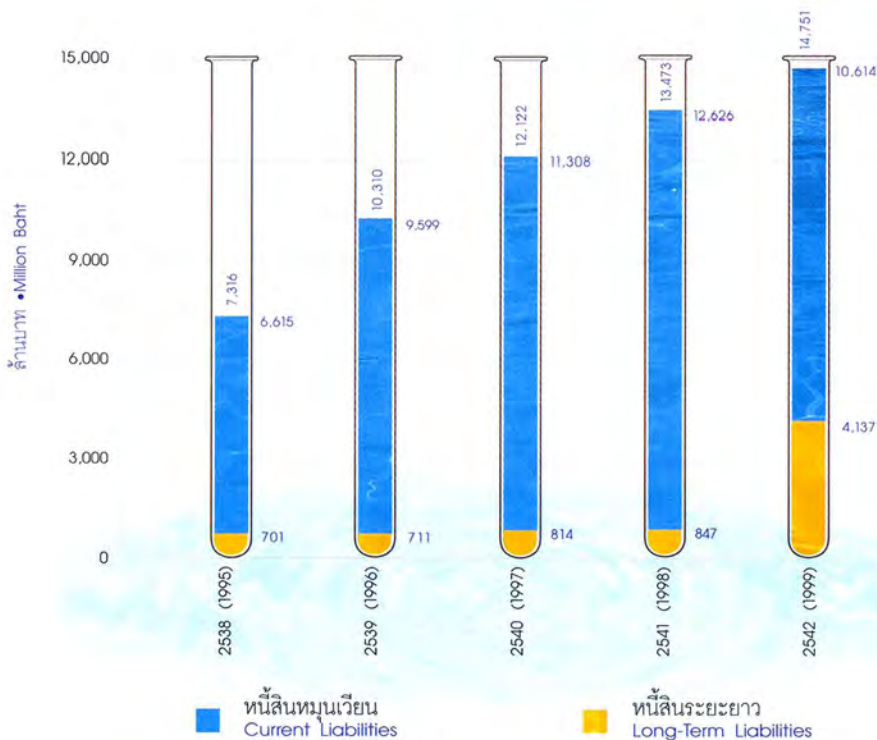
1. to participates in waterworks business belonging to government, state enterprises and local administration offices and any others through a joint investment, a concession, management contract, etc.
2. to participates in the operation and management of waste water treatment systems belonging to government, state enterprises and local administration offices by coordinating with waste water management organizations and/or local and foreign private companies having experience in waste water treatment system.
3. to co-invest or participate in the operation of water supply production and distribution systems, automatic meter reading (AMR) manufacturing to support the expansion of waterworks countrywide.
4. to provide maintenace service on water pipelines and accessory equipment including the installation of SCADA control system for waterworks and for other pipelines.
5. to provide consulting services on water production systems, water pipeline systems, SCADA control systems. To provide maintenance services on equipment used in clean water production systems, waste water treatment systems, water pipelines and SCADA control systems.
6. to introduce and apply advanced technologies in clean water production systems, water production from seawater, and communication and remote controls, for the efficiency of waterworks operations and waste water treatment systems.
7. to introduce ISO 9002 to the clean water production systems and waste water treatment systems.
8. to increase capital through the Stock Exchange or to co-invest with strategic partners in order to support business expansion in the future.

ปี	2533	2534	2535	2536	2537	2538	2539	2540	2541	2542	
Year	1990	1991	1992	1993	1994	1995	1996	1997	1998	1999	Descriptions
รายการ											
1. จำนวนผู้ใช้น้ำมีคณปี (ราย)	676,197	769,215	864,966	960,172	1,065,761	1,194,742	1,323,876	1,452,516	1,531,186	1,585,608	1. No of connections
2. อัตราการเพิ่มตามปกติ (%)	9.52	9.46	9.27	8.78	8.72	11.70	10.65	9.90	6.29	4.34	2. Growth Rate (%)
3. จำนวนพนักงานและลูกจ้างประจำ (คน)	5,683	5,805	5,990	6,246	6,263	6,738	6,629	7,548	7,414	7,210	3. Staff and Employess
4. อัตราส่วนพนักงานต่อผู้ใช้น้ำ 1,000 ราย	8.40	7.55	6.93	6.51	5.88	5.64	5.01	5.20	4.84	4.55	4. Ratio of Staff :1,000 Customers
5. อัตราส่วนผู้ใช้น้ำ ต่อพนักงาน 1 คน	118.99	132.51	144.40	153.73	170.17	177.31	199.71	192.44	206.53	219.92	5. Ratio of Customers : 1 Staff
6. ปริมาณน้ำผลิต (ล้าน ลบ.ม.)	332.98	379.53	409.85	438.88	457.59	526.63	578.19	638.96	660.75	642.73	6. Water Produced (mil.cu.m)
7. ปริมาณน้ำผลิตจ่าย (ล้าน ลบ.ม.)	320.56	366.55	395.24	424.57	442.69	509.18	561.26	612.51	637.90	615.35	7. Water Distributed (mil.cu.m)
8. ปริมาณน้ำขาย (ล้าน ลบ.ม.)	237.40	266.83	291.96	311.38	314.90	349.81	386.99	421.48	437.44	414.09	8. Water Sale (mil.cu.m)
9. อัตราน้ำสูญเสีย (%)	25.94	27.21	26.13	26.66	28.87	31.30	31.05	31.19	31.41	32.71	9. Non - Revenue Water (%)
10. เฉลี่ยการใช้น้ำ											10. Average consumption
- เฉลี่ยต่อรายต่อเดือน (ลบ.ม./ราย/เดือน)	31.28	30.77	29.78	28.43	25.91	25.79	25.61	24.18	24.44	22.54	- cum/connections/month
- เฉลี่ยต่อรายต่อวัน (ลบ.ม./ราย/วัน)	1.03	1.01	0.98	0.93	0.85	0.85	0.84	0.80	0.78	0.74	- cum/connections/day
- เฉลี่ยต่อคนต่อวัน (ลิตร/คน/วัน)	18.70	18.36	17.74	17	15.48	15.42	15.30	14.46	14.24	13.48	- Liters/person/day
11. ปริมาณการใช้สารส้ม (เมตริกตัน)	10,794.00	12,953.00	13,321.00	14,406.00	14,950.00	17,192.00	18,547.00	19,110.80	20,245.50	21,462.00	11. Alum Usage (metric tons)
12. ปริมาณการใช้ปูนคลอรีน (เมตริกตัน)	170.00	207.00	126.00	158.00	159.00	215.00	287.00	342.00	319.22	357.40	12. Chlorine Powder Usage (metric tons)
13. ปริมาณการใช้แก๊สคลอรีน (เมตริกตัน)	632.00	667.00	739.00	793.00	739.00	1,195.00	1,081.00	1,105.00	1,239.40	1,309.00	13. Chlorine Gas Usage (metric tons)
14. ปริมาณการใช้ปูนขาว (เมตริกตัน)	546.00	544.00	544.00	607.00	255.00	658.00	688.00	788.00	631.00	563.00	14. Lime Usage (metric tons)
15. รายได้ (ล้านบาท)	1,981.56	2,237.73	2,285.44	2,801.50	2,777.14	3,581.74	4,476.20	4,519.56	4,775.18	5,597.50	15. Revenues (mil.Baht)
16. รายจ่าย (ล้านบาท)	1,553.02	1,765.23	2,066.63	2,405.52	2,716.92	3,307.70	3,957.05	4,439.41	5,192.80	5,052.753	16. Expenses (mil.Baht)
17. กำไร (ขาดทุน) สุทธิ (ล้านบาท)	428.52	472.52	218.85	408.78	60.22	274.05	519.15	80.48	-287.51	-287.441	17. Net Profit / Loss (mil.Baht)

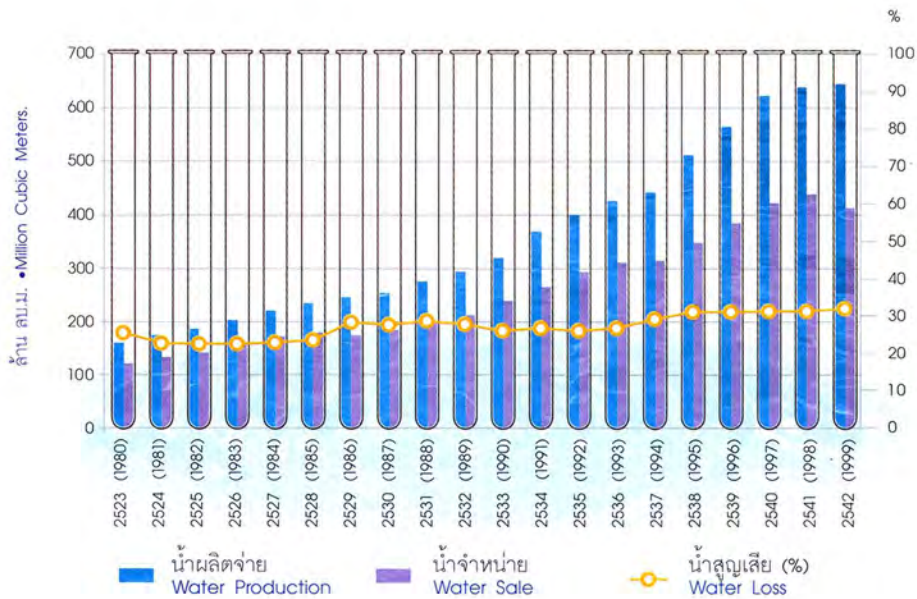
สินทรัพย์ของ กปภ. ปีงบประมาณ 2529-2542  
PWA Assets in Fiscal Years 1986-1999



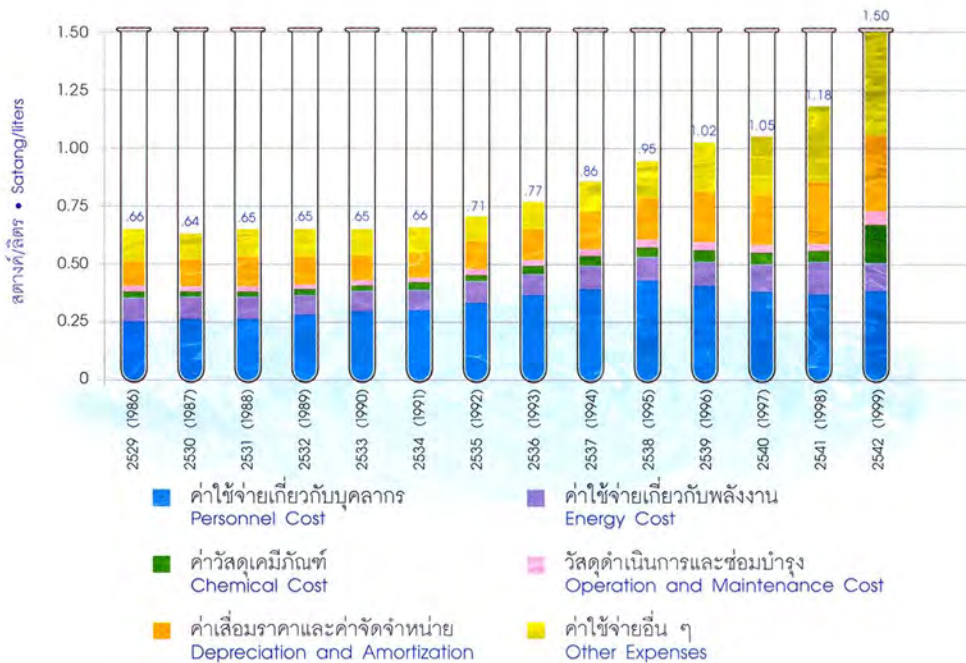
หนี้สินของ กปภ. ปีงบประมาณ 2538-2542  
PWA Liabilities in Fiscal Years 1995-1999



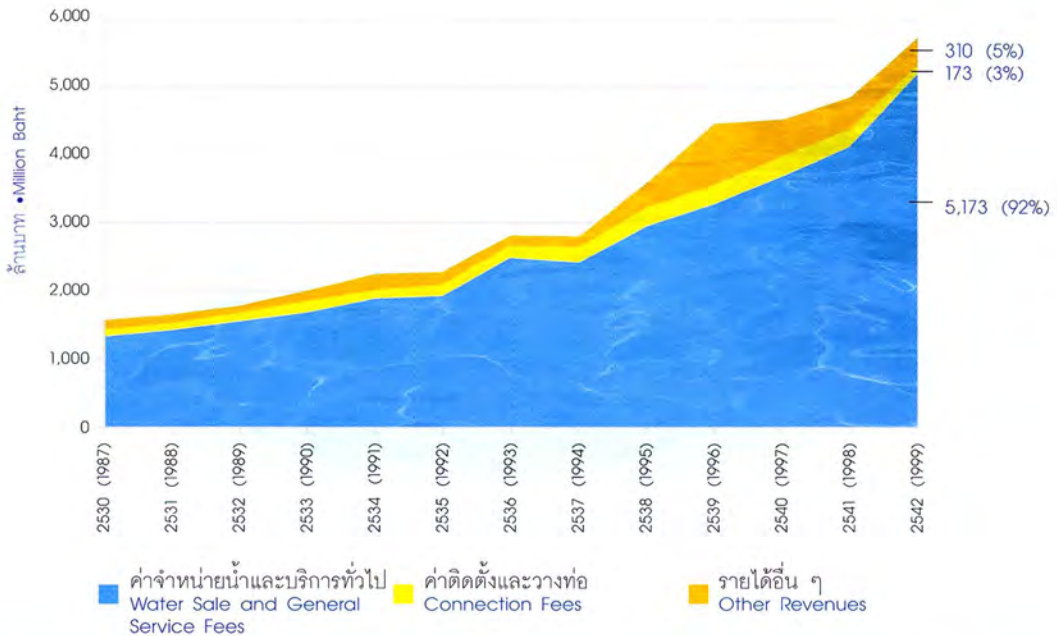
ปริมาณน้ำผลิตจ่าย น้ำจำหน่ายและอัตราน้ำสูญเสีย ปีงบประมาณ 2523-2542  
 Quantities of Water Production, Water Sale and Rate of Water Loss in Fiscal Years 1980-1999



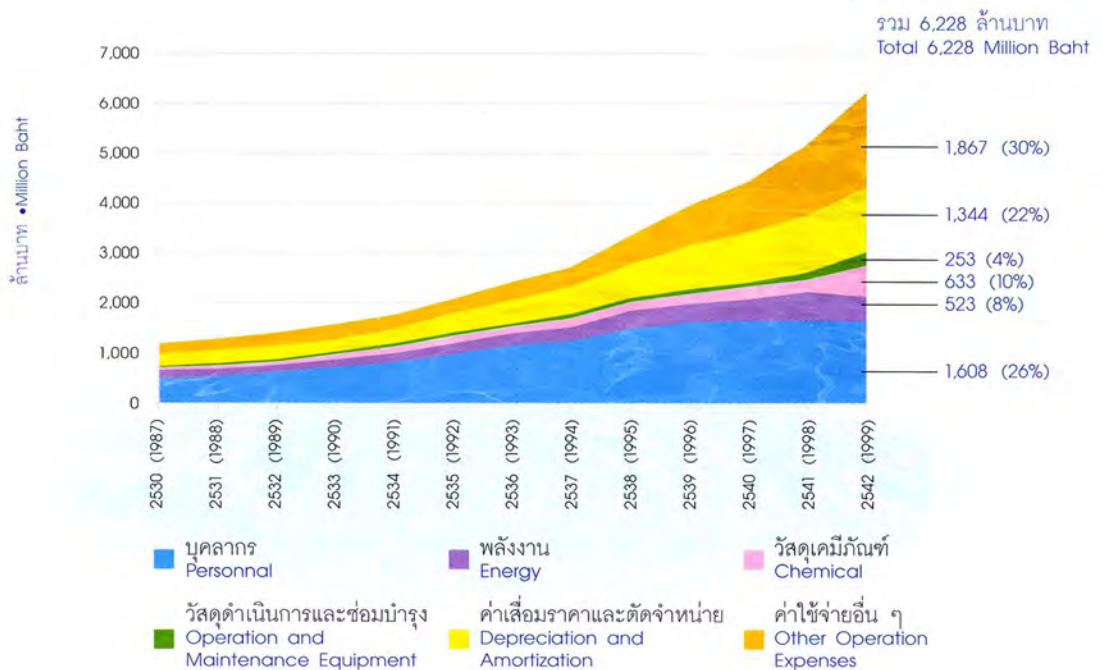
ต้นทุนค่าน้ำต่อปริมาณน้ำจำหน่าย 1 ลิตร ปีงบประมาณ 2529-2542  
 Water Operation Cost Per One Cubic Metres Water Sale in Fiscal Years 1986-1999



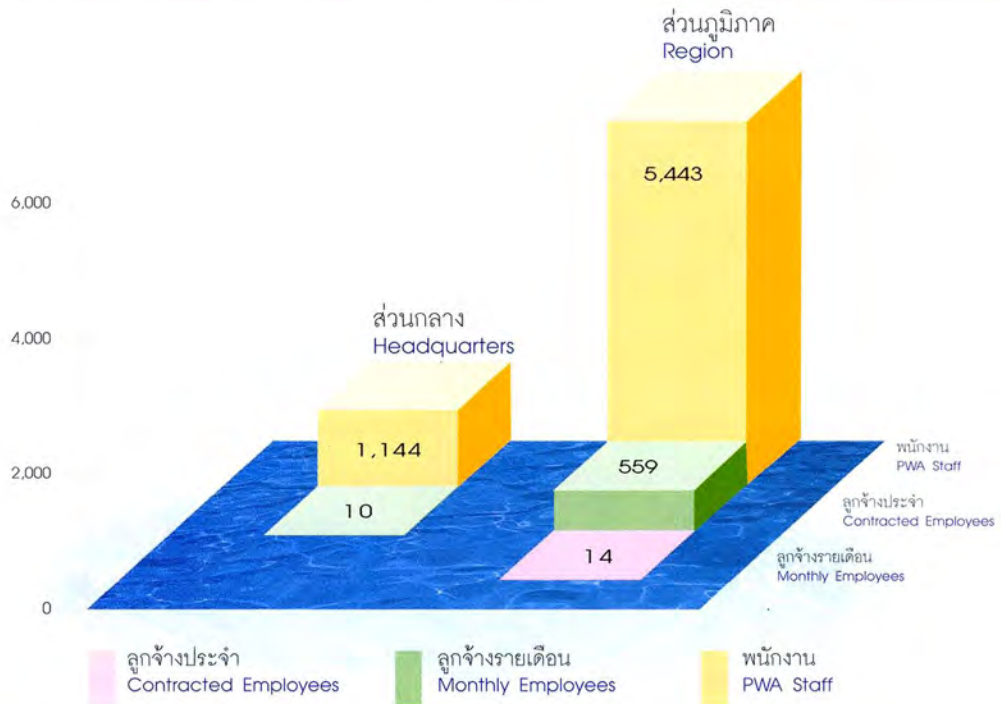
รายได้ของ กปภ. จำแนกตามประเภทของรายได้ ปีงบประมาณ 2530-2542  
PWA Revenues Classified by Income in Fiscal Years 1987-1999



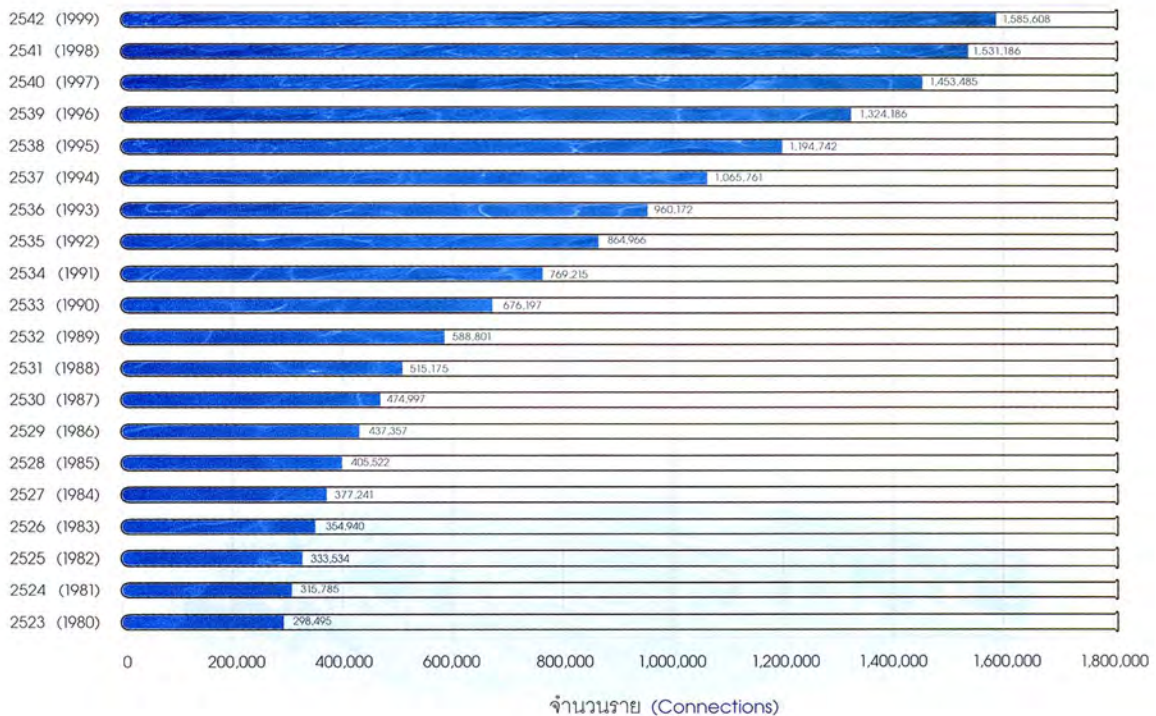
รายจ่ายของ กปภ. จำแนกตามประเภทของรายจ่าย ปีงบประมาณ 2529-2542  
PWA Expenses Classified by Operating Cost in Fiscal Years 1986-1999



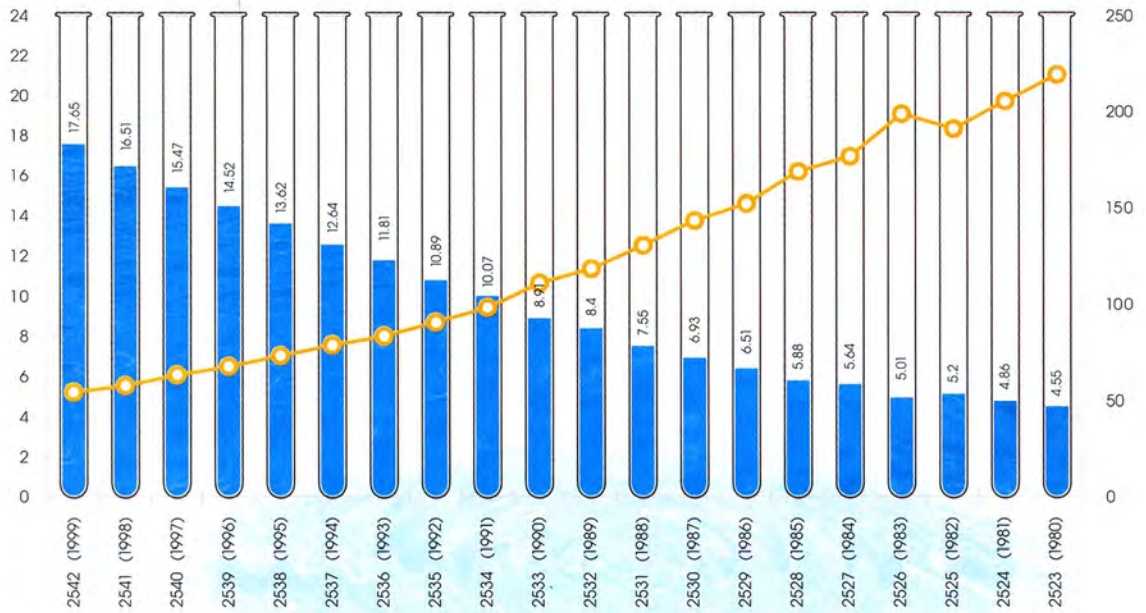
จำนวนพนักงาน และลูกจ้างของ กปภ. ณ 30 กันยายน 2542  
 Number of PWA Staff and Employees in Fiscal Years 1999 (As of 30<sup>th</sup> September 1999)



ผู้ใช้น้ำ (ราย) ปีงบประมาณ 2523-2542  
 Customers (Connections) in Fiscal Years 1980-1999



อัตราส่วนระหว่างบุคลากร และผู้ใช้น้ำของ กปภ. ปีงบประมาณ 2523-2542  
Ratio of PWA Staff and Customers in Fiscal Years 1980-1999



■ บุคลากรต่อผู้ใช้น้ำ 1,000 ราย  
No. of Staff : 1,000 Customers

● ผู้ใช้น้ำต่อบุคลากร 1 คน  
No. of Customers : 1 Staff



เสนอ คณะกรรมการการประปาส่วนภูมิภาค

สำนักงานการตรวจเงินแผ่นดินได้ตรวจสอบงบดุล ณ วันที่ 30 กันยายน 2542 และ 2541 งบกำไรขาดทุน งบกำไรสะสม และงบกระแสเงินสด สำหรับปีสิ้นสุดวันเดียวกันของแต่ละปีของการประปาส่วนภูมิภาค ซึ่งผู้บริหารของกิจการเป็นผู้รับผิดชอบต่อความถูกต้องและครบถ้วนของข้อมูลในงบการเงินเหล่านี้ ส่วนสำนักงานการตรวจเงินแผ่นดินเป็นผู้รับผิดชอบในการแสดงความเห็น ต่องบการเงินดังกล่าว จากผลการตรวจสอบของสำนักงานการตรวจเงินแผ่นดิน

สำนักงานการตรวจเงินแผ่นดินได้ปฏิบัติงานตรวจสอบตามมาตรฐานการสอบบัญชีที่รับรองทั่วไป ซึ่งกำหนดให้สำนักงานการตรวจเงินแผ่นดินต้องวางแผนและปฏิบัติงานเพื่อให้ได้ความเชื่อมั่นอย่างมีเหตุผลว่า งบการเงินแสดงข้อมูลที่ขัดต่อข้อเท็จจริง อันเป็นสาระสำคัญหรือไม่การตรวจสอบรวมถึงการใช้วิธีการทดสอบหลักฐานประกอบรายการทั้งที่เป็นจำนวนเงินและการเปิดเผยข้อมูลในงบการเงิน การประเมินความเหมาะสมของหลักการบัญชีที่กิจการใช้และประมาณการเกี่ยวกับรายการทางการเงินที่เป็นสาระสำคัญซึ่งผู้บริหารของกิจการเป็นผู้จัดทำขึ้นตลอดจนการประเมินถึงความเหมาะสมของการแสดงรายการ ที่นำเสนอในงบการเงินโดยรวม สำนักงานการตรวจเงินแผ่นดิน เชื่อว่าการตรวจสอบดังกล่าว ให้ข้อสรุปที่เป็นเกณฑ์อย่างเหมาะสม ในการแสดงความเห็นของสำนักงานการตรวจเงินแผ่นดิน

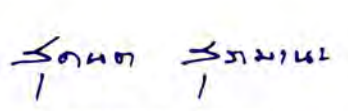
ตามหมายเหตุประกอบงบการเงิน ข้อ 2.8.2 และ 3.15 การประปาส่วนภูมิภาครับรู้ผลขาดทุนจากการที่รัฐบาลประกาศเปลี่ยนแปลงระบบแลกเปลี่ยนเงินตราเป็นแบบลอยตัว เป็นรายการรอดักบัญชี และรับรู้เป็นค่าใช้จ่ายตามส่วนเฉลี่ยของอายุหนี้ที่เหลือของเงินกู้แต่ละราย ซึ่งเป็นไปตามหลักเกณฑ์ที่กระทรวงการคลังกำหนด โดยไม่รับรู้ผลขาดทุนดังกล่าว เป็นค่าใช้จ่ายทั้งจำนวนในงวดบัญชีที่มีการปรับค่าตามหลักการบัญชีที่รับรองทั่วไป ทำให้งบกำไรขาดทุนสำหรับปีสิ้นสุดวันที่ 30 กันยายน 2542 และ 2541 แสดงขาดทุนสุทธิสูงไป 36.99 ล้านบาท และ 36.99 ล้านบาท ตามลำดับ

ตามหมายเหตุประกอบงบการเงินข้อ 2.8.1 และ 3.7 การประปาส่วนภูมิภาคนำผลขาดทุนและกำไรจากอัตราแลกเปลี่ยนของเงินกู้ต่างประเทศที่นำมาเพื่อวัตถุประสงค์ให้ได้มาซึ่งสินทรัพย์ถาวรและสินทรัพย์อื่นนี้อยู่ระหว่างการก่อสร้าง ไปเพิ่มและลดต้นทุนงานระหว่างก่อสร้าง ตามหลักเกณฑ์ที่กระทรวงการคลังกำหนด แต่ด้วยการประปาส่วนภูมิภาคบันทึก รับรู้ผลขาดทุนและกำไรจากอัตราแลกเปลี่ยนดังกล่าวเป็นค่าใช้จ่าย และรายได้ตามหลักการบัญชีที่รับรองทั่วไปแล้ว จะทำให้ผลขาดทุนจากอัตราแลกเปลี่ยนในงบกำไรขาดทุน ปี 2542 และปี 2541 เพิ่มขึ้น 298.72 ล้านบาท และลดลง 33.57 ล้านบาท ตามลำดับ ซึ่งมีผลให้ขาดทุนสุทธิสำหรับปีสิ้นสุดวันที่ 30 กันยายน 2542 และ 2541 เพิ่มขึ้น 298.72 ล้านบาท และลดลง 33.57 ล้านบาท กับสินทรัพย์รวมลดลงและเพิ่มขึ้นด้วยจำนวนเดียวกัน

ตามหมายเหตุประกอบงบการเงิน ข้อ 2.12.1 และ 6 การประปาส่วนภูมิภาคได้จัดตั้งกองทุนสงเคราะห์ การประปาส่วนภูมิภาค เพื่อเป็นกองทุนช่วยเหลือพนักงานที่พ้นจากตำแหน่งโดยจ่ายเงินสมทบกองทุนฯ และรับรู้เป็นค่าใช้จ่ายในงบกำไรขาดทุนของการประปาส่วนภูมิภาคต่อไป และไม่ได้รับรู้ผลตอบแทนที่เกิดจากสินทรัพย์ของกองทุนฯ เป็นรายได้ในงบกำไรขาดทุนของการประปาส่วนภูมิภาครวมทั้งไม่ได้แสดงสินทรัพย์ หนี้สิน และยอดดุลของกองทุนฯ ในงบดุลของการประปาส่วนภูมิภาคตามหลักการบัญชีที่รับรองทั่วไป ทำให้ขาดทุนสุทธิสำหรับปีสิ้นสุดวันที่ 30 กันยายน 2542 และ 2541 ต่ำไป 105.69 ล้านบาท และ 101.68 ล้านบาท และสินทรัพย์ หนี้สิน และส่วนของทุนในงบดุลของการประปาส่วนภูมิภาค ณ วันที่ 30 กันยายน 2542 และ 2541 ต่ำไปจำนวน 68.89 ล้านบาท และ 142.26 ล้านบาท ตามลำดับด้วย

เนื่องจากผลกระทบของเรื่องดังกล่าวในวรรคสาม วรรคสี่ และวรรคห้า มีสาระสำคัญอย่างมากต่อผลการดำเนินงานของการประปาส่วนภูมิภาค สำนักงานการตรวจเงินแผ่นดินจึงเห็นว่างบกำไรขาดทุน และงบกำไรสะสม สำหรับปีสิ้นสุดวันที่ 30 กันยายน 2542 ของการประปาส่วนภูมิภาคมิได้แสดงผลการดำเนินงานและผลการดำเนินงานสะสม โดยถูกต้องตามที่ควรตามหลักการบัญชีที่รับรองทั่วไป

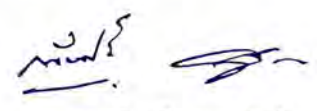
นอกจากความเห็นในวรรคหก สำนักงานการตรวจเงินแผ่นดินเห็นว่า ยกเว้นผลกระทบตามวรรคสาม วรรคสี่ และวรรคห้า งบการเงินข้างต้นนี้แสดงฐานะการเงิน ณ วันที่ 30 กันยายน 2542 และ 2541 กระแสเงินสด สำหรับปีสิ้นสุด วันเดียวกันของแต่ละปี และผลการดำเนินงานสำหรับปีสิ้นสุดวันที่ 30 กันยายน 2541 และผลการดำเนินงานสะสมเพียงวันที่ 30 กันยายน 2541 ของการประปาส่วนภูมิภาค โดยถูกต้องตามที่ควรในสาระสำคัญตามหลักการบัญชีที่รับรองทั่วไป



(นางสุนธรา สุระมานะ)

นักวิชาการตรวจเงินแผ่นดิน 8 รักษาการแทน

ผู้อำนวยการสำนักตรวจสอบรัฐวิสาหกิจ



(นางสาวเพ็ญศรี สรณารักษ์)

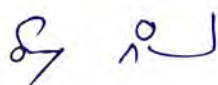
นักวิชาการตรวจเงินแผ่นดิน 8

	นโยบาย การบัญชี	ข้อมูล เพิ่มเติม	2542 บาท	2541 บาท (ปรับปรุงใหม่)
<b>สินทรัพย์</b>				
<b>สินทรัพย์หมุนเวียน</b>				
เงินสดและเงินฝากธนาคาร		3.1	2,423,271,743.49	2,898,488,781.82
ลูกหนี้ค่าน้ำ-สุทธิ	2.1	3.2	178,540,258.87	286,325,427.46
ดอกเบียค้ำรับ			15,695,276.46	38,459,045.37
วัสดุคงเหลือ	2.2	3.3	303,558,868.69	318,808,192.40
งานติดตั้งและวางท่อระหว่างดำเนินการ 2.10.2			5,556,342.88	8,491,224.02
เงินล่วงหน้าค่าก่อสร้าง			171,693,410.33	338,905,795.34
สินทรัพย์หมุนเวียนอื่น		3.4	532,861,233.40	305,793,967.85
<b>รวมสินทรัพย์หมุนเวียน</b>			<b>3,631,177,134.12</b>	<b>4,195,272,434.26</b>
เงินลงทุนระยะยาว	2.3	3.5	495,100,000.00	495,100,000.00
ที่ดิน อาคารและอุปกรณ์-สุทธิ	2.4,2.5	3.6	22,354,820,344.49	20,070,699,861.60
สินทรัพย์ระหว่างก่อสร้าง	2.6,2.7	3.7	6,146,249,578.75	5,032,242,886.37
สิทธิการใช้ประโยชน์ในที่ราชพัสดุ-สุทธิ	2.9	3.8	461,474,229.44	493,997,024.32
สินทรัพย์อื่น			50,000.00	48,000.00
<b>รวมสินทรัพย์</b>			<b>33,088,871,286.80</b>	<b>30,287,360,206.55</b>

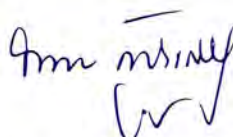
หมายเหตุประกอบงบการเงินเป็นส่วนหนึ่งของงบการเงินนี้

	นโยบาย การบัญชี	ข้อมูล เพิ่มเติม	2542 บาท	2541 บาท (ปรับปรุงใหม่)
<b>หนี้สินและส่วนของทุน</b>				
<b>หนี้สินหมุนเวียน</b>				
เจ้าหนี้การค้า			326,786,158.39	87,701,820.87
ค่าใช้จ่ายค้างจ่าย		3.9	391,716,468.19	257,798,537.62
เงินโบนัสกรรมการและพนักงานค้างจ่าย			1,228,887.37	14,228,168.09
เงินนำส่งรัฐค่างนำส่ง			-	24,150,000.00
เงินรับล่วงหน้าค่าติดตั้งและวางท่อ	2.10.2		88,692,197.57	90,815,154.17
ส่วนของหนี้สินระยะยาวที่ถึงกำหนดชำระภายในหนึ่งปี		3.12,3.13	3,326,805,777.67	144,760,021.53
หนี้สินหมุนเวียนอื่น		3.10	156,924,872.72	241,492,583.99
<b>รวมหนี้สินหมุนเวียน</b>			<b>4,292,154,361.91</b>	<b>860,946,286.27</b>
เงินประกันการใช้น้ำและเงินประกันตัวพนักงาน		3.11	386,555,212.75	355,008,493.89
เงินกู้ยืมระยะยาว		3.12	3,839,527,941.49	2,870,050,492.20
พันธบัตรการประปาส่วนภูมิภาค		3.13	6,386,610,000.00	9,386,610,000.00
<b>รวมหนี้สิน</b>			<b>14,904,847,516.15</b>	<b>13,472,615,272.36</b>
<b>ส่วนของทุน</b>				
ทุน		3.14	18,817,363,733.15	16,801,506,521.98
ขาดทุนจากการใช้ระบบแลกเปลี่ยนเงินตรา - แบบลอยตัวรอการตัดบัญชี	2.8.2	3.15	(234,396,185.20)	(271,389,240.70)
กำไร (ขาดทุน) สะสมยังไม่ได้จัดสรร			(398,943,777.30)	284,627,652.91
<b>รวมส่วนของทุน</b>			<b>18,184,023,770.65</b>	<b>16,814,744,934.19</b>
<b>รวมหนี้สินและส่วนของทุน</b>			<b>33,088,871,286.80</b>	<b>30,287,360,206.55</b>

หมายเหตุประกอบงบการเงินเป็นส่วนหนึ่งของงบการเงินนี้



(นางรัตนา กิจวรรณ)  
ผู้อำนวยการฝ่ายบัญชีและการเงิน



(นายวันชัย กู้ประเสริฐ)  
ผู้อำนวยการการประปาส่วนภูมิภาค

	นโยบาย	2542	2541
	การบัญชี	บาท	บาท
			(ปรับปรุงใหม่)
รายได้จากการดำเนินงาน (รายละเอียด 1)			
รายได้จากการจำหน่ายน้ำและบริการ-สุทธิ	2.10.1	5,173,259,245.13	4,092,453,377.79
รายได้ค่าติดตั้งและวางท่อ-สุทธิ	2.10.2	173,411,423.62	257,158,910.99
รวมรายได้จากการดำเนินงาน-สุทธิ		5,346,670,668.75	4,349,612,288.78
ค่าใช้จ่ายในการดำเนินงานและบริหาร (รายละเอียด 2)		(4,964,255,313.50)	(4,265,021,556.14)
กำไรจากการดำเนินงาน		382,415,355.25	84,590,732.64
รายได้ที่ไม่เกี่ยวกับการดำเนินงาน (รายละเอียด 3)	2.10.3-2.10.5	310,884,538.02	423,916,456.71
ค่าใช้จ่ายที่ไม่เกี่ยวกับการดำเนินงาน (รายละเอียด 4)		(1,376,871,323.48)	(971,316,107.58)
ขาดทุนสุทธิ		(683,571,430.21)	(462,808,918.23)

หมายเหตุประกอบงบการเงินเป็นส่วนหนึ่งของงบการเงินนี้

	ข้อมูล	2542	2541
	เพิ่มเติม	บาท	บาท
			(ปรับปรุงใหม่)
กำไรสะสมยังไม่ได้จัดสรรต้นงวดก่อนปรับปรุง		678,892,387.07	1,003,221,898.23
ปรับปรุงเงินโบนัสกรรมการและพนักงาน งวดปี 2540		-	(12,768,618.06)
ปรับปรุงแก้ไขข้อผิดพลาดเกี่ยวกับงาน			
ระหว่างก่อสร้างและเงินปันผล	4	(394,264,734.16)	(218,866,709.03)
กำไรสะสมยังไม่ได้จัดสรรต้นงวดหลังปรับปรุง		284,627,652.91	771,586,571.14
หัก เงินนำส่งคลัง		-	(24,150,000.00)
		284,627,652.91	747,436,571.14
หัก ขาดทุนสุทธิประจำปี		(683,571,430.21)	(462,808,918.23)
กำไร (ขาดทุน) สะสมยังไม่ได้จัดสรรปลายงวด		(398,943,777.30)	284,627,652.91

หมายเหตุประกอบงบการเงินเป็นส่วนหนึ่งของงบการเงินนี้



2542	2541
บาท	บาท
	(ปรับปรุงใหม่)

กระแสเงินสดจากกิจกรรมดำเนินงาน		
ขาดทุนสุทธิ	(683,571,430.21)	(462,808,918.23)
รายการปรับกระทบขาดทุนสุทธิเป็นเงินสดรับ (จ่าย)		
จากกิจกรรมดำเนินงาน :		
ค่าเสื่อมราคา	1,449,845,028.77	1,228,091,995.75
สิทธิการใช้ประโยชน์ในที่ราชพัสดุตัดจ่าย	31,109,264.52	33,344,938.50
หนี้สงสัยจะสูญ	11,954,898.03	10,635,501.04
ขาดทุนจากการใช้ระบบแลกเปลี่ยนเงินตราแบบลอยตัวตัดบัญชี	36,993,055.50	36,993,055.50
ขาดทุน (กำไร) จากการแปลงค่าเงินตราต่างประเทศ	615,128,056.35	(65,384,741.15)
ขาดทุนจากการจำหน่ายสินทรัพย์ถาวร	5,347,843.73	5,423,462.57
กำไรจากการดำเนินงานก่อนการเปลี่ยนแปลงในเงินทุนหมุนเวียน	1,466,806,716.69	786,295,293.98
ลูกหนี้ค่าน้ำ (เพิ่มขึ้น) ลดลง	95,830,270.56	(50,280,552.85)
รายได้ค้างรับลดลง	22,763,768.91	51,522,011.77
วัสดุคงเหลือ (เพิ่มขึ้น) ลดลง	15,249,323.71	(44,690,587.17)
งานติดตั้งและวางท่อระหว่างดำเนินการลดลง	2,934,881.14	18,720,834.49
เงินล่วงหน้าค่าก่อสร้างลดลง	167,212,385.01	180,569,192.74
สินทรัพย์หมุนเวียนอื่นลดลง (เพิ่มขึ้น)	(227,067,265.55)	68,509,973.16
เจ้าหนี้การค้า (ลดลง) เพิ่มขึ้น	239,084,337.52	(72,093,460.95)
ค่าใช้จ่ายค้างจ่ายเพิ่มขึ้น	133,917,930.57	23,085,085.55
เงินโบนัสกรรมการและพนักงานค้างจ่ายเพิ่มขึ้น (ลดลง)	(12,999,280.72)	11,138,210.09
เงินนำส่งรัฐค่าน้ำส่งลดลง	(24,150,000.00)	-
เงินรับล่วงหน้าค่าติดตั้งและวางท่อลดลง	(2,122,956.60)	(88,385,091.84)
หนี้สินหมุนเวียนอื่น เพิ่มขึ้น (ลดลง)	(84,567,711.27)	143,739,102.64
เงินสดสุทธิได้มาจากกิจกรรมดำเนินงาน	1,792,892,399.97	1,028,130,011.61

หมายเหตุประกอบงบการเงินเป็นส่วนหนึ่งของงบการเงินนี้

	2542	2541
	บาท	บาท
		(ปรับปรุงใหม่)
<b>กระแสเงินสดจากกิจกรรมลงทุน</b>		
เงินลงทุนระยะยาวเพิ่มขึ้น	-	(19,100,000.00)
สินทรัพย์ถาวรเพิ่มขึ้น	(3,631,375,162.86)	(6,088,418,308.89)
สินทรัพย์ถาวรจากการรับโอนและบริจาคเพิ่มขึ้น	(107,877,442.37)	(251,388,206.12)
รับเงินจากการจำหน่ายสินทรัพย์	1,138,267.21	449,969.39
สินทรัพย์ระหว่างก่อสร้าง (เพิ่มขึ้น) ลดลง	(1,114,006,692.38)	1,209,757,070.96
สินทรัพย์อื่น (เพิ่มขึ้น) ลดลง	(2,000.00)	13,126,499.16
เงินประกันการใช้น้ำและประกันตัวพนักงานเพิ่มขึ้น	31,546,718.86	37,782,647.34
<b>เงินสดสุทธิใช้ไปจากกิจกรรมลงทุน</b>	<b>(4,820,576,311.54)</b>	<b>(5,097,790,328.16)</b>
<b>กระแสเงินสดจากกิจกรรมจัดหาเงิน</b>		
รับเงินจากเงินกู้ระยะยาว	681,155,170.61	1,476,007,973.81
จ่ายเงินกู้ระยะยาว	(144,760,021.53)	(139,316,644.61)
เงินรับจากงบประมาณอุดหนุนรัฐบาลเพิ่มขึ้น	1,907,532,933.44	2,025,763,095.95
ส่วนเกินทุนจากการรับโอนกิจการประปาเพิ่มขึ้น	6,137,907.00	21,347,046.96
ส่วนเกินทุนจากการบริจาคเพิ่มขึ้น	102,400,883.72	230,825,024.12
จ่ายโบนัสกรรมการและพนักงาน	-	(12,768,618.06)
<b>เงินสดสุทธิได้มาจากกิจกรรมจัดหาเงิน</b>	<b>2,552,466,873.24</b>	<b>3,601,857,878.17</b>
เงินสดและรายการเทียบเท่าเงินสดลดลงสุทธิ	(475,217,038.33)	(467,802,438.38)
เงินสดและรายการเทียบเท่าเงินสด ณ วันต้นงวด	2,898,488,781.82	3,366,291,220.20
เงินสดและรายการเทียบเท่าเงินสด ณ วันสิ้นงวด	2,423,271,743.49	2,898,488,781.82
<b>ข้อมูลกระแสเงินสดเปิดเผยเพิ่มเติม</b>		
<b>เงินสดจ่ายในระหว่างปี</b>		
ดอกเบี้ยจ่าย	1,084,667,819.25	995,167,766.15

หมายเหตุประกอบงบการเงินเป็นส่วนหนึ่งของงบการเงินนี้

สำหรับปีสิ้นสุดวันที่ 30 กันยายน 2542 และ 2541

## รายละเอียดรายได้จากการดำเนินงาน

น

รายละเอียด 1	2542 บาท	2541 บาท (ปรับปรุงใหม่)
รายได้ค่าจำหน่ายน้ำและบริการ	5,188,651,591.26	4,221,356,307.49
หัก ภาษีค่าจำหน่ายน้ำที่ กปภ.รับภาระ	-	(116,633,315.02)
รายได้ค่าจำหน่ายน้ำและบริการหลังหักภาษี	5,188,651,591.26	4,104,722,992.47
หัก ส่วนลดค่าน้ำ	(15,392,346.13)	(12,269,614.68)
รายได้ค่าจำหน่ายน้ำและบริการ-สุทธิ	5,173,259,245.13	4,092,453,377.79
รายได้ค่าติดตั้งและวางท่อ	482,816,401.88	752,837,548.52
หัก ค่าใช้จ่ายในการติดตั้งและวางท่อ	(309,404,978.26)	(495,678,637.53)
รายได้ค่าติดตั้งและวางท่อ-สุทธิ	173,411,423.62	257,158,910.99
รายได้จากการดำเนินงาน-สุทธิ	5,346,670,668.75	4,349,612,288.78

## รายละเอียดค่าใช้จ่ายในการดำเนินงานและบริหาร

ร

สำหรับปีสิ้นสุดวันที่ 30 กันยายน 2542 และ 2541

รายละเอียด 2	2542 บาท	2541 บาท (ปรับปรุงใหม่)
เงินเดือนและค่าจ้างประจำ	1,422,252,503.75	1,398,999,197.02
ค่าจ้างชั่วคราว	56,598,379.89	61,680,891.29
ค่าตอบแทนและสวัสดิการพนักงาน	118,500,157.81	165,038,564.98
เงินสมทบกองทุนสงเคราะห์	10,896,428.75	17,583,795.40
เงินสมทบกองทุนสำรองเลี้ยงชีพ	122,685,081.03	109,310,452.89
วัสดุการผลิต	629,641,459.30	234,420,874.09
วัสดุดำเนินการและซ่อมบำรุง	223,739,689.03	140,696,387.96
น้ำมันเชื้อเพลิงและหล่อลื่น	24,687,474.96	28,807,420.42
วัสดุสำนักงาน	33,422,404.41	28,330,994.29
ค่าจ้างและบริการ	189,889,055.40	117,902,942.23
ค่าใช้จ่ายในการดำเนินงานอื่น	103,160,121.13	97,118,998.00
ค่าเบี้ยประชุมกรรมการ	507,881.00	993,919.00
ค่าไฟฟ้า	498,549,530.88	544,480,161.20
ค่าใช้จ่ายและค่าติดตั้งสาธารณูปโภค	15,683,456.50	17,552,873.16
ค่าธรรมเนียมธนาคารและค่าธรรมเนียมอื่น	14,488,171.05	25,372,818.37
หนี้สงสัยจะสูญ	11,954,898.03	10,635,501.04
ค่าเสื่อมราคา-อาคารและสิ่งก่อสร้าง	1,015,959,232.69	864,284,897.09
ค่าเสื่อมราคา-ครุภัณฑ์	433,885,796.08	363,807,098.66
ค่าตัดจำหน่ายสิทธิการใช้ประโยชน์ในทรัพย์สิน	31,109,264.52	33,344,938.50
ค่าการกุศลและบริจาค	6,644,327.29	4,658,830.55
รวม	4,964,255,313.50	4,265,021,556.14

PWA

53

สำหรับปีสิ้นสุดวันที่ 30 กันยายน 2542 และ 2541

## รายละเอียด 3

	2542	2541
	บาท	บาท
		(ปรับปรุงใหม่)
ดอกเบี้ยรับ	155,906,834.88	311,788,574.28
รายได้จากการจำหน่ายวัสดุ	4,279,046.29	4,128,966.24
รายได้ค่าปรับ	28,222,932.79	53,614,431.63
รายได้เงินปันผล	61,600,000.00	8,800,000.00
รายได้อื่น	60,875,724.06	45,584,484.56
รวม	310,884,538.02	423,916,456.71

สำหรับปีสิ้นสุดวันที่ 30 กันยายน 2542 และ 2541

## รายละเอียด 4

	2542	2541
	บาท	บาท
		(ปรับปรุงใหม่)
ดอกเบี้ยจ่าย	969,380,701.20	818,500,045.86
ค่าธรรมเนียมผูกพันเงินกู้	6,199,473.05	8,098,201.35
เงินค่าปรับจ่ายคืน	8,468,054.50	69,787,299.45
ต้นทุนวัสดุที่จำหน่าย	3,819,432.16	2,326,530.11
ขาดทุนจากการจำหน่ายสินทรัพย์	5,347,843.73	5,423,462.57
ปรับมูลค่าวัสดุคงเหลือ	895,891.87	330,898.07
ขาดทุนจากอัตราแลกเปลี่ยน	382,759,926.97	66,849,670.17
รวม	1,376,871,323.48	971,316,107.58

# รายละเอียดเงินกู้ยืมระยะยาวและพันธบัตร



ณ วันที่ 30 กันยายน 2542

## รายละเอียด 5

ลำดับที่	รายการ	สัญญาลงวันที่	วงเงินตามสัญญา	จำนวนเงินที่ถอนมาใช้แล้ว	เงินกู้ที่ยังคงมีเหลือ	เงินกู้ที่ถึงกำหนดชำระ(บาท)		รวม ต่อปี(%)	อัตราดอกเบี้ย ที่จ่าย	เงื่อนไขการจ่ายชำระคืน		
						ใน 1 ปี	เกิน 1 ปี			จำนวนงวด งวดแรก	วันเริ่มชำระ งวดสุดท้าย	วันชำระ
1.	JBC T II-2	3 มี.ค. 20	Y 1,560,000,000.00	Y 1,058,899,740.00	Y 911,834,740.00	22,779,368.46	34,169,052.69	56,948,421.15	2.75	36	20 เม.ย. 27	20 ต.ค. 44
2.	IBRD 1863-TH	25 เม.ย. 23	USD 40,000,000.00	USD 38,062,621.82	USD 35,624,400.00	100,293,572.52	-	100,293,572.52	8.25	30	15 มี.ค. 29	15 ก.ค. 43
3.	JBCIX-12	22 ก.ย. 26	Y 140,000,000.00	Y 108,076,815.00	Y 34,296,815.00	2,040,717.91	26,529,332.83	28,570,050.74	3	41	20 ก.ย. 36	20 ก.ย. 56
4.	JBC TX II-P7	6 มี.ค. 29	Y 2,265,000,000.00	Y 1,020,712,174.00	Y 199,210,174.00	19,279,556.60	298,833,127.37	318,112,683.97	3.5	41	20 มี.ค. 39	20 มี.ค. 59
5.	JBC TX III-3	21 เม.ย. 30	Y 714,000,000.00	Y 389,245,707.00	Y 47,497,707.00	7,352,005.74	124,984,097.54	132,336,103.28	3	41	20 ก.ย. 40	20 ก.ย. 60
6.	JBC TX III-10	22 มี.ค. 31	Y 576,649,336.00	Y 541,903,728.00	Y 52,874,728.00	10,236,117.12	179,132,049.64	189,368,166.76	3	41	20 มี.ค. 41	20 มี.ค. 61
7.	JBC TXVII-8	29 มี.ค. 36	Y 4,754,000,000.00	Y 2,242,379,380.00	-	99,515,008.67	768,803,285.79	868,323,294.46	3	37	20 มี.ค. 43	20 มี.ค. 61
8.	JBC TXVIII-8	22 เม.ย. 36	Y 4,228,000,000.00	Y 2,020,392,491.00	-	44,252,987.24	738,109,688.23	782,362,645.47	3	37	20 ก.ย. 43	20 ก.ย. 61
9.	ADB 1326-THA	1 มี.ย. 38	USD 38,500,000.00	USD 20,386,293.84	-	21,056,443.41	817,593,596.58	838,650,039.99	6.6	40	15 ก.ย. 43	15 ส.ค. 62
10.	ADB 1528-THA	31 ก.ค. 41	USD 50,000,000.00	USD 33,275.25	-	-	1,368,740.81	1,368,740.81	6.76	40	1 เม.ย. 45	1 เม.ย. 65
11.	ธนาคารออมสิน	16 ก.ย. 41	B 850,000,000.00	B 850,000,000.00	-	-	850,000,000.00	850,000,000.00	13.55	(ก)	20 ก.ย. 44	-
12.	พันธบัตรปกปวี 2536 ครั้งที่ 1	29 มี.ค. 36	B 536,610,000.00	B 536,610,000.00	-	326,805,777.67	3,839,527,941.48	4,166,333,719.15	-	(ข)	29 มี.ค. 46	-
13.	พันธบัตรปกปวี 2537 ครั้งที่ 1	29 มี.ย. 37	B 500,000,000.00	B 500,000,000.00	-	-	536,610,000.00	536,610,000.00	8	(ข)	29 มี.ย. 44	-
14.	พันธบัตรปกปวี 2537 ครั้งที่ 2	20 ก.ค. 37	B 500,000,000.00	B 500,000,000.00	-	-	500,000,000.00	500,000,000.00	9.19	(ข)	20 ก.ค. 44	-
15.	พันธบัตรปกปวี 2537 ครั้งที่ 3	6 ก.ย. 37	B 1,200,000,000.00	B 1,200,000,000.00	-	-	500,000,000.00	00,000,000.00	9.19	(ข)	6 ก.ย. 43	-
16.	พันธบัตรปกปวี 2537 ครั้งที่ 4	29 เม.ย. 37	B 1,800,000,000.00	B 1,800,000,000.00	-	-	1,200,000,000.00	1,200,000,000.00	8.49	(ข)	29 เม.ย. 43	-
17.	พันธบัตรปกปวี 2538 ครั้งที่ 1	7 ส.ค. 38	B 1,000,000,000.00	B 1,000,000,000.00	-	-	1,800,000,000.00	1,800,000,000.00	9.07	(ข)	7 ส.ค. 45	-
18.	พันธบัตรปกปวี 2539 ครั้งที่ 1	9 ต.ค. 38	B 1,000,000,000.00	B 1,000,000,000.00	-	-	1,000,000,000.00	1,000,000,000.00	9.34	(ข)	9 ต.ค. 45	-
19.	พันธบัตรปกปวี 2539 ครั้งที่ 2	26 ต.ค. 38	B 1,000,000,000.00	B 1,000,000,000.00	-	-	1,000,000,000.00	1,000,000,000.00	9.485	(ข)	26 ต.ค. 44	-
20.	พันธบัตรปกปวี 2539 ครั้งที่ 3	23 เม.ย. 38	B 1,000,000,000.00	B 1,000,000,000.00	-	-	1,000,000,000.00	1,000,000,000.00	9.378	(ข)	23 เม.ย. 45	-
21.	พันธบัตรปกปวี 2540 ครั้งที่ 1	17 มี.ค. 40	B 850,000,000.00	B 850,000,000.00	-	-	850,000,000.00	850,000,000.00	9.28	(ข)	17 มี.ค. 47	-
						3,000,000,000.00	6,386,610,000.00	9,386,610,000.00	10.30	(ข)		
						3,326,805,777.67	10,226,137,941.48	13,552,943,719.15				

หมายเหตุ

- (ก) กบ.ออกตั๋วสัญญาใช้เงิน 2 ฉบับ ลงวันที่ 20 กุมภาพันธ์ 2544 สำหรับชำระหนี้เงินต้นงวดเดียวเมื่อครบสัญญา
- (ข) พันธบัตรการประปาส่วนภูมิภาคกำหนดไถ่ถอน 10,776,676.7 และ 7 ปีตามลำดับนับแต่วันออกพันธบัตร และเป็นมาตรการไถ่ถอนครั้งเดียวตามจำนวนที่ออกได้โดยไม่ต้องไถ่ถอนก่อนกำหนด

## 1. การจัดตั้งและวัตถุประสงค์

การประปาส่วนภูมิภาค (กปภ.) เป็นรัฐวิสาหกิจที่จัดตั้งตามนโยบายของรัฐบาลที่จะปรับปรุงและขยายกิจการประปาในส่วนภูมิภาคให้ดียิ่งขึ้น โดยการโอนกิจการประปาในส่วนภูมิภาคและหน่วยงานก่อสร้างประปาภูมิภาคของกรมโยธาธิการ กระทรวงมหาดไทยกับกิจการประปาชนบทและหน่วยงานก่อสร้างประปาชนบทของกรมอนามัย กระทรวงสาธารณสุข มาจัดตั้งเป็นการประปาส่วนภูมิภาค สังกัดกระทรวงมหาดไทย โดยตราเป็นพระราชบัญญัติการประปาส่วนภูมิภาค พ.ศ. 2522 เมื่อวันที่ 24 กุมภาพันธ์ 2522 มีวัตถุประสงค์ในการประกอบและส่งเสริมธุรกิจการประปา โดยการสำรวจจัดหาแหล่งน้ำดิบและจัดให้ได้มาซึ่งน้ำดิบเพื่อใช้ในการผลิต จัดส่ง และจำหน่ายน้ำประปารวมทั้งการดำเนินธุรกิจอื่นที่เกี่ยวข้องหรือต่อเนื่องกับธุรกิจการประปา เพื่อให้เกิดประโยชน์แก่การให้บริการสาธารณสุขโดยคำนึงถึงประโยชน์ของรัฐและสุขอนามัยของประชาชนเป็นสำคัญ

## 2. สรุปนโยบายการบัญชีที่สำคัญ

2.1 ค่าเผื่อน้ำเสียจะสูญ คำนวณจากยอดลูกหนี้ค่าน้ำที่มี ใช้น้ำราชการหรือรัฐวิสาหกิจ ซึ่งค้างชำระเกินกว่า 6 เดือนขึ้นไป นับจากวันที่หนี้ถึงกำหนดชำระตามอัตราและหลักเกณฑ์ที่กระทรวงการคลังกำหนด

2.2 วัสดุคงเหลือ วัสดุคงเหลือ ณ วันสิ้นงวด แสดงตามราคาทุน โดยวิธีเข้าก่อน - ออกก่อน

2.3 เงินลงทุนระยะยาว แสดงตามราคาทุน

2.4 ที่ดิน อาคารและอุปกรณ์

ที่ดิน อาคารและอุปกรณ์ แสดงตามราคาทุน ณ วันที่ซื้อหรือได้มา

ท่อที่วางแล้วและครุภัณฑ์ที่รับโอนจากกรมโยธาธิการและกรมอนามัย แสดงตามสภาพของทรัพย์สินนั้นโดยใช้ราคาประเมิน ณ วันที่รับโอน (28 พฤษภาคม 2522)

ที่ดิน อาคารและอุปกรณ์ ที่รับบริจาคและที่รับโอนมาจากการประปาสาขาภิบาล ตามมติคณะรัฐมนตรีแสดงตามราคาที่ได้รับมอบหรือราคาประเมิน ณ วันที่รับมอบ

มาตรฐานน้ำที่ติดตั้งแล้วเสร็จและพร้อมที่จะใช้งานไม่ว่าจะดำเนินการโดย กปภ. ผู้ใช้น้ำดำเนินการติดตั้งเอง หรือผู้ใช้น้ำที่ กปภ.รับโอนจากหน่วยงานต่าง ๆ ณ วันสิ้นงวดแสดงตามราคาทุนอยู่ในส่วนเกินทุนจากการรับบริจาค

2.5 ค่าเสื่อมราคาและค่าตัดจำหน่าย

ค่าเสื่อมราคาคำนวณโดยวิธีเส้นตรง ตามอายุการใช้งานโดยประมาณของสินทรัพย์ถาวรแต่ละประเภทอัตราอยู่ระหว่างร้อยละ 1 - 25 ต่อปี ซึ่งได้รับอนุมัติจากกระทรวงการคลัง

ค่าเสื่อมราคาสินทรัพย์ที่รับโอนจากหน่วยงานอื่น ที่ซื้อโดยการประปาส่วนภูมิภาคและที่ได้รับบริจาค ซึ่งใช้ในการดำเนินงาน เพื่อหารายได้โดยตรงรวมทั้งมาตรฐานน้ำ แสดงเป็นค่าใช้จ่ายในงบกำไรขาดทุน ส่วนค่าเสื่อมราคาสินทรัพย์ที่ได้รับบริจาค ซึ่งมีได้ใช้ในการดำเนินงานเพื่อหารายได้โดยตรงแสดงหักจากบัญชีส่วนเกินทุนจากการรับบริจาค

สิทธิการใช้ประโยชน์ในที่ราชพัสดุ (อาคารและสิ่งก่อสร้าง) ตัดจำหน่ายเป็นค่าใช้จ่ายโดยวิธีเส้นตรงตามอัตราค่าเสื่อมราคาที่ได้รับอนุมัติจากกระทรวงการคลังสำหรับสินทรัพย์นั้นๆ ยกเว้นสิทธิการใช้ประโยชน์ในที่ราชพัสดุ (ที่ดิน) ไม่มีการตัดจำหน่าย

2.6 ดอกเบี้ยงานระหว่างก่อสร้าง ดอกเบี้ยจ่ายที่เกิดจากเงินกู้เพื่อใช้ก่อสร้างแสดงไว้ในบัญชีสินทรัพย์ระหว่างก่อสร้าง

2.7 ค่าธรรมเนียมในการจัดจำหน่ายและการประกันการจำหน่ายพันธบัตร

ค่าธรรมเนียมในการจัดจำหน่ายและการประกันการจำหน่ายพันธบัตร ซึ่งเกิดจากการออกพันธบัตรเพื่อใช้จ่ายโครงการงบลงทุน แสดงเป็นต้นทุนของโครงการและคำนวณค่าเสื่อมราคาตามอายุการใช้งานของสินทรัพย์แต่ละประเภท สำหรับกรณีที่โครงการก่อสร้างแต่ละโครงการมีการเบิกจ่ายเงินเป็นงวดๆ และมีระยะเวลาดำเนินการแล้วเสร็จแต่ละโครงการไม่เท่ากันจะแสดงไว้ในบัญชี "ค่าใช้จ่ายรออน" แล้วโอนเป็นต้นทุนของโครงการแต่ละโครงการตามสัดส่วนของการเบิกจ่ายเงินแต่ละงวด กับวงเงินการออกพันธบัตรทั้งหมด ทั้งนี้เป็นไปตามที่กระทรวงการคลังกำหนด

2.8 การแปลงค่าเงินตราต่างประเทศ

2.8.1 สินทรัพย์และหนี้สินที่เป็นเงินตราต่างประเทศ แสดงรายการที่เกิดขึ้นในระหว่างปีเป็นเงินบาทตามอัตราแลกเปลี่ยนของธนาคารพาณิชย์ ณ วันที่เกิดรายการและ ณ วันสิ้นงวดจะปรับค่าตามอัตราซื้อหรือขายถัวเฉลี่ยตามประกาศธนาคารแห่งประเทศไทย ถ้าไรขาดทุนที่เกิดขึ้นจากการปรับค่าเงินตราต่างประเทศรับรู้เป็นรายได้หรือค่าใช้จ่ายประจำปีทั้งจำนวน ยกเว้นถ้าไรขาดทุนจากอัตราแลกเปลี่ยนของเงินกู้ต่างประเทศ ที่กู้มาเพื่อวัตถุประสงค์ให้ได้มาซึ่งสินทรัพย์ถาวรและสินทรัพย์นั้น อยู่ระหว่างการก่อสร้างจะแสดงเป็นส่วนหนึ่งของราคาทุนของสินทรัพย์นั้นจนกว่าสินทรัพย์นั้นจะแล้วเสร็จตามหลักเกณฑ์ที่กระทรวงการคลังกำหนด

2.8.2 เนื่องจากรัฐบาลได้ประกาศเปลี่ยนแปลงระบบแลกเปลี่ยนเงินตราจากแบบตะกร้าเงิน (Basket of Currencies) มาเป็นแบบลอยตัว (Managed Float) เมื่อวันที่ 2 กรกฎาคม 2540 กบป.จึงแสดงผลขาดทุนจากการใช้ระบบอัตราแลกเปลี่ยนเงินตราแบบลอยตัว ณ วันสิ้นงวดบัญชี เป็นรายการรอกการตัดบัญชีแสดงเป็นรายการหนึ่งในส่วนของทุนและรับรู้เป็นค่าใช้จ่ายในแต่ละงวดบัญชีตามส่วนเฉลี่ยของอายุหนี้ที่เหลือของเงินกู้แต่ละราย ซึ่งถือปฏิบัติตามหลักเกณฑ์ที่กระทรวงการคลังกำหนด และกรณีที่เป็นเงินกู้เพื่อวัตถุประสงค์ให้ได้มาซึ่งสินทรัพย์ถาวรและสินทรัพย์ถาวรนั้นอยู่ในระหว่างการก่อสร้าง แสดงผลขาดทุนจากการใช้ระบบแลกเปลี่ยนเงินตราไว้ในบัญชีสินทรัพย์ระหว่างก่อสร้าง

2.9 สิทธิการใช้ประโยชน์ในทรัพย์สิน สิทธิการใช้ประโยชน์ในทรัพย์สิน แสดงตามมูลค่าที่คณะกรรมการสำรวจ และตีราคาทรัพย์สินของการประปาส่วนภูมิภาคได้ประเมินไว้ ซึ่งถือเป็นทุนที่ได้รับจากรัฐบาล ตามพระราชบัญญัติการประปาส่วนภูมิภาค พ.ศ. 2522 มาตรา 9 (1) สืบเนื่องจากการประปาส่วนภูมิภาคได้รับโอนอสังหาริมทรัพย์จากกรมโยธาธิการและกรมอนามัย โดยกระทรวงการคลังเป็นผู้ถือกรรมสิทธิ์ตามพระราชบัญญัติที่ราชพัสดุ พ.ศ. 2518

#### 2.10 การรับรู้รายได้

2.10.1 รายได้ค่าจำหน่ายน้ำและบริการรายเดือน รับรู้เป็นรายได้เมื่อมีการออกใบเสร็จรับเงินและใบแจ้งหนี้ค่าน้ำประปา รายเดือนตามปริมาณการใช้น้ำในรอบระยะเวลาแต่ละเดือน

2.10.2 รายได้ค่าติดตั้งและวางท่อ-สุทธิต่างติดตั้งและวางท่อที่รับจากผู้ใช้น้ำแต่ละรายแสดงไว้ในบัญชีเงินรับล่วงหน้า ค่าติดตั้งและวางท่อ และจะรับรู้เป็นรายได้เมื่องานแล้วเสร็จหลังหักต้นทุนงานติดตั้งและวางท่อออกแล้ว ต้นทุนงานติดตั้งและวางท่อในงานที่ยังไม่แล้วเสร็จจะแสดงอยู่ในงานติดตั้งและวางท่อระหว่างดำเนินการ

2.10.3 รายได้ค่าปรับ กรณีที่ผู้ขายหรือผู้รับจ้างคู่สัญญาของ กบป. ได้ส่งมอบงานล่าช้าเกินกว่าวันที่กำหนดในสัญญา จะมีการเรียกค่าปรับและรับรู้เป็นรายได้ค่าปรับ ถ้าหากได้รับการต่อสัญญา กบป. ต้องจ่ายคืนค่าปรับดังกล่าวให้แก่ผู้ขายหรือผู้รับจ้าง ถ้าต่อสัญญาให้ในปีงบประมาณที่ได้มีการหักค่าปรับไว้เงินที่จ่ายคืนจะนำไปลดรายได้ค่าปรับ แต่ถ้าต่อสัญญาในปีงบประมาณถัดไปจะรับรู้เป็นค่าใช้จ่ายในงวดบัญชีที่มีการจ่ายคืน

2.10.4 รายได้ดอกเบี้ย รับรู้ตามเกณฑ์สัดส่วนของเวลา โดยคำนึงถึงอัตราผลตอบแทนที่แท้จริงของสินทรัพย์

2.10.5 รายได้เงินปันผล รับรู้เป็นรายได้เมื่อมีการประกาศจ่ายแล้ว

2.10.6 รายได้อื่น รับรู้เป็นรายได้เมื่อได้รับชำระเงิน

#### 2.11 รายจ่ายในการพัฒนาหรือแก้ไขปรับปรุงระบบคอมพิวเตอร์

รายจ่ายในการพัฒนาระบบคอมพิวเตอร์ ซึ่งทำให้เพิ่มกำลังความสามารถหรือประสิทธิภาพอย่างเป็นสาระสำคัญ แสดงเป็นสินทรัพย์

สำหรับรายจ่ายที่เกิดจากการแก้ไขปรับปรุงระบบคอมพิวเตอร์เพื่อแก้ไขปัญหาปี ค.ศ. 2000 แสดงเป็นค่าใช้จ่ายทั้งจำนวนในงวดการบัญชีที่เกิดรายการ

#### 2.12 เงินจ่ายสมทบกองทุนสงเคราะห์และกองทุนสำรองเลี้ยงชีพ

2.12.1 เงินสมทบกองทุนสงเคราะห์ เป็นเงินส่วนที่กบป.กักไว้ให้พนักงานทุกเดือน ในอัตราร้อยละ 10 ของเงินเดือนค่าจ้างของพนักงานแต่ละรายเฉพาะที่มีได้เป็นสมาชิกกองทุนสำรองเลี้ยงชีพ

2.12.2 เงินสมทบกองทุนสำรองเลี้ยงชีพ เป็นเงินที่กบป.จ่ายเข้ากองทุนสำรองเลี้ยงชีพ ในนามพนักงานที่สมัครเข้าเป็นสมาชิกกองทุนสำรองเลี้ยงชีพแต่ละรายในอัตราร้อยละ 9 และ 10 ของเงินเดือนพนักงานรายนั้นๆ สำหรับพนักงานที่มีอายุงานไม่ถึง 20 ปี และตั้งแต่ 20 ปีขึ้นไปตามลำดับ (นับแต่เริ่มก่อตั้ง กบป.ถึงปัจจุบัน)

2.13 การเสนองบการเงิน งบการเงินได้จัดทำขึ้นโดยไม่ได้รวมรายการของกองทุนสงเคราะห์การประปาส่วนภูมิภาค เนื่องจากการประปาส่วนภูมิภาคจัดหางบการเงินแยกต่างหาก ตามหนังสือกระทรวงการคลังที่ กค 0508/15626 ลว. 19 มิถุนายน 2516 เรื่อง การปฏิบัติทางบัญชีเกี่ยวกับเงินมาเหินจของพนักงาน หรือลูกจ้างของรัฐวิสาหกิจที่ออกจากงาน สำหรับฐานะการเงิน และผลการดำเนินงานของกองทุนสงเคราะห์การประปาส่วนภูมิภาค สำหรับปีสิ้นสุดวันที่ 30 กันยายน 2542 และ 2541 ได้แสดงไว้ในหมายเหตุประกอบงบการเงิน ข้อ 6

### 3. ข้อมูลเพิ่มเติม

#### 3.1 เงินสดและเงินฝากธนาคาร

เงินสดและเงินฝากธนาคารลดลงจากปีที่แล้ว 475.22 ล้านบาท ส่วนใหญ่เป็นการลดลงเนื่องจากจ่ายเงินลงทุนในโครงการระหว่างดำเนินการ

ณ วันที่ 30 กันยายน 2542 เงินระหว่างทางจำนวน 29.28 ล้านบาท ประกอบด้วย 2 ส่วน คือ ส่วนที่ 1 เป็นเงินรายได้ค่าน้ำ ค่าติดตั้งและวางท่อ และรายได้อื่นที่สำนักงานประปาเขต และสำนักงานประปาต่างๆ ในส่วนภูมิภาคที่ได้รับเงินแล้วแต่โอนเข้าส่วนกลางไม่ทันในวันสิ้นงวดบัญชี จำนวน 27.36 ล้านบาท ในจำนวนดังกล่าวส่วนหนึ่งเป็นเงินสด และเช็คที่เก็บรักษาไว้ในตู้নিরภัย อีกส่วนหนึ่งเป็นเงินสดและเช็คที่ฝากธนาคาร ณ สำนักงานเขตสำนักงานประปาต่างๆ และส่วนที่ 2 เป็นเงินโอนระหว่างส่วนกลาง - เขต เพื่อชดเชยเงินหมุนเวียนเป็นค่าใช้จ่ายและสำรองจ่ายภาษีมูลค่าเพิ่มให้สำนักงานประปาเขต และสำนักงานประปาต่าง ๆ จำนวน 1.23 ล้านบาท และจำนวน 0.69 ล้านบาท ตามลำดับ

#### 3.2 ลูกหนี้ค่าน้ำ - สุทธิ

ลูกหนี้ส่วนราชการ ปี 2542 จำนวน 96.99 ล้านบาท เมื่อเปรียบเทียบกับปี 2541 จำนวน 198.62 ล้านบาทแล้ว ลูกหนี้ลดลง 101.63 ล้านบาท หรือลดลงร้อยละ 51.17

#### 3.3 วัสดุคงเหลือ

วัสดุคงเหลือ 303.56 ล้านบาท และ 318.81 ล้านบาทในปี 2542 และ 2541 ตามลำดับเป็นยอดคงเหลือตามรายงานตรวจนับของคณะกรรมการตรวจนับวัสดุประจำปี โดยมีจำนวนสูงหรือต่ำกว่ายอดคงเหลือตามบัญชี ณ วันที่ 30 กันยายน 2542 มียอดเกินบัญชี 12.20 ล้านบาท มียอดขาดบัญชี 23.31 ล้านบาท และวันที่ 30 กันยายน 2541 มียอดเกินบัญชี 25.59 ล้านบาท มียอดขาดบัญชี 21.88 ล้านบาท ตามลำดับ ซึ่งเป็นผลต่างจากจำนวนเงินและจำนวนหน่วย ยอดผลต่างดังกล่าว กปน. ได้บันทึกเข้าบัญชีวัสดุคงเหลือคู่กับบัญชีวัสดุรอการปรับปรุงและสอบข้อเท็จจริงเพื่อรอการตรวจสอบสาเหตุต่อไป ซึ่งแสดงไว้ในหนังสือหมุนเวียนอื่น (ข้อมูลเพิ่มเติมข้อ 3.10)

#### 3.4 สินทรัพย์หมุนเวียนอื่น ประกอบด้วย

หน่วย : ล้านบาท

	2542	2541
เงินทดรองจ่าย	7.20	12.49
ภาษีมูลค่าเพิ่มรอรับคืนจากกรมสรรพากร	483.75	276.28
ภาษีซื้อที่ยังไม่ถึงกำหนด	19.06	11.21
ภาษีและค่าปรับหักหน้าฎีกา	3.64	0.15
ลูกหนี้พัสดุขาดบัญชี	2.08	2.08
ลูกหนี้อื่น	17.13	3.58
รวม	532.86	305.79

ลูกหนี้พัสดุขาดบัญชีจำนวน 2.08 ล้านบาทเกิดจากการยกยอดพัสดุที่คลังพัสดุส่วนกลางตามคำพิพากษาของศาล ขณะนี้อยู่ระหว่างรอการเฉลี่ยทรัพย์สินจากกรมบังคับคดี

#### 3.5 เงินลงทุนระยะยาว

เงินลงทุนระยะยาวเป็นเงินลงทุนถือหุ้นในบริษัท จัดการและพัฒนาทรัพยากรน้ำภาคตะวันออก จำกัด (มหาชน) และบริษัท ประปาปทุมธานี จำกัด ดังนี้

	2542		2541	
	ล้านบาท	อัตราถือ หุ้นร้อยละ	ล้านบาท	อัตราถือ หุ้นร้อยละ
บริษัท จัดการและพัฒนาทรัพยากรน้ำ - ภาคตะวันออก จำกัด (มหาชน)	440.00	44	440.00	44
บริษัท ประปาปทุมธานี จำกัด	55.10	5	55.10	5
รวม	495.10		495.10	

#### 3.6 ที่ดิน อาคารและอุปกรณ์ - สุทธิ ประกอบด้วย

หน่วย : ล้านบาท

	2542		2541	
	ราคาทุน	ค่าเสื่อม ราคาสะสม	ราคาสุทธิ	ราคาสุทธิ
ที่ดิน	726.62	-	726.62	689.62
อาคารและสิ่งก่อสร้าง	24,749.80	5,523.47	19,226.33	17,142.91
ครุภัณฑ์	5,146.45	2,744.58	2,401.87	2,238.17
รวม	30,622.87	8,268.05	22,354.82	20,070.70

ที่ดิน อาคารและอุปกรณ์ ราคาทุน 30,622.87 ล้านบาท ประกอบด้วย หน่วย : ล้านบาท

	รับโอนจาก กรมโยธาและ กรมอนามัย	ซื้อโดย เงิน กปภ.	รับบริจาค	รับโอนจาก การประปา สาขาภิบาล	รวม
ที่ดิน	-	659.58	29.01	38.03	726.62
อาคารและสิ่งก่อสร้าง	529.42	23,275.77	507.77	436.84	24,749.80
ครุภัณฑ์	265.93	4,046.73	787.96	45.83	5,146.45
รวม	795.35	27,982.08	1,324.74	520.70	30,622.87

3.7 สินทรัพย์ระหว่างก่อสร้าง จำนวน 6,146.25 ล้านบาท ในปี 2542 ส่วนใหญ่เป็นงานระหว่างดำเนินการก่อสร้างปรับปรุงขยายประปา ในรอบบัญชีนี้ได้บันทึกดอกเบี้ยเงินกู้ยืมจำนวน 98.78 ล้านบาท ดอกเบี้ยพันธบัตร กปภ. จำนวน 25.93 ล้านบาท และขาดทุนจากอัตราแลกเปลี่ยนจำนวน 298.72 ล้านบาท เป็นต้นทุนสินทรัพย์ระหว่างก่อสร้าง

3.8 สิทธิการใช้ประโยชน์ในทรัพย์สิน - สุทธิ ประกอบด้วย หน่วย : ล้านบาท

	สิทธิการใช้ประโยชน์ 2542			สำรองค่าตัด จำหน่าย	สิทธิการใช้ ประโยชน์ - สุทธิ	
	ส่วนกลาง	ภูมิภาค	รวม		2542	2541
ที่ดิน	6.90	142.01	148.91	-	148.91	148.91
อาคารและสิ่งก่อสร้าง						
จากกรมโยธาธิการ	1.82	959.26	961.08	651.67	309.41	341.74
จากกรมอนามัย	-	7.10	7.10	3.95	3.15	3.35
รวม	8.72	1108.37	1,117.09	655.62	461.47	494.00

3.9 ค่าใช้จ่ายค้างจ่าย ประกอบด้วย หน่วย : ล้านบาท

	2542	2541
เงินเดือน ค่าจ้างและค่าตอบแทนค้างจ่าย	2.34	13.40
ดอกเบี้ยค้างจ่าย	213.29	203.87
ค่าธรรมเนียมผูกพันเงินกู้ค้างจ่าย	1.37	0.74
ค่าไฟฟ้าค้างจ่าย	16.29	24.46
ค่าน้ำดิบค้างจ่าย	156.06	11.76
ค่าใช้จ่ายค้างจ่ายอื่น ๆ	2.37	3.57
รวม	391.72	257.80

3.10 หนี้สินหมุนเวียนอื่น ประกอบด้วย หน่วย : ล้านบาท

	2542	2541
ภาษีขายที่ยังไม่ถึงกำหนด	22.54	26.88
หนี้สินจากการรับโอนกิจการประปา	6.27	6.55
เจ้าหนี้เงินประกันต่าง ๆ	25.61	10.51
เงินรางวัลนำจับค้างจ่าย	0.14	0.15
ภาษีหัก ณ ที่จ่ายค้างนำส่ง	4.35	7.30
วัสดุรอการปรับปรุงและสอบข้อเท็จจริง	22.88	33.32
เงินประกันผลงาน	70.67	133.85
เจ้าหนี้อื่น ๆ	4.46	22.93
รวม	156.92	241.49

วัสดุรอการปรับปรุงและสอบข้อเท็จจริงเป็นวัสดุที่ขาดบัญชีและเกินบัญชีตั้งแต่ปี 2531 - 2542

3.11 เงินประกันการใช้น้ำและเงินประกันตัวพนักงาน ประกอบด้วย หน่วย : ล้านบาท

	2542	2541
เงินประกันการใช้น้ำ	360.12	331.02
เงินประกันตัวพนักงาน	26.43	23.99
รวม	386.55	355.01

3.12 หนี้สินระยะยาว เป็นการกู้เงินภายในประเทศและต่างประเทศ ประกอบด้วย  
 เงินกู้ IBRD เป็นการกู้เพื่อวัตถุประสงค์ที่จะใช้ในงานโครงการปรับปรุงเร่งด่วนได้แก่ งานปรับปรุงประปา งานปรับปรุง  
 ด้านปฏิบัติการบำรุงรักษาและฝึกอบรม และงานปรับปรุงการบริหารและการคลัง  
 เงินกู้ JBIC และเงินกู้ ADB เป็นการกู้เพื่อวัตถุประสงค์ใช้ในงานโครงการปรับปรุงขยายสำนักงานเขตต่าง ๆ  
 เงินกู้ธนาคารออมสิน เป็นการกู้เพื่อนำมาจ่ายในโครงการตามงบลงทุนประจำปี 2540  
 เงินกู้ยืมจากต่างประเทศทั้ง 3 แห่งและในประเทศ 1 แห่ง ค่าประกันโดยกระทรวงการคลัง  
 ข้อมูลเกี่ยวกับหนี้สินระยะยาวดังกล่าวข้างต้นปรากฏตามรายละเอียด 5

3.13 พันธบัตรการประปาส่วนภูมิภาค

กปภ. ออกพันธบัตรเพื่อนำเงินไปใช้ลงทุน โดยมีอัตราค่าธรรมเนียมในการจัดจำหน่ายและการประกันการจำหน่าย  
 พันธบัตรจำนวน 1 % ของพันธบัตรที่ออกจำหน่ายทั้งสิ้น และกระทรวงการคลังเป็นผู้ค้ำประกันเงินต้นและดอกเบี้ย เป็นพันธบัตร  
 ชนิดระบุชื่อผู้ถือ กำหนดได้ก่อนตามจำนวนปีที่ระบุไว้ นับแต่วันที่ออกพันธบัตรและเป็นการได้ถอนครั้งเดียวเต็มจำนวนที่ออกและ  
 ไม่มีการได้ถอนก่อนกำหนด อัตราดอกเบี้ยอยู่ระหว่างร้อยละ 8 - 10.30 ต่อปี

พันธบัตรกปภ.ปี 2537 ครั้งที่ 3 และครั้งที่ 4 จำนวนเงิน 1,200.00 ล้านบาท และ 1,800.00 ล้านบาท รวม 3,000.00  
 ล้านบาท โอนออกเป็นส่วนหนึ่งของหนี้สินระยะยาวถึงกำหนดชำระในหนึ่งปีเนื่องจากครบกำหนดได้ถอน วันที่ 6 กันยายน 2543 และ  
 วันที่ 29 กันยายน 2543 ตามลำดับ

ข้อมูลเกี่ยวกับพันธบัตรการประปาส่วนภูมิภาคปรากฏตามรายละเอียด 5

3.14 ทุน ประกอบด้วย

	2542	2541	หน่วย : ล้านบาท เพิ่มขึ้น
ทุนประเดิม	2,204.44	2,204.44	-
งบประมาณอุดหนุน	14,706.37	12,798.84	1,907.53
ส่วนเกินทุนจากการบริจาค-สุทธิ	1,439.67	1,337.49	102.18
ส่วนเกินทุนจากการรับโอนกิจการประปา	466.88	460.74	6.14
รวม	18,817.36	16,801.51	2,015.85

งบประมาณอุดหนุน เพิ่มขึ้นจากงวดก่อน จำนวน 1,907.53 ล้านบาท เป็นเงินจัดสรรจากรัฐบาลเพื่อวางท่อ  
 ขยายเขต จ่ายน้ำโครงการพัฒนาชนบทและชุมชน

ส่วนเกินทุนจากการบริจาค-สุทธิ เพิ่มขึ้นจากงวดก่อน จำนวน 102.18 ล้านบาท ส่วนใหญ่เป็นการรับบริจาค  
 มาตราวัดน้ำ จำนวน 47.48 ล้านบาท และรับบริจาคอาคารและสิ่งก่อสร้าง จำนวน 36.05 ล้านบาท

ส่วนเกินทุนจากการรับโอนกิจการประปา เพิ่มขึ้นจากงวดก่อน จำนวน 6.14 ล้านบาท เป็นการรับโอนกิจการประปา  
 จากสุขาภิบาล

3.15 ขาดทุนจากการใช้ระบบแลกเปลี่ยนเงินตราแบบลอยตัวรอดัตตบัญญัติ

จากการที่รัฐบาลได้ประกาศเปลี่ยนแปลงระบบแลกเปลี่ยนจากแบบตะกร้าเงิน (Basket of Currencies) มาใช้ระบบ  
 แลกเปลี่ยนแบบลอยตัว (Managed Float) เมื่อวันที่ 2 กรกฎาคม 2540 ทำให้กปภ.มีผลขาดทุนจากการปรับมูลค่าเงินกู้ที่เป็น  
 เงินตราต่างประเทศคงเหลือ ณ วันสิ้นงวดบัญชี ซึ่งเป็นเหตุการณ์พิเศษและได้ตั้งเป็นรายการรอดัตตบัญญัติ และตัดเป็นค่าใช้จ่ายตามส่วน  
 เหลือของอายุหนี้ที่เหลือ โดยถือปฏิบัติตามหนังสือของกระทรวงการคลังด่วนมากที่ กค 0529.2/ว.37520 ลงวันที่ 21 ตุลาคม 2540  
 เรื่อง วิธีการบันทึกบัญชีผลกำไรหรือขาดทุนจากอัตราแลกเปลี่ยนเงินตราต่างประเทศของรัฐวิสาหกิจ

มียอดยกมาจากงวดก่อน 271.39 ล้านบาท ในงวดนี้ได้ตัดเป็นค่าใช้จ่าย จำนวน 36.99 ล้านบาท คงเหลือ  
 ณ วันสิ้นงวด จำนวน 234.40 ล้านบาท

3.16 ผลการดำเนินงาน

ผลการดำเนินงานในปี 2542 และปี 2541 มีผลขาดทุนสุทธิจำนวน 683.57 ล้านบาท และ 462.81 ล้านบาท ตาม  
 ลำดับเมื่อเปรียบเทียบกับผลการดำเนินงานระหว่างปี 2542 กับปี 2541 ขาดทุนสุทธิปี 2542 เพิ่มขึ้นจากปี 2541 จำนวน 220.76  
 ล้านบาท หรือร้อยละ 47.70 สามารถวิเคราะห์ได้ดังนี้

รายได้จากการจำหน่ายน้ำและบริการ-สุทธิเพิ่มขึ้น 1,080.81 ล้านบาท หรือร้อยละ 26.41 ส่วนใหญ่ เนื่องจาก  
 จำนวนผู้ใช้น้ำ ที่เพิ่มขึ้นและการปรับอัตราค่าน้ำ

รายได้ที่ไม่เกี่ยวกับการดำเนินงานลดลง 113.03 ล้านบาท หรือร้อยละ 26.66 ส่วนใหญ่เป็นการลดลงของดอกเบี้ย  
 รับจำนวน 155.88 ล้านบาท เนื่องจากเงินฝากประจำลดลงและอัตราดอกเบี้ยลดลง รายได้ค่าปรับลดลง จำนวน 25.39 ล้านบาท  
 และรายได้ปันผลเพิ่มขึ้น 52.80 ล้านบาท

ค่าใช้จ่ายในการดำเนินงานและบริหารเพิ่มขึ้น 699.24 ล้านบาท หรือร้อยละ 16.39 ส่วนใหญ่เป็นการเพิ่มขึ้นของ  
 วัสดุการผลิต จำนวน 395.22 ล้านบาท เนื่องจากในงวดนี้ได้ซื้อน้ำประปาจากบริษัทเอกชนตามสัญญาให้เอกชนร่วมลงทุน ค่าเสื่อม  
 ราคาจำนวน 221.76 ล้านบาท ค่าจ้างและบริการจำนวน 71.99 ล้านบาท และค่าไฟฟ้าลดลงจำนวน 45.93 ล้านบาท

ค่าใช้จ่ายที่ไม่เกี่ยวกับการดำเนินงานเพิ่มขึ้น 405.55 ล้านบาท หรือร้อยละ 41.75 ส่วนใหญ่เป็นการเพิ่มขึ้นของขาดทุนจากอัตราแลกเปลี่ยนจำนวน 315.91 ล้านบาท ดอกเบี้ยจ่ายและค่าธรรมเนียมผูกพันเงินกู้จำนวน 148.98 ล้านบาท

ในงวดนี้มีค่าใช้จ่ายเกิดขึ้นเนื่องจากไฟไหม้ห้องทำงานกองบัญชีในส่วนกลาง และได้ตัดจำหน่ายทรัพย์สินที่เสียหายแล้ว มีผลขาดทุนเป็นค่าใช้จ่ายจำนวน 0.63 ล้านบาท

#### 4. การแก้ไขข้อผิดพลาด

ในปี 2542 กปภ. ได้โอนปีดำเนินงานที่ได้ก่อสร้างแล้วเสร็จและมีการตรวจรับงานไปแล้วก่อนปี 2542 จำนวน 2,727.52 ล้านบาท และรายการรายได้เงินปันผลของงวดปี 2542 แต่รับรู้ในปี 2541 จำนวน 61.60 ล้านบาท จึงได้ปรับปรุงงบการเงินปี 2541 ใหม่เพื่อแก้ไขข้อผิดพลาดที่เกิดขึ้น มีผลให้ต้องปรับลดลง กำไรสะสมต้นงวดบัญชีปี 2542 และ 2541 จำนวน 394.26 และ 218.86 ล้านบาท ตามลำดับ และขาดทุนสุทธิงวดบัญชีปี 2541 เพิ่มขึ้น 175.40 ล้านบาท

4.1 รายการโอนปีดำเนินงานระหว่างก่อสร้าง จำนวน 2,727.52 ล้านบาท มีผลให้ต้องปรับลดกำไรสะสมต้นงวดบัญชีปี 2541 จำนวน 218.86 ล้านบาท ขาดทุนสุทธิงวดปี 2541 เพิ่มขึ้นด้วยค่าเสื่อมราคาสินทรัพย์จำนวน 113.80 ล้านบาท และทรัพย์สินถาวรเพิ่มขึ้น 2,727.52 ล้านบาท

4.2 รายการรายได้เงินปันผลงวดปี 2542 แต่รับรู้ในงวดปี 2541 มีผลให้ต้องปรับขาดทุนสุทธิงวดปี 2541 ลดลง จำนวน 61.60 ล้านบาท และรายได้ค้างรับงวดปี 2541 ลดลงด้วยจำนวนเดียวกัน

#### รายละเอียดประกอบการแก้ไขข้อผิดพลาด

##### ผลกระทบต่อบดุล

ที่ดินอาคารและอุปกรณ์ และสินทรัพย์ระหว่างก่อสร้าง

หน่วย : ล้านบาท  
สินทรัพย์

	ที่ดิน	อาคารและ สิ่งก่อสร้าง	ครุภัณฑ์	รวม	
				ระหว่างก่อสร้าง	สินทรัพย์
<b>ราคาทุน</b>					
ราคาก่อนปรับปรุง	689.62	19,274.56	4,208.98	24,173.16	7,759.76
โอนงานเพิ่มเติม	-	2,376.20	351.32	2,727.52	(2,727.52)
ราคาทุนหลังปรับปรุง	689.62	21,650.76	4,560.30	26,900.68	5,032.24
<b>ค่าเสื่อมราคาสะสม</b>					
ราคาก่อนปรับปรุง	-	4,252.97	2,244.35	6,497.32	-
โอนงานเพิ่มเติม	-	254.88	77.78	332.66	-
ราคาทุนหลังปรับปรุง	-	4,507.85	2,322.13	6,829.98	-
<b>ราคาสุทธิ</b>					
ราคาก่อนปรับปรุง	689.62	15,021.59	1,964.63	17,675.84	7,759.76
โอนงานเพิ่มเติม	-	2,121.32	273.54	2,394.86	(2,727.52)
ราคาทุนหลังปรับปรุง	689.62	17,142.91	2,238.17	20,070.70	5,032.24
<b>รายได้ค้างรับ</b>				<b>รายได้ค้างรับ</b>	
ยอดตามบัญชีก่อนปรับปรุง				100.06	
รายการปรับปรุง				(61.60)	
ยอดตามบัญชีหลังปรับปรุง				38.46	

##### ผลกระทบต่อกำไรขาดทุนและงบกำไรสะสม

หน่วย : ล้านบาท

	เงินปันผล รับ	ค่าเสื่อม อาคารสิ่ง ก่อสร้าง	ค่าเสื่อม ครุภัณฑ์	ขาดทุน สำหรับปี	กำไร สะสม
ยอดตามบัญชีก่อนปรับปรุง	70.40	779.91	334.38	(287.41)	678.89
ปรับปรุงรายได้ค่าใช้จ่าย	(61.60)	84.37	29.43	(175.40)	(175.40)
ปรับปรุงกำไรสะสม	-	-	-	-	(218.86)
ยอดตามบัญชีหลังปรับปรุง	8.80	864.28	363.81	(462.81)	284.63

## 5. ภาระหนี้สินที่อาจเกิดขึ้นในภายหน้า

5.1 ณ วันที่ 30 กันยายน 2542 กปภ. มีคดีถูกฟ้องเรียกค่าเสียหายรวม 9 คดี จำนวน 169.34 ล้านบาท ซึ่งอาจมีภาระหนี้สินที่จะต้องจ่ายเงินจำนวนดังกล่าวหาก กปภ. แพ้คดีเมื่อคดีถึงที่สุด

5.2 กปภ. มีข้อโต้แย้งกับบริษัท ประปาปทุมธานี จำกัด ในการชำระเงินค่าน้ำประปาเพิ่มเติมดังต่อไปนี้

กปภ. ได้ทำสัญญาฉบับบริษัท ประปาปทุมธานี จำกัด ให้สิทธิดำเนินการผลิตและจำหน่ายน้ำประปาให้แก่ กปภ. เมื่อวันที่ 31 สิงหาคม 2538 สัญญาระบุราคาจำหน่ายน้ำประปาต่อหน่วยในวันเริ่มประกอบกิจการไว้ โดยกำหนดให้มีการปรับราคา ค่าน้ำประปาทุกวันที่ 1 มกราคม ของแต่ละปี ทั้งนี้บริษัทฯ สามารถปรับราคาครั้งแรกได้ในวันที่ 1 มกราคม 2542 ก็ต่อเมื่อบริษัทฯ ได้เริ่มประกอบกิจการก่อนวันที่ 1 มกราคม 2541

มีข้อโต้แย้งระหว่าง กปภ. กับบริษัท ประปาปทุมธานี จำกัด ในการชำระเงินค่าน้ำประปาเพิ่ม คือ กปภ. เริ่มรับน้ำจากบริษัทฯ ในวันที่ 15 ตุลาคม 2541 และบริษัทได้ปรับราคา ค่าน้ำประปาจากอัตรา 7.89 บาทต่อลูกบาศก์เมตรเป็นอัตรา 8.68 บาทต่อลูกบาศก์เมตร ตั้งแต่วันที่ 1 มกราคม 2542 แต่กปภ. ไม่ยินยอมจ่ายตามอัตราใหม่โดยแย้งว่า บริษัทฯ จะปรับราคา ค่าน้ำได้ตั้งแต่วันที่ 1 มกราคม 2543 เนื่องจากบริษัทฯ ส่งน้ำหลังจากวันที่ 1 มกราคม 2541 จึงได้นำข้อโต้แย้งเสนออนุญาโตตุลาการพิจารณา หากผลการชี้ขาดของอนุญาโตตุลาการเป็นอันยุติว่า กปภ. ต้องชำระเงินส่วนที่ต่างของราคา ค่าน้ำดังกล่าว กปภ. มีภาระที่จะต้องจ่ายเงินจำนวน 30.19 ล้านบาท

## 6. กองทุนสงเคราะห์การประปาส่วนภูมิภาค

กปภ. จัดตั้งกองทุนสงเคราะห์การประปาส่วนภูมิภาค ตามมาตรา 36 แห่งพระราชบัญญัติ การประปาส่วนภูมิภาค พ.ศ. 2522 โดยมีวัตถุประสงค์ เพื่อเป็นกองทุนช่วยเหลือผู้ปฏิบัติงานที่พ้นจากตำแหน่ง และจัดทางการเงินแยกต่างหาก ตามที่กำหนดไว้ในข้อบังคับการประปาส่วนภูมิภาคว่าด้วยกองทุนสงเคราะห์ พ.ศ. 2523 และกำหนดให้ กปภ. จ่ายเงินเข้ากองทุนเป็นจำนวนร้อยละ 10 ของเงินเดือนและค่าจ้างของผู้ปฏิบัติงาน และให้ดอกผลที่เกิดขึ้นจากเงินสมทบดังกล่าวรวมอยู่ในกองทุนสงเคราะห์

รายละเอียดสินทรัพย์ หนี้สินและเงินกองทุน	มีดังนี้	หน่วย : ล้านบาท
สินทรัพย์		2542
สินทรัพย์หมุนเวียน		2541
เงินฝากธนาคาร	26.63	47.43
ดอกเบี้ยค้างรับ	0.31	0.19
รวมสินทรัพย์หมุนเวียน	26.94	47.62
ลูกหนี้เงินกู้พนักงาน	41.95	94.64
รวมสินทรัพย์	68.89	142.26
หนี้สินและเงินกองทุน		
เจ้าหนี้อื่น		0.33
เจ้าหนี้กองทุนสำรองเลี้ยงชีพ	38.19	84.52
เงินสงเคราะห์ค้างจ่าย	0.09	0.42
รวมหนี้สิน	38.61	85.98
เงินกองทุน		
ยอดยกมา	56.28	212.15
บวก รับเงินสมทบจากกปภ.ระหว่างงวด	10.90	17.58
รับคืนเนื่องจากจ่ายสงเคราะห์เกินงวดก่อน	0.26	1.12
รายได้สูงกว่าค่าใช้จ่ายในงวดนี้	2.90	12.49
หัก จ่ายระหว่างงวด	(40.06)	(187.06)
รวมเงินกองทุน		30.28
รวมหนี้สินและเงินกองทุน	68.89	142.26

ผลการดำเนินงานของกองทุนสงเคราะห์การประปาส่วนภูมิภาค สำหรับปีสิ้นสุดวันที่ 30 กันยายน 2542 และ 2541 มีรายได้ดอกเบี้ย 2.90 ล้านบาท และ 12.49 ล้านบาท ผลการดำเนินงานรายได้สูงกว่าค่าใช้จ่าย 2.90 ล้านบาท และ 12.49 ล้านบาท ตามลำดับ

เงินกองทุนคงเหลือ ณ วันที่ 30 กันยายน 2542 และ 2541 จำนวน 30.28 ล้านบาท และ 56.28 ล้านบาท มีภาระผูกพันที่จะต้องจ่ายให้พนักงานเป็นเงิน 138.87 ล้านบาท และ 170.45 ล้านบาท สูงกว่ายอดคงเหลือของกองทุนฯ 108.59 ล้านบาท และ 114.17 ล้านบาท ตามลำดับ



(OFFICIAL TRANSLATION)

To The Board of Directors, Provincial Waterworks Authority (PWA)

We have examined the balance sheet as of September 30, 1999 and 1998 and the Statements of income and retained earnings and cash flows for the years then ended of the Provincial Waterworks Authority (PWA). The administrators of the Provincial Waterworks Authority are responsible to the correcting and completed information of these financial statements and our responsibility are to express an opinion on these financial statements from the results of our audits.

Our examinations were made in accordance with generally accepted auditing standards. Those standards require that we plan and perform the audit to obtain reasonable assurance about whether the information in financial statements were materially opposed matters of fact or not, the examinations include testing the evidence, the amounts and information disclosure in financial statements. The examinations also include assessing the accounting principles used and significant estimates made by management, as well as evaluating the overall financial statement presentation. We believed that such audits provide an appropriately rule summary for expressing the opinion of the State Audit Office.

Pursuant to Notes 2.8.2 and 3.15, the Provincial Waterworks Authority recognized. The loss resulting from the change of foreign exchange system to managed float as deferred transaction and amortized as an expense over the remain period of each loan in accordance with the regulations of the Ministry of Finance and unrecognized the whole amounts of such loss as an expense in the period incurred in conformity with generally accepted accounting principles. Therefore, the net loss in statements of income for the years ended September 30,1999 and 1998 would be exceeded in the same amounts of Baht 36.99 million.

Pursuant to Notes 2.8.1 and 3.7, the Provincial Waterworks Authority record loss and profit on foreign exchange rate from loans financing for fixed asset and that assets are during the construction to increase and decrease cost of work in progress in accordance with the Ministry of Finance. But if the Provincial Waterworks Authority record such loss and profit as expense and revenue according to generally accepted accounting principles, the loss on foreign exchange rate in statements of income for the years ended September 30,1999 and 1998 would be increased of Baht 298.72 million and decreased of Baht 33.57 million, respectively. The net loss for years ended September 30,1999 and 1998 also increased of Baht 298.72 million and decreased of Baht 33.57 million as well as decreased and increased in the same amounts against total assets.

Pursuant to Notes 2.12.1 and 6, the Provincial Waterworks Authority established Provident Fund Contribution for supporting the employee retirement and contribution to the Fund. The statement of income of Provincial Waterworks Authority unrecognized this as an expense as well as unrecognized yield from assets of the Fund as revenue, apart from this, the assets liabilities and the fund also do not included in the balance sheets of Provincial Waterworks Authority in accordance with generally accepted accounting principles. Therefore, the net loss for the years ended September 30, 1999 and 1998 would less of Baht 105.69 million and Baht 101.68 million. The assets, liabilities and equity in balance sheet as of September 30,1999 and 1998 of the Provincial Waterworks Authority also be less of Baht 68.89 million and Baht 142.26 million, respectively.

In our opinion, the impacts mentioned in the third fourth and fifth paragraph, materially effected its operations, the statement of income, retained earnings for the years then ended September 30, 1999 not presents fairly its operations and accumulated such operations, in conformity with generally accepted accounting principles.

Except the sixth paragraph, excluding the third, fourth and fifth paragraph, In our opinion, the aforementioned financial statements presents materially fairly financial position of the Provincial Waterworks Authority as of September 30,1999 and 1998 and cash flow for the years then ended of each year and its operations for the years then ended September 30,1998 and accumulated operations as at September 30, 1998 in conformity with generally accepted accounting principles.

(signed) Sukontha Suramana

(signed) Pensri Soranaraks

(Mrs. Sukontha Suramana)

(Miss Pensri Soranaraks)

Acting Director, Government Enterprises Audit Office

Audit General Staff Level 8

for Auditor General Acting the Governor of the State Audit Office

# BALANCE SHEETS

AS OF SEPTEMBER 30, 1999 AND 1998

	notes	1999 Baht	1998 Baht (ADJUSTMENT)
<b>ASSETS</b>			
<b>CURRENT ASSETS</b>			
Cash in hand and at banks	3.1	2,423,271,743.49	2,898,488,781.82
Accounts receivable - net	2.1, 3.2	178,540,258.87	286,325,427.46
Accrued receivable	-	15,695,276.46	38,459,045.37
Materials and supplies	2.2, 3.3	303,558,868.69	318,808,192.40
Work in progress	2.10.2	5,556,342.88	8,491,224.02
Construction advances		171,693,410.33	338,905,795.34
Other current assets	3.4	532,861,233.40	305,793,967.85
<b>Total current assets</b>		<b>3,631,177,134.12</b>	<b>4,195,272,434.26</b>
LONG - TERM INVESTMENT	2.3, 3.5	495,100,000.00	495,100,000.00
PROPERTY, PLANT AND EQUIPMENT - NET	2.4, 2.5, 3.6	22,354,820,344.49	20,070,699,861.60
CONSTRUCTION IN PROGRESS	2.6, 2.7, 3.7	6,146,249,578.75	5,032,242,886.37
<b>RIGHT OF POSSESSION OVER GOVERNMENT</b>			
PROPERTY - NET	2.9, 3.8	461,474,229.44	93,997,024.32
OTHER ASSETS		50,000.00	48,000.00
<b>TOTAL ASSETS</b>		<b>33,088,871,286.80</b>	<b>30,287,360,206.55</b>

The accompanying notes are an integral part of these financial statements.

	notes	1999 Baht	1998 Baht (ADJUSTMENT)
<b>LIABILITIES AND EQUITY</b>			
<b>CURRENT LIABILITIES</b>			
Accounts payable		326,786,158.39	87,701,820.87
Accrued expenses	3.9	391,716,468.19	257,798,537.62
Accrued bonuses to board of directors and employees		1,228,887.37	14,228,168.09
Accrued remittance to Ministry of Finance		-	24,150,000.00
Connection fees received in advance	2.10.2	88,692,197.57	90,815,154.17
Current portion of long-term liabilities	3.12, 3.13	3,326,805,777.67	144,760,021.53
Other current liabilities	3.10	156,924,872.72	241,492,583.99
<b>Total current liabilities</b>		<b>4,292,154,361.91</b>	<b>860,946,286.27</b>
CUSTOMERS AND EMPLOYEES' DEPOSITS	3.11	386,555,212.75	355,008,493.89
LONG-TERM LIABILITIES	3.12	3,839,527,941.49	2,870,050,492.20
PWA' S BOND	3.13	6,386,610,000.00	9,386,610,000.00
<b>TOTAL LIABILITIES</b>		<b>14,904,847,516.15</b>	<b>13,472,615,272.36</b>
<b>EQUITY</b>			
Capital	3.14	18,817,363,733.15	16,801,506,521.98
Deferred loss from using managed float - foreign exchange rate system	2.8.2, 3.15	(234,396,185.20)	(271,389,240.70)
Unappropriated retained earnings		(398,943,777.30)	284,627,652.91
<b>TOTAL EQUITY</b>		<b>18,184,023,770.65</b>	<b>16,814,744,934.19</b>
<b>TOTAL LIABILITIES AND EQUITY</b>		<b>33,088,871,286.80</b>	<b>30,287,360,206.55</b>

The accompanying notes are an integral part of these financial statements.

(Signed) Ratana Kitchawan

(Signed) Wanchai Ghooprasert

(Mrs. Ratana Kitchawan)

(Mr. Wanchai Ghooprasert)

Director of Accounting and Finance

Governor

# S TATEMENTS OF INCOME

FOR THE YEARS ENDED SEPTEMBER 30, 1999 AND 1998

	notes	1999 Baht	1998 Baht (ADJUSTMENT)
Operating revenues	(Details 1)		
Water sales and service fees - net	2.10.1	5,173,259,245.13	4,092,453,377.79
Connection fees - net	2.10.2	173,411,423.62	257,158,910.99
Total operating revenues-net		5,346,670,668.75	4,349,612,288.78
Operating and administrative expenses	(Details 2)	(4,964,255,313.50)	(4,265,021,556.14)
Operating income		382,415,355.25	84,590,732.64
Non - operating income	(Details 3) 2.10.3-2.10.5	310,884,538.02	423,916,456.71
Non - operating expenses	(Details 4)	(1,376,871,323.48)	(971,316,107.58)
Net loss		(683,571,430.21)	(462,808,918.23)

The accompanying notes are an integral part of these financial statements.

PWA

66

# S TATEMENTS OF RETAINED EARNINGS

FOR THE YEARS ENDED SEPTEMBER 30, 1999 AND 1998

	note	1999 Baht	1998 Baht (ADJUSTMENT)
Unappropriated retained earnings			
at the beginning of year		678,892,387.07	1,003,221,898.23
Add : Adjust accumulated retained earnings			
of the previous year		-	(12,768,618.06)
Adjust construction in progress and dividend	4	(394,264,734.16)	(218,866,709.03)
		284,627,652.91	771,586,571.14
Less : Remittance to Ministry of Finance		-	(24,150,000.00)
		284,627,652.91	747,436,571.14
Less : Net loss for the year		(683,571,430.21)	(462,808,918.23)
Unappropriated retained earnings at the end of year		(398,943,777.30)	284,627,652.91

The accompanying notes are an integral part of these financial statements.

# STATEMENT OF CASH FLOW S

FOR THE YEAR ENDED SEPTEMBER 30, 1999, AND 1998

	1999	1998
	Baht	Baht
		(ADJUSTMENT)
<b>Cash flows from Operating Activities</b>		
Net Loss	(683,571,430.21)	(462,808,918.23)
Adjustment of net income to cash received (paid)		
from operating activities		
Depreciation	1,449,845,028.77	1,228,091,995.75
Amortization	31,109,264.52	33,344,938.50
Doubtful accounts	11,954,898.03	10,635,501.04
Deferred loss from using managed float		
foreign exchange rate system	36,993,055.50	36,993,055.50
Loss (gain) on foreign exchange rate	615,128,056.35	(65,384,741.15)
Loss on disposal of assets	5,347,843.73	5,423,462.57
<b>Net income from operating before changes</b>		
in working capital	1,466,806,716.69	786,295,293.98
(Increase) decrease in accounts receivable	95,830,270.56	(50,280,552.85)
(Increase) decrease in accrued income	22,763,768.91	51,522,011.77
(Increase) decrease in materials and supplies	15,249,323.71	(44,690,587.17)
Decrease in work in progress	2,934,881.14	18,720,834.49
Decrease in construction advances	167,212,385.01	180,569,192.74
Decrease (increase) in other current assets	(227,067,265.55)	68,509,973.16
(Decrease) increase in accounts payable	239,084,337.52	(72,093,460.95)
Increase in accrued expenses	133,917,930.57	23,085,085.55
Increase (decrease) in accrued bonus to board		
of directors and employees	(12,999,280.72)	11,138,210.09
Decrease in accrued remittance to Ministry of Finance	(24,150,000.00)	-
Decrease in connection fees received in advance	(2,122,956.60)	(88,385,091.84)
Increase (decrease) in other current liabilities	(84,567,711.27)	143,739,102.64
<b>Net cash from operating activities</b>	<b>1,792,892,399.97</b>	<b>1,028,130,011.61</b>

The accompanying notes are an integral part of these financial statements.

# S TATEMENTS OF CASH FLOWS

FOR THE YEARS ENDED SEPTEMBER 30, 1999 AND 1998

	1999	1998
	Baht	Baht
		(ADJUSTMENT)
<b>Cash flows from Investing Activities</b>		
decrease in long-term investment	-	(19,100,000.00)
Increase in fixed assets	(3,631,375,162.86)	(6,088,418,308.89)
Increase in assets transferred and donations	(107,877,442.37)	(251,388,206.12)
Proceeds from sales of fixed assets	1,138,267.21	449,969.39
Increase in construction in progress	(1,114,006,692.38)	1,209,757,070.96
Increase in other assets	(2,000.00)	13,126,499.16
Increase in customers and employees deposit	31,546,718.86	37,782,647.34
Net cash from investing activities	(4,820,576,311.54)	(5,097,790,328.16)
<b>Cash flows from Financing Activities</b>		
Proceeds from long-term loans	681,155,170.61	1,476,007,973.81
Repayment of long-term loans	(144,760,021.53)	(139,316,644.61)
Increase in proceeds from government budget	1,907,532,933.44	2,025,763,095.95
Increase in surplus from Local Authorities' waterworks transferred	6,137,907.00	21,347,046.96
Increase in surplus from donations	102,400,883.72	230,825,024.12
Payment of bonus to board of directors and employees		(12,768,618.06)
Net cash from financing activities	2,552,466,873.24	3,601,857,878.17
Net decrease in cash	(475,217,038.33)	(467,802,438.38)
Cash at beginning of year	2,898,488,781.82	3,366,291,220.20
Cash at end of year	2,423,271,743.49	2,898,488,781.82
<b>Additional information on cash flows</b>		
Cash payments during the year Interest expenses	1,084,667,819.25	995,167,766.15

The accompanying notes are an integral part of these financial statements.

## S

# DETAILS OF OPERATING REVENUE

FOR THE YEAR ENDED SEPTEMBER 30, 1999, AND 1998

Details 1	1999 Baht	1998 Baht (ADJUSTMENT)
Water sales and service fees	5,188,651,591.26	4,221,356,307.49
Less : VAT paid by PWA	-	(116,633,315.02)
Water sales and service fees after VAT	5,188,651,591.26	4,104,722,992.47
Less : Discounts	(15,392,346.13)	(12,269,614.68)
Water sales and service fees - net	5,173,259,245.13	4,092,453,377.79
Connection fees	482,816,401.88	752,837,548.52
Less : Connection expenses	(309,404,978.26)	(495,678,637.53)
Connection fees - net	173,411,423.62	257,158,910.99
Operating revenues - net	5,346,670,668.75	4,349,612,288.78

## S

# DETAILS OF OPERATING AND ADMINISTRATIVE EXPENSE

FOR THE YEARS ENDED SEPTEMBER 30, 1999 AND 1998

Details 2	1999 Baht	1998 Baht (ADJUSTMENT)
Salaries and wages	1,422,252,503.75	1,398,999,197.02
Temporary wages	56,598,379.89	61,680,891.29
Remunerations	118,500,157.81	165,038,564.98
Provident fund contribution	10,896,428.75	17,583,795.40
Provident fund	122,685,081.03	109,310,452.89
Production supplies	629,641,459.30	234,420,874.09
Materials and supplies	223,739,689.03	140,696,387.96
Oil and fuel	24,687,474.96	28,807,420.42
Office supplies	33,422,404.41	28,330,994.29
Hire and services	189,889,055.40	117,902,942.23
Other operating expenses	103,160,121.13	97,118,998.00
Committee expenses	507,881.00	993,919.00
Electricity	498,549,530.88	544,480,161.20
Utilities	15,683,456.50	17,552,873.16
Bank and other charges	14,488,171.05	25,372,818.37
Doubtful accounts	11,954,898.03	10,635,501.04
Depreciation - Building and Construction	1,015,959,232.69	864,284,897.09
Depreciation - Equipment	433,885,796.08	363,807,098.66
Amortization - Right of possession over government property	31,109,264.52	33,344,938.50
Merits and donations	6,644,327.29	4,658,830.55
Total	4,964,255,313.50	4,265,021,556.14

## D

## DETAILS OF NON-OPERATING INCOME

FOR THE YEAR ENDED SEPTEMBER 30, 1999, AND 1998

Details 3

	1999	1998
	Baht	Baht
		(ADJUSTMENT)
Interest received	155,906,834.88	311,788,574.28
Sales of materials	4,279,046.29	4,128,966.24
Fine penalty	28,222,932.79	53,614,431.63
Dividends	61,600,000.00	8,800,000.00
Others	60,875,724.06	45,584,484.56
Total	310,884,538.02	423,916,456.71

PWA

70

## D

## DETAILS OF NON-OPERATING EXPENSE

FOR THE YEARS ENDED SEPTEMBER 30, 1999 AND 1998

Details 4

	1999	1998
	Baht	Baht
		(ADJUSTMENT)
Interest paid	969,380,701.20	818,500,045.86
Commitment charges	6,199,473.05	8,098,201.35
Refundable penalty	8,468,054.50	69,787,299.45
Supplies cost	3,819,432.16	2,326,530.11
Loss on disposal of fixed assets	5,347,843.73	5,423,462.57
Materials and supplies adjustment	895,891.87	330,898.07
Loss on foreign exchange rate	382,759,926.97	66,849,670.17
Total	1,376,871,323.48	971,316,107.58

# Details Long-Term Liabilities and Current Portio



## of Long-Term Liabilities

As of September 30,1999

Details 5

ITEM	AGREEMENT NUMBER	AGREEMENT DATE	LOAN COMMITMENT	LOAN DRAWN DOWN	REPAID AMOUNT	REPAYMENTS DUE (BAHT)			INTEREST RATE PER ANNUM(%)	REPAYMENT CONDITIONS		
						WITHIN 1 YEAR	OVER 1 YEAR	TOTAL		NO OF INSTALMENT (HALF YEARLY)	MATURITYDATES OF FIRST INSTALMENT	MATURITYDATES OF LAST INSTALMENT
1.	JBIC T III-2	03/03/77	Y 1,560,000,000.00	Y 1,058,899,740.00	Y 911,834,740.00	22,779,368.46	34,169,052.69	56,948,421.15	2.75	36	20/04/1984	20/10/2001
2.	IBRD 1863-TH	25/11/80	USD 40,000,000.00	USD 38,062,621.82	USD 35,624,400.00	100,293,572.52	-	100,293,572.52	8.25	30	15/01/1986	15/07/2000
3.	JBICTX-12	22/09/83	Y 140,000,000.00	Y 108,076,815.00	Y 34,296,815.00	2,040,717.91	26,529,332.83	28,570,050.74	3	41	20/09/1993	20/09/2013
4.	JBIC TX II-P7	6/03/86	Y 2,265,000,000.00	Y 1,020,712,174.00	Y 199,210,174.00	19,279,556.60	298,833,127.37	318,112,683.97	3.5	41	20/03/1996	20/03/2016
5.	JBIC TX III-3	21/09/87	Y 714,000,000.00	Y 389,245,707.00	Y 47,497,707.00	7,352,005.74	124,984,097.54	132,336,103.28	3	41	20/09/1997	20/09/2017
6.	JBIC TX III-10	22/01/88	Y 576,649,336.00	Y 541,903,728.00	Y 52,874,728.00	10,236,117.12	179,132,049.64	189,368,166.76	3	41	20/01/1998	20/01/2018
7.	JBIC TXVIII-8	29/01/93	Y 4,754,000,000.00	Y 2,242,379,380.00	-	99,515,008.67	768,808,285.79	868,323,294.46	3	37	20/01/2000	20/01/2018
8.	JBIC TXVIII-8	22/09/93	Y 4,228,000,000.00	Y 2,020,392,491.00	-	44,252,987.24	738,109,658.23	782,362,645.47	3	37	20/09/2000	20/09/2019
9.	ADB 1326-THA	01/06/95	USD 38,500,000.00	USD 20,388,293.84	-	21,056,443.41	817,593,596.58	838,650,039.99	6.6	40	15/02/2000	15/08/2020
10.	ADB 1528-THA	31/07/98	USD 50,000,000.00	USD 33,275.25	-	-	1,368,740.81	1,368,740.81	6.76	40	01/11/2002	01/05/2022
11.	GOVERNMENT SAVINGS BANK	16/02/98	B 850,000,000.00	B 850,000,000.00	-	326,805,777.67	3,839,527,941.48	4,166,333,719.15	13.55	(A)	20/02/2001	-
12.	PWA BOND FY 1993 NO.1	29/01/93	B 536,610,000.00	B 536,610,000.00	-	-	536,610,000.00	536,610,000.00	8	(B)	29/01/2003	-
13.	PWA BOND FY 1994 NO.1	29/06/94	B 500,000,000.00	B 500,000,000.00	-	-	500,000,000.00	500,000,000.00	9.19	(B)	29/06/2001	-
14.	PWA BOND FY 1994 NO.2	20/07/94	B 500,000,000.00	B 500,000,000.00	-	-	500,000,000.00	500,000,000.00	9.19	(B)	20/07/2001	-
15.	PWA BOND FY 1994 NO.3	6/09/94	B 1,200,000,000.00	B 1,200,000,000.00	-	1,200,000,000.00	-	1,200,000,000.00	8.49	(B)	06/09/2000	-
16.	PWA BOND FY 1994 NO.4	29/09/94	B 1,800,000,000.00	B 1,800,000,000.00	-	1,800,000,000.00	-	1,800,000,000.00	9.07	(B)	29/09/2000	-
17.	PWA BOND FY 1995 NO.1	7/08/95	B 1,000,000,000.00	B 1,000,000,000.00	-	-	1,000,000,000.00	1,000,000,000.00	9.34	(B)	07/08/2002	-
18.	PWA BOND FY 1996 NO.1	9/10/95	B 1,000,000,000.00	B 1,000,000,000.00	-	-	1,000,000,000.00	1,000,000,000.00	9.485	(B)	09/01/2002	-
19.	PWA BOND FY 1996 NO.2	26/10/95	B 1,000,000,000.00	B 1,000,000,000.00	-	-	1,000,000,000.00	1,000,000,000.00	9.378	(B)	26/10/2002	-
20.	PWA BOND FY 1996 NO.3	23/10/95	B 1,000,000,000.00	B 1,000,000,000.00	-	-	1,000,000,000.00	1,000,000,000.00	9.28	(B)	23/11/2002	-
21.	PWA BOND FY 1997 NO.1	17/03/97	B 850,000,000.00	B 850,000,000.00	-	-	850,000,000.00	850,000,000.00	10.30	(B)	17/03/2004	-
						3,000,000,000.00	6,386,610,000.00	9,386,610,000.00				
						3,326,805,777.67	10,226,137,941.48	13,552,943,719.15				

REMARKS :

- (A) PWA HAVE ISSUED 2 PROMISSARY NOTES ON FEBRUARY 202001 FOR REPAYMENT ONCE ALL THE AMOUNT
- (B) PWA BOND HAVE 10.7,6.6,7.7,6.7 AND 7 YEARS MATURITY FROM THE ISSUED DATE AND REDEEM ALL OF AMOUNT WITHOUT ANY OPTION TO REDEEM BEFORE THE MATURITY DATE

## 1. Establishment and Objective

The Provincial Waterworks Authority (PWA) are the state enterprise established in accordance with Government's policy to improve and expand provincial waterworks's operating by transferring provincial waterworks' operating and construction's authorities of the Public Works Department in the Ministry of Interior together with rural waterworks operating and construction authorities of the Department of Public Health in the Ministry of Public Health and established the Provincial Waterworks Authority under the Ministry of Interior by set up the Provincial Waterworks Authority Act A.D. 1979 as of February 24, 1979 to operate and support waterworks business by mean of serveying raw water, procurement, delivery and sale including other operating concerning water business to

## 2. Summary of Significant Accounting Policies

2.1 Allowance for doubtful accounts The allowance for doubtful accounts has been calculated from the doubtful accounts of the private sector which have been overdue for more than six months in accordance with the Ministry o Finance' s Regulation.

2.2 Materials and supplies Materials and supplies closing inventory are valued at cost on the first-in, first-out basis.

2.3 Long-term investments Long-term investments are recorded at cost.

2.4 Property, plant and equipment Property, plant and equipment are recorded at cost. Laid pipes and equipment transferred from the Public Works Department and the Department of Public Health are recorded at a valuation as of the date of transfer (May 28,1979). Donated property, plant and equipment and those transferred from Local authorities' in accordance with the Cabinet' s resolution are recorded at a valuation as of the date of receipt. Connected master meter at the end of year, regardless of PWA, customers or transferred customers connecting are recorded at cost in "surplus from donations" account.

2.5 Depreciation and amortization Depreciation is calculated by the straight-line method, using rates between 1 - 25 percent per year which set by the Ministry of Finance, to write-off the cost of assets over their estimated useful lives.

The depreciation of fixed assets transferred from other department and acquired by the Authority and venue generating donated assets including master meter are charged to the statement of income. Depreciation of non-revenue generating donated assets are recorded as a deduction from "surplus from donations" account. The value of right of possession over government property (building) and constnuction,excluding land) is amortized by the straight-line method, using rates set by the Ministry of Finance.

2.6 Construction - Capitalized interest Interest on loans for the financing of construction projects is capitalized. When the projects are completed, the interest is recorded as an expense for the year in which it occurs.

2.7 Underwriting fees Underwriting fees relating to the issuance of bonds for investment costs were recorded as cost of projects and to depreciate over the useful life of the assets. In the case where the payment for project costs is on an instalment basis and the period of completion for each project is defferent the fees will be recorded under "Underwriting fee pending for transfer" account. Transferring to project costs will be made based on progress payments for each project cost and bonds issued. This is in accordance with the announcement by the Ministry of Finance.

### 2.8 Foreign currencies

2.8.1 Assets and and liabilities in foreign currencies are recorded in Baht at the rate fixed by exchange rate of a commercial bank on the date of incurring. Those remain at the end of the accounting period are converted to Baht using the average of buying or selling ates fixed by the exchange rate of the Bank of Thailand. Gain or loss from the conversion is recorded as an income or expense for the year in which it occurs, except gain or loss from exchange rate, to obtain assets, and work in construction are part of cost until completed. This is in accordance with the announcement by Ministry of Finance.

2.8.2 Results on the government announcement on July 2, 1997 of change in foreign exchange systems from basket of currencies to managed float, the loss from the conversion is recorded as deferred loss on foreign exchange rate in equity and an expense by dividing to the average of the remain years of each loan

This is in accordance with the announcement by the Ministry of Finance . Whereas loans which financing for obtaining fixed assets and such assets are in progress, the loss from managed float system is recorded

2.9 Right of possession over government property Right of possession over government property is the value of immovable assets transferred from the Public Works Department and the Department of Public Health. The property is owned by the Ministry of Finance according to the Government Property Act A.D. 1975. The value of the right recorded in the accounts was the value assessed by the Authority' s committee on property appraisal and valuation and was treated as the Authority' s capital according to the Provincial Waterworks Authority Act A.D.1979.

#### 2.10 Revenue recognition

2.10.1 Water sales and service fees recognized as revenue when receipt and invoice were issued upto monthly consumption.

2.10.2 Connection fees-net from each consumer recorded as "connection received in advance" account and recognized as revenue when completed after deducted cost of connecting. Cost of an uncompleted work are recorded as "work in progress" account

2.10.3 Fine penalty, the sellers or constructors delay in delivery the work as specified in the contract, are recognized as revenue. If the sellers or contractors have been refunded resulting from extension of the contract, PWA must in the same year which it occurs deducted from the said-above account or incurred otherwise recorded as an expenses.

2.10.4 Interest received recognized as revenue by time portion and return on asset.

2.10.5 Dividends recognized as revenue when prescribed.

2.10.6 Others recognized as revenue when received.

2.11 The expense on developing or adjusting computer system The expenses for developing computer system mainly increase the capability and efficiency are recorded as asset. The expenses for adjusting computer system for solving the Year 2000 (Y2K) problem are recorded as an expenses for the year in which it occurs.

#### 2.12 Contribution for Provident fund contribution and Provident fund

2.12.1 Contribution for Provident fund contribution is part of the Authority' s every month paid 10 percent of salaries and wages for each who not intend Provident contribution.

2.12.2 Contribution for Provident fund is the Authority' s payment for each who intend the member at the rate of 9 and 10 percent of his own salary, working period less than 20 and upto 20 years, respectively.

2.13 Proposed financial statement Provident fund contribution' s transaction is excluded in the Authority' s financial statement and prepared separated financial statement in accordance with the Ministry of Finance' s letter No. MOF. 0508/15626 dated June 19, 1973 concerning accounting procedure for pension and or retired temporary employees. Financial statement and results of the operation as at September 30,1999 and 1998 show on item 6

### 3. Additional information

#### 3.1 Cash in hand and at Bank

Cash in hand and at banks decreased by Baht 475.22 million. This comprised mainly the decrease of investment on construction in progress.

As of September 30,1999, Cash in transit amounting to Baht 29.28 million comprised of 1. water sales and service fee, connection fee and other revenue received at year ended at water regions and waterworks of Baht 27.36 million, one part is cash in hand and cheque in safe, the others is cash in hand and cheque at water regions and waterworks' banks and 2. transition between head office and water region for reimbursement of expenditure and VAT at water regions and waterworks of Baht 1.23 million and Baht 0.69 million, respectively.

#### 3.2 Accounts receivable - net

The decrease in public sector's accounts receivable of Baht 101.63 million (51.17 percent) from previous year (1999 : Baht 96.99 million, 1998 : Baht198.62 million)

#### 3.3 Materials and supplies

Materials and supplies amounting to Baht 303.56 million and Baht 318.81 million in1999 and 1998 and 1998 respectively. Represent the balance of annual periodic physical inventory check which higher or which higher or lower than account balance, performed by the inventory committee the difference is recorded as difference is recorded as materials and supplies, and unreconciled different materials and supplies, to find actual cause which show on other current liabilities. (Additional information No. 3.10)

#### 3.4 Other current assets comprised :

	Unit : Million Baht	
	1999	1998
Advances	7.20	12.48
Value - added tax refundables	483.75	276.28
Unrealized purchase tax	19.06	11.21
Tax and penalty	3.64	0.15
Accounts receivable - due from shortage of materials	2.08	2.08
Other receivables	17.13	3.59
<b>Total</b>	<b>532.86</b>	<b>305.79</b>

Accounts receivable - due from shortage of materials of Baht 2 .08 million resulting from fraud at the central warehouse in accordance with the ruling of the court. The case is pending filing of enforcement proceedings.

3.5 Long-term investments The long-term investments represent investment in the Eastern Water Resources Development and Management public Co., Ltd. and the Pathumthani Water Co., Ltd. The investment comprised :

	1999		1998	
	Million Baht	percentage	Million Baht	percentage
The Eastern Water Resources Development and Management public Co.,Ltd.	440.00	44	440.00	44
The Pathumthani Water Co.,Ltd.	55.10	5	55.10	5
<b>Total</b>	<b>495.10</b>		<b>495.10</b>	

#### 3.6 Property, Plant and Equipment - net comprised :

	1999		1998	
	Cost	Accumulated Depreciation	Net book value	Net book value
Land	726.62	-	726.62	689.62
Buildings and construction	24,749.80	5,523.47	19,226.33	17,142.91
Equipment	5,146.45	2,744.58	2,401.87	2,238.17
<b>Total</b>	<b>30,622.87</b>	<b>8,268.05</b>	<b>22,354.82</b>	<b>20,070.70</b>

The cost of property, plant and equipment of Baht 30,622.87 million comprised : Unit : Million Baht

	Transferred from Public Works Dept. & Dept. of Public Health		Acquired by PWA Donation	Transferred from Sanitation Authorities		Total
Land	-	659.58	29.01	38.03		726.62
Buildings and construction	529.42	23,275.77	507.77	436.84		24,749.80
Equipment	265.93	4,046.73	787.96	45.83		5,146.45
<b>Total</b>	<b>795.35</b>	<b>27,982.08</b>	<b>1,324.74</b>	<b>520.70</b>		<b>30,622.87</b>

3.7 Construction in progress Construction in progress of Baht 6,146.25 million was mainly the construction projects and the expansion and improvement of the provincial water supply. In this fiscal year the amount includes the interest on loan of Baht 98.78 million, the interest on bonds of Baht 25.93 million and loss on exchange rate of Baht 298.72 million are recorded as construction in progress.

3.8 Right of possession over government property - net comprised : Unit : Million Baht

	Net right of Possession			Amortization at 1999	Net right of Possession	
	1999				1999	1998
	Head Office	Provincial Office	Total		1999	1998
Land	6.90	142.01	148.91	-	148.91	148.91
Buildings and construction transferred from						
- Public Works Dept.	1.82	959.26	961.08	651.67	309.41	341.74
- Dept. of Public Health	-	7.10	7.10	3.95	3.15	3.35
<b>Total</b>	<b>8.72</b>	<b>1,108.37</b>	<b>1,117.09</b>	<b>655.62</b>	<b>461.47</b>	<b>494.00</b>

3.9 Accrued expenses comprised : Unit : Million Baht

	1999	1998
Salaries, wages and remunerations	2.34	13.40
Interest payables	213.29	203.87
Accrued commitment charges	1.37	0.74
Accrued electricity	16.29	24.46
Accrued Raw water	156.06	11.76
Other operating expenses	2.37	3.57
<b>Total</b>	<b>391.72</b>	<b>257.80</b>

3.10 Other current liabilities comprised : Unit : Million Baht

	1999	1998
Unrealized sales tax	22.54	26.88
Liabilities of Local Authorities' waterworks transferred	6.27	6.55
Other deposits	25.61	10.51
Arrest rewards	0.14	0.15
Withholding taxes	4.35	7.30
Unreconciled different materials and supplies	22.88	33.32
Retention money	70.67	133.85
Other payables	4.46	22.93
<b>Total</b>	<b>156.92</b>	<b>241.49</b>

Unreconciled different materials and supplies are deficit and surplus from account FY 1988 - 1999

3.11 Customer' and employees' deposits comprised : Unit : Million Baht

	1999	1998
Customers' deposits	360.12	331.02
Employees' deposits	26.43	23.99
<b>Total</b>	<b>386.55</b>	<b>355.01</b>

3.12 Long - term liabilities consisted of national and international loans

The loan from IBRD is for the promotion of immediately improvement project. These comprises a water supply improvement project, and operation improvement project, a maintenance and training project and an administration and financial improvement project.

The loans from JBIC and ADB are for the expansion and improvement of waterworks.

The loan from Government Saving Bank is for investment budget project in FY1997.

The said loans of 3 international and 1 national loans are guaranteed by the Ministry of Finance.

These have been shown on details 5.

3.13 Provincial Waterworks Authority's Bond

The bonds are issued for the purpose of investment. The underwriting fees are 1% of bonds issued. The Ministry of Finance guarantees both principal and interest. Name of the bearer is written on every debenture bond. The bonds will be redeemable at full value on the maturity date with no earlyredemption available. The interest rates are between 8 - 10.30 percent per year.

PWA' s bonds of 1994, No.3 and No.4 amounting to Baht 1,200.- million and Baht 1,800.- million, total of Baht 3,000.- million were current portion and redeemed as of September 6, and September 29, 2000, respectively.

These have been shown on detail 5.

3.14 Capital comprised :

	1999	1998	Unit : Million Baht Increase
Initial capital	2,204.44	2,204.44	-
Government budget	14,706.37	12,798.84	1,907.53
Surplus from donations - net	1,439.67	1,337.49	102.18
Surplus from Local Authorities' waterworks transferred	466.88	460.74	6.14
Total	18,817.36	16,801.51	2,015.85

The increase in government budget of Baht 1,907.53 million over the previous year comprised the contribution for the expansion of the water distribution system under the rural and community development projects.

The surplus from donations - net has increased by Baht 102.18 million over the previous year This comprises mainly of donations of pipe and water meter of Baht 47.48 million and building and construction of Baht 36.05 million.

The surplus from Local Authorities waterworks transferred has increased by Baht 6.14 million over the previous year as a result of waterworks transferred from the sanitation authorities.

3.15 Deferred loss from using managed float foreign exchange rate system

Result on the government announcemant on July 2, 1997 of change in foreign exchange systems from basket of currencies to managed float. PWA have been responded for loss on foreign currency adjust value balance at the end of year. This is special situation. So PWA recorded as deferred item and as an expense by dividing to the everage of the remain years loan. This is in accordance with the urgent announcement of the Ministry of Finance No. MOF.0529.2/W37520 dated October 21, 1997 concerning the method of recording gain (loss) on foreign exchange rate of the state enterprise. The balance at the beginning of year Baht 271.39 million is deferred to an expense in this fiscal year Baht 36.99 million, the balance at the end of year Baht 234.40 million.

3.16 Results of operations

The operating results for the year ended 1999 and 1998 show a net loss of Baht 683.57 million and 462.81 million, respectively, The increase in the loss of Baht 220.76 million (47.70 percent) can be analysed as follow :

The increase in water sales and service fees-net of Baht 1,080.81 million (26.41 percent) over the previous year was mainly due to the increase in number of consumers and water tariff penalty. The decrease in non-operating income of Baht 113.03 million (26.66 percent) over the previous year was mainly decrease in interest received amounting to Baht 155.88 million due to decrease in fix deposit, and interest rate, decrease in penalty of Baht 25.39 million and decrease in dividend of Baht 52.80 million.

The increase in operating and administrative expenses of Baht 699.24 million (16.39 percent) over the previous year was mainly increase in production supplies of Baht 395.22 million due to purchasing water from private sector as privatized contract condition, depreciation of Baht 221.76 million hire and services of Baht 71.99 million and decrease in electricity of Baht 45.93 million.

The increase in non-operating expenses of Baht 405.55 million (41.75 percent) over the previous year was mainly due to loss on foreign exchange rate of Baht 315.91 million interest and commitment charge of Baht 148.98 million.

The expense from fire accident at Accounting Division of Baht 0.63 million

#### 4. The error

In FY 1999 the Provincial Waterworks Authority recorded and transferred completed construction in progress and certification which occurred prior to FY 1999 amounting to Baht 2,727.52 million including adjusting divided of FY 1999 Baht 61.60 million which recorded in FY 1998 effected decreasing in retained earnings at the beginning of FY 1999 and 1998 of Baht 394.26 million and Baht 218.86 million, respectively and increasing in net loss in FY 1998 of Baht 175.40 million.

4.1 transferred completed work in construction of Baht 2,727.52 million effected decreasing in retained earnings at the beginning of FY 1998 of Baht 218.86 million, net loss increased by depreciation of Baht 113.80 million and increasing in assets of Baht 2,727.52 million.

4.2 Dividend of FY 1999 but recorded in FY 1998 effected decreasing in net loss of FY 1998 of Baht 61.60 million and decreasing in accrued revenue of FY 1998 in the same amounts Details of error are as follows :

#### Effectation to Balance sheet

Land, Building and construction, and Construction in progress	Buildings and		Equipment	Construction	
	Land	and construction		Total	in progress
Unit : Million Baht					
Cost					
Balance before adjustment	689.62	19,274.56	4,208.98	24,173.16	7,759.76
increasing transferring	-	2,376.20	351.32	2,727.52	(2,727.52)
Balance after adjustment	689.62	21,650.76	4,560.30	26,900.68	5,032.24
Depreciation					
Balance before adjustment	-	4,252.97	2,244.35	6,497.32	-
increasing transferring	-	254.88	77.78	332.66	-
Balance after adjustment	-	4,507.85	2,322.13	6,829.98	-
Net					
Balance before adjustment	689.62	15,021.59	1,964.63	17,675.84	7,759.76
increasing transferring	-	2,121.32	273.54	2,394.86	(2,727.52)
Balance after adjustment	689.62	17,142.91	2,238.17	20,070.70	5,032.24
Accrued revenue				Accrued revenue	
Accounting balance before adjustment				100.06	
Adjustment				(61.60)	
Accounting balance after adjustment				38.46	

#### Effectation to Statement of income and retained earnings

	Dividend	Depreciation		Loss	Retain earnings
		Buildings and construction	Equipment		
Balance before adjustment	70.40	779.91	334.38	(287.41)	678.89
Adjust revenue and expense	(61.60)	84.37	29.43	(175.40)	(175.40)
Adjust retained earnings	-	-	-	-	(218.86)
Balance after adjustment	8.80	864.28	363.81	(462.81)	284.63

## 5. Contingent Liabilities

5.1 As at the balance sheet date the Provincial Waterworks Authority was involved in 9 legal case. The claim against the Provincial Waterworks Authority amounts to Baht 169.34 million.

### 5.2 An argument between PWA and the Pathum Thani Water Co.,Ltd. Concerning water payment,

Referring to the contract between PWA and the Pathum Thani as 31 August 1995, The Pathum Thani Water Co., Ltd. has been allowed to produce, distribute water and specify water tariff per unit on the settlement dated. The water tariff per unit will be adjusted on January 1 of every year. However, The Pathum Thani Water Co., Ltd. can adjust water tariff on January 1, 1999 if the operation had begun before January 1, 1998.

The argument concerning the additional payment of water sale. The Pathum Thani Water Co., Ltd. has distributed water to PWA since October 15, 1998 and adjusted water tariff from Baht 7.89 per unit to Baht 8.68 per unit since January 1, 1999. PWA has not accepted the new tariff and argued that the Pathum Thani Co., Ltd. should have adjusted the water tariff since January 1, 2000 because the distribution began after January 1, 1998. An arbitrator has been considering an argument. If an arbitrator decide that PWA have to pay an additional amount PWA has a responsibility to pay amount Baht 30.19 million.

## 6. Provident fund contribution

The Provincial Waterworks Authority established provident fund contribution as section 36 of Provincial Waterworks Authority Act A.D. 1979 for supporting the retirement including preparing the provident fund contribution financial statements in accordance with the regulation of the Provincial Waterworks Authority with provident fund contribution A.D. 1980 and stipulated to disburse 10 percent of salaries and wages for the fund together with the outcome including in the provident fund contribution.

Detail of Assets Liabilities and Fund are as follows :

	Unit : Million Baht	
	1999	1998
Assets		
Current Assets		
Cash at banks	26.63	47.43
Accrued interest receivable	0.31	0.19
Total current assets	26.94	47.62
Account receivable - employees	41.95	94.64
Total assets	68.89	142.26
Liabilities and Fund		
Other account payable	0.33	1.04
Provident fund account payable	38.19	84.52
Accrued contribution	0.09	0.42
Total liabilities	38.61	85.98
Fund		
Balance at the beginning of year	56.28	212.15
Add received PWA contribution	10.90	17.58
received surplus from last period	0.26	1.12
revenues over expenditure	2.90	12.49
Less interim payment	(40.06)	(187.06)
Total fund	30.28	56.28
Total Liabilities and Fund	68.89	142.26

The result from operation of the Provident Fund Contribution as of September 30, 1999 and 1998 is interest receivable of Baht 2.90 million and Baht 12.49 million. The revenue over expenditure of Baht 2.90 million and Baht 12.49 million, respectively.

The fund balance as of September 30, 1999 and 1998 of Baht 30.28 million and Baht 56.28 million are under commit to pay to the employee of Baht 138.87 million and Baht 170.45 million which over balance of the fund of Baht 108.59 million and Baht 114.17 million, respectively



๗

การ

1.

2.

3.

๒๒

๗

กอบ

ก

ที่กรุงเทพฯ นนทบุรี

The Provincial Waterworks Authority has the following objectives :

1. To conduct surveys, seek sources of water and acquire water for treatment.
2. To produce, deliver, distribute water throughout the country, except for the Bangkok Metropolitan area and samut Prakan province
3. To undertake other business related to the water supply business.



## **การประปาส่วนภูมิภาค**

72 แขวงวัดมะนะ 1 หลักสี่ กรุงเทพฯ 10210

โทรศัพท์ 551-8101-4 แฟกซ์ 552-1549

<http://pwa.thaigov.net>

E-mail : [pwait2000@yahoo.com](mailto:pwait2000@yahoo.com)

*P r o v i n c i a l  
W a t e r w o r k s  
A u t h o r i t y*