



สำนักงานเลขาธิการสภาผู้แทนราษฎร

เอกสารประกอบการพิจารณา



ร่างพระราชบัญญัติ

งบประมาณรายจ่ายเพิ่มเติมประจำปี

งบประมาณ พ.ศ. ๒๕๕๘

พ.ศ.

อ.พ. ๒/๒๕๕๘ สมัยสามัญทั่วไป

จัดทำโดย

กรมงานบริการวิชาการ

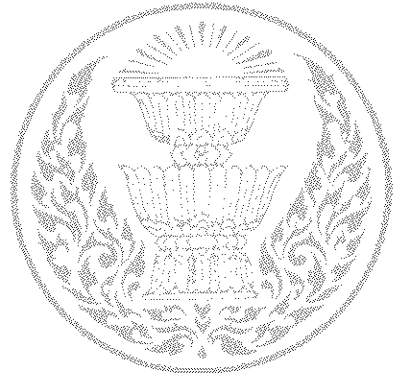
สำนักวิชาการ



โทร ๐ ๒๒๕๔ ๒๐๗๐-๒

โทรสาร ๐ ๒๒๕๔ ๒๐๗๑

Legislative Constitutional Repository of Thailand



สำนักวิชาการ

สำนักกฎหมายและนิติการสภานิติบัญญัติแห่งชาติ

ร่างพระราชบัญญัติ
งบประมาณรายจ่ายเพิ่มเติม
ประจำปีงบประมาณ พ.ศ. ๒๕๔๘

พ.ศ.

(คณะรัฐมนตรี เป็นผู้เสนอ)



Legislative Institutional Repository of Thailand

สารบัญ



หน้า

๑. หลักการและเหตุผลแห่งร่างพระราชบัญญัติงบประมาณรายจ่ายเพิ่มเติมประจำปีงบประมาณ พ.ศ. ๒๕๕๘ พ.ศ. (คณะรัฐมนตรี เป็นผู้เสนอ)	๑
๒. สรุปสาระสำคัญ	๒
๓. รายการเบิกจ่ายงบกลาง (ตั้งแต่ ๑ ต.ค. ๕๖ - ๓๑ ต.ค. ๕๗)	๕
๔. ความคืบหน้าโครงการพัฒนาศักยภาพของหมู่บ้าน/ชุมชน (SML) สำนักงานเลขาธิการสภาผู้แทนราษฎร	
๕. แนวทางการจัดสรรงบประมาณจังหวัดแบบบูรณาการ ปีงบประมาณ พ.ศ. ๒๕๕๘ จำนวน ๕,๐๐๐ ล้านบาท ของงบกลาง ปี ๒๕๕๘	๑๘
๖. สถานการณ์กระจายรายได้ของไทย ปี ๒๕๕๗	๒๑
๗. การแก้ปัญหาภัยแล้ง	๓๗
๘. สรุปรายงานสถานการณ์ภัยแล้ง ปี ๒๕๕๘	๓๙
๙. สรุปผลการประชุมคณะรัฐมนตรี เรื่อง การจัดทำงบประมาณรายจ่ายเพิ่มเติมประจำปีงบประมาณ ๒๕๕๘ และเรื่อง ตั้งคณะกรรมการวิสามัญพิจารณาร่างพระราชบัญญัติงบประมาณรายจ่ายเพิ่มเติมประจำปีงบประมาณ พ.ศ. ๒๕๕๘ พ.ศ.	๔๑

ผู้รับผิดชอบ

กลุ่มงานบริการวิชาการ ๒

๑. นายนิทัศน์ ยาลิทธิ
๒. นายนพดล น้อยจ้อย
๓. นายเกรียงศักดิ์ เชื้ออมงาม

ผู้บันทึกข้อมูล

๑. นางสาวดาวรัตน์ สมจิตร
๒. นางสาวอุไร นัยพรม

๑๙ เมษายน ๒๕๕๘



LIART

Legislative Institutional Repository of Thailand

หลักการและเหตุผลแห่ง
ร่างพระราชบัญญัติงบประมาณรายจ่ายเพิ่มเติมประจำปีงบประมาณ พ.ศ. ๒๕๔๘
พ.ศ.
(คณะรัฐมนตรี เป็นผู้เสนอ)



สำนักวิชาการ

หลักการ

สำนักงบประมาณและสำนักงานเลขาธิการสภาผู้แทนราษฎร

ตั้งงบประมาณรายจ่ายเพิ่มเติมประจำปีงบประมาณ พ.ศ. ๒๕๔๘ เป็นจำนวน
ไม่เกิน ๕๐,๐๐๐,๐๐๐,๐๐๐ บาท

เหตุผล

เนื่องจากรัฐบาลมีความจำเป็นต้องใช้จ่ายเงินในการดำเนินนโยบายและมาตรการ
ต่าง ๆ ในการพัฒนาประเทศ จึงต้องตั้งงบประมาณรายจ่ายเพิ่มเติม เป็นจำนวน ๕๐,๐๐๐,๐๐๐,๐๐๐
บาท โดยมีวัตถุประสงค์ดังต่อไปนี้

- (๑) เงินสำรองจ่ายเพื่อกรณีฉุกเฉินหรือจำเป็น เป็นจำนวน ๑๗,๐๐๐,๐๐๐,๐๐๐ บาท
- (๒) ค่าใช้จ่ายในการดำเนินโครงการตามแผนยุทธศาสตร์การพัฒนารัฐบาลจังหวัดสำหรับ
ผู้ว่าราชการจังหวัดแบบบูรณาการ เป็นจำนวน ๑๕,๐๐๐,๐๐๐,๐๐๐ บาท
- (๓) ค่าใช้จ่ายในการพัฒนาศักยภาพของหมู่บ้านหรือชุมชน เป็นจำนวน
๙,๔๐๐,๐๐๐,๐๐๐ บาท
- (๔) ค่าใช้จ่ายในการแก้ไขปัญหาความเดือดร้อนและความยากจนของประชาชน เป็น
จำนวน ๔,๐๐๐,๐๐๐,๐๐๐ บาท
- (๕) เงินอุดหนุนให้องค์กรปกครองส่วนท้องถิ่นเพื่อดำเนินการตามมาตรการแก้ไข
ปัญหาภัยแล้ง เป็นจำนวน ๔,๖๐๐,๐๐๐,๐๐๐ บาท

สรุปสาระสำคัญ



๑. ชื่อร่างพระราชบัญญัติ

“พระราชบัญญัติงบประมาณรายจ่ายเพิ่มเติมประจำปีงบประมาณ พ.ศ. ๒๕๔๘

พ.ศ.”

สำนักวิชาการ

๒. วันบังคับใช้

สำนักงบประมาณและอธิบดีกรมสรรพากรเสนอผู้แทนราษฎร
พระราชบัญญัตินี้ให้ใช้บังคับตั้งแต่วันถัดจากวันประกาศในราชกิจจานุเบกษาเป็นต้นไป

๓. ให้ตั้งงบประมาณรายจ่ายเพิ่มเติมประจำปีงบประมาณ พ.ศ. ๒๕๔๘

งบประมาณรายจ่ายเพิ่มเติมประจำปีงบประมาณ พ.ศ. ๒๕๔๘ ให้ตั้งเป็นจำนวน
๕๐,๐๐๐,๐๐๐,๐๐๐ บาท มีรายการตามที่ระบุไว้ในมาตรา ๔

๔. งบประมาณรายจ่ายเพิ่มเติมเฉพาะในส่วนของงบกลาง

งบประมาณรายจ่ายเพิ่มเติมงบกลางในความควบคุมของกระทรวงการคลังและสำนัก
งบประมาณ ให้ตั้งเป็นจำนวน ๕๐,๐๐๐,๐๐๐,๐๐๐ บาท จำแนกดังนี้

- | | |
|---|--------------------|
| (๑) เงินสำรองจ่ายเพื่อกรณีฉุกเฉินหรือจำเป็น | ๑๗,๐๐๐,๐๐๐,๐๐๐ บาท |
| (๒) ค่าใช้จ่ายในการดำเนินโครงการตามแผน
ยุทธศาสตร์การพัฒนาจังหวัดสำหรับ
ผู้ว่าราชการจังหวัดแบบบูรณาการ | ๑๕,๐๐๐,๐๐๐,๐๐๐ บาท |
| (๓) ค่าใช้จ่ายในการพัฒนาศักยภาพของ
หมู่บ้านและชุมชน | ๙,๕๐๐,๐๐๐,๐๐๐ บาท |
| (๔) ค่าใช้จ่ายในการแก้ไขปัญหาความเดือดร้อน
และความยากจนของประชาชน | ๔,๐๐๐,๐๐๐,๐๐๐ บาท |
| (๕) เงินอุดหนุนให้องค์กรปกครองส่วนท้องถิ่น
เพื่อดำเนินการตามมาตรการแก้ไขปัญหาภัยแล้ง | ๔,๖๐๐,๐๐๐,๐๐๐ บาท |

๕. ผู้มีอำนาจสั่งจ่าย

ให้กระทรวงการคลังมีอำนาจสั่งจ่ายเงินแผ่นดินตามรายการและจำนวนเงินที่กำหนดไว้ในพระราชบัญญัตินี้ หรือตามที่สำนักงบประมาณจะได้จัดสรร หรือตามที่จะได้มีการโอนเปลี่ยนแปลงตามกฎหมาย

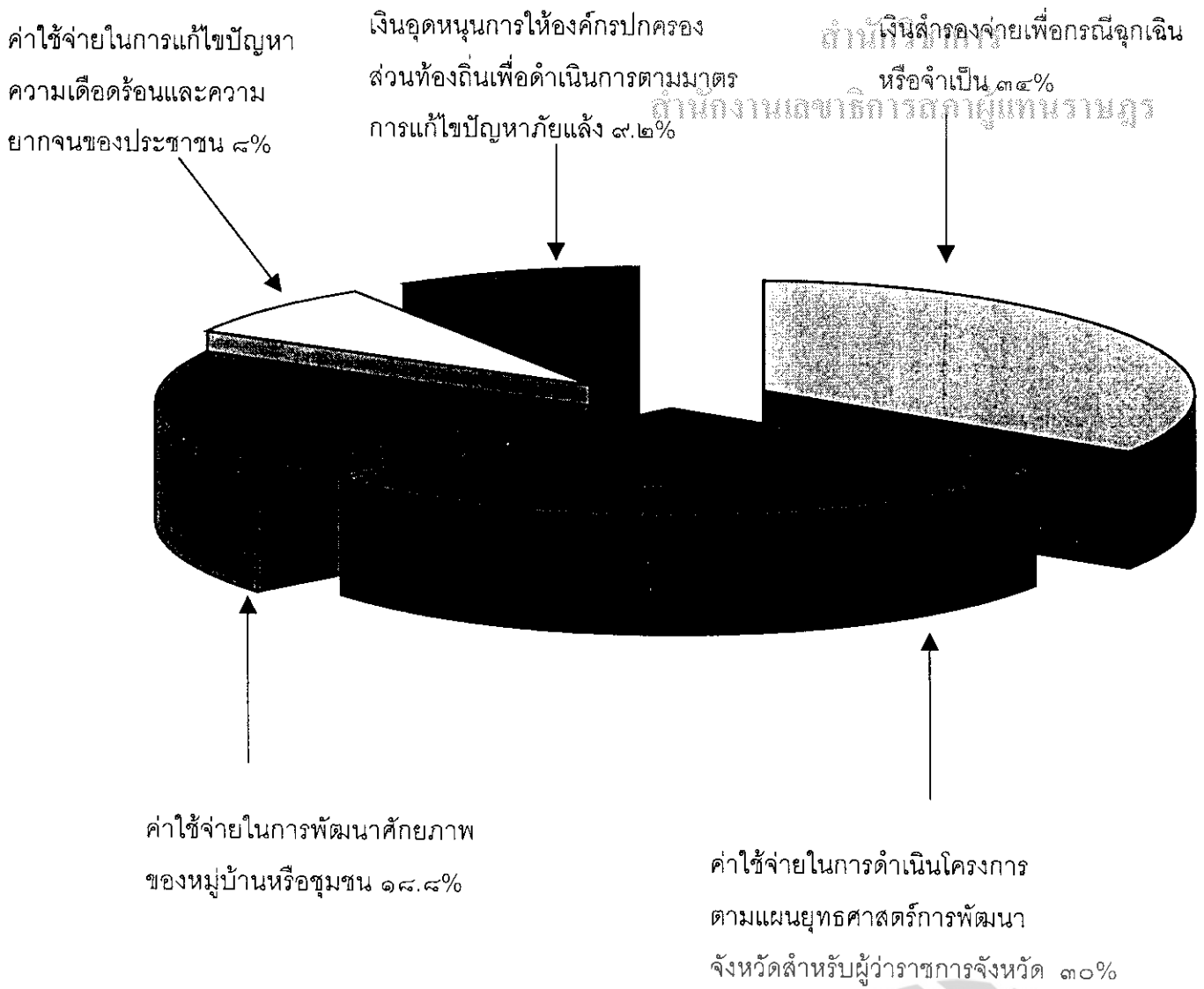
**๖. ผู้รักษาการตามพระราชบัญญัติ**

ให้นายกรัฐมนตรีและรัฐมนตรีว่าการกระทรวงการคลังรักษาการตามพระราชบัญญัตินี้

สำนักวิชาการ



แผนภูมิแสดง งบประมาณรายจ่ายเพิ่มเติมประจำปีงบประมาณ พ.ศ. ๒๕๔๘
 ตามมาตรา ๔ งบประมาณรายจ่ายเพิ่มเติมงบกลาง ในความควบคุมของกระทรวงการคลัง
 และสำนักงบประมาณ ให้ตั้งเป็นจำนวน ๕๐,๐๐๐,๐๐๐,๐๐๐ บาท



รายการเบิกจ่ายงบกลาง งบวันที่ 1 ตุลาคม 2546 - 31 ตุลาคม 2547 (ปีงบประมาณ พ.ศ. 2547)

หน่วย : ล้านบาท

ประเภทรายจ่ายงบกลาง(งบฯเพิ่มเติมปี2547)	งบประมาณ 2547	เบิกจ่าย	เงินกนง	คงเหลือ
เงินเบี้ยหวัดบำเหน็จบำนาญ (0920)	82,040,000,000.00	98,372,376,252.16	-	-16,332,376,252.16
(งบฯเพิ่มเติม)	49,000,000,000.00			
	33,040,000,000.00			
ค่าใช้จ่ายตามมาตรการพัฒนาและบริหารกำลังคน เพื่อรองรับการเปลี่ยนแปลง (0908)	14,590,000,000.00	13,737,549,046.35	852,439,538.65	-19,988,575.00
ค่าใช้จ่ายการปรับเงินค่าตอบแทนบุคลากรภาครัฐ (0907)	16,570,000,000.00	133,711,958.00	3,070,000,000.00	0.00
โอนไปหมวดเงินเดือน	-13,366,288,042.00			
เงินอุดหนุนให้องค์กรปกครองส่วนท้องถิ่นเพื่อดำเนินการ ตามแผนยุทธศาสตร์การพัฒนาจังหวัด (0939)	12,300,000,000.00	10,906,191,383.00	1,074,000,000.00	1,680,191,383.00
ค่าใช้จ่ายเพื่อการเสริมสร้างศักยภาพการแข่งขันและ การพัฒนาที่ยั่งยืนของประเทศ (0916)	75,500,000,000.00	16,835,961,155.42	49,100,634,800.04	10,436,596,955.46
งบฯเพิ่มเติม	16,500,000,000.00			
	59,000,000,000.00			

หมายเหตุ: ตัวเลขหนา/เอน คือตัวเลขงบฯเพิ่มเติมปี 2547

ที่มา: กรมบัญชีกลาง กระทรวงการคลัง

บทสรุปผู้บริหาร

กุมภาพันธ์ 2548

Executive Summary

จากคำสั่งสำนักนายกรัฐมนตรีที่ 194/2547 ว่าด้วยการแต่งตั้งคณะกรรมการของนายกรัฐมนตรี (Prime Minister's Task Force) เพื่อสร้างหมู่บ้านต้นแบบในการเตรียมความพร้อมและพัฒนาศักยภาพของหมู่บ้านชุมชน คณะทำงานฯ ได้แบ่งการดำเนินงานเป็น 3 ระยะ สรุปได้ดังต่อไปนี้

ระยะที่ 1 : สร้างต้นแบบเพื่อจัดทำคู่มือ ขบวนการ และระเบียบในการดำเนินงาน และเตรียมการขยายผล 1,002 หมู่บ้าน/ชุมชน

คณะทำงานฯ ได้ทำการศึกษา วิเคราะห์ และทดสอบเพื่อสร้างต้นแบบที่เหมาะสมอย่างเร่งด่วน เพื่อใช้เป็นแนวทางในการจัดทำคู่มือเบื้องต้นการดำเนินงานโครงการ ประกาศขึ้นตอนสำคัญ และแนวทางการดำเนินงานของโครงการ SML รวมทั้งจัดทำ www.sml.go.th เพื่อเป็นสื่อในการประชาสัมพันธ์แก่ประชาชนและสาธารณะ พร้อมกันนี้ คณะทำงานฯ ได้ประสานความร่วมมือกับส่วนราชการที่เกี่ยวข้อง เช่น นายอำเภอ พัฒนาการ และเครือข่ายสถาบันอุดมศึกษา เพื่อพัฒนาและสร้างคู่มือหลักสำหรับการขยายผลการดำเนินงานตามโครงการ SML ในอนาคต

ระยะที่ 2 : ขยายผล 1,002 หมู่บ้าน/ชุมชนทั่วประเทศ (ยกเว้นอำเภอที่ป้องกันหมู่บ้าน/ชุมชนต้นแบบ)

ฯพณฯ นายกรัฐมนตรี ได้เป็นประธานในพิธีเปิดโครงการนำร่องเพื่อสร้างหมู่บ้านต้นแบบ SML และโอนเงินให้หมู่บ้านต้นแบบตามโครงการ SML อย่างเป็นทางการ เมื่อวันที่ 13 ตุลาคม 2547 ที่ผ่านมา คณะทำงานฯ ได้ติดตามผลการดำเนินงานอย่างต่อเนื่อง ทั้งในแง่ของงบประมาณที่ใช้ แนวทางการคัดเลือกโครงการประเภทต่างๆ วิธีการดำเนินโครงการ และผลกระทบที่เกิดขึ้นจากการดำเนินโครงการ โดยคณะทำงานฯ ได้นำแนวคิดริเริ่มใหม่ไปประยุกต์ใช้ในการดำเนินโครงการในหลายพื้นที่ เพื่อทดสอบหาแนวทางที่เหมาะสมสำหรับการขยายผลทั่วประเทศในอนาคต เช่น การใช้เครือข่ายอุดมศึกษาในการสนับสนุนและติดตามผลการดำเนินงาน การส่งเสริมความร่วมมือร่วมของปราชญ์/ผู้นำชุมชน และการทำ Matching Fund เป็นต้น ทั้งนี้ ในระหว่างการดำเนินงาน คณะทำงานฯ ได้นำข้อมูลที่ได้จากการรายงานและติดตามผลการดำเนินงานของศูนย์ประสานงานโครงการ SML สำนักเลขาธิการนายกรัฐมนตรี มาเป็นข้อมูลประกอบการพัฒนาคู่มือการดำเนินงานและคู่มือปฏิบัติงานสำหรับการขยายผลในอนาคต

ระยะที่ 3 : เตรียมการขยายผลทั่วประเทศ

จากการศึกษาผลการดำเนินงานของหมู่บ้านชุมชนต้นแบบในหลายมิติ คณะทำงานฯ พบว่า ปัจจัยสำคัญที่จะนำไปสู่ความสำเร็จของโครงการ มีหลายประการที่สำคัญได้แก่ การสร้างความเข้าใจที่ถูกต้องตรงกันแก่ทุกฝ่ายที่เกี่ยวข้อง การมีระบบติดตามผลการดำเนินโครงการที่มีประสิทธิภาพ และการสร้างเครือข่ายสถาบันการศึกษาให้เป็นแกนสำคัญในการสร้างความเข้มแข็งแก่ประชาชนในหมู่บ้านชุมชน ดังนั้น คณะทำงานฯ จึงได้เร่งเตรียมความพร้อมในการจัดทำคู่มือการดำเนินงาน คู่มือการปฏิบัติงาน VCD และนำวิธีการดำเนินโครงการ และ VCD : Training for the Trainers รวมทั้งเตรียมจัดอบรมแก่ผู้มีส่วนเกี่ยวข้องทุกฝ่าย พร้อมกันนี้ ได้เตรียมพัฒนาระบบ ICT Hub for SML ผ่านเครือข่าย Internet เพื่อรองรับการดำเนินงาน กำกับดูแล และติดตามผลการดำเนินงานอย่างเป็นระบบ และประสานความร่วมมือกับเครือข่ายอุดมศึกษาให้เป็นคำสั่งสำคัญในการขยายผลการดำเนินโครงการในอนาคต

ระยะที่ 1 : สร้างต้นแบบเพื่อจัดทำคู่มือ แนวทาง และระเบียบในการดำเนินงาน และเตรียมการขยายผล 1,002 หมู่บ้าน/ชุมชน

จากนโยบายและแนวคิดของ ฯพณฯ พันตำรวจโททักษิณ ชินวัตร ที่ต้องการให้โครงการพัฒนาศักยภาพของหมู่บ้านชุมชน (SMC) เกิดผลสัมฤทธิ์ตรงตามเจตนารมณ์ที่กำหนดไว้ คือ "เกิดการจัดสรรงบประมาณโดยตรง เพื่อให้ประชาชนในหมู่บ้านชุมชนนำไปแก้ไขปัญหาส่วนรวมเพื่อการดำรงชีวิตประจำวันและการประกอบอาชีพที่มั่นคงและยั่งยืน โดยประชาชนเป็นผู้บริหารจัดการเอง (ร่วมคิด-ร่วมทำ)" ดังนั้น จึงมีประสงค์ให้คณะทำงานฯ ทำการศึกษา วิเคราะห์ และทดสอบเพื่อสร้างต้นแบบที่เหมาะสมอย่างเร่งด่วน เพื่อใช้เป็นแนวทางในการจัดทำคู่มือปฏิบัติงานและระเบียบในการดำเนินงานแก่ทุกฝ่ายที่เกี่ยวข้อง เพื่อรองรับการจัดสรรงบประมาณที่มีประสิทธิภาพและคุ้มค่า ทั้งนี้ คณะทำงานฯ ดำเนินการสรุปได้ ดังนี้

1. หมู่บ้านต้นแบบเพื่อสร้างและทดสอบคู่มือการดำเนินงาน

ได้ดำเนินงานใน 3 หมู่บ้านต้นแบบ ที่

- บ้านม่วงทองพัฒนา (๑) ต. ตะเคียน อ. ตานขันทศ จ. นครราชสีมา
- บ้านท่าศาล (๑) ต. ท่าศาล อ. บางกระพุ่ม จ. พิษณุโลก
- บ้านหัวริน (๑) ต. รุ่งระโดก อ. ตันป้าตอง จ. เชียงใหม่

2. คู่มือการดำเนินงาน ขั้นตอนสำคัญ และแนวทางการดำเนินงาน

นำผลที่ได้จากการศึกษา วิเคราะห์ และทดสอบหมู่บ้านต้นแบบมาจัดทำ

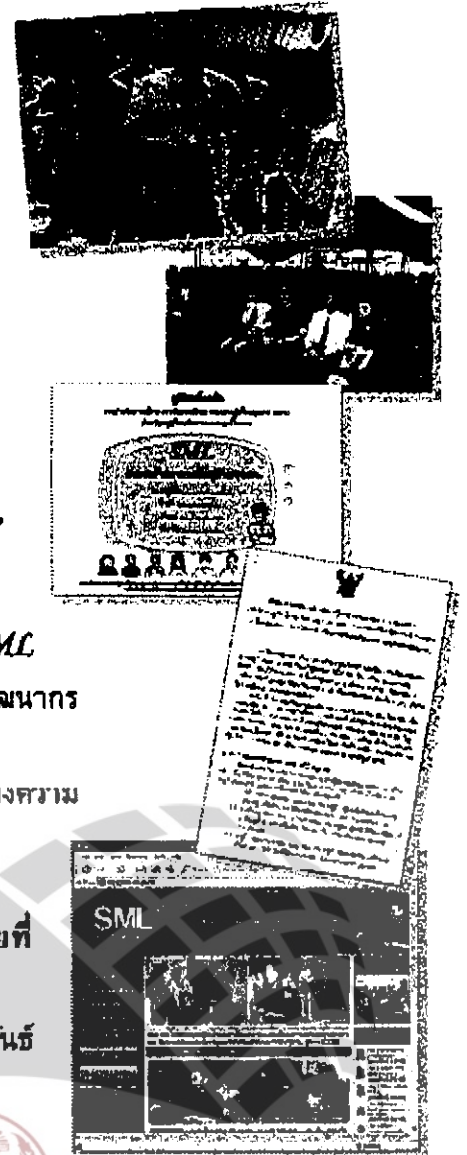
- คู่มือเบื้องต้นการดำเนินงานโครงการพัฒนาศักยภาพของหมู่บ้าน/ชุมชน
- ประกาศขั้นตอนสำคัญ และแนวทางการดำเนินงานของโครงการ SMC

3. สร้างชุมชนกำลังหลักในการขยายผลการดำเนินงานตามโครงการ SMC

- สัมมนา อบรม และชี้แจงแนวทางในการดำเนินงานแก่นายอำเภอ พัฒนาการ และสถาบันอุดมศึกษา เพื่อให้เข้าใจวัตถุประสงค์และเป้าหมายที่แท้จริง
- สร้างเครือข่ายความร่วมมือระหว่างสถาบันอุดมศึกษา ในการช่วยสร้างเสริมเข้มแข็งให้แก่หมู่บ้าน/ชุมชนตามแนวทาง SMC

4. ประชาสัมพันธ์ให้ประชาชนและสาธารณะเข้าใจถึงเป้าหมายที่แท้จริงของโครงการ SMC

- จัดทำ Website www.SMC.go.th เพื่อเป็นเครื่องมือในการประชาสัมพันธ์ และสร้างเครือข่ายในการติดตาม ขยายผลการดำเนินงาน



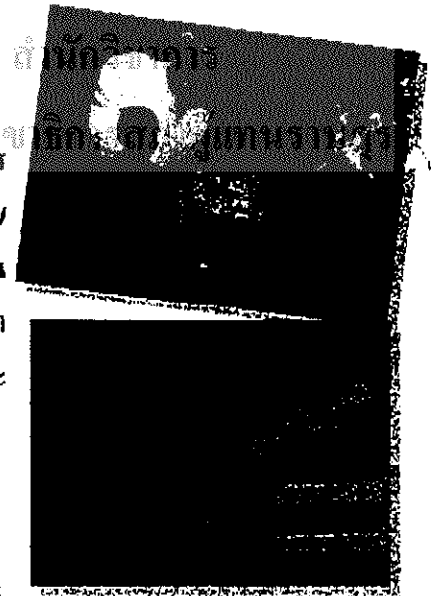
ระยะที่ 2 : ขยายผล 1,002 หมู่บ้าน/ชุมชนทั่วประเทศ

(หนึ่งอำเภอหนึ่งหมู่บ้าน/ชุมชนต้นแบบ)

1 เปิดโครงการนำร่อง และโอนเงินให้หมู่บ้าน/ชุมชนต้นแบบ

ฯพณฯ นายกรัฐมนตรี ได้เป็นประธานในพิธีเปิดโครงการนำร่องเพื่อสร้างหมู่บ้านต้นแบบ SML และโอนเงินให้หมู่บ้านต้นแบบตามโครงการ SML อย่างเป็นทางการ เมื่อวันที่ 13 ตุลาคม 2547 ที่ผ่านมา โดยมีหมู่บ้านชุมชนต้นแบบที่ร่วมโครงการทั้งหมด 1,002 แห่ง ซึ่งงบประมาณในการดำเนินงานทั้งสิ้น 253 ล้านบาท ซึ่งได้รับความร่วมมือจากธนาคารออมสิน และสำนักเลขาธิการนายกรัฐมนตรี ในการเป็นแกนหลักดำเนินการจัดทำบัญชีของแต่ละหมู่บ้านชุมชนทั่วประเทศ มีรายละเอียด ดังนี้

- หมู่บ้านขนาดเล็ก (S) จำนวน 291 แห่ง งบประมาณ 58,200,000 บาท
- หมู่บ้านขนาดกลาง (M) จำนวน 370 แห่ง งบประมาณ 92,500,000 บาท
- หมู่บ้านขนาดใหญ่ (L) จำนวน 341 แห่ง งบประมาณ 102,300,000 บาท



2 หมู่บ้าน/ชุมชนต้นแบบทั่วประเทศ ดำเนินโครงการ SML

ระหว่างการดำเนินงาน คณะทำงานฯ ได้อนุมัติหมู่บ้าน/ชุมชนต้นแบบเพิ่มเติมจำนวน 19 แห่ง เพื่อขยายผลการดำเนินงานและเพื่อทดลองดำเนินการ Matching Fund (รายละเอียดในหน้า 8) ดังนั้น จำนวนหมู่บ้าน/ชุมชนที่ดำเนินโครงการ SML ทั้งประเทศ จึงมีจำนวนทั้งสิ้น 1,024 แห่ง (รวมหมู่บ้านต้นแบบประเภท 3 หมู่บ้าน)

จากการติดตามผลการดำเนินงานของหมู่บ้าน/ชุมชนต้นแบบทั่วประเทศ พบว่า หมู่บ้าน/ชุมชนทั้งหมดได้จัดการประชุม/ประชาคมเป็นที่เรียบร้อยแล้ว และขณะนี้อยู่ระหว่างดำเนินงานตามโครงการที่ได้ร่วมกันคัดเลือกไว้ โดยมีรายละเอียด ดังนี้

	มีการเบิกจ่าย	ไม่มีการเบิกจ่าย	ผิดปกติ	รวม
S	182	106	3	291
M	250	120	1	371
L	202	140	-	342
รวม	634 (64.94%)	366 (38.45%)	4 (0.40%)	1,004

ที่มา : ธนาคารออมสิน (รายงาน ณ วันที่ 31 มกราคม 2548)



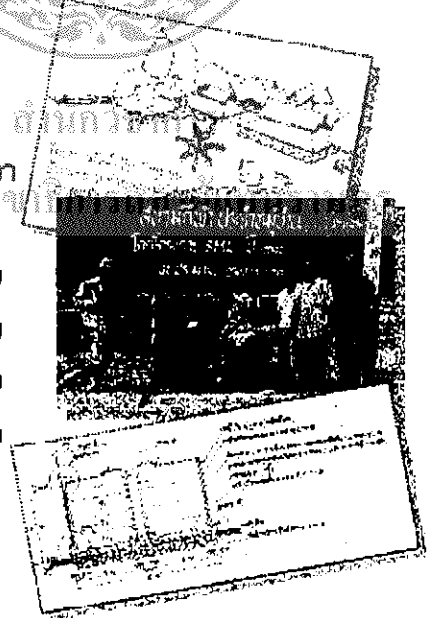
ระยะที่ 2 : ขยายผล 1,002 หมู่บ้าน/ชุมชนทั่วประเทศ

(นื่องอำเภอหนึ่งหมู่บ้าน/ชุมชนต้นแบบ)

3 ผลการดำเนินโครงการ SML ของหมู่บ้าน/ชุมชน

จากการติดตามผลการดำเนินงานของหมู่บ้าน/ชุมชนทั่วประเทศ พบว่า สามารถจำแนกโครงการ SML ได้เป็น 5 ประเภท ดังนี้

- ด้านสาธารณูปโภคขั้นพื้นฐาน จำนวน 623 โครงการ (ร้อยละ 30.43)
- ด้านการเกษตร จำนวน 237 โครงการ (ร้อยละ 15.00)
- ด้านการส่งเสริมรายได้/อาชีพ จำนวน 218 โครงการ (ร้อยละ 13.80)
- ด้านสวัสดิการชุมชน จำนวน 430 โครงการ (ร้อยละ 27.22)
- ด้านอื่นๆ จำนวน 72 โครงการ (ร้อยละ 4.56)



ภาคเหนือ :

17 จังหวัด 214 หมู่บ้านชุมชน	โครงการ	ร้อยละ
ด้านสาธารณูปโภคขั้นพื้นฐาน	183	44.63
ด้านการเกษตร	35	8.54
ด้านการส่งเสริมรายได้/อาชีพ	67	16.34
ด้านสวัสดิการชุมชน	120	29.27
ด้านอื่นๆ	5	1.22

* ยังไม่ได้รายงานผลการดำเนินงานจำนวน 55 แห่ง (ร้อยละ 25.70)

ภาคตะวันออกเฉียงเหนือ :

19 จังหวัด 346 หมู่บ้านชุมชน	โครงการ	ร้อยละ
ด้านสาธารณูปโภคขั้นพื้นฐาน	201	36.95
ด้านการเกษตร	90	16.54
ด้านการส่งเสริมรายได้/อาชีพ	91	16.73
ด้านสวัสดิการชุมชน	148	27.21
ด้านอื่นๆ	14	2.57

* ยังไม่ได้รายงานผลการดำเนินงานจำนวน 102 แห่ง (ร้อยละ 43.93)

ภาคใต้ :

14 จังหวัด 178 หมู่บ้านชุมชน	โครงการ	ร้อยละ
ด้านสาธารณูปโภคขั้นพื้นฐาน	83	44.15
ด้านการเกษตร	33	17.55
ด้านการส่งเสริมรายได้/อาชีพ	13	8.91
ด้านสวัสดิการชุมชน	54	29.72
ด้านอื่นๆ	5	2.66

* ยังไม่ได้รายงานผลการดำเนินงานจำนวน 80 แห่ง (ร้อยละ 44.94)

ภาคกลางและภาคตะวันออก :

25 จังหวัด 250 หมู่บ้านชุมชน	โครงการ	ร้อยละ
ด้านสาธารณูปโภคขั้นพื้นฐาน	156	35.82
ด้านการเกษตร	79	18.04
ด้านการส่งเสริมรายได้/อาชีพ	47	10.73
ด้านสวัสดิการชุมชน	106	24.66
ด้านอื่นๆ	48	10.96

* ยังไม่ได้รายงานผลการดำเนินงานจำนวน 95 แห่ง (ร้อยละ 36.88)

ระยะที่ 2 : ชयाผล 1,002 หมู่บ้าน/ชุมชนทั่วประเทศ (หนึ่งอำเภอหนึ่งหมู่บ้าน/ชุมชนต้นแบบ)

4 ผลที่เกิดขึ้นภายในหมู่บ้านชุมชนจากโครงการ SMLC

- ประชาชนในหมู่บ้านชุมชนให้ความสนใจและมีส่วนร่วม ในการ
คัดเลือกโครงการโดยวิธีประชามติและจัดลำดับความสำคัญกันเอง
ซึ่งส่วนใหญ่พบว่า จะเน้นให้ความสำคัญกับโครงการที่เป็น
ประโยชน์ต่อส่วนรวมอย่างแท้จริง
- ประชาชนเกิดความรู้สึกร่วมรับผิดชอบ ร่วมเป็นเจ้าของ และร่วม
แรงร่วมใจอย่างเต็มกำลังความสามารถในการทำให้โครงการแล้ว
เสร็จอย่างรวดเร็ว และประหยัด
- โครงการซึ่งเป็นที่ต้องการของหมู่บ้านชุมชนได้รับการตอบสนอง
และดำเนินการอย่างรวดเร็วอย่างไม่เคยปรากฏมาก่อน
- สถาบันการศึกษาในท้องถิ่นได้ให้ความร่วมมือและมีบทบาทสำคัญ
ในการออกแบบ ก่อสร้าง และช่วยดำเนินการ นับเป็นตัวอย่างที่ดี
ของความร่วมมือระหว่างหมู่บ้านชุมชนและสถาบันการศึกษา
- แม้งบประมาณในการดำเนินโครงการจะเกินกว่างบประมาณที่
ได้รับ แต่ประชาชน มีความยินดีที่จะรับผิดชอบเพิ่มเติมใน
งบประมาณส่วนที่เหลือกันเอง
- เยาวชนที่เข้ามามีส่วนร่วมเกิดความรู้สึกภาคภูมิใจในการเป็นส่วน
หนึ่งของการพัฒนาหมู่บ้านชุมชน เป็นการปลูกฝังประชาธิปไตย
ให้กับเยาวชนซึ่งจะเป็นกำลังสำคัญให้กับประเทศในอนาคต

สำนักวิชาการ

สำนักงานเลขาธิการสภาการศึกษา



LI RT

ระยะที่ 2 : ขยายผล 1,002 หมู่บ้าน/ชุมชนทั่วประเทศ

(ทั้งนี้อำเภอหนึ่งหมู่บ้าน/ชุมชนต้นแบบ)

5 แนวคิดริเริ่มที่ถูกนำไปประยุกต์ใช้ในการดำเนินโครงการ SMC สำนักวิชาการ

5.1 สถาบันการศึกษาในแต่ละพื้นที่เข้าร่วมดำเนินโครงการ SMC

คณะทำงานฯ ได้ประสานความร่วมมือกับสำนักงานคณะกรรมการการอุดมศึกษา เพื่อส่งเสริมและสนับสนุนให้สถาบันอุดมศึกษาในแต่ละพื้นที่ทั่วประเทศ ได้เข้ามามีส่วนร่วมในการเป็นผู้ให้คำแนะนำและให้ความช่วยเหลือในการดำเนินโครงการ SMC ตามความเหมาะสมและความชำนาญของแต่ละสถาบัน โดยมีวัตถุประสงค์ร่วมกัน คือ ดำเนินบทบาทเชิงรุกเพื่อเสริมสร้างความเข้มแข็งให้หมู่บ้านชุมชน โดยมีตัวอย่างของสถาบันอุดมศึกษาที่ร่วมโครงการ ดังนี้

ภาคเหนือ	: สถาบันเทคโนโลยีราชมงคล (ภาคพายัพ และลำปาง) มหาวิทยาลัยเชียงใหม่ มหาวิทยาลัยแม่โจ้ มหาวิทยาลัยราชภัฏเชียงใหม่และอุตรดิตถ์ เป็นต้น รับผิดชอบในพื้นที่จังหวัดเชียงใหม่ แม่ฮ่องสอน ลำปาง น่าน ลำพูน อุตรดิตถ์ และตาก
ภาคตะวันออกเฉียงเหนือ	: มหาวิทยาลัยเทคโนโลยีสุรนารี มหาวิทยาลัยราชภัฏชัยภูมิ/นครราชสีมา/บุรีรัมย์/สุรินทร์ เป็นต้น รับผิดชอบในพื้นที่จังหวัดชัยภูมิ นครราชสีมา บุรีรัมย์ และสุรินทร์
ภาคกลางและภาคตะวันออก	: มหาวิทยาลัยศิลปากร มหาวิทยาลัยมหิดล มหาวิทยาลัยราชภัฏสวนสุนันทา และสถาบันเทคโนโลยีราชมงคลวังไกลกังวล เป็นต้น รับผิดชอบในพื้นที่จังหวัดกาญจนบุรี นครปฐม ราชบุรี เพชรบุรี ประจวบคีรีขันธ์
ภาคใต้	: มหาวิทยาลัยราชภัฏสุราษฎร์ธานี และมหาวิทยาลัยสงขลานครินทร์ เป็นต้น รับผิดชอบในพื้นที่จังหวัดสุราษฎร์ธานี ระนอง ระยอง

การที่สถาบันอุดมศึกษาเข้ามามีส่วนร่วมในการดำเนินโครงการ SMC ร่วมกับประชาชนในหมู่บ้านชุมชน นับเป็นกลไกสำคัญกลไกหนึ่งที่ส่งผลต่อความสำเร็จของการดำเนินโครงการ SMC เนื่องจาก องค์ความรู้ ความเชี่ยวชาญ และความชำนาญของบุคลากรจากภาคการศึกษาเป็นสิ่งที่ประชาชนให้การยอมรับและเชื่อถือ โดยสถาบันอุดมศึกษาได้เข้าให้คำแนะนำทั้งในเชิงวิชาการ เชิงเทคนิค และให้ความช่วยเหลือในเชิงปฏิบัติการ ทำให้การดำเนินงานของแต่ละหมู่บ้าน/ชุมชน เป็นไปอย่างมีประสิทธิภาพมากยิ่งขึ้น

นอกจากนี้ การให้นักศึกษาเข้าปฏิบัติงานจริงในหมู่บ้านชุมชน ยังเป็นการปลูกฝังความชำนาญในเชิงปฏิบัติ และสำนึกรักท้องถิ่นให้กับนักศึกษา รวมทั้ง เป็นตัวอย่างที่ดีแก่เยาวชนในหมู่บ้านชุมชนให้เกิดความรักและอยากทำประโยชน์ให้กับส่วนรวม

ระยะที่ 2 : ขยายผล 1,002 หมู่บ้าน/ชุมชนทั่วประเทศ

(หนึ่งอำเภอหนึ่งหมู่บ้าน/ชุมชนต้นแบบ)

5 แนวคิดริเริ่มที่ถูกนำไปประยุกต์ใช้ในการดำเนินโครงการ SML สำนักวิชาการ

5.2 เครือข่ายอุดมศึกษาเพื่อสนับสนุนและติดตามผลการดำเนินโครงการ SML

คณะทำงานฯ ได้ประสานความร่วมมือกับสำนักงานคณะกรรมการการอุดมศึกษา โดยแต่งตั้งคณะกรรมการเครือข่ายอุดมศึกษาในการส่งเสริมพัฒนาศักยภาพของหมู่บ้าน/ชุมชนขึ้น (คำสั่งสำนักงานคณะกรรมการการอุดมศึกษา ที่ ๖264๘) โดยมีวัตถุประสงค์หลัก คือ ให้เครือข่ายอุดมศึกษาเป็นแกนกลางประสานงานกับสถาบันอุดมศึกษาในแต่ละกลุ่มภูมิภาค ในการศึกษา ส่งเสริม สนับสนุน และติดตามผลการดำเนินโครงการ SML ในหมู่บ้าน/ชุมชนต่างๆ ทั่วประเทศ เนื่องจากสถาบันการศึกษาเป็นหน่วยงานที่ได้รับการยอมรับจากสาธารณะว่ามีความรู้ ความชำนาญ และมีความเป็นกลาง โดยข้อมูลที่ได้รับจากเครือข่ายสถาบันการศึกษาจะถูกรวบรวม เพื่อวิเคราะห์ ออกแบบ และพัฒนาแนวทางการดำเนินโครงการ จัดทำระเบียบ และปรับปรุงคู่มือการดำเนินงานและคู่มือการปฏิบัติงานโครงการ SML

การดำเนินงานของเครือข่ายอุดมศึกษา กำหนดให้มหาวิทยาลัยแนวร่วมเป็นแกนหลักในการบูรณาการและประสานความร่วมมือกับทุกฝ่ายที่เกี่ยวข้อง (ภายใต้การทำกับ กิตติทางของคณะทำงานฯ) โดยเฉพาะอย่างยิ่ง การร่วมกับ 20 มหาวิทยาลัยชั้นนำของประเทศไทยในการทำวิจัยเชิงลึกเพื่อศึกษาถึงลักษณะ ปัญหา และความต้องการของประชาชน เพื่อพัฒนาและจัดทำเป็น Village Profile ซึ่งจะเป็เครื่องมือในอนาคตที่มีประสิทธิภาพ ใช้เพื่อการติดตามและประเมินผลการดำเนินโครงการ SML ได้อย่างเป็นระบบ



5.3 ผู้นำชุมชนปราชญ์ชาวบ้าน ร่วมเป็นที่ปรึกษาในการดำเนินโครงการ SML

คณะทำงานฯ พบว่า ผู้นำชุมชนที่เข้มแข็ง/ปราชญ์ชาวบ้านซึ่งเป็นที่นับถือของประชาชนในพื้นที่ เป็นอีกกลไกสำคัญที่ส่งผลต่อความสำเร็จในการดำเนินโครงการ SML เพราะนอกจากจะเป็นที่ปรึกษาให้แก่ประชาชนแล้ว ยังเป็นแกนหลักในการสร้างความสามัคคีและความมีส่วนร่วมของประชาชนในหมู่บ้านชุมชนอีกด้วย คณะทำงานฯ เห็นถึงความสำคัญดังกล่าว จึงได้ส่งเสริมความมีส่วนร่วมแก่ผู้นำชุมชนและปราชญ์ชาวบ้าน รวมทั้งสร้างความเข้าใจในวัตถุประสงค์และเป้าหมายของโครงการเพื่อให้การถ่ายทอดสู่ประชาชนในหมู่บ้าน/ชุมชนเป็นไปอย่างถูกต้องตรงตามเจตนารมณ์ที่แท้จริงของโครงการ ตัวอย่างเช่น จังหวัดบุรีรัมย์ มี "พ่อผาย" ปราชญ์ชาวบ้าน เป็นแกนนำในการดำเนินโครงการ (ได้โครงการทำปืมน้ำมันร่วมระหว่าง 3 หมู่บ้าน) และที่จังหวัดเชียงใหม่ มี "แม่ทองดี" เป็นปราชญ์ชาวบ้าน ที่ทำหน้าที่ให้คำปรึกษาในการดำเนินโครงการ (โครงการข้าวเพื่อชุมชนร่วมระหว่าง 3 หมู่บ้าน) เป็นต้น

ระยะที่ 2 : ขยายผล 1,002 หมู่บ้าน/ชุมชนทั่วประเทศ (หนึ่งอำเภอหนึ่งหมู่บ้าน/ชุมชนต้นแบบ)

5 แนวคิดริเริ่มที่ถูกนำไปประยุกต์ใช้ในการดำเนินโครงการ SML สำนักวิชาการ

5.4 ทดลองทำ Matching Fund ในหมู่บ้าน/ชุมชน 17 แห่ง

คณะทำงานฯ ได้รับความร่วมมือจาก ๗ หน่วยงาน ในประเด็นการสร้างความร่วมมือระหว่างหมู่บ้าน/ชุมชนในพื้นที่ใกล้เคียงกันเพื่อร่วมกันแก้ไขปัญหาส่วนรวม มาใช้เป็นหลักในการทดลองทำ Matching Fund ในหมู่บ้าน/ชุมชนนำร่อง 4 จังหวัด (จังหวัดเชียงใหม่ เชียงราย บุรีรัมย์ และสุราษฎร์ธานี) จำนวน 17 แห่ง (S = 3, M = 10, C = 4) ใช้งบประมาณในการดำเนินงานทั้งสิ้น 4,300,000 บาท

ผลการดำเนินงานพบว่า มีการรวมกลุ่มเพื่อดำเนินงานร่วมกันจำนวน 5 กลุ่ม (ในหมู่บ้าน/ชุมชน 15 แห่ง) และหมู่บ้าน/ชุมชนอีก 2 แห่ง ไม่รวมกลุ่มกัน เนื่องจากความต้องการและปัญหาของทั้งสองหมู่บ้านไม่ตรงกัน ทั้งนี้ คณะทำงานฯ พบว่า โครงการร่วมของทั้ง 5 กลุ่ม จะมีลักษณะคล้ายคลึงกัน คือ เป็นความต้องการแก้ไขปัญหาส่วนรวม เป็นการดำเนินการเพื่อประโยชน์ของส่วนรวมเป็นหลัก และเป็นโครงการที่ใช้งบประมาณค่อนข้างมาก เช่น โครงการข้าวเพื่อชุมชน โครงการก่อสร้างโรงงานผลิตปุ๋ยชีวภาพ โครงการก่อสร้างเตาเผาเศษร่วมเมรุ โครงการสร้างบึงน้ำมันชุมชน และโครงการสร้างถนนลาดยาง เป็นต้น

6 บทบาทที่เชิงรุกของส่วนราชการที่เกี่ยวข้อง

คณะทำงานฯ ได้รับความร่วมมืออย่างดีจากธนาคารออมสินในการเป็นแกนหลักดำเนินการจัดทำบัญชีของแต่ละหมู่บ้าน/ชุมชนทั่วประเทศร่วมกับสำนักเลขาธิการนายกรัฐมนตรี รวมทั้งดำเนินการอนุมัติเบิกจ่ายเงินให้กับหมู่บ้าน/ชุมชนเพื่อนำไปดำเนินโครงการ SML ด้วย โดยระหว่างการทำดำเนินงาน คณะทำงานฯ ได้ประชุมหารือกับธนาคารออมสิน เพื่อวางแผนและเตรียมการจัดวางระบบบัญชีและระบบตรวจสอบเฉพาะของโครงการ SML ขึ้น เพื่อเตรียมพร้อมรองรับการขยายโครงการ SML ในทุกหมู่บ้าน/ชุมชนทั่วประเทศในอนาคต

เพื่อให้การดำเนินงานเป็นไปอย่างรวดเร็วและมีประสิทธิภาพตามกรอบระยะเวลาที่กำหนด คณะทำงานฯ จึงประสานกับกรมการปกครอง กระทรวงมหาดไทย เพื่อจัดการอบรมเบื้องต้นแก่นายอำเภอและผู้มีส่วนเกี่ยวข้อง เพื่อให้ทุกฝ่ายทราบถึงบทบาท หน้าที่ในเชิงรุกที่ปรับเปลี่ยนไป รวมทั้งเพื่อเตรียมความพร้อมของบุคลากรในพื้นที่ สำหรับการช่วยอำนวยความสะดวกในการจัดการประชุมประชาคม รับรองผลการคัดเลือกโครงการเพื่อยื่นขอเบิกจ่ายจากธนาคารออมสิน ให้ความช่วยเหลือแก่ประชาชนในหมู่บ้าน/ชุมชนในกรณีที่มีการร้องขอ และให้คำปรึกษา/แนะนำแก่ประชาชนในพื้นที่ได้อย่างมีประสิทธิภาพและเป็นมาตรฐานเดียวกัน

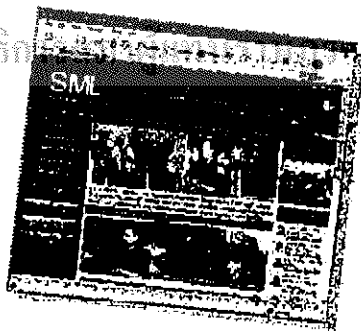


ระยะที่ 2 : ขยายผล 1,002 หมู่บ้าน/ชุมชนทั่วประเทศ

(หนึ่งอำเภอหนึ่งหมู่บ้าน/ชุมชนต้นแบบ)

7 การสื่อสารระหว่างคณะทำงานฯ กับหมู่บ้าน/ชุมชน และผู้เกี่ยวข้อง

เนื่องจากโครงการ SML เป็นโครงการที่ครอบคลุมหมู่บ้าน/ชุมชนในทุกอำเภอทั่วประเทศ และมีระยะเวลาในการดำเนินงานค่อนข้างจำกัด ดังนั้น เพื่อให้ประชาชนโดยทั่วไป ผู้มีส่วนเกี่ยวข้อง และสาธารณะ ได้รับทราบข้อมูลและข่าวสารที่ถูกต้องและทันเวลาที่ รวมทั้งเป็นเบื้องหลังกลางในการแลกเปลี่ยนความคิดเห็นของผู้มีส่วนเกี่ยวข้อง คณะทำงานฯ จึงได้จัดทำ website เฉพาะสำหรับ SML ขึ้น ที่ <http://www.sml.go.th> และจัดทำสื่อประชาสัมพันธ์โครงการ SML อาทิ การจัดทำโฆษณาทางโทรทัศน์ และการจัดทำป้ายแขวนประชาสัมพันธ์โครงการจำนวน 15,000 ผืนทั่วประเทศ และตามสถานที่สำคัญ เป็นต้น



นอกจากนี้ คณะทำงานฯ ได้จัดตั้งศูนย์ประสานงานโครงการ SML (ชั่วคราว) ขึ้นที่สำนักเลขาธิการนายกรัฐมนตรี เพื่อเป็นศูนย์กลางในการบริหารจัดการข้อมูลทั้งหมดที่เกี่ยวข้อง

8 การรายงานและติดตามผลการดำเนินงาน

คณะทำงานฯ กำหนดให้คณะทำงานของหมู่บ้าน/ชุมชน เป็นผู้จัดทำรายงานผลการดำเนินงาน (ตามแบบฟอร์มที่คณะทำงานฯ จัดทำขึ้น) โดยมีนายอำเภอในแต่ละท้องที่เป็นผู้ให้คำแนะนำช่วยเหลือในกรณีที่จำเป็น และจัดส่งรายงานกลับมายังศูนย์ประสานงานโครงการ SML (ชั่วคราว) ที่สำนักเลขาธิการนายกรัฐมนตรี หรือส่งให้กรรมการปกครอง กระทรวงมหาดไทยเป็นผู้รวบรวมส่งให้ศูนย์ประสานงานโครงการ SML (ชั่วคราว) อีกที่หนึ่งก็ได้ ขึ้นกับความสะดวกของแต่ละหมู่บ้าน/ชุมชน

ทั้งนี้ การรายงานผลการดำเนินงาน คณะทำงานของหมู่บ้าน/ชุมชนอาจจัดทำในรูปแบบของเอกสาร (Hardcopy) หรือในรูปแบบของ Electronic file ผ่านเครือข่าย Internet ตำบล, มหาวิทยาลัย, โรงเรียน, อำเภอ ฯลฯ ก็ได้ ขึ้นกับความชำนาญและความสะดวกของหมู่บ้าน/ชุมชน

และเพื่อให้เกิดความโปร่งใส ตรวจสอบได้ คณะทำงานฯ ได้ขอความร่วมมือจากสำนักงานคณะกรรมการการอุดมศึกษาให้สถาบันอุดมศึกษาในแต่ละพื้นที่เข้าศึกษา ตรวจสอบ และรายงานผลการดำเนินงานโครงการ SML เพื่อตรวจทานความถูกต้อง และเพื่อนำข้อมูลที่ได้มาวางแผน ออกแบบระบบการรายงาน ตรวจสอบ และติดตามผลการดำเนินงานต่อไปในอนาคต





ระยะที่ 2 : ขยายผล 1,002 หมู่บ้าน/ชุมชนทั่วประเทศ

(หนึ่งอำเภอหนึ่งหมู่บ้าน/ชุมชนต้นแบบ)

9 คู่มือการดำเนินงานและคู่มือการปฏิบัติงาน

สำนักวิชาการ

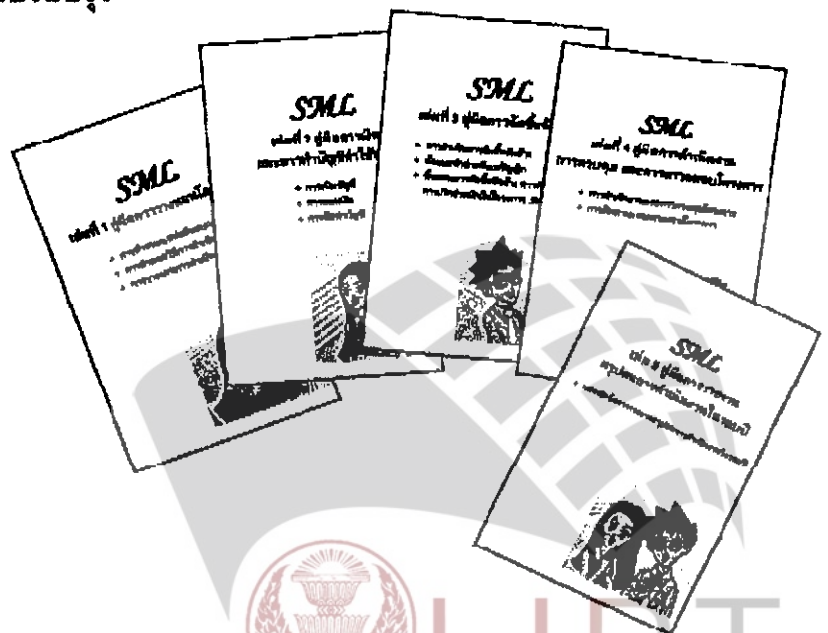
ในระหว่างการดำเนินงาน คณะทำงานได้สังเกตเห็นถึงความจำเป็นของการพัฒนาคู่มือเพื่อใช้ประกอบการดำเนินงานของประชาชนในหมู่บ้าน/ชุมชน ดังนั้น คณะทำงานฯ จึงได้ดำเนินการดังนี้

9.1 ติดตามและประเมินผลคู่มือเบื้องต้น การดำเนินงานโครงการ SMLC ซึ่งได้ส่งมอบให้ทุกหมู่บ้านชุมชนตั้งแต่เริ่มดำเนินโครงการ เพื่อนำข้อมูลที่ได้มาทำการพัฒนาปรับปรุงคู่มือและวิธีการดำเนินงานโครงการให้มีความสมบูรณ์เหมาะสมมากยิ่งขึ้นต่อไป

โดยการดำเนินการดังกล่าว คณะทำงานฯ ได้ประสานความร่วมมือกับมหาวิทยาลัยขอนแก่น เครือข่ายอุดมศึกษาฯ และสำนักงานคณะกรรมการการอุดมศึกษา ซึ่งเป็นหน่วยงานกลางและเป็นหน่วยงานทางวิชาการที่มีศักยภาพในการประเมินผลการนำไปใช้ประโยชน์เพื่อการปรับปรุงในอนาคต

9.2 ศึกษาแนวทางการดำเนินงานในรายละเอียดและจัดทำคู่มือปฏิบัติงานแก่ทุกฝ่ายที่เกี่ยวข้อง โดยเนื้อหาประกอบด้วย 5 ส่วนสำคัญ ดังนี้

1. การวางแผนโครงการ
2. การเงินและการทำบัญชีค่าใช้จ่าย
3. การจัดซื้อจัดจ้าง
4. การดำเนินงาน การควบคุม และการตรวจสอบโครงการ
5. การรายงานสรุปผลการดำเนินงานในรอบปี



ระยะที่ 3 : เตรียมการขยายผลทั่วประเทศ

1 คู่มือการดำเนินงาน คู่มือการปฏิบัติงาน และ VCD แนะนำวิธีการดำเนินโครงการ

จากการศึกษาผลการดำเนินงานในหมู่บ้านชุมชนต้นแบบ คณะทำงานฯ พบว่า ปัจจัยสำคัญที่จะนำไปสู่ความสำเร็จของการดำเนินโครงการ *SMLC* คือ การสร้างความเข้าใจที่ถูกต้องในหลักการ แนวทาง และวิธีการดำเนินโครงการแก่ประชาชนในหมู่บ้านชุมชน ดังนั้น คณะทำงานฯ จึงได้มุ่งมั่นที่จะพัฒนาคู่มือการดำเนินงาน คู่มือการปฏิบัติงาน (ที่แสดงถึงวิธีการวางแผนโครงการ การเงินและการทำบัญชีค่าใช้จ่าย การจัดซื้อจัดจ้าง การดำเนินงาน การควบคุม การตรวจสอบโครงการ และการจัดทำรายงานสรุปผลการดำเนินงานในรอบปี) เพื่อให้เป็นเครื่องมือหลักในการสร้างความเข้าใจแก่ประชาชนและสาธารณะ

เนื่องจาก *SMLC* เป็นโครงการที่มีผู้เกี่ยวข้องด้วยกันหลายฝ่าย โดยเฉพาะส่วนราชการซึ่งต้องปรับเปลี่ยนวิธีการดำเนินงานจากเชิงรับเป็นเชิงรุกอย่างมียุทธศาสตร์ตามความต้องการของประชาชนเป็นหลัก ดังนั้น เพื่อให้การดำเนินงานของส่วนราชการและผู้ให้ความช่วยเหลืออื่นๆ เป็นไปอย่างมีมาตรฐานเดียวกัน คณะทำงานฯ จึงได้วางแผนพัฒนาและจัดทำ *VCD : Training for the Trainers* ขึ้น เพื่อนำเสนอแนวทาง และวิธีการดำเนินโครงการที่ถูกต้องตามเจตนารมณ์ที่แท้จริงของโครงการ และควรมีการจัดการอบรมแก่ผู้มีส่วนเกี่ยวข้องทุกฝ่ายทั้งจากส่วนราชการ ท้องถิ่น และประชาชนที่สนใจ เพื่อให้การขยายผลการดำเนินโครงการอยู่บนมาตรฐานความเข้าใจเดียวกัน

2 เตรียมพัฒนาระบบ *ICT Hub for SMLC* ผ่านเครือข่าย Internet เพื่อรองรับการดำเนินงาน กำกับดูแล และติดตามผลการดำเนินงานโครงการ *SMLC*

คณะทำงานฯ พบว่า การกำกับดูแล และติดตามผลการดำเนินโครงการของหมู่บ้านชุมชนทั่วประเทศซึ่งมีจำนวนมากจะเป็นไปอย่างมีประสิทธิภาพและเป็นระบบ ก็ต่อเมื่อ มีระบบเทคโนโลยีสารสนเทศเป็นเครื่องมือสำคัญในการดำเนินการ ดังนั้น คณะทำงานฯ จึงได้ศึกษา วิเคราะห์ และออกแบบความต้องการของระบบ *ICT HUB for SMLC* ที่พร้อมรองรับการดำเนินงาน กำกับดูแล และติดตามประเมินผลการดำเนินงานของโครงการ โดยได้ร่วมมือกับทีมงานผู้เชี่ยวชาญและทีมที่ปรึกษาพัฒนาระบบจากสถาบันการศึกษาที่มีความชำนาญ จัดทำต้นแบบของระบบ *ICT HUB for SMLC* ขึ้น โดยกำหนดให้ดำเนินการผ่านเครือข่าย Internet เพื่อให้ประชาชนในทุกหมู่บ้านชุมชนทั่วประเทศสามารถเข้าถึงได้อย่างสะดวกและรวดเร็ว และจะทดสอบต้นแบบระบบดังกล่าวร่วมกับศูนย์ประสานงานโครงการ *SMLC* (ชั่วคราว) สำนักเลขาธิการนายกรัฐมนตรี กรมการปกครอง เครือข่ายอุดมศึกษา และหมู่บ้านชุมชนต้นแบบนำร่อง เพื่อพัฒนาระบบดังกล่าวให้มีความสมบูรณ์ยิ่งขึ้นเพื่อรองรับการขยายผลการดำเนินโครงการในทุกหมู่บ้านชุมชนทั่วประเทศในอนาคต



ระยะที่ 3 : เตรียมการขยายผลทั่วประเทศ

3 ปรับปรุงแนวทางและร่างระเบียบที่เกี่ยวข้องกับการดำเนินโครงการ SMC

คณะทำงานฯ จะทำการรวบรวมข้อมูลทั้งหมด และทักต้วงสิ่งที่พบจากการดำเนินโครงการ SMC ทั่วประเทศ มาปรับปรุงแนวทาง และร่างระเบียบต่างๆ ที่เกี่ยวข้องกับการดำเนินโครงการ เช่น ปรับเปลี่ยนจำนวนขั้นต่ำของผู้เข้าร่วมประชุม/ประชาคม เพิ่มความชัดเจนในการคัดเลือกโครงการที่ควร/ไม่ควรดำเนินงาน ปรับปรุงขั้นตอนการดำเนินงานและขั้นตอนการเบิกจ่ายเงินจากธนาคารออมสิน เป็นต้น

4 เตรียมการตั้งศูนย์การถ่ายทอดความรู้สู่ชุมชน โดยใช้เครือข่ายอุดมศึกษาเป็นแกนนำ

จากผลการดำเนินงานในหมู่บ้านชุมชนต้นแบบ คณะทำงานฯ พบว่า บทบาทของสถาบันอุดมศึกษาในการให้คำแนะนำ/ความรู้/คำปรึกษาแก่ประชาชนในพื้นที่ ทำให้ประชาชนมีความเข้าใจและสามารถดำเนินโครงการได้อย่างมีประสิทธิภาพและเกิดประโยชน์ต่อส่วนรวมมากยิ่งขึ้น เนื่องจากประชาชนให้ความยอมรับและเชื่อถือในองค์ความรู้ ความเชี่ยวชาญ ความชำนาญ ทั้งทางวิชาการ เทคนิค และการปฏิบัติของสถาบันการศึกษา ดังนั้น คณะทำงานฯ จึงประสานความร่วมมือกับเครือข่ายอุดมศึกษาฯ เพื่อจัดตั้งศูนย์การถ่ายทอดองค์ความรู้สู่ชุมชนขึ้นสำหรับเป็นฐานการถ่ายทอดความรู้ที่เป็นประโยชน์ เพื่อเสริมสร้างความเข้มแข็งให้กับประชาชนในหมู่บ้านชุมชนได้อย่างมั่นคงในอนาคต

5 เตรียมบรรจุหลักสูตรที่เกี่ยวข้องกับ SMC ในการศึกษาของนักเรียนนักศึกษา

เพื่อให้เยาวชนนักเรียนนักศึกษาเข้ามีส่วนร่วมในโครงการและเกิดจิตสำนึกรักชุมชนถิ่นฐานของตนเอง คณะทำงานฯ จึงประสานกับกระทรวงศึกษาธิการ เพื่อพิจารณาเพิ่มเติมเนื้อหาหลักสูตรที่เกี่ยวข้องกับโครงการ SMC ไปในหลักสูตรทางการศึกษาของโรงเรียนมหาวิทยาลัยในอนาคต

6 เตรียมระบบตรวจทานความถูกต้องและติดตามผลการดำเนินงานผ่านเครือข่ายอุดมศึกษา

เพื่อให้เกิดความโปร่งใสในการดำเนินงาน และมีการตรวจทานความถูกต้องของรายงานผลการดำเนินงานที่มาจาก ICT Hub for SMC คณะทำงานฯ พิจารณาแล้วเห็นว่า ควรใช้เครือข่ายอุดมศึกษาซึ่งมีความรู้ ความชำนาญ และมีความเป็นกลางเป็นที่ยอมรับของประชาชนและสาธารณะ ให้เป็นแกนหลักในการดำเนินงาน ทั้งนี้ อาจออกแบบให้นักศึกษา/อาจารย์ซึ่งลงพื้นที่ปฏิบัติงาน "โครงการเรียนรู้ร่วมกัน สรรค์สร้างชุมชน" เป็นผู้ตรวจทานความคืบหน้าในการดำเนินโครงการ SMC ของหมู่บ้าน/ชุมชน และรายงานผลการตรวจทานดังกล่าวให้คณะทำงานฯ ทราบผ่านศูนย์ประสานงานโครงการ SMC (ชั่วคราว) สำนักเลขาธิการนายกรัฐมนตรี ต่อไป

แนวทางการจัดสรรงบประมาณจังหวัดแบบบูรณาการ ปีงบประมาณ พ.ศ. 2548

จำนวนเงิน 5,000 ล้านบาท (งบกลาง 2548)

กรณีจัดสรรให้เท่ากันทุกจังหวัด 40 % ตามจำนวนประชากร 40% และผูกผันตามรายได้ต่อหัว 20%

ลำดับ	จังหวัด	ประชากร ปี 2546 (คน)	เฉลี่ยรายได้ต่อหัว ปี 2543- 2545 (บาท)	จัดสรร เท่ากันทุกจังหวัด 40%	จัดสรรตาม ประชากร 40%	จัดสรรตาม รายได้ต่อหัว 20%	รวมทั้งสิ้น 100% (ล้านบาท)	รวมทั้งสิ้น (ปรับเลขกลม) (ล้านบาท)
รวมทั้งสิ้น		57,235,158		2,000	2,000	1,000	5,000	5,000
1	นครราชสีมา	2,591,050	35,111.67	26.667	90.541	15.308	132.516	132
2	อุบลราชธานี	1,805,322	25,721.33	26.667	63.084	20.897	110.648	111
3	บุรีรัมย์	1,554,009	21,687.33	26.667	54.303	24.784	105.753	106
4	ศรีสะเกษ	1,465,538	19,464.33	26.667	51.211	27.615	105.492	105
5	ขอนแก่น	1,770,605	38,768.00	26.667	61.871	13.865	102.402	102
6	สุรินทร์	1,406,612	20,530.67	26.667	49.152	26.180	101.999	102
7	อุดรธานี	1,542,071	28,217.00	26.667	53.885	19.049	99.601	100
8	ร้อยเอ็ด	1,322,389	23,023.67	26.667	46.209	23.346	96.221	96
9	เชียงใหม่	1,603,220	54,623.00	26.667	56.022	9.840	92.529	92
10	นครศรีฯ	1,531,072	46,212.67	26.667	53.501	11.631	91.799	92
11	สกลนคร	1,113,720	21,443.67	26.667	38.917	25.066	90.650	91
12	ชัยภูมิ	1,138,944	24,417.00	26.667	39.799	22.013	88.479	88
13	เขียงราย	1,214,913	29,880.00	26.667	42.453	17.989	87.109	87
14	มหาสารคาม	944,385	21,255.00	26.667	33.000	25.288	84.955	85
15	กาฬสินธุ์	994,600	23,826.67	26.667	34.755	22.559	83.980	84
16	หนองคาย	913,275	21,625.67	26.667	31.913	24.855	83.435	83
17	เพชรบูรณ์	1,052,286	31,069.00	26.667	36.771	17.300	80.738	81
18	นครสวรรค์	1,126,739	38,973.33	26.667	39.372	13.792	79.830	80
19	สงขลา	1,294,442	77,161.67	26.667	45.232	6.966	78.865	79
20	หนองบัวลำภู	500,002	16,989.00	26.667	17.472	31.638	75.777	76
21	นครพนม	710,440	22,269.33	26.667	24.825	24.136	75.628	76
22	ยโสธร	552,948	20,529.33	26.667	19.322	26.182	72.171	72
23	สุพรรณบุรี	868,681	42,249.00	26.667	30.355	12.722	69.744	70
24	พิษณุโลก	867,356	42,882.00	26.667	30.309	12.534	69.510	69
25	ชลบุรี	1,157,111	246,004.00	26.667	40.434	2.185	69.285	69
26	นราธิวาส	708,241	31,703.67	26.667	24.748	16.954	68.369	68
27	สุราษฎร์ธานี	935,512	63,823.33	26.667	32.690	8.422	67.778	68

แนวทางการจัดสรรงบประมาณจังหวัดแบบบูรณาการ ปีงบประมาณ พ.ศ. 2548

จำนวนเงิน 5,000 ล้านบาท (งบกลาง 2548)

กรณีจัดสรรให้เท่ากันทุกจังหวัด 40 % ตามจำนวนประชากร 40% และผูกผันตามรายได้ต่อหัว 20%

ลำดับ	จังหวัด	ประชากร ปี 2546 (คน)	ค่าเฉลี่ยรายได้ต่อหัว ปี 2543- 2545 (บาท)	จัดสรร เท่ากันทุกจังหวัด 40%	จัดสรรตาม ประชากร 40%	จัดสรรตาม รายได้ต่อหัว 20%	รวมทั้งสิ้น 100% (ล้านบาท)	รวมทั้งสิ้น (ปรับเลขกลม) (ล้านบาท)
28	อำนาจเจริญ	370,627	19,514.67	26.667	12.951	27.543	67.161	67
29	ลำปาง	797,216	44,083.67	26.667	27.858	12.193	66.717	67
30	เลย	624,087	30,308.67	26.667	21.808	17.734	66.209	66
31	นนทบุรี	924,890	80,455.67	26.667	32.319	6.681	65.666	66
32	สุโขทัย	621,693	31,316.00	26.667	21.724	17.164	65.555	66
33	สมุทรปราการ	1,045,850	326,060.00	26.667	36.546	1.648	64.861	65
34	กำแพงเพชร	774,225	49,413.00	26.667	27.054	10.878	64.599	65
35	พิจิตร	597,882	32,007.00	26.667	20.892	16.793	64.352	64
36	พะเยา	501,509	27,758.67	26.667	17.525	19.363	63.555	64
37	กาญจนบุรี	797,339	62,776.67	26.667	27.862	8.562	63.091	63
38	ราชบุรี	833,734	80,853.33	26.667	29.134	6.648	62.448	62
39	พัทลุง	504,597	30,036.33	26.667	17.632	17.895	62.194	62
40	แพร่	482,232	28,825.33	26.667	16.851	18.647	62.164	62
41	น่าน	482,181	29,247.33	26.667	16.849	18.378	61.894	62
42	ลพบุรี	768,516	69,676.33	26.667	26.855	7.714	61.236	61
43	นครปฐม	812,404	93,384.00	26.667	28.388	5.756	60.811	61
44	ปัตตานี	634,619	49,348.00	26.667	22.176	10.892	59.735	60
45	ตรัง	608,044	46,970.00	26.667	21.247	11.444	59.357	59
46	อุดรดิตถ์	481,640	35,511.33	26.667	16.830	15.136	58.633	59
47	สระแก้ว	541,441	41,907.33	26.667	18.920	12.826	58.413	58
48	มุกดาหาร	339,074	27,986.00	26.667	11.848	19.206	57.721	58
49	จันทบุรี	511,587	47,359.00	26.667	17.877	11.350	55.893	56
50	ยะลา	465,446	43,393.67	26.667	16.264	12.387	55.318	55
51	อุยธยา	751,259	254,639.33	26.667	26.252	2.111	55.029	55
52	ปทุมธานี	739,404	213,815.00	26.667	25.837	2.514	55.018	55
53	ตาก	498,714	50,230.00	26.667	17.427	10.701	54.794	55
54	ฉะเชิงเทรา	652,501	129,258.67	26.667	22.801	4.158	53.626	54
55	ชุมพร	477,116	52,332.00	26.667	16.672	10.271	53.610	54

แนวทางการจัดสรรงบประมาณจังหวัดแบบบูรณาการ ปีงบประมาณ พ.ศ. 2548

จำนวนเงิน 5,000 ล้านบาท (งบกลาง 2548)

กรณีจัดสรรให้เท่ากันทุกจังหวัด 40 % ตามจำนวนประชากร 40% และผูกผันตามรายได้ต่อหัว 20%

ลำดับ	จังหวัด	ประชากร ปี 2546 (คน)	ค่าเฉลี่ยรายได้ต่อหัว ปี 2543- 2545 (บาท)	จัดสรร เท่ากันทุกจังหวัด 40%	จัดสรรตาม ประชากร 40%	จัดสรรตาม รายได้ต่อหัว 20%	รวมทั้งสิ้น 100% (ล้านบาท)	รวมทั้งสิ้น (ปรับเลขกลม) (ล้านบาท)
56	อุทัยธานี	339,483	36,206.00	26.667	11.863	14.846	53.375	53
57	สระบุรี	625,574	131,910.67	26.667	21.860	4.075	52.601	53
58	ประจวบคีรีขันธ์	492,480	72,664.33	26.667	17.209	7.397	51.273	51
59	แม่ฮ่องสอน	238,241	34,190.67	26.667	8.325	15.721	50.712	51
60	เพชรบุรี	461,738	70,041.00	26.667	16.135	7.674	50.476	50
61	ปราจีนบุรี	453,935	73,759.00	26.667	15.862	7.287	49.816	50
62	ชัยนาท	349,216	50,328.33	26.667	12.203	10.680	49.549	50
63	กระบี่	384,416	60,697.00	26.667	13.433	8.855	48.955	49
64	อ่างทอง	290,825	50,454.33	26.667	10.162	10.653	47.482	47
65	ระยอง	556,733	479,442.67	26.667	19.454	1.121	47.242	47
66	นครนายก	251,877	45,933.33	26.667	8.801	11.702	47.170	47
67	ลำพูน	409,041	97,635.00	26.667	14.293	5.505	46.465	46
68	สตูล	273,702	66,496.00	26.667	9.564	8.083	44.314	44
69	สิงห์บุรี	222,728	57,154.67	26.667	7.783	9.404	43.854	44
70	สมุทรสาคร	448,199	354,556.00	26.667	15.662	1.516	43.844	44
71	พังงา	240,725	62,375.00	26.667	8.412	8.617	43.696	44
72	สมุทรสงคราม	203,998	54,547.67	26.667	7.128	9.854	43.649	44
73	ตราด	225,021	67,079.33	26.667	7.863	8.013	42.543	43
74	ระนอง	163,436	80,025.00	26.667	5.711	6.717	39.094	39
75	ภูเก็ต	278,480	209,119.00	26.667	9.731	2.570	38.968	39

หมายเหตุ : ที่มาของข้อมูล

1. จำนวนประชากร : ปี 2546 ของกรมการปกครอง กระทรวงมหาดไทย
2. รายได้ต่อหัวของประชากรจำแนกตามจังหวัด ปี 2543-2545 ของสำนักงานคณะกรรมการพัฒนาการเศรษฐกิจและสังคมแห่งชาติ

ที่มา : สำนักงานงบประมาณ



LIRT

Legislative Institutional Repository of Thailand



สถานการณ์การกระจายรายได้ของไทยปี 2547

สำนักวิชาการ

1. เรื่องเดิม

สำนักงานคณะกรรมการพัฒนาการเศรษฐกิจและสังคมแห่งชาติ โดยสำนักพัฒนาเศรษฐกิจชุมชนและการกระจายรายได้ ได้ติดตามสถานการณ์การกระจายรายได้ของไทยเป็นประจำทุก 2 ปี โดยประมวลผลจากการสำรวจภาวะเศรษฐกิจและสังคมครัวเรือน (SES) ซึ่งจัดทำโดยสำนักงานสถิติแห่งชาติ สำหรับการติดตามสถานการณ์การกระจายรายได้เบื้องต้นปี 2547 นี้ เป็นการประมวลผลจากจำนวนครัวเรือนทั้งสิ้น 17, 514 ครัวเรือน

2.สาระสำคัญของ การกระจายรายได้ของไทยปี 2547

สำนักพัฒนาเศรษฐกิจชุมชนและการกระจายรายได้ ได้นำเสนอข้อมูลและวิเคราะห์สถานการณ์การกระจายรายได้ของไทยปี 2547 โดยย้อนหลังถึงปี 2539 เพื่อเป็นการนำเสนอทิศทางการเปลี่ยนแปลงการกระจายรายได้ของไทยจากปี 2539 ซึ่งเป็นปีก่อนวิกฤตการณ์เศรษฐกิจ ปี 2540-2543 ช่วงเกิดวิกฤตการณ์ทางเศรษฐกิจ และปี 2544-2547 เป็นช่วงที่สถานการณ์เศรษฐกิจเริ่มฟื้นตัว

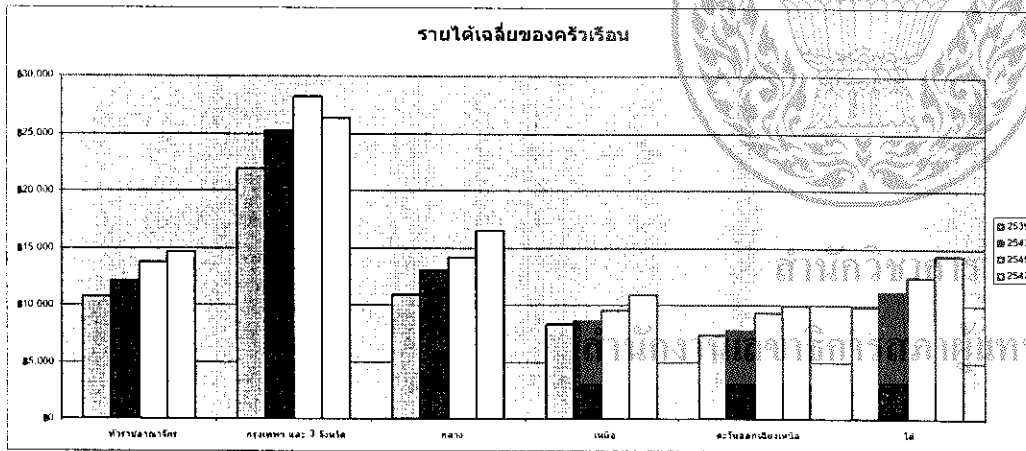
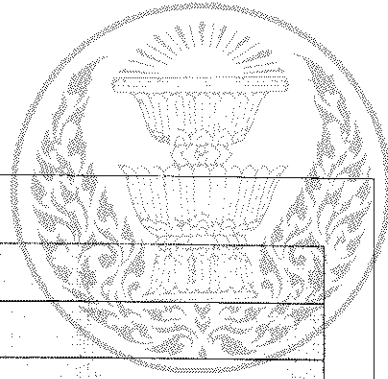
2.1 รายได้ของครัวเรือน

ปี 2547 ครัวเรือนทั่วประเทศมีรายได้เฉลี่ยต่อครัวเรือนต่อเดือน 14,617 บาท เพิ่มขึ้นเฉลี่ยร้อยละ 3.2 จากรายได้ครัวเรือน 13,736 บาทปี 2545 และเพิ่มขึ้นร้อยละ 4.5 ต่อปี จาก 10,779 บาทในปี 2539 แหล่งที่มาของรายได้ส่วนใหญ่ในปี 2547 คือ ร้อยละ 42.8 มาจากเงินเดือนค่าจ้าง รองลงมาร้อยละ 17.9 จากกำไรสุทธิการทำธุรกิจส่วนตัวนอกภาคเกษตร ร้อยละ 11.2 กำไรสุทธิจากการเกษตร และร้อยละ 12.0 เป็นรายได้จากทรัพย์สิน เงินช่วยเหลือ และบำเหน็จ/บำนาญ เป็นต้น

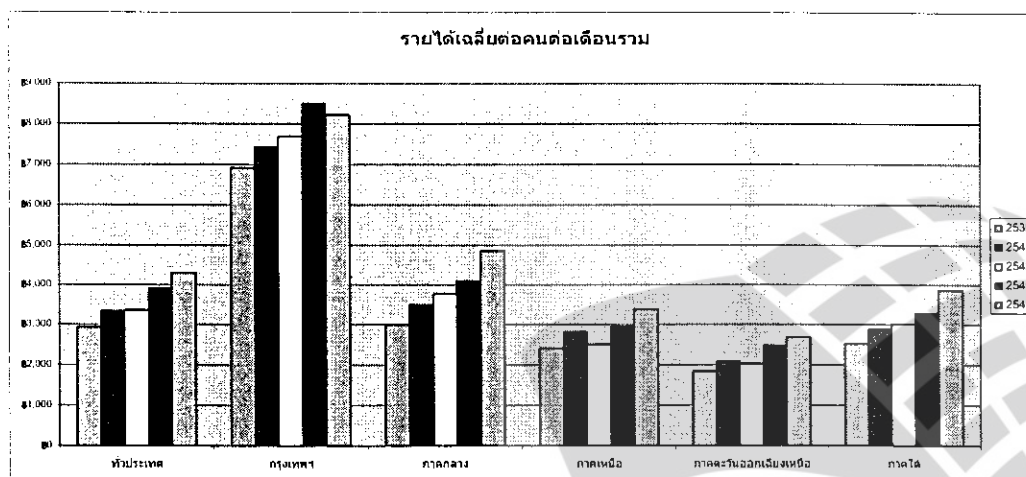
ครัวเรือนในระดับภูมิภาคมีความแตกต่างรายได้เฉลี่ยของครัวเรือนระหว่างภาคชะลอลง กล่าวคือ กรุงเทพมหานครและปริมณฑลมีรายได้เฉลี่ยของครัวเรือนสูงสุด 26,351 บาท รองลงมา ได้แก่ ภาคกลาง ภาคใต้ ภาคเหนือ และภาคตะวันออกเฉียงเหนือซึ่งมีรายได้ต่ำสุด 9,916 บาท ซึ่งน้อยกว่ากรุงเทพมหานครและปริมณฑลประมาณ 2.7 เท่าในปี 2547 ลดลงจากประมาณ 3.0 เท่าในปี 2539 และปี 2545 (ตารางที่ A-1)



LIRT



2.2 รายได้เฉลี่ยต่อคนต่อเดือน เพื่อลดปัญหาความแตกต่างระหว่างขนาดของครัวเรือน จึงมีการพิจารณารายได้เฉลี่ยต่อคนต่อเดือน ในปี 2547 รายได้เฉลี่ยต่อคนต่อเดือนของประเทศได้เพิ่มเป็น 4,299 บาท เพิ่มขึ้นจากปี 2539 ซึ่งมีรายได้เฉลี่ยต่อคน 2,933 บาทในอัตราเฉลี่ยร้อยละ 5.8 ต่อปี ภาคต่างๆ มีรายได้เฉลี่ยต่อคนต่อเดือนเพิ่มขึ้นทั้งประชากรที่ประกอบอาชีพทางการเกษตร และนอกภาคเกษตร เนื่องจากรายได้จากการเกษตรที่เพิ่มขึ้น เช่น ยาง ข้าวโพด มันสำปะหลัง ยกเว้นกรุงเทพมหานครและปริมณฑลรายได้เฉลี่ยต่อคนในปี 2547 ลดลงทั้งรายได้ที่อยู่ในภาคเกษตรและนอกภาคเกษตร อย่างไรก็ตามความเหลื่อมล้ำรายได้ระหว่างบุคคลเมื่อเทียบกันระหว่างภาคได้ปรับตัวลดลง ภาคตะวันออกเฉียงเหนือเป็นภาคที่มีรายได้ต่ำสุด 2,680 บาทต่อคนต่อเดือน ซึ่งน้อยกว่ากรุงเทพมหานครและปริมณฑลซึ่งมีรายได้สูงสุด 8,235 บาท อยู่ 3.1 เท่าในปี 2547 ลดลงจาก 3.7 เท่าในปี 2539 และลดลงจาก 3.4 และ 3.3 เท่าในปี 2543 และ 2545 ตามลำดับ (ตารางที่ A-2)





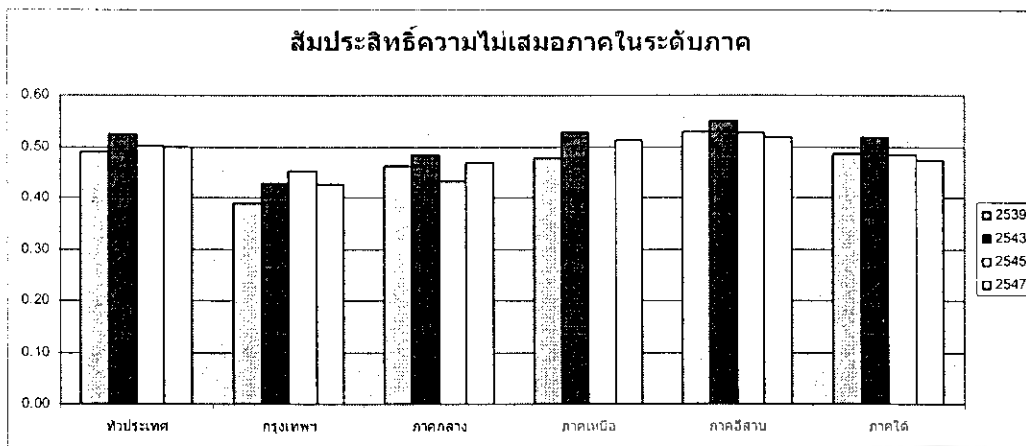
2.3 ค่าสัมประสิทธิ์ความไม่เสมอภาค (Gini coefficient) ปี 2547 ความเหลื่อมล้ำรายได้ปรับตัวลดลงเล็กน้อยเป็น 0.499 เทียบกับ 0.525 และ 0.501 ปี 2543 และ ปี 2545 (แต่ยังคงมีความเหลื่อมล้ำรายได้สูงกว่าค่าสัมประสิทธิ์ความไม่เสมอภาครายได้ปี 2539 ซึ่งมีค่า 0.491) อย่างไรก็ตามสถานการณ์การกระจายรายได้ของไทยปี 2547 ปรับตัวดีขึ้นเมื่อเทียบกับปี 2543 และ 2545 เป็นผลจากความเหลื่อมล้ำภายในภาคของกรุงเทพมหานคร ภาคตะวันออกเฉียงเหนือ และภาคใต้ลดลง ส่วนภาคกลางและภาคเหนือกลับมีค่าสัมประสิทธิ์ความไม่เสมอภาคเพิ่มขึ้นทั้งในภาคเกษตรและนอกภาคเกษตร (ตารางที่ A-3)

ตารางที่ 1

สัมประสิทธิ์ความไม่เสมอภาค (Gini coefficients)

สัมประสิทธิ์ความไม่เสมอภาค	2539	2541	2543	2545	2547
ทั่วประเทศ	0.491	0.511	0.525	0.501	0.499
กรุงเทพฯ	0.389	0.352	0.427	0.451	0.426
ภาคกลาง	0.463	0.450	0.483	0.433	0.469
ภาคเหนือ	0.478	0.489	0.529	0.500	0.512
ภาคตะวันออกเฉียงเหนือ	0.529	0.518	0.550	0.527	0.519
ภาคใต้	0.486	0.482	0.519	0.483	0.474

ที่มา สำนักพัฒนาเศรษฐกิจชุมชนและการกระจายรายได้ (สศก.)



2.4 ความเหลื่อมล้ำรายได้ระหว่างภูมิภาค เป็นการวัดการกระจายรายได้ระหว่างภูมิภาค โดยการเปรียบเทียบสัดส่วนร้อยละของประชากรในภูมิภาคต่างๆกับโอกาสการถือครองรายได้ จากการสำรวจภาวะเศรษฐกิจและสังคมของครัวเรือนปรากฏว่าปี 2547 กรุงเทพมหานคร และปริมณฑลมีส่วนแบ่งรายได้ลดลงทั้งรายได้รวมและรายได้ที่เป็นตัวเงิน ในขณะที่ภาคอื่นๆ มีส่วนแบ่งรายได้เพิ่มขึ้น อย่างไรก็ตามความเหลื่อมล้ำรายได้ระหว่างภูมิภาคยังคงมีอยู่สูง และเป็นประเด็นสำคัญทำให้เกิดปัญหาการกระจายรายได้ของไทย ซึ่งพิจารณาได้จากความแตกต่างในส่วนแบ่งรายได้ระหว่างภูมิภาคเป็นที่เห็นได้ชัด เช่น ภาคตะวันออกเฉียงเหนือซึ่งมีสัดส่วนประชากร





ประมาณร้อยละ 33.8 มีส่วนแบ่งรายได้รวมเพียงร้อยละ 21.2 แต่ถ้าคิดเฉพาะรายได้ที่เป็นตัวเงินส่วนแบ่งรายได้ของภาคตะวันออกเฉียงเหนือจะมีรายได้เพียงร้อยละ 19.8 ในขณะที่กรุงเทพมหานครและปริมณฑลมีประชากรร้อยละ 16.1 มีส่วนแบ่งรายได้รวมร้อยละ 31.0 และถ้าคิดเป็นรายได้ที่เป็นตัวเงินเพิ่มขึ้นถึงร้อยละ 32.4

ตารางที่ 2

สำนักวิชาการ

การกระจายของประชากรและรายได้ตามภูมิภาค

ก. การกระจายของประชากร

	2524	2529	2539	2543	2545	2547
ภาคตะวันออกเฉียงเหนือ	35.2	34.8	34.0	33.8	33.5	33.8
ภาคเหนือ	20.2	19.6	18.6	18.0	17.8	17.9
ภาคใต้	12.6	13.0	13.3	13.4	13.6	13.3
ภาคกลาง	18.8	18.7	22.4	22.6	18.6	18.8
กรุงเทพมหานครและปริมณฑล	13.3	14.0	11.8	12.2	16.5	16.1
รวม	100.0	100.0	100.0	100.0	100.0	100.0

ข. การกระจายของรายได้ตัวเงิน^{ก/}

	2524	2529	2539	2543	2545	2547
ภาคตะวันออกเฉียงเหนือ	21.3	19.3	19.5	17.9	19.5	19.8
ภาคเหนือ	17.0	16.2	13.4	12.0	12.9	14.0
ภาคใต้	12.1	13.1	11.4	11.7	11.1	12.2
ภาคกลาง	21.9	21.3	27.6	26.8	19.7	21.6
กรุงเทพมหานครและปริมณฑล	27.6	30.2	28.0	31.7	36.8	32.4
รวม	100.0	100.0	100.0	100.0	100.0	100.0

ค. การกระจายของรายได้รวม^{ข/}

	2524	2529	2539	2543	2545	2547
ภาคตะวันออกเฉียงเหนือ	25.9	23.3	21.2	19.7	21.0	21.2
ภาคเหนือ	17.4	16.6	13.7	12.3	13.3	14.3
ภาคใต้	11.8	12.6	11.2	11.5	11.1	12.1
ภาคกลาง	20.8	20.6	26.8	26.0	19.3	21.3
กรุงเทพมหานครและปริมณฑล	24.1	26.9	27.2	30.6	35.2	31.0
รวม	100.0	100.0	100.0	100.0	100.0	100.0

หมายเหตุ : ก/ รายได้ตัวเงิน คือ money income

ข/ รายได้รวม คือ total current income (=money income+income in-kind)

ที่มา 2524-2543 รศ.ดร. ปราณี ทินกร และ 2543-2545 สศก.

2.5 การวัดการกระจายรายได้จากตัวชี้วัด Theil Inequality ในตารางที่ 3 แสดงให้เห็นว่าแหล่งที่มาของความเหลื่อมล้ำรายได้เกิดจากสาเหตุความเหลื่อมล้ำภายในภูมิภาค



ประมาณร้อยละ 80 ส่วนอีกประมาณร้อยละ 20 เกิดจากความแตกต่างรายได้ระหว่างภูมิภาค ซึ่งในช่วงปี 2547 ปัญหาความแตกต่างรายได้ภายในภูมิภาคบรรเทาลงเมื่อเปรียบเทียบกับปีที่ผ่านมา ส่วนตารางที่.... แสดงตัวชี้วัด Theil Inequality มีค่าเป็นบวก แสดงให้เห็นความแตกต่างสัดส่วนรายได้และประชากร กรุงเทพมหานครและภาคกลางมีสัดส่วนรายได้สูงกว่าประชากรส่วนตัวชี้วัด Theil Inequality มีค่าเป็นลบ ได้แก่ ภาคตะวันออกเฉียงเหนือซึ่งเป็นภาคที่มีสัดส่วนรายได้ต่ำกว่าสัดส่วนประชากรสูงสุด ตามด้วยภาคเหนือ และภาคใต้ ตามลำดับ

ตารางที่ 3 สำนักงานเลขาธิการสภาผู้แทนราษฎร

ตัวชี้วัด Theil Inequality

ปี	ภายในภาค	%	ระหว่างภาค	%	Theil Inequality Measures
2539	0.201	82.72	0.042	17.28	0.243
2543	0.195	81.59	0.044	18.41	0.239
2545	0.221	78.93	0.059	21.07	0.28
2547	0.136	79.53	0.035	20.47	0.171

ความเหลื่อมล้ำรายได้รายภาค

	2539	2543	2545	2547
กทม	0.34520104	0.324641652	0.384272277	0.253833681
ภาคกลาง	0.004546244	0.026744695	0.008453921	0.023976076
ภาคเหนือ	-0.023277936	-0.02983722	-0.028605949	-0.025724561
ภาคอีสาน	-0.069964452	-0.072047496	-0.068500694	-0.070203095
ภาคใต้	-0.013630571	-0.010898365	-0.015539566	-0.010387213
รวม	0.242874324	0.238603267	0.280079988	0.171494888

ความเหลื่อมล้ำระหว่างภาค

ความเหลื่อมล้ำภายในภาค

	2539	2543	2545	2547		2539	2543	2545	2547
กทม	0.103009	0.099116	0.121048	0.087062	กทม	0.242192	0.225526	0.263224	0.166772
ภาคกลาง	0.002247	0.012607	0.004124	0.011257	ภาคกลาง	0.002299	0.014137	0.00433	0.012719
ภาคเหนือ	-0.01275	-0.01709	-0.01628	-0.01435	ภาคเหนือ	-0.01053	-0.01275	-0.01233	-0.01137
ภาคอีสาน	-0.04289	-0.04505	-0.04187	-0.04324	ภาคอีสาน	-0.02707	-0.02699	-0.02663	-0.02696
ภาคใต้	-0.00731	-0.00575	-0.00842	-0.00547	ภาคใต้	-0.00632	-0.00515	-0.00712	-0.00492
รวม	0.042301	0.04383	0.0586	0.035253	รวม	0.200573	0.194773	0.22148	0.136241

หมายเหตุ ประมวลโดยสำนักพัฒนาเศรษฐกิจชุมชนและการกระจายรายได้



LI RT

2.6 ส่วนแบ่งรายได้ตามกลุ่มประชากร การกระจายรายได้ปี 2547 ยังคงกระจุกตัวไปที่กลุ่มคนที่มีรายได้ระดับสูงสุด ถึงแม้ความแตกต่างรายได้ของกลุ่มที่มีรายได้ต่ำสุดและสูงสุดลดลงเล็กน้อย เมื่อพิจารณารายได้ของกลุ่มประชากรในครัวเรือนต่าง ๆ โดยนำกลุ่มประชากรที่มีสัดส่วนถือครองรายได้ต่ำสุดเรียงไปสู่กลุ่มประชากรที่มีสัดส่วนถือครองรายได้สูงสุดและแบ่งเป็น 5 กลุ่ม ๆ ละร้อยละ 20 ปรากฏว่ากลุ่มประชากรจากครัวเรือนที่มีรายได้สูงสุดร้อยละ 20 มีสัดส่วนถือครองรายได้มากกว่าครึ่งหนึ่งของรายได้ประเทศ คือ ร้อยละ 55.2 ในขณะที่กลุ่มประชากรที่ยากจนสุดร้อยละ 20 ถือครองรายได้เพียงร้อยละ 4.3 และเมื่อพิจารณากลุ่มประชากรที่มีรายได้ต่ำสุด 3 กลุ่มรวมกันเป็นร้อยละ 60 มีสัดส่วนถือครองรายได้เพียงร้อยละ 24.5 (ตารางที่ 4)

ตารางที่ 4

สัมประสิทธิ์ความไม่เสมอภาคและชั้นรายได้

ปี	สัมประสิทธิ์จีนิ	ควินไทล์ 1	ควินไทล์ 2	ควินไทล์ 3	ควินไทล์ 4	ควินไทล์ 5
2539	0.515	4.2	7.5	11.8	19.9	56.7
2541	0.511	4.2	7.6	11.9	19.8	56.5
2543	0.525	3.9	7.2	11.5	19.7	57.8
2545	0.501	4.2	7.8	12.3	20.5	55.2
2547	0.499	4.2	7.8	12.3	20.3	55.2
ภาคเกษตร						
2539	0.434	5.8	9.8	13.9	20.5	50.0
2541	0.428	5.9	9.9	14.1	20.6	49.4
2543	0.516	5.7	9.4	13.2	19.2	52.4
2545	0.444	5.6	9.6	13.8	20.2	50.8
2547	0.482	4.5	7.9	12.1	20.1	55.4
นอกภาคเกษตร						
2539	0.455	3.4	6.5	10.4	17.7	62.1
2541	0.455	4.7	8.9	13.8	22.0	50.6
2543	0.503	4.0	7.8	12.4	20.9	54.8
2545	0.478	4.5	8.4	13.1	20.9	53.1
2547	0.497	4.3	8.0	12.5	20.3	55.0

ที่มา สำนักพัฒนาเศรษฐกิจชุมชนและการกระจายรายได้ สศช.



LIART



2.7 รายได้เฉลี่ยประชากรตามกลุ่มอาชีพ สาขาเศรษฐกิจ และชั้นรายได้

(1) รายได้เฉลี่ยประชากรเปรียบเทียบเส้นความยากจน

ปี 2547 ภาคเกษตรกรรมมีจำนวนคนจนมากที่สุดประมาณ 4.28 ล้านคน ซึ่งประกอบด้วยเกษตรกรที่เป็นเจ้าของที่ดิน เกษตรกรเช่าที่ดิน และคนงานภาคเกษตร โดยการพิจารณาจากชั้นรายได้ต่ำสุดร้อยละ 10 กลุ่มที่ 1 และกลุ่มที่ 2 ตามตารางที่ A-4 เกษตรกรมีรายได้เฉลี่ยต่อคนต่อเดือน 750 บาท และ 1,167 บาท ตามลำดับ ซึ่งต่ำกว่าเส้นความยากจน 1,230 บาทต่อคนต่อเดือน โดยเกษตรกรที่เช่าที่ดินจะมีรายได้เฉลี่ยต่ำกว่าเกษตรกรที่เป็นเจ้าของที่ดิน กลุ่มอาชีพที่มีจำนวนคนยากจนมารองลงมา คือ ผู้ประกอบอาชีพในงานที่ไม่อยู่ในเชิงเศรษฐกิจ มีจำนวนคนยากจนประมาณ 2.1 ล้านคน

(2) การเปรียบเทียบรายได้เฉลี่ยประชากรตามชั้นรายได้กับรายได้เฉลี่ยรวม

ตารางที่ A-4 และ A-5 แสดงการเปรียบเทียบรายได้เฉลี่ยแต่ละชั้นรายได้ทั้ง 10 ชั้นกับรายได้เฉลี่ยต่อคนของประเทศ ผลปรากฏว่าประชากรทุกกลุ่มอาชีพใน 7 ชั้นรายได้แรกซึ่งเรียงรายได้จากน้อยไปหามากมีรายได้เฉลี่ยต่อคนต่ำกว่า 4,299 บาทต่อคนต่อเดือนซึ่งเป็นรายได้เฉลี่ยรวมของประเทศ ซึ่งแสดงการกระจุกตัวของรายได้อยู่ในกลุ่มชั้นรายได้ที่ 8-10

2.8 ช่องว่างระหว่างกลุ่มร่ำรวยสุดกับกลุ่มยากจนสุด

(1) ช่องว่างระหว่างกลุ่มร่ำรวยสุดกับกลุ่มยากจนสุดตาม Quintile

ความแตกต่างในรายได้ระหว่างกลุ่มคนที่มีรายได้สูงสุดกับกลุ่มที่มีรายได้ต่ำสุดลดลง กล่าวคือ ในปี 2547 กลุ่มประชากรร้อยละ 20 ที่มีรายได้สูงสุดมีรายได้ 12.9 เท่าของกลุ่มประชากรร้อยละ 20 ที่มีรายได้ต่ำสุด อัตราส่วนนี้ได้ลดลงจาก 13.5 เท่าในปี 2539 และ 15.4 เท่าในปี 2542 ซึ่งเป็นช่วงวิกฤตการณ์เศรษฐกิจ และ 14.8 เท่าในปี 2543 ซึ่งเป็นปีก่อนที่รัฐบาลปัจจุบันเข้ามาบริหารประเทศ และล่าสุด 13.2 เท่าในปี 2545 หรือกล่าวอีกนัยหนึ่ง ปี 2547 ซึ่งเป็นปีสุดท้ายของรัฐบาลนี้ช่องว่างระหว่างกลุ่มคนรวยสุดและกลุ่มคนยากจนสุดได้ลดลงเฉลี่ยร้อยละ 3.2 ต่อปี เทียบกับปี 2543



ตารางที่ 5

ช่องว่างระหว่างกลุ่มคนรวยสูงสุด และคนจนต่ำสุด

	กลุ่มรายได้ต่ำสุด 20 %	กลุ่มรายได้สูงสุด 20 %	ค่าความแตกต่างรายได้
2531	5.2	51.2	9.8
2533	4.9	54.1	11.0
2535	4.5	55.6	12.3
2537	4.0	57.7	14.4
2539	4.2	56.7	13.5
2541	4.2	56.5	13.5
2542	3.8	58.5	15.4
2543	3.9	57.8	14.8
2545	4.2	55.2	13.2
2547	4.3	55.2	12.9

(2) ช่องว่างระหว่างกลุ่มร่ำรวยสุดและกลุ่มยากจนสุดตามชั้น Decile

ในตารางที่.A-6.แสดงการแบ่งกลุ่มรายได้ของประชากรให้เล็กลงเป็นกลุ่มละร้อยละ 10 (กลุ่ม Deciles) จะพบว่าอัตราส่วนรายได้สูงสุด (Decile 10) ต่อกลุ่มที่มีรายได้ต่ำสุด (Decile 1) มีความแตกต่างกันมากขึ้นเป็น 23.5 เท่าในปี 2547 ลดลงจาก 24.5 เท่าในปี 2545 แสดงให้เห็นว่าช่องว่างระหว่างกลุ่มคนร่ำรวยสุดและกลุ่มคนยากจนสุดเพิ่มขึ้นมาตลอด ถึงแม้จะชะลอลงบ้างในช่วงเศรษฐกิจดี อย่างไรก็ตามอัตราส่วนของกลุ่มคนรวยที่สุดและกลุ่มคนยากจนที่สุดก็ได้เพิ่มเป็น 2 เท่าเมื่อเทียบกับปี 2518/2519 ซึ่งมีอัตราส่วน 13.7 เท่า

(3) การเปรียบเทียบช่องว่างรายได้ตามชั้น Quintile กับประเทศอื่นๆ

ช่องว่างระหว่างกลุ่มคนรวยสุดกับกลุ่มคนยากจนสุดในระดับเท่าไรนั้น ถึงจะกล่าวได้ว่าสังคมนั้นมีการกระจายรายได้ที่เป็นธรรม มีแนวคิดด้านการกระจายรายได้ของนักปราชญ์ชาวกรีกที่ศึกษาการสร้างความเป็นธรรมให้สังคม ชื่อ Plato ได้เคยกล่าวว่าในสังคมอุดมคติที่มีการกระจายรายได้เป็นธรรมนั้น ความแตกต่างระหว่างรายได้ไม่ควรเกิน 4 เท่า ซึ่งเป็นการวัดจาก Quintile โดยการนำสัดส่วนรายได้ใน Quintile ที่ 5 หารด้วย Quintile ที่ 1 นอกจากนี้จากการพิจารณาเปรียบเทียบกับประเทศที่มาตรฐานการดำรงชีวิตและระบบสวัสดิการในสังคมอยู่ในระดับเป็นที่ยอมรับว่าดี ตัวอย่าง ในช่วงคริสตทศวรรษที่ 1990 ประเทศเบลเยียม เดนมาร์ก สวีเดน



LIRT



และ ญี่ปุ่น ซึ่งเป็นประเทศที่กลุ่มคนรวยที่สุดมีรายได้ไม่ถึงสี่เท่าของกลุ่มคนจนที่สุด ซึ่งเป็นการวัดจาก Quintile 5/Quintile 1

ตารางที่ 6

การเปรียบเทียบช่องว่างรายได้ประเทศอื่น

(Q5/Q1)

สำนักวิชาการ

ประเทศ	ช่วงคริสต์ทศวรรษ 1970-1980	ช่วงคริสต์ทศวรรษ 1990
กลุ่มประเทศอุตสาหกรรม		
เบลเยียม	4.6(1978-1979)	3.6(1992)
เดนมาร์ก	7.1 (1981)	3.6(1992)
สวีเดน	5.6(1983)	3.6(1992)
ญี่ปุ่น	4.3(1979)	3.4(1993)
กลุ่มประเทศที่กำลังพัฒนา		
บราซิล	26.1(1985)	25.5(1996)
อินโดนีเซีย	4.7(1987)	5.6(1996)
มาเลเซีย	11.1(1987)	11.9(1995)
ฟิลิปปินส์	8.7(1985)	9.7(1997)
ไทย	8.1(1981)	13.2(1998)

ที่มา บทความ รศ.ดร. ประณี ทินกร 12 มิถุนายน 2545

แผนความยากจนชุดปรับปรุงใหม่ ปี 2531- กลางปี 2547 (หน่วย : บาทต่อคนต่อเดือน)

ภาค	เขต	2531	2533	2535	2537	2539	2541	2543	2545	กลางปี 2547
กรุงเทพมหานคร	ในเขตเทศบาล	980	1,105	1,227	1,346	1,502	1,696	1,736	1,801	1,773
	รวม	980	1,105	1,227	1,346	1,502	1,696	1,736	1,801	1,773
	นอกเขตเทศบาล	813	886	990	1,044	1,173	1,368	1,389	1,457	1,407
กลาง	นอกเขตเทศบาล	645	703	791	822	934	1,132	1,142	1,184	1,252
	รวม	696	760	854	894	1,013	1,211	1,227	1,277	1,305
	ในเขตเทศบาล	708	762	860	913	1,023	1,178	1,199	1,252	1,297
เหนือ	นอกเขตเทศบาล	578	623	705	729	835	984	974	1,032	1,109
	รวม	604	652	737	767	874	1,023	1,019	1,078	1,148
	ในเขตเทศบาล	644	692	787	836	952	1,128	1,131	1,181	1,203
ตะวันออกเฉียงเหนือ	นอกเขตเทศบาล	500	538	645	684	784	973	966	1,009	1,040
	รวม	520	560	667	707	811	998	993	1,040	1,071
	ในเขตเทศบาล	684	748	837	903	1,029	1,197	1,201	1,265	1,332
ใต้	นอกเขตเทศบาล	560	618	694	745	860	986	985	1,041	1,144
	รวม	584	644	724	778	897	1,033	1,034	1,096	1,190
	ในเขตเทศบาล	821	903	1,009	1,084	1,216	1,397	1,417	1,471	1,466
ทั่วประเทศ	นอกเขตเทศบาล	557	604	697	733	839	1,012	1,009	1,058	1,119
	รวม	633	692	790	838	953	1,130	1,135	1,190	1,280

ที่มา : ข้อมูลจากการสำรวจภาวะเศรษฐกิจและสังคมของครัวเรือน สำนักงานสถิติแห่งชาติ

ประมวลผลโดย สำนักพัฒนาเศรษฐกิจชุมชนและการกระจายรายได้ สศช.

หมายเหตุ : ปี 2547 ข้อมูลครึ่งปี

สัดส่วนงบประมาณรายจ่ายใหม่ ปี 2531- กลางปี 2547 (คำนวณรายได้)

ภาค	เขต	2531	2533	2535	2537	2539	2541	2543	2545	กลางปี 2547
กรุงเทพมหานคร	ในเขตเทศบาล	15.1	10.9	6.0	2.9	1.6	1.7	1.6	2.2	1.2
	รวม	15.1	10.9	6.0	2.9	1.6	1.7	1.6	2.2	1.2
กลาง	ในเขตเทศบาล	28.0	22.9	12.0	11.8	7.0	6.9	6.4	5.1	3.2
	นอกเขตเทศบาล	44.0	36.4	25.5	18.7	13.3	14.4	12.6	9.5	6.4
เหนือ	รวม	39.2	32.1	21.2	16.4	11.2	11.9	10.5	8.0	5.3
	ในเขตเทศบาล	39.3	27.7	19.2	20.1	11.9	10.9	14.8	11.0	8.1
ตะวันออกเฉียงเหนือ	นอกเขตเทศบาล	50.2	39.1	39.8	26.8	18.1	18.6	25.6	20.7	21.2
	รวม	48.0	36.8	35.6	25.4	16.8	17.0	23.5	18.7	18.5
ตะวันออกเฉียงเหนือ	ในเขตเทศบาล	34.5	35.7	29.8	22.9	14.8	15.9	21.4	13.0	10.4
	นอกเขตเทศบาล	59.4	53.8	50.4	39.6	27.7	31.5	37.7	26.2	19.6
ใต้	รวม	55.9	51.1	47.4	37.0	25.7	29.0	35.0	23.7	17.9
	ในเขตเทศบาล	21.4	22.6	14.0	12.1	8.7	9.5	7.6	7.3	5.5
ทั่วประเทศ	นอกเขตเทศบาล	50.8	42.5	33.4	29.2	19.6	23.2	19.8	16.0	9.2
	รวม	44.9	38.4	29.4	25.6	17.2	20.1	17.1	13.8	8.3
	ในเขตเทศบาล	25.2	21.4	14.1	11.7	7.3	7.5	8.7	6.7	4.8
	นอกเขตเทศบาล	52.9	45.2	40.3	30.7	21.3	23.7	27.0	19.7	15.4
	รวม	44.9	38.2	32.5	25.0	17.0	18.8	21.3	15.5	12.0

ที่มา : ข้อมูลจากกรมสำรวจภาวะเศรษฐกิจและสังคมของครัวเรือน สำนักงานสถิติแห่งชาติ

ประมวลผลโดย สำนักพัฒนาเศรษฐกิจชุมชนและภาคกระจายรายได้ สศช.

หมายเหตุ : ปี 2547 ข้อมูลครึ่งปี

จำนวนคนจนสุดปรับปรุงใหม่ ปี 2531 - กลางปี 2547 (ด้านรายได้) หน่วย : พันคน

ภาค	เขต	2531	2533	2535	2537	2539	2541	2543	2545	กลางปี 2547
กรุงเทพมหานคร	ในเขตเทศบาล	846	643	357	172	96	104	101	143	82
	รวม	846	643	357	172	96	104	101	143	82
	นอกเขตเทศบาล	977	866	473	487	301	314	304	249	162
กลาง	ในเขตเทศบาล	3,542	3,016	2,155	1,604	1,159	1,281	1,145	900	632
	รวม	4,520	3,882	2,628	2,090	1,460	1,595	1,449	1,149	794
	นอกเขตเทศบาล	814	605	423	446	266	245	337	259	198
เหนือ	ในเขตเทศบาล	4,116	3,285	3,384	2,304	1,574	1,639	2,293	1,853	1,970
	รวม	4,929	3,890	3,807	2,750	1,839	1,884	2,630	2,112	2,168
	นอกเขตเทศบาล	880	993	864	691	462	517	727	505	410
ตะวันออกเฉียงเหนือ	ในเขตเทศบาล	9,358	8,741	8,293	6,583	4,648	5,357	6,490	4,465	3,398
	รวม	10,238	9,734	9,157	7,273	5,110	5,873	7,217	4,970	3,808
	นอกเขตเทศบาล	286	319	208	189	142	164	139	146	114
ใต้	ในเขตเทศบาล	2,714	2,360	1,895	1,691	1,157	1,399	1,225	989	583
	รวม	2,999	2,679	2,103	1,880	1,300	1,563	1,364	1,135	697
	นอกเขตเทศบาล	3,803	3,427	2,326	1,985	1,267	1,343	1,608	1,302	965
ทั่วประเทศ	ในเขตเทศบาล	19,729	17,401	15,726	12,181	8,538	9,676	11,152	8,207	6,585
	รวม	23,533	20,828	18,052	14,166	9,805	11,019	12,760	9,509	7,548
	นอกเขตเทศบาล									

ที่มา : ข้อมูลจากการสำรวจภาวะเศรษฐกิจและสังคมของครัวเรือน สำนักงานสถิติแห่งชาติ

ประมวลผลโดย สำนักพัฒนาเศรษฐกิจชุมชนและการกระจายรายได้ สศช.

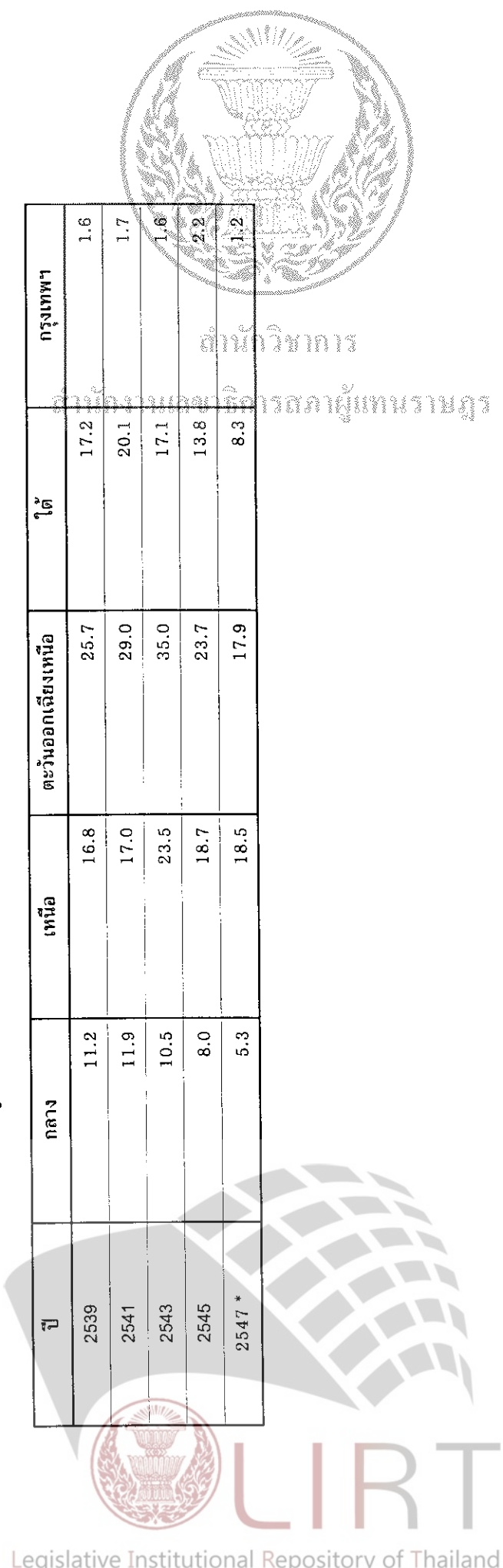
หมายเหตุ : ปี 2547 ข้อมูลครึ่งปี

ตารางเส้นความยากจน สัดส่วนและจำนวนคนจน ปี 2539-2547

ปี	เส้นความยากจน (บาท/คน/เดือน)	จำนวนคนจน (ล้านคน)	สัดส่วนคนจน (ร้อยละ)	ช่องว่าง ความยากจน	ความรุนแรงของ ปัญหาความยากจน
2539	953	9.8	17.0	4.56	1.79
2541	1,130	11.0	18.8	5.05	2.00
2543	1,135	12.8	21.3	6.10	2.52
2545	1,190	9.5	15.5	4.08	1.59
2547 *	1,230	7.5	12.0	2.85	1.04

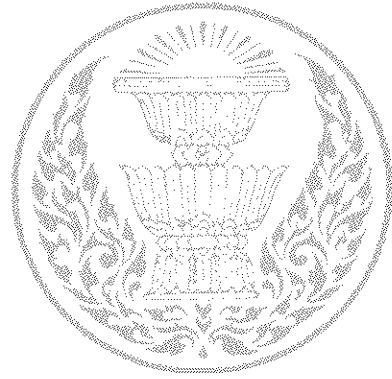
ตาราง ร้อยละของคนยากจนจำแนกตามภูมิภาค

ปี	กลาง	เหนือ	ตะวันออกเฉียงเหนือ	ใต้	กรุงเทพฯ
2539	11.2	16.8	25.7	17.2	1.6
2541	11.9	17.0	29.0	20.1	1.7
2543	10.5	23.5	35.0	17.1	1.6
2545	8.0	18.7	23.7	13.8	2.2
2547 *	5.3	18.5	17.9	8.3	1.2



ตาราง ร้อยละคนจนจำแนกตามการศึกษาของหัวหน้าครัวเรือน

ระดับการศึกษา	2539	2541	2543	2545	2547*
ไม่ได้เรียนหนังสือ	28.8	29.6	32.7	28.9	24.7
ประถมศึกษาตอนต้น	17.3	20.2	23.2	16.8	12.9
ประถมศึกษาตอนปลาย	12.6	16.0	18.2	14.0	11.6
มัธยมศึกษาตอนต้น	6.3	6.1	7.9	4.6	4.9
มัธยมศึกษาตอนปลาย	6.8	3.3	4.6	4.7	3.8
มหาวิทยาลัย	2.6	1.2	7.3	1.3	0.5
อาชีวศึกษาและวิชาชีพครู	1.1	1.4	1.0	2.5	2.1
การศึกษ้อื่นๆ	-	-	3.5	-	-
ทั้งหมด	15.2	16.5	18.8	13.9	10.8



สำนักงานเลขาธิการสภาผู้แทนราษฎร

เลขที่ ๒๕๓๖/๒๕๕๓-๒๕๕๔



LIART

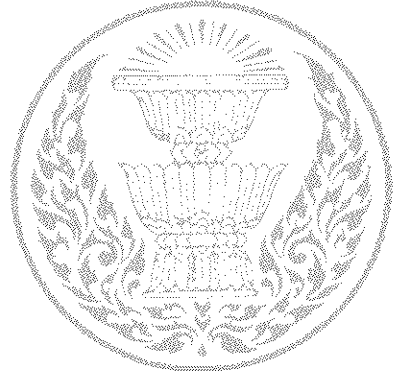
Legislative Institutional Repository of Thailand

ตาราง ร้อยละของคนจน จำแนกตามอายุของหัวหน้าครัวเรือน

ปี	อายุของหัวหน้าครัวเรือน							รวม
	<=19	20-29	30-39	40-49	50-59	60-69	70 ปีขึ้นไป	
2539	17.9	10.6	16.3	14.0	13.0	18.4	20.3	15.2
2541	23.0	9.8	16.9	15.8	14.8	19.3	22.6	16.5
2543	20.7	9.1	20.4	17.8	17.9	20.6	24.7	18.8
2545	15.7	9.3	13.9	12.3	12.9	16.5	20.0	13.9
2547 *	18.6	5.3	9.9	10.3	9.9	12.2	16.4	10.8

ตาราง ร้อยละของคนจนจำแนกตามขนาดครัวเรือน

ปี	ขนาดของครัวเรือน						
	1	2	3	4	5	6	7 คนขึ้นไป
2539	9.6	9.4	13.0	17.0	20.2	23.7	18.8
2541	8.7	10.6	13.7	18.2	22.8	24.6	23.3
2543	10.6	11.5	16.7	22.6	24.3	27.5	26.3
2545	9.2	9.0	12.9	16.3	18.1	19.9	18.7
2547 *	7.3	8.3	9.3	12.7	12.0	18.6	14.7



สำนักงานสถิติแห่งชาติ

สำนักงานสถิติแห่งชาติ
สำนักงานสถิติแห่งชาติ
สำนักงานสถิติแห่งชาติ
สำนักงานสถิติแห่งชาติ
สำนักงานสถิติแห่งชาติ
สำนักงานสถิติแห่งชาติ
สำนักงานสถิติแห่งชาติ
สำนักงานสถิติแห่งชาติ
สำนักงานสถิติแห่งชาติ
สำนักงานสถิติแห่งชาติ



LIIRT

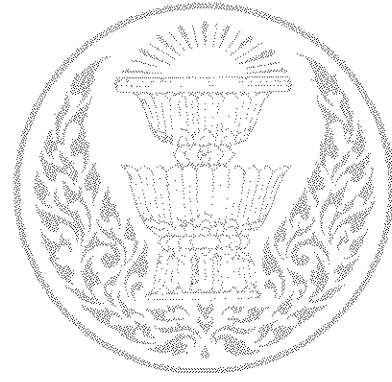
ตารางที่ A-1 รายได้เฉลี่ยต่อเดือนของครัวเรือน จำนวนตามแหล่งที่มาของรายได้ เป็นรายภาค

แหล่งที่มาของรายได้	ภาค											
	หัวบ้านชนบท			กึ่งเมือง			เมือง			ชนบท		
	2539	2543	2547	2539	2543	2547	2539	2543	2547	2539	2543	2547
ขนาดครัวเรือน	3.7	3.6	3.5	3.4	3.2	3.3	3.2	3.5	3.4	3.4	3.2	3.7
รายได้ทั้งสิ้น	10,779	12,150	13,736	14,617	21,947	28,239	26,351	10,807	13,012	14,128	16,513	10,897
ค่าจ้างและเงินเดือน	4,297	5,146	5,772	6,260	11,639	14,165	15,527	4,423	5,448	5,958	7,183	2,695
กำไรสุทธิจากภาคการเกษตร	2,147	2,243	2,826	2,614	5,220	6,068	4,952	2,069	2,414	2,629	3,217	1,608
ส่วนค้ำที่ไม่ใช่การเกษตร	1,288	1,166	1,437	1,637	205	44	137	1,710	1,837	2,130	2,039	1,279
กำไรสุทธิจากการค้าปลีก	1,103	1,357	1,740	1,756	1,465	2,834	2,303	927	1,186	1,347	1,586	1,128
รายได้เงินปันผลจากแหล่งอื่น ๆ	1,944	2,237	2,190	2,350	3,418	3,707	3,281	1,778	2,153	2,065	2,488	1,621
รายได้เงินปันผลอื่น												

ตารางที่ A-2 รายได้เฉลี่ยต่อคนต่อเดือน

แหล่งที่มาของรายได้	หน่วย บาท											
	รวม			ภาคเกษตร			ภาคอุตสาหกรรม			นอกภาคเกษตร		
	2539	2541	2543	2545 (6ก)	2547	2549	2541	2543	2545 (6ก)	2547	2549	2541
ขนาดครัวเรือน	2,933	3,342	3,370	3,801	4,299	1,534	1,803	1,688	1,989	2,050	2,956	2,547
รายได้ทั้งสิ้น	6,896	7,419	7,668	8,363	8,509	3,620	5,496	3,618	5,038	4,731	4,626	4,563
ค่าจ้างและเงินเดือน	3,000	3,509	3,779	3,941	4,108	1,934	2,378	2,490	2,639	2,829	3,711	4,506
กำไรสุทธิจากภาคการเกษตร	2,423	2,822	2,514	2,798	2,963	1,332	1,608	1,298	1,554	1,682	1,979	3,395
ส่วนค้ำที่ไม่ใช่การเกษตร	1,851	2,098	2,019	2,427	2,489	878	1,043	955	1,153	746	1,430	3,254
กำไรสุทธิจากการค้าปลีก	2,533	2,891	3,018	3,353	3,305	3,870	1,995	1,980	2,111	2,093	3,269	3,953

ที่มา: การสำรวจการเกษตรและดัชนีครัวเรือนทั่วประเทศ สำนักงานสถิติแห่งชาติ



สำนักงานสถิติแห่งชาติ

กระทรวงพาณิชย์

การแก้ไขปัญหากัญแห้ง

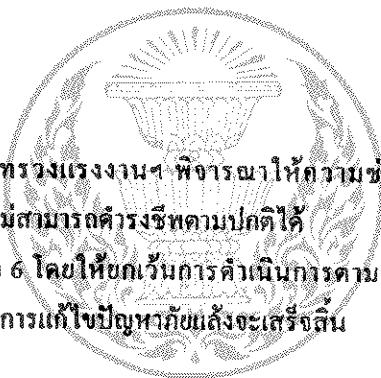


สถานการณ์ภัยแล้ง

ปัจจุบันมีพื้นที่ที่ประสบปัญหาภัยแล้ง จำนวน 66 จังหวัด และคาดว่าจะจนถึงสิ้นฤดูแล้งนี้ (เดือนมิถุนายน 2548) จะมีจังหวัดประสบปัญหาภัยแล้งรวม 70 จังหวัด แบ่งเป็นพื้นที่ประสบภัยแล้งรุนแรง 10 จังหวัด คือ จังหวัด นครสวรรค์ ชัยภูมิ ขอนแก่น มหาสารคาม ร้อยเอ็ด นครราชสีมา บุรีรัมย์ สุรินทร์ ศรีสะเกษ และอุบลราชธานี พื้นที่ประสบภัยแล้งปานกลาง 23 จังหวัด พื้นที่ประสบภัยแล้งเล็กน้อย 37 จังหวัด

แนวทางการแก้ไขปัญหากัญแห้ง (มีนาคม-มิถุนายน 2548)

1. ให้ผู้ว่าราชการจังหวัดกำชับให้เกษตรกรในเขตลุ่มเจ้าพระยาตอนล่าง งดการปลูกข้าว นาปรัง ครั้งที่ 2 ตามประกาศของกรมชลประทาน วันที่ 22 กุมภาพันธ์ 2548 และ ประกาศให้เกษตรกรในพื้นที่อ่างเก็บน้ำที่อยู่ในขั้นวิกฤติ 6 อ่าง ได้แก่ ลำตะคอง ลำพระเพลิง กระเสียว ทับเสลา แก่งกระจาน และ ปรานบุรี ให้งดการปลูกพืชฤดูแล้ง และสงวนน้ำไว้ใช้เพื่อการอุปโภค-บริโภคเท่านั้น
2. ให้ผู้ว่าราชการจังหวัด และ อปท. ประสานกับจุดจ่ายน้ำของกรมทรัพยากรน้ำบาดาล 2,000 แห่ง เพื่อรับน้ำไปแจกจ่ายหมู่บ้านประสบภัยแล้ง และแจ้งให้ผู้จัดการ การประปาภูมิภาค 225 สถานีหลัก (528 หน่วยบริการ) เพื่อเตรียมการผลิตน้ำประปาเพิ่มอีกร้อยละ 20 แจกจ่ายให้หมู่บ้านประสบภัยแล้ง
3. ให้จังหวัดพิจารณาความเหมาะสมและความจำเป็นในการขุดลอกแหล่งน้ำขนาดเล็ก การก่อสร้างฝายประชาอาสา และการจัดหาถังน้ำกลางประจำหมู่บ้าน โดยให้จังหวัดและองค์กรปกครองส่วนท้องถิ่น สนับสนุนงบประมาณ ในเบื้องต้น หากเกินขีดความสามารถให้จัดส่งรายละเอียดโครงการให้แก่กรมป้องกันและบรรเทาสาธารณภัย เพื่อตรวจสอบความเหมาะสมในการขอรับงบประมาณให้ความช่วยเหลือต่อไป
4. ขอสนับสนุนงบประมาณงบกลางปี 2548 ให้กรมทรัพยากรน้ำก่อสร้างระบบประปาขนาดเล็ก (50 คริวเรือน) ใน 10 จังหวัดที่ประสบภัยแล้งรุนแรง ในหมู่บ้านที่ขาดน้ำกินน้ำใช้และไม่มีระบบประปา ต่อจากการขุดเจาะบ่อบาดาลของกรมทรัพยากรน้ำบาดาลเป็นกรณีเร่งด่วน และขออนุมัติหลักการสนับสนุน งบประมาณ งบกลางปี 2548 ให้กรมทรัพยากรน้ำดำเนินการสำรวจ ออกแบบ และดำเนินการซ่อมแซมแก้ไขระบบประปาชนบท แหล่งน้ำขนาดเล็ก (อ่างเก็บน้ำ เขื่อนฝาย ระบบส่งน้ำ) รวมทั้งปรับปรุงแหล่งน้ำตามธรรมชาติในอำเภอที่ประสบปัญหาภัยแล้งรุนแรง โดยทำความเข้าใจรายละเอียดกับสำนักงบประมาณต่อไป ทั้งนี้ โดยให้ยกเว้นการดำเนินการตามประกาศคณะกรรมการกระจายอำนาจฯ จนกว่าการปฏิบัติการกิจเร่งด่วนในการแก้ไขปัญหากัญแห้งจะเสร็จสิ้น
5. ให้มีการบูรณาการหน่วยงานในส่วนกลางที่เกี่ยวข้องกับการแก้ไขปัญหาวิกฤติน้ำ ทั้งภัยแล้ง และน้ำท่วม โดยให้มีการบริหารจัดการน้ำทั้งระบบในระยะยาว ร่วมกันวางแผนล่วงหน้า และให้มีการทบทวนทุกระยะที่เกิดภัยแล้งและน้ำท่วม และปรับแผนปฏิบัติการให้เหมาะสมกับสถานการณ์ ทั้งนี้ ให้มีการแบ่งภารกิจให้ชัดเจนระหว่างส่วนกลางกับจังหวัด ในส่วนของจังหวัดที่ประสบปัญหาเป็นประจำ ต้องมีการเตรียมการและซักซ้อมการป้องกันและแก้ไขปัญหามา เพื่อให้เกิดประสิทธิภาพ อีกทั้งควรนำประเด็นนี้เป็นตัวชี้วัดความสำเร็จในการบริหารงานของผู้ว่าราชการจังหวัดแบบบูรณาการ



6. ให้กระทรวงเกษตรและสหกรณ์ และกระทรวงแรงงานฯ พิจารณาให้ความช่วยเหลือเกษตรกรและแรงงานที่ได้รับผลกระทบจากปัญหาภัยแล้งถึงขั้นที่ไม่สามารถดำรงชีพตามปกติได้
7. นำเสนอคณะรัฐมนตรีให้ดำเนินการตามข้อ 6 โดยให้ยกเว้นการดำเนินการตามประกาศคณะกรรมการกระจายอำนาจฯ จนกว่าการปฏิบัติการเร่งด่วนในการแก้ไขปัญหาภัยแล้งจะเสร็จสิ้น

สำนักวิชาการ

สำนักแผนและสถิติการคลังและบัญชีแห่งชาติ



ป.ช.	สำนักงานประจำ	สภาพปัญหา	การแก้ไขปัญหา	ผลการดำเนินงาน	จำนวนน้ำจ่ายฟรี (ลิตร)
1	ป.ชนบึง ป.พนัสนิคม. ป.ศรีราชา ป.พิบูลย์ฯ สดขมิ้นลึ้นน้ำบ่อบะขันธ์ ป.พนมสารคาม. ป.จันทบุรี. ไม้ซุง ป.สระแก้ว. ป.ปราจีนบุรี	ขาดแคลนน้ำอุปโภคบริโภค แหล่งน้ำดิบแห้ง	จ่ายน้ำเป็นเวลา	อยู่ระหว่างแก้ไขให้มีน้ำดิบ เพียงพอ	76,751,000
2	ป.จันทบุรี. ป.ตาชะบอง. เขตฐานันท์ น้ำเมืองทอง ป.พินัยย์ หนองขมิ้นบริการวังน้ำเขียว ป.ปักธงชัย	ขาดแคลนน้ำอุปโภคบริโภค แหล่งน้ำดิบแห้ง	จ่ายน้ำเป็นเวลา	อยู่ระหว่างแก้ไขให้มีน้ำดิบ เพียงพอ	28,043,000
3	ป.ปากท่อ	ขาดแคลนน้ำอุปโภคบริโภค แหล่งน้ำดิบแห้ง	จ่ายน้ำเป็นเวลา	อยู่ระหว่างแก้ไขให้มีน้ำดิบ เพียงพอ	30,761,000
4	ป.กาญจนดิษฐ์ (เฉพาะหน่วยบริการบ้านใน และหน่วยบริการดอนสัก). ป.ชุมพร (เฉพาะหน่วยบริการท่าแซะ). ป.หลังสวน (เฉพาะหน่วยบริการละแม). ป.ระนอง ป.พังงา. ป.ตะกั่วป่า. ป.ท้ายเหมือง ป.กระบุรี (เฉพาะหน่วยบริการหนอง ทะเลและหน่วยบริการคลองท่อม) ป.อ่างศิลา. ป.ทุ่งสง. ป.ปากพูนัง และหน่วยบริการ เชียรใหญ่ ป.จันดี และหน่วยบริการท่าช้าง ป.ขนอม และหน่วยบริการสิชล	ขาดแคลนน้ำอุปโภคบริโภค แหล่งน้ำดิบแห้ง	จ่ายน้ำเป็นเวลา	อยู่ระหว่างแก้ไขให้มีน้ำดิบ เพียงพอ	27,534,000
5	ป.หาดใหญ่. ป.สะตอ. ป.นาทวี. ป.สตูล. ป.ตรัง (เฉพาะหน่วยบริการสิเกา). ป.ย่านตาขาว. ป.สงข. ป.สุโขทัย. สก. ป.เบตง	ขาดแคลนน้ำอุปโภคบริโภค แหล่งน้ำดิบแห้ง	จ่ายน้ำเป็นเวลา	อยู่ระหว่างแก้ไขให้มีน้ำดิบ เพียงพอ	7,919,000

สรุปรายงานผลการดำเนินงาน ปี 2548

ตั้งแต่ 3 ม.ค. - 15 มี.ค. 2548

ป.พ.ช.	สำนักงานประจำ	สภาพปัญหา	การแก้ไขปัญหา	ผลการดำเนินงาน	จำนวนน้ำจ่ายฟรี (ลิตร)
6	ป.ชุมชน ป.ภูเขียว, ป.หนองบัวแดง ป.พิบูลย์ภูมิพลชัย	ขาดแคลนน้ำอุปโภคบริโภค แหล่งน้ำดิบแห้ง	จ่ายน้ำเป็นเวลา	อยู่ระหว่างแก้ไขให้มีน้ำดิบ เพียงพอ	53,358,000
7	ป.อุดรธานี ป.สีชมพู, ป.ตัญญาชัย ป.เสลี่ยง ป.บ้านผือ, ป.บ้านดุง, ป.กวนอู ป.หนองบัวลำภู, ป.สังขละบุรี, ป.ศรีเชียงใหม่, ป.ศรีโพน, ป.บ้านแพง, ป.โพนพิสัย, ป.ศรีสงคราม, ป.สว่างแดนดิน ป.หนองคาย, ป.นครพนม, ป.ธาตุพนม	ขาดแคลนน้ำอุปโภคบริโภค แหล่งน้ำดิบแห้ง	จ่ายน้ำเป็นเวลา	อยู่ระหว่างแก้ไขให้มีน้ำดิบ เพียงพอ	30,309,000
8	ป.ศรีนครินทร์, ป.เลิงนกทา, ป.ยโสธร, ป.พิบูลย์มังสาหาร	ขาดแคลนน้ำอุปโภคบริโภค แหล่งน้ำดิบแห้ง	จ่ายน้ำเป็นเวลา	อยู่ระหว่างแก้ไขให้มีน้ำดิบ เพียงพอ	48,592,000
9	ไม่มีภัยแล้ง				9,759,000
10	หน่วยบริการการคลองลาน ป.กำแพงเพชร, หน่วยบริการการแม่ข่ายเพชรบูรณ์ ป.เพชรบูรณ์ หน่วยบริการการแม่ข่ายหนองบัวและหน่วย บริการบริการต่างพื้นที่ ป.หนองบัว, หน่วยบริการ แม่ข่ายวิเชียรบุรี, หน่วยบริการพยุหะ, หน่วยบริการศรีเทพ ป.วิเชียรบุรี	ขาดแคลนน้ำอุปโภคบริโภค แหล่งน้ำดิบแห้ง	จ่ายน้ำเป็นเวลา	อยู่ระหว่างแก้ไขให้มีน้ำดิบ เพียงพอ	36,576,000

รวมทั้งสิ้น 78 แห่ง (32 จังหวัด)

คิดเป็นจำนวนน้ำจ่ายฟรี 547,140,000 ลิตร เป็นเงิน 6,428,895 บาท

สรุปผลการประชุมคณะรัฐมนตรีเรื่อง การจัดทำงบประมาณรายจ่ายเพิ่มเติมประจำปีงบประมาณ พ.ศ. 2548 และเรื่อง ตั้งคณะกรรมการวิสามัญพิจารณาร่างพระราชบัญญัติงบประมาณรายจ่ายเพิ่มเติมประจำปีงบประมาณ พ.ศ. 2548 พ.ศ. ...

วันนี้ (12 เม.ย.48)เมื่อเวลา 08.30 น. ณ ห้องประชุมชั้น 2 ตึกสำนักเลขาธิการคณะรัฐมนตรีหลังใหม่ ทำเนียบรัฐบาล พันตำรวจโท ทักษิณ ชินวัตร นายกรัฐมนตรี เป็นประธานการประชุมคณะรัฐมนตรี นางสาว ศันสนีย์ นาคพงศ์ รองโฆษกประจำสำนักนายกรัฐมนตรี และนายคณิศร พลพัฒน์พันธุ์ รองโฆษกประจำสำนักนายกรัฐมนตรี ได้ร่วมกันแถลงผลการประชุมคณะรัฐมนตรี ณ ศูนย์แถลงข่าวรัฐบาล ตึกนารีสโมสร ทำเนียบรัฐบาล สรุปสาระสำคัญได้ ดังนี้

เรื่อง การจัดทำงบประมาณรายจ่ายเพิ่มเติมประจำปีงบประมาณ พ.ศ. 2548

คณะรัฐมนตรีเห็นชอบการจัดทำงบประมาณรายจ่ายเพิ่มเติมประจำปีงบประมาณ พ.ศ. 2548 จำนวน 50,000 ล้านบาท และให้ดำเนินการต่อไปตามที่สำนักงบประมาณเสนอ ดังนี้

1. แนวทางการจัดทำงบประมาณรายจ่ายเพิ่มเติมประจำปีงบประมาณ พ.ศ. 2548 ให้เหมาะสมและสอดคล้องกับความเป็นจริงในการดำเนินนโยบายและมาตรการต่างๆ ของรัฐบาล จำนวน 50,000 ล้านบาท โดยดำเนินการในลักษณะงบกลางเช่นเดียวกับงบประมาณรายจ่ายเพิ่มเติมประจำปีงบประมาณ พ.ศ. 2547 เนื่องจากมีความคล่องตัวสูงในการบริหารจัดการ โดยแบ่งการจัดสรรออกเป็น

1.1 เงินสำรองจ่ายเพื่อกรณีฉุกเฉินหรือจำเป็น จำนวน 17,000 ล้านบาท ในปีงบประมาณ พ.ศ. 2548 ได้ตั้งงบประมาณไว้จำนวน 11,600 ล้านบาท ซึ่งเป็นการคาดการณ์ว่าปัจจัยต่างๆ ที่มีผลกระทบต่อเศรษฐกิจและสังคมอยู่ในระดับภาวะปกติ แต่ปัจจุบันปัจจัยทางเศรษฐกิจโดยเฉพาะราคาน้ำมัน อัตราดอกเบี้ย อัตราแลกเปลี่ยน มีแนวโน้มปรับตัวสูงขึ้นอย่างต่อเนื่อง ประกอบกับเกิดกรณีพิบัติเมื่อวันที่ 26 ธันวาคม 2547 ก่อความเสียหายแก่ชีวิตและทรัพย์สินของประชาชนในพื้นที่ 6 จังหวัดภาคใต้ ดังนั้น เพื่อเร่งแก้ไขปัญหาให้ความช่วยเหลือและฟื้นฟูความเสียหายโดยเร็ว ตลอดจนเพื่อจัดเตรียมไว้สำหรับรองรับสถานการณ์ฉุกเฉินที่เร่งด่วนจำเป็นอื่นๆ จึงเห็นควรจัดสรรงบประมาณเพิ่มเติมเพื่อรองรับสถานการณ์ต่างๆ จำนวน 17,000 ล้านบาท

1.2 ค่าใช้จ่ายในการดำเนินโครงการตามแผนยุทธศาสตร์การพัฒนาจังหวัดสำหรับผู้ว่าราชการจังหวัดแบบบูรณาการ จำนวน 15,000 ล้านบาท เนื่องจากงบประมาณรายจ่ายประจำปีงบประมาณ พ.ศ. 2548 ของส่วนราชการที่ได้รับการจัดสรรเพื่อไปดำเนินการตามยุทธศาสตร์ของประเทศในบางภารกิจยังไม่สอดคล้องกับความต้องการของจังหวัดตามแผนยุทธศาสตร์การพัฒนาจังหวัด แม้จะมีการปรับเปลี่ยนบางกิจกรรมเพื่อให้สามารถสอดคล้องกับความต้องการของจังหวัดแล้วก็ตาม แต่ก็สามารถดำเนินการได้ในระดับหนึ่งเท่านั้น ดังนั้น เพื่อให้ผู้ว่าราชการจังหวัดแบบบูรณาการสามารถพัฒนาจังหวัดของตนให้เป็นไปตามเป้าหมายตามแผนยุทธศาสตร์การพัฒนาจังหวัดปี 2548 จึงเห็นควรสนับสนุนงบประมาณเพิ่มเติมให้ผู้ว่าราชการจังหวัดแบบบูรณาการเพื่อไปดำเนินการตามแผนดังกล่าวเป็นจำนวน 20,000 ล้านบาท แต่ในปีงบประมาณ พ.ศ. 2548 ได้จัดสรร

งบกลาง รายการค่าใช้จ่ายเพื่อการเสริมสร้างศักยภาพการแข่งขันและการพัฒนาที่ยั่งยืนของประเทศส่วนหนึ่ง ให้แล้ว จำนวน 5,000 ล้านบาท จึงจัดสรรเพิ่มให้อีก จำนวน 15,000 ล้านบาท

1.3 ค่าใช้จ่ายในการพัฒนาศักยภาพของหมู่บ้านหรือชุมชน (SML) จำนวน 9,400 ล้านบาท เพื่อใช้ดำเนินการตามนโยบายสำคัญเร่งด่วนในการสร้างความพร้อมและพัฒนาศักยภาพของประชาชน เพื่อพลิกฟื้นหมู่บ้านให้มีพลังขับเคลื่อนสู่การแก้ไขปัญหาความยากจน โดยเปิดโอกาสให้ประชาชนและชุมชนมีส่วนร่วมในกระบวนการสร้างสรรค์ความคิดและนำไปสู่การปฏิบัติในการสร้างปัจจัยสนับสนุนต่างๆ เพื่อการดำรงชีพและการมีอาชีพของประชาชน โดยส่วนรวมตามแนวทางเศรษฐกิจพอเพียง อีกทั้งเป็นการพัฒนารูปแบบและบูรณาการระบบในการเตรียมความพร้อมของประชาชนและชุมชนเพื่อรองรับการกระจายอำนาจการปกครองท้องถิ่นที่เต็มรูปแบบในอนาคตอย่างมีประสิทธิภาพ ซึ่งในปีงบประมาณ พ.ศ. 2547 รัฐบาลได้ดำเนินการ โครงการนำร่องหมู่บ้านและชุมชนต้นแบบทั้งสิ้น 1,002 แห่ง ประกอบด้วย หมู่บ้าน 876 แห่ง และชุมชน 126 แห่ง เป็นเงิน 250 ล้านบาท สำหรับในปีงบประมาณ พ.ศ. 2548 เห็นควรที่จะดำเนินการประมาณ 38,250 แห่ง วงเงินประมาณ 9,400 ล้านบาท

1.4 ค่าใช้จ่ายในการแก้ไขปัญหาความเดือนร้อนและความยากจนของประชาชน จำนวน 4,000 ล้านบาท ด้วยรัฐบาลได้กำหนดให้การแก้ไขปัญหาความยากจนเป็นวาระแห่งชาติโดยมีการกำหนดยุทธศาสตร์การแก้ไขปัญหาแบบองค์รวม ซึ่งตั้งเป้าหมายว่าจะดำเนินการแก้ไขปัญหาความยากจนให้หมดไปภายในปี 2551 โดยมีกลุ่มเป้าหมายประชาชนที่มาจากทะเบียนปัญหา จำนวน 8.04 ล้านคน ซึ่งจะทำให้สามารถแก้ไขปัญหาได้ตรงกลุ่มเป้าหมายและสภาพข้อเท็จจริงของปัญหา สำหรับแผนการดำเนินงานในปีงบประมาณ พ.ศ. 2548 คาดว่าจะต้องใช้เงินประมาณ 13,526.8 ล้านบาท ซึ่งได้รับการจัดสรรแล้ว 8,038.7 ล้านบาท คงเหลือที่จะต้องใช้จ่ายเงินอีกประมาณ 5,488.1 ล้านบาท เนื่องจากมีระยะเวลาการใช้งบประมาณเพียง 4 เดือน จึงจัดสรรงบประมาณเพื่อดำเนินการตามแผนประมาณ 4,000 ล้านบาท

1.5 เงินอุดหนุนให้องค์กรปกครองส่วนท้องถิ่นเพื่อดำเนินการตามมาตรการแก้ไขปัญหาภัยแล้ง จำนวน 4,600 ล้านบาท เพื่อคงสัดส่วนรายได้องค์กรปกครองส่วนท้องถิ่นต่อรายได้รัฐบาลที่ร้อยละ 23.5 ซึ่งเป็นการให้ความสำคัญการกระจายอำนาจให้แก่องค์กรปกครองส่วนท้องถิ่น ด้วยพระราชบัญญัติงบประมาณรายจ่ายประจำปีงบประมาณ พ.ศ. 2548 รัฐบาลได้จัดสรรเงินอุดหนุนให้แก่องค์กรปกครองส่วนท้องถิ่นแล้ว จำนวน 110,610.7 ล้านบาท จึงมีความจำเป็นที่จะต้องจัดสรรเงินอุดหนุนให้กับองค์กรปกครองส่วนท้องถิ่นเพิ่มขึ้นอีก 4,603.1 ล้านบาท หรือประมาณ 4,600 ล้านบาท โดยตั้งไว้ที่งบกลางรายการเงินอุดหนุนให้องค์กรปกครองส่วนท้องถิ่น เพื่อดำเนินการตามมาตรการแก้ไขปัญหาภัยแล้ง

2. ระยะเวลาการจัดทำงบประมาณรายจ่ายเพิ่มเติมประจำปีงบประมาณ พ.ศ. 2548 เพื่อให้การบังคับใช้พระราชบัญญัติงบประมาณรายจ่ายเพิ่มเติมประจำปีงบประมาณ พ.ศ. 2548 เพื่อให้การบังคับใช้พระราชบัญญัติงบประมาณรายจ่ายเพิ่มเติมประจำปีงบประมาณ พ.ศ. 2548 ทันต่อความจำเป็นในการใช้จ่ายจึงกำหนดให้การพิจารณาของสภาผู้แทนราษฎร ในวันที่ 1 เป็นวันที่ 20 เมษายน 2548 วาระที่ 2 วันที่ 25 เมษายน 2548 วาระที่ 3 วันที่ 4 พฤษภาคม 2548 และการพิจารณาของวุฒิสภาวันที่ 13 พฤษภาคม 2548 ซึ่งสอดคล้องกับช่วงเวลาที่เปิดประชุมสมัยสามัญนิติบัญญัติของรัฐสภา และหากดำเนินการตามขั้นตอนดังกล่าวจะสามารถประกาศใช้ร่าง



พระราชบัญญัติงบประมาณรายจ่ายเพิ่มเติมประจำปีงบประมาณ พ.ศ. 2548 พ.ศ. ได้ประมาณปลายเดือน พฤษภาคม 2548

3. ร่างพระราชบัญญัติงบประมาณรายจ่ายเพิ่มเติมประจำปีงบประมาณ พ.ศ. 2548 พ.ศ. พร้อม เอกสารงบประมาณประกอบร่างพระราชบัญญัติ โดยมีรายละเอียดตามแนวทางการจัดทำงบประมาณรายจ่าย เพิ่มเติมประจำปีงบประมาณ พ.ศ. 2548 ในข้อ 1 ซึ่งได้ส่งให้สำนักงานคณะกรรมการกฤษฎีกาตรวจพิจารณา แล้ว

4. แผนปฏิบัติราชการประจำปีงบประมาณ พ.ศ. 2548 ของสำนักงานประมงไทยเพื่อประกอบการจัดทำร่างพระราชบัญญัติงบประมาณรายจ่ายเพิ่มเติมประจำปีงบประมาณ พ.ศ. 2548 พ.ศ.

เรื่อง ตั้งคณะกรรมการวิสามัญพิจารณาร่างพระราชบัญญัติงบประมาณรายจ่ายเพิ่มเติมประจำปีงบประมาณ พ.ศ. 2548 พ.ศ.

คณะรัฐมนตรีพิจารณาการตั้งคณะกรรมการวิสามัญพิจารณาร่างพระราชบัญญัติงบประมาณรายจ่าย เพิ่มเติมประจำปีงบประมาณ พ.ศ. 2548 พ.ศ. ตามที่สำนักงานประมงไทยเสนอแล้วมีมติดังนี้

1. เห็นชอบให้กำหนดจำนวนคณะกรรมการวิสามัญพิจารณาร่างพระราชบัญญัติงบประมาณรายจ่าย เพิ่มเติมประจำปีงบประมาณ พ.ศ. 2548 พ.ศ. จำนวน 35 คน ซึ่งประกอบด้วยกรรมการในสัดส่วนของ พรรคการเมือง จำนวน 26 ท่าน และกรรมการที่คณะรัฐมนตรีเสนอชื่อ จำนวนไม่เกิน 9 คน

2. เห็นชอบรายชื่อข้าราชการการเมืองและข้าราชการประจำที่จะเข้าร่วมเป็นคณะกรรมการในสัดส่วนของคณะรัฐมนตรี ตามที่สำนักงานประมงไทยเสนอ จำนวน 6 คน ได้แก่ 1. นายสมคิด จาตุศรีพิทักษ์ รัฐมนตรีว่าการกระทรวงการคลัง 2. นายวราเทพ รัตนากร รัฐมนตรีช่วยว่าการกระทรวงการคลัง 3. นายไชยศ สะสมทรัพย์ รัฐมนตรีช่วยว่าการกระทรวงการคลัง 4. นายสุรนนท์ เวชชาชีวะ รัฐมนตรีประจำสำนักนายกรัฐมนตรี 5. นายวุฒิพันธุ์ วิชัยรัตน์ ผู้อำนวยการสำนักงานประมงไทย 6. นางสตรี ประทีปะเสน รองผู้อำนวยการสำนักงานประมงไทย ส่วนที่เหลือจำนวน 3 คน ให้รัฐมนตรีช่วยว่าการกระทรวงการคลัง (นายวราเทพ รัตนากร) รับไปพิจารณาแล้วดำเนินการต่อไปได้ ตามที่สำนักงานประมงไทยได้นำเสนอขอความเห็นชอบการจัดทำงบประมาณรายจ่ายเพิ่มเติมประจำปีงบประมาณ พ.ศ. 2548 จำนวน 50,000 ล้านบาท ต่อคณะรัฐมนตรี ในวันอังคารที่ 12 เมษายน 2548 เพื่อนำร่างพระราชบัญญัติงบประมาณรายจ่ายเพิ่มเติมประจำปีงบประมาณ พ.ศ. 2548 พ.ศ. เสนอสภาผู้แทนราษฎรมีการประชุมพิจารณาร่างพระราชบัญญัติฯ ดังกล่าว วาระที่ 1 ในวันพุธที่ 20 เมษายน 2548 ในการประชุมสมัชชาสามัญทั่วไป ซึ่งจะมีการแต่งตั้งคณะกรรมการวิสามัญพิจารณาร่างพระราชบัญญัติ งบประมาณรายจ่ายเพิ่มเติมประจำปีงบประมาณ พ.ศ. 2548 พ.ศ. นั้น สำนักงานประมงไทย จึงเสนอเรื่อง การตั้ง คณะกรรมการวิสามัญฯ ดังกล่าว

ที่มา: <http://www.thaigov.go.th> ทำเนียบรัฐบาล ข่าวที่ 04/-1 วันที่ 12 เมษายน 2548



LIRT