



# รายได้เงินนอกงบประมาณ กับการสมทบงบประมาณรายจ่ายประจำปี (ฉบับย่อ)



รายได้เงินนอกงบประมาณ  
กับการสมทบงบประมาณรายจ่ายประจำปี

แบบสำรวจความคิดเห็นต่อเอกสารวิชาการ  
สำนักงานประมาณของรัฐสภา (PBO)



รายได้เงินนอกงบประมาณ  
กับการสมทบงบประมาณรายจ่ายประจำปี (ฉบับย่อ)



เรื่อง	รายได้เงินนอกงบประมาณกับการสมทบงบประมาณรายจ่ายประจำปี (ฉบับย่อ)		
ฉบับที่	4/2565		
จัดพิมพ์ครั้งที่	1/2565		
จำนวนหน้า	30 หน้า		
จำนวนที่พิมพ์	900 เล่ม		
จัดทำโดย	สำนักงานงบประมาณของรัฐสภา สำนักงานเลขาธิการสภาผู้แทนราษฎร 1111 ถนนสามเสน แขวงถนนนครไชยศรี เขตดุสิต กรุงเทพมหานคร 10300 โทร. 0 2442 5900 ต่อ 7420		
ที่ปรึกษา	นางพรพิศ นายศิโรจน์ นายนพรัตน์ นางณิชา	เพชรเจริญ แพทย์พันธุ์ ทวี รักจ้อย	เลขาธิการสภาผู้แทนราษฎร รองเลขาธิการสภาผู้แทนราษฎร ผู้อำนวยการสำนักงานงบประมาณของรัฐสภา นักวิเคราะห์งบประมาณเชี่ยวชาญ
ผู้จัดทำ	นางสาวสาวิตรี วาระคำ		นักวิเคราะห์งบประมาณชำนาญการพิเศษ
กลั่นกรองโดย	คณะกรรมการอ่านและตรวจสอบความถูกต้องของเอกสารวิชาการ สำนักงานงบประมาณของรัฐสภา		
พิมพ์ที่	สำนักการพิมพ์ สำนักงานเลขาธิการสภาผู้แทนราษฎร 1111 ถนนสามเสน แขวงถนนนครไชยศรี เขตดุสิต กรุงเทพมหานคร 10300 โทร. 0 2242 5900 ต่อ 5421		



รายได้เงินนอกงบประมาณ  
กับการสมทบงบประมาณรายจ่ายประจำปี



แบบสำรวจความคิดเห็นต่อเอกสารวิชาการ  
สำนักงานงบประมาณของรัฐสภา (PBO)



## คำนำ

เอกสารวิชาการ เรื่อง “รายได้เงินนอกงบประมาณกับการสมทบงบประมาณรายจ่ายประจำปี” สำนักงบประมาณของรัฐสภาจัดทำขึ้นโดยรวบรวมกฎหมาย ระเบียบ หลักเกณฑ์ ข้อบังคับต่าง ๆ และข้อมูลรายได้เงินนอกงบประมาณและการสมทบงบประมาณรายจ่ายประจำปี จากเอกสารงบประมาณระหว่างปีงบประมาณ พ.ศ. 2564 – 2566 พร้อมให้ข้อสังเกตและข้อเสนอแนะในส่วนที่เกี่ยวข้อง สำหรับใช้ประกอบการพิจารณาร่างพระราชบัญญัติงบประมาณรายจ่ายประจำปีของสมาชิกรัฐสภา คณะกรรมาธิการวิสามัญพิจารณาร่างพระราชบัญญัติงบประมาณรายจ่ายประจำปี ตลอดจนเผยแพร่ความรู้ให้แก่บุคคลในวงงานรัฐสภา และผู้สนใจ

ผู้ศึกษาหวังเป็นอย่างยิ่งว่าเอกสารวิชาการฉบับนี้จะเป็นประโยชน์ต่อการพิจารณาร่างพระราชบัญญัติงบประมาณรายจ่ายประจำปีของสมาชิกรัฐสภา คณะกรรมาธิการวิสามัญพิจารณาร่างพระราชบัญญัติงบประมาณรายจ่ายประจำปี และคณะอนุกรรมการต่าง ๆ ที่เกี่ยวข้อง อีกทั้งเป็นข้อมูลเบื้องต้นในการศึกษาวิเคราะห์เพิ่มเติมในประเด็นที่เกี่ยวข้องของบุคคลในวงงานรัฐสภา และผู้สนใจต่อไป

สำนักงบประมาณของรัฐสภา  
พฤษภาคม 2565



## สารบัญ

	หน้า
คำนำ	ก
สารบัญ	ข
ส่วนที่ 1 บทนำ	
1.1 ที่มาและความสำคัญของปัญหา	1
1.2 วัตถุประสงค์การศึกษา	2
1.3 ขอบเขตและข้อจำกัดของการศึกษา	3
1.4 ประโยชน์ที่คาดว่าจะได้รับ	3
ส่วนที่ 2 ข้อมูลพื้นฐานเกี่ยวกับเงินนอกงบประมาณ	
2.1 ที่มาและขอบเขตการกำกับดูแลเงินนอกงบประมาณ	3
2.2 หลักเกณฑ์การใช้เงินนอกงบประมาณ	4
ส่วนที่ 3 ผลการศึกษา	
3.1 รายได้เงินนอกงบประมาณ และการใช้เงินนอกงบประมาณสมทบ งบประมาณรายจ่ายประจำปี	5
3.2 ข้อสังเกตจากการศึกษา	17
ส่วนที่ 4 ข้อเสนอแนะจากการศึกษา	18
บรรณานุกรม	19



## ส่วนที่ 1 บทนำ

### 1.1 ที่มาและความเป็นมาของปัญหา

“เงินนอกงบประมาณ” เป็นเงินแผ่นดินที่มีบทบาทสำคัญต่อระบบการคลัง เช่นเดียวกับเงินงบประมาณ เนื่องจากมีความยืดหยุ่นสูงสามารถบริหารได้อย่างอิสระจากกระบวนการงบประมาณปกติโดยไม่ต้องได้รับการอนุมัติจากฝ่ายนิติบัญญัติ สำหรับใช้เป็นส่วนเสริมภารกิจและการดำเนินงานในส่วนต่าง ๆ ของหน่วยรับงบประมาณให้บรรลุตามวัตถุประสงค์ที่กำหนด กรณีที่เงินงบประมาณที่ได้รับจัดสรรมีไม่เพียงพอ ซึ่งกฎหมายที่เกี่ยวข้องให้อำนาจหน่วยงานสามารถเก็บสะสมไว้ใช้จ่ายได้โดยไม่ต้องนำส่งคลังเป็นรายได้แผ่นดิน เนื่องด้วยงบประมาณแผ่นดินมีอยู่อย่างจำกัด กฎหมายจึงกำหนดกรอบและหลักเกณฑ์การเงินการคลังภาครัฐให้มีความครบถ้วนชัดเจน โดยกำหนดให้การเสนองบประมาณประจำปีต่อรัฐสภา ต้องมีการจัดทำรายงานสถานะและแผนการใช้จ่ายเงินนอกงบประมาณโดยรวมของหน่วยรับงบประมาณ และการจัดสรรงบประมาณจำเป็นต้องคำนึงถึงฐานะเงินนอกงบประมาณของหน่วยงานของรัฐที่สามารถใช้จ่ายได้ รวมตลอดถึงรายได้หรือเงินอื่นใดที่หน่วยงานของรัฐนั้นมีอยู่หรือสามารถนำมาใช้จ่ายได้ รวมตลอดถึงรายได้หรือเงินอื่นใดที่หน่วยงานของรัฐนั้นมีอยู่หรือสามารถนำมาใช้จ่ายได้ ทั้งนี้เพื่อลดภาระงบประมาณแผ่นดิน จึงให้หน่วยรับงบประมาณนำรายได้ที่หน่วยงานมีอยู่นำมาสมทบงบประมาณรายจ่ายประจำปี

ภายใต้งบประมาณแผ่นดินที่มีอยู่อย่างจำกัด กฎหมายจึงกำหนดกรอบและหลักเกณฑ์การเงินการคลังภาครัฐให้มีความครบถ้วนชัดเจน โดยกำหนดให้การเสนองบประมาณประจำปีที่เสนอต่อรัฐสภา ต้องมีการจัดทำรายงานเกี่ยวกับสถานะเงินนอกงบประมาณและแผนการใช้จ่ายเงินนอกงบประมาณโดยรวมของหน่วยรับงบประมาณ และการจัดสรรงบประมาณจำเป็นต้องคำนึงถึงฐานะเงินนอกงบประมาณของหน่วยงานของรัฐที่สามารถใช้จ่ายได้ รวมตลอดถึงรายได้หรือเงินอื่นใดที่หน่วยงานของรัฐนั้นมีอยู่หรือสามารถนำมาใช้จ่ายได้ ซึ่งในการพิจารณาร่างพระราชบัญญัติงบประมาณรายจ่ายประจำปีคณะกรรมการพิจารณาการพิจารณาร่างพระราชบัญญัติงบประมาณรายจ่ายประจำปีมีข้อสังเกตอย่างต่อเนื่องให้หน่วยรับงบประมาณจัดส่งข้อมูลแผนงานและรายละเอียดการใช้จ่ายเงินนอกงบประมาณที่ผ่านการตรวจสอบของผู้ตรวจสอบบัญชี โดยสำนักงานการตรวจเงินแผ่นดิน เพื่อใช้ประกอบการพิจารณาอนุมัติร่างพระราชบัญญัติงบประมาณรายจ่ายประจำปี ให้เหมาะสมกับสถานะการเงินและการคลังของหน่วยรับงบประมาณนั้น ๆ

สำนักงานงบประมาณของรัฐสภา เห็นว่าการพิจารณาร่างพระราชบัญญัติงบประมาณรายจ่ายประจำปีของฝ่ายนิติบัญญัติที่ผ่านมาไม่มีข้อมูลรายได้เงินนอกงบประมาณและการสมทบงบประมาณรายจ่ายประจำปีของหน่วยรับงบประมาณทั่วประเทศ เป็นข้อมูลประกอบการพิจารณาร่างพระราชบัญญัติงบประมาณรายจ่ายประจำปี เนื่องจากกฎหมายให้อำนาจหน่วยรับงบประมาณในการบริหารและใช้จ่ายเงินนอกงบประมาณได้โดยไม่ต้องนำส่งเป็นรายได้แผ่นดิน ซึ่งหากหน่วยรับงบประมาณสามารถนำเงินนอกงบประมาณที่มีอยู่มาใช้จ่ายในการดำเนินการกิจหรือนำมาสมทบงบประมาณรายจ่ายประจำปีจะส่งผลให้รัฐประหยังบประมาณได้เป็นจำนวนมาก



ด้วยเหตุนี้สำนักงานงบประมาณของรัฐสภาจึงได้กำหนดให้มีการจัดทำเอกสารวิชาการ เรื่อง “รายได้เงินนอกงบประมาณและการสมทบงบประมาณรายจ่ายประจำปี” โดยศึกษา และวิเคราะห์ข้อมูลรายได้เงินนอกงบประมาณและการสมทบงบประมาณรายจ่ายประจำปีของ หน่วยรับงบประมาณทั้งประเทศ จากการรวบรวมข้อมูลจากกฎหมาย ระเบียบ หลักเกณฑ์ ข้อบังคับต่าง ๆ ตลอดจนเอกสารงบประมาณระหว่างปีงบประมาณ พ.ศ. 2564 - 2566

## 1.2 วัตถุประสงค์

เพื่อศึกษา และนำเสนอผลวิเคราะห์รายได้เงินนอกงบประมาณ และการสมทบ งบประมาณรายจ่ายประจำปีของหน่วยรับงบประมาณ พร้อมจัดทำข้อสังเกตและข้อเสนอแนะ ประกอบการพิจารณาร่างพระราชบัญญัติงบประมาณรายจ่ายประจำปี

## 1.3 ขอบเขตและข้อจำกัดในการศึกษา

1. ขอบเขตเนื้อหาและการดำเนินงาน โดยศึกษาข้อมูลรายได้เงินนอกงบประมาณ การสมทบงบประมาณรายจ่ายประจำปีปีงบประมาณ พ.ศ. 2564 - 2566 ของหน่วยรับงบประมาณ จำนวน 757 หน่วยงาน ตามพระราชบัญญัติวิธีการงบประมาณ พ.ศ. 2561 มาตรา 4 ไม่รวมรายได้ เงินนอกงบประมาณสะสมคงเหลือยกมา

### 2. ข้อจำกัดในการศึกษา ดังนี้

2.1 เนื่องจากข้อมูลหลักในการศึกษาวิเคราะห์รายงานการศึกษาระดับนี้มาจาก เอกสารงบประมาณ ฉบับที่ 7 รายงานสถานะและแผนการใช้จ่ายเงินนอกงบประมาณของหน่วยรับ งบประมาณ ระหว่างปีงบประมาณ พ.ศ. 2564 – 2566 ดังนั้น ข้อมูลรายได้เงินนอกงบประมาณของ หน่วยรับงบประมาณบางหน่วยอาจไม่สอดคล้องกับข้อมูลในรายงานการเงิน แม้ว่าข้อมูลจาก รายงานงบการเงินจะเป็นข้อมูลที่ถูกต้อง ครบถ้วนและสมบูรณ์ แต่รายงานการเงินต้องผ่าน การตรวจสอบและรับรองจากสำนักงานการตรวจเงินแผ่นดินที่มีกระบวนการและขั้นตอนที่ต้องใช้ ความละเอียด รอบคอบ ทำให้มีช่วงระยะเวลาที่ช้ากว่าปัจจุบัน ผู้ศึกษาจึงใช้ข้อมูลจากเอกสาร งบประมาณ เนื่องจากเป็นข้อมูลที่หน่วยรับงบประมาณเป็นผู้จัดทำรายละเอียดเอง เพื่อเสนอ ต่อรัฐสภาสำหรับใช้ประกอบการพิจารณาร่างพระราชบัญญัติงบประมาณรายจ่ายประจำปี

2.2 หน่วยงานของรัฐที่ได้รับจัดสรรงบประมาณเป็นเงินอุดหนุน ประกอบด้วย รัฐวิสาหกิจ ทุนหมุนเวียน องค์การมหาชน หน่วยงานในกำกับของรัฐ องค์การปกครองส่วนท้องถิ่น หน่วยงานของรัฐสภา ศาลยุติธรรม ศาลปกครอง ศาลรัฐธรรมนูญ และองค์กรอิสระตามรัฐธรรมนูญ และองค์กรอัยการ และหน่วยงานอื่นของรัฐ นับรวมเงินงบประมาณรายจ่ายประจำปีที่ได้รับจัดสรร เป็นรายได้เงินนอกงบประมาณ เนื่องจากกฎหมายให้อำนาจหน่วยงานในการบริหารงบประมาณอย่างอิสระ เพื่อความยืดหยุ่นในการดำเนินงานตามวัตถุประสงค์ เมื่อมีเงินงบประมาณเหลือจ่ายสามารถเก็บไว้ ใช้จ่ายโดยไม่ต้องนำส่งคืนคลัง ซึ่งอาจไม่สะท้อนให้เห็นถึงประสิทธิภาพในการจัดหารายได้ ของหน่วยงานที่แท้จริง



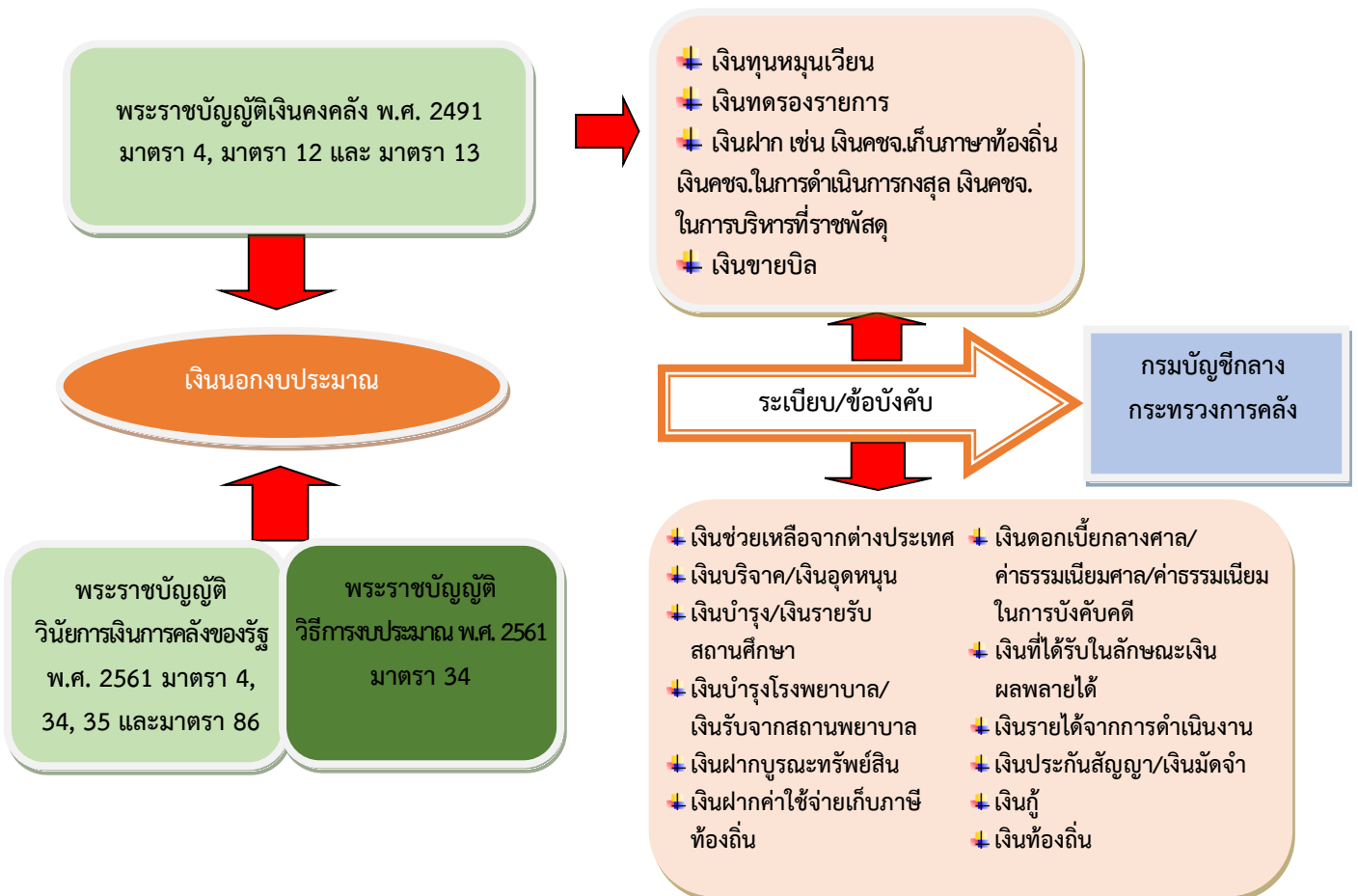
### 1.4 ประโยชน์ที่คาดว่าจะได้รับ

ฝ่ายนิติบัญญัติ คณะกรรมการการวิสามัญพิจารณาร่างพระราชบัญญัติงบประมาณรายจ่ายประจำปี คณะกรรมการการชุดต่าง ๆ บุคลากรในวงงานรัฐสภา และประชาชนทั่วไปได้รับทราบข้อมูลรายได้เงินนอกงบประมาณและการสมทบงบประมาณรายจ่ายประจำปีของหน่วยรับงบประมาณทั้งประเทศ เพื่อใช้เป็นข้อมูลประกอบการพิจารณาร่างพระราชบัญญัติงบประมาณรายจ่ายประจำปี และอาจนำแนวทางที่ได้จากการศึกษาวิเคราะห์ไปใช้นำไปสู่การประหยัดงบประมาณรายจ่ายประจำปี และศึกษาวิเคราะห์เพิ่มเติมในประเด็นที่เกี่ยวข้องต่อไป

## ส่วนที่ 2 ข้อมูลพื้นฐานเกี่ยวกับเงินนอกงบประมาณ

### 2.1 ที่มาและขอบเขตการกำกับดูแลเงินนอกงบประมาณ

เงินนอกงบประมาณได้ถูกบัญญัติไว้ตามพระราชบัญญัติเงินคงคลัง พ.ศ. 2491 บัญญัติให้ความหมายเงินนอกงบประมาณประเภทต่าง ๆ และหลักเกณฑ์ที่เกี่ยวข้องกับเงินนอกงบประมาณไว้ในมาตรา 4, มาตรา 12 และมาตรา 13 และพระราชบัญญัติวินัยการเงินการคลังของรัฐ พ.ศ. 2561 ได้ให้ความหมายเงินนอกงบประมาณไว้ในมาตรา 4 และกำหนดหลักเกณฑ์ที่เกี่ยวข้องไว้ในมาตรา 34 โดยให้กรมบัญชีกลางเป็นผู้กำกับดูแล รายละเอียดดังนี้





## 2.2 หลักเกณฑ์การใช้เงินนอกงบประมาณ

หลักเกณฑ์ ว่าด้วยการใช้จ่ายงบประมาณรายจ่ายประจำปี การโอนเงินจัดสรรหรือการเปลี่ยนแปลงเงินจัดสรร ปี พ.ศ. 2562 (สำนักงบประมาณ, 2562, น. 2-3)

ข้อ 6 งบประมาณรายจ่ายตามเอกสารประกอบกฎหมายว่าด้วยงบประมาณรายจ่ายที่ได้ปรับปรุงตามผลการพิจารณาของรัฐสภาแล้ว กรณีที่ระบุเงินนอกงบประมาณไว้สำหรับผลิตหรือโครงการใด เมื่อสำนักงบประมาณอนุมัติเงินจัดสรรแล้ว ให้หน่วยรับงบประมาณพิจารณานำเงินนอกงบประมาณตามอำนาจหน้าที่ของหน่วยรับงบประมาณ เพื่อสมทบกับเงินจัดสรรที่ได้รับเพื่อดำเนินการให้บรรลุวัตถุประสงค์ของผลิตหรือโครงการดังกล่าว

กรณีเป็นรายการในงบลงทุน และเอกสารประกอบกฎหมายว่าด้วยงบประมาณรายจ่ายระบุจำนวนเงินนอกงบประมาณสำหรับรายการใด ให้หน่วยรับงบประมาณพิจารณานำเงินนอกงบประมาณตามอำนาจหน้าที่เพื่อสมทบกับเงินจัดสรรตามจำนวนเงินนอกงบประมาณที่ระบุสำหรับรายการนั้น แต่หากจะใช้เงินนอกงบประมาณสมทบเกินกว่าจำนวนเงินตามเอกสารงบประมาณให้ขอทำความตกลงกับสำนักงบประมาณก่อน

ข้อ 7 นอกเหนือจากที่กำหนดตามข้อ 6 กรณีที่หน่วยรับงบประมาณจะใช้เงินนอกงบประมาณสมทบกับเงินจัดสรร ให้ขอทำความตกลงกับสำนักงบประมาณก่อน ยกเว้นนำไปสมทบกับเงินจัดสรรเป็นค่าใช้จ่าย ดังต่อไปนี้

- (1) ค่าใช้จ่ายในการชำระเงินกู้ หรือดอกเบี้ยเงินกู้ และค่าใช้จ่ายค่าพิพาทฯ หรือค่าสั่งขอศาล
- (2) รายการครุภัณฑ์ที่มีวงเงินต่อหน่วยต่ำกว่าหนึ่งล้านบาท หรือค่าสิ่งก่อสร้างที่มีวงเงินต่อหน่วยต่ำกว่าสิบล้านบาทตามลำดับ โดยสมทบได้ไม่เกินร้อยละสิบ
- (3) ค่าใช้จ่ายในงบบุคลากร และงบดำเนินงาน

การขออนุญาตให้หน่วยรับงบประมาณใช้เงินนอกงบประมาณสมทบงบบุคลากร (3) กรณีเป็นค่าใช้จ่ายสำหรับอัตรากำลังตั้งใหม่ ไม่ถือว่าการใช้เงินนอกงบประมาณสมทบนั้นเป็นข้อผูกพันว่าสำนักงบประมาณได้ให้ความเห็นชอบหรือความยินยอมที่จะจัดสรรงบประมาณสำหรับอัตราตั้งใหม่ให้ต่อไป

ข้อ 9 ในกรณีที่หน่วยรับงบประมาณได้รับอนุมัติจัดสรรงบประมาณสำหรับรายการค่าครุภัณฑ์หรือสิ่งก่อสร้างที่มีใ้รายการก่อนนี้ผูกพันข้ามปีงบประมาณ หากผลการจัดซื้อจัดจ้างสูงกว่าวงงบประมาณที่ได้รับจัดสรร หัวหน้าหน่วยรับงบประมาณอาจโอนเงินจัดสรรจากรายการอื่น ภายใต้แผนงานเดียวกัน หรือนำเงินนอกงบประมาณไปเพิ่มวงเงินรายการครุภัณฑ์หรือสิ่งก่อสร้างนั้นได้ไม่เกินร้อยละสิบของวงเงินงบประมาณที่ได้รับการจัดสรรงบประมาณ

รายการตามวรรคหนึ่ง ในกรณีที่จัดสรรเงินได้รวมรายการค่าครุภัณฑ์หรือสิ่งก่อสร้างหลายหน่วยไว้ในรายการเดียวกัน ให้ถือว่าครุภัณฑ์หรือสิ่งก่อสร้างหน่วยเป็นหนึ่งรายการ



### ส่วนที่ 3 ผลการศึกษา

สำนักงานงบประมาณของรัฐสภาเห็นความสำคัญของประเด็นดังกล่าวจึงได้จัดทำรายงานวิชาการ เรื่อง “รายได้เงินนอกงบประมาณและการสมทบงบประมาณรายจ่ายประจำปี” ขึ้น เพื่อศึกษาและนำเสนอผลวิเคราะห์รายได้เงินนอกงบประมาณ และการสมทบงบประมาณรายจ่ายประจำปีของหน่วยรับงบประมาณทั่วประเทศ โดยรวบรวมข้อมูลจากกฎหมาย ระเบียบ หลักเกณฑ์ ข้อบังคับต่าง ๆ ตลอดจนเอกสารงบประมาณระหว่างปีงบประมาณ พ.ศ. 2564 – 2566 พร้อมให้ข้อสังเกตและข้อเสนอแนะประกอบการพิจารณาร่างพระราชบัญญัติงบประมาณรายจ่ายประจำปี โดยผลการศึกษาประกอบด้วย 2 ส่วน คือ

#### 3.1 รายได้เงินนอกงบประมาณ และการใช้เงินนอกงบประมาณมาสมทบงบประมาณรายจ่ายประจำปี

#### 3.2 ข้อสังเกตจากการศึกษา

ผลการศึกษาสรุปได้ดังนี้

### 3.1 รายได้เงินนอกงบประมาณ และการใช้เงินนอกงบประมาณมาสมทบงบประมาณรายจ่ายประจำปี

#### 3.1.1 รายได้เงินนอกงบประมาณ

พระราชบัญญัติวิธีการงบประมาณ พ.ศ. 2561 มาตรา 10 กำหนดให้หน่วยงานที่ขอรับจัดสรรงบประมาณรายจ่ายประจำปีต้องจัดทำรายงานสถานะเงินนอกงบประมาณและแผนการใช้จ่ายเงินนอกงบประมาณไว้ในเอกสารงบประมาณ เพื่อเสนอต่อรัฐสภาประกอบการพิจารณา ซึ่งประกอบด้วยข้อมูล 2 ส่วน คือ ส่วนที่ 1 รายงานสถานะและแผนการใช้จ่ายเงินนอกงบประมาณ ซึ่งแสดงข้อมูลเงินนอกงบประมาณสะสมคงเหลือยกมา รายได้เงินนอกงบประมาณประจำปี การสมทบงบประมาณ แผนการใช้จ่ายเงินนอกงบประมาณ และรายการคงเหลือ ส่วนที่ 2 เงินนอกงบประมาณที่นำมาสมทบกับงบประมาณรายจ่ายประจำปี ซึ่งแสดงข้อมูลรายละเอียดการสมทบงบประมาณที่เชื่อมโยงกับยุทธศาสตร์ชาติ แผนแม่บทที่เกี่ยวข้อง แผนยุทธศาสตร์การจัดสรรงบประมาณในระดับผลผลิต กิจกรรม แผนงาน งาน โครงการ

สำหรับการศึกษาคั้งนี้ ผู้ศึกษาให้ความสำคัญกับรายได้เงินนอกงบประมาณ และการสมทบงบประมาณรายจ่ายประจำปีของหน่วยรับงบประมาณ ที่เกิดขึ้นระหว่างปีงบประมาณ พ.ศ. 2564 – 2566 โดยการศึกษาไม่รวมรายได้เงินนอกงบประมาณสะสมคงเหลือยกมา และแผนการใช้จ่ายเงินนอกงบประมาณของหน่วยรับงบประมาณ โดยใช้ข้อมูลจากเอกสารงบประมาณ ฉบับที่ 7 รายงานสถานะและแผนการใช้จ่ายเงินนอกงบประมาณของหน่วยรับงบประมาณ ประจำปีงบประมาณ พ.ศ. 2565 - 2566 ซึ่งรายได้เงินนอกงบประมาณปีงบประมาณ พ.ศ. 2564 เป็นข้อมูลที่เกิดขึ้นจริงและปีงบประมาณ พ.ศ. 2565 – 2569 เป็นประมาณการ



## รายได้เงินนอกงบประมาณกับการสมทบงบประมาณรายจ่ายประจำปี

จากการศึกษา พบว่า ระหว่างปีงบประมาณ พ.ศ. 2564 – 2566 หน่วยรับงบประมาณได้รับจัดสรรงบประมาณรวม 9,570,962.48 ล้านบาท มีรายได้เงินนอกงบประมาณรวมจำนวน 4,863,952.40 ล้านบาท คิดเป็นร้อยละ 50.82 ของงบประมาณที่ได้รับจัดสรรรวม และสมทบงบประมาณรายจ่ายรวม จำนวน 251,009.78 ล้านบาท คิดเป็นร้อยละ 5.16 ของรายได้เงินนอกงบประมาณปีงบประมาณ พ.ศ. 2566

สำหรับปีงบประมาณ พ.ศ. 2566 มีหน่วยรับงบประมาณ จำนวน 757 หน่วยงาน เป็นหน่วยงานที่มีรายได้เงินนอกงบประมาณ จำนวน 567 หน่วยงาน และไม่มีเงินนอกงบประมาณ จำนวน 190 หน่วยงาน มีรายได้เงินนอกงบประมาณไว้ จำนวน 1,710,484.77 ล้านบาท เพิ่มขึ้นจากปีงบประมาณ พ.ศ. 2565 จำนวน 99,308.61 ล้านบาท คิดเป็นร้อยละ 6.16 และสมทบงบประมาณรายจ่ายงบประมาณ จำนวน 105,515.96 ล้านบาท คิดเป็นร้อยละ 20.58 ของเงินสมทบงบประมาณรายจ่ายประจำปีงบประมาณ พ.ศ. 2565 โดยรายได้เงินนอกงบประมาณส่วนใหญ่เป็นรายได้จากการดำเนินงาน จำนวน 683,859.39 ล้านบาท คิดเป็นร้อยละ 39.98 ของงบประมาณรายจ่ายประจำปีงบประมาณ พ.ศ. 2566 รองลงมาเป็นรายได้ที่รัฐบาลอุดหนุนให้หรือจัดสรรให้ จำนวน 276,934.44 ล้านบาท คิดเป็นร้อยละ 16.19 ของเงินนอกงบประมาณปีงบประมาณ พ.ศ. 2566 รายละเอียดรายได้เงินนอกงบประมาณของประเทศ ตามตารางที่ 1 และรายละเอียดรายได้เงินนอกงบประมาณและการสมทบงบประมาณรายจ่ายประจำปีจำแนกรายกระทรวง ปีงบประมาณ พ.ศ. 2564 – 2566 ตามตารางที่ 2 ดังนี้

**ตารางที่ 1** รายได้เงินนอกงบประมาณและการสมทบงบประมาณรายจ่ายประจำปีของประเทศ  
ประจำปีงบประมาณ พ.ศ. 2564 – 2566

หน่วย : บาท

	ปี 2564	ปี 2565	ปี 2566				รวม 3 ปี
			รายได้เงินนอกฯ		เพิ่มขึ้น/-ลดลง		
			จำนวน	สัดส่วน	จำนวน	ร้อยละ	
รายได้เงินนอกงบประมาณ	1,542,291.46	1,611,176.16	1,710,484.77	100.00	99,308.61	6.16	4,863,952.40
1. เงินรายได้	646,221.50	661,325.03	683,859.39	39.98	22,534.36	3.41	1,991,405.92
2. เงินที่รัฐบาลอุดหนุนหรือจัดสรรให้	285,785.05	266,884.62	276,934.44	16.19	10,049.81	3.77	829,604.11
3. ทุนหมุนเวียน	169,429.65	172,056.53	172,084.97	10.06	28.44	0.02	513,571.16
4. เงินช่วยเหลือจากต่างประเทศ	366.63	75.82	60.32	0.004	-15.50	-20.45	502.77
5. เงินอุดหนุนและบริจาค	16,977.07	15,594.77	15,773.15	0.92	178.38	1.14	48,344.99
6. เงินกู้ในประเทศ	95,140.68	122,467.28	212,209.78	12.41	89,742.50	73.28	429,817.75
7. เงินกู้ต่างประเทศ	41,082.53	32,950.38	8,413.96	0.49	-24,536.42	-74.46	82,446.87
8. อื่นๆ	287,288.36	339,821.72	341,148.76	19.94	1,327.04	0.39	968,258.83
<b>นำสมทบงบประมาณรายจ่ายประจำปี</b>	<b>57,990.04</b>	<b>87,503.79</b>	<b>105,515.96</b>		<b>18,012.16</b>	<b>20.58</b>	<b>251,009.78</b>
เพิ่มขึ้น /- ลดลง จากปีก่อน	-5,978.25	29,513.76	18,012.16				
ร้อยละ	-9.35	50.89	20.58				

ที่มา : เอกสารงบประมาณฉบับที่ 7 รายงานสถานะและแผนการใช้จ่ายเงินนอกงบประมาณของหน่วยรับงบประมาณ ปี พ.ศ. 2565 – 2566  
ประมวลผลและจัดทำโดย : สำนักงบประมาณของรัฐสภา



รายได้เงินนอกงบประมาณกับการสมทบงบประมาณรายจ่ายประจำปี

ตารางที่ 2 รายได้เงินนอกงบประมาณและการสมทบงบประมาณรายจ่ายประจำปีจำนวนรายการ พ.ศ. 2564 – 2566

กระทรวง / หน่วยงาน	ปีงบประมาณ พ.ศ. 2564						ปีงบประมาณ พ.ศ. 2565						ปีงบประมาณ พ.ศ. 2566					
	รายได้เงินนอก		สมทบงบประมาณ		รวม		รายได้เงินนอก		สมทบงบประมาณ		รวม		รายได้เงินนอก		สมทบงบประมาณ		รวม	
	จำนวน	รายได้/งบม.	จำนวน	สมทบ/งบม.	จำนวน	รายได้/งบม.	จำนวน	รายได้/งบม.	จำนวน	สมทบ/งบม.	จำนวน	รายได้/งบม.	จำนวน	รายได้/งบม.	จำนวน	สมทบ/งบม.	จำนวน	รายได้/งบม.
งบกลาง	3,285,962.48	1,542,291.46	46.94	57,990.04	1.76	3.76	3,100,000.00	1,611,176.16	51.97	87,503.79	2.82	5.43	3,185,000.00	1,710,484.77	53.70	105,515.96	3.31	6.17
สำนักนายกรัฐมนตรี	614,616.25	-	-	-	-	-	587,409.34	-	-	-	-	-	590,470.00	-	-	-	-	-
กระทรวงกลาโหม	39,290.93	24,459.66	62.25	657.88	1.67	2.69	33,742.06	11,992.02	35.54	604.78	1.79	5.04	32,477.85	4,819.11	14.84	203.33	0.63	4.22
กระทรวงการคลัง	214,530.65	22,260.78	10.38	-	-	-	199,937.23	21,643.22	10.83	-	-	-	197,292.73	22,763.65	11.54	-	-	-
กระทรวงการต่างประเทศ	268,440.18	11,269.98	4.20	8,219.90	3.06	72.94	273,602.82	9,052.07	3.31	6,980.13	2.55	77.11	285,230.41	9,522.29	3.34	7,231.03	2.54	75.94
กระทรวงการท่องเที่ยวและกีฬา	8,156.36	1,432.15	17.56	1,420.35	17.41	99.18	7,406.50	880.00	11.88	880.00	11.88	100.00	7,556.49	344.00	4.55	344.00	4.55	100.00
กระทรวงการพัฒนาสังคมและความมั่นคงของมนุษย์	6,092.68	178.87	2.94	17.40	0.29	9.73	5,092.86	181.64	3.57	26.59	0.52	14.64	5,330.79	181.92	3.41	11.84	0.22	6.51
กระทรวงการอุดมศึกษา วิทยาศาสตร์ วิจัยและนวัตกรรม	22,341.81	2,612.46	11.69	-	-	-	24,624.94	1,934.38	7.86	-	-	-	24,626.91	1,924.76	7.82	-	-	-
กระทรวงเกษตรและสหกรณ์	128,127.02	235,283.96	183.63	4,717.92	3.68	2.01	123,446.60	234,707.18	190.13	3,500.81	2.84	1.49	124,748.16	243,737.03	195.38	3,862.01	3.10	1.58
กระทรวงคมนาคม	110,731.09	9,551.36	8.63	149.51	0.14	1.57	109,852.62	10,779.46	9.81	273.39	0.25	2.54	126,067.05	10,687.51	8.48	260.96	0.21	2.44
กระทรวงดิจิทัลเพื่อเศรษฐกิจและสังคม	189,958.73	10,593.81	5.58	571.44	0.30	5.39	173,164.30	10,864.83	6.27	0.18	0.0001	0.0017	180,502.02	12,982.14	7.19	910.00	0.50	7.01
กระทรวงทรัพยากรธรรมชาติและสิ่งแวดล้อม	8,301.66	365.66	4.40	17.21	0.21	4.71	6,825.20	713.29	10.45	405.49	5.94	56.85	6,822.11	149.54	2.19	132.40	1.94	88.53
กระทรวงพลังงาน	29,335.71	2,163.16	7.37	1,121.34	3.82	51.84	28,111.34	2,088.35	7.43	1,112.31	3.96	53.26	30,638.58	2,242.68	7.32	269.26	0.88	12.01
กระทรวงพลังงาน	2,279.17	1,552.67	68.12	-	-	-	2,707.45	667.45	24.65	-	-	-	2,707.40	845.45	31.23	-	-	-
กระทรวงพาณิชย์	6,825.47	148.25	2.17	374.78	5.49	252.80	6,345.07	77.29	1.22	540.37	8.52	699.15	6,489.45	381.46	5.88	71.50	1.10	18.74
กระทรวงมหาดไทย	334,487.67	136.90	0.04	-	-	-	315,513.09	123.61	0.04	42.50	0.01	34.38	325,578.90	127.31	0.04	43.93	0.01	34.51
กระทรวงยุติธรรม	26,828.09	4,914.35	18.32	-	-	-	24,194.37	3,979.10	16.45	-	-	-	24,693.87	3,278.96	13.28	-	-	-
กระทรวงแรงงาน	69,720.32	209,191.93	300.04	-	-	-	49,701.89	275,022.34	553.34	-	-	-	54,338.50	283,373.99	521.50	-	-	-
กระทรวงวัฒนธรรม	7,962.89	164.26	2.06	-	-	-	6,993.54	272.50	3.90	-	-	-	6,747.99	275.62	4.08	9.98	0.15	3.62
กระทรวงศึกษาธิการ	356,449.68	7,869.96	2.21	841.30	0.24	10.69	330,426.59	6,575.29	1.99	714.32	0.22	10.86	325,900.20	6,953.91	2.13	1,213.05	0.37	17.44



รายได้เงินนอกงบประมาณกับการสมทบงบประมาณรายจ่ายประจำปี

ตารางที่ 2 รายได้เงินนอกงบประมาณและการสมทบงบประมาณรายจ่ายประจำปีจำแนกรายกระทรวง ปีงบประมาณ พ.ศ. 2564 – 2566 (ต่อ)

กระทรวง / หน่วยงาน	ปีงบประมาณ พ.ศ. 2564				ปีงบประมาณ พ.ศ. 2565				ปีงบประมาณ พ.ศ. 2566						
	รายได้เงินนอก		สมทบงบประมาณ		รายได้เงินนอก		สมทบงบประมาณ		รายได้เงินนอก		สมทบงบประมาณ				
	จำนวน	รายได้/งบม.	จำนวน	สมทบ/รายได้	จำนวน	รายได้/งบม.	จำนวน	สมทบ/รายได้	จำนวน	รายได้/งบม.	จำนวน	สมทบ/รายได้			
กระทรวงสาธารณสุข	145,802.31	258,550.86	177.33	0.16	0.09	153,838.66	257,766.67	167.56	0.19	0.12	156,408.66	264,708.93	169.24	0.21	0.13
กระทรวงอุตสาหกรรม	4,659.18	-	-	-	-	4,341.06	-	-	-	-	4,490.85	-	-	-	-
ส่วนราชการไม่สังกัดสำนักนายกรัฐมนตรีกระทรวง หรือทบวง และหน่วยงานภายใต้การควบคุมดูแลของนายกรัฐมนตรี	130,774.42	2,366.42	1.81	0.0019	0.1055	122,624.70	2,402.27	1.96	0.0061	0.3133	125,257.94	2,449.69	1.96	-	-
จังหวัดและกลุ่มจังหวัด	23,109.55	-	-	-	-	17,411.01	-	-	-	-	21,727.74	-	-	-	-
รัฐวิสาหกิจ	153,692.30	255,922.36	166.52	11.73	7.04	127,865.45	274,773.16	214.89	42.23	19.65	162,989.69	345,531.14	212.00	71,953.18	44.15
หน่วยงานของรัฐสภา	9,606.34	9,648.79	100.44	0.0104	0.0104	8,088.34	8,141.34	100.66	1.00	0.0124	7,752.17	7,807.17	100.71	1.00	0.0129
หน่วยงานของศาล	23,288.95	26,279.34	112.84	12.84	11.38	22,940.81	25,940.81	113.08	-	-	22,959.51	25,959.51	113.07	-	-
หน่วยงานขององค์กรอิสระและองค์กรอัยการ	17,764.27	18,833.19	106.02	3.06	2.89	18,458.97	19,308.13	104.60	1.33	1.28	19,085.02	19,907.17	104.31	-	-
องค์กรปกครองส่วนท้องถิ่น	91,348.46	250,949.17	274.72	0.68	0.25	76,882.83	255,856.85	332.79	1.18	0.35	81,180.31	261,385.18	321.98	1,231.10	1.52
หน่วยงานอื่นของรัฐ	563.20	382.17	67.86	66.39	97.83	477.88	312.91	65.48	-	-	477.35	312.91	65.55	-	-
สหภาพไทย	8,871.55	15,734.06	177.35	182.34	102.81	8,265.44	15,776.00	190.87	190.87	100.00	8,854.02	16,846.72	190.27	16,846.72	190.27
ส่วนราชการในพระองค์	8,980.89	-	-	-	-	8,761.39	-	-	-	-	8,611.67	-	-	-	-
ทุนหมุนเวียน	223,024.71	159,474.92	71.51	0.41	0.57	195,370.40	159,344.00	81.56	0.61	0.75	206,985.64	160,985.01	77.78	586.00	0.28
รายได้เพื่อใช้ในการจัดตั้ง	-	-	-	-	-	596.67	-	-	-	-	-	-	-	-	-
รายได้เพื่อใช้ในการสำรองจ่าย	-	-	-	-	-	24,978.56	-	-	-	-	-	-	-	-	-

ที่มา : เอกสารงบประมาณ และแผนการใช้จ่ายเงินนอกงบประมาณของหน่วยรับงบประมาณ ประจำปี พ.ศ. 2565 – 2566

หมายเหตุ : 1. หน่วยงานของรัฐที่ได้รับจัดสรรงบประมาณเป็นเงินอุดหนุน นับรวมเงินงบประมาณรายจ่ายประจำปีที่ได้รับจัดสรร เป็นรายได้เงินนอกงบประมาณ

2. เงินสมทบงบประมาณ = รายได้เงินนอกงบประมาณสะสมคงเหลือยกมา + รายได้เงินนอกงบประมาณระหว่างปี

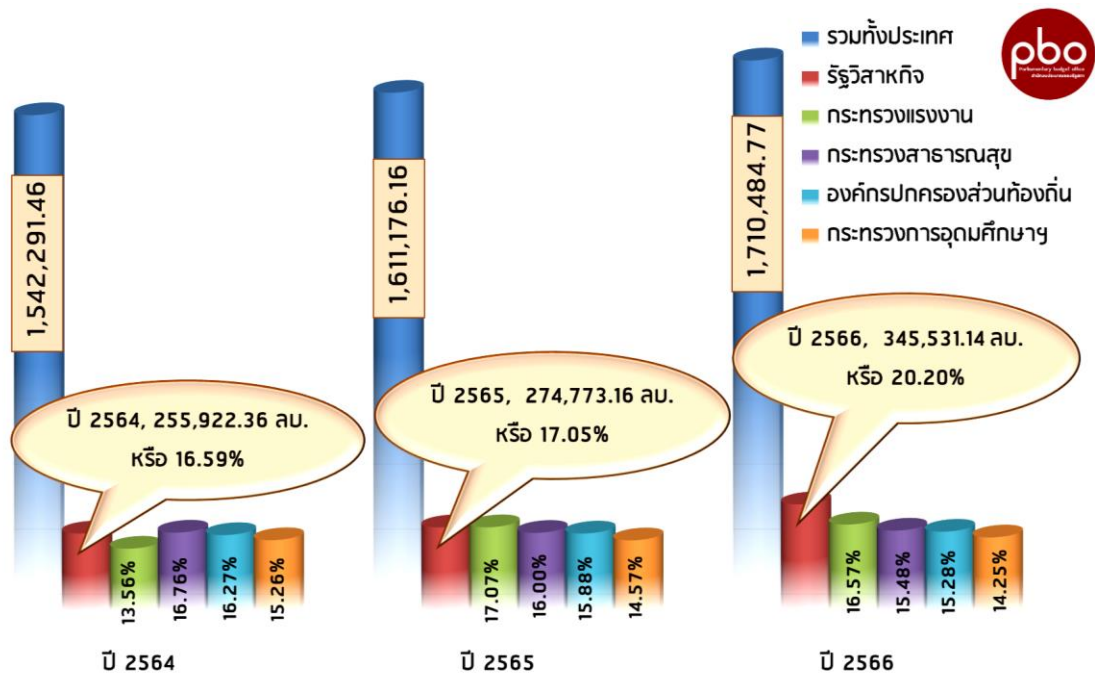


## รายได้เงินนอกงบประมาณกับการสมทบงบประมาณรายจ่ายประจำปี

สามารถจัดลำดับหน่วยรับงบประมาณที่มีรายได้เงินนอกงบประมาณ **สูงที่สุด/ต่ำที่สุด 5 อันดับแรก** ปีงบประมาณ พ.ศ. 2566 ได้ดังนี้

✚ **หน่วยรับงบประมาณที่มีรายได้เงินนอกงบประมาณสูงที่สุด 5 อันดับแรก** ได้แก่ รัฐวิสาหกิจ มีรายได้เงินนอกงบประมาณ จำนวน 345,531.14 ล้านบาท คิดเป็นร้อยละ 20.20 ของรายได้เงินนอกงบประมาณปีงบประมาณ พ.ศ. 2566 รองลงมา ได้แก่ กระทรวงแรงงาน กระทรวงสาธารณสุข องค์การปกครองส่วนท้องถิ่น และกระทรวงการอุดมศึกษา วิทยาศาสตร์ วิจัยและนวัตกรรม ตามลำดับ เมื่อพิจารณาหน่วยงานระดับกรม พบว่า สำนักงานประกันสังคม มีรายได้เงินนอกงบประมาณสูงที่สุด จำนวน 283,269.24 ล้านบาท คิดเป็นร้อยละ 16.56 ของรายได้เงินนอกงบประมาณ พ.ศ. 2566 รองลงมา คือ สำนักงานปลัดกระทรวงสาธารณสุข การรถไฟแห่งประเทศไทย กองทุนหลักประกันสุขภาพแห่งชาติ และกรุงเทพมหานคร รายละเอียดตามแผนภาพที่ 1 และแผนภาพที่ 3 ดังนี้

**แผนภาพที่ 1** หน่วยงานระดับกระทรวงที่มีรายได้เงินนอกงบประมาณ **สูงที่สุด 5 อันดับแรก** ปีงบประมาณ พ.ศ. 2564 - 2566



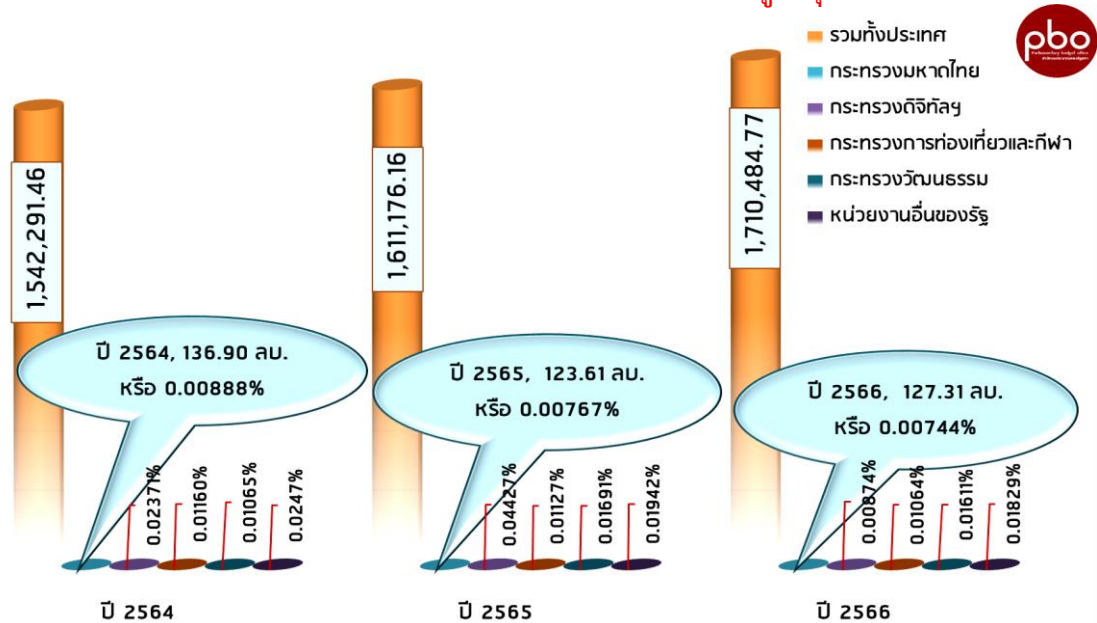
ที่มา : เอกสารงบประมาณฉบับที่ 7 รายงานสถานะและแผนการใช้จ่ายเงินนอกงบประมาณของหน่วยรับงบประมาณ ปี พ.ศ. 2565 - 2566

✚ **หน่วยรับงบประมาณที่มีรายได้เงินนอกงบประมาณต่ำที่สุด 5 อันดับแรก** ได้แก่ กระทรวงมหาดไทย มีรายได้เงินนอกงบประมาณ จำนวน 127.31 ล้านบาท คิดเป็นร้อยละ 0.00744 ของรายได้เงินนอกงบประมาณปีงบประมาณ พ.ศ. 2566 รองลงมา คือ กระทรวงดิจิทัลเพื่อเศรษฐกิจและสังคม กระทรวงการท่องเที่ยวและกระทรวงวัฒนธรรม และหน่วยงานอื่นของรัฐ ตามลำดับ เมื่อพิจารณาหน่วยงานระดับกรม พบว่า กองทุนส่งเสริมงานวัฒนธรรม มีรายได้เงินนอกงบประมาณต่ำที่สุด จำนวน 0.00001 ล้านบาท รองลงมา คือ กองทุนส่งเสริมศิลปกรรมร่วมสมัย สถาบันเพื่อการยุติธรรมแห่งประเทศไทย (องค์การมหาชน) ศูนย์คุณธรรม (องค์การมหาชน) และสำนักงานพัฒนาเศรษฐกิจจากฐานชีวภาพ (องค์การมหาชน) ตามแผนภาพที่ 2 และแผนภาพที่ 3 ดังนี้



## รายได้เงินนอกงบประมาณกับการสมทบงบประมาณรายจ่ายประจำปี

แผนภาพที่ 2 หน่วยงานระดับกระทรวงที่มีรายได้เงินนอกงบประมาณ**สูงสุด** 5 ลำดับแรก



ที่มา : เอกสารงบประมาณฉบับที่ 7 รายงานสถานะและแผนการใช้จ่ายเงินนอกงบประมาณของหน่วยรับงบประมาณ ปี พ.ศ. 2565 – 2566

แผนภาพที่ 3 หน่วยงานระดับกรมที่มีรายได้เงินนอกงบประมาณ**สูงสุด/ต่ำที่สุด** 5 อันดับแรก ปีงบประมาณ พ.ศ. 2566



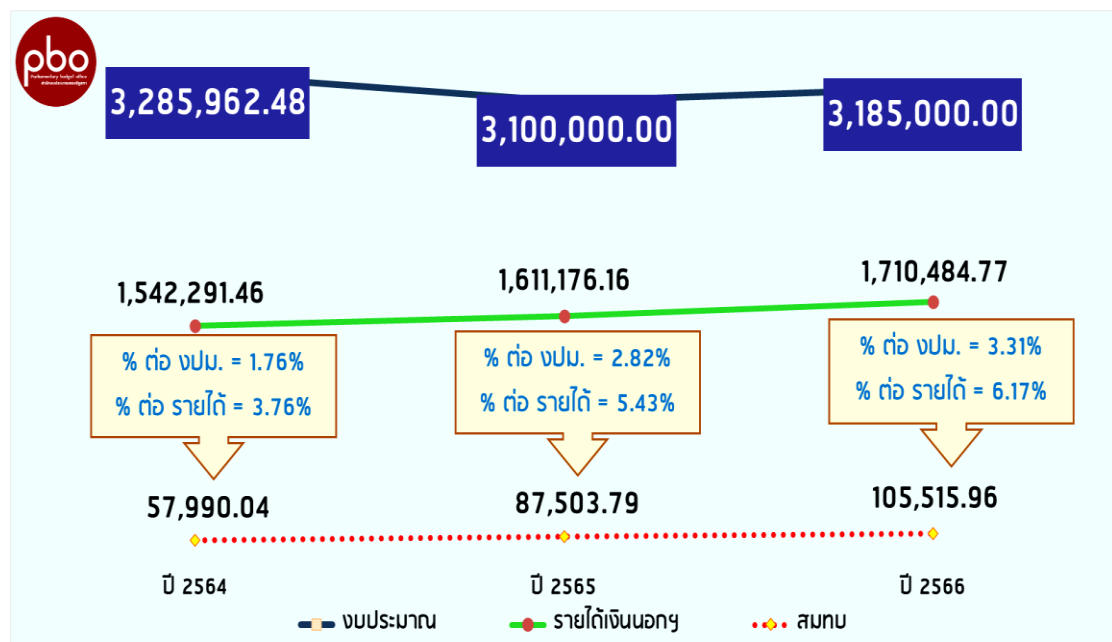


### 3.1.2 การใช้เงินนอกงบประมาณมาสมทบงบประมาณรายจ่ายประจำปี

#### 3.1.2.1 การสมทบเงินงบประมาณ

ระหว่างปีงบประมาณ พ.ศ. 2564 - 2566 หน่วยรับงบประมาณสมทบงบประมาณรายจ่ายประจำปี จำนวน 251,009.78 ล้านบาท คิดเป็นร้อยละ 5.16 ของรายได้เงินนอกงบประมาณรวม สำหรับปีงบประมาณ พ.ศ. 2566 หน่วยรับงบประมาณมีรายได้เงินนอกงบประมาณจำนวน 567 หน่วยงาน เป็นเงิน 1,710,484.77 ล้านบาท คิดเป็นร้อยละ 53.70 ของงบประมาณรายจ่ายประจำปี โดยมีหน่วยงานที่จะนำรายได้เงินนอกงบประมาณมาสมทบงบประมาณจำนวน 186 หน่วยงาน เป็นเงิน 105,515.96 ล้านบาท คิดเป็นร้อยละ 6.17 ของรายได้เงินนอกงบประมาณปีงบประมาณ พ.ศ. 2566 สำหรับหน่วยงานที่ไม่นำรายได้เงินนอกงบประมาณมาสมทบงบประมาณมีจำนวน 381 หน่วยงาน เนื่องจากหน่วยงานมีแผนการที่จะนำเงินนอกงบประมาณไปใช้จ่ายในการดำเนินงานของหน่วยงาน โดยได้แสดงวงเงินงบประมาณสำหรับการใช้จ่ายไว้ในรายงานสถานะเงินนอกงบประมาณ และแผนการใช้จ่ายเงินนอกงบประมาณในเอกสารงบประมาณที่เสนอต่อรัฐสภา ตามแผนภาพที่ 4 ดังนี้

แผนภาพที่ 4 การสมทบงบประมาณรายจ่ายประจำปีงบประมาณ พ.ศ. 2564 - 2566



ที่มา : เอกสารงบประมาณ ฉบับที่ 7 รายงานสถานะและแผนการใช้จ่ายเงินนอกงบประมาณของหน่วยรับงบประมาณ ประจำปี พ.ศ. 2565 – 2566

- หมายเหตุ : 1. หน่วยงานของรัฐที่ได้รับจัดสรรงบประมาณเป็นเงินอุดหนุน นับรวมเงินงบประมาณรายจ่ายประจำปีที่ได้รับจัดสรรเป็นรายได้เงินนอกงบประมาณ  
2. เงินสมทบงบประมาณ = รายได้เงินนอกงบประมาณสะสมคงเหลือยกมา + รายได้เงินนอกงบประมาณระหว่างปี



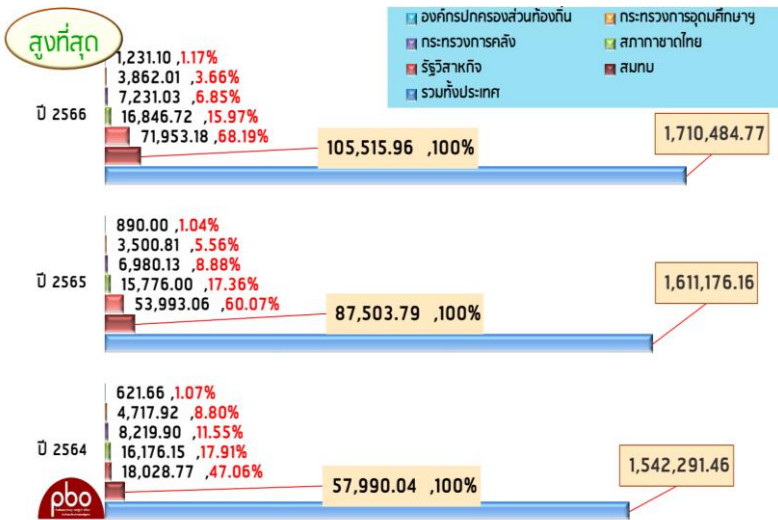
## รายได้เงินนอกงบประมาณกับการสมทบงบประมาณรายจ่ายประจำปี

โดยสามารถจัดลำดับหน่วยรับงบประมาณที่มีการสมทบงบประมาณรายจ่ายประจำปี **สูงที่สุด/ต่ำที่สุด 5 อันดับแรก** ปีงบประมาณ พ.ศ. 2566 ดังนี้

### ☒ หน่วยรับงบประมาณที่มีการสมทบงบประมาณรายจ่ายประจำปีสูงที่สุด 5 อันดับแรก

ในปีงบประมาณ พ.ศ. 2566 ได้แก่ รัฐวิสาหกิจ โดยสมทบงบประมาณรายจ่ายประจำปีสูงที่สุดจำนวน 71,953.18 ล้านบาท คิดเป็นร้อยละ 68.19 ของเงินสมทบงบประมาณรายจ่ายประจำปี

แผนภาพที่ 5 หน่วยระดับกระทรวงที่มีการสมทบงบประมาณรายจ่ายประจำปี **สูงที่สุด 5 อันดับแรก** งบประมาณ พ.ศ. 2566 รองลงมา คือ ปีงบประมาณ พ.ศ. 2564 - 2566



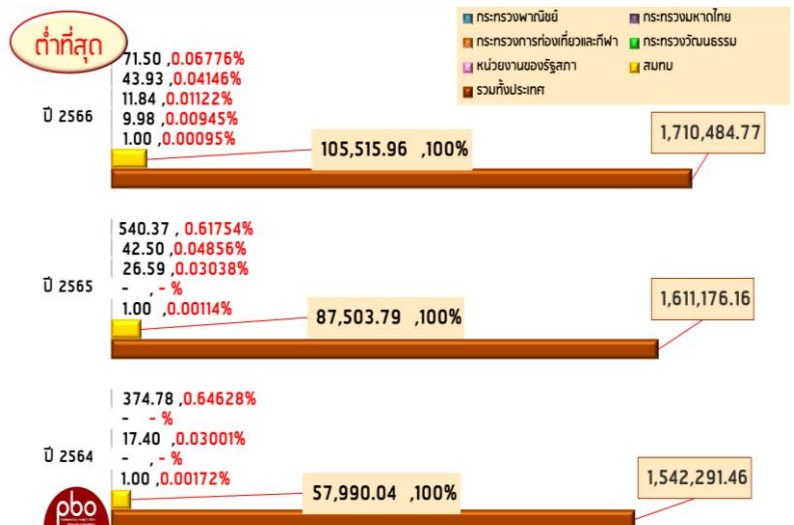
สภาการศึกษา กระทรวงการคลัง กระทรวงการอุดมศึกษาฯ วิทยาลัยและนวัตกรรม และองค์การปกครองส่วนท้องถิ่น ตามลำดับ เมื่อพิจารณาหน่วยงานระดับกรม พบว่า การรถไฟแห่งประเทศไทย สมทบงบประมาณรายจ่ายประจำปีสูงสุด จำนวน 64,781.68 ล้านบาท รองลงมา คือ สภาการศึกษา การรถไฟฟ้ามหานครแห่งประเทศไทย บริษัทประกันสินเชื่อ และกรมสรรพากร รายละเอียดตามแผนภาพที่ 5 และแผนภาพที่

### ☒ หน่วยรับงบประมาณที่มีการสมทบงบประมาณรายจ่ายประจำปีต่ำที่สุด 5 อันดับแรก

ในปีงบประมาณ พ.ศ. 2566 ได้แก่ หน่วยงานของรัฐสภา โดยสมทบงบประมาณรายจ่ายประจำปีต่ำที่สุดจำนวน 1.00 ล้านบาท คิดเป็นร้อยละ 0.00095 ของเงินสมทบงบประมาณรายจ่ายประจำปีงบประมาณ

พ.ศ. 2566 รองลงมา คือ กระทรวงวัฒนธรรม กระทรวงการท่องเที่ยวและกีฬา กระทรวงมหาดไทย และกระทรวงพาณิชย์ ตามลำดับ เมื่อพิจารณาหน่วยงานระดับกรม พบว่า เทศบาลสะเตงนอก มีการสมทบงบประมาณรายจ่ายประจำปีต่ำที่สุด จำนวน 0.17 ล้านบาท คิดเป็นร้อยละ 0.00017 ของเงินสมทบงบประมาณรายจ่ายประจำปีงบประมาณ พ.ศ. 2566 รองลงมา คือ เทศบาลเมืองตากใบ สถาบันเทคโนโลยี ปทุมวัน องค์การบริหารส่วนจังหวัดชุมพร และเทศบาลเมืองชุมเห็ด รายละเอียดตามแผนภาพที่ 6 และแผนภาพที่ 7

แผนภาพที่ 6 หน่วยระดับกระทรวงที่มีการสมทบงบประมาณรายจ่ายประจำปี **ต่ำที่สุด 5 อันดับแรก** ปีงบประมาณ พ.ศ. 2564 - 2566





แผนภาพที่ 7 หน่วยงานระดับกรมที่มีการสมทบงบประมาณรายจ่ายประจำปี สูงที่สุด/ต่ำที่สุด 5 อันดับแรก ปีงบประมาณ พ.ศ. 2566



หากจำแนกตามประเภทหน่วยรับงบประมาณตามมาตรา 4 แห่งพระราชบัญญัติวิธีการงบประมาณ พ.ศ. 2561 โดยจัดกลุ่มหน่วยรับงบประมาณได้เป็น 2 กลุ่ม คือ

1. หน่วยงานของรัฐ ประกอบด้วย

➤ ส่วนราชการ ประกอบด้วย กระทรวง ทบวง กรม หรือส่วนราชการที่เรียกชื่ออย่างอื่นและมีฐานะเป็นกรม ซึ่งรวมถึงสภากาชาดไทย

➤ ไม่ใช่ส่วนราชการ ประกอบด้วย รัฐวิสาหกิจ หน่วยงานของรัฐสภา ศาลยุติธรรม ศาลปกครอง ศาลรัฐธรรมนูญ องค์การอิสระตามรัฐธรรมนูญ และองค์การอัยการ องค์การมหาชน ทุนหมุนเวียน องค์การปกครองส่วนท้องถิ่น และหน่วยงานอื่นของรัฐตามที่กฎหมายกำหนด

2. สภากาชาดไทย

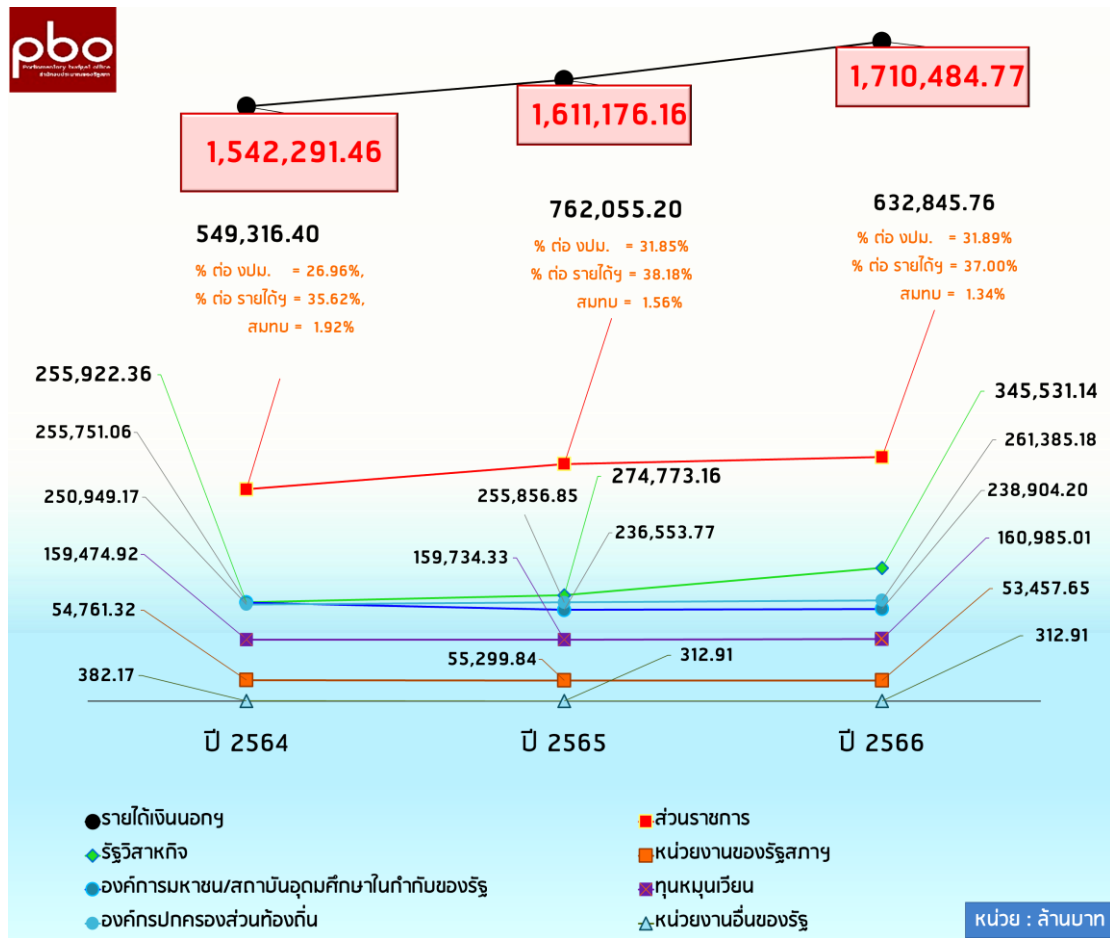
การศึกษาครั้งนี้จึงให้ความสำคัญกับหน่วยงานที่เป็น “ส่วนราชการ” เนื่องจากเป็นหน่วยงานที่มีรายได้เงินนอกงบประมาณจำนวนมาก แต่มีการสมทบงบประมาณค่อนข้างต่ำ และแผนการใช้จ่ายเงินนอกงบประมาณไม่แสดงรายละเอียดในส่วนของการเชื่อมโยงกับยุทธศาสตร์ชาติ แผนแม่บทที่เกี่ยวข้อง แผนยุทธศาสตร์การจัดสรรงบประมาณ ในระดับผลลัพธ์ กิจกรรม แผนงาน งาน โครงการ แสดงเพียงวงเงินงบประมาณในการใช้จ่ายสำหรับภารกิจด้านพื้นฐานและภารกิจเพื่อการพัฒนาเท่านั้น ต่างจากหน่วยงานของรัฐที่ได้รับจัดสรรงบประมาณเป็นเงินอุดหนุน ซึ่งนับรวมเงินงบประมาณรายจ่ายประจำปีที่มีการจัดทำเอกสารประกอบการขอรับจัดสรรงบประมาณตามที่กฎหมายกำหนดไว้อย่างครบถ้วนเพื่อเสนอต่อรัฐสภาสำหรับพิจารณาร่างพระราชบัญญัติงบประมาณรายจ่ายประจำปี เป็นรายได้เงินนอกงบประมาณ เนื่องจากกฎหมายให้อำนาจหน่วยงานในการบริหารงบประมาณอย่างอิสระ เพื่อความยืดหยุ่นในการดำเนินงานตามวัตถุประสงค์ และเมื่อได้รับและมีเงินงบประมาณเหลือจ่ายสามารถเก็บไว้ใช้จ่ายโดยไม่ต้องนำส่งคืนคลัง



## รายได้เงินนอกงบประมาณกับการสมทบงบประมาณรายจ่ายประจำปี

จากการศึกษา พบว่า ในปีงบประมาณ พ.ศ. 2566 ส่วนราชการมีรายได้เงินนอกงบประมาณไว้สูงที่สุด จำนวน 632,845.76 ล้านบาท คิดเป็นร้อยละ 37.00 ของรายได้เงินนอกงบประมาณปี พ.ศ. 2566 โดยกระทรวงแรงงานเป็นส่วนราชการมีรายได้เงินนอกงบประมาณสูงที่สุดจำนวน 283,269.24 ล้านบาท คิดเป็นร้อยละ 44.76 ของรายได้ฯ ของส่วนราชการปีงบประมาณ พ.ศ. 2566 รองลงมาคือ กระทรวงสาธารณสุข มีรายได้เงินนอกงบประมาณ จำนวน 260,429.90 ล้านบาท คิดเป็นร้อยละ 41.15 ของรายได้เงินนอกงบประมาณของส่วนราชการปี พ.ศ. 2566 ซึ่งเมื่อรวมรายได้เงินนอกงบประมาณของทั้ง 2 หน่วยงานแล้วสูงเกินร้อยละ 80 ของรายได้เงินนอกงบประมาณของส่วนราชการปี พ.ศ. 2566 แต่นำเงินนอกงบประมาณมาสมทบงบประมาณรายจ่ายประจำปีเพียงจำนวน 328.96 ล้านบาท คิดเป็นสัดส่วนร้อยละ 0.06 ซึ่งเป็นสัดส่วนการสมทบที่ค่อนข้างน้อย รายละเอียดตามแผนภาพที่ 8 ดังนี้

แผนภาพที่ 8 รายได้เงินนอกงบประมาณและการสมทบงบประมาณรายจ่ายประจำปี จำแนกตามหน่วยรับงบประมาณ ปีงบประมาณ พ.ศ. 2564 - 2566



ที่มา : เอกสารงบประมาณ ฉบับที่ 7 รายงานสถานะและแผนการใช้จ่ายเงินนอกงบประมาณของหน่วยรับงบประมาณ ประจำปี พ.ศ. 2565 - 2566  
 หมายเหตุ : 1. หน่วยงานของรัฐที่ได้รับจัดสรรงบประมาณเป็นเงินอุดหนุน นับรวมงบประมาณรายจ่ายประจำปีที่ได้รับจัดสรร เป็นรายได้เงินนอกงบประมาณ  
 2. เงินสมทบงบประมาณ = รายได้เงินนอกงบประมาณสะสมคงเหลือยกมา + รายได้เงินนอกงบประมาณระหว่างปี



## รายได้เงินนอกงบประมาณกับการสมทบงบประมาณรายจ่ายประจำปี

โดยสามารถจัดลำดับส่วนราชการที่มีรายได้เงินนอกงบประมาณ **สูงที่สุด/ต่ำที่สุด** 5 อันดับแรก ปีงบประมาณ พ.ศ. 2566 ดังนี้

➤ **ส่วนราชการที่มีรายได้เงินนอกงบประมาณสูงที่สุด 5 อันดับแรก** ในปีงบประมาณ พ.ศ. 2566 ได้แก่ กระทรวงแรงงาน มีรายได้เงินนอกงบประมาณสูงที่สุด จำนวน 283,269.24 ล้านบาท คิดเป็นร้อยละ 44.76 ของรายได้เงินนอกงบประมาณของส่วนราชการ ปีงบประมาณ พ.ศ. 2566 รองลงมา คือ กระทรวงสาธารณสุข กระทรวงกลาโหม กระทรวงการอุดมศึกษาวิทยาศาสตร์ วิจัยและนวัตกรรม และกระทรวงคมนาคม ตามลำดับ เมื่อพิจารณาหน่วยงานระดับกรม พบว่า สำนักงานประกันสังคม มีรายได้เงินนอกงบประมาณสูงที่สุด จำนวน 283,269.24 ล้านบาท คิดเป็นร้อยละ 44.76 ของรายได้เงินนอกงบประมาณของส่วนราชการ ปีงบประมาณ พ.ศ. 2566 รองลงมา คือ สำนักงานปลัดกระทรวงสาธารณสุข กองทัพบก กรมการแพทย์ และกรมทางหลวง รายละเอียดตามแผนภาพที่ 9

➤ **ส่วนราชการที่มีรายได้เงินนอกงบประมาณต่ำที่สุด 5 อันดับแรก** ในปีงบประมาณ พ.ศ. 2566 ได้แก่ กระทรวงดิจิทัลเพื่อเศรษฐกิจและสังคม มีรายได้เงินนอกงบประมาณต่ำที่สุด จำนวน 5.94 ล้านบาท คิดเป็นร้อยละ 0.00094 ของรายได้เงินนอกงบประมาณของส่วนราชการ ปีงบประมาณ พ.ศ. 2566 รองลงมา คือ กระทรวงมหาดไทย กระทรวงความมั่นคงและความมั่นคงของมนุษย์ กระทรวงการท่องเที่ยวและกีฬา และสำนักนายกรัฐมนตรี ตามลำดับ เมื่อพิจารณาหน่วยงานระดับกรม พบว่า กรมการพัฒนาชุมชน มีรายได้เงินนอกงบประมาณต่ำที่สุด จำนวน 0.70 ล้านบาท คิดเป็นร้อยละ 0.00011 ของรายได้เงินนอกงบประมาณของส่วนราชการ ปีงบประมาณ พ.ศ. 2566 รองลงมา คือ สำนักงานคณะกรรมการการศึกษขั้นพื้นฐาน กรมกิจการสตรีและสถาบันครอบครัว กรมควบคุมมลพิษ และสำนักงานศิลปวัฒนธรรมร่วมสมัย รายละเอียดตามแผนภาพที่ 9

แผนภาพที่ 9 ส่วนราชการระดับกรมที่มีรายได้เงินนอกงบประมาณ

**สูงที่สุด/ต่ำที่สุด 5 อันดับแรก ปีงบประมาณ พ.ศ. 2566**





3.1.2.2 สัดส่วนการสมทบงบประมาณ

1. เงินสมทบต้องงบประมาณรายจ่ายประจำปี

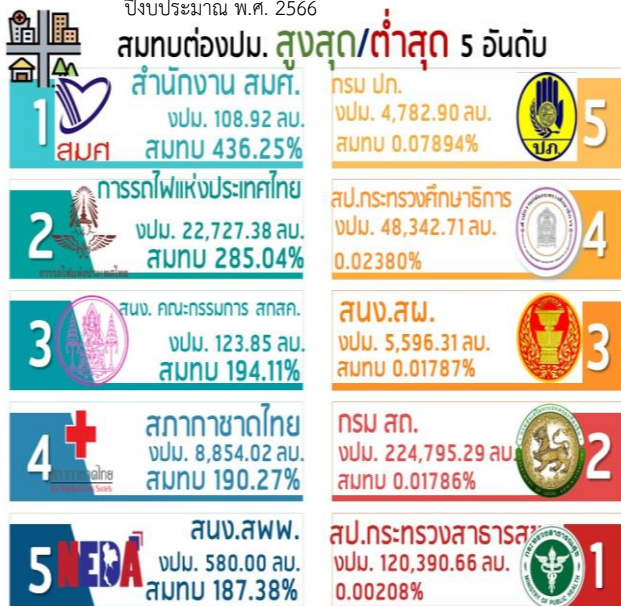
ระหว่างปีงบประมาณ พ.ศ. 2564 – 2566 พบว่า หน่วยรับงบประมาณ ได้รับจัดสรรงบประมาณรายจ่ายประจำปีรวม จำนวน 9,570,962.48 ล้านบาท และนำรายได้เงินนอกงบประมาณมาสมทบงบประมาณรายจ่ายประจำปีรวม จำนวน 251,009.78 ล้านบาท คิดเป็นร้อยละ 2.62 ของงบประมาณที่ได้รับจัดสรรรวม สำหรับปีงบประมาณ พ.ศ. 2566 หน่วยรับงบประมาณได้รับจัดสรรงบประมาณจำนวน 3,185,000.00 ล้านบาท สมทบงบประมาณรายจ่ายประจำปี จำนวน 105,515.96 ล้านบาท คิดเป็นร้อยละ 3.31 โดยสามารถจัดลำดับหน่วยรับงบประมาณที่สัดส่วนสมทบงบประมาณรายจ่ายประจำปี สูงที่สุด/ต่ำที่สุด 5 อันดับแรกปีงบประมาณ พ.ศ. 2566 ดังนี้

✦ หน่วยรับงบประมาณที่มีสัดส่วนการสมทบงบประมาณต่องบประมาณรายจ่ายประจำปี สูงที่สุด 5 อันดับแรก ได้แก่ สภาอากาศไทย มีสัดส่วนการสมทบงบประมาณรายจ่ายประจำปี คิดเป็นร้อยละ 190.27 ของงบประมาณรายจ่ายประจำปี รองลงมา คือ รัฐวิสาหกิจ กระทรวงการต่างประเทศ กระทรวงอุดมศึกษาวิทยาศาสตร์ วิจัยและนวัตกรรม และกระทรวงการคลัง ตามลำดับ เมื่อพิจารณาหน่วยงานระดับกรม พบว่า สำนักงานรับรองมาตรฐานและประเมินคุณภาพการศึกษา (องค์การมหาชน) มีสัดส่วนการสมทบงบประมาณฯ สูงที่สุด คิดเป็นร้อยละ 436.25 ของงบประมาณรายจ่ายประจำปี รองลงมา คือ การทางพิเศษแห่งประเทศไทย สำนักงานคณะกรรมการส่งเสริมสวัสดิการและสวัสดิภาพครู และบุคลากรทางการศึกษา สภาอากาศไทย และสำนักงานความร่วมมือพัฒนาเศรษฐกิจกับประเทศเพื่อนบ้าน รายละเอียดตามแผนภาพที่ 10

✦ หน่วยรับงบประมาณที่มีสัดส่วนการสมทบงบประมาณต่องบประมาณรายจ่ายประจำปี ต่ำที่สุด 5 อันดับแรก ได้แก่ หน่วยงานรัฐสภา มีสัดส่วนการสมทบ

งบประมาณต่องบประมาณรายจ่ายประจำปี คิดเป็นร้อยละ 0.01290 ของงบประมาณรายจ่ายประจำปี รองลงมา คือ กระทรวงมหาดไทย กระทรวงวัฒนธรรม กระทรวงเกษตรและสหกรณ์ และกระทรวงสาธารณสุข ตามลำดับ เมื่อพิจารณาหน่วยงานระดับกรม พบว่า สำนักงานปลัดกระทรวงสาธารณสุข มีสัดส่วนการสมทบฯ ต่ำที่สุด คิดเป็นร้อยละ 0.00208 ของงบประมาณรายจ่ายประจำปี รองลงมา คือ กรมส่งเสริมการปกครองท้องถิ่น สำนักงานเลขาธิการสภาผู้แทนราษฎร สำนักงานปลัดกระทรวงศึกษาธิการ และกรมป้องกันและบรรเทาสาธารณภัย รายละเอียดตามแผนภาพที่ 10

แผนภาพที่ 10 หน่วยระดับกรมที่มีสัดส่วนการสมทบงบประมาณต่องบประมาณรายจ่ายประจำปี สูงที่สุด/ต่ำที่สุด 5 อันดับแรก ปีงบประมาณ พ.ศ. 2566





## 2. รายได้เงินนอกงบประมาณต่องบประมาณรายจ่ายประจำปี

ระหว่างปีงบประมาณ พ.ศ. 2564 - 2566 พบว่า หน่วยรับงบประมาณ ได้รับจัดสรรงบประมาณรายจ่ายประจำปีรวม จำนวน 9,585,962.48 ล้านบาท และมีรายได้เงินนอกงบประมาณรวม จำนวน 4,683,952.40 ล้านบาท คิดเป็นร้อยละ 50.82 ของงบประมาณที่ได้รับจัดสรรสำหรับปีงบประมาณ พ.ศ. 2566 หน่วยรับงบประมาณได้รับจัดสรรงบประมาณ 3,185,000.00 ล้านบาท มีรายได้เงินนอกงบประมาณไว้ จำนวน 1,710,484.44 ล้านบาท คิดเป็นร้อยละ 53.70 โดยสามารถจัดลำดับหน่วยรับงบประมาณที่มีสัดส่วนรายได้เงินนอกงบประมาณต่อเงินงบประมาณรายจ่ายประจำปี 5 อันดับแรก **สูงที่สุด/ต่ำที่สุด** ปีงบประมาณ พ.ศ. 2566 ดังนี้

✦ **หน่วยรับงบประมาณที่มีสัดส่วนรายได้เงินนอกงบประมาณต่อเงินงบประมาณรายจ่ายประจำปีสูงที่สุด 5 อันดับแรก** ได้แก่ กระทรวงแรงงาน มีสัดส่วนรายได้เงินนอกงบประมาณต่อเงินงบประมาณรายจ่ายประจำปี คิดเป็นร้อยละ 521.50 ของงบประมาณรายจ่ายประจำปี รองลงมา คือ องค์การปกครองส่วนท้องถิ่น รัฐวิสาหกิจ กระทรวงอุดมศึกษา วิทยาศาสตร์ วิจัยและนวัตกรรม และสภากาชาดไทย ตามลำดับ เมื่อพิจารณาหน่วยงานระดับกรม พบว่า การประปานครหลวง มีสัดส่วนรายได้ฯ คิดเป็นร้อยละ 54,997.01 ของงบประมาณรายจ่ายประจำปี รองลงมา คือ การยางแห่งประเทศไทย การทางพิเศษแห่งประเทศไทย โรงพยาบาลบ้านแพ้ว (องค์การมหาชน) และองค์การบริหารส่วนจังหวัดสมุทรปราการ รายละเอียดตามแผนภาพที่ 11

✦ **หน่วยรับงบประมาณที่มีสัดส่วนรายได้เงินนอกงบประมาณต่อเงินงบประมาณรายจ่ายประจำปีต่ำที่สุด 5 อันดับ** ได้แก่ กระทรวงมหาดไทย มีสัดส่วนรายได้เงินนอกงบประมาณต่อเงินงบประมาณรายจ่ายประจำปีต่ำที่สุด คิดเป็นร้อยละ 0.03910 ของงบประมาณรายจ่ายประจำปี รองลงมา คือ ส่วนราชการไม่สังกัดสำนักนายกรัฐมนตรี กระทรวงศึกษาธิการ กระทรวงดิจิทัลเพื่อเศรษฐกิจและสังคม และกระทรวงการคลัง ตามลำดับ เมื่อพิจารณาหน่วยงานระดับกรม พบว่า สำนักงานคณะกรรมการการศึกษาขั้นพื้นฐาน มีสัดส่วนรายได้เงินนอกฯ ต่ำที่สุด คิดเป็นร้อยละ 0.00080 ของงบประมาณรายจ่ายประจำปี รองลงมา คือ กรมการปกครอง กรมการพัฒนาชุมชน สำนักงานปลัดกระทรวงศึกษาธิการ และกรมกิจการเด็กและเยาวชน รายละเอียดตามแผนภาพที่ 11

**สูงที่สุด/ต่ำที่สุด 5 อันดับแรก** ปีงบประมาณ พ.ศ. 2566





### 3. การสมทบงบประมาณต่อรายได้เงินนอกงบประมาณ

ระหว่างปีงบประมาณ พ.ศ. 2564 - 2566 พบว่า หน่วยรับงบประมาณ มีรายได้เงินนอกงบประมาณ รวมจำนวน 4,863,952.40 ล้านบาท และมีการสมทบงบประมาณ รายจ่ายประจำปี จำนวน 251,009.78 ล้านบาท คิดเป็นร้อยละ 5.16 ของรายได้เงินนอก งบประมาณ สำหรับปีงบประมาณ พ.ศ. 2566 หน่วยรับงบประมาณมีรายได้เงินนอกงบประมาณ จำนวน 1,710,484.77 ล้านบาท สมทบงบประมาณรายจ่ายประจำปี จำนวน 105,515.96 ล้านบาท คิดเป็นร้อยละ 6.17 โดยสามารถจัดลำดับหน่วยรับงบประมาณที่มีสัดส่วนการสมทบงบประมาณ ต่อรายได้เงินนอกงบประมาณ **สูงที่สุด/ต่ำที่สุด 5 อันดับแรก** ปีงบประมาณ พ.ศ. 2566 ดังนี้

**+** **หน่วยรับงบประมาณที่มีสัดส่วนการสมทบงบประมาณต่อรายได้เงินนอกงบประมาณสูงที่สุด 5 อันดับแรก** ได้แก่ กระทรวงการต่างประเทศ และสภากาชาดไทย มีสัดส่วนการสมทบงบประมาณต่อรายได้เงินนอกงบประมาณสูงที่สุด คิดเป็นร้อยละ 100 ของรายได้เงินนอก งบประมาณรองลงมา คือ กระทรวงดิจิทัลเพื่อเศรษฐกิจและสังคม กระทรวงการคลัง และกระทรวงมหาดไทย ตามลำดับ เมื่อพิจารณาหน่วยงานระดับกรม พบว่า การรถไฟแห่งประเทศไทย มีสัดส่วนการสมทบฯ สูงที่สุด คิดเป็นร้อยละ 8,980.11 ของรายได้เงินนอกงบประมาณ รองลงมา คือ การรถไฟฟ้ามหานครแห่งประเทศไทย บริษัทประกันสินเชื่ออุตสาหกรรมขนาดย่อม กองทุนส่งเสริมวิสาหกิจขนาดกลาง และขนาดย่อม และสำนักงานนวัตกรรมแห่งชาติ (องค์การมหาชน) รายละเอียดตามแผนภาพที่ 11

**+** **หน่วยรับงบประมาณที่มีสัดส่วนการสมทบงบประมาณต่อรายได้เงินนอกงบประมาณต่ำที่สุด 5 อันดับแรก** ได้แก่ หน่วยงานของรัฐสภา มีสัดส่วนการสมทบ งบประมาณต่อรายได้เงินนอกงบประมาณต่ำที่สุด คิดเป็นร้อยละ 0.01281 รองลงมา คือ กระทรวง สาธารณสุข ทุนหุมุนเวียน องค์กรปกครองส่วนท้องถิ่น และกระทรวงอุดมศึกษาวิทยาศาสตร์ วิจัยและนวัตกรรม ตามลำดับ เมื่อพิจารณาหน่วยงานระดับกรม พบว่า สำนักงานปลัดกระทรวง สาธารณสุข มีสัดส่วนการสมทบฯ ต่ำที่สุด คิดเป็นร้อยละ 0.00104 ของรายได้เงินนอกงบประมาณ รองลงมา คือ การประปานครหลวง โรงพยาบาลบ้านแพ้ว (องค์การมหาชน) มหาวิทยาลัยสวนดุสิต และเทศบาลสะเตงนอก รายละเอียดตามแผนภาพที่ 11

แผนภาพที่ 11 หน่วยงานระดับกรมที่มีสัดส่วนการสมทบงบประมาณรายจ่ายประจำปีต่อ

รายได้เงินนอกงบประมาณ **สูงที่สุด/ต่ำที่สุด 5 อันดับแรก** ปีงบประมาณ พ.ศ. 2566





### 3.2 ข้อสังเกตจากการศึกษา

1. แม้ว่ากฎหมายที่เกี่ยวข้องกับการบริหารเงินนอกงบประมาณ จะให้อำนาจแก่หน่วยรับงบประมาณ ในการบริหารรายได้เงินนอกงบประมาณโดยอิสระจากกระบวนการงบประมาณโดยปกติ ซึ่งไม่ผ่านพระราชบัญญัติงบประมาณรายจ่ายประจำปี โดยมีอำนาจในการจัดหารายได้ และไม่ต้องนำส่งคลังเป็นรายได้แผ่นดิน สามารถนำรายได้ดังกล่าวไปใช้จ่ายตามวัตถุประสงค์ของการจัดตั้งหน่วยงานได้ อย่างไรก็ตามการขอรับจัดสรรงบประมาณรายจ่ายประจำปี หน่วยรับงบประมาณต้องจัดทำรายงานเกี่ยวกับสถานะเงินนอกงบประมาณ และแผนการใช้จ่ายเงินนอกงบประมาณโดยรวมของหน่วยรับงบประมาณ เสนอต่อรัฐสภาเพื่อใช้ประกอบการพิจารณาจัดสรรงบประมาณรายจ่ายประจำปี ตามพระราชบัญญัติวิธีการงบประมาณ พ.ศ. 2561 มาตรา 10 ซึ่งการแสดงข้อมูลในรายงานข้างต้นยังไม่ครบถ้วนสมบูรณ์ในบางประเด็น ดังนี้

1.1 ข้อมูลการใช้จ่ายเงินนอกงบประมาณที่หน่วยรับงบประมาณแสดงในเอกสารงบประมาณแสดงรายละเอียดการใช้จ่ายเงินนอกงบประมาณเฉพาะในส่วนที่นำเงินนอกงบประมาณมาสมทบงบประมาณรายจ่ายประจำปีเท่านั้น ขณะที่เงินนอกงบประมาณในส่วนที่ไม่นำมาสมทบ และมีแผนการใช้จ่ายเงินนอกงบประมาณแสดงเพียงข้อมูลวงเงินงบประมาณสำหรับการใช้จ่ายในปีงบประมาณเท่านั้น ไม่มีรายละเอียดการใช้จ่ายเงินนอกงบประมาณที่ชัดเจน

1.2 ข้อมูลรายได้เงินนอกงบประมาณที่แสดงไว้ในรายงานสถานะเงินนอกงบประมาณและแผนการใช้จ่ายเงินนอกงบประมาณ ในบางหน่วยงานอาจมีความคลาดเคลื่อนกับรายงานการเงินที่ได้รับการรับรองจากสำนักงานการตรวจเงินแผ่นดิน ซึ่งอาจส่งผลกระทบต่อข้อเท็จจริงและกระทบต่อการจัดสรรงบประมาณรายจ่ายประจำปีให้แก่หน่วยงานงบประมาณ

2. ในปีงบประมาณ พ.ศ. 2566 หน่วยรับงบประมาณที่มีรายได้เงินนอกงบประมาณจำนวน 567 หน่วยงาน เป็นเงินจำนวน 1,710,484.77 ล้านบาท คิดเป็นร้อยละ 53.70 ของงบประมาณรายจ่ายประจำปี แต่มีหน่วยงานที่นำรายได้เงินนอกงบประมาณมาสมทบงบประมาณเพียง 186 หน่วยงาน เป็นเงินจำนวน 105,515.96 ล้านบาท คิดเป็นร้อยละ 6.17 ของรายได้เงินนอกงบประมาณ ส่วนที่เหลืออีกจำนวน 381 หน่วยงาน ไม่นำรายได้เงินนอกงบประมาณมาสมทบงบประมาณรายจ่ายประจำปี เนื่องจากหน่วยงานมีแผนการที่จะนำเงินนอกงบประมาณไปใช้จ่ายในการดำเนินงานของหน่วยงาน โดยได้แสดงวงเงินงบประมาณสำหรับการใช้จ่ายไว้ในรายงานสถานะเงินนอกงบประมาณ และแผนการใช้จ่ายเงินนอกงบประมาณในเอกสารงบประมาณที่เสนอต่อรัฐสภา อย่างไรก็ตามแผนการใช้จ่ายเงินนอกงบประมาณของหน่วยงานส่วนใหญ่ให้ความสำคัญกับภารกิจพื้นฐานเป็นหลัก สำหรับภารกิจเพื่อการพัฒนายังให้ความสำคัญค่อนข้างน้อย

3. การที่หน่วยรับงบประมาณมีรายได้เงินนอกงบประมาณ ถือเป็นข้อดีสำหรับการดำเนินงานของหน่วยงาน และจะเป็นประโยชน์ต่อประเทศชาติอย่างยิ่ง หากนำเงินนอกงบประมาณที่มีเหล่านี้มาใช้สมทบกับงบประมาณรายจ่ายประจำปีเพื่อลดภาระงบประมาณ ซึ่งปัจจุบันยังไม่มีกำหนดหลักเกณฑ์หรือสัดส่วนการสมทบงบประมาณรายจ่ายประจำปีที่ชัดเจน ดังนั้น การสมทบงบประมาณจึงขึ้นอยู่กับดุลพินิจของหน่วยรับงบประมาณ และการทำความเข้าใจกับสำนักงานงบประมาณตามหลักเกณฑ์ว่าด้วยการใช้จ่ายงบประมาณรายจ่าย การโอนเงินจัดสรรหรือการโอนเปลี่ยนแปลงเงินจัดสรร พ.ศ. 2562



4. กองกำกับและพัฒนาระบบเงินนอกงบประมาณ กรมบัญชีกลาง กระทรวงการคลัง เป็นหน่วยงานที่มีหน้าที่กำกับดูแลและบริหารเงินนอกงบประมาณ ตลอดจนกำหนดหลักเกณฑ์ เป้าหมาย และแนวทางการพิจารณาการเรียกนำส่งเงินนอกงบประมาณเป็นรายได้แผ่นดิน รวมทั้งการกำกับติดตาม การนำส่งเงินรายได้แผ่นดิน ด้วยระบบบริหารจัดการเงินนอกงบประมาณ (Non-Budgetary Management System : NBMS) แต่ปัจจุบันระบบบริหารจัดการดังกล่าว มีฐานข้อมูลเงินนอกยังไม่ครอบคลุมเงินนอก งบประมาณของหน่วยรับงบประมาณทุกหน่วยงาน เช่น เงินนอกงบประมาณขององค์กรปกครองส่วน ท้องถิ่น ที่บันทึกข้อมูลด้วยระบบบัญชีคอมพิวเตอร์ขององค์กรปกครองส่วนท้องถิ่น e-LAAS

#### ส่วนที่ 4 ข้อเสนอแนะจากการศึกษา

1. หน่วยงานที่เกี่ยวข้อง และหรือคณะกรรมการพิจารณา ร่างพระราชบัญญัติ งบประมาณรายจ่ายประจำปี ควรกำหนดให้หน่วยรับงบประมาณแต่ละประเภทต้องจัดทำรายงาน สถานะเงินนอกงบประมาณและแผนการใช้จ่ายเงินนอกงบประมาณอย่างถูกต้อง ครบถ้วน เป็นปัจจุบัน และสอดคล้องกับรายงานการเงิน (งบแสดงฐานะทางการเงิน งบแสดงผลการดำเนินงานทางการเงิน งบแสดงการเปลี่ยนแปลงสินทรัพย์สุทธิ/ทุน และหมายเหตุประกอบงบการเงิน) โดยแสดงรายละเอียด แผนงาน ผลผลิต โครงการ/กิจกรรม เป้าหมาย ชีววัด และผลสัมฤทธิ์ที่คาดว่าจะได้รับการใช้จ่าย เงินนอกงบประมาณ ให้มีความสอดคล้องเชื่อมโยงกับการยุทธศาสตร์และสอดคล้องกับแนวทาง การพัฒนาประเทศเสนอต่อรัฐสภา ทั้งในส่วนที่นำมาสมทบงบประมาณรายจ่ายประจำปีและส่วนที่มี แผนการใช้จ่ายเงินนอกงบประมาณของหน่วยงาน เช่นเดียวกับการจัดทำข้อมูลประกอบการขอรับจัดสรร งบประมาณรายจ่ายประจำปี ทั้งนี้ เพื่อให้รัฐสภามีข้อมูลแบบองค์รวมของการใช้จ่ายเงินแผ่นดิน ประกอบการพิจารณา ร่างพระราชบัญญัติงบประมาณรายจ่ายประจำปี ควบคู่กันทั้ง 2 แหล่งเงิน เพื่อให้เกิดการจัดสรรทรัพยากรที่มีอยู่อย่างจำกัดให้เกิดประโยชน์สูงสุด

2. หน่วยงานที่เกี่ยวข้อง และหรือคณะกรรมการพิจารณา ร่างพระราชบัญญัติ งบประมาณรายจ่ายประจำปี ควรกำหนดให้หน่วยรับงบประมาณทุกหน่วยงานดำเนินการอย่าง เคร่งครัด ในการแสดงรายงานของผู้สอบบัญชีและงบการเงิน ประกอบด้วย งบแสดงฐานะการเงิน งบแสดงการดำเนินงานทางการเงิน งบแสดงการเปลี่ยนแปลงสินทรัพย์สุทธิ/ทุน หมายเหตุ เหตุ ประกอบงบการเงิน ตามมาตรฐานการบัญชีภาครัฐ รวมไปถึงประมาณการรายได้ และรายจ่ายประจำปี ของหน่วยงาน ตลอดจนข้อมูลอื่นที่เกี่ยวข้อง เพื่อให้รัฐสภามีข้อมูลฐานะการเงินในปัจจุบัน ทั้งในส่วน ที่เป็นเงินงบประมาณ และเงินนอกงบประมาณของหน่วยรับงบประมาณแต่ละประเภท เสนอต่อรัฐสภา สำหรับใช้ประกอบการพิจารณา ร่างพระราชบัญญัติงบประมาณรายจ่ายประจำปี ซึ่งจะทำให้ การพิจารณาจัดสรรงบประมาณเหมาะสมกับสถานะการเงินและการคลังของหน่วยรับงบประมาณ

3. กระทรวงการคลังและหน่วยงานที่เกี่ยวข้องควรพัฒนาระบบบริหารจัดการเงินนอก งบประมาณ (Non-Budgetary Management System : NBMS) หรือจัดให้มีระบบบริหารจัดการเงินนอก งบประมาณที่สามารถใช้ในการการบริหารหรือกำกับดูแลรายได้เงินนอกงบประมาณให้เป็นเอกภาพ ครอบคลุมทุกหน่วยรับงบประมาณ ตลอดจนมีการศึกษาวิจัยเพื่อกำหนดแนวทาง หลักเกณฑ์การใช้จ่ายเงินนอก งบประมาณสมทบกับงบประมาณรายจ่ายประจำปีในสัดส่วนที่เหมาะสมอย่างเป็นรูปธรรม ทั้งนี้ เพื่อช่วย ลดภาระงบประมาณ ให้สามารถนำไปใช้จ่ายในการพัฒนาประเทศด้านอื่น ๆ ที่สำคัญได้มากยิ่งขึ้น



### ข้อเสนอแนะจากการศึกษา

4. กรมบัญชีกลางควรเร่งรัดดำเนินการ ตามพระราชบัญญัติวินัยการเงินการคลังของรัฐ พ.ศ. 2561 ในส่วนที่เกี่ยวข้องกับ “เงินนอกงบประมาณ” ด้วยการติดตามและสำรวจเงินนอกงบประมาณของหน่วยรับงบประมาณต่าง ๆ ตามกฎหมายหรือข้อตกลงของกระทรวงการคลัง ที่ได้รับการยกเว้นไม่ต้องนำส่งคลังเป็นรายได้แผ่นดิน เพื่อให้ทราบถึงประเภทและวัตถุประสงค์ของเงินนอกงบประมาณ พร้อมกำหนดมาตรการเร่งรัดให้หน่วยรับงบประมาณนำเงินนอกงบประมาณดังกล่าวฝากคลังให้ถูกต้อง ครบถ้วนและเป็นปัจจุบัน หากหน่วยรับงบประมาณใดมีเงินนอกงบประมาณเกินความจำเป็น หรือใช้จ่ายเงินดังกล่าวบรรลุตามวัตถุประสงค์ที่กำหนดแล้วให้นำส่งคลังเป็นรายได้แผ่นดิน หรืออาจยกเลิกเงินนอกงบประมาณที่หมดความจำเป็น ทั้งนี้ เพื่อให้เงินรายได้ของหน่วยงานของรัฐ เป็นรายได้แผ่นดิน เข้าสู่ระบบงบประมาณของประเทศ และให้เงินนอกงบประมาณมีเพียงเท่าที่จำเป็น เท่านั้น

5. หน่วยรับงบประมาณควรให้ความสำคัญกับการดำเนินงานตามภารกิจเพื่อการพัฒนาเป็นหลัก เพื่อให้การใช้จ่ายเงินแผ่นดินทั้งที่เป็นเงินงบประมาณและเงินนอกงบประมาณสามารถขับเคลื่อนการพัฒนาประเทศตามยุทธศาสตร์ได้อย่างเต็มที่และเป็นรูปธรรมมากยิ่งขึ้น

6. หน่วยงานที่เกี่ยวข้องควรมีการศึกษาวิเคราะห์การใช้จ่ายเงินนอกงบประมาณตามแผนการใช้จ่ายของหน่วยรับงบประมาณ เพื่อสะท้อนให้ทราบถึงความจำเป็น และเหมาะสมของการมีเงินนอกงบประมาณไว้ใช้ในการดำเนินงานตามวัตถุประสงค์ที่หน่วยรับงบประมาณกำหนด สำหรับใช้เป็นข้อมูลสนับสนุนการพิจารณา ร่างพระราชบัญญัติงบประมาณรายจ่ายประจำปีของรัฐสภา



## บรรณานุกรม

### หนังสือทั่วไป

- จรัส สุวรรณมาลา. (2546). ระบบงบประมาณและการจัดการแบบมุ่งเน้นผลสำเร็จในภาครัฐ : ความสัมพันธ์ระหว่างรัฐกับพลเมืองยุคใหม่. กรุงเทพฯ : ธนธัชการพิมพ์.
- นียดา ชูชาย (2563). ภาพรวมทุนหมุนเวียน ปี 2564. กรุงเทพฯ : สำนักการพิมพ์ สำนักงานเลขาธิการสภาผู้แทนราษฎร
- สุปรียา แก้วละเอียด (2563). กฎหมายการคลัง : ภาควงงบประมาณแผ่นดิน. กรุงเทพฯ : วิญญูชน \_\_\_\_\_ (2560). โครงการตำราและเอกสารประกอบการสอน คณะนิติศาสตร์ มหาวิทยาลัยธรรมศาสตร์ “กฎหมายงบประมาณของประเทศไทย”. กรุงเทพฯ : มหาวิทยาลัยธรรมศาสตร์
- สำนักงานงบประมาณ. (2565). เอกสารงบประมาณ ฉบับที่ 7 รายงานสถานะและแผนการใช้จ่ายเงินนอกงบประมาณของหน่วยรับงบประมาณ ประจำปีงบประมาณ พ.ศ. 2566. กรุงเทพฯ : บริษัท พี.เอ.ลีฟวิ่ง จำกัด.
- \_\_\_\_\_. (2558). คู่มือสนับสนุนการปฏิบัติงานของคณะรัฐมนตรีด้านการจัดการงบประมาณ. ม.ป.ท. : ม.ป.พ.
- \_\_\_\_\_. (2546). ระบบงบประมาณแบบมุ่งเน้นผลงานตามยุทธศาสตร์. ม.ป.ท. : ม.ป.พ
- อรพิน ผลสุวรรณ สบายรูป และคณะ (2552). โครงการศึกษาวิจัย เรื่อง “การศึกษากฎหมายเกี่ยวกับมาตรฐานกลางทางการเงินการคลังและการงบประมาณ”. กรุงเทพมหานคร: อุดมศึกษา.
- อรพิน ผลสุวรรณ สบายรูป. (2557). โครงการตำราและเอกสารประกอบการสอน คณะนิติศาสตร์ มหาวิทยาลัยธรรมศาสตร์ “กฎหมายการคลัง”. พิมพ์ครั้งที่ 3. กรุงเทพฯ : โครงการตำราและเอกสารประกอบการสอน คณะนิติศาสตร์ มหาวิทยาลัยธรรมศาสตร์.

### วิทยานิพนธ์

- นนทกร เกียรติศิริ. (2560). การวิเคราะห์กฎหมายเกี่ยวกับการบริหารเงินนอกงบประมาณของประเทศไทย, (นิติศาสตร์มหาบัณฑิต). มหาวิทยาลัยธรรมศาสตร์, คณะนิติศาสตร์, สาขากฎหมายมหาชน.

### ฐานข้อมูลออนไลน์

- สำนักงานเลขาธิการสภาผู้แทนราษฎร. (ม.ป.ป). เงินนอกงบประมาณ. สืบค้นเมื่อวันที่ 15 มกราคม 2565, จาก [https://www.parliament.go.th/ewtcommittee/ewt/budget/download/article/article\\_20181119104845.pdf](https://www.parliament.go.th/ewtcommittee/ewt/budget/download/article/article_20181119104845.pdf)
- กระทรวงการคลัง. (ม.ป.ป). เงินนอกงบประมาณ. สืบค้นเมื่อวันที่ 15 มกราคม 2565, จาก [https://fis.ru.ac.th/km/images/km\\_pdf/finkm-22-01/p2.pdf](https://fis.ru.ac.th/km/images/km_pdf/finkm-22-01/p2.pdf)
- สำนักงานงบประมาณ. (2561). เอกสารงบประมาณอิเล็กทรอนิกส์ พ.ศ. 2562. สืบค้นเมื่อวันที่ 15 พฤศจิกายน 2564, จาก <https://www.bb.go.th/topic3.php?catID=1151&gid=862&mid=545>
- \_\_\_\_\_. (2563). เอกสารงบประมาณอิเล็กทรอนิกส์ พ.ศ. 2563. สืบค้นเมื่อวันที่ 15 พฤศจิกายน 2564, จาก <https://www.bb.go.th/topic3.php?catID=1267&gid=862&mid=545>



**ฐานข้อมูลออนไลน์ (ต่อ)**

- ..... (2564). เอกสารงบประมาณอิเล็กทรอนิกส์ พ.ศ. 2564. สืบค้นเมื่อวันที่ 15 พฤศจิกายน 2564, จาก <https://www.bb.go.th/topic3.php?catID=1337&gid=862&mid=545>
- ..... (2565). เอกสารงบประมาณอิเล็กทรอนิกส์ พ.ศ. 2565. สืบค้นเมื่อวันที่ 15 พฤศจิกายน 2564, จาก <https://www.bb.go.th/topic3.php?catID=1364&gid=862&mid=545>
- ..... (2562). หลักเกณฑ์ว่าด้วยการใช้งบประมาณรายจ่าย การโอนเงินจัดสรรหรือเปลี่ยนแปลงเงินจัดสรร พ.ศ. 2562. สืบค้นเมื่อวันที่ 2 กุมภาพันธ์ 2565, จาก <http://www.oic.go.th/FILEWEB/CABINFOCENTER42/DRAWER049/GENERAL/DATA0000/00000239.PDF>

**ราชกิจจานุเบกษา**

- พระราชบัญญัติการบริหารทุนหมุนเวียน พ.ศ. 2558. (2558, 25 กันยายน). ราชกิจจานุเบกษา. เล่มที่ 132 ตอนที่ 92 ก.
- พระราชบัญญัติเงินคงคลัง พ.ศ. 2491. (2491, 12 กุมภาพันธ์). ราชกิจจานุเบกษา, เล่มที่ 9 ตอนที่ 1 พ.
- พระราชบัญญัติวิธีการงบประมาณ พ.ศ. 2561. (2561, 11 พฤศจิกายน). ราชกิจจานุเบกษา. เล่มที่ 135 ตอนที่ 92 ก.
- พระราชบัญญัติวิธีการงบประมาณ พ.ศ. 2502. (2502, 27 ตุลาคม). ราชกิจจานุเบกษา, เล่มที่ 76 ตอนที่ 98.
- พระราชบัญญัติวินัยการเงินการคลัง พ.ศ. 2561. (2561, 19 เมษายน). ราชกิจจานุเบกษา. เล่มที่ 135 ตอนที่ 27 ก.
- รัฐธรรมนูญแห่งราชอาณาจักรไทย พุทธศักราช 2560. (2560, 6 เมษายน). ราชกิจจานุเบกษา. เล่มที่ 134 ตอนที่ 40 ก.
- ระเบียบกระทรวงการคลัง ว่าด้วยเงินตรงราชการ พ.ศ. 2562. (2562, 13 พฤษภาคม). ราชกิจจานุเบกษา. เล่มที่ 136. ตอนพิเศษ 120 ง.
- ระเบียบกระทรวงการคลัง ว่าด้วยการเบิกเงินจากคลังการรับเงิน การจ่ายเงิน การเก็บรักษาเงิน และการนำเงินส่งคลัง พ.ศ. 2562. (2562, 13 พฤษภาคม). ราชกิจจานุเบกษา. เล่ม 136 ตอนพิเศษ 120 ง.



สำนักงานประมาณของรัฐสภา  
สำนักงานเลขานุการสภาผู้แทนราษฎร  
[www.parliament.go.th/pbo](http://www.parliament.go.th/pbo)

PBO วิเคราะห์งบประมาณอย่างมืออาชีพ เป็นกลาง และสร้างสรรค์