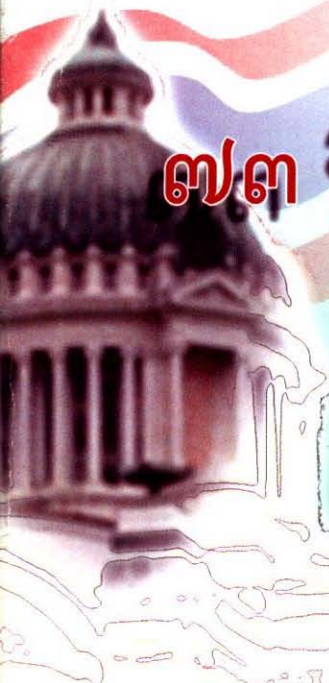




๗๓ ปี รัฐสภาไทย



สำนักงานเลขาธิการสภาผู้แทนราษฎร

THAI NATIONAL ASSEMBLY LIBRARY



3961158058



๗๓ ปีรัฐสภาไทย

สำนักงานเลขาธิการสภาผู้แทนราษฎร



เรื่อง **๗๓ ปี รัฐสภาไทย**

ปีที่พิมพ์ กรกฎาคม ๒๕๔๘

จำนวนหน้า ๘๑ หน้า

พิมพ์ครั้งที่ ๒ จำนวนพิมพ์ ๑๐,๐๐๐ เล่ม

จัดทำโดย กลุ่มงานผลิตเอกสาร สำนักประชาสัมพันธ์
สำนักงานเลขาธิการสภาผู้แทนราษฎร
อาคารธนาкарทหารไทย ถนนพญาไท แขวงทุ่งพญาไท
เขตราชเทวี กรุงเทพฯ ๑๐๔๐๐ โทร. ๐ ๒๓๕๔ ๕๐๑๘-๒๑

ข้อมูล นางบุษราคัม เขาวนศิริ

นางอัจฉรา จุยีนยง

พิมพ์ข้อมูล นางอำไพ กันเกษแก้ว

ศิลปกรรม นายมานะ เรืองสอน

พิมพ์ที่ สำนักการพิมพ์ สำนักงานเลขาธิการสภาผู้แทนราษฎร
อาคารธนาкарทหารไทย ถนนพญาไท แขวงทุ่งพญาไท
เขตราชเทวี กรุงเทพฯ ๑๐๔๐๐ โทร. ๐ ๒๖๔๔ ๕๓๐๙



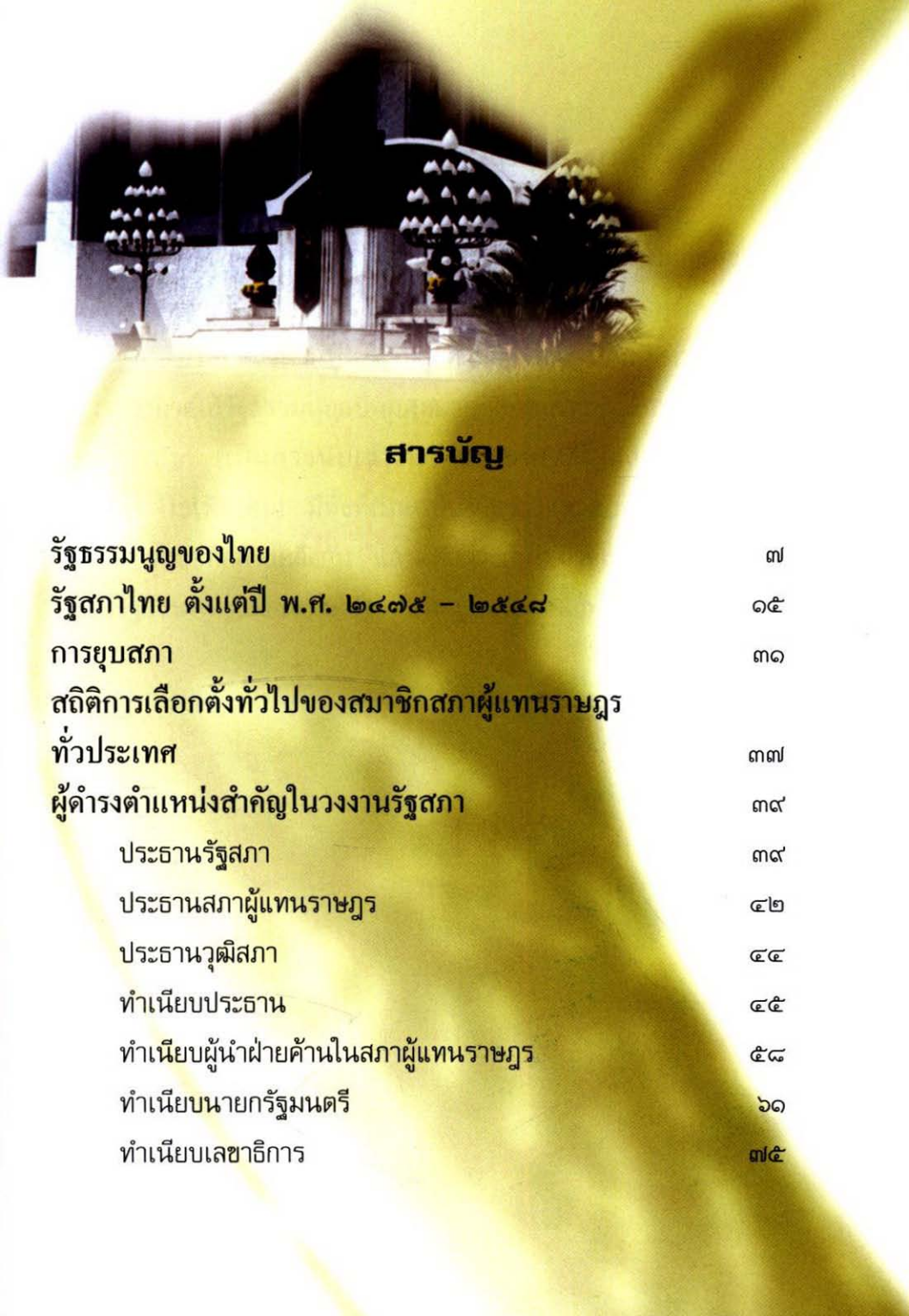
ในโอกาสที่รัฐสภาไทยได้ปฏิบัติหน้าที่ในฐานะสถาบันฝ่ายนิติบัญญัติภายใต้การปกครองระบอบประชาธิปไตยอันมีพระมหากษัตริย์ทรงเป็นประมุข เป็นเวลา ๗๓ ปี ในวันที่ ๒๘ มิถุนายน ๒๕๔๘ ตลอดระยะเวลาที่ผ่านมา รัฐสภาได้ดำเนินงานอย่างต่อเนื่องจนถึงปัจจุบันรวม ๓๐ ชุด โดยมีผู้ดำรงตำแหน่งประธานรัฐสภา ๒๖ คน ประธานสภาผู้แทนราษฎร ๒๒ คน และประธานวุฒิสภา ๑๓ คน รวมถึงได้มีการประกาศใช้รัฐธรรมนูญมาแล้วทั้งสิ้น ๑๖ ฉบับ มีการเลือกตั้งสมาชิกสภาผู้แทนราษฎรเป็นการทั่วไป ๒๑ ครั้ง และการยุบสภา ๑๑ ครั้ง นอกจากนี้ยังได้ทำหน้าที่ตรวจสอบและถ่วงดุลอำนาจฝ่ายบริหารซึ่งมีนายกรัฐมนตรีเป็นผู้นำ ๒๓ คนในคณะรัฐมนตรี ๕๕ ชุดด้วยกัน

สำนักงานเลขาธิการสภาผู้แทนราษฎรจึงได้จัดทำจุลสารเรื่อง ๗๓ ปีรัฐสภาไทยขึ้น เพื่อเป็นการรำลึกถึงบุคคลและเหตุการณ์ความเปลี่ยนแปลงต่าง ๆ เกี่ยวกับรัฐสภาที่เกิดขึ้นตลอดระยะเวลาที่ผ่านมา และหวังว่าจุลสารฉบับนี้จะเป็นประโยชน์แก่ผู้อ่านและผู้สนใจทุกท่านตามสมควร

สำนักงานเลขาธิการสภาผู้แทนราษฎร

กรกฎาคม ๒๕๔๘

ต้นฉบับเป็นหน้าว่าง



สารบัญ

รัฐธรรมนูญของไทย	๗
รัฐสภาไทย ตั้งแต่ปี พ.ศ. ๒๔๗๕ - ๒๕๔๘	๑๕
การยุบสภา	๓๑
สถิติการเลือกตั้งทั่วไปของสมาชิกสภาผู้แทนราษฎร ทั่วประเทศ	๓๗
ผู้ดำรงตำแหน่งสำคัญในวงงานรัฐสภา	๓๙
ประธานรัฐสภา	๓๙
ประธานสภาผู้แทนราษฎร	๔๒
ประธานวุฒิสภา	๔๔
ทำเนียบประธาน	๔๕
ทำเนียบผู้นำฝ่ายค้านในสภาผู้แทนราษฎร	๕๘
ทำเนียบนายกรัฐมนตรี	๖๑
ทำเนียบเลขาธิการ	๗๕

ต้นฉบับเป็นหน้าว่าง

รัฐธรรมนูญของไทย

นับตั้งแต่ประเทศไทยได้เปลี่ยนแปลงการปกครองจากระบอบสมบูรณาญาสิทธิราชย์มาเป็นระบอบประชาธิปไตย อันมีพระมหากษัตริย์ทรงเป็นประมุข ตั้งแต่วันที่ ๒๔ มิถุนายน ๒๔๗๕ เป็นต้นมา ประเทศไทยได้มีการประกาศใช้รัฐธรรมนูญเป็นกฎหมายหลักในการปกครองประเทศมาแล้วถึง ๑๖ ฉบับ (เป็นการนับเฉพาะรัฐธรรมนูญที่สำคัญประกาศใช้เป็นหลัก ไม่นับแก้ไขเพิ่มเติม) มีทั้งที่เป็นฉบับชั่วคราวและฉบับถาวร แต่ละฉบับจะมีหลักการใหญ่ที่คล้ายคลึงกัน และแตกต่างกันไปบ้างในรายละเอียดสาระสำคัญของรัฐธรรมนูญแต่ละฉบับ รัฐธรรมนูญที่ประกาศใช้ทั้ง ๑๖ ฉบับ มีดังนี้

รัฐธรรมนูญ	จำนวนมาตรา	วัน/เดือน/ปี	รวมเวลา	สาเหตุการสิ้นสุด
๑. พระราชบัญญัติธรรมนูญการปกครองแผ่นดินสยามชั่วคราว พ.ศ. ๒๔๗๕ ๒. รัฐธรรมนูญแห่งราชอาณาจักรสยาม พ.ศ. ๒๔๗๕ (๑) แก้ไขเพิ่มเติมว่าด้วยนามประเทศ พ.ศ. ๒๔๘๒ (๒) แก้ไขเพิ่มเติมว่าด้วยบทเฉพาะกาล พ.ศ. ๒๔๘๓ (๓) แก้ไขเพิ่มเติมว่าด้วยการเลือกตั้ง ส.ส. พ.ศ. ๒๔๘๕	๓๙ ๖๘	๒๗ มิ.ย. ๒๔๗๕ - ๑๐ ธ.ค. ๒๔๗๕ ๑๐ ธ.ค. ๒๔๗๕ - ๙ พ.ค. ๒๔๘๙	๕ เดือน ๑๒ วัน ๑๓ ปี ๔ เดือน ๒๙ วัน	ประกาศใช้ รัฐธรรมนูญ ๑๐ ธ.ค. ๒๔๗๕ ประกาศใช้ รัฐธรรมนูญ ๒๔๘๕

รัฐธรรมนูญ	จำนวน มาตรา	วัน/เดือน/ปี	รวมเวลา	สาเหตุการสิ้นสุด
๓. รัฐธรรมนูญแห่งราชอาณาจักรไทย พ.ศ. ๒๔๘๙	๙๖	๑๐ พ.ค. ๒๔๘๙ - ๘ พ.ย. ๒๔๙๐	๑ ปี ๕ เดือน ๒๙ วัน	ยึดอำนาจการ ปกครองโดย คณะรัฐประหาร
๔. รัฐธรรมนูญแห่งราชอาณาจักรไทย (ฉบับชั่วคราว) พ.ศ. ๒๔๙๐ (๑) แก้ไขเพิ่มเติม พ.ศ. ๒๔๙๐ (๒) แก้ไขเพิ่มเติม (ฉบับที่ ๒) พ.ศ. ๒๔๙๑ (๓) แก้ไขเพิ่มเติม (ฉบับที่ ๓) พ.ศ. ๒๔๙๑	๙๘	๙ พ.ย. ๒๔๙๐ - ๒๓ มี.ค. ๒๔๙๒	๑ ปี ๔ เดือน ๑๔ วัน	ประกาศใช้ รัฐธรรมนูญ ๒๔๙๒

รัฐธรรมนูญ	จำนวน มาตรา	วัน/เดือน/ปี	รวมเวลา	สาเหตุการสิ้นสุด
๕. รัฐธรรมนูญแห่งราชอาณาจักรไทย พ.ศ. ๒๔๙๒	๑๔๘	๒๓ มี.ค. ๒๔๙๒ - ๒๙ พ.ย. ๒๔๙๔	๒ ปี ๘ เดือน ๖ วัน	ยึดอำนาจการ ปกครองโดย คณะรัฐประหาร
๖. รัฐธรรมนูญแห่งราชอาณาจักรไทย พ.ศ. ๒๔๙๕ แก้ไขเพิ่มเติม พ.ศ. ๒๔๙๕	๑๒๓	๔ มี.ค. ๒๔๙๕ - ๒๐ ต.ค. ๒๕๐๑	๖ ปี ๗ เดือน ๑๒ วัน	ยึดอำนาจการ ปกครองโดย คณะปฏิวัติ
๗. รัฐธรรมนูญการปกครองราชอาณาจักร พ.ศ. ๒๕๐๒	๒๐	๒๔ มี.ค. ๒๕๐๒ - ๒๐ มี.ย. ๒๕๑๑	๙ ปี ๔ เดือน ๒๓ วัน	ประกาศใช้ รัฐธรรมนูญ ๒๕๑๑

รัฐธรรมนุญ	จำนวน มาตรา	วัน/เดือน/ปี	รวมเวลา	สาเหตุการสิ้นสุด
๘. รัฐธรรมนูญแห่งราชอาณาจักรไทย พ.ศ. ๒๕๑๑	๑๘๓	๒๐ มี.ย. ๒๕๑๑ - ๑๗ พ.ย. ๒๕๑๔	๓ ปี ๔ เดือน ๒๘ วัน	ยึดอำนาจจาก ปกครองโดย คณะปฏิวัติ
๙. ธรรมนูญการปกครองราชอาณาจักร พ.ศ. ๒๕๑๕	๒๓	๑๕ ธ.ค. ๒๕๑๕ - ๗ ต.ค. ๒๕๑๗	๑ ปี ๙ เดือน ๒๒ วัน	ประกาศใช้ รัฐธรรมนูญ ๒๕๑๗
๑๐. รัฐธรรมนูญแห่งราชอาณาจักรไทย พ.ศ. ๒๕๑๗	๒๓๘	๗ ต.ค. ๒๕๑๗ - ๖ ต.ค. ๒๕๑๙	๒ ปี	ยึดอำนาจจาก ปกครองโดย คณะปฏิรูปการ ปกครองแผ่นดิน

รัฐธรรมนุญ	จำนวน มาตรา	วัน/เดือน/ปี	รวมเวลา	สาเหตุการสิ้นสุด
๑๑. รัฐธรรมนุญแห่งราชอาณาจักรไทย พ.ศ. ๒๕๑๙	๒๙	๒๒ ต.ค. ๒๕๑๙ - ๒๐ ต.ค. ๒๕๒๐	๑๑ เดือน ๒๘ วัน	ยึดอำนาจจาก ปกครองโดย คณะปฏิวัติ
๑๒. ธรรมนูญการปกครองราชอาณาจักร พ.ศ. ๒๕๒๐	๓๒	๙ พ.ย. ๒๕๒๐ - ๒๓ ธ.ค. ๒๕๒๑	๑ ปี ๑ เดือน ๑๓ วัน	ประกาศใช้ รัฐธรรมนูญ ๒๕๒๑
๑๓. รัฐธรรมนุญแห่งราชอาณาจักรไทย พ.ศ. ๒๕๒๑ (๑) แก้ไขเพิ่มเติม พ.ศ. ๒๕๒๘ (๒) แก้ไขเพิ่มเติม (ฉบับที่ ๒) พ.ศ. ๒๕๓๒	๒๐๖	๒๒ ธ.ค. ๒๕๒๑ - ๒๓ ก.พ. ๒๕๓๔	๑๒ ปี ๒ เดือน ๑ วัน	ยึดอำนาจจาก ปกครองโดย คณะรักษาความ สงบเรียบร้อย แห่งชาติ

รัฐธรรมนุญ	จำนวน มาตรา	วัน/เดือน/ปี	รวมเวลา	สาเหตุการสิ้นสุด
๑๔. ธรรมนูญการปกครองราชอาณาจักร พ.ศ. ๒๕๓๔	๓๓	๑ มี.ค. ๒๕๓๔ - ๙ ธ.ค. ๒๕๓๔	๙ เดือน ๘ วัน	ประกาศใช้ รัฐธรรมนูญ ๒๕๓๔
๑๕. รัฐธรรมนูญแห่งราชอาณาจักรไทย พ.ศ. ๒๕๓๔ (๑) แก้ไขเพิ่มเติม (ฉบับที่ ๑) พ.ศ. ๒๕๓๕ (๒) แก้ไขเพิ่มเติม (ฉบับที่ ๒) พ.ศ. ๒๕๓๕ (๓) แก้ไขเพิ่มเติม (ฉบับที่ ๓) พ.ศ. ๒๕๓๕	๒๒๓	๙ ธ.ค. ๒๕๓๔ - ๑๑ ต.ค. ๒๕๔๐	๕ ปี ๑๐ เดือน ๒ วัน	ประกาศใช้ รัฐธรรมนูญ ๒๕๔๐

รัฐธรรมนุญ	จำนวน มาตรา	วัน/เดือน/ปี	รวมเวลา	สาเหตุการสิ้นสุด
(๔) แก้ไขเพิ่มเติม (ฉบับที่ ๔) พ.ศ. ๒๕๓๕ (๕) แก้ไขเพิ่มเติม (ฉบับที่ ๕) พ.ศ. ๒๕๓๘ (๖) แก้ไขเพิ่มเติม (ฉบับที่ ๖) พ.ศ. ๒๕๓๙				
๑๖. รัฐธรรมนูญแห่งราชอาณาจักรไทย พ.ศ. ๒๕๔๐ (๑) แก้ไขเพิ่มเติม (ฉบับที่ ๑) พ.ศ. ๒๕๔๘	๓๓๖	๑๑ ต.ค. ๒๕๔๐ - ปัจจุบัน		

รัฐสภาไทย ตั้งแต่ปี พ.ศ. ๒๔๗๕ - ๒๕๔๘

รัฐสภาเป็นองค์กรตัวแทนของประชาชนที่ใช้อำนาจนิติบัญญัติและควบคุมการบริหารราชการแผ่นดิน ระบบรัฐสภาไทยที่ผ่านมาจะเปลี่ยนไปตามบทบัญญัติของรัฐธรรมนูญที่ใช้บังคับในแต่ละยุคสมัย บางสมัยรัฐสภาอยู่ในระบบสภาเดียว แต่บางสมัยรัฐสภาก็อยู่ในระบบสองสภา รัฐสภาไทยตั้งแต่ปี พ.ศ. ๒๔๗๕ จนถึง พ.ศ. ๒๕๔๘ มีจำนวนทั้งสิ้น ๓๐ ชุด ซึ่งแต่ละชุดมีรูปแบบจำนวนสมาชิกและที่มาแตกต่างกันดังนี้

๑. รัฐสภาชุดที่ ๑ มีสภาเดียว คือ สภาผู้แทนราษฎร

มีสมาชิกจำนวน ๗๐ คน มาจากการแต่งตั้งเมื่อวันที่ ๒๔ มิถุนายน ๒๔๗๕ รัฐสภาชุดนี้สิ้นสุดเมื่อวันที่ ๑๕ พฤศจิกายน ๒๔๗๖ เหตุที่สิ้นสุดเพราะมีการเลือกตั้งทั่วไป รวมเวลาที่สมาชิกอยู่ในตำแหน่ง ๑ ปี ๔ เดือน ๒๗ วัน

รัฐธรรมนูญ : พระราชบัญญัติธรรมนูญการปกครองแผ่นดินสยามชั่วคราว พุทธศักราช ๒๔๗๕

๒. รัฐสภาชุดที่ ๒ มีสภาเดียว คือ สภาผู้แทนราษฎร

ประกอบด้วยสมาชิก ๒ ประเภท

ประเภทที่ ๑ สมาชิกจำนวน ๗๔ คน มาจากการเลือกตั้ง เมื่อวันที่ ๑๕ พฤศจิกายน ๒๔๗๖

ประเภทที่ ๒ สมาชิกจำนวน ๗๔ คน มาจากการแต่งตั้ง เมื่อวันที่ ๙ ธันวาคม ๒๔๗๖

สมาชิกประเภทที่ ๑ สิ้นสุดลงเมื่อวันที่ ๙ ธันวาคม ๒๔๔๐ เหตุที่
 สิ้นสุดเพราะออกตามวาระ รวมเวลาที่สมาชิกอยู่ในตำแหน่ง ๔ ปี ๒๕ วัน
 ส่วนสมาชิกประเภทที่ ๒ คงอยู่ในตำแหน่งต่อไป
 รัฐธรรมนูญ : รัฐธรรมนูญแห่งราชอาณาจักรสยาม พุทธศักราช ๒๔๗๕

๓. รัฐสภาชุดที่ ๓ มีสภาเดียว คือ สภาผู้แทนราษฎร

ประกอบด้วยสมาชิก ๒ ประเภท

ประเภทที่ ๑ สมาชิกจำนวน ๙๑ คน มาจากการเลือกตั้ง
 เมื่อวันที่ ๗ พฤศจิกายน ๒๔๔๐

ประเภทที่ ๒ สมาชิกจำนวน ๙๑ คน มาจากการแต่งตั้งจาก
 สมาชิกชุดเดิม จำนวน ๗๔ คน และมาจาก
 การแต่งตั้งเพิ่มเมื่อวันที่ ๘ ธันวาคม ๒๔๔๐
 จำนวน ๑๓ คน

สมาชิกประเภทที่ ๑ สิ้นสุดลงเมื่อวันที่ ๑๑ กันยายน ๒๔๔๑ เหตุที่
 สิ้นสุดเพราะยุบสภา รวมเวลาที่สมาชิกอยู่ในตำแหน่ง ๑ ปี ๕ วัน
 ส่วนสมาชิกประเภทที่ ๒ คงอยู่ในตำแหน่งต่อไป
 รัฐธรรมนูญ : รัฐธรรมนูญแห่งราชอาณาจักรสยาม พุทธศักราช ๒๔๗๕

๔. รัฐสภาชุดที่ ๔ มีสภาเดียว คือ สภาผู้แทนราษฎร

ประกอบด้วยสมาชิก ๒ ประเภท

ประเภทที่ ๑ สมาชิกจำนวน ๙๑ คน มาจากการเลือกตั้ง
 เมื่อวันที่ ๑๒ พฤศจิกายน ๒๔๔๑

ประเภทที่ ๒ สมาชิกจำนวน ๙๑ คน มาจากการแต่งตั้ง
(ชุดเดิม)

สมาชิกประเภทที่ ๑ ลี้ภัยลงเมื่อวันที่ ๑๕ ตุลาคม ๒๕๔๘ เหตุที่
ลี้ภัยเพราะยุบสภา รวมเวลาที่สมาชิกอยู่ในตำแหน่ง ๖ ปี ๑๑ เดือน ๔ วัน
ส่วนสมาชิกประเภทที่ ๒ คงอยู่ในตำแหน่งต่อไป

รัฐธรรมนูญ : รัฐธรรมนูญแห่งราชอาณาจักรสยาม พุทธศักราช ๒๕๓๕

๕. รัฐสภาชุดที่ ๕ มีสภาเดียว คือ สภาผู้แทนราษฎร

ประกอบด้วยสมาชิก ๒ ประเภท

ประเภทที่ ๑ สมาชิกจำนวน ๙๖ คน มาจากการเลือกตั้ง
เมื่อวันที่ ๖ มกราคม ๒๕๔๙

ประเภทที่ ๒ สมาชิกจำนวน ๙๖ คน มาจากการแต่งตั้งเป็น
สมาชิกชุดเดิม จำนวน ๙๑ คน และแต่งตั้ง
เพิ่มเติมเมื่อวันที่ ๓๐ มกราคม ๒๕๔๙ จำนวน
๕ คน

สมาชิกประเภทที่ ๒ ลี้ภัยลงเมื่อวันที่ ๑๐ พฤษภาคม ๒๕๔๙ เหตุที่
ลี้ภัยเพราะประกาศใช้รัฐธรรมนูญใหม่ รวมเวลาที่สมาชิกอยู่ในตำแหน่ง ๑๒ ปี
๕ เดือน ๒ วัน ส่วนสมาชิกประเภทที่ ๑ คงอยู่ในตำแหน่งต่อไป

รัฐธรรมนูญ : รัฐธรรมนูญแห่งราชอาณาจักรสยาม พุทธศักราช ๒๕๓๕

๖. รัฐสภาชุดที่ ๖ มี ๒ สภา คือ สภาผู้แทนและ พฤษสภา

สภาผู้แทน สมาชิกจำนวน ๑๗๔ คน มาจากการเลือกตั้ง

พดตสภา

เมื่อวันที่ ๖ มกราคม ๒๔๘๙ (ชุดเดิม)

สมาชิกจำนวน ๘๐ คน มาจากการเลือกตั้งโดย
สมาชิกสภาผู้แทน เมื่อวันที่ ๒๔ พฤษภาคม
๒๔๘๙

รัฐสภาชุดนี้สิ้นสุดลงเมื่อวันที่ ๘ พฤศจิกายน ๒๔๙๐ เหตุที่สิ้นสุด
เพราะมีรัฐประหาร รวมเวลาที่สมาชิกอยู่ในตำแหน่งสภาผู้แทน ๑ ปี ๑๐ เดือน
๔ วัน พดตสภา ๑ ปี ๕ เดือน ๑๖ วัน

รัฐธรรมนูญ : รัฐธรรมนูญแห่งราชอาณาจักรไทย พุทธศักราช ๒๔๘๙

๗. รัฐสภาชุดที่ ๗ มี ๒ สภา คือ สภาผู้แทน และวุฒิสภา

วุฒิสภา

สมาชิกจำนวน ๑๐๐ คน มาจากการเลือกตั้ง
เมื่อวันที่ ๑๘ พฤศจิกายน ๒๔๙๐

สภาผู้แทน

สมาชิกจำนวน ๙๙ คน มาจากการเลือกตั้งเมื่อ
วันที่ ๒๙ มกราคม ๒๔๙๑

รัฐสภาชุดนี้ สิ้นสุดลงเมื่อวันที่ ๒๙ พฤศจิกายน ๒๔๙๔ เหตุที่สิ้นสุด
เพราะมีการยึดอำนาจการปกครองประเทศ รวมเวลาที่สมาชิกอยู่ในตำแหน่ง
สภาผู้แทน ๓ ปี ๑๐ เดือน ๒ วัน วุฒิสภา ๔ ปี ๑๒ วัน

รัฐธรรมนูญ : รัฐธรรมนูญแห่งราชอาณาจักรไทย (ฉบับชั่วคราว)
พุทธศักราช ๒๔๙๐

๘. รัฐสภาชุดที่ ๘ มีสภาเดียว คือ สภาผู้แทนราษฎร

ประกอบด้วยสมาชิก ๒ ประเภท

ประเภทที่ ๑ สมาชิกจำนวน ๑๒๓ คน มาจากการเลือกตั้ง
เมื่อวันที่ ๒๖ กุมภาพันธ์ ๒๔๙๕

ประเภทที่ ๒ สมาชิกจำนวน ๑๒๓ คน มาจากการแต่งตั้ง
เมื่อวันที่ ๓๐ พฤศจิกายน ๒๔๙๔

สมาชิกประเภทที่ ๑ สิ้นสุดลงเมื่อวันที่ ๒๕ กุมภาพันธ์ ๒๕๐๐ เหตุที่
สิ้นสุดเพราะออกตามวาระ รวมเวลาที่สมาชิกอยู่ในตำแหน่ง ๔ ปี ๑๑ เดือน
๒๗ วัน ส่วนสมาชิกประเภทที่ ๒ คงอยู่ในตำแหน่งต่อไป

รัฐธรรมนูญ : ประกาศพระบรมราชโองการให้ใช้รัฐธรรมนูญแห่ง
ราชอาณาจักรไทย พุทธศักราช ๒๔๗๕

๙. รัฐสภาชุดที่ ๙ มีสภาเดียว คือ สภาผู้แทนราษฎร

ประกอบด้วยสมาชิก ๒ ประเภท

ประเภทที่ ๑ สมาชิกจำนวน ๑๖๐ คน มาจากการเลือกตั้ง
เมื่อวันที่ ๒๖ กุมภาพันธ์ ๒๕๐๐

ประเภทที่ ๒ สมาชิกจำนวน ๑๒๓ คน มาจากการแต่งตั้ง
(เป็นสมาชิกชุดเดิม)

รัฐสภาชุดนี้สิ้นสุดลงเมื่อวันที่ ๑๖ กันยายน ๒๕๐๐ เหตุที่สิ้นสุด
เพราะมีการรัฐประหาร รวมเวลาที่สมาชิกอยู่ในตำแหน่งประเภทที่ ๑ ๖ เดือน
๑๘ วัน ประเภทที่ ๒ ๕ ปี ๙ เดือน ๑๖ วัน

รัฐธรรมนูญ : รัฐธรรมนูญแห่งราชอาณาจักรไทย พุทธศักราช ๒๔๗๕
แก้ไขเพิ่มเติม พุทธศักราช ๒๔๙๕

๑๐. รัฐสภาชุดที่ ๑๐ มีสภาเดียว คือ สภาผู้แทนราษฎร

ประกอบด้วยสมาชิก ๒ ประเภท

ประเภทที่ ๑ สมาชิกจำนวน ๑๘๖ คน โดยสมาชิก ๑๖๐ คน มาจากการเลือกตั้งเมื่อวันที่ ๑๕ ธันวาคม ๒๕๐๐ และจำนวน ๒๖ คน มาจากการเลือกตั้งเมื่อวันที่ ๓๐ มีนาคม ๒๕๐๑ แทนสมาชิกประเภทที่ ๒ ที่จับสลากออก

ประเภทที่ ๒ สมาชิกจำนวน ๑๒๑ คน มาจากการแต่งตั้งเมื่อวันที่ ๑๘ กันยายน ๒๕๐๐

รัฐสภาชุดนี้สิ้นสุดลงเมื่อวันที่ ๒๐ ตุลาคม ๒๕๐๑ เหตุที่สิ้นสุดเพราะมีการยึดอำนาจการปกครอง รวมเวลาที่สมาชิกอยู่ในตำแหน่งประเภทที่ ๑ ๑๐ เดือน ๗ วัน ประเภทที่ ๒ ๑ ปี ๑ เดือน ๓ วัน

รัฐธรรมนูญ : รัฐธรรมนูญแห่งราชอาณาจักรไทย พุทธศักราช ๒๔๗๕ แก้ไขเพิ่มเติม พุทธศักราช ๒๔๙๕

๑๑. รัฐสภาชุดที่ ๑๑ มีสภาเดียวคือ สภาว่างรัฐธรรมนูญ

ประกอบด้วยสมาชิก ๒๔๐ คน มาจากการแต่งตั้ง เมื่อวันที่ ๓ กุมภาพันธ์ ๒๕๐๒

รัฐสภาชุดนี้สิ้นสุดลงเมื่อวันที่ ๒๐ มิถุนายน ๒๕๑๑ เหตุที่สิ้นสุดเพราะมีการประกาศใช้รัฐธรรมนูญใหม่ รวมเวลาที่สมาชิกอยู่ในตำแหน่ง ๙ ปี ๔ เดือน ๑๖ วัน

รัฐธรรมนูญ : ธรรมนูญการปกครองราชอาณาจักร พุทธศักราช ๒๕๐๒



๑๒ รัฐสภาชุดที่ ๑๒ มี ๒ สภา คือ สภาผู้แทน และวุฒิสภา

วุฒิสภา สมาชิกจำนวน ๑๖๔ คน มาจากการแต่งตั้งเมื่อวันที่ ๔ กรกฎาคม ๒๕๑๑ จำนวน ๑๒๐ คน และเมื่อวันที่ ๒๕ กุมภาพันธ์ ๒๕๑๒ จำนวน ๔๔ คน

สภาผู้แทน สมาชิกจำนวน ๒๑๙ คน มาจากการเลือกตั้งเมื่อวันที่ ๑๐ กุมภาพันธ์ ๒๕๑๒

รัฐสภาชุดนี้สิ้นสุดลงเมื่อวันที่ ๑๗ พฤศจิกายน ๒๕๑๔ เหตุที่สิ้นสุดเพราะมีการยึดอำนาจการปกครองประเทศ รวมเวลาที่สมาชิกอยู่ในตำแหน่งสภาผู้แทน ๒ ปี ๙ เดือน ๕ วัน วุฒิสภา ๓ ปี ๔ เดือน ๑๕ วัน

รัฐธรรมนูญ : รัฐธรรมนูญแห่งราชอาณาจักรไทย พุทธศักราช ๒๕๑๑

๑๓. รัฐสภาชุดที่ ๑๓ มีสภาเดียวคือ สภานิติบัญญัติแห่งชาติ

ประกอบด้วยสมาชิกจำนวน ๒๙๙ คน มาจากการแต่งตั้งเมื่อวันที่ ๑๖ ธันวาคม ๒๕๑๕

รัฐสภาชุดนี้สิ้นสุดลงเมื่อวันที่ ๑๖ ธันวาคม ๒๕๑๖ เหตุที่สิ้นสุดเพราะยุบสภา รวมเวลาที่สมาชิกอยู่ในตำแหน่ง ๑ ปี

รัฐธรรมนูญ : ธรรมนูญการปกครองราชอาณาจักรไทย พุทธศักราช ๒๕๑๕

๑๔. รัฐสภาชุดที่ ๑๔ มีสภาเดียว คือ สภานิติบัญญัติแห่งชาติ

ประกอบด้วยสมาชิกจำนวน ๒๙๙ คน มาจากการแต่งตั้งตามมติของ

สมาชิกสมัชชาแห่งชาติ เมื่อวันที่ ๒๓ ธันวาคม ๒๕๑๖

รัฐสภาชุดนี้สิ้นสุดลงเมื่อวันที่ ๒๖ มกราคม ๒๕๑๘ เหตุที่สิ้นสุด เพราะมีการเลือกตั้งทั่วไป รวมเวลาที่สมาชิกอยู่ในตำแหน่ง ๑ ปี ๑ เดือน ๔ วัน

รัฐธรรมนูญ : ธรรมนูญการปกครองราชอาณาจักร พุทธศักราช ๒๕๑๕

๑๕. รัฐสภาชุดที่ ๑๕ มี ๒ สภา คือ สภาผู้แทนราษฎร และวุฒิสภา

วุฒิสภา

สมาชิกจำนวน ๑๐๐ คน มาจากการแต่งตั้งเมื่อวันที่ ๒๖ มกราคม ๒๕๑๘

สภาผู้แทนราษฎร สมาชิกจำนวน ๒๖๙ คน มาจากการเลือกตั้ง

เมื่อวันที่ ๒๖ มกราคม ๒๕๑๘

สภาผู้แทนราษฎร สิ้นสุดลงเมื่อวันที่ ๑๒ มกราคม ๒๕๑๙ เหตุที่สิ้นสุด เพราะยุบสภา รวมเวลาที่สมาชิกอยู่ในตำแหน่ง ๑๑ เดือน ๑๗ วัน

วุฒิสภา คงอยู่ในตำแหน่งต่อไป

รัฐธรรมนูญ : รัฐธรรมนูญแห่งราชอาณาจักรไทย พุทธศักราช ๒๕๑๗

๑๖. รัฐสภาชุดที่ ๑๖ มี ๒ สภา คือ สภาผู้แทนราษฎร และวุฒิสภา

วุฒิสภา

สมาชิกจำนวน ๑๐๐ คน เป็นสมาชิกวุฒิสภาชุดเดิมที่ได้รับแต่งตั้ง

สภาผู้แทนราษฎร สมาชิกจำนวน ๒๗๙ คน มาจากการเลือกตั้ง

เมื่อวันที่ ๔ เมษายน ๒๕๑๙

รัฐสภาชุดนี้สิ้นสุดลงเมื่อวันที่ ๖ ตุลาคม ๒๕๑๘ เหตุที่สิ้นสุด เพราะมีการปฏิรูปการปกครองแผ่นดิน รวมเวลาที่สมาชิกอยู่ในตำแหน่ง

สภาผู้แทนราษฎร ๖ เดือน ๒ วัน

วุฒิสภา ๑ ปี ๘ เดือน ๑๒ วัน

รัฐธรรมนูญ : รัฐธรรมนูญแห่งราชอาณาจักรไทย พุทธศักราช ๒๕๑๗

๑๗. รัฐสภาชุดที่ ๑๗ คือ สภาที่ปรึกษาของนายกรัฐมนตรี

ทำหน้าที่สภาปฏิรูปการปกครองแผ่นดิน จำนวน ๒๔ คน แต่งตั้งเมื่อ ๒๒ ตุลาคม ๒๕๑๙ สิ้นสุด ๒๐ พฤศจิกายน ๒๕๑๙ เนื่องจากการแต่งตั้งสมาชิกสภาปฏิรูปการปกครองแผ่นดิน

รัฐธรรมนูญ : รัฐธรรมนูญแห่งราชอาณาจักรไทย พุทธศักราช ๒๕๑๙

๑๘. รัฐสภาชุดที่ ๑๘ มีสภาเดียว คือ สภาปฏิรูปการปกครองแผ่นดิน

ประกอบด้วยสมาชิกจำนวน ๓๕๐ คน มาจากการแต่งตั้ง เมื่อวันที่ ๒๐ พฤศจิกายน ๒๕๑๙

รัฐสภาชุดนี้สิ้นสุดลงเมื่อวันที่ ๒๐ ตุลาคม ๒๕๒๐ เหตุที่สิ้นสุดเพราะมีการยึดอำนาจการปกครองประเทศ รวมเวลาที่สมาชิกอยู่ในตำแหน่ง ๑๑ เดือน

รัฐธรรมนูญ : รัฐธรรมนูญแห่งราชอาณาจักรไทย พุทธศักราช ๒๕๑๙

๑๙. รัฐสภาชุดที่ ๑๙ มีสภาเดียว คือ สภานิติบัญญัติแห่งชาติ

ประกอบด้วยสมาชิกจำนวน ๓๖๐ คน มาจากการแต่งตั้ง เมื่อวันที่ ๑๕ พฤศจิกายน ๒๕๒๐

รัฐสภาชุดนี้สิ้นสุดลงเมื่อวันที่ ๒๒ เมษายน ๒๕๒๒ เหตุที่สิ้นสุดเพราะมีการเลือกตั้งทั่วไป รวมเวลาที่สมาชิกอยู่ในตำแหน่ง ๑ ปี ๕ เดือน ๗ วัน

รัฐธรรมนูญ : ธรรมนูญการปกครองราชอาณาจักร พุทธศักราช ๒๕๒๐

๒๐. รัฐสภาชุดที่ ๒๐ มี ๒ สภา คือ สภาผู้แทนราษฎร และวุฒิสภา

วุฒิสภา สมาชิกจำนวน ๒๒๕ คน มาจากการแต่งตั้ง
เมื่อวันที่ ๒๒ เมษายน ๒๕๒๒

สภาผู้แทนราษฎร สมาชิกจำนวน ๓๐๑ คน มาจากการเลือกตั้ง
เมื่อวันที่ ๒๒ เมษายน ๒๕๒๒

สภาผู้แทนราษฎรสิ้นสุดลงเมื่อวันที่ ๑๙ มีนาคม ๒๕๒๖ เหตุที่สิ้นสุด
เพราะมีการยุบสภา รวมเวลาที่สมาชิกอยู่ในตำแหน่ง ๓ ปี ๑๐ เดือน ๒๗ วัน
วุฒิสภาคงอยู่ในตำแหน่งต่อไป

รัฐธรรมนูญ : รัฐธรรมนูญแห่งราชอาณาจักรไทย พุทธศักราช ๒๕๒๑

๒๑. รัฐสภาชุดที่ ๒๑ มี ๒ สภา คือ สภาผู้แทนราษฎร และวุฒิสภา

วุฒิสภา มีสมาชิก ๒๔๓ คน มาจากวุฒิสภาชุดเดิม จำนวน
๒๒๕ คน โดยในวันที่ ๒๑ เมษายน ๒๕๒๖
สมาชิกวุฒิสภาที่ได้รับแต่งตั้งเมื่อวันที่ ๒๒
เมษายน ๒๕๒๒ ที่เหลืออยู่จากการจับสลาก
ออกเมื่อครบ ๒ ปี ต้องจับสลากออกครึ่งหนึ่ง คือ
จำนวน ๗๕ คน และในวันที่ ๒๒ เมษายน ๒๕๒๖
ได้แต่งตั้งสมาชิกวุฒิสภา จำนวน ๙๓ คน
โดยแทนตำแหน่งที่ว่าง ๗๕ คนและตั้งเพิ่มอีก
๑๘ คน รวมเป็น ๒๔๓ คน

สภาผู้แทนราษฎร สมาชิกจำนวน ๓๒๔ คน มาจากการเลือกตั้ง
เมื่อวันที่ ๑๔ เมษายน ๒๕๒๖

สภาผู้แทนราษฎรสิ้นสุดลงเมื่อวันที่ ๑ พฤษภาคม ๒๕๒๙ ทดทุที่สิ้นสุด
เพราะยุบสภา รวมเวลาที่สมาชิกอยู่ในตำแหน่ง ๓ ปี ๑๓ วัน

วุฒิสภาคงอยู่ในตำแหน่งต่อไป

รัฐธรรมนูญ : รัฐธรรมนูญแห่งราชอาณาจักรไทย พุทธศักราช ๒๕๒๑

๒๒. รัฐสภาชุดที่ ๒๒ มี ๒ สภา คือ สภาผู้แทนราษฎร และวุฒิสภา
วุฒิสภา มีสมาชิก ๒๖๐ คน มาจากการแต่งตั้ง

สภาผู้แทนราษฎร สมาชิกจำนวน ๓๔๗ คน มาจากการเลือกตั้ง
เมื่อวันที่ ๒๗ กรกฎาคม ๒๕๒๙

สภาผู้แทนราษฎรสิ้นสุดลงเมื่อวันที่ ๒๙ เมษายน ๒๕๓๑ เหตุที่สิ้นสุด
เพราะยุบสภา รวมเวลาที่สมาชิกอยู่ในตำแหน่ง ๑ ปี ๙ เดือน ๒ วัน
วุฒิสภาคงอยู่ในตำแหน่งต่อไป

รัฐธรรมนูญ : รัฐธรรมนูญแห่งราชอาณาจักรไทย พุทธศักราช ๒๕๒๑

๒๓. รัฐสภาชุดที่ ๒๓ มี ๒ สภา คือ สภาผู้แทนราษฎร และวุฒิสภา
วุฒิสภา สมาชิกจำนวน ๒๖๗ คน มาจากการแต่งตั้ง

สภาผู้แทนราษฎร สมาชิกจำนวน ๓๕๗ คน มาจากการเลือกตั้ง
เมื่อวันที่ ๒๔ กรกฎาคม ๒๕๓๑

รัฐสภาชุดนี้สิ้นสุดเนื่องจากการยึดอำนาจการปกครองประเทศเมื่อวันที่

รัฐธรรมนูญ : รัฐธรรมนูญแห่งราชอาณาจักรไทย พุทธศักราช ๒๕๒๑

๒๔. รัฐสภาชุดที่ ๒๔ มีสภาเดียว คือ สภานิติบัญญัติแห่งชาติ

ประกอบด้วยสมาชิกจำนวน ๒๙๒ คน มาจากการแต่งตั้งเมื่อวันที่ ๑๕ มีนาคม ๒๕๓๕

สภานิติบัญญัติแห่งชาติสิ้นสุดลงเนื่องจากการเลือกตั้งทั่วไป เมื่อวันที่ ๒๒ มีนาคม ๒๕๓๕

รัฐธรรมนูญ : ธรรมนูญการปกครองราชอาณาจักร พุทธศักราช ๒๕๓๔

๒๕. รัฐสภาชุดที่ ๒๕ มี ๒ สภา คือ สภาผู้แทนราษฎร และวุฒิสภา

วุฒิสภา มีสมาชิกจำนวน ๒๗๐ คน มาจากการแต่งตั้ง เมื่อวันที่ ๒๒ มีนาคม ๒๕๓๕

สภาผู้แทนราษฎร มีสมาชิกจำนวน ๓๖๐ คน มาจากการเลือกตั้ง เมื่อวันที่ ๒๒ มีนาคม ๒๕๓๕

สภาผู้แทนราษฎรชุดนี้สิ้นสุดลงเพราะมีการยุบสภา เมื่อวันที่ ๓๐ มิถุนายน ๒๕๓๕

วุฒิสภายังคงอยู่ในตำแหน่งต่อไป

รัฐธรรมนูญ : รัฐธรรมนูญแห่งราชอาณาจักรไทย พุทธศักราช ๒๕๓๕

๒๖. รัฐสภาชุดที่ ๒๖ มี ๒ สภา คือ วุฒิสภา และสภาผู้แทนราษฎร

วุฒิสภา มีสมาชิกจำนวน ๒๗๐ คน เป็นสมาชิกชุดเดิม

สภาผู้แทนราษฎร มีสมาชิก ๓๖๐ คน มาจากการเลือกตั้งทั่วไป

เมื่อวันที่ ๑๓ กันยายน ๒๕๓๕

สภาผู้แทนราษฎรสิ้นสุดลงเพราะมีการยุบสภาเมื่อวันที่ ๑๙ พฤษภาคม ๒๕๓๔ รวมเวลาที่สมาชิกอยู่ในตำแหน่ง ๓ ปี ๘ เดือน ๖ วัน

วุฒิสภาคงอยู่ในตำแหน่งต่อไป

รัฐธรรมนูญ : รัฐธรรมนูญแห่งราชอาณาจักรไทย พุทธศักราช ๒๕๓๔

๒๗. รัฐสภาชุดที่ ๒๗ มี ๒ สภา คือ วุฒิสภา และสภาผู้แทนราษฎร

วุฒิสภา มีสมาชิกจำนวน ๒๗๐ คน เป็นสมาชิกชุดเดิม
สภาผู้แทนราษฎร มีสมาชิกจำนวน ๓๙๑ คน มาจากการเลือกตั้ง
ทั่วไปเมื่อวันที่ ๒ กรกฎาคม ๒๕๓๔

สภาผู้แทนราษฎรสิ้นสุดลงเพราะมีการยุบสภาเมื่อวันที่ ๒๗ กันยายน ๒๕๓๙ รวมเวลาที่สมาชิกอยู่ในตำแหน่ง ๑ ปี ๒ เดือน ๒๕ วัน วุฒิสภาพ้นจากตำแหน่งตามวาระเมื่อวันที่ ๒๑ มีนาคม ๒๕๓๙ ในวันที่ ๒๒ มีนาคม ๒๕๓๙ พระมหากษัตริย์ทรงแต่งตั้งสมาชิกวุฒิสภาชุดใหม่จำนวน ๒๖๐ คน เมื่อมีการยุบสภาแล้ววุฒิสภาคงอยู่ในตำแหน่งไป

รัฐธรรมนูญ : รัฐธรรมนูญแห่งราชอาณาจักรไทย พุทธศักราช ๒๕๓๔

๒๘. รัฐสภาชุดที่ ๒๘ มี ๒ สภา คือ วุฒิสภา และสภาผู้แทนราษฎร

วุฒิสภา มีสมาชิกจำนวน ๒๖๒ คน มาจากวุฒิสภา
ชุดเดิม ๒๖๐ คน และมีการแต่งตั้งเพิ่มอีก ๒ คน
เพื่อให้มีสัดส่วนสองในสามของจำนวนสมาชิก
สภาผู้แทนราษฎร

สภาผู้แทนราษฎร มีสมาชิกจำนวน ๓๙๓ คน มาจากการเลือกตั้ง
ทั่วไปเมื่อวันที่ ๑๗ พฤศจิกายน ๒๕๓๙

สภาผู้แทนราษฎรสิ้นสุดลงเพราะมีการยุบสภาเมื่อวันที่ ๙ พฤศจิกายน ๒๕๔๓ รวมเวลาที่สมาชิกอยู่ในตำแหน่ง ๓ ปี ๑๑ เดือน ๒๒ วัน วุฒิสภาพ้นจากตำแหน่งเมื่อครบวาระในวันที่ ๒๑ มีนาคม ๒๕๔๓ และมีการเลือกตั้งสมาชิกวุฒิสภาเป็นครั้งแรก เมื่อวันที่ ๔ มีนาคม ๒๕๔๓ จำนวน ๒๐๐ คน ตามรัฐธรรมนูญแห่งราชอาณาจักรไทย พุทธศักราช ๒๕๔๐ เมื่อมีการยุบสภาแล้วสมาชิกวุฒิสภายังคงอยู่ในตำแหน่งต่อไป

รัฐธรรมนูญ : รัฐธรรมนูญแห่งราชอาณาจักรไทย พุทธศักราช ๒๕๓๔ และรัฐธรรมนูญแห่งราชอาณาจักรไทย พุทธศักราช ๒๕๔๐

๒๙. รัฐสภาชุดที่ ๒๙ มี ๒ สภา คือ **สภาผู้แทนราษฎร** และ **วุฒิสภา**

สภาผู้แทนราษฎร มีสมาชิกจำนวน ๕๐๐ คน มาจากการเลือกตั้ง
ทั่วไป เมื่อวันที่ ๖ มกราคม ๒๕๔๔ เป็นสมาชิก
ซึ่งมาจากการเลือกตั้งแบบบัญชีรายชื่อจำนวน
๑๐๐ คน และสมาชิกซึ่งมาจากการเลือกตั้งแบบ
แบ่งเขตเลือกตั้ง จำนวน ๔๐๐ คน

วุฒิสภา มีสมาชิกจำนวน ๒๐๐ คน มาจากการเลือกตั้ง
ทั่วไปครั้งแรก เมื่อวันที่ ๔ มีนาคม ๒๕๔๓

รัฐธรรมนูญ : รัฐธรรมนูญแห่งราชอาณาจักรไทย พุทธศักราช ๒๕๔๐

๓๐. รัฐสภาชุดที่ ๓๐ มี ๒ สภา คือ สภาผู้แทนราษฎร และวุฒิสภา

สภาผู้แทนราษฎร มีสมาชิกจำนวน ๕๐๐ คน มาจากการเลือกตั้ง
ทั่วไป เมื่อวันที่ ๖ กุมภาพันธ์ ๒๕๔๘

เป็นสมาชิกซึ่งมาจากการเลือกตั้งแบบบัญชี
รายชื่อจำนวน ๑๐๐ คน และสมาชิกซึ่งมาจาก
การเลือกตั้งแบบแบ่งเขตเลือกตั้ง จำนวน ๔๐๐ คน

วุฒิสภา

มีสมาชิกจำนวน ๒๐๐ คน มาจากการเลือกตั้ง
ทั่วไปครั้งแรก เมื่อวันที่ ๔ มีนาคม ๒๕๔๓

เป็นสมาชิกชุดเดียวกับสภาชุดที่ ๒๙

รัฐธรรมนูญ : รัฐธรรมนูญแห่งราชอาณาจักรไทย พุทธศักราช ๒๕๕๐



การยุบสภา

การยุบสภาคือการที่พระมหากษัตริย์ซึ่งเป็นประมุขของประเทศ ประกาศให้สมาชิกภาพของสมาชิกสภาผู้แทนราษฎรสิ้นสุดลงก่อนครบวาระ เพื่อให้มีการเลือกตั้งใหม่ เป็นการเลือกตั้งทั่วไป ซึ่งกระทำโดยพระราชกฤษฎีกา การยุบสภานี้เป็นมาตรการถ่วงดุลอำนาจระหว่างฝ่ายนิติบัญญัติและฝ่ายบริหาร ในประวัติศาสตร์การเมืองของประเทศไทยได้มีการยุบสภามาแล้วทั้งสิ้น ๑๑ ครั้ง ดังนี้

ครั้งที่ ๑ พันเอก พระยาพหลพลพยุหเสนา เป็นนายกรัฐมนตรี ยุบสภาแทนราษฎร เมื่อวันที่ ๑๑ กันยายน พ.ศ. ๒๔๘๑ เนื่องจากได้มีการเสนอญัตติขอแก้ไขข้อบังคับการประชุม และการปรึกษาของสภาผู้แทนราษฎร ข้อ ๖๘ เกี่ยวกับการเสนอร่างพระราชบัญญัติงบประมาณ เพื่อพิจารณา รับหลักการของนายถวิล อุดล ส.ส. จังหวัดร้อยเอ็ด โดยเสนอขอให้รัฐบาล จัดทำรายละเอียดของงบประมาณประจำปีในเวลาเสนองบประมาณต่อสภา ซึ่งรัฐบาลไม่สามารถปฏิบัติตามได้ และรายละเอียดบางข้อก็ไม่อาจเปิดเผยได้ ปรากฏว่ารัฐบาลแพ้มติสภาฯ นายกรัฐมนตรีได้กราบถวายบังคมลาออกจากตำแหน่ง แต่คณะผู้สำเร็จราชการแทนพระองค์เห็นว่าสถานการณ์โลกยังไม่มั่นคง และพระบาทสมเด็จพระเจ้าอยู่หัวอานันทมหิดลกำลังจะเสด็จนิวัตพระนคร รัฐบาล จึงควรอยู่ต่อไป นายกรัฐมนตรีจึงขอให้ออกพระราชกฤษฎีกายุบสภา เพื่อให้มีการเลือกตั้งสมาชิกประเภทที่ ๑ ใหม่

ครั้งที่ ๒ ม.ร.ว. เสนีย์ ปราโมช เป็นนายกรัฐมนตรี ยุบสภาผู้แทนราษฎร เมื่อวันที่ ๑๕ ตุลาคม พ.ศ. ๒๔๘๘ เนื่องจากสมาชิกสภาผู้แทนราษฎร ซึ่งได้รับเลือกตั้งมาตั้งแต่ พ.ศ. ๒๔๘๑ ได้มีพระราชบัญญัติขยายกำหนดเวลาให้อยู่ในตำแหน่งต่ออีก ๒ ครั้ง ทั้งนี้เพราะไม่อาจจัดให้มีการเลือกตั้งในระหว่างสงครามขณะนั้นได้ (สงครามโลกครั้งที่ ๒) ทำให้สมาชิกสภาผู้แทนราษฎร ชุดดังกล่าวอยู่ในตำแหน่งนานเกินควรย่อมเป็นเหตุที่จิตใจและความคิดเห็นของสมาชิกส่วนมากเห็นต่างจากเจตนา และความประสงค์อันแท้จริงของราษฎร กอปรกับรัฐบาลได้เสนอร่างพระราชบัญญัติอาชญากรรมสงครามเข้าสู่การพิจารณาของสภาฯ บรรดาสมาชิกได้อภิปรายอย่างรุนแรงและลงมติไม่เห็นชอบด้วยกับหลักการบางมาตราของร่างพระราชบัญญัติดังกล่าว

ครั้งที่ ๓ นายสัญญา ธรรมศักดิ์ เป็นนายกรัฐมนตรี ยุบสภานิติบัญญัติแห่งชาติ เมื่อวันที่ ๑๖ ธันวาคม พ.ศ. ๒๕๑๖ เนื่องจากภายหลังเหตุการณ์วันที่ ๑๔ ตุลาคม พ.ศ. ๒๕๑๖ ได้มีพระบรมราชโองการโปรดเกล้าฯ แต่งตั้งนายสัญญา ธรรมศักดิ์ เป็นนายกรัฐมนตรี แต่ในขณะนั้นได้มีการดำเนินการพิจารณาร่างรัฐธรรมนูญของสภานิติบัญญัติแห่งชาติ ซึ่งแต่งตั้งไว้สมัยจอมพล ถนอม กิตติขจร เป็นนายกรัฐมนตรี จำนวน ๒๙๙ คน ปรากฏว่ามีกลุ่มนักศึกษาและประชาชนได้เคลื่อนไหวขอให้สภานิติบัญญัติแห่งชาติชุดดังกล่าวลาออกจากตำแหน่ง เพื่อเปิดโอกาสให้มีการแต่งตั้งสมาชิกชุดใหม่ สภานิติบัญญัติชุดดังกล่าวจึงได้ทยอยกันลาออกจากตำแหน่งจนเหลือเพียง ๑๑ คน ซึ่งไม่เพียงพอที่จะเป็นองค์ประชุม จึงได้มี

พระราชกฤษฎีกายุบสภานิติบัญญัติแห่งชาติเพื่อจะได้แต่งตั้งสมาชิก
สภานิติบัญญัติแห่งชาติขึ้นใหม่

ครั้งที่ ๔ ม.ร.ว. คึกฤทธิ์ ปราโมช เป็นนายกรัฐมนตรี ยุบสภา
ผู้แทนราษฎร เมื่อวันที่ ๑๒ มกราคม พ.ศ. ๒๕๑๙ เนื่องจากเกิดปัญหา
ความแตกแยกและขัดแย้งในคณะรัฐมนตรี ซึ่งเป็นรัฐบาลผสมในขณะนั้น
อย่างรุนแรง อันเป็นเหตุให้เกิดอุปสรรคในการบริหารราชการแผ่นดินและ
ส่งผลกระทบต่อเสถียรภาพของรัฐบาล กอปรกับจะมีการเปิดอภิปราย
ไม่ไว้วางใจคณะรัฐมนตรี ในวันที่ ๑๔ มกราคม ๒๕๑๙ นายกรัฐมนตรี
จึงได้ดำเนินการออกพระราชกฤษฎีกายุบสภาผู้แทนราษฎร

ครั้งที่ ๕ พลเอก เปรม ติณสูลานนท์ เป็นนายกรัฐมนตรี ยุบสภา
ผู้แทนราษฎร เมื่อวันที่ ๑๙ มีนาคม พ.ศ. ๒๕๒๖ เนื่องจากเกิดความขัดแย้ง
อย่างรุนแรงในปัญหาการแก้ไขรัฐธรรมนูญเพื่อเปลี่ยนแปลงวิธีการเลือกตั้ง
สมาชิกสภาผู้แทนราษฎร ประชาชนและสมาชิกสภาผู้แทนราษฎร ต่างมีความ
เห็นแตกต่างกันไป หากให้มีการเลือกตั้งสมาชิกสภาผู้แทนราษฎรตามวิธีการใหม่
อาจนำไปสู่ความขัดแย้งและเกิดความรุนแรงทางการเมือง รวมถึงความเสื่อมโทรม
ทางเศรษฐกิจ สังคม ความสามัคคีของชนในชาติ และการปกครองในระบอบ
ประชาธิปไตยได้

ครั้งที่ ๖ พลเอก เปรม ติณสูลานนท์ เป็นนายกรัฐมนตรียุบสภา
ผู้แทนราษฎร เมื่อวันที่ ๑ พฤษภาคม พ.ศ. ๒๕๒๙ เนื่องจากรัฐบาลได้ออก

พระราชกำหนดแก้ไขเพิ่มเติมพระราชบัญญัติการขนส่งทางบก พ.ศ. ๒๕๒๒ พ.ศ. ๒๕๒๙ ในการประชุมสภาผู้แทนราษฎร สมาชิกสภาฯ ทั้งฝ่ายรัฐบาลและฝ่ายค้าน ได้ลงมติไม่รับพระราชกำหนดดังกล่าว ซึ่งรัฐบาลเห็นว่าเกิดจากความขัดแย้งทางการเมืองของพรรคการเมืองบางพรรค หากให้สภาผู้แทนราษฎรชุดนี้ทำหน้าที่ต่อไป อาจเกิดผลกระทบต่อนโยบายของรัฐบาลอย่างรุนแรง และกระทบถึงประโยชน์ส่วนรวมของประเทศ

ครั้งที่ ๗ พลเอก เปรม ติณสูลานนท์ เป็นนายกรัฐมนตรี ยุบสภาผู้แทนราษฎรเมื่อวันที่ ๒๙ เมษายน พ.ศ. ๒๕๓๑ เนื่องจากรัฐบาลเห็นว่าเกิดความขัดแย้งกันอย่างรุนแรงของสมาชิกสภาผู้แทนราษฎรของพรรคการเมืองบางพรรค ซึ่งเป็นเหตุให้เกิดความไม่มั่นคงในเสถียรภาพของรัฐบาลอันส่งผลให้เกิดอุปสรรคในการบริหารราชการแผ่นดิน และการพัฒนาประเทศ

ครั้งที่ ๘ นายอานันท์ ปันยารชุน เป็นนายกรัฐมนตรียุบสภาผู้แทนราษฎร เมื่อวันที่ ๓๐ มิถุนายน พ.ศ. ๒๕๓๕ การยุบสภาในครั้งนี้สืบเนื่องจากการสืบทอดอำนาจของคณะ รสช. ซึ่งทำให้เกิดวิกฤตทางการเมืองอย่างรุนแรงในเดือนพฤษภาคม ๒๕๓๕ โดยมีการเรียกร้องให้ พลเอก สุจินดา คราประยูร ลาออกจากการเป็นนายกรัฐมนตรีขณะนั้น และได้มีพระบรมราชโองการโปรดเกล้าฯ แต่งตั้งนายอานันท์ ปันยารชุน เป็นนายกรัฐมนตรี เพื่อให้มีการจัดตั้งคณะรัฐมนตรีเป็นการเฉพาะกิจ และจะได้ใช้กระบวนการทางรัฐสภาและรัฐธรรมนูญ คินอำนาจให้กับประชาชน ซึ่งขณะนั้นสมาชิกสภาผู้แทนราษฎรที่ได้รับเลือกตั้งและดำเนินการจัดตั้งรัฐบาลนั้นไม่ได้รับการยอมรับจาก

ประชาชน ดังนั้นเพื่อเป็นการแก้ไขปัญหาวิกฤตทางการเมือง รัฐบาลจึงได้ดำเนินการยุบสภา เพื่อให้มีการเลือกตั้งทั่วไปใหม่

ครั้งที่ ๙ นายชวน หลีกภัย เป็นนายกรัฐมนตรี ยุบสภาผู้แทนราษฎรเมื่อวันที่ ๑๙ พฤษภาคม พ.ศ. ๒๕๓๘ เนื่องจากสภาผู้แทนราษฎรประกอบด้วยพรรคการเมืองหลายพรรค แต่ไม่ปรากฏว่ามีพรรคการเมืองใดที่มีสมาชิกสภาผู้แทนราษฎรเพียงพอที่จะจัดตั้งรัฐบาล รวมทั้งเกิดความแตกแยกในหลายพรรคการเมือง และระหว่างพรรคร่วมรัฐบาลจนไม่สามารถจะดำเนินการในทางการเมืองได้อย่างมีเอกภาพ กอปรกับได้มีการเปิดอภิปรายทั่วไปเพื่อลงมติไม่ไว้วางใจรัฐมนตรีจากผลการปฏิบัติงานและมีการลาออกของพรรคการเมืองร่วมรัฐบาล ซึ่งทำให้รัฐบาลขาดเสถียรภาพในการบริหารราชการแผ่นดิน

ครั้งที่ ๑๐ นายบรรหาร ศิลปอาชา เป็นนายกรัฐมนตรี ยุบสภาผู้แทนราษฎร เมื่อวันที่ ๒๗ กันยายน พ.ศ. ๒๕๓๙ เนื่องจากสภาผู้แทนราษฎรประกอบด้วยพรรคการเมืองต่าง ๆ หลายพรรค แต่ไม่มีพรรคการเมืองใดที่มีสมาชิกจำนวนมากพอที่จะจัดตั้งรัฐบาลเพียงลำพังได้ ต้องอาศัยพรรคการเมืองอีกหลายพรรคเข้ามาร่วมจัดตั้งรัฐบาล ซึ่งตลอดระยะเวลาที่ผ่านมาได้เกิดปัญหาความขัดแย้งและความแตกแยกในระหว่างพรรคการเมืองร่วมรัฐบาลหลายครั้ง ทำให้เป็นอุปสรรคต่อการบริหารราชการแผ่นดิน ส่งผลกระทบต่อประโยชน์ส่วนรวมของประเทศเป็นอย่างยิ่ง หากปล่อยให้สภาวะการณ์เป็นอยู่เช่นนี้ย่อมเกิดความระส่ำระสายในทางเศรษฐกิจและการเมือง อันจะนำมาซึ่งความเสื่อมศรีท้อต่อระบบรัฐสภาและการปกครองในระบอบประชาธิปไตย

ครั้งที่ ๑๑ นายชวน หลีกภัย เป็นนายกรัฐมนตรี ยุบสภาผู้แทนราษฎร เมื่อวันที่ ๙ พฤศจิกายน ๒๕๔๓ เนื่องจากตลอดระยะเวลาที่รัฐบาลบริหารราชการแผ่นดินไม่สามารถแก้ไขปัญหาภาวะเศรษฐกิจตกต่ำได้ ประกอบกับสมาชิกพรรคฝ่ายค้านได้ทยอยลาออกจนเกือบหมด เป็นการกดดันให้รัฐบาลยุบสภาผู้แทนราษฎรคืนอำนาจให้ประชาชน แต่รัฐบาลต้องดำเนินการออกกฎหมายว่าด้วยงบประมาณรายจ่ายประจำปีงบประมาณ พ.ศ. ๒๕๔๔ และกฎหมายประกอบรัฐธรรมนูญว่าด้วยการเลือกตั้งสมาชิกสภาผู้แทนราษฎรและสมาชิกวุฒิสภา ฉบับแก้ไขเพิ่มเติม เพื่อให้การจัดการเลือกตั้งทั่วไปเป็นไปโดยเรียบร้อย รวดเร็ว สุจริต และเที่ยงธรรม และก่อนที่สมาชิกสภาผู้แทนราษฎรชุดนี้จะครบวาระในวันที่ ๑๖ พฤศจิกายน ๒๕๔๓ จึงได้มีพระราชกฤษฎีกายุบสภาผู้แทนราษฎร พ.ศ. ๒๕๔๓ เพื่อให้มีการเลือกตั้งสมาชิกสภาผู้แทนราษฎรใหม่

สถิติการเลือกตั้งทั่วไปของสมาชิกสภาผู้แทนราษฎรทั่วประเทศ

ครั้งที่	วันที่	วิธีการเลือกตั้ง	จำนวนผู้สมัคร	จำนวน ส.ส.	ผู้มีสิทธิเลือกตั้ง	ผู้มีสิทธิเลือกตั้งเลือกตั้ง	ผู้มาใช้สิทธิเลือกตั้ง	คิดเป็นร้อยละ	จังหวัดที่มีผู้ใช้สิทธิมากที่สุด	คิดเป็นร้อยละ
๑	๑๕ พฤศจิกายน ๒๔๗๖	ทางอ้อม		๓๕	๔,๒๗๕,๒๓๑	๑,๗๗๓,๕๓๒	๑,๗๗๓,๕๓๒	๔๑.๕๕	เพชรบุรี	๗๔.๘๒
๒	๗ พฤศจิกายน ๒๔๘๐	แบ่งเขต		๙๑	๖,๑๒๓,๒๓๙	๒,๕๖๒,๕๓๕	๒,๕๖๒,๕๓๕	๔๐.๒๒	นครนายก	๘๐.๕
๓	๑๒ พฤศจิกายน ๒๔๘๑	แบ่งเขต เขตละ ๑ คน		๙๑	๖,๓๐๐,๑๗๒	๒,๒๑๐,๓๓๒	๒,๒๑๐,๓๓๒	๓๕.๐๕	นครนายก	๖๗.๗๖
๔	๖ มกราคม ๒๔๘๙	แบ่งเขต		๙๖	๖,๕๓๑,๘๒๗	๒,๐๙๑,๘๒๗	๒,๐๙๑,๘๒๗	๓๒.๕๒	บุรีรัมย์	๕๔.๖๕
๕	๒๙ มกราคม ๒๔๙๑	รวมเขต		๙๙	๗,๑๗๖,๘๙๑	๒,๑๗๗,๕๖๔	๒,๑๗๗,๕๖๔	๒๙.๕	ระนอง	๕๘.๖๙
๖	๒๖ กุมภาพันธ์ ๒๔๙๕	รวมเขต		๑๒๓	๗,๖๐๒,๕๙๑	๒,๙๖๑,๒๙๑	๒,๙๖๑,๒๙๑	๓๘.๙๕	สระบุรี	๗๗.๗๘
๗	๒๖ กุมภาพันธ์ ๒๕๐๐	รวมเขต	๖๙๙	๑๖๐	๙,๘๕๙,๐๓๙	๔,๖๖๘,๕๖๖	๔,๖๖๘,๕๖๖	๕๗.๕	สระบุรี	๙๓.๓
๘	๑๕ ธันวาคม ๒๕๐๐	รวมเขต	๘๑๓	๑๖๐	๙,๙๗๑,๕๑๗	๕,๓๗๐,๗๘๙	๕,๓๗๐,๗๘๙	๕๔.๐๗	ระนอง	๗๓.๓
๙	๑๐ กุมภาพันธ์ ๒๕๐๒	รวมเขต	๑,๒๕๓	๒๑๙	๑๔,๘๒๐,๔๐๐	๓,๒๕๙,๘๓๗	๓,๒๕๙,๘๓๗	๒๒.๐๖	ภูเก็ต	๖๗.๘๗
๑๐	๒๖ มกราคม ๒๕๐๔	แบ่งเขตกับรวมเขต	๒,๓๖๙	๒๖๙	๑๖,๒๕๓,๗๙๑	๓,๖๒๕,๓๕๐	๓,๖๒๕,๓๕๐	๒๒.๒๒	นครพนม	๖๓.๕๓
๑๑	๔ เมษายน ๒๕๐๙	แบ่งเขตกับรวมเขต	๒,๑๙๙	๒๖๙	๑๖,๒๕๓,๗๙๑	๓,๖๒๕,๓๕๐	๓,๖๒๕,๓๕๐	๒๒.๒๒	ยโสธร	๖๗.๘๗
๑๒	๒๖ มกราคม ๒๕๑๒	แบ่งเขตกับรวมเขต	๒,๓๖๙	๒๖๙	๑๖,๒๕๓,๗๙๑	๓,๖๒๕,๓๕๐	๓,๖๒๕,๓๕๐	๒๒.๒๒	ยโสธร	๖๗.๘๗
๑๓	๔ เมษายน ๒๕๑๖	แบ่งเขตกับรวมเขต	๑,๘๘๐	๓๐๑	๑๖,๒๕๓,๗๙๑	๓,๖๒๕,๓๕๐	๓,๖๒๕,๓๕๐	๒๒.๒๒	ชัยภูมิ	๘๕.๑๕
๑๔	๒๗ กรกฎาคม ๒๕๒๙	แบ่งเขตกับรวมเขต	๓,๘๘๓	๓๕๗	๒๖,๒๒๕,๓๐๕	๖,๒๒๕,๓๐๕	๖,๒๒๕,๓๐๕	๒๓.๕๖	ยโสธร	๙๐.๔๒
๑๕	๒๕ กรกฎาคม ๒๕๓๑	แบ่งเขตกับรวมเขต	๓,๖๑๒	๓๕๗	๒๖,๖๕๘,๖๓๘	๖,๙๕๔,๙๓๑	๖,๙๕๔,๙๓๑	๒๖.๕๖	มุกดาหาร	๘๗.๑๑
๑๖	๒๒ มีนาคม ๒๕๓๕	แบ่งเขตกับรวมเขต	๒,๘๕๑	๓๖๐	๒๒,๕๓๖,๒๘๓	๖,๒๖๖,๕๖๖	๖,๒๖๖,๕๖๖	๒๗.๓๕		

สถิติการเลือกตั้งทั่วไปของสมาชิกสภาผู้แทนราษฎรทั่วประเทศ

ครั้งที่	วันที่	วิธีการเลือกตั้ง	จำนวนผู้สมัคร	จำนวน ส.ส.	ผู้มีสิทธิเลือกตั้ง	ผู้มีสิทธิเลือกตั้ง	ผู้มาใช้สิทธิเลือกตั้ง	จังหวัดที่มีผู้ใช้สิทธิมากที่สุด	คิดเป็นร้อยละ
๑๗	๑๓ กันยายน ๒๕๓๕	แบ่งเขตกับรวมเขต	๒,๔๑๗	๓๖๐	๓๑,๘๖๖,๑๕๖	๑๙,๖๒๒,๓๒๒	๖๑.๕๙	มุกดาหาร	๙๐.๕๓
๑๘	๒ กรกฎาคม ๒๕๓๘	แบ่งเขตกับรวมเขต	๒,๓๗๒	๓๙๑	๓๗,๘๑๗,๙๕๓	๒๓,๕๖๒,๗๕๖	๖๒.๐๕	มุกดาหาร	๘๓.๕
๑๙	๑๗ พฤศจิกายน ๒๕๓๙	แบ่งเขตกับรวมเขต	๒,๓๑๐	๓๙๓	๓๘,๕๖๕,๘๓๖	๒๔,๐๗๐,๗๕๔	๖๒.๕๒	สระแก้ว	๘๗.๗๑
๒๐	๖ มกราคม ๒๕๔๔	แบ่งเขต บัญชีรายชื่อ	๒,๒๗๖	๔๐๐	๔๒,๗๕๙,๐๐๐	๒๙,๙๐๕,๙๕๐	๖๙.๙๕	ลำพูน	๘๓.๗๘
๒๑	๖ กุมภาพันธ์ ๒๕๔๘	แบ่งเขต บัญชีรายชื่อ	๑,๗๐๗	๔๐๐	๔๒,๗๕๙,๐๐๐	๒๙,๙๐๕,๒๗๑	๖๙.๙๕	ลำพูน	๘๓.๗๘
๒๒	๖ กุมภาพันธ์ ๒๕๕๒	บัญชีรายชื่อ	๕๘๒	๑๐๐	๔๔,๕๗๒,๐๐๐	๓๒,๓๓๗,๖๑๑	๗๒.๕๕	ลำพูน	๘๖.๕๖
๒๓	๖ กุมภาพันธ์ ๒๕๕๖	บัญชีรายชื่อ	๕๘๒	๑๐๐	๔๔,๕๗๒,๐๐๐	๓๒,๓๔๑,๓๓๐	๗๒.๕๖	ลำพูน	๘๖.๕๖

ที่มา : กรมการปกครอง กระทรวงมหาดไทย (ครั้งที่ ๑ - ๑๙) คณะกรรมการการเลือกตั้ง (ครั้งที่ ๒๐) ข้อมูล ณ วันที่ ๒๕ กุมภาพันธ์ ๒๕๕๔
คณะกรรมการการเลือกตั้ง (ครั้งที่ ๒๑) ข้อมูล ณ วันที่ ๒๙ มีนาคม ๒๕๕๔

ผู้ดำรงตำแหน่งสำคัญในวงงานรัฐสภา

ประธานรัฐสภา

คนที่	รายชื่อ	ตำแหน่ง	ระยะเวลาดำรงตำแหน่ง
๑	เจ้าพระยาธรรมศักดิ์มนตรี	ประธานสภาผู้แทนราษฎร	๒๘ มี.ย. ๒๔๓๕ - ๑ ก.ย. ๒๔๓๕ ๑๕ ธ.ค. ๒๔๓๖ - ๒๖ ก.พ. ๒๔๓๖*
๒	เจ้าพระยาพิชัยญาติ	ประธานสภาผู้แทนราษฎร	๒ ก.ย. ๒๔๓๕ - ๑๐ ธ.ค. ๒๔๓๖
๓	พลเรือตรี พระยาศรยุทธเสนี	ประธานสภาผู้แทนราษฎร	๒๖ ก.พ. ๒๔๓๖ - ๒๒ ก.ย. ๒๔๓๗ ๖ ก.ค. ๒๔๓๖ - ๒๔ มี.ย. ๒๔๓๗
		ประธานพฤษสภา	๓๑ ส.ค. ๒๔๓๘ - ๙ พ.ค. ๒๔๓๙ ๑๕ พ.ค. ๒๔๓๙ - ๘ พ.ย. ๒๔๓๙
๔	เจ้าพระยาศรีธรรมมาธิเบศ	ประธานสภาผู้แทนราษฎร	๒๒ ก.ย. ๒๔๓๗ - ๑๕ ธ.ค. ๒๔๓๗ ๑๗ ธ.ค. ๒๔๓๗ - ๓๑ ก.ค. ๒๔๓๘
		ประธานวุฒิสภา	๒ ส.ค. ๒๔๓๘ - ๓๑ ก.ค. ๒๔๓๙ ๒๖ พ.ย. ๒๔๓๙ - ๑๘ ก.พ. ๒๔๓๙ ๒๐ ก.พ. ๒๔๓๙ - ๑๔ มี.ย. ๒๔๓๙ ๑๕ มี.ย. ๒๔๓๙ - ๒๐ พ.ย. ๒๔๓๙ ๒๒ พ.ย. ๒๔๓๙ - ๒๙ พ.ย. ๒๔๓๙
๕	พระยามานวราชเสวี	ประธานสภาผู้แทนราษฎร	๓ ส.ค. ๒๔๓๙ - ๑๐ ธ.ค. ๒๔๔๐ ๒ ก.ค. ๒๔๔๗ - ๒๙ พ.ย. ๒๔๔๘
๖	พันตรี วิลาศ โอสถานนท์	ประธานพฤษสภา	๔ มี.ย. ๒๔๔๘ - ๒๔ ส.ค. ๒๔๔๙
๗	พลเอก พระประจวบปัจฉิม	ประธานสภาผู้แทนราษฎร	๑ ธ.ค. ๒๔๔๙ - ๑๗ มี.ค. ๒๔๕๕ ๒๒ มี.ค. ๒๔๕๕ - ๒๒ มี.ย. ๒๔๕๕ ๒๘ มี.ย. ๒๔๕๕ - ๒๓ มี.ย. ๒๔๕๖ ๒ ก.ค. ๒๔๕๖ - ๒๓ มี.ย. ๒๔๕๗ ๒๙ มี.ย. ๒๔๕๗ - ๒๓ มี.ย. ๒๔๕๘ ๒ ก.ค. ๒๔๕๘ - ๒๓ มี.ย. ๒๔๕๙

* ก่อนปี พ.ศ. ๒๔๔๓ ได้มีการนับวันเริ่มปีใหม่คือเดือนเมษายน

คนที่	รายชื่อ	ตำแหน่ง	ระยะเวลาดำรงตำแหน่ง
๘	พลเอก หลวงสุทธีสารณกร	ประธานสภาผู้แทนราษฎร	๓๐ มี.ย. ๒๔๙๙ - ๒๕ ก.พ. ๒๕๐๐
๙	นายทวี บุณยเกตุ	ประธานสภาผู้แทนราษฎร	๑๖ มี.ค. ๒๕๐๐ - ๒๓ มี.ย. ๒๕๐๐
๑๐	พันเอก นายวรการบัญชา	ประธานสภาผู้แทนราษฎร	๒๔ มี.ย. ๒๕๐๐ - ๑๖ ก.ย. ๒๕๐๐
๑๑	พลตรี ศิริ สิริโยธิน	ประธานสภาผู้แทนราษฎร	๒๗ ธ.ค. ๒๕๐๐ - ๒๓ มี.ย. ๒๕๐๑
๑๒	พลตรี หม่อมราชวงศ์ คึกฤทธิ์ ปราโมช	ประธานสภาผู้แทนราษฎร	๒๕ มี.ย. ๒๕๐๑ - ๒๐ ต.ค. ๒๕๐๑
๑๓	นายประภาศน์ อวยชัย	ประธานสภาผู้แทนราษฎร	๒๐ ก.ย. ๒๕๐๑ - ๑๔ ธ.ค. ๒๕๐๑
๑๔	นายประสิทธิ์ กาญจนวัฒน์	ประธานสภาผู้แทนราษฎร	๖ ก.พ. ๒๕๐๒ - ๑๗ เม.ย. ๒๕๐๒
๑๕	นายอุทัย พิมพ์ใจชน	ประธานสภาผู้แทนราษฎร	๘ พ.ค. ๒๕๐๒ - ๒๐ มี.ย. ๒๕๐๒
๑๖	พลอากาศเอก กมล เดชะตุงคะ	ประธานสภาผู้แทนราษฎร	๒๒ ก.ค. ๒๕๐๒ - ๖ ก.ค. ๒๕๐๓
๑๗	พลอากาศเอก ทะริน ทงสกุล	ประธานสภาผู้แทนราษฎร	๗ ก.ค. ๒๕๐๓ - ๑๗ พ.ย. ๒๕๐๓
๑๘	นายจารุบุตร เรืองสุวรรณ	ประธานสภาผู้แทนราษฎร	๑๗ พ.ย. ๒๕๐๓ - ๑๑ ธ.ค. ๒๕๐๓
๑๙	นายอุกฤษ มงคลนาวิน	ประธานสภาผู้แทนราษฎร	๑๑ ธ.ค. ๒๕๐๓ - ๖ ก.พ. ๒๕๐๔
๒๐		ประธานสภาผู้แทนราษฎร	๖ ก.พ. ๒๕๐๔ - ๕ มี.ค. ๒๕๐๔
๒๑		ประธานสภาผู้แทนราษฎร	๒๒ ต.ค. ๒๕๐๔ - ๒๐ พ.ย. ๒๕๐๔
๒๒		ประธานสภาผู้แทนราษฎร	๒๔ พ.ย. ๒๕๐๔ - ๒๐ ต.ค. ๒๕๐๕
๒๓		ประธานสภาผู้แทนราษฎร	๒๕ พ.ย. ๒๕๐๕ - ๒๒ เม.ย. ๒๕๐๖
๒๔		ประธานสภาผู้แทนราษฎร	๙ พ.ค. ๒๕๐๖ - ๑๙ มี.ค. ๒๕๐๖
๒๕		ประธานสภาผู้แทนราษฎร	๒๖ เม.ย. ๒๕๐๖ - ๑๙ มี.ค. ๒๕๐๗
๒๖		ประธานสภาผู้แทนราษฎร	๓๐ เม.ย. ๒๕๐๗ - ๓๐ เม.ย. ๒๕๐๘
๒๗		ประธานสภาผู้แทนราษฎร	๑ พ.ค. ๒๕๐๘ - ๒๓ เม.ย. ๒๕๑๐
๒๘		ประธานสภาผู้แทนราษฎร	๒๔ เม.ย. ๒๕๑๐ - ๒๑ เม.ย. ๒๕๑๑
๒๙		ประธานสภาผู้แทนราษฎร	๒ เม.ย. ๒๕๑๑ - ๒๑ มี.ค. ๒๕๑๒
๓๐		ประธานสภาผู้แทนราษฎร	๓ เม.ย. ๒๕๑๒ - ๒๖ พ.ค. ๒๕๑๓

คนที่	รายชื่อ	ตำแหน่ง	ระยะเวลาดำรงตำแหน่ง
๒๐	ร้อยตำรวจตรี วรณ ชันชื้อ	ประธานวุฒิสภา	๔ พ.ค. ๒๕๓๒ - ๒๓ ก.พ. ๒๕๓๔
๒๑	นายมีชัย ฤชุพันธุ์	ประธานวุฒิสภา	๒๘ มี.ย. ๒๕๓๕ - ๒๙ มี.ย. ๒๕๓๕
๒๒	นายมารุต บุณาค	ประธานสภาผู้แทนราษฎร	๒๒ ก.ย. ๒๕๓๕ - ๑๙ พ.ค. ๒๕๓๘
๒๓	นายบุญเหลือ ประเสริฐสุวรรณ	ประธานสภาผู้แทนราษฎร	๑๑ ก.ค. ๒๕๓๘ - ๒๗ ก.ย. ๒๕๓๙
๒๔	นายวันมูหะมัดนอร์ มะทา	ประธานสภาผู้แทนราษฎร	๒๔ พ.ย. ๒๕๓๙ - ๒๗ มี.ย. ๒๕๔๓
๒๕	นายพิชัย รัตตกุล	ประธานสภาผู้แทนราษฎร	๓๐ มี.ย. ๒๕๔๓ - ๙ พ.ย. ๒๕๔๓
๒๖	นายโกศล พลกุล	ประธานสภาผู้แทนราษฎร	๘ มี.ค. ๒๕๔๘ - ปัจจุบัน

ประธานสภาผู้แทนราษฎร

คนที่	รายชื่อ	ระยะเวลาดำรงตำแหน่ง
๑	เจ้าพระยาธรรมศักดิ์มนตรี	๒๘ มี.ย. ๒๔๗๕ - ๑ ก.ย. ๒๔๗๕
๒	เจ้าพระยาพิชัยญาติ	๑๕ ธ.ค. ๒๔๗๖ - ๒๖ ก.พ. ๒๔๗๖*
๓	พลเรือตรี พระยาศรยุทธเสนี	๒ ก.ย. ๒๔๗๕ - ๑๐ ธ.ค. ๒๔๗๖ ๒๖ ก.พ. ๒๔๗๖ - ๒๒ ก.ย. ๒๔๗๗ ๖ ก.ค. ๒๔๗๖ - ๒๔ มี.ย. ๒๔๗๗
๔	เจ้าพระยาศรีธรรมมาธิเบศ	๒๒ ก.ย. ๒๔๗๗ - ๑๕ ธ.ค. ๒๔๗๗ ๑๗ ธ.ค. ๒๔๗๗ - ๓๑ ก.ค. ๒๔๗๘ ๒ ส.ค. ๒๔๗๘ - ๓๑ ก.ค. ๒๔๗๙
๕	พระยามานวราชเสวี	๓ ส.ค. ๒๔๗๙ - ๑๐ ธ.ค. ๒๔๘๐ ๑๐ ธ.ค. ๒๔๘๐ - ๒๔ มี.ย. ๒๔๘๑ ๒๘ มี.ย. ๒๔๘๑ - ๑๐ ธ.ค. ๒๔๘๑ ๑๒ ธ.ค. ๒๔๘๑ - ๒๔ มี.ย. ๒๔๘๒ ๒๘ มี.ย. ๒๔๘๒ - ๒๔ มี.ย. ๒๔๘๓ ๑ ก.ค. ๒๔๘๓ - ๒๔ มี.ย. ๒๔๘๔ ๑ ก.ค. ๒๔๘๔ - ๒๔ มี.ย. ๒๔๘๕ ๓๐ มี.ย. ๒๔๘๕ - ๒๔ มี.ย. ๒๔๘๖ ๒๙ มี.ย. ๒๔๘๘ - ๑๕ ต.ค. ๒๔๘๘
๖	นายเกษม บุญศรี	๔ มี.ย. ๒๔๘๙ - ๑๐ พ.ค. ๒๔๙๐ ๒๐ ก.พ. ๒๔๙๑ - ๑๔ มี.ย. ๒๔๙๒
๗	นายพึ้ง ศรีจันทร์	๑๓ พ.ค. ๒๔๙๐ - ๘ พ.ย. ๒๔๙๐
๘	พระราชธรรมนิเทศ	๑๕ มี.ย. ๒๔๙๒ - ๒๙ พ.ย. ๒๔๙๔

* ก่อนปี พ.ศ. ๒๔๘๓ ได้มีการนับวันเริ่มปีใหม่คือเดือนเมษายน

คนที่	รายชื่อ	ระยะเวลาดำรงตำแหน่ง
๙	พลเอก พระประจักษ์ปัจฉิม	๑ ธ.ค. ๒๔๙๔ - ๑๗ มี.ค. ๒๔๙๕ ๒๒ มี.ค. ๒๔๙๕ - ๒๓ มี.ย. ๒๔๙๕ ๒๘ มี.ย. ๒๔๙๕ - ๒๓ มี.ย. ๒๔๙๖ ๒ ก.ค. ๒๔๙๖ - ๒๓ มี.ย. ๒๔๙๗ ๒๙ มี.ย. ๒๔๙๗ - ๒๓ มี.ย. ๒๔๙๘ ๒ ก.ค. ๒๔๙๘ - ๒๓ มี.ย. ๒๔๙๙ ๓๐ มี.ย. ๒๔๙๙ - ๒๕ ก.พ. ๒๕๐๐ ๑๖ มี.ค. ๒๕๐๐ - ๒๓ มี.ย. ๒๕๐๐ ๒๘ มี.ย. ๒๕๐๐ - ๑๖ ก.ย. ๒๕๐๐ ๒๗ ธ.ค. ๒๕๐๐ - ๒๓ ก.ย. ๒๕๐๑ ๒๕ มี.ย. ๒๕๐๑ - ๒๐ ต.ค. ๒๕๐๑
๑๐	พลเอก หลวงสุทธีสารธรรมกร	๒๐ ก.ย. ๒๕๐๐ - ๑๔ ธ.ค. ๒๕๐๐
๑๑	พลตรี ศิริ สิริโยธิน	๗ มี.ค. ๒๕๑๒ - ๑๗ พ.ย. ๒๕๑๔
๑๒	นายประสิทธิ์ กาญจนวัฒน์	๗ ก.พ. ๒๕๑๘ - ๑๒ ม.ค. ๒๕๑๙
๑๓	นายอุทัย พิมพ์ใจชน	๑๙ เม.ย. ๒๕๑๙ - ๖ ต.ค. ๒๕๑๙
		๒๗ เม.ย. ๒๕๒๖ - ๑ พ.ค. ๒๕๒๙
		๖ ก.พ. ๒๕๔๔ - ๕ ม.ค. ๒๕๔๘
๑๔	นายบุญเท่ง ทองสวัสดิ์	๙ พ.ค. ๒๕๒๒ - ๑๙ มี.ค. ๒๕๒๖
๑๕	นายชวน หลีกภัย	๔ ส.ค. ๒๕๒๙ - ๒๙ เม.ย. ๒๕๓๑
๑๖	นายปัญญา เกสรทอง	๓ ส.ค. ๒๕๓๑ - ๒๓ ก.พ. ๒๕๓๔
๑๗	นายอาทิตย์ อุไรรัตน์	๓ เม.ย. ๒๕๓๕ - ๒๙ มี.ย. ๒๕๓๕
๑๘	นายมารุต บุณนาค	๒๒ ก.ย. ๒๕๓๕ - ๑๙ พ.ค. ๒๕๓๘
๑๙	นายบุญเฮื้อ ประเสริฐสุวรรณ	๑๑ ก.ค. ๒๕๓๘ - ๒๗ ก.ย. ๒๕๓๙
๒๐	นายวันมูหะมัดนอร์ มะทา	๒๔ พ.ย. ๒๕๓๙ - ๒๗ มี.ย. ๒๕๔๓
๒๑	นายพิชัย รัตตกุล	๓๐ มี.ย. ๒๕๔๓ - ๘ พ.ย. ๒๕๔๓
๒๒	นายโกศล พลกุล	๘ มี.ค. ๒๕๔๘ - ปัจจุบัน

ประธานวุฒิสภา

คนที่	รายชื่อ	ระยะเวลาดำรงตำแหน่ง
๑	พันตรี วิลาศ โอสถานนท์	๔ มิ.ย. ๒๔๘๙ - ๒๔ ส.ค. ๒๔๘๙
๒	พลเรือตรี พระยาศรยุทธเสนี	๓๑ ส.ค. ๒๔๘๙ - ๙ พ.ค. ๒๔๙๐
๓	เจ้าพระยาศรธีรธรรมาธิเบศ	๑๕ พ.ค. ๒๔๙๐ - ๘ พ.ย. ๒๔๙๐
๔	พันเอก นายวรการบัญชา	๒๖ พ.ย. ๒๔๙๐ - ๑๘ ก.พ. ๒๔๙๑
๕	นายจิตติ ดิงศภัทย์	๒๐ ก.พ. ๒๔๙๑ - ๑๔ มิ.ย. ๒๔๙๒
๖	พลอากาศเอก ทะริน ทงสกุล	๑๕ มิ.ย. ๒๔๙๒ - ๒๐ พ.ย. ๒๔๙๓
๗	นายจากรุบุตร เรืองสุวรรณ	๒๒ พ.ย. ๒๔๙๓ - ๒๙ พ.ย. ๒๔๙๔
๘	นายอุกฤษ มงคลนาวิน	๒๒ ก.ค. ๒๕๑๑ - ๖ ก.ค. ๒๕๑๔
๙	ร้อยตำรวจตรี วรณ ชันชื้อ	๗ ก.ค. ๒๕๑๔ - ๑๗ พ.ย. ๒๕๑๔
๑๐	นายมีชัย ฤชุพันธุ์	๗ ก.พ. ๒๕๑๘ - ๖ ต.ค. ๒๕๑๙
๑๑	นายสนิท วรปัญญา	๙ พ.ค. ๒๕๒๒ - ๑๔ พ.ค. ๒๕๒๔
๑๒	พลตรี มนูญกฤต รูปขจร	๑๖ พ.ค. ๒๕๒๔ - ๑๙ มี.ค. ๒๕๒๖
๑๓	นายสุชน ซาลีเครือ	๒๖ เม.ย. ๒๕๒๖ - ๑๙ มี.ค. ๒๕๒๗
๑๔	พลตรี มนูญกฤต รูปขจร	๓๐ เม.ย. ๒๕๒๗ - ๓๐ เม.ย. ๒๕๒๘
๑๕	นายสุชน ซาลีเครือ	๑ พ.ค. ๒๕๒๘ - ๒๓ เม.ย. ๒๕๓๐
๑๖	พลตรี มนูญกฤต รูปขจร	๒๔ เม.ย. ๒๕๓๐ - ๒๑ เม.ย. ๒๕๓๒
๑๗	นายสุชน ซาลีเครือ	๓ เม.ย. ๒๕๓๕ - ๒๖ พ.ค. ๒๕๓๕
๑๘	พลตรี มนูญกฤต รูปขจร	๔ พ.ค. ๒๕๓๒ - ๒๓ ก.พ. ๒๕๓๔
๑๙	นายสุชน ซาลีเครือ	๒๔ มิ.ย. ๒๕๓๕ - ๒๑ มี.ค. ๒๕๓๙
๒๐	พลตรี มนูญกฤต รูปขจร	๖ เม.ย. ๒๕๓๙ - ๒๑ มี.ค. ๒๕๔๓
๒๑	นายสุชน ซาลีเครือ	๔ ส.ค. ๒๕๔๓ - ๑๓ มี.ค. ๒๕๔๔
๒๒	พลตรี มนูญกฤต รูปขจร	๘ เม.ย. ๒๕๔๔ - ๔ มี.ค. ๒๕๔๗
๒๓	นายสุชน ซาลีเครือ	๕ มี.ค. ๒๕๔๗ - ปัจจุบัน

ทำเนียบประธาน

เจ้าพระยาธรรมศักดิ์มนตรี

(สนั่น เทพหัสดิน ณ อยุธยา)

ระยะเวลา ประธานสภาผู้แทนราษฎรและประธานรัฐสภา

๒๘ มิถุนายน - ๑ กันยายน ๒๔๗๕

๑๕ ธันวาคม - ๒๖ กุมภาพันธ์ ๒๔๗๖*

หมายเหตุ * ปฏิทินเดิมนับวันที่ ๑ เมษายน เป็นวันขึ้นปีใหม่
จนกระทั่งปี พ.ศ. ๒๔๘๓ จึงเปลี่ยนมานับ
วันที่ ๑ มกราคม เป็นวันขึ้นปีใหม่แทน



เจ้าพระยาพิชัยญาติ

ระยะเวลา ประธานสภาผู้แทนราษฎรและประธานรัฐสภา

๒ กันยายน ๒๔๗๕ - ๑๐ ธันวาคม ๒๔๗๖



พลเรือตรี พระยาศรยุทธเสณี

(พลเรือตรี กระแส ประวาทนะนาวิน)

ระยะเวลา ประธานสภาผู้แทนราษฎรและประธานรัฐสภา

๒๖ กุมภาพันธ์ ๒๔๗๖ - ๒๒ กันยายน ๒๔๗๗

๖ กรกฎาคม ๒๔๗๖ - ๒๕ มิถุนายน ๒๔๗๗

ประธานพหุฒิสภาและประธานรัฐสภา

๓๑ สิงหาคม ๒๔๗๙ - ๙ พฤษภาคม ๒๔๙๐

๑๕ พฤษภาคม ๒๔๙๐ - ๘ พฤศจิกายน ๒๔๙๐



เจ้าพระยาตรีธรรมาธิเบศ

(จิตร ณ สงขลา)



- ระยะเวลา ประธานสภาผู้แทนราษฎรและประธานรัฐสภา
- ๒๒ กันยายน ๒๔๗๗ - ๑๕ ธันวาคม ๒๔๗๗
- ๑๗ ธันวาคม ๒๔๗๗ - ๓๑ กรกฎาคม ๒๔๗๘
- ๒ สิงหาคม ๒๔๗๘ - ๓๑ กรกฎาคม ๒๔๗๙
- ประธานวุฒิสภาและประธานรัฐสภา
- ๒๖ พฤศจิกายน ๒๔๙๐ - ๑๘ กุมภาพันธ์ ๒๔๙๑
- ๒๐ กุมภาพันธ์ ๒๔๙๑ - ๑๔ มิถุนายน ๒๔๙๒
- ๑๕ มิถุนายน ๒๔๙๒ - ๒๐ พฤศจิกายน ๒๔๙๓
- ๒๒ พฤศจิกายน ๒๔๙๓ - ๒๙ พฤศจิกายน ๒๔๙๔

พระยามานวราชเสวี

(ปลอด วิเชียร ณ สงขลา)



- ระยะเวลา ประธานสภาผู้แทนราษฎรและประธานรัฐสภา
- ๓ สิงหาคม ๒๔๗๙ - ๑๐ ธันวาคม ๒๔๘๐
- ๑๐ ธันวาคม ๒๔๘๐ - ๒๔ มิถุนายน ๒๔๘๑
- ๒๘ มิถุนายน ๒๔๘๑ - ๑๐ ธันวาคม ๒๔๘๑
- ๑๒ ธันวาคม ๒๔๘๑ - ๒๔ มิถุนายน ๒๔๘๒
- ๒๘ มิถุนายน ๒๔๘๒ - ๒๔ มิถุนายน ๒๔๘๓
- ๑ กรกฎาคม ๒๔๘๓ - ๒๔ มิถุนายน ๒๔๘๔
- ๑ กรกฎาคม ๒๔๘๔ - ๒๔ มิถุนายน ๒๔๘๕
- ๓๐ มิถุนายน ๒๔๘๕ - ๒๔ มิถุนายน ๒๕๐๖
- ๒ กรกฎาคม ๒๔๘๗ - ๒๔ มิถุนายน ๒๔๘๘
- ๒๙ มิถุนายน ๒๔๘๘ - ๑๕ ตุลาคม ๒๔๘๘
- ๒๖ มกราคม ๒๔๘๙ - ๙ พฤษภาคม ๒๔๘๙

พันตรี วิชาศ โอสถานนท์

ระยะเวลา ประธานพฤษภาและประธานรัฐสภา
๔ มิถุนายน ๒๔๘๔ - ๒๔ สิงหาคม ๒๔๘๔



พลเอก พระประจันปัจจนึก (พุก มหาติลล)

ระยะเวลา ประธานสภาผู้แทนราษฎรและประธานรัฐสภา
๑ ธันวาคม ๒๔๙๔ - ๑๗ มีนาคม ๒๔๙๕
๒๒ มีนาคม ๒๔๙๕ - ๒๓ มิถุนายน ๒๔๙๕
๒๘ มิถุนายน ๒๔๙๕ - ๒๓ มิถุนายน ๒๔๙๖
๒ กรกฎาคม ๒๔๙๖ - ๒๓ มิถุนายน ๒๔๙๗
๒๙ มิถุนายน ๒๔๙๗ - ๒๓ มิถุนายน ๒๔๙๘
๒ กรกฎาคม ๒๔๙๘ - ๒๓ มิถุนายน ๒๔๙๙
๓๐ มิถุนายน ๒๔๙๙ - ๒๕ กุมภาพันธ์ ๒๕๐๐
๑๖ มีนาคม ๒๕๐๐ - ๒๓ มิถุนายน ๒๕๐๐
๒๘ มิถุนายน ๒๕๐๐ - ๑๖ กันยายน ๒๕๐๐
๒๗ ธันวาคม ๒๕๐๐ - ๒๓ มิถุนายน ๒๕๐๑
๒๕ มิถุนายน ๒๕๐๑ - ๒๐ ตุลาคม ๒๕๐๑



**พลเอก หลวงสุทธีสารณกร
(สุทธี สุทธีสารณกร)**

ระยะเวลา ประธานสภาผู้แทนราษฎร
๒๐ กันยายน ๒๕๐๐ - ๑๔ ธันวาคม ๒๕๐๐
ประธานสภาร่างรัฐธรรมนูญและประธานรัฐสภา
๖ กุมภาพันธ์ ๒๕๐๒ - ๑๗ เมษายน ๒๕๑๑



นายทวี บุญยเกตุ

ระยะเวลา ประธานสภาร่างรัฐธรรมนูญและประธานรัฐสภา
๘ พฤษภาคม ๒๕๑๑ - ๒๐ มิถุนายน ๒๕๑๑



**พันเอก นายวรการบัญชา
(บุญเกิด สุคันตานนท์)**

ระยะเวลา ประธานวุฒิสภาและประธานรัฐสภา
๒๒ กรกฎาคม ๒๕๑๑ - ๖ กรกฎาคม ๒๕๑๔
๗ กรกฎาคม ๒๕๑๔ - ๑๗ พฤศจิกายน ๒๕๑๔



พลตรี ศิริ สิริโยธิน

ระยะเวลา ประธานสภานิติบัญญัติแห่งชาติและประธานรัฐสภา
๑๘ ธันวาคม ๒๕๑๕ - ๑๑ ธันวาคม ๒๕๑๖
ประธานสภาผู้แทนราษฎร
๗ มีนาคม ๒๕๑๒ - ๑๗ พฤศจิกายน ๒๕๑๔



พลตรี หม่อมราชวงศ์ศึกฤทธิ์ ปราโมช

ระยะเวลา ประธานสภานิติบัญญัติแห่งชาติและประธานรัฐสภา
๒๙ ธันวาคม ๒๕๑๖ - ๗ ตุลาคม ๒๕๑๗



นายประภาศน์ อวยชัย

ระยะเวลา ประธานสภานิติบัญญัติแห่งชาติและประธานรัฐสภา
๑๗ ตุลาคม ๒๕๑๗ - ๒๕ มกราคม ๒๕๑๘



นายประสิทธิ์ กาญจนวัฒน์

ระยะเวลา

ประธานสภาผู้แทนราษฎรและประธานรัฐสภา
๗ กุมภาพันธ์ ๒๕๑๘ - ๑๒ มกราคม ๒๕๑๙**นายอุทัย พิมพ์ใจชน**

ระยะเวลา

ประธานสภาผู้แทนราษฎรและประธานรัฐสภา
๑๙ เมษายน ๒๕๑๙ - ๖ ตุลาคม ๒๕๑๙
๖ กุมภาพันธ์ ๒๕๔๔ - ๕ มกราคม ๒๕๔๘
ประธานสภาผู้แทนราษฎร
๒๗ เมษายน ๒๕๒๖ - ๑ พฤษภาคม ๒๕๒๙**พลอากาศเอก กมล เตชะตุงคะ**

ระยะเวลา

ประธานสภาที่ปรึกษาของนายกรัฐมนตรี
ทำหน้าที่สภาปฏิรูปการปกครองแผ่นดินและ
ประธานรัฐสภา
๒๒ ตุลาคม ๒๕๑๙ - ๒๐ พฤศจิกายน ๒๕๑๙

พลอากาศเอก หาริน หงสกุล

ระยะเวลา ประธานสภาปฏิรูปการปกครองแผ่นดินและ
ประธานรัฐสภา

๒๘ พฤศจิกายน ๒๕๑๙ - ๒๐ ตุลาคม ๒๕๒๐
ประธานสภานิติบัญญัติแห่งชาติและประธานรัฐสภา
๒๕ พฤศจิกายน ๒๕๒๐ - ๒๒ เมษายน ๒๕๒๒
ประธานวุฒิสภาและประธานรัฐสภา
๙ พฤษภาคม ๒๕๒๒ - ๑๙ มีนาคม ๒๕๒๖



นายจรรุบุตร เรืองสุวรรณ

ระยะเวลา ประธานวุฒิสภาและประธานรัฐสภา

๒๖ เมษายน ๒๕๒๖ - ๑๙ มีนาคม ๒๕๒๗



นายอุกฤษ มงคลนาวิน

ระยะเวลา ประธานวุฒิสภาและประธานรัฐสภา

๓๐ เมษายน ๒๕๒๗ - ๓๐ เมษายน ๒๕๒๘
๑ พฤษภาคม ๒๕๒๘ - ๒๓ เมษายน ๒๕๓๐
๒๔ เมษายน ๒๕๓๐ - ๒๑ เมษายน ๒๕๓๒
๓ เมษายน ๒๕๓๕ - ๒๖ พฤษภาคม ๒๕๓๕
ประธานสภานิติบัญญัติแห่งชาติและประธานรัฐสภา
๒ เมษายน ๒๕๓๔ - ๒๑ มีนาคม ๒๕๓๕



ร้อยตำรวจตรี วรรณ บั้นชื้อ

ระยะเวลา

ประธานวุฒิสภาและประธานรัฐสภา

๔ พฤษภาคม ๒๕๓๒ - ๒๓ กุมภาพันธ์ ๒๕๓๔

**นายมีชัย ฤชุพันธุ์**

ระยะเวลา

ประธานวุฒิสภาและประธานรัฐสภา

๒๘ มิถุนายน ๒๕๓๕ - ๒๙ มิถุนายน ๒๕๓๕

ประธานวุฒิสภา

๒๘ มิถุนายน ๒๕๓๕ - ๒๑ มีนาคม ๒๕๓๙

๖ เมษายน ๒๕๓๙ - ๒๑ มีนาคม ๒๕๔๓

**นายมารุต บุญนาค**

ระยะเวลา

ประธานสภาผู้แทนราษฎรและประธานรัฐสภา

๒๒ กันยายน ๒๕๓๕ - ๑๙ พฤษภาคม ๒๕๓๘



นายบุญเอื้อ ประเสริฐสุวรรณ

ระยะเวลา ประธานสภาผู้แทนราษฎรและประธานรัฐสภา
๑๑ กรกฎาคม ๒๕๓๘ - ๒๗ กันยายน ๒๕๓๙



นายวันมูหะมัดนอร์ มะทา

ระยะเวลา ประธานสภาผู้แทนราษฎรและประธานรัฐสภา
๒๔ พฤศจิกายน ๒๕๓๙ - ๒๗ มิถุนายน ๒๕๔๓



นายพิชัย รัตตกุล

ระยะเวลา ประธานสภาผู้แทนราษฎรและประธานรัฐสภา
๓๐ มิถุนายน ๒๕๔๓ - ๙ พฤศจิกายน ๒๕๔๓



นายเกษม บุญศรี

ระยะเวลา

ประธานสภาผู้แทนราษฎร

๔ มิถุนายน ๒๔๘๙ - ๑๐ พฤษภาคม ๒๔๙๐

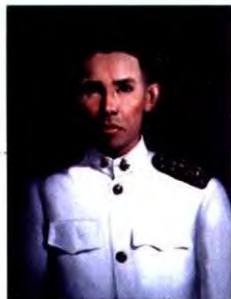
๒๐ กุมภาพันธ์ ๒๔๙๑ - ๑๔ มิถุนายน ๒๔๙๒

**นายพึง ศรีจันทร์**

ระยะเวลา

ประธานสภาผู้แทนราษฎร

๑๓ พฤษภาคม ๒๔๙๐ - ๘ พฤศจิกายน ๒๔๙๐

**พระราษฏร์มนิเทศ****(เพียร ราษฏร์มนิเทศ)**

ระยะเวลา

ประธานสภาผู้แทนราษฎร

๑๕ มิถุนายน ๒๔๙๒ - ๒๙ พฤศจิกายน ๒๔๙๔



นายบุญเท่ง ทองสวัสดิ์

ระยะเวลา ประธานสภาผู้แทนราษฎร
๙ พฤษภาคม ๒๕๒๒ - ๑๙ มีนาคม ๒๕๒๖



นายชวน หลีกภัย

ระยะเวลา ประธานสภาผู้แทนราษฎร
๔ สิงหาคม ๒๕๒๙ - ๒๙ เมษายน ๒๕๓๑
ผู้นำฝ่ายค้านในสภาผู้แทนราษฎร
๔ สิงหาคม ๒๕๓๔ - ๒๗ กันยายน ๒๕๓๙
๒๑ ธันวาคม ๒๕๓๙ - ๘ พฤศจิกายน ๒๕๔๐
๑๑ มีนาคม ๒๕๔๔ - ๓ พฤษภาคม ๒๕๔๖



นายปึ้งจะ เกสรทอง

ระยะเวลา ประธานสภาผู้แทนราษฎร
๓ สิงหาคม ๒๕๓๑ - ๒๓ กุมภาพันธ์ ๒๕๓๔



นายอาทิตย์ อุไรรัตน์

ระยะเวลา ประธานสภาผู้แทนราษฎร
๓ เมษายน ๒๕๓๕ - ๒๙ มิถุนายน ๒๕๓๕

**นายจิตติ ติงศภัทย์**

ระยะเวลา ประธานวุฒิสภา
๗ กุมภาพันธ์ ๒๕๑๘ - ๖ ตุลาคม ๒๕๑๙

**นายสนธิ วรปัญญา**

ระยะเวลา ประธานวุฒิสภา
๔ สิงหาคม ๒๕๔๓ - ๑๓ มีนาคม ๒๕๔๔



พลตรี มนูญกฤต รูปบจร

ระยะเวลา

ประธานวุฒิสภา

๘ เมษายน ๒๕๔๔ - ๔ มกราคม ๒๕๔๗



นายสุภน ขำลีเครือ

ระยะเวลา

ประธานวุฒิสภา

๕ มีนาคม ๒๕๔๗ - ปัจจุบัน



นายโกคิน พลกุล

ระยะเวลา

ประธานสภาผู้แทนราษฎรและประธานรัฐสภา

๘ มีนาคม ๒๕๔๘ - ปัจจุบัน





จัดทำโดย กลุ่มงานผลิตเอกสาร สำนักประชาสัมพันธ์
พิมพ์ที่ สำนักการพิมพ์ สำนักงานเลขาธิการสภาผู้แทนราษฎร

<http://www.parliament.go.th>