

หนังสือระลึก

จารที่สภาผู้แทนราษฎรได้รับพระราชทานผ้าพระกฐิน
ไปถวายพระภิกษุที่จำพรรษา



ณ วัดสมณีสราชมหารวิหาร กรุงเทพมหานคร
วันที่ ๒๗ ตุลาคม ๒๕๔๖

สำนักงานเลขาธิการสภาผู้แทนราษฎร



หนังสือที่ระลึก

ในการที่สภาผู้แทนราษฎรได้รับพระราชทานผ้าพระกฐิน

ไปถวายพระภิกษุที่จำพรรษา

ณ วัดโสมนัสราชวรวิหาร กรุงเทพมหานคร

วันจันทร์ที่ ๒๗ ตุลาคม พ.ศ. ๒๕๔๖



สำนักงานเลขาธิการสภาผู้แทนราษฎร



เรื่อง

หนังสือที่ระลึกในการที่สภาผู้แทนราษฎรได้รับพระราชทาน
ผ้าพระกฐินไปถวายพระภิกษุที่จำพรรษา ณ วัดโสมนัสราชวรวิหาร
กรุงเทพมหานคร
วันจันทร์ที่ ๒๗ ตุลาคม ๒๕๕๖

ปีที่พิมพ์

ตุลาคม ๒๕๕๖

จำนวนหน้า

๖๔ หน้า

พิมพ์ครั้งที่ ๑

จำนวน ๑,๕๐๐ เล่ม

จัดทำโดย

กลุ่มงานผลิตเอกสาร สำนักประชาสัมพันธ์
สำนักงานเลขาธิการสภาผู้แทนราษฎร
อาคารธนาคารทหารไทย ถนนพญาไท แขวงทุ่งพญาไท
เขตราชเทวี กรุงเทพฯ ๑๐๕๐๐
โทร. ๐ ๒๒๔๕ ๐๐๖๓, ๐ ๒๒๔๕ ๐๐๖๖

ข้อมูล

นางอัจฉรา จุฑินยง

พิมพ์ข้อมูล

นางสาวลักษณ สวนเศรษฐ์

ศิลปกรรม/ถ่ายภาพ

นายนิธิทัศน์ อองศ์ศิวชัย

พิมพ์ที่

สำนักการพิมพ์ สำนักงานเลขาธิการสภาผู้แทนราษฎร
อาคารธนาคารทหารไทย ถนนพญาไท แขวงทุ่งพญาไท
เขตราชเทวี กรุงเทพฯ ๑๐๕๐๐
โทร. ๐ ๒๖๔๔ ๕๓๐๔

คำนำ

การถวายผ้าพระกฐินพระราชทานเป็นกิจกรรมสำคัญอย่างหนึ่ง
สภาผู้แทนราษฎรได้ปฏิบัติสืบทอดมาเป็นประจำทุกปี สำหรับ
ปีพุทธศักราช ๒๕๕๖ นี้ สภาผู้แทนราษฎรได้รับพระมหากรุณาธิคุณ
รดเกล้าฯ พระราชทานผ้าพระกฐิน เพื่อนำไปทอดถวายแด่
ระสงฆ์ซึ่งจำพรรษา ณ วัดโสมนัสราชวรวิหาร เขตป้อมปราบศัตรูพ่าย
กรุงเทพมหานคร ในวันที่ ๒๗ ตุลาคม ๒๕๕๖

การถวายผ้าพระกฐินพระราชทานครั้งนี้ สำนักงาน
ขาธิการสภาผู้แทนราษฎรได้จัดทำหนังสือที่ระลึกโดยได้รวบรวม
ประวัติของวัดโสมนัสราชวรวิหาร และสาระความรู้เกี่ยวกับการมี
ส่วนร่วมทางการเมืองของประชาชน เพื่อมอบให้แก่ผู้ที่มาร่วม
าเพัญกุศลศาสนกิจในครั้งนี้

อานิสงส์ผลบุญได้อันเกิดจากการถวายผ้าพระกฐิน
พระราชทาน สภาผู้แทนราษฎรขอน้อมเกล้าน้อมกระหม่อมถวายแด่
ระบาทสมเด็จพระเจ้าอยู่หัว สมเด็จพระนางเจ้าพระบรมราชินีนาถ
ละพระบรมวงศานุวงศ์ทุกพระองค์ ขอจงทรงพระเจริญยิ่งยืนนาน
ละทรงเป็นมิ่งขวัญของพสกนิกรชาวไทยสืบไป

สำนักงานเลขาธิการสภาผู้แทนราษฎร

ตุลาคม ๒๕๕๖

สารบัญ

โสมนัสราชมรรคา

- ประวัติความเป็นมา ๕
- อาณาเขตและลักษณะของวัดโสมนัสราชมรรคา ๖
- เจ้าอาวาสผู้ปกครองวัด ๑๓

รื้อฟื้นรื้อฟื้นการเมืองของประชาชน ๒๑

มรรคาธรรมนุญฉบับปัจจุบัน

- ความหมายของการรื้อฟื้นรื้อฟื้นการเมือง ๒๓
- พัฒนาการของการรื้อฟื้นรื้อฟื้นการเมืองของไทย ๒๖
- ประชาชนสามารถรื้อฟื้นรื้อฟื้นการเมืองได้อย่างไร ๒๙
- ปัญหาการรื้อฟื้นของประชาชนในสังคมไทย ๔๒

คณวก ๔๙

- ผลการศึกษาการรื้อฟื้นรื้อฟื้นการเมือง

รรณานุกรม ๖๔

วัดโสมนัสราชวรวิหาร

ประวัติความเป็นมา

วัดโสมนัสราชวรวิหารเป็นพระอารามหลวง
นโท อันดับสอง ตั้งอยู่เลขที่ ๖๕๖ ถนนกรุงเกษม
ของโสมนัส เขตป้อมปราบศัตรูพ่าย กรุงเทพมหานคร



วัดโสมนัสราชวรวิหารนี้พระบาทสมเด็จพระจอมเกล้าเจ้าอยู่หัว
ทรงสถาปนาขึ้นเป็นวัดแรกในรัชกาลของพระองค์ โดยให้เป็นวัด
องค์คณะสงฆ์ธรรมยุต ทรงวางศิลาฤกษ์การก่อสร้างในปี พ.ศ. ๒๓๙๖
ก่อสร้างเสร็จพอมีพระสงฆ์อยู่ได้ แต่ยังไม่แล้วเสร็จบริบูรณ์ตาม
แปลนที่วางไว้ และได้นิมนต์พระสงฆ์จากวัดราชาธิวาสมาจำ
พรรษาครั้งแรกจำนวน ๕๐ รูป โดยมีเจ้าพระคุณสมเด็จพระวันรัต
ปริยัญ ๙ ประโยค) พระเถระผู้แตกฉานในพระไตรปิฎก เครื่องครัด
นพระวินัย และเป็นนักปฏิบัติธรรมฐานที่มีชื่อเสียงมากในยุคนั้น
นสมัยที่ยังดำรงสมณศักดิ์เป็นพระราชาคณะชั้นสามัญที่พระอริยมุนี
ด้เป็นเจ้าอาวาสรูปแรก

วัดโสมนัสราชวรวิหาร เป็นวัดที่สร้างได้อย่างสมบูรณ์แบบ
ากที่สุดวัดหนึ่งในประเทศไทย เป็นวัดที่สวยงาม เป็นศักดิ์ศรีของ
ครหลวงในปัจจุบันวัดหนึ่ง ทั้งนี้ก็เพราะรัชกาลที่ ๔ ผู้ทรง
สถาปนาวัดนี้ พระองค์ทรงเป็นปราชญ์ ทรงเชี่ยวชาญหลัก
ระพุทธศาสนาและวิชาการอื่นเป็นอันมาก ทั้งทางโลกและทางธรรม



พระองค์ทรงผนวชอยู่ในพระพุทธศาสนาถึง ๒๗ พรรษา ต่อทรงลาผนวชเพื่อขึ้นครองราชย์ ในสมัยที่บ้านเมืองขาดกษัตริย์ แออยู่ในยุคที่ล่อแหลมต่ออันตรายเมื่อปี ๒๓๙๔ อัครมเหสีองค์แรกของพระองค์คือ พระนางโสมนัสวัฒนาวดี เป็นพระเจ้าหลานในรัชกาลที่ ๓ ทรงมีพระราชทรัพย์อยู่เป็นจำนวนมาก สมัยพระนางทรงมีพระชนมพรรษา ๑๙ พรรษา เมื่อประสูติพระโอรสพระองค์แรกก็ถึงทิวศตพร้อมด้วยพระโอรส คือ พระองค์เจ้าโสมเมื่อพระราชทรัพย์ของพระนางมีอยู่มาก รัชกาลที่ ๔ ทรงประสงค์จะยกย่องพระพุทธศาสนาด้วยและทรงประสงค์จะยกย่องพระอัมเหสีของพระองค์ จึงทรงสร้างวัดนี้ด้วยพระราชทรัพย์พระนางเจ้าโสมนัสวัฒนาวดีเพื่อทรงอุทิศพระราชกุศลแด่พระโดยที่พระองค์ทรงออกแบบแปลนในการก่อสร้างวัดนี้ด้วยพระองค์เองทั้งหมด

พระบาทสมเด็จพระจอมเกล้าเจ้าอยู่หัว ได้ทรงวางศิลาฤกษ์พระอุโบสถ เมื่อวันที่อาทิตย์ แรม ๒ ค่ำ เดือนยี่ ปีฉลู จ.ศ. ๑๒ ตรงกับวันที่ ๑๕ มกราคม พ.ศ. ๒๓๙๖

อาณาเขตและลักษณะของวัดโสมนัสราชวรวิหาร

ที่ตั้งของวัดมีเนื้อที่ทั้งหมดประมาณ ๓๒ ไร่ ๒ งาน ล้อมรอบ ๓ ด้าน ด้านหน้ามีคลองผดุงกรุงเกษมเป็นเขตมีเนื้อที่ด้านหน้าวัดและหลังวัดกว้างขวางมาก ในปัจจุบันบริ



หน้าวัดเป็นเขตโรงเรียนและศูนย์เยาวชน ด้านหลังวัดใช้เป็นเขต
 ปนสถาน ด้านข้างเป็นสุสานและเป็นถนนเข้าผ่านไปหลังวัดได้
 ภายในกำแพงวัด มีเนื้อที่ ๑๓ ไร่เศษ เป็นวัดที่เป็นมหาสีมา
 ญ่มมาก มีลักษณะคล้ายคลึงและขนาดเดียวกับวัดมกุฏกษัตริยาราม
 มีสีมา ๒ ชั้น โดยมีสีมาเล็กอยู่ภายในสีมาใหญ่ มีสีมันตริกกัน
 างระหว่างสีมาใหญ่กับสีมาเล็ก ได้แก่ มีฉันทสีมารอบพระอุโบสถ
 ะมีสีมารอบกำแพงวัดอีกสีมาหนึ่งเรียกว่า มหาสีมา วัดที่เป็น
 าสีมาเช่นนี้ ให้ความสะดวกแก่พระภิกษุในด้านพระวินัยมาก ๒
 ะการ คือ

๑. พระภิกษุอยู่ปราศจากไตรจีวรในเขตมหาสีมานี้ได้โดย
 มีความกังวลเรื่องไตรครอง เพราะมหาสีมาคุมอาบัติไว้ได้

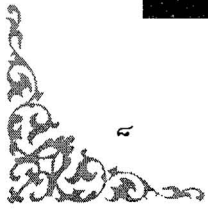
๒. พระสงฆ์สามารถทำสังฆกรรมได้ทุกอย่างภายในมหา
 านี้ เช่น สามารถจัดการอุปสมบทหรือกรานกฐินภายในพระวิหารได้
 ยไม่จำเป็นต้องจัดทำสังฆกรรมกันในพระอุโบสถเสมอไป เป็นต้น

แต่เดิมนั้น ในสมัยเมื่อสร้างวัดใหม่ ๆ เมื่อประมาณ
 ๓๐ ปีมาแล้ว (พ.ศ. ๒๔๒๘) เนื้อที่ในบริเวณแถบเขตนี้ ไม่มี
 นใดตัดผ่าน มีแต่คลองผดุงกรุงเกษมที่กว้างเพียงสายเดียวที่ตัด
 หน้าวัด อันเป็นทางสัญจรไปมาทางน้ำที่รื่นรมย์สะดวกมากใน
 ยนั้น กับมีคลองเล็ก ๆ หลังวัด ตัดผ่านบ้านสวนและทุ่งนา และ
 นไปทางวัดสระเกศ และออกคลองหลอด พระวัดโสมนัสวิหาร
 ยนั้น เมื่อจะเข้าวังก็มักจะนั่งเรือไปทางคลองนี้ซึ่งเรียกกันว่า คลอง





หนังสือที่ระลึก

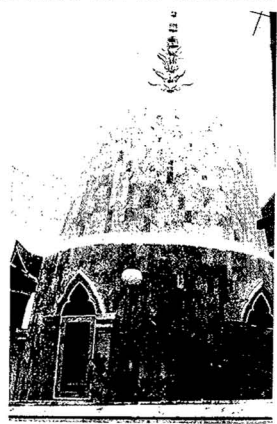




วัดโสมนัสวิหาร แต่ในปัจจุบัน ทางเทศบาลกรุงเทพฯ ได้จัดการถม
าเป็นถนนเสียหลายตอนและบางตอนก็ถมทำเป็นที่ตั้งของ
หน่วยเทศบาลบางหน่วยไปเสียแล้ว

วัดโสมนัสราชวรวิหาร มี ๖ คณะ ทางตอนข้างทั้ง ๒ เป็น
ตสังฆาวาส คือที่อยู่ของพระสงฆ์ มีตอนกลาง เป็นเขตพุทธาวาส
ททาวาส นี้มีลักษณะการก่อสร้างที่พิเศษ พิเศษแบบวัดในเมือง
นือของประเทศไทย เนื่องจากรัชกาลที่ ๔ นั้น พระองค์เสด็จ
กธุดงค์ไปตามหัวเมืองต่าง ๆ เป็นอันมากในสมัยเมื่อทรงผนวช
ได้ทรงทราบการเป็นไปของประชาชนและพระพุทธศาสนาอย่าง
ซึ่ง ได้พบตัวอย่างวัดที่สวยงามที่มีระเบียบเป็นอันมาก พระองค์
ดัดแปลงมาสร้างวัดนี้ รัชกาลที่ ๔ นั้น นอกจากเป็นพระบิดา
ยาศาสตร์ คือ เป็นผู้บุกเบิกทางวิทยาศาสตร์ของชาติแล้ว ใน
นสถาปัตยกรรมและในด้านอื่น ๆ พระองค์ก็ทรงเป็นนักปราชญ์
นี้ทรงออกแบบโดยพระองค์ท่าน ด้านหน้าที่เราเข้ามานั้นเป็น
ลาราย ศาลารายประเภทนี้มีน้อยมากใน
องไทยที่ยังหลงเหลืออยู่ เรียงอยู่หน้าวัด
หรับพักผ่อนของสาธุชนที่จะมาทำบุญ บวช

หรือทำบุญอย่างอื่นก่อนจะเข้าวัด ใน
ตกลางนั้นมีลักษณะ ๔ สิ่งที่เป็นปูชนีย
านสร้างตรงกัน อันดับแรกคือพระวิหาร
ดับที่สองพระเจดีย์ อันดับที่สามโบสถ์





อันดับที่สี่ต้นพระศรีมหาโพธิ์อยู่ด้านหลังวัด

ภายในวัดจะมีจิตรกรรมเรื่องอิเหนาอยู่รอบ ๆ ฝาผนัง
พระวิหารด้านในช่องหน้าต่าง มีวัดเดียวที่เรื่องอิเหนาสมบูรณ์ที่สุด



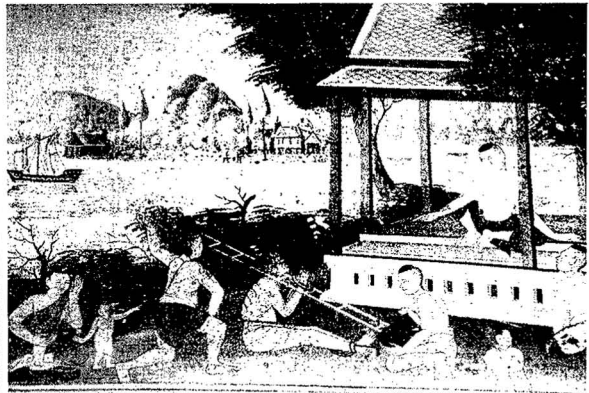
เพราะพระนางเจ้าโสมนัสวัฒนาวดีทรงโปรดเรื่องอิเหนามาก
ภายในพระวิหารแต่ละต้นมีความหมาย แสดงถึงจริตของมนุษย์
๖ เส้า เรียกว่า จนวนรลักษณ์ - ลักษณะคน ๖ จำพวก แต่ละข้าง
ข้างละ ๖ เส้า รวม ๑๒ เส้า แสดงจริตหรือความประพฤติ
คนทั้ง ๖ จำพวก ในที่นี้แสดงความหมายในทางธรรม คือ เส้า
อยู่ใกล้พระประธานมาก สีของเส้าจะเป็นสีขาว เส้าต้นที่อยู่ห
ออกไปจะเป็นสีส้ม สีเขียวและสีน้ำเงินตามลำดับ ทั้งนี้เพราะ
ของคนที่ทำงธรรมนั้นมีดมิด แต่จริตของคนี่เข้าใกล้ธรรมนั้น
สว่างขาว เส้าแต่ละต้นมีภาพจิตรกรรมแสดงถึงว่าคนที่ทำงศาส



เรือใกล้ศาสนา ถ้าเข้าใกล้ศาสนาจะเป็นการไหว้พระบูชาพระ
ท่าทางไกลไปเป็นยี่งนกตกปลา นับถือศาสนาต่าง ๆ ฆ่าสัตว์ต่าง ๆ

นอกจากนี้แล้ว ที่ริมกรอบหน้าต่างแต่ละบาน มีภาพ
ตรกรรมเกี่ยวกับโคลงสุภาชิตขยายคำพ้องเพยอยู่มากถึง ๑๑๙ โคลง
ารึกอยู่บนแผ่นศิลา แต่ภาพเหล่านี้กำลังทรุดโทรมไปตามกาลเวลา

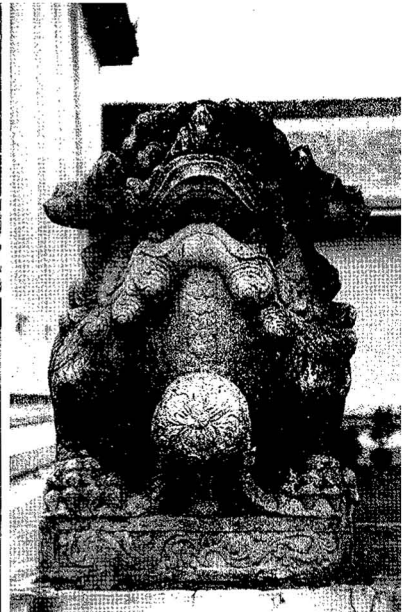
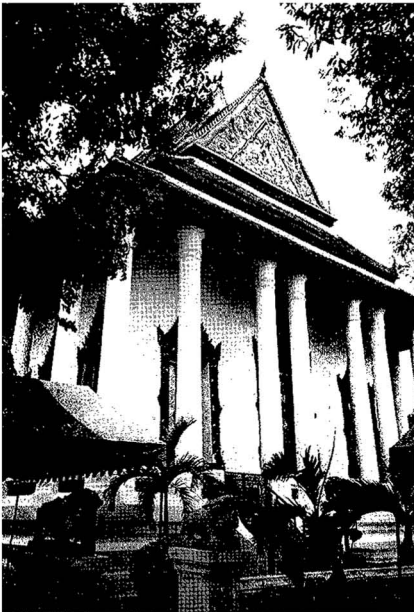
พระประธานในพระอุโบสถพระนามว่า “พระสัมพุทธสิริ”
หน้าตัก กว้าง ๒ คืบ ๖ นิ้ว เป็นพระที่สมเด็จพระวันรัต
ทสิริเถระได้สร้างและเชิญมาจากวัดราชาธิวาสคราววัด
วนพระประธานในพระวิหารนำมาจากพระบรมมหาราชวัง
ระสาวกที่นั่งทั้งสองข้างหน้าพระพุทธรูปนั้น เป็นพระโมคคัลลานะ
ละพระสารีบุตร ด้านหลังพระประธานมีจารึกอักษรขอมแต่เป็น
าษาบาลีเกี่ยวกับมรรคแปด ในพระเจดีย์มีพระบรมสารีริกธาตุ
งพระพุทธรเจ้าอยู่ ซึ่งบรรจุในสมัยรัชกาลที่ ๔ รัชกาลที่ ๕ และ
กาลปัจจุบัน





พื้นที่บริเวณวัดโสมนัสราชวรวิหารอยู่ในเขตความรับผิดชอบของสถานีตำรวจนครบาลนางเลิ้ง เขตป้อมปราบศัตรูพ่าย และภายในบริเวณวัดมีโรงเรียนวัดโสมนัส เป็นโรงเรียนที่สอนแต่ระดับก่อนประถมศึกษาถึงประถมศึกษา และระดับการศึกษาพิเศษเรียนร่วม มีนักเรียนทั้งหมด จำนวน ๖๙๖ คน โดยมีนายเมธอดิตย์ เป็นผู้อำนวยการ

ปัจจุบันวัดโสมนัสราชวรวิหาร มีพระธรรมวิสุทธิก (พิจิตร ฐิตวณโณ) เป็นเจ้าอาวาสและเจ้าคณะภาค ๑๖-๑๗-๑๘ มีพระภิกษุและสามเณร จำพรรษา จำนวน ๗๘ รูป (พระภิกษุ ๖๗ รูป สามเณร ๑๑ รูป)



 
หนังสือที่ระลึก
เจ้าอาวาสผู้ปกครองวัด

วัดโสมนัสราชวรวิหารมีเจ้าอาวาสผู้ปกครองวัด ดังนี้
สมเด็จพระวันรัต (ทัฬหะ พุทฺธสิริ)

เจ้าอาวาสองค์แรก คือ สมเด็จพระวันรัต (ทัฬหะ พุทฺธสิริ เปรียญ
ประโยค) พระบาทสมเด็จพระจอมเกล้าเจ้าอยู่หัว ได้ทรง
รณานามาจากวัดราชาธิวาส พร้อมด้วยพระสงฆ์ประมาณ ๔๐ รูป
เป็นผู้เคร่งครัดในด้านกัมมัฏฐาน ในด้านพระวินัย เป็นพระที่
ยากรูปหนึ่งในกรุงรัตนโกสินทร์และเป็นพระนักปฏิบัติที่สือชื่อมาก

ในสมัยสมเด็จพระวันรัตนี้ ท่านได้ก่อสร้างพระวิหาร พระ
บสถ และพระเจดีย์ โดยใช้ทุนจากพระราชมรดกของสมเด็จพระ
ระนางเจ้าโสมนัสสวธินาวดี จนเสร็จสมบูรณ์

อนึ่ง ในสมัยของสมเด็จพระวันรัต ท่านเป็นผู้มีความขยัน
มันเพียร และสามารถชักนำให้พุทธบริษัทเลื่อมใสในพระพุทธ
ศาสนาเป็นอันมาก ท่านสั่งสอนฝึกปรือพระภิกษุสามเณรอันเป็น
อิริยาริกและอันเตวาลิก ให้เคร่งครัดในพระธรรมวินัย ปฏิบัติตน
นแบบอย่างที่ดี ในสมัยของท่านวัดโสมนัสราชวรวิหารเจริญ
เรืองมาก ท่านได้ส่งพระเถรานุเถระไปประกาศพระพุทธศาสนา
ะเป็นเจ้าอาวาสในวัดต่าง ๆ ทั่วในกรุงเทพฯ และหัวเมืองเป็น
มาก



ครั้นถึงวันที่ ๔ พฤศจิกายน พ.ศ. ๒๕๓๔ ขึ้น ๔ ค่ำ เดือน ๑๒ ปีเถาะ ตรีศก จ.ศ. ๑๒๕๓ ท่านได้ถึงแก่มรณภาพด้วยโรครา รวมเวลาครองวัดของท่านเป็นเวลา ๓๕ ปี (พ.ศ. ๒๓๙๙ - ๒๕๓๔)

๒. สมเด็จพระมหาวิรวงศ์ (ม.ร.ว.ล้น กล้ายไม้ ญาณวโร)

ภายหลังจากที่สมเด็จพระวันรัตได้มรณภาพลง พระราชพงษ์ปฏิพัทธ์ (ม.ร.ว.ล้น กล้ายไม้ ญาณวโร เปรียญ ๕) พระราชาคณะชั้นเทพ ได้เป็นเจ้าอาวาสสืบมา ความเจริญรุ่งเรืองของวัดก็คงเป็นปกติเรื่อยมา ในสมัยนี้ พระราชพงษ์ปฏิพัทธ์ เป็นผู้อัครยาศัยเยือกเย็น ได้สมเด็จพระมหาวิรวงศ์แต่ครั้งยังเป็นพระราชอาคณะชั้นสามัญ จนเป็นพระพิมลธรรม เป็นผู้ช่วยสามารถทำกิจกรรมของวัดให้เจริญเป็นอันดับสืบมา

ครั้นวันที่ ๒๔ กุมภาพันธ์ พ.ศ. ๒๕๔๕ ท่านจึงได้ถึงมรณภาพ รวมเวลาครองวัดของท่านเป็นเวลา ๑๑ ปีเศษ (พ.ศ. ๒๕๓๔-๒๕๔๕)

๓. สมเด็จพระมหาวิรวงศ์ (ยัง เขมาภิตมहाเถร)

เจ้าอาวาสองค์ที่สามคือ สมเด็จพระมหาวิรวงศ์ (ยัง เขมาภิตมहाเถร เปรียญ ๘) เมื่อครั้งยังเป็นพระพิมลธรรม ได้เจ้าอาวาส เมื่อวันที่ ๒๖ กุมภาพันธ์ ๒๕๔๕ และได้รับสถาปนาเป็น สมเด็จพระมหาวิรวงศ์ เมื่อ พ.ศ. ๒๕๕๓ ในสมัย



ดโสมนัสวิหารได้เจริญรุ่งเรืองมาก เพราะท่านเป็นพระเถระ
สามารถในการแสดงธรรมและปฏิสังขรณ์เป็นอย่างดี

ครั้นถึงวันที่ ๒๗ มกราคม พ.ศ. ๒๔๕๙ ท่านเริ่มอาพาธ
นโรคัมพาท กิจการของวัดได้พระครูปลัดสัมพิพัฒน์วิริยาจารย์
ภายหลังได้เป็นพระราชาคณะชั้นสามัญที่ พระพุทธวิริยากรเป็น
บริหารแทน ถึงวันที่ ๒๔ กันยายน พ.ศ. ๒๔๗๔ สมเด็จพระ
มหาธีรวงศ์ ได้ถึงแก่มรณภาพ รวมเวลาครองวัดของท่านเป็นเวลา
๙ ปีเศษ (พ.ศ. ๒๔๕๕-๒๔๗๔)

พระพุทธวิริยากร (จันทร จันทกนฺโต)



ในปี พ.ศ. ๒๔๗๕ พระพุทธวิริยากร (จันทร จันทกนฺโต)
เป็นเจ้าของอาวาสสืบต่อจากสมเด็จพระมหาธีรวงศ์ การศึกษาและ
รปฏิบัติ ท่านก็ได้จัดตามความสามารถให้มีสำนักเรียนปริยัติธรรม
นักธรรมและบาลี การปฏิสังขรณ์ก็ได้ปฏิสังขรณ์พระอุโบสถ พระ
อาร วิหารคต และพระเจดีย์ อันเป็นส่วนใหญ่ของวัด ซึ่งทรุด
รรมมานานให้ดีขึ้น เป็นต้น

ครั้นถึงวันที่ ๒๙ ตุลาคม พ.ศ. ๒๔๘๑ ท่านได้ถึงแก่มรณภาพ
รวมเวลาครองวัดของท่านเป็นเวลา ๗ ปีเศษ (พ.ศ. ๒๔๗๕-๒๔๘๑)



๕. พระครูสิริปัญญาภุมณี (เถี่ยม ตฤตฤตฤตริ)

ภายหลังจากเจ้าอาวาสองค์ที่สี่
มรณภาพลง พระครูสิริปัญญาภุมณี
(เถี่ยม ตฤตฤตริ) ได้เป็นผู้รักษาการ
ในตำแหน่งเจ้าอาวาสเป็นลำดับมา
ครั้นถึงพ.ศ. ๒๔๘๓ จึงได้รับ
พระราชทานเลื่อนเป็นพระราชา
คณะสามัญในนามเดิม และเป็นเจ้าอาวาส
ในสมัยนี้เป็นสมัยสงครามมหาเอเซียบูรพา
การก่อสร้างซ่อมแซมจึงชะงักลง ถึงแม้



มีทุนก็ทำไม่ได้ การศึกษาและการปฏิบัติก็ยั้งทรงอยู่ ทั้งภิกษุแ
สามเณรก็ลดน้อยลง เพราะในยามสงคราม ผู้ที่จะบวชใหม่ก็
ค่อยจะมี ผู้ที่จะเข้ามาจากต่างจังหวัดก็น้อย ในการจัด
ประโยชน์ของวัดที่เกี่ยวกับไวยาวัจกร ได้จัดให้มีเป็นหลักฐาน
ป้องกันการเสียหายที่จะบังเกิดขึ้นแก่สมบัติของวัด โดยมีกรรมก
เป็นผู้ช่วยเหลือ

ใน พ.ศ. ๒๔๘๕ เทศบาลนครกรุงเทพฯ ได้ขออนุญาต
ศาลาหน้าวัดริมคลองผดุงกรุงเกษมรวม ๕ หลัง และตัดต้นไม้
คลองทั้งหมดเพื่อปรับปรุงพระนครให้สวยงาม ศาลาและต้นไม้
ของวัดที่ริมคลองจึงหายไป เทศบาลได้ทำเขื่อนและปรับปรุง
คลองใหม่ แต่ทางวัดยังคงบอกเขตจำพรรษาถึงคลองตามเดิม



ครั้นถึงวันที่ ๘ กุมภาพันธ์ พ.ศ. ๒๕๘๙ พระสิริปัญญาภุมนี ถึงแก่มรณภาพด้วยโรคชรา รวมเวลาครองวัดของท่านเป็นเวลา ปี (พ.ศ. ๒๕๘๑-๒๕๘๙)



สมเด็จพระวันรัต (จັบ ฐิตธมฺมเถร)

ในวันที่ ๙ กุมภาพันธ์ พ.ศ. ๒๕๘๙ สมเด็จพระวชิรญาณวงศ์ าคณะใหญ่คณะธรรมยุตได้ทรงแต่งตั้งพระมหาจັบ ฐิตธมฺโม ๓. ๙ เป็นผู้รักษาการในตำแหน่งเจ้าอาวาส ครั้นถึงวันที่ ๑ มีนาคม เดียวกัน พระมหาจັบก็ได้รับพระราชทานสมณศักดิ์เป็นพระ ชาคณะที่ พระอมรมุนี และเป็นเจ้าอาวาสองค์ที่หกสืบต่อมา นถึงวันที่ ๕ ธันวาคม ปี พ.ศ. ๒๕๒๐ ท่านได้รับพระราชทาน ำปนาเป็นสมเด็จพระราชาคณะ ที่สมเด็จพระวันรัต อันเป็น เด็จพระวันรัตองค์ที่ ๒๒ แห่งกรุงรัตนโกสินทร์

ในสมัยสมเด็จพระวันรัต (จັบ ฐิตธมฺมเถร ป.ธ. ๙) โสมนัสวิหาร ได้มีการปรับปรุงซ่อมแซมวัดทั่วทั้งวัดหลายครั้ง าระวัดทรุดโทรมลงมากเนื่องจากสร้างมานาน และได้สร้างกุฏิ มขึ้นมาใหม่ ๔ หลัง รวมทั้งตึก ๘๐ ปี สมเด็จพระวันรัต ปรึปรับปรุงถนนและอื่น ๆ ภายในวัดอีกมาก รวมทั้งซ่อม ะเจดีย์องค์ใหญ่โดยปิดกระเบื้องโมเสกสีทองในปี พ.ศ. ๒๕๐๗

ในสมัยนี้ การศึกษาของวัดเจริญขึ้นมากกว่าแต่ก่อน มี ะมหาเปรียญมากจนถึงขั้นเปรียญ ๙ ประโยค ด้านการปกครอง



ท่านเครื่องครัดพระวินัยมาก ด้านการปฏิบัติกรรมฐานของวัดซึ่งสืบเนื่องมาตั้งแต่เจ้าอาวาสองค์แรกก็เจริญมากขึ้นในสมัยนี้ โดยเฉพาะมีฆราวาสมาฝึกอบรมกรรมฐานมากแต่ละเดือน และมีกเปิดหลักสูตรอบรมกรรมฐานแก่ฆราวาส โดยใช้พระวิหารและพระวิหารคตเป็นที่ฝึกอบรม ตั้งแต่ปี พ.ศ. ๒๕๓๐-๒๕๓๙ เป็นจำนวน ๒๒ รุ่น ๆ ละประมาณ ๑๕๐ คน ทั้งนี้ สมเด็จพระวันรัตได้มหมายให้พระเทพวิสุทธิกวี (พิจิตร ฐิตวราณโณ ป.ธ. ๙ ศน.บ. M. สัทธิวินัย) ของท่านเป็นผู้ให้การฝึกอบรมนับว่าได้ผลดีต่อวัดและพระพุทธศาสนาโดยส่วนมาก และการฝึกสอนกรรมฐานยังดำเนินอยู่จนถึงปัจจุบัน

ในสมัยของสมเด็จพระวันรัต (จับ ฐิตธมฺมเถร) วัดโสมราชวรวิหารมีพระราชอาณาถึง ๑๓ รูป ตลอดระยะเวลา ๕๐ ปี ท่านเป็นเจ้าอาวาส มีพระครูสัญญาบัตร พระครูฐานานุกรม และพระมหาเปรียญมากกว่าทุกสมัยที่ผ่านมา ในบางปีมีพระภิกษสามเณรมากเป็นพิเศษ เช่น ในพรรษาปี ๒๕๙๖ มีพระภิกษสามเณรถึง ๙๙ รูป

สมเด็จพระวันรัต (จับ ฐิตธมฺมเถร) เป็นพระเถระชื่อเสียงและเป็นหลักรูปหนึ่งในคณะธรรมยุตและวงการคณะสงฆ์ที่ท่านแตกฉานในพระไตรปิฎก เครื่องครัดในพระวินัย และเป็นอย่างสมถะเรียบง่าย ในช่วงสุดท้ายแห่งชีวิตของท่าน แม้จะเข้วัยชรามากแล้ว ก็ยังรับภาระพระศาสนา ดำรงตำแหน่งสำคัญ



คณะสงฆ์ถึง ๔ ตำแหน่ง คือ ๑. เป็นเจ้าอาวาสวัดโสมนัสวิหาร เป็นกรรมการมหาเถรสมาคม ๓. เป็นเจ้าคณะภาค ๑๖-๑๗- (ธรรมยุตในภาคใต้ทั้งหมด) และ ๔. เป็นประธานกรรมการ สมาคมคณะธรรมยุต

ครั้นถึงวันที่ ๑๗ กุมภาพันธ์ พ.ศ. ๒๕๓๙ อันตรงกับวัน ร่มสวณะ ท่านก็ได้มรณภาพลงอย่างสงบ ด้วยโรคหัวใจล้มเหลว โรงพยาบาลพระมงกุฎเกล้า ท่านครองวัดเป็นเวลานานถึง ปีบริบูรณ์ (พ.ศ. ๒๔๘๙-๒๕๓๙) นับเป็นเจ้าอาวาสองค์ที่ ๖ นจึงนับว่าเป็นเจ้าอาวาสวัดโสมนัสราชวรวิหารที่นานที่สุดและ ยุยงที่สุด





๗. พระเทพวิสุทธิกวี (พิจิตร ฐิตวณฺโณ)

เมื่อสมเด็จพระวันรัต (จับ ฐิตธมฺมเถร) มรณภาพ
 ในวันที่ ๑๗ กุมภาพันธ์ พ.ศ. ๒๕๓๙ สมเด็จพระญาณสัง
 สมเด็จพระสังฆราช สกลมหาสังฆปริณายก เจ้าคณะใหญ่คณะธรรม
 ได้เสด็จมาที่วัดโสมนัสวิหารทรงมีพระบัญชาแต่งตั้งพระเทพวิสุทธ
 (พิจิตร ฐิตวณฺโณ ป.ธ. ๙, ศน.บ., MA.) ผู้ช่วยเจ้าอาวาส
 โสมนัสวิหารรองเจ้าคณะภาค ๑๖-๑๗-๑๘ (ธ) และร
 อธิการบดีฝ่ายวิชาการ สภาการศึกษามหามกุฏราชวิทยาลัย
 ผู้รักษาการแทนเจ้าอาวาส โดยมีพระบัญชาด้วยพระวาจา

ต่อมาในวันที่ ๑๙ กุมภาพันธ์ ๒๕๓๙ พระเทพ
 (จุนท์ พุทธิมคฺคโต ป.ธ. ๙) วัดบวรนิเวศวิหาร เจ้าค
 กรุงเทพมหานคร-สมุทรปราการ พร้อมด้วยพระเถระจากวัด
 นิเวศวิหาร มีพระธรรมสิริสารเวที (บุญเรือน ปุณฺณโก ป.ธ.
 เลขานุการสมเด็จพระสังฆราช เป็นประธาน เข้าประชุม
 พระอุโบสถวัดโสมนัสราชวรวิหาร ร่วมกับพระภิกษุ สามเณร
 โสมนัสราชวรวิหารทุกรูป ได้ประกาศแต่งตั้งให้ พระเทพวิสุท
 เป็นผู้รักษาการแทนเจ้าอาวาสวัดโสมนัสราชวรวิหาร

ต่อมาในวันที่ ๖ กันยายน ๒๕๓๙ สมเด็จพระญาณสัง
 สมเด็จพระสังฆราช สกลมหาสังฆปริณายก ได้ทรงแต่งตั้ง
 พระเทพวิสุทธิกวี เป็นเจ้าอาวาสวัดโสมนัสราชวรวิหารนับเป็น
 อวาสรูปที่ ๗



**การมีส่วนร่วมทางการเมืองของประชาชน
ตามรัฐธรรมนูญฉบับปัจจุบัน**



หนังสือที่ระลึก



การมีส่วนร่วมทางการเมืองของประชาชน ตามรัฐธรรมนูญฉบับปัจจุบัน

การมีส่วนร่วมทางการเมืองของประชาชนนับว่ามีความ
คัญและมีความจำเป็นอย่างยิ่งต่อการปกครองในระบอบ
ประชาธิปไตย เพราะจะเป็นเครื่องบ่งชี้ถึงระดับการพัฒน
าประชาธิปไตยในประเทศนั้น ๆ โดยถ้าประเทศใดเปิดโอกาสให้
ประชาชนมีส่วนร่วมทางการเมืองมาก ความเป็นประชาธิปไตยของ
ประเทศนั้นก็จะมีการพัฒนามากขึ้นเป็นลำดับ สำหรับประเทศไทย
ธรรมนูญแห่งราชอาณาจักรไทย พุทธศักราช ๒๕๔๐ หรือ
เรียกกันว่าเป็นรัฐธรรมนูญฉบับประชาชนได้เปิดโอกาสให้
ประชาชนมีส่วนร่วมทางการเมืองมากกว่ารัฐธรรมนูญฉบับก่อน ๆ
ายประการ แต่อย่างไรก็ตามการปกครองระบอบประชาธิปไตย
พัฒนามาน้อยเพียงใดนั้นขึ้นอยู่กับประชาชนเป็นสำคัญ
ประชาชนเพิกเฉยไม่สนใจ หรือไม่กระตือรือร้นที่จะเข้ามามีส่วน
มในทางการเมือง การปกครองระบอบประชาธิปไตยก็จะไม่ได้
การพัฒนาไปเท่าที่ควร

หมายเหตุของการมีส่วนร่วมทางการเมือง

ได้มีนักวิชาการหลายท่านให้ความหมายในเรื่องของการมี
นร่วมทางการเมืองไว้มากมายหลายแนวคิด ซึ่งพอประมวลได้ดังนี้



Verba and Nie (๑๙๗๙:๕๖) ให้ความเห็นว่า การมีส่วนร่วมทางการเมืองเป็นกิจกรรมของประชาชนตามสิทธิที่กฎหมายกำหนด โดยเฉพาะสิทธิในการลงคะแนนเสียงเลือกตั้ง สิทธิที่เข้าสมาคมหรือก่อตั้งพรรคการเมืองหรือกลุ่มผลประโยชน์สิทธิที่อุทธรณ์ต่อรัฐบาล สิทธิเกี่ยวกับการพูด ชุมนุม และการพิมพ์อัยอิสระและเป็นกิจกรรมซึ่งมุ่งหมายเพื่อมีอิทธิพลต่อรัฐบาลในเลือกตั้งเจ้าหน้าที่ของรัฐรวมถึงการเข้ามามีส่วนร่วมต่อปกครองโดยกระทำกิจกรรมต่าง ๆ เกี่ยวกับการปกครอง

Milbrath and Goel (๑๙๖๕) เห็นว่า การเข้ามีส่วนร่วมทางการเมือง หมายถึง การกระทำของบุคคลเพื่อพยายามอิทธิพลหรือสนับสนุนต่อรัฐบาลและระบบการเมืองและยังรวมบทบาทของประชาชนในการกระทำใด ๆ เพื่อมีอิทธิพลต่อทางการเมืองโดยพฤติกรรมการมีส่วนร่วมทางการเมืองนั้นจะจากความสนใจทางการเมืองไปสู่กิจกรรมทางการเมืองที่ต้องกความสนใจและแรงจูงใจมากขึ้นเป็นลำดับ

นรมิติ เศรษฐบุตร (ไม่ระบุปีที่พิมพ์ : ๑-๑๑) มีความเห็นว่า การกระทำที่ถือว่าเป็นการมีส่วนร่วมทางการเมืองได้นั้นจะดีเป็นการกระทำที่มุ่งหวังจะมีอิทธิพลต่อการตัดสินใจของรัฐบาลสำคัญ หากเป็นการกระทำที่ไม่หวังจะมีอิทธิพลต่อการตัดสินใจเลือกนโยบายของรัฐบาล หรือเลือกบุคคลสำคัญที่สามารถกำหนดนโยบายของรัฐบาลได้แล้ว ก็ไม่ถือว่าเป็นการมีส่วนร่วมทางการเมือง



พรรคักดี ผ่องแผ้ว (๒๕๒๓, ๒๓-๒๔) เห็นว่า การมีส่วน
มทางการเมืองเป็นกิจกรรมต่าง ๆ ตามความสมัครใจของ
าชิกในสังคม การเมืองที่จะเลือกกระทำ ซึ่งมีจุดมุ่งหมายทั้ง
างตรงและทางอ้อมที่ต้องการมีอิทธิพลต่อการกำหนดนโยบาย
ริอการดำเนินการของรัฐบาลในระดับท้องถิ่นและระดับชาติ รวม
งอาจจะเป็นกิจกรรมง่าย ๆ เช่น การพูดคุยถกเถียงปัญหาการเมือง
รไปใช้สิทธิเลือกตั้งหรือการสมัครรับเลือกตั้งเป็นตัวแทนของ
ระชาชน เป็นต้น ซึ่งการกระทำอาจจะผิดหรือถูกต้องตามกฎหมาย
จใช้หรือไม่ใช้ความรุนแรง อาจจะสำเร็จหรือไม่สำเร็จผล หรือ
ระทำโดยสำนักทางการเมืองหรือถูกชักจูงระดมพลังก็ได้

จากการให้คำนิยามความหมายของนักวิชาการหลายท่าน
งที่กล่าวมา ทำให้สามารถสรุปความหมายของการมีส่วนร่วม
างการเมืองได้ว่า คือ การที่ประชาชนเข้าร่วมดำเนินกิจกรรม
างการเมืองตามสิทธิที่กฎหมายกำหนดด้วยความสมัครใจ โดย
งหวังที่จะมีอิทธิพลต่อการกำหนดนโยบายของรัฐ ทั้งใน
ดับชาติและระดับท้องถิ่น อย่างไรก็ตามในการมีส่วนร่วม
างการเมืองของประชาชนเพื่อเข้าไปมีอิทธิพลต่อการตัดสินใจของ
ในระดับต่าง ๆ นั้น อาจเป็นไปได้ทั้งโดยถูกต้องตามกฎหมาย จนถึง
ารกระทำที่ไม่ชอบด้วยกฎหมายได้ ดังนั้นในการเข้ามีส่วนร่วม
างการเมืองประชาชนจึงควรตระหนักถึงความถูกต้องเหมาะสม
ะหลักการที่แท้จริงของการปกครองในระบอบประชาธิปไตย



พัฒนาการของการมีส่วนร่วมทางการเมืองของไทย

ในอดีตประเทศไทยมีการปกครองระบอบสมบูรณาญาสิทธิราชมาโดยตลอด ซึ่งการปกครองในระบอบนี้การตัดสินใจจะอำนาจของผู้ปกครองหรือเจ้าขุนมูลนายเป็นส่วนใหญ่ จนกลายความเคียดชังของทั้งผู้ปกครองและผู้อยู่ใต้ปกครอง เป็นผลให้ไทยไม่มีแนวคิดหรือประสบการณ์ในเรื่องการปกครองตนเอง ไม่เข้าใจในเรื่องสิทธิหน้าที่ เสรีภาพ ความเท่าเทียมกัน ความเสมอภาค การใช้หลักการและเหตุผล ความยุติธรรมในสิ่งจิตสำนึกเรื่องของการมีส่วนร่วม การมีอิสระในการตัดสินใจ ซึ่งทั้งหมดนี้เป็นแนวคิดสำคัญในระบอบประชาธิปไตยนาน ๆ จึงยกอำนาจของตนเองให้แก่ชนชั้นผู้ปกครอง และเห็นว่าชนปกครองเท่านั้นที่มีอำนาจ เช่น กรณีที่มีการเปลี่ยนแปลงการปกครองจากรบอบสมบูรณาญาสิทธิราชย์มาเป็นประชาธิปไตยอันพระมหากษัตริย์ทรงเป็นประมุข เมื่อวันที่ ๒๔ มิถุนายน ๒๔ ก็ไม่ได้มาจากการต่อสู้เรียกร้องที่จะทำการเปลี่ยนแปลงการปกครองของประชาชนส่วนใหญ่แต่อย่างใด แต่การเปลี่ยนแปลงการปกครองเกิดจากคนกลุ่มหนึ่งที่ได้รับการศึกษาดีในสมัย อีกทั้งยังเกิดการปฏิวัติรัฐประหาร ล้มล้างรัฐธรรมนูญและรัฐประหารโดยผู้นำทหารและชนชั้นนำอยู่บ่อยครั้งทำให้การมีส่วนร่วมทางการเมืองของประชาชนและการดำเนินกิจกรรมทางการเมืองทำได้ในระยะเวลานั้นสั้น หรือแม้กระทั่งกระแสการเรียกร้อง



ระชาธิปไตย และรัฐธรรมนูญในเหตุการณ์ ๑๔ ตุลาคม ๒๕๑๖
หรือเหตุการณ์พฤษภาทมิฬ ในปี ๒๕๓๕ นั้น จะสังเกตเห็นได้
ว่าการมีส่วนร่วมทางการเมืองของประชาชนยังไม่กระจายไปอย่าง
ทั่วถึงคนในระดับล่างทั้งในเมืองและชนบทอย่างแท้จริง (พรอัมรินทร์ : ๗)

ผลจากการที่ประชาชนส่วนใหญ่ของประเทศไม่ได้เข้ามามี
ส่วนร่วมในการต่อสู้เรียกร้องประชาธิปไตย จึงทำให้ประชาชนเหล่า
นขาดจิตสำนึก และขาดการตระหนักรู้ถึงเรื่องสิทธิ หน้าที่ และ
ารมีอำนาจของตนเอง ในปัจจุบันแม้ยอมรับกันว่าสังคมไทยมีการ
ปกครองแบบประชาธิปไตยแล้ว แต่คนไทยส่วนใหญ่ก็ยังไม่ค่อย
เอาใจใส่และมีความเฉยเมยทางการเมืองมาก เพราะเห็นว่าการ
องเป็นกิจกรรมของคนบางกลุ่มที่มีอำนาจและมีเงิน ประชาชน
ทั่วไปไม่ควรเกี่ยวข้องซึ่งเป็นความเข้าใจที่ผิด สาเหตุเพราะคนไทย
วนใหญ่ไม่เอาใจใส่หรือมีความเฉยเมยทางการเมืองนี้เอง จึงเป็น
องทางให้นักฉวยโอกาสหรือผู้มีอำนาจเงิน หรือมีอิทธิพลในท้อง
นบางคนที่ต้องการแสวงหาอำนาจ และตำแหน่งทางการเมือง ใช้
วิธีการที่ไม่ชอบด้วยกฎหมาย เช่น การซื้อเสียง การฉ้อโกงทุกรูปแบบ
เพื่อให้ตัวเองบรรลุเป้าหมายได้ (เรื่องเดียวกัน : ๘)

ต่อมาแนวความคิดในเรื่องการมีส่วนร่วมทางการเมืองของ
ระชาชนได้รับความสนใจมากขึ้น ดังจะเห็นได้จากสาระสำคัญของ
ธรรมนูญแห่งราชอาณาจักรไทยที่ประกาศใช้ตั้งแต่ปี พ.ศ. ๒๕๓๖
นต้นมา ได้มีการกำหนดเกี่ยวกับสิทธิในการมีส่วนร่วมทางการเมือง



ของประชาชนไว้หลายประการ อาทิเช่น สิทธิในการออกเสียงเลือกตั้ง สิทธิในการแสดงความคิดเห็นโดยการพูด การเขียน การโฆษณา สิทธิในการชุมนุมโดยสงบ การตั้งพรรคการเมือง การส่วนร่วมในการปกครองส่วนท้องถิ่น การออกเสียงประชามติ สิทธิในการเสนอเรื่องราวร้องทุกข์ เป็นต้น โดยรัฐธรรมนูญแต่ละฉบับจะบทบัญญัติเกี่ยวกับสิทธิการมีส่วนร่วมในทางการเมืองต่าง ๆ มาน้อยแตกต่างกันไปตามแต่ละยุคสมัย

จนกระทั่งได้มีการประกาศใช้รัฐธรรมนูญแห่งราชอาณาจักรไทย พ.ศ. ๒๕๕๐ โดยรัฐธรรมนูญฉบับนี้ได้มีบทบัญญัติที่ให้สิทธิและโอกาสในการมีส่วนร่วมทางการเมืองตามระบอบประชาธิปไตยแก่ประชาชนมากที่สุดอย่างที่ไม่เคยมีมาก่อน เริ่มตั้งแต่กรอบเนื้อหาของร่างรัฐธรรมนูญ เจตนารมณ์และสาระสำคัญของรัฐธรรมนูญ ล้วนมีผลให้ประชาชนมีส่วนร่วมในทางการเมืองในทุกระดับ และยังได้ขยายการรับรองสิทธิขั้นพื้นฐานและสิทธิของพลเมือง เช่น สิทธิในการออกเสียงเลือกตั้งและสมัครรับเลือกตั้ง เพื่อเอื้อประโยชน์การมีส่วนร่วมในทางการเมืองของประชาชน ดังที่รัฐธรรมนูญแห่งราชอาณาจักรไทย พ.ศ. ๒๕๕๐ ได้บัญญัติไว้ในหมวด ๕ นโยบายพื้นฐานแห่งรัฐ มาตรา ๗๖ ว่า “รัฐต้องส่งเสริมสนับสนุนการมีส่วนร่วมของประชาชนในการกำหนดนโยบาย กัตตสันใจทางการเมือง การวางแผนพัฒนาทางการเมือง เศรษฐกิจสังคม และการเมือง รวมทั้งการตรวจสอบการใช้อำนาจรัฐทุกระดับ



งแสดงให้เห็นถึงพัฒนาการการมีส่วนร่วมทางการเมืองของ
ประชาชนในประเทศไทยได้เป็นอย่างดี

ประชาชนสามารถมีส่วนร่วมทางการเมืองได้อย่างไร

รัฐธรรมนูญแห่งราชอาณาจักรไทย พุทธศักราช ๒๕๔๐ ได้
เปิดโอกาสให้ประชาชนเข้ามีส่วนร่วมในทางการเมืองในหลายลักษณะ
ดังนี้

๑. การใช้สิทธิออกเสียงเลือกตั้ง

การเลือกตั้งเป็นรูปแบบการมีส่วนร่วมทางการเมืองที่ง่าย
ละชัดเจนที่สุดทั้งการเลือกตั้งในระดับท้องถิ่นและระดับชาติและ
ถือเป็นกระบวนการทางการเมืองที่สำคัญในระบอบประชาธิปไตย
ระการเลือกตั้งเป็นวิธีการใช้อำนาจอธิปไตยของประชาชนใน
ารกำหนดตัวผู้ปกครองประเทศในระดับต่าง ๆ และการไปใช้สิทธิ
ออกเสียงเลือกตั้งทุกครั้ง ประชาชนควรพิจารณาเลือกคนที่ดีมี
ความรู้ความสามารถ ซื่อสัตย์สุจริตเข้าไปบริหารประเทศ เพื่อให้
ประเทศชาติเจริญรุ่งเรือง ส่งผลกระทบให้ประชาชนมีชีวิตความ
นอยู่ที่ดีขึ้น

๒. การใช้สิทธิออกเสียงประชามติ

การออกเสียงประชามติ เป็นการเปิดโอกาสให้ประชาชนได้
ส่วนร่วมในการตัดสินใจเรื่องสำคัญ ๆ และแสดงความต้องการ



ที่แท้จริงของตนให้รัฐบาลได้ทราบ

รัฐธรรมนูญแห่งราชอาณาจักรไทย พุทธศักราช ๒๕๔๔ มาตรา ๒๑๔ บัญญัติให้ผู้มีสิทธิเลือกตั้งเป็นผู้มีสิทธิออกเสียงประชามติโดยการลงคะแนนลับ ในกรณีที่คณะรัฐมนตรีเห็นว่าการในเรื่องใดอาจกระทบถึงประโยชน์ได้เสียของประเทศชาติหรือประชาชน นายกรัฐมนตรีโดยความเห็นชอบของคณะรัฐมนตรีอาจปรึกษาประธานสภาผู้แทนราษฎร และประธานวุฒิสภา เพื่อประกาศในราชกิจจานุเบกษาให้มีการออกเสียงประชามติได้

การออกเสียงประชามติเป็นไปเพื่อประโยชน์ในการขบปรึกษาความเห็นของประชาชนว่าจะเห็นชอบหรือไม่เห็นชอบเรื่องใดเรื่องหนึ่งซึ่งมิใช่เรื่องที่ขัดหรือแย้งต่อรัฐธรรมนูญและเกี่ยวกับตัวบุคคล หรือคณะบุคคลใดโดยเฉพาะ ผลของการออกเสียงประชามติจึงเป็นเพียงการให้คำปรึกษาแก่คณะรัฐมนตรีเท่า

สำหรับผลของการออกเสียงประชามติ หากผลปรากฏว่ามีมาใช้สิทธิออกเสียงประชามติเป็นจำนวนไม่มากกว่า ๑ ใน ๕ ข จำนวนผู้มีสิทธิออกเสียงประชามติ จะถือว่าประชาชนเสียงข้างมไม่เห็นชอบด้วยกับเรื่องที่ขอปรึกษานั้น แต่ถ้ามีผู้มาใช้สิทธิออกเสียงประชามติมากกว่าหนึ่งในห้าของจำนวนผู้มีสิทธิออกเสียงประชามติ และปรากฏว่าผู้ออกเสียงประชามติโดยเสียงข้างมากเห็นชอบ จะถือว่าประชาชนเสียงข้างมากเห็นชอบด้วยเรื่องที่ขอปรึกษานั้น ทั้งนี้ หลักเกณฑ์และวิธีการออกเสี



ระขามดีให้เป็นไปตามกฎหมายประกอบรัฐธรรมนูญว่าด้วยการ
กเสียงระขามดี

๓. การจัดตั้งและเข้าเป็นสมาชิกพรรคการเมือง

พรรคการเมืองเป็นสถาบันทางการเมืองที่สำคัญในการ
ครองระบอบประชาธิปไตยโดยรัฐธรรมนูญแห่งราชอาณาจักรไทย
ทศักราช ๒๕๕๐ มาตรา ๕๗ ได้บัญญัติให้บุคคลมีเสรีภาพใน
รรวมกันจัดตั้งเป็นพรรคการเมืองเพื่อสร้างเจตนารมณ์ทางการ
องของประชาชน และเพื่อดำเนินกิจการในทางการเมืองให้เป็น
ตามเจตนารมณ์นั้น ตามวิถีทางการเมืองปกครองระบอบ
ประชาธิปไตยอันมีพระมหากษัตริย์ทรงเป็นประมุข

โดยทั่วไปการเข้าร่วมมีกิจกรรมกับพรรคการเมืองนั้น
มารถกระทำได้โดย การสมัครเป็นสมาชิกพรรคการเมือง การ
าร่วมประชุมและร่วมแสดงความคิดเห็น การช่วยรณรงค์หาเสียง
ระหว่างการเลือกตั้ง การบริจาคเงินช่วยเหลือให้แก่พรรคการเมือง
รชักรชนให้ประชาชนเข้าสมัครเป็นสมาชิกพรรคการเมือง และ
รลงสมัครรับเลือกตั้ง ฯลฯ ทั้งนี้ การดำเนินกิจการของ
รรคการเมืองให้เป็นไปตามบทบัญญัติของพระราชบัญญัติ
ะกอบรัฐธรรมนูญว่าด้วยพรรคการเมือง พ.ศ. ๒๕๕๑



๔. การใช้สิทธิในการเข้าชื่อเสนอกฎหมาย

ตามบทบัญญัติของรัฐธรรมนูญแห่งราชอาณาจักรไทย พุทธศักราช ๒๕๕๐ ได้บัญญัติให้สิทธิประชาชนผู้มีสิทธิเลือกตั้งจำนวนไม่น้อยกว่า ๕๐,๐๐๐ คน สามารถเข้าชื่อร้องขอต่อประธานรัฐสภา เพื่อให้รัฐสภาพิจารณากฎหมายตามที่กำหนดในหมวด ๓ กฎหมายที่เกี่ยวกับสิทธิและเสรีภาพของชนชาวไทย และหมวด กฎหมายที่เกี่ยวกับแนวนโยบายพื้นฐานแห่งรัฐ

การเปิดโอกาสให้ประชาชนได้มีส่วนร่วมในการเสนอกฎหมาย เป็นการสอดคล้องกับหลักการที่ว่า อำนาจอธิปไตย เป็นของประชาชน เนื่องจากหากประชาชนเห็นว่าสมาชิกสภาผู้แทนราษฎรและคณะรัฐมนตรี ไม่เสนอร่างกฎหมายอันเกี่ยวข้องกับสิทธิและเสรีภาพของประชาชนหรือแนวนโยบายพื้นฐานแห่งรัฐตามรัฐธรรมนูญ หมวด ๕ ประชาชนก็มีสิทธิรวมกลุ่มกันใช้อำนาจอธิปไตย เสนอร่างกฎหมายนั้นให้สภาผู้แทนราษฎรพิจารณาเองได้ ซึ่งก เสนอร่างกฎหมายโดยประชาชนนั้นจะเป็นการกระตุ้นเตือนสมาชิกสภาผู้แทนราษฎรที่ไม่ให้ความสำคัญกับความต้องการของประชาชน และอีกนัยหนึ่งอาจจะมีส่วนกระตุ้นให้ร่างกฎหมายนั้นได้รับความส จากผู้มีส่วนเกี่ยวข้องและสาธารณชนเป็นพิเศษ (วัชรวา ; ๙๐)

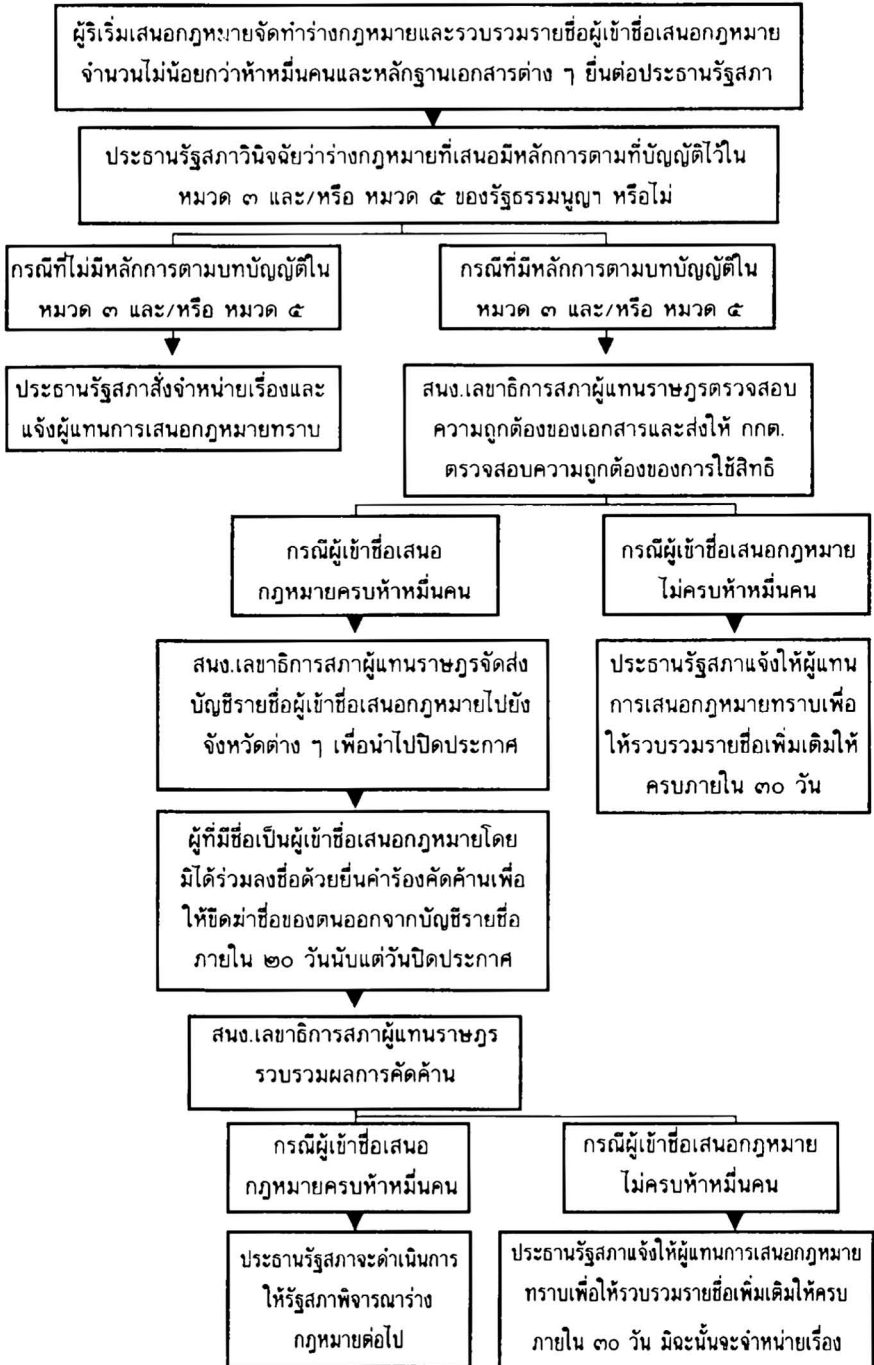
ทั้งนี้ ในการจัดทำร่างกฎหมายของประชาชนนั้น จะต้ ปฏิบัติตามหลักเกณฑ์และวิธีการเข้าชื่อรวมทั้งการตรวจสอบให้ ไปตามที่พระราชบัญญัติว่าด้วยการเข้าชื่อเสนอกฎหมาย พ.ศ. ๒๕



ะกฎหมายที่เกี่ยวข้อง ซึ่งการเข้าชื่อเสนอกฎหมายนั้นผู้มีสิทธิ
กเสียงเลือกตั้งสามารถเข้าชื่อเสนอกฎหมายได้ ๒ วิธี คือ ผู้มี
สิทธิเลือกตั้งไม่น้อยกว่าห้าหมื่นคนร่วมกันเข้าชื่อเสนอกฎหมายตนเอง
ยื่นคำร้องต่อประธานรัฐสภาเพื่อให้รัฐสภาพิจารณากฎหมาย
ออกจ้องขอให้คณะกรรมการการเลือกตั้ง เป็นผู้ดำเนินการจัด
มีการเข้าชื่อเสนอกฎหมายก็ได้ สำหรับขั้นตอนการดำเนินการ
รเข้าชื่อเสนอกฎหมายโดยการจัดการของคณะกรรมการการเลือกตั้ง
ะขั้นตอนการเข้าชื่อเสนอกฎหมาย โดยประชาชนผู้มีสิทธิเลือกตั้ง
ากฎตามแผนภาพต่อไปนี้ (เรื่องเดียวกัน : ๙๐)

แผนภูมิแสดงวิธีการและขั้นตอนการดำเนินการเข้าชื่อเสนอกฎหมาย
กรณีผู้มีสิทธิเลือกตั้งจำนวนไม่น้อยกว่าห้าหมื่นคนเข้าชื่อเสนอกฎหมายต่อ

ประธานรัฐสภา



**แผนภูมิแสดงวิธีการและขั้นตอนการดำเนินการเข้าชื่อเสนอกฎหมาย
กรณีการเข้าชื่อเสนอกฎหมายโดยการจัดการของ
คณะกรรมการการเลือกตั้ง**

ผู้มีสิทธิเลือกตั้งจำนวน ๑๐๐ คน ขึ้นไปที่ประสงค์จะเสนอกฎหมายจัดทำร่างกฎหมายและรวบรวมเอกสารหลักฐานต่าง ๆ ยื่นต่อประธาน กกต. หรือที่ กกต. ประจำจังหวัด

สำนักงาน กกต. ตรวจสอบความถูกต้องของเอกสารและจัดส่งบัญชีรายชื่อผู้ขอให้มีการเข้าชื่อเสนอกฎหมายไปให้ กกต. ประจำจังหวัดที่มีรายชื่อดังกล่าวปรากฏอยู่ในทะเบียนบ้านเพื่อนำไปปิดประกาศ

ผู้ที่มีชื่ออยู่ในบัญชีรายชื่อผู้ขอให้มีการเข้าชื่อเสนอกฎหมายแต่มิได้ร่วมลงชื่อด้วย ยื่นคำร้องคัดค้านต่อ กกต. ประจำจังหวัดเพื่อให้ตัดรายชื่อของตนออกภายใน ๒๐ วันนับแต่วันปิดประกาศ

กรณีที่มีรายชื่อผู้ขอให้มีการเข้าชื่อเสนอกฎหมายไม่ถึง ๑๐๐ คน

กกต. สั่งจำหน่ายเรื่องและแจ้งตัวผู้ยื่นคำขอทราบ

กรณีที่มีรายชื่อผู้ขอให้มีการเข้าชื่อเสนอกฎหมาย ๑๐๐ คนขึ้นไป

กกต. ประกาศกำหนดเวลาเข้าชื่อเสนอกฎหมายซึ่งต้องไม่น้อยกว่า ๙๐ วัน และส่งเรื่องให้ กกต. ประจำจังหวัดดำเนินการจัดให้มีการเข้าชื่อเสนอกฎหมาย

ผู้มีสิทธิเลือกตั้งที่ประสงค์จะร่วมเข้าชื่อเสนอกฎหมายแสดงตนต่อ กกต. ประจำจังหวัดพร้อมแสดงบัตรประจำตัวที่ทางราชการออกให้

เมื่อ กกต. ประจำจังหวัดตรวจสอบแล้วปรากฏว่าเป็นผู้มีสิทธิเลือกตั้งตามทะเบียนรายชื่อผู้มีสิทธิเลือกตั้งให้ผู้นั้นลงชื่อในแบบคำขอเข้าชื่อเสนอกฎหมาย

กกต. ประจำจังหวัดรวบรวมรายชื่อผู้เข้าชื่อเสนอกฎหมายส่งให้สำนักงานคณะกรรมการการเลือกตั้ง

กรณีที่มีรายชื่อผู้เข้าชื่อเสนอกฎหมายครบห้าหมื่นคน

ประธาน กกต. ส่งเรื่องให้ประธานรัฐสภาเพื่อดำเนินการให้รัฐสภาพิจารณาร่างกฎหมายนั้นต่อไป

กรณีที่มีรายชื่อผู้เข้าชื่อเสนอกฎหมายไม่ครบห้าหมื่นคน

ประธาน กกต. รายงานให้ประธานรัฐสภาทราบเพื่อสั่งจำหน่ายเรื่องและแจ้งให้ตัวแทนผู้ยื่นคำขอทราบ



๕. การใช้สิทธิในการถอดถอนผู้ดำรงตำแหน่งทางการเมืองและข้าราชการระดับสูง

รัฐธรรมนูญแห่งราชอาณาจักรไทย พุทธศักราช ๒๕๖๑ มาตรา ๓๐๔ ได้บัญญัติให้ผู้มีสิทธิเลือกตั้งจำนวนไม่น้อยกว่า ๕๐,๐๐๐ คน มีสิทธิเข้าชื่อร้องขอต่อประธานวุฒิสภาเพื่อให้วุฒิสภามีมติถอดถอนบุคคลดังต่อไปนี้คือ นายกรัฐมนตรี รัฐมนตรี สมาชิกวุฒิสภา สมาชิกวุฒิสภา ประธานศาลฎีกา ประธานศาลรัฐธรรมนูญ ประธานศาลปกครองสูงสุด อัยการสูงสุด กรรมการการเลือกตั้ง ผู้ตรวจการแผ่นดินของรัฐสภา ตุลาการศาลรัฐธรรมนูญ กรรมการตรวจเงินแผ่นดิน ผู้พิพากษาหรือตุลาการ พนักงานอัยการหรือผู้ดำรงตำแหน่งระดับสูง ผู้มีพฤติการณ์ร่ำรวยผิดปกติส่อไปทางทุจริตต่อหน้าที่ ส่อว่ากระทำผิดต่อตำแหน่งหน้าที่ราชการ ออกจากตำแหน่งได้ โดยในคำร้องขอจะต้องระบุพฤติการณ์ที่กล่าวหาว่าผู้ดำรงตำแหน่งดังกล่าวกระทำความผิดเป็นข้อให้ชัดเจน

๖. การมีส่วนร่วมในการเมืองการปกครองส่วนท้องถิ่น

ในการปกครองส่วนท้องถิ่นนั้น รัฐบาลได้กระจายอำนาจประชาชนได้ปกครองตนเองในแต่ละพื้นที่ โดยยึดหลักที่ว่า ประชาชนในแต่ละพื้นที่จะเป็นผู้เข้าใจปัญหาที่มีลักษณะเฉพาะพื้นที่ได้ดีที่รัฐธรรมนูญแห่งราชอาณาจักรไทยฉบับปัจจุบันได้บัญญัติเรื่อง



ครองส่วนท้องถิ่นไว้ในหมวด ๔ โดยเปิดโอกาสให้ประชาชนมีส่วนร่วมในการปกครองส่วนท้องถิ่นมากขึ้น คือ ประชาชนสามารถร่วมในการเสนอข้อบัญญัติของท้องถิ่นได้ โดยผู้มีสิทธิเลือกจำนวนไม่น้อยกว่ากึ่งหนึ่งของจำนวนผู้มีสิทธิเลือกตั้งในองค์กรครองส่วนท้องถิ่นนั้น มีสิทธิเข้าชื่อร้องขอต่อประธานสภาท้องถิ่นเพื่อให้สภาท้องถิ่นพิจารณาออกข้อบัญญัติท้องถิ่นได้ ทั้งนี้ต้องทำร่างข้อบัญญัติท้องถิ่นเสนอมาด้วย การมีส่วนร่วมในการครองท้องถิ่นประการที่สอง ประชาชนในท้องถิ่นสามารถดดอนสมาชิกสภาท้องถิ่น หรือผู้บริหารท้องถิ่นได้ โดยราษฎรผู้ทสิทธิเลือกตั้งในองค์กรปกครองส่วนท้องถิ่นใดมีจำนวนไม่น้อยกว่าใน ๔ ของจำนวนผู้มีสิทธิเลือกตั้งที่มาลงคะแนนเสียงเห็นวาทชิกสภาท้องถิ่น หรือผู้บริหารท้องถิ่นผู้ใดขององค์กรปกครองนท้องถิ่นนั้นไม่สมควรดำรงตำแหน่งต่อไป ให้สมาชิกสภาท้องถิ่นหรือผู้บริหารท้องถิ่นนั้นพ้นจากตำแหน่ง

นอกจากนี้ประชาชนยังสามารถเข้ามีส่วนร่วมทางการเมืองดับท้องถิ่นได้โดยการใช้สิทธิเลือกตั้ง หรือลงสมัครรับเลือกตั้ง เป็นริหารในท้องถิ่นนั้น เช่น องค์การบริหารส่วนจังหวัด (อบจ.) สบาล องค์การบริหารส่วนตำบล (อบต.) หรือช่วยรณรงค์หาขงในการเลือกตั้งภายในท้องถิ่น ตลอดจนการแสดงความคิดเห็นวสอบสวน ติดตาม การทำงานของผู้บริหารในองค์กรปกครองส่วนท้องถิ่น เป็นต้น



๗. การมีส่วนร่วมในการตัดสินใจในกระบวนการท
นิติบัญญัติ

รัฐธรรมนูญแห่งราชอาณาจักรไทย พ.ศ. ๒๕๕๐ มาตรา
ได้บัญญัติเกี่ยวกับเรื่องการมีส่วนร่วมของประชาชนในการตัดสินใจ
ในกระบวนการทางนิติบัญญัติ โดยให้สิทธิและโอกาสแก่ประชา
ในการพิจารณาการออกกฎหมายที่มีสาระสำคัญเกี่ยวกับเด็ก
คนชรา หรือ ผู้พิการ หรือทุพพลภาพได้ ทั้งนี้ หากสภาผู้
ราษฎรมิได้พิจารณาโดยกรรมาธิการเต็มสภา ให้สภาผู้แทนราช
ตั้งคณะกรรมาธิการวิสามัญขึ้นประกอบด้วยผู้แทนองค์กรเอก
เกี่ยวกับบุคคลประเภทนั้น มีจำนวนไม่น้อยกว่า ๑ ใน ๓
จำนวนกรรมาธิการทั้งหมด เพื่อให้ผู้แทนองค์กรเอกชนที่ทำงาน
เกี่ยวกับเด็ก สตรี คนชรา หรือผู้พิการ ได้มีสิทธิออกเสียงในก
พิจารณากฎหมายที่เกี่ยวข้องกับบุคคลดังกล่าวแทนด้วย

๘. การมีส่วนร่วมโดยการรวมตัวเป็นกลุ่มผลประโยชน์

การมีส่วนร่วมโดยการรวมกันเป็นกลุ่มผลประโยชน์ หมายถึง
การที่กลุ่มคนมารวมกันเพราะมีอาชีพการงานหรือมีผลประโยชน์
หรือมีความมุ่งหมายอย่างใดอย่างหนึ่งร่วมกัน เพื่อช่วยเหลือซึ่ง
และกัน และใช้พลังของกลุ่มให้มีอิทธิพลในการกำหนดนโยบายท
รัฐ และเพื่อปกป้องคุ้มครองผลประโยชน์ของกลุ่มตน ทั้งนี้ เพื่อ
ให้มีการเอาเปรียบซึ่งกันและกัน แต่เป็นการสร้างสังคมที่ทุกก



ร่วมกันได้อย่างสงบสุข เช่น กลุ่มเกษตรกรทำไร่อ้อย หากมารวมกลุ่มเชื่อมโยงกันได้ทั่วประเทศอย่างเข้มแข็ง ก็จะสามารถเจรจาต่อรองกับพ่อค้าคนกลางให้สามารถทำการขายอ้อยนราคาที่เหมาะสม แต่ถ้ารวมตัวกันไม่ได้ก็อาจถูกเอาเปรียบการถูกกดราคาได้ เป็นต้น

กลุ่มผลประโยชน์มีความแตกต่างจากพรรคการเมืองตรงที่ผลประโยชน์มิได้มีจุดมุ่งหมายที่จะเข้าไปมีอำนาจทางการเมืองเพื่อบริหารประเทศโดยตรง แต่ต้องการใช้พลังของกลุ่มให้มีอิทธิพลหรือต่อรองกับรัฐบาลในการกำหนดนโยบายให้ตรงกับผลประโยชน์ ความต้องการของกลุ่ม และเพื่อต่อรองผลประโยชน์กับผลประโยชน์อื่น อย่างไรก็ตามกลุ่มผลประโยชน์นี้อาจพัฒนาพรรคการเมืองต่อไปได้ (จันทนา:๔๑๓)

จากที่กล่าวมาทั้งหมดนี้ จะเห็นได้ว่าการมีส่วนร่วมของประชาชนตามเจตนารมณ์ของรัฐธรรมนูญแห่งราชอาณาจักรไทย ฉบับปัจจุบันมีหลายประการด้วยกัน ซึ่งนอกจากการมีส่วนร่วมในการเมืองดังกล่าว รัฐธรรมนูญยังให้สิทธิเสรีภาพ และโอกาสการมีส่วนร่วมแก่ประชาชนอีกหลายประการที่ไม่มีรัฐธรรมนูญบใดเคยกำหนดไว้ ดังนี้



๑. สิทธิในการรับฟังความคิดเห็นสาธารณะโดยวิธีประ
พิจารณา

รัฐธรรมนูญฉบับปัจจุบัน ได้ให้การรับรองสิทธิการการรับทราบ
ข้อมูลจากรัฐ และให้รัฐต้องรับฟังความคิดเห็นของประชาชน การ
รัฐจะดำเนินการใด ๆ ที่มีผลกระทบต่อประโยชน์หรือส่วนได้
ของประชาชน ชุมชน หรือท้องถิ่น รัฐจะต้องเปิดโอกาสใ
ประชาชนได้รับรู้ข้อมูล คำชี้แจง และเหตุผล และให้ประชา
มีส่วนร่วม พร้อมทั้งแสดงความคิดเห็นได้ ทั้งนี้ เพื่อมิให้เกิดก
ต่อต้านของประชาชนในท้องถิ่น หากประชาชนไม่เห็นด้วยกับก
ดำเนินการนั้น ๆ

๒. สิทธิในการมีส่วนร่วมรับรู้ข้อมูลข่าวสารของทางราชการ

รัฐธรรมนูญฉบับปัจจุบันได้ให้การรับรองสิทธิการรับรู้ข้อ
ข่าวสารของทางราชการ โดยได้บัญญัติไว้ในมาตรา ๕๙ กำหนด
บุคคลมีสิทธิได้รับข้อมูล คำชี้แจงและเหตุผลจากหน่วยราชการ หน
งานของรัฐ รัฐวิสาหกิจ หรือราชการส่วนท้องถิ่น ก่อนการอนุญาต
หรือการดำเนินโครงการหรือกิจกรรมใด ๆ ที่อาจมีผลกระทบ
คุณภาพสิ่งแวดล้อม สุขภาพอนามัย คุณภาพชีวิต หรือส่วนได้
สำคัญอื่นใดที่เกี่ยวกับตนหรือชุมชนท้องถิ่น และมีสิทธิแสดงคว
คิดเห็นของตนในเรื่องดังกล่าว ทั้งนี้ ตามกระบวนการรับฟังคว
คิดเห็นของประชาชนที่กฎหมายบัญญัติ



๓. สิทธิในการเสนอเรื่องราวร้องทุกข์และฟ้องหน่วยราชการ รัฐธรรมนูญฉบับปัจจุบันได้เปิดโอกาสให้ประชาชนมีส่วนร่วมในการตรวจสอบการทำงานของรัฐ โดยการเสนอเรื่องราวร้องทุกข์จะได้รับแจ้งผลการพิจารณาภายในเวลาอันสมควรตามมาตรา ๖๑ ละยังกำหนดให้สิทธิแก่ประชาชนในการที่จะฟ้องหน่วยราชการ หน่วยงานของรัฐ รัฐวิสาหกิจ ราชการส่วนท้องถิ่น หรือองค์กรอื่นของรัฐที่เป็นนิติบุคคลให้รับผิดชอบเนื่องจากการกระทำหรือละเว้นการกระทำของข้าราชการ พนักงานหรือลูกจ้างของหน่วยงานนั้น ตามบทบัญญัติในมาตรา ๖๒ ของรัฐธรรมนูญ

๔. สิทธิในการพัฒนาและบำรุงรักษาทรัพยากรธรรมชาติ สิ่งแวดล้อม ภูมิปัญญาชาวบ้าน ศิลปะและวัฒนธรรม

รัฐธรรมนูญแห่งราชอาณาจักรไทย ฉบับปัจจุบันได้บัญญัติประชาชนสามารถเข้ามีส่วนร่วมในการพัฒนา ดูแล บำรุงรักษา ทรัพยากรธรรมชาติ สิ่งแวดล้อม ภูมิปัญญาชาวบ้าน ศิลปะ และ วัฒนธรรมไว้ในหลายมาตราด้วยกัน เช่น

มาตรา ๔๖ บุคคลซึ่งรวมกันเป็นชุมชนท้องถิ่นดั้งเดิมย่อมมีสิทธิอนุรักษ์หรือฟื้นฟูจารีตประเพณี ภูมิปัญญาท้องถิ่น ศิลปะหรือ วัฒนธรรมอันดีของท้องถิ่นและของชาติ และมีส่วนร่วมในการจัดการ บำรุงรักษา และการใช้ประโยชน์จากทรัพยากรธรรมชาติและ สิ่งแวดล้อมอย่างสมดุลและยั่งยืน ทั้งนี้ ตามที่กฎหมายบัญญัติ



มาตรา ๕๕ บุคคลย่อมมีสิทธิได้รับข้อมูล คำชี้แจง และ เหตุผลจากหน่วยราชการ หน่วยงานของรัฐ รัฐวิสาหกิจ หรือ ราชการส่วนท้องถิ่น ก่อนการอนุญาตหรือการดำเนินโครงการหรือ กิจกรรมใดที่อาจมีผลกระทบต่อคุณภาพสิ่งแวดล้อม สุขภาพอนามัย คุณภาพชีวิต หรือส่วนได้เสียสำคัญอื่นใดที่เกี่ยวกับตนหรือชุมชน ท้องถิ่น และมีสิทธิแสดงความคิดเห็นของตนในเรื่องดังกล่าว ทั้ง ตามกระบวนการรับฟังความคิดเห็นของประชาชนตามที่กฎหมาย บัญญัติ

ปัญหาการมีส่วนร่วมของประชาชนในสังคมไทย

ปัญหาและอุปสรรคที่สำคัญในการมีส่วนร่วมทางการเมือง ของประชาชนในสังคมไทยนั้น ดร.จันทนา สุทธิจारी ได้ให้ความ เห็นไว้อย่างน่าสนใจหลายประการพอสรุปได้ดังนี้

๑. การเพิกเฉยต่อการมีส่วนร่วมทางการเมืองของประชาชน สามารถแบ่งลักษณะพฤติกรรมการไม่มีส่วนร่วมและลักษณะขอ ประชาชนได้เป็น ๓ กลุ่ม ดังนี้

๑.๑ ประชาชนที่เป็นกลุ่มคนชั้นกลางขึ้นไป จะมีความ ความเข้าใจทางการเมืองอยู่ในระดับดี เข้าใจถึงความหมาย ความ สำคัญของการมีส่วนร่วมทางการเมืองในระบอบประชาธิปไตย แ ละปฏิเสธที่จะมีส่วนร่วมในรูปแบบที่เป็นทางการ หรือการใช้สิทธิออก เสียงเลือกตั้ง เพราะขาดความเชื่อถือศรัทธาต่อพฤติกรรมขอ



กการเมืองและพรรคการเมืองที่มีอยู่

๑.๒ ประชาชนที่เป็นกลุ่มคนชั้นกลางขึ้นไปเช่นกันที่ปฏิเสธ จะมีส่วนร่วมทางการเมือง เพราะวิถีชีวิตในโลกเศรษฐกิจแบบ นิยม ทำให้คนกลุ่มนี้มีวิถีชีวิตที่ผูกพันอยู่กับการเร่งรัด แสวงหา ความมั่งคั่ง ความก้าวหน้าในหน้าที่การงาน และประโยชน์ส่วนตน นีใหญ่ คนกลุ่มนี้จะไม่สนใจที่จะมีส่วนร่วมทางการเมืองทุกรูปแบบ ราบเท่าที่ประโยชน์ส่วนตนของเขายังไม่ถูกคุกคาม ลิดรอน จน อดพึงพิงอำนาจทางการเมืองเข้ามาช่วยจัดการให้

๑.๓ ประชาชนที่เป็นกลุ่มคนระดับล่าง มีฐานะยากจน ขาด ารศึกษา ขาดโอกาสของการประกอบอาชีพ ซึ่งในประเทศกำลัง ฒนา เช่นประเทศไทยยังมีประชาชนกลุ่มนี้อยู่เป็นจำนวนมาก ษณะทางเศรษฐกิจและสังคม ทำให้ประชาชนกลุ่มนี้มองไม่เห็น ะไม่เข้าใจว่าการมีส่วนร่วมทางการเมืองจะมีความสำคัญมากไป ว่าการดิ้นรนหาเลี้ยงชีวิตให้อยู่รอดไปได้ในแต่ละวันอย่างไร จึง ฎีเสถที่จะมีส่วนร่วมทางการเมืองในทุกรูปแบบหากไม่มีสิ่งจูงใจ

๒. การมีส่วนร่วมทางการเมืองในเชิงสัญลักษณ์ โดยปราศจาก วมตระหนัก ความเข้าใจในคุณค่า และความสำคัญของการ วนร่วมทางการเมืองอย่างแท้จริง หรือเป็นการมีส่วนร่วมเพราะ ิพลของปัจจัยแทรกซ้อนอื่น ๆ เช่น การไปใช้สิทธิเลือกตั้งใน ส่วนสูงมาก บางแห่งครบ ๑๐๐% ของผู้มีสิทธิออกเสียงเลือกตั้ง ะกลไกของรัฐบาลภาคภูมิใจว่าเป็นสัมฤทธิ์ผลของการรณรงค์



ประชาธิปไตย แต่ในความเป็นจริงแล้ว เป็นเพราะมีการซื้อสิทธิขายเสียงอย่างรุนแรงโดยเฉพาะในพื้นที่ชนบท การซื้อเสียงกันยหมู่บ้านก็เคยมีมาแล้ว พฤติกรรมการมีส่วนร่วมเช่นนี้ ก่อให้เกิดปัญหาเป็นอุปสรรคขัดขวางพัฒนาการทางการเมืองและเจตนารมของการปฏิรูปการเมืองอีกด้วย เพราะเป็นการกระทำจากอิทธิพลของตัวแปรแทรกซ้อนที่ไม่ใช่ด้วยความตระหนักเข้าใจถึงประโยชน์ของการมีส่วนร่วมที่แท้จริง ซึ่งเป็นช่องทางสำคัญของการส่งคนคุณภาพ คนมีปัญหา เข้าไปดำรงตำแหน่งทางการเมืองและอาศัยตำแหน่งนั้นแสวงหาประโยชน์แก่ตนเองและหมู่คณะของตนเอง โดยการจกฉวย ลิดรอน แย่งชิง เบียดเบียนประโยชน์ที่ควรเป็นขอประชาชนส่วนรวม ผลกระทบทางลบก็ย้อนกลับมาสู่ตัวประชาชนผู้เลือกบุคคลเหล่านั้นเข้าไปนั่นเอง

๓. การมีส่วนร่วมอย่างไม่มีระบบ ในสังคมของประเทศกำลังพัฒนา เช่น ประเทศไทย การมีส่วนร่วมในลักษณะกลุ่มผลประโยชน์ที่เคว่งคว้างไร้บรรทัดฐาน ขาดองค์การ ขาดขั้นตอนมากเป็นพฤติกรรมการมีส่วนร่วมที่ล่อแหลมต่อการปะทุตามอารมณ์ไม่เป็นไปโดยสันติวิธี และก่อให้เกิดผลกระทบในเชิงทำลายต่อความสงบสุขของสังคมและพัฒนาการทางการเมือง

๔. การมีส่วนร่วมในรูปแบบที่ไม่เป็นทางการที่มากเกินไป เนื่องจากการใช้นโยบายที่เกิดผลกระทบกับประชาชนหรือเนื่องจาคักยภาพของรัฐในการดูแลทุกข์สุขของประชาชนไม่เพียงพอทำไ



ประชาชน เกิดภาวะกดดันคับข้องใจจนต้องลุกออกมาเรียกร้อง กดดัน
ขีญหน้ากับอำนาจรัฐ การมีส่วนร่วมลักษณะนี้เกิดขึ้นมากใน
งคมไทยปัจจุบัน ในรูปของมีอบต่าง ๆ หากศักยภาพของรัฐไม่
ยงพอที่จะรับมือกับพฤติกรรมการมีส่วนร่วมในลักษณะนี้ อาจ
อให้เกิดภาวะการเรียกร้องที่มากเกินไป (Over Demand) ดังเช่น
เคยเกิดขึ้นในการเมืองไทยหลังเหตุการณ์ ๑๔ ตุลาคม ๒๕๑๖
งบรรยากาศประชาธิปไตยเบิกบานเต็มที่ก่อให้เกิดความตึงเครียด
ระบบการเมือง ล่อแหลมต่อการเกิดตัวแปรแทรกซ้อน จนระบบ
ารเมืองไม่อาจทานทนอยู่ได้ อาจเกิดการเคลื่อนย้ายอำนาจ
างการเมืองด้วยวิถีทางนอกระบบประชาธิปไตย

การมีส่วนร่วมในลักษณะนี้มาก ๆ มิได้เป็นเครื่องหมาย
ะท้อนถึงความเป็นประชาธิปไตยสูง หากแต่สะท้อนถึงความไร้
กยภาพของรัฐในการดูแลทุกข์สุขประชาชนมากกว่า ถ้ารัฐไม่
มารจัดการกับปัญหาการมีส่วนร่วมในลักษณะนี้ได้เหมาะสม
อาจก่อให้เกิดการขาดศรัทธาและแสดงออกด้วยการไม่เชื่อฟังรัฐ
วยการละเมิดกฎหมายต่าง ๆ ได้เช่นกัน

๕. การมีส่วนร่วมในลักษณะของการจัดตั้งเพื่อผลประโยชน์
บแฝง เป็นการระดมกำลังทางการเมืองของประชาชนมาเป็น
นรองรับอำนาจหรือวัตถุประสงค์ทางการเมืองหรือก่อให้เกิดการ
ลื่อนย้ายอำนาจทางการเมืองของนักการเมืองบางคนหรือ
รรคการเมืองบางพรรค ปรากฏการณ์ที่เห็นอยู่เสมอในสังคมไทย

เช่น พรรคฝ่ายค้านระดมชาวบ้านมาชุมนุมประท้วงเพื่อแสดงภาพของการไร้เสถียรภาพ การขาดความน่าเชื่อถือของรัฐบาล ด้วยหาโอกาสการขึ้นเป็นรัฐบาลแทน เป็นต้น และการระดมกำลังประชาชนเพื่อมาแสดงการสนับสนุนนักการเมืองบางคนในลักษณะการให้กำลังใจก็ปรากฏอยู่มากมายเช่นกัน ซึ่งพฤติกรรมกรรมมีส่วนร่วมในลักษณะบิดเบือนนี้เป็นอันตรายต่อการพัฒนาการเมืองใระบอบประชาธิปไตย

๖. วิธีคิดและพฤติกรรมของบุคลากรของรัฐที่เห็นพฤติกรรมกรรมมีส่วนร่วมด้วยการชุมนุมประท้วงไม่เห็นด้วยหรือคัดค้านนโยบายของรัฐบาล เป็นพฤติกรรมของการก่อกวน ก่อความไม่สงบวุ่นวายซึ่งเป็นอุปสรรคต่อการทำงานของรัฐบาล เป็นปัญหาอีประการหนึ่งที่ต้องแก้ไข เช่น พฤติกรรมของตำรวจในการปราบปรามจัดการกับการประท้วงของประชาชนด้วยวิธีการรุนแรงทำให้มีผลต่อการมีส่วนร่วมของประชาชนที่ไม่สร้างสรรค์บรรยากาศประชาธิปไตย

ปัญหาการมีส่วนร่วมในสังคมไทยดังกล่าวจึงเป็นวิกฤตการณ์การมีส่วนร่วมที่จำเป็นต้องแก้ไขโดยเร็ว



สรุป

การมีส่วนร่วมทางการเมืองของประชาชนถือเป็นรากฐานที่สำคัญในการปกครองระบอบประชาธิปไตย ซึ่งรัฐธรรมนูญแห่งราชอาณาจักรไทย ฉบับปัจจุบันได้ให้สิทธิและโอกาสในการเข้ามามีส่วนร่วมทางการเมืองแก่ประชาชนในหลายลักษณะ หากประชาชนความตื่นตัวและให้ความสนใจที่จะเข้ามามีส่วนร่วมทางการเมืองมากขึ้น ก็จะส่งผลให้การปฏิรูปการเมืองบรรลุเป้าหมายและมีผลต่อเนื่องไปถึงการเปลี่ยนแปลงระบบการเมือง ตัวผู้นำและการดำเนินนโยบายทางการเมือง เศรษฐกิจ และสังคมไปในแนวทางที่ความสุจริต มีประสิทธิภาพและเกิดประโยชน์ต่อประชาชนมากขึ้น นั้นประชาชนจึงไม่ควรละเลยหรือเพิกเฉยที่จะเข้าไปมีส่วนร่วมทางการเมืองตามช่องทางต่าง ๆ ที่รัฐธรรมนูญได้บัญญัติไว้



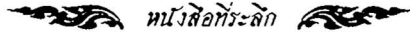
หนังสือที่ระลึก



ภาคผนวก



หนังสือที่ระลึก



หนังสือที่ระลึก

ผลการศึกษาคำถามมีส่วนร่วมทางการเมือง*

โดยคณะวิจัย สถาบันพระปกเกล้า**

มูลทั่วไป

ตัวอย่างในการศึกษาคำถามครั้งนี้เป็นชายร้อยละ ๔๗.๗ และเป็นร้อยละ ๕๒.๓ อัตราส่วนหญิงต่อชาย ๑๐๐ คนเท่ากับ ๑๐๗ โกล้เคียงกับอัตราส่วนเพศของประชากรจากสำมะโนประชากร ๔๓ ซึ่งสัดส่วนหญิงต่อชายเท่ากับ ๑๐๙

ตัวอย่างร้อยละ ๔๘.๓ อายุระหว่าง ๓๐-๕๙ ปี และอย่างที่เป็นผู้สูงอายุร้อยละ ๑๙.๒ ซึ่งสูงกว่าสัดส่วนของประชากรเมื่อปี ๒๕๕๓ ซึ่งเท่ากับร้อยละ ๑๓.๕ (อายุ ๑๘-๕๙/ปีขึ้นไป) ตัวอย่างร้อยละ ๘๐.๗ แต่งงานแล้ว ร้อยละ ๙๕.๗ ถือศาสนาพุทธ

เกี่ยวกับอาชีพของตัวอย่าง ร้อยละ ๕๒.๕ ของตัวอย่างประกอบอาชีพเกษตรกรซึ่งใกล้เคียงกับตัวเลขประชากรในปี ๒๕๕๓ ร้อยละ ๑๖.๑ ทำอาชีพรับจ้างทั่วไป คนงาน มีเพียงร้อยละ ๓.๓ ประกอบอาชีพรับราชการ/รัฐวิสาหกิจ/องค์กรของรัฐตัวอย่างร้อยละ .๙ จบการศึกษาระดับประถมศึกษา ประถมปลายหรือเทียบเท่า ซึ่ง

การศึกษาที่น่าเสนอนี้เป็นส่วนหนึ่งของการศึกษาตามโครงการวิจัยเพื่อศึกษาคำถามมีส่วนร่วมทางการเมืองของประชาชนและความคิดเห็นต่อการทำงานของรัฐบาลและองค์กรอิสระ

ระนักวิจัยประกอบด้วย ดร.ถวิลวดี บุรีกุล รศ.ดร.พิชิต พิทักษ์เทพสมบัติ และผู้ช่วยวิจัยคือ เลขา วัลไพจิตร นางสาวปัทมา สุขกำบัง และนายสตีเฟน ธนามณีโชติ



ค่อนข้างมากกว่าตัวเลขสำมะโนประชากร ๒๕๔๓ ตัวอย่างจบการศึกษาในระดับปริญญาตรีหรือสูงกว่าร้อยละ ๔.๑ ซึ่งใกล้เคียงกับตัวเลขจากสำมะโนประชากร ๒๕๔๓ ซึ่งเท่ากับร้อยละ ๕.๖ ตัวอย่างร้อยละ ๔๗.๖ พูดภาษาไทยกลางและภาษาท้องถิ่นตามสัดส่วนของตัวอย่างที่เลือกมา ตัวอย่างร้อยละ ๖๙.๐ เป็นผู้ที่อาศัยในชนบทหรือองค์การบริหารส่วนตำบล ซึ่งเท่ากับสัดส่วนประชากรที่อาศัยตามสำมะโนประชากร ๒๕๔๓

จากลักษณะของตัวอย่าง ๒,๐๐๐ ตัวอย่างนี้ ซึ่งเลือกเป็นตัวแทนของประชากรกว่า ๔๐ ล้านคนนี้ พอจะประเมินเบื้องต้นได้ใกล้เคียงมากกับลักษณะของประชากรโดยเฉพาะในเรื่องอัตราส่วนเพศ ศาสนา อาชีพ เขตที่อยู่อาศัย ที่ใกล้เคียงพอสมควรได้แก่ในเรื่องอายุ การศึกษา เพราะฉะนั้นจึงทำให้มั่นใจว่าลักษณะของตัวอย่างที่จะนำเสนอต่อไปจะเป็นลักษณะของประชากรได้

การเข้าร่วมกิจกรรมทางการเมือง

ในการศึกษาเรื่องการมีส่วนร่วมทางการเมือง ผู้ศึกษาได้แบ่งประเด็นของการมีส่วนร่วมออกเป็นประเด็นและระดับต่าง ๆ พบว่าในเรื่องการพูดคุยเรื่องการเมืองในครอบครัวนั้นกลุ่มที่ปัจจัยทางด้านเศรษฐกิจสังคมต่างกัน อาทิ เพศ อายุ อาชีพ การศึกษา และเขตที่อยู่อาศัยมีความแตกต่างกันในเรื่องนี้ ส่วนเรื่องการเป็นสมาชิกกลุ่มพบว่า ผู้อาศัยอยู่ในเขตกรุงเทพมหานคร ผู้



ชีวิตคู่ และผู้ไม่ได้ทำงาน จะเป็นกลุ่มที่เข้าเป็นสมาชิกกลุ่มน้อย
ากลุ่มอื่นและมีการเข้าร่วมเวทีสาธารณะต่ำกว่ากลุ่มอื่นด้วย แต่
มีความแตกต่างกันในกลุ่มที่มีการศึกษา และสถานภาพสมรส
งกัน ที่น่าสนใจคือกลุ่ม ผู้อาศัยอยู่ในต่างจังหวัด กลุ่มผู้มีอายุ
หว่าง ๔๐-๖๐ ปี กลุ่มเกษตรกรและกลุ่มข้าราชการจะมีการไป
มกิจกรรมสาธารณะสูงกว่ากลุ่มอื่น ส่วนการร่วมชุมนุมฟังการ
เสียง แนะนำตัวของผู้สมัครนั้น พบว่า เพศชายเข้าร่วมกิจกรรม
กว่าเพศหญิง กลุ่มผู้อายุ ๔๐-๖๐ ปี กลุ่มเกษตรกร ข้าราชการ
มผู้มีการศึกษา และกลุ่มที่อาศัยอยู่ต่างจังหวัดจะมีส่วนร่วมใน
กรรมการฟังการหาเสียงแนะนำตัวสูงกว่ากลุ่มอื่น

ด้านการมีส่วนร่วม

ผู้วิจัยได้ทำการรวมคะแนนจากการสำรวจเรื่องการมีส่วน
มของ ผู้ตอบแบบสอบถามซึ่งเป็นผลจากการดำเนินกิจกรรม
ะความถี่กิจกรรม และนำคะแนนมาจัดกลุ่มของการมีส่วนร่วม
ะแบ่งเป็น ๓ กลุ่ม คือ (๑) กลุ่มที่สนใจและมีส่วนร่วมน้อยหรือ
มผู้ดู (Onlooker) ได้แก่กลุ่มที่ให้ความสนใจต่อข่าวสาร และ
รเปลี่ยนแปลงทางการเมือง แสดงตนเป็นผู้สนใจทางการเมือง โดย
คุยเรื่องการเมือง ไปลงคะแนนในการเลือกตั้งระดับท้องถิ่นและ
ดับชาติพยายามชักจูงให้ผู้อื่นเห็นด้วยกับจุดยืนทางการเมืองของตน
ะร่วมประชาสัมพันธ์ทางการเมือง (๒) กลุ่มที่สนใจและมีส่วน



ร่วมปานกลางระดับผู้มีส่วนร่วม (Participants) ได้แก่กลุ่มที่มิกติดต่อกับนักการเมือง เคยบริจาคเงินหรือสิ่งของเพื่อสนับสนุนผู้สมัครหรือพรรคการเมือง ร่วมชุมนุมฟังการหาเสียง/แนะนำหรือเข้าร่วมในเวทีสาธารณะ มีการรวมตัวกับคนอื่นเป็นกลุ่ม ประโยชน์หรือเป็นสมาชิกกลุ่ม เป็นสมาชิกพรรคการเมือง และกช่วยรณรงค์หาเสียงเลือกตั้ง (๓) กลุ่มที่สนใจและมีส่วนร่วมสูงหระดับนักกิจกรรม (Activists) ได้แก่ การเป็นผู้นำกลุ่ม ประโยชน์การมีตำแหน่งและทำงานเต็มเวลาให้แก่พรรคการเมือง การได้รับเสนอชื่อให้เข้าแข่งขันเพื่อชิงตำแหน่งทางการเมือง การได้รับตำแหน่งทางการเมือง ผลการศึกษาพบว่าประชาชน ตอบแบบสอบถามร้อยละ ๖๑.๒ มีส่วนร่วมทางการเมืองในระสนใจและมีส่วนร่วมน้อยระดับผู้ดูร้อยละ ๕๐.๔ มีส่วนร่ทางการเมืองระดับสนใจและมีส่วนร่วมปานกลางหรือระดับผู้มีสร่วมร้อยละ ๔๗.๓ และมีเพียงร้อยละ ๒.๓ เท่านั้นที่มีส่วนร่ทางการเมืองในระดับสนใจและมีส่วนร่วมมากหรือนักกิจกรรม (ดังตารางที่ ๑)



ครั้งที่ ๑ ระดับการมีส่วนร่วมของประชาชน

N=๒,๐๐๐		
ระดับ	จำนวน	ร้อยละ
สนใจและมีส่วนร่วมน้อย (Onlooker)	๑,๐๐๐	๕๐.๕
ใจและมีส่วนร่วมปานกลาง (Participants)	๙๓๗	๔๗.๓
สนใจและมีส่วนร่วมมาก (Activists)	๕๖	๒.๓
รวม	๑๙๙๓	๑๐๐.๐

issing system = ๑๗



การมีส่วนร่วมและสภาพเศรษฐกิจสังคม

นักวิชาการที่มีชื่อเสียงจำนวนมากในต่างประเทศ เช่น Ver Nie and Kim (๑๙๗๘) Arterton and Hahn (๑๙๗๕) Lip (๑๙๙๗; ๓๗-๕๒) Diamond (๑๙๙๗ : xiii-xliv) และ Conw (๒๐๐๐) และในประเทศไทย เช่น สุจิต บุญบงการ และพรรค ผ่องแผ้ว (๒๕๒๗) ธงชัยและเทียนชัย วงศ์ชัยสุวรรณ (๒๕๔๓) ถวิลวดี บุรีกุล (๒๕๔๓) ยอมรับและยืนยันตรงกันว่าสภาพเศรษฐกิจสังคมเป็นปัจจัยสำคัญที่สนับสนุนระบอบประชาธิปไตย มีผลต่อการมีส่วนร่วมทางการเมืองของประชาชน การศึกษานี้ นำปัจจัยทางด้านเศรษฐกิจสังคมที่สำคัญหลายปัจจัย ได้แก่ เพศ ออาชีพ การศึกษา สถานภาพสมรส และเขตที่อยู่อาศัย หาคความสัมพันธ์ระหว่างตัวแปรเหล่านี้กับการมีส่วนร่วมทางการเมือง พบว่า ระดับการมีส่วนร่วมทางการเมืองมีความแตกต่างตามเพศ ออาชีพ สถานภาพสมรส และเขตที่อยู่อาศัยอย่างมีนัยสำคัญทางส (ตารางที่ ๒)

ผลการศึกษานี้มีความสอดคล้องกับข้อค้นพบขอ เชี่ยวชาญท่านอื่น ๆ หลายประการ อาทิ ปัจจัยเรื่องเพศซึ่งมักค ันว่าเพศชายมีระดับการมีส่วนร่วมมากกว่าเพศหญิง Campbellet al (๑๙๖๐) Jennings (๑๙๘๓) และ Rosenstone Hanson (๑๙๙๓) เป็นต้น จากตารางข้างต้นพบว่า ระดับกา ส่วนร่วมทางการเมืองมีความแตกต่างกันตามเพศ อย่างมี



าค์ญทางสถิติ ($x^2 = ๑๗.๕๓๔$ ที่ระดับ ๐.๐๑) โดยที่เพศชายมีระดับการมีส่วนร่วมทางการเมืองสูงกว่าเพศหญิง กล่าวคือกลุ่มตัวอย่างเพศชายส่วนใหญ่มีระดับการมีส่วนร่วมทางการเมือง(ร้อยละ ๒.๑) ขณะที่กลุ่มตัวอย่างเพศหญิงมากกว่าครึ่งหนึ่ง(ร้อยละ ๕๔.๙) ระดับการมีส่วนร่วมอยู่ในกลุ่มสนใจและมีส่วนร่วมทางการเมืองหรือกลุ่มผู้ดู

เช่นเดียวกับเรื่องเพศ ระดับการมีส่วนร่วมทางการเมือง ความแตกต่างกันตามระดับอายุ อย่างมีนัยสำคัญทางสถิติ

= ๕๓.๙๙๙ ที่ระดับ ๐.๐๑) โดยที่ประชาชนในช่วงอายุระหว่าง ๐-๖๐ ปี มีระดับการมีส่วนร่วมทางการเมืองสูงกว่าประชาชนกลุ่มที่มีอายุต่ำกว่าและสูงกว่าสอดคล้องกับผลการศึกษาของ Nie, erba and Kim (๑๙๗๔) ที่พบว่าผู้ที่มีอายุน้อยกว่าจะมีความระตือหรือร้น และสนใจทางการเมืองน้อยกว่าผู้ที่อยู่ในวัยกลางคน

ปัจจัยที่มักนำมาใช้อธิบายเกี่ยวกับการมีส่วนร่วมทางการเมืองที่สำคัญอีกอันหนึ่งคือ อาชีพ เนื่องจากผู้ที่อยู่ในบางอาชีพอาจมีส่วนร่วมทางการเมืองเพื่อตอบสนองของความสนใจทางการเมืองงตน หรือเพื่อปกป้องผลประโยชน์ของกลุ่มของตน ผลการศึกษาพบว่าระดับการมีส่วนร่วมทางการเมืองมีความแตกต่างกันตามอาชีพอย่างมีนัยสำคัญทางสถิติ ($x^2 = ๑๑๒.๗๕๑$ ที่ระดับ ๐.๐๑) โดยที่กลุ่มตัวอย่างที่เป็นข้าราชการถึงร้อยละ ๖๓.๕ มีความสนใจและมีส่วนร่วมในระดับปานกลางมากที่สุด รองลงมาเป็นผู้ประกอบอาชีพ



เกษตรกร (ร้อยละ ๕๖.๑) ขณะที่กลุ่มผู้ตอบที่ว่างงาน หรือ ประกอบอาชีพรับจ้างทั่วไป และค้าขายเล็ก ๆ น้อย ๆ ส่วนใหญ่ ระดับการมีส่วนร่วมในลักษณะผู้ดูอย่างไรก็ตาม ผลการศึกษา กล่าวดูจะสวนทางกับข้อค้นพบของ Campbell et al (๑๙๖๐) ว่าอาชีพเกษตรกรมักมีส่วนร่วมทางการเมืองต่ำกว่าอาชีพอื่น ๆ Milbrath (๑๙๖๕) เห็นด้วยและให้เหตุผลว่าเป็นเพราะลักษณะ การอยู่อาศัยที่ค่อนข้างห่างไกลออกไปในชนบท

ผลการวิเคราะห์ในเรื่องที่อยู่อาศัยดังตารางที่ ๒ ชี้ ยืนยันลักษณะเฉพาะของประเทศไทยเกี่ยวกับการมีส่วนร่วม ทางการเมืองซึ่งแตกต่างจากข้อค้นพบของผู้เชี่ยวชาญทั้งสอง อย่างชัดเจน โดยพบว่า ระดับการมีส่วนร่วมทางการเมืองมีคว แตกต่างกันตามเขตที่อยู่อาศัยอย่างมีนัยสำคัญทางสถิติ ($\chi^2 = ๗๗.๙๕๗$ ที่ระดับ ๐.๐๑) โดยที่กลุ่มตัวอย่างที่อาศัยอยู่ เขตองค์การบริหารส่วนตำบลซึ่งเป็นเขตการปกครองระดับท้อง ที่มีลักษณะพื้นที่เป็นชนบทมากกว่าเขตอื่นมีระดับความสนใจแล ส่วนร่วมระดับปานกลางมากเป็นอันดับที่ ๒ คิดเป็นร้อยละ ๕๐. น้อยกว่าผู้ที่อาศัยอยู่ในเขตเทศบาลเมือง/นครเท่านั้น ในขณะที่ อาศัยอยู่ในกรุงเทพมหานครเป็นกลุ่มตัวอย่างที่สนใจและมีส ่วนน้อยมากที่สุดถึงร้อยละ ๔๕.๖



ตารางที่ ๒ ร้อยละของระดับการมีส่วนร่วมทางการเมือง
จำแนกตามเพศ อายุ อาชีพ การศึกษา
สถานภาพสมรสและเขตบ้าน

ด้บการมีส่วนร่วมทางการเมือง	น้อย	ปานกลาง	มาก	รวม
เพศ				ร้อยละ (จำนวน)
ชาย	๔๕.๖	๕๒.๑	๒.๓	๑๐๐.๐ (๙๔๔)
หญิง	๕๔.๙	๔๒.๘	๒.๓	๑๐๐.๐ (๑,๐๓๙)
$\chi^2 = ๑๗.๕๓๘$ df = ๒ p = .๐๐๐				N = ๑,๙๘๓
อายุ				ร้อยละ (จำนวน)
กว่า ๒๙	๖๓.๙	๓๕.๘	๐.๓	๑๐๐.๐ (๒๘๘)
๐-๓๙	๔๘.๓	๕๐.๒	๑.๕	๑๐๐.๐ (๕๖๐)
๐-๔๙	๔๔.๙	๕๐.๒	๕.๙	๑๐๐.๐ (๕๘๘)
๐-๕๙	๔๔.๘	๕๒.๙	๒.๔	๑๐๐.๐ (๓๘๒)
๐ ขึ้นไป	๙๕.๙	๔๒.๗	๑.๕	๑๐๐.๐ (๓๖๕)
$\chi^2 = ๔๓.๙๙๙$ df = ๔ p = .๐๐๐				N = ๑,๙๘๓
ชีพ				ร้อยละ (จำนวน)
ชตรกร	๔๐.๙	๕๖.๑	๓.๐	๑๐๐.๐ (๑,๐๓๘)
ขายเล็ก ๆ น้อย ๆ	๕๙.๘	๓๙.๗	๐.๕	๑๐๐.๐ (๑๘๔)
จ้างทั่วไป คนงาน	๖๑.๗	๓๖.๑	๒.๒	๑๐๐.๐ (๓๒๑)
ราชการ/รัฐวิสาหกิจ/องค์กรของรัฐ	๓๓.๓	๖๓.๕	๓.๒	๑๐๐.๐ (๖๓)
ได้ทำงาน/ว่างงาน	๗๕.๐	๒๕.๐		๑๐๐.๐ (๑๔๘)
	๕๙.๐	๓๘.๙	๒.๒	๑๐๐.๐ (๒๒๙)
$\chi^2 = ๑๑๒.๗๕๑$ df = ๑๐ p = .๐๐๐				N = ๑,๙๘๓
การศึกษา				ร้อยละ (จำนวน)
เคยเรียนหนังสือ	๖๒.๒	๓๕.๗	๒.๐	๑๐๐.๐ (๙๘)



หนังสือที่ระลึก

ประถมศึกษา (ป.๑-ป.๔) / (ป.๖หรือ ป.๓)/เทียบเท่า	๕๙.๔	๕๘.๔	๒.๒	๑๐๐.๐ (๑,๓๘
มัธยมต้น/มัธยมปลาย/ปวช./เทียบเท่า	๕๒.๔	๕๔.๓	๓.๓	๑๐๐.๐ (๓๖
อนุปริญญา/ปวส./ปวท./ปริญญาตรี/โท/เอก	๕๗.๖	๕๑.๗	๐.๗	๑๐๐.๐ (๑๔
$X^2 = ๑๑.๑๖๒$ df = ๖ p = ๐.๘๔				N = ๑,๕๘

สถานภาพสมรส

ร้อยละ(จำนวน

โสดไม่เคยแต่งงาน	๖๒.๕	๓๕.๙	๑.๕	๑๐๐.๐(๒๕
แต่งงานอยู่ด้วยกัน/แยกกันอยู่/อยู่ด้วยกัน	๕๘.๑	๕๙.๓	๒.๖	๑๐๐.๐(๑,๖๐
โดยไม่แต่งงาน หย่า/ม่าย	๕๕.๓	๕๔.๗		๑๐๐.๐ (๑๒
$X^2 = ๒๒.๕๔๑$ df = ๔ p = .๐๐๐				N = ๑,๕๘

เขตบ้าน

ร้อยละ (จำนวน

เทศบาลนคร/เมือง	๓๓.๓	๖๐.๖	๖.๑	๑๐๐.๐ (๓
เทศบาลตำบล	๕๑.๔	๕๖.๙	๑.๗	๑๐๐.๐ (๕๗
องค์การบริหารส่วนตำบล	๕๗.๑	๕๐.๓	๒.๗	๑๐๐.๐ (๑,๓
กรุงเทพมหานคร	๘๕.๖	๑๔.๕		๑๐๐.๐ (๑๓
$X^2 = ๗๗.๙๙๗$ df = ๖ p = .๐๐๐				N = ๑,๕๘



การศึกษาความสัมพันธ์ระหว่างการเมืองมีส่วนร่วมกับปัจจัยต่าง ๆ

นอกจากศึกษากองการเมืองมีส่วนร่วมในกิจกรรมทางการเมืองที่มีความแตกต่างกันตามสภาพเศรษฐกิจ สังคมของผู้ตอบแล้ว การศึกษานี้ยังได้วิเคราะห์ปัจจัยที่มีผลต่อการมีส่วนร่วมทางการเมืองโดยมีการศึกษาในเรื่องของตัวแปรต่าง ๆ อาทิ ปัจจัยทางเศรษฐกิจและสังคม การอาศัยอยู่ในเขตเมืองหรือชนบท การเปิดรับข่าวสารและความสนใจทางการเมือง ความรู้ความเข้าใจทางการเมือง (ผู้วิจัยอาศัยแบบวัดความรู้ในสามเรื่องสำคัญ ได้แก่ ความรู้เกี่ยวกับสิทธิหน้าที่ตามรัฐธรรมนูญ ความรู้เกี่ยวกับบทบาทนาง หน้าที่ของรัฐสภา และรัฐบาล) ความพอใจต่อการทำงานของรัฐบาล (เป็นผลรวมของความคิดเห็นต่อความสามารถในการแก้ไขปัญหาทางเศรษฐกิจและสังคมของรัฐบาล ความพอใจต่อการทำงานที่ผ่านมาของรัฐบาลและนายกรัฐมนตรี) ผลการวิเคราะห์รากฏในตารางที่ ๓ พบว่า ปัจจัยเหล่านี้สามารถอธิบายความแปรของการมีส่วนร่วมทางการเมืองได้ร้อยละ ๑๑.๒

^๒ = ๐.๑๑๒) และมีความสัมพันธ์กับการมีส่วนร่วมทางการเมืองอย่างมีนัยสำคัญทางสถิติ ($F = ๔๙.๑๔๘$ ที่ระดับ ๐.๐๑)

ตารางที่ ๓ การวิเคราะห์ถดถอยพหุการมีส่วนร่วมทางการเมือง N = ๒,๐๐๐

ตัวแปร	B	Std. Error	Beta	t	Sig.
ค่าคงที่ (Constant)	.๕๙๔	.๐๕๓		๑๐.๕๓๓	.๐๐๐**
ความรู้ความเข้าใจทางการเมือง	.๑๕๕	.๐๑๕	.๒๓๙	๑๐.๕๕๕	.๐๐๐**
ความพอใจต่อการทำงานของรัฐบาล	๗.๗๙๕E-๐๒	๐.๓๑	๐.๕๓	๒.๕๙๓	.๐๑๓*
ข่าวสารและความสนใจทางการเมือง	.๑๕๑	.๐๒๔	.๑๕๓	๖.๒๙๐	.๐๐๐**
ปัจจัยทางเศรษฐกิจและสังคม	๗.๓๕๐E-๐๒	.๐๑๒	.๑๓๕	๕.๕๒๒	.๐๐๐**
การอาศัยอยู่ในเมือง-ชนบท	-.๒๖๑	.๐๕๓	.๑๓๒	-๖.๐๕๐	.๐๐๐**

**Sig = .๐๐๐ *Sig= .๐๕

R = .๑๑๒ SE = .๕๑๕๐ F = ๕๕.๑๕๙ Sig = .๐๐๐

จากตารางข้างต้นสามารถจัดลำดับความสำคัญขอตัวแปรที่มีอิทธิพลต่อการมีส่วนร่วมทางการเมือง อย่างมีนัยสำคัญทางสถิติจากมากไปน้อย ได้แก่

- ๑) ความรู้ความเข้าใจทางการเมือง
- ๒) ข่าวสารและความสนใจทางการเมือง
- ๓) ปัจจัยทางเศรษฐกิจและสังคม
- ๔) การอาศัยอยู่ในเขตเมือง-ชนบท
- ๕) ความพอใจต่อการทำงานของรัฐบาล

โดยที่ความรู้ความเข้าใจทางการเมือง การได้รับข้สารและความสนใจทางการเมือง ปัจจัยทางเศรษฐกิจและสังคม แ

บรรณานุกรม

ณะวิจัย สถาบันพระปกเกล้า. การมีส่วนร่วมทางการเมืองของประชาชนและความคิดเห็นต่อการทำงานของรัฐบาลและองค์กรอิสระ. การประชุมทางวิชาการสถาบันพระปกเกล้า ครั้งที่ ๔ , ๕ ปีของการปฏิรูปการเมืองตามรัฐธรรมนูญฉบับใหม่. กรุงเทพฯ : โพนเน็กซ์จำกัด ๒๕๔๖.

นทนา สุทธิจารี. การมีส่วนร่วมของประชาชน. การเมืองการปกครองไทยตามรัฐธรรมนูญฉบับประชาชน. กรุงเทพฯ : วิ.เจ.พรินติ้ง. ๒๕๔๔.

รฉมรินทร์ พรหมเกิด. การมีส่วนร่วมทางการเมืองของประชาชน. รัฐสภาสาร. ปีที่ ๔๘ ฉบับที่ ๙. กรุงเทพฯ : ชวนพิมพ์. ๒๕๔๓.

ธรรมนูญแห่งราชอาณาจักรไทย พุทธศักราช ๒๕๔๐.

รา ไชยสาร. การมีส่วนร่วมในทางการเมืองกับการเมืองภาคประชาชน. รัฐสภาสาร. ปีที่ ๕๓ ฉบับที่ ๕. กรุงเทพฯ : กองการพิมพ์. สำนักงานเลขาธิการสภาผู้แทนราษฎร ๒๕๔๕.

ตัน เนยสูงเนิน. “ความสำคัญของห้าหมื่นรายชื่อตามรัฐธรรมนูญ” รัฐสภาสาร. ปีที่ ๕๓ ฉบับที่ ๕. กรุงเทพฯ:กองการพิมพ์.สำนักงานเลขาธิการสภาผู้แทนราษฎร ๒๕๔๕.

ความพอใจต่อการทำงานของรัฐบาล มีความสัมพันธ์เชิงบวกกับการมีส่วนร่วมทางการเมือง ซึ่งผลการศึกษานี้ก็กล่าวได้ว่า ประชาชนที่ได้รับข่าวสาร สนใจ เข้าใจ มีความรู้ และมีความพอใจต่อการทำงานของรัฐบาล จะทำให้มีส่วนร่วมทางการเมืองมากด้วย ดังรัฐบาลควรที่จะประชาสัมพันธ์และกระตุ้นให้ประชาชนมีความเข้าใจทางการเมือง โดยเฉพาะการสนับสนุนให้ประชาชนได้รับข้อมูลข่าวสารทางการเมืองที่ถูกต้อง เป็นกลาง พร้อมไปกับการทำงานให้เป็นที่พอใจของประชาชน จะช่วยให้ประชาชนมีส่วนร่วมทางการเมืองเพิ่มขึ้น

นอกจากนี้ ปัจจัยเกี่ยวกับความแตกต่างกันของที่อยู่อาศัย กล่าวคือการอาศัยอยู่ในเขตเมืองหรือชนบทของประชาชนมีความสัมพันธ์เชิงลบกับการมีส่วนร่วมทางการเมือง ซึ่งน่าสนใจอย่าง ว่าคนที่อาศัยอยู่ในชนบทจะมีส่วนร่วมทางการเมืองมากกว่ากลุ่มคนในเมือง แม้ว่าจะระดับความรู้ความเข้าใจทางการเมืองของคเมืองจะสูงกว่าก็ตาม ดังนั้น ในการส่งเสริมให้ประชาชนมีส่วนร่วมทางการเมืองเพิ่มมากขึ้นนั้น รัฐบาลให้ความสำคัญกับประชาชนอาศัยอยู่ในเขตเมือง และมีการผลักดันให้เกิดกระบวนการมีส่วนร่วมในทุกระดับอย่างแท้จริง



จัดทำโดย

กลุ่มงานผลิตเอกสาร สำนักประชาสัมพันธ์
พิมพ์ที่ สำนักการพิมพ์ สำนักงานเลขาธิการสภาผู้แทนราษฎร