



คู่มือนำชมรัฐสภา

สำนักงานเลขาธิการสภาผู้แทนราษฎร



คู่มือนำชม รัฐสภา

สำนักงานเลขาธิการสภาผู้แทนราษฎร



เรื่อง
ปีที่พิมพ์
จำนวนหน้า
พิมพ์ครั้งที่ ๑
จัดทำโดย

คู่มือนำชมรัฐสภา

๒๕๕๐

๒๔ หน้า

จำนวนพิมพ์ ๓๐,๐๐๐ เล่ม

กลุ่มงานสารนิเทศ สำนักประชาสัมพันธ์

สำนักงานเลขาธิการสภาผู้แทนราษฎร

ติดต่อข้อมูลเพิ่มเติม

โทร. ๐ ๒๒๔๔ ๑๒๐๐-๒

โทรสาร. ๐ ๒๒๔๔ ๑๑๔๙

call center ๑๗๔๓

เว็บไซต์ www.parliament.go.th

ศิลปินกรรม

นางสาวทิพย์วิมล อ่อนกลิ่น

กลุ่มงานผลิตเอกสาร สำนักประชาสัมพันธ์

สำนักงานเลขาธิการสภาผู้แทนราษฎร

อาคารธนาкарทหารไทย ถนนพญาไท แขวงทุ่งพญาไท

เขตราชเทวี กรุงเทพฯ ๑๐๔๐๐ โทร. ๐ ๒๓๕๔ ๕๐๑๘-๒๐,

โทรสาร ๐ ๒๓๕๔ ๕๐๒๑

พิมพ์ที่

สำนักการพิมพ์ สำนักงานเลขาธิการสภาผู้แทนราษฎร

อาคารธนาкарทหารไทย ถนนพญาไท แขวงทุ่งพญาไท

เขตราชเทวี กรุงเทพฯ ๑๐๔๐๐ โทร. ๐ ๒๖๔๔ ๕๓๐๕

คำนำ

สำนักงานเลขาธิการสภาผู้แทนราษฎร โดยกลุ่มงานสารนิเทศ สำนักประชาสัมพันธ์ ได้จัดทำ “คู่มือนำชมรัฐสภา” เล่มนี้ขึ้น โดยมีวัตถุประสงค์เพื่อเป็นเอกสารประกอบการนำชมรัฐสภา ภายในเล่มประกอบด้วยประวัติความเป็นมา สถานที่สำคัญต่าง ๆ และประติมากรรมภายในอาคารและรอบ ๆ บริเวณรัฐสภา

สำนักงานเลขาธิการสภาผู้แทนราษฎร หวังเป็นอย่างยิ่งว่า “คู่มือนำชมรัฐสภา” เล่มนี้จะเป็นประโยชน์แก่ผู้มาเยี่ยมชมชมรัฐสภาพอสมควร

สุดท้ายนี้ สำนักงานเลขาธิการสภาผู้แทนราษฎร มีความยินดีเป็นอย่างยิ่งที่ได้มีโอกาสต้อนรับทุก ๆ ท่านที่มาเยี่ยมชมชมรัฐสภา และขอขอบคุณมา ณ โอกาสนี้

สำนักงานเลขาธิการสภาผู้แทนราษฎร

มีนาคม ๒๕๕๐



สารบัญ

ประวัติรัฐสภา	๓
แนะนำสถานที่สำคัญ และเรื่องน่ารู้ในรัฐสภา	
พระบรมราชานุสาวรีย์พระบาทสมเด็จพระปกเกล้าเจ้าอยู่หัว	๙
พิพิธภัณฑ์รัฐสภา	๑๐
อาคารรัฐสภา	๑๑
ห้องประชุมรัฐสภา	๑๓
ประติมากรรมรอบๆ อาคารรัฐสภา ๑	๑๔

ประวัติรัฐสภา

รัฐสภา เป็นสถาบันสำคัญยิ่งในการปกครองระบอบประชาธิปไตย อันมีพระมหากษัตริย์ทรงเป็นประมุข นับเป็นหนึ่งในสามสถาบันอำนาจสูงสุดในการปกครองของไทย อันประกอบด้วย อำนาจอธิปไตย อำนาจบริหาร และอำนาจตุลาการ

วันที่ ๒๗ มิถุนายน ๒๔๗๕
พระบาทสมเด็จพระปกเกล้าเจ้าอยู่หัว
ทรงลงพระปรมาภิไธย
ในพระราชบัญญัติธรรมนูญการปกครอง
แผ่นดินสยามชั่วคราว พุทธศักราช ๒๔๗๕



ในวันที่ ๒๔ มิถุนายน ๒๔๗๕ ซึ่งตรงกับรัชสมัยของพระบาทสมเด็จพระปกเกล้าเจ้าอยู่หัว รัชกาลที่ ๗ คณะบุคคล ประกอบด้วย ทหารบก ทหารเรือ และพลเรือนที่เรียกตัวเองว่า “คณะราษฎร” ได้ก่อการเปลี่ยนแปลงการปกครองจากรบอบสมบูรณาญาสิทธิราชย์มาเป็นการปกครองในระบอบประชาธิปไตย โดยใช้พระที่นั่งอนันตสมาคมเป็นกองบัญชาการ ประชุมปรึกษาหารือและเปลี่ยนแปลงกลไกการบริหารต่างๆ

คณะราษฎรได้แต่งตั้งสมาชิกสภาผู้แทนราษฎรชุดแรก จำนวน ๗๐ นาย และในวันที่ ๒๘ มิถุนายน ๒๔๗๕ ได้มีการประชุมสภาผู้แทนราษฎรเป็นครั้งแรกโดยได้ใช้ห้องโถงชั้นบนของพระที่นั่งอนันตสมาคมเป็นสถานที่ประชุม และพระที่นั่งอนันตสมาคมนี้ได้ใช้เป็นสถานที่ที่ประชุมกันเรื่อยมา



คณะบุคคล ประกอบด้วยทหารบก ทหารเรือ และพลเรือน ที่เรียกตัวเองว่า “คณะราษฎร” ได้ก่อการเปลี่ยนแปลงการปกครองจากระบอบสมบูรณาญาสิทธิราชย์มาเป็นการปกครองในระบอบประชาธิปไตย

ต่อมาเมื่อจำนวนประชากรของประเทศมีเพิ่มมากขึ้นจำนวนผู้แทนราษฎรก็เพิ่มมากขึ้นเป็นสัดส่วนกัน บริเวณสถานที่ของพระที่นั่งอนันตสมาคมก็เริ่มคับแคบไม่เพียงพอต่อการปฏิบัติงาน จึงได้สร้างอาคารรัฐสภาหลังใหม่ขึ้นทางด้านทิศเหนือของพระที่นั่งอนันตสมาคม และใช้เป็นที่ประชุมสภาครั้งแรกเมื่อวันที่ ๑๙ กันยายน ๒๔๑๗

พระบรมราชานุสาวรีย์
พระบาทสมเด็จพระปกเกล้าเจ้าอยู่หัว



พระบรมราชานุสาวรีย์ พระบาทสมเด็จพระปกเกล้าเจ้าอยู่หัว
ประดิษฐานอยู่ ณ บริเวณหน้าอาคารรัฐสภา ๑ พระองค์ทรงเป็นผู้มีพระมหากรุณาธิคุณ
เป็นล้นพ้นในการทรงสละพระราชอำนาจให้แก่ปวงชนชาวไทยนำประเทศชาติเข้าสู่การ
ปกครองในระบอบประชาธิปไตย

พิพิธภัณฑ์รัฐสภา



พิพิธภัณฑ์รัฐสภา ตั้งอยู่ ณ ห้องใต้ฐานพระบรมราชานุสาวรีย์ พระบาทสมเด็จพระปกเกล้าเจ้าอยู่หัว ซึ่งอยู่ ณ บริเวณด้านหน้าอาคารรัฐสภา ๑ ภายใน บริเวณพิพิธภัณฑ์ ได้จัดแสดงนิทรรศการ สิ่งของเครื่องใช้และเอกสารที่มีคุณค่าทาง ประวัติศาสตร์การเมืองการปกครองระบอบประชาธิปไตยในระบบรัฐสภาของไทย โดย แสดงให้เห็นถึงวิวัฒนาการและความเป็นมาของการปกครองระบอบประชาธิปไตยของ ไทย

อาคารรัฐสภา

อาคารรัฐสภา ๑ เป็นอาคาร ๓ ชั้น ตั้งอยู่ด้านหลังพระบรมราชานุสาวรีย์ พระบาทสมเด็จพระปกเกล้าเจ้าอยู่หัว ภายในอาคารมีสถานที่ให้บริการสมาชิกสภานิติบัญญัติแห่งชาติประกอบด้วย

ชั้นที่ ๑



จุดบริการข้อมูลของรัฐสภา

(PARLIAMENT INFORMATION POINT)

ให้บริการติดต่อ - สอบถาม ข้อมูลข่าวสารของรัฐสภา



ห้องรับรอง

เพื่ออำนวยความสะดวกให้กับบุคคลที่มาติดต่อกับสมาชิกสภานิติบัญญัติแห่งชาติ



ห้องพยาบาล เพื่อให้บริการรักษาพยาบาลเบื้องต้น แก่สมาชิกสภานิติบัญญัติแห่งชาติและข้าราชการ



ที่ทำการไปรษณีย์



ห้องจำหน่ายบัตรโดยสาร

เครื่องบิน รถประจำทางปรับอากาศและรถไฟ เพื่ออำนวยความสะดวกในการเดินทางให้แก่สมาชิกสภานิติบัญญัติแห่งชาติ



ห้องแถลงข่าว

สำหรับสมาชิกสภานิติบัญญัติแห่งชาติเพื่อใช้ในการแถลงข่าวแก่สื่อมวลชน

ห้องสารนิเทศ

เป็นห้องที่ใช้ในการรับรองคณะบุคคลที่มาเยี่ยมคารวะประธาน รองประธานสภาฯ สมาชิกสภานิติบัญญัติแห่งชาติ และคณะที่มาเยี่ยมชมรัฐสภา ศึกษาดูงาน และฟังบรรยายสรุปความรู้เกี่ยวกับรัฐสภา



ชั้นที่ ๒

ห้องประชุมรัฐสภา

ห้องประชุมรัฐสภา เป็นเสมือนหัวใจหลักที่มีความสำคัญมาก เพราะเป็นสถานที่ที่ใช้ในการตรากฎหมาย ควบคุมการบริหารราชการแผ่นดิน และให้ความเห็นชอบในเรื่องสำคัญต่าง ๆ สำหรับห้องประชุมรัฐสภาเป็นห้องประชุมทรงกลมขนาดใหญ่ภายใต้หลังคารูปโดม ภายในห้องประชุมสวยงามด้วยสถาปัตยกรรมสมัยใหม่ ที่มุ่งเน้นความสำคัญของการใช้ประโยชน์จากพื้นที่มีสิ่งอำนวยความสะดวก ระบบแสง ระบบเสียง ตลอดจนระบบการถ่ายเทอากาศที่สมบูรณ์ ที่นั่งทุกที่ได้ติดตั้งปุ่มเปิด-ปิดไมโครโฟนและเครื่องลงคะแนนอิเล็กทรอนิกส์ ควบคุมด้วยระบบคอมพิวเตอร์

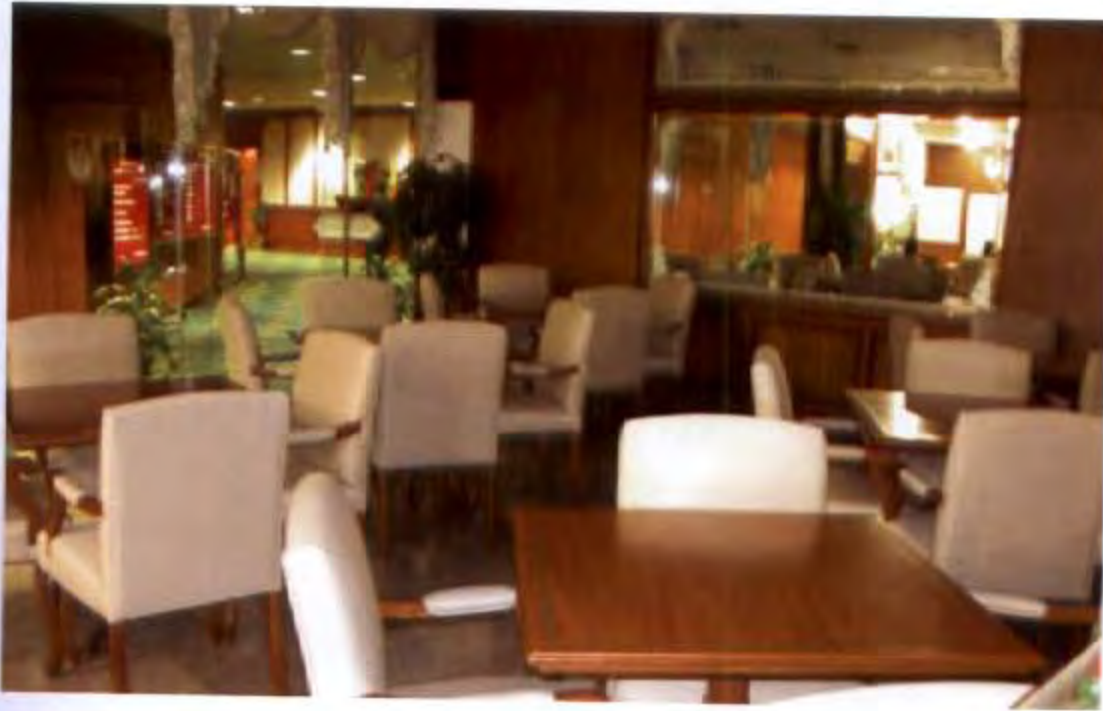


บริเวณด้านหน้าห้อง
ประชุมรัฐสภา

ภายในห้องประชุมรัฐสภา



ห้องรับประทานอาหาร
สำหรับสมาชิกสภานิติบัญญัติแห่งชาติ



ห้องรับรอง
สมาชิกสภานิติบัญญัติแห่งชาติ

วันที่ ๓

ห้องเข้าฟังการประชุมสภา
มีจำนวน ๑๔๕ ที่นั่ง ประชาชน
ทั่วไป นักเรียน นิสิต นักศึกษา
ขออนุญาตเข้าฟังการประชุม
สภาได้



ห้องประชุมกรรมการ



อาคารรัฐสภา ๒

เป็นอาคาร ๓ ชั้น ภายในอาคารประกอบด้วยห้องทำงานของข้าราชการ สำนักงานเลขาธิการวุฒิสภา ห้องทำงานของประธานกรรมการและห้องประชุมกรรมการ



หอสมุดรัฐสภา

อาคารรัฐสภา ๓ เป็น

อาคาร ๗ ชั้น ภายในอาคารประกอบด้วยหอสมุดรัฐสภา ห้องประชุมงบประมาณ และห้องประชุมกรรมการ



ห้องประชุมงบประมาณ

อาคารสโมสรรัฐสภา เป็นสถานที่ให้บริการอาหารและเครื่องดื่ม และเป็นสถานที่ออกกำลังกายสำหรับสมาชิกสโมสรรัฐสภา



ห้องโทรทัศน์รัฐสภา (ห้องสตูดิโอ ๑)

ตั้งอยู่บริเวณชั้น ๒ ด้านหน้าสโมสรรัฐสภา ใช้สำหรับบันทึกเทปโทรทัศน์รายการต่าง ๆ ของรัฐสภา



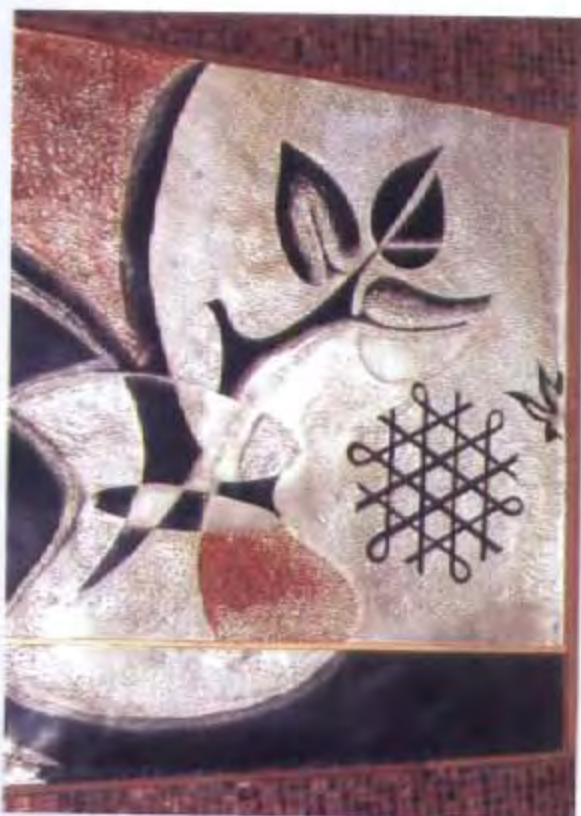
ห้องส่งกระจายเสียงวิทยุรัฐสภา ตั้งอยู่บริเวณอาคารสโมสรเล็ก ด้านหลังอาคารรัฐสภา ๑ ใช้สำหรับจัดรายการวิทยุรัฐสภา



ประติมากรรม



ภาพบ้านเมือง มีพื้นสีแดงเรื่อ หมายถึง ความรุนแรงที่เกิดขึ้นก่อนที่จะใช้ศึกหลังนี้ เป็นที่ประชุม



ภาพยารักษาโรคมีเจลาวปักบนหม้อชา ตามคติไทยแต่โบราณ หมายถึง ความสงบ และการระงับกรณีพิพาท (เจลาว หมายถึง เครื่องหมายที่ทำด้วยดอกหักมัดกันเป็นมุม ๆ ตั้งแต่ ๕ มุมขึ้นไป สำหรับปักหม้อชา ปักเป็นเครื่องหมายที่สิ่งของที่จะหายหรือปักบอกเขต)



ภาพใบไม้กิ่งจากกิ่ง หมายถึง การเริ่มต้นใหม่ของความเจริญของประเทศ



ภาพวงล้อธรรมจักรและสัญลักษณ์ของศาสนาอื่น แสดงด้วยรูปกางเขนและเรือเตา ทั้งหมดนี้ หมายถึง ธรรมประจำใจของประชาชนในชาติ



ภาพสัญลักษณ์ของการค้าและเศรษฐกิจ ทั้งหมดอยู่ในความเสมอภาคและความเป็นธรรม แสดงออกด้วยรูปซึ่งวางไว้บนแกนสมดุลแบบดาซังคูลาการ



ภาพรัฐธรรมนูญ ซึ่งเป็นกฎหมายสูงสุดของประเทศ วางอยู่บนมัดของ
ธัญพืชเป็นสัญลักษณ์ของสังคมและการกสิกรรมของเรา



ภาพพระอาทิตย์ส่องแสงเต็มดวง
แสดงถึงความสามัคคีอันจะนำมาสู่ความ
เจริญรุ่งเรือง



ภาพอักษรจากศิลาจารึกของ
พ่อขุนรามคำแหง คัดลอกมาจากบรรทัดที่ว่า
“พ่อขุนฯ ขันช้างเข้ากระทำการยุทธหัตถี
กับขุนสามชน” เป็นสัญลักษณ์แสดงถึง
อธิปไตยความเป็นไทย ความมั่นคง และ
การเตรียมการป้องกันประเทศของชาวไทย

รูปประติมากรรมหินอัดตั้งอยู่รอบๆ อาคารรัฐสภา ๑



รูปผู้หญิงยืนแบกหม้อน้ำอยู่ทางขวาด้านหน้า รูปผู้หญิงยืนแบกท่อนไม้อยู่ทางซ้ายด้านหน้า
ของอาคารรัฐสภา ๑ หมายถึง น้ำ

ของอาคารรัฐสภา ๑ หมายถึง ดิน



รูปไฟ อยู่ทางซ้ายด้านหลัง
ของอาคารรัฐสภา ๑ หมายถึง
พลังอุตสาหกรรม



รูปนก อยู่ทางขวาด้านหลัง
ของอาคารรัฐสภา ๑ หมายถึง ลม
ความเย็น ความสงบ และสันติสุข

กองรักษาการณ์

ตั้งอยู่บริเวณด้านซ้ายของประตูทางเข้ารัฐสภา ให้บริการติดต่อ- สอบถามข้อมูลเบื้องต้นและเป็นสถานที่แลกบัตรผ่านเข้า - ออกบริเวณรัฐสภา สำหรับผู้ที่เข้ามาติดต่อราชการกับสำนักงานเลขาธิการสภาผู้แทนราษฎร



กองรักษาการณ์

ปัจจุบันสำนักงานเลขาธิการสภาผู้แทนราษฎร นอกจากจะมีที่ทำการ ณ ถนนอุทองใน เขตดุสิต กรุงเทพมหานครแล้ว ยังมีที่ทำการของหน่วยงานภายในของสำนักงานเลขาธิการสภาผู้แทนราษฎรอีก ๔ แห่ง ดังนี้

๑. สำนักงานเลขาธิการสภาผู้แทนราษฎร ถนนประดิพัทธ์ กรุงเทพมหานคร
๒. สำนักงานเลขาธิการสภาผู้แทนราษฎร ถนนสุขุขทัย กรุงเทพมหานคร
๓. อาคารทิปโก้ทาวเวอร์ ชั้น ๑๖, ๑๗, ๑๙ และ ๒๐ ถนนพระราม ๖ สามเสนใน เขตพญาไท กรุงเทพมหานคร
๔. อาคารธนาคารทหารไทย สาขาพญาไท ถนนพญาไท แขวงทุ่งพญาไท เขตราชเทวี กรุงเทพมหานคร

บรรณานุกรม

๑. รัฐธรรมนูญแห่งราชอาณาจักรไทย (ฉบับชั่วคราว) พุทธศักราช ๒๕๔๙.
เล่มที่ ๑๒๓ ตอนที่ ๑๐๒ ก. ลงวันที่ ๑ ตุลาคม ๒๕๔๙.
๒. ข้อบังคับการประชุมสภานิติแห่งชาติ พ.ศ. ๒๕๔๙. เล่มที่ ๑๒๓ ตอนที่พิเศษ
๑๒๔ ง. ลงวันที่ ๒๙ พฤศจิกายน ๒๕๔๙.
๓. สำนักงานเลขาธิการสภาผู้แทนราษฎร. คู่มือนำชมรัฐสภา., กรุงเทพฯ : สำนักงาน
เลขาธิการสภาผู้แทนราษฎร, ๒๕๔๘.
๔. ไพโรจน์ โพธิ์ไสย. บทบาทและอำนาจหน้าที่ของสภานิติบัญญัติแห่งชาติ,
กรุงเทพฯ : สำนักงานเลขาธิการวุฒิสภา, ๒๕๔๙.
๕. สำนักงานเลขาธิการวุฒิสภา. คู่มือการดำเนินงานด้านการประชุมสภานิติบัญญัติ
แห่งชาติ. กรุงเทพฯ : สำนักงานเลขาธิการวุฒิสภา, ๒๕๔๙.



www.parliament.go.th

พิมพ์ที่ : สำนักการพิมพ์
สำนักงานเลขาธิการสภาผู้แทนราษฎร