



ข้อมูลประกอบการสนทนา ราชอาณาจักรกัมพูชา

ระหว่าง

นายชัย ชิดชอบ

ประธานรัฐสภาและประธานสภาผู้แทนราษฎร

และ

อุเกิน เท็นซิน

ประธานคณะกรรมการสิทธิการสิ่งแวดล้อม การที่ดิน

และการพัฒนาเมือง สภาผู้แทนราษฎรแห่งราชอาณาจักรกัมพูชา

วันพฤหัสบดีที่ ๑๒ เดือนพฤศจิกายน พ.ศ.๒๕๕๒

เวลา ๑๓.๐๐ นาฬิกา

ณ ห้องรับรอง ๒ อาคารรัฐสภา ๑

กลุ่มงานข้อมูลข่าวสารระหว่างประเทศ

สำนักความสัมพันธ์ระหว่างประเทศ

สำนักงานเลขาธิการสภาผู้แทนราษฎร

ข้อมูลราชอาณาจักกฎหมาย
อุเกิน เทินชิน
ประธานคณะกรรมการสิ่งแวดล้อม การที่ดิน และการพัฒนาเมือง
สภาผู้แทนราษฎรแห่งราชอาณาจักรกฎหมาย
เข้าเยี่ยมคารวะ
นายชัย ชิดชอบ
ประธานรัฐสภาและประธานสภาผู้แทนราษฎร
วันพฤหัสบดีที่ ๑๒ พฤศจิกายน ๒๕๕๒
เวลา ๑๓.๐๐ นาฬิกา
ณ ห้องรับรอง ๒ อาคารรัฐสภา ๑

นางสาวมัทนันทน์ แก้วฉวีวรรณ
เจ้าหน้าที่วิเทศสัมพันธ์ ๔
กลุ่มงานข้อมูลข่าวสารระหว่างประเทศ
สำนักความสัมพันธ์ระหว่างประเทศ
ผู้จัดทำ
โทร. ๐ ๒๓๕๗ ๓๑๐๐ ต่อ ๓๑๕๐
โทรสาร ๐ ๒๓๕๗ ๓๑๕๕

THAI NATIONAL ASSEMBLY LIBRARY



3961179676

ต้นฉบับเป็นหน้าว่าง

สารบัญ

เอกสารประกอบ	หน้า
๑. ประเด็นที่น่าสนใจประกอบการสนทนา.....	๑
๒. ชีวิตประวัติประชนสภาคณะกรรมาธิการสิ่งแวดล้อม การที่ดิน และการพัฒนาเมือง.....	๖
๓. รัฐสภาราชาอาณาจักรภูฏาน.....	๗
๔. รัฐสภาไทย.....	๑๐
๕. ความสัมพันธ์ด้านรัฐสภาไทย – ราชาอาณาจักรภูฏาน.....	๑๕
๖. ราชาอาณาจักรภูฏาน.....	๑๖
๗. ข้อมูลพื้นฐานด้านเศรษฐกิจของราชาอาณาจักรภูฏาน	๓๐
๘. ข้อมูลพื้นฐานด้านเศรษฐกิจของไทย	๓๑
๙. ตารางการค้าระหว่างไทยและราชาอาณาจักรภูฏาน.....	๓๒
๑๐. สรุปบันทึกการสนทนาวันที่ ๑๒ ตุลาคม ๒๕๕๒.....	๓๕
๑๑. ข่าว/ บทความที่เกี่ยวข้อง.....	๔๑

ต้นฉบับเป็นหน้าว่าง

ประเด็นที่น่าสนใจประกอบการสนทนา

๑. ชีวประวัติผู้มาเยือน มีประเด็นที่น่าสนใจประกอบการสนทนา ดังนี้

[รายละเอียดอยู่ในเอกสารหน้า ๖]

- อูเก็น เท็นซิน (Ugyen Tenzin) ประธานคณะกรรมการสิ่งแวดล้อม การที่ดินและการพัฒนาเมืองสภาผู้แทนราษฎรแห่งราชอาณาจักรภูฏาน เกิดเมื่อวันที่ ๑ มกราคม ๒๕๐๕ ปัจจุบันอายุ ๔๒ ปี สมรสแล้ว
- จบการศึกษาระดับปริญญาตรี สาขาศิลปศาสตร์
- ปริญญาโทสาขาบริหารรัฐกิจ
- รับราชการทหารมาเป็นเวลา ๔ ปี จนถึงปีพ.ศ. ๒๕๓๘
- ก่อนเข้าสู่การเมืองดำรงตำแหน่งผู้อำนวยการ สำนักงานคณะกรรมการสิ่งแวดล้อมแห่งชาติภูฏาน และเป็นผู้วางแผน ตลอดจนริเริ่ม โครงการสำคัญด้านสิ่งแวดล้อมให้กับประเทศหลายโครงการ
- ปัจจุบันเป็นผู้แทนราษฎรสังกัดพรรคสันติภาพและความรุ่งเรืองแห่งภูฏานเขต Bji-Katsho-Uesu และดำรงตำแหน่งประธานคณะกรรมการสภาผู้แทนราษฎรสิ่งแวดล้อม การที่ดินและการพัฒนาเมืองแห่งราชอาณาจักรภูฏาน

๒. วัตถุประสงค์การเยือน

- อูเก็น เท็นซิน (Ugyen Tenzin) ประธานคณะกรรมการสิ่งแวดล้อม การที่ดินและการพัฒนาเมืองสภาผู้แทนราษฎรแห่งราชอาณาจักรภูฏาน เข้าพบเพื่อเชื่อมการระหว่างประธานรัฐสภาและศึกษาดูงานรัฐสภาไทยโดยมีวัตถุประสงค์เพื่อเสริมสร้างสัมพันธไมตรีและความเชื่อมโยงระหว่างรัฐสภาทั้งสองประเทศ รวมทั้งแลกเปลี่ยนประสบการณ์ระหว่างกัน

๓. รัฐสภาไทย – รัฐสภาราชอาณาจักรภูฏาน มีประเด็นที่น่าสนใจประกอบการสนทนา ดังนี้

[รายละเอียดอยู่ในเอกสารหน้า ๗-๑๔]

- รัฐสภาไทย เป็นระบบสองสภา (Bicameral)

สมาชิกสภาผู้แทนราษฎร มีจำนวนสมาชิกตามรัฐธรรมนูญ ๔๘๐ คน ปัจจุบันมีสมาชิก ๔๗๔ คน เป็นชาย ๔๑๑ คน หญิง ๖๓ คน (คิดเป็นร้อยละ ๑๓.๒๕) มาจากการเลือกตั้งโดยตรงแบบแบ่งเขตจำนวน ๔๐๐ คน และแบบสัดส่วน จำนวน ๘๐ คน การเลือกตั้งครั้งล่าสุดมีขึ้น เมื่อวันที่ ๒ ธันวาคม ๒๕๕๐ ประธานสภาผู้แทนราษฎรคนปัจจุบัน คือ นายชัย ชิดชอบ

สมาชิกวุฒิสภา มีจำนวนสมาชิกตามรัฐธรรมนูญ ๑๕๐ คน มาจากการเลือกตั้งโดยตรง จังหวัดละ ๑ คน รวม ๗๖ คน และมาจากการสรรหา จำนวน ๗๔ คน

- รัฐสภาราชอาณาจักรภูฏาน เป็นระบบสองสภา (Bicameral)

สมาชิกสภาผู้แทนราษฎรมาจากการเลือกตั้งโดยตรง มีจำนวนสมาชิก ๔๗ คน เป็นชาย ๔๓ คน หญิง ๔ คน (คิดเป็นร้อยละ ๘.๕๑) สมาชิกมาจากการเลือกตั้งแบบผสมโดยการเลือกตั้งสองรอบ การเลือกตั้งครั้งล่าสุดมีขึ้นเมื่อวันที่ ๒๔ มีนาคม ๒๕๕๑ ประธานสภาผู้แทนราษฎร คนปัจจุบันคือ ลินโป จิกเม ชูลติม

สภาที่ปรึกษาแห่งชาติ มีจำนวนสมาชิก ๒๕ คน เป็นชาย ๑๕ คน หญิง ๖ คน (คิดเป็นร้อยละ ๒๔) โดยสมาชิก ๒๐ คน มาจากการเลือกตั้งและ ๕ คน พระมหากษัตริย์ทรงแต่งตั้ง การเลือกตั้งครั้งล่าสุดมีขึ้น เมื่อวันที่ ๓๑ ธันวาคม ๒๕๕๐ และ ๒๕ มกราคม ๒๕๕๑ ประธานสภาที่ปรึกษาแห่งชาติ คนปัจจุบันคือ ลินโป นัมเก เพนโจ

อนึ่ง รัฐสภาราชอาณาจักรภูฏานเปลี่ยนจากระบบสภาเดียวเป็นสองสภา ตามรัฐธรรมนูญ พ.ศ. ๒๕๕๑

๔. ความสัมพันธ์ด้านรัฐสภาไทย – ราชอาณาจักรภูฏาน มีประเด็นที่น่าสนใจประกอบการสนทนา ดังนี้ [รายละเอียดอยู่ในเอกสารหน้า ๑๕]

- ความสัมพันธ์ระหว่างรัฐสภาไทยและรัฐสภาราชอาณาจักรภูฏานอยู่ในระดับดี อย่างไรก็ตาม ตลอดระยะเวลาที่ผ่านมา ยังไม่เคยมีการแลกเปลี่ยนการเยือนในระดับรัฐสภา มีเพียงการดูงานในระดับเจ้าหน้าที่รัฐสภาเท่านั้น
- การแลกเปลี่ยนการเยือน ฝ่ายภูฏาน ล่าสุด ลินโป จิกเม ชูลติม ประธานสภาผู้แทนราษฎรแห่งราชอาณาจักรภูฏาน เดินทางเยือนไทยอย่างเป็นทางการระหว่างวันที่ ๑๐ – ๑๔ ตุลาคม ๒๕๕๒
- ยังไม่มีการจัดตั้งกลุ่มมิตรภาพสมาชิกรัฐสภาไทย – ราชอาณาจักรภูฏาน

๕. ราชอาณาจักรภูฏาน มีประเด็นที่น่าสนใจประกอบการสนทนาดังนี้

[รายละเอียดอยู่ในเอกสารหน้า ๑๖- ๒๕]

- ราชอาณาจักรภูฏานตั้งอยู่ฝั่งตะวันออกของเทือกเขาหิมาลัย มีพื้นที่ ๓๘,๓๕๔ ตารางกิโลเมตร ไม่มีทางออกทะเล
- เมืองหลวง คือ กรุงทิมพู
- ปกครองโดยระบอบราชาธิปไตย มีพระมหากษัตริย์เป็นพระประมุขปกครองประเทศ ปัจจุบัน คือ สมเด็จพระราชาธิบดีจิกเม เคเซอร์ นัมเกล วังชุก (His Majesty King Jigme Khesar Namgyel Wangchuck) ทรงขึ้นครองราชย์เป็นสมเด็จพระราชาธิบดีองค์ที่ ๕ แห่งราชวงศ์วังชุก เมื่อวันที่ ๕ ธันวาคม ๒๕๔๕

- ภูฏานเป็นประเทศที่มีฐานะทางเศรษฐกิจที่ค่อนข้างมั่นคงและมีดุลการชำระเงินดีแต่ภูฏานต้องพึ่งพิงเงินช่วยเหลือจากต่างประเทศเป็นจำนวนมาก คิดเป็นร้อยละ ๓๓ ของ GDP เศรษฐกิจของภูฏานยังคงมีความผูกพันกับอินเดีย ซึ่งเป็นประเทศผู้ให้เงินช่วยเหลือแบบให้เปล่าและเงินกู้แก่ภูฏานอยู่มากขณะนี้ ภูฏานอยู่ระหว่างการเปิดเสรีทางเศรษฐกิจในลักษณะค่อยเป็นค่อยไป ด้วยความช่วยเหลือจากธนาคารโลก กองทุนการเงินระหว่างประเทศ และประเทศผู้ให้ความช่วยเหลือจากตะวันตกและญี่ปุ่น
- รายได้สำคัญของภูฏานมาจากการส่งออกกระแสไฟฟ้าจากพลังงานน้ำไปขายให้แก่ อินเดีย ในช่วงแผนพัฒนา ฉบับที่ ๘ (๒๕๔๑-๒๕๔๖) รัฐบาลภูฏานได้สร้างเขื่อนขึ้นใหม่อีก ๓ แห่งคือ เขื่อนคูริชชู (Kurichhu) เขื่อนบาโชชู (Bashochhu) และเขื่อนทาลา (Tala) ทำให้สามารถผลิตกระแสไฟฟ้ารวมกันได้เป็นปริมาณถึง ๑,๑๒๕.๘ เมกกะวัตต์ ซึ่งจะช่วยให้เพิ่มรายได้สำหรับนำไปใช้พัฒนาประเทศต่อไป
- ภูฏานเป็นหนึ่งในประเทศที่มีการเก็บภาษีน้อยที่สุด รายได้จากการเรียกเก็บภาษีคิดเป็นเพียงร้อยละ ๐.๓ ของรายได้รัฐบาล และภาษีจากภาคธุรกิจคิดเป็นร้อยละ ๓ เท่านั้น ส่วนรายได้ที่เหลือเป็นรายได้จากการขายกระแสไฟฟ้าจากพลังงานน้ำให้แก่อินเดีย เงินปันผล ค่าภาคหลวง ภาษีสรรพสามิต และรายได้จากสาธารณูปโภค
- สมเด็จพระราชาธิบดีจิกเม ซิงเย วังชุก สมเด็จพระราชาธิบดีองค์ที่ ๔ ทรงริเริ่มปรัชญาในการพัฒนาประเทศที่เรียกว่า ทฤษฎีความสุขมวลรวมประชาชาติ (Gross National Happiness - GNH) โดยความคิดดังกล่าวเน้นการพัฒนาเพื่อให้ประชาชนมีความสุขและความพึงพอใจมากกว่าวัดการพัฒนาด้วยผลิตภัณฑ์มวลรวมประชาชาติ
- แนวคิดนี้มีหลักสำคัญ ๔ ประการ ได้แก่ ๑) การพัฒนาเศรษฐกิจและสังคมอย่างยั่งยืน ๒) การอนุรักษ์สิ่งแวดล้อม ๓) การส่งเสริมวัฒนธรรม และ ๔) ธรรมรัฐ ซึ่งหลักการทั้ง ๔ ได้ถูกบรรจุอยู่ในนโยบายและแผนงานของรัฐบาลทุกด้าน
- ขณะนี้ภูฏานอยู่ภายใต้แผนพัฒนาประเทศ ฉบับที่ ๑๐ (พ.ศ. ๒๕๕๑ - ๒๕๕๖) ซึ่งมีเป้าหมายสำคัญเพื่อยกระดับความเป็นอยู่ของประชาชนให้ดีขึ้น โดยให้ความสำคัญอย่างยิ่งในด้านการศึกษา สาธารณสุข การเกษตร โครงสร้างพื้นฐาน และการอนุรักษ์สิ่งแวดล้อม

๖. ความสัมพันธ์ไทย – ราชอาณาจักรภูฏาน มีประเด็นที่น่าสนใจประกอบการสนทนาดังนี้

[รายละเอียดอยู่ในเอกสารหน้า ๑๖-๒๕]

- ไทยดำเนินความสัมพันธ์กับภูฏานในลักษณะประเทศผู้ให้และมิตรประเทศ โดยมีความช่วยเหลือด้านวิชาการแก่ภูฏานเป็นกลไกหลักในการดำเนินความสัมพันธ์ ในขณะที่ภูฏานให้ความสำคัญเป็นพิเศษกับไทยและชื่นชมความสำเร็จในการพัฒนาประเทศของไทยและนำประสบการณ์ในการพัฒนาประเทศของไทยไปปรับใช้ในการพัฒนาประเทศ ภูฏานให้การสนับสนุนไทยในเวทีระหว่างประเทศโดยดีเสมอมา

- ไทยสถาปนาความสัมพันธ์ทางการทูตกับภูฏาน เมื่อวันที่ ๑๔ พฤศจิกายน ๒๕๓๒ ความสัมพันธ์โดยทั่วไปมีความใกล้ชิดในระดับราชวงศ์ รัฐบาลและประชาชน โดยมีปัจจัยเชื่อมโยงความสัมพันธ์ ได้แก่ การมีพระมหากษัตริย์เป็นประมุข ศาสนาพุทธ และไม่เคยตกเป็นอาณานิคม
- การเยือนระดับพระราชวงศ์ล่าสุด ฝ่ายไทย สมเด็จพระเจ้าลูกเธอ เจ้าฟ้าจุฬาภรณวลัยลักษณ์ อัครราชกุมารี เสด็จฯ เยือนภูฏาน ระหว่างวันที่ ๑๘-๒๗ มิถุนายน ๒๕๕๐ ฝ่ายภูฏาน สมเด็จพระราชาธิบดีจิกเม เคเซอร์ นัมเกล วังชุก เสด็จฯ เยือนประเทศไทย เมื่อเดือนพฤศจิกายน ๒๕๔๕
- ปัจจุบันสถานเอกอัครราชทูตไทย ณ กรุงธากา (บังกลาเทศ) ดูแลประเทศภูฏานซึ่งเป็นเขตอาณา โดยมี นายเฉลิมพล ทันจิตต์ ดำรงตำแหน่งเอกอัครราชทูตไทยประจำภูฏาน (ถิ่นพำนัก ณ กรุงธากา) และมี กงสุลกิตติมศักดิ์ไทยประจำกรุงทิมพู คือ Dasho Ugen Tshechup Dorji (ได้รับสัตยาบันตราตั้ง เมื่อวันที่ ๑๐ กุมภาพันธ์ ๒๕๔๖)

๗. **สรุปบันทึกการสนทนาเมื่อวันที่ ๑๒ ตุลาคม ๒๕๕๒** มีประเด็นที่น่าสนใจประกอบการสนทนาดังนี้

[รายละเอียดอยู่ในเอกสารหน้า ๓๕-๓๘]

- ลินโป นัมเก เพนโจ ประธานสภาที่ปรึกษาแห่งราชอาณาจักรภูฏานเข้าเยี่ยมชมการระประธานรัฐสภาเมื่อวันที่ ๑๒ ตุลาคม ๒๕๕๒
- ประธานสภาที่ปรึกษาฯ เห็นว่าทั้งสองประเทศมีพระมหากษัตริย์ปกครองเช่นเดียวกันและพระมหากษัตริย์ของทั้งสองประเทศได้พระราชทานรัฐธรรมนูญและให้มีรัฐสภาอันเป็นวิถีทางการปกครองในระบอบประชาธิปไตยเช่นกัน
- ประธานรัฐสภาฯ เห็นว่าความสัมพันธ์ระหว่างสมาชิกรัฐสภาไทย – ภูฏาน มีเพียงการพบปะกันในการประชุมระหว่างประเทศ การเดินทางมาเยือนประเทศไทยของประธานสภาที่ปรึกษาฯ ในครั้งนี้ นับเป็นนิมิตหมายที่ดีในการแลกเปลี่ยนการเยือนของสมาชิกรัฐสภาทั้งสองประเทศ
- ประธานรัฐสภาฯ เห็นว่าปัจจุบันมีนักศึกษาภูฏานมาศึกษาในประเทศไทยจำนวนมาก ซึ่งประธานสภาที่ปรึกษาฯ เสริมว่าชาวภูฏานยังนิยมเดินทางมารักษาพยาบาลในประเทศไทยเป็นจำนวนมากเช่นกัน
- ประธานสภาที่ปรึกษาฯ เชิญประธานรัฐสภาฯ เดินทางเยือนอาณาจักรภูฏานและประธานสภาผู้แทนราษฎรได้ฝากคำเชิญเยือนภูฏานมายังประธานรัฐสภาเช่นกัน

๘. **สรุปบันทึกการสนทนาเมื่อวันที่ ๒๗ ตุลาคม ๒๕๕๒ (อยู่ระหว่างการนำเสนอ)**

มีประเด็นที่น่าสนใจประกอบการสนทนาดังนี้

- ลินโป จิกเม ชุตติม ประธานสภาผู้แทนราษฎรแห่งราชอาณาจักรภูฏานเข้าเยี่ยมชมการระประธานรัฐสภาเมื่อวันที่ ๒๗ ตุลาคม ๒๕๕๒
- ประธานสภาผู้แทนราษฎรฯ กล่าวว่า ไทยเป็นประเทศแรกๆ ที่ภูฏานให้ความสำคัญในการกระชับความสัมพันธ์ เป็น ๑ ใน ๗ ประเทศที่ภูฏานมีสถานเอกอัครราชทูต เนื่องจากต่างเป็นราชอาณาจักร

เช่นเดียวกัน การเยือนระดับพระราชวงศ์ไทยและนายกรัฐมนตรีเป็นการเสริมสร้างความสัมพันธ์ให้แน่นแฟ้นยิ่งขึ้น และขอบคุณที่ส่งความช่วยเหลือเพื่อฟื้นฟูและบรรเทาภัยพิบัติจากแผ่นดินไหวเมื่อเดือนที่แล้วด้วย

- ประธานสภาผู้แทนราษฎรฯ ประรณนาให้ไทยและภูฏานมีการแลกเปลี่ยนความสัมพันธ์ในระดับรัฐสภามากขึ้น และเชิญประธานรัฐสภาฯและสมาชิกรัฐสภาไทยเดินทางเยือนภูฏาน นอกจากนี้ประธานสภาที่ปรึกษาฯ ยังฝากความระลึกถึงมายังประธานรัฐสภาฯด้วย
- ประธานรัฐสภาฯกล่าวว่า หากภูฏานต้องการความช่วยเหลือ ทางรัฐสภาไทยพร้อมให้ความช่วยเหลือเสมอและกล่าวว่า สมเด็จพระราชาธิบดี จิกเม เคเซอร์ นัมเกล วังชุกทรงมีพระราชจริยวัตรสุภาพเรียบร้อยงดงามและเข้าถึงประชาชนโดยแท้

๕. บทความที่เกี่ยวข้อง

[รายละเอียดอยู่ในเอกสารหน้า ๔๐-๔๒]

- ความก้าวหน้าและความล้ำหลังของภูฏาน

๖
ประวัติย่อ

ประธานคณะกรรมการสิทธิสิ่งแวดล้อม การที่ดิน และการพัฒนาเมือง
สภาผู้แทนราษฎร ราชอาณาจักรภูฏาน



ชื่อ อุเก็น เท็นซิน (Ugyen Tenzin)
เกิด ๑ มกราคม ๒๕๐๙ ปัจจุบันอายุ ๔๒ ปี
สถานะสมรส สมรสแล้ว
สังกัดพรรค พรรคสันติภาพและความรุ่งเรืองแห่งภูฏาน หรือ DPT (Druk Phuensum Tshogpa) เขต Bji-Katsho-Uesu

ประวัติการศึกษา

- ปริญญาตรี สาขาศิลปศาสตร์
- ปริญญาโทสาขาบริหารรัฐกิจ

ประวัติการทำงาน

- เข้ารับการศึกษาจากโรงเรียนนายร้อยทหารบก Wangchuk-Lo Dzong จังหวัด Haa และรับราชการทหารเป็นเวลา ๔ ปีจนถึงปีพ.ศ. ๒๕๓๘
- ดำรงตำแหน่งหัวหน้าฝ่ายบริหารและการคลัง สำนักงานคณะกรรมการสิ่งแวดล้อมแห่งชาติภูฏาน (National Environment Commission: NEC)
- ก่อนเข้าสู่การเมืองดำรงตำแหน่งผู้อำนวยการ สำนักงานคณะกรรมการสิ่งแวดล้อมแห่งชาติภูฏาน และเป็นผู้วางแผน ตลอดจนริเริ่มโครงการสำคัญด้านสิ่งแวดล้อมให้กับประเทศหลายโครงการ
- มีประสบการณ์เข้าร่วมการประชุมด้านสิ่งแวดล้อมในระดับระหว่างประเทศมากมาย
- ได้รับเลือกตั้งเป็นสมาชิกสภาผู้แทนราษฎรจากเขต Bji-Katsho-Uesu ในวันที่ ๒๔ มีนาคม ๒๕๕๑
- ได้รับพระราชทานเครื่องราชอิสริยาภรณ์ชั้น Druk-Yugyal จากสมเด็จพระราชาธิบดีแห่งภูฏานรัชกาลปัจจุบัน

.....

รัฐสภาราชอาณาจักรภูฏาน

ชื่อของรัฐสภา	รัฐสภาราชอาณาจักรภูฏาน (Parliament of Bhutan)
ระบบสภา	สองสภา (Bicameral)
สภาที่หนึ่ง	สมัชชาแห่งชาติ (Tshogdu / National Assembly)
จำนวนสมาชิกตามรัฐธรรมนูญ	๔๗ คน
จำนวนสมาชิกปัจจุบัน	๔๗ คน เป็นชาย ๔๓ คน หญิง ๔ คน (คิดเป็นร้อยละ ๘.๕๑)
ระบบการเลือกตั้ง	มาจากการเลือกตั้งโดยตรง สมาชิกมาจากการเลือกตั้งแบบผสม โดยการเลือกตั้งสองรอบ คือ รอบแรกประชาชนจะเลือกพรรคการเมืองจากนั้นในรอบที่สองพรรคการเมืองที่มีคะแนนสูงที่สุด อันดับที่ ๑ และอันดับที่ ๒ จะส่งผู้สมัครเข้ารับเลือกตั้ง
อายุของสภา	๕ ปี
การเลือกตั้งครั้งล่าสุด	๒๔ มีนาคม ๒๕๕๑ (ค.ศ. ๒๐๐๘)
ประธานสภา	นาย Jigme Tshultim
เลขาธิการสภา	นาย Nima Tshering
ผลการเลือกตั้งครั้งล่าสุด	

พรรคการเมือง	จำนวน (ที่นั่ง)
๑. Druk Phuensum Tshogpa (DPT)	๔๕
๒. People's Democratic Party (PDP)	๒
รวม	๔๗

คณะกรรมการ

มี ๑๔ คณะ คือ

๑. คณะกรรมาธิการการนิติบัญญัติ (Legislative committee)
๒. คณะกรรมาธิการการงบประมาณ (The Public Accounts Committee)
๓. คณะกรรมาธิการการต่างประเทศ (Foreign Relations Committee)

๔. คณะกรรมการจริยธรรม (Ethics and Credentials Committee)
๕. คณะกรรมการสิทธิมนุษยชน (Human Rights Committee)
๖. คณะกรรมการวัฒนธรรม (ความสุขมวลรวมประชาชาติ) (Culture (GNH) Committee)
๗. คณะกรรมการแรงงานและการจ้างงาน (Labour & Employment Committee)
๘. คณะกรรมการเด็กและสตรี (Women & Children Committee)
๙. คณะกรรมการการพัฒนาธุรกิจเอกชน (Private Sector Development Committee)
๑๐. คณะกรรมการการแก้ไขปัญหาความยากจน (Poverty Reduction committee)
๑๑. คณะกรรมการการพัฒนาสิ่งแวดล้อม ที่ดินและการวางผังเมือง (Environment, Land and Urban Development Committee)
๑๒. คณะกรรมการเยาวชนและกีฬา (Youth & Sports Committee)
๑๓. คณะกรรมการสื่อมวลชนและเทคโนโลยีสารสนเทศ (Media & ICT Committee)
๑๔. คณะกรรมการการศึกษา (Education Development committee)

สภาที่สอง

จำนวนสมาชิกปัจจุบัน

อายุของสภา

การเลือกตั้งครั้งล่าสุด

ประธานสภา

เลขาธิการสภา

สภาที่ปรึกษา (Gyelyong Tshogde/National Council)

๒๕ คน เป็นชาย ๑๕ คน หญิง ๖ คน (คิดเป็นร้อยละ ๒๔) โดยสมาชิก ๒๐ คนมาจากการเลือกตั้งและ ๕ คนมาจากการแต่งตั้ง ๕ ปี

๓๑ ธันวาคม ๒๕๕๐ (ค.ศ. ๒๐๐๗) และ ๒๘ มกราคม ๒๕๕๑ (ค.ศ. ๒๐๐๘)

นาย Namgye Penjore

นาย Tshewang Norbu

สมัยประชุม

- ในปีหนึ่งสมาชิกแห่งชาติมีสมัยประชุม ๒ สมัย อย่างไรก็ตามอย่างไรก็ดีสามารถเปิดการประชุมวิสามัญได้ในกรณีที่มีความจำเป็น
- ระยะเวลาของสมัยประชุมขึ้นอยู่กับญัตติและวาระการประชุม

คณะกรรมการ มี ๗ คณะ คือ

๑. คณะกรรมการการนิติบัญญัติ (Legislative Committee)
๒. คณะกรรมการการเศรษฐกิจ (Economic Affairs Committee)
๓. คณะกรรมการการสังคมและวัฒนธรรม (Social & Cultural Affairs Committee)
๔. คณะกรรมการการทรัพยากรธรรมชาติและสิ่งแวดล้อม (Environment & Natural Resource Committee)
๕. คณะกรรมการการต่างประเทศและความมั่นคง (International Relations & Security Committee)
๖. คณะกรรมการธรรมาภิบาล (Good Governance Committee)
๗. คณะกรรมการกิจการสภาผู้แทนราษฎร (House Committee)

รัฐสภาไทย

ชื่อของรัฐสภา

รัฐสภา (Parliament)

ระบบสภา

สองสภา (Bicameral)

สภาที่หนึ่ง

สภาผู้แทนราษฎร (House of Representatives)

จำนวนสมาชิกตามรัฐธรรมนูญ

๔๘๐ คน โดยสมาชิกมาจากการเลือกตั้ง ๒ แบบ ดังนี้

๑. สมาชิก ๘๐ คน มาจากการเลือกตั้งในระบบสัดส่วน โดยแบ่งพื้นที่ประเทศออกเป็น ๘ กลุ่มจังหวัด ให้แต่ละกลุ่มจังหวัดเป็นเขตเลือกตั้ง โดยแต่ละเขตเลือกตั้งมีจำนวนสมาชิกสภาผู้แทนราษฎรได้ ๑๐ คน ผู้มีสิทธิเลือกตั้งในเขตเลือกตั้งใดมีสิทธิออกเสียงลงคะแนนเลือกบัญชีรายชื่อผู้สมัครรับเลือกตั้งของพรรคการเมืองในเขตเลือกตั้งนั้นๆ ได้เพียงบัญชีเดียว ทั้งนี้ พรรคการเมืองหนึ่ง จะส่งผู้สมัครรับเลือกตั้งแบบสัดส่วนทุกเขตเลือกตั้ง หรือจะส่งเพียงบางเขตเลือกตั้งก็ได้
๒. สมาชิก ๔๐๐ คน มาจากการเลือกตั้งแบบแบ่งเขตเลือกตั้ง โดยผู้มีสิทธิเลือกตั้งสามารถออกเสียงลงคะแนนเลือกผู้สมัครรับเลือกตั้งได้เท่าจำนวนสมาชิกสภาผู้แทนราษฎรที่มีได้ในเขตเลือกตั้งนั้น

จำนวนสมาชิกปัจจุบัน

๔๗๔ คน เป็นชาย ๔๑๑ คน หญิง ๖๓ คน

อายุของสภา

๔ ปี

การเลือกตั้งครั้งล่าสุด

๒๓ ธันวาคม ๒๕๕๐ (ค.ศ. ๒๐๐๗)

ประธานสภาผู้แทนราษฎร

นายชัย ชิดชอบ

รองประธานสภาผู้แทนราษฎร คนที่ ๑

นายสามารถ แก้วมีชัย

รองประธานสภาผู้แทนราษฎร คนที่ ๒

พันเอก อภิวัฒน์ วิริยะชัย

เลขาธิการสภาผู้แทนราษฎร

นายพิฑูร พุ่มหิรัญ

ผลการเลือกตั้ง

พรรคการเมือง	จำนวนที่นั่งแบบสัดส่วน	จำนวนที่นั่งแบบแบ่งเขต	รวม
๑. พรรคพลังประชาชน	๓๔	๑๕๕	๒๓๓
๒. พรรคประชาธิปัตย์	๓๓	๑๓๑	๑๖๔
๓. พรรคชาติไทย	๔	๓๐	๓๔
๔. พรรคเพื่อแผ่นดิน	๗	๑๗	๒๔
๕. พรรคมัชฌิมาธิปไตย	-	๑๑	๑๑
๖. พรรครวมใจไทยชาติพัฒนา	๑	๘	๙
๗. พรรคประชากรไทย	๑	๔	๕
รวม	๘๐	๔๐๐	๔๘๐

หมายเหตุ ๑. เป็นรายชื่อพรรคการเมืองและจำนวนที่นั่งตามผลการเลือกตั้งเมื่อวันที่ ๒๓ ธันวาคม ๒๕๕๐

๒. เมื่อวันที่ ๒ ธันวาคม ๒๕๕๑ ศาลรัฐธรรมนูญมีคำวินิจฉัยให้ยุบพรรคพลังประชาชน พรรคชาติไทย และพรรคมัชฌิมาธิปไตย

สัดส่วนสมาชิกสภาผู้แทนราษฎรของแต่ละพรรคการเมือง ภายหลังจากคำวินิจฉัยยุบพรรค

เมื่อวันที่ ๒ ธันวาคม ๒๕๕๑

พรรคการเมือง	สมาชิกทั้งหมด	สมาชิกที่หยุดปฏิบัติหน้าที่	สมาชิกที่ปฏิบัติหน้าที่ได้
๑. พรรคเพื่อไทย	๑๘๕	๑	๑๘๘
๒. พรรคประชาธิปัตย์	๑๗๒	-	๑๗๒
๓. พรรคภูมิใจไทย	๓๑	-	๓๑
๔. พรรคเพื่อแผ่นดิน	๓๒	-	๓๒
๕. พรรคชาติไทยพัฒนา	๒๕	-	๒๕
๖. พรรครวมใจไทยชาติพัฒนา	๙	-	๙
๗. พรรคประชากรไทย	๘	-	๘
๘. พรรคกิจสังคม	๕	-	๕
๙. พรรคมาตุภูมิ	๓	-	๓
รวม	๔๗๔	๑	๔๗๓

หมายเหตุ ๑. วันที่ ๒๕ กรกฎาคม ๒๕๕๒ ศาลฎีกามีคำสั่งให้รับคำร้องกรณีคณะกรรมการการเลือกตั้งได้ยื่นคำร้องขอให้ศาลฎีกาสั่งให้มีการเลือกตั้งสมาชิกสภาผู้แทนราษฎรจังหวัดมหาสารคาม เขตเลือกตั้งที่ ๑ ใหม่ ซึ่งเป็นสมาชิกพรรคเพื่อไทย ทำให้สมาชิกสภาผู้แทนราษฎรพรรคเพื่อไทยต้องหยุดปฏิบัติหน้าที่ จำนวน ๑ คน ดังนั้น จึงมีสมาชิกสภาผู้แทนราษฎรปฏิบัติหน้าที่ได้ทั้งหมด ๔๗๔ คน

๒. ณ วันที่ ๒๐ ตุลาคม ๒๕๕๒ สมาชิกสภาผู้แทนราษฎรจังหวัดสงขลา พรรคประชาธิปัตย์ ได้ถึงแก่อนิจกรรม จำนวน ๑ คน ดังนั้น จึงมี สมาชิกสภาผู้แทนราษฎรที่ปฏิบัติหน้าที่ได้ทั้งหมด ๔๗๓ คน

ที่มา : กลุ่มงานทะเบียนประวัติและสถิติ สำนักบริหารงานกลาง

สมัยประชุม

ในปีหนึ่งมีสมัยประชุม ๒ สมัยๆละ ๑๒๐ วัน
 สมัยประชุมสามัญทั่วไป : เริ่มวันที่ ๒๑ มกราคม
 สมัยประชุมสามัญนิติบัญญัติ : เริ่มวันที่ ๑ สิงหาคม

คณะกรรมการสามัญสภาผู้แทนราษฎร มี ๓๕ คณะ คณะละ ๑๕ คน

๑. คณะกรรมการการกฎหมาย การยุติธรรมและสิทธิมนุษยชน
๒. คณะกรรมการกิจการชายแดนไทย
๓. คณะกรรมการกิจการสภาผู้แทนราษฎร
๔. คณะกรรมการกิจการองค์กรตามรัฐธรรมนูญ รัฐวิสาหกิจ องค์การมหาชน และกองทุน
๕. คณะกรรมการกิจการเด็ก เยาวชน สตรี ผู้สูงอายุและผู้พิการ
๖. คณะกรรมการแก้ไขปัญหาหนี้สินแห่งชาติ
๗. คณะกรรมการการเกษตรและสหกรณ์
๘. คณะกรรมการการคมนาคม
๙. คณะกรรมการความมั่นคงแห่งรัฐ
๑๐. คณะกรรมการการคุ้มครองผู้บริโภค
๑๑. คณะกรรมการการเงิน การคลัง การธนาคารและสถาบันการเงิน
๑๒. คณะกรรมการการต่างประเทศ
๑๓. คณะกรรมการการตำรวจ
๑๔. คณะกรรมการติดตามการบริหารงบประมาณ
๑๕. คณะกรรมการการทหาร
๑๖. คณะกรรมการการท่องเที่ยวและกีฬา
๑๗. คณะกรรมการที่ดิน ทรัพยากรธรรมชาติและสิ่งแวดล้อม
๑๘. คณะกรรมการการปกครอง
๑๙. คณะกรรมการการปกครองส่วนท้องถิ่น
๒๐. คณะกรรมการการป้องกันปราบปรามการฟอกเงินและยาเสพติด
๒๑. คณะกรรมการการป้องกันและบรรเทาผลกระทบจากภัยธรรมชาติและสาธารณภัย
๒๒. คณะกรรมการการป้องกันและปราบปรามการทุจริตประพฤติมิชอบ
๒๓. คณะกรรมการการพลังงาน
๒๔. คณะกรรมการการพัฒนาการเมือง การสื่อสารมวลชน และการมีส่วนร่วมของประชาชน
๒๕. คณะกรรมการการพัฒนาเศรษฐกิจ
๒๖. คณะกรรมการการพาณิชย์และทรัพย์สินทางปัญญา
๒๗. คณะกรรมการการแรงงาน
๒๘. คณะกรรมการการวิทยาศาสตร์และเทคโนโลยี

- ๒๕. คณะกรรมการการศาสนา ศิลปะและวัฒนธรรม
- ๓๐. คณะกรรมการการศึกษา
- ๓๑. คณะกรรมการการสวัสดิการสังคม
- ๓๒. คณะกรรมการการสาธารณสุข
- ๓๓. คณะกรรมการการส่งเสริมราคาผลิตผลเกษตรกรรม
- ๓๔. คณะกรรมการการสื่อสารและโทรคมนาคม
- ๓๕. คณะกรรมการการอุตสาหกรรม

สถานะข้อมูล ณ วันที่ ๓๐ กันยายน ๒๕๕๒

สภาที่สอง

จำนวนสมาชิก

วุฒิสภา (Senate)

๑๕๐ คน มีที่มา ๒ แบบดังนี้

- มาจากการเลือกตั้งแบบแบ่งเขต โดยใช้เขตจังหวัด

เป็นเขตเลือกตั้ง แต่ละจังหวัดจะมีสมาชิกวุฒิสภาจังหวัดละหนึ่งคน

- มาจากการสรรหาเท่ากับจำนวนรวมข้างต้น (๑๕๐ คน)

หักด้วยจำนวนสมาชิกวุฒิสภาที่มาจากการเลือกตั้ง

อายุของสภา

๖ ปี

วันประกาศผลการสรรหา

๑๕ กุมภาพันธ์ ๒๕๕๑ (ค.ศ. ๒๐๐๘)

การเลือกตั้งครั้งล่าสุด

๒ มีนาคม ๒๕๕๑ (ค.ศ. ๒๐๐๘)

ประธานวุฒิสภา

นายประสพสุข บุญเดช

รองประธานวุฒิสภา คนที่ ๑

นายนิคม ไวยรัชพานิช

รองประธานวุฒิสภา คนที่ ๒

รองศาสตราจารย์ทัศนีย์ บุญทอง

เลขาธิการวุฒิสภา

นางสุวิมล ภูมิสิงหาราช

คณะกรรมการสามัญวุฒิสภา มี ๒๗ คณะ

๑. คณะกรรมการการกีฬา
๒. คณะกรรมการการเกษตรและสหกรณ์
๓. คณะกรรมการการคมนาคม
๔. คณะกรรมการการเงิน การคลัง การธนาคารและสถาบันการเงิน
๕. คณะกรรมการการต่างประเทศ วุฒิสภา
๖. คณะกรรมการการทหาร
๗. คณะกรรมการการท่องเที่ยว

๘. คณะกรรมการการปกครอง
๙. คณะกรรมการการพลังงาน
๑๐. คณะกรรมการการพัฒนาการเมืองการมีส่วนร่วมของประชาชน
๑๑. คณะกรรมการการพัฒนาสังคมและกิจการเด็ก เยาวชน สตรี ผู้สูงอายุ คนพิการ และผู้ด้อยโอกาส
๑๒. คณะกรรมการการยุติธรรมและการตำรวจ
๑๓. คณะกรรมการการแรงงานและสวัสดิการสังคม
๑๔. คณะกรรมการการวิทยาศาสตร์ เทคโนโลยี การสื่อสารและโทรคมนาคม
๑๕. คณะกรรมการการศาสนา คุณธรรม จริยธรรม ศิลปะและวัฒนธรรม
๑๖. คณะกรรมการการศึกษา
๑๗. คณะกรรมการการสาธารณสุข วุฒิสภา
๑๘. คณะกรรมการกิจการองค์กรตามรัฐธรรมนูญและติดตามการบริหารงบประมาณ
๑๙. คณะกรรมการทรัพยากรธรรมชาติและสิ่งแวดล้อม
๒๐. คณะกรรมการศึกษา ตรวจสอบเรื่องการทุจริต และเสริมสร้างธรรมาภิบาล
๒๑. คณะกรรมการเศรษฐกิจ การพาณิชย์และอุตสาหกรรม
๒๒. คณะกรรมการสิทธิมนุษยชน สิทธิเสรีภาพและการคุ้มครองผู้บริโภค
๒๓. คณะกรรมการวิสามัญกิจการวุฒิสภา
๒๔. คณะกรรมการวิสามัญติดตาม เร่งรัด ประเมินผลการแก้ไขปัญหา และการพัฒนาจังหวัดชายแดนภาคใต้
๒๕. กลุ่มงานคณะกรรมการการวิสามัญ ๑
๒๖. กลุ่มงานคณะกรรมการการวิสามัญ ๒
๒๗. คณะกรรมการวิสามัญศึกษาและติดตามการแก้ไขปัญหาพื้นที่กลุ่มน้ำทะเลสาบสงขลา วุฒิสภา

ความสัมพันธ์ด้านรัฐสภาไทย-ราชอาณาจักรภูฏาน

ความสัมพันธ์ระหว่างรัฐสภาไทยและรัฐสภาภูฏานอยู่ในระดับดี อย่างไรก็ตาม ตลอดระยะเวลาที่ผ่านมาได้มีการแลกเปลี่ยนการเยือนในระดับรัฐสภา ดังนี้

ฝ่ายภูฏาน

- ๑๐ – ๑๔ ตุลาคม ๒๕๕๒ - ลินโป นัมเก เพนโจ ประธานสภาที่ปรึกษาแห่งราชอาณาจักรภูฏาน เดินทางเยือนไทยอย่างเป็นทางการในฐานะแขกของรัฐสภาไทย
- ๒๖ ตุลาคม – ๖ พฤศจิกายน ๒๕๕๒ - ลินโป จิกเม ชูลติม ประธานสภาผู้แทนราษฎรแห่งราชอาณาจักรภูฏานเดินทางเยือนไทย

สำหรับความสัมพันธ์ระดับพหุภาคี รัฐสภาของทั้งสองประเทศมีความสัมพันธ์ในรูปการเป็นภาคีสมาชิกสหภาพรัฐสภา (Inter Parliamentary Union-IPU) และสมาคมรัฐสภาเอเชียเพื่อสันติภาพ (The Association of Asian Parliament for Peace-AAPP) ร่วมกัน ฉะนั้น การพบปะกันของสมาชิกรัฐสภาทั้งสองประเทศจึงมีขึ้นเป็นระยะเมื่อส่งคณะผู้แทนของตนเข้าร่วมประชุมกับองค์กรดังกล่าว ล่าสุด Dasho Zhamling Dorji รองประธานรัฐสภาภูฏานได้นำคณะผู้แทนรวม ๔ คน เดินทางเข้าร่วมการประชุม AAPP ซึ่งจัดขึ้นที่เมืองพัททยา จังหวัดชลบุรี ระหว่างวันที่ ๑๕-๒๔ พฤศจิกายน ๒๕๔๘ ที่ผ่านมาด้วย

ราชอาณาจักรภูฏาน
Kingdom of Bhutan

๑. ข้อมูลทั่วไป

ที่ตั้ง	ตั้งอยู่ทางฝั่งตะวันออกของเทือกเขาหิมาลัย ทิศเหนือและตะวันออกเฉียงเหนือ ติดกับทิเบต ที่เหลือติดกับอินเดีย ไม่มีทางออกทะเล
พื้นที่	๓๘,๓๕๔ ตารางกิโลเมตร
เมืองหลวง	กรุงทิมพู (Thimphu)
เมืองสำคัญต่างๆ	เมืองพาโร (Paro) เป็นที่ตั้งของสนามบินนานาชาติ เมืองพูนาคา (Punaka) เป็นเมืองที่มีความสำคัญทางประวัติศาสตร์ เป็นที่ตั้งของพระราชวังฤดูหนาว และเป็นที่ราบสำหรับทำการเกษตร
ประชากร	๖๕๑,๑๔๑ คน (ปี พ.ศ. ๒๕๕๒) ประกอบด้วย ๓ เชื้อชาติ ได้แก่ ๑) ชาชอฟ (Sharchops) ชนพื้นเมืองดั้งเดิม ส่วนใหญ่อยู่ทางภาคตะวันออก ๒) นาล็อบ (Ngalops) ชนเชื้อสายทิเบต ส่วนใหญ่อยู่ทางภาคตะวันตก และ ๓) โชซัม (Lhotshams) ชนเชื้อสายเนปาล ส่วนใหญ่อยู่ทางภาคใต้
ศาสนา	ศาสนาพุทธมหายาน นิกายกายูบปา (Kagyupa) ซึ่งมีตามะเช่นเดียวกับทิเบต ร้อยละ ๗๕ (ส่วนใหญ่เป็นชนเชื้อชาติชาชอฟ และนาล็อบ) และศาสนาฮินดู ร้อยละ ๒๕ (ส่วนใหญ่เป็นชนเชื้อชาติโชซัมทางภาคใต้ของประเทศ)
ภาษา	ซงข่า (Dzongkha) เป็นภาษาราชการ ภาษาอังกฤษใช้เป็นสื่อกลางในสถาบัน การศึกษาและในการติดต่อธุรกิจ ภาษาทิเบตและภาษาเนปาลมีใช้ในบางพื้นที่
การศึกษา	อัตราการรู้หนังสือโดยรวม ร้อยละ ๔๗ อัตราการรู้หนังสือในเพศชาย ร้อยละ ๖๐ และเพศหญิงร้อยละ ๓๔
วันชาติ	๑๗ ธันวาคม (ปี พ.ศ. ๒๔๕๐ หรือ ปี ค.ศ. ๑๙๐๗) ซึ่งเป็นวันคล้ายวันสถาปนา สมเด็จพระราชาธิบดี Ugyen Wangchuck ขึ้นเป็นพระมหากษัตริย์องค์แรกของ ภูฏาน
ระบบการปกครอง	ประชาธิปไตย โดยมีพระมหากษัตริย์เป็นพระประมุขภายใต้รัฐธรรมนูญ ปัจจุบัน คือสมเด็จพระราชาธิบดีจิกเม เกเซอร์ นัมเกล วังชุก (His Majesty King Jigme Khesar Namgyel Wangchuck) ทรงขึ้นครองราชย์เป็นสมเด็จพระราชาธิบดีองค์ที่ ๕ แห่งราชวงศ์วังชุก เมื่อวันที่ ๙ ธันวาคม ๒๕๔๕

๒. ประวัติศาสตร์โดยสังเขป

ในสมัยศตวรรษที่ ๑๗ นักบวช ชับดุง นาวัง นำเยล (Zhabdrung Ngawang Namgyal) ได้รวบรวมภูฏานให้เป็นปึกแผ่นและก่อตั้งเป็นประเทศขึ้น และในปี พ.ศ. ๒๑๕๔ นักบวชชับดุงได้ริเริ่มการบริหารประเทศแบบสองระบบ คือ แยกเป็นฝ่ายฆราวาสและฝ่ายสงฆ์ ภูฏานใช้ระบบการปกครองดังกล่าวมาเป็นเวลากว่าสองศตวรรษ จนกระทั่ง เมื่อวันที่ ๑๗ ธันวาคม ๒๕๕๐ พระคณะที่ปรึกษาแห่งรัฐผู้ปกครองจากมณฑลต่าง ๆ ตลอดจนตัวแทนประชาชนได้มารวมตัวกันที่เมืองพูนาคา และทำการเลือกอย่างเป็นทางการเป็นเอกฉันท์ให้ อูเก็น วังชุก (Ugyen Wangchuck) ซึ่งขณะนั้นเป็นผู้ปกครองเมืองตองซา (Trongsa) ขึ้นเป็นกษัตริย์องค์แรกของภูฏาน โดยดำรงตำแหน่งเป็นสมเด็จพระราชาธิบดีองค์แรกแห่งราชวงศ์วังชุก (Wangchuck) เนื่องจากคุณสมบัติที่โดดเด่นของพระองค์ตั้งแต่ครั้งยังทรงดำรงตำแหน่งเป็นผู้ปกครองเมือง Trongsa ทรงมีลักษณะความเป็นผู้นำและเป็นผู้ที่เคร่งศาสนาและมีความตั้งพระทัยแน่วแน่ที่จะยกระดับความเป็นอยู่ของประชาชนให้ดีขึ้น ราชวงศ์ Wangchuck ปกครองประเทศภูฏานมาจนถึงปัจจุบัน สมเด็จพระราชาธิบดีองค์ปัจจุบันคือ สมเด็จพระราชาธิบดีจิกเม เคเซอร์ นัมเกล วังชุก

๓. สถานการณ์การเมืองภูฏาน

สามารถแบ่งรูปแบบการเมืองการปกครองของภูฏานออกเป็น ๓ ช่วง คือ

๑) สมบูรณาญาสิทธิราชย์ โดยมีพระมหากษัตริย์เป็นทั้งประมุขของรัฐและหัวหน้ารัฐบาล (ปี พ.ศ. ๒๕๕๑ – ปี พ.ศ. ๒๕๕๐)

๒) สมบูรณาญาสิทธิราชย์โดยมีหัวหน้ารัฐบาลและสภาคณะมนตรีบริหารประเทศ (ปี พ.ศ. ๒๕๕๑ – ปี พ.ศ. ๒๕๕๑) สมเด็จพระราชาธิบดีจิกเม ซิงเย วังชุก (Jigme Singye Wangchuck) ทรงเปลี่ยนแปลงระบบการบริหารราชการแผ่นดินให้มีหัวหน้ารัฐบาลและสภาคณะมนตรีขึ้นบริหารประเทศ ซึ่งถือเป็นการเปลี่ยนแปลงครั้งสำคัญของการเมืองภูฏาน เป็นการกระจายอำนาจการปกครองและลดการรวมศูนย์ไว้ที่พระมหากษัตริย์เพียงพระองค์เดียว และไม่ได้ดำรงตำแหน่งหัวหน้ารัฐบาลอีกต่อไป

- นายกรัฐมนตรีหรือหัวหน้ารัฐบาลคือผู้ที่ดำรงตำแหน่งประธานสภาคณะมนตรี (Chairman of the Council of Ministers) ได้รับการคัดเลือกจากสมาชิกสภาคณะมนตรี (เทียบเท่าคณะรัฐมนตรี) ซึ่งมีสมาชิกจำนวน ๑๐ คน และอยู่ในตำแหน่งวาระละ ๕ ปี โดยผู้ที่ได้รับคะแนนเสียงมากที่สุดลำดับ ๑ - ๕ จะสลับหมุนเวียนกันขึ้นดำรงตำแหน่งนายกรัฐมนตรีและประธานสภาคณะมนตรีวาระละ ๑ ปี

๓) การปกครองระบอบประชาธิปไตยที่มีพระมหากษัตริย์เป็นประมุขภายใต้รัฐธรรมนูญ (ตั้งแต่ปี พ.ศ. ๒๕๕๑)

- เมื่อวันที่ ๑๗ ธันวาคม ๒๕๕๔ สมเด็จพระราชาธิบดีจิกเม ซิงเก วังชุก (สมเด็จพระราชาธิบดีองค์ที่ ๕) ได้ประกาศเปลี่ยนแปลงการปกครองของภูฏานจากระบอบสมบูรณาญาสิทธิราชย์ไปเป็นระบอบประชาธิปไตยที่มีพระมหากษัตริย์เป็นประมุขภายใต้รัฐธรรมนูญ ต่อมาเมื่อวันที่ ๕ ธันวาคม ๒๕๕๕ ทรงประกาศสละราชสมบัติให้แก่กุฎราชกุมารจิกเม เคเซอร์ นัมเกล วังชุก ขึ้นเป็นสมเด็จพระราชาธิบดี

องค์ที่ ๕ แห่งราชวงศ์วังชุก ซึ่งเร็วขึ้นจากเดิม ๒ ปี เนื่องจากทรงเห็นว่าภูฏานอยู่ในช่วงเปลี่ยนผ่านระบอบการปกครองของประเทศจากระบอบสมบูรณาญาสิทธิราชย์ไปสู่ระบอบประชาธิปไตยแบบรัฐสภา ดังนั้นจึงจำเป็นต้องมีกฎราชมารยาต จะต้องเรียนรู้ประสบการณ์ที่แท้จริงในการปกครองประเทศและการแก้ไขปัญหาต่างๆ ในฐานะพระประมุข

- **การเปลี่ยนแปลงทางการเมืองแบบค่อยเป็นค่อยไป**ของภูฏานนั้น เกิดขึ้นเนื่องจากภูฏานจำเป็นต้องปรับตัวให้สอดคล้องกับสภาพแวดล้อมโลกและปัญหาท้าทายใหม่ๆ เพื่อให้สามารถตอบสนองกับกระบวนการเปลี่ยนแปลงของโลกได้อย่างมีประสิทธิภาพ แม้ว่าชาวภูฏานไม่ค่อยเต็มใจที่จะยอมรับการเปลี่ยนแปลงเป็นระบอบประชาธิปไตย เนื่องจากเห็นว่า การปกครองแบบเดิมภายใต้ระบบสมบูรณาญาสิทธิราชย์ ประชาชนก็มีความสุขอยู่แล้ว แต่เมื่อพระราชาริบดีองค์ที่ ๔ ได้ออกมาชี้แจงว่าการเปลี่ยนแปลงในช่วงที่ประเทศสงบและประชาชนมีความสุข ย่อมจะได้ผลดีกว่าในช่วงที่ประเทศประสบปัญหา เนื่องจากจะได้มีเวลาปรับปรุงแก้ไขสิ่งต่าง ๆ ด้วยความรอบคอบ ชาวภูฏานจึงเริ่มยอมรับการเปลี่ยนแปลงครั้งนี้

- **รัฐธรรมนูญฉบับแรก** ภูฏานได้ประกาศใช้รัฐธรรมนูญฉบับแรกในปี พ.ศ. ๒๕๕๑ ซึ่งเป็นปีที่ครบรอบ ๑๐๐ ปี ของการปกครองระบอบสมบูรณาญาสิทธิราชย์ของภูฏาน รัฐธรรมนูญกำหนดอำนาจหน้าที่ของพระมหากษัตริย์ และอำนาจบริหารประเทศของคณะรัฐมนตรี โดยให้มีระบบรัฐสภาที่มี ๒ พรรคการเมืองสำคัญ

- การเลือกตั้งสมาชิกวุฒิสภาและสภาผู้แทนราษฎร เมื่อวันที่ ๓๑ ธันวาคม ๒๕๕๐ ภูฏานได้จัดการเลือกตั้งสมาชิกวุฒิสภาครั้งแรกของประเทศจำนวน ๒๐ คน เพื่อดำรงตำแหน่งสมาชิกวุฒิสภาซึ่งมีสมาชิกรวม ๒๕ คน (๒๐ คนมาจากการเลือกตั้งและอีก ๕ คนมาจากการแต่งตั้ง)

- เมื่อวันที่ ๒๔ มีนาคม ๒๕๕๑ ภูฏานได้จัดการเลือกตั้งสมาชิกสภาผู้แทนราษฎรครั้งแรกของประเทศ ซึ่งเป็นขั้นตอนสุดท้ายของการเปลี่ยนแปลงระบอบการปกครองของภูฏาน ส่งผลให้ระบอบการปกครองแบบสมบูรณาญาสิทธิราชย์ของภูฏานที่มีมาเป็นเวลา ๑๐๐ ปี สิ้นสุดลง และเปลี่ยนเป็นระบอบประชาธิปไตยที่มีพระมหากษัตริย์เป็นประมุขภายใต้รัฐธรรมนูญซึ่งการเลือกตั้งในครั้งนี้มีผู้มาใช้สิทธิถึงร้อยละ ๗๘.๔ จากจำนวนผู้มีสิทธิลงคะแนนเสียงทั้งหมด ๓๑๘,๔๖๕ คน

- **ผลการเลือกตั้งสมาชิกสภาผู้แทนราษฎรครั้งแรกของประเทศ** ปรากฏว่า พรรค Bhutan United Party หรือชื่อในภาษาภูฏานว่า Druk Phuensum Tshogpa (DPT) นำโดย ลินเชน จิกเม วาย ทินเลย์ (Lyonchoen Jigmi Y. Thinley) ชนะการเลือกตั้งใน ๔๕ เขต (จากทั้งหมด ๔๗ เขต) ด้วยคะแนนเสียงเหนือพรรค People's Democratic Party (PDP) ส่งผลให้พรรค DPT ชนะการเลือกตั้งอย่างเด็ดขาด ได้เป็นผู้จัดตั้งรัฐบาล (แม้แต่ ลินโป ซังเก เงดูป (Lyonpo Sangay Ngedup) ผู้นำพรรค PDP ก็มีได้รับเลือกตั้ง) และพรรค PDP เป็นพรรคฝ่ายค้าน (ภูฏานมีพรรคการเมืองเพียง ๒ พรรคเท่านั้น)

- **นายกรัฐมนตรี** เมื่อวันที่ ๘ เมษายน ๒๕๕๑ ลินเชน จิกเม วาย ทินเลย์ ได้เข้าสาบานตนต่อสมเด็จพระราชาธิบดีองค์ที่ ๕ แห่งภูฏาน เพื่อรับตำแหน่งนายกรัฐมนตรีคนแรกของภูฏาน ซึ่งมาจากการเลือกตั้ง

และต่อมา เมื่อวันที่ ๑๑ เมษายน ๒๕๕๑ คณะรัฐมนตรีภูฏานจำนวน ๑๐ คน ได้สาบานตนเข้ารับตำแหน่ง
เช่นกัน

- ลินเชน จิกเม วาย ทินเลย์ เคยดำรงตำแหน่งนายกรัฐมนตรี รัฐมนตรีมหาดไทยและวัฒนธรรม
และรัฐมนตรีต่างประเทศของภูฏาน และเป็นข้าราชการที่มีชื่อเสียงและเป็นต้นแบบของชาวภูฏาน
เป็นผู้เชี่ยวชาญด้านทฤษฎีความสุขมวลรวมประชาชาติ หรือ Gross National Happiness (GNH)
ของสมเด็จพระราชาธิบดีองค์ที่ ๔ แห่งภูฏาน และเป็นแกนนำสำคัญในการเผยแพร่ทฤษฎี GNH โดยมี
นโยบายที่จะนำหลัก GNH มาใช้ในการบริหารประเทศ
- รัฐบาลภูฏานได้จัดพระราชพิธีบรมราชาภิเษกสมเด็จพระราชาธิบดีองค์ที่ ๕ และงานครบรอบ ๑๐๐ ปี
ราชวงศ์วังชุก ระหว่างวันที่ ๖-๘ พฤศจิกายน ๒๕๕๑

๔. นโยบายรัฐบาลชุดปัจจุบัน

- ภูฏานให้ความสำคัญกับการรักษาความมั่นคงภายใน และการปฏิรูปประเทศไปสู่ระบอบ
ประชาธิปไตย เพื่อให้เอื้อต่อการพัฒนาเศรษฐกิจของประเทศตามแผนพัฒนาประเทศ (๕ ปี) ฉบับที่ ๑๐
(พ.ศ. ๒๕๕๑ - ๒๕๕๖) ซึ่งมีเป้าหมายสำคัญเพื่อยกระดับความเป็นอยู่ของประชาชนให้ดีขึ้น โดยให้
ความสำคัญอย่างยิ่งในด้านการศึกษา สาธารณสุข การเกษตร โครงสร้างพื้นฐาน และการอนุรักษ์
สิ่งแวดล้อม รวมทั้งได้ให้ความสำคัญกับการขยายความสัมพันธ์กับประเทศต่างๆ โดยเฉพาะอย่างยิ่ง
ประเทศในทวีปเอเชียและการมีบทบาทในองค์การระหว่างประเทศในภูมิภาค อาทิ SAARC, BIMSTEC
และ ACD

๕. นโยบายต่างประเทศ

- ภูฏานมีเป้าหมายในการดำเนินนโยบายต่างประเทศ เพื่อรักษาบูรณภาพแห่งดินแดนของประเทศและ
ส่งเสริมการพัฒนาประเทศ จากเป้าหมายดังกล่าวภูฏานได้ดำเนินความสัมพันธ์กับประเทศต่างๆ โดยยึด
หลักนโยบาย Utilitarian Engagement โดยเลือกที่จะมีความสัมพันธ์กับเพียงบางประเทศที่ภูฏานเห็นว่ามี
ความสำคัญ และให้ประโยชน์สูงสุดแก่ชาวภูฏาน ทั้งนี้ จะเห็นได้จากการตั้งสถานทูตประจำในประเทศ
เหล่านี้ ได้แก่ อินเดีย บังกลาเทศ ภูเวต เบลเยียม และไทย และมีคณะทูตถาวรฯ ประจำองค์การสหประชาชาติ
ที่นครเจนีวา และนครนิวยอร์ก ล่าสุดภูฏานเปิดสถานกงสุลใหญ่ที่เมืองกัลกัตตาเพิ่มขึ้นอีก ๑ แห่ง
- ความสัมพันธ์กับอินเดีย ในอดีตภูฏานให้ความสำคัญกับอินเดียสูงสุด นโยบายต่างประเทศของภูฏาน
ตั้งอยู่บนพื้นฐานของสนธิสัญญาดาร์จีลิง (Darjeeling) หรือสนธิสัญญามิตรภาพอินเดีย-ภูฏาน เมื่อปี พ.ศ.
๒๔๘๒ ซึ่งระบุว่า อินเดียจะไม่แทรกแซงกิจการภายในของภูฏาน แต่ภูฏานยินยอมที่จะได้รับการชี้แนะจาก
อินเดียในเรื่องเกี่ยวกับความสัมพันธ์กับต่างประเทศ ทั้งนี้ในทางปฏิบัติ อินเดียพยายามผูกขาดภูฏานทั้ง
ด้านเศรษฐกิจและการเมือง ดังนั้นภูฏานจึงต้องการเพิ่มความสัมพันธ์ไปยังประเทศอื่น ๆ มากยิ่งขึ้น
โดยเฉพาะอย่างยิ่งประเทศในภูมิภาคเอเชียตะวันออกเฉียง เพื่อลดอิทธิพลของอินเดียต่อภูฏานลง และเมื่อวันที่

๘ กุมภาพันธ์ ๒๕๕๐ สมเด็จพระราชาธิบดีจิกเม เคเซอร์ นัมเกล วังชุก ได้ทรงลงนามในสนธิสัญญา มิตรภาพอินเดีย-ภูฏาน ฉบับใหม่ ทำให้ภูฏานมีอิสระจากอินเดียมากขึ้นในการดำเนินนโยบายการ ต่างประเทศ

- ความสัมพันธ์กับจีน ภูฏานได้ดำเนินความสัมพันธ์ในลักษณะระแวงระวังกับจีน เนื่องจากจีน เป็นประเทศมหาอำนาจขนาดใหญ่ที่มีพรมแดนติดกัน ทั้งนี้ ภูฏานได้ใช้นโยบายที่เรียกว่า Conflict Control and Preventive Diplomacy กับจีน เพื่อป้องกันความขัดแย้งระหว่างกัน จีนและภูฏานมีกลไกการ หรือระดับกระทรวงต่างประเทศของทั้ง ๒ ประเทศเป็นประจำทุกปี
- ความสัมพันธ์กับเนปาล ปัญหาผู้อพยพภูฏานในเนปาลนับเป็นปัญหาที่สำคัญ โดยกลุ่มผู้อพยพซึ่ง มีอยู่กว่า ๑๐๐,๐๐๐ คน อาศัยอยู่ตามชายแดนเนปาลและภูฏาน ในค่ายผู้อพยพจำนวน ๗ แห่ง ทั้งสอง ประเทศได้เจรจากันในเดือนตุลาคม ๒๕๔๖ สามารถตกลงกันได้ในบางประเด็น คือ ผู้อพยพจำนวนกว่า ร้อยละ ๗๐ ในค่ายลี้ภัยสามารถเดินทางกลับภูฏานได้ แต่ผู้อพยพเหล่านี้อ้างว่าได้เดินทางออกจากภูฏาน เป็นระยะเวลากว่า ๑๐ ปีแล้ว เนื่องจากรัฐบาลของภูฏาน (ในขณะนั้น) ซึ่งประกอบด้วยชนเผ่า Drukpa ได้ขับไล่ชนกลุ่มน้อยชาว Lothsampa ออกจากประเทศ โดยอ้างว่าเป็นพวกเข้าเมืองโดยผิดกฎหมาย
- ความสัมพันธ์พหุภาคี ภูฏานให้ความสำคัญกับองค์การสหประชาชาติ (United Nations) โดยเห็นว่าการเข้าเป็นสมาชิก UN (กันยายน ๒๕๑๔) ทำให้ภูฏานมีความสัมพันธ์กับนานาประเทศและองค์การ ระหว่างประเทศได้โดยมีต้องมีการจัดตั้งสถานทูตในประเทศต่างๆ ทั่วโลก ซึ่งทำให้สามารถใช้ทรัพยากร ที่มีอยู่อย่างจำกัดให้เป็นประโยชน์มากที่สุด รวมทั้งยังสามารถเรียนรู้ประสบการณ์ของประเทศต่างๆ โดยผ่านการช่วยเหลือจากนานาประเทศและองค์การระหว่างประเทศในเรื่องที่เป็นความต้องการ ของภูฏานได้ด้วย โดยเฉพาะในด้านของการพัฒนา
- ภูฏานยังเป็นสมาชิกองค์การไม่ฝักใฝ่ฝ่ายใด Non-Aligned Movement (NAM) เพื่อเป็นการประกาศ จุดยืนด้านความเป็นกลาง และเพื่อรักษาเอกราชและอธิปไตยของชาติไว้ สมาคมความร่วมมือแห่งภูมิภาค เอเชียใต้ South Asian Association for Regional Cooperation (SAARC) และ Bay of Bengal Initiative for Multi-Sectoral Technical and Economic Cooperation (BIMSTEC) และ Asia Cooperation Dialogue (ACD) เพื่อขยายบทบาทและความร่วมมือของภูฏานในทวีปเอเชียให้กว้างขวางยิ่งขึ้น ในกรอบความร่วมมือ BIMSTEC ภูฏานเข้าเป็นประเทศนำ (lead country) ในสาขาความร่วมมือด้านวัฒนธรรม

๖. สภาพเศรษฐกิจของภูฏาน

- ภาคเกษตร ประชากรร้อยละ ๕๐ มีอาชีพทางการเกษตรและป่าไม้ โดยการเพาะปลูกและการเลี้ยงสัตว์ ในหุบเขา เศรษฐกิจของภูฏานขึ้นอยู่กับภาคการเกษตรและป่าไม้ คิดเป็นร้อยละ ๓๓.๒ ของ GDP โดยสินค้าเกษตรที่สำคัญ ได้แก่ ข้าว ข้าวโพด ส้ม แอปเปิ้ล ธัญพืช และผลิตภัณฑ์จากนม
- ภาคอุตสาหกรรม มีขนาดเล็กมาก มีโรงงานอุตสาหกรรมจำนวนน้อย และมีเทคโนโลยีค่อนข้าง ล้าหลัง อุตสาหกรรมที่สำคัญของภูฏาน ได้แก่ ซีเมนต์ ผลิตภัณฑ์ไม้ ผลไม้แปรรูป เครื่องดื่มแอลกอฮอล์

และแลกเปลี่ยนคาร์ไบด์ อย่างไรก็ตาม ภาคอุตสาหกรรมและบริการของภูฏานมีการเติบโตมากขึ้นกว่าภาคการเกษตร ในปี พ.ศ. ๒๕๕๐ ภาคอุตสาหกรรมมีการเติบโต ร้อยละ ๑๐.๔ และภาคบริการมีการเติบโต ร้อยละ ๕.๗ ในขณะที่ภาคการเกษตรมีการเติบโต ร้อยละ ๒.๕ ส่วนการพัฒนาาระบบสาธารณูปโภคต่างๆ ในประเทศดำเนินไปค่อนข้างช้า และแทบทั้งหมดต้องอาศัยแรงงานที่อพยพมาจากอินเดีย

- ภูฏานเป็นประเทศที่มีฐานะทางเศรษฐกิจที่ค่อนข้างมั่นคงและมีดุลการชำระเงินดีแต่ภูฏานต้องพึ่งพิงเงินช่วยเหลือจากต่างประเทศเป็นจำนวนมาก คิดเป็นจำนวนมหาศาล ประมาณร้อยละ ๓๓ ของ GDP เศรษฐกิจของภูฏานยังคงมีความผูกพันกับอินเดีย ซึ่งเป็นประเทศผู้ให้เงินช่วยเหลือแบบให้เปล่าและเงินกู้แก่ภูฏานอยู่มาก ขณะนี้ ภูฏานอยู่ระหว่างการเปิดเสรีทางเศรษฐกิจในลักษณะค่อยเป็นค่อยไป ด้วยความช่วยเหลือจากธนาคารโลก กองทุนการเงินระหว่างประเทศ และประเทศผู้ให้ความช่วยเหลือจากตะวันตกและญี่ปุ่น

- รายได้สำคัญของภูฏานมาจากการส่งออกกระแสไฟฟ้าจากพลังงานน้ำไปขายให้แก่ อินเดีย ในช่วงแผนพัฒนา (๕ ปี) ฉบับที่ ๘ (๒๕๔๑-๒๕๔๖) รัฐบาลภูฏานได้สร้างเขื่อนขึ้นใหม่อีก ๓ แห่งคือ เขื่อนคูริชชู (Kurichhu) เขื่อนบาโชชู (Bashochhu) และเขื่อนทาลา (Tala) ทำให้สามารถผลิตกระแสไฟฟ้ารวมกันได้เป็นปริมาณถึง ๑,๑๒๕.๘ เมกกะวัตต์ ซึ่งจะช่วยให้รายได้สำหรับนำไปใช้พัฒนาประเทศต่อไป

- ภูฏานเป็นหนึ่งในประเทศที่มีการเก็บภาษีน้อยที่สุด รายได้จากการเรียกเก็บภาษีคิดเป็นเพียงร้อยละ ๐.๓ ของรายได้รัฐบาล และภาษีจากภาคธุรกิจคิดเป็นร้อยละ ๓ เท่านั้น ส่วนรายได้ที่เหลือเป็นรายได้จากการขายกระแสไฟฟ้าจากพลังงานน้ำให้แก่อินเดีย เงินปันผล ค่าภาคหลวง ภาษีสรรพสามิต และรายได้จากสาธารณูปโภค

- ขณะนี้ภูฏานอยู่ภายใต้แผนพัฒนาประเทศ (๕ ปี) ฉบับที่ ๑๐ (พ.ศ. ๒๕๕๑ - ๒๕๕๖) ซึ่งมีเป้าหมายสำคัญเพื่อยกระดับความเป็นอยู่ของประชาชนให้ดีขึ้น โดยให้ความสำคัญอย่างยิ่งในด้านการศึกษา สาธารณสุข การเกษตร โครงสร้างพื้นฐาน และการอนุรักษ์สิ่งแวดล้อม

๗. สภาพสังคมของภูฏาน

- สังคมของภูฏานเป็นสังคมเกษตรกรรมที่เรียบง่าย ประชาชนดำเนินชีวิตตามวิถีทางพุทธศาสนานิกายมหายาน และยังคงไว้ซึ่งวัฒนธรรม ขนบธรรมเนียมประเพณีที่มีมาช้านาน ทั้งนี้ ส่วนหนึ่งนั้นมาจากพระราชโอรสของสมเด็จพระราชาธิบดีจิกเม ซิงเย วังชุก (สมเด็จพระราชาธิบดีองค์ที่ ๔) พระราชบิดาของสมเด็จพระราชาธิบดีองค์ปัจจุบันที่ต้องการให้ภูฏานอนุรักษ์วัฒนธรรมประเพณีของตนไว้ เช่น การส่งเสริมให้ประชาชนภูฏานใส่ชุดประจำชาติ การอนุรักษ์ภาษาท้องถิ่น และสถาปัตยกรรมแบบภูฏาน ทั้งนี้ แม้จะมีนโยบายเปิดประเทศแต่ภูฏานก็สามารถอนุรักษ์จารีตทางสังคมไว้ได้

- สถาบันกษัตริย์ยังคงเป็นศูนย์รวมจิตใจของชาวภูฏาน โดยเฉพาะสมเด็จพระราชาธิบดีจิกเม ซิงเย วังชุก เป็นที่เคารพรักของประชาชนมาก เพราะนอกจากจะเป็นกษัตริย์นักพัฒนาแล้วความเป็นกันเองของพระองค์ในการเสด็จเยี่ยมราษฎรและการเข้าถึงประชาชน ทำให้พระองค์ทรงเป็น “กษัตริย์ของประชาชน” อาจกล่าวได้ว่าพระองค์ทรงเป็นบุคคลสำคัญในการเปลี่ยนแปลงภูฏานให้เป็นสังคมสมัยใหม่แบบ



ค่อยเป็นค่อยไป โดยทรงใช้หลัก “ความสุขมวลรวมประชาชาติ” (Gross National Happiness – GNH) แทนการวัดการพัฒนาจากอัตราการเจริญเติบโตทางเศรษฐกิจ

๘. ทฤษฎีความสุขมวลรวมประชาชาติ (Gross National Happiness – GNH)

- สมเด็จพระราชาธิบดีจิกเม ซิงเย วังชุก ทรงริเริ่มปรัชญาในการพัฒนาประเทศที่เรียกว่า “ความสุขมวลรวมประชาชาติ” โดยความคิดดังกล่าวเน้นการพัฒนาเพื่อให้ประชาชนมีความสุขและความพึงพอใจมากกว่าวัดการพัฒนาด้วยผลิตภัณฑ์มวลรวมประชาชาติ ทั้งนี้ พระองค์ได้ข้อสรุปจากบทเรียนความผิดพลาดในการพัฒนาของโลกในรอบ ๕๐ ปีที่ผ่านมา และเห็นว่าประเทศจำนวนมากเข้าใจว่าการพัฒนา คือ การแสวงหาความสำเร็จทางวัตถุเพียงอย่างเดียว ซึ่งประเทศเหล่านี้ได้แลกความสำเร็จในการพัฒนาเศรษฐกิจกับการสูญเสียวัฒนธรรม สิ่งแวดล้อมที่ดีทางธรรมชาติ และเอกลักษณ์ของชาติ ซึ่งหลายประเทศได้พิสูจน์แล้วว่าประชาชนไม่ได้มีความสุขที่แท้จริง
- อย่างไรก็ตาม ทฤษฎีความสุขมวลรวมประชาชาติก็ได้ปฏิเสธการพัฒนาทางเศรษฐกิจ แต่การพัฒนาในด้านต่างๆ จะต้องสมดุลกัน โดยรัฐบาลภูฏานได้พยายามสร้างสิ่งแวดล้อมที่จะทำให้ประชาชนสามารถแสวงหาและได้รับความสุขโดยยึดหลักแนวคิดดังกล่าวเป็นพื้นฐานเพื่อให้สามารถรับมือกับกระบวนการเปลี่ยนแปลงและตอบสนองต่อสิ่งที่ท้าทายของโลก โดยมีหลักสำคัญ ๔ ประการ ได้แก่ ๑) การพัฒนาเศรษฐกิจและสังคมอย่างยั่งยืน ๒) การอนุรักษ์สิ่งแวดล้อม ๓) การส่งเสริมวัฒนธรรม และ ๔) ธรรมรัฐ ซึ่งหลักการทั้ง ๔ ได้ถูกบรรจุอยู่ในนโยบายและแผนงานของรัฐบาลทุกด้าน
- ในทางปฏิบัติ ภูฏานได้บรรจุแนวคิดนี้ให้อยู่ในแผนพัฒนาสามารถแสวงหาและได้รับความสุขโดยยึดหลักแนวคิดดังกล่าวเป็นพื้นฐานเพื่อให้สามารถรับมือกับกระบวนการเปลี่ยนแปลงและตอบสนองต่อสิ่งที่ท้าทายของโลก โดยมีหลักสำคัญ ๔ ประการ ได้แก่ ๑) การพัฒนาเศรษฐกิจและสังคมอย่างยั่งยืน ๒) การอนุรักษ์สิ่งแวดล้อม ๓) การส่งเสริมวัฒนธรรม และ ๔) ธรรมรัฐ ซึ่งหลักการนี้ได้ถูกบรรจุไว้ในแผนพัฒนาประเทศระยะ ๕ ปี ตั้งแต่ปี พ.ศ. ๒๕๔๒ (แผนพัฒนาประเทศ (๕ ปี) ฉบับที่ ๑ เริ่มดำเนินการเมื่อปี พ.ศ. ๒๕๐๔) โดยเน้นการพัฒนาในทุกสาขาของสังคมอย่างรอบด้าน โดยเฉพาะอย่างยิ่งการให้ความสำคัญด้านสาธารณสุข การศึกษา โครงสร้างพื้นฐาน การขจัดปัญหาสังคมและความยากจน พร้อมกับการอนุรักษ์สิ่งแวดล้อมและวัฒนธรรมดั้งเดิม รวมทั้งสถาบันพระมหากษัตริย์ โดยทั้งหมดจะดำรงอยู่ด้วยกันในลักษณะกลมกลืนตามหลักพุทธศาสนาพุทธศาสนามหายาน

๘. ความสัมพันธ์ไทยและภูฏาน

๘.๑ ทั่วไป

- ไทยดำเนินความสัมพันธ์กับภูฏานในลักษณะประเทศผู้ให้และมิตรประเทศ โดยมีความช่วยเหลือด้านวิชาการแก่ภูฏานเป็นกลไกหลักในการดำเนินความสัมพันธ์ ในขณะที่ภูฏานให้ความสำคัญเป็นพิเศษ

กับไทยและชื่นชมความสำเร็จในการพัฒนาประเทศของไทยและนำประสบการณ์ในการพัฒนาประเทศของไทยไปปรับใช้ในการพัฒนาประเทศ ภูฏานให้การสนับสนุนไทยในเวทีระหว่างประเทศโดยดีเสมอมา

- ไทยสถาปนาความสัมพันธ์ทางการทูตกับภูฏาน เมื่อวันที่ ๑๔ พฤศจิกายน ๒๕๓๒ ความสัมพันธ์โดยทั่วไปมีความใกล้ชิดในระดับราชวงศ์ รัฐบาลและประชาชน โดยมีปัจจัยเชื่อมโยงความสัมพันธ์ได้แก่การมีพระมหากษัตริย์เป็นประมุข ศาสนาพุทธ และไม่เคยตกเป็นอาณานิคม
- ปัจจุบันสถานเอกอัครราชทูตไทย ณ กรุงธากา (บังกลาเทศ) ดูแลประเทศภูฏานซึ่งเป็นเขตอาณา โดยมีนายเฉลิมพล ทันจิตต์ ดำรงตำแหน่งเอกอัครราชทูตไทยประจำภูฏาน (ถิ่นพำนัก ณ กรุงธากา) และมีกงสุลกิตติมศักดิ์ไทยประจำกรุงทิมพู คือ Dasho Ugen Tshechup Dorji (ได้รับสัตยาบันตราตั้งเมื่อวันที่ ๑๐ กุมภาพันธ์ ๒๕๔๖)
- ไทยเป็นจุดหมายเดินทางที่สำคัญสำหรับชาวภูฏานที่มีฐานะดี รวมถึงสมาชิกราชวงศ์ของภูฏานที่เดินทางมาเพื่อจับจ่ายใช้สอย และรับบริการต่าง ๆ ในไทยโดยเฉพาะการรักษาพยาบาลเนื่องจากสายการบิน Druk Air มีเส้นทางการบินมาไทยทุกวัน ขณะเดียวกัน มีนักศึกษาชาวภูฏานศึกษาระดับปริญญาตรี/โท ในไทยเพิ่มขึ้นทุกปี เนื่องจากค่าใช้จ่ายน้อยกว่าการศึกษาในประเทศตะวันตก รวมทั้งยังมีทุนการศึกษาที่ไทยให้การสนับสนุนเป็นจำนวนมาก
- ในอดีตมีการเยือนภูฏานของพระราชวงศ์ของไทย ๓ ครั้ง คือ

ฝ่ายไทย

ระดับราชวงศ์

พฤษภาคม ๒๕๓๑

- สมเด็จพระเจ้าพี่นางเธอ เจ้าฟ้ากัลยาณิวัฒนา กรมหลวงนราธิวาสราชนครินทร์ เสด็จฯ เยือนภูฏาน

มิถุนายน ๒๕๓๔

- สมเด็จพระบรมโอรสาธิราชฯ สยามมกุฎราชกุมาร เสด็จฯ เยือนภูฏาน

๑๘-๒๗ มิถุนายน ๒๕๕๐

- สมเด็จพระเจ้าลูกเธอ เจ้าฟ้าจุฬาภรณวลัยลักษณ์ อัครราชกุมารี เสด็จฯ เยือนภูฏาน ตามคำเชิญของสมเด็จพระราชาธิบดีจิกเม เคเซอร์ นัมเกล วังชุก เพื่อทรงบรรยายในการอบรมหลักสูตร “Environment Toxicology, Pollution Control and Management” และเพื่อเป็นการเริ่มต้นความร่วมมือทางวิชาการระหว่างสถาบันวิจัยจุฬาภรณ์และฝ่ายภูฏาน

ฝ่ายภูฏาน

ระดับราชวงศ์

มิถุนายน ๒๕๔๕

- สมเด็จพระราชาธิบดีจิกเม เคเซอร์ นัมเกล วังชุก (ขณะดำรงพระยศมกุฎราชกุมาร) เสด็จฯ เยือนไทย ทรงร่วมพระราชพิธีฉลองสิริราชสมบัติ ๖๐ ปี และงานมหกรรมพืชสวนโลก

พฤศจิกายน ๒๕๔๕

- สมเด็จพระราชาธิบดีจิกเม เคเซอร์ นัมเกล วังชุก ทรงรับ
ทูลเกล้าฯ ถวายปริญญาเกิตติมศักดิ์จากมหาวิทยาลัยรังสิต

- เรื่องที่ภูฏานให้ความสำคัญในขณะนี้ คือ โครงการ Dharma Project ซึ่งเป็นโครงการในพระราชดำริของสมเด็จพระราชาธิบดีฯ เมื่อปี พ.ศ. ๒๕๕๐ เพื่อบูรณะรักษางานศิลปะและถาวรวัตถุทางพุทธศาสนาของภูฏาน สร้างพระพุทธรูป ฟันฟุช่างฝีมือภูฏาน และเป็นการสร้างงานให้ประชาชน จึงประสงค์จะขอให้ไทยพิจารณาให้ความช่วยเหลือในการจัดตั้งโรงหล่อพระพุทธรูปและการฝึกอบรมช่างฝีมือขึ้นที่ภูฏาน เพื่อให้ช่างฝีมือชาวภูฏานมีความเชี่ยวชาญด้านการหล่อพระพุทธรูปสำริด สามารถหล่อได้เองและถ่ายทอดความรู้ให้ช่างฝีมือรุ่นต่อไปได้ และจะให้มี การดำเนินโครงการ Dharma Project ในลักษณะของความร่วมมือระหว่างโครงการหลวงของสองประเทศ (Two Kings' Project) ต่อไปในอนาคต โดย ลิน โป ซางกับ คอรัจ (Lyonpo Chenkyab Dorji) ประธานสภาองคมนตรีภูฏาน ได้ยกเรื่องนี้ขึ้นหารือกับรัฐมนตรีว่าการกระทรวงการต่างประเทศในระหว่างการเยือนไทย เมื่อวันที่ ๒๕ เมษายน ๒๕๕๒
- สองฝ่ายได้ลงนามในความตกลง/บันทึกความเข้าใจ/พิธีสาร รวม ๘ ฉบับ (ปี พ.ศ.๒๕๕๒) ความตกลงที่สำคัญได้แก่ ความตกลงยกเว้นการตรวจลงตราสำหรับหนังสือเดินทางทูตและราชการ และ ความตกลงว่าด้วยการขอความร่วมมือที่ครอบคลุมทุกด้าน ซึ่งรวมความร่วมมือสาขาต่าง ๆ ระหว่างไทยและภูฏานมาไว้ภายใต้ความตกลงเดียวกัน เพื่อให้การให้ความช่วยเหลือทางวิชาการแก่ภูฏานเป็นประโยชน์สูงสุดและไม่เกิดการซ้ำซ้อน

๕.๒ การให้ความช่วยเหลือทางวิชาการของไทย

- ไทยได้ให้ความช่วยเหลือด้านวิชาการแก่ภูฏานตั้งแต่ปี พ.ศ. ๒๕๒๔ ในสาขาที่ไทยมีศักยภาพ เช่น การแพทย์ สาธารณสุข การศึกษา การท่องเที่ยว การเกษตร และการพัฒนาชนบท เพื่อให้ภูฏานซึ่งเป็นประเทศที่มีระดับการพัฒนาน้อยที่สุด (LDC) สามารถยกระดับความเป็นอยู่ของประชากรให้ดีขึ้น
- สำนักงานความร่วมมือเพื่อการพัฒนาระหว่างประเทศ (Thailand International Development Cooperation Agency-TICA) เป็นหน่วยงานหลักที่ทำหน้าที่ให้ทุนการศึกษา/ฝึกอบรมและดูงานแก่ภูฏานในด้านต่างๆ ในช่วงปี พ.ศ. ๒๕๔๘-๒๕๕๑ ไทยได้ประกาศการให้ทุนศึกษา และฝึกอบรม ในสาขาต่างๆ ตามความต้องการของภูฏาน และสอดคล้องกับศักยภาพของไทย จำนวน ๑๘๑ ทุน รวมทั้งการให้ความช่วยเหลืออื่น ๆ ตามความจำเป็น เช่น วัสดุอุปกรณ์ ผู้เชี่ยวชาญ และอาสาสมัครเพื่อสนับสนุนการพัฒนาทรัพยากรมนุษย์ของภูฏาน ทั้งนี้ การให้ความช่วยเหลือของไทยแบ่งออกเป็น

๑) ความร่วมมือภายใต้โครงการ Capacity Development ให้แก่ Royal University of Bhutan เพื่อให้ความช่วยเหลือในการพัฒนาศักยภาพให้เป็นศูนย์กลางการเรียนรู้และการวิจัยด้านการเกษตร การพัฒนาชนบท และการจัดการทรัพยากรธรรมชาติอย่างยั่งยืน เพื่อการบรรลุเป้าประสงค์ Gross National Happiness ระยะเวลาดำเนินงาน ๓ ปี พ.ศ. (๒๕๕๑ – ๒๕๕๓) วงเงินงบประมาณ ๓๐ ล้านบาท

๒) การจัดหลักสูตรตามความต้องการของภูฏาน อาทิ การฝึกอบรมด้านพิธีการทูต ให้เจ้าหน้าที่จากกรมพิธีการทูต กระทรวงการต่างประเทศภูฏาน การศึกษา/ดูงานด้านรัฐสภา การตรากฎหมาย และการปกครองส่วนท้องถิ่นของไทยให้เจ้าหน้าที่จาก Royal Advisory Council จำนวน ๓ คน

๓) ทุนฝึกอบรมนานาชาติประจำปี (AITC) ปี พ.ศ. ๒๕๕๑ ไทยให้ทุนภูฏาน ๒๔ ทุนจากจำนวน ๒๗ หลักสูตร

๔) ทุนศึกษาปริญญาโทนานาชาติ ปี พ.ศ. ๒๕๕๑ ไทยให้ทุนภูฏาน ๖ ทุน

๕) ทุนไตรภาคีร่วมกับแหล่งผู้ให้อื่น ๆ ปี พ.ศ. ๒๕๕๑ อนุมัติทุนให้ภูฏาน จำนวน ๖ ทุน (JICA ๓ ทุน UNICEF ๑ ทุน และ CPS ๒ ทุน)

๖) การจัดส่งอาสาสมัครไทยไปปฏิบัติงาน (Friends from Thailand) มีวัตถุประสงค์เพื่อส่งเสริมความสัมพันธ์ในระดับประชาชนของไทยและภูฏาน รวมทั้งพัฒนาศักยภาพของทรัพยากรบุคคลของไทย โดยอาสาสมัครรุ่นแรกจำนวน ๔ คน ได้เดินทางไปปฏิบัติงานแล้วเมื่อต้นปี พ.ศ. ๒๕๕๒ เป็นระยะเวลา คนละ ๑ ปี ใน ๔ สาขา คือ Product Development (Handicraft), IT (WebDesign/Networking), Hotel Architect, และ Programme Officer (HIV/AIDS)

- แนวทางการดำเนินงาน ในปี พ.ศ. ๒๕๕๒ คือการให้ทุนภายใต้กรอบความร่วมมือต่างๆ ต่อไป พร้อมทั้ง กำหนดเป้าหมายการให้ความร่วมมือที่ชัดเจน ในลักษณะ Programme Approach ร่วมกับหน่วยงานไทย อื่น ๆ ที่มีศักยภาพ เพื่อสนับสนุนการดำเนินงานความร่วมมือในลักษณะ Institutional Linkage ระหว่าง หน่วยงานของ ๒ ประเทศ เพื่อพัฒนาบุคลากร และองค์กรของภูฏาน ผ่านกิจกรรมต่างๆ เช่น การให้ทุน ศึกษาฝึกอบรม การส่งผู้เชี่ยวชาญและอาสาสมัครไปปฏิบัติงาน เป็นต้น ซึ่งจะช่วยลดความซ้ำซ้อนของการให้ความร่วมมือของหน่วยงานไทยแก่ภูฏาน

๕.๓ การค้าระหว่างไทยและภูฏาน

- ในปี พ.ศ. ๒๕๕๒ (มกราคม-กันยายน) ไทยส่งสินค้าออกไปภูฏาน ๔.๕๕ ล้านดอลลาร์สหรัฐฯ และ นำเข้าสินค้าจากภูฏาน ๐.๑๐ ล้านดอลลาร์สหรัฐฯ ไทยได้ดุลการค้าภูฏาน ๔.๔๕ ล้านดอลลาร์สหรัฐฯ สินค้าที่ไทยส่งออกไปภูฏาน ได้แก่ เครื่องจักรกลและส่วนประกอบเครื่องจักรกล รถยนต์ อุปกรณ์และ ส่วนประกอบ เครื่องใช้บนโต๊ะอาหารในครัวและบ้านเรือน เฟอร์นิเจอร์และชิ้นส่วน และเคมีภัณฑ์ ส่วนสินค้าที่ไทยนำเข้าจากภูฏาน ได้แก่ ผัก ผลไม้ และของปรุงแต่งที่ทำจากผัก ผลไม้ เครื่องใช้เบ็ดเตล็ด ผลิตภัณฑ์จากพลาสติก ผลิตภัณฑ์เวชกรรม เภสัชกรรม สัตว์ และผลิตภัณฑ์จากสัตว์

- อุปสรรคการค้าที่สำคัญ คือ การขนส่งสินค้าไปภูฏานถูกจำกัดเพียง ๒ ทาง ได้แก่ ทางอากาศโดย สายการบิน Druk Air ซึ่งมีขนาดเล็กและมีค่าขนส่งสูง และทางเรือ ซึ่งส่วนใหญ่จะผ่านท่าเรือที่เมือง กัลกัตตาของอินเดียและลำเลียงต่อโดยทางบกผ่านด่านเมือง Phuentshchling ซึ่งเป็นเมืองสำคัญทางการค้า และตั้งอยู่ทางตอนใต้ของภูฏานติดกับชายแดนอินเดีย นอกจากนั้น ภูฏานมีความผูกพันทางการค้าอย่าง แน่นแฟ้นกับอินเดีย การเจาะตลาดภูฏานที่มีขนาดเล็กจึงทำได้ยาก อย่างไรก็ตาม สินค้าไทยเริ่มเป็นที่นิยม ของชาวภูฏานขึ้นตามลำดับ เนื่องจากคุณภาพของสินค้าดีกว่าสินค้าของอินเดียและราคาไม่แพง

๕.๔ การลงทุน

- ปัจจุบันไทยและภูฏานยังไม่มีการลงทุนระหว่างกัน แต่ภูฏานมีศักยภาพที่นักท่องเที่ยวไทยสามารถไปลงทุนได้ใน ๒ สาขา คือ การก่อสร้างและการท่องเที่ยว ภูฏานเพิ่งเปิดประเทศและเริ่มมีการพัฒนาโครงสร้างพื้นฐานทางเศรษฐกิจแบบสมัยใหม่เพียงไม่กี่ปีที่ผ่านมา ทั้งนี้ ภูฏานยังคงต้องการโครงสร้างพื้นฐานอีกมาก อาทิ ถนน และสาธารณูปโภคต่างๆ ซึ่งในอนาคตไทยสามารถเข้าไปร่วมพัฒนาด้านนี้ได้ เช่น การสร้างถนน การสร้างที่ทำการของรัฐและเอกชน เป็นต้น

- ภูฏานนับว่ามีศักยภาพด้านการท่องเที่ยวอยู่มาก เนื่องจากเป็นประเทศที่มีความสวยงามตามธรรมชาติ ซึ่งได้รับการอนุรักษ์ไว้เป็นอย่างดี จึงเป็นที่สนใจของนักท่องเที่ยวจากยุโรปและอเมริกาที่นิยมการท่องเที่ยวในเชิงนิเวศ (Ecotourism) ทำให้มีโอกาสนักธุรกิจไทยที่จะเข้าไปลงทุนในธุรกิจโรงแรม ที่พักตากอากาศขนาดกลาง ธุรกิจสปา และร้านอาหารไทย เพื่อบริการนักท่องเที่ยวเหล่านี้ได้อย่างไรก็ตาม รัฐบาลภูฏานยังมีนโยบายจำกัดจำนวนนักท่องเที่ยวต่างชาติ

มูลค่าการค้า	ปี พ.ศ. ๒๕๕๒ (เดือนมกราคม – กันยายน) มูลค่าการค้าเท่ากับ ๕.๐๘ ล้านดอลลาร์สหรัฐ
มูลค่าการส่งออก	ปี พ.ศ. ๒๕๕๒ (เดือนมกราคม-กันยายน) มีมูลค่าการค้าเท่ากับ ๔.๕๕ ล้านดอลลาร์สหรัฐ
มูลค่าการนำเข้า	ปี พ.ศ. ๒๕๕๒ (มกราคม – กันยายน) มีมูลค่าการค้ากับภูฏานมูลค่า ๐.๑๐ ล้านดอลลาร์สหรัฐ

สินค้าที่ไทยนำเข้าจากภูฏาน ตั้งแต่ปี พ.ศ. ๒๕๕๒ (เดือนมกราคม-กันยายน) ๕ อันดับแรก ได้แก่

- ๑) ผักผลไม้และของปรุงแต่งที่ทำจากผักผลไม้
- ๒) เครื่องใช้เบ็ดเตล็ด
- ๓) ผลิตภัณฑ์ทำจากพลาสติก
- ๔) ผลิตภัณฑ์เวชกรรมและเภสัชกรรม
- ๕) สัตว์และผลิตภัณฑ์จากสัตว์

สินค้าที่ไทยส่งออกไปภูฏาน ตั้งแต่ปี พ.ศ. ๒๕๕๒ (เดือนมกราคม-กันยายน) ๕ อันดับแรก ได้แก่

- ๑) เครื่องจักรกลและส่วนประกอบของเครื่องจักร
- ๒) รถยนต์ อุปกรณ์และส่วนประกอบ
- ๓) เครื่องใช้บนโต๊ะอาหารในครัวและบ้านเรือน
- ๔) เฟอร์นิเจอร์และชิ้นส่วน
- ๕) เคมีภัณฑ์

๑๐. ความตกลงที่สำคัญๆ กับไทย

- ๑๐.๑ กระทรวงสาธารณสุขไทยและภูฏานได้ลงนามในบันทึกความเข้าใจว่าด้วยความร่วมมือในการพัฒนาด้านสุขอนามัยระหว่างกัน เมื่อเดือนตุลาคม ๒๕๓๐
- ๑๐.๒ ไทยและภูฏานได้จัดทำความตกลงว่าด้วยบริการเดินอากาศระหว่างกัน เมื่อเดือนมิถุนายน ๒๕๓๖
- ๑๐.๓ ไทยและภูฏานได้จัดทำความตกลงว่าด้วยความร่วมมือด้านการเกษตรระหว่างกัน เมื่อเดือนเมษายน ๒๕๔๕
- ๑๐.๔ ไทยและภูฏานได้จัดทำความตกลงยกเว้นการตรวจลงตราสำหรับหนังสือเดินทางทูตและราชการ เมื่อเดือนกรกฎาคม ๒๕๔๗
- ๑๐.๕ ไทยและภูฏานได้จัดทำความตกลงว่าด้วยกรอบความร่วมมือที่ครอบคลุมทุกด้าน เมื่อเดือนกรกฎาคม ๒๕๔๗
- ๑๐.๖ ไทยและภูฏานได้ลงนามบันทึกความเข้าใจว่าด้วยความร่วมมือด้านวัฒนธรรม เมื่อเดือนมิถุนายน ๒๕๔๘
- ๑๐.๗ ไทยและภูฏานได้ลงนามพิธีสารเพิ่มเติมความตกลงว่าด้วยกรอบความร่วมมือที่ครอบคลุมทุกด้าน เพื่อเพิ่มความร่วมมือด้านการพัฒนาโครงสร้างพื้นฐานของถนน มีผลใช้บังคับ เมื่อวันที่ ๑๑ มกราคม ๒๕๕๑

๑๑. การเยือนที่สำคัญ

๑๑.๑ ฝ่ายไทย

พระราชวงศ์

- พฤษภาคม ๒๕๓๑ สมเด็จพระเจ้าพี่นางเธอ เจ้าฟ้ากัลยาณิวัฒนา กรมหลวงนราธิวาสราชนครินทร์ เสด็จฯ เยือนภูฏาน
- มิถุนายน ๒๕๓๔ สมเด็จพระบรมโอรสาธิราชฯ สยามมกุฎราชกุมาร เสด็จฯ เยือนภูฏาน
- ๑๘-๒๗ มิถุนายน ๒๕๕๐ สมเด็จพระเจ้าลูกเธอ เจ้าฟ้าจุฬาภรณวลัยลักษณ์ อัครราชกุมารี เสด็จฯ เยือนภูฏาน

รัฐบาล

- พฤศจิกายน ๒๕๓๒ ร.ต. ประพาส ลิมปะพันธุ์ รัฐมนตรีช่วยว่าการกระทรวงการต่างประเทศ เดินทางไปเยือนภูฏานเพื่อสถาปนาความสัมพันธ์ทางการทูต
- กันยายน ๒๕๔๗ นายสรจักร เกษมสุวรรณ ผู้ช่วยรัฐมนตรีว่าการกระทรวงการต่างประเทศ เดินทางไปเยือนภูฏาน
- ๔ - ๕ มิถุนายน ๒๕๔๘ พ.ต.ท. ทักษิณ ชินวัตร นายกรัฐมนตรี เดินทางไปเยือนภูฏานอย่างเป็นทางการ

๘ - ๑๑ มีนาคม ๒๕๕๐ นายแพทย์มงคล ณ สงขลา รัฐมนตรีว่าการกระทรวงสาธารณสุข เดินทางไปเยือนภูฏาน

๒๕-๒๘ กันยายน ๒๕๕๐ นายอภัย จันทนจุลกะ รัฐมนตรีว่าการกระทรวงแรงงาน เดินทางไปเยือนภูฏาน

๑๑.๒ ฝ่ายภูฏาน

พระราชวงศ์

มีนาคม ๒๕๔๖ สมเด็จพระราชาธิบดีแห่งภูฏาน จิกเม เคเซอร์ นัมเกล วังชุก เสด็จฯ เยือนประเทศไทยเป็นการส่วนพระองค์เพื่อทอดพระเนตรโครงการหลวงที่จังหวัดเชียงใหม่ (เมื่อครั้งยังทรงดำรงพระยศมกุฎราชกุมาร)

๑๑-๒๐ มิถุนายน ๒๕๔๘ สมเด็จพระราชาธิบดีแห่งภูฏาน จิกเม เคเซอร์ นัมเกล วังชุก เสด็จฯ เยือนประเทศไทยอย่างเป็นทางการ เพื่อทรงร่วมงานฉลองสิริราชสมบัติครบ ๖๐ ปี (เมื่อครั้งยังทรงดำรงพระยศมกุฎราชกุมาร)

๒๔ พฤศจิกายน ๒๕๔๘ สมเด็จพระราชาธิบดีแห่งภูฏาน จิกเม เคเซอร์ นัมเกล วังชุก เสด็จฯ เยือนงานพืชสวนโลก จังหวัดเชียงใหม่

๒๕ พฤศจิกายน ๒๕๔๘ สมเด็จพระราชาธิบดีแห่งภูฏาน จิกเม เคเซอร์ นัมเกล วังชุก รับพระราชทานเลี้ยงพระกระยาหารค่ำจากสมเด็จพระเจ้าลูกเธอเจ้าฟ้าจุฬาภรณวลัยลักษณ์ อัครราชกุมารี

๒๖ พฤศจิกายน ๒๕๔๘ สมเด็จพระราชาธิบดีแห่งภูฏาน จิกเม เคเซอร์ นัมเกล วังชุก เข้าร่วมพิธีถวายปริญญาคุณวุฒิปันชิตกิตติมศักดิ์สาขาปรัชญา การเมืองและเศรษฐศาสตร์ ของมหาวิทยาลัยรังสิต (เมื่อครั้งยังทรงดำรงพระยศมกุฎราชกุมาร)

รัฐบาล

กรกฎาคม ๒๕๓๒ ลินโป ดาवा เซอริง (Lyonpo Dawa Tsering) รัฐมนตรีว่าการกระทรวงการต่างประเทศภูฏานเดินทางมาเยือนประเทศไทย

กรกฎาคม ๒๕๔๑ ลินโป จิกเม โยวเซอ ทินเลย์ (Lyonpo Jigmi Yoeser Thinley) นายกรัฐมนตรีเดินทางมาเยือนประเทศไทยอย่างเป็นทางการในฐานะแขกของกระทรวงการต่างประเทศ

พฤษภาคม ๒๕๔๔ ลินโป จิกเม โยวเซอ ทินเลย์ (Lyonpo Jigmi Yoeser Thinley) รัฐมนตรีว่าการกระทรวงการต่างประเทศ เดินทางมาเยือนประเทศไทยอย่างเป็นทางการในฐานะแขกของกระทรวงการต่างประเทศและได้รับพระราชทานพระบรมราชวโรกาสให้นำคณะเข้าเฝ้าฯ พระบาทสมเด็จพระเจ้าอยู่หัว

- ๑๔ พฤษภาคม ๒๕๔๔ ลินโป่ จิกเม โยวเซอ ทินเลย์ (Lyonpo Jigmi Yoeser Thinley) นายกรัฐมนตรี
๒๕-๓๑ กรกฎาคม ๒๕๔๗ ลินโป่ กานดู วังชุก (Lyonpo Khandu Wangchuck) รัฐมนตรีว่าการกระทรวง
การต่างประเทศเดินทางมาเยือนประเทศไทยเพื่อเข้าร่วมการประชุมสุดยอด
BIMSTEC ครั้งที่ ๑ ที่กรุงเทพฯ
- ๑๖ - ๑๘ มกราคม ๒๕๔๕ ลินโป่ วังดิ นอร์บู (Lyonpo Wangdi Norbu) รัฐมนตรีว่าการกระทรวงการคลัง
เดินทางมาเยือนประเทศไทยเพื่อเชิญผู้แทน ไทยเข้าร่วมการประชุม RTM for
Bhutan รอบที่ ๕ ณ นครเจนีวา
- ๒๕-๒๗ พฤศจิกายน
๒๕๕๐ ลินโป่ คินซาง ดอร์จี (Lyonpo Kinzang Dorji) รัักษาการนายกรัฐมนตรี
และรัฐมนตรีว่าการกระทรวง Works and Human Settlement เดินทางมาเยือน
ประเทศไทยในฐานะแขกของกระทรวงการพัฒนาสังคมและความมั่นคงของ
มนุษย์ เพื่อกล่าวเปิดการประชุม The ๓rd International Conference on Gross
National Happiness ที่กรุงเทพฯ
- ๔ - ๑๒ ธันวาคม ๒๕๕๐ คาโช เพนโจ (Dasho Penjore) เลขาธิการพระราชวัง เดินทางมาเยือน
ประเทศไทยในฐานะแขกของสถานเอกอัครราชทูต ณ กรุงธากา เพื่อเยี่ยมชมและ
ดูงานโครงการหลวงต่างๆ
- ๓๐ กันยายน ๒๕๕๑ ลินเชน จิกเม วาย ทินเลย์ (Lyonchoen Jigmi Y. Thinley) นายกรัฐมนตรี
เข้าถวายพวงมาลาหน้าพระศพสมเด็จพระเจ้าพี่นางเธอ เจ้าฟ้ากัลยาณิวัฒนา
กรมหลวงนราธิวาสราชนครินทร์ ระหว่างการแวะพักเปลี่ยนเครื่องบินที่ไทย
เพื่อเดินทางไปร่วมการประชุมสมัชชาใหญ่ สหประชาชาติ
- ๒๒ เมษายน -
๕ พฤษภาคม ๒๕๕๒ ลินโป่ ชางกัป ดอร์จี (Lyonpo Chenkyab Dorji) ประธานสภาองคมนตรี
เดินทางมาเยือนประเทศไทยเพื่อเข้าเยี่ยมคารวะ พลเอก เปรม ติณสูลานนท์
ประธานองคมนตรีและรัฐบุรุษ เข้าเฝ้าหม่อมเจ้ากฤษเดชะ รัชนี และเยี่ยมชม
โครงการหลวงที่จังหวัดเชียงใหม่ และเข้าพบหารือกับรัฐมนตรีว่าการกระทรวง-
การต่างประเทศ

ปรับปรุงข้อมูลจากกระทรวงการต่างประเทศ

๓๐
ข้อมูลพื้นฐานด้านเศรษฐกิจของราชอาณาจักรภูฏาน

พื้นที่	๓๘,๓๕๔ ตารางกิโลเมตร พื้นดิน ๓๘,๓๕๔ ตารางกิโลเมตร (ไม่มีพื้นน้ำ)
ประชากร (กรกฎาคม ๒๕๕๒)	๖๕๑,๑๔๑ คน
อัตราการเพิ่มของประชากร (พ.ศ. ๒๕๕๒)	ร้อยละ ๑.๒๖๗
อัตราการเกิด (พ.ศ. ๒๕๕๒)	๒๐.๐๗ คน ต่อ ๑,๐๐๐ คน
อัตราการตาย (พ.ศ. ๒๕๕๒)	๗.๓๕ คน ต่อ ๑,๐๐๐ คน
อัตราการรู้หนังสือ (พ.ศ. ๒๕๔๖)	ร้อยละ ๔๗ เป็นชาย ร้อยละ ๖๐ หญิง ร้อยละ ๓๔
อัตราการว่างงาน (พ.ศ. ๒๕๔๗)	ร้อยละ ๒.๕
ผลิตภัณฑ์มวลรวมภายในประเทศ (GDP) (พ.ศ. ๒๕๕๑)	๓.๕๒๔ พันล้านเหรียญสหรัฐ
รายได้ต่อบุคคล (พ.ศ. ๒๕๕๑)	๕,๒๐๐ เหรียญสหรัฐ
อัตราเงินเฟ้อ (พ.ศ. ๒๕๕๐)	ร้อยละ ๔.๕
อัตราการเจริญเติบโตทางเศรษฐกิจ (พ.ศ. ๒๕๕๑)	ร้อยละ ๒๑.๔
เกษตรกรรมที่สำคัญ	ภาคการเกษตร ร้อยละ ๒๒.๓ ภาคอุตสาหกรรม ร้อยละ ๓๗.๕ ภาคบริการ ร้อยละ ๓๕.๘ (ปี พ.ศ. ๒๕๔๕) ข้าว ข้าวโพด หน่ออ่อนของพืช มะนาว เมล็ดพืช ผลิตภัณฑ์นม ไข่
อุตสาหกรรมที่สำคัญ	ปูนซีเมนต์ ผลิตภัณฑ์จากไม้ ผลไม้แปรรูป
มูลค่าสินค้าเข้า (พ.ศ. ๒๕๔๕)	๓๒๐ ล้านดอลลาร์สหรัฐ
สินค้านำเข้าที่สำคัญ	น้ำมันเชื้อเพลิงและหล่อลื่น ัญชู่ พืช อากาศยาน เครื่องจักร และชิ้นส่วนยานพาหนะ ผ้าและสิ่งทอ ข้าว
ประเทศที่นำสินค้าเข้า	อินเดีย ญี่ปุ่น จีน
มูลค่าสินค้าออก (พ.ศ. ๒๕๔๕)	๓๕๐ ล้านดอลลาร์สหรัฐ
สินค้าส่งออกที่สำคัญ	ไฟฟ้า กระวาน ยิปซัม ไม้ซุง สินค้าหัตถกรรม ปูนซีเมนต์ ัญชู่ เครื่องเทศ
ประเทศที่ส่งสินค้าออก	อินเดีย อิตาลี ญี่ปุ่น
หนี้ต่างประเทศ (พ.ศ. ๒๕๔๕)	๗๑๓.๓ ล้านดอลลาร์สหรัฐ

ข้อมูลพื้นฐานด้านเศรษฐกิจของไทย

พื้นที่	๕๑๓,๑๒๐ ตารางกิโลเมตร พื้นดิน ๕๑๐,๘๕๐ ตารางกิโลเมตร พื้นน้ำ ๒,๒๗๐ ตารางกิโลเมตร
ประชากร (กรกฎาคม ๒๕๕๒)	๖๕,๕๐๕,๔๑๐ คน
อัตราการเพิ่มของประชากร (พ.ศ. ๒๕๕๒)	ร้อยละ ๐.๖๑๕
อัตราการเกิด (พ.ศ. ๒๕๕๒)	๑๓.๔ คน ต่อ ๑,๐๐๐ คน
อัตราการตาย (กรกฎาคม ๒๕๕๒)	๗.๒๕ คน ต่อ ๑,๐๐๐ คน
อัตราการรู้หนังสือ (พ.ศ. ๒๕๔๓)	ร้อยละ ๙๒.๖
อัตราการว่างงาน (พ.ศ. ๒๕๕๑)	ร้อยละ ๑.๔
ผลิตภัณฑ์มวลรวมภายในประเทศ (GDP) (พ.ศ. ๒๕๕๑)	๕๔๗.๔ พันล้านเหรียญสหรัฐฯ
รายได้ต่อบุคคล (พ.ศ. ๒๕๕๑)	๘,๔๐๐ เหรียญสหรัฐฯ
อัตราเงินเฟ้อ (พ.ศ. ๒๕๕๑)	ร้อยละ ๕.๕
อัตราการเติบโตทางเศรษฐกิจ (พ.ศ. ๒๕๕๑)	ร้อยละ ๒.๖
เกษตรกรรมที่สำคัญ	ข้าว มันสำปะหลัง ยางพารา ข้าวโพด อ้อย มะพร้าว ถั่วเหลือง
อุตสาหกรรมที่สำคัญ	ท่องเที่ยว สิ่งทอและเสื้อผ้า สินค้าเกษตร เครื่องดื่ม ยาสูบ
มูลค่าสินค้าเข้า (พ.ศ. ๒๕๕๑)	๑๕๗.๓ พันล้านเหรียญสหรัฐฯ
สินค้าเข้า	สินค้าทุน สินค้าขั้นกลาง วัตถุดิบ สินค้าเพื่อการบริโภค เชื้อเพลิง
ประเทศที่นำสินค้าเข้า (พ.ศ. ๒๕๕๑)	ญี่ปุ่น จีน สหรัฐฯ มาเลเซีย ซาอุดีอาระเบีย สิงคโปร์
มูลค่าสินค้าออก (พ.ศ. ๒๕๕๑)	๑๗๔.๘ พันล้านเหรียญสหรัฐฯ
สินค้าออก	สิ่งทอและรองเท้า ผลิตภัณฑ์จากการประมง ข้าว ยางพารา
ประเทศที่ส่งสินค้าออก (พ.ศ. ๒๕๕๑)	สหรัฐฯ ญี่ปุ่น จีน สิงคโปร์ ฮองกง มาเลเซีย ออสเตรเลีย
หนี้ต่างประเทศ (๓๑ ธันวาคม ๒๕๕๑)	๖๕.๐๕ พันล้านเหรียญสหรัฐฯ



Main Report



1 / 1



99%

ข้อมูลสรุปการดำเนินงานระหว่างประเทศของไทย กับ ภูมิภาค

หน้า 11 | 11

รายการ	มูลค่า : ล้านบาทหรือมูลค่ารัฐฯ					อัตราขยายตัว (%)					สัดส่วน (%)				
	2549	2550	2551	2551(น.ก.-ก.ม.)	2552(น.ก.-ก.ม.)	2549	2550	2551	2551(น.ก.-ก.ม.)	2552(น.ก.-ก.ม.)	2549	2550	2551	2551(น.ก.-ก.ม.)	2552(น.ก.-ก.ม.)
ไทย - โลก															
มูลค่าการส่งออก	258,492.76	293,823.86	356,998.46	278,166.27	202,845.50	12.82	13.67	21.50	30.82	-27.08	100.00	100.00	100.00	100.00	100.00
การส่งออก	129,720.43	153,864.96	177,775.20	139,095.69	109,301.17	16.93	18.61	15.54	25.83	-21.42	100.00	100.00	100.00	100.00	100.00
การนำเข้า	128,772.33	139,958.90	179,223.26	139,070.58	93,544.33	8.97	8.69	28.05	36.21	-32.74	100.00	100.00	100.00	100.00	100.00
ดุลการค้า	948.10	13,906.07	-1,448.06	25.11	15,756.84										
ไทย - ภูมิภาค															
มูลค่าการนำเข้า	5.33	26.89	5.91	4.05	5.08	90.50	404.22	-78.04	-84.68	25.63	-	0.01	-	-	-
การส่งออก	3.26	2.83	5.83	3.97	4.99	42.84	-13.20	106.00	69.43	25.57	-	-	-	-	-
การนำเข้า	2.07	24.06	0.08	0.08	0.10	300.85	1,060.66	-99.68	-99.69	28.44	-	0.02	-	-	-
ดุลการค้า	1.19	-21.23	5.75	3.89	4.89										

ที่มา : ศูนย์เทคโนโลยีสารสนเทศและการสื่อสาร สำนักงานปลัดกระทรวงพาณิชย์ โดยความร่วมมือจากกรมศุลกากร

๕



สินค้านำเข้า 10 อันดับแรกของไทยรายประเทศ

ภูฏาน

อันดับ ที่	ชื่อสินค้า	มูลค่า : ล้านบาท					อัตราการขยายตัว (%)					สัดส่วน (%)				
		2549	2550	2551	2551 (ม.ค.-ก.ม.)	2552 (ม.ค.-ก.ม.)	2549	2550	2551	2551 (ม.ค.-ก.ม.)	2552 (ม.ค.-ก.ม.)	2549	2550	2551	2551 (ม.ค.)	2552 (ม.ค.)
1	ผ้า ผักไหมและของบรรจุภัณฑ์ที่ทำจากผ้า ผักไหม	-	-	-	-	0.1	26.55	26.43	-2.80	-2.80	35.03	1.77	0.19	58.80	59.66	62.72
2	เครื่องใช้เบ็ดเตล็ด	0.1	-	-	-	-	-94.84	-61.02	18.18	1,415.38	5.51	0.02	3.00	1.72	20.29	
3	ผลิตภัณฑ์จากพลาสติก	-	-	-	-	-	-	-	-	-	-	-	-	-	9.27	
4	ผลิตภัณฑ์ข้าวสารรวมและเบ็ดเตล็ดรวม	-	-	-	-	-	-	-	-	-	-	-	-	-	4.53	
5	สัตว์และผลิตภัณฑ์จากสัตว์	-	-	-	-	-	-	-	-	-	-	-	-	0.13	1.96	
6	ผลิตภัณฑ์สิ่งทออื่น ๆ	-	-	-	-	-	-	113.04	113.04	-87.76	-	-	0.01	6.39	6.48	0.62
7	แร่และผลิตภัณฑ์จากแร่	-	-	-	-	-	-	-	-	-	-	-	-	-	0.31	
8	สิ่งพิมพ์	-	-	-	-	-	-	-71.43	-71.43	-50.00	-	-	-	0.26	0.26	0.10
9	ผลิตภัณฑ์	-	-	-	-	-	-	-	-	-	-	-	-	-	-	0.10
10	พริกแห้ง	-	-	-	-	-	-	-	-	-	0.22	-	-	-	-	-
รวม 10 รายการ		0.2	0.1	0.1	0.1	0.1	436.21	-64.44	-4.88	88.35	7.50	0.23	68.58	68.12	99.90	
อื่นๆ		1.9	24.0	0.0	0.0	0.0	292.81	1,151.89	-99.90	-99.59	92.50	99.77	31.42	31.88	0.10	
รวมทั้งสิ้น		2.1	24.1	0.1	0.1	0.1	300.85	1,060.66	-99.68	-99.69	28.44	100.00	100.00	100.00	100.00	100.00

ที่มา : ศูนย์เทคโนโลยีสารสนเทศและการสื่อสาร สำนักงานปลัดกระทรวงพาณิชย์ โดยความร่วมมือจากกรมศุลกากร



สินค้าส่งออก 10 อันดับแรกของไทยรายประเทศ

ดูฐาน

หน้าที่ 1/1

อันดับ ที่	ชื่อสินค้า	มูลค่า : ล้านบาท						อัตราการขยายตัว (%)								
		2549	2550	2551	2551 (ม.ก.-ก.ม.)	2552 (ม.ก.-ก.ม.)	2549	2550	2551 (ม.ก.-ก.ม.)	2552 (ม.ก.-ก.ม.)	2549	2550	2551 (ม.ก.)	2552 (ม.ก.)		
1	เครื่องจักรกลและส่วนประกอบของเครื่อง	0.3	1.1	2.8	1.7	2.6	-41.45	259.32	162.11	96.85	56.15	9.09	37.61	47.85	41.62	51.76
2	รถยนต์ อุปกรณ์และส่วนประกอบ	0.7	0.4	1.5	1.1	1.7	88.64	-42.12	247.47	207.62	48.77	22.16	14.78	24.93	28.46	33.72
3	เครื่องใช้ในบ้านใช้พลังงานในครัวและบ้านเรือน	-	-	0.3	0.3	0.1	-61.08	63.29	670.54	787.59	-43.78	0.73	1.37	5.12	6.48	2.90
4	เฟอร์นิเจอร์และชิ้นส่วน	-	0.1	0.2	0.2	0.1	210.89	173.57	114.44	134.88	-65.52	0.96	3.04	3.16	4.33	1.19
5	เครื่องมือ	-	-	-	-	-	-9.09	-60.00	1,525.00	1,525.00	661.54	0.03	0.01	0.11	0.16	0.99
6	เมล็ด พืชผักและผลิตภัณฑ์	-	-	-	-	-	-81.37	-53.28	438.60	543.18	52.65	0.37	0.20	0.53	0.71	0.87
7	ผลิตภัณฑ์พลาสติก	-	-	-	-	-	295.06	-39.06	-13.33	-15.98	179.58	0.98	0.69	0.29	0.36	0.80
8	อุปกรณ์การประมง	0.1	0.1	0.1	0.1	-	113.50	26.09	99.69	117.76	-55.87	1.55	2.25	2.19	2.25	0.79
9	อิเล็กทรอนิกส์	0.1	0.1	0.1	-	-	93.51	3.98	-13.81	35.85	-24.33	2.93	3.51	1.47	1.22	0.74
10	เครื่องคอมพิวเตอร์ อุปกรณ์และส่วนประกอบ	0.1	0.1	0.2	0.1	-	3,907.69	148.94	43.48	-54.37	-39.31	1.60	4.58	3.19	1.46	0.71
รวม 10 อันดับ		1.3	1.9	5.2	3.5	4.7	18.78	46.18	168.94	125.26	36.24	40.40	68.04	88.82	87.07	94.46
อื่นๆ		1.9	0.9	0.7	0.5	0.3	65.58	-53.45	-27.98	-36.50	-46.21	59.60	31.96	11.18	12.93	5.54
รวมทั้งสิ้น		3.3	2.8	5.8	4.0	5.0	42.84	-13.20	106.00	69.43	25.57	100.00	100.00	100.00	100.00	100.00

ที่มา : ศูนย์ภาค โนม ได้ีสารสนเทศและการสื่อสาร สำนักงานปลัดกระทรวงพาณิชย์ โดยความร่วมมือจากกรมศุลกากร



สรุปบันทึกการสนทนา
ระหว่าง
นายชัย ชิดชอบ
ประธานรัฐสภาและประธานสภาผู้แทนราษฎร
และ
ลินโป นัมเก เพนโจ
ประธานสภาที่ปรึกษาแห่งราชอาณาจักรภูฏาน
วันจันทร์ที่ ๑๒ ตุลาคม ๒๕๕๒
เวลา ๑๑.๐๐ นาฬิกา
ณ ห้องรับรอง ๒ อาคารรัฐสภา ๑

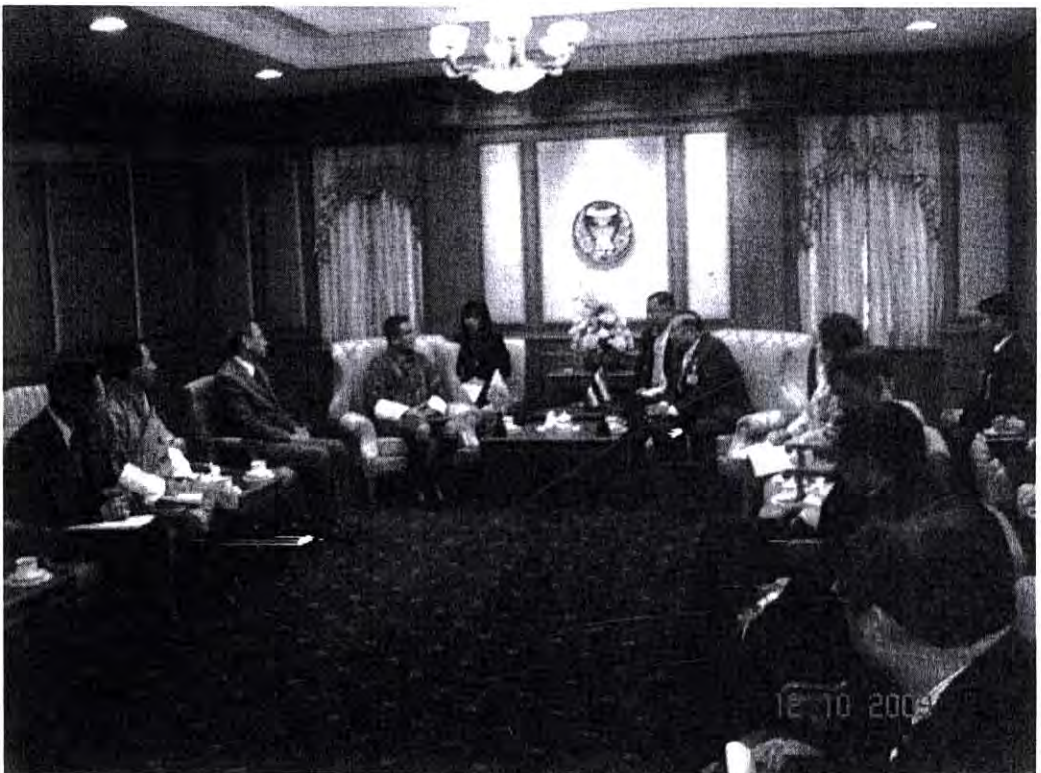
.....

ลินโป นัมเก เพนโจ ประธานสภาที่ปรึกษาแห่งราชอาณาจักรภูฏาน เข้าเยี่ยมชมการะ นายชัย ชิดชอบ ประธานรัฐสภาและประธานสภาผู้แทนราษฎร ในโอกาสเดินทางมาศึกษาดูงานด้านรัฐสภาที่ประเทศไทย ระหว่างวันที่ ๑๐ - ๑๔ ตุลาคม ๒๕๕๒ โดยมีประเด็นสนทนาสรุปได้ดังนี้



นายชัย ชิดชอบ ประธานรัฐสภาและประธานสภาผู้แทนราษฎร กล่าวต้อนรับ ลิน โป นัมเก เพน โจ ประธานสภาที่ปรึกษาแห่งราชอาณาจักรภูฏาน และกล่าวว่า หากมีเรื่องใดให้รัฐสภาไทยรับใช้ กรุณาแจ้งให้ตนทราบ ตนจะแจ้งเจ้าหน้าที่รัฐสภาไทยดำเนินการ ประธานรัฐสภาฯ กล่าวว่า ประเทศไทยและราชอาณาจักรภูฏาน เป็นประเทศที่มีความคล้ายคลึงกัน คือ มีพระมหากษัตริย์เป็นประมุขเหมือนกัน จึงเปรียบเทียบทั้งสองประเทศ เหมือนญาติสนิทกัน

ลิน โป นัมเก เพน โจ ประธานสภาที่ปรึกษาแห่งราชอาณาจักรภูฏาน กล่าวขอบคุณประธานรัฐสภาฯ และรัฐสภาไทยที่ได้ให้การต้อนรับตนและคณะเป็นอย่างดี และกล่าวว่า เป็นดังที่ประธานรัฐสภาฯ กล่าว ทั้งสองประเทศมีพระมหากษัตริย์ปกครอง และตามที่ได้ศึกษาเอกสารมา เข้าใจว่าน่าจะเป็นช่วงเวลาที่แตกต่างกัน ไม่นาน เมื่อพระมหากษัตริย์ของไทยพระราชทานรัฐธรรมนูญให้ประชาชนชาวไทย และมีรัฐสภา ส่วนภูฏานนั้นในปี พ.ศ. ๒๔๕๐ (ค.ศ. ๑๙๐๗) ชาวภูฏานเห็นว่าควรมีกษัตริย์เป็นผู้นำการปกครอง จึงได้คัดเลือกผู้นำทางศาสนา ๑ คน ขึ้นมาปกครองประเทศและมีการสืบเชื้อสายต่อกันมา เป็นที่มาของการตั้งราชวงศ์ของภูฏาน เมื่อพระมหากษัตริย์องค์ที่ ๔ ได้ขึ้นครองราชย์ มีการพระราชทานรัฐธรรมนูญและให้มีรัฐสภาหลังจากราชวงศ์ของภูฏานได้ปกครองมาเป็นเวลากว่า ๑๐๐ ปี ซึ่งคล้ายกับประเทศไทย



ประธานรัฐสภาฯ กล่าวว่า ราชอาณาจักรภูฏานมีระบบสภาแบบสองสภา ประกอบด้วยสภาผู้แทนราษฎรและวุฒิสภา ซึ่งมีความคล้ายคลึงกับประเทศไทย โดยสมาชิกฯ มาจากการเลือกตั้งและการแต่งตั้ง เช่นเดียวกัน นอกจากนี้ ราชอาณาจักรภูฏานไม่เคยเสียดินแดนให้ประเทศใด เป็นนิมิตหมายอันดีว่า ถึงแม้ ราชอาณาจักรภูฏานจะมีจำนวนประชาน้อย แต่ก็ยังเป็นประเทศที่มีเอกราช มีศักดิ์ศรีของตน ราชอาณาจักรภูฏานสามารถพัฒนาประเทศให้ก้าวหน้าต่อไปได้ แม้ว่าปัจจุบันจะมีภาคอุตสาหกรรมน้อย แต่ในอนาคตตนคาดว่า ราชอาณาจักรภูฏานต้องพัฒนาไปได้อย่างแน่นอน

ประธานรัฐสภาฯ กล่าวถึงความสัมพันธ์ด้านรัฐสภาว่า ความสัมพันธ์ระหว่างสมาชิกรัฐสภาไทย – ภูฏาน ยังมีไม่มากนักแต่ได้มีโอกาสพบปะกันในการประชุมระหว่างประเทศหลายครั้ง การเดินทางมาเยือนของประธานสภาที่ปรึกษาฯ ในครั้งนี้เป็นจุดเริ่มต้นการแลกเปลี่ยนการเยือนที่ดีของสมาชิกรัฐสภาทั้งสองประเทศ นับเป็นนิมิตหมายที่ดีมาก

ประธานสภาที่ปรึกษาฯ กล่าวขอบคุณประธานรัฐสภาฯ สำหรับคำชื่นชมต่อราชอาณาจักรภูฏาน และกล่าวต่อไปว่า การเปลี่ยนแปลงระบอบการปกครองของราชอาณาจักรภูฏานผ่านไปด้วยดี ประเทศไทยและราชอาณาจักรภูฏานมีความสัมพันธ์ที่ดีต่อกันมาโดยตลอด โดยเฉพาะในด้านการค้า จะสังเกตเห็นว่าร้านค้าในราชอาณาจักรภูฏานจะมีสินค้าที่ผลิตในประเทศไทยจำนวนมาก



ประธานรัฐสภาฯ กล่าวว่า ประเทศไทยให้การสนับสนุนด้านการศึกษาแก่นักศึกษาภูฏาน ปัจจุบันมีนักศึกษาภูฏานมาศึกษาในประเทศไทยเป็นจำนวนมาก และกล่าวว่า ราชอาณาจักรภูฏานเป็นที่ยอมรับของทุกประเทศทั่วโลก เพราะชาวภูฏานเป็นคนรักสงบ รวมถึงเงินและอินเดียที่ได้ให้ความช่วยเหลือราชอาณาจักรภูฏาน ซึ่งประเทศไทยเองยังไม่ได้รับโอกาสเช่นที่ว่านี้

ประธานสภาที่ปรึกษาฯ กล่าวว่า นอกจากความสัมพันธ์ด้านการศึกษาและด้านการค้าแล้ว ในด้านการรักษาพยาบาล ได้มีชาวภูฏานมารักษาพยาบาลในประเทศไทยเป็นจำนวนมาก เนื่องจากภูฏานยังไม่มีโรงพยาบาลที่มีความพร้อมเท่าใดนัก ประธานรัฐสภาฯ กล่าวว่า ในอนาคตนักศึกษาภูฏานที่มาศึกษาที่ประเทศไทย จะสามารถกลับไปพัฒนาให้โรงพยาบาลที่ภูฏานมีความพร้อมได้มากขึ้น

ประธานสภาที่ปรึกษาฯ กล่าวว่า การเดินทางมาเยือนของตนและเลขาธิการสภาฯ ถือเป็นก้าวแรกในการแลกเปลี่ยนความสัมพันธ์ระหว่างรัฐสภาไทย – ภูฏาน และหวังว่าจะมีการแลกเปลี่ยนการเยือนระหว่างสมาชิกรัฐสภาไทยเช่นกัน ทั้งนี้ เคยมีสมาชิกรัฐสภาไทยเคยเดินทางไปเยือนรัฐสภาภูฏานเมื่อครั้งยังเป็นระบบ

สภาเดียว แต่ปัจจุบันทั้งสองประเทศเป็นระบบสองสภาเหมือนกัน ตนคาดหวังว่าประธานรัฐสภาฯ จะได้มีโอกาสเดินทางไปเยือนรัฐสภาภูฏานในอนาคตเพื่อชมการประชุมรัฐสภา

ประธานรัฐสภาฯ กล่าวตอบว่า หากมีโอกาสตนจะเดินทางไปเยือนรัฐสภาภูฏาน เพราะราชอาณาจักรภูฏานเป็นประเทศที่สวยงามมาก มีสภาพแวดล้อมที่ดี และไม่มีมลภาวะ ราชอาณาจักรภูฏานเป็นประเทศที่พึ่งพาตนเองได้ ทั้งยังมีพระมหากษัตริย์ที่ทรงพระปรีชาสามารถด้วย ตนรู้สึกภูมิใจแทนชาวภูฏาน

ประธานสภาที่ปรึกษาฯ กล่าวว่า ก่อนตนเดินทางมาเยือนประเทศไทยได้มีโอกาสเข้าพบประธานสภาผู้แทนราษฎรของราชอาณาจักรภูฏาน ซึ่งได้ส่งคำเชิญมายังประธานรัฐสภาฯ ให้เดินทางไปเยือนรัฐสภาภูฏานในช่วงเวลาที่สะดวกด้วย



ประธานรัฐสภาฯ กล่าวขอบคุณ และกล่าวว่า สิ่งใดที่ประธานสภาที่ปรึกษาฯ ต้องการนำรูปแบบของรัฐสภาไทยไปปฏิบัติ อาทิ การออกกฎหมาย การประชุม ให้ประสานงานกับรองเลขาธิการสภาผู้แทนราษฎรได้โดยตรง ทั้งในส่วนของคุณข้อมูลและเอกสาร และกล่าวว่า ในช่วงบ่ายวันนี้ ประธานสภาที่ปรึกษาฯ จะมีโอกาสได้เข้าพบประธานวุฒิสภาของไทยด้วย หวังว่าประธานสภาที่ปรึกษาฯ คงได้รับประโยชน์จากการเดินทางมาเยือนรัฐสภาไทยในครั้งนี้

ประธานรัฐสภาฯ กล่าวว่า สำนักงานเลขาธิการสภาผู้แทนราษฎรของไทยเคยได้มีโอกาสต้อนรับเจ้าหน้าที่ของรัฐสภาภูฏานแล้ว และกล่าวว่า การเดินทางมาเยือนรัฐสภาไทยครั้งนี้หากประธานสภาที่ปรึกษาฯ ประสงค์สิ่งใด รัฐสภาไทยยินดีรับใช้อย่างเต็มความสามารถ อย่างไรก็ตามตนต้องขออภัยที่ไม่ได้ไปต้อนรับที่ท่าอากาศยาน และไม่สามารถร่วมรับประทานอาหารค่ำในวันนี้ เนื่องจากติดภารกิจ ทั้งนี้ ได้มอบหมายให้นายสามารถ แก้วมีชัย รองประธานสภาผู้แทนราษฎร คนที่หนึ่ง และ นายพิฑูร พุ่มหิรัญ เลขาธิการสภาผู้แทนราษฎรให้การต้อนรับแทน

ประธานสภาที่ปรึกษาฯ กล่าวว่า คนไม่ได้มุ่งหวังสิ่งใดมากนัก และรู้สึกเป็นเกียรติอย่างยิ่ง สำหรับการต้อนรับในครั้งนี้ รวมถึงการต้อนรับเจ้าหน้าที่ของสภาที่ปรึกษาฯ ๓ คน ที่ได้เดินทางมาเยือน รัฐสภาไทยก่อนหน้านี้ และกล่าวว่า ในตอนบ่ายจะมีโอกาสรับฟังการบรรยายจากเจ้าหน้าที่ของรัฐสภาไทย คนหวังว่าจะได้รับประโยชน์อย่างมาก

ประธานรัฐสภาฯ กล่าวว่า คนมั่นใจในตัวประธานสภาที่ปรึกษาฯ ว่าเป็นผู้มีความสามารถ และมีประสบการณ์มาก สามารถก้าวหน้าในการเมืองของภูฏานได้ในอนาคต

ประธานสภาที่ปรึกษาฯ กล่าวว่า ราชอาณาจักรภูฏานเพิ่งเริ่มต้นประชาธิปไตย มีสมาชิก รัฐสภา ๑๒ คน ซึ่งมีอายุโดยเฉลี่ย ๓๖.๕ ปี และยังมีพระมหากษัตริย์ที่ทรงพระเยาว์ อย่างไรก็ตาม เมื่อกล่าวถึงความสัมพันธ์ระหว่างเราทั้งสองประเทศ พระองค์ทรงสนับสนุนการเจริญสัมพันธไมตรีในทุกด้าน

ประธานรัฐสภาฯ กล่าวว่า คนรุ่นใหม่จะสามารถสร้างความเจริญก้าวหน้าให้กับประเทศได้ เป็นอย่างดี และกล่าวขอบคุณประธานสภาที่ปรึกษาฯ อีกครั้งที่มาพบตนในครั้งนี้

ในโอกาสนี้ ประธานรัฐสภาฯ ได้มอบช้างเรซิ่นเป็นของที่ระลึกแก่ประธานสภาที่ปรึกษาฯ และมอบงานเบญจรงค์รูปพระที่นั่งอนันตสมาคมแก่เลขาธิการสภาที่ปรึกษาฯ และประธานสภาที่ปรึกษาฯ ได้มอบ ภาพเขวนและรัฐธรรมนูญแห่งราชอาณาจักรภูฏาน รวมทั้งเหรียญที่ระลึกการขึ้นครองราชย์ฯ แก่ประธานรัฐสภาฯ เป็นที่ระลึกก่อนจะอำลากลับ เมื่อเวลาประมาณ ๑๑.๓๐ นาฬิกา

.....

นางสาวกัลยา ดวงทอง
เจ้าหน้าที่วิเทศสัมพันธ์ ๔
กลุ่มงานข้อมูลข่าวสารระหว่างประเทศ
สำนักความสัมพันธ์ระหว่างประเทศ
ผู้สรุปบันทึกการสนทนา
๑๓ ตุลาคม ๒๕๕๒

บทความที่เกี่ยวข้อง

ความก้าวหน้าและความล้ำหลังของกฎฐาน โดย ธรณ์ ธำรงนาวาสวัสดิ์

ผมเพิ่งกลับมาจากการเที่ยวกฎฐาน มีเรื่องรวมหาศาลอยากเล่าให้คุณฟัง แต่หน้ากระดาษอันน้อยนิดของ "มติชน" คงไม่เพียงพอกับการเล่า ผมจึงเลือกกล่าวถึงประเด็นสรุป โดยเทียบความก้าวหน้าและความล้ำหลังของกฎฐานกับของประเทศไทย

ขอเริ่มต้นด้วยสิ่งที่กฎฐานล้ำหน้ากว่าบ้านเรา อันดับแรกคือสิ่งที่รัฐบาลไทยกำลังพยายามเป็นหนักหนา สร้างรัฐสวัสดิการขึ้นมาให้ได้ โดยเฉพาะในเรื่องการรักษาพยาบาลและการศึกษา แต่ทราบไหมว่า คนกฎฐานเจ็บป่วยเมื่อไหร่ รักษาฟรีเมื่อนั้น หลักฐานสำคัญคือในโรงพยาบาลของกฎฐาน ไม่มีช่องเก็บเงิน มีแต่ช่องทำบัตรกับช่องรับยา จนผมอยากเสนอเป็นนโยบายของพรรคการเมืองใดก็ได้ในภายภาคหน้า เราจะกำจัดช่องเก็บเงินให้หมดไปจากโรงพยาบาลของรัฐ (กล้าๆ หน่อยสิ)

ในเรื่องของการศึกษา แม้อัตรารู้หนังสือของคนกฎฐานจะคำ่ด้อยกว่าเมืองไทยหลายสิบเปอร์เซ็นต์ (ราว ๖๐ เปอร์เซ็นต์ เทียบกับ ๘๖ เปอร์เซ็นต์ในบ้านเรา) แต่ตัวเลขในอนาคตกำลังเขยิบมาใกล้ แคมเด็กกฎฐานเรียนฟรีร้อยเปอร์เซ็นต์ ในโรงเรียนก็ไม่มีช่องเก็บเงินอีกนั้นแหละ หนังสือเรียนทุกเล่ม ลูกฟุตบอลหรืออุปกรณ์กีฬาทุกชนิด ตลอดจนอาหารทุกมื้อ หรือแม้กระทั่งดินสอสมุดยางลบไม้บรรทัด เค้แจกฟรีมิให้ครบ ยังเรียนกันได้คู่เดียวคุดันจนถึงการศึกษาชั้นสูงสุดที่มีอยู่ในประเทศ ที่น่าสนใจคือโรงเรียนชุมชน (community primary schools) มีบทบาทสำคัญ สักส่วนของโรงเรียนแบบนี้มีมากกว่าโรงเรียนประถมธรรมดาตั้งเกือบสามเท่า

รัฐบาลใดที่คิดทำเช่นนี้ มีแต่เจ๊งกับเจ๊ง เราจะไปหาเงินมาจากไหน แต่ทำไมรัฐบาลกฎฐานหาได้นะ คำ่ทำได้เพราะกฎฐานดำเนินนโยบายด้านการท่องเที่ยวแบบ high value low volume หรือคนน้อยเงินเยอะ นักท่องเที่ยวทุกคนที่เข้ามาในกฎฐาน ต้องจ่ายเงินอย่างน้อยคนละ ๒๐๐ เหรียญต่อวัน (ยกเว้นชาวอินเดียหรือคนที่มาเป็นเพื่อนกับชาวกฎฐาน จ่ายน้อยกว่านิดหนึ่ง) เงินจำนวน ๖๕ เหรียญจะถูกหักออกไปโดยภาครัฐ เพื่อเป็นค่าการศึกษาและค่ารักษาพยาบาลของผู้คนในประเทศ

เมื่อลองคิดดูคร่าวๆ ผมผู้ซึ่งอยู่ในกฎฐาน ๕ วัน จ่ายเงินให้รัฐบาลกฎฐานราว ๒๐,๐๐๐ บาท เงินที่ผมจ่ายไป สามารถใช้เป็นค่าดูแลรักษาชาวกฎฐานอย่างน้อย ๑๐ คน หรือใช้เป็นทุนการศึกษาเด็กได้ไม่ต่ำกว่า ๑๐ ราย (คิดตามราคามาตรฐานเมืองไทย แต่ในกฎฐานคงถูกกว่านั้น) ถ้าลองเอาตัวเลขนักท่องเที่ยวต่างชาติและจำนวนวันเฉลี่ยที่เที่ยวในเมืองไทย ไปจิ้มในเครื่องคิดเลขเล่นๆ เราจะได้เงินเข้ารัฐเหาะๆ ปีละเกือบสองแสนล้านบาท พอมี้อ่อย?

จีนทำอย่างนั้น ก็ยังมีแต่เจ๊งกับเจ๊ง ฝรั่งเศสชีกจากตะวันออกกลาง ผู้เป็นเจ้าของโรงแรมราคาแพงในหลายแหล่งท่องเที่ยวไทย คงชักทุนกลับบ้านเป็นแล้ว เพราะนักท่องเที่ยวจะหายหมดหมดสิ้นแน่นอนว่า ประเทศไทยที่ดำเนินตามแนวทาง high volume low value ทวีร์ศูนย์เหรียญมาตั้งแต่ต้น

คงมิสามารถพลิกผันกลับลำได้ แม้จะพยายามเขียนไว้ในนโยบาย เราต้องการนักท่องเที่ยวกลุ่มไฮเอนด์แค่ไหนก็ตามเกิด แต่มาดูตัวเลขของอุทยานแห่งชาติแล้วเมื่อ ๓๔ ปีก่อน มีนักท่องเที่ยวไปอุทยาน ๒๘๗ คน ในปีนี้ มีนักท่องเที่ยวมาอุทยาน ๒๐,๐๐๐ คน ตามจำนวนที่จำกัดไว้ แล้วมันจะเจ๊งแน่หรือจะ? จึงอยากฝากไว้ไว้คิด แม้เราจะไม่สามารถทำได้ทั้งประเทศ แต่ในพื้นที่เล็กๆ บางแห่งที่เพิ่งเปิดแหล่งท่องเที่ยว เราอาจลองประยุกต์แนวทางจากอุทยานไปใช้สักนิดก็ได้เนอะ อย่างน้อยก็คิดว่าค่า cc (Carrying Capacity) หรือขีดความสามารถในการรองรับของแหล่งท่องเที่ยว ที่เขียนไว้ในรายงานวิจัยหน้าปกแทบทุกโครงการ แต่ไม่เคยใช้ได้จริงสักหน

ความก้าวหน้าอีกประการของอุทยานคือการอนุรักษ์ทรัพยากรธรรมชาติ ประเทศนี้มีพื้นที่ป่าเกือบ ๗๕ เปอร์เซ็นต์ เท่ากับสัดส่วนพื้นที่ป่าในเมืองไทยเมื่อราวหกสิบเจ็ดสิบปีก่อน ปัจจุบันเราตัดป่าเหี้ยนจนเหลือไม่ถึงยี่สิบเปอร์เซ็นต์ จากนั้นก็อุทยาน ดอยสละวา มาช่วยกันปลูกป่ากันเถอะ ปลูกกันเยอะๆ ใช้เงินตังค์ แถมปลูกไปปลูกมา พื้นที่ป่าโดยรวมก็มีแต่ทรงกับทรุด เราเสียลูกเสียโคร่ง ลูกเลี้ยงผา ลูกกระทิง ลูกอีเห็น ไปมากมาย แต่ได้ลูกหมีแพนดามาโชว์ตัวชั่วคราว (คุ้มมั๊ยเนี่ย)

นโยบายตัดป่าดั้งเดิม ปลูกป่าใหม่ที่แทบไม่มีสัตว์ไปอาศัย เป็นแนวทางฟรีวีโหวคล้ายเมฆา ลอยไปมาเคาทางไม่ถูก พอๆ กับแนวคิดนำปลาทะเลไปอยู่เชิงใหม่ นำช้างเชิงใหม่ไปอยู่ภูเก็ท เมื่อเทียบกับแนวทางชัดเจนของอุทยาน ผมถือว่าเราล้าหลัง ยังไม่ต้องพูดถึงผลกระทบต่อเนื่อง ชาวอุทยานแทบไม่เคือรื้อนกับโคลนถล่มหรือภัยฝนแล้งแห้งจัด จะมีก็แต่แผ่นดินไหว ที่ไม่เกี่ยวอะไร กับมีป่าหรือไม่มีป่า

ความก้าวหน้าประการสุดท้ายที่อยากกล่าวถึง คือการลดภาวะโลกร้อน อุทยานเป็นผู้นำของโลกในเรื่องนี้ นอกจากผืนป่าที่มีมากมาย พลังงานแทบทั้งหมดของอุทยานได้มาจากธรรมชาติ เช่น พลังงานไฟฟ้าส่งตรงมาจากเขื่อน ยังเหลือเพื่อพอไปขายไฟฟ้าให้อินเดียอีกตั้งเยอะ ผมเข้าไปเดินในตลาดอุทยาน ชาวบ้านทุกคนถือตะกร้าหรือข้อมมาจ่ายกับข้าว ไม่มีถุงพลาสติกให้บริการ แม้แต่ซื้อของในร้านชำ เมื่อเราไม่มีข้อมมา เค้าใส่ถุงกระดาษให้ มีแม่บ้านรายหนึ่งถือตะกร้า แต่ซื้อพริกหนึ่งกิโลกรัม (คนอุทยานชอบกินพริกมาก) คนขายต้องวิ่งวนเกือบทั้งตลาด เพื่อหาถุงพลาสติกมาใส่พริกให้คุณแม่บ้าน เมื่อเทียบกับคนไทย ปีหนึ่งเราใช้ถุงพลาสติกไม่รู้กี่พันล้านใบ อุทยานก้าวไกลกว่าเมืองไทยแน่นอน ทั้งที่เค้ามีงบประมาณคลัดโลกร้อนน้อยกว่าเมืองไทย (หรือไม่มีเลยนะ ผมไม่เคยเห็นสักป้าย เปิดทีวีดูก็ไม่เห็นสปอตโฆษณาเรื่องนี้)

ยังมีอีกหลายความก้าวหน้า แต่ผมคงต้องพูดถึงความล้าหลังบ้าง คนอุทยานไม่มีห้างยักษ์ให้เลือกซื้อปิ้ง หนุ่มอุทยานไม่มีผับเอาไปไว้เลี้ยงสาวทุกค่ำคืน (เค้าเปิดอาทิตย์ละ ๓ คืน แล้วก็มีอยู่แค่ไม่กี่บาร์) สาวอุทยานไม่มีชุดนุ่งสั้นนุ่งยาวให้เลือกใส่ (คนอุทยานใส่ชุดพื้นเมืองตอนกลางวันทุกคน) อุทยานไม่มีรถไฟฟ้าให้ใช้ (และให้ชน) ศาลอุทยานก็ไม่มีโอกาสฝึกทักษะตัดสินคดีเรื่องสิ่งแวดล้อมกับการพัฒนา คนอุทยานยังไม่มีโอกาสดูทีวีช่องลูกหมีแพนดา ๒๔ ชั่วโมงอย่างเป็นทางการ (มุขนี้คุณฯ บางท่านอาจไม่เข้าใจ แต่ถ้าใครเป็นสมาชิกเคเบิลทีวีรายใหญ่ของเมืองไทย คุณคงร้องโอ้วเฮล)

บทความนี้ไม่ได้เขียนขึ้นด้วยความรู้สึกอยากประชดประชัน เพราะผมยังสมัครใจอยู่ในประเทศไทยต่อไปด้วยใจรักและใจระทึกกับประเด็นพิลึกที่เกิดขึ้นทุกวัน ไปอยู่ภูฏานมีหวังเจาดาย แต่มีบางคืน ผมแอบฝันเล็กๆ ถึงความสุขที่คนภูฏานได้รับ ก่อนตื่นขึ้นมาทำงานงกๆ หาเงินในเมืองไทยต่อไป

GDP (Gross Domestic Product) แสนสำคัญ แต่ GNH (Gross National Happiness) ก็ไ้ชื่อว่าไ้
ความหมาย อบค.แห่งไ้ไหนอยากลองนำไปไ้ ผมยินดีให้ทั้งคำปรึกษาและทั้งเชียร์สุดใจขาดคั้นครับ

หมายเหตุ - ข้อมูลของภูฏานมาจากหนังสือ Facts about Bhutan - The land of Thunder
Dragon (ค.ศ.๒๐๐๕)--จบ--

ที่มา : มติชน ฉบับวันที่ ๘ พฤศจิกายน ๒๕๕๒

ศ 04241

ศพ สำนักงานเลขาธิการสภาผู้แทน
11 ราษฎร. สำนักความสัมพันธ์...
3.5 ข้อมูลประกอบการเสนอนาราช
327 อาณาจักรภูฎาน ระหว่าง นายชัย
.59305498 ชิดชอบ ประธานรัฐสภาและประธาน
2552 สภาผู้แทนราษฎร และ อุเกิน เต็นซิน...

