

ทรัพย์สินทางปัญญาสำหรับผู้ประกอบการ

เครื่องหมายการค้า



กรมทรัพย์สินทางปัญญา
กระทรวงพาณิชย์





Micro



rg



la®

PLAYBOY



Mercede

สารบัญ

เครื่องหมายการค้าคืออะไร	5
หน้าที่ของเครื่องหมายการค้า	6
เครื่องหมายการค้าคุ้มครองอย่างไร	7
สิ่งซึ่งนำมาจดทะเบียนเป็นเครื่องหมายการค้าได้	8
ลักษณะของเครื่องหมายการค้าที่จดทะเบียนได้	9
การจดทะเบียนเครื่องหมายการค้า	26
สิทธิของเจ้าของเครื่องหมายการค้า	29
ระยะเวลาการคุ้มครองเครื่องหมายการค้า	30
เครื่องหมายการค้า กับการประกอบธุรกิจ	31
เครื่องหมายการค้า และอินเทอร์เน็ตโดเมนเนม	32
เครื่องหมายการค้า การอนุญาตให้ใช้สิทธิ และธุรกิจแฟรนไชส์	34
การละเมิดเครื่องหมายการค้า	36
การจดทะเบียนเครื่องหมายการค้าระหว่างประเทศ ภายใต้พิธีสารมาดริด	37



เครื่องหมายการค้า

เครื่องหมายการค้าคืออะไร?

เครื่องหมายการค้า ตามความหมายอย่างกว้างนั้น หมายถึง เครื่องหมาย หรือ ตราสัญลักษณ์ที่ใช้กับสินค้าหรือบริการเพื่อให้ผู้บริโภคสามารถแยกสินค้าและบริการหนึ่งๆ ออกจากสินค้าและบริการของผู้ผลิตรายอื่นได้ โดยเครื่องหมายการค้าจะทำให้สินค้าหรือบริการที่มาจากแหล่งหนึ่งมีเอกลักษณ์และแตกต่างจากสินค้าหรือบริการที่มาจากแหล่งอื่น

แต่ในความหมายอย่างแคบนั้น เครื่องหมายการค้าจะแบ่งออกเป็น 4 ประเภทย่อย ได้แก่

- **เครื่องหมายการค้า** คือ เครื่องหมายที่ใช้เพื่อแยกแยะหรือแสดงว่าสินค้า ที่ใช้เครื่องหมายการค้านั้นแตกต่างกับสินค้าที่ใช้เครื่องหมายการค้าของบุคคลอื่น



C.C.H.

Canon

COTTO

- **เครื่องหมายบริการ** คือ เครื่องหมายที่ใช้เพื่อแยกแยะหรือแสดงว่าบริการที่ใช้เครื่องหมายบริการนั้นแตกต่างกับบริการที่ใช้เครื่องหมายบริการของบุคคลอื่น



บมจ. **ธนาคารกรุงไทย**





• **เครื่องหมายรับรอง** คือ เครื่องหมายที่เจ้าของเครื่องหมายรับรองใช้เพื่อเป็นการรับรองเกี่ยวกับแหล่งกำเนิด ส่วนประกอบ วิธีการผลิต คุณภาพ หรือ คุณลักษณะอื่นใดของสินค้านั้น หรือเพื่อรับรองเกี่ยวกับสภาพ คุณภาพ ชนิด หรือ คุณลักษณะอื่นใดของบริการนั้น ว่าเป็นสินค้าหรือบริการที่มีคุณสมบัติสอดคล้องและได้มาตรฐานตามที่เจ้าของเครื่องหมายรับรองนั้นกำหนดขึ้น

• **เครื่องหมายร่วม** คือ เครื่องหมายการค้าหรือเครื่องหมายบริการที่ใช้โดยบริษัทหรือวิสาหกิจในกลุ่มเดียวกัน หรือโดยสมาชิกของสมาคม สหกรณ์ สหภาพ สมาพันธ์ กลุ่มบุคคลหรือองค์กรของรัฐหรือเอกชน เพื่อแยกแยะสินค้าหรือบริการของกลุ่มกิจการที่ใช้เครื่องหมายร่วมนั้นออกจากสินค้าหรือบริการของบุคคลอื่น ทั้งนี้ กลุ่มกิจการดังกล่าวสามารถใช้เครื่องหมายร่วมควบคู่ไปกับเครื่องหมายการค้าหรือเครื่องหมายบริการของตนได้ด้วยเช่นกัน



หน้าที่ของเครื่องหมายการค้า

การประกอบธุรกิจโดยปกติแล้วย่อมมีการแข่งขันโดยองค์กรธุรกิจหลายรายตั้งนั้น แต่ละองค์กรธุรกิจจำเป็นต้องสร้างความแตกต่างระหว่างสินค้าหรือบริการของตนกับสินค้าหรือบริการของคู่แข่งโดยการสร้างสัญลักษณ์หนึ่งๆ ขึ้นมาเพื่อทำหน้าที่ดังกล่าว

ซึ่งสัญลักษณ์ที่ว่ามันก็คือ **เครื่องหมายการค้า** โดยมีหน้าที่สำคัญคือ การทำให้ผู้บริโภคสามารถจดจำและแยกแยะได้ว่าสินค้าหรือบริการของตนมีลักษณะพิเศษที่เฉพาะเจาะจงแตกต่างจากสินค้าหรือบริการอื่นที่เหมือนหรือคล้ายกันของคู่แข่ง นอกจากนี้ ยังเป็นเครื่องประกันคุณภาพและความพึงพอใจในสินค้าหรือบริการดังกล่าว ทำให้องค์กรมีโอกาสทางการค้าเหนือกว่าคู่แข่งอันเป็นผลเนื่องมาจากการที่ผู้บริโภคเกิดความมั่นใจในสินค้าหรือบริการขององค์กรและกลับมาซื้อสินค้าหรือใช้บริการอย่างต่อเนื่องสม่ำเสมอ

เครื่องหมายการค้าจะทำหน้าที่เป็นสิ่งประกันคุณภาพของสินค้าหรือบริการขององค์กรธุรกิจ เป็นเครื่องมือทางการตลาดที่สำคัญ และเป็นเครื่องมือพื้นฐานในการสร้างภาพลักษณ์และชื่อเสียงให้แก่สินค้าหรือบริการ นอกจากนี้ หากเครื่องหมายการค้าเป็นที่จดจำและเป็นที่ยอมรับของผู้บริโภคแล้ว ก็อาจจะมียุทธศาสตร์ที่เพิ่มขึ้นจนกลายเป็นทรัพย์สินที่มีค่าและสร้างรายได้ให้แก่องค์กรอีกทางหนึ่ง

เครื่องหมายการค้าคุ้มครองอย่างไร?

หลักการสำคัญในการคุ้มครองเครื่องหมายการค้า คือ เจ้าของเครื่องหมายการค้า จะได้รับการคุ้มครองโดยการจัดทะเบียนกับกรมทรัพย์สินทางปัญญาหลังจากได้มีการตรวจสอบแล้วว่าไม่เหมือนหรือคล้ายกับเครื่องหมายการค้าที่ได้จดทะเบียนไว้ก่อนหน้าแล้ว รวมทั้งไม่ขัดต่อข้อกำหนดตามกฎหมาย ทั้งนี้ การคุ้มครองเครื่องหมายการค้าจะเกิดขึ้นเฉพาะในประเทศที่ยื่นขอรับความคุ้มครองและได้รับการพิจารณาให้จดทะเบียนเท่านั้น การได้รับความคุ้มครองในประเทศใดประเทศหนึ่งจะไม่มีผลขยายการคุ้มครองไปยังอีกประเทศหนึ่ง ไม่ว่าจะเป็นกรณีใดๆ

การคุ้มครองเครื่องหมายการค้าจะทำให้เจ้าของเครื่องหมายการค้าได้สิทธิ ในการป้องกันผู้อื่นจากการทำการตลาดในสินค้าหรือบริการในชนิดหรือประเภทเดียวกัน โดยใช้เครื่องหมายการค้าที่เหมือนหรือคล้ายกันจนทำให้เกิดความสับสน หลงผิด ซึ่งจะส่งผลถึงรายได้ขององค์กร และอาจรวมถึงชื่อเสียงและภาพพจน์ด้วย

คนจำนวนมากเข้าใจว่าการจดทะเบียนจัดตั้งองค์กรธุรกิจและชื่อทางการค้า จะทำให้ได้รับความคุ้มครองชื่อทางการค้านั้นในฐานะที่เป็นเครื่องหมายการค้า ไปโดยปริยาย ซึ่งความเข้าใจดังกล่าวนี้ไม่ถูกต้อง จึงเป็นเรื่องสำคัญที่จะต้องเข้าใจ ถึงความแตกต่างระหว่าง “ชื่อทางการค้า” และ “เครื่องหมายการค้า”

“ชื่อทางการค้า” หมายถึง ชื่อเต็มขององค์กรธุรกิจ เช่น บริษัท ก. ไร่ จำกัด โดยชื่อทางการค้านี้จะเป็นสิ่งซึ่งแยกแยะเอกลักษณ์เฉพาะของแต่ละองค์กร ออกจากกัน ในขณะที่ “เครื่องหมายการค้า” คือ สิ่งซึ่งแยกแยะสินค้าหรือบริการ ขององค์กรหนึ่งออกจากสินค้าหรือบริการขององค์กรอื่น

ทั้งนี้ องค์กรธุรกิจอาจจะใช้ชื่อทางการค้าไม่ว่าจะทั้งหมดหรือบางส่วน เป็นเครื่องหมายการค้าก็ได้ เช่น บริษัท ก. ไร่ จำกัด ใช้เครื่องหมายการค้า ก. ไร่ เป็นเครื่องหมายการค้าสำหรับสินค้าหรือบริการของตน เป็นต้น และอาจมี เครื่องหมายการค้ามากกว่า 1 เครื่อง ก็ได้

สิ่งซึ่งนำมาจดทะเบียนเป็นเครื่องหมายการค้าได้

สิ่งซึ่งสามารถนำมาจดทะเบียนเป็นเครื่องหมายการค้าได้ ได้แก่

• **ภาพถ่าย** หมายถึง ภาพที่เกิดขึ้นเนื่องจากกระบวนการถ่ายภาพจากสิ่งที่มีตัวตน ที่ปรากฏอยู่เดิม

• **ภาพวาด** หมายถึง ภาพที่เกิดขึ้นจากการวาด ซึ่งอาจจะเป็นการวาดภาพเหมือน จากสิ่งที่มีปรากฏอยู่เดิมแล้ว หรือเป็นการวาดขึ้นเองตามจินตนาการ หรือ สร้างภาพด้วย คอมพิวเตอร์ก็ได้

• **ภาพประดิษฐ์** หมายถึง ภาพที่สร้างขึ้นโดยให้แตกต่างจากสิ่งที่มีอยู่ตามธรรมชาติ หรือที่มีอยู่โดยทั่วไป

• **ตรา** หมายถึง สัญลักษณ์ที่ใช้แสดงตัวบุคคล องค์กรหรือสิ่งใดสิ่งหนึ่ง

• **ชื่อ** หมายถึง คำที่ใช้แทนตัวหรือใช้เรียกขานบุคคลธรรมดา นิติบุคคล องค์กรใดๆ

• **คำ** หมายถึง พยางค์และสระที่ประกอบเข้าด้วยกันซึ่งอ่านออกเสียงได้ โดยจะมีความหมายหรือไม่ก็ตาม

• **ข้อความ** หมายถึง ข้อความที่มีความหมายหรือไม่มีความหมาย

• **ตัวหนังสือ** หมายถึง ตัวอักษรในภาษาใดๆ

- **ตัวเลข** หมายถึง ตัวเลขในภาษาใดๆ
- **ลายมือชื่อ** หมายถึง ลายเส้นที่แสดงถึงชื่อของบุคคลธรรมดา
- **กลุ่มของสี** หมายถึง สีที่มีการรวมกลุ่มหรือชุมนุมกันตั้งแต่ 2 สีขึ้นไป
- **รูปร่างหรือรูปทรงของวัตถุ** หมายถึง เครื่องหมายที่มีลักษณะเป็น รูปร่างหรือรูปทรงแสดงถึงด้านกว้าง ด้านยาว ด้านลึก
- **สิ่งที่กล่าวข้างต้นอย่างใดอย่างหนึ่งหรือหลายอย่างรวมกัน** เช่น คำมากกว่าหนึ่งคำหรือเครื่องหมายหลายเครื่องหมายมารวมกัน เช่น เครื่องหมายภาพและเครื่องหมายคำหรือเครื่องหมายคำและเครื่องหมายตัวเลข

ลักษณะของเครื่องหมายการค้าที่จดทะเบียนได้

เครื่องหมายการค้าที่จดทะเบียนได้ นอกจากต้องเป็นเครื่องหมายที่มีลักษณะตามหัวข้อก่อนหน้านี้อันแล้ว ยังต้องประกอบด้วยลักษณะ 3 ประการ คือ

- มีลักษณะบ่งเฉพาะ
- ไม่เป็นเครื่องหมายที่มีลักษณะต้องห้ามตามกฎหมาย
- ไม่เป็นเครื่องหมายการค้าที่เหมือนหรือคล้ายกับเครื่องหมายการค้าของบุคคลอื่นที่ได้จดทะเบียนไว้แล้ว

ลักษณะบ่งเฉพาะ

ลักษณะบ่งเฉพาะ หมายความว่า มีลักษณะพิเศษที่มีความโดดเด่นเฉพาะตัวเพียงพอที่จะทำให้ผู้ใช้สินค้าหรือบริการนั้นทราบและเข้าใจได้ว่าสินค้าหรือบริการที่ใช้เครื่องหมายการค้านั้นแตกต่างจากสินค้าหรือบริการอื่น แต่ทั้งนี้ลักษณะพิเศษดังกล่าวต้องไม่สื่อความหมายโดยตรงเกี่ยวกับสินค้าหรือบริการที่ใช้เครื่องหมายการค้านั้น หรือกล่าวได้ว่า ต้องไม่เป็นคำหรือสิ่งที่ใช้กันสามัญทั่วไปหรือเหมือนหรือคล้ายกับเครื่องหมายการค้าที่ใช้กับสินค้าหรือบริการอื่น ได้แก่



- ไม่เป็นข้อความบรรยายทั่วไป เช่น

เทคโนโลยีเพื่อชีวิต

(สินค้าถุงลมนิรภัยสำหรับยานพาหนะ)

NATURAL DEFENSE 2-WAY POWDER FOUNDATION

(สินค้าเครื่องสำอาง)

รสชาติเต็มร้อย น้ำตาล 0 %

(สินค้าน้ำอัดลม)

- ไม่เป็นคำที่ใช้กันทั่วไป ได้แก่ คำที่มีความหมายว่าเป็นสากล รับประทาน หรือคำบอกคุณสมบัติ เช่น

International
NSERIES

GUARANTY
NINEMILLION

- ไม่เป็นคำหรือสิ่งที่ใช้กันสามัญทั่วไป เช่น คำว่า นาย นางสาว ดอกเตอร์ ตรา หรือคำย่อที่มีความหมายอย่างเดียวกัน หรือรูปทรงเรขาคณิตธรรมดาทั่วไป เช่น



- ไม่เป็นคำหรือสิ่งที่ใช้กันสามัญในการค้าขาย ได้แก่ คำ หรือภาพที่ บรรยายถึงสินค้าที่ขอยจดทะเบียน เช่น “รับรองคุณภาพ” “คุ้มค่า คุ้มราคา” หรือ “Made in Thailand”

- ไม่เป็นสิ่งที่ใช้กันสามัญในการค้าขายสำหรับสินค้าบางอย่างหรือบาง จำพวก¹ ตามประกาศนายทะเบียนเครื่องหมายการค้า เรื่อง กำหนดสิ่งที่ใช้กันสามัญในการค้าขายดังต่อไปนี้

¹ จำพวก หมายถึง หมวดหมู่หรือรายการของสินค้าหรือบริการที่แบ่งตามประกาศกระทรวงพาณิชย์ เรื่องการกำหนดจำพวกสินค้าและบริการ ซึ่งออกตามพระราชบัญญัติเครื่องหมายการค้า พ.ศ. 2535 แก้ไขเพิ่มเติมโดย พระราชบัญญัติเครื่องหมายการค้า (ฉบับที่ 2) พ.ศ. 2543 โดยปัจจุบันแบ่งจำพวกออกเป็น 45 จำพวก ประกอบด้วย จำพวกสินค้ามี 34 จำพวก และจำพวกบริการมี 11 จำพวก

จำพวก	รายการสินค้า	สิ่งที่ใช้กันสามัญในการค้าขาย
3	สบู่ เครื่องหอม หัวน้ำมัน หอมระเหย เครื่องสำอาง น้ำมันใส่ผม ยาสีฟัน	ผู้หญิง ดอกไม้ ซื่อดอกไม้ ดาว มงกุฎฝรั่ง
	แป้งหอม	เด็ก
5	ยารักษาโรคมนุษย์	งู พญานาค หนูมาน ฤาษี เด็ก นางพยาบาล ลูกโลก และการวางแบบตัวอักษร หรือตัวเลข หรือตัดกันเป็นรูปกากบาท
7	เครื่องจักร เครื่องมือกล	เฟือง
24	ผ้าเป็นผืนๆ	ผู้หญิง ช่าง นาฬิกา รถและเครื่องลากเข็นที่ ไม่มีเครื่องกลไก ตาแป๊ะ เสือ สิงโต สุนัข
	ผ้าฝ้าย ผ้าแพร ผ้าเทียม	คำว่า Print ให้ถือว่าเป็นผ้าดอก
29	นมและแป้งนม	วัว เด็ก และนางพยาบาล
30	น้ำปลาและกะปิ น้ำปลา	กุ้ง ปลา
33	สุรา	ค่าง
34	ยาสูบ	ไก่ สัตว์คู่เกาะโล่ สัตว์คู่เกาะโลก
1-45	สินค้าทุกอย่างในแต่ละ จำพวก	ภาพของสินค้าหรือบริการหรือสิ่งซึ่งใช้ เกี่ยวข้องกับสินค้าหรือบริการ และภาพที่แสดง ถึงความหมาย ถึงลักษณะหรือ คุณสมบัติของ สินค้าหรือบริการ

ลักษณะของเครื่องหมายการค้าที่มีลักษณะบ่งเฉพาะ คือ เครื่องหมายการค้า
ที่มีหรือประกอบด้วยลักษณะอย่างใดอย่างหนึ่งอันเป็นสาระสำคัญ ดังต่อไปนี้

• ชื่อตัวหรือชื่อสกุลของบุคคลธรรมดาที่ไม่เป็นที่รู้จักกันโดยทั่วไป ชื่อ เต็มของ
นิติบุคคล หรือชื่อในทางการค้า โดยชื่อดังกล่าวต้องแสดงลักษณะพิเศษและไม่บรรยาย
ถึงลักษณะหรือคุณสมบัติของสินค้าหรือบริการ แยกพิจารณา ดังนี้

- **ชื่อตัว** ต้องแสดงลักษณะพิเศษและไม่เล็งถึงลักษณะหรือคุณสมบัติของสินค้าโดยตรง เช่น
 - ◆ กรณีชื่อตัวร่วมกับชื่อสกุล



VIVIENNE TAM

- ◆ กรณีชื่อตัวที่มีคำแสดงถึงสถานภาพของชื่อ เช่น คำว่า “นาย” “นาง” “นางสาว” “Mr.” “Mrs.” “Ms.” หรือ “ม.ร.ว.” เป็นต้น

นาย อึ้งเผ็ง

นายสีง่า
NAYSANGA

Ms. Sasa
stylish homemade bakery

Smith
Mr & Mrs Smith
Hotel Collection

- ◆ กรณีชื่อตัวที่มีคำนำหน้านามอย่างอื่น เช่น คำว่า “นายแพทย์” “Doctor” “ดอกเตอร์” “Dr.” หรือ “Prof.” เป็นต้น

Dr. Montri

Dr. AirWair Martens

- **ชื่อสกุล** ชื่อสกุลที่จะจดทะเบียนเป็นเครื่องหมายการค้าได้ ต้องไม่เป็นชื่อสกุลของบุคคลอื่นเป็นที่รู้จักกันโดยทั่วไป เช่น ชื่อของประมุขหรือผู้นำของประเทศ ผู้นำรัฐ ผู้นำทางศาสนา หรือชื่อของบุคคลสำคัญในประวัติศาสตร์ นักวิทยาศาสตร์ นักการเมือง เป็นต้น และต้องแสดงลักษณะพิเศษและไม่เล็งถึงลักษณะหรือคุณสมบัติของสินค้าโดยตรง

- **ชื่อเต็มของนิติบุคคล** ต้องแสดงโดยลักษณะพิเศษ กล่าวคือ ชื่อเต็มนิติบุคคลนั้นต้องไม่มีคำหรือข้อความที่แสดงนิติฐานะ เช่น Co., Ltd /COMPANY LIMITED/บริษัท-ห้างหุ้นส่วน จำกัด เป็นต้น นี้อยู่ด้วย และต้องไม่เล็งถึงลักษณะหรือคุณสมบัติของสินค้าโดยตรง เช่น



- **ชื่อในทางการค้า** หมายถึง ชื่อที่ใช้การประกอบกิจการค้า นอกเหนือจากชื่อของบุคคลหรือนิติบุคคลผู้ประกอบธุรกิจ และชื่อที่รู้จักกันอยู่ในหมู่นักธุรกิจการค้าานั้น ทั้งนี้ ชื่อในทางการค้าที่จะจดทะเบียนเป็นเครื่องหมายการค้าได้ ต้องแสดงโดยลักษณะพิเศษและไม่เล็งถึงลักษณะและคุณสมบัติของสินค้าหรือบริการโดยตรง เช่น



“แสดงโดยลักษณะพิเศษ” หมายความว่า แสดงลักษณะที่แตกต่างจากลักษณะธรรมดาทั่วไป เช่น ตัวอักษรหรือตัวเลขที่เกาะเกี่ยวกันเป็นตัวโปร่งและตัวทึบ เขียนเป็นลวดลายหรือเขียนเป็นเส้นหนาบางไม่เท่ากัน เป็นต้น

“เล็งถึงลักษณะของสินค้าโดยตรง” หมายความว่า สื่อความหมายหรือบรรยายถึงรูปร่างลักษณะของสินค้า

“เล็งถึงคุณสมบัติของสินค้าโดยตรง” หมายความว่า แสดงสรรพคุณ หรือคุณสมบัติที่ดีหรือไม่ดีของสินค้า

• คำหรือข้อความที่ไม่บรรยาย (เล็ง) ถึงลักษณะหรือคุณสมบัติของสินค้าหรือบริการ และไม่เป็นช่องทางภูมิศาสตร์ โดยแยกพิจารณาดังนี้

- คำหรือข้อความนั้น ต้องไม่เล็งถึงลักษณะหรือคุณสมบัติของสินค้านั้นโดยตรง กล่าวคือ ต้องไม่มีความหมายหรือคำแปล หรืออาจสื่อความหมายถึงลักษณะหรือคุณสมบัติของสินค้าที่ขอจดทะเบียน ตัวอย่างเครื่องหมายการค้าที่เล็งถึงลักษณะหรือคุณสมบัติของสินค้านั้นโดยตรง เช่น คำว่า “ดีที่สุด” “SUPREME” “GOOD” “TOP” “GREAT” หรือ “BEST” เมื่อใช้เป็นเครื่องหมายการค้าหรือเครื่องหมายบริการ นับว่าเล็งถึงลักษณะ หรือคุณสมบัติของสินค้า

SKIN SIMPLE

เมื่อใช้กับบริการเสริมสร้างความงาม สื่อความหมายได้ว่าเรื่องผิวหนังเป็นเรื่องง่าย นับว่าเล็งถึงลักษณะของบริการ

COOLCOAT

เมื่อใช้กับสินค้าสีทาบ้านสื่อความหมายได้ว่าปกคลุมหรือฉาบด้วยความเย็นสบาย นับว่าเล็งถึงคุณสมบัติของสินค้า

NatureActive

เมื่อใช้กับสินค้าที่นอนจะสื่อความหมายได้ว่า การเคลื่อนไหวเป็นธรรมชาติ นับว่าเล็งถึงคุณสมบัติของสินค้า

Nature's Best

เมื่อใช้กับสินค้าเครื่องสำอางบำรุงผิว สื่อความหมายได้ว่าเป็นธรรมชาติที่ดีที่สุด นับว่าเล็งถึงคุณสมบัติของสินค้า

คำหรือข้อความที่ไม่ได้เล็งถึงลักษณะของสินค้าโดยตรง หมายถึง ไม่มีความหมายหรือไม่เป็นคำบรรยายถึงรูปลักษณะของสินค้า

คำหรือข้อความไม่ได้เล็งถึงคุณสมบัติของสินค้าโดยตรง หมายถึง ไม่แสดงถึงสรรพคุณหรือการใช้งานของสินค้า

- ต้องไม่เป็นคำหรือข้อความโดยมีเจตนาใช้ตัวอักษรหรือสะกดคำที่ผิดหลักไวยากรณ์ ซึ่งหากพิจารณาสำเนียงเรียกขานแล้ว ทำให้เข้าใจได้ว่าเป็นคำหรือข้อความที่มีความหมายและความหมายนั้น เล็งถึงลักษณะหรือคุณสมบัติของสินค้าที่ขอจดทะเบียนโดยตรง เช่น

SAARD
ซาอาด

เลียนเสียงคำว่า “สะอาด” เมื่อใช้กับสินค้าที่เกี่ยวข้องกับการทำความสะอาด ไม่ว่าจะกับส่วนต่างๆ ของร่างกาย หรือกับสิ่งของ นับว่าเล็งถึงลักษณะหรือคุณสมบัติของสินค้าที่ขอจดทะเบียนโดยตรง

MARKIN
MEOKIN

เลียนเสียงคำว่า “หมากิน” และ “เหมียวกิน” ตามลำดับ เมื่อใช้กับสินค้าอาหารสัตว์ นับว่าเล็งถึงคุณลักษณะของสินค้า

KEEP KOOL

สื่อความหมายได้ว่า ช่วยรักษาหรือเก็บความเย็น เมื่อใช้กับสินค้าฟิล์มกรองแสง นับว่าเล็งถึงคุณสมบัติของสินค้า

Nature Kare

สื่อความหมายได้ว่า ดูแลรักษาอย่างธรรมชาติ เมื่อใช้กับสินค้าเครื่องสำอางเกี่ยวกับหน้า นับว่าเล็งถึงคุณสมบัติของสินค้า

- ต้องไม่เป็นชื่อทางภูมิศาสตร์ ตามประกาศกระทรวงพาณิชย์ เรื่องการกำหนดชื่อทางภูมิศาสตร์ กล่าวคือ ต้องไม่เป็นชื่อประเทศ กลุ่มประเทศ หรือเขตการปกครองตนเองซึ่งมีลักษณะเช่นเดียวกับประเทศ ชื่อแคว้น รัฐ มณฑล ชื่อเมืองหลวง เมืองท่า จังหวัด หรือเขตปกครองท้องถิ่นรูปแบบพิเศษ ชื่อทวีป ชื่อมหาสมุทร ทะเล อ่าว คาบสมุทร แหลม เกาะ หมู่เกาะ หรือทะเลสาบ และชื่อทางภูมิศาสตร์อื่นๆ ที่รู้จักแพร่หลายทั่วไป เช่น ภูเขา แม่น้ำ อ่าวเออ ตำบล หมู่บ้าน ถนน เป็นต้น

ทั้งนี้ ให้รวมถึงชื่อย่อ ชื่อเดิม หรือชื่อที่ใช้เรียกขานโดยทั่วไปโดยไม่จำกัด เฉพาะชื่อทางราชการด้วย เช่น

GENEVA®

สามเหลี่ยมทองคำ

Fuji



• **กลุ่มของสีที่แสดงโดยลักษณะพิเศษ** ตัวหนังสือ ตัวเลข หรือคำที่ประดิษฐ์ขึ้น โดยแยกพิจารณา ดังนี้

- **กลุ่มของสี** หมายถึง สีที่มีการรวมกลุ่มหรือชุมนุมกันตั้งแต่ 2 สีขึ้นไป ที่แสดงโดยลักษณะพิเศษไม่จำกัดว่าจะเป็นสีอ่อนหรือสีแก่ และต้องไม่มีลักษณะอย่างใดอย่างหนึ่งดังต่อไปนี้
 - ◆ เป็นสีโดยธรรมชาติของสินค้าที่ขอจดทะเบียน
 - ◆ เป็นสีเกิดจากหน้าที่การทำงานหรือการใช้งานของสินค้าที่ขอจดทะเบียน
 - ◆ เป็นสีที่มีลักษณะตกแต่งเพื่อเพิ่มมูลค่าของสินค้าแต่เพียงอย่างเดียว
 - ◆ เป็นสีที่ผู้ค้ารายอื่นย่อมใช้ได้เช่นกัน



■ **ตัวหนังสือ ตัวเลข หรือคำที่ประดิษฐ์ขึ้น** ได้แก่

- ◆ **ตัวหนังสือ ตัวเลข ที่ประดิษฐ์** ได้แก่ นำมาประดิษฐ์ให้มีลักษณะผิดแผกแตกต่างไปจากตัวหนังสือหรือตัวเลขที่ใช้กันอยู่เป็นปกติธรรมดา เช่น มีลักษณะเกาะเกี่ยวกัน เป็นตัวโปร่ง ตัวทึบ มีแสง มีเงา มีลวดลายภายใน เป็นเส้นหนาบางไม่เท่ากัน เป็นต้น
- ◆ **คำที่ประดิษฐ์ขึ้น** หมายถึง คำคำเดียวหรือหลายคำ ซึ่งเมื่อนำมารวมกันแล้วไม่มีความหมายหรือคำแปล เช่น



- **ลายมือชื่อ**ของผู้จดทะเบียนหรือเจ้าของเดิมของกิจการของผู้จดทะเบียน และในกรณีเป็นลายมือชื่อของบุคคลอื่นจะต้องมีหนังสือให้ความยินยอม ประกอบคำขอจดทะเบียนด้วย เช่น

Jim Thompson Andrew Pierre Cardin

• **ภาพถ่ายหรือภาพวาด**ของผู้จดทะเบียน ของบุคคลอื่นโดยได้รับ อนุญาตจากบุคคลนั้นแล้ว หรือของบุคคลที่เสียชีวิตแล้วโดยได้รับอนุญาตจากบุพการี ผู้สืบสันดาน หรือคู่สมรสของบุคคลนั้น เช่น

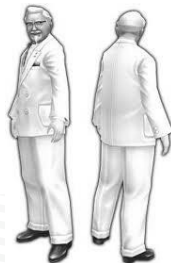


• **ภาพวาดหรือภาพที่สร้างขึ้นจากจินตนาการ**ที่ไม่บรรยายถึงลักษณะ หรือคุณสมบัติของสินค้าหรือบริการ เช่น



• **รูปร่างหรือรูปทรงของวัตถุ** หมายถึง เครื่องหมายการค้าที่แสดงถึงด้านกว้าง ด้านยาว ด้านลึก และต้องไม่มีลักษณะอย่างใดอย่างหนึ่ง ดังนี้

- เป็นรูปร่างหรือรูปทรงของวัตถุโดยธรรมชาติของสินค้านั้นเอง
- เกิดจากหน้าที่การทำงานหรือการใช้งานของสินค้านั้น
- เป็นการตกแต่งเพื่อเพิ่มมูลค่าของสินค้าแต่เพียงอย่างเดียว
- เป็นรูปร่างหรือรูปทรงของวัตถุที่ผู้ค้ารายอื่นย่อมใช้ได้เช่นกัน เช่น



กรณีเครื่องหมายการค้าที่ไม่มีลักษณะบ่งเฉพาะในตัวเองจนทำให้สามารถแยกแยะความแตกต่างของสินค้าหรือบริการที่ใช้เครื่องหมายการค้านั้นออกจากสินค้าหรือบริการอื่นได้ แต่เมื่อใช้เครื่องหมายการค้าดังกล่าวไม่ว่าโดยวิธีใด เช่น จำหน่าย เผยแพร่ หรือโฆษณาสินค้าหรือบริการที่ใช้เครื่องหมายการค้านั้นในระยะเวลาหนึ่งจนผู้บริโภครู้จักเครื่องหมายการค้าดังกล่าวว่าเป็นของผู้ผลิตหรือผู้ให้บริการรายใดและสามารถแยกความแตกต่างของสินค้าหรือบริการที่ใช้เครื่องหมายการค้านั้นออกจากสินค้าหรือบริการอื่นได้ กฎหมายจะถือว่าเครื่องหมายการค้าดังกล่าวมีลักษณะบ่งเฉพาะ

ทั้งนี้ การพิสูจน์ลักษณะบ่งเฉพาะในลักษณะนี้ จะประกอบด้วยหลักเกณฑ์ดังต่อไปนี้

- สินค้าหรือบริการที่ใช้เครื่องหมายการค้านั้นได้มีการจำหน่าย เผยแพร่ หรือโฆษณาอย่างต่อเนื่องเป็นระยะเวลานานพอสมควรจนทำให้สาธารณชนทั่วไปหรือสาธารณชนที่เกี่ยวข้องในประเทศไทยรู้จักและเข้าใจว่าสินค้าหรือบริการดังกล่าวแตกต่างจากสินค้าหรือบริการอื่น
- การจำหน่าย เผยแพร่ หรือโฆษณา สินค้าหรือบริการใดจนทำให้มีความแพร่หลายในประเทศไทย ถือว่าเครื่องหมายการค้ามีลักษณะบ่งเฉพาะเพียงที่ใช้กับสินค้าหรือบริการนั้นเท่านั้น
- เครื่องหมายการค้าที่พิสูจน์ลักษณะบ่งเฉพาะจะต้องเป็นเครื่องหมายการค้าเดียวกับที่ยื่นขอจดทะเบียน

ลักษณะต้องห้ามตามกฎหมาย

เครื่องหมายที่มีลักษณะต้องห้ามตามกฎหมาย คือ เครื่องหมายที่ประกอบด้วยลักษณะอย่างหนึ่งอย่างใดต่อไปนี้

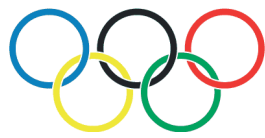
- เหมือนหรือคล้ายกับตราแผ่นดิน พระราชลัญจกร ลัญจกรในราชการ ตราจักรี ดวงตราเครื่องราชอิสริยาภรณ์ ตราประจำตำแหน่ง ตราประจำกระทรวง ทบวง กรม หรือตราประจำจังหวัด เช่น



- เหมือนหรือคล้ายกับธงของประเทศไทย ธงพระอิสริยยศ หรือ ธงราชการ เช่น



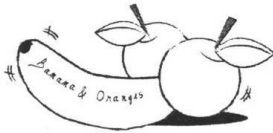
- เหมือนหรือคล้ายกับพระปรมาภิไธย พระนามาภิไธย พระปรมาภิไธยย่อ พระนามาภิไธยย่อ หรือนามพระราชวงศ์
- เหมือนหรือคล้ายกับพระบรมฉายาลักษณ์หรือพระบรมสาทิสลักษณ์ของ พระมหากษัตริย์ พระราชินี หรือรัชทายาท
- เหมือนหรือคล้ายกับชื่อ คำ ข้อความ หรือเครื่องหมายใด อันแสดงถึง พระมหากษัตริย์ พระราชินี รัชทายาท หรือพระราชวงศ์
- เหมือน หรือคล้ายกับธงชาติหรือเครื่องหมายประจำชาติของรัฐต่างประเทศ ธงหรือเครื่องหมายขององค์การระหว่างประเทศ ตราประจำประมุขของรัฐต่างประเทศ เครื่องหมายราชการ และเครื่องหมายควบคุมและรับรองคุณภาพสินค้าของรัฐต่างประเทศหรือองค์การระหว่างประเทศ หรือชื่อและชื่อย่อของรัฐต่างประเทศ หรือองค์การระหว่างประเทศ เว้นแต่จะได้รับอนุญาตจากผู้ซึ่งมีอำนาจหน้าที่ของรัฐต่างประเทศหรือองค์การระหว่างประเทศนั้น เช่น



- เหมือนหรือคล้ายกับเครื่องหมายราชการ เครื่องหมายกาชาด นามกาชาด หรือ กาเงินว



- เหมือนหรือคล้ายกับเหรียญ ใบสำคัญ หนังสือรับรอง ประกาศนียบัตร หรือเครื่องหมายอื่นใดอันได้ให้เป็นรางวัลในการแสดงหรือประกวดสินค้าที่รัฐบาลไทย ส่วนราชการ หรือรัฐวิสาหกิจของประเทศไทย รัฐบาลต่างประเทศหรือองค์การระหว่าง ประเทศได้จัดให้มีขึ้น เว้นแต่ผู้จดทะเบียนจะได้รับเหรียญ ใบสำคัญ หนังสือรับรอง ประกาศนียบัตร หรือเครื่องหมายเช่นนั้นเป็นรางวัลสำหรับสินค้านั้นและใช้เป็นส่วนหนึ่งของเครื่องหมายการค้านั้น
- ขัดต่อความสงบเรียบร้อยหรือศีลธรรมอันดีของประชาชนหรือรัฐประศาสนโยบาย เช่น



- เหมือนหรือคล้ายกับเครื่องหมายที่มีชื่อเสียงแพร่หลายทั่วไปจนอาจทำให้สาธารณชนสับสนหลงผิดในความเป็นเจ้าของหรือแหล่งกำเนิดของสินค้า ไม่ว่าเครื่องหมายที่มีชื่อเสียงแพร่หลายทั่วไปนั้นจะได้จดทะเบียนไว้แล้วหรือไม่ก็ตาม ซึ่งเครื่องหมายที่มีชื่อเสียงแพร่หลายทั่วไป เช่น



- เหมือนหรือคล้ายกับสิ่งบ่งชี้ทางภูมิศาสตร์ที่ได้รับความคุ้มครองตามกฎหมายว่าด้วยการนั้น ตัวอย่างเช่น ไข่เค็มไชยา มะขามหวานเพชรบูรณ์ ข้าวหอมมะลิสุรินทร์ เป็นต้น
- เหมือนหรือคล้ายกับเครื่องหมายอื่นที่รัฐมนตรีประกาศกำหนดให้ถือว่าเป็นสัญลักษณ์ประจำชาติไทย ได้แก่ ช้างไทย ศาลาไทย และดอกราชพฤกษ์หรือคุณท้าวนี้ ตามมติคณะรัฐมนตรีเมื่อวันที่ 2 ตุลาคม 2544



การพิจารณาความเหมือนหรือคล้าย

“เหมือน” หมายความว่า มีลักษณะตรงกัน และ “คล้าย” หมายความว่า มีลักษณะที่เกือบเหมือนกันจนอาจทำให้สาธารณชนสับสนหลงผิดในความเป็นเจ้าของ หรือแหล่งกำเนิดสินค้า ทั้งนี้ การพิจารณาความเหมือนหรือคล้ายมีแนวทาง ดังนี้

- เสียงหรือสำเนียงเรียกขานของเครื่องหมาย เช่น

VETA	คล้ายกับ	VETTA
WAKO	คล้ายกับ	WAGO
AERO	คล้ายกับ	แอโร
DIPPEE	คล้ายกับ	ดิปปี้

- รูปลักษณะของเครื่องหมายการค้า เช่น



คล้ายกับ



- การวางรูปรอยประดิษฐ์ของเครื่องหมายการค้า เช่น



คล้ายกับ



แม้คำว่า RUNG RUNG จะมีเสียงเรียกขานแตกต่างกับ คำว่า BANG BANG ก็ตาม แต่เมื่อเครื่องหมายทั้งสองมีการวางรูปประดิษฐ์ที่คล้ายคลึงกัน สาธารณชนอาจสับสนหรือหลงผิดได้

- การใช้เครื่องหมายการค้านั้นกับตัวสินค้า เช่น

SOLO

คล้ายกับ

SOLD

ทั้งนี้ คำว่า SOLO กับ SOLD แม้มีเสียงเรียกขานต่างกัน แต่เมื่อนำไปใช้กับสินค้าเครื่องเหล็ก เช่น แม่กุญแจ เมื่อประทับลงบนสินค้า อักษร O กับ D จะแยกความแตกต่างได้ยาก สาธารณชนอาจสับสนหรือหลงผิดได้

- พิจารณาจากสินค้าที่ใช้เครื่องหมายนั้นๆ โดยจะพิจารณาจากประเภท คุณภาพ ความมีชื่อเสียงแพร่หลาย หรือราคาของสินค้าที่ใช้เครื่องหมายการค้านั้น
- พิจารณาจากเจตนาของผู้จดทะเบียน จากรูปลักษณะของเครื่องหมายที่ขอจดทะเบียนว่า ผู้ขอมีเจตนาส่อไปในทางไม่สุจริตโดยลอกเลียน หรืออาศัยความมีชื่อเสียงของเครื่องหมายการค้าของผู้อื่นหรือไม่ เช่น



คล้ายกับ



คล้ายกับ



เนื่องจากเหตุผลสำคัญของการคุ้มครองเครื่องหมายการค้าคือการทำให้ผู้บริโภคสามารถแยกแยะสินค้าหนึ่งออกจากสินค้าอื่นได้ ดังนั้นในการยื่นคำขอจดทะเบียนเครื่องหมายการค้า นอกจากจะต้องตรวจสอบว่าเครื่องหมายการค้า นั้น มีคุณสมบัติครบถ้วนตามที่กฎหมายกำหนด และมีคุณลักษณะเพียงพอที่จะนำมาจดทะเบียนเป็นเครื่องหมายการค้าหรือไม่แล้ว สิ่งสำคัญที่ผู้ยื่นคำขอต้องกระทำอีกประการก็คือ การตรวจสอบข้อมูลเบื้องต้นว่ามีเครื่องหมายการค้าของบุคคลอื่น ซึ่งเหมือนหรือคล้ายกับเครื่องหมายการค้าที่ประสงค์จะยื่นขอจดทะเบียนและใช้กับสินค้าในจำพวกเดียวกันได้รับการจดทะเบียนไว้ก่อนแล้วหรือไม่ หากมีเครื่องหมายการค้าที่จะยื่นขอจดทะเบียนในภายหลังนั้นจะไม่สามารถจดทะเบียนได้ เนื่องจากจะทำให้ประชาชนสับสนหลงผิดในตัวสินค้า คุณสมบัติของสินค้า ผู้เป็นเจ้าของสินค้า หรือแหล่งกำเนิดสินค้า

นอกจากนี้ เนื่องจากการคุ้มครองเครื่องหมายการค้าจะยึดหลักพรมแดน คือจดทะเบียนที่ประเทศใดก็จะคุ้มครองเฉพาะในประเทศนั้น ดังนั้น องค์การธุรกิจที่ประสงค์จะส่งสินค้าออกไปจำหน่ายยังตลาดต่างประเทศโดยใช้เครื่องหมายการค้าเดียวกับที่จะจดทะเบียนในประเทศไทย ก็ควรพิจารณาตรวจสอบข้อมูลด้วยว่า ในประเทศเป้าหมายนั้นมีเครื่องหมายการค้าใดที่เหมือนหรือคล้ายกับเครื่องหมายการค้าที่จะจดทะเบียนหรือไม่ เพื่อไม่ให้เหมือนหรือคล้ายกับเครื่องหมายการค้าดังกล่าว อันจะส่งผลทำให้ไม่สามารถจดทะเบียนได้

การจดทะเบียนเครื่องหมายการค้า

ผู้มีสิทธิขอจดทะเบียน

โดยทั่วไปแล้วบุคคลใดๆ ทั้งบุคคลธรรมดาหรือนิติบุคคล ซึ่งมีเจตนาที่จะใช้เครื่องหมายการค้าสามารถยื่นคำขอจดทะเบียนเครื่องหมายการค้าได้ด้วยตนเอง หรือสามารถมอบอำนาจให้ตัวแทนเป็นผู้ยื่นคำขอจดทะเบียนแทนก็ได้ อย่างไรก็ตาม บุคคลที่ประสงค์จะยื่นขอจดทะเบียนเครื่องหมายการค้าหรือตัวแทนรับมอบอำนาจจากบุคคลดังกล่าวจะต้องมีที่ตั้งสำนักงานหรือสถานที่ที่นายทะเบียนสามารถติดต่อได้ในประเทศไทย

ในกรณีที่มีเหตุอันควรเชื่อได้ว่าเจ้าของเครื่องหมายการค้าที่ได้จดทะเบียนแล้วหรือตัวแทน เลิกตั้งสำนักงานหรือสถานที่ที่ได้จดทะเบียนไว้ในประเทศไทย นายทะเบียนสามารถสั่งเพิกถอนการจดทะเบียนเครื่องหมายการค้านั้นได้

อย่างไรก็ตาม ก่อนการสั่งเพิกถอน นายทะเบียนจะมีหนังสือแจ้งให้เจ้าของเครื่องหมายการค้าหรือตัวแทนนั้นชี้แจงก่อน หากไม่ได้รับคำตอบภายใน 15 วัน นับตั้งแต่วันที่ได้รับหนังสือแจ้ง นายทะเบียนจะประกาศโฆษณาในหนังสือประกาศโฆษณาคำขอจดทะเบียนและปิดประกาศที่กรมทรัพย์สินทางปัญญาว่าจะเพิกถอนเครื่องหมายการค้า นั้น โดยมีกำหนดระยะเวลาให้แจ้งภายใน 15 วัน นับตั้งแต่วันที่ประกาศโฆษณา ทั้งนี้ หากไม่ได้รับคำตอบนายทะเบียนจึงจะเพิกถอนเครื่องหมายการค้า นั้น

เอกสารประกอบการยื่นคำขอจดทะเบียน

- แบบฟอร์มคำขอจดทะเบียน (แบบ ก.01)

โดยกรอกแบบฟอร์มด้วยการพิมพ์ข้อความเกี่ยวกับ เจ้าของ ตัวแทน สถานที่ติดต่อ จำพวก และรายการสินค้า ตีรูปเครื่องหมายขนาดไม่เกิน 5x5 ซม. (กรณีรูปเครื่องหมายเกิน 5x5 ซม. ต้องชำระค่าธรรมเนียมเพิ่ม ซม. ละ 200 บาท) พร้อมลงลายมือเจ้าของ หรือตัวแทนให้ครบถ้วน

- สำเนาบัตรประจำตัวประชาชน (กรณีเป็นบุคคลธรรมดา)

หรือต้นฉบับหนังสือรับรองนิติบุคคลฉบับนายทะเบียนรับรองและออกให้ไม่เกิน 6 เดือน (กรณีเป็นนิติบุคคล)

- **กรณีมอบอำนาจหรือตั้งตัวแทนให้ยื่น แบบ ก.18**

โดยกรอกแบบฟอร์มด้วยการพิมพ์ข้อความ ลงลายมือชื่อ ผู้มอบอำนาจ ผู้รับมอบอำนาจ และพยานให้ครบถ้วนและปิดอากรแสตมป์ 30 บาท ต่อผู้รับมอบอำนาจ 1 คน พร้อมทั้งสำเนาบัตรประจำตัวประชาชนของผู้รับมอบอำนาจ

- ภาพเครื่องหมายที่จะจดทะเบียน ขนาดไม่เกิน 5x5 เซนติเมตร (ในกรณีที่จดทะเบียนโดยไม่ระบุสี ถือว่าได้จดทะเบียนไว้ทุกสี)
- สำเนาบัตรประจำตัวหรือต้นฉบับหนังสือรับรองนิติบุคคลที่ออกให้ไม่เกิน 6 เดือน ของเจ้าของเครื่องหมายการค้า
- คำขอถือสิทธิวันที่ยื่นคำขอในต่างประเทศครั้งแรกหรือวันที่นำสินค้าออกแสดงเป็นวันยื่นคำขอ (ก.10) (ถ้ามี)
- รายละเอียดบรรยายถึงลักษณะของกลุ่มสีและสีที่ต้องจดทะเบียน (ก.11) (ถ้ามี)
- หนังสือแสดงการปฏิเสธ (ก.12) (ถ้ามี)
- หนังสือจดทะเบียนเครื่องหมายชุด (ก.13) (ถ้ามี)
- หลักฐานหรือคำชี้แจงแสดงความสัมพันธ์ของผู้มีสิทธิใช้เครื่องหมายร่วม (กรณีเครื่องหมายร่วม)
- ข้อบังคับว่าด้วยการใช้เครื่องหมายรับรอง (กรณีเครื่องหมายรับรอง)
- หลักฐานนำสืบลักษณะบ่งเฉพาะ
- สำเนาหนังสือมอบอำนาจ (ก.18) และสำเนาบัตรประจำตัวของผู้รับมอบ (ถ้ามี)
- หนังสือขอผ่อนผันการส่งเอกสารหลักฐาน (ก.19) (ถ้ามี)

การยื่นคำขอ

ในการยื่นคำจดทะเบียนเครื่องหมายการค้า สามารถดำเนินการได้ ดังนี้

- ยื่นคำขอโดยตรงต่อเจ้าหน้าที่ ณ ศูนย์บริการจดทะเบียนทรัพย์สินทางปัญญา ชั้น 3 กรมทรัพย์สินทางปัญญา ถนนนนทบุรี ตำบลบางกระสอ อำเภอเมือง จังหวัดนนทบุรี
 - ยื่นคำขอ ณ สำนักงานพาณิชย์จังหวัดทุกจังหวัด
 - ยื่นคำขอทางอินเทอร์เน็ตที่ <http://www.ipthailand.go.th> โดยชำระค่าธรรมเนียมผ่านธนาคาร (ทั้งนี้ จะต้องจัดส่งเอกสารหลักฐานให้กรมทรัพย์สินทางปัญญาภายใน 15 วัน นับตั้งแต่วันที่ได้บันทึกข้อมูลในอินเทอร์เน็ต)
 - ยื่นคำขอทางไปรษณีย์ลงทะเบียนตอบรับถึงนายทะเบียนเครื่องหมายการค้า
 - * แนบเอกสารการชำระค่าธรรมเนียมทางธนาณัติ (สั่งจ่ายนายทะเบียนเครื่องหมายการค้า) *

ข้อพิจารณาของนายทะเบียน

ในกรณีที่เครื่องหมายการค้าที่ยื่นขอจดทะเบียนมีคุณสมบัติไม่ครบถ้วนเพียงพอที่จะ
รับจดทะเบียนได้ นายทะเบียนอาจพิจารณาสั่งการดังต่อไปนี้

- **ปฏิเสธการรับจดทะเบียน** หากเครื่องหมายการค้าที่ยื่นขอจดทะเบียน
 - เหมือนกับเครื่องหมายการค้าของบุคคลอื่นที่ได้จดทะเบียนไว้แล้ว หรือคล้ายกับเครื่องหมายการค้าของบุคคลอื่นที่จดทะเบียนไว้แล้วจนอาจทำให้สาธารณชนสับสนหลงผิดในความเป็นเจ้าของหรือแหล่งกำเนิดสินค้า ทั้งนี้ ในกรณีที่สินค้าจำพวกเดียวกัน หรือต่างจำพวกกันแต่นายทะเบียนเห็นว่า มีลักษณะอย่างเดียวกัน
 - มีสาระสำคัญของส่วนหนึ่งส่วนใดของเครื่องหมายหรือทั้งเครื่องหมายไม่มีลักษณะที่สามารถรับจดทะเบียนได้ คือ ไม่มีลักษณะบ่งเฉพาะ มีลักษณะต้องห้ามตามกฎหมาย หรือเหมือนหรือคล้ายกับเครื่องหมายการค้าของบุคคลอื่นที่ได้จดทะเบียนไว้แล้ว
- **ให้แก้ไขเปลี่ยนแปลงคำขอ** หากเครื่องหมายการค้าที่ยื่นขอจดทะเบียน
 - มีส่วนหนึ่งส่วนใดอันมิใช่สาระสำคัญไม่มีลักษณะที่สามารถรับจดทะเบียนได้ คือ ไม่มีลักษณะบ่งเฉพาะ มีลักษณะต้องห้ามตามกฎหมาย หรือเหมือนหรือคล้ายกับเครื่องหมายการค้าของบุคคลอื่นที่ได้จดทะเบียนไว้แล้ว
 - มีวิธีการจัดทำคำขอ หรือผู้ยื่นคำขอมีคุณสมบัติไม่เป็นไปตามหลักเกณฑ์หรือวิธีการตามที่กฎหมายกำหนด
- **ให้ผู้ขอจดทะเบียนแสดงปฏิเสธการขอถือสิทธิส่วนหนึ่งส่วนใดหรือหลายส่วนของเครื่องหมายการค้าเป็นของตนแต่เพียงผู้เดียว หรือแสดงปฏิเสธอย่างอื่นตามที่นายทะเบียนเห็นว่าจำเป็นต่อการกำหนดสิทธิจากการจดทะเบียน** หากเครื่องหมายการค้าที่ยื่นขอจดทะเบียนมีลักษณะที่สามารถรับจดทะเบียนได้ แต่มีส่วนหนึ่งส่วนใดหรือหลายส่วนเป็นสิ่งที่ใช้กันสามัญในการค้าขายสำหรับสินค้าบางอย่างหรือบางจำพวก อันไม่ควรให้ผู้ขอจดทะเบียนรายหนึ่งรายใดถือเป็นสิทธิของตนแต่เพียงผู้เดียวหรือมีลักษณะไม่บ่งเฉพาะ

สิทธิของเจ้าของเครื่องหมายการค้า

เมื่อได้รับการจดทะเบียนแล้ว เจ้าของเครื่องหมายการค้ามีสิทธิ ดังนี้

- สิทธิแต่เพียงผู้เดียวที่จะใช้เครื่องหมายการค้าสำหรับสินค้าของตนตามรายการที่ได้ขอจดทะเบียนไว้ รวมถึงการโอนหรืออนุญาตให้ผู้อื่นใช้เครื่องหมาย การค้าของตนที่ได้จดทะเบียนไว้ทั้งหมดหรือบางส่วนก็ได้ และโดยจะมีค่าตอบแทนหรือไม่ก็ได้

ผู้มีส่วนได้เสียหรือนายทะเบียนอาจร้องขอต่อคณะกรรมการเครื่องหมายการค้า ให้เพิกถอนเครื่องหมายการค้าได้ หากพิสูจน์ได้ว่าในขณะที่ขอจดทะเบียน เจ้าของเครื่องหมายการค้านั้นไม่ได้มีความตั้งใจที่จะใช้เครื่องหมายการค้าสำหรับสินค้าที่ได้จดทะเบียนไว้ และตามความจริงก็ไม่เคยมีการใช้เครื่องหมายการค้า นั้น หรือในระหว่าง 3 ปี ก่อนที่จะร้องเพิกถอนก็ไม่ได้มีการใช้เครื่องหมายการค้า นั้น เว้นแต่เจ้าของเครื่องหมายการค้า นั้นจะพิสูจน์ได้ว่า การที่ไม่ได้ใช้เครื่องหมายการค้า นั้นเกิดจากพฤติการณ์พิเศษในทางการค้า และไม่ตั้งใจที่จะไม่ใช้หรือละทิ้งเครื่องหมายการค้า นั้น อย่างไรก็ตาม หากมีการอนุญาตให้บุคคลอื่นใช้เครื่องหมายการค้า นั้นเพื่อการประกอบธุรกิจ ให้ถือว่าเป็นการใช้เครื่องหมายการค้า โดยเจ้าของเครื่องหมายการค้า นั้น

- สิทธิที่จะป้องกันไม่ให้บุคคลอื่นจำหน่ายสินค้าหรือให้บริการที่เหมือนหรือคล้ายกันโดยใช้เครื่องหมายการค้าที่อาจทำให้ผู้บริโภคเกิดความสับสนหรือหลงผิด รวมทั้งมีสิทธิในการฟ้องร้องเรียกค่าเสียหายจากผู้ละเมิดเครื่องหมายการค้า ของตน หรือฟ้องเพิกถอนการจดทะเบียนเครื่องหมายการค้า ที่เหมือนหรือคล้ายกับเครื่องหมายการค้าของตนได้
- สิทธิที่จะโอนหรือรับมรดกสิทธิกันโดยการโอนหรือรับมรดกพร้อมกับ กิจการที่เกี่ยวข้องกับสินค้าที่ได้จดทะเบียนไว้แล้วหรือไม่ก็ได้ โดยจะต้องจดทะเบียนต่อนายทะเบียน และในกรณีที่เครื่องหมายการค้าที่ได้จดทะเบียนไว้เป็นเครื่องหมายชุดจะต้องโอนหรือรับมรดกสิทธิกันทั้งคู่
- สิทธิในการดำเนินคดีทั้งทางแพ่งและทางอาญากับผู้ละเมิดเครื่องหมายการค้า

แม้ว่าเครื่องหมายการค้าจะได้รับการคุ้มครองโดยการจดทะเบียน แต่กฎหมายก็ไม่ได้บังคับว่าผู้ประสงค์จะประกอบธุรกิจจะต้องจดทะเบียนเครื่องหมายการค้าของตนก่อนจึงจะสามารถประกอบธุรกิจได้ ดังนั้น หากแน่ใจว่าเครื่องหมายการค้าของตนจะไม่ถูกลอกเลียนแบบก็อาจจะไม่ยื่นขอจดทะเบียนเครื่องหมายการค้าของตนก็ได้

อย่างไรก็ตาม ในกรณีของเครื่องหมายการค้าที่ไม่จดทะเบียน เจ้าของเครื่องหมายการค้ามีเพียงสิทธิที่จะใช้เครื่องหมายการค้าที่ตนเท่านั้น แต่จะฟ้องร้องคดีกับผู้กระทำการละเมิดเครื่องหมายการค้าหรือเรียกค่าเสียหายตามกฎหมายเครื่องหมายการค้าไม่ได้ เว้นแต่กรณีลวงขาย²

สิทธิของเจ้าของเครื่องหมายรับรอง

เจ้าของเครื่องหมายรับรองที่ได้จดทะเบียนแล้วจะต้องใช้เครื่องหมายรับรองนั้นเพื่อการรับรองคุณภาพสินค้าหรือบริการของบุคคลอื่นเท่านั้น จะไม่สามารถใช้เครื่องหมายรับรองดังกล่าวกับสินค้าหรือบริการของตนเองได้ นอกจากนี้ยังเป็นผู้มีสิทธิแต่เพียงผู้เดียวในการเป็นผู้รับรองโดยใช้เครื่องหมายรับรองนั้น โดยจะไม่สามารถอนุญาตให้บุคคลอื่นเป็นผู้รับรองโดยใช้เครื่องหมายรับรองดังกล่าวแทนได้

อนึ่ง สิทธิในเครื่องหมายรับรองจะสิ้นสุดลงเมื่อเจ้าของเครื่องหมายรับรองนั้นเสียชีวิตหรือสิ้นสภาพบุคคล

ระยะเวลาการคุ้มครองเครื่องหมายการค้า

เครื่องหมายการค้าที่ได้รับการจดทะเบียนแล้ว จะมีอายุการให้ความคุ้มครอง 10 ปี นับตั้งแต่วันที่ขึ้นคำขอจดทะเบียน และสามารถต่ออายุได้คราวละ 10 ปี โดยไม่จำกัดจำนวนครั้ง แต่การยื่นคำขอต่ออายุต้องดำเนินการภายใน 90 วัน ก่อนวันที่เครื่องหมายการค้านั้นสิ้นอายุ

ในกรณีที่เครื่องหมายการค้ามิได้ยื่นคำขอต่ออายุภายในเวลาที่กำหนดข้างต้น ถือว่าเครื่องหมายการค้านั้นได้ถูกเพิกถอนการจดทะเบียน

² การลวงขาย หมายความว่า การที่เจ้าของสินค้ารายหนึ่งใช้เครื่องหมายการค้าที่เหมือนหรือคล้ายกับเครื่องหมายการค้าของบุคคลอื่นกับสินค้าของตนเพื่อลวงให้ผู้บริโภคสับสนหลงผิดในความเป็นเจ้าของหรือแหล่งกำเนิดสินค้านั้น

เครื่องหมายการค้ากับการประกอบธุรกิจ

จากการที่หน้าที่หลักของเครื่องหมายการค้าคือ สิ่งบ่งชี้ถึงคุณภาพหรือคุณลักษณะที่โดดเด่นของสินค้าหรือบริการหนึ่งที่แตกต่างกันจากสินค้าหรือบริการของบุคคลอื่น และการที่เครื่องหมายการค้าใดจะสามารถทำหน้าที่ดังกล่าวได้โดยสมบูรณ์ เครื่องหมายการค้านั้นจะต้องสามารถระบุแหล่งที่มาของสินค้า ผู้ผลิตสินค้า หรือคุณสมบัติของผู้ให้บริการได้ เจ้าของหรือผู้ใช้เครื่องหมายนั้นจะต้องใช้ความพยายามอย่างสูงสุดในการรักษาคุณภาพและมาตรฐานของสินค้าหรือบริการของตน

นอกจากนี้ การส่งเสริมให้สินค้า หรือบริการของตนเป็นที่รู้จักแพร่หลายในหมู่ผู้บริโภคจำเป็นต้องใช้เงินลงทุนที่สูงไม่ว่าจะในส่วนของ การทำการตลาด การประชาสัมพันธ์ หรือการพัฒนาและรักษาคุณภาพ ซึ่งเครื่องหมายการค้าจะมีบทบาททำให้ผู้บริโภคจดจำสินค้าหรือบริการเหล่านั้นและจำแนกออกจากสินค้าหรือบริการชนิดเดียวกันซึ่งมีคุณภาพต่ำกว่าได้โดยง่าย

ดังนั้น หากขาดซึ่งการคุ้มครองเครื่องหมายการค้าที่มีประสิทธิภาพแล้ว จะทำให้ผู้ผลิตสินค้าหรือผู้ให้บริการแต่ละรายสามารถที่จะนำเครื่องหมายการค้าของบุคคลอื่นซึ่งผลิตสินค้าหรือให้บริการชนิดเดียวกันแต่มีคุณภาพหรือมาตรฐานสูงกว่าสินค้าของตน และเป็นที่รู้จักหรือนิยมอย่างแพร่หลายในหมู่ผู้บริโภคแล้ว มาใช้กับสินค้าของตนโดยไม่จำเป็นต้องลงทุนเพื่อสร้างชื่อเสียงใหม่ ส่งผลทำให้เครื่องหมายการค้าสูญเสียคุณค่าไป และเจ้าของเครื่องหมายการค้าที่เป็นที่รู้จักนั้นก็สูญเสียแรงจูงใจในการพัฒนาคุณภาพและมาตรฐานของสินค้าหรือบริการของตน ทำให้ผู้ผลิตรายเดิมไม่สนใจที่จะรักษาคุณภาพของสินค้าหรือบริการของตน รวมถึงทำให้ผู้บริโภคสินค้าหรือบริการดังกล่าวเกิดความสับสนหลงผิดในตัวสินค้าหรือบริการอันจะส่งผลกระทบต่อส่วนแบ่งทางการตลาดของสินค้าหรือบริการเดิม

เพื่อแก้ไขปัญหาดังกล่าว รวมถึงเพื่อปกป้องผู้บริโภคจากการบริโภคสินค้า หรือบริการซึ่งไร้คุณภาพหรือไม่ได้มาตรฐาน การปกป้องเครื่องหมายการค้าที่มีประสิทธิภาพจึงเป็นสิ่งจำเป็น ทั้งนี้ เพราะจะเป็นการสร้างแรงจูงใจให้แก่เจ้าของเครื่องหมายการค้าในการพัฒนาคุณภาพของสินค้าหรือบริการของตน รวมถึงเป็นการสร้างความมั่นใจให้แก่เจ้าของเครื่องหมายการค้าในการที่จะรักษาส่วนแบ่งทางการตลาดของสินค้าหรือบริการของตนไว้ได้

เครื่องหมายการค้า และอินเทอร์เน็ตโดเมนเนม

อินเทอร์เน็ตโดเมนเนม หรือที่เรียกกันว่า โดเมนเนม หมายถึง ชื่อที่กำหนดขึ้นเพื่อระบุที่อยู่ทางอินเทอร์เน็ต (IP Address) ซึ่งโดยปกติแล้วใช้สำหรับการค้นหาเพื่อเข้าถึงเว็บไซต์ เช่น โดเมนเนมของกรมทรัพย์สินทางปัญญา คือ ipthailand.go.th ซึ่งใช้สำหรับการค้นหาและเข้าถึงเว็บไซต์ของกรมทรัพย์สินทางปัญญา หรือ <http://www.ipthailand.go.th> โดยลักษณะของการตั้งชื่อโดเมนเนมนี้ จะตั้งขึ้นเพื่อให้ง่ายต่อการจดจำ ซึ่งจะทำได้สามารถเข้าถึงเว็บไซต์ที่ใช้ชื่อโดเมนเนมดังกล่าวได้อย่างรวดเร็ว

ดังนั้น จะเห็นได้ว่า หน้าที่ของโดเมนเนมนั้นจะมีความคล้ายคลึงกับ เครื่องหมายการค้า ในเรื่องของการทำงานให้ผู้บริโภคสามารถจดจำที่มาและลักษณะของสินค้าหรือบริการ และนำไปสู่การเข้าถึงตัวสินค้าหรือบริการได้ และจากหน้าที่ของโดเมนเนมดังกล่าว องค์กรธุรกิจหลายองค์กรจึงนำชื่อเครื่องหมายการค้า มาจดทะเบียนเป็นโดเมนเนมเพื่อให้ทำหน้าที่ส่งเสริม ซึ่งกันและกันในการดึงดูดผู้บริโภค จดจำได้ง่ายและสามารถเข้าถึงสินค้าและบริการได้โดยสะดวกและรวดเร็ว โดยเฉพาะอย่างยิ่งองค์กรที่จำหน่ายสินค้าในรูปแบบออนไลน์ หรือ e-Commerce

อย่างไรก็ตาม จากการศึกษาปัจจุบันการประกอบธุรกิจออนไลน์ได้รับความนิยมเป็นอย่างมาก เนื่องจากใช้ต้นทุนต่ำ ไม่ต้องใช้สถานที่และบุคลากรจำนวนมาก และสามารถเข้าถึงผู้บริโภค ซึ่งเป็นกลุ่มเป้าหมายได้อย่างกว้างขวางกว่าการประกอบธุรกิจในรูปแบบเดิมๆ องค์กรธุรกิจจึงจำเป็นต้องมีเว็บไซต์เป็นของตนเองเพื่อใช้ในการโฆษณาสินค้า

และด้วยเหตุนี้ จึงมีบุคคลจำนวนหนึ่งแสวงหาประโยชน์โดยมิชอบโดยการนำชื่อเครื่องหมายการค้าไปจดทะเบียนเป็นชื่อโดเมนเนมเพื่อนำมาบังคับขายให้แก่องค์กรธุรกิจ ซึ่งเป็นเจ้าของเครื่องหมายการค้า นั้น การกระทำดังกล่าวนี้จะส่งผลทำให้เมื่อองค์กรดังกล่าวต้องการจะทำการตลาดแบบออนไลน์ก็จะไม่สามารถจดทะเบียนชื่อเครื่องหมายการค้าของตนเป็นโดเมนเนมได้อีกต่อไป



การกระทำความผิดเกี่ยวกับการใช้โดเมนเนมโดยมิชอบ อาจแบ่งเป็น 2 กรณีได้แก่

- **Typosquatting** คือ การจดทะเบียนโดเมนเนมโดยใช้ชื่อทางการค้า หรือชื่อเครื่องหมายการค้าของบุคคลอื่นซึ่งมีชื่อเสียงและเป็นที่ยู้งักในลักษณะที่เหมือนหรือคล้ายกับชื่อข้างต้น โดยมีเจตนาแอบแฝงเพื่อให้ผู้อื่นเข้าใจผิดหรือเข้าเว็บไซต์อื่นซึ่งไม่ใช่เว็บไซต์ที่แท้จริงของเจ้าของชื่อทางการค้าหรือเครื่องหมายการค้านั้นโดยมุ่งหวังผลบางประการ เช่น การทำลายชื่อเสียง หรือหวังรายได้จากการโฆษณา
- **Cybersquatting** คือ การจดทะเบียนโดเมนเนมโดยใช้ชื่อทางการค้า หรือชื่อเครื่องหมายการค้าของบุคคลอื่นซึ่งมีชื่อเสียงและเป็นที่ยู้งักโดยมิชอบ เพื่อแสวงหาประโยชน์จากการนำโดเมนเนมนั้นไปขายคืนให้แก่เจ้าของชื่อทางการค้า หรือเครื่องหมายการค้าที่แท้จริงในราคาที่สูง

อย่างไรก็ตาม โดเมนเนมนี้ไม่อาจรับจดทะเบียนในฐานะที่เป็นเครื่องหมายการค้าได้ เนื่องจากถือว่าไม่มีลักษณะบ่งเฉพาะ เนื่องจากการใช้คำสามัญทั่วไปที่จดจำได้ง่ายเพื่อประโยชน์ในการเข้าถึงเว็บไซต์เท่านั้น แต่ในทางกลับกัน ชื่อของเครื่องหมายการค้าใดๆ อาจนำไปจดทะเบียนโดเมนเนมได้เนื่องจากไม่มีเงื่อนไขที่ต้องห้ามตามกฎหมาย อนึ่งสำหรับเครื่องหมายการค้าที่ปรากฏว่ามีโดเมนเนมปรากฏอยู่ประกอบกับเครื่องหมายการค้านี้ กรณีนี้ไม่ถือว่าโดเมนเนมดังกล่าวเป็นเครื่องหมายการค้าที่ได้รับจดทะเบียน เพราะเป็นเพียงส่วนหนึ่งของเครื่องหมายการค้าซึ่งผู้จดทะเบียนจะต้องแสดงปฏิเสธที่จะขอถือเป็นสิทธิของตนแต่เพียงผู้เดียวที่จะใช้ชื่อโดเมนเนมนั้นๆ³

ดังนั้น เพื่อหลีกเลี่ยงปัญหาดังกล่าว องค์กรจึงจำเป็นต้องพิจารณาถึงแผนการประกอบธุรกิจในระยะยาวว่าจะประกอบธุรกิจหรือทำการตลาดในรูปแบบออนไลน์หรือไม่ หากมีแผนจะดำเนินการเช่นนั้น ก็ควรที่จะจดทะเบียนโดเมนเนม และเครื่องหมายการค้าในชื่อเดียวกัน นอกจากนี้ เนื่องจากในโลกอินเทอร์เน็ตไม่มีขอบเขตจำกัดชัดเจน ดังนั้น หากมีแผนจะส่งสินค้าไปจำหน่ายในต่างประเทศก็ควรคำนึงถึงเรื่องของการจดทะเบียนเครื่องหมายการค้าและโดเมนเนมในประเทศเป้าหมายด้วยเช่นเดียวกัน

³ พิบูลย์ ตันศุภผล, <http://www.tgcthailand.com/articles/feb-2014/146.pdf>

เครื่องหมายการค้า การอนุญาตให้ใช้สิทธิ และธุรกิจแฟรนไชส์

เครื่องหมายการค้าถือเป็นทรัพย์สินที่มีความสำคัญต่อการประกอบธุรกิจเป็นอย่างมาก เนื่องจากเป็นสิ่งที่ช่วยบอกให้สาธารณชนทราบถึงแหล่งที่มา เจ้าของ และคุณภาพของสินค้า หรืออาจกล่าวได้ว่า เครื่องหมายการค้าเป็นเสมือนตัวแทนขององค์กรธุรกิจที่จะทำให้ผู้บริโภครู้จักสินค้าว่ามีลักษณะโดดเด่นและแตกต่างจากสินค้าเดียวกันของผู้ผลิตรายอื่นอย่างไร

ตามกฎหมายเจ้าของเครื่องหมายการค้าที่ได้จดทะเบียนไว้แล้วสามารถอนุญาตให้บุคคลอื่นใช้สิทธิในเครื่องหมายการค้าของตนสำหรับสินค้าที่ได้จดทะเบียนไว้ทั้งหมดหรือบางอย่างก็ได้ โดยการอนุญาตดังกล่าวต้องทำเป็นหนังสือและจดทะเบียนต่อนายทะเบียน และการอนุญาตนี้จะต้องกำหนดเงื่อนไขหรือข้อกำหนดที่ชัดเจนระหว่างเจ้าของเครื่องหมายการค้าและผู้ที่ยขออนุญาตใช้เครื่องหมายการค้า นั้น ซึ่งจะทำให้เจ้าของเครื่องหมายการค้าสามารถควบคุมคุณภาพของสินค้าของผู้ขออนุญาต รวมทั้งรายการสินค้าที่จะใช้เครื่องหมายการค้าที่ขออนุญาตนั้นด้วย แต่อย่างไรก็ตาม เจ้าของเครื่องหมายการค้ายังคงมีความเป็นเจ้าของในเครื่องหมายการค้า นั้นดั้งเดิม และอาจกระทำการใดๆ อันเป็นการควบคุมการใช้งานเครื่องหมายการค้า นั้นเพื่อรักษาคุณภาพของเครื่องหมายการค้าไว้ ซึ่งการประกอบธุรกิจแฟรนไชส์ก็เป็นรูปแบบธุรกิจซึ่งมีการอนุญาตให้บุคคลอื่นใช้สิทธิในเครื่องหมายการค้าด้วยเช่นกัน



สำหรับธุรกิจแฟรนไชส์ เครื่องหมายการค้ายังมีบทบาทสำคัญ เนื่องจากเป็นเครื่องมือที่จะช่วยดึงดูดผู้ประกอบการรายใหม่ให้เข้ามาร่วมดำเนินธุรกิจกับเจ้าของแฟรนไชส์ ในฐานะผู้ซื้อหรือผู้ซื้อแฟรนไชส์ ทำให้สินค้าหรือบริการภายใต้แฟรนไชส์ดังกล่าวเป็นที่รู้จักและมีความเจริญเติบโตได้อย่างรวดเร็ว ซึ่งปัจจุบันความสนใจในการประกอบธุรกิจแฟรนไชส์มีเพิ่มมากขึ้นอย่างต่อเนื่อง เนื่องจากเป็นรูปแบบของการประกอบธุรกิจที่ผู้ประกอบการรายใหม่ไม่จำเป็นต้องลงทุนคิดค้นสร้างสรรค์สินค้าด้วยตนเอง แต่สามารถเจรจาเพื่อเริ่มต้นธุรกิจกับเจ้าของธุรกิจแฟรนไชส์ได้เลย ในขณะที่เจ้าของธุรกิจแฟรนไชส์ก็ไม่จำเป็นต้องใช้เงินลงทุนจำนวนมากเพื่อขยายสาขาหรือดำเนินการใดๆ เพื่อเพิ่มการเข้าถึงลูกค้าด้วยตนเอง ธุรกิจแฟรนไชส์จึงอำนวยความสะดวกให้แก่ทั้งผู้ประกอบการรายใหม่และเจ้าของแฟรนไชส์

สิ่งสำคัญในการทำธุรกิจแฟรนไชส์คือ การที่เจ้าของแฟรนไชส์อนุญาตให้ผู้ซื้อแฟรนไชส์ใช้เครื่องหมายการค้าของตนควบคู่ไปกับการดำเนินธุรกิจของผู้ซื้อแฟรนไชส์ โดยทั้งสองฝ่ายมีภาระหน้าที่สำคัญอย่างหนึ่งคือ การนำสัญญาอนุญาตให้ใช้สิทธิในเครื่องหมายการค้าที่ได้ทำขึ้นตามสัญญาแฟรนไชส์ไปจดทะเบียนต่อนายทะเบียนเครื่องหมายการค้า มิฉะนั้นจะถือว่าสัญญาดังกล่าวเป็นโมฆะและไม่สามารถใช้บังคับกันระหว่างคู่กรณีได้ แต่ทั้งนี้ หากเป็นเครื่องหมายการค้าที่ไม่ได้จดทะเบียนไว้ก็ไม่เข้าข่ายของเงื่อนไข นอกจากนี้หากเป็นกรณีที่เจ้าของเครื่องหมายการค้ามีการควบคุมคุณภาพของสินค้าหรือบริการด้วยตนเอง หรือดำเนินธุรกิจภายใต้การควบคุมของเจ้าของเครื่องหมายการค้าทั้งหมด ก็อาจไม่จำเป็นต้องจดทะเบียน เนื่องจากเข้าข่ายเป็นตัวแทนเจ้าของแฟรนไชส์ มิใช่การอนุญาตให้ใช้เครื่องหมายการค้า

ดังนั้น ในการพิจารณาว่ากรณีใดที่การอนุญาตให้ใช้สิทธิในเครื่องหมายการค้าต้องนำมาจดทะเบียนให้พิจารณา ดังนี้

- ผู้ร่วมประกอบธุรกิจมีสิทธิที่จะผลิตหรือจัดหาสินค้าจากแหล่งอื่นที่มี คุณภาพเท่าเทียมหรือมีคุณภาพเป็นไปตามที่เจ้าของแฟรนไชส์รับรองเพื่อมาใช้ในการประกอบธุรกิจหรือไม่
- ผู้ร่วมประกอบธุรกิจดำเนินธุรกิจด้วยตนเองภายใต้การควบคุมมาตรฐานที่กำหนดโดยเจ้าของแฟรนไชส์หรือไม่

ซึ่งหากผู้ร่วมประกอบธุรกิจสามารถดำเนินการอย่างทีกล่าวนมาแล้วได้ การอนุญาตให้ใช้สิทธิในเครื่องหมายการค้านั้นก็จำเป็นที่จะต้องนำมาจดทะเบียนต่อนายทะเบียนเพื่อให้มีผลบังคับตามกฎหมายได้ นอกจากนี้ในสัญญาแฟรนไชส์อาจกำหนดขอบเขตของการใช้

เครื่องหมายการค้า เช่น ให้ใช้เพียงเพื่อประโยชน์ในการดำเนินธุรกิจตามสัญญาแฟรนไชส์เท่านั้น พร้อมทั้งกำหนดเงื่อนไขห้ามผู้รับแฟรนไชส์อ้างสิทธิในเครื่องหมายการค้าดังกล่าวในภายหลังด้วย⁴

การละเมิดเครื่องหมายการค้า

กฎหมายให้สิทธิแต่เพียงผู้เดียวแก่เจ้าของเครื่องหมายการค้าที่ได้จดทะเบียนแล้วในการใช้เครื่องหมายการค้าสำหรับสินค้าที่ได้จดทะเบียนไว้ ซึ่งรวมไปถึงการอนุญาตให้บุคคลอื่นใช้เครื่องหมายการค้า การโอนเครื่องหมายการค้าให้แก่ บุคคลอื่น และการกระทำการใดๆ เพื่อป้องกันบุคคลอื่นมาละเมิดสิทธิของตน เช่น การดำเนินคดีแก่ผู้ปลอมหรือเลียนแบบเครื่องหมายการค้าเพื่อให้ประชาชนสับสนหลงผิด เชื่อว่าเป็นเครื่องหมายการค้าของบุคคลตน รวมทั้งบุคคลที่นำเข้า ขาย เสนอขาย หรือมีไว้เพื่อขาย ให้บริการ หรือเสนอให้บริการ ซึ่งสินค้าหรือบริการที่ใช้เครื่องหมายการค้าปลอมหรือเลียนแบบและสามารถเรียกค่าสินไหมทดแทนความเสียหายอันเนื่องมาจากการกระทำความผิดนั้นได้

ทั้งนี้ ในการปลอมและเลียนเครื่องหมายการค้าที่จดทะเบียนแล้วของบุคคลอื่น ผู้กระทำความผิดจะต้องรับโทษทางอาญา กล่าวคือ

- ผู้กระทำความผิดฐานปลอมเครื่องหมายการค้ามีโทษจำคุกไม่เกิน 4 ปี หรือปรับไม่เกิน 4 แสนบาท หรือทั้งจำทั้งปรับ
- ผู้กระทำความผิดฐานเลียนแบบเครื่องหมายการค้ามีโทษจำคุกไม่เกิน 2 ปี หรือปรับไม่เกิน 2 แสนบาท หรือทั้งจำทั้งปรับ
- กรณีที่ผู้กระทำความผิดเป็นนิติบุคคล กฎหมายกำหนดเอาผิดแก่กรรมการผู้จัดการ หรือผู้แทนของนิติบุคคลนั้นๆ ด้วย เว้นแต่ว่าจะสามารถพิสูจน์ได้ว่ามิได้รู้เห็นหรือยินยอมในการกระทำความผิดของนิติบุคคลนั้น

อย่างไรก็ตาม ในกรณีของเครื่องหมายการค้าที่ไม่ได้จดทะเบียน เจ้าของเครื่องหมายการค้า จะไม่สามารถดำเนินคดีแก่ผู้ปลอมหรือเลียนแบบเครื่องหมายการค้าได้ เว้นแต่เป็นกรณีการลวงขายว่าเป็นสินค้าของเจ้าของเครื่องหมายการค้า

⁴ พิบูลย์ ตันศุภผล, http://203.209.117.203/ipthailand/index2.php?option=com_docman&task=docview&gid=673 &Itemid=363



การจดทะเบียนเครื่องหมายการค้าระหว่างประเทศ ภายใต้พิธีมาดริด

คือ การยื่นคำขอจดทะเบียนเครื่องหมายการค้าเพียงครั้งเดียวในประเทศไทย (กรมทรัพย์สินทางปัญญา) และสามารถขอรับความคุ้มครองไปยังประเทศที่เป็นสมาชิกอีก 101 ภาควิชาสมาชิก หรือ 117 ประเทศ (รายชื่อสมาชิก http://www.wipo.int/export/sites/www/treaties/en/documents/pdf/madrid_marks.pdf)

ไทยเข้าเป็นสมาชิกพิธีสารมาดริดลำดับที่ 99 โดยยื่นภาคยานุวัติสารเมื่อวันที่ 7 สิงหาคม 2560 และมีผลบังคับใช้ในวันที่ 7 พฤศจิกายน 2560 กรมทรัพย์สินทางปัญญา จะทำหน้าที่รับคำขอจดทะเบียน เครื่องหมายการค้าระหว่างประเทศในฐานะสำนักงานต้นกำเนิด (รับคำขอขาออก) และสำนักงานปลายทาง (รับคำขอขาเข้า)

ใครสามารถยื่นคำขอจดทะเบียนได้บ้าง

บุคคลธรรมดา นิติบุคคลที่ยื่นคำขอจดทะเบียนเครื่องหมายการค้าหรือได้รับการจดทะเบียน เครื่องหมายการค้าในประเทศไทยและต้องมีคุณสมบัติดังต่อไปนี้

1. **มีสัญชาติไทย** หรือเป็นนิติบุคคลที่มีสำนักงานแห่งใหญ่ตั้งอยู่ในประเทศไทย

2. **มีภูมิลำเนาในประเทศไทย** หรือมีสถานประกอบอุตสาหกรรมหรือพาณิชย์กรรม และยังคงประกอบการอย่างจริงจังในประเทศไทย



ขั้นตอนการยื่นคำขอจดทะเบียน

กรมทรัพย์สินทางปัญญาได้จัดทำระบบการยื่นคำขอจดทะเบียนเครื่องหมายการค้าระหว่างประเทศ เป็นระบบอิเล็กทรอนิกส์ทั้งหมด โดยดำเนินการผ่านหน้าเว็บไซต์ กรมทรัพย์สินทางปัญญา (www.ipthailand.go.th) ซึ่งมีขั้นตอนในการดำเนินการลงทะเบียนดังนี้

1. บุคคลทั่วไปต้องยืนยันตัวตนบุคคล ด้วยการกรอกข้อมูลส่วนบุคคลที่แท้จริงและรับ username และ password ผ่านทาง e-mail เพื่อนำมาประกอบการยื่นคำขอจดทะเบียนเครื่องหมายการค้าระหว่างประเทศ

2. กรณีเป็นนิติบุคคล ต้องมอบอำนาจให้บุคคลใดบุคคลหนึ่ง มาดำเนินการหรือแต่งตั้งตัวแทนเดิม ในคำขอพื้นฐานหรือทะเบียนพื้นฐานเป็นผู้มายืนยันตัวตนบุคคล

3. บุคคลหรือนิติบุคคลที่มีถิ่นที่อยู่บริเวณกรุงเทพฯ หรือปริมณฑล หลังจากกรอกข้อมูลการยืนยันตัวตนบุคคลแล้วต้องมายืนยันตัวตน พร้อมบัตรประจำตัวประชาชนอีกครั้งที่กรมทรัพย์สินทางปัญญา ชั้น 3 กรณีอยู่ต่างจังหวัดสามารถยืนยันตัวตนได้ที่สำนักงานพาณิชย์จังหวัดทุกจังหวัด

4. ภาษาที่ใช้ในการยื่นคำขอจดทะเบียนเครื่องหมายการค้าระหว่างประเทศ จะใช้ภาษาอังกฤษทั้งหมด เช่น ชื่อ ที่อยู่ จำพวกและรายการสินค้าที่ต้องการขอรับ ความคุ้มครอง เป็นต้น

ค่าธรรมเนียมการยื่นคำขอจดทะเบียน (คำขอข่าออก)

ค่าธรรมเนียมการยื่นคำขอจดทะเบียนเครื่องหมายการค้าระหว่างประเทศ แบ่งออกเป็น 2 ส่วน คือ

ส่วนที่ 1) ค่าธรรมเนียมในการตรวจสอบรายละเอียดเบื้องต้น และจัดส่งคำขอจดทะเบียนเครื่องหมายการค้าระหว่างประเทศ ไปยังสำนักกระหว่างประเทศก่อนที่จะส่งไปยังประเทศปลายทาง ที่ ผู้ขอต้องการขอรับความคุ้มครองค่าขอละ 2,000 บาท

ส่วนที่ 2) ค่าธรรมเนียมในการยื่นคำขอจดทะเบียนเครื่องหมายการค้าระหว่างประเทศ ประกอบด้วย 2 ส่วน คือ

2.1) กรณีเครื่องหมายคำขอพื้นฐานเป็นสีขาวดำจะต้องชำระค่าธรรมเนียมจำนวน 653 ฟรังก์สวิส หากเป็นรูปสี จะต้องชำระค่าธรรมเนียม จำนวน 903 ฟรังก์สวิส

2.2) ค่าธรรมเนียมในการขอรับความคุ้มครองในแต่ละประเทศซึ่งมีค่าธรรมเนียมที่ไม่เท่ากันสามารถคำนวณค่าธรรมเนียมได้จาก

www.wipo.int/madrid/en/fees/calculator.jsp

ค่าธรรมเนียมการยื่นคำขอจดทะเบียน (คำขอเข้า)

คำขอจดทะเบียนเครื่องหมายการค้าระหว่างประเทศ (ขาเข้า) คือผู้ขอในประเทศสมาชิก ต้องการขอรับความคุ้มครองเครื่องหมายการค้าในประเทศไทยก็สามารถยื่นคำขอจากประเทศต้นกำเนิดของตัวเอง โดยเสียค่าธรรมเนียมจำพวกละ 418 ฟรังก์สวิส (ข้อมูล ณ วันที่ 5 กันยายน 2560) และส่งคำขอจดทะเบียนผ่านสำนักระหว่างประเทศมายังประเทศไทยโดยกรมทรัพย์สินทางปัญญามีหน้าที่ในการตรวจสอบพิจารณาว่าเครื่องหมายดังกล่าวสามารถรับจดทะเบียนได้หรือไม่ตาม พรบ.เครื่องหมายการค้า พ.ศ. 2534 แก้ไขเพิ่มเติมฉบับที่ 2 พ.ศ. 2543 และแก้ไขเพิ่มเติมฉบับที่ 3 พ.ศ. 2559 ผลการพิจารณาเป็นอย่างไรจะแจ้งให้ผู้ขอและสำนักระหว่างประเทศทราบผลภายใน 18 เดือน หากพ้นระยะเวลาดังกล่าวแล้ว จะถือว่าคำขอนั้นรับจดทะเบียนโดยอัตโนมัติ