

พระราชกฤษฎีกา

จัดตั้งเทศบาลนครนครปฐม จังหวัดนครปฐม

พ.ศ. ๒๕๕๒

ภูมิพลอดุลยเดช ป.ร.

ให้ไว้ ณ วันที่ ๗ พฤศจิกายน พ.ศ. ๒๕๕๒

เป็นปีที่ ๕๔ ในรัชกาลปัจจุบัน

พระบาทสมเด็จพระปรมินทรมหาภูมิพลอดุลยเดช มีพระบรมราชโองการโปรดเกล้าฯ ให้
ประกาศว่า

โดยที่เป็นการสมควรจัดตั้งเทศบาลนครโดยเปลี่ยนแปลงฐานะเทศบาลเมืองนครปฐม จังหวัด
นครปฐม เป็นเทศบาลนครนครปฐม จังหวัดนครปฐม

อาศัยอำนาจตามความในมาตรา ๒๒๑ ของรัฐธรรมนูญแห่งราชอาณาจักรไทย และมาตรา ๑๓
วรรคหนึ่ง แห่งพระราชบัญญัติเทศบาล พ.ศ. ๒๔๕๖ จึงทรงพระกรุณาโปรดเกล้าฯ ให้ตราพระราช
กฤษฎีกาขึ้นไว้ ดังต่อไปนี้

มาตรา ๑ พระราชกฤษฎีกานี้เรียกว่า “พระราชกฤษฎีกาจัดตั้งเทศบาลนครนครปฐม จังหวัด
นครปฐม พ.ศ. ๒๕๕๒”

มาตรา ๒ พระราชกฤษฎีกานี้ให้ใช้บังคับตั้งแต่วันถัดจากวันประกาศในราชกิจจานุเบกษา
เป็นต้นไป

มาตรา ๓ ให้เปลี่ยนแปลงฐานะเทศบาลเมืองนครปฐม จังหวัดนครปฐม เป็นเทศบาลนคร
มีชื่อว่า “เทศบาลนครนครปฐม จังหวัดนครปฐม”

มาตรา ๔ ให้กำหนดเขตเทศบาลนครนครปฐม จังหวัดนครปฐม ไว้ดังนี้



LIRT

หลักเขตที่ ๑ ตั้งอยู่ริมคลองส่งน้ำ ๘ ขวา ๕ ซ้าย ฝั่งตะวันตก ที่จุดซึ่งอยู่ห่างจากศูนย์กลางทางรถไฟสายใต้ ตัดกับคลองส่งน้ำ ๘ ขวา ๕ ซ้าย ไปทางทิศเหนือ ตามแนวคลองส่งน้ำ ๘ ขวา ๕ ซ้าย เป็นระยะ ๕๕๐ เมตร

ด้านเหนือ

จากหลักเขตที่ ๑ เป็นเส้นตรงไปทางทิศตะวันออก ถึงหลักเขตที่ ๒ ซึ่งตั้งอยู่ริมทางหลวงแผ่นดินหมายเลข ๓๒๑ (สายนครปฐม - บรรจบทางหลวงแผ่นดินหมายเลข ๓๕๐ (สุพรรณบุรี)) ฝั่งตะวันออก ที่จุดซึ่งอยู่ห่างจากศูนย์กลางทางรถไฟสายใต้ ตัดกับทางหลวงแผ่นดินหมายเลข ๓๒๑ (สายนครปฐม - บรรจบทางหลวงแผ่นดินหมายเลข ๓๕๐ (สุพรรณบุรี)) ไปทางทิศเหนือ ตามแนวทางหลวงแผ่นดินหมายเลข ๓๒๑ (สายนครปฐม - บรรจบทางหลวงแผ่นดินหมายเลข ๓๕๐ (สุพรรณบุรี)) เป็นระยะ ๑,๐๐๐ เมตร

จากหลักเขตที่ ๒ เป็นเส้นตรงไปทางทิศตะวันออก ถึงหลักเขตที่ ๓ ซึ่งตั้งอยู่ริมถนนเลียบบคลองส่งน้ำ ๘ ขวา ๕ ซ้าย ฝั่งเหนือ ที่จุดซึ่งอยู่ห่างจากศูนย์กลางทางหลวงแผ่นดินหมายเลข ๓๐๓๖ (สายแยกทางหลวงแผ่นดินหมายเลข ๓๐๕๕ (นครปฐม) - บรรจบทางหลวงแผ่นดินหมายเลข ๓๕๖ (บางเลน)) ตัดกับถนนเลียบบคลองส่งน้ำ ๘ ขวา ๕ ซ้าย ไปทางทิศตะวันตก ตามแนวถนนเลียบบคลองส่งน้ำ ๘ ขวา ๕ ซ้าย เป็นระยะ ๑,๒๐๐ เมตร

จากหลักเขตที่ ๓ เป็นเส้นเลียบบริมถนนเลียบบคลองส่งน้ำ ๘ ขวา ๕ ซ้าย ฝั่งเหนือ ไปทางทิศตะวันออก ผ่านทางหลวงแผ่นดินหมายเลข ๓๐๓๖ (สายแยกทางหลวงแผ่นดินหมายเลข ๓๐๕๕ (นครปฐม) - บรรจบทางหลวงแผ่นดินหมายเลข ๓๕๖ (บางเลน)) และเส้นเลียบบริมถนนคึกฤทธิ์อนุสรณ์ ๑ ฝั่งเหนือ ไปทางทิศตะวันออก ถึงหลักเขตที่ ๔ ซึ่งตั้งอยู่ริมถนนคึกฤทธิ์อนุสรณ์ ๑ ฝั่งเหนือ ที่จุดซึ่งถนนคึกฤทธิ์อนุสรณ์ ๑ ฝั่งเหนือ บรรจบกับถนนคึกฤทธิ์อนุสรณ์ ๒ ฝั่งตะวันออก

จากหลักเขตที่ ๔ เป็นเส้นเลียบบริมถนนคึกฤทธิ์อนุสรณ์ ๒ ฝั่งตะวันออก ไปทางทิศตะวันออก เลี้ยวใต้ ผ่านทางหลวงแผ่นดินหมายเลข ๓๐๕๕ (สายนครปฐม - ต่อเขตควบคุมของกรมการสัตว์ทหารบก) และเส้นเลียบบริมถนนทหารบกซอย ๑๕ ฝั่งตะวันออก ไปทางทิศใต้ ผ่านทางรถไฟสายใต้ ถึงหลักเขตที่ ๕ ซึ่งตั้งอยู่ที่จุดซึ่งถนนทหารบกซอย ๑๕ ฝั่งตะวันออก ตัดกับทางรถไฟสายใต้ ฝั่งใต้

จากหลักเขตที่ ๕ เป็นเส้นเลียบบริมทางรถไฟสายใต้ ฝั่งใต้ ไปทางทิศตะวันออก ถึงหลักเขตที่ ๖ ซึ่งตั้งอยู่บนเส้นแบ่งเขตการปกครองระหว่างตำบลอู่ปลับกับตำบลธรรมศาลา อำเภอเมืองนครปฐม จังหวัดนครปฐม



LIRT

ด้านตะวันออก

จากหลักเขตที่ ๖ เป็นเส้นเรียบเส้นแบ่งเขตการปกครองระหว่างตำบลอ้อพลับกับตำบลธรรมศาลา และตำบลพระประโทนกับตำบลธรรมศาลา อำเภอเมืองนครปฐม จังหวัดนครปฐม ไปทางทิศใต้และทิศตะวันออก ผ่านทางหลวงแผ่นดินหมายเลข ๔ (สายกรุงเทพมหานคร - คลองพรวน) ถึงหลักเขตที่ ๗ ซึ่งตั้งอยู่ตามแนวเส้นขนานระยะ ๔๐๐ เมตร กับศูนย์กลางทางหลวงแผ่นดินหมายเลข ๔ (สายกรุงเทพมหานคร - คลองพรวน)

ด้านใต้

จากหลักเขตที่ ๗ เป็นเส้นขนานระยะ ๔๐๐ เมตร กับศูนย์กลางทางหลวงแผ่นดินหมายเลข ๔ (สายกรุงเทพมหานคร - คลองพรวน) ไปทางทิศตะวันตก ผ่านทางหลวงแผ่นดินหมายเลข ๓๐๕๗ (สายแยกทางหลวงแผ่นดินหมายเลข ๔ (พระประโทน) - บรรจบทางหลวงพิเศษหมายเลข ๓๕ (บ้านบ่อ)) คลองพระประโทน คลองห้วยจรเข้ม และถนนยิงเป้าใต้ ถึงหลักเขตที่ ๘ ซึ่งตั้งอยู่ริมคลองส่งน้ำ ๘ ขวา ๕ ซ้าย ฝั่งตะวันตก

ด้านตะวันตก

จากหลักเขตที่ ๘ เป็นเส้นเรียบริมคลองส่งน้ำ ๘ ขวา ๕ ซ้าย ฝั่งตะวันตก ไปทางทิศเหนือ ผ่านทางหลวงแผ่นดินหมายเลข ๔ (สายกรุงเทพมหานคร - คลองพรวน) และทางรถไฟสายได้จนบรรจบกับหลักเขตที่ ๑

ดังปรากฏตามแผนที่ท้ายพระราชกฤษฎีกานี้

ตามเส้นแนวเขตที่กล่าวไว้ในมาตรานี้ ให้มีหลักย่อยปักไว้เพื่อแสดงแนวเขตตามสมควร
มาตรา ๕ ให้รัฐมนตรีว่าการกระทรวงมหาดไทยรักษาการตามพระราชกฤษฎีกานี้

ผู้รับสนองพระบรมราชโองการ

ชวน หลีกภัย

นายกรัฐมนตรี

แผนที่ท้ายพระราชบัญญัติ

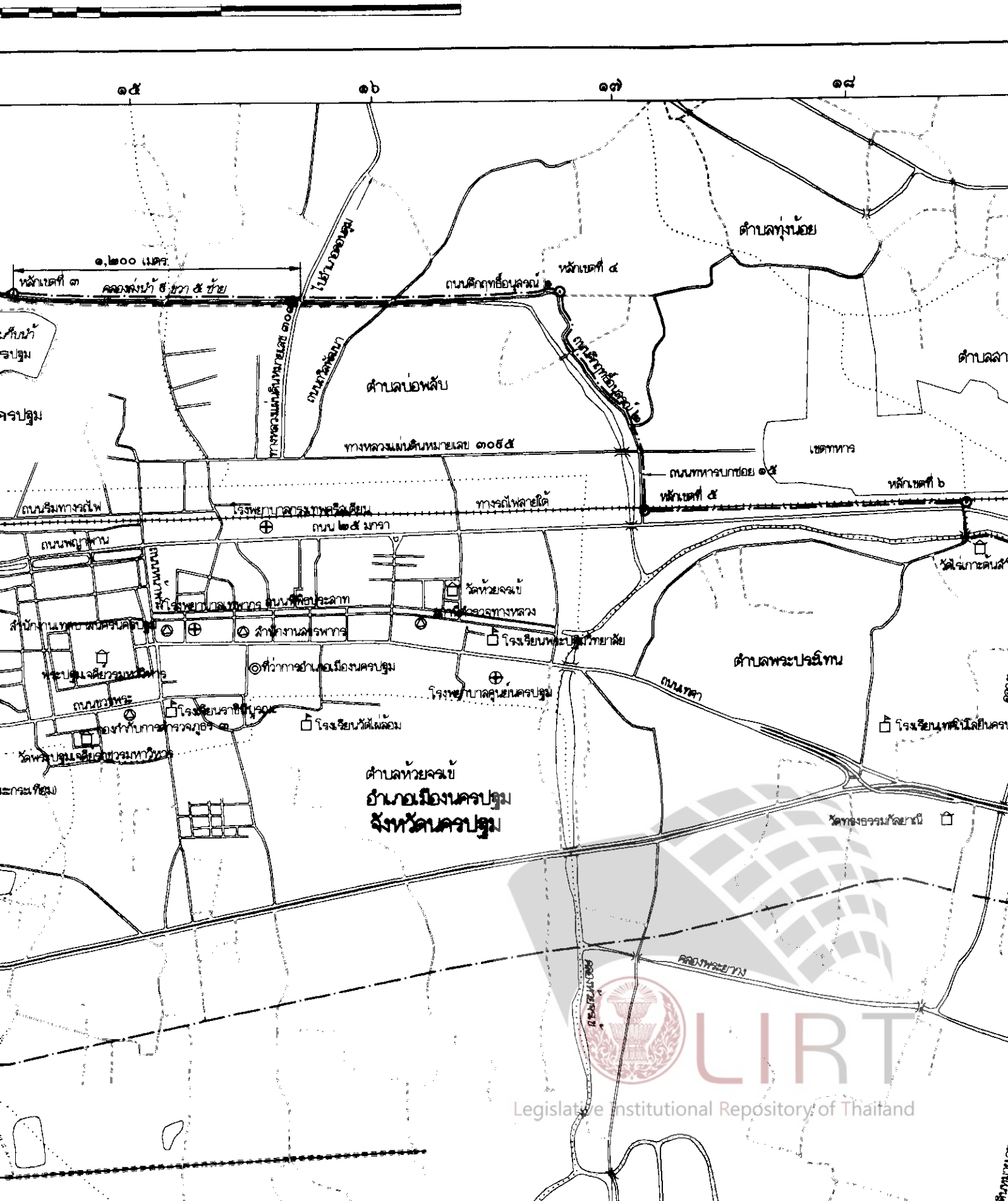
จัดตั้งเทศบาลนครนครปฐม จังหวัดนครปฐม

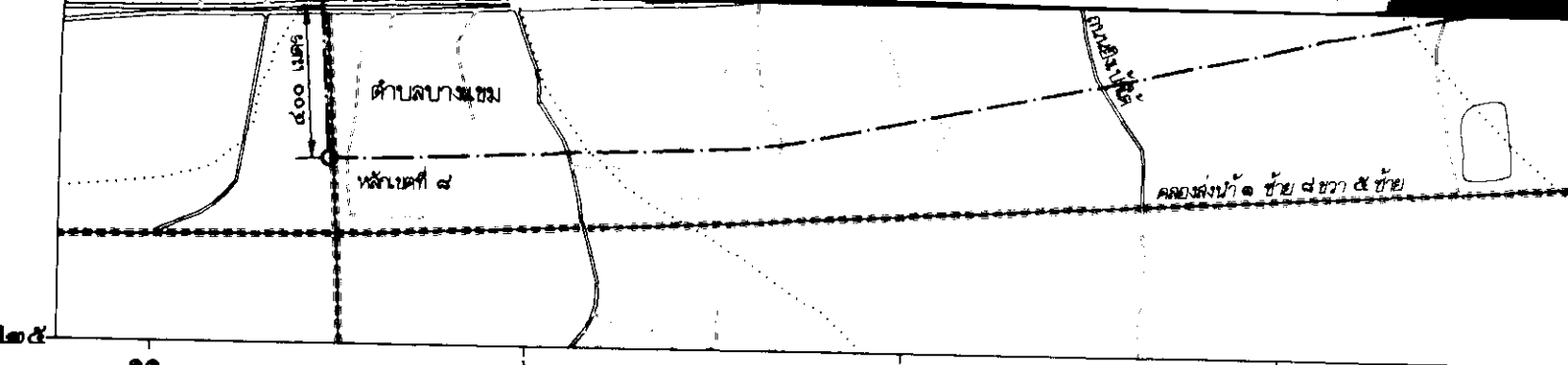
พ.ศ. ๒๕๔๒

๐.๕

๑

๒ กิโลเมตร

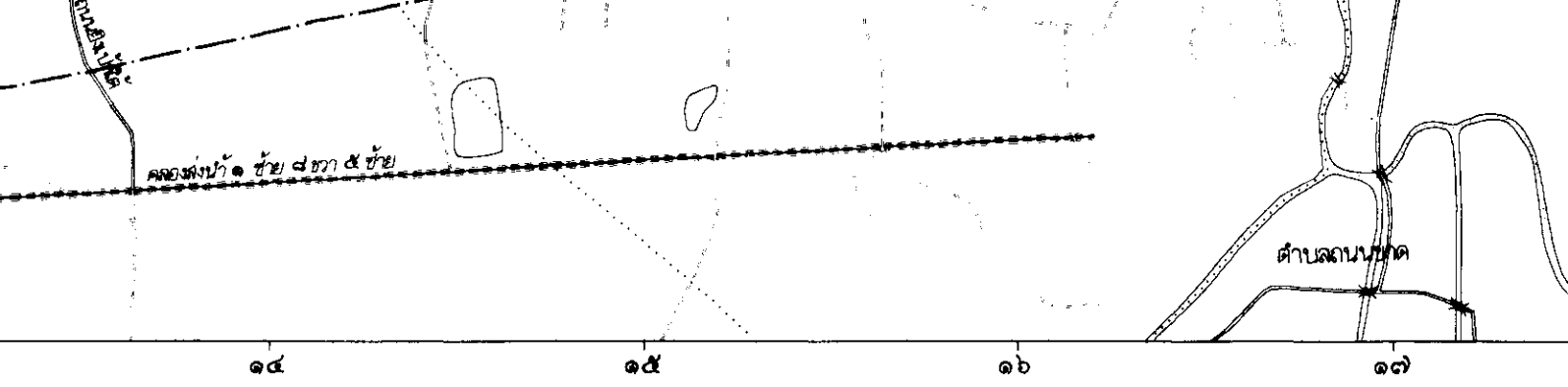


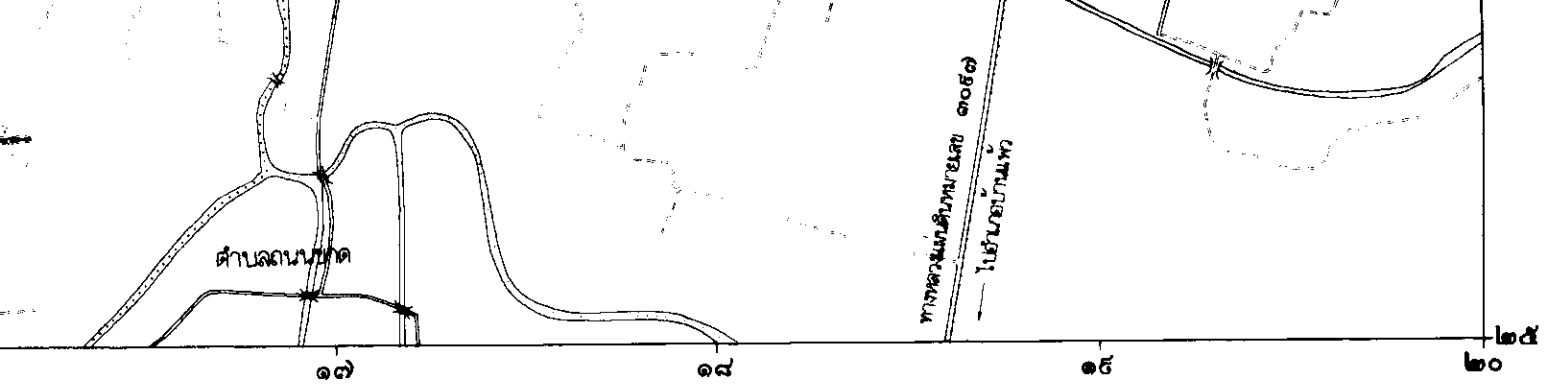



เครื่องหมาย


- | | | | |
|--|-----------------------|--|-------------------------------|
| | เขตเทศบาล | | ศาลากลางจังหวัด |
| | เขตตำบล | | ที่ว่าการตำบล |
| | ทางหลวง ถนน | | สถานที่ราชการ |
| | ถนนลูกรัง พื้นถนนอ่อน | | วัด ศาลเจ้า |
| | ทางรถไฟ | | โรงเรียน วิทยาลัย มหาวิทยาลัย |
| | สะพาน | | โรงพยาบาล |
| | แม่น้ำ คลอง ห้วย | | |
| | คลองส่งน้ำ | | |
| | หนอง บึง อ่างเก็บน้ำ | | |

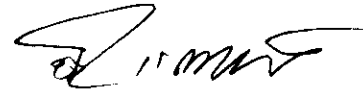







 (นายสุกิจ สรณวงศ์)
 ผู้อำนวยการกองช่าง


 (นางบุญसानอง ลุขชาติไชย)
 ปลัดเทศบาลเมืองนครปฐม


 (นายจุนทร แก้วกีจิด)
 นายกเทศมนตรีเมืองนครปฐม

หมายเหตุ :- เหตุผลในการประกาศใช้พระราชกฤษฎีกาฉบับนี้ คือ เนื่องจากเทศบาลเมืองนครปฐม จังหวัดนครปฐม มีสภาพความเจริญเติบโตทางเศรษฐกิจและสังคมเพิ่มขึ้น สมควรเปลี่ยนแปลงฐานะเป็นเทศบาลนครนครปฐม จังหวัดนครปฐม จึงจำเป็นต้องตราพระราชกฤษฎีกานี้