



กฎกระทรวง

(พ.ศ. ๒๕๒๒)

ออกตามความในพระราชบัญญัติการเลือกตั้งสมาชิกสภาผู้แทนราษฎร

พ.ศ. ๒๕๒๒

อาศัยอำนาจตามความในมาตรา ๕ มาตรา ๒๒ มาตรา ๔๐
มาตรา ๕๐ มาตรา ๕๓ มาตรา ๕๔ มาตรา ๕๗ มาตรา ๗๑ มาตรา ๗๓
มาตรา ๘๘ มาตรา ๑๐๐ และมาตรา ๑๐๑ แห่งพระราชบัญญัติการ
เลือกตั้งสมาชิกสภาผู้แทนราษฎร พ.ศ. ๒๕๒๒ รัฐมนตรีว่าการกระทรวง
มหาดไทยออกกฎกระทรวงไว้ดังต่อไปนี้

ข้อ ๑ ใบสมัครรับเลือกตั้งเป็นสมาชิกสภาผู้แทนราษฎร ให้ใช้
ตามแบบ ส.ส. ๑ ห้ายกกฎกระทรวงนี้

ข้อ ๒ การกำหนดเครื่องหมายประจำตัวผู้สมัคร ให้กำหนดโดย
เรียงตามลำดับเลขหมายประจำตัวผู้สมัคร ตามที่ผู้สมัครได้ยื่นใบสมัคร
พร้อมด้วยหลักฐานการสมัคร ค่าธรรมเนียม และรูปถ่ายครบถ้วนแล้ว

ถ้าผู้สมัครยื่นสมัครพร้อมกันหลายคน และแต่ละคนประสงค์จะ
ได้รับค่าธรรมเนียม หลักฐานการสมัคร และรูปถ่ายของตนก่อน ในกรณี

เช่นนี้ หากผู้สมัครไม่อาจตกลงกันได้แล้ว ก็ให้ใช้วิธีการจับสลาก ตามข้อ ๓

ข้อ ๓ การจับสลาก ให้ผู้ว่าราชการจังหวัดกระทำโดยเปิดเผย ณ ศาลากลางจังหวัด ต่อหน้าผู้สมัคร ผู้แทนพรรคการเมือง ผู้แทนผู้สมัคร หรือผู้เลือกตั้ง

กรณีผู้สมัครยื่นใบสมัครในนามพรรคการเมืองเป็นคณะตามบัญชีรายชื่อที่หัวหน้าพรรคการเมืองส่งเข้าสมัครในเขตเลือกตั้งใด ให้ผู้แทนพรรคการเมืองแต่ผู้เดียว หรือผู้สมัครคนเดียว เป็นผู้จับสลากแล้วแต่กรณี ถ้าผู้สมัครยื่นใบสมัครโดยไม่สังกัดพรรคการเมือง ให้ผู้สมัครหรือผู้แทนผู้สมัครนั้นเป็นผู้จับสลาก หากได้ลำดับใดแล้วให้กำหนดเลขหมายประจำตัวผู้สมัครเรียงลำดับกันไป และให้ผู้ว่าราชการจังหวัดบันทึกผลการจับสลากไว้เป็นหลักฐานด้วย

ข้อ ๔ ที่เลือกตั้งให้มีขนาดพอสมควรที่จะดำเนินการเลือกตั้งได้ โดยสะดวกและในวันเลือกตั้งให้ม็ுகุหลองคະແນນสำหรับให้ผู้เลือกตั้งลงคะแนนจำนวนห้าคุหาเป็นอย่างน้อย ถ้าหน่วยเลือกตั้งใดมีผู้เลือกตั้งเกินกว่าหนึ่งพันคน ให้ม็ுகุหลองคະແນນเพิ่มขึ้นตามจำนวนผู้เลือกตั้ง โดยถือเกณฑ์จำนวนผู้เลือกตั้งทุกสองร้อยคนต่อหนึ่งคุหา เศษของสองร้อยถ้าถึงหนึ่งร้อยให้นับเป็นสองร้อย

ลักษณะที่เลือกตั้ง ตลอดจนการจัดภายในบริเวณที่เลือกตั้ง ให้อนุโลมตามตัวอย่างแผนผังที่เลือกตั้งทำกฎกระทรวงน

ข้อ ๕ หนังสือแต่งตั้งผู้แทนพรรคการเมือง ให้ใช้ตามแบบ ส.ส. ๒ ท้ายกฎกระทรวงนี้

หนังสือแต่งตั้งผู้แทนผู้สมัคร ให้ใช้ตามแบบ ส.ส. ๓ ท้ายกฎกระทรวงนี้

ข้อ ๖ ให้มีเจ้าพนักงานผู้ดำเนินการเลือกตั้งประจำหน่วยเลือกตั้ง อย่างน้อยหน่วยละ ๑ คน มีอำนาจและหน้าที่ในการให้ความสะดวกแก่ คณะกรรมการตรวจคะแนน ณ ที่เลือกตั้งในวันเลือกตั้ง และมีอำนาจ หน้าที่อื่นตามที่กำหนดไว้ในพระราชบัญญัติการเลือกตั้งสมาชิกสภาผู้แทนราษฎร

ข้อ ๗ คณะกรรมการตรวจคะแนน ให้แบ่งออกเป็นฝ่าย มีอำนาจ หน้าที่ดังต่อไปนี้

(๑) ฝ่ายรักษาความสงบเรียบร้อยในที่เลือกตั้ง ให้มีหน้าที่คอย จัดระเบียบและควบคุมดูแลให้ความสะดวกแก่ผู้เลือกตั้ง ที่มาแสดงตน เพื่อใช้สิทธิลงคะแนน เพื่อให้การดำเนินการเลือกตั้งเป็นไปด้วยความ เรียบร้อยและเป็นระเบียบ

(๒) ฝ่ายตรวจบัญชีรายชื่อผู้เลือกตั้ง ให้มีหน้าที่ตรวจสอบบัญชี รายชื่อผู้เลือกตั้งอ่านชื่อและหมายเหตุลงในบัญชีผู้เลือกตั้ง

(๓) ฝ่ายส่งบัตรเลือกตั้ง ให้มีหน้าที่ส่งบัตรเลือกตั้งให้กับผู้ เลือกตั้งที่มาแสดงตนเพื่อใช้สิทธิลงคะแนนเมื่อได้ตรวจสอบรายชื่อผู้ เลือกตั้งจากฝ่ายตรวจบัญชีรายชื่อผู้เลือกตั้งแล้ว

(๔) ฝ่ายควบคุมดูแลกลางคะแนน มีหน้าที่จัดระเบียบในการ
เข้าไปลงคะแนนในคูหาลงคะแนนให้เป็นไปด้วยความเรียบร้อย บริสุทธิ์
และยุติธรรม

(๕) ฝ่ายรับสมัครเลือกตั้ง มีหน้าที่รับสมัครเลือกตั้งซึ่งผู้เลือกตั้ง
ทำเครื่องหมายเสร็จแล้วนำมาส่งให้ แล้วใส่ลงในหีบบัตรเลือกตั้ง

ข้อ ๘ เจ้าหน้าที่คะแนนมีอำนาจหน้าที่คอย สับเปลี่ยนช่วยเหลือ
กรรมการตรวจคะแนนปฏิบัติหน้าที่ซึ่งกฎหมายมิได้บังคับว่ากรรมการตรวจ
คะแนนต้องกระทำเองเป็นการเฉพาะโดยให้อยู่ในความควบคุมและรับผิดชอบ
ของคณะกรรมการตรวจคะแนน

ข้อ ๙ บัตรเลือกตั้งให้ใช้กระดาษสีขาว ขนาดกว้างยาวตาม
ความจำเป็น

บัตรเลือกตั้งเมื่อพับแล้ว มีขนาดกว้างประมาณสี่สิบสี่เซนติเมตร
ด้านหน้ามีแถบสีและมีตราครุฑ และมีข้อความว่า “บัตรเลือกตั้งสมาชิก
สภาผู้แทนราษฎร” และมีตราประจำตำแหน่งนายอำเภอท้องที่หรือเครื่อง
หมายอื่นของนายอำเภอท้องที่ประทับ พร้อมกับมีหมายเลขเรียงลำดับต่อ
ท้ายข้อความว่า “บัตรเลขที่”

ด้านในของบัตรตอนบนมีข้อความว่า “ให้ทำเครื่องหมายกากบาท
(เช่น x) ไม่เกินจำนวนสมาชิกที่จะมีได้ในเขตเลือกตั้งนี้ ใน “ช่อง
ทำเครื่องหมาย” นี้”

ต่อลงไปให้แบ่งออกเป็นสองช่อง ช่องที่หนึ่งมีข้อความว่า “เครื่อง
หมายประจำตัวผู้สมัคร” ช่องที่สองมีข้อความว่า “ช่องทำเครื่องหมาย”

ถัดลงไปให้แบ่งออกเป็นสามช่อง ช่องที่หนึ่งมีจุดเครื่องหมายบน
พื้นสี่เหลี่ยมเรียงลำดับลงไป ช่องที่สองมีเลขเครื่องหมายบนพื้นสี่เหลี่ยม
ลำดับลงไปตรงกับจำนวนจุด ช่องที่สามปล่อยว่างไว้สำหรับทำเครื่องหมาย
มีเส้นคั่นระหว่างเครื่องหมายประจำตัวผู้สมัคร

จำนวนเครื่องหมายประจำตัวผู้สมัครแถวแรกให้มีได้ไม่เกินยี่สิบ
เครื่องหมาย ในกรณีที่จำเป็นต้องมีเกินยี่สิบเครื่องหมายให้เพิ่มเครื่องหมาย
ประจำตัวผู้สมัครแถวต่อ ๆ ไปทางขวามือของบัตร แต่เครื่องหมายประจำ
ตัวผู้สมัครที่เพิ่มแถวหนึ่ง ๆ จะมีได้ไม่เกินสามสิบเครื่องหมาย

ทั้งนี้ ตามตัวอย่างบัตรเลือกตั้งสมาชิกสภาผู้แทนราษฎรทำ
ยักฎกระทรวงน

ข้อ ๑๐ หีบบัตรเลือกตั้งให้ทำด้วยไม้หรือโลหะ มีฝาและกุญแจ
พร้อม ด้านหน้าใต้ที่ใส่กุญแจใช้วัตถุโปร่งแสงมองเห็นภายในหีบบัตร
เลือกตั้งได้ และที่ฝามีช่องใส่บัตรเลือกตั้งตามแบบตัวอย่างทำยักฎ
กระทรวงน

หีบบัตรเลือกตั้งให้มีขนาดพอที่จะบรรจุบัตรเลือกตั้งของผู้เลือกตั้ง
ทั้งหมดแห่งหน่วยเลือกตั้งนั้น และเมื่อใส่กุญแจแล้ว ถ้ามีไขกุญแจ
ออกจะเอาบัตรเลือกตั้งออกมิได้

ข้อ ๑๑ การลงคะแนนเลือกตั้ง ให้ผู้เลือกตั้งทำเครื่องหมาย
กากบาทด้วยปากกา ดินสอ หรือสีอื่นใดลงใน “ช่องทำเครื่องหมาย”
ให้ตรงกับเครื่องหมายประจำตัวผู้สมัครที่ตนต้องการเลือกตั้งในบัตรเลือก
ตั้งด้านใน

ให้ทำเครื่องหมายได้ไม่เกินจำนวนสมาชิกสภาผู้แทนราษฎรที่จะมี
ได้ในเขตเลือกตั้งนั้น

ข้อ ๑๒ ผู้เลือกตั้งผู้ใดใช้บัตรประจำตัวประชาชนเพื่อการลง
คะแนนเสียงเลือกตั้ง ให้กรรมการตรวจคะแนนจดหมายเลขของบัตร
ประจำตัวประชาชนและสถานที่ออกบัตรลงในบัญชีผู้เลือกตั้งไว้เป็น
หลักฐาน

ผู้เลือกตั้งผู้ใดใช้ใบรับคำขอมบัตรหรือเปลี่ยนบัตรใหม่เพื่อการลง
คะแนนเสียงเลือกตั้ง ให้คณะกรรมการตรวจคะแนนปฏิบัติเช่นเดียวกับ
วรรคหนึ่ง และให้ผู้เลือกตั้งผู้นั้นลงลายมือชื่อหรือลายพิมพ์นิ้วมือในบัญชี
ผู้เลือกตั้งเป็นหลักฐานเพิ่มขึ้นด้วย

ผู้เลือกตั้งซึ่งไม่มีบัตรประจำตัวประชาชนตามกฎหมาย ให้ใช้
หลักฐานดังต่อไปนี้

(๑) บัตรประจำตัวข้าราชการ พนักงานเทศบาล หรือพนักงาน
สาขาบาล

(๒) บัตรสมาชิกสภานิติบัญญัติ สมาชิกวุฒิสภา สมาชิกสภา
ผู้แทนราษฎร สมาชิกสภาจังหวัด สมาชิกสภาเทศบาล หรือกรรมการ
สาขาบาล

(๓) บัตรประจำตัวทหารกองประจำการ หรือตำรวจกองประจำการ

(๔) บัตรประจำตัวพนักงานองค์การของรัฐ

(๕) บัตรประจำตัวกำนัน ผู้ใหญ่บ้าน แพทย์ประจำตำบล

หรือผู้ช่วยผู้ใหญ่บ้าน

(๖) บัตรประจำตัวกรรมการกลางอิสลามแห่งประเทศไทย หรือ กรรมการอิสลามประจำจังหวัด หรือ

(๗) ผู้เลือกตั้งซึ่งไม่ต้องมีบัตรประจำตัวประชาชนตามกฎหมาย และไม่อาจมีบัตรตาม (๑) (๒) (๓) (๔) (๕) และ (๖) ต้องใช้หลักฐานอื่นที่ทางราชการออกให้เพื่อการเลือกตั้ง

ผู้เลือกตั้งผู้ใดใช้หลักฐานตามวรรคสามเพื่อการลงคะแนน ให้ กรรมการตรวจคะแนนปฏิบัติเช่นเดียวกับวรรคสอง

ข้อ ๑๓ เมื่อผู้เลือกตั้งได้รับบัตรเลือกตั้งจากกรรมการตรวจคะแนนแล้ว ให้ตรงไปยังคูหาลงคะแนนที่วางอยู่ครวละหนึ่งคนเพื่อลงคะแนนโดยทำเครื่องหมายลงในบัตรเลือกตั้งแล้วพับบัตรเลือกตั้งนั้น ทงนต้องกระทำให้เสร็จสิ้นภายในเวลาอันสมควร แล้วนำบัตรเลือกตั้งนั้นไปมอบแก่กรรมการตรวจคะแนนเพื่อใส่ลงในหีบบัตรเลือกตั้งต่อหน้าตนแล้วให้ออกไปจากที่เลือกตั้ง

ข้อ ๑๔ ถ้าผู้เลือกตั้งไม่สามารถลงคะแนนเลือกตั้งได้ เพราะบัตรเลือกตั้งบกพร่องหรือชำรุด ให้ส่งบัตรเลือกตั้งนั้นคืนแก่กรรมการตรวจคะแนน แล้วให้กรรมการตรวจคะแนนจ่ายบัตรเลือกตั้งให้แก่ผู้นั้นใหม่

ข้อ ๑๕ ในระหว่างเวลาเปิดการลงคะแนน ห้ามมิให้ผู้ใดเข้าไปในที่เลือกตั้ง เว้นแต่ผู้เจ้าหน้าที่ในการเลือกตั้ง ผู้ที่เข้าไปเพื่อใช้สิทธิเลือกตั้งผู้แทนพรรคการเมือง ผู้สมัครและผู้แทนผู้สมัคร

ข้อ ๑๖ ในระหว่างเวลาเปิดการลงคะแนน ห้ามมิให้ผู้ใดเข้าไปในคูหาลงคะแนน เว้นแต่ผู้เลือกตั้งซึ่งเข้าไปเพื่อทำเครื่องหมายในบัตรเลือกตั้งของตน

ในกรณีจำเป็น กรรมการตรวจคะแนนจะเข้าไปในคูหาลงคะแนน
ก็ได้

ข้อ ๑๗ เมื่อถึงเวลา ๑๕.๐๐ นาฬิกา ให้ประธานกรรมการ
ตรวจคะแนนประกาศปิดการลงคะแนน แล้วให้เปิดหีบบัตรเลือกตั้งเพื่อ
ดำเนินการนับคะแนน

ในการนับคะแนน ให้กรรมการตรวจคะแนนคนหนึ่งหยิบบัตรเลือก
ตั้งหีบบัตรออกมาจากหีบบัตรเลือกตั้ง และให้คณะกรรมการตรวจคะแนน
วินิจฉัยว่าบัตรเลือกตั้งนั้นเป็นบัตรดีหรือบัตรเสีย ถ้าเป็นบัตรดี ให้ดำเนิน
การนับคะแนนต่อไป ถ้าเป็นบัตรเสียตามมาตรา ๑๓ และมาตรา ๕๑
แห่งพระราชบัญญัติการเลือกตั้งสมาชิกสภาผู้แทนราษฎร พ.ศ. ๒๕๒๒
เมื่อได้สลักหลังว่า "เสีย" และลงลายมือชื่อกำกับไว้แล้ว ให้แยกบัตร
เสียรวมไว้เป็นส่วนหนึ่งต่างหาก

ข้อ ๑๘ ในการนับคะแนน ให้กรรมการตรวจคะแนนเป็นผู้รอก
คะแนนในแบบกรอกคะแนน และให้เจ้าหน้าที่คะแนนเป็นผู้รอกคะแนน
บนกระดานกรอกคะแนน

ให้กรรมการตรวจคะแนนคนหนึ่ง เป็นผู้อ่านเครื่องหมายประจำตัว
ผู้สมัครที่ปรากฏการทำเครื่องหมายอยู่ในบัตรเลือกตั้ง โดยให้ออกเสียง
ดังๆ และให้กรรมการตรวจคะแนนที่ยังเหลืออยู่ ณ ที่นั้น และผู้แทน
พรรคการเมือง ผู้สมัครหรือผู้แทนผู้สมัครซึ่งอยู่ ณ ที่นั้นได้เห็นด้วย

เมื่อกรรมการตรวจคะแนนได้อ่านเครื่องหมายประจำตัวผู้สมัครคนใดแล้ว ให้ผู้กรอกคะแนนขีดคะแนนตรงช่องกรอกคะแนนของผู้สมัครที่เป็นเจ้าของเครื่องหมายประจำตัวนั้นไว้หนึ่งขีด

เมื่อเสร็จการกรอกคะแนนแล้ว ให้คณะกรรมการตรวจคะแนนและเจ้าหน้าที่คะแนนตรวจสอบคะแนนให้ตรงกัน

ข้อ ๑๙ แบบกรอกคะแนนซึ่งได้ใช้กรอกคะแนนถูกต้องแล้ว ให้คณะกรรมการตรวจคะแนนและเจ้าหน้าที่คะแนนลงลายมือชื่อกำกับไว้ทุกแผ่น

ข้อ ๒๐ เมื่อการนับคะแนนสิ้นสุดลงแล้ว ให้คณะกรรมการตรวจคะแนนเก็บบัตรเลือกตั้งที่ใช้ นับคะแนนแล้ว รายงานแสดงผลของการนับคะแนนหนึ่งฉบับ ประกาศผลของการนับคะแนนหนึ่งฉบับ และแบบกรอกคะแนนที่ใช้กรอกคะแนนแล้วบรรจุในหีบบัตรเลือกตั้ง ส่วนบัตรเปลี่ยนให้บรรจุของหรือห่อไว้เป็นส่วนหนึ่งต่างหาก โดยมีให้ปะปนกับบัตรเลือกตั้งอื่น และให้เก็บไว้ด้วยกันในหีบบัตรเลือกตั้ง แล้วปิดหีบบัตรเลือกตั้งใส่กุญแจประจำครั้งที่บรรจุกุญแจไว้ และให้เอากระดาษปิดทับช่องใส่บัตรเลือกตั้ง โดยมีลายมือชื่อคณะกรรมการตรวจคะแนนกำกับไว้บนกระดาษนั้นด้วย ทั้งนี้ ให้กระทำโดยเปิดเผยต่อหน้าประชาชนซึ่งอยู่ ณ ที่นั้น

รายงานแสดงผลของการนับคะแนน ให้ใช้แบบ ส.ส. ๔ ท้ายกฎกระทรวงนี้

ประกาศผลของการนับคะแนน ให้ใช้แบบ ส.ส. ๕ ท้ายกฎ
กระทรวงน

ข้อ ๒๑ เมื่อได้ปฏิบัติการตามข้อ ๑๘ แล้ว ให้ประธานกรรมการ
ตรวจคะแนนอ่านประกาศผลของการนับคะแนนแก่ประชาชนซึ่งอยู่
ณ ที่นั้น แล้วปิดประกาศนั้นไว้ ณ ที่เลือกตั้งหนึ่งฉบับ

ข้อ ๒๒ ในกรณีที่ผู้สมัครหลายคนได้คะแนนเท่ากันจนเป็นเหตุ
ให้ไม่สามารถเรียงลำดับผู้ได้รับเลือกตั้งได้ตามจำนวนสมาชิกสภาผู้แทน
ราษฎรที่เขตเลือกตั้งนั้นจะมีได้ ให้ทำการจับสลากโดยทำสลากเท่าจำนวน
ผู้สมัครที่จะต้องจับสลาก เป็นสลากซึ่งมีข้อความว่า "ได้รับเลือกตั้ง"
เท่าจำนวนสมาชิกสภาผู้แทนราษฎรที่จะพึงมีหรือยังขาดอยู่ นอกนั้นเป็น
สลากซึ่งมีข้อความว่า "ไม่ได้รับเลือกตั้ง" ผู้ใดจับได้สลากซึ่งมีข้อความว่า
"ได้รับเลือกตั้ง" ผู้นั้นเป็นผู้ได้รับเลือกตั้งบนสมาชิกสภาผู้แทนราษฎร

การจับสลากให้กระทำ ณ ศาลากลางจังหวัด และให้ผู้ว่าราชการ
จังหวัดบันทึกแสดงผลของการจับสลากไว้เป็นหลักฐาน

ให้ไว้ ณ วันที่ ๑๕ กุมภาพันธ์ พ.ศ. ๒๕๒๒

ดำริ น้อยมณี

รัฐมนตรีช่วยว่าการ ฯ รักษาราชการแทน

รัฐมนตรีว่าการกระทรวงมหาดไทย



ใบสมัครรับเลือกตั้งเป็นสมาชิกสภาผู้แทนราษฎร

ใบสมัครเลขที่.....(สำหรับเจ้าหน้าที่กรอก)

ข้าพเจ้า

- (๑) ชื่อ.....สัญชาติ.....
- (๒) เกิดวันที่.....เดือน.....พ.ศ.....
- (๓) อายุ.....ปี
- (๔) เกิดบ้านเลขที่.....ถนน.....หมู่ที่.....
ตำบล.....อำเภอ.....จังหวัด.....
- (๕) ภูมิลำเนาปัจจุบันอยู่บ้านเลขที่.....ถนน.....
หมู่ที่.....ตำบล.....อำเภอ.....
จังหวัด.....
- (๖) บิดาชื่อ.....สัญชาติ.....
- (๗) มารดาชื่อ.....สัญชาติ.....
- (๘) สังกัดพรรค.....
- (๙) มีความรู้.....
- (๑๐) คุณสมบัติอื่น.....

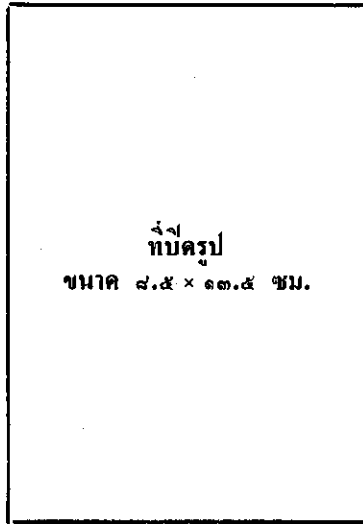
ขอสมัครรับเลือกตั้งเป็นสมาชิกสภาผู้แทนราษฎรจังหวัด.....
เขตเลือกตั้ง.....โดยข้าพเจ้าขอรับรองว่า ข้าพเจ้ามีคุณสมบัติและไม่มีสิทธิสมัคร
รับเลือกตั้งได้ตามรัฐธรรมนูญแห่งราชอาณาจักรไทย และตามกฎหมายว่าด้วยการเลือกตั้งสมาชิกสภา
ผู้แทนราษฎร

ยื่น ณ วันที่.....เดือน.....พ.ศ.....

(ลายมือชื่อ).....ผู้สมัคร

คำสั่งผู้ว่าราชการจังหวัด

ได้สอบสวนแล้วเห็นว่า.....



(ลายมือชื่อ).....

(.....)

ผู้ว่าราชการจังหวัด

วันที่.....เดือน.....พ.ศ.....

เครื่องหมายประจำตัวผู้สมัคร

.....

ชื่อผู้สมัคร.....

สังกัดพรรค.....

บันทึก

ได้รับค่าธรรมเนียมการสมัคร จำนวน.....บาท ตามใบสำคัญรับเงินเลขที่.....
เลขที่.....ลงวันที่.....และรูปถ่ายหรือรูปภาพผู้สมัคร จำนวน.....รูปไว้แล้ว
เมื่อวันที่.....เดือน.....พ.ศ.....จึงกำหนดเครื่องหมายประจำตัว
ผู้สมัคร.....ให้แก่ผู้สมัครเพื่อดำเนินการต่อไป.

(ลายมือชื่อ).....ผู้บันทึก

(.....)

ข้าพเจ้าได้ทราบข้อความในบันทึกนี้พร้อมทั้งเครื่องหมายประจำตัวแล้ว

(ลายมือชื่อ).....ผู้สมัคร

วันที่.....เดือน.....พ.ศ.....

เรือ
เรือ
ได้
จังหวัด
สัญญา
ถนน
เบน
อำเภอ

กร



หนังสือแต่งตั้งคนแทนพรรคการเมือง

เลขที่.....

วันที่.....เดือน.....พ.ศ.....

เรื่อง แต่งตั้งคนแทนพรรคการเมือง

เรียน นายอำเภอ / ปลัดอำเภอผู้เป็นหัวหน้าประจำกิ่งอำเภอ.....

ด้วยพรรคการเมือง.....เลขทะเบียนที่.....

ได้ส่งสมาชิกของพรรคการเมืองเข้าสมัครรับเลือกตั้งในการเลือกตั้งสมาชิกสภาผู้แทนราษฎรในจังหวัด.....เขตเลือกตั้ง.....ได้เครื่องหมายประจำตัวสมัคร.....

ฉะนั้น พรรคการเมือง.....จึงแต่งตั้งให้.....

สัญชาติไทย เกิดวันที่.....เดือน.....พ.ศ.....อยู่บ้านเลขที่.....

ถนน.....หมู่ที่.....ตำบล.....อำเภอ.....จังหวัด.....

เป็นตัวแทนของพรรคการเมืองประจำอยู่ ณ หน่วยเลือกตั้ง.....ตำบล.....

อำเภอ.....จังหวัด.....

จึงเรียนมาเพื่อทราบ.

ขอแสดงความนับถือ

(ลายมือชื่อ).....

(.....)

กรรมการผู้อำนวยการพรรคการเมือง.....

ทราบแล้ว คนหนังสือแต่งตั้งคนแทนพรรคการเมืองฉบับนี้ ไ้รับไปสำหรับแสดงต่อกรรมการตรวจคะแนนได้.

(ลายมือชื่อ).....

(.....)

นายอำเภอ / ปลัดอำเภอผู้เป็นหัวหน้าประจำกิ่งอำเภอ.....

วันที่.....เดือน.....พ.ศ.....



หนังสือแต่งตั้งผู้แทนผู้สมัคร

เขชนท.....

วันที่.....เดือน.....พ.ศ.....

เรื่อง แต่งตั้งผู้แทนผู้สมัคร

เรียน นายอำเภอ / ปลัดอำเภอผู้เป็นหัวหน้าประจำกิ่งอำเภอ.....

ข้าพเจ้า.....ผู้สมัครรับเลือกตงสมาชิกสภาแทน

ราษฎรในจังหวัด.....เขตเลือกตั้ง.....

เครื่องหมายประจำตัวผู้สมัคร.....ได้แต่งตั้งให้.....

สัญชาติไทย เกิดวันที่.....เดือน.....พ.ศ..... อายุ.....ปี

อยู่บ้านเลขที่.....ถนน.....หมู่ที่.....ตำบล.....

อำเภอ.....จังหวัด.....ผู้แทนของข้าพเจ้าประจำอยู่

๗ หน่วยเลือกตั้ง.....ตำบล.....อำเภอ.....

จังหวัด.....

จึงเรียนมาเพื่อทราบ.

ขอแสดงความนับถือ

(ลายมือชื่อ).....ผู้สมัคร
(.....)

ทราบแล้ว คินหนังสือแต่งตั้งผู้แทนผู้สมัครฉบับนี้รับไปสำหรับแสดงต่อกรรมการ
ตรวจคะแนนได้.

(ลายมือชื่อ).....
(.....)

นายอำเภอ / ปลัดอำเภอผู้เป็นหัวหน้าประจำกิ่งอำเภอ.....

วันที่.....เดือน.....พ.ศ.....



รายงาน

แสดงผลของการนับคะแนน

ตามคำสั่งนายอำเภอ / ปลัดอำเภอผู้เป็นหัวหน้าประจำกิ่งอำเภอ ซึ่งให้ข้าพเจ้าเป็นกรรมการตรวจ
คะแนนในการเลือกตั้งสมาชิกสภาผู้แทนราษฎรสำหรับหน่วยเลือกตั้งที่.....ตำบล.....
อำเภอ.....จังหวัด.....ซึ่งได้ทำการเลือกตั้งเมื่อวันที่.....เดือน
.....พ.ศ.....นั้น

บัดนี้ การลงคะแนนเลือกตั้งแห่งหน่วยเลือกตั้งดังกล่าวได้เสร็จสิ้นลงแล้ว ในจำนวนผู้เลือกตั้งซึ่ง
ปรากฏในบัญชีรายชื่อผู้เลือกตั้ง จำนวน.....คน นั้น ได้มาแสดงตนขอรับบัตรเลือกตั้งเพื่อการลง
คะแนน รวมทั้งสิ้น.....คน ได้ลงคะแนน.....คน ไม่ลงคะแนน.....คน เป็น
บัตรเสีย.....บัตร ผู้สมัครได้คะแนนดังนี้

ชื่อผู้สมัคร	เครื่องหมาย ประจำตัว	สังกัดพรรค	ได้คะแนน

พร้อมทั้งรายงานนี้ ได้ส่งประกาศผลของการนับคะแนน หีบบัตรเลือกตั้งพร้อมด้วยลูกกุญแจ บัญชี
รายชื่อผู้เลือกตั้ง บัญชีรายชื่อผู้สมัครและบัตรเลือกตั้งที่เหลืออยู่มาด้วยแล้ว.

(ลายมือชื่อ).....ประธานกรรมการตรวจคะแนน

(ลายมือชื่อ).....กรรมการตรวจคะแนน (ลายมือชื่อ).....กรรมการตรวจคะแนน
(.....) (.....)

(ลายมือชื่อ).....กรรมการตรวจคะแนน (ลายมือชื่อ).....กรรมการตรวจคะแนน
(.....) (.....)

(ลายมือชื่อ).....กรรมการตรวจคะแนน (ลายมือชื่อ).....กรรมการตรวจคะแนน
(.....) (.....)

(ลายมือชื่อ).....กรรมการตรวจคะแนน (ลายมือชื่อ).....กรรมการตรวจคะแนน
(.....) (.....)

บันทึกของคณะกรรมการตรวจคะแนน

วันนี้ วันที่.....เดือน.....พ.ศ.....เวลา.....น. ประธาน
กรรมการตรวจคะแนนได้เปิดหีบบัตรเลือกตั้งเห็นว่าเป็นหีบเปล่า และมีคหีบบัตรเลือกตั้งใส่กุญแจประจำครั้งที่
รูกุญแจไว้ตามนัยมาตรา ๕๖ แห่งพระราชบัญญัติการเลือกตั้งสมาชิกสภาผู้แทนราษฎร พ.ศ. ๒๕๒๒ แล้ว จึง
บันทึกไว้

(ลายมือชื่อ).....ประธานกรรมการตรวจคะแนน
(.....)

(ลายมือชื่อ).....กรรมการตรวจคะแนน (ลายมือชื่อ).....กรรมการตรวจคะแนน
(.....) (.....)

(ลายมือชื่อ).....กรรมการตรวจคะแนน (ลายมือชื่อ).....กรรมการตรวจคะแนน
(.....) (.....)

(ลายมือชื่อ).....กรรมการตรวจคะแนน (ลายมือชื่อ).....กรรมการตรวจคะแนน
(.....) (.....)

(ลายมือชื่อ).....กรรมการตรวจคะแนน (ลายมือชื่อ).....กรรมการตรวจคะแนน
(.....) (.....)

(ลายมือชื่อ).....ผู้เลือกตั้ง (ลายมือชื่อ).....ผู้เลือกตั้ง
(.....) (.....)

บันทึกเพิ่มเติม

.....
.....
.....

(ลายมือชื่อ).....ประธานกรรมการตรวจคะแนน
(.....)

(ลายมือชื่อ).....กรรมการตรวจคะแนน (ลายมือชื่อ).....กรรมการตรวจคะแนน
(.....) (.....)

(ลายมือชื่อ).....กรรมการตรวจคะแนน (ลายมือชื่อ).....กรรมการตรวจคะแนน
(.....) (.....)

(ลายมือชื่อ).....กรรมการตรวจคะแนน (ลายมือชื่อ).....กรรมการตรวจคะแนน
(.....) (.....)

(ลายมือชื่อ).....กรรมการตรวจคะแนน (ลายมือชื่อ).....กรรมการตรวจคะแนน
(.....) (.....)



ประกาศหน่วยเลือกตั้ง.....ตำบล.....

เรื่อง ผลของการนับคะแนน

คณะกรรมการตรวจคะแนนประกาศให้ทราบทั่วกันว่า การลงคะแนนเลือกตั้งสมาชิกสภาผู้แทน
ราษฎรสำหรับหน่วยเลือกตั้งที่.....ตำบล.....อำเภอ/กิ่งอำเภอ.....
จังหวัด.....เขตเลือกตั้งที่.....ได้เสร็จสิ้นลงแล้ว ปรากฏว่าผู้สมัครได้คะแนนดังนี้

ชื่อผู้สมัคร	เครื่องหมาย ประจำตัว	สังกัดพรรค	ได้คะแนน

ประกาศ ณ วันที่.....เดือน.....พ.ศ.....

(ลายมือชื่อ).....ประธานกรรมการตรวจคะแนน
(.....)

(ลายมือชื่อ).....กรรมการตรวจคะแนน (ลายมือชื่อ).....กรรมการตรวจคะแนน
(.....) (.....)

(ลายมือชื่อ).....กรรมการตรวจคะแนน (ลายมือชื่อ).....กรรมการตรวจคะแนน
(.....) (.....)

(ลายมือชื่อ).....กรรมการตรวจคะแนน (ลายมือชื่อ).....กรรมการตรวจคะแนน
(.....) (.....)

(ลายมือชื่อ).....กรรมการตรวจคะแนน (ลายมือชื่อ).....กรรมการตรวจคะแนน
(.....) (.....)

ตัวอย่างบัตรเลือกตั้งสมาชิกสภาผู้แทนราษฎร

ด้านนอกของบัตรเมื่อพับแล้ว



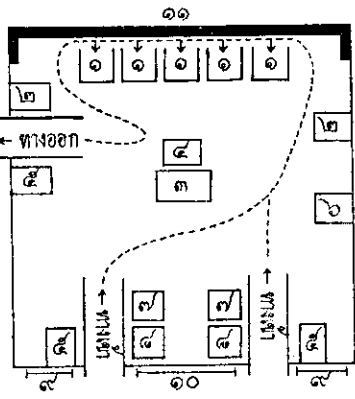
ให้ทำเครื่องหมายกากบาท (เช่น X) ไม่เกินจำนวนลูกขี้กิ้งได้ในเขตเลือกตั้งนี้ ใน "ช่องทำเครื่องหมาย" นี้

เครื่องหมายประจำตัวผู้สมัคร

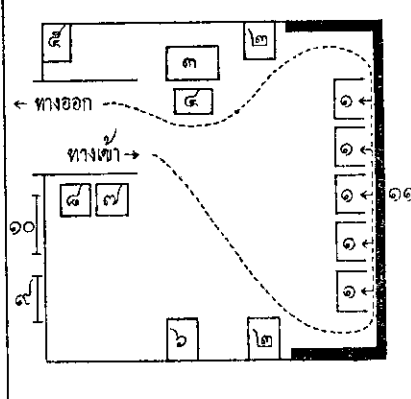
ชื่อผู้สมัคร	ชื่อทำเครื่องหมาย	หมายเลข
๑		๒๑
๒		๒๒
๓		๒๓
๔		๒๔
๕		๒๕
๖		๒๖
๗		๒๗
๘		๒๘
๙		๒๙
๑๐		๓๐
๑๑		๓๑
๑๒		๓๒
๑๓		๓๓
๑๔		๓๔
๑๕		๓๕
๑๖		๓๖
๑๗		๓๗
๑๘		๓๘
๑๙		๓๙
๒๐		๔๐

ตัวอย่างแผนผังที่เลือกตั้ง

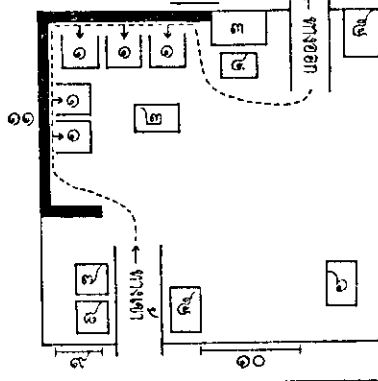
แบบที่ ๑



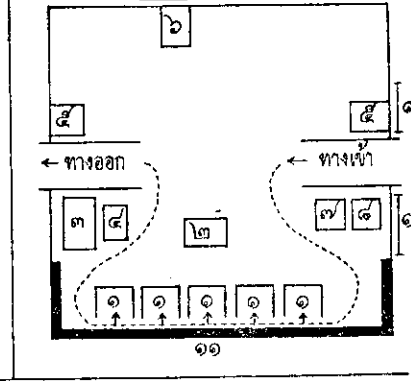
แบบที่ ๓



แบบที่ ๒



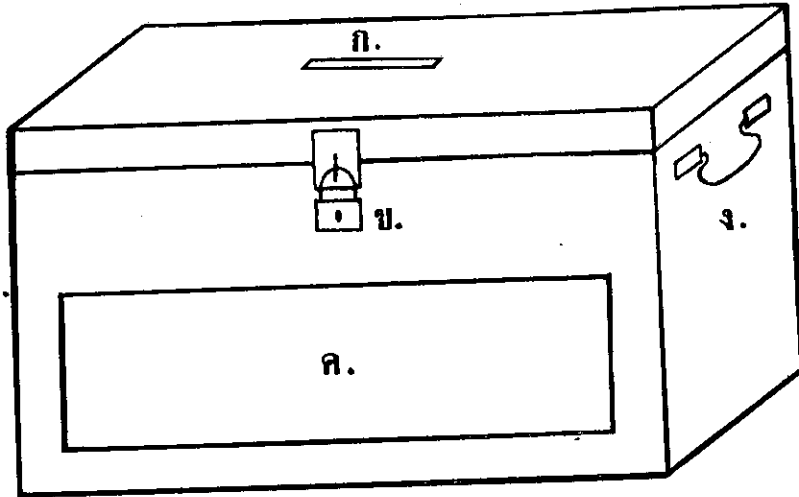
แบบที่ ๔



คำอธิบายประกอบแผนผัง

๑. คูหาลงคะแนน วางห่างกันแต่ละคูหาไม่น้อยกว่า ๕๐ ซม. และคูหาด้านล่างคะแนน ห่างจากฝาผนังหรือจากทึบไม่น้อยกว่า ๑ เมตร
๒. เจ้าหน้าที่ควบคุมดูแลคูหาลงคะแนน
๓. กรรมการตรวจคะแนนประจำหีบบัตรเลือกตั้ง
๔. ทิวางหีบบัตรเลือกตั้ง
๕. เจ้าหน้าที่รักษาความสงบเรียบร้อย
๖. ที่สำหรับตัวแทนผู้สมัคร
๗. กรรมการตรวจคะแนน หรือเจ้าหน้าที่คะแนน ผู้มีหน้าที่จ่ายบัตรเลือกตั้ง
๘. กรรมการตรวจคะแนน หรือเจ้าหน้าที่คะแนน ผู้มีหน้าที่ตรวจบัญชีรายชื่อผู้สมัครเลือกตั้งและรายชื่อ
๙. บัญชีประกาศ
๑๐. บัญชีบอกที่เลือกตั้ง
๑๑. ฝาผนัง หรือฉากทึบกัน สูงไม่น้อยกว่า ๑.๕ เมตร

แบบหีบบัตรเลือกตั้ง



- หมายเหตุ
- ก. - ช่องใส่บัตรเลือกตั้ง
 - ข. - กุญแจ
 - ค. - วัตถุโปร่งแสง
 - ง. - หูสำหรับยกหีบบัตรเลือกตั้ง
- วัสดุทำหีบบัตร เป็นไม้หรือโลหะ

หมายเหตุ:— เหตุผลในการประกาศใช้กฎกระทรวงฉบับนี้ คือ เนื่องจากมาตรา ๕ แห่งพระราชบัญญัติการเลือกตั้งสมาชิกสภาผู้แทนราษฎร พ.ศ. ๒๕๒๒ ให้อำนาจรัฐมนตรีว่าการกระทรวงมหาดไทยออกกฎกระทรวงเพื่อปฏิบัติการตามพระราชบัญญัติดังกล่าว ประกอบกับมีบทบัญญัติหลายมาตราระบุให้ออกกฎกระทรวงกำหนดแบบพิมพ์ หลักเกณฑ์ วิธีการ เงื่อนไข และค่าธรรมเนียมเกี่ยวกับการเลือกตั้ง จึงจำเป็นต้องออกกฎกระทรวงนี้