

สรุป การผลิต การนำเข้า และการจำหน่ายน้ำมัน

ประจำปีไตรมาสที่ ๑ ปี ๒๕๓๖

กองน้ำมันเชื้อเพลิง  
กรมทะเบียนการค้า

## สารบัญ

ไตรมาสต์ที่ 1 ปี 2536

1. รายงานสรุปการผลิต การนำเข้า และการจำหน่ายน้ำมันเชื้อเพลิง	
2. แผนภูมิแสดงการผลิต การนำเข้า และการจำหน่ายน้ำมันเชื้อเพลิง	
3. สรุป ปริมาณการผลิต การนำเข้า และการจำหน่ายน้ำมันเชื้อเพลิง	1
4. เปรียบเทียบปริมาณการผลิตน้ำมันเชื้อเพลิงประจำไตรมาสต์ที่ 1 ปี 2536 กับไตรมาสที่ 1 ปี 2536	2 - 5
5. รายละเอียดเกี่ยวกับ บจ. เอส. ที. ที. และ ปตท. รับน้ำมันจากโรงกลั่นบางจากฯ และโรงกลั่นเอสโซ่ ตามสัญญาจ้างกลั่น	6
6. เปรียบเทียบปริมาณการนำเข้าน้ำมันเชื้อเพลิงประจำไตรมาสต์ที่ 1 ปี 2536 กับไตรมาสต์ที่ 1 ปี 2535	7
7. เปรียบเทียบปริมาณการจำหน่ายน้ำมันเชื้อเพลิงประจำไตรมาสที่ 1 ปี 2536 กับไตรมาสที่ 1 ปี 2535	8 - 11
8. สรุปความคงการใช้น้ำมันเชื้อเพลิง	12 - 15
9. การผลิต การนำเข้า และการจำหน่ายน้ำมันเชื้อเพลิงเป็นรายเดือน	16 - 35
10. หมายเหตุและรายการแก้ไข	36 - 37



สรุปสถานการณ์น้ำมันเชื้อเพลิงในประเทศไทย

ประจำไตรมาสที่ 1 ปี 2536

ความต้องการใช้

ความต้องการใช้น้ำมันเชื้อเพลิงและก๊าซแอลพีจี ประจำไตรมาสที่ 1 ปี 2536 มีปริมาณรวมทั้งสิ้น 7,459 ล้านลิตร หรือ 521,283 บาเรลต่อวัน เพิ่มขึ้นจากช่วงเดียวกันของปีก่อนประมาณ 754 ล้านลิตร หรือ 52,730 บาเรลต่อวัน คิดเป็นร้อยละ 11 โดยปริมาณการใช้ที่เพิ่มขึ้นเป็นการเพิ่มขึ้นของน้ำมันเครื่องบิน โดยเฉพาะน้ำมันเบนซินพิเศษโรสาร์ตะกั่ว, น้ำมันดีเซลหมุนเร็ว, น้ำมันเบนซินพิเศษ, น้ำมันเตาและน้ำมันเบนซินธรรมดา เพิ่มขึ้นร้อยละ 60, 16, 11, 8 และ 4 ตามลำดับ ยกเว้นน้ำมันอากาศยานที่ใช้ในราชการทหาร และน้ำมันก๊าด มีปริมาณการใช้ลดลงในอัตราที่เท่ากันคือ ร้อยละ 1 สำหรับน้ำมันเบนซินพิเศษโรสาร์ตะกั่ว สามารถทดแทนน้ำมันเบนซินพิเศษโรสาร์ตะกั่วได้ร้อยละ 28

การจัดหา

แหล่งจัดหาน้ำมันสำเร็จรูปได้มาจากการผลิตภายในประเทศและการนำเข้มาจากต่างประเทศ เป็นปริมาณทั้งสิ้น 8,077 ล้านลิตร หรือ 564,516 บาเรลต่อวัน และมีการขุดเจาะน้ำมันดิบภายในประเทศและนำเข้มาจากต่างประเทศ เป็นปริมาณ 4453 ล้านลิตร หรือ 311,209 บาเรลต่อวัน โดยมีรายละเอียดดังนี้

การผลิต

ปริมาณการผลิตน้ำมันสำเร็จรูปและก๊าซพลูมซึ่งจากโรงกลั่นน้ำมันไทยออยล์, บางจาก, เอสโซ่ และโรงแยกก๊าซธรรมชาติ มีปริมาณรวมกัน 4,602 ล้านลิตร หรือ 321,633 บาร์เรลต่อวัน เพิ่มขึ้นจากช่วงเดียวกันของปีก่อน 522 ล้านลิตร หรือ 36,479 บาร์เรลต่อวัน คิดเป็นร้อยละ 13

แหล่งที่มาของน้ำมันปิโตรเลียมดิบและน้ำมันอื่น ๆ ที่นำเข้ามา ดังนี้

	<u>ปริมาณ / ล้านลิตร</u>	<u>ร้อยละ</u>
ตะวันออกกลาง	2,202	51
ตะวันออกไกล	1,392	32
ประเทศอื่น ๆ	176	4
ภายในประเทศ	555	13
น้ำมันองุ่นระกอบและสก็อป	3	-
	<u>4,328</u>	<u>100</u>

สำหรับโรงแยกก๊าซฯ และก๊าซพลูมซึ่งได้ 206 ล้านลิตรต่อวัน หรือ 2,235 เมตริกตันต่อวัน เพิ่มขึ้นจากช่วงเดียวกันของปีก่อน 12 ล้านลิตรต่อวัน หรือ 135 เมตริกตันต่อวัน คิดเป็นร้อยละ 6

การนำเข้า

การนำเข้าน้ำมันดีเซลเพื่อใช้สำหรับเครื่องยนต์ และอากาศยาน ในไตรมาสนี้ มีราคารวมทั้งสิ้น 7,223 ล้านบาท หรือ 242,908 บาร์เรลต่อวัน โดยมีรายละเอียดดังนี้

	ปริมาณ/ล้านลิตร			มูลค่า/ล้านบาท		
	ปี 2535	ปี 2536	%	ปี 2535	ปี 2536	%
1. น้ำมันดีเซลเพื่อใช้สำหรับเครื่องยนต์	3,517	3,747	+ 7	9,457	10,308	+ 10
2. น้ำมันดีเซลเพื่อใช้สำหรับอากาศยาน	2,518	3,476	+30	8,451	12,350	+ 46
3. รวมปริมาณการนำเข้าทั้งหมด	6,035	7,223	+20	17,908	22,738	+ 27

ปริมาณการนำเข้าน้ำมันดีเซลเพื่อใช้สำหรับเครื่องยนต์ มีปริมาณจากต่างประเทศในช่วงไตรมาสก่อน 230 ล้านลิตร หรือ 16,074 บาร์เรลต่อวัน คิดเป็นร้อยละ 7 โดยมีแหล่งนำเข้าจากตะวันออกกลาง 2,062 ล้านลิตร หรือ ร้อยละ 55 ตะวันออกไกล 1,468 ล้านลิตร หรือ ร้อยละ 39 และประเทศอื่น ๆ 217 ล้านลิตร หรือ ร้อยละ 6

สำหรับการนำเข้าน้ำมันสำเร็จรูปและก๊าซแอลพีจี ปริมาณการนำเข้าในปีร้อยละ 47 ของความต้องการใช้ภายในประเทศ โดยมีสัดส่วนการนำเข้าน้ำมันดีเซลหมุนเร็ว, น้ำมันเตา และน้ำมันเบนซิน ร้อยละ 57, 27 และ 6 ของปริมาณการนำเข้าทั้งหมด ปริมาณการนำเข้าในไตรมาสแรกของปี มีปริมาณเพิ่มขึ้นจากไตรมาสแรกของปีก่อน 958 ล้านลิตร หรือ 66,934 บาร์เรลต่อวัน ถือเป็นร้อยละ 38 เป็นที่น่าสังเกตว่า ปริมาณการนำเข้าน้ำมันสำเร็จรูปและก๊าซแอลพีจี ในไตรมาสนี้สูงกว่าช่วงเดียวกันของปีก่อนถึงร้อยละ 38 ทั้งนี้ เป็นผลมาจากการที่ราคาน้ำมันตุงจากน้ำมันเพิ่มขึ้นเพื่อเก็บเป็นปริมาณน้ำมันสำรองตามกฎหมายที่เปลี่ยนจากอัตราร้อยละ 3 เป็นร้อยละ 5 โดยมีผลบังคับใช้เมื่อวันที่ 23 มกราคม 2536 ที่ตามมา ประกอบกับโรงกลั่นบางจากและโรงกลั่นเอสโซ่ได้หยุดซ่อมแซมประจำปี ในระหว่างวันที่ 10 - 30 มกราคม และ 10 - 30 มีนาคม 2536 ตามลำดับ ปริมาณการนำเข้าเพิ่มขึ้นมาก โดยเฉพาะ น้ำมันเบนซินธรรมดา, น้ำมันดีเซลหมุนเร็ว, น้ำมันเตา และน้ำมันอากาศยาน เจ.พี. 1 เพิ่มขึ้นร้อยละ 56, 46, 42 และ 36 ตามลำดับ โดยเฉพาะก๊าซแอลพีจี มีปริมาณการนำเข้าเพิ่มขึ้นถึง 4,125 เมตริกตัน จากเดิมซึ่งนำเข้าเพียง 493 เมตริกตันเท่านั้น ทั้งนี้ เพื่อทดแทนก๊าซแอลพีจี ภายในประเทศที่ผลิตได้จากโรงแยกก๊าซธรรมชาติ หน่วยที่ 2 ของการปิโตรเลียมแห่งประเทศไทยซึ่งเริ่มดำเนินการผลิตซ่อมแซมในระหว่างวันที่ 9 มีนาคม - 2 เมษายน ที่ตามมา

แหล่งนำเข้าน้ำมันสำเร็จรูปและก๊าซแอลพีจีส่วนใหญ่มาจากประเทศสิงคโปร์ เป็นปริมาณ 2,559 ล้านลิตร หรือ ร้อยละ 74 ของปริมาณการนำเข้าทั้งหมด ปริมาณการนำเข้าของน้ำมันชนิดต่าง ๆ มีดังนี้

ปริมาณ/ล้านลิตร

ชนิดน้ำดื่มเชื้อเพลิง	ไตรมาสที่ 1		ร้อยละ + เพิ่ม, - ลด
	ปี 2536	ปี 2535	
1. เบนซินธรรมดา	26.939	17.286	+ 56
2. เบนซินพิเศษ	145.235	170.727	- 19
3. เบนซินพิเศษสารตะกั่ว	126.128	115.100	+ 10
4. เจ.พี. 1	238.053	175.160	+ 36
5. ดีเซลหมุนเร็ว	1,978.524	1,353.925	+ 46
6. เตา	942.525	664.066	+ 42
7. ถ่านอัดแข็ง (ล้าน กก.)	4.618	0.493	+ 837

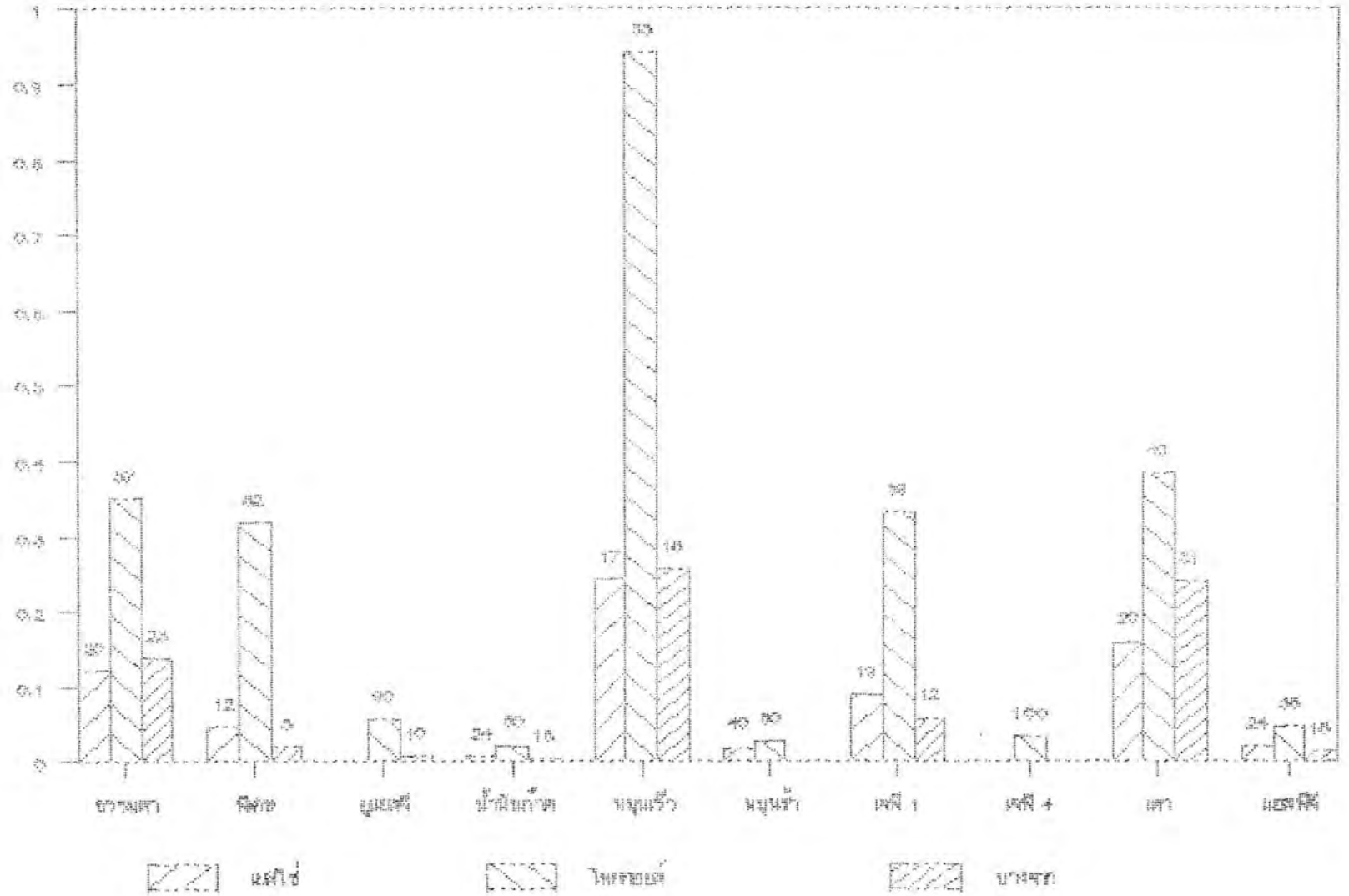
ฝ่ายข้อมูลและสถิติวิเคราะห์  
กองน้ำมันเชื้อเพลิง

แผนภูมิแสดงการผลิต การนำ<sup>๕</sup>เขา และการจำหน่ายน้ำ<sup>๖</sup>ในเรือเพลิง

# ปริมาณการผลิตน้ำมันเชื้อเพลิง

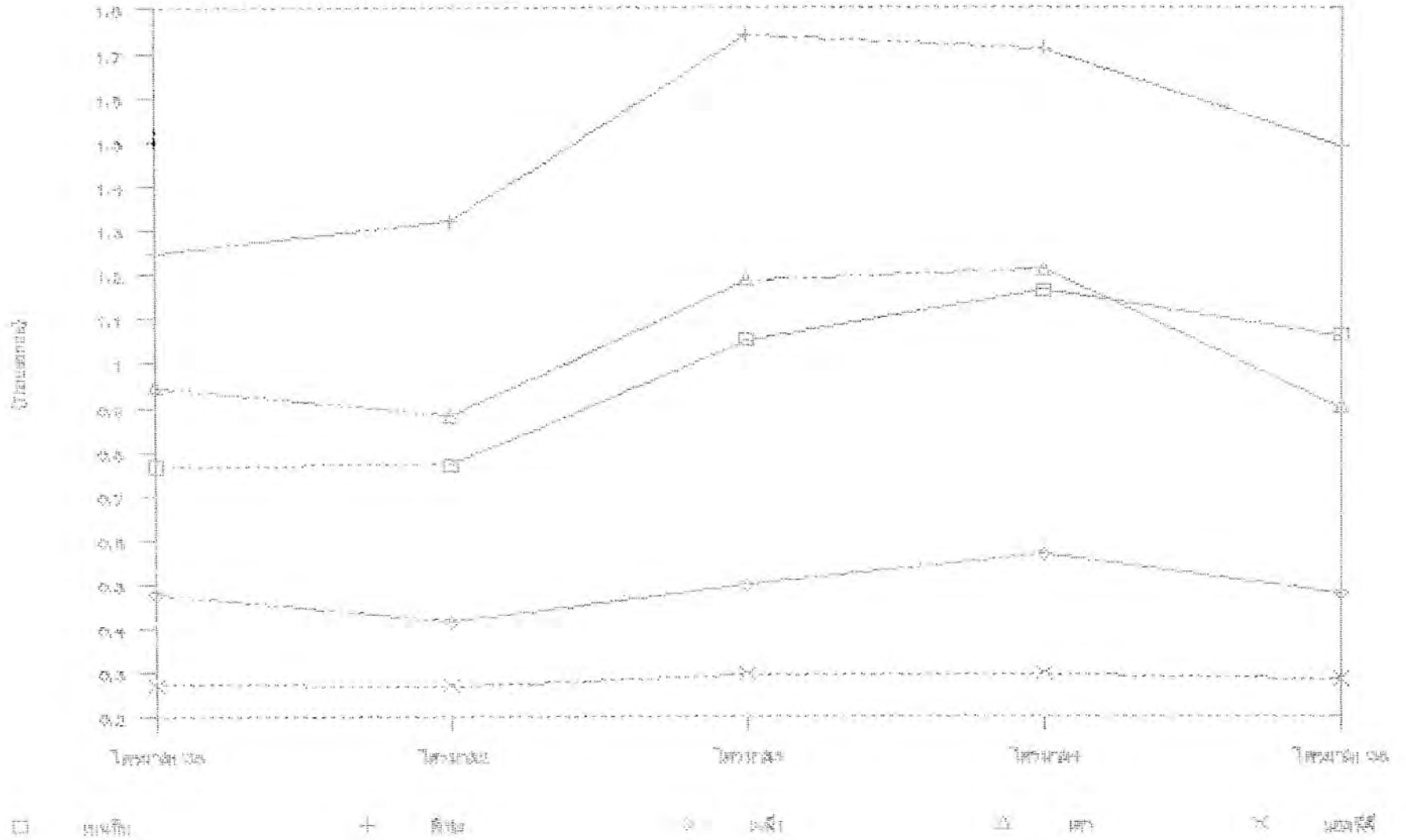
ประจำปีงบประมาณปี ๒๕๖๓

ปริมาณการผลิต  
น้ำมันเชื้อเพลิง



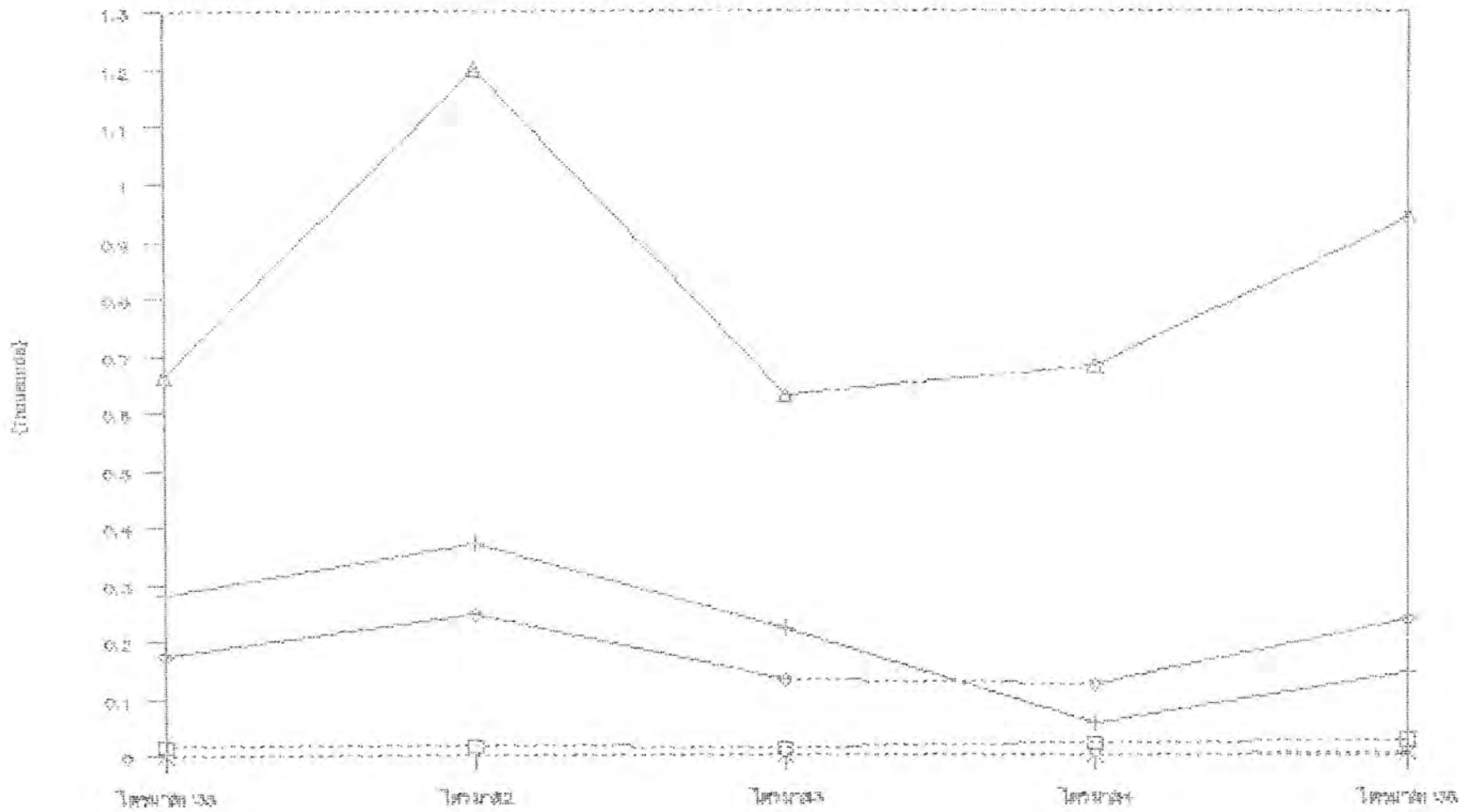
# ปริมาณการผลิตน้ำมันเชื้อเพลิง

ไตรมาสที่ 1 ปี 2555 - ไตรมาสที่ 1 ปี 2556



# ปริมาณการนำเข้าน้ำมันเชื้อเพลิง

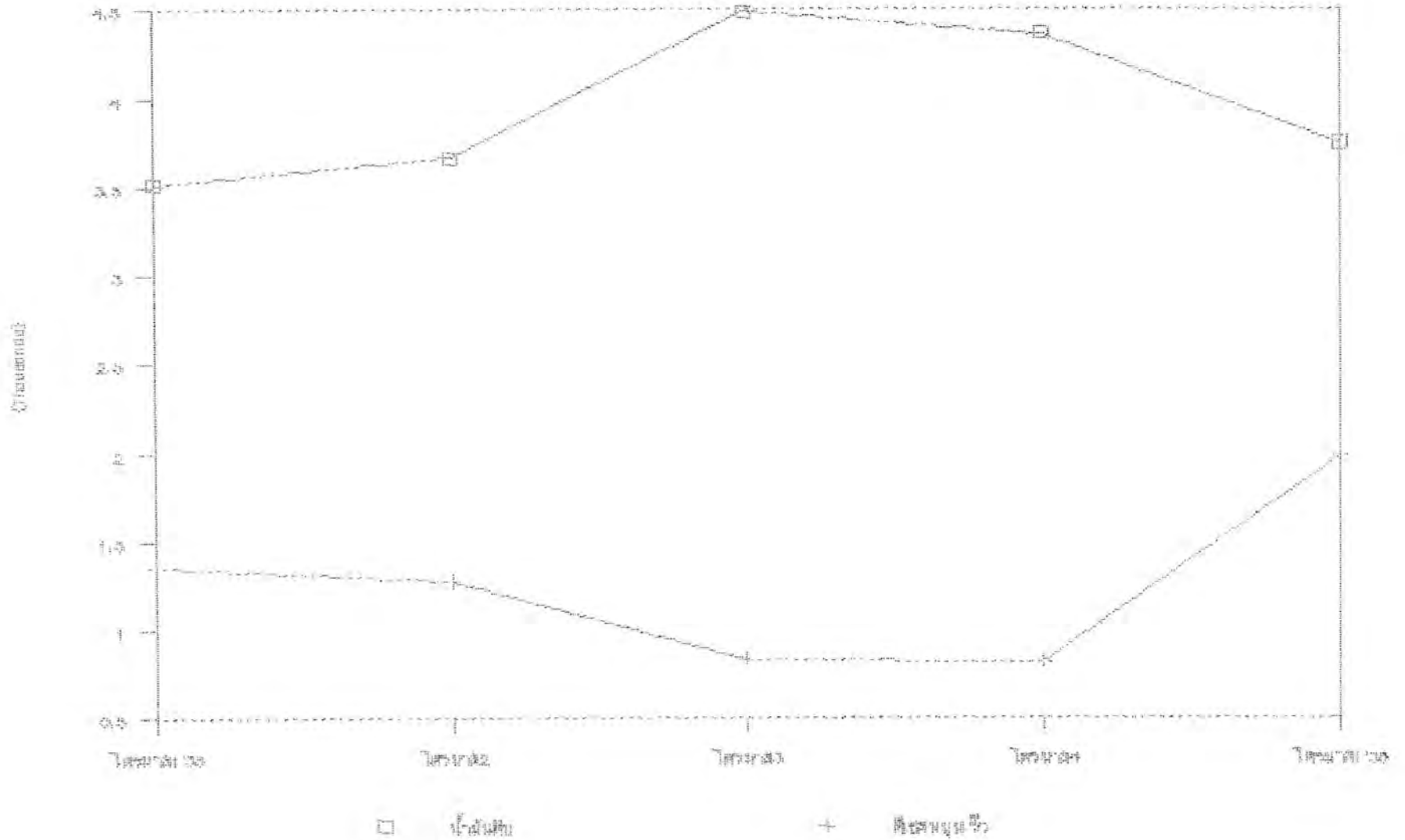
ไตรมาสที่ 1 : ปี ๒๕๖๕ - ไตรมาสที่ 4 : ปี ๒๕๖๖



□ ประเภท 1      +    ประเภท 2      ◇    ประเภท 3      △    ประเภท 4      ×    ประเภท 5

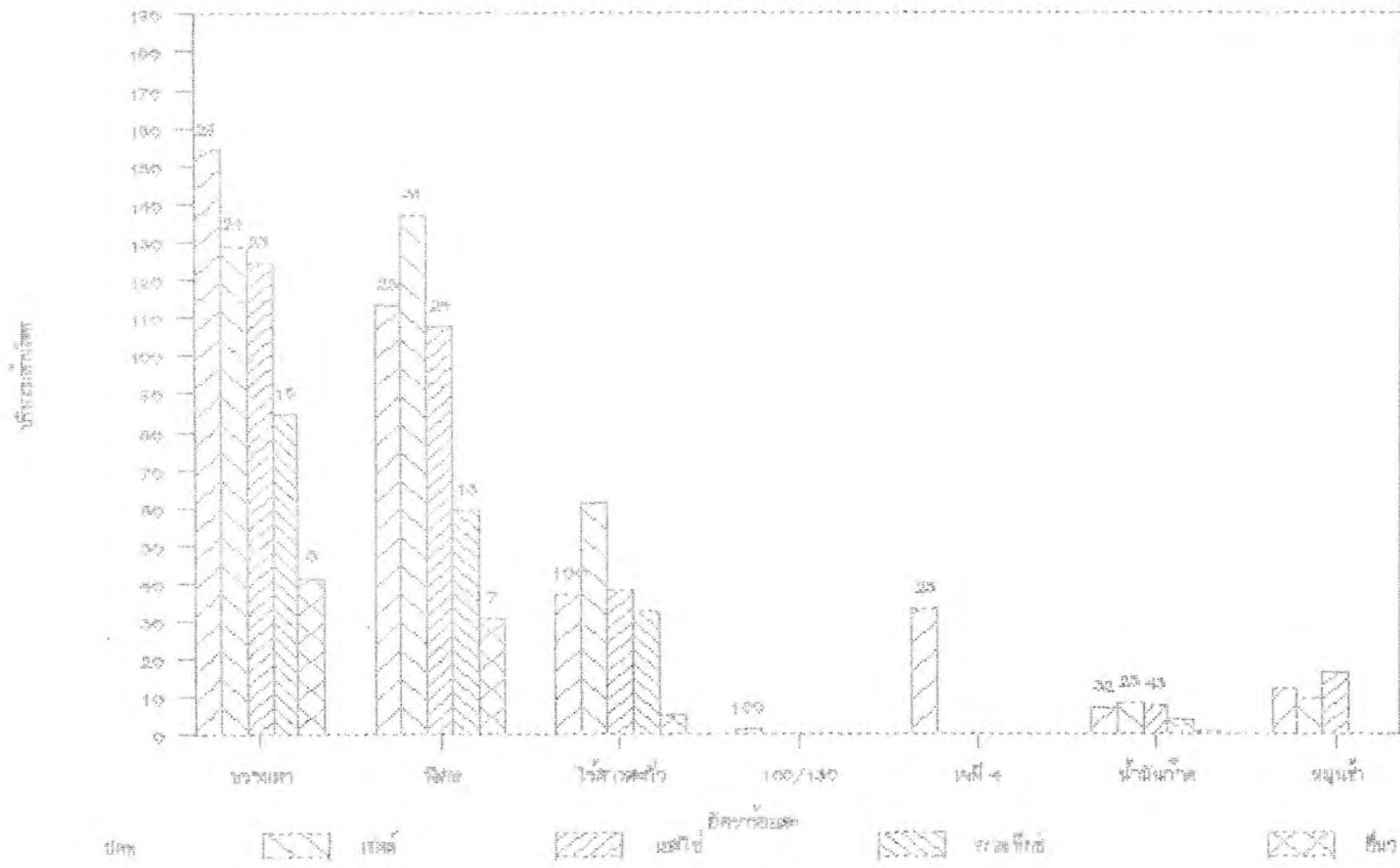
# ปริมาณการนำเข้าน้ำมันเชื้อเพลิง

ไตรมาสที่ 1 ปี 2555 - ไตรมาสที่ 4 ปี 2555



# ปริมาณการจำหน่ายน้ำมันเชื้อเพลิง

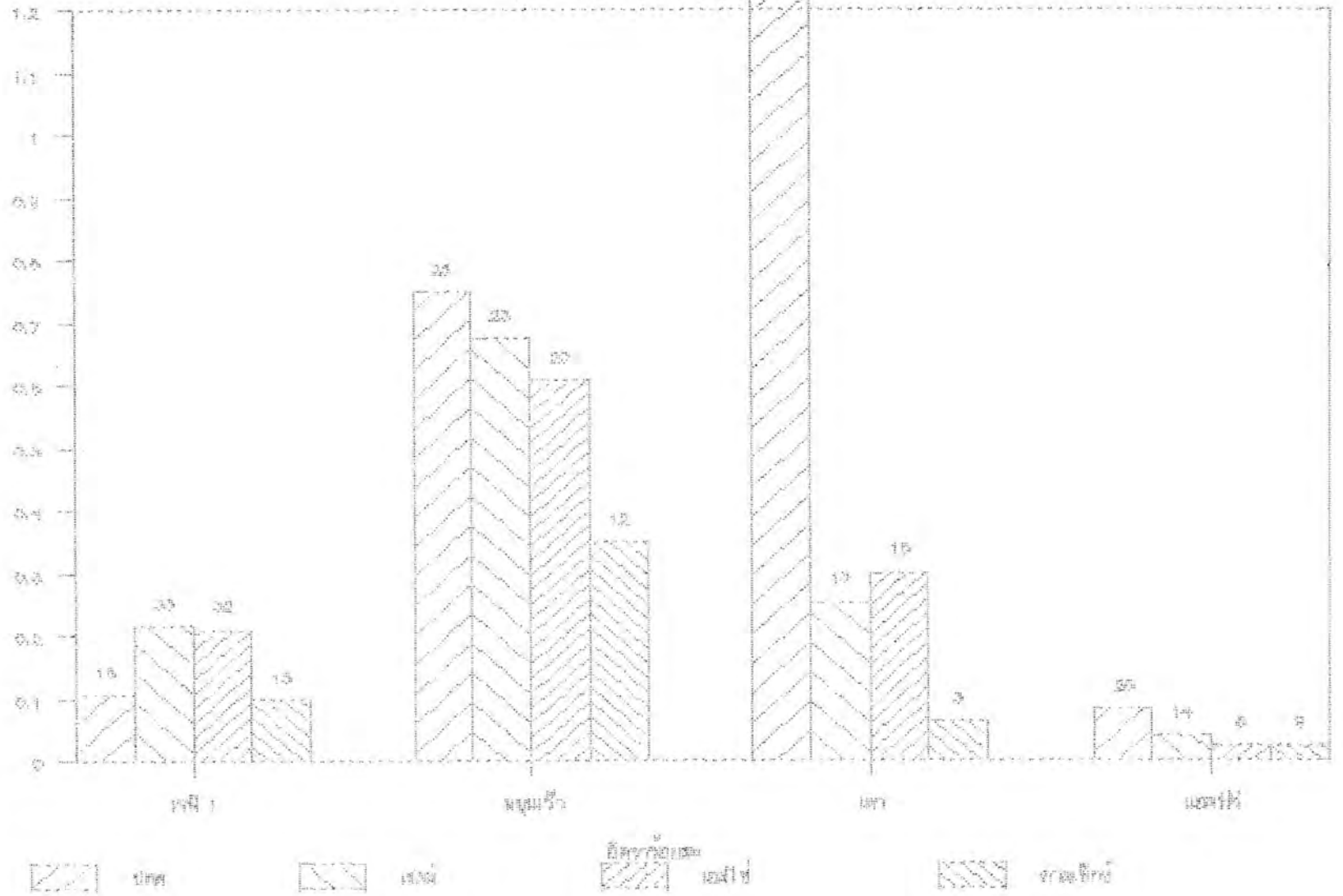
บริษัท ปตท. จำกัด (มหาชน) ปี 2550



# ปริมาณการจำหน่ายน้ำมันเชื้อเพลิง

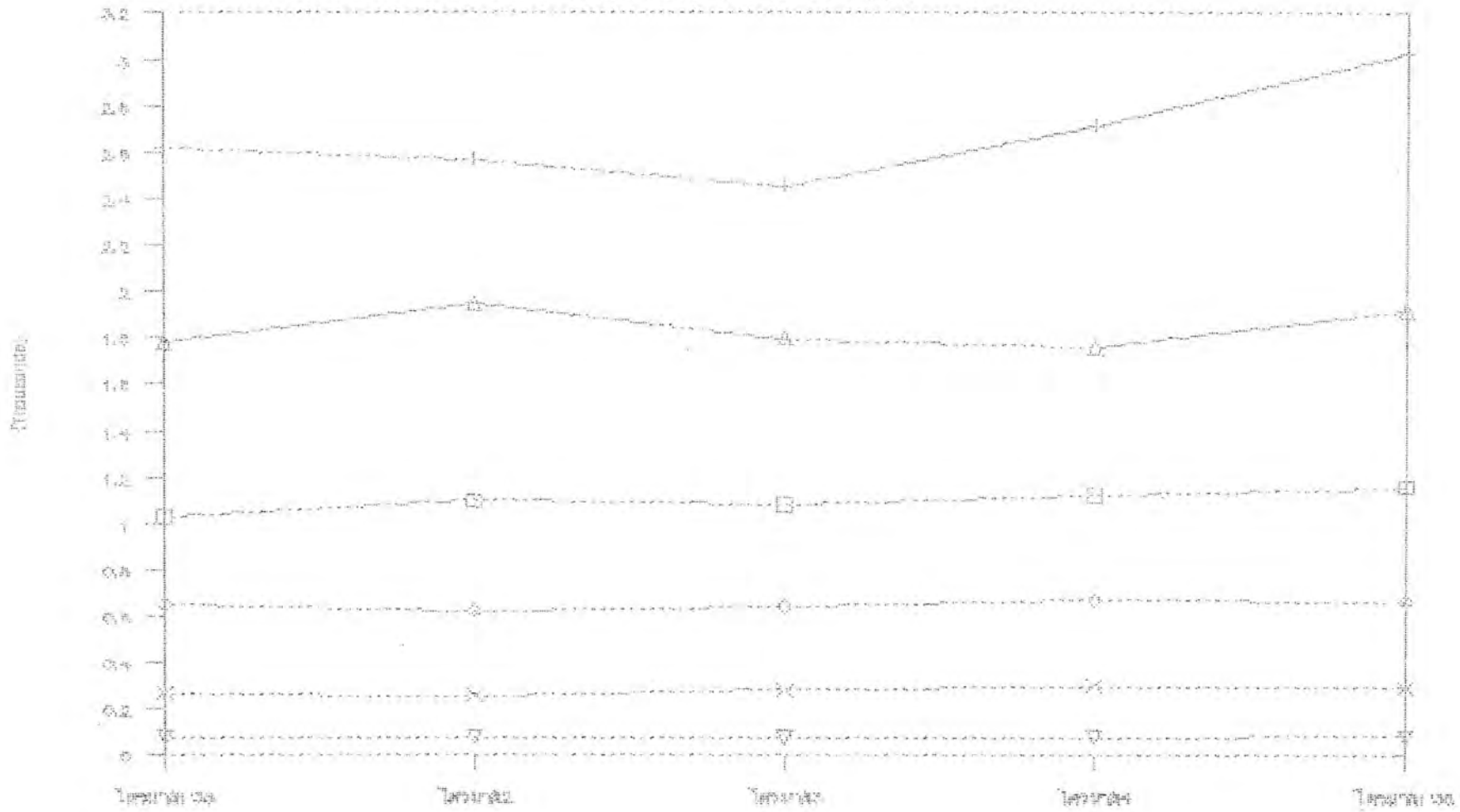
ขนาดเครื่องยนต์ : 11, 2000 cc

ปริมาณน้ำมัน  
ใช้ต่อชั่วโมง



# ปริมาณการจำหน่ายน้ำมันเชื้อเพลิง

ไตรมาสที่ 1 ปี 2555 - ไตรมาสที่ 1 ปี 2556



□ เมทซิน      + ดีเซล      ◇ ดีดีจี      △ เทร      × เมทซี

สรุปการสังเกต การนำเข้ และกา<sup>ร</sup>จำ<sup>น</sup>ขายน้ำ<sup>ข</sup>มิ<sup>้</sup> (ไป<sup>ค</sup>เพลิง)  
ประจำไตรมาสที่ 1 ปี 2536

(1)

ประมาณการผลผลิต การนำเข้า และการจำหน่ายน้ำมันเชื้อเพลิง ประจำปีงบประมาณ 1 ปี 2536 ประมาณ/ล้านลิตร

ชนิดน้ำมันเชื้อเพลิง	ประมาณการราคา				ผลต่าง (3)-(4)	
	การผลิต	การนำเข้า	รวม	การจำหน่าย	+ใหม่-ลด	
	(1)	(2)	(3)	(4)	ปริมาณ	ร้อยละ
เบนซินธรรมดา	611.114	26.939	638.053	534.173	103.880	84.67
เบนซินพิเศษ	385.974	145.235	531.209	447.716	83.493	70.96
เบนซินพิเศษไร้สารตะกั่ว	64.020	126.125	190.145	173.790	16.355	27.55
ดีเซลธรรมดา	37.282	-	37.282	27.793	9.489	4.41
ดีเซล 100/130	-	1.523	1.523	1.708	-0.185	0.27
ก.พ.1	477.633	238.053	715.686	665.592	50.094	105.50
ก.พ.4	34.783	-	34.783	33.353	1.430	5.29
เชลล์ธรรมดา	1,442.275	1,978.524	3,420.799	2,992.982	427.817	474.39
เชลล์พิเศษ	47.509	-	47.809	37.726	10.081	5.98
น้ำมันเตา	994.417	942.252	1,546.669	1,918.210	-71.541	304.04
รวม	4,005.307	3,458.554	7,463.861	6,533.045	630.916	1083.04
เบสฟร็อก (ล้าน กก.)	286.177	4.618	290.795	293.005 *	-2.210	46.44
น้ำมันดิบ (ล้าน กก.)	67.843	8.623	76.466	81.824	-8.358	13.44
รวม	354.020	13.241	367.261	380.502	-13.241	60.31
ทั้งหมด*	706.055	3,746.896	4,452.951	4,326.400	124.551	686.05

หมายเหตุ \* ภาษีมูลค่าเพิ่มรวมปริมาณที่ บอจ.จำหน่ายให้ บจ.ปิโตรเคมีแห่งชาติ จำนวน 28,518 ล้านกก.

\* ในช่องที่ (1) ของน้ำมันดิบเป็นปริมาณน้ำมันที่จัดหากายในประเทศ กระจายละเอียดยังหน่วยและรายการแก้ไขหน้า 36.

\* ในช่องที่ (4) ของน้ำมันดิบเป็นปริมาณรวมของน้ำมันดิบและน้ำมันอื่น ๆ ที่ใช้ในการผลิต

ชนิดน้ำมันเชื้อเพลิง	ปี 2536				ปี 2535				ร้อยละ + เพิ่ม - ลด				
	มกราคม	กุมภาพันธ์	มีนาคม	รวม	มกราคม	กุมภาพันธ์	มีนาคม	รวม	มกราคม	กุมภาพันธ์	มีนาคม	รวม	
เบนซินธรรมดา*	173.862	243.946	193.286	611.114	152.031	162.774	163.045	477.850	14.37	49.87	15.55	27.89	หมายเหตุ
เบนซินพิเศษ*	154.499	108.495	122.980	385.974	105.150	85.221	97.400	287.501	46.89	27.31	26.26	34.11	1.* รวม MTBE, REROPIMATE
เบนซินพิเศษใช้สำหรับรถจักรยานยนต์	32.676	7.737	23.407	64.020	0.946	-	0.608	1.554	3,375.26	-100.00	3,749.84	4,019.69	และแก๊สออกซิเจนจากโรงงานภายใน
น้ำมันก๊าด	21.498	3.783	11.991	37.282	15.206	3.543	11.345	30.094	41.38	7.06	5.69	23.83	ตารางจะเขียนประกอบกับหมายเหตุ
ด.พ. 1	145.836	181.077	150.700	477.633	152.815	159.790	165.474	478.079	-4.55	13.32	-8.83	-0.09	และรายการแก้ไขหน้า 36 ข้อย 1
ด.พ. 4	8.582	9.585	16.616	34.783	7.029	4.984	12.654	24.697	22.09	92.32	31.00	40.84	2.น้ำมันเตาชนิดที่ 1** (ในเดือน)
ผลิตภัณฑ์รวม*	471.057	469.866	501.352	1,442.275	407.383	384.014	422.114	1,213.511	15.03	22.36	18.77	18.85	กุมภาพันธ์ 2535 ไม่ได้ออกน้ำมัน
ผลิตภัณฑ์รวม	13.065	19.527	15.217	47.809	13.399	9.019	13,105	35,523	-2.49	116.51	16.12	34.59	ที่ร้อยละของปริมาณรวมจำนวน 0.31
น้ำมันเตา ชนิดที่ 1**	53.636	54.687	63.709	172.032	59,425	47,534	44,940	151,999	-9.74	15.05	41.76	13.25	ล้านลิตร
น้ำมันเตา ชนิดที่ 2**	79.240	122,685	124,620	326,545	153,772	140,085	160,243	454,100	-48.47	-12.42	-22.23	-28.09	3.น้ำมันเตาชนิดที่ 2** (ในเดือน)
	(0.581)	-	-	(0.581)	-	-	-	0.000	-	-	-	0.00	หมายเหตุ 2535 ไม่ได้ออก STOPP
น้ำมันเตา ชนิดที่ 3	-	-	2.709	2,709	14,450	29,720	46,470	90,640	-100.00	-100.00	-94.17	-97.01	ที่ปริมาณน้ำมันรวมทั้งหมด
	(1.848)	(0.500)	-	(2,138)	-	-	-	0.000	-	-	-	0.00	10.717 ล้านลิตร
น้ำมันเตา ชนิดที่ 4	48.070	69.316	102,285	219,671	51,865	42,502	46,534	140,904	-7.32	63.09	119.81	55.90	
น้ำมันเตา ชนิดที่ 5	91.543	92,639	19,144	203,317	55,962	45,156	60,218	161,336	63.58	105.13	-68.21	26.02	
	-	-	(12,154)	(12,154)	-	-	(21,172)	(21,172)	-	-	-42.59	-42.59	
น้ำมันเตาชนิดที่ 5 ไร้กำมะถัน	-	-	0.420	0.420	0.085	-	1.448	1.533	-100.00	-	-70.99	-72.60	
	(0.285)	(5.112)	-	(5.397)	-	(1.092)	-	(1.092)	-	368.13	-	394.23	
รวม	1,291.290	1,377.735	1,336.282	4,005.307	1,189.551	1,113.250	1,224.456	3,527.257	8.55	23.76	9.13	13.55	

สรุป เปรียบเทียบปริมาณการเกิดน้ำฝนเชิงประจําไตรมาสที่ 1 ปี 2536 กับไตรมาสที่ 1 ปี 2535

ปริมาณ/ล้านลิตร

สถานที่วัดน้ำฝนเชิงประจํา	ปี 2536				ปี 2535				ร้อยละ + เพิ่ม - ลด			
	มกราคม	กุมภาพันธ์	มีนาคม	รวม	มกราคม	กุมภาพันธ์	มีนาคม	รวม	มกราคม	กุมภาพันธ์	มีนาคม	รวม
วัดหลัก (วัดม. กอ.)	107.231	97.255	81.661	286.177	92.285	78.096	89.051	259.462	16.20	24.57	-5.33	10.30
-โรงเรียน	26.315	25.380	28.873	80.568	20.191	22.045	23.784	66.020	30.33	15.13	21.40	22.04
-โรงเรียนกาชาด	80.916	71.905	52.788	205.609	72.094	56.051	65.297	193.442	12.24	28.28	-19.16	6.29
วัดมะตอย (วัดม.ก.)	26.994	21.378	19.471	67.843	22.526	24.214	27.101	73.841	-73.01	-78.62	-80.53	-32.16
รวม	134.225	115.663	101.132	354.020	114.811	102.310	116.162	333.303	34.22	18.66	1.13	259.02
ปริมาณน้ำฝนการเกิด	1,362.902	1,484.295	1,451.200	4,328.400	1,292.711	1,227.521	1,338.352	3,858.614	1,262.90	1,354.30	1,351.20	4,228.40

เปรียบเทียบปริมาณการผลิตน้ำมันเชื้อเพลิงประเภทจากไตรมาสที่ 1 ปี 2536 กับไตรมาสที่ 1 ปี 2535

ปริมาณ/ล้านลิตร

ชนิดน้ำมันเชื้อเพลิง	ไตรมาสที่ 1 ปี 2536		ไตรมาสที่ 1 ปี 2535		ไตรมาสที่ 1 ปี 2536		ไตรมาสที่ 1 ปี 2535		ผลต่าง	
	ปริมาณ	มูลค่า	ปริมาณ	มูลค่า	ปริมาณ	มูลค่า	ปริมาณ	มูลค่า	ปริมาณ	มูลค่า
เบนซินธรรมดา	121.896	117.800 *	351.350 **	202.678 **	137.868 *	157.372 *	611.114	477.850	133.264	27.89
เบนซินพิเศษ	47.783	107.879 *	317.212 **	144.696 **	20.979 *	35.226 *	385.974	287.801	98.173	34.11
เบนซินพิเศษโรงกลั่น	-	-	57.486 *	-	6.534 *	1.554	64.020	1.554	62.466	4,019.69
น้ำมันอากาศยาน	9.083	10.025	22.326	12.782	5.873	7.287	37.282	30.094	7.188	23.89
ดีเซล 1	88.720	122.722	330.407	216.270	56.506	139.087 *	477.633	478.079	-0.446	-0.09
ดีเซล 4	-	-	34.783	24.697	-	-	34.783	24.697	10.086	40.84
ดีเซลธรรมดา	243.680	324.779 *	942.945	549.445	255.640	339.287 *	1,442.275	1,213.511	228.764	18.85
ดีเซลพิเศษ	19.092	14.905	28.717	20.618	-	-	47.809	35.523	12.286	34.59
ดีเซลพิเศษ 1	39.731	42.401	104.073	62.092	28.546	47.406	172.350	151.899	20.451	13.46
ดีเซลพิเศษ 2	61.919	196.392	130.327	113.958	134.302	149.750	326.548	454.100	-127.552	-28.09
	-	-	-	-	(0.581)	-	(0.581)	0.000	-0.581	-100.00
ดีเซลพิเศษ 3	2.709	90.640	-	-	-	-	2.709	90.640	-87.931	-97.01
	(2.148)	-	-	-	-	-	(2.148)	0.000	-2.148	-100.00
ดีเซลพิเศษ 4	59.722	0.008	149.926	128.545	10.023	12.348	219.671	140.904	78.767	55.90
ดีเซลพิเศษ 5	136.636	28.237	-	-	66.681	133.099 *	203.317	161.336	41.981	26.02
	(12.154)	(21.172)	-	-	-	-	(12.154)	(21.172)	9.018	-42.59
ดีเซลพิเศษสำหรับเรือ	0.420	1.533	-	-	-	-	0.420	1.533	-1.113	-72.60
	(5.397)	(1.092)	-	-	-	-	(5.397)	(1.092)	-4.305	394.23
รวม	811.702	1,029.057	2,469.552	1,475.784	724.371	1,022.416	4,005.625	3,527.257	478.368	13.56

หมายเหตุ

\* รายละเอียดประกอบในหน้า 7

\*\* ตารางละเอียดประกอบในหน้า

หมายเหตุและรายการแก้ไข

หน้า 35 ย่อ 1

เปรียบเทียบงบรวมการผลดำเนินงานที่เชื่อมโยงงบกำไรขาดทุนไตรมาส 1 ปี 2536 กับไตรมาส 1 ปี 2535

ปริมาณ/ล้านลิตร

หมวดหมู่ (ชื่อผลิตภัณฑ์)	โครงการเอสไอ		โครงการไทยธอยล์		โครงการบางจาก		รวม		ผลต่าง +เพิ่ม -ลด	
	ปี 2536	ปี 2535	ปี 2536	ปี 2535	ปี 2536	ปี 2535	ปี 2536	ปี 2535	ปริมาณ	ร้อยละ
ผลกำไร (ล้านบาท.)	19,595	23,148	46,762	18,082	14,211	24,790	236,177	259,462	26,715	10.30
โครงการเอสไอ	19,595	23,148	46,762	18,082	14,211	24,790	80,568	66,020	14,548	22.04
โครงการไทยธอยล์	-	-	-	-	-	-	205,609	193,442	12,167	6.29
โครงการบางจาก (ล้านบาท.)	39,593	51,084	28,260	22,757	-	-	67,843	73,941	-5,998	-8.12
รวม	59,179	74,232	75,022	40,839	14,211	24,790	354,020	333,303	20,717	6.22
กำไรสุทธิจากการผลิต	908,867	1,292,711	1,709,330	1,227,521	710,203	1,335,582	14,325,400	3,858,614	469,786	12.17

หมายเหตุ 1. \* ค่าลบของ (ชื่อผลิตภัณฑ์) ปรากฏ

2. ปริมาณกำไรต่อหน่วยผลผลิตได้จากกำไรแยกไตรมาส

ปริมาณ/ล้านลิตร

	ปี 2536	ปี 2535
โครงการเอสไอ ปีที่ 1	117,512	94,959
โครงการเอสไอ ปีที่ 2	62,616	75,105
โครงการเอสไอ ไทยธอยล์	25,151	23,378



- 7 -  
สรุป เปรียบเทียบปริมาณการนำเข้าน้ำมันเชื้อเพลิงประจำไตรมาสที่ 1 ปี 2536 กับไตรมาสที่ 1 ปี 2535

ปริมาณ/ล้านลิตร

ชนิดน้ำมันเชื้อเพลิง	ปี 2536				ปี 2535				ร้อยละ + เพิ่ม - ลด			
	มกราคม	กุมภาพันธ์	มีนาคม	รวม	มกราคม	กุมภาพันธ์	มีนาคม	รวม	มกราคม	กุมภาพันธ์	มีนาคม	รวม
เบนซินธรรมดา	3.633	7.855	15.451	26.939	3.015	7.061	7.210	17.286	20.50	11.24	114.30	55.84
เบนซินพิเศษ*	53.667	34.704	56.864	145.235	35.736	68.056	74.935	178.727	50.18	-49.01	-24.12	-18.74
เบนซินพิเศษไร้สารตะกั่ว	40.058	43.139	42.931	126.128	41.091	40.828	33.181	115.100	-2.51	5.66	29.38	9.58
เจ.พี. 1	95.517	84.966	57.670	238.053	56.549	51.347	67.264	175.160	68.91	65.28	-14.26	35.91
อากาศยาน 100/130	1.523	-	-	1.523	-	-	3.003	3.003	-	-	-100.00	-49.28
ดีเซลหมุมเร็ว	706.238	719.037	553.249	1,978.524	424.975	435.919	493.031	1,353.925	66.18	64.95	12.21	46.13
ดีเซลหมุมช้า	-	-	-	0.000	-	-	-	0.000	-	-	-	0.00
น้ำมันเตา ชนิดที่ 1	5.941	5.863	5.769	17.573	10.477	11.644	18.143	40.264	-43.29	-49.65	-68.20	-56.36
น้ำมันเตา ชนิดที่ 2	354.164	331.355	233.470	918.989	264.760	115.901	208.563	619.224	33.77	127.11	11.94	48.41
น้ำมันเตา ชนิดที่ 3	-	-	-	0.000	-	-	-	0.000	-	-	-	0.00
น้ำมันเตา ชนิดที่ 4	-	-	5.690	5.690	4.578	-	-	4.578	-100.00	-	-	24.29
น้ำมันเตา ชนิดที่ 5	-	-	-	0.000	-	-	-	0.000	-	-	-	0.00
รวม	1,260.741	1,226.819	971.094	3,458.654	841.181	760.756	905.330	2,507.267	49.88	61.26	7.26	37.95
แอลพีจี (ล้านกก.)	-	-	4.618	4.618	-	0.493	-	0.493	-	-100.00	-	836.71
ยางมะตอย (ล้านกก.)	2.863	2.782	2.978	8.623	4.330	2.782	2.834	9.946	-33.88	0.00	5.08	-13.30
รวม	2.863	2.782	7.596	13.241	4.330	3.275	2.834	10.439	-33.88	-15.05	168.03	26.84
น้ำมันดิบ	1,241.554	1,412.711	1,092.631	3,746.896	1,266.158	870.535	1,380.206	3,516.899	-1.94	62.28	-20.84	6.54

หมายเหตุ \* รวม MTBE และ REFORMATE บัด และบางจากนำเข้ามาผสม ครายละเอียดประกอบปริมาณหมายเหตุและรายการยกเว้นหน้า 31 ข้อ 2

สรุป เปรียบเทียบปริมาณการจำหน่ายน้ำมันเชื้อเพลิง ประจำไตรมาสที่ 1 ปี 2536 กับไตรมาสที่ 1 ปี 2535

ปริมาณ/ล้านลิตร

ชนิดน้ำมันเชื้อเพลิง	ปี 2536				ปี 2535				ร้อยละ + เพิ่ม - ลด			
	มกราคม	กุมภาพันธ์	มีนาคม	รวม	มกราคม	กุมภาพันธ์	มีนาคม	รวม	มกราคม	กุมภาพันธ์	มีนาคม	รวม
เบนซินธรรมดา	181.551	163.634	188.988	534.173	167.724	166.163	182.055	515.942	8.24	-1.52	3.81	3.53
เบนซินพิเศษ	151.845	137.186	158.685	447.716	133.346	130.395	141.332	405.073	13.87	5.21	12.28	10.53
เบนซินพิเศษสำหรับรถจักรยานยนต์	57.224	53.117	63.449	173.790	36.333	34.751	37.291	108.375	57.50	52.85	70.15	60.36
น้ำมันก๊าด	9.434	9.464	8.875	27.793	9.873	8.656	9.661	28.190	-4.45	9.57	-8.14	-1.41
อากาศยาน 100/130	0.476	0.679	0.553	1.708	0.784	0.481	1.459	2.724	-39.29	41.16	-62.10	-37.30
จ.พ.1	230.213	204.774	230.605	665.592	213.081	214.261	225.535	652.877	8.04	-4.43	2.25	1.95
จ.พ.4	10.107	10.928	12.318	33.353	4.646	9.455	11.874	25.975	117.54	15.58	3.74	28.40
ดีเซลธรรมดา	989.841	959.875	1,043.266	2,992.982	858.559	838.634	878.964	2,576.157	15.29	14.46	18.69	16.18
ดีเซลหนัก	13.568	11.883	12.277	37.728	12.757	9.493	11.734	33.984	6.36	25.18	4.63	11.02
น้ำมันเตาชนิดที่ 1	59.523	66.565	75.027	201.115	68.181	61.301	69.803	199.285	-12.70	8.59	7.48	0.92
น้ำมันเตาชนิดที่ 2	429.595	406.954	490.960	1,327.509	367.719	368.853	435.198	1,171.770	16.83	10.33	12.81	13.29
น้ำมันเตาชนิดที่ 3	0.007	-	-	0.007	10.520	27.156	42.231	79.907	-99.93	-100.00	-100.00	-99.99
น้ำมันเตาชนิดที่ 4	59.128	60.947	105.273	225.348	57.620	44.902	51.548	154.070	2.62	35.73	104.22	46.26
น้ำมันเตาชนิดที่ 5	66.032	59.417	38.782	164.231	70.256	43.081	56.398	169.735	-6.01	37.92	-31.24	-3.24
รวม	2,258.544	2,145.443	2,429.058	6,833.045	2,011.399	1,957.582	2,155.083	6,124.064	12.29	9.60	12.71	11.58
แอลพีจี (ล้านกก.)*	97.499	94.188	101.318	293.005	93.362	85.352	90.385	269.099	4.43	10.35	12.10	8.88
น้ำจืด (ล้านกก.)	26.428	27.288	31.108	84.824	26.659	28.513	28.394	83.566	-0.87	-4.30	9.56	1.51
รวม	123.927	121.476	132.426	377.829	120.021	113.865	118.779	352.665	3.25	6.68	11.49	7.14

หมายเหตุ \* ไม่รวมรวมปริมาณที่ บคท.จำหน่ายให้กับบริษัทบริดจสโตนแห่งชาติดำเนินการและแยกประกอบเป็นหมายเหตุและรายการแก้ไขอื่น ๆ 3

เปรียบเทียบปริมาณการจำหน่ายน้ำมันเชื้อเพลิง ประเภทาโตรมาลที่ 1 ปี 2536 กับาโตรมาลที่ 1 ปี 2535

ปริมาณ/ล้านลิตร

ชนิดน้ำมันเชื้อเพลิง	การปัดโรเลียม		เซลล์		เอสโรซ์		คาลเท็กซ์		ยูนคเนล		เวลดแกส	
	ปี 2536	ปี 2535	ปี 2536	ปี 2535	ปี 2536	ปี 2535	ปี 2536	ปี 2535	ปี 2536	ปี 2535	ปี 2536	ปี 2535
เบนซินธรรมดา	154.112	143.390	129.103	128.298	124.663	123.973	84.796	77.935	-	-	-	-
เบนซินพิเศษ	113.347	102.351	136.939	128.656	107.818	99.609	59.133	50.823	-	-	-	-
เบนซินพิเศษสำหรับรถจักรยานยนต์	36.591	21.281	61.186	41.075	37.959	28.091	32.582	15.372	-	-	-	-
น้ำมันก๊าด	6.942	5.921	8.124	8.095	7.843	8.553	4.223	3.176	-	-	-	-
ก.พ.1	108.707	108.149	216.813	193.448	210.632	230.065	99.545	60.775	-	-	-	-
ก.พ.4	33.353	25.975	-	-	-	-	-	-	-	-	-	-
อากาศยาน 100/130	1.706	2.724	0.002	-	-	-	-	-	-	-	-	-
ดีเซลหมุนเร็ว	750.063	640.405	675.460	659.590	610.123	591.338	349.245	303.205	-	-	-	-
ดีเซลหมุนช้า	11.934	12.464	9.477	7.642	16.317	13.878	-	-	-	-	-	-
น้ำมันเตาชนิดที่ 1	51.268	46.053	61.140	64.221	44.169	46.136	29.942	28.328	-	-	-	-
น้ำมันเตาชนิดที่ 2	1036.950	864.610	104.122	103.640	119.463	148.458	35.387	28.882	-	-	-	-
น้ำมันเตาชนิดที่ 3	-	-	-	-	0.007	79.907	-	-	-	-	-	-
น้ำมันเตาชนิดที่ 4	77.634	78.362	88.692	63.360	48.939	-	0.060	-	-	-	-	-
น้ำมันเตาชนิดที่ 5	75.334	151.101	-	-	88.296	18.634	-	-	-	-	-	-
รวม	2,457.941	2,202.786	1,491.058	1,398.225	1,416.929	1,388.642	694.913	568.496	0.000	0.000	0.000	0.000
แอลพีจี (ล้านกก.)	82.176	66.518	39.849	39.849	23.796	23.083	26.377	25.788	41.271	33.590	29.465	27.464
แก๊สธรรมชาติ (ล้านกก.)	9.426	6.745	21.210	21.183	47.727	51.971	6.461	3.667	-	-	-	-
รวม	91.602	73.263	61.059	61.032	71.523	75.054	32.838	29.455	41.271	33.590	29.465	27.464



เปรียบเทียบปริมาณการจำหน่ายน้ำมันเชื้อเพลิง ประเภทเครื่องยนต์ 1 ปี 2536 กับเครื่องยนต์ 1 ปี 2535

ชนิดน้ำมันเชื้อเพลิง	โมบิลคอปอล์		ภาคใต้เชลล์		พีซี ซียาม		โทมคอปอล์		รวม		ปริมาณ/ล้านลิตร	
	ปี 2536	ปี 2535	ปี 2536	ปี 2535	ปี 2536	ปี 2535	ปี 2536	ปี 2535	ปี 2536	ปี 2535	ผลต่าง + / -	ร้อยละ
เครื่องยนต์ธรรมดา	1,664	1,068	-	-	-	-	0,313	-	534,173	515,942	18.23	3.53
เครื่องยนต์ดีเซล	2,954	1,765	-	-	-	-	0,904	-	447,716	405,073	42.64	10.53
เครื่องยนต์พิเศษ (เรือดำน้ำดำลึก)	1,016	0,624	-	-	-	-	0,038	-	173,790	108,375	65.42	60.36
เครื่องยนต์อากาศยาน	-	-	-	-	-	-	-	-	27,793	28,190	-0.40	-1.41
จ.พ.1	2,739	13,193 *	-	-	-	-	-	-	665,592	652,877	12.72	1.95
จ.พ.4	-	-	-	-	-	-	-	-	33,353	25,975	7.38	28.40
เรือดำน้ำ 100/130	-	-	-	-	-	-	-	-	1,708	2,724	-1.02	-37.30
เครื่องยนต์เรือ	16,745	16,220	127,045	35,240	55,070	-	3,090	-	12,992,982	2,576,157	416.82	16.18
เครื่องยนต์เรือดำน้ำ	-	-	-	-	-	-	-	-	37,728	33,984	3.74	11.02
เครื่องยนต์ชนิดที่ 1	-	-	-	-	-	-	-	-	201,115	199,285	1.83	0.92
เครื่องยนต์ชนิดที่ 2	-	-	-	-	-	-	-	-	1,327,509	1,171,770	155.74	13.29
เครื่องยนต์ชนิดที่ 3	-	-	-	-	-	-	-	-	0,007	79,907	-79.90	-99.99
เครื่องยนต์ชนิดที่ 4	-	-	-	-	-	-	-	-	225,348	154,070	71.28	46.26
เครื่องยนต์ชนิดที่ 5	-	-	-	-	-	-	-	-	164,231	169,735	-5.50	-3.24
รวม	25,118	32,870	127,045	35,240	55,070	0,000	4,345	0,000	16,833,045	6,124,064	708.98	11.58
ผลต่าง (ล้านกก.)	-	-	-	-	-	-	-	-	293,005	269,099	23.91	5.88
การเผื่อ (ล้านกก.)	-	-	-	-	-	-	-	-	84,824	83,566	1.26	1.51
รวม	0,000	0,000	0,000	0,000	0,000	0,000	0,600	0,000	377,829	352,665	25.16	7.14

\* เป็นปริมาณจำหน่ายของ บริษัท โมบิลคอปอล์ประเทศไทย จำกัด (มหาชน) เฉพาะเครื่องยนต์อากาศยาน

ตารางสรุปลักษณะของการใช้น้ำมันเชื้อเพลิง ประจำไตรมาสที่ 1 ปี 2536

ชนิดน้ำมัน	ภาคเหนือ	ภาคกลาง	ภาคเหนือ	ภาคตะวันออกเฉียงเหนือ		ภาคใต้	รวม	เฉลี่ยต่อเดือน	เฉลี่ยต่อวัน
				ภาคตะวันออกเฉียงเหนือ	ภาคตะวันออก				
แก๊สธรรมชาติ	152,458	77,247	70,929	47,658	93,620	92,230	534,172	178,057	5,935
แก๊สดีเซล	234,933	44,364	64,158	38,669	27,536	38,056	447,716	149,239	4,975
แก๊สดีเซลไฮดรอลิก	129,539	11,212	10,892	8,477	7,517	7,153	173,790	57,930	1,931
น้ำมันก๊าด	12,397	4,811	1,914	2,344	1,956	4,542	27,794	9,265	0,309
ดีเซลหมุนเร็ว	1,027,017	492,368	350,773	316,714	377,064	429,046	2,992,982	997,661	33,255
ดีเซลหมุนช้า	32,888	3,013	-	1,696	0,012	0,119	37,728	12,576	0,419
ดี.พ.1	640,918	0,061	4,375	2,007	1,357	16,874	665,592	221,864	7,395
ดี.พ.2	1,032,536	235,902	19,278	587,777	12,975	30,442	1,918,210	639,403	21,313
ดี.พ.3	272,098	90,114	53,543	46,931	32,833	47,052	542,502	180,867	5,929
รวม	3,534,084	959,222	574,862	1,052,303	554,600	665,514	7,340,586	2,446,862	81,562
ร้อยละ	48.14	13.07	7.83	14.34	7.56	9.07	100.00		

หน่วยวัด : กิโลวัตต์ ชั่วโมง ใช้น้ำมันดิบ 0.54 กก./ลิตร

ตารางแสดงปริมาณความต้องการใช้ปริมาณเชื้อเพลิง ประจำปีงบประมาณ 1 ปี 2536

จังหวัดและภาค	ปริมาณเบนซินธรรมดา					ปริมาณเบนซินพิเศษสำหรับรถจักรยานยนต์								
	ร้อยละ	มกราคม	กุมภาพันธ์	มีนาคม	รวม	เฉลี่ย		ร้อยละ	มกราคม	กุมภาพันธ์	มีนาคม	รวม	เฉลี่ย	
						ต่อเดือน	ต่อเดือน						ต่อเดือน	ต่อเดือน
กรุงเทพมหานคร	25.54	50.426	45.699	56.333	152.458	50.819	73.96	41.342	40.165	47.032	128.539	42.846		
ภาคกลาง	14.46	25.667	24.456	27.124	77.247	25.749	6.45	3.770	3.237	4.205	11.212	3.737		
ภาคเหนือ	13.28	24.960	21.799	24.170	70.929	23.643	6.27	4.013	3.089	3.790	10.992	3.631		
ภาคตะวันออกเฉียงเหนือ	5.93	16.492	14.136	17.060	47.688	15.896	4.88	2.974	2.368	3.135	8.477	2.826		
ภาคตะวันออก	17.53	32.936	28.068	32.616	93.620	31.207	4.33	2.663	2.129	2.725	7.517	2.506		
ภาคใต้	17.27	31.069	29.476	31.685	92.230	30.743	4.12	2.462	2.129	2.562	7.153	11.788		
รวม	100.00	181.550	163.634	188.985	534.172	178.657	100.00	57.224	53.117	63.449	173.790	57.930		
จังหวัดและภาค	ปริมาณเบนซินพิเศษ					ปริมาณดีเซลหมุนเร็ว								
	ร้อยละ	มกราคม	กุมภาพันธ์	มีนาคม	รวม	เฉลี่ย		ร้อยละ	มกราคม	กุมภาพันธ์	มีนาคม	รวม	เฉลี่ย	
						ต่อเดือน	ต่อเดือน						ต่อเดือน	ต่อเดือน
กรุงเทพมหานคร	52.47	76.537	73.484	84.912	234.933	78.311	34.31	311.434	349.732	365.851	1,027.017	342.339		
ภาคกลาง	9.91	15.359	13.413	15.562	44.364	14.788	16.45	172.236	147.940	172.192	492.368	164.123		
ภาคเหนือ	14.33	22.835	19.375	21.948	64.158	21.386	11.72	124.934	110.437	115.402	350.773	116.924		
ภาคตะวันออกเฉียงเหนือ	8.64	13.637	11.215	13.817	38.669	12.890	10.58	108.956	98.935	108.823	316.714	105.571		
ภาคตะวันออก	6.15	10.251	7.903	9.382	27.536	9.179	12.60	136.833	114.816	125.415	377.064	125.688		
ภาคใต้	8.50	13.196	11.796	13.064	38.056	12.685	14.34	135.448	138.015	155.583	429.046	143.015		
รวม	100.00	151.845	137.186	158.685	447.716	149.239	100.00	989.841	959.575	1,043.266	2,992.982	997.661		

ตารางแสดงปริมาณความต้องการรายปีน้ำมันเชื้อเพลิง ประจำปีงบประมาณ พ.ศ. ๒๕๖๕

จังหวัดและภาค	น้ำมันดีเซลหมุนช้า						น้ำมันเตา					
	เฉลี่ย						เฉลี่ย					
	ร้อยละ	ไม่ทราบค่า	ไม่ทราบค่า	ไม่ทราบค่า	รวม	ต่อเดือน	ร้อยละ	ไม่ทราบค่า	ไม่ทราบค่า	ไม่ทราบค่า	รวม	ต่อเดือน
กรุงเทพมหานคร	57.17	11.985	10.304	10.596	32.988	10.963	53.84	321.651	326.070	385.115	1,032.836	344.279
ภาคกลาง	7.99	0.991	0.911	1.111	3.013	1.004	12.30	79.043	76.905	80.054	235.902	78.634
ภาคเหนือ	0.00	-	-	-	0.000	0.000	0.95	6.601	5.692	5.965	18.276	6.093
ภาคตะวันออกเฉียงเหนือ	4.50	0.589	0.611	0.496	1.696	0.565	30.64	193.424	170.785	223.568	587.777	195.926
ภาคตะวันออกและภาคใต้	0.03	-	-	0.012	0.012	0.004	0.65	3.916	3.960	5.099	12.975	4.325
ภาคอื่น	0.32	-	0.057	0.062	0.119	0.040	1.58	9.650	10.571	10.221	30.442	10.147
รวม	100.00	13.568	11.883	12.277	37.728	12.576	100.00	614.285	593.853	710.042	1,918.210	639.403
จังหวัดและภาค	น้ำมันกาซ						การไฟฟ้า (สาร กท.)					
	เฉลี่ย						เฉลี่ย					
	ร้อยละ	ไม่ทราบค่า	ไม่ทราบค่า	ไม่ทราบค่า	รวม	ต่อเดือน	ร้อยละ	ไม่ทราบค่า	ไม่ทราบค่า	ไม่ทราบค่า	รวม	ต่อเดือน
กรุงเทพมหานคร	44.60	4.602	4.071	3.724	12.397	4.132	50.15	48.326	47.185	51.422	146.933	48.978
ภาคกลาง	17.67	1.629	1.653	1.629	4.911	1.637	16.61	15.905	15.724	17.049	48.678	16.228
ภาคเหนือ	6.59	0.665	0.567	0.679	1.914	0.638	9.57	10.126	9.243	9.544	28.913	9.638
ภาคตะวันออกเฉียงเหนือ	5.43	0.455	1.218	0.671	2.344	0.781	8.65	8.500	8.099	8.745	25.343	8.448
ภาคตะวันออกและภาคใต้	6.07	0.656	0.530	0.500	1.686	0.562	6.05	6.157	5.766	5.607	17.730	5.910
ภาคอื่น	16.34	1.424	1.445	1.673	4.542	1.514	8.67	8.485	8.172	8.751	25.408	8.469
รวม	100.00	9.434	9.484	8.876	27.791	9.265	100.00	97.499	91.188	101.318	293.005	97.668

ตารางแสดงปริมาณความต้องการใช้น้ำดื่ม (ข้อเพลิง) ประจำปีงบประมาณ ๒๕๖๖

น้ำดื่มภาคกลาง จ.น.๑							
๑๖๖๖							
จำนวนประชากร	ร้อยละ	น้ำดื่ม	น้ำดื่ม	น้ำดื่ม	๑๖๖๖	๑๖๖๖	๑๖๖๖
๑๖๖๖	๑๖.๒๙	๒๒๑.๐๕๘	๑๙๗.๖๕๘	๒๒๒.๔๗๔	๖๔๐.๙๑๖	๒๑๖.๖๓๙	
๑๖๖๖	๐.๐๑	-	-	๐.๐๖๑	๐.๐๖๑	๐.๐๒๐	
๑๖๖๖	๐.๖๖	๑.๕๖๑	๑.๓๕๖	๑.๔๖๘	๑.๓๗๕	๑.๔๕๘	
๑๖๖๖	๐.๓๐	๑.๔๓๔	๐.๒๑๙	๐.๓๕๔	๒.๐๐๗	๐.๖๖๙	
๑๖๖๖	๐.๒๐	๐.๔๗๑	๐.๔๑๔	๐.๔๗๒	๑.๓๕๗	๐.๔๕๒	
๑๖๖๖	๒.๕๔	๕.๖๘๙	๕.๔๒๙	๕.๗๗๖	๑๖.๘๗๔	๕.๖๒๕	
๑๖๖๖	๑๐๐.๐๐	๒๓๐.๒๑๖	๒๐๔.๗๗๔	๒๓๐.๖๐๕	๖๖๕.๕๙๒	๒๒๑.๘๖๔	

การเลือก การนำเข้า และการจำหน่ายสินค้า  
เป็นรายเดือน

ปริมาณและราคายาน้ำมัน (เชื้อเพลิง) หน้าเข้ามารวมประเทศ ประจำเดือนมกราคม 2536

ปริมาณ/ล้านลิตร ราคาเฉลี่ย

ประเภทเชื้อเพลิง	บดท	เซลล์	เอเลิร์	คลอโรโทล	โทลลิวอล	บารีจาร์	ยูนิต	เวสต์แกล	แกลล์ราม	คอสโม่	เวสต์โปรด	สยามสห	เจริญนคร	พี.อี.เอช.เอม	ภาคใต้	โรมบอ	รวม	ราคา
แก๊สธรรมชาติ	-	0.744	-	-	-	-	-	-	-	2.589	-	-	-	-	-	-	3.633	3.88
ดีเซล	11.713	6.356	23.225	-	-	-	-	-	-	-	-	-	-	-	-	-	41.294	4.04
แก๊สธรรมชาติ (LPG)	7.171	24.261	5.626	-	-	-	-	-	-	-	-	-	-	-	-	-	40.058	4.55
แก๊ส	-	-	-	-	-	-	-	-	-	-	-	-	-	-	-	-	0.000	0.00
เบนซิน 100/130	1.523	-	-	-	-	-	-	-	-	-	-	-	-	-	-	-	1.523	7.69
เบนซิน 1	7.743	20.114	52.376	8.375	-	6.909	-	-	-	-	-	-	-	-	-	-	95.517	4.27
เบนซิน 5 (1.0%)	-	-	-	-	-	-	-	-	-	-	-	-	-	-	-	-	0.000	0.00
เบนซิน 5 (0.5%)	163.678	105.898	175.250	61.033	-	45.354	-	-	22.754	46.483	-	7.545	17.827	15.706	35.670	-	706.238	4.16
แก๊สธรรมชาติ	-	-	-	-	-	-	-	-	-	-	-	-	-	-	-	-	0.000	0.00
เบนซิน ชนิด 1	-	5.941	-	-	-	-	-	-	-	-	-	-	-	-	-	-	5.941	2.21
เบนซิน ชนิด 2	296.900	36.034	21.230	-	-	-	-	-	-	-	-	-	-	-	-	-	354.164	1.95
เบนซิน ชนิด 3	-	-	-	-	-	-	-	-	-	-	-	-	-	-	-	-	0.000	0.00
เบนซิน ชนิด 4	-	-	-	-	-	-	-	-	-	-	-	-	-	-	-	-	0.000	0.00
เบนซิน (ดี) ชนิด 5	-	-	-	-	-	-	-	-	-	-	-	-	-	-	-	-	0.000	0.00
รวม	188.728	199.348	283.707	69.405	0.000	52.293	0.000	0.000	22.784	49.352	0.000	7.545	17.827	18.706	35.670	0.000	1,248.365	0.00

- หมายเหตุ
- \*ไม่รวมโปรпан ที่ บดท. นำเข้ามาจากประเทศสวิตเซอร์แลนด์ จำนวน 8.571 ล้านกิโลกรัม ราคา 4.70 บาท/กก.
  - โทลิวอล นำเข้า MTBE มาจากประเทศสิงคโปร์ ปริมาณ 11.025 ล้านลิตร ราคา 2.93 บาท/ลิตร
  - บางจากนำเข้า MTBE และ REFORMATE มาจากประเทศสิงคโปร์ ปริมาณ 1.682 ล้านลิตร ราคา 7.29 บาท/ลิตร แล 12.373 ล้านลิตร ราคา 4.59 บาท/ลิตร ตามลำดับ

ปริมาณและราคานำเข้าเนื้อสุกรที่นำเข้าจากต่างประเทศ ประจำเดือนมกราคม 2536

ปริมาณ/ตันสด ราคาเฉลี่ย CIF:บาท/

ชนิดเนื้อสุกร	บด	แช่แข็ง	แช่แข็ง	สด	แช่แข็ง	แช่แข็ง	แช่แข็ง	แช่แข็ง	แช่แข็ง	แช่แข็ง	แช่แข็ง	แช่แข็ง	แช่แข็ง	แช่แข็ง	แช่แข็ง	แช่แข็ง	แช่แข็ง	รวม	ราคา	เฉลี่ย
เนื้อสุกร (แช่แข็ง)	-	-	-	-	-	-	-	-	-	-	-	-	-	-	-	-	-	0.000	0.00	
เนื้อสุกร (สด)	-	2.863	-	-	-	-	-	-	-	-	-	-	-	-	-	-	-	2.863	2.95	เฉลี่ย
รวม	0.000	2.863	0.000	0.000	0.000	0.000	0.000	0.000	0.000	0.000	0.000	0.000	0.000	0.000	0.000	0.000	0.000	2.863	0.00	
เนื้อสุกร (แช่แข็ง)	72.166	-	426.948	-	742.420	-	-	-	-	-	-	-	-	-	-	-	-	1,241.554	2.86	

ปริมาณและราคาปริมาณเชื้อเพลิงนำเข้ามายังประเทศไทย ประจำเดือน กุมภาพันธ์ 2536

ประเภทเชื้อเพลิง	ปริมาณ/ล้านลิตร															ราคาเฉลี่ย CIF:บาท/ลิตร		แหล่งนำเข้า	
	ปกติ	เชลล์	เอสโซ่	คาลเทกซ์	ทอยออยล์	บางจาก	ยูนิค	เวลต์แกส	แกสสยาม	คอสโม	เวลต์โปรด	สยามอินเจอร์	ม.บ.ค.	ภาคใต้	โอมิ	รวม	ราคา		
เบนซินธรรมดา	-	2.635	-	-	-	-	-	-	5.220	-	-	-	-	-	-	7.855	3.77	สิงคโปร์	
ดีเซล	-	0.860	22.669	-	-	-	-	-	3.025	-	-	-	-	-	-	26.574	3.83	สิงคโปร์	
เบนซินสำหรับเครื่องยนต์	10.038	20.894	12.208	-	-	-	-	-	-	-	-	-	-	-	-	43.140	4.42	สิงคโปร์	
แก๊ส	-	-	-	-	-	-	-	-	-	-	-	-	-	-	-	0.000	0.00		
ดีเซล 100/130	-	-	-	-	-	-	-	-	-	-	-	-	-	-	-	0.000	0.00		
ดีเซล 1	8.358	29.810	41.682	4,956	-	-	-	-	-	-	-	-	-	-	-	84.866	4.25	สิงคโปร์	
ดีเซล (เร็ว S(1.0%))	-	-	-	-	-	-	-	-	-	-	-	-	-	-	-	0.000	0.00		
ดีเซล (เร็ว S(0.5%))	164,196	156,231	136,266	59,406	-	64,453	-	-	20,211	24,195	-	7,484	29,642	15,655	41,498	-	719,237	4.20	สิงคโปร์, เกาหลี, ญี่ปุ่น
ดีเซลธรรมดา	-	-	-	-	-	-	-	-	-	-	-	-	-	-	-	-	0.000	0.00	ช.เอช, ออสเตรเลีย, อิตาลี
ดีเซล ชนิดที่ 1	-	5.863	-	-	-	-	-	-	-	-	-	-	-	-	-	-	5.863	2.31	สิงคโปร์
ดีเซล ชนิดที่ 2	313,482	17,873	-	-	-	-	-	-	-	-	-	-	-	-	-	-	331,355	2.06	สิงคโปร์, เยอรมนี, อิตาลี
ดีเซล ชนิดที่ 3	-	-	-	-	-	-	-	-	-	-	-	-	-	-	-	-	0.000	0.00	
ดีเซล ชนิดที่ 4	-	-	-	-	-	-	-	-	-	-	-	-	-	-	-	-	0.000	0.00	
ดีเซล ชนิดที่ 5	-	-	-	-	-	-	-	-	-	-	-	-	-	-	-	-	0.000	0.00	
รวม	496,104	234,186	212,825	64,392	0.000	64,453	0,000	0,000	20,211	32,440	0.000	7,484	29,642	15,655	41,498	0,000	1,218,990	0.00	

หมายเหตุ - เบนซินพิเศษของเอสโซ่ ไม่รวมนำเข้า MTBE มาจากประเทศสิงคโปร์ ปริมาณ 2.855 ล้านลิตร ราคา 5.85 บาท/ลิตร  
 - เบนซินพิเศษและ เบนซินธรรมดาของทอยออยล์ ไม่รวมนำเข้า MTBE มาจากประเทศสิงคโปร์ ปริมาณ 7.182 ล้านลิตร ราคา 5.72 บาท/ลิตร  
 - เบนซินพิเศษของบางจาก ไม่รวมนำเข้า REFORMATE และ MTBE มาจากประเทศสิงคโปร์ ปริมาณ 8.130 ล้านลิตร ราคา 4.33 บาท/ลิตร และ 2.020 ล้านลิตร ราคา 6.21 บาท/ลิตร

ปริมาณและราคาน้ำมันเชื้อเพลิงนำเข้ามาในประเทศไทย ประจำเดือน กุมภาพันธ์ 2536

ชนิดน้ำมันเชื้อเพลิง	ปริมาณ/ล้านลิตร																ราคาเฉลี่ย CIF:บาท/ลิตร		แหล่งนำเข้า
	ปลาทู	เชลล์	เอลโซ	คิมเทค	ไทยออยล์	บางจาก	ชินดา	เวสต์แก๊ส	แก๊สสยาม	คอสรัม	เวสต์ปิต	สยามสหเจริญ	พี.ซี.สยาม	ภาคใต้	รัมบล	รวม	ราคา		
แก๊ส (ล้านกก)	-	-	-	-	-	-	-	-	-	-	-	-	-	-	-	0.000	0.00	ลิ้นจี่	
แก๊ส (ล้านกก)	-	2.782	-	-	-	-	-	-	-	-	-	-	-	-	-	2.782	3.12		
รวม	0.000	2.782	0.000	0.000	0.000	0.000	0.000	0.000	0.000	0.000	0.000	0.000	0.000	0.000	0.000	2.782	0.00		
รวมเฉลี่ย	79.091	-	430.221	-	774.040	129.359	-	-	-	-	-	-	-	-	-	1,412.711	2.78		

หมายเหตุ ปริมาณการนำเข้าก๊าซแอลพีจี ของ บริษัท ไทยรวม PROPANE ซึ่งนำเข้ามาจากประเทศซาอุดีอาระเบีย จำนวน 7.981 ล้านลิตร ราคา 4.4 บาท/ลิตร

ปริมาณและราคาน้ำมันเชื้อเพลิงที่นำเข้ามาในประเทศไทย ประจำเดือน มีนาคม 2536

ปริมาณ/ล้านลิตร ราคาเฉลี่ย CTE:บาท/ลิตร

ประเภทเชื้อเพลิง	บมข	เชลล์	เอสโซ่	คาลเท็กซ์	ไทยออยล์	บางจาก	บมฉก	เวสต์แก๊ส	แก๊สสยาม	คอกลัม	เวสต์บอร์	สยามสหเจริญมั่นคง	พี.ซี.สยาม	ภาคใต้	โอมิ	รวม	ราคา	แหล่งนำเข้า
เบนซิน	-	0.965	14.486	-	-	-	-	-	-	-	-	-	-	-	-	15.451	3.78	สิงคโปร์
ดีเซล	-	1.695	40.235	-	-	-	-	-	-	-	-	-	-	-	-	41.930	3.94	สิงคโปร์
เบนซินเกรด 1	13.576	14.052	13.303	-	-	-	-	-	-	-	-	-	-	-	-	42.931	4.57	สิงคโปร์
ดีเซล 100	-	-	-	-	-	-	-	-	-	-	-	-	-	-	-	0.000	0.00	
ดีเซล 100/130	-	-	-	-	-	-	-	-	-	-	-	-	-	-	-	0.000	0.00	
ดีเซล 1	2.326	11.433	43.911	-	-	-	-	-	-	-	-	-	-	-	-	57.670	4.25	สิงคโปร์
เบนซินเร็ว S(1.0%)	-	-	-	-	-	-	-	-	-	-	-	-	-	-	-	0.900	0.00	สิงคโปร์
เบนซินเร็ว S(0.5%)	50.431	105.420	163.645	26.481	-	33.761	-	-	31.463	21.985	5.892	12.572	28.169	20.807	49.633	553.249	4.11	ซาอุดีอาระเบีย
ดีเซลหนัก	-	-	-	-	-	-	-	-	-	-	-	-	-	-	-	0.000	0.00	
ดีเซลหนัก ชนิด 1	-	5.769	-	-	-	-	-	-	-	-	-	-	-	-	-	5.769	2.33	สิงคโปร์
ดีเซลหนัก ชนิด 2	164.405	26.148	42.917	-	-	-	-	-	-	-	-	-	-	-	-	233.470	2.20	สิงคโปร์, บราซิล
ดีเซลหนัก ชนิด 3	-	-	-	-	-	-	-	-	-	-	-	-	-	-	-	0.000	0.00	
ดีเซลหนัก ชนิด 4	-	5.690	-	-	-	-	-	-	-	-	-	-	-	-	-	5.690	2.15	สิงคโปร์
ดีเซลหนัก ชนิด 5	-	-	-	-	-	-	-	-	-	-	-	-	-	-	-	0.000	0.00	
รวม	232.738	174.172	318.497	26.481	0.000	33.761	0.000	0.000	31.463	21.985	5.892	12.572	28.169	20.807	49.633	956.160	0.00	

- หมายเหตุ
- เบนซินพิเศษของ เอสโซ่ ไม่รวมนำเข้า MTBE มาจากประเทศสิงคโปร์ ปริมาณ 2,855 ล้านลิตร ราคา 5.85 บาท/ลิตร
  - เบนซินพิเศษและเบนซินธรรมดาของไทยออยล์รวมนำเข้า MTBE มาจากประเทศสิงคโปร์ ปริมาณ 13,741 ล้านลิตร ราคา 5.30 บาท/ลิตร
  - เบนซินพิเศษของบางจากไม่รวมนำเข้า REFORMATE มาจากประเทศสิงคโปร์ ปริมาณ 14,934 ล้านลิตร ราคา 4.64 บาท/ลิตร

ปริมาณและราคานำเข้าของพลังงานเข้ามายังประเทศไทย ประจำเดือน มีนาคม 2536

ปริมาณ/ล้านลิตร ราคาเฉลี่ย CIF:บาท/

ชนิดของแหล่ง	ปลวก	เซลล์	เอสิโร	คาร์เทกซ์	ไทยออยล์	บางจาก	ชินดา	เวสต์แกส	แกสสยาม	คองโม่	เวสต์ปอร์	สยามสหเจริญ	ม.ค.สยาม	ภาคใต้	โมบิล	รวม	ราคา	แหล่งที่มา
แก๊ส (ล้านกก.)	4.037	-	-	-	-	-	0.581	-	-	-	-	-	-	-	-	4.618	4.61	จีน, ฮ่องกง, ไทย
แอลกอฮอล์ (ล้านกก.)	-	2.978	-	-	-	-	-	-	-	-	-	-	-	-	-	2.978	3.31	สิงคโปร์
รวม	4.037	2.978	0.000	0.000	0.000	0.000	0.581	0.000	0.000	0.000	0.000	0.000	0.000	0.000	0.000	7.596	0.00	
เดือนต้น	281.482	-	104.711	-	634.678	71.760	-	-	-	-	-	-	-	-	-	1,092.631	2.96	

หมายเหตุ ปริมาณการนำเข้าก๊าซแอลกอฮอล์ ของ ปลวก โมบิล PROPANE ซึ่งนำเข้ามาจากประเทศฮ่องกงจำนวน 3.977 ล้านกิโลกรัม ราคา 4.28 บาท/กิโลกรัม

ปริมาณและราคาน้ำมันดิบที่นำเข้าจากต่างประเทศ ประจำปีเดือนมกราคม 2536

ปริมาณ/ล้านลิตร      ราคาเฉลี่ย CIF : บาท/ลิตร

ชนิดปิโตรเลียมดิบ	บดห		เอสโรซ		โทซอซล์		รวม			แหล่งที่มาเข้า (ประเทศ)	ร้อยละ
	ปริมาณ	ราคา	ปริมาณ	ราคา	ปริมาณ	ราคา	ปริมาณ	บาท/ลิตร	\$/บาเรล		
ตะกอนอกกลาง	0.000	0.00	215.651	2.32	437.041	2.80	655.692	2.64	16.54		52.81
อาร์เบียงไลท์	-	-	-	-	107.736	2.69	107.736	2.69	16.73	ซาอุดีอาระเบีย	8.68
โรมาน	-	-	-	-	217.655	2.83	217.655	2.83	17.56	โรมาน	17.53
โรเวอรซาลิม	-	-	-	-	111.650	2.85	111.650	2.85	17.72	สหรัฐอาหรับเอมิเรตส์	8.99
กรราฟิ	-	-	218.651	2.32	-	-	218.651	2.32	14.42	คูเวต/ซาอุดี	17.61
อิมทา	0.000	0.00	0.000	0.00	104.530	3.00	104.530	3.00	18.65		8.42
กรอง	-	-	-	-	104.530	3.00	104.530	3.00	18.65	บาปัวนิวกินี	8.42
ตะกอนอกไกล	72.186	3.37	208.297	3.07	200.849	3.13	481.332	3.14	19.52		38.77
พาสต์เบลนด์	72.186	3.37	208.297	3.07	-	-	250.483	3.15	19.57	มาเลเซีย	22.59
ซีเรียมไลท์	-	-	-	-	200.849	3.13	200.849	3.13	19.46	บรูไน	16.18
รวม	72.186	3.37	426.948	2.69	742.420	2.92	1,241.554	2.86	17.80		100.00

หมายเหตุ

1. อัตราส่วน 158.984 ลิตร/บาเรล
2. อัตราแลกเปลี่ยน 25.57 บาท/เหรียญสหรัฐ

ปริมาณและราคานำเข้าสินค้าเกษตรโดยมีต้นกำเนิดมาจากต่างประเทศ ประจำปีเดือนกุมภาพันธ์ 2536

ปริมาณ/ล้านลิตร      ราคาเฉลี่ย CIF : บาท/ลิตร

ชนิดพืช/ผลไม้	พืช		เอสโตร		โพดออยล์		รวม			แหล่งนำเข้า (ประเทศ)	ร้อยละ
	ปริมาณ	ราคา	ปริมาณ	ราคา	ปริมาณ	ราคา	ปริมาณ	บาท/ลิตร	\$/บาเรล		
ต้นนอกกลาง	0.090	0.00	213.451	2.27	424.723	2.60	767.533	2.49	15.51		54.33
สารระเหย	-	-	-	-	106.871	2.65	106.871	2.65	16.50	ซาอุดีอาระเบีย	7.56
กาแฟ	-	-	213.451	2.27	103.354	2.24	316.805	2.28	14.07	ลาว/ซาอุดีอาระเบีย	22.43
ผลไม้	-	-	-	-	-	-	129.359	2.50	15.56	ลาว	9.16
ไขมัน	-	-	-	-	214.495	2.75	214.495	2.75	17.12	โรมาเนีย	15.18
ต้นนอกไกล	79.091	3.12	104.133	3.08	349.317	3.11	532.541	3.11	19.34		37.70
พริกเขียว	79.091	3.12	104.133	3.08	164.994	3.14	348.218	3.12	19.42	มาเลเซีย	24.65
พริกแดง	-	-	-	-	71.992	3.11	71.992	3.11	19.36	มาเลเซีย	5.10
ส้มเขียว	-	-	-	-	112.331	3.07	112.331	3.07	19.11	เวียดนาม	7.95
อื่น ๆ	-	-	112.637	3.15	0.000	0.00	112.637	3.15	19.61		7.97
จำพวกอื่น ๆ	-	-	112.637	3.15	-	-	112.637	3.15	19.61	ออสเตรเลีย	7.97
รวม	79.091	3.12	436.221	2.70	774.040	2.63	1,412.711	2.78	17.28		100.00

หมายเหตุ

1. อีกรวม 158.994 ลิตร/บาเรล
2. อัตราแลกเปลี่ยน 25.54 บาท/เหรียญสหรัฐ
3. ปริมาณสินค้า \* นำเข้าโดยโรงกลั่นบางจากฯ

ปริมาณและราคาน้ำมันดิบที่ตรึงโดยมีต้นทุนเข้ามายังประเทศไทย ประจำเดือนธันวาคม 2536

ปริมาณ/ล้านลิตร ราคาเฉลี่ย CIF : บาท/ลิตร

ชนิดปิโตรเลียมดิบ	ปกติ		เฮลวิธ		ไทยออยล์		รวม			แหล่งที่มาเข้า	
	ปริมาณ	ราคา	ปริมาณ	ราคา	ปริมาณ	ราคา	ปริมาณ	บาท/ลิตร	\$/บาเรล	(ประเทศ)	ร้อยละ
จำนวนออกนอกต่าง	209.251	2.79	0.000	0.00	429.161	2.68	638.412	2.72	16.95		58.43
อ่าวไทย	-	-	-	-	103.737	2.33	103.737	2.33	14.54	ซาอุดีอาระเบีย	9.49
โรตารัม	105.681	2.88	-	-	109.618	2.80	215.299	2.84	17.72	โรตารัม	19.70
ดาบ	103.570	2.69	-	-	-	-	103.570	2.69	16.79	ซาอุดีอาระเบีย	9.48
อ่าวเปอร์เซีย	-	-	-	-	215.806	2.79	215.806	2.79	17.42	ซาอุดีอาระเบีย	19.75
จำนวนออกภายใน	72.231	3.31	104.711	3.33	205.517	3.28	454.219	3.29	20.55		41.57
พม่า	72.231	3.31	104.711	3.33	104.777	3.32	353.479	3.31	20.65	พม่า	32.35
อินโดนีเซีย	-	-	-	-	35.923	3.23	35.923	3.23	20.16	อินโดนีเซีย	3.29
สิงคโปร์	-	-	-	-	64.817	3.24	64.817	3.24	20.22	สิงคโปร์	5.93
รวม	281.482	2.92	104.711	3.33	634.678	2.87	1,092.631	2.96	18.45		100.00

หมายเหตุ

- อัตราส่วน 158.984 ลิตร/บาเรล
- อัตราแลกเปลี่ยน 25.47 บาท/เหรียญสหรัฐ
- น้ำมันดิบพม่าที่ส่งเบเนต \* รวมปริมาณนำเข้าโดยทางบกบางส่วนจากอ่าว จำนวน 71.760 ล้านลิตร ราคา 3.26 บาท/ลิตร

ปริมาณ/สถานะ

ชนิดน้ำมันเชื้อเพลิง	เออีซี		โทลิวอลีน		นอร์พาราก		โรงแยกก๊าซ		รวม		หมายเหตุ
	ปริมาณ	ต่อวัน	ปริมาณ	ต่อวัน	ปริมาณ	ต่อวัน	ปริมาณ	ต่อวัน	ปริมาณ	ต่อวัน	
เบนซินธรรมดา	51.632	1.666	103.533	3.340	0.614	0.020	-	-	155.779	5.025	1. ตัวเลขภายในวงเล็บ เป็นปริมาณ
เบนซินพิเศษ	23.465	0.757	118.111	3.842	1.410	0.045	-	-	143.956	4.645	- เอลีโซนาฟีนในเตาชนิดที่ 3 และ เตาที่สำรอง
เบนซินพิเศษ (เออีซีรวม)	-	-	30.263	0.976	2.577	0.083	-	-	32.840	1.059	ปริมาณเบนซินในเตาชนิดที่
น้ำมันเตา	7.062	0.228	13.898	0.442	0.735	0.024	-	-	21.498	0.693	- นำจากน้ำมันเตาชนิดที่ 2 ไปเติมเป็น
เอ.พี.1	34.856	1.125	105.651	3.505	2.325	0.075	-	-	145.856	4.705	น้ำมันเตาชนิด
เอ.พี.2	-	-	8.582	0.277	-	-	-	-	8.582	0.277	2. โทลิวอลีน
ดีเซลธรรมดา (2) S.1.0%	30.066	0.970	-	-	-	-	-	-	30.066	0.970	- น้ำมันเบนซินธรรมดาในรวม MTBE ที่นำมาผสม
ดีเซลธรรมดา (2) S.0.5%	75.137	2.521	325.116	10.488	6.938	0.224	-	-	410.186	13.232	จำนวน 5.103 ล้านลิตร
ดีเซลธรรมดา	6.906	0.223	6.159	0.199	-	-	-	-	13.065	0.421	- น้ำมันเบนซินพิเศษในรวม MTBE ที่นำมาผสม
น้ำมันเตา ชนิดที่ 1	13.292	0.429	36.151	1.167	4.163	0.134	-	-	53.636	1.730	จำนวน 5.870 ล้านลิตร
น้ำมันเตา ชนิดที่ 2	18.996	0.613	60.244	1.943	-	-	-	-	79.240	2.556	3. นอร์พาราก
					(0.551)				(0.551)		- น้ำมันเบนซินธรรมดาในรวม REFORMATE ที่นำมาผสม
											จำนวน 13.000 ล้านลิตร
น้ำมันเตา ชนิดที่ 3	-	-	-	-	-	-	-	-	0.000	0.000	- น้ำมันเบนซินพิเศษในรวม REFORMATE และ MTBE
	(1.648)								(1.648)		ที่นำมาผสมจำนวน 4.323 และ 0.320 ล้านลิตร ตามลำดับ
น้ำมันเตา ชนิดที่ 4	-	-	45.330	1.464	2.690	0.087	-	-	48.070	1.551	- น้ำมันเบนซินพิเศษในรวม MTBE ที่นำมาผสม
น้ำมันเตา ชนิดที่ 5	88.286	2.845	-	-	3.257	0.105	-	-	91.543	2.953	จำนวน 0.036 ล้านลิตร
น้ำมันเตา (สำรอง)	-	-	-	-	-	-	-	-	0.000	0.000	- น้ำมันดีเซลธรรมดา (2) S.1.0% และ S.0.5% ในรวม
	(0.255)								(0.255)		แก๊สเออีซีที่นำมาผสม จำนวน 17.135 และ 13.670
รวม	350.789	11.316	856.915	27.643	24.126	0.778	-	-	1,231.833	39.737	จำนวนลิตร ตามลำดับ



ปริมาณ/ล้านลิตร

ชนิดน้ำมันเชื้อเพลิง	เอสโร		โทรอลอยล์		บางจาก		โรงแยกก๊าซ		รวม		หมายเหตุ
	ปริมาณ	ต่อวัน	ปริมาณ	ต่อวัน	ปริมาณ	ต่อวัน	ปริมาณ	ต่อวัน	ปริมาณ	ต่อวัน	
เบนซินธรรมดา	49.700	1.775	134.915	4.819	43.324	1.547	-	-	227.969	8.142	1. เอสโร
เบนซินพิเศษ	19.635	0.701	79.124	2.826	5.798	0.207	-	-	104.557	3.734	- คัดเลือกพิเศษ ชนิดที่ 2 ปริมาณชนิดที่ 1 ที่นำมาผสม
เบนซินพิเศษสำหรับรถจักรยานยนต์	-	-	6.407	0.229	1.267	0.045	-	-	7.674	0.274	จำนวน 0.726 ล้านลิตร
น้ำมันเตา	0.043	0.002	-	-	3.750	0.134	-	-	3.793	0.135	- คัดเลือกพิเศษในวงเล็บ เบนซินพิเศษนำมา คัดเลือกชนิดที่ 3
ก.พ. 1	10.943	1.462	100.127	3.897	31.007	1.107	-	-	181.077	6.467	และ คัดเลือกสำหรับ เบนซิน เบนซินพิเศษ คัดเลือกชนิด
ก.พ. 4	-	-	9.555	0.342	-	-	-	-	9.555	0.342	2. โทรอลอยล์
ค.พ. ชนิดที่ 5 1.0%	-	-	-	-	-	-	-	-	0.000	0.000	- เบนซินธรรมดาในรวม MTBE ที่นำมาผสม
ค.พ. ชนิดที่ 5 0.5%	88.599	3.163	287.550	10.270	93.035	3.323	-	-	469.140	16.755	จำนวน 5.744 ล้านลิตร
ค.พ. ชนิดที่ 3	7.254	0.260	12.243	0.137	-	-	-	-	19.527	0.697	- เบนซินพิเศษในรวม MTBE ที่นำมาผสม จำนวน 3.367 ล้านลิตร
น้ำมันเตา ชนิดที่ 1	13.376	0.475	36.273	1.205	5.038	0.180	-	-	54.687	1.953	- น้ำมันเตาชนิดที่ 1 ในรวมน้ำมันเตา ที่นำมาผสม
น้ำมันเตา ชนิดที่ 2	37.788	1.350	39.614	1.415	45.286	1.617	-	-	122.658	4.352	จำนวน 0.318 ล้านลิตร
น้ำมันเตา ชนิดที่ 3	-	-	-	-	-	-	-	-	0.000	0.000	3. บางจาก
(0.500)	-	-	-	-	-	-	-	-	(0.500)	-	- เบนซินธรรมดาในรวม REFORMATE ที่นำมาผสม
น้ำมันเตา ชนิดที่ 4	15.657	0.666	47.002	1.679	3.657	0.131	-	-	69.310	2.176	จำนวน 2.505 ล้านลิตร
น้ำมันเตา ชนิดที่ 5	48.350	1.727	-	-	44.280	1.581	-	-	92.630	3.308	- เบนซินพิเศษในรวม MTBE ที่นำมาผสม จำนวน 0.57 ล้านลิตร
น้ำมันเตาสำหรับรถจักรยานยนต์	-	-	-	-	-	-	-	-	0.000	0.000	- เบนซินพิเศษสำหรับรถจักรยานยนต์ในรวม MTBE ที่นำมาผสม
(5.112)	-	-	-	-	-	-	-	-	(5.112)	-	จำนวน 0.063 ล้านลิตร
รวม	318.719	11.383	761.870	27.210	276.442	9.873	0.000	0.000	1,357.031	48.465	

ชนิดและปริมาณการผลิตน้ำมันเชื้อเพลิง ประจำเดือน กุมภาพันธ์ 2536

ปริมาณ/ล้านลิตร

ชนิดน้ำมันเชื้อเพลิง	เฮลโร		โทมอฮอลล์		บางจาก		โรงแยกก๊าซ		รวม	
	ปริมาณ	ต่อวัน	ปริมาณ	ต่อวัน	ปริมาณ	ต่อวัน	ปริมาณ	ต่อวัน	ปริมาณ	ต่อวัน
แก๊สดีเซล (สถานีรถ)	8,558	0.306	11,558	0.424	4,964	0.177	71,905	2.568	97,265	3.474
บี.บี.แอล. (สถานีรถ)	14,897	0.532	6,481	0.231	-	-	-	-	21,378	0.764
รวม	23,455	0.838	18,039	0.655	4,964	0.177	71,905	2.568	118,663	4.238
น้ำมันดีเซลสำหรับรถบรรทุก	357,514	12.765	821,264	29.331	305,520	10.911	-	-	1,484,298	53.011
น้ำมันดีเซล/บี.บี.แอล.	2,249	0.080	5,186	0.184	1,922	0.069	-	-	9,336	0.333

หมายเหตุ

ปริมาณการผลิตแก๊สดีเซลของโรงแยกก๊าซ  
 - บดท.1 37,765 ล้านลิตร  
 - บดท.2 26,080 ล้านลิตร  
 - โทมอฮอลล์ \* 7,987 ล้านลิตร

หมายเหตุ \* ปริมาณการผลิตแก๊สดีเซลของโรงแยกก๊าซ โทมอฮอลล์ ได้รับข้อมูลจากกรมพลังงาน กระทรวงอุตสาหกรรม

๒๘ - (พัน ๖๖)

ชนิดและปริมาณการผลิตน้ำมันเชื้อเพลิง ประจำเดือน มีนาคม 2536

ปริมาณ/ล้านลิตร

ชนิดน้ำมันเชื้อเพลิง	เอเอสไอ		โทรอมยูล์		บิวจาก		โรงแยกก๊าซ		รวม		หมายเหตุ
	ปริมาณ	ต่อวัน	ปริมาณ	ต่อวัน	ปริมาณ	ต่อวัน	ปริมาณ	ต่อวัน	ปริมาณ	ต่อวัน	
เบนซินธรรมดา	20.564	0.663	102.025	3.291	60.598	1.964	-	-	183.487	6.116	1. เอเอสไอ
เบนซินพิเศษ	4.430	0.143	101.598	3.271	8.037	0.259	-	-	113.865	3.673	- เบนซินพิเศษธรรมดา เบนซินพิเศษชนิดโรงสารจะกวและ
เบนซินพิเศษโรงสารจะกว	-	-	19.502	0.629	2.533	0.062	-	-	22.035	0.711	MTBE ที่นำมาผสม จำนวน 0.039 และ 0.214 ล้านลิตร
น้ำมันแก๊ส	1.878	0.064	8.628	0.279	1.385	0.045	-	-	11.991	0.387	- ซีเอสเอ็มเร็ว ชนิด 2 ในรวมชนิด 1 ที่นำมาผสม
1.1.1	12.697	0.416	112.629	3.633	25.174	0.812	-	-	150.700	4.861	จำนวน 0.396 ล้านลิตร
1.1.4	-	-	16.616	0.536	-	-	-	-	16.616	0.536	- ตัวเลขภายในวงเล็บ เป็นปริมาณที่นำเข้ามาจากชนิด 2
ซีเอสเอ็มเร็ว S.1.0%	-	-	-	-	17.767	0.573	-	-	17.767	0.573	และชนิด 5 ผสมเป็นน้ำมันเชื้อเพลิงอื่น
ซีเอสเอ็มเร็ว S.0.5%	45.830	1.478	330.279	10.651	107.100	3.455	-	-	483.159	15.587	2. โทรอมยูล์
ซีเอสเอ็มเร็ว	4.902	0.158	10.315	0.333	-	-	-	-	15.217	0.491	- เบนซินพิเศษ (ไม่รวม MTBE ที่นำมาผสม) 8.712 ล้านลิตร
น้ำมันเตา ชนิด 1	13.053	0.421	31.391	1.010	10.345	0.324	-	-	63.709	2.055	- เบนซินพิเศษชนิดโรงสารจะกว ในรวม MTBE ที่นำมาผสม
น้ำมันเตา ชนิด 2	5.135	0.166	30.469	0.953	89.016	2.871	-	-	124.620	4.020	จำนวน 1.314 ล้านลิตร
น้ำมันเตา ชนิด 3	2.709	0.087	-	-	-	-	-	-	2.709	0.087	3. บิวจาก
น้ำมันเตา ชนิด 4	41.065	1.325	57.544	1.856	3.676	0.119	-	-	102.285	3.300	- เบนซินธรรมดาในรวม REFORMATE ที่นำมาผสม
น้ำมันเตา ชนิด 5	-	-	-	-	19.144	0.618	-	-	19.144	0.618	จำนวน 9.799 ล้านลิตร
	(12.154)								(12.154)		- เบนซินพิเศษในรวม MTBE ที่นำมาผสมจำนวน 0.520 ล้านลิตร
น้ำมันเตาโรงสารจะกว	0.420	0.014	-	-	-	-	-	-	0.420	0.014	- เบนซินพิเศษโรงสารจะกวในรวม MTBE ที่นำมาผสม
รวม	140.819	4.543	820.706	26.474	354.075	11.422	-	-	1,315.600	42.439	จำนวน 0.058 ล้านลิตร

ชนิดและปริมาณการผลิตน้ำมัน: ซอฟต์แวร์ ประจำเดือน มีนาคม 2536

ปริมาณ/ตัวอักษร

ชนิดน้ำมันซอฟต์แวร์	ซอฟต์แวร์		ซอฟต์แวร์		บางจาก		บริการลูกค้า		รวม	
	ปริมาณ	ตัวอักษร	ปริมาณ	ตัวอักษร	ปริมาณ	ตัวอักษร	ปริมาณ	ตัวอักษร	ปริมาณ	ตัวอักษร
ซอฟต์แวร์ (ส่วนการ)	2.473	0.050	17.573	0.567	8.827	0.255	52.788	1.703	81.661	2.634
ซอฟต์แวร์ (ส่วนการ)	6.114	0.198	13.327	0.430	-	-	-	-	19.471	0.628
รวม	8.617	0.273	30.900	0.997	8.827	0.255	52.788	1.703	101.132	3.262
น้ำมันที่ใช้ในการผลิต	157.328	5.075	945.350	30.495	378.522	12.210	-	-	1,481.200	47.751
กำลังการผลิต/หน่วย	0.990	0.032	5.916	0.192	2.381	0.077	-	-	9.317	0.301

หมายเหตุ

ปริมาณการผลิตซอฟต์แวร์ ของโรงแม่ข่าย

- บด.1 36.792 ล้านตัวอักษร
- บด.2 7.345 ล้านตัวอักษร
- โซล.เซลล์ \* 8.651 ล้านตัวอักษร

หมายเหตุ 1 ปริมาณการผลิตซอฟต์แวร์ของลูกค้า ซอฟต์แวร์ บริการลูกค้า ได้รับข้อมูลจากกรมทรัพย์สินทางปัญญา กระทรวงอุตสาหกรรม

ชนิดและปริมาณการจำหน่ายน้ำมันเชื้อเพลิง ประจำเดือน มกราคม 2536

ปริมาณ/ล้านลิตร

ชนิดน้ำมันเชื้อเพลิง	ปตท	เชลล์	เอฟรช	ศาลเทกซ์	บางจาก	ชนิดแก๊ส	เวสต์แก๊ส	แก๊สสยาม	คอสโม	เวสต์ปโตร	สยามสท	เจริญมั่นคง	ภาคใต้	โมบิล	พี.ซี.สยาม	ไทยออยล์	รวม	ต่อวัน
เบนซินธรรมดา	51.195	44.036	41.989	30.119	6.000	-	-	-	4.664	0.839	2.084	-	-	0.506	-	0.109	181.551	5.856
เบนซินพิเศษ	38.005	46.518	36.444	21.200	6.834	-	-	-	-	0.313	1.286	-	-	0.933	-	0.312	151.545	4.898
เบนซินพิเศษ ไร้สารตะกั่ว	11.733	19.654	12.155	12.052	1.216	-	-	-	-	0.075	-	-	-	0.336	-	-	57.224	1.848
น้ำมันก๊าด	2.159	2.577	2.983	1.434	0.251	-	-	-	-	-	-	-	-	-	-	-	9.434	0.304
อากาศสยาม 100/130	0.476	-	-	-	-	-	-	-	-	-	-	-	-	-	-	-	0.476	0.015
เจ.พี.1 *	39.131	74.596	71.095	35.470	8.909	-	-	-	-	-	-	-	-	0.976	-	-	230.177	7.425
เจ.พี.4	10.107	-	-	-	-	-	-	-	-	-	-	-	-	-	-	-	10.107	0.326
ดีเซลหมุนเร็ว	257.779	224.217	200.092	124.875	28.000	-	-	18.712	23.799	11.068	12.134	25.197	39.108	7.071	16.450	1.339	989.841	31.930
ดีเซลหมุนช้า	4.597	2.875	6.096	-	-	-	-	-	-	-	-	-	-	-	-	-	13.568	0.438
น้ำมันเตา ชนิดที่ 1	16.051	17.904	12.848	8.557	4.163	-	-	-	-	-	-	-	-	-	-	-	59.523	1.920
น้ำมันเตา ชนิดที่ 2	338.686	34.009	39.104	10.435	7.361	-	-	-	-	-	-	-	-	-	-	-	429.595	13.858
น้ำมันเตา ชนิดที่ 3	-	-	0.007	-	-	-	-	-	-	-	-	-	-	-	-	-	0.007	0.000
น้ำมันเตา ชนิดที่ 4	29.312	27.126	-	-	2.690	-	-	-	-	-	-	-	-	-	-	-	59.128	1.907
น้ำมันเตา ชนิดที่ 5	14.091	-	51.941	-	-	-	-	-	-	-	-	-	-	-	-	-	66.032	2.134
รวม	813.352	493.512	474.767	244.142	65.424	0.000	0.000	18.712	28.463	12.295	15.504	25.197	39.108	9.822	16.450	1.760	2,258.508	72.855

หมายเหตุ \*เจ.พี.1 ของโมบิลออยล์ เป็นปริมาณการจำหน่ายของ MOBIL INTERNATIONAL AVIATION AND MARINE SALES INC.

ชนิดและปริมาณการจำหน่ายน้ำมันเชื้อเพลิง ประจำเดือน มกราคม 2536

ชนิดน้ำมันเชื้อเพลิง	บดท	เชลล์	เอสโซ่	คาลเท็กซ์	บางจาก	ชนิดแก๊ส	เว็ลด์แก๊ส	แก๊สสยาม	คอสโม	เว็ลด์ปิโตร	สยามสห	เจริญกลาง	ภาคใต้	โรมบิล	พี.ซี.สยาม	ไทยออยล์	ปริมาณ/ล้านลิตร	
																	รวม	ตอว
แอลพีจี (ล้านกก) *	27.464	12.882	7.275	8.941	-	13.267	10.012	17.655	-	-	-	-	-	-	-	-	97.499	3.145
ขางมะตอย (ล้านกก)	2.648	5.697	16.655	1.428	-	-	-	-	-	-	-	-	-	-	-	-	26.428	0.353
รวม	30.112	18.579	23.930	10.369	-	13.267	10.012	17.658	-	-	-	-	-	-	-	-	123.927	3.998

หมายเหตุ \*แอลพีจีของ บดท. ไม่รวมปริมาณ PROPANE ที่จำหน่ายให้บริษัทปิโตรเคมีแห่งชาติ จำกัด จำนวน 8.152 ล้านกิโลกรัม

แผนและปริมาณการจำหน่ายน้ำมันเชื้อเพลิง บริษัท ปตท. จำกัด (มหาชน) ปี 2536

ปริมาณ/ล้านลิตร

ชนิดน้ำมันเชื้อเพลิง	ม.ค.	ก.พ.	มี.ค.	ต.ค.	พ.ค.	มิ.ย.	ก.ค.	ส.ค.	ก.ย.	ต.ย.	พ.ย.	ธ.ค.	รวม	เฉลี่ย				
เบนซินธรรมดา	45.035	39.985	38.730	26.132	4.657	-	-	-	2.769	0.757	1.881	-	0.495	-	0.130	163.624	5.844	
เบนซินพิเศษ	35.278	42.117	33.185	17.526	5.566	-	-	-	0.748	0.247	1.370	-	0.860	-	0.259	137.156	4.900	
เบนซินพิเศษ (รวมสารเติม)	11.460	18.938	11.565	9.544	1.233	-	-	-	-	0.057	-	-	0.303	-	0.014	53.117	1.897	
น้ำมันดีเซล	2.477	2.738	2.878	1.352	0.239	-	-	-	-	-	-	-	-	-	-	9.484	0.339	
จากสถานี 100/130	0.678	0.001	-	-	-	-	-	-	-	-	-	-	-	-	-	0.679	0.024	
เจ.พี.1 *	33.724	65.354	65.438	30.855	8.507	-	-	-	-	-	-	-	0.846	-	-	204.774	7.313	
เจ.พี.4	10.925	-	-	-	-	-	-	-	-	-	-	-	-	-	-	10.925	0.390	
ดีเซลธรรมดา	239.234	221.810	195.286	110.276	34.740	-	-	22.578	29.033	9.179	13.178	22.907	41.005	4.366	14.976	1.205	959.875	34.281
ดีเซลพิเศษ	2.759	3.637	5.487	-	-	-	-	-	-	-	-	-	-	-	-	-	11.883	0.424
น้ำมันเตา ชนิดที่ 1	16.297	19.739	15.162	10.329	5.035	-	-	-	-	-	-	-	-	-	-	-	66.565	2.377
น้ำมันเตา ชนิดที่ 2	314.834	31.565	37.748	12.231	10.576	-	-	-	-	-	-	-	-	-	-	-	406.954	14.534
น้ำมันเตา ชนิดที่ 3	-	-	-	-	-	-	-	-	-	-	-	-	-	-	-	-	0.000	0.000
น้ำมันเตา ชนิดที่ 4	19.236	32.143	5.851	0.060	3.657	-	-	-	-	-	-	-	-	-	-	-	60.947	2.177
น้ำมันเตา ชนิดที่ 5	22.981	-	36.364	-	0.072	-	-	-	-	-	-	-	-	-	-	-	59.417	2.122
รวม	757.921	478.127	447.499	218.305	74.365	0.000	0.000	22.578	32.550	10.270	16.429	22.907	41.005	6.873	14.976	1.638	2,145.443	76.623

\* เจ.พี.1 ของบริษัท ปตท. จำกัด (มหาชน) MOBILE INTERNATIONAL AVIATION AND MARINE SALES INC.

ชนิดและปริมาณการจำหน่ายน้ำมันเชื้อเพลิง ประจำเดือน กุมภาพันธ์ 2536

ชนิดน้ำมันเชื้อเพลิง	ปริมาณ/จำนวนลิตร																รวม	ต่อวัน
	บดห	เชลล	เอสโรย	คาลเทกซ์	บางจาก	ชนคณกล	เวสต์แกส	แกสสยาม	คอลลิม	เวสต์ปรีตอร์	สยามสห	เจริญมั่นคง	ภาคใต้	โรมบิลช	พี.ซี.สยาม	ไทยออยล์		
แอลพีจี (จำนวนก) *	26.488	12.942	7.725	8.482	-	13.419	9.400	15.735	-	-	-	-	-	-	-	-	94.191	3.364
ขางมดต้อย (จำนวนก)	3.260	5.765	15.816	2.447	-	-	-	-	-	-	-	-	-	-	-	-	27.288	0.975
รวม	29.748	18.707	23.541	10.929	0.000	13.419	9.400	15.735	-	-	-	-	-	-	-	-	121.479	4.339

หมายเหตุ \* แอลพีจีของ บดห. ไม่รวมปริมาณ PROPANE ที่จำหน่ายให้บริษัทปิโตรเลียมแห่งประเทศไทย จำกัด จำนวน 8.013 ล้านกิโลกรัม

ชนิดและปริมาณการจำหน่ายน้ำมันเชื้อเพลิง ประจำเดือน มีนาคม 2536

ปริมาณ/ล้านลิตร

ชนิดน้ำมันเชื้อเพลิง	พตท	เชลล์	เอสโซ่	ทรูเพทROL	บางจาก	ยูนิกอน	เวอลอน	แกดส์วาม	คอฟิม	เวสต์บอร์	สยามสห	เจริญนคร	ภาคใต้	โมบิล	พี.ซี.สยาม	โทมัส	รวม	ต่อวัน
เบนซินธรรมดา	54.882	45.082	43.934	28.545	5.374	-	-	2.019	5.080	0.963	2.375	-	-	0.660	-	0.074	186.988	6,096
เบนซินพิเศษ	40.064	48.304	35.189	20.407	6.416	-	-	-	2.202	0.252	1.357	-	-	1.161	-	0.303	158.685	5,119
เบนซินพิเศษ ไร้สารตะกั่ว	13.395	22.594	14.233	10.966	1.762	-	-	-	-	0.075	-	-	-	0.377	-	0.021	63.449	2,047
น้ำมันอากาศยาน	2.276	2.509	2.182	1.437	0.171	-	-	-	-	-	-	-	-	-	-	-	8.875	0,286
ดีเซลธรรมดา 100/130	0.552	0.001	-	-	-	-	-	-	-	-	-	-	-	-	-	-	0.553	0,018
เจ.พี.1 *	35.852	76.863	74.299	33.184	9.490	-	-	-	-	-	-	-	-	0.917	-	-	230.605	7,439
เจ.พี.2	12.318	-	-	-	-	-	-	-	-	-	-	-	-	-	-	-	12.318	0,397
ดีเซลธรรมดา	253.050	229.333	214.743	114.094	45.853	-	-	26.895	28.436	10.119	15.117	29.196	46.932	5.308	23.644	0.546	1,043.266	32,854
ดีเซลธรรมดา	4.575	2.965	4.734	-	-	-	-	-	-	-	-	-	-	-	-	-	12.277	0,396
น้ำมันเตา ชนิด 1	18.920	23.497	16.859	11.056	4.995	-	-	-	-	-	-	-	-	-	-	-	75.027	2,420
น้ำมันเตา ชนิด 2	353.430	38.543	42.611	12.721	10.650	-	-	-	-	-	-	-	-	-	-	-	490.960	15,637
น้ำมันเตา ชนิด 3	-	-	-	-	-	-	-	-	-	-	-	-	-	-	-	-	0.000	0,000
น้ำมันเตา ชนิด 4	20.056	28.423	43.058	-	3.676	-	-	-	-	-	-	-	-	-	-	-	105.273	3,396
น้ำมันเตา ชนิด 5 *	38.262	-	(0.009)	-	0.529	-	-	-	-	-	-	-	-	-	-	-	38.782	1,251
รวม	1586.668	519.419	484.603	232.430	91.816	0.000	0.000	28.914	35.718	11.439	18.849	29.196	46.932	9.423	23.644	0.947	2,429.058	75,857

\* เจ.พี.1 ของโรงกลั่นของ บริษัท การบินไทย จำกัด (มหาชน) MOBILE INTERNATIONAL AVIATION AND MARINE SALES INC.

ชนิดและปริมาณการจำหน่ายน้ำมันเชื้อเพลิง ประจำเดือน มีนาคม 2536

ชนิดน้ำมันเชื้อเพลิง	ปริมาณ/ล้านลิตร																รวม	ต่อตัน
	บดท	เชลล์	เอสโซ	ควาลเท็กซ์	บางจาก	บอนด์แก๊ส	เวสต์แก๊ส	แก๊สสยาม	คอสโม	เวสต์ปรีตอร์	สยามสัท	เจ็ทพเนต	ภาควิเดช	โมบิล	พี.ซี.สยาม	ไทยออยล์		
แอดฟิว (ล้านกก) *	28.224	14.026	8.796	8.955	-	14.585	10.053	16.679	-	-	-	-	-	-	-	-	101,318	3,298
ช่างยนต์ (ล้านกก)	3.518	9.748	15.256	2.586	-	-	-	-	-	-	-	-	-	-	-	-	31,108	1,003
รวม	31.742	23.774	24.052	11.541	-	14.585	10.053	16.679	-	-	-	-	-	-	-	-	132,426	4,272

หมายเหตุ \*แอดฟิว บดท. รวมปริมาณ PROPANE ที่จำหน่ายให้บริษัทปิโตรเคมีแห่งชาติ จำกัด จำนวน 12.323 ล้านลิตร

หมายเหตุและรายการแก้ไข

หน้า 1 ปริมาณปิโตรเลียมดิบที่จัดหากภายในประเทศไทยไตรมาสที่ 1 ปี 2536 มีรายละเอียดดังนี้

ปริมาณ/ล้านลิตร

เพชร	312.473
คอนเดนเสท	306.012
ฟาง	4.636
NGL	62.698
BP	17.713
NC	2.524
รวม	<u>706.055</u>

ผลผลิต

1. เบนซินธรรมดา เบนซินพิเศษ เบนซินพิเศษ ไร้สารตะกั่ว และดีเซลหมุนเร็ว รวม MTBE, REFORMATE และแก๊สออกฤทธิ์จากต้นนำมาผสมตั้งรายละเอียดต่อไปนี้

เดือน	เบนซินธรรมดา				เบนซินพิเศษ						เบนซินไร้สารตะกั่ว				ดีเซลหมุนเร็ว	
	MTBE		REFORMATE		MTBE		REFORMATE		MTBE		MTBE				แก๊สออกฤทธิ์	
	ไทยออก		บางจาก		ไทยออก		บางจาก		บางจาก		ไทยออก		บางจาก		บางจาก	
	2536	2535	2536	2535	2536	2535	2536	2535	2536	2535	2536	2535	2536	2535	2536	2535
มค.	5.103	1.847	13.000	-	5.870	1.710	0.320	-	4.323	-	1.314	-	0.036	-	30.805	-
กพ.	5.744	0.209	10.233	-	3.367	0.172	0.571	-	-	-	-	-	0.063	-	-	-
มีค.	-	0.265	9.799	-	8.342	0.126	0.520	-	-	-	-	-	0.058	-	-	-
รวม	10.847	2.321	33.032	-	17.579	2.008	1.411	-	4.323	-	1.314	-	0.157	-	30.805	-

นำเข้

2. \* เบนซินพิเศษ รวม MTBE และ REFORMATE ที่ ปตท.และเอสโซ่นำเข้มาผสม ดังรายละเอียดต่อไปนี้

เดือน	ปี 2536	ปี 2535
	MTBE	REFORMATE
	ปตท.	เอสโซ่
มค.	12.373	1.905
กพ.	8.130	-
มีค.	14.934	2.064
รวม	35.437	3.959

จำหน่าย

3. \* ปริมาณกาซแอลพีจี ที่ ปตท.จำหน่ายให้บริษัท ปิโตรเคมีแห่งชาติ จำกัด

ปริมาณ/ล้านลิตร

ลูกค้า	มค.		กพ.		มีค.		รวม	
	2536	2535	2536	2535	2536	2535	2536	2535
ปตท.	8.182	4.681	8.013	2.764	12.323	0.462	28.518	7.907

