



รายงานประจำปี กรมสรรพสามิต ปีงบประมาณ
THE EXCISE DEPARTMENT ANNUAL REPORT

2545
2002

| | |
|---|----|
| สารจากอธิบดี | 3 |
| ผู้บริหารกรมสรรพสามิต | 5 |
| ประวัติของกรมสรรพสามิต | 10 |
| การจัดเก็บภาษีสรรพสามิต | 12 |
| โครงสร้างของกรมสรรพสามิต | 15 |
| หน้าที่ความรับผิดชอบของกรมสรรพสามิต | 16 |
| การบริหารงานจัดเก็บภาษีสรรพสามิต | 17 |
| ประสิทธิภาพการจัดเก็บภาษี | 18 |
| การบริหารงานบุคคล | 19 |
| • อัตรากำลังแยกตามระดับการศึกษา | 19 |
| • การพัฒนาบุคลากร | 20 |
| ผลการดำเนินงาน | 21 |
| • ผลการจัดเก็บรายได้ภาษีสรรพสามิตประจำปีงบประมาณ 2545 | 21 |
| • การปรับปรุงภาษีสรรพสามิต | 27 |
| • การขยายฐานภาษี | 27 |
| • ผลการตรวจสอบภาษี การป้องกันและปราบปราม | 28 |
| • การปรับปรุงแก้ไขกฎหมายสรรพสามิต | 30 |
| • โครงการพัฒนาระบบสารสนเทศ | 38 |
| • การจัดตั้งกองทุนสนับสนุนการสร้างเสริมสุขภาพ | 39 |
| • ระบบการบริหารมุ่งผลสัมฤทธิ์ (RBM) | 40 |
| • การดำเนินการตามนโยบายสุราเสรี | 41 |
| ข้อมูลและสถิติ | |
| • อัตราภาษีสรรพสามิต | 47 |
| • สถิติรายได้กรมสรรพสามิตปีงบประมาณ 2535-2545 | 51 |
| • สถิติปริมาณสินค้าที่เสียภาษี | 52 |
| กิจกรรมเด่นในรอบปีงบประมาณ 2545 | 57 |



รายงานประจำปี กรมสรรพสามิต ปีงบประมาณ 2545

THE EXCISE DEPARTMENT ANNUAL REPORT 2002

สิ่งพิมพ์รัฐบาล



ในปีงบประมาณ 2545 เป็นปีที่เศรษฐกิจของประเทศไทยเริ่มเข้าสู่ภาวะปกติ โดยมีอัตราการขยายตัวทางเศรษฐกิจประมาณร้อยละ 4.8 มีอัตราเงินเฟ้อประมาณร้อยละ 0.6 การลงทุนภาคเอกชนเริ่มเปลี่ยนไปในทิศทางที่ดีขึ้น อัตราดอกเบี้ยลดต่ำลงอยู่ในระดับที่เหมาะสมสำหรับการลงทุน ประกอบกับรัฐบาลมีมาตรการกระตุ้นให้ประชาชนมีการใช้จ่ายใช้สอยมากขึ้น ซึ่งสิ่งเหล่านี้ ล้วนส่งผลดีต่อผลการจัดเก็บรายได้ภาษีสรรพสามิตเป็นอย่างยิ่ง กล่าวคือ ในปีงบประมาณ 2545 กรมสรรพสามิตสามารถจัดเก็บภาษีได้ทั้งสิ้น จำนวน 208,153 ล้านบาท สูงกว่าปีงบประมาณ 2544 จำนวน 30,553 ล้านบาท หรือเพิ่มขึ้นร้อยละ 17.20 และสูงกว่าประมาณการ จำนวน 26,153 ล้านบาท หรือร้อยละ 14.37 การจัดเก็บภาษีที่เพิ่มสูงขึ้น นอกจากผลของปัจจัยด้านภาวะเศรษฐกิจข้างต้นแล้ว ยังมีผลจากการที่กรมสรรพสามิตได้เสริมมาตรการบริหารจัดการจัดเก็บภาษีทางด้านต่างๆ อาทิเช่น

- **การขยายฐานภาษี** ได้จัดเก็บภาษีจากสินค้าเพิ่มขึ้นอีก 1 ประเภท คือสารทำลายชั้นบรรยากาศโอโซน (Chlorofluorocarbons : CFC₂) โดยจัดเก็บในอัตราร้อยละ 15 ตามมูลค่า จนถึงวันที่ 31 ธันวาคม 2545 และให้จัดเก็บในอัตราร้อยละ 30 ตามมูลค่าตั้งแต่วันที่ 1 มกราคม 2546 เป็นต้นไป เพื่อสนับสนุนการดำเนินการตามอนุสัญญาเวียนนา และพิธีสารมอนทรีออลว่าด้วยการลดและเลิกใช้สารทำลายชั้นบรรยากาศโอโซนของประเทศร่วมภาคี

- **การตรวจสอบภาษี** ได้มีการเร่งรัดการตรวจสอบภาษีจากผู้ประกอบการที่สงสัยว่าจะมีการหลีกเลี่ยงภาษี ทำการสืบสวน รวบรวมพยานหลักฐานเกี่ยวกับการชำระภาษี ในปีงบประมาณ 2545 สามารถตรวจสอบและประเมินเรียกเก็บภาษีเพิ่มจากผู้ประกอบการ จำนวน 278 ราย คิดเป็นเงิน 442 ล้านบาท

● การปราบปรามผู้กระทำผิดกฎหมายสรรพสามิต ได้เร่งรัดการปราบปรามผู้กระทำผิดกฎหมายสรรพสามิตเพื่อป้องกันการรั่วไหลของภาษี และเป็นมาตรการบังคับให้มีการชำระภาษีกันอย่างถูกต้อง ในปีงบประมาณ 2545 สามารถจับกุมผู้กระทำผิดกฎหมายสรรพสามิตได้ จำนวน 44,972 คดี และได้ค่าปรับ จำนวน 1,022 ล้านบาท

เพื่อสนับสนุนการบริหารจัดเก็บภาษีให้บรรลุเป้าหมายที่วางไว้ กรมสรรพสามิตได้พัฒนาการบริหารด้านต่าง ๆ ดังนี้

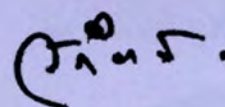
● การพัฒนาบุคลากร โดยจัดให้มีการอบรมสัมมนาหลักสูตรต่าง ๆ ทั้งสิ้นจำนวน 179 หลักสูตร มีผู้เข้าอบรม 3,887 คน และได้ส่งเสริมการศึกษาในระดับปริญญาโทภายในประเทศแก่ข้าราชการ โดยให้ทุนการศึกษา จำนวน 30 ทุน สูงกว่าปีก่อนจำนวน 4 ทุน

● การปรับโครงสร้างอัตราค่าลง ได้ปรับโครงสร้างอัตราค่าลงให้มีจำนวนลดลงตามนโยบายของรัฐบาล โดยอัตราค่าลงลดลงจากปีงบประมาณ 2544 จำนวน 155 คน

● การพัฒนาระบบสารสนเทศ โดยใช้เทคโนโลยีที่ทันสมัยเพื่อพัฒนาระบบฐานข้อมูลให้สามารถเชื่อมโยงกันได้ทั้งส่วนกลางและส่วนภูมิภาค

● การนำระบบการบริหารมุ่งผลสัมฤทธิ์ (RBM) มาใช้ในปีงบประมาณ 2545 กรมสรรพสามิตเริ่มนำระบบการบริหารมุ่งผลสัมฤทธิ์มาใช้ในการบริหารการจัดเก็บภาษี โดยในเบื้องต้นกรมสรรพสามิตร่วมกับสำนักงานข้าราชการพลเรือน ได้วางระบบการบริหารงานมุ่งผลสัมฤทธิ์ สำหรับขั้นตอนต่อไปก็คือ การนำมาบังคับใช้เพื่อการบริหารงานภายในองค์กร

ในโอกาสนี้ ผมขอบันทึกไว้ด้วยความขอบคุณว่า นายวิระชัย ต้นติกุล อธิบดีกรมสรรพสามิตคนก่อน เป็นบุคคลสำคัญในการทำให้กรมสรรพสามิตประสบความสำเร็จในการดำเนินงานตลอดปีงบประมาณ 2545



(ดร.สถิตย์ ลิ้มพงศ์พันธุ์)
อธิบดีกรมสรรพสามิต



ดร.สกิตย์ ลิ้มพงศ์พันธุ์
อธิบดีกรมสรรพสามิต



นายวิจิตร วงศ์วิวัฒน์
รองอธิบดีด้านจัดเก็บภาษี



นางสิรินุช พิศลยบุตร
รองอธิบดีด้านนโยบาย



นายชัยยันต์ โปษยานนท์
รองอธิบดีด้านบริหาร



นายพาเกียรติ์ สมานบุตร
รองอธิบดีด้านปราบปราม



นางสาววิรวลัย อนุรัตนานนท์
เจ้าหน้าที่ตรวจสอบภายใน 8



นายชัยยนต์ โปษยานนท์
รองอธิบดีด้านบริหาร



นางสาวกานรัตน์ กัลยาณสูตร
ผู้อำนวยการกองทรัพยากรบุคคล



นางวิมลทิพย์ พิมพ์จันทร์
ผู้อำนวยการกองทรัพยากรจัดเก็บภาษี



นางเบญจวรรณ บ้านใหม่
ผู้อำนวยการกองพัฒนาทรัพยากรบุคคล



นางวิมลทิพย์ พิมพ์จันทร์
ผู้อำนวยการกองทรัพยากรจัดเก็บภาษี
รักษาการผู้อำนวยการกองคลัง



นางสาวสุจิตรา เลาทวัตนกัญญา
เลขาธิการกรม



นายวิจิตร วงศ์วิวัฒน์
รองอธิบดีด้านจัดเก็บภาษี



นายสุริยน วรวิทยานนท์
ผู้อำนวยการสำนักประสิทธิภาพการจัดเก็บภาษี



นายพาเกียรติ สมานบุตร
รองอธิบดีด้านปราบปราม



นายวิบูลย์ บุญยศิริโรตม์
ผู้อำนวยการสำนักกฎหมาย



นายอารยะ อองคสิงห์
ผู้อำนวยการสำนักตรวจสอบภาษี



ร้อยเอกสัจด์ คะเชนทรพรรค์
นิติกร 9 ชช. สำนักกฎหมาย



นายอุดม กุริปานิก
ผู้อำนวยการสำนักป้องกันและปราบปราม



นางสิรินุช พิศลยบุตร
รองอธิบดีด้านนโยบาย



นายคม ขาวสะอาด
ผู้อำนวยการสำนักมาตรฐานภาษี



นางอุบล สง่าศิลป์
หัวหน้ากลุ่มงาน
วิเคราะห์สินค้าและของกลาง



นายบุญชัย พิทักษ์ดำรงกิจ
ผู้อำนวยการสำนักแผนภาษี



นางดวงททัย สุธารธรรม
ผู้อำนวยการศูนย์สารสนเทศ



นายสุรศักดิ์ จิตรานุกิจกุล
หัวหน้ากลุ่มงาน
พัฒนาและตรวจสอบทางเทคนิค

ผู้บริหารสำนักงาน สรรพสามิตภาค



นางนงลักษณ์ สมานบุตร

ผู้อำนวยการสำนักงานสรรพสามิตภาค กรุงเทพมหานคร



นายกัมพล อุทะพล

ผู้อำนวยการสำนักงานสรรพสามิตภาคที่ 1



นายฐานิศร์ เวสสะโกศล

ผู้อำนวยการสำนักงานสรรพสามิตภาคที่ 2



นายพงษ์ศักดิ์ เชียงศรีเมือง

ผู้อำนวยการสำนักงานสรรพสามิตภาคที่ 3



นางสาวศิริพร เสียงสมบัติ

ผู้อำนวยการสำนักงานสรรพสามิตภาคที่ 4



นายเอกศักดิ์ โอเจริญ

ผู้อำนวยการสำนักงานสรรพสามิตภาคที่ 5



นายธีระชาติ คงศิริวรกุล

ผู้อำนวยการสำนักงานสรรพสามิตภาคที่ 6



นายวิชัย วิชัยลักษณ์

ผู้อำนวยการสำนักงานสรรพสามิตภาคที่ 7



นายสุรพล โยสวัสดิ์

ผู้อำนวยการสำนักงานสรรพสามิตภาคที่ 8



นายศรีศักดิ์ สัมปกัน

ผู้อำนวยการสำนักงานสรรพสามิตภาคที่ 9

“**ภาษีสรรพสามิต**” เป็นภาษีที่เรียกเก็บเป็นการเฉพาะจากสินค้าและบริการชนิดใดชนิดหนึ่ง ซึ่งมีเหตุผลสมควรที่จะต้องรับภาระภาษีสูงกว่าปกติ เช่นสินค้าและบริการที่บริโภคแล้วอาจก่อให้เกิดผลเสียต่อสุขภาพและศีลธรรมอันดี สินค้าและบริการที่มีลักษณะเป็นการฟุ่มเฟือยหรือสินค้าและบริการที่ได้รับผลประโยชน์เป็นพิเศษจากกิจการของรัฐบางประการ เป็นต้น

ประเทศไทยได้มีการจัดเก็บภาษีสรรพสามิตมานานแล้ว สันนิษฐานว่ามีการจัดเก็บมาตั้งแต่สมัยกรุงสุโขทัยเป็นราชธานี แต่การจัดเก็บคงมีลักษณะเช่นเดียวกับภาษีอากรประเภทอื่นที่มอบหมายให้นายอากรผูกขาดไปดำเนินการและส่งรายได้ให้แก่ทางราชการ

ภาษีสรรพสามิตของไทยอาจกล่าวได้ว่า มีต้นกำเนิดมาจากสินค้า 2 ประเภทคือฝิ่นและสุรา ซึ่งมีหน่วยงานที่รับผิดชอบการจัดเก็บภาษีดังกล่าว แยกจากกันและอยู่ภายใต้สังกัดของหน่วยงานต่าง ๆ หลายหน่วยงาน จนกระทั่งวันที่ 17 กุมภาพันธ์ 2474 ได้มีประกาศพระบรมราชโองการสถาปนา “**กรมสรรพสามิต**” ขึ้น

ก่อนจะมาเป็น กรมสรรพสามิต

กิจการฝิ่นในอดีตได้มอบให้นายอากรผูกขาดรับไปจัดทำฝิ่นขึ้นจำหน่ายทั้งหมด ต่อมารัฐบาลได้เข้าดำเนินการต้มและจำหน่ายฝิ่นเอง โดยจัดตั้ง “**กรมฝิ่น**” ขึ้นเมื่อวันที่ 20 มกราคม 2449 มีหน้าที่รับผิดชอบในการจัดวางระเบียบการฝิ่นให้เป็นของรัฐ

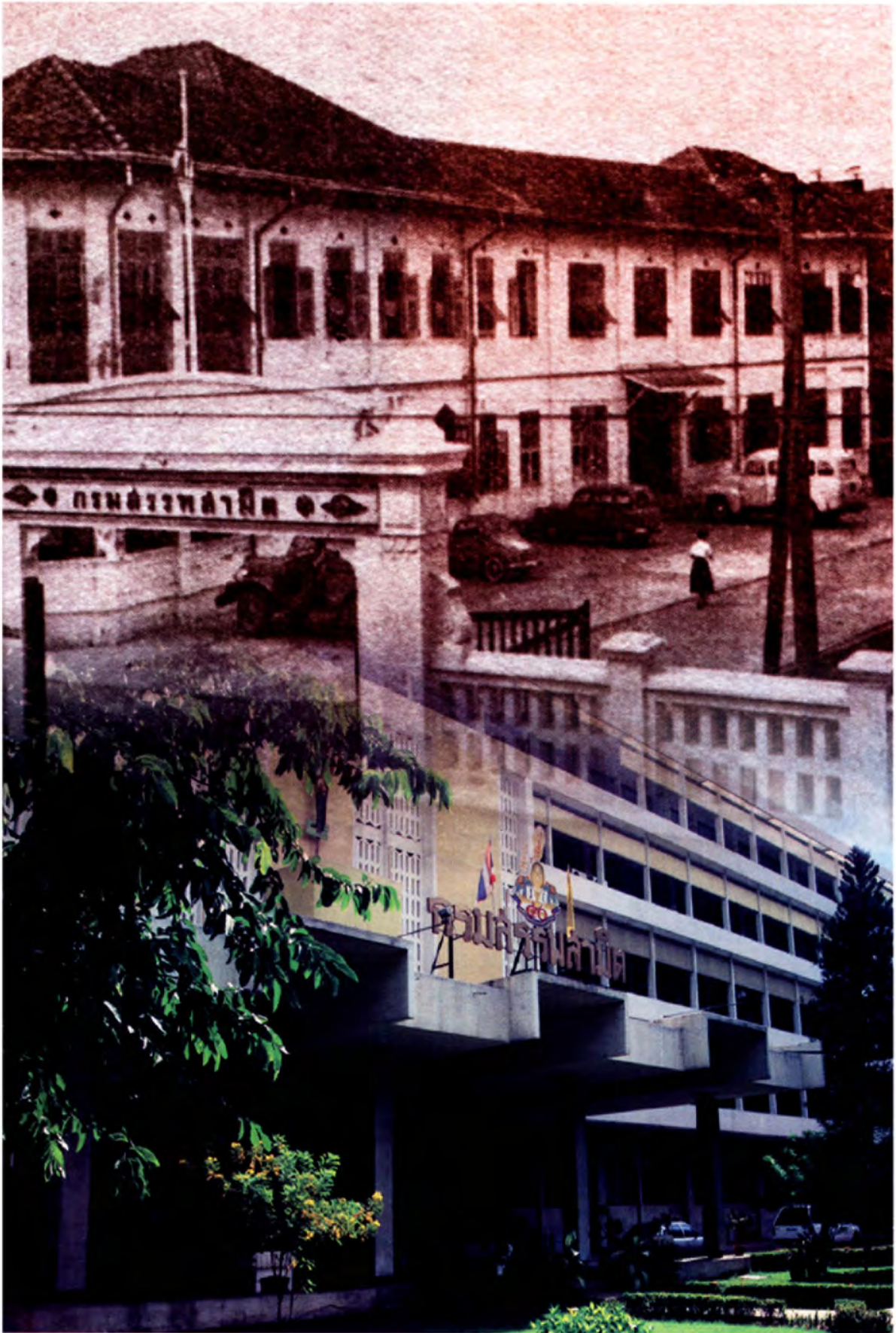
สำหรับภาษีสุราแต่เดิมมา ได้มีการประมูลให้นายอากรผูกขาดรับไปจัดทำและนำเงินอากรสุราส่งต่อกระทรวงการคลัง ส่วนสุราที่นำเข้ามาจากต่างประเทศให้เก็บภาษีขาเข้าเป็นภาษีส้อยชัก 3 และนำออกซื้อขายได้ทั่วไปอย่างสินค้าธรรมดา แต่รายได้อากรสุราได้รับน้อยจึงได้มีพระบรมราชโองการตราพระราชบัญญัติภาษีขึ้นใน จ.ศ. 1249 (พ.ศ.2430) ขึ้นสำหรับบังคับการจัดเก็บภาษีสุราทั้งที่ผลิตในประเทศ และนำเข้ามาในราชอาณาจักรเป็นอัตราอย่างเดียวกัน ต่อมารัฐบาลได้พิจารณาเห็นว่า หากรัฐบาลเข้าจัดการเรื่องภาษีสุราเองทั้งหมด ภาษีสุราคงจะทำรายได้ให้มากจึงได้จัดตั้ง “**กรมสุรา**” เมื่อวันที่ 25 เมษายน 2452 เพื่อดำเนินการเก็บภาษีสุราทั่วทุกหนทุกแห่ง แต่ได้มอบหมายให้ “**อธิบดีกรมฝิ่น**” เป็นผู้รับผิดชอบควบคุมการบริหารงานของกรมสุรา ส่วนการจัดเก็บภาษีสุราต่างประเทศเป็นหน้าที่ของกรมศุลกากร

ต่อมาเมื่อวันที่ 1 พฤศจิกายน 2452 รัฐบาลได้พิจารณาเห็นว่า การจัดเก็บภาษีสุราถูกแยกอยู่สองหน่วยงานไม่สะดวกต่อการบังคับบัญชา จึงแยกงานจัดเก็บภาษีสุราออกจากกรมฝิ่นไปให้กรมศุลกากรรับผิดชอบ โดยมอบหมายให้อธิบดีกรมศุลกากรเป็นผู้ควบคุมบังคับบัญชางานจัดเก็บภาษีสุราภายในด้วย

งานภาษีสุราได้อยู่ภายใต้ความควบคุมของกรมศุลกากร จวบจนกระทั่งมีพระบรมราชโองการแยกกรมสุราออกจากกรมศุลกากรเมื่อวันที่ 1 กรกฎาคม 2472 ตั้งกรมสุราให้มีฐานะเป็นกรมขึ้นเจ้ากรมในกระทรวงพระคลังมหาสมบัติ ในวันที่ 12 เมษายน 2473 ได้มีพระบรมราชโองการให้สมทบกรมสุราเข้ากับกรมสรรพากร โดยให้อยู่ในความบังคับบัญชาของอธิบดีกรมสรรพากร แต่ในปลายปีนั้นเองก็มีพระบรมราชโองการให้แยกกรมสุราออกจากกรมสรรพากร และยกฐานะขึ้นเป็นกรมขึ้นอธิบดีในปี พ.ศ. 2474 กรมสุราได้รับมอบหมายให้เป็นผู้ควบคุมและจัดเก็บภาษีไม้ขีดไฟที่เพิ่มขึ้นในราชอาณาจักรอีกประเภทหนึ่ง รัฐบาลจึงเห็นว่าในอนาคตอาจมีงานจัดเก็บภาษีอย่างอื่นเพิ่มขึ้นอีกนาม “**กรมสุรา**” อาจไม่เหมาะสมกับหน้าที่ราชการที่ต้องรับผิดชอบ จึงมีพระบรมราชโองการลงวันที่ 17 กุมภาพันธ์ 2474 เปลี่ยนนามกรมสุรา เป็น “**กรมสรรพสามิต**” โดยมีหม่อมเจ้าจิตรโภคทวี เกษมศรี ดำรงตำแหน่งอธิบดีกรมสรรพสามิตคนแรก

กรมสรรพสามิตได้บริหารงานอย่างอิสระอยู่ได้เพียง 5 เดือนเศษในวันที่ 20 กรกฎาคม 2474 จึงมีพระบรมราชโองการให้สมทบกรมฝิ่นและกรมสรรพสามิตเข้ากับกรมสรรพากร โดยเลิกตำแหน่งอธิบดีกรมฝิ่นและกรมสรรพสามิตให้อธิบดีกรมสรรพากรเป็นผู้บังคับบัญชาทั้งงานฝิ่นและงานสรรพสามิต

ในปีพุทธศักราช 2476 ได้มีพระราชกฤษฎีกาจัดวางระเบียบกรมในกระทรวงการคลังให้แยกงานสรรพสามิตและงานฝิ่นออกจากกรมสรรพากรแล้วตั้งเป็น “**กรมสรรพสามิตและฝิ่น**” และในปีเดียวกันนั้นก็ได้มีพระราชบัญญัติปรับปรุงกระทรวง ทบวง กรม พ.ศ. 2476 ให้แก่นาม “**กรมสรรพสามิตและฝิ่น**” เป็น **กรมสรรพสามิต**



การจัดเก็บ ภาษีสรรพสามิต

การจัดเก็บภาษีสุราในส่วนภูมิภาคตั้งแต่กรมสุราเมื่อวันที่ 25 เมษายน 2452 (แต่อยู่ในความบังคับบัญชาของอธิบดีกรมฝิ่น) ได้มอบให้เจ้าพนักงานฝิ่นที่มีอยู่ทุกมณฑล เป็นผู้จัดเก็บภาษีสุราด้วยต่อมาได้ยุบเจ้าพนักงานยาฝิ่นแล้วมอบให้คลังมณฑลจัดการ แทนและระหว่างที่กรมสุราอยู่ในสังกัดของกรมศุลกากร (ตั้งแต่ 1 พฤศจิกายน 2452) ได้มีการยุบเลิกตำแหน่งคลังมณฑล เมื่อ พ.ศ. 2469 จึงโอนจัดเก็บภาษีสุราส่วนภูมิภาค ไปให้เป็นหน้าที่ของสรรพากรมณฑลและสรรพากรจังหวัดทำ โดยมีผู้ช่วยเจ้าภาษีสุรา มณฑลและจังหวัดเป็นผู้ช่วยเหลือตลอดมาจนกระทั่งได้แยกงานสรรพสามิตและ งานฝิ่นออกจากกรมสรรพากรตั้งเป็นกรมสรรพสามิตแล้ว

ในปี พ.ศ. 2477 จึงได้มีการจัดตั้งสรรพสามิตจังหวัด สรรพสามิตอำเภอ พร้อมด้วยข้าหลวงตรวจการสรรพสามิตภาคขึ้นบริหารงานสรรพสามิตทางส่วนภูมิภาค เองทั้งหมด

การจัดเก็บภาษีสรรพสามิตซึ่งได้มีวิวัฒนาการจากการจัดเก็บภาษีฝิ่นและสุรา ได้ขยายขอบเขตการจัดเก็บ โดยเพิ่มประเภทสินค้ามากขึ้นตามลำดับนับตั้งแต่มี พระบรมราชโองการตั้งกรมสรรพสามิตในปี 2474 จนถึงปี 2545 กรมสรรพสามิต มีอายุครบปีที่ 70 แล้วดังนี้

ภาษีไม้ขีดไฟ โดยประกาศใช้พระราชบัญญัติเก็บภาษีไม้ขีดไฟ ซึ่งทำใน พระราชอาณาเขต พ.ศ. 2474 เมื่อวันที่ 1 มีนาคม 2474 ต่อมาในวันที่ 10 กันยายน พ.ศ. 2527 ได้ประกาศพระราชบัญญัติภาษีสรรพสามิต พ.ศ. 2527 ให้ยกเลิก พระราชบัญญัติภาษีไม้ขีดไฟ และให้จัดเก็บภาษีไม้ขีดไฟตามพระราชบัญญัติภาษี สรรพสามิต พ.ศ. 2527 และพระราชบัญญัติพิกัตอัตราภาษีสรรพสามิต พ.ศ. 2527 แทน ต่อมาภาษีไม้ขีดไฟได้ถูกยกเลิกโดยพระราชบัญญัติพิกัตอัตราภาษีสรรพสามิต (ฉบับที่ 3) พ.ศ. 2534

ภาษีซีเมนต์ โดยประกาศใช้พระราชบัญญัติภาษีซีเมนต์ ซึ่งทำในพระราชอาณาเขต พ.ศ. 2436 เมื่อวันที่ 5 สิงหาคม 2476 ต่อมาในวันที่ 10 กันยายน พ.ศ. 2527 ได้ ประกาศพระราชบัญญัติภาษีสรรพสามิต พ.ศ. 2527 ให้ยกเลิกพระราชบัญญัติซีเมนต์ และให้จัดเก็บภาษีซีเมนต์ ตามพระราชบัญญัติภาษีสรรพสามิต พ.ศ. 2527 และ พระราชบัญญัติพิกัตอัตราภาษีสรรพสามิต พ.ศ. 2527 แทนต่อมาภาษีซีเมนต์ได้ถูก ยกเลิกโดยพระราชบัญญัติพิกัตอัตราภาษีสรรพสามิต (ฉบับที่ 3) พ.ศ. 2534

ภาษียาสูบ โดยประกาศใช้พระราชบัญญัติยาสูบ พ.ศ. 2481 เมื่อวันที่ 23 มีนาคม 2481

ภาษีไฟ โดยประกาศใช้พระราชบัญญัติไฟ พ.ศ. 2481 เมื่อวันที่ 7 มีนาคม 2481

ภาษีเกลือ โดยประกาศใช้พระราชบัญญัติเกลือ พ.ศ. 2481 เมื่อวันที่ 22 มีนาคม 2481 แต่ภายหลังถูกยกเลิกโดยพระราชบัญญัติยกเลิกพระราชบัญญัติเกลือ พุทธศักราช 2481 เมื่อวันที่ 12 พฤศจิกายน พ.ศ. 2489

ภาษีเครื่องดื่ม โดยประกาศใช้พระราชบัญญัติภาษีเครื่องดื่ม พ.ศ. 2495 เมื่อ วันที่ 30 ธันวาคม 2475 ต่อมาในวันที่ 10 กันยายน 2527 ได้ประกาศพระราชบัญญัติ ภาษีสรรพสามิต พ.ศ. 2527 ให้ยกเลิกพระราชบัญญัติเครื่องดื่ม และให้จัดเก็บภาษี เครื่องดื่มตามพระราชบัญญัติภาษีสรรพสามิต พ.ศ. 2527 และพระราชบัญญัติพิกัต





อัตราภาษีสรรพสามิต พ.ศ. 2527 แทน

ภาษียานยนต์ โดยประกาศใช้พระราชบัญญัติยานยนต์ พุทธศักราช 2486 เมื่อวันที่ 17 กันยายน 2486 ต่อมาในวันที่ 10 กันยายน พ.ศ. 2527 ได้ประกาศพระราชบัญญัติภาษีสรรพสามิต พ.ศ. 2527 ให้ยกเลิกพระราชบัญญัติยานยนต์ และให้จัดเก็บภาษียานยนต์ตามพระราชบัญญัติภาษีสรรพสามิต พ.ศ. 2527 และพระราชบัญญัติพิกัดอัตราภาษีสรรพสามิต พ.ศ. 2527 แทน ต่อมาภาษียานยนต์ได้ถูกยกเลิกโดยพระราชบัญญัติพิกัดอัตราภาษีสรรพสามิต (ฉบับที่ 3) พ.ศ. 2534

ภาษีน้ำมันและผลิตภัณฑ์น้ำมัน โดยประกาศใช้พระราชบัญญัติภาษีน้ำมันและผลิตภัณฑ์น้ำมัน ซึ่งทำในราชอาณาจักร พ.ศ. 2507 เมื่อวันที่ 12 พฤษภาคม 2507 ต่อมาในวันที่ 10 กันยายน 2527 ได้ประกาศพระราชบัญญัติภาษีสรรพสามิต พ.ศ. 2527 ให้ยกเลิกพระราชบัญญัติน้ำมันและผลิตภัณฑ์น้ำมัน และให้จัดเก็บภาษีน้ำมันและผลิตภัณฑ์น้ำมัน ตามพระราชบัญญัติภาษีสรรพสามิต พ.ศ. 2527 และพระราชบัญญัติพิกัดอัตราภาษีสรรพสามิต พ.ศ. 2527 แทน

ภาษีสุรา เดิมใช้กฎหมายภาษีชั้นในจุลศักราช 1249 (พ.ศ. 2430) และกฎหมายแก้ไขเพิ่มเติมอีกหลายฉบับ จนกระทั่งมีพระราชบัญญัติสุรา พ.ศ. 2493 ซึ่งประกาศใช้เมื่อวันที่ 21 มีนาคม 2493 ยกเลิกกฎหมายภาษีชั้นในดังกล่าว

ภาษีฝิ่น เดิมใช้กฎหมายภาษีฝิ่นฉบับ จ.ศ. 1213 (พ.ศ. 2394)แก้ไขเพิ่มเติม พ.ศ. 2424 และพ.ศ. 2433 ต่อมาถูกยกเลิกโดยพระราชบัญญัติฝิ่น พ.ศ. 2472 ซึ่งประกาศใช้ เมื่อวันที่ 27 พฤศจิกายน 2472

สำหรับฝิ่น ซึ่งเป็นยาเสพติดร้ายแรงและเป็นภัยต่อสังคมมนุษย์โดยส่วนรวม กรมสรรพสามิตได้ควบคุมการผลิตและจำหน่ายมาโดยตลอด จนกระทั่งมีประกาศคณะปฏิวัติฉบับที่ 37 ลงวันที่ 9 ธันวาคม 2501 ซึ่งมีจอมพลสฤษดิ์ ธนะรัชต์ เป็นหัวหน้าคณะปฏิวัติให้ยกเลิกการจำหน่ายฝิ่นและห้ามการสูบฝิ่น ทว่าราชอาณาจักรโดยเด็ดขาดตั้งแต่วันที่ 1 กรกฎาคม 2502 เป็นต้นมา แต่เนื่องจากพระราชบัญญัติฝิ่นยังมีได้ประกาศยกเลิก กรมสรรพสามิต จึงยังคงมีหน้าที่ในการตรวจจับและเก็บรักษาของกลางฝิ่นตามพระราชบัญญัติดังกล่าวอยู่

ภาษีเครื่องไฟฟ้า จัดเก็บตามพระราชบัญญัติภาษีสรรพสามิต (ฉบับที่ 2) พ.ศ. 2534 และพระราชบัญญัติพิกัดอัตราภาษีสรรพสามิต (ฉบับที่ 3) พ.ศ. 2534 ซึ่งบังคับใช้ตั้งแต่วันที่ 1 มกราคม 2535 การจัดเก็บในขณะนี้ จัดเก็บเฉพาะเครื่องปรับอากาศที่มีขนาดทำความเย็นไม่เกิน 72,000 บีทียูต่อชั่วโมง และคอมพิวเตอร์ติดเพดานหรือผนัง แต่ไม่รวมถึงที่ใช้สำหรับให้แสงสว่างแก่ที่สาธารณะกลางแจ้งหรือถนนหลวง

ภาษีแก้วและเครื่องแก้ว จัดเก็บตามพระราชบัญญัติภาษีสรรพสามิต (ฉบับที่ 2) พ.ศ. 2534 และตามพระราชบัญญัติพิกัดอัตราภาษีสรรพสามิต (ฉบับที่ 3) พ.ศ. 2534 ซึ่งบังคับใช้ตั้งแต่วันที่ 1 มกราคม 2535 การจัดเก็บในขณะนี้ เก็บเฉพาะแก้วเลดคริสตัลและแก้วคริสตัลอื่น ๆ เท่านั้น

ภาษีรถยนต์ จัดเก็บตามพระราชบัญญัติภาษีสรรพสามิต (ฉบับที่ 2) พ.ศ. 2534 และตามพระราชบัญญัติพิกัดอัตราภาษีสรรพสามิต (ฉบับที่ 3) พ.ศ. 2534 ซึ่งบังคับใช้ตั้งแต่วันที่ 1 มกราคม 2535 การจัดเก็บขณะนี้เก็บจากรถยนต์นั่งหรือ

รถแท็กซี่ รถยนต์โดยสารที่มีที่นั่งไม่เกิน 10 คน รถยนต์กระบะบรรทุก (Pick-up) และ รถยนต์ดัดแปลงจากรถยนต์กระบะ โดยรถยนต์กระบะบรรทุก (Pick-up) เพิ่งจัดเก็บ เมื่อวันที่ 5 พฤศจิกายน 2540

ภาษีเรือ จัดเก็บตามพระราชบัญญัติภาษีสรรพสามิต (ฉบับที่ 2) พ.ศ. 2534 และตามพระราชบัญญัติพิกัตอัตราภาษีสรรพสามิต (ฉบับที่ 3) พ.ศ. 2534 ซึ่งบังคับใช้ตั้งแต่วันที่ 1 มกราคม 2535 การจัดเก็บขณะนี้เก็บเฉพาะเรือยอชต์หรือเรือสำราญเท่านั้น

ภาษีจากผลิตภัณฑ์เครื่องหอมและเครื่องสำอาง จัดเก็บตามพระราชบัญญัติภาษีสรรพสามิต (ฉบับที่ 2) พ.ศ. 2534 และพระราชบัญญัติพิกัตอัตราภาษีสรรพสามิต (ฉบับที่ 3) พ.ศ. 2534 ซึ่งบังคับใช้ตั้งแต่วันที่ 1 มกราคม 2535 การจัดเก็บในขณะนี้ เก็บเฉพาะน้ำหอม หัวน้ำหอม และน้ำมันหอม เท่านั้น

ภาษีพรมและสิ่งทอปูพื้นอื่น ๆ จัดเก็บตามพระราชบัญญัติภาษีสรรพสามิต (ฉบับที่ 2) พ.ศ. 2534 และตามพระราชบัญญัติพิกัตอัตราภาษีสรรพสามิต (ฉบับที่ 3) พ.ศ. 2534 ซึ่งบังคับใช้ตั้งแต่วันที่ 4 กันยายน 2539 ขณะนี้จัดเก็บเฉพาะพรมหรือสิ่งทอปูพื้นที่ทำด้วยขนสัตว์ เท่านั้น

ภาษีแบตเตอรี่ จัดเก็บตามพระราชบัญญัติภาษีสรรพสามิต (ฉบับที่ 2) พ.ศ. 2534 และตามพระราชบัญญัติพิกัตอัตราภาษีสรรพสามิต (ฉบับที่ 3) พ.ศ. 2534 ซึ่งใช้บังคับเมื่อวันที่ 21 พฤษภาคม 2540

ภาษีสรรพสามิตจากรถจักรยานยนต์ จัดเก็บตามพระราชบัญญัติภาษีสรรพสามิต (ฉบับที่ 2) พ.ศ. 2534 และตามพระราชบัญญัติพิกัตอัตราภาษีสรรพสามิต (ฉบับที่ 3) พ.ศ. 2534 ซึ่งใช้บังคับเมื่อ 21 พฤษภาคม 2540 การจัดเก็บขณะนี้จัดเก็บเฉพาะรถจักรยานยนต์ 2 จังหวะ และ 4 จังหวะ เท่านั้น

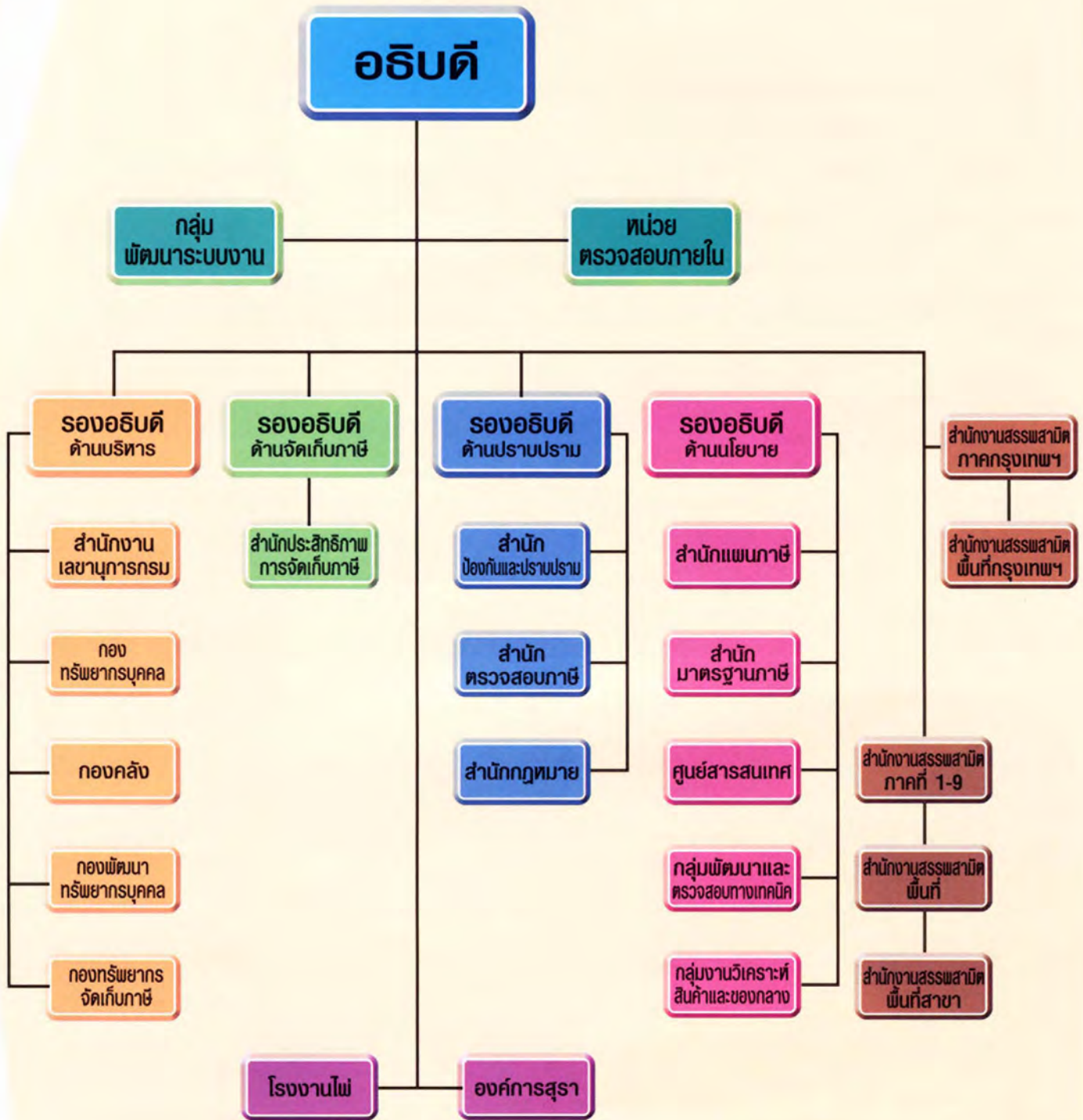
ภาษีหินอ่อนและหินแกรนิต จัดเก็บตามพระราชบัญญัติภาษีสรรพสามิต (ฉบับที่ 2) พ.ศ. 2534 และตามพระราชบัญญัติพิกัตอัตราภาษีสรรพสามิต (ฉบับที่ 3) พ.ศ. 2534 ซึ่งใช้บังคับเมื่อ 21 พฤษภาคม 2540 ขณะนี้ได้รับการยกเว้นภาษีแต่ยังอยู่ในพิกัตอัตราภาษีสรรพสามิต

ภาษีจากสถานบริการ จัดเก็บตามพระราชบัญญัติภาษีสรรพสามิต (ฉบับที่ 2) พ.ศ. 2534 และตามพระราชบัญญัติพิกัตอัตราภาษีสรรพสามิต (ฉบับที่ 3) พ.ศ. 2534 ซึ่งบังคับใช้ตั้งแต่วันที่ 1 มกราคม 2535 เป็นต้นไป ปัจจุบันจัดเก็บจากบริการ 2 ประเภท คือสนามแข่งม้า และสนามกอล์ฟ โดยสนามแข่งม้าเก็บจากค่าผ่านประตูและรายรับที่หักไว้จากผู้เล่นการพนันแข่งม้า ส่วนสนามกอล์ฟเก็บจากค่าสมาชิกและค่าใช้บริการสนามกอล์ฟ เท่านั้น

ภาษีสารทำลายชั้นบรรยากาศโอโซน (Chlorofluorocarbons : CFC_s) จัดเก็บตามพระราชบัญญัติภาษีสรรพสามิต (ฉบับที่ 2) พ.ศ. 2534 และตามพระราชบัญญัติพิกัตอัตราภาษีสรรพสามิต (ฉบับที่ 3) พ.ศ. 2534 ซึ่งบังคับใช้ตั้งแต่วันที่ 14 กุมภาพันธ์ 2545 ปัจจุบันจัดเก็บตามมูลค่าในอัตราร้อยละ 15 จนถึงวันที่ 31 ธันวาคม 2545 และจัดเก็บร้อยละ 30 ตามมูลค่าตั้งแต่วันที่ 1 มกราคม 2546 เป็นต้นไป



โครงสร้าง ของกรมสรรพสามิต



หน้าที่ความรับผิดชอบ ของกรมสรรพสามิต

กรมสรรพสามิต เป็นหน่วยราชการสังกัดกระทรวงการคลัง มีหน้าที่และความรับผิดชอบในการจัดเก็บภาษีสรรพสามิต เพื่อเป็นรายได้ของรัฐ และดำเนินการป้องกันและปราบปราม และจับกุมผู้กระทำความผิดกฎหมายสรรพสามิต รวมทั้งรับผิดชอบในด้านบริหารการดำเนินงานในรูปรัฐวิสาหกิจอีก 2 หน่วยงาน คือ องค์การสุราที่มีหน้าที่ทำการผลิตและจำหน่ายแอลกอฮอล์แต่ผู้เดียวและผลิตสุราและผลิตภัณฑ์ที่ได้จากการผลิตสุรา และโรงงานไฟที่มีหน้าที่ผูกขาดการผลิตและจำหน่ายไฟที่ทำภายในประเทศ

ในปี 2545 กรมสรรพสามิต จัดเก็บภาษีจากสินค้าและบริการ ดังนี้ คือ

- สุรา
- ยาสูบ
- ไฟ
- น้ำมันและผลิตภัณฑ์น้ำมัน
- เครื่องดื่ม
- เครื่องไฟฟ้า
- แก้วและเครื่องแก้ว
- รถยนต์
- เรือ
- ผลิตภัณฑ์เครื่องหอมและเครื่องสำอาง
- พรมและสิ่งปูพื้นอื่นๆ
- รถจักรยานยนต์
- หินอ่อนและหินแกรนิตที่แปรรูปแล้ว*
- แบตเตอรี่
- สารทำลายชั้นบรรยากาศโอโซน
- สนามแข่งม้า
- สนามกอล์ฟ

*ยกเว้นภาษีตามประกาศกระทรวงการคลัง ฉบับที่ 45 ลงวันที่ 25 มิถุนายน 2540



การบริหารงานจัดเก็บภาษีโดยอาศัยอำนาจตามกฎหมายดังต่อไปนี้

- (1) พระราชบัญญัติสุรา พ.ศ. 2493 ใช้บริหารจัดเก็บภาษีสินค้าสุรา
- (2) พระราชบัญญัติยาสูบ พ.ศ. 2509 ใช้บริหารจัดเก็บภาษีสินค้ายาสูบ
- (3) พระราชบัญญัติไฟ พุทธศักราช 2486 ใช้บริหารจัดเก็บภาษีสินค้าไฟ
- (4) พระราชบัญญัติภาษีสรรพสามิต พ.ศ. 2527 ใช้บริหารจัดเก็บภาษีสินค้าและบริการ ตามที่บัญญัติในพระราชบัญญัติพิกัตอัตราภาษีสรรพสามิต พ.ศ. 2527
- (5) พระราชบัญญัติพิกัตอัตราภาษีสรรพสามิต พ.ศ. 2527 เป็นบทบัญญัติที่กำหนดประเภทสินค้าและบริการ และอัตราภาษีที่ใช้ในการจัดเก็บภาษีสรรพสามิต ตามพระราชบัญญัติภาษีสรรพสามิต พ.ศ. 2527 ได้แก่ สินค้าน้ำมันและผลิตภัณฑ์น้ำมัน เครื่องดื่ม เครื่องไฟฟ้า แก้วและเครื่องแก้ว รถยนต์ เรือผลิตภัณฑ์เครื่องหอม และเครื่องสำอาง พรมและสิ่งทอปูพื้นอื่นๆ รถจักรยานยนต์ หินอ่อนและหินแกรนิตที่แปรรูปแล้ว แบตเตอรี่ สารทำลายชั้นบรรยากาศโอโซน รวมทั้งสถานบริการ สนามแข่งม้า และสนามกอล์ฟ
- (6) พระราชบัญญัติจัดสรรเงินภาษีสรรพสามิต พ.ศ. 2527 ใช้จัดเก็บภาษีสรรพสามิตเพิ่มขึ้นจากผู้มีหน้าที่เสียภาษีสรรพสามิตตามกฎหมายว่าด้วยภาษีสรรพสามิต เพื่อส่งมอบให้แก่กระทรวงมหาดไทยนำไปจัดสรรให้กับท้องถิ่นต่าง ๆ
- (7) พระราชบัญญัติจัดสรรเงินภาษีสุรา พ.ศ. 2527 ใช้จัดเก็บภาษีสุราเพิ่มขึ้นจากผู้มีหน้าที่เสียภาษีตามกฎหมายว่าด้วยสุรา เพื่อส่งมอบให้แก่กระทรวงมหาดไทยนำไปจัดสรรให้กับท้องถิ่นต่าง ๆ



ประสิทธิภาพการจัดเก็บภาษี ของกรมสรรพสามิต



ตั้งแต่ปีงบประมาณ 2531 ถึงปัจจุบัน ประสิทธิภาพการจัดเก็บภาษีของกรมสรรพสามิตมีแนวโน้มเพิ่มขึ้นทุกปี คือผลการจัดเก็บภาษีเฉลี่ย ต่อเจ้าหน้าที่ 1 คน มีแนวโน้มเพิ่มขึ้น ดังตารางต่อไปนี้

ตารางผลการจัดเก็บภาษีเปรียบเทียบกับรายจ่ายและอัตราค่าจ้างของกรมสรรพสามิต

| ปีงบประมาณ | ผลการจัดเก็บภาษี (ล้านบาท) | รายจ่าย (ล้านบาท) | อัตราค่าจ้าง (คน)** | รายได้ทางภาษี ต่อเจ้าหน้าที่ 1คน (ล้านบาท) |
|------------|-------------------------------|----------------------|------------------------|--|
| 2531 | 63,964.44 | 309.71 | 4,359.00 | 14.67 |
| 2532 | 71,768.98 | 344.08 | 4,905.00 | 14.63 |
| 2533 | 73,278.94 | 481.02 | 4,945.00 | 14.82 |
| 2534 | 92,492.90 | 480.01 | 4,802.00 | 19.26 |
| 2535 | 102,031.31 | 639.72 | 4,738.00 | 21.53 |
| 2536 | 125,788.70 | 688.67 | 4,741.00 | 26.53 |
| 2537 | 138,669.21 | 754.14 | 4,860.00 | 28.53 |
| 2538 | 155,308.46 | 910.48 | 4,858.00 | 31.97 |
| 2539 | 167,198.05 | * 941.85 | 4,858.00 | 34.42 |
| 2540 | 180,167.89 | * 1,074.14 | 4,656.00 | 38.70 |
| 2541 | 155,563.18 | * 950.73 | 4,685.00 | 33.20 |
| 2542 | 163,891.51 | * 858.85 | 4,637.00 | 35.34 |
| 2543 | 168,821.92 | * 953.71 | 4,397.00 | 38.39 |
| 2544 | 177,599.76 | * 929.10 | 4,411.00 | 40.26 |
| 2545 | 208,152.99 | * 1,025.83 | 4,256.00 | 48.91 |

หมายเหตุ * รายจ่ายไม่รวมค่าก่อสร้างสถาบันพัฒนาการจัดเก็บภาษีอากร

** อัตราค่าจ้างไม่รวมลูกจ้างชั่วคราว

อัตรากำลัง จำแนกตามระดับการศึกษา

ในบึงบอระเพ็ด 2545 กรมสรรพสามิตมีอัตรากำลังทั้งสิ้นจำนวน 4,256 คน ต่ำกว่าปีงบประมาณ 2544 จำนวน 155 คน โดยแยกตามระดับการศึกษาดังนี้
หน่วย : คน

| ระดับ | ปีงบประมาณ 2545 | | | | ปีงบประมาณ 2544 | | | | เพิ่ม/ (ลด) | | | |
|--------------------|------------------|--------------|------------|-----------|------------------|--------------|------------|-----------|------------------|-----------|-----------|-----------|
| | ต่ำกว่าปริญญาตรี | ปริญญาตรี | ปริญญาโท | ปริญญาเอก | ต่ำกว่าปริญญาตรี | ปริญญาตรี | ปริญญาโท | ปริญญาเอก | ต่ำกว่าปริญญาตรี | ปริญญาตรี | ปริญญาโท | ปริญญาเอก |
| 10 | - | - | - | 1 | - | - | 1 | - | - | - | (1) | 1 |
| 9 | - | 11 | 9 | - | - | 12 | 7 | - | - | (1) | 2 | - |
| 8 | 21 | 86 | 42 | - | 25 | 89 | 29 | - | (4) | (3) | 13 | - |
| 7 | 458 | 384 | 66 | 2 | 546 | 382 | 51 | 1 | (88) | 2 | 15 | 1 |
| 6 | 377 | 370 | 34 | - | 407 | 298 | 19 | 1 | (30) | 72 | 15 | (1) |
| 5 | 394 | 481 | 15 | 1 | 395 | 393 | 16 | 2 | (1) | 88 | (1) | (1) |
| 4 | 498 | 311 | 11 | - | 533 | 379 | 7 | - | (35) | (68) | 4 | - |
| 3 | 57 | 48 | 1 | - | 149 | 92 | 0 | - | (92) | (44) | 1 | - |
| 2 | 30 | 21 | 0 | - | 36 | 14 | 0 | - | (6) | 7 | - | - |
| 1 | 46 | 21 | 0 | - | 39 | 18 | 0 | - | 7 | 3 | - | - |
| รวม | 1,881 | 1,733 | 178 | 4 | 2,130 | 1,677 | 130 | 4 | (249) | 56 | 48 | - |
| ลูกจ้างประจำ | 450 | 10 | - | - | 455 | 15 | - | - | (5) | (5) | - | - |
| รวมทั้งสิ้น | 2,331 | 1,743 | 178 | 4 | 2,585 | 1,692 | 130 | 4 | (254) | 51 | 48 | - |

การพัฒนา บุคลากร

1. การฝึกอบรมสัมมนา

ในปีงบประมาณ 2545 กรมสรรพสามิตได้มีการพัฒนาบุคลากร โดยการจัดอบรมเพื่อให้ข้าราชการมีความรู้ความสามารถในการปฏิบัติงาน ซึ่งโครงการฝึกอบรมสัมมนาดังกล่าวนั้นมีทั้งจัดโดยกองฝึกอบรมกรมสรรพสามิต และจัดโดยหน่วยงานอื่น ดังนี้

ตารางแสดงโครงการฝึกอบรมสัมมนาในปีงบประมาณ 2545

| จัดโดย | จำนวนหลักสูตร/โครงการ | จำนวนผู้เข้าอบรม (คน) |
|--------------|-----------------------|-----------------------|
| กองฝึกอบรม | 28 | 2,639 |
| หน่วยงานอื่น | 150 | 1,248 |
| รวม | 178 | 3,887 |

2. การให้ทุนการศึกษา

การพัฒนาบุคลากรนอกจากการจัดฝึกอบรมสัมมนาแล้ว กรมสรรพสามิตยังได้จัดสรรให้ทุนการศึกษาระดับปริญญาโทภายในประเทศให้แก่ข้าราชการ จำนวน 30 ทุน สูงกว่าปีก่อน จำนวน 4 ทุน ดังนี้

ตารางแสดงการให้ทุนการศึกษาแก่ข้าราชการในปีงบประมาณ 2545

| สาขาวิชา | ปีงบประมาณ 2545 | ปีงบประมาณ 2544 | เพิ่ม/ (ลด) |
|---------------------------------|-----------------|-----------------|-------------|
| | จำนวน | จำนวน | |
| 1. สาขาเศรษฐศาสตร์ | 9 | 3 | 6 |
| 2. สาขาบริหารธุรกิจ | 9 | 1 | 8 |
| 3. สาขารัฐศาสตร์ (บริหารรัฐกิจ) | 4 | 11 | (7) |
| 4. สาขารัฐประศาสนศาสตร์ | - | 9 | (9) |
| 5. สาขาคอมพิวเตอร์ | 5 | 1 | 4 |
| 6. สาขาบัญชี | 1 | - | 1 |
| 7. สาขานิติศาสตร์ | 2 | - | 2 |
| 8. สาขาเทคโนโลยีและสื่อการศึกษา | - | 1 | (1) |
| รวม | 30 | 26 | 4 |

ผลการจัดเก็บรายได้ภาษีสรรพสามิต ประจำปีงบประมาณ 2545

1. **ผลการจัดเก็บ** จัดเก็บภาษีสรรพสามิตได้รวมทั้งสิ้น 208,152.99 ล้านบาท สูงกว่าปีก่อน (177,599.76 ล้านบาท) จำนวน 30,553.23 ล้านบาท หรือเพิ่มขึ้น 17.20% สูงกว่าประมาณการตามเอกสารงบประมาณ (132,000 ล้านบาท) จำนวน 26,152.99 ล้านบาท หรือ 14.37% และสูงกว่าที่ สคค.ได้คาดการณ์ไว้เมื่อวันที่ 13 มิ.ย.45 (203,739 ล้านบาท) จำนวน 4,431.99 ล้านบาท หรือ 2.17%

2. วิเคราะห์ผลการจัดเก็บ

(1) **น้ำมัน** จัดเก็บภาษีได้ 68,840.45 ล้านบาทสูงกว่าปีก่อน 4,716.14 ล้านบาท หรือเพิ่มขึ้น 7.35% ต่ำกว่าประมาณการ 439.55 ล้านบาท หรือ 0.64% สำหรับปัจจัยที่ทำให้ภาษีน้ำมันจัดเก็บได้สูงขึ้นเนื่องจาก

(1.1) เศรษฐกิจของประเทศไทยได้ขยายตัวอย่างต่อเนื่องมาตั้งแต่ไตรมาสที่ 4 ปีก่อน โดยเฉพาะการขยายตัวในหมวดยานยนต์ เครื่องใช้ไฟฟ้าและการก่อสร้าง ได้กระตุ้นให้การลงทุนภาคเอกชนขยายตัวเพิ่มขึ้นโดยปีนี้คาดว่าจะการลงทุนภาคเอกชนจะขยายตัว 8.8% (ปีก่อนขยายตัว 5.1%) ส่งผลให้ภาพรวมเศรษฐกิจขยายตัวเพิ่มขึ้น ปริมาณการใช้น้ำมันจึงเพิ่มขึ้นตามด้วย

(1.2) มาตรการป้องกันและปราบปรามน้ำมันเถื่อนของรัฐได้ส่งผลให้ปัญหาน้ำมันเถื่อนลดน้อยลง ซึ่งสอดคล้องกับความเห็นของ สพข. ที่แจ้งว่ายอดจำหน่ายของน้ำมันดีเซลที่เพิ่มขึ้นในช่วงครึ่งปีหลัง น่าจะมีสาเหตุมาจากการหันมาใช้น้ำมันดีเซลถูกกฎหมายของกลุ่มชาวประมงตามโครงการจำหน่ายน้ำมันเชื้อเพลิงในทะเล เนื่องจากราคาถูกกว่าบนบก 4 บาท/ลิตร และมียอดจำหน่ายเฉลี่ยประมาณ 46-49 ล้านลิตร/เดือน

(1.3) การส่งเสริมการท่องเที่ยวภายในประเทศของรัฐภายใต้โครงการ “เมืองไทยเที่ยวได้ทุกเดือน” ได้ส่งผลให้ปริมาณการใช้น้ำมันเพิ่มขึ้น โดยเฉพาะช่วงเดือนเมษายน 2545 ซึ่งเป็นช่วงท่องเที่ยว กรมฯ สามารถจัดเก็บภาษีได้สูงถึง 6,484 ล้านบาทสูงกว่าเดือนเดียวกันปีก่อน (6,071 ล้านบาท) 6.81% และสูงกว่าภาษีน้ำมันเฉลี่ยต่อเดือนของปีก่อน (5,344 ล้านบาท) ถึง 21.33%

(2) **ยาสูบ** จัดเก็บภาษีได้ 31,696.94 ล้านบาท ต่ำกว่าปีก่อน 612.92 ล้านบาท หรือลดลง 1.92% สูงกว่าประมาณการ 1,996.94 ล้านบาท หรือ 6.72% โดยปริมาณยาสูบในประเทศที่เสียภาษีปีนี้ประมาณ 1,454 ล้านซองสูงกว่าปีก่อน (1,447 ล้านซอง) จำนวน 7 ล้านซองหรือเพิ่มขึ้น 0.62% และปริมาณยาสูบนำเข้าที่เสียภาษีปีนี้ประมาณ 260 ล้านซอง สูงกว่าปีก่อน (256 ล้านซอง) จำนวน 4 ล้านซองหรือเพิ่มขึ้น 1.56% สำหรับปัจจัยที่ทำให้จัดเก็บภาษียาสูบได้ สำหรับสาเหตุที่ทำให้ภาษียาสูบจัดเก็บได้สูงกว่าประมาณการคือ

เนื่องจากการปรับเพิ่มอัตราภาษียาสูบจาก 71.5% เป็น 75% เมื่อวันที่ 27 มี.ค.44 ได้ส่งผลให้ภาษีนุหรีเพิ่มขึ้นเฉลี่ยของละ 3 บาท สำหรับนุหรีในประเทศ และ 4 บาท สำหรับนุหรีนำเข้า ขณะที่ประมาณการใช้อัตราภาษีเดิม (71.5%) เป็นฐานในการคำนวณภาษี

(3) **สุรา** จัดเก็บภาษีได้ 22,290.17 ล้านบาทสูงกว่าปีก่อน 13,357.21 ล้านบาท หรือเพิ่มขึ้น 149.53% สูงกว่าประมาณการ 13,590.17 ล้านบาท หรือ 156.21% สาเหตุที่จัดเก็บภาษีสุราได้สูงเนื่องจาก

(3.1) การปรับภาษีสราหลายรายการเมื่อวันที่ 27 มี.ค.44 ทำให้ภาษีสราเฉลี่ยต่อลิตรเพิ่มขึ้น สูงกว่าปีก่อนและประมาณการ

(3.2) โรงงานสุราในกลุ่ม 11 โรงงาน และโรงงานสุราแสงโสมซึ่งไม่ได้ตั้งประมาณการไว้ ได้เริ่มผลิตสุราเพื่อเสียภาษีตั้งแต่ปลายปีงบประมาณ 2544 เนื่องจากสุราที่กลุ่มผู้ผลิตดังกล่าวกักตุนไว้ใกล้จะหมดแล้ว ส่งผลให้ภาษีสราในปีนี้อยู่

- กลุ่ม 11 โรงงาน จัดเก็บได้สูงกว่าปีก่อน 7,954 ล้านบาท
- โรงงานสุราแสงโสม จัดเก็บได้สูงกว่าปีก่อน 2,438 ล้านบาท

กอปกับโรงงานสุรากระหิงแดงซึ่งอยู่ในเครือเดียวกับผู้ผลิตสุราในข้อ (3.2) ได้ผลิตสุราและชำระภาษีจำนวน 916 ล้านบาท ขณะที่ปีก่อนไม่ได้ชำระภาษีและไม่ได้ตั้งประมาณการไว้

(4) **เบียร์** จัดเก็บภาษีได้ 31,650.33 ล้านบาทสูงกว่าปีก่อน 1,659.61 ล้านบาท หรือเพิ่มขึ้น 5.53% ต่ำกว่าประมาณการ 1,219.67 ล้านบาทหรือ 3.71% สำหรับสาเหตุที่จัดเก็บภาษีเบียร์ได้

สูงกว่าปีก่อน เนื่องจากการปรับเพิ่มอัตราภาษีเบียร์จาก 53% เป็น 55% เมื่อวันที่ 27 มี.ค.44 ได้ส่งผลให้ภาษีเบียร์ต่อลิตรที่กรมฯจัดเก็บในช่วง 6 เดือนแรกของปีนี้สูงกว่าช่วงเดียวกันปีก่อนเฉลี่ยลิตรละประมาณ 2 บาท

ต่ำกว่าประมาณการ เนื่องจากยอดจำหน่ายเบียร์ปีนี้ไม่ขยายตัวสูงเหมือนที่ได้ตั้งสมมติฐานไว้ (8.4%) กล่าวคือเพิ่มขึ้นเพียง 1.94% เท่านั้น (เพิ่มจาก 1,216 ล้านลิตรเป็น 1,239 ล้านลิตร) ทั้งนี้ส่วนหนึ่งคาดว่าน่าจะมีสาเหตุมาจากการที่ผู้บริโภคเบียร์บางส่วนได้หันมาทดลองดื่มสุราแช่พื้นบ้านและสุราผลไม้อื่น ๆ ดังเห็นได้จากปริมาณสุราดังกล่าวที่ชำระภาษีได้เพิ่มขึ้นจาก 0.004 ล้านลิตรในเดือน ธ.ค.44 มาเป็น 3.946 ล้านลิตรในเดือน ก.ค. 45 หรือขยายตัวถึง 92,973% ภายในเวลา 7 เดือน ซึ่งสอดคล้องกับข้อมูลของกลุ่มสุราหมาราชภัฏ-แสงโสมที่ว่า สุรานำเข้าและสุราแช่พื้นเมืองราคาถูกได้เข้ามาเป็นคู่แข่งและแย่งกลุ่มผู้บริโภคอย่างหนักในขณะนี้ (ประชาชาติธุรกิจ ฉบับวันที่ 19-21 ส.ค. 45 หน้า 1)

(5) **รถยนต์** จัดเก็บภาษีได้ 41,559.53 ล้านบาทสูงกว่าปีก่อน 11,229.67 ล้านบาทหรือเพิ่มขึ้น 37.03% สูงกว่าประมาณการ 12,359.53 ล้านบาทหรือ 42.33% โดยสาเหตุที่จัดเก็บได้สูงเนื่องจาก

(5.1) การแนะนำรถยนต์รุ่นใหม่หลายรุ่นเข้าสู่ตลาดตั้งแต่ต้นปี ทำให้ผู้ซื้อมีตัวเลือกมากง่ายต่อการตัดสินใจซื้อ

(5.2) การเสนอเงื่อนไขพิเศษในการเช่าซื้อรถยนต์ด้วยอัตราดอกเบี้ยต่ำและมีระยะเวลาการผ่อนชำระที่ยาวนาน จึงทำให้ผู้บริโภคตัดสินใจซื้อรถยนต์ง่ายขึ้น

(5.3) ระดับความเชื่อมั่นของผู้บริโภคเริ่มสูงขึ้นทำให้ผู้ซื้อมีความมั่นใจว่ารายได้ในอนาคตจะเพียงพอกับการผ่อนซื้อรถยนต์ได้

สำหรับปริมาณรถยนต์ที่เสียภาษี 11 เดือนแรก (ต.ค.44-ส.ค.45) มีจำนวน 302,074 คัน สูงกว่าช่วงเดียวกันปีก่อน (250,729 คัน) จำนวน 51,345 คันหรือเพิ่มขึ้น 20.48%

(6) **เครื่องดื่ม** จัดเก็บภาษีได้ 7,748.27 ล้านบาทต่ำกว่าปีก่อน 351.99 ล้านบาท หรือลดลง 4.35% ต่ำกว่าประมาณการ 951.73 ล้านบาทหรือ 10.94 % โดยสาเหตุที่จัดเก็บได้ต่ำเนื่องจาก

(6.1) ผู้ผลิตเครื่องดื่มบำรุงร่างกายได้รับการร้องขอจากสำนักงานคณะกรรมการอาหารและยา (อย.) ให้งดการส่งเสริมการตลาดด้วยการจัดชิงรางวัลได้ผลส่งผลให้ภาษีที่เก็บจากเครื่องดื่มบำรุงร่างกาย 11 เดือนที่ผ่านมา (ต.ค.44-ส.ค.45) ต่ำกว่าช่วงเดียวกันปีก่อนถึง 590 ล้านบาท หรือลดลง 23.46%

(6.2) ผู้ผลิตเครื่องดื่มได้ยื่นขอคืนภาษีเพิ่มขึ้น โดย 11 เดือนที่ผ่านมา (ต.ค.44-ส.ค.45) ผู้ผลิตเครื่องดื่มได้ขอคืนภาษี 666 ล้านบาท (ช่วงเดียวกันปีก่อน 459 ล้านบาท) จำนวน 207 ล้านบาทหรือเพิ่มขึ้น 45.10%

(7) **สินค้าอื่น ๆ** จัดเก็บได้จำนวน 4,367.30 ล้านบาท สูงกว่าปีก่อน จำนวน 555.51 ล้านบาท หรือร้อยละ 14.57 และสูงกว่าประมาณการ จำนวน 817.30 ล้านบาท หรือร้อยละ 23.02 สาเหตุที่จัดเก็บได้สูงมาจากรายได้ของสินค้า 2 ประเภทคือ

(7.1) เครื่องใช้ไฟฟ้า จัดเก็บได้สูงเนื่องจากการฟื้นตัวของธุรกิจประเภททองเหลืองหัตถกรรม และการเพิ่มขึ้นของปริมาณการซื้อรถยนต์ ทำให้เครื่องปรับอากาศ ซึ่งเป็นส่วนประกอบของรถยนต์ และที่อาศัยมีปริมาณการบริโภคที่สูงขึ้น

(7.2) รถจักรยานยนต์ จัดเก็บได้สูงเนื่องจาก รัฐบาลมีนโยบายเพิ่มรายได้ให้กับประชาชนในชนบท โดยปล่อยเงินให้กู้หมู่บ้านละ 1 ล้านบาท ทำให้ประชาชนมีกำลังซื้อเพิ่มขึ้น สามารถนำไปซื้อรถจักรยานยนต์ซึ่งเป็นปัจจัยสำคัญที่ใช้เดินทางของชาวชนบทได้มากขึ้น

ตารางเปรียบเทียบการจัดเก็บรายได้สรรพสามิต ปีงบประมาณ 2545 กับ 2544

หน่วย : ล้านบาท

| ประเภทภาษี | ปีงบประมาณ | | สูง/ (ต่ำ) | |
|-----------------------------------|-------------------|-------------------|------------------|--------------|
| | 2545 | 2544 | จำนวน | ร้อยละ |
| 1. ภาษีน้ำมันและผลิตภัณฑ์น้ำมัน | 68,840.46 | 64,124.31 | 4,716.15 | 7.35 |
| 2. ภาษีสถยนต์ | 41,559.53 | 30,329.86 | 11,229.67 | 37.03 |
| 3. ภาษียาสูบ | 31,696.94 | 32,309.86 | (612.92) | (1.90) |
| 4. ภาษีสสุราและเงินผลประโยชน์ | 22,290.17 | 8,932.96 | 13,357.21 | 149.53 |
| 5. ภาษีเบียร์ | 31,650.33 | 29,990.72 | 1,659.61 | 5.53 |
| 6. ภาษีเครื่องดื่ม | 7,748.26 | 8,100.26 | (352.00) | (4.35) |
| 7. ภาษีเครื่องไฟฟ้า | 1,792.55 | 1,429.00 | 363.55 | 25.44 |
| 8. ภาษีผลิตภัณฑ์เครื่องหอม | 125.64 | 112.45 | 13.19 | 11.73 |
| 9. ภาษีไฟและเงินผลประโยชน์ | 60.39 | 58.92 | 1.47 | 2.49 |
| 10. ภาษีเรือ | 4.74 | 5.37 | (0.63) | (11.73) |
| 11. ภาษีสนามม้า | 44.67 | 61.75 | (17.08) | (27.66) |
| 12. ภาษีสนามกอล์ฟ | 268.14 | 245.82 | 22.32 | 9.08 |
| 13. ภาษีแก้วและเครื่องแก้ว | 14.91 | 14.24 | 0.67 | 4.71 |
| 14. ภาษีพรม | 22.88 | 26.07 | (3.19) | (12.24) |
| 15. ภาษีสรถจักรยานยนต์ | 1,224.40 | 931.67 | 292.73 | 31.42 |
| 16. ภาษีแบตเตอรี่ | 581.94 | 713.23 | (131.29) | (18.41) |
| 17. ภาษีสารทำลายชั้นบรรยากาศโอโซน | 14.77 | - | 14.77 | - |
| 18. รายได้เบ็ดเตล็ด | 212.27 | 213.27 | (1.00) | (0.47) |
| รวม | 208,152.99 | 177,599.76 | 30,553.23 | 17.20 |

หน่วย : ล้านบาท

| ประเภทภาษี | เก็บได้จริง | ประมาณการ | สูง/ (ต่ำ) | |
|-----------------------------------|-------------------|-------------------|------------------|--------------|
| | | | จำนวน | ร้อยละ |
| 1. ภาษีน้ำมันและผลิตภัณฑ์น้ำมัน | 68,840.46 | 69,280.00 | (439.54) | (0.63) |
| 2. ภาษีสรรพสามิต | 41,559.53 | 29,200.00 | 12,359.53 | 42.33 |
| 3. ภาษียาสูบ | 31,696.94 | 29,700.00 | 1,996.94 | 6.72 |
| 4. ภาษีสราและเงินผลประโยชน์ | 22,290.17 | 8,700.00 | 13,590.17 | 156.21 |
| 5. ภาษีเบียร์ | 31,650.33 | 32,870.00 | (1,219.67) | (3.71) |
| 6. ภาษีเครื่องดื่ม | 7,748.26 | 8,700.00 | (951.74) | (10.94) |
| 7. ภาษีเครื่องไฟฟ้า | 1,792.55 | 1,400.00 | 392.55 | 28.04 |
| 8. ภาษีผลิตภัณฑ์เครื่องหอม | 125.64 | 109.00 | 16.64 | 15.27 |
| 9. ภาษีไฟและเงินผลประโยชน์ | 60.39 | 48.00 | 12.39 | 25.81 |
| 10. ภาษีเรือ | 4.74 | 6.00 | (1.26) | (21.00) |
| 11. ภาษีสนาม้า | 44.67 | 80.00 | (35.33) | (44.16) |
| 12. ภาษีสนามกอล์ฟ | 268.14 | 280.00 | (11.86) | (4.24) |
| 13. ภาษีแก้วและเครื่องแก้ว | 14.91 | 8.00 | 6.91 | 86.38 |
| 14. ภาษีพรม | 22.88 | 37.00 | (14.12) | (38.16) |
| 15. ภาษีสรรพสามิตยานยนต์ | 1,224.40 | 900.00 | 324.40 | 36.04 |
| 16. ภาษีแบตเตอรี่ | 581.94 | 520.00 | 61.94 | 11.91 |
| 17. ภาษีสารทำลายชั้นบรรยากาศโอโซน | 14.77 | - | 14.77 | - |
| 18. รายได้เบ็ดเตล็ด | 212.27 | 162.00 | 50.27 | 31.03 |
| รวม | 208,152.99 | 182,000.00 | 26,152.99 | 14.37 |

ตารางเปรียบเทียบการจัดเก็บรายได้สรรพสามิต ที่จัดเก็บได้จากสินค้าและบริการในประเทศ
ปีงบประมาณ 2545 กับ 2544

หน่วย : ล้านบาท

| ประเภทภาษี | ในประเทศ | | สูง/ (ต่ำ) | |
|-----------------------------------|-------------------|-------------------|------------------|--------------|
| | 2545 | 2544 | จำนวน | ร้อยละ |
| 1. ภาษีน้ำมันและผลิตภัณฑ์น้ำมัน | 67,163.82 | 63,427.03 | 3,736.79 | 5.89 |
| 2. ภาษีสรรพสามิต | 35,934.29 | 25,395.17 | 10,539.12 | 41.50 |
| 3. ภาษียาสูบ | 25,128.24 | 25,644.12 | (515.88) | (2.01) |
| 4. ภาษีสสุราและเงินผลประโยชน์ | 16,613.47 | 4,204.58 | 12,408.89 | 295.13 |
| 5. ภาษีเบียร์ | 31,601.16 | 29,919.54 | 1,681.62 | 5.62 |
| 6. ภาษีเครื่องดื่ม | 7,734.58 | 8,090.35 | (355.77) | (4.40) |
| 7. ภาษีเครื่องไฟฟ้า | 1,559.96 | 1,335.79 | 224.17 | 16.78 |
| 8. ภาษีผลิตภัณฑ์เครื่องหอม | 84.68 | 76.77 | 7.91 | 10.30 |
| 9. ภาษีไฟและเงินผลประโยชน์ | 33.00 | 28.39 | 4.61 | 16.24 |
| 10. ภาษีเรือ | 2.54 | 2.25 | 0.29 | 12.89 |
| 11. ภาษีสนามม้า | 44.67 | 61.75 | (17.08) | (27.66) |
| 12. ภาษีสนามกอล์ฟ | 268.14 | 245.82 | 22.32 | 9.08 |
| 13. ภาษีแก้วและเครื่องแก้ว | 1.17 | 2.26 | (1.09) | (48.23) |
| 14. ภาษีพรม | 21.20 | 24.96 | (3.76) | (15.06) |
| 15. ภาษีสรรพสามิตยานยนต์ | 1,195.73 | 931.11 | 264.62 | 28.42 |
| 16. ภาษีแบตเตอรี่ | 324.44 | 444.70 | (120.26) | (27.04) |
| 17. ภาษีสารทำลายชั้นบรรยากาศโอโซน | - | - | - | - |
| 18. รายได้เบ็ดเตล็ด | 187.00 | 184.50 | 2.50 | 1.36 |
| รวม | 187,898.09 | 160,019.09 | 27,879.00 | 17.42 |

ตารางเปรียบเทียบการจัดเก็บรายได้ สรรพสามิตที่จัดเก็บได้จากสินค้านำเข้า
ปีงบประมาณ 2545 กับ 2544

หน่วย : ล้านบาท

| ประเภทภาษี | นำเข้า | | สูง/ (ต่ำ) | |
|-----------------------------------|------------------|------------------|-----------------|--------------|
| | 2545 | 2544 | จำนวน | ร้อยละ |
| 1. ภาษีน้ำมันและผลิตภัณฑ์น้ำมัน | 1,676.64 | 697.28 | 979.36 | 140.45 |
| 2. ภาษีสรรพสามิต | 5,625.24 | 4,934.69 | 690.55 | 13.99 |
| 3. ภาษียาสูบ | 6,568.70 | 6,665.74 | (97.04) | (1.46) |
| 4. ภาษีสรรพสามิตและเงินผลประโยชน์ | 5,676.70 | 4,728.38 | 948.32 | 20.06 |
| 5. ภาษีเบียร์ | 49.17 | 71.18 | (22.01) | (30.92) |
| 6. ภาษีเครื่องดื่ม | 13.68 | 9.91 | 3.77 | 38.04 |
| 7. ภาษีเครื่องไฟฟ้า | 232.59 | 93.21 | 139.38 | 149.53 |
| 8. ภาษีผลิตภัณฑ์เครื่องหอม | 40.96 | 35.68 | 5.28 | 14.80 |
| 9. ภาษีไฟและเงินผลประโยชน์ | 27.39 | 30.53 | (3.14) | (10.28) |
| 10. ภาษีเรือ | 2.20 | 3.12 | (0.92) | (29.49) |
| 11. ภาษีสนามม้า | - | - | - | - |
| 12. ภาษีสนามกอล์ฟ | - | - | - | - |
| 13. ภาษีแก้วและเครื่องแก้ว | 13.74 | 11.98 | 1.76 | 14.69 |
| 14. ภาษีพรม | 1.68 | 1.11 | 0.57 | 51.35 |
| 15. ภาษีสรรพสามิตยานยนต์ | 28.67 | 0.56 | 28.11 | 5,019.64 |
| 16. ภาษีแบตเตอรี่ | 257.50 | 268.53 | (11.03) | (4.11) |
| 17. ภาษีสารทำลายชั้นบรรยากาศโอโซน | 14.77 | - | 14.77 | - |
| 18. รายได้เบ็ดเตล็ด | 25.27 | 28.77 | (3.50) | (12.17) |
| รวม | 20,254.90 | 17,580.67 | 2,674.23 | 15.21 |

การปรับปรุง ภาษีสรรพสามิต

เพื่อประโยชน์แก่เศรษฐกิจของประเทศที่เป็นอยู่ในปัจจุบันและเพื่อให้รัฐบาลจัดเก็บรายได้เพิ่มขึ้น กรมสรรพสามิตได้ปรับปรุงอัตราภาษีสรรพสามิตจากสินค้า 2 ประเภท คือ

1. ปรับปรุงอัตราภาษีเรือยอชต์ และยานพาหนะทางน้ำที่ใช้เพื่อความสำราญ จากเดิมจัดเก็บตามมูลค่าในอัตราร้อยละ 50 ลดลงเหลือร้อยละ 5 เมื่อวันที่ 30 พฤศจิกายน 2544 เพื่อสนับสนุนอุตสาหกรรมภายในประเทศ เนื่องจากอัตราภาษีที่จัดเก็บอยู่เดิมสูงเกินไป

2. ปรับปรุงอัตราภาษีน้ำมันและผลิตภัณฑ์น้ำมันโดยให้จัดเก็บภาษีสรรพสามิตจากน้ำมันแก๊สโซฮอล์ที่มีเอทานอลผสมอยู่ไม่น้อยกว่าร้อยละ 10 ตามปริมาณในอัตราลิตรละ 3.316 บาท เมื่อวันที่ 24 ตุลาคม 2544 เพื่อให้ประชาชนสามารถบริโภคน้ำมันจากผลิตผลทางการเกษตร ในอัตราที่ต่ำกว่าน้ำมันทั่วไป และสนับสนุนให้มีการใช้พลังงานอื่นทดแทน



การขยาย ฐานภาษี

กรมสรรพสามิตได้ดำเนินการขยายฐานการจัดเก็บรายได้จากสินค้าเพิ่มขึ้น 1 ประเภท คือ จัดเก็บจากสารทำลายชั้นบรรยากาศโอโซนตามมูลค่าในอัตราร้อยละ 15 ตั้งแต่วันที่ 12 กุมภาพันธ์ 2545 ถึงวันที่ 31 ธันวาคม 2545 และให้จัดเก็บตามมูลค่าในอัตราร้อยละ 30 ตั้งแต่วันที่ 1 มกราคม 2546 เป็นต้นไป ทั้งนี้เนื่องจากประเทศไทย ได้เข้าร่วมเป็นประเทศภาคีของอนุสัญญาเวียนนา ว่าด้วยการป้องกันชั้นบรรยากาศโอโซน และพิธีการมอลทรีออล ว่าด้วยการลดและเลิกใช้สารทำลายชั้นบรรยากาศโอโซน ให้เสร็จสิ้นภายในปี พ.ศ.2553 เพื่อสนับสนุนการดำเนินการตามพันธกรณีดังกล่าว จึงได้กำหนดให้จัดเก็บภาษีสรรพสามิตจากสารทำลายชั้นบรรยากาศโอโซน (Chlorofluorocarbons : CFCs) เพื่อช่วยแก้ปัญหาภาวะเป็นพิษทางอากาศอีกด้วย

ผลการตรวจสอบภาษี การป้องกันและปราบปราม

ในปีงบประมาณ 2545 กรมสรรพสามิตได้ประสานความร่วมมือด้านต่าง ๆ กับหน่วยงานที่เกี่ยวข้อง ในส่วนกลาง และส่วนภูมิภาคเพื่อดำเนินงานเกี่ยวกับการตรวจสอบภาษี และป้องกันปราบปรามการกระทำผิดกฎหมายสรรพสามิต อย่างเป็นระบบและต่อเนื่อง สอดคล้องกับสภาวะ เศรษฐกิจ ภาระหน้าที่ เพื่อให้สามารถปฏิบัติงานครอบคลุมได้อย่างทั่วถึง และตรงเป้าหมาย ภายใต้กรอบของแผนงาน/โครงการ ประจำปีงบประมาณ 2545 ดังต่อไปนี้

1. การตรวจสอบภาษี ได้ดำเนินการตรวจสอบ การชำระภาษีสรรพสามิต สินค้าตาม พ.ร.บ.พิกัดอัตราภาษี สรรพสามิต พ.ศ. 2527 โดยทำการสืบสวน รวบรวม พยานหลักฐานเกี่ยวกับการหลีกเลี่ยงภาษี ตรวจสอบและยึด บัญชีเอกสารหลักฐานเพื่อทำการตรวจสอบภาษี สามารถ ตรวจสอบและประเมินเรียกเก็บภาษีในปีงบประมาณ 2545 จำนวน 278 ราย เป็นจำนวนเงินรวม 442.30 ล้านบาท

ตารางแสดงผลการตรวจสอบภาษี ปีงบประมาณ 2545

หน่วย : ราย, ล้านบาท

| หน่วยงาน | จำนวนรายตรวจสอบ | | | จำนวนเงินประเมินภาษี |
|-------------|-----------------|-------------|------------|----------------------|
| | ปิดสำนวน | ประเมินภาษี | รวม | |
| ส่วนกลาง | 28 | 89 | 117 | 301.22 |
| ส่วนภูมิภาค | 38 | 123 | 161 | 141.08 |
| รวม | 66 | 212 | 278 | 442.30 |

หมายเหตุ : จำนวนเงินประเมินภาษี รวมจำนวนเงินจากรายตรวจสอบที่ส่ง สำนักบริหารการจัดเก็บภาษี 2 เรียกประเมิน เบี้ยปรับ 109.58 ล้านบาท

2. การป้องกันและปราบปรามการกระทำผิดกฎหมายสรรพสามิต

ผลการดำเนินงานด้านการป้องกันและปราบปราม ทั่วประเทศ ปรากฏผลการจับกุมผู้กระทำความผิดกฎหมายว่าด้วย ภาษีสรรพสามิต ในปีงบประมาณ 2545 จำนวนคดีรวม 44,972 ราย และจำนวนค่าปรับรวม 1,021.80 ล้านบาท ดังรายละเอียดต่อไปนี้

ตารางแสดงผลการปราบปราม ปีงบประมาณ 2545

หน่วย : คดี=ราย, ค่าปรับ=ล้านบาท

| ประเภท (คดี) | จำนวนคดี | จำนวนค่าปรับ | | | |
|------------------------|---------------|-----------------|-------------------|-----------------------------|-----------------|
| | | เปรียบเทียบปรับ | ค่าปรับคดีฟ้องศาล | ค่าปรับคดีไม่มีตัวผู้ต้องหา | รวมค่าปรับ |
| พ.ร.บ. สุรา พ.ศ. 2493 | 35,320 | 65.62 | 1.99 | 9.27 | 76.88 |
| พ.ร.บ. ยาสูบ พ.ศ. 2509 | 7,684 | 69.86 | 628.91 | 221.42 | 920.19 |
| พ.ร.บ. ไฟ พ.ศ. 2486 | 67 | - | 1.12 | .075 | 1.20 |
| พ.ร.บ. ภาษีฯ พ.ศ. 2527 | 1,901 | 21.97 | 1.56 | .005 | 23.54 |
| รวม | 44,972 | 157.45 | 633.58 | 230.18 | 1,021.80 |

นอกจากนี้ กรมสรรพสามิตได้มีมาตรการป้องกันการหลีกเลี่ยงภาษีเครื่องปรับอากาศ โดยจัดทำและเผยแพร่เอกสารคำแนะนำการเลือกซื้อเครื่องปรับอากาศจำนวน 3,000 แผ่น และสื่อประชาสัมพันธ์ (สติ๊กเกอร์ใส) จำนวน 100,000 แผ่น แจกจ่ายไปทั่วประเทศ

3. งานช่วยปราบปรามยาเสพติด ปีงบประมาณ 2545 ได้ดำเนินการปราบปรามยาเสพติดให้โทษโดยใช้กำลังข้าราชการสังกัดกรมสรรพสามิต ซึ่งปฏิบัติหน้าที่ด้านการป้องกันและปราบปรามการกระทำความผิดกฎหมายสรรพสามิต ทั้งในส่วนกลางและส่วนภูมิภาค ให้ทำการรวบรวมข่าวสาร และสถานการณ์เกี่ยวกับการค้าและการแพร่ระบาดของยาเสพติดในทุกภูมิภาค ตลอดจนจับกุมผู้กระทำความผิดเกี่ยวกับยาเสพติด โดยมีศูนย์ช่วยปราบปรามยาเสพติดในกรมสรรพสามิต ทำหน้าที่เป็นศูนย์กลางช่วยวิเคราะห์และรายงานสถานการณ์ให้หน่วยงานหลักทราบ ทั้งนี้เพื่อส่งเสริมและสร้างสรรค์ความมั่นคงให้สังคมและประชาชน มีผลการปฏิบัติงานดังนี้

นอกจากปราบปรามแล้ว ในปีงบประมาณ 2545 กรมฯ ได้ประสานงานกับสำนักงาน ป.ป.ส. เพื่อแต่งตั้งข้าราชการกรมสรรพสามิต เป็นเจ้าพนักงาน ป.ป.ส. จำนวน 37 ราย

ตารางแสดงผลการปราบปรามยาเสพติด ปีงบประมาณ 2545

| จำนวนคดี (คดี) | จำนวนผู้กระทำความผิด (ราย) | ของกลาง | | | | | |
|----------------|----------------------------|----------------------------|---------------|-----------------------|-------------|-----------|-------------|
| | | เมทแอมเฟตามีน (ยาบ้า/เม็ด) | เคตามีน (ขวด) | เฮโรอีน (หลอด, กล่อง) | ฝิ่น (กรัม) | กัญชา | |
| | | | | | | สด (กรัม) | แห้ง (กรัม) |
| 21 | 26 | 202,454 | 300 | - | - | - | - |

ระเบียบกระทรวงการคลัง จำนวน 2 ฉบับ

1. ระเบียบกระทรวงการคลัง ว่าด้วยการจัดเก็บ การส่งเงิน การยกเว้น และการขอคืนเงินบำรุงกองทุนสนับสนุน การสร้างเสริมสุขภาพ สำหรับสุราและยาสูบ พ.ศ. 2544 ประกาศ ณ วันที่ 8 พฤศจิกายน พ.ศ. 2544

หลักการและเหตุผล : เพื่อกำหนดแนวทางปฏิบัติในการจัดเก็บ การส่งเงิน การยกเว้นและการขอคืนเงินบำรุง กองทุนสนับสนุนการสร้างเสริมสุขภาพสำหรับสุราและยาสูบ

2. ระเบียบกระทรวงการคลัง ว่าด้วยการรับ จ่าย เก็บรักษาเกี่ยวกับแสตมป์สรรพสามิต ประกาศ ณ วันที่ 10 มิถุนายน พ.ศ. 2545

หลักการและเหตุผล : เพื่อปรับปรุงระเบียบกระทรวงการคลัง ว่าด้วยการรับ จ่าย เก็บรักษาเกี่ยวกับแสตมป์ สรรพสามิตเดิม ให้สมบูรณ์ยิ่งขึ้นและเหมาะสมกับสภาพการณ์ในปัจจุบัน

ประกาศกรมสรรพสามิต จำนวน 16 ฉบับ

1. ประกาศกรมสรรพสามิต เรื่อง กำหนดโรงงานหลอมตะกั่วที่ผู้ประกอบการอุตสาหกรรม ซึ่งผลิตสินค้าแบตเตอรี่ข้อ ตะกั่วไปใช้เป็นวัตถุดิบหรือส่วนประกอบในการผลิตโดยได้รับการลดอัตราภาษีสรรพสามิต ประกาศ ณ วันที่ 22 ตุลาคม พ.ศ. 2544

หลักการและเหตุผล : เพื่อกำหนดโรงงานหลอมตะกั่วในการลดอัตราภาษีสรรพสามิต

2. ประกาศกรมสรรพสามิต เรื่อง หลักเกณฑ์และเงื่อนไขสำหรับแบตเตอรี่ที่ใช้วัตถุดิบหรือส่วนประกอบในการผลิต จากแบตเตอรี่ที่ได้เสียภาษีสรรพสามิตแล้ว ประกาศ ณ วันที่ 22 ตุลาคม พ.ศ. 2544

หลักการและเหตุผล : เพื่อกำหนดหลักเกณฑ์ และเงื่อนไข สำหรับแบตเตอรี่ที่ใช้วัตถุดิบหรือส่วนประกอบในการผลิต จากแบตเตอรี่ที่ได้เสียภาษีสรรพสามิตแล้ว

3. ประกาศกรมสรรพสามิต เรื่อง กำหนดรหัสสินค้าสรรพสามิตสำหรับระบบแลกเปลี่ยนข้อมูลอิเล็กทรอนิกส์ (ELECTRONIC DATA INTERCHANGE) (ฉบับที่ 10) ประกาศ ณ วันที่ 5 พฤศจิกายน พ.ศ. 2544

หลักการและเหตุผล : เพื่อให้อัตราภาษีสรรพสามิตเป็นไปด้วยความถูกต้องและเป็นปัจจุบันสำหรับบริการแก่ ผู้ประกอบการอุตสาหกรรม/ผู้นำเข้า

4. ประกาศกรมสรรพสามิต เรื่อง กำหนดรหัสสินค้าสรรพสามิตสำหรับระบบแลกเปลี่ยนข้อมูลอิเล็กทรอนิกส์ (ELECTRONIC DATA INTERCHANGE) (ฉบับที่ 11) ประกาศ ณ วันที่ 28 ธันวาคม พ.ศ. 2544

หลักการและเหตุผล : เพื่อให้อัตราภาษีสรรพสามิตเป็นไปด้วยความถูกต้องและเป็นปัจจุบันสำหรับบริการแก่ ผู้ประกอบการอุตสาหกรรม/ผู้นำเข้า

5. ประกาศกรมสรรพสามิต เรื่อง หลักเกณฑ์ และเงื่อนไขในการลดอัตราภาษีสำหรับแก๊สโซฮอล์ ประกาศ ณ วันที่ 7 ธันวาคม พ.ศ. 2544

หลักการและเหตุผล : เพื่อกำหนดหลักเกณฑ์และเงื่อนไขในการลดอัตราภาษีสำหรับแก๊สโซฮอล์

6. ประกาศกรมสรรพสามิต เรื่อง กำหนดราคาขายยาสูบที่นำเข้ามาในราชอาณาจักร (ฉบับที่ 1/2545) ประกาศ ณ วันที่ 25 มกราคม พ.ศ. 2545

หลักการและเหตุผล : อธิบดีกรมสรรพสามิตอาศัยอำนาจตามความในมาตรา 23 แห่งพระราชบัญญัติยาสูบ พ.ศ. 2509 กำหนดราคาขายยาสูบที่นำเข้ามาในราชอาณาจักรของผู้ได้รับอนุญาตขายยาสูบประเภท 3 ไว้

7. ประกาศกรมสรรพสามิต เรื่อง กำหนดรหัสสินค้าสรรพสามิตสำหรับระบบแลกเปลี่ยนข้อมูลอิเล็กทรอนิกส์ (ELECTRONIC DATA INTERCHANGE) (ฉบับที่ 12) ประกาศ ณ วันที่ 13 กุมภาพันธ์ พ.ศ. 2545

ระเบียบกระทรวงการคลัง จำนวน 2 ฉบับ

1. ระเบียบกระทรวงการคลัง ว่าด้วยการจัดเก็บ การส่งเงิน การยกเว้น และการขอคืนเงินบำรุงกองทุนสนับสนุน การสร้างเสริมสุขภาพ สำหรับสุราและยาสูบ พ.ศ. 2544 ประกาศ ณ วันที่ 8 พฤศจิกายน พ.ศ. 2544

หลักการและเหตุผล : เพื่อกำหนดแนวทางปฏิบัติในการจัดเก็บ การส่งเงิน การยกเว้นและการขอคืนเงินบำรุง กองทุนสนับสนุนการสร้างเสริมสุขภาพสำหรับสุราและยาสูบ

2. ระเบียบกระทรวงการคลัง ว่าด้วยการรับ จ่าย เก็บรักษาเกี่ยวกับแสตมป์สรรพสามิต ประกาศ ณ วันที่ 10 มิถุนายน พ.ศ. 2545

หลักการและเหตุผล : เพื่อปรับปรุงระเบียบกระทรวงการคลัง ว่าด้วยการรับ จ่าย เก็บรักษาเกี่ยวกับแสตมป์ สรรพสามิตเดิม ให้สมบูรณ์ยิ่งขึ้นและเหมาะสมกับสภาวการณ์ในปัจจุบัน

ประกาศกรมสรรพสามิต จำนวน 16 ฉบับ

1. ประกาศกรมสรรพสามิต เรื่อง กำหนดโรงงานหลอมตะกั่วที่ผู้ประกอบการอุตสาหกรรม ซึ่งผลิตสินค้าแบตเตอรี่ข้อ ตะกั่วไปใช้เป็นวัตถุดิบหรือส่วนประกอบในการผลิตโดยได้รับการลดอัตราภาษีสรรพสามิต ประกาศ ณ วันที่ 22 ตุลาคม พ.ศ. 2544

หลักการและเหตุผล : เพื่อกำหนดโรงงานหลอมตะกั่วในการลดอัตราภาษีสรรพสามิต

2. ประกาศกรมสรรพสามิต เรื่อง หลักเกณฑ์และเงื่อนไขสำหรับแบตเตอรี่ที่ใช้วัตถุดิบหรือส่วนประกอบในการผลิต จากแบตเตอรี่ที่ได้เสียภาษีสรรพสามิตแล้ว ประกาศ ณ วันที่ 22 ตุลาคม พ.ศ. 2544

หลักการและเหตุผล : เพื่อกำหนดหลักเกณฑ์ และเงื่อนไข สำหรับแบตเตอรี่ที่ใช้วัตถุดิบหรือส่วนประกอบในการผลิต จากแบตเตอรี่ที่ได้เสียภาษีสรรพสามิตแล้ว

3. ประกาศกรมสรรพสามิต เรื่อง กำหนดรหัสสินค้าสรรพสามิตสำหรับระบบแลกเปลี่ยนข้อมูลอิเล็กทรอนิกส์ (ELECTRONIC DATA INTERCHANGE) (ฉบับที่ 10) ประกาศ ณ วันที่ 5 พฤศจิกายน พ.ศ. 2544

หลักการและเหตุผล : เพื่อให้อัตราภาษีสรรพสามิตเป็นไปด้วยความถูกต้องและเป็นปัจจุบันสำหรับบริการแก่ ผู้ประกอบการอุตสาหกรรม/ผู้นำเข้า

4. ประกาศกรมสรรพสามิต เรื่อง กำหนดรหัสสินค้าสรรพสามิตสำหรับระบบแลกเปลี่ยนข้อมูลอิเล็กทรอนิกส์ (ELECTRONIC DATA INTERCHANGE) (ฉบับที่ 11) ประกาศ ณ วันที่ 28 ธันวาคม พ.ศ. 2544

หลักการและเหตุผล : เพื่อให้อัตราภาษีสรรพสามิตเป็นไปด้วยความถูกต้องและเป็นปัจจุบันสำหรับบริการแก่ ผู้ประกอบการอุตสาหกรรม/ผู้นำเข้า

5. ประกาศกรมสรรพสามิต เรื่อง หลักเกณฑ์ และเงื่อนไขในการลดอัตราภาษีสำหรับแก๊สโซฮอล์ ประกาศ ณ วันที่ 7 ธันวาคม พ.ศ. 2544

หลักการและเหตุผล : เพื่อกำหนดหลักเกณฑ์และเงื่อนไขในการลดอัตราภาษีสำหรับแก๊สโซฮอล์

6. ประกาศกรมสรรพสามิต เรื่อง กำหนดราคาขายยาสูบที่นำเข้ามาในราชอาณาจักร (ฉบับที่ 1/2545) ประกาศ ณ วันที่ 25 มกราคม พ.ศ. 2545

หลักการและเหตุผล : อธิบดีกรมสรรพสามิตอาศัยอำนาจตามความในมาตรา 23 แห่งพระราชบัญญัติยาสูบ พ.ศ. 2509 กำหนดราคาขายยาสูบที่นำเข้ามาในราชอาณาจักรของผู้ได้รับอนุญาตขายยาสูบประเภท 3 ไว้

7. ประกาศกรมสรรพสามิต เรื่อง กำหนดรหัสสินค้าสรรพสามิตสำหรับระบบแลกเปลี่ยนข้อมูลอิเล็กทรอนิกส์ (ELECTRONIC DATA INTERCHANGE) (ฉบับที่ 12) ประกาศ ณ วันที่ 13 กุมภาพันธ์ พ.ศ. 2545

หลักการและเหตุผล : เพื่อให้อัตราภาษีสรรพสามิตเป็นไปด้วยความถูกต้องและเป็นปัจจุบันสำหรับบริการแก่ผู้ประกอบการอุตสาหกรรม/ผู้นำเข้า

8. ประกาศกรมสรรพสามิต เรื่อง หลักเกณฑ์และวิธีการเกี่ยวกับการขออนุญาต การออกใบอนุญาต และเงื่อนไขว่าด้วยการนำเมล็ดพันธุ์ยาสูบ ต้นยาสูบ ใบยา ยาอัด ยาเส้นหรือยาสูบเข้าในหรือส่งออกป็นนกราชอาณาจักร (ฉบับที่ 2) ประกาศ ณ วันที่ 8 กุมภาพันธ์ พ.ศ. 2545

หลักการและเหตุผล : เพื่อกำหนดอายุใบอนุญาตให้นำเข้าหรือส่งออกป็นนกราชอาณาจักร (6 เดือน และอายุใบอนุญาตให้ส่งยาเส้นหรือยาสูบที่ผลิตในต่างประเทศออกไปนกราชอาณาจักร 1 เดือน)

9. ประกาศกรมสรรพสามิต เรื่อง กำหนดราคายาสูบที่นำเข้ามาในนกราชอาณาจักร (ฉบับที่ 2/2545) ประกาศ ณ วันที่ 27 มีนาคม พ.ศ. 2545

หลักการและเหตุผล : อธิบดีกรมสรรพสามิตอาศัยอำนาจตามความในมาตรา 23 แห่งพระราชบัญญัติยาสูบ พ.ศ. 2509 กำหนดราคายาสูบที่นำเข้ามาในนกราชอาณาจักรของผู้ได้รับอนุญาตขายยาสูบประเภท 3 ไว้

10. ประกาศกรมสรรพสามิต เรื่อง หลักเกณฑ์ และเงื่อนไข ในการยกเว้นภาษีสำหรับแก้วเลดคริสตัล และแก้วคริสตัลอื่น ๆ ที่นำไปใช้เป็นวัตถุดิบ หรือส่วนประกอบในการผลิตสินค้าหรือสิ่งของอื่น (ฉบับที่ 2) ประกาศ ณ วันที่ 12 มีนาคม พ.ศ. 2545

หลักการและเหตุผล : เพื่อลดขั้นตอนการนำเข้าสินค้าแก้วเลดคริสตัลที่นำไปใช้เป็นวัตถุดิบหรือส่วนประกอบในการผลิตสินค้า ตามข้อเสนอของสภาอุตสาหกรรมแห่งประเทศไทย

11. ประกาศกรมสรรพสามิต เรื่อง กำหนดหน่วยงานตรวจวิเคราะห์คุณภาพสุราแช่ และผลิตภัณฑ์ตามนโยบายสนับสนุนเศรษฐกิจชุมชน ประกาศ ณ วันที่ 5 เมษายน พ.ศ. 2545

หลักการและเหตุผล : เพื่อกำหนดให้บางหน่วยงานสามารถตรวจวิเคราะห์คุณภาพสุราแช่ และผลิตภัณฑ์ ตามประกาศกระทรวงการคลัง เรื่อง วิธีการบริหารงานสุรา พ.ศ. 2544 (ฉบับที่ 3) ลงวันที่ 12 ธันวาคม พ.ศ. 2544

12. ประกาศกรมสรรพสามิต เรื่อง หลักเกณฑ์ และวิธีการเกี่ยวกับการขออนุญาต การออกใบอนุญาตและเงื่อนไขว่าด้วยการนำเมล็ดพันธุ์ยาสูบ ต้นยาสูบ ใบยา ยาอัด ยาเส้นหรือยาสูบ เข้ามาในหรือส่งออกป็นนกราชอาณาจักร (ฉบับที่ 3) ประกาศ ณ วันที่ 22 เมษายน พ.ศ. 2545

หลักการและเหตุผล : เพื่อกำหนดให้ผู้ที่จะประสงค์จะนำเข้ามาในนกราชอาณาจักรหรือส่งออกป็นนกราชอาณาจักรซึ่งเมล็ดพันธุ์ยาสูบ ต้นยาสูบ ใบยา ยาอัด ยาเส้นหรือยาสูบ ต้องยื่นคำขออนุญาตและต้องได้รับอนุญาตจากอธิบดี ก่อนนำเข้ามาในนกราชอาณาจักรหรือก่อนส่งออกป็นนกราชอาณาจักร

13. ประกาศกรมสรรพสามิต เรื่อง หลักเกณฑ์ และวิธีการเกี่ยวกับการขออนุญาต การออกใบอนุญาต และเงื่อนไขว่าด้วยการนำเมล็ดพันธุ์ยาสูบ ต้นยาสูบ ใบยา ยาอัด ยาเส้นหรือยาสูบเข้ามาในหรือส่งออกป็นนกราชอาณาจักร (ฉบับที่ 4) ประกาศ ณ วันที่ 26 กรกฎาคม พ.ศ. 2545

หลักการและเหตุผล : เพื่อขยายเวลาให้ผู้ได้รับอนุญาตส่งเมล็ดพันธุ์ยาสูบ ต้นยาสูบ ใบยา ยาอัด ยาเส้น หรือยาสูบ ออกไปนกราชอาณาจักรที่ต้องนำหนังสือรับรองจากเจ้าพนักงานศุลกากร มาให้กรมสรรพสามิต (เดิม 7 วัน เป็น 30 วัน) และเพื่อให้อำนาจกรมสรรพสามิต สามารถขยายระยะเวลาดังกล่าวออกไปได้ตามเหตุผลและความจำเป็นเมื่อมีเหตุอันสมควร

14. ประกาศกรมสรรพสามิต เรื่อง กำหนดราคายาสูบที่นำเข้ามาในนกราชอาณาจักร (ฉบับที่ 4/2545) ประกาศ ณ วันที่ 28 สิงหาคม พ.ศ. 2545

หลักการและเหตุผล : อธิบดีกรมสรรพสามิตอาศัยอำนาจตามความในมาตรา 23 แห่งพระราชบัญญัติยาสูบ พ.ศ. 2509 กำหนดราคายาสูบที่นำเข้ามาในนกราชอาณาจักรของผู้ได้รับใบอนุญาตขายยาสูบประเภท 3 ไว้

15. ประกาศกรมสรรพสามิต เรื่องกำหนดหน่วยงานตรวจวิเคราะห์คุณภาพสุราแช่และผลิตภัณฑ์ตามนโยบายสนับสนุนเศรษฐกิจชุมชน (ฉบับที่ 2) ประกาศ ณ วันที่ 26 สิงหาคม พ.ศ. 2545

หลักการและเหตุผล : เพื่อกำหนดให้บางหน่วยงานสามารถตรวจวิเคราะห์คุณภาพสุราแช่และผลิตภัณฑ์ตามประกาศกระทรวงการคลัง เรื่อง วิธีการบริหารงานสุรา พ.ศ. 2544 (ฉบับที่ 3) ลงวันที่ 12 ธันวาคม พ.ศ. 2544

16. ประกาศกรมสรรพสามิต เรื่อง กำหนดหลักเกณฑ์ วิธีการ เงื่อนไข และระยะเวลาในการนำเรือออกไปจากโรงอุตสาหกรรมหรือคลังสินค้าที่ต้นเพื่อทดสอบประสิทธิภาพ ประกาศ ณ วันที่ 25 กันยายน พ.ศ. 2545

หลักการและเหตุผล : เนื่องจากมาตรา 19(6) แห่งพระราชบัญญัติภาษีสรรพสามิต พ.ศ. 2527 ซึ่งแก้ไขเพิ่มเติมโดยพระราชบัญญัติภาษีสรรพสามิต (ฉบับที่ 5) พ.ศ. 2545 กำหนดให้อธิบดีมีอำนาจกำหนด ชนิดสินค้า และหลักเกณฑ์ เงื่อนไขและระยะเวลาในการนำสินค้าออกไปทดสอบประสิทธิภาพได้ อธิบดีจึงกำหนดให้เรือเป็นสินค้าที่สามารถนำออกไปทดสอบประสิทธิภาพได้ โดยให้ปฏิบัติตามหลักเกณฑ์ วิธีการ เงื่อนไข ที่กำหนด

ระเบียบกรมสรรพสามิต จำนวน 7 ฉบับ

1. ระเบียบกรมสรรพสามิต ว่าด้วยวิธีการคำนวณปริมาณน้ำมันและผลิตภัณฑ์น้ำมันโดยใช้มาตรวัดและเครื่องทดสอบ พ.ศ. 2544 ประกาศ ณ วันที่ 27 ธันวาคม พ.ศ. 2544

หลักการและเหตุผล : เพื่อปรับปรุงวิธีการคำนวณปริมาณน้ำมันและผลิตภัณฑ์น้ำมันโดยใช้มาตรวัดและเครื่องทดสอบ

2. ระเบียบกรมสรรพสามิต ว่าด้วยการใช้เครื่องวัดระดับและเครื่องวัดอุณหภูมิน้ำมันและผลิตภัณฑ์น้ำมันชนิดอัตโนมัติ รวมทั้งอุปกรณ์ที่ใช้ในการคำนวณปริมาณน้ำมันและผลิตภัณฑ์น้ำมันเพื่อการจัดเก็บภาษี พ.ศ. 2544 ประกาศ ณ วันที่ 27 ธันวาคม พ.ศ. 2544

หลักการและเหตุผล : เพื่อปรับปรุงวิธีการใช้เครื่องวัดระดับและเครื่องวัดอุณหภูมิน้ำมันและผลิตภัณฑ์น้ำมันชนิดอัตโนมัติเพื่อใช้ในการคำนวณปริมาณน้ำมันและผลิตภัณฑ์น้ำมัน

3. ระเบียบกรมสรรพสามิต ว่าด้วยวิธีการงดเว้นภาษีสุราสำหรับสุรากลั่นที่นำไปใช้ผสมน้ำมันเชื้อเพลิงเพื่อใช้เป็นเชื้อเพลิง พ.ศ. 2544 ประกาศ ณ วันที่ 7 ธันวาคม พ.ศ. 2544

หลักการและเหตุผล : เพื่อกำหนดวิธีการงดเว้นภาษีสุราสำหรับสุรากลั่นที่นำไปใช้ผสมน้ำมันเชื้อเพลิงเพื่อใช้เป็นเชื้อเพลิง

4. ระเบียบกรมสรรพสามิต ว่าด้วยการใช้เครื่องมือวัดปริมาณน้ำสุราเพื่อการเสียภาษีสุราแช่ พ.ศ. 2545 ประกาศ ณ วันที่ 22 มกราคม พ.ศ. 2545

หลักการและเหตุผล : การใช้เครื่องมือวัดปริมาณน้ำสุรา (มิเตอร์) ซึ่งเป็นวิธีการเสียภาษีอย่างอื่นนอกจากการเสียภาษีโดยปิดแสตมป์ให้มีประสิทธิภาพยิ่งขึ้น

5. ระเบียบกรมสรรพสามิต ว่าด้วยการควบคุมโรงงานผลิตเครื่องดื่มแสดงการเสียภาษีสรรพสามิต พ.ศ. 2545 ประกาศ ณ วันที่ 16 กรกฎาคม พ.ศ. 2545

หลักการและเหตุผล : กำหนดลักษณะของเครื่องดื่มแสดงการเสียภาษีจดทะเบียนเพื่อใช้ในการควบคุมการจัดเก็บภาษี

6. ระเบียบกรมสรรพสามิต ว่าด้วยการส่งเงินเข้ากองทุนเพื่อส่งเสริมการอนุรักษ์พลังงานและการขอรับเงินคืนจากกองทุนเพื่อส่งเสริมการอนุรักษ์พลังงาน พ.ศ. 2545 ประกาศ ณ วันที่ 19 กันยายน พ.ศ. 2545

หลักการและเหตุผล : ปรับปรุงวิธีการส่งเงินเข้ากองทุน และการรับเงินคืนจากกองทุนเพื่อส่งเสริมการอนุรักษ์พลังงาน

7. ระเบียบกรมสรรพสามิต ว่าด้วยการใช้เครื่องมือวัดปริมาณน้ำสุราเพื่อการเสียภาษีสุราแช่ (ฉบับที่ 2) พ.ศ. 2545 ประกาศ ณ วันที่ 26 กันยายน พ.ศ. 2545

หลักการและเหตุผล : เพื่อแก้ปัญหาในกรณีการติดตั้งเครื่องมือวัดปริมาณน้ำสุรายังไม่แล้วเสร็จตามระเบียบดังกล่าว ให้คำนวณภาษีโดยการตรวจนับภาชนะบรรจุน้ำสุราไปพลางก่อนจนกว่าการติดตั้งเครื่องมือดังกล่าวจะแล้วเสร็จ

คำสั่งกรมสรรพสามิต จำนวน 15 ฉบับ

1. คำสั่งกรมสรรพสามิต ที่ 463/2544 เรื่อง แต่งตั้งคณะกรรมการพิจารณาปัญหาการบริหารการจัดเก็บภาษี ตามกฎหมายสรรพสามิต (กปจส.) (ฉบับที่ 3) สั่ง ณ วันที่ 3 ตุลาคม พ.ศ. 2544

หลักการและเหตุผล : เพื่อให้ผู้บริหารระดับสูงพิจารณากลับกรองปัญหาการบริหารการจัดเก็บภาษีตามกฎหมาย สรรพสามิต

2. คำสั่งกรมสรรพสามิต ที่ 464/2544 เรื่อง แต่งตั้งคณะกรรมการพิจารณาดำเนินการเกี่ยวกับการบริหารงานสุรา (ฉบับที่ 2) สั่ง ณ วันที่ 3 ตุลาคม พ.ศ. 2544

หลักการและเหตุผล : เพื่อให้ผู้บริหารระดับสูงพิจารณากลับกรองการดำเนินการเกี่ยวกับการบริหารงานสุรา

3. คำสั่งกรมสรรพสามิต ที่ 639/2544 เรื่อง มอบอำนาจหน้าที่หรือมอบหมายให้สรรพสามิตจังหวัดมีอำนาจหน้าที่ (ฉบับที่ 4) สั่ง ณ วันที่ 18 ธันวาคม พ.ศ. 2544

หลักการและเหตุผล : เพื่ออำนวยความสะดวกแก่ผู้ขออนุญาตทำสุราแช่ตามประกาศกระทรวงการคลัง เรื่อง วิธีการบริหารงานสุรา พ.ศ. 2544 (ฉบับที่ 3) ลงวันที่ 12 ธันวาคม พ.ศ. 2544

อธิบดีจึงมอบอำนาจให้สรรพสามิตจังหวัดพิจารณานุมัติให้ก่อสร้างสถานที่ทำสุราและพิจารณาราคาขาย ณ โรงงานสุรา เพื่อใช้เป็นมูลค่าในการคำนวณภาษีได้

4. คำสั่งกรมสรรพสามิต ที่ 638/2544 เรื่อง มอบอำนาจหน้าที่หรือมอบหมายให้ผู้อำนวยการสำนักงานสรรพสามิตภาค ปฏิบัติราชการแทน (ฉบับที่ 9) สั่ง ณ วันที่ 18 ธันวาคม พ.ศ. 2544

หลักการและเหตุผล : เพื่ออำนวยความสะดวกแก่ผู้ขออนุญาตทำสุราแช่ตามประกาศกระทรวงการคลัง เรื่อง วิธีการบริหารงานสุรา พ.ศ. 2544 (ฉบับที่ 3) ลงวันที่ 12 ธันวาคม พ.ศ. 2544 อธิบดีจึงมอบอำนาจให้สรรพสามิตจังหวัด พิจารณานุมัติให้ก่อสร้างสถานที่ทำสุราและพิจารณาราคาขาย ณ โรงงานสุราเพื่อใช้เป็นมูลค่าในการคำนวณภาษีได้

5. คำสั่งกรมสรรพสามิต ที่ 164/2545 เรื่อง ยกเลิกคำวินิจฉัยพิกัตอัตราภาษีสรรพสามิตเกี่ยวกับเรือยอชต์และ ยานพาหนะทางน้ำใช้เพื่อความสำราญสั่ง ณ วันที่ 27 มีนาคม พ.ศ. 2545

หลักการและเหตุผล : เนื่องจากในการจัดเก็บภาษีเรือตาม พ.ร.บ. พิกัดอัตราภาษีสรรพสามิต พ.ศ. 2527 ได้กำหนด ให้เก็บภาษีเรือจากเรือยอชต์และยานพาหนะทางน้ำใช้เพื่อความสำราญซึ่งมีความชัดเจนอยู่แล้ว ดังนั้นจึงไม่มีความจำเป็นต้องใช้คำสั่งกรมฯ ดังกล่าว

6. คำสั่งกรมสรรพสามิต ที่ 201/2545 เรื่อง การมอบอำนาจให้ผู้ว่าราชการจังหวัด ตามโครงการจังหวัดทดลอง แบบบูรณาการเพื่อการพัฒนา (ฉบับที่ 2) สั่ง ณ วันที่ 24 เมษายน พ.ศ. 2545

หลักการและเหตุผล : เพื่อมอบอำนาจให้ผู้ว่าราชการจังหวัด มีอำนาจพิจารณานุมัติ อนุญาตแบบเบ็ดเสร็จในตัว เพื่อสะดวกและรวดเร็วในการบริหารราชการ

7. คำสั่งกรมสรรพสามิต ที่ 216/2545 เรื่อง ยกเลิกคำสั่งกรมสรรพสามิต สั่ง ณ วันที่ 30 เมษายน พ.ศ. 2545

8. คำสั่งกรมสรรพสามิต ที่ 328/2545 เรื่องมอบหมายในการพิจารณาจ่ายเงินสินบนและเงินรางวัลในคดีตาม พระราชบัญญัติภาษีสรรพสามิต พ.ศ. 2527 สั่ง ณ วันที่ 10 มิถุนายน พ.ศ. 2545

9. คำสั่งกรมสรรพสามิต ที่ 329/2545 เรื่อง มอบอำนาจให้ผู้ว่าราชการจังหวัดปฏิบัติราชการแทน สั่ง ณ วันที่ 10 มิถุนายน พ.ศ. 2545

หลักการและเหตุผล : โดยที่มาตรา 13 แห่งพระราชบัญญัติสุรา พ.ศ. 2493 กำหนดห้ามมิให้ผู้ใดชนสุราก็ยังมีได้เสียภาษีออกจากโรงงานสุรา เว้นแต่ได้รับอนุญาตจากอธิบดี ดังนั้นเพื่ออำนวยความสะดวกแก่ผู้ได้รับใบอนุญาตทำสุราที่มีโรงงานสุราอยู่ในส่วนภูมิภาค อธิบดีจึงมอบอำนาจหน้าที่ให้ผู้ว่าราชการจังหวัดปฏิบัติราชการแทน

10. คำสั่งกรมสรรพสามิต ที่ 393/2545 เรื่อง การตรวจสอบและตรวจปฏิบัติการโรงอุตสาหกรรมน้ำมันและผลิตภัณฑ์น้ำมัน สั่ง ณ วันที่ 11 กรกฎาคม พ.ศ. 2545

หลักการและเหตุผล : เพื่อกำหนดวิธีการตรวจสอบและตรวจปฏิบัติการโรงอุตสาหกรรมน้ำมันและผลิตภัณฑ์น้ำมัน

11. คำสั่งกรมสรรพสามิต ที่ 390/2545 เรื่อง มอบอำนาจให้ผู้ว่าราชการจังหวัดปฏิบัติราชการแทน สั่ง ณ วันที่ 10 กรกฎาคม พ.ศ. 2545

หลักการและเหตุผล : ด้วยอธิบดีกรมสรรพสามิตได้มอบอำนาจให้ผู้ว่าราชการจังหวัดออกใบอนุญาตชนสุราก็ยังมีได้เสียภาษีออกจากโรงงานสุราได้ แต่เพื่ออำนวยความสะดวกในการปฏิบัติราชการจึงกำหนดให้ผู้ว่าราชการจังหวัดสามารถมอบอำนาจต่อไปให้สรรพสามิตจังหวัดได้

12. คำสั่งกรมสรรพสามิต ที่ 444/2545 เรื่อง มอบอำนาจหน้าที่หรือมอบหมายให้ผู้ว่าการสำนักงานสรรพสามิตภาคปฏิบัติราชการแทน (ฉบับที่ 10) สั่ง ณ วันที่ 9 สิงหาคม พ.ศ. 2545

13. คำสั่งกรมสรรพสามิต ที่ 451/2545 เรื่อง มอบอำนาจให้รองอธิบดีสั่ง และปฏิบัติราชการแทนอธิบดีกรมสรรพสามิตในส่วนที่เกี่ยวข้องกับการดำเนินคดี (ฉบับที่ 2) สั่ง ณ วันที่ 19 สิงหาคม พ.ศ. 2545

14. คำสั่งกรมสรรพสามิต ที่ 298/2545 เรื่อง การตรวจปฏิบัติการผู้ประกอบการเป็นตัวแทนและผู้ใช้สารละลายประเภทไฮโดรคาร์บอน (Hydrocarbon Solvent) ที่ได้รับยกเว้นภาษี กรณีนำไปใช้ในอุตสาหกรรมต่าง ๆ สั่ง ณ วันที่ 6 กันยายน พ.ศ. 2545

หลักการและเหตุผล : เพื่อกำหนดวิธีการตรวจปฏิบัติการผู้ประกอบการเป็นตัวแทนและผู้ใช้สารละลายประเภทไฮโดรคาร์บอน

15. คำสั่งกรมสรรพสามิต ที่ 537/2545 เรื่อง ยกเลิกคำวินิจฉัยพิกต์อัตราภาษีสรรพสามิตเกี่ยวกับรถยนต์ สั่ง ณ วันที่ 26 กันยายน พ.ศ. 2545

หลักการและเหตุผล : เนื่องจากปัจจุบันกรมฯ ได้จัดเก็บภาษีรถยนต์กระบะและรถยนต์นั่งที่มีกระบะ (DOUBLE CAB) ซึ่งรถยนต์ที่มีลักษณะตามคำสั่งกรมฯ ที่ 137/2536 ต้องเสียภาษีในอัตราเดียวกับรถยนต์ (DOUBLE CAB) ด้วย ดังนั้นจึงไม่มีความจำเป็นต้องใช้คำสั่งกรมฯ ดังกล่าว

คำชี้แจง จำนวน 1 ฉบับ

1. คำชี้แจงกรมสรรพสามิต เรื่อง กำหนดหลักเกณฑ์ วิธีการ และเงื่อนไขในการยกเว้นภาษีสำหรับสินค้าที่นำมาใช้เป็นวัตถุดิบหรือส่วนประกอบในการผลิตสินค้า พ.ศ. 2545

หลักการและเหตุผล : กำหนดให้อธิบดีมีอำนาจยกเว้นภาษีให้แก่ผู้มีหน้าที่เสียภาษีสำหรับสินค้าที่นำมาใช้เป็นวัตถุดิบหรือส่วนประกอบในการผลิตสินค้า

ตามที่กรมสรรพสามิตได้จัดทำแผนแม่บทการพัฒนาสารสนเทศของกรมสรรพสามิต ปีงบประมาณ 2543-2547 ซึ่งได้กำหนดกรอบการดำเนินการพัฒนาระบบสารสนเทศ เป็น 3 ระยะ และสำนักงานประมาณได้พิจารณาให้ความเห็นชอบเฉพาะการดำเนินการในระยะที่ 1 กรมสรรพสามิตจึงได้ดำเนินการจัดหาเครื่องคอมพิวเตอร์พร้อมอุปกรณ์และระบบงานแบบเบ็ดเสร็จตามโครงการพัฒนาระบบสารสนเทศ ระยะที่ 1 เพื่อพัฒนาการบริการและการปฏิบัติราชการของกรมสรรพสามิต ให้มีประสิทธิภาพสูงขึ้น โดยแบ่งเป็น 3 ด้าน ดังนี้

1. ด้านระบบสารสนเทศ

พัฒนาระบบงานจำนวน 12 ระบบ ประกอบด้วย

- 1.1 ระบบงานบริหารการเงินและงบประมาณ
- 1.2 ระบบงานวิชาการ
- 1.3 ระบบงานใบอนุญาต
- 1.4 ระบบงานจดทะเบียน
- 1.5 ระบบงานเครื่องหมายแสดงการเสียภาษี
- 1.6 ระบบงานผู้กระทำผิดกฎหมายสรรพสามิต
- 1.7 ระบบงานวิเคราะห์สินค้าและของกลาง
- 1.8 ระบบงานควบคุมการผลิตและจำหน่าย
- 1.9 ระบบงานคืนและยกเว้นภาษี
- 1.10 ระบบงานวิเคราะห์รายการภาษี
- 1.11 ระบบงานแสดมปี
- 1.12 ระบบงานรายได้

ซึ่งระบบงานที่พัฒนาดังกล่าวจะมีฐานข้อมูลที่สามารถเชื่อมโยงถึงกันได้ทั้งหมด โดยใช้เทคนิคที่ทันสมัยเป็นระบบเปิด (Openness System) และใช้เครื่องมือในการพัฒนา (Development Tools) ที่มีประสิทธิภาพรวมถึงการใช้โปรแกรมการบริหารจัดการระบบฐานข้อมูลที่เหมาะสม ขณะนี้บริษัท ผู้พัฒนาได้ส่งมอบระบบงานทั้ง 12 ระบบ เสร็จเรียบร้อยแล้วและอยู่ในระหว่างการพิจารณาตรวจรับก่อนนำไปติดตั้งใช้งาน ณ หน่วยงานในส่วนกลางและส่วนภูมิภาค ในปีงบประมาณ 2546

2. ด้านระบบคอมพิวเตอร์

ติดตั้งเครื่องคอมพิวเตอร์และอุปกรณ์ ณ ส่วนกลาง และสำนักงานสรรพสามิตภาค และสำนักงานสรรพสามิตจังหวัดทุกแห่ง เสร็จเรียบร้อยแล้ว ดังนี้

2.1 ส่วนกลาง ได้ติดตั้งเครื่องคอมพิวเตอร์ที่ทำหน้าที่บริหารจัดการฐานข้อมูลขนาดใหญ่ (Database Server) จำนวน 1 ชุด พร้อม UPS และเครื่องคอมพิวเตอร์ลูกข่าย พัฒนาระบบ จำนวน 15 ชุด (Development Client)

2.2 ส่วนภูมิภาค ได้ติดตั้งคอมพิวเตอร์ลูกข่าย (Client) พร้อม UPS ณ สำนักงานสรรพสามิตภาค 9 ภาค และสำนักงานสรรพสามิตจังหวัด 75 แห่ง รวม 84 ชุด

3. ด้านบุคลากร

พัฒนาบุคลากรของกรมสรรพสามิต 4 ระดับ คือ ผู้บริหาร หัวหน้าหน่วยงาน ผู้ปฏิบัติงานและเจ้าหน้าที่ด้านเทคนิค โดยกรมสรรพสามิตร่วมกับบริษัทฯ ดำเนินการจัดฝึกอบรมหลักสูตรต่าง ๆ จำนวน 39 หลักสูตร ให้กับบุคลากรทั้ง 4 ระดับ ในส่วนกลางและส่วนภูมิภาคเสร็จเรียบร้อยแล้ว

ในปีงบประมาณ 2546-2547 กรมสรรพสามิตจะดำเนินการตามโครงการพัฒนาระบบสารสนเทศระยะที่ 2 ซึ่งจะเป็นการพัฒนาระบบงานต่อเนื่องอีก 17 ระบบ และติดตั้งเครื่องคอมพิวเตอร์ และอุปกรณ์ให้กับหน่วยงานในส่วนกลาง สำนักงานสรรพสามิตภาค สำนักงานสรรพสามิตพื้นที่และสำนักงานสรรพสามิตพื้นที่สาขาต่อไป



การตั้งกองทุน สนับสนุนการสร้างเสริมสุขภาพ

ความเป็นมา

สืบเนื่องจากคณะรัฐมนตรีมีมติให้เปิดเสรีการผลิต และจำหน่ายทั้งสุราขาวและสุราสี เมื่อวันที่ 15 กันยายน 2541 จึงเกิดการแข่งขันทางการค้า ซึ่งจะมีผลกระทบต่อสังคมและการบริโภคสุรามากยิ่งขึ้น เป็นสาเหตุให้เกิดการเพิ่มขึ้นของอุบัติเหตุและอาชญากรรมต่าง ๆ เป็นภัยต่อสังคมและนำมาซึ่งการสูญเสียชีวิตและทรัพย์สิน

ดังนั้นคณะรัฐมนตรีจึงมอบหมายให้กระทรวงสาธารณสุข กระทรวงศึกษาธิการ ทบวงมหาวิทยาลัย และกระทรวงมหาดไทย หรือร่วมกับกระทรวงการคลัง ในการรณรงค์เพื่อให้ประชาชนบริโภคสุราน้อยลง

ในปี พ.ศ. 2543 ได้มีพระราชกฤษฎีกาจัดตั้งสำนักงานสนับสนุนการสร้างเสริมสุขภาพ พ.ศ. 2543 และจะเปลี่ยนเป็นกองทุนตามพระราชบัญญัติกองทุนสนับสนุนการสร้างเสริมสุขภาพ เมื่อปี พ.ศ. 2544 โดยมีวัตถุประสงค์ดังนี้

1. ส่งเสริมและสนับสนุนการสร้างเสริมสุขภาพในประชากรทุกวัยตามนโยบายสุขภาพแห่งชาติ
2. สร้างความตระหนักเรื่องพฤติกรรมความเสี่ยงจากการบริโภคสุรา ยาสูบ หรือสาร หรือสิ่งอื่นที่ทำลายสุขภาพ และสร้างความเชื่อในการสร้างเสริมสุขภาพแก่ประชาชนทุกระดับ
3. สนับสนุนการรณรงค์ให้ลดบริโภคสุรา ยาสูบ หรือสารหรือสิ่งอื่นที่ทำลายสุขภาพ ตลอดจนให้ประชาชนได้รับรู้ข้อมูลข่าวสารที่เกี่ยวข้อง
4. ศึกษาริวิจัย หรือสนับสนุนให้มีการศึกษาริวิจัย ฝึกอบรม หรือดำเนินการให้มีการประชุมเกี่ยวกับการสนับสนุนการสร้างเสริมสุขภาพ
5. พัฒนาความสามารถของชุมชนในการสร้างเสริมสุขภาพโดยชุมชน หรือองค์กรเอกชน องค์กรสาธารณะประโยชน์ ส่วนราชการ รัฐวิสาหกิจ หรือหน่วยงานอื่นของรัฐ
6. สนับสนุนการรณรงค์การสร้างเสริมสุขภาพผ่านกิจกรรมต่าง ๆ ในลักษณะที่เป็นสื่อ เพื่อให้ประชาชนสร้างเสริมสุขภาพให้แข็งแรง ใช้เวลาว่างให้เป็นประโยชน์และลดบริโภคสุรา ยาสูบ หรือสาร หรือสิ่งอื่นที่ทำลายสุขภาพ

กองทุนประกอบด้วยเงินและทรัพย์สินดังต่อไปนี้

ตามพระราชบัญญัติกองทุนสนับสนุนสร้างเสริมสุขภาพ พ.ศ. 2544 ให้มีการจัดกองทุนประกอบด้วยเงินและทรัพย์สิน โดยมีรายละเอียดดังต่อไปนี้

1. เงินบำรุงกองทุนที่จัดเก็บจากผู้ที่มีหน้าที่เสียภาษีตามกฎหมายว่าด้วยสุรา และยาสูบ ในอัตราร้อยละ 2 ของภาษีที่จัดเก็บจากสุราและยาสูบ
2. เงินและทรัพย์สินที่ได้รับและโอนมาจากสำนักงานสนับสนุนการสร้างเสริมสุขภาพตามพระราชกฤษฎีกาจัดตั้งสำนักงานสนับสนุนการสร้างเสริมสุขภาพ พ.ศ. 2543
3. เงินอุดหนุนจากรัฐบาล
4. เงินอุดหนุนจากภาคเอกชนหรือองค์กรอื่น รวมทั้งจากต่างประเทศหรือองค์การระหว่างประเทศ และเงินหรือทรัพย์สินที่มีผู้อุทิศให้
5. ค่าธรรมเนียม ค่าบำรุง ค่าตอบแทน ค่าบริการ หรือรายได้จากการดำเนินการ
6. ดอกผลของเงินหรือรายได้จากทรัพย์สินของกองทุน

การจัดเก็บและส่งเงินบำรุงกองทุน

เพื่อประโยชน์ในการจัดเก็บและส่งเงินบำรุงกองทุนสนับสนุนการสร้างเสริมสุขภาพ พ.ศ. 2544 ได้มอบหมายให้กรมสรรพสามิต และกรมศุลกากรดำเนินการต่อไปดังนี้

1. ให้กรมสรรพสามิตและกรมศุลกากรเป็นผู้ดำเนินการเรียกเก็บเงินบำรุงกองทุน เพื่อนำส่งเป็นรายได้ของกองทุน โดยไม่ต้องนำส่งกระทรวงการคลังเป็นรายได้แผ่นดิน

สำหรับวิธีการจัดเก็บและการนำส่งเงิน ต้องปฏิบัติตามระเบียบกระทรวงการคลังว่าด้วยการจัดเก็บ การส่งเงิน การยกเว้น และการขอคืนเงินบำรุงกองทุนสนับสนุนสร้างเสริมสุขภาพสำหรับสุราและยาสูบ พ.ศ. 2545

2. เงินบำรุงกองทุนให้ถือเป็นภาษี แต่ไม่ให้นำไปรวมคำนวณเป็นมูลค่าของภาษี

กรมสรรพสามิตนำระบบการบริหารมุ่งผลสัมฤทธิ์ (RBM) มาใช้ในการบริหารจัดการภายในองค์กร มีวัตถุประสงค์เพื่อปรับปรุงผลการปฏิบัติงานขององค์กร ซึ่งผู้บริหารสามารถใช้เป็นเครื่องมือวัดความก้าวหน้าของการดำเนินงานได้อย่างสม่ำเสมอ ทำให้ทราบผลการปฏิบัติงานเปรียบเทียบกับเป้าหมาย หากผลงานไม่เป็นที่น่าพึงพอใจ ผู้บริหารสามารถปรับเปลี่ยนกลยุทธ์ได้ทันเวลา และประโยชน์ที่เกิดขึ้นอีกหลาย ๆ ด้าน โดยเมื่อวันที่ 4 มีนาคม 2545 กรมสรรพสามิตและสำนักงาน ก.พ. ได้ลงนามในบันทึกข้อตกลงร่วมกันเพื่อพัฒนาระบบการบริหารมุ่งผลสัมฤทธิ์ โดยมีขั้นตอนการพัฒนาระบบดังนี้

1. ประชุม/สัมมนาเชิงปฏิบัติการระดมสมอง เมื่อวันที่ 19-21 เมษายน 2545 เพื่อวิเคราะห์วิสัยทัศน์ พันธกิจ กำหนดปัจจัยหลักแห่งความสำเร็จ (CSFs) และตัวชี้วัดผลการดำเนินงานหลัก (KPIs) โดยใช้ 4 มุมมอง (Balanced Scorecard) คือ

- 1.1 ด้านผู้มีส่วนเกี่ยวข้องภายนอกองค์กร
- 1.2 ด้านองค์ประกอบภายในองค์กร
- 1.3 ด้านนวัตกรรม
- 1.4 ด้านการเงิน โดยได้รับความเห็นชอบจากผู้บริหารระดับสูง

2. ดำเนินการจัดทำเอกสารแสดงรายละเอียดปัจจัยหลักแห่งความสำเร็จและตัวชี้วัดผลการดำเนินงานหลักของระบบการบริหารมุ่งผลสัมฤทธิ์ โดยได้รับความเห็นชอบจากที่ปรึกษาสำนักงาน ก.พ. และ ผู้บริหารระดับสูงของกรม (อธิบดี) เมื่อวันที่ 7 พฤศจิกายน 2545 พร้อมกับการกำหนดเป้าหมายตัวชี้วัดผลการดำเนินงานหลัก

3. อบรมเกี่ยวกับระบบ RBM Application 2 หลักสูตร คือ

- 3.1 หลักสูตรผู้ดูแลระบบ
- 3.2 หลักสูตรผู้ดูแลการใช้ระบบ

ขณะนี้สำนักงาน ก.พ. ได้จัดพิมพ์เอกสารแสดงรายละเอียดปัจจัยหลักแห่งความสำเร็จและตัวชี้วัดผลการดำเนินงานหลักของระบบการบริหารมุ่งผลสัมฤทธิ์เสร็จเรียบร้อยแล้ว และอยู่ระหว่างสร้างเครื่องมือและรวบรวมข้อมูลเพื่อทดลองใช้ระบบฯ โดยจะปิดโครงการในวันที่ 4 ธันวาคม 2545 และจะมีผลบังคับใช้ระบบการบริหารมุ่งผลสัมฤทธิ์ในปีงบประมาณ 2546 ต่อไป

การดำเนินการตามนโยบายสุราเสรี

เมื่อสิ้นปี 2542 รัฐบาลได้มีแนวนโยบายให้ปรับเปลี่ยนการอนุญาตให้ผลิตสุราเป็นระบบเสรียิ่งขึ้น โดยคณะรัฐมนตรีได้มีมติที่เกี่ยวข้องกับนโยบายสุราเสรีจนถึงปัจจุบัน (ตุลาคม 2545) รวม 3 ครั้ง สรุปได้ดังนี้

1. มติคณะรัฐมนตรี เมื่อวันที่ 15 กันยายน 2541 เห็นชอบนโยบายการบริหารงานสุราหลังปี 2542 โดยให้เปิดเสรีการผลิตและการจำหน่ายทั้งสุราขาว และสุราสี ตามที่กระทรวงการคลังเสนอ และให้กระทรวงการคลังชี้แจงเพื่อให้ประชาชนได้เข้าใจชัดเจนในหลักการและกรอบของการเปิดเสรีด้วยว่าหมายถึงการเปิดให้ขออนุญาตจัดตั้งโรงงานผลิตและจำหน่ายสุราขาวและสุราสีได้เท่านั้น มิได้หมายความว่าผู้ใดจะผลิตสุราได้เองโดยเสรีทุกกรณี โรงงานที่ได้รับอนุญาตดำเนินการต้องควบคุมการผลิตให้มีมาตรฐานในด้านคุณภาพตามที่กำหนด ใช้อัตนุติบายในประเทศเป็นส่วนใหญ่ และรัฐต้องเข้าไปควบคุมดูแลในด้านสิ่งแวดล้อมและสุขอนามัยรวมทั้งทำให้รัฐมีความมั่นใจว่าจะมีการเสียภาษีให้ถูกต้องด้วย

กระทรวงการคลังได้กำหนดหลักเกณฑ์เงื่อนไขเกี่ยวกับการขออนุญาตทำสุรา โดยออกเป็น ประกาศกระทรวงการคลัง เรื่อง วิธีการบริหารงานสุรา พ.ศ. 2543 ลงวันที่ 6 ตุลาคม 2543

2. มติคณะรัฐมนตรี เมื่อวันที่ 7 พฤศจิกายน 2543 เห็นชอบเรื่อง หลักเกณฑ์วิธีการและเงื่อนไขการขออนุญาตผลิตและจำหน่ายสุราแช่พื้นเมือง และสุราแช่ประเภทอื่นนอกจากสุราผลไม้ และเบียร์ตามที่กระทรวงการคลังเสนอ

กระทรวงการคลังได้ออกประกาศกระทรวงการคลัง เรื่อง วิธีการบริหารงานสุรา พ.ศ. 2543 (ฉบับที่ 2) ลงวันที่ 21 ธันวาคม 2543

3. มติคณะรัฐมนตรี เมื่อวันที่ 12 พฤศจิกายน 2544 เห็นชอบนโยบายสนับสนุนเศรษฐกิจชุมชน โดยการส่งเสริมการผลิตสุราแช่ชนิดสุราผลไม้ สุราแช่พื้นเมืองและผลิตภัณฑ์จากผลผลิตทางการเกษตรที่มีแรงแอลกอฮอล์ไม่เกินสิบห้าดีกรี อันเป็นการพัฒนาผลผลิตจากภูมิปัญญาท้องถิ่นและฟื้นฟูเศรษฐกิจ สร้างรายได้แก่ชุมชนตลอดจนสนับสนุนสิทธิพื้นฐานและเสรีภาพในการประกอบอาชีพของประชาชนในท้องถิ่นนั้น ๆ ตามที่กระทรวงการคลังเสนอ

กระทรวงการคลังได้ออกประกาศกระทรวงการคลัง เรื่อง วิธีบริหารงานสุรา พ.ศ. 2544 (ฉบับที่ 3) ลงวันที่ 12 ธันวาคม 2544

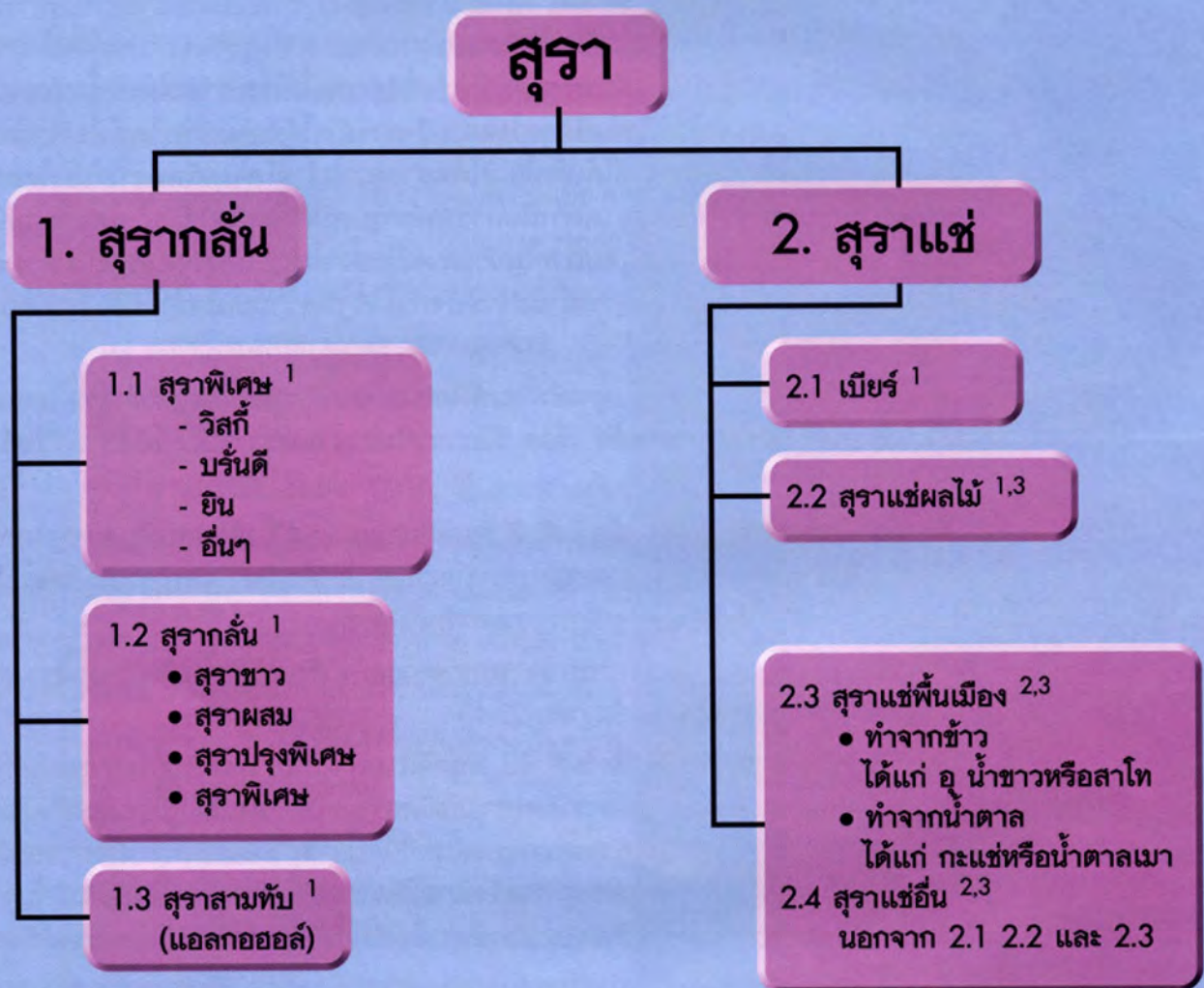
ตามประกาศกระทรวงการคลัง เรื่อง วิธีการบริหารงานสุรา ทั้ง 3 ฉบับดังกล่าวได้กำหนดหลักเกณฑ์ เงื่อนไขการขออนุญาตทำและขายสุรา โดยสรุปตามแผนภูมิที่ 1-4

ประเภทสุร่าจำแนกตามประเภทการขออนุญาต

ตามประกาศกระทรวงการคลัง เรื่อง วิธีการบริหารงานสุร่า พ.ศ. 2543 ลว. 6 ต.ค. 2543 ¹

ประกาศกระทรวงการคลัง เรื่อง วิธีการบริหารงานสุร่า พ.ศ. 2543 (ฉบับที่ 2) ลว. 21 ธ.ค. 2543 ²

และประกาศกระทรวงการคลัง เรื่อง วิธีการบริหารงานสุร่า พ.ศ. 2544 (ฉบับที่ 3) ลว. 12 ธ.ค. 2544 ³



หมายเหตุ ¹ คือ ประเภทสุร่า ตามประกาศกระทรวงการคลัง เรื่อง วิธีการบริหารงานสุร่า พ.ศ. 2543 ลว. 6 ต.ค. 2543

² คือ ประเภทสุร่า ตามประกาศกระทรวงการคลัง เรื่อง วิธีการบริหารงานสุร่า พ.ศ. 2543 (ฉบับที่ 2) ลว. 21 ธ.ค. 2543

³ คือ ประเภทสุร่า ตามประกาศกระทรวงการคลัง เรื่อง วิธีการบริหารงานสุร่า พ.ศ. 2544 (ฉบับที่ 3) ลว. 12 ธ.ค. 2544

ดูรายละเอียดหลักเกณฑ์ตามประกาศฯ แต่ละฉบับในแผนภูมิที่ 2, 3 และ 4 ต่อไป

คุณสมบัติผู้ขออนุญาตทำและขายส่งสุรากลั่น
ตามประกาศกระทรวงการคลัง เรื่อง วิธีการบริหารงาน
สุรา พ.ศ. 2543 ลว. 6 ต.ค. 2543

← สุรากลั่น คือ สุราที่ได้กลั่นแล้ว และให้หมายความ
รวมถึงสุรากลั่นที่ได้ผสมกับสุราแช่แล้ว แต่มีแรงแอลกอฮอล์
เกินกว่าสิบห้าดีกรีด้วย (มาตรา 4)

1. สุรากลั่น

1.1 สุราพิเศษ

- วิสกี้
- บรั่นดี
- ยิน
- อื่นๆ

1. เป็นบริษัทจำกัดที่จดทะเบียนตามกฎหมายไทย
และมีผู้ถือหุ้นสัญชาติไทยไม่น้อยกว่าร้อยละ 51

2. มีคุณสมบัติตามประกาศกระทรวงอุตสาหกรรม
เรื่อง หลักเกณฑ์และเงื่อนไขการพิจารณาอนุญาตโรงงานสุรา
ลงวันที่ 3 เม.ย. 43 ดังนี้

2.1 กำลังการผลิตคิดที่ 28 ดีกรี ขึ้นต่อวันละ
30,000 ลิตร

2.2 พื้นที่โรงงานไม่น้อยกว่า 200 ไร่ หากกำลัง
การผลิตเกินกว่าวันละ 30,000 ลิตร ต้องเพิ่มขนาดพื้นที่
มากขึ้นให้สอดคล้องกับกำลังการผลิตที่เพิ่มขึ้น

2.3 อยู่ห่างแม่น้ำลำคลองสาธารณะที่ใช้สัญจร
ทางน้ำตามปกติและคลองชลประทาน ไม่น้อยกว่า 2 กิโลเมตร

1.2 สุรากลั่น

- สุราขาว
- สุราผสม
- สุราปรุงพิเศษ
- สุราพิเศษ

1. เป็นบริษัทจำกัดที่จดทะเบียนตามกฎหมายไทย และ
มีผู้ถือหุ้นสัญชาติไทยไม่น้อยกว่าร้อยละ 51

2. มีคุณสมบัติตามประกาศกระทรวงอุตสาหกรรม
เรื่อง หลักเกณฑ์และเงื่อนไขการพิจารณาอนุญาตโรงงานสุรา
ลงวันที่ 3 เม.ย.43 ดังนี้

2.1 กำลังการผลิตคิดที่ 28 ดีกรี ขึ้นต่อวันละ
90,000 ลิตร

2.2 พื้นที่โรงงานไม่น้อยกว่า 350 ไร่ หากกำลัง
การผลิตเกินกว่าวันละ 90,000 ลิตร จะต้องเพิ่มขนาดพื้นที่
มากขึ้นให้สอดคล้องกับกำลังการผลิตที่เพิ่มขึ้น

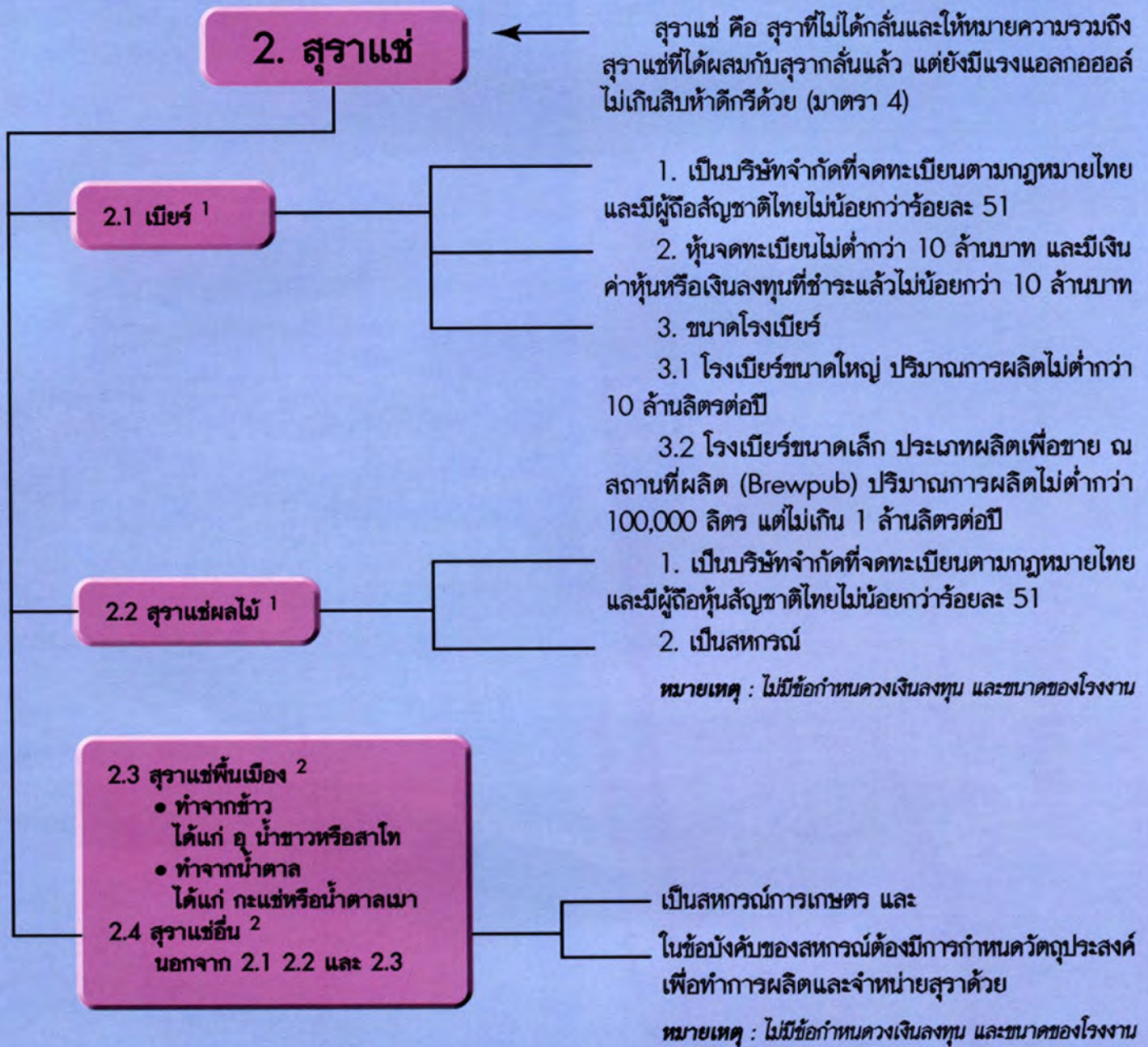
2.3 อยู่ห่างแม่น้ำลำคลองสาธารณะที่ใช้สัญจร
ทางน้ำตามปกติและคลองชลประทาน ไม่น้อยกว่า 2 กิโลเมตร

1.3 สุราสามทับ (แอลกอฮอล์)

ทำและขายส่งโดย องค์การสุรา กรมสรรพสามิต

คุณสมบัติผู้ขออนุญาตทำและขายส่งสุราแช่

ตามประกาศกระทรวงการคลัง เรื่อง วิธีการบริหารงานสุรา พ.ศ.2543 ลว.6 ต.ค. 2543¹
 และประกาศกระทรวงการคลัง เรื่อง วิธีการบริหารงานสุรา พ.ศ. 2543 (ฉบับที่ 2) ลว. 21 ธ.ค. 2543²

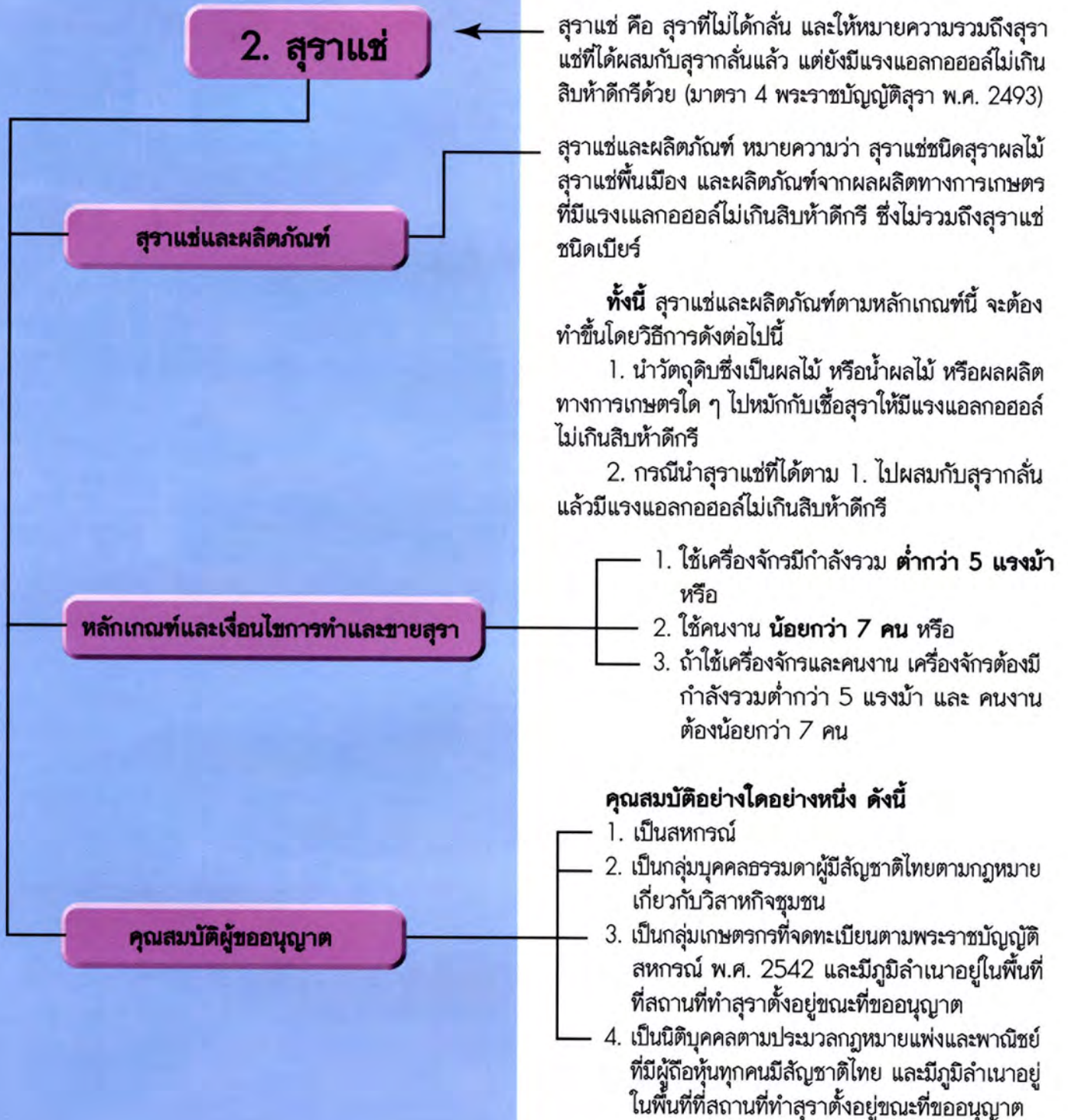


หมายเหตุ ¹ คือ ประเภทสุราตามประกาศกระทรวงการคลัง เรื่อง วิธีการบริหารงานสุรา พ.ศ. 2543 ลว. 6 ต.ค. 43

² คือ ประเภทสุราตามประกาศกระทรวงการคลัง เรื่อง วิธีการบริหารงานสุรา พ.ศ. 2543 (ฉบับที่ 2) ลว. 21 ธ.ค. 43

คุณสมบัติผู้ขออนุญาตทำและขายสุราแช่และผลิตภัณฑ์

ตามประกาศกระทรวงการคลัง เรื่อง วิธีการบริหารงานสุรา พ.ศ. 2544 (ฉบับที่ 3) ลว. 12 ธ.ค. 2544
ตามนโยบายสนับสนุนเศรษฐกิจชุมชน



ต้นฉบับไม่มีหน้านี้

อัตราภาษีสรรพสามิต

| รายการ | อัตราสูงสุดที่จัดเก็บ | | อัตราที่จัดเก็บในปัจจุบัน | |
|--|-----------------------|--------------------|---------------------------|--------------------|
| | ตามมูลค่า (ร้อยละ) | ตามปริมาณ (บาท) | ตามมูลค่า (ร้อยละ) | ตามปริมาณ (บาท) |
| 1. น้ำมันและผลิตภัณฑ์น้ำมัน | | | | |
| 1.1 น้ำมันเบนซินและน้ำมันที่คล้ายกัน | | | | |
| (1) น้ำมันเบนซินชนิดไร้สารตะกั่ว | 42 | 5.00 บาท/ลิตร | 0 | 3.685 บาท/ลิตร |
| (2) น้ำมันเบนซินนอกจาก (1) | 42 | 5.00 บาท/ลิตร | 0 | 4.685 บาท/ลิตร |
| (3) แก๊สโซฮอล์ที่มีเอทานอลผสมอยู่ไม่น้อยกว่าร้อยละ 10 | 42 | 5.00 บาท/ลิตร | 0 | 3.316 บาท/ลิตร |
| 1.2 น้ำมันก๊าดและน้ำมันที่จุดให้แสงสว่างที่คล้ายกัน | 34 | 4.00 บาท/ลิตร | 0 | 3.055 บาท/ลิตร |
| 1.3 น้ำมันเชื้อเพลิงสำหรับเครื่องบินไอพ่น | | | | |
| (1) น้ำมันเชื้อเพลิงสำหรับเครื่องบินไอพ่นที่ไม่ได้ใช้เป็นเชื้อเพลิงของอากาศยาน | 34 | 4.00 บาท/ลิตร | 23 | 3.00 บาท/ลิตร |
| (2) น้ำมันเชื้อเพลิงสำหรับเครื่องบินไอพ่นที่นำไปใช้เป็นเชื้อเพลิงสำหรับอากาศยานในประเทศ | 34 | 4.00 บาท/ลิตร | 1 | 0.20 บาท/ลิตร |
| 1.4 น้ำมันดีเซลและน้ำมันอื่นๆ ที่คล้ายกัน | | | | |
| (1) น้ำมันดีเซลที่มีปริมาณกำมะถันเกินร้อยละ 0.25 โดยน้ำหนัก | 34 | 4.00 บาท/ลิตร | 0 | 2.405 บาท/ลิตร |
| (2) น้ำมันดีเซลที่มีปริมาณกำมะถันไม่เกินร้อยละ 0.25 โดยน้ำหนัก | 34 | 4.00 บาท/ลิตร | 0 | 2.305 บาท/ลิตร |
| 1.5 ก๊าซปิโตรเลียมเหลว (แอล.พี.จี.) และก๊าซที่คล้ายกัน | 34 | 9.00 บาท/ลิตร | 0 | 2.17 บาท/ลิตร |
| 1.6 ก๊าซธรรมชาติเหลว (เอ็น.จี.แอล.) และก๊าซที่คล้ายกัน | 42 | 5.00 บาท/ลิตร | 36 | 3.15 บาท/ลิตร |
| 1.7 น้ำมันเตาและน้ำมันที่คล้ายกัน | 42 | - | 5 | - |
| 1.8 ผลิตภัณฑ์ที่เป็นของผสมปิโตรเมเนนซึ่งใช้เป็นเชื้อเพลิง | 42 | - | 12 | - |
| 1.9 สารละลายประเภทไฮโดรคาร์บอน ทั้งนี้เฉพาะที่มีคุณสมบัติตามที่อธิบดีกรมสรรพสามิตประกาศกำหนด | 42 | - | 30 | - |
| 2. เครื่องดื่ม | | | | |
| 2.1 โซดา | 25 | 0.77 บาท/440 C.C. | 25 | 0.77 บาท/440 C.C. |
| 2.2 เครื่องดื่มทั่วไป | 20 | 0.45 บาท/440 C.C. | 20 | 0.37 บาท/440 C.C. |
| 2.3 น้ำผลไม้ | | | | |
| - น้ำผลไม้ทั่วไป | 20 | 0.45 บาท/440 C.C. | 20 | 0.37 บาท/440 C.C. |
| - น้ำผลไม้ที่มีส่วนผสมตามที่กรมฯ กำหนด | 22 | 0.45 บาท/440 C.C. | ยกเว้น | ยกเว้น |

| รายการ | อัตราสูงสุดที่จัดเก็บ | | อัตราที่จัดเก็บในปัจจุบัน | |
|---|-----------------------|--------------------|---------------------------|--------------------|
| | ตามมูลค่า (ร้อยละ) | ตามปริมาณ (บาท) | ตามมูลค่า (ร้อยละ) | ตามปริมาณ (บาท) |
| 3. เครื่องไฟฟ้า | | | | |
| 3.1 เครื่องปรับอากาศไม่เกิน 72,000 บีทียู/ชม. | 30 | - | 15 | - |
| 3.2 โคมไฟฟ้าและโคมระย้า | 15 | - | ยกเว้น | - |
| 3.3 โคมระย้าที่ทำจากหรือมีส่วนประกอบของ แก้วเลดคริสตัลและแก้วคริสตัลอื่นๆ | 30 | - | 15 | - |
| 4. แก้วเลดคริสตัลและแก้วคริสตัลอื่นๆ | 30 | | 15 | - |
| 5. รถยนต์ | | | | |
| 5.1 รถยนต์นั่ง | | | | |
| (1) รถยนต์นั่งสำเร็จรูป | | | | |
| - ที่มีความจุของกระบอกสูบไม่เกิน 2,400 C.C. และมีกำลังเครื่องยนต์ไม่เกิน 220 แรงม้า (HP) | 50 | | 35 | |
| - ที่มีความจุของกระบอกสูบเกิน 2,400 C.C. แต่ไม่เกิน 3,000 C.C. และมีกำลังเครื่องยนต์ เกิน 220 แรงม้า (HP) | 50 | | 41 | |
| - ที่มีความจุของกระบอกสูบเกิน 3,000 C.C. หรือมีกำลังเครื่องยนต์เกิน 220 แรงม้า (HP) | 50 | | 48 | |
| (2) รถยนต์นั่งตรวจการณ์ (OPV) | 50 | | 29 | |
| (3) รถยนต์นั่งกึ่งบรรทุก (PPV) | 50 | | 18 | |
| (4) รถยนต์นั่งที่มีกระบะ (DOUBLE CAB) | | | | |
| - นำเข้าหรือผลิตโดยผู้ประกอบการอุตสาหกรรม | 50 | | 12 | |
| - ผลิตโดยผู้ประกอบการอุตสาหกรรมซึ่งกระทำ การดัดแปลงที่ประกอบกิจการเป็นธุรกิจ | 50 | | 20 | |
| (5) รถยนต์นั่งที่ผลิตหรือดัดแปลงมาจากรถยนต์ กระบะหรือสิ่งใดๆ ตามที่กำหนดในกฎกระทรวง | | | | |
| - ผลิตโดยผู้ประกอบการอุตสาหกรรมซึ่งกระทำ การดัดแปลงที่ประกอบกิจการเป็นธุรกิจ | 50 | | 20 | |
| - ที่ดัดแปลงโดยผู้ดัดแปลง (ตามมาตรา 144 ตรี) | 50 | | 20 | |
| 5.2 รถยนต์โดยสารที่มีที่นั่งไม่เกิน 10 คน | | | | |
| (1) ที่ผลิตสำเร็จรูปหรือดัดแปลงมาจากรถยนต์กระบะ หรือสิ่งใดๆ ตามที่กำหนดในกฎกระทรวง | | | | |

และยกเว้นส่วนที่เป็นมูลค่ารถยนต์กระบะหรือสิ่งใดๆ

และยกเว้นส่วนที่เป็นมูลค่ารถยนต์กระบะหรือสิ่งใดๆ

| รายการ | อัตราสูงสุดที่จัดเก็บ | | อัตราที่จัดเก็บในปัจจุบัน | |
|--|-----------------------|--|---------------------------|--|
| | ตามมูลค่า (ร้อยละ) | ตามปริมาณ (บาท) | ตามมูลค่า (ร้อยละ) | ตามปริมาณ (บาท) |
| - ที่มีความจุของกระบอกสูบไม่เกิน 2,400 C.C. | 50 | | 30 | |
| - ที่มีความจุของกระบอกสูบเกิน 2,400 C.C. | 50 | | 41 | |
| (2) ที่ผลิตมาจากรถยนต์กระบะหรือสิ่งใดๆ โดยผู้ประกอบอุตสาหกรรมซึ่งกระทำการตัดแปลง ที่ประกอบกิจการเป็นธุรกิจ | | | | |
| - ที่มีความจุของกระบอกสูบไม่เกิน 2,400 C.C. | 50 | | 35 | |
| | | | | และยกเว้นส่วนที่เป็นมูลค่ารถยนต์กระบะหรือสิ่งใดๆ |
| - ที่มีความจุของกระบอกสูบเกิน 2,400 C.C. | 50 | | 41 | |
| | | | | และยกเว้นส่วนที่เป็นมูลค่ารถยนต์กระบะหรือสิ่งใดๆ |
| 5.3 รถยนต์กระบะที่ออกแบบสำหรับให้น้ำหนักบรรทุก น้ำหนักบรรทุกไม่เกิน 4,000 กิโลกรัม | | | | |
| (1) ซึ่งมีคุณลักษณะตามที่อธิบดีกำหนด | 50 | | 3 | |
| (2) ซึ่งมีคุณลักษณะนอกจาก (1) | 50 | | 18 | |
| 6. เรือยอชต์และยานพาหนะทางน้ำที่ใช้เพื่อความสำราญ | 50 | - | 5 | - |
| 7. น้ำหอม และหัวน้ำหอม | 20 | - | 15 | - |
| 8. พรหมหรือสิ่งทอปูพื้นทำด้วยขนสัตว์ | 30 | - | 20 | - |
| 9. รถจักรยานยนต์ | | | | |
| - ชนิดเครื่องยนต์ 2 จังหวะ | 30 | - | 5 | - |
| - ชนิดเครื่องยนต์ 4 จังหวะ | 30 | - | 3 | - |
| 10. หินอ่อนและหินแกรนิต | 30 | - | ยกเว้น | - |
| 11. แมตเตอรี | 30 | - | 10 | - |
| - ชนิดที่ใช้ส่วนประกอบจากแมตเตอรีที่เสียหายแล้ว | 30 | - | 5 | - |
| 12. สนามแข่งม้า | 20 | - | 20 | - |
| 13. สนามกอล์ฟ | 20 | - | 10 | - |
| 14. สารทำลายชั้นบรรยากาศโอโซน (CFC)* | 30 | - | 15 | - |
| 15. สุรา | | | | |
| 15.1 สุราแช่ | | | | |
| (1) เบียร์ | 60 | 100 บาท/ลิตรแห่ง แอลกอฮอล์บริสุทธิ์ | 55 | 100 บาท/ลิตรแห่ง แอลกอฮอล์บริสุทธิ์ |
| (2) ไวน์และสปาร์กกลิ้งไวน์ที่ทำจากองุ่น | 60 | 100 บาท/ลิตรแห่ง แอลกอฮอล์บริสุทธิ์ | 60 | 100 บาท/ลิตรแห่ง แอลกอฮอล์บริสุทธิ์ |

| รายการ | อัตราสูงสุดที่จัดเก็บ | | อัตราที่จัดเก็บในปัจจุบัน | |
|---|-----------------------|--|---------------------------|--|
| | ตามมูลค่า (ร้อยละ) | ตามปริมาณ (บาท) | ตามมูลค่า (ร้อยละ) | ตามปริมาณ (บาท) |
| (3) ไวน์คูลเลอร์ ไวน์ผลไม้ และสุราแช่ชนิดอื่น | 60 | 100 บาท/ลิตรแห่ง แอลกอฮอล์บริสุทธิ์ | 25 | 100 บาท/ลิตรแห่ง แอลกอฮอล์บริสุทธิ์ |
| 15.2 สุรากลั่น | | | | |
| (1) สุราพิเศษ | | | | |
| - วิสกี้ | 50 | 400 บาท/ลิตรแห่ง แอลกอฮอล์บริสุทธิ์ | 45 | 240 บาท/ลิตรแห่ง แอลกอฮอล์บริสุทธิ์ |
| - บรันดี | 50 | 400 บาท/ลิตรแห่ง แอลกอฮอล์บริสุทธิ์ | 30 | 190 บาท/ลิตรแห่ง แอลกอฮอล์บริสุทธิ์ |
| - นอกจากวิสกี้และบรันดี | 50 | 400 บาท/ลิตรแห่ง แอลกอฮอล์บริสุทธิ์ | 45 | 240 บาท/ลิตรแห่ง แอลกอฮอล์บริสุทธิ์ |
| (2) สุราสามทับ | | | | |
| - สุราสามทับทั่วไป | 50 | 400 บาท/ลิตรแห่ง แอลกอฮอล์บริสุทธิ์ | 10 | 6 บาท/ลิตร |
| - สุราสามทับที่นำไปใช้ในอุตสาหกรรม | 50 | 400 บาท/ลิตรแห่ง แอลกอฮอล์บริสุทธิ์ | 2 | 1 บาท/ลิตร |
| - สุราสามทับที่นำไปใช้ในการแพทย์ | 50 | 400 บาท/ลิตรแห่ง แอลกอฮอล์บริสุทธิ์ | 0.1 | 0.05 บาท/ลิตร |
| (3) อื่นๆ นอกจาก (1)และ(2) | 50 | 400 บาท/ลิตรแห่ง แอลกอฮอล์บริสุทธิ์ | 28 | 100 บาท/ลิตรแห่ง แอลกอฮอล์บริสุทธิ์ |
| (4) สุราขาว | 50 | 400 บาท/ลิตรแห่ง แอลกอฮอล์บริสุทธิ์ | 28 | 100 บาท/ลิตรแห่ง แอลกอฮอล์บริสุทธิ์ |
| (5) สุราผสม | 50 | 400 บาท/ลิตรแห่ง แอลกอฮอล์บริสุทธิ์ | 45 | 240 บาท/ลิตรแห่ง แอลกอฮอล์บริสุทธิ์ |
| (6) สุราปรุงพิเศษ | 50 | 400 บาท/ลิตรแห่ง แอลกอฮอล์บริสุทธิ์ | 45 | 240 บาท/ลิตรแห่ง แอลกอฮอล์บริสุทธิ์ |
| 16. ยาสูบและยาเส้น | | | | |
| 16.1 ยาเส้น | 80 | 0.60 บาท/กรัม | 0.1 | 0.01 บาท/ลิบกรัม |
| 16.2 ยาสูบ | | | | |
| - ซิกาแรต | 80 | 0.60 บาท/กรัม | 75 | - |
| - ซิการ์ | 80 | 0.60 บาท/กรัม | 10 | 0.50 บาท/กรัม |
| - บุหรี่อื่นๆ | 80 | 0.60 บาท/กรัม | 0.10 | 0.02 บาท/ห้ากรัม |
| - ยาเส้นปรุง | 80 | 0.60 บาท/กรัม | 10 | 0.50 บาท/กรัม |
| - ยาเคี้ยว | 80 | 0.60 บาท/กรัม | 0.10 | 0.09 บาท/กรัม |
| 17. ไฟ | | | | |
| 17.1 ไฟป็อก | - | 100 ใบ/30 บาท | - | 100 ใบ/30 บาท |
| 17.2 ไฟอื่นๆ | - | 100 ใบ/30 บาท | - | 100 ใบ/2 บาท |

สภิติรายชื่อได้กรมสรรพสามิตตั้งปีงบประมาณ 2535-2545

| ประเภทภาษี | ปีงบประมาณ | | | | | | | | | | |
|----------------------------------|-------------------|-------------------|-------------------|-------------------|-------------------|-------------------|-------------------|-------------------|-------------------|-------------------|-------------------|
| | 2535 | 2536 | 2537 | 2538 | 2539 | 2540 | 2541 | 2542 | 2543 | 2544 | 2545 |
| 1. ภาษีน้ำมันและผลิตภัณฑ์น้ำมัน | 41,346.16 | 43,711.36 | 46,130.67 | 53,500.77 | 57,890.92 | 63,983.15 | 65,372.93 | 66,583.53 | 64,831.99 | 64,124.31 | 68,840.46 |
| 2. ภาษียรถยนต์ | 15,712.81 | 34,349.68 | 34,514.74 | 38,146.62 | 37,496.04 | 32,294.90 | 8,556.93 | 13,940.86 | 26,781.25 | 30,329.86 | 41,559.53 |
| 3. ภาษียาสูบ | 15,489.59 | 15,637.45 | 19,708.19 | 20,717.20 | 24,057.30 | 29,815.92 | 28,559.58 | 26,655.26 | 28,133.62 | 32,309.86 | 31,696.94 |
| 4. ภาษีสราและเงินผลประโยชน์ | 15,391.34 | 16,679.00 | 19,249.58 | 19,758.87 | 21,548.45 | 22,763.33 | 20,257.35 | 22,800.40 | 8,275.66 | 8,932.96 | 22,290.17 |
| 5. ภาษียีร์ | 7,817.82 | 9,477.53 | 12,284.63 | 15,130.74 | 17,359.75 | 21,383.11 | 23,190.69 | 24,991.84 | 26,437.81 | 29,990.72 | 31,650.33 |
| 6. ภาษีเครื่องดื่ม | 5,124.96 | 5,157.72 | 5,636.28 | 6,598.32 | 6,843.74 | 7,519.08 | 7,023.08 | 6,483.80 | 7,444.23 | 8,100.26 | 7,748.26 |
| 7. ภาษีเครื่องไฟฟ้า | 320.33 | 545.94 | 899.15 | 1,190.29 | 1,729.04 | 1,764.79 | 1,003.04 | 903.61 | 1,103.84 | 1,429.00 | 1,792.55 |
| 8. ภาษีผลิตภัณฑ์เครื่องหอม | 37.60 | 56.15 | 64.11 | 68.52 | 74.63 | 90.98 | 103.23 | 86.59 | 126.56 | 112.45 | 125.64 |
| 9. ภาษีไฟและเงินผลประโยชน์ | 46.86 | 53.84 | 52.05 | 59.27 | 54.71 | 59.25 | 56.07 | 48.69 | 55.03 | 58.92 | 60.39 |
| 10. ภาษียีร์ | 2.25 | 5.51 | 6.69 | 15.71 | 12.21 | 18.67 | 3.07 | 3.06 | 52.59 | 5.37 | 4.74 |
| 11. ภาษีสนามม้า | 6.61 | 10.14 | 10.48 | 11.57 | 10.11 | 10.60 | 125.52 | 113.48 | 96.60 | 61.75 | 44.67 |
| 12. ภาษีสนามกอล์ฟ | - | - | - | - | - | - | 162.95 | 190.97 | 217.78 | 245.82 | 268.14 |
| 13. ภาษีก้าวและเครื่องแก้ว | 0.92 | 1.48 | 1.84 | 1.95 | 1.73 | 7.38 | 11.21 | 6.24 | 11.19 | 14.24 | 14.91 |
| 14. ภาษียีร์ | - | - | - | - | 0.06 | 16.51 | 19.32 | 24.37 | 19.60 | 26.07 | 22.88 |
| 15. ภาษียรถจักรยานยนต์ | - | - | - | - | - | 129.14 | 537.69 | 482.03 | 791.13 | 931.67 | 1,224.40 |
| 16. ภาษียีร์ | - | - | - | - | - | 168.28 | 441.88 | 419.15 | 443.70 | 713.23 | 581.94 |
| 17. ภาษียีนอ่อน หินแกรนิต | - | - | - | - | - | 0.58 | - | - | - | - | - |
| 18. ภาษีสากทำลายขี้มรกายภาคไอโซน | - | - | - | - | - | - | - | - | - | - | 14.77 |
| 19. ภาษียีนค่าเดิม | 680.16 | 1.33 | - | - | - | - | - | - | - | - | - |
| 20. รายได้เบ็ดเตล็ด | 53.90 | 101.0 | 110.80 | 108.62 | 119.36 | 142.22 | 138.64 | 157.63 | 3,999.34 | 213.27 | 212.27 |
| รวม | 102,031.31 | 125,788.73 | 138,669.21 | 155,308.45 | 167,198.05 | 180,167.89 | 155,563.18 | 163,891.51 | 168,821.92 | 177,599.76 | 208,152.99 |

หมายเหตุ ลีนค่าเดิมคือ ซิเมนต์, ไม้ขีดไฟ และยานยนต์

สถิติปริมาณสุรากลั่นที่เสียภาษี ปีงบประมาณ 2545

หน่วย : พันลิตร

| ประเภท | ต.ค. | พ.ย. | ธ.ค. | ม.ค. | ก.พ. | มี.ค. | เม.ย. | พ.ค. | มิ.ย. | ก.ค. | ส.ค. | ก.ย. | รวมทั้งสิ้น |
|-----------------------|---------------|---------------|---------------|---------------|---------------|---------------|---------------|---------------|---------------|---------------|---------------|---------------|----------------|
| 1. สุราขาว 28 | 19,578 | 24,183 | 29,772 | 23,995 | 19,101 | 36,394 | 31,001 | 31,792 | 31,742 | 45,048 | 36,184 | 18,415 | 347,205 |
| 2. สุราผสม 28 | 7,187 | 6,728 | 4,327 | 2,345 | 3,199 | 3,380 | 3,507 | 994 | 701 | 4,074 | 2,364 | 2,709 | 41,515 |
| 3. สุราพิเศษ | 2,419 | 628 | 1,736 | 3,372 | 2,109 | 2,332 | 1,665 | 5,998 | 2,866 | 3,629 | 3,715 | 2,858 | 33,327 |
| 4. สุราปรุงพิเศษ | 4 | 2,917 | 210 | 56 | 16 | 2,946 | 15 | 1,278 | 179 | 2,183 | 1,395 | 2,077 | 13,276 |
| 5. สุราผลไม้ | 3,214 | 3,718 | 3,093 | 2,508 | 3,205 | 3,520 | 3,482 | 3,669 | 3,043 | 1,331 | 546 | 3,627 | 34,956 |
| 6. แอลกอฮอล์ | 4,342 | 1,192 | 1,197 | 666 | 852 | 1,050 | 901 | 1,132 | 1,056 | 1,189 | 1,186 | 1,769 | 16,532 |
| 7. อื่นๆ | 264 | 285 | 288 | 429 | 444 | 504 | 808 | 1,553 | 3,307 | 4,281 | 3,215 | 2,647 | 18,025 |
| รวมในประเทศ | 37,008 | 39,651 | 40,623 | 33,371 | 28,926 | 50,126 | 41,379 | 46,416 | 42,894 | 61,735 | 48,605 | 34,102 | 504,836 |
| สุราต่างประเทศ | 5,177 | 4,787 | 5,289 | 4,575 | 3,989 | 5,425 | 4,962 | 3,142 | 3,445 | 3,288 | 4,177 | 3,568 | 51,824 |
| รวมทั้งสิ้น | 42,185 | 44,438 | 45,912 | 37,946 | 32,915 | 55,551 | 46,341 | 49,558 | 46,339 | 65,023 | 52,782 | 37,670 | 556,660 |

หมายเหตุ ข้อมูลสุราในประเทศจาก คสท. ส่วนสุรานำเข้าจาก สมข. 1

สถิติปริมาณเบียร์ที่เสียภาษี ปีงบประมาณ 2545

หน่วย : พันลิตร

| ประเภท | ต.ค. | พ.ย. | ธ.ค. | ม.ค. | ก.พ. | มี.ค. | เม.ย. | พ.ค. | มิ.ย. | ก.ค. | ส.ค. | ก.ย. | รวมทั้งสิ้น |
|--------------------|----------------|----------------|----------------|---------------|---------------|----------------|----------------|----------------|---------------|---------------|----------------|---------------|------------------|
| ในประเทศ | 109,071 | 109,670 | 117,870 | 83,087 | 84,008 | 126,955 | 112,434 | 112,654 | 78,974 | 95,632 | 105,915 | 86,005 | 1,222,275 |
| ต่างประเทศ | 58 | 89 | 151 | 23 | 60 | 65 | 95 | 50 | 66 | 49 | 78 | 60 | 844 |
| รวมทั้งสิ้น | 109,129 | 109,759 | 118,021 | 83,110 | 84,068 | 127,020 | 112,529 | 112,704 | 79,040 | 95,681 | 105,993 | 86,065 | 1,223,119 |

หมายเหตุ ข้อมูลเบียร์ในประเทศจาก คสท. ส่วนเบียร์นำเข้าจาก สมข. 1

| ประเภท | ต.ค. | พ.ย. | ธ.ค. | ม.ค. | ก.พ. | มี.ค. | เม.ย. | พ.ค. | มิ.ย. | ก.ค. | ส.ค. | ก.ย. | รวมทั้งสิ้น |
|-----------------------|------------------|------------------|------------------|------------------|------------------|------------------|------------------|------------------|------------------|------------------|------------------|------------------|-------------------|
| 1. เบนซินธรรมดา | 456,500 | 182,310 | 149,791 | 218,054 | 174,575 | 183,451 | 199,361 | 207,635 | 192,951 | 236,811 | 151,949 | 148,247 | 2,501,635 |
| 2. เบนซินพิเศษ | 172,490 | 380,876 | 376,601 | 433,829 | 325,196 | 350,495 | 437,573 | 370,612 | 383,729 | 476,225 | 433,915 | 452,516 | 4,594,057 |
| 3. ดีเซลหมุนเร็ว | 1,355,060 | 1,199,436 | 1,184,982 | 1,473,822 | 1,200,890 | 1,268,083 | 1,424,307 | 1,246,509 | 1,137,151 | 1,315,333 | 1,250,155 | 1,283,367 | 15,335,218 |
| 4. ดีเซลหมุนช้า | -14,677 | -14,399 | -3,877 | -2,907 | 5,716 | 6,381 | 3,544 | 33 | 5,756 | -9,515 | 4,369 | 1,245 | -18,331 |
| 5. น้ำมันเตา | 436,640 | 332,795 | 317,837 | 405,328 | 312,610 | 368,845 | 422,113 | 396,754 | 429,135 | 439,850 | 382,086 | 467,543 | 4,711,536 |
| 6. น้ำมันก๊าด | 1,970 | 989 | 2,457 | 5,977 | -266 | 4,618 | 927 | 167 | 3,163 | 12,585 | 1,548 | -3,271 | 30,864 |
| 7. น้ำมันโอฟัน | 141,698 | 138,257 | 103,337 | 140,494 | 87,467 | 107,918 | 96,699 | 102,564 | 117,650 | 126,988 | 103,405 | 117,480 | 1,383,957 |
| 8. ก๊าซโอดีรเลียมเหลว | 174,284 | 161,670 | 155,128 | 180,783 | 144,381 | 144,853 | 155,555 | 158,339 | 158,311 | 190,226 | 170,243 | 172,985 | 1,966,758 |
| 9. อื่นๆ | 3,989 | 11,622 | 16,211 | 24,295 | 838 | 11,723 | 7,809 | 3,716 | 6,838 | 9,810 | 8,802 | 2,865 | 108,518 |
| รวม | 2,727,954 | 2,393,556 | 2,298,590 | 2,879,675 | 2,251,407 | 2,446,367 | 2,747,888 | 2,486,329 | 2,434,684 | 2,798,313 | 2,506,472 | 2,642,977 | 30,614,212 |

สถิติปริมาณน้ำมันนำเข้าที่เสียภาษี ปีงบประมาณ 2545

| ประเภท | ต.ค. | พ.ย. | ธ.ค. | ม.ค. | ก.พ. | มี.ค. | เม.ย. | พ.ค. | มิ.ย. | ก.ค. | ส.ค. | ก.ย. | รวมทั้งสิ้น |
|-----------------------|---------------|---------------|--------------|--------------|---------------|----------------|---------------|---------------|---------------|---------------|---------------|---------------|----------------|
| 1. เบนซินธรรมดา | 1 | - | - | - | - | - | 15,769 | - | - | - | - | - | 15,770 |
| 2. เบนซินพิเศษ | - | - | 23 | - | - | - | - | 6,847 | - | - | 6,847 | - | 13,717 |
| 3. ดีเซลหมุนเร็ว | 9,277 | 4,293 | 5,516 | 2,139 | 38,572 | 262,322 | 33,550 | 20,071 | 20,166 | 16,438 | 5,564 | 24,063 | 441,971 |
| 4. ดีเซลหมุนช้า | - | - | - | - | - | - | - | - | - | - | - | - | - |
| 5. น้ำมันเตา | - | 89,445 | - | - | - | - | - | - | - | - | - | - | 89,445 |
| 6. น้ำมันก๊าด | - | - | - | - | - | - | - | - | - | - | - | - | - |
| 7. น้ำมันโอฟัน | 829 | - | - | - | 2,036 | - | - | - | - | - | - | 61 | 2,926 |
| 8. ก๊าซโอดีรเลียมเหลว | - | - | - | - | - | - | - | - | - | - | - | - | - |
| 9. อื่นๆ | 33 | - | - | - | - | 51 | - | - | - | - | - | - | 84 |
| รวม | 10,140 | 93,738 | 5,539 | 2,139 | 40,608 | 262,373 | 49,319 | 26,918 | 20,166 | 16,438 | 12,411 | 24,124 | 563,913 |

สถิติปริมาณน้ำมันทั้งหมดที่เสียภาษี ขอบประมาณ 2545

หน่วย 1-7,9 : พันลิตร, 8 : พัน ก.ก.

| ประเภท | ด.ค. | พ.ย. | ธ.ค. | ม.ค. | ก.พ. | มี.ค. | เม.ย. | พ.ค. | มิ.ย. | ก.ค. | ส.ค. | ก.ย. | รวมทั้งสิ้น |
|---------------------|------------------|------------------|------------------|------------------|------------------|------------------|------------------|------------------|------------------|------------------|------------------|------------------|-------------------|
| 1. เบนซินธรรมดา | 456,501 | 182,310 | 149,791 | 218,054 | 174,575 | 183,451 | 215,130 | 207,635 | 192,951 | 236,811 | 151,949 | 148,247 | 2,517,405 |
| 2. เบนซินพิเศษ | 172,490 | 380,876 | 376,624 | 433,829 | 325,196 | 350,495 | 437,573 | 377,459 | 383,729 | 476,225 | 440,762 | 452,516 | 4,607,774 |
| 3. ดีเซลหมุนเร็ว | 1,364,337 | 1,203,729 | 1,186,621 | 1,475,961 | 1,239,462 | 1,530,405 | 1,457,857 | 1,266,580 | 1,157,317 | 1,331,771 | 1,255,719 | 1,307,430 | 15,777,189 |
| 4. ดีเซลหมุนช้า | -14,677 | -14,399 | -3,877 | -2,907 | 5,716 | 6,381 | 3,544 | 33 | 5,756 | -9,515 | 4,369 | 1,245 | -18,331 |
| 5. น้ำมันเตา | 436,640 | 422,240 | 317,837 | 405,328 | 312,610 | 368,845 | 422,113 | 396,754 | 429,135 | 439,850 | 382,086 | 467,543 | 4,800,981 |
| 6. น้ำมันก๊าด | 1,970 | 989 | 2,457 | 5,977 | -266 | 4,618 | 927 | 167 | 3,163 | 12,585 | 1,548 | 3,271 | 30,864 |
| 7. น้ำมันไอพ่น | 142,527 | 138,257 | 103,337 | 140,494 | 89,503 | 107,918 | 96,699 | 102,564 | 117,650 | 126,988 | 103,405 | 117,541 | 1,386,883 |
| 8. ก๊าซโพรพิลีนเหลว | 174,284 | 161,670 | 155,128 | 180,783 | 144,381 | 144,853 | 155,555 | 158,339 | 158,311 | 190,226 | 170,243 | 172,985 | 1,966,758 |
| 9. อื่นๆ | 4,022 | 11,622 | 16,211 | 24,295 | 838 | 11,774 | 7,809 | 3,716 | 6,838 | 9,810 | 8,802 | 2,865 | 108,602 |
| รวม | 2,738,094 | 2,487,294 | 2,304,129 | 2,881,814 | 2,292,015 | 2,708,740 | 2,797,207 | 2,513,247 | 2,454,850 | 2,814,751 | 2,518,883 | 2,667,101 | 31,178,125 |

สถิติปริมาณรถยนต์ที่เสียภาษี ขอบประมาณ 2545

หน่วย : คัน

| ประเภท | ด.ค. | พ.ย. | ธ.ค. | ม.ค. | ก.พ. | มี.ค. | เม.ย. | พ.ค. | มิ.ย. | ก.ค. | ส.ค. | ก.ย. | รวมทั้งสิ้น |
|--------------------|---------------|---------------|---------------|---------------|---------------|---------------|---------------|---------------|---------------|---------------|---------------|---------------|----------------|
| รถยนต์ในประเทศ | 20,489 | 24,315 | 27,801 | 29,416 | 21,611 | 17,905 | 28,639 | 25,246 | 26,555 | 32,173 | 32,761 | 39,138 | 326,049 |
| รถยนต์นำเข้า | 428 | 520 | 553 | 503 | 530 | 755 | 915 | 1,197 | 674 | 879 | 1,668 | 927 | 9,549 |
| รถยนต์ตัดแปลง | 462 | 316 | 502 | 592 | 465 | 556 | 365 | 611 | 1,510 | 622 | 540 | 280 | 6,821 |
| รวมทั้งสิ้น | 21,379 | 25,151 | 28,856 | 30,511 | 22,606 | 19,216 | 29,919 | 27,054 | 28,739 | 33,674 | 34,969 | 40,345 | 342,419 |

สถิติปริมาณเครื่องปรับอากาศที่เสียภายในปีงบประมาณ 2545

หน่วย : เครื่อง

| ประเภท | ต.ค. | พ.ย. | ธ.ค. | ม.ค. | ก.พ. | มี.ค. | เม.ย. | พ.ค. | มิ.ย. | ก.ค. | ส.ค. | ก.ย. | รวมทั้งสิ้น |
|--------------------|---------------|----------------|----------------|----------------|----------------|----------------|----------------|----------------|----------------|----------------|----------------|----------------|------------------|
| 1. อาคารควบคุมชุด | 1,861 | 2,693 | 1,091 | 1,003 | 1,391 | 1,612 | 2,486 | 3,298 | 2,092 | 1,261 | 2,094 | 757 | 21,639 |
| อาคาร fan coin | 34,091 | 26,517 | 26,537 | 27,861 | 32,195 | 42,424 | 69,390 | 74,315 | 52,340 | 39,472 | 37,869 | 31,081 | 494,092 |
| อาคาร condensing | 25,555 | 18,236 | 20,801 | 20,481 | 30,423 | 37,761 | 63,007 | 70,119 | 41,928 | 32,123 | 32,302 | 34,489 | 427,225 |
| 2. รถยนต์ควบคุมชุด | 22,852 | 30,097 | 27,966 | 24,296 | 22,571 | 22,421 | 28,601 | 22,829 | 36,955 | 32,076 | 35,197 | 39,028 | 344,889 |
| รถยนต์ fan coin | 3,112 | 350 | 2,689 | 2,021 | 2,561 | 2,092 | 6,025 | 4,005 | 2,079 | 4,321 | 6,733 | 6,871 | 42,859 |
| รถยนต์ condensing | 52 | 156 | 1,590 | 424 | 1,053 | 1,748 | 1,900 | 1,341 | 339 | 284 | 161 | 171 | 9,219 |
| 3. นำเข้า * | 5,184 | 27,641 | 32,314 | 26,565 | 12,972 | 48,135 | 63,079 | 27,127 | 21,175 | 17,537 | 8,664 | 9,015 | 299,408 |
| รวมทั้งสิ้น | 92,707 | 105,690 | 112,988 | 102,651 | 103,166 | 156,193 | 234,488 | 203,034 | 156,908 | 127,074 | 123,020 | 121,412 | 1,639,331 |

* รวมเครื่องปรับอากาศอาคารและรถยนต์

สถิติปริมาณยาสูบที่เสียภายในปีงบประมาณ 2545

หน่วย : พันซอง

| ประเภท | ต.ค. | พ.ย. | ธ.ค. | ม.ค. | ก.พ. | มี.ค. | เม.ย. | พ.ค. | มิ.ย. | ก.ค. | ส.ค. | ก.ย. | รวมทั้งสิ้น |
|--------------------|----------------|----------------|---------------|----------------|----------------|----------------|----------------|----------------|----------------|----------------|----------------|----------------|------------------|
| 1. ในประเทศ | 149,265 | 105,669 | 69,653 | 138,244 | 113,013 | 136,827 | 132,519 | 141,215 | 91,798 | 110,183 | 158,244 | 109,898 | 1,456,528 |
| 2. นำเข้า | 35,390 | 12,530 | 4,950 | 33,630 | 20,610 | 15,500 | 24,520 | 26,220 | 18,600 | 24,200 | 27,500 | 15,210 | 258,860 |
| รวมทั้งสิ้น | 184,655 | 118,199 | 74,603 | 171,874 | 133,623 | 152,327 | 157,039 | 167,435 | 110,398 | 134,383 | 185,744 | 125,108 | 1,715,388 |

หมายเหตุ ข้อมูลยาสูบในประเทศ คสท. ส่วนยาสูบนำเข้าจาก สบช. 1

สถิติปริมาณไฟฟ้าที่เสียภาษี ปีงบประมาณ 2545

หน่วย : ล้านบาท

| ประเภท | ต.ค. | พ.ย. | ธ.ค. | ม.ค. | ก.พ. | มี.ค. | เม.ย. | พ.ค. | มิ.ย. | ก.ค. | ส.ค. | ก.ย. | รวมทั้งสิ้น |
|-------------|---------|---------|---------|---------|---------|---------|---------|---------|---------|---------|---------|---------|-------------|
| 1. ในประเทศ | - | 215,180 | 215,180 | 215,680 | 215,180 | 269,493 | 268,830 | 268,830 | 268,830 | 268,830 | 268,830 | 268,830 | 2,743,693 |
| 2. นำเข้า | 120,000 | 120,000 | 240,000 | 120,000 | 120,000 | 120,000 | 120,000 | 397,160 | 120,000 | 120,000 | 120,000 | 132,000 | 1,849,160 |
| รวมทั้งสิ้น | 120,000 | 335,180 | 455,180 | 335,680 | 335,180 | 389,493 | 388,830 | 665,990 | 388,830 | 388,830 | 388,830 | 400,830 | 4,592,853 |

สถิติปริมาณเรือที่เสียภาษี ปีงบประมาณ 2545

หน่วย : ลำ

| ประเภท | ต.ค. | พ.ย. | ธ.ค. | ม.ค. | ก.พ. | มี.ค. | เม.ย. | พ.ค. | มิ.ย. | ก.ค. | ส.ค. | ก.ย. | รวมทั้งสิ้น |
|-------------|------|------|------|------|------|-------|-------|------|-------|------|------|------|-------------|
| 1. ในประเทศ | 2 | 5 | 3 | - | 9 | 30 | 20 | 18 | 11 | 7 | 8 | 12 | 125 |
| 2. นำเข้า | - | 2 | 5 | 8 | 6 | 16 | 4 | 75 | 10 | 21 | 7 | 16 | 170 |
| รวมทั้งสิ้น | 2 | 7 | 8 | 8 | 15 | 46 | 24 | 93 | 21 | 28 | 15 | 28 | 295 |

กิจกรรมเด่น ในรอบปี



» นายวิระชัย ต้นติกุล อธิบดีกรมสรรพสามิต เดินทางมาปฏิบัติราชการ และสักการะสิ่งศักดิ์สิทธิ์ประจำกรม วันที่ 1 ตุลาคม 2544

» กรมสรรพสามิตนำผ้ากฐินพระราชทานไปทอดถวาย ณ วัดอุดมธานี อำเภอเมืองนครนายก จังหวัดนครนายก วันที่ 26 ตุลาคม 2544

กิจกรรมเด่น ในรอบปี



» การประชุมสัมมนาผู้บริหารระดับสูงของกรมสรรพสามิต ครั้งที่ 1 ประจำปี 2545 ณ โรงแรมแอมบาสเดอร์ ซิตี้ จอมเทียน พัทยา ตั้งแต่วันที่ 9 ถึง วันที่ 11 พฤศจิกายน 2544

» กรมสรรพสามิตนำกำลังเข้าตรวจค้นจับกุมแหล่งผลิตบุหรี่ก๊ากเรตต่างประเทศปลอมรายใหญ่ ที่อำเภอกระทุ่มแบน จังหวัดสมุทรสาคร ได้ของกลางเป็นบุหรี่ก๊ากเรตต่างประเทศกว่า 400,000 ของ วันที่ 10 พฤศจิกายน 2544

กิจกรรมเด่น ในรอบปี



» พิธีตักบาตรพระสงฆ์ร้อยมเกล้าฯ ถวายเป็นพระราชกุศลแด่พระบาทสมเด็จพระเจ้าอยู่หัวฯ เนื่องในวโรกาสเฉลิมพระชนมพรรษา 5 ธันวาคม 2544 ณ กรมสรรพสามิต วันที่ 3 ธันวาคม 2544

» พิธีถวายสัตย์ปฏิญาณเพื่อเป็นข้าราชการที่ดีและพลังของแผ่นดิน เนื่องในวโรกาสเฉลิมพระชนมพรรษา พระบาทสมเด็จพระเจ้าอยู่หัวฯ 5 ธันวาคม 2544 ณ ห้องประชุม 5 กรมสรรพสามิต วันที่ 3 ธันวาคม 2544

กิจกรรมเด่น ในรอบปี



» พิธีเดินเทิดพระเกียรติและจุดเทียนถวายพระพรเนื่องในวโรกาส
เฉลิมพระชนมพรรษา พระบาทสมเด็จพระเจ้าอยู่หัว
ฯ มณฑลพิธีท้องสนามหลวง วันที่ 5 ธันวาคม 2544



กิจกรรมเด่น ในรอบปี



» นายสมคิด จาตุศรีพิทักษ์ รองนายกรัฐมนตรี และรัฐมนตรีว่าการกระทรวงการคลัง มอบหมายนโยบายให้กับผู้บริหารระดับสูง ของกระทรวงการคลัง ณ ห้องประชุมกระทรวงการคลัง วันที่ 3 มกราคม 2545

» กรมสรรพสามิตจัดกิจกรรมเนื่องในวันคล้ายวันสถาปนากรมสรรพสามิต ปีที่ 70 วันที่ 15 กุมภาพันธ์ 2545

กิจกรรมเด่น ในรอบปี



» กรมสรรพสามิตร่วมออกบูธและจัดนิทรรศการในงานกาชาดประจำปี 2545 ณ สวนอัมพร ตั้งแต่วันที่ 17 ถึงวันที่ 26 กุมภาพันธ์ 2545

» นายวราเทพ รัตนากร รัฐมนตรีช่วยว่าการกระทรวงการคลัง เป็นประธานการประชุม การติดตามผลการดำเนินงานตามนโยบายของรัฐบาล ณ ห้องประชุมกระทรวงการคลัง วันที่ 21 มีนาคม 2545

กิจกรรมเด่น ในรอบปี



» การประชุมสัมมนาผู้บริหารระดับสูงของกรมสรรพสามิต ครั้งที่ 2 ประจำปี 2545 ณ โรงแรมริเจนท์ เขตอำเภ จังหวัดเพชรบุรี ตั้งแต่วันที่ 27 ถึง วันที่ 28 เมษายน 2544



» กรมสรรพสามิตแสดงผลงานในการจัดเก็บภาษีและการป้องกันและปราบปรามสินค้าที่หลีกเลี่ยงการชำระภาษีสรรพสามิต ในรอบครึ่งปีแรกของปีงบประมาณ 2545 ณ ห้องประชุมกระทรวงการคลัง วันที่ 1 พฤษภาคม 2545



» ร้อยเอกสุชาติ เขาวินิชย์ รัฐมนตรีช่วยว่าการกระทรวงการคลัง ตรวจเยี่ยมและมอบนโยบายให้กับกรมสรรพสามิต วันที่ 6 มิถุนายน 2545



» กรมสรรพสามิตนำกำลังเข้าตรวจค้นจับกุมแหล่งผลิตสุราปลอม ได้ผู้ต้องหาและน้ำสุราปลอมกว่า 4 แสนลิตร ที่อำเภอคลองหลวง จังหวัดปทุมธานี วันที่ 27 มิถุนายน 2545

กรมสรรพสามิต

ถนนนครไชยศรี เขตดุสิต กรุงเทพฯ 10300

โทร. 0-2241-5600-19

WEB SITE : www.exd.mof.go.th