

พระราชกฤษฎีกา

กำหนดเขตที่ดิน ในท้องที่ตำบลร่องเคาะ อำเภอวังเหนือ
ตำบลแม่สุก อำเภอแจ้ห่ม และตำบลแจ้ซ้อน อำเภอเมืองปาน จังหวัดลำปาง
ให้เป็นเขตปฏิรูปที่ดิน

พ.ศ. ๒๕๓๗

ภูมิพลอดุลยเดช ป.ร.

ให้ไว้ ณ วันที่ ๒๕ เมษายน พ.ศ. ๒๕๓๗

เป็นปีที่ ๔๕ ในรัชกาลปัจจุบัน

พระบาทสมเด็จพระปรมินทรมหาภูมิพลอดุลยเดช มีพระบรมราชโองการโปรดเกล้าฯ ให้
ประกาศว่า

โดยที่เป็นการสมควรกำหนดเขตที่ดิน ในท้องที่ตำบลร่องเคาะ อำเภอวังเหนือ ตำบลแม่สุก
อำเภอแจ้ห่ม และตำบลแจ้ซ้อน อำเภอเมืองปาน จังหวัดลำปาง ให้เป็นเขตปฏิรูปที่ดิน

อาศัยอำนาจตามความในมาตรา ๑๗๕ ของรัฐธรรมนูญแห่งราชอาณาจักรไทย และมาตรา ๒๕
วรรคหนึ่ง แห่งพระราชบัญญัติการปฏิรูปที่ดินเพื่อเกษตรกรรม พ.ศ. ๒๕๑๘ จึงทรงพระกรุณาโปรดเกล้าฯ ให้
ตราพระราชกฤษฎีกาขึ้นไว้ ดังต่อไปนี้

มาตรา ๑ พระราชกฤษฎีกานี้เรียกว่า “พระราชกฤษฎีกากำหนดเขตที่ดิน ในท้องที่ตำบลร่องเคาะ
อำเภอวังเหนือ ตำบลแม่สุก อำเภอแจ้ห่ม และตำบลแจ้ซ้อน อำเภอเมืองปาน จังหวัดลำปาง ให้เป็น
เขตปฏิรูปที่ดิน พ.ศ. ๒๕๓๗”

มาตรา ๒ พระราชกฤษฎีกานี้ให้ใช้บังคับตั้งแต่วันถัดจากวันประกาศในราชกิจจานุเบกษา
เป็นต้นไป



LIRT

มาตรา ๓ ให้ที่ดินในท้องที่ตำบลร่องเคาะ อำเภอวังเหนือ ตำบลแม่สุก อำเภอแจ้ห่ม และ ตำบลแจ้ซ้อน อำเภอเมืองปาน จังหวัดลำปาง ภายในแนวเขตตามแผนที่ท้ายพระราชกฤษฎีกานี้ เป็นเขตปฏิรูปที่ดิน

มาตรา ๔ ให้รัฐมนตรีว่าการกระทรวงการคลัง รัฐมนตรีว่าการกระทรวงเกษตรและสหกรณ์ และรัฐมนตรีว่าการกระทรวงมหาดไทยรักษาการตามพระราชกฤษฎีกานี้

ผู้รับสนองพระบรมราชโองการ

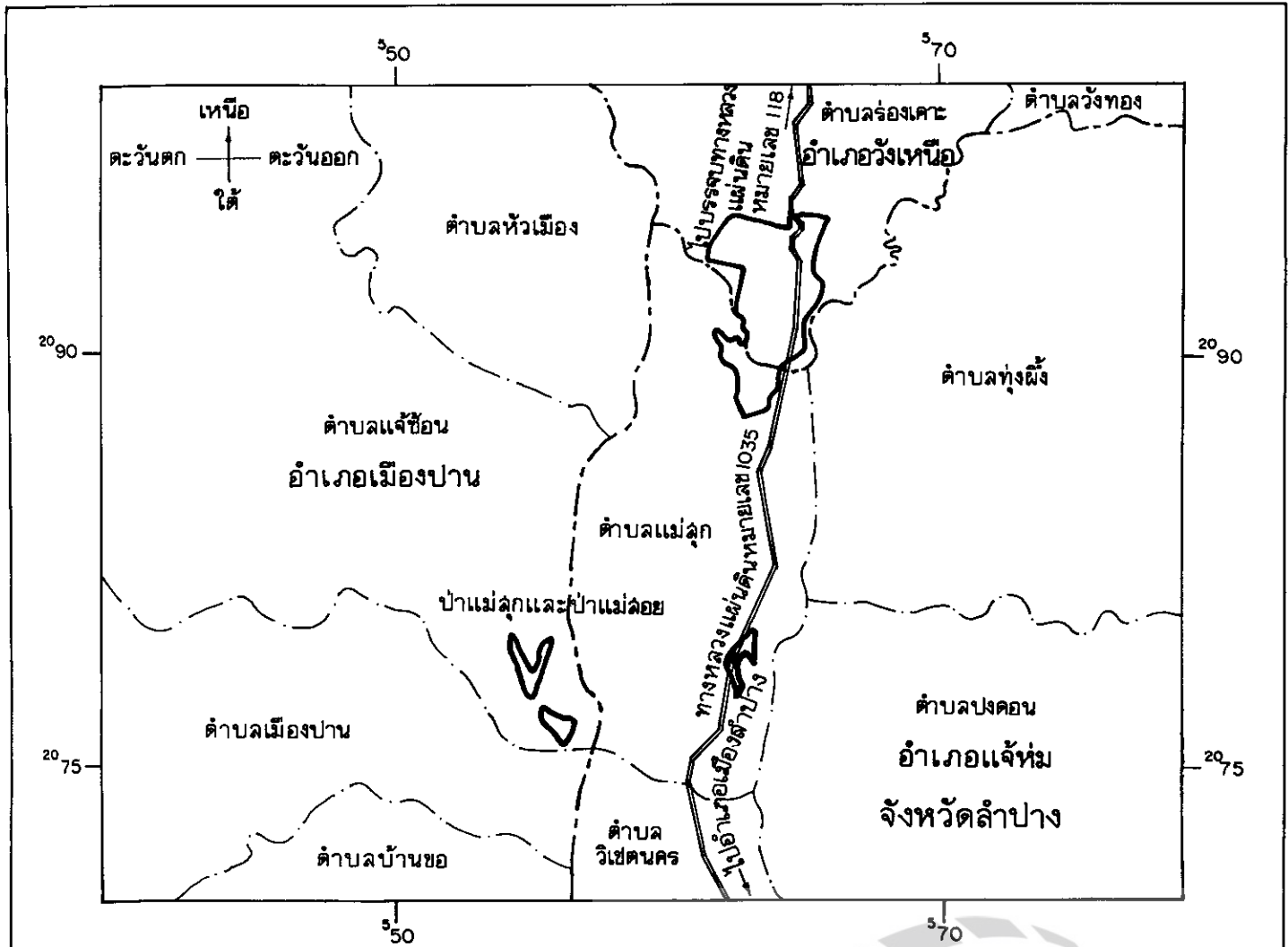
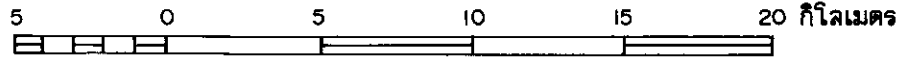
ชวน หลีกภัย

นายกรัฐมนตรี

แผนที่ท้ายพระราชกฤษฎีกา
กำหนดเขตที่ดิน ในท้องที่ตำบลร่องเคาะ อำเภอวังเหนือ ตำบลแม่สุก อำเภอแจ้ห่ม
และตำบลแจ้ซ้อน อำเภอเมืองปาน จังหวัดลำปาง
ให้เป็นเขตปฏิรูปที่ดิน

พ.ศ. 2537

มาตราส่วน 1 : 250,000



เครื่องหมาย

- แนวเขตปฏิรูปที่ดิน
- - - - - เขตอำเภอ
- . - . - เขตตำบล
- ===== ทางหลวง

(นายสุรพล เพชรล่อม)

ผู้อำนวยการกองจัดการปฏิรูปที่ดิน



Legislative Institution (นายประเสริฐพันธุ์ พิพัฒน์กุล) and

เลขาธิการสำนักงานการปฏิรูปที่ดินเพื่อเกษตรกรรม

หมายเหตุ :- เหตุผลในการประกาศใช้พระราชกฤษฎีกานี้ คือ เนื่องจากในท้องที่ตำบลร่องเคาะ อำเภอวังเหนือ ตำบลแม่สุก อำเภอแจ้ห่ม และตำบลแจ้ซ้อน อำเภอเมืองปาน จังหวัดลำปาง มีเกษตรกรผู้ไม่มีที่ดินประกอบเกษตรกรรมเป็นของตนเอง หรือมีที่ดินเล็กน้อยไม่เพียงพอแก่การครองชีพ หรือต้องเช่าที่ดินของผู้อื่นประกอบเกษตรกรรมอยู่เป็นจำนวนมาก สมควรกำหนดเขตที่ดินในท้องที่ดังกล่าวให้เป็นเขตปฏิรูปที่ดิน จึงจำเป็นต้องตราพระราชกฤษฎีกานี้