



เอกสารข่าวสารงานวิจัยและพัฒนา

Research and Development Newsletter

ปีที่ ๑๐ ฉบับที่ ๑๐๓ ประจำเดือนมีนาคม ๒๕๕๔



งานวิจัยและพัฒนา

เรื่อง การปลูกฝังคุณธรรมจริยธรรมในประเทศไทย :
หน้าที่นี้เป็นของใคร

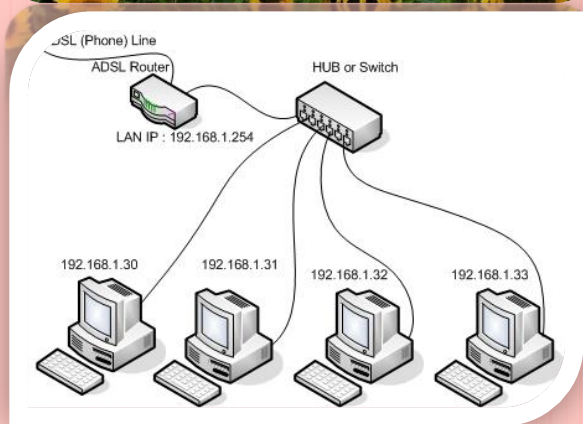
เรื่อง ความต้องการโอนย้ายของข้าราชการ
สำนักงานเลขาธิการสภาผู้แทนราษฎร

เรื่อง นวัตกรรมการบริหารงานวิจัยการสร้างชุมชนความรู้
เพื่อรองรับการวิจัยเชิงพื้นที่

บทความที่น่าสนใจ

เรื่อง กฎหมายนิวเคลียร์เพื่อโรงไฟฟ้านิวเคลียร์ของ
ประเทศไทยในอนาคต

เรื่อง อัตราส่วนสมาชิกสภาผู้แทนราษฎรสตรี
ในสภาผู้แทนราษฎรไทย



รอบรู้นอกสภา

เรื่อง การสนับสนุนระบบเชื่อมโยงข้อมูลผลงานวิจัยข้ามหน่วยงานของ ๑๑ หน่วยงาน
และพิธีเปิดเว็บไซต์ห้องสมุดอิเล็กทรอนิกส์สภา

เรียนรู้กับวิจัย

เรื่อง จรรยาบรรณนักวิจัย

ปิดท้ายวิจัย

MOU

เป็นศูนย์ข้อมูลแห่งการเรียนรู้ ยึดหลักธรรมาภิบาล

วิชาการนำสมัย จิตใจให้บริการ สนับสนุนสถาบันนิติบัญญัติ



LI RT

กลุ่มงานวิจัยและพัฒนา สำนักวิชาการ
Legislative Institutional Repository of Thailand

สำนักงานเลขาธิการสภาผู้แทนราษฎร

เอกสารข่าวสารงานวิจัยและพัฒนา
Research and Development Newsletter

ปีที่ ๑๐ ฉบับที่ ๑๐๓

ประจำเดือน มีนาคม ๒๕๕๔

วัตถุประสงค์

เพื่อเผยแพร่และประชาสัมพันธ์ข้อมูล ข่าวสาร
ด้านการวิจัยและพัฒนา ซึ่งเป็นการเพิ่มพูนความรู้
ให้แก่บุคคลในวงงานรัฐสภา อันเป็นประโยชน์ต่อ
การปฏิบัติงานด้านนิติบัญญัติ

กลุ่มงานวิจัยและพัฒนา
สำนักวิชาการ
สำนักงานเลขาธิการสภาผู้แทนราษฎร
ถนนประดิพัทธ์ เขตพญาไท
กรุงเทพมหานคร ๑๐๔๐๐
โทรศัพท์ ๐ ๒๒๔๔ ๒๐๖๗ - ๘
โทรสาร ๐ ๒๒๔๔ ๒๐๖๒

ที่ปรึกษา

นายจรุ พันธ์เป็รื่อง
รองเลขาธิการสภาผู้แทนราษฎร
นางวิจิตรภา วัชรภรณ์
ผู้อำนวยการสำนักวิชาการ

บรรณาธิการบริหาร

นางสาวจิรพรรณ กาญจนอุดม
ผู้อำนวยการกลุ่มงานวิจัยและพัฒนา

หัวหน้ากองบรรณาธิการ

นายฐากร จุลินทร

ผู้ช่วยหัวหน้ากองบรรณาธิการ

นางสาวนารีลักษณ์ ศิริวรรณ (ฝ่ายบทความ)
นายสิริสร กระแสร์สุนทร (ฝ่ายวิจัย)
นางสาวปรียวรรณ สุวรรณสุนย์ (ฝ่ายวิชาการ)

กองบรรณาธิการ

นายจันทมร สีหาบุญลี
นางสาวปิยะวรรณ ปานโต
นางสาววิมลรักษ์ ศานติธรรม
นางสาวอัญชลี จวงจันทร์

ผู้จัดพิมพ์

นางสาวธัญธิดา หาเรือนศรี
นางณัฐชานันท์ หนูทองอินทร์

ฝ่ายเผยแพร่

นางภักดิ์กัญญา มากห้องไทร



บทบรรณาธิการ

เอกสารข่าวสารงานวิจัยและพัฒนาฉบับนี้ เป็นฉบับที่ ๑๐๓ ปีที่ ๑๐ ประจำเดือนมีนาคม พ.ศ. ๒๕๕๔ โดยที่เดือนมีนาคมเป็นเดือนที่สามของปีปฏิทินที่มีวันสำคัญทั้งในระดับประเทศ เช่น วันที่ ๕ มีนาคมซึ่งเป็นวันนักข่าวหรือวันสื่อสารมวลชนแห่งชาติที่มีจุดเริ่มต้นจากวันสถาปนาสมาคมนักข่าวแห่งประเทศไทย เพื่อเป็นช่วงเวลาสำหรับการสร้างความตระหนักถึงบทบาทที่สำคัญของนักข่าวที่ได้รับการคุ้มครองสิทธิเสรีภาพในการรายงานข่าวหรือรายงานข้อเท็จจริงต่อสังคม และวันสำคัญในระดับสากลคือ วันที่ ๘ มีนาคมซึ่งเป็นวันสตรีสากล เพื่อเป็นช่วงเวลาสำหรับการเฉลิมฉลองและสร้างความตระหนักในการส่งเสริมบทบาทและสถานภาพสตรี รวมทั้งรณรงค์ให้มีการยกเลิกอุปสรรคด้านกฎหมาย นโยบาย และมาตรการต่าง ๆ สำหรับการสนับสนุนให้มีความเสมอภาคระหว่างชายและหญิงให้เท่าเทียมกัน อนึ่ง วันสตรีไทยมีในวันที่ ๘ มีนาคมแต่เป็นวันที่ ๑ สิงหาคม

สำหรับสาระสำคัญของเอกสารข่าวฯ ฉบับนี้จะให้ความสำคัญในเรื่องวงงานรัฐสภา เช่น งานวิจัยเรื่อง ความต้องการโอนย้ายของข้าราชการสำนักงานเลขาธิการสภาผู้แทนราษฎร ที่ชี้ให้เห็นถึงแนวโน้มของจำนวนและอัตราการโอนย้ายฯ ที่เพิ่มขึ้นทุกปีโดยผลการวิจัยสรุปได้ว่ากลุ่มตัวอย่างจากการสำรวจมีความต้องการในระดับปานกลางสำหรับโอนย้ายด้วยสาเหตุด้านครอบครัว นอกจากนี้ คอลัมน์รอบคุณเอกสภาได้นำเสนอผลการสัมมนาเรื่อง **“การสนับสนุนระบบเชื่อมโยงข้อมูลผลงานวิจัยข้ามหน่วยงานของ ๑๑ หน่วยงาน”** ซึ่งเป็นความร่วมมือของหน่วยงานต่าง ๆ เช่น สำนักงานคณะกรรมการวิจัยแห่งชาติ สำนักงานเลขาธิการสภาผู้แทนราษฎร หรือสำนักงานเลขาธิการวุฒิสภา ในการสร้างเครือข่ายทางอิเล็กทรอนิกส์ ที่เป็นขุมปัญหาด้านวิชาการในการสร้างฐานข้อมูลการวิจัย สำหรับสนับสนุนการทำงานของผู้บริหารหรือสนับสนุนข้อมูลวิชาการแก่นักวิจัย อีกทั้งยังเป็นประโยชน์ในการหลีกเลี่ยงปัญหาการวิจัยที่ซ้ำซ้อนในหัวข้อเดียวกันอีกด้วย

ทั้งนี้ กองบรรณาธิการตระหนักดีว่า ความมีคุณภาพของการปฏิบัติงานในฐานะนักวิจัยเป็นเรื่องที่สำคัญอย่างยิ่ง แต่ถ้าหากนักวิจัยผู้ใดที่ไม่มีจรรยาบรรณหรือขาดคุณธรรม และนำความรู้ความสามารถด้านการวิจัยที่มีอยู่ไปตอบสนองผลประโยชน์ส่วนตนในทางที่ไม่ถูกต้องโดยเจตนาแล้วจะทำให้งานวิจัยที่ดำเนินการโดยนักวิจัยผู้นั้นไม่เพียงแต่ไม่ก่อให้เกิดประโยชน์ แต่อาจเป็นผลกระทบในทางลบต่อสังคมได้ จึงภูมิใจนำเสนอชุดความรู้เรื่อง **“เรียนรู้กับวิจัย”** ที่ได้เผยแพร่มาหลายฉบับแล้วและจะยุติตอนสุดท้ายในฉบับนี้ สำหรับหัวข้อ **“จรรยาบรรณนักวิจัย”**

หัวหน้ากองบรรณาธิการ



LIRT

Legislative Institutional Repository of Thailand

สารบัญ

หน้า

งานวิจัยและพัฒนา

- เรื่อง การปลูกฝังคุณธรรมจริยธรรมในประเทศไทย : หน้าที่นี้เป็นของใคร
เรียบเรียงโดย จันทมร สีหาบุญลี ๑
- เรื่อง ความต้องการโอนย้ายของข้าราชการสำนักงานเลขาธิการสภาผู้แทนราษฎร
เรียบเรียงโดย สิทธิสร กระแสร์สุนทร ๑๐
- เรื่อง นวัตกรรมการบริหารงานวิจัยการสร้างชุมชนความรู้เพื่อรองรับการวิจัยเชิงพื้นที่
เรียบเรียงโดย วิมลรักษ์ ศานติธรรม ๑๕

บทความที่น่าสนใจ

- เรื่อง กฎหมายนิวกเคลียร์เพื่อโรงไฟฟ้านิวเคลียร์ของประเทศไทยในอนาคต
ปริยวรรณ สุวรรณสุนย์ ๒๐
- เรื่อง อัตราส่วนสมาชิกสภาผู้แทนราษฎรสตรีในสภาผู้แทนราษฎรไทย
ฐาภกร จุลินทร ๒๕

รอบรู้นอกสภา

- การสนับสนุนระบบเชื่อมโยงข้อมูลผลงานวิจัยข้ามหน่วยงานของ ๑๑ หน่วยงาน
และพิธีเปิดเว็บไซต์ห้องสมุดอิเล็กทรอนิกส์วุฒิสภา
อัญชลี จวงจันทร์ ๓๒

เรียนรู้กับวิจัย

- จรรยาบรรณนักวิจัย
นารีลักษณ์ ศิริวรรณ ๓๖

พบปะนักวิจัย

- อาจารย์เพลินใจ แต่เกษม
ปิยะวรรณ ปานโต ๓๙

ปิดท้ายวิจัย

- MOU
จันทมร สีหาบุญลี ๔๓



การปลูกฝังคุณธรรมจริยธรรมในประเทศไทย : หน้าที่นี้เป็นของใคร

วิจัยโดย รองศาสตราจารย์ ดร. สายฤดี วรกิจโกคาทร และคณะ



คุณธรรมจริยธรรมมีความสำคัญและจำเป็นต้องมีในมนุษย์มาทุกยุคทุกสมัย โดยเฉพาะสังคมในยุคปัจจุบันและในอนาคตที่สัมพันธ์กับสภาพปัจจุบัน เช่น การเข้าสู่ยุคสังคมผู้สูงวัย ภาวะโลกร้อน ความเสื่อมสภาพของทรัพยากรโลก เทคโนโลยีการสื่อสารที่ไม่มีระบบของการควบคุมความถูกต้อง หรือพื้นที่การนำเสนอบนสื่อต่าง ๆ ที่ยังไม่ได้รับการควบคุม การขาดองค์ความรู้หรือตัวอย่าง และงบประมาณในการจัดระเบียบสังคม ทั้งหมดนี้มาสู่อาการที่มีมิติด้านสถาบันครอบครัว มิติสถาบันทางการศึกษา มิติสถาบันทางศาสนา “ตามไม่ทัน” ทั้งนี้ ในอดีตสถาบันเหล่านี้ได้มีบทบาทในการปลูกฝังคุณธรรมจริยธรรมให้กับสังคมไทยมายาวนาน แต่ในยุคปัจจุบันซึ่งมีความก้าวหน้าทางด้านวิทยาศาสตร์และเทคโนโลยีเป็นอย่างมาก ด้วยการสื่อสารที่สามารถส่งข้อมูลข่าวสารถึงกันอย่างรวดเร็วนี้ ทำให้วิถีชีวิตเปลี่ยนไปตามบริบทของสังคม สภาพแวดล้อม และความเปลี่ยนแปลงทางวัฒนธรรมในทุก ๆ ด้าน สถาบันหลักที่ทำหน้าที่ในการปลูกฝังคุณธรรมจริยธรรมให้กับสมาชิกของสังคมไม่ได้มีเพียงสถาบันหลักทั้งสามดังที่กล่าวแล้วเท่านั้น หากแต่ยังต้องการการเสริมพลังจากสถาบันอื่น ๆ ในสังคมทั้งองคาพยพ ได้แก่ สถาบันการเมืองการปกครอง องค์กรธุรกิจ ชุมชน ท้องถิ่น สื่อและสื่อสารมวลชน เป็นต้น

อย่างไรก็ตาม ในระยะเวลาที่ผ่านมา มีบุคคลในหลายหน่วยงาน หลายองค์กร ที่ได้ลงมือปฏิบัติในการปลูกฝังคุณธรรมจริยธรรม ด้วยรูปแบบและกระบวนการ ที่หลากหลาย ซึ่งมีทั้งที่ประสบผลสำเร็จให้เห็นเป็นรูปธรรมและมีการต่อยอดขยายผลแล้วก็ตาม ในขณะที่เดียวกันก็มีหลายหน่วยงานที่ยังมีข้อจำกัดและต้องการการพัฒนาต่อไป การนำเสนอครั้งนี้จึงได้รวบรวมและวิเคราะห์ว่าสถาบันหลักหรือองคาพยพทั้ง ๗ นี้ มีรูปแบบกระบวนการ ปัจจัยที่ทำให้ประสบความสำเร็จ และอุปสรรคในการปลูกฝังคุณธรรมจริยธรรม อย่างไรบ้าง

วัตถุประสงค์การวิจัย

๑. ศึกษาคุณลักษณะด้านคุณธรรมจริยธรรมของประชาชนชาวไทย
๒. ศึกษารูปแบบ และกระบวนการปลูกฝังคุณธรรม จริยธรรมที่ดำเนินการในประเทศไทย
๓. วิเคราะห์ปัจจัยแวดล้อมต่าง ๆ ที่มีอิทธิพลต่อการปลูกฝังคุณธรรมจริยธรรมในประเทศไทย
๔. ให้ข้อเสนอแนะเชิงนโยบายและ มาตรการที่จะนำไปสู่การปฏิบัติด้านคุณธรรมจริยธรรมอย่างเป็นรูปธรรม บนพื้นฐานของทฤษฎีพัฒนาการมนุษย์

วิธีการศึกษาวิจัย

การวิเคราะห์ข้อมูลสำหรับนำเสนอในครั้งนี้ ใช้ข้อมูลส่วนหนึ่งจากการเก็บข้อมูลเชิงคุณภาพของโครงการฯ เท่านั้น การวิจัยนี้ใช้วิธีวิจัย ๒ แนวทางหลักคือ

๑. **สัมภาษณ์ระดับลึก (In-depth Interview)** กลุ่มตัวอย่าง ซึ่งเป็นผู้นำทางความคิดหรือผู้ที่มีความโดดเด่นในการเป็นผู้มีคุณธรรมจริยธรรมสูงเป็นที่ยอมรับของสังคมในวงกว้าง และเป็นผู้ที่ประสบความสำเร็จในการปลูกฝังคุณธรรมจริยธรรมในแต่ละมิติ/สถาบัน โดยใช้แนวคำถามจำนวน ๗ แบบ เพื่อให้สอดคล้องกับ ๗ มิติ/สถาบัน ได้แก่ สถาบันครอบครัว สถาบันการศึกษา สถาบันศาสนา สถาบันการเมืองการปกครอง องค์กรธุรกิจ ชุมชนท้องถิ่น สื่อและสื่อสารมวลชน จำนวนทั้งสิ้น ๗๒ คน

๒. **สนทนากลุ่ม (Focus Group Discussion)** กลุ่มตัวอย่างคือ กลุ่มผู้นำทางความคิดหรือกลุ่มผู้ที่มีความโดดเด่นในการเป็นผู้มีคุณธรรมจริยธรรมสูงและเป็นผู้ที่มีผลงานในการดำเนินกิจกรรมเพื่อปลูกฝังคุณธรรมจริยธรรมเป็นที่ยอมรับของสังคมในวงกว้าง ในแต่ละมิติ/สถาบัน โดยใช้แนวคำถามที่ผู้วิจัยสร้างขึ้นควบคู่กับแบบประเมินแนวโน้มพฤติกรรมจริยธรรมของเด็กและเยาวชนไทย จำนวนทั้งสิ้น ๑๐ กลุ่ม จาก ๔ สถาบัน ดังนี้ สถาบันศาสนาจำนวน ๑ กลุ่ม สถาบันครอบครัว จำนวน ๓ กลุ่ม สถาบันการศึกษา จำนวน ๕ กลุ่ม ชุมชนท้องถิ่น จำนวน ๑ กลุ่ม

ผลการศึกษา

จากการศึกษาวิจัยการวิเคราะห์คุณลักษณะด้านคุณธรรมจริยธรรมของคนไทย รูปแบบกระบวนการการปลูกฝังคุณธรรมจริยธรรม และปัจจัยที่มีอิทธิพลต่อความสำเร็จของการปลูกฝังคุณธรรมจริยธรรม ที่ทำการศึกษาเชิงคุณภาพในครั้งนี้ ได้ทำการรวบรวมและวิเคราะห์ข้อมูลของบุคคลและองค์กรที่ได้ปฏิบัติงานในการปลูกฝังคุณธรรมจริยธรรมให้กับประชากรในสังคมไทย ในระหว่างแผนพัฒนาเศรษฐกิจและสังคมแห่งชาติ ฉบับที่ ๘ ถึงฉบับที่ ๑๐ พบว่า บุคคลหรือองค์กรที่ทำการศึกษาครั้งนี้ เป็นบุคคลหรือองค์กรที่ได้ทำงานด้านการปลูกฝังคุณธรรมจริยธรรม สร้างคนดีให้สังคมไทยมานานแล้ว และยังได้รับการยอมรับโดยทั่วไปว่าเป็นต้นแบบของผู้มีคุณธรรมจริยธรรม ประสบความสำเร็จเป็นที่ยอมรับในสังคมทั่วไป ซึ่งอยู่ใน ๗ มิติ/สถาบันหลักของสังคม ได้แก่ สถาบันครอบครัว สถาบันการศึกษา สถาบันศาสนา สถาบันการเมืองการปกครอง องค์กรธุรกิจ ชุมชนท้องถิ่น สื่อและสื่อสารมวลชน อย่างไรก็ตามในสถาบันต่าง ๆ นั้น มีทั้งบุคคลหรือหน่วยงานที่ดำเนินการในรูปแบบต่าง ๆ และประสบผลสำเร็จ ในขณะเดียวกันก็พบว่า ยังมีบางสถาบันที่ยังไม่ได้ลงมือปฏิบัติ อย่างเป็นรูปธรรม ซึ่งจะได้นำเสนอผลการวิเคราะห์โดยสังเขปดังต่อไปนี้



LIRT

๑. สถาบันครอบครัว

สถาบันครอบครัว เป็นสถาบันแรกที่ทำหน้าที่ในการเลี้ยงดู อบรม บ่มเพาะและปลูกฝังคุณธรรมจริยธรรมให้กับสมาชิกในครอบครัว มาทุกยุคสมัย จากการวิเคราะห์ ทำให้ทราบว่าบุคคลที่ได้รับการยอมรับและยกย่องว่าเป็นผู้มีความคุณธรรมจริยธรรม และได้มีบทบาทในการปลูกฝังคุณธรรมจริยธรรมให้กับสังคมไทยต่อไปนั้น เป็นผู้ที่ได้รับการปลูกฝังคุณธรรมจริยธรรมดังนี้

๑.๑ คุณลักษณะด้านคุณธรรมจริยธรรมที่ได้รับการปลูกฝังในสถาบันครอบครัว พบว่ามีความหลากหลายของการปลูกฝังคุณธรรมในครอบครัว แต่มีคุณธรรมจริยธรรมที่พบว่าเป็นจุดร่วมกัน คือ ความเมตตากรุณา เอื้อเฟื้อเผื่อแผ่ ความกตัญญูกตเวทิตา ความเคารพและเชื่อฟังผู้ใหญ่ ความซื่อสัตย์สุจริต ความพอเพียง ประหยัด มัธยัสถ์ ความอดทนอดกลั้น ความมีสติสัมปชัญญะ ความไม่ประมาท ความเสียสละและเห็นแก่ประโยชน์ส่วนรวม

๑.๒ รูปแบบและกระบวนการในการปลูกฝังคุณธรรมจริยธรรมในสถาบันครอบครัว พบว่าการประพฤติตนปฏิบัติตนให้เป็นแบบอย่าง เป็นวิธีการปลูกฝังคุณธรรมจริยธรรมที่ได้ผลที่สุด และสามารถเริ่มต้นทำได้ง่ายที่สุด ซึ่งพบว่าคุณสมบัติหรือคุณลักษณะของผู้เป็นแบบอย่างที่ดีด้านคุณธรรมจริยธรรมนี้มักเป็นผู้ที่ยึดมั่นในหลักธรรมคำสอนของศาสนาที่ตนนับถือ มีการถ่ายทอดสู่รุ่นลูกหลาน ด้วยการพูดให้ฟัง ทำให้ดู อยู่ให้เห็น ดำเนินชีวิตประจำวันและทำความดีด้วยกัน มีการร่วมคิดร่วมทำกิจกรรมด้วยกัน ทั้งที่เป็นกิจกรรมสำหรับการฝึกตนในครอบครัว และกิจกรรมที่ออกไปทำนอกบ้านร่วมกัน ในขณะที่เดียวกันก็มีทั้งการให้รางวัลและการลงโทษ อยู่ในกระบวนการเดียวกัน โดยผลการวิจัยพบข้อบ่งชี้สำคัญในระดับบุคคล คือ บุคคลผู้มีความคุณธรรมและได้รับการยอมรับว่าเป็นผู้คุณธรรมดีเยี่ยม ล้วนเติบโตมาในครอบครัวที่มี “ต้นแบบคุณธรรม” ในช่วงปฐมวัย ซึ่งสามารถอธิบายกระบวนการเรียนรู้ของจิตสำนึกด้านคุณธรรมได้ ด้วยทฤษฎีพัฒนาการมนุษย์ เพราะการทำให้คู่สร้างควมน่าเชื่อถือได้มากกว่าการพูดให้ฟัง หรือการสอนโดยวิธีอื่น

ในสถาบันครอบครัว เราสามารถกล่าวโดยสรุปได้ว่า รูปแบบและกระบวนการปลูกฝังคุณธรรมจริยธรรมของครอบครัว พ่อแม่ผู้ปกครอง หรือผู้เลี้ยงในครอบครัวนั้น ต้องประพฤติปฏิบัติตนให้เป็นแบบอย่างที่ดีให้แก่ลูกหลาน ในขณะที่เดียวกันก็ต้องจัดสภาพแวดล้อมให้ลูกได้เรียนรู้คุณธรรมจริยธรรมเรื่องต่าง ๆ ด้วยการใช้ปฏิบัติ ฝึกฝนให้เกิดความซาบซึ้ง อิ่มเอมในคุณงามความดีที่ตนได้กระทำ เกิดความภาคภูมิใจและมั่นใจว่าการกระทำของตนเป็นสิ่งที่ถูกต้องดีงาม ซึ่งจะเป็นกำลังใจให้ประพฤติปฏิบัติต่อไปในอนาคต

๑.๓ ปัจจัยแวดล้อมที่มีผลต่อความสำเร็จของการปลูกฝังคุณธรรมในสถาบันครอบครัว พบว่า การมีแบบอย่างที่ดีของบุคคลในครอบครัว ที่ดำเนินชีวิตตามหลักคำสอนของศาสนาที่ตนนับถือ มีสัมพันธภาพที่ดีในครอบครัว มีความรัก ความเคารพ ให้เกียรติซึ่งกันและกันในครอบครัว มีการให้กำลังใจซึ่งกันและกัน เช่น ชมเชยกันในครอบครัว มีการพูดคุยกันด้วยความรักความเมตตาต่อกัน อย่างสม่ำเสมอ เป็นผลให้บุคคลที่เติบโตมาในครอบครัว ลักษณะนี้เป็นผู้มีความคุณลักษณะด้านคุณธรรมจริยธรรมที่พึงประสงค์และเสียสละเพื่อส่วนรวม

๒. สถาบันการศึกษา

สถาบันการศึกษาเป็นสถาบันลำดับรองลงจากสถาบันครอบครัว ที่ประชากรในสังคมในช่วงวัยเด็กและเยาวชน ต้องใช้ชีวิตส่วนใหญ่อยู่ที่นี้ จากการวิเคราะห์พบว่า สถาบันการศึกษาซึ่งประกอบด้วย

โรงเรียนทุกระดับ และมหาวิทยาลัย มีความพยายามในการปลูกฝังคุณธรรมจริยธรรมให้กับนักเรียนนักศึกษา ด้วยวิธีการที่ต่างกันไป ท่ามกลางกระแสคลื่นของสังคมบริโภคนิยม แต่โรงเรียนก็ได้มีความพยายาม ผู้นำสถานศึกษาได้พยายามทำงานกันด้วยความรัก ความเอาใจใส่ต่อนักเรียน ซึ่งเปรียบเสมือนลูกหลานของตน ผู้บริหารสถานศึกษาหลายท่านให้ข้อมูลว่า การทำงานในการปลูกฝังคุณธรรมจริยธรรมนี้ เห็นผลช้า หน่วยงานในระดับผู้บังคับบัญชายังให้การสนับสนุนน้อย อย่างไรก็ตาม พบว่าในความพยายามของโรงเรียนนั้นได้มุ่งปลูกฝังคุณธรรมจริยธรรม ดังนี้

๒.๑ คุณลักษณะด้านคุณธรรมจริยธรรมที่ได้รับการปลูกฝังในสถาบันการศึกษา จากการวิเคราะห์พบว่า มีคุณธรรมจริยธรรมที่ปลูกฝังให้กับนักเรียนโดยผ่านรูปแบบต่าง ๆ ได้แก่ ความกตัญญู ความมีวินัย ความรับผิดชอบ ความซื่อสัตย์ ความเมตตากรุณาเอื้อเฟื้อเผื่อแผ่ ความอดทน ความอ่อนน้อมถ่อมตน ความเสียสละและเห็นแก่ประโยชน์ส่วนรวม

๒.๒ รูปแบบและกระบวนการในการปลูกฝังคุณธรรมจริยธรรมในสถาบันการศึกษา พบว่า ในสถานศึกษาสามารถปลูกฝังคุณธรรมจริยธรรมได้หลากหลายรูปแบบ ทั้งนี้เพราะว่า มีความพร้อมทั้งด้านความรู้ และบุคลากร ซึ่งจากการศึกษาสรุปวิธีการและรูปแบบที่สถานศึกษา ดำเนินการด้วยวิธีกำหนดให้เป็นคุณค่าหลักประจำสถานศึกษา เช่น วิสัยทัศน์ ปรัชญา เป็นต้น มีการพัฒนาบุคคลต้นแบบในสถานศึกษา ผู้นำประพฤติตนเป็นแบบอย่าง และเล่าเรื่องราว ถ่ายทอดเรื่องราวของคุณงามความดีไปสู่นักเรียนในโรงเรียน ทำกิจกรรมที่เป็นความดีผ่านพิธีกรรมทางศาสนาร่วมกัน ให้นักเรียนจัดทำโครงการด้านคุณธรรมจริยธรรม ในรูปแบบต่าง ๆ ในขณะเดียวกันครูก็สอดแทรกคุณธรรมจริยธรรมไปในเนื้อหาวิชาที่สอน ทั้งนี้ ขึ้นอยู่กับความสามารถในการบูรณาการของครูด้วย เพราะในปัจจุบันไม่มีวิชาที่สอนด้านคุณธรรมจริยธรรมเป็นการเฉพาะ นอกจากนี้ยังมีการนำสื่อวิทยุ โทรทัศน์ เทคโนโลยีสารสนเทศต่าง ๆ มาใช้ในโรงเรียนอีกด้วย

๒.๓ ปัจจัยแวดล้อมที่มีผลต่อความสำเร็จของการปลูกฝังคุณธรรมในสถาบันการศึกษา พบว่า สถานศึกษานั้นต้องมีปรัชญาที่ชัดเจนในการที่จะสร้างคนดีให้สังคม ผู้บริหารต้องเป็นผู้มีคุณธรรมจริยธรรมอย่างแท้จริง ประพฤติตนเป็นแบบอย่างที่ดี อย่างเสมอต้นเสมอปลาย จนสามารถเกิดความศรัทธาจากผู้ใต้บังคับบัญชา ได้แก่ ครู อาจารย์ นักเรียน เมื่อมีศรัทธาแล้ว ทั้งครู นักเรียน และบุคลากรทุกท่าน ในสถานศึกษานั้น ๆ ให้ความร่วมมือในการทำกิจกรรมเพื่อปลูกฝังคุณธรรม ซึ่งอาจจะทำเป็นกิจกรรมหน้าเสาธง หรือสอดแทรกไปในทุกรายวิชาที่สอน ให้นักเรียนทำกิจกรรมในลักษณะโครงการ โดยมีครูเป็นที่ปรึกษา ตลอดจนมีการสร้างบรรยากาศของความรักความเมตตาต่อกันในโรงเรียน สภาพแวดล้อมในโรงเรียนมีความสุขสงบ นอกจากนี้ ยังต้องขยายผลสร้างเครือข่ายความร่วมมือไปยัง ผู้ปกครอง ชุมชน วัดหรือศาสนสถาน ธุรกิจเอกชน องค์กรปกครองส่วนท้องถิ่น สื่อมวลชนต่าง ๆ

๓. สถาบันศาสนา

สถาบันศาสนาเป็นสถาบันหลักในการอบรม บ่มเพาะ สมาชิกในสังคม ในการฝึกตนและน้อมนำเอาหลักธรรมคำสอนมาปฏิบัติในชีวิตประจำวัน ในการศึกษาครั้งนี้ได้สัมภาษณ์ผู้นำทางศาสนาที่มีบทบาทในการปลูกฝังคุณธรรมจริยธรรมทั้ง ๔ ศาสนา คือ ศาสนาพุทธ (สัมภาษณ์ทั้งพุทธบริษัทที่ ๑ ได้แก่ ภิกษุ ภิกษุณี อุบาสก อุบาสิกา) ศาสนาอิสลาม ศาสนาคริสต์ (ทั้งนิกายโรมันคาทอลิก และโปรเตสแตนต์) และศาสนาซิกข์ ในจำนวน ๔ ศาสนานี้ ศาสนาพุทธ ซึ่งเป็นศาสนาที่มีคนไทยนับถือมากที่สุดถึงร้อยละ ๙๓.๖ แต่กลับพบว่ามีความอ่อนด้อยกว่าศาสนาอื่นในประเด็นการปลูกฝังคุณธรรมจริยธรรมระยะ ๕๐ ปีที่ผ่านมา

แต่ผู้นำทางศาสนายังมีความพยายามอย่างเต็มที่ ภายใต้ข้อจำกัดของพลังในการขับเคลื่อนกิจกรรม จากการวิเคราะห์ที่ได้ข้อสรุปดังนี้

๓.๑ คุณลักษณะด้านคุณธรรมจริยธรรมที่ได้รับการปลูกฝังในสถาบันศาสนา ในความหลากหลายของหลักธรรมคำสอนนั้น ทั้ง ๔ ศาสนามีคุณธรรมที่พบว่าเป็นจุดร่วมกัน คือ ความรักความเมตตา กรุณา ความเอื้อเฟื้อเผื่อแผ่ ความมีวินัย ความเคารพทั้งต่อตนเอง สัตว์ และสรรพสิ่งบนโลก และความพอเพียง

๓.๒ รูปแบบและกระบวนการในการปลูกฝังคุณธรรมจริยธรรมในสถาบันศาสนา พบว่า ผู้นำศาสนาทั้งที่เป็นนักบวชและฆราวาส มีความพยายามในการเผยแพร่คำสอนในการปลูกฝังคุณธรรมจริยธรรม ให้กับศาสนิกของตน ในรูปแบบหลัก ๆ คือ การสอนโดยผู้นำศาสนาและจัดในศาสนสถาน ซึ่งมีวิธีการที่แตกต่างกันของระดับความลึกในการจัดกิจกรรม เช่น จัดการอบรมฝึกตน จัดการเรียนรู้ในเชิงทฤษฎี เป็นต้น อีกวิธีหนึ่งคือการทำกิจกรรมร่วมกับชุมชน ซึ่งเป็นขั้นของการนำอุทิศตน ด้านร่างกาย แรงใจ หรือที่เรียกว่า ทำงานจิตอาสาเพื่อชุมชน ในขั้นนี้เป็นการฝึกลดความเห็นแก่ตัว รักเพื่อนมนุษย์ และทำประโยชน์เพื่อสังคมโดยรวม อีกวิธีการหนึ่งคือเป็นการปรับตัวตามยุคสมัย ได้แก่ การนำเทคโนโลยีสารสนเทศ สื่อร่วมสมัยต่าง ๆ ทั้งสื่อสิ่งพิมพ์ วิทยุ โทรทัศน์ มาใช้เป็นช่องทางในการนำหลักธรรมคำสอนของศาสนา ไปสู่ศาสนิกของตน

๓.๓ ปัจจัยแวดล้อมที่มีผลต่อความสำเร็จของการปลูกฝังคุณธรรมในสถาบันศาสนา พบว่า ประการแรก ผู้นำศาสนาหรือนักบวชที่เป็นต้นแบบที่ดี มีภาวะความเป็นผู้นำและมีความคิดสร้างสรรค์ มีวิสัยทัศน์ที่ยาวไกล มีมนุษยสัมพันธ์ที่ดีกับผู้อื่นจะได้รับ ความเคารพ ยกย่อง ศรัทธาจากศาสนิกของตน ประการที่สองคือวิธีการที่นำเสนอการปลูกฝังคุณธรรมจริยธรรมนั้นต้องมีความหลากหลาย สามารถประยุกต์ให้เหมาะสมกับยุคสมัย ทันเหตุการณ์ และเข้าถึงผู้รับ ทั้งนี้ การได้รับการสนับสนุนจากหน่วยงาน และเครือข่ายจากหน่วยงาน และองค์กรต่าง ๆ เป็นปัจจัยสำคัญที่ทำให้เกิดพลังในการขับเคลื่อนในการทำงานที่สำคัญ

๔. สถาบันการเมืองการปกครอง สถาบันการเมืองการปกครองเป็นหน่วยหลักที่ควบคุมดูแลด้านนโยบายของสถาบันอื่น ๆ ในสังคม ทั้งระดับชาติ และระดับท้องถิ่น จากการศึกษาครั้งนี้ พบว่า

๔.๑ คุณลักษณะด้านคุณธรรมจริยธรรมที่ได้รับการปลูกฝังในสถาบันการเมืองการปกครอง นั้นพบว่า ในระดับชาติโดยเฉพาะอย่างยิ่งในฝ่ายนิติบัญญัติยังไม่มี การดำเนินการอย่างเป็นทางการเป็นรูปธรรม แต่ในเชิงเอกสารพบว่า มีการแต่งตั้งคณะกรรมการร่างประมวลจริยธรรมสำหรับผู้ดำรงตำแหน่งทางการเมือง และประมวลจริยธรรมสำหรับข้าราชการพลเรือน ถึงแม้ว่าไม่ใช่หน้าที่โดยตรงแต่ผู้ดำรงตำแหน่งทางการเมืองควรเป็นแบบอย่างที่ดีแก่เยาวชน ในด้านคุณธรรมจริยธรรม เช่น ความซื่อสัตย์ สุจริต ความรับผิดชอบในหน้าที่ และความเสียสละแก่ส่วนรวม

๔.๒ รูปแบบและกระบวนการในการปลูกฝังคุณธรรมจริยธรรมในสถาบันการเมืองการปกครอง พบว่า สถาบันการเมืองการปกครองไม่ได้มีหน้าที่โดยตรงต่อการปลูกฝังคุณธรรมจริยธรรม แต่ขึ้นอยู่กับจิตสำนึกของผู้ดำรงตำแหน่งทางการเมือง ที่จะทำตนเป็นแบบอย่างแก่เยาวชนในด้านความซื่อสัตย์และสำนึกรับผิดชอบต่อหน้าที่ และมีบทบาทในการสนับสนุนส่งเสริมคุณธรรมจริยธรรมในกลุ่มนักการเมือง ข้าราชการ เจ้าหน้าที่ของรัฐ สื่อมวลชน และการเมืองภาคประชาชน โดยจัดตั้งหน่วยงานเพื่อผลักดันการออกประมวลจริยธรรมในของคณะกรรมการต่าง โดยมีสาระสำคัญในการตรวจสอบจริยธรรมของบุคคลากรของหน่วยงานดังกล่าว และตั้งแต่ ปี พ.ศ. ๒๕๔๗ ได้มีการจัดตั้งศูนย์ส่งเสริมและพัฒนาพลังแผ่นดินเชิงคุณธรรม (ศูนย์คุณธรรม) ซึ่งเป็นหน่วยงานภายในของสำนักงานบริหารและพัฒนาองค์ความรู้(องค์การมหาชน) ให้เป็น

หน่วยงานที่มีพันธกิจในการเสริมสนับสนุน เชื่อมประสาน เพิ่มพลังเครือข่ายในการพัฒนาคุณธรรมจริยธรรมที่เป็นการรวมพลัง ยกระดับ แพร่ขยายในบริบทต่าง ๆ ในทุกภาคส่วนของสังคมไทย

๔.๓ ปัจจัยแวดล้อมที่มีผลต่อความสำเร็จของการปลูกฝังคุณธรรมในสถาบันการเมือง
การปกครอง พบว่า การที่นักการเมืองประพฤติตนเป็นแบบอย่างในการเป็นผู้ที่ทำงานด้วยความซื่อสัตย์สุจริต เป็นผู้ที่มีประสิทธิภาพในการทำงาน เพื่อผลประโยชน์โดยรวมของประเทศ ภายใต้การกำหนดประมวลจริยธรรมองค์กร และความเข้มแข็งของการรวมพลังภาคประชาชนที่สามารถตรวจสอบนักการเมืองได้นั้นเป็นปัจจัยสำคัญต่อความสำเร็จ

๕. องค์กรธุรกิจ พบว่า ในองค์กรที่มีการทำธุรกิจคุณธรรมนั้น คือองค์กรธุรกิจที่ทำประโยชน์เพื่อสังคม(CSR) ด้วย และเบื้องหลังการทำงานขององค์กรเหล่านี้ล้วนแต่มีผู้บริหารที่มีคุณธรรมและผ่านการอบรมเลี้ยงดู และเติบโตในครอบครัวที่มีคุณธรรม

๕.๑ คุณลักษณะด้านคุณธรรมจริยธรรมที่ได้รับการปลูกฝังในองค์กรธุรกิจ พบว่า ผู้บริหารองค์กรธุรกิจมุ่งปลูกฝังให้พนักงานบริษัท มีคุณธรรมจริยธรรมในด้านความซื่อสัตย์ ความมีวินัย ความขยันหมั่นเพียร ความรับผิดชอบ ความประหยัดมัธยัสถ์ และความเห็นอกเห็นใจผู้อื่น

๕.๒ รูปแบบและกระบวนการในการปลูกฝังคุณธรรมจริยธรรมในองค์กรธุรกิจ พบว่า มีรูปแบบการดำเนินการ โดยพบว่า องค์กรธุรกิจได้ใช้วิธีการบริหารงาน ตามหลักธรรมาภิบาล ภายใต้แนวคิด ๒ แนวคิด คือ ธุรกิจที่มีจรรยาบรรณมีความรับผิดชอบต่อสังคม (Corporate Social Responsibility : CSR) และธุรกิจเพื่อสังคม (Social Enterprise) จากทั้ง ๒ แนวคิดได้แปรมาเป็นรูปแบบของกิจกรรมต่าง ๆ ในองค์กร เช่น การจัดอบรม การจัดสวัสดิการของพนักงาน การนำสื่อร่วมสมัยเข้าเป็นเครื่องมือในการทำกิจกรรม เป็นต้น

๕.๓ ปัจจัยแวดล้อมที่มีผลต่อความสำเร็จของการปลูกฝังคุณธรรมในองค์กรธุรกิจ พบว่า ผู้นำองค์กรธุรกิจที่มีคุณธรรมจริยธรรม ดำเนินธุรกิจและกิจกรรมภายใต้แนวคิดธุรกิจที่รับผิดชอบต่อสังคม และธุรกิจเพื่อสังคมคุณธรรม ตลอดจนการได้รับการยกย่องเชิดชูเกียรติว่าเป็นธุรกิจคุณธรรม มีผลต่อความสำเร็จและการดำเนินการอย่างต่อเนื่องขององค์กร

๖. ชุมชน พบว่า เริ่มมีการรวมตัวของภาคประชาชนในหลายชุมชนเพื่อการดำเนินชีวิตอย่างมีคุณธรรมจริยธรรม และปลูกฝังคุณธรรมจริยธรรมให้กับเยาวชนรุ่นหลัง ซึ่งพบว่าผู้นำชุมชนจำนวนมากผ่านการอบรมจากสถาบันฝึกผู้นำซึ่งมีการใช้หลักธรรมคำสอนของพระพุทธศาสนามาประยุกต์ใช้ในหลักสูตรของการอบรม ซึ่งได้ดำเนินการมากกว่า ๒๐ ปี และเป็นองค์กรที่ไม่แสวงหาผลกำไร

๖.๑ คุณลักษณะด้านคุณธรรมจริยธรรมที่ได้รับการปลูกฝังในชุมชน พบว่า ชุมชนที่มีการทำกิจกรรมเพื่อปลูกฝังคุณธรรมจริยธรรมให้แก่เด็กเยาวชนของชุมชน ในเรื่องความมีวินัย ความเมตตากรุณา เอื้อเฟื้อเผื่อแผ่ ความกตัญญู ความอดทน ความขยันหมั่นเพียร ความพอเพียง

๖.๒ รูปแบบและกระบวนการในการปลูกฝังคุณธรรมจริยธรรมในชุมชน พบว่า เป็นการดำเนินการผ่านการทำกิจกรรมต่าง ๆ ในชุมชน โดยมีผู้นำชุมชน ทั้งผู้นำตามธรรมชาติ และผู้นำอย่างเป็นทางการเป็นแบบอย่างด้านคุณธรรมจริยธรรม และในกระบวนการทำงาน พบว่า ผู้นำเหล่านี้เป็นผู้ที่ได้รับการ

ถ่ายทอดความรู้ทั้งด้านคุณธรรมจริยธรรม การดำเนินชีวิตภายใต้แนวคิดเศรษฐกิจพอเพียง การใช้สื่อเทคโนโลยี ที่มีในชุมชนเป็นเครื่องมือในการถ่ายทอดความรู้สู่สมาชิกในชุมชน เช่น วิทยุชุมชน เป็นต้น

๖.๓ ปัจจัยแวดล้อมที่มีผลต่อความสำเร็จของการปลูกฝังคุณธรรมในชุมชน พบว่า การมีผู้นำชุมชนหรือบุคคลที่เป็นแบบอย่างในการประพฤติปฏิบัติตนเป็นผู้มีคุณธรรมจริยธรรมที่ดีงาม จนเป็นที่เคารพนับถือศรัทธาของคนทั่วไป การมีประวัติศาสตร์รากเหง้าของชุมชนที่มีเอกลักษณ์เฉพาะตน และมีการสืบทอดเอกลักษณ์เหล่านั้นผ่านวิถีชีวิต ขนบธรรมเนียมประเพณีอย่างสม่ำเสมอ ตลอดจนการได้รับความร่วมมือจากสมาชิกในชุมชน และเครือข่ายชุมชนเป็นปัจจัยสู่ความสำเร็จ

๗. สื่อและสื่อสารมวลชน พบว่า สื่อร่วมสมัยในปัจจุบัน ทั้งวิทยุ โทรทัศน์ และสิ่งพิมพ์ต่าง ๆ มีอิทธิพลต่อแนวคิดและการดำรงชีวิตของประชาชนในปัจจุบันเป็นอย่างมาก อย่างไรก็ตามสื่อเป็นเพียงเครื่องมือหนึ่ง ของการส่งสาร สิ่งที่จะละลายไปไม่ได้คือ ผู้ผลิตสื่อต้องเป็นผู้ที่มีคุณธรรมจริยธรรมเป็นพื้นฐาน จึงจะทำให้สื่อที่ผลิตมานั้นเป็นสื่อที่มีคุณธรรม หรือมุ่งปลูกฝังคุณธรรมจริยธรรมให้กับผู้รับสื่อ

๗.๑ คุณลักษณะด้านคุณธรรมจริยธรรมที่สื่อมวลชนควรได้รับการปลูกฝัง พบว่า สื่อมวลชนผู้ทำหน้าที่ในการผลิตสื่อต่าง ๆ นั้น ต้องเริ่มที่การฝึกตนเองก่อน ฝึกการมองสิ่งต่าง ๆ อย่างรอบด้าน และมองในด้านบวก มีความรักความเมตตาต่อผู้อื่น และมีความรับผิดชอบต่อสิ่งที่ตนเองนำเสนอออกไป

๗.๒ รูปแบบและกระบวนการในการปลูกฝังคุณธรรมจริยธรรมในสื่อและสื่อสารมวลชน พบว่า สื่อกระแสหลักที่ดำเนินการอยู่ในปัจจุบัน ได้แก่ รายการวิทยุ โทรทัศน์ สิ่งพิมพ์ต่าง ๆ ได้มีการนำเสนอรูปแบบของรายการที่มีการสอดแทรกเรื่องคุณธรรมจริยธรรมเข้ากับเนื้อหาสาระที่นำเสนอด้วยเสมอโดยปรับรูปแบบการนำเสนอให้เหมาะสมกับกลุ่มเป้าหมายของรายการหรือสิ่งพิมพ์นั้น ๆ ด้วย

๗.๓ ปัจจัยแวดล้อมที่มีผลต่อความสำเร็จของการปลูกฝังคุณธรรมในสื่อและสื่อสารมวลชน พบว่า สื่อและสื่อสารมวลชนมีความสามารถปลูกฝังและเผยแผ่ที่มีคุณธรรมจริยธรรมได้ในวงกว้าง และกระจายได้เร็ว โดยปัจจัยที่มีผลต่อความสำเร็จในการปลูกฝังคุณธรรมจริยธรรม คือ สำคัญกับรับผิดชอบต่อสังคมของผู้ทำงานด้านสื่อ ผู้ทำหน้าที่สื่อการผลิตสื่อและการพัฒนาบุคลากรที่มีความคุณธรรมควบคู่กับความสามารถ การนำเสนอต้นแบบของคนดีมีคุณธรรมผ่านสื่อ และการออกกฎระเบียบและประมวลจริยธรรมเพื่อตรวจสอบการทำงานของสื่อมวลชน เป็นปัจจัยที่มีผลต่อความสำเร็จของการปลูกฝังคุณธรรมจริยธรรมในมิติของสื่อมวลชน

ข้ออภิปราย

จากข้อค้นพบของการวิจัยจะเห็นว่าครอบครัวและสถานศึกษาเป็นสถาบันหลักในการปลูกฝังอบรม บ่มเพาะ ปลูกฝังคุณธรรมจริยธรรมให้กับสมาชิกของสังคมตั้งแต่วัยเด็ก หากวิเคราะห์และอธิบายด้วยทฤษฎีเซลล์กระจกเงา (Mirror Neuron Theory) และทฤษฎีการเรียนรู้บนพื้นฐานการทำงานของสมอง (Brain Based Learning ; BBL) ที่พบว่าเด็กสามารถเรียนรู้ได้ดีในช่วงปฐมวัยนั้น พ่อแม่และครูเป็นผู้ที่ใกล้ชิดกับเด็กมากที่สุด และการเรียนรู้ที่จะได้ผลมากที่สุดต้องเริ่มต้นจากเด็กปฐมวัย ข้อค้นพบของการศึกษาครั้งนี้พบว่าบุคคลที่ได้รับการยอมรับจากสังคมไทยว่าเป็นผู้มีคุณธรรมจริยธรรม เสียสละเพื่อส่วนรวม มีชีวิตที่พอเพียงตามสถานะทางสังคม และได้ทำคุณประโยชน์ต่อสังคมอยู่ในสถาบันต่าง ๆ ของสังคมนั้น ล้วนเติบโตในครอบครัวที่มีต้นแบบทางคุณธรรมจริยธรรมที่ดี ได้ลงมือปฏิบัติจริง เกิดการซึมซับในส่วนลึกของจิตใจ อย่างที่

เรียกว่า การระเบิดจากข้างในจิตใจของตนในการตระหนักถึงความสัมพันธ์ของการอยู่ร่วมกันอย่างสันติสุข และเห็นความเกี่ยวเนื่องสัมพันธ์กันในภาพกว้างทั้งหมด อย่างไรก็ตาม สถาบันครอบครัวและสถาบันศึกษายังต้องการ การสนับสนุนและการเสริมพลัง จากสถาบันอื่น ๆ ซึ่งต้องมีการสื่อสารกันอย่างจริงจังและจริงใจเพราะทุกองคาพยพต้องขับเคลื่อนไปพร้อม ๆ กัน

สรุป

๑. คุณธรรมจริยธรรมที่เป็นคุณลักษณะของคนไทย ที่ต้องเร่งฟื้นฟูและปลูกฝังให้กับประชาชนไทย เพื่อมุ่งปฏิวัติจิตสำนึกในระดับบุคคล โดยเฉพาะอย่างยิ่งเด็กและเยาวชน ซึ่งเป็นบทสรุปจากงานวิจัยครั้งนี้ มีทั้งสิ้น ๑๐ ประการ ได้แก่ ๑) ความมีวินัย ๒) ความซื่อสัตย์ ซื่อตรง ๓) ความพอเพียง ๔) ความขยันหมั่นเพียร ๕) ความรับผิดชอบ ๖) ความมีสติ ๗) ความอดทนอดกลั้น ๘) ความเสียสละ ๙) ความกตัญญู กตเวทิตา ๑๐) ความเมตตากรุณา เอื้อเฟื้อเผื่อแผ่

๒. วิธีการที่มีประสิทธิภาพสูงสุดในการถ่ายทอดปลูกฝังคุณธรรมจริยธรรม คือ การประพฤติปฏิบัติให้ดูเป็นแบบอย่าง ผลการวิจัยพบข้อบ่งชี้สำคัญในระดับบุคคล คือ บุคคลผู้มีความดีและได้รับการยอมรับว่าเป็นผู้คุณธรรมดีเยี่ยม ล้วนเติบโตมาในครอบครัวที่มี “ต้นแบบคุณธรรม” ในช่วงปฐมวัย ซึ่งสามารถอธิบายกระบวนการเรียนรู้ของจิตสำนึกด้านคุณธรรมจริยธรรมได้ ด้วยทฤษฎีพัฒนาการมนุษย์

๓. ปัจจัยแวดล้อมต่าง ๆ ที่มีอิทธิพลต่อการปลูกฝังคุณธรรมจริยธรรมในประเทศไทยพบว่าความสำเร็จในการปลูกฝังคุณธรรมจริยธรรมของทุกองค์กรหรือสถาบันมีปัจจัยร่วมกัน คือ ๑) ยึดมั่นในความดีงามและหมั่นกระทำอย่างสม่ำเสมอ ๒) มีวิธีการผสมผสานคุณธรรมจริยธรรมเข้ากับวิถีชีวิตโดยรวม ๓) ยึดแนวทางของศาสนา เป็นวิถีนำในการดำเนินการอย่างชัดเจนและต่อเนื่อง ๔) เล็งเห็นประโยชน์และให้ความสำคัญกับการปลูกฝังคุณธรรมจริยธรรม ๕) การมีจิตสำนึกที่รับผิดชอบต่อครอบครัวต่อสังคม ๖) มีผู้นำที่ประพฤติตนเป็นแบบอย่างของผู้มีคุณธรรมจริยธรรม สร้างความเลื่อมใสศรัทธาจากคนรอบข้าง ๗) มีการยอมรับและให้เกียรติซึ่งกันและกัน มองบุคคลอื่นในด้านบวก สามารถสร้างสัมพันธ์ภาพที่ดีระหว่างกันและกัน ๘) มีการสื่อสารที่ดีกับบุคคลทั้งในและนอกองค์กร มีการสนับสนุนให้กำลังใจสมาชิกในองค์กรที่กระทำความดีอย่างสม่ำเสมอ ๙) มีการสร้างเครือข่ายความร่วมมือกับหน่วยงานนอกองค์กร เพื่อสนับสนุนกันและกันในการทำกิจกรรมต่าง ๆ ให้บรรลุเป้าหมาย ๑๐) มีเครือข่ายเชื่อมโยงและการมีส่วนร่วมของทุกฝ่ายทั้งฝ่ายให้และฝ่ายรับ ทำให้สามารถดำเนินงานได้ในหลายบริบท

ข้อเสนอแนะ

จากการศึกษาพบว่าสถาบันครอบครัวและสถาบันศึกษา ยังคงมีความสำคัญต่อการปลูกฝังคุณธรรมจริยธรรม เพราะพ่อแม่และครูเป็นผู้ที่ใกล้ชิดกับเด็กมากที่สุด และการเรียนรู้ที่ได้ผลมากที่สุดต้องเริ่มต้นจากเด็กปฐมวัย อย่างไรก็ตาม สถาบันครอบครัวและสถาบันศึกษายังต้องการการสนับสนุนและการเสริมพลัง จากสถาบันอื่น ๆ ซึ่งต้องมีการสื่อสารกันอย่างจริงจังและจริงใจเพราะทุกองคาพยพต้องขับเคลื่อนไปพร้อม ๆ กัน

ดังนั้น ความร่วมมือและลงมือปฏิบัติอย่างจริงจัง จากทุกหน่วยงานเป็นเรื่องสำคัญและจำเป็นอย่างยิ่ง ไม่ควรมีใครหรือหน่วยงานใดเลยที่จะบอกว่าไม่ใช่หน้าที่ของตน เพราะเรื่องการปลูกฝังคุณธรรมจริยธรรมต้องเป็นเรื่องที่อยู่ในจิตสำนึกของทุก ๆ คน เพราะการปฏิรูปประเทศควรเริ่มต้นจากการปฏิวัติ

จิตสำนึกในระดับบุคคล โดยมีคุณธรรมเป้าหมายที่เป็นแกนหลักอย่างชัดเจนเป็นไปในทิศทางเดียวกัน มีรูปแบบและกระบวนการที่เห็นผลได้เป็นอย่างดีเป็นรูปธรรม อันจะก่อให้เกิดการประสานงาน การทำงานบนแกนหลักเดียวกันในทุกมิติสังคม มีหน่วยงานหลักที่ทำหน้าที่เป็นหน่วยงานกลางในการเชื่อมร้อยการทำงานด้านคุณธรรมจริยธรรมของทั้งองคาพยพ ก่อเกิดเป็นพลังที่แข็งแกร่งในการขับเคลื่อนสังคมทุกภาคส่วนไปพร้อม ๆ กัน และนำไปสู่การปฏิรูปสังคมไทย ประเทศไทยในที่สุด

ประโยชน์ของงานวิจัยต่อวงงานรัฐสภา

ข้อมูลที่ได้จากการศึกษาวิจัยเรื่องดังกล่าวนี้ คณะกรรมาธิการกิจการเด็ก เยาวชน สตรี ผู้สูงอายุ และผู้พิการ คณะกรรมาธิการการศาสนา ศิลปะและวัฒนธรรม และคณะกรรมาธิการการศึกษา สามารถนำข้อมูลที่ได้มาประยุกต์ใช้เพื่อเป็นข้อมูลประกอบการพิจารณาในคณะกรรมาธิการ และสรุปเป็นประเด็นปัญหาสำคัญในด้านคุณธรรมและจริยธรรมในประเทศไทย เพื่อเสนอแนะแนวทางการแก้ไขกฎหมาย หรือระเบียบทางสังคมที่สอดคล้องและเกี่ยวข้องกับการพัฒนาคุณธรรมและจริยธรรมของประชากรในชาติ ตั้งแต่ระดับครอบครัว ถึงระดับประเทศชาติ เสนอต่อฝ่ายบริหารที่มีบทบาทหน้าที่รับผิดชอบ เช่น กระทรวงศึกษา กระทรวงวัฒนธรรม เป็นต้น

เรียบเรียงโดย...จันทมร สีหาบุญลี

เอกสารอ้างอิง

สายฤดี วรกิจโกคาทร และคณะ. (๒๕๕๒). การปลูกฝังคุณธรรมจริยธรรมในประเทศไทย : หน้าที่นี้เป็นของใคร. รายงานการวิจัย. ศูนย์ส่งเสริมและพัฒนาพลังแผ่นดินคุณธรรม สำนักบริหารและพัฒนาองค์ความรู้.

งานวิจัยและพัฒนา

ความต้องการโอนย้ายของข้าราชการ สำนักงานเลขาธิการสภาผู้แทนราษฎร

วิจัยโดย...ทัศนีย์ มูลสาร



สำหรับคอลัมน์งานวิจัยและพัฒนา ประจำเอกสารข่าวสารงานวิจัยและพัฒนา ฉบับเดือน มีนาคม ๒๕๕๔ ฉบับนี้ขอเสนอรายงานการวิจัยที่เกี่ยวข้องกับหน่วยงานรัฐสภา และกล่าวได้ว่างานวิจัย เรื่องนี้เป็นประโยชน์โดยตรงกับการบริหารและการจัดการทรัพยากรบุคคลของสำนักงานเลขาธิการสภาผู้แทนราษฎร ซึ่งผู้ดำเนินการศึกษาวิจัยในครั้งนี้ คือ คุณทัศนีย์ มูลสาร ผู้อำนวยการกลุ่มงานพัสดุ สำนักงานการคลังและงบประมาณ ผู้เรียบเรียงหวังเป็นอย่างยิ่งว่าท่านผู้สนใจรวมถึงท่านที่อยู่ในสายงานที่เกี่ยวข้อง จะได้นำผลงานวิจัยรวมถึงข้อเสนอแนะต่าง ๆ ที่ได้จากงานวิจัยไปปรับใช้และพัฒนา เพื่อให้การทำงานของพวกเรา มีประสิทธิภาพและประสิทธิผลมากยิ่งขึ้น ก่อนอื่นเราลองมาศึกษาความเป็นมาและเหตุผลของการศึกษาวิจัยในครั้งนี้ก่อนครับ

องค์การใดมีบุคลากรที่มีคุณภาพ มีความรู้ ความสามารถ และมีประสบการณ์การทำงาน ตลอดจนมีความตั้งใจ อุทิศตัวในการปฏิบัติงานอย่างเต็มที่ องค์การนั้นก็จะมีเจริญก้าวหน้า ซึ่งพฤติกรรมเหล่านี้จะเกิดขึ้นได้ก็ต่อเมื่อบุคลากรในองค์การนั้นมีความรัก ความพึงพอใจในงาน และมีความผูกพันกับองค์การ ในทางตรงข้ามถ้าหากองค์การใดมีบุคลากรที่ปฏิบัติงานขอลาออก หรือขอโอนย้ายไปทำงานที่หน่วยงานอื่นอยู่ตลอดเวลา จะมีผลทำให้การดำเนินงานขององค์การนั้นต้องหยุดชะงักหรือไม่สามารถบรรลุเป้าหมายตามที่กำหนดไว้ได้ ดังนั้นจึงจำเป็นอย่างยิ่งที่องค์การนั้นจะต้องตระหนัก และเห็นความสำคัญในการรักษาบุคลากรที่มีความรู้ ความสามารถให้อยู่กับองค์การให้ยาวนาน

สำนักงานเลขาธิการสภาผู้แทนราษฎร เป็นหน่วยงานอิสระมีฐานะเทียบเท่ากรม มีอำนาจหน้าที่ในการส่งเสริมและสนับสนุนงานด้านนิติบัญญัติ รวมทั้งมีหน้าที่เกี่ยวกับราชการประจำทั่วไปของสภาผู้แทนราษฎร ซึ่งเป็นงานที่มีความสำคัญอย่างยิ่งต่อการบริหารการปกครองประเทศ ดังนั้นข้าราชการ

สำนักงานเลขาธิการสภาผู้แทนราษฎร จึงเป็นกลไกสำคัญในการขับเคลื่อนการดำเนินงานของสภาผู้แทนราษฎร

ปัจจุบันสำนักงานเลขาธิการสภาผู้แทนราษฎรประสบปัญหาข้าราชการในสังกัดขอโอนย้ายไปปฏิบัติงานที่ส่วนราชการอื่นอยู่เนือง ๆ จากข้อมูลในกลุ่มงานทะเบียนประวัติและสถิติ สำนักบริหารงานกลาง ได้รวบรวมและสรุปผลเกี่ยวกับการโอนย้ายของข้าราชการสำนักงานเลขาธิการสภาผู้แทนราษฎรในช่วงเวลาที่ผ่านมามาตั้งแต่ พ.ศ. ๒๕๔๕ จนถึง พ.ศ. ๒๕๕๐ นั้น ปรากฏว่ามีข้าราชการโอนย้ายไปปฏิบัติงานที่ส่วนราชการอื่นโดยเฉลี่ยปีละ ๓๗ คน คิดเป็นร้อยละ ๒.๖๕ ของจำนวนข้าราชการทั้งหมด และมีแนวโน้มว่าการโอนย้ายจะมีจำนวนและอัตราที่สูงขึ้นทุกปี การสูญเสียกำลังคนของสำนักงานเลขาธิการสภาผู้แทนราษฎร อันเนื่องมาจากการโอนย้ายของข้าราชการข้างต้นเป็นเหตุให้การดำเนินงานต่าง ๆ ของสำนักงานฯ ต้องเกิดความล่าช้า หรืออาจต้องหยุดชะงักส่งผลให้ราชการได้รับความเสียหาย อีกทั้งทำให้ต้องสิ้นเปลืองงบประมาณในการสรรหาและใช้เวลาในการเสริมสร้างฝึกฝนบุคลากรใหม่ให้มีความรู้ความสามารถ ความชำนาญ และมีประสบการณ์ในการทำงาน จากสภาพปัญหาดังกล่าวผู้วิจัยจึงมุ่งศึกษาโดยมีวัตถุประสงค์หลักเพื่อนำผลการศึกษามาใช้ในการแก้ไขปัญหา และปรับปรุงการบริหารงานด้านบุคลากรของสำนักงานเลขาธิการสภาผู้แทนราษฎร ให้มีประสิทธิภาพ หรือส่งเสริมให้เกิดความพึงพอใจในการทำงาน สร้างความผูกพันต่อองค์กรให้เพิ่มขึ้น ซึ่งจะทำให้การโอนย้ายของข้าราชการสำนักงานเลขาธิการสภาผู้แทนราษฎรลดน้อยลงอันจะส่งผลต่อประสิทธิภาพในการบริหารงานโดยรวมในที่สุด

วัตถุประสงค์การวิจัย

๑. เพื่อศึกษาระดับความต้องการโอนย้ายของข้าราชการสำนักงานเลขาธิการสภาผู้แทนราษฎร
๒. เพื่อศึกษาปัจจัยที่มีความสัมพันธ์กับความต้องการโอนย้ายของข้าราชการสำนักงานเลขาธิการสภาผู้แทนราษฎร

วิธีการศึกษาวิจัย

การวิจัยครั้งนี้เป็นการวิจัยเชิงสำรวจ (Survey Research) เพื่อทำการศึกษาถึงระดับความต้องการการโอนย้าย และปัจจัยที่มีความสัมพันธ์กับความต้องการโอนย้ายของข้าราชการสำนักงานเลขาธิการสภาผู้แทนราษฎร โดยผู้วิจัยได้เก็บรวบรวมข้อมูลด้วยแบบสอบถามกับกลุ่มตัวอย่าง คือ ข้าราชการที่ปฏิบัติงานในตำแหน่งต่าง ๆ สังกัดสำนักงานเลขาธิการสภาผู้แทนราษฎร ระดับ ๑ - ๘ จำนวนทั้งสิ้น ๓๑๒ คน ซึ่งได้มาด้วยวิธีการสุ่มกลุ่มตัวอย่างแบบชั้นภูมิ (Proportional Stratified Random Sampling)

การวิจัยครั้งนี้ มีรายละเอียดและขั้นตอนในการดำเนินการศึกษา ดังนี้

๑. ผู้วิจัยดำเนินการสร้างและออกแบบเครื่องมือการวิจัย ในที่นี้คือแบบสอบถาม ประกอบไปด้วย ๔ ตอน คือ ๑) ปัจจัยส่วนบุคคลของประชากร ๒) ปัจจัยด้านความพึงพอใจในงาน ๓) ปัจจัยด้านความผูกพันต่อองค์กร และ ๔) ความต้องการในการโอนย้าย

๒. จากนั้นผู้วิจัยนำแบบสอบถามที่ดำเนินการสร้างแล้วเสร็จไปตรวจสอบหาคุณภาพของเครื่องมือ โดยให้คณะกรรมการที่ปรึกษา ตรวจสอบความถูกต้องเพื่อวิเคราะห์หาค่าความเที่ยงตรงเชิงเนื้อหาของข้อคำถาม จากนั้นนำแบบสอบถามที่ผ่านการปรับปรุงแก้ไขตามคำแนะนำของคณะกรรมการ

ที่ปรึกษาฯ ไปทดลองใช้กับกลุ่มทดสอบ (Try - Out) เพื่อวิเคราะห์หาค่าความเชื่อมั่นของแบบสอบถาม เป็นรายชื่อ

๓. ผู้วิจัยนำแบบสอบถามที่ผ่านการตรวจสอบคุณภาพของเครื่องมือวิจัยเป็นที่เรียบร้อยแล้ว ไปเก็บรวบรวมข้อมูลกับกลุ่มตัวอย่างในช่วงเดือนมกราคม - กุมภาพันธ์ ๒๕๕๒ แล้วนำข้อมูลที่ได้รับไป ตรวจสอบให้คะแนนตามหลักเกณฑ์กำหนดไว้

๔. นำข้อมูลที่ได้จากแบบสอบถามไปลงรหัสแล้วนำไปวิเคราะห์ด้วยวิธีการสถิติ โดยใช้สถิติเชิงพรรณนา ค่าร้อยละสำหรับแสดงข้อมูลทั่วไป ค่าคะแนนเฉลี่ยและค่าเบี่ยงเบนมาตรฐานเพื่อแสดงการกระจายข้อมูล การวิเคราะห์ความผันแปรหรือการวิเคราะห์ความแปรปรวน (Analysis of Variance : ANOVA) และการวิเคราะห์จำแนก (Multiple Classification Analysis : MCA) เพื่อทดสอบสมมติฐานในการวิจัย

ผลการศึกษา

๑. ข้อมูลทั่วไปของกลุ่มตัวอย่าง

กลุ่มตัวอย่างส่วนใหญ่เป็นเพศหญิง ร้อยละ ๖๒.๘ มีอายุเฉลี่ย ๓๗.๖๕ ปี สถานภาพโสด ร้อยละ ๕๖.๔ สำเร็จการศึกษาระดับปริญญาตรี ร้อยละ ๖๗.๙ ดำรงตำแหน่งระดับ ๔ - ๖ ร้อยละ ๕๘.๓ มีระยะเวลาทำงานที่สำนักงานฯ น้อยกว่า ๕ ปี และระหว่าง ๑๐ - ๑๔ ปี ร้อยละ ๓๐.๑ เท่ากัน สำหรับหลักแหล่งของครอบครัวส่วนใหญ่ครอบครัวอยู่ในกรุงเทพมหานครและปริมณฑล ร้อยละ ๖๖.๗

๒. ความพึงพอใจในงาน

จากการศึกษาพบว่า ความพึงพอใจในงานของข้าราชการสำนักงานเลขาธิการสภาผู้แทนราษฎร โดยเฉลี่ยอยู่ในระดับปานกลาง เมื่อพิจารณารายด้านพบว่า กลุ่มตัวอย่างมีความพึงพอใจในงานอยู่ในระดับปานกลางทุกด้าน โดยมีความพึงพอใจในงานด้านลักษณะงานที่ได้รับผิดชอบมากที่สุด รองลงมา คือ ด้านลักษณะทางสังคม ด้านโอกาสก้าวหน้า ด้านการควบคุมบังคับบัญชา ส่วนด้านที่ได้ค่าเฉลี่ยน้อยที่สุด คือ ด้านเงินเดือนและผลประโยชน์ตอบแทน

๓. ความผูกพันต่อองค์กร

จากการศึกษาพบว่า ความผูกพันต่อองค์กรโดยรวมของข้าราชการสำนักงานเลขาธิการสภาผู้แทนราษฎร โดยเฉลี่ยอยู่ในระดับปานกลาง เมื่อพิจารณารายด้านพบว่า กลุ่มตัวอย่างมีความผูกพันต่อองค์กรอยู่ในระดับมากและปานกลาง โดยมีความผูกพันต่อองค์กรด้านความเต็มใจที่จะทุ่มเทความพยายามในการปฏิบัติงานเพื่อองค์กรมากที่สุด รองลงมา คือ ด้านการยอมรับในเป้าหมายและค่านิยมขององค์กร ส่วนด้านที่ได้ค่าเฉลี่ยน้อยที่สุด คือ ด้านความต้องการที่จะคงอยู่เป็นสมาชิกภาพขององค์กร

๔. ความต้องการในการโอนย้าย

จากการศึกษาพบว่า ความต้องการในการโอนย้ายของข้าราชการสำนักงานเลขาธิการสภาผู้แทนราษฎร โดยเฉลี่ยอยู่ในระดับปานกลาง เมื่อพิจารณารายด้านพบว่า กลุ่มตัวอย่างมีความต้องการในการโอนย้ายอยู่ในระดับปานกลาง ทั้ง ๒ ด้าน โดยมีความต้องการโอนย้ายจากสาเหตุด้านครอบครัวมากกว่าด้านตัวผู้ปฏิบัติงานเอง

๕. ความสัมพันธ์ระหว่างปัจจัยด้านบุคคลกับความต้องการโอนย้าย

จากการศึกษา พบว่า ปัจจัยด้านบุคคลที่มีความสัมพันธ์กับความต้องการโอนย้ายของข้าราชการสำนักงานเลขาธิการสภาผู้แทนราษฎร คือ อายุ และระดับตำแหน่ง โดยทั้งอายุและระดับตำแหน่งต่างมีความสัมพันธ์กับความต้องการโอนย้าย กล่าวคือ ข้าราชการที่มีอายุน้อยมีความต้องการในการโอนย้ายมากกว่าข้าราชการที่มีอายุมาก และข้าราชการที่มีระดับตำแหน่งต่ำมีความต้องการในการโอนย้ายมากกว่าข้าราชการที่ระดับตำแหน่งสูง

๖. ความสัมพันธ์ระหว่างปัจจัยด้านความพึงพอใจในงานกับความต้องการโอนย้าย

จากการศึกษา พบว่า ปัจจัยด้านความพึงพอใจในงานที่มีความสัมพันธ์กับความต้องการโอนย้ายของข้าราชการสำนักงานเลขาธิการสภาผู้แทนราษฎร คือ โอกาสความก้าวหน้า เงินเดือนและผลประโยชน์ตอบแทน ลักษณะงานที่รับผิดชอบ และการควบคุมบังคับบัญชา โดยทุกตัวแปรที่กล่าวมาต่างมีความสัมพันธ์กับความต้องการโอนย้าย กล่าวคือ ข้าราชการที่มีความพึงพอใจในโอกาสความก้าวหน้าน้อยมีความต้องการในการโอนย้ายมากกว่าข้าราชการที่มีความพึงพอใจในโอกาสความก้าวหน้ามาก ข้าราชการที่มีความพึงพอใจในเงินเดือนและผลประโยชน์ตอบแทนน้อยมีความต้องการในการโอนย้ายมากกว่าข้าราชการที่มีความพึงพอใจในเงินเดือนและผลประโยชน์ตอบแทนมาก ข้าราชการที่มีความพึงพอใจในลักษณะงานที่รับผิดชอบน้อยมีความต้องการในการโอนย้ายมากกว่าข้าราชการที่มีความพึงพอใจในลักษณะงานที่รับผิดชอบมาก และข้าราชการที่มีความพึงพอใจในการควบคุมบังคับบัญชาน้อยมีความต้องการในการโอนย้ายมากกว่าข้าราชการที่มีความพึงพอใจในการควบคุมบังคับบัญชา

๗. ความสัมพันธ์ระหว่างปัจจัยด้านความผูกพันต่อองค์การกับความต้องการโอนย้าย

จากการศึกษา พบว่า ปัจจัยด้านความผูกพันต่อองค์การที่มีความสัมพันธ์กับความต้องการโอนย้ายของข้าราชการสำนักงานเลขาธิการสภาผู้แทนราษฎร คือ ความต้องการที่จะคงอยู่เป็นสมาชิกภาพขององค์การเพียงด้านเดียว โดยความต้องการที่จะคงอยู่เป็นสมาชิกภาพขององค์การมีความสัมพันธ์กับความต้องการโอนย้าย กล่าวคือ ข้าราชการที่มีความผูกพันต่อองค์การด้านต้องการที่จะคงอยู่เป็นสมาชิกภาพขององค์การน้อยมีความต้องการในการโอนย้ายมากกว่าข้าราชการที่มีความผูกพันต่อองค์การด้านต้องการที่จะคงอยู่เป็นสมาชิกภาพขององค์การมาก

ข้อเสนอแนะ

ข้อเสนอแนะจากการวิจัยเพื่อเพิ่มระดับความพึงพอใจในงานให้แก่ข้าราชการสำนักงานเลขาธิการสภาผู้แทนราษฎร ซึ่งอาจดำเนินการได้โดย

๑. การพิจารณาความดีความชอบต่าง ๆ ให้ยึดหลักคุณธรรมโดยคำนึงถึงผลการปฏิบัติงานและความรับผิดชอบของผู้ถูกประเมินเป็นหลัก
๒. ผู้บังคับบัญชาควรปฏิบัติต่อผู้ใต้บังคับบัญชาอย่างมีเหตุผลและไม่เลือกปฏิบัติ เช่น ไม่นำความรู้สึกส่วนตัวมาปะปนกับการปฏิบัติงาน
๓. สนับสนุนส่งเสริมให้ข้าราชการที่ระดับตำแหน่งต่ำมีโอกาสก้าวหน้าในการปฏิบัติงานโดยให้มีการสอบแข่งขันเพื่อเลื่อนตำแหน่งเป็นการภายใน หรือหากมีการเปิดสอบแข่งขันทั่วไปก็ให้พิจารณาคะแนนพิเศษสำหรับผู้สอบแข่งขันที่เป็นข้าราชการภายในสังกัด

ข้อเสนอแนะจากการวิจัยเพื่อเพิ่มระดับความผูกพันต่อองค์การให้แก่ข้าราชการสำนักงานเลขาธิการสภาผู้แทนราษฎร ซึ่งอาจดำเนินการได้โดย

๑. ควรสร้างความสัมพันธ์ภายในองค์การ โดยให้ข้าราชการทุกสำนักมีโอกาสพบปะสังสรรค์ร่วมกัน เช่น การจัดกิจกรรมแข่งขันกีฬา จัดงานสังสรรค์ในโอกาสสำคัญต่าง ๆ
๒. เปิดโอกาสให้ข้าราชการมีส่วนร่วมในการพัฒนาองค์การ โดยให้ข้าราชการสามารถเสนอแนะความคิดเห็นในการปฏิบัติงานโครงการต่าง ๆ ได้ตามสมควร

ข้อเสนอแนะจากการวิจัยที่เกี่ยวข้องกับความต้องการโอนย้าย จากผลการศึกษาพบว่าข้าราชการในสำนักงานมีความต้องการโอนย้ายในระดับปานกลาง ทั้งนี้หากมีการดำเนินการให้ข้าราชการไม่มีความรู้สึกอยากโอนย้ายงานก็จะทำให้ข้าราชการมีความตั้งใจและทุ่มเทในการทำงานและจะนำไปสู่การทำงานที่เกิดประสิทธิภาพสูงสุด ซึ่งอาจดำเนินการได้โดย

๑. ลดความขัดแย้งในหน่วยงาน โดยผู้บังคับบัญชาจะต้องสร้างบรรยากาศในการปฏิบัติงานร่วมกันอย่างเป็นมิตร เพื่อให้เกิดความสบายใจในการปฏิบัติงาน
๒. ผู้บังคับบัญชาควรใช้คุณธรรมในการปกครองผู้ใต้บังคับบัญชา โดยให้ความยุติธรรมกับผู้ใต้บังคับอย่างเท่าเทียมกัน

ประโยชน์ของรายงานการวิจัยที่มีต่อวงงานรัฐสภา

โครงการวิจัยเรื่องนี้มีประโยชน์ต่อวงงานรัฐสภา โดยผลงานวิจัยเป็นประโยชน์โดยตรงต่อการสนับสนุนงานในด้านการบริหารและการจัดการทรัพยากรบุคคลของสำนักงานเลขาธิการสภาผู้แทนราษฎร รวมถึงผลการวิจัยยังเป็นประโยชน์ในการสนับสนุนการปฏิบัติงานให้กับคณะกรรมการกิจการสภาผู้แทนราษฎร โดยคณะกรรมการสามารถนำผลการวิจัยครั้งนี้ไปใช้เป็นข้อมูลพื้นฐาน รวมถึงการให้คำแนะนำหรือข้อเสนอแนะต่าง ๆ กับสำนักงานเลขาธิการสภาผู้แทนราษฎร เพื่อให้สำนักงานเลขาธิการสภาผู้แทนราษฎรได้นำข้อเสนอแนะที่ได้รับไปปรับใช้ให้เป็นประโยชน์ในการวางแผน กระตุ้นหรือใช้ประกอบการพิจารณาในการจัดการทรัพยากรบุคคลของหน่วยงานให้สามารถปฏิบัติหน้าที่เพื่อรองรับการดำเนินงานของสมาชิกสภาผู้แทนราษฎรด้วยคุณภาพสูงสุดต่อไป

เรียบเรียงโดย...สิฐุสร กระแสร์สุนทร

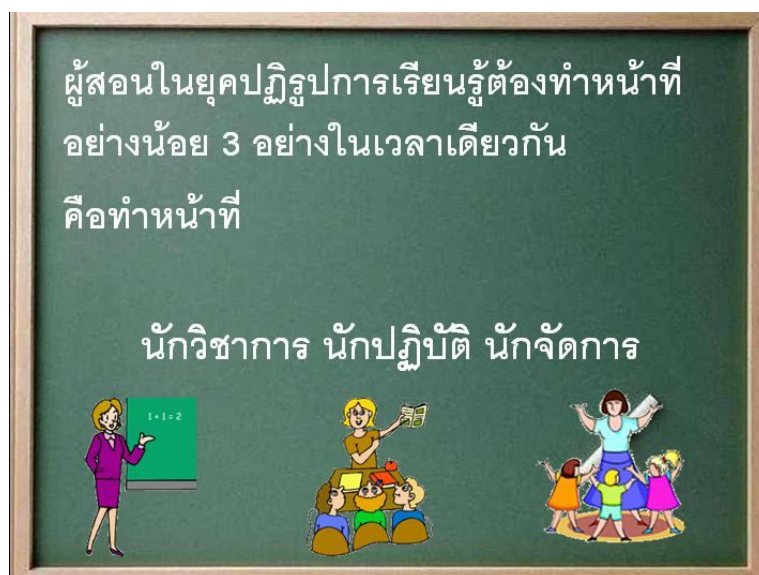
เอกสารอ้างอิง

ทัศนีย์ มุลสาร. (๒๕๕๒). ความต้องการโอนย้ายของข้าราชการสำนักงานเลขาธิการสภาผู้แทนราษฎร วิทยาลัยศิลปศาสตรมหาบัณฑิต (รัฐศาสตร์) บัณฑิตวิทยาลัย มหาวิทยาลัยเกษตรศาสตร์.

งานวิจัยและพัฒนา

นวัตกรรมการบริหารงานวิจัยการสร้างขุมความรู้เพื่อรองรับการวิจัยเชิงพื้นที่

วิจัยโดย ผศ.ดร.ดวงจันทร์ เตียววิไล และคณะ



สถาบันวิจัยและพัฒนา มหาวิทยาลัยราชภัฏรำไพพรรณีมีพันธกิจหลักในการส่งเสริมให้บุคลากรของมหาวิทยาลัยมีการวิจัยเพื่อสร้างองค์ความรู้เพื่อนำมาใช้ในการพัฒนาท้องถิ่นและระบบการเรียนการสอนให้เกิดคุณภาพ ในปี ๒๕๔๘ สถาบันวิจัยและพัฒนาได้ดำเนินกิจกรรมสำคัญ ๒ กิจกรรม ได้แก่ การจัดทำยุทธศาสตร์การวิจัย มหาวิทยาลัยราชภัฏรำไพพรรณี และการดำเนินโครงการวิจัยและพัฒนาระบบสนับสนุนการวิจัยด้านการเงิน บัญชี พัสดุ มหาวิทยาลัยราชภัฏรำไพพรรณี โดยมีรายละเอียดของแต่ละกิจกรรมดังต่อไปนี้

การจัดทำยุทธศาสตร์การวิจัยมหาวิทยาลัยราชภัฏรำไพพรรณีเป็นการจัดทำยุทธศาสตร์โดยใช้กระบวนการมีส่วนร่วมของภาคีต่าง ๆ ในจังหวัดรำไพพรรณี โดยนำยุทธศาสตร์จังหวัดรำไพพรรณีมาใช้เป็นแนวทางประกอบการพิจารณา ผลจากการจัดทำเวที ทำให้ได้ยุทธศาสตร์การวิจัยของมหาวิทยาลัยที่ต้องการมุ่งเน้นการพัฒนาอุตสาหกรรมท่องเที่ยวของจังหวัดรำไพพรรณีเป็นสำคัญ

นอกจากนี้ในปีการศึกษา ๒๕๔๘ สถาบันวิจัยและพัฒนา มหาวิทยาลัยราชภัฏรำไพพรรณีได้รับทุนวิจัยจากสำนักงานคณะกรรมการการอุดมศึกษาร่วมกับสำนักงานกองทุนสนับสนุนการวิจัย (สกว.) ดำเนินโครงการวิจัยและพัฒนาระบบสนับสนุนการวิจัยด้านการเงิน บัญชี พัสดุ มหาวิทยาลัยราชภัฏรำไพพรรณี ซึ่งจากผลการศึกษารายงาน ทำให้ได้ระเบียบมหาวิทยาลัยราชภัฏรำไพพรรณีว่าด้วยกองทุนวิจัยและการให้ทุนอุดหนุนการวิจัย พ.ศ. ๒๕๔๙ ซึ่งจะทำการดำเนินการวิจัยของนักวิจัยมีความคล่องตัวเพิ่มมากขึ้น จากการประชุมสังเคราะห์ผลการดำเนินงานในปีการศึกษาที่ผ่านมา สถาบันวิจัยและพัฒนาพบว่านักวิจัยของมหาวิทยาลัยราชภัฏรำไพพรรณียังขาดภาคีร่วมในการดำเนินโครงการและยังประสบปัญหาในการพัฒนาโจทย์วิจัยให้ตอบสนองความต้องการของท้องถิ่นได้อย่างแท้จริง ซึ่งเป็นผลมาจากการขาดข้อมูลพื้นฐานเพื่อประกอบการตัดสินใจ

จากเหตุผลดังกล่าว สถาบันวิจัยและพัฒนาจึงเล็งเห็นว่าปัจจุบันสถาบันฯ ยังไม่มีข้อมูลพื้นฐานเกี่ยวกับจังหวัดลำปางที่ได้รับการจัดเก็บอย่างเป็นระบบ รวมถึงข้อมูลที่มีอยู่ยังไม่เป็นปัจจุบัน ทำให้ขาดฐานข้อมูลที่ใช้สนับสนุนการพัฒนาโครงการวิจัยของบุคลากร และเป็นข้อมูลประกอบการตัดสินใจในการกำหนดนโยบาย อนึ่ง การจะได้มาซึ่งข้อมูลพื้นฐานดังกล่าว จะต้องได้รับความร่วมมือจากภาคีที่เกี่ยวข้องทั้งหมด สถาบันวิจัยและพัฒนาจึงมีแนวคิดในการจัดทำขุมความรู้ด้านต่าง ๆ ของจังหวัดลำปาง โดยระยะแรกจะจัดทำขุมความรู้ด้านเศรษฐกิจก่อน แล้วจึงขยายไปสู่ประเด็นที่สำคัญอื่น ๆ ตามลำดับ โดยวิธีการใช้กระบวนการมีส่วนร่วมของภาคีต่าง ๆ ที่เกี่ยวข้องเพื่อเป็นฐานข้อมูลในการสนับสนุนและพัฒนากิจการวิจัยและจัดทำโครงการวิจัยเชิงพื้นที่ต่อไป

วัตถุประสงค์ของการวิจัย

๑. เพื่อออกแบบและสร้างขุมความรู้ด้านเศรษฐกิจของจังหวัดลำปางสำหรับเป็นข้อมูลพื้นฐานรองรับการทำวิจัยด้านต่าง ๆ โดยใช้กระบวนการมีส่วนร่วมของเครือข่ายภาคีที่เกี่ยวข้อง
๒. เพื่อรวบรวมข้อมูลเกี่ยวกับเครือข่ายภาคีต่าง ๆ ในด้านเศรษฐกิจของจังหวัดลำปาง

วิธีการศึกษาวิจัย

การวิจัยครั้งนี้ เป็นการวิจัยเชิงคุณภาพ มีการเก็บรวบรวมข้อมูลโดยการสำรวจข้อมูลจากภาคสนามเป็นหลัก โดยใช้เครื่องมือการศึกษาเอกสาร การจัดเวทีระดับจังหวัด การประชุมระดมความคิด การสัมภาษณ์ การแจกแบบสอบถาม และการจัดทำตารางการจดบันทึกการหาพิกัด

ขอบเขตการวิจัย

ขอบเขตด้านเนื้อหา

- การศึกษาความร่วมมือของเครือข่ายภาคีที่เกี่ยวข้องในด้านเศรษฐกิจการเกษตรในการสำรวจข้อมูลพื้นฐานการเกษตร ๔ ด้าน ได้แก่ การปลูกข้าว การเลี้ยงโค การทำประมง และการปลูกผัก

ขอบเขตด้านพื้นที่

- อำเภอแจ้ห่ม อำเภองาว อำเภอแม่ทะ อำเภอแม่เมาะ อำเภอเมืองลำปาง อำเภอแม่พริก อำเภอเถิน จังหวัดลำปาง

ผลการศึกษา

จากงานวิจัยทำให้ทราบข้อมูลพื้นฐานด้านการเกษตรของจังหวัดลำปาง ๔ ด้าน ซึ่งเป็นข้อมูลที่หน่วยงานที่เกี่ยวข้องจะสามารถนำไปใช้ในการปฏิบัติงาน โดยได้ข้อสรุปอภิปรายผลและข้อเสนอแนะแต่ละด้านดังนี้

ด้านการปลูกข้าว

การปลูกข้าวของเกษตรกรเป็นการผลิตเพื่อบริโภคเป็นส่วนใหญ่ จึงควรมีการส่งเสริมให้มีการผลิตเพื่อเสถียรภาพของระบบ โดยพิจารณาเชิงนโยบายเพิ่มขึ้นด้วย ว่าต้องการเพียงแค่ให้ผลิตเพื่อให้พอเพียงสำหรับเลี้ยงเกษตรกร หรือพอเพียงสำหรับประชาชนในจังหวัดลำปาง หรือมีปริมาณมากพอเพื่อเป็นรายได้ของจังหวัดหรือไม่ ซึ่งน่าจะจะต้องเพิ่มองค์ความรู้ให้แก่เกษตรกรเพื่อเพิ่มผลผลิตต่อไป ในการถ่ายทอดองค์ความรู้โดย

นำเทคโนโลยีระดับสูงไปใช้ก็ต้องพิจารณาพื้นฐานด้านการศึกษาประกอบด้วย เพราะส่วนใหญ่มีการศึกษาเพียงแค่ประถมศึกษา

มิติด้านอื่น ๆ ที่น่าพิจารณาคือ เรื่องของผลกระทบต่อสิ่งแวดล้อมจากการใช้สารเคมีในปริมาณมาก ตลอดจนผลกระทบต่อสุขภาพของตัวเกษตรกรเอง และผู้บริโภค ในด้านสุขภาพ

ด้านการเลี้ยงโค

ด้านการเลี้ยงโคเป็นการเลี้ยงเพื่อเป็นอาชีพเสริม และรายได้ไม่มากนัก การเลี้ยงไม่ได้ใช้วิทยาการสมัยใหม่ และการเลี้ยงโคเป็นแบบวิถีชาวบ้าน ซึ่งการเลี้ยงโคเป็นอาชีพเสริมเป็นสิ่งที่สามารถส่งเสริมได้ และเกษตรกรสามารถมีรายได้จากมูลโคอีกทางหนึ่งด้วย

ด้านการประมง

ด้านการเพาะเลี้ยงและการใช้ทรัพยากรประมงในแหล่งน้ำธรรมชาติสามารถนำข้อมูลมาพัฒนาในด้านการประมงในจังหวัดลำปาง ข้อมูลดังกล่าวที่ได้จากการสำรวจและวิเคราะห์ที่ออกมาเป็นข้อมูลที่มีความสำคัญ และสะท้อนถึงวิธีการทำการประมงโดยการเพาะเลี้ยงและการจับสัตว์น้ำจากแหล่งน้ำธรรมชาติของชาวประมงเป็นอย่างดี ซึ่งข้อมูลบางตัวทำให้ได้รู้ถึงรูปแบบ วิธีการเพาะเลี้ยง วิธีการจับสัตว์น้ำจากแหล่งน้ำธรรมชาติ โดยใช้ความรู้พื้นบ้านมาประยุกต์ใช้ตามความเหมาะสมของแต่ละพื้นที่ ซึ่งจะเป็นแนวทางการขยายผลไปสู่เกษตรกรรายอื่น ๆ ได้ตามลักษณะพื้นที่ที่เหมาะสมต่อไป

สำหรับข้อมูลบางอย่างที่ได้จากการศึกษาในครั้งนี้ เป็นข้อมูลที่ทางหน่วยงานกรมประมงจะต้องนำไปพิจารณา หาแนวทางในการปรับปรุงแก้ไข โดยเฉพาะข้อมูลเกี่ยวกับการอนุบาล การเตรียมบ่อ การใช้สารเคมี ในการเตรียมการเลี้ยงปลา ซึ่งข้อมูลดังกล่าวไม่เป็นไปตามหลักวิชาการสมัยใหม่ กระทำโดยสืบต่อกันมา ไม่สามารถอธิบายได้ว่าทำอย่างไรเพราะอะไร เพื่ออะไร ซึ่งข้อมูลเหล่านี้จะไปพิจารณาและแจ้งให้ผู้ปฏิบัติงานระดับอำเภอ เข้าถึงเกษตรกรให้มากขึ้น นำวิธีการใหม่ ๆ เข้าไปส่งเสริมและติดตามผลอย่างใกล้ชิด ซึ่งจะเป็นแนวทางหนึ่งที่จะทำให้เกษตรกรสามารถเข้าใจ ถึงหลักการเลี้ยงปลา และการใช้ประโยชน์จากทรัพยากรแหล่งน้ำอย่างถูกต้องต่อไป

ด้านการปลูกผัก

ควรมีการส่งเสริมการปลูกผักพื้นบ้านลำปาง และสามารถสร้างคุณค่าของผักพื้นบ้านให้มีการนิยมบริโภคมากขึ้น และเช่นเดียวกับเกษตรกรที่ปลูกข้าว ผู้ที่ปลูกผักมีพฤติกรรมการใช้สารเคมีมากกว่าการใช้ภูมิปัญญาท้องถิ่นโดยการใช้วิถีธรรมชาติ ในประเด็นนี้เชื่อมโยงกับปัญหาด้านสาธารณสุข เรื่องสุขภาวะ สุขอนามัยของเกษตรกร และชาวจังหวัดลำปางในภาพรวม ควรมีการแก้ไขปัญหาโดยวิธีต่าง ๆ เช่น การเข้าไปส่งเสริมความรู้ในเรื่องของวิธีการใช้สารเคมีที่ถูกต้อง หรือสร้างจิตสำนึกที่คำนึงถึงผลกระทบต่อภาวะแวดล้อม การศึกษาเส้นทางของสารเคมีที่ไหลไปสู่แหล่งน้ำ การศึกษาพฤติกรรมการใช้สารเคมี การสร้างเขตพื้นที่ด้วยสีต่าง ๆ ที่แสดงความรุนแรงหรือปริมาณสารพิษที่พบมาก เป็นต้น นอกจากนี้หน่วยงานที่เกี่ยวข้องอาจช่วยในเรื่องของการให้ความรู้ในเรื่องของการรักษาแหล่งน้ำให้ถูกวิธี



LIART

ข้อเสนอแนะ

การวิจัยครั้งนี้ ทำให้ได้ข้อมูลพื้นฐานด้านการเกษตรของจังหวัดลำปาง ซึ่งผลการวิจัยอาจนำไปสู่การใช้ประโยชน์ ในประเด็นต่าง ๆ ดังต่อไปนี้

๑. ข้อมูลพื้นฐานด้านการเกษตรของจังหวัดลำปางเชิงปริมาณ และข้อมูลด้านเศรษฐกิจจังหวัดลำปางที่รวบรวมจากเครือข่ายภาคี ได้รวบรวมไว้โดยสร้างเป็นฐานข้อมูล และเผยแพร่บนเว็บไซต์ <http://area-based.lpru.ac.th>

๒. ข้อมูลเกี่ยวกับภูมิปัญญา ความเชื่อ ประเพณีและพิธีกรรมของเกษตรกร ที่ได้บันทึกไว้ทั้งในรูปของข้อความ และเทปบันทึกเสียง ซึ่งจะเป็นประโยชน์สำหรับผู้สนใจศึกษาในแง่ของวิถีชาวบ้าน ภูมิปัญญาท้องถิ่น และความเชื่อที่สืบทอดต่อ ๆ กันมาในสังคมเกษตรกรไทย

๓. ข้อมูลเกี่ยวกับ “ปราชญ์ชาวบ้าน” ของจังหวัดลำปาง

๔. มหาวิทยาลัยราชภัฏลำปาง ได้จัดเวทีระดมความคิดเห็นจากภาคีที่เข้าร่วมโครงการวิจัยครั้งนี้ และได้นำข้อมูล ผลผลิต (output) จากงานวิจัยไปพัฒนาโจทย์วิจัยเชิงพื้นที่ โดยเกิดเครือข่ายความร่วมมือจากภาคีภายนอก ได้แก่ สาธารณสุขจังหวัดลำปาง วิทยาลัยพยาบาลบรมราชชนนี เกษตรจังหวัดลำปาง ปศุสัตว์จังหวัดลำปาง เกิดการพัฒนาชุดโครงการวิจัย ขึ้น ๓ ชุด ในประเด็นทรัพยากรธรรมชาติ ประเด็นสุขภาพ และประเด็นสังคมวัฒนธรรมประเพณี โดยเฉพาะในประเด็นสุขภาพ ได้นำข้อมูลเกี่ยวกับการปลูกผักมาใช้ประโยชน์ในการพัฒนาโจทย์วิจัย โดยจัดทำข้อเสนอโครงการวิจัย “ยุทธศาสตร์การพัฒนาระบบบริหารจัดการผักปลอดภัยเพื่อความปลอดภัยของผู้บริโภค” โดยอาศัยข้อมูลพื้นฐานจากงานวิจัย “นวัตกรรมการบริหารจัดการงานวิจัยการสร้างชุมชนความรู้เพื่อรองรับการวิจัยเชิงพื้นที่” ที่พบว่าเกษตรกรที่ปลูกผักมีพฤติกรรมการใช้สารเคมีมากกว่าการใช้ภูมิปัญญาท้องถิ่นโดยการใช้วิธีธรรมชาติ ซึ่งสอดคล้องกับรายงานของสาธารณสุขจังหวัดลำปางที่พบสถานการณ์ปริมาณสารพิษตกค้างในผักซึ่งอาจส่งผลกระทบต่อสุขภาพของผู้บริโภคเมื่อมีการสะสมของปริมาณสารพิษในระยะยาว จึงได้เกิดข้อเสนอโครงการวิจัยชุดดังกล่าวเพื่อสร้างความเชื่อมโยงระหว่างเกษตรกรผู้ผลิตผักปลอดภัยกับกลุ่มผู้บริโภค ผ่านระบบเครือข่ายผู้ผลิตและผู้บริโภคผักปลอดภัย ในระดับเยาวชนและระดับชุมชน รวมทั้งผลักดันเชิงนโยบายสู่การพัฒนาต่อยอดโดยประกอบด้วยข้อเสนอโครงการวิจัย ๘ โครงการ ได้แก่

๑) การศึกษาข้อมูลการเพาะปลูกผักและข้อมูลเชิงสุขภาพของเกษตรกรจังหวัดลำปาง

๒) ระบบข้อมูลเชิงพื้นที่เพื่อสนับสนุนเครือข่ายการปลูกผักปลอดภัย

๓) โครงการจัดการเครือข่ายผักเพื่อความปลอดภัยของผู้บริโภค ต.พิชัย อ.เมืองลำปาง

จ.ลำปาง

๔) การพัฒนาระบบการสร้างเครือข่ายชุมชนคุ้มครองผู้บริโภค

๕) การพัฒนากระบวนการกำหนดยุทธศาสตร์ในระดับท้องถิ่นเพื่อการจัดการผลิตผักปลอดภัย

๖) การพัฒนาระบบบริหารจัดการผักแบบครบวงจรเพื่อความปลอดภัยของนักเรียนในจังหวัด

ลำปาง

๗) การประชาสัมพันธ์เพื่อส่งเสริมความรู้เกี่ยวกับผักปลอดภัยใน ต.ชมพู อ.เมืองลำปาง

จ.ลำปาง

๘) การสร้างหน่วยการเรียนรู้บนรากฐานการจัดการความรู้เรื่องผักปลอดภัย สำหรับโรงเรียน
ใน ต.พิชัย อ.เมืองลำปาง จ.ลำปาง

๕. นำเสนอผลงานวิจัยต่อจังหวัดลำปาง เพื่อสร้างความเชื่อมโยงในการตัดสินใจ/พัฒนาระดับ
จังหวัด เพื่อหวังผลให้เกิดการผลิตซ้ำจากการที่ประชุมระดับจังหวัด และแหล่งที่ใกล้ชิด

๖. ประเด็นที่มีความเป็นไปได้ที่จะต่อยอดจากงานวิจัยครั้งนี้ ได้แก่ เรื่องของผักพื้นบ้านจังหวัด
ลำปาง ซึ่งพัฒนาเป็นโจทย์วิจัยต่อไปได้ ไม่ว่าจะเป็นเรื่องของผักพื้นบ้านในอดีต คุณค่าทางอาหาร การจัดทำ
สารานุกรมผักพื้นบ้าน ธุรกิจการปลูกผัก และการส่งเสริมการบริโภคผักพื้นบ้านของชาวจังหวัดลำปาง เป็นต้น

ท้ายสุดนี้ ข้อมูลที่ได้จากการวิจัยครั้งนี้ นับเป็นการร่วมมือครั้งสำคัญของภาคี ๔ ภาคส่วน
ซึ่งเป็นการสร้างฐานความรู้เกี่ยวกับจังหวัดลำปาง เพื่อประโยชน์ในการพัฒนาจังหวัดลำปางในอนาคตต่อไป

ประโยชน์ของการศึกษาวิจัยที่มีต่องานรัฐสภา

คณะกรรมการการส่งเสริมราคาผลผลิต เกษตรกรรม และคณะกรรมการการเกษตรและ
สหกรณ์ สามารถนำผลการวิจัยรวมถึงการจัดเวทีระดมความคิดเห็นที่ได้ไปพัฒนาด้านเกษตรกรรม โจทย์วิจัย
เชิงพื้นที่ รวมถึงกระบวนการมีส่วนร่วมจากเครือข่ายความร่วมมือด้านเกษตรกรรมต่าง ๆ

เรียบเรียงโดย...วิมลรักษ์ ศานติธรรม

เอกสารอ้างอิง

ดวงจันทร์ เตียววิไล. (๒๕๕๐). นวัตกรรมการบริหารงานวิจัยการสร้างชุมชนความรู้เพื่อรองรับการวิจัย
เชิงพื้นที่. รายงานการวิจัย. สำนักงานกองทุนสนับสนุนการวิจัย (สกว.), ๒๕๕๐.

บทความที่น่าสนใจ

กฎหมายนิวเคลียร์เพื่อโรงไฟฟ้านิวเคลียร์ของประเทศไทยในอนาคต

โดย กนกศักดิ์ ทองพานิชย์

นักกฎหมายอาวุโส สถาบันเทคโนโลยีนิวเคลียร์แห่งชาติ

เรียบเรียงโดย ปรียวรรณ สุวรรณสุนย์



พลังงานไฟฟ้านับเป็นพลังงานอีกรูปแบบหนึ่งของประเทศไทยที่ไม่เพียงแต่จะเข้ามามีบทบาทเป็นปัจจัยสำคัญต่อการดำรงชีวิตของประชาชนชาวไทยเท่านั้น แต่ยังกลายเป็นปัจจัยสำคัญยิ่งในการขับเคลื่อนการพัฒนาเศรษฐกิจของไทยไปโดยปริยาย เพราะบรรดาเครื่องมือเครื่องใช้ต่าง ๆ รอบ ๆ ตัวเรา ก็ล้วนแต่ต้องอาศัยพลังงานไฟฟ้าเป็นพลังงานในการใช้งานไปเสียหมด ไม่ว่าจะเป็นหม้อหุงข้าว เต้าไฟฟ้า หลอดไฟฟ้า คอมพิวเตอร์ หรือโทรศัพท์มือถือที่กำลังถืออยู่จะกลายเป็นเครื่องมือพื้นฐานในการดำรงชีวิตของเรา ๆ ท่าน ๆ อย่างปฏิเสธไม่ได้แล้วในขณะนี้

เครื่องใช้และอุปกรณ์อิเล็กทรอนิกส์ รวมทั้งระบบการคมนาคมขนส่ง(รถไฟฟ้า)ที่ออกแบบมาให้ใช้พลังงานไฟฟ้ามีมากมายหลายชนิดนับเป็นปัจจัยอันหนึ่งที่มีส่วนเอื้อประโยชน์ให้ “พลังงานไฟฟ้า” มีบทบาทกลายเป็นพลังงานยอดเยี่ยมที่ถือจะเรียกว่าเป็นปัจจัยที่ห้าของการดำเนินชีวิตสำหรับคนเมืองยุคปัจจุบันไปเลยทีเดียว ด้วยความสะดวกในการใช้งาน กล่าวกันว่า การผลิตไฟฟ้าที่เราใช้อยู่นี้ เกิดจากการนำพลังงานธรรมชาติ เช่นพลังงานกระแสน้ำไหล พลังงานลม หมุนปั่นกังหันซึ่งมีแกนขดลวดเหนี่ยวนำแปลงเป็นพลังงานไฟฟ้าส่งมาตามสายให้เราได้ใช้ทางหนึ่ง หรือพลังงานความร้อนจากเชื้อเพลิงธรรมชาติต่าง ๆ เช่น น้ำมันชนิดต่าง ๆ ถ่านหิน ก๊าซ นำมาเผาให้เกิดความร้อนเพื่อต้มน้ำให้เดือดกลายเป็นไอน้ำไปขับหมุนกังหันที่มีแกนหมุนเป็นขดลวดแม่เหล็กเหนี่ยวนำเปลี่ยนเป็นพลังงานกระแสไฟฟ้าส่งมาตามสายให้เราได้ใช้ได้อีกทางหนึ่ง หรือแม้แต่จากกระบวนการจัดซื้อจากประเทศเพื่อนบ้านก็อีกทางหนึ่ง

แต่ด้วยปัญหาของพลังงานธรรมชาติที่ไม่แน่นอน เพราะเกิดจากสภาวะแปรปรวนของโลกที่เปลี่ยนแปลงไป กับทั้งเชื้อเพลิงธรรมชาติต่าง ๆ ที่เริ่มจะขาดแคลนและมีแนวโน้มจะหมดไปในที่สุด หรือแม้แต่ความไม่แน่นอนด้านความสัมพันธ์กับประเทศเพื่อนบ้านที่ขายไฟฟ้าให้เรา ก็เป็นอีกปัญหาหนึ่งที่ทำให้ประเทศเราจำเป็นต้องหาพลังงานอื่นมาใช้ผลิตไฟฟ้าทดแทนจากพลังงานต่าง ๆ เหล่านั้น เพื่อให้รองรับกับปริมาณการใช้ไฟฟ้าซึ่งมีแนวโน้มจะต้องเพิ่มขึ้นในแต่ละปี พลังงานความร้อนที่ได้จากการนำพลังงานนิวเคลียร์เป็นเชื้อเพลิงจะเป็นทางเลือกอีกอย่างหนึ่ง ที่จะช่วยให้สามารถควบคุมให้ประเทศเรามีพลังงานไฟฟ้าใช้อย่างเพียงพอ สามารถควบคุมราคาค่าไฟฟ้าให้ถูกลงได้ในระยะยาว แม้ว่าต้นทุนเริ่มแรกจะสูงที่สุดโต่งก็ตาม การใช้พลังงานความร้อนซึ่งเกิดจากปฏิกิริยานิวเคลียร์ที่ถูกควบคุมอย่างปลอดภัยในเตาปฏิกรณ์หรือเครื่องปฏิกรณ์นิวเคลียร์ (Nuclear power reactor) หนึ่งชุดจะทำให้ได้ความร้อนจำนวนมากจากปฏิกิริยานิวเคลียร์มาต้มน้ำให้เดือดเป็นแรงดันไอน้ำเพื่อไปหมุนกังหันขดลวดเหนียวนำ กลายเป็นกระแสไฟฟ้าให้เราใช้ได้โดยไม่ต้องมีการหยุดปฏิกิริยายาวนานต่อเนื่องถึงอย่างต่ำ ๆ ๓๐ ปีโดยประมาณ

เตาปฏิกรณ์นิวเคลียร์หรือเครื่องปฏิกรณ์นิวเคลียร์ ได้กำหนดขึ้นโดยนักวิทยาศาสตร์จึงถือเป็นเทคโนโลยีขั้นสูงด้านการควบคุมปฏิกิริยานิวเคลียร์ที่เกิดขึ้นให้อยู่ในที่จำกัดและอยู่ในสภาวะที่สามารถควบคุมได้จนถึงขั้นนำความร้อนที่ได้มาใช้ประโยชน์ได้อย่างปลอดภัย ซึ่งการควบคุมก็จะต้องเป็นวิธีปฏิบัติเฉพาะที่กำหนดขึ้นโดยผู้รู้หรือผู้มีประสบการณ์ทางด้านวิธีการควบคุมพลังงานนิวเคลียร์ให้อยู่ในสภาวะที่ปลอดภัยแก่การใช้งานมาก่อน จึงเป็นที่มาของแนวปฏิบัติที่ประเทศผู้ใช้มีใหม่จะต้องเรียนรู้และรับไปปฏิบัติ เพื่อให้เป็นไปตามที่เจ้าของเทคโนโลยีกำหนดไว้ ซึ่งข้อกำหนดเหล่านี้ เป็นข้อกำหนดพื้นฐานที่ประเทศเจ้าของเทคโนโลยีทั้งหลายทั่วโลกพร้อมกันกำหนดขึ้น เพื่อเป็นแนวทางในการจัดวางโครงสร้างการควบคุมการปฏิบัติในการนำพลังงานนิวเคลียร์มาใช้ให้เป็นไปโดยปลอดภัย เพื่อให้บรรดาประเทศผู้ใช้เทคโนโลยีนิวเคลียร์ในทางสันติทั้งหลายได้นำมาแปลงให้สอดคล้องกับจารีตปฏิบัติและมีสภาพบังคับอย่างกฎหมายแก่ประเทศผู้ใช้อเองที่จะต้องปฏิบัติเพื่อความปลอดภัยในการใช้พลังงานนิวเคลียร์ให้เกิดประโยชน์สูงสุดร่วมกันในระดับโลก แนวทางที่เวลานี้มักจะอยู่ในรูปแบบของกฎหมายระหว่างประเทศ สนธิสัญญา หรือกฎบัตรต่าง ๆ โดยมีทบวงการปรมาณูระหว่างประเทศ (International Atomic Energy Agency : IAEA) เป็นองค์กรระหว่างประเทศที่มีบทบาททำหน้าที่ด้านนี้โดยเฉพาะ

การผลิตไฟฟ้าจากพลังงานนิวเคลียร์เป็นเพียงการนำพลังงานนิวเคลียร์ที่ได้มาใช้ประโยชน์ในเชิงสันติ ซึ่งไม่ใช่เรื่องอันตรายหรือน่ากลัวตามภาพลักษณ์ของอาวุธนิวเคลียร์ในการทำสงครามอย่างที่เรารู้จัก เพียงด้านอันตราย ซึ่งเป็นภาพลักษณ์ในเชิงลบด้านเดียว อธิบายให้เข้าใจกันง่าย ๆ ก็คือ การนำพลังงานความร้อนจากปฏิกิริยานิวเคลียร์มาใช้ประโยชน์ในการผลิตไฟฟ้านั้น ก็เปรียบได้กับการที่เราจะต้มน้ำชงน้ำชาด้วยเตาถ่านแบบโบราณนั่นเอง

๑. กาน้ำร้อนก็เทียบได้กับหม้อต้มน้ำที่จะส่งไอน้ำที่ได้จากน้ำเดือด ไปหมุนกังหันแกนขดลวดจนได้ไฟฟ้า

๒. เตาถ่านก็เปรียบได้กับเตาปฏิกรณ์นิวเคลียร์ ที่จะทำหน้าที่ควบคุมความร้อนให้ไปที่ก้นกาน้ำเพื่อต้มน้ำเท่านั้น ไม่ให้กระจายออกสู่ภายนอกเกิดการสูญเสียพลังงานหรือเกิดอันตรายแก่ผู้ต้มน้ำ



LIRT

๓. ถ่านไม้อีกเปรียบได้กับเชื้อเพลิงนิวเคลียร์ที่เมื่อทำการจุดให้ติดไฟ จนคุแดงร้อนเท่ากันทุกอย่างก่อนอย่างเหมาะสมแล้วก็จะให้ความร้อนอย่างต่อเนื่องไปจนกระทั่งถ่านไม้อุดไหม้หมดไปจนเป็นขี้เถ้า ซึ่งเราก็จะเก็บใส่ถังดินเผา ปิดฝาอย่างมิดชิดป้องกันการฟุ้งกระจายสร้างความสกปรก

เมื่อเทียบได้กับเชื้อเพลิงนิวเคลียร์ใช้แล้ว ที่จะต้องถูกเก็บไว้ตามวิธีการและในสถานที่จัดเก็บเฉพาะเพื่อความปลอดภัย ซึ่งเมื่อทุกอย่างถูกปฏิบัติและควบคุมอย่างถูกต้องตามขั้นตอนและวิธีปฏิบัติแล้ว ผู้ต้มน้ำก็จะได้น้ำร้อนไปขงเป็นน้ำชาดื่มอย่างปลอดภัย น้ำร้อนที่ได้จากการต้มน้ำก็เปรียบได้กับกระแสไฟฟ้าที่ผลิตได้จากโรงไฟฟ้านิวเคลียร์ที่ส่งให้ผู้ใช้ ใช้ได้อย่างปลอดภัย เพียงพอและราคาถูก ประเทศของเราขณะนี้ก็เปรียบเสมือนกับตัวเราเองในสมัยเด็กที่เพิ่งจะเรียนรู้วิธีการต้มน้ำชงน้ำชาครั้งแรกในชีวิตที่พ่อแม่หรือครูอาจารย์ของเรา ท่านก็ต้องสอนและฝึกให้เราเรียนรู้ข้อห้ามและวิธีการใช้อุปกรณ์นี้เป็นอย่างดี ฝึกทำจนท่านมั่นใจว่าเราจะสามารถต้มน้ำด้วยตัวเองเพียงลำพังอย่างปลอดภัย จึงจะปล่อยให้เราทำเอง เพราะถ้าท่านเหล่านั้นขึ้นปล่อยให้เราทำเองโดยไม่ควบคุมให้ถูกวิธี นอกจากตัวเราจะโดนไฟลวกเจ็บตัวแล้ว ก็ยังต้องเดือดร้อนพ่อแม่หรือท่านเหล่านั้นต้องพาไปหาหมอหรือดูแลการเจ็บป่วยของเราอีก ซึ่งพ่อแม่หรือครูอาจารย์ของเราก็เปรียบได้กับประเทศที่เป็นเจ้าของเทคโนโลยีปฏิกรณ์นิวเคลียร์ ที่ต้องอบรมสั่งสอนให้เรียนรู้วิธีการใช้และควบคุมเตาปฏิกรณ์อย่างปลอดภัยก่อน จึงจะขายเทคโนโลยีและปล่อยให้ประเทศเรา ซึ่งไม่เคยมีโรงไฟฟ้านิวเคลียร์มาก่อนเลย มีโรงไฟฟ้านิวเคลียร์ได้ เพราะขึ้นปล่อยให้เรามีโรงไฟฟ้านิวเคลียร์โดยไม่ควบคุมให้ดีจนมั่นใจว่าสามารถทำได้อย่างปลอดภัยแล้ว ผลเสียหายไม่เพียงจะเกิดแก่ประเทศผู้ใช้มือใหม่อย่างเราเท่านั้น แต่ยังเดือดร้อนไปถึงประเทศเจ้าของเขาด้วย ทำนองเดียวกับการต้มน้ำชงน้ำชาด้วยเตาถ่านที่ได้กล่าวไว้นั่นเอง

ในมุมมองของนักกฎหมาย เมื่อพิจารณากรณีในประเทศไทยต้องการจะมีโรงไฟฟ้านิวเคลียร์สักหนึ่งแห่ง จะต้องยอมรับหลักปฏิบัติและการควบคุมสากล อันเป็นสิ่งจำเป็นขั้นพื้นฐานสากล จะต้องเตรียมตัวสำหรับประเทศมือใหม่อะไรกันบ้าง ซึ่งพอจะสรุปได้ว่ามีสองประการหลัก ๆ ดังนี้

๑. รัฐบาลต้องมีนโยบายและแผนงานที่ชัดเจนในอันที่จะพัฒนาเอาพลังงานนิวเคลียร์มาใช้ประโยชน์ในเชิงพลังงานไฟฟ้า

๒. แปลงเนื้อหาสาระสำคัญของนโยบายดังกล่าวข้างต้น โดยกระบวนการในการออกกฎหมายกำกับดูแล

ความปลอดภัยการใช้ประโยชน์จากพลังงานนิวเคลียร์ หรือที่เราเรียกสั้น ๆ ว่า “กฎหมายนิวเคลียร์” ให้เป็นกฎหมายหลักวางหลักเกณฑ์ปฏิบัติทั่วไปในเรื่องที่เกี่ยวกับด้านการกำกับดูแลสอดคล้องกับด้านเทคนิคทางนิวเคลียร์ และให้มีสภาพบังคับใช้ครอบคลุมบรรดากิจกรรมทั้งหลายทั้งในส่วนของภาครัฐและเอกชนที่เกี่ยวข้องกับการใช้ประโยชน์จากรังสีและพลังงานนิวเคลียร์ทั้งประเทศ โดยเฉพาะการควบคุมการนำพลังงานนิวเคลียร์มาใช้ประโยชน์ในเชิงพลังงานไฟฟ้าให้เป็นไปอย่างปลอดภัยตามหลักเกณฑ์และแนวปฏิบัติซึ่งไม่ต่ำกว่าระดับขั้นพื้นฐานตามมาตรฐานสากลที่ทบวงการปรมาณูระหว่างประเทศกำหนด โดยเฉพาะกฎหมายภายในประเทศที่ต้องกำหนดขอบเขต อำนาจ หน้าที่ ตลอดจนการใช้อำนาจทางการปกครองของหน่วยงานรัฐซึ่งจะมีอำนาจหน้าที่กำกับดูแลที่สอดคล้องกับนโยบายรัฐและสามารถปฏิบัติได้ตามรูปแบบโครงสร้างการบริหารงานของรัฐหรือประเทศผู้ใช้นั้น ๆ และรวมถึงส่งเสริมให้มีการพัฒนาและใช้ประโยชน์จากพลังงานนิวเคลียร์อย่างยั่งยืน ซึ่งเหล่านี้เรียกรวม ๆ ก็คือ ระบอบความปลอดภัยด้านนิวเคลียร์ของประเทศ (National Nuclear Safety Regime หรือ Nuclear Regime)

จากหลักการพื้นฐานสองประการดังกล่าวข้างต้นที่ศึกษาแล้ว ไม่ใช่เรื่องยากสำหรับประเทศประชาธิปไตยอันมีกฎหมายรัฐธรรมนูญเป็นกฎหมายสูงสุดอย่างประเทศไทย ซึ่งเริ่มดูเหมือนจะจริงจังในเรื่องนี้มานานก่อนประเทศใดในแถบเอเชีย จนบัดนี้ประเทศเวียดนามได้มีโรงไฟฟ้านิวเคลียร์ไปแล้ว ประเทศไทยเองก็อยู่ระหว่างการพิจารณากำหนดท่าที่อยู่ แต่ไม่ว่าสาเหตุของความไม่ชัดเจนของนโยบายรัฐบาลในเรื่องนี้จะมาจากความยังไม่เข้าใจของประชาชนในด้านความปลอดภัยและผลประโยชน์ชัดเจนของประชาชนในเขตพื้นที่อันเป็นที่ตั้งโรงไฟฟ้าพึงจะได้รับจากโครงการโรงไฟฟ้านิวเคลียร์ โดยเฉพาะในด้านการเตรียมการวางข้อกำหนดกฎหมายนิวเคลียร์หรือกฎหมายระบบโครงสร้างการกำกับดูแลการใช้ประโยชน์จากพลังงานนิวเคลียร์นี้ว่าได้รับอุปสรรคและผลกระทบอะไรบ้างหากรัฐบาลไทยยังไม่มีมีความชัดเจนในด้านนโยบาย

๑. ประเทศไทยยังไม่มีหน่วยงานรัฐที่ทำหน้าเป็นองค์กรกำกับดูแลและใช้อำนาจปกครองในด้านนี้ตามหลักเกณฑ์ของทบวงการประมาณระหว่างประเทศ ส่งผลไปถึงการที่ไม่อาจสร้างระบอบความปลอดภัยด้านนิวเคลียร์ได้ ทำให้ในการออกกฎหมายวางระบบด้านนี้ จะต้องมีการออกแบบองค์กรกำกับดูแลใหม่ หรือรีออร์แกนไนซ์ที่มีอยู่และจัดวางระบบโครงสร้างองค์กรกำกับดูแลเรื่องนี้กันใหม่ (Re-Organization)

๒. ระบบการรับผิดชอบด้านนิวเคลียร์จะเป็นแบบใด จะเป็นแบบเคร่งครัด (Strict Liability) หรือแบบเด็ดขาด (Absolute Liability) ตามที่กำหนดไว้ในข้อตกลงต่างประเทศ อันจะส่งผลเกี่ยวโยงไปถึงความต้องการนโยบายที่ชัดเจนในประเด็นที่ว่า รัฐบาลมีนโยบายต้องการให้ใครเข้ามาเป็นผู้มีบทบาทเป็น “ผู้ปฏิบัติการด้านนิวเคลียร์” (Nuclear operator) ระหว่างหน่วยงานภาครัฐหรือภาคเอกชน ที่รัฐบาลจะยอมให้เข้ามามีบทบาทเป็นผู้ปฏิบัติการด้านนิวเคลียร์ อันจะทำให้การกำหนดรูปแบบและขอบเขตหน้าที่ความรับผิดชอบต่างกันไป เพราะตามแนวปฏิบัติสากลจะผลักระดับนี้ให้แก่ผู้ประกอบการด้านนิวเคลียร์ที่เป็นผู้ลงทุนภาคเอกชน ซึ่งจะยึดแนวความรับผิดชอบแบบเด็ดขาด (Absolute Liability) และมีกลไกให้รัฐบาลช่วยเหลือในการรับผิดชอบในการจ่ายค่าชดเชยความเสียหายที่เกิดขึ้นจากการนำพลังงานนิวเคลียร์มาใช้ผลิตไฟฟ้า ซึ่งหากผู้ประกอบการด้านนิวเคลียร์เป็นหน่วยงานภาครัฐ รูปแบบและบทบาทอำนาจหน้าที่ความรับผิดชอบก็อาจจำเป็นต้องกำหนดให้แตกต่างกันไป

๓. ต้องสร้างระบบที่ไม่เคยมีมาก่อนในประเทศ คือในส่วนของระบบการรับประกันความเสียหายที่อาจเกิดขึ้นจากการนำพลังงานนิวเคลียร์มาใช้ผลิตไฟฟ้า ซึ่งต้องมีความเกี่ยวโยงถึงระบบการรับประกันจากรัฐบาลด้วย และนอกจากนี้ยังต้องสร้างระบบการกำกับดูแลการใช้ประโยชน์จากพลังงานนิวเคลียร์เพื่อผลิตไฟฟ้า (Nuclear Regulatory Regime) กล่าวคือ ระบบการอนุญาตสำหรับกิจกรรมที่เกี่ยวข้องกับการใช้ประโยชน์จากนิวเคลียร์โดยตรง เช่น กิจกรรมการก่อสร้างและติดตั้งเครื่องปฏิกรณ์นิวเคลียร์ของโรงไฟฟ้านิวเคลียร์ หรือกิจกรรมด้านการจัดการเชื้อเพลิงนิวเคลียร์ใช้แล้วและการขจัดกากกัมมันตรังสีที่เกิดขึ้นจากการใช้ประโยชน์ดังกล่าว โดยรัฐบาลจะต้องทำการพิจารณาความเหมาะสมกับกระบวนการปฏิบัติในการกำกับดูแลที่ใช้ว่ากิจกรรมใดบ้างจะเป็นการให้อนุญาต กิจกรรมใดบ้างจะเป็นออกใบอนุญาต หรือกิจกรรมใดบ้างจะเป็นการขึ้นทะเบียนประกอบกิจการ รวมถึงระบบการกำกับดูแลร่วมกับหน่วยงานรัฐอื่น (Co-Regulating) ซึ่งเป็นองค์กรที่มีอำนาจกำกับดูแลเฉพาะด้าน ตามกฎหมายเฉพาะที่ให้อำนาจไว้ซึ่งมีความเกี่ยวข้องกิจกรรมด้านนิวเคลียร์ทางอ้อม ที่ควรจะต้องให้มีการกำหนดให้ผู้ใช้อำนาจทางการปกครองในเรื่องนิวเคลียร์เป็นผู้มีอำนาจในกำกับดูแลหลัก เพื่อมิให้เกิดการกำกับดูแลซ้ำซ้อน เช่น โรงไฟฟ้านิวเคลียร์อาจเข้าข่ายเป็นกิจการที่ต้องขอใบอนุญาตประกอบกิจการโรงงานอุตสาหกรรมและเข้าข่ายที่จะต้องขออนุญาตก่อสร้างตามกฎหมายนิวเคลียร์ด้วย หาก

ไม่มีการกำหนดอำนาจบทบาทอำนาจหน้าที่ให้มีการประสานงานกันอย่างชัดเจนอาจเป็นการกำกับดูแลซ้ำซ้อน และเป็นอุปสรรคในการประกอบกิจการโรงไฟฟ้านิวเคลียร์ได้ เป็นต้น

๔. นโยบายที่ชัดเจนจะทำให้รัฐบาลสามารถกำหนดทิศทางได้ว่า รัฐบาลจะพิจารณาปรับข้อตกลงระหว่างประเทศในเรื่องใดบ้าง และไม่ปรับในเรื่องใดบ้าง เนื่องจากกฎหมายต่างประเทศเหล่านี้มีทั้งที่เป็นเงื่อนไขข้อผูกพันบังคับให้ต้องรับผูกพัน และเงื่อนไขที่ไม่จำเป็นต้องรับผูกพันได้หากประเทศเรามีเหตุผลเพียงพอและมีวิธีการจัดการอื่นทดแทนเพียงพออันเป็นที่ยอมรับได้จากทบวงการประมาณระหว่างประเทศ ซึ่งผ่านความชัดเจนเหล่านี้ก็ทำให้ประเทศคู่ค้าที่ออกแบบและขายเทคโนโลยีเตาปฏิกรณ์นิวเคลียร์ เชื้อเพลิงนิวเคลียร์หรือวัสดุกัมมันตรังสีที่เกี่ยวข้องยอมรับได้ และจะยอมรับการส่งจอบและติดต่อค้าขายเทคโนโลยีเตาปฏิกรณ์นิวเคลียร์กับประเทศเราตามมาเช่นกัน

ระบบกฎหมายนิวเคลียร์ของประเทศเป็นปัจจัยสำคัญที่ถือเป็นด่านแรกของประเทศผู้ใช้มือใหม่ที่ประสงค์จะมีโรงไฟฟ้านิวเคลียร์โรงแรก จะต้องมียุทธศาสตร์ที่ชัดเจนจากรัฐบาลในประเด็นพื้นฐานต่างๆดังกล่าวข้างต้น ซึ่งหากยังคงไม่ชัดเจนในเรื่องเหล่านี้แล้ว โอกาสที่โครงการโรงไฟฟ้านิวเคลียร์จะเกิดขึ้นอย่างเป็นรูปธรรมก็คงจะล่าช้าไปอีกระยะหนึ่งเช่นเดียวกัน

แหล่งอ้างอิง

<http://www.pub-law.net/publaw/view.aspx?id=1552> (๑๕ กุมภาพันธ์ ๒๕๕๙)

บทความที่น่าสนใจ

อัตราส่วนสมาชิกสภาผู้แทนราษฎรสตรี ในสภาผู้แทนราษฎรไทย

โดย...ฐากร จุลินทร



ตั้งแต่ปี ๒๕๑๘ เป็นต้นมา องค์การสหประชาชาติได้ยอมรับว่าวันสตรีสากล (International Women's Day) คือ วันที่ ๘ มีนาคมของทุกปี เพื่อเป็นวันสำหรับการเฉลิมฉลองและสร้างความตระหนักในการส่งเสริมบทบาทและสถานภาพสตรี รวมทั้งรณรงค์ให้มีการยกเลิกอุปสรรคด้านกฎหมาย นโยบาย และมาตรการต่าง ๆ สำหรับการสนับสนุนให้มีความเสมอภาคระหว่างชายและหญิงให้เท่าเทียมกัน ในการนี้จึงควรได้พิจารณาอัตราส่วนจำนวนสมาชิกสภาผู้แทนราษฎรสตรีต่อจำนวนสมาชิกสภาผู้แทนราษฎรทั้งหมด ซึ่งเป็นตัวชี้วัดประการหนึ่งสำหรับการส่งเสริมบทบาทการมีส่วนร่วมทางการเมืองและความเสมอภาคของสตรีไทยในด้านนิติบัญญัติ ทั้งนี้ ใช้จำนวนสมาชิกสภาผู้แทนราษฎรเป็นตัวชี้วัด เนื่องจากสมาชิกวุฒิสภาเพิ่งถูกกำหนดให้มีที่มาจากการเลือกตั้งตามรัฐธรรมนูญปี ๒๕๔๐ และปี ๒๕๕๐ โดยมีลำดับหัวข้อดังนี้

หัวข้อที่ ๑ ความเป็นมาของการมีส่วนร่วมของสตรีในสภาผู้แทนราษฎรไทย

หัวข้อที่ ๒ แนวคิดทฤษฎีที่เกี่ยวข้อง

หัวข้อที่ ๓ อัตราส่วนจำนวนสมาชิกสภาผู้แทนราษฎรสตรีต่อจำนวนสมาชิกสภาผู้แทนราษฎรไทย

หัวข้อที่ ๔ อัตราส่วนจำนวนสมาชิกสภาผู้แทนราษฎรสตรีต่อจำนวนสมาชิกสภาผู้แทนราษฎรไทยเปรียบเทียบกับค่าเฉลี่ยของสภาผู้แทนราษฎรต่างประเทศ

หัวข้อที่ ๕ บทสรุป



LIART

Legislative Institutional Repository of Thailand

ความเป็นมาของการมีส่วนร่วมของสตรีในสภาผู้แทนราษฎรไทย

ตัวชี้วัดที่สะท้อนระดับการพัฒนาการเมืองไทยที่สำคัญประการหนึ่ง คือการมีส่วนร่วมทางการเมืองของสตรี เนื่องจากสังคมไทยเป็นสังคมของประเทศในทวีปเอเชียที่ปรากฏอย่างชัดเจนถึงความไม่เสมอภาคระหว่างผู้ชาย – ผู้หญิง เนื่องจากในอดีตที่ผ่านมามีความเชื่อว่า ผู้ชายเป็นหัวหน้าครอบครัวและเป็นผู้แสวงหารายได้ให้กับครอบครัว ส่วนผู้หญิงมีหน้าที่ในการดูแลบ้านและจัดทำอาหาร โดยสะท้อนจากกฎหมายหลายฉบับ เช่น กฎหมายลักษณะผัวเมียที่มีข้อความแสดงถึงอำนาจหรือฐานะที่บุรุษอยู่สูงกว่าหรือเหนือกว่าสตรี อาทิ สามารถทำการทารุณหรือขายทอดตลาดภรรยาของตนได้ หรือบทบัญญัติตามมาตรา ๑๒ แห่งพระราชบัญญัติชื้อบุคคล พ.ศ. ๒๕๐๕ กำหนดให้หญิงมีสามีให้ใช้ชื่อสกุลของสามี [มีการตราพระราชบัญญัติชื้อบุคคล (ฉบับที่ ๓) พ.ศ. ๒๕๔๘ และพระราชบัญญัติค่านำหน้านามหญิง พ.ศ. ๒๕๕๑ สำหรับแก้ไขในเรื่องนี้แล้ว]

เมื่อพิจารณาสีทธิทางการเมืองของผู้หญิงไทยแล้ว แม้ว่าในปี ๒๔๗๕ รัฐธรรมนูญฉบับแรกของไทย (พระราชบัญญัติธรรมนูญการปกครองแผ่นดินสยามชั่วคราว พุทธศักราช ๒๔๗๕) จะกำหนดให้ผู้หญิงมีสิทธิทางการเมืองเท่าเทียมกับผู้ชาย แต่ในทางปฏิบัติแล้วผู้หญิงยังเข้ามามีบทบาททางการเมืองในระดับที่น้อยมาก โดยสมาชิกสภาผู้แทนราษฎรที่เป็นสตรีคนแรกมาจากการเลือกตั้งซ่อมใน ปี ๒๔๙๒ และมีเพียง ๑ คนในสภาผู้แทนราษฎรสมัยนั้นคือ นางอรพิน ไชยกาล สมาชิกสภาผู้แทนราษฎรจังหวัดอุบลราชธานี ต่อมาในปี ๒๕๑๙ จึงมีรัฐมนตรีที่เป็นสตรี ๒ คนแรกในสมัยรัฐบาลนายธานินทร์ กรัยวิเชียร หลังจากนั้นในปี ๒๕๒๒ นางยุพา อุดมศักดิ์ สมาชิกสภาผู้แทนราษฎรจังหวัดพิจิตร เป็นรัฐมนตรีซึ่งเป็นสมาชิกสภาผู้แทนราษฎรสตรีคนแรก และในปี ๒๕๓๑ เป็นครั้งแรกของรัฐบาลที่นายกรัฐมนตรีเป็นสมาชิกสภาผู้แทนราษฎรคือ พลเอกชาติชาย ชุณหะวัณ และมีรัฐมนตรีที่เป็นสมาชิกสภาผู้แทนราษฎรสตรีคือ คุณหญิงสุพัตรา มาศดิตถ์ ในเวลาเดียวกัน

แนวคิดทฤษฎีที่เกี่ยวข้อง

แนวคิดทฤษฎีที่เกี่ยวข้องในเรื่องนี้คือ แนวคิดที่ว่าด้วยสตรีศึกษาหรือ Feminist นั้น มักถูกกล่าวอ้างเสมอเมื่อมีการศึกษาวิจัยในด้านความไม่เสมอภาคระหว่างบุรุษและสตรี เพราะเป็นแนวคิดที่ช่วยสร้างกรอบการอธิบายความไม่เสมอภาคระหว่างสองเพศนี้ ทั้งนี้ ขบวนการ Feminist ก็เป็นเหมือนกระบวนการเปลี่ยนสังคมแบบอื่น ๆ ที่ต้องมีแนวคิด ทฤษฎีในการวิเคราะห์และหาหนทางแก้ไขปัญหาคือเป็นพื้นฐานรองรับซึ่งปัจจุบันนี้สถานภาพทางทฤษฎีของกลุ่มแนวคิดนี้มีลักษณะที่ค่อนข้างหลากหลาย โดยมีแนวความคิดที่แบ่งได้เป็น ๔ กลุ่มดังนี้

(๑) แนวทางสตรีแบบเสรีนิยม (Liberal Feminism) เป็นกลุ่มที่มีความคิดเห็นว่า ความเสมอภาคระหว่างเพศเป็นสิ่งที่เกิดขึ้นได้อย่างสมบูรณ์ โดยไม่จำเป็นต้องมีการเปลี่ยนแปลงโครงสร้างทางการเมือง เศรษฐกิจ พื้นฐานของสังคมทุนนิยมประชาธิปไตย

(๒) แนวทางสตรีแบบสังคมนิยม (Socialist Feminism) เป็นกลุ่มที่มีความคิดเห็นว่า การกดขี่ทางชนชั้นและทางเพศมีความสัมพันธ์เกี่ยวข้องกันอย่างซับซ้อนและแนบแน่น จึงต้องมีการเปลี่ยนแปลงทั้งระดับการผลิต ชีวิต และครอบครัวควบคู่กันไป

(๓) แนวทางสตรีแบบรุนแรง หรือแบบสุดขั้ว (Radical Feminism) เป็นกลุ่มที่มีความคิดเห็นว่า คล้ายกับแนวทางสังคมนิยม แต่ก็ต่างกันในส่วนที่แนวทางนี้เห็นว่า การกดขี่ทางเพศมีรูปแบบที่หยั่งรากลึกกว่า

การกดขี่ในรูปแบบอื่น และเป็นรากเหง้าของการเอาเปรียบในด้านอื่น ดังนั้นจึงต้องมีการคิดค้นทฤษฎีและวิธีการเปลี่ยนแปลงรูปแบบความสัมพันธ์นั้นอย่างพิเศษ

(๔) แนวทางสตรีนิยมเชิงวัฒนธรรม (Cultural Feminism) เป็นกลุ่มที่มีความคิดเห็นว่า สตรีมีคุณสมบัติที่ต่างจากบุรุษ เช่น ความอ่อนโยน ความอดทน ฯลฯ ซึ่งคุณสมบัติดังกล่าวนี้จะกลายเป็นพลังสำคัญของการเปลี่ยนแปลงความสัมพันธ์ระหว่างมนุษยชาติ แนวความคิดนี้มุ่งเน้นไปที่การสร้างสรรควัฒนธรรม ไม่เน้นไปที่การเปลี่ยนแปลงระบบเศรษฐกิจ การเมืองแบบใดเป็นการเฉพาะ

โดยสรุปแล้ว แนวความคิดใน ๓ กลุ่มแรกคือ ความแตกต่างระหว่างบุรุษ – สตรี เป็นสิ่งที่สังคมกำหนดขึ้นเป็นส่วนใหญ่ และความแตกต่างนี้เป็นที่มาของสถานภาพที่เป็นฝ่ายเสียเปรียบของสตรี ดังนั้น สังคมในอนาคตที่สตรีกับบุรุษจะมีความเสมอภาคในฐานะที่เป็นมนุษย์เหมือนกันนั้น จะต้องไม่ให้ประเด็นเรื่องเพศมาเป็นปัจจัยกำหนดฐานะของสมาชิกในสังคม ส่วนแนวความคิด กลุ่มที่ ๔ จะเน้นไปที่คุณสมบัติที่แตกต่างกันระหว่างบุรุษและสตรี

อัตราส่วนจำนวนสมาชิกสภาผู้แทนราษฎรสตรีต่อจำนวนสมาชิกสภาผู้แทนราษฎรไทย

ตารางที่ ๑

อัตราส่วนจำนวนสมาชิกสภาผู้แทนราษฎรสตรี (ส.ส. สตรี) ต่อจำนวนสมาชิกสภาผู้แทนราษฎรไทย (ส.ส.) จากผลการเลือกตั้งทั่วไป ระหว่าง พ.ศ. ๒๕๔๕ - ๒๕๕๐

การเลือกตั้งทั่วไป ใน พ.ศ.	จำนวน ส.ส. สตรี (คน)	จำนวน ส.ส. ทั้งหมด (คน)	อัตราส่วนคิดเป็นร้อยละ (จำนวน ส.ส. สตรี/จำนวน ส.ส.ทั้งหมด)
๒๕๔๕	๔	๑๒๓	๓.๒๕
๒๕๐๐/๑	๑	๑๖๐	๐.๖๓
๒๕๐๐/๒	๔	๑๖๐	๒.๕๐
๒๕๑๒	๕	๒๑๙	๒.๒๘
๒๕๑๘	๓	๒๖๙	๑.๑๒
๒๕๑๙	๗	๒๗๙	๒.๕๑
๒๕๒๒	๙	๓๐๑	๒.๙๙
๒๕๒๖	๑๓	๓๒๔	๔.๐๑
๒๕๒๙	๑๒	๓๔๗	๓.๔๖
๒๕๓๑	๑๐	๓๕๗	๒.๘๐
๒๕๓๕/๑	๑๒	๓๖๐	๓.๓๓
๒๕๓๕/๒	๑๕	๓๖๐	๔.๑๗
๒๕๓๘	๒๔	๓๙๑	๖.๑๔
๒๕๓๙	๒๒	๓๙๓	๕.๖๐
๒๕๔๔	๔๖	๕๐๐	๙.๒๐
๒๕๔๘	๕๓	๕๐๐	๑๐.๖๐
๒๕๕๐	๕๖	๔๘๐	๑๑.๖๗
ค่าเฉลี่ยเท่ากับ			๗.๒๔

แหล่งที่มาของข้อมูล

๑. วลีรัตน์ แสงไชย, บทบาททางการเมืองของสมาชิกสภาผู้แทนราษฎรสตรี, วิทยานิพนธ์หลักสูตรปริญญาศิลปศาสตรมหาบัณฑิต (รัฐศาสตร์) มหาวิทยาลัยรามคำแหง ปีการศึกษา ๒๕๔๒, หน้า ๔๔.
๒. สำนักงานคณะกรรมการการเลือกตั้ง, ข้อมูลสถิติ และผลการเลือกตั้งสมาชิกสภาผู้แทนราษฎร พ.ศ. ๒๕๔๘, หน้า ๖๗๘.
๓. สรุปข้อมูลสถิติการใช้สิทธิเลือกตั้ง ส.ส. ๒๓ ธันวาคม ๒๕๕๐ จาก www.etc.go.th เว็บไซต์สำนักงานคณะกรรมการการเลือกตั้ง.

การวิเคราะห์ข้อมูลจากตารางที่ ๑

อัตราส่วนจำนวนสมาชิกสภาผู้แทนราษฎรสตรีต่อจำนวนสมาชิกสภาผู้แทนราษฎรไทยระหว่างปี ๒๔๙๕ - ๒๕๓๑ ค่อนข้างต่ำ จึงแสดงให้เห็นว่า การมีส่วนร่วมทางการเมืองของสตรีไทยในด้านนิติบัญญัติสำหรับช่วงเวลาดังกล่าวมีค่อนข้างน้อย แม้ว่าการเลือกตั้งทั่วไปในปี ๒๕๑๘ ที่เป็นการเลือกตั้งทั่วไปครั้งแรก ภายหลังเหตุการณ์การเรียกร้องรัฐธรรมนูญเมื่อวันที่ ๑๔ ตุลาคม ๒๕๑๖ กลับมีสตรีเป็นสมาชิกสภาผู้แทนราษฎรเพียง ๓ คนหรือคิดเป็นร้อยละ ๑.๑๒ เท่านั้น อย่างไรก็ตาม อัตราส่วนดังกล่าวเพิ่มขึ้นตามลำดับโดยเพิ่มจากร้อยละ ๓.๓๓ ในการเลือกตั้งปี ๒๕๓๕/๑ มาเป็นร้อยละ ๕.๖๐ ในปี ๒๕๓๙ และเมื่อมีการบังคับใช้รัฐธรรมนูญปี ๒๕๔๐ ที่ส่งผลให้สมาชิกสภาผู้แทนราษฎรเพิ่มจำนวนมาเป็น ๕๐๐ คน รวมไปถึงการกำหนดให้มีสมาชิกสภาผู้แทนราษฎรมาจากเขตเลือกตั้งและบัญชีรายชื่อ จึงทำให้แนวทางการจัดการเลือกตั้งของภาครัฐและพรรคการเมืองมีความเปลี่ยนแปลง และส่งผลให้การคัดเลือกผู้สมัครรับเลือกตั้งมีความเปลี่ยนแปลงไปด้วย

โดยมีความเป็นไปได้ว่าสมาชิกสภาผู้แทนราษฎรที่ได้รับการเลือกตั้งในการเลือกตั้งทั่วไป ปี ๒๕๓๙ ที่มีชื่อเสียงและมีฐานสนับสนุนในเขตเลือกตั้งของตน ได้สนับสนุนให้บุคคลในครอบครัว เช่น คู่สมรส บุตร หรือญาติสนิท ลงสมัครรับเลือกตั้งแทนในเขตเลือกตั้งเพราะคาดว่ากำหนดเขตเลือกตั้งที่เล็กลงจากเขตที่มีสมาชิกสภาผู้แทนราษฎรระหว่าง ๑ - ๓ คน มาเป็นเขตละ ๑ คน ประกอบกับการสนับสนุนของประชาชนในเลือกตั้ง จะเอื้ออำนวยให้บุคคลในครอบครัวหรือเครือญาติได้รับเลือกตั้งจากเขตเลือกตั้ง ส่วนตนเองไปลงสมัครรับเลือกตั้งในระบบแบบบัญชีรายชื่อ สำหรับนักการเมืองที่ดำเนินการในลักษณะนี้ จึงมีสตรีที่เป็นบุคคลในครอบครัวนักการเมืองลงสมัครรับเลือกตั้งเป็นจำนวนมาก

ประกอบกับผู้สมัครรับเลือกตั้งซึ่งเป็นผู้หญิงที่เป็นคนรุ่นใหม่ มีสถานภาพทางเศรษฐกิจดีรวมทั้งมีการศึกษาในระดับสูง เข้ามาลงสมัครรับเลือกตั้งและได้รับเลือกตั้งเป็นจำนวนมาก ส่งผลให้อัตราส่วนจำนวนสมาชิกสภาผู้แทนราษฎรสตรีต่อจำนวนสมาชิกสภาผู้แทนราษฎรไทยเพิ่มขึ้นอย่างมีนัยสำคัญจากร้อยละ ๕.๖๐ ในปี ๒๕๓๙ มาเป็นร้อยละ ๙.๒๐ ในปี ๒๕๔๔ และอัตราส่วนดังกล่าวยังเพิ่มขึ้นเป็นลำดับเท่ากับร้อยละ ๑๑.๖๗ ในปี ๒๕๕๐

อัตราส่วนจำนวนสมาชิกสภาผู้แทนสตรีต่อจำนวนสมาชิกสภาผู้แทนราษฎรไทยเปรียบเทียบกับค่าเฉลี่ยของสภาผู้แทนราษฎรต่างประเทศ



LIRT

ตารางที่ ๒

อัตราส่วนจำนวนสมาชิกสภาผู้แทนราษฎรสตรีต่อจำนวนสมาชิกสภาผู้แทนราษฎรไทย
เปรียบเทียบกับค่าเฉลี่ยของสภาผู้แทนราษฎรต่างประเทศ ระหว่าง พ.ศ. ๒๕๔๐ - ๒๕๕๓

พ.ศ.	ลำดับที่	จำนวนประเทศ ที่มีการรวบรวมข้อมูล	อัตราส่วน ส.ส. สตรี ต่อ ส.ส. ไทย (ร้อยละ)	ค่าเฉลี่ยอัตราส่วน ส.ส. สตรีต่อ ส.ส. ทั้งหมดของ สภา ฯ ต่างประเทศ (ร้อยละ)
๒๕๔๐	๗๓	๑๗๗	๕.๖	๑๑.๗
๒๕๔๑	๘๐	๑๗๙	๕.๖	๑๓.๐
๒๕๔๒	๘๒	๑๗๘	๕.๖	๑๓.๕
๒๕๔๓	๙๑	๑๗๗	๔.๘	๑๓.๙
๒๕๔๔	๗๓	๑๗๙	๙.๒	๑๔.๑
๒๕๔๕	๘๔	๑๘๑	๙.๒	๑๕.๒
๒๕๔๖	๘๑	๑๘๑	๙.๒	๑๕.๒
๒๕๔๗	๙๑	๑๘๔	๘.๘	๑๕.๘
๒๕๔๘	๙๕	๑๘๗	๑๐.๖	๑๖.๔
๒๕๔๙	๑๐๔	๑๘๙	๘.๗	๑๗.๐
๒๕๕๐	๙๖	๑๘๘	๑๑.๗	๑๗.๙
๒๕๕๑	๙๕	๑๘๘	๑๑.๗	๑๘.๔
๒๕๕๒	๙๑	๑๘๗	๑๓.๓	๑๙.๐
๒๕๕๓	๘๗	๑๘๖	๑๓.๓	๑๙.๓
		ค่าเฉลี่ยของอัตราส่วน ส.ส. สตรีไทยเท่ากับร้อยละ ๙.๐๙		
		ค่าเฉลี่ยของอัตราส่วน ส.ส. สตรีต่างประเทศเท่ากับร้อยละ ๑๕.๗๔		

แหล่งที่มาของข้อมูล

www.ipu.org เว็บไซต์สหภาพรัฐสภาระหว่างประเทศ (IPU : Inter Parliamentary Union)

หมายเหตุ

๑. การจัดอันดับของสหภาพรัฐสภาระหว่างประเทศได้ยึดถือข้อมูลอัตราส่วนจำนวนสมาชิกสภาล่าง (Lower House) ที่เป็นสตรีต่อจำนวนสมาชิกสภาล่างทั้งหมดเป็นสำคัญ

๒. การรวบรวมข้อมูลของสหภาพรัฐสภาระหว่างประเทศ เป็นการรวบรวมข้อมูล ณ วันใดวันหนึ่งของปีที่ไม่ใช่การรวบรวมข้อมูลจากการเลือกตั้งทั่วไป จึงเป็นผลให้มีการเปลี่ยนแปลงข้อมูลตลอดเวลา



LIRT

Legislative Institutional Repository of Thailand

การวิเคราะห์ข้อมูลจากตารางที่ ๒

อัตราส่วนของสมาชิกสภาผู้แทนราษฎรสตรีไทยมีอัตราการขยายตัวระหว่างปี ๒๕๔๐ - ๒๕๕๓ มาโดยตลอด ทั้งนี้ อัตราส่วนฯ ของไทยเพิ่มจากร้อยละ ๕.๖ ในปี ๒๕๔๐ มาเป็นร้อยละ ๑๓.๓ ในปี ๒๕๕๓ ยกเว้นปี ๒๕๔๓ และปี ๒๕๔๙ ที่อัตราส่วนฯ มีค่าที่ต่ำ เนื่องจากในปี ๒๕๔๓ มีการพ้นจากตำแหน่งของสมาชิกสภาผู้แทนราษฎรไทยโดยไม่มีการเลือกตั้งซ่อมเพราะรัฐธรรมนูญปี ๒๕๔๐ กำหนดให้สภาผู้แทนราษฎรที่ดำรงอยู่ในวันที่รัฐธรรมนูญมีผลบังคับใช้ยังคงมีสถานะภาพต่อไปแต่ไม่ให้มีการเลือกตั้งซ่อมแทนในตำแหน่งที่ว่าง และปี ๒๕๔๙ โดยที่ขณะนั้นไทยมีสถานิติบัญญัติแห่งชาติซึ่งเป็นผลมาจากการรัฐประหารเมื่อวันที่ ๑๙ กันยายน ๒๕๔๙ จึงมีการแต่งตั้งข้าราชการชั้นผู้ใหญ่และข้าราชการบำนาญ ซึ่งส่วนใหญ่เป็นผู้ชาย ให้ดำรงตำแหน่งสมาชิกสภานิติบัญญัติแห่งชาติ ส่งผลให้อัตราส่วนดังกล่าวลดลง อย่างไรก็ตาม เมื่อเปรียบเทียบกับอัตราส่วนของค่าเฉลี่ยดังกล่าวของสภาผู้แทนราษฎรทั่วโลกแล้วปรากฏว่า ไทยยังมีอัตราส่วนสมาชิกสภาผู้แทนราษฎรสตรีที่น้อยมากโดยมีค่าเฉลี่ยเท่ากับร้อยละ ๙.๐๙ เท่านั้นซึ่งต่ำกว่าค่าเฉลี่ยของสภาผู้แทนราษฎรต่างประเทศที่เท่ากับร้อยละ ๑๕.๘๔ และถ้าพิจารณาการจัดลำดับตามสัดส่วนแล้วปรากฏว่า ไทยอยู่ในลำดับที่ ๗๓ - ๙๖ โดยเฉลี่ย ซึ่งอยู่ในลำดับกลาง ๆ ของประเทศที่ถูกสำรวจ

ยิ่งไปกว่านั้น ถ้าเปรียบเทียบข้อมูลระหว่างปี ๒๕๔๐ - ๒๕๕๓ กับกลุ่มประเทศในทวีปยุโรปที่มีการพัฒนาการเมืองในระดับสูง เช่น สวีเดน นอร์เวย์ เดนมาร์ก ฟินแลนด์ เนเธอร์แลนด์ เป็นต้น ซึ่งล้วนแต่มีสมาชิกสภาผู้แทนราษฎรสตรีในอัตราส่วนมากกว่าร้อยละ ๓๐ โดยเฉลี่ย ทั้งนี้ เฉพาะสวีเดนมีสมาชิกสภาผู้แทนราษฎรที่เป็นสตรีในอัตราส่วนประมาณร้อยละ ๔๐ โดยเฉลี่ย และเมื่อเปรียบเทียบกับบางประเทศในกลุ่มอาเซียน เช่น ฟิลิปปินส์ เป็นต้น ก็ปรากฏว่าอัตราส่วนสมาชิกสภาผู้แทนราษฎรสตรีสูงกว่าอัตราส่วนของไทยโดยเฉลี่ย ซึ่งสะท้อนให้เห็นว่า สตรีไทยยังเข้ามามีบทบาททางการเมืองในส่วนของนิติบัญญัติค่อนข้างน้อย เมื่อเปรียบเทียบกับประเทศต่าง ๆ

บทสรุป

แม้ว่าภายหลังการเปลี่ยนแปลงการปกครองเมื่อ พ.ศ. ๒๔๗๕ รัฐธรรมนูญหรือกฎหมายสูงสุดของประเทศ กำหนดให้สตรีมีสถานะภาพและบทบาทเท่าเทียมกับบุรุษ แต่ในทางปฏิบัติแล้วการสนับสนุนบทบาทของสตรี โดยเฉพาะการสนับสนุนให้สตรีดำรงตำแหน่งระดับสูงในฝ่ายบริหารองค์กรภาครัฐยังมีค่อนข้างน้อย ในส่วนของฝ่ายนิติบัญญัติก็มีปรากฏการณ์ในลักษณะเดียวกัน แม้ว่าอัตราส่วนสมาชิกสภาผู้แทนราษฎรสตรีต่อจำนวนสมาชิกสภาผู้แทนราษฎรทั้งหมดจะสูงขึ้นตามลำดับเวลา แต่เมื่อเปรียบเทียบกับลำดับและอัตราส่วนของสภาผู้แทนราษฎรต่างประเทศแล้ว ปรากฏว่าลำดับและอัตราส่วนฯ ของไทยยังต่ำมาก

ทั้งนี้ อาจมีการพิจารณาการกำหนดโควตาหรือสัดส่วนให้ชัดเจนว่า สัดส่วนของสมาชิกสภาผู้แทนราษฎรสตรีควรมีอัตราขั้นต่ำเท่าใด หรือให้กระบวนการในเรื่องนี้มีวิวัฒนาการเป็นไปตามการพัฒนากระบวนการเมืองโดยไม่จำเป็นว่าจะต้องมีกฎหมายบัญญัติไว้อย่างชัดเจน อย่างไรก็ตาม กรณีที่รัฐสภาให้ความเห็นชอบการแก้ไขรัฐธรรมนูญเมื่อวันที่ ๑๑ กุมภาพันธ์ ๒๕๕๔ สำหรับการเพิ่มจำนวนสมาชิกสภาผู้แทนราษฎรแบบสัดส่วนจาก ๘๐ คนมาเป็น ๑๒๕ คน ก็เป็นโอกาสที่ดีสำหรับการเพิ่มสัดส่วนสมาชิกสภาผู้แทนราษฎรสตรี โดยการเสนอให้พรรคการเมืองได้พิจารณาผู้สมัครรับเลือกตั้งซึ่งเป็นสตรี ให้เป็นสมาชิกสภาผู้แทนราษฎรแบบสัดส่วนในลำดับต้น ๆ ของบัญชีรายชื่อ ซึ่งถ้ามีการดำเนินการแล้ว จึงเชื่อได้ว่าจะมีจำนวนและสัดส่วนสมาชิกสภาผู้แทนราษฎรสตรีในจำนวนมากขึ้นและส่งผลต่อการส่งเสริมการมีส่วนร่วมทางการเมืองของสตรีในที่สุด

เอกสารอ้างอิง

ขวัญฤทัย จ่างจำรัส. มองบทบาทผู้หญิงไทยบนเส้นทางการเมืองผ่านสายตาผู้นำองค์กรพัฒนาสตรี. วิทยานิพนธ์หลักสูตรปริญญาศิลปศาสตรมหาบัณฑิต (รัฐศาสตร์) มหาวิทยาลัยรามคำแหง ปีการศึกษา ๒๕๔๑.

วสิรัตน์ แสงไชย. บทบาททางการเมืองของสมาชิกสภาผู้แทนราษฎรสตรี. วิทยานิพนธ์หลักสูตรปริญญาศิลปศาสตรมหาบัณฑิต (รัฐศาสตร์) มหาวิทยาลัยรามคำแหง ปีการศึกษา ๒๕๔๒.

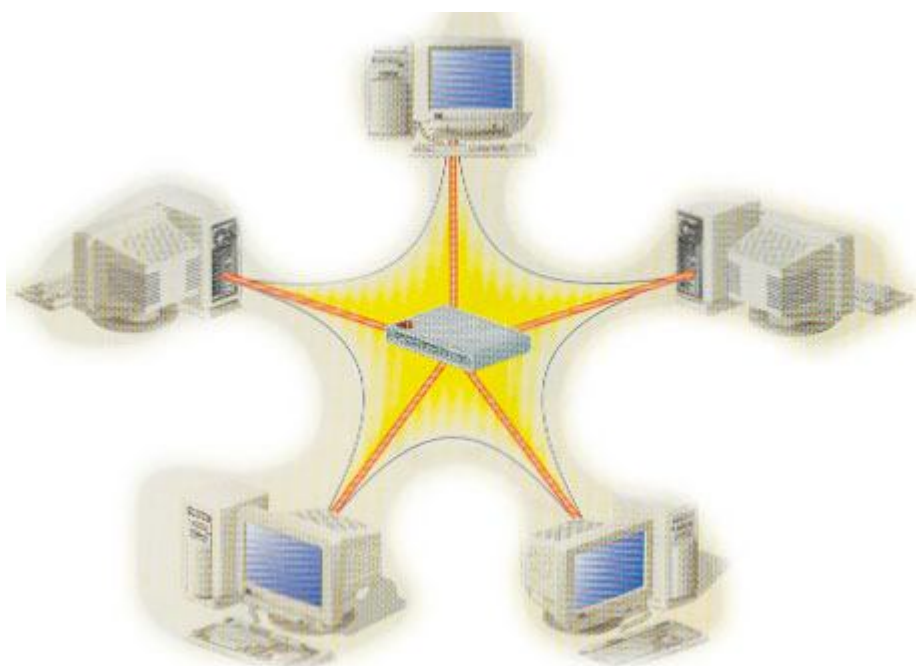
สำนักงานคณะกรรมการการเลือกตั้ง. ข้อมูลสถิติ และผลการเลือกตั้งสมาชิกสภาผู้แทนราษฎร พ.ศ. ๒๕๔๘. (อัดสำเนา)

สำนักงานคณะกรรมการการเลือกตั้ง. สรุปข้อมูลสถิติการใช้สิทธิเลือกตั้ง ส.ส. ๒๓ ธันวาคม ๒๕๕๐. (อัดสำเนา) www.ipu.org (IPU : Inter Parliamentary Union)

รอบรู้นอกสภา

การสนับสนุนระบบเชื่อมโยงข้อมูลผลงานวิจัยข้ามหน่วยงาน ของ ๑๑ หน่วยงาน และพิธีเปิดเว็บไซต์ห้องสมุดอิเล็กทรอนิกส์วุฒิสภา

เรียบเรียงโดย...อัญชลี จวงจันทร์



รอบรู้นอกสภาประจำเดือนมีนาคม ๒๕๕๔ ขอนำเสนอผลการสัมมนาเรื่อง “การสนับสนุนระบบเชื่อมโยงข้อมูลผลงานวิจัยข้ามหน่วยงานของ ๑๑ หน่วยงาน และพิธีเปิดเว็บไซต์ห้องสมุดอิเล็กทรอนิกส์วุฒิสภา” ซึ่งจัดโดยสำนักงานคณะกรรมการวิจัยแห่งชาติ (วช.) และมีสำนักงานเลขาธิการวุฒิสภา ให้เกียรติเป็นเจ้าภาพ จัดพิธีลงนามบันทึกความเข้าใจ เพื่อสนับสนุนระบบเชื่อมโยงข้อมูลผลงานวิจัยข้ามหน่วยงาน ครั้งที่ ๒ เมื่อวันที่ ๑๔ กุมภาพันธ์ ๒๕๕๔ เวลา ๐๘.๓๐ – ๑๒.๐๐ นาฬิกา ณ ห้องประชุมกรมการ ๒๑๓ – ๒๑๖ ชั้น ๒ อาคารรัฐสภา ๒ ถนนอุทองโน เขตดุสิต กรุงเทพฯ การสัมมนาเรื่อง “การสนับสนุนระบบเชื่อมโยงข้อมูลผลงานวิจัยข้ามหน่วยงานของ ๑๑ หน่วยงาน และพิธีเปิดเว็บไซต์ห้องสมุดอิเล็กทรอนิกส์วุฒิสภา” มีวัตถุประสงค์เพื่อรวบรวมผลงานวิจัยของประเทศไทยที่มีอยู่เป็นจำนวนมากมาจัดหมวดหมู่ในรูปแบบที่ช่วยให้ผู้ใช้ประโยชน์สามารถสืบค้นได้ง่าย รวมทั้งดำเนินการให้มีการวิเคราะห์และสังเคราะห์ผลงานวิจัยเพื่อจัดทำเป็นสารสนเทศสนับสนุนการตัดสินใจของผู้บริหารและนักวิจัยในแง่มุมต่าง ๆ ในกระบวนการรวบรวมข้อมูลผลงานวิจัยของประเทศไทย โดยสรุปผลการสัมมนา คือ โครงการระบบฐานข้อมูลการวิจัยของประเทศ สำนักงานคณะกรรมการการวิจัยแห่งชาติ ได้จัดทำโครงการระบบฐานข้อมูลการวิจัยของประเทศ หรือโครงการ NRDB (National Research Database) ซึ่งมีเป้าหมายในการสร้างสินทรัพย์ความรู้

จากการจัดการผลงานวิจัยโดยได้รับความร่วมมือจากหน่วยงานต่าง ๆ ที่เป็นเครือข่ายฐานข้อมูลด้านการวิจัยทั่วประเทศ เพื่อสร้างต้นทุนทางปัญญาให้กับประเทศไทย

งานวิจัยที่มีในหน่วยงานต่าง ๆ ทั่วประเทศนั้น มีจำนวนมากจึงเป็นการยากที่จะจัดเก็บและนำข้อมูลทุกอย่างมารวมไว้ในที่เดียวกัน ซึ่งการปรับปรุงข้อมูลให้ทันสมัย ค่อนข้างยุ่งยาก ดังนั้น เทคโนโลยีสารสนเทศในปัจจุบันจึงได้พัฒนาไปอย่างรวดเร็ว เพื่อให้สามารถรองรับและนำแนวคิดในการพัฒนารูปแบบหรือทิศทางใหม่มาใช้ให้เกิดประโยชน์กับประเทศชาติ ซึ่งถ้ามององค์รวมของผู้ใช้ข้อมูลในหน่วยงานต่าง ๆ รวมทั้งประชาชนและรัฐบาล ภาพรวมของการใช้ข้อมูลในองค์รวมจึงควรเป็นไปในรูปแบบที่ก่อให้เกิดประโยชน์สูงสุดกับประเทศชาติ จึงทำให้เกิดแนวคิดที่ว่าผู้ที่เข้าร่วมในการสร้าง NRDB จะต้องได้ประโยชน์ร่วมกันและการได้ประโยชน์ร่วมกันนี้สิ่งที่สำคัญคือ จะต้องได้ประโยชน์กับประเทศชาติอย่างสูงสุด ดังนั้น จุดเริ่มต้นจึงเกิดขึ้นโดย วช. ควรเป็นเสมือนศูนย์กลางของการเชื่อมโยงข้อมูลระหว่างหน่วยงานต่าง ๆ ตามกรอบมาตรฐานสากล และที่สำคัญ คือ ต้องสามารถขยายรูปแบบและขยายผลในการใช้งานต่าง ๆ ได้อย่างรวดเร็ว ซึ่งแนวคิดนี้ได้มีการจัดตั้งคณะทำงานขึ้น ๓ คณะ ได้แก่ ๑) คณะทำงานกำกับแนวทางการจัดทำระบบฐานข้อมูลการวิจัยของประเทศ ประกอบด้วย ผู้แทนของกรมการสภาวิจัยแห่งชาติ ๑๒ สาขา มีรองศาสตราจารย์ยืน ภู่วรรณ ผู้แทนคณะกรรมการสภาวิจัยแห่งชาติ สาขาเทคโนโลยีสารสนเทศและนิเทศศาสตร์ เป็นประธาน มีหน้าที่กำกับแนวทางการจัดทำระบบฐานข้อมูลการวิจัยของประเทศ พิจารณาเสนอแนะแนวทางพัฒนาการดำเนินงานโครงการระบบฐานข้อมูลการวิจัยของประเทศอย่างแพร่หลาย ๒) คณะกรรมการฐานข้อมูลการวิจัยของประเทศ ประกอบด้วยตัวแทนจากหน่วยงานภายนอกที่เกี่ยวข้องกับฐานข้อมูลการวิจัยซึ่งในระยะแรกเมื่อปี ๒๕๕๐ มีหน่วยงานเข้าร่วมเป็นคณะทำงานจำนวน ๒๓ หน่วยงาน และมีการปรับปรุงคณะทำงาน เนื่องจากในปัจจุบันมีหน่วยงานเข้าร่วมเพิ่มเป็น ๓๕ หน่วยงาน โดยมีเลขาธิการคณะกรรมการวิจัยแห่งชาติเป็นประธาน มีหน้าที่ให้คำปรึกษาและขอเสนอแนะในการจัดทำฐานข้อมูลการวิจัยของประเทศ และส่งเสริมฐานข้อมูลการวิจัยของประเทศ ทั้งนี้เพื่อประโยชน์ต่อสาธารณชน รวมทั้งให้คำปรึกษาและขอเสนอแนะในการเชื่อมโยงข้อมูลผลงานวิจัยข้ามหน่วยงาน ส่งเสริมการสร้างระบบการพัฒนาและคำตอบแทนฐานข้อมูลเครือข่ายและดำเนินงานอื่น ๆ ตามที่ได้รับมอบหมาย และ ๓) หน่วยงานภายใน วช. ทำหน้าที่บูรณาการฐานข้อมูลการวิจัยภายในสำนักงานคณะกรรมการวิจัยแห่งชาติ

คณะกรรมการทั้ง ๓ คณะ ได้มีแนวคิดการพัฒนาร่วมกันเพื่อให้เกิดฐานข้อมูลการวิจัยของประเทศ โดยมีการวางกรอบเป้าหมายกลุ่มบุคคลในระดับต่าง ๆ ที่สามารถใช้ประโยชน์จากการเชื่อมโยงฐานข้อมูล คือ

๑. ระดับของรัฐบาล ซึ่งจะต้องนำข้อมูลการวิจัยไปใช้ในการบริหารประเทศ
๒. ระดับสมาชิกสภาผู้แทนราษฎรหรือสมาชิกวุฒิสภา
๓. ระดับประชาชน สามารถเข้าถึงข้อมูลการวิจัยได้
๔. ระดับนักวิจัย นักวิชาการ
๕. หน่วยงานให้ทุนและกลุ่มสถาบันวิจัย

จากที่กล่าวมาข้างต้นสามารถอธิบายได้ว่า วช. จะเป็นหน่วยประสานงานกลางในการเชื่อมโยงฐานข้อมูลผลงานวิจัย ทั้งนี้ตามภารกิจหลักของ วช. ที่จะต้องเป็นหน่วยงานดูแลภาพรวมการวิจัยของประเทศ

ข้อมูลการวิจัยจากฐานข้อมูลต่าง ๆ จะไม่ได้มีการคัดลอกมารวมที่ วช. การบริหารจัดการข้อมูลในแต่ละฐานข้อมูลยังคงอยู่ในความดูแลของหน่วยงานเดิม โดยที่ วช. ไม่ได้เข้าไปเกี่ยวข้อง ซึ่งในการเชื่อมโยงฐานข้อมูลนี้มีจุดมุ่งหมายว่าทุกฝ่ายจะต้องได้รับประโยชน์ร่วมกัน ไม่ว่าจะเป็นรัฐบาล ประชาชน นักวิจัยหรือหน่วยงานที่ดูแลฐานข้อมูลนั้น ๆ การเชื่อมโยงฐานข้อมูลระหว่างหน่วยงาน การบริหารจัดการข้อมูลยังคงเป็นความรับผิดชอบโดยสมบูรณ์ของหน่วยงานนั้น ๆ การใช้ข้อมูลจะเป็นลักษณะการขอข้อมูลและการให้ข้อมูลทางอิเล็กทรอนิกส์ ซึ่งหน่วยงานมีสิทธิ์ที่จะให้ข้อมูลหรือไม่ก็ได้ โดยการให้ข้อมูลนั้นจะเป็นในรูปแบบตรรกษณ์ โดยมาตรฐานการเก็บข้อมูลเพื่อแลกเปลี่ยนกันจะใช้ Dublin Core Metadata Element Set ซึ่งหน่วยงานส่วนใหญ่ใช้มาตรฐานนี้อยู่แล้ว การเชื่อมโยงจะอยู่ในลักษณะของ web service เท่านั้น โดยจะไม่เข้าไปเกี่ยวข้องภายในฐานข้อมูลของหน่วยงาน จากแนวคิดนี้จึงเป็นที่มาของการพัฒนาการเชื่อมโยงผลงานวิจัยข้ามหน่วยงาน หรือ Research Indexing Hub ซึ่งเป็นการเชื่อมโยงผลงานวิจัยข้ามหน่วยงานมี Key word ที่เกี่ยวข้องสำคัญ ๓ คำ ได้แก่ เชื่อมโยงอะไร ใช้ระบบอะไร และเชื่อมโยงด้วยวิธีใด

นอกจากนั้น สิ่งสำคัญอีกอย่างหนึ่งในการเชื่อมโยงข้อมูลคือ ระบบเชื่อมโยงข้อมูลผลงานวิจัยข้ามหน่วยงาน ที่ผ่านมาหน่วยงานภาครัฐมีการจัดเก็บและบริหารจัดการข้อมูลในรูปแบบอิเล็กทรอนิกส์มากขึ้น โดยการใช้เทคโนโลยีสารสนเทศและการสื่อสารที่มีวิวัฒนาการอย่างรวดเร็ว ส่วนใหญ่จะใช้แนวทางและรูปแบบวิธีการในการจัดเก็บโดยเฉพาะของหน่วยงานเจ้าของข้อมูลหรือโดยผู้ผลิตซอฟต์แวร์แต่ละราย โดยแนวทางและรูปแบบวิธีการจัดเก็บข้อมูลมีความแตกต่างกันมาก ทำให้ไม่สามารถทำการเชื่อมโยงแลกเปลี่ยนและใช้ข้อมูลร่วมกันระหว่างระบบและระหว่างหน่วยงานได้อย่างมีประสิทธิภาพ รวมทั้งไม่เอื้อต่อการบูรณาการเชื่อมโยงระบบข้อมูลของประเทศได้ ซึ่งกรอบแนวทางการเชื่อมโยงรัฐบาลอิเล็กทรอนิกส์แห่งชาติ จะเป็นกรอบที่ช่วยจัดระบบให้ข้อมูลที่จัดเก็บอย่างกระจัดกระจายหรือจัดเก็บด้วยมาตรฐานข้อมูลที่ต่างกันสามารถเชื่อมโยงกันได้ด้วยการปฏิบัติการร่วมทางสื่ออิเล็กทรอนิกส์ระหว่างหน่วยงาน โดยมีปัจจัยสำคัญในการเชื่อมโยงระบบข้อมูล คือ

๑. การยอมรับความแตกต่างเพื่อค้นหาความเข้าใจร่วม การเข้าใจความแตกต่างสามารถหาข้อมูลร่วมได้
๒. การมีกลไก เพื่อพัฒนาอย่างต่อเนื่องและยั่งยืน ข้อมูลเป็นสิ่งที่เปลี่ยนแปลงได้จึงต้องมีการบริหารเวอร์ชันของมาตรฐานข้อมูล
๓. การเพิ่มขีดความสามารถในการปฏิบัติการร่วมทางอิเล็กทรอนิกส์ตามกรอบมาตรฐานด้านเทคนิคที่กำหนดไว้ในกรอบแนวทางการเชื่อมโยงรัฐบาลอิเล็กทรอนิกส์แห่งชาติ
๔. การมีกลไกสร้างการยอมรับ และมีศูนย์กลางในการเผยแพร่โดยเจ้าภาพด้านข้อมูลเป็นหลักในการกำกับกำกับการดำเนินงานและกรอบแนวทางการเชื่อมโยงรัฐบาลอิเล็กทรอนิกส์แห่งชาติ เป็นกลไกในการประสานงาน
๕. การสามารถตรวจสอบรับรองความสามารถในการปฏิบัติการร่วมได้อย่างเป็นรูปธรรม คือซอฟต์แวร์สามารถแลกเปลี่ยนเชื่อมโยงข้อมูลได้จริงตามมาตรฐาน

จากที่กล่าวมาจะพบว่า การจัดทำระบบต้นแบบการเชื่อมโยงผลงานวิจัยข้ามหน่วยงาน หรือการเข้าร่วมมือกันเป็นเครือข่ายในการเชื่อมโยงข้อมูลผลงานวิจัยของหน่วยงานต่าง ๆ จะทำให้สามารถแลกเปลี่ยนข้อมูลภาครัฐ ซึ่งสามารถนำไปประยุกต์ใช้กับการแลกเปลี่ยนข้อมูลด้านอื่น ๆ และนำมาใช้เป็นแนวทางในการ

ส่งเสริมการพัฒนาระบบสารสนเทศที่มีการเชื่อมโยง หรือแลกเปลี่ยนข้อมูลทางอิเล็กทรอนิกส์ โดยในส่วนของ การเชื่อมโยงผลงานวิจัยข้ามหน่วยงานเองก็มีความก้าวหน้า มีการขยายผลโดยการเพิ่มคณะกรรมการ ฐานข้อมูลการวิจัยของประเทศ จาก ๒๓ หน่วยงาน เป็น ๓๔ หน่วยงาน หน่วยงานที่ร่วมเชื่อมโยงในระบบ ต้นแบบฐานข้อมูลการวิจัยของประเทศโดยระยะแรกทำการเชื่อมโยงในรายการเดียว คือ ชื่อเรื่อง จาก ๖ หน่วยงานนำร่อง เพิ่มขึ้นอีก ๑๕ หน่วยงาน รวมเป็น ๒๑ หน่วยงาน ในส่วนของฐานข้อมูล ได้ขยายผลจาก ๖ ฐานข้อมูล เพิ่มขึ้นอีก ๓๕ หน่วยงาน จึงทำให้สามารถเชื่อมโยงข้อมูลได้ทั้งสิ้น ๔๑ ฐานข้อมูล

จากความร่วมมือดังกล่าวทำให้สามารถกำหนดแนวทางเพื่อทำการขยายผลการเชื่อมโยงข้อมูล ผลงานวิจัยข้ามหน่วยงาน ให้ครอบคลุมถึงภูมิภาคต่าง ๆ และครอบคลุมไปทั่วประเทศ ซึ่งจะส่งผลให้เกิด ประโยชน์ต่อระบบการวิจัยของประเทศเป็นอย่างมาก และก่อให้เกิดประโยชน์อย่างสูงสุดแก่ประเทศชาติใน การส่งเสริมและสนับสนุนการวิจัย

เอกสารอ้างอิง

กลุ่มกิจการพิเศษ (๒๕๕๔). **พิธีลงนามบันทึกความเข้าใจการสนับสนุนระบบเชื่อมโยงข้อมูลผลงานวิจัย ข้ามหน่วยงานของ ๑๑ หน่วยงาน และพิธีเปิดเว็บไซต์ห้องสมุดอิเล็กทรอนิกส์วุฒิสภา.**
สำนักงานคณะกรรมการวิจัยแห่งชาติ.

เรียนรู้กับวิจัย

จรรยาบรรณนักวิจัย

เรียบเรียงโดย...นารีลักษณ์ ศิริวรรณ



สำหรับเอกสารข่าวสารงานวิจัยและพัฒนาในเดือนมีนาคมนี้ ขอเสนอเรื่อง “จรรยาบรรณนักวิจัย” ซึ่งเป็นเรื่องที่สำคัญและจำเป็นที่นักวิจัยต้องถือปฏิบัติในวงการสังคมศาสตร์ สิ่งที่เราศึกษาค้นคว้าวิจัยคือ คนและกิจกรรมของคนหรือกลุ่มคน การคำนึงถึงจรรยาบรรณจึงเป็นสิ่งที่เหมาะสม จรรยาบรรณที่เหมาะสมจะต้องไม่เคร่งครัดจนผู้วิจัยไม่สามารถวิจัยได้ หรือหละหลวมจนผู้วิจัยได้รับความเสียหายจากการวิจัยโดยไม่รู้เรื่องอะไร หรือไม่มีการบอกกล่าวถึงผลเสียที่อาจเกิดขึ้นจากการเข้าไปเป็นส่วนหนึ่งของการวิจัย ด้วยเหตุนี้การประนีประนอมกันระหว่างผลประโยชน์ทางวิชาการ คือ การได้มาซึ่งข้อมูลที่ผู้วิจัยต้องการตามหลักวิชาการ และผลประโยชน์ทางด้านจิตใจ ร่างกาย และเศรษฐกิจ สังคม ของผู้ที่เป่าหมายของการวิจัยจึงเป็นสิ่งจำเป็นและต้องมีการวางกฎเกณฑ์จรรยาบรรณที่เหมาะสมให้เกิดประโยชน์ทั้งสองฝ่าย (สุชาติ ประสิทธิ์รัฐสินธุ์, ๒๕๕๐)

จรรยาบรรณเบื้องต้นของนักวิจัย (บุญธรรม กิจปรีดาบริสุทธิ์, ๒๕๕๑)

๑. ความซื่อตรง

ความซื่อตรงมีคุณค่าและความหมายทั้งในด้านศีลธรรมและในด้านการปฏิบัติหน้าที่ของความเป็นนักวิจัย ความซื่อตรงต่อข้อค้นพบของนักวิจัยในที่นี้หมายถึงการอุทิศตัวเองของผู้วิจัยในการค้นคว้าหาข้อเท็จจริงที่ถูกต้องมากที่สุด เท่าที่ตนสามารถจะทำได้ โดยต้องซื่อสัตย์กับตนเองและทุกฝ่ายที่ต้องเข้ามาเกี่ยวข้องในเรื่องเกี่ยวกับสิ่งที่วิจัยว่าทำเรื่องอะไรและดำเนินการอย่างไร และในการรายงานจะต้องรายงานตามสภาพความเป็นจริงทั้งในด้านระเบียบวิธีและข้อค้นพบ สิ่งที่ถือได้ว่าเลวร้ายมาก (The Most Insidious) ของการวิจัย คือ การรายงานเท็จเกี่ยวกับข้อค้นพบของการศึกษาเพราะการกระทำดังกล่าวนอกจากทำให้นักวิจัยผู้อื่นเข้าใจผิดทำการวิจัยตามแนวข้อค้นพบเหล่านั้นแล้ว ยังทำให้ผลงานวิจัยต่าง ๆ ที่นักวิจัยผู้ไม่มีจริยธรรมผู้นั้นได้ทำวิจัยขาดความเชื่อถือ

๒. ความลับเฉพาะส่วนบุคคล

ปัญหาเรื่องความลับเฉพาะของผู้ที่เกี่ยวข้องโดยทั่วไปไม่เป็นประเด็นปัญหาของจริยธรรมของการวิจัย แต่จะเป็นปัญหาเมื่อมีสิ่งทีกระทำผิดกฎหมายเข้ามาเกี่ยวข้อง เช่น การวิจัยติดตามประเมินผลโครงการต่าง ๆ หรือการศึกษาพฤติกรรมเบี่ยงเบน (เช่น การค้าประเวณี การติดยาเสพติด การรััดไถ การคอร์รัปชัน)

ที่ผู้ให้ข้อมูลอาจได้รับอันตราย สิ่งที่ดีเป็นจรรยาบรรณของนักวิจัย คือ การรักษาความลับเกี่ยวกับผู้ให้ข้อมูล ไม่เอาเรื่องส่วนตัวของผู้ที่เป็นเป้าหมายของการวิจัยไปพูดในที่สาธารณะ

๓. ความเสียหายหรือความเสี่ยงต่อความเสียหาย

ความเสียหายหรือความเสี่ยงต่อความเสียหายที่อาจเกิดขึ้นสามารถแยกออกได้เป็น ๓ ประเภท คือ (๑) ความเสี่ยงด้านจิตวิทยา (Psychological Risk) (๒) ความเสี่ยงทางสังคมต่อตัวบุคคล (Individuals) และ (๓) ความเสี่ยงทางสังคมต่อกลุ่ม (Groups)

(๑) ความเสี่ยงทางด้านจิตวิทยา คือ การวิจัยที่ไปขัดขวางกิจกรรมปกติของบุคคล และก่อให้เกิดความเครียดขึ้นระหว่างการวิจัย หรือจากการที่เข้าไปร่วมในการวิจัย เช่น เกิดความวิตกกังวลเกี่ยวกับศักดิ์ศรีของตน (Self Esteem) เกิดจากการต้องเผชิญกับเหตุการณ์ที่ไม่ชอบ และเกิดจากการต้องใช้จ่ายมากเกินไป เป็นต้น

(๒) ความเสี่ยงทางสังคมต่อตัวบุคคล หมายถึง การที่ผู้เข้าร่วมวิจัยอาจจะต้องเสี่ยงต่อการสูญเสียความสัมพันธ์ที่พึงปรารถนาต่อสมาชิกภายในกลุ่มและระหว่างกลุ่มต่าง ๆ เช่น การถูกใส่ร้าย การเผชิญกับปฏิกิริยาเชิงปฏิกิริยาของผู้อื่น การสังสรรค์และความเป็นสมาชิกของกลุ่มนั้น ๆ ลดลง เป็นต้น

(๓) ความเสี่ยงทางสังคมที่มีต่อกลุ่ม หมายถึง สถานภาพของกลุ่มทั้งกลุ่มที่อาจจะต้องสูญเสียความอยู่รอดหรือสูญเสียความมีชีวิตชีวาของกลุ่ม เช่น ถูกป้ายชื่อว่ามีผิดไม่ได้ ได้รับปฏิกิริยาที่เป็นปฏิกิริยาจากสภาวะแวดล้อมทางสังคม เข้าถึงทรัพยากรต่าง ๆ ได้น้อยลง เสียขวัญและกำลังใจ เป็นต้น

จรรยาบรรณนักวิจัย : แนวทางปฏิบัติ

๑. นักวิจัยต้องซื่อสัตย์และมีคุณธรรมในทางวิชาการและการจัดการไม่นำผลงานของผู้อื่นมาเป็นของตน ไม่ลอกเลียนงานของผู้อื่น ต้องให้เกียรติและอ้างถึงบุคคลหรือแหล่งที่มาของข้อมูลที่นำมาใช้ในงานวิจัย และมีความเป็นธรรมเกี่ยวกับผลประโยชน์ที่ได้จากการวิจัย

แนวทางปฏิบัติ : นักวิจัยต้องมีความซื่อสัตย์ในทุกขั้นตอนของกระบวนการวิจัย ต้องให้เกียรติผู้อื่น โดยการอ้างถึงบุคคลหรือแหล่งที่มาของข้อมูลและความคิดเห็นที่นำมาใช้ในงานวิจัย

๒. นักวิจัยต้องตระหนักถึงพันธกรณีในการทำวิจัยตามข้อตกลงที่ทำไว้กับหน่วยงานที่สนับสนุนการวิจัย และต่อหน่วยงานที่สังกัด

แนวทางปฏิบัติ : นักวิจัยต้องศึกษาเงื่อนไขและกฎเกณฑ์ของเจ้าของทุนอย่างละเอียด รอบคอบ เพื่อป้องกันความขัดแย้งที่จะเกิดขึ้นในภายหลัง และต้องทุ่มเทความรู้ความสามารถและเวลาในการทำงานวิจัย เพื่อให้ได้มาซึ่งผลงานวิจัยที่มีคุณภาพและเป็นประโยชน์

๓. นักวิจัยต้องมีพื้นฐานความรู้ในสาขาวิชาการที่ทำวิจัยอย่างเพียงพอและมีความรู้ความชำนาญ หรือมีประสบการณ์เกี่ยวกับเรื่องที่ทำวิจัย เพื่อนำไปสู่งานวิจัยที่มีคุณภาพ

แนวทางปฏิบัติ : นักวิจัยต้องรักษามาตรฐานและคุณภาพของงานวิจัยในสาขาวิชานั้น ๆ เพื่อป้องกันความเสียหายต่อวงการวิชาการ



LIRT

๔. นักวิจัยต้องมีความรับผิดชอบต่อสิ่งที่ศึกษาวิจัย ไม่ว่าจะเป็นสิ่งที่มีชีวิตหรือไม่มีชีวิต

แนวทางปฏิบัติ : การใช้คนหรือสัตว์เป็นตัวอย่างทดลอง ต้องทำในกรณีที่ไม่มีทางเลือกอื่นเท่านั้น นักวิจัยต้องมีความรับผิดชอบต่อผลที่จะเกิดแก่ตนเอง กลุ่มตัวอย่างที่จะใช้ในการศึกษาและสังคม

๕. นักวิจัยต้องเคารพศักดิ์ศรี และสิทธิของมนุษย์ที่ใช้เป็นตัวอย่างในการวิจัย

แนวทางปฏิบัติ : นักวิจัยต้องมีความเคารพในสิทธิของมนุษย์ที่ใช้ในการทดลอง โดยต้องได้รับความยินยอมก่อนทำการวิจัย และต้องดูแลปกป้องสิทธิประโยชน์และรักษาความลับของกลุ่มตัวอย่างที่ใช้ในการทดลอง

๖. นักวิจัยต้องมีอิสระทางความคิดโดยปราศจากอคติในทุกขั้นตอนของการทำวิจัย

แนวทางปฏิบัติ : นักวิจัยต้องปฏิบัติงานวิจัยโดยใช้หลักวิชาการเป็นเกณฑ์และไม่มีอคติมาเกี่ยวข้อง ต้องมีอิสระทางความคิด ไม่ทำงานวิจัยด้วยความเกรงใจ

๗. นักวิจัยพึงนำผลงานวิจัยไปใช้ประโยชน์ในทางที่ชอบ นักวิจัยพึงเผยแพร่ผลงานวิจัยเพื่อประโยชน์ทางวิชาการและสังคม ไม่ขยายผลข้อค้นพบจนเกินความเป็นจริง และไม่ใช้ผลงานวิจัยไปในทางมิชอบ

แนวทางปฏิบัติ : นักวิจัยพึงมีความรับผิดชอบและรอบคอบในการเผยแพร่ผลงานวิจัย และพึงเสนอผลงานวิจัยตามความเป็นจริง ไม่ขยายผลข้อค้นพบที่ปราศจากการตรวจสอบยืนยันในทางวิชาการ

๘. นักวิจัยพึงเคารพความคิดเห็นทางวิชาการของผู้อื่น นักวิจัยพึงมีใจกว้าง พร้อมทั้งจะเป็นเผยแพร่ข้อมูลและขั้นตอนการวิจัย พร้อมทั้งจะปรับปรุงแก้ไขงานวิจัยของตนให้ถูกต้อง

แนวทางปฏิบัติ : นักวิจัยพึงมีมนุษยสัมพันธ์ที่ดี ยินดีแลกเปลี่ยนความคิดเห็น และสร้างความเข้าใจในงานวิจัยกับเพื่อนร่วมงานและนักวิชาการอื่น ๆ

๙. นักวิจัยพึงมีความรับผิดชอบต่อสังคมทุกระดับ นักวิจัยพึงมีจิตสำนึกที่จะอุทิศกำลังสติปัญญาในการทำวิจัย เพื่อสร้างความก้าวหน้าทางวิชาการ

แนวทางปฏิบัติ : นักวิจัยพึงรับผิดชอบต่อในการสร้างสรรค์ผลงานวิชาการเพื่อความเจริญของสังคม ไม่ทำการวิจัยที่ขัดกับกฎหมาย ความสงบเรียบร้อยและศีลธรรมอันดีของประชาชน

๑๐. นักวิจัยมีความโปร่งใส ตรวจสอบได้

แนวทางปฏิบัติ : สร้างแนวร่วมเพื่อเฝ้าระวังพฤติกรรมที่อาจเป็นภัยต่อสถาบันที่ให้ทุนวิจัย โดยเฉพาะการใช้จ่ายงบประมาณ ให้มีความชัดเจน โปร่งใสและได้มาตรฐาน

เอกสารอ้างอิง

บุญธรรม กิจปรีดาบริสุทธิ์. (๒๕๕๑). **ระเบียบวิธีการวิจัยทางสังคมศึกษา**. พิมพ์ครั้งที่ ๑๐. กรุงเทพฯ : จามจุรีโปรดักท์.

สุชาติ ประสิทธิ์รัฐสินธุ์. (๒๕๕๐). **ระเบียบวิธีการวิจัยทางสังคมศึกษา**. พิมพ์ครั้งที่ ๑๔. กรุงเทพฯ : สามลดา.

พบปะนักวิจัย



อาจารย์เพลินใจ แต่เกษม

สัมภาษณ์โดย...ปิยะวรรณ ปานโต

สวัสดีค่ะท่านผู้อ่านทุกท่าน สำหรับเอกสารข่าวสารงานวิจัย และพัฒนาในคอลัมน์ “พบปะนักวิจัย” ฉบับนี้ ขอแนะนำนักวิจัย อาจารย์เพลินใจ แต่เกษม ผู้เชี่ยวชาญด้านการพัฒนาพฤตินิสัย กรมราชทัณฑ์ กระทรวงยุติธรรม และตลอดระยะเวลาการปฏิบัติงาน ท่านทุ่มเทความรู้และความสามารถให้กับงานอย่างเต็มที่ และมีความยินดีพร้อมที่จะช่วยเหลือคนในสังคม โดยเฉพาะผู้ที่กระทำผิด และได้รับโทษทางกฎหมาย เมื่อพ้นโทษไปแล้วพร้อมที่จะเยียวยา แก้ไขคืนคนดีสู่สังคม นอกจากนี้ กลุ่มงานวิจัยและพัฒนา สำนักวิชาการ ได้รับความร่วมมือจากอาจารย์เป็นอย่างดีในการให้สัมภาษณ์ เผยแพร่ผลงานวิจัยออกอากาศในรายการวิจัยก้าวไกล ทางสถานีวิทยุกระจายเสียงและวิทยุโทรทัศน์รัฐสภา อีกทั้ง อาจารย์ยังให้เกียรติในการให้สัมภาษณ์ในมุมมองของนักวิจัยอีกด้วยค่ะ

ประวัติส่วนบุคคล

ชื่อ	อาจารย์เพลินใจ แต่เกษม
ตำแหน่งปัจจุบัน	ผู้เชี่ยวชาญด้านการพัฒนาพฤตินิสัย สำนักวิจัยและพัฒนาระบบงานราชทัณฑ์ กรมราชทัณฑ์

ประวัติการศึกษา

- ปริญญาตรีด้านสังคมวิทยาและมานุษยวิทยา เกียรตินิยมอันดับ ๑ (สม.บ) จากมหาวิทยาลัยธรรมศาสตร์
- ปริญญาโทด้านสังคมสงเคราะห์ในกระบวนการยุติธรรม (สส.ม) จากมหาวิทยาลัยธรรมศาสตร์
- Certificate Probation And Aftercare System จากประเทศสิงคโปร์
- Certificate Crime Prevention (The treatment of offenders) จากประเทศญี่ปุ่น
- ประกาศนียบัตรกฎหมายมหาชนรุ่นที่ ๑๗ จากมหาวิทยาลัยธรรมศาสตร์

ประวัติการทำงาน

- นักสังคมสงเคราะห์ พนักงานคุมประพฤติ
- หัวหน้าฝ่ายคุมประพฤติ
- ผู้อำนวยการส่วนติดตามและสอดส่อง
- หัวหน้ากลุ่มงานพัฒนาระบบบริหาร
- หัวหน้าศูนย์วิจัยและพัฒนาด้านอาชญาวิทยา
- ผู้เชี่ยวชาญด้านการพัฒนาพฤตินิสัย

ประสบการณ์ทำงาน

- เป็นอาจารย์บรรยายพิเศษแก่นักศึกษาปริญญาโท มหาวิทยาลัยธรรมศาสตร์
- เขียนตำราทางวิชาการให้แก่มหาวิทยาลัยสุโขทัยธรรมาราช
- เป็นอาจารย์ที่ปรึกษาวิทยานิพนธ์แก่นักศึกษาปริญญาโท มหาวิทยาลัยธรรมศาสตร์ และมหาวิทยาลัยธุรกิจบัณฑิต
- เป็นบรรณาธิการวารสารอาชญาวิทยา
- หัวหน้าโครงการศึกษาวิจัยนับแต่ พ.ศ. ๒๕๔๗ - ปัจจุบัน รวม ๑๗ เรื่อง ได้รับรางวัลการประกวดผลงานวิจัยจากกระทรวงยุติธรรม ๗ เรื่อง และจากกรมราชทัณฑ์ ๔ เรื่อง เช่น
 ๑. รอยสักผู้ต้องขัง : ปัญหาในการปรับตัวและการยอมรับจากสังคม
 ๒. เบื้องหลังชีวิตของอาชญากรมืออาชีพ
 ๓. ทักษะของพันธมิตรราชทัณฑ์ต่อการนำประชาชนเข้ามามีส่วนร่วมในงานราชทัณฑ์
 ๔. ผู้ต้องขังกับการใช้ชีวิตตามแนวทางเศรษฐกิจพอเพียงฯลฯ

คำถาม : จากประสบการณ์ในการทำงานวิจัย อาจารย์มีความสนใจและความประทับใจงานวิจัยอย่างไรบ้าง

นางสาวเพลินใจ แต่เกษม : จากประสบการณ์ในการทำงานวิจัยเกี่ยวกับงานของกรมราชทัณฑ์พบว่า มีความชอบและสนใจในงานวิจัย เนื่องจากเป็นการค้นคว้าหาคำตอบเป็นกระบวนการแสวงหาความจริง เพื่อนำมาพัฒนางานให้มีประสิทธิภาพยิ่งขึ้น เป็นงานที่ท้าทายซึ่งขึ้นอยู่กับหัวข้อเรื่องที่ จะนำมาศึกษาวิจัยต้องเป็นหัวข้อที่เป็นประโยชน์แก่หน่วยงาน

สำหรับการทำงานวิจัยมีความประทับใจ เพราะทำให้ตนเองมีความรอบรู้ในงานด้านต่าง ๆ มากขึ้น เพราะหากจะทำการวิจัยเรื่องใด ต้องค้นคว้าองค์ความรู้ ระเบียบ กฎหมายที่เกี่ยวกับเรื่องนั้น ตลอดจนต้องเก็บข้อมูลจากประชากรกลุ่มต่าง ๆ เพื่อนำมา

สังเคราะห์และสรุปผลการศึกษาวิจัย ทำให้ได้พบกับกลุ่มประชากร เป้าหมายที่หลากหลาย ได้ข้อคิดเห็นต่าง ๆ จากการสัมภาษณ์ การจัดทำแบบสอบถาม การจัดประชุมกลุ่มย่อย ฯลฯ ได้คิดค้นสิ่งใหม่ ๆ อยู่ตลอดเวลา ทำให้สนุกกับการทำงาน

คำถาม : ในมุมมองของอาจารย์จะให้ความสำคัญกับงานวิจัยในด้านใดมากที่สุด เพราะเหตุใด

นางสาวเพลินใจ แต่เกษม : ในการทำงานวิจัยจะให้ความสนใจไปที่งานวิจัยเพื่อพัฒนาหรือการวิจัยประยุกต์ (applied research) เป็นงานวิจัยที่มุ่งนำผลหรือข้อค้นพบจากการวิจัยไปใช้ในการพัฒนางาน ดังนั้นหัวข้อการวิจัยจึงมีความสำคัญมาก นักวิจัยต้องเลือกทำการวิจัยในเรื่องที่มีปัญหาหรือคำถาม เพื่อนำไปสู่การศึกษาค้นคว้าหาความจริงซึ่งเป็นคำตอบ หัวข้อวิจัยนั้นต้องสามารถตอบสิ่งที่ปัญหาขององค์กรหรือของสังคมที่ต้องการปรับเปลี่ยนแก้ไขตามสภาพความเป็นจริงของสังคม

นักวิจัยต้องทำงานเพื่อสังคม มิใช่วิจัยเพื่อตอบสนองความต้องการของตนเอง แต่ต้องมองประโยชน์ที่จะได้รับจากการวิจัย เรื่องนั้นเป็นหลักว่าจะเกิดประโยชน์อย่างไรบ้าง เมื่อเสร็จสิ้นการวิจัย

คำถาม : ปัจจุบันมีการสนับสนุนให้มีการศึกษาวิจัยเกือบทุกหน่วยงานของภาครัฐ อาจารย์มีความคิดเห็นอย่างไรบ้าง

นางสาวเพลินใจ แต่เกษม : นับเป็นนิมิตหมายที่ดีของสังคมไทย หากทุกหน่วยงานเห็นความสำคัญของการศึกษาวิจัย เพราะการวิจัย คือ การหาความรู้ใหม่ ข้อเท็จจริง การค้นคว้าคำตอบของคำถาม ข้อสงสัยหรือปัญหา ด้วยวิธีการที่เป็นระบบระเบียบทางวิทยาศาสตร์ โดยมีกระบวนการที่เป็นระเบียบ มีเครื่องมือในการหาข้อมูลที่มีความเที่ยงตรง แม่นยำ มีการรวบรวมข้อมูลหรือการหาพยานหลักฐาน ซึ่งได้จากการสังเกต การสัมภาษณ์ แบบสอบถาม ฯลฯ มิใช่การคิดขึ้นเอง หรือเดาสันนิษฐานเอง ในประเทศที่พัฒนาแล้ว หากหน่วยงานคิดจะทำโครงการอะไร ต้องมีการศึกษาวิจัยก่อนว่าสมควรดำเนินการอย่างไร จึงจะลงมือทำโครงการภายหลังการวิจัย แต่ประเทศไทยมักจะดำเนินการโครงการต่าง ๆ ทันทีโดยไม่รอผลการวิจัย เพราะผลการวิจัยต้องใช้เวลา บางครั้งล่าช้านานเกินไป ผู้บริหารหน่วยงานรอไม่ได้

สำหรับกรมราชทัณฑ์ โชคดีที่ผู้บริหารให้ความสำคัญกับงานด้านการวิจัย มีการตั้งสำนักวิจัยและพัฒนาระบบงานราชทัณฑ์ขึ้น

โดยเฉพาะ เพื่อให้ทำการศึกษาวิจัยเกี่ยวกับงานของกรมราชทัณฑ์
ในด้านต่าง ๆ ดังนั้น งานวิจัยของกรมราชทัณฑ์จะมีนักวิจัย
รับผิดชอบดำเนินการโดยตรง

- คำถาม** : สำนักงานเลขาธิการสภาผู้แทนราษฎร ซึ่งเป็นหน่วยงานภาครัฐ
และมีส่วนในการสนับสนุนงานด้านนิติบัญญัติในทัศนะของอาจารย์
คิดว่าควรส่งเสริมงานวิจัยด้านใดบ้างในขณะนี้
- นางสาวเพลินใจ แต่เกษม** : เท่าที่ทราบสำนักงานเลขาธิการสภาผู้แทนราษฎร มีกลุ่มงานด้าน
การวิจัยและพัฒนาโดยเฉพาะ และมีสถานีวิจัยรัฐสภาออกอากาศ
รายการวิจัยก้าวไกล ซึ่งเผยแพร่งานวิจัยด้านต่าง ๆ ทุกวันเสาร์
นับว่าเป็นหน่วยงานที่ให้การสนับสนุนงานด้านการวิจัยอย่างมาก
อย่างไรก็ตาม ควรมีการสนับสนุนงบประมาณด้านการวิจัยให้กับ
หน่วยงานต่าง ๆ ให้มากขึ้น และกำหนดหัวข้อการวิจัยเรื่องที่
สำนักงานเลขาธิการสภาผู้แทนราษฎรคิดว่าจะเป็นประโยชน์ต่อ
การปฏิบัติงานของหน่วยงาน และจ้างนักวิจัยให้ศึกษาวิจัยในเรื่อง
ดังกล่าว ตลอดจนมีการจัดสัมมนาในหัวข้องานวิจัยที่สำนักงาน
เลขาธิการสภาผู้แทนราษฎร ดำเนินการในแต่ละปี เพื่อเป็นการ
ประชาสัมพันธ์งานให้หน่วยงานภายนอกและสังคมได้รับทราบ

ทุกฝ่ายมีแนวทางปฏิบัติร่วมกันและดำเนินการอย่างหนึ่งอย่างใดไปในทิศทางเดียวกัน ทั้งนี้ ขึ้นอยู่กับวัตถุประสงค์ร่วมกันของแต่ละคู่อกรณที่ตกลงทำบันทึกความเข้าใจร่วมกัน

โดยลักษณะทั่วไปของการจัดทำบันทึกความเข้าใจนั้น สามารถจัดทำได้ตั้งแต่สองฝ่ายขึ้นไป และสาระสำคัญของ MOU จะต้องประกอบด้วย ชื่อสถาบัน หน่วยงานหรือองค์กร โดยระบุสถานที่ สถานที่ตั้งของแต่ละฝ่ายให้ชัดเจน วัตถุประสงค์ร่วมกันของผู้จัดทำบันทึกความเข้าใจ เนื้อหาสาระร่วมกันของบันทึกข้อตกลงความเข้าใจ และระยะเวลาความร่วมมือที่ทุกฝ่ายเห็นพ้องกัน

การจัดทำบันทึกความเข้าใจอาจเป็นเพียงหลักการกว้าง ๆ เท่านั้น หากมีข้อตกลงร่วมกันที่เป็นรายละเอียดข้อปลีกย่อยมาก ๆ ก็สามารถเพิ่มเติมบันทึกข้อตกลงความเข้าใจได้อีก ภายใต้หลักการของบันทึกความเข้าใจที่จัดทำไว้แล้วก่อนนี้

ที่ผ่านมา ประเทศไทยได้เคยจัดทำ MOU มาแล้วหลายฉบับ อาทิเช่น

๑. หนังสือสัญญาระหว่างประเทศเกี่ยวกับเรื่องเขตแดนระหว่างรัฐบาลแห่งราชอาณาจักรไทยกับรัฐบาลสาธารณรัฐกัมพูชา ๒๕๔๓ (MOU ๒๕๔)

๒. หนังสือความตกลงว่าด้วยความร่วมมือทวิภาคี เพื่อขจัดการค้ามนุษย์ โดยเฉพาะสตรีและเด็ก ระหว่างประเทศไทยกับประเทศเวียดนาม โดย MOU ดังกล่าว กำหนดแผนความร่วมมือ ๓ ปี เป็นต้น

จันทพร สีหาบุญลี

เอกสารอ้างอิง

MOU คืออะไร. วันที่สืบค้นข้อมูล ๒๐ กุมภาพันธ์ ๒๕๕๔ เข้าถึงได้จาก <http://clm.wu.ac.th/wordpress/?p=๒๘๕>

_____. วันที่สืบค้นข้อมูล ๒๐ กุมภาพันธ์ ๒๕๕๔ เข้าถึงได้จาก <http://gur.ru.google.co.th/guru/thread?tid=๕๒๔๙๕๑๘fee๑a๖fa๑>

แถลงการณ์เรื่อง เอ็ม โอ ยู (Mou) วันที่สืบค้นข้อมูล ๒๑ กุมภาพันธ์ ๒๕๕๔ เข้าถึงได้จาก <http://www.naewna.com/news.asp?ID=๒๒๒๕๘๒>

