

รายงานสรุปผลการสำรวจ
ความคิดเห็นของประชาชนเกี่ยวกับ
การทุจริตคอร์รัปชัน
พ.ศ. 2546



สำนักงานสถิติแห่งชาติ

กระทรวงเทคโนโลยีสารสนเทศและการสื่อสาร

[http:// www.nso.go.th](http://www.nso.go.th)

ISBN 974-060-757-8

รายงานสรุปผลการสำรวจ
ความคิดเห็นของประชาชนเกี่ยวกับ
การทุจริตคอร์รัปชัน
พ.ศ. 2546

สำนักงานสถิติแห่งชาติ
กระทรวงเทคโนโลยีสารสนเทศและการสื่อสาร
[http:// www.nso.go.th](http://www.nso.go.th)

เผยแพร่โดย

สำนักสถิติพยากรณ์

สำนักงานสถิติแห่งชาติ

ถนนหลานหลวง เขตป้อมปราบศัตรูพ่าย กทม. 10100

โทร. 0 2281 0333 ต่อ 1912

โทรสาร 0 2282 5861

ไปรษณีย์อิเล็กทรอนิกส์ binfopub@nso.go.th

2546

ปีที่พิมพ์

ISBN

974-060-757-8

หน่วยงานเจ้าของเรื่อง

กองสถิติประชาติ

โทรศัพท์ 0 2281 0333 ต่อ 1701

ไปรษณีย์อิเล็กทรอนิกส์ E – mail : popinion@nso.go.th

คำนำ

สำนักงานสถิติแห่งชาติ ได้จัดทำการสำรวจความคิดเห็นของประชาชนเกี่ยวกับการทุจริตคอร์รัปชัน พ.ศ. 2546 เพื่อรวบรวมข้อมูลให้รัฐบาลและหน่วยงานที่เกี่ยวข้องนำไปใช้เป็นแนวทางในการวางแผน ติดตาม ประเมินผล และปรับปรุงการดำเนินงานการป้องกันและปราบปรามการทุจริตคอร์รัปชัน ต่อไป

สำนักงานสถิติแห่งชาติ

พฤษภาคม 2546

สารบัญ

	หน้า
คำนำ	
1. ความเป็นมา	1
2. วัตถุประสงค์	1
3. คุ่มรวม	1
4. ระเบียบวิธีการสำรวจ	1
5. วิธีการเก็บรวบรวมข้อมูล	3
6. การเสนอผล	3
7. สรุปผลการสำรวจ	3
7.1 ข้อมูลผู้ตอบสัมภาษณ์	3
7.2 การติดตามข่าวสารของประชาชนเกี่ยวกับการทุจริตคอร์รัปชัน	4
7.3 ความคิดเห็นของประชาชนเกี่ยวกับการทุจริตคอร์รัปชัน	5
7.3.1 การทุจริตคอร์รัปชันในวงราชการ	5
7.3.2 การทุจริตคอร์รัปชันของเจ้าหน้าที่ของรัฐและนักการเมืองในท้องถิ่น	6
7.3.3 กลุ่มผู้มีอิทธิพลในท้องถิ่นกับการทุจริตคอร์รัปชัน	7
7.3.4 การทุจริตคอร์รัปชันในการประมูลงานของรัฐ	7
7.3.5 การจัดซื้อจัดจ้างทางสื่ออิเล็กทรอนิกส์ของภาครัฐ (e-Auction)	8
7.4 ความเชื่อมั่นต่อการแก้ไขปัญหาทุจริตคอร์รัปชันของรัฐบาล	9
7.5 ผลการดำเนินงานการป้องกันและปราบปรามการทุจริตคอร์รัปชัน	9
7.5.1 การทุจริตคอร์รัปชันของเจ้าหน้าที่ของรัฐในปัจจุบันเทียบกับในอดีต	9
7.5.2 ความพอใจของประชาชนต่อการป้องกันและปราบปรามการทุจริตคอร์รัปชัน	10
7.6 การเข้ามามีบทบาท/ส่วนร่วมของประชาชนในการป้องกันและปราบปรามการทุจริตคอร์รัปชัน	11
7.6.1 ความพร้อมของประชาชนที่จะเข้าร่วมตรวจสอบติดตามและแจ้งเบาะแสการทุจริตคอร์รัปชัน	11
7.6.2 ความเพียงพอของข่าวสารการป้องกันและปราบปรามการทุจริตคอร์รัปชัน	12
7.6.3 การทราบเกี่ยวกับการแจ้งเบาะแสการทุจริตคอร์รัปชันทาง ทุ่ ปณ.	13
7.6.4 แนวทางการเข้ามามีส่วนร่วมในการป้องกันและปราบปรามการทุจริตคอร์รัปชัน	14
7.7 เรื่องสำคัญที่ประชาชนต้องการให้รัฐบาลดำเนินการป้องกันและปราบปรามการทุจริตคอร์รัปชัน	15
7.8 ข้อเสนอแนะ	16
ตารางสถิติ	19-33

การสำรวจความคิดเห็นของประชาชนเกี่ยวกับการทุจริตคอร์รัปชัน พ.ศ. 2546

1. ความเป็นมา

ตามนโยบายการบริหารราชการแผ่นดิน รัฐบาลมีนโยบายที่จะพัฒนาการเมืองของประเทศ ไปสู่การปกครองระบอบประชาธิปไตยแบบมีส่วนร่วมของประชาชน เพื่อเปิดโอกาสให้ประชาชนสามารถปกครองตนเองและพิทักษ์สิทธิของตนได้เพิ่มมากขึ้น รวมทั้งจะมุ่งเพิ่มประสิทธิภาพในการทำงาน สร้างความโปร่งใส และซัดการทุจริตคอร์รัปชันในการบริหารราชการแผ่นดินและการให้บริการประชาชน ทั้งนี้เพื่อสร้างความเป็นธรรมในสังคม และเอื้อต่อการพัฒนาประเทศทั้งในปัจจุบันและอนาคต รัฐบาลจึงได้กำหนดเป็นยุทธศาสตร์ในการดำเนินงานส่งเสริมให้ประชาชนมีบทบาทและส่วนร่วมในการป้องกันและปราบปรามการทุจริตคอร์รัปชันในการปฏิบัติหน้าที่ของเจ้าหน้าที่ของรัฐ ให้เป็นหนึ่งในนโยบายเร่งด่วนที่รัฐจะต้องดำเนินการ

ดังนั้น เพื่อติดตามและประเมินผลการดำเนินงานการป้องกันและปราบปรามการทุจริตคอร์รัปชัน รัฐบาลจำเป็นต้องมีข้อมูลความคิดเห็นของประชาชน เพื่อใช้เป็นแนวทางในการประกอบการปรับปรุงการดำเนินงานการป้องกันและปราบปรามการทุจริตคอร์รัปชันต่อไป

2. วัตถุประสงค์

เพื่อรวบรวมความคิดเห็นของประชาชนเกี่ยวกับการป้องกันและปราบปรามการทุจริตคอร์รัปชันของเจ้าหน้าที่ของรัฐ นักการเมือง ตลอดจนการมีบทบาทและส่วนร่วมของประชาชนและข้อเสนอแนะต่าง ๆ เพื่อให้รัฐบาลและหน่วยงานที่เกี่ยวข้องนำไปใช้เป็นแนวทางในการวางแผน ติดตาม ประเมินผล และปรับปรุงการดำเนินงาน การส่งเสริมให้ประชาชนมีส่วนร่วมในการป้องกันและปราบปรามการทุจริตคอร์รัปชันต่อไป

3. กลุ่มรวม

กลุ่มรวมของการสำรวจ คือ ประชาชนที่มีอายุ 18 ปีขึ้นไป ทั่วประเทศ

4. ระเบียบวิธีการสำรวจ

แผนการสุ่มตัวอย่างที่ใช้เป็นแบบ Stratified Three-Stage Sampling โดยมีภาคเป็นสตราตัม ซึ่งมีทั้งสิ้น 5 สตราตัม ในแต่ละสตราตัมได้ทำการแบ่งออกเป็น 2 สตราตัมย่อย ตามลักษณะเขตการปกครองของกรมการปกครอง คือ ในเขตเทศบาล และนอกเขตเทศบาล โดยมีชุมชนอาคาร (ในเขตเทศบาล) และหมู่บ้าน (นอกเขตเทศบาล) เป็นหน่วยตัวอย่างขั้นที่หนึ่ง คริวเรือนส่วนบุคคลเป็นหน่วยตัวอย่างขั้นที่สอง และสมาชิกที่อายุ 18 ปีขึ้นไปเป็นหน่วยตัวอย่างขั้นที่สาม

การเลือกตัวอย่างขั้นที่หนึ่ง

จากแต่ละภาค ในแต่ละเขตการปกครองทำการเลือกชมรมอาคาร/หมู่บ้านตัวอย่าง อย่างอิสระต่อกัน โดยใช้ความน่าจะเป็นในการเลือกเป็นปฏิภาคกับจำนวนครัวเรือนของชมรมอาคาร/หมู่บ้านนั้น ๆ ได้จำนวนหน่วยตัวอย่างทั้งสิ้น 1,000 ชมรมอาคาร/หมู่บ้าน จากทั้งสิ้น 109,966 ชมรมอาคาร/หมู่บ้าน กระจายไปตามภาคและเขตการปกครอง เป็นดังนี้

ภาค	รวม	ในเขตเทศบาล	นอกเขตเทศบาล
กรุงเทพมหานคร	135	135	-
กลาง (ยกเว้น กทม.)	233	81	152
เหนือ	184	38	146
ตะวันออกเฉียงเหนือ	323	54	269
ใต้	125	29	96
รวมทั้งราชอาณาจักร	1,000	337	663

การเลือกตัวอย่างขั้นที่สอง

ในขั้นนี้เป็นการเลือกครัวเรือนตัวอย่างที่มีสมาชิกอายุ 18 ปีขึ้นไป ด้วยวิธีการสุ่ม โดยกำหนดให้เลือก 10 ครัวเรือนตัวอย่าง ต่อชมรมอาคาร/หมู่บ้าน จำแนกตามภาค และเขตการปกครอง เป็นดังนี้

ภาค	รวม	ในเขตเทศบาล	นอกเขตเทศบาล
กรุงเทพมหานคร	1,350	1,350	-
กลาง (ยกเว้น กทม.)	2,330	810	1,520
เหนือ	1,840	380	1,460
ตะวันออกเฉียงเหนือ	3,230	540	2,690
ใต้	1,250	290	960
รวมทั้งราชอาณาจักร	10,000	3,370	6,630

การเลือกตัวอย่างขั้นที่สาม

ในแต่ละครัวเรือนตัวอย่าง ได้ทำการเลือกสมาชิกในครัวเรือนที่มีอายุ 18 ปีขึ้นไป ครัวเรือนละ 1 คน เพื่อทำการสัมภาษณ์ ได้จำนวนหน่วยตัวอย่างทั้งสิ้น 10,000 คน

5. วิธีการเก็บรวบรวมข้อมูล

การเก็บรวบรวมข้อมูล ใช้วิธีส่งเจ้าหน้าที่ของสำนักงานสถิติแห่งชาติ ไปทำการสัมภาษณ์สมาชิกในครัวเรือนตัวอย่างที่มีอายุ 18 ปีขึ้นไป ครัวเรือนละ 1 คน และปฏิบัติงานเก็บรวบรวมข้อมูลระหว่างวันที่ 1-12 เมษายน 2546

6. การเสนอผล

เสนอผลการสำรวจในระดับภาค และทั่วประเทศในรูปของร้อยละ

7. สรุปผลการสำรวจ

7.1 ข้อมูลผู้ตอบสัมภาษณ์

ในการสำรวจครั้งนี้ ประชาชนที่ตกเป็นตัวอย่างในการตอบสัมภาษณ์ อยู่ในเขตเทศบาล ร้อยละ 34.0 นอกเขตเทศบาล ร้อยละ 66.0 เป็นชาย ร้อยละ 49.4 เป็นหญิง ร้อยละ 50.6 และอายุของผู้ตอบสัมภาษณ์มีการกระจาย ดังนี้ อายุ 18 – 29 ปี ร้อยละ 22.3 อายุ 30 – 39 ปี ร้อยละ 28.6 อายุ 40 – 49 ปี ร้อยละ 25.2 อายุ 50 – 59 ปี ร้อยละ 15.3 และที่เหลือร้อยละ 8.6 เป็นผู้ที่มีอายุ 60 ปีขึ้นไป และเมื่อพิจารณาระดับการศึกษา ส่วนใหญ่เป็นผู้มีการศึกษาระดับประถมศึกษา ร้อยละ 50.0 ระดับมัธยมศึกษา ร้อยละ 23.3 ระดับอาชีวศึกษา/อนุปริญญา ร้อยละ 11.5 ระดับปริญญาตรีและสูงกว่า ร้อยละ 12.7 และไม่ได้รับการศึกษา ร้อยละ 2.5

สำหรับสถานภาพการทำงาน เป็นเกษตรกร ร้อยละ 26.7 ค้าขาย/ประกอบธุรกิจส่วนตัว ร้อยละ 20.8 พนักงาน/ลูกจ้างเอกชน ร้อยละ 14.9 แม่บ้าน/ไม่ได้ประกอบอาชีพ ร้อยละ 11.9 รับจ้างทั่วไป/กรรมกร ร้อยละ 9.9 ข้าราชการ/พนักงานรัฐวิสาหกิจ ร้อยละ 8.9 และนักเรียน/นักศึกษา ร้อยละ 6.9

ตาราง 1 ร้อยละของประชาชนที่ตอบสัมภาษณ์ จำแนกตามเขตการปกครอง และลักษณะทางประชากร/สังคม เป็นรายภาค

เขตการปกครอง และลักษณะทางประชากร/สังคม	ทั่วประเทศ	ภาค				
		กรุงเทพ- มหานคร	กลาง (ยกเว้น กทม.)	เหนือ	ตะวันออกเฉียง เหนือ	ใต้
เขตการปกครอง	100.0	100.0	100.0	100.0	100.0	100.0
ในเขตเทศบาล	34.0	100.0	34.8	20.8	16.8	23.0
นอกเขตเทศบาล	66.0	-	65.2	79.2	83.2	77.0
เพศ	100.0	100.0	100.0	100.0	100.0	100.0
ชาย	49.4	51.0	48.3	50.2	48.6	51.0
หญิง	50.6	49.0	51.7	49.8	51.4	49.0

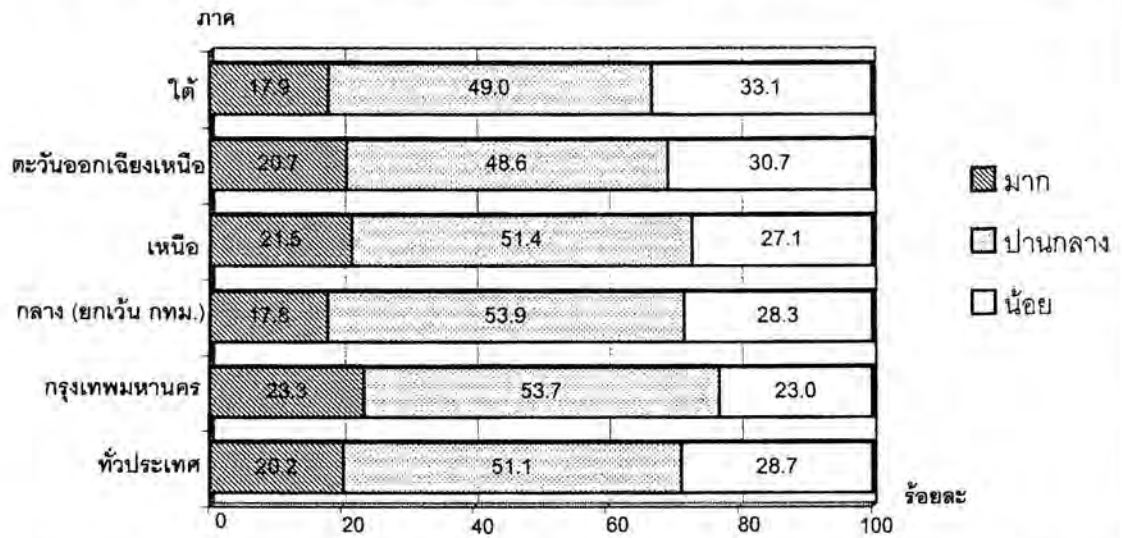
ตาราง 1 ร้อยละของประชาชนที่ตอบสัมภาษณ์ จำแนกตามเขตการปกครอง และลักษณะทางประชากร/สังคม เป็นรายภาค (ต่อ)

เขตการปกครอง และลักษณะทางประชากร/สังคม	ทั่วประเทศ	ภาค				
		กรุงเทพมหานคร	กลาง (ยกเว้น กทม.)	เหนือ	ตะวันออกเฉียงเหนือ	ใต้
อายุ	100.0	100.0	100.0	100.0	100.0	100.0
18-29 ปี	22.3	26.2	24.1	19.4	20.3	24.3
30-39 ปี	28.6	33.0	27.6	27.9	27.5	29.1
40-49 ปี	25.2	23.6	25.0	28.3	25.5	21.8
50-59 ปี	15.3	11.6	14.3	15.2	18.1	14.2
60 ปีขึ้นไป	8.6	5.6	9.0	9.2	8.6	10.6
ระดับการศึกษา	100.0	100.0	100.0	100.0	100.0	100.0
ไม่ได้รับการศึกษา	2.5	0.6	3.0	4.1	1.2	4.7
ประถมศึกษา	50.0	22.7	48.9	54.7	60.8	47.7
มัธยมศึกษา	23.3	24.4	24.9	22.5	21.2	25.8
อาชีวศึกษา/ อนุปริญญา	11.5	19.6	14.0	8.5	7.8	11.6
ปริญญาตรี/สูงกว่าปริญญาตรี	12.7	32.7	9.2	10.2	9.0	10.6
สถานภาพการทำงาน	100.0	100.0	100.0	100.0	100.0	100.0
ข้าราชการ/พนักงานรัฐวิสาหกิจ	8.9	14.0	6.0	8.4	9.7	7.3
พนักงาน/ลูกจ้างเอกชน	14.9	35.6	20.7	9.4	6.3	11.1
ค้าขาย/ประกอบธุรกิจส่วนตัว	20.8	24.9	22.1	20.9	17.8	21.7
เกษตรกร	26.7	0.1	18.0	31.1	40.9	29.3
รับจ้างทั่วไป/กรรมกร	9.9	4.5	11.6	12.8	9.3	10.1
นักเรียน/นักศึกษา	6.9	10.3	6.6	6.0	5.8	8.0
แม่บ้าน/ไม่ได้ประกอบอาชีพ	11.9	10.6	15.0	11.4	10.2	12.5

7.2 การติดตามข่าวสารของประชาชนเกี่ยวกับการทุจริตคอร์ปชั่น

จากการสำรวจ พบว่า ประชาชนส่วนใหญ่ในทุกภาค ประมาณร้อยละ 51.1 ระบุว่ามีความสนใจติดตามข่าวสารการทุจริตคอร์ปชั่นอยู่ในระดับปานกลาง ร้อยละ 28.7 ติดตามข่าวสารน้อย และ ร้อยละ 20.2 ติดตามข่าวสารมาก เมื่อพิจารณาเป็นรายภาค ประชาชนในกรุงเทพมหานคร มีความสนใจติดตามข่าวสารการทุจริตคอร์ปชั่นมากในสัดส่วนที่สูงกว่าภาคอื่น ๆ คือ มีผู้ระบุว่าสนใจติดตามข่าวสารมาก ร้อยละ 23.3 ปานกลางและน้อย ร้อยละ 53.7 และ 23.0 ตามลำดับ

แผนภูมิ 1 ร้อยละของประชาชน จำแนกตามการติดตามข่าวสารการทุจริตคอร์รัปชัน เป็นรายภาค



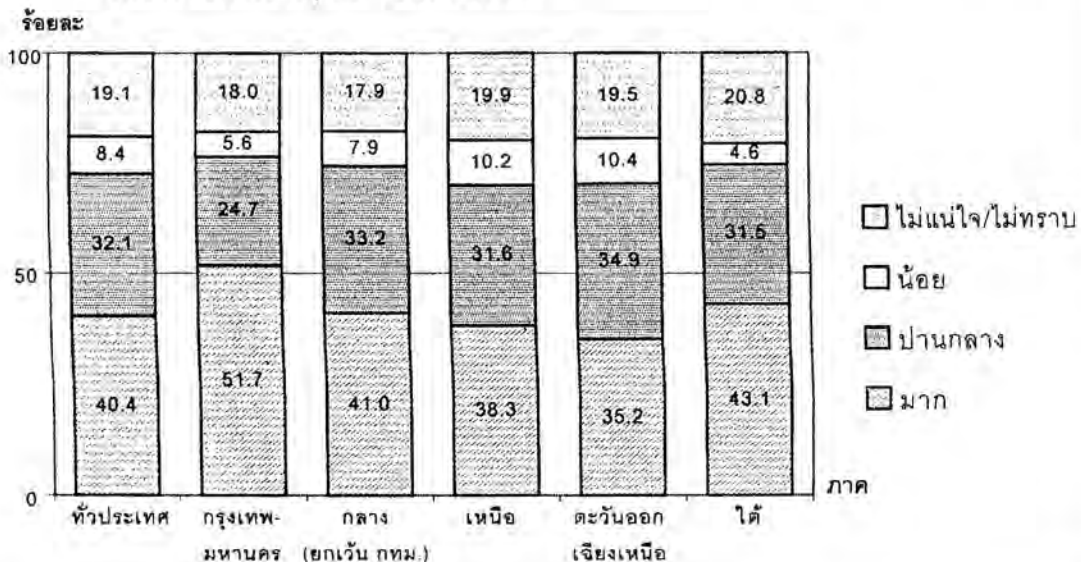
7.3 ความคิดเห็นของประชาชนเกี่ยวกับการทุจริตคอร์รัปชัน

7.3.1 การทุจริตคอร์รัปชันในวงราชการ

เมื่อสอบถามความคิดเห็นของประชาชนเกี่ยวกับการทุจริตคอร์รัปชันในวงราชการในปัจจุบัน ประชาชน ร้อยละ 40.4 ระบุว่ามีการทุจริตมาก ร้อยละ 32.1 ระบุว่าทุจริตปานกลาง ร้อยละ 8.4 ระบุว่าทุจริตน้อย และอีกร้อยละ 19.1 แสดงความคิดเห็นไปในทางไม่แน่ใจ/ไม่ทราบ สำหรับรายภาคนั้น มีประชาชนในกรุงเทพมหานคร ที่ระบุว่ามีการทุจริตคอร์รัปชันในวงราชการมากในสัดส่วนที่สูงกว่าภาคอื่น ๆ คือ ร้อยละ 51.7 รองลงมาภาคใต้ ร้อยละ 43.1 ภาคกลาง ร้อยละ 41.0 ภาคเหนือ ร้อยละ 38.3 และภาคตะวันออกเฉียงเหนือ ร้อยละ 35.2 ตามลำดับ และเป็นที่สังเกตว่าประชาชนที่ระบุว่ามีการคอร์รัปชันมาก และปานกลางนั้นรวมแล้วมีสัดส่วนประมาณ ร้อยละ 70 ในทุกภาค

แผนภูมิ 2 ร้อยละของประชาชน จำแนกตามความคิดเห็นเกี่ยวกับการทุจริตคอร์รัปชัน

ในวงราชการปัจจุบัน เป็นรายภาค



7.3.2 การทุจริตคอร์ปชั่นของเจ้าหน้าที่ของรัฐและนักการเมืองในท้องถิ่น

เมื่อสอบถามความคิดเห็นของประชาชนเกี่ยวกับการทุจริตคอร์ปชั่นของเจ้าหน้าที่รัฐในท้องถิ่น พบว่า ประชาชนในทุกภาคมีความคิดเห็นไม่แตกต่างกัน คือ ประมาณครึ่งหนึ่งหรือโดยรวม ร้อยละ 51.7 ระบุว่าเจ้าหน้าที่ของรัฐบางคนทุจริตคอร์ปชั่น ร้อยละ 12.2 ระบุว่าแทบจะไม่มีเจ้าหน้าที่ของรัฐเข้าไปเกี่ยวข้อง อีกร้อยละ 10.2 ระบุว่าเจ้าหน้าที่ของรัฐส่วนใหญ่ทุจริตคอร์ปชั่น และร้อยละ 25.9 ไม่แสดงความคิดเห็น

สำหรับความคิดเห็นเกี่ยวกับการทุจริตคอร์ปชั่นของนักการเมืองในท้องถิ่นนั้น พบว่า ประชาชนในทุกภาคมีความคิดเห็นไม่แตกต่างกันมาก คือ ร้อยละ 47.8 ระบุมีนักการเมืองบางคนทุจริตคอร์ปชั่น ร้อยละ 12.7 ระบุว่านักการเมืองส่วนใหญ่ทุจริตคอร์ปชั่น มีเพียงร้อยละ 11.9 ระบุว่าแทบจะไม่มีนักการเมืองทุจริตคอร์ปชั่น และร้อยละ 27.6 ไม่มีความคิดเห็น

ตาราง 2 ร้อยละของประชาชน จำแนกตามความคิดเห็นเกี่ยวกับการทุจริตคอร์ปชั่นของเจ้าหน้าที่ของรัฐและนักการเมืองในท้องถิ่น เป็นรายภาค

ภาค	รวม	การทุจริตคอร์ปชั่นของเจ้าหน้าที่ของรัฐ และนักการเมือง			
		แทบจะไม่มี ใครเกี่ยวข้อง	มีบางคน คอร์ปชั่น	ส่วนใหญ่ คอร์ปชั่น	ไม่มี ความคิดเห็น
เจ้าหน้าที่ของรัฐในท้องถิ่น					
ทั่วประเทศ	100.0	12.2	51.7	10.2	25.9
กรุงเทพมหานคร	100.0	5.6	50.6	12.8	31.0
กลาง (ยกเว้น กทม.)	100.0	11.7	51.3	10.2	26.8
เหนือ	100.0	14.7	49.5	10.0	25.8
ตะวันออกเฉียงเหนือ	100.0	14.5	54.0	8.0	23.5
ใต้	100.0	11.0	50.7	13.5	24.8
นักการเมืองในท้องถิ่น					
ทั่วประเทศ	100.0	11.9	47.8	12.7	27.6
กรุงเทพมหานคร	100.0	5.3	46.4	16.5	31.8
กลาง (ยกเว้น กทม.)	100.0	12.0	46.2	10.6	31.2
เหนือ	100.0	15.1	45.5	11.6	27.8
ตะวันออกเฉียงเหนือ	100.0	13.2	49.9	12.3	24.6
ใต้	100.0	10.7	50.5	15.4	23.4

7.3.3 กลุ่มผู้มีอิทธิพลในท้องถิ่นกับการทุจริตคอร์รัปชัน

ผลการสำรวจ พบว่า ประชาชนประมาณร้อยละ 34.1 ระบุว่ามียุทธินิเทศในท้องถิ่นที่ก่อให้เกิดการทุจริตคอร์รัปชัน อีกร้อยละ 29.0 ระบุว่าไม่มี และร้อยละ 36.9 แสดงความคิดเห็นไปในทางไม่แน่ใจ/ไม่ทราบ เมื่อพิจารณาเป็นรายภาค ประชาชนในกรุงเทพมหานครระบุว่ามียุทธินิเทศเข้าไปมีบทบาททำให้เกิดการทุจริตคอร์รัปชันในสัดส่วนที่สูงกว่าภาคอื่น ๆ คือ ร้อยละ 40.9 รองลงมาคือ ภาคกลาง ร้อยละ 35.7 ภาคใต้ ร้อยละ 33.9 ภาคเหนือ ร้อยละ 33.5 และภาคตะวันออกเฉียงเหนือ ร้อยละ 30.3 ตามลำดับ

ตาราง 3 ร้อยละของประชาชน จำแนกตามความคิดเห็นเกี่ยวกับการมียุทธินิเทศที่ก่อให้เกิดการทุจริตคอร์รัปชัน เป็นรายภาค

ภาค	รวม	การมียุทธินิเทศที่ก่อให้เกิดการทุจริตคอร์รัปชัน		
		มี	ไม่มี	ไม่แน่ใจ/ ไม่ทราบ
ทั่วประเทศ	100.0	34.1	29.0	36.9
กรุงเทพมหานคร	100.0	40.9	14.7	44.4
กลาง (ยกเว้น กทม.)	100.0	35.7	25.2	39.1
เหนือ	100.0	33.5	32.5	34.0
ตะวันออกเฉียงเหนือ	100.0	30.3	35.2	34.5
ใต้	100.0	33.9	30.9	35.2

7.3.4 การทุจริตคอร์รัปชันในการประมุขงานของรัฐ

เมื่อสอบถามความคิดเห็นของประชาชนเกี่ยวกับการทุจริตคอร์รัปชันในการประมุขงานของรัฐในท้องถิ่น ปรากฏว่าประชาชน ร้อยละ 32.1 และร้อยละ 15.4 ระบุว่าการทุจริตคอร์รัปชันปานกลางและมีการทุจริตมาก ส่วนอีกร้อยละ 14.3 ระบุว่าการทุจริตคอร์รัปชันน้อย ที่เหลือร้อยละ 38.2 ไม่แน่ใจ/ไม่ทราบ และเมื่อพิจารณาโดยรวมกลุ่มผู้ที่เห็นว่าการทุจริตคอร์รัปชันปานกลางถึงมาก มีสัดส่วนทั่วประเทศสูงถึงร้อยละ 47.5 สำหรับรายภาคนั้น พบว่า ประชาชนในภาคใต้ ภาคตะวันออกเฉียงเหนือ และภาคเหนือ มีความเห็นว่าการประมุขงานของรัฐในท้องถิ่นมีการทุจริตคอร์รัปชันปานกลางถึงมาก รวมแล้วประมาณร้อยละ 51.9 49.5 และ 47.6 ตามลำดับ ส่วนกรุงเทพมหานครและภาคกลาง ร้อยละ 44.8 และ 43.7 ตามลำดับ

ตาราง 4 ร้อยละของประชาชน จำแนกตามความคิดเห็นเกี่ยวกับการทุจริตคอร์รัปชันในการประมูลงานของรัฐ เป็นรายภาค

ภาค	รวม	การทุจริตคอร์รัปชันในการประมูลงานของรัฐ			
		มาก	ปานกลาง	น้อย	ไม่แน่ใจ/ ไม่ทราบ
ทั่วประเทศ	100.0	15.4	32.1	14.3	38.2
กรุงเทพมหานคร	100.0	16.7	28.1	8.1	47.1
กลาง (ยกเว้น กทม.)	100.0	14.1	29.6	14.1	42.2
เหนือ	100.0	14.8	32.8	15.5	36.9
ตะวันออกเฉียงเหนือ	100.0	15.5	34.0	16.4	34.1
ใต้	100.0	16.7	35.2	14.6	33.5

7.3.5 การจัดซื้อจัดจ้างทางสื่ออิเล็กทรอนิกส์ของภาครัฐ (e- Auction)

ตามที่รัฐได้เริ่มให้หน่วยราชการเปลี่ยนแปลงวิธีการจัดซื้อจัดจ้างของภาครัฐ มาใช้ระบบการจัดซื้อจัดจ้างทางสื่ออิเล็กทรอนิกส์ (e- Auction) เพื่อให้เกิดความโปร่งใสขึ้น ผลการสำรวจ พบว่าประชาชนส่วนใหญ่ ร้อยละ 80.5 ไม่ทราบว่ามีการจัดซื้อจัดจ้างทางสื่ออิเล็กทรอนิกส์ดังกล่าว ผู้ที่ทราบมีเพียงร้อยละ 19.5 และในกลุ่มผู้ที่ระบุว่าทราบนั้นได้แสดงความเห็นว่าการมีระบบการจัดซื้อจัดจ้างทางสื่ออิเล็กทรอนิกส์ภาครัฐจะช่วยลดปัญหาการทุจริตคอร์รัปชันได้ระดับปานกลางถึงมาก ร้อยละ 12.1 ช่วยลดปัญหาลงเล็กน้อยร้อยละ 2.4 อีกร้อยละ 5.0 แสดงความคิดเห็นไปในทางไม่แน่ใจ/ไม่ทราบ

เมื่อพิจารณาในรายภาค ประชาชนในภาคตะวันออกเฉียงเหนือ ระบุว่าไม่ทราบว่ามีการจัดซื้อจัดจ้างทางสื่ออิเล็กทรอนิกส์มากที่สุดถึง ร้อยละ 84.4 รองลงมาภาคกลาง ร้อยละ 81.6 ภาคเหนือ ร้อยละ 79.6 ภาคใต้ ร้อยละ 77.3 และกรุงเทพมหานคร ร้อยละ 73.2

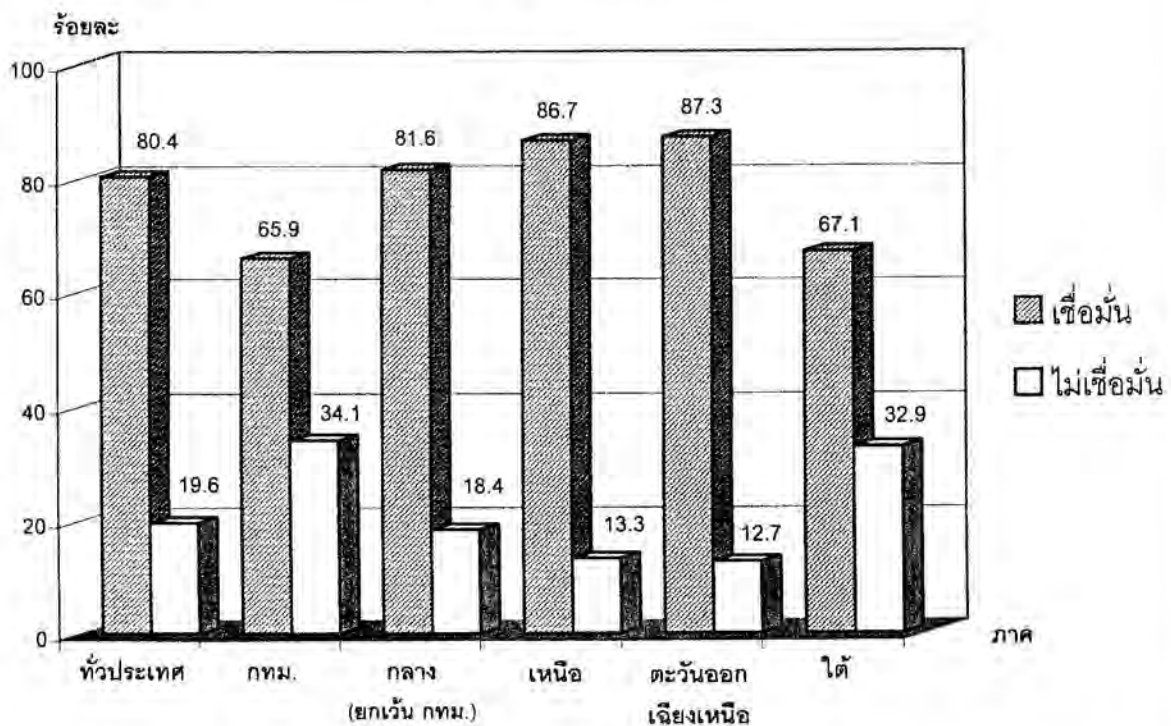
ตาราง 5 ร้อยละของประชาชน จำแนกตามการทราบเกี่ยวกับการจัดซื้อจัดจ้างทางสื่ออิเล็กทรอนิกส์ของภาครัฐ และการช่วยลดปัญหาการทุจริตคอร์รัปชัน เป็นรายภาค

การทราบเกี่ยวกับการจัดซื้อจัดจ้างทางสื่ออิเล็กทรอนิกส์ของภาครัฐ	ทั่วประเทศ	ภาค				
		กรุงเทพมหานคร	กลาง (ยกเว้น กทม.)	เหนือ	ตะวันออกเฉียงเหนือ	ใต้
รวม	100.0	100.0	100.0	100.0	100.0	100.0
ทราบ	19.5	26.8	18.4	20.4	15.6	22.3
การช่วยลดปัญหาการทุจริตคอร์รัปชัน						
มาก	4.0	4.8	3.5	4.8	3.3	4.5
ปานกลาง	8.1	9.9	8.2	8.8	6.5	9.4
น้อย	2.4	3.3	2.0	2.6	2.1	3.0
ไม่แน่ใจ/ไม่ทราบ	5.0	8.8	4.7	4.2	3.7	5.4
ไม่ทราบ	80.5	73.2	81.6	79.6	84.4	77.7

7.4 ความเชื่อมั่นต่อการแก้ไขปัญหามุขจิตคอร์ปชั่นของรัฐบาล

จากผลการสำรวจ พบว่า ประชาชนส่วนใหญ่ ร้อยละ 80.4 ระบุมีความเชื่อมั่นว่ารัฐบาลชุดปัจจุบันมีการดำเนินการอย่างจริงจัง เป็นธรรม โปร่งใสในการแก้ไขปัญหามุขจิตคอร์ปชั่น ที่เหลืออีก ร้อยละ 19.6 ระบุว่าไม่เชื่อมั่น และเมื่อพิจารณาเป็นรายภาค ประชาชนในภาคตะวันออกเฉียงเหนือมีความเชื่อมั่นมากที่สุดถึง ร้อยละ 87.3 รองลงมา ภาคเหนือ ร้อยละ 86.7 ภาคกลาง ร้อยละ 81.6 ในขณะที่ประชาชนในภาคใต้และกรุงเทพมหานครมีความเชื่อมั่นเพียง ร้อยละ 67.1 และร้อยละ 65.9 ตามลำดับ

แผนภูมิ 3 ร้อยละของประชาชน จำแนกตามความคิดเห็นเกี่ยวกับความเชื่อมั่นต่อการแก้ไขปัญหามุขจิตคอร์ปชั่นของรัฐบาล เป็นรายภาค



7.5 ผลการดำเนินงานการป้องกันและปราบปรามการทุจริตคอร์ปชั่น

7.5.1 การทุจริตคอร์ปชั่นของเจ้าหน้าที่ของรัฐในปัจจุบันเทียบกับในอดีต

เมื่อสอบถามความคิดเห็นของประชาชนเกี่ยวกับการทุจริตคอร์ปชั่นของเจ้าหน้าที่ของรัฐในปัจจุบันเมื่อเทียบกับในอดีต ประชาชนส่วนใหญ่ประมาณ ร้อยละ 49.3 เห็นว่ามีการทุจริตคอร์ปชั่นลดลงกว่าในอดีต ร้อยละ 25.9 เห็นว่ามีการทุจริตคอร์ปชั่นเพิ่มมากขึ้น และร้อยละ 24.8 เห็นว่าเท่าเดิม เมื่อพิจารณาเป็นรายภาค พบว่า ประชาชนในภาคตะวันออกเฉียงเหนือ เห็นว่ามีการทุจริตคอร์ปชั่นลดลง

กว่าในอดีตสูงกว่าภาคอื่น ๆ คือ ร้อยละ 56.9 รองลงมา คือ ภาคเหนือ ร้อยละ 53.0 ภาคกลาง ร้อยละ 47.3 กรุงเทพมหานคร ร้อยละ 39.0 และภาคใต้ ร้อยละ 39.0 เช่นเดียวกัน นอกจากนั้นพบว่าประชาชนในกรุงเทพมหานครและภาคใต้ มีสัดส่วนผู้เห็นว่าการทุจริตคอร์รัปชันเพิ่มขึ้น ลดลง และเท่าเดิม ในสัดส่วนที่ใกล้เคียงกัน คือ ประมาณหนึ่งในสาม

ตาราง 6 ร้อยละของประชาชน จำแนกตามความคิดเห็นเกี่ยวกับการทุจริตคอร์รัปชันของเจ้าหน้าที่ของรัฐในปัจจุบันเทียบกับในอดีต เป็นรายภาค

การทุจริตคอร์รัปชันของเจ้าหน้าที่ของรัฐในปัจจุบันเทียบกับในอดีต	ทั่วประเทศ	ภาค				
		กรุงเทพ-มหานคร	กลาง (ยกเว้น กทม.)	เหนือ	ตะวันออก เฉียงเหนือ	ใต้
รวม	100.0	100.0	100.0	100.0	100.0	100.0
เพิ่มขึ้น	25.9	30.0	26.1	26.5	21.2	32.1
ลดลง	49.3	39.0	47.3	53.0	56.9	39.0
เท่าเดิม	24.8	31.0	26.6	20.5	21.9	28.9

7.5.2 ความพอใจของประชาชนต่อการป้องกันและปราบปรามการทุจริตคอร์รัปชัน

จากผลการสำรวจ พบว่า ประชาชนโดยรวม ร้อยละ 66.9 ระบุมีความพอใจต่อผลการดำเนินงานการป้องกันและปราบปรามการทุจริตคอร์รัปชันของรัฐบาล อีกร้อยละ 28.4 ระบุว่าไม่พอใจ โดยประชาชนที่แสดงความคิดเห็นไม่พอใจต่อผลการดำเนินงานการป้องกันและปราบปรามการทุจริตคอร์รัปชันของรัฐบาลได้ให้เหตุผลว่า มีการใช้อำนาจหน้าที่ช่วยเหลือผู้กระทำผิด ไม่สามารถหาตัวผู้กระทำผิดจริงๆ ได้ ไม่นำกฎหมายมาใช้ลงโทษอย่างจริงจัง ผลการจับกุมยังไม่เด่นชัดเท่าที่ควร ขั้นตอนการสอบสวนมีความล่าช้าไม่ทันเหตุการณ์ เป็นต้น ส่วนประชาชนอีกร้อยละ 4.7 แสดงความคิดเห็นไปในแนวทางไม่แน่ใจ/ไม่ทราบ ส่วนในรายภาคประชาชนในภาคตะวันออกเฉียงเหนือ มีสัดส่วนความพอใจต่อผลการดำเนินงานการป้องกันและปราบปรามการทุจริตคอร์รัปชันสูงกว่าภาคอื่น ๆ คือร้อยละ 73.7 รองลงมา ภาคเหนือร้อยละ 71.0 ภาคกลาง ร้อยละ 66.5 ภาคใต้ ร้อยละ 63.5 ส่วนประชาชนในกรุงเทพมหานครมีความพอใจต่อผลการดำเนินงานการป้องกันและปราบปรามการทุจริตคอร์รัปชันเพียง ร้อยละ 49.0

ตาราง 7 ร้อยละของประชาชน จำแนกตามความคิดเห็นเกี่ยวกับความพอใจต่อผลการดำเนินงานป้องกัน และปราบปรามการทุจริตคอร์รัปชันของรัฐบาล เป็นรายภาค

ความพอใจต่อผลดำเนินงานป้องกัน และปราบปรามการทุจริตคอร์รัปชัน	ทั่วประเทศ	ภาค				
		กรุงเทพ-มหานคร	กลาง (ยกเว้น กทม.)	เหนือ	ตะวันออกเฉียงเหนือ	ใต้
รวม	100.0	100.0	100.0	100.0	100.0	100.0
พอใจ	66.9	49.0	66.5	71.0	73.7	63.5
ไม่พอใจ ^{1/}	28.4	45.1	27.8	26.0	22.2	30.7
มีการใช้อำนาจหน้าที่ช่วยเหลือ						
ผู้กระทำผิด	17.5	29.6	17.0	16.3	13.1	18.1
ไม่สามารถหาตัวผู้กระทำผิดจริงๆได้	15.2	26.1	14.5	11.6	12.6	16.4
ไม่นำกฎหมายมาใช้ลงโทษอย่างจริงจัง	13.5	21.0	13.4	13.8	9.8	14.5
ผลการจับกุมไม่เด่น	12.8	18.8	12.9	12.1	10.7	12.7
ขั้นตอนการสอบสวนมีความล่าช้าไม่						
ทันเหตุการณ์	10.4	15.6	10.4	10.8	8.5	9.2
ไม่ปราบปรามอย่างจริงจัง	8.4	14.2	8.2	6.3	6.0	11.6
อื่น ๆ	0.3	1.0	0.3	-	0.2	0.3
ไม่แน่ใจ/ไม่ทราบ	4.7	5.9	5.7	3.0	4.1	5.8

หมายเหตุ : 1/ ตอบได้มากกว่า 1 คำตอบ

7.6 การเข้ามามีบทบาท/มีส่วนร่วมของประชาชนในการป้องกันและปราบปรามการทุจริตคอร์รัปชัน

7.6.1 ความพร้อมของประชาชนที่จะเข้าร่วมตรวจสอบ ติดตาม และแจ้งเบาะแสการทุจริตคอร์รัปชัน

เมื่อสอบถามประชาชนเกี่ยวกับความพร้อมที่จะเข้าร่วมตรวจสอบ ติดตาม และแจ้งเบาะแสการทุจริตคอร์รัปชัน ผลปรากฏว่า ประชาชนในทุกภาคส่วนใหญ่ ร้อยละ 76.9 ระบุว่ามีความพร้อมอีกร้อยละ 23.1 ระบุว่าไม่พร้อม โดยในกลุ่มที่ไม่พร้อมได้ระบุเหตุผลสำคัญ คือ กลัวจะได้รับความเดือดร้อน/กลัวผู้มีอิทธิพล ไม่มีเวลาต้องทำงาน ไม่มีความรู้ และไม่มีหลักฐานที่แน่ชัดสำหรับตรวจสอบการทุจริตคอร์รัปชัน เป็นต้น

สำหรับรายภาค พบว่า ประชาชนในภาคตะวันออกเฉียงเหนือระบุว่าพร้อมที่จะเข้าร่วมตรวจสอบติดตามและแจ้งเบาะแสการทุจริตคอร์ปชั่นมากที่สุดถึงร้อยละ 82.4 รองลงมาคือ ภาคเหนือ ภาคกลาง กรุงเทพมหานคร และภาคใต้ ระบุว่ามีความพร้อมร้อยละ 79.3 74.1 72.0 และ 70.0 ตามลำดับ

ตาราง 8 ร้อยละของประชาชน จำแนกตามความคิดเห็นเกี่ยวกับความพร้อมในการที่จะเข้าร่วมตรวจสอบติดตาม และแจ้งเบาะแสการทุจริตคอร์ปชั่น เป็นรายภาค

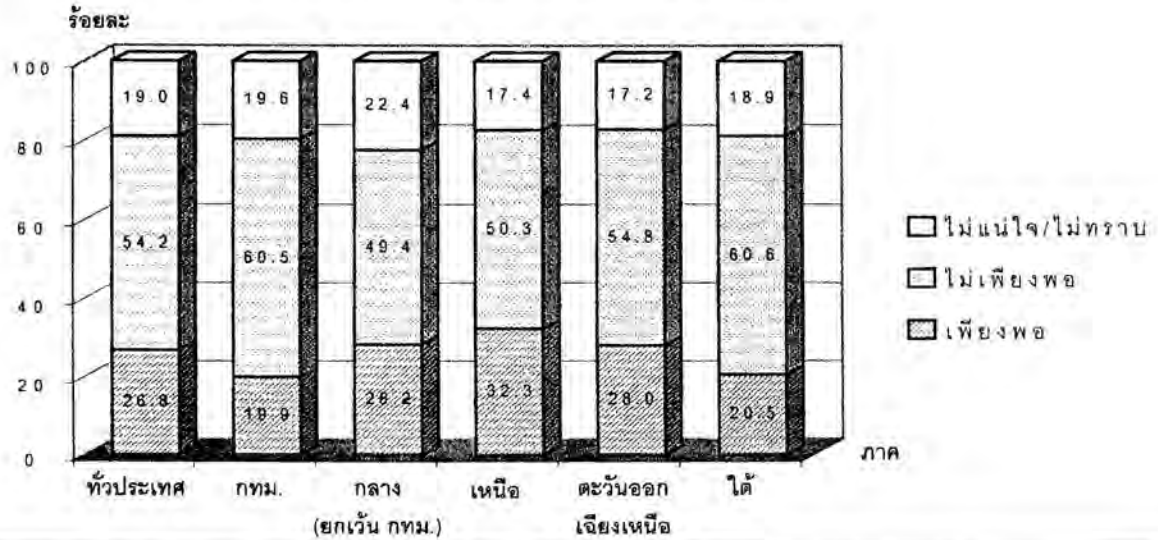
ความพร้อมในการเข้าร่วมตรวจสอบ ติดตาม และแจ้งเบาะแส การทุจริตคอร์ปชั่น	ทั่วประเทศ	ภาค				
		กรุงเทพ- มหานคร	กลาง (ยกเว้น กทม.)	เหนือ	ตะวันออกเฉียงเหนือ	ใต้
รวม	100.0	100.0	100.0	100.0	100.0	100.0
พร้อม	76.9	72.0	74.1	79.3	82.4	70.0
ไม่พร้อม ^{1/}	23.1	28.0	25.9	20.7	17.6	30.0
กลัวจะได้รับความเดือดร้อน/ผู้มีอิทธิพล	12.9	15.0	14.2	10.2	9.8	16.5
ไม่มีเวลาดังต้องทำงาน	6.3	8.7	9.3	6.0	3.7	5.3
ไม่มีความรู้	2.8	2.3	2.6	3.6	2.0	3.3
ไม่มีหลักฐาน	2.2	2.4	2.0	1.1	2.6	2.9
ไม่มีมาตรการคุ้มครองผู้แจ้งเบาะแส	0.6	0.6	0.7	0.4	0.5	0.7
รัฐบาลไม่ได้แก้ปัญหาอย่างจริงจัง	0.3	0.5	0.3	0.4	0.3	0.2
ไม่ทราบสถานที่ในการแจ้งเบาะแส	0.2	1.0	0.2	0.3	-	0.7

หมายเหตุ : 1/ ตอบได้มากกว่า 1 คำตอบ

7.6.2 ความเพียงพอของข่าวสารการป้องกันและปราบปรามการทุจริตคอร์ปชั่น

ผลการสำรวจ พบว่า ประชาชนเกินครึ่งหนึ่งประมาณร้อยละ 54.2 ระบุว่าในรอบปีที่ผ่านมา มีข่าวสารการรณรงค์ให้ประชาชนมีส่วนร่วมในการป้องกันและปราบปรามการทุจริตคอร์ปชั่นไม่เพียงพอ มีเพียงร้อยละ 26.8 เท่านั้นที่ระบุว่าเพียงพอ และร้อยละ 19.0 ไม่แน่ใจ/ไม่ทราบ เมื่อพิจารณาเป็นรายภาค ประชาชนในภาคใต้และกรุงเทพมหานครเห็นว่ามีข่าวสารการรณรงค์ไม่เพียงพอในสัดส่วนสูงกว่าภาคอื่น คือ ร้อยละ 60.6 และ 60.5 ตามลำดับ

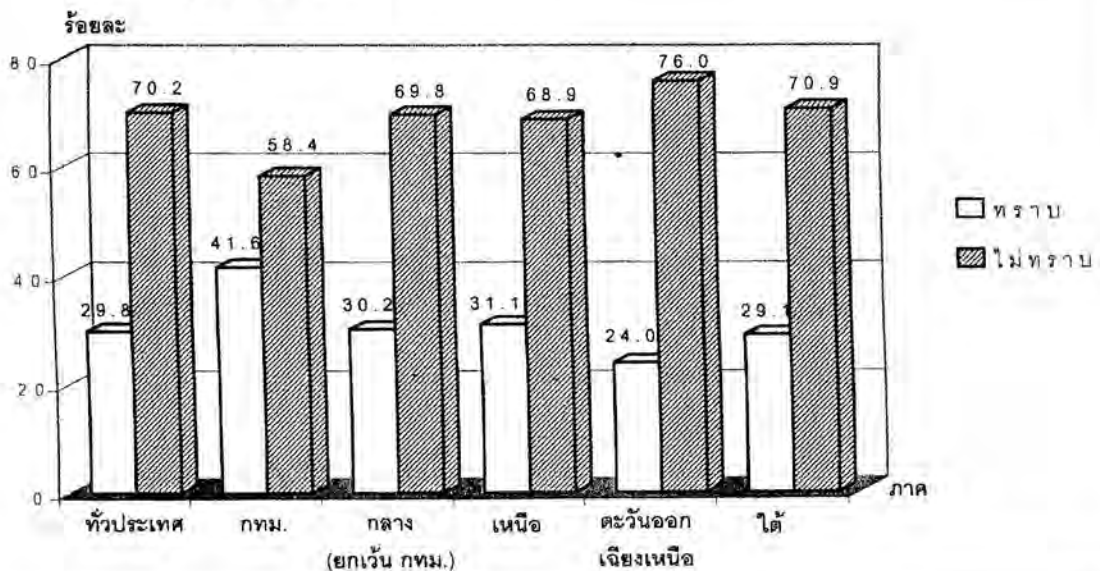
แผนภูมิ 4 ร้อยละของประชาชน จำแนกตามความคิดเห็นเกี่ยวกับความเพียงพอของข่าวสาร การป้องกันและปราบปรามการทุจริตคอร์รัปชัน เป็นรายภาค



7.6.3 การทราบเกี่ยวกับการแจ้งเบาะแสการทุจริตคอร์รัปชันทางตู้ ปณ.

ผลการสำรวจในเรื่องนี้ พบว่า ประชาชนส่วนใหญ่ ร้อยละ 70.2 ยังไม่ทราบว่ามี ตู้ ปณ. รับแจ้งเบาะแสการทุจริตคอร์รัปชันได้โดยไม่ต้องเปิดเผยตนเอง มีเพียงร้อยละ 29.8 ที่ทราบ และเมื่อพิจารณาเป็นรายภาค พบว่า ประชาชนในกรุงเทพมหานคร ทราบการแจ้งเบาะแสทางตู้ ปณ. ในสัดส่วนที่สูงกว่าภาคอื่น คือ ร้อยละ 41.6 รองลงมาภาคเหนือ ภาคกลาง ภาคใต้ ร้อยละ 31.1 30.2 และ 29.1 ตามลำดับ และภาคตะวันออกเฉียงเหนือ มีผู้ทราบต่ำสุด คือ ร้อยละ 24.0

แผนภูมิ 5 ร้อยละของประชาชน จำแนกตามการทราบเกี่ยวกับการแจ้งเบาะแสทางตู้ ปณ. เป็นรายภาค



7.6.4 แนวทางการเข้ามามีส่วนร่วมในการป้องกันและปราบปรามการทุจริตคอร์รัปชัน

จากผลการสำรวจ พบว่า ประชาชนโดยรวมของทุกภาค ร้อยละ 54.0 ได้ให้ความคิดเห็นเกี่ยวกับแนวทางการรณรงค์ให้ประชาชนในท้องถิ่นได้เข้ามามีส่วนร่วมในการป้องกันและปราบปรามการทุจริตคอร์รัปชัน ดังนี้ แนะนำให้ความรู้วิธีการเข้ามามีบทบาทและมีส่วนร่วม ร้อยละ 18.0 แนะนำให้ประชาชนแจ้งเบาะแสแก่สื่อมวลชนหรือหน่วยงานที่เกี่ยวข้อง ร้อยละ 12.6 แนะนำวิธีตรวจสอบและติดตามการทำงานของหน่วยงานราชการ ร้อยละ 7.9 ส่งเสริมให้ประชาชนในท้องถิ่นรวมกลุ่มกันต่อต้านการทุจริตคอร์รัปชันในท้องถิ่นของตน ร้อยละ 7.3 ผู้นำควรเป็นตัวอย่างที่ดีให้กับเยาวชน ร้อยละ 6.2 ควรปลูกฝังค่านิยมความซื่อสัตย์สุจริต/เห็นแก่ประโยชน์ส่วนรวม ร้อยละ 6.1 ให้รางวัล/ชมเชยแก่ผู้แจ้งเบาะแสการทุจริต ร้อยละ 5.3 และควรเปิดโอกาสให้ประชาชนได้มีส่วนร่วมในการประมุขโครงการต่าง ๆ ของรัฐ ร้อยละ 5.2 เป็นต้น

ตาราง 9 ร้อยละของประชาชน จำแนกตามความคิดเห็นเกี่ยวกับแนวทางการรณรงค์ให้ประชาชนในท้องถิ่นเข้ามามีบทบาท/ส่วนร่วมในการป้องกันและปราบปรามการทุจริตคอร์รัปชัน เป็นรายภาค

แนวทางการรณรงค์	ทั่วประเทศ	ภาค				
		กรุงเทพ- มหานคร	กลาง (ยกเว้น กทม.)	เหนือ	ตะวันออกเฉียงเหนือ	ใต้
รวม	100.0	100.0	100.0	100.0	100.0	100.0
แสดงความคิดเห็น ^{1/}	54.0	54.7	47.4	61.8	53.4	55.4
แนะนำให้ความรู้วิธีการเข้ามา มีบทบาทและมีส่วนร่วม	18.0	18.0	14.3	21.2	19.8	15.9
แนะนำให้ประชาชนแจ้งเบาะแส แก่สื่อมวลชนหรือหน่วยงานที่เกี่ยวข้อง	12.6	16.1	11.3	13.7	12.5	9.9
แนะนำวิธีตรวจสอบและติดตาม การทำงานของหน่วยงานราชการ	7.9	8.2	6.7	8.0	8.3	8.5
ส่งเสริมให้ประชาชนในท้องถิ่นรวมกลุ่ม กันต่อต้านการทุจริตคอร์รัปชัน	7.3	8.7	5.5	9.3	7.0	7.2
ผู้นำควรเป็นตัวอย่างที่ดีให้กับเยาวชน	6.2	6.5	5.4	6.9	6.2	6.1
ควรปลูกฝังค่านิยมให้มีความซื่อสัตย์ สุจริตเห็นแก่ประโยชน์ส่วนรวม	6.1	8.6	5.0	6.5	6.0	5.2
ให้รางวัล/ชมเชยแก่ผู้แจ้งเบาะแสการทุจริต	5.3	6.4	4.2	5.0	6.2	4.3
ควรเปิดโอกาสให้ประชาชนได้มีส่วนร่วม ในการประมุขโครงการต่าง ๆ ของรัฐ	5.2	5.6	5.0	5.0	4.5	7.2
อื่น ๆ (เช่น ให้ประชาชนได้รับทราบข่าว สารจากรัฐบาล)	1.4	2.3	1.2	1.3	0.9	2.3
ไม่แสดงความคิดเห็น	46.0	45.3	52.6	38.2	46.6	44.6

หมายเหตุ : 1/ ตอบได้มากกว่า 1 คำตอบ

7.7 เรื่องสำคัญที่ประชาชนต้องการให้รัฐบาลดำเนินการป้องกันและปราบปรามการทุจริตคอร์รัปชัน

เมื่อสอบถามประชาชนเกี่ยวกับเรื่องสำคัญที่ต้องการให้รัฐบาลดำเนินการป้องกันและการปราบปรามการทุจริตคอร์รัปชัน มีประชาชนประมาณ ร้อยละ 73.8 ที่ได้แสดงความคิดเห็นในเรื่องนี้ และระบุเรื่องที่ต้องการให้รัฐบาลดำเนินการมากที่สุด 3 อันดับแรก คือ ตรวจสอบการทุจริตคอร์รัปชันของข้าราชการ ร้อยละ 28.4 รองลงมาคือ ตรวจสอบงบประมาณและการทำงานด้านสาธารณูปโภค ร้อยละ 21.9 และ ตรวจสอบการประมูลงาน/การจัดซื้อจัดจ้าง/การสัมปทานต่าง ๆ ร้อยละ 19.7

ตาราง 10 ร้อยละของประชาชน จำแนกตามเรื่องสำคัญที่ต้องการให้รัฐบาลดำเนินการเกี่ยวกับการป้องกันและปราบปรามการทุจริตคอร์รัปชัน เป็นรายภาค

เรื่องสำคัญที่ต้องการให้รัฐบาลดำเนินการเกี่ยวกับการป้องกันและปราบปรามการทุจริตคอร์รัปชัน	ทั่วประเทศ	ภาค				
		กรุงเทพ-มหานคร	กลาง (ยกเว้น กทม.)	เหนือ	ตะวันออกเฉียงเหนือ	ใต้
รวม	100.0	100.0	100.0	100.0	100.0	100.0
แสดงความคิดเห็น ^v	73.8	76.7	69.1	79.0	73.2	73.1
ตรวจสอบการทุจริตคอร์รัปชันของข้าราชการ	28.4	41.1	22.8	27.3	30.7	20.6
ตรวจสอบงบประมาณและการทำงานด้านสาธารณูปโภค	21.9	22.8	20.2	18.2	23.6	25.1
ตรวจสอบการประมูลงาน/การจัดซื้อจัดจ้าง/การสัมปทานต่าง ๆ	19.7	24.7	16.6	20.7	18.4	21.9
ตรวจสอบการทุจริตคอร์รัปชันของนักการเมือง	9.0	9.6	7.8	9.3	9.4	8.5
ตรวจสอบการซื้อบื้อให้แก่เกษตรกร	8.0	5.5	5.8	10.5	10.0	6.0
ให้จับผู้ค้ายาเสพติดรายใหญ่	6.9	9.1	8.7	7.9	3.8	7.4
ตรวจสอบงบประมาณการจัดสรรไปสู่นบพ	6.3	3.0	6.7	8.9	6.0	5.8
มีมาตรการลงโทษอย่างเด็ดขาดต่อผู้ทุจริตคอร์รัปชัน	4.4	4.7	4.7	5.4	2.9	6.0
ตรวจสอบการเก็บภาษี/ค่าทางด่วน	3.2	8.1	3.3	1.4	2.3	2.4
ไม่แสดงความคิดเห็น	26.2	23.3	30.9	21.0	26.8	26.9

7.8 ข้อเสนอแนะ

สำหรับข้อเสนอแนะมีผู้แสดงความคิดเห็นเพียง ร้อยละ 33.0 และให้ข้อเสนอแนะ ดังนี้ ต้องการให้รัฐบาลดำเนินการป้องกันและปราบปรามการทุจริตคอร์รัปชันอย่างจริงจัง ร้อยละ 16.8 ควรมีมาตรการลงโทษผู้ทำการทุจริตคอร์รัปชันอย่างเข้มงวด ร้อยละ 6.5 คณะทำงานตรวจสอบการทุจริตคอร์รัปชันของรัฐควรมีความโปร่งใส ร้อยละ 4.5 และควรมีตู้ ปณ. ตั้งไว้ในทุกพื้นที่ เพื่อความสะดวกแก่ประชาชนที่จะแจ้งเบาะแสได้ง่าย ร้อยละ 2.7 รัฐบาลควรเข้ามาสอดส่องดูแลในเรื่องของงบประมาณต่าง ๆ ให้มากขึ้น ร้อยละ 2.3 และแจ้งข่าวสารการทำงานของหน่วยราชการให้ประชาชนทราบทุกระยะ ร้อยละ 2.0 เป็นต้น

ตาราง 11 ร้อยละของประชาชน จำแนกตามข้อเสนอแนะ

ข้อเสนอแนะ	ร้อยละ
รวม	100.0
แสดงความคิดเห็น ^{1/}	33.0
ต้องการให้รัฐบาลดำเนินการป้องกันและปราบปรามการทุจริตคอร์รัปชันอย่างจริงจัง	16.8
ควรมีมาตรการลงโทษผู้ทำการทุจริตคอร์รัปชันอย่างเข้มงวด	6.5
คณะทำงานตรวจสอบการทุจริตคอร์รัปชันของรัฐควรมีความโปร่งใส	4.5
ควรมีตู้ ปณ. ตั้งไว้ในทุกพื้นที่ เพื่อความสะดวกแก่ประชาชนที่จะแจ้งเบาะแสได้ง่าย	2.7
รัฐบาลควรเข้ามาสอดส่องดูแลในเรื่องของงบประมาณต่าง ๆ ให้มากขึ้น	2.3
แจ้งข่าวสารการทำงานของหน่วยราชการให้ประชาชนทราบทุกระยะ	2.0
อื่น ๆ (เช่น ปลุกฝังค่านิยม ให้ประชาชนเข้าร่วมตรวจสอบ)	5.8
ไม่แสดงความคิดเห็น	67.0

หมายเหตุ : 1/ ตอบได้มากกว่า 1 คำตอบ

ตารางสถิติ

สารบัญตาราง

	หน้า
ตาราง 1 ร้อยละของประชาชนที่ตอบสนองสัมภาษณ์ จำแนกตามเขตการปกครอง ลักษณะทางประชากรและสังคม	19
ตาราง 2 ร้อยละของประชาชน จำแนกตามการติดตามข่าวสารการทุจริตคอร์รัปชั่น ลักษณะทางประชากรและสังคม	20
ตาราง 3 ร้อยละของประชาชน จำแนกตามความคิดเห็นเกี่ยวกับการทุจริตคอร์รัปชั่นในวงราชการปัจจุบัน ลักษณะทางประชากรและสังคม	21
ตาราง 4 ร้อยละของประชาชน จำแนกตามความคิดเห็นเกี่ยวกับการทุจริตคอร์รัปชั่นของเจ้าหน้าที่ของรัฐในท้องถิ่น ลักษณะทางประชากรและสังคม	22
ตาราง 5 ร้อยละของประชาชน จำแนกตามความคิดเห็นเกี่ยวกับการทุจริตคอร์รัปชั่นของนักการเมืองในท้องถิ่น ลักษณะทางประชากรและสังคม	23
ตาราง 6 ร้อยละของประชาชน จำแนกตามความคิดเห็นเกี่ยวกับการมีกลุ่มผู้มีอิทธิพลที่ก่อให้เกิดการทุจริตคอร์รัปชั่น ลักษณะทางประชากรและสังคม	24
ตาราง 7 ร้อยละของประชาชน จำแนกตามความคิดเห็นเกี่ยวกับการทุจริตคอร์รัปชั่นในการประมุขงานของรัฐ ลักษณะทางประชากรและสังคม	25
ตาราง 8 ร้อยละของประชาชน จำแนกตามการทราบเกี่ยวกับการจัดซื้อจัดจ้างทางสื่ออิเล็กทรอนิกส์ของภาครัฐ ลักษณะทางประชากรและสังคม	26
ตาราง 9 ร้อยละของประชาชนที่ทราบว่ามีการจัดซื้อจัดจ้างทางสื่ออิเล็กทรอนิกส์ จำแนกตามความคิดเห็นเกี่ยวกับการช่วยลดปัญหาการทุจริตคอร์รัปชั่น ลักษณะทางประชากรและสังคม	27
ตาราง 10 ร้อยละของประชาชน จำแนกตามความคิดเห็นเกี่ยวกับความเชื่อมั่นต่อการแก้ไขปัญหายุติคอร์รัปชั่นของรัฐบาล ลักษณะทางประชากรและสังคม	28
ตาราง 11 ร้อยละของประชาชน จำแนกตามความคิดเห็นเกี่ยวกับการทุจริตคอร์รัปชั่นของเจ้าหน้าที่ของรัฐในปัจจุบันเทียบกับในอดีต ลักษณะทางประชากรและสังคม	29
ตาราง 12 ร้อยละของประชาชน จำแนกตามความคิดเห็นเกี่ยวกับความพอใจต่อผลการดำเนินงานการป้องกันและปราบปรามการทุจริตคอร์รัปชั่นของรัฐบาล ลักษณะทางประชากรและสังคม	30
ตาราง 13 ร้อยละของประชาชน จำแนกตามความคิดเห็นเกี่ยวกับความพร้อมในการที่จะเข้าร่วมการตรวจสอบ ติดตาม และแจ้งเบาะแสการทุจริตคอร์รัปชั่น ลักษณะทางประชากรและสังคม	31
ตาราง 14 ร้อยละของประชาชน จำแนกตามความคิดเห็นเกี่ยวกับความเพียงพอของข่าวสารการป้องกันและปราบปรามการทุจริตคอร์รัปชั่น ลักษณะทางประชากรและสังคม	32
ตาราง 15 ร้อยละของประชาชน จำแนกตามการทราบเกี่ยวกับการแจ้งเบาะแสทาง ตู้ปณ. ลักษณะทางประชากรและสังคม	33

ตาราง 1 ร้อยละของประชาชนที่ตอบสัมภาษณ์ จำแนกตามเขตการปกครอง ลักษณะทางประชากรและสังคม

ลักษณะทางประชากร/สังคม	รวม	เขตการปกครอง	
		ในเขตเทศบาล	นอกเขตเทศบาล
เพศ	100.0	100.0	100.0
ชาย	49.4	49.5	49.4
หญิง	50.6	50.5	50.6
อายุ	100.0	100.0	100.0
18-29 ปี	22.3	25.2	20.9
30-39 ปี	28.6	30.1	27.8
40-49 ปี	25.2	23.8	25.9
50-59 ปี	15.3	13.8	16.1
60 ปีขึ้นไป	8.6	7.1	9.3
ระดับการศึกษา	100.0	100.0	100.0
ไม่ได้รับการศึกษา	2.5	1.7	2.9
ประถมศึกษา	50.0	32.1	59.3
มัธยมศึกษา	23.3	25.4	22.3
อาชีวศึกษา/ อนุปริญญา	11.5	18.1	8.1
ปริญญาตรีและสูงกว่า	12.7	22.7	7.4
สถานภาพการทำงาน	100.0	100.0	100.0
ข้าราชการ/พนักงานรัฐวิสาหกิจ	8.9	12.4	7.1
พนักงาน/ลูกจ้างเอกชน	14.9	25.6	9.4
ค้าขาย/ประกอบธุรกิจส่วนตัว	20.8	28.0	17.1
เกษตรกร	26.7	4.6	38.0
รับจ้างทั่วไป/กรรมกร	9.9	7.5	11.2
นักเรียน/นักศึกษา	6.9	9.0	5.8
แม่บ้าน/ไม่ได้ประกอบอาชีพ	11.9	12.9	11.4

ตาราง 2 ร้อยละของประชาชน จำแนกตามการติดตามข่าวสารการทุจริตคอร์รัปชัน ลักษณะทางประชากรและสังคม

ลักษณะทางประชากรและสังคม	รวม	การติดตามข่าวสารการทุจริตคอร์รัปชัน		
		มาก	ปานกลาง	น้อย
เพศ	100.0	20.2	51.1	28.7
ชาย	100.0	25.5	51.8	22.7
หญิง	100.0	14.9	50.5	34.6
อายุ	100.0	20.2	51.1	28.7
18-29 ปี	100.0	16.4	60.0	23.6
30-39 ปี	100.0	19.2	56.7	24.1
40-49 ปี	100.0	23.3	47.1	29.6
50-59 ปี	100.0	22.2	43.3	34.5
60 ปีขึ้นไป	100.0	20.7	35.1	44.2
ระดับการศึกษา	100.0	20.2	51.1	28.7
ไม่ได้รับการศึกษา	100.0	10.4	29.6	60.0
ประถมศึกษา	100.0	15.1	46.0	38.9
มัธยมศึกษา	100.0	20.2	58.5	21.3
อาชีวศึกษา/ อนุปริญญา	100.0	25.1	59.7	15.2
ปริญญาตรีและสูงกว่า	100.0	37.7	54.1	8.2
สถานภาพการทำงาน	100.0	20.2	51.1	28.7
ข้าราชการ/พนักงานรัฐวิสาหกิจ	100.0	44.7	49.6	5.7
พนักงาน/ลูกจ้างเอกชน	100.0	19.9	55.6	24.5
ค้าขาย/ประกอบธุรกิจส่วนตัว	100.0	20.7	53.4	25.9
เกษตรกร	100.0	15.8	48.0	36.2
รับจ้างทั่วไป/กรรมกร	100.0	16.4	49.9	33.7
นักเรียน/นักศึกษา	100.0	17.0	64.5	18.5
แม่บ้าน/ไม่ได้ประกอบอาชีพ	100.0	16.1	43.1	40.8

ตาราง 3 ร้อยละของประชาชน จำแนกตามความคิดเห็นเกี่ยวกับการทุจริตคอร์รัปชันในวงราชการ
ปัจจุบัน ลักษณะทางประชากรและสังคม

ลักษณะทางประชากรและสังคม	รวม	การทุจริตคอร์รัปชันในวงราชการปัจจุบัน			
		มาก	ปานกลาง	น้อย	ไม่แน่ใจ/ ไม่ทราบ
เพศ	100.0	40.4	32.1	8.4	19.1
ชาย	100.0	42.3	33.7	9.0	15.0
หญิง	100.0	38.5	30.5	7.8	23.2
อายุ	100.0	40.4	32.1	8.4	19.1
18-29 ปี	100.0	48.7	29.2	5.2	16.9
30-39 ปี	100.0	42.4	32.5	8.0	17.1
40-49 ปี	100.0	38.4	33.4	8.8	19.4
50-59 ปี	100.0	34.0	33.5	11.6	20.9
60 ปีขึ้นไป	100.0	29.2	31.9	11.1	27.8
ระดับการศึกษา	100.0	40.4	32.1	8.4	19.1
ไม่ได้รับการศึกษา	100.0	21.6	22.8	11.2	44.4
ประถมศึกษา	100.0	30.5	34.5	10.5	24.5
มัธยมศึกษา	100.0	44.7	34.3	6.5	14.5
อาชีวศึกษา อนุปริญญา	100.0	53.0	26.6	6.6	13.8
ปริญญาตรีและสูงกว่า	100.0	63.8	25.0	4.6	6.6
สถานภาพการทำงาน	100.0	40.4	32.1	8.4	19.1
ข้าราชการ/พนักงานรัฐวิสาหกิจ	100.0	53.9	31.7	7.2	7.2
พนักงานลูกจ้างเอกชน	100.0	48.4	30.2	6.0	15.4
ค้าขาย/ประกอบธุรกิจส่วนตัว	100.0	43.1	31.8	8.3	16.8
เกษียณ	100.0	30.9	35.7	10.8	22.6
รับจ้างทั่วไป/กรรมกร	100.0	33.6	33.9	10.4	22.1
นักเรียน/นักศึกษา	100.0	54.6	24.9	5.5	15.0
แม่บ้าน/ไม่ได้ประกอบอาชีพ	100.0	34.1	29.8	7.2	28.9

ตาราง 4 ร้อยละของประชาชน จำแนกตามความคิดเห็นเกี่ยวกับการทุจริตคอร์ปชั่นของเจ้าหน้าที่ของรัฐในท้องถิ่น ลักษณะทางประชากรและสังคม

ลักษณะทางประชากรและสังคม	รวม	การทุจริตคอร์ปชั่นของเจ้าหน้าที่ของรัฐในท้องถิ่น			
		แทบจะไม่มี ใครเกี่ยวข้อง	เจ้าหน้าที่บาง คนคอร์ปชั่น	เจ้าหน้าที่ ส่วนใหญ่ คอร์ปชั่น	ไม่มีความ คิดเห็น
เพศ	100.0	12.2	51.7	10.2	25.9
ชาย	100.0	12.2	54.5	11.4	21.9
หญิง	100.0	12.2	49.0	9.1	29.7
อายุ	100.0	12.2	51.7	10.2	25.9
18-29 ปี	100.0	9.3	52.8	11.6	26.3
30-39 ปี	100.0	11.3	53.8	10.9	24.0
40-49 ปี	100.0	11.9	52.9	10.0	25.2
50-59 ปี	100.0	16.1	49.6	8.6	25.7
60 ปีขึ้นไป	100.0	16.6	42.5	7.9	33.0
ระดับการศึกษา	100.0	12.2	51.7	10.2	25.9
ไม่ได้รับการศึกษา	100.0	18.0	30.7	6.4	44.9
ประถมศึกษา	100.0	15.7	47.3	7.7	29.3
มัธยมศึกษา	100.0	9.9	56.6	11.0	22.5
อาชีวศึกษา/ อนุปริญญา	100.0	8.2	55.1	14.0	22.7
ปริญญาตรีและสูงกว่า	100.0	4.9	61.2	16.0	17.9
สถานภาพการทำงาน	100.0	12.2	51.7	10.2	25.9
ข้าราชการ/พนักงานรัฐวิสาหกิจ	100.0	8.6	59.8	14.9	16.7
พนักงาน/ลูกจ้างเอกชน	100.0	6.6	55.1	12.5	25.8
ค้าขาย/ประกอบธุรกิจส่วนตัว	100.0	11.9	53.8	11.6	22.7
เกษตรกร	100.0	16.5	50.0	7.3	26.2
รับจ้างทั่วไป/กรรมกร	100.0	14.6	48.2	8.6	28.6
นักเรียน/นักศึกษา	100.0	7.4	54.3	12.0	26.3
แม่บ้าน/ไม่ได้ประกอบอาชีพ	100.0	13.6	43.0	8.0	35.4

ตาราง 5 ร้อยละของประชาชน จำแนกตามความคิดเห็นเกี่ยวกับการทุจริตคอร์รัปชันของนักการเมือง
ในท้องถิ่น ลักษณะทางประชากรและสังคม

ลักษณะทางประชากรและสังคม	รวม	การทุจริตคอร์รัปชันของนักการเมืองในท้องถิ่น			
		แทบจะไม่มี ใครเกี่ยวข้อง	นักการเมือง บางคน คอร์รัปชัน	นักการเมือง ส่วนใหญ่ คอร์รัปชัน	ไม่มีความ คิดเห็น
เพศ	100.0	11.9	47.8	12.7	27.6
ชาย	100.0	12.2	49.9	13.7	24.2
หญิง	100.0	11.5	45.7	11.7	31.1
อายุ	100.0	11.9	47.8	12.7	27.6
18-29 ปี	100.0	9.0	49.3	14.1	27.6
30-39 ปี	100.0	10.6	49.9	13.6	25.9
40-49 ปี	100.0	12.3	48.6	12.7	26.4
50-59 ปี	100.0	15.4	44.7	11.0	28.9
60 ปีขึ้นไป	100.0	16.1	40.3	9.2	34.4
ระดับการศึกษา	100.0	11.9	47.8	12.7	27.6
ไม่ได้รับการศึกษา	100.0	17.3	29.5	8.4	44.8
ประถมศึกษา	100.0	15.1	45.0	9.0	30.9
มัธยมศึกษา	100.0	10.1	52.3	13.1	24.5
อาชีวศึกษา/ อนุปริญญา	100.0	7.5	50.6	17.6	24.3
ปริญญาตรีและสูงกว่า	100.0	5.2	51.7	23.0	20.1
สถานภาพการทำงาน	100.0	11.9	47.8	12.7	27.6
ข้าราชการ/พนักงานรัฐวิสาหกิจ	100.0	8.8	49.4	23.2	18.6
พนักงาน/ลูกจ้างเอกชน	100.0	7.5	50.7	14.9	26.9
ค้าขาย/ประกอบธุรกิจส่วนตัว	100.0	11.0	50.7	13.5	24.8
เกษตรกร	100.0	16.2	46.2	9.5	28.1
รับจ้างทั่วไป/กรรมกร	100.0	14.1	45.7	9.9	30.3
นักเรียน/นักศึกษา	100.0	7.5	50.5	15.1	26.9
แม่บ้าน/ไม่ได้ประกอบอาชีพ	100.0	12.3	41.6	8.9	37.2

ตาราง 6 ร้อยละของประชาชน จำแนกตามความคิดเห็นเกี่ยวกับการมีกลุ่มผู้มีอิทธิพลที่ก่อให้เกิด
การทุจริตคอร์รัปชัน ลักษณะทางประชากรและสังคม

ลักษณะทางประชากรและสังคม	รวม	การมีกลุ่มผู้มีอิทธิพลที่ก่อให้เกิดการทุจริตคอร์รัปชัน		
		มี	ไม่มี	ไม่แน่ใจ/ไม่ทราบ
เพศ	100.0	34.1	29.0	36.9
ชาย	100.0	36.1	30.4	33.5
หญิง	100.0	32.0	27.6	40.4
อายุ	100.0	34.1	29.0	36.9
18-29 ปี	100.0	39.9	21.5	38.6
30-39 ปี	100.0	35.3	27.4	37.3
40-49 ปี	100.0	34.0	30.9	35.1
50-59 ปี	100.0	28.6	36.2	35.2
60 ปีขึ้นไป	100.0	24.6	35.7	39.7
ระดับการศึกษา	100.0	34.1	29.0	36.9
ไม่ได้รับการศึกษา	100.0	18.4	36.0	45.6
ประถมศึกษา	100.0	25.4	37.6	37.0
มัธยมศึกษา	100.0	37.8	24.8	37.4
อาชีวศึกษา/ อนุปริญญา	100.0	47.3	16.5	36.2
ปริญญาตรีและสูงกว่า	100.0	52.2	12.8	35.0
สถานภาพการทำงาน	100.0	34.1	29.0	36.9
ข้าราชการ/พนักงานรัฐวิสาหกิจ	100.0	51.1	18.9	30.0
พนักงาน/ลูกจ้างเอกชน	100.0	43.5	17.5	39.0
ค้าขาย/ประกอบธุรกิจส่วนตัว	100.0	36.2	27.4	36.4
เกษตรกร	100.0	24.3	41.1	34.6
รับจ้างทั่วไป/กรรมกร	100.0	29.5	34.5	36.0
นักเรียน/นักศึกษา	100.0	41.0	16.4	42.6
แม่บ้าน/ไม่ได้ประกอบอาชีพ	100.0	27.5	29.4	43.1

ตาราง 7 ร้อยละของประชาชน จำแนกตามความคิดเห็นเกี่ยวกับการทุจริตคอร์รัปชันในการประมุลงานของรัฐ
ลักษณะทางประชากรและสังคม

ลักษณะทางประชากรและสังคม	รวม	การทุจริตคอร์รัปชันในการประมุลงานของรัฐ			
		มาก	ปานกลาง	น้อย	ไม่แน่ใจ/ ไม่ทราบ
เพศ	100.0	15.4	32.1	14.3	38.2
ชาย	100.0	16.6	33.9	15.5	34.0
หญิง	100.0	14.1	30.3	13.2	42.4
อายุ	100.0	15.4	32.1	14.3	38.2
18-29 ปี	100.0	16.8	36.6	11.0	35.6
30-39 ปี	100.0	17.4	31.8	13.6	37.2
40-49 ปี	100.0	15.8	32.4	14.0	37.8
50-59 ปี	100.0	12.1	28.7	18.9	40.3
60 ปีขึ้นไป	100.0	9.5	26.5	18.2	45.8
ระดับการศึกษา	100.0	15.4	32.1	14.3	38.2
ไม่ได้รับการศึกษา	100.0	7.6	20.2	15.6	56.6
ประถมศึกษา	100.0	11.1	30.1	17.3	41.5
มัธยมศึกษา	100.0	17.3	34.3	12.9	35.5
อาชีวศึกษา/ อนุปริญญา	100.0	21.1	34.8	10.1	34.0
ปริญญาตรีและสูงกว่า	100.0	25.1	35.8	8.6	30.5
สถานภาพการทำงาน	100.0	15.4	32.1	14.3	38.2
ข้าราชการ/พนักงานรัฐวิสาหกิจ	100.0	24.7	34.8	12.3	28.2
พนักงาน/ลูกจ้างเอกชน	100.0	17.7	31.7	11.0	39.6
ค้าขาย/ประกอบธุรกิจส่วนตัว	100.0	17.5	32.5	14.0	36.0
เกษตรกร	100.0	11.9	32.3	18.4	37.4
รับจ้างทั่วไป/กรรมกร	100.0	13.4	31.5	15.3	39.8
นักเรียน/นักศึกษา	100.0	16.5	36.7	9.4	37.4
แม่บ้าน/ไม่ได้ประกอบอาชีพ	100.0	10.6	26.9	13.4	49.1

ตาราง 8 ร้อยละของประชาชน จำแนกตามการทราบเกี่ยวกับมีการจัดซื้อจัดจ้างทางสื่ออิเล็กทรอนิกส์
ของภาครัฐ ลักษณะทางประชากรและสังคม

ลักษณะทางประชากรและสังคม	รวม	การทราบเกี่ยวกับมีการจัดซื้อจัดจ้าง ทางสื่ออิเล็กทรอนิกส์ของภาครัฐ	
		ทราบ	ไม่ทราบ
เพศ	100.0	19.5	80.5
ชาย	100.0	22.1	77.9
หญิง	100.0	17.0	83.0
อายุ	100.0	19.5	80.5
18-29 ปี	100.0	25.0	75.0
30-39 ปี	100.0	20.0	80.0
40-49 ปี	100.0	19.7	80.3
50-59 ปี	100.0	14.8	85.2
60 ปีขึ้นไป	100.0	11.5	88.5
ระดับการศึกษา	100.0	19.5	80.5
ไม่ได้รับการศึกษา	100.0	5.6	94.4
ประถมศึกษา	100.0	9.8	90.2
มัธยมศึกษา	100.0	21.0	79.0
อาชีวศึกษา/อนุปริญญา	100.0	30.0	70.0
ปริญญาตรีและสูงกว่า	100.0	48.1	51.9
สถานภาพการทำงาน	100.0	19.5	80.5
ข้าราชการ/พนักงานรัฐวิสาหกิจ	100.0	48.0	52.0
พนักงาน/ลูกจ้างเอกชน	100.0	23.8	76.2
ค้าขาย/ประกอบธุรกิจส่วนตัว	100.0	18.2	81.8
เกษตรกร	100.0	10.5	89.5
รับจ้างทั่วไป/กรรมกร	100.0	13.0	87.0
นักเรียน/นักศึกษา	100.0	30.8	69.2
แม่บ้าน/ไม่ได้ประกอบอาชีพ	100.0	14.1	85.9

ตาราง 9 ร้อยละของประชาชนที่ทราบว่ามีการจัดซื้อจัดจ้างทางสื่ออิเล็กทรอนิกส์ จำแนกตามความคิดเห็น เกี่ยวกับการช่วยลดปัญหาการทุจริตคอร์รัปชัน ลักษณะทางประชากรและสังคม

ลักษณะทางประชากรและสังคม	รวม	การช่วยลดปัญหาการทุจริตคอร์รัปชัน			
		มาก	ปานกลาง	น้อย	ไม่แน่ใจ/ ไม่ทราบ
เพศ	19.5	4.0	8.1	2.4	5.0
ชาย	22.1	4.8	9.0	2.7	5.6
หญิง	17.0	3.1	7.3	2.2	4.4
อายุ	19.5	4.0	8.1	2.4	5.0
18-29 ปี	25.0	4.3	10.9	3.4	6.3
30-39 ปี	20.0	4.0	8.5	2.5	5.0
40-49 ปี	19.7	4.4	8.0	1.9	5.3
50-59 ปี	14.8	3.6	5.7	2.2	3.4
60 ปีขึ้นไป	11.5	2.3	4.5	1.5	3.1
ระดับการศึกษา	19.5	4.0	8.1	2.4	5.0
ไม่ได้รับการศึกษา	5.6	1.2	2.0	1.2	1.2
ประถมศึกษา	9.8	2.3	4.1	1.2	2.2
มัธยมศึกษา	21.0	4.8	8.5	2.1	5.6
อาชีวศึกษา/อนุปริญญา	30.0	5.2	13.7	4.0	7.0
ปริญญาตรีและสูงกว่า	48.1	8.3	19.5	6.7	13.6
สถานภาพการทำงาน	19.5	4.0	8.1	2.4	5.0
ข้าราชการ พนักงานรัฐวิสาหกิจ	48.0	7.4	20.2	6.5	14.0
พนักงาน ลูกจ้างเอกชน	23.8	4.9	9.7	3.2	6.0
ค้าขาย ประกอบธุรกิจส่วนตัว	18.2	4.8	6.7	2.1	4.6
เกษตรกร	10.5	2.7	4.4	1.1	2.3
รับจ้างทั่วไป กรรมกร	13.0	2.2	5.7	2.1	2.9
นักเรียน นักศึกษา	30.8	5.8	14.0	3.8	7.2
แม่บ้าน ไม่ได้ประกอบอาชีพ	14.1	2.2	6.5	1.3	4.0

ตาราง 10 ร้อยละของประชาชน จำแนกตามความคิดเห็นเกี่ยวกับความเชื่อมั่นต่อการแก้ไขปัญหาทุจริตคอร์รัปชัน
ของรัฐบาล ลักษณะทางประชากรและสังคม

ลักษณะทางประชากรและสังคม	รวม	ความเชื่อมั่นต่อการแก้ไขปัญหาทุจริตคอร์รัปชัน	
		เชื่อมั่น	ไม่เชื่อมั่น
เพศ	100.0	80.4	19.6
ชาย	100.0	79.5	20.5
หญิง	100.0	81.3	18.7
อายุ	100.0	80.4	19.6
18-29 ปี	100.0	77.8	22.2
30-39 ปี	100.0	78.3	21.7
40-49 ปี	100.0	81.8	18.2
50-59 ปี	100.0	83.6	16.4
60 ปีขึ้นไป	100.0	84.4	15.6
ระดับการศึกษา	100.0	80.4	19.6
ไม่ได้รับการศึกษา	100.0	82.8	17.2
ประถมศึกษา	100.0	85.9	14.1
มัธยมศึกษา	100.0	79.6	20.4
อาชีวศึกษา/ อนุปริญญา	100.0	75.5	24.5
ปริญญาตรีและสูงกว่า	100.0	64.0	36.0
สถานภาพการทำงาน	100.0	80.4	19.6
ข้าราชการ/พนักงานรัฐวิสาหกิจ	100.0	70.1	29.9
พนักงาน/ลูกจ้างเอกชน	100.0	73.6	26.4
ค้าขาย/ประกอบธุรกิจส่วนตัว	100.0	79.0	21.0
เกษตรกร	100.0	86.6	13.4
รับจ้างทั่วไป/กรรมกร	100.0	85.2	14.8
นักเรียน/นักศึกษา	100.0	76.5	23.5
แม่บ้าน/ไม่ได้ประกอบอาชีพ	100.0	83.3	16.7

ตาราง 11 ร้อยละของประชาชน จำแนกตามความคิดเห็นเกี่ยวกับการทุจริตคอร์ปชั่นของเจ้าหน้าที่ของรัฐ
ในปัจจุบันเทียบกับในอดีต ลักษณะทางประชากรและสังคม

ลักษณะทางประชากรและสังคม	รวม	การทุจริตคอร์ปชั่นของเจ้าหน้าที่ของรัฐ ในปัจจุบันเทียบกับในอดีต		
		เพิ่มขึ้น	ลดลง	เท่าเดิม
เพศ	100.0	25.9	49.3	24.8
ชาย	100.0	24.9	51.4	23.7
หญิง	100.0	26.8	47.2	26.0
อายุ	100.0	25.9	49.3	24.8
18-29 ปี	100.0	32.8	44.6	22.6
30-39 ปี	100.0	25.8	48.4	25.8
40-49 ปี	100.0	24.5	50.7	24.8
50-59 ปี	100.0	20.6	54.1	25.3
60 ปีขึ้นไป	100.0	22.0	50.9	27.1
ระดับการศึกษา	100.0	25.9	49.3	24.8
ไม่ได้รับการศึกษา	100.0	22.4	50.4	27.2
ประถมศึกษา	100.0	22.2	52.2	25.6
มัธยมศึกษา	100.0	27.4	48.1	24.5
อาชีวศึกษา/ อนุปริญญา	100.0	30.3	46.0	23.7
ปริญญาตรีและสูงกว่า	100.0	34.6	42.7	22.7
สถานภาพการทำงาน	100.0	25.9	49.3	24.8
ข้าราชการ/พนักงานรัฐวิสาหกิจ	100.0	27.5	49.6	22.9
พนักงาน/ลูกจ้างเอกชน	100.0	28.3	43.6	28.1
ค้าขาย/ประกอบธุรกิจส่วนตัว	100.0	26.1	49.6	24.3
เกษตรกร	100.0	21.6	55.0	23.4
รับจ้างทั่วไป/กรรมกร	100.0	25.2	50.1	24.7
นักเรียน/นักศึกษา	100.0	35.4	43.4	21.2
แม่บ้าน/ไม่ได้ประกอบอาชีพ	100.0	25.9	45.1	29.0

ตาราง 12 ร้อยละของประชาชน จำแนกตามความคิดเห็นเกี่ยวกับความพอใจต่อผลการดำเนินงานการป้องกัน
และปราบปรามการทุจริตคอร์รัปชันของรัฐบาล ลักษณะทางประชากรและสังคม

ลักษณะทางประชากรและสังคม	รวม	ความพอใจต่อผลการดำเนินงานการป้องกัน และปราบปรามการทุจริตคอร์รัปชันของรัฐบาล		
		พอใจ	ไม่พอใจ	ไม่แน่ใจ/ไม่ทราบ
เพศ	100.0	66.9	28.4	4.7
ชาย	100.0	64.9	31.6	3.5
หญิง	100.0	68.8	25.3	5.9
อายุ	100.0	66.9	28.4	4.7
18-29 ปี	100.0	58.4	37.1	4.5
30-39 ปี	100.0	65.0	30.8	4.2
40-49 ปี	100.0	69.7	26.0	4.3
50-59 ปี	100.0	73.2	21.8	5.0
60 ปีขึ้นไป	100.0	75.5	16.7	7.8
ระดับการศึกษา	100.0	66.9	28.4	4.7
ไม่ได้รับการศึกษา	100.0	74.5	12.7	12.8
ประถมศึกษา	100.0	76.6	18.2	5.2
มัธยมศึกษา	100.0	64.4	31.5	4.1
อาชีวศึกษา/ อนุปริญญา	100.0	53.9	42.3	3.8
ปริญญาตรีและสูงกว่า	100.0	43.1	53.5	3.4
สถานภาพการทำงาน	100.0	66.9	28.4	4.7
ข้าราชการ/พนักงานรัฐวิสาหกิจ	100.0	51.5	46.1	2.4
พนักงาน/ลูกจ้างเอกชน	100.0	55.7	39.7	4.6
ค้าขาย/ประกอบธุรกิจส่วนตัว	100.0	66.9	29.2	3.9
เกษตรกร	100.0	77.0	18.3	4.7
รับจ้างทั่วไป/กรรมกร	100.0	73.5	22.8	3.7
นักเรียน/นักศึกษา	100.0	55.1	39.4	5.5
แม่บ้าน/ไม่ได้ประกอบอาชีพ	100.0	70.8	20.5	8.7

ตาราง 13 ร้อยละของประชาชน จำแนกตามความคิดเห็นเกี่ยวกับความพร้อมในการที่จะเข้าตรวจสอบ
ติดตาม และแจ้งเบาะแสการทุจริตคอร์รัปชัน ลักษณะทางประชากรและสังคม

ลักษณะทางประชากรและสังคม	รวม	ความพร้อมในการที่จะเข้าตรวจสอบ ติดตาม และแจ้งเบาะแสการทุจริตคอร์รัปชัน	
		พร้อม	ไม่พร้อม
เพศ	100.0	76.9	23.1
ชาย	100.0	79.1	20.9
หญิง	100.0	74.8	25.2
อายุ	100.0	76.9	23.1
18-29 ปี	100.0	80.3	19.7
30-39 ปี	100.0	77.2	22.8
40-49 ปี	100.0	76.1	23.9
50-59 ปี	100.0	76.2	23.8
60 ปีขึ้นไป	100.0	70.8	29.2
ระดับการศึกษา	100.0	76.9	23.1
ไม่ได้รับการศึกษา	100.0	66.1	33.9
ประถมศึกษา	100.0	76.9	23.1
มัธยมศึกษา	100.0	77.9	22.1
อาชีวศึกษา/ อนุปริญญา	100.0	77.3	22.7
ปริญญาตรีและสูงกว่า	100.0	76.8	23.2
สถานภาพการทำงาน	100.0	76.9	23.1
ข้าราชการ/พนักงานรัฐวิสาหกิจ	100.0	79.2	20.8
พนักงาน/ลูกจ้างเอกชน	100.0	75.2	24.8
ค้าขาย/ประกอบธุรกิจส่วนตัว	100.0	74.3	25.7
เกษตรกร	100.0	80.7	19.3
รับจ้างทั่วไป/กรรมกร	100.0	79.1	20.9
นักเรียน/นักศึกษา	100.0	81.1	18.9
แม่บ้าน/ไม่ได้ประกอบอาชีพ	100.0	69.2	30.8

ตาราง 14 ร้อยละของประชาชน จำแนกตามความคิดเห็นเกี่ยวกับความเพียงพอของข่าวสารการป้องกัน
และปราบปรามการทุจริตคอร์รัปชัน ลักษณะทางประชากรและสังคม

ลักษณะทางประชากรและสังคม	รวม	ความเพียงพอของข่าวสารการป้องกัน และปราบปรามการทุจริตคอร์รัปชัน		
		เพียงพอ	ไม่เพียงพอ	ไม่แน่ใจ/ไม่ทราบ
เพศ	100.0	26.8	54.2	19.0
ชาย	100.0	26.9	57.2	15.9
หญิง	100.0	26.8	51.2	22.1
อายุ	100.0	26.8	54.2	19.0
18-29 ปี	100.0	23.7	61.7	14.6
30-39 ปี	100.0	26.5	56.2	17.3
40-49 ปี	100.0	27.1	53.3	19.6
50-59 ปี	100.0	29.5	48.5	22.0
60 ปีขึ้นไป	100.0	30.5	40.4	29.1
ระดับการศึกษา	100.0	26.8	54.2	19.0
ไม่ได้รับการศึกษา	100.0	27.2	33.5	39.3
ประถมศึกษา	100.0	30.6	46.2	23.2
มัธยมศึกษา	100.0	25.2	59.1	15.7
อาชีวศึกษา/ อนุปริญญา	100.0	23.3	63.8	12.9
ปริญญาตรีและสูงกว่า	100.0	18.0	71.9	10.1
สถานภาพการทำงาน	100.0	26.8	54.2	19.0
ข้าราชการ/พนักงานรัฐวิสาหกิจ	100.0	19.6	72.8	7.6
พนักงาน/ลูกจ้างเอกชน	100.0	23.3	56.8	19.9
ค้าขาย/ประกอบธุรกิจส่วนตัว	100.0	27.2	54.4	18.4
เกษตรกร	100.0	30.1	49.7	20.2
รับจ้างทั่วไป/กรรมกร	100.0	30.2	49.4	20.4
นักเรียน/นักศึกษา	100.0	23.1	64.2	12.7
แม่บ้าน/ไม่ได้ประกอบอาชีพ	100.0	28.2	44.6	27.2

ตาราง 15 ร้อยละของประชาชน จำแนกตามการทราบเกี่ยวกับการแจ้งเบาะแสทาง ตู๋ปณ. ลักษณะทาง ประชากรและสังคม

ลักษณะทางประชากรและสังคม	รวม	การทราบเกี่ยวกับการแจ้งเบาะแสทาง ตู๋ปณ.	
		ทราบ	ไม่ทราบ
เพศ	100.0	29.8	70.2
ชาย	100.0	32.3	67.7
หญิง	100.0	27.4	72.6
อายุ	100.0	29.8	70.2
18-29 ปี	100.0	37.1	62.9
30-39 ปี	100.0	29.7	70.3
40-49 ปี	100.0	29.8	70.2
50-59 ปี	100.0	25.2	74.8
60 ปีขึ้นไป	100.0	19.6	80.4
ระดับการศึกษา	100.0	29.8	70.2
ไม่ได้รับการศึกษา	100.0	11.2	88.8
ประถมศึกษา	100.0	20.3	79.7
มัธยมศึกษา	100.0	33.8	66.2
อาชีวศึกษา/ อนุปริญญา	100.0	41.4	58.6
ปริญญาตรีและสูงกว่า	100.0	53.0	47.0
สถานภาพการทำงาน	100.0	29.8	70.2
ข้าราชการ/พนักงานรัฐวิสาหกิจ	100.0	54.1	45.9
พนักงาน/ลูกจ้างเอกชน	100.0	34.0	66.0
ค้าขาย/ประกอบธุรกิจส่วนตัว	100.0	29.8	70.2
เกษตรกร	100.0	20.1	79.9
รับจ้างทั่วไป/กรรมกร	100.0	24.2	75.8
นักเรียน/นักศึกษา	100.0	45.3	54.7
แม่บ้าน/ไม่ได้ประกอบอาชีพ	100.0	23.8	76.2

