



การประเมินคุณภาพภายนอก  
ระดับอุดมศึกษาต่ำกว่าปริญญา  
(ปวช. ปวส. อนุปริญญาหรือเทียบเท่า)

สำนักงานรับรองมาตรฐานและประเมินคุณภาพการศึกษา (องค์การมหาชน)  
สำนักนายกรัฐมนตรื

## คำนำ

พระราชกฤษฎีกาจัดตั้งสำนักงานรับรองมาตรฐานและประเมินคุณภาพการศึกษา (องค์การมหาชน) พ.ศ. 2543 มาตรา 24 กำหนดให้มีคณะกรรมการพัฒนาระบบการประเมินคุณภาพ การศึกษาขั้นพื้นฐานและคณะกรรมการพัฒนาระบบการประเมินคุณภาพการศึกษาระดับอุดมศึกษา ซึ่งมีหน้าที่ในการพัฒนา ปรับปรุงระบบ และวิธีการประเมินคุณภาพภายนอกและพัฒนามาตรฐาน เกณฑ์สำหรับการประเมินคุณภาพภายนอกในระดับอุดมศึกษาที่เกี่ยวข้องตามนโยบายของ สมศ.

ในปีงบประมาณ 2545 สมศ. มีแผนที่จะประเมินสถานศึกษาระดับอุดมศึกษา ต่ำกว่าปริญญา จำนวน 100 แห่ง โดยมีคณะกรรมการพัฒนาระบบการประเมินคุณภาพการศึกษาระดับอุดมศึกษาต่ำกว่าปริญญาเป็นผู้พิจารณาดำเนินการ แล้วนำเสนอคณะกรรมการพัฒนาระบบ การประเมินคุณภาพการศึกษาระดับอุดมศึกษาและคณะกรรมการบริหาร สมศ. ต่อไป

ด้วยเหตุนี้ สำนักงานรับรองมาตรฐานและประเมินคุณภาพการศึกษา (องค์การมหาชน) จึง ได้จัดทำเอกสารประกอบการประเมินคุณภาพภายนอกระดับอุดมศึกษาต่ำกว่าปริญญา (ปวช. ปวส. อนุปริญญาหรือเทียบเท่า) ฉบับนี้ขึ้น เพื่อเป็นการสร้างความรู้ความเข้าใจเกี่ยวกับแนวทาง การประเมินคุณภาพภายนอกของ สมศ. และเป็นแนวทางในการเตรียมการประกันคุณภาพภายใน ของสถานศึกษาได้อย่างเหมาะสมต่อไป

คณะกรรมการพัฒนาระบบการประเมินคุณภาพการศึกษา  
ระดับอุดมศึกษาต่ำกว่าปริญญา

สำนักงานรับรองมาตรฐาน  
และประเมินคุณภาพการศึกษา

กรกฎาคม 2545

## สารบัญ

หน้า

ตอนที่ 1	มาตรฐานและตัวบ่งชี้สำหรับการประเมินคุณภาพภายนอก ระดับอุดมศึกษาต่ำกว่าปริญญา.....	1
	หลักการในการกำหนดตัวบ่งชี้สมรรถนะสำคัญ.....	1
	มาตรฐานและตัวบ่งชี้สมรรถนะสำคัญ.....	2
	ความหมายของตัวบ่งชี้สมรรถนะสำคัญ.....	9
ตอนที่ 2	กระบวนการประเมินคุณภาพภายนอก.....	18
	ความสัมพันธ์ระหว่างการประกันคุณภาพภายในกับการประเมินภายนอก.....	18
	กระบวนการประเมินคุณภาพภายนอก.....	20
	การติดตามประเมินผลผู้ประเมินภายนอก.....	24
	การรายงานผลการประเมิน.....	24
	การติดตามผลการพัฒนาของสถานศึกษา.....	24
	การจัดทำรายงานการประเมินคุณภาพและมาตรฐานการศึกษาประจำปี.....	24
ตอนที่ 3	การดำเนินงานประเมินคุณภาพภายนอกระดับอุดมศึกษาต่ำกว่าปริญญา.....	25
	การพัฒนาระบบและเกณฑ์การประเมิน.....	25
	แผนการดำเนินงานประเมินคุณภาพการศึกษาระดับอุดมศึกษาต่ำกว่าปริญญา...	26
	การเตรียมผู้ประเมินภายนอก.....	27
ตอนที่ 4	รายงานประจำปี และรายงานผลการประเมินสถานศึกษา.....	33
	รายงานประจำปี.....	33
	รายงานผลการประเมินสถานศึกษา.....	34

## ตอนที่ 1

### มาตรฐานและตัวบ่งชี้สำหรับการประเมินคุณภาพภายนอกระดับอุดมศึกษาต่ำกว่าปริญญา

#### หลักการในการกำหนดตัวบ่งชี้สมรรถนะสำคัญ (Key Performance Indicator : KPI)

ในการดำเนินการประเมินคุณภาพภายนอกของสำนักงานรับรองมาตรฐานและประเมินคุณภาพการศึกษา ได้มีการศึกษาและกำหนดพันธกิจและมาตรฐานพร้อมทั้งตัวบ่งชี้การประเมินขึ้น เพื่อให้มาตรฐานและตัวบ่งชี้ดังกล่าวเป็นเครื่องสะท้อนให้สาธารณชนได้เห็นถึง "มาตรฐานและผลการจัดการศึกษาของสถานศึกษา" และในขณะเดียวกันก็เพื่อให้กระบวนการประเมินคุณภาพภายนอกที่อาศัยมาตรฐาน ตัวบ่งชี้ และเกณฑ์ดังกล่าว เป็นเครื่องผลักดันให้เกิด "การพัฒนาคุณภาพการศึกษาอย่างต่อเนื่อง" ตามเจตนารมณ์ของพระราชบัญญัติการศึกษาแห่งชาติ พ.ศ. 2542 และพระราชกฤษฎีกาจัดตั้งสำนักงานรับรองมาตรฐานและประเมินคุณภาพการศึกษา (องค์การมหาชน) ทั้งนี้ ในการกำหนดตัวบ่งชี้ของแต่ละมาตรฐานการประเมินได้มีการวางหลักการไว้ดังนี้

1) ตัวบ่งชี้ที่ใช้พึงชี้ชัดถึงผลการจัดการศึกษาตามภารกิจของสถานศึกษาอุดมศึกษาต่ำกว่าปริญญา ได้แก่ ผลผลิตการจัดการศึกษา การวิจัย การบริการวิชาการแก่สังคม และการทำนุบำรุง ศิลปวัฒนธรรม

2) ตัวบ่งชี้ที่ใช้พึงสะท้อนให้เห็นถึงความพยายามปฏิรูปการจัดการศึกษาตามเจตนารมณ์และแนวทางการจัดการศึกษาตามหมวด 4 ในพระราชบัญญัติการศึกษาแห่งชาติ

3) ตัวบ่งชี้ที่ใช้พึงมีจำนวนไม่มาก แต่ต้องมีความชัดเจนเป็นที่ยอมรับร่วมกันในสถานศึกษาอุดมศึกษาต่ำกว่าปริญญาว่าเป็นตัวบ่งชี้ที่ดีในการประเมินคุณภาพภายนอก

4) ในกลุ่มวิชาที่มีลักษณะเฉพาะพึงมีตัวบ่งชี้เพิ่มเติมเฉพาะกลุ่มวิชาได้ อาทิ เกษตรกรรม/ประมง คหกรรมศาสตร์ ช่างอุตสาหกรรม พณิชยกรรม/บริหารธุรกิจ/อุตสาหกรรม การท่องเที่ยว ศิลปกรรม และเวชกรรม เป็นต้น

5) ตัวบ่งชี้ที่ใช้พึงมีความเข้ากันได้ (Compatibility) กับแนวทางการประกันคุณภาพของหน่วยงานต้นสังกัดที่เป็นอยู่ เพื่อเป็นการเสริมบทบาทซึ่งกันและกันและลดภาระงานเอกสารของสถานศึกษาที่ไม่จำเป็นลง

ทั้งนี้ ภายใต้การประสานงานระหว่างสำนักงานรับรองมาตรฐานฯ กับหน่วยงานต้นสังกัด ตัวบ่งชี้ส่วนใหญ่ที่ใช้ในการประเมินจะอาศัยรายงานประจำปีที่มีลักษณะเป็นรายงานประเมินตนเอง (Self-Assessment Report) เป็นองค์ประกอบที่สถานศึกษาส่งให้ต้นสังกัดเป็นหลักฐานในการพิจารณาก่อนการไปเยี่ยมสถานศึกษา โดยอาจมีการขอข้อมูลเพิ่มเติมจากสถานศึกษา เฉพาะตัวบ่งชี้บางด้านที่จำเป็นและไม่ปรากฏในรายงานที่ส่งให้ต้นสังกัด

6) ตัวบ่งชี้ที่ใช้พึงกระตุ้นให้เกิดการพัฒนาสถานศึกษาและกลุ่มวิชาในสถานศึกษาอย่างต่อเนื่อง และในขณะเดียวกันต้องทำให้เกิดความสามารถเปรียบเทียบได้ระหว่างสถานศึกษาหรือสาขาวิชาด้วย

7) ตัวบ่งชี้ที่ใช้พึงมีความเป็นสากลเพื่อเป็นการยกระดับมาตรฐานการศึกษาและมาตรฐานวิชาชีพให้เป็นที่ยอมรับในระดับนานาชาติ อันจะเป็นผลดีต่อทั้งผู้เรียนและคณาจารย์ ตลอดจนสถานศึกษาเองในการแสวงหาความร่วมมือจากต่างประเทศในระยะยาว

มาตรฐานและตัวบ่งชี้สมรรถนะสำคัญ (Key Performance Indicator : KPI) ที่กำหนดตามหลักเกณฑ์ดังกล่าว ประกอบด้วยมาตรฐาน 8 มาตรฐาน 30 ตัวบ่งชี้ ดังนี้

### มาตรฐานที่ 1 มาตรฐานด้านผู้จบการศึกษา

ผู้จบการศึกษาคือผู้ที่มีคุณภาพ คิดเป็น ทำเป็น มีความสามารถเรียนรู้และพัฒนาตนเองได้ รวมทั้งสามารถประกอบอาชีพและอยู่ร่วมกับผู้อื่นได้อย่างมีความสุข

ตัวบ่งชี้	สิ่งที่มุ่งประเมิน	สอดคล้องกับ หลักการ ข้อที่	สอดคล้องกับ พ.ร.บ. มาตรฐาน
1.1 ร้อยละของนักศึกษาที่สอบผ่านข้อสอบมาตรฐานวิชาชีพ (Competency Profile)	ผลลัพธ์/ ผลกระทบ (Output)	1, 3, 4, 6, 7	6, 7, 9, 22
1.2 ร้อยละการได้งานภายใน 1 ปี รวมทั้งการประกอบอาชีพอิสระของผู้จบการศึกษา	ผลลัพธ์/ ผลกระทบ (Output)	1	
1.3 ระดับความพึงพอใจของผู้ประกอบการ/หน่วยงานที่ผู้จบการศึกษาก่อออกไปทำงาน	ผลลัพธ์/ ผลกระทบ (Output)	1, 3, 6	

## มาตรฐานที่ 2 มาตรฐานด้านการเรียนรู้

กระบวนการเรียนรู้ที่เน้นผู้เรียนเป็นสำคัญ ทั้งด้านความสนใจ ความถนัด การฝึกปฏิบัติ การเรียนรู้จากประสบการณ์จริง เป็นอาทิ เพื่อส่งเสริมให้ผู้เรียนสามารถพัฒนาตามธรรมชาติและเต็มตามศักยภาพได้

ตัวบ่งชี้	สิ่งที่มุ่งประเมิน	สอดคล้องกับ หลักการ ข้อที่	สอดคล้องกับ พ.ร.บ. ๒ มาตรา
2.1 จำนวนชั่วโมงที่ให้กับวิชาชีพปฏิบัติ และ จำนวนชั่วโมงที่นักศึกษาฝึกงานใน สถานประกอบการที่มีสัญญาความ ร่วมมืออย่างชัดเจนตลอดหลักสูตร	ตัวป้อน/ กระบวนการ (Input/Process)	1, 4	7, 22, 23, 24, 30
2.2 อัตราการใช้เครื่องมือ อุปกรณ์และ สื่อการสอนอย่างคุ้มค่า	ตัวป้อน/ กระบวนการ (Input/Process)	1, 2	
2.3 ระดับความพึงพอใจของผู้ใช้ ทั้งอาจารย์ และนักศึกษาที่มีต่อการใช้เครื่องมือ อุปกรณ์ สื่อการสอน และการฝึก ประสบการณ์	ผลลัพธ์/ ผลกระทบ (Output)	1, 2	
2.4 จำนวนชั่วโมงความร่วมมือกับหน่วยงาน อื่น ทั้งภาครัฐและเอกชนในการใช้ เครื่องมือ อุปกรณ์ ฝึกประสบการณ์	ตัวป้อน/ กระบวนการ (Input/Process)	2, 4	

## มาตรฐานที่ 3 มาตรฐานด้านการสนับสนุนการเรียนรู้

การระดมทรัพยากร ทั้งด้านบุคลากร งบประมาณ อาคาร สถานที่ และสิ่งอำนวยความสะดวก รวมทั้งความร่วมมือจากแหล่งต่างๆ ทั้งภายในและภายนอกสถานศึกษาอุดมศึกษาเพื่อสนับสนุนการจัดการศึกษาได้อย่างมีประสิทธิภาพสูงสุด

มาตรฐานที่ 3 มาตรฐานด้านการสนับสนุนการเรียนรู้ (ต่อ)

ตัวบ่งชี้	สิ่งที่มุ่งประเมิน	สอดคล้องกับ หลักการ <sup>1</sup> ข้อที่	สอดคล้องกับ พ.ร.บ. <sup>2</sup> มาตร
3.1 จำนวนนักศึกษาเต็มเวลาเทียบเท่า ต่ออาจารย์ประจำเต็มเวลาเทียบเท่า	ตัวบ่อน/ กระบวนการ (Input/Process)	2, 3, 7	8, 9, 58
3.2 งบประมาณดำเนินการต่อนักศึกษา เต็มเวลาเทียบเท่า	ตัวบ่อน/ กระบวนการ (Input/Process)	1, 2	
3.3 ร้อยละของงบประมาณด้านวัสดุฝึกต่อ งบดำเนินการ	ตัวบ่อน/ กระบวนการ (Input/Process)	1, 2	
3.4 ร้อยละของอาจารย์ประจำที่มีคุณวุฒิ ทางวิชาชีพต่อนักศึกษาในแต่ละสาขา	ตัวบ่อน/ กระบวนการ (Input/Process)	2, 6, 7	
3.5 ร้อยละของอาจารย์ประจำที่ได้รับ การอบรมเพิ่มพูนความรู้เฉพาะสาขา/ วิชาชีพ และวิธีการสอนที่สอดคล้องกับ พ.ร.บ. การศึกษาแห่งชาติ พ.ศ.2542 ต่อจำนวนอาจารย์ทั้งหมด	ตัวบ่อน/ กระบวนการ (Input/Process)	2, 6, 7	
3.6 ค่าใช้จ่ายทั้งหมดที่ใช้ในศูนย์วิทยบริการ (Resources Center) ต่อนักศึกษา เต็มเวลาเทียบเท่า	ตัวบ่อน/ กระบวนการ (Input/Process)	2	
3.7 จำนวนคนชั่วโมง (Man-hour) ของ ผู้เชี่ยวชาญ/ผู้ทรงคุณวุฒิจากภาครัฐกิจ หรือภูมิปัญญาท้องถิ่น	ตัวบ่อน/ กระบวนการ (Input/Process)	2, 4	

#### มาตรฐานที่ 4 มาตรฐานด้านการวิจัยและงานสร้างสรรค์

ผลงานวิจัยที่สามารถนำไปใช้ประโยชน์ได้อย่างกว้างขวางและงานสร้างสรรค์ที่มีคุณภาพสามารถเผยแพร่ได้ เพื่อพัฒนาองค์ความรู้ให้หลากหลาย ทันสมัย สามารถนำไปพัฒนาสังคมและประเทศได้

ตัวบ่งชี้	สิ่งที่มุ่งประเมิน	สอดคล้องกับ หลักการ <sup>1</sup> ข้อที่	สอดคล้องกับ พ.ร.บ. <sup>2</sup> มาตรา
4.1 จำนวนผลงานนวัตกรรม โครงการงานวิจัยประยุกต์/วิจัยเชิงปฏิบัติการและบทความทางวิชาการของอาจารย์/นักศึกษา	ผลลัพธ์/ ผลกระทบ (Output)	3, 4, 6, 7	28, 30, 36
4.2 จำนวนงานนวัตกรรม โครงการงานวิจัยประยุกต์/วิจัยเชิงปฏิบัติการที่นำไปใช้ประโยชน์ในการเรียนการสอน หรือในวงการธุรกิจอุตสาหกรรมหรือการพัฒนาชุมชน ท้องถิ่นและประเทศ	ผลลัพธ์/ ผลกระทบ (Output)	1, 3, 4, 6, 7	
4.3 จำนวนเงินสนับสนุนการพัฒนา นวัตกรรมโครงการ งานวิจัยประยุกต์/ วิจัยเชิงปฏิบัติการ และผลงานวิชาการ ต่ออาจารย์ทั้งหมด	ตัวป้อน (Input)	2, 6	

#### มาตรฐานที่ 5 มาตรฐานด้านการบริการวิชาการ

การให้บริการวิชาการที่เป็นประโยชน์ต่อการพัฒนาชุมชน สังคม เพื่อให้สังคมไทยเป็นสังคมแห่งภูมิปัญญาและการเรียนรู้ตลอดชีวิต

ตัวบ่งชี้	สิ่งที่มุ่งประเมิน	สอดคล้องกับ หลักการ <sup>1</sup> ข้อที่	สอดคล้องกับ พ.ร.บ. <sup>2</sup> มาตรา
5.1 จำนวนกิจกรรม/โครงการที่ให้บริการทางวิชาการต่อชุมชน/สังคม	ผลลัพธ์/ ผลกระทบ (Output)	1, 3	8, 29
5.2 ร้อยละของงบประมาณที่ใช้ในกิจกรรมและโครงการที่ให้บริการวิชาการต่อชุมชน สังคม ต่อปี	ตัวป้อน (Input)	1, 3	

## มาตรฐานที่ 6 มาตรฐานด้านกิจการนักศึกษาและทำนุบำรุงศิลปวัฒนธรรม

การจัดกิจกรรมเพื่อส่งเสริมศิลปวัฒนธรรม ภูมิปัญญาไทย และการประยุกต์ใช้ ภูมิปัญญาที่มีการบูรณาการตามความเหมาะสม

ตัวบ่งชี้	สิ่งที่มุ่งประเมิน	สอดคล้องกับ หลักการ ข้อที่	สอดคล้องกับ พ.ร.บ. ๒ มาตรา
6.1 จำนวนกิจกรรมและจำนวนนักศึกษา ที่เข้าร่วมโครงการ	ตัวป้อน (Input)	1, 3	6, 7
6.2 ร้อยละของงบประมาณที่ใช้ในกิจการ นักศึกษา	ผลลัพธ์/ ผลกระทบ (Output)	1, 3	

## มาตรฐานที่ 7 มาตรฐานด้านการบริหารจัดการ

ระบบบริหารจัดการที่มีประสิทธิภาพ ประสิทธิผล ประหยัด คล่องตัว โปร่งใส และ  
ตรวจสอบได้ เพื่อเสริมสร้างจิตสำนึกของความรับผิดชอบต่อสังคม

ตัวบ่งชี้	สิ่งที่มุ่งประเมิน	สอดคล้องกับ หลักการ ข้อที่	สอดคล้องกับ พ.ร.บ. ๒ มาตรา
7.1 ผู้บริหารมีภาวะผู้นำ มีความสามารถในการ บริหารจัดการและมีระบบการบริหาร ที่มีประสิทธิผล (Good Governance)	ตัวป้อน (Input)	1, 2	36, 62
7.2 ร้อยละของเงินเดือนบุคลากรทุกประเภท ต้องดำเนินการทั้งหมด	ตัวป้อน/ กระบวนการ (Input/Process)	1, 2	
7.3 จำนวนบุคลากรสายสนับสนุน (Non-academic) ต่อนักศึกษา เต็มเวลาเทียบเท่า	ตัวป้อน/ กระบวนการ (Input/Process)	1, 2	

มาตรฐานที่ 7 มาตรฐานด้านการบริหารจัดการ (ต่อ)

ตัวบ่งชี้	สิ่งที่มุ่งประเมิน	สอดคล้องกับ หลักการ <sup>1</sup> ข้อที่	สอดคล้องกับ พ.ร.บ. <sup>2</sup> มาตรา
7.4 ร้อยละของค่าใช้จ่ายในการบริหารจัดการของส่วนกลางต้องบดบังดำเนินการทั้งหมด	ตัวบ่งชี้/ กระบวนการ (Input/Process)	1, 2	36, 62
7.5 ค่าเสื่อมราคาต่อนักศึกษาเต็มเวลาเทียบเท่า	ตัวบ่งชี้/ กระบวนการ (Input/Process)	1, 2	
7.6 งบประมาณบำรุงรักษาต่อนักศึกษาเต็มเวลาเทียบเท่า	ตัวบ่งชี้/ กระบวนการ (Input/Process)	1, 2	
7.7 ร้อยละของเงินเหลือจ่ายสุทธิต่องบดำเนินการ	ตัวบ่งชี้/ กระบวนการ (Input/Process)	1, 2	

มาตรฐานที่ 8 มาตรฐานด้านระบบการประกันคุณภาพภายใน

ระบบการประกันคุณภาพภายใน เป็นส่วนหนึ่งของกระบวนการบริหารการศึกษาของสถานศึกษา และสามารถรองรับการประกันคุณภาพภายนอกได้ เพื่อนำไปสู่การพัฒนาคุณภาพและมาตรฐานการศึกษา

ตัวบ่งชี้	สิ่งที่มุ่งประเมิน	สอดคล้องกับ หลักการ <sup>1</sup> ข้อที่	สอดคล้องกับ พ.ร.บ. <sup>2</sup> มาตรา
8.1 มีระบบและกลไกในการประกันคุณภาพภายในสถานศึกษาอย่างต่อเนื่อง	กระบวนการ (Process)	5	47, 48
8.2 ประสิทธิภาพของการประกันคุณภาพภายใน	ผลลัพธ์/ ผลกระทบ (Output)	5	

1 หลักการ หมายถึง หลักการในการกำหนดตัวบ่งชี้

2 พ.ร.บ. หมายถึง พระราชบัญญัติการศึกษาแห่งชาติ พ.ศ. 2542



## **ความหมายและความสำคัญของตัวบ่งชี้สมรรถนะสำคัญ (Key Performance Indicator : KPI)**

### **ตัวบ่งชี้ 1.1 ร้อยละของนักศึกษาที่สอบผ่านข้อสอบมาตรฐาน (Competency Profile)**

ความหมายและความสำคัญ หมายถึง ร้อยละของนักศึกษาที่จบการศึกษาในหลักสูตรแต่ละรุ่น ที่สามารถสอบได้ระดับคะแนนผ่านเกณฑ์ในมาตรฐานวิชาชีพ ซึ่งกำหนดโดยหน่วยงานต้นสังกัดหรือสำนักมาตรฐานกลางในครั้งแรก ซึ่งเป็นข้อสอบกลาง ทั้งวิชาภาคทฤษฎีและปฏิบัติ ข้อมูลดังกล่าวจะแสดงถึงคุณภาพผลผลิตของสถานศึกษาได้อย่างดี หลักฐานข้อมูลสามารถศึกษาได้จากเอกสารผลการสอบจากฝ่ายวิชาการหรือฝ่ายประเมินผลของสถานศึกษา หรือจากหน่วยงานกลางและรายงานประจำปี

### **ตัวบ่งชี้ 1.2 ร้อยละการได้งานภายใน 1 ปี รวมทั้งการประกอบอาชีพอิสระของผู้จบการศึกษา**

ความหมายและความสำคัญ หมายถึง ร้อยละของนักศึกษาที่จบการศึกษาในหลักสูตรทั้งภาคปกติและภาคพิเศษหรือภาคนอกเวลาในสาขานั้นๆ ที่แจ้งว่าได้เข้าทำงานภายใน 1 ปีนับจากวันที่สถานศึกษารับรองการจบการศึกษา ทั้งนี้ ในส่วนการได้งานนั้นไม่นับผู้ที่มิงานทำอยู่แล้ว ได้แก่ ผู้ที่อยู่ในวัยทำงานที่มาเรียนในภาคพิเศษหรือภาคนอกเวลา เป็นตัวบ่งชี้ที่สะท้อนคุณภาพของการจัดการศึกษาของสถานศึกษาได้ระดับหนึ่ง ทั้งนี้จะต้องพิจารณาควบคู่กับสภาวะเศรษฐกิจ สังคมของชาติด้วย แหล่งข้อมูลจะได้จากรายงานสรุปการมีงานทำหรือการประกอบอาชีพของผู้จบการศึกษาที่สถานศึกษาจะต้องรวบรวมไว้อย่างต่อเนื่อง และรายงานไว้ในรายงานประจำปี

### **ตัวบ่งชี้ 1.3 ระดับความพึงพอใจของผู้ประกอบการ/หน่วยงานที่ผู้จบการศึกษาออกไปทำงาน**

ความหมายและความสำคัญ หมายถึง ความคิดเห็นของผู้บริหารสถานประกอบการต่อคุณสมบัติของนักศึกษาภายใน 1 ปีแรกของการทำงาน โดยพิจารณาคุณสมบัติในส่วนที่เกี่ยวข้องกับการทำงาน ทั้งนี้ความคิดเห็นดังกล่าวขอให้สถานศึกษาดำเนินการสำรวจเองซึ่งควรมีการจัดทำทุกปีในทุกสาขาวิชา โดยข้อคำถามควรครอบคลุมคุณสมบัติหลัก 3 ด้านของนักศึกษาที่สอดคล้องกับ พ.ร.บ.การศึกษาแห่งชาติ พ.ศ. 2542 คือ 1) ความรู้ความสามารถทางวิชาการตามลักษณะงานในสาขานั้นๆ 2) ความรู้ความสามารถพื้นฐานที่ส่งผลต่อการทำงาน เช่น ทักษะการสื่อสาร ทักษะการคิดวิเคราะห์ประยุกต์และแก้ปัญหา ริเริ่มสร้างสรรค์ ใฝ่รู้ รักการเรียนรู้ด้วยตนเองอย่างต่อเนื่อง ทักษะการจัดการ ทักษะการทำงานเป็นทีม เป็นต้น และ 3) คุณธรรม จริยธรรม และจรรยาบรรณในวิชาชีพ เช่น ความซื่อสัตย์ อดทน การตรงต่อเวลา เป็นต้น ตัวบ่งชี้ดังกล่าวเป็นผลลัพธ์ (outcome) ของการจัดการศึกษาที่จะต้องมีการสำรวจความคิดเห็นดังกล่าวอย่างต่อเนื่อง เป็นระบบหลากหลายและเป็นปัจจุบัน

**ตัวบ่งชี้ 2.1 จำนวนชั่วโมงที่ให้กับวิชาปฏิบัติและจำนวนชั่วโมงที่นักศึกษาฝึกงานในสถานประกอบการที่มีสัญญาความร่วมมืออย่างชัดเจนตลอดหลักสูตร**

ความหมายและความสำคัญ หมายถึง จำนวนเวลาเป็นชั่วโมงในช่วงเวลาเป็นสัปดาห์ เดือน หรือภาคการศึกษาที่สถานศึกษาได้จัดส่งนักศึกษาไปฝึกปฏิบัติหรือฝึกงานในสถานประกอบการที่มีสัญญาความร่วมมือต่อกันอย่างชัดเจน ตัวบ่งชี้นี้มุ่งเน้นศักยภาพของสถานศึกษาที่จะประสานความร่วมมือกับภาคเอกชน หรือหน่วยงานของรัฐที่จะร่วมมือกันในการสร้างความรู้ความเข้าใจและที่สำคัญ คือ ทักษะปฏิบัติที่เกี่ยวข้องกับสาขาวิชาชีพที่นักศึกษากำลังศึกษาอยู่ จนทำให้นักศึกษาเกิดการพัฒนาดังกล่าวอย่างต่อเนื่องและทันต่อการเปลี่ยนแปลงของเศรษฐกิจ สังคม และเทคโนโลยีของประเทศ

**ตัวบ่งชี้ 2.2 อัตราการใช้เครื่องมือ อุปกรณ์และสื่อการสอนอย่างคุ้มค่า**

ความหมายและความสำคัญ หมายถึง จำนวนครั้งหรืออัตราการใช้เครื่องมือ อุปกรณ์ และสื่อการสอนที่มีอยู่ในแต่ละปีการศึกษา ตัวบ่งชี้นี้เป็นตัวบ่งชี้ถึงการใช้เครื่องมืออุปกรณ์การสอน และการฝึกปฏิบัติว่าคุ้มค่าเพียงไร ข้อมูลจะได้รับการสอบถาม สังเกตการณ์ และสัมภาษณ์ อาจารย์และนักศึกษาโดยตรง และมีการจัดทำเป็นรายงานการใช้เครื่องมือไว้อย่างเป็นระบบ

**ตัวบ่งชี้ 2.3 ระดับความพึงพอใจของอาจารย์และนักศึกษามีต่อการใช้เครื่องมือ อุปกรณ์ สื่อการสอนและการฝึกประสบการณ์**

ความหมายและความสำคัญ หมายถึง จำนวนหรือตัวเลขที่แสดงถึงระดับความพึงพอใจของอาจารย์และนักศึกษามีต่อการใช้เครื่องมือ อุปกรณ์ สื่อการสอน และการฝึกประสบการณ์ ตามหลักสูตรของนักศึกษาในแต่ละสาขาของสถานศึกษา ทั้งความคิดเห็นดังกล่าวที่สถานศึกษาได้มีการสำรวจไว้เป็นประจำทุกปี และมีการจัดทำเป็นรายงานไว้อย่างเป็นปัจจุบัน

**ตัวบ่งชี้ 2.4 จำนวนชั่วโมงความร่วมมือกับหน่วยงานอื่น ทั้งภาครัฐและเอกชนในการใช้เครื่องมือ อุปกรณ์ ฝึกประสบการณ์**

ความหมายและความสำคัญ หมายถึง จำนวนชั่วโมงในช่วงเวลาหนึ่งเป็นสัปดาห์ เดือน หรือภาคการศึกษาที่สถาบันได้จัดส่งนักศึกษาไปใช้เครื่องมือ อุปกรณ์ เพื่อการฝึกประสบการณ์ ทั้งในส่วนของหน่วยงานภาครัฐและเอกชน ตัวบ่งชี้นี้มุ่งเน้นศักยภาพของสถาบันที่จะประสานความร่วมมือกับหน่วยงานทั้งภาครัฐและเอกชนในการใช้เครื่องมือ อุปกรณ์ที่มีความทันสมัย สอดคล้องกับสาระความรู้ที่ศึกษา และสถาบันที่ไม่มีเครื่องมือ อุปกรณ์ดังกล่าว แหล่งข้อมูลจะได้จากเอกสารแสดงความร่วมมือหรือได้รับความอนุเคราะห์จากหน่วยงานทั้งภาครัฐและเอกชน ที่จะให้นักศึกษาเข้าใช้เครื่องมือ อุปกรณ์ เพื่อฝึกประสบการณ์ จากฝ่ายวางแผนและพัฒนาหรือฝ่ายวิชาการ

### ตัวบ่งชี้ 3.1 จำนวนนักศึกษาเต็มเวลาเทียบเท่าต่ออาจารย์ประจำเต็มเวลาเทียบเท่า

ความหมายและความสำคัญ หมายถึง จำนวนนักศึกษาเทียบเท่านักศึกษาเต็มเวลา (Full Time Equivalent Student : FTES) ทั้งภาคปกติและภาคพิเศษ/ภาคนอกเวลาต่อจำนวนอาจารย์เทียบเท่าอาจารย์ประจำ (Full Time Equivalent Faculty : FTEF) โดยวิธีคิดคำนวณเป็นจำนวนนักศึกษาเต็มเวลาต่อจำนวนอาจารย์ประจำเต็มเวลาให้เป็นไปตามหลักเกณฑ์ของหน่วยงานต้นสังกัด แหล่งข้อมูลจะได้จากรายงานการวิเคราะห์อัตรากำลังของสถานศึกษา และรายงานประจำปี

### ตัวบ่งชี้ 3.2 งบประมาณดำเนินการต่อนักศึกษาเต็มเวลาเทียบเท่า

ความหมายและความสำคัญ หมายถึง งบประมาณหมวดดำเนินการทั้งหมดรวมค่าเสื่อมราคาต่อจำนวนนักศึกษาเทียบเท่านักศึกษาเต็มเวลาคิดเป็นหน่วยบาทต่อคนซึ่งเท่ากับต้นทุนการผลิตผู้จบการศึกษาจริงนั่นเอง โดยส่วนใหญ่เป็นการคิดคำนวณต้นทุนในระดับสาขาวิชาหรือกลุ่มสาขาวิชา ซึ่งจะมีความหมายที่ลึกซึ้งกว่าคุณภาพรวมทั้งสถานศึกษา ตัวบ่งชี้ดังกล่าวนี้ว่าตัวบ่งชี้สากลอีกรายการหนึ่งที่มีความสำคัญมากในการดูประสิทธิภาพการผลิตผู้จบการศึกษา ตลอดจนความสามารถในการบริหารงานของผู้บริหาร โดยสามารถให้ข้อมูลพิจารณาเปรียบเทียบต้นทุนการผลิตระหว่างสาขาวิชาเดียวกันในสถานศึกษาอื่นๆ ได้ และนำไปสู่การจัดสรรงบประมาณของรัฐให้แก่สถานศึกษาอุดมศึกษาได้อย่างเหมาะสมและเป็นธรรมยิ่งขึ้น ข้อมูลจะได้จากรายงานการใช้งบประมาณของสถานศึกษาแต่ละปี และรายงานประจำปี

### ตัวบ่งชี้ 3.3 ร้อยละของงบประมาณด้านวัสดุฝึกต้องบดำเนินการ

ความหมายและความสำคัญ หมายถึง ร้อยละของงบประมาณที่สถานศึกษาใช้ในการจัดซื้อวัสดุฝึกมาใช้ในการจัดการเรียนการสอนต้องบดำเนินการทั้งหมดของสถานศึกษา ตัวบ่งชี้นี้เป็น การบ่งบอกถึงงบประมาณที่ใช้สำหรับการจัดซื้อวัสดุฝึกจะส่งผลให้นักศึกษาได้ฝึกภาคปฏิบัติได้อย่างเหมาะสม โดยคิดเป็นร้อยละของงบดำเนินการ ซึ่งจะหาข้อมูลได้จากรายงานการใช้งบประมาณของฝ่ายส่งเสริมการศึกษา และรายงานประจำปี

### ตัวบ่งชี้ 3.4 ร้อยละของอาจารย์ที่มีคุณวุฒิทางวิชาชีพต่อนักศึกษาในแต่ละสาขา

ความหมายและความสำคัญ หมายถึง ร้อยละของอาจารย์ทั้งหมดในแต่ละสาขาที่มีคุณวุฒิทางวิชาชีพวิชาชีพตรงตามสาขาที่สอนต่อนักศึกษาในแต่ละสาขา ตัวบ่งชี้นี้เป็นตัวบ่งชี้ด้านคุณวุฒิและประสบการณ์ของผู้สอน ซึ่งจะส่งผลโดยตรงกับคุณภาพของผู้เรียน โดยเฉพาะอย่างยิ่งผู้สอนระดับนี้ควรจะต้อบปริญญาตรีเป็นอย่างต่ำ หรือถ้าจบระดับต่ำกว่าปริญญาตรี เช่น ปวส.

ควรมีประสบการณ์ในงานอาชีพในสาขานั้นมาพอสมควรและผู้มีประสบการณ์เฉพาะทางที่มีความเชี่ยวชาญในวิชาชีพและได้ใบประกอบวิชาชีพครู คุณวุฒิและประสบการณ์เป็นสิ่งจำเป็นสำหรับผู้สอนสายวิชาชีพ ที่จะสามารถให้ความรู้และถ่ายทอดประสบการณ์จริงให้กับผู้เรียน เพื่อให้สามารถออกไปทำงานได้อย่างมีคุณภาพ ในต่างประเทศจะไม่ถือปริญญาเป็นสำคัญแต่อย่างเดียว ผู้ที่สอนวิชาชีพต้องมีประสบการณ์ในวิชาชีพมาระยะหนึ่งด้วย แหล่งข้อมูลจะได้จากการรายงานของฝ่ายวิชาการ หรือฝ่ายบุคลากร และรายงานประจำปี

### ตัวบ่งชี้ 3.5 ร้อยละของจำนวนอาจารย์ประจำที่ได้รับการอบรมเพิ่มพูนความรู้ เฉพาะสาขาวิชา / วิชาชีพ และวิธีการสอนที่สอดคล้องกับพระราชบัญญัติการศึกษาแห่งชาติ พ.ศ. 2542 ต่อจำนวนอาจารย์ประจำทั้งหมด

ความหมายและความสำคัญ หมายถึง ร้อยละของจำนวนอาจารย์ประจำที่ได้รับการอบรมเพิ่มพูนความรู้เฉพาะสาขาวิชาที่รับผิดชอบสอนหรือวิชาชีพที่เกี่ยวข้อง และวิธีการสอนที่สอดคล้องกับ พ.ร.บ.การศึกษาแห่งชาติ พ.ศ. 2542 ต่อจำนวนอาจารย์ประจำทั้งหมด ตัวบ่งชี้นี้เป็น การบ่งชี้เรื่องการเพิ่มพูนความรู้ของอาจารย์ประจำโดยการฝึกอบรม สัมมนา หรือการศึกษาต่อ ให้ความรู้ในสาขาวิชาที่ทำการสอน รวมทั้งการเพิ่มพูนความรู้ในด้านการสอน ในลักษณะที่เน้นผู้เรียน/ นักศึกษาเป็นสำคัญ ซึ่งสอดคล้องกับ พ.ร.บ.การศึกษาแห่งชาติ พ.ศ. 2542 ทั้งนี้ เพื่อเป็นการเพิ่มพูนความรู้และยกระดับวิชาการให้ทันสมัยตลอดเวลา รวมทั้งวิธีการสอนที่สอดคล้องกับ พ.ร.บ. การศึกษาแห่งชาติ พ.ศ. 2542 ที่เน้นผู้เรียนเป็นสำคัญ แหล่งข้อมูลจะได้จากรายงานการพัฒนาศูนย์บุคลากร หรือรายงานของฝ่ายวิชาการ และรายงานประจำปี

### ตัวบ่งชี้ 3.6 ค่าใช้จ่ายทั้งหมดที่ใช้ในศูนย์วิทยบริการ (Resources Center) ต่อนักศึกษาเต็มเวลา เทียบเท่า

ความหมายและความสำคัญ หมายถึง งบลงทุนและงบดำเนินการที่ใช้ในการจัดซื้อ หนังสือ วารสาร สิ่งพิมพ์ สื่อมัลติมีเดีย และสารสนเทศอื่นๆ ตลอดจนค่าใช้จ่ายในการพัฒนาระบบสารสนเทศ ซอฟต์แวร์และฐานข้อมูลคอมพิวเตอร์ เพื่อการสืบค้น สื่อการเรียนด้วยตัวเองและการพัฒนารูปแบบการสอนต่อนักศึกษาเต็มเวลาเทียบเท่า (Full Time Equivalent Student FTES) ตัวบ่งชี้ดังกล่าวเป็นเครื่องบ่งบอกถึงความเหมาะสมในการลงทุนด้านการให้บริการทางวิชาแก่นักศึกษา ที่ถือเป็นทรัพยากรการเรียนรู้หลักของสถานศึกษานั้นๆ ว่าพอเพียงหรือไม่อย่างไร ซึ่งย่อมส่งผลกระทบต่อกระบวนการจัดการเรียนการสอนและคุณภาพของผลผลิตโดยตรง แหล่งข้อมูลจะได้จากรายงานการใช้งบประมาณของสถานศึกษา และรายงานประจำปี

### **ตัวบ่งชี้ 3.7 จำนวนคนชั่วโมง (Man-hour) ของผู้เชี่ยวชาญ/ผู้ทรงคุณวุฒิจากภาคธุรกิจหรือ ภูมิปัญญาท้องถิ่น**

ความหมายและความสำคัญ หมายถึง จำนวนผู้เชี่ยวชาญ/ผู้ทรงคุณวุฒิจากภาคธุรกิจหรือผู้เชี่ยวชาญ/ผู้ทรงคุณวุฒิเกี่ยวกับภูมิปัญญาท้องถิ่นที่จะใช้เวลาเป็นชั่วโมงในการเข้ามาให้ความรู้ประสบการณ์กับนักศึกษาในสถานศึกษาแต่ละสาขาวิชา และในภาพรวมของสถานศึกษา ตัวบ่งชี้นี้แสดงถึงความสามารถของสถานศึกษาที่จะระดมทรัพยากรบุคคลที่มีความรู้ความสามารถจากภาคธุรกิจ เอกชน หรือภูมิปัญญาท้องถิ่นได้เข้ามาเพิ่มความรู้ความสามารถและประสบการณ์จริงจากบุคคลดังกล่าวให้เกิดประโยชน์สูงสุดต่อนักศึกษาและเป็นการช่วยเผยแพร่สาระความรู้จากหน่วยงานที่ปฏิบัติอยู่จริงให้นักศึกษาได้มีความรู้ความเข้าใจที่ทันสมัย และยังเป็นการสืบทอดภูมิปัญญาท้องถิ่นที่มีคุณค่าไว้ได้ตลอดไป แหล่งข้อมูลจะได้จากฝ่ายวางแผนและพัฒนา ฝ่ายวิชาการของสถานศึกษา และรายงานประจำปี

### **ตัวบ่งชี้ 4.1 จำนวนผลงานนวัตกรรม โครงการ งานวิจัยประยุกต์/วิจัยเชิงปฏิบัติการและบทความ ทางวิชาการของอาจารย์/นักศึกษา**

ความหมายและความสำคัญ หมายถึง จำนวนผลงานนวัตกรรม โครงการ งานวิจัยประยุกต์/วิจัยเชิงปฏิบัติการ และบทความทางวิชาการของอาจารย์และนักศึกษาทั้งหมดในสถานศึกษาใน 1 ปี ตัวบ่งชี้นี้เป็นตัวบ่งชี้ผลผลิต (Output) จากการให้เงินสนับสนุนในการพัฒนานวัตกรรม จัดทำโครงการ งานวิจัยและผลงานทางวิชาการอื่นๆ ว่ามีผลออกมาในเชิงปริมาณมากน้อยเพียงใด แหล่งข้อมูลจะได้จากรายงานของฝ่ายวิชาการ

### **ตัวบ่งชี้ 4.2 จำนวนงานนวัตกรรม โครงการ และงานวิจัยประยุกต์/วิจัยเชิงปฏิบัติการที่นำไปใช้ ประโยชน์ในการเรียนการสอน หรือในวงการธุรกิจ อุตสาหกรรม หรือการพัฒนา ชุมชน ท้องถิ่น และประเทศ**

ความหมายและความสำคัญ หมายถึง จำนวนนวัตกรรม โครงการ และงานวิจัยประยุกต์/วิจัยเชิงปฏิบัติการที่นำไปใช้ประโยชน์ในการเรียนการสอนหรือในวงอุตสาหกรรมหรือการพัฒนาชุมชน ท้องถิ่น และประเทศ ตัวบ่งชี้นี้เป็นตัวบ่งชี้ผลสัมฤทธิ์เชิงคุณภาพจากการให้การสนับสนุนในการพัฒนานวัตกรรม จัดทำโครงการ งานวิจัย และผลงานทางวิชาการอื่นๆ ซึ่งสามารถศึกษาข้อมูลได้จากรายงานของฝ่ายวิชาการและฝ่ายกิจการนักศึกษา

### **ตัวบ่งชี้ 4.3 จำนวนเงินสนับสนุนการพัฒนานวัตกรรม โครงการงาน งานวิจัยประยุกต์/ วิจัยเชิงปฏิบัติการ และผลงานทางวิชาการต่ออาจารย์ทั้งหมด**

ความหมายและความสำคัญ หมายถึง จำนวนเงินทั้งหมดที่สถานศึกษาใช้เพื่อการสนับสนุนพัฒนา นวัตกรรมโครงการงาน งานวิจัยประยุกต์/วิจัยเชิงปฏิบัติการ และผลงานต่อจำนวน อาจารย์ทั้งหมด ตัวบ่งชี้นี้เกี่ยวกับปัจจัยนำเข้า (Input) ที่จะสนับสนุนให้เกิดการสร้างและพัฒนา นวัตกรรม โครงการงาน งานวิจัยประยุกต์/วิจัยเชิงปฏิบัติการและผลงานวิชาการต่างๆ ในสถานศึกษา อุดมศึกษาซึ่งในสภาพปัจจุบันยังมีน้อยมาก โดยจุดมุ่งหมายแล้วต้องการให้นำผลมาใช้ในการ พัฒนาการเรียนการสอนของอาจารย์เป็นหลักและให้ครอบคลุมไปถึงผลงานเชิงนวัตกรรม ที่อาจารย์ จะกำหนดให้นักศึกษาทำในลักษณะของโครงการก่อนจบการศึกษา (Special Project) ด้วย อย่างไรก็ตาม การที่จะให้บรรลุเป้าหมายดังกล่าว สถานศึกษาจะต้องมีงบประมาณอย่างพอเพียงด้วย แหล่งข้อมูลจะได้จากฝ่ายส่งเสริมหรือฝ่ายวางแผนและพัฒนา หรือฝ่ายวิจัย และรายงานประจำปี

### **ตัวบ่งชี้ 5.1 จำนวนกิจกรรม/โครงการที่ให้บริการทางวิชาการต่อชุมชน/สังคม**

ความหมายและความสำคัญ หมายถึง จำนวนครั้งที่บุคลากรในสถานศึกษา ได้ให้ บริการเกี่ยวกับการให้ความรู้ ฝึกอบรม สัมมนา แนะนำทางวิชาการ และร่วมพัฒนาต่อชุมชน สังคม ตัวบ่งชี้นี้เป็นการบ่งชี้ถึงผลผลิต (Output) ในการสนับสนุนการบริการวิชาการแก่สังคม ซึ่งเป็น ภารกิจหนึ่งของสถานศึกษา ซึ่งมุ่งเน้นการนำความรู้และประสบการณ์ในสถานศึกษาเผยแพร่สู่ ประชาชน ชุมชน และสังคมในภาพรวม จำนวนครั้งของการให้บริการจะชี้บ่งถึงขีดความสามารถของ สถานศึกษาได้เป็นอย่างดี ภารกิจด้านการบริการวิชาการแก่สังคม ในขอบเขตที่สถานศึกษานำจะทำได้ ได้แก่ การอบรมวิชาการต่างๆ ให้กับประชาชนหรือชุมชน การจัดสัมมนาวิชาการ การให้คำปรึกษาแก้ ไขปัญหาต่างๆ ให้ภาคธุรกิจและบริการชุมชน และร่วมพัฒนาอาชีพ และสร้างอาชีพก่อให้เกิดผลผลิต มูลค่าเพิ่ม (Value Added) รวมไปถึงการทำเอกสารวิชาการออกเผยแพร่ให้กับประชาชน เป็นต้น แหล่งข้อมูลจะได้จากฝ่ายกิจการนักศึกษา และรายงานประจำปี

### **ตัวบ่งชี้ 5.2 ร้อยละของงบประมาณที่ใช้ในกิจกรรมและโครงการที่ให้บริการวิชาการต่อชุมชน สังคม ต่อปี**

ความหมายและความสำคัญ หมายถึง ร้อยละของงบประมาณที่สถานศึกษาใช้ไปเพื่อ การจัดกิจกรรมและโครงการที่ให้บริการวิชาการต่อชุมชน สังคมในเวลา 1 ปี ตัวบ่งชี้นี้เป็นตัวบ่งชี้ที่ แสดงถึงการสนับสนุนของสถานศึกษาในการจัดกิจกรรมการให้บริการวิชาการของบุคลากรใน สถานศึกษาทั้งอาจารย์ นักศึกษาและบุคลากรอื่นของสถานศึกษากับชุมชนและสังคม เพื่อเป็นการนำ ความรู้และประสบการณ์ที่ศึกษากันในสถานศึกษาไปสู่การปฏิบัติจริงในชุมชน สังคม ซึ่งทุกฝ่ายจะได้ เรียนรู้และแก้ปัญหาที่เกิดขึ้นจริงขณะปฏิบัติ ทำให้มีความชำนาญมากขึ้น แหล่งข้อมูลจะได้จากฝ่าย วิชาการ ฝ่ายวางแผนและพัฒนา ฝ่ายกิจการนักศึกษา และรายงานประจำปี

## ตัวบ่งชี้ 6.1 จำนวนกิจกรรมและจำนวนนักศึกษาที่เข้าร่วมโครงการ

ความหมายและความสำคัญ หมายถึง จำนวนครั้งของการจัดกิจกรรมและจำนวนนักศึกษาทั้งหมดที่เข้าร่วมโครงการหรือกิจกรรมที่สถานศึกษาจัดขึ้น ตัวบ่งชี้นี้แสดงถึงการที่สถานศึกษาสนับสนุนให้มีการจัดกิจกรรมเพื่อให้นักศึกษาได้มีส่วนร่วม เพื่อเป็นการส่งเสริมสุขภาพกาย สุขภาพจิต ส่งเสริมศิลปวัฒนธรรม ภูมิปัญญาไทย ให้มีการแพร่หลาย เพื่อประโยชน์ต่อนักศึกษาและชุมชนที่เกี่ยวข้อง และยังพิจารณาจำนวนนักศึกษาที่เข้าร่วมโครงการแต่ละครั้งโดยรวม แหล่งข้อมูลจะได้จากฝ่ายวางแผนและพัฒนา ฝ่ายกิจการนักศึกษา และรายงานประจำปี

## ตัวบ่งชี้ 6.2 ร้อยละของงบประมาณที่ใช้ในกิจการนักศึกษา

ความหมายและความสำคัญ หมายถึง ร้อยละของงบประมาณที่สถานศึกษาใช้เกี่ยวกับกิจการนักศึกษาทั้งหมดในปีการศึกษานั้น ตัวบ่งชี้นี้เป็นตัวบ่งชี้ถึงการสนับสนุนด้านกิจกรรมนักศึกษา ซึ่งเป็นส่วนที่สำคัญส่วนหนึ่งในการศึกษา ซึ่งถ้ามีงบประมาณสนับสนุนอย่างเพียงพอ ก็จะสามารถบ่งชี้ว่าได้มีการดำเนินงานด้านการพัฒนาคุณภาพของนักศึกษาและสถานศึกษาอย่างพอเพียง กิจกรรมนักศึกษามุ่งเน้นการบูรณาการด้านต่างๆ ให้นักศึกษา ได้มีโอกาสเลือกทำตามความสนใจ และตามความถนัด กิจกรรมเหล่านี้ ได้แก่ กีฬา นันทนาการ บำเพ็ญประโยชน์ และทำนุบำรุงศาสนา ศิลปวัฒนธรรม เป็นต้น แหล่งข้อมูลจะได้จากฝ่ายวางแผนและพัฒนาของสถานศึกษา และรายงานประจำปี

## ตัวบ่งชี้ 7.1 ผู้บริหารมีภาวะผู้นำ มีความสามารถในการบริหารจัดการ และมีระบบการบริหารที่มีประสิทธิผล (Good Governance)

ความหมายและความสำคัญ หมายถึง ผู้บริหารที่ความประพฤติดีเป็นที่ยอมรับของบุคลากรทั้งในและนอกสถานศึกษาและมีความสามารถในการจัดระบบการบริหารและจัดการบุคลากร วัสดุอุปกรณ์ อาคารสถานที่ได้อย่างมีประสิทธิภาพ ตัวบ่งชี้เป็นการบ่งชี้ถึงคุณลักษณะของผู้บริหารสูงสุดของสถานศึกษา โดยตั้งอยู่บนสมมติฐานที่ว่า ถ้าผู้บริหารสูงสุดมีการบริหารจัดการที่ดี จะเป็นเครื่องนำพาสถานศึกษานั้นไปสู่ความมีคุณภาพและมาตรฐานในที่สุดด้วย การประเมินในเรื่องนี้จะมี ความยากลำบากในการที่จะได้มาซึ่งข้อมูลจริงและเป็นธรรมต่อผู้บริหารเช่นเดียวกัน อย่างไรก็ตาม อาจใช้วิธีการสังเกต การสัมภาษณ์ ผู้ปฏิบัติงานทั้งคณาจารย์และบุคลากรสายสนับสนุน ข้อมูลที่ได้จะเป็นความรู้สึก และประสบการณ์ส่วนตัวของผู้ให้ข้อมูลเป็นหลัก แหล่งข้อมูลจะได้จากเอกสาร การวางแผนพัฒนาของสถานศึกษา รายงานการประชุมของสถานศึกษา การสัมภาษณ์บุคลากรในสถานศึกษา

การบริหารที่ดี (Good Governance) หมายถึง ผู้บริหารจะต้องมีหลักนิติธรรม หลักความโปร่งใส หลักการมีส่วนร่วม หลักความรับผิดชอบ และหลักความคุ้มค่า

## ตัวบ่งชี้ 7.2 ร้อยละของเงินเดือนบุคลากรทุกประเภทต้องบดำเนินการทั้งหมด

ความหมายและความสำคัญ หมายถึงอัตราส่วนงบประมาณหมวดเงินเดือนและค่าตอบแทนต่อค่าใช้จ่ายทั้งหมด ซึ่งหมายรวมถึงงบประมาณดำเนินการรวมค่าเสื่อมราคา ตัวบ่งชี้ดังกล่าวเป็นเครื่องบ่งบอกประสิทธิภาพในการดำเนินงานของสถานศึกษาอุดมศึกษาอีกทางหนึ่งว่ามี การใช้ทรัพยากรบุคคลแค่ไหนอย่างไร ซึ่งข้อมูลดังกล่าวนอกจากจะสามารถใช้พิจารณาเปรียบเทียบระหว่างสถานศึกษาและสาขาวิชาเดียวกันในสถานศึกษาอื่นได้แล้ว ยังเป็นข้อมูลสำคัญในเชิงบริหารที่หน่วยงานงบประมาณจำเป็นต้องใช้เป็นฐานในการคิดคำนวณและจัดสรรงบประมาณในรูปเงินอุดหนุนทั่วไปให้แก่สถานศึกษาอุดมศึกษาต่อไป แหล่งข้อมูลจะได้จากฝ่ายส่งเสริมการศึกษา ฝ่ายวางแผนและพัฒนา และรายงานประจำปี

## ตัวบ่งชี้ 7.3 จำนวนบุคลากรสายสนับสนุน (Non-academic) ต่อนักศึกษาเต็มเวลาเทียบเท่า

ความหมายและความสำคัญ หมายถึงจำนวนบุคลากรสาย ข. และ ค. ในสถานศึกษาอุดมศึกษาของรัฐ หรือสายสนับสนุน (Non-academic) ในสถานศึกษาต่อจำนวนนักศึกษาเต็มเวลาเทียบเท่า ตัวบ่งชี้นี้เป็นเครื่องบ่งบอกว่าสถานศึกษามีลักษณะการใช้ทรัพยากรบุคคลอย่างเหมาะสมหรือพอเพียงหรือไม่เพียงพอ ซึ่งข้อมูลดังกล่าวเป็นข้อมูลสำคัญในเชิงบริหารอีกเช่นกัน ที่หน่วยงานงบประมาณจำเป็นต้องใช้เป็นฐานในการคิดคำนวณและจัดสรรงบประมาณในรูปเงินอุดหนุนทั่วไปให้แก่สถานศึกษาอุดมศึกษาต่อไป แหล่งข้อมูลจะได้จากฝ่ายส่งเสริมการศึกษา และรายงานประจำปี

## ตัวบ่งชี้ 7.4 ร้อยละของค่าใช้จ่ายในการบริหารจัดการของส่วนกลางต้องบดำเนินการทั้งหมด

ความหมายและความสำคัญ หมายถึง อัตราส่วนค่าใช้จ่ายในหมวดแผนงานบริหารการศึกษาในส่วนที่อยู่ในความรับผิดชอบของผู้ำนวยการ/อธิการต้องบดำเนินการทั้งหมด ตัวบ่งชี้นี้จะบ่งบอกประสิทธิภาพการใช้งบประมาณเป็นอย่างดีว่างบประมาณที่จัดสรรให้แก่สถานศึกษาอุดมศึกษาแต่ละแห่งหรือที่สถานศึกษาแต่ละแห่งตั้งไว้ในแต่ละปีจะลงไปถึงหน่วยปฏิบัติคือ ระดับคณะ/ภาควิชา/แผนกวิชาเพียงไร ซึ่งในกรณีทิ้งบดุกักไว้ที่ส่วนกลางมากเพื่อใช้ไปในโครงการ หรือกิจกรรมต่างๆ ของผู้บริหารย่อมหมายถึงเงินที่จะลงไปใช้เพื่อการเรียนการสอนและพัฒนาวิชาการย่อมน้อยลงไปโดยปริยาย แหล่งข้อมูลจะได้จากฝ่ายส่งเสริมการศึกษา ฝ่ายวางแผนและพัฒนาของสถานศึกษา และรายงานประจำปี

## ตัวบ่งชี้ 7.5 ค่าเสื่อมราคาต่อจำนวนนักศึกษาเต็มเวลาเทียบเท่า

ความหมายและความสำคัญ หมายถึง ค่าใช้จ่ายแบ่งจากการลงทุนในสิ่งปลูกสร้างและครุภัณฑ์ที่มีอายุการใช้งานจำกัด ที่จะต้องนำมาคิดรวมเป็นส่วนหนึ่งในงบดำเนินการในแต่ละปี โดยยึดแนวทางการคำนวณค่าเสื่อมราคาตามหลักเกณฑ์ของกรมบัญชีกลาง กระทรวงการคลัง และนำค่าดังกล่าวมาคิดต่อจำนวนนักศึกษาเต็มเวลาเทียบเท่า คิดเป็นหน่วยบาทต่อจำนวนนักศึกษาเต็มเวลาเทียบเท่า ตัวบ่งชี้ี้มีความสำคัญมากเพราะเมื่อรวมกับค่าใช้จ่ายดำเนินการแล้วจะสามารถ

บ่งบอกต้นทุนที่แท้จริงของการจัดการศึกษาของสถานศึกษาและสาขาวิชาได้ และหากมีการกำหนดวิธีการคิดค่าเสื่อมราคาให้เป็นมาตรฐานเดียวกันก็จะช่วยให้สามารถพิจารณาเปรียบเทียบระหว่างสถานศึกษาและสาขาวิชาเดียวกันในสถานศึกษาอื่นได้อีกด้วย แหล่งข้อมูลจะได้จากฝ่ายวางแผนและพัฒนาของสถานศึกษา และรายงานประจำปี

#### **ตัวบ่งชี้ 7.6 งบประมาณบำรุงรักษาต่อนักศึกษาเต็มเวลาเทียบเท่า**

ความหมายและความสำคัญ หมายถึง งบประมาณบำรุงรักษาทั้งหมดต่อนักศึกษาเต็มเวลาเทียบเท่า ตัวบ่งชี้นี้ แสดงให้เห็นถึงการจัดสรรงบประมาณ ที่จำเป็นในการสนับสนุนการซ่อมบำรุง ซึ่งส่งผลถึงการเรียนการสอนเพื่อให้มีคุณภาพจากการใช้วัสดุ อุปกรณ์ที่มีคุณภาพที่ได้รับการบำรุงรักษา ดูแลให้อยู่ในสภาพใช้งานได้อยู่ตลอดเวลา แหล่งข้อมูลจะได้จากฝ่ายวางแผนและพัฒนาของสถานศึกษา และรายงานประจำปี

#### **ตัวบ่งชี้ 7.7 ร้อยละของเงินเหลือจ่ายสุทธิต้องบดบังดำเนินการ**

ความหมายและความสำคัญ หมายถึง รายได้ทั้งหมดของสถานศึกษาภายหลังที่หักค่าใช้จ่ายดำเนินการทั้งหมดออกแล้วคิดเป็นร้อยละของงบดำเนินการ ตัวบ่งชี้นี้ เป็นดัชนีสำคัญที่ใช้บ่งบอกเสถียรภาพทางการเงินและศักยภาพด้านทรัพยากรการเงินของสถานศึกษาในระยะยาว แหล่งข้อมูลจะได้จากฝ่ายส่งเสริมการศึกษาและฝ่ายวางแผนและพัฒนาของสถานศึกษา และรายงานประจำปี

#### **ตัวบ่งชี้ 8.1 มีระบบและกลไกในการประกันคุณภาพภายในสถานศึกษาอย่างต่อเนื่อง**

ความหมายและความสำคัญ หมายถึง การดำเนินงานของสถานศึกษาที่มีการกำหนดระเบียบ วิธีการ ขั้นตอน บุคลากร งบประมาณ เพื่อการจัดการประกันคุณภาพการศึกษาภายในสถานศึกษาเองโดยยึดกรอบแนวทางการประเมินคุณภาพภายในสถานศึกษาตามที่ต้นสังกัดกำหนด ทั้งนี้เพื่อเป็นหลักประกันว่าสถานศึกษาได้ดำเนินการตามภารกิจอย่างครบถ้วน ได้แก่ การจัดการเรียนการสอน การวิจัย การบริการวิชาการ และการทำนุบำรุงศิลปวัฒนธรรม โดยคำนึงถึงข้อกำหนดของ พ.ร.บ.การศึกษาแห่งชาติ พ.ศ. 2542 ว่าด้วยวิธีการเรียนการสอนที่ยึดหลักให้ผู้เรียนเป็นศูนย์กลาง และว่าด้วยการเสริมสร้างคนดีมีคุณธรรมควบคู่ไปด้วย แหล่งข้อมูลจะได้จากรายงานประจำปีของสถานศึกษา จากการสัมภาษณ์บุคลากรของสถานศึกษา

#### **ตัวบ่งชี้ 8.2 ประสิทธิภาพของการประกันคุณภาพภายใน**

ความหมายและความสำคัญ หมายถึง ผลที่ได้จากการดำเนินงานของการประกันคุณภาพภายในของสถาบันอุดมศึกษาที่ได้นำมาใช้เพื่อพัฒนาคุณภาพการศึกษา เพื่อให้สำเร็จตามเป้าหมายหรือแผนที่กำหนดไว้ ตัวบ่งชี้นี้แสดงให้เห็นว่า ระบบและกลไกในการประกันคุณภาพการศึกษามีผลต่อการบริหารและผลต่อการพัฒนาสถาบันอย่างไร แหล่งข้อมูลจะได้จากรายงานผลการประกันคุณภาพภายในของสถานศึกษา

## ตอนที่ 2

### ความสัมพันธ์ระหว่างการประกันคุณภาพภายในกับการประเมินคุณภาพภายนอกและ กระบวนการประเมินคุณภาพภายนอก

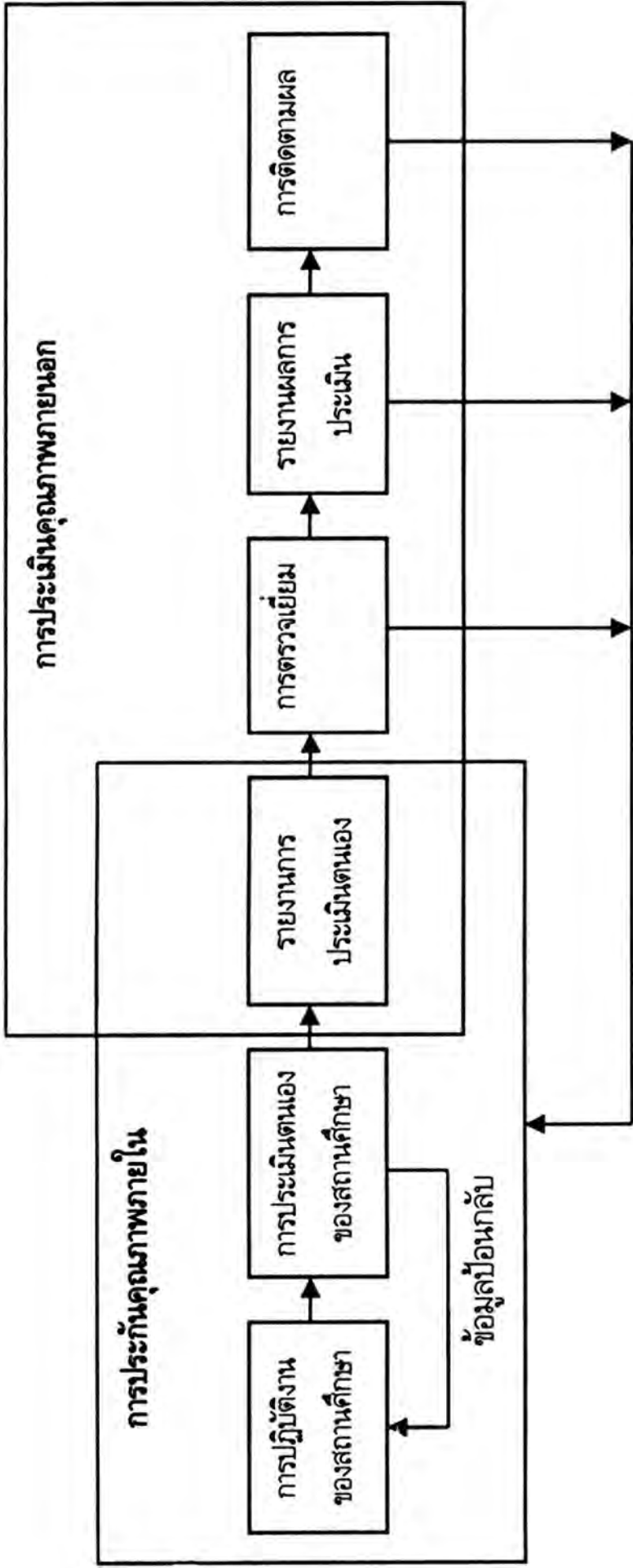
#### ความสัมพันธ์ระหว่างการประกันคุณภาพภายในกับการประเมินคุณภาพภายนอก

การประกันคุณภาพภายในกับการประเมินคุณภาพภายนอก จะเชื่อมโยงกันด้วยมาตรฐาน การศึกษาระดับอุดมศึกษาต่ำกว่าปริญญา มาตรฐานการศึกษานี้มีความสอดคล้องกับสิ่งที่ได้กำหนด ไว้ในพระราชบัญญัติการศึกษาแห่งชาติ พ.ศ.2542 ประเภทและพันธกิจของสถาบันอุดมศึกษา ต่ำกว่าปริญญา

การประกันคุณภาพภายใน เป็นกระบวนการบริหารจัดการในสถานศึกษา โดยเริ่มจาก การที่บุคลากรทุกฝ่ายปฏิบัติตามบทบาทหน้าที่ที่ได้รับมอบหมาย ต่อจากนั้นก็จะมีกระบวนการใน การประเมินการปฏิบัติงานตามแผนที่กำหนดไว้ แล้วจัดทำรายงานประจำปีและรายงานการประเมิน ตนเองเสนอต่อหน่วยงานต้นสังกัด หน่วยงานที่เกี่ยวข้อง และเปิดเผยต่อสาธารณชน เพื่อนำไปสู่ การพัฒนาคุณภาพและมาตรฐานการศึกษาของสถาบันอุดมศึกษาต่ำกว่าปริญญา เพื่อรองรับการ ประเมินคุณภาพภายนอก

การประเมินคุณภาพภายนอก เป็นงานที่ต่อเนื่องและสัมพันธ์กับการประกันคุณภาพ ภายใน เป็นการตรวจสอบเบื้องต้นจากรายงานประจำปีรายงานการประเมินตนเอง และรายงานอื่นๆ อันเป็นผลจากการประกันคุณภาพภายในของสถาบัน การตรวจสอบข้อมูล เอกสาร หลักฐานและ การตรวจเยี่ยมสถาบัน โดย “ผู้ประเมินภายนอก” ที่ สมศ. ให้การรับรองเป็นผู้ดำเนินการ ตาม กระบวนการแล้วรายงานผลการประเมินกับ สมศ. เพื่อนำไปสู่การรับรองคุณภาพและมาตรฐานของ สถาบันให้ได้ตามมาตรฐานที่กำหนด

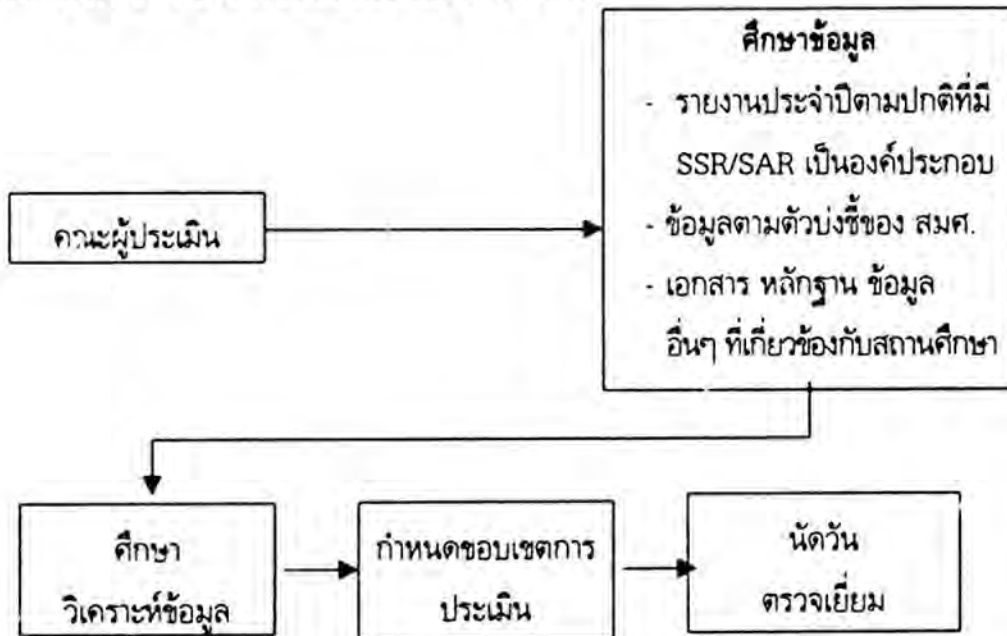
# ความสัมพันธ์ระหว่างการประกันคุณภาพภายในกับการประเมินคุณภาพภายนอก



## กระบวนการประเมินคุณภาพภายนอก

กระบวนการประเมินคุณภาพภายนอก ประกอบด้วยขั้นตอนใหญ่ๆ 3 ขั้นตอน คือ ขั้นตอนก่อนการตรวจเยี่ยมสถานศึกษา ระหว่างการตรวจเยี่ยมสถานศึกษา และหลังการตรวจเยี่ยมสถานศึกษา ซึ่งแต่ละขั้นตอนมีรายละเอียดในการดำเนินงาน ดังนี้

### ขั้นตอนที่ 1 ก่อนการตรวจเยี่ยมสถานศึกษา



1. สมศ. ดำเนินการคัดเลือกและเตรียมคณะผู้ประเมินภายนอก รวมทั้งกำหนดสถานศึกษาที่จะประเมิน

2. คณะผู้ประเมินภายนอกที่ได้รับการรับรองจาก สมศ. ให้เป็นผู้ประเมินสถานศึกษาแต่ละแห่ง ทำการศึกษารวบรวมข้อมูลจากรายงานประจำปีของสถานศึกษา รายงานผลการประเมินตามตัวบ่งชี้ที่ สมศ. กำหนด และเอกสารหลักฐานต่างๆ ที่มีข้อมูลเกี่ยวข้องกับสถานศึกษา เช่น แผนพัฒนาอาจารย์ กระบวนการพัฒนาหลักสูตร เป็นต้น ซึ่งขอให้สถานศึกษาจัดส่งมาให้ล่วงหน้าประมาณ 1 เดือน

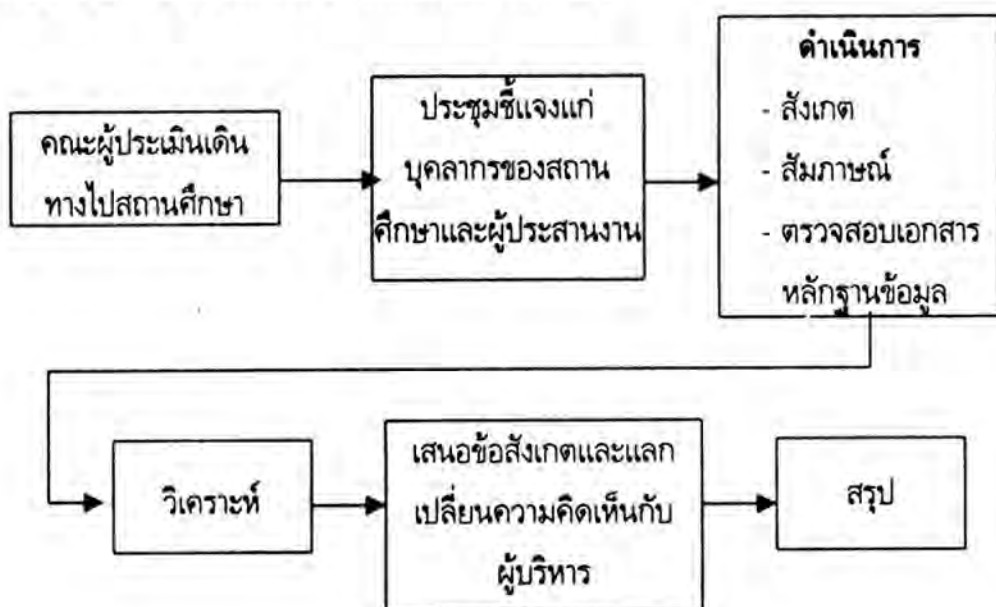
รายงานประจำปี หมายถึง รายงานที่มี SAR เป็นองค์ประกอบ โดยมีสาระสำคัญ 5 ประการ คือ (1) บทนำ (2) สภาพการดำเนินงานของสถานศึกษา (3) ผลการประเมินตามมาตรฐานการศึกษา (4) แนวทางการพัฒนาสถานศึกษาในอนาคต และ (5) ข้อมูลตามมาตรฐานและตัวบ่งชี้ระดับอุดมศึกษาต่ำกว่าปริญญา (8 มาตรฐาน 30 ตัวบ่งชี้) เพื่อใช้ในการประเมินภายนอก

3. คณะผู้ประเมินภายนอกศึกษาวิเคราะห์รายงานประจำปีของสถานศึกษา ข้อมูลตามตัวบ่งชี้ของ สมศ. และเอกสารหลักฐานข้อมูลอื่นๆ

4. คณะผู้ประเมินประชุมปรึกษาหารือกำหนดประเด็นและรายการข้อมูลที่จะต้องตรวจสอบระหว่างการตรวจเยี่ยมว่าจะต้องตรวจสอบรวบรวมข้อมูลเพิ่มเติมอะไรบ้าง จากแหล่งใด ด้วยวิธีการอย่างไร ทั้งนี้เพื่อให้มีหลักฐานครบถ้วนเพียงพอในการสรุปผลการประเมินอย่างถูกต้องชัดเจน

5. หลังจากนั้น คณะผู้ประเมินภายนอกร่วมกันวางแผนการตรวจเยี่ยมและการประเมิน กำหนดตารางการปฏิบัติงานและมอบหมายภาระงานให้ผู้ประเมินภายนอกแต่ละคนให้ชัดเจน แล้วนัดวันที่จะไปตรวจเยี่ยมกับสถานศึกษา โดยขอให้สถานศึกษาช่วยเตรียมสถานที่ในสถานศึกษาที่คณะผู้ประเมินภายนอกจะสามารถทำงานและมีโอกาสประชุมปรึกษาหารือกันอย่างเป็นอิสระและไม่รบกวนผู้อื่นในระหว่างการตรวจเยี่ยม อนึ่งเพื่อให้การตรวจเยี่ยมสถานศึกษาเป็นไปด้วยความเรียบร้อย ประธานคณะผู้ประเมินหรือผู้แทน อาจไปพบกับผู้บริหารสถานศึกษานั้นๆ เพื่อสร้างความเข้าใจ และความคุ้นเคยซึ่งกันและกันก่อนที่จะส่งที่จะส่งทีมผู้ประเมินทั้งหมดเข้าไป

## ขั้นตอนที่ 2 ระหว่างการตรวจเยี่ยมสถานศึกษา



1. คณะผู้ประเมินเดินทางไปยังสถานศึกษาตามกำหนดวัน เวลาที่ได้นัดหมายกับสถานศึกษาไว้ ซึ่งกำหนดเวลาการตรวจเยี่ยมสถานศึกษาหนึ่งๆ กำหนดประมาณ 3 วัน

2. เมื่อเดินทางไปถึงสถานศึกษาในวันแรก ให้มีการประชุมชี้แจงแก่คณะผู้บริหารและบุคลากรของสถานศึกษาเพื่อให้รับทราบกระบวนการและวัตถุประสงค์ในการประเมิน/ตรวจเยี่ยม ซึ่งมุ่งเน้นการร่วมมือกันในการพัฒนาปรับปรุงสถานศึกษา และสร้างความคุ้นเคยระหว่างคณะผู้ประเมินกับผู้บริหารและบุคลากรสถานศึกษา รวมทั้งเพื่อแจ้งให้ทราบเกี่ยวกับแผนและตารางการปฏิบัติงานของคณะผู้ประเมินภายนอก และการปฏิบัติตนของสถานศึกษาระหว่างการตรวจเยี่ยมการพูดคุยในการประชุมอาจเป็นลักษณะที่ไม่เป็นทางการ (Informal) และมีการแลกเปลี่ยนความคิดเห็นซักถามเพื่อให้เกิดความเข้าใจตรงกันและร่วมมือซึ่งกันและกัน

3. ระหว่างการตรวจเยี่ยม คณะผู้ประเมินภายนอกจะทำการประเมินคุณภาพสถานศึกษาตามข้อข่ายและประเด็นที่ได้กำหนดไว้

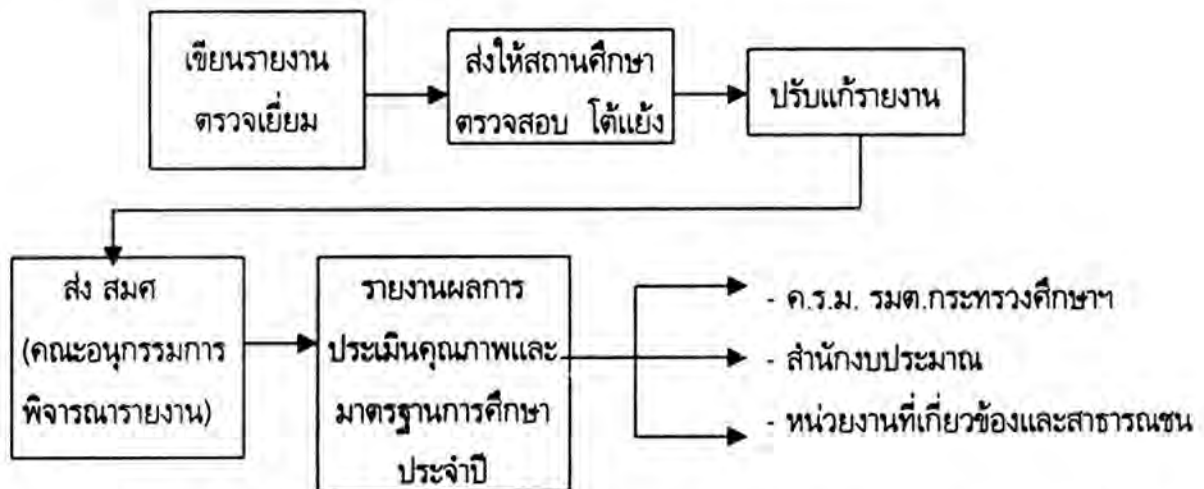
การตรวจเยี่ยมสถานศึกษาเป็นการตรวจสอบความถูกต้องของข้อมูลจากเอกสารต่างๆ ตามที่สถานศึกษาส่งให้ สมศ. รวมทั้งหลักฐานอื่นๆ ที่สะท้อนสภาพความเป็นจริงอื่นๆ ของสถานศึกษา การรวบรวมข้อมูลหลักฐานเพิ่มเติมเพื่อการประเมินคุณภาพภายนอก อาจใช้วิธีการที่หลากหลาย ทั้งการสุ่มตัวอย่าง การสังเกต การสอบถาม การสัมภาษณ์พูดคุยกับผู้ที่เกี่ยวข้อง เช่น กรรมการสภามหาวิทยาลัย/สถานศึกษา ผู้บริหาร คณาจารย์ บุคลากร เจ้าหน้าที่ ผู้ปกครอง นิสิต นักศึกษา ศิษย์เก่า เป็นต้น

4. เมื่อได้ข้อมูลครบถ้วนแล้ว คณะผู้ประเมินจะนำข้อค้นพบหรือข้อมูลที่ได้ทั้งหมดมาอภิปรายร่วมกัน เพื่อวิเคราะห์ผลการตรวจเยี่ยมและข้อเสนอแนะ

5. นำเสนอข้อสังเกตต่อผู้บริหารสถานศึกษา เพื่อรับฟังความคิดเห็นและตรวจสอบความถูกต้องของข้อมูลต่างๆ และให้โอกาสสถานศึกษาชี้แจงในกรณีที่สถานศึกษาเห็นว่าข้อสังเกตยังไม่ถูกต้อง ไม่ชัดเจน หรือไม่ครอบคลุมบางประเด็น

6. สรุปผลการประเมินเพื่อนำข้อมูลไปเขียนรายงาน

### ขั้นตอนที่ 3 หลังการตรวจเยี่ยมสถานศึกษา



1. เมื่อเสร็จภารกิจในการตรวจเยี่ยมสถานศึกษา คณะผู้ประเมินภายนอกจะร่วมกันจัดทำร่างรายงานผลการประเมินสถานศึกษา จากข้อมูลหลักฐานต่างๆ ทั้งหมดที่รวบรวมได้
2. คณะผู้ประเมินเสนอรายงานผลการประเมินสถานศึกษาต่อสถานศึกษาพิจารณาตรวจสอบและโต้แย้งหรือให้ข้อมูลเพิ่มเติมในบางกรณีภายใน 15 วัน นับจากวันที่สถานศึกษาได้รับร่างรายงานฯ
3. คณะผู้ประเมินปรับปรุงแก้ไขรายงานผลการประเมิน
4. เสนอรายงานต่อ สมศ. เพื่อให้การรับรองรายงานผลการประเมิน
5. สมศ. จัดทำรายงานการประเมินคุณภาพและมาตรฐานการศึกษาประจำปีเสนอต่อคณะรัฐมนตรี รัฐมนตรีว่าการกระทรวงการศึกษา ศาสนา และวัฒนธรรม รัฐมนตรีที่เกี่ยวข้อง สำนักงบประมาณ เพื่อประกอบการพิจารณากำหนดนโยบายทางการศึกษา และจัดสรรงบประมาณการศึกษา รวมทั้งเผยแพร่รายงานดังกล่าวต่อหน่วยงานที่เกี่ยวข้องและสาธารณชน
6. ในกรณีที่ผลการประเมินภายนอกของสถานศึกษาใด ไม่ได้มาตรฐานตามที่กำหนด สมศ. จะจัดทำข้อเสนอแนะการปรับปรุงแก้ไขต่อหน่วยงานต้นสังกัด เพื่อให้สถานศึกษาปรับปรุงแก้ไขภายในเวลาที่กำหนด
7. หากสถานศึกษามีได้ดำเนินการปรับปรุงแก้ไข สมศ. จะรายงานต่อคณะกรรมการอุดมศึกษาเพื่อดำเนินการให้มีการปรับปรุงแก้ไขต่อไป

## **การติดตาม ประเมินผลผู้ประเมินภายนอก**

ในระหว่างและภายหลังจากการประเมินสถานศึกษาของคณะผู้ประเมินภายนอก สมศ. จะทำการกำกับดูแลคุณภาพและประเมินผลงานของผู้ประเมิน โดยอาศัยทั้งข้อมูลย้อนกลับจากสถานศึกษาที่ได้รับการประเมิน และบุคคลอื่นที่เกี่ยวข้องว่าผู้ประเมินได้ปฏิบัติหน้าที่อย่างเหมาะสมตรงตามวัตถุประสงค์และข้อกำหนดของ สมศ. หรือไม่ นอกจากนี้ยังมีการตรวจสอบคุณภาพของผู้ประเมินจากรายงานการประเมินสถานศึกษาที่คณะผู้ประเมินส่งรายงานมายัง สมศ.

## **การรายงานผลการประเมิน**

เมื่อคณะผู้ประเมินคุณภาพภายนอก ดำเนินการตรวจเยี่ยมสถานศึกษาและเสนอรายงานผลการประเมินต่อ สมศ. เพื่อให้การรับรองแล้ว สมศ. จะพิจารณารายงานการประเมินผลการดำเนินงานดังกล่าว โดยจะมีการจัดทำข้อเสนอแนะในเชิงสร้างสรรค์ไปยังหน่วยงานต้นสังกัดของสถานศึกษานั้น เพื่อให้สถานศึกษาปรับปรุงแก้ไขภายในเวลาที่กำหนด ในกรณีที่ผลการประเมินภายนอกของสถานศึกษานั้นไม่ได้ตามมาตรฐาน อนึ่งหากสถานศึกษามีได้ดำเนินการปรับปรุงแก้ไข สมศ. จะทำรายงานเสนอต่อคณะกรรมการการอุดมศึกษาเพื่อดำเนินการให้มีการปรับปรุงแก้ไขต่อไป

## **การติดตามผลการพัฒนาของสถานศึกษา**

การติดตามผลเป็นขั้นตอนสำคัญที่จะทำให้เกิดการพัฒนาอย่างต่อเนื่องและนำไปสู่การพัฒนาคุณภาพและมาตรฐานการศึกษา การติดตามผลการพัฒนาของสถานศึกษา จะพิจารณาจากรายงานประจำปีที่สถานศึกษาแต่ละแห่งต้องดำเนินการตามพระราชบัญญัติการศึกษาแห่งชาติ พ.ศ. 2542 และจากรายงานผลการประเมินคุณภาพภายนอก โดยคณะผู้ประเมินภายนอกที่ สมศ. ให้การรับรอง รวมทั้งติดตามส่งเสริม สนับสนุน ประสานเชื่อมโยงกับหน่วยงานต้นสังกัดในการประกันคุณภาพภายในรวมทั้งการพัฒนาสถานศึกษาตามข้อเสนอแนะจากการประเมินคุณภาพภายนอก นอกจากนี้ ยังอาจติดตามตรวจสอบสถานศึกษาบางแห่งเป็นการศึกษาวิจัยกรณีตัวอย่างว่าสถานศึกษานั้นๆ ได้ใช้ผลการประเมินในการปรับปรุงแก้ไขภายในระยะเวลาที่กำหนดหรือไม่

## **การจัดทำรายงานการประเมินคุณภาพและมาตรฐานการศึกษาประจำปี**

ในแต่ละปี สมศ. จะทำการวิเคราะห์และสังเคราะห์ผลการประเมินภายนอกสถานศึกษา และผลการพัฒนาการศึกษาของสถานศึกษา รวมทั้งปัญหาและอุปสรรคในการจัดการศึกษา เพื่อรายงานต่อคณะรัฐมนตรี รัฐมนตรีที่เกี่ยวข้อง รัฐมนตรีว่าการกระทรวงการศึกษา ศาสนา และวัฒนธรรม และสำนักงบประมาณ เพื่อประกอบการพิจารณาในการกำหนดนโยบายทางการศึกษา และการจัดสรรงบประมาณเพื่อการศึกษา รวมทั้งเผยแพร่รายงานดังกล่าวต่อหน่วยงานที่เกี่ยวข้องและสาธารณชน

### ตอนที่ 3

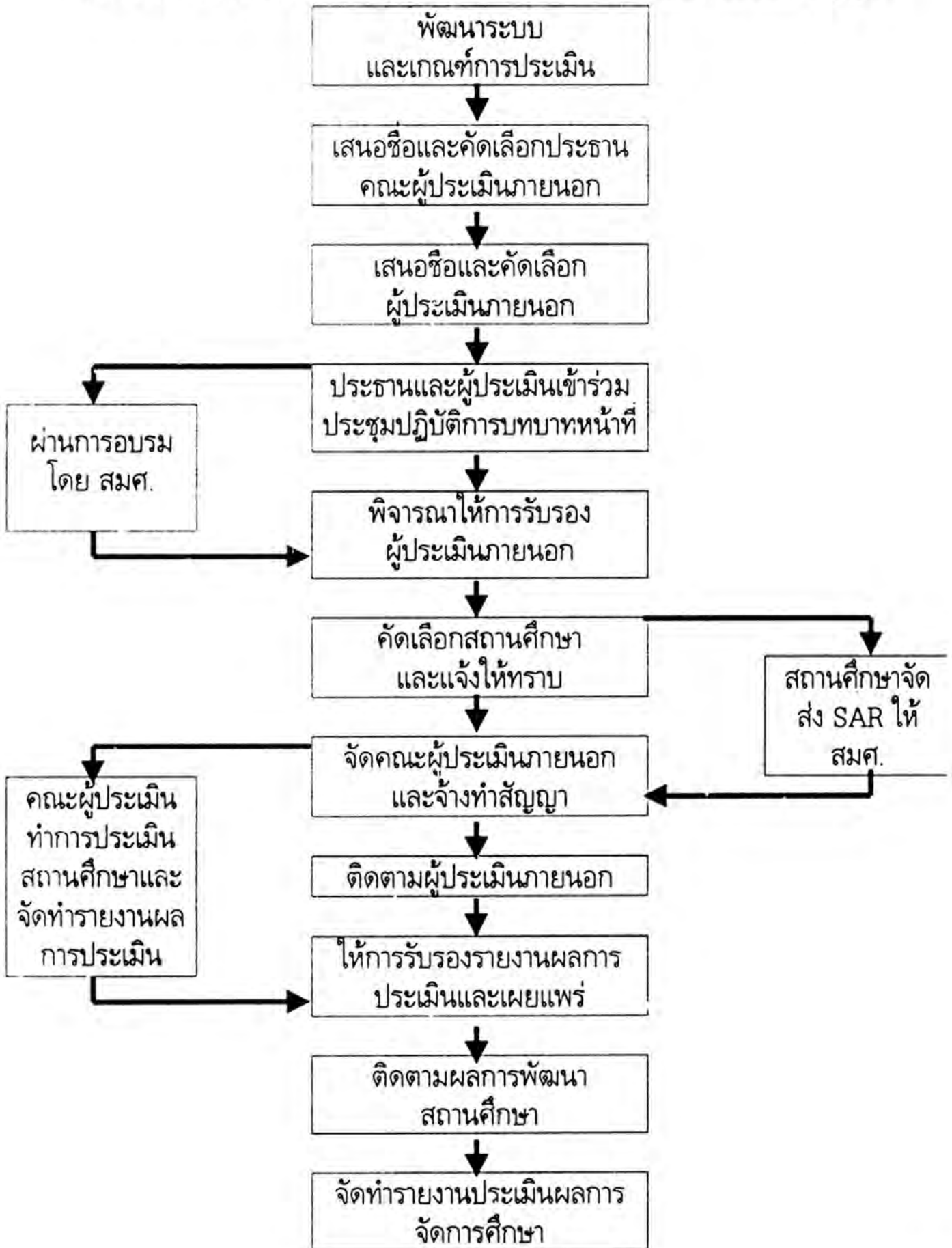
## การดำเนินงานประเมินคุณภาพภายนอกระดับอุดมศึกษาต่ำกว่าปริญญา

ขั้นตอนการดำเนินงานประเมินคุณภาพภายนอกของ สมศ. สำหรับสถานศึกษาระดับอุดมศึกษาต่ำกว่าปริญญาสายวิชาชีพ มีดังนี้

### การพัฒนาระบบและเกณฑ์การประเมิน

สมศ. ทำการพัฒนาระบบการประเมินภายนอกสำหรับสถานศึกษาระดับอุดมศึกษาสายวิชาชีพ โดยคณะกรรมการพัฒนาระบบการประเมินคุณภาพการศึกษาระดับอุดมศึกษาต่ำกว่าปริญญาได้มีการกำหนดมาตรฐานและตัวบ่งชี้ให้สนองตอบต่อจุดมุ่งหมายและหลักการในการจัดการศึกษาสายวิชาชีพ โดยมีการประชุมระดมความคิดเห็นจากหลายฝ่ายที่เกี่ยวข้องรวมทั้งผลการศึกษาวิจัยที่เกี่ยวข้อง ส่วนเกณฑ์การประเมินคุณภาพการศึกษาในระดับนี้ จะพิจารณาจากร่องรอยหลักฐานของแต่ละตัวบ่งชี้ทั้ง 30 ตัวบ่งชี้จากมิติการประเมิน 3 มิติ ได้แก่ (1) มิติของความตระหนัก (awareness) (2) มิติของความพยายาม (attempt) และ (3) มิติของผลสัมฤทธิ์ (achievement) ซึ่งในระยะแรกนี้จะยังไม่มีการตัดสินคุณค่าของการประเมินในแต่ละมาตรฐานตัวบ่งชี้ แต่จะสรุปผลจากความครบถ้วนสมบูรณ์ของการพัฒนาใน 3 มิติและมีร่องรอยหลักฐานที่สามารถตรวจสอบได้ ส่วนเกณฑ์การประเมินคุณภาพที่จะใช้อย่างถาวรต่อไปยังอยู่ในระหว่างการศึกษาวิจัยเพื่อนำผลที่ได้มาเป็นแนวทางในการกำหนดเกณฑ์ที่เหมาะสมต่อไป

# แผนการดำเนินงานประเมินคุณภาพการศึกษาระดับอุดมศึกษาดำกว่าปริญญา



## การเตรียมผู้ประเมินภายนอก

**ผู้ประเมินภายนอก** หมายถึง บุคคลหรือหน่วยงานที่ได้รับการรับรองจากสำนักงานฯ ให้ทำการประเมินภายนอก (พระราชกฤษฎีกาจัดตั้ง สมศ. 2543)

**ผู้ประเมินภายนอกระดับอุดมศึกษาต่ำกว่าปริญญา** หมายถึง บุคคล คณะบุคคล องค์กร สมาคมวิชาการ/วิชาชีพ หรือผู้บริหาร ที่มีคุณสมบัติตามที่คณะกรรมการฯ กำหนด หรือนิติบุคคล ที่ตั้งขึ้นโดยมีวัตถุประสงค์เพื่อการประเมินคุณภาพการศึกษาและมีผู้ประเมินที่มีคุณสมบัติตามที่กำหนด และได้รับการรับรองจาก สมศ. ให้ทำการประเมินภายนอกสถานศึกษาระดับอุดมศึกษาต่ำกว่าปริญญา (เอกสารกรอบแนวทางการประเมินภายนอกระดับอุดมศึกษา กรรมการบริหารอนุมัติ วันที่ 8 สิงหาคม 2544)

### 1. คุณสมบัติของผู้ประเมินภายนอกระดับอุดมศึกษาต่ำกว่าปริญญา

#### 1.1 คุณสมบัติเฉพาะ

ผ่านการฝึกอบรมตามหลักสูตรที่ สมศ. กำหนด และผ่านการรับรองจาก สมศ. ให้เป็นผู้ประเมินภายนอกระดับอุดมศึกษาต่ำกว่าปริญญา

#### 1.2 คุณสมบัติทั่วไป

1.2.1 เป็นบุคคลและ/หรือสถานศึกษา หน่วยงานในสถานศึกษา สมาคมวิชาการ สมาคมวิชาชีพ ซึ่ง สมศ. พิจารณาเห็นสมควรให้การรับรองเป็นผู้ประเมินภายนอก หรือ สมศ. คัดเลือกผู้ทรงคุณวุฒิที่มีความรู้ ความสามารถ ประสบการณ์เป็นที่ยอมรับในสาขาวิชาชีพที่จะไปประเมิน

1.2.2 วุฒิไม่ต่ำกว่าปริญญาตรีหรือเทียบเท่า มีความรู้ ความเข้าใจเกี่ยวกับบทบาทหน้าที่ ภารกิจของสถานศึกษาอุดมศึกษาต่ำกว่าปริญญา รวมทั้งการบริหารอาชีวศึกษา หลักสูตร การจัดการเรียนการสอนเป็นที่ยอมรับ

1.2.3 ไม่มีลักษณะต้องห้ามตามมาตรา 15 (3) (4) ของ พรฎ. คือ

- ไม่เป็นบุคคลล้มละลาย คนไร้ความสามารถ หรือคนเสมือนไร้ความสามารถ

- ไม่เคยได้รับโทษจำคุก โดยคำพิพากษาถึงที่สุดให้จำคุก เว้นแต่เป็นโทษ

สำหรับความผิดที่ได้กระทำโดยประมาทหรือความผิดลหุโทษ

- ไม่เคยได้รับโทษทางวินัย

1.2.4 มีความรู้และมีทักษะด้านการประเมิน และมีความเข้าใจตัวบ่งชี้และเกณฑ์ การประเมินระดับอุดมศึกษาต่ำกว่าปริญญา (ปวช. ปวส. อนุปริญญาหรือเทียบเท่า)

1.2.5 มีมนุษยสัมพันธ์ที่ดี และมีทักษะในการสื่อสาร

1.2.6 มีทักษะในการคิดวิเคราะห์ มีความรอบคอบ และตัดสินใจได้อย่างถูกต้อง

เหมาะสม มีความเป็นกลาง

1.2.7 มีบุคลิกภาพ มีเจตคติที่ดีต่อการทำงานร่วมกัน และประสานงานกับผู้อื่นได้ดี

- 1.2.8 ไม่มีปัญหาสุขภาพร่างกายที่ก่อให้เกิดอุปสรรคต่อการทำงาน
- 12.8 มีเจตคติที่ดีต่อสถานศึกษา เป็นกัลยาณมิตร
- 12.9 ต้องได้รับมติเอกฉันท์ให้เป็นผู้ประเมินภายนอกจากคณะกรรมการที่มีบทบาทในการคัดเลือกผู้ประเมิน

### จรรยาบรรณของผู้ประเมิน

ผู้ประเมินภายนอกต้องปฏิบัติงานด้วยความรับผิดชอบ โปร่งใส ตรวจสอบได้ โดยยึดจรรยาบรรณต่อไปนี้เป็นหลัก

1. ต้องให้ข้อมูลแก่ผู้รับการประเมินเท่าที่จำเป็นและในโอกาสที่เหมาะสม
2. มีความเที่ยงตรง เป็นกลาง โปร่งใส มีความรับผิดชอบที่ตรวจสอบได้ รายงานสิ่งที่ค้นพบตามความเป็นจริงอย่างชัดเจน มีเหตุผล มีหลักฐานที่สนับสนุน และมีความซื่อสัตย์สุจริต ไม่ยอมให้อิทธิพลใดเบี่ยงเบนผลการประเมินให้ผิดไปจากความเป็นจริง
3. ต้องไม่ประพฤติให้เสื่อมเสียแก่ชื่อเสียงของตนหรือแก่ชื่อเสียงของ สมศ.
4. รักษาความลับของข้อมูลสารสนเทศส่วนบุคคลและสถานศึกษาที่ได้รับระหว่างการตรวจเยี่ยมและการประเมินคุณภาพภายนอกอย่างเคร่งครัด
5. ไม่รับและไม่เรียกร้องในสิ่งที่ไม่เกี่ยวข้องกับการประเมินคุณภาพภายนอกสถานศึกษา เช่น ไม่รับอามิสสินจ้าง รางวัล ของขวัญ ของกำนัล การต้อนรับ การรับรองและการอำนวยความสะดวกจากสถานศึกษาที่เกินความจำเป็น
6. ไม่แสวงหาผลประโยชน์ให้ตัวเองหรือผู้อื่นไม่ว่าโดยทางตรงหรือทางอ้อม โดยใช้ข้อมูลใดๆ ซึ่งสำนักงานยังไม่ได้เปิดเผยต่อสาธารณะ และไม่ดำเนินการใดๆ ในลักษณะที่อาจก่อให้เกิดความขัดแย้งทางผลประโยชน์ต่อสำนักงาน
7. ปฏิบัติหน้าที่ที่ได้รับมอบหมายอย่างครบถ้วนสมบูรณ์ โดยคำนึงถึงประโยชน์ที่จะเกิดขึ้นกับผู้เรียน สถานศึกษา และประเทศเป็นหลัก

## 2. กระบวนการสรรหาผู้ประเมินภายนอกระดับอุดมศึกษิต่ำกว่าปริญญา

สมศ. กำหนดแนวทางการดำเนินงานไว้ ดังนี้

1. คณะอนุกรรมการพัฒนาระบบการประเมินคุณภาพการศึกษาระดับอุดมศึกษิต่ำกว่าปริญญา (ซึ่งประกอบด้วยผู้แทนจากกรมอาชีวศึกษา สำนักงานคณะกรรมการการศึกษาเอกชน สถาบันเทคโนโลยีราชมงคล) สภาอุตสาหกรรมแห่งประเทศไทย สภาหอการค้าแห่งประเทศไทย และสมาคมโรงเรียนอาชีวศึกษาเอกชน เสนอรายชื่อผู้ทรงคุณวุฒิที่จะเป็นผู้เลือกประธานคณะผู้ประเมินภายนอก จากบุคคลที่เคยดำรงตำแหน่งอธิบดี รองอธิบดี คณบดี รองคณบดี

ผู้อำนวยการ รองผู้อำนวยการ ผู้บริหารระดับสูงของสถานศึกษาระดับอุดมศึกษาต่ำกว่าปริญญา ผู้แทนจากสำนักงานอาชีวศึกษาเอกชน (ย้อนหลังประมาณ 3 สมัย)

2. คณะอนุกรรมการพัฒนาระบบการประเมินคุณภาพการศึกษาระดับอุดมศึกษา ต่ำกว่าปริญญา (ซึ่งประกอบด้วยผู้แทนจากกรมอาชีวศึกษา สำนักงานคณะกรรมการการศึกษาเอกชน สถาบันเทคโนโลยีราชมงคล) สภาอุตสาหกรรมแห่งประเทศไทย สภาหอการค้าแห่งประเทศไทย และสมาคมโรงเรียนอาชีวศึกษาเอกชน รวบรวมรายชื่อประธานคณะผู้ประเมินภายนอก จากบุคคลที่เคยดำรงตำแหน่งอธิบดี รองอธิบดี คณบดี รองคณบดี ผู้อำนวยการ รองผู้อำนวยการ ผู้บริหารระดับสูงของสถานศึกษาระดับอุดมศึกษาต่ำกว่าปริญญา ผู้แทนจากสำนักงานอาชีวศึกษาเอกชน (ย้อนหลังประมาณ 3 สมัย)

3. นำรายชื่อที่รวบรวมได้ในข้อ 2 พร้อมประวัติโดยย่อส่งไปให้ผู้ทรงคุณวุฒิที่จะเป็นผู้เลือกประธานคณะผู้ประเมินภายนอก คัดเลือกผู้ที่เหมาะสมจะเป็นประธานคณะผู้ประเมินภายนอก (คัดเลือกไม่เกิน 35 ท่าน)

4. นำรายชื่อที่ได้รับการคัดเลือกมาเรียงลำดับความถี่จากมากไปน้อย และคัดเลือกเฉพาะผู้ที่มีความถี่ตั้งแต่ระดับแรกลงมา 35 ท่านให้เป็นประธานคณะผู้ประเมินภายนอก

5. ประธานคณะผู้ประเมินภายนอก คณะอนุกรรมการพัฒนาระบบการประเมินคุณภาพการศึกษาระดับอุดมศึกษาต่ำกว่าปริญญา (ซึ่งประกอบด้วยผู้แทนจากกรมอาชีวศึกษา สำนักงานคณะกรรมการการศึกษาเอกชน สถาบันเทคโนโลยีราชมงคล) สภาอุตสาหกรรมแห่งประเทศไทย สภาหอการค้าแห่งประเทศไทย และสมาคมโรงเรียนอาชีวศึกษาเอกชน เสนอรายชื่อผู้ประเมินภายนอก จากบุคคลที่เคยดำรงตำแหน่งอธิบดี รองอธิบดี คณบดี รองคณบดี ผู้อำนวยการ รองผู้อำนวยการ ผู้บริหารระดับสูงของสถานศึกษาระดับอุดมศึกษาต่ำกว่าปริญญา ผู้แทนจากสำนักงานอาชีวศึกษาเอกชน (ย้อนหลังประมาณ 3 สมัย)

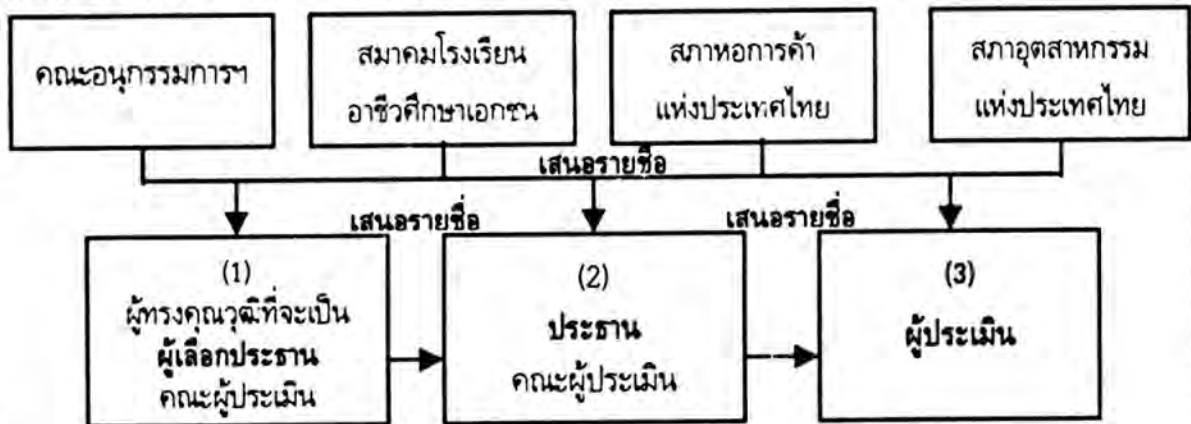
6. นำรายชื่อที่รวบรวมได้ในข้อ 5 พร้อมประวัติโดยย่อส่งไปให้กลุ่มประธานคณะผู้ประเมินภายนอก คัดเลือกผู้ที่เหมาะสมจะเป็นผู้ประเมินภายนอก (คัดเลือกไม่เกิน 150 ท่าน)

7. นำรายชื่อที่ได้รับการคัดเลือกมาเรียงลำดับความถี่จากมากไปน้อย และคัดเลือกเฉพาะผู้ที่มีความถี่ตั้งแต่ระดับแรกลงมา 150 ท่านให้เป็นผู้ประเมินภายนอก

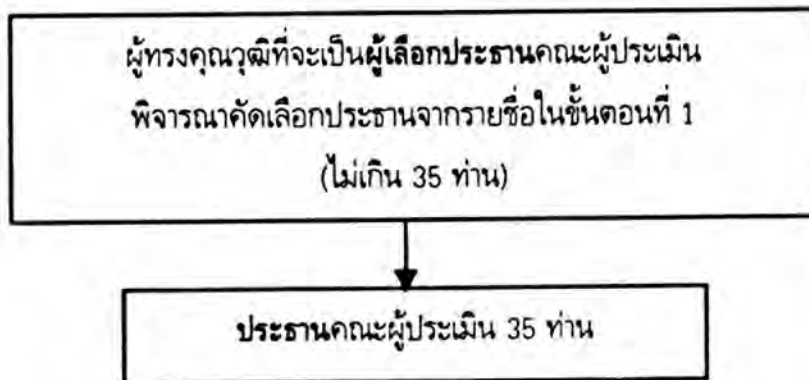
8. คณะอนุกรรมการฯ นำรายชื่อผู้ประเมินภายนอกเสนอต่อคณะกรรมการบริหาร สมศ. เพื่อพิจารณาและให้การรับรองให้เป็นผู้ประเมินภายนอกของ สมศ. และผู้ประเมินที่ได้รับการรับรองจากคณะกรรมการบริหาร สมศ. เข้ารับการประชุม/ปฐมนิเทศเพื่อพร้อมทำหน้าที่เป็นผู้ประเมินภายนอกของ สมศ.

## กระบวนการสรรหาผู้ประเมินภายนอก

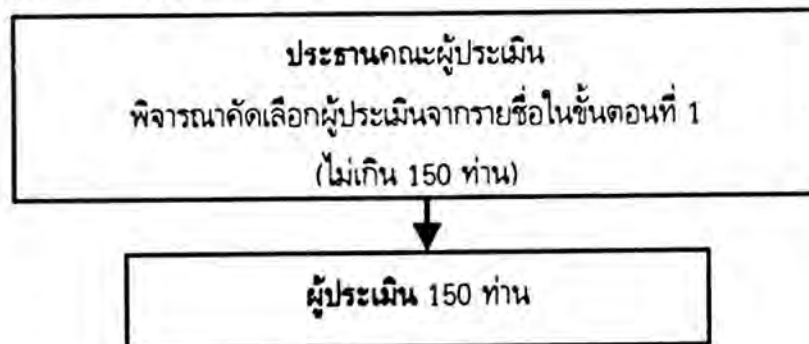
### ขั้นตอนที่ 1 การเสนอและการรวบรวมรายชื่อ



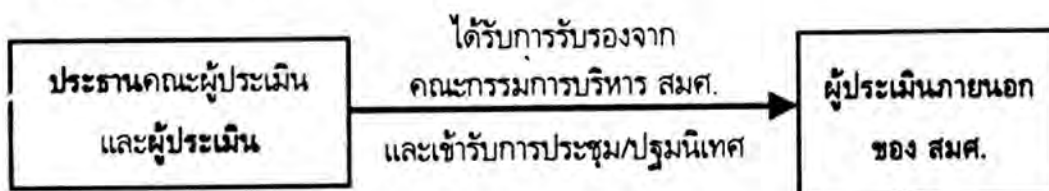
### ขั้นตอนที่ 2 การคัดเลือกประธานคณะผู้ประเมินภายนอก



### ขั้นตอนที่ 3 การคัดเลือกผู้ประเมินภายนอก



### ขั้นตอนที่ 4 การรับรองผู้ประเมินภายนอกของ สมศ.



หมายเหตุ : คณะอนุกรรมการฯ เสนอรายชื่อผู้ทรงคุณวุฒิจากบุคคลที่เคยดำรงตำแหน่งผู้บริหารระดับสูง สังกัดกรมอาชีวศึกษา สำนักงานคณะกรรมการการศึกษาเอกชน สถาบันเทคโนโลยีราชมงคล และสถาบันการศึกษาที่จัดการเรียนการสอนสายวิชาชีพ



4.3 ตรวจสอบกระบวนการและวิธีการที่สถานศึกษาใช้ในการได้มาซึ่งข้อมูลหลักฐานที่ระบุในรายงานการประเมินตนเองว่ามีความเหมาะสมครอบคลุม และน่าเชื่อถือเพียงใด

4.4 ตรวจสอบผลการพัฒนาเทียบกับเป้าหมาย/แผนพัฒนาของสถานศึกษาและมาตรฐานการศึกษาที่ สมศ. กำหนดเพื่อการประเมินภายนอก รวมทั้งตรวจสอบเป้าหมาย/แผนพัฒนาที่สถานศึกษาจะดำเนินการต่อไป เพื่อดูความสอดคล้องกับผลการประเมิน

4.5 ประมวล วิเคราะห์ข้อมูล และประเมินคุณภาพการศึกษาตามมาตรฐานประเมินภายนอก และให้ข้อเสนอแนะแก่สถานศึกษา เพื่อนำไปสู่การพัฒนาการจัดการศึกษาให้มีคุณภาพยิ่งขึ้น

## ตอนที่ 4

### รายงานประจำปี และรายงานผลการประเมินสถานศึกษา

#### รายงานประจำปี

รายงานประจำปี หมายถึง รายงานประจำปีที่เกี่ยวข้องกับการประกันคุณภาพหรือรายงานการศึกษาตนเองของสถานศึกษาอุดมศึกษาที่เสนอต่อหน่วยงานต้นสังกัด หน่วยงานที่เกี่ยวข้องและสาธารณะ เพื่อนำไปสู่การพัฒนาคุณภาพและมาตรฐานการศึกษา และเพื่อเตรียมพร้อมรับการประเมินภายนอก

รายงานประจำปีของสถานศึกษาที่จัดทำเสนอ สมศ. เป็นรายงานสรุปผลการดำเนินงานตามเกณฑ์มาตรฐานที่ใช้ในการประกันคุณภาพภายในของสถานศึกษา รูปแบบรายงานประจำปีให้พิจารณาตามที่สถานศึกษาเห็นว่าเหมาะสม ไม่มีรูปแบบตายตัว ควรมีองค์ประกอบหลักของเนื้อหาตามที่กำหนดซึ่งจำแนกเป็น 5 ตอน คือ (1) บทนำ (2) สภาพการดำเนินงานของสถานศึกษา (3) ผลการประเมินตามมาตรฐานการศึกษา และ (4) แนวทางการพัฒนาสถานศึกษาในอนาคต (5) ข้อมูลตามมาตรฐานและตัวบ่งชี้ระดับอุดมศึกษาต่ำกว่าปริญญา (8 มาตรฐาน 30 ตัวบ่งชี้) เพื่อใช้ในการประเมินภายนอก และภาคผนวก (ควรมีความยาวไม่เกิน 50 หน้า)

#### (1) บทนำ

- 1.1 ข้อมูลเกี่ยวกับสถานศึกษา
- 1.2 สภาพปัจจุบันของโรงเรียน
- 1.3 จุดเด่นสำคัญของโรงเรียน
- 1.4 เป้าหมาย สภาพความสำเร็จที่คาดหวัง
- 1.5 ผู้ประสานงาน

#### (2) สภาพการดำเนินงานของสถานศึกษา

- 2.1 ปณิธาน วิสัยทัศน์ พันธกิจ เป้าหมายของสถานศึกษา
- 2.2 แนวปฏิบัติที่ใช้ไปสู่เป้าหมายที่ต้องการ
- 2.3 ระบบโครงสร้างบริหาร
- 2.4 ลักษณะของการบริหารงาน
- 2.5 ผลการประเมินคุณภาพภายใน

**(3) ผลการประเมินตามมาตรฐานการศึกษา**

- 3.1 วิธีการดำเนินการเพื่อให้บรรลุเป้าหมายตามมาตรฐานที่กำหนดในแต่ละมาตรฐาน
- 3.2 ผลการดำเนินงานแต่ละมาตรฐาน
- 3.3 จุดเด่น จุดที่ต้องพัฒนาแต่ละมาตรฐาน
- 3.4 แนวทางการพัฒนาปรับปรุงการดำเนินงานแต่ละมาตรฐาน

**(4) แนวทางการพัฒนาสถานศึกษาในอนาคต**

- 4.1 ผลการประเมินตามมาตรฐานโดยสรุป
- 4.2 จุดเด่น จุดที่ต้องพัฒนาของสถานศึกษา
- 4.3 แนวทางการพัฒนาสถานศึกษาในอนาคต
- 4.4 สิ่งที่ต้องการความช่วยเหลือจากหน่วยงานที่เกี่ยวข้อง

**(5) ข้อมูลตามมาตรฐานและตัวบ่งชี้ระดับอุดมศึกษิต่ำกว่าปริญญา**

**(8 มาตรฐาน 30 ตัวบ่งชี้) เพื่อใช้ในการประเมินภายนอก**

(รายละเอียดของ 30 ตัวบ่งชี้)

**(6) ภาคผนวก**

ข้อมูลเพิ่มเติม เพื่อใช้ประกอบการพิจารณา

**รายงานผลการประเมินสถานศึกษา**

**แนวคิดการเขียนรายงาน**

รายงานการประเมินคุณภาพภายนอกของสถานศึกษาระดับอุดมศึกษิต่ำกว่าปริญญา เป็นเอกสารที่คณะผู้ประเมินร่วมกันจัดทำขึ้น โดยนำข้อมูลต่างๆ ที่เกี่ยวข้องกับการดำเนินการของสถานศึกษา ซึ่งแต่ละคนได้รวบรวมไว้ตามกรอบของมาตรฐานการประเมินที่กำหนดในระหว่างการตรวจเยี่ยมตามสภาพความเป็นจริง การเขียนรายงานการประเมินจะเป็นการนำข้อมูลจากผู้ประเมินที่รวบรวมได้ทุกคนมาสังเคราะห์เพื่อให้ได้ข้อมูลสรุปในภาพรวมในแต่ละมาตรฐานตามที่สถานศึกษาได้ดำเนินการมาภายในเวลาที่กำหนดไว้ในแผนและผลการดำเนินการที่ได้ ซึ่งข้อมูลในการเขียนรายงานดังกล่าวจะต้องสอดคล้องกับข้อมูลการรายงานผลด้วยวาจาในวันสุดท้าย หลังเสร็จสิ้นการตรวจเยี่ยม

## การสังเคราะห์ข้อมูลเพื่อการเขียนรายงาน

การรวบรวมข้อมูลเพื่อการเขียนรายงานการประเมินคุณภาพภายนอกของสถานศึกษาของคณะผู้ประเมินนั้นจะต้องดำเนินการอย่างชัดเจนว่าจะจัดแบ่งหน้าที่ของผู้ประเมินแต่ละคนอย่างไร โดยจะให้ทุกคนได้ช่วยกันรวบรวมข้อมูลทุกมาตรฐาน และทุกตัวบ่งชี้เหมือนกันหมดทุกคน จากคู่มือรวบรวมข้อมูลที่มอบให้ผู้ประเมิน หลังจากนั้นนำข้อมูลของทุกคนมาสังเคราะห์ร่วมกันเป็นภาพรวมของสถานศึกษาตามมาตรฐานและตัวบ่งชี้ที่กำหนด กรณีที่ผู้ประเมินมีการจัดแบ่งหน้าที่การรวบรวมข้อมูลแยกตามมาตรฐานกันเด็ดขาด ในการสรุปผลควรมีการทบทวนและอภิปรายร่วมกันก่อนสรุปเขียนเป็นรายงาน

ในการเขียนรายงานควรเขียนในลักษณะการสะท้อนให้เห็นการดำเนินการในแต่ละตัวบ่งชี้ใน 3 มิติ คือ มิติของความตระหนัก (awareness) มิติของความพยายาม (attempt) และมิติของผลสัมฤทธิ์ (achievement) แล้วสรุปให้เห็นว่า สถานศึกษาได้มีการดำเนินการตามตัวบ่งชี้หรือไม่ ความครบถ้วนสมบูรณ์ของร่องรอยหลักฐานใน 3 มิติข้างต้น ตัวบ่งชี้หรือมาตรฐานใดที่ยังดำเนินการได้ไม่ชัดเจน ร่องรอยหลักฐานยังไม่มีรวบรวมไว้ ก็เป็นข้อมูลที่ผู้ประเมินจะใช้เป็นการกำหนดข้อเสนอแนะตามตัวบ่งชี้และมาตรฐานนั้นๆ

## เค้าโครงของรายงานการประเมินคุณภาพภายนอก

เนื้อหาสาระที่ผู้ประเมินจะต้องนำเสนอในรายงานการประเมินคุณภาพภายนอก ควรกำหนดให้สอดคล้องกับมาตรฐานการประเมินคุณภาพภายนอกของ สมศ. และข้อมูลการดำเนินการของสถานศึกษา โดยมีหัวข้อดังนี้

- 1.1 ปกรายงาน ประกอบด้วยข้อความว่า "รายงานผลการประเมินสถานศึกษา ชื่อสถานศึกษา..... ที่อยู่..... สังกัด..... สำนักงานรับรองมาตรฐานและประเมินคุณภาพการศึกษา"
- 1.2 บทนำ : สรุปการดำเนินการตรวจเยี่ยม เมื่อใด อย่างไร และรายชื่อคณะผู้ประเมินภายนอก
- 1.3 บทสรุปสำหรับผู้บริหาร : สรุปผลการประเมินแต่ละมาตรฐาน และข้อเสนอแนะและทิศทางการพัฒนาคุณภาพของสถานศึกษาในอนาคต
- 1.4 ข้อมูลทั่วไปเกี่ยวกับสถานศึกษา
- 1.5 วิธีดำเนินการและผลการดำเนินการแต่ละมาตรฐานและตัวบ่งชี้ตามมิติการประเมิน 3 มิติ
- 1.6 จุดเด่นและจุดที่ต้องพัฒนาตามมาตรฐานการประเมิน
- 1.7 ข้อเสนอแนะและทิศทางการพัฒนาคุณภาพของสถานศึกษาในอนาคต
- 1.8 ภาคผนวก

## คณะทำงาน

1. นายคมนตรี วงษ์รักษา
2. นางสาววรรณา เด่นขจรเกียรติ
3. นางสาวรุ่งอรุณ สุเวชวัฒนกุล



กลุ่มงานพัฒนาระบบการประเมินคุณภาพการศึกษาระดับอุดมศึกษา

สำนักงานรับรองมาตรฐานและประเมินคุณภาพการศึกษา (องค์การมหาชน)

(สำนักงานชั่วคราว) อาคาร 2 ชั้น 3 สำนักงานคณะกรรมการการศึกษาแห่งชาติ

ถนนสุขุวิท เขตดุสิต กรุงเทพฯ 10300 โทรศัพท์ : 0-2668-7973, 0-2668-7975 ต่อ 18

โทรสาร : 0-2245-7915

E-Mail : [info@onesqa.or.th](mailto:info@onesqa.or.th)

<http://www.onesqa.or.th>