

รายงานกิจการประจำปี 2552
ของ
ธนาคารเพื่อการส่งออกและนำเข้าแห่งประเทศไทย

ผลการดำเนินงานและฐานะการเงิน ประจำปี 2552

ผลการดำเนินงาน

ภาพรวมการดำเนินงาน

สำหรับปี 2552 ธสน. มีกำไรสุทธิ จำนวน 346 ล้านบาท เพิ่มขึ้น 145 ล้านบาท จากกำไรสุทธิจำนวน 201 ล้านบาท ในปี 2551 ซึ่งในปี 2552 ธสน. มีรายได้ดอกเบี้ยและเงินปันผลสุทธิลดลง 91 ล้านบาท หนี้สูญและหนี้สงสัยจะสูญลดลง 636 ล้านบาท นอกจากนี้ ธสน. มีผลขาดทุนจากการปรับโครงสร้างหนี้เพิ่มขึ้น 514 ล้านบาท รายได้ที่มีใช้ดอกเบี้ยเพิ่มขึ้น 429 ล้านบาท และค่าใช้จ่ายที่มีใช้ดอกเบี้ยเพิ่มขึ้น 315 ล้านบาท

รายได้ดอกเบี้ยและเงินปันผลสุทธิ

ในปี 2552 ธสน. มีรายได้ดอกเบี้ยและเงินปันผลสุทธิจำนวน 1,210 ล้านบาท ลดลง 91 ล้านบาท หรือร้อยละ 7.0 เมื่อเทียบกับรายได้ดอกเบี้ยและเงินปันผลสุทธิจำนวน 1,301 ล้านบาท ในปี 2551 เนื่องจากในปี 2552 รายได้ดอกเบี้ยจากเงินให้สินเชื่อลดลง 647 ล้านบาท หรือร้อยละ 23.2 จากจำนวน 2,790 ล้านบาท ในปี 2551 เป็น 2,143 ล้านบาท นอกจากนี้ รายได้ดอกเบี้ยจากรายการระหว่างธนาคารและตลาดเงินลดลง 188 ล้านบาท และรายได้จากเงินลงทุนเพิ่มขึ้น 4 ล้านบาท ในขณะที่ค่าใช้จ่ายดอกเบี้ยของ ธสน. ก็ลดลงด้วยเช่นกัน โดยในปี 2552 มีค่าใช้จ่ายดอกเบี้ยจำนวน 1,196 ล้านบาท ลดลง 739 ล้านบาท หรือร้อยละ 38.2 เมื่อเทียบกับค่าใช้จ่ายดอกเบี้ยจำนวน 1,935 ล้านบาท ในปี 2551 เนื่องจากในปี 2552 อัตราดอกเบี้ยในตลาดเงินปรับตัวลดลงและจากการบริหารจัดการแหล่งเงินกู้ให้เหมาะสมกับเงินให้สินเชื่อ

รายได้ที่มีใช้ดอกเบี้ย

ธสน. มีรายได้ที่มีใช้ดอกเบี้ยในปี 2552 จำนวน 1,076 ล้านบาท เพิ่มขึ้น 429 ล้านบาท หรือร้อยละ 66.3 เมื่อเทียบกับจำนวน 647 ล้านบาท ในปี 2551 โดยมีกำไรจากเงินลงทุนเพิ่มขึ้น 31 ล้านบาท รายได้ค่าธรรมเนียมลดลง 25 ล้านบาท รายได้จากการประกันการส่งออกเพิ่มขึ้น 37 ล้านบาท เนื่องจากมูลค่าการประกันการส่งออกเพิ่มขึ้น 17,543 ล้านบาท และในปี 2552 ธสน. เริ่มให้บริการประกันความเสี่ยงการลงทุนเป็นครั้งแรก ทำให้มีรายได้จากการให้บริการดังกล่าวจำนวน 8 ล้านบาท นอกจากนี้ ธสน. มีกำไรจากอัตราแลกเปลี่ยนลดลง 71 ล้านบาท กำไรจากการจำหน่ายทรัพย์สินรอการขายลดลง 40 ล้านบาท หนี้สูญและหนี้ตัดจำหน่ายได้รับคืนเพิ่มขึ้น 381 ล้านบาท และรายได้อื่นๆ เพิ่มขึ้น 107 ล้านบาท

ค่าใช้จ่ายที่มีโชดอกเบี่ย

ธสน. มีค่าใช้จ่ายที่มีโชดอกเบี่ยในปี 2552 จำนวน 900 ล้านบาท เพิ่มขึ้น 315 ล้านบาท หรือร้อยละ 53.8 เมื่อเทียบกับจำนวน 585 ล้านบาท ในปี 2551 โดยมีรายการเปลี่ยนแปลงที่สำคัญ ได้แก่ รายการผลขาดทุนจากการด้อยค่าของทรัพย์สินรอการขายมียอดเปลี่ยนแปลงเพิ่มขึ้นจำนวน 167 ล้านบาท และมีค่าใช้จ่ายเกี่ยวกับการประกันการส่งออกและการประกันความเสี่ยงการลงทุนเพิ่มขึ้น 103 ล้านบาท ซึ่งประกอบด้วยเงินสำรองจากภาระการรับประกันเพิ่มขึ้น 73 ล้านบาท เงินสำรองค่าสินไหมทดแทนลดลง 11 ล้านบาท ค่าเบี่ยประกันภัยต่อเพิ่มขึ้น 39 ล้านบาท และค่าใช้จ่ายอื่นๆ เพิ่มขึ้น 2 ล้านบาท

หนี้สูญและหนี้สงสัยจะสูญ และขาดทุนจากการปรับโครงสร้างหนี้

ธสน. มีหนี้สูญและหนี้สงสัยจะสูญและขาดทุนจากการปรับโครงสร้างหนี้ในปี 2552 จำนวน 1,039 ล้านบาท ลดลง 122 ล้านบาท หรือร้อยละ 10.5 เมื่อเทียบกับจำนวน 1,161 ล้านบาท ในปี 2551 โดยเป็นหนี้สูญและหนี้สงสัยจะสูญ 776 ล้านบาท และขาดทุนจากการปรับโครงสร้างหนี้ 263 ล้านบาท

กำไรสุทธิ

ในปี 2552 ธสน. มีกำไรก่อนหนี้สูญและหนี้สงสัยจะสูญและขาดทุนจากการปรับโครงสร้างหนี้จำนวน 1,385 ล้านบาท เพิ่มขึ้น 23 ล้านบาท หรือร้อยละ 1.7 เมื่อเทียบกับจำนวน 1,362 ล้านบาท ในปี 2551 และมีผลประกอบการกำไรสุทธิในปี 2552 จำนวน 346 ล้านบาท เพิ่มขึ้น 145 ล้านบาท จากกำไรสุทธิจำนวน 201 ล้านบาท ในปี 2551

ฐานะทางการเงิน

สินทรัพย์

ณ สิ้นปี 2552 ธสน. มีสินทรัพย์รวมทั้งสิ้นจำนวน 65,742 ล้านบาท เพิ่มขึ้น 5,889 ล้านบาท หรือร้อยละ 9.8 เมื่อเทียบกับจำนวน 59,853 ล้านบาท ณ สิ้นปี 2551 โดยมีสาเหตุสำคัญจากเงินลงทุนเพิ่มขึ้น 2,229 ล้านบาท เงินให้สินเชื่อเพิ่มขึ้น 2,443 ล้านบาท

ธสน. มีค่าเผื่อหนี้สงสัยจะสูญและค่าเผื่อการปรับมูลค่าจากการปรับโครงสร้างหนี้ ณ สิ้นปี 2552 จำนวน 2,905 ล้านบาท ลดลง 142 ล้านบาท หรือร้อยละ 4.7 จากจำนวน 3,047 ล้านบาท ณ สิ้นปี 2551

หนี้สิน

ณ สิ้นปี 2552 ธสน. มีหนี้สินรวมทั้งสิ้นจำนวน 50,840 ล้านบาท เพิ่มขึ้น 818 ล้านบาท หรือร้อยละ 1.6 เมื่อเทียบกับจำนวน 50,022 ล้านบาท ณ สิ้นปี 2551 โดยเงินรับฝากเพิ่มขึ้น 3,788 ล้านบาท รายการระหว่างธนาคารและตลาดเงินสุทธิลดลง 1,882 ล้านบาท และเงินกู้ยืมลดลง 1,615 ล้านบาท โดยในปี 2552 มีพันธบัตรของ ธสน. ครบกำหนดไถ่ถอน จำนวน 3,000 ล้านบาท

ส่วนกองทุน

ธสน. มีส่วนกองทุนจำนวน 14,901 ล้านบาท ณ สิ้นปี 2552 เพิ่มขึ้น 5,070 ล้านบาท หรือร้อยละ 51.6 เมื่อเทียบกับจำนวน 9,831 ล้านบาท ณ สิ้นปี 2551 เนื่องจาก ในปี 2552 ธสน. ได้รับเงินเพิ่มทุนจากกระทรวงการคลัง 5,000 ล้านบาท รายการสำรองสำหรับธุรกรรมป้องกันความเสี่ยงและส่วนเกินทุนจากการเปลี่ยนแปลงมูลค่าเงินลงทุนลดลง 276 ล้านบาท และกำไรสะสมทั้งที่จัดสรรแล้วและยังไม่ได้จัดสรรเพิ่มขึ้น 346 ล้านบาท

คุณภาพสินทรัพย์

ธสน. มีหนี้ที่ไม่ก่อให้เกิดรายได้ (Non-Performing Loans : NPLs) ณ สิ้นปี 2552 เท่ากับ 4,370 ล้านบาท หรือร้อยละ 8.2 ของเงินให้สินเชื่อและดอกเบี่ยค้างรับ เพิ่มขึ้นเมื่อเทียบกับ 4,727 ล้านบาท ณ สิ้นปี 2551 ซึ่งเท่ากับ ร้อยละ 9.2 ของเงินให้สินเชื่อและดอกเบี่ยค้างรับ โดยในปี 2552 มี NPLs เพิ่มขึ้นจำนวน 1,866 ล้านบาท อย่างไรก็ตาม ในปี 2552 ธสน. สามารถแก้ไขหนี้ ทำให้ NPLs ลดลงจำนวน 2,223 ล้านบาท

ณ สิ้นปี 2552 ธสน. มีค่าเผื่อนี้สงสัยจะสูญ จำนวน 2,507 ล้านบาท หรือคิดเป็นร้อยละ 57.4 ของ NPLs

โครงสร้างของแหล่งที่มาและการใช้ไปของเงินทุน

แหล่งที่มาของเงินทุนของ ธสน. ณ สิ้นปี 2552 ที่สำคัญ ได้แก่ เงินกู้ยืม และรายการระหว่างธนาคารและตลาดเงิน คิดเป็นร้อยละ 47.9 และ 15.0 ของยอดรวมหนี้สินและส่วนกองทุน ตามลำดับ โดยในส่วนของเงินกู้ยืมจำนวน 31,507 ล้านบาท ประกอบด้วยพันธบัตร ธสน. 18,215 ล้านบาท และเงินกู้ยืมอื่น ๆ จำนวน 13,292 ล้านบาท พันธบัตร ธสน. จำแนกเป็นพันธบัตรในประเทศร้อยละ 23.1 และต่างประเทศร้อยละ 76.9 สำหรับรายการระหว่างธนาคารและตลาดเงินจำนวน 9,851 ล้านบาท จำแนกเป็นภายในประเทศร้อยละ 92.3 และต่างประเทศร้อยละ 7.7 นอกจากนี้ ธสน. มีเงินรับฝากของลูกค้าที่ใช้บริการสินเชื่อจำนวน 8,089 ล้านบาท

การใช้ไปของเงินทุนของ ธสน. ที่สำคัญ ได้แก่ เงินให้สินเชื่อ และรายการระหว่างธนาคารและตลาดเงิน ซึ่งเป็นการลงทุนและปรับสภาพคล่อง คิดเป็นร้อยละ 80.9 และร้อยละ 9.6 ของสินทรัพย์รวม ณ สิ้นปี 2552 ตามลำดับ ในส่วนของเงินให้สินเชื่อนั้นจำแนกเป็นเงินให้สินเชื่อในประเทศร้อยละ 70.6 และเงินให้สินเชื่อต่างประเทศร้อยละ 29.4 สำหรับรายการระหว่างธนาคารและตลาดเงินจำแนกเป็นในประเทศร้อยละ 58.0 และต่างประเทศร้อยละ 42.0

ความพอเพียงของเงินกองทุน

ธสน. มีอัตราส่วนเงินกองทุนต่อสินทรัพย์เสี่ยง ณ สิ้นปี 2552 เท่ากับร้อยละ 27.2 ซึ่งสูงกว่าเกณฑ์ของกฎกระทรวง พ.ศ.2538 เรื่องการดำรงเงินกองทุนของ ธสน. ที่กำหนดให้อัตราส่วนเงินกองทุนต่อสินทรัพย์เสี่ยงของ ธสน. ไม่ต่ำกว่าร้อยละ 8

เงินกองทุน หมายถึง ทูที่ได้รับชำระแล้ว เงินสำรองและกำไรสุทธิคงเหลือหลังจากการจัดสรรแล้ว ทั้งนี้ เมื่อหักผลขาดทุนที่เกิดขึ้นในทุกงวดการบัญชีออกแล้วและเงินสำรองจากการตีราคาทรัพย์สิน

ผลการดำเนินงานด้านสินเชื่อ

ในปี 2552 ธสน. อนุมัติวงเงินสินเชื่อและการค้ำประกันใหม่ให้แก่ผู้ส่งออกและผู้ประกอบการที่เกี่ยวข้องกับการส่งออกและกิจการที่ก่อให้เกิดรายได้เงินตราต่างประเทศ และนักธุรกิจไทยไปทำธุรกิจในต่างประเทศรวม 37,653 ล้านบาท เพิ่มขึ้นร้อยละ 26 เทียบกับปี 2551 สำหรับวงเงินสินเชื่อและการค้ำประกันที่ ธสน. อนุมัติจนถึง ณ สิ้นปี 2552 รวมเป็นวงเงิน 133,366 ล้านบาท เพิ่มขึ้นร้อยละ 18.3 เทียบกับ ณ สิ้นปี 2551 โดยมียอดคงค้างสินเชื่อ ณ สิ้นปี 2552 จำนวน 53,191 ล้านบาท เพิ่มขึ้นจากสิ้นปี 2551 ร้อยละ 4.8 และมียอดภาระผูกพันการค้ำประกันจำนวน 5,220 ล้านบาท ลดลงร้อยละ 2.1 จากสิ้นปีที่ผ่านมา สำหรับปริมาณธุรกิจในปี 2552 มีจำนวน 123,382 ล้านบาท ลดลงร้อยละ 29.5 เทียบกับปี 2551

ภาพรวมผลการดำเนินงานสินเชื่อและค้ำประกัน ณ สิ้นปี

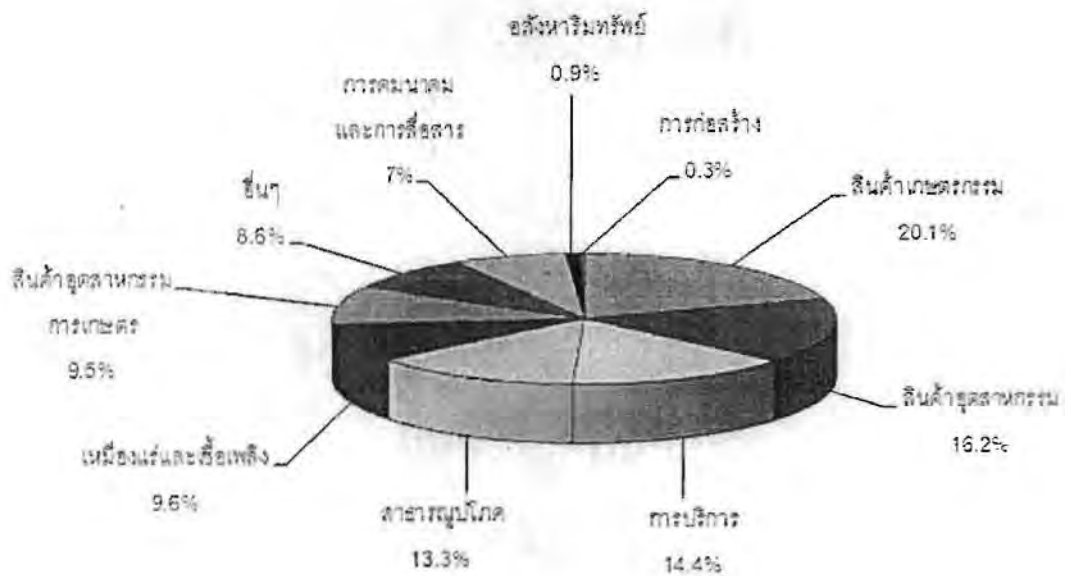
หน่วย : ล้านบาท

| รายการ | 2552 | 2551 | 2550 |
|-------------------------------|---------|---------|---------|
| 1. วงเงินสินเชื่อและค้ำประกัน | 133,366 | 112,782 | 104,893 |
| ก. จำแนกตามกิจการของผู้กู้ | | | |
| ในประเทศ | 98,553 | 84,570 | 82,242 |
| สินเชื่อ | 91,832 | 78,559 | 77,366 |
| ค้ำประกัน | 6,721 | 6,011 | 4,876 |
| ต่างประเทศ | 34,813 | 28,212 | 22,651 |
| สินเชื่อ | 29,343 | 22,271 | 17,324 |
| ค้ำประกัน | 5,470 | 5,941 | 5,327 |
| ข. จำแนกตามระยะเวลาสินเชื่อ | | | |
| สินเชื่อหมุนเวียน | 77,706 | 74,733 | 70,829 |
| สินเชื่อระยะปานกลางและระยะยาว | 55,660 | 38,049 | 34,064 |
| 2. ยอดคงค้างสินเชื่อ | 53,191 | 50,748 | 52,752 |
| ก. จำแนกตามกิจการของผู้กู้ | | | |
| ในประเทศ | 37,549 | 36,508 | 40,049 |
| ต่างประเทศ | 15,642 | 14,240 | 12,703 |

| รายการ | 2552 | 2551 | 2550 |
|------------------------------------|--------------|--------------|--------------|
| ข. จำแนกตามระยะเวลาสินเชื่อ | | | |
| สินเชื่อหมุนเวียน | 23,811 | 27,742 | 29,319 |
| สินเชื่อระยะปานกลางและระยะยาว | 29,380 | 23,006 | 23,433 |
| 3. ภาระผูกพันการค้ำประกัน | 5,220 | 5,333 | 6,618 |
| ในประเทศ | 2,840 | 2,332 | 3,671 |
| ต่างประเทศ | 2,380 | 3,001 | 2,947 |

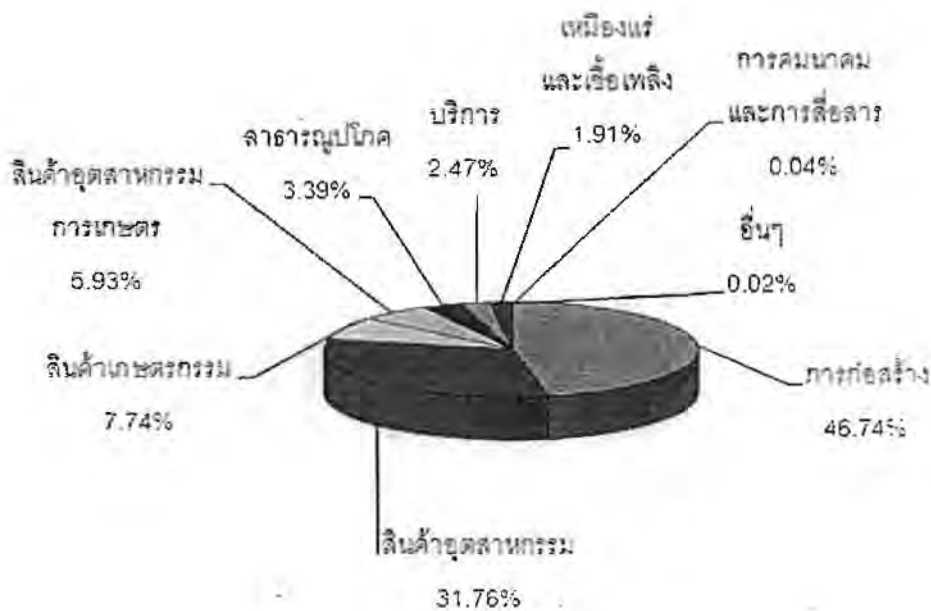
ยอดคงค้างสินเชื่อจำแนกตามอุตสาหกรรม ณ สิ้นปี 2552

รวม 53,191 ล้านบาท



ภาวะผูกพันการค้าประกันจำแนกตามอุตสาหกรรม ณ สิ้นปี 2552

รวม 5,220 ล้านบาท



บริการทางการเงินที่ให้แก่ผู้ส่งออกและผู้ประกอบการที่เกี่ยวข้องภายในประเทศ

ธสน. ให้บริการทางการเงินทั้งการให้กู้ยืมระยะสั้นเพื่อใช้เป็นเงินทุนหมุนเวียนและการให้กู้ยืมระยะปานกลาง และระยะยาวเพื่อใช้ในการลงทุน ขยาย หรือปรับปรุงการผลิตสินค้าของกิจการเพื่อการส่งออกและ กิจการที่ก่อให้เกิด รายได้เป็นเงินตราต่างประเทศหรือลดการใช้เงินตราต่างประเทศ นอกจากนี้ ธสน. ได้ให้บริการการค้าประกันแก่ผู้ ส่งออก โดยการออกหนังสือค้ำประกันประเภทต่างๆ ที่เกี่ยวเนื่องกับการทำธุรกิจส่งออกต่อคู่สัญญาของผู้ส่งออก อาทิ การค้าประกันการชำระเงินสำหรับการใช้สาธารณูปโภคของทางราชการ หรือการค้าประกันการชำระภาษีนำเข้าวัตถุดิบ เพื่อผลิตสินค้าส่งออก การบริการค้ำประกันค่าภาษีอากรโดยวิธีวางประกันลอย การที่ ธสน. ออกหนังสือค้ำประกันผู้ส่งออก ดังกล่าวจะช่วยให้ผู้ส่งออกนำเงินที่ใช้อยู่เป็นหลักประกันไปใช้เพิ่มสภาพคล่องในการทำธุรกิจ

นอกจากการสนับสนุนให้ผู้ประกอบการขยายกำลังการผลิตเพิ่มมากขึ้นแล้ว ในปี 2552 ธสน. ยังขยาย บทบาทในการสนับสนุนและส่งเสริมโครงการลงทุนภายในประเทศ ที่มีผลต่อการพัฒนาเศรษฐกิจของประเทศเพิ่มมากขึ้น อาทิ การให้บริการสินเชื่อสำหรับผู้ให้บริการโลจิสติกส์ (Logistics) เพื่อใช้ในการขยายหรือปรับปรุงการให้บริการของ ผู้ประกอบการไทยในด้านพาณิชย์นาวี อู่ต่อเรือ ตลอดจนผู้รับจัดการขนส่งสินค้าระหว่างประเทศ (Freight Forwarder) โครงการด้านโครงสร้างพื้นฐานและสาธารณูปโภค โครงการด้านพลังงานและพลังงานทดแทน ได้แก่ โรงไฟฟ้าจากขยะ (Biogas) การผลิตเอทานอล (Ethanol) และการผลิตโซลาร์เซลล์ (Solar cell) นอกจากนี้ยังรวมถึงการสนับสนุนด้าน การนำเข้าสินค้าทุน เครื่องจักรและเทคโนโลยีการผลิตมาใช้พัฒนาและเพิ่มประสิทธิภาพของสินค้าส่งออกไทย

ผลการดำเนินงานสินเชื่อในประเทศ

หน่วย : ล้านบาท

| รายการ | สินเชื่อหมุนเวียน | | สินเชื่อขยายกำลังการผลิต | | สินเชื่อพาณิชย์นาวี | | รวม | |
|-----------------------------------|-------------------|---------|--------------------------|-------|---------------------|-------|---------|---------|
| | 2552 | 2551 | 2552 | 2551 | 2552 | 2551 | 2552 | 2551 |
| • วงเงินอนุมัติเพิ่มใหม่ระหว่างปี | 13,084 | 19,242 | 10,495 | 668 | 2,435 | 1,062 | 26,014 | 20,972 |
| - สินเชื่อ | 11,951 | 16,290 | 10,495 | 668 | 2,435 | 1,062 | 24,881 | 18,020 |
| - ค่าประกัน | 1,133 | 2,952 | - | - | - | - | 1,133 | 2,952 |
| • วงเงินอนุมัติ ณ สิ้นปี | 77,706 | 74,733 | 15,799 | 6,778 | 5,048 | 3,059 | 98,553 | 84,570 |
| - สินเชื่อ | 70,985 | 68,722 | 15,799 | 6,778 | 5,048 | 3,059 | 91,832 | 78,559 |
| - ค่าประกัน | 6,721 | 6,011 | - | - | - | - | 6,721 | 6,011 |
| • ยอดคงค้างสินเชื่อ ณ สิ้นปี | 23,811 | 27,741 | 10,633 | 6,270 | 3,105 | 2,497 | 37,549 | 36,508 |
| ภาวะผูกพันการค้ำประกัน ณ สิ้นปี | 2,840 | 2,332 | | | | | 2,840 | 2,332 |
| • ปริมาณธุรกิจสะสมระหว่างปี | 123,382 | 174,959 | | | | | 123,382 | 174,959 |

บริการทางการเงินที่ให้แก่เกษตรกรไทยไปทำธุรกิจในต่างประเทศ

ธสน. ให้บริการสินเชื่อระยะสั้น ระยะยาว และการออกหนังสือค้ำประกันประเภทต่างๆ เพื่อสนับสนุนโครงการลงทุนในต่างประเทศของเกษตรกรไทยและเพื่อให้เกษตรกรไทยได้งานบริการในต่างประเทศ เช่น ธุรกิจก่อสร้าง การปรับปรุงและตกแต่งอาคาร การซ่อมแซมและปรับปรุงเครื่องจักร การรับจ้างเป็นที่ปรึกษาทางเทคนิค เป็นต้น ในส่วนของการออกหนังสือค้ำประกัน ธสน. สามารถออกหนังสือค้ำประกันประเภทต่างๆ ตั้งแต่เริ่มประมวลจนถึงทำงานแล้วเสร็จ อาทิ หนังสือค้ำประกันการเข้าประมวลงาน หนังสือค้ำประกันการรับเงินค่างานล่วงหน้า หนังสือค้ำประกันการปฏิบัติตามสัญญา และหนังสือค้ำประกันผลงาน ทั้งนี้ ธสน. สามารถออกหนังสือค้ำประกันแก่ นักธุรกิจไทยให้แก่ผู้ว่าจ้างโดยตรง หรือให้ธนาคารคู่ค้าออกหนังสือค้ำประกันแก่นักธุรกิจไทยให้แก่ผู้ว่าจ้าง โดย ธสน. ค้ำประกันธนาคารคู่ค้าอีกต่อหนึ่ง

นอกจากนี้ในปี 2552 ธสน. ได้เปิดให้บริการสนับสนุนสินเชื่อแก่ผู้ซื้อในต่างประเทศ (Buyer's Credit) โดยเป็นการให้สินเชื่อสำหรับผู้ซื้อสินค้าและบริการจากประเทศไทยหรือธนาคารของผู้ซื้อ เพื่อส่งเสริมการซื้อขายสินค้าและบริการจากผู้ส่งออกไทย ซึ่งจะเป็นการเพิ่มศักยภาพของผู้ซื้อในต่างประเทศให้ซื้อสินค้าจากประเทศไทยมากขึ้น อีกทั้งยังสามารถเพิ่มขีดความสามารถของผู้ประกอบการไทยในการแข่งขันในตลาดโลก โดยในปี 2552 ธสน. มีวงเงินสินเชื่อที่ให้แก่ธนาคารในต่างประเทศ เพื่อปล่อยสินเชื่อให้แก่ผู้ซื้อในประเทศเหล่านั้น ในการซื้อสินค้าจากไทยจำนวน 3,395 ล้านบาท ครอบคลุมประเทศอินโดนีเซีย คือ PT.Bank Ekspor Indonesia และประเทศรัสเซีย ได้แก่ JSC VTB Bank JSCB Lanta-Bank และ OJSC Promsvyazbank

ในปี 2552 ธสน. ได้ให้การสนับสนุนเกษตรกรไทยไปลงทุนในต่างประเทศเพิ่มมากขึ้น ทั้งที่เป็นการให้บริการทางการเงินและไม่ใช่การเงิน โดย ธสน. ได้อนุมัติวงเงินเพิ่มใหม่ให้แก่เกษตรกรไทยไปลงทุนในต่างประเทศจำนวน 9 ประเทศ

ได้แก่ กัมพูชา กาตาร์ อินโดนีเซีย มาเลเซีย สปป.ลาว สาธารณรัฐประชาชนจีน ออสเตรเลีย สเปน และสหรัฐอเมริกา ครอบคลุม 6 อุตสาหกรรม ได้แก่ การก่อสร้าง เหมืองแร่และเชื้อเพลิง การคมนาคมและสื่อสาร การบริการ อุตสาหกรรม และอุตสาหกรรมเกษตร สำหรับการสนับสนุนในด้านที่ไม่ใช่บริการทางการเงิน ธสน. ได้จัดตั้งทีมประเทศที่มีความเชี่ยวชาญเชิงลึกในอุตสาหกรรมที่สำคัญของประเทศเป้าหมาย เพื่อให้คำปรึกษาแนะนำในเชิงลึกแก่ผู้ส่งออกและนักธุรกิจไทยที่ต้องการจะไปทำธุรกิจในต่างประเทศ นอกจากนี้ ธสน. ยังจัดทำบทวิเคราะห์ข้อมูลเชิงลึกของอุตสาหกรรมและประเทศเป้าหมายเผยแพร่ เพื่อสนับสนุนผู้ส่งออกและผู้ลงทุนไทยในการเพิ่มขีดความสามารถในการแข่งขันด้านการทำธุรกิจไทยในต่างประเทศ

ผลการดำเนินงานสินเชื่อต่างประเทศ

หน่วย : ล้านบาท

| รายการ | สินเชื่อโครงการระหว่างประเทศ | | |
|--|------------------------------|--------|--------|
| | 2552 | 2551 | 2550 |
| • วงเงินอนุมัติเพิ่มใหม่ระหว่างปี | 11,639 | 8,821 | 2,089 |
| - สินเชื่อโครงการต่างประเทศ | 8,220 | 8,397 | 1,688 |
| - สินเชื่อที่ให้แก่นักธุรกิจในต่างประเทศ | 3,395 | | |
| - ค่าประกัน | 24 | 424 | 401 |
| • วงเงินอนุมัติ ณ สิ้นปี | 34,813 | 28,212 | 22,651 |
| - สินเชื่อ | 29,343 | 22,271 | 17,324 |
| - ค่าประกัน | 5,470 | 5,941 | 5,327 |
| • ยอดคงค้างสินเชื่อ ณ สิ้นปี | 15,642 | 14,240 | 12,703 |
| • ภาระผูกพันการค้ำประกัน ณ สิ้นปี | 2,380 | 3,001 | 2,947 |

บริการประกันการส่งออก และบริการประกันความเสี่ยงการลงทุน

ลักษณะบริการและขอบเขต

เพื่อช่วยเหลือผู้ส่งออกและนักลงทุนไทยในการป้องกันความเสี่ยงที่อาจเกิดขึ้นจากรุกรมการส่งออก และการลงทุนไทยในต่างประเทศ ธสน. ได้พัฒนาบริการประกันในหลายรูปแบบ เพื่อตอบสนองความต้องการที่แตกต่างกันตามลักษณะการทำธุรกิจ ได้แก่

- บริการประกันการส่งออกระยะสั้น
- บริการประกันการส่งออกระยะกลางและระยะยาว
- บริการประกันความเสี่ยงการลงทุน

บริการประกันการส่งออกระยะสั้น

บริการประกันการส่งออกระยะสั้นมีวัตถุประสงค์เพื่อสร้างความมั่นใจให้แก่ผู้ส่งออกในการค้าขายระหว่างประเทศ ช่วยป้องกันความเสี่ยงจากการไม่ได้รับชำระเงินค่าสินค้า ผู้ส่งออกที่ขายสินค้าโดยให้ระยะเวลาการชำระเงินกับผู้ซื้อไม่เกิน 180 วัน ภายใต้เงื่อนไขการชำระแบบ Letter of Credit (L/C), Document Against Payment (D/P), Document Against Acceptance (D/A), และหรือ Open Account (O/A) สามารถขอรับบริการนี้จาก ธสน. ทั้งนี้ หากผู้ส่งออกส่งสินค้าไปยังผู้ซื้อแล้วไม่ได้รับเงินค่าสินค้าจากผู้ซื้อหรือธนาคารผู้เปิด L/C ไม่ว่าจะเกิดจากความเสี่ยงด้านการค้าหรือความเสี่ยงด้านการเมือง ธสน. จะชดเชยความเสียหายที่เกิดขึ้นตามลักษณะของความเสี่ยงและประเภทของบริการ โดยมีอัตราการชดเชยสูงสุดถึง ร้อยละ 90 ของมูลค่าความเสียหายที่เกิดขึ้น ปัจจุบัน ธสน. ให้ความคุ้มครองการส่งออกสินค้าทุกชนิดไปยังผู้ซื้อใน 7 ทวีป รวม 208 ประเทศ

นอกเหนือจากบริการประกันการส่งออก ธสน. ยังให้บริการประเมินความเสี่ยงผู้ซื้อและธนาคารผู้เปิด L/C เป็นบริการเสริมเพื่อช่วยผู้ส่งออกในการวิเคราะห์ผู้ซื้อหรือธนาคารของผู้เปิด L/C ในต่างประเทศ เพื่อให้ผู้ส่งออกสามารถใช้เป็นข้อมูลประกอบการพิจารณาทำการค้า กำหนดเงื่อนไขการชำระเงิน และให้เครดิตทางการค้าที่เหมาะสมแก่ผู้ซื้อที่จะทำการค้าขายด้วย

ผลการดำเนินงาน

มูลค่าการรับประกันการส่งออกระยะสั้นและรายได้ค่าเบี้ยประกัน

ในปี 2552 ทัศน. ให้การรับประกันไปยังผู้ซื้อ 85 ประเทศ โดยมีมูลค่าในการรับประกัน 59,200 ล้านบาท โดยสินค้าที่มีมูลค่าการรับประกันการส่งออกสูงสุด ได้แก่ อาหารทะเลกระป๋องและแปรรูป รองลงมาได้แก่ พลาสติกและผลิตภัณฑ์พลาสติก อาหารทะเลแช่เย็นและแช่แข็ง ตามลำดับ

สัดส่วนการรับประกันการส่งออกระยะสั้นจำแนกตามประเภทสินค้า ปี 2552



ปริมาณธุรกิจและการจ่ายค่าสินไหมทดแทนของบริการประกันการส่งออกระยะสั้น ปี 2552 เทียบกับปี 2551

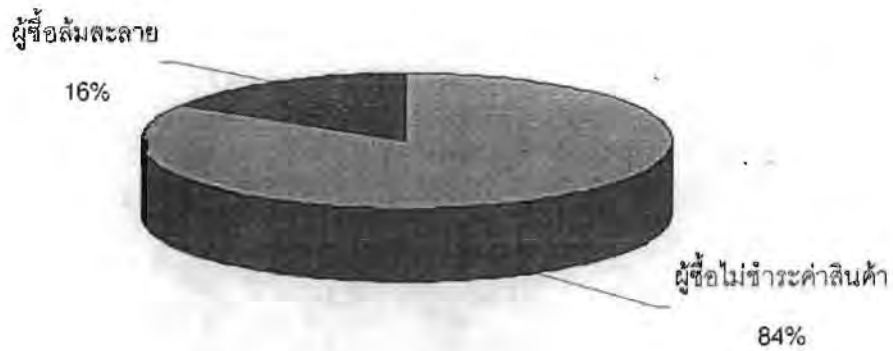
| รายการ | ปี | | อัตราการเปลี่ยนแปลง (ร้อยละ) |
|-----------------------------------|--------|--------|------------------------------|
| | 2552 | 2551 | |
| มูลค่าการส่งออกภายใต้การรับประกัน | 59,200 | 40,007 | 48.0 |
| รายได้ค่าเบี้ยประกัน | 145 | 122 | 19.1 |
| มูลค่าการจ่ายค่าสินไหมทดแทน | 124 | 16 | 665.1 |

หน่วย : ล้านบาท

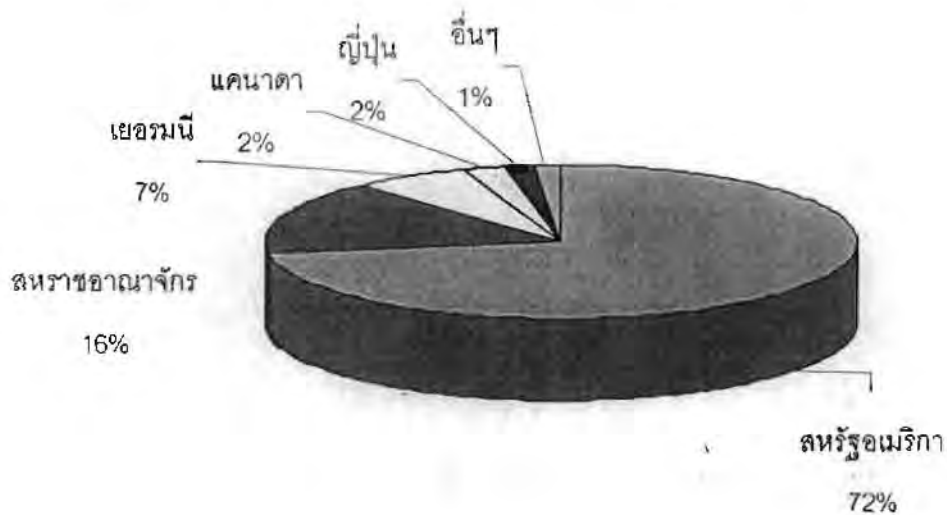
มูลค่าการจ่ายค่าสินไหมทดแทน

ในปี 2552 ธสน. มีการอนุมัติจ่ายค่าสินไหมทดแทนภายใต้บริการประกันการส่งออกระยะสั้นให้แก่ผู้ส่งออกเป็นจำนวนเงินทั้งสิ้น 124 ล้านบาท โดยสาเหตุหลักในการจ่ายค่าสินไหมทดแทนในปีนี้เกิดจากผู้ซื้อไม่ชำระค่าสินค้า และประเทศสหรัฐอเมริกาเป็นประเทศที่มีการจ่ายค่าสินไหมทดแทนสูงสุด

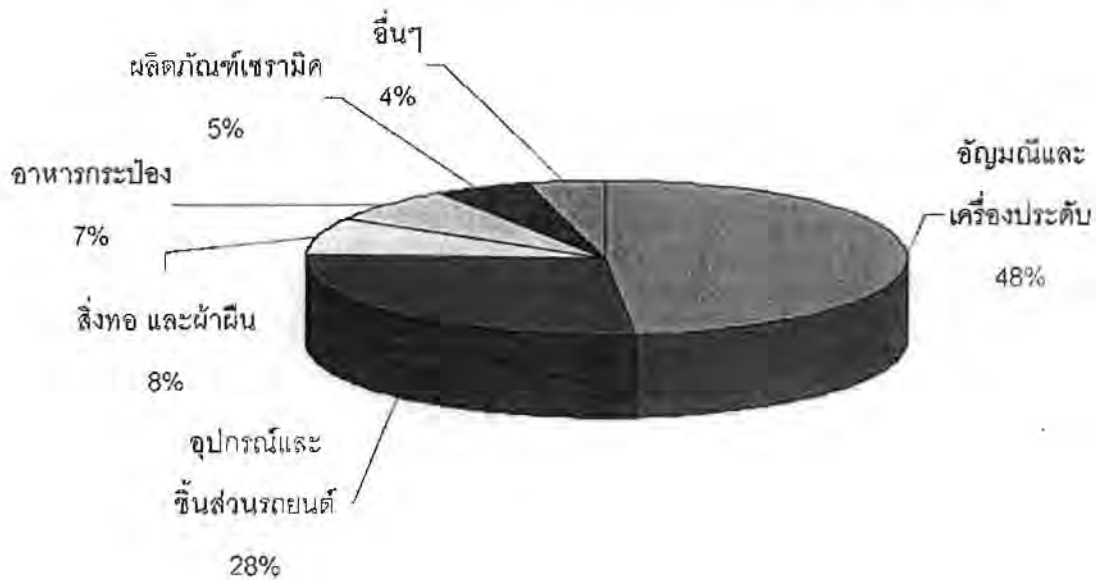
สัดส่วนการจ่ายค่าสินไหมทดแทนจำแนกตามประเภทสาเหตุ ปี 2552



สัดส่วนการจ่ายค่าสินไหมทดแทนจำแนกตามประเทศผู้ซื้อ ปี 2552



สัดส่วนการจ่ายค่าสินไหมทดแทนจำแนกตามประเภทสินค้า ปี 2552



บริการประกันการส่งออกระยะกลางและระยะยาว

บริการประกันการส่งออกระยะกลางและระยะยาวเป็นบริการรับประกันความเสี่ยงจากการไม่ได้รับชำระเงินรวมถึงการให้สินเชื่อจากสถาบันการเงินที่ตั้งอยู่ในประเทศไทยสำหรับการส่งออกสินค้าจากประเทศไทยที่มีระยะเวลาการชำระเงินหรือระยะเวลาสัญญาเกินกว่า 180 วัน แต่ไม่เกิน 5 ปี หรือสำหรับการส่งออกบริการจากประเทศไทยที่มีระยะเวลาการชำระเงินหรือระยะเวลาสัญญาไม่เกิน 5 ปี โดยผู้เอาประกันจะได้รับชดเชยค่าสินไหมทดแทนในกรณีที่ผู้เอาประกันไม่ได้รับชำระเงินตามสัญญา ซึ่งมีสาเหตุมาจากความเสี่ยงทางการค้าและความเสี่ยงทางการเมือง โดยมีอัตราค่าชดเชยสูงสุดถึงร้อยละ 90 ของมูลค่าความเสียหายที่เกิดขึ้น ซึ่ง ธสน. ให้ความคุ้มครองความเสียหายทั้งในช่วงดำเนินการผลิตสินค้าหรือให้บริการ (Production Period) และช่วงหลังการส่งมอบสินค้าหรือให้บริการ (Credit Period)

ผลการดำเนินการ

ในปี 2552 ธสน. อนุมัติวงเงินรับประกันการส่งออกระยะกลางและระยะยาวให้แก่ธุรกิจไทย เพื่อรับเหมาซ่อมแซมเรือเดินสมุทร งานรับเหมาติดตั้งระบบโทรคมนาคม รวมถึงส่งออกและติดตั้งเครื่องจักรในโรงงานอุตสาหกรรม มีมูลค่ารวม 212 ล้านบาท โดยที่ผ่านมา ธสน. ได้ให้การรับประกันทั้งงานรับเหมาก่อสร้าง และการส่งออกสินค้าทุนในหลายประเทศ อาทิ กатар บังกลาเทศ ศรีลังกา เวียดนาม สปป. ลาว และโครเอเชีย

บริการประกันความเสี่ยงการลงทุน

บริการประกันความเสี่ยงการลงทุน เป็นบริการรับประกันความเสี่ยงทางการเมืองจากการที่โครงการลงทุนของ นักธุรกิจซึ่งเป็นผู้เอาประกันได้รับความเสียหายจากการดำเนินนโยบาย กฎระเบียบ หรือการดำเนินการใดๆ ของรัฐบาล ประเทศที่นักธุรกิจไทยไปลงทุน ตลอดจนภัยทางการเมือง ซึ่งมีผลกระทบในทางลบต่อโครงการลงทุนและความสามารถในการชำระคืนเงินกู้ของนักธุรกิจไทย ทั้งนี้ ธสน. สามารถให้ความคุ้มครองได้ทั้งในส่วนของผู้อถือหุ้น (Equity) และใน ส่วนเงินกู้ (Loan) โดยมีอัตราการชดเชยความเสี่ยงสูงสุดร้อยละ 90 ของมูลค่าความเสียหายที่เกิดขึ้น

ผลการดำเนินการ

ในปี 2552 ธสน. อนุมัติวงเงินรับประกันความเสี่ยงการลงทุนให้แก่โครงการโรงไฟฟ้าพลังงานน้ำในประเทศ สปป. ลาว โดยมีมูลค่ารวม 980 ล้านบาท



รายงานของผู้สอบบัญชีและงบการเงิน

ธนาคารเพื่อการส่งออกและนำเข้าแห่งประเทศไทย

สำหรับปีสิ้นสุดวันที่ 31 ธันวาคม 2552 และ 2551

สำนักงานการตรวจเงินแผ่นดิน



รายงานของผู้สอบบัญชี

เสนอ รัฐมนตรีว่าการกระทรวงการคลัง

สำนักงานการตรวจเงินแผ่นดินได้ตรวจสอบงบดุลที่แสดงเงินลงทุนตามวิธีส่วนได้เสียและงบดุลเฉพาะธนาคาร ณ วันที่ 31 ธันวาคม 2552 และ 2551 งบกำไรขาดทุนที่แสดงเงินลงทุนตามวิธีส่วนได้เสียและงบกำไรขาดทุนเฉพาะธนาคาร งบแสดงการเปลี่ยนแปลงในส่วนของทุนที่แสดงเงินลงทุนตามวิธีส่วนได้เสียและงบแสดงการเปลี่ยนแปลงในส่วนของทุนเฉพาะธนาคาร และงบกระแสเงินสดที่แสดงเงินลงทุนตามวิธีส่วนได้เสียและงบกระแสเงินสดเฉพาะธนาคาร สำหรับปีสิ้นสุดวันเดียวกันของแต่ละปีของธนาคารเพื่อการส่งออกและนำเข้าแห่งประเทศไทย ซึ่งผู้บริหารของธนาคารเป็นผู้รับผิดชอบต่อความถูกต้องและครบถ้วนของข้อมูลในงบการเงินเหล่านี้ ส่วนสำนักงานการตรวจเงินแผ่นดินเป็นผู้รับผิดชอบในการแสดงความเห็นต่องบการเงินดังกล่าวจากผลการตรวจสอบของสำนักงานการตรวจเงินแผ่นดิน

สำนักงานการตรวจเงินแผ่นดินได้ปฏิบัติงานตรวจสอบตามมาตรฐานการสอบบัญชีที่รับรองทั่วไปซึ่งกำหนดให้สำนักงานการตรวจเงินแผ่นดินต้องวางแผนและปฏิบัติงานเพื่อให้ได้ความเชื่อมั่นอย่างมีเหตุผลว่า งบการเงินแสดงข้อมูลที่ขัดต่อข้อเท็จจริงอันเป็นสาระสำคัญหรือไม่ การตรวจสอบรวมถึงการใช้วิธีการทดสอบหลักฐานประกอบรายการทั้งที่เป็นจำนวนเงินและการเปิดเผยข้อมูลในงบการเงิน การประเมินความเหมาะสมของหลักการบัญชีที่ธนาคารใช้และประมาณการเกี่ยวกับรายการทางการเงินที่เป็นสาระสำคัญ ซึ่งผู้บริหารของธนาคารเป็นผู้จัดทำขึ้น ตลอดจนการประเมินถึงความเหมาะสมของการแสดงรายการที่นำเสนอในงบการเงินโดยรวม สำนักงานการตรวจเงินแผ่นดินเชื่อว่าการตรวจสอบดังกล่าวให้ข้อสรุปที่เป็นเกณฑ์อย่างเหมาะสมในการแสดงความเห็นของสำนักงานการตรวจเงินแผ่นดิน

สำนักงานการตรวจเงินแผ่นดินเห็นว่า งบการเงินข้างต้นนี้แสดงฐานะการเงินที่แสดงเงินลงทุนตามวิธีส่วนได้เสีย และแสดงฐานะการเงินเฉพาะธนาคาร ณ วันที่ 31 ธันวาคม 2552 และ 2551 ผลการดำเนินงานที่แสดงเงินลงทุนตามวิธีส่วนได้เสีย และผลการดำเนินงานเฉพาะธนาคาร การเปลี่ยนแปลงในส่วนของทุนที่แสดงเงินลงทุนตามวิธีส่วนได้เสียและการเปลี่ยนแปลงในส่วนของทุนเฉพาะธนาคาร และกระแสเงินสดที่แสดงเงินลงทุนตามวิธีส่วนได้เสียและกระแสเงินสดเฉพาะธนาคาร สำหรับปีสิ้นสุดวันเดียวกันของแต่ละปีของธนาคารเพื่อการส่งออกและนำเข้าแห่งประเทศไทย โดยถูกต้องตามที่ควรในสาระสำคัญตามหลักการบัญชีที่รับรองทั่วไป

(นางสาวจิราภรณ์ หิรัยะกิจไพบูรณ์)

ผู้อำนวยการสำนักงาน

(นางสาวสุนันท์ วงศ์เมฆ)

ผู้อำนวยการกลุ่ม

ธนาคารเพื่อการส่งออกและนำเข้าแห่งประเทศไทย

งบดุล

ณ วันที่ 31 ธันวาคม 2552 และ 2551

หน่วย : บาท

| สินทรัพย์ | หมายเหตุ | งบการเงินที่แสดงเงินลงทุน | | งบการเงินเฉพาะธนาคาร | |
|--|-----------|---------------------------|-------------------|----------------------|-------------------|
| | | ตามวิธีส่วนได้เสีย | | 2552 | 2551 |
| | | 2552 | 2551 | 2552 | 2551 |
| เงินสด | | 193,786.23 | 12,959,385.04 | 193,786.23 | 12,959,385.04 |
| รายการระหว่างธนาคารและตลาดเงิน | 4.1 | | | | |
| ในประเทศ | | | | | |
| มีดอกเบี้ย | | 3,611,189,117.97 | 3,873,882,767.21 | 3,611,189,117.97 | 3,873,882,767.21 |
| ไม่มีดอกเบี้ย | | 75,746,302.66 | 67,525,096.15 | 75,746,302.66 | 67,525,096.15 |
| ต่างประเทศ | | | | | |
| มีดอกเบี้ย | | 2,337,395,600.71 | 1,150,530,663.12 | 2,337,395,600.71 | 1,150,530,663.12 |
| ไม่มีดอกเบี้ย | | 304,832,203.99 | 383,962,129.31 | 304,832,203.99 | 383,962,129.31 |
| รวมรายการระหว่างธนาคารและตลาดเงินสุทธิ | | 6,329,163,225.33 | 5,475,900,655.79 | 6,329,163,225.33 | 5,475,900,655.79 |
| เงินลงทุน | 3.4 4.2 | | | | |
| เงินลงทุนชั่วคราวสุทธิ | | 618,217,911.20 | 1,727,938,291.80 | 618,217,911.20 | 1,727,938,291.80 |
| เงินลงทุนระยะยาวสุทธิ | | 5,854,688,299.92 | 2,515,672,678.72 | 5,854,688,299.92 | 2,515,672,678.72 |
| เงินลงทุนในบริษัทร่วมสุทธิ | | 4,195,031.84 | 3,916,649.59 | 4,286,500.00 | 4,286,500.00 |
| รวมเงินลงทุนสุทธิ | | 6,477,101,242.96 | 4,247,527,620.11 | 6,477,192,711.12 | 4,247,897,470.52 |
| เงินให้สินเชื่อและดอกเบี้ยค้างรับ | 4.3 | | | | |
| เงินให้สินเชื่อ | 3.5 3.8 | 53,190,587,074.84 | 50,747,772,717.97 | 53,190,587,074.84 | 50,747,772,717.97 |
| ดอกเบี้ยค้างรับ | | 387,795,582.19 | 418,928,699.89 | 387,795,582.19 | 416,928,699.89 |
| รวมเงินให้สินเชื่อและดอกเบี้ยค้างรับ | | 53,578,382,657.03 | 51,166,701,417.86 | 53,578,382,657.03 | 51,164,701,417.86 |
| หนี้ ค่าเผื่อหนี้สงสัยจะสูญ | 3.6 4.4 | 2,507,189,525.36 | 2,877,980,150.54 | 2,507,189,525.36 | 2,877,980,150.54 |
| หนี้ ค่าเผื่อการปรับมูลค่าจากกาปรับโครงสร้างหนี้ | 3.7 4.5 | 398,241,441.72 | 169,471,105.05 | 398,241,441.72 | 169,471,105.05 |
| รวมเงินให้สินเชื่อและดอกเบี้ยค้างรับสุทธิ | | 50,672,951,689.95 | 48,117,250,162.27 | 50,672,951,689.95 | 48,117,250,162.27 |
| ทรัพย์สินรอการขายสุทธิ | 3.13 4.6 | 1,215,928,294.35 | 974,489,917.62 | 1,215,928,294.35 | 974,489,917.62 |
| ที่ดิน อาคารและอุปกรณ์สุทธิ | 3.12 4.7 | 897,040,827.63 | 928,671,744.16 | 897,040,827.63 | 928,671,744.16 |
| ส่วนปรับมูลค่าของสัญญาอนุพันธ์ทางการเงิน | 3.11 4.15 | - | 15,292,928.52 | - | 15,292,928.52 |
| ดอกเบี้ยค้างรับที่ไม่เกี่ยวกับเงินให้สินเชื่อ | | 107,711,812.99 | 42,638,415.69 | 107,711,812.99 | 42,638,415.69 |
| ค่าใช้จ่ายจ่ายล่วงหน้า | | 5,296,413.61 | 6,073,370.01 | 5,296,413.61 | 6,073,370.01 |
| สิทธิการเช่าที่ดิน อาคารและส่วนปรับปรุง | | 4,575,410.08 | 6,627,383.48 | 4,575,410.08 | 6,627,383.48 |
| สินทรัพย์อื่นสุทธิ | 4.8 | 31,600,474.01 | 25,136,189.29 | 31,600,474.01 | 25,136,189.29 |
| รวมสินทรัพย์ | | 65,741,563,177.14 | 59,852,567,771.98 | 65,741,654,645.30 | 59,852,937,622.39 |

หมายเหตุประกอบงบการเงินเป็นส่วนหนึ่งของงบการเงินนี้

ธนาคารเพื่อการส่งออกและนำเข้าแห่งประเทศไทย

งบดุล (ต่อ)

ณ วันที่ 31 ธันวาคม 2552 และ 2551

หน่วย : บาท

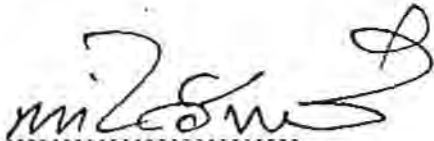
| หมายเหตุ | งบการเงินที่แสดงเงินลงทุน ตามวิธีส่วนได้เสีย | | งบการเงินเฉพาะธนาคาร | |
|--|---|-------------------|----------------------|-------------------|
| | 2552 | 2551 | 2552 | 2551 |
| หนี้สินและส่วนของผู้ถือหุ้น | | | | |
| เงินรับฝาก | 4.9 | - | - | - |
| เงินรับฝากที่เป็นเงินบาท | | 7,698,358,035.20 | 7,698,358,035.20 | 3,973,224,796.11 |
| เงินรับฝากที่เป็นเงินตราต่างประเทศ | | 390,335,373.43 | 390,335,373.43 | 327,585,962.15 |
| รวมเงินรับฝาก | | 8,088,693,408.63 | 8,088,693,408.63 | 4,300,810,758.26 |
| รายการระหว่างธนาคารและตลาดเงิน | 4.10 | - | - | - |
| ในประเทศ | | - | - | - |
| มีคอกเบี้ย | | 9,080,647,789.29 | 9,080,647,789.29 | 10,687,246,289.17 |
| ไม่มีคอกเบี้ย | | 13,726,394.73 | 13,726,394.73 | 24,294,941.61 |
| ต่างประเทศ | | - | - | - |
| มีคอกเบี้ย | | 756,618,556.34 | 1,021,011,186.72 | 1,021,011,186.72 |
| รวมรายการระหว่างธนาคารและตลาดเงิน | | 9,850,992,740.36 | 11,732,552,417.50 | 11,732,552,417.50 |
| หนี้สินจ่ายคืนเมื่อทวงถาม | | 21,279,996.12 | 21,279,996.12 | 12,136,940.26 |
| เงินกู้ยืม | 4.11 | - | - | - |
| เงินกู้ยืมระยะสั้น | | 12,735,312,500.00 | 12,735,312,500.00 | 5,500,000,000.00 |
| เงินกู้ยืมระยะยาว | | 18,771,632,500.00 | 18,771,632,500.00 | 27,621,981,000.00 |
| รวมเงินกู้ยืม | | 31,506,945,000.00 | 31,506,945,000.00 | 33,121,981,000.00 |
| ส่วนปรับมูลค่าของสัญญาอนุพันธ์ทางการเงิน | 3.11 4.15 | 699,401,374.93 | 699,401,374.93 | - |
| คอกเบี้ยค้างจ่าย | | 227,338,178.32 | 483,051,859.29 | 483,051,859.29 |
| เงินมัดจำ | | 16,677,932.72 | 4,985,248.99 | 16,677,932.72 |
| สำรองเพื่อการรับประกันการส่งออก | 3.14.2 | 273,343,656.12 | 236,359,155.04 | 273,343,656.12 |
| หนี้สินอื่น | 4.12 | 155,671,009.67 | 130,278,571.66 | 155,671,009.67 |
| รวมหนี้สิน | | 50,840,343,246.87 | 50,022,135,951.00 | 50,840,343,246.87 |
| ส่วนของผู้ถือหุ้น | | - | - | - |
| ทุน | 4.13 | 12,800,000,000.00 | 7,800,000,000.00 | 12,800,000,000.00 |
| ทุนที่ได้รับชำระแล้ว | | 12,800,000,000.00 | 7,800,000,000.00 | 12,800,000,000.00 |
| สำรองสำหรับธุรกรรมป้องกันความเสี่ยง | 3.11 | 103,498,944.54 | 209,020,798.25 | 103,498,944.54 |
| ส่วนเกิน (ค่ากว่า) ทุนจากการเปลี่ยนแปลงมูลค่าเงินลงทุน | 3.4 4.2.4 | (67,601,167.94) | 102,515,312.11 | (67,601,167.94) |
| กำไรสะสม | | - | - | - |
| จัดสรรแล้ว | | - | - | - |
| สำรองตามกฎหมาย | | 2,579,053,886.85 | 2,478,353,886.85 | 2,579,053,886.85 |
| ยังไม่ได้จัดสรร | | (513,731,731.18) | (759,488,176.23) | (759,088,325.82) |
| รวมส่วนของผู้ถือหุ้น | | 14,901,219,930.27 | 9,830,431,820.98 | 14,901,311,398.43 |
| รวมหนี้สินและส่วนของผู้ถือหุ้น | | 65,741,563,177.14 | 59,852,567,771.98 | 65,741,654,645.30 |

หมายเหตุประกอบงบการเงินเป็นส่วนหนึ่งของงบการเงินนี้

ธนาคารเพื่อการส่งออกและนำเข้าแห่งประเทศไทย
งบดุล (ต่อ)
ณ วันที่ 31 ธันวาคม 2552 และ 2551

| หมายเหตุ | งบการเงินที่แสดงเงินลงทุน ตามวิธีส่วนได้เสีย | | งบการเงินเฉพาะธนาคาร | |
|--|---|-------------------|----------------------|-------------------|
| | 2552 | 2551 | 2552 | 2551 |
| รายการนอกงบดุล-ภาระผูกพันทั้งสิ้น | 3.14 | 4.14 | | |
| ภาระตามตั๋วแลกเงินค่าสินค้าเข้าที่ยังไม่ครบกำหนด | 179,891,148.77 | 189,930,462.55 | 179,891,148.77 | 189,930,462.55 |
| เช็คเดอริชอ์พเรคิด | 535,714,720.65 | 386,482,909.69 | 535,714,720.65 | 386,482,909.69 |
| การรับประกันการส่งออก | 16,087,401,775.80 | 8,358,203,893.23 | 16,087,401,775.80 | 8,358,203,893.23 |
| ภาระผูกพันอื่น | 44,739,093,840.71 | 58,496,557,698.16 | 44,739,093,840.71 | 58,496,557,698.16 |

หมายเหตุประกอบงบการเงินเป็นส่วนหนึ่งของงบการเงินนี้



(นายณรงค์ชัย อัครเศรษฐ์)
ประธานกรรมการ



(นายอภิชัย บุญธีรวัชร)
กรรมการผู้จัดการ

ธนาคารเพื่อการส่งออกและนำเข้าแห่งประเทศไทย
งบกำไรขาดทุน
สำหรับปีสิ้นสุดวันที่ 31 ธันวาคม 2552 และ 2551

หน่วย : บาท

| หมายเหตุ | งบกำไรเงินที่แสดงเงินคงทุน | | งบการเงินเฉพาะธนาคาร | |
|--|----------------------------|------------------|----------------------|------------------|
| | ตามวิธีส่วนได้เสีย | | | |
| | 2552 | 2551 | 2552 | 2551 |
| รายได้ดอกเบี้ยและเงินปันผล | 3.2 | | | |
| เงินให้สินเชื่อ | 3.9 | 2,143,198,656.00 | 2,790,134,903.75 | 2,143,198,656.00 |
| รายการระหว่างธนาคารและตลาดเงิน | | 92,451,183.09 | 280,310,321.18 | 92,451,183.09 |
| เงินลงทุน | | 170,627,339.35 | 166,196,321.98 | 170,627,339.35 |
| รวมรายได้ดอกเบี้ยและเงินปันผล | | 2,406,277,178.44 | 3,236,641,546.91 | 2,406,277,178.44 |
| ค่าใช้จ่ายดอกเบี้ย | 3.3 | | | |
| เงินรับฝาก | | 58,930,865.40 | 46,542,470.86 | 58,930,865.40 |
| รายการระหว่างธนาคารและตลาดเงิน | | 284,594,239.46 | 404,108,412.76 | 284,594,239.46 |
| เงินกู้ยืมระยะสั้น | | 252,642,887.21 | 391,490,362.34 | 252,642,887.21 |
| เงินกู้ยืมระยะยาว | | 600,405,374.75 | 1,093,247,415.64 | 600,405,374.75 |
| รวมค่าใช้จ่ายดอกเบี้ย | | 1,196,573,366.82 | 1,935,388,661.60 | 1,196,573,366.82 |
| รายได้ดอกเบี้ยและเงินปันผลสุทธิ | | 1,209,703,811.62 | 1,301,252,885.31 | 1,209,703,811.62 |
| หนี้สูญและหนี้สงสัยจะสูญ | 3.6 | 776,323,751.16 | 1,412,993,154.33 | 776,323,751.16 |
| ขาดทุนจากการปรับโครงสร้างหนี้ | 3.7 | 262,550,807.93 | (251,738,872.22) | 262,550,807.93 |
| รายได้ดอกเบี้ยและเงินปันผลสุทธิหลังหักหนี้สูญ และหนี้สงสัยจะสูญและขาดทุนจากการปรับโครงสร้างหนี้ | | 170,829,252.53 | 139,998,603.20 | 170,829,252.53 |
| รายได้ที่มีโชดอกเบียด | | | | |
| กำไรจากเงินลงทุน | | 47,098,944.77 | 16,269,774.99 | 47,098,944.77 |
| ส่วนแบ่งกำไร (ขาดทุน) จากเงินลงทุนตามวิธีส่วนได้เสีย | | 278,382.25 | (369,850.41) | - |
| ค่าธรรมเนียมและบริการ | | 209,677,314.17 | 234,620,256.90 | 209,677,314.17 |
| รายได้จากการรับประกันการส่งออก | | 169,244,822.82 | 132,705,307.82 | 169,244,822.82 |
| รายได้จากการประกันความเสี่ยงการลงทุน | | 8,393,298.42 | - | 8,393,298.42 |
| กำไรจากการบริหารรอด | 3.10 3.11 | 122,586,795.82 | 193,273,097.30 | 122,586,795.82 |
| กำไรจากการจำหน่ายทรัพย์สินรอการขาย | | 1,207,675.03 | 41,288,619.77 | 1,207,675.03 |
| หนี้สูญได้รับคืน | | 37,934.93 | 95,129.56 | 37,934.93 |
| หนี้ตัดจำหน่ายได้รับคืน | | 382,003,913.42 | 540,189.78 | 382,003,913.42 |
| รายได้อื่น | | 135,290,465.06 | 28,116,535.76 | 135,290,465.06 |
| รวมรายได้ที่มีโชดอกเบียด | | 1,075,819,546.69 | 646,539,061.47 | 1,075,541,164.44 |
| ค่าใช้จ่ายที่มีโชดอกเบียด | | | | |
| ค่าใช้จ่ายเกี่ยวกับพนักงาน | | 480,668,448.91 | 471,321,456.57 | 480,668,448.91 |
| ค่าใช้จ่ายเกี่ยวกับอาคารสถานที่และอุปกรณ์ | | 99,431,373.16 | 92,800,576.64 | 99,431,373.16 |
| ค่าเช่าอาคาร | | (38,595.00) | 34,579.43 | (38,595.00) |
| ค่าธรรมเนียมและบริการ | | 29,904,770.38 | 17,179,154.69 | 29,904,770.38 |
| ค่าใช้จ่ายเกี่ยวกับการรับประกันการส่งออก | | 155,409,258.17 | 56,995,080.40 | 155,409,258.17 |
| ค่าใช้จ่ายเกี่ยวกับการประกันความเสี่ยงการลงทุน | | 4,196,649.21 | - | 4,196,649.21 |
| ค่าตอบแทนกรรมการ | | 3,759,716.38 | 3,663,388.55 | 3,759,716.38 |
| ขาดทุนจากการด้อยค่าทรัพย์สินรอการขาย | | 36,858,820.30 | (130,012,358.21) | 36,858,820.30 |
| ค่าใช้จ่ายอื่น | | 90,031,914.65 | 73,707,951.04 | 90,031,914.65 |
| รวมค่าใช้จ่ายที่มีโชดอกเบียด | | 900,222,356.17 | 585,689,829.11 | 900,222,356.17 |
| กำไรสุทธิ | | 316,426,443.05 | 200,847,835.56 | 316,148,060.80 |

หมายเหตุประกอบงบการเงินเป็นส่วนหนึ่งของงบการเงินนี้

ธนาคารเพื่อการส่งออกและนำเข้าแห่งประเทศไทย

งบแสดงการเปลี่ยนแปลงในส่วนของทุน

สำหรับปีสิ้นสุดวันที่ 31 ธันวาคม 2552 และ 2551

งบการเงินที่แสดงเงินลงทุนตามวิธีส่วนได้เสีย

| หมายเหตุ | ทุน | สำรองสำหรับธุรกรรม | | ส่วนเกิน (ต่ำกว่า) ทุน | กำไรสะสม | | หน่วย : บาท |
|---|-------------------|--------------------|-------------------|------------------------|------------------|------------------|-------------------|
| | | ป้องกันความเสี่ยง | ป้องกันความเสี่ยง | | กำไรสะสม | กำไรสะสม | |
| ยอดคงเหลือ ณ 1 มกราคม 2551 | 6,500,000,000.00 | (85,408,548.74) | | 21,481,530.47 | 2,223,353,886.85 | (705,306,011.79) | 7,954,120,856.79 |
| สำรองสำหรับธุรกรรมป้องกันความเสี่ยง | - | 294,429,346.99 | | - | - | - | 294,429,346.99 |
| ส่วนเกินทุนจากการเปลี่ยนแปลงมูลค่าเงินลงทุน | - | - | 81,033,781.64 | - | - | - | 81,033,781.64 |
| รายการอื่นไม่ระบุในงบกำไรขาดทุน | - | 294,429,346.99 | 81,033,781.64 | - | - | - | 375,463,128.63 |
| เพิ่มทุนจากการระดมทุน | 1,300,000,000.00 | - | - | - | - | - | 1,300,000,000.00 |
| สำรองตามกฎหมาย | - | - | - | - | 255,000,000.00 | (255,000,000.00) | - |
| กำไรสุทธิ | - | - | - | - | - | 200,847,835.56 | 200,847,835.56 |
| ยอดคงเหลือ ณ 31 ธันวาคม 2551 | 7,800,000,000.00 | 209,020,798.25 | 102,515,312.11 | 102,515,312.11 | 2,478,353,886.85 | (759,458,176.23) | 9,830,431,820.98 |
| ยอดคงเหลือ ณ 1 มกราคม 2552 | 7,800,000,000.00 | 209,020,798.25 | 102,515,312.11 | 102,515,312.11 | 2,478,353,886.85 | (759,458,176.23) | 9,830,431,820.98 |
| สำรองสำหรับธุรกรรมป้องกันความเสี่ยง | - | (105,521,853.71) | - | - | - | - | (105,521,853.71) |
| ส่วนต่างทุนจากการเปลี่ยนแปลงมูลค่าเงินลงทุน | - | - | (170,116,480.05) | (170,116,480.05) | - | - | (170,116,480.05) |
| รายการอื่นไม่ระบุในงบกำไรขาดทุน | - | (105,521,853.71) | (170,116,480.05) | (170,116,480.05) | - | - | (275,638,333.76) |
| รับเพิ่มทุนจากการระดมทุน | 5,000,000,000.00 | - | - | - | - | - | 5,000,000,000.00 |
| สำรองตามกฎหมาย | - | - | - | - | 100,700,000.00 | (100,700,000.00) | - |
| กำไรสุทธิ | - | - | - | - | - | 346,426,443.05 | 346,426,443.05 |
| ยอดคงเหลือ ณ 31 ธันวาคม 2552 | 12,800,000,000.00 | 103,498,944.54 | (67,601,167.94) | (67,601,167.94) | 2,579,053,886.85 | (513,731,733.18) | 14,901,219,930.27 |

ฝ่ายปฏิบัติการของงบการเงินเป็นส่วนหนึ่งของงบการเงินนี้

Handwritten signature

ธนาคารเพื่อการส่งออกและนำเข้าแห่งประเทศไทย
 งบแสดงการเปลี่ยนแปลงในส่วนของผู้ถือหุ้น
 สำหรับปีสิ้นสุดวันที่ 31 ธันวาคม 2552 และ 2551

งบการเงินเฉพาะธนาคาร

| หมายเหตุ | ทุน | สำรองสำหรับธุรกรรม ป้องกันความเสี่ยง | ส่วนเกิน (ต่ำกว่า) ทุน จากการเปลี่ยนแปลง มูลค่าเงินลงทุน | กำไรสะสม จัดสรรแล้ว | กำไรสะสม ยังไม่ได้จัดสรร | ยอด : บาท | |
|--|-------------------|---|--|------------------------|-----------------------------|-------------------|--|
| | | | | | | รวม | |
| ยอดคงเหลือ ณ 1 มกราคม 2551 | 6,500,000,000.00 | (85,405,548.74) | 21,481,530.47 | 2,223,353,886.85 | (705,306,011.79) | 7,954,120,856.79 | |
| สำรองสำหรับธุรกรรมป้องกันความเสี่ยง | - | 294,429,346.99 | - | - | - | 294,429,346.99 | |
| ส่วนเกินทุนจากการเปลี่ยนแปลงมูลค่าเงินลงทุน | - | - | 81,033,781.84 | - | - | 81,033,781.84 | |
| รายการที่ยังไม่รับรู้ในงบกำไรขาดทุน | - | 294,429,346.99 | 81,033,781.64 | - | - | 375,463,128.63 | |
| เพิ่มทุนจากการระดมทุน | 1,300,000,000.00 | - | - | - | - | 1,300,000,000.00 | |
| สำรองตามกฎหมาย | - | - | - | 255,000,000.00 | (255,000,000.00) | - | |
| กำไรสุทธิ | - | - | - | - | 201,217,685.97 | 201,217,685.97 | |
| ยอดคงเหลือ ณ 31 ธันวาคม 2551 | 7,800,000,000.00 | 209,020,798.25 | 102,515,312.11 | 2,478,353,886.85 | (799,088,325.82) | 9,830,801,671.39 | |
| ยอดคงเหลือ ณ 1 มกราคม 2552 | 7,800,000,000.00 | 209,020,798.25 | 102,515,312.11 | 2,478,353,886.85 | (799,088,325.82) | 9,830,801,671.39 | |
| สำรองสำหรับธุรกรรมป้องกันความเสี่ยง | - | (105,521,853.71) | - | - | - | (105,521,853.71) | |
| ส่วนต่ำกว่าทุนจากการเปลี่ยนแปลงมูลค่าเงินลงทุน | - | - | (170,116,480.05) | - | - | (170,116,480.05) | |
| รายการที่ยังไม่รับรู้ในงบกำไรขาดทุน | - | (105,521,853.71) | (170,116,480.05) | - | - | (275,638,333.76) | |
| รับเพิ่มทุนจากการระดมทุน | 5,000,000,000.00 | - | - | - | - | 5,000,000,000.00 | |
| สำรองตามกฎหมาย | - | - | - | 100,700,000.00 | (100,700,000.00) | - | |
| กำไรสุทธิ | - | - | - | - | 346,148,060.80 | 346,148,060.80 | |
| ยอดคงเหลือ ณ 31 ธันวาคม 2552 | 12,800,000,000.00 | 103,498,944.54 | (67,601,167.94) | 2,579,053,886.85 | (513,640,265.02) | 14,901,311,398.43 | |

รายละเอียดประกอบงบการเงินเป็นส่วนหนึ่งของงบการเงินนี้



ธนาคารเพื่อการส่งออกและนำเข้าแห่งประเทศไทย
งบกระแสเงินสด
สำหรับปีสิ้นสุดวันที่ 31 ธันวาคม 2552 และ 2551

| | งบการเงินที่แสดงเงินลงทุน | | งบการเงินเฉพาะธนาคาร | |
|---|---------------------------|--------------------|----------------------|--------------------|
| | ตามวิธีส่วนได้เสีย | | | |
| | 2552 | 2551 | 2552 | 2551 |
| กระแสเงินสดจากกิจกรรมดำเนินงาน | | | | |
| กำไรสุทธิ | 346,426,443.05 | 200,847,835.56 | 346,148,060.80 | 201,217,685.97 |
| รายการปรับกระทบกำไรสุทธิเป็นเงินสดรับ (จ่าย) | | | | |
| จากกิจกรรมดำเนินงาน | | | | |
| ค่าเสื่อมราคาและรายการจ่ายตัดบัญชี | 74,839,126.13 | 73,490,951.19 | 74,839,126.13 | 73,490,951.19 |
| หนี้สูญและหนี้สงสัยจะสูญ | 785,654,432.03 | 1,348,838,930.32 | 785,654,432.03 | 1,348,838,930.32 |
| ขาดทุนจากการปรับโครงสร้างหนี้ (กลับรายการ) | 262,550,807.93 | (251,738,872.22) | 262,550,807.93 | (251,738,872.22) |
| กลับรายการหนี้ตัดจำหน่ายได้รับคืน | (350,180,539.96) | (412,158.23) | (350,180,539.96) | (412,158.23) |
| (กำไร) จากการจำหน่ายทรัพย์สิน | (1,297,078.05) | (800,490.83) | (1,297,078.05) | (800,490.83) |
| (กำไร) จากการจำหน่ายทรัพย์สินรอการขาย | (1,207,675.03) | (41,288,619.77) | (1,207,675.03) | (41,288,619.77) |
| ขาดทุนจากการด้อยค่าทรัพย์สินรอการขาย (กลับรายการ) | 36,858,820.30 | (130,012,358.21) | 36,858,820.30 | (130,012,358.21) |
| ขาดทุนจากการแปลงค่าเงินตราต่างประเทศ | 138,671,957.52 | 575,124,564.63 | 138,671,957.52 | 575,124,564.63 |
| ส่วนปรับมูลค่าของสัญญาอนุพันธ์ทางการเงิน | 109,639,228.73 | 743,450,371.68 | 109,639,228.73 | 743,450,371.68 |
| (กำไร) จากการขายเงินลงทุน | (49,832,790.77) | (16,269,774.99) | (49,832,790.77) | (16,269,774.99) |
| ขาดทุนจากการด้อยค่าเงินลงทุน | 2,733,846.00 | - | 2,733,846.00 | - |
| ส่วนแบ่ง (กำไร) ขาดทุนจากเงินลงทุนตามวิธีส่วนได้เสีย | (278,382.25) | 369,850.41 | - | - |
| รายได้ตัดบัญชี - ส่วนเกินพันธบัตร | (696,503,574.20) | (176,289,248.37) | (696,503,574.20) | (176,289,248.37) |
| ค่าของภาวะผูกพันภายใน | (10,660,799.61) | 34,916,548.38 | (10,660,799.61) | 34,916,548.38 |
| หนี้สูญค่าสินไหมทดแทนและค่าของบริการร่วมกัน | 101,181,680.76 | 38,449,748.17 | 101,181,680.76 | 38,449,748.17 |
| รายได้ค้างรับ (เพิ่มขึ้น) | (7,708,840.00) | (13,092.73) | (7,708,840.00) | (13,092.73) |
| ค่าใช้จ่ายอื่น ๆ จ่ายล่วงหน้า | 623,438.35 | 679,115.56 | 623,438.35 | 679,115.56 |
| ค่าใช้จ่ายอื่น ๆ ค้างจ่ายเพิ่มขึ้น (ลดลง) | 2,299,263.85 | (7,927,720.33) | 2,299,263.85 | (7,927,720.33) |
| | 743,609,364.78 | 2,391,415,580.22 | 743,609,364.78 | 2,391,415,580.22 |
| รายได้ดอกเบี้ยและเงินปันผลสุทธิ | (1,209,703,811.62) | (1,301,252,885.31) | (1,209,703,811.62) | (1,301,252,885.31) |
| เงินสดรับดอกเบี้ยและเงินปันผล | 2,412,167,270.56 | 3,603,456,750.74 | 2,412,167,270.56 | 3,603,456,750.74 |
| เงินสดจ่ายดอกเบี้ย | (1,450,667,860.02) | (2,022,426,100.00) | (1,450,667,860.02) | (2,022,426,100.00) |
| กำไรจากการดำเนินงานก่อนการเปลี่ยนแปลงในสินทรัพย์และหนี้สินดำเนินงาน | 495,404,963.70 | 2,671,193,345.65 | 495,404,963.70 | 2,671,193,345.65 |
| สินทรัพย์ดำเนินงาน (เพิ่มขึ้น) ลดลง | | | | |
| รายการระหว่างธนาคารและตลาดเงิน | (871,932,799.33) | 61,214,140.24 | (871,932,799.33) | 61,214,140.24 |
| เงินให้สินเชื่อ | (3,810,897,360.36) | 1,488,011,182.57 | (3,810,897,360.36) | 1,488,011,182.57 |
| เงินให้สินเชื่อที่ขายสุทธิ | - | 1,638,951,949.48 | - | 1,638,951,949.48 |
| ทรัพย์สินรอการขาย | 5,164,468.00 | 91,835,194.73 | 5,164,468.00 | 91,835,194.73 |
| สินทรัพย์อื่น | (79,207,202.05) | (39,588,886.12) | (79,207,202.05) | (39,588,886.12) |

หมายเหตุประกอบงบการเงินเป็นส่วนหนึ่งของงบการเงินนี้

ธนาคารเพื่อการส่งออกและนำเข้าแห่งประเทศไทย
งบกระแสเงินสด (ต่อ)
สำหรับปีสิ้นสุดวันที่ 31 ธันวาคม 2552 และ 2551

| | หน่วย : บาท | | | |
|--|---|---------------------|----------------------|---------------------|
| | งบการเงินที่แสดงเงินลงทุน ตามวิธีส่วนได้เสีย | | งบการเงินเฉพาะธนาคาร | |
| | 2552 | 2551 | 2552 | 2551 |
| กระแสเงินสดจากกิจกรรมดำเนินงาน | | | | |
| หนี้สินดำเนินงานเพิ่มขึ้น (ลดลง) | | | | |
| เงินกู้ยืมฝาก | 3,789,401,870.98 | (356,037,837.01) | 3,789,401,870.98 | (356,037,837.01) |
| รายการระหว่างธนาคารและตลาดเงิน | (1,861,323,353.23) | 3,555,811,854.12 | (1,861,323,353.23) | 3,555,811,854.12 |
| หนี้สินจ่ายคืนเมื่อทวงถาม | 9,143,055.86 | (3,547,316.60) | 9,143,055.86 | (3,547,316.60) |
| เงินกู้ยืมระยะสั้น | (2,500,000,000.00) | 2,500,000,000.00 | (2,500,000,000.00) | 2,500,000,000.00 |
| หนี้สินอื่น | 20,956,891.12 | (533,426,412.74) | 20,956,891.12 | (533,426,412.74) |
| เงินสดสุทธิได้มาจาก (ใช้ไป) ในกิจกรรมดำเนินงาน | (4,803,289,465.31) | 11,074,417,214.32 | (4,803,289,465.31) | 11,074,417,214.32 |
| กระแสเงินสดจากกิจกรรมลงทุน | | | | |
| เงินลงทุน (เพิ่มขึ้น) | (9,550,307,676.33) | (1,192,001,238.12) | (9,550,307,676.33) | (1,192,001,238.12) |
| เงินสดรับจากการขายเงินลงทุนก่อนครบกำหนด | 7,823,618,385.60 | 2,268,009,961.62 | 7,823,618,385.60 | 2,268,009,961.62 |
| เงินสดจ่ายไปในการซื้อที่ดิน อาคาร และอุปกรณ์ | (31,133,241.27) | (32,358,532.36) | (31,133,241.27) | (32,358,532.36) |
| เงินสดรับจากการขายที่ดิน อาคาร และอุปกรณ์ | 1,882,398.50 | 818,889.00 | 1,882,398.50 | 818,889.00 |
| เงินสดสุทธิได้มาจาก (ใช้ไป) ในกิจกรรมลงทุน | (1,755,940,133.50) | 1,044,469,080.12 | (1,755,940,133.50) | 1,044,469,080.12 |
| กระแสเงินสดจากกิจกรรมจัดหาเงิน | | | | |
| เงินกู้ยืมระยะยาวเพิ่มขึ้น (ลดลง) | 1,546,464,000.00 | (13,416,928,747.20) | 1,546,464,000.00 | (13,416,928,747.20) |
| เงินกองทุนเพิ่มขึ้น | 5,000,000,000.00 | 1,300,000,000.00 | 5,000,000,000.00 | 1,300,000,000.00 |
| เงินสดสุทธิได้มาจาก (ใช้ไป) ในกิจกรรมจัดหาเงิน | 6,546,464,000.00 | (12,116,928,747.20) | 6,546,464,000.00 | (12,116,928,747.20) |
| เงินสดและรายการเทียบเท่าเงินสดเพิ่มขึ้น (ลดลง) สุทธิ | (12,765,598.81) | 1,957,547.24 | (12,765,598.81) | 1,957,547.24 |
| เงินสดและรายการเทียบเท่าเงินสด ณ วันต้นงวด | 12,959,385.04 | 11,001,837.80 | 12,959,385.04 | 11,001,837.80 |
| เงินสดและรายการเทียบเท่าเงินสด ณ วันสิ้นสุดงวด | 193,786.23 | 12,959,385.04 | 193,786.23 | 12,959,385.04 |



หมายเหตุประกอบงบการเงินเป็นส่วนหนึ่งของงบการเงินนี้

ธนาคารเพื่อการส่งออกและนำเข้าแห่งประเทศไทย
หมายเหตุประกอบงบการเงิน
สำหรับปีสิ้นสุดวันที่ 31 ธันวาคม 2552 และ 2551

| หมายเหตุ | เรื่อง | หน้า |
|----------|---|------|
| 1 | ข้อมูลทั่วไป | 11 |
| 2 | เกณฑ์การเสนองบการเงิน | 11 |
| 3 | สรุปนโยบายการบัญชีที่สำคัญ | 12 |
| 4 | ข้อมูลเพิ่มเติม | |
| 4.1 | รายการระหว่างธนาคารและตลาดเงิน (สินทรัพย์) | 16 |
| 4.2 | เงินลงทุน | 17 |
| 4.3 | เงินให้สินเชื่อและคอกเบี้ยค้างรับ | 20 |
| 4.4 | ค่าเผื่อนี้สงสัยจะสูญ | 25 |
| 4.5 | ค่าเผื่อการปรับมูลค่าจากการปรับโครงสร้างหนี้ | 25 |
| 4.6 | ทรัพย์สินรอการขายสุทธิ | 26 |
| 4.7 | ที่ดิน อาคาร และอุปกรณ์สุทธิ | 26 |
| 4.8 | สินทรัพย์อื่น | 27 |
| 4.9 | เงินรับฝาก | 27 |
| 4.10 | รายการระหว่างธนาคารและตลาดเงิน (หนี้สิน) | 28 |
| 4.11 | เงินกู้ยืม | 29 |
| 4.12 | หนี้สินอื่น | 30 |
| 4.13 | ทุน | 30 |
| 4.14 | หนี้สินที่อาจเกิดขึ้นในภายหน้าและภาวะผูกพัน | 31 |
| 4.15 | ตราสารอนุพันธ์ | 32 |
| 4.16 | ผลประโยชน์อื่นที่จ่ายแก่กรรมการและผู้บริหาร | 33 |
| 4.17 | สัญญาเช่าระยะยาว | 34 |
| 4.18 | ฐานะและผลการดำเนินงานที่สำคัญจำแนกตามธุรกรรมในประเทศและต่างประเทศ | 34 |
| 4.19 | การอนุมัติงบการเงิน | 34 |



ธนาคารเพื่อการส่งออกและนำเข้าแห่งประเทศไทย
หมายเหตุประกอบงบการเงิน
สำหรับปีสิ้นสุดวันที่ 31 ธันวาคม 2552 และ 2551

1. ข้อมูลทั่วไป

ธนาคารเพื่อการส่งออกและนำเข้าแห่งประเทศไทย จัดตั้งขึ้นตามพระราชบัญญัติธนาคารเพื่อการส่งออกและนำเข้าแห่งประเทศไทย พ.ศ. 2536 และแก้ไขเพิ่มเติมตามพระราชบัญญัติธนาคารเพื่อการส่งออกและนำเข้าแห่งประเทศไทย (ฉบับที่ 2) พ.ศ. 2542 มีวัตถุประสงค์เพื่อส่งเสริมและสนับสนุนการส่งออกและนำเข้า และการลงทุนเพื่อการพัฒนาประเทศ ได้แก่

- การให้สินเชื่อแก่ธนาคารของผู้ส่งออก เพื่อให้สนับสนุนการให้สินเชื่อแก่ผู้ส่งออกของธนาคารพาณิชย์
- การให้สินเชื่อแก่ผู้ส่งออกระยะสั้นและระยะยาวโดยตรงเพื่อสนับสนุนการส่งออก
- การให้สินเชื่อระยะกลางเพื่อขยายการผลิต
- การให้สินเชื่อแก่ธนาคารในต่างประเทศระยะสั้นและระยะกลาง เพื่อการสั่งซื้อสินค้าจากประเทศไทย
- การให้สินเชื่อแก่นักลงทุนไทยในการลงทุนและเข้าร่วมการลงทุนในต่างประเทศที่ก่อประโยชน์แก่ประเทศไทย
- การรับประกันการส่งออกให้แก่ผู้ส่งสินค้าออก
- การให้สินเชื่อแก่โครงการในต่างประเทศที่ก่อให้เกิดประโยชน์ทางเศรษฐกิจแก่ประเทศไทย
- การรับประกันความเสี่ยงในการลงทุนในต่างประเทศให้แก่นักลงทุนไทยเฉพาะกิจการที่ธนาคารให้การสนับสนุนด้านสินเชื่อ

สำนักงานใหญ่ตั้งอยู่เลขที่ 1193 ถนนพหลโยธิน แขวงสามเสนใน เขตพญาไท กรุงเทพฯ 10400

2. เกณฑ์การเสนองบการเงิน

งบการเงินได้จัดทำขึ้นตามหลักการบัญชีที่รับรองทั่วไปภายใต้พระราชบัญญัติการบัญชี พ.ศ. 2543 และแสดงรายการตามประกาศธนาคารแห่งประเทศไทย เรื่อง การจัดทำและการประกาศงบการเงินของธนาคารพาณิชย์และบริษัทโฮลดิ้งที่เป็นบริษัทแม่ของกลุ่มธุรกิจทางการเงิน ลงวันที่ 3 สิงหาคม 2551

2.1 มาตรฐานการบัญชีและมาตรฐานการรายงานทางการเงินปรับปรุงใหม่

2.1.1 สภาวิชาชีพบัญชีได้ออกประกาศเกี่ยวกับการจัดเลขระบุนับมาตรฐานการบัญชีและมาตรฐานการรายงานทางการเงินให้ตรงกับมาตรฐานการบัญชีระหว่างประเทศ (IAS) และมาตรฐานการรายงานทางการเงินระหว่างประเทศ (IFRS) ธนาคารจึงได้แสดงเลขระบุนับมาตรฐานการบัญชี และมาตรฐานการรายงานทางการเงินที่เปิดเผยในงบการเงินนี้ตามประกาศดังกล่าว

2.1.2 สภาวิชาชีพบัญชีได้ออกประกาศสภาวิชาชีพบัญชีฉบับที่ 86/2551 ลงวันที่ 12 พฤศจิกายน 2551 และฉบับที่ 16/2552 ลงวันที่ 21 พฤษภาคม 2552 เกี่ยวกับมาตรฐานการบัญชี มาตรฐานการรายงานทางการเงิน และแนวปฏิบัติทางการบัญชีใหม่ ดังต่อไปนี้



(1) มีผลบังคับใช้ในปี 2552

- มาตรฐานการบัญชี ฉบับที่ 36 (ปรับปรุง 2550) เรื่อง การด้อยค่าของสินทรัพย์ (ฉบับ 36 เดิม)
- มาตรฐานการรายงานทางการเงิน ฉบับที่ 5 (ปรับปรุง 2550) เรื่อง สินทรัพย์ไม่หมุนเวียนที่ถือไว้เพื่อขายและการดำเนินงานที่ยกเลิก (ฉบับ 54 เดิม)
- แม่บทการบัญชี (ปรับปรุง 2550)
- แนวปฏิบัติทางการบัญชีสำหรับการบันทึกบัญชีสิทธิการเช่า
- แนวปฏิบัติทางการบัญชีสำหรับการรวมธุรกิจภายใต้การควบคุมเดียวกัน

(2) ยังไม่มีผลบังคับใช้ในปี 2552

| มาตรฐานการบัญชี | วันที่มีผลบังคับใช้ |
|---|---------------------|
| ฉบับที่ 20 เรื่อง การบัญชีสำหรับเงินอุดหนุนจากรัฐบาลและการเปิดเผยข้อมูลเกี่ยวกับความช่วยเหลือจากรัฐบาล | 1 มกราคม 2555 |
| ฉบับที่ 24 เรื่อง การเปิดเผยข้อมูลเกี่ยวกับบุคคลหรือกิจการที่เกี่ยวข้องกัน (ปรับปรุง 2550) (ฉบับ 47 เดิม) | 1 มกราคม 2554 |
| ฉบับที่ 40 เรื่อง อสังหาริมทรัพย์เพื่อการลงทุน | 1 มกราคม 2554 |

ธนาคารได้ประเมินแล้วว่าการนำมาตรฐานการบัญชีดังกล่าวข้างต้นมาถือปฏิบัติจะไม่มีผลกระทบต่อเป็นสาระสำคัญกับงบการเงินของธนาคารในงวดที่เริ่มถือปฏิบัติ

งบการเงินนี้จัดทำขึ้นเป็นภาษาไทยและแปลเป็นภาษาอังกฤษ เพื่อความสะดวกของผู้อ่านงบการเงินที่ไม่สามารถอ่านภาษาไทยได้

3. สรุปนโยบายการบัญชีที่สำคัญ

3.1 เงินสดและรายการเทียบเท่าเงินสด

เงินสดและรายการเทียบเท่าเงินสด หมายถึง เงินสดในมือและรายการเงินสดระหว่างเรียกเก็บ

3.2 การรับรู้รายได้ดอกเบี้ย

รายได้ดอกเบี้ยรับรู้ตามเกณฑ์สัดส่วนของเวลา โดยคำนึงถึงอัตราผลตอบแทนที่แท้จริง ยกเว้นดอกเบี้ยจากเงินให้สินเชื่อที่ค้างชำระเกินกว่า 3 เดือนทุกราย จะรับรู้เป็นรายได้เฉพาะที่ได้รับชำระจริง

3.3 การรับรู้ค่าใช้จ่ายดอกเบี้ย

ค่าใช้จ่ายดอกเบี้ยรับรู้ตามเกณฑ์คงค้าง

3.4 เงินลงทุน

เงินลงทุนในตราสารหนี้หรือตราสารทุนที่อยู่ในความต้องการของตลาดจัดประเภทเป็นเงินลงทุนเพื่อค้า แสดงด้วยมูลค่ายุติธรรม กำไรหรือขาดทุนจากการปรับมูลค่าของหลักทรัพย์เพื่อค้าจะรับรู้ในงบกำไรขาดทุน

เงินลงทุนในตราสารหนี้หรือตราสารทุนที่อยู่ในความต้องการของตลาดจัดประเภทเป็นเงินลงทุนเพื่อขาย แสดงด้วยมูลค่ายุติธรรม กำไรหรือขาดทุนจากการปรับมูลค่าของหลักทรัพย์เพื่อขายจะแสดงเป็นรายการแยกต่างหากในส่วนของทุนและจะรับรู้ในงบกำไรขาดทุนเมื่อได้จำหน่ายเงินลงทุนนั้น



เงินลงทุนในตราสารหนี้ที่ถือจนครบกำหนด แสดงด้วยราคาทุนตัดจำหน่าย และตัดจำหน่ายโดยวิธีอัตราดอกเบี้ยที่แท้จริงตลอดอายุของตราสารหนี้ที่เหลือ

เงินลงทุนในตราสารหนี้ที่ไม่อยู่ในความต้องการของตลาดจัดประเภทเป็นเงินลงทุนทั่วไป แสดงด้วยราคาทุนสุทธิจากค่าเผื่อการลดมูลค่าเงินลงทุนกรณีที่เกิดการด้อยค่า ผลขาดทุนจากการด้อยค่าจะรับรู้ในงบกำไรขาดทุนเงินลงทุนในบริษัทร่วมในงบการเงินเฉพาะธนาคาร บันทึกบัญชีโดยใช้วิธีราคาทุน

3.5 เงินให้สินเชื่อ

เงินให้สินเชื่อแสดงเฉพาะเงินต้นไม่รวมดอกเบี้ยค้างรับ ยกเว้นเงินเบิกเกินบัญชีรวมดอกเบี้ยค้างรับ สำหรับส่วนลดรับล่วงหน้าของเงินให้สินเชื่อที่ยังไม่รับรู้เป็นรายได้แสดงไว้เป็นหนี้สินอื่น และรับรู้เป็นรายได้ตามเกณฑ์สัดส่วนของเวลา

3.6 ค่าเผื่อนี้สงสัยจะสูญ

ธนาคารจะตั้งค่าเผื่อนี้สงสัยจะสูญและบันทึกเป็นค่าใช้จ่ายในบัญชีหนี้สงสัยจะสูญ โดยพิจารณาจากยอดลูกหนี้ค้างชำระและฐานะทางการเงินของลูกหนี้แต่ละรายประกอบกับหลักประกันของหนี้ ตลอดจนแนวโน้มความสามารถในการชำระหนี้ของลูกหนี้ซึ่งรวมลูกหนี้ปรับโครงสร้างหนี้ การตั้งค่าเผื่อนี้สงสัยจะสูญของธนาคารจะทำให้ผลการจัดชั้นและความสามารถในการชำระหนี้ดังกล่าวของลูกหนี้ประกอบการพิจารณาตามหลักความรอบคอบ โดยปฏิบัติตามข้อบังคับของธนาคารซึ่งอ้างอิงมาจากหลักเกณฑ์ของธนาคารแห่งประเทศไทย ตามประกาศธนาคารแห่งประเทศไทย ที่ สนส. 31/2551 เรื่อง หลักเกณฑ์การจัดชั้นและการกันเงินสำรองของสถาบันการเงิน ลงวันที่ 3 สิงหาคม 2551 ซึ่งธนาคารได้ตั้งค่าเผื่อนี้สงสัยจะสูญสำหรับลูกหนี้ด้วยคุณภาพในอัตราร้อยละ 100 ของส่วนต่างระหว่างยอดหนี้ตามบัญชีกับมูลค่าปัจจุบันของกระแสเงินสดที่คาดว่าจะได้รับจากลูกหนี้ หรือมูลค่าปัจจุบันของกระแสเงินสดที่คาดว่าจะได้รับจากการจำหน่ายหลักประกัน

ธนาคารไม่ได้ตั้งค่าเผื่อนี้สงสัยจะสูญสำหรับลูกหนี้ ธนาคารพาณิชย์ สถาบันการเงิน หรือบุคคลธรรมดา หรือนิติบุคคลที่เป็นลูกหนี้ของธนาคารที่เกิดขึ้นตามนโยบายหรือคำสั่งของรัฐบาลหรือมติคณะรัฐมนตรี ซึ่งธนาคารได้รับการคุ้มครองตามมาตรา 23 ของพระราชบัญญัติธนาคารเพื่อการส่งออกและนำเข้าแห่งประเทศไทย พ.ศ.2536 และลูกหนี้เงินให้สินเชื่อที่ได้รับการคุ้มครองจากการรับประกันการส่งออก

หนี้สูญตัดบัญชีนำไปลดยอดจำนวนที่กันได้เผื่อนี้สงสัยจะสูญ และหนี้สูญได้รับคืนธนาคารจะรับรู้เป็นรายได้

3.7 การปรับโครงสร้างหนี้ที่มีปัญหา

ธนาคารพิจารณาความสามารถในการปฏิบัติตามสัญญาการปรับโครงสร้างหนี้ของลูกหนี้ โดยพิจารณารูปร่างและกิจการของลูกหนี้ ตลอดจนกระแสเงินสดอย่างมีหลักเกณฑ์สมเหตุสมผล

กรณีที่ธนาคารรับชำระหนี้โดยการรับโอนสินทรัพย์ หรือส่วนได้เสียในส่วนของเจ้าของ จะบันทึกด้วยมูลค่ายุติธรรม

กรณีที่เป็นการเปลี่ยนแปลงเงื่อนไขการชำระหนี้ ธนาคารคำนวณมูลค่ายุติธรรมของหนี้ใหม่ โดยคำนวณหามูลค่าปัจจุบันของกระแสเงินสดตามเงื่อนไขในการรับชำระหนี้ใหม่ คิดลดด้วยอัตราดอกเบี้ยที่ธนาคารให้ลูกค้ากู้ตามปกติ ณ วันที่ปรับโครงสร้างหนี้ ผลต่างของมูลค่ายุติธรรมใหม่ และจำนวนเงินลงทุนในลูกหนี้ บันทึกเป็นค่าเผื่อการปรับมูลค่าจากการปรับโครงสร้างหนี้ และจะรับรู้ในงบกำไรขาดทุนตามเกณฑ์การรับชำระและระยะเวลาที่เหลือตามสัญญาการปรับโครงสร้างหนี้ ธนาคารรับรู้ส่วนสูญเสียในการปรับโครงสร้างหนี้เป็นค่าใช้จ่ายในงวดที่เกิดขึ้น



3.8 การตัดจำหน่ายลูกหนี้นอกจากบัญชี

ธนาคารมีนโยบายให้ตัดจำหน่ายลูกหนี้รายที่ถูกจัดชั้นสงสัยจะสูญเป็นเวลานานเกินกว่า 1 ปี และยังไม่มีความเคลื่อนไหวในการแก้ไขหนี้อย่างชัดเจน ออกจากบัญชี โดยธนาคารจะรับรู้ลูกหนี้ที่ตัดจำหน่ายออกจากบัญชีเป็นค่าใช้จ่ายทั้งจำนวน และหากได้รับเงินคืนจากการทวงถามหรือได้รับอนุมัติปรับเปลี่ยนชั้นดีชั้นจะรับรู้เป็นรายได้ของธนาคาร

3.9 เงินอุดหนุนจากรัฐบาลและองค์กรของรัฐ

ธนาคารรับรู้เงินอุดหนุนจากรัฐบาลและองค์กรของรัฐกรณีที่เกี่ยวข้องกับดอกเบี้ย เป็นรายได้ดอกเบี้ยจากเงินให้สินเชื่อในงบกำไรขาดทุนตามเกณฑ์คงค้าง

3.10 การแปลงค่าเงินตราต่างประเทศ

สินทรัพย์และหนี้สินที่เป็นเงินตราต่างประเทศ รวมทั้งสัญญาซื้อขายเงินตราต่างประเทศล่วงหน้าจะบันทึกบัญชี ณ วันที่เกิดรายการด้วยสกุลเงินตราต่างประเทศตามอัตราซื้อขายที่ธนาคารกำหนดขึ้น โดยอ้างอิงกับราคาซื้อขายในตลาดอัตราแลกเปลี่ยนในประเทศ และ ณ วันที่ในงบดุลจะแปลงค่าด้วยอัตราแลกเปลี่ยนอ้างอิงตามประกาศของธนาคารแห่งประเทศไทย ณ วันสิ้นงวด และรับรู้ผลกำไรหรือขาดทุนจากการแปลงค่าเงินตราต่างประเทศ รวมทั้งกำไรขาดทุนจากการปริวรรตในงวดบัญชีนั้นทั้งจำนวน

3.11 ตราสารอนุพันธ์ทางการเงินและการบัญชีป้องกันความเสี่ยง

การรับรู้และการวัดมูลค่าตราสารอนุพันธ์ทางการเงิน (Financial Derivatives) ของธนาคาร เป็นไปตามมาตรฐานการบัญชีระหว่างประเทศ ฉบับที่ 39 (International Accounting Standards 39 : IAS 39) เรื่องการรับรู้และการวัดค่าเครื่องมือทางการเงิน

การรับรู้รายการ

ในวันทำสัญญาผูกพันตามตราสารอนุพันธ์ ธนาคารจะบันทึกตราสารนั้นเป็นสินทรัพย์ หรือหนี้สินทางการเงินด้วยมูลค่ายุติธรรมของสัญญา หลังจากนั้นบันทึกผลต่างของการเปลี่ยนแปลงมูลค่ายุติธรรม (Fair Value Revaluation Changes) ของเครื่องมือทางการเงินดังกล่าวเป็นกำไรหรือขาดทุนในงบกำไรขาดทุนของธนาคาร หรือบันทึกเป็นส่วนของทุนในบัญชีสำรองสำหรับธุรกรรมป้องกันความเสี่ยง (Hedging Reserve) ในงบดุล

ในกรณีที่เป็นตราสารอนุพันธ์เพื่อการค้า ผลต่างจากการเปลี่ยนแปลงมูลค่ายุติธรรม บันทึกเป็นกำไร หรือขาดทุนในงบกำไรขาดทุน

มูลค่ายุติธรรมของตราสารอนุพันธ์

มูลค่ายุติธรรมสุทธิ หมายถึง จำนวนเงินสดที่ธนาคารคาดว่าจะต้องจ่าย หรือได้รับในการแลกเปลี่ยน หรือยุติสัญญาตราสารอนุพันธ์ ณ เวลาใดเวลาหนึ่ง ธนาคารใช้วิธีการคำนวณมูลค่ายุติธรรมสุทธิจากการหามูลค่าปัจจุบัน โดยนำราคาตลาดต่างๆ ที่เกี่ยวข้อง เช่น อัตราดอกเบี้ย อัตราแลกเปลี่ยนเงินตราต่างประเทศ คำนวณราคาตามทฤษฎีกระแสเงินสดลดค่า (Discounted Cash Flow) ยกเว้นตราสารอนุพันธ์ที่เป็นสัญญาสิทธิเลือกซื้อและขาย (Options) ใช้การวัดมูลค่าสิทธิเลือกซื้อและขาย อันเป็นที่ยอมรับกันทั่วไป

3.12 ที่ดิน อาคาร และอุปกรณ์

แสดงในราคาทุนหลังจากหักค่าเสื่อมราคาสะสม โดยสินทรัพย์ที่มีราคาทุนไม่เกิน 3,000 บาท ถือเป็นค่าใช้จ่ายในงวดบัญชีที่ซื้อ



อาคารและอุปกรณ์คำนวณค่าเสื่อมราคาโดยวิธีเส้นตรง ตามอายุการใช้งานโดยประมาณของสินทรัพย์
ในอัตราต่อไปนี้

| | | |
|-----------------------------|-----|----|
| - อาคาร | 30 | ปี |
| - ค่าปรับปรุงและตกแต่งอาคาร | 10 | ปี |
| - อุปกรณ์ | 3-5 | ปี |

3.13 ทรัพย์สินรอการขาย

ทรัพย์สินรอการขาย ประกอบด้วย อสังหาริมทรัพย์และสังหาริมทรัพย์ ซึ่งบันทึกด้วยมูลค่ายุติธรรม และ
ในกรณีที่มูลค่าตามบัญชีของทรัพย์สินรอการขายมีการตัดย้อยค่า จะรับรู้ผลขาดทุนจากการตัดย้อยค่าเป็นค่าใช้จ่าย
ที่มีโชดอกเบียดในงบกำไรขาดทุน

ธนาคารจะรับรู้กำไรหรือขาดทุนจากการจำหน่ายทรัพย์สินรอการขายเป็นรายได้หรือค่าใช้จ่ายที่มีโชดอกเบียด

3.14 ภาวะผูกพันในภายหน้าจากการรับประกันการส่งออก

แสดงไว้ในภาวะผูกพันในภายหน้า โดยจะบันทึกเป็นภาวะผูกพันของธนาคารจากการรับประกันการส่งออก
เมื่อมีการจ่ายค่าสินไหมทดแทนจะบันทึกเป็นลูกหนี้ค่าสินไหมทดแทน โดยธนาคารจะเรียกให้ผู้ซื้อในต่างประเทศ
ชดใช้คืนค่าสินไหมทดแทน

การตั้งสำรองของการบริการรับประกันการส่งออก ธนาคารได้กำหนดไว้ดังนี้

3.14.1 การตั้งค่าเผื่อนี้สงสัยจะสูญของยอดเงินที่ธนาคารได้จ่ายค่าสินไหมทดแทน

ธนาคารตั้งค่าเผื่อนี้สงสัยจะสูญของยอดเงินที่ธนาคารได้จ่ายค่าสินไหมทดแทนเท่ากับ
จำนวนส่วนต่างระหว่างยอดหนี้ตามบัญชีกับมูลค่าปัจจุบันของกระแสเงินสดที่คาดว่าจะได้รับ
จากลูกหนี้

3.14.2 การดำรงเงินสำรองเพื่อการรับประกันการส่งออก

ธนาคารจะดำรงเงินสำรองเพื่อการรับประกันการส่งออก อย่างน้อยเท่ากับร้อยละ 2 ของยอด
ภาระคงค้างการรับประกันการส่งออกทุกสิ้นไตรมาส ได้แก่ สิ้นเดือนมีนาคม สิ้นเดือนมิถุนายน
สิ้นเดือนกันยายน และสิ้นเดือนธันวาคม ถ้าสิ้นไตรมาสใดเงินสำรองเพื่อการรับประกันการส่งออก
ที่คำนวณได้ตามเกณฑ์ข้างต้นต่ำกว่าเงินสำรองเพื่อการรับประกันการส่งออกคงเหลือตามบัญชี
ธนาคารจะตั้งเงินสำรองเพิ่มอีกร้อยละ 0.1 ของยอดภาระคงค้างการรับประกันการส่งออก

ในกรณีที่ธนาคารมีผลขาดทุนจากการให้บริการรับประกันการส่งออก อันอาจมีผลกระทบต่อการดำเนิน
กิจการของธนาคารและหรือทำให้ธนาคารไม่สามารถดำรงเงินกองทุนได้ ธนาคารจะขอรับชดเชยคืนจาก
กระทรวงการคลังตามมาตรา 24 แห่งพระราชบัญญัติธนาคารเพื่อการส่งออกและนำเข้าแห่งประเทศไทย พ.ศ. 2536
และแก้ไขเพิ่มเติมตามพระราชบัญญัติธนาคารเพื่อการส่งออกและนำเข้าแห่งประเทศไทย (ฉบับที่ 2) พ.ศ. 2542

3.15 ภาวะผูกพันในภายหน้าจากการประกันความเสี่ยงการลงทุน

แสดงไว้ในภาวะผูกพันในภายหน้า โดยจะบันทึกเป็นภาวะผูกพันของธนาคารจากการประกันความเสี่ยง
การลงทุนและจัดรวมอยู่ภายใต้ภาวะผูกพันอื่น เมื่อมีการจ่ายค่าสินไหมทดแทนจะบันทึกเป็นลูกหนี้ค่าสินไหม
ทดแทน โดยธนาคารจะติดตามเรียกคืนจากรัฐบาลของประเทศที่ผู้เอาประกันไปลงทุน หรือจากบุคคลอื่นที่เกี่ยวข้อง

การตั้งสำรองของการบริการประกันความเสี่ยงการลงทุน ธนาคารได้กำหนดไว้ดังนี้

3.15.1 การตั้งค่าเผื่อหนี้สงสัยจะสูญของยอดเงินที่ธนาคารได้จ่ายค่าสินไหมทดแทน

ธนาคารจะตั้งค่าเผื่อหนี้สงสัยจะสูญของยอดเงินที่ธนาคารจะต้องจ่ายค่าสินไหมทดแทนเท่ากับจำนวนส่วนต่างระหว่างยอดหนี้ตามบัญชีกับมูลค่าปัจจุบันของกระแสเงินสดที่คาดว่าจะได้รับจากลูกหนี้

3.15.2 การสำรองเงินสำรองเพื่อการประกันความเสี่ยงการลงทุน

ธนาคารจะตั้งสำรองในอัตราร้อยละ 50 ของเบี้ยประกันกับในแต่ละปี ถ้าสิ้นไตรมาสใดอัตราส่วนการตั้งสำรองสะสมต่อการประกันความเสี่ยงการลงทุนคงค้างเท่ากับร้อยละ 10 ธนาคารจะไม่ตั้งสำรองเพิ่มอีก

ในกรณีที่ธนาคารมีผลขาดทุนจากการให้บริการประกันความเสี่ยงการลงทุน อันอาจมีผลกระทบต่อ การดำเนินกิจการของธนาคารและหรือทำให้ธนาคารไม่สามารถดำรงเงินกองทุนได้ ธนาคารจะขอรับชดเชยคืนจาก กระทรวงการคลังตามมาตรา 24 แห่งพระราชบัญญัติธนาคารเพื่อการส่งออกและนำเข้าแห่งประเทศไทย พ.ศ. 2536 และ แก้ไขเพิ่มเติมตามพระราชบัญญัติธนาคารเพื่อการส่งออกและนำเข้าแห่งประเทศไทย (ฉบับที่ 2) พ.ศ. 2542

3.16 สิทธิตามสัญญาเช่า

ตัดจำหน่ายเป็นค่าใช้จ่ายโดยวิธีเส้นตรง ตามกำหนดเวลาของสัญญาเช่าแต่ไม่เกินระยะเวลาสัญญาเช่า สูงสุดที่พึงขยายได้

3.17 กองทุนสำรองเลี้ยงชีพพนักงาน

ค่าใช้จ่ายสมทบเข้ากองทุนสำรองเลี้ยงชีพของพนักงานเป็นไปตามข้อบังคับของ "กองทุนสำรองเลี้ยงชีพ พนักงานธนาคารเพื่อการส่งออกและนำเข้าแห่งประเทศไทย ซึ่งจดทะเบียนแล้ว" โดยพนักงานจะจ่ายสมทบเข้า กองทุนในอัตราร้อยละ 3-8.5 ของเงินเดือนพนักงาน และธนาคารจะจ่ายสมทบในอัตราร้อยละ 4-8.5 ของเงินเดือน พนักงาน ตามอายุการทำงานของพนักงาน โดยบริษัทหลักทรัพย์จัดการกองทุน ทิสโก้ จำกัด เป็นผู้จัดการกองทุน

3.18 การจัดสรรกำไรสุทธิ

ตามพระราชบัญญัติธนาคารเพื่อการส่งออกและนำเข้าแห่งประเทศไทย พ.ศ. 2536 กำหนดให้ธนาคารจัดสรร กำไรสุทธิประจำปี เป็นเงินสำรองไว้ในกิจการของธนาคารไม่ต่ำกว่ากึ่งหนึ่งของกำไรสุทธิ ส่วนที่เหลือจัดสรรเข้า เงินกองทุนและหรือนำส่งเป็นรายได้แผ่นดิน

4. ข้อมูลเพิ่มเติม

4.1 รายการระหว่างธนาคารและตลาดเงิน (สินทรัพย์)

4.1.1 ในประเทศ

หน่วย : ล้านบาท

| | 31 ธันวาคม 2552 | | | 31 ธันวาคม 2551 | | |
|---------------------|-----------------|-----------------|-----------------|-----------------|-----------------|-----------------|
| | เมื่อทวงถาม | มีระยะเวลา | รวม | เมื่อทวงถาม | มีระยะเวลา | รวม |
| ธนาคารแห่งประเทศไทย | 43.60 | - | 43.60 | 3.56 | 1,950.00 | 1,953.56 |
| ธนาคารพาณิชย์ | <u>75.73</u> | <u>3,567.59</u> | <u>3,643.32</u> | <u>91.36</u> | <u>1,896.16</u> | <u>1,987.52</u> |
| รวมในประเทศ | 119.33 | 3,567.59 | 3,686.92 | 94.92 | 3,846.16 | 3,941.08 |
| นอก ดอกเบี้ยค้างรับ | - | <u>0.01</u> | <u>0.01</u> | - | <u>0.33</u> | <u>0.33</u> |
| รวม | <u>119.33</u> | <u>3,567.60</u> | <u>3,686.93</u> | <u>94.92</u> | <u>3,846.49</u> | <u>3,941.41</u> |

4.1.2 ต่างประเทศ

หน่วย : ล้านบาท

| | 31 ธันวาคม 2552 | | | 31 ธันวาคม 2551 | | |
|--------------------------|------------------|-----------------|-----------------|-----------------|-----------------|-----------------|
| | เมื่อทวงถาม | มีระยะเวลา | รวม | เมื่อทวงถาม | มีระยะเวลา | รวม |
| | เงินดอลลาร์สหรัฐ | 355.67 | 1,947.32 | 2,302.99 | 1,061.08 | 223.91 |
| เงินเยน | 31.62 | - | 31.62 | 47.09 | - | 47.09 |
| เงินยูโร | 108.59 | 143.38 | 251.97 | 58.37 | 98.53 | 156.90 |
| เงินสกุลอื่น | <u>53.45</u> | <u>-</u> | <u>53.45</u> | <u>44.80</u> | <u>-</u> | <u>44.80</u> |
| รวมต่างประเทศ | 549.33 | 2,090.70 | 2,640.03 | 1,211.34 | 322.44 | 1,533.78 |
| บวก ดอกเบี้ยค้างรับ | <u>0.08</u> | <u>2.12</u> | <u>2.20</u> | <u>0.69</u> | <u>0.02</u> | <u>0.71</u> |
| รวม | <u>549.41</u> | <u>2,092.82</u> | <u>2,642.23</u> | <u>1,212.03</u> | <u>322.46</u> | <u>1,534.49</u> |
| รวมในประเทศและต่างประเทศ | <u>668.74</u> | <u>5,660.42</u> | <u>6,329.16</u> | <u>1,306.95</u> | <u>4,168.95</u> | <u>5,475.90</u> |

ณ วันที่ 31 ธันวาคม 2552 และ 2551 ในส่วนของรายการระหว่างธนาคารและตลาดเงิน (สินทรัพย์) มีลูกหนี้ที่ไม่ต้องนำไปจัดชั้น จำนวน 3,846.53 ล้านบาท และ 4,070.40 ล้านบาท ตามลำดับ

4.2 เงินลงทุน

4.2.1 เงินลงทุนชั่วคราว

หน่วย : ล้านบาท

| | 31 ธันวาคม 2552 | | 31 ธันวาคม 2551 | |
|----------------------------------|-------------------|---------------|-------------------|---------------|
| | ราคาทุน | มูลค่ายุติรวม | ราคาทุน | มูลค่ายุติรวม |
| | ราคาทุนตัดจำหน่าย | | ราคาทุนตัดจำหน่าย | |
| (1) เงินลงทุนเพื่อขาย | | | | |
| หลักทรัพย์รัฐบาลและรัฐวิสาหกิจ | 250.00 | 259.33 | 591.63 | 609.08 |
| ตราสารหนี้ภาคเอกชน | <u>24.64</u> | <u>25.05</u> | <u>100.36</u> | <u>101.43</u> |
| รวม | 274.64 | 284.38 | 691.99 | 710.51 |
| บวก ค่าเผื่อการปรับมูลค่า | <u>9.74</u> | <u>-</u> | <u>18.52</u> | <u>-</u> |
| รวม | <u>284.38</u> | <u>284.38</u> | <u>710.51</u> | <u>710.51</u> |
| (2) ตราสารหนี้ที่จะถือจนครบกำหนด | | | | |
| หลักทรัพย์รัฐบาลและรัฐวิสาหกิจ | - | - | 40.24 | - |
| ตราสารหนี้ต่างประเทศ | <u>333.84</u> | <u>-</u> | <u>977.05</u> | <u>-</u> |
| รวม | 333.84 | - | 1,017.29 | - |
| บวก ค่าเผื่อการปรับมูลค่า | <u>-</u> | <u>-</u> | <u>0.14</u> | <u>-</u> |
| รวม | <u>333.84</u> | <u>-</u> | <u>1,017.43</u> | <u>-</u> |
| รวมเงินลงทุนชั่วคราวสุทธิ | <u>618.22</u> | <u>-</u> | <u>1,727.94</u> | <u>-</u> |

4.2.2 เงินลงทุนระยะยาว

| | หน่วย : ล้านบาท | | | |
|---------------------------------------|-------------------|-----------------|-------------------|-----------------|
| | 31 ธันวาคม 2552 | | 31 ธันวาคม 2551 | |
| | ราคาทุน | มูลค่ายุติธรรม | ราคาทุน | มูลค่ายุติธรรม |
| | ราคาทุนตัดจำหน่าย | | ราคาทุนตัดจำหน่าย | |
| (1) เงินลงทุนเพื่อขาย | | | | |
| หลักทรัพย์รัฐบาลและรัฐวิสาหกิจ | 5,082.55 | 5,015.13 | 1,644.25 | 1,737.43 |
| ตราสารหนี้ภาคเอกชน | 100.00 | 99.94 | 124.79 | 128.87 |
| ตราสารทุนในความต้องการของตลาด | | | | |
| ในประเทศ-หลักทรัพย์จดทะเบียน | <u>26.07</u> | <u>17.27</u> | <u>26.07</u> | <u>14.18</u> |
| รวม | 5,208.62 | 5,132.34 | 1,795.11 | 1,880.48 |
| บวก(หัก) ค่าเผื่อการปรับมูลค่า | <u>(76.28)</u> | <u>-</u> | <u>85.37</u> | <u>-</u> |
| รวม | <u>5,132.34</u> | <u>5,132.34</u> | <u>1,880.48</u> | <u>1,880.48</u> |
| (2) ตราสารหนี้ที่จะถือจนครบกำหนด | | | | |
| ตราสารหนี้ภาคเอกชน | 70.00 | | 70.00 | |
| ตราสารหนี้ต่างประเทศ | <u>587.53</u> | | <u>524.54</u> | |
| รวม | 657.53 | | 594.54 | |
| (หัก) ค่าเผื่อการปรับมูลค่า | <u>(1.06)</u> | | <u>(1.51)</u> | |
| รวม | <u>656.47</u> | | <u>593.03</u> | |
| (3) เงินลงทุนทั่วไป | | | | |
| หน่วยลงทุนในกองทุนรวม | 68.11 | | 41.65 | |
| อื่นๆ | <u>0.50</u> | | <u>0.51</u> | |
| รวม | 68.61 | | 42.16 | |
| (หัก) ค่าเผื่อการตัดย้อค่า | <u>(2.73)</u> | | <u>-</u> | |
| รวม | <u>65.88</u> | | <u>42.16</u> | |
| รวมเงินลงทุนระยะยาวสุทธิ | <u>5,854.69</u> | | <u>2,515.67</u> | |

Handwritten signature

เงินลงทุนทั่วไป จำนวน 68.11 ล้านบาท เป็นการลงทุนในกองทุนเปิด จำนวน 2 กองทุนดังนี้

1. กองทุนรวมเพื่อระดมเงินจากผู้ลงทุนสถาบัน สำหรับลงทุนในธุรกิจที่เกี่ยวข้องกับพลังงานหรือพลังงานทดแทน ซึ่งเป็นกองทุนประเภทรับซื้อคืนหน่วยลงทุน โดยจะเปิดรับซื้อคืนแบบอัตโนมัติตั้งแต่ปีที่ 6 (พ.ศ.2556) เป็นต้นไปในกรณีกองทุนได้รับเงินปันผล รายได้จากการขายหลักทรัพย์หรือทรัพย์สินของกองทุน หรือรายได้อื่นๆ และมีได้นำเงินมาลงทุนต่อ ในปี 2552 และ 2551 ธนาคารซื้อหน่วยลงทุนจำนวน 2.65 ล้านหน่วย และ 3.66 ล้านหน่วย ในราคาเท่ากับมูลค่าที่ตราไว้ หน่วยละ 10 บาท คิดเป็นเงินลงทุน 26.46 ล้านบาท และ 36.65 ล้านบาท ตามลำดับ รวมเป็น 63.11 ล้านบาท

2. กองทุนรวมเพื่อการลงทุนระยะยาวในภาคอุตสาหกรรมหลักที่มีบทบาทสำคัญในการพัฒนาประเทศ โดยมุ่งเน้นลงทุนในบริษัทที่มีความสามารถสูงในด้านนวัตกรรมและเทคโนโลยีที่เกี่ยวกับการพัฒนาโครงสร้างพื้นฐานของประเทศ และบริษัทในภาคการผลิตเพื่อทดแทนการนำเข้า รวมถึงบริษัทที่ขยายธุรกิจและมีการลงทุนในต่างประเทศ ในปี 2551 ธนาคารซื้อและชำระค่าหน่วยลงทุนจำนวน 5,000 หน่วย ในราคาเท่ากับมูลค่าที่ตราไว้ หน่วยละ 1,000 บาท คิดเป็นเงินลงทุน 5 ล้านบาท

4.2.3 ระยะเวลาคงเหลือของตราสารหนี้

หน่วย : ล้านบาท

| | 31 ธันวาคม 2552 | | | | 31 ธันวาคม 2551 | | | |
|---------------------------------------|-----------------|-----------------|---------------|-----------------|-----------------|-----------------|-----------------|-----------------|
| | ครบกำหนด | | | รวม | ครบกำหนด | | | รวม |
| | 1ปี | เกิน 1ปี-5ปี | เกิน 5ปี | | 1ปี | เกิน 1ปี-5ปี | เกิน 5ปี | |
| เงินลงทุนเมื่อขาย | | | | | | | | |
| หลักทรัพย์รัฐบาลและ | | | | | | | | |
| รัฐวิสาหกิจ | 250.00 | 4,476.66 | 605.89 | 5,332.55 | 591.63 | 689.82 | 954.43 | 2,235.88 |
| ตราสารหนี้ภาคเอกชน | 24.64 | 100.00 | - | 124.64 | 100.36 | 24.79 | 100.00 | 225.15 |
| รวม | 274.64 | 4,576.66 | 605.89 | 5,457.19 | 691.99 | 714.61 | 1,054.43 | 2,461.03 |
| นอก(หัก) ค่าเผื่อการปรับมูลค่า | 9.74 | (64.74) | (2.74) | (57.74) | 18.52 | 24.69 | 72.57 | 115.78 |
| รวม | 284.38 | 4,511.92 | 603.15 | 5,399.45 | 710.51 | 739.30 | 1,127.00 | 2,576.81 |
| ตราสารหนี้ที่จะถือจนครบกำหนด | | | | | | | | |
| หลักทรัพย์รัฐบาลและ | | | | | | | | |
| รัฐวิสาหกิจ | - | - | - | - | 40.24 | - | - | 40.24 |
| ตราสารหนี้ภาคเอกชน | - | 70.00 | - | 70.00 | - | 70.00 | - | 70.00 |
| ตราสารหนี้ต่างประเทศ | 333.84 | 396.04 | 191.49 | 921.37 | 977.05 | 524.54 | - | 1,501.59 |
| รวม | 333.84 | 466.04 | 191.49 | 991.37 | 1,017.29 | 594.54 | - | 1,611.83 |
| นอก(หัก) ค่าเผื่อการปรับมูลค่า | - | (1.06) | - | (1.06) | 0.14 | (1.51) | - | (1.37) |
| รวม | 333.84 | 464.98 | 191.49 | 990.31 | 1,017.43 | 593.03 | - | 1,610.46 |
| รวมตราสารหนี้ | 618.22 | 4,976.90 | 794.64 | 6,389.76 | 1,727.94 | 1,332.33 | 1,127.00 | 4,187.27 |

4.2.4 ส่วนเกิน (ต่ำกว่า) ทุนจากการเปลี่ยนแปลงมูลค่าเงินลงทุน

| | หน่วย : ล้านบาท | |
|--|-----------------|-----------------|
| | 31 ธันวาคม 2552 | 31 ธันวาคม 2551 |
| ส่วนเกิน (ต่ำกว่า) ทุนจากการเปลี่ยนแปลงมูลค่าเงินลงทุน | | |
| ตราสารหนี้ | (58.80) | 114.41 |
| ตราสารทุน | <u>(8.80)</u> | <u>(11.89)</u> |
| รวม | <u>(67.60)</u> | <u>102.52</u> |

4.2.5 เงินลงทุนในบริษัทร่วม

เมื่อวันที่ 5 มิถุนายน 2551 ธนาคารได้ลงทุนในหุ้นสามัญของ บริษัท ไทย เอ็กซิม อินเตอร์เนชั่นแนล จำกัด จำนวน 4.29 ล้านบาท คิดเป็นร้อยละ 49 ของเงินที่เรียกให้ชำระค่าหุ้นครั้งแรก จำนวน 8.75 ล้านบาท จากทุนจดทะเบียนจำนวน 35 ล้านบาท บริษัท ไทย เอ็กซิม อินเตอร์เนชั่นแนล จำกัด จดทะเบียนเมื่อวันที่ 27 พฤษภาคม 2551 ตั้งอยู่เลขที่ 1193 อาคารเอ็กซิม ถนนพหลโยธิน แขวงสามเสนใน เขตพญาไท กรุงเทพมหานคร โดยมีวัตถุประสงค์เพื่อประกอบธุรกิจหลักเป็นที่ปรึกษาให้คำแนะนำเกี่ยวกับการติดต่อสินค้าเข้า สินค้าออก การเรียกร้องค่าเสียหาย และการลงทุน

ณ วันที่ 31 ธันวาคม 2552 และ 2551 ธนาคารมีเงินลงทุนในบริษัทร่วมในงบการเงินดังนี้

| ชื่อบริษัท | ประเภท | ร้อยละของ | หน่วย : ล้านบาท | | | | |
|--|-----------|-----------|-----------------|-----------------|-----------------|-----------------|-----------------|
| | | | หลักทรัพย์ที่ | 31 ธันวาคม 2552 | | 31 ธันวาคม 2551 | |
| | | | | เงินลงทุน | | | |
| | | | | หลักทรัพย์ที่ | วิธีส่วนได้เสีย | วิธีราคาทุน | วิธีส่วนได้เสีย |
| | ลงทุน | ลงทุน | วิธีส่วนได้เสีย | วิธีราคาทุน | วิธีส่วนได้เสีย | วิธีราคาทุน | |
| บริษัท ไทย เอ็กซิม อินเตอร์เนชั่นแนล จำกัด | หุ้นสามัญ | 49 | 4.20 | 4.29 | 3.92 | 4.29 | |

งบการเงินรวมของธนาคารสำหรับปีสิ้นสุดวันที่ 31 ธันวาคม 2552 ได้ใช้ข้อมูลงบการเงินของบริษัท ไทย เอ็กซิม อินเตอร์เนชั่นแนล จำกัด ที่ได้ตรวจสอบโดยผู้สอบบัญชีแล้ว

4.3 เงินให้สินเชื่อและคอกเบี้ยค้างรับ

4.3.1 จำแนกตามประเภทสินเชื่อ

| | หน่วย : ล้านบาท | |
|--|------------------|------------------|
| | 31 ธันวาคม 2552 | 31 ธันวาคม 2551 |
| เงินเบิกเกินบัญชี | 333.12 | 279.60 |
| เงินให้กู้ยืมในประเทศ - แก่ผู้ทำธุรกิจ | 36,202.16 | 35,423.13 |
| - รับซื้อตั๋วสินค้าออก | 797.65 | 856.29 |
| - สวัสดิการพนักงาน | 227.32 | 215.32 |
| เงินให้กู้ยืมในต่างประเทศ - แก่องค์กรของรัฐบาลต่างประเทศ | 5,671.02 | 5,617.66 |
| - แก่ผู้ทำธุรกิจในต่างประเทศ | <u>9,959.32</u> | <u>8,355.77</u> |
| รวม | 53,190.59 | 50,747.77 |
| บวก ดอกเบี้ยค้างรับที่เกี่ยวกับเงินให้สินเชื่อ | <u>387.79</u> | <u>416.93</u> |
| รวมเงินให้สินเชื่อและคอกเบี้ยค้างรับ | 53,578.38 | 51,164.70 |
| (หัก) ค่าเผื่อนหนี้สงสัยจะสูญ | (2,507.19) | (2,877.98) |
| ค่าเผื่อการปรับมูลค่าจากการปรับโครงสร้างหนี้ | <u>(398.24)</u> | <u>(169.47)</u> |
| รวม | <u>50,672.95</u> | <u>48,117.25</u> |

ธนาคารมีเงินให้กู้ยืมในต่างประเทศแก่องค์กรของรัฐบาลต่างประเทศตามนโยบายของรัฐบาล โดยธนาคารได้รับดอกเบี้ยจากผู้กู้ยืมเงิน ในอัตราร้อยละ 1.50 ต่อปี และร้อยละ 3.00 ต่อปี สำหรับส่วนต่างอัตราดอกเบี้ยกับต้นทุนดอกเบี้ยของธนาคาร ธนาคารได้รับเงินอุดหนุนจากรัฐบาลหรือองค์กรของรัฐที่เกี่ยวข้อง ทั้งนี้ การให้กู้ยืมในบางโครงการ นอกจากรายได้ดอกเบี้ยรับ ธนาคารได้รับรายได้จากการดำเนินการเพิ่มอัตราร้อยละ 0.75 ต่อปี

ด้วยธนาคารมีการให้กู้ยืมเงินในต่างประเทศแก่องค์กรของรัฐบาลต่างประเทศแห่งหนึ่งในวงเงิน 4,000 ล้านบาท และธนาคารได้รับความคุ้มครองความเสียหายที่อาจเกิดขึ้นตามมาตรา 23 แห่งพระราชบัญญัติธนาคารเพื่อการส่งออกและนำเข้าแห่งประเทศไทย พ.ศ. 2536 และแก้ไขเพิ่มเติมตามพระราชบัญญัติธนาคารเพื่อการส่งออกและนำเข้าแห่งประเทศไทย (ฉบับที่ 2) พ.ศ. 2542 ภายใต้มติคณะรัฐมนตรี เมื่อวันที่ 8 มิถุนายน 2547 ซึ่ง ณ วันที่ 31 ธันวาคม 2552 มียอดคงค้าง 3,946.14 ล้านบาท นั้น ได้มีการตรวจสอบโดยคณะกรรมการตรวจสอบการกระทำที่ก่อให้เกิดความเสียหายแก่รัฐ (คตส.) และสรุปผลยื่นฟ้องผู้ดำรงตำแหน่งทางการเมืองต่อศาลฎีกาแผนกคดีอาญาของผู้ดำรงตำแหน่งทางการเมือง ทั้งนี้ศาลฯได้ประทับรับฟ้องเรื่องดังกล่าว เมื่อวันที่ 30 กรกฎาคม 2551 และศาลฯสั่งจำนำยศดีชั่วคราว เมื่อวันที่ 16 กันยายน 2551

4.3.2 จำแนกตามระยะเวลาที่เหลือของสัญญาการให้สินเชื่อ (ไม่รวมดอกเบี้ยค้างรับ)

| | 31 ธันวาคม 2552 | หน่วย : ล้านบาท 31 ธันวาคม 2551 |
|--------------|------------------|------------------------------------|
| ไม่เกิน 1 ปี | 26,863.64 | 30,670.08 |
| เกิน 1 ปี | 26,326.95 | 20,077.69 |
| รวม | <u>53,190.59</u> | <u>50,747.77</u> |

4.3.3 จำแนกตามสกุลเงินและถิ่นที่อยู่ของลูกหนี้ (ไม่รวมดอกเบี้ยค้างรับ)

| | 31 ธันวาคม 2552 | | | หน่วย : ล้านบาท 31 ธันวาคม 2551 | | |
|------------------|------------------|------------------|------------------|------------------------------------|------------------|------------------|
| | ในประเทศ | ต่างประเทศ | รวม | ในประเทศ | ต่างประเทศ | รวม |
| เงินบาท | 34,046.91 | 7,544.99 | 41,591.90 | 33,192.75 | 6,214.69 | 39,407.44 |
| เงินดอลลาร์สหรัฐ | 3,428.42 | 8,085.35 | 11,513.77 | 3,416.07 | 7,758.74 | 11,174.81 |
| เงินสกุลอื่น | 84.92 | - | 84.92 | 165.52 | - | 165.52 |
| รวม | <u>37,560.25</u> | <u>15,630.34</u> | <u>53,190.59</u> | <u>36,774.34</u> | <u>13,973.43</u> | <u>50,747.77</u> |

Handwritten signature

4.3.4 จำแนกตามประเภทการจัดชั้น

หน่วย : ล้านบาท

| | 31 ธันวาคม 2552 | | | มูลค่าตามที่ตั้งได้ |
|---|---------------------------------------|------------------------------|---|---------------------|
| | เงินให้สินเชื่อและ ดอกเบี้ยค้างรับ | มูลหนี้หลังหัก หลักประกัน | อัตราขั้นต่ำที่ใช้ ในการตั้งค่าเผื่อ (ร้อยละ) | |
| จัดชั้นปกติ | 39,398.47 | 39,398.47 | 1 | 393.98 |
| จัดชั้นกล่าวถึงเป็นพิเศษ | 1,815.73 | 1,815.73 | 2 | 36.32 |
| จัดชั้นต่ำกว่ามาตรฐาน | 703.25 | 378.56 | 100 | 378.56 |
| จัดชั้นสงสัย | 562.09 | 251.41 | 100 | 251.41 |
| จัดชั้นสงสัยจะสูญ | <u>3,104.40</u> | <u>850.36</u> | 100 | <u>850.36</u> |
| รวม | 45,583.94 | 42,694.53 | | 1,910.63 |
| ค่าเผื่อหนี้สงสัยจะสูญตามคุณภาพหนี้ปรับโครงสร้าง | <u>1,945.10</u> | <u>1,702.45</u> | 1,20,50 | <u>186.56</u> |
| รวม | <u>47,529.04</u> | <u>44,396.98</u> | | 2,097.19 |
| ค่าเผื่อหนี้สงสัยจะสูญที่สูงกว่าค่าเผื่อหนี้สงสัยจะสูญที่ควรตั้ง | | | | <u>410.00</u> |
| ค่าเผื่อหนี้สงสัยจะสูญตามความสามารถในการชำระหนี้และตามเกณฑ์คุณภาพหนี้ ณ 31 ธันวาคม 2552 | | | | <u>2,507.19</u> |

| | 31 ธันวาคม 2551 | | | มูลค่าตามที่ตั้งได้ |
|---|---------------------------------------|------------------------------|---|---------------------|
| | เงินให้สินเชื่อและ ดอกเบี้ยค้างรับ | มูลหนี้หลังหัก หลักประกัน | อัตราขั้นต่ำที่ใช้ ในการตั้งค่าเผื่อ (ร้อยละ) | |
| จัดชั้นปกติ | 37,918.73 | 37,918.73 | 1 | 379.19 |
| จัดชั้นกล่าวถึงเป็นพิเศษ | 913.91 | 913.91 | 2 | 18.28 |
| จัดชั้นต่ำกว่ามาตรฐาน | 1,531.01 | 1,003.81 | 100 | 1,003.81 |
| จัดชั้นสงสัย | 1,651.38 | 860.44 | 100 | 860.44 |
| จัดชั้นสงสัยจะสูญ | <u>1,544.40</u> | <u>372.48</u> | 100 | <u>372.48</u> |
| รวม | 43,559.43 | 41,069.37 | | 2,634.20 |
| ค่าเผื่อหนี้สงสัยจะสูญตามคุณภาพหนี้ปรับโครงสร้าง | <u>1,538.97</u> | <u>1,235.22</u> | 1,20,50 | <u>43.78</u> |
| รวม | <u>45,098.40</u> | <u>42,304.59</u> | | 2,677.98 |
| ค่าเผื่อหนี้สงสัยจะสูญที่สูงกว่าค่าเผื่อหนี้สงสัยจะสูญที่ควรตั้ง | | | | <u>200.00</u> |
| ค่าเผื่อหนี้สงสัยจะสูญตามความสามารถในการชำระหนี้และตามเกณฑ์คุณภาพหนี้ ณ 31 ธันวาคม 2551 | | | | <u>2,877.98</u> |

หนี้ที่ไม่ก่อให้เกิดรายได้ (Non-Performing Loans: NPLs) หมายถึง เงินให้สินเชื่อที่ค้างชำระเงินต้นและหรือ ดอกเบี้ย เป็นระยะเวลารวมกันเกินกว่า 3 เดือน นับแต่วันครบกำหนดชำระเงินต้นหรือดอกเบี้ย หรือเงินให้สินเชื่อที่ค้างชำระเงินต้นและหรือดอกเบี้ยเป็นระยะเวลาไม่เกิน 3 เดือน นับแต่วันครบกำหนดชำระเงินต้นหรือดอกเบี้ย และมีความไม่แน่นอนเกี่ยวกับความสามารถในการชำระคืนเงินต้นหรือดอกเบี้ย เว้นแต่ธนาคารเห็นสมควรผ่อนผันในกรณีดังต่อไปนี้

- (1) ลูกหนี้ที่ได้รับการวิเคราะห์เกี่ยวกับความสามารถในการชำระหนี้และได้รับการอนุมัติในการต่ออายุสัญญา ทบดอกเบี้ยเป็นเงินต้น หรือได้รับการผ่อนผันหรือปรับโครงสร้างเงื่อนไขการชำระหนี้ใหม่
- (2) ลูกหนี้ที่มีหลักฐานแสดงว่าได้ทำข้อตกลงหรือสัญญาเพิ่มเติมในการปรับโครงสร้างหนี้ โดยกำหนดเงื่อนไขการชำระหนี้ใหม่

หน่วย : ล้านบาท

| สินเชื่อ | 31 ธันวาคม 2552 | | 31 ธันวาคม 2551 | |
|----------------------------|---------------------------------------|---|---------------------------------------|---|
| | เงินให้สินเชื่อและ ดอกเบี้ยค้างรับ | คิดเป็นร้อยละ ของเงินให้สินเชื่อและ ดอกเบี้ยค้างรับ | เงินให้สินเชื่อและ ดอกเบี้ยค้างรับ | คิดเป็นร้อยละ ของเงินให้สินเชื่อและ ดอกเบี้ยค้างรับ |
| หนี้ที่ไม่ก่อให้เกิดรายได้ | 4,369.74 | 8.16 | 4,726.80 | 9.24 |
| ลูกหนี้ไม่จัดชั้น | 6,049.34 | 11.29 | 6,066.30 | 11.86 |

ในปี 2552 และ 2551 ธนาคารตัดจำหน่ายลูกหนี้จากบัญชี จำนวน 1,137.50 ล้านบาท และ 945.36 ล้านบาท ตามลำดับ ณ วันที่ 31 ธันวาคม 2552 และ 2551 ธนาคารมียอดคงค้างลูกหนี้ตัดจำหน่ายที่ยังไม่ได้บันทึกกลับเข้ามาในบัญชี จำนวน 2,084.12 ล้านบาท และ 1,278.65 ล้านบาท ตามลำดับ

ในปี 2552 และ 2551 ธนาคารอนุมัติตัดหนี้สูญออกจากบัญชี จำนวน 36.87 ล้านบาท และ 128.76 ล้านบาท ตามลำดับ

4.3.5 การปรับโครงสร้างหนี้ที่มีปัญหา

ในปี 2552 และ 2551 ธนาคารมีเงินให้สินเชื่อที่ปรับโครงสร้างหนี้ตามมาตรฐานการบัญชีฉบับที่ 34 เรื่องการปรับโครงสร้างหนี้ที่มีปัญหา โดยเป็นวิธีการเปลี่ยนแปลงเงื่อนไขการชำระหนี้และการโอนสินทรัพย์ดังนี้

หน่วย : ล้านบาท

| สินเชื่อที่ ปรับโครงสร้างหนี้ | ปี 2552 | | | ปี 2551 | | |
|--|----------|-----------|---|----------|-----------|---|
| | จำนวนราย | จำนวนเงิน | คิดเป็นร้อยละ ของเงินให้สินเชื่อและ ดอกเบี้ยค้างรับ | จำนวนราย | จำนวนเงิน | คิดเป็นร้อยละ ของเงินให้สินเชื่อและ ดอกเบี้ยค้างรับ |
| ดำเนินการแล้ว | 33 | 1,512.65 | 2.82 | 41 | 391.03 | 0.76 |
| อยู่ระหว่างดำเนินการ | 23 | 447.66 | 0.84 | - | - | - |
| ยอดคงค้างของลูกหนี้ที่เปลี่ยนเป็น ลูกหนี้จัดชั้นปกติ ณ วันสิ้นงวด | 21 | 1,945.10 | 3.63 | 24 | 1,538.97 | 3.01 |

ในปี 2552 และ 2551 ธนาคารมีการปรับโครงสร้างหนี้ดังนี้

หน่วย : ล้านบาท

| รูปแบบการปรับโครงสร้างหนี้ | จำนวน ราย | ปี 2552 | | ยอดคงค้าง ณ 31 ธันวาคม 2552 | ชนิดของสินทรัพย์ ที่รับโอน | มูลค่ายุติธรรม ของสินทรัพย์ ที่รับโอน |
|--------------------------------------|--------------|--|--|--------------------------------|-----------------------------------|---|
| | | จำนวนหนี้ตาม บัญชีก่อนปรับ โครงสร้างหนี้ | จำนวนหนี้ตาม บัญชีหลังปรับ โครงสร้างหนี้ | | | |
| การเปลี่ยนแปลงเงื่อนไขการชำระหนี้ | | | | | | |
| ระยะเวลาของสัญญาการปรับโครงสร้างหนี้ | | | | | | |
| - ไม่เกิน 5 ปี | 31 | 551.14 | 551.09 | 486.84 | | |
| - 5-10 ปี | 1 | 329.09 | 329.09 | 352.25 | | |
| การปรับโครงสร้างหนี้ในหลายลักษณะ | | | | | | |
| ระยะเวลาของสัญญาการปรับโครงสร้างหนี้ | | | | | | |
| - 5-10 ปี | 1 | 632.42 | 632.42 | 424.31 | ที่ดิน, สปค., เครื่องจักร, ทุน | 283.08 |
| รวม | 33 | 1,512.65 | 1,512.60 | 1,263.40 | | 283.08 |

| รูปแบบการปรับโครงสร้างหนี้ | จำนวน ราย | ปี 2551 | | ยอดคงค้าง ณ 31 ธันวาคม 2551 | ชนิดของสินทรัพย์ ที่รับโอน | มูลค่ายุติธรรม ของสินทรัพย์ ที่รับโอน |
|--------------------------------------|--------------|--|--|--------------------------------|-------------------------------|---|
| | | จำนวนหนี้ตาม บัญชีก่อนปรับ โครงสร้างหนี้ | จำนวนหนี้ตาม บัญชีหลังปรับ โครงสร้างหนี้ | | | |
| การเปลี่ยนแปลงเงื่อนไขการชำระหนี้ | | | | | | |
| ระยะเวลาของสัญญาการปรับโครงสร้างหนี้ | | | | | | |
| - ไม่เกิน 5 ปี | 38 | 307.06 | 297.82 | 196.29 | | |
| - 5-10 ปี | 3 | 83.97 | 83.97 | 95.70 | | |
| รวม | 41 | 391.03 | 381.79 | 291.99 | | |

ในปี 2552 และ 2551 จำนวนหนี้ตามบัญชีก่อนปรับโครงสร้างหนี้ของลูกหนี้ปรับโครงสร้างหนี้เปรียบเทียบกับเงินให้สินเชื่อและดอกเบี้ยค้างรับมีดังนี้

หน่วย : ล้านบาท

| | 31 ธันวาคม 2552 | | 31 ธันวาคม 2551 | |
|-----------------------------------|-----------------|-----------|-----------------|-----------|
| | จำนวนราย | จำนวนเงิน | จำนวนราย | จำนวนเงิน |
| ลูกหนี้ปรับโครงสร้างหนี้ | 33 | 1,512.60 | 41 | 391.03 |
| เงินให้สินเชื่อและดอกเบี้ยค้างรับ | 960 | 53,578.38 | 997 | 51,164.70 |

ในปี 2552 และ 2551 ธนาคารมีรายได้ดอกเบี้ยรับจากลูกหนี้ปรับโครงสร้างหนี้ จำนวน 248.97 ล้านบาท และ 136.70 ล้านบาท ตามลำดับ

ณ วันที่ 31 ธันวาคม 2552 ธนาคารมีการระงับหนี้ที่จะให้ลูกหนี้ที่ได้ปรับโครงสร้างหนี้กู้เพิ่ม จำนวน 300.92 ล้านบาท

4.4 ค่าเผื่อหนี้สงสัยจะสูญ

หน่วย : ล้านบาท

| | 31 ธันวาคม 2552 | | | | | | | |
|----------------|-----------------|--------------|---------------|---------------|---------------|---------------|---------------|-----------------|
| | ปกติ | กล่าวถึง | ต่ำกว่า | สงสัย | สงสัยจะสูญ | หนี้ปรับ | สำรองส่วนที่ | รวม |
| | | เป็นพิเศษ | มาตรฐาน | | | โครงสร้าง | เกินเกณฑ์ | |
| ยอดต้นงวด | 379.19 | 18.28 | 1,003.81 | 860.44 | 372.48 | 43.78 | 200.00 | 2,877.98 |
| หนี้สงสัยจะสูญ | 14.79 | 18.04 | (625.25) | (609.03) | 1,615.38 | 142.78 | 210.00 | 766.71 |
| ตัดจำหน่ายหนี้ | - | - | - | - | (1,137.50) | - | - | (1,137.50) |
| ยอดปลายงวด | <u>393.98</u> | <u>36.32</u> | <u>378.56</u> | <u>251.41</u> | <u>850.36</u> | <u>186.56</u> | <u>410.00</u> | <u>2,507.19</u> |

| | 31 ธันวาคม 2551 | | | | | | | |
|-----------------|-----------------|--------------|-----------------|---------------|---------------|--------------|---------------|-----------------|
| | ปกติ | กล่าวถึง | ต่ำกว่า | สงสัย | สงสัยจะสูญ | หนี้ปรับ | สำรองส่วนที่ | รวม |
| | | เป็นพิเศษ | มาตรฐาน | | | โครงสร้าง | เกินเกณฑ์ | |
| ยอดต้นงวด | 398.39 | 28.50 | 427.16 | 405.88 | 470.99 | 104.18 | 680.00 | 2,515.10 |
| หนี้สงสัยจะสูญ | (19.20) | (10.22) | 576.65 | 454.56 | 847.67 | (54.25) | (480.00) | 1,315.21 |
| โอนขายลูกหนี้ | - | - | - | - | - | (5.59) | - | (5.59) |
| ตัดจำหน่ายหนี้ | - | - | - | - | (945.36) | - | - | (945.36) |
| หนี้สูญตัดบัญชี | - | - | - | - | (0.82) | (0.56) | - | (1.38) |
| ยอดปลายงวด | <u>379.19</u> | <u>18.28</u> | <u>1,003.81</u> | <u>860.44</u> | <u>372.48</u> | <u>43.78</u> | <u>200.00</u> | <u>2,877.98</u> |

ณ วันที่ 31 ธันวาคม 2552 และ 2551 ธนาคารมีค่าเผื่อหนี้สงสัยจะสูญของเงินให้สินเชื่อที่ตั้งไว้แล้ว จำนวน 2,507.19 ล้านบาท และ 2,877.98 ล้านบาท ตามลำดับ ซึ่งสูงกว่าเกณฑ์ตามความสามารถในการชำระหนี้และคุณภาพหนี้ที่ธนาคารแห่งประเทศไทยกำหนด ค่าเผื่อหนี้สงสัยจะสูญส่วนที่สูงกว่าเกณฑ์ดังกล่าวเนื่องจากธนาคารพิจารณาตั้งตามหลักความรอบคอบ (Prudent Banking)

4.5 ค่าเผื่อการปรับมูลค่าจากการปรับโครงสร้างหนี้

หน่วย : ล้านบาท

| | 31 ธันวาคม 2552 | 31 ธันวาคม 2551 |
|---------------------|-----------------|-----------------|
| ยอดต้นงวด | 169.47 | 803.41 |
| เพิ่มขึ้นระหว่างงวด | 371.93 | 78.54 |
| ลดลงระหว่างงวด | <u>143.16</u> | <u>712.48</u> |
| ยอดปลายงวด | <u>398.24</u> | <u>169.47</u> |

4.6 ทรัพย์สินรอกการขายสุทธิ

หน่วย : ล้านบาท

| ประเภททรัพย์สินรอกการขาย | ยอดต้นงวด | 31 ธันวาคม 2552 | | ยอดปลายงวด |
|-------------------------------|-----------|-----------------|---------|------------|
| | | เพิ่มขึ้น | จำหน่าย | |
| ทรัพย์สินที่ได้จากการชำระหนี้ | | | | |
| - อสังหาริมทรัพย์ | 1,034.39 | 97.68 | 3.96 | 1,128.11 |
| - สังกหาวิมทรัพย์ | 93.46 | 184.58 | - | 278.04 |
| รวมทรัพย์สินรอกการขาย | 1,127.85 | 282.26 | 3.96 | 1,406.15 |
| (หัก) ค่าเผื่อการด้อยค่า | (153.36) | (36.86) | - | (190.22) |
| รวมทรัพย์สินรอกการขายสุทธิ | 974.49 | 245.40 | 3.96 | 1,215.93 |

| ประเภททรัพย์สินรอกการขาย | ยอดต้นงวด | 31 ธันวาคม 2551 | | ยอดปลายงวด |
|-------------------------------|-----------|-----------------|---------|------------|
| | | เพิ่มขึ้น | จำหน่าย | |
| ทรัพย์สินที่ได้จากการชำระหนี้ | | | | |
| - อสังหาริมทรัพย์ | 1,081.54 | 3.73 | 50.88 | 1,034.39 |
| - สังกหาวิมทรัพย์ | 93.46 | - | - | 93.46 |
| รวมทรัพย์สินรอกการขาย | 1,175.00 | 3.73 | 50.88 | 1,127.85 |
| (หัก) ค่าเผื่อการด้อยค่า | (283.71) | 130.01* | (0.34) | (153.36) |
| รวมทรัพย์สินรอกการขายสุทธิ | 891.29 | 133.74 | 50.54 | 974.49 |

* ในปี 2551 ธนาคารมีการเปลี่ยนแปลงวิธีการประเมินมูลค่าทรัพย์สินรอกการขาย จากวิธีราคาประเมิน เป็นวิธีราคาตลาด มีผลทำให้กลับรายการค่าเผื่อการด้อยค่าทรัพย์สินรอกการขายจำนวน 154.40 ล้านบาท

4.7 ที่ดิน อาคาร และอุปกรณ์สุทธิ

หน่วย : ล้านบาท

| | 31 ธันวาคม 2552 | | | | | | | | |
|---|-----------------|-----------|---------|-------------------|---------------|-------------------|--|--------|--------|
| | ราคาทุน | | | ค่าเสื่อมราคาสะสม | | | ที่ดิน อาคาร และ อุปกรณ์ สุทธิ | | |
| | ยอด ต้นงวด | เพิ่มขึ้น | จำหน่าย | ยอด ปลายงวด | ยอด ต้นงวด | ค่าเสื่อม ราคา | | | |
| ที่ดิน | 388.20 | - | - | 388.20 | - | - | - | - | 388.20 |
| อาคาร | | | | | | | | | |
| -อาคาร | 676.78 | - | - | 676.78 | 263.65 | 22.63 | - | 286.28 | 390.50 |
| -ค่าปรับปรุงและ ตกแต่งอาคาร | 132.51 | 3.83 | 1.46 | 134.88 | 96.60 | 9.26 | 1.46 | 104.40 | 30.48 |
| อุปกรณ์ | | | | | | | | | |
| -เครื่องใช้สำนักงาน และเครื่องตกแต่ง | 237.22 | 19.94 | 10.26 | 246.90 | 183.01 | 22.18 | 10.20 | 194.99 | 51.91 |
| -ยานพาหนะ | 86.68 | 9.45 | 5.80 | 90.33 | 50.05 | 14.73 | 5.28 | 59.50 | 30.83 |
| สินทรัพย์ระหว่างทำ* | 0.59 | 17.38 | 12.85 | 5.12 | - | - | - | - | 5.12 |
| รวม | 1,521.98 | 50.60 | 30.37 | 1,542.21 | 593.31 | 68.80 | 16.94 | 645.17 | 897.04 |

* รายการสินทรัพย์ระหว่างทำในหัวข้อจำหน่ายเป็นรายการที่รับเข้าเป็นสินทรัพย์ระหว่างปี

หน่วย : ล้านบาท

| | 31 ธันวาคม 2551 | | | | | | | | ที่ดิน อาคาร และ อุปกรณ์ สุทธิ |
|---|-----------------|--------------|-------------|-------------------|---------------|-------------------|-------------|----------------|--|
| | ราคาทุน | | | ค่าเสื่อมราคาสะสม | | | | | |
| | ยอด ต้นงวด | เพิ่มขึ้น | จำหน่าย | ยอด ปลายงวด | ยอด ต้นงวด | ค่าเสื่อม ราคา | จำหน่าย | ยอด ปลายงวด | |
| ที่ดิน | 388.20 | - | - | 388.20 | - | - | - | - | 388.20 |
| อาคาร | | | | | | | | | |
| -อาคาร | 676.78 | - | - | 676.78 | 240.95 | 22.70 | - | 263.65 | 413.13 |
| -ค่าปรับปรุงและ ตกแต่งอาคาร | 132.21 | 0.30 | - | 132.51 | 85.26 | 11.34 | - | 96.60 | 35.91 |
| อุปกรณ์ | | | | | | | | | |
| -เครื่องใช้สำนักงาน และเครื่องตกแต่ง | 221.66 | 18.10 | 2.54 | 237.22 | 165.84 | 19.69 | 2.52 | 183.01 | 54.21 |
| -ยานพาหนะ | 74.14 | 14.63 | 2.09 | 86.68 | 37.54 | 14.60 | 2.09 | 50.05 | 36.63 |
| ทรัพย์สินรอตัดจ่าย | 0.03 | - | 0.03 | - | - | - | - | - | - |
| สินทรัพย์ระหว่างทำ* | - | 1.76 | 1.17 | 0.59 | - | - | - | - | 0.59 |
| รวม | <u>1,493.02</u> | <u>34.79</u> | <u>5.83</u> | <u>1,521.98</u> | <u>529.59</u> | <u>68.33</u> | <u>4.61</u> | <u>593.31</u> | <u>928.67</u> |

* รายการสินทรัพย์ระหว่างทำในหัวข้อจำหน่ายเป็นรายการที่รับเข้าเป็นสินทรัพย์ระหว่างปี

4.8 สินทรัพย์อื่น

| | หน่วย : ล้านบาท | |
|--|-----------------|-----------------|
| | 31 ธันวาคม 2552 | 31 ธันวาคม 2551 |
| รายได้ค้างรับ | 8.07 | 0.37 |
| ลูกหนี้ค่าสินไหมทดแทน | 214.46 | 164.33 |
| สำรองลูกหนี้ค่าสินไหมทดแทน (หมายเหตุ 3.14.1) | (214.46) | (164.33) |
| เงินมัดจำและเงินประกัน | 2.60 | 2.58 |
| โปรแกรมคอมพิวเตอร์ | 14.18 | 9.93 |
| อื่นๆ | <u>6.75</u> | <u>12.26</u> |
| รวม | <u>31.60</u> | <u>25.14</u> |

4.9 เงินรับฝาก

4.9.1 จำแนกตามประเภทเงินรับฝาก

| | หน่วย : ล้านบาท | |
|--------------------------|-----------------|-----------------|
| | 31 ธันวาคม 2552 | 31 ธันวาคม 2551 |
| จ่ายคืนเมื่อทวงถาม | 869.14 | 752.72 |
| ออมทรัพย์ | 12.98 | 112.96 |
| จ่ายคืนเมื่อสิ้นระยะเวลา | | |
| - ไม่ถึง 6 เดือน | 1,284.41 | 367.73 |
| - 6 เดือนไม่ถึง 1 ปี | 28.90 | 26.26 |
| - 1 ปีขึ้นไป | <u>5,893.26</u> | <u>3,041.14</u> |
| รวม | <u>8,088.69</u> | <u>4,300.81</u> |

4.9.2 จำแนกตามระยะเวลาที่เหลือของสัญญารับฝากเงิน

| | หน่วย : ล้านบาท | |
|---------------|-----------------|-----------------|
| | 31 ธันวาคม 2552 | 31 ธันวาคม 2551 |
| ไม่เกิน 1 ปี* | 8,088.69 | 4,300.81 |
| เกิน 1 ปี | - | - |
| รวม | <u>8,088.69</u> | <u>4,300.81</u> |

* รวมสัญญาที่ครบกำหนดแล้ว

4.9.3 จำแนกตามสกุลเงินและดินที่อยู่ของผู้ฝาก

| | หน่วย : ล้านบาท | | | | | |
|------------------|-----------------|--------------|-----------------|-----------------|--------------|-----------------|
| | 31 ธันวาคม 2552 | | | 31 ธันวาคม 2551 | | |
| | ในประเทศ | ต่างประเทศ | รวม | ในประเทศ | ต่างประเทศ | รวม |
| เงินบาท | 7,691.55 | 6.81 | 7,698.36 | 3,966.50 | 6.72 | 3,973.22 |
| เงินดอลลาร์สหรัฐ | 225.11 | 79.72 | 304.83 | 235.58 | 63.14 | 298.72 |
| เงินสกุลอื่น | <u>85.50</u> | - | <u>85.50</u> | <u>28.84</u> | <u>0.03</u> | <u>28.87</u> |
| รวม | <u>8,002.16</u> | <u>86.53</u> | <u>8,088.69</u> | <u>4,230.92</u> | <u>69.89</u> | <u>4,300.81</u> |

4.10 รายการระหว่างธนาคารและตลาดเงิน (หนี้สิน)

| | หน่วย : ล้านบาท | | |
|---|-----------------|-----------------|-----------------|
| | 31 ธันวาคม 2552 | | |
| | เมื่อทวงถาม | มีระยะเวลา | รวม |
| ในประเทศ | | | |
| ธนาคารแห่งประเทศไทย | - | 1,069.58 | 1,069.58 |
| ธนาคารพาณิชย์ | 0.48 | 500.00 | 500.48 |
| ธนาคารอื่น | 24.31 | 6,000.00 | 6,024.31 |
| บริษัทเงินทุน บริษัทเงินทุนและหลักทรัพย์ | | | |
| บริษัทหลักทรัพย์ และบริษัทเครดิตฟองซิเอร์ | - | <u>1,500.00</u> | <u>1,500.00</u> |
| รวมในประเทศ | <u>24.79</u> | <u>9,069.58</u> | <u>9,094.37</u> |
| ต่างประเทศ | | | |
| เงินดอลลาร์สหรัฐ | 553.10 | 35.07 | 588.17 |
| เงินสกุลอื่น | <u>168.45</u> | - | <u>168.45</u> |
| รวมต่างประเทศ | <u>721.55</u> | <u>35.07</u> | <u>756.62</u> |
| รวมในประเทศและต่างประเทศ | <u>746.34</u> | <u>9,104.65</u> | <u>9,850.99</u> |

(Signature)

หน่วย : ล้านบาท

31 ธันวาคม 2551

| | เมื่อทวงถาม | มีระยะเวลา | รวม |
|---|---------------|------------------|------------------|
| ในประเทศ | | | |
| ธนาคารแห่งประเทศไทย | - | 1,382.72 | 1,382.72 |
| ธนาคารพาณิชย์ | 0.36 | 500.00 | 500.36 |
| ธนาคารอื่น | 28.46 | 6,000.00 | 6,028.46 |
| บริษัทเงินทุน บริษัทเงินทุนและหลักทรัพย์ บริษัทหลักทรัพย์ และบริษัทเครดิตฟองซิเอร์ | - | 2,800.00 | 2,800.00 |
| รวมในประเทศ | <u>28.82</u> | <u>10,682.72</u> | <u>10,711.54</u> |
| ต่างประเทศ | | | |
| เงินดอลลาร์สหรัฐ | 652.03 | 183.30 | 835.33 |
| เงินสกุลอื่น | <u>185.68</u> | - | <u>185.68</u> |
| รวมต่างประเทศ | <u>837.71</u> | <u>183.30</u> | <u>1,021.01</u> |
| รวมในประเทศและต่างประเทศ | <u>866.53</u> | <u>10,866.02</u> | <u>11,732.55</u> |

4.11 เงินกู้ยืม

หน่วย : ล้านบาท

31 ธันวาคม 2552

| | ในประเทศ | ต่างประเทศ | รวม |
|--|------------------|------------------|------------------|
| เงินกู้ยืมระยะสั้น | | | |
| - พันธบัตรธนาคารเพื่อการส่งออกและนำเข้าแห่งประเทศไทย | 1,000.00 | 5,005.31 | 6,005.31 |
| - อื่นๆ | <u>6,730.00</u> | - | <u>6,730.00</u> |
| รวมเงินกู้ยืมระยะสั้น | <u>7,730.00</u> | <u>5,005.31</u> | <u>12,735.31</u> |
| เงินกู้ยืมระยะยาว | | | |
| - พันธบัตรธนาคารเพื่อการส่งออกและนำเข้าแห่งประเทศไทย | 3,200.00 | 9,009.56 | 12,209.56 |
| - อื่นๆ | <u>6,562.07</u> | - | <u>6,562.07</u> |
| รวมเงินกู้ยืมระยะยาว | <u>9,762.07</u> | <u>9,009.56</u> | <u>18,771.63</u> |
| รวมเงินกู้ยืม | <u>17,492.07</u> | <u>14,014.87</u> | <u>31,506.94</u> |

31 ธันวาคม 2551

| | ในประเทศ | ต่างประเทศ | รวม |
|--|------------------|------------------|------------------|
| เงินกู้ยืมระยะสั้น | | | |
| - พันธบัตรธนาคารเพื่อการส่งออกและนำเข้าแห่งประเทศไทย | 3,000.00 | - | 3,000.00 |
| - อื่นๆ | <u>2,500.00</u> | - | <u>2,500.00</u> |
| รวมเงินกู้ยืมระยะสั้น | <u>5,500.00</u> | - | <u>5,500.00</u> |
| เงินกู้ยืมระยะยาว | | | |
| - พันธบัตรธนาคารเพื่อการส่งออกและนำเข้าแห่งประเทศไทย | 4,200.00 | 14,676.37 | 18,876.37 |
| - อื่นๆ | <u>8,745.61</u> | - | <u>8,745.61</u> |
| รวมเงินกู้ยืมระยะยาว | <u>12,945.61</u> | <u>14,676.37</u> | <u>27,621.98</u> |
| รวมเงินกู้ยืม | <u>18,445.61</u> | <u>14,676.37</u> | <u>33,121.98</u> |

เงินกู้ยืมระยะยาว จำนวน 18,771.63 ล้านบาท และ 27,621.98 ล้านบาท มีรายละเอียดดังนี้

| ผู้ให้กู้ | จำนวนปีที่ให้กู้ | ครบกำหนดชำระในปี | อัตราดอกเบี้ยตามสัญญา (% ต่อปี) | หน่วย : ล้านบาท | |
|------------------|------------------|------------------|---------------------------------|------------------|------------------|
| | | | | 31 ธันวาคม 2552 | 31 ธันวาคม 2551 |
| พันธมิตร ธสน. | 5 | 2553-2554 | 5.50-5.95 | 3,200.00 | 4,200.00 |
| ตราสารหนี้ (FRN) | 5 | 2553-2556 | LIBOR+[(0.05)-0.20] | 9,009.56 | 14,676.37 |
| อื่นๆ | 2-10 | 2553-2562 | 0.50-5.75 | <u>6,562.07</u> | <u>8,745.61</u> |
| รวม | | | | <u>18,771.63</u> | <u>27,621.98</u> |

4.12 หนี้สินอื่น

| | หน่วย : ล้านบาท | |
|---------------------------------------|-----------------|-----------------|
| | 31 ธันวาคม 2552 | 31 ธันวาคม 2551 |
| ค่าใช้จ่ายค้างจ่าย | 21.11 | 17.76 |
| เจ้าหนี้ค่าสินค้า | 8.35 | 3.04 |
| เจ้าหนี้จากการประกันต่อ | 6.82 | - |
| รายได้รับล่วงหน้า | 53.32 | 40.75 |
| ภาษีหัก ณ ที่จ่ายรอนำส่ง | 4.58 | 4.22 |
| สำรองการระดมทุนภายนอก | 48.57 | 60.25 |
| สำรองเพื่อการประกันความเสี่ยงการลงทุน | 4.20 | - |
| บัญชีพักหนี้สิน | 6.57 | 4.15 |
| อื่นๆ | <u>2.15</u> | <u>0.11</u> |
| รวม | <u>155.67</u> | <u>130.28</u> |

4.13 ทุน

ทุนประเดิม 2,500.00 ล้านบาท (รับจากกระทรวงการคลัง 843.47 ล้านบาท และจากธนาคารแห่งประเทศไทย 1,656.53 ล้านบาท) ในวันที่ 31 กรกฎาคม 2541 วันที่ 30 ธันวาคม 2551 และวันที่ 21 กันยายน 2552 ธนาคารได้รับการเพิ่มทุนจากกระทรวงการคลัง 4,000.00 ล้านบาท 1,300.00 ล้านบาท และ 5,000.00 ล้านบาท ตามลำดับ รวมเป็น 12,800.00 ล้านบาท



4.14 หนี้สินที่อาจเกิดขึ้นในภายหน้าและภาระผูกพัน

| | หน่วย : ล้านบาท | | |
|--|------------------|-----------------------|------------------|
| | 31 ธันวาคม 2552 | | |
| | เงินบาท | เงินตรา ต่างประเทศ | รวม |
| ภาระตามตั๋วแลกเงินค่าสินค้าเข้าที่ยังไม่ครบกำหนด | 25.03 | 154.86 | 179.89 |
| เลืตเตอร์ออฟเครดิต | 20.73 | 514.99 | 535.72 |
| การรับประกันการส่งออก | 15,822.90 | 264.50 | 16,087.40 |
| ภาระผูกพันอื่น | | | |
| การค้าประกันอื่น | 992.50 | 3,514.26 | 4,506.76 |
| วงเงินเบิกเกินบัญชีที่ลูกค้ายังไม่ได้ถอน | 630.50 | - | 630.50 |
| การประกันความเสี่ยงการลงทุน | - | 934.32 | 934.32 |
| สัญญาซื้อขายเงินตราต่างประเทศล่วงหน้า (FX Forward Purchase/Sales Contracts) | 8,273.99 | 8,822.64 | 17,096.63 |
| สัญญาแลกเปลี่ยนเงินตราต่างประเทศล่วงหน้าเฉพาะเงินต้น (FX Swaps) | - | 2,704.78 | 2,704.78 |
| สัญญาแลกเปลี่ยนเงินตราต่างประเทศล่วงหน้าทั้งเงินต้นและ อัตราดอกเบี้ย (Cross Currency and Interest Rate Swaps) | 4,191.70 | 846.90 | 5,038.60 |
| สัญญาแลกเปลี่ยนอัตราดอกเบี้ย (Interest Rate Swaps) | 12,540.00 | - | 12,540.00 |
| สัญญาอัตราดอกเบี้ยล่วงหน้า (Forward Rate Agreements) | 300.00 | - | 300.00 |
| อื่นๆ | <u>987.50</u> | <u>-</u> | <u>987.50</u> |
| รวมภาระผูกพันอื่น | <u>27,916.19</u> | <u>16,822.90</u> | <u>44,739.09</u> |
| รวม | <u>43,784.85</u> | <u>17,757.25</u> | <u>61,542.10</u> |

หน่วย : ล้านบาท

| | 31 ธันวาคม 2551 | | |
|--|------------------|-------------------|------------------|
| | เงินบาท | เงินตราต่างประเทศ | รวม |
| ภาระตามตัวแลกเปลี่ยนค่าสินค้าเข้าที่ยังไม่ครบกำหนด | 94.32 | 95.61 | 189.93 |
| เล็ดเตอร์ออฟเครดิต | 27.31 | 359.17 | 386.48 |
| การรับประกันการส่งออก | 8,293.16 | 65.04 | 8,358.20 |
| ภาระผูกพันอื่น | | | |
| การค้าประกันอื่น | 890.44 | 3,868.78 | 4,759.22 |
| วงเงินเบิกเกินบัญชีที่ลูกค้ายังไม่ได้ถอน | 539.52 | - | 539.52 |
| สัญญาซื้อขายเงินตราต่างประเทศล่วงหน้า (FX Forward Purchase/Sales Contracts) | 12,804.29 | 13,705.26 | 26,509.55 |
| สัญญาแลกเปลี่ยนเงินตราต่างประเทศล่วงหน้าเฉพาะเงินต้น (FX Swaps) | 1,169.76 | 351.06 | 1,520.82 |
| สัญญาแลกเปลี่ยนเงินตราต่างประเทศล่วงหน้าทั้งเงินต้นและอัตราดอกเบี้ย (Cross Currency and Interest Rate Swaps) | 4,191.70 | 2,635.75 | 6,827.45 |
| สัญญาแลกเปลี่ยนอัตราดอกเบี้ย (Interest Rate Swaps) | 17,740.00 | - | 17,740.00 |
| สัญญาอัตราดอกเบี้ยล่วงหน้า (Forward Rate Agreements) | 600.00 | - | 600.00 |
| รวมภาระผูกพันอื่น | <u>37,935.71</u> | <u>20,560.85</u> | <u>58,496.56</u> |
| รวม | <u>46,350.50</u> | <u>21,080.67</u> | <u>67,431.17</u> |

4.15 ตราสารอนุพันธ์

ตราสารอนุพันธ์ หมายถึง เครื่องมือทางการเงินซึ่งมีมูลค่าขึ้นอยู่กับดัชนี หรือราคาตราสารอ้างอิงที่รองรับอนุพันธ์นั้น ได้แก่ อัตราดอกเบี้ย หรืออัตราแลกเปลี่ยนเงินตราต่างประเทศ

การบริหารสินทรัพย์ และหนี้สิน

- บริการเพื่อป้องกันความเสี่ยงของลูกค้า

ธนาคารในฐานะตัวกลางทางการเงินจะรับช่วงความเสี่ยงด้านตลาดมาจากลูกค้า และพยายามถ่ายเทความเสี่ยงออกไป โดยใช้ตราสารอนุพันธ์ประเภท สัญญาซื้อขายเงินตราต่างประเทศล่วงหน้า

- การบริหารความเสี่ยงด้านอัตราดอกเบี้ยและอัตราแลกเปลี่ยน

ธนาคารบริหารความเสี่ยงดังกล่าวโดยมุ่งความมีประสิทธิผลและรักษาคุณภาพ ธนาคารใช้ตราสารอนุพันธ์ทางการเงินเป็นเครื่องมือหนึ่งในการบริหารความเสี่ยงด้านตลาดอันเกิดจากสินทรัพย์ และหนี้สินของธนาคารที่อาจจะเกิดจากรายการทางธุรกิจตามปกติของธนาคาร ณ เวลาใดเวลาหนึ่ง ธนาคารมีนโยบายในการบริหารจัดการความเสี่ยงดังกล่าว โดยใช้ตราสารอนุพันธ์ที่สอดคล้อง เหมาะสม และมีประสิทธิผล โดยเป็นการบริหารจัดการความเสี่ยงที่ปรากฏชัดเจน



ตราสารอนุพันธ์ ณ วันที่ 31 ธันวาคม 2552 และ 2551 มีดังนี้

| | หน่วย : ล้านบาท | |
|--|------------------|---|
| | 31 ธันวาคม 2552 | |
| | มูลค่าตามสัญญา | มูลค่ายุติธรรมสุทธิ ของสัญญา ตราสารอนุพันธ์ |
| สัญญาซื้อขายเงินตราต่างประเทศล่วงหน้า (FX Forward Purchase/Sales Contracts) | 17,096.63 | (16.43) |
| สัญญาแลกเปลี่ยนเงินตราต่างประเทศล่วงหน้าเฉพาะเงินต้น (FX Swaps) | 2,704.78 | (9.79) |
| สัญญาแลกเปลี่ยนเงินตราต่างประเทศล่วงหน้าทั้งเงินต้น และอัตราดอกเบี้ย (Cross Currency and Interest Rate Swaps) | 5,038.60 | (760.35) |
| สัญญาแลกเปลี่ยนอัตราดอกเบี้ย (Interest Rate Swaps) | 12,540.00 | 88.25 |
| สัญญาอัตราดอกเบี้ยล่วงหน้า (Forward Rate Agreements) | <u>300.00</u> | <u>(1.08)</u> |
| รวม | <u>37,680.01</u> | <u>(699.40)</u> |

| | 31 ธันวาคม 2551 | |
|--|------------------|---|
| | มูลค่าตามสัญญา | มูลค่ายุติธรรมสุทธิ ของสัญญา ตราสารอนุพันธ์ |
| สัญญาซื้อขายเงินตราต่างประเทศล่วงหน้า (FX Forward Purchase/Sales Contracts) | 26,509.55 | 138.10 |
| สัญญาแลกเปลี่ยนเงินตราต่างประเทศล่วงหน้าเฉพาะเงินต้น (FX Swaps) | 1,520.82 | 1.25 |
| สัญญาแลกเปลี่ยนเงินตราต่างประเทศล่วงหน้าทั้งเงินต้น และอัตราดอกเบี้ย (Cross Currency and Interest Rate Swaps) | 6,827.45 | (301.39) |
| สัญญาแลกเปลี่ยนอัตราดอกเบี้ย (Interest Rate Swaps) | 17,740.00 | 186.41 |
| สัญญาอัตราดอกเบี้ยล่วงหน้า (Forward Rate Agreements) | <u>600.00</u> | <u>(9.08)</u> |
| รวม | <u>53,197.82</u> | <u>15.29</u> |

4.16 ผลประโยชน์อื่นที่จ่ายแก่กรรมการและผู้บริหาร

ธนาคารไม่มีการจ่ายผลประโยชน์อื่นแก่กรรมการและผู้บริหารของธนาคาร นอกเหนือจากผลประโยชน์ที่พึงจ่ายปกติ ซึ่งได้แก่ เบี้ยประชุมและเงินรางวัลของกรรมการ (ถ้ามี) เงินเดือนของผู้บริหาร เงินช่วยเหลือพิเศษรายเดือนของผู้บริหาร (ถ้ามี)



4.17 สัญญาเช่าระยะยาว

| <u>สำนักงานสาขา</u> | <u>จำนวนปีของสัญญาเช่า</u> | <u>ครบกำหนดสัญญาเช่าในปี</u> |
|---------------------|----------------------------|------------------------------|
| แหลมฉบัง | 20 | 2562 |
| รังสิต | 3 | 2553 |
| หาดใหญ่ | 3 | 2555 |
| พระราม 4 | 3 | 2554 |
| ขอนแก่น | 3 | 2554 |
| เชียงใหม่ | 3 | 2554 |
| บางนา-ตราด กม.3 | 3 | 2554 |

4.18 ฐานะและผลการดำเนินงานที่สำคัญจำแนกตามธุรกิจกรมในประเทศและต่างประเทศ
ธนาคารไม่มีสำนักงานในต่างประเทศ ดังนั้น ฐานะการเงินและผลการดำเนินงานทั้งหมดจึงเกี่ยวข้องกับสำนักงานของธนาคารในประเทศ

4.19 การอนุมัติงบการเงิน

งบการเงินนี้ได้รับอนุมัติให้ออกโดยประธานกรรมการธนาคาร และกรรมการผู้จัดการ เมื่อวันที่
18 กุมภาพันธ์ 2553



