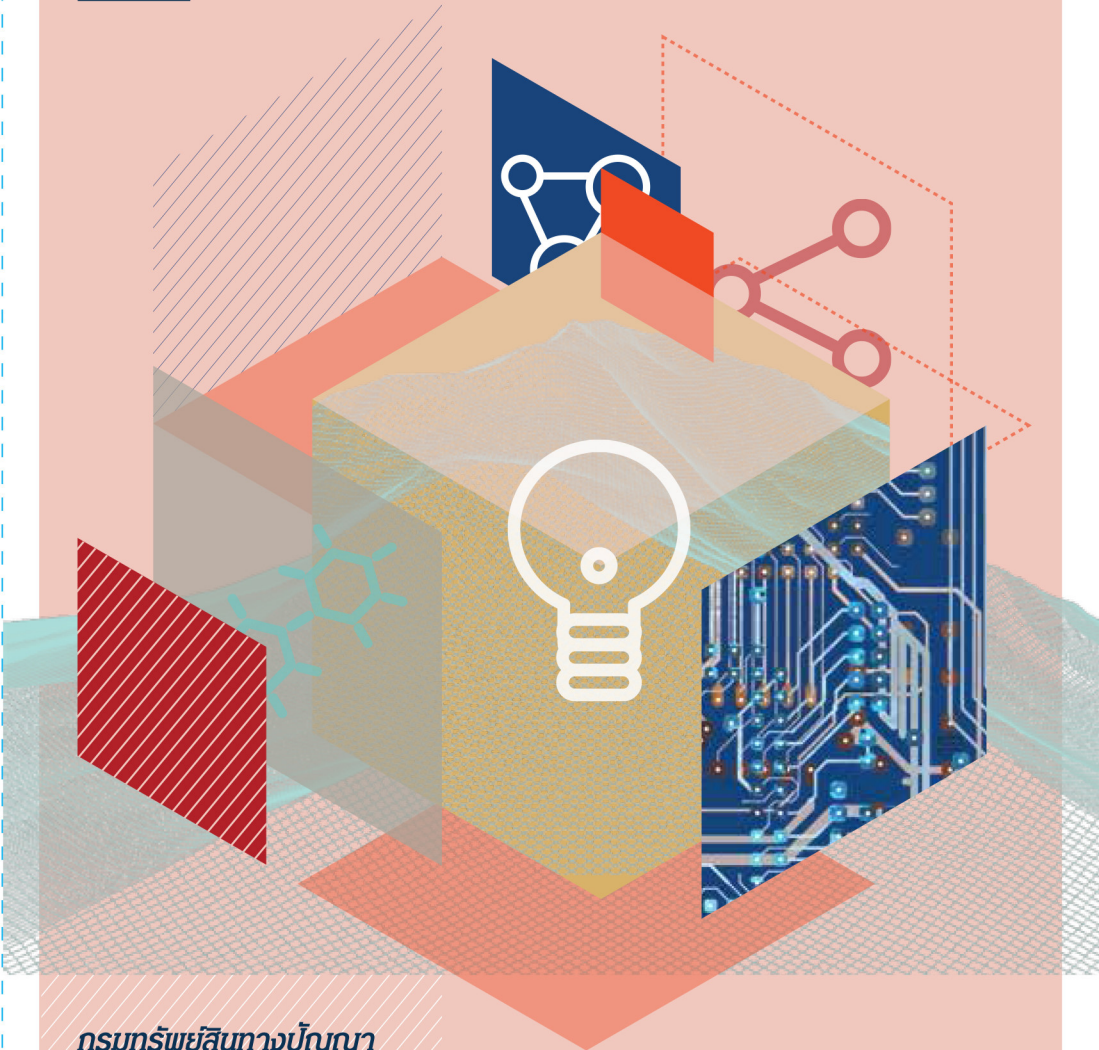


ความรู้เบื้องต้น ด้านทรัพย์สินทางปัญญา



กรมทรัพย์สินทางปัญญา
กระทรวงพาณิชย์

The background features a central white cube with the text 'ความรู้เบื้องต้นด้านทรัพยากรเส้นทางปัญญา' (Introduction to Knowledge Resources for Smart Pathways) in Thai. Surrounding the cube are various geometric shapes and icons: a blue network diagram in a trapezoid, a red network diagram in a dashed trapezoid, a red hatched parallelogram, a green hatched parallelogram, a blue circuit board, a light blue chemical structure, and a grey trapezoid. Diagonal lines are scattered across the composition.

ความรู้เบื้องต้น
ด้านทรัพยากรเส้นทางปัญญา



ความรู้เบื้องต้น ด้านทรัพย์สินทางปัญญา

จัดพิมพ์โดย กรมทรัพย์สินทางปัญญา กระทรวงพาณิชย์

พิมพ์ครั้งที่ 1 พฤศจิกายน 2560

จำนวน 20,000 เล่ม

ออกแบบและพิมพ์ที่

ห้างหุ้นส่วนจำกัด สำนักพิมพ์ ก้อนเมฆ

35/151 ถนนท่าน้ำ หมู่ 1 ซอยบางศรีเมือง 41

ต.บางศรีเมือง อ.เมือง จ.นนทบุรี 11000

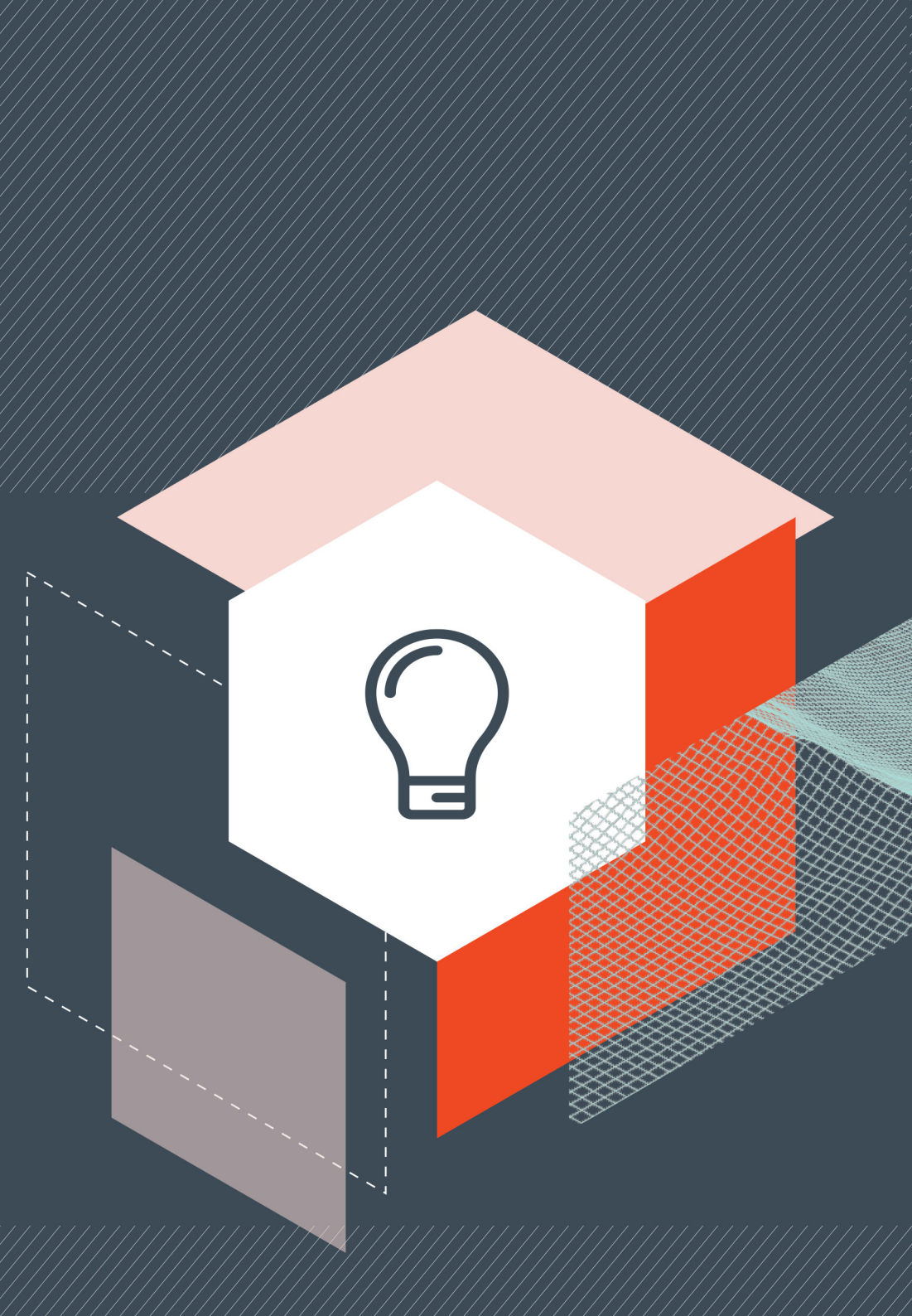
โทรศัพท์ 0-2886-7971

โทรสาร 0-2446-3722

CONTENTS

สารบัญ

ทรัพย์สินทางปัญญา	05
เครื่องหมายการค้า	15
สิทธิบัตรการประดิษฐ์และอนุสิทธิบัตร	27
สิทธิบัตรการออกแบบผลิตภัณฑ์	37
ลิขสิทธิ์	47
แบบผังภูมิของวงจรรวม	59
ความลับทางการค้า	67
สิ่งบ่งชี้ทางภูมิศาสตร์	71



INTELLECTUAL PROPERTY

ทรัพย์สินทางปัญญา



ทรัพย์สินทางปัญญา (Intellectual Property) คืออะไร

ทรัพย์สินทางปัญญา หมายถึง ผลงานอันเกิดจากการประดิษฐ์ คิดค้น หรือสร้างสรรค์ของมนุษย์ ซึ่งเน้นที่ผลผลิตของสติปัญญาและความชำนาญ โดยไม่จำกัดชนิดของการสร้างสรรค์หรือวิธีในการแสดงออก ทรัพย์สินทางปัญญาอาจแสดงออกในรูปแบบของสิ่งที่จับต้องได้ เช่น สินค้าต่างๆ หรือในรูปแบบของสิ่งที่จับต้องไม่ได้ เช่น บริการ แนวคิดในการดำเนินธุรกิจ กรรมวิธีการผลิตทางอุตสาหกรรม เป็นต้น

ประเภทของทรัพย์สินทางปัญญา

คนไทยส่วนมากจะคุ้นเคยกับการใช้คำว่า “ลิขสิทธิ์” เรียกทรัพย์สินทางปัญญาทุกประเภท แต่ในทางสากลทรัพย์สินทางปัญญาแบ่งออกเป็น 2 ประเภท ได้แก่ ทรัพย์สินทางอุตสาหกรรม (Industrial Property) และลิขสิทธิ์ (Copyright)

ทรัพย์สินทางอุตสาหกรรม (Industrial Property)

หมายถึง ความคิดสร้างสรรค์ของมนุษย์ที่เกี่ยวกับสินค้าอุตสาหกรรมต่างๆ ความคิดสร้างสรรค์นี้อาจเป็นความคิดในการประดิษฐ์คิดค้น ซึ่งอาจจะเป็นกระบวนการ หรือเทคนิคในการผลิต ที่ได้ปรับปรุงหรือคิดค้นขึ้นใหม่ หรือการออกแบบผลิตภัณฑ์ทางอุตสาหกรรม ที่เป็นองค์ประกอบและรูปร่างของตัวผลิตภัณฑ์ นอกจากนี้ ยังรวมถึงเครื่องหมายการค้า หรือยี่ห้อ ชื่อและถิ่นที่อยู่ทางการค้า รวมถึงแหล่งกำเนิด และการป้องกันการแข่งขันทางการค้าที่ไม่เป็นธรรม ทรัพย์สินทางอุตสาหกรรมจึงสามารถแบ่งออกได้ดังนี้

สิทธิบัตร (Patent)

สิทธิบัตรการประดิษฐ์ (Invention Patent)

อนุสิทธิบัตร (Petty Patent)

สิทธิบัตรการออกแบบผลิตภัณฑ์ (Design Patent)

แบบผังภูมิของวงจรรวม (Layout-Design of Integrated Circuits)

เครื่องหมายการค้า (Trademark)

ความลับทางการค้า (Trade Secret)

สิ่งบ่งชี้ทางภูมิศาสตร์ (Geographical Indication)



ลิขสิทธิ์ (Copyright)

หมายถึง สิทธิแต่เพียงผู้เดียวของผู้สร้างสรรค์ที่จะกระทำการใดๆ กับงานที่ผู้สร้างสรรค์ได้ทำขึ้น โดยประเภทของงานอันมีลิขสิทธิ์ที่กฎหมายกำหนดไว้ได้แก่ งานวรรณกรรม นาฏกรรม ศิลปกรรม ดนตรีกรรม โสตทัศนวัสดุ ภาพยนตร์ สิ่งบันทึกเสียง งานแพร่เสียง แพร่ภาพ หรืองานอื่นใดในแผนกวรรณคดี แผนกวิทยาศาสตร์ หรือแผนกศิลปะ ไม่ว่าจะงานดังกล่าวจะแสดงออกโดยวิธีหรือรูปแบบอย่างไร นอกจากนั้นกฎหมายลิขสิทธิ์ยังให้ความคุ้มครองถึงสิทธิของนักแสดงด้วย

การคุ้มครองลิขสิทธิ์ไม่ครอบคลุมถึงความคิด ขั้นตอน กรรมวิธี ระบบ วิธีใช้ วิธีทำงาน แนวความคิด หลักการ การค้นพบ ทฤษฎีทางวิทยาศาสตร์หรือคณิตศาสตร์

ความหมายของทรัพย์สินทางอุตสาหกรรมแต่ละประเภท

สิทธิบัตร (Patent)

เป็นการคุ้มครองการคิดค้นสร้างสรรค์ที่เกี่ยวกับการประดิษฐ์ (Invention) หรือการออกแบบผลิตภัณฑ์ (Industrial Design) ที่มีลักษณะตามที่กฎหมายกำหนด ซึ่งจำแนกได้เป็น สิทธิบัตรการประดิษฐ์ อนุสิทธิบัตร และสิทธิบัตรการออกแบบผลิตภัณฑ์

สิทธิบัตรการประดิษฐ์ (Invention Patent)

หมายถึง การให้ความคุ้มครองการคิดค้นเกี่ยวกับลักษณะองค์ประกอบ โครงสร้าง หรือกลไกของผลิตภัณฑ์ รวมทั้งกรรมวิธีในการผลิต การเก็บรักษา หรือการปรับปรุงคุณภาพของผลิตภัณฑ์

อนุสิทธิบัตร (Petty Patent)

หมายถึง การให้ความคุ้มครองการประดิษฐ์จากความคิดสร้างสรรค์ที่มีระดับการพัฒนาเทคโนโลยีไม่สูงมาก โดยอาจเป็นการประดิษฐ์คิดค้นขึ้นใหม่ หรือปรับปรุงจากการประดิษฐ์ที่มีอยู่ก่อนเพียงเล็กน้อย

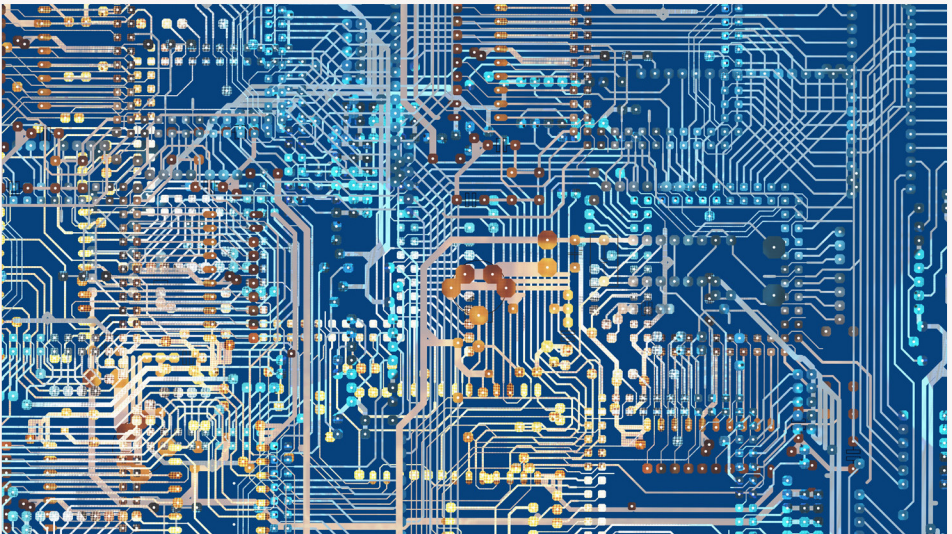
สิทธิบัตรการออกแบบผลิตภัณฑ์ (Design Patent)

หมายถึง การให้ความคุ้มครองความคิดสร้างสรรค์ที่เกี่ยวกับรูปร่าง ลักษณะภายนอกของผลิตภัณฑ์ องค์ประกอบของลวดลายหรือสีของผลิตภัณฑ์ ซึ่งสามารถใช้เป็นแบบสำหรับผลิตภัณฑ์อุตสาหกรรมรวมทั้งหัตถกรรมได้ และแตกต่างไปจากเดิม

ผู้ทรงสิทธิบัตรหรืออนุสิทธิบัตรมีสิทธิเด็ดขาดหรือสิทธิแต่เพียงผู้เดียวในการแสวงหาผลประโยชน์จากการประดิษฐ์หรือการออกแบบผลิตภัณฑ์ที่ได้รับสิทธิบัตร หรืออนุสิทธิบัตรนั้น ภายในระยะเวลาตามที่กฎหมายกำหนด

แบบผังภูมิของวงจรรวม (Layout-Design of Integrated Circuits)

หมายถึง แบบ แผนผัง หรือภาพที่สร้างขึ้น ไม่ว่าจะปรากฏในรูปแบบหรือวิธีใด เพื่อแสดงถึงการจัดวางและการเชื่อมต่อของวงจรรไฟฟ้า เช่น ตัวนำไฟฟ้า หรือตัวต้านทาน เป็นต้น



เครื่องหมายการค้า (Trademark)

หมายถึง เครื่องหมาย สัญลักษณ์ หรือตรา ที่ใช้กับสินค้าหรือบริการ แบ่งออกเป็น 4 ประเภท ได้แก่

เครื่องหมายการค้า (Trademark)

คือ เครื่องหมายที่ใช้หรือจะใช้กับสินค้าเพื่อแสดงว่าสินค้าที่ใช้เครื่องหมายนั้นแตกต่างกับสินค้าที่ใช้เครื่องหมายการค้าของบุคคลอื่น เช่น กระจกแดง M-150 มาม่า ไวไว เป็นต้น

เครื่องหมายบริการ (Service Mark)

คือ เครื่องหมายที่ใช้หรือจะใช้กับบริการเพื่อแสดงว่าบริการที่ใช้เครื่องหมายนั้นแตกต่างกับบริการที่ใช้เครื่องหมายบริการของบุคคลอื่น เช่น การบินไทย ธนาคารกรุงไทย โรงแรมดุสิต เป็นต้น

เครื่องหมายรับรอง (Certification Mark)

คือ เครื่องหมายที่เจ้าของเครื่องหมายรับรองใช้หรือจะใช้กับสินค้าหรือบริการของบุคคลอื่น เพื่อเป็นการรับรองเกี่ยวกับสินค้าหรือบริการนั้น เช่น เซลล์ชวนชิม แม่ช้อยนางรำ ฮาลาล เป็นต้น

เครื่องหมายร่วม (Collective Mark)

คือ เครื่องหมายการค้าหรือเครื่องหมายบริการที่ใช้หรือจะใช้โดยบริษัท หรือรัฐวิสาหกิจในกลุ่มเดียวกัน หรือโดยสมาชิกของสมาคม สหกรณ์ สหภาพ สมาพันธ์ กลุ่มบุคคล หรือองค์กรอื่นใดของรัฐ หรือเอกชน เช่น ตราช้างของบริษัทปูนซีเมนต์ไทย จำกัด (มหาชน) เป็นต้น

ความลับทางการค้า (Trade Secret)

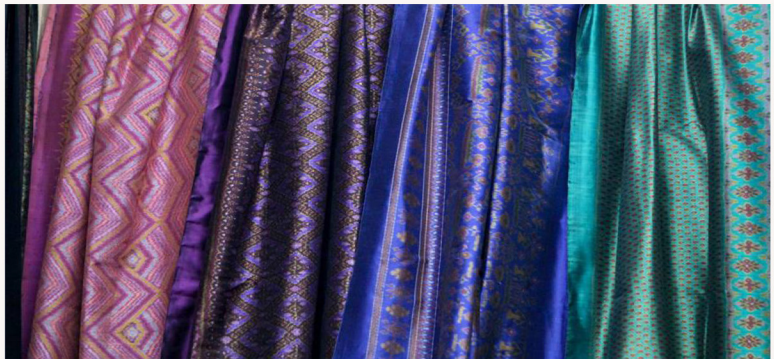
หมายถึง ข้อมูลการค้าซึ่งยังไม่เป็นที่รู้จักกันโดยทั่วไป โดยเป็นข้อมูลที่มีมูลค่าในเชิงพาณิชย์เนื่องจากข้อมูลนั้นเป็นความลับ และมีการดำเนินการตามสมควรเพื่อทำให้ข้อมูลนั้นปกปิดเป็นความลับ

ชื่อทางการค้า (Trade Name)

หมายถึง ชื่อที่ใช้ในการประกอบกิจการ เช่น ไทยประกันชีวิต ขนมห่านอัยการ เป็นต้น

สิ่งบ่งชี้ทางภูมิศาสตร์ (Geographical Indication)

หมายถึง ชื่อ สัญลักษณ์ หรือสิ่งอื่นใดที่ใช้เรียกหรือใช้แทนแหล่งภูมิศาสตร์ และสามารถบ่งบอกว่าสินค้าที่เกิดจากแหล่งภูมิศาสตร์นั้น เป็นสินค้าที่มีคุณภาพ ชื่อเสียงหรือคุณลักษณะเฉพาะของแหล่งภูมิศาสตร์ดังกล่าว เช่น ข้าวหอมมะลิ พุงกุลาร์องให้ ผ้าไหมยกดอกลำพูน ส้มโอนครชัยศรี ไข่เค็มไชยา เป็นต้น



ในปัจจุบัน ประเทศไทยมีกฎหมายให้ความคุ้มครองทรัพย์สินทางปัญญาเฉพาะที่อยู่ในความรับผิดชอบของกรมทรัพย์สินทางปัญญา 7 ฉบับ คือ

พระราชบัญญัติสิทธิบัตร พ.ศ. 2522 แก้ไขเพิ่มเติมโดยพระราชบัญญัติสิทธิบัตร (ฉบับที่ 2) พ.ศ. 2535 และพระราชบัญญัติสิทธิบัตร (ฉบับที่ 3) พ.ศ. 2542

พระราชบัญญัติเครื่องหมายการค้า พ.ศ. 2534 แก้ไขเพิ่มเติมโดยพระราชบัญญัติเครื่องหมายการค้า (ฉบับที่ 2) พ.ศ. 2543 และแก้ไขเพิ่มเติมโดยพระราชบัญญัติเครื่องหมายการค้า (ฉบับที่ 3) พ.ศ. 2559

พระราชบัญญัติลิขสิทธิ์ พ.ศ. 2537

พระราชบัญญัติคุ้มครองแบบของผังภูมิวงจรรวม พ.ศ.2543

พระราชบัญญัติความลับทางการค้า พ.ศ. 2545

พระราชบัญญัติคุ้มครองสิ่งบ่งชี้ทางภูมิศาสตร์ พ.ศ. 2546

พระราชบัญญัติการผลิตผลิตภัณฑ์ซีดี พ.ศ.2548

กรมทรัพย์สินทางปัญญา กระทรวงพาณิชย์



“



ทรัพย์สินทางปัญญาอาจแสดงออก
ในรูปแบบของสิ่งที่จับต้องได้ เช่น สินค้าต่างๆ
หรือในรูปแบบของสิ่งที่จับต้องไม่ได้ เช่น
บริการ แนวคิดในการดำเนินธุรกิจ
กรรมวิธีการผลิตทางอุตสาหกรรม

”



TRADEMARK

เครื่องหมายการค้า



“ หากเครื่องหมายการค้าที่จะยื่นขอจดทะเบียน เหมือนหรือคล้ายกันกับเครื่องหมายการค้า ที่ได้ยื่นขอจดทะเบียนก่อนหรือที่ได้รับการจดทะเบียนไว้แล้ว เจ้าของเครื่องหมายการค้าก็ไม่สามารถจดทะเบียนเครื่องหมายการค้าของตนได้ ”

เครื่องหมายการค้าเป็นทรัพย์สินทางปัญญาประเภทหนึ่งที่ได้รับคุ้มครองตามพระราชบัญญัติเครื่องหมายการค้า พ.ศ. 2534 และที่แก้ไขเพิ่มเติมโดยพระราชบัญญัติเครื่องหมายการค้า (ฉบับที่ 2) พ.ศ. 2543 และแก้ไขเพิ่มเติมโดยพระราชบัญญัติเครื่องหมายการค้า (ฉบับที่ 3) พ.ศ. 2559

ลักษณะทั่วไปของเครื่องหมายการค้า

เครื่องหมายการค้าที่จะได้รับความคุ้มครองตามพระราชบัญญัติเครื่องหมายการค้า พ.ศ. 2534 และที่แก้ไขเพิ่มเติมโดยพระราชบัญญัติเครื่องหมายการค้า (ฉบับที่ 2) พ.ศ. 2543 และแก้ไขเพิ่มเติมโดยพระราชบัญญัติเครื่องหมายการค้า (ฉบับที่ 3) พ.ศ. 2559 “เครื่องหมาย” ซึ่งได้แก่ ภาพถ่าย ภาพวาด ภาพประดิษฐ์ ตรา ชื่อ คำ ข้อความ ตัวหนังสือ ตัวเลข ลายมือชื่อ กลุ่มของสี รูปร่างหรือรูปทรงของวัตถุ เสียง หรือ สิ่งเหล่านี้อย่างหนึ่งหรือหลายอย่างรวมกัน

ประเภทของเครื่องหมาย

กฎหมายให้ความคุ้มครองเครื่องหมายทั้งหมด 4 ประเภท คือ

เครื่องหมายการค้า

หมายถึง เครื่องหมายที่ใช้หรือจะใช้เป็นที่หมายหรือเกี่ยวข้องกับสินค้า เพื่อแสดงว่าสินค้าที่ใช้เครื่องหมายของเจ้าของเครื่องหมายการค้านั้นแตกต่างกับสินค้าที่ใช้เครื่องหมายการค้าของบุคคลอื่น ตัวอย่างเช่น



เครื่องหมายบริการ

หมายถึง เครื่องหมายที่ใช้หรือจะใช้เป็นที่หมายหรือเกี่ยวข้องกับบริการ เพื่อแสดงว่าบริการที่ใช้เครื่องหมายของเจ้าของเครื่องหมายบริการนั้นแตกต่างกับบริการที่ใช้เครื่องหมายบริการของบุคคลอื่น ตัวอย่างเช่น



เครื่องหมายรับรอง

หมายถึง เครื่องหมายที่เจ้าของเครื่องหมายรับรองใช้หรือจะใช้เป็นที่หมายหรือเกี่ยวข้องกับสินค้าหรือบริการของบุคคลอื่น เพื่อเป็นการรับรองเกี่ยวกับแหล่งกำเนิด ส่วนประกอบ วิธีการผลิต คุณภาพ หรือคุณลักษณะอื่นใดของสินค้านั้นหรือเพื่อรับรองเกี่ยวกับสภาพ คุณภาพ ชนิด หรือคุณลักษณะอื่นใดของบริการ ตัวอย่างเช่น

เครื่องหมายรับรองเกี่ยวกับคุณภาพอาหาร

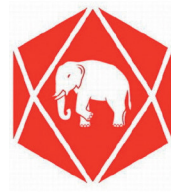


เครื่องหมายร่วม

หมายถึง เครื่องหมายการค้าหรือเครื่องหมายบริการที่ใช้หรือจะใช้โดยบริษัท หรือวิสาหกิจในกลุ่มเดียวกัน หรือโดยสมาชิกของสมาคม สหกรณ์ สหภาพ สมาพันธ์ กลุ่มบุคคล หรือองค์กรอื่นใดของรัฐหรือเอกชน



กลุ่มบริษัทในเครือน้ำตาลมิตรผล



กลุ่มบริษัทในเครือซีเมนต์ไทย

การได้มาซึ่งความคุ้มครอง

เครื่องหมายการค้าจะได้รับความคุ้มครองตามพระราชบัญญัติเครื่องหมายการค้า พ.ศ. 2534 และที่แก้ไขเพิ่มเติมโดยพระราชบัญญัติเครื่องหมายการค้า (ฉบับที่ 2) พ.ศ. 2543 และแก้ไขเพิ่มเติมโดยพระราชบัญญัติเครื่องหมายการค้า (ฉบับที่ 3) พ.ศ. 2559 ก็ต่อเมื่อนำเครื่องหมายการค้านั้นมายื่นขอรับความคุ้มครองและได้รับการจดทะเบียนจากกรมทรัพย์สินทางปัญญา กระทรวงพาณิชย์ เท่านั้น

ลักษณะของเครื่องหมายการค้าที่จดทะเบียนได้

เครื่องหมายการค้า เครื่องหมายบริการ เครื่องหมายรับรอง และเครื่องหมายร่วมที่จะจดทะเบียนได้ ต้องมีลักษณะตามที่กฎหมายกำหนด 3 ประการ ดังนี้

มีลักษณะบ่งเฉพาะ

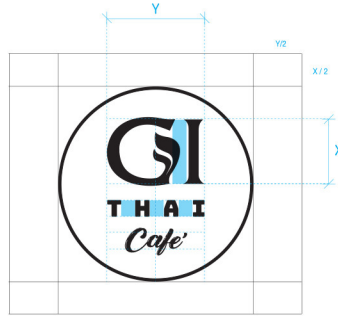
หมายถึง มีลักษณะที่ทำให้ประชาชนหรือผู้ซื้อสินค้าสามารถจดจำ และแยกแยะได้ว่าสินค้าที่ใช้เครื่องหมายการค้านั้นแตกต่างจากสินค้าของบุคคลอื่น เช่น คำที่ประดิษฐ์ขึ้น อักษรประดิษฐ์ เป็นต้น

ไม่มีลักษณะต้องห้ามมิให้รับจดทะเบียน

เช่น พระบรมฉายาลักษณ์ ตราแผ่นดิน เป็นต้น

ไม่เป็นเครื่องหมายการค้าที่เหมือนหรือคล้าย

กับเครื่องหมายการค้าของบุคคลอื่นที่ได้จดทะเบียนไว้แล้ว



ข้อแนะนำก่อนยื่นจดทะเบียนเครื่องหมายการค้า

ก่อนการยื่นขอจดทะเบียน เจ้าของเครื่องหมายการค้าควรขอตรวจค้นข้อมูลเบื้องต้น ในฐานข้อมูลของกรมทรัพย์สินทางปัญญาเสียก่อนที่จะยื่นขอจดทะเบียนเครื่องหมายการค้า ของตน เพื่อตรวจค้นดูว่ามีเครื่องหมายการค้าของบุคคลอื่นที่เหมือนหรือคล้ายกัน กับเครื่องหมายการค้าที่จะยื่นขอจดทะเบียนหรือไม่ เพราะหากมีเครื่องหมายการค้า ที่เหมือนหรือคล้ายกันกับเครื่องหมายการค้าที่จะยื่นขอจดทะเบียนก่อนหรือ ที่ได้รับการจดทะเบียนไว้แล้ว เจ้าของเครื่องหมายการค้าก็จะไม่สามารถจดทะเบียน เครื่องหมายการค้าของตนได้ การขอตรวจค้นข้อมูลดังกล่าวสามารถขอตรวจค้นได้ที่ ศูนย์บริการจดทะเบียนทรัพย์สินทางปัญญา ชั้น 3 กรมทรัพย์สินทางปัญญา กระทรวงพาณิชย์ หรือ ทางอินเทอร์เน็ต (เว็บไซต์ www.ipthailand.go.th) โดยมีค่าธรรมเนียมชั่วโมงละ 100 บาท

สิทธิของเครื่องหมายการค้า

แบ่งได้เป็น 2 กรณี คือ

เครื่องหมายการค้าที่ยังไม่ได้จดทะเบียน

เจ้าของเครื่องหมายการค้ามีสิทธิที่จะใช้เครื่องหมายการค้าที่ยังไม่ได้จดทะเบียนนั้น แต่จะฟ้องคดีเพื่อป้องกันการละเมิดสิทธิในเครื่องหมายการค้า หรือเรียกค่าเสียหาย ตามพระราชบัญญัติเครื่องหมายการค้า พ.ศ. 2534 และที่แก้ไขเพิ่มเติมโดย พระราชบัญญัติเครื่องหมายการค้า (ฉบับที่ 2) พ.ศ. 2543 และแก้ไขเพิ่มเติมโดย พระราชบัญญัติเครื่องหมายการค้า (ฉบับที่ 3) พ.ศ. 2559 ไม่ได้ เว้นแต่ จะเป็นกรณีลวงขาย

เครื่องหมายการค้าที่จดทะเบียนแล้ว

เจ้าของเครื่องหมายการค้า เป็นผู้ที่มีสิทธิแต่เพียงผู้เดียวที่จะใช้เครื่องหมายการค้าของตนกับสินค้าที่ได้จดทะเบียนไว้ และกรณีที่มีบุคคลอื่นละเมิดสิทธิในเครื่องหมายการค้าของเครื่องหมายการค้าที่จดทะเบียนแล้ว มีสิทธิที่จะฟ้องร้องเรียกค่าเสียหาย หรือเพิกถอนการจดทะเบียนเครื่องหมายการค้าที่เหมือนหรือคล้ายกับเครื่องหมายการค้าของตนได้ นอกจากนี้เจ้าของเครื่องหมายการค้าที่จดทะเบียนแล้ว ยังสามารถโอนสิทธิหรือรับมรดกหรืออนุญาตให้บุคคลอื่นใช้เครื่องหมายการค้าที่จดทะเบียนแล้วได้เช่นกัน

เครื่องหมายการค้ามีประโยชน์อย่างไร

อาจมองประโยชน์ได้ 2 ส่วน คือ

ส่วนของเจ้าของเครื่องหมายการค้า

เครื่องหมายการค้าเป็นเครื่องมือคุ้มครองผลประโยชน์ทางการค้าให้กับผู้เป็นเจ้าของที่ใช้เครื่องหมายการค้าในกิจการของตน ตลอดจนเพิ่มมูลค่าให้กับชื่อเสียงในทางการค้า หรือที่เรียกกันว่า “กูดวิลล์” (goodwill) แต่ทั้งนี้ก็ขึ้นอยู่กับความสามารถในการใช้เครื่องหมายการค้าเพื่อให้ผู้บริโภคสามารถจดจำ และจำแนกความแตกต่างระหว่างสินค้าของตนกับของคู่แข่งได้

ส่วนของผู้บริโภค

เครื่องหมายการค้าจะทำให้ผู้บริโภคสามารถจดจำและแยกแยะสินค้าที่ใช้เครื่องหมายการค้านั้นจากสินค้าชนิดเดียวกันที่ใช้เครื่องหมายการค้าอื่น ซึ่งส่งผลให้ผู้บริโภคเลือกซื้อสินค้าที่มีคุณภาพได้ตรงตามความต้องการและทราบถึงแหล่งที่มาของสินค้า หากสินค้านั้นมีความบกพร่องก็สามารถหาผู้รับผิดชอบได้

อายุการคุ้มครอง

เครื่องหมายการค้าที่ได้รับการจดทะเบียนแล้วจะมีอายุการคุ้มครอง 10 ปี นับแต่วันที่ยื่นขอจดทะเบียน และสามารถขอต่ออายุการคุ้มครองได้ทุกๆ 10 ปี โดยต้องยื่นคำขอต่ออายุภายใน 90 วัน ก่อนวันสิ้นอายุ

เอกสารประกอบการยื่นคำขอจดทะเบียน

แบบฟอร์มคำขอจดทะเบียน (แบบ ก.01)

โดยกรอกแบบฟอร์มด้วยการพิมพ์ข้อความเกี่ยวกับเจ้าของ ตัวแทน สถานที่ติดต่อ จำพวก และรายการสินค้า ตีตรูปรเครื่องหมายขนาดไม่เกิน 5x5 ซม. (กรณีรูปเครื่องหมาย มีขนาดเกิน 5x5 ซม. ต้องชำระค่าธรรมเนียมเพิ่ม ซม. ละ 100 บาท) พร้อมลงลายมือชื่อเจ้าของ หรือตัวแทนให้ครบถ้วน

สำเนา แบบ ก.01

ที่กรอกข้อความ ตีตรูปร และลงลายมือชื่อครบถ้วนแล้ว จำนวน 1 ชุด

รูปเครื่องหมายการค้า

จำนวน 1 รูป

สำเนาบัตรประจำตัวประชาชน (กรณีเป็นบุคคลธรรมดา)

หรือต้นฉบับหนังสือรับรองนิติบุคคลฉบับนายทะเบียนรับรองและออกให้ไม่เกิน 6 เดือน (กรณีเป็นนิติบุคคล)

กรณีมอบอำนาจหรือตั้งตัวแทนให้ยื่น แบบ ก.18

โดยกรอกแบบฟอร์มด้วยการพิมพ์ข้อความ ลงลายมือชื่อผู้มอบอำนาจ ผู้รับมอบอำนาจ และพยานให้ครบถ้วน และปิดอากรแสตมป์ 30 บาท ต่อผู้รับมอบอำนาจ 1 คน พร้อมทั้งสำเนาบัตรประจำตัวประชาชนของผู้รับมอบอำนาจ

เอกสารประกอบการยื่นคำขอต่ออายุ

แบบฟอร์มคำขอต่ออายุ (แบบ ก.07)

โดยกรอกแบบฟอร์มด้วยการพิมพ์ข้อความ ระบุรายการสินค้าที่ต้องการต่ออายุ พร้อมลงลายมือชื่อให้ครบถ้วน

หนังสือสำคัญแสดงการจดทะเบียน

สำเนาบัตรประจำตัวประชาชน (กรณีเป็นบุคคลธรรมดา)

หรือต้นฉบับหนังสือรับรองนิติบุคคลฉบับนายทะเบียนรับรองและออกให้ไม่เกิน 6 เดือน (กรณีเป็นนิติบุคคล)

กรณีมอบอำนาจหรือตั้งตัวแทนใหม่ ให้ยื่น แบบ ก.18

โดยกรอกแบบฟอร์มด้วยการพิมพ์ข้อความ ลงลายมือชื่อผู้มอบอำนาจ ผู้รับมอบอำนาจ และพยานให้ครบถ้วน และปิดอากรแสตมป์ 30 บาท ต่อผู้รับมอบอำนาจ 1 คน พร้อมทั้งสำเนาบัตรประจำตัวประชาชนของผู้รับมอบอำนาจ

กรณีที่มีการแก้ไข

ชื่อ ที่อยู่ เจ้าของ หรือตั้งตัวแทนใหม่ ให้ยื่นแบบ ก.06 แก้ไขเปลี่ยนแปลง รายการดังกล่าว



ค่าธรรมเนียม

การยื่นขอจดทะเบียน ก.01

รายการสินค้าละ

1,000 บาท

การรับจดทะเบียน

รายการสินค้าละ

600 บาท

การยื่นคำขอต่ออายุ ก.07

รายการสินค้าละ

2,000 บาท

สถานที่ยื่นคำขอ

ศูนย์บริการจดทะเบียนทรัพย์สินทางปัญญา

ชั้น 3 กรมทรัพย์สินทางปัญญา

สำนักงานพาณิชย์จังหวัด ทุกจังหวัด

ยื่นคำขอทางอินเทอร์เน็ต

ได้ที่ www.ipthailand.go.th

ยื่นทางไปรษณีย์ลงทะเบียนตอบรับ

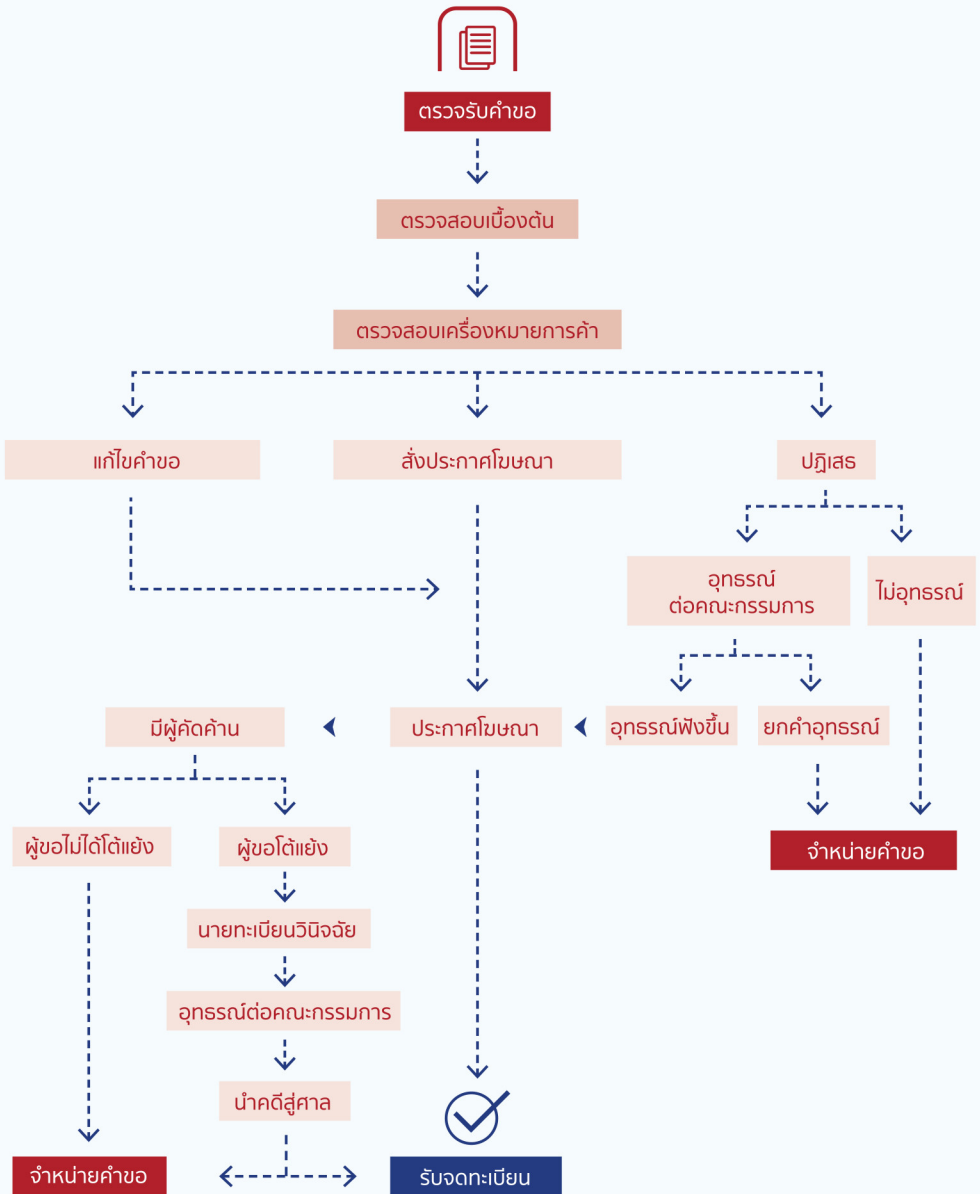
ถึงนายทะเบียนสำนักเครื่องหมายการค้า กรมทรัพย์สินทางปัญญา

ที่อยู่ 563 ถนนนนทบุรี ตำบลบางกระสอ อำเภอเมือง จังหวัดนนทบุรี 11000

(แนบเอกสารการชำระค่าธรรมเนียมทางธนาณัติ ส่งถ่ายนายทะเบียนเครื่องหมายการค้า)



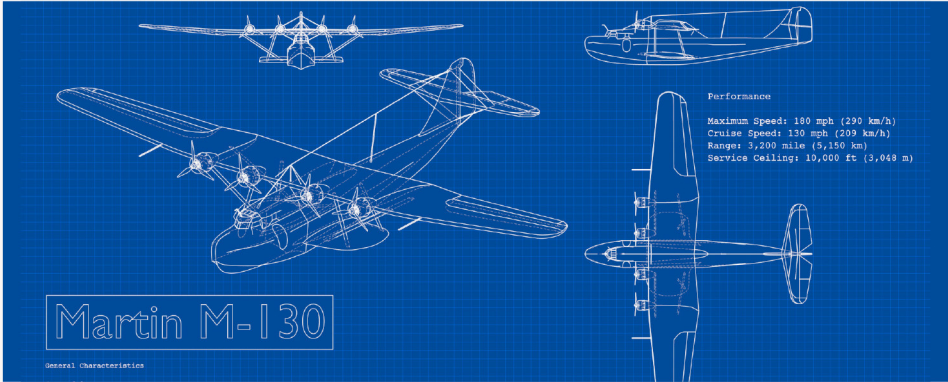
ขั้นตอนการจดทะเบียนเครื่องหมายการค้า





INVENTION PATENT & PETTY PATENT

**สิทธิบัตรการประดิษฐ์
และอนุสิทธิบัตร**



สิทธิบัตรการประดิษฐ์คืออะไร

สิทธิบัตรการประดิษฐ์

เป็นทรัพย์สินทางปัญญาที่เกิดจากผลงานการสร้างสรรค์จากการประดิษฐ์ที่มีลักษณะของการแก้ปัญหาทางเทคนิคที่ไม่สามารถคิดขึ้นได้โดยง่าย

อนุสิทธิบัตร

เป็นทรัพย์สินทางปัญญาที่เกิดจากผลงานการสร้างสรรค์จากการประดิษฐ์ที่ไม่มีความซับซ้อน อาจคิดขึ้นได้โดยง่าย แต่ต้องเป็นการประดิษฐ์ใหม่

การประดิษฐ์

อาจเป็นการประดิษฐ์คิดค้นตัวผลิตภัณฑ์หรือสินค้าที่อาจเป็นโครงสร้าง กลไก ส่วนประกอบหรือส่วนผสม เป็นต้น หรืออาจเป็นกรรมวิธีในการผลิตผลิตภัณฑ์ หรือการรักษาผลิตภัณฑ์ให้คงสภาพ เป็นต้น

การได้มาซึ่งความคุ้มครอง

การประดิษฐ์จะได้รับความคุ้มครองตามพระราชบัญญัติสิทธิบัตร พ.ศ. 2522 ก็ต่อเมื่อนำการประดิษฐ์นั้นมายื่นขอรับความคุ้มครอง และได้รับการจดทะเบียนจากกรมทรัพย์สินทางปัญญา กระทรวงพาณิชย์ เท่านั้น

เหตุผลในการให้ความคุ้มครองสิทธิบัตรการประดิษฐ์

เป็นการคุ้มครองสิทธิอันชอบธรรมของผู้ประดิษฐ์

เนื่องจากผู้ประดิษฐ์ได้ใช้สติปัญญาและความพยายามของตนรวมทั้งเวลาและค่าใช้จ่าย เพื่อให้ได้มาซึ่งสิ่งที่มีประโยชน์แก่มนุษย์ ดังนั้น หากการคิดค้นดังกล่าวสามารถทำให้เกิดผลตอบแทนในทางเศรษฐกิจหรือในเชิงพาณิชย์ได้ ก็ควรถือเป็นสิทธิของผู้ประดิษฐ์คิดค้นที่รัฐควรให้ความคุ้มครอง

เป็นการให้รางวัลตอบแทนแก่ผู้ประดิษฐ์

เนื่องจากผลงานที่ได้คิดค้นขึ้นทำให้ชีวิตความเป็นอยู่ของมนุษย์ได้รับความสะดวกสบาย และมีคุณภาพที่ดียิ่งขึ้น ปลอดภัยมากยิ่งขึ้น สังคมก็ควรให้รางวัลตอบแทนแก่ผู้สร้างคุณประโยชน์ดังกล่าว โดยการให้ความคุ้มครองป้องกันมิให้ผู้อื่นแสวงหาประโยชน์จากผลงานดังกล่าวนั้นโดยมิชอบ

เพื่อจูงใจให้มีการประดิษฐ์คิดค้นสิ่งใหม่ๆ ขึ้น

เนื่องจากการประดิษฐ์คิดค้นจะต้องมีการลงทุนทั้งในด้านค่าใช้จ่าย เวลา และสติปัญญา อันพิเศษของมนุษย์ แต่เมื่อมีการเปิดเผยสาระสำคัญในการประดิษฐ์คิดค้น หรือมีการผลิตเป็นสินค้าเพื่อออกจำหน่ายแล้ว บุคคลอื่นอาจสามารถลอกเลียนแบบได้โดยง่าย ดังนั้น จึงจำเป็นที่รัฐต้องให้การคุ้มครอง อันจะเป็นการกระตุ้นให้นักประดิษฐ์คิดค้นมีกำลังใจ และมีความมั่นใจในการคิดค้นผลิตภัณฑ์ใหม่ๆ

เพื่อกระตุ้นให้มีการเปิดเผยรายละเอียดเกี่ยวกับการประดิษฐ์คิดค้นใหม่ๆ

ในการให้ความคุ้มครองนี้ ได้มีการกำหนดให้มีการเปิดเผยรายละเอียดเกี่ยวกับการประดิษฐ์คิดค้นนั้นๆ จนทำให้สามารถนำไปศึกษา ค้นคว้า วิจัยและพัฒนาต่อไปได้ ส่งผลให้เกิดการพัฒนาเทคโนโลยีที่สูงขึ้น

เพื่อจูงใจให้มีการถ่ายทอดเทคโนโลยีและการลงทุนจากต่างประเทศ

การจัดระบบให้มีการคุ้มครองสิทธิบัตรย่อมทำให้เจ้าของเทคโนโลยีจากต่างประเทศมีความมั่นใจในการลงทุนหรือถ่ายทอดเทคโนโลยีแก่ผู้ร่วมทุนในประเทศ

เงื่อนไขการยื่นขอรับสิทธิบัตรการประดิษฐ์และอนุสิทธิบัตร

เป็นการประดิษฐ์ใหม่ ยังไม่เคยมีการจำหน่ายหรือใช้แพร่หลายในประเทศไทย ก่อนวันยื่นขอ หรือยังไม่เคยมีการเปิดเผยสาระสำคัญของการประดิษฐ์นั้น ก่อนวันที่ยื่นขอ หรือยังไม่เคยมีการเปิดเผยสาระสำคัญของการประดิษฐ์นั้น ก่อนวันที่ยื่นขอทั้งในหรือต่างประเทศก่อนวันยื่นคำขอ (เว้นแต่เป็นการแสดงผลงานในงานแสดงสินค้าระหว่างประเทศ หรืองานแสดงต่อสาธารณชนที่หน่วยราชการจัดขึ้น แต่ต้องมายื่นขอรับสิทธิบัตรภายใน 12 เดือนนับแต่วันเปิดแสดงงาน พร้อมแนบหนังสือรับรองของผู้จัดงานแสดง)

มีขั้นการประดิษฐ์สูงขึ้น (เฉพาะสิทธิบัตรการประดิษฐ์) ไม่เป็นการประดิษฐ์ที่สามารถทำได้ง่าย โดยผู้มีความรู้ในระดับสามัญสำหรับงานประเภทนั้น หรืออาจพูดได้ว่าการแก้ไขปัญหามาทางเทคนิคของการประดิษฐ์ที่มีมาก่อน

สามารถประยุกต์ใช้ในทางอุตสาหกรรมได้

สิ่งที่ขอรับสิทธิบัตรไม่ได้

จุลชีพและส่วนประกอบส่วนใดส่วนหนึ่งของจุลชีพที่มีอยู่ตามธรรมชาติ สัตว์ พืช หรือสารสกัดจากสัตว์หรือพืช

กฎเกณฑ์และทฤษฎีทางวิทยาศาสตร์และคณิตศาสตร์
ระเบียบข้อมูลสำหรับการทำงานของเครื่องคอมพิวเตอร์
วิธีการวินิจฉัย บำบัด หรือรักษาโรคมมนุษย์ หรือสัตว์

การประดิษฐ์ที่ขัดต่อความสงบเรียบร้อยหรือศีลธรรมอันดี อนามัยหรือสวัสดิภาพของประชาชน



เอกสารการยื่นขอรับสิทธิบัตรการประดิษฐ์ และอนุสิทธิบัตร

แบบพิมพ์คำขอ (สป/สพ/อสป/001-ก)

รายละเอียดการประดิษฐ์

ข้อถ้อยสิทธิ

บทสรุปการประดิษฐ์

เอกสารประกอบคำขอ เช่น

เอกสารหลักฐานการแสดงสิทธิในการขอรับสิทธิบัตร เช่น หนังสือสัญญาโอนสิทธิ
หนังสือสัญญาจ้าง

หนังสือรับรองการแสดงการประดิษฐ์

หนังสือมอบอำนาจ (เฉพาะมอบอำนาจให้ตัวแทนที่ขึ้นทะเบียนไว้กับ
กรมทรัพย์สินทางปัญญา)

เอกสารรายละเอียดเกี่ยวกับจุลชีพ

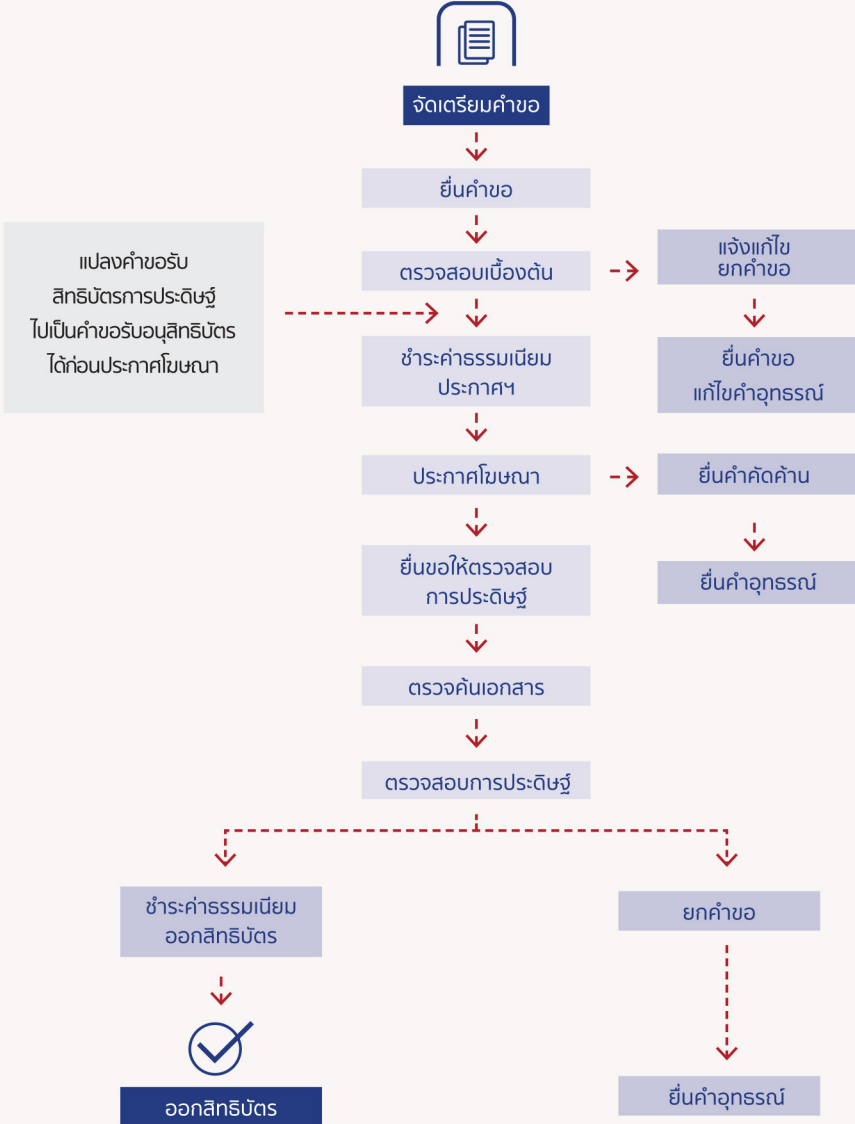
เอกสารการนับวันยื่นคำขอในต่างประเทศเป็นวันยื่นคำขอในประเทศ

ต้นฉบับหนังสือรับรองนิติบุคคลที่นายทะเบียนออกให้ไม่เกิน 6 เดือน นับจนถึง
วันที่ยื่น กรณีเป็นนิติบุคคล ส่วนกรณียื่นหลายคำขอในวันเดียวกัน ใช้ต้นฉบับ
และสำเนาหนังสือรับรองโดยรับรองสำเนาถูกต้องด้วย

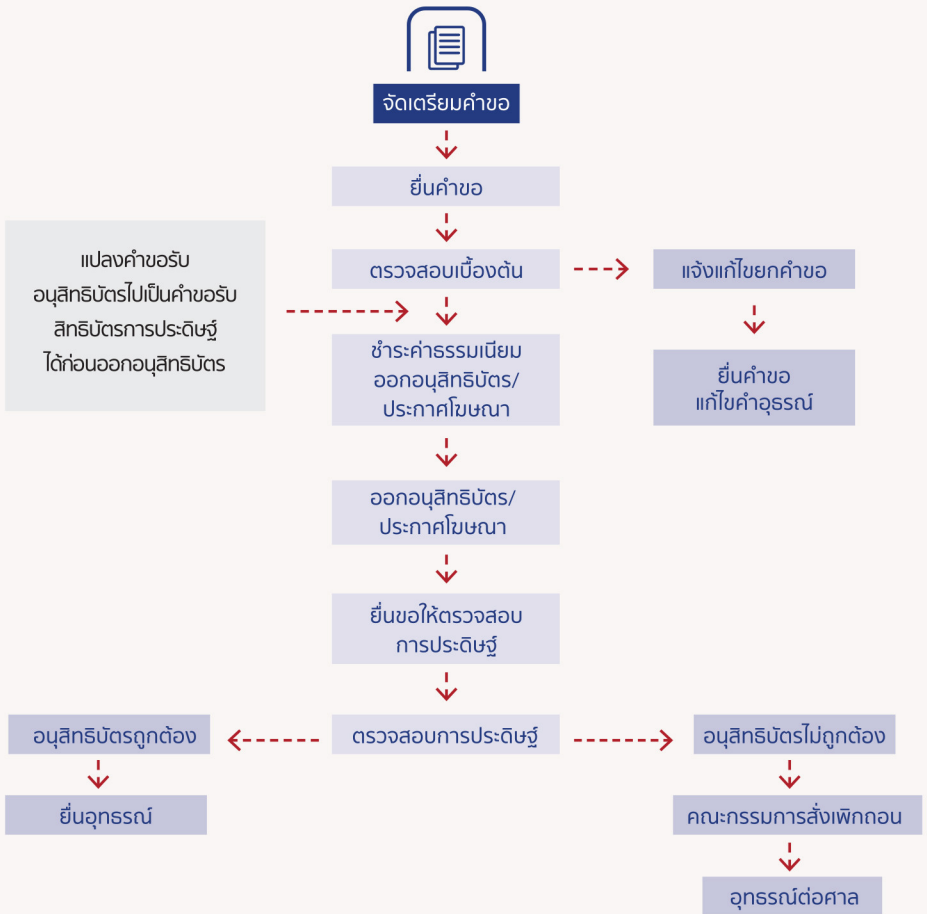
สำเนาบัตรประจำตัวประชาชนผู้ยื่นคำขอ

ขั้นตอนการขอรับสิทธิบัตรการประดิษฐ์

ขั้นตอนการขอรับสิทธิบัตรการประดิษฐ์



ขั้นตอนการขอรับอนุสิทธิบัตร



อายุสิทธิบัตรการประดิษฐ์และอนุสิทธิบัตร

สิทธิบัตรการประดิษฐ์ มีอายุ 20 ปี นับตั้งแต่วันยื่นขอรับสิทธิบัตร

อนุสิทธิบัตร มีอายุ 6 ปี นับตั้งแต่วันยื่นขอรับอนุสิทธิบัตร ต่ออายุได้อีก 2 ครั้ง
ครั้งละ 2 ปี (รวม 10 ปี)

ค่าธรรมเนียม

ยื่นคำขอรับสิทธิบัตรการประดิษฐ์	500 บาท
ยื่นคำขอรับอนุสิทธิบัตร	250 บาท
แก้ไขเพิ่มเติม ครั้งละ	50 บาท
คำขอเปลี่ยนแปลงคำขอรับสิทธิบัตร (กระทำได้ก่อนการประกาศโฆษณาคำขอรับสิทธิบัตร หรือกระทำได้ก่อนการรับจดทะเบียนและประกาศโฆษณาอนุสิทธิบัตร)	100 บาท
ประกาศโฆษณา	250 บาท
ตรวจสอบการประดิษฐ์ (เฉพาะสิทธิบัตร)	250 บาท
ออกสิทธิบัตร / รับจดทะเบียนและประกาศโฆษณานุสิทธิบัตร	500 บาท

ความแตกต่างของสิทธิบัตรการประดิษฐ์และอนุสิทธิบัตร

สิทธิบัตรการประดิษฐ์	อนุสิทธิบัตร
การประดิษฐ์ที่มีความซับซ้อนหรือมีการแก้ไขปัญหาทางเทคนิค (มีขั้นตอนการประดิษฐ์ที่สูงขึ้น)	การประดิษฐ์ง่าย ๆ ไม่มีความซับซ้อน หรือเพิ่มประโยชน์ให้สอย
ระยะเวลาคุ้มครอง 20 ปี	ระยะเวลาคุ้มครอง 6 ปี ต่ออายุได้ 2 ครั้ง ครั้งละ 2 ปี รวมเป็น 10 ปี
ค่าธรรมเนียมสูงกว่า	ค่าธรรมเนียมต่ำกว่า
ใช้ระบบการตรวจสอบ (เมื่อผู้ขอยื่นคำขอให้ตรวจสอบอีกครั้งหนึ่ง)	ใช้ระบบจดทะเบียน (ยังไม่มี การตรวจสอบเงื่อนไขตามกฎหมาย)
สิทธิที่ได้รับมีความมั่นคงกว่า (บุคคลอื่นจะเพิกถอนสิทธิบัตร ต้องนำคดีสู่ศาลเท่านั้น)	สิทธิที่ได้รับไม่มั่นคง (บุคคลอื่นสามารถขอให้ตรวจสอบได้ ภายใน 12 เดือน นับตั้งแต่จดทะเบียน ซึ่งอาจถูกเพิกถอนได้)

สถานที่ยื่นคำขอ

ศูนย์บริการจดทะเบียนทรัพย์สินทางปัญญา ชั้น 3

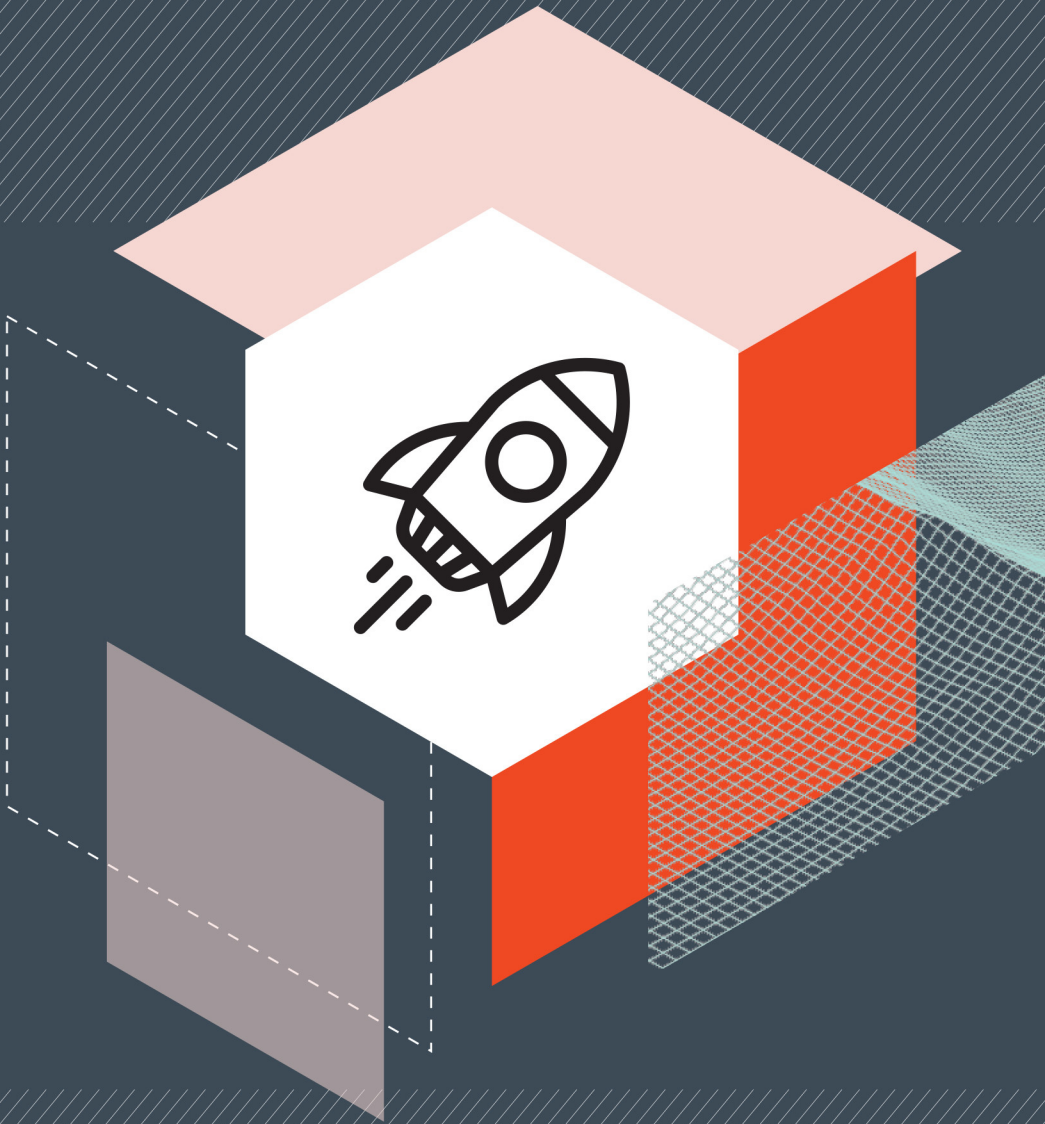
สำนักงานพาณิชย์จังหวัด ทุกจังหวัด

ทางอินเทอร์เน็ตที่ www.ipthailand.go.th

ไปรษณีย์ลงทะเบียนตอบรับ

ถึงพนักงานเจ้าหน้าที่กองสิทธิบัตร กรมทรัพย์สินทางปัญญา
 563 ถนนพหลโยธิน ต.บางกระสอ อ.เมือง จ.นนทบุรี 11000
 (แนบเอกสารการชำระค่าธรรมเนียมทางธนาณัติ
 สั่งจ่ายผู้อำนวยการกองสิทธิบัตร)





DESIGN PATENT

สิทธิบัตร การออกแบบผลิตภัณฑ์



สิทธิบัตรการออกแบบผลิตภัณฑ์คืออะไร

สิทธิบัตรการออกแบบผลิตภัณฑ์ หมายถึง สิทธิที่รัฐออกให้เพื่อคุ้มครองการออกแบบผลิตภัณฑ์ ที่มีลักษณะตามกฎหมายกำหนดเป็นสิทธิพิเศษ โดยให้สิทธิที่จะผลิตสินค้าและจำหน่ายสินค้าแต่เพียงผู้เดียว ภายในช่วงระยะเวลาหนึ่ง

ผลที่จะได้รับจากสิทธิบัตรการออกแบบผลิตภัณฑ์

ผู้ทรงสิทธิบัตรเท่านั้นมีสิทธิใช้แบบผลิตภัณฑ์ตามสิทธิบัตร หรือขาย หรือมีไว้เพื่อขาย หรือเสนอขาย หรือนำเข้ามาในราชอาณาจักรซึ่งผลิตภัณฑ์ที่ใช้แบบผลิตภัณฑ์ดังกล่าว เว้นแต่การใช้แบบผลิตภัณฑ์เพื่อประโยชน์ในการศึกษาวิจัย

การออกแบบผลิตภัณฑ์คืออะไร?

การออกแบบผลิตภัณฑ์ คือ ความคิดสร้างสรรค์เกี่ยวกับรูปร่างภายนอกของแบบผลิตภัณฑ์ หรือองค์ประกอบของลวดลายหรือสีของแบบผลิตภัณฑ์ที่แตกต่างไปจากเดิม เช่น การออกแบบของเล่น เครื่องประดับ รถยนต์ เป็นต้น

เงื่อนไขการขอรับสิทธิบัตรการออกแบบผลิตภัณฑ์

ต้องเป็นการออกแบบผลิตภัณฑ์ใหม่ที่แตกต่างไปจากเดิม ยังไม่เคยมีหรือใช้แพร่หลาย หรือได้เปิดเผยภาพ อันเป็นสาระสำคัญของ การออกแบบผลิตภัณฑ์ในเอกสารหรือสิ่งพิมพ์ ที่ได้เผยแพร่อยู่แล้วไม่ว่าในหรือนอกราชอาณาจักรก่อนวันขอรับสิทธิบัตร และต้องเป็นการออกแบบผลิตภัณฑ์ใหม่ซึ่งสามารถผลิตได้ในเชิงอุตสาหกรรมและหัตถกรรม

ตัวอย่างสิทธิบัตรการออกแบบผลิตภัณฑ์



การออกแบบผลิตภัณฑ์ที่ขอรับสิทธิบัตรไม่ได้

แบบผลิตภัณฑ์ที่ไม่ใช่เป็นการออกแบบผลิตภัณฑ์ใหม่

ต้องไม่เป็นแบบผลิตภัณฑ์ที่มีหรือใช้แพร่หลายอยู่แล้ว ก่อนวันยื่นขอรับความคุ้มครอง



ต้องไม่เป็นแบบผลิตภัณฑ์ที่ได้มีการเปิดเผยรูปภาพ สาระสำคัญ หรือรายละเอียด ในเอกสารหรือสิ่งพิมพ์ที่ได้เผยแพร่อยู่แล้ว ก่อนวันยื่นขอรับความคุ้มครอง

“ ครอบคลุมถึงชุดของเครื่องหมายสินค้า ๑๗ ชนิดที่มีการแสดงออกด้วยตัวอักษรและสัญลักษณ์ที่คล้ายกันซึ่งใช้เพื่อระบุถึงแหล่งที่มาของสินค้า ”

เครื่องหมายการค้า (TM) เป็นเครื่องหมายที่แสดงออกด้วยตัวอักษรและสัญลักษณ์ที่คล้ายกันซึ่งใช้เพื่อระบุถึงแหล่งที่มาของสินค้า... (text continues describing trademark law)

mark for trademark, mark for trademark, TM (Trademark)

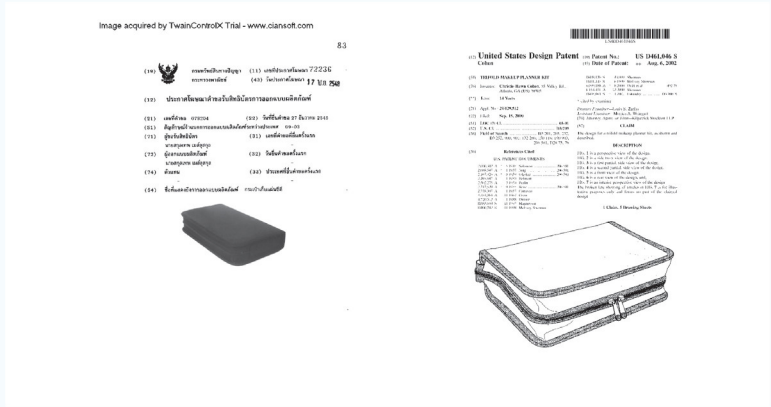
DESIGN PROCESS

การออกแบบผลิตภัณฑ์ใหม่... (text continues describing the design process)

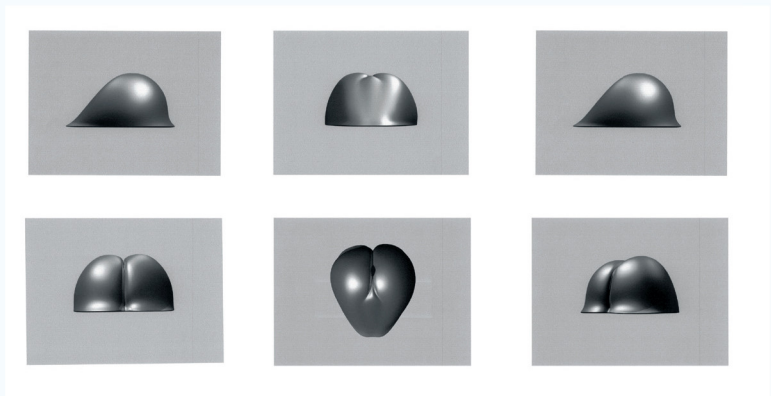
mark for trademark, mark for trademark, mark for trademark, mark for trademark

Tab. Fig. 0001/Tab.0001

ต้องไม่เป็นแบบผลิตภัณฑ์ที่เคยมีประกาศโฆษณาของสำนักสิทธิบัตรอยู่แล้ว
ก่อนวันยื่นขอรับความคุ้มครอง



แบบผลิตภัณฑ์ที่มีลักษณะขัดต่อความสงบเรียบร้อยหรือศีลธรรมอันดีของประชาชน



แบบผลิตภัณฑ์ที่กำหนดโดยพระราชกฤษฎีกา

เอกสารที่ใช้ในการขอรับสิทธิบัตรการออกแบบผลิตภัณฑ์

การยื่นคำขอรับสิทธิบัตรการออกแบบผลิตภัณฑ์จะต้องยื่นคำขอพร้อมทั้งชำระค่าธรรมเนียมในคำขอต้องประกอบด้วย

แบบพิมพ์คำขอรับสิทธิบัตร สป / สผ / อสป / 001-ก

ข้อถ้อยสิทธิ

ภาพแสดงแบบผลิตภัณฑ์ (รูปเขียน หรือ ภาพถ่าย)

คำพรรณนาแบบผลิตภัณฑ์ (ถ้ามี)

เอกสารอื่นๆ เช่น

เอกสารหลักฐานแสดงสิทธิในการขอรับสิทธิบัตรการออกแบบผลิตภัณฑ์
คำรับรองเกี่ยวกับสิทธิ แบบ สป/สผ/อสป/001-ก(พ) หรือ หนังสือสัญญา
โอนสิทธิ หนังสือสัญญาจ้าง

หนังสือมอบอำนาจ (เฉพาะมอบอำนาจให้ตัวแทนที่ขึ้นทะเบียนไว้กับ
กรมทรัพย์สินทางปัญญา)

เอกสารการขอขึ้นวันยื่นคำขอในต่างประเทศเป็นวันยื่นคำขอในประเทศ

ต้นฉบับหนังสือรับรองนิติบุคคลที่นายทะเบียนออกให้ไม่เกิน 6 เดือน
นับจนถึงวันยื่นขอ กรณีเป็นนิติบุคคล ส่วนกรณียื่นหลายคำขอในวันเดียวกัน
ใช้ต้นฉบับ และสำเนาหนังสือรับรองโดยรับรองสำเนาถูกต้องด้วย

สำเนาบัตรประจำตัวประชาชนผู้ยื่นคำขอ



ค่าธรรมเนียม

ค่าธรรมเนียมต่อ 1 คำขอ ชำระตามแต่ละขั้นตอนดังนี้

ยื่นขอรับสิทธิบัตร	
การออกแบบผลิตภัณฑ์	250 บาท
คำขอแก้ไขเพิ่มเติม	50 บาท
การประกาศโฆษณา	250 บาท
การออกสิทธิบัตร	500 บาท
คำคัดค้าน	250 บาท
คำอุทธรณ์	250 บาท
คำขอเปลี่ยนแปลงคำขอรับสิทธิบัตร	100 บาท
คำขอถือสิทธิให้วันยื่นในต่างประเทศ	
เป็นวันยื่นในไทย	50 บาท

อายุความคุ้มครองสิทธิบัตรการออกแบบผลิตภัณฑ์

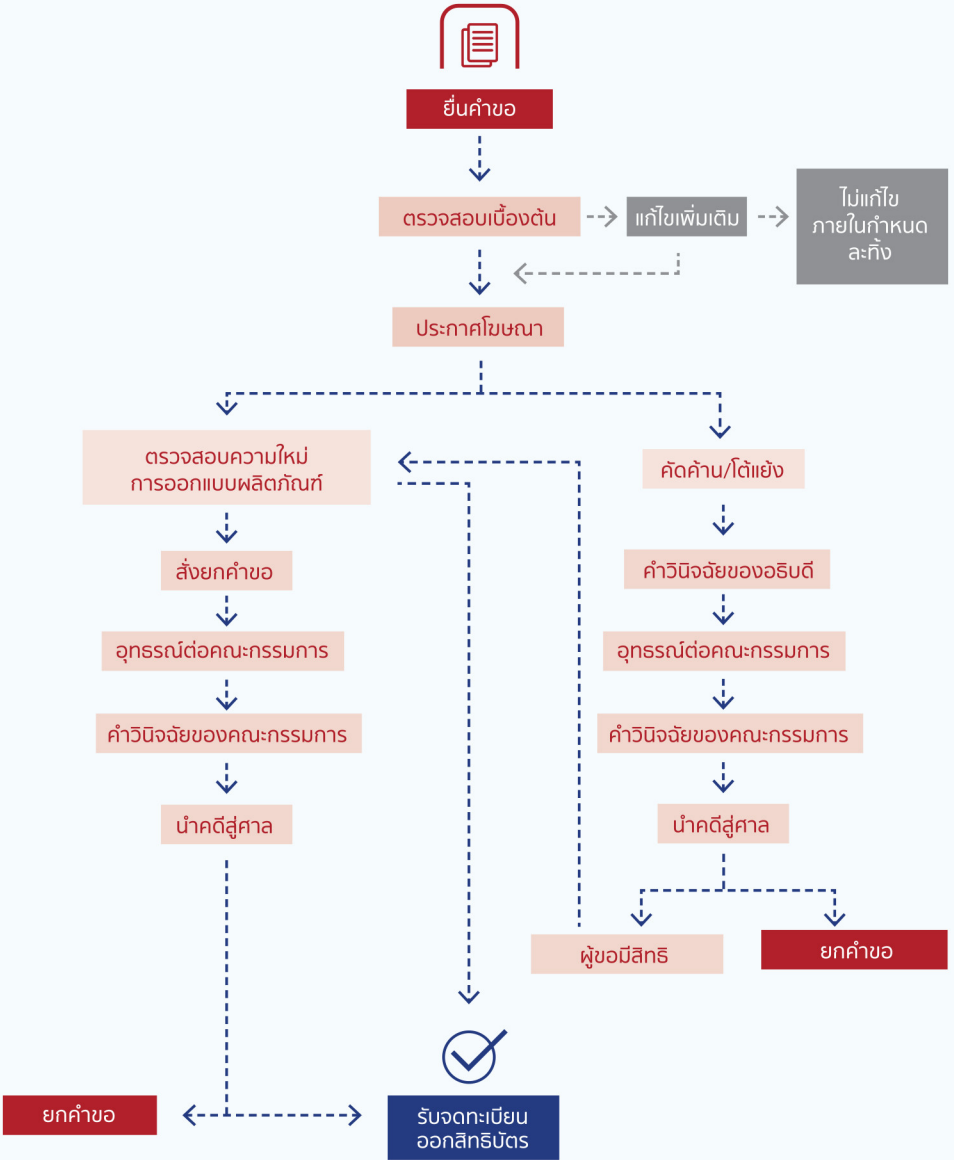
สิทธิบัตรการออกแบบผลิตภัณฑ์มีอายุ 10 ปี นับตั้งแต่วันที่ยื่นคำขอรับสิทธิบัตรการออกแบบผลิตภัณฑ์

สถานที่ยื่นคำขอ

ศูนย์บริการจดทะเบียนทรัพย์สินทางปัญญา ชั้น 3 กรมทรัพย์สินทางปัญญา
สำนักงานพาณิชย์จังหวัด ทุกจังหวัด

ยื่นทางไปรษณีย์ลงทะเบียนตอบรับ ถึงผู้อำนวยการกองสิทธิบัตรออกแบบ
พร้อมแนบเอกสารการชำระค่าธรรมเนียมทางธนาณัติ ส่งจ่ายผู้อำนวยการ
กองสิทธิบัตรออกแบบ

ขั้นตอนการขอรับสิทธิบัตรการออกแบบผลิตภัณฑ์

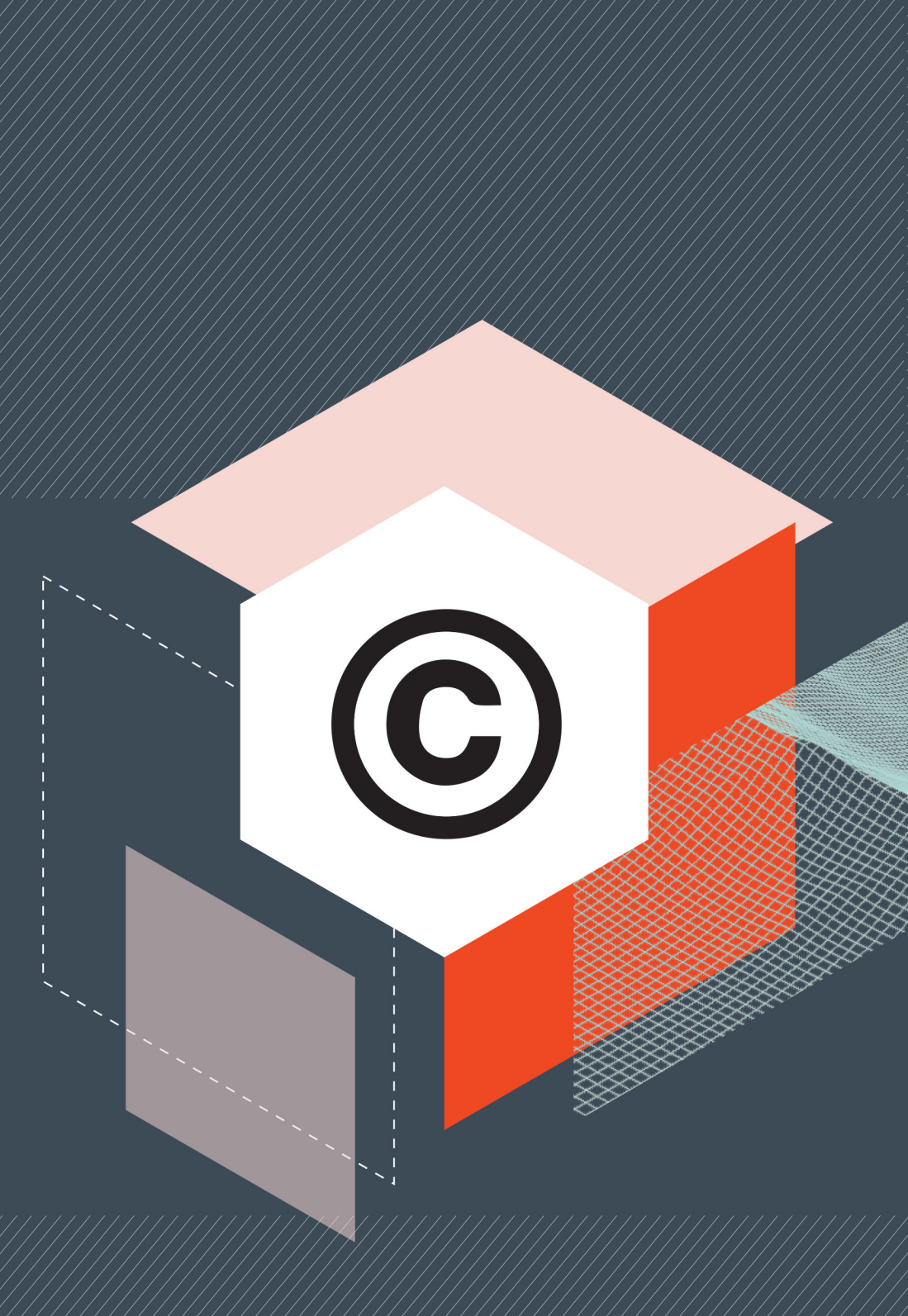


“



การออกแบบผลิตภัณฑ์ คือ
ความคิดสร้างสรรค์เกี่ยวกับรูปร่างภายนอก
ของแบบผลิตภัณฑ์ หรือองค์ประกอบของลวดลาย
หรือสีของแบบผลิตภัณฑ์ที่แตกต่างไปจากเดิม
เช่น การออกแบบของเล่น เครื่องประดับ รถยนต์ เป็นต้น

”



COPYRIGHT

ลิขสิทธิ์



“

เจ้าของลิขสิทธิ์ควรที่จะปกป้องคุ้มครอง สิทธิของตน โดยการเก็บรวบรวมหลักฐานต่างๆ ที่แสดงว่าได้ทำการสร้างสรรค์ ผลงานนั้นขึ้นเพื่อประโยชน์ในการพิสูจน์สิทธิ หรือความเป็นเจ้าของในโอกาสต่อไป

”

ลิขสิทธิ์คืออะไร

ลิขสิทธิ์ หมายถึง ความคุ้มครองที่มีให้แก่เจ้าของผลงาน วรรณกรรมและศิลปกรรม ที่เกิดจากความคิดริเริ่มสร้างสรรค์ การใช้สติปัญญา ความรู้ความสามารถ และความวิริยะ อุตสาหะ ซึ่งถือเป็นทรัพย์สินทางปัญญาประเภทหนึ่งที่มีคุณค่าทางเศรษฐกิจ เจ้าของ ลิขสิทธิ์จะมีสิทธิแต่เพียงผู้เดียวที่จะทำการใดๆ เกี่ยวกับงานลิขสิทธิ์ของตน โดยกฎหมาย ลิขสิทธิ์ได้ให้ความคุ้มครองถึงสิทธิของนักแสดงด้วย

ประเภทของงานที่มีลิขสิทธิ์

งานสร้างสรรค์ที่มีลิขสิทธิ์ ประกอบด้วยประเภทงานต่างๆ ดังนี้

งานวรรณกรรม

เช่น หนังสือ จุลสาร สิ่งเขียน สิ่งพิมพ์ คำปราศรัย รวมทั้งโปรแกรมคอมพิวเตอร์ด้วย

งานนาฏกรรม

เช่น งานเกี่ยวกับการรำ การเต้น การทำท่า หรือการแสดงประกอบขึ้นเป็นเรื่องราว รวมถึงการแสดงโดยวิธีใบ้ด้วย

งานศิลปกรรม

เช่น งานจิตรกรรม งานประติมากรรม ภาพพิมพ์ งานสถาปัตยกรรม ภาพถ่าย ภาพประกอบ หรืองานสร้างสรรค์รูปทรงสามมิติเกี่ยวกับภูมิประเทศ หรือวิทยาศาสตร์ งานศิลปะประยุกต์ ซึ่งรวมถึงภาพถ่ายและแผนผังของงานดังกล่าวด้วย

งานดนตรีกรรม

เช่น คำร้อง ทำนอง การเรียบเรียงเสียงประสาน รวมถึงโน้ตเพลงที่ได้แยกและเรียบเรียงเสียงประสานแล้ว

งานโสตทัศนวัสดุ

เช่น วิดีโอเทป แผ่นเลเซอร์ดิสก์ที่บันทึกข้อมูล ซึ่งประกอบด้วยลำดับของภาพ หรือภาพและเสียงอันสามารถที่จะนำมาเล่นซ้ำได้อีก

งานภาพยนตร์

เช่น ภาพยนตร์ รวมทั้งเสียงประกอบของภาพยนตร์นั้นด้วย (ถ้ามี)

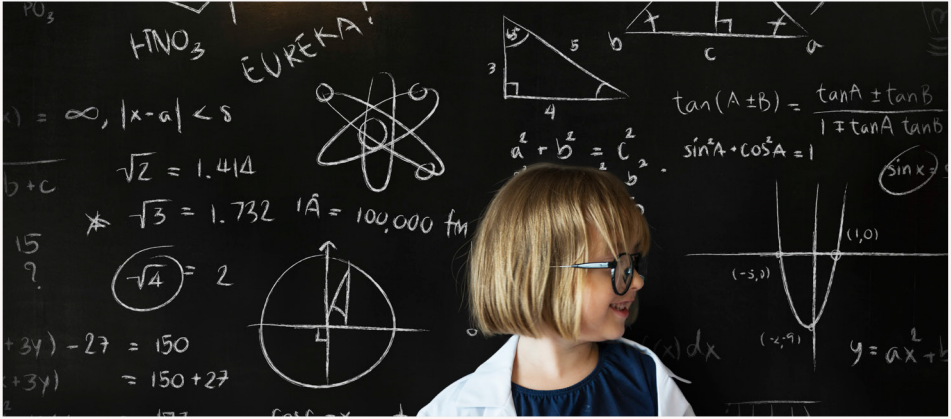
งานสิ่งบันทึกเสียง

เช่น เทปเพลง แผ่นคอมแพ็คดิสก์ที่บันทึกข้อมูลเสียง ทั้งนี้ไม่รวมถึงเสียงประกอบภาพยนตร์ หรือเสียงประกอบโสตทัศนวัสดุอย่างอื่น

งานแพร่เสียงแพร่ภาพ

เช่น การกระจายเสียงวิทยุ หรือการแพร่เสียงหรือภาพทางโทรทัศน์

งานอื่นใดอันเป็นงานในแผนกวรรณคดี แผนกวิทยาศาสตร์ หรือ แผนกศิลปะ



ผลงานที่ไม่ถือว่ามีลิขสิทธิ์

ข่าวประจำวันและข้อเท็จจริงต่างๆ ที่มีลักษณะเป็นเพียงข่าวสาร เช่น วัน เวลา สถานที่ ชื่อบุคคล จำนวนคน ปริมาณ เป็นต้น ทั้งนี้ หากมีการนำข้อมูลดังกล่าว มาเรียบเรียงจนมีลักษณะเป็นงานวรรณกรรม อาทิ การวิเคราะห์ข่าว บทความ ผลงานนั้นนั้นอาจจะได้รับความคุ้มครองในลักษณะของงานวรรณกรรม

รัฐธรรมนูญ และกฎหมาย

ระเบียบ ข้อบังคับ ประกาศ คำสั่ง คำชี้แจง และหนังสือโต้ตอบของกระทรวง ทบวง กรม หรือหน่วยงานอื่นใดของรัฐหรือของท้องถิ่น

คำพิพากษา คำสั่ง คำวินิจฉัย และรายงานของทางราชการ

คำแปลและการรวบรวมสิ่งต่างๆ ตามข้อ 3.1 – 3.4 ซึ่งกระทรวง ทบวง กรม หรือหน่วยงานอื่นใดของรัฐหรือของท้องถิ่นจัดทำขึ้น

ความคิด ขั้นตอน กรรมวิธี ระบบ วิธีใช้หรือทำงาน แนวความคิด หลักการ การค้นพบ หรือทฤษฎีทางวิทยาศาสตร์ หรือคณิตศาสตร์

การได้มาซึ่งลิขสิทธิ์

สิทธิในลิขสิทธิ์จะเกิดขึ้นโดยทันทีนับตั้งแต่ผู้สร้างสรรค์ได้สร้างสรรค์ผลงาน โดยไม่ต้องจดทะเบียน ดังนั้น เจ้าของลิขสิทธิ์จึงควรที่จะปกป้องคุ้มครองสิทธิของตน โดยการเก็บรวบรวมหลักฐานต่างๆ ที่แสดงว่าได้ทำการสร้างสรรค์ผลงานนั้นขึ้นเพื่อประโยชน์ในการพิสูจน์สิทธิ หรือความเป็นเจ้าของในโอกาสต่อไป

ใครคือเจ้าของลิขสิทธิ์

บุคคลที่เป็นเจ้าของลิขสิทธิ์ ได้แก่ บุคคลดังต่อไปนี้

ผู้สร้างสรรค์งาน โดยความคิดริเริ่มของตนเอง โดยไม่ลอกเลียนงานของบุคคลอื่น และอาจหมายรวมถึงผู้สร้างสรรค์งานร่วมกันด้วย

ผู้สร้างสรรค์ในฐานะพนักงานหรือลูกจ้าง

ผู้ว่าจ้างในกรณีว่าจ้างให้บุคคลอื่นสร้างสรรค์งาน

ผู้ดัดแปลง รวบรวม หรือประกอบกันเข้า โดยได้รับอนุญาตจากเจ้าของลิขสิทธิ์ กระทรวง ทบวง กรม หรือหน่วยงานอื่นในของรัฐหรือของท้องถิ่น โดยการจ้าง หรือตามคำสั่ง หรือในความควบคุมของตน

ผู้รับโอนลิขสิทธิ์

การคุ้มครองลิขสิทธิ์

เจ้าของลิขสิทธิ์มีสิทธิแต่เพียงผู้เดียวที่จะกระทำการใดๆ ต่องาน อันมีลิขสิทธิ์ของตน ดังนี้

ทำซ้ำหรือดัดแปลง

เผยแพร่ต่อสาธารณชน

ให้เช่าต้นฉบับหรือสำเนางานโปรแกรมคอมพิวเตอร์ โสตทัศนวัสดุ ภาพยนตร์ หรือสิ่งบันทึกเสียง

ให้ประโยชน์อันเกิดจากลิขสิทธิ์แก่ผู้อื่น

อนุญาตให้ผู้อื่นใช้สิทธิตาม 6.1, 6.2 หรือ 6.3 โดยจะกำหนดเงื่อนไขอย่างใด หรือไม่ก็ได้ ที่ไม่เป็นการจำกัดการแข่งขันโดยไม่เป็นธรรม

อายุการคุ้มครอง

การคุ้มครองลิขสิทธิ์ จะมีผลเกิดขึ้นโดยทันทีที่มีการสร้างสรรค์ผลงาน โดยความคุ้มครองนี้ จะมีตลอดอายุของผู้สร้างสรรค์ และจะคุ้มครองต่อไปอีก 50 ปี นับแต่ผู้สร้างสรรค์ถึงแก่ความตาย แต่มีงานบางประเภทที่จะมีอายุการคุ้มครองแตกต่างกัน โดยสามารถแยกได้ โดยสรุป ดังนี้

อายุการคุ้มครองทั่วไป ลิขสิทธิ์จะมีอยู่ตลอดอายุผู้สร้างสรรค์ และจะมีต่อไปอีก 50 ปี นับแต่ผู้สร้างสรรค์ถึงแก่ความตาย

กรณีที่นิติบุคคลเป็นผู้สร้างสรรค์ ลิขสิทธิ์จะมีอายุ 50 ปี นับแต่ได้สร้างสรรค์งานนั้นขึ้น หรือ 50 ปี นับแต่ได้มีการโฆษณาครั้งแรก

กรณีที่ผู้สร้างสรรค์ใช้นามแฝง หรือไม่ปรากฏชื่อผู้สร้างสรรค์ ลิขสิทธิ์มีอายุ 50 ปี นับแต่ได้สร้างสรรค์งานนั้นขึ้น

งานภาพถ่าย โสตทัศนวัสดุ ภาพยนตร์ สิ่งบันทึกเสียง หรืองานแพร่เสียงแพร่ภาพ ลิขสิทธิ์มีอายุ 50 ปี นับแต่ได้สร้างสรรค์งานนั้นขึ้น หรือ 50 ปี นับแต่ได้มีการโฆษณาครั้งแรก

งานที่สร้างสรรค์โดยการจ้างหรือตามคำสั่งของกระทรวง ทบวง กรม หรือหน่วยงานอื่นใดของรัฐ ให้มีอายุ 50 ปี นับแต่ได้สร้างสรรค์งานนั้นขึ้น หรือ 50 ปี นับแต่ได้มีการโฆษณาครั้งแรก

งานศิลปะประยุกต์ ลิขสิทธิ์มีอายุ 25 ปี นับแต่ได้สร้างสรรค์งานนั้นขึ้น หรือ 25 ปี นับแต่ได้มีการโฆษณาครั้งแรก



การแจ้งข้อมูลลิขสิทธิ์

ลิขสิทธิ์เป็นสิทธิที่เกิดขึ้นทันทีที่มีการสร้างสรรค์ผลงานโดยไม่ต้องจดทะเบียน อย่างไรก็ตาม กรมทรัพย์สินทางปัญญา ได้มีบริการรับแจ้งข้อมูลลิขสิทธิ์ เพื่อรวบรวมข้อมูลเบื้องต้นเกี่ยวกับงานลิขสิทธิ์ ซึ่งจะป็นองค์ประกอบหนึ่งในการพิทักษ์และคุ้มครองสิทธิของเจ้าของลิขสิทธิ์ ทั้งยังเป็นแหล่งข้อมูลสำหรับผู้ที่ต้องการขออนุญาตใช้ลิขสิทธิ์ ให้สามารถตรวจค้นเพื่อประโยชน์ในการติดต่อธุรกิจกับเจ้าของลิขสิทธิ์ได้

ทั้งนี้ การแจ้งข้อมูลลิขสิทธิ์มิใช่การจดทะเบียนตามกฎหมาย และมีได้เป็นการรับรองว่าผู้แจ้งเป็นเจ้าของลิขสิทธิ์ ดังนั้น การแจ้งข้อมูลลิขสิทธิ์จึงไม่ก่อให้เกิดสิทธิใดๆ ตามกฎหมาย และมีได้เป็นการเพิ่มสิทธิที่มีอยู่เดิมของเจ้าของลิขสิทธิ์แต่อย่างใด

การแจ้งข้อมูลลิขสิทธิ์

เอกสารและหลักฐานประกอบการแจ้งข้อมูลลิขสิทธิ์

แบบพิมพ์คำขอแจ้งข้อมูลลิขสิทธิ์ (ลข.01) จำนวน 1 หรือ 2 ชุด ซึ่งผู้แจ้งจะต้องกรอกรายละเอียดต่างๆ ให้ครบถ้วน เช่น ประเภทผลงาน ชื่อเจ้าของลิขสิทธิ์ สถานที่ติดต่อ ชื่อผู้สร้างสรรค์ ชื่อผลงาน รายละเอียดการสร้างสรรค์ผลงาน เป็นต้น

หลักฐานอื่นๆ ที่เกี่ยวข้อง เช่น สำเนาบัตรประจำตัวประชาชน สำเนาหนังสือรับรองนิติบุคคล ออกให้ไม่เกิน 6 เดือน หนังสือมอบอำนาจ (ถ้ามี) เป็นต้น

สำเนาหรือภาพถ่ายผลงานลิขสิทธิ์ จำนวน 1 ชุด

ทั้งนี้ การแจ้งข้อมูลลิขสิทธิ์ไม่มีค่าธรรมเนียมใดๆ ทั้งสิ้น

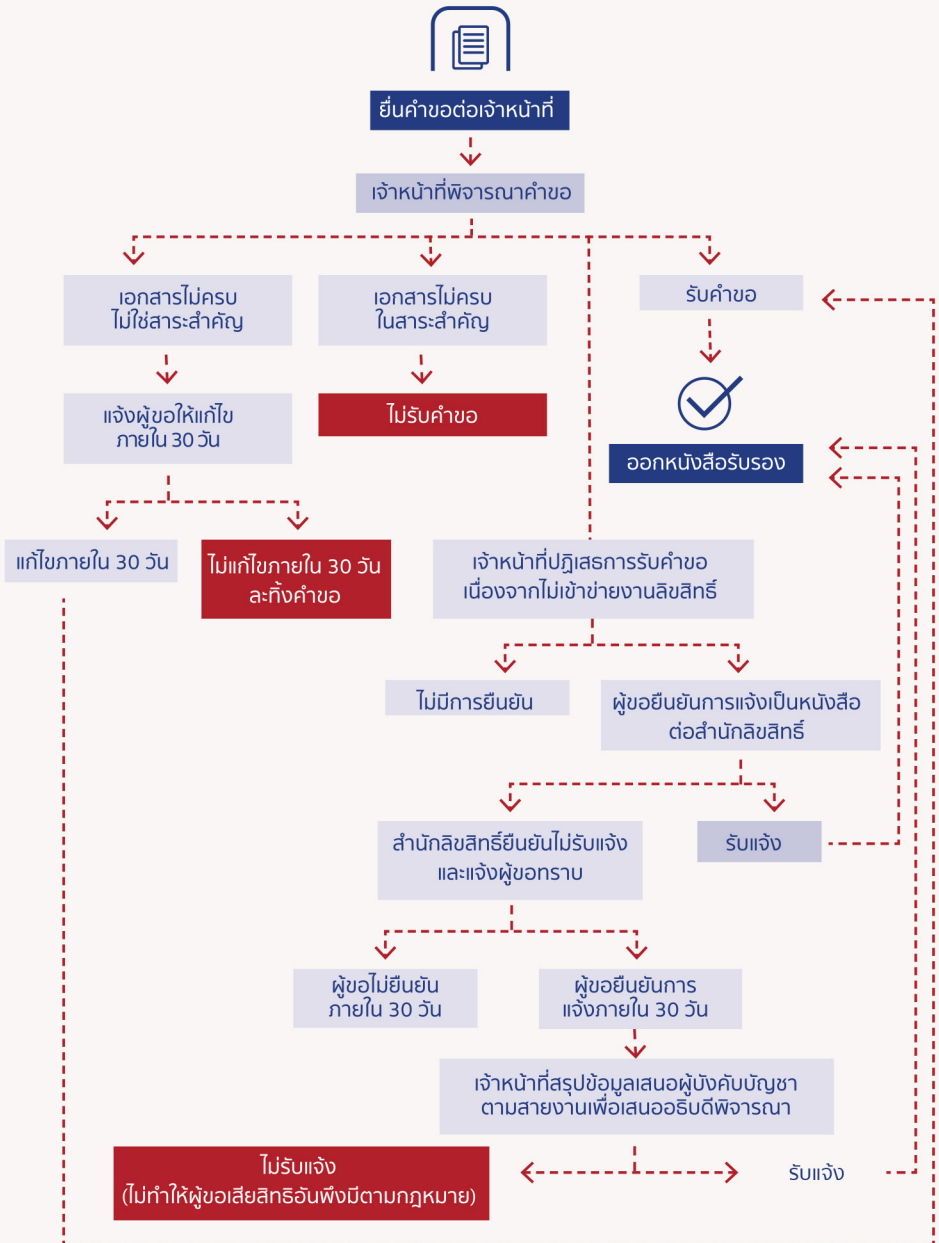
สถานที่ติดต่อเกี่ยวกับลิขสิทธิ์

ศูนย์บริการจดทะเบียนทรัพย์สินทางปัญญา ชั้น 3 กรมทรัพย์สินทางปัญญา

สำนักงานพาณิชย์จังหวัด ทุกจังหวัด

การตรวจค้นข้อมูลลิขสิทธิ์สามารถดำเนินการได้ที่ ส่วนจัดการงานลิขสิทธิ์ สำนักลิขสิทธิ์ ชั้น 11 กรมทรัพย์สินทางปัญญา หรือทางเว็บไซต์ www.ipthailand.go.th

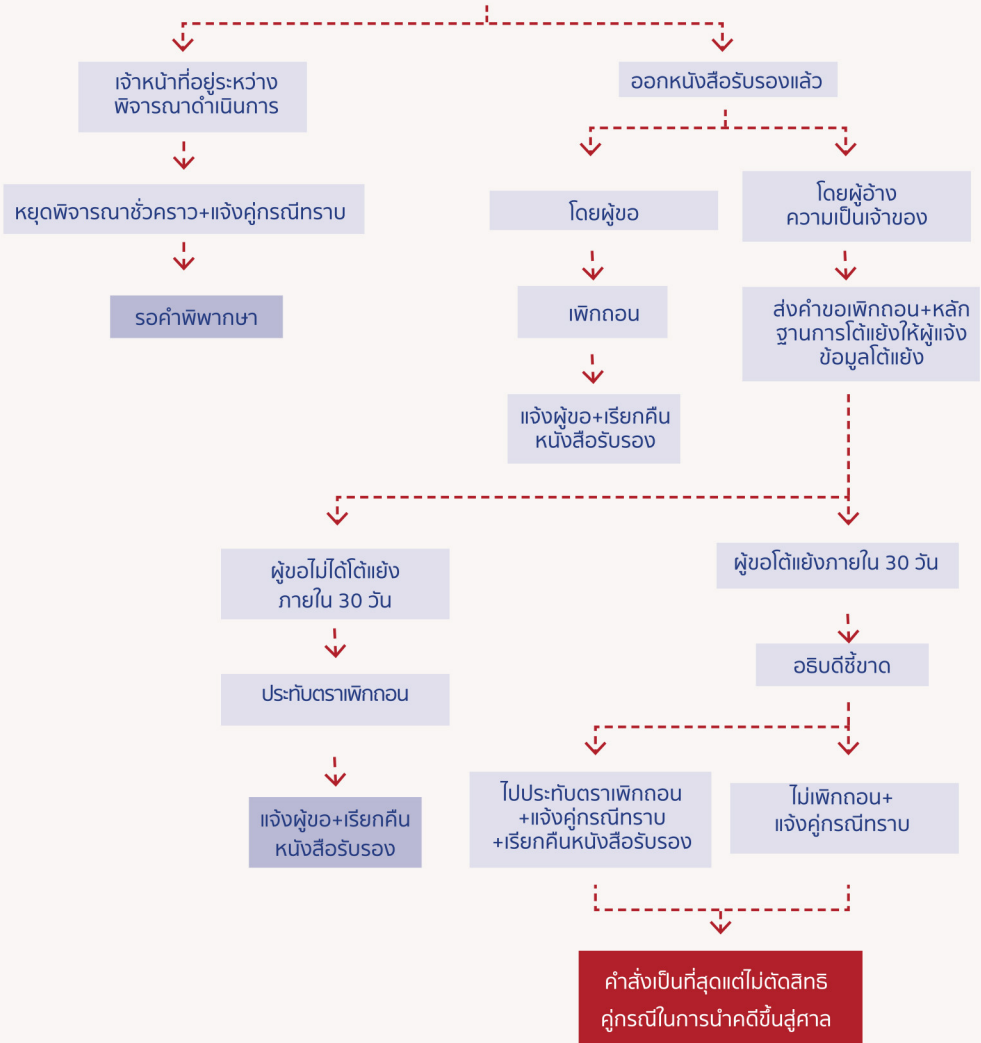
แผนภูมิขั้นตอนการแจ้งข้อมูลลิขสิทธิ์



แผนภูมิการขอเพิกถอนการแจ้งข้อมูลลิขสิทธิ์



ยื่นคำขอเพิกถอนต่อเจ้าหน้าที่

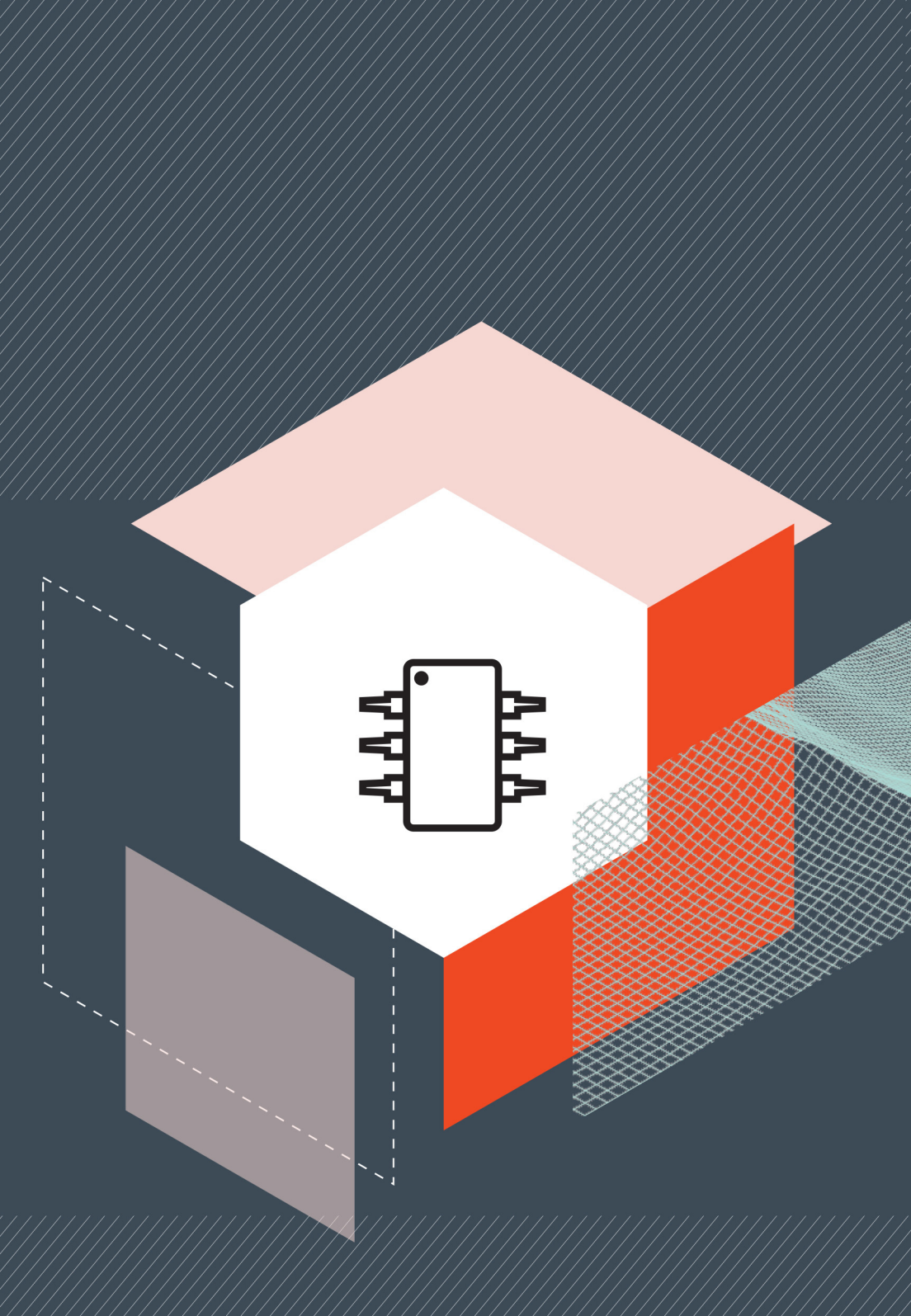


“



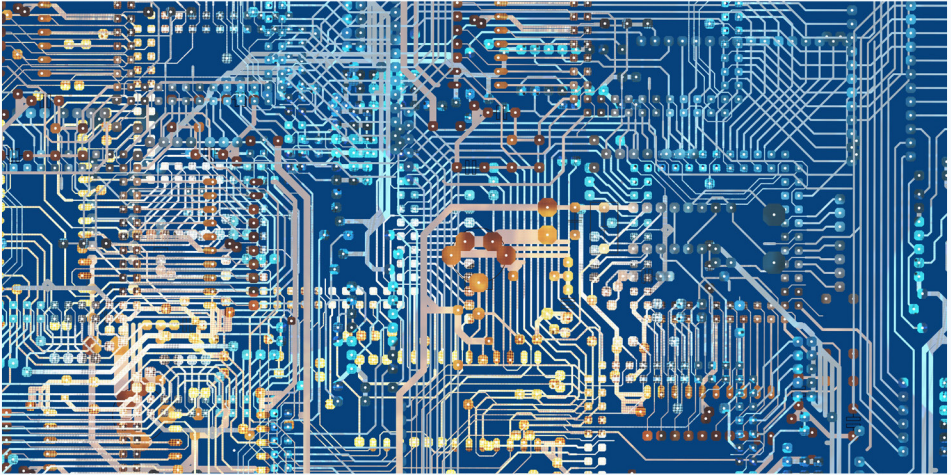
การแจ้งข้อมูลลิขสิทธิ์ มิใช่การจดทะเบียนตามกฎหมาย
จึงมิได้เป็นการรับรองว่าผู้แจ้งเป็นเจ้าของลิขสิทธิ์
ดังนั้น การแจ้งข้อมูลลิขสิทธิ์จึงไม่ก่อให้เกิดสิทธิใดๆ
ตามกฎหมาย และมีได้เป็นการเพิ่มสิทธิที่มีอยู่เดิม
ของเจ้าของลิขสิทธิ์แต่อย่างใด

”



LAYOUT-DESIGN OF INTEGRATED CIRCUITS

แบบผังภูมิของวงจรรวม



แบบผังภูมิของวงจรรวมคืออะไร

แบบผังภูมิของวงจรรวม (Layout – Designs of Integrated Circuits) คือ แบบ แผนผัง หรือภาพที่สร้างขึ้น ไม่ว่าจะปรากฏในรูปแบบใด หรือวิธีใด เพื่อให้เห็นถึงการจัดวางชิ้นส่วนทางไฟฟ้า หรือทางเดินไฟฟ้าเพื่อใช้ผลิตให้เป็นวงจรรวม ไม่ว่าจะอยู่ในรูปแบบใด เช่น แผนผัง (Layout Design) ซึ่งเป็นภาพวาดการจัดวางของวงจรรวม และแบบที่เป็นงานหน้ากาก (Mask Work) ซึ่งใช้ในการผลิตวงจรรวม ภาพถ่ายสายเส้นของวงจรรวม เป็นต้น

เงื่อนไขของแบบผังภูมิที่จะนำมาขอรับความคุ้มครอง

กฎหมายได้กำหนดไว้ว่า แบบผังภูมิที่จะนำมาขอรับความคุ้มครองได้นั้นจะต้องเข้าเงื่อนไขข้อใดข้อหนึ่ง ดังต่อไปนี้

จะต้องเป็นแบบผังภูมิที่ผู้ออกแบบได้สร้างสรรค์ขึ้นเองและไม่เป็นที่รู้จักกันโดยทั่วไปในอุตสาหกรรมวงจรรวม

เป็นแบบผังภูมิที่ผู้ออกแบบได้สร้างสรรค์ขึ้นใหม่โดยนำเอาชิ้นส่วน ส่วนที่เชื่อมต่อแบบผังภูมิหรือวงจรรวมอันเป็นที่รู้จักโดยทั่วไปมาจัดวางใหม่ ทำให้เกิดเป็นแบบผังภูมิใหม่

ผู้มีสิทธิขอรับความคุ้มครอง

กฎหมายได้กำหนดให้บุคคลดังต่อไปนี้ เป็นผู้มีสิทธิขอรับความคุ้มครองแบบผังภูมิ

ผู้ออกแบบ หรือผู้ออกแบบร่วม

พนักงานหรือลูกจ้าง ในกรณีที่เป็นกรจ้างแรงงาน

ผู้ว่าจ้าง ในกรณีที่เป็นกรจ้างทำของ

หน่วยงานราชการ รัฐวิสาหกิจ หรือองค์กรอื่นของรัฐที่เป็นนิติบุคคล

ผู้รับโอนหรือผู้รับมรดก

กรณีสิทธิในการขอรับความคุ้มครองในแบบผังภูมิเป็นของคุณบุคคลตาม 3.2, 3.3 และ 3.4 นั้น กฎหมายได้กำหนดเพิ่มเติมไว้ว่า ถ้ามีหนังสือตกลงกันไว้เป็นอย่างอื่นก็ให้เป็นไปตามนั้น เช่น กรณีที่เป็นกรจ้างแรงงาน ถ้านายจ้างกับลูกจ้างได้ทำหนังสือตกลงไว้ต่างหากว่า แบบผังภูมิที่ลูกจ้างได้สร้างสรรค์ขึ้นมาให้สิทธิในการขอรับความคุ้มครองตกเป็นของ นายจ้าง ดังนี่ย่อมทำได้

คุณสมบัติของผู้มีสิทธิขอรับความคุ้มครอง

กฎหมายได้กำหนดไว้ว่า ผู้ที่มีสิทธิขอรับความคุ้มครองแบบผังภูมินั้น ต้องเป็นผู้ที่มีคุณสมบัติอย่างใดอย่างหนึ่ง ดังต่อไปนี้

มีสัญชาติไทย หรือเป็นนิติบุคคลที่มีสำนักงานแห่งใหญ่ตั้งอยู่ในประเทศไทย

มีสัญชาติของประเทศที่เป็นภาคีแห่งอนุสัญญาหรือความตกลงระหว่างประเทศ เกี่ยวกับการคุ้มครองแบบผังภูมิของวงจรรวมซึ่งประเทศไทยเป็นภาคีอยู่ด้วย

มีภูมิลำเนา หรือสถานที่ประกอบธุรกิจที่เกี่ยวกับการสร้างสรรค์แบบผังภูมิหรือการผลิต วงจรรวมอย่างจริงจังในประเทศไทย หรือประเทศที่เป็นภาคีแห่งอนุสัญญาหรือ ความตกลงระหว่างประเทศ เกี่ยวกับการคุ้มครองแบบผังภูมิของวงจรรวม ซึ่งประเทศไทยเป็นภาคีอยู่ด้วย

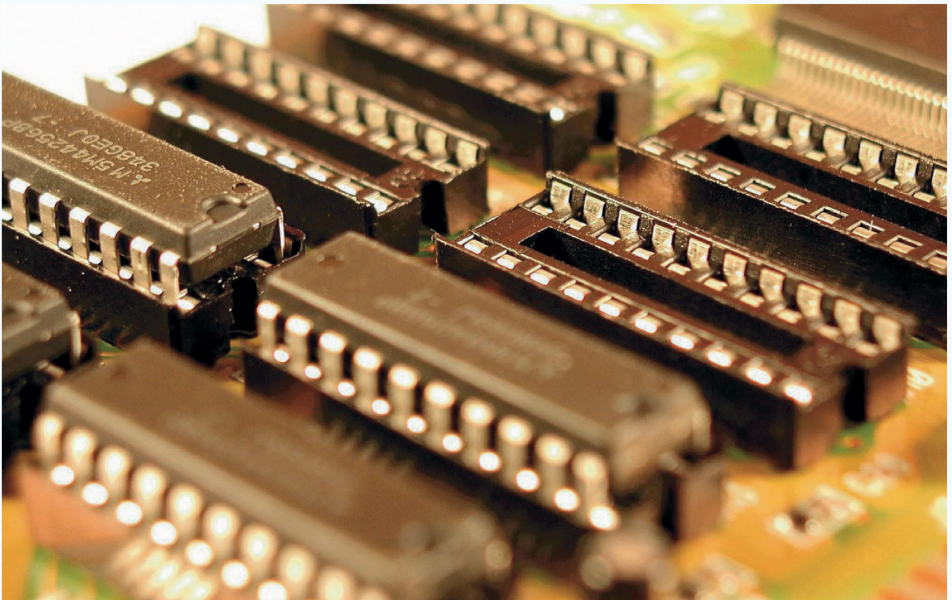
ลักษณะของการคุ้มครอง

รูปแบบของการให้ความคุ้มครองแบบผังภูมิจะเหมือนกับการให้ความคุ้มครองด้านสิทธิบัตร กล่าวคือ ใช้ระบบจดทะเบียน แต่กระบวนการพิจารณาจดทะเบียนจะคล้ายกับการจดทะเบียนอนุสิทธิบัตร ซึ่งจะตรวจสอบแต่เฉพาะความถูกต้องด้านเอกสารและคุณสมบัติของผู้ขอรับความคุ้มครอง

เงื่อนไขในการยื่นขอจดทะเบียน

กรณีที่น่าแบบผังภูมิไปใช้ประโยชน์ในเชิงพาณิชย์แล้ว ไม่ว่าจะภายในหรือภายนอกประเทศ การยื่นขอจดทะเบียนแบบผังภูมิจะต้องยื่นขอจดทะเบียนภายใน 2 ปี นับแต่วันที่ได้นำแบบผังภูมินั้นออกไปใช้ประโยชน์ในเชิงพาณิชย์เป็นครั้งแรก

ในกรณีที่ยังไม่มีการนำแบบผังภูมิไปใช้ประโยชน์ในเชิงพาณิชย์ (ยังไม่มีการผลิตหรือจำหน่าย) ต้องยื่นขอจดทะเบียนภายใน 15 ปี นับแต่วันที่สร้างสรรค์



อายุการคุ้มครอง

กฎหมายกำหนดให้แบบผังภูมิมีอายุการคุ้มครอง 10 ปี นับแต่วันยื่นขอจดทะเบียนหรือวันที่นำออกไปใช้ประโยชน์ในเชิงพาณิชย์เป็นครั้งแรก แล้วแต่วันใดจะเกิดขึ้นก่อน แต่ทั้งนี้ไม่เกิน 15 ปี นับแต่วันที่สร้างสรรค์แบบผังภูมินั้นเสร็จ หากพ้นกำหนดระยะเวลาดังกล่าว ผู้สร้างสรรค์จะไม่สามารถนำแบบผังภูมิมาขอจดทะเบียนได้ แม้ว่าจะไม่เคยนำแบบผังภูมินั้นออกไปใช้ประโยชน์ในเชิงพาณิชย์ก็ตาม

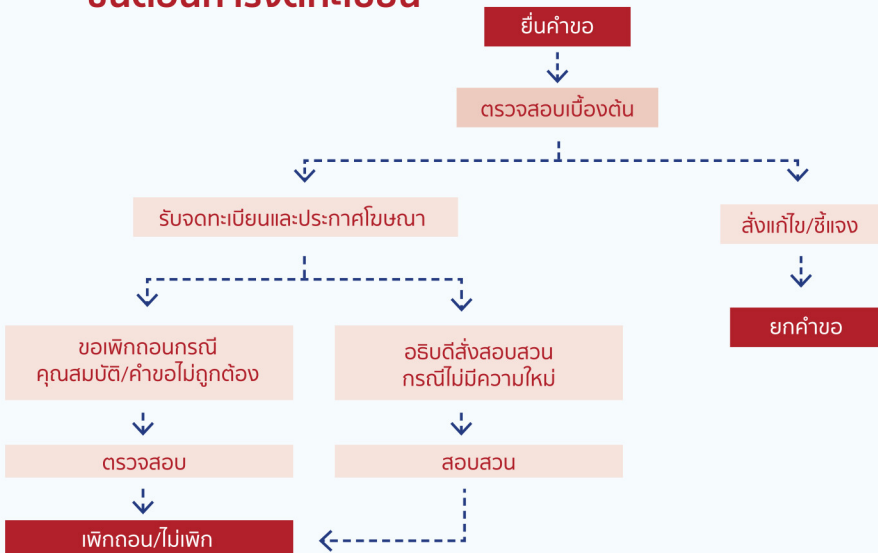
สิทธิของผู้ทรงสิทธิ

ผู้ทรงสิทธิในแบบผังภูมิมีสิทธิแต่เพียงผู้เดียวที่จะกระทำการอย่างใดอย่างหนึ่งตามที่กฎหมายกำหนดไว้ ดังนี้

ทำซ้ำซึ่งแบบผังภูมิที่ตนได้รับการคุ้มครอง

นำเช่า ขาย หรือจำหน่ายเพื่อประโยชน์ในเชิงพาณิชย์ ในแบบผังภูมิที่ได้รับความคุ้มครอง หรือรวบรวมที่มีแบบผังภูมิที่ได้รับความคุ้มครองประกอบอยู่ หรือผลิตภัณฑ์ที่มีวงจรรวมมาประกอบอยู่

ขั้นตอนการจดทะเบียน



ค่าธรรมเนียมการจดทะเบียน

ตามกฎหมายกระทรวง กำหนดค่าธรรมเนียมเกี่ยวกับแบบผังภูมิของวงจรรวม พ.ศ. 2545 ดังนี้

ยื่นคำขอจดทะเบียนแบบผังภูมิ
ค่าขอละ 1,000 บาท

รับจดทะเบียนและประกาศโฆษณา
ฉบับละ 500 บาท

หนังสือสำคัญแบบผังภูมิ
ฉบับละ 1,000 บาท

ค่าธรรมเนียมรายปีตามที่กำหนดไว้ในกฎหมายกระทรวงโดยชำระค่าธรรมเนียมรายปี
(เริ่มชำระในปีที่ 2 หรือจะชำระทั้งหมดในคราวเดียวกันก็ได้)

สถานที่ยื่นคำขอ

ศูนย์บริการจดทะเบียนทรัพย์สินทางปัญญา ชั้น 3 กรมทรัพย์สินทางปัญญา

สำนักงานพาณิชย์จังหวัด ทุกจังหวัด

ยื่นคำขอทางอินเทอร์เน็ตได้ที่ www.ipthailand.go.th

ยื่นทางไปรษณีย์ลงทะเบียน ถึงผู้อำนวยการกองสิทธิบัตร พร้อมแนบเอกสารการ

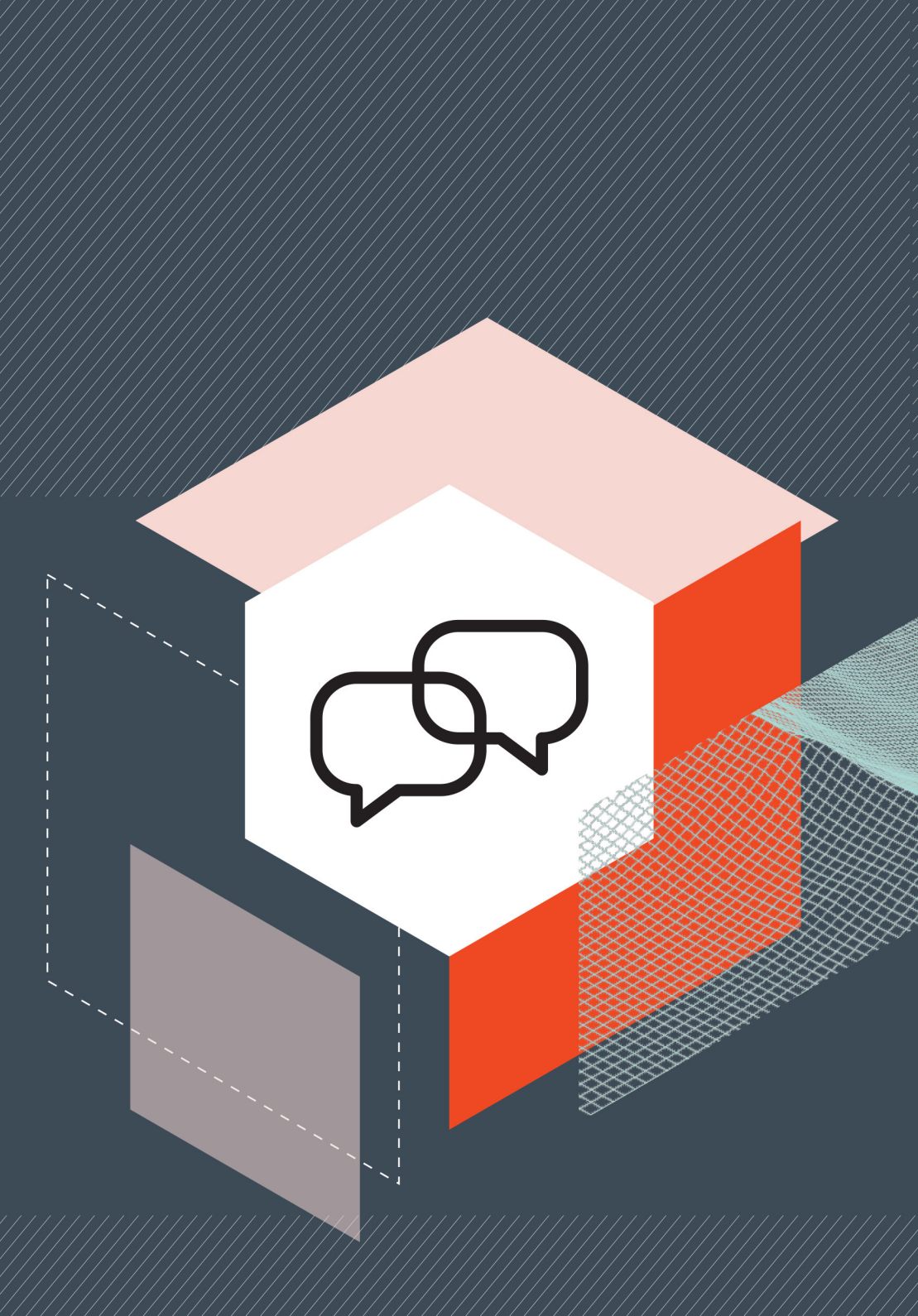
ชำระค่าธรรมเนียมทางธนาณัติ ส่งจ่ายผู้อำนวยการกองสิทธิบัตร

“



รูปแบบของการให้ความคุ้มครองแบบฟังก์ชัน
จะเหมือนกับการให้ความคุ้มครองด้านสิทธิบัตร
กล่าวคือใช้ระบบจดทะเบียน แต่กระบวนการพิจารณา
รับจดทะเบียนจะคล้ายกับการจดทะเบียนอนุสิทธิบัตร
ซึ่งจะตรวจสอบแต่เฉพาะความถูกต้องในด้านเอกสาร
และคุณสมบัติของผู้ขอรับความคุ้มครอง

”



TRADE
SECRET

ความลับทางการค้า



ความลับทางการค้า คืออะไร

ความลับทางการค้า คือ ข้อมูลการค้าซึ่งยังไม่รู้จักกันโดยทั่วไปหรือยังเข้าถึงไม่ได้ในหมู่บุคคล ซึ่งโดยปกติแล้วต้องเกี่ยวข้องกับข้อมูลดังกล่าว โดยเป็นข้อมูลที่น่าไปใช้ประโยชน์ทางการค้าเนื่องจากการเป็นความลับ และเป็นข้อมูลที่เจ้าของหรือผู้หน้าที่ควบคุมความลับทางการค้าได้ใช้มาตรการที่เหมาะสมรักษาไว้เป็นความลับ

ข้อมูลการค้า จะเป็นสิ่งที่สื่อความหมายให้รู้ถึงเรื่องราว ข้อเท็จจริงหรือสิ่งใด ไม่ว่าจะการสื่อความหมายนั้นจะผ่านวิธีการใดๆ หรือจะจัดทำไว้ในรูปแบบใดก็ตาม นอกจากนี้ ข้อมูลทางการค้ายังรวมไปถึงสูตร รูปแบบ งานที่ได้รวบรวมหรือประกอบขึ้น โปรแกรมวิธีการ เทคนิค หรือกรรมวิธีต่างๆ เช่น สูตรยา สูตรอาหาร สูตรเครื่องดื่ม สูตรเครื่องสำอาง กรรมวิธีการผลิต ข้อมูลการบริหารธุรกิจ รายละเอียดเกี่ยวกับราคาสินค้า กลยุทธ์การตลาดสินค้า หรือแม้กระทั่งบัญชีรายชื่อลูกค้าก็อาจเป็นข้อมูลทางการค้าได้เช่นกัน

การให้ความคุ้มครองความลับทางการค้า

การคุ้มครองความลับทางการค้า ผู้ที่เป็นเจ้าของไม่ต้องนำความลับทางการค้าของตนมาจดทะเบียนแต่อย่างใด เพราะกฎหมายให้การคุ้มครองสิทธิแก่เจ้าของความลับทางการค้าโดยไม่ต้องจดทะเบียน โดยข้อมูลทางการค้าจะได้รับความคุ้มครองอยู่ตลอดไป ตราบเท่าที่ยังเป็นความลับอยู่ จึงเห็นได้ว่าสิทธิของเจ้าของความลับทางการค้าจะมีอยู่ตลอดไปหากความลับทางการค้ายังไม่มีการเปิดเผย

การละเมิดสิทธิในความลับทางการค้า

การละเมิดสิทธิในความลับทางการค้า คือ การกระทำที่เป็นการเปิดเผย เอาไปหรือใช้ซึ่งความลับทางการค้าของผู้อื่นโดยไม่ได้รับความยินยอมจากเจ้าของความลับทางการค้านั้น อันมีลักษณะที่ขัดต่อแนวปฏิบัติทางการค้าโดยสุจริต และผู้ละเมิดต้องรู้หรือมีเหตุอันควรรู้ว่าการกระทำนั้นขัดต่อแนวปฏิบัติดังกล่าว เช่น ลูกจ้างผิดสัญญาว่าจะไม่เปิดเผยสูตรซึ่งเป็นความลับทางการค้าของนายจ้าง เป็นต้น

ข้อยกเว้นของการละเมิดสิทธิของเจ้าของความลับทางการค้า

การกระทำดังต่อไปนี้ไม่ถือว่าเป็นการละเมิดสิทธิของเจ้าของความลับทางการค้า

การเปิดเผยหรือใช้ความลับทางการค้าโดยผู้ที่ได้รับความลับทางการค้านั้นมาโดยทางนิติกรรมไม่ว่าคู่สัญญาได้ความลับทางการค้านั้นมาโดยการละเมิดสิทธิในความลับทางการค้าของผู้อื่น

การเปิดเผยหรือใช้ความลับทางการค้าโดยหน่วยงานของรัฐที่ดูแลรักษาความลับทางการค้าเพื่อคุ้มครองสุขภาพอนามัยหรือความปลอดภัยของสาธารณชน

การค้นพบความลับทางการค้าของผู้อื่นด้วยความรู้ ความชำนาญของผู้ค้นพบเอง การทำวิศวกรรมย้อนกลับ ซึ่งเป็นการค้นพบความลับทางการค้าของบุคคลอื่น โดยบุคคลนั้นได้นำผลิตภัณฑ์ซึ่งเป็นที่รู้จักกันทั่วไปมาศึกษาวิเคราะห์จนทราบวิธีการที่จะผลิตนั้นขึ้นมาโดยวิธีที่สุจริต



GEOGRAPHICAL INDICATION

สิ่งบ่งชี้ทางภูมิศาสตร์



สิ่งบ่งชี้ทางภูมิศาสตร์ เปรียบเสมือน เครื่องหมายรับรองคุณภาพและแหล่งที่มาของสินค้า

สิ่งบ่งชี้ทางภูมิศาสตร์ หรือ จีไอ คืออะไร?

ชื่อ หรือสัญลักษณ์ หรือสิ่งอื่นใดที่ใช้เรียกหรือใช้แทนแหล่งภูมิศาสตร์ และสามารถบ่งบอกว่าสินค้าที่เกิดจากแหล่งภูมิศาสตร์นั้น เป็นสินค้าที่มีคุณภาพ ชื่อเสียง หรือคุณลักษณะเฉพาะของแหล่งภูมิศาสตร์ หรือชื่อสัญลักษณ์ที่ใช้ประกอบกับสินค้าเพื่อแสดงให้เห็นชื่อหรือผู้บริโภคนั้นได้ทราบถึงลักษณะสินค้าที่มาจากแหล่งกำเนิดนั้นๆ มีคุณภาพชื่อเสียง หรือคุณลักษณะพิเศษ

ประเภทของสินค้าสิ่งบ่งชี้ทางภูมิศาสตร์ มีอะไรบ้าง

สินค้าที่สามารถขึ้นทะเบียนสิ่งบ่งชี้ทางภูมิศาสตร์ในประเทศไทย มี 3 ประเภท คือ สินค้าเกษตรกรรม สินค้าหัตถกรรม และสินค้าอุตสาหกรรม

สินค้าเกษตรกรรม



ส้มโอท่าข่อยเมืองพิจิตร



ข้าวเจ๊กเขยเส้าไห้



กล้วยตากบ้านคา

สินค้าหัตถกรรม



ชามไกลำปาง



ผ้าไหมมัดหมี่ชนบท



ศิลาดลเชียงใหม่

สินค้าอุตสาหกรรม



ลำไยเนื้อสีทองลำพูน



กล้วยเล็บมือนางชุมพร



ขนมหม้อแกงเมืองเพชร



ประโยชน์ที่จะได้รับเมื่อขึ้นทะเบียนสินค้าชุมชน เป็นสิ่งบ่งชี้ทางภูมิศาสตร์

สำหรับผู้ผลิต / ผู้ประกอบการ

การได้รับความคุ้มครองสิ่งบ่งชี้ทางภูมิศาสตร์นั้น นอกจากจะเป็นการแสดงถึงความพิเศษของสินค้าแล้ว ยังหมายถึงสินค้านั้นเป็นสินค้าที่มีมาตรฐานเป็นที่ยอมรับในคุณภาพอันจะช่วยส่งเสริมภาพลักษณ์ของสินค้าที่มีผลต่อผู้บริโภคให้ยอมจ่ายเงินสูงขึ้นเพื่อให้ได้มาซึ่งสินค้าที่พิเศษดังกล่าว นอกจากนี้การคุ้มครองสิ่งบ่งชี้ทางภูมิศาสตร์อย่างมีประสิทธิภาพจะก่อให้เกิดประโยชน์ ดังนี้

ได้รับความคุ้มครองตาม พ.ร.บ. สิ่งบ่งชี้ทางภูมิศาสตร์ พ.ศ.2546

โดยผู้ผลิตที่อยู่ในพื้นที่ที่ไม่สามารถใช้ชื่อสินค้า GI เดียวกันหรือซ้ำกันได้ หากฝ่าฝืนมีโทษปรับไม่เกิน 200,000 บาท

ช่วยดูแลรักษามาตรฐานของสินค้า

สิ่งบ่งชี้ทางภูมิศาสตร์มีลักษณะเหมือนเป็นเครื่องหมายรับรองคุณภาพและแหล่งที่มาของสินค้า เนื่องจากผู้ซื้อขึ้นทะเบียนต้องแสดงให้เห็นถึงกระบวนการผลิตและวิธีการควบคุมคุณภาพ โดยเฉพาะกระบวนการที่ส่งผลถึงคุณภาพเฉพาะของสินค้าจากแหล่งนั้น กลุ่มผู้ผลิตจึงต้องมีส่วนอย่างมากในการช่วยกันรักษาคุณภาพหรือชื่อเสียงนั้นๆ ไว้ มิฉะนั้น อาจถูกระงับการใช้สิ่งบ่งชี้ทางภูมิศาสตร์ได้

มีรายได้ที่สูงขึ้น

เนื่องจากสินค้าสิ่งบ่งชี้ทางภูมิศาสตร์จะเป็นสินค้าที่ผลิตในชุมชนต่างๆ โดยปัจจัยในแง่สภาพดินฟ้าอากาศ หรือสภาพพื้นที่จะส่งผลต่อคุณภาพและชื่อเสียงของสินค้า จึงเป็นการช่วยกระตุ้นเศรษฐกิจในระดับท้องถิ่นโดยตรง เป็นการนำชื่อเสียงที่มีการสั่งสมกันมา มาใช้ประโยชน์ในทางเศรษฐกิจ ได้แก่ ส่งเสริมการผลิตสินค้าเกษตรและสินค้าชุมชน เพื่อเพิ่มมูลค่าของสินค้า และความสามารถในการแข่งขันทั้งในระดับประเทศและระดับสากล

ช่วยสร้างความเข้มแข็งให้แก่ชุมชน และรักษาภูมิปัญญาท้องถิ่น

ซึ่งเป็นประโยชน์ในทางอ้อมของการคุ้มครองสิ่งบ่งชี้ทางภูมิศาสตร์ การสร้างความเป็นอันหนึ่งอันเดียวกันของกลุ่มชุมชนในท้องถิ่น ที่ต้องร่วมกันพัฒนาคุณภาพของสินค้า สร้างความรู้สึกผูกพันและความภาคภูมิใจในถิ่นกำเนิด นอกจากนี้จะช่วยลดปัญหาแรงงานชนบทอพยพเข้าสู่เมือง ช่วยรักษามรดกตกทอด ชนบทธรรมเนียม และศิลปะพื้นบ้านของท้องถิ่นด้วย

สำหรับผู้บริโภค

สินค้าที่ได้รับการขึ้นทะเบียนเป็นสิ่งบ่งชี้ทางภูมิศาสตร์แล้วย่อมแสดงถึงคุณสมบัติของสินค้านั้นๆ ที่แตกต่างจากสินค้าทั่วไปและยังเป็นสินค้าที่มีมาตรฐานเป็นที่ยอมรับในระดับสากลอีกด้วย ดังนั้น ผู้บริโภคจึงมั่นใจได้ว่าเป็นสินค้าของแท้จากแหล่งภูมิศาสตร์โดยเฉพาะ และเป็นสินค้าที่มีคุณภาพ เพราะมีการตรวจสอบคุณภาพตามข้อกำหนด

สรุปประโยชน์ที่จะได้รับเมื่อขึ้นทะเบียนสินค้าชุมชนเป็นสิ่งบ่งชี้ทางภูมิศาสตร์

คุ้มครอง ชื่อสินค้าให้เป็นสิทธิเฉพาะของชุมชนที่ขึ้นทะเบียน

ส่งเสริม ยกระดับ อุตสาหกรรมท้องถิ่น หรือ SMEs

เพิ่มมูลค่าของสินค้า และเป็นเครื่องมือการตลาด

ดูแลรักษา มาตรฐานของสินค้า และรักษาภูมิปัญญาท้องถิ่น

สร้างความเข้มแข็ง ให้แก่ชุมชน เพิ่มความสามัคคีเพื่อพัฒนาท้องถิ่น

สนับสนุน การท่องเที่ยวชุมชนผู้ผลิตอย่างยั่งยืน

สร้างความเชื่อมั่น ในแหล่งที่มาและคุณภาพของตัวสินค้าให้กับผู้ซื้อ

สิ่งบ่งชี้ทางภูมิศาสตร์ ที่ขอรับความคุ้มครองได้

เป็นชื่อ สัญลักษณ์ หรือสิ่งอื่นใดที่ใช้เรียก หรือใช้แทนแหล่งภูมิศาสตร์ และที่สามารถบ่งบอกว่าสินค้าที่เกิดจากแหล่งภูมิศาสตร์นั้นเป็นสิ่งที่มีความ คุณภาพ ชื่อเสียง หรือคุณลักษณะเฉพาะ

สินค้าสิ่งบ่งชี้ทางภูมิศาสตร์ต้องมีความเชื่อมโยงกับแหล่งภูมิศาสตร์ คือ พื้นที่ของประเทศ เขต ภูมิภาค และท้องถิ่น และให้ความหมายรวมถึง ทะเล ทะเลสาบ แม่น้ำ ลำน้ำ เกาะ ภูเขา หรือพื้นที่อื่นทำนองเดียวกัน

ไม่เป็นชื่อสามัญที่รู้จักกันโดยทั่วไปว่าเป็นชื่อที่เรียกขานสินค้าชนิดใดชนิดหนึ่ง

ไม่เป็นสิ่งบ่งชี้ทางภูมิศาสตร์ที่ขัดต่อความสงบเรียบร้อยหรือศีลธรรมอันดี ของประชาชนหรือนโยบายแห่งรัฐ



ผู้มีสิทธิ์ยื่นคำขอขึ้นทะเบียน

ส่วนราชการ หน่วยงานของรัฐ รัฐวิสาหกิจ องค์กรปกครองส่วนท้องถิ่น หรือองค์กรอื่นของรัฐบาลที่เป็นนิติบุคคล และมีเขตรับผิดชอบครอบคลุม บริเวณแหล่งภูมิศาสตร์ของสินค้า

บุคคลธรรมดา กลุ่มบุคคล หรือนิติบุคคล ซึ่งประกอบกิจการการค้าเกี่ยวกับ สินค้าที่ใช้สิ่งบ่งชี้ทางภูมิศาสตร์ และมีถิ่นที่อยู่ในแหล่งภูมิศาสตร์ของสินค้า

กลุ่มผู้บริโภคหรือองค์กรผู้บริโภคสินค้าที่ใช้สิ่งบ่งชี้ทางภูมิศาสตร์

ผู้มีสิทธิ์ใช้สิ่งบ่งชี้ทางภูมิศาสตร์

ผู้ผลิตสินค้าสิ่งบ่งชี้ทางภูมิศาสตร์ซึ่งอยู่ในแหล่งภูมิศาสตร์ของสินค้านั้น

ผู้ประกอบการค้าเกี่ยวกับสินค้าสิ่งบ่งชี้ทางภูมิศาสตร์นั้น

การเตรียมการขึ้นทะเบียนสิ่งบ่งชี้ทางภูมิศาสตร์

กำหนดสินค้าที่ต้องการคุ้มครอง รวบรวมข้อมูลและกลุ่มผู้ประกอบการ
ทั้งสายการผลิต เพื่อศึกษาความเป็นไปได้ของการขอขึ้นทะเบียน

จัดทำข้อกำหนดในการผลิตสินค้า ขอบเขตพื้นที่ในการผลิต ความเชื่อมโยง
ของสินค้ากับแหล่งภูมิศาสตร์ และประวัติความเป็นมาของสินค้า

จัดทำคำขอขึ้นทะเบียนตามกฎหมายยื่นต่อกรมทรัพย์สินทางปัญญาหรือ
สำนักงานพาณิชย์จังหวัด เพื่อให้ได้รับความคุ้มครองโดยสมบูรณ์ตามกฎหมาย

จัดตั้งหน่วยงานรับผิดชอบและกำหนดกลไกควบคุมการใช้สิ่งบ่งชี้ทางภูมิศาสตร์
ตามที่ขอขึ้นทะเบียนไว้

หลักฐานที่ใช้ในการขอขึ้นทะเบียน

คำขอขึ้นทะเบียนสิ่งบ่งชี้ทางภูมิศาสตร์ (สข.01) พร้อมสำเนาจำนวน 1 ชุด
หลักฐานอื่นๆ ของผู้ขอ เช่น สำเนาบัตรประจำตัว หนังสือรับรองนิติบุคคล เป็นต้น
สำเนาหนังสือมอบอำนาจ และสำเนาบัตรประจำตัวของผู้รับมอบอำนาจ (ถ้ามี)
ภาพถ่ายของสินค้าที่ใช้สิ่งบ่งชี้ทางภูมิศาสตร์ที่ขอขึ้นทะเบียน
ต้นฉบับ สำเนา หรือภาพถ่ายฉลากสินค้าที่ใช้สิ่งบ่งชี้ทางภูมิศาสตร์ที่ขอขึ้นทะเบียน
เอกสารอื่นๆ ได้แก่

เอกสารยืนยันคุณภาพมีคุณภาพ ชื่อเสียง คุณสมบัติ หรือคุณลักษณะอื่น
ของสินค้า

เอกสารยืนยันถึงความเชื่อมโยงกับสภาพแวดล้อมทางภูมิศาสตร์
หรือต้นกำเนิดทางภูมิศาสตร์

ภาพถ่ายแผนที่แสดงขอบเขตพื้นที่ของแหล่งภูมิศาสตร์ที่ขอ
ขึ้นทะเบียน

เอกสารยืนยันว่าสินค้ามีแหล่งกำเนิดมาจากพื้นที่แหล่งภูมิศาสตร์

ตราสัญลักษณ์สิ่งบ่งชี้ทางภูมิศาสตร์ไทย หรือ ตราจีไอ คืออะไร

ตราสัญลักษณ์สิ่งบ่งชี้ทางภูมิศาสตร์ไทย เป็นตราของกรมทรัพย์สินทางปัญญาที่ออกให้แก่ผู้ผลิตสินค้าสิ่งบ่งชี้ทางภูมิศาสตร์ ซึ่งอยู่ในแหล่งภูมิศาสตร์ดังกล่าว หรือผู้ประกอบการค้าเกี่ยวกับสินค้าสิ่งบ่งชี้ทางภูมิศาสตร์นี้ เพื่อเป็นการคุ้มครองผู้บริโภคและมีให้สาธารณชนสืบสนหรือหลงผิดในแหล่งภูมิศาสตร์ของสินค้าว่าเป็นสินค้าที่มาจากแหล่งภูมิศาสตร์ที่ได้รับการขึ้นทะเบียนไว้

โดยจะต้องมีการจัดทำคู่มือปฏิบัติงานและแผนการควบคุม ตรวจสอบ พร้อมทั้งปฏิบัติตามคู่มือและแผนการควบคุมนั้นแล้ว

ค่าธรรมเนียม

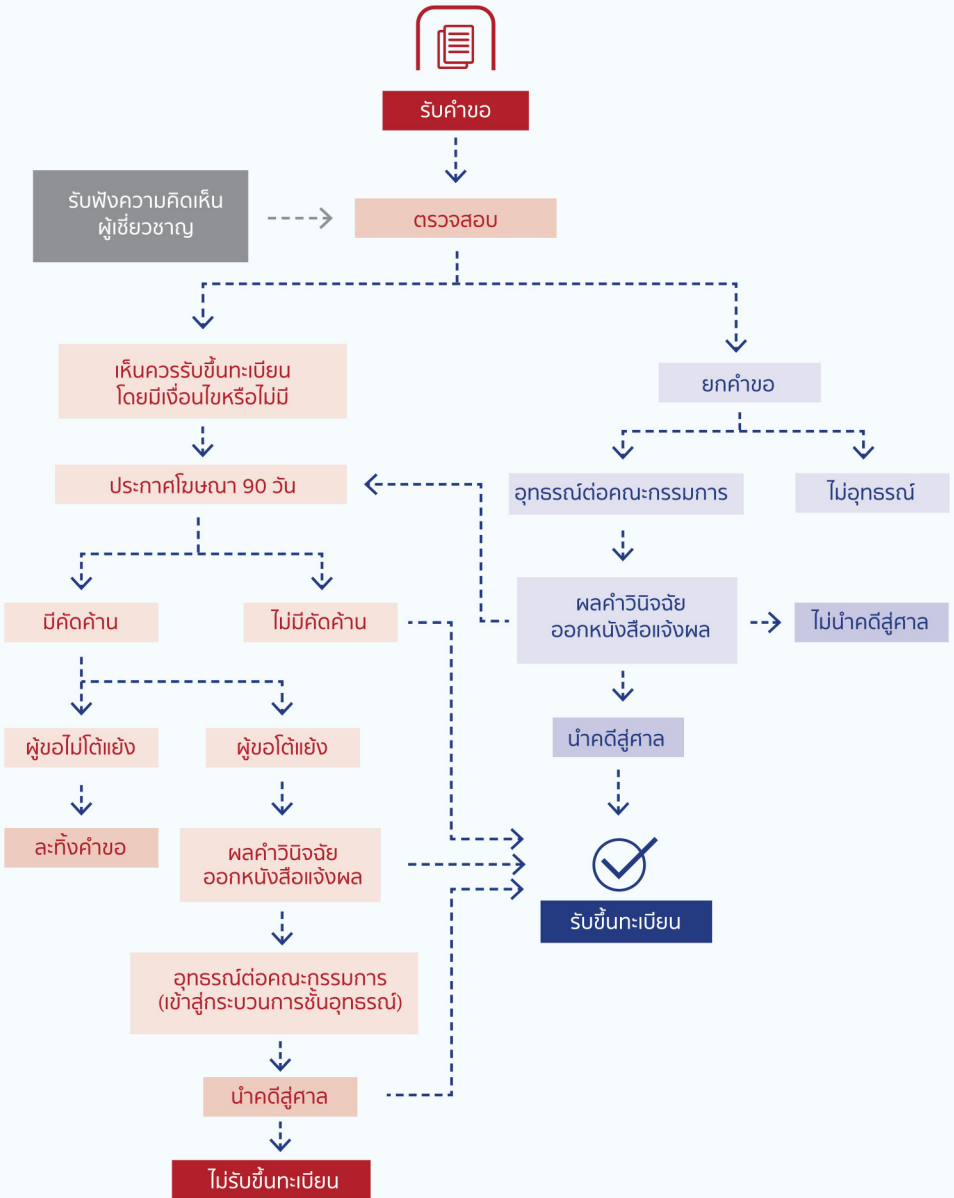
ค่าขอขึ้นทะเบียนสิ่งบ่งชี้ทางภูมิศาสตร์ ฉบับละ 500 บาท

สถานที่ยื่นคำขอ

ศูนย์บริการจดทะเบียนทรัพย์สินทางปัญญา ชั้น 3 กรมทรัพย์สินทางปัญญา
สำนักงานพาณิชย์จังหวัด ทุกจังหวัด



แผนภูมิขั้นตอนการขึ้นทะเบียนสิ่งบ่งชี้ทางภูมิศาสตร์





กรมทรัพย์สินทางปัญญา
DEPARTMENT OF INTELLECTUAL PROPERTY

กรมทรัพย์สินทางปัญญา กระทรวงพาณิชย์

563 ถนนนวมบุรี ต.บางกระสอ จ.นนทบุรี 11000
สายด่วน 1368 โทรศัพท์ 0 2547 4621-25

[facebook/ipthailand](https://www.facebook.com/ipthailand)
www.ipthailand.go.th

