

สมบัติห้องสมุดรัฐสภา

สรุป การผลิต การนำเข้า และการจำหน่ายน้ำมัน

ประจำไตรมาสที่ 1 ปี 2534

กองน้ำมันเชื้อเพลิง

กรมทะเบียนการค้า

สารบัญ



ไตรมาสที่ 1 ปี 2534

	หน้า
1. รายงานสรุปการผลิต การนำเข้า และการจำหน่ายน้ำมันเชื้อเพลิง	
2. แผนภูมิแสดงการผลิต การนำเข้า และการจำหน่ายน้ำมันเชื้อเพลิง	
3. สรุป ปริมาณการผลิต การนำเข้า และการจำหน่ายน้ำมันเชื้อเพลิง	1
4. เปรียบเทียบปริมาณการผลิตน้ำมันเชื้อเพลิงประจำไตรมาสที่ 1 ปี 2534 กับไตรมาสที่ 1 ปี 2533	2 - 5
5. เปรียบเทียบปริมาณการนำเข้าน้ำมันเชื้อเพลิงประจำไตรมาสที่ 1 ปี 2534 กับไตรมาสที่ 1 ปี 2533	6
6. เปรียบเทียบปริมาณการจำหน่ายน้ำมันเชื้อเพลิงประจำไตรมาสที่ 1 ปี 2534 กับไตรมาสที่ 1 ปี 2533	7 - 9
7. สรุปความคงการใช้น้ำมันเชื้อเพลิง	11-13
8. การผลิต การนำเข้า และการจำหน่ายน้ำมันเชื้อเพลิง เป็นรายเดือน	14-34
9. หมายเหตุและรายการแก้ไข	35-36

สรุปสถานการณ์น้ำมันเชื้อเพลิงภายในประเทศ

ประจำไตรมาสที่ 1 ปี 2534

ความต้องการใช้

ความต้องการใช้น้ำมันสำเร็จรูปและก๊าซแอลพีจี ในไตรมาสที่ 1 ปี 2534 มีปริมาณรวมทั้งสิ้น 6,245 ล้านลิตร เฉลี่ยวันละ 69 ล้านลิตร หรือ 436,485 บาเรล/วัน เพิ่มขึ้นจากช่วงเดียวกันของปีก่อนประมาณ 538 ล้านลิตร เฉลี่ยวันละ 6 ล้านลิตร หรือ 37,625 บาเรลต่อวัน คิดเป็นร้อยละ 9 ปริมาณการใช้น้ำมันที่เพิ่มขึ้นเป็นการเพิ่มขึ้นของน้ำมันทุกชนิดยกเว้นน้ำมันภาค และน้ำมันอากาศยาน 100/130 ซึ่งมีปริมาณการใช้ลดลงร้อยละ 6 และ 19 ตามลำดับ ส่วนชนิดน้ำมันที่การใช้เพิ่มขึ้นมากที่สุด คือ น้ำมันเตา ซึ่งมีปริมาณเพิ่มขึ้น 240 ล้านลิตร หรือ ร้อยละ 20 โดยเพิ่มขึ้นในส่วนที่การไฟฟ้าฝ่ายผลิตนำไปใช้ผลิตกระแสไฟฟ้าถึงร้อยละ 35 สำหรับปริมาณการใช้ที่เพิ่มขึ้นเพียงร้อยละ 9 เป็นผลต่อเนื่องมาจากสงก เมอ่าวเปอร์เซีย ซึ่งได้เริ่มตั้งแต่กลางไตรมาสที่ 2 และได้ยุติลงเมื่อปลายเดือนกุมภาพันธ์ ทำให้ประชาชนหวาดระแวงกลัวน้ำมันจะขาดแคลนและได้เริ่มมีการใช้น้ำมันอย่างประหยัดมากขึ้น ถึงแม้ว่ารัฐบาลจะได้ประกาศลดราคาขายปลีกน้ำมันลงถึง 2 ครั้ง ในช่วงเดือนมีนาคม คือวันที่ 2 และ 26 ก็ตาม

การจัดหา

การผลิตน้ำมันสำเร็จรูปและก๊าซแอลพีจีจากโรงกลั่นและโรงแยกก๊าซฯ ภายในประเทศมีปริมาณรวมทั้งสิ้น 3,821 ล้านลิตร เฉลี่ยวันละ 42 ล้านลิตร หรือ 287,019 บาเรลต่อวัน คิดเป็นร้อยละ 61 ของปริมาณความต้องการใช้ จึงต้องมีส่วนหนึ่งนำเข้าจากต่างประเทศด้วย โดยมีรายละเอียด ดังนี้

การผลิต

ปริมาณการผลิตน้ำมันสำเร็จรูปและก๊าซแอลพีจีจากโรงกลั่นน้ำมันทั้ง 3 แห่ง มีปริมาณรวมทั้งสิ้น 3,461 ล้านลิตร เฉลี่ยวันละ 38 ล้านลิตร หรือ 241,911 บาเรล/วัน เพิ่มขึ้นจากช่วงเดียวกันของปีก่อนประมาณ 401 ล้านลิตร เฉลี่ยวันละ 4 ล้านลิตร หรือ 28,027 บาเรล/วัน คิดเป็นร้อยละ 13 สำหรับไตรมาสนี้ โรงกลั่นไทยอะเอลได้หยุดซ่อมแซมประจำปีในหน่วยกลั่นที่ 2 (TCC 2) ถึง 2 ครั้ง คือ เมื่อวันที่ 9 มค. - 3 กพ. และ วันที่ 18 มีถ. - 8 เม.ย. ตามลำดับ

แหล่งที่มาของน้ำมันปิโตรเลียมดิบและน้ำมันอื่น ๆ ที่นำเข้ากลั่น มีดังนี้

	ปริมาณ/ล้านลิตร	ร้อยละ
ตะวันออกกลาง	1,970	55
ตะวันออกไกล	1,075	30
อื่น ๆ	104	3
แหล่งขุดเจาะในประเทศ	348	10
น้ำมันอื่นที่ไม่ใช่ปิโตรเลียม	53	2
	<u>3,550</u>	<u>100</u>

สำหรับโรงแยกก๊าซฯ ผลิตก๊าซแอลพีจี ได้ 196 ล้านกิโลกรัม เฉลี่ยวันละ 2,172 เมตริกตัน มีปริมาณเพิ่มขึ้นจากช่วงเดียวกันของปีก่อน 96 ล้านกิโลกรัม หรือ 1,067 เมตริกตัน/วัน คิดเป็นร้อยละ 96 สำหรับปริมาณการผลิตที่เพิ่มขึ้นมากเนื่องจากโรงแยกก๊าซฯ ของไทยเชลล์เริ่มผลิตก๊าซได้สูงขึ้น ประกอบกับโรงแยกก๊าซฯ หน่วยที่ 2 ของการปิโตรเลียมแห่งประเทศไทย เริ่มผลิตก๊าซได้เป็นครั้งแรกตั้งแต่เดือนตุลาคมที่ผ่านมา

การนำเข้า

การนำเข้าน้ำมันปิโตรเลียมดิบ น้ำมันสำเร็จรูป และก๊าซแอลพีจี ในไตรมาสที่มีปริมาณรวม 5,683 ล้านลิตร เฉลี่ยวันละ 63 ล้านลิตร หรือ 397,175 บารเรล/วัน โดยมีรายละเอียดดังนี้

1. น้ำมันปิโตรเลียมดิบ
2. น้ำมันสำเร็จรูปและก๊าซแอลพีจี
3. รวมปริมาณนำเข้าทั้งสิ้น

ปริมาณ/ล้านลิตร			มูลค่า/ล้านบาท		
ปี 2553	ปี 2554	%	ปี 2553	ปี 2554	%
2,984	3,153	6	9,208	11,068	20
2,400	2,530	5	9,021	13,070	45
5,384	5,683	6	18,229	24,138	15

เมื่อเปรียบเทียบปริมาณและมูลค่าการนำเข้าในไตรมาสกับช่วงเดียวกันของปีก่อน จะเห็นว่ามูลค่าการนำเข้าเพิ่มสูงขึ้นในอัตราที่มากกว่าปริมาณการนำเข้า ทั้งนี้ ผลมาจากภาวะวิกฤตการณ์น้ำมันในอ่าวเปอร์เซียทำให้ราคาน้ำมันในตลาดโลกเพิ่มขึ้นสูงมาก

การนำเข้าน้ำมันปิโตรเลียมดิบ มาจากแหล่งต่าง ๆ ดังนี้

	<u>ปริมาณ/ล้านลิตร</u>	<u>ร้อยละ</u>
ตะวันออกกลาง	1,964	62
ตะวันออกไกล	1,083	34
อื่น ๆ	106	4
	<u>3,153</u>	<u>100</u>

สำหรับการนำเข้าน้ำมันสำเร็จรูปและก๊าซแอลพีจี มีปริมาณการนำเข้า คิดเป็นร้อยละ 41 ของความต้องการใช้ภายในประเทศ โดยมีสัดส่วนการนำเข้าน้ำมันดีเซลหมุนเร็วถึงร้อยละ 62 ของปริมาณการนำเข้าทั้งหมด ปริมาณการนำเข้าที่เพิ่มขึ้นจากช่วงเดียวกันของปีก่อน เป็นปริมาณ 130 ล้านลิตร หรือ ร้อยละ 5 ส่วนใหญ่เป็นการเพิ่มขึ้นของน้ำมันเบนซินพิเศษ น้ำมันดีเซลหมุนเร็ว และน้ำมันเตา โดยเฉพาะน้ำมันเตา มีปริมาณการนำเข้าเพิ่มขึ้นสูงมากที่สุดคือ ร้อยละ 46 ส่วนก๊าซแอลพีจี มีปริมาณการนำเข้าลดลงมากถึงร้อยละ 93 ทั้งนี้ เนื่องจากโรงแยกก๊าซภายในประเทศเริ่มผลิตก๊าซ ได้เพียงพอแก่ความต้องการใช้ภายในประเทศ โดยส่วนที่มมีการนำเข้าเป็นการนำเข้ก๊าซไปรเทศมาให้แก่อุตสาหกรรมปิโตรเคมี

สำหรับแหล่งนำเข้ส่วนใหม่มาจากประเทศสิงคโปร์เป็นปริมาณ 2,321 ล้านลิตร หรือ ร้อยละ 92 ปริมาณการนำเข้ของน้ำมันชนิดต่าง ๆ มีดังนี้

ปริมาณ/ล้านลิตร

ชนิดน้ำมันเชื้อเพลิง	ไตรมาสที่ 1		ผลต่าง + เพิ่ม, - ลด
	ปี 2531	ปี 2533	
1. เบนซินธรรมดา	25	34	-25
2. เบนซินพิเศษ	116	120	+5
3. เจ.พี. 1	150	167	-9
4. ดีเซลหมุนเร็ว	1,359	1,490	+4
5. เกลา	642	439	+46
6. ก๊าซแอล.พี.จี. (ล้าน กก.)	6	80	-93

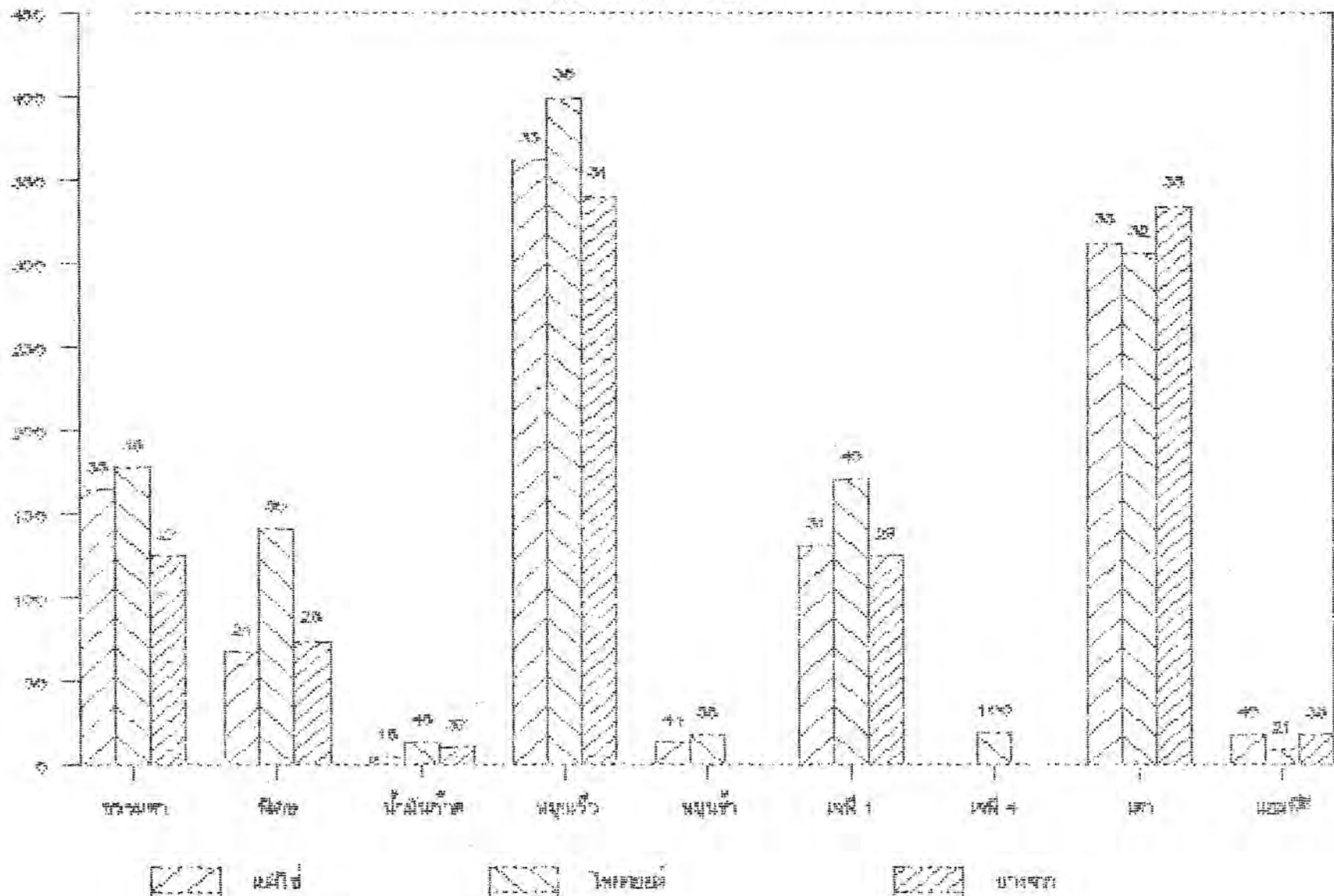
ฝ่ายข้อมูลและศึกษาวิเคราะห์

กองน้ำมันเชื้อเพลิง

แผนภูมิแสดงการผลิต การนำเข้า และการจำหน่ายน้ำมันเชื้อเพลิง

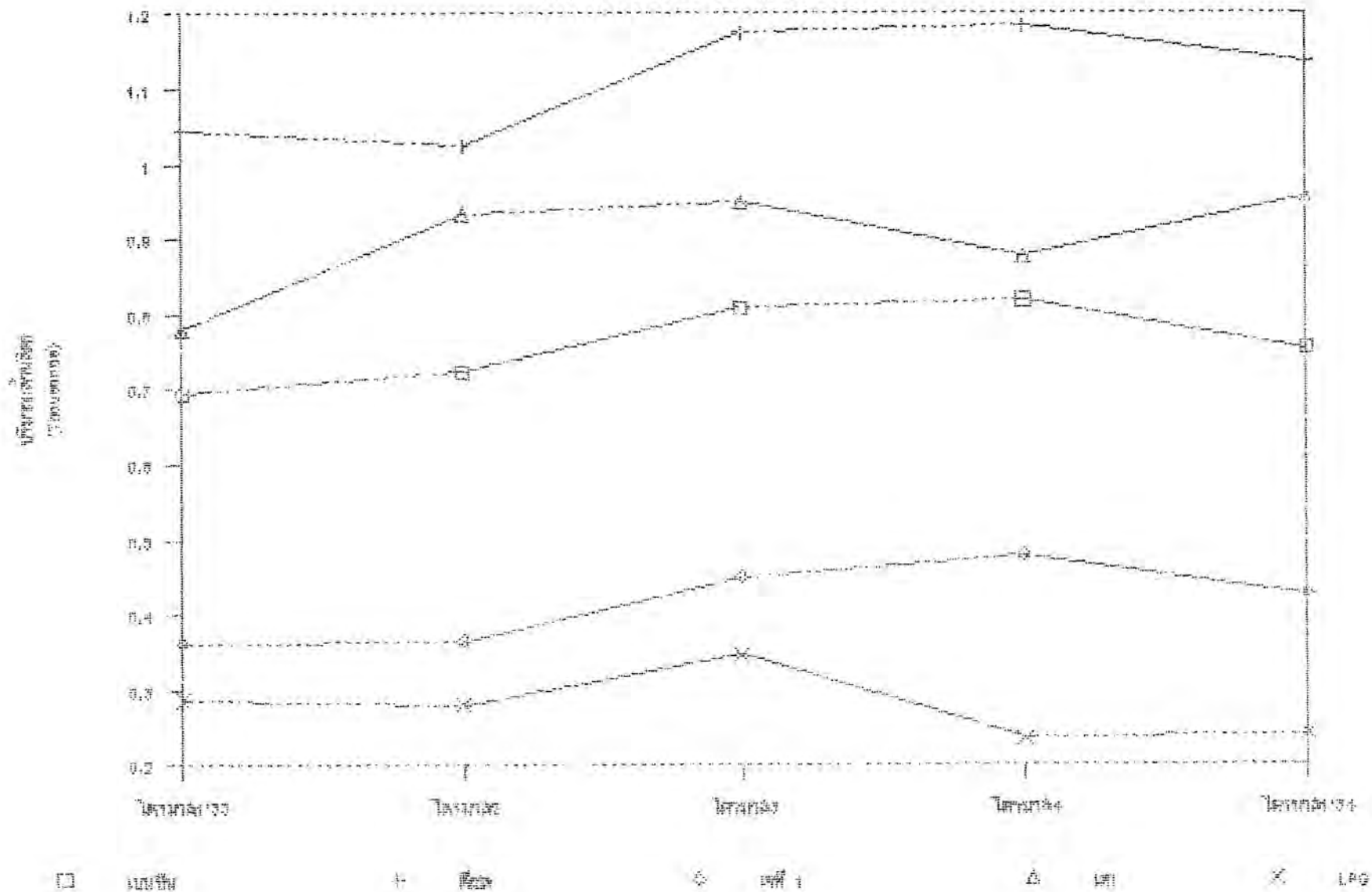
ปริมาณการเติบโตน้ำมันเชื้อเพลิง

ประจำปีงบประมาณที่ 1 ปี 2554



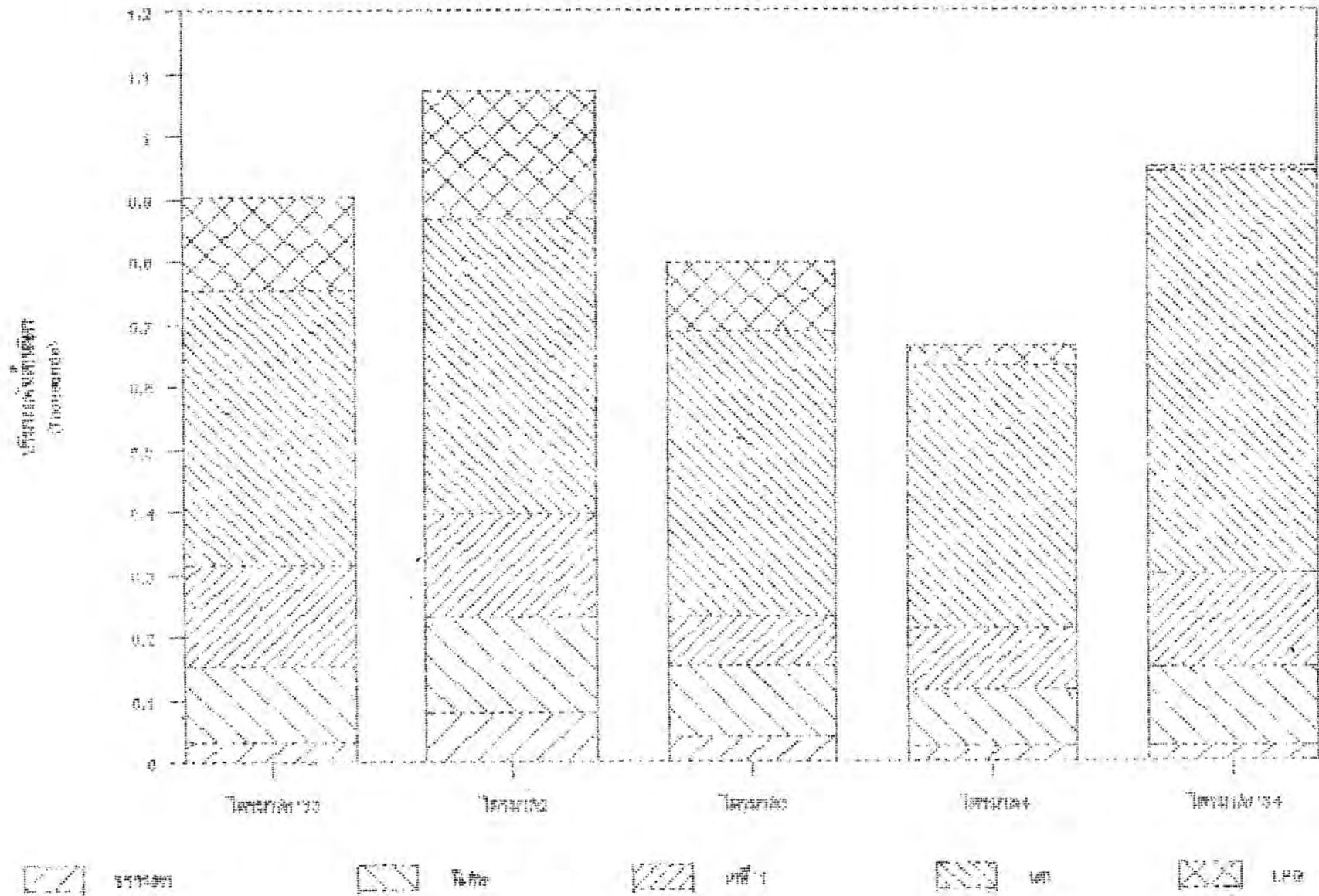
ปริมาณการผลิตน้ำมันเชื้อเพลิง

ไตรมาสที่ 1 ปี 2553-ไตรมาสที่ 1 ปี 2554



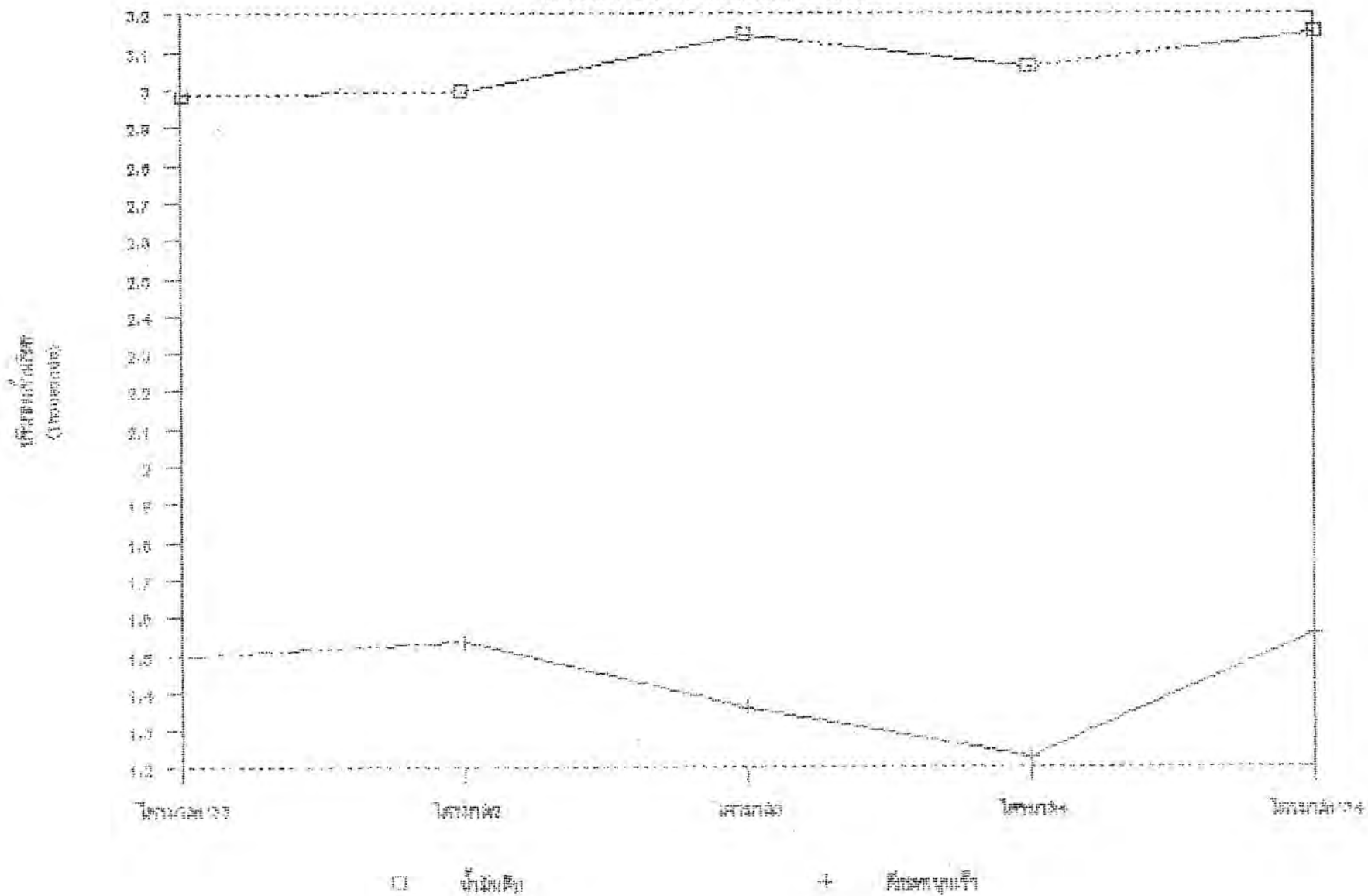
ปริมาณการใช้น้ำและน้ำมันเชื้อเพลิง

ไตรมาสที่ 1 ปี 2533-ไตรมาสที่ 1 ปี 2534



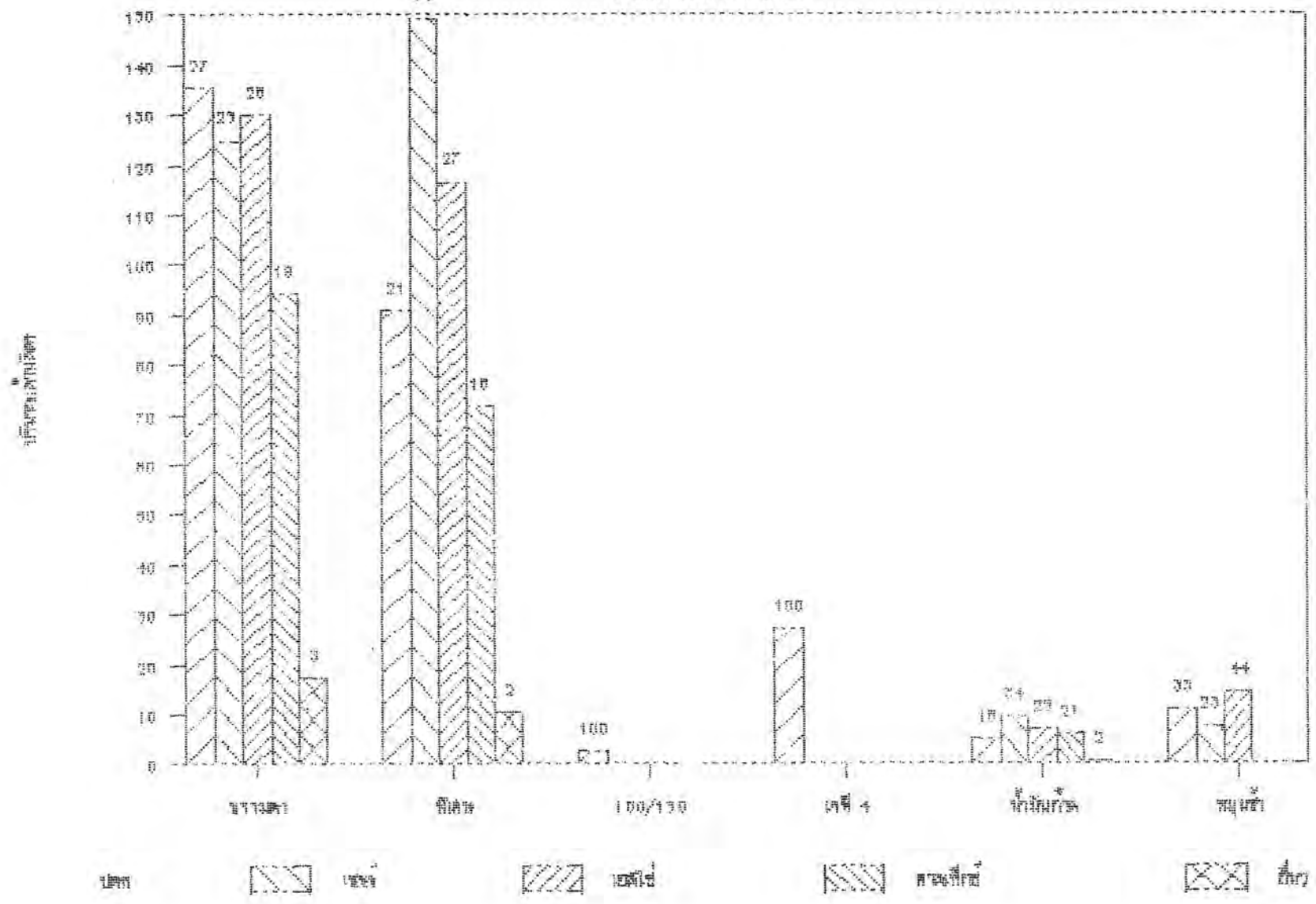
ปริมาณการนำเข้าน้ำมันเชื้อเพลิง

ไตรมาส : ปี 2553-ไตรมาส : ปี 2554



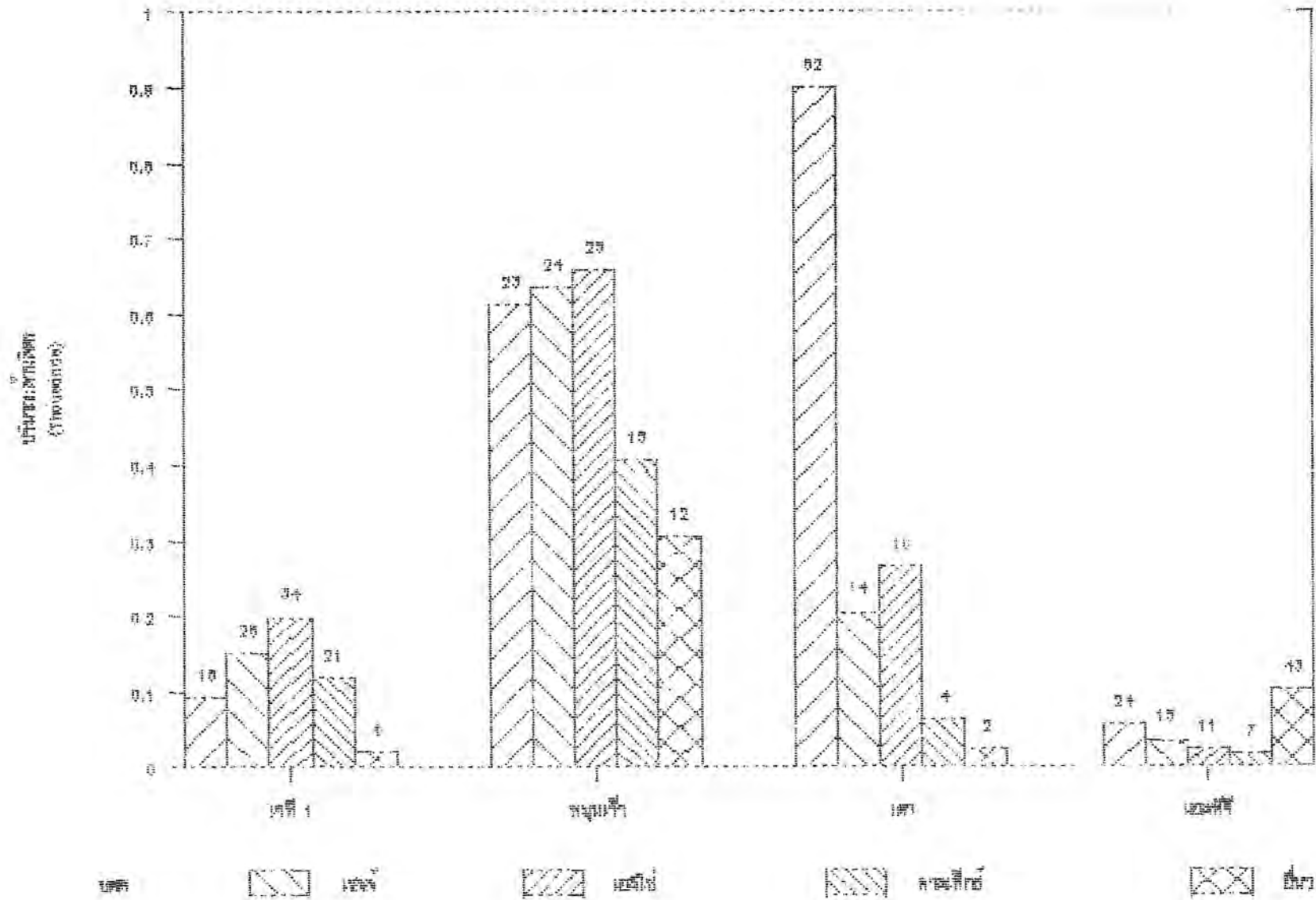
ปริมาณการจำหน่ายน้ำมันเชื้อเพลิง

ทางภาคเหนือ ปี 2534



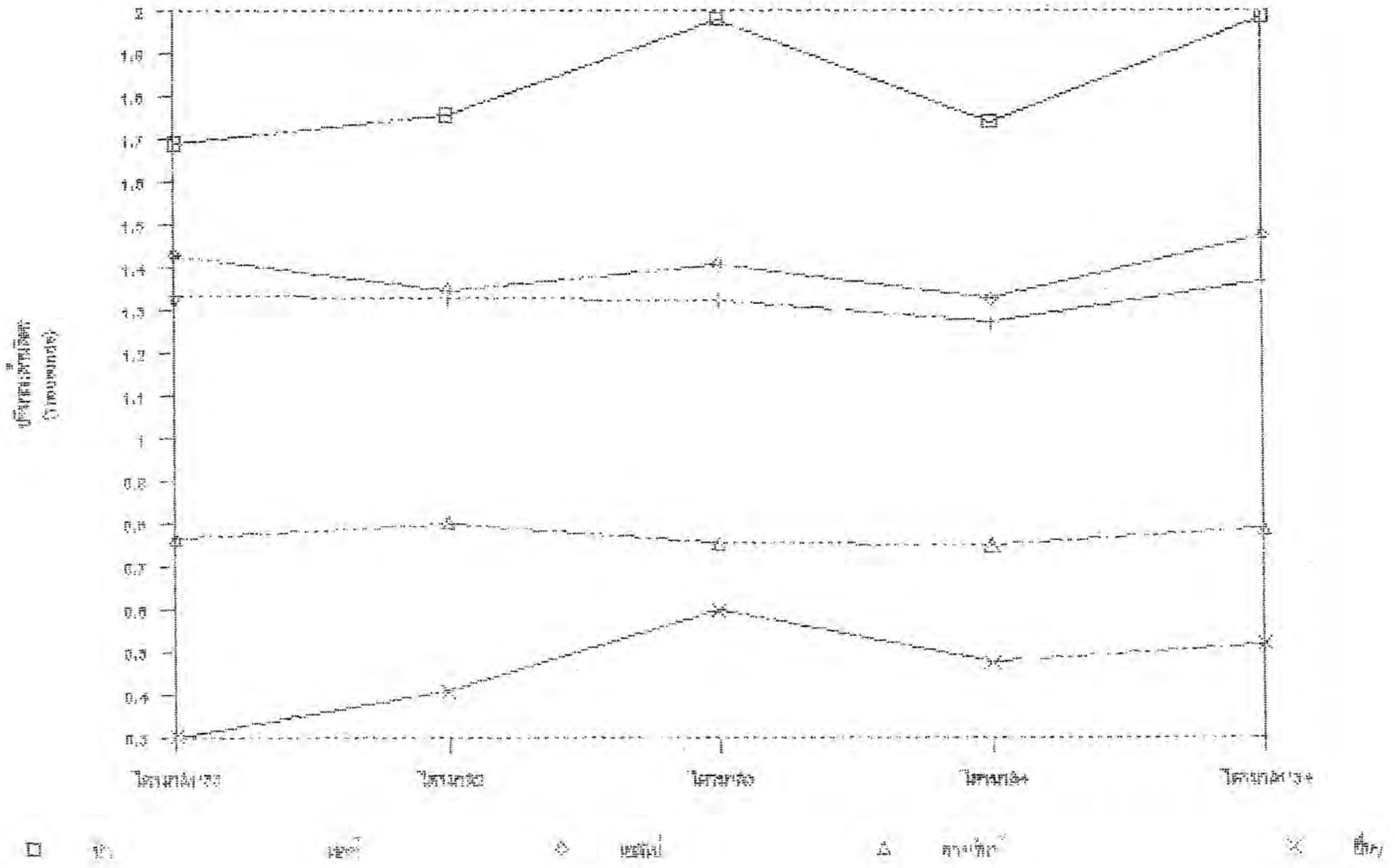
ปริมาณการจำหน่ายน้ำมันเชื้อเพลิง

ประจำปีงบประมาณ พ.ศ. ๒๕๖๔

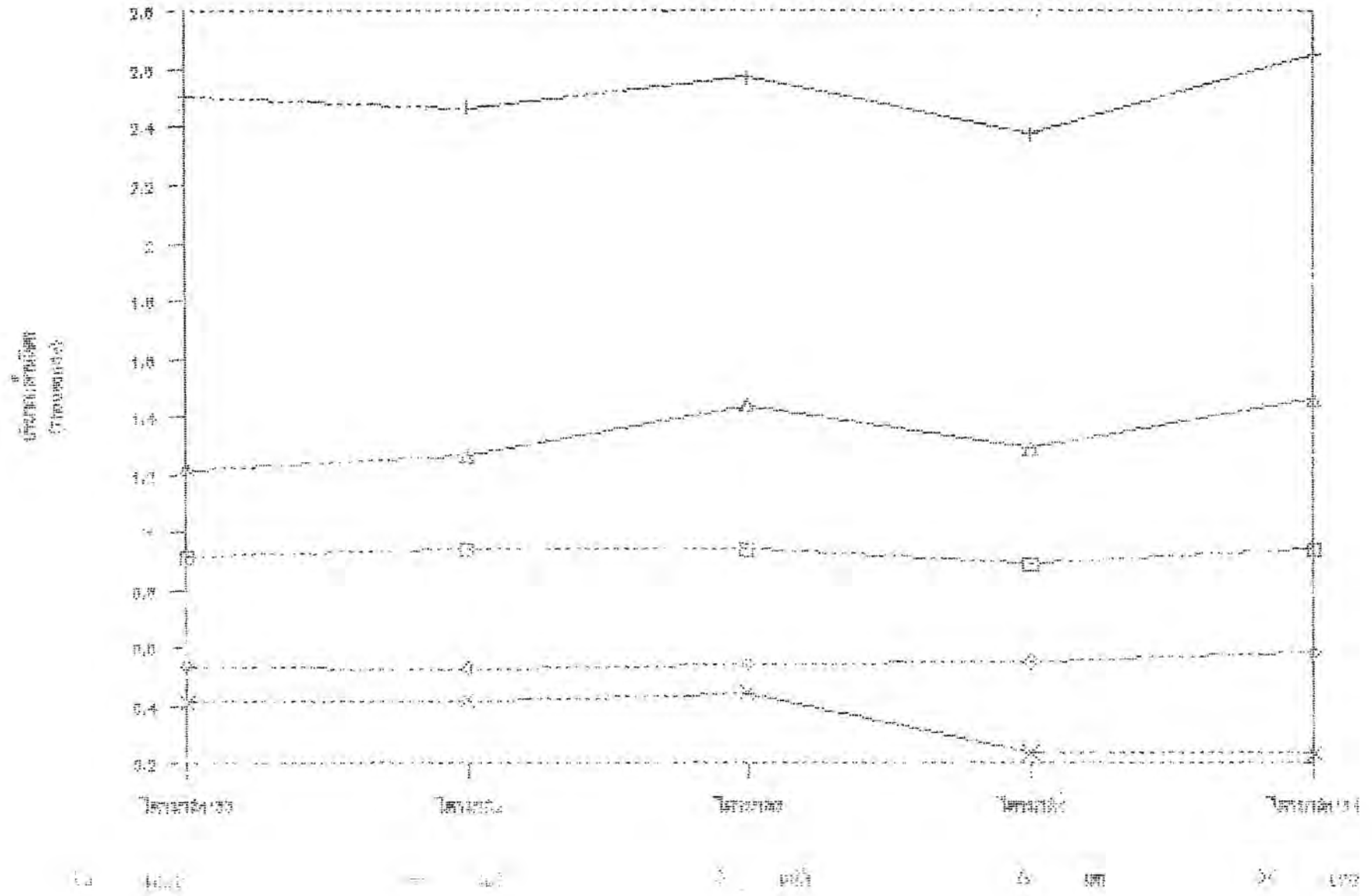


ปริมาณรวมการจำหน่ายน้ำมันเชื้อเพลิง

ไตรมาสที่ 1 ปี 2553 - ไตรมาสที่ 1 ปี 2554



ปริมาณการจำหน่ายน้ำมันเชื้อเพลิง
ไตรมาสที่ 1 ปี 2553-ไตรมาสที่ 1 ปี 2554



สรุปการผลิต การนำเข้า และการจำหน่ายน้ำมันเชื้อเพลิง
ประจำไตรมาสที่ 1 ปี 2534

ปริมาณการผลิต การนำเข้า และการจำหน่ายน้ำมันเชื้อเพลิง ประเภทดีเซลมาลาบี ปี 2534

ชนิดน้ำมันเชื้อเพลิง	ปริมาณการผลิต			รวม	ปริมาณการจำหน่าย	ปริมาณ/จำนวนลิตร	
	การผลิต		รวม			ผลต่าง (3)-(4)	+เพิ่ม-ลด
	(1)	(2)					
เบสซินธรรมดา	469,946	25,186	494,812	502,157	-7,315	-1.45	
เบสซินพิเศษ	285,108	126,504	411,612	409,213	-27,601	-6.78	
น้ำมันก๊าด	28,666	-	28,668	28,650	-0,018	0.06	
ดีเซลหมุนเร็ว	1,103,354	1,809,449	2,902,793	2,620,053	18,741	1.63	
ดีเซลหมุนช้า	31,845	-	31,816	32,805	-0,959	-2.94	
อากาศยาน 100/130	-	5,586	5,586	2,657	2,929	110.24	
จ.ที่.1	427,820	149,690	577,510	593,212	-5,702	-0.98	
จ.ที่.4	19,696	-	19,696	27,182	-7,436	-27.54	
น้ำมันเตา	955,242	612,039	1,567,281	1,467,668	139,633	6.58	
รวม	2,337,340	2,599,175	4,927,850	3,693,597	1,300,250	2.39	
แอลซีที (ล้าน กก.)	242,161	6,041	248,202	263,453 *	-15,251	-5.70	
อลูมิเนียม (ล้าน กก.)	51,832	10,436	62,348	65,282	-2,934	-4.49	
รวม	294,023	16,527	310,550	328,735	-18,185	-5.53	
น้ำมันดิบ*	438,464	3,153,279	3,591,895	3,326,474	265,421	7.38	

หมายเหตุ * ก๊าซแอลซีทีรวมปริมาณที่ บดท.จำหน่ายให้ บจ.ปิโตรเคมีแห่งชาติ จำนวน 28,645 ล้านกก.

* จำนวนที่ (1) ของน้ำมันดิบเป็นปริมาณที่มีที่จัดหากายานพิเศษ ดูรายละเอียดตามหมายเหตุและรายการท้ายหน้า 35

* จำนวนที่ (2) ของน้ำมันดิบเป็นปริมาณรวม น้ำมันดิบและน้ำมันดิบที่ผ่านการกลั่น

สรุป เปรียบเทียบปริมาณการผลิตน้ำมันเชื้อเพลิงประจำไตรมาสที่ 1 ปี 2534 เปรียบเทียบกับไตรมาสที่ 1 ปี 2533

ชนิดน้ำมันเชื้อเพลิง	ปริมาณ/ล้านลิตร											
	ปี 2534				ปี 2533				ร้อยละ + เพิ่ม - ลด			
	มกราคม	กุมภาพันธ์	มีนาคม	รวม	มกราคม	กุมภาพันธ์	มีนาคม	รวม	มกราคม	กุมภาพันธ์	มีนาคม	รวม
เบนซินธรรมดา	143.064	147.825	178.757	469.646	153.327	125.896	135.011	415.234	-6.03	15.49	32.40	13.10
เบนซินพิเศษ	100.073	92.956	92.081	285.108	107.685	75.247	98.064	278.996	-7.07	26.91	-6.10	2.19
น้ำมันดีเซล	6.420	8.101	14.141	28.668	13.151	9.140	7.437	29.728	-51.14	-11.37	99.14	-3.27
อากาศยานสูง 1.0%ร.	360.447	282.286	240.345	883.078	396.502	307.577	390.306	1,004.385	-9.09	-24.48	-19.97	-17.06
อากาศยานสูง 0.8%ร.	-	125.828	141.648	270.276	-	-	-	0.000	-	-	-	-
ดีเซลพิเศษ	15.476	8.382	7.198	31.846	11.645	9.159	19.002	39.807	32.00	0.26	-65.17	-20.90
ดี.ดี. 1	146.183	153.833	142.601	442.820	156.940	95.982	159.762	362.165	-6.35	12.64	30.34	18.02
ดี.ดี. 2	7.015	12.141	7.519	19.676	2.111	2.758	10.506	15.461	-33.24	340.21	-23.97	27.26
น้ำมันเตา ชนิดที่ 1	51.465	52.298	51.173	154.931	66.958	46.222	66.339	165.768	-9.64	13.13	-23.15	-8.74
น้ำมันเตา ชนิดที่ 2	147.457	106.532	163.775	417.754	147.640	89.338	83.869	330.853	-0.14	19.25	55.27	29.40
น้ำมันเตา ชนิดที่ 3	-	-	-	0.000	13.093	46.734	0.213	66.052	-100.00	-100.00	-100.00	-100.00
	-	-	-	0.000	-	-	(2.380)	(0.980)	-	-	-	-
ดีเซลเตา ชนิดที่ 4	31.454	26.390	56.833	118.685	17.935	21.350	22.781	65.282	91.93	32.33	115.45	81.78
น้ำมันเตา ชนิดที่ 5	86.300	107.044	56.337	249.689	43.364	37.033	73.849	156.264	90.17	183.65	-23.71	53.51
น้ำมันเตา อื่นๆ รวม	10.439	-	7.889	18.308	14.036	-	0.919	14.956	-25.61	-	756.26	22.40
	-	(3.153)	-	(2.125)	-	(12.990)	-	(12.990)	-	-	-	-
	1,150.763	1,307.104	1,378.170	3,821,779	1,391,357	301,545	531,793	2,995,310	-3.90	23.37	24.06	13.44

สรุป เปรียบเทียบปริมาณการผลิตน้ำมันเชื้อเพลิงประจำไตรมาสที่ 1 ปี 2534 กับไตรมาสที่ 1 ปี 2533

ชนิดน้ำมันเชื้อเพลิง	ปี 2534				ปี 2533				ปริมาณ/ล้านลิตร			
	มกราคม	กุมภาพันธ์	มีนาคม	รวม	มกราคม	กุมภาพันธ์	มีนาคม	รวม	ร้อยละ + เพิ่ม - ลด			
แกลพิจี (ล้าน กก.)	88.649	74.234	79.278	242.161	52.594	44.084	53.144	149.822	68.55	69.39	49.18	61.
- โรงกลั่นฯ	17.053	13.977	15.138	46.168	19.119	12.320	16.379	47.818	-10.81	13.45	-7.58	-3.
- โรงแยกก๊าซฯ	71.596	60.257	64.140	195.993	33.475	31.764	36.765	102.004	113.88	89.70	74.46	92.
บางมะตอย (ล้าน กก.)	11.589	16.491	23.782	51.862	23.104	12.108	12.225	47.437	-49.84	36.20	94.54	9.
รวม	100.238	90.725	103.060	294.023	75.698	56.192	65.369	197.259	32.42	61.46	57.66	49.
น้ำมันที่ใช้ในการผลิต	1,052.939	1,023.994	1,249.541	3,326.474	1,266.980	916.350	996.903	3,180.233	-16.89	11.75	25.34	4.

เปรียบเทียบปริมาณการผลิตน้ำมันเชื้อเพลิงประจำไตรมาสที่ 1 ปี 2534 กับไตรมาสที่ 1 ปี 2533

ปริมาณ/ล้านลิตร

ชนิดน้ำมันเชื้อเพลิง	โรงกลั่นแอสราซ์		โรงกลั่นไทยออยล์		โรงกลั่นบางจาก		บตท./โรงแยกก๊าซ		รวม		ผลต่าง +เพิ่ม -ลด	
	ปี 2534	ปี 2533	ปี 2534	ปี 2533	ปี 2534	ปี 2533	ปี 2534	ปี 2533	ปี 2534	ปี 2533	ปริมาณ	ละ
เบนซินธรรมดา	165.073	103.677	178.990	179.085	125.583 *	131.492 *	-	0.980 *	469.646	415.234	54.412	13.10
เบนซินพิเศษ	67.944	56.593	142.277	170.085	74.887 *	52.318 *	-	-	285.108	278.996	6.112	2.19
น้ำมันก๊าด	4.721	6.358	13.230	15.391	10.717 *	7.979 *	-	-	28.668	29.728	-1.060	-3.57
ดีเซลหมุนเร็ว 1.0%	362.277	240.835	129.704	422.885	341.097 *	340.665 *	-	-	833.078	1,004.385	-171.307	-17.06
ดีเซลหมุนเร็ว 0.5%	-	-	270.276	-	-	-	-	-	270.276	0.000	270.276	-
ดีเซลหมุนช้า	14.163	17.520	17.683	21.787	-	-	-	0.500 *	31.846	39.807	-7.961	-20.00
เจ.พี. 1	131.130	89.686	171.494	161.613	125.196 *	111.186 *	-	-	427.820	362.485	65.335	18.02
เจ.พี. 4	-	-	19.676	15.461	-	-	-	-	19.676	15.461	4.215	27.26
น้ำมันเตา 1	53.073	53.355	73.567	75.598	28.291	23.815 *	-	-	154.931	169.768	-14.837	-8.74
น้ำมันเตา 2	103.398	54.494	118.302	37.516	106.054 *	177.958 *	-	0.885	417.754	320.853	96.901	30.20
น้ำมันเตา 3	-	16.518	-	7.310	-	2.224	-	-	0.000	66.052	-66.052	-100.00
	-	(0.095)	-	-	-	-	-	(0.885)	0.000	(0.980)	-0.980	100.00
น้ำมันเตา 4	-	-	114.958	59.775	3.727	5.514	-	-	118.685	65.289	53.396	81.78
น้ำมันเตา 5	140.429	68.158	-	-	107.260	88.106	-	-	247.689	156.264	91.425	58.51
น้ำมันเตาทั้งสามโรงรูป	18.308	14.958	-	-	-	-	-	-	18.308	14.958	3.350	22.40
	(2.125)	(12.990)	-	-	-	-	-	-	(2.125)	(12.990)	-10.865	83.64
รวม	1,058.391	739.067	1,250.157	1,216.506	1,012.812	968.257	0.000	1.480	3,321.360	2,925.310	396.050	13.54

หมายเหตุ * ดูรายละเอียดประกอบ ในหมายเหตุและรายการแก้ไข หน้า 35

ตัวเลขในวงเล็บเป็นปริมาณที่นำไปใช้ผลิตเบ็นน้ำมันเตาชนิดอื่น สำหรับในช่อง บตท./โรงแยกก๊าซ เป็นปริมาณที่ บตท.นำเตาชนิดที่ 3 ไปผสมเป็นเตาชนิดที่ 2

เปรียบเทียบปริมาณการผลิตน้ำมันเชื้อเพลิงประจำไตรมาสที่ 1 ปี 2534 กับไตรมาสที่ 1 ปี 2533

ปริมาณ/ลิตร

ชนิดน้ำมันเชื้อเพลิง	โรงกลั่นเอสโซ่		โรงกลั่นไทยออยล์		โรงกลั่นบางจาก		ปตท./โรงแยกก๊าซฯ		รวม		ผลต่าง +เพิ่ม -ลด	
	ปี 2534	ปี 2533	ปี 2534	ปี 2533	ปี 2534	ปี 2533	ปี 2534	ปี 2533	ปี 2534	ปี 2533	ปริมาณ	ร้อยละ
แอลพีจี(บ้านพัก.)	18,558	13,320	9,865	17,063	17,745	17,435	195,993	101,258	242,161	149,076	93,085	62.44
-โรงกลั่นฯ	18,558	13,320	9,865	17,063	17,745	17,435	-	-	46,168	47,818	-1,650	-3.45
-โรงแยกก๊าซฯ	-	-	-	-	-	-	195,993	101,258	195,993	101,258	94,735	93.56
ยานยนต์อย(บ้านพัก.)	36,498	25,165	13,364	22,272	-	-	-	-	51,862	47,437	4,425	9.33
รวม	57,056	38,485	23,229	39,335	17,745	17,435	195,993	101,258	294,023	196,513	97,510	49.62
น้ำมันก๊าซโรงถลุง	1,159,028	839,861	1,102,239	1,314,598	1,052,298	*1,025,674*	-	-	3,326,454	3,160,233	146,241	4.60

หมายเหตุ 1. * ดูรายละเอียดประกอบในหมายเหตุและรายการแก้ไขหน้า 35

2. ปริมาณก๊าซแอลพีจีที่ผลิตได้จากโรงแยกก๊าซฯ

ปริมาณ/ลิตร/โหลรวม

	ปี 2534	ปี 2533
โรงแยกก๊าซฯ ปตท 1	99,097	100,436
โรงแยกก๊าซฯ ปตท 2	79,232	-
โรงแยกก๊าซฯ ไทยเซลล์ฯ	17,664	1,568

รูปเปรียบเทียบปริมาณการนำเข้าน้ำมันเชื้อเพลิงประจำไตรมาสที่ 1 ปี 2534 กับไตรมาสที่ 1 ปี 2533

ปริมาณ/ล้านลิตร

ชนิดน้ำมันเชื้อเพลิง	ปี 2534				ปี 2533				ร้อยละ + เพิ่ม - ลด			
	มกราคม	กุมภาพันธ์	มีนาคม	รวม	มกราคม	กุมภาพันธ์	มีนาคม	รวม	มกราคม	กุมภาพันธ์	มีนาคม	รวม
เบนซินธรรมดา	12.091	8.868	4.237	25.196	3.381	2.946	27.271	33.598	257.62	201.02	-84.46	-25.01
เบนซินพิเศษ *	29.350	21.924	75.230	126.504	31.887	56.931	31.142	119.960	-7.96	-61.49	141.57	5.46
น้ำมันก๊าด	-	-	-	0.000	-	-	-	0.000	-	-	-	0.00
ดีเซลหมุนเร็ว S.1.0%	531.078	480.553	403.879	1,415.510	526.154	495.367	476.277	1,497.798	0.94	-2.99	-15.20	-5.49
ดีเซลหมุนเร็ว S.0.5%	-	47.110	96.820	143.930	-	-	-	0.000	-	100.00	100.00	0.00
ดีเซลหมุนช้า	-	-	-	0.000	-	-	-	0.000	-	-	-	0.00
เจ.พี. 1	39.247	9.962	70.481	149.690	26.212	96.321	44.092	166.625	49.73	-58.51	59.85	-10.16
อากาศยาน 100/130	2.793	-	2.793	5.586	-	-	0.981	0.981	100.00	100.00	184.71	469.42
น้ำมันเตา ชนิดที่ 1	7.336	15.360	9.362	32.058	-	-	-	0.000	-	-	-	0.00
น้ำมันเตา ชนิดที่ 2	232.778	94.773	166.093	493.644	104.169	126.330	204.996	435.495	123.46	-24.98	-18.98	13.35
น้ำมันเตา ชนิดที่ 3	-	57.985	-	57.985	-	-	-	0.000	-	100.00	-	0.00
น้ำมันเตา ชนิดที่ 4	5.264	-	-	5.264	-	-	3.714	3.714	100.00	-	-100.00	41.73
น้ำมันเตา ชนิดที่ 5	27.230	25.878	-	53.108	-	-	-	0.000	100.00	100.00	-	0.00
รวม	887.167	792.413	828.895	2,508.475	691.803	777.895	788.473	2,258.171	28.24	1.87	5.13	11.08
แอลพีจี (ล้านกก.)	2.165	1.680	2.196	6.041	11.942	41.768	26.163	79.873	-81.87	-95.98	-91.61	-92.44
ยางมะตอย (ล้านกก.)	2.788	5.526	2.131	10.445	0.582	-	0.035	0.617	379.04	100.00	5,988.57	1,592.87
รวม	4.953	7.206	4.327	16.486	12.524	41.768	26.198	80.490	-60.45	-82.75	-83.48	-79.52
น้ำมันดิบ	1,297.153	993.061	863.065	3,153.279	1,115.776	873.371	994.887	2,984.034	16.26	13.70	-13.25	5.67

* ครอบคลุมปริมาณการนำเข้าและรายการแก้ไขหน้า 36

สรุป เปรียบเทียบปริมาณการจำหน่ายน้ำมันเชื้อเพลิง ประจำปี 2534 กับปี 2533

ชนิดน้ำมันเชื้อเพลิง	ปริมาณ/ล้านลิตร											
	ปี 2534				ปี 2533				ร้อยละ + เพิ่ม - ลด			
	มกราคม	กุมภาพันธ์	มีนาคม	รวม	มกราคม	กุมภาพันธ์	มีนาคม	รวม	มกราคม	กุมภาพันธ์	มีนาคม	รวม
เบนซินธรรมดา	178.849	153.020	170.288	502.157	168.934	149.136	173.951	492.021	5.87	2.60	-2.11	2.06
เบนซินพิเศษ	152.159	136.089	150.965	439.213	147.896	129.175	146.635	423.706	2.88	5.35	2.95	3.66
น้ำมันก๊าด	10.851	8.564	9.235	28.650	10.227	9.981	10.415	30.623	6.10	-14.20	-11.33	-6.44
ดีเซลหมุนเร็ว	928.207	811.977	879.869	2,620.053	834.398	779.790	861.149	2,475.337	11.24	4.13	2.17	5.85
ดีเซลหมุนช้า	12.556	12.770	7.479	32.805	10.892	10.779	9.926	31.597	15.28	18.47	-24.65	3.82
อากาศยาน 100/130	0.912	1.350	0.395	2.657	1.281	0.846	1.158	3.285	-28.81	59.57	-65.89	-19.12
เจ.พี.1	207.101	180.470	195.641	583.212	188.159	165.560	182.347	536.066	10.07	9.01	7.29	8.79
เจ.พี.4	11.002	7.385	8.795	27.182	9.144	2.988	12.782	24.914	20.32	147.16	-31.19	9.10
น้ำมันเตาชนิดที่ 1	65.794	53.340	60.446	179.580	54.856	54.759	63.529	173.144	19.94	-2.59	-4.85	3.72
น้ำมันเตาชนิดที่ 2	337.477	206.492	266.054	810.023	215.342	259.183	272.914	747.439	56.72	-20.33	-2.51	8.37
น้ำมันเตาชนิดที่ 3	-	62.347	25.345	87.692	11.273	45.826	10.947	68.046	-100.00	36.05	131.52	28.87
น้ำมันเตาชนิดที่ 4	37.159	30.478	51.101	118.738	17.558	15.211	35.595	68.364	111.64	100.37	43.56	73.68
น้ำมันเตาชนิดที่ 5	91.849	86.441	83.355	261.645	84.847	15.007	61.045	160.899	8.25	476.00	36.55	62.61
รวม	2,033.916	1,750.723	1,908.968	5,693.607	1,754.807	1,638.241	1,842.393	5,235.441	15.91	6.87	3.61	8.75
แอลพีจี (ล้านกก.)*	82.545	71.937	80.326	234.808	75.161	71.360	76.680	223.201	9.82	0.81	4.75	5.20
ยางมะตอย (ล้านกก.)	21.768	18.713	24.801	65.282	23.165	17.873	18.470	59.508	-6.03	4.70	34.28	9.70
รวม	104.313	90.650	105.127	300.090	98.326	89.233	95.150	282.709	6.09	1.59	10.49	6.15

หมายเหตุ: * ข้อมูลปี 2534 เป็นของกรมการขนส่งทางบก และปี 2533 เป็นของกรมการขนส่งทางบก

- 8 -
เปรียบเทียบปริมาณการจำหน่ายน้ำมันเชื้อเพลิง ประจำไตรมาสที่ 1 ปี 2534 กับไตรมาสที่ 1 ปี 2533

ชนิดน้ำมันเชื้อเพลิง	ปริมาณ/ล้านลิตร									
	การปิด เลียม		เซลล์		เอสโซ่		คาลเท็กซ์		ยูนิคแก๊ส	
	ปี 2534	ปี 2533	ปี 2534	ปี 2533	ปี 2534	ปี 2533	ปี 2534	ปี 2533	ปี 2534	ปี 2533
เบนซินธรรมดา	135.313	125.539	125.005	129.179	130.232	132.385	94.204	91.130	-	-
เบนซินพิเศษ	90.893	87.457	149.467	144.997	116.681	111.654	71.856	71.290	-	-
น้ำมันก๊าด	5.233	3.894	9.694	10.398	7.057	7.976	6.111	7.528	-	-
ดีเซลหมุนเร็ว	613.446	575.109	636.632	641.730	657.734	618.329	406.044	403.774	-	-
ดีเซลหมุนช้า	10.894	12.660	7.412	3.752	14.499	15.185	-	-	-	-
อากาศยาน 100/130	2.657	3.285	-	-	-	-	-	-	-	-
เจ.พี.1	91.385	66.520	151.588	146.668	198.791	198.673	119.898	95.890	-	-
เจ.พี.4	27.182	24.914	-	-	-	-	-	-	-	-
น้ำมันเตาชนิดที่ 1	27.772	26.239	69.319	66.662	50.596	50.990	28.110	28.823	-	-
น้ำมันเตาชนิดที่ 2	533.517	508.037	101.557	78.590	125.605	101.409	32.978	28.449	-	-
น้ำมันเตาชนิดที่ 3	87.688	18.852	-	-	0.004	48.579	-	-	-	-
น้ำมันเตาชนิดที่ 4	78.876	40.263	34.557	25.690	-	-	1.578	2.012	-	-
น้ำมันเตาชนิดที่ 5	172.911	95.268	-	-	88.734	65.631	-	-	-	-
รวม	1,977.767	1,588.957	1,195.231	1,247.666	1,389.933	1,350.811	760.779	728.896	0.000	0.000
แอลจี (ล้านลิตร.)	56.423 *	56.201 *	55.521	35.772	25.150	26.966	13.180	19.363	30.130	28.558
บางพระคอม (ล้านลิตร.)	1.257	1.471 *	18.365	20.078	41.955	31.651	0.395	3.128	-	-
รวม	58.680	58.149	82.246	55.850	67.105	58.617	13.970	22.654	30.130	28.558

หมายเหตุ * ไนโตรเจนปริมาณการจำหน่ายเชื้อเพลิงที่โรงเจมิแอสเตติ จำกัด ปี 2534 จำนวน 28.640 ล้านลิตร และปี 2533 จำนวน 4.270

เปรียบเทียบปริมาณ การขุดลอกน้ำท่า/อ่างเก็บน้ำ - ๒๐๑๖/๒๐๑๗ ปี ๒๕๖๑ ถึงปีงบประมาณที่ ๑ ปี ๒๕๖๓

ชนิดน้ำท่า/อ่างเก็บน้ำ	ปริมาณ/ล้านบาท													
	เวสต์ ฝั่ง		อุษาคเนย์/เอเชียกลาง		เวสต์/อีโคโนมิค		สยาม/เอเชียใต้		ภาคสามของยล		เจริญมั่นคง			
	ปี ๒๕๖๔	ปี ๒๕๖๓	ปี ๒๕๖๔	ปี ๒๕๖๓	ปี ๒๕๖๔	ปี ๒๕๖๓	ปี ๒๕๖๔	ปี ๒๕๖๓	ปี ๒๕๖๔	ปี ๒๕๖๓	ปี ๒๕๖๔	ปี ๒๕๖๓		
เบนซินธรรมดา	-	-	-	-	1.117	-	5.450	-	-	-	-	-	-	
เบนซินพิเศษ	-	-	-	-	0.384	-	1.840	-	-	-	-	-	-	
น้ำมันก๊าด	-	-	-	-	-	-	-	-	-	-	-	-	-	
ดีเซลหมุนเร็ว	-	-	57.625	63.776	29.643	28.853	46.023	45.141	30.029	18.605	23.622	13.708	-	
ดีเซลหมุนช้า	-	-	-	-	-	-	-	-	-	-	-	-	-	
อากาศยาน 100/130	-	-	-	-	-	-	-	-	-	-	-	-	-	
เจ.พี.1	-	-	-	-	-	-	-	-	-	-	-	-	-	
เจ.พี.4	-	-	-	-	-	-	-	-	-	-	-	-	-	
น้ำมันเตาชนิดที่ 1	-	-	-	-	-	-	-	-	-	-	-	-	-	
น้ำมันเตาชนิดที่ 2	-	-	-	-	-	-	-	-	-	-	-	-	-	
น้ำมันเตาชนิดที่ 3	-	-	-	-	-	-	-	-	-	-	-	-	-	
น้ำมันเตาชนิดที่ 4	-	-	-	-	-	-	-	-	-	-	-	-	-	
น้ำมันเตาชนิดที่ 5	-	-	-	-	-	-	-	-	-	-	-	-	-	
รวม	0.000	0.000	57.625	63.776	31.144	28.853	53.313	45.141	30.029	18.605	23.622	13.708	-	
วงเงินฯ (ล้านบาท.)	24.484	20.501	46.920	33.840	-	-	-	-	-	-	-	-	-	
ภาระคงเหลือ (ล้านบาท.)	-	-	-	-	-	-	-	-	-	-	-	-	-	
รวม	24.484	20.501	46.920	33.840	31.144	28.853	53.313	45.141	30.029	18.605	23.622	13.708	-	

เปรียบเทียบปริมาณการจำหน่ายน้ำมันเชื้อเพลิง ประจำปีไตรมาสที่ 1 ปี 2534 กับไตรมาสที่ 1 ปี 2533

ชนิดน้ำมันเชื้อเพลิง	บางจาก		ฮาร์ทออยล์		โอมบิลออยล์		ภาคใต้เชื้อเพลิง		รวม	ปริมาณ/ล้านลิตร			
	ปี 2534	ปี 2533	ปี 2534	ปี 2533	ปี 2534	ปี 2533	ปี 2534	ปี 2533		ปี 2534	ปี 2533	ผลต่าง +	เพิ่ม - ลด
												ปริมาณ	ร้อยละ
เบนซินธรรมดา	10.583	13.269	-	-	0.253	0.519	-	-	502.157	492.021	10.136	2.060	
เบนซินพิเศษ	7.406	7.895	-	-	0.686	0.413	-	-	439.213	423.706	15.507	3.660	
น้ำมันก๊าด	0.555	-	-	-	-	0.827	-	-	28.650	30.623	-1.973	-6.443	
ดีเซลหมุนเร็ว	54.317	54.135	9.070	7.462	4.387	4.715	51.481	-	2,620.053	2,475.337	144.716	5.846	
ดีเซลหมุนช้า	-	-	-	-	-	-	-	-	32.805	31.597	1.208	3.823	
อากาศยาน 100/130	-	-	-	-	-	-	-	-	2.657	3.285	-0.628	-19.117	
เจ.พี.1	7.478	6.707	-	-	11.072	21.608	-	-	583.212	536.066	47.146	8.795	
เจ.พี.4	-	-	-	-	-	-	-	-	27.182	24.914	2.268	9.103	
น้ำมันเตาชนิดที่ 1	3.773	0.430	-	-	-	-	-	-	179.570	173.144	6.426	3.711	
น้ำมันเตาชนิดที่ 2	16.366	29.503	-	-	-	1.451	-	-	810.023	747.439	62.584	8.373	
น้ำมันเตาชนิดที่ 3	-	0.615	-	-	-	-	-	-	87.692	68.046	19.646	28.872	
น้ำมันเตาชนิดที่ 4	3.727	0.399	-	-	-	-	-	-	118.738	68.364	50.374	73.685	
น้ำมันเตาชนิดที่ 5	-	-	-	-	-	-	-	-	261.645	160.899	100.746	62.614	
รวม	104.205	112.953	9.070	7.462	19.398	29.533	51.481	0.000	5,693.597	5,235.441	458.156	8.751	
แอลพีจี (ล้านกก.)	-	-	-	-	-	-	-	-	234.808	223.201	11.607	5.200	
ยางมะตอย (ล้านกก.)	-	-	-	-	-	-	-	-	65.282	59.508	5.774	9.703	
รวม	0.000	0.000	0.000	0.000	0.000	0.000	0.000	0.000	300.090	282.709	17.381	6.148	

ตารางสรุปความต้องการใช้น้ำมันเชื้อเพลิง ประจำไตรมาสที่ 1 ปี 2534

จังหวัดและภาค	ปริมาณ/ล้านลิตร									ร้อยละ
	เบนซินธรรมดา	เบนซินพิเศษ	น้ำมันก๊าด	ดีเซลหมุนเร็ว	ดีเซลหมุนช้า	เจ.พี.1	น้ำมันเตา	ก๊าซแอลพีจี	รวม	
กรุงเทพมหานคร	138.985	239.770	9.257	727.521	28.451	499.694	799.118	168.811	2,611.607	42.82
ภาคกลาง	79.883	64.664	7.852	569.749	2.895	0.058	301.985	130.320	1,157.406	18.98
ภาคเหนือ	71.511	53.041	3.921	318.451	0.000	3.229	18.520	39.235	507.908	8.33
ภาคตะวันออกเฉียงเหนือ	44.096	31.346	1.101	332.073	1.312	0.178	265.844	34.124	710.074	11.64
ภาคใต้	85.303	31.166	4.940	35.119	0.062	78.302	45.882	34.890	65.654	10.26
รวม	502.157	439.213	28.650	2,000.053	32.805	583.212	1,457.668	434.830	6,033.588	100.00
เฉลี่ยต่อเดือน	167.386	146.404	9.550	666.351	10.935	194.404	485.889	144.943	2,032.863	
เฉลี่ยต่อวัน	5.580	4.880	0.318	21.112	0.365	6.480	16.196	4.831	67.762	

หมายเหตุ ก๊าซปิโตรเลียมเหลว ใช้อัตราส่วน 0.54 กก./ลิตร

ต้นฉบับไม่มีหน้านี้

ต้นฉบับไม่มีหน้านี้

ต้นฉบับไม่มีหน้านี้

ต้นฉบับไม่มีหน้านี้

ต้นฉบับไม่มีหน้านี้

ต้นฉบับไม่มีหน้านี้

ต้นฉบับไม่มีหน้านี้

ต้นฉบับไม่มีหน้านี้

ต้นฉบับไม่มีหน้านี้

ต้นฉบับไม่มีหน้านี้

บัญชีราคานำเข้าสินค้าเข้ามายังประเทศไทย ประจำเดือน: มี.ย. 2564

ปริมาณ/ล้านลิตร ราคาเฉลี่ย CIF:บาท/ลิตร

ชนิดสินค้า (รหัส HS)	ปริมาณ	มูลค่า	มูลค่า	มูลค่า	มูลค่า	มูลค่า	มูลค่า	มูลค่า	มูลค่า	มูลค่า	มูลค่า	มูลค่า	มูลค่า	มูลค่า	มูลค่า	มูลค่า	มูลค่า	มูลค่า	มูลค่า	
ชนิดสินค้า (รหัส HS)	ปริมาณ	มูลค่า	มูลค่า	มูลค่า	มูลค่า	มูลค่า	มูลค่า	มูลค่า	มูลค่า	มูลค่า	มูลค่า	มูลค่า	มูลค่า	มูลค่า	มูลค่า	มูลค่า	มูลค่า	มูลค่า	มูลค่า	
เบียร์ธรรมดา	-	5.501	-	-	-	3.368	-	-	-	-	-	-	-	-	-	-	-	5.869	4.50	สิงคโปร์
เบียร์พิเศษ	-	7.868	14.056	-	-	-	-	-	-	-	-	-	-	-	-	-	-	21.924	4.55	สิงคโปร์
น้ำดื่ม	-	-	-	-	-	-	-	-	-	-	-	-	-	-	-	-	-	0.000	0.00	
อากาศยาน 100/130	-	-	-	-	-	-	-	-	-	-	-	-	-	-	-	-	-	0.000	0.00	
เบียร์ 1	-	11.788	21.407	6.767	-	-	-	-	-	-	-	-	-	-	-	-	-	39.962	6.86	สิงคโปร์
ดีเซลหนัก (เรอ S(1.0%))	99.041	149.644	57.774	82.353	-	36.472	-	-	5.151	14.150	5.536	9.511	3.903	-	13.688	-	-	180.553	7.12	สิงคโปร์
ดีเซลหนัก (เรอ S(0.5%))	-	2.514	-	44.596	-	-	-	-	-	-	-	-	-	-	-	-	-	47.110	8.27	สิงคโปร์, เกาหลี
ดีเซลหนัก	-	-	-	-	-	-	-	-	-	-	-	-	-	-	-	-	-	0.000	0.00	
น้ำมันเตา ชนิด 1	-	15.361	-	-	-	-	-	-	-	-	-	-	-	-	-	-	-	15.361	4.03	สิงคโปร์
น้ำมันเตา ชนิด 2	68.845	16.625	-	9.303	-	-	-	-	-	-	-	-	-	-	-	-	-	94.773	3.94	สิงคโปร์
น้ำมันเตา ชนิด 3	57.985	-	-	-	-	-	-	-	-	-	-	-	-	-	-	-	-	57.985	3.03	อินโดนีเซีย
น้ำมันเตา ชนิด 4	-	-	-	-	-	-	-	-	-	-	-	-	-	-	-	-	-	0.000	0.00	
น้ำมันเตา ชนิด 5	25.878	-	-	-	-	-	-	-	-	-	-	-	-	-	-	-	-	25.878	3.01	อินโดนีเซีย
รวม	251.749	209.301	93.237	143.019	0.000	39.840	0.000	0.000	5.151	14.150	5.536	9.511	3.903	0.000	13.688	0.000	-	792.415	0.00	

ปริมาณและราคาข้าวหอม (ชนิดพิเศษ) ที่นำเข้าจากต่างประเทศ (ประจำเดือนกันยายน) 2534

ชนิดข้าว/ชนิดพิเศษ	ปริมาณ/ล้านลิตร																	ราคาเฉลี่ย		CIF: บาท/ลิตร	แหล่งที่มา
	ปชพ	เชลล์	เอสพี	คาถาพิเศษ	พิเศษออล	ขาวจาว	พิเศษ	โรลด์เกรด	เมล็ดงาม	คอลลัม	เวสต์ปัสตอร์	สยามแดง	เจริญมงคล	ฮาร์พออล	ภาคใต้	โรมบลู	รวม	ราคา			
ข้าวหอมมะลิ	-	0.992	-	-	-	3.245	-	-	-	-	-	-	-	-	-	-	4.237	3.30	สิงคโปร์		
ข้าวหอมพิเศษ	-	26.734	23.651	21.625	-	3.220	-	-	-	-	-	-	-	-	-	-	75.230	4.23	สิงคโปร์		
ข้าวหอม	-	-	-	-	-	-	-	-	-	-	-	-	-	-	-	-	0.000	0.00			
ข้าวหอม 100/130	2.793	-	-	-	-	-	-	-	-	-	-	-	-	-	-	-	2.793	10.64	อเมริกา		
ข้าวหอม 1	-	24.622	22.533	23.026	-	-	-	-	-	-	-	-	-	-	-	-	70.481	4.46	สิงคโปร์, จีน		
ข้าวหอม (S. 1.0%)	56.255	113.169	122.993	57.173	-	24.978	-	-	14.812	3.816	-	5.530	3.206	-	1.947	-	403.879	4.55	สิงคโปร์, เกาหลี, จีน		
ข้าวหอม (S. 0.5%)	15.196	-	31.350	32.545	-	17.730	-	-	-	-	-	-	-	-	-	-	96.821	4.61	สิงคโปร์, ออสเตรเลีย		
ข้าวหอม	-	-	-	-	-	-	-	-	-	-	-	-	-	-	-	-	0.000	0.00			
ข้าวหอม 1	-	9.362	-	-	-	-	-	-	-	-	-	-	-	-	-	-	9.362	2.35	สิงคโปร์		
ข้าวหอม 2	119.044	20.215	-	-	-	26.531	-	-	-	-	-	-	-	-	-	-	166.093	2.02	สิงคโปร์, อินเดีย		
ข้าวหอม 3	-	-	-	-	-	-	-	-	-	-	-	-	-	-	-	-	0.000	0.00	อเมริกา		
ข้าวหอม 4	-	-	-	-	-	-	-	-	-	-	-	-	-	-	-	-	0.000	0.00			
ข้าวหอม 5	-	-	-	-	-	-	-	-	-	-	-	-	-	-	-	-	0.000	0.00			
รวม	193.255	195.097	200.627	134.369	0.000	76.004	0.000	0.000	14.812	3.816	0.000	5.530	3.206	0.000	1.947	0.000	328.896	0.00			

ปริมาณและราคามันเชื้อเพลิงที่เข้ามายังประเทศไทย ประจำเดือนมิถุนายน 2534

ปริมาณ/ล้านลิตร ราคาเฉลี่ย CIF:บาท/ลิตร

ชนิดน้ำมันเชื้อเพลิง	บดท	เฮลล์	เอสโซ่	คาลเท็กซ์	เท็กซอน	บางจาก	เชลล์	เวสต์แก๊ส	แก๊สสยาม	คอสโม	เวสต์โปรด	สยามสห	เจ็ท	ฮาร์ทอลล์	ภาคใต้	โมบิล	รวม	ราคา	แหล่งที่มา
แอลพีจี (ถ่านกบ)	-	2.196	-	-	-	-	-	-	-	-	-	-	-	-	-	-	2.196	4.79	สิงคโปร์
ยางมะตอย (ถ่านกบ)	-	2.174	-	-	-	-	-	-	-	-	-	-	-	-	-	-	2.174	2.69	สิงคโปร์
รวม	0.000	4.370	0.000	0.000	0.000	0.000	0.000	0.000	0.000	0.000	0.000	0.000	0.000	0.000	0.000	0.000	4.370	0.00	
ดีเซล (เอมดีบี)	279.068	-	337.274	50.581	196.142	-	-	-	-	-	-	-	-	-	-	-	863.065	2.82	ขายส่ง เอ็มดีบี 22
พลอยดีเซล	-	-	1.750	-	-	-	-	-	-	-	-	-	-	-	-	-	1.750	0.00	สิงคโปร์, อังกฤษ
พลอยดีเซลเอเอ็ม	-	0.004	0.001	-	-	-	-	-	-	-	-	-	-	-	-	-	0.005	0.00	อังกฤษ, อเมริกา
พลอยดีเซลบี	-	0.404	4.217	0.124	-	-	-	-	-	-	-	-	-	-	-	-	4.745	0.00	สิงคโปร์, อังกฤษ
รวม	0.000	0.408	5.968	0.124	0.000	0.000	0.000	0.000	0.000	0.000	0.000	0.000	0.000	0.000	0.000	0.000	6.500	0.00	เยอรมนี, อิตาลี
จาร์บี (ถ่านกบ.)	-	-	0.043	0.073	-	-	-	-	-	-	-	-	-	-	-	-	0.116	0.00	ฟิลิปปินส์, อังกฤษ

ชนิดและปริมาณการจำหน่ายน้ำมันเชื้อเพลิง บริษัท ปตท. จำกัด (มหาชน) ประจำปี 2534

ปริมาณ/ลิตร

ชนิดน้ำมันเชื้อเพลิง	ปี 2534									ปี 2533							รวม	จำนวน
	มกราคม	กุมภาพันธ์	มีนาคม	เมษายน	พฤษภาคม	มิถุนายน	กรกฎาคม	สิงหาคม	กันยายน	ตุลาคม	พฤศจิกายน	ธันวาคม	รวม	จำนวน				
เบนซินธรรมดา	49,946	42.8	46,024	32,910	5,444	-	-	-	-	-	1,769	-	-	0.004	179,949	5,669		
เบนซินพิเศษ	30,312	50.9	41,865	24,606	3,617	-	-	-	-	-	0,694	-	-	0.012	152,159	4,006		
น้ำมันดีเซล	2,030	3.7	2,489	2,366	0,255	-	-	-	-	-	-	-	-	-	10,951	0,350		
อากาศยาน 100/130	0,912	-	-	-	-	-	-	-	-	-	-	-	-	-	0,912	0,029		
เจ.พี.1	35,636	53.51	72,831	39,353	2,210	-	-	-	-	-	-	-	-	4,545	207,101	6,781		
เจ.พี.4	11,002	-	-	-	-	-	-	-	-	-	-	-	-	-	11,002	0,355		
ดีเซลหนักเกรด	212,282	223,991	231,726	140,363	25,131	-	-	19,136	11,071	11,524	18,784	8,709	2,799	19,383	928,207	24,942		
ดีเซลหนักเบา	3,259	3,112	6,165	-	-	-	-	-	-	-	-	-	-	-	12,556	0,05		
น้ำมันเตา ชนิด 1	9,513	26,595	18,769	9,621	1,285	-	-	-	-	-	-	-	-	-	65,784	2,022		
น้ำมันเตา ชนิด 2	231,560	38,583	47,69	12,277	7,065	-	-	-	-	-	-	-	-	-	337,477	10,736		
น้ำมันเตา ชนิด 3	-	-	-	-	-	-	-	-	-	-	-	-	-	-	0,000	0,000		
น้ำมันเตา ชนิด 4	21,203	12,536	-	0,420	-	-	-	-	-	-	-	-	-	-	37,159	1,009		
น้ำมันเตา ชนิด 5	60,550	-	31,299	-	-	-	-	-	-	-	-	-	-	-	91,849	2,843		
รวม	671,205	456,102	498,878	260,876	46,007	0,000	0,000	19,136	11,071	11,524	21,247	8,709	2,799	19,383	2,033,906	65,610		

หมายเหตุ * เจ.พี.1 ของบริษัทคอปอล (เป็นบริษัทจำหน่ายน้ำมัน MOBIL INTERNATIONAL AVIATION AND MARINE SALES INC.)

ข้อ ๕
ข้อ ๖
ข้อ ๗
ข้อ ๘
ข้อ ๙
ข้อ ๑๐
ข้อ ๑๑
ข้อ ๑๒
ข้อ ๑๓
ข้อ ๑๔
ข้อ ๑๕
ข้อ ๑๖
ข้อ ๑๗
ข้อ ๑๘
ข้อ ๑๙
ข้อ ๒๐
ข้อ ๒๑
ข้อ ๒๒
ข้อ ๒๓
ข้อ ๒๔
ข้อ ๒๕
ข้อ ๒๖
ข้อ ๒๗
ข้อ ๒๘
ข้อ ๒๙
ข้อ ๓๐
ข้อ ๓๑
ข้อ ๓๒
ข้อ ๓๓
ข้อ ๓๔
ข้อ ๓๕
ข้อ ๓๖
ข้อ ๓๗
ข้อ ๓๘
ข้อ ๓๙
ข้อ ๔๐
ข้อ ๔๑
ข้อ ๔๒
ข้อ ๔๓
ข้อ ๔๔
ข้อ ๔๕
ข้อ ๔๖
ข้อ ๔๗
ข้อ ๔๘
ข้อ ๔๙
ข้อ ๕๐
ข้อ ๕๑
ข้อ ๕๒
ข้อ ๕๓
ข้อ ๕๔
ข้อ ๕๕
ข้อ ๕๖
ข้อ ๕๗
ข้อ ๕๘
ข้อ ๕๙
ข้อ ๖๐
ข้อ ๖๑
ข้อ ๖๒
ข้อ ๖๓
ข้อ ๖๔
ข้อ ๖๕
ข้อ ๖๖
ข้อ ๖๗
ข้อ ๖๘
ข้อ ๖๙
ข้อ ๗๐
ข้อ ๗๑
ข้อ ๗๒
ข้อ ๗๓
ข้อ ๗๔
ข้อ ๗๕
ข้อ ๗๖
ข้อ ๗๗
ข้อ ๗๘
ข้อ ๗๙
ข้อ ๘๐
ข้อ ๘๑
ข้อ ๘๒
ข้อ ๘๓
ข้อ ๘๔
ข้อ ๘๕
ข้อ ๘๖
ข้อ ๘๗
ข้อ ๘๘
ข้อ ๘๙
ข้อ ๙๐
ข้อ ๙๑
ข้อ ๙๒
ข้อ ๙๓
ข้อ ๙๔
ข้อ ๙๕
ข้อ ๙๖
ข้อ ๙๗
ข้อ ๙๘
ข้อ ๙๙
ข้อ ๑๐๐

ข้อ ๕ และปริมาณการจำหน่ายน้ำมันเชื้อเพลิง ประจำปีงบประมาณ ๒๕๓๔

ปริมาณ/ล้านลิตร

ชนิดน้ำมันเชื้อเพลิง	มณฑล	ชลบุรี	ฉะเชิงเทรา	ปราจีนบุรี	สุพรรณบุรี	กาญจนบุรี	ชัยนาท	สิงห์บุรี	อ่างทอง	ลพบุรี	สิงหนคร	สุราษฎร์ธานี	นครศรีธรรมราช	กระบี่	พังงา	ภูเก็ต	รวม	ค่าเฉลี่ย
แอลกอฮอล์ (ยานยนต์)*	21,925	12,455	9,052	5,233	-	9,554	7,860	16,065	-	-	-	-	-	-	-	-	52,544	2,603
ขางมะตอย (ยานยนต์)	1,124	6,884	13,737	0,023	-	-	-	-	-	-	-	-	-	-	-	-	21,768	0,702
รวม	23,049	19,339	22,789	5,256	0,000	9,954	7,860	16,065	0,000	0,000	0,000	0,000	0,000	0,000	0,000	0,000	104,312	3,365
ผลิตภัณฑ์เชื้อเพลิง	0,726	4,903	2,503	2,417	-	-	-	-	-	-	-	-	-	-	-	-	10,549	0,340
แอลกอฮอล์เครื่องบิน	-	0,033	0,009	0,002	-	-	-	-	-	-	-	-	-	-	-	-	0,044	0,001
แอลกอฮอล์เรือ	0,601	2,492	5,150	1,274	-	-	-	-	-	-	-	-	-	-	-	1,949	11,496	0,371
จารบี (ยานยนต์)	0,028	0,207	0,229	0,059	-	-	-	-	-	-	-	-	-	-	-	-	0,523	0,017
รวม	1,355	7,635	7,921	3,752	0,000	0,000	0,000	0,000	0,000	0,000	0,000	0,000	0,000	0,000	0,000	1,949	22,612	0,729

* แอลกอฮอล์ ๑๐๐% ไม่รวมปริมาณ PROPANE ที่จำหน่ายของบริษัทปิโตรเคมีแห่งประเทศไทย จำกัด จำนวน 11,043 ล้านลิตร

ชนิดและปริมาณการจำหน่ายน้ำมันเชื้อเพลิง ประจำเดือนกันยายน 2534

ชนิดน้ำมันเชื้อเพลิง	ปริมาณ/ล้านลิตร															รวม	ต่อตัน
	บดท	เชลล์	อัส	จากเท็กซัส	มาจาก	ชนิดแก๊ส	เวสต์แก๊ส	แก๊สสยาม	คอลโร	เวสต์บรูไน	สยามสง	เจริญมิตร	ฮาร์ทอลล์	ภาคใต้	โอมบอล		
ดีเซลธรรมดา	41.433	38.815	39.71	25.912	2.067	-	-	-	-	0.205	1.623	-	-	-	0.055	153.020	5.48
เบนซินพิเศษ	23.005	46.618	35.1	22.622	1.434	-	-	-	-	0.163	0.564	-	-	-	0.258	136.059	4.86
น้ำมันอากาศยาน	1.530	2.997	3.	1.800	0.135	-	-	-	-	-	-	-	-	-	-	8.564	0.306
อากาศยาน 100/130	1.350	-	-	-	-	-	-	-	-	-	-	-	-	-	-	1.350	0.048
เจ.พี.1	27.203	50.083	58.830	37.944	1.935	-	-	-	-	-	-	-	-	-	4.385	180.470	6.445
เจ.พี.4	7.385	-	-	-	-	-	-	-	-	-	-	-	-	-	-	7.385	0.264
ดีเซลหมุนเร็ว	195.195	194.366	203.10	127.669	6.346	-	-	18.412	12.721	7.163	12.610	6.264	2.329	20.556	1.693	511.977	28.999
ดีเซลหมุนช้า	5.771	2.206	4.1	-	-	-	-	-	-	-	-	-	-	-	-	12.770	0.456
น้ำมันเตา ชนิด 1	9.060	20.159	15.33	7.795	1.020	-	-	-	-	-	-	-	-	-	-	53.340	1.905
น้ำมันเตา ชนิด 2	127.727	29.710	34.11	10.467	3.777	-	-	-	-	-	-	-	-	-	-	206.492	7.375
น้ำมันเตา ชนิด 3	62.343	-	304	-	-	-	-	-	-	-	-	-	-	-	-	62.347	2.227
น้ำมันเตา ชนิด 4	19.898	8.720	-	0.750	1.110	-	-	-	-	-	-	-	-	-	-	30.478	1.039
น้ำมันเตา ชนิด 5	62.744	-	33.897	-	-	-	-	-	-	-	-	-	-	-	-	96.441	3.057
รวม	593.647	393.577	418.222	237.959	17.574	0.000	0.000	18.412	12.721	7.431	14.797	6.264	2.329	20.556	6.434	1,750.723	62.526

MOBIL INTERNATIONAL AVIATION AND MARINE SALES INC.

ชนิดและปริมาณการจำหน่ายก๊าซเชื้อเพลิง ประจำเดือนกันยายน 2534

ปริมาณ/ล้านลิตร

ชนิดน้ำมันเชื้อเพลิง	ปตท.	เชลล์	เอจโรซ	ดอลเทกซ์	บางจาก	ยูนิตแก๊ส	เวลต์แก๊ส	แก๊สสยาม	คอสโธม	เวลต์โปรดิวซ์	สยามสห	เจริญมิตร	ฮาร์ทออยล์	ภาคใต้	โอมบิลอยล์	รวม	จนวน
แอลพีจี (สถานีฯ)*	16.305	10.779	7.752	5.092	-	9.693	7.729	14.588	-	-	-	-	-	-	-	71.938	2.569
ก๊าซหุงต้ม (สถานีฯ)	1.218	4.787	12.631	0.077	-	-	-	-	-	-	-	-	-	-	-	18.713	0.668
รวม	17.523	15.566	20.383	5.169	0.000	9.693	7.729	14.588	0.000	0.000	0.000	0.000	0.000	0.000	0.000	90.651	3.235
หลอดนิตเซล	0.597	4.049	1.974	1.836	-	-	-	-	-	-	-	-	-	-	-	8.456	0.302
หลอดนิตเรจิสแต	-	0.004	0.006	0.002	-	-	-	-	-	-	-	-	-	-	-	0.012	0.000
หลอดนิตทวีป	0.490	1.821	3.512	1.102	-	-	-	-	-	-	-	-	-	-	1.384	8.309	0.297
จากรูป (สถานีฯ)	0.016	0.222	0.157	0.048	-	-	-	-	-	-	-	-	-	-	-	0.443	0.016
รวม	1.103	6.096	5.649	2.988	0.000	0.000	0.000	0.000	0.000	0.000	0.000	0.000	0.000	0.000	1.384	17.220	0.615

หมายเหตุ * แอลพีจีของ ปตท. ไม่รวมปริมาณ PROPANE ที่จำหน่ายของบริษัทปิโตรเคมีแห่งชาติ จำกัด จำนวน 6.132 ล้านลิตร

สมุดบัญชีรายการจำหน่ายน้ำมันเชื้อเพลิง ประจำปี 2534

ปริมาณ/ล้านลิตร

ชนิดน้ำมันเชื้อเพลิง	เขต	เขต	เขต	เขต	เขต	เขต	เขต	เขต	เขต	เขต	เขต	เขต	เขต	เขต	เขต	เขต	รวม	เฉลี่ย
เบนซินธรรมดา *	43.934	43.335	44.334	32.452	3.072	-	-	-	-	0.912	2.058	-	-	-	0.161	170.285	5.493	
เบนซินพิเศษ *	31.576	51.856	39.291	24.568	2.355	-	-	-	-	0.321	0.582	-	-	-	0.416	150.965	4.870	
น้ำมันดีเซล	1.673	3.086	2.366	1.945	0.165	-	-	-	-	-	-	-	-	-	-	9.235	0.298	
ถ่านหิน 100/130	0.395	-	-	-	-	-	-	-	-	-	-	-	-	-	-	0.395	0.013	
เจ.พี.1	28.540	47.979	67.100	43.601	3.283	-	-	-	-	-	-	-	-	-	5.132	195.641	6.311	
เจ.พี.4	5.795	-	-	-	-	-	-	-	-	-	-	-	-	-	-	5.795	0.254	
ดีเซลธรรมดา	202.966	218.375	222.858	138.013	19.840	-	-	20.077	6.237	10.956	14.629	8.649	3.442	11.542	2.286	979.870	28.383	
ดีเซลพิเศษ	1.864	2.094	3.521	-	-	-	-	-	-	-	-	-	-	-	-	7.479	0.241	
น้ำมันเตา ชนิด 1	9.199	22.564	16.521	10.694	1.468	-	-	-	-	-	-	-	-	-	-	60.446	1.950	
น้ำมันเตา ชนิด 2	174.230	32.962	43.104	10.234	5.524	-	-	-	-	-	-	-	-	-	-	266.054	8.582	
น้ำมันเตา ชนิด 3	25.345	-	-	-	-	-	-	-	-	-	-	-	-	-	-	25.345	0.818	
น้ำมันเตา ชนิด 4	34.775	13.301	-	0.408	2.617	-	-	-	-	-	-	-	-	-	-	51.101	1.648	
น้ำมันเตา ชนิด 5	49.617	-	33.738	-	-	-	-	-	-	-	-	-	-	-	-	83.355	2.689	
รวม	612.915	435.552	472.833	261.945	35.324	0.000	0.000	20.077	6.237	12.159	17.269	8.649	3.442	11.542	7.995	1,905.969	61.580	

หมายเหตุ

ปริมาณการจำหน่ายรวมของน้ำมันเบนซินธรรมดา และ เบนซินพิเศษของสำนักงานจากกิจการซื้อขายน้ำมันระหว่างปี 6 ด้วยกันโดยผ่าน JOBBER จำนวน
 จำนวน 0.015 และ 0.003 ล้านลิตร ตามลำดับ
 เจ.พี.1 ของบริษัทของดี เป็นปริมาณการจำหน่ายของ MOBIL INTERNATIONAL AVIATION AND MARINE SALES INC.

ชนิดและปริมาณการจำหน่ายน้ำมันเชื้อเพลิง ประจำเดือนมิถุนายน 2534

ปริมาณ/ลิตร

ชนิดน้ำมันเชื้อเพลิง	บดท	เซล.	เอสโรซ	คาลเท็กซ์	บางจาก	เชดแมกซ์	เวสต์แมกซ์	แก๊สสยาม	คอสโม	เวสต์ปาร์ค	สยามสห	เจ็ทเทนดง	ฮาร์ทออยล์	ภาคใต้	โมบิลออยล์	รวม	ต่อลิตร
เชดแมกซ์ (สถานีฯ) *	18,192	12,257	8,346	5,854	-	10,453	8,895	16,269	-	-	-	-	-	-	-	80,326	2.59
ซามะคอง (สถานีฯ)	2,315	6,694	15,587	0,205	-	-	-	-	-	-	-	-	-	-	-	24,501	0.80
รวม	20,507	18,951	23,933	6,059	0,000	10,453	8,895	16,269	0,000	0,000	0,000	0,000	0,000	0,000	0,000	105,127	3.39
แอลดีเซล	0,623	4,692	1,733	2,256	-	-	-	-	-	-	-	-	-	-	-	9,304	0.30
แอลดีเซล	-	0,002	0,008	0,002	-	-	-	-	-	-	-	-	-	-	-	0,012	0.00
แอลดีเซล	0,477	2,401	3,379	1,239	-	-	-	-	-	-	-	-	-	-	1,486	9,982	0.29
รวม	1,100	7,095	5,120	3,497	0,000	0,000	0,000	0,000	0,000	0,000	0,000	0,000	0,000	0,000	1,486	18,295	0.59
แอลดีเซล (สถานีฯ)	0,013	0,268	0,156	0,063	-	-	-	-	-	-	-	-	-	-	-	0,500	0.01

หมายเหตุ

* แอลดีเซลของ บดท. ไม่รวมปริมาณ PROPANE ที่จำหน่ายให้บริษัทปิโตรเคมีแห่งชาติ จากัด จำนวน 11,471 ลิตร

หมายเหตุและรายการแก้ไข

* หน้า 1

ปริมาณปิโตรเลียมดิบที่จัดหากายในประเทศในไตรมาสที่ 1 มีรายละเอียดดังนี้

ปริมาณ/ล้านลิตร

เพชร	339.954
คอนเดนเสท	37.141
ฝาง	4.231
ก๊าซโซลีนธรรมชาติ	56.835
รวม	438.161

* หน้า 4

(1) ปริมาณการผลิตน้ำมันเชื้อเพลิงของโรงกลั่นบางจาก รวมปริมาณที่กาลเท็กซิจางกลั่น โดยมีรายละเอียดดังนี้

ชนิดน้ำมัน	ปริมาณที่จางกลั่น (ล้านลิตร)	
	2534	2533
เบนซินธรรมดา	11.807	16.724
เบนซินพิเศษ	3.788	3.487
น้ำมันก๊าด	2.002	2.348
ดีเซลหมุนเร็ว	33.195	47.234
เจ.พี. 1	37.522	24.385
เตาชนิดที่ 2	2.935	21.556
แอลพีจี (ล้าน กก.)	-	1.003
รวม	91.249	117.237
น้ำมันที่ใช้ในการผลิต	75.911	96.101

(2) ในช่อง 3/ตท/โรงแยกก๊าซปี 33

- เบนซินธรรมดาเป็นปริมาณที่ ปลต.นำ NGL มาผสม
- ดีเซลหมุนช้าเป็นปริมาณที่ ปลต.นำดีเซลหมุนเร็วมาผสม

* หน้า 6 ปริมาณน้ำเข้าเบนซินพิเศษ ไม่ได้รวม MTBE ที่นำเข้าโดย ปตท.ตั้งรายละเอียดต่อไปนี้
ปริมาณ/ล้านลิตร

2534				2533			
มก.	กท.	มีค.	รวม	มก.	กท.	มีค.	รวม
2.056	1.268	--	3.924	1.315	--	1.555	3.020

* หน้า 7 ปริมาณที่ ปตท.จำหน่ายแอลพีจีให้บริษัท (พร.เจบีแห่งชาติ จำกัด) มีรายละเอียดดังนี้
ปริมาณ/ล้านลิตร

ปี 2534				ปี 2533			
มก.	กท.	มีค.	รวม	มก.	กท.	มีค.	รวม
11.043	6.132	11.470	28.645	0.365	4.008	--	4.373

