



พระราชกฤษฎีกา

จัดตั้งเทศบาลเมืองหนองบัวลำภู จังหวัดหนองบัวลำภู

พ.ศ. ๒๕๓๗

ภูมิพลอดุลยเดช ป.ร.

ให้ไว้ ณ วันที่ ๒๔ ตุลาคม พ.ศ. ๒๕๓๗

เป็นปีที่ ๔๕ ในรัชกาลปัจจุบัน

พระบาทสมเด็จพระปรมินทรมหาภูมิพลอดุลยเดช มีพระบรมราชโองการโปรดเกล้าฯ ให้ประกาศว่า

โดยที่เป็นการสมควรจัดตั้งสุขาภิบาลหนองบัวลำภู อำเภอเมืองหนองบัวลำภู จังหวัดหนองบัวลำภู และพื้นที่ใกล้เคียง ขึ้นเป็นเทศบาลเมือง

อาศัยอำนาจตามความในมาตรา ๑๗๕ ของรัฐธรรมนูญแห่งราชอาณาจักรไทย มาตรา ๖ แห่งพระราชบัญญัติสุขาภิบาล พ.ศ. ๒๔๙๕ และมาตรา ๑๐ แห่งพระราชบัญญัติเทศบาล พ.ศ. ๒๔๙๖ จึงทรงพระกรุณาโปรดเกล้าฯ ให้ตราพระราชกฤษฎีกาขึ้นไว้ ดังต่อไปนี้

มาตรา ๑ พระราชกฤษฎีกานี้เรียกว่า “พระราชกฤษฎีกาจัดตั้งเทศบาลเมืองหนองบัวลำภู จังหวัดหนองบัวลำภู พ.ศ. ๒๕๓๗”

มาตรา ๒ พระราชกฤษฎีกานี้ให้ใช้บังคับเมื่อพ้นกำหนดสามสิบวันนับแต่วันประกาศในราชกิจจานุเบกษาเป็นต้นไป

มาตรา ๓ ให้จัดตั้งสุขาภิบาลหนองบัวลำภู อำเภอเมืองหนองบัวลำภู จังหวัดหนองบัวลำภู และพื้นที่ใกล้เคียง ขึ้นเป็นเทศบาลเมืองมีชื่อว่า “เทศบาลเมืองหนองบัวลำภู จังหวัดหนองบัวลำภู”

มาตรา ๔ ให้กำหนดเขตเทศบาลเมืองหนองบัวลำภู จังหวัดหนองบัวลำภู ไว้ดังนี้

หลักเขตที่ ๑ ตั้งอยู่ริมถนนไปบ้านดอนส้มโฮง ฟากตะวันตก ตรงจุดที่อยู่ห่างจากศูนย์กลางทางหลวงแผ่นดินหมายเลข ๒๑๐ อุดรธานี - วังสะพุง บรรจบกับถนนไปบ้านดอนส้มโฮง ไปทางทิศตะวันตกเฉียงเหนือ ตามแนวถนนไปบ้านดอนส้มโฮง ระยะ ๑,๗๐๐ เมตร

ด้านเหนือ

จากหลักเขตที่ ๑ เป็นเส้นตรงไปทางทิศตะวันออก ถึงหลักเขตที่ ๒ ซึ่งตั้งอยู่ตามแนวเขตทหาร ตรงจุดที่อยู่ตามแนวเส้นขนานกับศูนย์กลางถนนเทพพิทักษ์ ฟากตะวันตก ระยะ ๑,๐๐๐ เมตร

จากหลักเขตที่ ๒ เป็นเส้นเฉียงตามแนวเขตทหาร ไปทางทิศใต้ ผ่านห้วยเซียง ถนนเทพพิทักษ์ และทางหลวงแผ่นดินหมายเลข ๒๑๐ อุดรธานี - วังสะพุง ถึงหลักเขตที่ ๓ ซึ่งตั้งอยู่ตามแนวเขตทหาร ตรงจุดที่แนวเขตทหารตัดกับแนวเขตป่าสงวนแห่งชาติป่าหนองบัว

ด้านตะวันออก

จากหลักเขตที่ ๓ เป็นเส้นตรงไปทางทิศตะวันตกเฉียงใต้ ถึงหลักเขตที่ ๔ ซึ่งตั้งอยู่ริมถนนไปบ้านโคกสูง ฟากเหนือ ตรงจุดที่อยู่ห่างจากศูนย์กลางทางหลวงแผ่นดินหมายเลข ๒๒๘ แยกทางหลวงแผ่นดินหมายเลข ๑๒ (ชุมแพ) - บรรจบทางหลวงแผ่นดินหมายเลข ๒๑๐ (หนองบัวลำภู) บรรจบกับถนนไปบ้านโคกสูง ไปทางทิศตะวันออกเฉียงใต้ ตามแนวถนนไปบ้านโคกสูง ระยะ ๒,๕๐๐ เมตร

จากหลักเขตที่ ๔ เป็นเส้นตรงไปทางทิศตะวันตกเฉียงใต้ ถึงหลักเขตที่ ๕ ซึ่งตั้งอยู่ริมทางหลวงแผ่นดินหมายเลข ๒๑๔๖ แยกทางหลวงแผ่นดินหมายเลข ๒๒๘ (หนองบัวลำภู) - เขื่อนอุบลรัตน์ ฟากตะวันออก ตรงจุดที่อยู่ห่างจากศูนย์กลางทางหลวงแผ่นดินหมายเลข ๒๒๘ แยกทางหลวงแผ่นดินหมายเลข ๑๒ (ชุมแพ) - บรรจบทางหลวงแผ่นดินหมายเลข ๒๑๐ (หนองบัวลำภู) ไปทางทิศตะวันออกเฉียงใต้ ตามแนวทางหลวงแผ่นดินหมายเลข ๒๑๔๖ แยกทางหลวงแผ่นดินหมายเลข ๒๒๘ (หนองบัวลำภู) - เขื่อนอุบลรัตน์ ระยะ ๒,๐๐๐ เมตร

ด้านใต้

จากหลักเขตที่ ๕ เป็นเส้นตรงไปทางทิศตะวันตก ผ่านถนน รพช.นก. ๔๐๐๕ บ้านวังหมื่น - บ้านสร้างเสียน ถึงหลักเขตที่ ๖ ซึ่งตั้งอยู่ริมทางหลวงแผ่นดินหมายเลข ๒๒๘ แยกทางหลวงแผ่นดินหมายเลข ๑๒ (ชุมแพ) - บรรจบกับทางหลวงแผ่นดินหมายเลข ๒๑๐ (หนองบัวลำภู) ฟากตะวันออก ตรงจุดที่อยู่ห่างจากศูนย์กลางทางหลวงแผ่นดินหมายเลข ๒๑๔๖ แยกทางหลวงแผ่นดินหมายเลข ๒๒๘ (หนองบัวลำภู) - เขื่อนอุบลรัตน์ บรรจบกับทางหลวงแผ่นดินหมายเลข ๒๒๘ แยกทางหลวงแผ่นดินหมายเลข ๑๒ (ชุมแพ) - บรรจบทางหลวงแผ่นดินหมายเลข ๒๑๐ (หนองบัวลำภู) ไปทางทิศตะวันตกเฉียงใต้ ตามแนวทางหลวงแผ่นดินหมายเลข ๒๒๘ แยกทางหลวงแผ่นดินหมายเลข ๑๒ (ชุมแพ) - บรรจบทางหลวงแผ่นดินหมายเลข ๒๑๐ (หนองบัวลำภู) ระยะ ๒,๐๐๐ เมตร

ด้านตะวันตก

จากหลักเขตที่ ๖ เป็นเส้นตรงไปทางทิศตะวันตกเฉียงเหนือ ผ่านลำพะเนียง ถึงหลักเขตที่ ๗ ซึ่งตั้งอยู่ริมถนนไปบ้านหนองหว้าน้อย ฟากใต้ ตรงจุดที่อยู่ห่างจากกึ่งกลางห้วยใหญ่ ตัดกับศูนย์กลางถนนไปบ้านหนองหว้าน้อย ไปทางทิศตะวันตกเฉียงใต้ ตามแนวถนนไปบ้านหนองหว้าน้อย ระยะ ๒,๗๐๐ เมตร

จากหลักเขตที่ ๗ เป็นเส้นตรงไปทางทิศตะวันตกเฉียงเหนือ ถึงหลักเขตที่ ๘ ซึ่งตั้งอยู่ริมถนนไปบ้านหนองสวรรค์ ฟากเหนือ ตรงจุดที่อยู่ห่างจากกึ่งกลางห้วยนาวังเวิน ตัดกับศูนย์กลางถนนไปบ้านหนองสวรรค์ ไปทางทิศตะวันตก ตามแนวถนนไปบ้านหนองสวรรค์ ระยะ ๘๐๐ เมตร

จากหลักเขตที่ ๘ เป็นเส้นตรงไปทางทิศตะวันออกเฉียงเหนือ ผ่านห้วยนาวังเวิน ถึงหลักเขตที่ ๕ ซึ่งตั้งอยู่ริมทางหลวงแผ่นดินหมายเลข ๒๑๐ อุดรธานี - วังสะพุง ฟากเหนือ ตรงจุดที่อยู่ห่างจากศูนย์กลางถนนไปบ้านดอนส้มโฮง บรรจบกับศูนย์กลางทางหลวงแผ่นดินหมายเลข ๒๑๐ อุดรธานี - วังสะพุง ไปทางทิศตะวันตกเฉียงเหนือ ตามแนวทางหลวงแผ่นดินหมายเลข ๒๑๐ อุดรธานี - วังสะพุง ระยะ ๑,๕๐๐ เมตร

จากหลักเขตที่ ๕ เป็นเส้นตรงไปทางทิศตะวันออกเฉียงเหนือ บรรจบกับหลักเขตที่ ๑ ดังปรากฏตามแผนที่ท้ายพระราชกฤษฎีกานี้

ตามเส้นแนวเขตที่กล่าวไว้ในมาตรานี้ ให้มีหลักย่อยปักไว้เพื่อแสดงแนวเขตตามสมควร

มาตรา ๕ ในระหว่างดำเนินการเลือกตั้งสมาชิกสภาเทศบาลเมืองหนองบัวลำภู จังหวัดหนองบัวลำภู ให้รัฐมนตรีว่าการกระทรวงมหาดไทยแต่งตั้งกรรมการสุขาภิบาลหนองบัวลำภู อำเภอเมืองหนองบัวลำภู จังหวัดหนองบัวลำภู ซึ่งพ้นจากตำแหน่งในวันที่พระราชกฤษฎีกานี้ใช้บังคับตามที่เห็นสมควร มีจำนวนเท่ากับจำนวนคณะเทศมนตรีเทศบาลเมืองตามมาตรา ๕๒ แห่งพระราชบัญญัติเทศบาล พ.ศ. ๒๔๘๖ ซึ่งแก้ไขเพิ่มเติมโดยพระราชบัญญัติเทศบาล (ฉบับที่ ๕) พ.ศ. ๒๕๒๓ เพื่อดำเนินกิจการในหน้าที่ของคณะเทศมนตรีไปพลางก่อน จนกว่าคณะเทศมนตรีที่ได้รับแต่งตั้งตามมาตรา ๓๗ แห่งพระราชบัญญัติเทศบาล พ.ศ. ๒๔๘๖ เข้ารับหน้าที่

มาตรา ๖ ให้รัฐมนตรีว่าการกระทรวงมหาดไทยรักษาการตามพระราชกฤษฎีกานี้

ผู้รับสนองพระบรมราชโองการ

ชวน หลีกภัย

นายกรัฐมนตรี

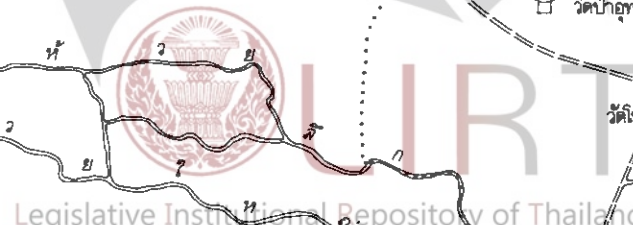
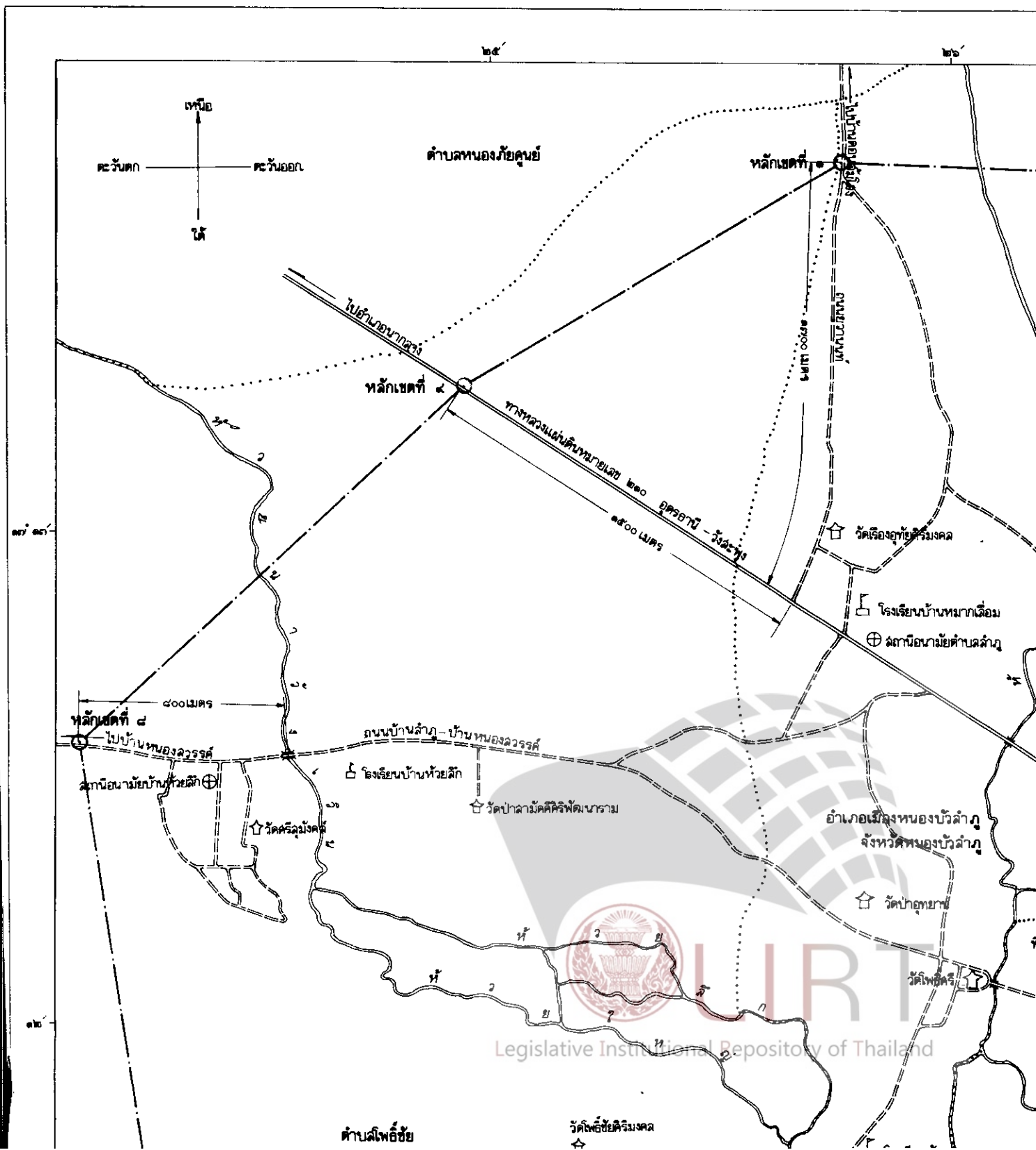


LIRT

แผนที่ท้ายพระราช
จัดตั้งเทศบาลเมืองหนองบัว

พ.ศ. ๒๕

มาตราส่วน



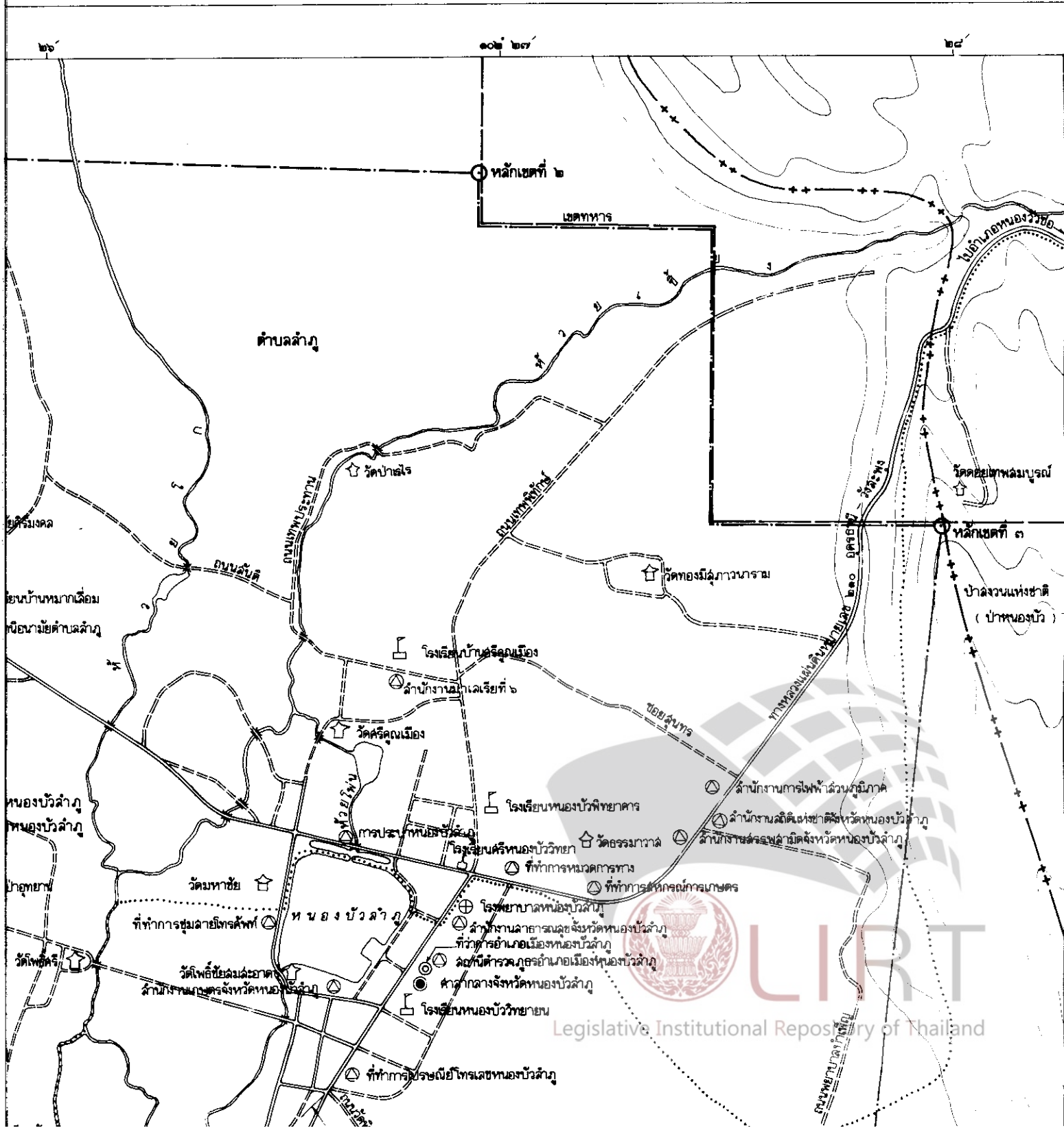
แผนที่ท้ายพระราชกฤษฎีกา

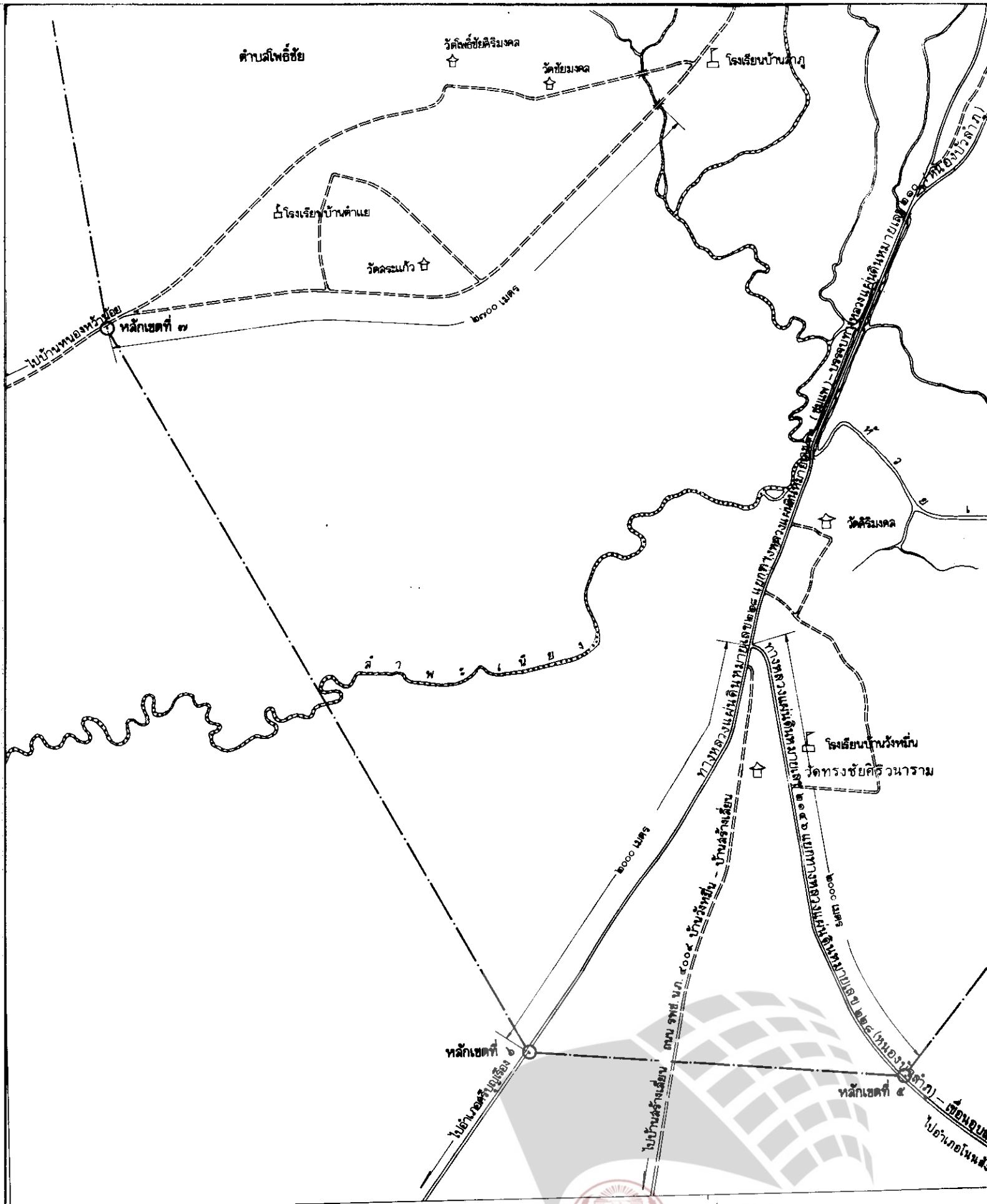
กาลเมืองหนองบัวลำภู จังหวัดหนองบัวลำภู

พ.ศ. ๒๕๑๗

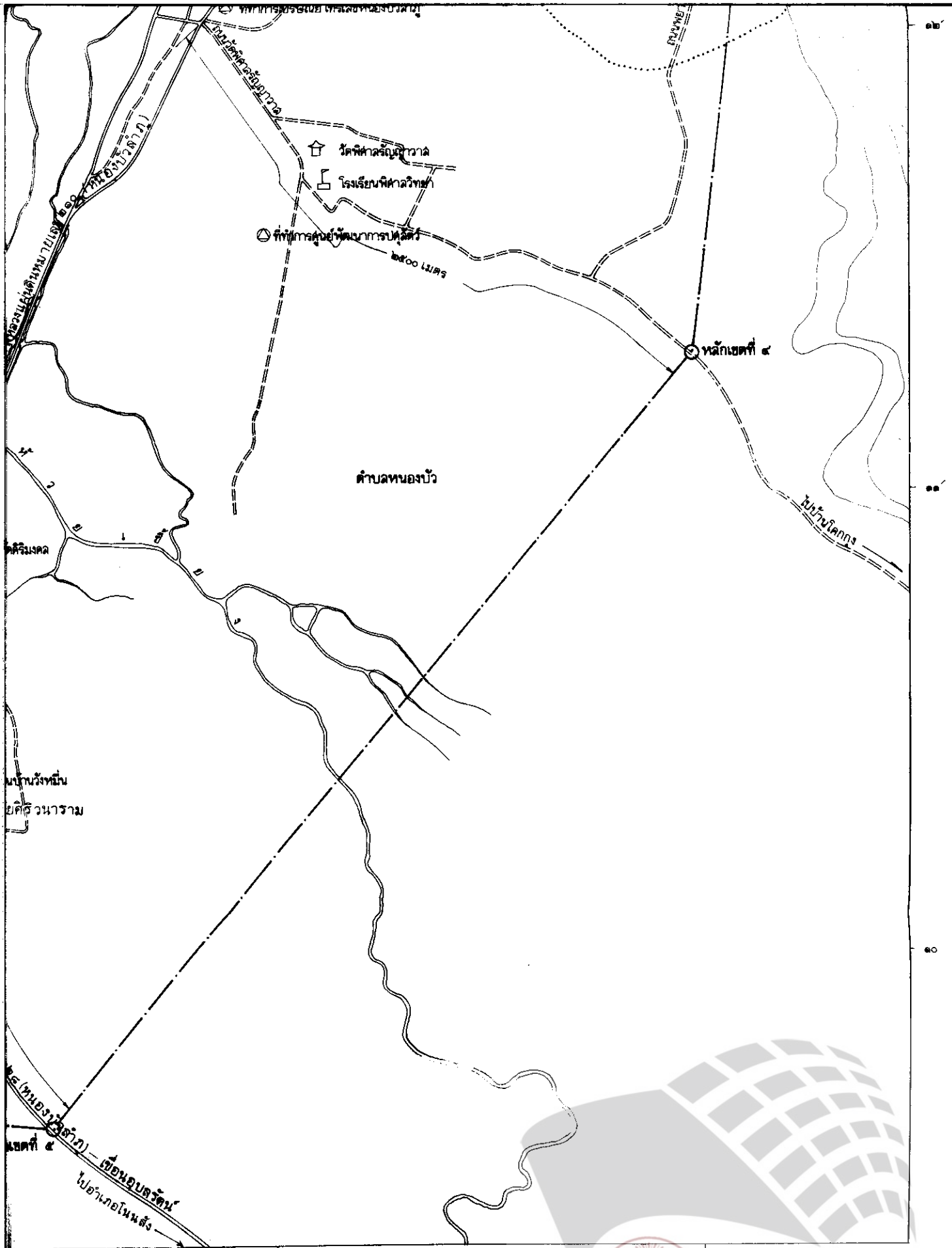
มาตราส่วน ๑ : ๒๕๐๐๐

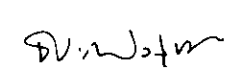
๕๐๐ ๑,๐๐๐ เมตร

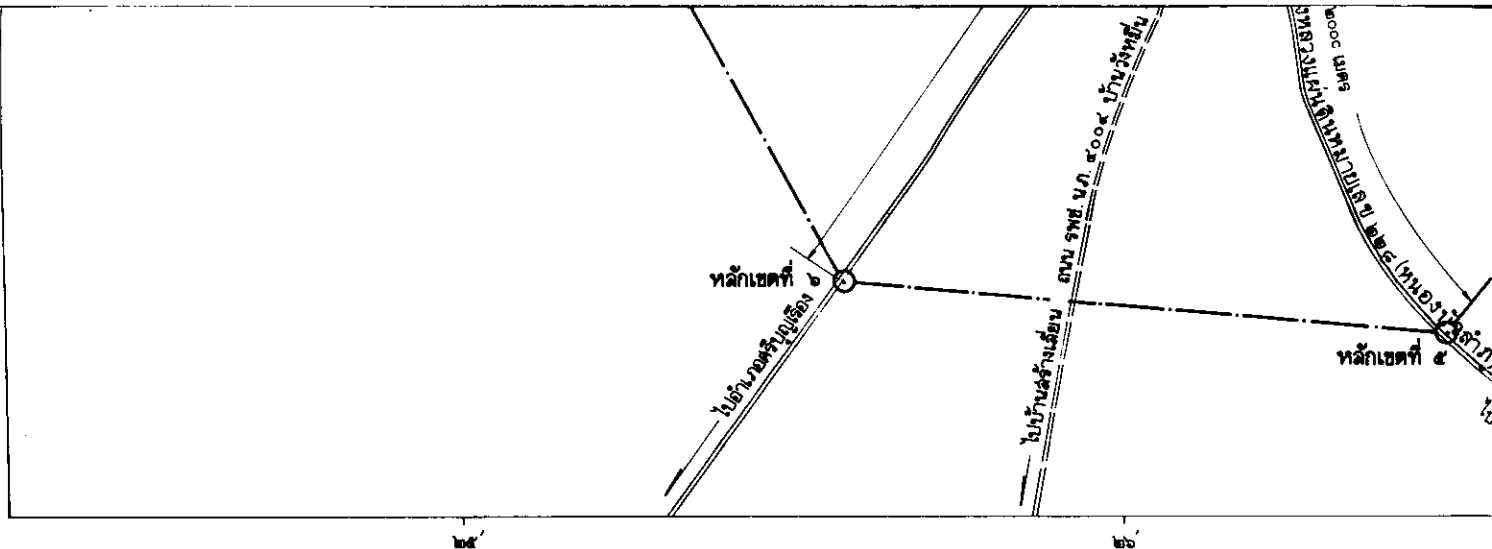




- เครื่องหมาย**
- เขตเทศบาล
 - เขตตำบล
 - เขตป่าสงวนแห่งชาติ
 - ศาลากลางจังหวัด
 - ที่ว่าการอำเภอ
 - สถานที่ราชการ

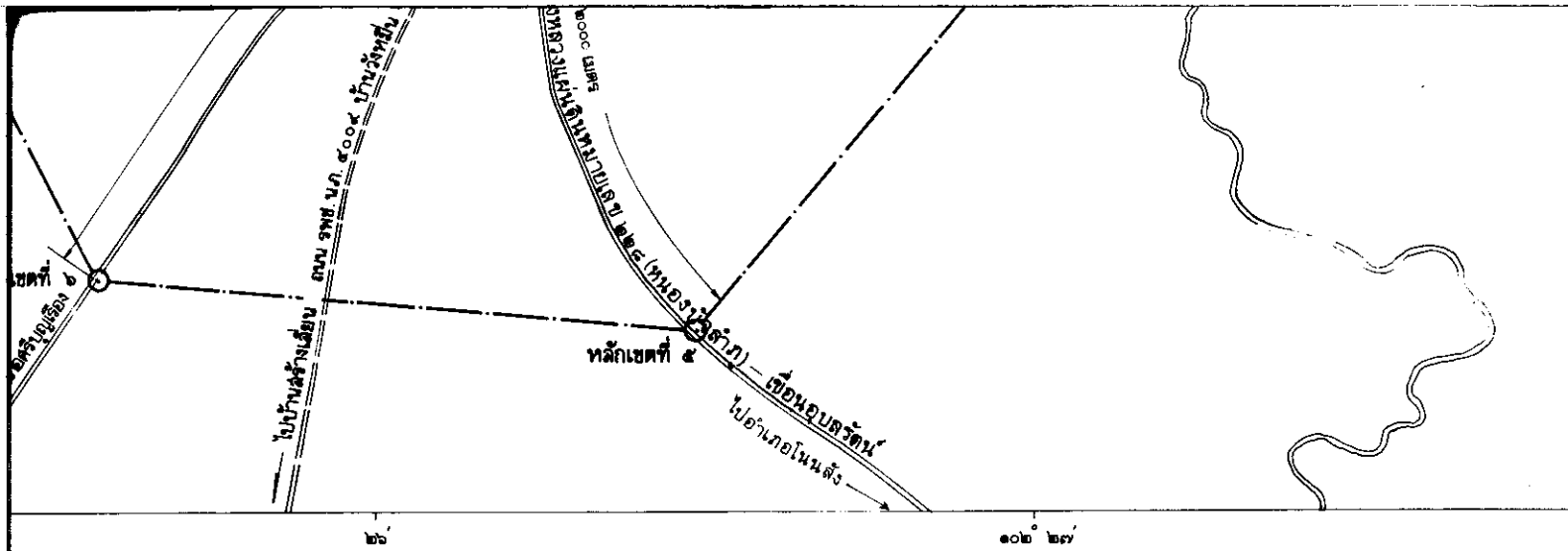






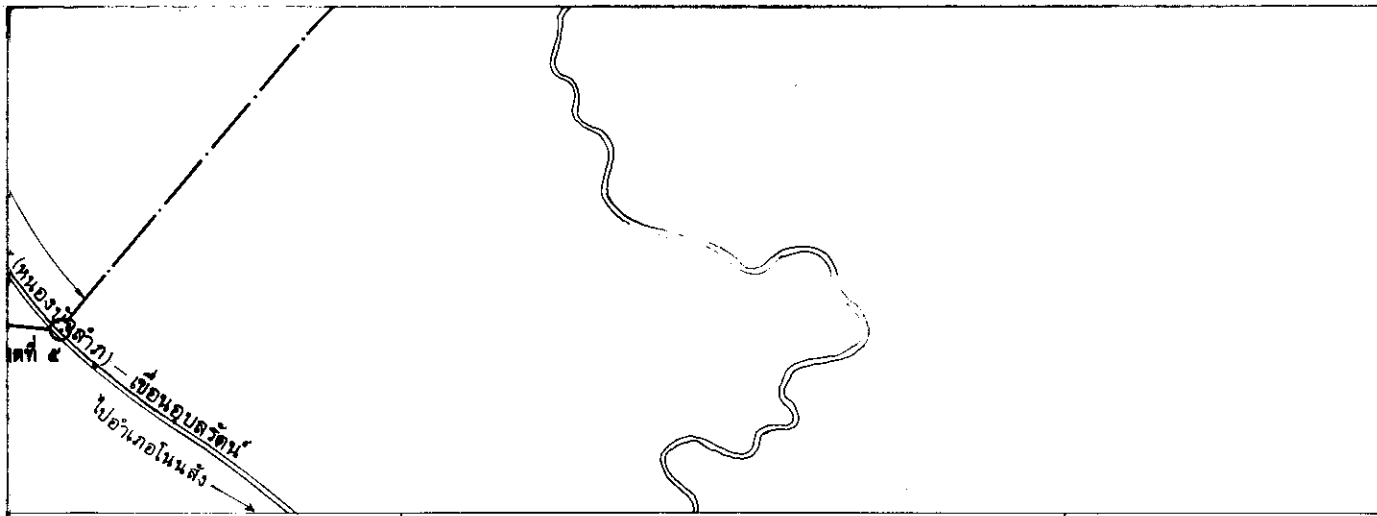
เครื่องหมาย

	เขตเทศบาล		ศาลากลางจังหวัด
	เขตตำบล		ที่ว่าการอำเภอ
	เขตป่าสงวนแห่งชาติ		สถานที่ราชการ
	เขตทหาร		โรงพยาบาล สถานีอนามัย
	ทางหลวง ถนน		โรงเรียน วิทยาลัย
	ถนนลูกรัง พื้นถนนอ่อน		วัด
	ลำธาร		
	ห้วย		
	หนอง		



(น
ผู้
<
(น
ของ
ปฏิบัติ





สุทธิพงษ์ นภพ.
 (นายแพทย์ สดดี)
 ผู้อำนวยการกองสำรวจ

ธ.วิ. พงษ์พร
 (นายธีระ พึ่งสุนทร)
 รองผู้อำนวยการสำนักผังเมือง
 ปฏิบัติราชการแทนผู้อำนวยการสำนักผังเมือง

พิมพ์ที่ โรงพิมพ์ส่วนท้องถิ่น.



Legislative Institutional Repository of Thailand

หมายเหตุ :- เหตุผลในการประกาศใช้พระราชกฤษฎีกานี้ คือ เนื่องจากสุขาภิบาลหนองบัวลำภู อำเภอเมืองหนองบัวลำภู จังหวัดหนองบัวลำภู ซึ่งเป็นท้องถิ่นที่ตั้งศาลากลางจังหวัดหนองบัวลำภู มีสภาพอันสมควรยกฐานะขึ้นเป็นเทศบาลเมืองหนองบัวลำภู จังหวัดหนองบัวลำภู ประกอบกับสมควรให้เขตเทศบาลดังกล่าวคลุมพื้นที่บางส่วนในท้องที่ตำบลหนองบัว ตำบลลำภูและตำบลโพธิ์ชัย ซึ่งเป็นพื้นที่ใกล้เคียงที่มีประชาชนหนาแน่นและมีรายได้ดี เพื่อให้ประชาชนในท้องถิ่นได้ปกครองดูแลและทะนุบำรุงท้องถิ่นของตนตามระบบเทศบาล จึงจำเป็นต้องตราพระราชกฤษฎีกานี้