

1997 MEA ANNUAL REPORT



รายงานประจำปี
2540
การไฟฟ้านครหลวง



สารบัญสารบัญสารบัญสารบัญ

วิสัยทัศน์ ภารกิจ	2
จุดเด่นผลการดำเนินงาน	6
รายงานกิจการประจำปีงบประมาณ 2540	8
ภาวะเศรษฐกิจไทยในปี 2540 แนวโน้มและผลกระทบ	12
วิเคราะห์ผลการดำเนินงาน ฐานะการเงิน และสภาพคล่อง ผลงานในปีงบประมาณ 2540	18
แผนงานสำคัญในปีงบประมาณ 2541	22
กิจกรรมเพื่อสังคมและสาธารณกุศล	26
บุคลากร	28
ผังโครงสร้างการบริหาร	30
คณะกรรมการการไฟฟ้านครหลวง	31
ผู้บริหารและหัวหน้าหน่วยงาน	32
รายงานการเงิน	34
ข้อมูลและสถิติ	38
รายละเอียดที่จัดการไฟฟ้านครหลวง	54
	59

พิมพ์รัฐบาล

วิสัยทัศน์

เป็นองค์กรชั้นนำของประเทศทางด้าน
ธุรกิจไฟฟ้า ที่มีจุดเด่นด้านการบริการและ
ความรับผิดชอบต่อสังคม





ตลอดระยะเวลา 40 ปี
การไฟฟ้านครหลวง
 ยืนหยัดด้วยบริการที่มั่นคง
 ควบคู่กับความเจริญเติบโต
 ของศูนย์กลางประเทศ
 ให้บริการประชาชนในพื้นที่
 กรุงเทพมหานคร สมุทรปราการ
 และนนทบุรี ด้วยศักยภาพของ
 องค์กรซึ่งเป็นที่ยอมรับในด้าน
ประสิทธิภาพ คุณภาพ
และความปลอดภัย

วันนี้ การไฟฟ้านครหลวง
 ยังคงมุ่งมั่น พัฒนา ก้าวไกล
เพื่อประชาชน ตลอดไป

ดำเนินธุรกิจด้านการจ่ายพลังงานไฟฟ้าให้มีความเพียงพอ เชื่อถือได้ ปลอดภัย ในราคาที่เป็นธรรม รวมทั้งดำเนินธุรกิจที่เกี่ยวข้องเนื่อง และอื่น ๆ เพื่อตอบสนองความต้องการของผู้ใช้ไฟฟ้า และสาธารณชนอย่างมีประสิทธิภาพ โดยคำนึงถึงสังคมสิ่งแวดล้อม ตลอดจนเอื้ออำนวยต่อการพัฒนาเศรษฐกิจของประเทศ

จุดเด่นผลการดำเนินงาน

รายการ	ปีงบประมาณ			การเปลี่ยนแปลง(ร้อยละ)		
	2540	2539	2538	ปีฯ 2540-2539	ปีฯ 2539-2538	
การจำหน่ายไฟฟ้า						
หน่วยซื้อ	ล้านหน่วย	33,707.99	32,366.55	30,603.49	4.14	5.76
หน่วยจำหน่าย (ไม่รวมไฟสาธารณะ)	ล้านหน่วย	32,246.49	31,004.19	29,105.62	4.01	6.52
อัตราจำหน่ายเฉลี่ยต่อหน่วย	สตางค์	204.86	195.41	188.33	4.84	3.76
ความต้องการพลังไฟฟ้าเฉลี่ย 30 นาทีสูงสุด	เมกะวัตต์	5,938.50	5,636.50	5,336.70	5.36	5.62
อัตราพลังงานที่สูญเสีย	ร้อยละ	3.96	3.83	4.50	3.39	(14.89)
จำนวนผู้ใช้ไฟฟ้าสิ้นปีงบประมาณ	ราย	2,004,023	1,884,170	1,818,808	6.36	3.59
จำนวนพนักงาน	คน	12,813	12,971	13,220	(1.22)	(1.88)
อัตราส่วนจำนวนผู้ใช้ไฟฟ้าต่อพนักงาน	เท่า	156	145	138	7.59	5.07
ฐานะการเงิน						
เงินสด	ล้านบาท	6,732.40	8,296.42	7,987.13	(18.85)	3.87
สินทรัพย์รวม	ล้านบาท	68,018.10	59,213.41	53,761.50	14.87	10.14
หนี้สินระยะยาว	ล้านบาท	18,750.44	13,229.09	12,134.21	41.74	9.02
ส่วนทุน	ล้านบาท	21,981.84	21,931.84	18,242.30	0.23	20.23
ผลการดำเนินงาน						
รายได้รวม	ล้านบาท	68,549.62	63,173.59	56,945.29	8.51	10.94
ค่าใช้จ่ายรวม	ล้านบาท	64,405.69	58,357.38	52,426.31	10.36	11.31
กำไรสุทธิ	ล้านบาท	4,143.93	4,816.21	4,518.98	(13.96)	6.58
อัตราส่วนทางการเงิน						
กำไรสุทธิต่อค่าขายพลังงานไฟฟ้า	ร้อยละ	6.27	7.95	8.24	(21.13)	(3.52)
อัตราผลตอบแทนต่อสินทรัพย์หลังปรับมูลค่า	ร้อยละ	2.20	7.27	11.35	(69.74)	(35.95)
อัตราส่วนเงินทุนหมุนเวียนเร็ว	เท่า	0.93	1.22	1.29	(23.77)	(5.43)
อัตราส่วนหนี้สินระยะยาวต่อส่วนทุน	เท่า	0.67	0.42	0.56	59.52	(25.00)
ระยะเวลาเก็บหนี้เฉลี่ย	วัน	41	41	42	-	(2.38)

ผลการดำเนินงานจุดเด่นผลการ

เปิดสาขาย่อย (Service Station) เพิ่มอีก 3 แห่ง เพื่ออำนวยความสะดวกให้กับผู้ใช้ไฟฟ้านำระบบบัตรคิวอัตโนมัติมาใช้ เพื่อลดขั้นตอนการยื่นใบแจ้งหนี้ และรอการจัดคิวแบบเดิม ทำให้ผู้ใช้ไฟฟ้าสามารถรู้คิว และรู้ช่องที่จะชำระเงินได้ง่ายและเร็วขึ้น

ปรับปรุงวิธีการส่งใบแจ้งหนี้ ใบเสร็จรับเงินค่าไฟฟ้า และใบกำกับภาษีที่หักบัญชีเงินฝากธนาคารเรียบร้อยแล้ว ให้ถึงผู้ใช้ไฟฟ้าโดยตรง โดยรับภาระค่าธรรมเนียมที่ธนาคารเรียกเก็บจากผู้ใช้ไฟฟ้ารายละ 5 บาทแทน เพื่อเป็นการอำนวยความสะดวกแก่ประชาชน

พัฒนาระบบข้อมูลข่าวสารผู้ใช้ไฟฟ้า โดยนำระบบฐานข้อมูลต่างๆ เชื่อมโยงเข้ากับระบบโทรศัพท์และโทรสาร เพื่อให้ผู้ใช้ไฟฟ้าสามารถสอบถามบริการต่างๆ ของการไฟฟ้านครหลวงทั้งภาษาไทยและภาษาอังกฤษได้ตลอด 24 ชั่วโมง

นำระบบอินเทอร์เน็ตมาใช้ในงานเผยแพร่ข้อมูลข่าวสารทางด้านบริการ ผลการดำเนินงาน และอื่นๆ ตลอดจนใช้เป็นช่องทางในงานบริการผู้ใช้ไฟฟ้าโดยรับฟังความคิดเห็น หรือติดต่อ สอบถามทาง E-mail

จัดทำแผนแปรรูปกิจการผลิตภัณฑ์คอนกรีตให้เป็นบริษัทจำกัด และมีสถานะเป็นบริษัทในเครือของการไฟฟ้านครหลวง

จัดกิจกรรมเพื่อสังคมและสาธารณกุศล โดยการติดตั้งไฟฟ้าสาธารณะ จัดทำภาพปฏิทินเผยแพร่และอนุรักษ์มรดกไทย รณรงค์ป้องกันและต้านภัยยาเสพติด ให้ความรู้และสร้างจิตสำนึกในการป้องกันและระงับอัคคีภัย ตลอดจนการช่วยเหลือผู้ประสบภัยน้ำท่วม รวมเป็นเงินทั้งสิ้น 47 ล้านบาท

รายงานกิจการ ประจำปีงบประมาณ 2540

การไฟฟ้านครหลวง

ฝ่ายนโยบายและแผนวิสาหกิจ โทร. 256-3121

มท 5221/031/41

21 เมษายน 2541

เรื่อง รายงานกิจการประจำปีงบประมาณ 2540 ของการไฟฟ้านครหลวง

เรียน ฯพณฯ รัฐมนตรีว่าการกระทรวงมหาดไทย

ในวาระสิ้นปีงบประมาณ 2540 การไฟฟ้านครหลวงขอเสนอรายงานผลการดำเนินงาน มีสาระสำคัญพอสรุปได้ดังนี้

1. ผลงานในรอบปีงบประมาณ 2540

1.1 ด้านการบริการ

ในปีงบประมาณ 2540 การไฟฟ้านครหลวงได้บริการติดตั้งไฟฟ้าได้ตามความต้องการของประชาชน ทำให้มีจำนวนผู้ใช้ไฟฟ้าทั้งสิ้น 2,004,023 ราย เพิ่มขึ้นจากปีงบประมาณ 2539 จำนวน 119,853 ราย หรือคิดเป็นร้อยละ 6.36

1.2 ด้านการเงินและการลงทุน

ในปีงบประมาณ 2540 การไฟฟ้านครหลวง มีรายได้จำนวน 68,549.62 ล้านบาท และรายจ่าย 64,405.69 ล้านบาท กำไรสุทธิ 4,143.93 ล้านบาท เทียบกับปีงบประมาณ 2539 ซึ่งมีรายได้จำนวน 63,173.59 ล้านบาท รายจ่าย 58,357.38 ล้านบาท กำไรสุทธิ 4,816.21 ล้านบาท กำไรสุทธิลดลง 672.28 ล้านบาท หรือลดลงคิดเป็นร้อยละ 13.96

กำไรสุทธิลดลงเนื่องจากอัตราเพิ่มของรายได้ในปีงบประมาณ 2540 น้อยกว่าอัตราเพิ่มของค่าใช้จ่าย ทั้งนี้เนื่องจากภาวะเศรษฐกิจที่ชะลอตัวส่งผลให้รายได้ค่าขายพลังไฟฟ้าซึ่งเป็นรายได้หลักมีอัตราเพิ่มลดลงมาก อย่างไรก็ตาม การไฟฟ้านครหลวงได้ดำเนินการปรับกลยุทธ์การบริหารงาน โดยมุ่งเน้นการเพิ่มประสิทธิภาพการทำงานและการควบคุมค่าใช้จ่าย เพื่อดำรงไว้ซึ่งศักยภาพในการดำเนินงาน

1.3 ความต้องการพลังไฟฟ้าและการจำหน่าย

ความต้องการพลังไฟฟ้าเฉลี่ยสูงสุดในรอบปีงบประมาณ 2540 เป็น 5,938.50 เมกะวัตต์ เทียบกับปีงบประมาณ 2539 ซึ่งมีความต้องการพลังไฟฟ้าเฉลี่ยสูงสุด 5,636.50 เมกะวัตต์ เพิ่มขึ้น 302 เมกะวัตต์ หรือเพิ่มขึ้นคิดเป็นร้อยละ 5.36

1.4 จำนวนพนักงาน

จำนวนพนักงานเมื่อสิ้นปีงบประมาณ 2540 มีทั้งสิ้น 12,813 คน เทียบกับปีงบประมาณ 2539 ซึ่งมีจำนวน 12,971 คน ลดลง 158 คน หรือคิดเป็นร้อยละ 1.22

1.5 การดำเนินงานตามแผนปรับปรุงและขยายระบบจำหน่ายพลังงานไฟฟ้า

ผลการดำเนินงานในปีงบประมาณ 2540 สรุปได้ดังนี้ ก่อสร้างและปรับปรุงสถานีย่อย ทำให้สามารถจ่ายไฟฟ้าได้เป็น 11,209.80 เอ็มวีเอ เพิ่มขึ้นจากปีงบประมาณ 2539 จำนวน 180 เอ็มวีเอ หรือเพิ่มขึ้นคิดเป็นร้อยละ 1.63 ก่อสร้างปรับปรุงสายป้อนแรงสูงและสายแรงต่ำ ทำให้มีความยาวสายเพิ่มขึ้นเป็น 12,252.40 และ 21,809.63 วงจร-กิโลเมตร ตามลำดับ รวมทั้งติดตั้งหม้อแปลงจำหน่ายขนาด 12 เควี และ 24 เควี เพิ่มขึ้นเป็น 11,857.42 เอ็มวีเอ เพิ่มขึ้นจากปีงบประมาณ 2539 จำนวน 847.9 เอ็มวีเอ

1.6 สินทรัพย์

สิ้นปีงบประมาณ 2540 มีสินทรัพย์รวม 68,018.10 ล้านบาท สูงกว่าปีงบประมาณ 2539 จำนวน 8,804.69 ล้านบาท หรือคิดเป็นร้อยละ 14.87 แยกเป็นสินทรัพย์ถาวร 45,527.79 ล้านบาท หรือคิดเป็นร้อยละ 69.88 และเป็นสินทรัพย์หมุนเวียนและสินทรัพย์อื่นๆ จำนวน 20,490.31 ล้านบาท หรือคิดเป็นร้อยละ 30.12 ของยอดรวมสินทรัพย์

2. แผนงานประจำปีงบประมาณ 2541

การไฟฟ้านครหลวงได้นำแผนวิสาหกิจมาใช้เป็นเครื่องมือในการบริหารงานตามนโยบายของรัฐบาล ประกอบด้วยแผนต่างๆ 5 แผน มีวัตถุประสงค์เพื่อให้มีพลังงานไฟฟ้าจ่ายแก่ประชาชนอย่างเพียงพอและมีคุณภาพ ให้ผู้ใช้ไฟฟ้าได้รับบริการที่สะดวก รวดเร็ว และมีความพึงพอใจในบริการ บริหารทรัพยากรทางการเงินอย่างมีประสิทธิภาพ รวมทั้งวางโครงสร้าง ระบบงาน บุคลากร เทคโนโลยี และการบริหารเชิงธุรกิจที่เหมาะสมต่อการเป็นองค์กรชั้นนำของประเทศ ลดอุบัติเหตุอันเนื่องมาจากกระแสไฟฟ้าที่เกิดแก่ประชาชน และพนักงาน ตลอดจนสนับสนุนการรักษาสภาพแวดล้อม โดยมีเป้าหมายหลักของแผนกลยุทธ์แต่ละแผนที่ใช้เป็นแนวทางในการดำเนินงาน สรุปได้ดังนี้

2.1 แผนการพัฒนาระบบจำหน่ายพลังไฟฟ้า

เป้าหมายหลัก คือ มีการขยายระบบจำหน่ายพลังไฟฟ้าให้สามารถรองรับความต้องการพลังไฟฟ้าที่เพิ่มขึ้นอย่างเพียงพอ มีการก่อสร้างและเพิ่มขนาดสถานีย่อย ลดจำนวนครั้งและเวลาที่เกิดไฟฟ้าดับ และมีความสูญเสียในระบบเฉลี่ยต่อปีไม่เกินร้อยละ 4.7

2.2 แผนการบริการ

เป้าหมายหลัก คือ สามารถให้บริการติดตั้งไฟฟ้าใหม่-เพิ่ม ให้เสร็จตามกำหนดเวลา มีวิธีการรับชำระค่าไฟฟ้าเพิ่มขึ้น เพิ่มจุดบริการสาขาของการไฟฟ้าานครหลวง มีบริการติดตั้งไฟฟ้าสาธารณะ และลดระยะเวลาแก้ไขไฟฟ้าขัดข้องให้คืนดี

2.3 แผนการเงินและบัญชี

เป้าหมายหลัก คือ พัฒนาระบบบัญชี การเงิน และการงบประมาณในทุกหน่วยงาน รวมทั้งมีอัตราส่วนทางการเงินผ่านเกณฑ์เงื่อนไขเงินกู้

2.4 แผนการบริหาร

เป้าหมายหลัก คือ มีโครงสร้างองค์การที่กะทัดรัด มีบริษัทในเครือเพื่อดำเนินธุรกิจที่เกี่ยวข้องกับพลังไฟฟ้าและอื่นๆ นำเทคโนโลยีสารสนเทศและระบบเครือข่ายการสื่อสารมาพัฒนาระบบงานทุกด้าน มีแผนกำลังคนล่วงหน้า 3 ปี และพัฒนานุคลากรให้มีคุณธรรม จริยธรรมและสามารถรองรับงานได้ รวมทั้งมีภาพลักษณ์เป็นองค์กรชั้นนำของประเทศที่มีจุดเด่นด้านการบริการและการบริหารงานเชิงธุรกิจด้วยความรับผิดชอบต่อสังคม

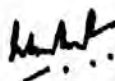
2.5 แผนความปลอดภัยและสิ่งแวดล้อม

เป้าหมายหลัก คือ ลดอุบัติเหตุจากรถที่เกิดแก่พนักงาน ลดจำนวนพนักงานและประชาชนที่ประสบอันตรายจากระบบไฟฟ้า รวมทั้งมีโครงการที่คำนึงถึงการรักษาสิ่งแวดล้อม

ในปีงบประมาณ 2541 ได้นำเป้าหมายหลักของแผนดังกล่าวข้างต้นไปจัดทำ แผนงาน/โครงการรวม 44 แผนงาน/โครงการ พร้อมทั้งมีแผนปฏิบัติประจำปีสำหรับการดำเนินงาน

จากผลการดำเนินงานรอบปีงบประมาณ 2540 ตามที่ได้เรียนมาข้างต้นนับว่าการไฟฟ้านครหลวงประสบความสำเร็จตามเป้าหมายที่วางไว้ ทั้งนี้เพราะได้รับการสนับสนุนจากรัฐบาล กระทรวงมหาดไทย หน่วยงานที่เกี่ยวข้อง ตลอดจนความร่วมมือด้วยดีของพนักงานการไฟฟ้านครหลวงทุกคนมาโดยตลอด

จึงเรียนมาเพื่อโปรดทราบ



(นายประมวล รุจนเสรี)

ประธานกรรมการการไฟฟ้านครหลวง



ภาวะเศรษฐกิจไทยในปี 2540

ภาวะเศรษฐกิจไทยในปี 2540 กล่าวได้ว่า ตกต่ำอย่างต่อเนื่องมาโดยตลอด การขยายตัวทางเศรษฐกิจติดลบเป็นครั้งแรก ส่งผลกระทบต่อประชาชนทุกระดับ ทุกภาคเศรษฐกิจ ทั้งนี้เนื่องจากปัญหาต่าง ๆ ที่ได้สะสมมาเป็นเวลานาน อันเป็นผลมาจากปัญหาโครงสร้างพื้นฐาน อาทิ การจัดสรรทรัพยากรผิดพลาด เช่น การปล่อยสินเชื่อของธนาคารพาณิชย์ในภาคธุรกิจที่ไม่ก่อให้เกิดการผลิตและภาคอุตสาหกรรมที่ขยายการผลิตเกินควร ปัญหาการจัดการทางการเงิน เช่น การกู้เงินระยะสั้นเพื่อลงทุนในระยะยาว การลงทุนด้วยวิธีการก่อหนี้มากเกินไป (Over Leverage) โดยเฉพาะรากฐานของปัญหาที่สำคัญอีกประการหนึ่ง คือ การเปิดเสรีทางการเงิน ได้ก่อให้เกิดการไหลเข้าของเงินทุนจากกิจการวิเทศธุรกิจ (BIBF) ก่อให้เกิดการก่อหนี้สกุลเงินต่างประเทศ จนกลายเป็นปัญหาของหนี้ระยะสั้นที่มีปริมาณสูง และได้รับผลกระทบอย่างรุนแรงจากการเปลี่ยนระบบอัตราแลกเปลี่ยน



แนวโน้มและผลกระทบภาวะเศรษฐกิจ



ภาครัฐได้หาทางแก้ปัญหาด้วยมาตรการต่าง ๆ อย่างต่อเนื่อง โดยเฉพาะการเปลี่ยนแปลงระบบอัตราแลกเปลี่ยนจากระบบตะกร้าเงิน (Basket of Currencies) มาเป็นระบบลอยตัวภายใต้การจัดการ (Managed Float) และการขอความช่วยเหลือจากกองทุนการเงินระหว่างประเทศ (IMF) ด้วยมูลค่าเงินกู้ 17.2 พันล้านดอลลาร์ สรอ. ในเดือนสิงหาคม 2540 ซึ่งทำให้ประเทศไทยต้องรับเงื่อนไขที่สำคัญดังต่อไปนี้

- รักษาอัตราการเติบโตร้อยละ 3-4 ในปี 2540 - 2541
- อัตราเงินเฟ้อโดยเฉลี่ยไม่เกินร้อยละ 7-8 ในปี 2540 - 2541
- ลดการขาดดุลบัญชีเดินสะพัดเหลือร้อยละ 5 ของ GDP ในปี 2540 และเหลือร้อยละ 3 ในระยะต่อไป
- รักษาระดับทุนสำรองระหว่างประเทศ 23.40 พันล้านดอลลาร์ สรอ. ในปี 2540 และเพิ่มเป็น 25 พันล้านดอลลาร์ สรอ. ในปี 2541
- ในปีงบประมาณ 2541 จะต้องมีดุลเงินสดเกินดุลร้อยละ 1 ของ GDP

ภาครัฐจึงต้องใช้นโยบายการเงินที่เข้มงวด ทำให้เกิดการชะลอตัวทางเศรษฐกิจมากกว่าที่คาดการณ์ดังตารางต่อไปนี้

หน่วย : เปอร์เซนต์

	ปี 2540	
	ประมาณการเดิม	ประมาณการใหม่
GDP	0.6	-0.4
การอุปโภคบริโภค	0.5	0.1
การลงทุน	-13.3	-16.0
อัตราเงินเฟ้อ (เฉลี่ยทั้งปี)	6.0	5.6
การส่งออก	3.2	3.5
การนำเข้า	-9.3	-13.1
ดุลบัญชีเดินสะพัด (% ของ GDP)	-3.9	-2.2
เงินสำรองระหว่างประเทศ (พันล้านดอลลาร์ สรอ.)	23.0	27.0
หนี้คงค้าง (พันล้านดอลลาร์ สรอ.)	94.9	91.7
ทางการ	27.8	24.9
เอกชน	67.1	66.8
ระยะปานกลางและระยะยาว	38.0	38.2
ระยะสั้น	29.1	28.6

ที่มา : กระทรวงการคลัง

อัตราการขยายตัวทางเศรษฐกิจปี 2540 ต่ำกว่าประมาณการเดิม จากร้อยละ 0.6 เป็นขยายตัวในอัตราติดลบร้อยละ 0.4 และกล่าวได้ว่าไม่มีการขยายตัวทางด้านการอุปโภคบริโภค ทั้งนี้เพราะประชาชนมีรายได้ลดลงและปัญหาการปิดกิจการ อัตราการขยายตัวด้านการลงทุนติดลบมากขึ้น จากติดลบร้อยละ 13.3 เป็นติดลบร้อยละ 16.0 เพราะภาคการผลิตโดยเฉพาะภาคอุตสาหกรรมชะลอตัว ส่วนภาคเกษตรกรรมยังขยายตัวเนื่องจากราคาของพืชผลเกษตรมีราคาดีและได้ประโยชน์จากการลดค่าของเงินบาท

อัตราเงินเฟ้อชะลอตัวจากร้อยละ 6.0 มาอยู่ที่ระดับร้อยละ 5.6 เนื่องจากระดับราคาสินค้าในหมวดอาหารและเครื่องดื่มเพิ่มขึ้นในอัตราชะลอตัวลง

สำหรับดุลบัญชีเดินสะพัดดีขึ้นกว่าที่คาดการณ์ไว้ ทั้งนี้เพราะมีการเกินดุลบัญชีเดินสะพัดใน 4 เดือนสุดท้ายติดต่อกันถึง 2,580 ล้านดอลลาร์ สรอ. ทำให้เมื่อรวมทั้งปีขาดดุลเพียง 3,340 ล้านดอลลาร์ สรอ. หรือขาดดุลร้อยละ 2.2 ของ GDP ต่ำกว่าประมาณการ เนื่องจากการขยายตัวการส่งออกมากกว่าที่ประมาณการไว้ และการลดลงของการนำเข้าทำให้ประเทศไทยเกินดุลการค้าติดต่อกันตั้งแต่เดือนกันยายน 2540 สำหรับฐานะทุนสำรองระหว่างประเทศมากกว่าประมาณการจากระดับ 23.0 พันล้านดอลลาร์ สรอ. เป็น 27.0 พันล้านดอลลาร์ สรอ. ในส่วนของภาระหนี้คงค้าง ส่วนใหญ่เป็นของภาคเอกชนโดยที่โครงสร้างหนี้ดีขึ้น มีสัดส่วนเพิ่มขึ้นในหนี้ระยะปานกลางและระยะยาว

แนวโน้มเศรษฐกิจไทยในปี 2541

กองทุนการเงินระหว่างประเทศ (IMF) คาดการณ์การขยายตัวทางเศรษฐกิจของโลกมีอัตราลดลงจากปี 2540 จากร้อยละ 4.1 เป็นร้อยละ 3.5 ในปี 2541 ซึ่งเป็นสถิติอัตราการเติบโตต่ำที่สุดในรอบ 5 ปีที่ผ่านมา ประเทศที่ได้รับผลกระทบมากที่สุด ได้แก่ ญี่ปุ่น โดยจะขยายตัวเพียงร้อยละ 1.1 ลดลงจากประมาณการเดิมร้อยละ 1.0 เกาหลีใต้มีอัตราการเติบโตร้อยละ 2.5 ลดลงร้อยละ 3.35 - 4 จากปี 2540 สำหรับจีนและสิงคโปร์ขยายตัวชะลอตัวลงอยู่ที่ระดับร้อยละ 7.5 และ 4.8 ลดลงจากปี 2540 ประมาณร้อยละ 1.3 และร้อยละ 1.4 ตามลำดับ ส่วนประเทศในกลุ่มอาเซียน มาเลเซีย อินโดนีเซีย ฟิลิปปินส์ จะเผชิญกับภาวะถดถอยทางเศรษฐกิจเป็นเวลาอีก 2 ปีข้างหน้า โดยมีอัตราการขยายตัวร้อยละ 2.5, 2.0 และ 3.8 ตามลำดับ เทียบกับปีก่อนร้อยละ 7.0, 0.5 และ 4.3 ตามลำดับ สำหรับสหรัฐอเมริกาและชาตินยุโรป IMF คาดว่าจะได้รับผลกระทบเพียงเล็กน้อย โดยคาดการณ์ว่าจะขยายตัวร้อยละ 2.4 และ 2.6 ตามลำดับ ลดลงร้อยละ 0.2 เท่านั้น

สำหรับประเทศไทย ภาวะเศรษฐกิจปี 2541 ยังคงได้รับผลกระทบต่อเนื่องจากปี 2540 โดยปัญหาสำคัญที่ต้องเผชิญ ได้แก่ ปัญหาสภาพคล่อง เนื่องจากสถาบันการเงินต้องกันเงินไว้คืนเงินกู้ต่างประเทศ และปัญหาเชื่อมโยงจากการปล่อยสินเชื่อของธนาคารพาณิชย์ตามเงื่อนไขของกองทุนการเงินระหว่างประเทศในเรื่องการรับรู้รายได้ของสินเชื่อที่ไม่ก่อให้เกิดประโยชน์ (Non Performing Loan)

แนวทางแก้ปัญหาที่ภาครัฐได้กำหนดเป็นมาตรการที่สำคัญ ได้แก่

- การปฏิรูปสถาบันการเงิน ด้วยการกำหนดกรอบการจัดชั้นสินเชื่อและสำรองที่ได้มาตรฐานสากล การแก้ปัญหาสภาพคล่องให้กับผู้ส่งออกด้วยการหาเงินกู้จากต่างประเทศ เช่น ธนาคารเพื่อการส่งออกและนำเข้าของญี่ปุ่น ธนาคารพัฒนาเอเชีย
- การแก้กฎหมายเพื่อออกพันธบัตรขายในต่างประเทศ เพื่อเสริมสภาพคล่องของระบบและการปรับโครงสร้างหนี้ให้เหมาะสมมากขึ้น
- การขึ้นภาษีพิเศษ เช่น สินค้าฟุ่มเฟือยที่นำเข้าจากต่างประเทศ ภาษีน้ำมัน
- การแปรรูปรัฐวิสาหกิจ

จากปัญหาและมาตรการแก้ปัญหาดังกล่าว กระทรวงการคลังได้มีการคาดการณ์การเติบโตของเศรษฐกิจไทยว่า จะมีอัตราการขยายตัวติดลบร้อยละ 3 - 3.5 อัตราเงินเฟ้อร้อยละ 11.6 ขณะที่ดุลบัญชีเดินสะพัดเกินดุลร้อยละ 4.4 ของ GDP ฐานะเงินทุนสำรองระหว่างประเทศ 23-25 พันล้านดอลลาร์ สรอ. โดยได้คาดการณ์ภาวะเศรษฐกิจเป็นรายไตรมาส ดังนี้

ปี 2541				
	ไตรมาส 1	ไตรมาส 2	ไตรมาส 3	ไตรมาส 4
GDP (%)	-6.0	-6.5	-2.1	2.5
อัตราเงินเฟ้อ (%)	10.8	14.2	11.9	10.3

ที่มา : กระทรวงการคลัง

ไตรมาส 2 ของปี 2541 จะได้รับผลกระทบมากที่สุด อัตราการเจริญเติบโตติดลบร้อยละ 6.5 ทั้งนี้เพราะปัญหาสภาพคล่องในระบบจากการที่สถาบันการเงินต้องชำระหนี้คืนเงินกู้ให้กับต่างประเทศ การคืนเงินกู้ให้กับกองทุนฟื้นฟูของธนาคารของรัฐทั้ง 4 แห่ง จนถึงไตรมาส 4 ภาวะเศรษฐกิจฟื้นตัวอยู่ในระดับอัตราการเติบโตที่ร้อยละ 2.5 ในด้านของอัตราเงินเฟ้อทั้งปีสูงกว่าร้อยละ 10 โดยเฉพาะไตรมาส 2 อยู่ในอัตราร้อยละ 14.2 และจะลดลงในไตรมาส 3

ตารางพยากรณ์เศรษฐกิจไทยในปี 2541

	GDP(%)	อัตราเงินเฟ้อ(%)	ดุลบัญชีเดินสะพัด/GDP(%)
ในประเทศ			
TDR	-2.2	16.3	3.9
ธนาคารกรุงเทพ	0.0	7.0	-1.0
ธนาคารไทยพาณิชย์	-0.2	8.1	6.1
ธนาคารกรุงศรีอยุธยา	-2.1	9.8	-2.9
บริษัทเงินทุนฯ	-5.6	11.0	1.5
ต่างประเทศ			
Merrill Lynch	-2.5	9.5	2.6
JP Morgan	-1.0	9.5	0.9
ING Baring	-1.0	9.5	2.6

ปี 2541 คาดว่าอัตราการเติบโตทางเศรษฐกิจติดลบ โดยเฉพาะบริษัทเงินทุนฯ ติดลบถึงร้อยละ 5.6 อัตราเงินเฟ้อจะยังคงอยู่ในระดับสูงระหว่างร้อยละ 8.1 ถึง 16.3 สำหรับดุลบัญชีเดินสะพัดปรับตัวดีขึ้น มีฐานะเป็นบวก โดยเฉพาะจากการคาดการณ์สถาบันต่างประเทศ ทั้งนี้เป็นเพราะการนำเข้าลดลงมากมีผลให้ดุลการค้าอยู่ในระดับเกินดุล ตั้งแต่เดือนตุลาคม-ธันวาคม 2540 ที่ผ่านมา ซึ่งถือเป็นสัญญาณที่ดีขึ้นของบัญชีเดินสะพัด ในขณะที่ธนาคารกรุงศรีอยุธยา และธนาคารกรุงเทพ พยายามลดดุลบัญชีเดินสะพัดในอัตราติดลบร้อยละ 2.9 และ 1.0 ตามลำดับ

สำหรับการขยายตัวของภาคเศรษฐกิจต่าง ๆ มีแนวโน้มขยายตัวลดลงตามภาวะการถดถอยต่อเนื่องจากปี 2540 อาทิ

ภาคเกษตร คาดว่าขยายตัวลดลง ทั้งนี้เนื่องจากปัญหาภัยแล้ง โดยเฉพาะจากปรากฏการณ์เอลนีโญ ในด้านการส่งออกสินค้าเกษตรได้รับประโยชน์จากค่าเงินที่ลดลงโดยเฉพาะข้าว แป้ง น้ำตาล ทั้งนี้เพราะไม่มีปัญหาการนำเข้าของวัตถุดิบ อีกทั้งยังเป็นแหล่งรองรับแรงงานได้บางส่วนจากการปิดโรงงานอุตสาหกรรม

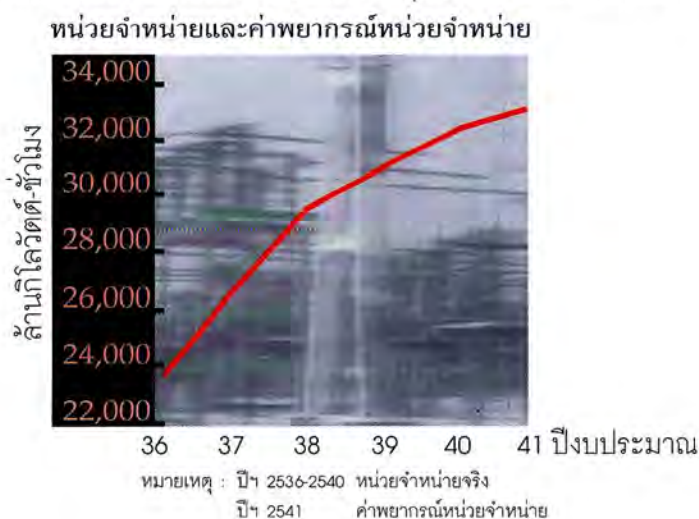
ภาคอุตสาหกรรม ได้รับผลกระทบโดยตรงจากวิกฤตการณ์ ประสบปัญหาสภาพคล่อง และต้นทุนสูงขึ้น จากดอกเบี้ยในระดับสูงและต้นทุนในการนำเข้าวัตถุดิบ เนื่องจากค่าเงินลดลง สินค้าอุตสาหกรรมที่คาดว่าจะยังคงขยายตัวสูง ได้แก่ สินค้าที่ใช้เทคโนโลยีสูงประเภทเครื่องคอมพิวเตอร์ อุปกรณ์และชิ้นส่วนประกอบแผงวงจรไฟฟ้า ทั้งนี้ ส่วนใหญ่เป็นการลงทุนของบริษัทต่างชาติ จึงไม่มีปัญหาสภาพคล่อง

ภาคธุรกิจธนาคารพาณิชย์ ได้รับผลกระทบจากข้อจำกัดต่าง ๆ และมาตรการที่ทางการประกาศออกมาเพื่อให้เข้ามาตราฐานสากล รวมทั้งปัญหาดอกเบี้ยอยู่ในอัตราสูง เนื่องจากนโยบายคงอัตราดอกเบี้ยในระดับสูงเพื่อรักษาเสถียรภาพของค่าเงินบาท ส่งผลให้ธนาคารพาณิชย์ต้องหาผู้ร่วมทุนจากต่างประเทศในการประกอบธุรกิจธนาคารพาณิชย์ต่อไป



ผลกระทบจากภาวะเศรษฐกิจต่อการไฟฟ้านครหลวง

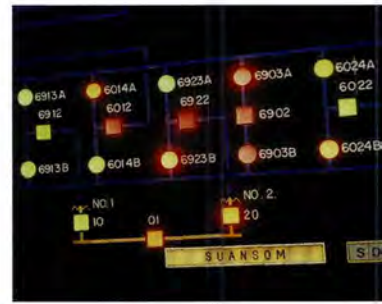
ภาวะเศรษฐกิจที่ชะลอตัวในปี 2540 ส่งผลกระทบต่อการทำงานของไฟฟ้านครหลวง เนื่องจากผู้บริโภคทุกกลุ่มได้รับผลกระทบจากภาวะเศรษฐกิจชะลอตัว ทำให้จำนวนหน่วยขายพลังงานไฟฟ้าลดลง โดยขยายตัวเพียงร้อยละ 4.01 จากเดิมที่มีอัตราการขยายตัวเฉลี่ยในช่วง 10 ปีที่ผ่านมา (ปี 2530-2540) ร้อยละ 10.06 และคาดว่าผลกระทบดังกล่าวยังคงต่อเนื่องและรุนแรงขึ้นโดยเฉพาะในปี 2541



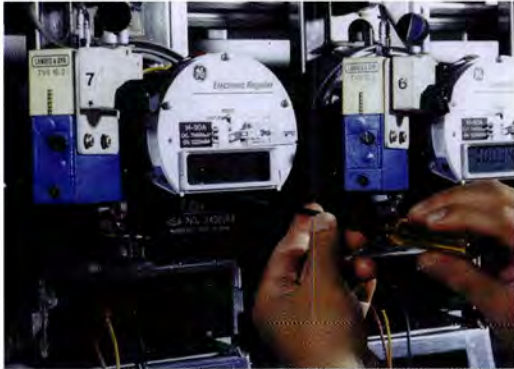
การพยากรณ์ความต้องการใช้ไฟฟ้าในปี 2541 พบว่ามีแนวโน้มขยายตัวลดลงเหลือเพียงร้อยละ 1.73 ตามภาวะเศรษฐกิจที่ยังคงชะลอตัวอย่างต่อเนื่อง การไฟฟ้านครหลวงจึงได้ปรับเปลี่ยนแผนการดำเนินงานในทุกๆ ด้านเพื่อให้สอดคล้องกับภาวะเศรษฐกิจ และเพื่อตอบสนองนโยบายของรัฐ อาทิ การปรับลดงบประมาณของภาครัฐ

ในปีงบประมาณ 2541 ภาครัฐได้มีการปรับลดงบประมาณรวมของประเทศหลายครั้ง ทำให้งบประมาณรวมของประเทศซึ่งได้นำเสนอครั้งแรกจำนวน 1,008,080 ล้านบาท ลดลงเหลือเพียง 800,000 ล้านบาท คิดเป็นลดลงร้อยละ 20.64 จากการปรับลดงบประมาณของประเทศดังกล่าว ทำให้งบประมาณในส่วนของการไฟฟ้านครหลวงต้องปรับลดตามไปด้วย โดยได้มีการปรับลดงบประมาณของการไฟฟ้านครหลวงลงทั้งในส่วนของงบลงทุนเพื่อการดำเนินการปกติและงบลงทุนที่ทำเป็นโครงการ

การปรับลดงบประมาณของการไฟฟ้านครหลวงดังกล่าว กระทำโดยพิจารณาถึงผู้ใช้ไฟฟ้าเป็นสำคัญ โดยได้จัดลำดับโครงการที่มีความสำคัญและความจำเป็นเร่งด่วนเพื่อจะดำเนินการก่อน และได้มีการชะลอโครงการที่จะกระทบต่อผู้ใช้ไฟฟ้าออกไป



วิเคราะห์ผลการดำเนินงาน



ในรอบปีงบประมาณ 2540 นับเป็นปีที่ประเทศไทยต้องเผชิญกับปัญหาหลายประการ โดยเฉพาะปัญหาภาวะเศรษฐกิจที่ชะงักงัน การไฟฟ้านครหลวงมีความสัมพันธ์กับการให้บริการด้านโครงสร้างพื้นฐานของภาคธุรกิจโดยตรง ดังนั้นเมื่อสภาวะทางเศรษฐกิจของประเทศไม่เอื้ออำนวยก็ย่อมจะส่งผลกระทบต่อการทำงานของกิจการอย่างมาก อย่างไรก็ตาม การไฟฟ้านครหลวงได้ปรับกลยุทธ์

การบริหารงาน โดยมุ่งเน้นการเพิ่มประสิทธิภาพในการทำงานและการควบคุมค่าใช้จ่าย ทั้งนี้เพื่อดำรงไว้ซึ่งศักยภาพในการบริการโดยให้กระทบกระเทือนต่อประชาชนน้อยที่สุด

ผลการดำเนินงานปีงบประมาณ 2540 การไฟฟ้านครหลวงสามารถรักษาฐานะการเงินและมีผลการดำเนินงานด้านการเงินเป็นไปตามเป้าหมายที่กำหนด สรุปได้ดังนี้





ฐานะการเงินและสภาพคล่อง

ผลการดำเนินงาน

ปีงบประมาณ 2540 การไฟฟ้านครหลวงมีกำไรสุทธิ 4,143.93 ล้านบาท เปรียบเทียบกับปีงบประมาณ 2539 ซึ่งมีกำไรสุทธิ 4,816.21 ล้านบาท กำไรสุทธิลดลง 672.28 ล้านบาท คิดเป็นลดลงร้อยละ 13.96 กำไรสุทธิลดลงเนื่องจากอัตราเพิ่มของรายได้ลดลงตามภาวะเศรษฐกิจที่ชะลอตัว



ปีงบประมาณ 2540 มีรายได้รวมจำนวน 68,549.62 ล้านบาท เปรียบเทียบกับปีงบประมาณ 2539 ซึ่งเป็นจำนวน 63,173.59 ล้านบาท รายได้เพิ่มขึ้น 5,376.03 ล้านบาท คิดเป็นเพิ่มขึ้นร้อยละ 8.51 รายได้ที่สำคัญในปีงบประมาณ 2540 ประกอบด้วย รายได้ค่าไฟฟ้าจำนวน 66,059.97 ล้านบาท คิดเป็นร้อยละ 96.37 ของรายได้ทั้งหมด ที่เหลือเป็นรายได้อื่นจำนวน 2,489.65 ล้านบาท คิดเป็นร้อยละ 3.63 ของรายได้ทั้งหมด

ปีงบประมาณ 2540 มีค่าใช้จ่ายรวม 64,405.69 ล้านบาท เปรียบเทียบกับปีงบประมาณ 2539 ซึ่งเป็นจำนวน 58,357.38 ล้านบาท ค่าใช้จ่ายเพิ่มขึ้น 6,048.31 ล้านบาท คิดเป็นเพิ่มขึ้นร้อยละ 10.36 ค่าใช้จ่ายที่สำคัญในปีงบประมาณ 2540 ประกอบด้วย ค่าซื้อพลังงานไฟฟ้าจำนวน 56,395.64 ล้านบาท คิดเป็นร้อยละ 87.56 ของค่าใช้จ่ายทั้งหมด ค่าใช้จ่ายดำเนินงานจำนวน 5,149.66 ล้านบาท คิดเป็นร้อยละ 8.00 ดอกเบี้ย ค่าธรรมเนียมจำนวน 542.60 ล้านบาท คิดเป็นร้อยละ 0.84 ที่เหลือเป็นค่าเสื่อมราคาและอื่นๆ จำนวน 2,317.79 ล้านบาท คิดเป็นร้อยละ 3.60

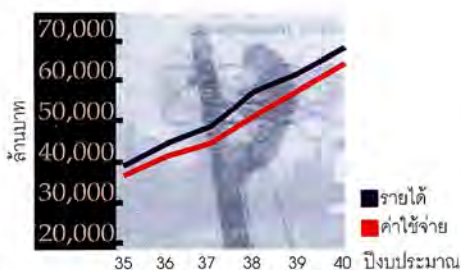
รายได้ ค่าใช้จ่าย กำไรสุทธิ

หน่วย : ล้านบาท

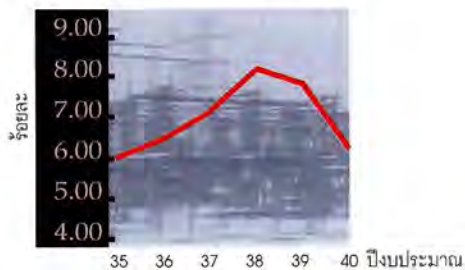
รายการ	ค่าจริง					
	ปีงบประมาณ 2539	%	อัตราเพิ่ม/(ลด) จากปีก่อน ร้อยละ	ปีงบประมาณ 2540	%	อัตราเพิ่ม/(ลด) จากปีก่อน ร้อยละ
รายได้						
ค่าขายไฟฟ้า	60,585.50	95.90	10.53	66,059.97	96.37	9.04
อื่นๆ	2,588.09	4.10	21.44	2,489.65	3.63	(3.80)
รวม	63,173.59	100.00	10.94	68,549.62	100.00	8.51
ค่าใช้จ่าย						
ค่าซื้อไฟฟ้า	51,229.90	87.78	11.30	56,395.64	87.56	10.08
ค่าใช้จ่ายดำเนินงาน	4,975.97	8.53	16.69	5,149.66	8.00	3.49
ดอกเบี้ย ค่าธรรมเนียม	547.10	0.94	5.46	542.60	0.84	(0.82)
ค่าเสื่อมราคาและอื่นๆ	1,604.41	2.75	(0.54)	2,317.79	3.60	44.46
รวม	58,357.38	100.00	11.31	64,405.69	100.00	10.36
กำไรสุทธิ	4,816.21		6.58	4,143.93		(13.96)

กล่าวได้ว่าอัตราการเจริญเติบโตของผลการดำเนินงานในปีงบประมาณ 2540 อยู่ในเกณฑ์ที่ดี สามารถดำรงไว้ซึ่งประสิทธิภาพในการทำงานเช่นเดียวกับที่ผ่านมา ทั้งนี้เพราะนโยบายการเพิ่มประสิทธิภาพการทำงาน โดยเฉพาะการควบคุมค่าใช้จ่าย ทำให้อัตราเพิ่มค่าใช้จ่ายรวมในปีงบประมาณ 2540 ลดลงจากอัตราเพิ่มในปีงบประมาณ 2539 จากอัตราเพิ่มร้อยละ 11.31 เป็นร้อยละ 10.36 โดยเฉพาะสามารถควบคุมอัตราเพิ่มของค่าใช้จ่ายดำเนินงานจากอัตราเพิ่มร้อยละ 16.69 ลดลงเป็นร้อยละ 3.49 แต่กำไรสุทธิของปีงบประมาณ 2540 ลดลง เพราะอัตราเพิ่มของรายได้ลดลงตามภาวะเศรษฐกิจที่ชะลอตัว ทำให้รายได้หลัก คือ รายได้ค่าขายพลังงานไฟฟ้าลดลงมาก อัตราเพิ่มของรายได้ค่าขายพลังงานไฟฟ้าในปีงบประมาณ 2540 เหลือเพียงร้อยละ 9.04 ลดลงจากอัตราเพิ่มของปีงบประมาณ 2539 ซึ่งเป็นร้อยละ 10.53 ส่งผลให้อัตราเพิ่มของรายได้รวมในปีงบประมาณ 2540 น้อยกว่าอัตราเพิ่มของค่าใช้จ่ายรวม

รายได้ และค่าใช้จ่าย



อัตราผลตอบแทนต่อยอดขาย



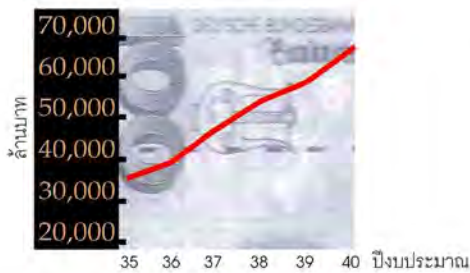
ฐานะการเงิน

ณ สิ้นปีงบประมาณ 2540 การไฟฟ้านครหลวงมีสินทรัพย์รวม 68,018.10 ล้านบาท เปรียบเทียบกับปีงบประมาณ 2539 ซึ่งมีจำนวน 59,213.41 ล้านบาท สินทรัพย์เพิ่มขึ้น 8,804.69 ล้านบาท คิดเป็นร้อยละ 14.87 สินทรัพย์ที่เพิ่มขึ้นส่วนใหญ่เป็นสินทรัพย์ถาวรประเภทที่ดิน อาคาร อุปกรณ์ และงานระหว่างก่อสร้างเพิ่มขึ้น 14.35 ล้านบาท คิดเป็นเพิ่มขึ้นร้อยละ 61.71

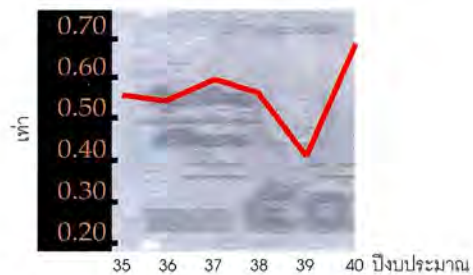
โครงสร้างสินทรัพย์ ณ สิ้นปีงบประมาณ 2540 ประกอบด้วย สินทรัพย์ถาวรจำนวน 47,527.79 ล้านบาท คิดเป็นร้อยละ 69.88 ของสินทรัพย์ทั้งหมด สินทรัพย์หมุนเวียนจำนวน 18,808.00 ล้านบาท คิดเป็นร้อยละ 27.65 ที่เหลือเป็นสินทรัพย์อื่นๆ จำนวน 1,682.31 ล้านบาท คิดเป็นร้อยละ 2.47 สัดส่วนโครงสร้างสินทรัพย์ส่วนใหญ่ใกล้เคียงกับปีงบประมาณ 2539 ยกเว้นสินทรัพย์หมุนเวียนมีสัดส่วนลดลงโดยเฉพาะเงินสดปลายงวด ทั้งนี้เพราะผลการดำเนินงานและสภาพคล่องในปีงบประมาณ 2540 ลดลงตามภาวะเศรษฐกิจที่ชะลอตัว

สำหรับโครงสร้างหนี้สินและส่วนของผู้ถือหุ้น ณ สิ้นปีงบประมาณ 2540 เปลี่ยนแปลงจากปีงบประมาณ 2539 เล็กน้อย คือมีสัดส่วนของหนี้สินระยะยาวเพิ่มขึ้น โครงสร้างฯ ประกอบด้วย ส่วนของผู้ถือหุ้น 21,981.84 ล้านบาท คิดเป็นร้อยละ 32.32 ของทั้งหมด หนี้สินระยะยาว 18,750.44 ล้านบาท คิดเป็นร้อยละ 27.57 หนี้สินหมุนเวียน 15,184.18 ล้านบาท คิดเป็นร้อยละ 22.32 และเงินสมทบการก่อสร้างระบบจำหน่าย 12,101.64 ล้านบาท คิดเป็นร้อยละ 17.79

สินทรัพย์รวม



อัตราส่วนหนี้สินต่อส่วนผู้ถือหุ้น

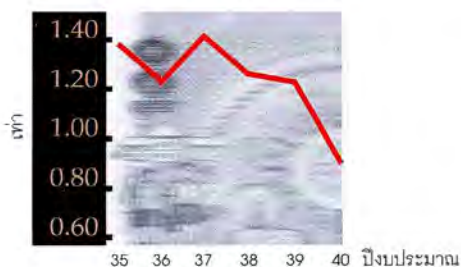


สภาพคล่องทางการเงิน

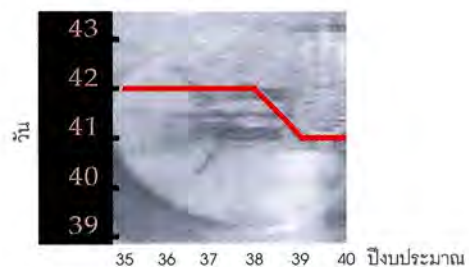
ในรอบปีงบประมาณ 2540 ปัญหาด้านสภาพคล่องเป็นปัญหาสำคัญที่ภาคธุรกิจประสบ อันเป็นผลสืบเนื่องมาจากหลายสาเหตุ การไฟฟ้านครหลวงก็ย่อมจะได้รับผลกระทบด้วยเช่นกัน ณ สิ้นปีงบประมาณ 2540 เงินสดปลายงวดของการไฟฟ้านครหลวงมีจำนวน 6,732.40 ล้านบาท เปรียบเทียบกับ ณ สิ้นปีงบประมาณ 2539 ซึ่งมีจำนวน 8,296.42 ล้านบาท ลดลง 1,564.02 ล้านบาท คิดเป็นลดลงร้อยละ 18.85

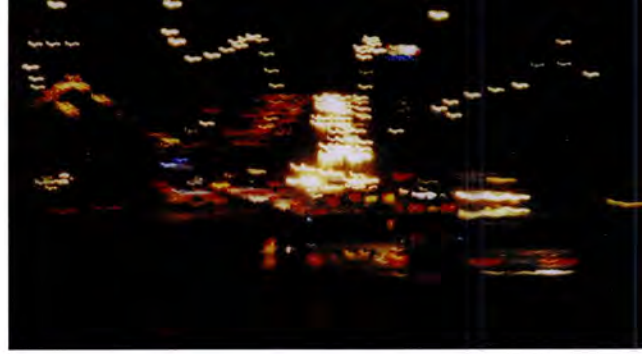
การไฟฟ้านครหลวงได้ปรับกลยุทธ์เน้นการบริหารสภาพคล่อง โดยให้กระทบกระเทือนต่อประชาชนน้อยที่สุด มุ่งเน้นการเพิ่มประสิทธิภาพการทำงานและการบริหารเงินสด ทำให้ในปีงบประมาณ 2540 การไฟฟ้านครหลวงสามารถรักษาอัตราส่วนสภาพคล่องให้อยู่ในเกณฑ์ที่ยอมรับคือ อัตราส่วนหมุนเวียนเร็วเป็น 0.93 เท่า ต่ำกว่าเกณฑ์มาตรฐานของกิจการคือ 1 เท่าเล็กน้อย และยังรักษาระยะเวลาถัวเฉลี่ยในการเก็บหนี้ได้เท่ากับปีงบประมาณ 2539 คือ 41 วัน

อัตราส่วนเงินทุนหมุนเวียนเร็ว



ระยะเวลาเก็บหนี้เฉลี่ย





ผลงานในปีงบประมาณ 2540

ณ สิ้นปีงบประมาณ 2540 มีผู้ใช้ไฟฟ้าในเขต
จำหน่ายของการไฟฟ้านครหลวงจำนวน 2,004,023 ราย
เพิ่มขึ้นจากปีที่แล้วร้อยละ 6.36 จำหน่ายไฟฟ้าได้
32,246 ล้านหน่วย (ไม่รวมไฟสาธารณะและไฟถนน)
เพิ่มขึ้นร้อยละ 4.01 มีสัดส่วนของการจำหน่ายตาม
ประเภทผู้ใช้ดังนี้ ประเภท บ้านอยู่อาศัยร้อยละ 20 กิจการขนาดเล็กร้อยละ 14 กิจการขนาดกลางร้อยละ
27 กิจการขนาดใหญ่ร้อยละ 30 กิจการเฉพาะอย่างร้อยละ 4 และส่วนราชการและองค์กรที่ไม่แสวงหา
กำไรร้อยละ 5





ผลงานในบึงขประมาณ 2540ผล

บึงขประมาณ 2540 มีการดำเนินงานที่สำคัญ ดังนี้

โครงการพัฒนาระบบจำหน่ายพลังไฟฟ้า

การไฟฟ้านครหลวงได้ตระหนักถึงความต้องการใช้พลังไฟฟ้าที่เพิ่มมากขึ้นทุกปี จึงได้ก่อสร้าง ปรับปรุง สถานีต้นทาง สถานีย่อย เพื่อให้มีความสามารถในการจ่ายพลังไฟฟ้าเพิ่มขึ้นอีก 700 เอ็มวีเอ อย่างมั่นคง และเพียงพอ

โครงการขยายสาขาให้บริการผู้ใช้ไฟฟ้า

ได้ขยายสาขาให้บริการผู้ใช้ไฟฟ้าเพิ่มขึ้นอีก 3 สาขา คือ สาขาย่อยตลิ่งชัน ให้บริการผู้ใช้ไฟฟ้าย่าน ถนนบรมราชชนนี ถนนพุทธมณฑล ถนนสีรินทร ถนนวงแหวนรอบนอก และถนนจรัญสนิทวงศ์ คาดว่าจะมีผู้มาใช้บริการที่สาขานี้ประมาณ 2-3 หมื่นราย/เดือน เนื่องจากการขยายตัวของชุมชนสูงมาก โดยเฉพาะหมู่บ้านจัดสรร สาขาย่อยดอนเมือง ให้บริการผู้ใช้ไฟฟ้าย่านดอนเมือง ทุ่งสองห้อง หลักสี่ แจ้งวัฒนะ คาดว่าจะมีผู้มาใช้บริการประมาณ 1-1.5 หมื่นราย/เดือน สาขาย่อยบางรักใหญ่ ให้บริการผู้ใช้ไฟฟ้าย่านบางบัวทอง วงแหวนรอบนอกฝั่งตะวันตก คาดว่าจะมีผู้มาใช้บริการ 1-1.5 หมื่นราย/เดือน โดยการไฟฟ้าสาขาจะให้บริการรับคำขอใช้และเปลี่ยนแปลงการใช้ไฟฟ้า รับเรื่องร้องเรียนและชี้แจงปัญหาเกี่ยวกับการใช้ไฟฟ้า แกะไขไฟฟ้าขัดข้อง รับชำระเงินค่าไฟฟ้า และการจัดการด้านหลักประกันการใช้ไฟฟ้า เช่นเดียวกับที่การไฟฟ้าเขต

โครงการปรับปรุงกระบวนการรับชำระค่าไฟฟ้า

การไฟฟ้านครหลวงได้ตระหนักถึงความพึงพอใจของผู้ใช้ไฟฟ้าที่ต้องการความสะดวกและรวดเร็ว จึงได้นำระบบบัตรคิวอัตโนมัติมาใช้ เพื่อลดขั้นตอนการยื่นใบแจ้งหนี้แล้วรอการจัดคิวแบบเดิม ทำให้ผู้ใช้ไฟฟ้าสามารถรู้คิว รู้ช่องที่จะชำระเงินได้ง่ายและเร็วขึ้น



การปรับปรุงช่องทางการรับชำระเงินค่าไฟฟ้า การไฟฟ้านครหลวงได้รับทราบปัญหาที่ผู้ใช้ไฟฟ้าได้รับจากการชำระเงินค่าไฟฟ้าหักทาง บัญชีเงินฝากธนาคาร จึงได้ปรับปรุงวิธีการส่งใบแจ้งหนี้ ใบเสร็จรับเงินค่าไฟฟ้าและใบกำกับภาษี ที่หักบัญชีเงินฝากธนาคารเรียบร้อยแล้ว ให้ถึงผู้ใช้ไฟฟ้าโดยตรง พร้อมกับรับภาระค่าธรรมเนียม ที่ธนาคารเรียกเก็บจากผู้ไฟฟ้ารายละ 5 บาทแทน เพื่อเป็นการอำนวยความสะดวกแก่ประชาชนที่



จะได้มีเวลานำเงินเข้าบัญชีธนาคารล่วงหน้าก่อนตัดบัญชี 3-7 วัน และลดข้อผิดพลาด ลดการเสียเวลาในการเดินทางมาชำระค่าไฟฟ้าที่เขต โดยเริ่มให้บริการตั้งแต่ค่าไฟฟ้าประจำเดือนมกราคม 2540

โครงการพัฒนาระบบข้อมูลข่าวสารผู้ใช้ไฟฟ้า

ได้ปรับปรุงการให้บริการข้อมูลข่าวสารผู้ใช้ไฟฟ้า โดยนำระบบฐานข้อมูลผู้ใช้ไฟฟ้า อาทิ หนี้ค้างชำระค่าไฟฟ้าที่ต้องชำระในแต่ละเดือน และฐานข้อมูลงานบริการ อาทิ เอกสารประกอบการขอใช้ไฟฟ้า อัตราค่าใช้บริการ วิธีชำระค่าไฟฟ้า สาเหตุไฟฟ้าขัดข้อง ตารางเวลาการดับไฟล่วงหน้า เป็นต้น เชื่อมโยงเข้ากับระบบโทรศัพท์และโทรสาร เพื่อให้ผู้ใช้ไฟฟ้าสามารถสอบถามบริการต่าง ๆ ของการไฟฟ้านครหลวงได้ทั้งระบบภาษาไทยและภาษาอังกฤษ ตลอด 24 ชั่วโมง

โครงการอินเทอร์เน็ตการไฟฟ้านครหลวง

ได้นำเอาระบบอินเทอร์เน็ตมาใช้ในการทำงาน โดยได้ทดลองใช้ในระยะเวลาแรก 6 เดือน ซึ่งได้ผลเป็นที่น่าพอใจ จึงได้นำมาใช้ในงานอย่างจริงจัง ขณะนี้อยู่ระหว่างจัดทำ web site ของการไฟฟ้านครหลวง เพื่อเผยแพร่ข้อมูลข่าวสารทางด้านบริการ ผลการดำเนินงานและอื่น ๆ ตลอดจนพัฒนาเพื่อใช้เป็นช่องทางในงานบริการผู้ใช้ไฟฟ้า รับฟังความคิดเห็น หรือติดต่อสอบถามทาง E-mail รวมทั้งให้พนักงานใช้เป็นแหล่งค้นคว้าข้อมูลข่าวสาร อันเป็นประโยชน์ต่อการปฏิบัติงานด้วย

การแปรรูปการไฟฟ้านครหลวง

ได้จัดทำแผนแปรรูปในระยะปานกลาง (1-5 ปี) โดยจะทำการแปรรูปกิจการผลิตภัณฑ์คอนกรีตให้เป็นบริษัทจำกัด มีสถานะเป็นบริษัทลูกของการไฟฟ้านครหลวงเป็นอันดับแรก จากผลการศึกษาของบริษัท กรุงเทพธนาคม จำกัด (KTT) เห็นว่ามีความเป็นไปได้ในการจัดตั้งเป็นบริษัท ซึ่งแผนการจัดตั้งบริษัทในเครือของการไฟฟ้านครหลวงได้รับความเห็นชอบจากคณะรัฐมนตรีแล้ว เมื่อวันที่ 4 พฤศจิกายน 2540 ส่วนการแปรรูปทั้งองค์การขณะนี้อยู่ระหว่างการศึกษารับปรุงโครงสร้างเพื่อให้สอดคล้องกับแนวทางแปรรูปในอนาคต

งานบริการเสริม

บริการที่ปรึกษาอาคารอนุรักษ์พลังงาน

การไฟฟ้านครหลวงได้ขึ้นทะเบียนเป็นที่ปรึกษาด้านการอนุรักษ์พลังงาน ประเภท ข. ต่อสำนักกำกับและอนุรักษ์พลังงาน กรมพัฒนาและส่งเสริมพลังงาน เพื่อให้บริการเป็นที่ปรึกษา สำรวจ วางแผนและให้คำแนะนำกับผู้ที่ประสงค์จะสร้างอาคารขนาดใหญ่ทั้งในเขตนครหลวงและต่างจังหวัดที่มีการใช้ไฟฟ้า ตั้งแต่ 1,000 กิโลวัตต์ขึ้นไป ซึ่งจะต้องมีแผนและวิธีดำเนินการควบคุมการใช้พลังงาน



แผนงานสำคัญในปีงบประมาณ

ภายใต้เงื่อนไขของ IMF ทำให้รัฐบาลต้องมีการปรับลดงบประมาณของประเทศประมาณ 2 แสนล้านบาท ส่งผลให้รัฐวิสาหกิจทุกแห่งต้องมีการปรับลดงบประมาณลงทุนและการจ่ายเงิน ซึ่งการไฟฟ้านครหลวงได้รับอนุมัติให้จ่ายเงินลงทุนได้ 7,800 ล้านบาท ทำให้ต้องปรับลด/ชะลอ แผนงาน/โครงการออกไป และเนื่องจากกระทรวงมหาดไทยได้ให้ความสำคัญกับการให้บริการประชาชน กำหนดให้ปี 2541 เป็นปีแห่งความประทับใจในบริการ อีกทั้งเป็นการครบรอบ 40 ปีแห่งการให้บริการของการไฟฟ้านครหลวง การไฟฟ้านครหลวงจึงได้ปรับกลยุทธ์ เพื่อเน้นแผนงาน/โครงการที่มุ่งอำนวยความสะดวก รวดเร็ว ในการให้บริการประชาชน เพื่อสร้างความพึงพอใจในบริการของการไฟฟ้านครหลวงในขณะเดียวกันก็ก่อให้เกิดรายได้เร็วขึ้น และลดค่าใช้จ่ายลงในขณะที่ประสิทธิภาพเพิ่มขึ้น

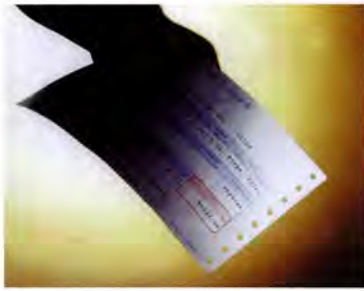
โครงการพัฒนาระบบจำหน่ายพลังไฟฟ้า

ปีงบประมาณ 2541 ความต้องการใช้พลังไฟฟ้าจะมีอัตราเพิ่มลดลงจากปีที่แล้ว แต่การไฟฟ้านครหลวงจะมีการปรับปรุงและพัฒนาระบบจำหน่ายพลังไฟฟ้า โดยจะทำการก่อสร้างสถานีต้นทางเพิ่มขึ้น 1 แห่ง สถานีย่อยเพิ่มขึ้น 11 แห่ง รวมทั้งเพิ่มขนาดและปรับปรุงสถานีย่อยเดิม เพื่อเพิ่มความสามารถในการจ่ายพลังไฟฟ้าอีก 900 เมกะวัตต์ พร้อมกับการก่อสร้างปรับปรุงสายส่ง สายป้อน และสายจำหน่าย และติดตั้งหม้อแปลงจำหน่ายเพื่อเสริมสร้างความมั่นคงและเพียงพอในการจ่ายไฟฟ้าให้มากขึ้น



โครงการรับชำระค่าไฟฟ้าหักบัญชีบัตรเครดิต

การไฟฟ้านครหลวงร่วมกับธนาคารกรุงศรีอยุธยา จำกัด (มหาชน) ในการให้ลูกค้าของธนาคารชำระค่าไฟฟ้าโดยหักจากบัญชีบัตรเครดิต เพื่อเป็นทางเลือกให้กับผู้ใช้ไฟฟ้าทางหนึ่งในการที่จะลดปัญหาการชำระค่าไฟฟ้าโดยหักบัญชีเงินฝากธรรมดา ซึ่งบางครั้งอาจนำเงินเข้าฝากไม่ทันต่อการหักบัญชี ซึ่งจะทำให้ถูกงดหักบัญชีโดยปริยาย หรือการลดเวลาในการเดินทางและรอคิวชำระเงินที่การไฟฟ้าเขต ส่วน CITI BANK และธนาคาร STANDARD CHARTERED BANK อยู่ระหว่างการพิจารณาเข้าร่วมโครงการ



2541 แผนงานสำคัญในบึงขบประม



โครงการรับชำระเงินค่าไฟฟ้าผ่านจุดรับชำระเงิน

การไฟฟ้านครหลวงได้แต่งตั้งบริษัท เคาน์เตอร์เซอร์วิส จำกัด และบริษัท เวิลด์โฟนมีเดียส์ เป็นตัวแทนการรับชำระค่าไฟฟ้า ตั้งแต่เดือนมีนาคม 2541 เป็นต้นไป เป็นเวลา 5 ปี โดยรับชำระเฉพาะใบแจ้งหนี้ที่ยังไม่พ้นกำหนด ผู้ใช้ไฟฟ้าสามารถชำระได้ทุกวันที่ร้านเซเว่น-อีเลฟเว่น ร้านเอเอ็ม-พีเอ็ม ที่มีสัญลักษณ์ในการรับชำระค่าไฟฟ้า และร้านเวิลด์โฟน โดยเสียค่าบริการให้กับบริษัทในอัตรา 10 บาท/ฉบับ ในครั้งแรกเปิดให้บริการ 110 แห่ง ปีต่อไปจะเพิ่มขึ้นอีก

ไม่ต่ำกว่าปีละ 10 แห่ง กระจายอยู่ตามย่านชุมชนทั่วไป ซึ่งจะช่วยอำนวยความสะดวกและลดระยะเวลาในการเดินทางมาชำระค่าไฟฟ้า

โครงการรับชำระเงิน ณ เคาน์เตอร์ธนาคาร

เป็นแผนงานที่การไฟฟ้านครหลวงทำการศึกษาร่วมกับธนาคารพาณิชย์ต่าง ๆ เพื่อเปิดช่องทางรับชำระเงินค่าไฟฟ้าให้มากขึ้น อันจะเป็นการอำนวยความสะดวกให้กับผู้ใช้ไฟฟ้า โดยการไฟฟ้านครหลวงจะเปลี่ยนรูปแบบของใบแจ้งหนี้แบบเดิม เป็นแบบ Pay-in Slip แล้วส่งใบแจ้งหนี้ทางไปรษณีย์ให้ผู้ใช้ไฟฟ้าได้นำไปชำระที่เคาน์เตอร์ธนาคาร โดยเสียค่าบริการให้กับธนาคาร

โครงการตู้รับชำระเงินอัตโนมัติ

เป็นอีกหนึ่งแผนงานในการปรับปรุงงานบริการผู้ใช้ไฟฟ้าให้ได้รับความพึงพอใจมากที่สุด โดยจะทำการศึกษาความเป็นไปได้ในการตั้งตู้รับชำระเงินอัตโนมัติที่การไฟฟ้านครหลวงทั้ง 14 เขต ซึ่งการชำระเงินสามารถทำได้ง่าย เพียงสัมผัสหน้าจอ (Touch Screen) แล้วทำตามขั้นตอนต่าง ๆ ที่กำหนด ซึ่งหากมีความเป็นไปได้จะช่วยอำนวยความสะดวกและลดระยะเวลาการรอคิวชำระเงินกับพนักงานที่เคาน์เตอร์

โครงการสร้างข่ายสื่อสารการไฟฟ้านครหลวง

การไฟฟ้านครหลวงมีแผนที่จะดำเนินการติดตั้งเครือข่ายระบบโทรคมนาคม ระหว่างสำนักงานใหญ่ เพลินจิตกับ 14 การไฟฟ้าเขต ให้สามารถเชื่อมติดต่อกันได้ทั้งหมด ซึ่งจะเป็นประโยชน์ในการติดต่อสื่อสาร การนำระบบข้อมูลข่าวสารไปใช้ประโยชน์ในการบริหารงาน และบริการผู้ใช้ไฟฟ้าด้วยความรวดเร็ว มีประสิทธิภาพและเพียงพอกับปริมาณความต้องการเพิ่มในอนาคต



กิจกรรมเพื่อสังคมและ



ทุก ๆ ปี การไฟฟ้านครหลวงจะได้จัดสรรงบประมาณเพื่อจัดทำโครงการ/กิจกรรมที่เป็นสาธารณประโยชน์และการกุศล ซึ่งเป็นความมุ่งมั่นขององค์การในการที่จะคืนกำไรให้กับสังคม ในปีงบประมาณ 2540 ก็เช่นกัน การไฟฟ้านครหลวงได้จัดสรรงบประมาณ 47 ล้านบาท เพื่อดำเนินกิจกรรมต่างๆ อันเป็นประโยชน์ต่อสังคม ดังนี้

โครงการติดตั้งไฟฟ้าสาธารณะ

เป็นโครงการที่การไฟฟ้านครหลวงได้จัดทำเป็นประจำทุกปี เนื่องจากตระหนักถึงความสำคัญของไฟฟ้าแสงสว่างยามค่ำคืน ที่จะช่วยอำนวยความสะดวกให้กับผู้สัญจรไปมาบนท้องถนน รวมทั้งให้ความปลอดภัยกับนักท่องเที่ยวตามโครงการ Amazing Thailand ปีงบประมาณ 2540 จึงได้จัดสรรงบประมาณ 25 ล้านบาท เพื่อใช้ในการติดตั้งไฟฟ้าสาธารณะตามถนน ตรอก ซอย ประมาณ 144 แห่ง ในกรุงเทพมหานคร นนทบุรี และสมุทรปราการ

โครงการอนุรักษ์มรดกไทย

การไฟฟ้านครหลวงได้เล็งเห็นคุณค่าของมรดกไทย โดยเฉพาะทางด้านจิตรกรรมภาพวาดฝาผนังวัดที่มีความงดงามทางศิลปะ จึงได้ขอพระราชทานพระราชนุญาตจากสมเด็จพระเทพรัตนราชสุดาฯ สยามบรมราชกุมารี นำแบบภาพจิตรกรรมฝาผนังวัดท่าสุทวาราส จังหวัดอ่างทอง ซึ่งเป็นภาพลายเส้นไทย เรื่อง "พระมหาชนก" ซึ่งมีภาพพระบายสี "ผลมะม่วง" จากฝีมือพระหัตถ์ของสมเด็จพระเทพฯ ด้วย มาจัดทำภาพปฏิทินของปี 2541 แจกให้กับผู้ใช้ไฟฟ้า โรงเรียน และประชาชนทั่วไป เพื่อเป็นการเผยแพร่มรดกไทยให้ประชาชนได้พบเห็น ชื่นชม และมีจิตสำนึก หวงแหน อนุรักษ์และรักษาไว้ซึ่งมรดกของประเทศไทย

โครงการร่วมใจต้านภัยยาเสพติด

การไฟฟ้านครหลวงได้ร่วมรณรงค์เพื่อป้องกันและขจัดภัยยาเสพติด ในกลุ่มเป้าหมายต่างๆ อาทิ พนักงานขององค์การ นักเรียน นักศึกษาและประชาชนทั่วไป โดยได้จัดทำป้ายใบปลิว สติกเกอร์ แสดงให้เห็นถึงโทษของการเสพและการค้ายาเสพติด เผยแพร่ให้สาธารณชนได้รับทราบ และจัดประกวดคำขวัญ และภาพที่แสดงถึงพิษภัยของยาเสพติดในกลุ่มอายุต่าง ๆ ทั้งที่อยู่ในวัยเรียนและทั่วไป เพื่อเป็นการกระตุ้น

สาธารณูปโภคกิจกรรมเพื่อสังคม



ให้ทุกฝ่ายได้หันมาร่วมมือ ร่วมใจป้องกันและยับยั้งการเสียหายเสพติด รวมทั้งได้สนับสนุนกรุงเทพมหานครในการจัดโครงการลานกีฬาคนเมือง เพื่อส่งเสริมและสนับสนุนให้เยาวชนได้ใช้เวลาว่างในการเล่นกีฬาแทนการหันไปหายาเสพติดด้วย

โครงการส่งเสริมปีการท่องเที่ยวแห่งประเทศไทย

การไฟฟ้านครหลวงได้ให้ความร่วมมือกับการท่องเที่ยวแห่งประเทศไทย หน่วยงานภาครัฐอื่น ๆ และภาคเอกชน ในการจัดปี Amazing Thailand โดยการสนับสนุนงานทางด้านไฟฟ้า อาทิ การติดตั้งไฟประดับตามโบราณสถาน และสถานที่สำคัญ อันเป็นสถานที่ที่นักท่องเที่ยวจะไปเที่ยวชม การดูแล แก๊ว ไฟฟ้าสาธารณะให้ส่องสว่างยามค่ำคืนโดยสม่ำเสมอ การตกแต่งไฟและอนุเคราะห์อุปกรณ์ไฟฟ้ากับภาคเอกชนที่จัดกิจกรรม Amazing ต่างๆ เป็นต้น เพื่อดึงดูดนักท่องเที่ยวจากต่างประเทศให้มาเที่ยวประเทศไทย อันจะเป็นการสร้างรายได้ให้กับประเทศมากขึ้น

โครงการป้องกันและระงับอัคคีภัย

การไฟฟ้านครหลวงได้ให้บริการทางด้านความรู้ ความเข้าใจ การสร้างจิตสำนึกในการรู้จักป้องกันและระงับอัคคีภัย การรู้จักใช้ไฟฟ้าอย่างมีประสิทธิภาพและปลอดภัย แก่กลุ่มเป้าหมายต่าง ๆ ในสังคม อาทิ การจัดนิทรรศการให้ความรู้ ความเข้าใจแก่นักเรียน ร่วมกับกองบังคับการตำรวจดับเพลิงจัดฝึกอบรมหลักสูตรการป้องกันและระงับอัคคีภัยให้กับพนักงาน จัดวิทยากรให้ความรู้คำแนะนำการรักษามือแปลงไฟฟ้า ให้คำแนะนำการใช้เครื่องใช้ไฟฟ้าที่ถูกวิธี การดูแลรักษาอุปกรณ์ไฟฟ้าให้กับชุมชนแออัด และเปลี่ยนอุปกรณ์ไฟฟ้าโดยไม่คิดค่าใช้จ่ายให้กับผู้มีรายได้น้อยด้วย

การช่วยเหลือผู้ประสบภัยน้ำท่วม

ได้มอบเครื่องอุปโภค บริโภคและยารักษาโรคให้กับกระทรวงมหาดไทย จำนวน 500 ชุด และให้กับมูลนิธิราชประชานุเคราะห์ในพระบรมราชูปถัมภ์ จำนวน 500 ชุด มูลค่าประมาณ 300,000 บาท เพื่อนำไปช่วยเหลือผู้ประสบภัยน้ำท่วมภาคใต้





บุคลากรบุคลากรบุคลากรบุคลากร

ณ วันที่ 30 กันยายน 2540 การไฟฟ้านครหลวงมีพนักงานทั้งสิ้น 12,813 คน ลดลงจากปีที่แล้วจำนวน 158 คน คิดเป็นร้อยละ 1.2



การพัฒนา

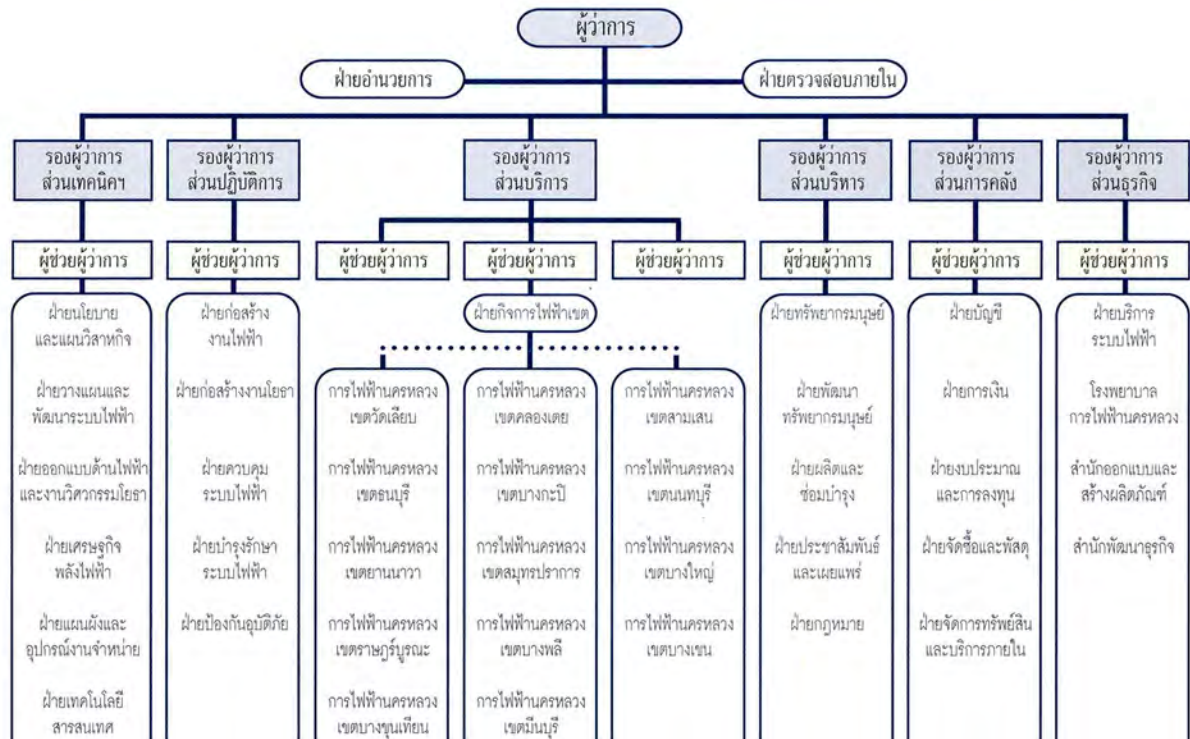
เพื่อพัฒนาบุคลากรให้มีความสามารถ มีคุณธรรมและจรรยาบรรณในการปฏิบัติงาน ให้สอดคล้องกับความต้องการของหน่วยงานและองค์กรที่จะมุ่งเพิ่มประสิทธิภาพการดำเนินงานเชิงธุรกิจ การไฟฟ้านครหลวงจึงได้จัดให้มีการฝึกอบรมและพัฒนาผู้บริหารและพนักงานในรูปแบบต่าง ๆ อย่างต่อเนื่อง ทั้งในด้านเทคโนโลยีสารสนเทศ การบริหารเชิงธุรกิจ ด้านบัญชีและการเงิน คุณธรรมและจรรยาบรรณในการปฏิบัติงาน ด้านช่าง ด้านความปลอดภัย ตลอดจนการดูงานและการให้ทุนการศึกษา รวม 20,910 คนอบรม คิดเป็นค่าใช้จ่ายทั้งสิ้น 42.66 ล้านบาท

จำนวนพนักงานแยกตามคุณวุฒิ

คุณวุฒิ	2540	2539	2538
ปริญญาตรีและสูงกว่า	3,049	2,969	2,648
ปวส.	1,675	1,694	1,710
ปวช.	1,924	1,981	2,100
ต่ำกว่า ปวช.	6,165	6,327	6,762
รวม	12,813	12,971	13,220
การเพิ่ม (ลด) (%)	(1.22)	(1.88)	(1.56)



ผังโครงสร้าง **ผัง** โครงสร้าง **ผัง** โครงสร้าง



คณะกรรมการ การไฟฟ้านครหลวง



นายประมวล รุจนเสรี
ประธานกรรมการ
ตำแหน่งปัจจุบัน
อธิบดีกรมการปกครอง



นายสมชาย จุละจาริตต์
กรรมการ
ตำแหน่งปัจจุบัน
ประกอบธุรกิจส่วนตัว



นายประเสริฐ สมะลาภา
กรรมการ
ตำแหน่งปัจจุบัน
ปลัดกรุงเทพมหานคร



นายสุชาติ ไตรประสิทธิ์
กรรมการ
ตำแหน่งปัจจุบัน
อัยการสูงสุด



พล.อ.อนุนาท กัมปนาทแสนยากร
กรรมการ
ตำแหน่งปัจจุบัน
ที่ปรึกษาพิเศษกองทัพบก



นายสันติ บางอ้อ
กรรมการ
ตำแหน่งปัจจุบัน
รองเลขาธิการคณะกรรมการพัฒนา
การเศรษฐกิจและสังคมแห่งชาติ



นายชวัลล อภิบาลศรี
กรรมการ
ตำแหน่งปัจจุบัน
สมาชิกวุฒิสภา
กรรมการธนาคารแหลมทอง จำกัด
(มหาชน)
กรรมการบริษัทซาฟารีเวิลด์ จำกัด
(มหาชน)



นายชัยยันต์ โปษยานนท์
กรรมการ
ตำแหน่งปัจจุบัน
รองอธิบดีกรมสรรพสามิต

กรรมการคณะกรรมาธิการ



นายปภิต พัฒนกุล
กรรมการ
ตำแหน่งปัจจุบัน
รองประธานกรรมการบริษัท
สำนักกฎหมายธรรมนิติ จำกัด
สมาชิกวุฒิสภา



นายวัฒนชัย โชติชูตระกูล
กรรมการ
ตำแหน่งปัจจุบัน
อธิบดีกรมบังคับคดี กระทรวงยุติธรรม



นายสมควร บรูมินเทนท์
กรรมการ
ตำแหน่งปัจจุบัน
ผู้อำนวยการสำนักโครงการจัดตั้ง
สถาบันโทรคมนาคม
องค์การโทรศัพท์แห่งประเทศไทย



นายสมบุญ ขาวสำอาง
กรรมการ
ตำแหน่งปัจจุบัน
ผู้ว่าการการไฟฟ้านครหลวง



นายธนทร ออศิริวิกรณ์
กรรมการ
ตำแหน่งปัจจุบัน
กรรมการผู้จัดการบริษัท หลุยส์ เจมส์
แอนด์ โกลด์สมิท จำกัด
บริษัท นัชชา เอ้าชิง จำกัด
กรรมการบริษัท แกรนด์คันทรีแลนด์
ที่ปรึกษารัฐมนตรีช่วยว่าการกระทรวงพาณิชย์
และกระทรวงมหาดไทย



นายศุภริย์ แก้วเจริญ
กรรมการ
ตำแหน่งปัจจุบัน
กรรมการ ธนาคารกสิกรไทย จำกัด (มหาชน)
องค์การการตลาดเพื่อเกษตรกร
ประธานกรรมการ บริษัทสยามน้ำมันล่ห่ง จำกัด
บริษัทวันนา (รามาดา) จำกัด
บริษัทนิปปอนแพค (ประเทศไทย) จำกัด (มหาชน)
ประธานที่ปรึกษาคณะกรรมการ บริษัท เอ็ม. ดี. เอ็กซ์. จำกัด (มหาชน)

ผู้บริหารการไฟฟ้านครหลวง

ณ วันที่ 30 กันยายน 2540



นายสมบุญ ชาวสำอาง
ผู้ว่าการ



นายวรรณวิทย์ จรรমনิช
รองผู้ว่าการส่วนการคลัง



นายวิฑิต ภูประดิษฐ์
รองผู้ว่าการส่วนบริการ



นายปรีชา เปรมกิจ
รองผู้ว่าการส่วนธุรกิจ



นายเกษม ใจหงษ์
รองผู้ว่าการส่วนเทคนิคและแผนงาน



นายสิริ คล้ายมงคล
รองผู้ว่าการส่วนปฏิบัติการ



นายมานิชย์ จิรภาโส
รองผู้ว่าการส่วนบริหาร



นายยงยุทธ ศรีเจริญ
ผู้ช่วยผู้ว่าการ

บริหารการไฟฟ้านครหลวงผู้บริหาร



นายสุพล ผลโกศล
ผู้ช่วยผู้ว่าการ



นายอวัช ดำรงค์ศิริ
ผู้ช่วยผู้ว่าการ



นายถวิล คลั่งสิน
ผู้ช่วยผู้ว่าการ



นายสุพรรณ สงวนพันธุ์
ผู้ช่วยผู้ว่าการ



นายฉลอง นาคนิศ
ผู้ช่วยผู้ว่าการ



นายสุชาติ พุทธิสารชัย
ผู้ช่วยผู้ว่าการ



นายศิริ วีระประวัติ
ผู้ช่วยผู้ว่าการ

ผู้ตรวจการ



นายนิพนธ์ อารีราษฎร์



นายสำรอง วงศ์พระจันทร์



นายสันตนา สุธรรมานูวัฒน์



นายมนตรี สัตยมาศ



นายพิทยา กองทอง

หัวหน้าหน่วยงาน

ณ วันที่ 30 กันยายน 2540

สังกัดผู้ว่าการ

1. นายลาโรซ สว่างฤทธิ
ผู้อำนวยการฝ่ายอำนวยการ
2. นางรำพึงพร หรุสกุล
ผู้อำนวยการฝ่ายตรวจสอบภายใน

ส่วนเทคนิคและแผนงาน

1. นายขวลิต ทวีโกค
ผู้อำนวยการฝ่ายนโยบาย
และแผนวิสาหกิจ
2. นายจรี คำคล้าย
ผู้อำนวยการฝ่ายวางแผน
และพัฒนาระบบไฟฟ้า
3. นายประพนธ์ แสงพันธุ์
ผู้อำนวยการฝ่ายออกแบบด้านไฟฟ้า
และงานวิศวกรรมโยธา
4. นายวรุณ ไชยสุด
ผู้อำนวยการฝ่ายเศรษฐกิจพลังไฟฟ้า
5. นายสุนทร โล่ห้วงศ์วัฒน์
ผู้อำนวยการฝ่ายแผนผัง
และอุปกรณ์งานจำหน่าย
6. นายสุจริต นิลกำแหง
ผู้อำนวยการฝ่ายเทคโนโลยีสารสนเทศ

ส่วนปฏิบัติการ

1. นายอนันต์ เปรมบุญ
ผู้อำนวยการฝ่ายก่อสร้างงานไฟฟ้า
2. นายจำนง วรรณะวาทะ
ผู้อำนวยการฝ่ายก่อสร้างงานโยธา
3. นายวิศิษฐ์ สุธีรวิทย์
ผู้อำนวยการฝ่ายควบคุมระบบไฟฟ้า
4. นายเกรียงไกร บุญเปล่ง
ผู้อำนวยการฝ่ายบำรุงรักษาระบบไฟฟ้า
5. นายไพศาล ตีสุตจิต
ผู้อำนวยการฝ่ายป้องกันอุบัติเหตุ

ส่วนบริการ

1. นางกุลชลี เตียวตระกูล
ผู้อำนวยการฝ่ายกิจการไฟฟ้าเขต
2. นายขลิต เรืองวิเศษ
ผู้อำนวยการไฟฟ้าเขตวัดเลียบ
3. นายบรรจง ฉายากุล
ผู้อำนวยการไฟฟ้าเขตธนบุรี
4. นายนิพิตร พะลิ่ง
ผู้อำนวยการไฟฟ้าเขตยานนาวา
5. นายขวลิต วีระเสถียร
ผู้อำนวยการไฟฟ้าเขตราชวัชรบูรณะ
6. นายชูศักดิ์ บุญเกียรติบุตร
ผู้อำนวยการไฟฟ้าเขตบางขุนเทียน
7. นายวิฑูรย์ เกวลกุล
ผู้อำนวยการไฟฟ้าเขตคลองเตย

8. นายประพาส โรจน์ศิริ
ผู้อำนวยการไฟฟ้าเขตบางกะปิ
9. นายณรงค์ บวรเศรษฐพงศ์
ผู้อำนวยการไฟฟ้าเขตสมุทรปราการ
10. นายศักดิ์ สันติศิริภาค
ผู้อำนวยการไฟฟ้าเขตบางพลี
11. นายพะโยม โลหะวิจารณ์
ผู้อำนวยการไฟฟ้าเขตมีนบุรี
12. นายองอาจ พงษ์ปรีชา
ผู้อำนวยการไฟฟ้าเขตสามเสน
13. นายวิชาญ นฤปิติ
ผู้อำนวยการไฟฟ้าเขตนนทบุรี
14. นายธวัชชัย เศรษฐลักโก
ผู้อำนวยการไฟฟ้าเขตบางใหญ่
15. นายสมิทธิ นิลผาย
ผู้อำนวยการไฟฟ้าเขตบางเขน

ส่วนบริหาร

1. นายชำนาญ ธรรมาธิคม
ผู้อำนวยการฝ่ายทรัพยากรมนุษย์
2. นางสดศรี พรประสิทธิ์
ผู้อำนวยการฝ่ายพัฒนาทรัพยากรมนุษย์
3. นายนิศย์ อินทรพิมล
ผู้อำนวยการฝ่ายผลิตและซ่อมบำรุง
4. ม.ร.ว.หญิง จิยากร เสสเวช
ผู้อำนวยการฝ่ายประชาสัมพันธ์
และเผยแพร่
5. นายเชื้อ สุขอารีย์
ผู้อำนวยการฝ่ายกฎหมาย

ส่วนการคลัง

1. นางนิรมล ภัคดีอักษร
ผู้อำนวยการฝ่ายบัญชี
2. นายทวี ชะมด
ผู้อำนวยการฝ่ายการเงิน
3. นางกรรณิการ์ อัดคะฑู
ผู้อำนวยการฝ่ายงบประมาณ
และการลงทุน
4. นายสีอัย เพชรจันทร์
ผู้อำนวยการฝ่ายจัดซื้อและพัสดุ
5. นายอุทิศ จันทร์เจนจบ
ผู้อำนวยการฝ่ายจัดการทรัพย์สิน
และบริการภายใน

ส่วนธุรกิจ

1. นายสุวรรณ อัดตาหกุล
ผู้อำนวยการฝ่ายบริการระบบไฟฟ้า
2. พ.ญ. เสริมสุข วราชาติ
ผู้อำนวยการโรงพยาบาล
การไฟฟ้านครหลวง
3. นายพจน์ ธรรมโชติ
ผู้อำนวยการสำนักออกแบบ
และสร้างผลิตภัณฑ์
4. นางอรวินท์ กลั่นกรอง
ผู้อำนวยการสำนักพัฒนาธุรกิจ

รายงานการเงิน

รายงานของผู้สอบบัญชี

เสนอ คณะกรรมการการไฟฟ้านครหลวง

สำนักงานตรวจเงินแผ่นดิน ได้ตรวจสอบงบดุล ณ วันที่ 30 กันยายน 2540 และ 2539 งบกำไรขาดทุน งบกำไรสะสม และงบกระแสเงินสด สำหรับปีสิ้นสุดวันเดียวกันของแต่ละปีของการไฟฟ้านครหลวง ตามมาตรฐานการสอบบัญชีที่รับรองทั่วไป ซึ่งรวมทั้งการทดสอบรายการบัญชีและวิธีการตรวจสอบอื่นที่เห็นว่าจำเป็นแล้ว

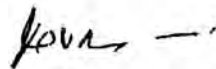
ตามหมายเหตุประกอบงบการเงินข้อ 1.7.3 และข้อ 19 การไฟฟ้านครหลวง บันทึกผลขาดทุนจากการที่รัฐบาลประกาศเปลี่ยนแปลงระบบอัตราแลกเปลี่ยนเงินตราแบบลอยตัว ซึ่งเกิดจากเงินกู้ที่เป็นเงินตราต่างประเทศเป็นรายการรอกการตัดบัญชี และเฉลี่ยตัดจ่ายตามอายุหนี้ที่เหลือของเงินกู้แต่ละราย ซึ่งเป็นไปตามหลักเกณฑ์ที่กระทรวงการคลังกำหนด แต่ด้วยการไฟฟ้านครหลวงบันทึกผลขาดทุนดังกล่าว เป็นรายจ่ายทั้งจำนวนตามหลักการบัญชีที่รับรองทั่วไปแล้ว จะทำให้มีผลขาดทุนจากอัตราแลกเปลี่ยนอันเป็นผลจากเหตุการณ์พิเศษในปี 2540 เพิ่มขึ้น 2,132.55 ล้านบาท ซึ่งจะมีผลทำให้กำไรสุทธิประจำปี 2540 ลดลงด้วยจำนวนเดียวกัน

สำนักงานตรวจเงินแผ่นดินเห็นว่า ยกเว้นเรื่องที่กล่าวไว้ในวรรคสอง งบการเงินข้างต้นนี้แสดงฐานะการเงิน ณ วันที่ 30 กันยายน 2540 และ 2539 ผลการดำเนินงาน และกระแสเงินสด สำหรับปีสิ้นสุดวันเดียวกันของแต่ละปีของการไฟฟ้านครหลวงโดยถูกต้องตามที่ควรและได้ทำขึ้นตามหลักการบัญชีที่รับรองทั่วไป ซึ่งได้ถือปฏิบัติเช่นเดียวกันโดยสม่ำเสมอ



(นายสมบุญ วงศ์รักศักดิ์)

รองผู้อำนวยการสำนักงานตรวจเงินแผ่นดิน



(นางดวงตา จานทอง)

นักวิชาการตรวจเงินแผ่นดิน

สำนักงานตรวจเงินแผ่นดิน

วันที่ 6 มีนาคม 2541

การไฟฟ้านครหลวง

ง บ ตุ ล

ณ วันที่ 30 กันยายน 2540 และ 2539

		2540	2539
		บาท	บาท
สินทรัพย์			
สินทรัพย์ถาวร			
ที่ดิน อาคารและอุปกรณ์-สุทธิ	(หมายเหตุ 2)	29,639,557,677.62	25,920,607,632.99
งานระหว่างก่อสร้าง	(หมายเหตุ 3)	17,888,234,396.42	11,531,307,226.70
รวมสินทรัพย์ถาวร		47,527,792,074.04	37,451,914,859.69
สินทรัพย์หมุนเวียน			
เงินสดและเงินฝากธนาคาร	(หมายเหตุ 4)	6,298,834,896.51	8,185,075,411.20
เงินฝากกระทรวงการคลัง		433,563,081.85	111,344,766.69
ลูกหนี้การค้า-สุทธิ	(หมายเหตุ 5)	7,364,228,815.91	6,930,584,981.23
ลูกหนี้อื่น-สุทธิ		311,975,372.20	118,366,746.57
งานรับเหมาและดำเนินการระหว่างทำ	(หมายเหตุ 6)	1,566,051,054.79	1,413,807,121.88
พัสดุดังเหลือ	(หมายเหตุ 7)	1,741,485,675.50	2,417,877,169.08
สินทรัพย์หมุนเวียนอื่น	(หมายเหตุ 8)	1,091,863,462.17	905,912,925.76
รวมสินทรัพย์หมุนเวียน		18,808,002,358.93	20,082,969,122.41
รายการรอการตัดบัญชี	(หมายเหตุ 9)	573,707,148.26	837,840,751.22
เงินทุนสะสมเพื่อชำระหนี้สิน	(หมายเหตุ 10)	1,108,598,649.45	840,685,000.00
รวมสินทรัพย์		68,018,100,230.68	59,213,409,733.32

หมายเหตุประกอบงบการเงินเป็นส่วนหนึ่งของงบการเงินนี้

การไฟฟ้านครหลวง

งบดุล

ณ วันที่ 30 กันยายน 2540 และ 2539

		2540	2539
		บาท	บาท
หนี้สินและส่วนของทุน			
ส่วนของทุน			
ทุนรัฐบาล	(หมายเหตุ 11)	362,204,518.64	362,204,518.64
ส่วนเกินทุนจากการบริจาค	(หมายเหตุ 12)	392,880,830.40	365,186,150.45
ส่วนเกินทุนจากการประกันภัยตนเอง		12,907,118.07	12,098,070.04
กำไรสะสมยังไม่ได้จัดสรร		23,741,654,990.85	21,821,102,254.34
ผลขาดทุนจากอัตราแลกเปลี่ยนเงินตราต่างประเทศ			
ก่อนปี 2539 รอกการตัดบัญชี	(หมายเหตุ 13)	(395,261,086.41)	(628,746,386.31)
ผลขาดทุนจากการใช้ระบบอัตราแลกเปลี่ยนเงินตราแบบลอยตัว			
ปี 2540 รอกการตัดบัญชี	(หมายเหตุ 14)	(2,132,549,316.90)	-
รวมส่วนของทุน		21,981,837,054.65	21,931,844,607.16
หนี้สินระยะยาว			
เงินกู้ในประเทศและต่างประเทศ	(หมายเหตุ 15)	14,080,709,922.09	8,958,142,410.66
เงินประกันการใช้ไฟฟ้า		4,669,733,858.77	4,270,946,900.69
รวมหนี้สินระยะยาว		18,750,443,780.86	13,229,089,311.35
หนี้สินหมุนเวียน			
หนี้สินระยะยาวส่วนที่ถึงกำหนดชำระภายใน 1 ปี		754,391,222.96	311,048,877.16
ดอกเบี้ยและค่าใช้จ่ายเกี่ยวกับหนี้ระยะยาวค้างจ่าย		234,103,580.87	134,378,714.27
เจ้าหนี้ค่าไฟฟ้า		7,732,441,413.79	6,636,751,688.61
เจ้าหนี้อื่น		701,615,857.15	878,888,607.69
เงินค้ำนำส่งคลัง	(หมายเหตุ 16)	2,222,000,000.00	1,444,900,000.00
เงินรับล่วงหน้าจากลูกค้า		1,798,809,231.22	1,580,955,508.22
ค่าใช้จ่ายค้างจ่ายและหนี้สินอื่นๆ		851,248,849.05	894,758,152.98
หนี้สินหมุนเวียนอื่น	(หมายเหตุ 17)	889,565,730.35	643,570,528.18
รวมหนี้สินหมุนเวียน		15,184,175,885.39	12,525,252,077.11
เงินสมทบการก่อสร้างระบบจำหน่าย	(หมายเหตุ 18)	12,101,643,509.78	11,527,223,737.70
รวมหนี้สิน		46,036,263,176.03	37,281,565,126.16
รวมหนี้สินและส่วนของทุน		68,018,100,230.68	59,213,409,733.32

หมายเหตุประกอบงบการเงินเป็นส่วนหนึ่งของงบการเงินนี้

การไฟฟ้านครหลวง

งบกำไรขาดทุน

สำหรับปี สิ้นสุดวันที่ 30 กันยายน 2540 และ 2539

	2540	2539
	บาท	บาท
รายได้จากการดำเนินงานด้านไฟฟ้า		
ขายพลังงานไฟฟ้า	66,059,967,341.68	60,585,500,512.79
รายได้เงินสมทบการก่อสร้างระบบจำหน่าย	761,463,266.95	694,669,115.00
รายได้อื่นด้านไฟฟ้า	338,745,556.60	361,601,100.46
รวมรายได้จากการดำเนินงานด้านไฟฟ้า	67,160,176,165.23	61,641,770,728.25
ค่าใช้จ่ายในการดำเนินงานด้านไฟฟ้า		
ซื้อพลังงานไฟฟ้า	56,395,642,595.03	51,229,897,652.36
ค่าใช้จ่ายในการควบคุมระบบจำหน่าย	2,085,821,705.81	1,805,629,223.88
ค่าใช้จ่ายในการควบคุมบัญชี การเก็บเงิน และการบริการ	1,113,679,436.37	1,039,090,035.96
ค่าใช้จ่ายในการบริหารและค่าใช้จ่ายทั่วไป	1,950,164,589.92	2,142,763,828.58
ค่าเสื่อมราคา	1,714,677,531.29	1,566,270,255.79
รวมค่าใช้จ่ายในการดำเนินงานด้านไฟฟ้า	63,259,985,858.42	57,783,650,996.57
รายได้สุทธิจากการดำเนินงานด้านไฟฟ้า	3,900,190,306.81	3,858,119,731.68
รายได้สุทธิจากการดำเนินงานด้านการค้าและรับเหมา	256,569,379.44	152,088,860.32
รวมรายได้สุทธิจากการดำเนินงาน	4,156,759,686.25	4,010,208,592.00
รายได้อื่น		
ดอกเบียร์รับ	969,716,016.83	1,211,184,012.33
รายได้เบ็ดเตล็ด	163,161,701.25	104,324,838.13
รวมรายได้อื่น	1,132,877,718.08	1,315,508,850.46
รายได้สุทธิจากการดำเนินงานรวมรายได้อื่น	5,289,637,404.33	5,325,717,442.46
ค่าใช้จ่ายอื่น		
ขาดทุนจากการจำหน่ายสินทรัพย์	71,749,428.25	26,625,058.66
ขาดทุน (กำไร) จากอัตราแลกเปลี่ยนเงินตรา		
ต่างประเทศ (หมายเหตุ 19)	511,281,497.50	(64,225,475.84)
ดอกเบียร์เงินกู้ระยะยาว (หมายเหตุ 20)	542,031,168.50	507,823,790.30
ค่าใช้จ่ายเกี่ยวกับหนี้ระยะยาว	20,078,189.13	38,032,648.89
ดอกเบียร์อื่น	564,209.70	1,251,700.98
รวมค่าใช้จ่ายอื่น	1,145,704,493.08	509,507,722.99
กำไรสุทธิ (หมายเหตุ 21)	4,143,932,911.25	4,816,209,719.47

หมายเหตุประกอบงบการเงินเป็นส่วนหนึ่งของงบการเงินนี้

การไฟฟ้านครหลวง

งบกำไรสุทธิ

สำหรับปี สิ้นสุดวันที่ 30 กันยายน 2540 และ 2539

	2540	2539
	บาท	บาท
กำไรสุทธิที่ยังไม่ได้จัดสรรต้นงวด	21,821,102,254.34	18,451,167,534.87
บวก กำไรสุทธิประจำปี	4,143,932,911.25	4,816,209,719.47
	25,965,035,165.59	23,267,377,254.34
หัก สำรองการจัดสรรกำไรสุทธิประจำปี		
โบนัสกรรมการ	1,380,174.74	1,375,000.00
เงินนำส่งคลัง - จากกำไรสุทธิประจำปี	1,500,000,000.00	1,444,900,000.00
- จากกำไรสุทธิประจำปี 2539 เพิ่มเติม	722,000,000.00	-
กำไรสุทธิที่ยังไม่ได้จัดสรรปลายงวด	23,741,654,990.85	21,821,102,254.34

หมายเหตุประกอบงบการเงินเป็นส่วนหนึ่งของงบการเงินนี้

การไฟฟ้านครหลวง

งบกระแสเงินสด

สำหรับปี สิ้นสุดวันที่ 30 กันยายน 2540 และ 2539

	2540	2539
	บาท	บาท
กระแสเงินสดจากกิจกรรมดำเนินงาน :		
กำไรสุทธิ	4,143,932,911.25	4,816,209,719.47
บวก รายการปรับกระทบยอดกำไรสุทธิ		
ค่าเสื่อมราคา	1,714,677,531.29	1,577,784,201.55
ขาดทุนจากการจำหน่ายสินทรัพย์	75,041,915.62	33,382,469.48
ขาดทุน (กำไร) จากอัตราแลกเปลี่ยน	504,694,916.20	(65,580,284.21)
รายจ่ายตัดบัญชี	271,064,493.96	266,347,980.07
หนี้สูญและหนี้สงสัยจะสูญ	15,362,632.80	8,620,664.53
เงินสมทบการก่อสร้างฯ โอนเป็นรายได้	(761,463,266.95)	(694,669,115.00)
ค่าใช้จ่ายอื่นที่ไม่กระทบเงินสด	296,502,229.21	81,419,558.59
การเปลี่ยนแปลงในสินทรัพย์และหนี้สิน		
ลูกหนี้การค้า - สุทธิ เพิ่มขึ้น	(446,916,110.07)	(559,199,375.19)
ลูกหนี้อื่น - สุทธิ เพิ่มขึ้น	(191,557,437.71)	(34,033,476.45)
งานรับเหมาและดำเนินการระหว่างทำ เพิ่มขึ้น	(123,934,297.64)	(132,859,014.34)
พัสดุดังเหลือ (เพิ่มขึ้น) ลดลง	745,717,414.05	(50,213,257.58)
สินทรัพย์หมุนเวียนอื่น (เพิ่มขึ้น) ลดลง	(150,700,852.93)	178,849,363.15
รายจ่ายรอการตัดบัญชี เพิ่มขึ้น	(6,930,891.00)	-
ส่วนเกินทุนจากการประกันภัยตนเอง เพิ่มขึ้น (ลดลง)	809,048.03	(1,070,656.10)
เงินประกันการใช้ไฟฟ้า เพิ่มขึ้น	398,786,958.08	477,189,833.84
ดอกเบี้ยและค่าใช้จ่ายเกี่ยวกับหนี้ระยะยาว		
ค้างจ่าย เพิ่มขึ้น (ลดลง)	100,268,230.07	(9,076,623.39)
เจ้าหนี้ค่าไฟฟ้า เพิ่มขึ้น	798,719,150.67	679,156,419.48
เจ้าหนี้อื่น เพิ่มขึ้น (ลดลง)	(177,272,750.54)	287,729,128.50
เงินรับล่วงหน้าจากลูกค้า เพิ่มขึ้น	217,853,723.00	170,129,380.74
ค่าใช้จ่ายค้างจ่ายและหนี้สินอื่นๆ เพิ่มขึ้น (ลดลง)	(43,514,478.67)	67,684,653.46
หนี้สินหมุนเวียนอื่น เพิ่มขึ้น	245,995,202.17	146,112,567.38
เงินสมทบการก่อสร้างระบบจำหน่าย เพิ่มขึ้น	1,335,883,039.03	1,346,549,085.79
เงินนำส่งคลัง	(1,444,900,000.00)	(1,355,700,000.00)
โบนัสกรรมการ	(1,375,000.00)	(1,267,777.75)
เงินสดสุทธิจากกิจกรรมดำเนินงาน	7,516,744,309.92	7,233,495,446.02

หมายเหตุประกอบงบการเงินเป็นส่วนหนึ่งของงบการเงินนี้

การไฟฟ้านครหลวง

งบกระแสเงินสด

สำหรับปี สิ้นสุดวันที่ 30 กันยายน 2540 และ 2539

	2540	2539
	บาท	บาท
กระแสเงินสดจากกิจกรรมลงทุน :		
ลงทุนในสินทรัพย์ถาวร (รวมดอกเบี้ย)	(10,825,935,273.79)	(7,436,223,947.67)
ส่วนเกินทุนจากการบริจาค เพิ่มขึ้น	28,611,724.00	91,681,505.00
เงินสดสุทธิใช้ไปในกิจกรรมลงทุน	(10,797,323,549.79)	(7,344,542,442.67)
กระแสเงินสดจากกิจกรรมจัดหาเงิน :		
เงินสดรับจากเงินกู้ระยะยาว	2,299,816,916.34	1,383,442,219.37
เงินสดจ่ายคืนเงินกู้ระยะยาว	(315,346,226.55)	(427,660,585.06)
เงินทุนสะสมเพื่อชำระคืนหนี้สิน (เพิ่มขึ้น) ลดลง	(267,913,649.45)	806,415,592.50
เงินสดจ่ายได้ก่อนพันธบัตรลงทุน กฟน.ครั้งที่ 1 พ.ศ. 2534	-	(1,341,860,000.00)
เงินสดสุทธิจากกิจกรรมจัดหาเงิน	1,716,557,040.34	420,337,226.81
เงินสด เพิ่มขึ้น (ลดลง) สุทธิ	(1,564,022,199.53)	309,290,230.16
เงินสดต้นงวด	8,296,420,177.89	7,987,129,947.73
เงินสดปลายงวด	6,732,397,978.36	8,296,420,177.89
ข้อมูลกระแสเงินสดเปิดเผยเพิ่มเติม		
เงินสดจ่ายในระหว่างปี		
ดอกเบี้ยจ่าย	662,881,079.29	694,449,163.54
หมายเหตุประกอบงบการเงินเป็นส่วนหนึ่งของงบการเงินนี้		

หมายเหตุประกอบงบการเงิน

สำหรับปี สิ้นสุดวันที่ 30 กันยายน 2540 และ 2539

1. สรุปนโยบายการบัญชีที่สำคัญ

1.1 เกณฑ์การบันทึกบัญชี

การบันทึกบัญชีถือปฏิบัติตามเกณฑ์คงค้าง

1.2 ที่ดิน อาคารและอุปกรณ์

บันทึกบัญชีตามราคาทุน ณ วันที่ซื้อหรือได้มา ค่าเสื่อมราคาคำนวณโดยวิธีเส้นตรงตามอายุการใช้งาน โดยประมาณของสินทรัพย์แต่ละประเภท โดยไม่คำนึงถึงมูลค่าซากและค่าใช้จ่ายในการรื้อถอน อัตราค่าเสื่อมราคาของสินทรัพย์อยู่ระหว่างร้อยละ 3.33 - ร้อยละ 20 ต่อปี

1.3 การตั้งค่าเผื่อหนี้สงสัยจะสูญ

ถือปฏิบัติตามระเบียบว่าด้วยการบัญชีและการเงินของรัฐบาล พ.ศ. 2520 ข้อ 10 และหลักเกณฑ์ที่กระทรวงการคลังกำหนด โดยตั้งค่าเผื่อหนี้สงสัยจะสูญสำหรับลูกหนี้ที่มีไขส่วนราชการและรัฐวิสาหกิจที่ไม่แน่นอนว่าจะเรียกชำระได้ หรือค้างชำระนาน ดังนี้

หนัค้างชำระ	อัตราร้อยละ
เกินกว่า 6 เดือน - 1 ปี	50
เกินกว่า 1 ปี - 2 ปี	75
เกินกว่า 2 ปี	100

1.4 พัสดุดคงเหลือ

บันทึกบัญชีในราคาทุนถัวเฉลี่ย

1.5 รายจ่ายรอการตัดบัญชี

เงินสมทบกองทุนเงินบำเหน็จพนักงาน ที่กฟน.จ่ายสมทบเข้ากองทุนเงินบำเหน็จพนักงาน ในงวดบัญชี 2538 จำนวน 1,320.00 ล้านบาท เพื่อให้กองทุนมียอดตามภาระผูกพันที่จะต้องจ่ายให้พนักงาน ณ วันที่ 30 กันยายน 2538 ได้เฉลี่ยตัดจ่ายภายใน 5 ปี เริ่มตั้งแต่งวดบัญชี 30 กันยายน 2538 ถึงงวดบัญชี 30 กันยายน 2542 โดยได้รับอนุมัติจากกระทรวงการคลัง

ค่าชดเชยและค่าตอบแทนการใช้ที่ดินเพื่อก่อสร้าง ตัดจ่ายตามอายุสัญญาเช่า

1.6 สินทรัพย์จากการบริจาค

บันทึกบัญชีคู่กับส่วนเกินทุนจากการบริจาค ค่าเสื่อมราคาสินทรัพย์ที่ได้รับจากการบริจาค ซึ่งนำมาใช้ในการดำเนินงานและก่อให้เกิดรายได้โดยตรงถือเป็นค่าใช้จ่ายในการดำเนินงาน ค่าเสื่อมราคาของสินทรัพย์จากการบริจาคที่ไม่ได้ก่อให้เกิดรายได้โดยตรงจะนำไปหักจากส่วนเกินทุนจากการบริจาค

1.7 เงินตราต่างประเทศ

หนี้สินที่เป็นเงินตราต่างประเทศคำนวณค่าเป็นเงินบาทตามอัตราแลกเปลี่ยน ณ วันที่เกิดรายการหนี้สินที่ยังคงค้างอยู่ ณ วันสิ้นงวดบัญชีคำนวณค่าเป็นเงินบาท โดยใช้อัตราแลกเปลี่ยนที่ธนาคารแห่งประเทศไทยประกาศใช้เป็นอัตราอ้างอิง ณ วันนั้น ผลกำไรหรือขาดทุนจากอัตราแลกเปลี่ยนเงินตราต่างประเทศที่เกิดขึ้นถือปฏิบัติ ดังนี้

1.7.1 ผลขาดทุนจากอัตราแลกเปลี่ยนเงินตราต่างประเทศก่อนปี 2539 รอการตัดบัญชี ซึ่งเป็นยอดคงเหลือ ณ 30 กันยายน 2538 จำนวน 869.10 ล้านบาท แสดงรายการในส่วนกองทุนในงบดุล เฉลี่ยตัดจ่ายภายใน 4 ปี เริ่มตั้งแต่ปี 2539 เป็นต้นไป

1.7.2 ผลกำไรหรือขาดทุนจากอัตราแลกเปลี่ยนเงินตราต่างประเทศ ณ วันสิ้นงวดบัญชี หลังจากปี 2538 บันทึกเป็นรายได้หรือค่าใช้จ่ายทั้งจำนวนในงวดบัญชี นั้น ๆ

1.7.3 ในงวดบัญชี 2540 เมื่อวันที่ 2 กรกฎาคม 2540 รัฐบาลได้ประกาศเปลี่ยนแปลงระบบอัตราแลกเปลี่ยนเงินตราจากระบบตะกร้าเงิน (Basket of Currencies) มาเป็นแบบลอยตัว (Managed Float) กฟน.บันทึกผลขาดทุนจากการใช้ระบบอัตราแลกเปลี่ยนเงินตราแบบลอยตัว ณ วันที่ 30 กันยายน 2540 เป็นรายการรอการตัดบัญชี แสดงรายการในส่วนของทุนในงบดุล และเฉลี่ยตัดจ่ายตามอายุหนี้ที่เหลือของเงินกู้แต่ละราย โดยถือปฏิบัติตามหลักเกณฑ์ที่กระทรวงการคลังกำหนด

1.7.4 ผลกำไรหรือขาดทุนจากอัตราแลกเปลี่ยนเงินตราต่างประเทศ ณ วันสิ้นงวดบัญชี สำหรับเงินกู้ระยะยาวที่กู้มา เพื่อวัตถุประสงค์ให้ได้มาซึ่งสินทรัพย์ถาวรและสินทรัพย์นั้นอยู่ระหว่างการก่อสร้าง ถือเป็นส่วนหนึ่งของต้นทุนงานระหว่างก่อสร้าง เมื่องานก่อสร้างแล้วเสร็จ ถือเป็นรายได้หรือค่าใช้จ่ายทั้งจำนวน

1.7.5 ผลกำไรหรือขาดทุนจากอัตราแลกเปลี่ยนเงินตราต่างประเทศ ซึ่งเกิดจากการชำระหนี้เงินกู้ระหว่างปีถือเป็นรายได้หรือค่าใช้จ่ายทั้งจำนวน

1.8 ดอกเบี้ยจ่ายและค่าธรรมเนียมผูกพันเงินกู้ระยะยาว

ค่าธรรมเนียมผูกพันเงินกู้ระยะยาวถือเป็นค่าใช้จ่ายในปีที่เกิดการนั้น ดอกเบี้ยจ่ายของเงินกู้ระยะยาวที่กู้มาเพื่อวัตถุประสงค์ให้ได้มา ซึ่งสินทรัพย์ถาวรและสินทรัพย์นั้นอยู่ระหว่างการก่อสร้าง ถือเป็นส่วนหนึ่งของต้นทุนงานระหว่างก่อสร้าง ดอกเบี้ยจ่ายที่เกิดขึ้นหลังจากงานก่อสร้างแล้วเสร็จถือเป็นค่าใช้จ่าย

1.9 เงินสมทบการก่อสร้างระบบจำหน่าย

เป็นเงินที่ กฟน. เรียกเก็บจากผู้ขอใช้ไฟฟ้าเพื่อนำมาแบ่งเบาภาระในการก่อสร้างสินทรัพย์และอุปกรณ์ในการจำหน่าย กรมสิทธิในสินทรัพย์ตลอดจนภาระในการบำรุงรักษาและซ่อมแซมเป็นของ กฟน. เงินสมทบการก่อสร้างฯ ดังกล่าว แสดงรายการไว้เป็นรายได้รอการรับรู้ และได้รับอนุมัติจากกระทรวงการคลังให้รับรู้เป็นรายได้จากการดำเนินงานในอัตราร้อยละ 5 ของยอดสะสม ณ วันที่ 30 กันยายน 2535 และมูลค่าที่เพิ่มขึ้นในแต่ละปี โดยเริ่มตั้งแต่ งบการเงินประจำปี 2536 เป็นต้นไป การรับรู้เป็นรายได้ตามอัตราดังกล่าวสอดคล้องกับการคิดอัตราค่าเสื่อมราคาสินทรัพย์ในระบบจำหน่ายส่วนที่เรียกเก็บเงินสมทบการก่อสร้างระบบจำหน่ายซึ่งกำหนดอายุการใช้งานไว้โดยเฉลี่ย 20 ปี

2. ที่ดิน อาคารและอุปกรณ์ - สุทธิ

หน่วย : ล้านบาท

	ราคาทุน	ค่าเสื่อมราคาสะสม	ราคาตามบัญชี	
	30 ก.ย.2540	30 ก.ย.2540	30 ก.ย.2540	30 ก.ย.2539
ที่ดินและสิทธิเหนือที่ดิน	690.74	-	690.74	611.16
สินทรัพย์ทางด้านไฟฟ้า :				
ระบบส่ง	10,136.59	2,620.52	7,516.07	7,092.39
ระบบจำหน่าย	27,698.36	9,092.95	18,605.41	15,581.66
ทั่วไป	5,271.93	2,444.59	2,827.34	2,635.40
รวม	43,797.62	14,158.06	29,639.56	25,920.61

ในงวดบัญชี 2540 มีค่าเสื่อมราคาประจำปี 1,892.35 ล้านบาท ถือเป็นค่าใช้จ่ายในการดำเนินงาน 1,714.68 ล้านบาท เป็นต้นทุนงาน 176.75 ล้านบาท และนำไปหักจากส่วนเกินทุนจากการบริจาค 0.92 ล้านบาท

5. ลูกหนี้การค้า - สุทธิ

ลูกหนี้การค้า จำแนกตามประเภทและอายุหนี้ที่ค้างชำระได้ดังนี้

หน่วย : ล้านบาท

ระยะเวลาที่ค้างชำระ	ลูกหนี้ส่วนราชการ		ลูกหนี้เอกชน		รวม	
	ค่าไฟฟ้า	ค่าสินค้าและบริการ	ค่าไฟฟ้า	ค่าสินค้าและบริการ	2540	2539
1 เดือน - 6 เดือน	1,030.86	140.43	6,014.47	2.57	7,188.33	6,764.39
เกินกว่า 6 เดือน - 1 ปี	70.46	9.71	41.65	0.33	122.15	136.87
เกินกว่า 1 ปี - 2 ปี	31.82	5.90	46.56	0.50	84.78	63.54
เกินกว่า 2 ปี	13.06	5.91	91.03	0.74	110.74	98.81
รวม	1,146.20	161.95	6,193.71	4.14	7,506.00	7,063.61
หัก ค่าเผื่อหนี้สงสัยจะสูญ	-	-	140.54	1.23	141.77	133.03
ลูกหนี้การค้า - สุทธิ	1,146.20	161.95	6,053.17	2.91	7,364.23	6,930.58

ลูกหนี้ค่าไฟฟ้าส่วนราชการรายใหญ่ ได้แก่ กระทรวงกลาโหม 207.36 ล้านบาท ทบวงมหาวิทยาลัย 124.45 ล้านบาท กรุงเทพมหานคร 104.26 ล้านบาท การประปานครหลวง 73.27 ล้านบาท กระทรวงมหาดไทย 65.90 ล้านบาท กระทรวงศึกษาธิการ 60.48 ล้านบาท และองค์การโทรศัพท์แห่งประเทศไทย 56.33 ล้านบาท

6. งานรับเหมาและดำเนินการระหว่างทำ

หน่วย : ล้านบาท

	2540	2539
งานรับเหมา	1,114.91	1,068.23
งานดำเนินการ	269.32	185.99
งานบำรุงรักษา	44.89	57.09
งานรื้อถอน	41.24	27.86
งานตามใบสั่งทำงานภายใน	95.69	74.64
รวม	1,566.05	1,413.81

7. พัสดุคงเหลือ

หน่วย : ล้านบาท

	2540	2539
พัสดุคงคลัง	1,512.92	1,929.29
พัสดุระหว่างทาง	129.67	482.03
พัสดุระหว่างทำ	98.90	6.56
รวม	1,741.49	2,417.88

8. สินทรัพย์หมุนเวียนอื่น

	หน่วย : ล้านบาท	
	2540	2539
ภาษีมูลค่าเพิ่มจากการซื้อรายการโอน	686.62	365.81
เงินจ่ายล่วงหน้า	180.09	275.64
รายได้ค้างรับ	224.14	262.60
อื่นๆ	1.01	1.86
รวม	1,091.86	905.91

9. รายจ่ายรายการตัดบัญชี

	หน่วย : ล้านบาท	
	2540	2539
เงินสมทบกองทุนเงินบำเหน็จพนักงาน	528.00	792.00
ค่าขาดเช่าและค่าตอบแทนการใช้ที่ดินเพื่อก่อสร้าง	45.71	45.84
รวม	573.71	837.84

เงินสมทบกองทุนเงินบำเหน็จพนักงานรายการตัดบัญชี จำนวน 528.00 ล้านบาท มียอดยกมาจากงวดก่อน 792.00 ล้านบาท และได้ตัดจ่ายในงวดนี้ 264.00 ล้านบาท

10. เงินทุนสะสมเพื่อชำระคืนหนี้สิน

กฟน. ได้จัดสรรเงินทุนสะสมไว้ เพื่อการไถ่ถอนพันธบัตร กฟน. ครั้งที่ 1 พ.ศ. 2537 และชำระคืนเงินกู้กระทรวงการคลัง (Yankee Bond) การจัดสรรเงินเข้าเงินทุนดังกล่าว ได้โอนเงินเปิดบัญชีเงินฝากธนาคารประเภทประจำ 12 เดือน แยกไว้ต่างหาก ดอกเบี้ยจากเงินฝากธนาคารถือเป็นรายได้ของ กฟน. โดยมีรายละเอียด ดังนี้

	หน่วย : ล้านบาท	
	2540	2539
เพื่อไถ่ถอนพันธบัตร กฟน. ครั้งที่ 1 พ.ศ. 2537	342.17	227.69
เพื่อชำระคืนเงินกู้กระทรวงการคลัง	766.43	613.00
รวม	1,108.60	840.69

เงินทุนสะสมเพื่อไถ่ถอนพันธบัตร กฟน. ครั้งที่ 1 พ.ศ. 2537 จำนวน 342.17 ล้านบาท มียอดยกมาจากงวดก่อน 227.69 ล้านบาท ในงวดนี้ได้รับการจัดสรรเพิ่ม 90.00 ล้านบาท และดอกเบี้ยรับ 24.48 ล้านบาท

เงินทุนสะสมเพื่อชำระคืนเงินกู้กระทรวงการคลัง จำนวน 766.43 ล้านบาท มียอดยกมาจากงวดก่อน 613.00 ล้านบาท ในงวดนี้ได้รับการจัดสรรเพิ่ม 86.00 ล้านบาท และดอกเบี้ยรับ 67.43 ล้านบาท

11. ทุนรัฐบาล

หน่วย : ล้านบาท

	2540	2539
ทุนประเดิม	278.31	278.31
เงินงบประมาณแผ่นดินประจำปี 2504 - 2507	78.44	78.44
สินทรัพย์ที่รับโอนจากการไฟฟ้าฝ่ายผลิตฯ	5.45	5.45
รวม	362.20	362.20

12. ส่วนเกินทุนจากการบริจาค

ส่วนใหญ่เป็นอุปกรณ์ไฟฟ้าระบบจำหน่าย 202.32 ล้านบาท และที่ดิน 185.75 ล้านบาท ซึ่งผู้ใช้ไฟฟ้าได้มอบให้เป็นกรรมสิทธิ์ของ กฟน.

13. ผลขาดทุนจากอัตราแลกเปลี่ยนเงินตราต่างประเทศก่อนปี 2539 รอกการตัดบัญชี

ผลขาดทุนจากอัตราแลกเปลี่ยนเงินตราต่างประเทศก่อนปี 2539 รอกการตัดบัญชี มียอดคงเหลือมาจากงวดก่อน 628.74 ล้านบาท ในงวดนี้ได้เฉลี่ยตัดจ่ายเป็นค่าใช้จ่ายตามนโยบายการบัญชีข้อ 1.7.1 จำนวน 233.48 ล้านบาท คงเหลือ ณ วันสิ้นงวด 395.26 ล้านบาท ประกอบด้วย

หน่วย : ล้านบาท

	2540	2539
ขาดทุนจากการปรับปรุงระบบอัตราแลกเปลี่ยนฯ	10.75	21.50
ขาดทุนจากอัตราแลกเปลี่ยนฯ ณ วันสิ้นงวดบัญชี	38.16	87.72
ขาดทุนจากอัตราแลกเปลี่ยนฯ เนื่องจากการปรับปรุงมูลค่าเงินกู้ ตามระบบ ERPS และระบบ CPS	295.27	442.90
ขาดทุนจากอัตราแลกเปลี่ยนฯ จากการชำระคืนหนี้รายเก่า (Refinance)	51.08	76.62
รวม	395.26	628.74

14. ผลขาดทุนจากการใช้ระบบอัตราแลกเปลี่ยนเงินตราแบบลอยตัวปี 2540 รอกการตัดบัญชี

เป็นผลขาดทุนจากการเปลี่ยนแปลงระบบอัตราแลกเปลี่ยนเงินตราจากระบบตะกร้าเงิน (Basket of Currencies) มาเป็นแบบลอยตัว (Managed Float) ในงวดนี้ กฟน. มีผลขาดทุนจากการใช้ระบบอัตราแลกเปลี่ยนเงินตราแบบลอยตัว ณ วันที่ 30 กันยายน 2540 รวมทั้งสิ้นจำนวน 3,701.62 ล้านบาท บันทึกลงเป็นต้นทุนงานระหว่างก่อสร้าง 1,308.77 ล้านบาท ส่วนที่เหลือบันทึกเป็นผลขาดทุนจากการใช้ระบบอัตราแลกเปลี่ยนเงินตราแบบลอยตัวปี 2540 รอกการตัดบัญชี 2,392.85 ล้านบาท และได้เฉลี่ยตัดจ่ายตามอายุหนี้ที่เหลือของเงินกู้แต่ละราย 260.30 ล้านบาท คงเหลือ ณ วันสิ้นงวด 2,132.55 ล้านบาท ตามหมายเหตุ ข้อ 19

15. เงินกู้ในประเทศและต่างประเทศ

หน่วย : ล้านบาท

	2540	2539
เงินกู้ในประเทศ		
พันธบัตรลงทุน กฟน. ครั้งที่ 1 พ.ศ. 2537	800.00	800.00
เงินกู้ต่างประเทศ		
ธนาคารพัฒนาเอเชีย (ADB)	8,471.69	5,381.94
กระทรวงการคลัง (Yankee Bond)	2,181.78	1,517.60
ธนาคารระหว่างประเทศเพื่อการบูรณะและพัฒนา (IBRD)	2,627.24	1,258.60
	13,280.71	8,158.14
รวม	14,080.71	8,958.14

พันธบัตรลงทุน กฟน. ครั้งที่ 1 พ.ศ. 2537 จำนวน 800.00 ล้านบาท ระยะเวลาไถ่ถอน 7 ปี ครบกำหนด วันที่ 23 พฤศจิกายน 2543

เงินกู้กระทรวงการคลัง (Yankee Bond) จำนวน 2,181.78 ล้านบาท หรือ 59.58 ล้านดอลลาร์สหรัฐฯ เป็นเงินกู้โดยกระทรวงการคลังออกพันธบัตรชนิดจำหน่ายทั่วไป ระยะเวลาไถ่ถอน 10 ปี ครบกำหนดวันที่ 15 มีนาคม 2545

อัตราดอกเบี้ยเงินกู้ในประเทศและต่างประเทศอยู่ระหว่าง ร้อยละ 5.725 ถึง 8.25 โดยประมาณ

16. เงินค้ำนำส่งคลัง

ในงวดบัญชี 2540 กฟน. ได้ประมาณว่า จะต้องนำเงินส่งคลังจากกำไรสุทธิประจำปี 2540 จำนวน 1,500.00 ล้านบาท และจากกำไรสุทธิประจำปี 2539 เพิ่มเติมเป็นกรณีพิเศษ โดยนำส่งในปีงบประมาณ 2541 จำนวน 722.00 ล้านบาท ตามที่กระทรวงการคลังกำหนด โดยความเห็นชอบของมติคณะรัฐมนตรี

17. หนี้สินหมุนเวียนอื่น

หน่วย : ล้านบาท

	2540	2539
ภาษีมูลค่าเพิ่มจากการขายรายการโอน	668.29	476.54
เงินประกันอื่น	214.67	120.18
เงินประกันและเงินฝากพนักงาน	6.09	6.33
เงินล่วงหน้าอื่นๆ	0.52	40.52
รวม	889.57	643.57

18. เงินสมทบการก่อสร้างระบบจำหน่าย

	หน่วย : ล้านบาท	
	2540	2539
ยอดยกมา ณ วันต้นงวด	11,527.22	10,875.34
บวก รับชำระเพิ่มระหว่างงวด	1,335.88	1,346.55
รวม	12,863.10	12,221.89
หัก รับรู้เป็นรายได้	761.46	694.67
เงินสมทบการก่อสร้างระบบจำหน่าย ณ วันสิ้นงวด	12,101.64	11,527.22

19. ขาดทุน (กำไร) จากอัตราแลกเปลี่ยนเงินตราต่างประเทศ

ในงวดบัญชี 2540 กฟน. มีผลขาดทุนจากอัตราแลกเปลี่ยนเงินตราต่างประเทศ รวมทั้งสิ้นจำนวน 3,818.73 ล้านบาท ซึ่งถือเป็นต้นทุนงานระหว่างก่อสร้าง รายการรอกการตัดบัญชี และค่าใช้จ่าย ดังนี้

	รวม	ต้นทุนงาน		รายการรอก		หน่วย : ล้านบาท	
		ระหว่างก่อสร้าง	การตัดบัญชี	ค่าใช้จ่าย			
				2540	2539		
ขาดทุนจากอัตราแลกเปลี่ยนฯ							
ก่อนปี 2539 ตัดจ่าย	233.48	-	-	233.48	240.36		
ขาดทุน (กำไร) จากอัตราแลกเปลี่ยนฯ ณ วันสิ้นงวดบัญชี							
- กำไรจากอัตราแลกเปลี่ยนฯ ณ 1 กค. 40	(139.34)	(133.87)	-	(5.47)	-		
- ขาดทุนจากการใช้ระบบอัตราแลกเปลี่ยน							
เงินตราแบบลอยตัว ปี 2540	3,701.62	1,308.77	2,132.55	260.30			
	3,562.28	1,174.90	2,132.55	254.83	(296.97)		
ขาดทุน (กำไร) จากอัตราแลกเปลี่ยนฯ							
จากการชำระคืน และเบิกถอนเงินกู้	22.97	-	-	22.97	(7.61)		
รวม	3,818.73	1,174.90	2,132.55	511.28	(64.22)		

อนึ่ง ถ้ากฟน. บันทึกรับรู้ผลขาดทุนจากการใช้ระบบอัตราแลกเปลี่ยนเงินตราแบบลอยตัว เป็นค่าใช้จ่ายทั้งจำนวนตามหลักการบัญชีที่รับรองทั่วไป จะทำให้มีผลขาดทุนจากอัตราแลกเปลี่ยนฯ อันเป็นผลจากเหตุการณ์พิเศษ ในปี 2540 เพิ่มขึ้น 2,132.55 ล้านบาท ซึ่งจะมีผลทำให้กำไรสุทธิประจำปี 2540 ลดลงด้วยจำนวนเดียวกัน

20. ดอกเบี้ยเงินกู้ระยะยาว

ในงวดบัญชี 2540 มีดอกเบี้ยเงินกู้ระยะยาวทั้งสิ้น 763.17 ล้านบาท ซึ่งถือเป็นต้นทุนงานระหว่างก่อสร้าง 221.14 ล้านบาท ส่วนที่เหลือ 542.03 ล้านบาท ถือเป็นค่าใช้จ่ายตามนโยบายการบัญชี ข้อ 1.8

21. ผลการดำเนินงาน

ผลการดำเนินงานเปรียบเทียบระหว่างปี 2540 และ 2539 วิเคราะห์ได้ ดังนี้

หน่วย : ล้านบาท

	2540	2539	เพิ่มขึ้น(ลดลง)	ร้อยละ
รายได้จากการดำเนินงานด้านไฟฟ้า	67,160.18	61,641.77	5,518.41	8.95
หัก ค่าใช้จ่ายในการดำเนินงานด้านไฟฟ้า	63,259.99	57,783.65	5,476.34	9.48
รายได้สุทธิจากการดำเนินงานด้านไฟฟ้า	3,900.19	3,858.12	42.07	1.09
บวก รายได้สุทธิจากการดำเนินงานด้านการค้าและรับเหมา	256.57	152.09	104.48	68.70
รายได้สุทธิจากการดำเนินงาน	4,156.76	4,010.21	146.55	3.65
บวก รายได้อื่น	1,132.87	1,315.51	(182.64)	(13.88)
	5,289.63	5,325.72	(36.09)	(0.68)
หัก ค่าใช้จ่ายอื่น	1,145.70	509.51	636.19	124.86
กำไรสุทธิ	4,143.93	4,816.21	(672.28)	(13.96)

กำไรสุทธิ ลดลง 672.28 ล้านบาท ส่วนใหญ่เกิดจากผลขาดทุนจากอัตราแลกเปลี่ยนเงินตราต่างประเทศเพิ่มขึ้น 575.50 ล้านบาท

22. ภาระผูกพันและหนี้สินที่อาจเกิดขึ้น

กฟน. มีภาระผูกพันที่ไม่ได้บันทึกบัญชีเฉพาะรายที่สำคัญ ดังนี้

หน่วย : ล้านบาท

	2540	2539
ภาระผูกพันตามเลตเตอร์ออฟเครดิตที่ยังไม่หมดอายุ	2,482.60	2,655.19
ภาระผูกพันอื่นๆ	0.30	34.88
หนี้สินที่อาจเกิดขึ้น	0.14	0.12
รวม	2,483.04	2,690.19

ภาระผูกพันที่เป็นเงินตราต่างประเทศคำนวณค่าเป็นเงินบาทโดยใช้อัตราแลกเปลี่ยนที่ธนาคารแห่งประเทศไทยประกาศใช้เป็นอัตราอ้างอิง ณ วันสิ้นงวดบัญชี

หนี้สินที่อาจเกิดขึ้น จำนวน 0.14 ล้านบาท เป็นคดีความฟ้องร้อง ซึ่งอยู่ระหว่างการพิจารณาของศาลฎีกา

ข้อมูลและสถิติ

ข้อมูลทั่วไป

ปีงบประมาณ 2536 - 2540

รายการ

ปีงบประมาณ

		2536	2537	2538	2539	2540
ประชากรทั้งประเทศ	คน	58,336,072	59,095,419	59,4560,382	60,116,182	60,816,227
เพิ่ม (ลด) จากปีก่อน	ร้อยละ	0.95	1.30	0.62	1.10	1.16
ประชากรเขตจำหน่ายการไฟฟ้านครหลวง (กรุงเทพมหานคร สมุทรปราการ และนนทบุรี)	คน	7,185,501	7,239,151	7,251,480	7,316,780	7,361,779
เพิ่ม (ลด) จากปีก่อน	ร้อยละ	0.74	0.75	0.17	0.90	0.62
จำนวนบ้าน	บ้าน	1,965,207	2,107,412	2,254,063	2,352,836	2,494,243
เพิ่ม (ลด) จากปีก่อน	ร้อยละ	7.05	7.24	6.96	4.38	6.01
ประชากรต่อจำนวนบ้านเขตจำหน่าย- การไฟฟ้านครหลวง	คน	4	3	3	3	3
ดัชนีราคาผู้บริโภคประเทศไทย (ปี 2533 ปีฐาน)	ร้อยละ	113.7	119.5	130.1	133.8	141.3
ดัชนีราคาผู้บริโภคกรุงเทพมหานคร (ปี 2533 ปีฐาน)	ร้อยละ	113.3	119.8	126.6	134.0	141.0
ดัชนีค่าไฟฟ้า (ปี 2533 ปีฐาน)	ร้อยละ	99.22	98.97	105.18	109.14	114.41
จำนวนผู้ใช้ไฟฟ้าเมื่อสิ้นปีงบประมาณ	ราย	1,604,034	1,699,616	1,818,808	1,884,170	2,004,023
เพิ่ม (ลด) จากปีก่อน	ร้อยละ	7.15	5.96	7.01	3.59	6.36
จำนวนผู้ใช้ไฟฟ้าเมื่อสิ้นปีงบประมาณ คิดเป็นร้อยละของจำนวนบ้าน	ร้อยละ	81.62	80.65	80.69	80.08	80.35
หน่วยจำหน่าย	ล้านหน่วย	23,742.88	26,254.75	29,105.61	31,004.19	32,246.49
เพิ่ม (ลด) จากปีก่อน	ร้อยละ	8.57	10.58	10.86	6.52	4.01
หน่วยจำหน่ายรวมไฟสาธารณะ	ล้านหน่วย	23,849.41	26,369.83	29,224.92	31,126.23	32,372.94
เพิ่ม (ลด) จากปีก่อน	ร้อยละ	8.57	10.57	10.83	6.51	4.01
หน่วยซื้อ	ล้านหน่วย	24,872.66	27,525.27	30,603.49	32,366.55	33,707.99
เพิ่ม (ลด) จากปีก่อน	ร้อยละ	8.40	10.66	11.18	5.76	4.14
ความต้องการพลังไฟฟ้าเฉลี่ย 30 นาทีสูงสุด เมกะวัตต์		4,346.00	4,754.75	5,336.70	5,636.50	5,938.50
เพิ่ม (ลด) จากปีก่อน	ร้อยละ	8.85	9.41	12.24	5.62	5.36
อัตราพลังงานที่สูญเสีย	ร้อยละ	4.11	4.20	4.50	3.83	3.96
ตัวประกอบการการใช้ไฟฟ้าเมื่อสิ้นปีงบประมาณ	ร้อยละ	65.33	66.08	65.46	65.37	64.80

ข้อมูลระบบจำหน่ายพลังไฟฟ้า

ปีงบประมาณ 2536 - 2540

รายการ	ปีงบประมาณ				
	2536	2537	2538	2539	2540
ระบบสถานีต้นทาง					
จำนวนสถานีต้นทาง	สถานี 10	10	10	11	11
เพิ่ม (ลด) จากปีก่อน	ร้อยละ 11.11	-	-	10.00	-
ขนาดหม้อแปลงติดตั้งที่สถานีต้นทาง	เอ็มวีเอ 6,785	6,985	7,419	8,819	9,069
เพิ่ม (ลด) จากปีก่อน	ร้อยละ 21.49	2.95	6.21	18.87	2.83
ระบบสถานีย่อย					
จำนวนสถานีย่อย	สถานี 89	103	110	115	116
เพิ่ม (ลด) จากปีก่อน	ร้อยละ 3.49	15.73	6.80	4.55	0.87
ขนาดหม้อแปลงติดตั้งที่สถานีย่อย	เอ็มวีเอ 8,004.80	9,024.80	9,809.80	11,029.80	11,209.80
เพิ่ม (ลด) จากปีก่อน	ร้อยละ 20.02	12.74	8.70	12.44	1.63
ขนาดความสามารถในการจ่ายไฟฟ้าของ- สถานีย่อย	เอ็มวีเอ 7,524.80	8,364.80	9,049.80	10,069.80	10,354.80
เพิ่ม (ลด) จากปีก่อน	ร้อยละ 15.24	11.16	8.19	11.27	2.83
ระบบสายส่ง					
ความยาวสายส่งขนาดแรงดัน 230 เควี	วงจรร-กิโลเมตร 15.01	15.01	15.01	15.01	15.01
เพิ่ม (ลด) จากปีก่อน	ร้อยละ -	-	-	-	-
ความยาวสายส่งขนาดแรงดัน 115 เควี	วงจรร-กิโลเมตร 192.12	208.31	229.94	245.95	266.26
เพิ่ม (ลด) จากปีก่อน	ร้อยละ 9.09	1.08	10.58	6.96	8.26
ความยาวสายส่งขนาดแรงดัน 69 เควี	วงจรร-กิโลเมตร 609.55	652.08	668.62	699.56	721.26
เพิ่ม (ลด) จากปีก่อน	ร้อยละ 4.27	6.89	1.03	4.63	3.10
ระบบจำหน่าย					
ความยาวสายป้อนขนาดแรงดัน 24 เควี และ 12 เควี	วงจรร-กิโลเมตร 9,621.31	10,200.61	10,805.59	11,592.81	12,252.40
เพิ่ม (ลด) จากปีก่อน	ร้อยละ 5.86	6.03	5.93	7.29	5.69
ความยาวสายแรงต่ำขนาดแรงดัน 220/380 โวลท์	วงจรร-กิโลเมตร 17,598.17	18,462.41	19,558.93	20,824.22	21,809.63
เพิ่ม (ลด) จากปีก่อน	ร้อยละ 4.67	4.91	5.94	6.47	4.73
หม้อแปลงจำหน่ายขนาด 12 เควี และ 24 เควี (รวมหม้อแปลงลูกค้า)	เอ็มวีเอ 9,203.45	9,849.00	10,554.25	11,009.52	11,857.42
เพิ่ม (ลด) จากปีก่อน	ร้อยละ 8.69	7.01	7.16	4.31	7.70

ข้อมูลด้านการเงิน

ปีงบประมาณ 2536 - 2540

รายการ

		ปีงบประมาณ				
		2536	2537	2538	2539	2540
ฐานะการเงิน	ล้านบาท					
สินทรัพย์ถาวร		23,176.92	27,236.58	31,138.08	35,940.98	47,527.79
สินทรัพย์รวม		39,791.49	46,627.43	53,761.50	59,213.41	68,018.10
หนี้สินระยะยาว		9,124.10	11,728.48	12,134.21	13,229.09	18,750.44
หนี้สินรวม		17,688.73	21,459.83	24,643.86	25,754.34	33,934.62
ส่วนทุน		12,820.96	15,099.11	18,242.30	21,931.84	21,981.84
ผลการดำเนินงาน	ล้านบาท					
ค่าขายพลังงานไฟฟ้า		42,182.58	46,524.30	54,814.16	60,585.50	66,059.97
รายได้รวม		43,828.65	48,325.16	56,945.29	63,173.59	68,549.62
ค่าซื้อพลังงานไฟฟ้า		36,405.31	39,800.72	46,030.02	51,229.90	56,395.64
ค่าใช้จ่ายรวม		41,095.12	45,037.60	52,426.31	58,357.38	64,405.69
กำไรสุทธิ		2,733.53	3,287.56	4,518.98	4,816.21	4,143.93
กระแสเงินสด*	ล้านบาท					
เงินสดสุทธิจากกิจกรรมดำเนินงาน		-	-	4,892.29	6,554.27	7,516.74
เงินสดสุทธิใช้ในกิจกรรมลงทุน		-	-	5,551.23	6,665.31	10,797.32
เงินสดสุทธิจากกิจกรรมจัดหาเงิน		-	-	543.54	420.34	1,716.56
เงินสดคงเหลือปลายงวด		5,963.67	8,102.53	7,987.13	8,296.42	6,732.40
อัตราส่วนทางการเงิน						
กำไรสุทธิต่อค่าขายพลังงานไฟฟ้า	ร้อยละ	6.48	7.07	8.24	7.95	6.27
อัตราผลตอบแทนต่อสินทรัพย์หลังปรับมูลค่า	ร้อยละ	7.68	10.02	11.35	7.27	2.20
อัตราส่วนเงินทุนหมุนเวียนเร็ว	เท่า	1.27	1.39	1.29	1.22	0.93
อัตราส่วนหนี้สินระยะยาวต่อส่วนทุน	เท่า	0.54	0.59	0.56	0.42	0.67
ระยะเวลาเก็บหนี้เฉลี่ย	วัน	42	42	42	41	41

*ตั้งแต่ปีงบประมาณ 2538 เปลี่ยนรูปแบบรายงานงบกระแสเงินสด

ข้อมูลจำนวนผู้ใช้ไฟฟ้า หน่วยจำหน่าย รายได้แยกตามประเภท

ปีงบประมาณ 2536 - 2540

รายการ	ปีงบประมาณ				
	2536	2537	2538	2539	2540*
จำนวนผู้ใช้ไฟฟ้าสิ้นปีงบประมาณ					
บ้านอยู่อาศัย	1,286,917	1,362,625	1,457,385	1,513,736	1,619,852
กิจการขนาดเล็ก	286,889	305,216	328,377	336,250	348,655
กิจการขนาดกลาง	15,837	17,022	17,983	18,731	18,891
กิจการขนาดใหญ่	235	278	309	340	830
กิจการเฉพาะอย่าง	1,004	1,088	1,236	1,325	1,560
ส่วนราชการและองค์กรที่ไม่แสวงหากำไร	8,265	8,405	8,580	8,854	9,304
ไฟสาธารณะและไฟถนน	4,887	4,982	4,938	4,934	4,931
รวม	1,604,034	1,699,616	1,818,808	1,884,170	2,004,023
หน่วยจำหน่าย					
บ้านอยู่อาศัย	4,534.36	5,059.27	5,594.19	5,962.52	6,493.92
กิจการขนาดเล็ก	3,257.30	3,654.90	4,073.13	4,374.68	4,645.01
กิจการขนาดกลาง	8,729.46	9,466.61	10,294.57	10,679.68	8,735.21
กิจการขนาดใหญ่	5,277.88	5,970.20	6,791.52	7,360.43	9,591.03
กิจการเฉพาะอย่าง	934.47	1,027.85	1,173.30	1,289.99	1,338.10
ส่วนราชการและองค์กรที่ไม่แสวงหากำไร	1,009.41	1,075.90	1,178.91	1,336.89	1,443.22
ไฟสาธารณะและไฟถนน	106.53	115.08	119.30	122.04	126.45
รวม	23,849.41	26,369.81	29,224.92	31,126.23	32,372.94
รายได้จากการจำหน่ายไฟฟ้า					
บ้านอยู่อาศัย	8,841.43	9,883.40	11,635.33	12,857.58	14,637.13
กิจการขนาดเล็ก	7,347.52	8,194.73	9,595.19	10,624.46	11,688.82
กิจการขนาดกลาง	14,880.94	16,059.00	18,579.48	20,097.25	17,548.31
กิจการขนาดใหญ่	7,918.03	8,947.43	10,920.95	12,282.79	16,939.27
กิจการเฉพาะอย่าง	1,532.65	1,666.67	2,025.76	2,322.84	2,539.63
ส่วนราชการและองค์กรที่ไม่แสวงหากำไร	1,662.00	1,773.07	2,057.45	2,400.58	2,706.81
ไฟสาธารณะและไฟถนน	-	-	-	-	-
รวม	42,182.57	46,524.30	54,814.16	60,585.50	66,059.97

*ปีงบประมาณ 2540 กิจการขนาดใหญ่ได้รวมกิจการขนาดกลางที่ใช้พลังงานไฟฟ้าเฉลี่ย 3 เดือนสุดท้ายเกินกว่า 355,000 หน่วยต่อเดือนไว้ด้วย

ข้อมูลรายได้ ค่าใช้จ่าย กำไรสุทธิ เฉลี่ยต่อหน่วยจำหน่าย (ไม่รวมไฟสาธารณะ)

ปีงบประมาณ 2536 - 2540

รายการ	ปีงบประมาณ				
	สตางค์ต่อหน่วย				
	2536	2537	2538	2539	2540
ขายพลังงานไฟฟ้า	177.664	177.203	188.328	195.411	204.859
รายได้จากการดำเนินงานด้านการค้าและรับเหมา	0.267	0.488	0.231	0.490	0.796
ดอกเบียร์รับ	2.726	2.779	3.318	3.907	3.007
รายได้เบ็ดเตล็ดและอื่นๆ	3.939	3.591	3.773	3.743	3.918
กำไร (ขาดทุน) จากอัตราบริวาร	(0.533)	(0.594)	(0.709)	0.207	(1.586)
กำไร (ขาดทุน) จากการจำหน่ายสินทรัพย์	(0.007)	(0.103)	(0.037)	(0.086)	(0.223)
รวมรายได้	184.056	183.364	194.904	203.672	210.771
ค่าซื้อพลังงานไฟฟ้า	153.331	151.594	158.148	165.235	174.889
ค่าใช้จ่ายในการควบคุมระบบจำหน่าย	5.520	5.797	5.244	5.824	6.468
ค่าใช้จ่ายในการควบคุมบัญชี การเก็บเงิน และการบริการ	3.241	2.994	3.324	3.351	3.454
ค่าใช้จ่ายในการบริหารงานและค่าใช้จ่ายทั่วไป	4.567	4.245	6.116	6.911	6.048
ค่าเสื่อมราคา	4.108	4.202	4.637	5.052	5.317
ดอกเบียร์เงินกู้ระยะยาว	1.678	1.866	1.780	1.638	1.681
ค่าใช้จ่ายเกี่ยวกับหนี้ระยะยาว	0.094	0.143	0.127	0.123	0.062
ดอกเบียร์อื่น	0.004	0.002	0.002	0.004	0.001
รวมค่าใช้จ่าย	172.543	170.843	179.378	188.138	197.920
กำไรสุทธิ	11.513	12.521	15.526	15.534	12.851

รายละเอียดที่ดั่งการไฟฟ้านครหลวง

การไฟฟ้านครหลวง สำนักงานใหญ่เพลินจิต
เลขที่ 30 ซอยชิดลม ถนนเพลินจิต แขวงลุมพินี
เขตปทุมวัน กรุงเทพมหานคร 10330
โทร. 254-9550, 251-9586

การไฟฟ้านครหลวง เขตวัดเลียบ
เลขที่ 121 ถนนจักรเพชร แขวงวังบูรพาภิรมย์
เขตพระนคร กรุงเทพมหานคร 10200
โทร. 225-0112

การไฟฟ้านครหลวง เขตสามเสน
เลขที่ 809 ถนนสามเสน แขวงถนนนครไชยศรี
เขตดุสิต กรุงเทพมหานคร 10300
โทร. 241-5382, 243-0121, 243-0131

การไฟฟ้านครหลวง เขตธนบุรี
เลขที่ 132/18 ถนนเจริญสุขุมวิท
แขวงบ้านช่างหล่อ เขตบางกอกน้อย
กรุงเทพมหานคร 10700 โทร. 411-2401, 412-0143

การไฟฟ้านครหลวง เขตราชบุรีบูรณะ
เลขที่ 209 ถนนราชบุรีบูรณะ
แขวงแจ้งร้อนนอก เขตราชบุรีบูรณะ
กรุงเทพมหานคร 10140 โทร. 427-0070

การไฟฟ้านครหลวง เขตคลองเตย
เลขที่ 1192 ถนนพระรามที่ 4 แขวงคลองเตย
เขตพระโขนง กรุงเทพมหานคร 10110
โทร. 249-0600-10

การไฟฟ้านครหลวง เขตยานนาวา
เลขที่ 3027 ถนนเจริญกรุง แขวงบางค้อแหลม
เขตยานนาวา กรุงเทพมหานคร 10120
โทร. 289-0151, 292-3218

การไฟฟ้านครหลวง เขตบางขุนเทียน
เลขที่ 78/2 หมู่ 6 ถนนพระรามที่ 2
แขวงแสมดำ เขตบางขุนเทียน
กรุงเทพมหานคร 10150 โทร. 451-4104

การไฟฟ้านครหลวง เขตบางกะปิ
เลขที่ 88 ถนนรามคำแหง แขวงคลองตัน
เขตพระโขนง กรุงเทพมหานคร 10240
โทร. 314-0024, 314-2101, 319-8983-6

การไฟฟ้านครหลวง เขตมีนบุรี
เลขที่ 24 หมู่ 13 ถนนสุวินทวงศ์
แขวงแสนแสบ เขตมีนบุรี
กรุงเทพมหานคร 10240 โทร. 543-8405

การไฟฟ้านครหลวง เขตสมุทรปราการ
เลขที่ 386 ถนนสุขุมวิท ต.ปากน้ำ อ.เมือง
จ.สมุทรปราการ 10270
โทร. 395-0122, 395-3822, 388-0508, 389-2525

การไฟฟ้านครหลวง เขตบางพลี
เลขที่ 70/1 หมู่ 1 ถนนกิ่งแก้ว ต.ราชาเทวะ
อ.บางพลี จ.สมุทรปราการ 10540
โทร. 316-8001

การไฟฟ้านครหลวง เขตธนบุรี
เลขที่ 285 ถนนติวานนท์ ต.บางกระสอ
อ.เมือง จ.นนทบุรี 11000
โทร. 580-7480, 588-4521

การไฟฟ้านครหลวง เขตบางใหญ่
เลขที่ 38/2 หมู่ 10 ถนนบางกรวย-บางใหญ่
ต.บางเลน อ.บางใหญ่ จ.นนทบุรี 11140
โทร. 595-1300

การไฟฟ้านครหลวง เขตบางเขน
เลขที่ 476 หมู่ 3 ถนนพหลโยธิน
แขวงอนุสาวรีย์ เขตบางเขน
กรุงเทพมหานคร 10220
โทร. 986-0000, 986-1111

สาขาย่อยเพลินจิต
เลขที่ 30 ซอยชิดลม ถนนเพลินจิต
เขตปทุมวัน กรุงเทพมหานคร 10330
โทร. 251-7697

สาขาย่อยดาวคะนอง
เลขที่ 1297/7 ถนนตากสิน เขตธนบุรี
กรุงเทพมหานคร 10600 โทร. 476-1864

สาขาย่อยหนองแขม
เลขที่ 240 หมู่ 7 หมู่บ้านพรทิววัฒน์
ซอยเพชรเกษม 73/2 ถนนเพชรเกษม
เขตหนองแขม กรุงเทพมหานคร 10160
โทร. 421-0060, 421-0065-6

สาขาย่อยจตุจักร
อาคารอำนวยการตลาดนัด สวนจตุจักร
เขตจตุจักร กรุงเทพมหานคร 10900
โทร. 272-4480, 272-4750

สาขาย่อยลาดพร้าว
เลขที่ 49/67-68 หมู่บ้านกฤติกร
ซอยนาคนิवास ถนนลาดพร้าว เขตบางกะปิ
กรุงเทพมหานคร 10230
โทร. 530-6698, 530-0729

สาขาย่อยพระประแดง
อาคารสถานีย่อยพระประแดง ถนนสุขสวัสดิ์
อ.พระประแดง จ.สมุทรปราการ 10130
โทร. 463-3368

สาขาย่อยสำโรง
เลขที่ 1584/309 ศูนย์การค้าสุประดิ
ถนนสุขุมวิท กรุงเทพมหานคร 10270
โทร. 756-8127

สาขาย่อยรามอินทรา
เลขที่ 7/170 ซอยโรงพยาบาลสินแพทย์
ถนนรามอินทรา เขตเมือง
กรุงเทพมหานคร 10230
โทร. 509-0056, 509-0297

สาขาย่อยลาดกระบัง
เลขที่ 228/50 หลังที่ว่าการเขตลาดกระบัง
ถนนอ่อนนุช กรุงเทพมหานคร 10250
โทร. 326-7186

สาขาย่อยห้วยขวาง
เลขที่ 1998/36 โครงการปรับปรุง
ชุมชนห้วยขวาง แขวงดินแดง เขตดินแดง
กรุงเทพมหานคร 10310 โทร. 276-9370

สาขาย่อยคลองจั่น
เลขที่ 40/1 หมู่บ้านเยาวพรรณ
ถนนพุทธมณฑลสาย 1 แขวงบางระมาด
เขตคลองจั่น กรุงเทพมหานคร 10170
โทร. 448-6030

สาขาย่อยดอนเมือง
เลขที่ 157/157-158 ถนนช่างอากาศอุทิศ
แขวงทุ่งสองห้อง เขตดอนเมือง
กรุงเทพมหานคร 10210
โทร. 565-3842, 565-3852

สาขาย่อยบางรักใหญ่
เลขที่ 13/14 หมู่ 4 ต.บางรักพัฒนา
อ.บางบัวทอง จ.นนทบุรี 11140
โทร. 920-6371

