

คู่มือตรวจสอบบัญชีรายรับและรายจ่าย  
ในการเลือกตั้งสมาชิกสภาผู้แทนราษฎร

## คำนำ

ภายในกำหนด ๙๐ วันนับจากวันเลือกตั้ง ผู้สมัครรับเลือกตั้งสมาชิกสภาผู้แทนราษฎรแต่ละคนและหัวหน้าพรรคการเมืองที่ส่งผู้สมัครรับเลือกตั้งสมาชิกสภาผู้แทนราษฎรแบบบัญชีรายชื่อ ต้องยื่นบัญชีรายรับและรายจ่ายในการเลือกตั้งสมาชิกสภาผู้แทนราษฎรต่อคณะกรรมการการเลือกตั้ง ตามแบบที่คณะกรรมการการเลือกตั้งกำหนด ซึ่งอย่างน้อยต้องประกอบด้วยค่าใช้จ่ายทั้งหมดที่ได้จ่ายไปแล้วและที่ยังค้างชำระ รวมทั้งเอกสารหรือหลักฐานที่เกี่ยวข้องให้ถูกต้องครบถ้วนตามความเป็นจริง และต้องลงลายมือชื่อรับรองความถูกต้องครบถ้วนของบัญชีรายรับและรายจ่ายในการเลือกตั้งสมาชิกสภาผู้แทนราษฎร รวมทั้งกำหนดให้คณะกรรมการการเลือกตั้งเปิดเผยรายงานสรุปบัญชีรายรับและรายจ่ายของผู้สมัครรับเลือกตั้งสมาชิกสภาผู้แทนราษฎรแต่ละคนและพรรคการเมืองแต่ละพรรคโดยประกาศให้ประชาชนทราบเป็นการทั่วไป และให้คณะกรรมการการเลือกตั้งดำเนินการให้มีการตรวจสอบบัญชีรายรับและรายจ่ายในการเลือกตั้งสมาชิกสภาผู้แทนราษฎรตามวิธีการที่กำหนดทั้งนี้ คณะกรรมการการเลือกตั้งหรือผู้อำนวยการสำนักงานคณะกรรมการการเลือกตั้งประจำจังหวัด แล้วแต่กรณี ได้แต่งตั้งเจ้าหน้าที่ตรวจสอบรายการค่าใช้จ่ายในการเลือกตั้งสมาชิกสภาผู้แทนราษฎร เพื่อดำเนินการตรวจสอบบัญชีรายรับและรายจ่ายในการเลือกตั้งสมาชิกสภาผู้แทนราษฎรของผู้สมัครรับเลือกตั้งสมาชิกสภาผู้แทนราษฎรแต่ละคนและพรรคการเมืองที่ส่งผู้สมัครรับเลือกตั้งสมาชิกสภาผู้แทนราษฎรแบบบัญชีรายชื่อ

สำนักงานคณะกรรมการการเลือกตั้งได้จัดทำคู่มือตรวจสอบบัญชีรายรับและรายจ่ายในการเลือกตั้งสมาชิกสภาผู้แทนราษฎร โดยรวบรวมเนื้อหา แนวทาง และขั้นตอนต่างๆ สำหรับการตรวจสอบบัญชีรายรับและรายจ่ายในการเลือกตั้งสมาชิกสภาผู้แทนราษฎร โดยมีความมุ่งหมายเพื่อให้การตรวจสอบมีประสิทธิภาพ และเป็นไปในแนวทางเดียวกัน

สำนักงานคณะกรรมการการเลือกตั้ง

มีนาคม ๒๕๖๒

# สารบัญ

	หน้า
บทนำ	๑
วิธีการตรวจสอบบัญชีรายรับและรายจ่ายในการเลือกตั้ง	๓
- วัตถุประสงค์	๓
- ขอบเขตการตรวจสอบ	๓
๑. ขั้นตอนการดำเนินการ	๕
- แผนผังขั้นตอนการดำเนินการ	
- คำอธิบายแผนผังขั้นตอนการดำเนินการ	
๒. ขั้นตอนการตรวจสอบ	๗
- แผนผังขั้นตอนการตรวจสอบ	
- คำอธิบายแผนผังขั้นตอนการตรวจสอบ	
๓. ขั้นตอนการสรุปผลการตรวจสอบและการรายงาน	๑๗
- แผนผังสรุปผลการตรวจสอบและการรายงาน	
- คำอธิบายแผนผังสรุปผลการตรวจสอบและการรายงาน	
● ทะเบียนคุมการรับเอกสารฯ (แบบ ส.ส./ตส.๑) และ (แบบ ส.ส./ตส.๑/๑)	๑๙
● กระดาษทำการสรุปข้อสังเกตจากการตรวจสอบฯ (แบบ ส.ส./ตส.๒) และ (แบบ ส.ส./ตส.๓)	๒๒
● แบบรายงานผลการตรวจสอบฯ (แบบ ส.ส./ตส.๔) และ (แบบ ส.ส./ตส.๕)	๔๒
● บันทึกขอให้ผู้สมัคร/หัวหน้าพรรคการเมืองชี้แจงการยื่นบัญชีรายรับและรายจ่ายในการเลือกตั้ง	๔๖
● หนังสือขอให้ชี้แจง/จัดส่งเอกสารเพิ่มเติมในการยื่นบัญชีรายรับและรายจ่ายในการเลือกตั้ง	๔๗
● บันทึกชี้แจงการยื่นบัญชีรายรับและรายจ่ายในการเลือกตั้ง (ตัวอย่าง)	๔๘
<b>ภาคผนวก</b>	
๑. ระเบียบและประกาศคณะกรรมการการเลือกตั้งที่เกี่ยวข้องกับค่าใช้จ่ายในการเลือกตั้ง	๕๑
- ระเบียบคณะกรรมการการเลือกตั้งว่าด้วยแบบบัญชีรายรับและรายจ่ายค่าใช้จ่ายในการเลือกตั้งสมาชิกสภาผู้แทนราษฎร พ.ศ. ๒๕๖๑	๕๓
- ระเบียบคณะกรรมการการเลือกตั้งว่าด้วยหลักเกณฑ์และวิธีการตรวจสอบรายการค่าใช้จ่ายในการเลือกตั้งสมาชิกสภาผู้แทนราษฎร พ.ศ. ๒๕๖๑	๗๑
- ระเบียบคณะกรรมการการเลือกตั้งว่าด้วยจำนวน หลักเกณฑ์ วิธีการ และเงื่อนไขของการให้ตามประเพณีหรือเมื่อมีเหตุอันสมควร และการยื่นคัดค้านเกี่ยวกับการบันทึกค่าใช้จ่ายในการเลือกตั้งสมาชิกสภาผู้แทนราษฎรครั้งต่อไป พ.ศ. ๒๕๖๑	๗๗
- ประกาศคณะกรรมการการเลือกตั้ง เรื่อง กำหนดจำนวนเงินค่าใช้จ่ายในการเลือกตั้งสมาชิกสภาผู้แทนราษฎร พ.ศ. ๒๕๖๑	๘๓
- ประกาศคณะกรรมการการเลือกตั้ง เรื่อง ประเภทของค่าใช้จ่ายในการเลือกตั้งสมาชิกสภาผู้แทนราษฎร พ.ศ. ๒๕๖๑	๘๕
๒. เอกสารสำหรับสำนักงานคณะกรรมการการเลือกตั้ง	๘๗

## บทนำ

ผู้สมัครรับเลือกตั้งสมาชิกสภาผู้แทนราษฎรแต่ละคน และหัวหน้าพรรคการเมืองที่ส่งผู้สมัครรับเลือกตั้งสมาชิกสภาผู้แทนราษฎรแบบบัญชีรายชื่อมีหน้าที่ในการจัดทำบัญชีรายรับและรายจ่ายในการเลือกตั้งสมาชิกสภาผู้แทนราษฎร รวมทั้งรวบรวมเอกสารและหลักฐานที่เกี่ยวข้องให้ถูกต้องครบถ้วนตามความเป็นจริง และยื่นต่อคณะกรรมการการเลือกตั้งหรือผู้อำนวยการสำนักงานคณะกรรมการการเลือกตั้งประจำจังหวัดแล้วแต่กรณีด้วยตนเองหรือมอบอำนาจเป็นหนังสือให้ผู้อื่นยื่นแทน (กรณีของพรรคการเมือง ผู้รับมอบอำนาจต้องเป็นกรรมการบริหารพรรคการเมืองที่ได้รับมอบหมายเป็นหนังสือให้ยื่นแทนตามกฎหมายว่าด้วยพรรคการเมือง) ภายใน ๙๐ วันนับจากวันเลือกตั้ง เพื่อตรวจสอบและประกาศผลการตรวจสอบบัญชีรายรับและรายจ่ายในการเลือกตั้งสมาชิกสภาผู้แทนราษฎร

เมื่อมีประกาศพระราชกฤษฎีกาให้มีการเลือกตั้งสมาชิกสภาผู้แทนราษฎร สำนักงานคณะกรรมการการเลือกตั้ง ได้จัดตั้งศูนย์ตรวจสอบรายการค่าใช้จ่ายในการเลือกตั้งสมาชิกสภาผู้แทนราษฎร ดังนี้

๑. ศูนย์ประสานงานการตรวจสอบรายการค่าใช้จ่ายในการเลือกตั้งสมาชิกสภาผู้แทนราษฎร มีหน้าที่อำนวยความสะดวกติดตามกำกับตรวจสอบรายการค่าใช้จ่ายในการเลือกตั้งสมาชิกสภาผู้แทนราษฎรของผู้สมัครรับเลือกตั้งสมาชิกสภาผู้แทนราษฎรและพรรคการเมืองที่ส่งผู้สมัครรับเลือกตั้งสมาชิกสภาผู้แทนราษฎรแบบบัญชีรายชื่อ เพื่อให้แล้วเสร็จภายในกำหนดเวลา โดยแต่งตั้งผู้แทนของส่วนราชการต่างๆ ได้แก่ กระทรวงมหาดไทย กระทรวงพาณิชย์ กรมบัญชีกลางกรมสรรพากรสำนักงานการตรวจเงินแผ่นดิน สำนักงานประมาณสำนักงานคณะกรรมการป้องกันและปราบปรามการฟอกเงิน ธนาคารแห่งประเทศไทย และผู้ทรงคุณวุฒิหรือผู้ที่มีความรู้ทางด้านอื่น จำนวนไม่เกิน ๔ คนเป็นคณะกรรมการประจำศูนย์ประสานงานการตรวจสอบรายการค่าใช้จ่ายในการเลือกตั้งสมาชิกสภาผู้แทนราษฎร

๒. ศูนย์ปฏิบัติงานการตรวจสอบรายการค่าใช้จ่ายในการเลือกตั้งสมาชิกสภาผู้แทนราษฎร มีหน้าที่ในการตรวจสอบบัญชีรายรับและรายจ่ายในการเลือกตั้งสมาชิกสภาผู้แทนราษฎร ดังนี้

๒.๑ ศูนย์ปฏิบัติงานการตรวจสอบรายการค่าใช้จ่ายในการเลือกตั้งสมาชิกสภาผู้แทนราษฎรประจำจังหวัดและกรุงเทพมหานคร มีหน้าที่ในการตรวจสอบบัญชีรายรับและรายจ่ายในการเลือกตั้งสมาชิกสภาผู้แทนราษฎรของผู้สมัครรับเลือกตั้งสมาชิกสภาผู้แทนราษฎรแบบแบ่งเขตเลือกตั้ง โดยแต่งตั้งจากผู้แทนของส่วนราชการที่มีความรู้ความเชี่ยวชาญทางการเงินและบัญชีเป็นเจ้าหน้าที่ตรวจสอบรายการค่าใช้จ่ายในการเลือกตั้งสมาชิกสภาผู้แทนราษฎรแบบแบ่งเขตเลือกตั้ง

๒.๒ ศูนย์ปฏิบัติงานการตรวจสอบรายการค่าใช้จ่ายในการเลือกตั้งสมาชิกสภาผู้แทนราษฎร มีหน้าที่ในการตรวจสอบบัญชีรายรับและรายจ่ายในการเลือกตั้งสมาชิกสภาผู้แทนราษฎรของพรรคการเมืองที่ส่งผู้สมัครรับเลือกตั้งสมาชิกสภาผู้แทนราษฎรแบบบัญชีรายชื่อ โดยแต่งตั้งจากผู้แทนของส่วนราชการที่มีความรู้ความเชี่ยวชาญทางการเงินและบัญชีเป็นเจ้าหน้าที่ตรวจสอบรายการค่าใช้จ่ายในการเลือกตั้งสมาชิกสภาผู้แทนราษฎรแบบบัญชีรายชื่อ

สำนักงานคณะกรรมการการเลือกตั้งได้ปรับปรุงแก้ไขรูปแบบและวิธีการในการจัดทำบัญชีรายรับและรายจ่ายในการเลือกตั้งสมาชิกสภาผู้แทนราษฎรให้มีรูปแบบที่ง่ายขึ้นเพื่อความสะดวกของผู้สมัครรับเลือกตั้งสมาชิกสภาผู้แทนราษฎร และหัวหน้าพรรคการเมืองที่ส่งผู้สมัครรับเลือกตั้งสมาชิกสภาผู้แทนราษฎรแบบบัญชีรายชื่อ ดังนั้น เพื่อให้การตรวจสอบบัญชีรายรับและรายจ่ายในการเลือกตั้งสมาชิกสภาผู้แทนราษฎรดำเนินไปอย่างมีประสิทธิภาพและเป็นไปในแนวทางเดียวกันสามารถตรวจสอบให้แล้วเสร็จภายในระยะเวลาที่กำหนด สำนักงานคณะกรรมการการเลือกตั้ง จึงกำหนดให้มีคู่มือตรวจสอบบัญชีรายรับและรายจ่ายในการเลือกตั้งสมาชิกสภาผู้แทนราษฎรสำหรับเจ้าหน้าที่ตรวจสอบรายการค่าใช้จ่ายในการเลือกตั้งสมาชิกสภาผู้แทนราษฎรเพื่อใช้ประกอบการตรวจสอบบัญชีรายรับและรายจ่ายในการเลือกตั้งสมาชิกสภาผู้แทนราษฎรให้เป็นไปด้วยความเรียบร้อยและถูกต้อง

## คำนิยาม

คู่มือตรวจสอบบัญชีรายรับและรายจ่ายในการเลือกตั้งสมาชิกสภาผู้แทนราษฎร ได้กำหนดคำนิยามดังนี้

“คณะกรรมการ” หมายความว่า คณะกรรมการการเลือกตั้ง

“ผู้อำนวยการ” หมายความว่า ผู้อำนวยการสำนักงานคณะกรรมการการเลือกตั้งประจำจังหวัดและกรุงเทพมหานคร

“ผู้สมัคร” หมายความว่า ผู้สมัครรับเลือกตั้งสมาชิกสภาผู้แทนราษฎรแบบแบ่งเขตเลือกตั้ง

“หัวหน้าพรรคการเมือง” หมายความว่า หัวหน้าพรรคการเมืองที่ส่งผู้สมัครรับเลือกตั้งสมาชิกสภาผู้แทนราษฎรแบบบัญชีรายชื่อ

“พรรคการเมือง” หมายความว่า พรรคการเมืองที่ส่งผู้สมัครรับเลือกตั้งสมาชิกสภาผู้แทนราษฎรแบบบัญชีรายชื่อ

“การเลือกตั้ง” หมายความว่า การเลือกตั้งสมาชิกสภาผู้แทนราษฎร

“เจ้าหน้าที่ตรวจสอบ” หมายความว่า เจ้าหน้าที่ตรวจสอบบัญชีรายรับและรายจ่ายรวมทั้งรายการค่าใช้จ่ายในการเลือกตั้งสมาชิกสภาผู้แทนราษฎร

“ประธานคณะทำงานตรวจสอบ” หมายความว่า ประธานเจ้าหน้าที่ตรวจสอบบัญชีรายรับและรายจ่ายรวมทั้งรายการค่าใช้จ่ายในการเลือกตั้งสมาชิกสภาผู้แทนราษฎร

# วิธีการตรวจสอบบัญชีรายรับและรายจ่ายในการเลือกตั้ง

## วัตถุประสงค์

- เพื่อให้ทราบว่าการยื่นบัญชีรายรับและรายจ่าย และหลักฐานที่เกี่ยวข้องในการเลือกตั้งของผู้สมัคร และหัวหน้าพรรคการเมือง ถูกต้องครบถ้วนตามความเป็นจริง และยื่นภายในกำหนดระยะเวลา หรือไม่
- เพื่อให้ทราบถึงบัญชีรายรับและรายจ่ายของผู้สมัครและพรรคการเมือง มีความถูกต้องครบถ้วน เป็นไปตามกฎหมาย ระเบียบ และประกาศที่คณะกรรมการกำหนด
- เพื่อให้การใช้จ่ายเงินของผู้สมัครและพรรคการเมือง มีความโปร่งใส สามารถตรวจสอบและเปิดเผย ต่อสาธารณชนได้ และไม่เกินวงเงินที่คณะกรรมการประกาศกำหนด

## ขอบเขตการตรวจสอบ

### ๑. การตรวจสอบ

ให้เจ้าหน้าที่ตรวจสอบทำการตรวจสอบบัญชีรายรับและรายจ่ายรวมทั้งรายการค่าใช้จ่าย ในการเลือกตั้งของผู้สมัครและพรรคการเมืองในการเลือกตั้ง ดังนี้

(๑) การตรวจสอบบัญชี เป็นการตรวจสอบความถูกต้องโดยทั่วไปของการจัดทำบัญชีการบันทึกบัญชี ว่าเป็นไปโดยถูกต้อง และเอกสารหลักฐานประกอบการลงบัญชีมีความถูกต้อง น่าเชื่อถือ และสอดคล้องกัน หรือไม่ รวมทั้งการตรวจสอบโดยใช้เทคนิคการตรวจสอบเพื่อพิสูจน์ความถูกต้องของที่มาของเอกสารหลักฐาน และการบันทึกบัญชีหรือไม่

(๒) การตรวจสอบเรื่องเฉพาะเป็นการตรวจสอบข้อมูลและรายงานการตรวจสอบการหาเสียงเลือกตั้ง ของสำนักงานคณะกรรมการการเลือกตั้งหรือองค์กรเอกชน หรือบุคคลใด (ถ้ามี)

(๓) การตรวจสอบอย่างอื่นตามที่เจ้าหน้าที่ตรวจสอบหรือคณะกรรมการเห็นสมควร

ในการตรวจสอบบัญชีรายรับและรายจ่ายในการเลือกตั้งของผู้สมัครและพรรคการเมืองเจ้าหน้าที่ ตรวจสอบมีอำนาจในการเรียกให้ผู้สมัคร หัวหน้าพรรคการเมือง หรือบุคคลที่เกี่ยวข้องมาชี้แจงข้อเท็จจริง หรือจัดส่งเอกสารหลักฐานประกอบการบันทึกบัญชีเพิ่มเติมได้

### ๒. รอบระยะเวลาบัญชี

รอบระยะเวลาบัญชีในการคำนวณค่าใช้จ่ายของผู้สมัครและพรรคการเมืองสำหรับการเลือกตั้ง แต่ละครั้ง ให้คำนวณตามค่าใช้จ่ายที่ใช้จ่ายจริงในการเลือกตั้ง ดังนี้

(๑) ในการเลือกตั้งทั่วไปครั้งแรกภายหลังวันที่พระราชบัญญัติประกอบรัฐธรรมนูญ ว่าด้วยการเลือกตั้งสมาชิกสภาผู้แทนราษฎร พ.ศ. ๒๕๖๑ มีผลใช้บังคับ (วันที่ ๑๑ ธันวาคม ๒๕๖๑) ให้คำนวณค่าใช้จ่ายในการเลือกตั้งนับแต่วันที่พระราชกฤษฎีกาให้มีการเลือกตั้งมีผลใช้บังคับจนถึงวันเลือกตั้ง

(๒) ในกรณีที่เป็นการเลือกตั้งทั่วไปอันเนื่องมาจากการครบอายุของสภาผู้แทนราษฎร ให้คำนวณค่าใช้จ่ายที่ใช้จ่ายไปตั้งแต่วันหรือแปดสิบวันก่อนวันที่คณะกรรมการประกาศให้มีการเลือกตั้ง จนถึงวันเลือกตั้ง

(๓) ในกรณีที่เป็นการเลือกตั้งทั่วไปอันเนื่องมาจากการยุบสภา หรือการเลือกตั้งแทนตำแหน่งที่ว่าง ให้คำนวณค่าใช้จ่ายที่ใช้จ่ายไปตั้งแต่วันที่ยุบสภาหรือวันที่ตำแหน่งว่างลง แล้วแต่กรณีจนถึงวันเลือกตั้ง

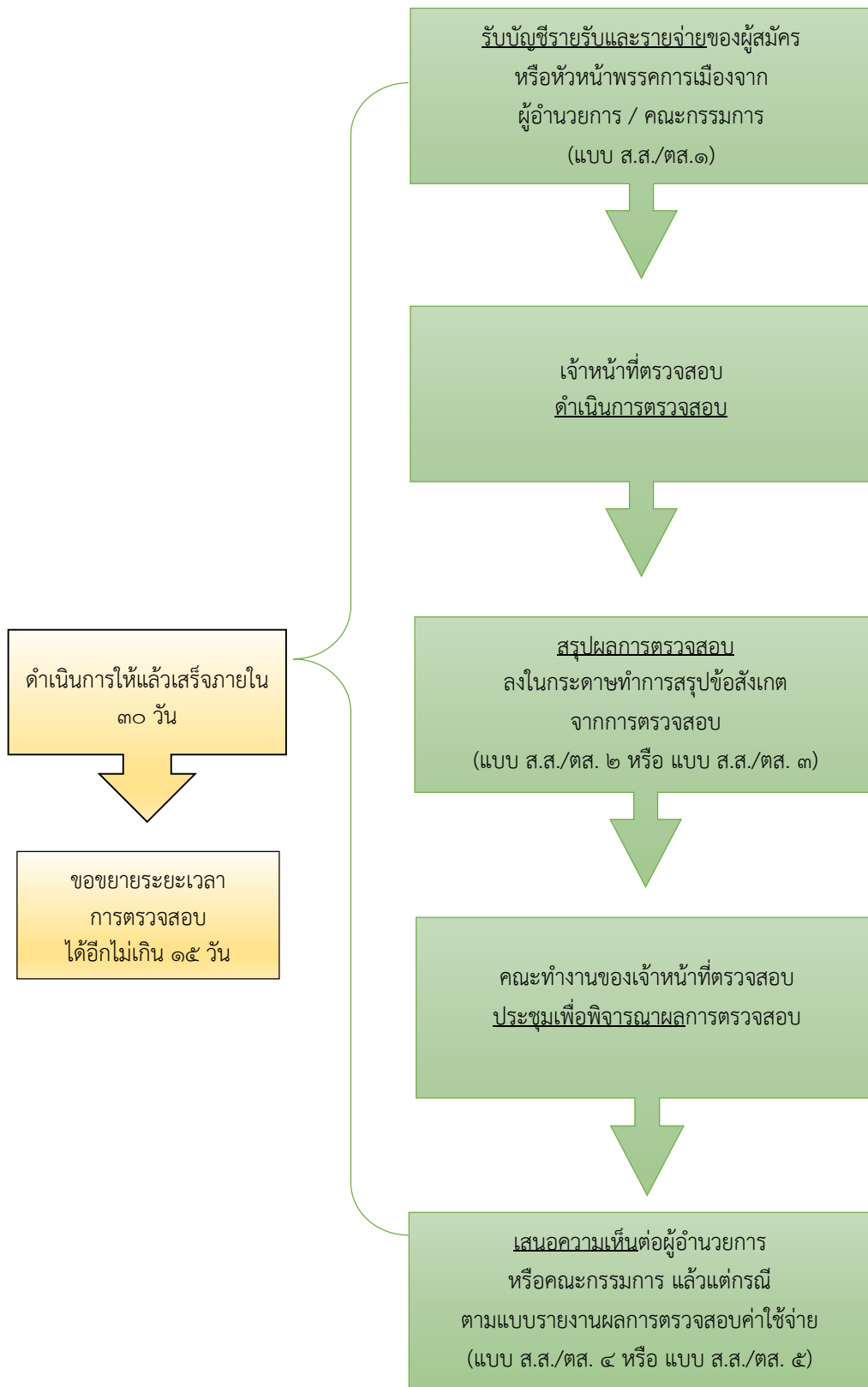
อนึ่ง กรณีพรรคการเมือง ผู้ดำรงตำแหน่งในพรรคการเมือง และสมาชิกพรรคการเมือง ซึ่งเป็นสมาชิกสภาผู้แทนราษฎรหรือผู้ดำรงตำแหน่งทางการเมือง ได้ใช้จ่ายไปตามมาตรา ๖๕ แห่งพระราชบัญญัติประกอบรัฐธรรมนูญว่าด้วยการเลือกตั้งสมาชิกสภาผู้แทนราษฎร พ.ศ. ๒๕๖๑ให้นำไปรวมคำนวณเป็นค่าใช้จ่ายในการหาเสียงเลือกตั้งของพรรคการเมือง หรือสมาชิกสภาผู้แทนราษฎร ซึ่งได้ใช้จ่ายไปในเขตเลือกตั้งของตน ในการเลือกตั้งครั้งต่อไป

### ๓. ระยะเวลาในการตรวจสอบ

ให้เจ้าหน้าที่ตรวจสอบ ทำการตรวจสอบบัญชีรายรับและรายจ่ายในการเลือกตั้งของผู้สมัคร หรือพรรคการเมือง ให้เสร็จสิ้นภายใน ๓๐ วันนับแต่วันที่ผู้อำนวยการหรือคณะกรรมการ แล้วแต่กรณีรับบัญชีรายรับและรายจ่ายในการเลือกตั้งจากผู้สมัครหรือหัวหน้าพรรคการเมืองในกรณีที่ดำเนินการตรวจสอบเกิน ๓๐ วันให้ขอขยายระยะเวลาการตรวจสอบได้อีกไม่เกิน ๑๕ วัน พร้อมทั้งแสดงเหตุผลแห่งการล่าช้าด้วย

## ๑. ขั้นตอนการดำเนินการ

### แผนผังขั้นตอนการดำเนินการ



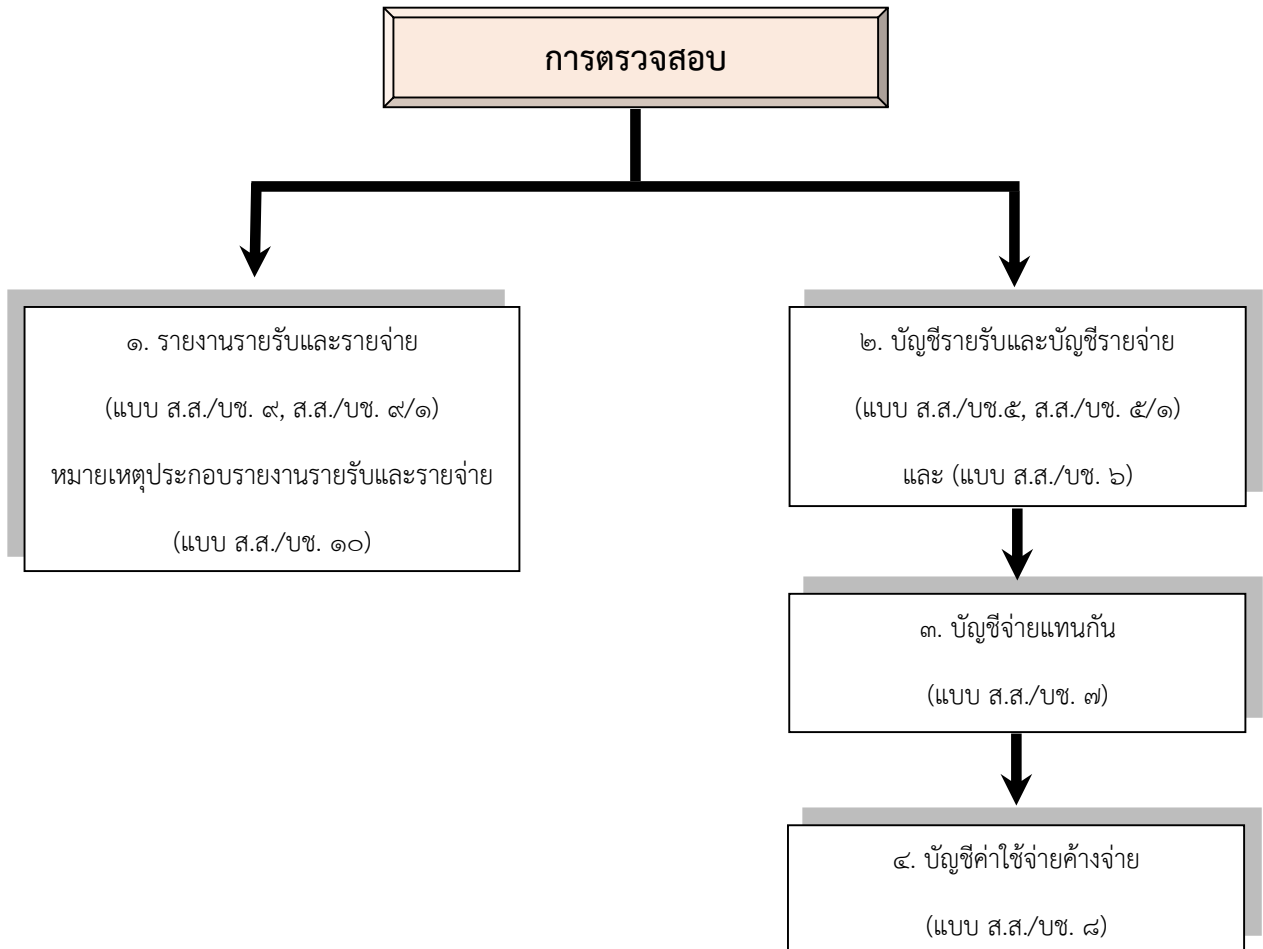
## คำอธิบายขั้นตอนการดำเนินการ

ภายหลังจากที่ผู้อำนวยการหรือคณะกรรมการ ได้รับบัญชีรายรับและรายจ่ายในการเลือกตั้งจากผู้สมัครหรือหัวหน้าพรรคการเมืองแล้วจะต้องส่งมอบให้เจ้าหน้าที่ตรวจสอบ ดำเนินการตรวจสอบบัญชีรายรับและรายจ่ายในการเลือกตั้ง โดยเจ้าหน้าที่ตรวจสอบ จะต้องดำเนินการให้แล้วเสร็จภายใน ๓๐ วัน นับแต่วันที่ผู้อำนวยการหรือคณะกรรมการ แล้วแต่กรณี ได้รับบัญชีรายรับและรายจ่ายในการเลือกตั้ง ในกรณีที่ดำเนินการตรวจสอบเกินสามสิบวันให้ขอขยายระยะเวลาการตรวจสอบได้อีกไม่เกินสิบห้าวัน พร้อมทั้งแสดงเหตุผลแห่งการล่าช้าด้วย

เมื่อเจ้าหน้าที่ตรวจสอบได้รับบัญชีรายรับและรายจ่ายในการเลือกตั้งจากผู้สมัครหรือหัวหน้าพรรคการเมืองแล้ว ให้บันทึกในทะเบียนคุมการรับเอกสารของผู้สมัครรับเลือกตั้งสมาชิกสภาผู้แทนราษฎร (แบบแบ่งเขตเลือกตั้ง)หรือของพรรคการเมือง (แบบ ส.ส./ตส. ๑ หรือ แบบ ส.ส./ตส. ๑/๑) รวมทั้ง ตรวจสอบจำนวนเอกสารบัญชีรายรับและรายจ่ายในการเลือกตั้งว่าถูกต้องครบถ้วนแล้วหรือไม่ โดยตรวจสอบกับแบบสรุปค่าใช้จ่ายในการเลือกตั้งและแบบรายการเอกสารนำส่ง(แบบ ส.ส./บช. ๑๑) หากได้รับเอกสารไม่ครบถ้วนให้บันทึกไว้ในหมายเหตุของทะเบียนคุมการรับเอกสารของผู้สมัครรับเลือกตั้งสมาชิกสภาผู้แทนราษฎร (แบบแบ่งเขตเลือกตั้ง)หรือของพรรคการเมือง (แบบ ส.ส./ตส. ๑ หรือ แบบ ส.ส./ตส. ๑/๑) พร้อมแจ้งให้เลขานุการหรือผู้ช่วยเลขานุการประจำศูนย์ปฏิบัติงานการตรวจสอบรายการค่าใช้จ่ายในการเลือกตั้งทราบ เพื่อดำเนินการให้ถูกต้อง

## ๒. ขั้นตอนการตรวจสอบ

### แผนผังขั้นตอนการตรวจสอบ



๑. รายงานรายรับและรายจ่าย  
(แบบ ส.ส./บช. ๙, ส.ส./บช. ๙/๑)  
หมายเหตุประกอบรายงานรายรับและรายจ่าย  
(แบบ ส.ส./บช. ๑๐)

๑. สอบย้อนยอดรายรับตามรายงานฯ กับยอดรวมของบัญชีรายรับ  
แบบ ส.ส./บช. ๕ หรือ แบบ ส.ส./บช. ๕/๑
๒. สอบย้อนยอดรายจ่ายตามรายงานฯ กับยอดรวมของบัญชีรายจ่าย  
แบบ ส.ส./บช. ๖ และบัญชีจ่ายแทนกัน แบบ ส.ส./บช. ๗
๓. สอบย้อนยอดค่าใช้จ่ายค้ำจ่ายตามรายงานฯ กับบัญชีค่าใช้จ่ายค้ำจ่าย  
แบบ ส.ส./บช. ๘

กรณีถูกต้อง

ให้บันทึกในกระดาดษาทำการสรุปข้อสังเกต  
จากการตรวจสอบค่าใช้จ่าย  
(แบบ ส.ส./ตส. ๒ หรือ แบบ ส.ส./ตส. ๓)

คณะกรรมการตรวจสอบ  
ประชุมเพื่อพิจารณาผลการตรวจสอบ

เสนอความเห็นต่อ ผู้อำนวยการ  
หรือคณะกรรมการ แล้วแต่กรณี  
ตามแบบรายงานผลการตรวจสอบค่าใช้จ่าย  
(แบบ ส.ส./ตส.๔ หรือ แบบ ส.ส./ตส.๕)

กรณีไม่ถูกต้อง

เจ้าหน้าที่ตรวจสอบมีอำนาจในการเรียก  
ผู้สมัคร หัวหน้าพรรคการเมือง  
หรือบุคคลที่เกี่ยวข้องมาชี้แจงข้อเท็จจริง  
หรือจัดส่งเอกสารเพิ่มเติมได้

กรณีชี้แจงได้

กรณีชี้แจงไม่ได้

ให้เจ้าหน้าที่ตรวจสอบจัดทำบันทึกขอให้  
ผู้สมัครหรือพรรคการเมือง ชี้แจงการยื่นบัญชี  
ค่าใช้จ่ายในการเลือกตั้ง

ผู้อำนวยการ หรือ เลขาธิการคณะกรรมการการเลือกตั้ง  
มีหนังสือแจ้งผู้สมัครหรือพรรคการเมือง  
ให้มาชี้แจงข้อเท็จจริง

๒. บัญชีรายรับ(แบบ ส.ส./บช. ๕, แบบ ส.ส./บช. ๕/๑)  
และบัญชีรายจ่าย (แบบ ส.ส./บช. ๖)

๑. ตรวจสอบหลักฐานการบันทึกรายการรับและรายการจ่ายประเภทต่างๆ ว่ามีหลักฐานการรับ-จ่าย หรือไม่
๒. ตรวจสอบประเภทของรายรับว่าเป็นไปตามระเบียบที่คณะกรรมการการเลือกตั้งกำหนดหรือไม่
๓. ตรวจสอบประเภทของค่าใช้จ่ายของผู้สมัคร หรือของพรรคการเมืองเป็นไปตามประเภทค่าใช้จ่ายที่คณะกรรมการการเลือกตั้งประกาศกำหนดหรือไม่
๔. ตรวจสอบวงเงินค่าใช้จ่ายของผู้สมัครหรือของพรรคการเมืองว่าเกินวงเงินตามที่คณะกรรมการการเลือกตั้งประกาศกำหนด หรือไม่
๕. ตรวจสอบบัญชีกับหลักฐานการจ่ายเงินกับค่าตอบแทนตามราคาแห่งท้องที่นั้น

กรณีถูกต้อง

ให้บันทึกในกระตาดำทำการสรุปข้อสังเกต  
จากการตรวจสอบค่าใช้จ่าย  
(แบบ ส.ส./ตส. ๒ หรือ แบบ ส.ส./ตส. ๓)

คณะกรรมการตรวจสอบ  
ประชุมเพื่อพิจารณาผลการตรวจสอบ

เสนอความเห็นต่อ ผู้อำนวยการ  
หรือคณะกรรมการ แล้วแต่กรณี  
ตามแบบรายงานผลการตรวจสอบค่าใช้จ่าย  
(แบบ ส.ส./ตส.๔ หรือ แบบ ส.ส./ตส.๕)

กรณีไม่ถูกต้อง

เจ้าหน้าที่ตรวจสอบมีอำนาจในการเรียก  
ผู้สมัคร หัวหน้าพรรคการเมือง  
หรือบุคคลที่เกี่ยวข้องมาชี้แจงข้อเท็จจริง  
หรือจัดส่งเอกสารเพิ่มเติมได้

กรณีชี้แจงได้

กรณีชี้แจงไม่ได้

ให้เจ้าหน้าที่ตรวจสอบจัดทำบันทึกขอให้  
ผู้สมัครหรือพรรคการเมือง ชี้แจงการยื่นบัญชี  
ค่าใช้จ่ายในการเลือกตั้ง

ผู้อำนวยการ หรือ เลขาธิการคณะกรรมการเลือกตั้ง  
มีหนังสือแจ้งผู้สมัครหรือพรรคการเมือง  
ให้มาชี้แจงข้อเท็จจริง

๓. บัญชีจ่ายแทนกัน

(แบบ ส.ส./บข. ๗)

๑. เปรียบเทียบบัญชีกับหลักฐานใบรับทรัพย์สิน/ประโยชน์อื่นใด (แบบ ส.ส./บข. ๒) และตรวจสอบการตีราคาให้ใช้ทรัพย์สินตามอัตราค่าเช่าหรือค่าตอบแทนตามราคาแห่งท้องที่นั้นๆ

๒. ตรวจสอบหลักฐานใบรับทรัพย์สินว่ามีผู้สมัครหรือหัวหน้าพรรคการเมือง ลงลายมือชื่อรับรองว่าได้รับความช่วยเหลือจริงหรือไม่

กรณีถูกต้อง

ให้บันทึกในกระดาดำทำการสรุปข้อสังเกตจากการตรวจสอบค่าใช้จ่าย (แบบ ส.ส./ตส. ๒ หรือ แบบ ส.ส./ตส. ๓)

คณะกรรมการตรวจสอบประชุมเพื่อพิจารณาผลการตรวจสอบ

เสนอความเห็นต่อ ผู้อำนวยการหรือคณะกรรมการ แล้วแต่กรณีตามแบบรายงานผลการตรวจสอบค่าใช้จ่าย (แบบ ส.ส./ตส.๔ หรือ แบบ ส.ส./ตส.๕)

กรณีไม่ถูกต้อง

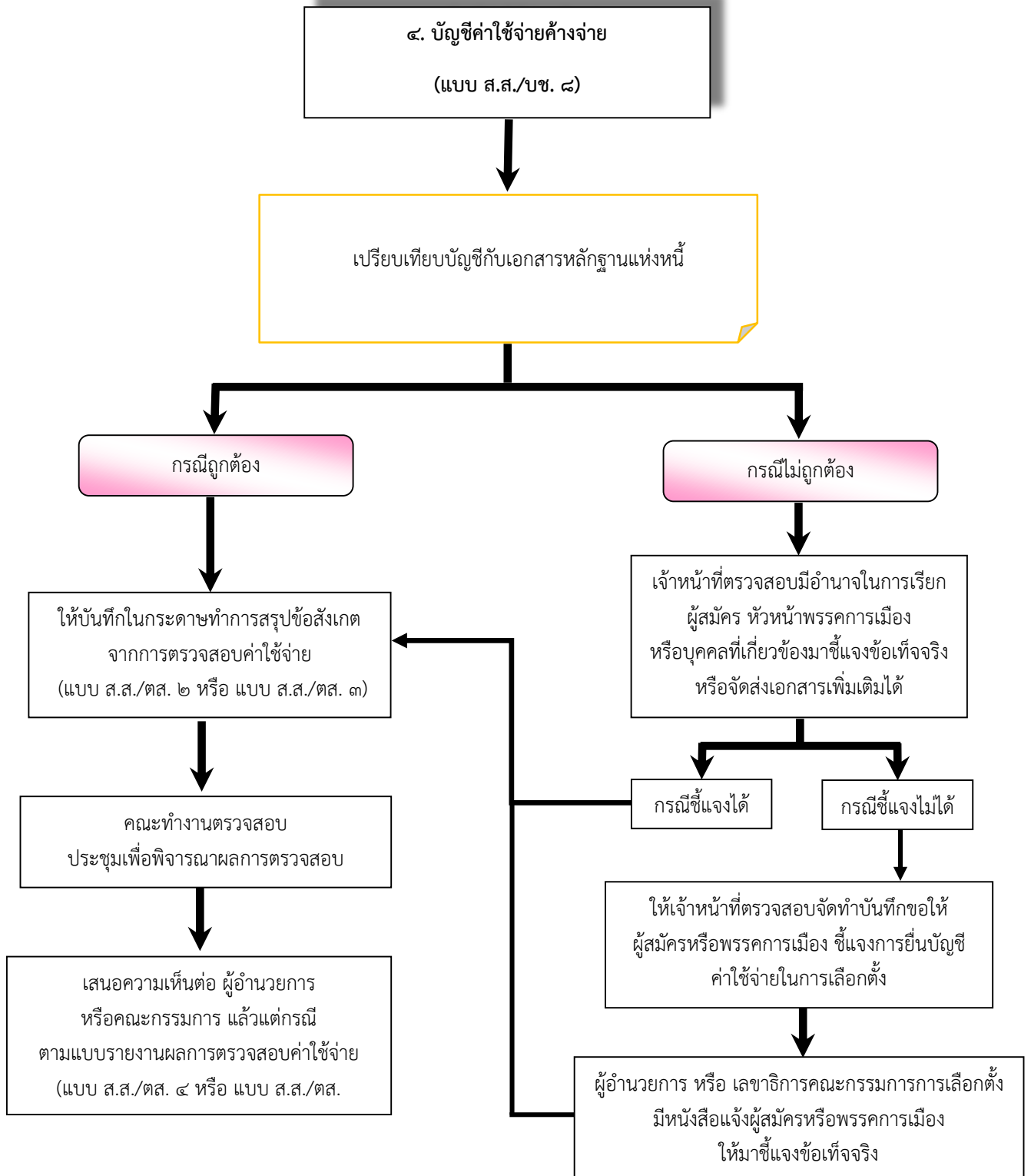
เจ้าหน้าที่ตรวจสอบมีอำนาจในการเรียกผู้สมัคร หัวหน้าพรรคการเมืองหรือบุคคลที่เกี่ยวข้องมาชี้แจงข้อเท็จจริงหรือจัดส่งเอกสารเพิ่มเติมได้

กรณีชี้แจงได้

กรณีชี้แจงไม่ได้

ให้เจ้าหน้าที่ตรวจสอบจัดทำบันทึกขอให้ผู้สมัครหรือพรรคการเมือง ชี้แจงการยื่นบัญชีค่าใช้จ่ายในการเลือกตั้ง

ผู้อำนวยการ หรือ เลขาธิการคณะกรรมการการเลือกตั้ง มีหนังสือแจ้งผู้สมัครหรือพรรคการเมือง ให้มาชี้แจงข้อเท็จจริง



## คำอธิบายแผนผังขั้นตอนการตรวจสอบ

### การตรวจสอบ

๑. การตรวจสอบรายงานรายรับและรายจ่าย (ผู้สมัครแบบแบ่งเขตเลือกตั้ง) (แบบ ส.ส./บข.๙) หรือรายงานรายรับและรายจ่าย (พรรคการเมือง) (แบบ ส.ส./บข.๙/๑)

#### วัตถุประสงค์การตรวจสอบ

เพื่อให้ทราบว่า รายการที่แสดงในรายงานรายรับและรายจ่าย มีจำนวนเงินถูกต้องครบถ้วน ตรงกับยอดรายรับ รายจ่าย และยอดคงเหลือของบัญชีที่เกี่ยวข้องหรือไม่

#### วิธีการตรวจสอบ

(๑) ให้สอบย้อนยอด “รายรับ” ตามรายงานรายรับและรายจ่าย (ผู้สมัครแบบแบ่งเขตเลือกตั้ง) (แบบ ส.ส./บข.๙) หรือรายงานรายรับและรายจ่าย (พรรคการเมือง) (แบบ ส.ส./บข.๙/๑) กับยอดรวมของบัญชีรายรับ (ผู้สมัครแบบแบ่งเขตเลือกตั้ง) (แบบ ส.ส./บข.๕) หรือบัญชีรายรับ (พรรคการเมือง) (แบบ ส.ส./บข.๕/๑)

(๒) ให้สอบย้อนยอด “รายจ่าย” ตามรายงานรายรับและรายจ่าย (ผู้สมัครแบบแบ่งเขตเลือกตั้ง) (แบบ ส.ส./บข.๙) หรือรายงานรายรับและรายจ่าย (พรรคการเมือง) (แบบ ส.ส./บข.๙/๑) กับยอดรวมของบัญชีรายจ่าย (แบบ ส.ส./บข.๖) และยอดรวมของบัญชีจ่ายแทนกัน (แบบ ส.ส./บข.๗)

(๓) ให้สอบย้อนยอด “ค่าใช้จ่ายค้างจ่าย” ตามรายงานรายรับและรายจ่าย (ผู้สมัครแบบแบ่งเขตเลือกตั้ง) (แบบ ส.ส./บข.๙) หรือรายงานรายรับและรายจ่าย (พรรคการเมือง) (แบบ ส.ส./บข.๙/๑) กับบัญชีค่าใช้จ่ายค้างจ่าย (แบบ ส.ส./บข.๘)

#### ผลการตรวจสอบ

กรณีตรวจสอบแล้วพบว่าถูกต้องครบถ้วนให้เจ้าหน้าที่ตรวจสอบบันทึกรายละเอียดในกระดาษทำการสรุปข้อสังเกตจากการตรวจสอบค่าใช้จ่ายในการเลือกตั้งของผู้สมัครหรือพรรคการเมือง (แบบ ส.ส./ตส. ๒ หรือ แบบ ส.ส./ตส. ๓) และคณะทำงานตรวจสอบประชุมพิจารณาผลการตรวจสอบเสนอความเห็นต่อ ผู้อำนวยการหรือคณะกรรมการ แล้วแต่กรณี ตามแบบรายงานผลการตรวจสอบค่าใช้จ่ายในการเลือกตั้งของผู้สมัครหรือพรรคการเมือง (แบบ ส.ส./ตส.๔ หรือ แบบ ส.ส./ตส.๕)

กรณีตรวจสอบแล้วพบว่ามียุทธการใดที่ไม่ถูกต้องครบถ้วน หรือไม่เป็นไปตามหลักเกณฑ์ที่กำหนดในเบื้องต้นให้เจ้าหน้าที่ตรวจสอบมีอำนาจในการเรียกผู้สมัคร หัวหน้าพรรคการเมือง หรือบุคคลที่เกี่ยวข้อง มาชี้แจงข้อเท็จจริง หรือจัดส่งเอกสารเพิ่มเติมได้

- หากชี้แจงข้อเท็จจริงได้ให้บันทึกในกระดาษทำการสรุปข้อสังเกตจากการตรวจสอบค่าใช้จ่ายในการเลือกตั้งของผู้สมัครหรือพรรคการเมือง (แบบ ส.ส./ตส. ๒ หรือ แบบ ส.ส./ตส. ๓) และคณะทำงานตรวจสอบประชุมพิจารณาผลการตรวจสอบเสนอความเห็นต่อ ผู้อำนวยการหรือคณะกรรมการ แล้วแต่กรณี ตามแบบรายงานผลการตรวจสอบค่าใช้จ่ายในการเลือกตั้งของผู้สมัครหรือพรรคการเมือง (แบบ ส.ส./ตส.๔ หรือ แบบ ส.ส./ตส.๕)

- หากชี้แจงข้อเท็จจริงไม่ได้ให้เจ้าหน้าที่ตรวจสอบจัดทำบันทึกขอให้ผู้สมัครหรือพรรคการเมือง ชี้แจงการยื่นบัญชีรายรับและรายจ่ายในการเลือกตั้ง เสนอผู้อำนวยการ หรือ เลขาธิการ คณะกรรมการการเลือกตั้งเพื่อมีหนังสือแจ้งผู้สมัครหรือหัวหน้าพรรคการเมือง ชี้แจงข้อเท็จจริงเกี่ยวกับการยื่นบัญชีรายรับและรายจ่ายในการเลือกตั้งและจัดส่งเอกสารเพิ่มเติม หากไม่ชี้แจงข้อเท็จจริงหรือไม่จัดส่งเอกสารเพิ่มเติมให้เจ้าหน้าที่ตรวจสอบดำเนินการตรวจสอบตามหลักฐานเท่าที่มี แล้วดำเนินการบันทึก

รายละเอียดในกระตาดำทำการสรุปรู้อสังเกตจากการตรวจสอบค่าใช้จ่ายในการเลือกตั้งของผู้สมัครหรือพรรคการเมือง (แบบ ส.ส./ตส. ๒ หรือ แบบ ส.ส./ตส. ๓) และคณะทำงานตรวจสอบประชุมพิจารณาผลการตรวจสอบเสนอความเห็นต่อ ผู้อำนวยการหรือคณะกรรมการ แล้วแต่กรณี ตามแบบรายงานผลการตรวจสอบค่าใช้จ่ายในการเลือกตั้งของผู้สมัครหรือพรรคการเมือง (แบบ ส.ส./ตส.๔ หรือ แบบ ส.ส./ตส.๕)

**๒. การตรวจสอบบัญชีรายรับ** (ผู้สมัครแบบแบ่งเขตเลือกตั้ง) (แบบ ส.ส./บข.๕) หรือบัญชีรายรับ (พรรคการเมือง) (แบบ ส.ส./บข.๕/๑) และบัญชีรายจ่าย (แบบ ส.ส./บข.๖)

#### **วัตถุประสงค์การตรวจสอบ**

(๑) การบันทึกการรายรับ และรายการจ่ายประเภทต่างๆ มีหลักฐานการรับและหลักฐานการจ่าย เช่น ใบรับเงิน(แบบ ส.ส./บข.๑) ใบรับทรัพย์สิน/ประโยชน์อื่นใด(แบบ ส.ส./บข. ๒) ใบเสร็จรับเงิน ใบสำคัญรับเงิน(แบบ ส.ส./บข. ๓) หรือใบรับรองการจ่ายเงิน(แบบ ส.ส./บข. ๔) ถูกต้องครบถ้วน ตรงกับบัญชีรายรับและบัญชีรายจ่าย หรือไม่

(๒) ประเภทของเงินที่รับ เป็นไปตามระเบียบคณะกรรมการการเลือกตั้งว่าด้วยแบบบัญชีรายรับ และรายจ่ายค่าใช้จ่ายในการเลือกตั้งสมาชิกสภาผู้แทนราษฎร พ.ศ.๒๕๖๑ หรือไม่

(๓) การใช้จ่ายเงินของผู้สมัคร หรือของพรรคการเมืองเป็นไปตามประกาศคณะกรรมการการเลือกตั้ง เรื่อง ประเภทของค่าใช้จ่ายในการเลือกตั้งสมาชิกสภาผู้แทนราษฎร พ.ศ.๒๕๖๑ หรือไม่

(๔) การใช้จ่ายเงินของผู้สมัคร หรือของพรรคการเมือง เกินวงเงินตามประกาศคณะกรรมการการเลือกตั้ง เรื่อง กำหนดจำนวนเงินค่าใช้จ่ายในการเลือกตั้งสมาชิกสภาผู้แทนราษฎร พ.ศ.๒๕๖๑ หรือไม่

(๕) การใช้จ่ายเงินของผู้สมัคร หรือของพรรคการเมืองเป็นไปตามที่คณะกรรมการการเลือกตั้งสั่งให้บันทึกตามระเบียบคณะกรรมการการเลือกตั้งว่าด้วยจำนวน หลักเกณฑ์วิธีการ และเงื่อนไขของการให้ตามประเพณีหรือเมื่อมีเหตุอันสมควรและการยื่นคัดค้านเกี่ยวกับการบันทึกค่าใช้จ่ายในการเลือกตั้งสมาชิกสภาผู้แทนราษฎรครั้งต่อไป พ.ศ. ๒๕๖๑ หรือไม่

#### **วิธีการตรวจสอบ**

(๑) ให้สอบย้อนอด “รายรับ” ตามบัญชีรายรับ (ผู้สมัครแบบแบ่งเขตเลือกตั้ง) (แบบ ส.ส./บข.๕) หรือบัญชีรายรับ(พรรคการเมือง)(แบบ ส.ส./บข.๕/๑)กับใบรับเงิน (แบบ ส.ส./บข.๑) สำเนาใบนำฝากธนาคาร หรือบันทึกการรับบริจาค(แบบ พ.ก.๑๐)

(๒) ให้สอบย้อนอด “รายจ่าย” ตามบัญชีรายจ่าย(แบบ ส.ส./บข.๖) กับใบเสร็จรับเงิน ใบสำคัญรับเงิน (แบบ ส.ส./บข.๓) หรือใบรับรองการจ่ายเงิน(แบบ ส.ส./บข.๔)

#### **ผลการตรวจสอบ**

กรณีตรวจสอบแล้วพบว่าถูกต้องครบถ้วน ให้เจ้าหน้าที่ตรวจสอบบันทึกรายละเอียดในกระตาดำทำการสรุปรู้อสังเกตจากการตรวจสอบค่าใช้จ่ายในการเลือกตั้งของผู้สมัครหรือพรรคการเมือง (แบบ ส.ส./ตส. ๒ หรือ แบบ ส.ส./ตส. ๓) และคณะทำงานตรวจสอบประชุมพิจารณาผลการตรวจสอบเสนอความเห็นต่อ ผู้อำนวยการหรือคณะกรรมการ แล้วแต่กรณี ตามแบบรายงานผลการตรวจสอบค่าใช้จ่ายในการเลือกตั้งของผู้สมัครหรือพรรคการเมือง(แบบ ส.ส./ตส.๔ หรือ แบบ ส.ส./ตส.๕)

กรณีตรวจสอบแล้วพบว่ามียารายการใดที่ไม่ถูกต้องครบถ้วน หรือไม่เป็นไปตามหลักเกณฑ์ที่กำหนด ในเบื้องต้นให้เจ้าหน้าที่ตรวจสอบมีอำนาจในการเรียกผู้สมัคร หัวหน้าพรรคการเมือง หรือบุคคลที่เกี่ยวข้อง มาชี้แจงข้อเท็จจริง หรือจัดส่งเอกสารเพิ่มเติมได้

- หากชี้แจงข้อเท็จจริงได้ให้บันทึกในกระตาดำทำการสรุปข้อสังเกตจากการตรวจสอบ  
ค่าใช้จ่ายในการเลือกตั้งของผู้สมัครหรือพรรคการเมือง (แบบ ส.ส./ตส. ๒ หรือ แบบ ส.ส./ตส. ๓)  
และคณะทำงานตรวจสอบประชุมพิจารณาผลการตรวจสอบเสนอความเห็นต่อ ผู้อำนวยการหรือคณะกรรมการ  
แล้วแต่กรณี ตามแบบรายงานผลการตรวจสอบค่าใช้จ่ายในการเลือกตั้งของผู้สมัครหรือพรรคการเมือง  
(แบบ ส.ส./ตส.๔ หรือ แบบ ส.ส./ตส.๕)

- หากชี้แจงข้อเท็จจริงไม่ได้ให้เจ้าหน้าที่ตรวจสอบจัดทำบันทึกขอให้ผู้สมัครหรือ  
พรรคการเมือง ชี้แจงการยื่นบัญชีรายรับและรายจ่ายในการเลือกตั้ง เสนอต่อผู้อำนวยการ หรือ เลขาธิการ  
คณะกรรมการการเลือกตั้ง เพื่อมีหนังสือแจ้งผู้สมัครหรือพรรคการเมือง ชี้แจงข้อเท็จจริงเกี่ยวกับการยื่นบัญชี  
รายรับและรายจ่ายในการเลือกตั้ง และจัดส่งเอกสารเพิ่มเติม หากไม่ชี้แจงข้อเท็จจริงหรือไม่จัดส่งเอกสาร  
เพิ่มเติมให้เจ้าหน้าที่ตรวจสอบดำเนินการตรวจสอบตามหลักฐานเท่าที่มี แล้วดำเนินการบันทึกรายละเอียด  
ในกระตาดำทำการสรุปข้อสังเกตจากการตรวจสอบค่าใช้จ่ายในการเลือกตั้งของผู้สมัครหรือพรรคการเมือง  
(แบบ ส.ส./ตส. ๒ หรือ แบบ ส.ส./ตส. ๓) และคณะทำงานตรวจสอบประชุมพิจารณาผลการตรวจสอบเสนอ  
ความเห็นต่อ ผู้อำนวยการหรือคณะกรรมการ แล้วแต่กรณี ตามแบบรายงานผลการตรวจสอบค่าใช้จ่าย  
ในการเลือกตั้งของผู้สมัครหรือพรรคการเมือง (แบบ ส.ส./ตส.๔ หรือ แบบ ส.ส./ตส.๕)

### ๓. การตรวจสอบบัญชีจ่ายแทนกัน (แบบ ส.ส./บข.๗)

#### วัตถุประสงค์การตรวจสอบ

เพื่อให้ทราบว่า ผู้สมัครหรือพรรคการเมือง ยินยอมให้บุคคลใด ๆ จ่ายหรือรับว่าจะจ่ายแทน  
หรือนำทรัพย์สินมาให้ใช้โดยไม่คิดค่าตอบแทนเพื่อประโยชน์ในการหาเสียงเลือกตั้ง หรือไม่

#### วิธีการตรวจสอบ

(๑) ตรวจสอบการบันทึกบัญชีจ่ายแทนกัน (แบบ ส.ส./บข.๗) โดยเปรียบเทียบรายการ  
ที่บันทึกกับหลักฐานใบรับทรัพย์สิน/ประโยชน์อื่นใด (แบบ ส.ส./บข.๒) และตรวจสอบการตีราคาให้ใช้ทรัพย์สิน  
ตามอัตราค่าเช่าหรือค่าตอบแทนตามราคาแห่งท้องที่นั้นๆ ว่าบันทึกถูกต้องครบถ้วน ตรงกันหรือไม่

(๒) ตรวจสอบหลักฐานใบรับทรัพย์สิน/ประโยชน์อื่นใด (แบบ ส.ส./บข.๒) ว่ามีผู้สมัคร  
หรือหัวหน้าพรรคการเมืองลงลายมือชื่อรับรองว่าได้รับความช่วยเหลือจริง

#### ผลการตรวจสอบ

กรณีตรวจสอบแล้วพบว่าถูกต้องครบถ้วน ให้เจ้าหน้าที่ตรวจสอบบันทึกรายละเอียด  
ในกระตาดำทำการสรุปข้อสังเกตจากการตรวจสอบค่าใช้จ่ายในการเลือกตั้งของผู้สมัครหรือพรรคการเมือง  
(แบบ ส.ส./ตส. ๒ หรือ แบบ ส.ส./ตส. ๓) และคณะทำงานตรวจสอบประชุมพิจารณาผลการตรวจสอบ  
เสนอความเห็นต่อ ผู้อำนวยการหรือคณะกรรมการ แล้วแต่กรณี ตามแบบรายงานผลการตรวจสอบค่าใช้จ่าย  
ในการเลือกตั้งของผู้สมัครหรือพรรคการเมือง(แบบ ส.ส./ตส. ๔ หรือ แบบ ส.ส./ตส. ๕)

กรณีตรวจสอบแล้วพบว่ามียาการใดที่ไม่ถูกต้องครบถ้วน หรือไม่เป็นไปตามหลักเกณฑ์  
ที่กำหนด ในเบื้องต้นให้เจ้าหน้าที่ตรวจสอบมีอำนาจในการเรียกผู้สมัคร หัวหน้าพรรคการเมือง หรือบุคคล  
ที่เกี่ยวข้อง มาชี้แจงข้อเท็จจริง หรือจัดส่งเอกสารเพิ่มเติมได้

- หากชี้แจงข้อเท็จจริงได้ให้บันทึกในกระตาดำทำการสรุปข้อสังเกตจากการตรวจสอบ  
ค่าใช้จ่ายในการเลือกตั้งของผู้สมัครหรือพรรคการเมือง (แบบ ส.ส./ตส. ๒ หรือ แบบ ส.ส./ตส. ๓)  
และคณะทำงานตรวจสอบประชุมพิจารณาผลการตรวจสอบเสนอความเห็นต่อ ผู้อำนวยการหรือคณะกรรมการ

แล้วแต่กรณี ตามแบบรายงานผลการตรวจสอบค่าใช้จ่ายในการเลือกตั้งของผู้สมัครหรือพรรคการเมือง (แบบ ส.ส./ตส.๔ หรือ แบบ ส.ส./ตส.๕)

- หากชี้แจงข้อเท็จจริงไม่ได้ให้เจ้าหน้าที่ตรวจสอบจัดทำบันทึกขอให้ผู้สมัครหรือพรรคการเมือง ชี้แจงการยื่นบัญชีรายรับและรายจ่ายในการเลือกตั้ง เสนอต่อผู้อำนวยการ หรือ เลขาธิการ คณะกรรมการการเลือกตั้ง เพื่อมีหนังสือแจ้งผู้สมัครหรือพรรคการเมือง ชี้แจงข้อเท็จจริงเกี่ยวกับการยื่นบัญชีรายรับและรายจ่ายในการเลือกตั้ง และจัดส่งเอกสารเพิ่มเติม หากไม่ชี้แจงข้อเท็จจริงหรือไม่จัดส่งเอกสารเพิ่มเติมให้เจ้าหน้าที่ตรวจสอบดำเนินการตรวจสอบตามหลักฐานเท่าที่มี แล้วดำเนินการบันทึกรายละเอียดในกระดานทำการสรุปข้อสังเกตจากการตรวจสอบค่าใช้จ่ายในการเลือกตั้งของผู้สมัครหรือพรรคการเมือง (แบบ ส.ส./ตส. ๒ หรือ แบบ ส.ส./ตส. ๓) และคณะกรรมการตรวจสอบประชุมพิจารณาผลการตรวจสอบเสนอความเห็นต่อ ผู้อำนวยการหรือคณะกรรมการ แล้วแต่กรณี ตามแบบรายงานผลการตรวจสอบค่าใช้จ่ายในการเลือกตั้งของผู้สมัครหรือพรรคการเมือง (แบบ ส.ส./ตส. ๔ หรือ แบบ ส.ส./ตส. ๕)

#### ๔. บัญชีค่าใช้จ่ายค้ำจ่าย (แบบ ส.ส./บข.๘)

##### วัตถุประสงค์การตรวจสอบ

เพื่อให้ทราบว่า มีรายการค่าใช้จ่ายที่ผู้สมัครหรือพรรคการเมือง ได้ก่อหนี้ผูกพันไว้หรือไม่ เช่น ค่าโฆษณา ค้ำจ่าย ค่าพาหนะ ค้ำจ่าย และค่าสาธารณูปโภค เป็นต้น โดยมีเอกสารหลักฐานแห่งหนี้ (ใบส่งของ ใบแจ้งหนี้ ฯลฯ) เป็นหลักฐานประกอบการบันทึกบัญชี

##### วิธีการตรวจ

ตรวจสอบการบันทึกบัญชีค่าใช้จ่ายค้ำจ่าย (แบบ ส.ส./บข.๘) โดยเปรียบเทียบรายการที่บันทึกกับเอกสารหลักฐานแห่งหนี้ ว่าบันทึกถูกต้องครบถ้วน ตรงกันหรือไม่

##### ผลการตรวจสอบ

กรณีตรวจสอบแล้วพบว่าถูกต้องครบถ้วน ให้เจ้าหน้าที่ตรวจสอบบันทึกรายละเอียดในกระดานทำการสรุปข้อสังเกตจากการตรวจสอบค่าใช้จ่ายในการเลือกตั้งของผู้สมัครหรือพรรคการเมือง (แบบ ส.ส./ตส. ๒ หรือ แบบ ส.ส./ตส. ๓) และคณะกรรมการตรวจสอบประชุมพิจารณาผลการตรวจสอบเสนอความเห็นต่อ ผู้อำนวยการหรือคณะกรรมการ แล้วแต่กรณี ตามแบบรายงานผลการตรวจสอบค่าใช้จ่ายในการเลือกตั้งของผู้สมัครหรือพรรคการเมือง(แบบ ส.ส./ตส. ๔ หรือ แบบ ส.ส./ตส. ๕)

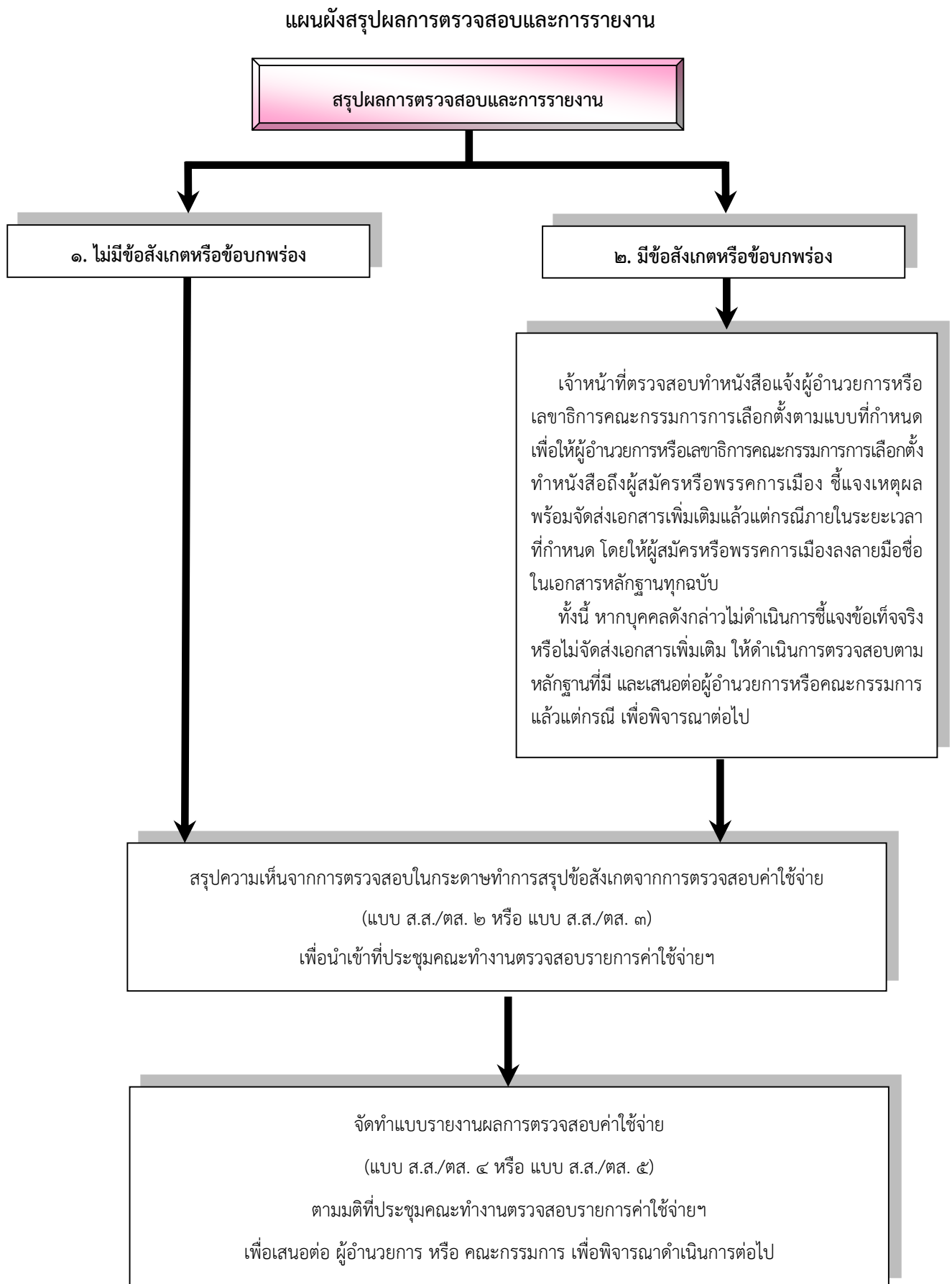
กรณีตรวจสอบแล้วพบว่า มีรายการใดที่ไม่ถูกต้องครบถ้วน หรือไม่เป็นไปตามหลักเกณฑ์ที่กำหนด ในเบื้องต้นให้เจ้าหน้าที่ตรวจสอบมีอำนาจในการเรียกผู้สมัคร หัวหน้าพรรคการเมือง หรือบุคคลที่เกี่ยวข้อง มาชี้แจงข้อเท็จจริง หรือจัดส่งเอกสารเพิ่มเติมได้

- หากชี้แจงข้อเท็จจริงได้ให้บันทึกในกระดานทำการสรุปข้อสังเกตจากการตรวจสอบค่าใช้จ่ายในการเลือกตั้งของผู้สมัครหรือพรรคการเมือง (แบบ ส.ส./ตส. ๒ หรือ แบบ ส.ส./ตส. ๓) และคณะกรรมการตรวจสอบประชุมพิจารณาผลการตรวจสอบเสนอความเห็นต่อ ผู้อำนวยการหรือคณะกรรมการ แล้วแต่กรณี ตามแบบรายงานผลการตรวจสอบค่าใช้จ่ายในการเลือกตั้งของผู้สมัครหรือพรรคการเมือง (แบบ ส.ส./ตส.๔ หรือ แบบ ส.ส./ตส.๕)

- หากชี้แจงข้อเท็จจริงไม่ได้ให้เจ้าหน้าที่ตรวจสอบจัดทำบันทึกขอให้ผู้สมัครหรือพรรคการเมือง ชี้แจงการยื่นบัญชีรายรับและรายจ่ายในการเลือกตั้ง เสนอต่อผู้อำนวยการ หรือ เลขาธิการ คณะกรรมการการเลือกตั้ง เพื่อมีหนังสือแจ้งผู้สมัครหรือพรรคการเมือง ชี้แจงข้อเท็จจริงเกี่ยวกับการยื่นบัญชี

รายรับและรายจ่ายในการเลือกตั้ง และจัดส่งเอกสารเพิ่มเติม หากไม่ชี้แจงข้อเท็จจริงหรือไม่จัดส่งเอกสารเพิ่มเติมให้เจ้าหน้าที่ตรวจสอบดำเนินการตรวจสอบตามหลักฐานเท่าที่มี แล้วดำเนินการบันทึกรายละเอียดในกระตาดำการสรุปข้อสังเกตจากการตรวจสอบค่าใช้จ่ายในการเลือกตั้งของผู้สมัครหรือพรรคการเมือง (แบบ ส.ส./ตส. ๒ หรือ แบบ ส.ส./ตส. ๓) และคณะทำงานตรวจสอบประชุมพิจารณาผลการตรวจสอบเสนอความเห็นต่อ ผู้อำนวยการหรือคณะกรรมการ แล้วแต่กรณี ตามแบบรายงานผลการตรวจสอบค่าใช้จ่ายในการเลือกตั้งของผู้สมัครหรือพรรคการเมือง (แบบ ส.ส./ตส. ๔ หรือ แบบ ส.ส./ตส. ๕)

๓. ขั้นตอนสรุปผลการตรวจสอบและการรายงาน



## คำอธิบายแผนผังสรุปผลการตรวจสอบและการรายงาน

### ๓. สรุปผลการตรวจสอบและการจัดทำรายงาน

๑. กรณีผลการตรวจสอบไม่พบข้อสังเกตหรือไม่พบข้อบกพร่อง ให้เจ้าหน้าที่ตรวจสอบจัดทำกระดาษทำการสรุปข้อสังเกตจากการตรวจสอบค่าใช้จ่ายของผู้สมัคร (แบบ ส.ส./ตส. ๒) หรือกระดาษทำการสรุปข้อสังเกตจากการตรวจสอบค่าใช้จ่ายของพรรคการเมือง (แบบ ส.ส./ตส. ๓) แล้วแต่กรณี แล้วนำเข้าไปที่ประชุมคณะทำงานตรวจสอบรายการค่าใช้จ่ายในการเลือกตั้งสมาชิกสภาผู้แทนราษฎร เพื่อพิจารณาให้ความเห็นชอบ แล้วจัดทำแบบรายงานผลการตรวจสอบค่าใช้จ่ายของผู้สมัคร (แบบ ส.ส./ตส. ๔) เสนอต่อผู้อำนวยการหรือแบบรายงานผลการตรวจสอบค่าใช้จ่ายของพรรคการเมือง (แบบ ส.ส./ตส.๕)เสนอต่อคณะกรรมการแล้วแต่กรณีเพื่อพิจารณาดำเนินการต่อไป

๒. กรณีมีข้อสงสัยในเบื้องต้นให้เจ้าหน้าที่ตรวจสอบมีอำนาจในการเรียกให้ผู้สมัคร หัวหน้าพรรคการเมือง หรือบุคคลที่เกี่ยวข้องมาชี้แจงข้อเท็จจริง หรือจัดส่งเอกสารเพิ่มเติมได้ ทั้งนี้ หากบุคคลดังกล่าวไม่ดำเนินการชี้แจงข้อเท็จจริง หรือไม่จัดส่งเอกสารเพิ่มเติม ให้ดำเนินการตรวจสอบตามหลักฐานที่มี และเสนอต่อผู้อำนวยการหรือคณะกรรมการ แล้วแต่กรณี เพื่อพิจารณาต่อไป

กรณีผลการตรวจสอบพบว่ามีข้อสังเกตหรือข้อบกพร่อง ให้เจ้าหน้าที่ตรวจสอบแจ้งให้ผู้อำนวยการหรือเลขาธิการคณะกรรมการการเลือกตั้ง แล้วแต่กรณี ทราบเพื่อมีหนังสือแจ้งผู้สมัคร หรือหัวหน้าพรรคการเมือง ชี้แจงเหตุผลและ/หรือส่งหลักฐานประกอบการบันทึกบัญชี หรือหลักฐานอื่น ๆ เพิ่มเติมที่สามารถพิสูจน์ว่าการบันทึกบัญชีที่รายงานมาถูกต้องครบถ้วนแล้ว มามอบให้เพื่อแจ้งต่อเจ้าหน้าที่ตรวจสอบภายในเวลาที่กำหนดโดยทำเป็นหนังสือแจ้ง (ตามรูปแบบท้ายคู่มือ) แล้วให้เจ้าหน้าที่ตรวจสอบบันทึกรายละเอียดในกระดาษทำการสรุปข้อสังเกตจากการตรวจสอบค่าใช้จ่ายของผู้สมัคร (แบบ ส.ส./ตส. ๒) หรือกระดาษทำการสรุปข้อสังเกตจากการตรวจสอบค่าใช้จ่ายของพรรคการเมือง (แบบ ส.ส./ตส. ๓) แล้วแต่กรณีทั้งกรณีที่ได้รับและไม่ได้รับการชี้แจงจากผู้สมัครหรือหัวหน้าพรรคการเมืองแล้วนำเข้าไปที่ประชุมคณะทำงานตรวจสอบรายการค่าใช้จ่ายในการเลือกตั้งสมาชิกสภาผู้แทนราษฎร เพื่อพิจารณาให้ความเห็นชอบ แล้วจัดทำแบบรายงานผลการตรวจสอบค่าใช้จ่ายของผู้สมัคร (แบบ ส.ส./ตส. ๔) เสนอต่อผู้อำนวยการหรือแบบรายงานผลการตรวจสอบค่าใช้จ่ายของพรรคการเมือง (แบบ ส.ส./ตส.๕) เสนอต่อคณะกรรมการแล้วแต่กรณีเพื่อพิจารณาดำเนินการต่อไป





วิธีบันทึกทะเบียนคุมการรับเอกสารของ พรรคการเมือง(แบบบัญชีรายชื่อ)/

ผู้สมัครรับเลือกตั้งสมาชิกสภาผู้แทนราษฎร (แบบแบ่งเขตเลือกตั้ง)

(แบบ ส.ส./ตส. ๑ หรือ แบบ ส.ส./ตส. ๑/๑)

ให้บันทึก เขตเลือกตั้งและจังหวัดที่ลงสมัครของผู้สมัคร พร้อมบันทึกวันที่เลือกตั้ง และวันครบกำหนด ๙๐ วันของผู้สมัครหรือหัวหน้าพรรคการเมืองจะต้องยื่นบัญชีรายรับและรายจ่ายในการเลือกตั้ง

รายการ

คำอธิบาย

“ลำดับที่”	ให้บันทึกเรียงลำดับต่อเนื่องตามวันเดือนปีที่ได้รับการยื่นบัญชีรายรับและรายจ่ายในการเลือกตั้งจากผู้สมัครหรือหัวหน้าพรรคการเมือง
“วัน เดือน ปี ที่รับ”	ให้บันทึก วัน เดือน ปีที่ได้รับการยื่นบัญชีการรับเอกสาร
“พรรคการเมือง”	ให้บันทึกชื่อพรรคการเมืองที่ยื่นบัญชีรายรับและรายจ่าย
“ชื่อ - สกุล”	ให้บันทึก ชื่อ - สกุล ของผู้สมัครที่ยื่นบัญชีรายรับและรายจ่าย
“หมายเลข”	ให้ระบุหมายเลขของผู้สมัครให้ชัดเจน
“ครบกำหนด ๓๐ วัน”	ให้บันทึกวัน เดือน ปี ที่ต้องตรวจบัญชีรายรับและรายจ่ายในการเลือกตั้งให้แล้วเสร็จ
“ขยายเวลาอีก ๑๕ วัน”	ให้บันทึกวัน เดือน ปี ที่สามารถขอขยายระยะเวลาการตรวจบัญชีรายรับและรายจ่ายในการเลือกตั้งให้แล้วเสร็จ
“ลายมือชื่อ”	ให้บันทึกลายมือชื่อเจ้าหน้าที่ตรวจสอบผู้รับมอบเอกสารบัญชีรายรับและรายจ่ายในการเลือกตั้ง
“หมายเหตุ”	ให้บันทึกรายการอื่นๆ ที่เกี่ยวข้อง (ถ้ามี)

กระดาษทำการสรุปข้อสังเกตจากการตรวจสอบบัญชีรายรับและรายจ่ายในการเลือกตั้งของผู้สมัคร

ผู้สมัครราย นาย / นาง / นางสาว.....

สังกัดพรรค.....หมายเลข.....

เขตเลือกตั้งที่.....จังหวัด.....

ได้รับเลือกตั้ง       ไม่ได้รับเลือกตั้ง

ได้รับบัญชีรายรับและรายจ่ายในการเลือกตั้งสมาชิกสภาผู้แทนราษฎร โดยได้รับเอกสาร ดังนี้

- แบบสรุปค่าใช้จ่ายในการเลือกตั้งและแบบรายการเอกสารนำส่ง (แบบ ส.ส./บช. ๑๑) จำนวน.....แผ่น
- รายงานรายรับและรายจ่าย(ผู้สมัครแบบแบ่งเขตเลือกตั้ง) (แบบ ส.ส./บช.๙) จำนวน .....แผ่น
- บัญชีรายรับ(ผู้สมัครแบบแบ่งเขตเลือกตั้ง) (แบบ ส.ส./บช.๕) จำนวน.....แผ่น พร้อมเอกสารประกอบ จำนวน.....แผ่น
- บัญชีรายจ่าย (แบบ ส.ส./บช.๖) จำนวน .....แผ่น พร้อมเอกสารประกอบ จำนวน.....แผ่น
- บัญชีจ่ายแทนกัน (แบบ ส.ส./บช. ๗)จำนวน .....แผ่น พร้อมเอกสารประกอบ จำนวน.....แผ่น
- บัญชีค่าใช้จ่ายค้ำจ่าย (แบบ ส.ส./บช.๘) จำนวน .....แผ่น พร้อมเอกสารประกอบ จำนวน.....แผ่น
- หมายเหตุประกอบรายงานรายรับและรายจ่าย (แบบ ส.ส./บช. ๑๐) จำนวน.....แผ่น

ผลการตรวจสอบปรากฏดังนี้

๑.รายงานรายรับและรายจ่าย

ก. จำนวนเงินที่ใช้จ่ายทั้งสิ้น.....บาท

- ใช้จ่ายไม่เกินจำนวนเงินที่ กต.ประกาศกำหนด จำนวน ๑,๕๐๐,๐๐๐ บาท
- ใช้จ่ายเกินจำนวนเงินที่ กต.ประกาศกำหนด จำนวน ๑,๕๐๐,๐๐๐ บาท

ข. การสรุปจำนวนเงินรายรับรายจ่าย และค่าใช้จ่ายค้ำจ่าย

กรณีถูกต้องครบถ้วน

- ยอดรายรับกับยอดรวมของบัญชีรายรับถูกต้องครบถ้วน
- ยอดรายจ่ายกับยอดรวมของบัญชีรายจ่ายถูกต้องครบถ้วน
- ยอดค่าใช้จ่ายค้ำจ่ายกับยอดรวมของบัญชีค่าใช้จ่ายค้ำจ่ายถูกต้องครบถ้วน

กรณีไม่ถูกต้องครบถ้วน

- ยอดรายรับกับยอดรวมของบัญชีรายรับไม่ถูกต้องครบถ้วน
- ยอดรายจ่ายกับยอดรวมของบัญชีรายจ่ายไม่ถูกต้องครบถ้วน
- ยอดค่าใช้จ่ายค้างจ่ายกับยอดรวมของบัญชีค่าใช้จ่ายไม่ถูกต้องครบถ้วน

จำนวน .....รายการโดยผู้สมัคร  ไม่ชี้แจง หรือ  ชี้แจง ดังนี้

รายการที่ ๑.....

เนื่องจาก.....  
.....  
.....

รายการที่ ๒.....

เนื่องจาก.....  
.....  
.....

รายการที่ ๓.....

เนื่องจาก.....  
.....  
.....

ฯลฯ

ค. หมายเหตุประกอบรายงานรายรับและรายจ่าย

- มีหมายเหตุประกอบรายงานรายรับและรายจ่ายตามรายการที่ กกต.ประกาศกำหนด
- มีหมายเหตุประกอบรายงานรายรับและรายจ่ายไม่ครบถ้วนตามรายการที่ กกต.ประกาศกำหนด
- ไม่มีหมายเหตุประกอบรายงานรายรับและรายจ่ายตามที่ กกต.ประกาศกำหนด

จำนวน .....รายการโดยผู้สมัคร  ไม่ชี้แจง หรือ  ชี้แจง ดังนี้

รายการที่ ๑.....

เนื่องจาก.....  
.....  
.....

รายการที่ ๒.....

เนื่องจาก.....  
.....  
.....

รายการที่ ๓.....  
เนื่องจาก.....

.....  
.....

ฯลฯ

## ๒.บัญชีรายรับและบัญชีรายจ่าย

### ๒.๑ ด้านรายรับ

#### ก. ประเภทของเงินที่รับ

ประเภทของเงินที่รับเป็นไปตามที่ กต.ประกาศกำหนด

ประเภทของเงินที่รับไม่เป็นไปตามที่ กต.ประกาศกำหนด

จำนวน .....รายการโดยผู้สมัคร  ไม่ชี้แจง หรือ  ชี้แจง ดังนี้

รายการที่ ๑.....  
เนื่องจาก.....

.....  
.....

รายการที่ ๒.....  
เนื่องจาก.....

.....  
.....

รายการที่ ๓.....  
เนื่องจาก.....

.....  
.....

ฯลฯ

#### ข. เอกสารประกอบการบันทึกบัญชีรายรับ

มีเอกสารประกอบการบันทึกบัญชีรายรับถูกต้องครบถ้วนทุกรายการ

มีเอกสารประกอบการบันทึกบัญชีรายรับครบถ้วนทุกรายการ แต่เอกสารประกอบการบันทึกบัญชีรายรับ ไม่ถูกต้องตามแบบที่ กต.ประกาศกำหนด

ไม่มีเอกสารประกอบการบันทึกบัญชีรายรับ หรือมีเอกสารประกอบการบันทึกบัญชีรายรับ ไม่ครบถ้วน

จำนวน .....รายการโดยผู้สมัคร  ไม่ชี้แจง หรือ  ชี้แจง ดังนี้

รายการที่ ๑.....

เนื่องจาก.....

รายการที่ ๒.....

เนื่องจาก.....

รายการที่ ๓.....

เนื่องจาก.....

ฯลฯ

## ๒.๒ ด้านรายจ่าย

### ก. ประเภทของค่าใช้จ่าย

ประเภทของค่าใช้จ่ายเป็นไปตามที่ กกต.ประกาศกำหนด

ประเภทของค่าใช้จ่ายไม่เป็นไปตามที่ กกต.ประกาศกำหนด

จำนวน .....รายการโดยผู้สมัคร  ไม่ชี้แจง หรือ  ชี้แจง ดังนี้

รายการที่ ๑.....

เนื่องจาก.....

รายการที่ ๒.....

เนื่องจาก.....

รายการที่ ๓.....

เนื่องจาก.....

ฯลฯ

ข. เอกสารประกอบการบันทึกบัญชีรายจ่าย

- มีเอกสารประกอบการบันทึกบัญชีรายจ่ายถูกต้องครบถ้วนทุกรายการ
- มีเอกสารประกอบการบันทึกบัญชีรายจ่ายครบถ้วนทุกรายการ แต่เอกสารประกอบการบันทึกบัญชีรายจ่าย ไม่ถูกต้องตามแบบที่ กกต.ประกาศกำหนด
- ไม่มีเอกสารประกอบการบันทึกบัญชีรายจ่าย หรือมีเอกสารประกอบการบันทึกบัญชีรายจ่าย ไม่ครบถ้วน

จำนวน .....รายการโดยผู้สมัคร  ไม่ชี้แจง หรือ  ชี้แจง ดังนี้

รายการที่ ๑.....

เนื่องจาก.....

.....

.....

รายการที่ ๒.....

เนื่องจาก.....

.....

.....

รายการที่ ๓.....

เนื่องจาก.....

.....

.....

ฯลฯ

ค. การบันทึกค่าใช้จ่ายในการเลือกตั้งสมาชิกสภาผู้แทนราษฎรครั้งต่อไป

- การบันทึกค่าใช้จ่ายในการเลือกตั้งสมาชิกสภาผู้แทนราษฎรครั้งต่อไปเป็นไปตามที่ กกต.ประกาศกำหนด
- การบันทึกค่าใช้จ่ายในการเลือกตั้งสมาชิกสภาผู้แทนราษฎรครั้งต่อไป ไม่เป็นไปตามที่ กกต.ประกาศกำหนด

จำนวน .....รายการโดยผู้สมัคร  ไม่ชี้แจง หรือ  ชี้แจง ดังนี้

รายการที่ ๑.....

เนื่องจาก.....

.....

.....

รายการที่ ๒.....

เนื่องจาก.....

รายการที่ ๓.....

เนื่องจาก.....

ฯลฯ

๓. บัญชีจ่ายแทนกัน

ก. การตีราคา

- การตีราคาทรัพย์สินหรือค่าเช่าหรือค่าตอบแทนตามที่คุณสมัครได้รับรองแล้วสอดคล้องกับราคาในท้องถิ่นนั้นๆ
- การตีราคาทรัพย์สินหรือค่าเช่าหรือค่าตอบแทนตามที่คุณสมัครได้รับรองแล้วต่ำกว่า หรือสูงกว่าราคาตลาดในท้องถิ่นนั้นๆ ทำให้การรายงานค่าใช้จ่ายในการเลือกตั้งของคุณสมัครต่ำกว่า หรือสูงกว่าความเป็นจริง

จำนวน .....รายการโดยผู้สมัคร  ไม่ชี้แจง หรือ  ชี้แจง ดังนี้

รายการที่ ๑.....

เนื่องจาก.....

รายการที่ ๒.....

เนื่องจาก.....

รายการที่ ๓.....

เนื่องจาก.....

ฯลฯ

**ข. เอกสารประกอบการจ่ายแทนกัน**

- มีเอกสารประกอบการบันทึกบัญชีจ่ายแทนกันถูกต้องครบถ้วนตามที่ กกต.ประกาศกำหนด
- มีเอกสารประกอบการบันทึกบัญชีจ่ายแทนกันครบถ้วนทุกรายการ แต่เอกสารประกอบการบันทึกบัญชีจ่ายแทนกันไม่ถูกต้องตามแบบที่ กกต.ประกาศกำหนด
- ไม่มีเอกสารประกอบการบันทึกบัญชีจ่ายแทนกันหรือมีเอกสารประกอบการบันทึกบัญชีจ่ายแทนกันไม่ครบถ้วน

จำนวน .....รายการโดยผู้สมัคร  ไม่ชี้แจง หรือ  ชี้แจง ดังนี้

รายการที่ ๑.....

เนื่องจาก.....

.....

รายการที่ ๒.....

เนื่องจาก.....

.....

รายการที่ ๓.....

เนื่องจาก.....

.....

ฯลฯ

**๔.บัญชีค่าใช้จ่าย**

**ก. การบันทึกบัญชีค่าใช้จ่าย**

- มีการบันทึกบัญชีค่าใช้จ่าย ถูกต้องครบถ้วน และมีหมายเหตุประกอบบัญชีค่าใช้จ่ายตามที่ กกต. ประกาศกำหนด
- มีการบันทึกบัญชีค่าใช้จ่าย ถูกต้องครบถ้วน แต่ไม่มีหมายเหตุประกอบบัญชีค่าใช้จ่ายตามที่ กกต. ประกาศกำหนด
- มีการบันทึกบัญชีค่าใช้จ่ายไม่ครบถ้วนและไม่มีหมายเหตุประกอบบัญชีค่าใช้จ่ายตามที่ กกต. ประกาศกำหนด

จำนวน .....รายการโดยผู้สมัคร  ไม่ชี้แจง หรือ  ชี้แจง ดังนี้

รายการที่ ๑.....

เนื่องจาก.....

.....

รายการที่ ๒.....

เนื่องจาก.....

.....

รายการที่ ๓.....

เนื่องจาก.....

.....

ฯลฯ

**ข. เอกสารหลักฐานแห่งนี้**

มีเอกสารหลักฐานแห่งนี้ประกอบการบันทึกบัญชีค่าใช้จ่าย ถูกต้องครบถ้วนตามที่ กกด. ประกาศกำหนด

ไม่มีเอกสารหลักฐานแห่งนี้ประกอบการบันทึกบัญชีค่าใช้จ่าย หรือมีเอกสารหลักฐานแห่งนี้ประกอบการบันทึกบัญชีค่าใช้จ่ายไม่ครบถ้วน

จำนวน ..... รายการโดยผู้สมัคร  ไม่ชี้แจง หรือ  ชี้แจง ดังนี้

รายการที่ ๑.....

เนื่องจาก.....

.....

รายการที่ ๒.....

เนื่องจาก.....

.....

รายการที่ ๓.....

เนื่องจาก.....

.....

ฯลฯ

๕. เปรียบเทียบระหว่างบัญชีและเอกสารหลักฐาน

๕.๑ บัญชีสูงกว่าหลักฐาน

๕.๑.๑ บัญชีด้านรับสูงกว่าหลักฐาน

.....  
.....  
.....

๕.๑.๒ บัญชีด้านจ่ายสูงกว่าหลักฐาน

.....  
.....  
.....

๕.๒ บัญชีต่ำกว่าหลักฐาน

๕.๒.๑ บัญชีด้านรับต่ำกว่าหลักฐาน

.....  
.....  
.....

๕.๒.๒ บัญชีด้านจ่ายต่ำกว่าหลักฐาน

.....  
.....  
.....

๖. สรุปผลจากการตรวจสอบ

ผู้สมัครราย นาย/นาง/นางสาว.....นามสกุล.....หมายเลข.....  
เขตเลือกตั้งที่..... จังหวัด..... สังกัดพรรค..... ได้ใช้จ่ายเงิน  
ในการหาเสียงเลือกตั้ง จำนวน.....บาท (.....) และได้จัดทำ  
บัญชีรายรับและรายจ่ายในการเลือกตั้ง และเอกสารหลักฐานต่างๆ มายื่นแสดงต่อผู้อำนวยการสำนักงาน  
คณะกรรมการการเลือกตั้งประจำจังหวัดโดยปรากฏผลจากการตรวจสอบดังนี้

- เป็นไปตามที่คณะกรรมการการเลือกตั้งประกาศกำหนด
- ได้แก้ไขปรับปรุงให้ถูกต้องครบถ้วนทุกรายการที่มีข้อสังเกตแล้ว
- ไม่เป็นไปตามที่ กกต. ประกาศกำหนด ผู้สมัคร ได้ชี้แจง ดังนี้

รายการที่ ๑.....  
เนื่องจาก.....

.....

รายการที่ ๒.....  
เนื่องจาก.....

.....

รายการที่ ๓.....  
เนื่องจาก.....

.....

ฯลฯ

**๗. ความเห็นเจ้าหน้าที่ตรวจสอบ**

กรณีบัญชีรายรับและรายจ่ายในการเลือกตั้ง ไม่เป็นไปตามที่คณะกรรมการการเลือกตั้งประกาศกำหนด ตามข้อ ๖ เมื่อพิจารณาประกอบคำชี้แจง หรือเอกสารหลักฐานที่ผู้สมัครนำมาแสดงเพิ่มเติมแล้วมีความเห็นดังนี้

กรณีตามข้อ ๖ รายการที่ ๑.....

กรณีตามข้อ ๖ รายการที่ ๒.....

กรณีตามข้อ ๖ รายการที่ ๓.....

ลงชื่อ.....เจ้าหน้าที่ตรวจสอบ

(.....)

...../...../.....

ลงชื่อ.....ประธานคณะกรรมการตรวจสอบ

(.....)

...../...../.....

## กระดาษทำการสรุปข้อสังเกตจากการตรวจสอบบัญชีรายรับและรายจ่ายในการเลือกตั้ง

ของพรรค.....

ได้รับบัญชีรายรับและรายจ่ายในการเลือกตั้งสมาชิกสภาผู้แทนราษฎร โดยได้รับเอกสาร ดังนี้

- แบบสรุปค่าใช้จ่ายในการเลือกตั้งและแบบรายการเอกสารนำส่ง (แบบ ส.ส./บช. ๑๑) จำนวน.....แผ่น
- รายงานรายรับและรายจ่าย(พรรคการเมือง) (แบบ ส.ส./บช.๙/๑) จำนวน.....แผ่น
- บัญชีรายรับ(พรรคการเมือง) (แบบ ส.ส./บช.๕/๑) จำนวน.....แผ่น พร้อมเอกสารประกอบ  
จำนวน.....แผ่น
- บัญชีรายจ่าย (แบบ ส.ส./บช.๖) จำนวน .....แผ่น พร้อมเอกสารประกอบ จำนวน.....แผ่น
- บัญชีจ่ายแทนกัน (แบบ ส.ส./บช. ๗)จำนวน .....แผ่น พร้อมเอกสารประกอบ จำนวน.....แผ่น
- บัญชีค่าใช้จ่ายค้ำจ่าย (แบบ ส.ส./บช.๘) จำนวน .....แผ่น พร้อมเอกสารประกอบ จำนวน.....แผ่น
- หมายเหตุประกอบรายงานรายรับและรายจ่าย (แบบ ส.ส./บช. ๑๐) จำนวน.....แผ่น

### ผลการตรวจสอบปรากฏดังนี้

#### ๑.รายงานรายรับและรายจ่าย

ก. จำนวนเงินที่ใช้จ่ายทั้งสิ้น.....บาท

- ใช้จ่ายไม่เกินจำนวนเงินที่ กกต.ประกาศกำหนด จำนวน ๓๕,๐๐๐,๐๐๐ บาท
- ใช้จ่ายเกินจำนวนเงินที่ กกต.ประกาศกำหนด จำนวน ๓๕,๐๐๐,๐๐๐ บาท

ข. การสรุปจำนวนเงินรายรับรายจ่าย และค่าใช้จ่ายค้ำจ่าย

#### กรณีถูกต้องครบถ้วน

- ยอดรายรับกับยอดรวมของบัญชีรายรับถูกต้องครบถ้วน
- ยอดรายจ่ายกับยอดรวมของบัญชีรายจ่ายถูกต้องครบถ้วน
- ยอดค่าใช้จ่ายค้ำจ่ายกับยอดรวมของบัญชีค่าใช้จ่ายค้ำจ่ายถูกต้องครบถ้วน

กรณีไม่ถูกต้องครบถ้วน

- ยอดรายรับกับยอดรวมของบัญชีรายรับไม่ถูกต้องครบถ้วน
- ยอดรายจ่ายกับยอดรวมของบัญชีรายจ่ายไม่ถูกต้องครบถ้วน
- ยอดค่าใช้จ่ายค้างจ่ายกับยอดรวมของบัญชีค่าใช้จ่ายไม่ถูกต้องครบถ้วน

จำนวน .....รายการโดยหัวหน้าพรรคการเมือง  ไม่ชี้แจง หรือ  ชี้แจง ดังนี้

รายการที่ ๑.....

เนื่องจาก.....

.....

รายการที่ ๒.....

เนื่องจาก.....

.....

รายการที่ ๓.....

เนื่องจาก.....

.....

ฯลฯ

ค. หมายเหตุประกอบรายงานรายรับและรายจ่าย

- มีหมายเหตุประกอบรายงานรายรับและรายจ่ายตามรายการที่ กกต.ประกาศกำหนด
- มีหมายเหตุประกอบรายงานรายรับและรายจ่ายไม่ครบถ้วนตามรายการที่ กกต.ประกาศกำหนด
- ไม่มีหมายเหตุประกอบรายงานรายรับและรายจ่ายตามที่ กกต.ประกาศกำหนด

จำนวน .....รายการโดยหัวหน้าพรรคการเมือง  ไม่ชี้แจง หรือ  ชี้แจง ดังนี้

รายการที่ ๑.....

เนื่องจาก.....

.....

รายการที่ ๒.....

เนื่องจาก.....

.....

รายการที่ ๓.....  
เนื่องจาก.....

.....  
.....

ฯลฯ

## ๒.บัญชีรายรับและบัญชีรายจ่าย

### ๒.๑ ด้านรายรับ

#### ก. ประเภทของเงินที่รับ

ประเภทของเงินที่รับเป็นไปตามที่ กกต.ประกาศกำหนด

ประเภทของเงินที่รับไม่เป็นไปตามที่ กกต.ประกาศกำหนด

จำนวน .....รายการโดยหัวหน้าพรรคการเมือง  ไม่ชี้แจง หรือ  ชี้แจง ดังนี้

รายการที่ ๑.....  
เนื่องจาก.....

.....  
.....

รายการที่ ๒.....  
เนื่องจาก.....

.....  
.....

รายการที่ ๓.....  
เนื่องจาก.....

.....  
.....

ฯลฯ

#### ข. เอกสารประกอบการบันทึกบัญชีรายรับ

มีเอกสารประกอบการบันทึกบัญชีรายรับถูกต้องครบถ้วนทุกรายการ

มีเอกสารประกอบการบันทึกบัญชีรายรับครบถ้วนทุกรายการ แต่เอกสารประกอบการบันทึกบัญชีรายรับ ไม่ถูกต้องตามแบบที่ กกต.ประกาศกำหนด

ไม่มีเอกสารประกอบการบันทึกบัญชีรายรับ หรือมีเอกสารประกอบการบันทึกบัญชีรายรับ ไม่ครบถ้วน

จำนวน .....รายการโดยหัวหน้าพรรคการเมือง  ไม่ชี้แจง หรือ  ชี้แจง ดังนี้

รายการที่ ๑.....

เนื่องจาก.....

รายการที่ ๒.....

เนื่องจาก.....

รายการที่ ๓.....

เนื่องจาก.....

ฯลฯ

## ๒.๒ ด้านรายจ่าย

### ก. ประเภทของค่าใช้จ่าย

ประเภทของค่าใช้จ่ายเป็นไปตามที่ กกต.ประกาศกำหนด

ประเภทของค่าใช้จ่ายไม่เป็นไปตามที่ กกต.ประกาศกำหนด

จำนวน .....รายการโดยหัวหน้าพรรคการเมือง  ไม่ชี้แจง หรือ  ชี้แจง ดังนี้

รายการที่ ๑.....

เนื่องจาก.....

รายการที่ ๒.....

เนื่องจาก.....

รายการที่ ๓.....

เนื่องจาก.....

ฯลฯ

ข. เอกสารประกอบการบันทึกบัญชีรายจ่าย

- มีเอกสารประกอบการบันทึกบัญชีรายจ่ายถูกต้องครบถ้วนทุกรายการ
- มีเอกสารประกอบการบันทึกบัญชีรายจ่ายครบถ้วนทุกรายการ แต่เอกสารประกอบการบันทึกบัญชีรายจ่าย ไม่ถูกต้องตามแบบที่ กกต.ประกาศกำหนด
- ไม่มีเอกสารประกอบการบันทึกบัญชีรายจ่าย หรือมีเอกสารประกอบการบันทึกบัญชีรายจ่าย ไม่ครบถ้วน

จำนวน .....รายการโดยหัวหน้าพรรคการเมือง  ไม่ชี้แจง หรือ  ชี้แจง ดังนี้

รายการที่ ๑.....

เนื่องจาก.....

.....

รายการที่ ๒.....

เนื่องจาก.....

.....

รายการที่ ๓.....

เนื่องจาก.....

.....

.....

ฯลฯ

ค. การบันทึกค่าใช้จ่ายในการเลือกตั้งสมาชิกสภาผู้แทนราษฎรครั้งต่อไป

- การบันทึกค่าใช้จ่ายในการเลือกตั้งสมาชิกสภาผู้แทนราษฎรครั้งต่อไป เป็นไปตามที่ กกต. ประกาศกำหนด
- การบันทึกค่าใช้จ่ายในการเลือกตั้งสมาชิกสภาผู้แทนราษฎรครั้งต่อไป ไม่เป็นไปตามที่ กกต. ประกาศกำหนด

จำนวน .....รายการโดยหัวหน้าพรรคการเมือง  ไม่ชี้แจง หรือ  ชี้แจง ดังนี้

รายการที่ ๑.....

เนื่องจาก.....

.....

รายการที่ ๒.....

เนื่องจาก.....

.....

.....

รายการที่ ๓.....

เนื่องจาก.....

.....

ฯลฯ

### ๓. บัญชีจ่ายแทนกัน

#### ก. การตีราคา

- การตีราคาทรัพย์สินหรือค่าเช่าหรือค่าตอบแทนตามที่คุณสมัครได้รับรองแล้วสอดคล้องกับราคาในท้องถิ่นนั้นๆ
- การตีราคาทรัพย์สินหรือค่าเช่าหรือค่าตอบแทนตามที่คุณสมัครได้รับรองแล้วต่ำกว่า หรือสูงกว่าราคาตลาดในท้องถิ่นนั้นๆ ทำให้การรายงานค่าใช้จ่ายในการเลือกตั้งของคุณสมัครต่ำกว่า หรือสูงกว่าความเป็นจริง

จำนวน .....รายการโดยหัวหน้าพรรคการเมือง  ไม่ชี้แจง หรือ  ชี้แจง ดังนี้

รายการที่ ๑.....

เนื่องจาก.....

.....

รายการที่ ๒.....

เนื่องจาก.....

.....

รายการที่ ๓.....

เนื่องจาก.....

.....

ฯลฯ

#### ข. เอกสารประกอบการจ่ายแทนกัน

- มีเอกสารประกอบการบันทึกบัญชีจ่ายแทนกัน ถูกต้องครบถ้วนตามที่ กกต.ประกาศกำหนด
- มีเอกสารประกอบการบันทึกบัญชีจ่ายแทนกันครบถ้วนทุกรายการ แต่เอกสารประกอบการบันทึกบัญชีจ่ายแทนกันไม่ถูกต้องตามแบบที่ กกต.ประกาศกำหนด
- ไม่มีเอกสารประกอบการบันทึกบัญชีจ่ายแทนกัน หรือมีเอกสารประกอบการบันทึกบัญชีจ่ายแทนกันไม่ครบถ้วน

จำนวน .....รายการโดยหัวหน้าพรรคการเมือง  ไม่ชี้แจง หรือ  ชี้แจง ดังนี้

รายการที่ ๑.....

เนื่องจาก.....

รายการที่ ๒.....

เนื่องจาก.....

รายการที่ ๓.....

เนื่องจาก.....

ฯลฯ

#### ๔.บัญชีค่าใช้จ่าย

##### ก. การบันทึกบัญชีค่าใช้จ่าย

- มีการบันทึกบัญชีค่าใช้จ่าย ถูกต้องครบถ้วน และมีหมายเหตุประกอบบัญชีค่าใช้จ่าย  
ค่าใช้จ่าย ตามที่ กกต. ประกาศกำหนด
- มีการบันทึกบัญชีค่าใช้จ่าย ถูกต้องครบถ้วน แต่ไม่มีหมายเหตุประกอบบัญชีค่าใช้จ่าย  
ค่าใช้จ่าย ตามที่ กกต. ประกาศกำหนด
- มีการบันทึกบัญชีค่าใช้จ่ายไม่ครบถ้วนและไม่มีหมายเหตุประกอบบัญชีค่าใช้จ่าย  
ค่าใช้จ่าย ตามที่ กกต. ประกาศกำหนด

จำนวน .....รายการโดยหัวหน้าพรรคการเมือง  ไม่ชี้แจง หรือ  ชี้แจง ดังนี้

รายการที่ ๑.....

เนื่องจาก.....

รายการที่ ๒.....

เนื่องจาก.....

รายการที่ ๓.....  
เนื่องจาก.....  
.....  
.....

ฯลฯ

**ข. เอกสารหลักฐานแห่งนี้**

- มีเอกสารหลักฐานแห่งนี้ประกอบการบันทึกบัญชีค่าใช้จ่าย ค้างจ่าย ถูกต้องครบถ้วนตามที่ กกด. ประกาศกำหนด
- ไม่มีเอกสารหลักฐานแห่งนี้ประกอบการบันทึกบัญชีค่าใช้จ่าย หรือมีเอกสารหลักฐานแห่งนี้ประกอบการบันทึกบัญชีค่าใช้จ่าย ค้างจ่าย ไม่ครบถ้วน

จำนวน ..... รายการโดยหัวหน้าพรรคการเมือง  ไม่ชี้แจง หรือ  ชี้แจง ดังนี้

รายการที่ ๑.....  
เนื่องจาก.....  
.....  
.....

รายการที่ ๒.....  
เนื่องจาก.....  
.....  
.....

รายการที่ ๓.....  
เนื่องจาก.....  
.....  
.....

ฯลฯ

**๕. เปรียบเทียบระหว่างบัญชีและเอกสารหลักฐาน**

**๕.๑ บัญชีสูงกว่าหลักฐาน**

**๕.๑.๑ บัญชีด้านรับสูงกว่าหลักฐาน**

.....  
.....  
.....

๕.๑.๒ บัญชีด้านจ่ายสูงกว่าหลักฐาน

.....  
.....  
.....

๕.๒ บัญชีต่ำกว่าหลักฐาน

๕.๒.๑ บัญชีด้านรับต่ำกว่าหลักฐาน

.....  
.....  
.....

๕.๒.๒ บัญชีด้านจ่ายต่ำกว่าหลักฐาน

.....  
.....  
.....

๖. สรุปผลจากการตรวจสอบ

พรรค.....ได้ใช้จ่ายเงินในการหาเสียงเลือกตั้ง จำนวน.....บาท  
(.....) และได้จัดทำบัญชีรายรับและรายจ่ายในการเลือกตั้ง และเอกสารหลักฐานต่างๆ  
มายื่นแสดงต่อคณะกรรมการการเลือกตั้งโดยปรากฏผลจากการตรวจสอบดังนี้

- เป็นไปตามที่คณะกรรมการการเลือกตั้งประกาศกำหนด
- ได้แก้ไขปรับปรุงให้ถูกต้องครบถ้วนทุกรายการที่มีข้อสังเกตแล้ว
- ไม่เป็นไปตามที่ กกต. ประกาศกำหนด ผู้สมัคร ได้ชี้แจง ดังนี้

รายการที่ ๑.....

เนื่องจาก.....  
.....  
.....

รายการที่ ๒.....

เนื่องจาก.....  
.....  
.....

รายการที่ ๓.....

เนื่องจาก.....  
.....  
.....

**๗. ความเห็นเจ้าหน้าที่ตรวจสอบ**

กรณีบัญชีรายรับและรายจ่ายในการเลือกตั้ง ไม่เป็นไปตามที่คณะกรรมการการเลือกตั้งประกาศกำหนด ตามข้อ ๖ เมื่อพิจารณาประกอบคำชี้แจง หรือเอกสารหลักฐานที่ผู้สมัครนำมาแสดงเพิ่มเติมแล้วมีความเห็นดังนี้

กรณีตามข้อ ๖ รายการที่ ๑.....

กรณีตามข้อ ๖ รายการที่ ๒ .....

กรณีตามข้อ ๖ รายการที่ ๓ .....

ลงชื่อ.....เจ้าหน้าที่ตรวจสอบ

ลงชื่อ.....ประธานคณะทำงานตรวจสอบ

(.....)

(.....)

...../...../.....

...../...../.....

## แบบรายงานผลการตรวจสอบบัญชีรายรับและรายจ่ายในการเลือกตั้งของผู้สมัคร

ผู้สมัครราย นาย / นาง / นางสาว.....

สังกัดพรรค.....หมายเลข.....

เขตเลือกตั้งที่.....จังหวัด.....

วันที่.....เดือน.....พ.ศ.....

เรียนผู้อำนวยการสำนักงานคณะกรรมการการเลือกตั้งประจำ กทม./จังหวัด.....

คณะทำงานตรวจสอบรายการค่าใช้จ่ายประจำศูนย์ปฏิบัติการตรวจสอบรายการค่าใช้จ่ายในการเลือกตั้งสมาชิกสภาผู้แทนราษฎรประจำจังหวัด.....ได้ประชุมเพื่อพิจารณาผลการตรวจสอบบัญชีรายรับและรายจ่ายในการเลือกตั้ง และเอกสารหลักฐานต่างๆ ที่เกี่ยวข้องของผู้สมัครรายนาย/นาง/นางสาว

.....สังกัดพรรค.....

เขตเลือกตั้งที่.....หมายเลข.....  ได้รับเลือกตั้ง/  ไม่ได้รับเลือกตั้ง ในการประชุมครั้งที่.....เมื่อวันที่.....เดือน.....พ.ศ.....แล้ว เห็นว่า

## ๑. การใช้จ่ายเงิน

 ไม่เกินวงเงินที่คณะกรรมการการเลือกตั้งประกาศกำหนด เกินวงเงินที่คณะกรรมการการเลือกตั้งประกาศกำหนด

## ๒. การจัดทำรายงานรายรับและรายจ่ายเงิน บัญชี และหลักฐานที่เกี่ยวข้อง

 ถูกต้องครบถ้วนตามหลักเกณฑ์ที่คณะกรรมการการเลือกตั้งกำหนด ไม่ถูกต้องครบถ้วนตามหลักเกณฑ์ที่คณะกรรมการการเลือกตั้งกำหนด

ผู้สมัคร ชี้แจงกรณีนี้ว่า.....

.....

## ๓. ประเภทของค่าใช้จ่ายในการเลือกตั้ง

 เป็นไปตามที่คณะกรรมการการเลือกตั้งประกาศกำหนด ไม่เป็นไปตามที่คณะกรรมการการเลือกตั้งประกาศกำหนด

ผู้สมัคร ชี้แจงกรณีนี้ว่า.....

.....

๔. ข้อสังเกตจากการตรวจสอบ(กรณีจัดทำรายงานฯ ไม่ถูกต้องครบถ้วนตามหลักเกณฑ์ฯ)

มีการชี้แจงเหตุผล หรือแก้ไขให้ถูกต้องครบถ้วนทุกรายการที่ตั้งข้อสังเกตแล้ว

มีการชี้แจงเหตุผล หรือแก้ไขให้ถูกต้องครบถ้วนได้บางรายการ ส่วนอีกจำนวน.....  
รายการ ไม่สามารถชี้แจงหรือแก้ไขได้เนื่องจาก.....

.....

ไม่มีการชี้แจง ไม่แก้ไข หรือชี้แจงและแก้ไขแล้ว แต่เห็นว่ายังไม่ถูกต้องครบถ้วน  
เนื่องจาก.....

.....

๕. อื่นๆ .....

.....

๖. สรุปผลการตรวจสอบ

คณะทำงานตรวจสอบค่าใช้จ่ายฯ ได้ประชุมพิจารณาและเห็นชอบรายงานผลการตรวจสอบค่าใช้จ่าย  
ในการเลือกตั้งของผู้สมัครแล้ว ในการประชุมครั้งที่.....เมื่อวันที่...เดือนพ.ศ.ดังนี้

เป็นไปตามหลักเกณฑ์และวิธีการที่คณะกรรมการการเลือกตั้งกำหนด

ได้มีการชี้แจงเหตุผล หรือแก้ไขให้ถูกต้องครบถ้วนทุกรายการที่ตั้งข้อสังเกตแล้ว

ไม่เป็นไปตามหลักเกณฑ์ที่คณะกรรมการการเลือกตั้งกำหนด

อื่น ๆ .....

.....

ลงชื่อ.....เจ้าหน้าที่ตรวจสอบ  
(.....)

ลงชื่อ.....เจ้าหน้าที่ตรวจสอบ  
(.....)

ลงชื่อ.....เจ้าหน้าที่ตรวจสอบ  
(.....)

ลงชื่อ.....เจ้าหน้าที่ตรวจสอบ  
(.....)

ลงชื่อ.....เจ้าหน้าที่ตรวจสอบ  
(.....)

ลงชื่อ.....เจ้าหน้าที่ตรวจสอบ  
(.....)

ลงชื่อ.....เจ้าหน้าที่ตรวจสอบ  
(.....)

ลงชื่อ.....เจ้าหน้าที่ตรวจสอบ  
(.....)

## แบบรายงานผลการตรวจสอบบัญชีรายรับและรายจ่ายในการเลือกตั้ง

ของพรรค .....

วันที่.....เดือน.....พ.ศ.....

เรียนประธานกรรมการการเลือกตั้ง

คณะกรรมการตรวจสอบรายการค่าใช้จ่ายประจำศูนย์ปฏิบัติการตรวจสอบรายการค่าใช้จ่ายในการเลือกตั้งสมาชิกสภาผู้แทนราษฎร ได้ประชุมเพื่อพิจารณาผลการตรวจสอบบัญชีรายรับและรายจ่ายในการเลือกตั้ง และเอกสารหลักฐานต่างๆ ที่เกี่ยวข้องของพรรค.....ในการประชุมครั้งที่.....เมื่อวันที่.....เดือน.....พ.ศ.....แล้ว เห็นว่า

## ๑. การใช้จ่ายเงิน

- ไม่เกินวงเงินที่คณะกรรมการการเลือกตั้งประกาศกำหนด
- เกินวงเงินที่คณะกรรมการการเลือกตั้งประกาศกำหนด

## ๒. การจัดทำรายงานรายรับและรายจ่ายเงิน บัญชี และหลักฐานที่เกี่ยวข้อง

- ครบถ้วน ถูกต้องตามหลักเกณฑ์ที่คณะกรรมการการเลือกตั้งกำหนด
- ไม่ถูกต้องครบถ้วนตามหลักเกณฑ์ที่คณะกรรมการการเลือกตั้งกำหนด

หัวหน้าพรรคการเมือง ชี้แจงกรณีนี้ว่า.....

## ๓. ประเภทของค่าใช้จ่ายในการเลือกตั้ง

- เป็นไปตามที่คณะกรรมการการเลือกตั้งประกาศกำหนด
- ไม่เป็นไปตามที่คณะกรรมการการเลือกตั้งประกาศกำหนด

หัวหน้าพรรคการเมือง ชี้แจงกรณีนี้ว่า.....

๔. ข้อสังเกตจากการตรวจสอบ(กรณีจัดทำรายงานฯ ไม่ถูกต้องครบถ้วนตามหลักเกณฑ์ฯ)

มีการชี้แจงเหตุผล หรือแก้ไขให้ถูกต้องครบถ้วนทุกรายการที่ตั้งข้อสังเกตแล้ว

มีการชี้แจงเหตุผล หรือแก้ไขให้ถูกต้องครบถ้วนได้บางรายการ ส่วนอีก

จำนวน.....รายการ ไม่สามารถชี้แจงหรือแก้ไขได้เนื่องจาก.....

.....

ไม่มีการชี้แจง ไม่แก้ไข หรือชี้แจงและแก้ไขแล้ว แต่เห็นว่ายังไม่ถูกต้องครบถ้วน

เนื่องจาก.....

.....

๕. อื่นๆ .....

.....

๖. สรุปผลการตรวจสอบ

คณะกรรมการตรวจสอบรายการค่าใช้จ่ายฯ ได้ประชุมพิจารณาและเห็นชอบรายงานผลการตรวจสอบ  
ค่าใช้จ่ายในการเลือกตั้งของพรรค.....แล้ว ในการประชุมครั้งที่.....

เมื่อวันที่.....เดือน.....พ.ศ.....ดังนี้

เป็นไปตามหลักเกณฑ์และวิธีการที่คณะกรรมการการเลือกตั้งกำหนด

ได้มีการชี้แจงเหตุผล หรือแก้ไขให้ถูกต้องครบถ้วนทุกรายการที่ตั้งข้อสังเกตแล้ว

ไม่เป็นไปตามหลักเกณฑ์ที่คณะกรรมการการเลือกตั้งกำหนด

อื่น ๆ .....

.....

ลงชื่อ.....เจ้าหน้าที่ตรวจสอบ  
(.....)

ลงชื่อ.....เจ้าหน้าที่ตรวจสอบ  
(.....)

ลงชื่อ.....เจ้าหน้าที่ตรวจสอบ  
(.....)

ลงชื่อ.....เจ้าหน้าที่ตรวจสอบ  
(.....)

ลงชื่อ.....เจ้าหน้าที่ตรวจสอบ  
(.....)

ลงชื่อ.....เจ้าหน้าที่ตรวจสอบ  
(.....)

ลงชื่อ.....เจ้าหน้าที่ตรวจสอบ  
(.....)

ลงชื่อ.....เจ้าหน้าที่ตรวจสอบ  
(.....)

บันทึกขอให้ผู้สมัคร/หัวหน้าพรรคการเมืองชี้แจงการยื่นบัญชีรายรับและรายจ่ายในการเลือกตั้ง

ศูนย์ปฏิบัติการตรวจสอบรายการ  
ค่าใช้จ่ายในการเลือกตั้งสมาชิกสภาผู้แทน  
ราษฎร.....

วันที่.....

เรื่อง ขอให้แจ้งผู้สมัคร/หัวหน้าพรรคการเมือง ชี้แจง/ส่งเอกสารหลักฐานเพิ่มเติมในการยื่นบัญชีรายรับและรายจ่าย  
เรียน เลขาธิการคณะกรรมการการเลือกตั้ง/ผู้อำนวยการสำนักงานคณะกรรมการการเลือกตั้งประจำจังหวัด.....  
อ้างถึง คำสั่งสำนักงานคณะกรรมการการเลือกตั้งประจำจังหวัด.....ที่.....ลงวันที่.....

ตามอ้างถึงท่านได้แต่งตั้งให้ข้าพเจ้า นาย/นาง/นางสาว.....  
เป็นเจ้าหน้าที่ตรวจสอบรายการค่าใช้จ่ายในการเลือกตั้งสมาชิกสภาผู้แทนราษฎรแบบแบ่งเขตเลือกตั้ง  
/แบบบัญชีรายชื่อ รายละเอียดแจ้งแล้วนั้น

จากการตรวจสอบรายการค่าใช้จ่ายในการเลือกตั้งสมาชิกสภาผู้แทนราษฎรของพรรคการเมือง  
/ผู้สมัครราย นาย/นาง/นางสาว.....สังกัดพรรค.....  
เขตเลือกตั้งที่.....หมายเลข.....จังหวัด.....  
พบข้อสังเกต ดังนี้

- ๑).....
- ๒).....
- ๓).....

ฯลฯ

เพื่อให้การตรวจสอบรายการค่าใช้จ่ายในการเลือกตั้งของพรรคการเมือง/ผู้สมัครรับเลือกตั้ง  
สมาชิกสภาผู้แทนราษฎรเป็นไปตามกฎหมายและเกิดความชัดเจน จึงขอให้ท่านมีหนังสือแจ้งให้หัวหน้าพรรค  
การเมือง/ผู้สมัคร ชี้แจงข้อเท็จจริง พร้อมแสดงเอกสารประกอบการชี้แจง ดังนี้

- ประเด็นที่ ๑.....
- ประเด็นที่ ๒.....
- ประเด็นที่ ๓.....

ฯลฯ

จึงเรียนมาเพื่อพิจารณาดำเนินการต่อไป

ขอแสดงความนับถือ

ลงชื่อ

(.....)

ประธานเจ้าหน้าที่ตรวจสอบ

โทร.....

โทรสาร.....



ที่ ...../.....

สำนักงานคณะกรรมการการเลือกตั้ง  
.....

วันที่.....

เรื่อง ขอให้ชี้แจง/จัดส่งเอกสารหลักฐานเพิ่มเติม ในการยื่นบัญชีรายรับและรายจ่ายในการเลือกตั้ง

เรียน ผู้สมัครรับเลือกตั้ง/หัวหน้าพรรคการเมือง

อ้างถึง .....

ตามที่ท่านได้ยื่นบัญชีรายรับและรายจ่ายในการเลือกตั้ง ตามอ้างถึงนั้น จากการตรวจสอบของ  
เจ้าหน้าที่ตรวจสอบปรากฏ ดังนี้

๑).....

๒).....

๓).....

ฯลฯ

เพื่อให้การตรวจสอบบัญชีรายรับและรายจ่ายในการเลือกตั้งของผู้สมัคร/พรรคการเมืองเป็นไป  
ตามกฎหมาย ระเบียบ และประกาศที่คณะกรรมการการเลือกตั้งกำหนดจึงขอให้ท่านชี้แจง/จัดส่งเอกสาร  
หลักฐานเพิ่มเติม ในการยื่นบัญชีรายรับและรายจ่ายและให้รับรองความถูกต้องลงในเอกสารทุกฉบับด้วย  
ให้สำนักงานคณะกรรมการการเลือกตั้ง/สำนักงานคณะกรรมการการเลือกตั้งประจำจังหวัด.....

ภายในวันที่.....เดือน.....พ.ศ.....หากพ้นกำหนดเวลาดังกล่าวถือว่าท่านไม่ประสงค์จะชี้แจงข้อเท็จจริง/จัดส่ง  
เอกสารหลักฐานเพิ่มเติม เจ้าหน้าที่ตรวจสอบจะดำเนินการตรวจสอบตามเอกสารหลักฐานเท่าที่มีอยู่

จึงเรียนมาเพื่อพิจารณาดำเนินการต่อไป

ขอแสดงความนับถือ

ลงชื่อ

(.....)

เลขาธิการคณะกรรมการการเลือกตั้ง / ผู้อำนวยการสำนักงานคณะกรรมการการเลือกตั้งประจำจังหวัด.....

โทร.....

โทรสาร.....

(ตัวอย่าง)

บันทึกชี้แจงการยื่นบัญชีรายรับและรายจ่ายในการเลือกตั้ง

เขียนที่.....  
.....

วันที่.....

เรื่อง ขอชี้แจง/จัดส่งเอกสารหลักฐานเพิ่มเติม ในการยื่นบัญชีรายรับและรายจ่ายในการเลือกตั้ง

เรียน เลขาธิการคณะกรรมการการเลือกตั้ง/ผู้อำนวยการสำนักงานคณะกรรมการการเลือกตั้งประจำจังหวัด.....

อ้างถึง .....

สิ่งที่ส่งมาด้วย.....(ถ้ามี)

ตามหนังสือที่อ้างถึง ให้พรรค...../ผู้สมัคร (ชื่อ-สกุล).....

หมายเลข.....สังกัดพรรค.....เขตเลือกตั้งที่.....จังหวัด.....ชี้แจงข้อเท็จจริง/จัดส่งเอกสารหลักฐานเพิ่มเติม นั้น

พรรค...../ผู้สมัคร.....ขอชี้แจงข้อเท็จจริง ดังนี้

๑).....

๒).....

๓).....

ฯลฯ

รวมทั้งขอส่งเอกสารหลักฐานเพิ่มเติมตามสิ่งที่ส่งมาด้วย ซึ่งข้าพเจ้าได้ลงลายมือชื่อรับรองแล้ว

จำนวน.....แผ่น

จึงเรียนมาเพื่อโปรดพิจารณาดำเนินการต่อไป

ขอแสดงความนับถือ

ลงชื่อ

(.....)

ผู้สมัครรับเลือกตั้ง/หัวหน้าพรรคการเมือง

โทร.....

โทรสาร.....

**ภาคผนวก**

๑. ระเบียบและประกาศคณะกรรมการการเลือกตั้ง  
ที่เกี่ยวข้องกับค่าใช้จ่ายในการเลือกตั้งสมาชิก  
สภาผู้แทนราษฎร

## ระเบียบคณะกรรมการการเลือกตั้ง

ว่าด้วยแบบบัญชีรายรับและรายจ่ายค่าใช้จ่ายในการเลือกตั้ง

สมาชิกสภาผู้แทนราษฎร

พ.ศ. ๒๕๖๑

โดยที่เป็นการสมควรกำหนดแบบบัญชีรายรับและรายจ่ายในการเลือกตั้งสมาชิกสภาผู้แทนราษฎรของผู้สมัครรับเลือกตั้งและหัวหน้าพรรคการเมืองที่ส่งผู้สมัครแบบบัญชีรายชื่อ เพื่อให้สอดคล้องกับพระราชบัญญัติประกอบรัฐธรรมนูญว่าด้วยการเลือกตั้งสมาชิกสภาผู้แทนราษฎร พ.ศ. ๒๕๖๑

อาศัยอำนาจตามความในมาตรา ๒๒ แห่งพระราชบัญญัติประกอบรัฐธรรมนูญว่าด้วยคณะกรรมการการเลือกตั้ง พ.ศ. ๒๕๖๐ มาตรา ๕ และมาตรา ๖๗ แห่งพระราชบัญญัติประกอบรัฐธรรมนูญว่าด้วยการเลือกตั้งสมาชิกสภาผู้แทนราษฎร พ.ศ. ๒๕๖๑ ประกอบมติคณะกรรมการการเลือกตั้งในการประชุมครั้งที่ ๗๓/๒๕๖๑ (๓๗) เมื่อวันที่ ๑๒ ธันวาคม ๒๕๖๑ และในการประชุมครั้งที่ ๗๘/๒๕๖๑ (๔๒) เมื่อวันที่ ๒๕ ธันวาคม ๒๕๖๑ คณะกรรมการการเลือกตั้งจึงออกระเบียบไว้ดังนี้

ข้อ ๑ ระเบียบนี้เรียกว่า “ระเบียบคณะกรรมการการเลือกตั้งว่าด้วยแบบบัญชีรายรับและรายจ่ายค่าใช้จ่ายในการเลือกตั้งสมาชิกสภาผู้แทนราษฎร พ.ศ. ๒๕๖๑”

ข้อ ๒ ระเบียบฉบับนี้ให้ใช้บังคับตั้งแต่วันถัดจากวันประกาศในราชกิจจานุเบกษาเป็นต้นไป

ข้อ ๓ ในระเบียบฉบับนี้

“ค่าใช้จ่ายในการเลือกตั้ง” หมายความว่า ค่าใช้จ่ายที่ใช้จริงในการเลือกตั้งของผู้สมัครและพรรคการเมือง ทั้งนี้ ให้รวมถึงบรรดาเงินหรือทรัพย์สินอื่นใดที่บุคคลใด ๆ จ่ายหรือรับว่าจะจ่ายแทนหรือนำมาให้ใช้โดยไม่คิดค่าตอบแทนเพื่อประโยชน์ในการหาเสียงเลือกตั้ง โดยผู้สมัครหรือพรรคการเมืองนั้นยินยอมหรือไม่คัดค้าน ในกรณีที่น่าทรัพย์สินมาให้ใช้ ให้คำนวณตามอัตราค่าเช่าหรือค่าตอบแทนตามปกติในท้องถิ่นนั้น

“วันเลือกตั้ง” หมายความว่า วันที่คณะกรรมการประกาศกำหนดให้เป็นวันเลือกตั้ง

“ผู้สมัคร” หมายความว่า ผู้สมัครรับเลือกตั้งสมาชิกสภาผู้แทนราษฎรแบบแบ่งเขตเลือกตั้ง

“พรรคการเมือง” หมายความว่า พรรคการเมืองที่ส่งผู้สมัครรับเลือกตั้งสมาชิกสภาผู้แทนราษฎรแบบบัญชีรายชื่อ

“คณะกรรมการ” หมายความว่า คณะกรรมการการเลือกตั้ง

“สำนักงาน” หมายความว่า สำนักงานคณะกรรมการการเลือกตั้ง

“ผู้อำนวยการ” หมายความว่า ผู้อำนวยการสำนักงานคณะกรรมการการเลือกตั้งประจำจังหวัดและกรุงเทพมหานคร

ข้อ ๔ ให้ผู้สมัครแต่ละคนและหัวหน้าพรรคการเมืองจัดทำบัญชีรายรับและรายจ่ายในการเลือกตั้งสมาชิกสภาผู้แทนราษฎร รวมทั้งรวบรวมเอกสารและหลักฐานที่เกี่ยวข้องให้ถูกต้องครบถ้วนตามความเป็นจริง และยื่นต่อคณะกรรมการหรือผู้ที่คณะกรรมการมอบหมาย แล้วแต่กรณี

เพื่อให้ผู้สมัครแต่ละคนและหัวหน้าพรรคการเมืองเข้าใจบทบาทหน้าที่ และมีความรู้ความเข้าใจในข้อกฎหมายและแนวทางปฏิบัติเกี่ยวกับการจัดทำบัญชีรายรับและรายจ่ายในการเลือกตั้งสมาชิกสภาผู้แทนราษฎร สำนักงานอาจจัดให้มีการประชุมชี้แจงแนวทางปฏิบัติด้วยก็ได้

ข้อ ๕ เงินที่ใช้จ่ายในการเลือกตั้งของผู้สมัคร ได้แก่

(๑) เงินที่พรรคการเมืองจัดสรรให้

(๒) เงินส่วนตัวของผู้สมัคร

(๓) การรับบริจาคตามมาตรา ๖๘ แห่งพระราชบัญญัติประกอบรัฐธรรมนูญว่าด้วยพรรคการเมือง พ.ศ. ๒๕๖๐

ข้อ ๖ เงินที่ใช้จ่ายในการเลือกตั้งของพรรคการเมือง ได้แก่

(๑) เงินของพรรคการเมือง

(๒) เงินที่พรรคการเมืองได้รับการจัดสรรตามมาตรา ๘๓ แห่งพระราชบัญญัติประกอบรัฐธรรมนูญว่าด้วยพรรคการเมือง พ.ศ. ๒๕๖๐

(๓) การรับบริจาคตามมาตรา ๖๘ แห่งพระราชบัญญัติประกอบรัฐธรรมนูญว่าด้วยพรรคการเมือง พ.ศ. ๒๕๖๐

ข้อ ๗ การรับเงินทุกครั้ง ให้ผู้สมัครหรือหัวหน้าพรรคการเมืองรวบรวมหลักฐานการรับเงินดังนี้

(๑) การรับเงินตามข้อ ๕ หรือข้อ ๖ ให้ผู้สมัครหรือหัวหน้าพรรคการเมืองออกไปรับเงินตามแบบ ส.ส./บ.ช. ๑ เพื่อเป็นหลักฐานในการบันทึกรายการบัญชีรายรับของผู้สมัครหรือพรรคการเมือง

(๒) กรณีที่ผู้สมัครหรือพรรคการเมืองยินยอมให้บุคคลใด ๆ จ่ายหรือจ่ายแทน ตามข้อ ๑๑ ให้จัดทำใบรับทรัพย์สิน/ประโยชน์อื่นใด ตามแบบ ส.ส./บ.ช. ๒ พร้อมทั้งแนบสำเนาบัตรประจำตัวประชาชนของผู้จ่ายหรือผู้จ่ายแทนประกอบด้วย

ข้อ ๘ การจ่ายเงินทุกครั้ง ให้ผู้สมัครหรือหัวหน้าพรรคการเมืองรวบรวมหลักฐานการจ่ายเงินดังนี้

(๑) การจ่ายเงินให้เรียกใบเสร็จรับเงินจากผู้รับชำระเงิน หากการจ่ายเงินรายใดไม่อาจเรียกใบเสร็จรับเงินจากผู้รับเงินได้ ให้จัดทำใบสำคัญรับเงิน ตามแบบ ส.ส./บ.ช. ๓ พร้อมทั้งแนบสำเนาบัตรประจำตัวประชาชนของผู้รับเงินด้วย

(๒) ในกรณีที่เป็นการจ่ายปลีกล้วยซึ่งตามลักษณะการจ่ายไม่สามารถเรียกใบเสร็จรับเงินจากผู้รับหรือออกไปสำคัญรับเงินตาม (๑) ได้ ให้จัดทำใบรับรองการจ่ายเงิน ตามแบบ ส.ส./บ.ช. ๔

(๓) หลักฐานการจ่ายเงินต้องพิมพ์หรือเขียนด้วยหมึก การแก้ไขหลักฐานให้ใช้ขีดฆ่าแล้วพิมพ์หรือเขียนใหม่ และให้ผู้รับเงินลงลายมือชื่อกำกับไว้ทุกแห่ง

ข้อ ๙ ในการจัดทำบัญชีรายรับและรายจ่ายของผู้สมัครหรือพรรคการเมือง ให้เป็นไปตามแบบพิมพ์ท้ายระเบียบ ดังนี้

(๑) บัญชีรายรับของผู้สมัครตามแบบ ส.ส./บข. ๕ หรือพรรคการเมือง ตามแบบ ส.ส./บข. ๕/๑

(๒) บัญชีรายจ่ายของผู้สมัครหรือพรรคการเมือง ตามแบบ ส.ส./บข. ๖

(๓) บัญชีจ่ายแทนกันของผู้สมัครหรือพรรคการเมือง ตามแบบ ส.ส./บข. ๗

(๔) บัญชีค่าใช้จ่ายค้ำจ่ายของผู้สมัครหรือพรรคการเมือง ตามแบบ ส.ส./บข. ๘

ข้อ ๑๐ การบันทึกบัญชีทุกรายการจะต้องมีเอกสารหลักฐานประกอบการบันทึก เช่น ใบรับเงิน ใบเสร็จรับเงิน ใบสำคัญรับเงิน ใบรับรองการจ่ายเงิน ใบรับทรัพย์สิน และเอกสารหลักฐานแห่งนี้เป็นต้น

ข้อ ๑๑ การใช้จ่ายเกี่ยวกับการเลือกตั้งของผู้สมัครหรือพรรคการเมือง ให้รวมถึงบรรดาเงินทรัพย์สิน หรือประโยชน์อื่นใดอันอาจคำนวณเป็นเงินได้ ที่ผู้สมัครหรือพรรคการเมืองยินยอมให้บุคคลใด ๆ จ่ายหรือรับว่าจะจ่ายแทน รวมถึงการให้ใช้สถานที่ ยานพาหนะ ทรัพย์สิน หรือการให้บริการโดยไม่คิดมูลค่าหรืออัตราค่าบริการ หรือคิดมูลค่าหรืออัตราค่าบริการน้อยกว่าที่คิดกับบุคคลอื่นโดยปกติทางการค้า หรือนำมาใช้โดยไม่คิดค่าตอบแทน เพื่อประโยชน์ในการหาเสียงเลือกตั้ง โดยผู้สมัครหรือพรรคการเมืองนั้นยินยอมหรือไม่คัดค้าน ในกรณีที่น่าทรัพย์สินมาให้ใช้ ให้คำนวณตามอัตราค่าเช่าหรือค่าตอบแทนตามปกติในท้องถิ่นนั้น ทั้งนี้ ไม่รวมถึงค่าใช้จ่ายที่คณะกรรมการจัดให้แก่ผู้สมัครและพรรคการเมืองอย่างเท่าเทียมกัน

ข้อ ๑๒ ให้ผู้สมัครหรือหัวหน้าพรรคการเมืองรวบรวมหลักฐานเกี่ยวกับรายการค่าใช้จ่ายค้ำจ่ายที่จะต้องจ่ายเงินเพื่อประกอบการจัดทำบัญชีตามข้อ ๙ (๔)

ข้อ ๑๓ ให้ผู้สมัครหรือหัวหน้าพรรคการเมืองจัดทำรายงานรายรับและรายจ่ายของผู้สมัครตามแบบ ส.ส./บข. ๙ หรือของพรรคการเมืองตามแบบ ส.ส./บข. ๙/๑ พร้อมทั้งให้ผู้สมัครและหัวหน้าพรรคการเมืองจัดทำหมายเหตุประกอบรายงานรายรับและรายจ่าย ตามแบบ ส.ส./บข. ๑๐

ข้อ ๑๔ ให้ผู้สมัครหรือหัวหน้าพรรคการเมืองสรุปยอดรวมการใช้จ่ายในการเลือกตั้งพร้อมรายละเอียดเกี่ยวกับเอกสารหลักฐานประกอบการลงรายการในบัญชี ตามแบบ ส.ส./บข. ๑๑

ข้อ ๑๕ ให้ผู้สมัครแต่ละคน ยื่นบัญชีรายรับและรายจ่ายในการเลือกตั้ง รวมทั้งหลักฐานที่เกี่ยวข้องให้ถูกต้องครบถ้วนตามความเป็นจริงต่อคณะกรรมการหรือผู้ที่คณะกรรมการมอบหมายด้วยตนเอง หรือมอบอำนาจเป็นหนังสือให้ผู้อื่นยื่นแทน ภายในเก้าสิบวันนับจากวันเลือกตั้ง

สำหรับพรรคการเมือง ให้หัวหน้าพรรคการเมืองที่ส่งผู้สมัครแบบบัญชีรายชื่อ ยื่นบัญชีรายรับ และรายจ่ายในการเลือกตั้ง รวมทั้งหลักฐานที่เกี่ยวข้องให้ถูกต้องครบถ้วนตามความเป็นจริงต่อ คณะกรรมการหรือผู้ที่คณะกรรมการมอบหมายด้วยตนเอง หรือกรรมการบริหารพรรคที่ได้รับมอบหมาย เป็นหนังสือตามกฎหมายว่าด้วยพรรคการเมืองให้ยื่นแทน ภายในเก้าสิบวันนับจากวันเลือกตั้ง

การยื่นบัญชีรายรับและรายจ่ายในการเลือกตั้งตามวรรคหนึ่งและวรรคสอง อาจยื่นด้วยวิธีการอื่น ตามที่สำนักงานประกาศกำหนดก็ได้

ข้อ ๑๖ ให้ผู้อำนวยการหรือคณะกรรมการ แล้วแต่กรณี เปิดเผยแพร่รายงานรายรับและรายจ่าย ของผู้สมัครแต่ละคนและพรรคการเมือง โดยประกาศให้ประชาชนทราบเป็นการทั่วไป

ในการนี้ การประกาศหรือเผยแพร่ให้ประชาชนทราบเป็นการทั่วไป ให้ประกาศหรือเผยแพร่ ในระบบเทคโนโลยีสารสนเทศหรือระบบหรือวิธีการอื่นใดที่ประชาชนทั่วไปสามารถเข้าถึงได้โดยสะดวก

ข้อ ๑๗ ให้ประธานกรรมการการเลือกตั้งรักษาการตามระเบียบนี้

กรณีที่มีเหตุจำเป็น คณะกรรมการอาจกำหนด ยกเว้นหรือผ่อนผันการปฏิบัติตามความใน ระเบียบนี้ได้

ประกาศ ณ วันที่ ๒๘ ธันวาคม พ.ศ. ๒๕๖๑

อิทธิพร บุญประคอง

ประธานกรรมการการเลือกตั้ง

แบบแนบท้ายระเบียบคณะกรรมการการเลือกตั้ง  
ว่าด้วยแบบบัญชีรายรับและรายจ่ายค่าใช้จ่ายในการเลือกตั้ง  
สมาชิกสภาผู้แทนราษฎร  
พ.ศ. ๒๕๖๑

- แบบ สส./บช. ๑ ใบรับเงิน
- แบบ สส./บช. ๒ ใบรับทรัพย์สิน/ประโยชน์อื่นใด
- แบบ สส./บช. ๓ ใบสำคัญรับเงิน
- แบบ สส./บช. ๔ ใบรับรองการจ่ายเงิน
- แบบ สส./บช. ๕ บัญชีรายรับ (ผู้สมัครแบบแบ่งเขตเลือกตั้ง)
- แบบ สส./บช. ๕/๑ บัญชีรายรับ (พรรคการเมือง)
- แบบ สส./บช. ๖ บัญชีรายจ่าย
- แบบ สส./บช. ๗ บัญชีจ่ายแทนกัน
- แบบ สส./บช. ๘ บัญชีค่าใช้จ่ายค่างจ่าย
- แบบ สส./บช. ๙ รายงานรายรับและรายจ่าย (ผู้สมัครแบบแบ่งเขตเลือกตั้ง)
- แบบ สส./บช. ๙/๑ รายงานรายรับและรายจ่าย (พรรคการเมือง)
- แบบ สส./บช. ๑๐ หมายเหตุประกอบรายงานรายรับและรายจ่าย
- แบบ สส./บช. ๑๑ แบบสรุปค่าใช้จ่ายในการเลือกตั้งและแบบรายการเอกสารนำส่ง

## ใบรับเงิน

เลขที่.....

วันที่.....เดือน.....พ.ศ.....

ข้าพเจ้า (นาย/นาง/นางสาว).....นามสกุล.....  
(ผู้สมัคร หรือ หัวหน้าพรรคการเมือง) อยู่บ้านเลขที่..... หมู่ที่..... ซอย..... ถนน.....  
ตำบล/แขวง.....อำเภอ/เขต.....จังหวัด.....

ได้รับเงินสำหรับเป็นค่าใช้จ่ายในการเลือกตั้ง ตามรายละเอียดดังต่อไปนี้

- เงินสด  
 เช็ค ธนาคาร.....สาขา.....หมายเลข.....  
 อื่น ๆ (ระบุ).....  
จำนวนเงิน.....บาท (.....)

- จาก  พรรคการเมืองจัดสรรให้  
 เงินส่วนตัวของผู้สมัครรับเลือกตั้งสมาชิกสภาผู้แทนราษฎรแบบแบ่งเขตเลือกตั้ง  
 เงินของพรรคการเมือง  
 การบริจาคตามมาตรา ๖๘ แห่งพระราชบัญญัติประกอบรัฐธรรมนูญว่าด้วยพรรคการเมือง พ.ศ. ๒๕๖๐  
 เงินที่พรรคการเมืองได้รับการจัดสรรตามมาตรา ๘๓ แห่งพระราชบัญญัติประกอบรัฐธรรมนูญว่าด้วยพรรคการเมือง พ.ศ. ๒๕๖๐

(ลงชื่อ).....ผู้รับเงิน

(.....)

ผู้สมัคร/หัวหน้าพรรค

















## รายงานรายรับและรายจ่าย (ผู้สมัครแบบแบ่งเขตเลือกตั้ง)

ชื่อผู้สมัครรับเลือกตั้ง.....

หมายเลข.....พรรค.....เขตเลือกตั้งที่.....จังหวัด.....

ตั้งแต่วันที่.....ถึงวันที่.....

## ๑. รายรับ

๑.๑	จากพรรคการเมืองจัดสรรให้	xxx
๑.๒	จากเงินส่วนตัวของผู้สมัครแบบแบ่งเขตเลือกตั้ง	xxx
๑.๓	จากการบริจาค ตาม ม.๖๘ (แห่งพระราชบัญญัติประกอบรัฐธรรมนูญว่าด้วยพรรคการเมือง พ.ศ. ๒๕๖๐)	xxx
	<b>รวมรายรับทั้งสิ้น</b>	<b>xxx</b>

## ๒. รายจ่าย

๒.๑	ค่าใช้จ่ายในการสมัครรับเลือกตั้ง	xxx
๒.๒	ค่าจ้างแรงงาน	xxx
๒.๓	ค่าจ้างทำของ	xxx
๒.๔	ค่าโฆษณาในสื่อต่าง ๆ	xxx
๒.๕	ค่าจัดทำป้ายและสิ่งพิมพ์	xxx
๒.๖	ค่าใช้จ่ายทางอิเล็กทรอนิกส์	xxx
๒.๗	ค่าจัดซื้อหรือเช่าวัสดุอุปกรณ์	xxx
๒.๘	ค่าเช่าสถานที่ และค่าตกแต่งสถานที่	xxx
๒.๙	ค่าเช่ายานพาหนะ ค่าน้ำมันเชื้อเพลิง และค่าใช้จ่ายในการเดินทาง	xxx
๒.๑๐	ค่าสาธารณูปโภค	xxx
๒.๑๑	ค่าอาหารและเครื่องดื่ม	xxx
๒.๑๒	ค่าอบรมผู้สมัครหรือผู้ช่วยหาเสียง	xxx
๒.๑๓	ค่าใช้จ่ายอื่นๆ (ให้แสดงในหมายเหตุประกอบประกอบรายงานการรับจ่ายเงิน (ก))	
	(๑) ค่าใช้จ่ายตามมาตรา ๖๕	xxx
	(๒) ค่าใช้จ่ายอื่น ๆ	xxx
	<b>รวมรายจ่ายทั้งสิ้น</b>	<b>xxx</b>

๓. เงินคงเหลือหลังปรับรายการค่าใช้จ่ายค้างจ่าย

<b>บวก</b>	ค่าใช้จ่ายค้างจ่าย (ให้แสดงในหมายเหตุประกอบประกอบรายงานการรับจ่ายเงิน (ข))	xxx
------------	--	-----

๔. เงินคงเหลือ

<b>บวก</b>	มูลค่าทรัพย์สิน/ประโยชน์อื่นใด ที่รับจ่ายแทนกัน	xxx
------------	---	-----

๕. เงินคงเหลือ

- เงินสด	xxx
- เงินฝากธนาคาร	xxx

ลงชื่อ.....ผู้จัดทำ

(.....)

ผู้สมัครแบบแบ่งเขตเลือกตั้ง

วันที่...../...../.....

## รายงานรายรับและรายจ่าย (พรรคการเมือง)

พรรค .....

ตั้งแต่วันที่.....ถึงวันที่.....

## ๑. รายรับ

๑.๑ เงินของพรรคการเมือง	XXX
๑.๒ เงินที่ได้รับจัดสรร ตาม ม.๘๓ (แห่งพระราชบัญญัติประกอบรัฐธรรมนูญว่าด้วยพรรคการเมือง พ.ศ. ๒๕๖๐)	XXX
๑.๓ จากการบริหารจัดการ ตาม ม.๖๘ (แห่งพระราชบัญญัติประกอบรัฐธรรมนูญว่าด้วยพรรคการเมือง พ.ศ. ๒๕๖๐)	XXX
<b>รวมรายรับทั้งสิ้น</b>	<b>XXX</b>

## ๒. รายจ่าย

๒.๑ ค่าใช้จ่ายในการสมัครรับเลือกตั้ง	XXX
๒.๒ ค่าจ้างแรงงาน	XXX
๒.๓ ค่าจ้างทำของ	XXX
๒.๔ ค่าโฆษณาในสื่อต่าง ๆ	XXX
๒.๕ ค่าจัดทำป้ายและสิ่งพิมพ์	XXX
๒.๖ ค่าใช้จ่ายทางอิเล็กทรอนิกส์	XXX
๒.๗ ค่าจัดซื้อหรือเช่าวัสดุ อุปกรณ์	XXX
๒.๘ ค่าเช่าสถานที่ และค่าตกแต่งสถานที่	XXX
๒.๙ ค่าเช่ายานพาหนะ ค่าน้ำมันเชื้อเพลิง และค่าใช้จ่ายในการเดินทาง	XXX
๒.๑๐ ค่าสาธารณูปโภค	XXX
๒.๑๑ ค่าอาหารและเครื่องดื่ม	XXX
๒.๑๒ ค่าอบรมผู้สมัครหรือผู้ช่วยหาเสียง	XXX
๒.๑๓ ค่าใช้จ่ายอื่น ๆ (ให้แสดงในหมายเหตุประกอบประกอบรายงานการรับจ่ายเงิน (ก))	
(๑) ค่าใช้จ่ายตามมาตรา ๖๕	XXX
(๒) ค่าใช้จ่ายอื่น ๆ	XXX
<b>รวมรายจ่ายทั้งสิ้น</b>	<b>XXX</b>

## ๓. เงินคงเหลือหลังปรับรายการค่าใช้จ่ายค้างจ่าย

รวม ค่าใช้จ่ายค้างจ่าย (ให้แสดงในหมายเหตุประกอบประกอบรายงานการรับจ่ายเงิน (ข)) XXX

## ๔. เงินคงเหลือ

รวม มูลค่าทรัพย์สิน/ประโยชน์อื่นใด ที่รับจ่ายแทนกัน XXX

ภาษีหัก ณ ที่จ่าย XXX

## ๕. เงินคงเหลือ

- เงินสด XXX

- เงินฝากธนาคาร XXX

ลงชื่อ.....ผู้จัดทำ  
(.....)

หัวหน้าพรรค

วันที่...../...../.....

## หมายเหตุประกอบรายงานรายรับและรายจ่าย

## ก. รายละเอียดค่าใช้จ่ายอื่นๆ ประกอบด้วย

(๑) ค่าใช้จ่ายซึ่งพรรคการเมือง/ผู้ดำรงตำแหน่งในพรรคการเมือง/สมาชิกพรรคการเมือง ซึ่งเป็นสมาชิกสภาผู้แทนราษฎร/ผู้ดำรงตำแหน่งทางการเมือง) ได้ใช้จ่ายไปตามมาตรา ๖๕ (เว้นแต่การให้ตามประเพณีหรือเมื่อมีเหตุอันสมควร)	
- กรณีที่เกินกว่าที่ กต.ประกาศ กำหนด	xxx
(๒) ค่าใช้จ่ายอื่น ๆ (นอกจากค่าใช้จ่ายตามมาตรา ๖๕)	
๒.๑ .....	xxx
๒.๒ .....	xxx
๒.๓ .....	xxx
รวมค่าใช้จ่ายอื่น ๆ	xxx

## ข. ค่าใช้จ่ายค้ำจ่าย ประกอบด้วย

๑. ค่าใช้จ่ายในการสมัครรับเลือกตั้ง	xxx
๒. ค่าจ้างแรงงาน	xxx
๓. ค่าจ้างทำของ	xxx
๔. ค่าโฆษณาในสื่อต่าง ๆ	xxx
๕. ค่าจัดทำป้ายและสิ่งพิมพ์	xxx
๖. ค่าใช้จ่ายทางอิเล็กทรอนิกส์	xxx
๗. ค่าจัดซื้อหรือเช่าวัสดุ อุปกรณ์	xxx
๘. ค่าเช่าสถานที่ และค่าตกแต่งสถานที่	xxx
๙. ค่าเช่ายานพาหนะ ค่าน้ำมันเชื้อเพลิง และค่าใช้จ่ายในการเดินทาง	xxx
๑๐. ค่าสาธารณูปโภค	xxx
๑๑. ค่าอาหารและเครื่องดื่ม	xxx
๑๒. ค่าอบรมผู้สมัครหรือผู้ช่วยหาเสียง	xxx
๑๓. ค่าใช้จ่ายอื่น ๆ	xxx
รวมค่าใช้จ่ายค้ำจ่ายทั้งสิ้น	xxx
รวมค่าใช้จ่ายอื่น ๆ ทั้งสิ้น	xxx

ลงชื่อ.....ผู้จัดทำ

(.....)

ผู้สมัคร/หัวหน้าพรรค

วันที่...../...../.....

## หมายเหตุประกอบรายงานรายรับและรายจ่าย

## ก. รายละเอียดค่าใช้จ่ายอื่นๆ ประกอบด้วย

- (๑) ค่าใช้จ่ายซึ่งพรรคการเมือง/ผู้ดำรงตำแหน่งในพรรคการเมือง/สมาชิกพรรคการเมือง ซึ่งเป็นสมาชิกสภาผู้แทนราษฎร/ผู้ดำรงตำแหน่งทางการเมือง) ได้ใช้จ่ายไปตามมาตรา ๖๕ (เว้นแต่การให้ตามประเพณีหรือเมื่อมีเหตุอันสมควร)
- กรณีที่เกินกว่าที่ กกต.ประกาศ กำหนด xxx

## (๒) ค่าใช้จ่ายอื่น ๆ (นอกจากค่าใช้จ่ายตามมาตรา ๖๕)

- ๒.๑ ..... xxx
- ๒.๒ ..... xxx
- ๒.๓ ..... xxx
- รวมค่าใช้จ่ายอื่น ๆ xxx

## ข. ค่าใช้จ่ายค้างจ่าย ประกอบด้วย

๑. ค่าใช้จ่ายในการสมัครรับเลือกตั้ง xxx
๒. ค่าจ้างแรงงาน xxx
๓. ค่าจ้างทำของ xxx
๔. ค่าโฆษณาในสื่อต่าง ๆ xxx
๕. ค่าจัดทำป้ายและสิ่งพิมพ์ xxx
๖. ค่าใช้จ่ายทางอิเล็กทรอนิกส์ xxx
๗. ค่าจัดซื้อหรือเช่าวัสดุ อุปกรณ์ xxx
๘. ค่าเช่าสถานที่ และค่าตกแต่งสถานที่ xxx
๙. ค่าเช่ายานพาหนะ ค่าน้ำมันเชื้อเพลิง และค่าใช้จ่ายในการเดินทาง xxx
๑๐. ค่าสาธารณูปโภค xxx
๑๑. ค่าอาหารและเครื่องดื่ม xxx
๑๒. ค่าอบรมผู้สมัครหรือผู้ช่วยหาเสียง xxx
๑๓. ค่าใช้จ่ายอื่น ๆ xxx
- รวมค่าใช้จ่ายค้างจ่ายทั้งสิ้น xxx

รวมค่าใช้จ่ายอื่น ๆ ทั้งสิ้น xxx

ลงชื่อ.....ผู้จัดทำ  
(.....)  
ผู้สมัคร/หัวหน้าพรรค  
วันที่...../...../.....

แบบสรุปค่าใช้จ่ายในการเลือกตั้งและแบบรายการเอกสารนำส่ง

พรรค.....

ผู้สมัครรับเลือกตั้งแบบแบ่งเขตเลือกตั้ง ชื่อ (นาย/นาง/นางสาว).....  
เขตเลือกตั้งที่.....หมายเลข.....จังหวัด.....

พรรคการเมืองที่ส่งผู้สมัครแบบบัญชีรายชื่อ หมายเลข.....

สรุปค่าใช้จ่ายในการเลือกตั้ง

ค่าใช้จ่ายในการเลือกตั้งทั้งสิ้น จำนวน.....บาท (.....)  
ค่าใช้จ่ายที่จ่ายไปแล้ว จำนวน.....บาท (.....)  
ค่าใช้จ่ายค้างจ่าย จำนวน.....บาท (.....)

ทั้งนี้ ข้าพเจ้าได้ลงลายมือชื่อรับรองความถูกต้องของบัญชีรายรับและรายจ่ายเรียบร้อยแล้ว ดังนี้

แบบนำส่งเอกสาร (สำหรับผู้สมัคร/พรรคการเมือง)

<input type="checkbox"/> รายงานรายรับและรายจ่าย	จำนวน.....แผ่น
<input type="checkbox"/> บัญชีรายรับ	จำนวน.....แผ่น
<input type="checkbox"/> บัญชีรายจ่าย	จำนวน.....แผ่น
<input type="checkbox"/> บัญชีจ่ายแทนกัน	จำนวน.....แผ่น
<input type="checkbox"/> บัญชีค่าใช้จ่ายค้างจ่าย	จำนวน.....แผ่น
<input type="checkbox"/> หมายเหตุประกอบรายงานรายรับและรายจ่าย	จำนวน.....แผ่น
เอกสารหลักฐานประกอบรายการบัญชี	
<input type="checkbox"/> เอกสารหลักฐานประกอบบัญชีรายรับ	จำนวน.....แผ่น
<input type="checkbox"/> เอกสารหลักฐานประกอบบัญชีรายจ่าย	จำนวน.....แผ่น
<input type="checkbox"/> เอกสารหลักฐานประกอบบัญชีจ่ายแทนกัน	จำนวน.....แผ่น
<input type="checkbox"/> เอกสารหลักฐานประกอบบัญชีค่าใช้จ่ายค้างจ่าย	จำนวน.....แผ่น
<input type="checkbox"/> เอกสารอื่น ๆ	จำนวน.....แผ่น

ลงชื่อ.....ผู้ยื่นเอกสาร  
(.....)

ผู้สมัคร/หัวหน้าพรรค

วันที่...../...../.....

สำหรับเจ้าหน้าที่ผู้รับเอกสาร

เอกสารครบถ้วน  
 เอกสารไม่ครบถ้วน .....

ลงชื่อ.....ผู้รับเอกสาร  
(.....)

วันที่...../...../.....

ระเบียบคณะกรรมการการเลือกตั้ง  
ว่าด้วยหลักเกณฑ์และวิธีการตรวจสอบรายการค่าใช้จ่ายในการเลือกตั้ง  
สมาชิกสภาผู้แทนราษฎร  
พ.ศ. ๒๕๖๑

โดยที่เป็นการสมควรกำหนดหลักเกณฑ์และวิธีการตรวจสอบรายการค่าใช้จ่ายในการเลือกตั้งสมาชิกสภาผู้แทนราษฎรของผู้สมัครรับเลือกตั้งและหัวหน้าพรรคการเมืองที่ส่งผู้สมัครแบบบัญชีรายชื่อ เพื่อให้สอดคล้องกับพระราชบัญญัติประกอบรัฐธรรมนูญว่าด้วยการเลือกตั้งสมาชิกสภาผู้แทนราษฎร พ.ศ. ๒๕๖๑

อาศัยอำนาจตามความในมาตรา ๒๒ มาตรา ๓๔ และมาตรา ๓๗ แห่งพระราชบัญญัติประกอบรัฐธรรมนูญว่าด้วยคณะกรรมการการเลือกตั้ง พ.ศ. ๒๕๖๐ มาตรา ๕ และมาตรา ๖๗ แห่งพระราชบัญญัติประกอบรัฐธรรมนูญว่าด้วยการเลือกตั้งสมาชิกสภาผู้แทนราษฎร พ.ศ. ๒๕๖๑ ประกอบมติคณะกรรมการการเลือกตั้ง ในการประชุมครั้งที่ ๗๓/๒๕๖๑ (๓๗) เมื่อวันที่ ๑๒ ธันวาคม ๒๕๖๑ และในการประชุมครั้งที่ ๗๘/๒๕๖๑ (๔๒) เมื่อวันที่ ๒๕ ธันวาคม ๒๕๖๑ คณะกรรมการการเลือกตั้ง จึงออกระเบียบไว้ ดังนี้

ข้อ ๑ ระเบียบนี้เรียกว่า “ระเบียบคณะกรรมการการเลือกตั้งว่าด้วยหลักเกณฑ์และวิธีการตรวจสอบรายการค่าใช้จ่ายในการเลือกตั้งสมาชิกสภาผู้แทนราษฎร พ.ศ. ๒๕๖๑”

ข้อ ๒ ระเบียบฉบับนี้ให้ใช้บังคับตั้งแต่วันถัดจากวันประกาศในราชกิจจานุเบกษาเป็นต้นไป

ข้อ ๓ ในระเบียบฉบับนี้

“ผู้สมัคร” หมายความว่า ผู้สมัครรับเลือกตั้งสมาชิกสภาผู้แทนราษฎรแบบแบ่งเขตเลือกตั้ง

“พรรคการเมือง” หมายความว่า พรรคการเมืองที่ส่งผู้สมัครรับเลือกตั้งสมาชิกสภาผู้แทนราษฎรแบบบัญชีรายชื่อ

“เจ้าหน้าที่ตรวจสอบ” หมายความว่า เจ้าหน้าที่ตรวจสอบรายการค่าใช้จ่ายในการเลือกตั้งสมาชิกสภาผู้แทนราษฎร

“คณะกรรมการ” หมายความว่า คณะกรรมการการเลือกตั้ง

“สำนักงาน” หมายความว่า สำนักงานคณะกรรมการการเลือกตั้ง

“เลขาธิการ” หมายความว่า เลขาธิการคณะกรรมการการเลือกตั้ง

“ผู้อำนวยการ” หมายความว่า ผู้อำนวยการสำนักงานคณะกรรมการการเลือกตั้งประจำจังหวัดและกรุงเทพมหานคร

ข้อ ๔ เมื่อได้มีประกาศพระราชกฤษฎีกาให้มีการเลือกตั้งสมาชิกสภาผู้แทนราษฎร ให้คณะกรรมการมีคำสั่งแต่งตั้งผู้แทนของส่วนราชการที่มีความรู้ทั้งด้านการเงินและบัญชีหรือผู้ที่มีความรู้ทางด้านอื่นที่เกี่ยวข้องกับการตรวจสอบค่าใช้จ่ายในการเลือกตั้งสมาชิกสภาผู้แทนราษฎร เป็นคณะกรรมการประจำศูนย์ประสานงานการตรวจสอบค่าใช้จ่ายในการเลือกตั้งสมาชิกสภาผู้แทนราษฎร ดังต่อไปนี้

- (๑) กระทรวงมหาดไทย
- (๒) กระทรวงพาณิชย์
- (๓) กรมบัญชีกลาง
- (๔) กรมสรรพากร
- (๕) สำนักงานการตรวจเงินแผ่นดิน
- (๖) สำนักงบประมาณ
- (๗) สำนักงานป้องกันและปราบปรามการฟอกเงิน
- (๘) ธนาคารแห่งประเทศไทย
- (๙) ผู้ทรงคุณวุฒิหรือผู้ที่มีความรู้ทางด้านอื่นจำนวนไม่เกิน ๔ คน

ให้เลขาธิการเป็นผู้อำนวยการศูนย์ประสานงานการตรวจสอบรายการค่าใช้จ่ายในการเลือกตั้งสมาชิกสภาผู้แทนราษฎร พร้อมทั้งแต่งตั้งผู้อำนวยการฝ่ายตรวจสอบบัญชีการเงินและทรัพย์สินเป็นกรรมการและเลขานุการ รวมทั้งแต่งตั้งพนักงานของสำนักงานจำนวนสองคนเป็นผู้ช่วยเลขานุการประจำศูนย์ประสานงานการตรวจสอบรายการค่าใช้จ่ายในการเลือกตั้งสมาชิกสภาผู้แทนราษฎร

ให้คณะกรรมการประจำศูนย์ประสานงานการตรวจสอบค่าใช้จ่ายในการเลือกตั้งสมาชิกสภาผู้แทนราษฎร มีสิทธิได้รับเบี้ยประชุมตามอัตราที่กำหนดไว้ตามบัญชีหมายเลข ๑ ท้ายระเบียบนี้

ศูนย์ประสานงานการตรวจสอบรายการค่าใช้จ่ายในการเลือกตั้งสมาชิกสภาผู้แทนราษฎร มีหน้าที่อำนวยความสะดวกและติดตามกำกับการตรวจสอบรายการค่าใช้จ่ายในการเลือกตั้งสมาชิกสภาผู้แทนราษฎรของผู้สมัครหรือพรรคการเมืองเพื่อให้แล้วเสร็จภายในกำหนดเวลาตามข้อ ๘

ข้อ ๕ เมื่อมีประกาศพระราชกฤษฎีกาให้มีการเลือกตั้งสมาชิกสภาผู้แทนราษฎร ให้หัวหน้าส่วนราชการตามข้อ ๔ เสนอชื่อผู้แทนของส่วนราชการให้แก่คณะกรรมการเพื่อแต่งตั้งให้ปฏิบัติหน้าที่เป็นเจ้าหน้าที่ตรวจสอบแบบบัญชีรายชื่อ และเจ้าหน้าที่ตรวจสอบแบบแบ่งเขตเลือกตั้งเฉพาะกรุงเทพมหานคร สำหรับจังหวัดอื่น ให้ผู้อำนวยการประสานกับผู้ว่าราชการจังหวัดในการเสนอรายชื่อผู้แทนของส่วนราชการภายในจังหวัดนั้น เพื่อแต่งตั้งให้ปฏิบัติหน้าที่เป็นเจ้าหน้าที่ตรวจสอบแบบแบ่งเขตเลือกตั้งประจำศูนย์ปฏิบัติงานการตรวจสอบ

ข้อ ๖ ให้คณะกรรมการแต่งตั้งบุคคลตามข้อ ๕ เป็นเจ้าหน้าที่ตรวจสอบแบบบัญชีรายชื่อประจำศูนย์ปฏิบัติงานการตรวจสอบ

ให้ผู้อำนวยการแต่งตั้งบุคคลตามข้อ ๕ เป็นเจ้าหน้าที่ตรวจสอบแบบแบ่งเขตเลือกตั้งประจำศูนย์ปฏิบัติงานการตรวจสอบ

ให้เจ้าหน้าที่ตรวจสอบประจำศูนย์ปฏิบัติงานการตรวจสอบตามวรรคหนึ่งและวรรคสอง ประชุมเลือกกันเองให้คนหนึ่งเป็นประธานแล้วแจ้งผลให้คณะกรรมการหรือผู้อำนวยการแต่งตั้ง รวมทั้งแต่งตั้งพนักงานของสำนักงานเป็นเลขานุการและผู้ช่วยเลขานุการด้วย แล้วแต่กรณี

เพื่อให้เจ้าหน้าที่ตรวจสอบ เข้าใจบทบาทหน้าที่ตามที่ได้รับมอบหมายเกี่ยวกับรายการค่าใช้จ่ายในการเลือกตั้ง สำนักงานอาจจัดให้มีการฝึกอบรมเจ้าหน้าที่ดังกล่าวด้วยก็ได้

ข้อ ๗ ให้เจ้าหน้าที่ตรวจสอบ ตามข้อ ๕ ทำการตรวจสอบรายการค่าใช้จ่ายของผู้สมัคร และพรรคการเมืองในการเลือกตั้งสมาชิกสภาผู้แทนราษฎร ดังนี้

(๑) การตรวจสอบบัญชี เป็นการตรวจสอบความถูกต้องโดยทั่วไปของการจัดทำบัญชี การบันทึกบัญชีว่าเป็นไปโดยถูกต้อง และเอกสารหลักฐานประกอบการลงบัญชีมีความถูกต้อง น่าเชื่อถือ และสอดคล้องกันหรือไม่ รวมทั้งการตรวจสอบโดยใช้เทคนิคการตรวจสอบเพื่อพิสูจน์ความถูกต้องของที่มาของเอกสารหลักฐานและการบันทึกบัญชีหรือไม่

(๒) ตรวจสอบเรื่องเฉพาะ ซึ่งอาจใช้รายงานการตรวจสอบการหาเสียงเลือกตั้งของสำนักงาน หรือองค์กรเอกชน หรือบุคคลใด (ถ้ามี)

(๓) ตรวจสอบอย่างอื่นตามที่เจ้าหน้าที่ตรวจสอบหรือคณะกรรมการเห็นสมควร

ในการดำเนินการตรวจสอบ ให้เจ้าหน้าที่ตรวจสอบมีอำนาจในการเรียกให้ผู้สมัคร หัวหน้าพรรคการเมือง หรือบุคคลที่เกี่ยวข้องมาชี้แจงข้อเท็จจริง หรือจัดส่งเอกสารเพิ่มเติมได้ ทั้งนี้ หากบุคคลดังกล่าวไม่ดำเนินการชี้แจงข้อเท็จจริง หรือไม่จัดส่งเอกสารเพิ่มเติม ให้ดำเนินการตรวจสอบตามหลักฐานที่มี และเสนอต่อผู้อำนวยการหรือคณะกรรมการ แล้วแต่กรณี เพื่อพิจารณาต่อไป

ข้อ ๘ ให้เจ้าหน้าที่ตรวจสอบ ตรวจสอบรายการค่าใช้จ่ายที่ใช้ในการเลือกตั้งของผู้สมัคร หรือพรรคการเมือง ให้เสร็จสิ้นภายในสามสิบวันนับแต่วันที่ผู้อำนวยการหรือคณะกรรมการ แล้วแต่กรณี รับรายงานการรับจ่ายเงินและบัญชีรายรับและรายจ่ายจากผู้สมัครหรือหัวหน้าพรรคการเมือง

ในกรณีที่ดำเนินการตรวจสอบเกินสามสิบวันให้ขอขยายระยะเวลาการตรวจสอบได้อีกไม่เกินสิบห้าวัน พร้อมทั้งแสดงเหตุผลแห่งการล่าช้าด้วย

อัตราค่าตอบแทนของเจ้าหน้าที่ตรวจสอบ ให้เป็นไปตามที่อัตราที่กำหนดไว้ตามบัญชีหมายเลข ๒ ท้ายระเบียบนี้

ข้อ ๙ ให้ผู้อำนวยการหรือคณะกรรมการ แล้วแต่กรณี จัดทำประกาศผลการตรวจสอบรายการค่าใช้จ่ายในการเลือกตั้งของผู้สมัครหรือพรรคการเมือง ให้แล้วเสร็จภายในสิบห้าวันนับแต่วันที่ ได้รับรายงานผลการตรวจสอบจากเจ้าหน้าที่ตรวจสอบตามข้อ ๘ พร้อมทั้งประกาศผลการตรวจสอบของผู้สมัครหรือพรรคการเมืองให้ประชาชนทราบเป็นการทั่วไป

ในการนี้ การประกาศหรือเผยแพร่ให้ประชาชนทราบเป็นการทั่วไป ให้ประกาศ หรือเผยแพร่ในระบบเทคโนโลยีสารสนเทศหรือระบบหรือวิธีการอื่นใดที่ประชาชนทั่วไปสามารถเข้าถึงได้โดยสะดวก

ข้อ ๑๐ ให้ผู้อำนวยการรายงานผลการตรวจสอบค่าใช้จ่ายในการเลือกตั้งของผู้สมัครต่อคณะกรรมการทราบภายในสิบห้าวันนับจากประกาศผลการตรวจสอบ

ข้อ ๑๑ การเลือกตั้งสมาชิกสภาผู้แทนราษฎรแบบแบ่งเขตเลือกตั้ง กรณีแทนตำแหน่งที่ว่าง ให้ผู้อำนวยการดำเนินการตามระเบียบนี้

ข้อ ๑๒ ให้ประธานกรรมการการเลือกตั้งรักษาการตามระเบียบนี้  
กรณีที่มีเหตุจำเป็น คณะกรรมการอาจกำหนด ยกเว้นหรือผ่อนผันการปฏิบัติตามความ  
ในระเบียบนี้ได้

ประกาศ ณ วันที่ ๒๘ ธันวาคม พ.ศ. ๒๕๖๑  
อิทธิพร บุญประคอง  
ประธานกรรมการการเลือกตั้ง

บัญชีหมายเลข ๑ อัตราเบี้ยประชุม  
แนบท้ายระเบียบคณะกรรมการการเลือกตั้งว่าด้วยหลักเกณฑ์และวิธีการตรวจสอบรายการค่าใช้จ่าย  
ในการเลือกตั้งสมาชิกสภาผู้แทนราษฎร  
พ.ศ. ๒๕๖๑

ลำดับที่	คณะกรรมการประจำศูนย์ประสานงาน	อัตรา/ครั้ง (บาท)
๑.	ผู้อำนวยการศูนย์ประสานงานการตรวจสอบ	๓,๐๐๐ บาท
๒.	กรรมการ	๒,๕๐๐ บาท
๓.	เลขานุการ	๑,๒๕๐ บาท
๔.	ผู้ช่วยเลขานุการ	๑,๒๕๐ บาท

บัญชีหมายเลข ๒ อัตราค่าตอบแทน  
แนบท้ายระเบียบคณะกรรมการการเลือกตั้งว่าด้วยหลักเกณฑ์และวิธีการตรวจสอบรายการค่าใช้จ่าย  
ในการเลือกตั้งสมาชิกสภาผู้แทนราษฎร  
พ.ศ. ๒๕๖๑

ลำดับที่	ค่าตอบแทน	อัตรา/วัน (บาท)
๑.	เจ้าหน้าที่ตรวจสอบ	๕๐๐ บาท

## ระเบียบคณะกรรมการการเลือกตั้ง

ว่าด้วยจำนวน หลักเกณฑ์ วิธีการ และเงื่อนไขของการให้ตามประเพณีหรือเมื่อมีเหตุอันสมควร และการยื่นคัดค้านเกี่ยวกับการบันทึกค่าใช้จ่ายในการเลือกตั้งสมาชิกสภาผู้แทนราษฎรครั้งต่อไป

พ.ศ. ๒๕๖๑

โดยที่เป็นการสมควรกำหนดจำนวน หลักเกณฑ์ วิธีการ และเงื่อนไขของการให้ตามประเพณี หรือเมื่อมีเหตุอันสมควร ในการให้เงิน ทรัพย์สิน หรือประโยชน์อื่นใดอันอาจคำนวณเป็นเงินได้ แก่บุคคล คณะบุคคล หรือนิติบุคคล ของพรรคการเมือง ผู้ดำรงตำแหน่งในพรรคการเมือง และสมาชิก พรรคการเมืองซึ่งเป็นสมาชิกสภาผู้แทนราษฎรหรือผู้ดำรงตำแหน่งทางการเมือง รวมทั้งหลักเกณฑ์ วิธีการ และเงื่อนไขในการยื่นคัดค้านเกี่ยวกับการบันทึกค่าใช้จ่ายในการเลือกตั้งสมาชิกสภาผู้แทนราษฎร ครั้งต่อไป เพื่อให้สอดคล้องกับพระราชบัญญัติประกอบรัฐธรรมนูญว่าด้วยการเลือกตั้งสมาชิกสภาผู้แทนราษฎร พ.ศ. ๒๕๖๑

อาศัยอำนาจตามความในมาตรา ๒๒ แห่งพระราชบัญญัติประกอบรัฐธรรมนูญว่าด้วย คณะกรรมการการเลือกตั้ง พ.ศ. ๒๕๖๐ มาตรา ๕ มาตรา ๖๕ และมาตรา ๖๖ แห่งพระราชบัญญัติ ประกอบรัฐธรรมนูญว่าด้วยการเลือกตั้งสมาชิกสภาผู้แทนราษฎร พ.ศ. ๒๕๖๑ ประกอบมติ คณะกรรมการการเลือกตั้ง ในการประชุมครั้งที่ ๗๓/๒๕๖๑ (๓๗) เมื่อวันที่ ๑๒ ธันวาคม ๒๕๖๑ และในการประชุมครั้งที่ ๗๘/๒๕๖๑ (๔๒) เมื่อวันที่ ๒๕ ธันวาคม ๒๕๖๑ คณะกรรมการการเลือกตั้ง จึงออกระเบียบไว้ ดังนี้

ข้อ ๑ ระเบียบนี้เรียกว่า “ระเบียบคณะกรรมการการเลือกตั้งว่าด้วยจำนวน หลักเกณฑ์ วิธีการ และเงื่อนไขของการให้ตามประเพณีหรือเมื่อมีเหตุอันสมควร และการยื่นคัดค้านเกี่ยวกับการบันทึกค่าใช้จ่ายในการเลือกตั้งสมาชิกสภาผู้แทนราษฎรครั้งต่อไป พ.ศ. ๒๕๖๑”

ข้อ ๒ ระเบียบนี้ให้ใช้บังคับตั้งแต่วันถัดจากวันประกาศในราชกิจจานุเบกษาเป็นต้นไป

ข้อ ๓ ในระเบียบฉบับนี้

“พรรคการเมือง” หมายความว่า พรรคการเมืองตามพระราชบัญญัติประกอบรัฐธรรมนูญ ว่าด้วยพรรคการเมือง พ.ศ. ๒๕๖๐

“ผู้ดำรงตำแหน่งในพรรคการเมือง” หมายความว่า ผู้ดำรงตำแหน่งในคณะกรรมการบริหาร พรรคการเมือง คณะกรรมการสาขาพรรคการเมือง ตัวแทนพรรคการเมืองประจำจังหวัด และให้หมายความรวมถึงผู้ดำรงตำแหน่งอื่นใดที่กำหนดไว้ในข้อบังคับพรรคการเมือง

“ผู้ดำรงตำแหน่งทางการเมือง” หมายความว่า นายกรัฐมนตรี รัฐมนตรี รวมถึงข้าราชการ เมืองอื่นตามกฎหมายว่าด้วยระเบียบข้าราชการการเมือง

“การให้ตามปกติประเพณี” หมายความว่า การให้ที่นิยมถือประพฤติปฏิบัติสืบต่อกันมาจนเป็นแบบแผน ขนบธรรมเนียมหรือจารีตประเพณี เช่น งานวันเกิด งานบวช งานโกนจุก งานแต่งงาน งานขึ้นบ้านใหม่ งานบุญ งานเทศกาล งานขึ้นปีใหม่ งานศพ เป็นต้น

“เหตุอันสมควร” หมายถึง การให้ หรือการช่วยเหลือผู้ประสบภัยพิบัติ อัคคีภัย ภัยพิบัติ อุทกภัย ธรณีพิบัติภัย ตลอดจนภัยอื่น ๆ อันมีมาเป็นสาธารณะไม่ว่าเกิดจากธรรมชาติหรือมีบุคคลหรือสัตว์ ทำให้เกิดขึ้น ซึ่งก่อให้เกิดอันตรายแก่ชีวิต ร่างกายของประชาชน หรือก่อให้เกิดความเสียหายแก่ทรัพย์สินของประชาชนหรือของรัฐ

“ค่าใช้จ่ายในการเลือกตั้ง” หมายความว่า ค่าใช้จ่ายที่ใช้จ่ายจริงในการเลือกตั้งของผู้สมัครและพรรคการเมือง ทั้งนี้ ให้รวมถึงบรรดาเงินหรือทรัพย์สินอื่นใดที่บุคคลใด ๆ จ่ายหรือรับว่าจะจ่ายแทนหรือนำมาให้ใช้โดยไม่คิดค่าตอบแทนเพื่อประโยชน์ในการหาเสียงเลือกตั้ง โดยผู้สมัครหรือพรรคการเมืองนั้นยินยอมหรือไม่คัดค้าน ในกรณีที่นำทรัพย์สินมาให้ใช้ ให้คำนวณตามอัตราค่าเช่าหรือค่าตอบแทนตามปกติในท้องถิ่นนั้น ๆ

“ประโยชน์อื่นใด” หมายความว่า การให้ใช้ทรัพย์สิน การให้บริการ หรือการให้ส่วนลด โดยไม่มีค่าตอบแทนหรือมีค่าตอบแทนที่ไม่เป็นไปตามปกติทางการค้า และการทำให้หนี้ลดลงหรือระงับสิ้นไปด้วย

“วันเลือกตั้ง” หมายความว่า วันที่คณะกรรมการประกาศกำหนดให้เป็นวันเลือกตั้ง

“เขตเลือกตั้ง” หมายความว่า ท้องที่ที่กำหนดเป็นเขตเลือกตั้งสมาชิกสภาผู้แทนราษฎรแบบแบ่งเขตเลือกตั้ง

“ผู้คัดค้าน” หมายความว่า พรรคการเมือง ผู้ดำรงตำแหน่งในพรรคการเมือง และสมาชิกพรรคการเมืองซึ่งเป็นสมาชิกสภาผู้แทนราษฎร หรือผู้ดำรงตำแหน่งทางการเมืองที่ถูกกล่าวหาว่าให้เงิน ทรัพย์สิน หรือประโยชน์อื่นใดแก่บุคคล คณะบุคคล นิติบุคคล ภายหลังจากวันเลือกตั้ง

“คณะกรรมการ” หมายความว่า คณะกรรมการการเลือกตั้ง

“สำนักงาน” หมายความว่า สำนักงานคณะกรรมการการเลือกตั้ง

“เลขาธิการ” หมายความว่า เลขาธิการคณะกรรมการการเลือกตั้ง

ข้อ ๔ ในกรณีที่มีได้กำหนดไว้เป็นประการอื่น การใดที่กำหนดให้แจ้ง ยื่น หรือส่งหนังสือหรือเอกสารให้บุคคลใดเป็นการเฉพาะ ถ้าได้แจ้ง ยื่นหรือส่งหนังสือหรือเอกสารให้บุคคลนั้น ณ ภูมิลำเนา หรือที่อยู่ปรากฏตามหลักฐานทางทะเบียนตามกฎหมายว่าด้วยการทะเบียนราษฎรให้ถือว่าได้แจ้ง ยื่น หรือส่งโดยชอบแล้ว

ข้อ ๕ พรรคการเมือง ผู้ดำรงตำแหน่งในพรรคการเมือง และสมาชิกพรรคการเมืองซึ่งเป็นสมาชิกสภาผู้แทนราษฎร หรือผู้ดำรงตำแหน่งทางการเมืองผู้ใด ให้เงิน ทรัพย์สิน หรือประโยชน์อื่นใด อันอาจคำนวณเป็นเงินได้แก่บุคคล คณะบุคคล หรือนิติบุคคล ให้ถือว่าเป็นการใช้จ่ายเกี่ยวกับการเลือกตั้ง โดยให้นำไปรวมคำนวณเป็นค่าใช้จ่ายในการเลือกตั้งของพรรคการเมืองนั้นในการเลือกตั้งสมาชิกสภาผู้แทนราษฎรครั้งต่อไป

ถ้าเป็นการกระทำของสมาชิกสภาผู้แทนราษฎรซึ่งกระทำภายในเขตเลือกตั้งของตน ให้ถือว่าเป็นการใช้จ่ายเกี่ยวกับการเลือกตั้ง โดยให้นำไปรวมคำนวณเป็นค่าใช้จ่ายของผู้นั้นในการเลือกตั้งสมาชิกสภาผู้แทนราษฎรครั้งต่อไป

ข้อ ๖ การให้เงิน ทรัพย์สิน หรือประโยชน์อื่นใดอันอาจคำนวณเป็นเงินได้ ในกรณีดังต่อไปนี้ ถือเป็น การให้ปกติประเพณี หรือมีเหตุอันสมควร

(๑) การให้ในแต่ละโอกาสตามปกติประเพณี โดยมีราคาหรือมูลค่าไม่เกินสามพันบาท

(๒) การให้ในแต่ละโอกาสเมื่อมีเหตุอันสมควรและเพื่อบรรเทาความเดือดร้อนแก่ผู้ประสบภัยพิบัติ โดยมีราคาหรือมูลค่าที่พรรคการเมืองให้ได้ไม่เกินสามล้านบาท

(๓) การให้ในแต่ละโอกาสเมื่อมีเหตุอันสมควรและเพื่อบรรเทาความเดือดร้อนแก่ผู้ประสบภัยพิบัติ โดยมีราคาหรือมูลค่าที่ผู้ดำรงตำแหน่งในพรรคการเมือง สมาชิกพรรคการเมืองซึ่งเป็นสมาชิกสภาผู้แทนราษฎร หรือผู้ดำรงตำแหน่งทางการเมืองให้ได้ไม่เกินสามแสนบาท

การให้เงิน ทรัพย์สิน หรือประโยชน์อื่นใดเกินกว่าจำนวนที่กำหนดในวรรคหนึ่งให้นำไปรวมคำนวณเป็นค่าใช้จ่ายในการเลือกตั้งสมาชิกสภาผู้แทนราษฎรครั้งต่อไป

การให้ตามหน้าที่ธรรมจรรยาแก่ผู้บุกเบิก ผู้สืบสันดาน พี่น้องร่วมบิดามารดา หรือร่วมบิดาหรือมารดาเดียวกัน บุตรบุญธรรม หรือผู้รับบุตรบุญธรรม มิต้องนำไปรวมคำนวณเป็นค่าใช้จ่ายในการเลือกตั้งสมาชิกสภาผู้แทนราษฎรครั้งต่อไป

ข้อ ๗ ในกรณีที่มีความปรากฏต่อคณะกรรมการว่ามีพรรคการเมือง ผู้ดำรงตำแหน่งในพรรคการเมือง และสมาชิกพรรคการเมืองซึ่งเป็นสมาชิกสภาผู้แทนราษฎร หรือผู้ดำรงตำแหน่งทางการเมือง กระทำการตามข้อ ๕ หรือข้อ ๖ วรรคสอง ให้ส่วนงานที่รับผิดชอบรวบรวมข้อเท็จจริงพร้อมเสนอความเห็น ให้คณะกรรมการพิจารณาสั่งให้เลขาธิการบันทึกไว้เป็นค่าใช้จ่ายในการเลือกตั้งของพรรคการเมืองในการเลือกตั้งสมาชิกสภาผู้แทนราษฎรครั้งต่อไป ตามแบบทำเยียบนี้ และแจ้งให้พรรคการเมืองทราบ

ถ้าเป็นการกระทำของสมาชิกสภาผู้แทนราษฎรซึ่งกระทำภายในเขตเลือกตั้งของตน ให้ดำเนินการตามวรรคหนึ่ง โดยบันทึกไว้เป็นค่าใช้จ่ายในการเลือกตั้งของสมาชิกสภาผู้แทนราษฎรผู้นั้นในการเลือกตั้งสมาชิกสภาผู้แทนราษฎรครั้งต่อไป และแจ้งให้บุคคลดังกล่าวทราบ

ข้อ ๘ การบันทึกของเลขาธิการไว้เป็นค่าใช้จ่ายในการเลือกตั้งของพรรคการเมือง และสมาชิกสภาผู้แทนราษฎรซึ่งกระทำภายในเขตเลือกตั้งของตน ให้นับระยะเวลาในการนำราคาหรือมูลค่า ไปรวมคำนวณเป็นค่าใช้จ่ายในการเลือกตั้งสมาชิกสภาผู้แทนราษฎรครั้งต่อไป ดังนี้

(๑) ในกรณีที่เป็น การเลือกตั้งทั่วไปอันเนื่องมาจากการครบอายุของสภาผู้แทนราษฎร ให้นับหลังจากวันเลือกตั้งครั้งสุดท้ายจนถึงก่อนหนึ่งร้อยแปดสิบวันก่อนวันที่คณะกรรมการประกาศให้มีการเลือกตั้ง

(๒) ในกรณีที่เป็นกรเลือกตั้งทั่วไปอันเนื่องมาจากการยุบสภา หรือการเลือกตั้งแทนตำแหน่งที่ว่าง ให้นำหลังจากวันเลือกตั้งครั้งหลังสุดจนถึงก่อนวันที่ยุบสภาหรือตำแหน่งว่างลง แล้วแต่กรณี

ข้อ ๙ กรณีที่ไม่เห็นด้วยกับการบันทึกของเลขธิการไว้เป็นค่าใช้จ่ายในการเลือกตั้ง ตามข้อ ๗ ให้พรรคการเมืองหรือสมาชิกสภาผู้แทนราษฎรซึ่งได้กระทำภายในเขตเลือกตั้งของตน มีสิทธิยื่นคัดค้าน ภายในสามสิบวันนับแต่วันที่ได้รับแจ้งจากสำนักงาน โดยมีหลักเกณฑ์ วิธีการ และเงื่อนไข ดังนี้

(๑) การคัดค้านต้องทำเป็นหนังสือ ใช้ถ้อยคำสุภาพ

(๒) ระบุวัน เดือน ปีที่ทำหนังสือคัดค้าน

(๓) ระบุชื่อ ที่อยู่ และสถานะของผู้คัดค้าน หากมีหลายคน อาจจัดทำเป็นบัญชีแนบท้าย หนังสือคัดค้าน

(๔) ระบุข้อเท็จจริง ข้อโต้แย้งหรือข้อกฎหมายที่อ้างอิงโดยมีรายละเอียดเกี่ยวกับวัน เวลา และสถานที่ที่เกิดการกระทำ รวมทั้งบุคคลและหลักฐานต่าง ๆ ที่เกี่ยวข้อง

(๕) ลงลายมือชื่อผู้คัดค้าน

การยื่นคัดค้าน ให้ยื่นต่อคณะกรรมการ ณ สำนักงาน ด้วยตนเองหรือยื่นทางไปรษณีย์ลงทะเบียน โดยให้ถือวันที่ไปรษณีย์ประทับตราเป็นวันที่ยื่น หรือมอบอำนาจเป็นหนังสือให้ผู้ยื่นแทนก็ได้ ในกรณีที่คำคัดค้านมีสาระสำคัญไม่ครบถ้วน ให้แจ้งผู้ยื่นคัดค้านตามวรรคหนึ่งเพื่อแก้ไขภายใน ระยะเวลาที่กำหนด

ข้อ ๑๐ เมื่อสำนักงานได้รับหนังสือคัดค้านให้รวบรวมข้อเท็จจริงและข้อกฎหมายเสนอ คณะกรรมการเพื่อพิจารณาลงมติ ซึ่งคณะกรรมการอาจแต่งตั้งบุคคล คณะบุคคลคณะหนึ่งหรือหลายคณะ เพื่อพิจารณาให้ความเห็นก่อนพิจารณาก็ได้

ข้อ ๑๑ มติของคณะกรรมการให้เป็นที่สุดและให้เลขาธิการปฏิบัติไปตามนั้น และแจ้งให้ผู้คัดค้านทราบ

ข้อ ๑๒ ให้ประธานกรรมการการเลือกตั้งรักษาการตามระเบียบนี้

กรณีที่มีเหตุจำเป็น คณะกรรมการอาจกำหนด ยกเว้นหรือผ่อนผันการปฏิบัติตามความใน ระเบียบนี้ได้

ประกาศ ณ วันที่ ๒๘ ธันวาคม พ.ศ. ๒๕๖๑

อิทธิพร บุญประคอง

ประธานกรรมการการเลือกตั้ง





ประกาศคณะกรรมการการเลือกตั้ง  
เรื่อง กำหนดจำนวนเงินค่าใช้จ่ายในการเลือกตั้งสมาชิกสภาผู้แทนราษฎร  
พ.ศ. ๒๕๖๑

อาศัยอำนาจตามความในมาตรา ๒๒ แห่งพระราชบัญญัติประกอบรัฐธรรมนูญว่าด้วย  
คณะกรรมการการเลือกตั้ง พ.ศ. ๒๕๖๐ มาตรา ๖๒ มาตรา ๑๗๓ และมาตรา ๑๗๖  
แห่งพระราชบัญญัติประกอบรัฐธรรมนูญว่าด้วยการเลือกตั้งสมาชิกสภาผู้แทนราษฎร พ.ศ. ๒๕๖๑  
ประกอบมติคณะกรรมการการเลือกตั้ง ในการประชุมครั้งที่ ๗๓/๒๕๖๑ (๓๗) เมื่อวันที่ ๑๒ ธันวาคม ๒๕๖๑  
และในการประชุมครั้งที่ ๗๘/๒๕๖๑ (๔๒) เมื่อวันที่ ๒๕ ธันวาคม ๒๕๖๑ คณะกรรมการการเลือกตั้ง  
จึงออกประกาศไว้ ดังนี้

ข้อ ๑ ประกาศนี้เรียกว่า “ประกาศคณะกรรมการการเลือกตั้ง เรื่อง กำหนดจำนวนเงิน  
ค่าใช้จ่ายในการเลือกตั้งสมาชิกสภาผู้แทนราษฎร พ.ศ. ๒๕๖๑”

ข้อ ๒ ประกาศนี้ให้ใช้บังคับตั้งแต่วันถัดจากวันประกาศในราชกิจจานุเบกษาเป็นต้นไป

ข้อ ๓ ในการเลือกตั้งทั่วไปครั้งแรกภายหลังวันที่พระราชบัญญัติประกอบรัฐธรรมนูญว่าด้วย  
การเลือกตั้งสมาชิกสภาผู้แทนราษฎร พ.ศ. ๒๕๖๑ ใช้บังคับ ระยะเวลาในการคำนวณค่าใช้จ่าย  
ในการเลือกตั้งสมาชิกสภาผู้แทนราษฎร ให้นับแต่วันที่พระราชกฤษฎีกาให้มีการเลือกตั้งสมาชิก  
สภาผู้แทนราษฎรมีผลใช้บังคับจนถึงวันเลือกตั้ง

ข้อ ๔ ผู้สมัครรับเลือกตั้งสมาชิกสภาผู้แทนราษฎรแบบแบ่งเขตเลือกตั้งแต่ละคนต้องใช้จ่าย  
ในการเลือกตั้งไม่เกิน ๑,๕๐๐,๐๐๐ บาท (หนึ่งล้านห้าแสนบาทถ้วน)

ข้อ ๕ พรรคการเมืองต้องใช้จ่ายในการเลือกตั้งสมาชิกสภาผู้แทนราษฎรไม่เกิน ๓๕,๐๐๐,๐๐๐ บาท  
(สามสิบล้านบาทถ้วน)

ค่าใช้จ่ายของพรรคการเมืองตามวรรคหนึ่ง ต้องเป็นการหาเสียงของพรรคการเมืองตามระเบียบ  
คณะกรรมการการเลือกตั้งว่าด้วยวิธีการหาเสียงและลักษณะต้องห้ามในการหาเสียงเลือกตั้ง  
สมาชิกสภาผู้แทนราษฎร

ข้อ ๖ ในกรณีที่มีการเลือกตั้งใหม่ในเขตเลือกตั้งใด ก่อนประกาศผลการเลือกตั้ง ให้ผู้สมัคร  
รับเลือกตั้งสมาชิกสภาผู้แทนราษฎรแบบแบ่งเขตเลือกตั้งแต่ละคนต้องใช้จ่ายในการเลือกตั้งใหม่ ดังนี้

(๑) ในเขตเลือกตั้งใดที่ต้องดำเนินการรับสมัครผู้สมัครรับเลือกตั้งสมาชิกสภาผู้แทนราษฎร  
แบบแบ่งเขตเลือกตั้งใหม่ ให้ผู้สมัครรับเลือกตั้งสมาชิกสภาผู้แทนราษฎรแบบแบ่งเขตเลือกตั้งแต่ละคน  
ต้องใช้จ่ายไม่เกิน ๗๕๐,๐๐๐ บาท (เจ็ดแสนห้าหมื่นบาทถ้วน)

(๒) ในเขตเลือกตั้งใดที่ไม่ต้องดำเนินการรับสมัครผู้สมัครรับเลือกตั้งสมาชิกสภาผู้แทนราษฎรแบบแบ่งเขตเลือกตั้งใหม่ ให้ผู้สมัครรับเลือกตั้งสมาชิกสภาผู้แทนราษฎรแบบแบ่งเขตเลือกตั้งแต่ละคน ต้องใช้จ่ายไม่เกิน ๕๐๐,๐๐๐ บาท (ห้าแสนบาทถ้วน)

ข้อ ๗ ในกรณีที่คณะกรรมการการเลือกตั้งประกาศให้มีการเลือกตั้งใหม่ในเขตเลือกตั้งใดที่ไม่มีผู้สมัครรับเลือกตั้งสมาชิกสภาผู้แทนราษฎรแบบแบ่งเขตเลือกตั้งรายใดได้รับคะแนนเสียงมากกว่า คะแนนเสียงที่ไม่เลือกผู้ใดเป็นสมาชิกสภาผู้แทนราษฎรในเขตเลือกตั้งนั้น และต้องรับสมัครผู้สมัครรับเลือกตั้งสมาชิกสภาผู้แทนราษฎรแบบแบ่งเขตเลือกตั้งใหม่ ตามมาตรา ๑๒๖ แห่งพระราชบัญญัติประกอบรัฐธรรมนูญว่าด้วยการเลือกตั้งสมาชิกสภาผู้แทนราษฎร พ.ศ. ๒๕๖๑ ผู้สมัครรับเลือกตั้งสมาชิกสภาผู้แทนราษฎรแบบแบ่งเขตเลือกตั้งแต่ละคนต้องใช้จ่ายในการเลือกตั้งไม่เกิน ๗๕๐,๐๐๐ บาท (เจ็ดแสนห้าหมื่นบาทถ้วน)

ข้อ ๘ ในกรณีที่มีการประกาศผลการเลือกตั้งแล้ว และมีเหตุให้ต้องมีการเลือกตั้งแทนตำแหน่งที่ว่าง ผู้สมัครรับเลือกตั้งสมาชิกสภาผู้แทนราษฎรแบบแบ่งเขตเลือกตั้งแต่ละคนต้องใช้จ่ายในการเลือกตั้งไม่เกิน ๑,๕๐๐,๐๐๐ บาท (หนึ่งล้านห้าแสนบาทถ้วน)

ประกาศ ณ วันที่ ๒๘ ธันวาคม พ.ศ. ๒๕๖๑

อิทธิพร บุญประคอง

ประธานกรรมการการเลือกตั้ง

**ประกาศคณะกรรมการการเลือกตั้ง**  
**เรื่อง ประเภทของค่าใช้จ่ายในการเลือกตั้งสมาชิกสภาผู้แทนราษฎร**  
**พ.ศ. ๒๕๖๑**

อาศัยอำนาจตามความในมาตรา ๒๒ แห่งพระราชบัญญัติประกอบรัฐธรรมนูญว่าด้วยคณะกรรมการการเลือกตั้ง พ.ศ. ๒๕๖๐ และมาตรา ๖๔ แห่งพระราชบัญญัติประกอบรัฐธรรมนูญว่าด้วยการเลือกตั้งสมาชิกสภาผู้แทนราษฎร พ.ศ. ๒๕๖๑ ประกอบมติคณะกรรมการการเลือกตั้งในการประชุมครั้งที่ ๗๓/๒๕๖๑ (๓๗) เมื่อวันที่ ๑๒ ธันวาคม ๒๕๖๑ และในการประชุมครั้งที่ ๗๘/๒๕๖๑ (๔๒) เมื่อวันที่ ๒๕ ธันวาคม ๒๕๖๑ คณะกรรมการการเลือกตั้งจึงออกประกาศประเภทของค่าใช้จ่ายในการเลือกตั้งสมาชิกสภาผู้แทนราษฎรไว้เป็นตัวอย่าง ดังนี้

ข้อ ๑ ประกาศนี้เรียกว่า “ประกาศคณะกรรมการการเลือกตั้ง เรื่อง ประเภทของค่าใช้จ่ายในการเลือกตั้งสมาชิกสภาผู้แทนราษฎร พ.ศ. ๒๕๖๑”

ข้อ ๒ ประกาศนี้ให้ใช้บังคับตั้งแต่วันถัดจากวันประกาศในราชกิจจานุเบกษาเป็นต้นไป

ข้อ ๓ ตัวอย่างประเภทค่าใช้จ่ายในการเลือกตั้งของผู้สมัครรับเลือกตั้งสมาชิกสภาผู้แทนราษฎร และพรรคการเมือง ได้แก่

(๑) ค่าใช้จ่ายในการสมัครรับเลือกตั้ง เช่น ค่าสมัครรับเลือกตั้ง และค่าใช้จ่ายอื่น ๆ ที่เกี่ยวข้องกับการสมัครรับเลือกตั้ง เป็นต้น

(๒) ค่าจ้างแรงงาน เช่น ค่าจ้างผู้ช่วยหาเสียง ค่าจ้างในการปิดป้ายโฆษณาหาเสียง ค่าจ้างแจกใบปลิว แผ่นพับ รวมทั้งค่าจ้างแรงงานอื่น ๆ ที่เกี่ยวข้องกับการเลือกตั้ง และไม่มีพฤติการณ์ที่สื่อไปในการกระทำความผิดกฎหมายเลือกตั้ง เป็นต้น

(๓) ค่าจ้างทำของ เช่น ค่าจ้างทำเสื้อแจ็กเก็ต หมวก และเสื้อยืด หรืออื่น ๆ สำหรับผู้ช่วยหาเสียง เป็นต้น

(๔) ค่าโฆษณาในสื่อต่าง ๆ เช่น ค่าสื่อสิ่งพิมพ์ต่าง ๆ ค่าผลิตสื่อเพื่อการออกอากาศ รวมถึงค่าโฆษณาอื่นที่เป็นการกระทำเพื่อการหาเสียงเลือกตั้ง เป็นต้น

(๕) ค่าจัดทำป้าย เอกสาร สิ่งพิมพ์ต่าง ๆ ที่ใช้ในการโฆษณาหาเสียง

(๖) ค่าใช้จ่ายในการหาเสียงทางอิเล็กทรอนิกส์ หรือค่าบริการทางอิเล็กทรอนิกส์ เช่น เฟซบุ๊ก ไลน์ ทวิตเตอร์ ยูทูบ อินสตราแกรม กูเกิ้ล แอปพลิเคชัน เป็นต้น

(๗) ค่าจัดซื้อหรือเช่าวัสดุ และอุปกรณ์สำหรับใช้ในการหาเสียงเลือกตั้ง

(๘) ค่าเช่าสถานที่ และค่าตกแต่งสถานที่ เช่น ค่าเช่าสำนักงานเพื่อเป็นศูนย์รณรงค์หาเสียงเลือกตั้ง ค่าเช่าสถานที่เพื่อปราศรัยหาเสียง เป็นต้น

(๙) ค่าเช่ายานพาหนะ ค่าน้ำมันเชื้อเพลิง หรือค่าใช้จ่ายในการเดินทาง เช่น ค่าจ้างเหมารถยนต์ เรือยนต์หรือยานพาหนะอื่น ๆ ค่าน้ำมันเชื้อเพลิงเพื่อการหาเสียงเลือกตั้ง ค่าเช่าที่พัก เป็นต้น

(๑๐) ค่าสาธารณูปโภค เช่น ค่าไฟฟ้า ค่าน้ำประปา ค่าโทรศัพท์ ค่าบริการทางไปรษณีย์ ค่าถ่ายเอกสาร เป็นต้น

(๑๑) ค่าอาหารและเครื่องดื่ม สำหรับผู้ช่วยเหลือ

(๑๒) ค่าอบรมผู้สมัครหรือผู้ช่วยเหลือ

(๑๓) ค่าใช้จ่ายอื่น ๆ ที่เกี่ยวข้องกับการเลือกตั้งซึ่งไม่ขัดต่อกฎหมาย หรือเป็นเหตุให้การเลือกตั้งไม่สุจริตและเที่ยงธรรม

ประกาศ ณ วันที่ ๒๘ ธันวาคม พ.ศ. ๒๕๖๑

อิทธิพร บุญประคอง

ประธานกรรมการการเลือกตั้ง

๒. เอกสารสำหรับ  
สำนักงานคณะกรรมการการเลือกตั้ง

## ขั้นตอนการดำเนินการ (สำนักงานคณะกรรมการการเลือกตั้ง)

(๑) รับบัญชีรายรับและรายจ่ายในการเลือกตั้งสมาชิกสภาผู้แทนราษฎร พร้อมด้วยเอกสารหลักฐานต่าง ๆ ของผู้สมัครแต่ละรายหรือของพรรคการเมืองแล้วแต่กรณี

(๒) ตรวจสอบจำนวนเอกสารที่แสดงในแบบสรุปค่าใช้จ่ายในการเลือกตั้งและแบบรายการเอกสารนำส่ง (แบบ ส.ส./บ.ช. ๑๑) เทียบกับจำนวนเอกสารหลักฐานที่ได้รับไว้ว่ามีจำนวนครบถ้วนตรงกันหรือไม่

- หากครบถ้วนตรงกัน ให้ลงลายมือชื่อ และวัน เดือน ปี ที่ได้รับเอกสารนั้น ไว้ในแบบสรุปค่าใช้จ่ายในการเลือกตั้งและแบบรายการเอกสารนำส่ง (แบบ ส.ส./บ.ช. ๑๑) ของผู้สมัครหรือพรรคการเมือง และคัดถ่ายแบบสรุปค่าใช้จ่ายในการเลือกตั้งและแบบรายการเอกสารนำส่ง (แบบ ส.ส./บ.ช. ๑๑) ให้ผู้สมัคร หัวหน้าพรรคการเมือง หรือผู้ที่ได้รับมอบอำนาจ แล้วแต่กรณี เก็บไว้เป็นหลักฐาน

- หากไม่ครบถ้วนหรือไม่ตรงกัน ให้แก้ไขจำนวนเอกสารในแบบรายงานเอกสารนำส่ง กับจำนวนเอกสารที่มีจริงให้ตรงกัน แล้วให้ผู้สมัคร หัวหน้าพรรคการเมือง หรือผู้ที่ได้รับมอบอำนาจลงลายมือชื่อ กำกับการแก้ไขนั้นแล้วลงลายมือชื่อ และวันเดือนปีที่ได้รับเอกสารนั้นไว้ในแบบสรุปค่าใช้จ่ายในการเลือกตั้งและแบบรายการเอกสารนำส่ง (แบบ ส.ส./บ.ช. ๑๑) ของผู้สมัครหรือพรรคการเมือง และคัดถ่ายแบบสรุปค่าใช้จ่ายในการเลือกตั้งและแบบรายการเอกสารนำส่ง (แบบ ส.ส./บ.ช. ๑๑) ให้ผู้สมัคร หัวหน้าพรรคการเมือง หรือผู้ที่ได้รับมอบอำนาจ แล้วแต่กรณี เก็บไว้เป็นหลักฐาน

(๓) กรณีที่เอกสารนำส่งไม่ครบถ้วนหรือไม่ตรงกัน และไม่สามารถให้ผู้สมัคร พรรคการเมือง หรือผู้ที่ได้รับมอบอำนาจแก้ไขแบบสรุปค่าใช้จ่ายในการเลือกตั้งและแบบรายการเอกสารนำส่ง (แบบ ส.ส./บ.ช. ๑๑) และลงลายมือชื่อกำกับการแก้ไขนั้นได้ ให้ผู้รับเอกสารบันทึกรายการเอกสารที่ไม่ครบถ้วนหรือไม่ตรงกัน พร้อมแจ้งให้ผู้สมัคร หัวหน้าพรรคการเมือง หรือผู้ที่ได้รับมอบอำนาจ ดำเนินการนำส่งเอกสารในวันเดียวกัน หรืออย่างช้าในวันทำการถัดไป ไว้ในท้ายแบบสรุปค่าใช้จ่ายในการเลือกตั้งและแบบรายการเอกสารนำส่ง (แบบ ส.ส./บ.ช. ๑๑) เพื่อเป็นหลักฐาน พร้อมลงลายมือชื่อและวันเดือนปี ที่ไว้ในแบบสรุปค่าใช้จ่ายในการเลือกตั้งและแบบรายการเอกสารนำส่ง (แบบ ส.ส./บ.ช. ๑๑) และคัดถ่ายสำเนาแบบแบบสรุปค่าใช้จ่ายในการเลือกตั้งและแบบรายการเอกสารนำส่ง (แบบ ส.ส./บ.ช. ๑๑) ให้ผู้สมัคร หัวหน้าพรรคการเมือง หรือผู้ที่ได้รับมอบอำนาจ แล้วแต่กรณี เก็บไว้เป็นหลักฐาน

(๔) จัดทำทะเบียนคัมภีร์รายรับและรายจ่ายในการเลือกตั้ง โดยลงทะเบียนคัมภีร์ของผู้สมัครแต่ละราย หรือของพรรคการเมือง ที่รับไว้มาบันทึกในทะเบียนคัมภีร์รับเอกสารของผู้สมัคร หรือของพรรคการเมือง แล้วแต่กรณี

(๕) เปิดเผยแพร่รายงานรายรับและรายจ่ายในการเลือกตั้งของผู้สมัคร หรือของพรรคการเมือง พร้อมแนบรายงานรายรับและรายจ่าย (ผู้สมัครแบบแบ่งเขตเลือกตั้ง) หรือ (พรรคการเมือง) (แบบ ส.ส./บ.ช. ๙ หรือแบบ ส.ส./บ.ช. ๙/๑)แล้วแต่กรณี และ หมายเหตุประกอบรายงานรายรับและรายจ่าย (แบบ ส.ส./บ.ช.๑๐) โดยประกาศให้ประชาชนทราบเป็นการทั่วไป

ทั้งนี้ ภายหลังจากประกาศสรุปรายงานรายรับและรายจ่ายในการเลือกตั้งของผู้สมัครดังกล่าวแล้ว ให้ผู้อำนวยการสรุปรายงานรายรับและรายจ่ายในการเลือกตั้งของผู้สมัครต่อคณะกรรมการทราบภายใน ๑๕ วันนับจากประกาศสรุปรายงานรายรับและรายจ่ายในการเลือกตั้ง

(๖) ดำเนินการส่งมอบบัญชีรายรับและรายจ่ายในการเลือกตั้ง พร้อมเอกสารทั้งหมดให้ศูนย์ปฏิบัติงานตรวจสอบรายการค่าใช้จ่ายในการเลือกตั้งสมาชิกสภาผู้แทนราษฎรตามแบบบันทึกการส่งมอบบัญชีรายรับและรายจ่ายในการเลือกตั้ง

(๗) เมื่อได้รับรายงานผลการตรวจสอบบัญชีรายรับและรายจ่ายในการเลือกตั้งจากเจ้าหน้าที่ประจำศูนย์ตรวจสอบรายการค่าใช้จ่ายในการเลือกตั้งสมาชิกสภาผู้แทนราษฎรแล้ว ให้ดำเนินการประกาศผลการตรวจสอบรายการค่าใช้จ่ายในการเลือกตั้งของผู้สมัคร หรือของพรรคการเมือง แล้วแต่กรณีพร้อมแนบรายงานรายรับและรายจ่าย (ผู้สมัครแบบแบ่งเขตเลือกตั้ง) หรือ (พรรคการเมือง) (แบบ ส.ส./บช. ๙ หรือแบบ ส.ส./บช. ๙/๑) แล้วแต่กรณี หมายเหตุประกอบรายงานรายรับและรายจ่าย (แบบ ส.ส./บช.๑๐) และแบบรายงานผลการตรวจสอบรายการรายรับและรายจ่ายในการเลือกตั้งของผู้สมัคร หรือพรรคการเมือง แล้วแต่กรณี โดยประกาศให้ประชาชนทราบเป็นการทั่วไป

ทั้งนี้ ภายหลังจากประกาศผลการตรวจสอบดังกล่าวแล้ว ให้ผู้อำนวยการรายงานผลการตรวจสอบค่าใช้จ่ายในการเลือกตั้งของผู้สมัครต่อคณะกรรมการทราบภายใน ๑๕ วันนับจากประกาศผลการตรวจสอบ







ประกาศสำนักงานคณะกรรมการการเลือกตั้งประจำจังหวัด.....

เรื่อง สรุปรายงานค่าใช้จ่ายในการเลือกตั้งของผู้สมัครรับเลือกตั้งสมาชิกสภาผู้แทนราษฎร

(แบบแบ่งเขตเลือกตั้ง)

อาศัยอำนาจตามความในมาตรา ๖๗ แห่งพระราชบัญญัติประกอบรัฐธรรมนูญว่าด้วยการเลือกตั้งสมาชิกสภาผู้แทนราษฎรและข้อ ๑๖ ของระเบียบคณะกรรมการการเลือกตั้งว่าด้วยแบบบัญชีรายรับและรายจ่ายค่าใช้จ่ายในการเลือกตั้งสมาชิกสภาผู้แทนราษฎร พ.ศ. ๒๕๖๑ จึงสรุปรายงานค่าใช้จ่ายในการเลือกตั้งของผู้สมัครรับเลือกตั้งสมาชิกสภาผู้แทนราษฎรแบบแบ่งเขตเลือกตั้ง ในการเลือกตั้งทั่วไป เมื่อวันที่..... ดังนี้

ชื่อ.....

หมายเลข.....

สังกัดพรรค.....

เขตเลือกตั้งที่.....

ได้รายงานค่าใช้จ่ายในการเลือกตั้ง ดังนี้

๑. ค่าใช้จ่ายในการเลือกตั้งทั้งสิ้น จำนวน.....บาท (.....)
๒. ค่าใช้จ่ายที่จ่ายไปแล้ว จำนวน.....บาท (.....)
๓. ค่าใช้จ่ายค้างจ่าย จำนวน.....บาท (.....)

รายละเอียดตามรายงานรายรับและรายจ่าย พร้อมหมายเหตุประกอบรายงานรายรับและรายจ่าย ท้ายประกาศนี้

ประกาศ ณ วันที่.....เดือน.....พ.ศ.....

(ลงชื่อ).....

(.....)

ผู้อำนวยการสำนักงานคณะกรรมการการเลือกตั้งประจำจังหวัด.....



ประกาศสำนักงานคณะกรรมการการเลือกตั้ง

เรื่อง สรุปรายงานค่าใช้จ่ายในการเลือกตั้งของพรรคการเมือง

อาศัยอำนาจตามความในมาตรา ๖๗ แห่งพระราชบัญญัติประกอบรัฐธรรมนูญว่าด้วยการเลือกตั้งสมาชิกสภาผู้แทนราษฎรและข้อ ๑๖ ของระเบียบคณะกรรมการการเลือกตั้งว่าด้วยแบบบัญชีรายรับและรายจ่ายค่าใช้จ่ายในการเลือกตั้งสมาชิกสภาผู้แทนราษฎร พ.ศ. ๒๕๖๑ จึงสรุปรายงานค่าใช้จ่ายในการเลือกตั้งของพรรค.....ในการเลือกตั้งทั่วไป เมื่อวันที่.....ดังนี้

๑. ค่าใช้จ่ายในการเลือกตั้งทั้งสิ้น จำนวน.....บาท (.....)
๒. ค่าใช้จ่ายที่จ่ายไปแล้ว จำนวน.....บาท (.....)
๓. ค่าใช้จ่ายค้างจ่าย จำนวน.....บาท (.....)

รายละเอียดตามรายงานรายรับและรายจ่าย พร้อมหมายเหตุประกอบรายงานรายรับและรายจ่าย ท้ายประกาศนี้

ประกาศ ณ วันที่.....เดือน.....พ.ศ.....

(ลงชื่อ).....

(.....)

เลขาธิการคณะกรรมการการเลือกตั้ง

(ตัวอย่าง)

บันทึกการส่งมอบบัญชีรายรับและรายจ่ายในการเลือกตั้ง



บันทึกข้อความ

ส่วนราชการ \_\_\_\_\_

ที่ ลต \_\_\_\_\_ วันที่ \_\_\_\_\_

เรื่อง ส่งมอบบัญชีรายรับและรายจ่ายในการเลือกตั้งสมาชิกสภาผู้แทนราษฎร \_\_\_\_\_

เรียนประธานคณะกรรมการตรวจสอบค่าใช้จ่ายในการเลือกตั้งสมาชิกสภาผู้แทนราษฎร

ตามที่สำนักงานคณะกรรมการการเลือกตั้งประจำจังหวัด..... ได้มีคำสั่งที่...../..... ลงวันที่ .....แต่งตั้งเจ้าหน้าที่ประจำศูนย์ตรวจสอบรายการค่าใช้จ่ายในการเลือกตั้งสมาชิกสภาผู้แทนราษฎร นั้น

ในการนี้ สำนักงานคณะกรรมการการเลือกตั้งประจำจังหวัด..... จึงขอส่งมอบบัญชีรายรับและรายจ่ายในการเลือกตั้งสมาชิกสภาผู้แทนราษฎรมาเพื่อให้ดำเนินการตรวจสอบ ดังนี้

๑. นาย/นาง/นางสาว.....(ชื่อ-สกุล)..... หมายเลข.....เขตเลือกตั้งที่.....  
สังกัดพรรค.....
๒. นาย/นาง/นางสาว.....(ชื่อ-สกุล)..... หมายเลข.....เขตเลือกตั้งที่.....  
สังกัดพรรค.....
๓. นาย/นาง/นางสาว.....(ชื่อ-สกุล)..... หมายเลข.....เขตเลือกตั้งที่.....  
สังกัดพรรค.....
๔. นาย/นาง/นางสาว.....(ชื่อ-สกุล)..... หมายเลข.....เขตเลือกตั้งที่.....  
สังกัดพรรค.....

จึงเรียนมาเพื่อโปรดพิจารณาดำเนินการในส่วนที่เกี่ยวข้องต่อไป

(ลงชื่อ).....

(.....)

ผู้อำนวยการสำนักงานคณะกรรมการการเลือกตั้งประจำจังหวัด.....

(ตัวอย่าง)

บันทึกการส่งมอบบัญชีรายรับและรายจ่ายในการเลือกตั้ง



## บันทึกข้อความ

ส่วนราชการ

ที่ ลต

วันที่

เรื่อง ส่งมอบบัญชีรายรับและรายจ่ายในการเลือกตั้งสมาชิกสภาผู้แทนราษฎร

เรียนประธานคณะกรรมการตรวจสอบค่าใช้จ่ายในการเลือกตั้งสมาชิกสภาผู้แทนราษฎร

ตามที่คณะกรรมการการเลือกตั้ง ได้มีคำสั่งที่...../..... ลงวันที่..... แต่งตั้งเจ้าหน้าที่ประจำศูนย์ตรวจสอบรายการค่าใช้จ่ายในการเลือกตั้งสมาชิกสภาผู้แทนราษฎรแบบบัญชีรายชื่อ นั้น

ในการนี้ คณะกรรมการการเลือกตั้ง จึงขอส่งมอบบัญชีรายรับและรายจ่ายในการเลือกตั้งสมาชิกสภาผู้แทนราษฎรของหัวหน้าพรรคการเมืองที่ส่งผู้สมัครรับเลือกตั้งสมาชิกสภาผู้แทนราษฎรแบบบัญชีรายชื่อมาเพื่อให้ดำเนินการตรวจสอบ ดังนี้

๑. นาย/นาง/นางสาว.....(ชื่อ-สกุล).....หัวหน้าพรรค.....
๒. นาย/นาง/นางสาว.....(ชื่อ-สกุล).....หัวหน้าพรรค.....
๓. นาย/นาง/นางสาว.....(ชื่อ-สกุล).....หัวหน้าพรรค.....
๔. นาย/นาง/นางสาว.....(ชื่อ-สกุล).....หัวหน้าพรรค.....

จึงเรียนมาเพื่อโปรดพิจารณาดำเนินการในส่วนที่เกี่ยวข้องต่อไป

(ลงชื่อ).....

(.....)

เลขาธิการคณะกรรมการการเลือกตั้ง



ประกาศสำนักงานคณะกรรมการการเลือกตั้งประจำจังหวัด.....

เรื่อง ผลการตรวจสอบรายการค่าใช้จ่ายในการเลือกตั้งของผู้สมัครรับเลือกตั้งสมาชิกสภาผู้แทนราษฎร

-----

อาศัยอำนาจตามความในมาตรา ๖๗ แห่งพระราชบัญญัติประกอบรัฐธรรมนูญว่าด้วยการเลือกตั้งสมาชิกสภาผู้แทนราษฎร พ.ศ. ๒๕๖๑ และข้อ ๙ ของระเบียบคณะกรรมการการเลือกตั้งว่าด้วยหลักเกณฑ์และวิธีการตรวจสอบรายการค่าใช้จ่ายในการเลือกตั้งสมาชิกสภาผู้แทนราษฎร พ.ศ. ๒๕๖๑ จึงประกาศผลการตรวจสอบรายการค่าใช้จ่ายในการเลือกตั้งของผู้สมัครรับเลือกตั้งสมาชิกสภาผู้แทนราษฎรเป็นการเลือกตั้งทั่วไป เมื่อวันที่.....เดือน.....พ.ศ.....ดังนี้

ชื่อ.....

หมายเลข.....

สังกัดพรรค.....

เขตเลือกตั้งที่.....

ผู้สมัครรับเลือกตั้งสมาชิกสภาผู้แทนราษฎร ได้รายงานค่าใช้จ่ายในการเลือกตั้ง เป็นเงินจำนวนทั้งสิ้น ..... บาท (.....)

ประกาศ ณ วันที่.....เดือน.....พ.ศ.....

(ลงชื่อ).....

(.....)

ผู้อำนวยการสำนักงานคณะกรรมการการเลือกตั้งประจำจังหวัด.....



ประกาศคณะกรรมการการเลือกตั้ง

เรื่อง ผลการตรวจสอบรายการค่าใช้จ่ายในการเลือกตั้งของพรรคการเมือง

อาศัยอำนาจตามความในมาตรา ๖๗ แห่งพระราชบัญญัติประกอบรัฐธรรมนูญว่าด้วยการเลือกตั้งสมาชิกสภาผู้แทนราษฎร พ.ศ. ๒๕๖๑ และข้อ ๙ ของระเบียบคณะกรรมการการเลือกตั้งว่าด้วยหลักเกณฑ์และวิธีการตรวจสอบรายการค่าใช้จ่ายในการเลือกตั้งสมาชิกสภาผู้แทนราษฎร พ.ศ. ๒๕๖๑ จึงประกาศผลการตรวจสอบรายการค่าใช้จ่ายในการเลือกตั้งของพรรคการเมืองเป็นการเลือกตั้งทั่วไปเมื่อวันที่.....เดือน.....พ.ศ..... ดังนี้

พรรค.....

ได้รายงานค่าใช้จ่ายในการเลือกตั้ง เป็นเงินจำนวนทั้งสิ้น ..... บาท  
(.....)

ประกาศ ณ วันที่.....เดือน.....พ.ศ.....

(ลงชื่อ).....

(.....)

ประธานกรรมการการเลือกตั้ง



