

# ร่างรัฐธรรมนูญ ๒๕๕๙

(ร่างแรก)

ระบบการเลือกตั้ง  
สมาชิกสภาผู้แทนราษฎร  
และการเลือกสมาชิกวุฒิสภาใหม่

คณะกรรมการร่างรัฐธรรมนูญ

# ร่างรัฐธรรมนูญ ๒๕๕๙

## ระบบการเลือกตั้งสมาชิกสภาผู้แทนราษฎร

### และการเลือกสมาชิกวุฒิสภาใหม่

โดย นายประพันธ์ นัยโกวิท กรรมการร่างรัฐธรรมนูญ

และที่มกรรมการร่างรัฐธรรมนูญ

ความมุ่งหวังของคณะกรรมการร่างรัฐธรรมนูญต้องการแก้ไขสภาพปัญหาการเมืองไทยที่เกิดขึ้นในอดีต เช่น หามาตรการป้องกันมิให้บุคคลซึ่งเคยกระทำการทุจริตต่อหน้าที่หรือทุจริตในการเลือกตั้งเข้าสู่อำนาจทางการเมืองและกำหนดโครงสร้างฝ่ายนิติบัญญัติที่มีความเหมาะสมกับประเทศไทยในอนาคต เช่น ทำอย่างไรที่จะให้คะแนนทุกคะแนนที่ประชาชนลงให้ในการเลือกตั้งสมาชิกสภาผู้แทนราษฎรมีความหมาย ไม่ถูกทิ้งเสียเปล่า และทำอย่างไรจะให้สมาชิกวุฒิสภาลดจากการแทรกแซงของฝ่ายการเมืองอื่น และให้ประชาชนมีส่วนร่วมในการเลือกสมาชิกวุฒิสภาของตนเอง ดังนั้น เพื่อให้เป็นไปตามความมุ่งหวังดังกล่าว จึงได้กำหนดหลักการใหม่ของระบบการเลือกตั้งสมาชิกสภาผู้แทนราษฎรและการเลือกสมาชิกวุฒิสภาใหม่ (ปรากฏตามแผนภาพ ๑) โดยสรุปดังนี้

### \*\*\*สภาผู้แทนราษฎร\*\*\*

#### ๑. จำนวนสมาชิกสภาผู้แทนราษฎร

สภาผู้แทนราษฎรมีสมาชิกจำนวน ๕๐๐ คน ประกอบด้วย สมาชิกสภาผู้แทนราษฎรที่มาจากการเลือกตั้งแบบแบ่งเขตเลือกตั้ง ๓๕๐ คน และสมาชิกสภาผู้แทนราษฎรแบบบัญชีรายชื่อ ๑๕๐ คน โดยจำนวนสมาชิกสภาผู้แทนราษฎรแบบแบ่งเขตเลือกตั้ง ๓๕๐ คน เป็นจำนวนที่ให้มีความสำคัญกับสมาชิกสภาผู้แทนราษฎรที่ต้องเป็นผู้แทนในเขตพื้นที่ของประชาชน และในขณะเดียวกันเพื่อให้คะแนนของประชาชนมีความหมายด้วยการใช้ระบบการเลือกตั้งแบบจัดสรรปันส่วนผสม จึงกำหนดให้มีสมาชิกสภาผู้แทนราษฎรแบบบัญชีรายชื่อจำนวน ๑๕๐ คน ซึ่งมีที่มาจากการจัดสรรคะแนนที่ประชาชนเลือกพรรคต่าง ๆ ทั่วประเทศ ชดเชยให้แก่ละพรรคมีโอกาได้ที่นั่งในสภาเป็นสมาชิกสภาผู้แทนราษฎร ซึ่งเป็นสัดส่วนที่แปรผันโดยตรงกับคะแนนที่พรรคได้รับ รายละเอียดในข้อ ๒.๑ (วาระการดำรงตำแหน่ง ๔ ปี เช่นเดิม)

#### ๒. ระบบการเลือกตั้งที่มุ่งเน้นการพยายามทำให้ “ทุกคะแนนที่ประชาชนลงเลือกตั้งจะไม่ถูกทิ้ง”

##### ๒.๑ หลักคิดระบบการเลือกตั้งสมาชิกสภาผู้แทนราษฎรที่เหมาะสมกับประเทศไทย

เนื่องจากในอดีตคะแนนของประชาชนที่เลือกผู้สมัครสมาชิกสภาผู้แทนราษฎรแบบแบ่งเขตเลือกตั้งใด ๆ ซึ่งไม่ได้คะแนนเป็นลำดับที่ ๑ ของเขตเลือกตั้งนั้น ๆ (ไม่ชนะการเลือกตั้ง) คะแนนดังกล่าวแทบจะถูกทิ้งสูญเปล่า ดังนั้น หลักคิดระบบการเลือกตั้งสมาชิกสภาผู้แทนราษฎรที่เหมาะสมกับประเทศไทยจะต้องประกอบด้วย

๑) สมาชิกสภาผู้แทนราษฎรควรมาจากการเลือกตั้งของประชาชนโดยตรง

๒) ระบบการเลือกตั้ง ไม่ควรซับซ้อน ประชาชนเข้าใจง่าย

๓) เพื่อเป็นการเคารพประชาชนที่ลงคะแนน จึงจะพยายามทำให้คะแนนเลือกตั้งที่ประชาชนลงให้ทุกคะแนนมีความหมาย ไม่ว่าจะลงคะแนนให้บุคคลใด คะแนนนั้นส่วนใหญ่ไม่ควรสูญเปล่า

๔) เป็นระบบการเลือกตั้งที่ส่งเสริมให้ประชาชนสนใจออกมาใช้สิทธิเลือกตั้ง

๕) เข้ากับบริบทหรือวิถีชีวิตของไทยโดยไม่ขัดกับหลักสากล

เพื่อเป็นการทำให้หลักคิดข้างต้นมีความเป็นไปได้ จึงกำหนดให้มีการเลือกตั้งแบบแบ่งเขตโดยใช้ระบบคะแนนนำเสียงข้างมาก และนำระบบสัดส่วนมาใช้ด้วยการคำนวณแบ่งสัดส่วนให้ได้มาซึ่งสมาชิกสภาผู้แทนราษฎรแบบบัญชีรายชื่อ โดยใช้บัตรเลือกตั้งแบบแบ่งเขตใบเดียว และให้ผู้มีสิทธิเลือกตั้งเลือกผู้สมัครรับเลือกตั้งแบบแบ่งเขตได้เขตละ ๑ คน โดยให้นำคะแนนของผู้สมัครสมาชิกสภาผู้แทนราษฎรแบบแบ่งเขตของทุกคนมารวมเป็นคะแนนของพรรค และนำคะแนนของพรรคมารวมเป็นคะแนนของทุกพรรคทั้งประเทศ จากนั้นให้นำค่าเฉลี่ยคะแนนของสมาชิกสภาผู้แทนราษฎรที่พรรคควรจะได้ต่อ ๑ คน คือ นำคะแนนของทุกพรรคที่ได้รับเลือกตั้งทั้งประเทศหารด้วยจำนวนสมาชิกสภาผู้แทนราษฎรทั้งหมด (๕๐๐ คน) จากนั้นให้นำค่าเฉลี่ยที่ได้ไปหารจำนวนคะแนนของแต่ละพรรคได้ เพื่อให้ได้มาซึ่งจำนวนที่แต่ละพรรคจะพึงมีสมาชิกสภาผู้แทนราษฎรได้

ทั้งนี้ ต้องให้เอกสิทธิแก่ผู้ได้รับเลือกตั้งเป็นสมาชิกสภาผู้แทนราษฎรแบบแบ่งเขตทุกคน ต้องได้เป็นสมาชิกสภาผู้แทนราษฎร โดยหากพรรคใดได้จำนวนสมาชิกสภาผู้แทนราษฎรแบบแบ่งเขตเป็นจำนวนเท่าใดให้นำจำนวนดังกล่าวมาเปรียบเทียบกับจำนวนสมาชิกสภาผู้แทนราษฎรที่พรรคจะพึงมี หากได้จำนวนสมาชิกสภาผู้แทนราษฎรไม่ครบตามจำนวนสมาชิกสภาผู้แทนราษฎรที่พรรคจะพึงมีเท่าใดให้จัดสรรเพิ่มจำนวนสมาชิกสภาผู้แทนราษฎรแบบบัญชีรายชื่อให้เท่ากับจำนวนสมาชิกสภาผู้แทนราษฎรที่พรรคจะพึงมี และหากเกิดกรณีที่สมาชิกสภาผู้แทนราษฎรแบบแบ่งเขตมีจำนวนเกินจำนวนทั้งหมดของแต่ละพรรคก็จะมีได้ ให้พรรคนั้นได้สมาชิกสภาผู้แทนราษฎรเท่ากับจำนวนที่ได้จริงซึ่งรวมถึงจำนวนที่เกินมาของสมาชิกสภาผู้แทนราษฎรที่แต่ละพรรคจะพึงมีด้วย (ปรากฏตามแผนภาพ ๒ และ ๓) ซึ่งจะมีความเป็นธรรมแก่ทุกพรรคที่จะได้จำนวนสมาชิกสภาผู้แทนราษฎรตามสัดส่วนของคะแนนที่ประชาชนผู้มีสิทธิเลือกตั้งลงให้ จึงมีผู้เรียกร้องระบบการเลือกตั้งนี้ว่า “แบบจัดสรรปันส่วนผสม”

ระบบการเลือกตั้งซึ่งใช้บัตรเลือกตั้งใบเดียวนี จะทำให้ประชาชนเกิดความสนใจที่จะมาใช้สิทธิเลือกตั้งมากขึ้น เนื่องจากประชาชนสามารถใช้สิทธิได้ง่าย ไม่มีความซับซ้อน และจะรู้สึกว่าจะคะแนนทุกคะแนนมีความหมาย (คะแนนของตนจะไม่เสียเปล่า) โดยผลการเลือกตั้งจะเป็นการเลือกสมาชิกสภาผู้แทนราษฎรแบบแบ่งเขต และจะมีผลต่อจำนวนสมาชิกสภาผู้แทนราษฎรแบบบัญชีรายชื่อด้วย ซึ่งกรณีนี้จำนวนสมาชิกสภาผู้แทนราษฎรที่แต่ละพรรคการเมืองจะได้นั้น จะขึ้นอยู่กับการจัดทำบัญชีรายชื่อของพรรคการเมืองว่าจะสามารถจูงใจให้ประชาชนเลือกพรรคการเมืองของตนได้มากน้อยเพียงใด เนื่องจากผู้มีสิทธิเลือกตั้งจะต้องพิจารณาคุณสมบัติหรือจุดเด่นของผู้สมัครสมาชิกสภาผู้แทนราษฎรแบบแบ่งเขตเลือกตั้งและพรรคการเมืองไปพร้อมกัน พรรคการเมืองจึงต้องสรรหาผู้สมัครสมาชิกสภาผู้แทนราษฎรแบบแบ่งเขตเลือกตั้งในแต่ละเขตให้ตรงกับความต้องการของผู้มีสิทธิเลือกตั้ง

นอกจากนี้หากมีการประกาศผลการเลือกตั้งแล้ว ต่อมาพบว่ามีการทุจริตการเลือกตั้ง จึงต้องมีการเลือกตั้งใหม่ ซึ่งการเลือกตั้งใหม่จะมีผลกระทบต่อจำนวนสมาชิกสภาผู้แทนราษฎรแบบบัญชีรายชื่อด้วย ระบบนี้จึงเป็นการทำให้พรรคการเมืองตระหนัก ให้ความสำคัญและระมัดระวังในการส่งผู้สมัครรับเลือกตั้งแบบแบ่งเขตให้ได้บุคคลที่ดีที่สุด และจะต้องไม่ทุจริตการเลือกตั้ง ทั้งนี้ การบริหารจัดการในการใช้บัตรเลือกตั้ง ๑ ใบ จะมีความสะดวกและมีประสิทธิภาพมากขึ้นจากการใช้บัตรเลือกตั้ง ๒ ใบเช่นในอดีต และทำให้บัตรเสียน้อยลง ตลอดจนประหยัดงบประมาณในการเลือกตั้ง

๒.๒ ผู้ที่ได้รับเลือกตั้งจะต้องได้คะแนนเสียงมากกว่าคะแนนเสียงของประชาชนที่ไม่ประสงค์เลือกผู้ใดเป็นสมาชิกสภาผู้แทนราษฎร และในกรณีที่ผู้สมัครรับเลือกตั้งผู้ที่ได้รับคะแนนเสียงเลือกตั้งไม่มากกว่าคะแนนเสียงที่ไม่ประสงค์เลือกผู้ใดเป็นสมาชิกสภาผู้แทนราษฎรจะสมัครรับเลือกตั้งในการเลือกตั้ง

ครั้งใหม่อีกมิได้ เพื่อเป็นการเปิดโอกาสให้ประชาชนสามารถแสดงความคิดเห็นเกี่ยวกับการเลือกตั้งที่คูหาเลือกตั้งได้อย่างถูกต้องตามกฎหมาย ซึ่งหลักการดังกล่าวเป็นกลไกในการควบคุมพรรคการเมืองให้มีความรับผิดชอบในการพิจารณาส่งผู้สมัครรับเลือกตั้งที่มีคุณสมบัติครบถ้วนทั้งในเรื่องคุณธรรมและจริยธรรม โดยกำหนดให้ประชาชนเป็นตัวชี้วัด

๒.๓ ผู้สมัครรับเลือกตั้งสมาชิกสภาผู้แทนราษฎรแบบแบ่งเขตเลือกตั้ง ต้องเป็นผู้ที่พรรคการเมืองส่งสมัครรับเลือกตั้ง และจะสมัครรับเลือกตั้งเกินหนึ่งเขตมิได้ และเมื่อมีการสมัครรับเลือกตั้งแล้ว ผู้สมัครรับเลือกตั้งหรือพรรคการเมืองจะถอนการสมัครรับเลือกตั้งหรือเปลี่ยนแปลงผู้สมัครรับเลือกตั้งได้ เฉพาะกรณีผู้สมัครตายหรือขาดคุณสมบัติหรือมีลักษณะต้องห้าม และเป็นกรณีที่เปลี่ยนแปลงก่อนวันปิดการรับสมัครรับเลือกตั้ง ทั้งนี้ พรรคการเมืองใดส่งผู้สมัครรับเลือกตั้งแบบแบ่งเขตเลือกตั้งแล้ว ให้มีสิทธิส่งผู้สมัครรับเลือกตั้งแบบบัญชีรายชื่อ และผู้สมัครรับเลือกตั้งต้องสมัครรับเลือกตั้งเป็นสมาชิกสภาผู้แทนราษฎรแบบแบ่งเขตเลือกตั้งหรือสมาชิกสภาผู้แทนราษฎรแบบบัญชีรายชื่ออย่างใดอย่างหนึ่งเท่านั้น

๒.๔ การจัดบัญชีรายชื่อผู้สมัครรับเลือกตั้งแบบบัญชีรายชื่อ กำหนดให้เป็นบัญชีรายชื่อบัญชีเดียวทั้งประเทศ เนื่องจากในระบบการเลือกตั้งแบบจัดสรรปันส่วนผสมเป็นระบบที่ต้องใช้การคำนวณคะแนนทั้งประเทศ และจะต้องทำให้สัดส่วนของผู้สมัครรับเลือกตั้งในบัญชีรายชื่อไม่กระจุกตัวเฉพาะภายในกรุงเทพมหานครหรือจังหวัดใหญ่เท่านั้น โดยต้องมีการกำหนดเงื่อนไขให้แต่ละบัญชีรายชื่อมีการจัดสรรให้บุคคลในรายชื่อของบัญชีนั้นมาจากทุกภูมิภาคในสัดส่วนที่เหมาะสม เพื่อให้ผู้สมัครรับเลือกตั้งแบบบัญชีรายชื่อได้มีการกระจายตัวผู้แทนไปยังภูมิภาคต่าง ๆ

### ๓. การกีดกันรองผู้ที่จะสมัครรับเลือกตั้งเป็นสมาชิกสภาผู้แทนราษฎร ซึ่งเป็นตัวแทนของประชาชน

บทบัญญัติว่าด้วยคุณสมบัติของสมาชิกสภาผู้แทนราษฎรในร่างรัฐธรรมนูญนี้ ได้คงหลักการตามที่กำหนดไว้ในรัฐธรรมนูญแห่งราชอาณาจักรไทย พุทธศักราช ๒๕๕๐ และได้มีการกำหนดคุณสมบัติเพิ่มเติมโดยเปิดโอกาสกว้างให้บุคคลที่เคยปฏิบัติหน้าที่ในหน่วยงานของรัฐเป็นเวลาติดต่อกันไม่น้อยกว่าห้าปีสามารถสมัครรับเลือกตั้งเป็นสมาชิกสภาผู้แทนราษฎรแบบแบ่งเขตเลือกตั้งได้ (ปรากฏตามแผนภาพ ๕)

ทั้งนี้ ในบทบัญญัติว่าด้วยลักษณะต้องห้ามของสมาชิกสภาผู้แทนราษฎรตามที่กำหนดไว้ในรัฐธรรมนูญแห่งราชอาณาจักรไทย พุทธศักราช ๒๕๕๐ ได้มีการแก้ไขเพิ่มเติมบทบัญญัติให้มีความเข้มและรัดกุมมากขึ้นกว่าที่เคยบัญญัติ เนื่องจากมีเจตนารมณ์ให้บุคคลที่จะเป็นสมาชิกสภาผู้แทนราษฎรซึ่งเป็นผู้ใช้อำนาจแทนประชาชน ต้องได้รับการกีดกันรองคุณสมบัติเบื้องต้นพอสมควร โดยบุคคลที่จะมารับตำแหน่งต้องมีความพร้อมในหลายด้านทั้งความประพฤติ ประวัติต่าง ๆ เป็นอย่างดี เพื่อให้ได้รับความเชื่อถือและศรัทธาจากประชาชน ทำให้สาธารณชนยอมรับให้เป็นผู้แทนของประชาชนได้ (ปรากฏตามแผนภาพ ๖)

การบัญญัติความให้เข้มงวดในกรณีบุคคลใดมีลักษณะต้องห้ามตามที่บัญญัติไว้ จะถือว่าถูกตัดสิทธิสมัครรับเลือกตั้งโดยไม่สามารถกลับเข้ามาสู่ระบบการเมืองได้ อาทิ

- บุคคลที่ถูกเพิกถอนสิทธิสมัครรับเลือกตั้งตามคำพิพากษา หรือตามคำวินิจฉัยของศาลรัฐธรรมนูญ

- บุคคลผู้เคยได้รับโทษจำคุกโดยได้พ้นโทษมายังไม่ถึงสิบปีนับถึงวันเลือกตั้ง เว้นแต่ในความผิดอันได้กระทำโดยประมาทหรือความผิดลหุโทษ ซึ่งระยะเวลาสิบปีดังกล่าวจะทำให้หนักการเมืองตระหนักถึงความประพฤติส่วนตัวและมาตรฐานทางจริยธรรมที่จะเป็นเหตุให้ไม่สามารถสมัครรับเลือกตั้งได้

- บุคคลที่เคยถูกสั่งให้พ้นจากราชการ หน่วยงานของรัฐ หรือรัฐวิสาหกิจเพราะทุจริตต่อหน้าที่หรือถือว่ากระทำการทุจริตหรือประพฤติมิชอบในวงราชการ หรือบุคคลที่เคยต้องคำพิพากษาอันถึงที่สุดว่ากระทำความผิดต่อตำแหน่งหน้าที่ราชการ หรือต่อตำแหน่งหน้าที่ในการยุติธรรม หรือกระทำความผิดตามกฎหมายว่าด้วยความผิดของพนักงานในองค์การหรือหน่วยงานของรัฐ หรือกระทำความผิดฐานทุจริตหรือ

ประพตติมิชอบ เพื่อไม่ให้สามารถกลับเข้ามาสู่ระบบการเมืองได้อีก แม้ว่าจะมีการบัญญัติกฎหมายล้างมลทิน ในภายหลังก็ตาม ทั้งนี้ หากบุคคลถูกสั่งให้พ้นจากราชการเพราะทุจริตหรือประพตติมิชอบ จะไม่ได้พิจารณาว่า บุคคลนั้นจะได้รับโทษทางวินัยหรือโทษตามคำพิพากษาของศาลหรือไม่ จะถือว่าห้ามมิให้ใช้สิทธิสมัคร รับเลือกตั้งเป็นสมาชิกสภาผู้แทนราษฎรโดยไม่มีกรณเว้น

- บุคคลที่เคยต้องคำพิพากษาอันถึงที่สุดว่ากระทำการอันเป็นการทุจริตในการเลือกตั้ง

#### ๔. เหตุที่ความเป็นสมาชิกภาพของสมาชิกสภาผู้แทนราษฎรต้องสิ้นสุดลง

บทบัญญัติว่าด้วยความเป็นสมาชิกภาพของสมาชิกสภาผู้แทนราษฎรสิ้นสุดลง ในร่างรัฐธรรมนูญนี้ ได้คงหลักการตามที่กำหนดไว้ในรัฐธรรมนูญแห่งราชอาณาจักรไทย พุทธศักราช ๒๕๕๐ และได้มีการแก้ไข เพิ่มเติมบทบัญญัติให้มีความเข้มและรัดกุมมากขึ้นกว่าที่เคยบัญญัติ โดยบัญญัติความเข้มงวด ให้สมาชิกสภาผู้แทนราษฎรบุคคลใดที่เข้าเงื่อนไขดังต่อไปนี้ ความเป็นสมาชิกภาพจะสิ้นสุดลง (ปรากฏตาม แผนภาพ ๕) อาทิ

- การมีลักษณะต้องห้ามมิให้ใช้สิทธิสมัครรับเลือกตั้งเป็นสมาชิกสภาผู้แทนราษฎร ซึ่งร่างรัฐธรรมนูญนี้ ได้มีการแก้ไขเพิ่มเติมบทบัญญัติให้มีความเข้มและรัดกุมมากขึ้นกว่าที่เคยบัญญัติ ในรัฐธรรมนูญแห่งราชอาณาจักรไทย พุทธศักราช ๒๕๕๐ ตามที่ได้ยกตัวอย่างแล้วในข้อ ๓.

- การขาดจากการเป็นสมาชิกของพรรคการเมือง ที่นอกจากในกรณีที่ขาดจากการเป็นสมาชิก ของพรรคการเมืองเพราะมีคำสั่งยุบพรรคการเมืองที่สมาชิกสภาผู้แทนราษฎรผู้นั้นเป็นสมาชิกที่เคยบัญญัติ ไว้จากเดิม ซึ่งการขาดจากการเป็นสมาชิกของพรรคการเมืองดังกล่าว อาจเป็นเหตุมาจากการไม่กระทำการ ตามที่กำหนดไว้ในข้อบังคับของพรรคการเมือง จึงต้องพ้นจากการเป็นสมาชิกของพรรคการเมือง

- การเสนอการแปรญัตติหรือการกระทำด้วยประการใด ๆ ของสภาผู้แทนราษฎร ที่มีผลให้ สมาชิกสภาผู้แทนราษฎร มีส่วนไม่ว่าโดยทางตรงหรือทางอ้อมในการใช้งบประมาณรายจ่าย จะกระทำมิได้ ซึ่งหากมีการกระทำที่ฝ่าฝืนบทบัญญัติดังกล่าวศาลรัฐธรรมนูญจะเป็นผู้วินิจฉัยและหากวินิจฉัยว่ามีการกระทำ ที่ฝ่าฝืนบทบัญญัตินี้ ให้ผู้กระทำการนั้นพ้นจากสมาชิกภาพนับแต่วันที่ศาลรัฐธรรมนูญมีคำวินิจฉัย และให้ ตัดสิทธิสมัครรับเลือกตั้งของผู้นั้น

- มีพฤติการณ์ร้ายแรงผิดปกติ ทุจริตต่อหน้าที่ หรือจงใจใช้หน้าที่และอำนาจขัดต่อบทบัญญัติ แห่งรัฐธรรมนูญหรือกฎหมาย หรือฝ่าฝืนหรือไม่ปฏิบัติตามมาตรฐานทางจริยธรรมอย่างร้ายแรง ซึ่งศาลรัฐธรรมนูญหรือศาลฎีกาแผนกคดีอาญาของผู้ดำรงตำแหน่งทางการเมืองมีคำวินิจฉัยหรือคำพิพากษาว่า ผู้นั้นมีพฤติการณ์หรือกระทำความผิด หรือร้ายแรงผิดปกติตามที่ถูกกล่าวหา แล้วแต่กรณี (ผู้กระทำความผิด ในกรณีนี้จะต้องถูกเพิกถอนสิทธิสมัครรับเลือกตั้ง โดยจะไม่มีสิทธิสมัครรับเลือกตั้งเป็นสมาชิกสภาผู้แทน ราษฎร สมาชิกวุฒิสภา สมาชิกสภาท้องถิ่นหรือผู้บริหารท้องถิ่นตลอดไป และจะเพิกถอนสิทธิเลือกตั้ง มีกำหนดเวลาไม่เกินสิบปีด้วยหรือไม่ก็ได้ ทั้งนี้ ในกรณีมีความผิดฐานร้ายแรงผิดปกติหรือทุจริตต่อหน้าที่ ให้ริบทรัพย์สินที่ผู้นั้นได้มาจากการกระทำความผิด รวมทั้งบรรดาทรัพย์สินหรือประโยชน์อื่นใดที่ได้มา แทนทรัพย์สินนั้น ตกเป็นของแผ่นดิน)

- จงใจไม่ยื่นบัญชีแสดงรายการทรัพย์สินและหนี้สิน หรือจงใจยื่นบัญชีแสดงรายการทรัพย์สิน และหนี้สินอันเป็นเท็จหรือปกปิดข้อเท็จจริงที่ควรแจ้งให้ทราบ และมีพฤติการณ์อันควรเชื่อได้ว่า เพื่อไม่ประสงค์แสดงที่มาแห่งทรัพย์สินหรือหนี้สินนั้น

## ๕. การกำหนดคุณสมบัติอายุของผู้มีสิทธิเลือกตั้ง

เปลี่ยนหลักการเดิมเกี่ยวกับกำหนดคุณสมบัติอายุของผู้มีสิทธิเลือกตั้งที่ให้ผู้มีสิทธิเลือกตั้งมีอายุไม่ต่ำกว่าสิบแปดปีบริบูรณ์ในวันที่ ๑ มกราคมของปีที่มีการเลือกตั้ง เป็น “กำหนดคุณสมบัติอายุของผู้มีสิทธิเลือกตั้งโดยให้ผู้มีสิทธิเลือกตั้งต้องมีอายุไม่ต่ำกว่าสิบแปดปีบริบูรณ์ในวันเลือกตั้ง” เพื่อเป็นการรักษาสิทธิของบุคคล ซึ่งจะทำให้มีผู้มีสิทธิเลือกตั้งที่เป็นเยาวชนคนรุ่นใหม่เพิ่มขึ้นประมาณเดือนละ ๗๐,๐๐๐ คน

## ๖. สถาผู้แทนราษฎรต้องพิจารณาให้ความเห็นชอบบุคคลซึ่งสมควรได้รับแต่งตั้งเป็นนายกรัฐมนตรี

พรรคการเมืองที่ส่งผู้สมัครรับเลือกตั้งต้องแจ้งรายชื่อบุคคลที่พรรคการเมืองนั้นมีมติว่าจะเสนอให้สถาผู้แทนราษฎรพิจารณาแต่งตั้งเป็นนายกรัฐมนตรีในจำนวนไม่เกิน ๓ รายชื่อ โดยต้องแจ้งต่อคณะกรรมการการเลือกตั้งภายในวันสมัครรับเลือกตั้ง ซึ่งการเสนอชื่อต้องมีหนังสือยินยอมจากบุคคลผู้ได้รับการเสนอชื่อ และบุคคลดังกล่าวต้องมีคุณสมบัติและไม่มีลักษณะต้องห้ามที่จะเป็นรัฐมนตรี และต้องไม่เป็นรายชื่อที่ซ้ำกับการเสนอรายชื่อของพรรคการเมืองอื่น อย่างไรก็ตาม พรรคการเมืองจะไม่เสนอรายชื่อบุคคลเพื่อแต่งตั้งเป็นนายกรัฐมนตรีก็ได้

## \*\*\*วุฒิสภา\*\*\*

### ๑. จำนวนสมาชิกวุฒิสภา

วุฒิสภามีสมาชิกจำนวน ๒๐๐ คน มาจากการเลือกกันเองของบุคคลซึ่งมีความรู้ ความเชี่ยวชาญ ประสบการณ์ อาชีพ ลักษณะ หรือประโยชน์ร่วมกัน หรือทำงานหรือเคยทำงานด้านต่าง ๆ ที่หลากหลายของสังคม ซึ่งการได้มาของสมาชิกวุฒิสภาต้องมีสัดส่วนจากภาคส่วนต่าง ๆ เข้ามาได้ อย่างหลากหลาย เพื่อให้บุคคลจากหลายภาคส่วนดังกล่าวได้สะท้อนแนวคิดและพิจารณาในทุกบริบทอย่างรอบด้านทั้งการกลั่นกรองกฎหมาย การประนอมทางความคิดความต้องการเพื่อสร้างความเห็นชอบร่วมกัน (ปรับแนวคิดมิให้สมาชิกวุฒิสภามาจากการเลือกตั้งเพื่อป้องกันมิให้สมาชิกวุฒิสภาก่ออยู่ภายใต้อาณัติทางการเมือง หรือมิให้มาจากการสรรหาเพื่อมิให้ถูกมองว่าอาจสรรหาโดยไม่เป็นธรรม) ทั้งนี้ กำหนดให้สมาชิกวุฒิสภามีวาระการดำรงตำแหน่ง ๕ ปี และจะดำรงตำแหน่งติดต่อกันเกินหนึ่งวาระไม่ได้ เพื่อให้มีสภาที่สามารถดำเนินงานด้านนิติบัญญัติได้ในช่วงที่ระยะเวลาของสภาผู้แทนราษฎรสิ้นสุดลง และในขณะเดียวกันเพื่อเปิดโอกาสให้บุคคลที่มีแนวคิดใหม่ ๆ ได้เข้ามามีบทบาทในการพัฒนาประเทศ รวมทั้งเพื่อให้สอดคล้องกับแผนพัฒนาประเทศที่มีระยะเวลา ๕ ปี

### ๒. การดำเนินการเพื่อให้ได้มาซึ่งสมาชิกวุฒิสภาที่มาจากการเลือกตั้งทางอ้อม

ในร่างรัฐธรรมนูญจะได้บัญญัติในหลักการว่า สมาชิกวุฒิสภาซึ่งมาจากการเลือกกันเองของบุคคลซึ่งมีความรู้ ความเชี่ยวชาญ ประสบการณ์ อาชีพ ลักษณะ หรือประโยชน์ร่วมกัน หรือทำงานหรือเคยทำงานด้านต่าง ๆ ที่หลากหลายของสังคม ส่วนรายละเอียดการแบ่งกลุ่ม หลักเกณฑ์และวิธีการเลือกกันเอง การได้รับเลือก จำนวนสมาชิกวุฒิสภาที่จะพึงมีจากแต่ละกลุ่ม การขึ้นบัญชีสำรอง การเลื่อนบุคคลจากบัญชีสำรองขึ้นดำรงตำแหน่งแทน มาตรการที่จำเป็นเพื่อให้การเลือกกันเองเป็นไปโดยสุจริตและเที่ยงธรรม และการอื่นที่จำเป็นให้เป็นไปตามกฎหมายลำดับรอง และเพื่อประโยชน์ในการดำเนินการให้การเลือกเป็นไปโดยสุจริตและเที่ยงธรรม จะกำหนดมิให้ผู้สมัครแต่ละกลุ่มเลือกบุคคลในกลุ่มเดียวกัน หรือจะกำหนดให้มีการคัดกรองผู้สมัครรับเลือกตั้งด้วยวิธีการอื่นใดที่ผู้สมัครรับเลือกตั้งมีส่วนร่วมในการคัดกรองก็ได้ (ปรากฏตามแผนภาพ ๔ )

### ๓. การแบ่งกลุ่มบุคคลจากทุกภาคส่วนในสังคม

แนวคิดที่ใช้ในการแบ่งกลุ่มบุคคลออกเป็นกลุ่มต่าง ๆ เพื่อเป็นการเปิดโอกาสให้บุคคลที่จะมาสมัครเป็นสมาชิกวุฒิสภาสมากรณาได้อย่างกว้างขวางโดยมิใช่มาจากองค์กรเท่านั้น ซึ่งหลักการที่ใช้ในการแบ่งกลุ่มบุคคลนอกจากจะแบ่งตามกลุ่มโดยพิจารณาจากจำนวนประชากรในแต่ละกลุ่ม และการแบ่งกลุ่มบุคคลจากภาคส่วนต่าง ๆ แล้ว ต้องใช้หลักการการแบ่งกลุ่มโดยคำนึงถึงความสอดคล้องกับอำนาจหน้าที่ของวุฒิสภาเป็นองค์ประกอบด้วย เพื่อให้ได้กลุ่มคนที่มีแนวคิดที่สามารถสะท้อนแนวคิดของกลุ่มคนดังกล่าวเพื่อให้เกิดประโยชน์ต่ออำนาจหน้าที่ของสมาชิกวุฒิสภา นอกจากนี้ สมาชิกวุฒิสภาควรมาจากตัวแทนของทุกกลุ่มซึ่งต้องมีการกระจายกลุ่มให้ทั่วถึงมากที่สุด เพื่อเปิดโอกาสกว้างให้บุคคลมีสิทธิสมัครเป็นสมาชิกวุฒิสภา ทั้งนี้ ในการแบ่งกลุ่มไม่ควรคำนึงถึงตัวแทนที่จะต้องมีส่วนของผู้สมัครครบทุกกลุ่ม เนื่องจากที่มาของสมาชิกวุฒิสภาไม่ได้มีการนำระบบสัดส่วนมาใช้ แต่เป็นการกระจายให้มีผู้สมัครที่มีความหลากหลาย จึงควรมีการแยกกลุ่มให้ชัดเจน และมีเงื่อนไขหลักว่า ผู้สมัครสามารถลงสมัครได้กลุ่มใดกลุ่มหนึ่งเท่านั้น ซึ่งเจตนารมณ์ของร่างรัฐธรรมนูญนี้ได้มีการแบ่งกลุ่มบุคคลซึ่งมีความรู้ ความเชี่ยวชาญ ประสบการณ์ อาชีพ ลักษณะ หรือประโยชน์ร่วมกัน หรือทำงานหรือเคยทำงานด้านต่าง ๆ ที่หลากหลายของสังคม เป็นจำนวน ๒๐ ด้าน (ปรากฏตามแผนภาพ ๔ ) โดยรายละเอียดเกี่ยวกับการแบ่งกลุ่มจะได้นำไปบัญญัติไว้ในกฎหมายลำดับรอง และจำนวนกลุ่มด้านต่าง ๆ อาจมีการแก้ไขเพิ่มเติมในแต่ละกลุ่มได้

### ๔. การกลั่นกรองผู้ที่จะสมัครรับเลือกเป็นสมาชิกวุฒิสภาที่มาจากการเลือกตั้งทางอ้อม

บทบัญญัติว่าด้วยคุณสมบัติของสมาชิกวุฒิสภาในร่างรัฐธรรมนูญนี้ได้คงหลักการตามที่กำหนดไว้ในรัฐธรรมนูญแห่งราชอาณาจักรไทย พุทธศักราช ๒๕๕๐ และเนื่องจากที่มาของสมาชิกวุฒิสภาได้มีการปรับเปลี่ยนตามข้างต้น จึงได้เพิ่มคุณสมบัติให้สมาชิกวุฒิสภาซึ่งมาจากการเลือกกันเองของบุคคลซึ่งมีความรู้ ความเชี่ยวชาญ ประสบการณ์ หรือทำงานในด้านที่สมัครไม่น้อยกว่าสิบปี หรือเป็นผู้มีลักษณะตามหลักเกณฑ์และเงื่อนไขที่จะได้นำไปบัญญัติไว้ในกฎหมายลำดับรอง และผู้ที่จะสมัครรับเลือกเป็นสมาชิกวุฒิสภาไม่จำเป็นต้องสำเร็จการศึกษาในระดับปริญญาตรีเช่นในอดีต เพื่อเปิดโอกาสให้บุคคลมีสิทธิสมัครเข้ารับการเลือกได้อย่างกว้างขวางภายใต้การมีคุณสมบัติและไม่มีลักษณะต้องห้ามตามที่บัญญัติไว้ในร่างรัฐธรรมนูญนี้ ทั้งนี้ ผู้ที่จะสมัครรับเลือกตั้งดังกล่าวต้องเกิด มีชื่ออยู่ในทะเบียนบ้าน ทำงาน หรือมีความเกี่ยวข้องกับพื้นที่ที่สมัครตามที่บัญญัติไว้ในกฎหมายลำดับรอง (ปรากฏตามแผนภาพ ๕)

ในบทบัญญัติว่าด้วยลักษณะต้องห้ามของสมาชิกวุฒิสภาตามที่กำหนดไว้ในรัฐธรรมนูญแห่งราชอาณาจักรไทย พุทธศักราช ๒๕๕๐ ได้มีการแก้ไขเพิ่มเติมบทบัญญัติให้มีความเข้มและรัดกุมมากขึ้นกว่าที่เคยบัญญัติ เนื่องจากมีเจตนารมณ์ให้บุคคลที่จะเป็นสมาชิกวุฒิสภาซึ่งเป็นผู้ใช้อำนาจแทนประชาชน ต้องได้รับการกลั่นกรองคุณสมบัติเบื้องต้นพอสมควร โดยบุคคลที่จะมารับตำแหน่งต้องมีความพร้อมในหลายด้าน ทั้งความประพฤติ ประวัติต่าง ๆ เป็นอย่างดี เพื่อให้ได้รับความเชื่อถือและศรัทธาจากประชาชน ทำให้สาธารณชนยอมรับให้เป็นผู้แทนของประชาชนได้ ดังนั้น จึงได้นำบทบัญญัติลักษณะต้องห้ามที่มีความเข้มงวดของสมาชิกสภาผู้แทนราษฎรมาบังคับใช้กับสมาชิกวุฒิสภา และได้มีการเพิ่มระยะเวลาการเป็นหรือเคยเป็นบุคคลที่ดำรงตำแหน่งต่าง ๆ ที่ต้องห้ามจากห้าปีเป็นสิบปี เพื่อมิให้มีส่วนได้เสียจากตำแหน่งในอดีตและปลอดจากการแทรกแซงของฝ่ายการเมืองพอสมควร (ปรากฏตามแผนภาพ ๖) อาทิ

- เป็นหรือเคยเป็นสมาชิกสภาผู้แทนราษฎร เว้นแต่ได้พ้นจากการเป็นสมาชิกสภาผู้แทนราษฎรมาแล้วไม่น้อยกว่าสิบปีนับถึงวันสมัครรับเลือกตั้ง

- เป็นหรือเคยเป็นสมาชิกหรือผู้ดำรงตำแหน่งใดในพรรคการเมือง เว้นแต่ได้พ้นจากการเป็นสมาชิกหรือการดำรงตำแหน่งในพรรคการเมืองมาแล้วไม่น้อยกว่าสิบปีนับถึงวันสมัครรับเลือกตั้ง

- เป็นหรือเคยเป็นรัฐมนตรี เว้นแต่ได้พ้นจากการเป็นรัฐมนตรีมาแล้วไม่น้อยกว่าสิบปีนับถึงวันสมัครรับเลือกตั้ง

- เป็นหรือเคยเป็นสมาชิกสภาท้องถิ่นหรือผู้บริหารท้องถิ่น เว้นแต่ได้พ้นจากการเป็นสมาชิกสภาท้องถิ่นหรือผู้บริหารท้องถิ่นมาแล้วไม่น้อยกว่าสิบปีนับถึงวันสมัครรับเลือกตั้ง

#### ๕. เหตุที่ความเป็นสมาชิกภาพของสมาชิกวุฒิสภาต้องสิ้นสุดลง

บทบัญญัติว่าด้วยความเป็นสมาชิกภาพของสมาชิกวุฒิสภาสิ้นสุดลง ในร่างรัฐธรรมนูญนี้ได้คงหลักการตามที่กำหนดไว้ในรัฐธรรมนูญแห่งราชอาณาจักรไทย พุทธศักราช ๒๕๕๐ และได้มีการแก้ไขเพิ่มเติมบทบัญญัติให้มีความเข้มและรัดกุมมากขึ้นกว่าที่เคยบัญญัติ โดยบัญญัติความเข้มงวดให้สมาชิกวุฒิสภาบุคคลใดที่เข้าเงื่อนไขดังต่อไปนี้ ความเป็นสมาชิกภาพจะสิ้นสุดลง (ปรากฏตามแผนภาพ ๕) อาทิ

- การมีลักษณะต้องห้ามมิให้ใช้สิทธิสมัครรับเลือกตั้งเป็นสมาชิกวุฒิสภา ซึ่งร่างรัฐธรรมนูญนี้ได้มีการแก้ไขเพิ่มเติมบทบัญญัติให้มีความเข้มและรัดกุมมากขึ้นกว่าที่เคยบัญญัติในรัฐธรรมนูญแห่งราชอาณาจักรไทย พุทธศักราช ๒๕๕๐ ตามที่ได้ยกตัวอย่างแล้วในข้อ ๔.

- การเสนอการแปรญัตติหรือการกระทำด้วยประการใด ๆ ของวุฒิสภา ที่มีผลให้ สมาชิกวุฒิสภา มีส่วนไม่ว่าโดยทางตรงหรือทางอ้อมในการใช้งบประมาณรายจ่าย จะกระทำมิได้ ซึ่งหากมีการกระทำที่ฝ่าฝืนบทบัญญัติดังกล่าวศาลรัฐธรรมนูญจะเป็นผู้วินิจฉัยและหากวินิจฉัยว่ามี การกระทำที่ฝ่าฝืนบทบัญญัตินี้ ให้ผู้กระทำการนั้นพ้นจากสมาชิกภาพนับแต่วันที่ศาลรัฐธรรมนูญมีคำวินิจฉัย และให้ตัดสิทธิสมัครรับเลือกตั้งของผู้นั้น

- มีพฤติการณ์ร้ายแรงผิดปกติ ทุกจริตต่อหน้าที่ หรือจงใจใช้หน้าที่และอำนาจขัดต่อบทบัญญัติแห่งรัฐธรรมนูญหรือกฎหมาย หรือฝ่าฝืนหรือไม่ปฏิบัติตามมาตรฐานทางจริยธรรมอย่างร้ายแรง ซึ่งศาลรัฐธรรมนูญหรือศาลฎีกาแผนกคดีอาญาของผู้ดำรงตำแหน่งทางการเมืองมีคำวินิจฉัยหรือคำพิพากษาว่า ผู้นั้นมีพฤติการณ์หรือกระทำความผิด หรือร้ายแรงผิดปกติตามที่ถูกกล่าวหา แล้วแต่กรณี (ผู้กระทำความผิดในกรณีนี้จะต้องถูกเพิกถอนสิทธิสมัครรับเลือกตั้ง โดยจะไม่มีสิทธิสมัครรับเลือกตั้งเป็นสมาชิกสภาผู้แทนราษฎร สมาชิกวุฒิสภา สมาชิกสภาท้องถิ่นหรือผู้บริหารท้องถิ่นตลอดไป และจะเพิกถอนสิทธิเลือกตั้งมีกำหนดเวลาไม่เกินสิบปีด้วยหรือไม่ก็ได้ ทั้งนี้ ในกรณีมีความผิดฐานร้ายแรงผิดปกติหรือทุกจริตต่อหน้าที่ ให้รับทรัพย์สินที่ผู้นั้นได้มาจากการกระทำความผิด รวมทั้งบรรดาทรัพย์สินหรือประโยชน์อื่นใดที่ได้มาแทนทรัพย์สินนั้น ตกเป็นของแผ่นดิน)

- จงใจไม่ยื่นบัญชีแสดงรายการทรัพย์สินและหนี้สิน หรือจงใจยื่นบัญชีแสดงรายการทรัพย์สินและหนี้สินอันเป็นเท็จหรือปกปิดข้อเท็จจริงที่ควรแจ้งให้ทราบ และมีพฤติการณ์อันควรเชื่อได้ว่าเพื่อไม่ประสงค์แสดงที่มาแห่งทรัพย์สินหรือหนี้สินนั้น

- กระทำการอันเป็นการฝ่าฝืนที่ต้องไม่ฝักใฝ่หรือยอมตนอยู่ใต้อาณัติของพรรคการเมืองใด ๆ

#### ๖. มาตรการป้องกันการสมยอมกันในระหว่างผู้สมัคร

๑) ให้นำบทบัญญัติและบทกำหนดโทษสำหรับลักษณะความผิดฐานการทำให้การเลือกตั้งสมาชิกสภาผู้แทนราษฎรไม่เป็นไปโดยสุจริตและเที่ยงธรรม มาใช้กับการได้มาซึ่งสมาชิกวุฒิสภาด้วย (จงใจให้ลงคะแนน หรือไม่ลงคะแนนด้วยวิธีต่าง ๆ / การจัดเลี้ยง/ มหรสพ/ หลอกหลวง ช่มชู้ ฯลฯ)

๒) การจำกัดห้ามการหาเสียงโดยผู้สมัคร และให้คณะกรรมการการเลือกตั้งเป็นผู้จัดการแสดงวิสัยทัศน์แทน

๓) กำหนดข้อห้ามพรรคการเมือง กรรมการ และสมาชิกพรรคการเมือง มิให้เข้ามาเกี่ยวข้องในกระบวนการส่งสมัคร การดำเนินการลงคะแนนในการเลือกตั้งสมาชิกวุฒิสภาทางอ้อม

๔) กำหนดให้มีการเลือกข้ามกลุ่มตั้งแต่ระดับอำเภอเป็นต้นไป เนื่องจากทำให้การสมคบคิดกันระหว่างผู้สมัครสามารถทำได้ยาก

๕) กำหนดบทลงโทษที่ชัดเจนในกฎหมายลำดับพระราชบัญญัติ เมื่อมีการสมยอมระหว่างผู้สมัคร ทั้งนี้ ต้องพิจารณาเมื่อเกิดกรณีดังกล่าวอย่างรอบคอบว่ามีความจงใจทุจริตหรือไม่ ซึ่งหากเป็นการแนะนำตัวไม่ถือว่าเป็นการกระทำความผิด แต่หากเป็นกระทำเพื่อหวังผลประโยชน์ตอบแทนให้ถือว่ากระทำความผิด

๖) ให้คณะกรรมการการเลือกตั้งจัดเตรียมข้อมูลข่าวสารเบื้องต้นเกี่ยวกับเครือข่ายของฝ่ายการเมืองและฝ่ายผู้สมัครรับเลือกตั้งทางอ้อม และประสานงานกับหน่วยงานที่ทำหน้าที่ป้องปรามหรือปราบปรามการกระทำความผิดในการกำหนดแผนควบคุมให้การเลือกตั้งทางอ้อมเป็นไปโดยสุจริต

๗) ให้คณะกรรมการการเลือกตั้งมีอำนาจในกระบวนการพิจารณาสืบสวนสอบสวนการกระทำความผิดฐานสมยอมกันระหว่างผู้สมัครเมื่อมีหลักฐานอันควรเชื่อได้ว่าการกระทำความผิดเกิดขึ้นโดยให้มีอำนาจในการกันบุคคลไว้เป็นพยานในคดีดังกล่าว

### ๗. การแนะนำตัวผู้สมัคร

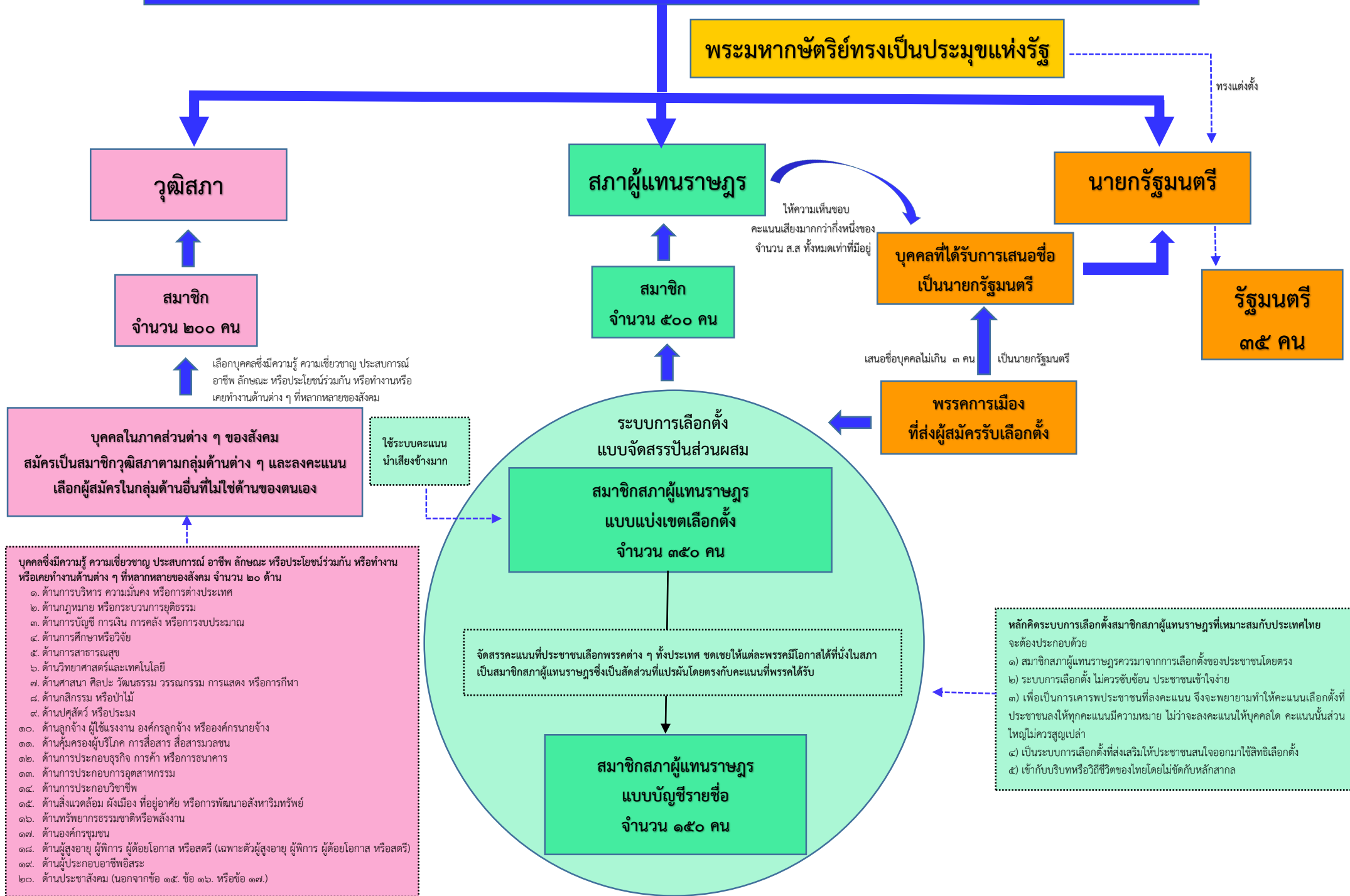
การแนะนำตัวผู้สมัครมีหลักการที่สำคัญที่คณะกรรมการการเลือกตั้งต้องดำเนินการ ดังนี้

๑) จัดเตรียมข้อมูลของผู้สมัครโดยจัดทำป้ายและเอกสารแนะนำตัวผู้สมัครอย่างละเอียด เช่น ความรู้ ผลงาน และประสบการณ์ในการทำงาน เพื่อให้ผู้สมัครในแต่ละกลุ่มศึกษาข้อมูลของผู้สมัครในแต่ละกลุ่มอย่างครบถ้วน

๒) จัดทำและนำเสนอข้อมูลของผู้สมัครแต่ละคนผ่านช่องทางอิเล็กทรอนิกส์ เพื่อให้ผู้สมัครสามารถตรวจสอบข้อมูลรายละเอียดของตนเองและผู้สมัครคนอื่น ๆ ได้ สำหรับหลักเกณฑ์ในการเพิ่มข้อมูลวิธีการ ข้อยกเว้นในการควบคุมเพื่อให้การจัดทำและนำเสนอข้อมูลของผู้สมัครเป็นไปโดยสุจริตจะได้มีการพิจารณาต่อไป

๓) จัดทำประกาศแนะนำตัวผู้สมัครให้ทราบโดยทั่วกัน เกี่ยวกับการกำหนดวันเลือกสมาชิกวุฒิสภาบัญชีรายชื่อผู้สมัคร โดยใช้งบประมาณของคณะกรรมการการเลือกตั้งทั้งหมด ทั้งนี้ให้เป็นไปโดยประหยัด

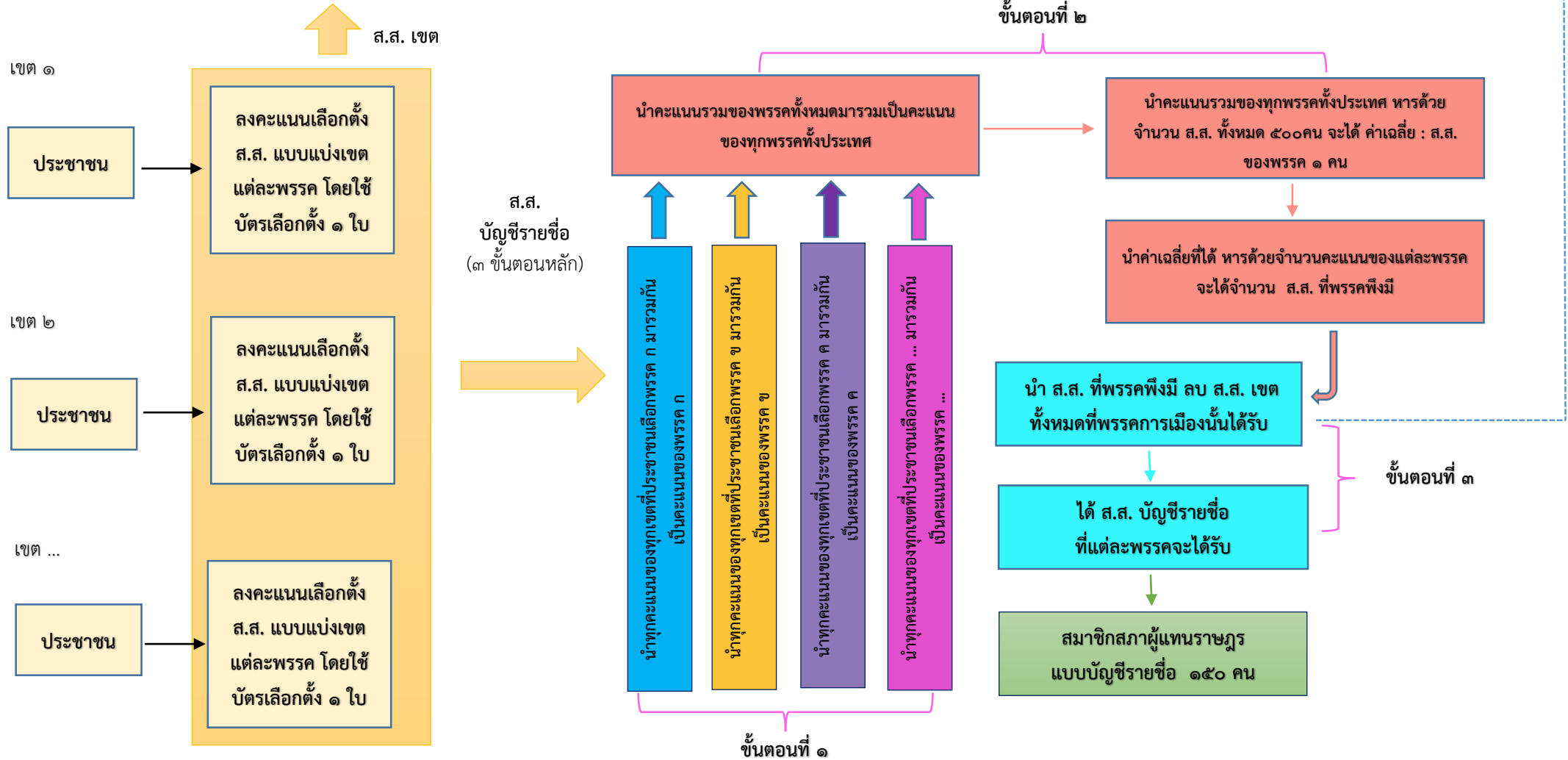
# ร่างรัฐธรรมนูญ ๒๕๕๙ : ระบบการเลือกตั้งสมาชิกสภาผู้แทนราษฎรและการเลือกสมาชิกวุฒิสภาใหม่



**สมาชิกสภาผู้แทนราษฎร**

**สมาชิกสภาผู้แทนราษฎรแบบแบ่งเขตเลือกตั้ง ๓๕๐ คน (เขตละ ๑ คน ใช้ระบบคะแนนนำเสียงข้างมาก)**

เขต ๑	เขต ๒	เขต ...	ผลการลงคะแนนเลือกตั้ง.																																								
<table border="1" style="width: 100%; border-collapse: collapse;"> <tr> <th>ลงคะแนนเลือกตั้ง</th> <th>ได้คะแนนลำดับที่</th> </tr> <tr> <td>นายดำ พรรค ก.</td> <td>๑</td> </tr> <tr> <td>นายขาว พรรค ข.</td> <td>๒</td> </tr> <tr> <td>นายฟ้า พรรค ค.</td> <td>๓</td> </tr> <tr> <td>นายชมพู พรรค...</td> <td>๔</td> </tr> </table> <p style="text-align: center;">* นายดำ ได้เป็น ส.ส. เขต</p>	ลงคะแนนเลือกตั้ง	ได้คะแนนลำดับที่	นายดำ พรรค ก.	๑	นายขาว พรรค ข.	๒	นายฟ้า พรรค ค.	๓	นายชมพู พรรค...	๔	<table border="1" style="width: 100%; border-collapse: collapse;"> <tr> <th>ลงคะแนนเลือกตั้ง</th> <th>ได้คะแนนลำดับที่</th> </tr> <tr> <td>นายเหลือง พรรค ก.</td> <td>๒</td> </tr> <tr> <td>นายเทา พรรค ข.</td> <td>๑</td> </tr> <tr> <td>นายเงิน พรรค ค.</td> <td>๔</td> </tr> <tr> <td>นายส้ม พรรค...</td> <td>๓</td> </tr> </table> <p style="text-align: center;">* นายเทา ได้เป็น ส.ส. เขต</p>	ลงคะแนนเลือกตั้ง	ได้คะแนนลำดับที่	นายเหลือง พรรค ก.	๒	นายเทา พรรค ข.	๑	นายเงิน พรรค ค.	๔	นายส้ม พรรค...	๓	<table border="1" style="width: 100%; border-collapse: collapse;"> <tr> <th>ลงคะแนนเลือกตั้ง</th> <th>ได้คะแนนลำดับที่</th> </tr> <tr> <td>นายแดง พรรค ก.</td> <td>๔</td> </tr> <tr> <td>นายเขียว พรรค ข.</td> <td>๓</td> </tr> <tr> <td>นายม่วง พรรค ค.</td> <td>๑</td> </tr> <tr> <td>นายตาล พรรค...</td> <td>๒</td> </tr> </table> <p style="text-align: center;">* นายม่วง ได้เป็น ส.ส. เขต</p>	ลงคะแนนเลือกตั้ง	ได้คะแนนลำดับที่	นายแดง พรรค ก.	๔	นายเขียว พรรค ข.	๓	นายม่วง พรรค ค.	๑	นายตาล พรรค...	๒	<table border="1" style="width: 100%; border-collapse: collapse;"> <tr> <th>พรรค</th> <th>ส.ส. เขตที่พรรคได้รับทั้งหมด</th> </tr> <tr> <td>พรรค ก.</td> <td>A</td> </tr> <tr> <td>พรรค ข.</td> <td>B</td> </tr> <tr> <td>พรรค ค.</td> <td>C</td> </tr> <tr> <td>พรรค...</td> <td>D</td> </tr> </table>	พรรค	ส.ส. เขตที่พรรคได้รับทั้งหมด	พรรค ก.	A	พรรค ข.	B	พรรค ค.	C	พรรค...	D
ลงคะแนนเลือกตั้ง	ได้คะแนนลำดับที่																																										
นายดำ พรรค ก.	๑																																										
นายขาว พรรค ข.	๒																																										
นายฟ้า พรรค ค.	๓																																										
นายชมพู พรรค...	๔																																										
ลงคะแนนเลือกตั้ง	ได้คะแนนลำดับที่																																										
นายเหลือง พรรค ก.	๒																																										
นายเทา พรรค ข.	๑																																										
นายเงิน พรรค ค.	๔																																										
นายส้ม พรรค...	๓																																										
ลงคะแนนเลือกตั้ง	ได้คะแนนลำดับที่																																										
นายแดง พรรค ก.	๔																																										
นายเขียว พรรค ข.	๓																																										
นายม่วง พรรค ค.	๑																																										
นายตาล พรรค...	๒																																										
พรรค	ส.ส. เขตที่พรรคได้รับทั้งหมด																																										
พรรค ก.	A																																										
พรรค ข.	B																																										
พรรค ค.	C																																										
พรรค...	D																																										



## ตัวอย่างการคำนวณสมาชิกสภาผู้แทนราษฎร

(ตัวอย่าง)  
ใช้บัตรเลือกตั้ง ส.ส. แบบแบ่งเขตใบเดียว  
จำนวน ส.ส. ที่พรรคจะได้ ตามสัดส่วนของคะแนนที่ประชาชนลงคะแนนให้

พรรค	จำนวนคะแนนที่พรรคได้ คำนวณเป็นเปอร์เซ็นต์	จำนวน ส.ส. ที่พรรคจะพึงได้ (คน)	พรรคได้ ส.ส. แบบแบ่งเขตแล้ว (คน)	ส.ส. บัญชีรายชื่อ ที่พรรคจะพึงได้ (คน)	รวม ส.ส. ที่พรรคได้ (คน)
ก.	50%	250	150	100	250
ข.	20%	100	80	20	100
ค.	15%	75	60	15	75
ง.	10%	50	40	10	50
จ.	5%	25	20	5	25
รวม	100%	500	350	150	500

หมายเหตุ ส.ส. แบบแบ่งเขตมีจำนวน 350 คน ส.ส. แบบบัญชีรายชื่อมีจำนวน 150 คน รวม 500 คน  
ไม่มีที่นั่งส่วนเกิน (Overhang)

(ตัวอย่าง)  
กรณีมีที่นั่งส่วนเกิน (Overhang)  
ใช้บัตรเลือกตั้ง ส.ส. แบบแบ่งเขตใบเดียว  
จำนวน ส.ส. ที่พรรคจะได้ ตามสัดส่วนของคะแนนที่ประชาชนลงคะแนนให้

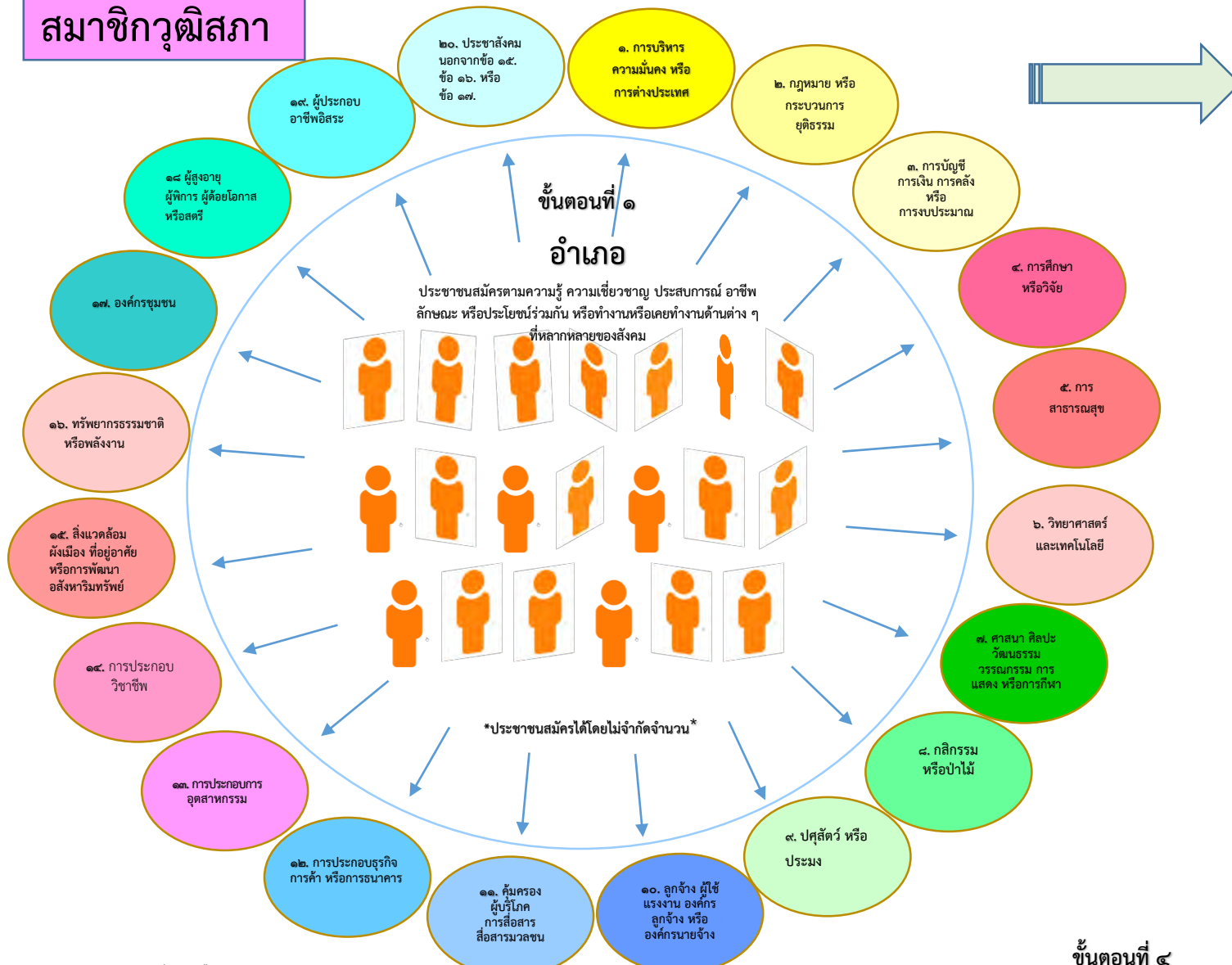
พรรค	จำนวนคะแนนที่ พรรคได้ คำนวณเป็น เปอร์เซ็นต์	จำนวน ส.ส. ที่พรรคจะพึงได้ (คน)	พรรคได้ ส.ส. แบบแบ่งเขต แล้ว (คน)	ส.ส. บัญชี รายชื่อ ที่พรรคจะ ได้	ปรับให้เหลือ (150 คน)	รวม ส.ส. ที่พรรคจะได้ (หลังเฉลี่ย)
ก.	50%	250	150	100	$96.774 = 97$	247
ข.	20%	100	80	20	$19.354 = 19$	99
ค.	15%	75	55	20	$19.354 = 19$	74
ง.	10%	50	35	15	$14.516 = 15$	50
จ.	5%	25	30	0	0	30
รวม	100%	500	350	155	150	500

หมายเหตุ ส.ส. แบบแบ่งเขตมีจำนวน 350 คน ส.ส. แบบบัญชีรายชื่อมีจำนวน 150 คน รวม 500 คน  
มีที่นั่งส่วนเกิน 5 คน ใช้สูตร  $\frac{150}{5} \times$  จำนวน ส.ส. แบบบัญชีรายชื่อของพรรค  
155

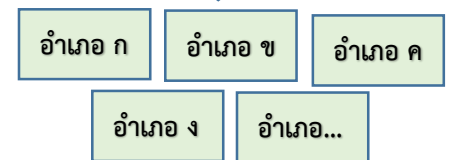
# สมาชิกวุฒิสภา

ขั้นตอนที่ ๒

แผนภาพ ๔/๖



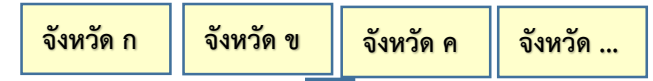
เมื่อผู้สมัครได้สมัครเข้าในด้านต่าง ๆ แล้ว ให้ผู้สมัครในกลุ่มแต่ละด้านของทุกอำเภอ ลงคะแนนเลือกผู้สมัครในกลุ่มด้านอื่น ที่ไม่ใช่ด้านของตนเอง ให้คงเหลือตามจำนวนที่กำหนดในกฎหมายลำดับรอง เพื่อส่งไปเป็น ตัวแทนในระดับจังหวัด



ผู้ผ่านการเลือกตั้งระดับอำเภอ ๙๒๘ อำเภอ/เขต

ขั้นตอนที่ ๓

ให้ผู้สมัครในกลุ่มแต่ละด้านของทุกจังหวัด ลงคะแนนเลือกผู้สมัครในกลุ่มด้านอื่น ที่ไม่ใช่ด้านของตนเอง ให้คงเหลือตามจำนวนที่กำหนดในกฎหมายลำดับรอง เพื่อส่งไปเป็น ตัวแทนในระดับประเทศ



ผู้ผ่านการเลือกตั้งระดับจังหวัด ๗๗ จังหวัด

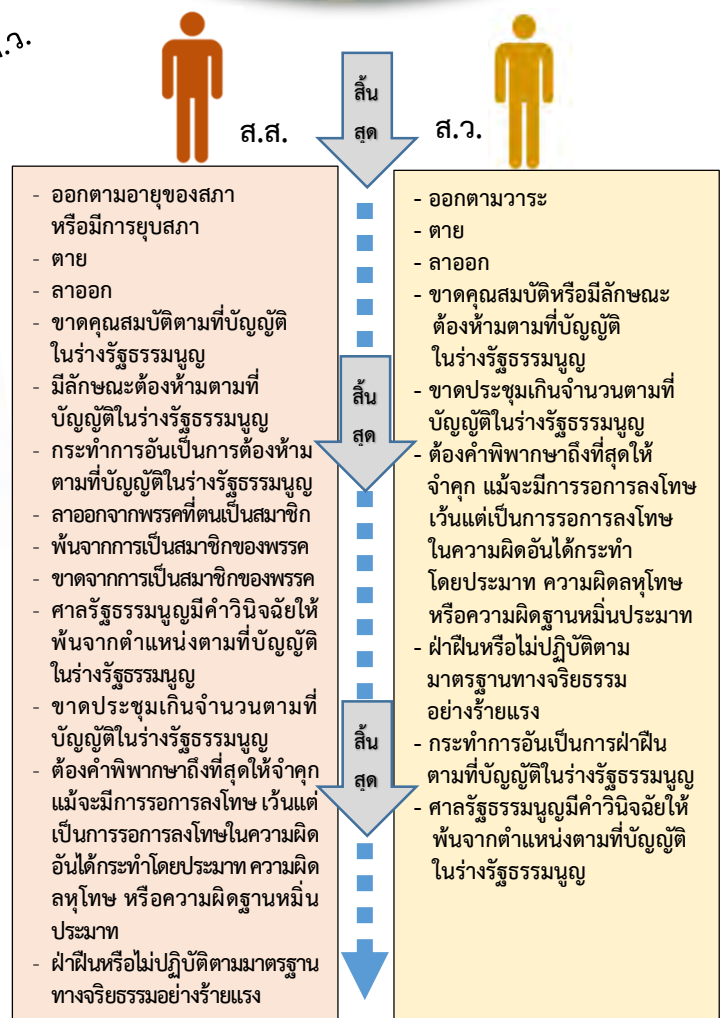
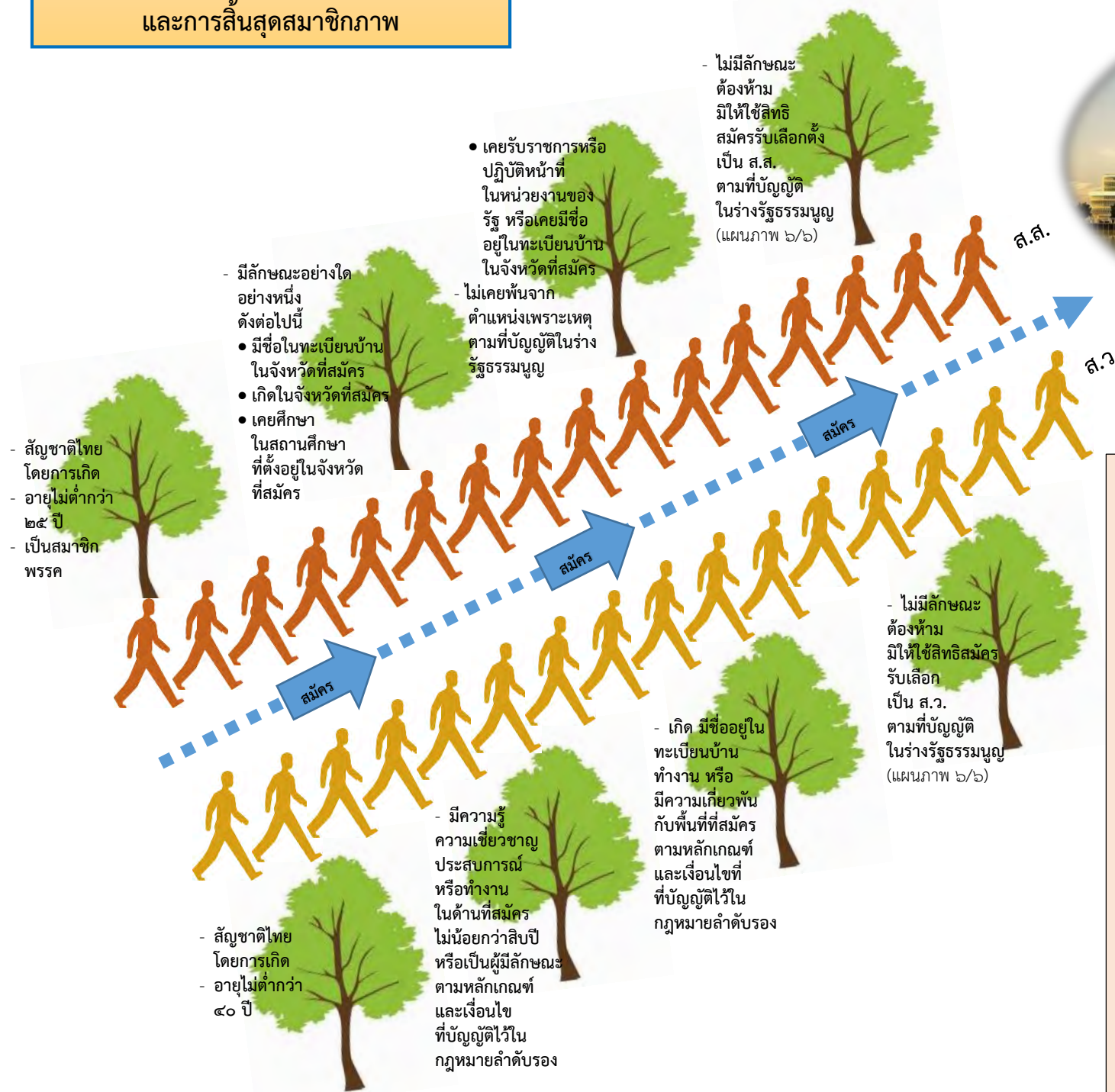
ขั้นตอนที่ ๔

ให้ผู้สมัครในกลุ่มแต่ละด้าน ลงคะแนนเลือก ผู้สมัครในกลุ่มด้านอื่น ที่ไม่ใช่ด้านของตนเอง ให้คงเหลือจำนวนผู้ผ่านการเลือกตั้งรอบสุดท้ายในแต่ละด้าน ตามจำนวน ที่กำหนดในกฎหมายลำดับรอง

ส.ว. จำนวน ๒๐๐ คน

หมายเหตุ : วิธีการเลือกข้างต้นจะกำหนดให้มีการคัดกรองผู้สมัครรับเลือก ด้วยวิธีการอื่นใดที่ผู้สมัครรับเลือกมีส่วนร่วมในการคัดกรองก็ได้ (รายละเอียดจะกำหนดไว้ในกฎหมายลำดับรอง)

สิทธิในการสมัครเป็น ส.ส. และ ส.ว.  
และการสิ้นสุดสมาชิกภาพ



ผู้ที่สมควรเป็น ส.ส. และ ส.ว. ซึ่งเป็นตัวแทนของประชาชน  
การกรรณโองการต้องมีความเข้มและรัดกุม

ส.ส.

- บุคคลต่อไปนี้ต้องห้ามมิให้ใช้สิทธิสมัครรับเลือกตั้งเป็นสมาชิกสภาผู้แทนราษฎร
- ดิตยาเสพติดให้โทษ
  - เป็นบุคคลล้มละลายหรือเคยเป็นบุคคลล้มละลายทุจริต
  - เป็นเจ้าของหรือผู้ถือหุ้นในกิจการหนังสือพิมพ์หรือสื่อมวลชนใด ๆ
  - เป็นบุคคลผู้มีลักษณะต้องห้ามมิให้ใช้สิทธิเลือกตั้งตามที่บัญญัติในร่างรัฐธรรมนูญ
  - อยู่ระหว่างถูกระงับการใช้สิทธิสมัครรับเลือกตั้งเป็นการชั่วคราวหรือถูกเพิกถอนสิทธิสมัครรับเลือกตั้งตามคำพิพากษาหรือตามคำวินิจฉัยของศาลรัฐธรรมนูญ
  - ต้องคำพิพากษาให้จำคุกและถูกคุมขังอยู่โดยหมายของศาล
  - เคยได้รับโทษจำคุกโดยได้พ้นโทษมายังไม่ถึงสิบปีนับถึงวันเลือกตั้งเว้นแต่ในความผิดอันได้กระทำโดยประมาทหรือความผิดลหุโทษ
  - เคยถูกสั่งให้พ้นจากราชการ หน่วยงานของรัฐ หรือรัฐวิสาหกิจ เพราะทุจริตต่อหน้าที่ หรือถือว่ากระทำการทุจริตหรือประพฤติมิชอบในวงราชการ
  - เคยต้องคำพิพากษาหรือคำสั่งของศาลอันถึงที่สุดให้ทรัพย์สินตกเป็นของแผ่นดินเพราะรื้อรายผิดคดีหรือมีทรัพย์สินเพิ่มขึ้นผิดปกติ
  - เคยต้องคำพิพากษาอันถึงที่สุดว่ากระทำความผิดต่อตำแหน่งหน้าที่ราชการ หรือต่อตำแหน่งหน้าที่ในการยุติธรรม หรือกระทำความผิดตามกฎหมายว่าด้วยความผิดของพนักงานในองค์การหรือหน่วยงานของรัฐ หรือกระทำความผิดฐานทุจริตหรือประพฤติมิชอบ หรือความผิดเกี่ยวกับทรัพย์สินที่กระทำโดยทุจริตตามประมวลกฎหมายอาญา ความผิดตามกฎหมายว่าด้วยการกู้ยืมเงินที่เป็นการฉ้อโกงประชาชน กฎหมายว่าด้วยยาเสพติดในฐานะเป็นผู้ผลิต นำเข้า ส่งออก หรือผู้ค้า กฎหมายว่าด้วยการพนันในความผิดเป็นเจ้ามือหรือสำนัก กฎหมายว่าด้วยการป้องกันและปราบปรามการค้ามนุษย์ กฎหมายว่าด้วยการป้องกันและปราบปรามการฟอกเงิน (เทียบมาจากคุณสมบัติผู้ใหญ่บ้านตามกฎหมายลักษณะปกครองท้องที่)
  - เคยต้องคำพิพากษาอันถึงที่สุดว่ากระทำการอันเป็นการทุจริตในการเลือกตั้ง
  - เป็นข้าราชการซึ่งมีตำแหน่งหรือเงินเดือนประจำนอกจากข้าราชการการเมือง
  - เป็นสมาชิกสภาท้องถิ่นหรือผู้บริหารท้องถิ่น
  - เป็นสมาชิกวุฒิสภาหรือเคยเป็นสมาชิกวุฒิสภาและสมาชิกภาพสิ้นสุดลงยังไม่เกินสองปี
  - เป็นพนักงานหรือลูกจ้างของหน่วยราชการ หน่วยงานของรัฐ หรือรัฐวิสาหกิจหรือเป็นเจ้าหน้าที่อื่นของรัฐ
  - เป็นตุลาการศาลรัฐธรรมนูญ หรือผู้ดำรงตำแหน่งในองค์กรอิสระ
  - อยู่ในระหว่างต้องห้ามมิให้ดำรงตำแหน่งทางการเมือง

ลักษณะต้องห้าม

ส.ว.

- สมาชิกวุฒิสภาต้องไม่มีลักษณะต้องห้าม ดังต่อไปนี้
- เป็นบุคคลต้องห้ามมิให้ใช้สิทธิสมัครรับเลือกตั้งเป็นสมาชิกสภาผู้แทนราษฎรตามที่บัญญัติไว้ในร่างรัฐธรรมนูญ
  - เป็นข้าราชการ
  - เป็นหรือเคยเป็นสมาชิกสภาผู้แทนราษฎร เว้นแต่ได้พ้นจากการเป็นสมาชิกสภาผู้แทนราษฎรมาแล้วไม่น้อยกว่าสิบปีนับถึงวันสมัครรับเลือก
  - เป็นหรือเคยเป็นสมาชิกหรือผู้ดำรงตำแหน่งใดในพรรคการเมืองเว้นแต่ได้พ้นจากการเป็นสมาชิกหรือการดำรงตำแหน่งในพรรคการเมืองมาแล้วไม่น้อยกว่าสิบปีนับถึงวันสมัครรับเลือก
  - เป็นหรือเคยเป็นรัฐมนตรี เว้นแต่ได้พ้นจากการเป็นรัฐมนตรีมาแล้วไม่น้อยกว่าสิบปีนับถึงวันสมัครรับเลือก
  - เป็นหรือเคยเป็นสมาชิกสภาท้องถิ่นหรือผู้บริหารท้องถิ่น เว้นแต่ได้พ้นจากการเป็นสมาชิกสภาท้องถิ่นหรือผู้บริหารท้องถิ่นมาแล้วไม่น้อยกว่าสิบปีนับถึงวันสมัครรับเลือก
  - เป็นบุพการี คู่สมรส หรือบุตรของผู้ดำรงตำแหน่งสมาชิกสภาผู้แทนราษฎร สมาชิกวุฒิสภา ข้าราชการการเมือง สมาชิกสภาท้องถิ่นหรือผู้บริหารท้องถิ่น ผู้สมัครรับเลือกเป็นสมาชิกวุฒิสภา ในคราวเดียวกัน หรือผู้ดำรงตำแหน่งในศาลรัฐธรรมนูญหรือในองค์กรอิสระ
  - เคยดำรงตำแหน่งสมาชิกวุฒิสภาตามรัฐธรรมนูญนี้

**สมาชิกสภาผู้แทนราษฎร** : หลักคิดระบบการเลือกตั้งสมาชิกสภาผู้แทนราษฎร  
ที่เหมาะสมกับประเทศไทยจะต้องประกอบด้วย

- ๑) สมาชิกสภาผู้แทนราษฎรควรมาจากการเลือกตั้งของประชาชนโดยตรง
- ๒) ระบบการเลือกตั้ง ไม่ควรซับซ้อน ประชาชนเข้าใจง่าย
- ๓) เพื่อเป็นการเคารพประชาชนที่ลงคะแนน จึงจะพยายามทำให้คะแนนเลือกตั้ง  
ที่ประชาชนลงให้ทุกคะแนนมีความหมาย ไม่ว่าจะลงคะแนนให้บุคคลใด คะแนนนั้นส่วนใหญ่  
ไม่ควรสูญเปล่า
- ๔) เป็นระบบการเลือกตั้งที่ส่งเสริมให้ประชาชนสนใจออกมาใช้สิทธิเลือกตั้ง
- ๕) เข้ากับบริบทหรือวิถีชีวิตของไทยโดยไม่ขัดกับหลักสากล

\*\*\*\*\*

**สมาชิกวุฒิสภา** : หลักคิดการได้มาของสมาชิกวุฒิสภาที่เหมาะสมกับประเทศไทย

การได้มาของสมาชิกวุฒิสภาต้องมีสัดส่วนจากภาคส่วนต่าง ๆ เข้ามาได้อย่าง  
หลากหลาย เพื่อให้บุคคลจากหลายภาคส่วนดังกล่าวได้สะท้อนแนวคิดและพิจารณา  
ในทุกบริบทอย่างรอบด้านเพื่อให้เกิดประโยชน์ต่ออำนาจหน้าที่ที่สำคัญของสมาชิกวุฒิสภา  
ในการกลั่นกรองกฎหมาย ตลอดจนการประนอมทางความคิดความต้องการ  
เพื่อสร้างความเห็นชอบร่วมกันในการทำหน้าที่สมาชิกวุฒิสภาให้เกิดประโยชน์สูงสุด  
ต่อประชาชนอย่างแท้จริง