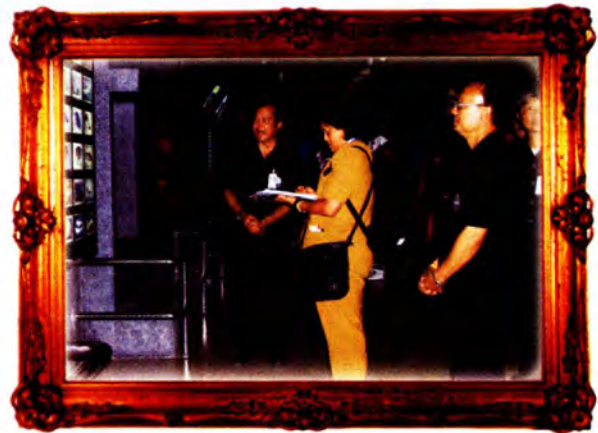


กรมทรัพยากรทางทะเลและชายฝั่ง
Department of Marine and Coastal Resources
กระทรวงทรัพยากรธรรมชาติและสิ่งแวดล้อม
Ministry of Natural Resources and Environment



รายงานประจำปี
พ.ศ. 2549

ทรัพยากรทางทะเลและชายฝั่ง
สมบัติอันล้ำค่า ร่วมกันรักษาไว้ให้ยั่งยืน



เมื่อวันที่ 13 พฤศจิกายน 2548 สมเด็จพระเทพรัตนราชสุดาฯ สยามบรมราชกุมารี
เสด็จพระราชดำเนินเสด็จเยือนสถานวิทยากรทางทะเล ชายฝั่งทะเล และป่าชายเลน
เพื่อทอดพระเนตรสถานแสดงพันธุ์สัตว์น้ำภูเก็ต

โดยมี ดร.ไมตรี ดองเสวีเสวี อธิบดีกรมทรัพยากรทางทะเลและชายฝั่ง กล่าวถวายรายงาน
ในการเสด็จพระราชดำเนินครั้งนี้ พระองค์ทรงปล่อยพันธุ์เต่าทะเลสู่ธรรมชาติ
ซึ่งทางสถาบันฯ ได้นำออกมา 3 ตัว





นางนิตากร ไชยรัตน์
อธิบดี



นายประวิม วุฒิสินธุ์
รองอธิบดี



นายวิชิต พัฒนโกศัย
รองอธิบดี



คำนำ

หนังสือรายงานประจำปีฉบับนี้ คณะทำงานได้จัดทำขึ้นมาเพื่อใช้ในการเผยแพร่ประชาสัมพันธ์ บทบาท ภารกิจ ของกรมทรัพยากรทางทะเลและชายฝั่ง ประจำปีงบประมาณ 2549 เพื่อให้ทุกภาคส่วน ทั้งรัฐและเอกชน ได้รับทราบถึงความก้าวหน้าในการเข้าไปดำเนินการเกี่ยวกับทรัพยากรทางทะเลและชายฝั่งของประเทศไทยว่าสอดคล้องกับยุทธศาสตร์ ของกระทรวงทรัพยากรธรรมชาติและสิ่งแวดล้อม หรือไม่เพียงพอ ซึ่งข้อมูลที่น่าเสนอเป็นเพียงบทสรุปในประเด็นสาระสำคัญเท่านั้น ถ้าหน่วยงานหรือ บุคคลใดต้องการรายละเอียดเพิ่มเติม สามารถเข้าไปค้นคว้าเพิ่มเติมได้ที่เว็บไซต์ www.dmcr.go.th หรือโทรศัพท์ สอบถามรายละเอียดเพิ่มเติมได้ที่ ฝ่ายเผยแพร่ประชาสัมพันธ์ โทร. 02-2982020

คณะผู้จัดทำ
กุมภาพันธ์ 2550

สารบัญ

● ส่วนที่ 1 : ข้อมูลภาพรวมของหน่วยงาน	5
- แผนยุทธศาสตร์ของหน่วยงาน	6
- ข้อมูลพื้นฐานของกรมทรัพยากรทางทะเลและชายฝั่ง	8
● ส่วนที่ 2 : ผลการปฏิบัติราชการภายใต้แผนปฏิบัติราชการประจำปีของกรมทรัพยากรทางทะเลและชายฝั่ง และความก้าวหน้าของการบูรณาการกับภาคีการพัฒนาที่เกี่ยวข้อง	17
- ส่วนที่ 2.1 ผลการปฏิบัติราชการภายใต้แผนปฏิบัติราชการประจำปีของกรมทรัพยากรทางทะเลและชายฝั่ง	18
- ส่วนที่ 2.2 ผลสัมฤทธิ์ของการปฏิบัติราชการตามคำรับรองการปฏิบัติราชการของกรมทรัพยากรทางทะเลและชายฝั่ง	23
● ส่วนที่ 3 : รายงานการเงิน	27
● ส่วนที่ 4 : ผลงานสำคัญ	35
● ภาคผนวก	47



รายงานประจำปี พ.ศ. 2549

ส่วนที่ 1

ข้อมูลภาพรวมของหน่วยงาน

ส่วนที่ 1 :

ข้อมูลภาพรวมของหน่วยงาน

แผนยุทธศาสตร์ของหน่วยงาน

ภารกิจหลัก

กรมทรัพยากรทางทะเลและชายฝั่งเป็นหน่วยงานรับผิดชอบการบริหารจัดการทรัพยากรทางทะเลและชายฝั่ง โดยมีภารกิจหลัก ดังนี้

(1) เสนอความเห็นเพื่อจัดทำนโยบายและแผนเพื่อประโยชน์ในการบริหารจัดการการอนุรักษ์และฟื้นฟูทรัพยากรทางทะเลและชายฝั่ง

(2) เสนอให้มีการปรับปรุง แก้ไขเพิ่มเติมกฎ ระเบียบ มาตรการเกี่ยวกับการอนุรักษ์ การฟื้นฟูการจัดการ และการใช้ประโยชน์ทรัพยากรทางทะเลและชายฝั่งเพื่อให้มีการใช้อย่างยั่งยืน

(3) กำกับดูแล ประเมินผลติดตาม ตรวจสอบให้เป็นไปตามกฎ ระเบียบ มาตรการ

(4) ศึกษา วิจัย พัฒนาการอนุรักษ์และฟื้นฟูทรัพยากรทางทะเลและชายฝั่ง รวมถึงพืชและสัตว์ทะเลที่หายากและใกล้สูญพันธุ์

(5) เสนอแนะแหล่งอันควรรักษาเพื่อประโยชน์ในการสงวน รักษา คุ้มครอง ควบคุมดูแลทรัพยากรทางทะเลและชายฝั่ง

(6) สร้างความเข้าใจและส่งเสริมการมีส่วนร่วมของประชาชนในการอนุรักษ์และฟื้นฟูทรัพยากรทางทะเลและชายฝั่ง

(7) เป็นศูนย์ข้อมูลเกี่ยวกับทรัพยากรทางทะเลและชายฝั่งของประเทศ

(8) ประสานความร่วมมือกับองค์การระหว่างประเทศ และต่างประเทศในด้านทรัพยากรทางทะเลและชายฝั่ง

วิสัยทัศน์

ทรัพยากรทางทะเลและชายฝั่ง ได้รับการจัดการเพื่อความสมบูรณ์และยั่งยืน

พันธกิจ

กำหนดนโยบาย วางแผน และบริหารจัดการทรัพยากรทางทะเลและชายฝั่ง โดยยึดหลักการบริหารจัดการบ้านเมืองที่ดี เพื่อให้เกิดความสมบูรณ์และการใช้ประโยชน์ที่ยั่งยืน

ยุทธศาสตร์และเป้าหมาย

กรมทรัพยากรทางทะเลและชายฝั่ง ดำเนินงานตามยุทธศาสตร์ของกระทรวงทรัพยากรธรรมชาติและสิ่งแวดล้อม ประกอบด้วย 3 ยุทธศาสตร์ ดังนี้



ยุทธศาสตร์ที่ 1 : การอนุรักษ์และจัดการ การใช้ประโยชน์ทรัพยากรธรรมชาติเป็นไป อย่างสมดุลและสอดคล้องกับแนวทางการ พัฒนาที่ยั่งยืน

เป้าหมาย ทรัพยากรทางทะเลและชายฝั่ง ได้รับการปกป้อง ดูแล รักษาและฟื้นฟูให้มีความอุดมสมบูรณ์ เพื่อเป็นฐานการพัฒนาประเทศและการใช้ประโยชน์อย่างเหมาะสม

แนวทางการดำเนินการที่สำคัญ

1. กิจกรรมจัดการและอนุรักษ์ป่าชายเลน
2. กิจกรรมฟื้นฟูป่าชายเลน
3. โครงการปลูกป่าชายเลนถาวรเฉลิมพระเกียรติสมเด็จพระนางเจ้าสิริกิติ์พระบรมราชินีนาถ ฯ
4. กิจกรรมการจัดการ อนุรักษ์และฟื้นฟูทรัพยากรทางทะเล
5. กิจกรรมจัดสร้างปะการังเทียมเพื่อกันคลื่นได้น้ำและการกักเซาะชายฝั่ง
6. โครงการบริหารจัดการทรัพยากรธรรมชาติในพื้นที่วิกฤติบริเวณอ่าวพังงา

ยุทธศาสตร์ที่ 2: การบริหารจัดการเพื่อให้มี การใช้ประโยชน์ความหลากหลายทางชีวภาพ อย่างยั่งยืนและเป็นธรรม

เป้าหมาย ความหลากหลายทางชีวภาพของทรัพยากรทางทะเลและชายฝั่งได้รับการสำรวจ ประเมินสถานภาพและศักยภาพ เพื่อรักษาไว้และมีการใช้ประโยชน์อย่างยั่งยืน

แนวทางการดำเนินการที่สำคัญ

1. กิจกรรมสำรวจ ประเมินสถานภาพและศักยภาพทรัพยากรทางทะเล
2. กิจกรรมสำรวจ ประเมินสถานภาพและศักยภาพทรัพยากรทางทะเลและชายฝั่งบริเวณลุ่มน้ำสำคัญ

ยุทธศาสตร์ที่ 3:การบริหารจัดการและการ พัฒนาศักยภาพทรัพยากรธรรมชาติและ สิ่งแวดล้อมโดยการมีส่วนร่วมและบูรณาการใน ทุกระดับ

เป้าหมาย ประชาชนทุกภาคส่วนมีส่วนร่วมในการบริหารจัดการทรัพยากรทางทะเลและชายฝั่ง ภายใต้องค์กร บุคลากรและระบบบริหารจัดการที่ได้รับการปรับปรุงและพัฒนาให้มีศักยภาพและขีดสมรรถนะในการดำเนินงานตามแนวทางการบริหารงานภาครัฐแนวใหม่

แนวทางการดำเนินการที่สำคัญ

1. กิจกรรมจัดการที่ดินชายทะเล
2. กิจกรรมบริหารจัดการและอำนวยความสะดวกเพื่อสนับสนุนการจัดการและอนุรักษ์ทรัพยากรทางทะเลและชายฝั่ง
3. กิจกรรมพัฒนาลุ่มน้ำทะเลสาบสงขลา
4. กิจกรรมติดตามการเปลี่ยนแปลงทรัพยากรทางทะเลและชายฝั่ง





อำนาจหน้าที่ของหน่วยงาน

สำนักงานเลขาธิการกรม

มีอำนาจหน้าที่เกี่ยวกับราชการทั่วไปของกรมและราชการอื่นที่มีได้แยกให้เป็นอำนาจหน้าที่ของกองหรือส่วนราชการใดโดยเฉพาะอำนาจหน้าที่ดังกล่าวให้รวมถึง

- (1) ปฏิบัติงานสารบรรณของกรม
- (2) จัดระบบงานและบริหารงานบุคคลของกรม
- (3) ดำเนินการเกี่ยวกับการเงิน การคลัง การบัญชี การพัสดุ อาคารสถานที่ และยานพาหนะของกรม
- (4) ดำเนินการเกี่ยวกับการช่วยอำนวยความสะดวกงานเลขานุการและงานประสานราชการของกรม
- (5) ดำเนินการเผยแพร่และประชาสัมพันธ์งานของกรม
- (6) ปฏิบัติงานร่วมกับ หรือสนับสนุนการปฏิบัติงานของหน่วยงานอื่นที่เกี่ยวข้องหรือที่ได้รับมอบหมาย

กองแผนงาน

- (1) ศึกษา วิเคราะห์ เพื่อเสนอแนะนโยบาย มาตรการการจัดการทรัพยากรทางทะเลและชายฝั่ง
- (2) ศึกษา วิเคราะห์ เพื่อจัดทำแผนงาน การบริหารจัดการทรัพยากรทางทะเลและชายฝั่ง รวมทั้งสิ่งแวดล้อมและระบบนิเวศทางทะเลและชายฝั่ง
- (3) ดำเนินการเกี่ยวกับการจัดทำงบประมาณ ของกรมทรัพยากรทางทะเลและชายฝั่ง

(4) ศึกษา วิเคราะห์ เพื่อจัดทำแผนงานโครงการ รวมทั้งการติดตามและประเมินผล การปฏิบัติงานของกรม

(5) เป็นเลขานุการคณะกรรมการนโยบาย และฟื้นฟูทะเลไทย

(6) เป็นศูนย์ข้อมูล สารสนเทศด้าน ทรัพยากรทางทะเลและชายฝั่งของกรม

(7) ปฏิบัติงานร่วมกับ หรือสนับสนุน การปฏิบัติงานของหน่วยงานอื่นที่เกี่ยวข้องหรือที่ ได้รับมอบหมาย

สถาบันวิจัยและพัฒนาทรัพยากรทางทะเล ชายฝั่งทะเล และป่าชายเลน

(1) ศึกษา สำรวจ วิจัยทางชีววิทยา ความหลากหลายทางชีวภาพ ประเมินทรัพยากรและผลผลิตทางชีวภาพ รวมทั้งระบบนิเวศวิทยาทางทะเลและชายฝั่ง

(2) วิจัยและพัฒนาเทคโนโลยีเพื่อการขยายพันธุ์ อนุรักษ์สัตว์ทะเลที่หายากหรือใกล้สูญพันธุ์และสัตว์ทะเลที่มีศักยภาพต่อผลิตภัณฑ์เทคโนโลยีชีวภาพด้านอุตสาหกรรมและการแพทย์ รวมทั้งการอนุรักษ์และฟื้นฟูทรัพยากรทางทะเลและชายฝั่ง

(3) ศึกษา วิจัยและติดตามสภาวะการณ์เปลี่ยนแปลงทางสมุทรศาสตร์และสิ่งแวดล้อมทางทะเลและชายฝั่ง

(4) พัฒนา รวบรวม จัดเก็บข้อมูล และเป็นแหล่งเก็บตัวอย่างทรัพยากรทั้งสัตว์และพืชทะเลเพื่อการเรียนรู้ วิจัย และอ้างอิงทั้งในประเทศและต่างประเทศ

(5) ศึกษา วิจัยและพัฒนาเทคโนโลยีในการสนับสนุนฟื้นฟูทะเลไทยและพื้นที่ชายฝั่งให้มีความอุดมสมบูรณ์

(6) ประสานงานด้านการศึกษา วิจัย เพื่อการพัฒนาทรัพยากรทางทะเลและชายฝั่งกับหน่วยงานที่เกี่ยวข้อง

(7) ปฏิบัติงานร่วมกับ หรือสนับสนุนการปฏิบัติงานของหน่วยงานอื่นที่เกี่ยวข้องหรือที่ได้รับมอบหมาย

สำนักอนุรักษ์ทรัพยากรทางทะเลและชายฝั่ง

(1) กำหนดมาตรการอนุรักษ์ทรัพยากรทางทะเลและชายฝั่ง

(2) สงวน อนุรักษ์ และฟื้นฟูทรัพยากรและระบบนิเวศทางทะเลและชายฝั่งรวมทั้งที่ดินชายฝั่งให้มีการใช้อย่างยั่งยืน

(3) ควบคุม ป้องกัน และปราบปรามการทำลายทรัพยากรและระบบนิเวศทางทะเลและชายฝั่ง

(4) ให้คำปรึกษา แนะนำ และถ่ายทอดความรู้เพื่อสร้างความเข้าใจและส่งเสริมให้ประชาชนอนุรักษ์และฟื้นฟูระบบนิเวศทางทะเลและชายฝั่ง

(5) ปฏิบัติงานร่วมกับ หรือสนับสนุนการปฏิบัติงานของหน่วยงานอื่นที่เกี่ยวข้องหรือที่ได้รับมอบหมาย

สำนักอนุรักษ์ทรัพยากรป่าชายเลน

(1) กำหนดมาตรการอนุรักษ์ และวางแผนการจัดการทรัพยากรป่าชายเลน

(2) ศึกษา วิเคราะห์ วิจัย วางแผนการใช้ที่ดิน เพื่อการสงวน อนุรักษ์ และฟื้นฟูทรัพยากรป่าชายเลนที่มีผลกระทบต่อสิ่งแวดล้อมและระบบนิเวศ

(3) ให้คำปรึกษา แนะนำ และถ่ายทอดความรู้เทคโนโลยีเกี่ยวกับทรัพยากรป่าชายเลน

(4) บริหารจัดการ เพื่ออนุรักษ์ ฟื้นฟู ป้องกัน และปราบปรามการทำลายป่าชายเลน รวมทั้งการประสานงานกับหน่วยงานอื่นที่เกี่ยวข้อง

(5) ปฏิบัติงานร่วมกับ หรือสนับสนุนการปฏิบัติงานของหน่วยงานอื่นที่เกี่ยวข้องหรือที่ได้รับมอบหมาย

กลุ่มนิติการ

(1) ศึกษา วิเคราะห์ และปรับปรุงแก้ไขกฎหมายและระเบียบที่เกี่ยวข้อง

(2) ดำเนินการเกี่ยวกับนิติกรรมและสัญญาที่อยู่ในอำนาจหน้าที่ของกรมฯ

(3) พิจารณาวินิจฉัย ให้คำปรึกษาในปัญหาข้อกฎหมายและระเบียบของทางราชการที่อยู่ในอำนาจของกรมทรัพยากรทางทะเลและชายฝั่ง

(4) ดำเนินการเกี่ยวกับงานกฎหมายและระเบียบงานเกี่ยวกับความรับผิดชอบในทางแพ่ง อาญา งานคดีปกครอง และคดีอื่นๆ ที่อยู่ในอำนาจหน้าที่ของกรมทรัพยากรทางทะเลและชายฝั่ง



(5) ดำเนินการเกี่ยวกับวินัยข้าราชการ และเจ้าหน้าที่ของกรมฯ ตลอดจนพิจารณาความรับผิดทางละเมิดของเจ้าหน้าที่

(6) จัดทำคู่มือเอกสารวิชาการเกี่ยวกับกฎหมายในความรับผิดชอบของกรมทรัพยากรทางทะเลและชายฝั่ง

กลุ่มพัฒนาระบบบริหาร

(1) พิจารณาเสนอแนะและให้คำปรึกษาแก่หัวหน้าส่วนราชการเกี่ยวกับยุทธศาสตร์ บทบาท ภารกิจ และโครงสร้างส่วนราชการ ในการพัฒนาระบบบริหารภายในกรม/กระทรวง

(2) เสนอแนะเพื่อการปรับปรุงกลไกการบริหารราชการ วิธีปฏิบัติงานของบุคลากรภายในกรม และปรับเปลี่ยนวัฒนธรรม ค่านิยม ของข้าราชการและเจ้าหน้าที่ของรัฐ

(3) ติดตามประเมินผลและจัดทำรายงานเกี่ยวกับการพัฒนาระบบบริหารราชการในกรม

(4) ประสานและดำเนินการร่วมกับหน่วยงานกลางต่าง ๆ และหน่วยงานภายในกรม เพื่อให้การปฏิบัติงานเกี่ยวกับการพัฒนาระบบบริหารราชการบรรลุตามวัตถุประสงค์ เป้าหมาย อย่างมีประสิทธิภาพและประสิทธิผล



อัตรากำลัง

กรมทรัพยากรทางทะเลและชายฝั่งมีบุคลากร รวมทั้งสิ้น 1,221 คน

ผู้บริหาร จำนวน 3 คน

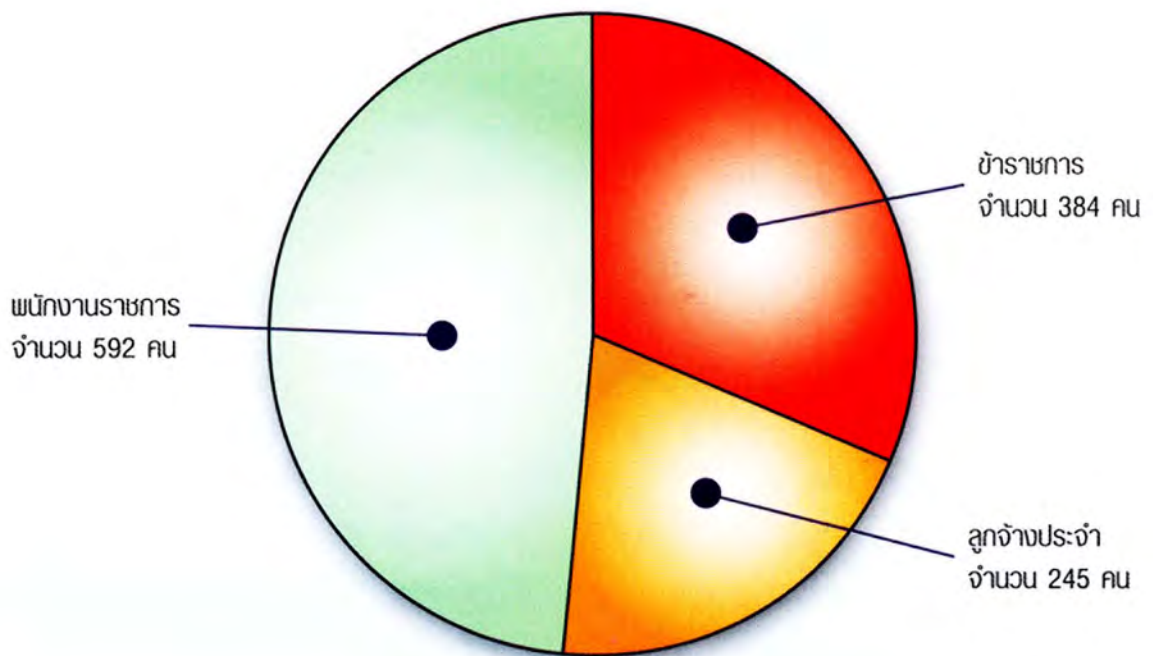
ผู้เชี่ยวชาญ จำนวน 2 คน

ภารกิจสนับสนุน จำนวน 65 คน

ภารกิจด้านทะเล จำนวน 217 คน

ภารกิจด้านป่าชายเลน จำนวน 674 คน

ภารกิจด้านการศึกษาวิจัย จำนวน 260 คน



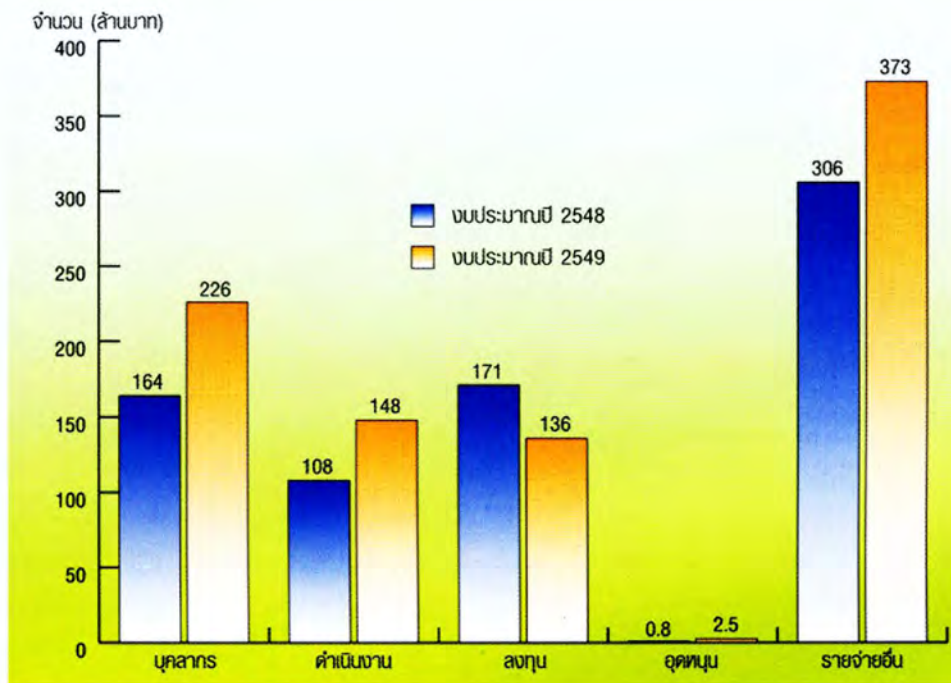
รูปที่ 2 กราฟแสดงอัตรากำลังเจ้าหน้าที่กรมทรัพยากรทางทะเลและชายฝั่ง พ.ศ. 2549



งบประมาณรายจ่ายประจำปี พ.ศ.2549

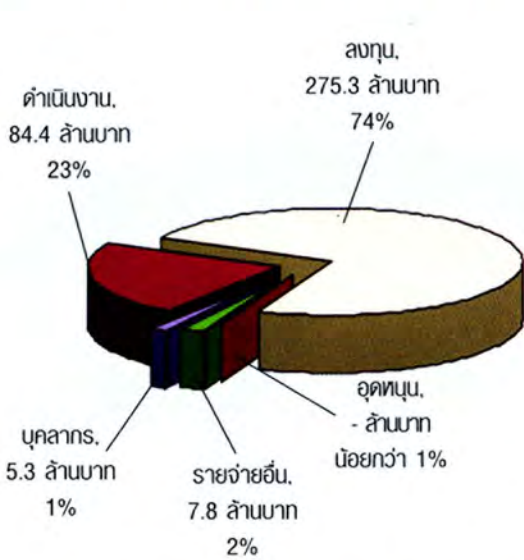
1. เปรียบเทียบงบประมาณรายจ่ายประจำปี 2548 และ 2549

ในปี พ.ศ. 2549 กรมทรัพยากรทางทะเลและชายฝั่งได้รับงบประมาณทั้งสิ้น 885.7 ล้านบาท เพิ่มขึ้นจากปี พ.ศ. 2548 ร้อยละ 18 (รูปที่ 3)

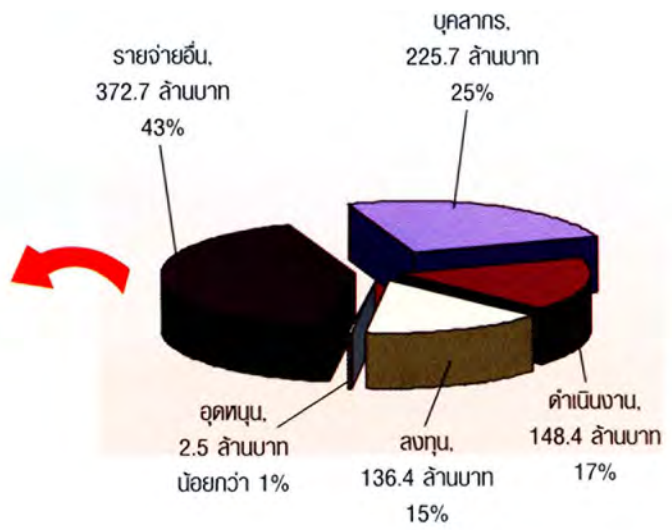


รูปที่ 3 กราฟแสดงการเปรียบเทียบงบประมาณ ปี 2548 และ 2549

2. งบประมาณจำแนกตามหมวด

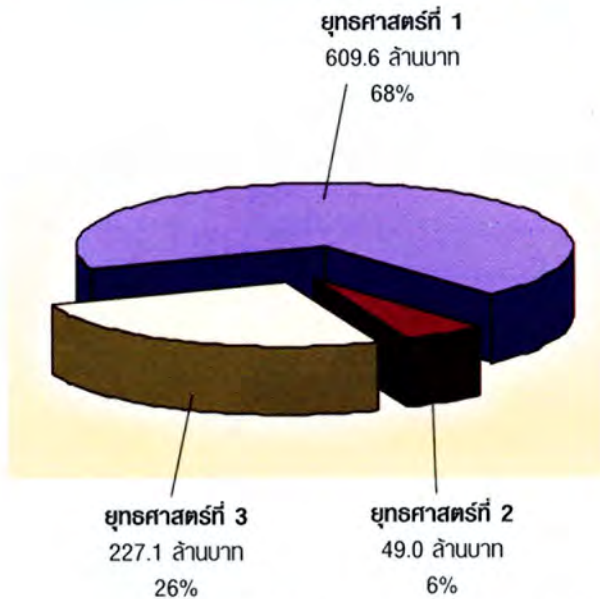


รูปที่ 5 กราฟแสดงการงบประมาณหมวดรายจ่ายอื่น



รูปที่ 4 กราฟแสดงงบประมาณ ปี 2549
จำแนกตามหมวดงบประมาณ

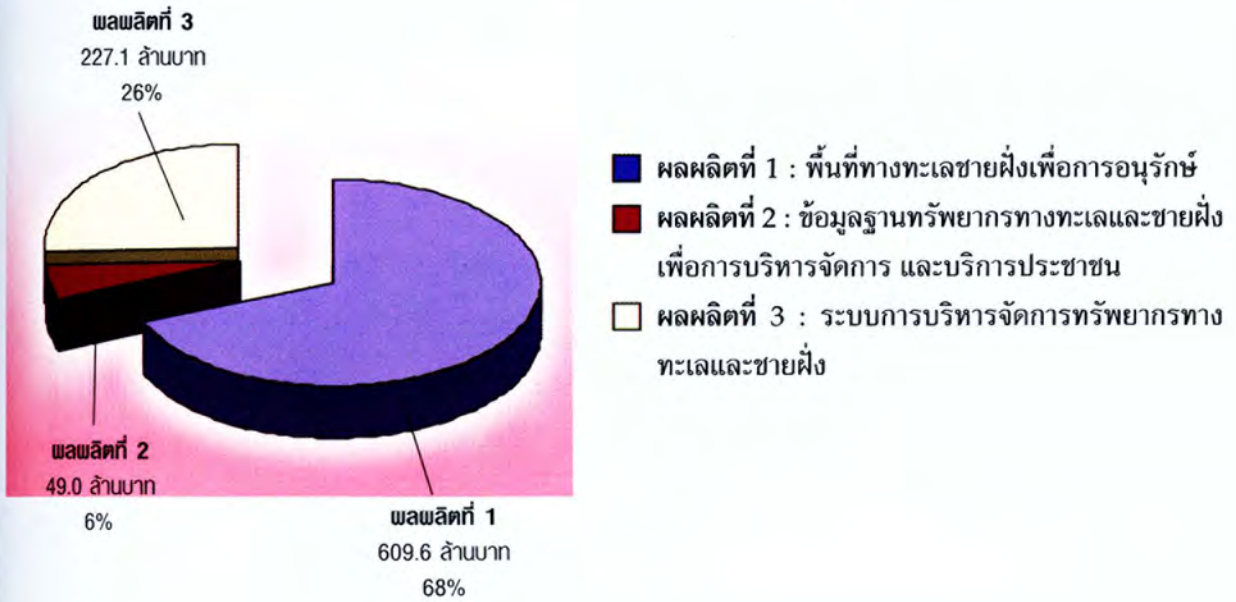
3. งบประมาณจำแนกตามประเด็นยุทธศาสตร์



- ยุทธศาสตร์ที่ 1 : การอนุรักษ์และจัดการการใช้ประโยชน์ทรัพยากรธรรมชาติเป็นไปอย่างสมดุลและสอดคล้องกับแนวทางการพัฒนาที่ยั่งยืน
- ยุทธศาสตร์ที่ 2 : การบริหารจัดการเพื่อให้มีการใช้ประโยชน์ความหลากหลายทางชีวภาพอย่างยั่งยืนและเป็นธรรม
- ยุทธศาสตร์ที่ 3 : การบริหารจัดการและการพัฒนาศักยภาพทรัพยากรธรรมชาติและสิ่งแวดล้อม โดย การมีส่วนร่วมและบูรณาการในทุกระดับ

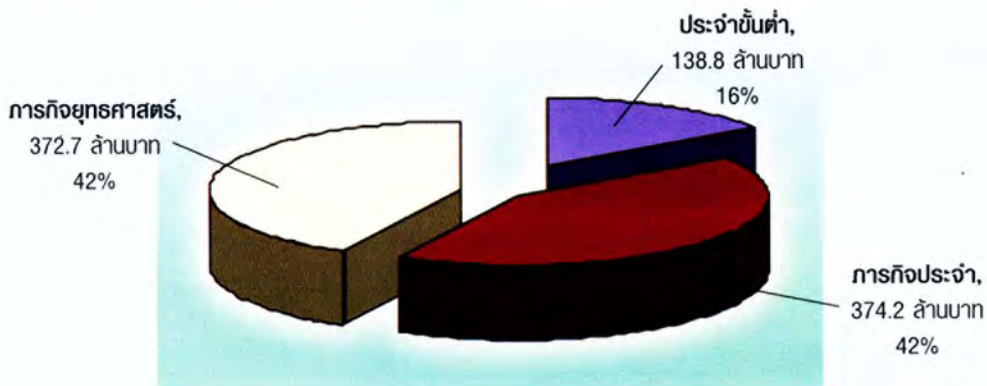
รูปที่ 6 กราฟแสดงงบประมาณ ปี 2549 จำแนกตามประเด็นยุทธศาสตร์

4. งบประมาณจำแนกตามผลผลิต



รูปที่ 7 กราฟแสดงงบประมาณ ปี 2549 จำแนกตามผลผลิต

5. งบประมาณจำแนกตามประเภท



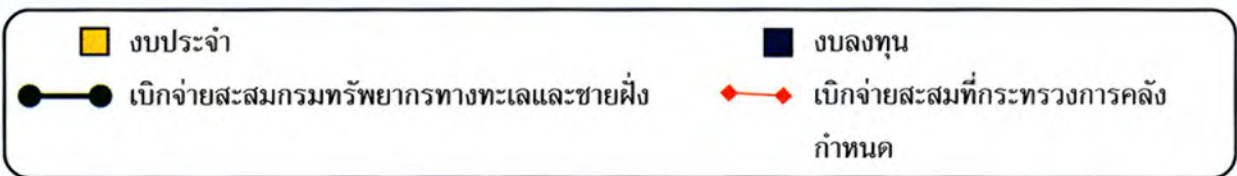
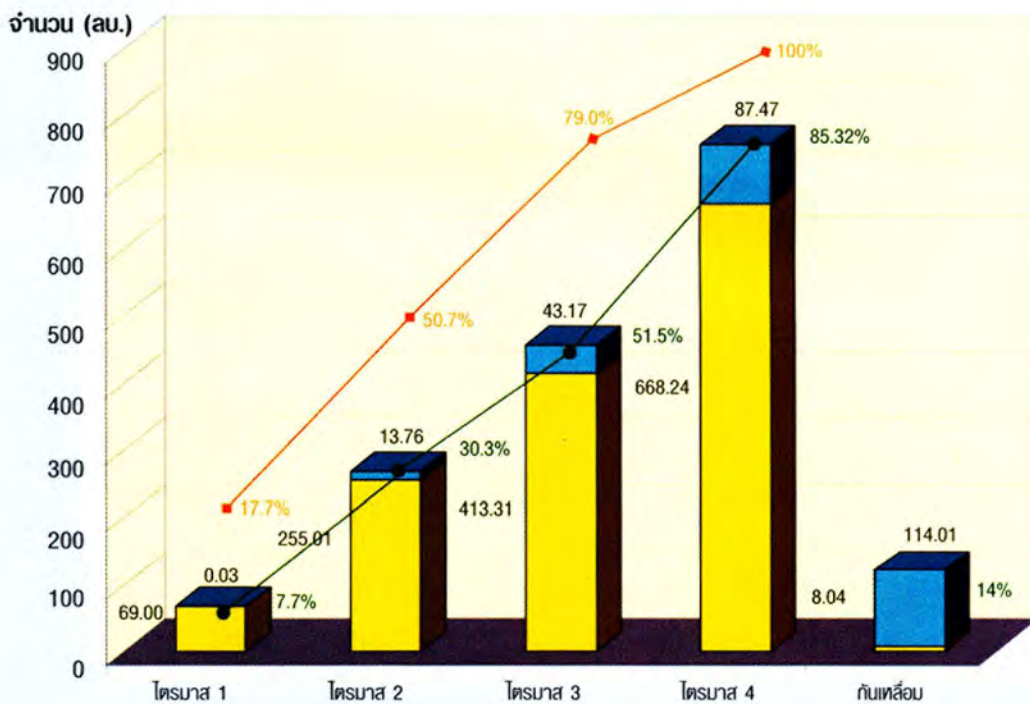
รูปที่ 8 กราฟแสดงงบประมาณ ปี 2549 จำแนกตามประเภท



6. ผลการใช้จ่ายงบประมาณ ปี 2549

กรมทรัพยากรทางทะเลและชายฝั่ง เบิกจ่ายเงินงบประมาณประจำปี พ.ศ.2549 เป็นจำนวนเงินทั้งสิ้น 755.7 ล้านบาท คิดเป็น ร้อยละ 85 ของงบประมาณที่ได้รับ เพิ่มขึ้นจาก ปีงบประมาณ พ.ศ.2548 ร้อยละ 17 โดยแบ่งออก

เป็นประเภทรายจ่ายประจำ จำนวน 668.3 ล้านบาท และรายจ่ายลงทุน จำนวน 87.5 ล้านบาท และมีการกันเงินเหลือมปี จำนวน 122.1 ล้านบาท ดังมี รายละเอียดปรากฏในรูปที่ 9



รูปที่ 9 กราฟแสดงผลการเบิกจ่ายงบประมาณประจำปี พ.ศ. 2549



รายงานประจำปี พ.ศ. 2549

ส่วนที่ 2

ผลการปฏิบัติราชการภายใต้แผนปฏิบัติการประจำปี
ของกรมทรัพยากรทางทะเลและชายฝั่ง และความก้าวหน้า
ของการบูรณาการ กับภาคีการพัฒนาที่เกี่ยวข้อง

ส่วนที่ 2 :

ผลการปฏิบัติราชการภายใต้แผนปฏิบัติการประจำปีของ
กรมทรัพยากรทางทะเลและชายฝั่งและความก้าวหน้าของการบูรณาการ
กับภาคีการพัฒนาที่เกี่ยวข้อง

2.1 ผลการปฏิบัติราชการภายใต้แผนปฏิบัติการประจำปีของ กรมทรัพยากรทางทะเลและชายฝั่ง

ประเด็นยุทธศาสตร์ที่ 1

การอนุรักษ์และจัดการการใช้ประโยชน์ทรัพยากรธรรมชาติเป็นไปอย่างสมดุลและ
สอดคล้องกับแนวทางการพัฒนาที่ยั่งยืน

กลยุทธ์ที่ 1 ปกป้อง ดูแล รักษาและฟื้นฟูทรัพยากรทางทะเลและชายฝั่งให้คืนสู่ความสมบูรณ์

1. แนวทางการดำเนินการตามยุทธศาสตร์

ลำดับที่ 1

- 1.1 กิจกรรมจัดการและอนุรักษ์ป่า - ชายเลน
- 1.2 หน่วยงานที่รับผิดชอบ : สำนักอนุรักษ์ทรัพยากรป่าชายเลน
- 1.3 ผลผลิตเปรียบเทียบกับเป้าหมาย คิดเป็นร้อยละ 100 (2.093 ล้านไร่)
- 1.4 การบูรณาการภายในหน่วยงาน มีการร่วมมือกับสถาบันวิจัยทางทะเล ชายฝั่งทะเล และป่าชายเลน และสำนักอนุรักษ์ทรัพยากรทางทะเลและชายฝั่ง
- 1.5 ระดับความสำเร็จตามคำรับรอง ปฏิบัติราชการ ดำเนินการเป็นไปตามเป้าหมาย

2. แนวทางการดำเนินการตามยุทธศาสตร์

ลำดับที่ 2

- 2.1 กิจกรรมฟื้นฟูป่าชายเลน
- 2.2 หน่วยงานรับผิดชอบ : สำนักอนุรักษ์ทรัพยากรป่าชายเลน
- 2.3 ผลผลิตเปรียบเทียบกับเป้าหมาย คิดเป็นร้อยละ 100 (0.080 ล้านไร่)
- 2.4 การบูรณาการภายในหน่วยงาน มีการร่วมมือกับสถาบันวิจัยทางทะเล ชายฝั่งทะเล และป่าชายเลน และสำนักอนุรักษ์ทรัพยากรทางทะเลและชายฝั่ง
- 2.5 ระดับความสำเร็จตามคำรับรอง ปฏิบัติราชการ ดำเนินการเป็นไปตามเป้าหมาย



3. แนวทางการดำเนินการตามยุทธศาสตร์

ลำดับที่ 3

3.1 โครงการปลูกป่าชายเลนถาวรเฉลิมพระเกียรติสมเด็จพระนางเจ้าสิริกิติ์พระบรมราชินีนาถ ฯ

3.2 หน่วยงานรับผิดชอบ สำนักอนุรักษ์ทรัพยากรป่าชายเลน

3.3 ผลผลิตเปรียบเทียบกับเป้าหมาย คิดเป็นร้อยละ 100 (0.484 ล้านไร่)

3.4 การบูรณาการภายในหน่วยงาน มีการร่วมมือกับสถาบันวิจัยทางทะเล ชายฝั่งทะเล และป่าชายเลน และสำนักอนุรักษ์ทรัพยากรทางทะเลและชายฝั่ง

3.5 ระดับความสำเร็จตามคำรับรอง ปฏิบัติราชการ ดำเนินการเป็นไปตามเป้าหมาย

4. แนวทางการดำเนินการตามยุทธศาสตร์

ลำดับที่ 4

4.1 กิจกรรมการจัดการ อนุรักษ์และฟื้นฟูทรัพยากรทางทะเล

4.2 หน่วยงานรับผิดชอบ สำนักอนุรักษ์ทรัพยากรทางทะเลและชายฝั่ง

4.3 ผลผลิตเปรียบเทียบกับเป้าหมาย คิดเป็นร้อยละ 100 (0.096 ล้านไร่)

4.4 การบูรณาการภายในหน่วยงาน มีการร่วมมือกับสถาบันวิจัยทางทะเล ชายฝั่งทะเล และป่าชายเลน

4.5 ระดับความสำเร็จตามคำรับรอง ปฏิบัติราชการ ดำเนินการเป็นไปตามเป้าหมาย

5. แนวทางการดำเนินการตามยุทธศาสตร์

ลำดับที่ 5

5.1 กิจกรรมจัดสร้างปะการังเทียมเพื่อกันคลื่นได้นำและการกัดเซาะชายฝั่ง

5.2 หน่วยงานรับผิดชอบ สำนักอนุรักษ์ทรัพยากรทางทะเลและชายฝั่ง

5.3 ผลผลิตเปรียบเทียบกับเป้าหมาย คิดเป็นร้อยละ 100 (0.096 ล้านไร่)

5.4 การบูรณาการภายในหน่วยงาน มีการร่วมมือกับสถาบันวิจัยทางทะเล ชายฝั่งทะเล และป่าชายเลน

5.5 ระดับความสำเร็จตามคำรับรอง ปฏิบัติราชการ ดำเนินการเป็นไปตามเป้าหมาย

6. แนวทางการดำเนินการตามยุทธศาสตร์

ลำดับที่ 6

6.1 โครงการบริหารจัดการทรัพยากรธรรมชาติในพื้นที่วิกฤติบริเวณอ่าวพังงา

6.2 หน่วยงานรับผิดชอบ สำนักอนุรักษ์ทรัพยากรทางทะเลและชายฝั่ง

6.3 ผลผลิตเปรียบเทียบกับเป้าหมาย คิดเป็นร้อยละ 100 (0.060 ล้านไร่)

6.4 การบูรณาการภายในหน่วยงาน มีการร่วมมือกับสถาบันวิจัยทางทะเล ชายฝั่งทะเล และป่าชายเลน

6.5 ระดับความสำเร็จตามคำรับรอง ปฏิบัติราชการ ดำเนินการเป็นไปตามเป้าหมาย

ประเด็นยุทธศาสตร์ที่ 2

การบริหารจัดการเพื่อให้มีการใช้ประโยชน์ความหลากหลายทางชีวภาพอย่างยั่งยืนและเป็นธรรม

กลยุทธ์ที่ 2 สำรวจ ประเมินสถานภาพและศักยภาพทรัพยากรทางทะเลและชายฝั่ง เพื่อการบริหารจัดการและบริการ

1. แนวทางการดำเนินการตามยุทธศาสตร์

ลำดับที่ 1

1.1 กิจกรรมสำรวจ ประเมินสถานภาพ และศักยภาพทรัพยากรทางทะเล

1.2 หน่วยงานที่รับผิดชอบ สถาบันวิจัย และพัฒนาทรัพยากรทางทะเล ชายฝั่งทะเล และป่าชายเลน

1.3 ผลผลิตเปรียบเทียบกับเป้าหมาย คิดเป็นร้อยละ 100 (50,000ไร่)

1.4 ผลลัพธ์เปรียบเทียบกับเป้าหมาย คิดเป็นร้อยละ 100 (ข้อมูลฐานทรัพยากรทางทะเล ได้รับการสำรวจประเมินสถานภาพและศักยภาพ สามารถนำไปใช้ประโยชน์ได้ ไม่ต่ำกว่า ร้อยละ 80)

1.5 การบูรณาการภายในหน่วยงาน มีการร่วมมือกับสำนักอนุรักษ์ทรัพยากรทางทะเล และชายฝั่ง

1.6 ระดับความสำเร็จตามคำรับรอง ปฏิบัติราชการ ดำเนินการเป็นไปตามเป้าหมาย

2. แนวทางการดำเนินการตามยุทธศาสตร์

ลำดับที่ 2

2.1 กิจกรรมสำรวจ ประเมินสถานภาพ และศักยภาพทรัพยากรทางทะเลและชายฝั่งบริเวณ ลุ่มน้ำสำคัญ

2.2 หน่วยงานที่รับผิดชอบ สถาบันวิจัย และพัฒนาทรัพยากรทางทะเล ชายฝั่งทะเล และป่าชายเลน

2.3 ผลผลิตเปรียบเทียบกับเป้าหมาย คิดเป็นร้อยละ 100 (3 ลุ่มน้ำ)

2.4 ผลลัพธ์เปรียบเทียบกับเป้าหมาย คิดเป็นร้อยละ 100 (ข้อมูลฐานทรัพยากรทางทะเล ได้รับการสำรวจประเมินสถานภาพและศักยภาพ สามารถนำไปใช้ประโยชน์ได้ ไม่ต่ำกว่า ร้อยละ 80)

2.5 การบูรณาการภายในหน่วยงาน มีการร่วมมือกับสำนักอนุรักษ์ทรัพยากรทางทะเล และชายฝั่ง

2.6 ระดับความสำเร็จตามคำรับรอง ปฏิบัติราชการ ดำเนินการเป็นไปตามเป้าหมาย



ประเด็นยุทธศาสตร์ที่ 3

**การบริหารจัดการและการพัฒนาศักยภาพทรัพยากรทางทะเลและชายฝั่ง
โดยการมีส่วนร่วมและมีบูรณาการทุกระดับ**

กลยุทธ์ที่ 3 ส่งเสริมให้ชุมชนและประชาชนทุกภาคส่วนมีส่วนร่วมในการดูแลรักษาและฟื้นฟู
ตลอดจนเสริมสร้างประสิทธิภาพในการบริหารจัดการกระบวนการทำงาน และการตัดสินใจ
รวมทั้งกฎหมายในการจัดการทรัพยากรทางทะเลและชายฝั่ง

1. แนวทางการดำเนินการตามยุทธศาสตร์

ลำดับที่ 1

- 1.1 กิจกรรมจัดการที่ดินชายทะเล
- 1.2 หน่วยงานที่รับผิดชอบ สำนักอนุรักษ์
ทรัพยากรทางทะเลและชายฝั่ง
- 1.3 ผลผลิตเปรียบเทียบกับเป้าหมาย
คิดเป็นร้อยละ 100 (1 ระบบ)
- 1.4 ผลลัพธ์เปรียบเทียบกับเป้าหมาย
คิดเป็นร้อยละ 100 (ข้อมูลสารสนเทศทรัพยากร
ทางทะเลและชายฝั่ง ได้รับการประเมินอย่าง
ถูกต้องตามหลักวิชาการ ไม่ต่ำกว่าร้อยละ 80)
- 1.5 การบูรณาการภายในหน่วยงาน มีการ
ร่วมมือกับสถาบันวิจัยและพัฒนาทรัพยากรทาง
ทะเล ชายฝั่งทะเล และป่าชายเลน
- 1.6 ระดับความสำเร็จตามคำรับรอง
ปฏิบัติราชการ ดำเนินการเป็นไปตามเป้าหมาย

2. แนวทางการดำเนินการตามยุทธศาสตร์

ลำดับที่ 2

- 2.1 กิจกรรมบริหารจัดการและอำนวยการ
เพื่อสนับสนุนการจัดการและอนุรักษ์ทรัพยากรทาง
ทะเลและชายฝั่ง
- 2.2 หน่วยงานที่รับผิดชอบ กองแผนงาน
(ศูนย์สารสนเทศ)
- 2.3 ผลผลิตเปรียบเทียบกับเป้าหมาย
คิดเป็นร้อยละ 100 (1 ระบบ)
- 2.4 ผลลัพธ์เปรียบเทียบกับเป้าหมาย
คิดเป็นร้อยละ 100 (ข้อมูลสารสนเทศทรัพยากร
ทางทะเลและชายฝั่ง ได้รับการประเมินอย่าง
ถูกต้องตามหลักวิชาการ ไม่ต่ำกว่าร้อยละ 80)
- 2.5 การบูรณาการภายในหน่วยงาน
ทุกหน่วยงานภายในกรมร่วมมือกันดำเนินงาน
- 2.6 ระดับความสำเร็จตามคำรับรอง
ปฏิบัติราชการ ดำเนินการเป็นไปตามเป้าหมาย

3. แนวทางการดำเนินการตามยุทธศาสตร์

ลำดับที่ 3

- 3.1 กิจกรรมพัฒนาลุ่มน้ำทะเลสาบสงขลา
- 3.2 หน่วยงานที่รับผิดชอบ สถาบันวิจัยและพัฒนาทรัพยากรทางทะเล ชายฝั่งทะเล และป่าชายเลน (โดยศูนย์วิจัยทรัพยากรทางทะเลและชายฝั่งอ่าวไทยตอนล่าง)
- 3.3 ผลผลิตเปรียบเทียบกับเป้าหมาย คิดเป็นร้อยละ 100 (1 ระบบ)
- 3.4 ผลลัพธ์เปรียบเทียบกับเป้าหมาย คิดเป็นร้อยละ 100 (ข้อมูลสารสนเทศทรัพยากรทางทะเลและชายฝั่ง ได้รับการประเมินอย่างถูกต้องตามหลักวิชาการ ไม่ต่ำกว่าร้อยละ 80)
- 3.5 ระดับความสำเร็จตามคำรับรอง ปฏิบัติราชการ ดำเนินการเป็นไปตามเป้าหมาย

4. แนวทางการดำเนินการตามยุทธศาสตร์

ลำดับที่ 4

- 4.1 กิจกรรมติดตามการเปลี่ยนแปลงทรัพยากรทางทะเลและชายฝั่ง
- 4.2 หน่วยงานที่รับผิดชอบ กองแผนงาน (ศูนย์สารสนเทศ)
- 4.3 ผลผลิตเปรียบเทียบกับเป้าหมาย คิดเป็นร้อยละ 100 (1 ระบบ)
- 4.4 ผลลัพธ์เปรียบเทียบกับเป้าหมาย คิดเป็นร้อยละ 100 (ข้อมูลสารสนเทศทรัพยากรทางทะเลและชายฝั่ง ได้รับการประเมินอย่างถูกต้องตามหลักวิชาการ ไม่ต่ำกว่าร้อยละ 80)
- 4.5 ระดับความสำเร็จตามคำรับรอง ปฏิบัติราชการ ดำเนินการเป็นไปตามเป้าหมาย



2.2 ผลสัมฤทธิ์ของการปฏิบัติราชการตามคำรับรอง การปฏิบัติราชการ ของกรมทรัพยากรทางทะเลและชายฝั่ง

สรุปรายงานการประเมินผลตนเองของ กรมทรัพยากรทางทะเลและชายฝั่ง (Sar Card)

ลำดับ ที่	ตัวชี้วัด	ข้อมูล พื้นฐาน		เป้า หมาย	น้ำหนัก ร้อยละ	12 เดือน	
		ปี 47	ปี 48			ผลงาน	คะแนน ประเมินตนเอง
				ปี 49			
มิตที่ 1	ตัวประสิทธิผล: แผนยุทธศาสตร์ของกรม หรือเทียบเท่า				50		124.4
1	ระดับความสำเร็จของร้อยละเฉลี่ยถ่วงน้ำหนักใน การบรรลุเป้าหมายตามแผนปฏิบัติราชการของ กระทรวง				10		○
2	ระดับความสำเร็จของร้อยละเฉลี่ยถ่วงน้ำหนักใน การบรรลุเป้าหมายตามแผนปฏิบัติราชการของ กลุ่มภารกิจ				15		○
3	ระดับความสำเร็จของร้อยละเฉลี่ยถ่วงน้ำหนัก ในการบรรลุเป้าหมายตามแผนปฏิบัติราชการของ ส่วนราชการระดับกรมหรือเทียบเท่า				20	4.97	●
3.1	ระดับความสำเร็จของการคุ้มครองและฟื้นฟูจำนวน พื้นที่เป้าหมายระบบนิเวศทางทะเลและชายฝั่งให้มี ความอุดมสมบูรณ์				3	5	●
3.2	ระดับความสำเร็จในการดำเนินการจัดวางปะการัง เทียมโดยเปิดโอกาสให้ประชาชนมีส่วนร่วม				2	5	●
3.3	ระดับความสำเร็จของขบวนการปลูกเสริมป่าที่มี ประสิทธิภาพในพื้นที่ปลูก				3	4.8	●

ลำดับ ที่	ตัวชี้วัด	ข้อมูล พื้นฐาน		เป้า หมาย	น้ำหนัก ร้อยละ	12 เดือน		
		ปี 47	ปี 48			ปี 49	ผลงาน	คะแนน ประเมินตนเอง
3.4	ระดับความสำเร็จของการสำรวจและประเมิน สถานภาพและศักยภาพทรัพยากรทางทะเล				3		5	●
3.5	ระดับความสำเร็จของการดำเนินการตามแผน การจัดการทรัพยากรทางทะเลและชายฝั่งแบบ บูรณาการ				3		5	●
3.6	ระดับความสำเร็จของการจัดทำระบบข้อมูล สารสนเทศภูมิศาสตร์ทรัพยากรทางทะเลและชายฝั่ง				3		5	●
3.7	ร้อยละของจำนวนเรื่องที่หน่วยงานและประชาชน ร้องขอด้านทรัพยากรทางทะเลและชายฝั่งและมี การตอบสนองภายในระยะเวลาที่กำหนด				3		5	●
4	ระดับความสำเร็จของการปรับปรุงการบริหาร จัดการเพื่อสนับสนุนการดำเนินงานของจังหวัดและ องค์กรปกครองส่วนท้องถิ่น				5		5	●
มิติที่ 2 ด้านคุณภาพการให้บริการ					10		31	
5	ร้อยละของระดับความพึงพอใจของผู้รับบริการ				3			○
6	การมีส่วนร่วมของประชาชน				3		5	●
7	การป้องกันและปราบปรามการทุจริตและประพฤติ มิชอบ				4		4	●
7.1	ระดับความสำเร็จของการดำเนินการตาม มาตรการ/แผนปฏิบัติการป้องกันและปราบปราม การทุจริตประพฤติมิชอบ				1.5		3	●



ลำดับ ที่	ตัวชี้วัด	ข้อมูล พื้นฐาน		เป้า หมาย	น้ำหนัก ร้อยละ	12 เดือน	
		ปี 47	ปี 48	ปี 49		ผลงาน	คะแนน ประเมินตนเอง
7.2	ระดับความสำเร็จของการจัดทำข้อมูลการทุจริตและ ประพฤติมิชอบของส่วนราชการ				2.5	5	●
7.3	ร้อยละของจำนวนสำนวนการสอบสวนที่ดำเนินการ ได้ครบถ้วนสมบูรณ์ภายในระยะเวลาที่กำหนด						ไม่มีสำนวน การสอบสวน
มิติที่ 3 ด้านประสิทธิภาพของการปฏิบัติราชการ					10		46
8	ระดับความสำเร็จของร้อยละเฉลี่ยถ่วงน้ำหนักของ อัตราการเบิกจ่ายเงินงบประมาณรายจ่ายลงทุน				3	5	●
9	ระดับความสำเร็จของการดำเนินการตามมาตรการ ประหยัดพลังงานของส่วนราชการ				2	3	●
10	ระดับความสำเร็จของร้อยละเฉลี่ยถ่วงน้ำหนักใน การลดรอบระยะเวลาของขั้นตอนการปฏิบัติราชการ ของส่วนราชการ				3	5	●
11	ร้อยละของงบประมาณที่สามารถประหยัดได้				2	5	●
มิติที่ 4 ด้านการพัฒนางองค์กร					30		150
13	ระดับความสำเร็จของแผนการจัดการความรู้เพื่อ สนับสนุนประเด็นยุทธศาสตร์				3	5	●
13.1	ระยะเวลาของการส่งมอบแผนการจัดการความรู้ เพื่อสนับสนุนประเด็นยุทธศาสตร์				0.5	5	●
13.2	ระดับคุณภาพของแผนการจัดการความรู้เพื่อสนับสนุน ประเด็นยุทธศาสตร์				1	5	●

ลำดับ ที่	ตัวชี้วัด	ข้อมูล พื้นฐาน		เป้า หมาย	น้ำหนัก ร้อยละ	12 เดือน		
		ปี 47	ปี 48			ปี 49	ผลงาน	คะแนน ประเมินตนเอง
13.3	ร้อยละความสำเร็จของการดำเนินการตามแผนการจัดการความรู้เพื่อสนับสนุนประเด็นยุทธศาสตร์ประจำปีงบประมาณ พ.ศ.2549				1.5		5	●
14	ระดับคุณภาพของการบริหารจัดการระบบฐานข้อมูลสารสนเทศของส่วนราชการ				4		5	●
15	ระดับความสำเร็จในการจัดทำแผนและนำข้อเสนอการเปลี่ยนแปลงไปสู่การปฏิบัติ				10		5	●
15.1	ระดับความสำเร็จของการจัดทำข้อเสนอการเปลี่ยนแปลงของส่วนราชการ				6		5	●
15.2	ร้อยละที่ถ่วงน้ำหนักความสำเร็จของการดำเนินการตามข้อเสนอการเปลี่ยนแปลงของส่วนราชการ				4		5	●
16	ระดับความสำเร็จของการจัดทำแผนพัฒนากฎหมายของส่วนราชการ				3		5	●
17	ระดับความสำเร็จของร้อยละเฉลี่ยถ่วงน้ำหนักของการดำเนินงานตามแผนพัฒนากฎหมายของส่วนราชการ				7		5	●
19	ระดับความสำเร็จของการจัดทำระบบบริหารความเสี่ยง				3		5	●
รวม					100			351.4
คะแนนเต็ม								3.51

หมายเหตุ: ผลการประเมินตนเอง

○ = NA

● = 1.00-1.49

○ = 1.50-2.49

● = 2.50-3.49

● = 3.50-4.49

● = 4.50-5.00

ตัวชี้วัดที่ 1 เป็นภารกิจของกระทรวงทรัพยากรธรรมชาติและสิ่งแวดล้อม(4.4)

ตัวชี้วัดที่ 2 เป็นกลุ่มภารกิจกระทรวงทรัพยากรธรรมชาติและสิ่งแวดล้อม (5.0)



รายงานประจำปี พ.ศ. 2549

ส่วนที่ 3
รายงานการอื่น

ส่วนที่ 3 :

รายงานการเงิน

กรมทรัพยากรทางทะเลและชายฝั่ง
รายละเอียดสถานะทางการเงิน
งบแสดงฐานะการเงิน
ณ วันที่ 30 กันยายน 2549

(บาท)

	หมายเหตุ	2549	2548
สินทรัพย์			
สินทรัพย์หมุนเวียน			
เงินสดและรายการเทียบเท่าเงินสด	2	92,600,222.68	61,301,842.95
ลูกหนี้ระยะสั้น	3	40,912,031.56	29,831,954.72
รายได้ ค้างรับ		15,504,817.83	18,622,815.56
เงินลงทุนระยะสั้น		-	-
สินค้าและวัสดุคงเหลือ	4	1,828,645.63	1,786,749.63
สินทรัพย์หมุนเวียนอื่น		-	-
รวมสินทรัพย์หมุนเวียน		150,845,717.70	111,543,362.86
สินทรัพย์ไม่หมุนเวียน			
ลูกหนี้ระยะยาว		-	-
เงินลงทุนระยะยาว		-	-
ที่ดิน อาคาร และอุปกรณ์ (สุทธิ)	5	580,012,565.26	377,583,817.36
สินทรัพย์โครงสร้างพื้นฐาน (สุทธิ)	6	20,904,270.00	1,115,000.00
สินทรัพย์ไม่หมุนเวียนอื่น		29,944,103.08	30,717,253.08
รวมสินทรัพย์ไม่หมุนเวียน		630,860,938.34	409,416,070.44
รวมสินทรัพย์		781,706,656.04	520,959,433.30



(บาท)

หมายเหตุ	2549	2548
หนี้สิน		
หนี้สินหมุนเวียน		
เจ้าหนี้ระยะสั้น	2,918,221.97	8,602,616.11
ค่าใช้จ่ายค้างจ่าย	41,738,238.24	20,597,634.49
รายได้รับล่วงหน้า	-	-
รายได้แผ่นดินรอนำส่งคลัง	-	114,363.50
รายได้รอการรับรู้ระยะสั้น	332,573.75	274,383.75
เงินทศรองราชการรับจากคลังระยะสั้น	-	-
เงินรับฝากระยะสั้น	29,203,438.99	18,235,416.16
เงินกู้ระยะสั้น	-	-
หนี้กู้ระยะสั้น	-	-
หนี้สินหมุนเวียนอื่น	2,146,760.85	1,313,186.81
รวมหนี้สินหมุนเวียน	76,339,233.80	49,137,600.82
หนี้สินไม่หมุนเวียน		
เจ้าหนี้ระยะยาว	-	-
รายได้รอการรับรู้จากคลังระยะยาว	-	-
เงินทศรองราชการรับจากคลังระยะยาว	1,100,000.00	1,100,000.00
เงินรับฝากระยะยาว	-	-
เงินกู้ระยะยาว	-	-
หนี้สินไม่หมุนเวียนอื่น	-	-
รวมหนี้สินไม่หมุนเวียน	1,100,000.00	1,100,000.00
รวมหนี้สิน	77,439,233.80	50,237,600.82
สินทรัพย์สุทธิ	704,267,422.24	470,721,832.48
ส่วนทุน/สินทรัพย์สุทธิ		
เงินทุน	168,454,227.51	168,454,227.51
รายได้ (ต่ำ) กว่าค่าใช้จ่ายสะสม	535,813,194.73	302,267,604.00
รวมสินทรัพย์สุทธิ	704,267,422.24	470,721,832.48
รวมหนี้สินและสินทรัพย์สุทธิ	781,706,656.04	520,959,433.30

**กรมทรัพยากรทางทะเลและชายฝั่ง
งบรายได้และค่าใช้จ่าย
สำหรับปี สิ้นสุดวันที่ 30 กันยายน 2549**

(บาท)

หมายเหตุ	2549	2548
รายได้จากการดำเนินงาน		
รายได้จากรัฐบาล	1,002,043,795.01	878,085,013.59
รวมรายได้จากรัฐบาล	1,002,043,795.01	878,085,013.59
รายได้จากแหล่งอื่น		
รายได้จากการขายสินค้าและบริการ	23,790.66	256,562.00
รายได้จากแหล่งเงินช่วยเหลือและเงินบริจาค	3,381,820.50	2,771,080.88
รายได้อื่น	69,896,193.04	40,215,629.80
รวมรายได้จากแหล่งอื่น	73,301,804.20	43,243,272.68
รวมรายได้จากการดำเนินงาน	1,075,345,599.21	921,328,286.27
ค่าใช้จ่ายจากการดำเนินงาน		
ค่าใช้จ่ายบุคลากร	428,380,705.25	365,656,285.13
ค่าบำเหน็จบำนาญ	7,766,802.76	8,467,394.00
ค่าใช้จ่ายในการฝึกอบรม	23,435,762.12	14,388,621.68
ค่าใช้จ่ายเดินทาง	45,853,003.51	29,327,785.83
ค่าวัสดุ และ ค่าใช้สอย	233,714,652.56	185,217,673.72
ค่าสาธารณูปโภค	19,242,222.26	11,333,144.74
ค่าเสื่อมราคาและค่าตัดจำหน่าย	-	14,752,670.43
ค่าใช้จ่ายเงินอุดหนุน	13,602,194.00	803,814.00



กรมทรัพยากรทางทะเลและชายฝั่ง งบรายได้และค่าใช้จ่าย สำหรับปี สิ้นสุดวันที่ 30 กันยายน 2549

(บาท)

หมายเหตุ	2549	2548
ค่าใช้จ่ายอื่นๆ	64,006,311.99	101,012,930.90
ค่าใช้จ่ายระหว่างกัน	-	-
รวมค่าใช้จ่ายจากการดำเนินงาน	836,001,654.45	730,960,320.43
รายได้สูง (ต่ำ) กว่าค่าใช้จ่ายจากการดำเนินงาน	239,343,944.76	190,367,965.84
รายได้สูง (ต่ำ) กว่าค่าใช้จ่ายจากการดำเนินงานตามปกติ		
รายได้พิเศษ	10,167.00	-
รายได้สูง/ (ต่ำ) กว่าค่าใช้จ่ายสุทธิ	239,354,111.76	190,367,965.84

**กรมทรัพยากรทางทะเลและชายฝั่ง
งบรายได้และค่าใช้จ่าย
สำหรับปี สิ้นสุดวันที่ 30 กันยายน 2549**

(บาท)

	อ้างอิง	2549	2548
รายได้แผ่นดินที่จัดเก็บ		-	-
รายได้แผ่นดิน - ภาษี		-	-
ภาษีทางตรง		-	-
ภาษีทางอ้อม		-	-
ภาษีอื่น		-	-
รวมรายได้ภาษี		-	-
รายได้แผ่นดิน - นอกจากภาษี		-	-
รายได้จากการขายสินค้าและบริการ		613,551.25	149,091.74
รายได้ค่าธรรมเนียม ค่าปรับ ค่าภาคหลวง		-	-
รายได้อื่น		7,265,599.49	6,260,094.95
รายได้ระหว่างหน่วยงาน			
รวมรายได้แผ่นดินที่จัดเก็บ		7,879,150.74	6,409,186.69
หัก รายได้แผ่นดินจัดสรรให้ อปท.		-	-
หัก รายได้แผ่นดินนำส่งคลัง		13,802,036.24	6,135,402.42
รายได้แผ่นดินนำส่งคลัง			
รายได้แผ่นดินรอนำส่ง		5,808,522.00	159,420.77



หมายเหตุประกอบงบการเงิน

หมายเหตุที่ 1 **สรุปนโยบายการบัญชีที่สำคัญ**
 หลักการบัญชี ใช้หลักเกณฑ์คงค้างตามหลักการและนโยบายการบัญชีสำหรับหน่วยงาน
 ภาครัฐที่กระทรวงการคลังกำหนด

(บาท)

	2549	2548
หมายเหตุที่ 2 เงินสดและรายการเทียบเท่าเงินสด		
เงินสดในมือ	4,926,301.00	2,745,424.76
เงินฝากสถาบันการเงิน	62,799,671.75	37,187,168.92
เงินฝากคลัง	24,618,906.18	18,431,747.16
รายการเทียบเท่าเงินสดอื่น	255,343.75	2,937,502.11
รวมเงินสดและรายการเทียบเท่าเงินสด	92,600,222.68	61,301,842.95
หมายเหตุที่ 3 ลูกหนี้ระยะสั้น		
ลูกหนี้เงินยืม	40,912,031.56	29,831,954.72
ลูกหนี้อื่น	-	-
รวมลูกหนี้ระยะสั้น	40,912,031.56	29,831,954.72
หมายเหตุที่ 4 สินค้าและวัสดุคงเหลือ		
สินค้าคงเหลือ	804,297.18	804,297.18
วัสดุคงเหลือ	1,024,348.45	982,452.45
รวมสินค้าและวัสดุคงเหลือ	1,828,645.63	1,786,749.63
หมายเหตุที่ 5 ที่ดิน อาคาร และอุปกรณ์ (สุทธิ)		
อาคารและสิ่งปลูกสร้าง	256,502,365.39	181,534,507.79
หัก ค่าเสื่อมราคาสะสม	34,278,786.09	34,278,786.09
อาคารและสิ่งปลูกสร้าง (สุทธิ)	222,223,579.30	147,255,721.70
อุปกรณ์	386,700,736.11	259,239,845.81
หัก ค่าเสื่อมราคาสะสม	28,911,750.15	28,911,750.15
อุปกรณ์ (สุทธิ)	357,788,985.96	230,328,095.66
รวมที่ดิน อาคาร และอุปกรณ์ (สุทธิ)	580,012,565.26	377,583,817.36

(บาท)

	2549	2548
หมายเหตุที่ 6		
สินทรัพย์โครงสร้างพื้นฐาน (สุทธิ)		
สินทรัพย์โครงสร้างพื้นฐาน	209,904,270.00	1,115,000.00
รวมสินทรัพย์โครงสร้างพื้นฐาน (สุทธิ)	209,904,270.00	1,115,000.00
หมายเหตุที่ 7		
ค่าใช้จ่ายบุคลากร		
เงินเดือน	97,761,419.83	78,747,183.73
เงินประจำตำแหน่ง	694,844.10	2,599,919.34
ค่าจ้างประจำ	35,724,099.60	31,309,806.89
เงินเดือนพนักงานราชการ	59,601,036.77	1,521,292.00
ค่าจ้างชั่วคราว	188,890,570.15	228,565,281.83
ค่าใช้จ่ายบุคลากรอื่น	45,708,734.80	22,912,801.34
รวมค่าใช้จ่ายบุคลากร	428,380,705.25	365,656,285.13
หมายเหตุที่ 8		
ค่าสาธารณูปโภค		
ค่าไฟฟ้า	3,776,314.38	3,001,117.42
ค่าน้ำประปา	1,698,267.47	1,401,272.20
ค่าน้ำมันเชื้อเพลิง	9,920,172.99	4,375,665.82
ค่าสาธารณูปโภคอื่น	3,847,467.42	2,555,089.27
รวมค่าสาธารณูปโภค	19,242,222.26	11,333,144.71
หมายเหตุที่ 9		
ค่าเสื่อมราคาและค่าตัดจำหน่าย		
อาคาร	-	1,091,129.47
อุปกรณ์	-	13,661,540.96
รวมค่าเสื่อมราคาและค่าตัดจำหน่าย	-	14,752,670.43

หมายเหตุฯ

1. การบันทึกบัญชีในระบบ GFMIS ผิดพลาดบางบัญชี ซึ่งระบบบันทึกให้อัตโนมัติ และส่วนราชการไม่สามารถดำเนินการแก้ไขได้ เนื่องจากระบบไม่อนุญาตให้ทำการแก้ไขได้เอง ได้แก่
 - 1.1 เงินสด
 - 1.2 เงินทรงรอราชการ
 - 1.3 เงินฝากธนาคาร
 - 1.4 เงินฝากคลัง




รายงานประจำปี พ.ศ. 2549

ส่วนที่ 4
ผลงานสำคัญ

ผลงานสำคัญ

ยุทธศาสตร์ : การอนุรักษ์และจัดการการใช้ประโยชน์ทรัพยากรธรรมชาติเป็นไปอย่างสมดุลและสอดคล้องกับแนวทางการพัฒนาที่ยั่งยืน

1. โครงการปลูกป่าชายเลนถาวรเฉลิมพระเกียรติฯ



กรมทรัพยากรทางทะเลและชายฝั่ง โดยสำนักอนุรักษ์ทรัพยากรป่าชายเลน ได้ดำเนินโครงการปลูกป่าชายเลนถาวรเฉลิมพระเกียรติ สมเด็จพระนางเจ้าสิริกิติ์พระบรมราชินีนาถ ในวโรกาสทรงพระชนมายุ 72 พรรษา ซึ่งมีเป้าหมายเพื่อการอนุรักษ์ป่าชายเลนฟื้นฟูทะเลไทยให้กลับคืนความอุดมสมบูรณ์ และรักษาสภาพแวดล้อมของระบบนิเวศป่าชายเลน ระบบนิเวศชายฝั่ง และระบบนิเวศทางทะเลให้เป็นไปอย่างสมดุลและมีศักยภาพในการอำนวยผลผลิตสัตว์น้ำอย่างยั่งยืน

การดำเนินงานตามแผนงานโครงการปลูกป่าชายเลนถาวรเฉลิมพระเกียรติฯ เป็นการดำเนินการแบบ

บูรณาการเชิงพื้นที่ มีกิจกรรมต่างๆ เป็นเครื่องมือของการสนับสนุนและส่งเสริมการมีส่วนร่วมของประชาชน ซึ่งการดำเนินงานก่อให้เกิดผลดังนี้


(1) ส่งเสริมให้ประชาชนในพื้นที่ รวมกลุ่มหารายได้ จำนวน 23 จังหวัด

(2) ส่งเสริมให้ความรู้กลุ่มอาสาสมัคร จำนวน 60 กลุ่ม

(3) จัดชุดปฏิบัติการจำนวน 60 ชุด ในพื้นที่ 182,500 ไร่ เพื่อพิทักษ์รักษาสัตว์น้ำ รวมทั้งการปล่อยสัตว์น้ำและการปลูกป่าประชาอาสา

(4) จัดเวทีเพื่อการกำหนดการใช้ประโยชน์โดยชุมชนและเจ้าหน้าที่ในพื้นที่เขตพิทักษ์ รั้งสัตว์น้ำที่มีกิจกรรมการปล่อยสัตว์น้ำ

2. โครงการจัดการพื้นที่ชุ่มน้ำอย่างยั่งยืนโดยประชาชนมีส่วนร่วม



กรมทรัพยากรทางทะเลและชายฝั่ง โดยสำนักอนุรักษ์ทรัพยากรป่าชายเลน ได้ดำเนินโครงการจัดการพื้นที่ชุ่มน้ำ

อย่างยั่งยืนโดยประชาชนมีส่วนร่วม ในพื้นที่นาร่อง 5 แห่ง คือ (1) พื้นที่ ป่าชายเลนบริเวณปากแม่น้ำบางตะบูน จังหวัด



เพชรบุรี, จังหวัดสมุทรสาคร และ จังหวัดสมุทรสงคราม (2) พื้นที่ป่าชายเลนบริเวณปากแม่น้ำเวฬุ จังหวัด จันทบุรีและจังหวัดตราด (3) พื้นที่ป่า ชายเลนบริเวณอ่าวบ้านดอน จังหวัด สุราษฎร์ธานี (4) พื้นที่ป่า ชายเลน บริเวณ อ่าวพังงา จังหวัดพังงาและ จังหวัดกระบี่ และ (5) บริเวณป่าชายเลน ลุ่มน้ำปะเหลียน จ. ตรัง โดยมีแนวทาง ในการดำเนินงาน คือ การสำรวจ ทรัพยากร สภาพสังคมเศรษฐกิจของ ชุมชนในพื้นที่ มีการปรับทัศนคติของ เจ้าหน้าที่กับชุมชนโดยการจัดเวทีชาวบ้าน มีการแก้ปัญหาาร่วมกันและกำหนดแผน งานปฏิบัติในระดับ ท้องถิ่นกับภาคีต่างๆ

และมีการปฏิบัติงาน เพื่อแก้ไขปัญหาด้าน ทรัพยากรป่าชายเลน ของท้องถิ่นควบคู่ กันไป ซึ่งการดำเนินงาน ก่อให้เกิดกลุ่ม เครือข่ายและองค์กรใน การร่วมกันดูแล รักษาป่าชายเลน มีการพัฒนากลุ่มอาชีพ ที่ต้องพึ่งพาป่าชายเลน เพื่อสร้างความ เข้มแข็งให้แก่ชุมชนและให้ ชุมชนพึ่ง ตนเองได้ และที่สำคัญคือ มีแผนงานเพื่อ ปฏิบัติงานร่วมกันระหว่างภาครัฐ องค์กร ท้องถิ่น และชุมชนในการจัดการทรัพยากร อย่างยั่งยืน ได้แก่ แผนงานด้านการ อนุรักษ์และฟื้นฟู แผนงานด้านกาส่งเสริม อาชีพและท่องเที่ยว แผนงานด้านการสร้าง กลุ่มและการสร้างเครือข่าย เฝ้าระวังดูแล รักษาป่าชายเลน เป็นต้น



3. กิจกรรมคุ้มครองเพื่าระวังป้องกันการทำลายปะการังและดำเนินกิจกรรม ที่ส่งผลกระทบต่อทรัพยากร เพื่อคุ้มครองสัตว์ทะเลหายาก

กรมทรัพยากรทางทะเลและชายฝั่ง โดยสำนักอนุรักษ์ทรัพยากรทางทะเล และชายฝั่ง ได้ดำเนินกิจกรรมอนุรักษ์ และฟื้นฟูทรัพยากรทางทะเล รวม 81 ครั้ง คุ้มครองเพื่าระวังป้องกันการ ทำลายแหล่งปะการังในพื้นที่แนวปะการัง 96,000ไร่ ท้ายทะเลในพื้นที่อนุรักษ์

จากเครื่องมืออวนลาก อวนรุน ในพื้นที่ 60,000 ไร่ และดำเนินกิจกรรมที่ส่ง ผลกระทบต่อทรัพยากรเพื่อคุ้มครอง เฝ้าระวังสัตว์ทะเล หายากและใกล้ สูญพันธุ์ โดยมีชุดปฏิบัติการดำเนินการ 10 วัน / ครั้ง รวมดำเนินการ 64 ครั้ง / ปี



ภาพ : จับกุมเรืออวนล้อมใกล้แนวปะการัง





ภาพ: เรือประมงขนาดใหญ่ที่ภูเก็ต



ภาพ: กิจกรรมทำความสะอาดน้ำปลา



ภาพ: โครงการวิจัยส่งเสริมการใช้เชื้อเพลิงชีวอัดแก๊สจากพันธุ์ไม้ป่าชายเลนเพื่อชุมชนอ่าวพังงา

4. กิจกรรมบริหารจัดการทรัพยากรธรรมชาติอ่าวพังงา

กรมทรัพยากรทางทะเลและชายฝั่ง ดำเนินโครงการการบริหารจัดการทรัพยากรธรรมชาติอ่าวพังงา โดยมีวัตถุประสงค์

• เพื่อตรวจตรา เฝ้าระวัง ป้องกัน ร่วมกับชุมชนเพื่อป้องกันการทำลายทรัพยากรทางทะเลและชายฝั่งในพื้นที่คุ้มครองทรัพยากรอ่าวพังงา

• เพื่อดำเนินการกับผู้ทำการ ลักลอบหรือกระทำความผิดกฎหมายทำลายทรัพยากรทางทะเลและชายฝั่งในพื้นที่ต่างๆ ของอ่าวพังงา และเพื่อสร้างการมีส่วนร่วมของประชาชน

ชุมชน องค์กรปกครองท้องถิ่น ในการอนุรักษ์ทรัพยากรทางทะเลและชายฝั่งในพื้นที่ อ่าวพังงา

ผลการดำเนินงาน

มีการดำเนินกิจกรรมและโครงการต่างๆ รวมทั้งสิ้น 18 กิจกรรม รวม 34 ครั้ง โดยความร่วมมือกับผู้นำหมู่บ้านประชาชน อาสาสมัคร กลุ่มอนุรักษ์ นอกจากนี้ ได้มีการปรับปรุงข้อมูลสารสนเทศทรัพยากรธรรมชาติและสิ่งแวดล้อมบริเวณอ่าวพังงา เผยแพร่ระบบ GIS ทาง internet

5. ผลงานการศึกษาวิจัย

- การศึกษาและวิจัยระบบนิเวศและการเปลี่ยนแปลงจากพื้นที่ตัวอย่างโครงการการศึกษาและฟื้นฟูระบบนิเวศป่าชายฝั่งเพื่อพัฒนาเศรษฐกิจและสังคมชุมชนชายฝั่งที่ประสภักดิ์พิบัติ

วัตถุประสงค์ เพื่อติดตามการเปลี่ยนแปลงที่เกิดจากผลกระทบจากเหตุการณ์คลื่นยักษ์สึนามิเข้าทำลายเมื่อวันที่ 26 ธันวาคม พ.ศ.2547 ตลอดจนการประเมินผลกระทบและประเมินความเสียหาย เพื่อเป็นแนวทางในการฟื้นฟู

ผลการศึกษา พบว่าคลื่นสึนามิมีผลต่อโครงสร้างป่าและสภาพพื้นป่าโดยการทับถมของตะกอนหรือเกิดการกัดเซาะอย่างชัดเจน สำหรับโครงสร้างป่าแต่ละพื้นที่ในแปลงตัวอย่างขนาด 10 x 150 เมตร จำนวน 3 แปลง และมีแปลงย่อยขนาด 10 x 10 ตารางเมตร ทุกแปลงพบว่าสัดส่วนของกล้าไม้ของป่าที่ไม่ได้รับผลกระทบมีน้อยกว่าป่าธรรมชาติ โดยมีโกก่างใบใหญ่และโกก่างใบเล็กเป็นไม้เด่นในแนวปะทะคลื่น พันธุ์พืชแต่ละชนิดและวัยหรือขนาดของต้นไม้ มีความสามารถในการต้านทานแรงปะทะคลื่น



ไม่เท่ากัน เช่น พบว่าโกงกางใบใหญ่ ทนทานดีกว่าโกงกางใบเล็ก ตะบูนขาว ตายมากกว่าตะบูนดำ แสมทะเลและโปรงแดงในบริเวณปะทะคลื่นที่เป็นไม้ใหญ่ แทบไม่พบว่ามีชีวิตรอด แต่พบว่าลูกไม้และกล้าไม้หรือลูกไม้อื่น ๆ ขึ้นอยู่เป็นจำนวนมาก การฟื้นฟูป่าจึงควรพิจารณาคัดเลือกชนิดพืชที่มีความสามารถในการแข่งขันได้ดี และมีลักษณะทางสรีระที่เหมาะสม มีความสามารถทนแรงปะทะของคลื่นได้อย่างมีประสิทธิภาพ ด้านการทับถมของตะกอนดินพบว่า มีระดับที่ไม่สม่ำเสมอตลอดแนวที่ศึกษา แต่มักพบว่ามี การทับถมมากบริเวณชายฝั่งและลดน้อยลงเมื่อห่างฝั่ง ซึ่งอาจเปลี่ยนแปลงและผันแปรตามลักษณะพื้นที่และความลาดชัน การทับถมเช่นนี้ อาจทำให้พืชบางชนิดใบร่วงหรือยืนต้นตาย เนื่องจากทำให้ออกซิเจนเพื่อใช้หายใจ หรือเปลี่ยนแปลงการท่วมถึงของน้ำ สิ่งที่น่าสนใจจากการศึกษานี้ คือ พบว่าความหนาแน่นของป่าในแปลงตัวอย่างประมาณ 300 ต้นต่อไร่ นั้น ระยะทางที่คลื่นสึนามิทำลายป่าชายเลนจนหมดคลื่นคือ ระยะ 50-70 เมตร จากชายฝั่ง ในขณะที่พบเสียหายบางส่วน คือ ระยะ 70-110 เมตร สำหรับระยะที่ปลอดภัยซึ่งไม่พบว่ามีต้นไม้เสียหายเลย คือ ระยะ 110-150 เมตร จึงมีข้อเสนอว่าถ้ามีวัตถุ

ประสงค์ให้ป่าชายเลนเป็นแนวป้องกันชายฝั่ง (bio - shield) ควรมีความหนาของป่าไม่ต่ำกว่า 150 เมตร จากชายฝั่ง ทั้งนี้ระยะทางการทำลายขึ้นอยู่กับทิศทางของคลื่น ความลาดชันของชายฝั่งและสิ่งกีดขวางบริเวณนั้นด้วย ลักษณะการทำลายที่พบในแนวหน้า เป็นการหักโค่นหรือล้มในแนวราบ ส่วนแนวถัดมาเป็นการล้มเอินหรือกิ่งหัก แต่พบว่าพันธุ์ไม้บางชนิดมีการฟื้นตัวได้ โดยการแตกยอดแตกกิ่งใหม่ เช่น โปรง แสม ตะบูน ไม้ผาดและตาตุ่ม สำหรับป่าชายหาดในพื้นที่ศึกษา พบว่ามีความหนาแน่นน้อย มีไม้ใหญ่เหลือรอดมากกว่า 50 % ได้แก่ สนทะเล โสภณัทวี การทำลายมักมีลักษณะลำต้นหักโค่น รากลอย หรือลำต้นฉีกขาดและบางชนิดงอกใหม่ได้หลังผ่านฤดูฝน ได้แก่ เตยทะเล หยีน้ำ และสนทะเล เป็นต้น แนวทางการฟื้นฟูป่าชายหาดจึงควรเลือกพันธุ์พืชที่เหมาะสมกับพื้นที่และปลูกในต้นฤดูฝนที่กล้าไม้มีน้ำหล่อเลี้ยงเพียงพอ ผลการศึกษานี้ควรใช้เป็นแปลงถาวร เพื่อเฝ้าติดตามการเปลี่ยนแปลงทั้งด้านองค์ประกอบของพันธุ์ ลักษณะการกระจายตัว การขยายพันธุ์ตามธรรมชาติ ความสมบูรณ์ของพืช และชนิดของไม้เด่นที่จะคลุมพื้นที่อันเป็นผลกระทบจากคลื่นสึนามิในระยะยาวอีกด้วย



ยุทธศาสตร์ : การบริหารจัดการและการพัฒนาศักยภาพทรัพยากร ธรรมชาติและสิ่งแวดล้อมโดยการมีส่วนร่วมและบูรณาการในทุกระดับ

พัฒนาคุณภาพทะเลสาบสงขลา

● โครงการศึกษาและจัดการทรัพยากร
ทางทะเลและชายฝั่งในทะเลสาบสงขลา

- จัดทำโครงการจัดแสดงสื่อสาร
สนเทศสำหรับโรงเรียน ปี 2549 ศูนย์
ได้จัดแสดงสื่อสารสนเทศด้านทรัพยากร
ธรรมชาติและสิ่งแวดล้อม ปี 2549

ในเรื่องข้อมูลของทะเลสาบสงขลา และ
สัตว์น้ำ ณ โรงเรียนปากแจ่ววิทยา

- สสำรวจทรัพยากรสัตว์น้ำจาก
เครื่องมือโพงพางและไซนั้งบริเวณ
ทะเลสาบสงขลา

สัดส่วนสัตว์น้ำที่สำรวจพบจากไซนั้ง ปิงประมาณ 2549

ชนิดสัตว์น้ำ	A	B	C	D	Ave
ปลา	43.41	41.73	67.18	76.74	56.66
กุ้ง	50.71	48.68	29.62	17.65	37.41
ปู	1.93	0.03	0.67	-	0.66
กั้ง	3.94	9.56	2.40	5.62	5.22
CPUE (kg/day)	1.93	1.86	2.50	1.79	2.02

A = บางเหรียญ B = ปากบาง C = ป่าขาด D = เกาะนางคำ

สัดส่วนสัตว์น้ำที่สำรวจพบจากโพงพางปิงประมาณ 2549

ชนิดสัตว์น้ำ	A	B	C	Ave
ปลา	65.87	58.05	87.45	69.62
กุ้ง	26.24	37.05	10.09	25.45
ปู	0.39	1.11	-	0.55
กั้ง	6.15	1.64	2.46	3.27
หมึก	1.06	2.03	-	1.11
CPUE (kg/day)	6.33	8.06	7.57	7.32

A = เขาเขียว B = เกาะขุด C = บ้านใต้



- ศึกษาชีววิทยาบางประการของปลาท้องถิ่น เพื่อเป็นข้อมูลพื้นฐานในการวางแผนจัดการอนุรักษ์ปลาท้องถิ่นหรือการเพาะเลี้ยงให้ดำรงอยู่ต่อไป

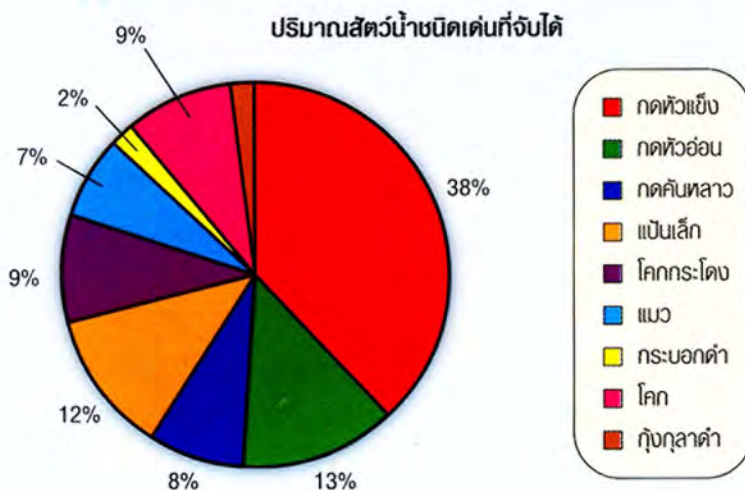
- สำรวจสัตว์ทะเลในบริเวณป่าชายเลน บริเวณทะเลสาบสงขลา ซึ่งทำการสำรวจสัตว์น้ำ และสัตว์หน้าดินขนาดใหญ่ บริเวณป่าชายเลนปลูกอายุ 10 ปี ต.หัวเขา อ.สิงหนคร จ.สงขลา

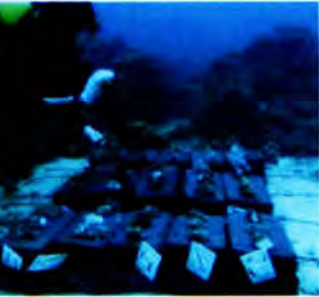
- วิจัยเรื่อง ชนิด ปริมาณ และการแพร่กระจายของแพลงก์ตอนสัตว์ในทะเลสาบสงขลาโดยผลการศึกษาพบแพลงก์ตอนสัตว์ 7 ไฟลัม โดยแพลงก์ตอนสัตว์ในทะเลสาบสงขลาพบทั้งหมด 8 สกุล 18 ชนิด ซึ่ง Phylum Rotifera มีมากที่สุด 5 สกุล 17 ชนิด รองลงมาคือ Phylum Arthropoda 2 สกุล 2 ชนิด

- สำรวจการแพร่กระจายสาหร่ายในทะเลสาบสงขลา และทะเลน้อย พบว่าบริเวณทะเลสาบตอนนอก พบสาหร่าย

จำนวน 11 ชนิด ทะเลสาบตอนกลางพบจำนวน 6 ชนิด ทะเลสาบตอนบนพบจำนวน 6 ชนิด และทะเลน้อยจำนวน 5 ชนิด

- สำรวจสถานภาพทรัพยากรสัตว์น้ำและสิ่งแวดล้อมในทะเลสาบสงขลา โดยดำเนินการสำรวจผลการจับสัตว์น้ำด้วยเครื่องมืออวนล้อม ระหว่างเดือนตุลาคม 2547 - กันยายน 2549 เก็บตัวอย่างสัตว์น้ำโดยใช้เครื่องมืออวนล้อมจับสัตว์น้ำทุกเดือนในพื้นที่รอบทะเลสาบสงขลา จำนวน 15 สถานี โดยแบ่งเขตการศึกษาออกเป็น 3 บริเวณตามลักษณะทางภูมิศาสตร์ และดำเนินการสำรวจปริมาณสัตว์น้ำที่ถูกจับจากทะเลสาบสงขลาบริเวณทำขึ้นสัตว์น้ำเป็นประจำทุกเดือนครอบคลุมพื้นที่โดยรอบทะเลสาบ รวม 10 จุดสำรวจ โดยนำข้อมูลมาคำนวณผลการจับสัตว์น้ำเป็นรายเดือน





ความร่วมมือระหว่างประเทศ

กรมทรัพยากรทางทะเลและชายฝั่ง ทะเลได้รับความร่วมมือด้านการวิจัยจาก องค์กรต่าง ๆ ในต่างประเทศ จำนวนมาก

โดยได้รับความร่วมมือด้านการวิจัย ด้านทรัพยากรทางทะเล ชายฝั่งทะเล และป่าชายเลน ดังนี้

1. โครงการความร่วมมือระหว่างประเทศด้านการฟื้นฟูแนวปะการัง EU-Israel-PMBC 2548-2551

- เป็นโครงการความร่วมมือทาง วิชาการระหว่างประเทศในเอเชียและ ยุโรป ด้านการฟื้นฟูแนวปะการัง โดย ของงบประมาณสนับสนุนจากสหภาพ ยุโรป มีระยะการดำเนินงาน 4 ปี เพื่อ ศึกษาทดลองการย้ายปลุกปะการัง ซึ่ง ดำเนินการในพื้นที่เกาะเฮ และเกาะไม้ท่อน

จ.ภูเก็ต และศึกษาขนาดที่เหมาะสมใน การย้ายปะการังก้อน โดยทดลองปะการัง 225 โคโลนี ติดตามอัตราการรอดและ อัตราการเจริญเติบโตและหาพื้นที่ลง เกาะให้กับโคโลนีปะการังก้อน บริเวณ เกาะไม้ท่อน จ.ภูเก็ต

2. โครงการ UNEP-Green Fins

เป็นโครงการต่อเนื่องจากปี 2548 โดยได้รับงบประมาณสนับสนุนจาก UNEP ในการจัดตั้งโครงการเพื่อ สร้างจิตสำนึกให้กับชุมชนเพื่อนำไปสู่ การอนุรักษ์แนวปะการัง จัดอบรมให้ ความรู้เกี่ยวกับวิธีการสำรวจแนวปะการัง จังหวัดสุราษฎร์ธานี และจังหวัดตรัง ชมรมผู้ประกอบการธุรกิจนำเที่ยวจังหวัด ตรัง และร้านค้าน้ำดื่มมอท ได้รับ งบประมาณสนับสนุนจากโครงการฯ เพื่อจัดกิจกรรมสำรวจแนวปะการังและ

ทำความสะอาดบ้านปลา และจัดอบรม การสำรวจปะการังแบบ Reef Watch ให้แก่ นักดำน้ำท้องถิ่นจำนวน 80 คน และสำรวจแนวปะการังบริเวณเกาะ กระดาน และหมู่เกาะใกล้เคียง รวมทั้ง จัดนิทรรศการ "เปิดฟ้าเมืองตรัง" ให้ ความรู้แก่เด็กและประชาชนทั่วไปในงาน ที่สวนสมเด็จพระศรีนครินทร์ และมอบ หนังสือนิทานแก่เด็กๆ ที่เข้าชม นิทรรศการในวันเด็ก



3. โครงการ United Nations Development Programme (UNDP)

- กิจกรรมป้องกันความเสื่อมโทรมของปะการัง โดยจัดอบรมเบื้องต้นให้แก่อาสาสมัครท้องถิ่น จำนวน 2 รุ่น ประชุมร่วมกับกลุ่มอาสาสมัครที่เขาดอกฟ้า จังหวัดพังงา เพื่อวางแผนการเก็บขยะ

นอกจากนี้ยังมีการรณรงค์เคลื่อนที่ด้านการอนุรักษ์ทรัพยากรธรรมชาติทางทะเลในพื้นที่ที่ได้รับผลกระทบจากสึนามิ 6 จังหวัด

4. โครงการความร่วมมือไทย-เยอรมัน (NRCT-DFG)

เป็นโครงการที่สมาคมวิจัยแห่งเยอรมนี ภายใต้ความร่วมมือระหว่างไทย-เยอรมัน ของสำนักงานคณะกรรมการวิจัยแห่งชาติ (NRCT-DFG) และ GFG ภายใต้ชื่อโครงการ "ความร่วมมือไทย-เยอรมัน เพื่อการศึกษาวิจัยทะเลอันดามัน : ธรณีศาสตร์ นิเวศวิทยา และวิศวกรรมศาสตร์เพื่อการจัดการภัยพิบัติทางธรรมชาติและการใช้

ทรัพยากรทางทะเลอย่างยั่งยืน ระยะเวลาดำเนินงานวิจัย 4 ปี (2549-2552) โดยดำเนินงานศึกษาวิจัย เรื่อง "พลวัตและการเชื่อมโยงระหว่างระบบนิเวศของมหาสมุทรและแนวปะการัง : ปฏิสัมพันธ์ทางชีวเคมิ และปัจจัยทางสภาวะที่มีผลต่อระบบนิเวศในทะเลอันดามัน



The Wide angle and vertical Cam

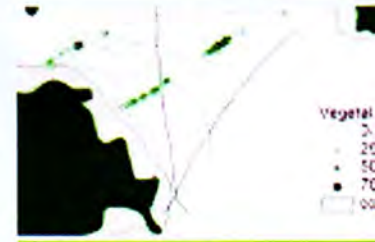


The Underwater Video Camera PC Recording

5. โครงการ Towed Underwater Video Camera LOTUS in Phuket s bay and Island

เป็นโครงการความร่วมมือระหว่างสถาบันฯ และ IFREMER Mediterranean Center ประเทศฝรั่งเศส ทำการทดลองสำรวจทรัพยากรหญ้าทะเล โดยใช้เครื่องมือ Towed Underwater Video Camera ซึ่งใช้ประโยชน์การสำรวจและตรวจสอบทรัพยากรทางทะเล อย่างเช่นแนวปะการังและแหล่งหญ้าทะเลในบริเวณที่

ยากแก่การสำรวจ ซึ่งประกอบด้วยอุปกรณ์ถ่ายภาพวิดีโอใต้น้ำลึก หรือกล้องภาพนิ่ง ประกอบเครื่องหาดำแทนด้วยดาวเทียม (GPS) เพื่อใช้ภายใต้ระบบสารสนเทศทางภูมิศาสตร์ (GIS) ซึ่งข้อมูลที่ได้จากการสำรวจสามารถจัดทำแผนที่หญ้าทะเล (Seagrass GIS Mapping) เพื่อการใช้ประโยชน์ และบริหารจัดการ



Seagrass GIS Mapping





6. โครงการ CORDIO Andaman Sea

เป็นโครงการที่จัดตั้งขึ้นจากความช่วยเหลือของรัฐบาลสวีเดน ภายหลังจากเกิดเหตุการณ์สึนามิ โดยผ่านทางองค์กร SIDA (Swedish International Development Agency) โดยมีกิจกรรม/โครงการ ดังนี้

1. โครงการฝึกอบรมเชิงปฏิบัติการนานาชาติด้านการประเมินสภาพแนวปะการัง
2. โครงการศึกษาติดตามสภาพแนวปะการังในทะเลอันดามัน (หมู่เกาะสุรินทร์ ลิมิлян และอาดังราวี)

3. โครงการศึกษาวิจัยเกี่ยวกับการประมงในแนวปะการัง (เกาะภูเก็ต เกาะหลีเป๊ะ และเกาะบุโหลน)

4. โครงการให้ความรู้และสร้างจิตสำนึกแก่ชุมชนในการอนุรักษ์ทรัพยากรชายฝั่ง

5. โครงการเสริมสร้างสมรรถนะให้ชุมชนชายฝั่งมีส่วนร่วมในการจัดการทรัพยากร

6. โครงการศึกษาด้านเศรษฐกิจสังคมของชุมชนชาวเลและอาชีพทางเลือก

7. การจัดการและบริหารโครงการ

7. โครงการจัดการทรัพยากรชายฝั่ง (CHARM Project)

โครงการจัดการทรัพยากรชายฝั่ง เป็นโครงการของรัฐบาลไทยที่ประชาคมยุโรปร่วมสนับสนุน โดยมีกรมประมงเป็นผู้บริหารโครงการฯ ซึ่งดำเนินกิจกรรมในพื้นที่ 2 แห่ง คือ อ่าวบ้านดอนทางฝั่งอ่าวไทยและอ่าวพังงาด้านทะเลอันดามัน โดยมีวัตถุประสงค์หลักเพื่อ

ให้ชุมชนชายฝั่งมีอาชีพมั่นคง ความเป็นอยู่ดี และทรัพยากรธรรมชาติไม่เสื่อมโทรม มีองค์กรรับผิดชอบและมีวิธีการจัดการทรัพยากรที่มีประสิทธิภาพ ซึ่งโครงการดังกล่าวมีระยะเวลาดำเนินงาน 5 ปี (พ.ย. 45 - พ.ย 50)

ภาพ: การฝึกอบรมเชิงปฏิบัติการ "Workshop on strengthening capacity for coral reef monitoring and assessment in the Andaman Sea" ระหว่างวันที่ 2-10 เมษายน 2549





8. โครงการความร่วมมือระหว่างสถาบันฯ และ GTZ ประเทศเยอรมนี

GTZ (German Technical Cooperation) ประเทศเยอรมนี ได้ให้การสนับสนุนทางด้านวิชาการและด้านการเงินกับสถาบันฯ เพื่อเป็นประโยชน์ต่อการพัฒนาสถาบันฯ และบุคลากร โดยได้สนับสนุนให้ผู้บริหารและนักวิชาการของสถาบันฯ ไปดูงานและอบรมงานในด้านต่าง ๆ ที่เกี่ยวข้อง

นอกจากนี้ทาง GTZ ได้สนับสนุนทางวิชาการและทางการเงินให้กับสถานแสดงพันธุ์สัตว์น้ำจังหวัดภูเก็ต เพื่อเป็นแหล่งการเรียนรู้และบริการให้คำปรึกษา

รวมทั้งปลูกจิตสำนึก ด้านการอนุรักษ์สิ่งแวดล้อมทางทะเล ให้แก่เด็ก ๆ นักเรียน บุคคลทั่วไป และนักท่องเที่ยว ซึ่งส่งผลให้มีผู้เข้าชมสถานแสดงพันธุ์สัตว์น้ำเพิ่มมากขึ้นและเป็นที่รู้จักกันอย่างกว้างขวาง โดยได้ ดำเนินการพัฒนาและปรับปรุงเส้นทางเดินศึกษาธรรมชาติ (nature trail) บริเวณหาดหน้าสถาบันฯ และจัดทำนิตรรศการให้ความรู้เกี่ยวกับทรัพยากรทางทะเลที่สำคัญทั้งภายในและภายนอกสถานแสดงพันธุ์สัตว์น้ำ จังหวัดภูเก็ต



9. โครงการศึกษาเต่าทะเล เรื่อง การติดตามเครื่องหมายสัญญาณดาวเทียมในเต่าทะเล (Southeast Asia Sea Turtle Associative Research)

เป็นโครงการความร่วมมือกับมหาวิทยาลัยเกียวโต ประเทศญี่ปุ่น มี Dr.Nobuaki Arai เป็นหัวหน้าโครงการ มีวัตถุประสงค์ เพื่อศึกษาพฤติกรรม แหล่งที่อยู่อาศัย แหล่งหากิน และการอพยพย้ายถิ่นที่อยู่อาศัย รวมทั้งการศึกษาประชากรและพันธุกรรมของ

เต่าทะเล เป็นโครงการต่อเนื่องมาตั้งแต่ปี พ.ศ. 2543 ถึงปีพ.ศ. 2546 และได้ขอขยายการศึกษาช่วงที่ 2 ระหว่างปี พ.ศ. 2547-2550 โดยมีผลงานตีพิมพ์ใน Proceedings of the SEASTAR 2000 ตั้งแต่ปี พ.ศ. 2543-2549



เต่าตนุกำลังเดินลงทะเล หลังจากติดตามเครื่องหมายสัญญาณดาวเทียมเรียบร้อยแล้ว ที่เกาะหุยง จ.พังงา (ภาพ: ก้องเกียรติ กิตติวัฒนาวงศ์)





.....
ฝูงพะยูนที่สำรวจพบในเดือนกุมภาพันธ์
พ.ศ. 2548 หลังเกิดสึนามิ
ที่บริเวณเกาะตะลันจ จ. ตรัง
(ภาพ: สุรศักดิ์ กองสุกดี)

10. โครงการศึกษาเรื่องเสียงพะยูน (Dugong Acoustics Survey)

เป็นโครงการร่วมกับมหาวิทยาลัย
เกียวโต ประเทศญี่ปุ่น ซึ่งอยู่ภายใต้
โครงการศึกษาชีววิทยาของพะยูน
(Dugong Biological Survey)"
โดยมี Dr.Nobuaki Arai เป็นหัวหน้า
โครงการ มีวัตถุประสงค์ เพื่อศึกษา
ชีววิทยา และพฤติกรรมของพะยูน โดย
ใช้เรื่องพฤติกรรมเรื่องเสียงร้องของ
พะยูนและ การกินอาหารของพะยูนมา
ใช้ในการอนุรักษ์พะยูนต่อไปในอนาคต
และเนื่องจากปีงบประมาณ 2549 จะ

สิ้นสุดโครงการทางมหาวิทยาลัย
เกียวโตจึงได้ขอขยายโครงการไปอีก
3 ปี ชำรงหน้า

ผลงานตีพิมพ์ใน Proceedings
of the SEASTAR 2000 ตั้งแต่ปี
พ.ศ. 2548-2549 ส่วนการบินสำรวจ
ประชากรพะยูน เป็นรายงานเสนอ
กรม ทช. จำนวน 2 ฉบับ ในปี
พ.ศ. 2548 และ 2549 สามารถดูได้ที่
www.pmbc.go.th



รายงานประจำปี พ.ศ. 2549

หอยนางรม



สัญลักษณ์กรมทรัพยากรทางทะเลและชายฝั่ง

ความหมาย



แถบเกลิยวคสีนสีฟ้าจนถึงสีน้ำเงิน หมายถึง ทะเลทุกพื้นที่ของประเทศ ซึ่งเป็นแหล่งทรัพยากรธรรมชาติที่สำคัญและอำนวยประโยชน์ในด้านต่างๆ ซึ่ง จะได้รับการอนุรักษ์ ปันฟู และบริหารจัดการให้มีความอุดมสมบูรณ์อย่างยั่งยืน ตลอดไป



เส้นเกลิยวสีเหลืองทอง หมายถึง พื้นที่ดินชายทะเลจะได้รับการจัดการดูแล การใช้ประโยชน์



ต้นโกงกาง หมายถึง ป่าชายเลนซึ่งเป็นแหล่งที่อยู่อาศัยและแหล่งผลิตสัตว์น้ำ รวมทั้งป้องกันพื้นที่ชายฝั่ง โดยระบบนิเวศน์ป่าชายเลนจะได้รับการอนุรักษ์และปันฟู และบริหารจัดการให้มีความอุดมสมบูรณ์อย่างยั่งยืน



โลมาคู่สีขาว หมายถึง ตัวแทนของสัตว์ทะเลที่แสดงถึงความอุดมสมบูรณ์ของ ทรัพยากรทางทะเลและชายฝั่ง อันเป็นผลมาจากการมีส่วนร่วมของประชาชนและ องค์กรต่างๆ ในการช่วยกันอนุรักษ์ ปันฟู บริหารจัดการทรัพยากรทางทะเลและ ชายฝั่ง



แผนงบประมาณ ประมาณ ประจำปี 2548 - 2549

ประเภทงบประมาณ	งบประมาณปี 2548	งบประมาณปี 2549
บุคลากร	164,441,100	225,691,600
ดำเนินงาน	107,860,200	148,424,100
ลงทุน	170,861,500	136,367,500
อุดหนุน	836,000	2,483,000
รายจ่ายอื่น	305,884,300	372,748,800
รวมงบประมาณทั้งสิ้น	749,883,100	885,715,000

ตารางที่ 1 เปรียบเทียบงบประมาณปี 2548 และปี 2549

ชื่อกิจกรรม/โครงการ	ชื่อกิจกรรม/โครงการ					รวม
	บุคลากร	ดำเนินงาน	ลงทุน	อุดหนุน	รายจ่ายอื่น	
1. โครงการปลูกป่าชายเลนถาวร เฉลิมพระเกียรติสมเด็จพระนางเจ้าสิริกิติ์พระบรมราชินีนาถ ในวโรกาสทรงพระชนมายุ 72 พรรษา	0.816	44.980	230.025	-	-	275.821
2. กิจกรรมการจัดสร้างปะการังเทียม เพื่อกันคลื่นได้นำและการ กัดเซาะชายฝั่งทะเล	0.651	4.349	27.000	-	-	32.000
3. โครงการบริหารจัดการทรัพยากรธรรมชาติในพื้นที่วิกฤตบริเวณอ่าวพังงา	0.438	19.562	-	-	-	20.000
4. กิจกรรมการสำรวจและประเมินสถานภาพ และศักยภาพทรัพยากรทางทะเลและชายฝั่งในพื้นที่ลุ่มน้ำสำคัญ	0.150	5.095	2.968	-	3.00	11.213
5. กิจกรรมการพัฒนาลุ่มน้ำทะเลสาบสงขลา	2.016	6.099	10.800	-	4.800	23.715
6. กิจกรรมการติดตามการเปลี่ยนแปลงทรัพยากรทางทะเลและชายฝั่ง	1.193	4.316	4.491	-	7.800	10.000
รวม	5.264	84.401	275.284	-	7.800	372.749

ตารางที่ 2 รายละเอียดงบประมาณรายจ่ายอื่นจำแนกตามกิจกรรม

ผลการใช้จ่าย ประจำปี 2549

ประเภท	งบประมาณ ที่ได้รับ	ผลการเบิกจ่ายตามไตรมาส				
		1	2	3	4	เกินเหลี่ยม
ประจำ	749.348	68.999	255.013	413.31	668.244	8.04
ลงทุน	136.368	0.025	13.757	43.168	87.471	114.01
รวมทั้งสิ้น	885.715	69.024	268.77	456.477	755.715	122.05
% เบิกจ่ายสะสม (ทช.)		7.7	30.3	51.5	85.32	
% เบิกจ่ายที่ กระทรวงการคลังกำหนด		17.7	50.2	79	100	

ตารางที่ 3 ผลการใช้จ่ายงบประมาณ ปี 2549





ปีการศึกษาประจำปี พ.ศ. 2549

ด้านประชาสัมพันธ์ และกิจกรรมผู้บริหาร



นายปีตพงษ์ ฝั่งบุญ ณ ออยุธยา ปลัดกระทรวงทรัพยากรธรรมชาติและสิ่งแวดล้อม
 เป็นประธานแถลงข่าวและเสวนา โครงการ “อันดามันฟ้าใส ใฝ่ใจสิ่งแวดล้อม”
 ซึ่งครบรอบ 1 ปี ของการฟื้นฟูทรัพยากรธรรมชาติและสิ่งแวดล้อม
 ในพื้นที่ประสบภัยพิบัติภัย ซึ่งอธิบดีกรมทรัพยากรทางทะเลและชายฝั่งเข้าร่วมงานดังกล่าวด้วย
 เมื่อวันที่ 19 ตุลาคม 2548



ดร.โมตรี ดวงสวัสดิ์ อธิบดีกรมทรัพยากรทางทะเลและชายฝั่ง
 เป็นประธานการประชุมปรึกษาเชิงปฏิบัติการ การจัดการเขตพื้นที่ทางทะเลอย่างยั่งยืน
 การปรับปรุงกรอบกำหนดการควบคุม ครั้งที่ 3
 ณ โรงแรมรอยัลควีนพาสเช จ.ชลบุรี



ดร.โมตรี ดวงสวัสดิ์ อธิบดีกรมทรัพยากรทางทะเลและชายฝั่ง เป็นประธานสัมมนาโครงการการศึกษาและฟื้นฟูระบบนิเวศป่าชายฝั่ง เพื่อพัฒนาเศรษฐกิจและสังคมชุมชนชายฝั่งทะเลที่ประสบภัยธรณีพิบัติ วันที่ 19-20 ธันวาคม 2548 ณ โรงแรมรอยัลภูเก็ต ซิตี้ จ.ภูเก็ต



นายสำราญ รักชาติ รองอธิบดีกรมทรัพยากรทางทะเลและชายฝั่ง เป็นประธานเปิดงาน "ครบรอบ 1 ปี สึนามิ" ระหว่างวันที่ 22-23 ธันวาคม 2548 ณ สถานีพัฒนาทรัพยากรป่าชายเลนที่ 16 อ.ตะกั่วป่า จ.พังงา





ดร.โมตรี ดวงสวัสดิ์ อธิบดีกรมทรัพยากรทางทะเลและชายฝั่ง
เป็นประธานเปิดงาน “ปีแห่งการอนุรักษ์เต่าทะเล 2549”
ณ พิพิธภัณฑ์สัตว์น้ำ สยามโอเชียนเวิลด์ ห้างสรรพสินค้า สยามพารากอน
เมื่อวันที่ 1 มีนาคม 2549



ดร.โมตรี ดวงสวัสดิ์ อธิบดีกรมทรัพยากรทางทะเลและชายฝั่ง
เปิดการอบรมหลักสูตรความรู้ในการปฏิบัติงานสำหรับผู้ปฏิบัติงานด้านพัสดุ การเงินและบัญชี
ณ โรงแรมเวลคัม จอมเทียนบีช พัทยา จ.ชลบุรี เมื่อวันที่ 7 มีนาคม 2549



นายสมชัย เพียรสถาพร รองปลัดกระทรวงทรัพยากรธรรมชาติและสิ่งแวดล้อม
รักษาราชการแทนอธิบดีกรมทรัพยากรทางทะเลและชายฝั่ง
เป็นประธานเปิดศูนย์วิจัยทรัพยากรทางทะเลและชายฝั่ง อ่าวไทยตอนล่าง จ.สงขลา
เมื่อวันที่ 30 มิถุนายน 2549



โครงการจักรยานเพื่อสิ่งแวดล้อมน้อยทวอยของคราชนันย์





กระทรวงทรัพยากรธรรมชาติและสิ่งแวดล้อม จัดโครงการ “จักรยานเพื่อสิ่งแวดล้อมน้อมถวายองค์ราชันย์”
 เพื่อเฉลิมพระเกียรติพระบาทสมเด็จพระเจ้าอยู่หัวฯ ในด้านการอนุรักษ์ทรัพยากรธรรมชาติและสิ่งแวดล้อม
 โดยปั่นจักรยานไปตามเส้นทางต่างๆ ทั่วประเทศ
 กรมทรัพยากรทางทะเลและชายฝั่ง ได้รับมอบหมายให้รับผิดชอบเส้นทาง กรุงเทพฯ - อ.หัวหิน จ.ประจวบคีรีขันธ์
 ระหว่างวันที่ 22-26 กรกฎาคม 2549 โดยได้ร่วมกับประชาชนแต่ละจังหวัดที่ขบวนจักรยานฯ ผ่าน
 ทำกิจกรรมเพื่อแสดงความจงรักภักดีและเฉลิมพระเกียรติพระบาทสมเด็จพระเจ้าอยู่หัว



นายสมชัย เพียรสกาพร รองปลัดกระทรวงทรัพยากรธรรมชาติและสิ่งแวดล้อม
รักษาการแทนอธิบดีกรมทรัพยากรทางทะเลและชายฝั่ง
เป็นประธานเปิดงานเกิดพระเกียรติ 12 สิงหาคม มหาราชินี
ระหว่างวันที่ 9-11 สิงหาคม 2549 ณ ทาดนพรัตน์ธารา จ.กระบี่





กรมทรัพยากรทางทะเลและชายฝั่ง จัดงาน “อุ่นไอรัก...จาก ทช.” แก่ผู้เกษียณอายุราชการ ในปีงบประมาณ 2549 โดยมี ดร.โมตรี ดวงสวัสดิ์ อธิบดีกรมฯ และผู้เกษียณอายุราชการ เข้าร่วมงาน เมื่อวันที่ 16 กันยายน 2549 ณ โรงแรมหัวหินแกรนด์แอนด์พลาซ่า จ.ประจวบคีรีขันธ์



นายสมชัย เพียรสถาพร รองปลัดกระทรวงฯ รักษาราชการแทนอธิบดีกรมทรัพยากรทางทะเลและชายฝั่ง เป็นประธานแถลงข่าว “งานอนุรักษ์โลมาทะเลเลขนอม น้อมเกล้าฯ ถวายพระบาทสมเด็จพระเจ้าอยู่หัว และสมเด็จพระนางเจ้าพระบรมราชินีนาถ” เมื่อวันที่ 14 สิงหาคม 2549 ณ โรงแรมวินโลดิส จ.นครศรีธรรมราช



นายสมชัย เพียรสถาพร รองปลัดกระทรวงฯ รักษาราชการแทนอธิบดีกรมทรัพยากรทางทะเลและชายฝั่ง เป็นประธานเปิด “งานอนุรักษ์โลมาทะเลเลขนอม น้อมเกล้าฯ ถวายพระบาทสมเด็จพระเจ้าอยู่หัว และสมเด็จพระนางเจ้าพระบรมราชินีนาถ” เมื่อวันที่ 15 สิงหาคม 2549 จ.นครศรีธรรมราช





นายสมชัย เพียรสกาพร รองปลัดกระทรวงทรัพยากรธรรมชาติและสิ่งแวดล้อม
 รักษาราชการแทน อธิบดีกรมทรัพยากรทางทะเลและชายฝั่ง
 เป็นประธานแถลงข่าว เปิดตัวโครงการปะการังเทียม เพื่อเพิ่มแหล่งท่องเที่ยวดำน้ำ 6 จังหวัด
 ชายฝั่งทะเลอันดามัน เมื่อวันที่ 12 กันยายน 2549 ณ โรงแรมเซ็นทรัล ลาดพร้าว กรุงเทพฯ



นายอุทัย วายพัฒน์ รองอธิบดีกรมทรัพยากรทางทะเลและชายฝั่ง
เป็นประธานเปิดตัวโครงการปะการังเทียมเพื่อเพิ่มแหล่งท่องเที่ยวดำน้ำ 6 จังหวัดชายฝั่งอันดามัน
เมื่อวันที่ 23 กันยายน 2549 ณ เกาะราชาใหญ่ จ.ภูเก็ต





ประติมากรรมใต้ทะเล ปะการังเทียม



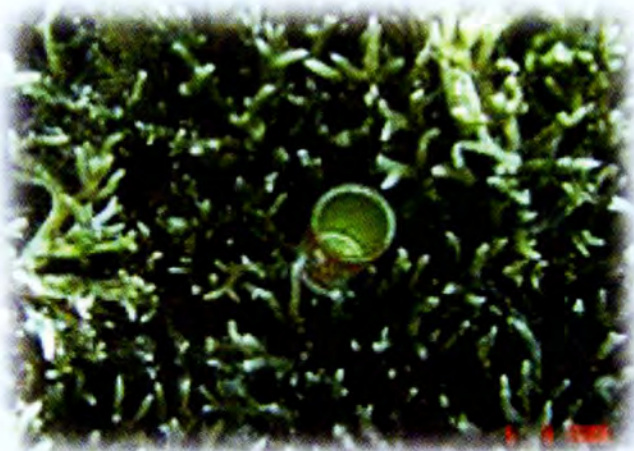
ปีกิจกรรมประจำปี พ.ศ. 2549

ด้านทรัพยากรทางทะเลและชายฝั่ง



**กิจกรรมควบคุม
เฟื้อะวังพื้นที่อนุรักษ์
ทรัพยากรทางทะเลและชายฝั่ง**

โครงการทำความสะอาดบ้านปลา





โครงการบริหารจัดการพื้นที่อนุรักษ์ทรัพยากรทางทะเลโดยใช้อากาศยาน



โครงการอนุรักษ์และฟื้นฟูทรัพยากรทางทะเลและชายฝั่งร่วมกับชุมชน



โครงการตั้งกลุ่มอาสาสมัครพิทักษ์ทรัพยากรทางทะเลและชายฝั่ง



โครงการอนุรักษ์โลมาเพื่อการท่องเที่ยวเชิงนิเวศ



โครงการสร้างจิตสำนึกการอนุรักษ์และฟื้นฟูทรัพยากรทางทะเลและชายฝั่ง



กิจกรรมเก็บขยะชายหาดหน้าบ้านชุมชน และแหล่งท่องเที่ยวทางทะเล

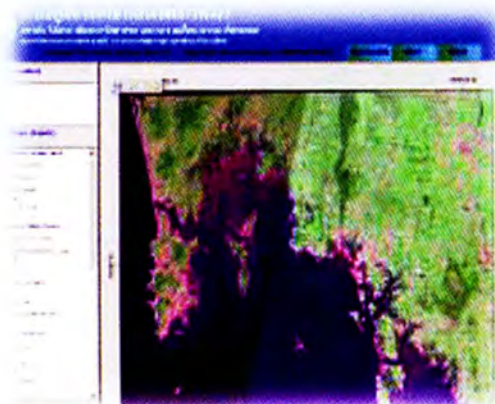


โครงการศึกษาระบบบริหารจัดการอ่าวทะเล:

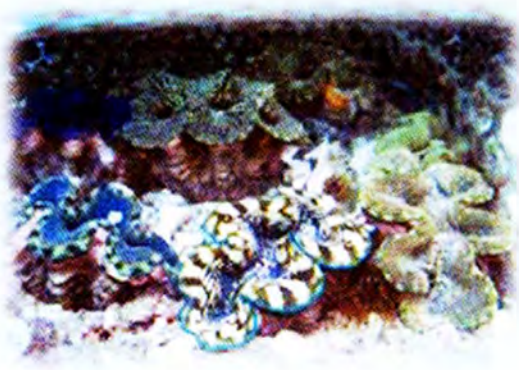




โครงการปรับปรุงข้อมูลสารสนเทศทรัพยากรธรรมชาติและสิ่งแวดล้อมบริเวณอ่าวพังงา



โครงการฟื้นฟูหอยมือเสือในอ่าวพังงา



โครงการจัดสร้างปะการังเทียมเพื่อเป็นแหล่งดำน้ำในพื้นที่



โครงการจัดทำเส้นทางศึกษาธรรมชาติป่าชายเลนร่วมกับชุมชน



โครงการหมู่บ้านตัวอย่างในการอนุรักษ์สัตว์ทะเลหายาก

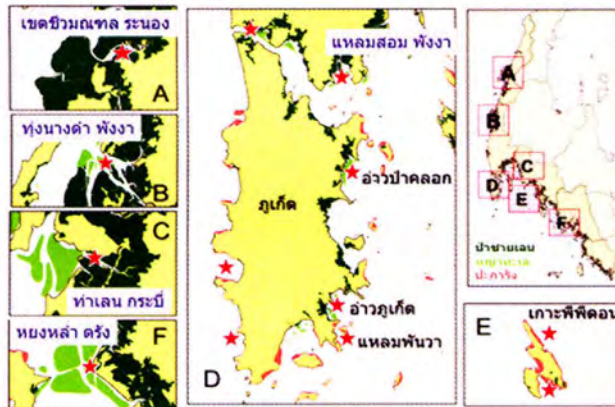




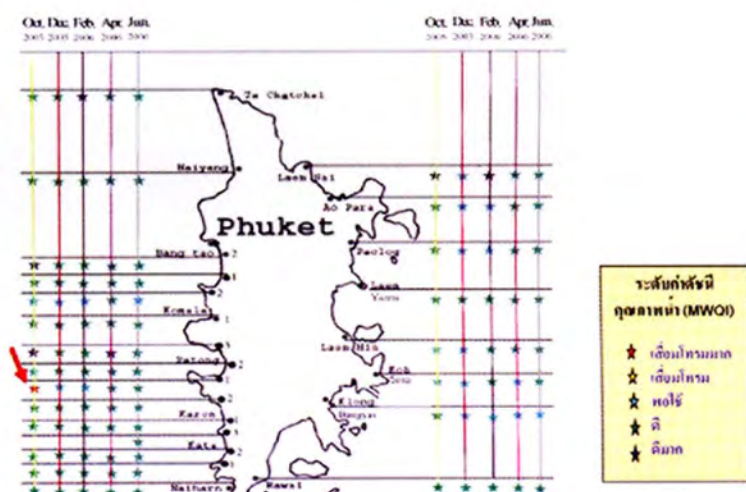
โครงการฝึกอบรมค่ายเยาวชน



**ประเมินสถานภาพทรัพยากรแพลงก์ตอนและสัตว์พื้นทะเลชายฝั่งทะเลอันดามัน
ตั้งแต่จังหวัดระนอง-สตูล และ พื้นที่อุทยานทางทะเล จ.ตรัง**



ติดตามตรวจสอบสภาพแวดล้อมลุ่มน้ำชายฝั่งทะเลโดยทำการศึกษาคุณภาพ น้ำชายฝั่งทะเล รอบเกาะภูเก็ต จำนวน 23 สถานี



สถานีเก็บตัวอย่างคุณภาพน้ำชายฝั่งทะเลอันดามัน และลำดับดัชนีคุณภาพน้ำเดือนพฤษภาคม 2549





ศึกษาการแพร่กระจายของน้ำมันดินบริเวณชายหาด 8 แห่งในเกาะภูเก็ต



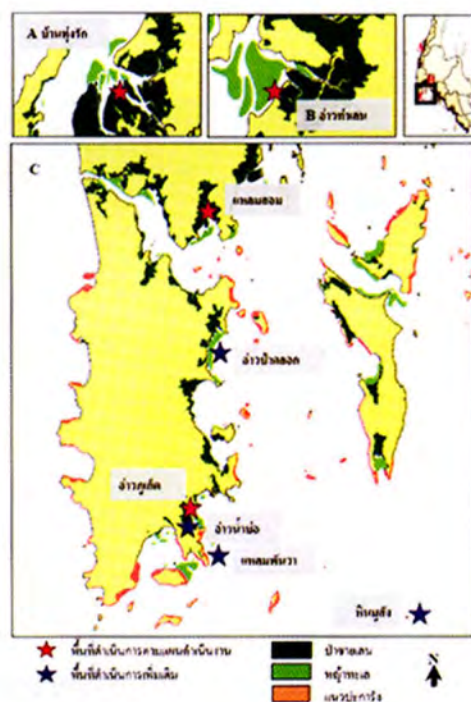
**สำรวจและติดตามสภาวะทรัพยากรและสิ่งแวดล้อม
บริเวณอ่าวไทยตอนกลางอ่าวบ่อนอก จ.ประจวบคีรีขันธ์**



สำรวจและติดตามการเกิดปรากฏการณ์น้ำเปลี่ยนสีบริเวณอ่าวไทยตอนกลาง

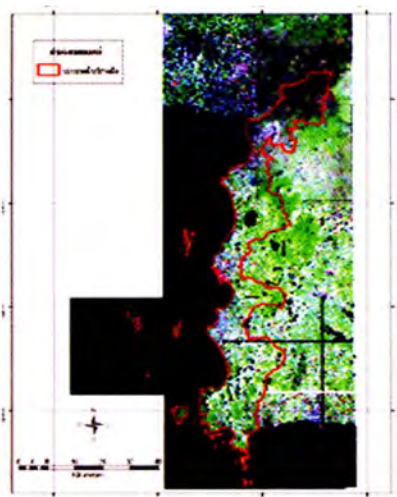


**พื้นที่ดำเนินการสำรวจความหลากหลายชนิดของสัตว์น้ำกลุ่มต่าง ๆ
ที่อาศัยในแหล่งอาศัยชายฝั่งอันดามันและอ่าวไทย**

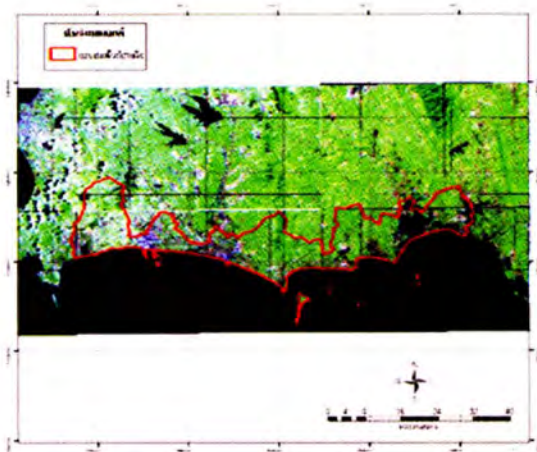


**จัดสัมมนาการอนุรักษ์ทรัพยากรร่วมกับผู้นำชุมชนในอ่าวทุ่งคา-สวี จ.ชุมพร
จำนวน 2 ครั้ง เพื่อให้ชุมชนขับเคลื่อนกิจกรรมได้เอง มีความเข้มแข็งขึ้น**





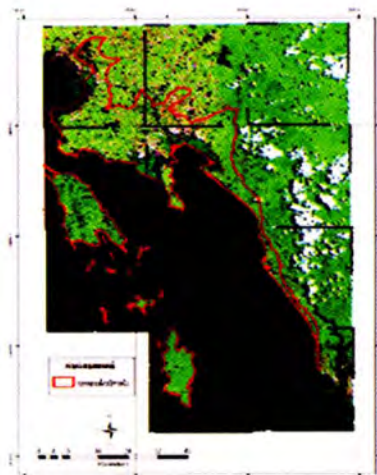
ข้อมูลภาพถ่ายดาวเทียม
ในเขตการจัดการที่ดินชายฝั่ง
จังหวัดชลบุรี



ข้อมูลภาพถ่ายดาวเทียม
ในเขตการจัดการที่ดินชายฝั่ง
จังหวัดระยอง



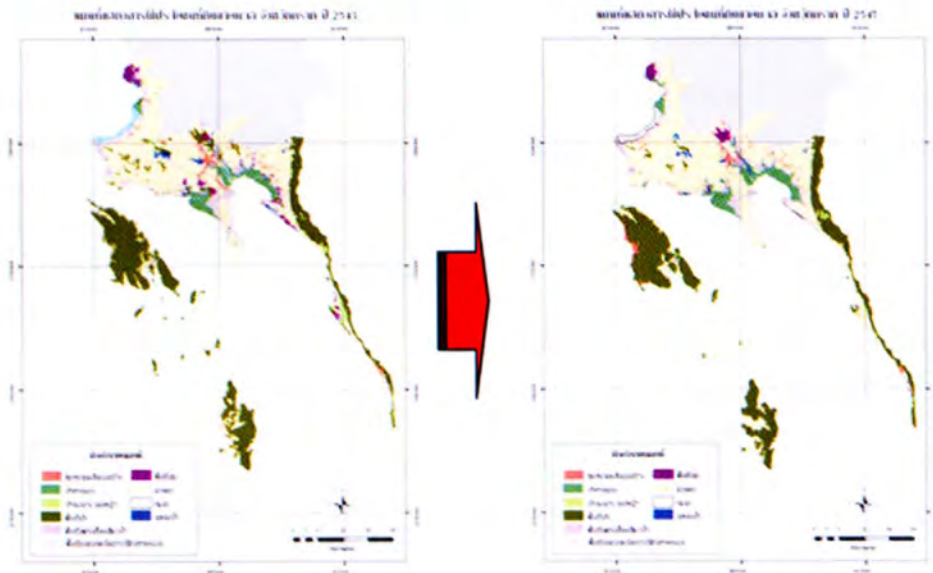
ข้อมูลภาพถ่ายดาวเทียม
ในเขตการจัดการที่ดินชายฝั่ง
จังหวัดจันทบุรี



ข้อมูลภาพถ่ายดาวเทียม
ในเขตการจัดการที่ดินชายฝั่ง
จังหวัดตราด

ภาพ: แผนที่ดำเนินการจัดการที่ดินและพื้นที่ชายทะเลระดับจังหวัด

ตัวอย่างภาพถ่ายดาวเทียม Land Sat 5 ที่ใช้ในการดำเนินงาน



ภาพ: แผนงานการติดตามการเปลี่ยนแปลงการใช้ประโยชน์ที่ดินชายฝั่งผลการติดตามการเปลี่ยนแปลงการใช้ประโยชน์ที่ดินชายทะเล เปรียบเทียบระหว่างปี 2543 กับปี 2547 จังหวัดตราด



ภาพ : สำรองการแพร่กระจายสาหร่าย
ในทะเลสาบสงขลา และทะเลน้อย



ภาพ: สถาบันวิจัยและพัฒนาทรัพยากรทางทะเล
ชายฝั่งทะเล และป่าชายเลนได้จัดแสดงสื่อสารสนเทศ
ด้านทรัพยากรธรรมชาติและสิ่งแวดล้อม ปี 2549
ในเรื่องข้อมูลของทะเลสาบสงขลา และสัตว์น้ำ
ณ โรงเรียนปากจั่นวิทยา



ปีจกรรณประจำปี พ.ศ.2549

ต้นทรัพยากรป่าชายเลน

โครงการปลูกป่าชายเลนท้าวเฉลิมพระเกียรติสมเด็จพระนางเจ้าสิริกิติ์พระบรมราชินีนาถฯ



งานปลูกป่า



งานปลูกเสริมและปรับปรุงสภาพป่าชายเลน



งานจัดทำเขตพิทักษ์ป่าชายเลน รักสัตว์น้ำ



งานบำรุงป่าชายเลน อายุ 2-6 ปี



งานบำรุงแปลงปลูกเสริมป่าชายเลน อายุ 2-6 ปี



งานดูแลเขตพิทักษ์ป่าชายเลน รักชาติรักน้ำ



คณะกรรมการจัดทำรายงานประจำปี 2549

กรมทรัพยากรทางทะเลและชายฝั่ง

1. นางนิศากร โมชิรัตน์	อธิบดีกรมทรัพยากรทางทะเลและชายฝั่ง	ประธานที่ปรึกษาคณะทำงาน
2. นายวิจิต พัฒนโกศัย	รองอธิบดีกรมทรัพยากรทางทะเลและชายฝั่ง	ที่ปรึกษาคณะทำงาน
3. นายประวิม วุฒิสินธุ์	รองอธิบดีกรมทรัพยากรทางทะเลและชายฝั่ง	ที่ปรึกษาคณะทำงาน
4. นายสนใจ ทะวานนท์	ผู้เชี่ยวชาญเฉพาะด้านจัดการทรัพยากรป่าชายเลน	ที่ปรึกษาคณะทำงาน
5. นายวรรณเกียรติ ทับทิมแสง	ผู้อำนวยการสถาบันวิจัยและพัฒนาทรัพยากรทางทะเล ชายฝั่งทะเล และป่าชายเลน	ที่ปรึกษาคณะทำงาน
6. นายไพศาล ณะเพิ่มพูน	ผู้อำนวยการสำนักอนุรักษ์ทรัพยากรป่าชายเลน	ที่ปรึกษาคณะทำงาน
7. นายอนุวัฒน์ นทีวัฒนา	ผู้อำนวยการสำนักอนุรักษ์ทรัพยากรทางทะเลและชายฝั่ง	
8. นางเจิดจินดา ไซติยะปุตตะ	ผู้เชี่ยวชาญเฉพาะด้านจัดการทรัพยากรทางทะเล	ประธานคณะทำงาน
9. นายสมศักดิ์ ตันติเสาวภาพ	เลขานุการกรม	คณะทำงาน
10. นายวุฒิชัย เจนการ	ผู้อำนวยการกองแผนงาน	คณะทำงาน
11. นายบำรุงศักดิ์ ฉัตรอนันท์เวช	ผู้อำนวยการส่วนส่งเสริมการอนุรักษ์ทรัพยากรทางทะเล และชายฝั่ง (สทช.)	คณะทำงาน
12. นายสมศักดิ์ พิริโยธธา	ผู้อำนวยการส่วนส่งเสริมและพัฒนาทรัพยากร ป่าชายเลน (สปล.)	คณะทำงาน
13. นายสุชาติ สว่างอารีรักษ์	นักวิชาการประมง 8ว (สวพ.)	คณะทำงาน
14. น.ส.เสาวลักษณ์ วิญญูนนทกุล	หัวหน้าฝ่ายวิเทศสัมพันธ์	คณะทำงาน
15. น.ส.กฤษณี อุดลย์ธนากาญจน์	หัวหน้าฝ่ายติดตามและประเมินผล	คณะทำงาน
16. นายพิทยา ดิลกคุณากุล	หัวหน้าฝ่ายเผยแพร่ประชาสัมพันธ์	คณะทำงาน/เลขานุการ
17. นางเครือวัลย์ เวชรักษ์	นักประชาสัมพันธ์ 3 (สลก.)	คณะทำงาน/ผู้ช่วยเลขานุการ

ทรัพยากรทางทะเลและชายฝั่ง สมบัติอันล้ำค่า ร่วมกันรักษาไว้ให้ยั่งยืน



กรมทรัพยากรทางทะเลและชายฝั่ง

92 ถนนพหลโยธิน 7 สามเสนใน พญาไท กรุงเทพฯ 10400 โทร. 0-2298-2020

Department of Marine and Coastal Resources

92 Phaholyothin 7 Sam Sen Nai Phayathai Bangkok 10400 THAILAND Tel 0-2298-2020

จัดพิมพ์โดย : ฝ่ายเผยแพร่ประชาสัมพันธ์ สำนักงานเลขาธิการกรม โทร. 0-2298-2020

www.dmcg.go.th