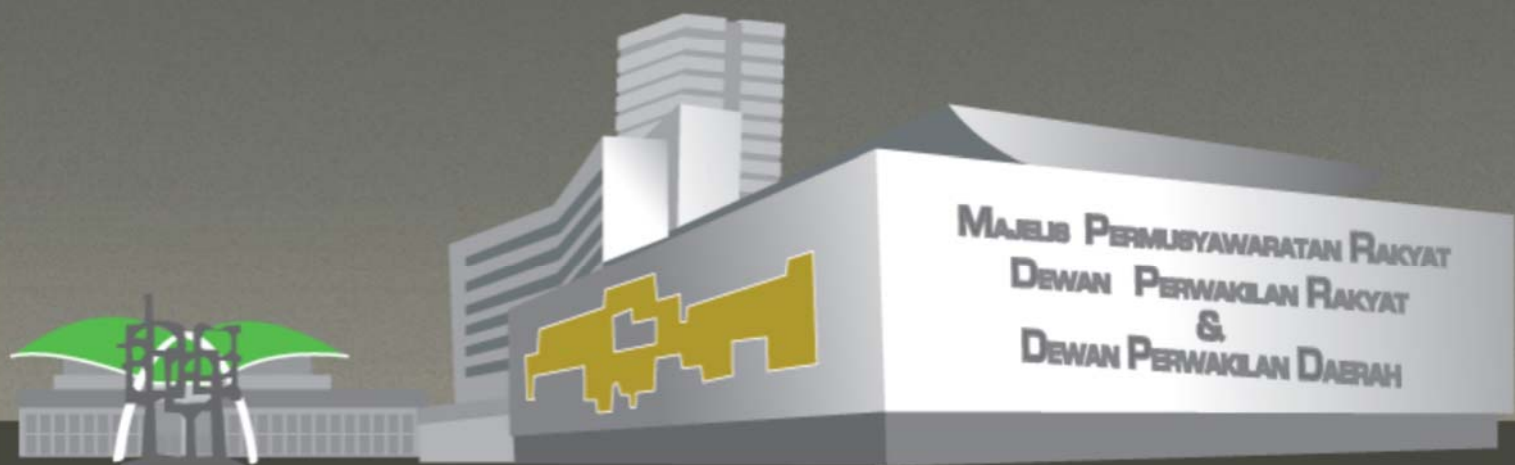


ระบบรัฐสภาสาธารณรัฐอินโดนีเซีย



MPR RI
MAJELIS PERMUSYAWARATAN RAKYAT
REPUBLIK INDONESIA



สำนักภาษาต่างประเทศ
สำนักงานเลขาธิการวุฒิสภา
ปรับปรุงข้อมูล ณ วันที่ ๒๙ มกราคม ๒๕๖๐

สารบัญ

	หน้า
ระบบรัฐสภาสาธารณรัฐอินโดนีเซีย	๑
โครงสร้างการปกครองอินโดนีเซีย	๒
สภาที่ปรึกษาประชาชน	๓
● องค์ประกอบและที่มา	๓
- อำนาจหน้าที่ของสภาที่ปรึกษาประชาชน	๓
สภาผู้แทนราษฎร	๔
● องค์ประกอบและที่มา	๔
- คุณสมบัติของผู้มีสิทธิสมัครรับเลือกตั้ง	๔
- ผู้มีสิทธิและลักษณะต้องห้ามการใช้สิทธิเลือกตั้ง	๔
- อำนาจหน้าที่ของสภาผู้แทนราษฎร	๔
- วาระการดำรงตำแหน่งของประธาน	๕
- คุณสมบัติในการสมัครเพื่อดำรงตำแหน่งประธานสภาผู้แทนราษฎร	๕
- ประธานและรองประธานสภาผู้แทนราษฎร	๕
- วิธีการเลือกตั้งประธานสภาผู้แทนราษฎร	๖
- สิทธิประโยชน์ของประธานสภาผู้แทนราษฎร	๖
- หน้าที่ของประธานสภาผู้แทนราษฎร	๖
- ระบบการเลือกตั้งสมาชิกสภาผู้แทนราษฎร	๗
- เขตเลือกตั้ง	๘
- การลงคะแนนเลือกตั้งและเงื่อนไขของผลการเลือกตั้ง	๙
- หลักเกณฑ์การได้จำนวนที่นั่งของสภาผู้แทนราษฎร	๑๐
สมัยประชุมและการประชุมสภาผู้แทนราษฎร	๑๑
- สมัยประชุม	๑๑
- ประเภทของการประชุมสภาผู้แทนราษฎร	๑๑
- การประชุมสมัยสามัญ	๑๒
- การประชุมสมัยวิสามัญ	๑๒
- การประชุมคณะทำงาน	๑๒
- การรับฟังการชี้แจง	๑๒
- การรับฟังประชามติ	๑๓
- ลักษณะปฏิบัติในการประชุมสภาผู้แทนราษฎร	๑๓
กระบวนการพิจารณา	๑๓

คณะกรรมการธิการ	๑๔
- คณะกรรมการธิการสามัญ	๑๔
- คณะกรรมการธิการวิสามัญ	๑๖
กระบวนการตรากฎหมาย	๑๘
- การเสนอร่างกฎหมายโดยประธานาธิบดี	๒๐
- การเสนอร่างกฎหมายโดยสมาชิกสภาผู้แทนราษฎร	๒๐
- กระบวนการพิจารณาร่างกฎหมายในการประชุมสภา	๒๑
สำนักงานเลขาธิการสภาผู้แทนราษฎร	๒๔
สภาผู้แทนภูมิภาค	๒๖
● องค์ประกอบและที่มา	๒๖
- อำนาจหน้าที่ของสภาผู้แทนภูมิภาค	๒๖
- คุณสมบัติของผู้สมัครเป็นสมาชิกสภาผู้แทนภูมิภาค	๒๗
- วาระการดำรงและการสิ้นสุดจากตำแหน่ง	๒๗
คณะกรรมการธิการ	๒๗
สำนักงานเลขาธิการสภาผู้แทนภูมิภาคระดับภูมิภาค	๒๙
ข้อมูลอ้างอิง	

ระบบรัฐสภาสาธารณรัฐอินโดนีเซีย

สาธารณรัฐอินโดนีเซียมีความมุ่งหวังให้ประชาชนอยู่ร่วมกันอย่างสันติและสงบสุข บนพื้นฐานหลักการ “Binneka Tunggal Ika” หรือ “Unity in Diversity” หมายถึง ความเป็นเอกภาพในความหลากหลาย

การเมืองการปกครองอินโดนีเซีย (National Level)

- รัฐธรรมนูญ ๑๙๕๕ - ปัจจุบัน

- ฝ่ายนิติบัญญัติ สภาที่ปรึกษาประชาชนหรือรัฐสภา (People’s Consultative Assembly หรือ Majelis Permusyawaratan Rakyat: MPR) ประกอบด้วย ๒ สภา คือ

- สภาผู้แทนราษฎร (People’s Representative Council หรือ Dewan Perwakilan Rakyat: DPR)

- สภาผู้แทนระดับภูมิภาค (Regional Representative Council หรือ Dewan Perwakilan Daerah: DPD)

- ฝ่ายบริหาร ประธานาธิบดี

คณะรัฐมนตรี

- ฝ่ายตุลาการ

ศาลสูงสุด

ศาลรัฐธรรมนูญ

- องค์กรอิสระ

คณะกรรมการสิทธิมนุษยชน

คณะกรรมการผู้ตรวจเงินแผ่นดิน

คณะกรรมการการเลือกตั้ง

คณะกรรมการตรวจสอบทรัพย์สินผู้ดำรงตำแหน่งทางการเมือง

คณะกรรมการปราบปรามการทุจริตแห่งชาติ

คณะกรรมการการเลือกตั้ง

- กองทัพแห่งชาติ

กองทัพบก

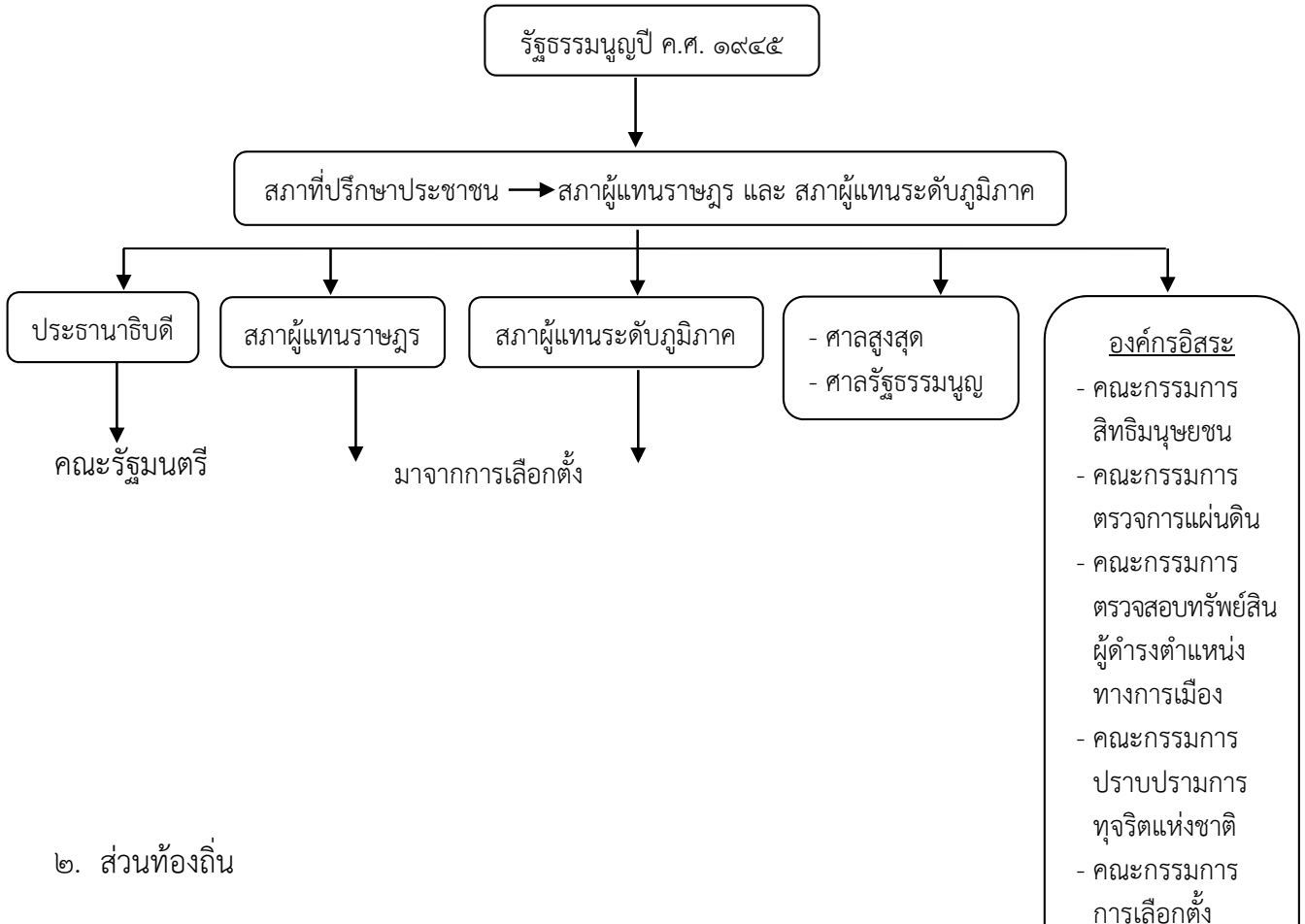
กองทัพอากาศ

กองทัพเรือ

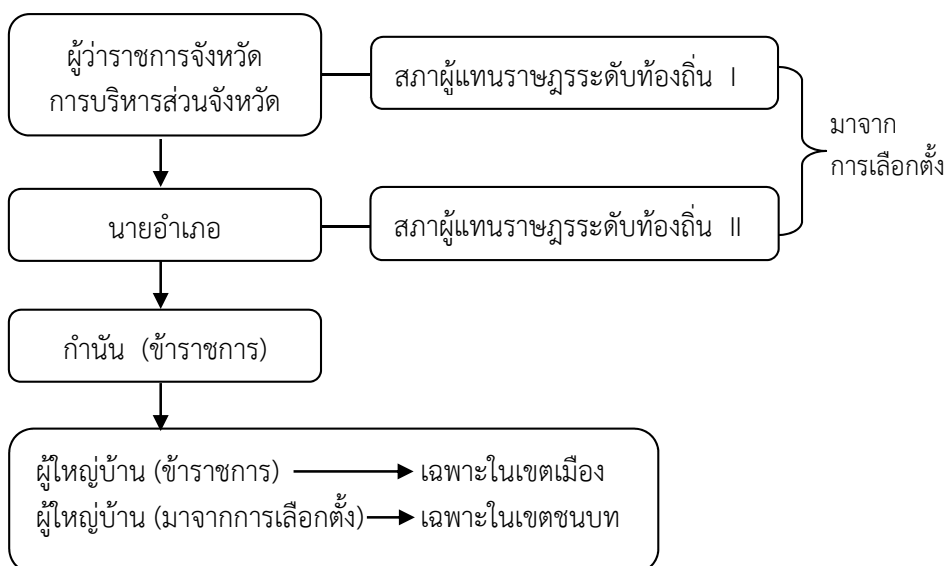
สำนักงานตำรวจแห่งชาติ

โครงสร้างการปกครองอินโดนีเซีย

๑. ระดับชาติ (ส่วนกลาง)



๒. ส่วนท้องถิ่น



สภาที่ปรึกษาประชาชน
(People's Consultative Assembly หรือ
Majelis Permusyawaratan Rakyat: MPR)

องค์ประกอบและที่มา

สภาที่ปรึกษาประชาชน (MPR) หรือรัฐสภาของอินโดนีเซีย ประกอบด้วย สมาชิกสภาผู้แทนราษฎร (DPR) และสมาชิกสภาผู้แทนระดับภูมิภาค (DPD) ปกติทั้งสองสภาจะแยกกันปฏิบัติหน้าที่ แต่เมื่อมีการประชุมร่วมกันของทั้งสองสภาจะปฏิบัติหน้าที่ในนามสภาที่ปรึกษาประชาชน แต่เดิมสภาที่ปรึกษาประชาชนมีบทบาทมาก มีฐานะเป็นสถาบันทางการเมืองที่มีอำนาจสูงสุดของรัฐ แต่ภายหลังการปฏิรูปการเมืองในปี ค.ศ. ๒๐๐๔ สภาที่ปรึกษาประชาชนถูกลดบทบาทลง

สมาชิกสภาที่ปรึกษามีจำนวนทั้งหมด ๗๐๐ คน ประกอบด้วย สมาชิกสภาผู้แทนราษฎร (DPR) ๕๖๐ คน และสมาชิกสภาผู้แทนระดับภูมิภาค (DPD) จำนวน ๑๒๘ คน^๑ ที่มาจากการเลือกตั้งทั่วไป ซึ่งกำหนดให้มีการเลือกตั้งในทุก ๕ ปี

ประมุขสภาที่ปรึกษาประชาชนคนปัจจุบัน นาย Zulkifit Hasan ได้รับแต่งตั้งเมื่อวันที่ ๑ กันยายน ค.ศ. ๒๐๑๔

อำนาจหน้าที่ของสภาที่ปรึกษาประชาชน

๑. การทำพิธีสาบานให้แก่ประธานาธิบดีและรองประธานาธิบดี
๒. การแต่งตั้งและถอดถอนประธานาธิบดีและรองประธานาธิบดีออกจากตำแหน่ง (การถอดถอนจะกระทำได้ต้องผ่านความเห็นชอบของศาลรัฐธรรมนูญ)
๓. การแก้ไขรัฐธรรมนูญ

^๑ จากจังหวัดทั้งหมด ๓๒ จังหวัด จังหวัดละ ๔ คน เท่ากับ ๑๒๘ คน ปัจจุบัน สมาชิกสภาผู้แทนราษฎร (DPR) และสมาชิกสภาผู้แทนระดับภูมิภาค (DPD) ซึ่งมีจำนวนไม่ถึง ๗๐๐ คน ตามที่กำหนดไว้ มีเพียง ๖๗๘ คน ยังขาดอีก ๒๒ คน

สภาผู้แทนราษฎร^๒
(People's Representative Council หรือ
Dewan Perwakilan Rakyat: DPR)

องค์ประกอบและที่มา

สมาชิกสภาผู้แทนราษฎรมีจำนวน ๕๖๐ คน มาจากการเลือกตั้งโดยตรงของประชาชนผู้มีสิทธิเลือกตั้งที่ได้ลงทะเบียนไว้ก่อนการเลือกตั้ง มีการเลือกตั้งครั้งล่าสุด เมื่อวันที่ ๙ เมษายน ค.ศ. ๒๐๑๔

ในการสมัครรับเลือกตั้งเป็นสมาชิกสภาผู้แทนราษฎร ผู้สมัครต้องสังกัดพรรคการเมือง หากสมาชิกคนใดลาออกจากพรรคการเมืองที่ตนสังกัดและมิได้เข้าสังกัดพรรคการเมืองอื่น ให้สมาชิกผู้นั้นพ้นจากการเป็นสมาชิกสภาผู้แทนราษฎร

ประธานสภาผู้แทนราษฎรคนปัจจุบันคือ นาย Setya Novanto ได้รับแต่งตั้งเมื่อวันที่ ๓๐ พฤศจิกายน ค.ศ. ๒๐๑๖

คุณสมบัติของผู้มีสิทธิสมัครรับเลือกตั้ง

๑. มีอายุไม่ต่ำกว่า ๒๑ ปีบริบูรณ์
๒. เป็นพลเมืองของประเทศอินโดนีเซีย
๓. มีความชำนาญในภาษาอินโดนีเซีย
๔. มีการศึกษาระดับมัธยมศึกษาหรือเทียบเท่า และมีประสบการณ์ในกิจกรรมทางสังคมและภาครัฐ
๕. มีความจงรักภักดีต่ออุดมการณ์พื้นฐานของรัฐ

คุณสมบัติของผู้มีสิทธิและมีลักษณะต้องห้ามการใช้สิทธิเลือกตั้ง

๑. มีอายุ ๑๗ ปี หรือแต่งงานในช่วงเวลาการลงทะเบียน
๒. เป็นพลเมืองของประเทศอินโดนีเซีย
๓. ไม่เป็นคนวิกลจริต
๔. ไม่เป็นอดีตสมาชิกพรรคคอมมิวนิสต์หรือองค์กรที่มีหน้าที่เกี่ยวข้องกับพรรคคอมมิวนิสต์
๕. ไม่เป็นผู้มีส่วนเกี่ยวข้องโดยตรงหรืออ้อมในการกระทำรัฐประหารของพรรคคอมมิวนิสต์

ในปี ค.ศ. ๑๙๖๕

๖. มีโทษจำคุกหรือถูกกักบริเวณเป็นเวลา ๕ ปี
๗. เป็นเจ้าหน้าที่ทหาร

อำนาจหน้าที่ของสภาผู้แทนราษฎร

๑. การตรากฎหมาย
๒. การให้ความเห็นชอบร่างกฎหมายงบประมาณแผ่นดินของประเทศ

^๒ ศึกษาเพิ่มเติมได้จาก “กฎหมายรัฐธรรมนูญสาธารณรัฐอินโดนีเซีย ฉบับที่ ๒ ค.ศ. ๒๐๐๓ ว่าด้วยสภาผู้แทนราษฎร (Jakarta : Penerbit CV. Tamita Utama, ๒๐๐๓)

๓. ควบคุมการบริหารราชการแผ่นดิน
๔. การเสนอแก้ไขเพิ่มเติมรัฐธรรมนูญ
๕. การเสนอถอดถอนประธานาธิบดีหรือรองประธานาธิบดี

สำหรับการเสนอถอดถอนประธานาธิบดีและหรือรองประธานาธิบดีของสมาชิกสภาผู้แทนราษฎร นั้น สมาชิกสภาผู้แทนราษฎรต้องเสนอเรื่องต่อศาลรัฐธรรมนูญเพื่อขอให้พิจารณาข้อกล่าวหาได้ โดยใช้คะแนนเสียงไม่น้อยกว่าสองในสามของจำนวนสมาชิกที่มาประชุม หากศาลรัฐธรรมนูญวินิจฉัยเห็นว่า ข้อกล่าวหาดังกล่าวมีมูล จะมีการลงมติถอดถอนประธานาธิบดีและหรือรองประธานาธิบดีในที่ประชุมสภาที่ปรึกษาประชาชน (MPR)

วาระการดำรงตำแหน่งของประธานสภาผู้แทนราษฎร

ประธานสภาผู้แทนราษฎรเป็นประธานรัฐสภาโดยตำแหน่ง มีวาระการดำรงตำแหน่ง ๕ ปี (ตามวาระของสภา) มาจากการเลือกตั้งของสมาชิกสภาผู้แทนราษฎรทั้งหมดผ่านโฆษกพรรคการเมืองของตนเอง การเริ่มวาระของประธานสภาผู้แทนราษฎรจะต้องเข้าพิธีสาบานตนก่อนเข้ารับตำแหน่ง

ประธานสภาผู้แทนราษฎรจะพ้นวาระการดำรงตำแหน่งเมื่อลาออก สิ้นสุดวาระการดำรงตำแหน่ง เสียชีวิต และยุบสภา

ตำแหน่งประธานสภาผู้แทนราษฎรเป็นบุคคลสำคัญในลำดับที่สามของการจัดลำดับของประเทศ และเป็นตัวแทนของสภาผู้แทนราษฎรในเวทีระหว่างประเทศ

คุณสมบัติในการสมัครเพื่อดำรงตำแหน่งประธานสภาผู้แทนราษฎร

สมาชิกสภาผู้แทนราษฎรทุกคนมีสิทธิสมัครเพื่อชิงตำแหน่งประธานสภาผู้แทนราษฎร แต่ต้องได้รับการเสนอชื่ออย่างเป็นทางการจากกลุ่มพรรคการเมืองที่ตนสังกัด

ประธานและรองประธานสภาผู้แทนราษฎร

ในการประชุมครั้งแรกของสภาผู้แทนราษฎรแต่ละชุด จะมีการเลือกผู้ดำรงตำแหน่งประธานสภาผู้แทนราษฎรหนึ่งคน และรองประธานสภาผู้แทนราษฎรสามคน

ในขณะที่ยังไม่มี การเลือกตั้งประธานสภาผู้แทนราษฎร สภาผู้แทนราษฎรจะแต่งตั้งผู้รักษาการตำแหน่งผู้นำในสภาผู้แทนราษฎรชั่วคราว ประกอบด้วย ประธานสภาผู้แทนราษฎรหนึ่งคนและรองประธานสภาผู้แทนราษฎรหนึ่งคน ซึ่งมาจากพรรคการเมืองที่ได้จำนวนที่นั่งในสภามากที่สุดเป็นอันดับหนึ่งและอันดับสอง

ผู้สมัครชิงตำแหน่งประธานสภาผู้แทนราษฎรและรองประธานสภาผู้แทนราษฎรจะต้องได้รับการเสนอชื่อจากกลุ่มพรรคการเมืองและเสนอต่อรักษาการประธานสภาผู้แทนราษฎรเป็นลายลักษณ์อักษร ซึ่งการเสนอชื่อต้องเสนอเป็นกลุ่มผู้สมัคร ประกอบด้วย ผู้สมัครชิงตำแหน่งประธานสภาผู้แทนราษฎรหนึ่งคน และตำแหน่งรองประธานสภาผู้แทนราษฎรสามคน

การลงคะแนนเลือกประธานและรองประธานสภาผู้แทนราษฎร ผู้ได้รับเลือกต้องได้รับคะแนนเสียงเป็นเอกฉันท์ ในกรณีที่ไม่มีมติเป็นเอกฉันท์ให้ใช้เสียงข้างมากในการใช้ลงคะแนนเสียงนั้น สมาชิกสภาผู้แทนราษฎรแต่ละคนจะต้องเลือกผู้สมัครชิงตำแหน่งประธานและรองประธานสภาผู้แทนราษฎรที่ได้รับการ

เสนอชื่อทั้งชุด ซึ่งผู้สมัครชิงตำแหน่งประธานและรองประธานสภาผู้แทนราษฎรชุดใดได้รับคะแนนเสียงมากที่สุดจะได้รับการแต่งตั้งเป็นประธานสภาผู้แทนราษฎร และรองประธานสภาผู้แทนราษฎร ประธานสภาผู้แทนราษฎรและรองประธานสภาผู้แทนราษฎร จะต้องกล่าวคำสาบานตนก่อนการเข้ารับตำแหน่งที่ประชุมสภาผู้แทนราษฎร ดังนี้

“ข้าพเจ้าขอสาบานต่อพระผู้เป็นเจ้าว่า ข้าพเจ้าจะปฏิบัติหน้าที่ในฐานะประธานสภาผู้แทนราษฎร/รองประธานสภาผู้แทนราษฎรอย่างเต็มความสามารถโดยสุจริต ข้าพเจ้าจะยึดมั่นในหลักปรัชญาศีล (pancasila)* จะปฏิบัติตามรัฐธรรมนูญของสาธารณรัฐอินโดนีเซียฉบับปี ค.ศ. ๑๙๕๕ และกฎหมายอื่น ๆ อย่างเคร่งครัด ข้าพเจ้าจะดำรงไว้ซึ่งประชาธิปไตยและรับใช้ประชาชนและประเทศชาติ ข้าพเจ้าจะพยายามอย่างยิ่งเพื่อตอบสนองความต้องการของประชาชน ข้าพเจ้าเป็นตัวแทนและตระหนักถึงเป้าหมายของชาติ เพื่อประโยชน์ของคนในชาติและสาธารณรัฐอินโดนีเซีย”

วิธีการเลือกตั้งประธานและรองประธานสภาผู้แทนราษฎร

การลงคะแนนเลือกตั้งประธานและรองประธานสภาผู้แทนราษฎรให้ดำเนินการโดยเปิดเผย แบ่งเป็น ๒ ขั้นตอน คือ ขั้นตอนที่ ๑ การออกเสียงในการประชุมของพรรคการเมืองต่าง ๆ และขั้นตอนที่ ๒ การออกเสียงในที่ประชุมสภาผู้แทนราษฎร โดยให้สมาชิกสภาผู้แทนราษฎรที่อาวุโสที่สุดและที่อายุน้อยสุดปฏิบัติหน้าที่เป็นประธานในการประชุมระหว่างการลงคะแนนเสียง จากนั้นสมาชิกสภาผู้แทนราษฎรผู้อาวุโสที่สุดเป็นผู้ประกาศผลการลงคะแนน โดยห้ามคัดค้านผลการเลือกตั้ง

สิทธิประโยชน์ของประธานสภาผู้แทนราษฎร

- (๑) เบี้ยเลี้ยง และเงินค่าใช้จ่ายส่วนตัว
- (๒) บ้านพักประจำตำแหน่ง
- (๓) รถยนต์ประจำตำแหน่ง
- (๔) เลขานุการและเจ้าหน้าที่
- (๕) เจ้าหน้าที่ประสานงานในพื้นที่
- (๖) ผู้คุ้มกันประจำตัว

* ปันจาศีล (Pancasila) คือ รากฐานปรัชญาอย่างเป็นทางการของอินโดนีเซีย ประกอบด้วยคำสั้นสกฤต ๒ คำ คือ คำว่า “ปันจ” (panca)

หมายถึง ห้า และคำว่า “ศีล” (sila) หมายถึง หลัก/หลักการ ซึ่งประกอบด้วย

๑) การนับถือพระเจ้าองค์เดียว

๒) การเป็นมนุษย์ที่เจริญและคงไว้ซึ่งความเที่ยงธรรม

๓) ความเป็นเอกภาพของอินโดนีเซีย

๔) ประชาธิปไตยที่นำด้วยความเป็นเอกฉันท์จากปัญญา ซึ่งเป็นผลมาจากการพิจารณาหารือระหว่างสมาชิกสภาผู้แทนราษฎร และ

๕) ความยุติธรรมทางสังคมต่อชาวอินโดนีเซียทุกคน

หน้าที่ของประธานสภาผู้แทนราษฎร

ประธานสภาผู้แทนราษฎรมีอำนาจหน้าที่ ดังนี้

๑. การกิจภายในรัฐสภา

ประธานสภาผู้แทนราษฎรมีหน้าที่เรียกประชุมสภาผู้แทนราษฎร ดำเนินการออกระเบียบและแก้ไขระเบียบวาระการประชุมร่วมกับคณะกรรมการสามัญ จัดลำดับการอภิปรายและกำหนดเวลาการอภิปราย และส่งข้อมูลเกี่ยวกับการอภิปรายไปยังคณะกรรมการเพื่อทำการศึกษาต่อไป

๒. การปฏิบัติหน้าที่ประธานในที่ประชุมสภา

- (๑) ทำหน้าที่เปิดและปิดการประชุมหรือเลื่อนการประชุม
- (๒) ควบคุมให้มีการปฏิบัติตามบทบัญญัติแห่งรัฐธรรมนูญ และข้อบังคับการประชุมสภา

ผู้แทนราษฎร

(๓) คัดเลือกรายชื่อผู้อภิปรายในที่ประชุมสภา อนุญาตและเพิกถอนสิทธิในการอภิปราย

(๔) บรรจุและจัดทำลำดับญัตติที่จะนำขึ้นอภิปราย

(๕) การตรวจสอบ การลงคะแนน และยกเลิกการลงคะแนนในกรณีที่เกิดความไม่เป็นระเบียบใน

ที่ประชุมสภา

(๖) ตรวจสอบองค์ประชุม

- รับรองมติและผลการอภิปราย

- ตีความกฎหรือระเบียบอื่น ๆ ที่เกี่ยวข้องกับสภาผู้แทนราษฎร

- มีอำนาจตัดสินใจให้มีการอภิปรายวาระอื่น ๆ นอกเหนือจากที่กำหนดไว้ในวาระการประชุม

และจัดการอภิปรายโดยทันทีตามความเห็นชอบของประธานของพรรคการเมืองต่าง ๆ

๓. อำนาจพิเศษ

(๑) ตั้งงบประมาณของสภาผู้แทนราษฎร จากการสนับสนุนของคณะกรรมการงบประมาณและเลขาธิการสภาผู้แทนราษฎร

(๒) เป็นผู้ที่มีอำนาจแต่งตั้งเลขาธิการสภาผู้แทนราษฎรตามข้อเสนอของประธานกลุ่มพรรคการเมืองต่าง ๆ

(๓) กำกับดูแลการดำเนินกิจการของรัฐสภาร่วมกับเลขาธิการสภาผู้แทนราษฎร

(๔) เป็นผู้แทนรัฐสภาในกิจการภายนอก

(๕) ควบคุมการรักษาความสงบเรียบร้อยภายในรัฐสภา และแจ้งตำรวจในกรณีที่เกิดเหตุความไม่สงบในที่ประชุมสภา

๔. สิทธิในการอภิปรายและการลงคะแนนเสียง และหน้าที่อื่น ๆ

(๑) ให้คำแนะนำในการตีความหรือจัดทำเนื้อหาของประเด็นในการอภิปรายให้ครบสมบูรณ์

(๒) มีส่วนร่วมในการลงคะแนนเสียง

(๓) เสนอร่างกฎหมายหรือแก้ไข

(๔) เสนอกฎหมายที่ได้รับความเห็นชอบโดยประมุขของประเทศเพื่อประกาศใช้

ระบบการเลือกตั้งสมาชิกสภาผู้แทนราษฎร

จากกฎหมายฉบับที่ ๓ ค.ศ. ๑๙๙๙ ประกาศใช้ใน ๑ กุมภาพันธ์ ค.ศ. ๑๙๙๙ ซึ่งเป็นกฎหมายการเลือกตั้งที่ใช้อยู่ในปัจจุบันระบุว่าให้มีการเลือกตั้งทุก ๕ ปี โดยให้จัดวันเลือกตั้งในวันหยุด

การจัดการเลือกตั้งอยู่ในความรับผิดชอบของคณะกรรมการเลือกตั้งทั่วไป (Komisi Pemilihan Umum - KPU หรือ General Election Commission) ซึ่งประธานาธิบดีเป็นผู้แต่งตั้งจากตัวแทนของพรรคการเมืองที่ส่งผู้สมัครเข้ารับการเลือกตั้งที่รัฐบาลแต่งตั้ง โดยแต่ละพรรคมีผู้แทนในคณะกรรมการเลือกตั้งทั่วไป พรรคละ ๑ คน และตัวแทนทางฝ่ายรัฐบาล ๕ คน เป็นคณะกรรมการการเลือกตั้งทั่วไป การลงมติใด ๆ ของคณะกรรมการการเลือกตั้งทั่วไป ต้องมีลักษณะคุณลักษณะ

คณะกรรมการเลือกตั้งทั่วไป ประกอบด้วย ประธานหนึ่งคน รองประธานสองคน โดยสมาชิกของคณะกรรมการเป็นผู้เลือก คณะกรรมการอยู่ในตำแหน่งคราวละ ๕ ปี และมีสำนักงานเลขาธิการคณะกรรมการเลือกตั้งทั่วไปดูแลด้านธุรการ (ในทางปฏิบัติแล้วบุคคลเหล่านี้จะมาจากกระทรวงมหาดไทยที่เคยดูแลการเลือกตั้ง)

คณะกรรมการการเลือกตั้งทั่วไป เป็นองค์กรสูงสุดที่ประธานาธิบดีเป็นผู้แต่งตั้ง เป็นผู้กำหนดนโยบายและแนวทางต่าง ๆ ในด้านการเลือกตั้ง แต่องค์กรที่ดำเนินการเลือกตั้งคือคณะกรรมการเลือกตั้งอินโดนีเซียซึ่งจะมีทั้งในระดับชาติถึงระดับจังหวัด อำเภอ กิ่งอำเภอ จนถึงคณะกรรมการรวบรวมคะแนนเสียงและพรรคการเมืองที่ลงสมัครรับเลือกตั้ง จะมีตัวแทนเป็นกรรมการทุกประเภทและ ทุกระดับ เป็นโอกาสให้พรรคการเมืองอย่างยิ่งในการจัดส่งบุคลากรเข้าร่วมในคณะกรรมการถึง ๗ ระดับ โดยเฉพาะการส่งตัวแทนเข้ารับสมัครเลือกตั้งทุกจังหวัดและอำเภอทั่วประเทศ ส่วนคณะกรรมการตรวจสอบการเลือกตั้งจะได้รับความร่วมมือจากบุคลากรฝ่ายยุติธรรม สถาบันการศึกษาและชุมชน โดยเจ้าหน้าที่ของกระทรวงมหาดไทยไม่สามารถเข้ามามีส่วนเกี่ยวข้องในทุกกรณีโดยเด็ดขาด คณะกรรมการเลือกตั้งทั่วไปจะกำหนดข้อบังคับ บทบาทของกระทรวงมหาดไทยอยู่ที่การจัดหาบุคคลมาทำหน้าที่ด้านเลขานุการให้กับคณะกรรมการเลือกตั้งอินโดนีเซีย โดยที่รัฐมนตรีกระทรวงมหาดไทยเป็นผู้แต่งตั้งและถอดถอนฝ่ายเลขานุการคณะกรรมการเลือกตั้งระดับชาติ ผู้ว่าราชการจังหวัดกับนายอำเภอ/นายกเทศมนตรี มีอำนาจเช่นเดียวกัน ในระดับจังหวัด และอำเภอ/เทศบาล ส่วนปัญหาของความสัมพันธ์กันระหว่างคณะกรรมการเลือกตั้งทั่วไปกับคณะกรรมการตรวจสอบการเลือกตั้ง กำหนดโดยศาลฎีกาโดยการหารือกับคณะกรรมการเลือกตั้งทั่วไป

การเลือกตั้งเป็นแนวทางในการใช้อำนาจอธิปไตยของประชาชนในสาธารณรัฐอินโดนีเซีย โดยมีพื้นฐานอยู่บนหลักปรัชญาศีลและรัฐธรรมนูญแห่งสาธารณรัฐอินโดนีเซีย ค.ศ. ๑๙๔๕

ในการสมัครรับเลือกตั้งเป็นสมาชิกสภาผู้แทนราษฎรผู้สมัครต้องสังกัดพรรคการเมือง และหากสมาชิกสภาผู้แทนราษฎรคนใดลาออกจากที่ตนสังกัดและมีได้เข้าเป็นสมาชิกพรรคการเมืองอื่น ผู้นั้นต้องพ้นจากตำแหน่งสมาชิกสภาผู้แทนราษฎร

การเลือกตั้งสมาชิกสภาผู้แทนราษฎรจะจัดให้มีขึ้นทุก ๕ ปี ในเดือนเมษายนซึ่งเป็นวันหยุดราชการ การเลือกตั้งต้องเป็นไปอย่างเที่ยงตรง อิสระ เป็นความลับ ซื่อสัตย์และยุติธรรม การเลือกตั้งมีวัตถุประสงค์เพื่อเลือกสมาชิกสภาผู้แทนราษฎรสมาชิกสภาท้องถิ่น สมาชิกสภาผู้แทนราษฎรระดับจังหวัด และสมาชิกสภาผู้แทนราษฎรระดับอำเภอ/เทศบาล โดยเป็นการเลือกตั้งตามระบบสัดส่วน

เขตเลือกตั้ง

เขตเลือกตั้งสำหรับสมาชิกสภาผู้แทนราษฎร คือ จังหวัดหรือบางส่วนของเขตจังหวัด เขตเลือกตั้งสำหรับสมาชิกสภาผู้แทนราษฎรระดับจังหวัด คือ อำเภอ/เมือง หรือการควบรวมอำเภอและเมืองเป็นหนึ่งเขตเลือกตั้ง และเขตเลือกตั้งสำหรับสมาชิกสภาผู้แทนราษฎรระดับอำเภอ/เทศบาล คือ ตำบลหรือการควบรวมตำบลเป็นหนึ่งเขตเลือกตั้ง โดยคณะกรรมการการเลือกตั้งทั่วไปมีหน้าที่กำหนดเขตเลือกตั้งสมาชิกสภาผู้แทนราษฎร สมาชิกสภาผู้แทนราษฎรระดับจังหวัด และสมาชิกสภาผู้แทนราษฎรระดับอำเภอ/เทศบาล ตามที่กฎหมายกำหนด ให้แต่ละเขตเลือกตั้งมีสมาชิกสภาผู้แทนราษฎรได้ตั้งแต่ ๓ - ๑๒ ที่นั่ง

สมาชิกสภาผู้แทนราษฎรทั้งหมดมีจำนวน ๕๖๐ คน สมาชิกสภาผู้แทนราษฎรระดับจังหวัดมีจำนวนไม่น้อยกว่า ๓๕ คน และสูงสุด ๑๐๐ คน ตามจำนวนประชากรในแต่ละเขตพื้นที่จังหวัด ดังต่อไปนี้

จังหวัดที่มีประชากรไม่เกิน ๑,๐๐๐,๐๐๐ คน มีจำนวนสมาชิก ๓๕ คน

จังหวัดที่มีประชากรไม่น้อยกว่า ๑,๐๐๐,๐๐๐ คน แต่ไม่เกิน ๓,๐๐๐,๐๐๐ คน มีจำนวนสมาชิก ๔๕ คน

จังหวัดที่มีประชากรไม่น้อยกว่า ๓,๐๐๐,๐๐๐ คน แต่ไม่เกิน ๕,๐๐๐,๐๐๐ คน มีจำนวนสมาชิก ๕๕ คน

จังหวัดที่มีประชากรไม่น้อยกว่า ๕,๐๐๐,๐๐๐ คน แต่ไม่เกิน ๗,๐๐๐,๐๐๐ คน มีจำนวนสมาชิก ๖๕ คน

จังหวัดที่มีประชากรไม่น้อยกว่า ๗,๐๐๐,๐๐๐ คน แต่ไม่เกิน ๙,๐๐๐,๐๐๐ คน มีจำนวนสมาชิก ๗๕ คน

จังหวัดที่มีประชากรไม่น้อยกว่า ๙,๐๐๐,๐๐๐ คน แต่ไม่เกิน ๑๒,๐๐๐,๐๐๐ คน มีจำนวนสมาชิก ๘๕ คน

จังหวัดที่มีประชากรมากกว่า ๑๒,๐๐๐,๐๐๐ คน มีจำนวนสมาชิก ๑๐๐ คน

สมาชิกสภาผู้แทนราษฎรระดับอำเภอ/เทศบาลมีจำนวนไม่น้อยกว่า ๒๐ คนและสูงสุด ๔๕ คน ตามจำนวนประชากรของแต่ละอำเภอ/เทศบาลดังต่อไปนี้

อำเภอ/เทศบาลที่มีประชากรไม่เกิน ๑๐๐,๐๐๐ คน มีจำนวนสมาชิก ๒๐ คน

อำเภอ/เทศบาลที่มีประชากรไม่น้อยกว่า ๑๐๐,๐๐๐ คน แต่ไม่เกิน ๒๐๐,๐๐๐ คน มีจำนวนสมาชิก ๒๕ คน

อำเภอ/เทศบาลที่มีประชากรไม่น้อยกว่า ๒๐๐,๐๐๐ คน แต่ไม่เกิน ๓๐๐,๐๐๐ คน มีจำนวนสมาชิก ๓๐ คน

อำเภอ/เทศบาลที่มีประชากรไม่น้อยกว่า ๓๐๐,๐๐๐ คน แต่ไม่เกิน ๔๐๐,๐๐๐ คน มีจำนวนสมาชิก ๓๕ คน

อำเภอ/เทศบาลที่มีประชากรไม่น้อยกว่า ๔๐๐,๐๐๐ คน แต่ไม่เกิน ๕๐๐,๐๐๐ คน มีจำนวนสมาชิก ๔๐ คน

อำเภอ/เทศบาลที่มีประชากรมากกว่า ๕๐๐,๐๐๐ คน มีจำนวนสมาชิก ๔๕ คน

การลงคะแนนเลือกตั้งและเงื่อนไขของผลการเลือกตั้ง

การเลือกตั้งสมาชิกสภาผู้แทนราษฎร สมาชิกท้องถิ่น สมาชิกสภาผู้แทนราษฎรระดับจังหวัด และสมาชิกสภาผู้แทนราษฎรระดับอำเภอ/เทศบาล ต้องดำเนินการต่อเนื่องกัน โดยคณะกรรมการการเลือกตั้งทั่วไปจะกำหนดวันและเวลาในการเลือกตั้งดังกล่าว การลงคะแนนเลือกตั้งสมาชิกสภาผู้แทนราษฎร สมาชิกสภาผู้แทนราษฎรระดับจังหวัด และสมาชิกสภาผู้แทนราษฎรระดับอำเภอ/เทศบาล ต้องแสดงสัญลักษณ์ของพรรคการเมืองที่เข้าร่วมในการเลือกตั้ง และแสดงรูปถ่ายผู้ลงสมัครรับเลือกตั้งของพรรคการเมืองที่เข้าร่วมสมัครรับเลือกตั้งด้วย

คณะกรรมการการเลือกตั้งทั่วไปจะประกาศผลการเลือกตั้งสมาชิกสภาผู้แทนราษฎร ตามผลรับรองการเลือกตั้งของคณะกรรมการการเลือกตั้งทั่วไประดับอำเภอ/เทศบาล

คณะกรรมการการเลือกตั้งทั่วไปจะประกาศผลการเลือกตั้งสมาชิกสภาผู้แทนราษฎร สมาชิกสภาท้องถิ่น สมาชิกสภาผู้แทนราษฎรระดับจังหวัด และสมาชิกสภาผู้แทนราษฎรระดับเทศบาลทั่วประเทศ ภายใน ๓๐ วันนับจากวันที่มีการเลือกตั้ง

หลักเกณฑ์การได้จำนวนที่นั่งของสภาผู้แทนราษฎร

จำนวนที่นั่งของสภาผู้แทนราษฎร สมาชิกสภาผู้แทนราษฎรระดับจังหวัด และสมาชิกสภาผู้แทนราษฎรระดับอำเภอ/เทศบาล ที่แต่ละพรรคการเมืองได้รับจากการเลือกตั้ง ต้องเป็นไปตามผลการนับคะแนนเสียงทั้งหมดที่พรรคการเมืองได้มาอย่างถูกต้องในเขตเลือกตั้งของตน

การกำหนดตัวเลขค่าเฉลี่ยของจำนวนที่นั่งในระดับจังหวัด มาจากการรวมคะแนนเสียงทั้งหมดที่พรรคการเมืองหนึ่งพรรคได้รับจากการเลือกตั้งระดับภูมิภาค โดยนำคะแนนเสียงทั้งหมดของทุกพรรคการเมืองไปหารกับจำนวนที่นั่งในสภาผู้แทนราษฎร สมาชิกสภาผู้แทนราษฎรระดับจังหวัด และสภาผู้แทนราษฎรระดับอำเภอ/เทศบาล

เมื่อกำหนดตัวเลขค่าเฉลี่ยของจำนวนที่นั่งในระดับจังหวัดแล้ว พรรคการเมืองแต่ละพรรคที่ส่งผู้แทนเข้ารับสมัครเลือกตั้งในแต่ละเขตเลือกตั้ง จะได้ที่นั่งในสภาจากการนำคะแนนเสียงทั้งหมดที่พรรคการเมืองได้รับไปหารกับตัวเลขค่าเฉลี่ยของจำนวนที่นั่งในระดับจังหวัดตามข้อกำหนดดังต่อไปนี้

- ในการนับคะแนนเสียงครั้งแรก ถ้าจำนวนคะแนนเสียงทั้งหมดที่พรรคการเมืองหนึ่งพรรคได้รับ เท่ากับหรือสูงกว่าตัวเลขค่าเฉลี่ยของจำนวนที่นั่งในระดับจังหวัด ให้พรรคการเมืองดังกล่าวอาจได้รับที่นั่งเพิ่มขึ้นจากคะแนนเสียงที่เหลืออยู่ในการนับคะแนนครั้งที่สอง

- ถ้าจำนวนคะแนนเสียงทั้งหมดที่พรรคการเมืองหนึ่งพรรคได้รับน้อยกว่าจำนวนที่นั่งที่กำหนดไว้ ในตัวเลขค่าเฉลี่ยของจำนวนที่นั่งในระดับจังหวัด ให้ถือว่าพรรคการเมืองนั้นไม่ได้รับที่นั่งในการนับคะแนนเสียงครั้งแรก และให้นำคะแนนเสียงทั้งหมดมานับเป็นคะแนนเสียงที่เหลืออยู่สำหรับการนับคะแนนเสียงในครั้งที่สองในกรณีที่ยังคงมีที่นั่งเหลือในเขตเลือกตั้งระดับภูมิภาค

- การที่พรรคการเมืองใดจะได้รับที่นั่งในการนับคะแนนเสียงครั้งที่สองต้องมาจากกรณีที่ยังคงมีที่นั่งเหลืออยู่ ซึ่งยังไม่ได้แบ่งจากการนับคะแนนเสียงครั้งแรก โดยวิธีจัดสรรจำนวนที่นั่งที่เหลืออยู่ ที่ยังไม่ได้จัดแบ่งให้แก่พรรคการเมืองที่เข้าร่วมในการเลือกตั้งจนกระทั่งไม่มีจำนวนที่นั่งเหลืออยู่ โดยเริ่มต้นจากการจัดสรรที่นั่งให้แก่พรรคการเมืองที่มีคะแนนเสียงที่เหลืออยู่มากที่สุด

พรรคการเมืองที่เข้าร่วมการเลือกตั้งจะไม่ได้รับอนุญาตให้รวมคะแนนเสียงที่เหลืออยู่เข้าด้วยกัน โดยผู้แทนจากพรรคการเมืองที่ได้รับเลือกตั้งในการเลือกตั้งของสภาผู้แทนราษฎร สมาชิกสภาผู้แทนราษฎรระดับจังหวัด สมาชิกสภาผู้แทนราษฎรระดับอำเภอ/เทศบาล จะได้รับที่นั่งหรือไม่ขึ้นขึ้นอยู่กับจำนวนที่นั่งที่พรรคการเมืองได้รับตามข้อกำหนดดังต่อไปนี้

- ผู้สมัครรับเลือกตั้งที่ได้รับคะแนนเสียงมากจนถึงตัวเลขค่าเฉลี่ยของจำนวนที่นั่งในระดับจังหวัด จะถือเป็นผู้ได้รับเลือกตั้ง

- รายชื่อผู้สมัครรับเลือกตั้งที่ได้รับคะแนนเสียงไม่ถึงตัวเลขค่าเฉลี่ยของจำนวนที่นั่งในระดับจังหวัดตามที่กำหนดไว้แล้ว จะนำรายชื่อเหล่านั้นมาพิจารณาตัดสินให้ที่นั่งตามลำดับหมายเลขในบัญชีรายชื่อผู้สมัครรับเลือกตั้งในระดับภูมิภาคต่อไป

สมัยประชุมและการประชุมสภาผู้แทนราษฎร

สมัยประชุม

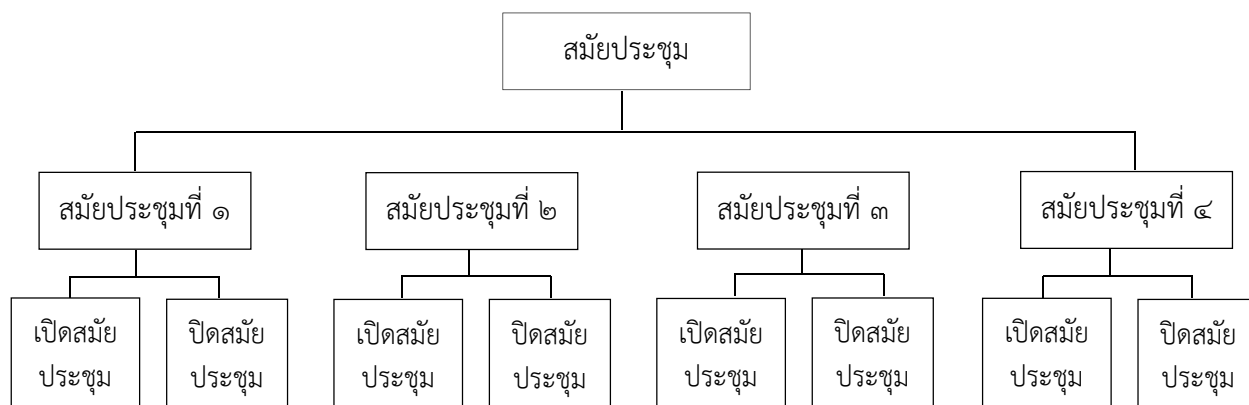
สมัยประชุมของสภาผู้แทนราษฎรเริ่มต้นในวันที่ ๑๖ สิงหาคม และสิ้นสุดในวันที่ ๑๕ สิงหาคมในปีถัดไป แต่ถ้าวันที่ ๑๖ สิงหาคมเป็นวันหยุดราชการ ให้เริ่มต้นการเปิดสมัยประชุมก่อนหน้านั้น

สมัยประชุมจะเริ่มขึ้นเมื่อสมาชิกสภาผู้แทนราษฎรได้สาบานตนแล้ว

สมัยประชุม แบ่งออกเป็น ๔ สมัย โดยแต่ละสมัยการประชุมจะรวมถึงช่วงเวลาประชุมและช่วงปิดสมัยประชุม เว้นแต่ในกรณีที่ช่วงปิดสมัยประชุมถูกยกเลิกในสมัยสุดท้ายของการดำรงตำแหน่งของสมาชิกรัฐสภา

สมัยประชุม หมายถึง ช่วงเวลาดำเนินกิจการสภาในอาคารรัฐสภา

ปิดสมัยประชุม หมายถึง ช่วงเวลาดำเนินกิจการสภานอกอาคารรัฐสภา เป็นการศึกษาดูงานของสมาชิกสภาผู้แทนราษฎร



การเปิดสมัยประชุมในครั้งแรก ประธานาธิบดีจะเป็นผู้กล่าวเปิดการประชุม กรณีที่ประธานาธิบดีไม่สามารถปฏิบัติหน้าที่ในการกล่าวเปิดการประชุมได้ให้รองประธานาธิบดีเป็นผู้ทำหน้าที่แทน

ประเภทของการประชุมสภาผู้แทนราษฎร แบ่งออกเป็น ๑๘ ประเภท ดังนี้

๑. การประชุมสมัยสามัญ (Plenary Meeting)
๒. การประชุมสมัยวิสามัญ (Extraordinary Plenary Meeting)
๓. การประชุมกลุ่มย่อย (Faction Meeting)
๔. การประชุมผู้นำระดับสูงของสภาผู้แทนราษฎร (House of Representatives Leadership Meeting)
๕. การประชุมคณะกรรมการกลั่นกรอง (Steering Committee Meeting)
๖. การประชุมคณะกรรมการ (Commission Meeting)
๗. การประชุมของคณะกรรมการร่วม (Joint Commission Meeting)
๘. การประชุมสภานิติบัญญัติ (Legislation Council Meeting)
๙. การประชุมคณะกรรมการกิจการรัฐสภา (Household Commission Meeting)

๑๐. การประชุมสภาเพื่อความร่วมมือรัฐสภาระหว่างประเทศ (BKSAP Meeting)
๑๑. การประชุมคณะกรรมการการงบประมาณ (Budget Committee Meeting)
๑๒. การประชุมคณะมนตรีดำเนินการ (Conduct Council Meeting)
๑๓. การประชุมคณะกรรมการเฉพาะกิจ (Ad-Hoc Committee Meeting)
๑๔. การประชุมคณะกรรมการดำเนินงาน (Working Committee Meeting)
๑๕. การประชุมคณะทำงาน (Working Meeting)
๑๖. การรับฟังการชี้แจง (Hearings)
๑๗. การรับฟังประชามติ (Public Hearings)
๑๘. การประชุมย่อยของคณะอนุกรรมการ (Sub-Commission Meeting)

การประชุมสมัยสามัญ

การประชุมสมัยสามัญเป็นการประชุมของสมาชิกรัฐสภาซึ่งมีประธานสภาผู้แทนราษฎรเป็นประธานการประชุม และเป็นการประชุมสภาในระดับสูงสุดใช้อำนาจตามที่กำหนดไว้ในสภาผู้แทนราษฎร

การประชุมสมัยวิสามัญ

การประชุมสมัยวิสามัญเป็นการประชุมที่จัดขึ้นในช่วงปิดสมัยประชุมในกรณีที่

- ได้รับการร้องขอจากประธานาธิบดีให้เปิดประชุมโดยได้รับความเห็นชอบจากประธานสภาผู้แทนราษฎรแล้ว
- ได้รับการร้องขอจากประธานสภาผู้แทนราษฎรให้เปิดประชุม โดยได้รับความเห็นชอบจากคณะกรรมการกฤษฎีกาแล้ว โดยได้รับคะแนนเสียงเห็นชอบไม่น้อยกว่า ๑๓ คน

การประชุมคณะทำงาน

การประชุมชุดปฏิบัติการเป็นการประชุมระหว่างคณะกรรมการ คณะกรรมการร่วม สภานิติบัญญัติ คณะกรรมการงบประมาณ คณะกรรมการเฉพาะกิจและรัฐบาล ซึ่งในการประชุมนี้ ประธานาธิบดีหรือรัฐมนตรี/หัวหน้าหน่วยงานในระดับกระทรวงซึ่งได้รับมอบหมายให้เข้าร่วมการประชุมแทนประธานาธิบดีหรือหน่วยงานเสริมของสภาท้องถิ่น ที่ได้รับเชิญให้เข้าร่วมการประชุมจากประธานสภาผู้แทนราษฎร โดยมีประธานคณะกรรมการ ประธานคณะกรรมการร่วม ประธานสภานิติบัญญัติ ประธานคณะกรรมการงบประมาณ หรือประธานคณะกรรมการเฉพาะกิจ เป็นประธานการประชุม

การรับฟังการชี้แจง

การรับฟังการชี้แจงเป็นการประชุมระหว่างคณะกรรมการ คณะกรรมการร่วม สภานิติบัญญัติ คณะกรรมการงบประมาณ หรือคณะกรรมการเฉพาะกิจ และผู้แทนที่ได้รับมอบหมายจากหน่วยงานให้เข้าร่วมการประชุม โดยทั้งสองฝ่ายได้รับเชิญจากประธานสภาผู้แทนราษฎรและจากการร้องขอหน่วยงานที่เกี่ยวข้อง โดยมีประธานคณะกรรมการ ประธานคณะกรรมการร่วม ประธานสภานิติบัญญัติ ประธานคณะกรรมการงบประมาณ หรือประธานคณะกรรมการเฉพาะกิจ เป็นประธานการประชุม

การรับฟังประชาชาติ

การรับฟังประชาชาติเป็นการประชุมระหว่างคณะกรรมการสิทธิมนุษยชน คณะกรรมการร่วม สภานิติบัญญัติ คณะกรรมการงบประมาณ หรือคณะกรรมการเฉพาะกิจ และปัจเจกบุคคล กลุ่มบุคคล หน่วยงานหรือภาคเอกชน โดยมีประธานคณะกรรมการสิทธิมนุษยชน ประธานคณะกรรมการร่วม ประธานสภานิติบัญญัติ ประธานคณะกรรมการงบประมาณ หรือประธานคณะกรรมการเฉพาะกิจ เป็นประธานการประชุม

ลักษณะปฏิบัติในการประชุมสภาผู้แทนราษฎร

การประชุมสมัยสามัญ การประชุมสมัยวิสามัญ การประชุมคณะกรรมการ การประชุมคณะกรรมการร่วม การประชุมสภานิติบัญญัติ การประชุมคณะกรรมการงบประมาณ การประชุมคณะกรรมการเฉพาะกิจ การประชุมคณะทำงาน การรับฟังข้อชี้แจง และการรับฟังประชาชาติ โดยทั่วไปเป็นการประชุมที่เปิดเผยต่อสาธารณชน เว้นแต่เป็นการประชุมลับ

การประชุมผู้นำของสภาผู้แทนราษฎร การประชุมหัวหน้าหน่วยงานย่อยของสภาผู้แทนราษฎร การประชุมคณะกรรมการกฤษฎีกา การประชุมคณะกรรมการกิจการสภา การประชุมสภาเพื่อความร่วมมือรัฐสภาระหว่างประเทศ การประชุมคณะรัฐมนตรีดำเนินการ และการประชุมคณะทำงานเป็นการประชุมลับ ยกเว้นกรณีที่อนุญาตให้เปิดเผยต่อสาธารณชนได้

การประชุมที่เปิดเผย คือ การประชุมที่มีทั้งสมาชิกและผู้ที่ไม่ได้เป็นสมาชิกเข้าร่วมการประชุม โดยอาจจะเป็นผู้ที่ได้รับเชิญหรือไม่ได้รับเชิญก็ได้ ส่วนการประชุมลับ คือ การประชุมซึ่งอนุญาตให้เฉพาะผู้ที่เป็สมาชิกและผู้ที่ได้รับเชิญเข้าร่วมการประชุมเท่านั้น

กระบวนการพิจารณา

ประธานการประชุมทำหน้าที่ดูแลให้การประชุมดำเนินไปตามขั้นตอนการประชุมของสภาผู้แทนราษฎร ประธานการประชุมจะกล่าวในที่ประชุมในฐานะประธานการประชุมเท่านั้น โดยแจ้งถึงประเด็นที่จะมีการอภิปรายในการประชุมให้ที่ประชุมอภิปรายในประเด็นที่ต้องอภิปราย และสรุปการอภิปรายของสมาชิกสภาผู้แทนราษฎรในการประชุม หากประธานการประชุมต้องการร่วมอภิปรายในฐานะสมาชิกสภาผู้แทนราษฎร ประธานการประชุมจะต้องมอบหมายให้สมาชิกสภาผู้แทนราษฎรคนใดคนหนึ่งทำหน้าที่ประธานในที่ประชุมชั่วคราว

สมาชิกในที่ประชุมจะได้รับโอกาสให้อภิปรายเมื่อ

๑. ต้องการอภิปรายในประเด็นที่ที่ประชุมกำลังอภิปราย

๒. ต้องการอภิปรายในประเด็นที่ที่ประชุมกำลังอภิปรายซึ่งเกี่ยวข้องกับสมาชิกสภาผู้แทนราษฎร และหรือภาระงานของสมาชิกสภาผู้แทนราษฎรดังกล่าว

๓. ต้องการเสนอขั้นตอนการดำเนินการของประเด็นที่กำลังอภิปราย

๔. ต้องการเสนอให้เลื่อนการประชุมออกไป

คณะกรรมการธิการ^๓

คณะกรรมการธิการแต่งตั้งโดยสภาผู้แทนราษฎร องค์ประกอบ จำนวนและสมาชิกภาพของคณะกรรมการธิการให้เป็นไปตามสัดส่วนที่กำหนดไว้

สมาชิกสภาผู้แทนราษฎรต้องดำรงตำแหน่งในคณะกรรมการธิการ (ยกเว้นประธานสภาผู้แทนราษฎรและประธานที่ปรึกษาแห่งประชาชน)

จำนวนของคณะกรรมการธิการ หน่วยงานร่วมของคณะกรรมการธิการ และขอบเขตอำนาจหน้าที่ของคณะกรรมการธิการ กำหนดขึ้นจากการพิจารณาของสภาผู้แทนราษฎรบนพื้นฐานของหน่วยงานภาครัฐในระดับกระทรวง หรือหน่วยงานภาครัฐที่ไม่สังกัดกระทรวง และสำนักงานเลขาธิการของหน่วยงานภาครัฐ เพื่อให้การดำเนินงานของสภาผู้แทนราษฎรให้เป็นไปอย่างมีประสิทธิภาพ

คณะกรรมการธิการ ประกอบด้วย ประธานหนึ่งคน รองประธานไม่เกินสามคน และสมาชิกคณะกรรมการธิการ และต้องมีตัวแทนสตรีตามสัดส่วนที่กำหนดไว้ในคณะกรรมการธิการ

คณะกรรมการธิการมีอำนาจหน้าที่ในการจัดเตรียมร่างกฎหมาย ทหรีอ และปรับปรุงแก้ไขร่างกฎหมายต่าง ๆ ภายใต้อำนาจหน้าที่ของคณะกรรมการธิการ ดังนี้

๑. ด้านงบประมาณ คณะกรรมการธิการมีหน้าที่จัดการพิจารณาหารือเพื่อเตรียมยกร่างกฎหมายงบประมาณแผ่นดินภายใต้อำนาจหน้าที่ของตนร่วมกับรัฐบาล รวมถึงพิจารณาและปรับปรุงร่างงบประมาณแผ่นดินภายใต้อำนาจหน้าที่ของตนร่วมกับรัฐบาล

๒. ด้านการกำกับดูแล คณะกรรมการธิการมีหน้าที่ในการกำกับดูแลการบังคับใช้กฎหมาย รวมทั้งงบประมาณแผ่นดิน และกฎระเบียบต่าง ๆ ที่เกี่ยวข้อง พิจารณาและติดตามผลการตรวจสอบการดำเนินงานจากสำนักงานตรวจเงินแผ่นดินภายใต้อำนาจหน้าที่ของตน กำกับดูแลการบังคับใช้นโยบายของรัฐบาล และพิจารณาหารือ และติดตามญาติที่สภาท้องถิ่นเสนอ

๓. ด้านการดำเนินงานตามอำนาจหน้าที่ของตน คณะกรรมการธิการมีหน้าที่ในการจัดประชุมร่วมกับประธานาธิบดี หรืออาจเป็นรัฐมนตรี จัดประชุมร่วมกับสภาท้องถิ่น จัดประชุมชี้แจงข้าราชการซึ่งเป็นผู้แทนจากหน่วยงานของตน จัดประชุมชี้แจงตามคำร้องของคณะกรรมการที่เกี่ยวข้องหรือของคูกรณี ศึกษาดูงานในสมัยปิดประชุม หรือศึกษาดูงานในสถานที่ที่มีความจำเป็นในสมัยประชุมสภาตามความเห็นชอบของประธานสภาผู้แทนราษฎร โดยต้องรายงานผลการศึกษาดูงานต่อที่ประชุมคณะกรรมการธิการเพื่อติดตามผลต่อไป

คณะกรรมการสามัญ

คณะกรรมการสามัญของสภาผู้แทนราษฎรมีจำนวน ๑๑ คณะ มีขอบเขตอำนาจการปฏิบัติหน้าที่และปฏิบัติงานร่วมกับหน่วยงานต่าง ๆ ดังต่อไปนี้

^๓ จากข้อบัญญัติกฎหมายข้อ ๑๗ ปี ค.ศ. ๒๐๑๔ ว่าด้วยสภาที่ปรึกษาประชาชน สภาผู้แทนราษฎร และสภาผู้แทนภูมิภาค ในส่วนสภาผู้แทนราษฎรอายมติ

ข้อ ๓ ปี ค.ศ. ๒๐๑๕ ว่าด้วยการปรับปรุงระเบียบข้อบังคับสภาผู้แทนราษฎรในข้อ ๑ ปี ค.ศ. ๒๐๑๔ ในส่วนของคณะกรรมการธิการระหว่างปี ค.ศ. ๒๐๑๔ - ๒๐๑๕ ให้จัดตั้งคณะกรรมการตามมติดังกล่าว

๑. คณะกรรมการกิจการกลาโหม การต่างประเทศ และข้อมูลข่าวสาร ปฏิบัติงานร่วมกับ กระทรวงกลาโหม กระทรวงการต่างประเทศ กองทัพอินโดนีเซีย รัฐมนตรีว่าการกระทรวงการสื่อสาร และข้อมูล ข่าวสาร คณะกรรมการการป้องกันประเทศแห่งชาติ สำนักงานข่าวกรองแห่งชาติ สถาบันถอดรหัส แห่งชาติ คณะกรรมการข้อมูลข่าวสารแห่งชาติ สำนักข่าวอันทาราแห่งชาติ สถาบันฟื้นฟูแห่งชาติ และ คณะกรรมการกระจายเสียงแห่งอินโดนีเซีย

๒. คณะกรรมการกิจการภายใน เขตปกครองตนเองระดับภูมิภาค และการบริหารราชการ ปฏิบัติงานร่วมกัน กระทรวงมหาดไทย รัฐมนตรีว่าการกระทรวงการปฏิรูปการบริหารราชการ รัฐมนตรีว่าการ กระทรวงการต่างประเทศ เลขาธิการคณะรัฐมนตรี คณะกรรมการการบริหารราชการ สำนักงานข้าราชการ พลเรือนแห่งชาติ สำนักงานที่ดินแห่งชาติ หอจดหมายเหตุแห่งชาติ และคณะกรรมการเลือกตั้งทั่วไป

๓. คณะกรรมการกฎหมายและนิติบัญญัติ สิทธิมนุษยชน และความมั่นคง ปฏิบัติงาน ร่วมกับ กระทรวงยุติธรรม และสิทธิมนุษยชน ศาลฎีกา สำนักงานตำรวจแห่งชาติ คณะกรรมการปราบปราม การทุจริต คณะกรรมการผู้ตรวจการแผ่นดินแห่งชาติ คณะกรรมการกฎหมายแห่งชาติ คณะกรรมการสิทธิ มนุษยชนแห่งชาติ เลขาธิการสำนักงานศาลสูงสุด เลขาธิการสำนักงานศาลรัฐธรรมนูญ เลขาธิการสำนักงาน สภากฎหมายแห่งชาติ สำนักงานสภาผู้แทนราษฎรระดับภูมิภาค ศูนย์รายงานการเงินและวิเคราะห์ ธุรกรรม และสำนักงานพัฒนากฎหมายแห่งชาติ

๔. คณะกรรมการการเกษตร ป่าไม้ การเดินเรือ การประมงและอาหาร ปฏิบัติงานร่วมกับ กระทรวงการเกษตร กระทรวงป่าไม้ กระทรวงการเดินเรือ และการประมง สำนักงานการขนส่งแห่งชาติ และคณะกรรมการเดินเรือแห่งชาติ

๕. คณะกรรมการการการคมนาคม การสื่อสาร โยธาธิการ การเคหะ และการพัฒนาพื้นที่ ด้อยโอกาส ปฏิบัติงานร่วมกับ กรมโยธาธิการ กระทรวงการสื่อสาร รัฐมนตรีว่าการกระทรวงการเคหะ รัฐมนตรีว่าการกระทรวงการเร่งรัดการพัฒนาพื้นที่ด้อยโอกาส และสำนักงานอุตุนิยมวิทยาและธรณีฟิสิกส์

๖. คณะกรรมการการค้า อุตสาหกรรม การลงทุนวิสาหกิจขนาดกลางและขนาดย่อมและ รัฐวิสาหกิจ ปฏิบัติงานร่วมกับ กระทรวงอุตสาหกรรม กระทรวงการค้า รัฐมนตรีว่าการกระทรวงสหกรณ์ และวิสาหกิจขนาดกลางและขนาดย่อม รัฐมนตรีว่าการกระทรวงการพัฒนาคุณภาพรัฐวิสาหกิจ คณะกรรมการประสานการลงทุนทางการเงิน คณะกรรมการมาตรฐานแห่งชาติ สำนักงานคุ้มครองผู้บริโภค แห่งชาติ และคณะกรรมการกำกับดูแลการแข่งขันทางธุรกิจ

๗. คณะกรรมการการพลังงาน แร่ธาตุ การวิจัย เทคโนโลยีและสิ่งแวดล้อม ปฏิบัติงาน ร่วมกับ กระทรวงพลังงานและทรัพยากรธรณีแร่ธาตุ รัฐมนตรีว่าการกระทรวงสิ่งแวดล้อม รัฐมนตรีว่าการ กระทรวงการวิจัยและเทคโนโลยี สำนักงานประเมินผลและประยุกต์ใช้เทคโนโลยี คณะกรรมการการวิจัย แห่งชาติ สถาบันวิทยาศาสตร์อินโดนีเซีย สถาบันพลังงานนิวเคลียร์ สำนักงานควบคุมพลังงานนิวเคลียร์ ศูนย์ประสานงานการสำรวจและการทำแผนที่แห่งชาติ สถาบันการบินและอวกาศแห่งชาติ ที่ปรึกษาการ ดำเนินงานเกี่ยวกับน้ำมันและก๊าซธรรมชาติ และสำนักงานควบคุมการดำเนินงานเกี่ยวกับน้ำมันและ ก๊าซธรรมชาติ

๘. คณะกรรมการศาสนา สังคมและการพัฒนาคุณภาพสตรี ปฏิบัติงานร่วมกับ กระทรวง ศาสนา กระทรวงการประกันสังคม รัฐมนตรีว่าการกระทรวงพัฒนาคุณภาพสตรี คณะกรรมการคุ้มครอง เด็กแห่งอินโดนีเซีย และคณะกรรมการสตรีแห่งชาติ

๙. คณะกรรมการด้านประชากรศาสตร์ สาธารณสุข กำลังคน และการย้ายถิ่นฐาน ปฏิบัติงานร่วมกับ กระทรวงสาธารณสุข กระทรวงแรงงาน และการอพยพข้ามถิ่น คณะกรรมการวางแผนครอบครัวแห่งชาติ และสำนักงานอาหารและยา

๑๐. คณะกรรมการการศึกษาเยาวชน กีฬา การท่องเที่ยว ศิลปะและวัฒนธรรม ปฏิบัติงานร่วมกับ กระทรวงศึกษาธิการ กระทรวงวัฒนธรรม และการท่องเที่ยว รัฐมนตรีว่าการกระทรวงเยาวชนและการกีฬา หอสมุดแห่งชาติ และสำนักงานพัฒนาวัฒนธรรมและการท่องเที่ยว

๑๑. คณะกรรมการการคลัง การธนาคาร ปฏิบัติงานร่วมกับ กระทรวงการคลัง ธนาคารแห่งชาติอินโดนีเซีย รัฐมนตรีว่าการกระทรวงการวางแผนพัฒนาแห่งชาติ สถาบันการเงินนอกระบบ สำนักงานกำกับดูแลการคลัง และการพัฒนา สำนักสถิติกลาง และเลขาธิการคณะกรรมการการตรวจเงินแผ่นดินแห่งสาธารณรัฐอินโดนีเซีย

คณะกรรมการวิสามัญ

กรณีที่มีความจำเป็น สภาผู้แทนราษฎรอาจจัดตั้งคณะกรรมการวิสามัญขึ้น โดยสภาผู้แทนราษฎรจะกำหนดองค์คณะของคณะกรรมการดังกล่าวในที่ประชุมสภาเต็มคณะตามสัดส่วน จำนวนสมาชิกของคณะกรรมการวิสามัญน้อยที่สุดจำนวน ๑๐ คน และสูงสุดจำนวน ๕๐ คน โดยมีองค์ประกอบของคณะกรรมการวิสามัญประกอบด้วย ประธานหนึ่งคน และรองประธานสามคน

คณะกรรมการวิสามัญดำเนินงานตามภารกิจภายในระยะเวลาที่ที่ประชุมสภาเต็มคณะกำหนด โดยขึ้นตรงต่อสภาผู้แทนราษฎร และถูกยุบคณะเมื่อปฏิบัติหน้าที่เสร็จสิ้นโดยสภาผู้แทนราษฎร ที่ประชุมสภาเต็มคณะจะพิจารณาผลการดำเนินงานของคณะกรรมการวิสามัญ

หน่วยงานเสริมของสภาผู้แทนราษฎรอาจแต่งตั้งคณะกรรมการหรือคณะทำงาน โดยให้ชื่อว่า คณะกรรมการดำเนินงานหรือคณะทำงาน มีจำนวนสมาชิกไม่เกินกึ่งหนึ่งของจำนวนสมาชิกของหน่วยงานเสริมของสภาผู้แทนราษฎรที่เกี่ยวข้อง โดยสงวนไว้สำหรับคณะทำงานที่ประธานสภาผู้แทนราษฎรแต่งตั้งขึ้นตามความจำเป็นและเหมาะสม

คณะกรรมการดำเนินงานหรือคณะทำงาน ปฏิบัติหน้าที่ตามระยะเวลาที่กำหนด และถูกยุบคณะโดยหน่วยงานเสริมของสภาผู้แทนราษฎรที่จัดตั้งขึ้นตามระยะเวลาการปฏิบัติหน้าที่หรือเมื่อแถลงผลการทำงานภายหลังจากที่ภารกิจสำเร็จลง การติดตามผลการดำเนินงานของคณะทำงานจะพิจารณาโดยหน่วยงานเสริมของสภาผู้แทนราษฎรที่แต่งตั้งขึ้นเช่นกัน

๑. คณะกรรมการวิสามัญกลั่นกรอง

สมาชิกของคณะกรรมการกลั่นกรองได้รับการแต่งตั้งโดยสภาผู้แทนราษฎรในระหว่างการประชุมสภาเต็มคณะในช่วงเริ่มต้นของการดำรงตำแหน่งสมาชิกสภาผู้แทนราษฎร โดยมีจำนวนสมาชิกคณะกรรมการกลั่นกรอง ๑ ใน ๑๐ ของจำนวนสมาชิกสภาผู้แทนราษฎรทั้งหมดคณะตามสัดส่วนของจำนวนสมาชิกสภาผู้แทนราษฎรของพรรคการเมือง

อำนาจหน้าที่ของคณะกรรมการกลั่นกรอง

(๑) กำหนดวาระการประชุมของสภาผู้แทนราษฎรสำหรับสมัยประชุม ๑ ปี สมัยประชุม ๑ สมัย หรือเป็นช่วงเวลาใน ๑ สมัยการประชุม และระยะเวลาโดยประมาณตามการพิจารณาประเด็นที่เข้าร่วม

ทั้งหมด ในช่วงเวลาทั้งหมดของการพิจารณาร่างกฎหมาย โดยที่ประชุมสภาเต็มคณะให้ความเห็นชอบในการแก้ไขร่างกฎหมายดังกล่าว

(๒) กำหนดกระบวนการดำเนินการที่เกี่ยวกับร่างกฎหมาย หรือการดำเนินงานตามหน้าที่ของสภาผู้แทนราษฎร โดยหน่วยงานของสภาผู้แทนราษฎร

(๓) ดำเนินการอื่น ๆ ตามที่ประชุมสภาเต็มคณะมอบหมาย

๒. คณะกรรมาธิการวิสามัญเพื่อความร่วมมือรัฐสภาระหว่างประเทศ

คณะกรรมาธิการเพื่อความร่วมมือรัฐสภาระหว่างประเทศเป็นหน่วยงานเสริมแต่งตั้งโดยสภาผู้แทนราษฎร สภาผู้แทนราษฎรจะกำหนดองค์คณะของคณะกรรมาธิการดังกล่าวในที่ประชุมสภาเต็มคณะตามสัดส่วนพรรคการเมืองในช่วงเปิดสมัยประชุม

คณะกรรมาธิการเพื่อความร่วมมือรัฐสภาระหว่างประเทศ มีหน้าที่ในการพัฒนา สนับสนุน และเสริมสร้างความสัมพันธ์ และความร่วมมือระหว่างสภาผู้แทนราษฎรอินโดนีเซียและรัฐสภาต่างประเทศ ทั้งในระดับทวิภาคีและพหุภาคี รวมทั้งองค์กรต่าง ๆ ที่มีรัฐสภาเข้าร่วมเป็นสมาชิก นอกจากนี้คณะกรรมาธิการชุดนี้มีหน้าที่เตรียมการเกี่ยวกับการเยือนต่างประเทศของคณะผู้แทนฯ ในฐานะอาคันตุกะของรัฐสภาต่างประเทศ ประเมินผล และติดตามผลการดำเนินงานการเยือนต่างประเทศของคณะผู้แทนของสภาผู้แทนราษฎร รวมถึงให้ข้อเสนอแนะหรือเสนอญัตติเกี่ยวกับประเด็นปัญหาด้านความร่วมมือรัฐสภาระหว่างประเทศต่อประธานสภาผู้แทนราษฎร

ในการปฏิบัติหน้าที่ของคณะกรรมาธิการเพื่อความร่วมมือรัฐสภาต่างประเทศ อาจขอคำปรึกษาจากหน่วยงานที่เกี่ยวข้องในเรื่องใดเรื่องหนึ่งภายใต้อำนาจหน้าที่ของตน รวมทั้งติดต่อประสานงานกับรัฐสภาต่างประเทศ และองค์การระหว่างประเทศ ตามที่ได้รับมอบหมายหรือตามความเห็นชอบของประธานสภาผู้แทนราษฎร

๓. คณะกรรมาธิการวิสามัญคณะมนตรีดำเนินการ

คณะมนตรีดำเนินการเป็นหน่วยงานเสริมแต่งตั้งโดยสภาผู้แทนราษฎร สภาผู้แทนราษฎรจะกำหนดองค์คณะของคณะมนตรีดำเนินการในที่ประชุมสภาเต็มคณะ ตามสัดส่วนของพรรคการเมือง ในช่วงเปิดสมัยประชุม คณะมนตรีดำเนินการประกอบด้วยสมาชิกจำนวน ๑๓ คน

คณะมนตรีดำเนินการมีหน้าที่ดังนี้

(๑) สอบสวนและตรวจสอบคำร้องที่มีต่อสมาชิกสภาผู้แทนราษฎรจากการละเว้นการปฏิบัติหน้าที่ในฐานะสมาชิกสภาผู้แทนราษฎร ขาดการปฏิบัติหน้าที่สมาชิกสภาผู้แทนราษฎรเป็นเวลา ๓ เดือนโดยไม่แจ้งเหตุผล การไม่เข้าร่วมการประชุมสภาเต็มคณะ หรือไม่เข้าร่วมการประชุมของหน่วยงานเสริมของสภาผู้แทนราษฎร ขาดคุณสมบัติการเป็นผู้สมัครรับเลือกตั้ง สมาชิกสภาผู้แทนราษฎรตามที่กำหนดไว้ในกฎหมายเลือกตั้ง การไม่ปฏิบัติตามคำสาบานตน จรรยาบรรณหรือการฝ่าฝืนกฎหมาย หรือข้อห้ามในการดำรงตำแหน่งตามที่กำหนดไว้ในบทบัญญัติและกฎระเบียบ

(๒) พิจารณาผลการสอบสวนและการตรวจสอบเสนอต่อประธานสภาผู้แทนราษฎร

คณะมนตรีดำเนินการมีอำนาจเรียกสมาชิกสภาผู้แทนราษฎรที่ถูกกล่าวหามาชี้แจงให้ข้อมูลและแก้ข้อกล่าวหาของตนเกี่ยวกับการกระทำความผิด รวมทั้งขอข้อมูล เอกสาร พยานบุคคล และอื่น ๆ ที่เกี่ยวข้องได้

เมื่อคณะมนตรีดำเนินการได้สอบสวน และตรวจสอบข้อร้องเรียนโดยมีพยานหลักฐาน คณะมนตรีดำเนินการอาจใช้บทลงโทษในรูปแบบดังต่อไปนี้

- ทำหนังสือตักเตือนเป็นลายลักษณ์อักษรจากประธานสภาผู้แทนราษฎรถึงสมาชิกสภาผู้แทนราษฎร ผู้ถูกร้องเรียน

- เสนอให้มีการถอดถอนประธานสภาผู้แทนราษฎร ประธานคณะกรรมการธิการของสภาผู้แทนราษฎรหรือสมาชิกสภาผู้แทนราษฎรออกจากตำแหน่ง โดยประธานสภาผู้แทนราษฎรเสนอต่อที่ประชุมสภาเต็มคณะ

- เสนอให้มีการถอดถอนสมาชิกสภาผู้แทนราษฎรพ้นจากตำแหน่งโดยประธานสภาผู้แทนราษฎร ซึ่งจะเสนอไปยังประธานาธิบดีเพื่อดำเนินการตามขั้นตอนทางกฎหมาย หลังจากนั้นจะออกเป็นรัฐบัญญัติของประธานาธิบดี โดยประธานสภาผู้แทนราษฎรส่งไปยังสมาชิกสภาผู้แทนราษฎรผู้ถูกร้องเรียน

- คณะมนตรีดำเนินการอาจพิจารณาทบทวนกรณีสมาชิกสภาผู้แทนราษฎรที่ถูกร้องเรียนสามารถพิสูจน์ได้ว่าไม่ได้กระทำความผิดกฎหมาย กฎ ระเบียบ และจรรยาบรรณ โดยมีการแถลงข้อเท็จจริงในที่ประชุมสภาเต็มคณะ

กระบวนการตรากฎหมาย

สภาผู้แทนราษฎรมีอำนาจหน้าที่ในการออกกฎหมาย โดยสภาผู้แทนราษฎรและประธานาธิบดีจะให้ความเห็นชอบร่วมกันในการผ่านรัฐบัญญัติ ซึ่งเสนอโดยสภาผู้แทนราษฎร ประธานาธิบดี หรือสภาท้องถิ่น

สภาท้องถิ่นอาจเสนอร่างกฎหมายที่เกี่ยวข้องกับการปกครองส่วนท้องถิ่น ความสัมพันธ์ระหว่างรัฐบาลกลางและรัฐบาลท้องถิ่น การจัดตั้งจังหวัดใหม่ การขยายจังหวัด และการรวมจังหวัดต่าง ๆ เข้าด้วยกัน การบริหารจัดการทรัพยากรธรรมชาติ และทรัพยากรทางเศรษฐกิจ รวมถึงความสมดุลทางการเงินระหว่างรัฐบาลกลางและรัฐบาลท้องถิ่น ทั้งนี้ หากมีการเสนอร่างกฎหมายที่มีเนื้อหาเดียวกันมากกว่าหนึ่งฉบับเข้าสู่การพิจารณาของสภาในสมัยประชุมใด ที่ประชุมสภาจะพิจารณาโดยใช้ร่างกฎหมายฉบับที่เสนอโดยสภาเป็นหลัก ในขณะที่ร่างกฎหมายฉบับอื่นจะถือเป็นร่างกฎหมายประกอบการพิจารณาเท่านั้น

สำหรับการเสนอร่างกฎหมายของอินโดนีเซีย ประชาชนสามารถมีส่วนร่วมในการเสนอร่างกฎหมายได้โดยวาจาและโดยลายลักษณ์อักษรผ่านสภาผู้แทนราษฎร จากนั้นสภาผู้แทนราษฎรจะเสนอร่างกฎหมายดังกล่าวต่อประธานสภาผู้แทนราษฎร และเสนอต่อหน่วยงานที่เกี่ยวข้องในการร่างกฎหมายของสภาผู้แทนราษฎรตามลำดับภายใน ๗ วัน

หน่วยงานที่รับผิดชอบร่างกฎหมายของสภาผู้แทนราษฎรจะกำหนดช่วงเวลาในการประชุมและจำนวนผู้เข้าร่วมประชุม สำหรับผลการประชุมถือเป็นข้อพึงพิจารณาในการร่างกฎหมายที่เกี่ยวข้อง

การอภิปรายร่างกฎหมายในสภาผู้แทนราษฎรจะดำเนินการพิจารณาเป็น ๒ ระดับ

ระดับที่ ๑ เป็นการพิจารณาร่างกฎหมายในที่ประชุมคณะกรรมการ ที่ประชุมสภานิติบัญญัติ ที่ประชุมคณะกรรมการงบประมาณ หรือที่ประชุมกรรมาธิการวิสามัญร่วมกับรัฐบาล

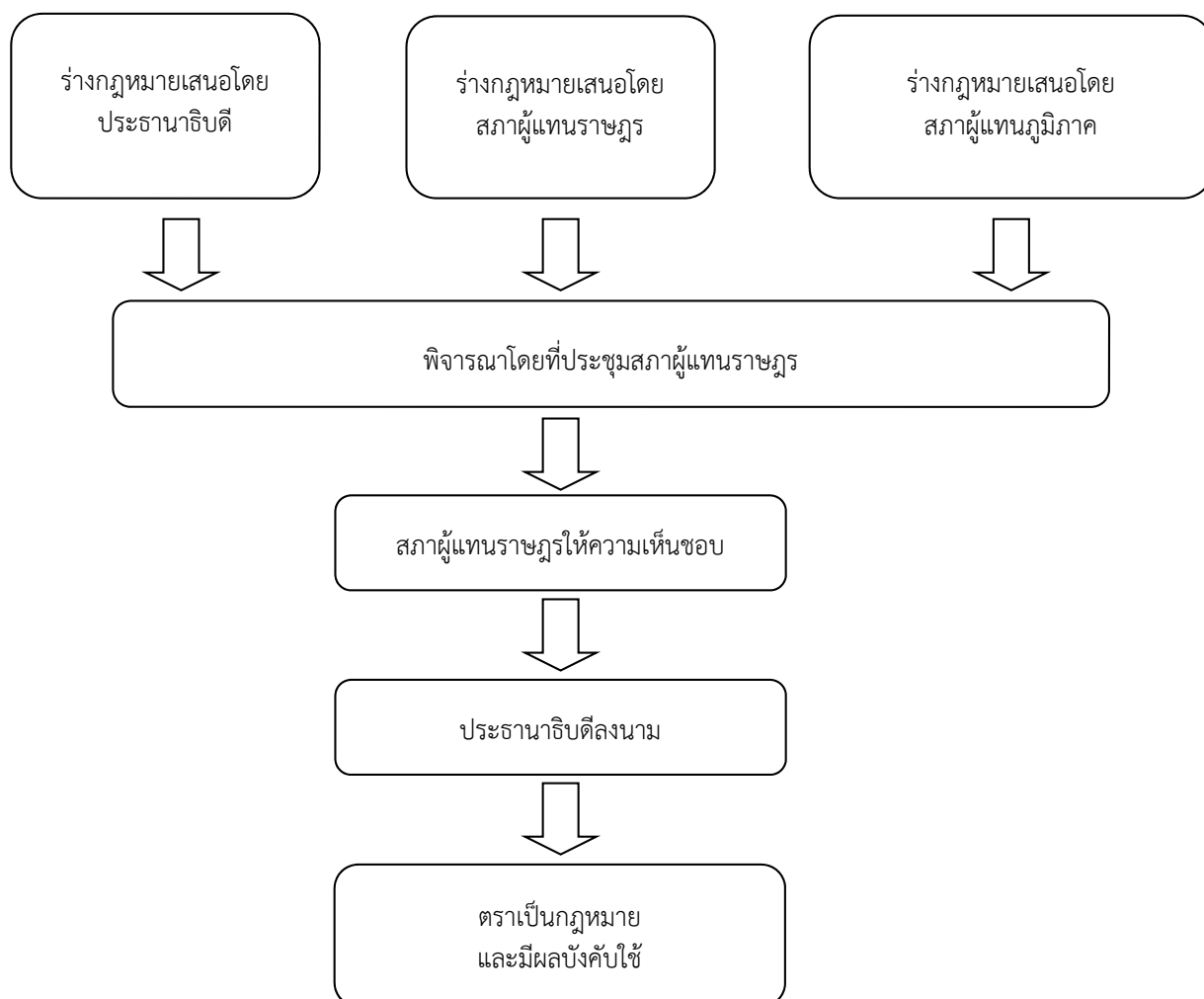
ระดับที่ ๒ เป็นการพิจารณาร่างกฎหมายในที่ประชุมสภาผู้แทนราษฎรเต็มคณะ

ร่างกฎหมายที่ผ่านความเห็นชอบโดยสภาผู้แทนราษฎรและประธานาธิบดีร่วมกัน ประธานสภาผู้แทนราษฎรจะเสนอต่อประธานาธิบดีเพื่อให้ประธานาธิบดีลงนามอนุมัติกฎหมายฉบับดังกล่าวเป็นรัฐบัญญัติภายในเวลา ๗ วันทำการ

กรณีที่ประธานาธิบดีไม่ได้ลงนามภายใน ๑๕ วันทำการ ประธานสภาผู้แทนราษฎรจะทำหนังสือถึงประธานาธิบดีเพื่อขอความเห็นชอบอีกครั้ง

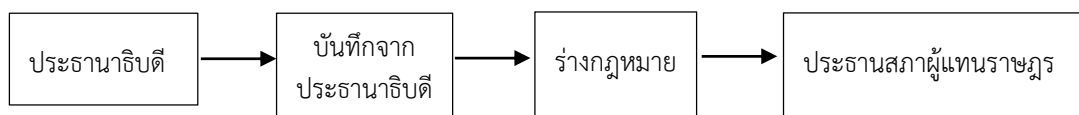
กรณีร่างกฎหมายที่ผ่านความเห็นชอบโดยสภาผู้แทนราษฎรและประธานาธิบดีร่วมกัน แต่ประธานาธิบดีไม่ลงนามภายในเวลา ๓๐ วันทำการ ร่างกฎหมายดังกล่าวจะมีผลบังคับใช้เป็นกฎหมายโดยปริยาย

กระบวนการตรากฎหมาย



การเสนอร่างกฎหมายโดยประธานาธิบดี

ร่างกฎหมายเสนอโดยประธานาธิบดีจะเสนอเป็นลายลักษณ์อักษรต่อประธานสภาผู้แทนราษฎร โดยประธานาธิบดีจะมีบันทึกมอบหมายให้รัฐมนตรีเป็นตัวแทนในการอภิปรายร่างกฎหมายดังกล่าว



เมื่อประธานสภาผู้แทนราษฎรได้รับร่างกฎหมายที่เสนอโดยประธานาธิบดีแล้ว ประธานสภาผู้แทนราษฎรจะแจ้งให้สมาชิกสภาผู้แทนราษฎรทราบในการประชุมสภาเต็มคณะครั้งต่อไป พร้อมจัดทำสำเนาแจกสมาชิกสภาผู้แทนราษฎรทุกคน ส่วนร่างกฎหมายที่เกี่ยวข้องกับสภาท้องถิ่นจะเสนอต่อประธานสภาท้องถิ่นต่อไป

ร่างกฎหมายที่เสนอโดยประธานาธิบดีจะนำเข้าสู่การอภิปรายเพื่อพิจารณาร่างกฎหมายทั้ง ๒ ระดับในสภาผู้แทนราษฎร ซึ่งเป็นการประชุมร่วมกับรัฐมนตรีที่เป็นผู้แทนของประธานาธิบดี

การเสนอร่างกฎหมายโดยสมาชิกสภาผู้แทนราษฎร

การเสนอร่างกฎหมายโดยสมาชิกสภาผู้แทนราษฎรต้องมีสมาชิกจำนวนไม่น้อยกว่า ๑๓ คน เป็นผู้เสนอนอกจากนี้ คณะกรรมาธิการ คณะกรรมาธิการร่วม หรือสภานิติบัญญัติสามารถเสนอร่างกฎหมายเข้าสู่สภาได้เช่นกัน ร่างกฎหมายที่นำเสนอ ต้องมีชื่อผู้เสนอร่างกฎหมาย ลายมือชื่อ และชื่อของพรรคที่ตนสังกัด พร้อมข้อคิดเห็นและแนวคิดต่าง ๆ รวมเข้าด้วยกัน

เมื่อประธานสภาผู้แทนราษฎรได้รับร่างกฎหมายแล้ว ประธานสภาผู้แทนราษฎรจะแจ้งให้สมาชิกสภาผู้แทนราษฎรทราบในการประชุมสภาเต็มคณะครั้งต่อไป พร้อมจัดทำสำเนาแจกให้สมาชิกสภาผู้แทนราษฎรทุกคน ที่ประชุมสภาผู้แทนราษฎรเต็มคณะจะพิจารณาให้ความเห็นชอบกฎหมายดังกล่าวเป็นรัฐบัญญัติหรือไม่นั้น โดยจะให้เวลาพรรคการเมืองแต่ละพรรคแสดงความเห็นต่อร่างกฎหมายก่อน แล้วจึงเข้าสู่กระบวนการพิจารณาร่างกฎหมาย ดังนี้

- (๑) เห็นชอบโดยไม่มีการแก้ไข
- (๒) เห็นชอบโดยมีการแก้ไข
- (๓) คัดค้าน

กรณีร่างกฎหมายดังกล่าวผ่านความเห็นชอบโดยมีการแก้ไข สภาผู้แทนราษฎรจะมอบหมายให้คณะกรรมาธิการ สภานิติบัญญัติ หรือคณะกรรมาธิการวิสามัญทบทวนแก้ไขร่างกฎหมายดังกล่าว

กรณีร่างกฎหมายผ่านความเห็นชอบจากที่ประชุมสภาแล้ว ประธานสภาผู้แทนราษฎรจะส่งร่างกฎหมายไปยังประธานาธิบดี เพื่อให้ประธานาธิบดีมอบหมายรัฐมนตรีซึ่งเป็นตัวแทนอภิปรายตอบข้อซักถามเกี่ยวกับร่างกฎหมายดังกล่าวในที่ประชุมสภา และต่อประธานสภาท้องถิ่นหากร่างกฎหมายฉบับดังกล่าวเกี่ยวข้องกับสภาท้องถิ่น

กระบวนการพิจารณาร่างกฎหมายในการประชุมสภา

การพิจารณาร่างกฎหมายในการประชุมสภาต้องมีองค์ประชุมไม่น้อยกว่ากึ่งหนึ่งจึงจะดำเนินการประชุมได้ กรณีที่องค์ประชุมไม่ถึงกึ่งหนึ่งประธานสามารถสั่งเลื่อนประชุมสภาได้สองครั้งภายในยี่สิบสี่ชั่วโมง หากเลื่อนประชุมถึงสองครั้งแล้วยังมีองค์ประชุมไม่ถึงกึ่งหนึ่ง คณะกรรมาธิการกลั่นกรองจะเป็นผู้พิจารณาถึงวิธีการพิจารณาร่างกฎหมายดังกล่าว

ในกรณีที่เป็นการประชุมของหน่วยงานเสริมของสภาผู้แทนราษฎร ประธานคณะกรรมาธิการกลั่นกรองจะเป็นผู้พิจารณาถึงวิธีการพิจารณาร่างกฎหมายฉบับดังกล่าว หากเป็นการพิจารณาร่างกฎหมายในการประชุมคณะกรรมาธิการกลั่นกรอง หัวหน้าพรรคการเมืองต่าง ๆ จะให้ความเห็นเกี่ยวกับการพิจารณาร่างกฎหมายนั้น

การพิจารณาร่างกฎหมายในการประชุมสภาแบ่งออกเป็น ๒ ประเภท ดังนี้

๑. การพิจารณาโดยใช้มติเอกฉันท์

การพิจารณาร่างกฎหมายโดยใช้มติเอกฉันท์จะดำเนินการภายหลังจากที่สมาชิกสภาผู้แทนราษฎรที่เข้าร่วมประชุมในขณะนั้นได้อภิปรายแสดงความเห็นอย่างสมเหตุสมผลต่อการพิจารณาร่างกฎหมายดังกล่าว และที่ประชุมสภาได้มีมติเห็นชอบเป็นเอกฉันท์

๒. การพิจารณาโดยใช้เสียงส่วนใหญ่

การพิจารณาร่างกฎหมายโดยใช้เสียงส่วนใหญ่ในกรณีที่ประชุมสภาไม่ได้มีคะแนนเสียงเป็นมติเอกฉันท์ในการผ่านร่างกฎหมายได้ เนื่องจากสมาชิกสภาผู้แทนราษฎรที่เข้าร่วมประชุมยังคงยืนยันหลักการเดิมและไม่ยอมรับร่างกฎหมายดังกล่าว จึงต้องดำเนินการลงคะแนนเสียงอย่างเปิดเผยสำหรับร่างกฎหมายที่เป็นนโยบาย และดำเนินการลงคะแนนลับในการประชุมที่เกี่ยวข้องกับบุคคลหรือประเด็นสำคัญ วิธีการลงคะแนนลับจะเป็นการเขียนใส่กระดาษที่จัดไว้ให้โดยไม่ต้องเขียนชื่อ ลายมือชื่อหรือพรรคการเมืองที่สังกัด หรือสัญลักษณ์อื่นใดที่จะไม่เป็นความลับ หรืออาจลงคะแนนพิจารณาร่างกฎหมายโดยวิธีการอื่นก็ได้เพื่อให้เป็นการลงคะแนนลับ

การพิจารณาร่างกฎหมายโดยใช้เสียงส่วนใหญ่ต้องมีสมาชิกเข้าประชุมครบองค์ประชุม

ผังกระบวนการตรากฎหมายที่เสนอโดยสภาผู้แทนราษฎร



การพิจารณาร่างกฎหมายในการประชุมสภาผู้แทนราษฎร แบ่งออกเป็น ๒ ระดับ

การพิจารณาร่างกฎหมาย ระดับที่ ๑

เป็นการประชุมในชั้นคณะกรรมการธิการ การประชุมคณะกรรมการร่วม การประชุมสภานิติบัญญัติ การประชุมคณะกรรมการงบประมาณ หรือการประชุมคณะกรรมการวิสามัญ โดยมีการดำเนินการดังต่อไปนี้

๑. การเสนอมุมมองและความคิดเห็น

- ร่างกฎหมายที่เสนอโดยประธานาธิบดี พรรคการเมือง หรือพรรคการเมืองและสภาท้องถิ่น เสนอมุมมองและความคิดเห็น หากร่างกฎหมายดังกล่าวเกี่ยวข้องกับสภาท้องถิ่น
- ร่างกฎหมายที่เสนอโดยสภาผู้แทนราษฎร ประธานาธิบดี หรือประธานาธิบดีและสภาท้องถิ่น เสนอความคิดเห็น หากร่างกฎหมายดังกล่าวเกี่ยวข้องกับสภาท้องถิ่น

๒. การตอบรับ

- ร่างกฎหมายที่เสนอโดยประธานาธิบดี การตอบรับของประธานาธิบดี
- ร่างกฎหมายที่เสนอโดยสภาผู้แทนราษฎร การตอบรับของประธานของหน่วยงานเสริม ที่เกี่ยวข้องกับสภาผู้แทนราษฎรในการพิจารณาร่างกฎหมายดังกล่าว

๓. การอภิปรายเห็นชอบร่างกฎหมายโดยสภาผู้แทนราษฎร และประธานาธิบดีที่เกี่ยวข้องกับประเด็นของบัญชีทรัพย์สิน



การพิจารณาร่างกฎหมาย ระดับที่ ๒

เป็นการประชุมสภาเต็มคณะ โดยดำเนินการดังนี้

๑. รายงานผลของการพิจารณาร่างกฎหมาย ระดับที่ ๑
๒. รับฟังความเห็นของพรรคการเมืองที่เสนอโดยสมาชิกพรรค และหากจำเป็นอาจแนบความเห็นของพรรค เป็นลายลักษณ์อักษร และ
๓. รับฟังความเห็นของประธานาธิบดีที่เสนอโดยรัฐมนตรีที่ได้รับมอบหมายจากประธานาธิบดี

สำนักงานเลขาธิการสภาผู้แทนราษฎร

สำนักงานเลขาธิการสภาผู้แทนราษฎรเป็นหน่วยงานหลักที่สนับสนุนการทำงานของสภาผู้แทนราษฎรในฐานะสำนักงานของรัฐที่มีเลขาธิการสภาผู้แทนราษฎรเป็นผู้นำองค์กร และปฏิบัติหน้าที่ขึ้นตรงต่อประธานสภาผู้แทนราษฎร โดยประธานาธิบดีเป็นผู้แต่งตั้งหรือปลดให้พ้นจากตำแหน่งตามคำแนะนำของประธานสภาผู้แทนราษฎร

เลขาธิการสภาผู้แทนราษฎรมีรองเลขาธิการสภาผู้แทนราษฎร และผู้บังคับบัญชาหน่วยงานต่าง ๆ รวมถึงแต่งตั้งผู้เชี่ยวชาญเพื่อตอบสนองต่อความต้องการในการดำเนินงาน และการปฏิบัติงานของสภาผู้แทนราษฎรภายใต้การกำกับดูแลของเลขาธิการสภาผู้แทนราษฎร อีกทั้งยังสามารถแต่งตั้งคณะทำงานในหน่วยงานของสภาผู้แทนราษฎร

ผู้เชี่ยวชาญและหรือคณะทำงานของสภาผู้แทนราษฎรจะเข้าร่วมประชุมสภาผู้แทนราษฎร โดยได้รับเชิญจากประธานสภาผู้แทนราษฎร หรือหน่วยงานของสภาผู้แทนราษฎรที่เกี่ยวข้อง และมีสิทธิในการอภิปรายเมื่อได้รับอนุญาตจากประธานการประชุม

โครงสร้างและขั้นตอนการทำงานของสำนักงานเลขาธิการสภาผู้แทนราษฎร กำหนดไว้ในคำสั่งของประธานาธิบดี

อำนาจหน้าที่ของสำนักงานเลขาธิการสภาผู้แทนราษฎร ประกอบด้วย

(๑) ปฏิบัติงานที่มีความเชี่ยวชาญ ด้านการบริหาร และด้านเทคนิคเพื่อบริการแก่สมาชิกสภาผู้แทนราษฎร ดำเนินงานตามนโยบายภายในหน่วยงานของสภาผู้แทนราษฎรภายใต้การควบคุมของประธานสภาผู้แทนราษฎร รวมถึงด้านสวัสดิการของสมาชิกสภาผู้แทนราษฎร และข้าราชการของสำนักงานเลขาธิการสภาผู้แทนราษฎร

(๒) ช่วยเหลือคณะกรรมการกิจการสภาในการร่างงบประมาณ โดยรวบรวมความต้องการงบประมาณจากหน่วยงานเสริมของสภาผู้แทนราษฎร

(๓) ให้บริการแก่คณะกรรมการกิจการร่วม และสภาผู้แทนราษฎรในการเตรียมข้อมูลสำหรับร่างกฎหมายฉบับแรก ให้คำแนะนำ และข้อมูลแก่คณะกรรมการกิจการสภา

(๔) รับผิดชอบงานตามที่ได้รับมอบหมายจากประธานสภาผู้แทนราษฎร และ

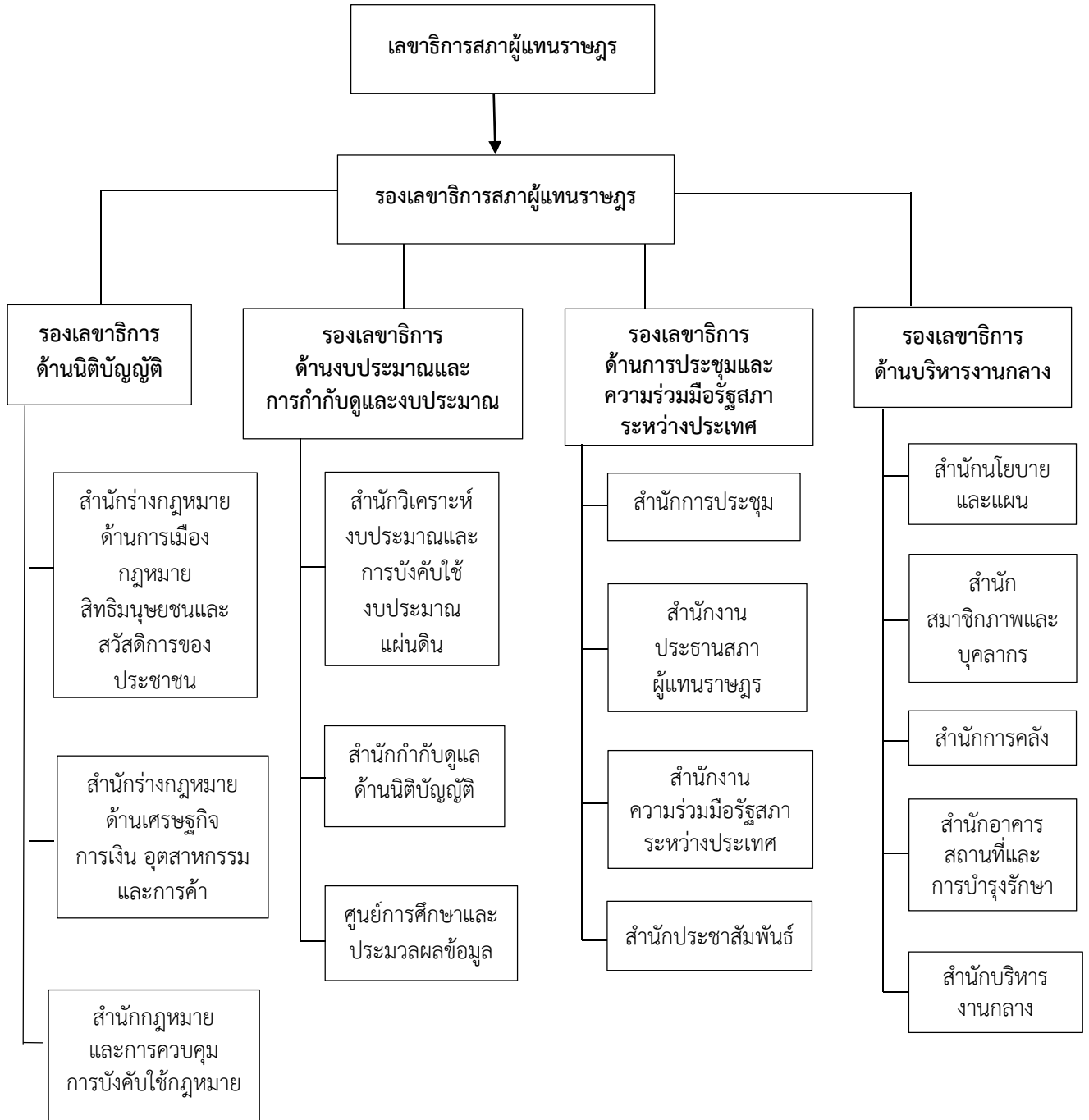
(๕) รายงานผลการดำเนินงานในปีที่ผ่านมาเป็นลายลักษณ์อักษรต่อประธานสภาผู้แทนราษฎร ในช่วงต้นของสมัยการประชุมสภาถัดไป และจัดทำสำเนาให้แก่คณะกรรมการกฤษฎีกาและคณะกรรมการกิจการสภา

เลขาธิการสภาผู้แทนราษฎรโดยการอนุมัติของประธานสภาผู้แทนราษฎรสามารถปฏิบัติหน้าที่เสมือนสมาชิกขององค์การระหว่างประเทศในด้านเลขาธิการรัฐสภา และรายงานเป็นลายลักษณ์อักษรรวมถึงการปฏิบัติหน้าที่ของตนในองค์การดังกล่าวต่อประธานสภาผู้แทนราษฎร

เลขาธิการสภาผู้แทนราษฎร

เลขาธิการสภาผู้แทนราษฎรคนปัจจุบัน คือ Dr. Winantuningtyastiti Swasanani, M.Si. ดำรงตำแหน่งเมื่อวันที่ ๒๕ เดือนกุมภาพันธ์ ค.ศ. ๒๐๑๓ – ปัจจุบัน

โครงสร้างสำนักงานเลขาธิการสภาผู้แทนราษฎร



สภาผู้แทนระดับภูมิภาค
(Regional Representative Council
หรือ Dewan Perwakilan Daerah: DPD)^๔

องค์ประกอบและที่มา

สภาผู้แทนระดับภูมิภาคเป็นสภาที่จัดตั้งขึ้นตามรัฐธรรมนูญฉบับปี ค.ศ. ๑๙๔๕ ฉบับแก้ไขเพิ่มเติม ครั้งที่ ๓ สมาชิกสภาผู้แทนระดับภูมิภาคมาจากการเลือกตั้งโดยตรงของทุกจังหวัด ๆ ละ ๔ คน โดยข้อกำหนดของรัฐธรรมนูญกำหนดว่า สมาชิกสภาผู้แทนระดับภูมิภาคจะมีจำนวนไม่เกิน ๑ ใน ๓ ของสมาชิกสภาผู้แทนราษฎร สมาชิกสภาผู้แทนระดับภูมิภาคเลือกตั้งครั้งล่าสุดเมื่อวันที่ ๓ เมษายน ๒๐๑๔

สภาผู้แทนภูมิภาคมีการประชุมปีละ ๑ ครั้ง

ประธานสภาผู้แทนภูมิภาคคนปัจจุบัน คือ นาย Mohammad Saleh ได้รับแต่งตั้งเมื่อ ๕ ตุลาคม ค.ศ. ๒๐๑๖

อำนาจหน้าที่ของสภาผู้แทนระดับภูมิภาค

สภาผู้แทนระดับภูมิภาค (DPD) จะทำหน้าที่ร่วมกับสภาผู้แทนราษฎร (DPR) ในฐานะที่เป็นรัฐสภาหรือสภาที่ปรึกษาประชาชน (MRP) เท่านั้นจะไม่มีหน้าที่ในการเสนอร่างกฎหมายหรือพิจารณากฎหมาย แต่อาจเสนอความเห็นประกอบการพิจารณาของสภาผู้แทนราษฎรในกฎหมายที่เกี่ยวข้องกับการกระจายอำนาจสู่ภูมิภาค กฎหมายยุบรวมจังหวัด กฎหมายบริหารทรัพยากรธรรมชาติ กฎหมายเกี่ยวกับการตรวจสอบการใช้จ่ายเงิน การเก็บภาษี การจัดการศึกษา การศาสนา ดังต่อไปนี้

(๑) ปฏิบัติงานที่มีความเชี่ยวชาญ ด้านการบริหาร และด้านเทคนิคเพื่อบริการแก่สมาชิกสภาผู้แทนราษฎร ดำเนินงานตามนโยบายภายในหน่วยงานของสภาผู้แทนภูมิภาค ภายใต้การควบคุมของประธานสภาผู้แทนภูมิภาค รวมถึงด้านสวัสดิการของสมาชิกสภาผู้แทนภูมิภาค และข้าราชการของสำนักงานเลขาธิการสภาผู้แทนภูมิภาค

(๒) ช่วยเหลือคณะกรรมการกิจการสภาในการร่างงบประมาณของสภา โดยรวบรวมความต้องการงบประมาณจากหน่วยงานเสริมของสภา

(๓) ให้บริการแก่คณะกรรมการ คณะกรรมการร่วม และสภานิติบัญญัติในการเตรียมข้อมูลสำหรับร่างกฎหมายฉบับแรก ให้คำแนะนำ และข้อมูลแก่คณะกรรมการกิจการสภา

(๔) รับผิดชอบงานตามที่ได้รับมอบหมายจากประธานสภาผู้แทนภูมิภาค และ

(๕) รายงานผลการดำเนินงานในปีที่ผ่านมาเป็นลายลักษณ์อักษรต่อประธานสภาผู้แทนภูมิภาค ในช่วงต้นของสมัยการประชุมสภาถัดไป และจัดทำสำเนาให้แก่คณะกรรมการกลั่นกรอง และคณะกรรมการกิจการสภา

^๔ สมาชิกสภาผู้แทนระดับภูมิภาค หมายถึง ผู้นำชุมชนในท้องถิ่นซึ่งเป็นผู้ที่สามารถรักษาผลประโยชน์ในท้องถิ่น มีความรู้ความเข้าใจในกิจการของรัฐโดยทั่วไป สภาผู้แทนราษฎรระดับจังหวัด เป็นตัวแทนจังหวัดเพื่อลงสมัครรับการเลือกตั้งสมาชิกสภาผู้แทนระดับภูมิภาค

คุณสมบัติของผู้สมัครเป็นสมาชิกสภาผู้แทนระดับภูมิภาค

๑. มีอายุไม่ต่ำกว่า ๒๑ ปีบริบูรณ์
๒. จบการศึกษาอย่างน้อยระดับมัธยมศึกษาตอนปลายหรือเทียบเท่า
๓. เป็นผู้ถือมั่งในหลักปรัชญาศีล
๔. เป็นผู้ปฏิบัติตามกฎหมายรัฐธรรมนูญ
๕. เป็นผู้เลื่อมใสในระบอบการปกครองประชาธิปไตย
๖. เป็นผู้ปกป้อง อนุรักษ์ ดูแลรักษามรดกสำคัญของประเทศ
๗. มุ่งมั่น ดูแลทุกข์สุขของพี่น้องประชาชน
๘. ยึดประโยชน์ส่วนรวมมากกว่าประโยชน์ส่วนตัว
๙. ยึดถือศีลธรรมนำการเมืองและถ่ายทอดความรู้ให้แก่ประชาชนในท้องถิ่นของตน
๑๐. เป็นผู้ที่รักษาและอนุรักษ์ขนบธรรมเนียมประเพณีในเขตจังหวัดตน โดยมีการบริหารงานตามที่ได้กำหนดไว้ในรัฐธรรมนูญ และตามกฎหมายระเบียบข้อบังคับของสภาผู้แทนส่วนภูมิภาค
๑๑. ไม่เป็นผู้ที่เกี่ยวข้องกับกิจกรรมของพรรคการเมืองก่อนการเลือกตั้งอย่างน้อย ๔ ปี
๑๒. ไม่เป็นข้าราชการ
๑๓. ไม่เคยเป็นสมาชิกพรรคคอมมิวนิสต์
๑๔. มีชื่ออยู่ในทะเบียนบ้านเป็นผู้มีสิทธิออกเสียงเลือกตั้ง

วาระการดำรงและการสิ้นสุดจากตำแหน่ง

มีวาระการดำรงตำแหน่งคราวละ ๕ ปี การเข้ารับตำแหน่งของสมาชิกสภาผู้แทนภูมิภาค จะต้องได้รับการแต่งตั้งจากประธานาธิบดี และจะสิ้นสุดการเป็นสมาชิกเมื่อสมาชิกใหม่ทำการสาบานตนเรียบร้อยแล้ว

ก่อนการเข้ารับตำแหน่ง สมาชิกทุกคนต้องกล่าวคำสาบานตนในที่ประชุมสมัชชาใหญ่ “Paripurna” ต่อหน้าประธานศาลสูงสุด และในกรณีที่สมาชิกไม่สามารถกล่าวสาบานตนในวันดังกล่าวได้สามารถกล่าวคำสาบานตนต่อหน้าประธานสภาผู้แทนภูมิภาคได้ในภายหลัง (การกล่าวคำสาบานตนเป็นไปตามบทบัญญัติรัฐธรรมนูญภายใต้การนำของประธานสภาที่ปรึกษาประชาชน)

คณะกรรมการ

ในองค์ประกอบสำคัญของสภาผู้แทนระดับภูมิภาค (DPD) เป็นคณะกรรมการที่จัดตั้งขึ้นถาวร มีอำนาจหน้าที่ความรับผิดชอบต่อการเมือง การปกครองและการบริหารตนเองที่เป็นอิสระในระดับจังหวัด และคณะกรรมการสภาผู้แทนระดับภูมิภาค (DPD) มีดังต่อไปนี้

๑. คณะกรรมการ ๑

มีอำนาจหน้าที่และความรับผิดชอบด้านการปกครองส่วนภูมิภาค ความร่วมมือระหว่างศูนย์กลางกับภูมิภาค และระหว่างภูมิภาคด้วยกัน ที่เกี่ยวกับที่อยู่อาศัยและประชากร ที่ดินและปัญหาชายแดนหรือขอบเขตกับประเทศเพื่อนบ้าน

๒. คณะกรรมการธิการ ๒

มีอำนาจหน้าที่และความรับผิดชอบด้านการเกษตร ทะเล ประมง พลังงาน ทรัพยากรธรรมชาติ ป่าไม้ การค้า อุตสาหกรรม เศรษฐกิจพอเพียงหรือเศรษฐกิจครัวเรือน

๓. คณะกรรมการธิการ ๓

มีอำนาจหน้าที่และความรับผิดชอบด้านการศึกษา ศาสนา สาธารณสุข มรดก เยาวชนและ กีฬา ด้านสวัสดิการสังคม พิทักษ์คุ้มครองเด็กและสตรี แรงงาน ระบบขนส่ง งานหัตถกรรม คุ้มครอง ผู้บริโภคและผู้ยากไร้

๔. คณะกรรมการธิการ ๔

มีอำนาจหน้าที่และความรับผิดชอบด้านรายได้ประชากรและงบประมาณประเทศ การกักขัง ต่าง ๆ ดูแลด้านความสมดุลด้านการเงิน การคลัง ระหว่างศูนย์กลางกับภูมิภาคโดยประสานความร่วมมือองค์ด้านการคลัง และควบคุมดูแลสนับสนุนธุรกิจระดับมหภาค ระดับปานกลางและ ระดับเล็ก

๕. คณะกรรมการวิสามัญกฎหมาย

มีอำนาจหน้าที่และความรับผิดชอบด้านการวางแผนและบัญญัติกฎหมาย รวมทั้งการกำกับ ลำดับความสำคัญของญัตติในร่างกฎหมาย การอภิปรายร่างกฎหมายในสภา การให้คำแนะนำ ความเห็น และวินิจฉัยเกี่ยวกับกฎหมาย

๖. คณะกรรมการวิสามัญกิจการภายใน

มีอำนาจหน้าที่และความรับผิดชอบด้านกิจการภายในสภาผู้แทนภูมิภาค (DPD) รวมทั้ง ความเป็นอยู่และสวัสดิการสำหรับสมาชิก และเจ้าหน้าที่สำนักเลขาธิการสภาผู้แทนภูมิภาค สนับสนุน ภารกิจประธานและสมาชิกสภาในการปฏิบัติหน้าที่ทุก ๆ ด้านและดำเนินการบริหารกำกับดูแลในส่วน ของสำนักงานเลขาธิการสภาผู้แทนภูมิภาค

๗. คณะกรรมการจริยธรรม

มีอำนาจหน้าที่และความรับผิดชอบด้านการตรวจสอบ วินิจฉัย ให้ความเห็นและเสนอข้อเท็จจริงต่อ สภาในการปฏิบัติหน้าที่ของสมาชิกสภาผู้แทนภูมิภาคในกรณีที่ถูกกล่าวละเมิด ละเลยต่อหน้าที่ และ ทำหน้าที่กำกับดูแลด้านระเบียบข้อบังคับต่าง ๆ และธรรมเนียมปฏิบัติของสภาผู้แทนภูมิภาค

๘. คณะกรรมการรัฐสภาระหว่างประเทศ

มีอำนาจหน้าที่และความรับผิดชอบด้านสนับสนุน เสริมสร้างความสัมพันธ์ระหว่าง สภาผู้แทนภูมิภาค (DPD) กับองค์กรอื่นที่เทียบเท่าด้านการสร้างความสัมพันธ์ที่เป็นมิตรระหว่างรัฐสภา ต่างประเทศ เช่น การเดินทางศึกษาดูงานรัฐสภาต่างประเทศ การประชุมระหว่างประเทศ

๙. คณะกรรมการพัฒนากฎหมาย

มีอำนาจหน้าที่และความรับผิดชอบด้านการตรวจสอบ และติดตามพระราชบัญญัติ กฎหมายต่าง ๆ ที่ล่าช้าที่ส่งผลกระทบต่อกฎหมายรัฐธรรมนูญ จัดการเสวนาหรือประชุมหารือหรือทำการวิจัยในการ พัฒนากฎหมายให้ทันสมัยที่ไม่ขัดต่อรัฐธรรมนูญ ช่วยให้คำแนะนำในร่างกฎหมาย และสร้างเครือข่าย ความร่วมมือในการกฎหมายที่เกี่ยวข้องกับผู้ที่ความชำนาญ

๑๐. คณะกรรมการวิสามัญพิทักษ์สาธารณะ

มีอำนาจหน้าที่และความรับผิดชอบด้านการศึกษา ติดตามผลด้านการคอร์รัปชันที่ส่งผลเสียต่อประเทศชาติ อำนวยความสะดวก ติดตามผลการร้องเรียนของประชาชนในเรื่องของการคอร์รัปชัน และการเลือกปฏิบัติในการให้บริการสาธารณะ

สำนักงานเลขาธิการสภาผู้แทนระดับภูมิภาค (Secretariat General of DPD RI)

สำนักงานเลขาธิการสภาผู้แทนระดับภูมิภาคเป็นหน่วยงานหลักที่สนับสนุนการทำงานของสภาผู้แทนระดับภูมิภาคในฐานะสำนักงานของรัฐที่มีเลขาธิการสภาผู้แทนภูมิภาคเป็นผู้นำองค์กร ปฏิบัติหน้าที่ขึ้นตรงต่อประธานสภาผู้แทนระดับภูมิภาค โดยประธานาธิบดีเป็นผู้แต่งตั้งหรือปลดเลขาธิการสภาผู้แทนระดับภูมิภาคตามคำแนะนำของประธานสภาผู้แทนภูมิภาค

เลขาธิการสภาผู้แทนระดับภูมิภาคมีรองเลขาธิการสภาผู้แทนระดับภูมิภาค และผู้บังคับบัญชาหน่วยงานต่าง ๆ ในสำนักงาน เลขาธิการสภาผู้แทนระดับภูมิภาคแต่งตั้งผู้เชี่ยวชาญเพื่อตอบสนองการดำเนินงาน อีกทั้งยังสามารถแต่งตั้งคณะทำงานในหน่วยงานของสภาผู้แทนภูมิภาคได้ด้วย

ผู้เชี่ยวชาญและหรือคณะทำงานของสภาผู้แทนระดับภูมิภาคจะเข้าร่วมประชุมสภาผู้แทนระดับภูมิภาค โดยได้รับเชิญจากประธานสภาผู้แทนระดับภูมิภาค หรือหน่วยงานของสภาผู้แทนระดับภูมิภาคที่เกี่ยวข้องและมีสิทธิในการอภิปรายเมื่อได้รับอนุญาตจากประธานการประชุม

โครงสร้างและขั้นตอนการทำงานของสำนักงานเลขาธิการสภาผู้แทนระดับภูมิภาค กำหนดไว้ในคำสั่งของประธานาธิบดี โครงสร้างของสำนักงานเลขาธิการสภาผู้แทนราษฎรระดับภูมิภาคประกอบด้วย

๑. สำนักการประชุม ๑
๒. สำนักการประชุม ๒
๓. สำนักบริหารงานกลาง
๔. สำนักนโยบายและการเงิน
๕. สำนักโลจิสติกส์
๖. สำนักเลขาธิการประธานสภา
๗. ศูนย์ข้อมูลและเทคโนโลยี
๘. ศูนย์ศึกษาเรื่องส่วนภูมิภาค
๙. ศูนย์ศึกษาด้านนโยบายและกฎหมาย

ข้อมูลอ้างอิง

- รัฐสภาอินโดนีเซีย <http://www.dpr.go.id/en/about-dpr/meeting-year> ๒๐ มกราคม ๒๕๕๔
- รัฐสภาอินโดนีเซีย
 - <http://www.dpr.go.id/en/about-dpr/legislative-process> ๒๐ มกราคม ๒๕๕๔
 - <http://www.dpr.go.id/en/burt> ๒๓ มกราคม ๒๕๕๔
 - <http://www.dpr.go.id/en/about-dpr/membership> ๒๓ มกราคม ๒๕๕๔
 - <http://www.dpr.go.id/en/generalsecretariat/about> ๒๓ มกราคม ๒๕๕๔
- รายงานการศึกษาคุณงานเพื่อเตรียมความพร้อมเข้าสู่ประชาคมอาเซียน ณ สาธารณรัฐอินโดนีเซีย ระหว่างวันที่ ๑๙-๒๒ กุมภาพันธ์ ๒๕๕๗ สำนักงานเลขาธิการสภาผู้แทนราษฎร
- สหภาพรัฐสภา
 - http://www.ipu.org/parline-e/reports/2147_A.htm ๒๙ กรกฎาคม ๒๕๕๘
 - http://www.ipu.org/parline-e/reports/2147_A.htm ๒๒ ธันวาคม ๒๕๕๘
 - https://en.wikipedia.org/wiki/Regional_Representative_Council ๒๒ ธันวาคม ๒๕๕๘

ที่ปรึกษา

นางละออ ภูธรใจ

นางสาววันนี้อยู่ สายพิมพ์

รองเลขาธิการวุฒิสภา

ผู้อำนวยการสำนักภาษาต่างประเทศ

คณะผู้จัดทำ

๑. นายสุพจน์ หุตายน

๒. นางสาววรรณิ หุตายน

๓. นางสาววิมล รัตนมาลี

๔. นางสาวสรวงนก สระบัว

๕. นายดิเรก กวินสุนทรกุล

๖. นายจรงค์ กลัษณะ

๗. นางสาวพัชนี วิทยาภรณ์

๘. นายศักดิ์ จราวิวัฒน์

๙. นางสาวมัญชรี พงศ์สุทธิ

๑๐. นางสาวณิชา อุมะวิชนี

๑๑. นายปิยะชาติ ชื่นจิต

๑๒. นายปกรณ์ นวลมณี

๑๓. นางสาวอัมพะวัน ปฐมกุล

๑๔. นางสาวสว่างใจ มนตรีพิลา

๑๕. นางสาวสิริญา กรอบพุดชา

๑๖. นางสาวกาญจนา ประสพจันทร์

๑๗. นางสุภาวดี ศรีศักดิ์ดา

ผู้บังคับบัญชากลุ่มงานภาษาอังกฤษ

ผู้บังคับบัญชากลุ่มงานภาษาจีนและภาษาอื่น

ผู้บังคับบัญชากลุ่มงานภาษาฝรั่งเศส รัสเซีย และอิตาลี

ผู้บังคับบัญชากลุ่มงานบริหารทั่วไป

นักวิเทศสัมพันธ์ชำนาญการ

นักวิเทศสัมพันธ์ปฏิบัติการ

นักวิเทศสัมพันธ์ปฏิบัติการ

นักวิเทศสัมพันธ์ปฏิบัติการ

นักวิเทศสัมพันธ์ปฏิบัติการ

นักวิเทศสัมพันธ์ปฏิบัติการ

นักวิเทศสัมพันธ์ปฏิบัติการ

นักวิเทศสัมพันธ์ชำนาญการ

นักวิเทศสัมพันธ์ปฏิบัติการ

เจ้าพนักงานบันทึกข้อมูลชำนาญงาน

เจ้าพนักงานบันทึกข้อมูลชำนาญงาน

เจ้าพนักงานบันทึกข้อมูลชำนาญงาน

เจ้าพนักงานบันทึกข้อมูลชำนาญงาน

สำนักภาษาต่างประเทศ

สำนักงานเลขาธิการวุฒิสภา

๔๙๙ อาคารสุขประพฤติ ถนนประชาชื่น

แขวง/เขต บางซื่อ กรุงเทพมหานคร ๑๐๘๐๐

โทรศัพท์ ๐ ๒๘๓๑ ๙๔๐๒-๑๐

โทรสาร ๐ ๒๘๓๑ ๙๔๐๓