

ปีแห่งการลงทุนไทย 2551-2552

Thailand Investment Year 2008-2009



รายงานประจำปี 2551

สำนักงานคณะกรรมการส่งเสริมการลงทุน กระทรวงอุตสาหกรรม

สารบัญ

สารจากเลขาธิการคณะกรรมการส่งเสริมการลงทุน.....	2
การบริการองค์กรและอัตราค่าจ้าง.....	4
- คณะกรรมการส่งเสริมการลงทุน.....	6
- อำนาจและหน้าที่.....	7
- ผังองค์กร.....	8
- ผู้บริหารสำนักงานคณะกรรมการส่งเสริมการลงทุน.....	10
- ผู้อำนวยการสำนัก.....	12
- ผู้อำนวยการสำนักงานเศรษฐกิจการลงทุนในต่างประเทศ.....	14
- ผู้อำนวยการศูนย์เศรษฐกิจการลงทุนภาคที่ 1 - 7.....	16
- อัตราค่าจ้างเจ้าหน้าที่.....	18
- งบประมาณ.....	18
ยุทธศาสตร์แห่งการลงทุน.....	20
- ปีแห่งการลงทุนไทย 2551 - 2552 : Thailand Investment Year 2008 - 2009	
พลัมดูร์ที่สำคัญ.....	26
- กพร. BOI-Report 12 เดือน.....	28
- รายงานผลการส่งเสริมการลงทุนในปี 2550.....	31
- รายงานการเงิน.....	38
- การตลาดเชิงรุก.....	45
- การประสานงานและแก้ไขปัญหานักลงทุน.....	49
- การพัฒนาการเชื่อมโยงอุตสาหกรรม.....	50
- การส่งเสริมการลงทุนไทยในต่างประเทศ.....	52
- การสำรวจความเชื่อมั่นนักลงทุนต่างชาติในประเทศไทย ปี 2549 - 2550.....	55

ภาพรวมเศรษฐกิจการลงทุนปี 2550 ต่อเนื่องปี 2551	58
- ภาวะการลงทุนโดยตรงโลกปี 2550	60
- ภาพรวมเศรษฐกิจการลงทุนไทย.....	62
- ภาวะการส่งเสริมการลงทุน	64
- ภาวะการส่งเสริมการลงทุนจากต่างประเทศในไทย ปี 2550.....	66
- อุตสาหกรรมเป้าหมาย และโครงการสำคัญที่ให้การส่งเสริม	68
(1) อุตสาหกรรมเกษตรและผลิตผลจากการเกษตร.....	68
(2) อุตสาหกรรมเบา.....	71
(3) อุตสาหกรรมยานยนต์.....	72
(4) อุตสาหกรรมเครื่องใช้ไฟฟ้าและอิเล็กทรอนิกส์.....	77
(5) อุตสาหกรรมปิโตรเคมี เคมีภัณฑ์ กระดาษและพลาสติก.....	80
(6) พลังงานจากลม และพลังงานทดแทน.....	85
กิจกรรมในปี 2550 ต่อเนื่องปี 2551	86
- การจัดงาน Subcon Thailand 2007.....	88
- การจัดกิจกรรม โครงการเฉลิมพระเกียรติ 80 พรรษา	90
สำนักงานใหญ่ / ศูนย์วีซ่าและใบอนุญาตทำงาน.....	92
ศูนย์เศรษฐกิจการลงทุนภาคที่ 1 - 7.....	93
สำนักงานเศรษฐกิจการลงทุนในต่างประเทศ	94
รายชื่อคณะผู้จัดทำรายงานประจำปี 2551.....	96



สำนักงานคณะกรรมการส่งเสริมการลงทุน

กระทรวงอุตสาหกรรม

OFFICE OF THE BOARD OF INVESTMENT

ในช่วงปี 2550 ที่ผ่านมา แนวโน้มการลงทุนของไทยปรับตัวสูงขึ้นมาก การขอรับการส่งเสริมปรับตัวเพิ่มขึ้นทั้งจำนวนโครงการและเงินลงทุน จากเดิม 1,291 โครงการและเงินลงทุน 494,000 ล้านบาท ในปี 2549 เป็น 1,318 โครงการ และเงินลงทุน 655,000 ล้านบาท ในปี 2550 ในส่วนของการอนุมัติการส่งเสริมเพิ่มขึ้นเช่นเดียวกันจากเดิม 1,222 โครงการ และเงินลงทุน 373,000 ล้านบาท เป็น 1,307 โครงการ และเงินลงทุน 744,000 ล้านบาท พร้อมกันนี้คณะกรรมการส่งเสริมการลงทุนได้ริเริ่มนโยบายในหลายด้าน เพื่อเสริมสร้างฐานการลงทุนต่อไปในอนาคต อาทิ เช่น นโยบายส่งเสริมการลงทุนกิจการรถยนต์ประหยัดพลังงานมาตรฐานสากล หรือ “อีโคคาร์” รวมถึงกิจการผลิตเหล็กขั้นต้นเพื่อผลิตเหล็กคุณภาพสูง

สำหรับการดำเนินการต่อไปนั้น รัฐบาลได้แถลงนโยบายต่อรัฐสภาเมื่อวันที่ 18 กุมภาพันธ์ 2551 ประกาศนโยบาย “ปีแห่งการลงทุน 2551 - 2552” เพื่อสนองแนวนโยบายข้างต้น คณะกรรมการส่งเสริมการลงทุนจึงได้จัดทำแผนปฏิบัติราชการรวมถึงกลยุทธ์ใหม่ โดยตั้งเป้าหมายการยื่นขอรับการส่งเสริมการลงทุนในช่วง 4 ปีข้างหน้า (ระหว่างปี 2551 - 2554) ที่ระดับ 2,500,000 - 3,000,000 ล้านบาท พร้อมทั้งกำหนด 8 มาตรการสำคัญ ประกอบด้วย

- พัฒนาต่อยอดอุตสาหกรรมที่มีศักยภาพ
- เสริมสร้างอุตสาหกรรมแห่งอนาคต
- ส่งเสริมการลงทุนการพัฒนาพื้นที่อุตสาหกรรมและโครงสร้างพื้นฐาน
- เพิ่มขีดความสามารถการแข่งขัน ด้วยการเสนอมาตรการภาษีอากรเพื่อจูงใจให้ผู้ประกอบการปรับเปลี่ยนเครื่องจักรไปสู่เทคโนโลยีที่ทันสมัย
- ส่งเสริมการลงทุนของอุตสาหกรรมไทยในต่างประเทศ
- ดำเนินกิจกรรมชักจูงการลงทุนเชิงรุกเพื่อสร้างภาพลักษณ์ของประเทศ
- ปรับปรุง พ.ร.บ.ส่งเสริมการลงทุน ให้ยืดหยุ่นและมีประสิทธิภาพเพิ่มขึ้น
- จัดตั้งกองทุนพัฒนาความสามารถทางการแข่งขันและการลงทุน เพื่อสนับสนุนการลงทุนของภาคเอกชนในการปรับเปลี่ยนเครื่องจักร เทคโนโลยี รวมถึงการพัฒนาทักษะของบุคลากร

สารจากเลขาธิการ คณะกรรมการส่งเสริมการลงทุน

สุดท้ายนี้ สำนักงานได้ปรับโครงสร้างองค์กรครั้งใหญ่เมื่อ
ต้นปี 2551 รวมถึงจัดทำแผนยุทธศาสตร์ เพื่อให้การปฏิบัติราชการมี
ความยืดหยุ่นและมีประสิทธิภาพเพิ่มขึ้นทั้งในส่วนการสนองนโยบาย
ของรัฐบาล รวมถึงเพื่อให้สามารถตอบสนองความต้องการของผู้รับบริการ
ได้ดียิ่งขึ้น เพื่อให้บรรลุเป้าหมายปีแห่งการลงทุน 2551 - 2552
ดังกล่าวข้างต้น

ARVIN

สาริต ชาญเชาวน์กุล
เลขาธิการคณะกรรมการส่งเสริมการลงทุน



การบริหารองค์กร และอัตรากำลัง



- คณะกรรมการส่งเสริมการลงทุน
- อำนาจและหน้าที่
- พ้ององค์กร
- ผู้บริหารสำนักงานคณะกรรมการส่งเสริมการลงทุน
- ผู้อำนวยการสำนัก
- ผู้อำนวยการสำนักงานเศรษฐกิจการคลัง
ในต่างประเทศ
- ผู้อำนวยการศูนย์เศรษฐกิจการคลัง
ภาคที่ 1-7
- อัตราค่าลงเจ้าหน้าที่
- งบประมาณ

คณะกรรมการส่งเสริมการลงทุน

ประธาน

นายสุวิทย์ คุณกิตติ
รองนายกรัฐมนตรี และรัฐมนตรีว่าการกระทรวงอุตสาหกรรม



กรรมการ

นายมัน พันธ์นัย
นายจักรมณฑ์ ผาสุกวณิช
นายศุภรัตน์ ควัตน์กุล
นายศิริพล ยอดเมืองเจริญ
นายอำพน กิตติอำพน
นายประมนต์ สุธีวงศ์
นายสันติ วิลาสศักดิ์ตานนท์
นายอภิศักดิ์ ตันติวรวงศ์
นายประวิช รัตนเพียร
นายสาคร สุขศรีวงศ์

รัฐมนตรีว่าการกระทรวงเทคโนโลยีสารสนเทศและการสื่อสาร
ปลัดกระทรวงอุตสาหกรรม
ปลัดกระทรวงการคลัง
ปลัดกระทรวงพาณิชย์
เลขาธิการคณะกรรมการพัฒนาการเศรษฐกิจและสังคมแห่งชาติ
ประธานสภาหอการค้าแห่งประเทศไทย
ประธานสภาอุตสาหกรรมแห่งประเทศไทย
ประธานสมาคมธนาคารไทย

ที่ปรึกษา

นายอรรณพ ตันละมัย

กรรมการและเลขานุการ

นายสาธิต ชามูเชาว์กุล



อำนาจและหน้าที่



1. ดำเนินการตามกฎหมายว่าด้วยการส่งเสริมการลงทุนและกฎหมายอื่นที่เกี่ยวข้อง
2. ปฏิบัติตามมติของคณะกรรมการส่งเสริมการลงทุนหรือตามที่คณะกรรมการส่งเสริมการลงทุนมอบหมาย
3. ดำเนินการโฆษณาเผยแพร่บรรยากาศการลงทุน และชักจูงให้มีการลงทุนในกิจการที่สำคัญและเป็นประโยชน์ในด้านเศรษฐกิจ สังคม และความมั่นคงของประเทศ
4. จัดให้มีศูนย์บริการการลงทุนสำหรับผู้สนใจลงทุนและผู้ลงทุน ในการจัดให้ได้มาซึ่งการอนุญาตและการให้ใช้บริการต่างๆ ที่เกี่ยวข้องกับการลงทุน ซึ่งรวมถึงการอำนวยความสะดวกและให้ความช่วยเหลือแก่ผู้สนใจลงทุนในการเตรียมโครงการลงทุน การหาผู้ร่วมลงทุน และดำเนินการตามโครงการลงทุน ศึกษาเส้นทางในการลงทุน และวางแผนส่งเสริมการลงทุนรวมทั้งประสานการแก้ไขปัญหาการลงทุน
5. วิเคราะห์โครงการการขอรับการส่งเสริมการลงทุน ตรวจสอบ และควบคุม ตลอดจนประเมินผลการลงทุนตามโครงการที่ได้รับการส่งเสริมการลงทุน
6. ศึกษา ค้นคว้าหาเส้นทางในการลงทุน จัดทำรายงานความเหมาะสมของการลงทุน และวางแผนส่งเสริมการลงทุน
7. ศึกษาและรวบรวมข้อมูลเกี่ยวกับการลงทุนในประเทศ
8. ปฏิบัติการอื่นใดตามที่กฎหมายกำหนดให้เป็นอำนาจหน้าที่ของสำนักงานหรือตามที่กระทรวงหรือคณะรัฐมนตรีมอบหมาย

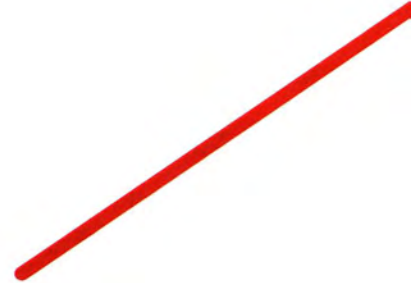
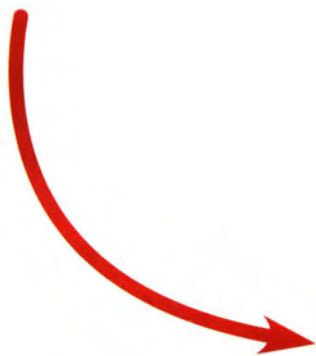
พ้องคัมภ



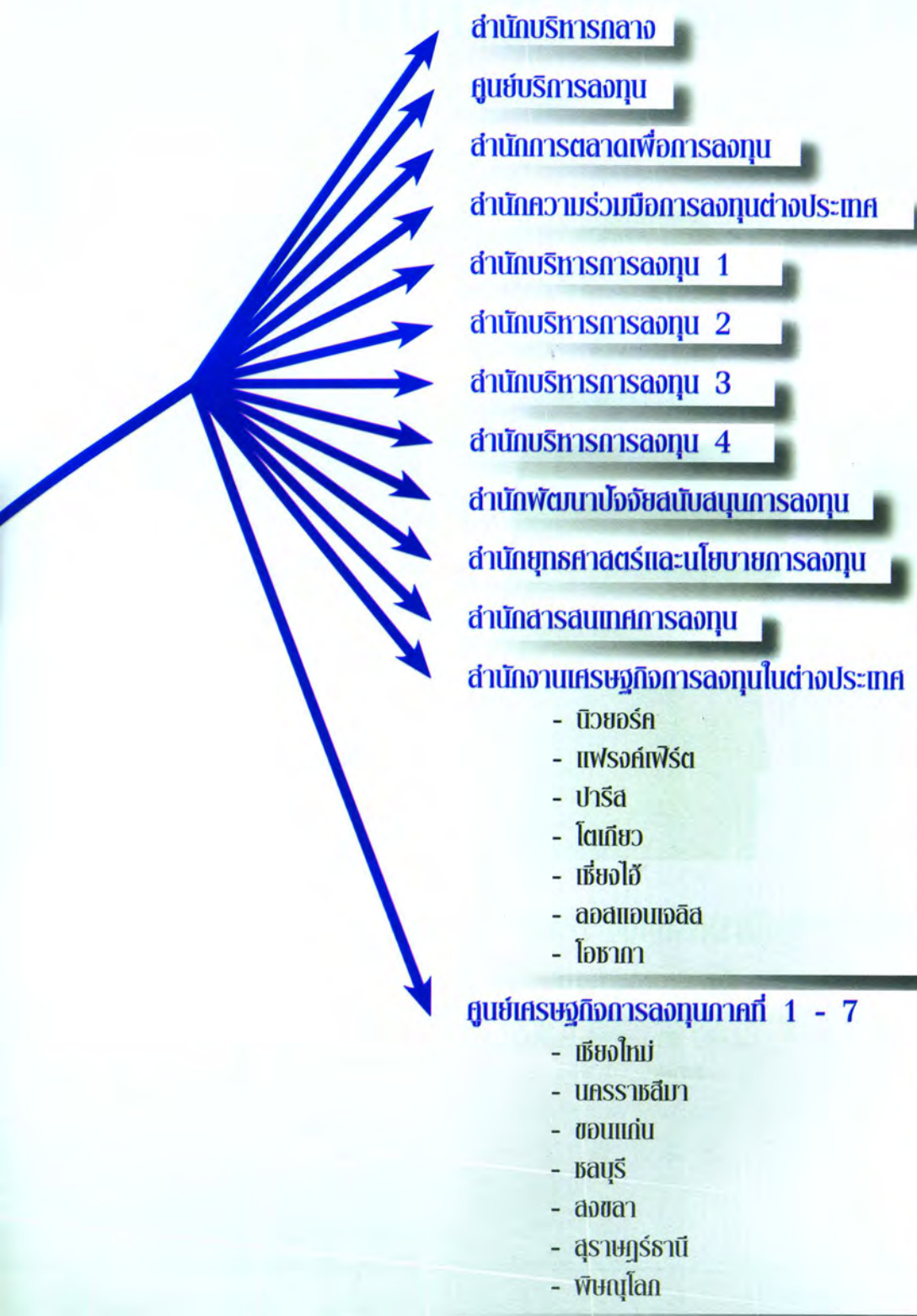
คณะกรรมการส่งเสริมการลงทุน



รัฐมนตรีว่าการกระทรวงอุตสาหกรรม



สำนักงานคณะกรรมการส่งเสริมการลงทุน



สำนักบริหารกลาง

ศูนย์บริหารกองทุน

สำนักการตลาดเพื่อการลงทุน

สำนักความร่วมมือการลงทุนต่างประเทศ

สำนักบริหารการลงทุน 1

สำนักบริหารการลงทุน 2

สำนักบริหารการลงทุน 3

สำนักบริหารการลงทุน 4

สำนักพัฒนาปัจจัยสนับสนุนการลงทุน

สำนักยุทธศาสตร์และนโยบายการลงทุน

สำนักสารสนเทศการลงทุน

สำนักงานเศรษฐกิจการลงทุนในต่างประเทศ

- นิวซีแลนด์
- แอฟริกาใต้
- ปารีส
- โตเกียว
- เซี่ยงไฮ้
- ลอสแอนเจลิส
- โอซากา

ศูนย์เศรษฐกิจการลงทุนภาคที่ 1 - 7

- เชียงใหม่
- นครราชสีมา
- ขอนแก่น
- ชลบุรี
- สงขลา
- สุราษฎร์ธานี
- ภูเก็ต

ผู้บริหารสำนักงาน คณะกรรมการส่งเสริมการลงทุน



นายสาริต ชาวนานกุล

เลขาธิการ



นางกัศิณญา สุทิน

ที่ปรึกษาด้านการลงทุน

(เจ้าหน้าที่วิเคราะห์นโยบาย
และแผน 10 ชช.)



นางสาวสุดจิตร์ อินทรไทยวงศ์

รองเลขาธิการ
รักษาราชการในตำแหน่งที่ปรึกษา
ด้านการลงทุน

(เจ้าหน้าที่วิเคราะห์นโยบาย
และแผน 10 ชช.)



นายชิตวร วรศักดิ์

รองเลขาธิการ



นางสาวอจอรินทร์ พัฒนพันธ์ชัย

รองเลขาธิการ



นางสิศิรัภษ์ บุษยรัตน์

เจ้าหน้าที่ส่งเสริมการลงทุน 9

ผู้อำนวยการสำนัก



นางสุดา กลีบประชูร
ผู้อำนวยการสำนักบริหารกลาง



นางวารารุณี เอยสอาด
ผู้อำนวยการศูนย์บริการลงทุน



นางสาวดวงใจ อิศวจินตจิตร
ผู้อำนวยการสำนักการตลาด
เพื่อการลงทุน



นางวาสนา มุกดาแบนท์
ผู้อำนวยการสำนักความร่วมมือ
การลงทุนต่างประเทศ



นางวัชรีย์ กิ่นราษี
ผู้อำนวยการสำนักบริหารการลงทุน 1



นายสลิ วิศาลวิไล

ผู้อำนวยการสำนักบริหารการลงทุน 2



นายเสกสรรค์ เรืองไวกาน

ผู้อำนวยการสำนักบริหารการลงทุน 3



นางสาวพิมพ์ใจ ศรีลัมพ์

ผู้อำนวยการสำนักบริหารการลงทุน 4



นายสงกิตต์ ลิ้มบานเทียน

ผู้อำนวยการสำนักพัฒนา
ปัจจัยสนับสนุนการลงทุน



นายยุทธศักดิ์ ทกมาสวัสดิ์

ผู้อำนวยการสำนักยุทธศาสตร์
และนโยบายการลงทุน



นางสาววรุฒ สุชเกษม

ผู้อำนวยการสำนักสารสนเทศการลงทุน

ผู้อำนวยการสำนักงานเศรษฐกิจ การลงทุนในต่างประเทศ

นครนิวยอร์ก ประเทศสหรัฐอเมริกา



นางบุษกร วุฒิวีจารณ์

กงสุล (ฝ่ายส่งเสริมการลงทุน)
สำนักงานเศรษฐกิจการลงทุน
ณ นครนิวยอร์ก ประเทศสหรัฐอเมริกา

นครแฟรงค์เฟิร์ต
ประเทศสหพันธ์สาธารณรัฐเยอรมนี



ดร.วิศาล ตันทวีเชียย

กงสุล (ฝ่ายส่งเสริมการลงทุน)
สำนักงานเศรษฐกิจการลงทุน
ณ นครแฟรงค์เฟิร์ต ประเทศสหพันธ์สาธารณรัฐเยอรมนี

กรุงปารีส ประเทศฝรั่งเศส



นางสาวพรรณิ ชั่งสุกรา

อัครราชทูตที่ปรึกษา (ฝ่ายส่งเสริมการลงทุน)
สำนักงานเศรษฐกิจการลงทุน
ณ กรุงปารีส ประเทศฝรั่งเศส

กรุงโตเกียว ประเทศญี่ปุ่น



นายชอดดี แก้วแสง

อัครราชทูต (ฝ่ายส่งเสริมการลงทุน)
สำนักงานเศรษฐกิจการลงทุน
ณ กรุงโตเกียว ประเทศญี่ปุ่น

นครเซี่ยงไฮ้ ประเทศสาธารณรัฐประชาชนจีน



นายปรีเชศ พิริยะมาสดกุล

กงสุล (ฝ่ายส่งเสริมการลงทุน)
สำนักงานเศรษฐกิจการลงทุน
ณ นครเซี่ยงไฮ้ ประเทศสาธารณรัฐประชาชนจีน

นครลอสแอนเจลิส ประเทศสหรัฐอเมริกา



นายนุชชา นุชพันธ์ุ

เจ้าหน้าที่ส่งเสริมการลงทุน 8 ส่วนกลาง
ประจำการสถานกงสุลใหญ่
ณ นครลอสแอนเจลิส ประเทศสหรัฐอเมริกา

นครโอซากา ประเทศญี่ปุ่น



นายสันติ ลีละวงศ์

เจ้าหน้าที่ส่งเสริมการลงทุน 8 ส่วนกลาง
ประจำการสถานกงสุลใหญ่
ณ นครโอซากา ประเทศญี่ปุ่น

ผู้อำนวยการศูนย์เศรษฐกิจ การลงทุนภาคที่ 1 - 7

จังหวัดเชียงใหม่



นางศิริพร บุรักษ์

ผู้อำนวยการ
ศูนย์เศรษฐกิจการลงทุนภาคที่ 1

จังหวัดนครราชสีมา



นายสุวิทย์ ถั่ววิเชียร

ผู้อำนวยการ
ศูนย์เศรษฐกิจการลงทุนภาคที่ 2

จังหวัดขอนแก่น



นางสาวอุติมา พุ่มศรีสวัสดิ์

ผู้อำนวยการ
ศูนย์เศรษฐกิจการลงทุนภาคที่ 3

จังหวัดชลบุรี



นายเจษฎา ศรีศึก

ผู้อำนวยการ
ศูนย์เศรษฐกิจการลงทุนภาคที่ 4

จังหวัดสงขลา



นายจำรัส ศรีประสม

ผู้อำนวยการ
ศูนย์เศรษฐกิจการลงทุนภาคที่ 5

จังหวัดสุราษฎร์ธานี



นางวันดา ไท่มงกขมา

ผู้อำนวยการ
ศูนย์เศรษฐกิจการลงทุนภาคที่ 6

จังหวัดพิษณุโลก

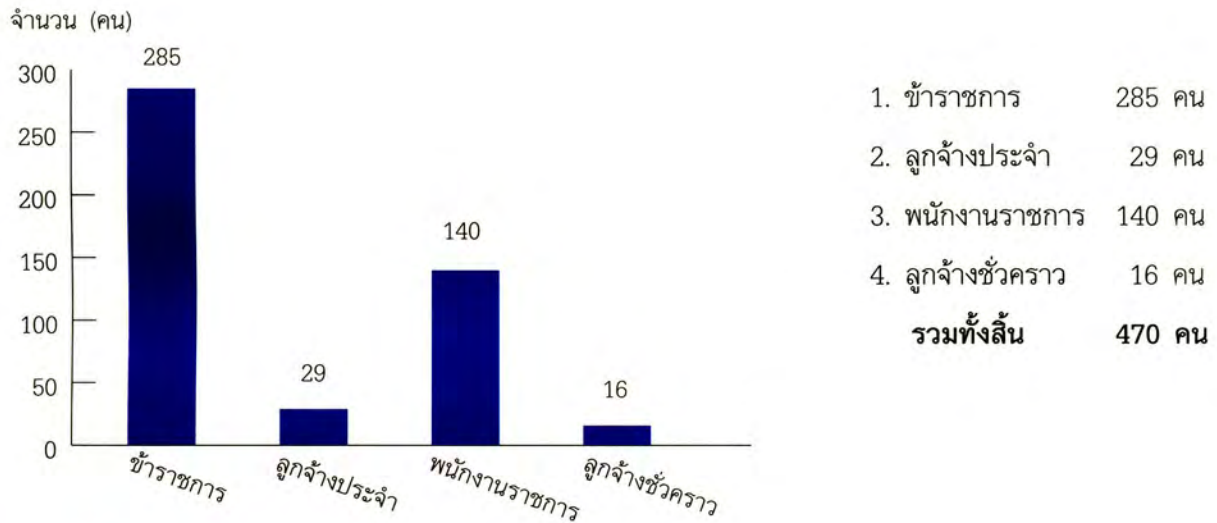


นายพิศาศา สิริภักดิ์

ผู้อำนวยการ
ศูนย์เศรษฐกิจการลงทุนภาคที่ 7

อัตรากำลังเจ้าหน้าที่

แผนภูมิแสดงอัตรากำลังคน ณ วันที่ 1 สิงหาคม 2551



งบประมาณ

ในปีงบประมาณ 2551 ได้รับความสรรงบประมาณรวมทั้งสิ้น 628.3 ล้านบาท เพิ่มขึ้นจากปีงบประมาณ 2550 คิดเป็นร้อยละ 10.1 แยกเป็นค่าใช้จ่ายในงบดำเนินงานมากที่สุดรวม 271.7 ล้านบาท คิดเป็นร้อยละ 43.2 รองลงมาเป็นงบบุคลากร 170.4 ล้านบาท คิดเป็นร้อยละ 27.1 งบดำเนินงาน 114.4 ล้านบาท คิดเป็นร้อยละ 18.2 งบเงินอุดหนุน 60 ล้านบาท คิดเป็นร้อยละ 9.6 และงบลงทุน 11.7 ล้านบาท คิดเป็นร้อยละ 1.8 ของงบประมาณที่ได้รับจัดสรรทั้งสิ้น

แผนภูมิแสดงการได้รับงบประมาณประจำปี 2550-2551 จำแนกตามประเภทงบประมาณรายจ่าย

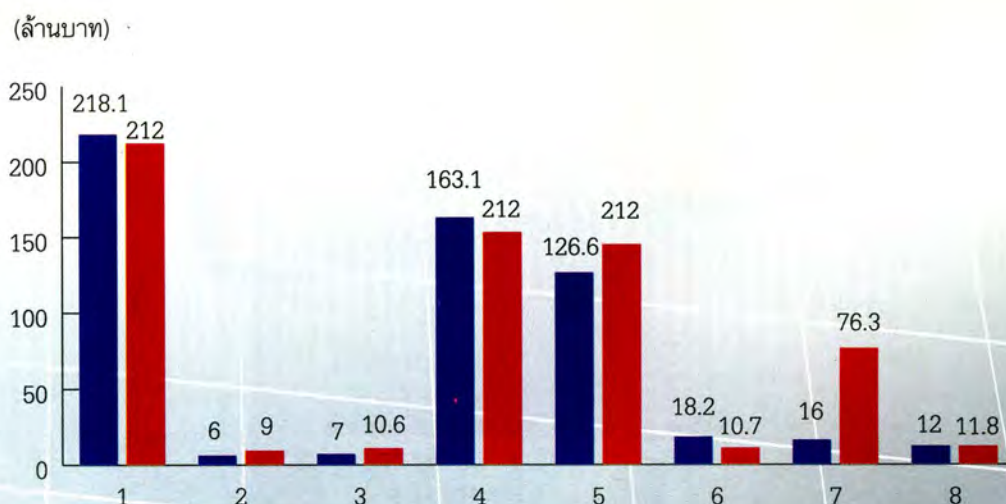


ตารางแสดงการได้รับงบประมาณประจำปี 2551 ของสำนักงานคณะกรรมการส่งเสริมการลงทุน

งบรายจ่าย	ปีงบประมาณ (ล้านบาท)		เปลี่ยนแปลง (ร้อยละ)
	2550	2551	
รวม	570.6585	628.2979	10.10%
งบดำเนินงาน/ปฏิบัติงาน	270.2555	271.667	0.5%
งบบุคลากร	171.4760	170.4215	-0.6%
งบดำเนินงาน	110.7540	114.4714	3.4%
งบลงทุน	18.1730	11.7380	-35.4%
งบอุดหนุน	-	60.0000	-

แผนภูมิแสดงรายละเอียดกิจกรรมที่ได้รับจัดสรรในปีงบประมาณ พ.ศ.2551

1. การส่งเสริมการลงทุนในอุตสาหกรรมเป้าหมายและอุตสาหกรรมสำคัญตามนโยบายรัฐบาล
2. การประชาสัมพันธ์เพื่อเผยแพร่และสร้างภาพลักษณ์ด้านการลงทุน
3. การเจรจาและทำข้อตกลงด้านการลงทุนในเวทีระหว่างประเทศ
4. การส่งเสริมและชักจูงการลงทุนในต่างประเทศ (การดำเนินการกิจในต่างประเทศ)
5. การเพิ่มประสิทธิภาพการให้บริการและบริหารงานส่งเสริมการลงทุน
6. การพัฒนาการเชื่อมโยงการลงทุนแก่อุตสาหกรรมไทย
7. การพัฒนาศักยภาพและแก้ไขปัญหาอุตสาหกรรม
8. การส่งเสริมการลงทุนไทยในต่างประเทศ



ยุทธศาสตร์แห่งการลงทุน



ปีทองการลงทุนไทย 2551 - 2552

Thailand Investment Year

2008 - 2009

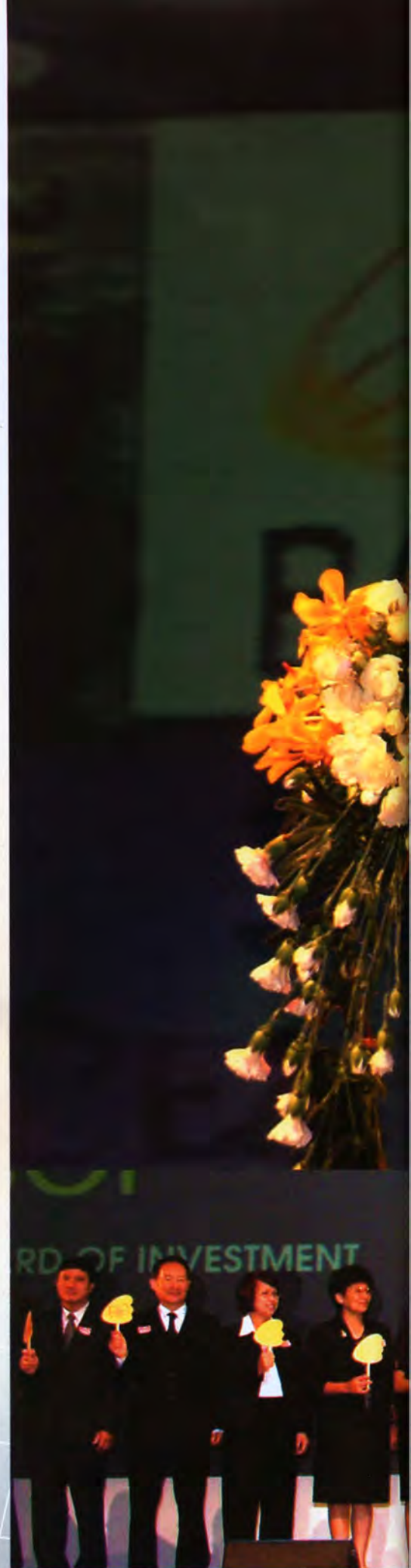
นับ ตั้งแต่รัฐบาลได้แถลงนโยบายต่อรัฐสภาเมื่อวันที่ 18 กุมภาพันธ์ 2551 ได้กำหนด นโยบายฟื้นฟูความเชื่อมั่นด้านการลงทุนเป็นนโยบาย เร่งด่วนที่จะต้องเริ่มดำเนินการในปีแรก และประกาศ ให้ปี 2551-2552 เป็น “ปีแห่งการลงทุน” (Thailand Investment Year) สำนักงานได้ดำเนินมาตรการต่างๆ เพื่อฟื้นฟูความเชื่อมั่นของ นักลงทุนตลอดจนกระตุ้นให้ผู้ประกอบการปรับตัว เพื่อยกระดับความสามารถในการแข่งขันของ อุตสาหกรรมไทย โดยกำหนดมาตรการการดำเนินการ 8 แนวทางหลัก ดังนี้

1. พัฒนาต่อยอดอุตสาหกรรมที่ประเทศไทยมีศักยภาพ เช่น อุตสาหกรรมยานยนต์ โดยเฉพาะชิ้นส่วนรถยนต์และอุตสาหกรรมสนับสนุน เพื่อรองรับโครงการใหญ่อย่าง Eco Car และรถยนต์นั่งของค่ายยักษ์ ที่จะมีการผลิตเพิ่มขึ้นกว่า 1 ล้านคันในอีก 2-3 ปีข้างหน้า และอุตสาหกรรมไทยเป็นฐานการผลิตที่แข็งแกร่งยาวนานอย่าง Hard Disk Drive ผลิตภัณฑ์ อิเล็กทรอนิกส์และเครื่องใช้ไฟฟ้า ตลอดจน Value Creation Industries เช่น อุตสาหกรรมเกษตร ธุรกิจบริการด้านสุขภาพ อุตสาหกรรมการท่องเที่ยว อุตสาหกรรมสื่อสารและความบันเทิง

2. สร้างฐานอุตสาหกรรมแห่งอนาคต (Future Industries) โดยเฉพาะอุตสาหกรรมที่ใช้เทคโนโลยีขั้นสูง เช่น Biotech, Biodegradable Material, RFID, LED, LCD Panel และพลังงานทดแทน เช่น เอทานอล ไบโอดีเซล ก๊าซชีวภาพ พลังงานลมและแสงอาทิตย์ โดยจะผลักดันให้เกิดการลงทุน ปรับปรุงเงื่อนไขและสิทธิประโยชน์ของประเภทกิจการที่ให้การส่งเสริมอยู่กว่า 140 ประเภท เพื่อกระตุ้นให้ผู้ประกอบการปรับตัวไปสู่การเพิ่มมูลค่าและใช้เทคโนโลยีขั้นสูงมากขึ้น

3. ส่งเสริมการลงทุนในโครงสร้างพื้นฐานและเขตอุตสาหกรรมในพื้นที่ชายฝั่งทะเลภาคใต้ (เซาท์เทิร์น ซีบอร์ด) และพื้นที่อื่นที่เหมาะสม รวมถึงผลักดันให้เกิดการลงทุนในอุตสาหกรรมหลักขั้นต้นคุณภาพสูง เพื่อรองรับความต้องการทั้งในปัจจุบันและอนาคต

4. ส่งเสริมการปรับตัวเพื่อเพิ่มขีดความสามารถในการแข่งขัน และแก้ไขปัญหาของภาคอุตสาหกรรม โดยจะออกมาตรการจูงใจด้านภาษีอากร เพื่อให้ผู้ประกอบการปรับเปลี่ยนเครื่องจักรไปสู่เทคโนโลยีที่ทันสมัย ปรับปรุงเทคโนโลยีและระบบสารสนเทศ เพิ่มประสิทธิภาพการผลิต ประหยัดพลังงานและลดผลกระทบต่อสิ่งแวดล้อม นอกจากนี้ ยังจะร่วมมือกับสถาบันการศึกษาและสถาบันวิจัยต่างๆ เพื่อส่งเสริมการวิจัยและพัฒนา และยกระดับคุณภาพของบุคลากรในภาคอุตสาหกรรมอย่างเร่งด่วน







5. ส่งเสริมการลงทุนของไทยในต่างประเทศในอุตสาหกรรมที่ไทยมีศักยภาพสูง เช่น อาหาร ชิ้นส่วนยานยนต์ เหมืองแร่ พลังงาน ธุรกิจก่อสร้างและวัสดุก่อสร้าง เพื่อขยายโอกาสทางธุรกิจและเพิ่มขีดความสามารถในการแข่งขัน มุ่งเน้นประเทศเป้าหมายในอาเซียน จีน และอินเดีย โดยสนับสนุนการฝึกอบรมนักลงทุนให้มีความรู้ความเข้าใจสำหรับการไปลงทุนในต่างประเทศ สนับสนุนการจัดทำการศึกษาความเป็นไปได้ สำหรับการลงทุนโครงการสำคัญ และจะจัดตั้ง Investment Support Center ในประเทศเป้าหมายเพื่อเป็นศูนย์ประสานการเชื่อมโยงธุรกิจ ให้บริการข้อมูล คำปรึกษา และบริการอื่นๆ แก่นักลงทุนไทยด้วย

6. ชักจูงการลงทุนเชิงรุก เพื่อสร้างภาพลักษณ์ของประเทศ และสร้างความเชื่อมั่นให้นักลงทุนผ่านสื่อต่างๆ ทั้งในและต่างประเทศอย่างต่อเนื่อง รวมถึงการจัดคณะชักจูงการลงทุนเดินทางไปพบปะกับนักลงทุนชั้นนำในประเทศเป้าหมาย เช่น ญี่ปุ่น ยุโรป อเมริกา เป็นต้น และดำเนินการ จัดตั้งสำนักงานเศรษฐกิจการลงทุนในประเทศเป้าหมายเพิ่มเติมอีก 6 แห่ง ได้แก่ โชล โทเป ปักกิ่ง กวางโจว ชิดนีย์ และสต็อกโฮล์ม เพื่อให้เข้าถึงนักลงทุนและสร้างเครือข่ายเป้าหมาย

7. ปรับปรุงการให้บริการและมาตรการต่างๆ ที่เอื้อต่อการลงทุน โดยจัดทำข้อเสนอเพื่อปรับปรุงพระราชบัญญัติส่งเสริมการลงทุนให้เหมาะสมกับสถานการณ์ปัจจุบันและยืดหยุ่นมากขึ้น และเพิ่มเครื่องมือส่งเสริมการลงทุนใหม่ๆ เช่น Investment Allowance และให้ความสำคัญกับการแก้ไขปัญหาและอุปสรรคต่อการลงทุน รวมถึงประสานความร่วมมือกับหน่วยงานที่เกี่ยวข้อง อาทิ กรมศุลกากร กรมสรรพากร เพื่อจัดทำข้อเสนอแนะแก้ไขปัญหาเชิงนโยบาย ตลอดจนปรับปรุงบริการในด้านต่างๆ ของหน่วยงานที่เกี่ยวข้องกับการลงทุนให้สะดวกรวดเร็วขึ้น

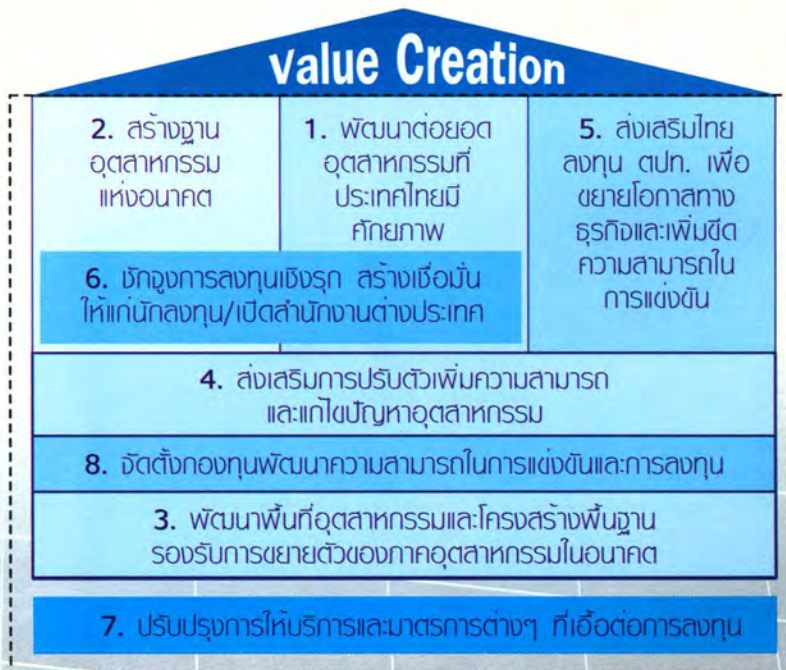


8. จัดตั้ง “กองทุนพัฒนาความสามารถในการแข่งขันและการลงทุน” ภายใต้โครงการพัฒนาความสามารถในการแข่งขันและการลงทุนภาคอุตสาหกรรม เพื่อสนับสนุนการปรับเปลี่ยนเครื่องจักรไปสู่เทคโนโลยีที่ทันสมัย การเพิ่มประสิทธิภาพ การประหยัดพลังงาน การลดผลกระทบต่อสิ่งแวดล้อม สนับสนุนการวิจัยและพัฒนา และการฝึกอบรมบุคลากรในภาคอุตสาหกรรม สนับสนุนการจัดตั้งศูนย์บ่มเพาะโดยร่วมมือระหว่างภาคเอกชน สถาบันวิจัยและสถาบันการศึกษา

แม้ขณะนี้ประเทศไทยเผชิญกับปัญหาอุปสรรคทั้งจากภายนอกและภายในประเทศ เช่น ภาวะเศรษฐกิจโลกที่ผันผวนและมีแนวโน้มชะลอตัวและปัญหาเสถียรภาพทางการเมืองภายในประเทศก็ตาม สำนักงานเชื่อมั่นว่า หากสามารถผลักดัน 8 มาตรการ “ปีแห่งการลงทุน 2551-2552” ดังกล่าวได้สัมฤทธิ์ผลแล้ว เชื่อมั่นได้ว่าจะเป็นส่วนหนึ่งในการกอบกู้เศรษฐกิจของประเทศไทยให้พร้อมรับการลงทุนทั้งจากในประเทศและต่างชาติ รวมทั้งกระตุ้นให้ผู้ประกอบการปรับตัวเพื่อยกระดับความสามารถในการแข่งขันได้



Thailand Investment Year 2008-2009



ผลลัพธ์ที่สำคัญ



- กพร. BOI-Report 12 เดือน
- รายงานผลการส่งเสริมการลงทุนในปี 2550
- รายงานการเงิน
- การตลาดเชิงรุก
- การประสานงานและแก้ไขปัญหานักลงทุน
- การพัฒนาการเชื่อมโยงอุตสาหกรรม
- การส่งเสริมการลงทุนไทยในต่างประเทศ
- การสำรวจความเชื่อมั่นนักลงทุนต่างประเทศ
ในประเทศไทย ปี 2549 - 2550



nws. BOI-Report 12 เดือน

ผลการปฏิบัติราชการตามคำรับรองการปฏิบัติราชการ

สำนักงานคณะกรรมการส่งเสริมการลงทุนส่วนราชการที่อยู่ในบังคับบัญชาขึ้นตรงต่อรัฐมนตรี

รอบ 12 เดือน ประจำปีงบประมาณ พ.ศ. 2550

ตัวชี้วัดผลการปฏิบัติราชการ	หน่วยวัด	น้ำหนัก (ร้อยละ)	เกณฑ์การให้คะแนน					ผลการดำเนินงาน		
			1	2	3	4	5	ผลการดำเนินงาน	ค่าคะแนน ที่ได้	คะแนน ถ่วงน้ำหนัก
มิติที่ 1 มิติด้านประสิทธิผล		50							2.7842	
1 ระดับความสำเร็จของร้อยละเฉลี่ยถ่วงน้ำหนักในการบรรลุตามเป้าหมายตามยุทธศาสตร์ของกระทรวง			เป็นส่วนราชการที่อยู่ในบังคับบัญชาขึ้นตรงต่อรัฐมนตรี จึงไม่มีตัวชี้วัดซึ่งเป็นแผนปฏิบัติราชการในลักษณะของกระทรวง							
2 ระดับความสำเร็จของร้อยละเฉลี่ยถ่วงน้ำหนักในการบรรลุตามเป้าหมายตามยุทธศาสตร์ของกลุ่มภารกิจ			เป็นส่วนราชการที่อยู่ในบังคับบัญชาขึ้นตรงต่อรัฐมนตรี จึงไม่มีตัวชี้วัดซึ่งเป็นแผนปฏิบัติราชการในลักษณะของกลุ่มภารกิจ							
3 ระดับความสำเร็จของร้อยละเฉลี่ยถ่วงน้ำหนักในการบรรลุตามเป้าหมายตามยุทธศาสตร์ของส่วนราชการระดับกรมหรือเทียบเท่า		50							2.7842	
3.1 มูลค่าการลงทุนที่ได้รับบัตรส่งเสริม	พันล้านบาท	15	333.00	353.00	373.00	393.00	413.00	328.00	1.0000	0.1579
3.2 มูลค่าการลงทุนที่ได้รับบัตรส่งเสริมในอุตสาหกรรมเป้าหมาย	พันล้านบาท	5	167.00	182.00	197.00	212.00	227.00	136.70	1.0000	0.0526
3.3 ร้อยละเฉลี่ยถ่วงน้ำหนักของจำนวนโครงการที่เริ่มดำเนินงานเทียบกับจำนวนโครงการที่ออกบัตรส่งเสริมย้อนหลัง 3 ปี	ร้อยละ	5	71.00	73.00	75.00	77.00	79.00	78.75	4.8750	0.2566
3.4 สัดส่วนมูลค่าการออกบัตรส่งเสริมการลงทุนในอุตสาหกรรมที่สอดคล้องกับประเด็นยุทธศาสตร์ของกลุ่มจังหวัด/จังหวัด		5	71.00	73.00	75.00	77.00	79.00	79.00	5.0000	0.2632
3.5 จำนวนโครงการ SMEs ไทยที่ได้รับการส่งเสริมจากสำนักงานคณะกรรมการส่งเสริมการลงทุน	ราย	5	480	510	540	570	600	491.00	1.3667	0.0719
3.6 จำนวนโครงการ SII ที่ขอรับการส่งเสริมการลงทุน	โครงการ	5	60	70	80	90	100	108.00	5.0000	0.2632
3.7 ร้อยละของจำนวนผู้ประกอบการรายย่อย (SMEs) ของไทยที่เข้าร่วมกิจกรรมกับ BOI และมีการเชื่อมโยงอุตสาหกรรมกับผู้ประกอบการขนาดใหญ่	ร้อยละ	5	6.00	8.00	10.00	12.00	14.00	53.61	5.0000	0.2632
3.8 ร้อยละของจำนวนผู้ประกอบการที่มีกิจกรรมหรือการดำเนินการในทางธุรกิจหรือการลงทุนในต่างประเทศภายหลังจากเข้าร่วมกิจกรรมการส่งเสริมการลงทุนไทยในประเทศเพื่อนบ้านและภูมิภาค	ร้อยละ	5	0.50	0.75	1.00	1.25	1.50	0.90	2.6000	0.1368
4 ตัวชี้วัดตามภารกิจหลักของหน่วยงานที่ไม่ปรากฏในแผนปฏิบัติราชการของส่วนราชการระดับกรมหรือเทียบเท่า			ตัวชี้วัดที่ 3 สามารถวัดผลตามภารกิจหลักได้จึงไม่มีการประเมินผลในส่วนนี้							

ตัวชี้วัดผลการปฏิบัติราชการ	หน่วยวัด	น้ำหนัก (ร้อยละ)	เกณฑ์การให้คะแนน					ผลการดำเนินงาน		
			1	2	3	4	5	ผลการดำเนินงาน	ค่าคะแนนที่ได้	คะแนนถ่วงน้ำหนัก
มิติที่ 2 มิติด้านคุณภาพการให้บริการ		15							2.6000	
5 ร้อยละของระดับความพึงพอใจของผู้รับบริการ	ร้อยละ	5	65.00	70.00	75.00	80.00	85.00	N/A	1.0000	0.0526
6 ระดับความสำเร็จในการเปิดโอกาสให้ประชาชนเข้ามามีส่วนร่วมในการแสดงความคิดเห็นและร่วมติดตามตรวจสอบผลการปฏิบัติราชการ	ระดับ	4	1	2	3	4	5	4.00	4.0000	0.1684
7.1 ระดับความสำเร็จในการเปิดเผยข้อหาสารของราชการ	ระดับ	3	1	2	3	4	5	3.00	3.0000	0.0947
7.2 ระดับความสำเร็จของการดำเนินการตามมาตรการการป้องกันและปราบปรามการทุจริต										
7.2.1 ระดับความสำเร็จของการดำเนินการตามมาตรการ/แผนปฏิบัติการป้องกันการทุจริต	ระดับ	2	1	2	3	4	5	2.00	2.0000	0.0421
7.2.2 ระดับความสำเร็จของการจัดทำข้อมูลเรื่องกล่าวหา/ข้อร้องเรียนเกี่ยวกับการทุจริตการปฏิบัติและ/หรือละเว้นการปฏิบัติหน้าที่โดยมิชอบของเจ้าหน้าที่ของรัฐและข้อมูลการจัดซื้อจัดจ้าง	ระดับ	1	1	2	3	4	5	5.00	5.0000	0.0526
7.2.3 ร้อยละของจำนวนสำนวนการสอบสวนที่ดำเนินการได้ครบถ้วนสมบูรณ์ภายในระยะเวลาที่กำหนด	ร้อยละ		40	50	60	70	80	ส่วนราชการไม่มีสำนวนที่ ปปช.ขอทราบ		0.0000
มิติที่ 3 มิติด้านประสิทธิภาพของการปฏิบัติราชการ		10							3.6158	
8 ร้อยละเฉลี่ยของอัตราเบิกจ่ายเงินงบประมาณรายจ่ายลงทุน	ร้อยละ	3	69.00	71.00	73.00	75.00	77.00	27.87	1.0000	0.0316
9 ระดับความสำเร็จของการดำเนินการตามมาตรการประหยัดพลังงานของส่วนราชการ	ระดับ	3	1	2	3	4	5	5.00	5.0000	0.1579
10.1 ระดับความสำเร็จของร้อยละเฉลี่ยถ่วงน้ำหนักในการลดรอบระยะเวลาของขั้นตอนการปฏิบัติราชการของส่วนราชการ	ระดับ	2	1	2	3	4	5	4.58	4.5770	0.0964
10.2 ระดับความสำเร็จของร้อยละเฉลี่ยถ่วงน้ำหนักในการดำเนินการตามข้อเสนอการเปลี่ยนแปลงด้านขั้นตอนและวิธีการปฏิบัติงานของส่วนราชการ	ระดับ	2	1	2	3	4	5	4.50	4.5020	0.0948
11 ระดับความสำเร็จของการจัดทำต้นทุนต่อหน่วยผลผลิต	ระดับ		1	2	3	4	5	ส่วนราชการไม่ได้เลือกตัวชี้วัดนี้		

ตัวชี้วัดผลการปฏิบัติราชการ	หน่วยวัด	น้ำหนัก (ร้อยละ)	เกณฑ์การให้คะแนน					ผลการดำเนินงาน		
			1	2	3	4	5	ผลการดำเนินงาน	ค่าคะแนน ที่ได้	คะแนน ถ่วงน้ำหนัก
มิติที่ 4 มิติด้านการพัฒนาองค์กร		20							3.0650	
12 ระดับความสำเร็จของแผนการจัดการความรู้เพื่อสนับสนุนประเด็นยุทธศาสตร์	ระดับ	3	1	2	3	4	5	3.00	3.0000	0.0947
13.1 ระดับความสำเร็จในการพัฒนาระบบการบริหารทรัพยากรบุคคล	ระดับ	2	1	2	3	4	5	4.00	4.0000	0.0842
13.2 ระดับความสำเร็จของร้อยละเฉลี่ยถ่วงน้ำหนักในการดำเนินการตามข้อเสนอการเปลี่ยนแปลงด้านบุคลากรของส่วนราชการ	ระดับ	3	1	2	3	4	5	1.10	1.1000	0.0347
13.3 ระดับความสำเร็จของการถ่ายทอดตัวชี้วัดและเป้าหมายของระดับองค์กรสู่ระดับบุคคล	ระดับ	3	1	2	3	4	5	2.00	2.0000	0.0632
14 ระดับคุณภาพของการบริหารจัดการระบบฐานข้อมูลสารสนเทศของส่วนราชการ3	ระดับ	4	1	2	3	4	5	5.00	5.0000	0.2105
15.1 ระดับความสำเร็จของการจัดทำแผนพัฒนากฎหมายของส่วนราชการ	ระดับ		1	2	3	4	5	ส่วนราชการไม่มีแผนพัฒนากฎหมาย		
15.2 ระดับความสำเร็จของร้อยละเฉลี่ยถ่วงน้ำหนักของการดำเนินงานตามแผนพัฒนากฎหมายของส่วนราชการ	ระดับ		1	2	3	4	5	ส่วนราชการไม่มีแผนพัฒนากฎหมาย		
16 ระดับความสำเร็จของการดำเนินงานตามขั้นตอนการพัฒนาคุณภาพการบริหารจัดการภาครัฐ	ระดับ	5	1	2	3	4	5	3.00	3.0000	0.1579
17 ระดับความสำเร็จของการจัดทำระบบบริหารความเสี่ยง	ระดับ		1	2	3	4	5	ส่วนราชการไม่ได้เลือกตัวชี้วัดนี้		
	น้ำหนักรวม	95							ค่าคะแนนที่ได้	2.9018

รายงานผลการส่งเสริมการลงทุน ในปี 2550

ในปีงบประมาณ 2550 สำนักงานคณะกรรมการส่งเสริมการลงทุนได้ดำเนินนโยบายการส่งเสริมการลงทุน ที่มุ่งเน้นสร้างความเข้มแข็งแก่ภาคอุตสาหกรรมได้มีการปรับปรุงเงื่อนไขสิทธิประโยชน์ต่างๆ ให้เอื้อประโยชน์แก่นักลงทุน ตลอดจนสร้างความเข้าใจและเสริมสร้างความเชื่อมั่นแก่นักลงทุนทั้งในและต่างประเทศ โดยดำเนินการภายใต้ยุทธศาสตร์ปรับโครงสร้างภาคอุตสาหกรรม และนโยบายรัฐบาล ในการเพิ่มประสิทธิภาพภาคอุตสาหกรรม (Productivity Focus) สอดคล้องกับเป้าหมายการบริการของกระทรวงอุตสาหกรรมในการพัฒนาและเพิ่มขีดความสามารถในการแข่งขันของภาคอุตสาหกรรมและการสร้างสังคมไทยให้เป็นสังคม ผู้ประกอบการ โดยมีกลยุทธ์สำคัญ คือ การชักจูงการลงทุนเชิงรุกและปรับสิทธิประโยชน์เพื่อจูงใจและดึงดูดการลงทุนในภาพรวมและอุตสาหกรรมเป้าหมาย การพัฒนาคุณภาพการให้บริการ การเชื่อมโยงอุตสาหกรรมเพื่อส่งเสริมผู้ประกอบการไทยแสวงหาโอกาสการลงทุนและแก้ไขปัญหาที่เป็นอุปสรรคต่อการดำเนินงาน ซึ่งมีผลการดำเนินงานสำคัญ ดังนี้

1. การส่งเสริมการลงทุนโดยรวม

ในปี 2550 ได้อนุมัติโครงการส่งเสริมการลงทุนมูลค่า 744.5 พันล้านบาท เพิ่มขึ้นจากช่วงเวลาเดียวกันของปีที่แล้วซึ่งมีมูลค่า 373.2 พันล้านบาท (เพิ่มขึ้น 371.3 พันล้านบาท คิดเป็น เพิ่มขึ้นร้อยละ 99.5) ส่วนจำนวนโครงการเพิ่มขึ้นร้อยละ 9.8 จาก 1,222 โครงการเป็น 1,342 โครงการ และเกิดการจ้างงานกว่า 215,427 คน

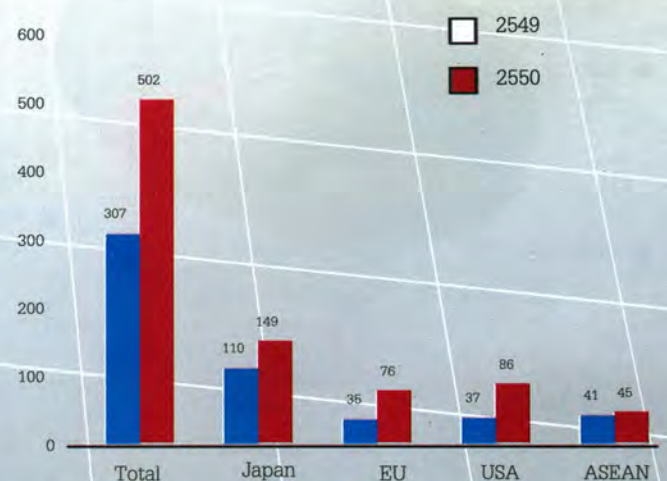
สถิติการส่งเสริมการลงทุน พ.ศ. 2544 - 2550

(พันล้านบาท)



การเปรียบเทียบผลการลงทุนจากต่างประเทศ (FDI)

Billion Baht

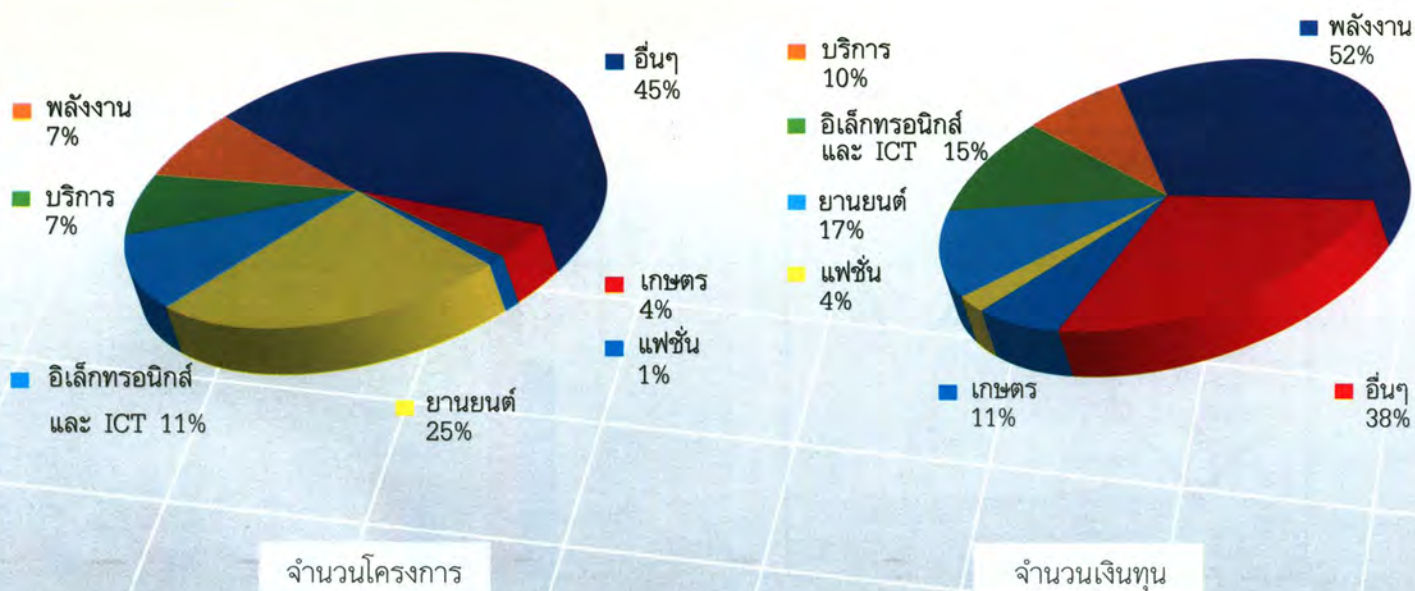




2. การส่งเสริมการลงทุนในอุตสาหกรรมเป้าหมาย

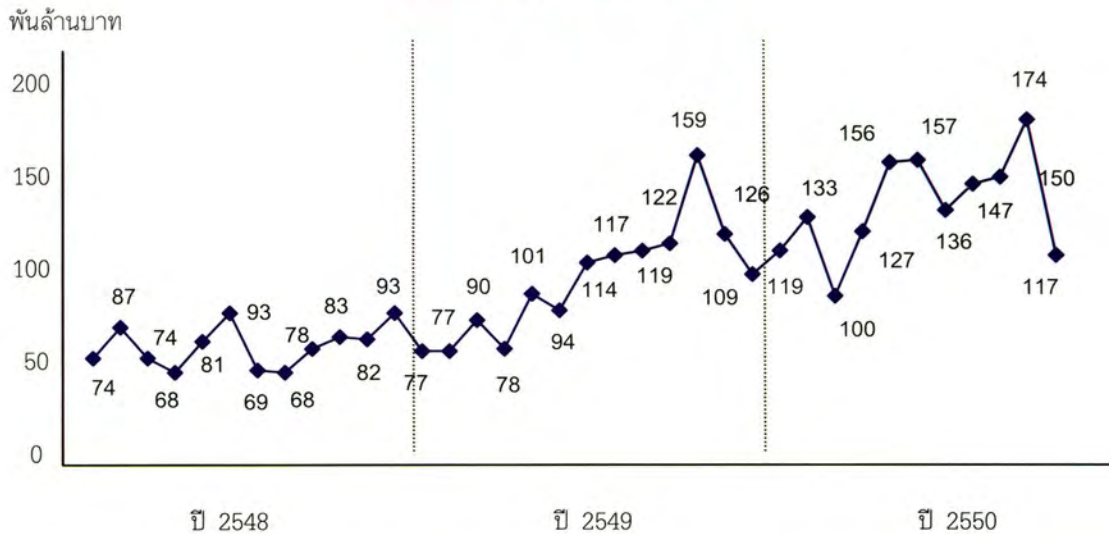
ได้จัดทำยุทธศาสตร์ส่งเสริมการลงทุน โดยให้ความสำคัญกับคุณค่าโครงการมากขึ้น มุ่งเน้นการส่งเสริมการลงทุนเพื่อสร้างมูลค่าเพิ่มทางเศรษฐกิจและสังคม (Value Creation Economy) อุตสาหกรรมฐานความรู้ในอนาคต และอุตสาหกรรมส่งเสริมการพัฒนาวิทยาศาสตร์และเทคโนโลยี โดยได้กำหนดอุตสาหกรรมเป้าหมาย 6 กลุ่ม ซึ่งมีผลการดำเนินงาน ดังนี้

การลงทุนในอุตสาหกรรมเป้าหมาย ในรอบ 12 เดือน



มูลค่าการนำเข้าวัตถุดิบของกิจการที่ได้รับส่งเสริม

แยกรายเดือน ปี 2548-2550



3. ผลการดำเนินงานปีงบประมาณ 2550 ในช่วงเดือนตุลาคม 2549 – กันยายน 2550 ดังนี้

ผลผลิตและตัวชี้วัด	เป้าหมายทั้งปี	ผลการดำเนินงาน
ผลผลิตที่ 1 : การลงทุนในประเทศที่ได้รับส่งเสริม		
ตัวชี้วัดเชิงปริมาณ :		
- มูลค่าการลงทุนที่ออกบัตรส่งเสริม	413,000 ล้านบาท	446,384 ล้านบาท
- มูลค่าการลงทุนในอุตสาหกรรมเป้าหมายที่ออกบัตรส่งเสริม	227,000 ล้านบาท	202,524 ล้านบาท
- สัดส่วนมูลค่าการออกบัตรส่งเสริมการลงทุนในอุตสาหกรรมที่สอดคล้องกับยุทธศาสตร์กลุ่มจังหวัด	ร้อยละ 75	ร้อยละ 79
- จำนวน SMEs ที่ได้รับการส่งเสริมจากสำนักงานฯ	630 ราย	กสท. 160 ราย หน่วย Build 626 ราย รวม 786 ราย
- จำนวนโครงการ STI ที่ขอส่งเสริมจากสำนักงานฯ	130 โครงการ	144 โครงการ
ผลผลิตที่ 2 : การให้บริการและอำนวยความสะดวกด้านการลงทุน		
ตัวชี้วัดเชิงคุณภาพ :		
- ผู้รับบริการมีความพึงพอใจ	ร้อยละ 75	75.4
ผลผลิตที่ 3 : การเชื่อมโยงอุตสาหกรรม		
ตัวชี้วัดเชิงปริมาณ :		
- มูลค่าการซื้อขายชิ้นส่วนที่เกิดขึ้นในประเทศ	2,600 ล้านบาท	3,100 ล้านบาท
ผลผลิตที่ 4 : การส่งเสริมการลงทุนไทยในต่างประเทศ		
ตัวชี้วัดเชิงปริมาณ :		
- จำนวนการจัดกิจกรรมส่งเสริมการลงทุนไทยในต่างประเทศ	40 ครั้ง	53 ครั้ง



4. นโยบายส่งเสริมการลงทุนและมาตรการที่สำคัญในช่วงปีงบประมาณ 2550

1. ปรับนโยบายส่งเสริมกิจการโลจิสติกส์ครบวงจร เพื่อส่งเสริมการลงทุน ในธุรกิจบริการด้านโลจิสติกส์อย่างเต็มรูปแบบ ซึ่งจะช่วยให้เพิ่มความ สามารถในการแข่งขันและสนับสนุนอุตสาหกรรมส่งออกของประเทศ ได้ดำเนินการ ดังนี้

(1) โดยปรับปรุงประเภทกิจการที่ให้การส่งเสริมจากเดิม กิจการ ศูนย์กระจายสินค้าระหว่างประเทศ ด้วยระบบที่ทันสมัย (International Distribution Center) แก้ไขเป็นกิจการบริการด้านโลจิสติกส์แบบครบวงจร (Logistics Services Provider) ซึ่งกำหนดเงื่อนไขว่าจะต้องกระจายสินค้าไปต่างประเทศไม่น้อยกว่า 5 ประเทศ และต้องให้บริการอย่างครบวงจร โดยอย่างน้อยจะต้องมีบริการขนส่ง จัดส่ง เก็บรักษา บรรจุ และบริการ สินค้าคงคลัง เป็นต้น โดยให้ได้รับสิทธิประโยชน์ยกเว้นอากรขาเข้าเครื่องจักร และยกเว้นภาษีเงินได้ 5 ปีทุกเขตที่ตั้ง และ 8 ปีหากตั้งในเขตอุตสาหกรรมโลจิสติกส์ (Logistics Park)

(2) เปิดให้การส่งเสริมในประเภทกิจการอุตสาหกรรมโลจิสติกส์ (Logistics Park) โดยมีเงื่อนไขเบื้องต้นคือ มีที่ดินไม่น้อยกว่า 200 ไร่ และพิกัด ส่งสินค้าไม่น้อยกว่า 50,000 ตารางเมตร ต้องมีระบบ โทรคมนาคมหลักแบบความเร็วสูง โดยจะได้รับสิทธิประโยชน์ยกเว้นอากร ขาเข้าเครื่องจักรและยกเว้นภาษีเงินได้ 8 ปีทุกเขต

(3) ปรับปรุงกิจการพัฒนาอาคารสำหรับโรงงานอุตสาหกรรม ให้กว้างขึ้น โดยครอบคลุมการพัฒนาอาคารเป็นคลังสินค้า

(4) ปรับปรุงกิจการผลิตและซ่อมบำรุงตู้สินค้าแบบคอนเทนเนอร์ให้กว้างขึ้น โดยครอบคลุม การซ่อมแซม เครื่องจักรและอุปกรณ์ในการขนถ่ายสินค้า



2. นโยบายส่งเสริมการลงทุนผลิตรถยนต์ประหยัดพลังงานมาตรฐานสากล (Eco - Car) เพื่อให้เกิดการสร้างฐานการผลิตรถยนต์ประเภทใหม่ขึ้นในประเทศไทย คณะกรรมการเห็นชอบให้การส่งเสริมการลงทุนแก่โครงการผลิตรถยนต์ประหยัดพลังงานมาตรฐานสากล โดยมีหลักเกณฑ์ ดังนี้

(1) จะต้องเสนอแผนงานประกอบด้วย โครงการประกอบรถยนต์ โครงการผลิตเครื่องยนต์ และโครงการผลิตหรือจัดหาชิ้นส่วนยานพาหนะ

(2) จะต้องเสนอแผนการลงทุนและแผนการผลิตระยะยาว 5 ปี ทั้งนี้ จะต้องมียุติการผลิตจริง (Actual Production) ไม่น้อยกว่า 100,000 คัน/ปี ตั้งแต่ปีที่ 5 เป็นต้นไป

(3) จะต้องเป็นรถยนต์ที่มีคุณสมบัติทางการประหยัดพลังงานเชื้อเพลิง รักษาสิ่งแวดล้อม มีมาตรฐานความปลอดภัย ตามที่กระทรวงอุตสาหกรรมกำหนด ซึ่งรถยนต์ประหยัดพลังงานมาตรฐานสากลให้หมายรวมถึงรถยนต์แบบผสมที่ใช้พลังงานเชื้อเพลิงและไฟฟ้า (Hybrid Electrical Vehicle) และรถยนต์ที่สามารถใช้เชื้อเพลิงทดแทน ดังนี้

- ด้านประหยัดพลังงาน สำหรับรถยนต์ที่มีการใช้หรือสามารถ ใช้น้ำมันเชื้อเพลิงต้องมีอัตราใช้น้ำมันเชื้อเพลิงไม่เกิน 5.0 ลิตร/ 100 กม.

- ด้านสิ่งแวดล้อม ต้องเป็นไปตามมาตรฐานมลพิษระดับ ยูโร 4 หรือระดับที่สูงกว่า และปริมาณก๊าซคาร์บอนไดออกไซด์ที่ปล่อยออกจากท่อไอเสียไม่เกิน 120 กรัม / 1 กม.

- ด้านความปลอดภัย มีคุณสมบัติในการป้องกันผู้โดยสารกรณีที่เกิดจากอุบัติเหตุการชนด้านหน้า และด้านข้างของตัวรถ ตามมาตรฐาน UNECE หรือที่สูงกว่า



3. มาตรการส่งเสริม เพื่อส่งเสริมการวิจัยและพัฒนา โดยสร้างความร่วมมือระหว่างภาคอุตสาหกรรมกับสถาบันการศึกษา เพื่อจูงใจให้ภาคอุตสาหกรรมลงทุนและใช้จ่ายด้านวิจัยและพัฒนา เพื่อเพิ่มศักยภาพและสร้างความเข้มแข็งแก่อุตสาหกรรมไทย คณะกรรมการได้อนุมัติมาตรการส่งเสริมการวิจัยและพัฒนา โดยกำหนดให้ผู้ประกอบการที่จะขอรับการส่งเสริม ต้องทำการวิจัยพัฒนาร่วมกับสถาบันวิจัยหรือสถาบันการศึกษา โดยมาตรการนี้เป็นการจูงใจให้ผู้ประกอบการที่ดำเนินกิจการอยู่แล้ว ลงทุนเพิ่มเติมในด้านวิจัยและพัฒนา โดยจะได้รับยกเว้นอากรขาเข้าเครื่องจักรและอุปกรณ์ที่ใช้ในการวิจัยและพัฒนา และได้รับยกเว้นภาษีเงินได้นิติบุคคลจากรายได้ของโครงการที่ได้รับส่งเสริมก่อนหน้านี้ เป็นเวลา 3 ปี ในสัดส่วนร้อยละ 70 ของมูลค่าเงินลงทุนและค่าใช้จ่ายในการวิจัยและพัฒนา แต่ต้องไม่เกิน 10 ล้านบาท สำหรับผู้ประกอบการเดิมที่จะขอรับการส่งเสริมภายใต้มาตรการดังกล่าว จะต้องทำธุรกิจให้อุตสาหกรรมหรือกิจการหรือเทคโนโลยีเป้าหมายที่คณะกรรมการกำหนด เช่น



จะต้องใช้วัตถุดิบหรือชิ้นส่วนในประเทศ และจะต้องมีศักยภาพด้านการตลาดหรือการส่งออก เป็นต้น และต้องเป็นบริษัทไทย คือ มีหุ้นไทยไม่น้อยกว่า 51 %

4. นโยบายส่งเสริมกิจการพัฒนาเทคโนโลยีชีวภาพ เพื่อเป็นการกระตุ้นให้เกิดการลงทุนในธุรกิจชีวภาพใหม่ในประเทศไทย ทั้งในการวิจัยและพัฒนาและการผลิตที่ใช้ความรู้เทคโนโลยีชีวภาพขั้นสูง รวมทั้งสอดคล้องกับนโยบายการพัฒนาเทคโนโลยีชีวภาพแห่งชาติ คณะกรรมการได้เปิดให้การส่งเสริมกิจการเทคโนโลยีชีวภาพ โดยกำหนดเป็นกิจการเป้าหมาย ให้ได้รับสิทธิและประโยชน์ยกเว้นอากรขาเข้าเครื่องจักร และยกเว้นภาษีเงินได้นิติบุคคล 8 ปี โดยไม่จำกัดวงเงินทุกเขตที่ตั้ง และหากตั้งกิจการในอุทยานวิทยาศาสตร์ จะได้รับการลดหย่อนภาษีเงินได้นิติบุคคลสำหรับกำไรสุทธิร้อยละ 50 เป็นเวลา 5 ปี ภายหลังจากสิ้นสุดระยะเวลาการยกเว้นภาษีเงินได้ 8 ปี

ทั้งนี้ กิจการเทคโนโลยีชีวภาพที่จะได้รับการส่งเสริมนั้น ประกอบด้วย

- (1) กิจการวิจัยและพัฒนา และอุตสาหกรรมการผลิตเมล็ดพันธุ์ หรือการปรับปรุงพันธุ์พืชและสัตว์ที่ใช้เทคโนโลยีชีวภาพ
- (2) กิจการวิจัยพัฒนา และอุตสาหกรรมการผลิตเวชภัณฑ์ที่ใช้เทคโนโลยีชีวภาพ เช่น ยา วัคซีน โปรตีนเพื่อการบำบัด
- (3) กิจการวิจัยพัฒนา และอุตสาหกรรมการผลิตชุดตรวจวินิจฉัยทางการแพทย์ การเกษตร อาหาร และสิ่งแวดล้อม เช่น ชุดตรวจความตรงต่อสายพันธุ์พืชและสัตว์ ชุดตรวจกรองโรค รวมทั้งชุดตรวจวินิจฉัยไบโอเซ็นเซอร์ และยีนชิพ
- (4) กิจการวิจัยพัฒนา และอุตสาหกรรมการผลิตที่ใช้เซลล์จุลินทรีย์ เซลล์พืช และเซลล์สัตว์ ในการผลิตสารชีวโมเลกุล สารออกฤทธิ์ชีวภาพ เช่น เอนไซม์ โปรไบโอติก สารให้กลิ่นรสที่ใช้ในอาหาร รวมทั้งการผลิตโมโนโคลนอล แอนติบอดี และรีคอมบิแนนท์โปรตีน





รายงานการเงิน

งบแสดงฐานะการเงิน

ณ วันที่ 30 กันยายน 2550

	หมายเหตุ	(หน่วย:บาท)
สินทรัพย์		
สินทรัพย์หมุนเวียน		
เงินสดและรายการเทียบเท่าเงินสด	2	14,838,884.05
ลูกหนี้ระยะสั้น		18,626,621.98
รายได้ค้างรับ		1,373,311.34
สินค้าและวัสดุคงเหลือ		371,062.76
สินทรัพย์หมุนเวียนอื่น		1,175,934.75
รวมสินทรัพย์ หมุนเวียน		36,385,814.88
สินทรัพย์ไม่หมุนเวียน		
ลูกหนี้ระยะยาว		1,478,880.00
ที่ดิน อาคารและอุปกรณ์ (สุทธิ)	3	66,451,698.80
สินทรัพย์โครงสร้างพื้นฐาน (สุทธิ)	4	6,832,500.00
สินทรัพย์ไม่มีตัวตน (สุทธิ)	5	11,728,280.14
รวมสินทรัพย์ไม่หมุนเวียน		86,491,358.94
รวมสินทรัพย์		122,877,173.82

หมายเหตุประกอบงบการเงินเป็นส่วนหนึ่งของงบการเงิน

หนี้สิน

หนี้สินหมุนเวียน

เจ้าหนี้ระยะสั้น		16,391,126.51
ค่าใช้จ่ายค้างจ่าย		1,697,448.08
รายได้รอการรับรู้ระยะสั้น		13,074,248.40
เงินทดรองราชการรับจากคลังระยะสั้น	6	(355,232.15)
หนี้สินหมุนเวียนอื่น		1,973,894.14
รวมหนี้สินหมุนเวียน		32,781,484.98

หนี้สินไม่หมุนเวียน

เงินทดรองราชการรับจากคลังระยะยาว		5,000,000.00
รวมหนี้สินไม่หมุนเวียน		5,000,000.00
รวมหนี้สิน		37,781,484.98

สินทรัพย์สุทธิ

85,095,688.84

สินทรัพย์สุทธิ

ทุน		61,259,413.42
รายได้สูง (ต่ำ) กว่าค่าใช้จ่ายสะสม		23,836,275.42
กำไร/ขาดทุนที่ยังไม่เกิดขึ้นของเงินลงทุน		-
รวมสินทรัพย์สุทธิ		85,095,688.84

งบรายได้และค่าใช้จ่าย
สำหรับปี สิ้นสุดวันที่ 30 กันยายน 2550

		หมายเหตุ	(หน่วย:บาท)
รายได้จากการดำเนินงาน			
รายได้จากรัฐบาล			
	รายได้จากงบประมาณประจำและงบกลาง		527,254,455.51
	รายได้จากงบประมาณลงทุน		9,523,179.75
	รายได้อื่น		1,267,445.59
	รวมรายได้จากรัฐบาล		<u>538,045,080.85</u>
รายได้จากแหล่งอื่น			
	รายได้จากการขายสินค้าและบริการ		17,716.00
	รายได้จากเงินช่วยเหลือและเงินบริจาค		4,747,345.54
	รายได้อื่น		15,202,909.70
	รวมรายได้จากแหล่งอื่น		<u>19,967,971.24</u>
	รวมรายได้จากการดำเนินงาน		<u><u>558,013,052.09</u></u>
ค่าใช้จ่ายจากการดำเนินงาน			
	ค่าใช้จ่ายบุคลากร	7	174,683,099.56
	ค่าบำเหน็จบำนาญ		24,119,261.97
	ค่าใช้จ่ายในการฝึกอบรม		5,489,470.39
	ค่าใช้จ่ายในการเดินทาง		60,598,007.76
	ค่าวัสดุและค่าใช้จ่ายอื่น	8	155,563,053.07
	ค่าสาธารณูปโภค	9	10,829,989.89
	ค่าเสื่อมราคาและค่าตัดจำหน่าย	10	18,595,207.62

หมายเหตุ	(หน่วย:บาท)
ค่าใช้จ่ายเงินอุดหนุน	90,344,707.34
ค่าใช้จ่ายอื่น	15,399,832.89
รวมค่าใช้จ่ายจากการดำเนินงาน	<u>555,622,630.49</u>
รายได้สูง (ต่ำ) กว่าค่าใช้จ่ายจากการดำเนินงาน	<u><u>2,390,421.60</u></u>
รายได้/ค่าใช้จ่ายที่ไม่เกิดจากการดำเนินงาน	
กำไร/ขาดทุนสุทธิจากการจำหน่ายสินทรัพย์	118,088.63
รายการอื่นๆ ที่ไม่เกิดจากการดำเนินงาน	<u>118,088.63</u>
รวมรายได้/ค่าใช้จ่ายที่ไม่เกิดจากการดำเนินงาน	118,088.63
รายได้สูง (ต่ำ) กว่าค่าใช้จ่ายจากกิจกรรมตามปกติ	2,272,332.97
รายการพิเศษ	-
รายได้สูง (ต่ำ) กว่าค่าใช้จ่ายก่อนรายการรายได้แผ่นดิน	<u><u>2,272,332.97</u></u>

หมายเหตุประกอบงบการเงินเป็นส่วนหนึ่งของงบการเงิน

หมายเหตุประกอบงบการเงิน สำหรับปี สิ้นสุดวันที่ 30 กันยายน 2550

หมายเหตุที่ 1 - สรุปนโยบายการบัญชีที่สำคัญ

1.1 หลักเกณฑ์ในการจัดทำงบการเงิน

งบการเงินนี้จัดทำขึ้นตามเกณฑ์คงค้าง ซึ่งเป็นไปตามข้อกำหนดในหลักการและนโยบายบัญชีสำหรับหน่วยงาน ภาครัฐ ฉบับที่ 2 ตามประกาศกระทรวงการคลัง เมื่อวันที่ 6 มกราคม 2546 การจัดประเภทและ การแสดงรายการในงบการเงินถือปฏิบัติตามหนังสือกรมบัญชีกลาง ด่วนที่สุดที่ กค 0410.2/ว180 ลงวันที่ 28 พฤศจิกายน 2549 เรื่องรูปแบบรายงานการเงินของหน่วยงานภาครัฐ สำหรับปีงบประมาณ พ.ศ. 2549

1.2 หน่วยงานที่เสนอรายงาน

งบการเงินนี้เป็นการแสดงภาพรวมในระดับกรมของสำนักงานคณะกรรมการส่งเสริมการลงทุน

1.3 ขอบเขตของข้อมูลในรายงาน

รายการที่ปรากฏในงบการเงิน รวมถึงสินทรัพย์ หนี้สิน รายได้ และค่าใช้จ่าย ซึ่งเป็นของรัฐบาล ในภาพรวม แต่ ให้หน่วยงานเป็นผู้รับผิดชอบในการดูแลรักษาและบริหารจัดการให้แก่รัฐบาล ภายใต้ อำนาจหน้าที่ตามกฎหมาย และรวมถึงสินทรัพย์ หนี้สิน รายได้ และค่าใช้จ่าย ซึ่งเป็นของ หน่วยงาน ที่ใช้เพื่อประโยชน์ในการดำเนินงานของหน่วยงานเอง ไม่ว่าจะรายการดังกล่าวจะเป็น รายการที่เกิดจาก เงินในงบประมาณหรือเงินนอกงบประมาณ ซึ่งเป็นรายการที่เกิดขึ้นทั้งที่ หน่วยงานในส่วนกลาง และ หน่วยงานในส่วนภูมิภาคภายใต้สังกัด

1.4 การรับรู้รายได้

- รายได้จากเงินงบประมาณรับรู้เมื่อได้รับอนุมัติคำขอเบิกเงินจากกรมบัญชีกลาง
- รายได้เงินนอกงบประมาณรับรู้เมื่อเกิดรายได้
- รายได้แผ่นดินรับรู้เมื่อได้รับเงิน

รายได้แผ่นดินประเภทภาษีแสดงในงบการเงินด้วยยอดสุทธิจากการจ่ายคืนภาษีแล้ว

รายได้แผ่นดินแสดงเป็นรายการต่างหากจากรายได้และค่าใช้จ่ายจากกิจกรรมปกติของหน่วยงาน ในงบรายได้และค่าใช้จ่าย

1.5 วัสดุคงเหลือ

แสดงในราคาทุน และตีราคาวัสดุคงเหลือโดยวิธีเข้าก่อนออกก่อน

1.6 เงินลงทุนระยะสั้น

แสดงในราคาทุน ส่วนใหญ่เป็นเงินฝากประจำที่มีระยะเวลาไม่เกิน 1 ปี

1.7 เงินลงทุนระยะยาว

เงินลงทุนในรัฐวิสาหกิจแสดงตามวิธีส่วนได้เสีย ส่วนใหญ่เป็นเงินที่รัฐบาลนำไปลงทุนในรัฐวิสาหกิจ ซึ่งรัฐบาลสามารถมีอิทธิพลอย่างมีสาระสำคัญเหนือรัฐวิสาหกิจนั้น เงินลงทุนระยะยาว แสดงในราคาทุน

1.8 ที่ดิน อาคาร และอุปกรณ์

- ที่ดิน แสดงในราคาประเมิน ส่วนใหญ่เป็นที่ดินราชพัสดุที่อยู่ในความดูแลของกรมธนารักษ์
- อาคาร แสดงในราคาทุนหักค่าเสื่อมราคาสะสม ประกอบด้วยอาคารที่หน่วยงานมีกรรมสิทธิ์ และอาคาร ที่หน่วยงานไม่มีกรรมสิทธิ์แต่ได้ครอบครองและนำมาใช้ประโยชน์ในการดำเนินงาน
- อุปกรณ์ แสดงในราคาทุนหักค่าเสื่อมราคาสะสม

อุปกรณ์ที่ได้มาก่อนปี 2540 ไม่นำมาบันทึกบัญชี แต่บันทึกไว้ในทะเบียนคุมสินทรัพย์

อุปกรณ์ที่ได้มาตั้งแต่ปีงบประมาณ 2540-2545 บันทึกเฉพาะที่มีมูลค่าตั้งแต่ 30,000 บาทขึ้นไป

อุปกรณ์ที่ได้มาตั้งแต่ปีงบประมาณ 2546 เป็นต้นไป บันทึกเฉพาะที่มีมูลค่าตั้งแต่ 5,000 บาทขึ้นไป

1.9 สินทรัพย์ไม่มีตัวตน แสดงในราคาทุนหักค่าตัดจำหน่ายสะสม

1.10 ค่าเสื่อมราคาและค่าตัดจำหน่าย

ค่าเสื่อมราคาและค่าตัดจำหน่ายคำนวณจากราคาทุนของอาคารและอุปกรณ์ และสินทรัพย์ไม่มีตัวตน โดยวิธีเส้นตรง ตามอายุการใช้งานโดยประมาณของสินทรัพย์ ดังนี้

อาคารและสิ่งปลูกสร้าง	15-40 ปี
อุปกรณ์	2-12 ปี
โปรแกรมคอมพิวเตอร์	2-15 ปี

(หน่วย : บาท)

หมายเหตุที่ 2 - เงินสดและรายการเทียบเท่าเงินสด

เงินสดในมือ	5,000,000.00
เงินฝากสถาบันการเงิน	324,136.74
เงินฝากคลัง	9,514,747.31
รวม เงินสดและรายการเทียบเท่าเงินสด	14,838,884.05

หมายเหตุที่ 3 - ที่ดิน อาคาร และอุปกรณ์ (สุทธิ)

อาคารและสิ่งปลูกสร้าง	87,943,495.76
หัก ค่าเสื่อมราคาสะสม	(44,281,519.65)
อาคาร และสิ่งปลูกสร้าง (สุทธิ)	43,661,976.11
อุปกรณ์	61,266,972.66
หัก ค่าเสื่อมราคาสะสม	(38,477,249.97)
อุปกรณ์ (สุทธิ)	22,789,722.69
รวม ที่ดิน อาคาร และอุปกรณ์ (สุทธิ)	66,451,698.80

หมายเหตุที่ 4 - สินทรัพย์โครงสร้างพื้นฐาน (สุทธิ)

สินทรัพย์โครงสร้างพื้นฐาน	6,832,500.00
หัก ค่าเสื่อมราคาสะสม	
รวม สินทรัพย์โครงสร้างพื้นฐาน (สุทธิ)	6,832,500.00

หมายเหตุที่ 5 - สินทรัพย์ไม่มีตัวตน (สุทธิ)

โปรแกรมคอมพิวเตอร์	18,542,316.00
หัก ค่าตัดจำหน่ายสะสม	(6,843,888.86)
โปรแกรมคอมพิวเตอร์ (สุทธิ)	11,698,427.14
สินทรัพย์ไม่มีตัวตนอื่น	89,559.00
หัก ค่าตัดจำหน่ายสะสม	(59,706.00)
สินทรัพย์ไม่มีตัวตนอื่น (สุทธิ)	29,853.00
รวม สินทรัพย์ไม่มีตัวตน (สุทธิ)	11,728,280.14

หมายเหตุที่ 6 - เงินอุดหนุนราชการรับจากคลังระยะสั้น

เงินอุดหนุนเพื่อช่วยเหลือผู้ประสบภัยพิบัติกรณีฉุกเฉิน	-
เงินอุดหนุนเพื่อโครงการเงินกู้จากต่างประเทศ	(355,232.15)
เงินอุดหนุนอื่น	-
รวม เงินอุดหนุนราชการรับจากคลังระยะสั้น	(355,232.15)

หมายเหตุที่ 7 - ค่าใช้จ่ายบุคลากร

เงินเดือน	121,000,397.71
ค่าจ้างประจำ	4,177,682.40
ค่าจ้างชั่วคราว	10,006,034.21
เงินรางวัลประจำปี	2,652,958.07
ค่ารักษาพยาบาล	13,865,193.64
ค่าใช้จ่ายบุคลากรอื่น	22,980,833.53
รวม ค่าใช้จ่ายบุคลากร	174,683,099.56

หมายเหตุที่ 8 - ค่าวัสดุและค่าใช้จ่าย

ค่าวัสดุ	5,390,715.45
ค่าซ่อมแซมและบำรุงรักษา	4,327,802.40
ค่าแก๊สและน้ำมันเชื้อเพลิง	849,721.17
ค่าจ้างเหมาบริการ	12,892,983.90
ค่าใช้จ่ายอื่น	132,101,830.15
รวม ค่าวัสดุและค่าใช้จ่าย	155,563,053.07

หมายเหตุที่ 9 - ค่าสาธารณูปโภค

ค่าไฟฟ้า	4,402,177.57
ค่าน้ำประปา	309,271.94
ค่าสาธารณูปโภคอื่น	6,118,540.38
รวม ค่าสาธารณูปโภค	10,829,989.89

หมายเหตุที่ 10 - ค่าเสื่อมราคาและค่าตัดจำหน่าย

อาคารและสิ่งปลูกสร้าง	3,369,847.71
อุปกรณ์	9,329,713.55
สินทรัพย์โครงสร้างพื้นฐาน	-
สินทรัพย์ไม่มีตัวตน	5,895,646.36
รวม ค่าเสื่อมราคาและค่าตัดจำหน่าย	18,595,207.62

การตลาดเชิงรุก



กิจกรรมชักจูงการลงทุนจากต่างประเทศแบบตลาดเชิงรุก

การลงทุนจากต่างประเทศได้มีบทบาทที่สำคัญต่อการพัฒนาเศรษฐกิจของไทยมาโดยตลอด โดยเฉพาะอย่างยิ่งในภาคการส่งออก การชักจูงการลงทุนจากต่างประเทศนับเป็นภารกิจที่สำคัญประการหนึ่งของสำนักงาน ซึ่งทำหน้าที่เปรียบเสมือนเป็นหน้าด่านรับการลงทุนจากต่างประเทศ เนื่องจากนักลงทุนต่างชาติมักติดต่อสำนักงานเป็นหน่วยงานแรกอย่างไรก็ตาม ประเทศไทยต้องเผชิญกับการแข่งขันในการชักจูง การลงทุนจากต่างประเทศที่รุนแรงยิ่งขึ้น ประกอบกับความน่าสนใจของไทยในฐานะแหล่งรองรับการลงทุนได้ลดลงเนื่องจากปัจจัยทั้งภายในประเทศและปัจจัยภายนอก เช่น ปัญหาเสถียรภาพทางการเมือง ต้นทุนการผลิตที่สูงขึ้น และการขาดแคลนแรงงาน

ในระยะหลายปีที่ผ่านมา สำนักงานจึงได้ปรับเปลี่ยนกลยุทธ์ในการชักจูงการลงทุนจากต่างประเทศ โดยหันไปใช้วิธีเจาะลึกเข้าหากลุ่มนักลงทุนเป้าหมาย เนื่องจากตระหนักว่าการรอให้นักลงทุนต่างชาติเดินเข้ามาหาอย่างเดียวนั้นไม่เพียงพอ จำเป็นจะต้องมีมาตรการเชิงรุกและแผนการตลาดที่มีประสิทธิภาพ

การเจาะหากลุ่มเป้าหมายและจัดกิจกรรมชักจูงการลงทุนเชิงลึก

สำนักงานได้จัดตั้งคณะทำงาน Country Desk เพื่อดำเนินกิจกรรมชักจูงการลงทุนจากต่างประเทศเชิงรุก โดยมุ่งเน้นชักจูงการลงทุนจากประเทศเป้าหมายทั้งที่เป็นแหล่งเงินทุนดั้งเดิมและแหล่งเงินทุนใหม่ ได้แก่ ญี่ปุ่น สหรัฐอเมริกา ยุโรป ออสเตรเลีย ตะวันออกกลาง อินเดีย จีน เป็นต้น อีกทั้งกำหนดสาขาเป้าหมายอย่างชัดเจน ได้แก่ ยานยนต์อิเล็กทรอนิกส์ เกษตรแปรรูป เทคโนโลยีชีวภาพ พลังงานทดแทน เหล็กขั้นต้นคุณภาพสูง และการลงทุนที่เชื่อมโยงกับการขยายตัวของภาคการก่อสร้างในตะวันออกกลาง (เช่น อุตสาหกรรมวัสดุก่อสร้างแบบ Prefabrication) นอกจากนี้ Country Desk ยังมีภารกิจในการศึกษาข้อมูลของประเทศเป้าหมายทั้งในด้านเศรษฐกิจ การค้า การลงทุน รวมทั้งให้คำปรึกษา และอำนวยความสะดวกแก่นักลงทุนทั้งไทยและต่างชาติ

คณะทำงานดังกล่าวไม่เพียงแต่ทำหน้าที่ชักจูงการลงทุนจากต่างประเทศมายังประเทศไทยเท่านั้น แต่ยังมีบทบาทในการสนับสนุนให้นักลงทุนไทยไปลงทุนในประเทศเป้าหมายด้วย

กิจกรรมชักจูงการลงทุนจากต่างประเทศมีหลากหลายรูปแบบเพื่อให้สอดคล้องและเหมาะสมกับสถานการณ์และเป้าหมายการชักจูง รูปแบบหลักๆ ประกอบด้วย การจัดสัมมนา การประชุมพบปะหารือ การจัดนิทรรศการ การพบปะรายบริษัทในลักษณะ Door Knocking และ Investment Clinic และการเชิญนักลงทุนเป้าหมายมาเยือนประเทศไทย ในการจัดกิจกรรม Road Show ส่วนใหญ่จะมีผู้บริหารระดับการเมืองหรือผู้บริหารสำนักงานเป็นหัวหน้าคณะ โดยมีผู้ประกอบการภาคเอกชนที่เกี่ยวข้องทั้งไทยและต่างชาติร่วมคณะด้วยเพื่อช่วยเสริมข้อมูลเชิงลึกและประสบการณ์ลงทุนจริงให้นักลงทุนเป้าหมายทราบ และขนาดของคณะอาจแตกต่างกันไปตามวัตถุประสงค์ที่อาจเน้นเฉพาะกลุ่มอุตสาหกรรม หรือบริษัทเป้าหมาย หรือเป็นอุตสาหกรรมทั่วไป หลังจากนั้นจะมีการติดตามผลการออกไปชักจูงการลงทุน นอกจากนี้ สำนักงานได้จัดส่งหน่วย Mobile ไปดำเนินกิจกรรมชักจูงการลงทุนและจัดจ้างที่ปรึกษาท้องถิ่นในพื้นที่ที่ยังไม่มีสำนักงานอีกด้วย



ในรอบปีงบประมาณ 2550 (ระหว่างวันที่ 1 ตุลาคม 2549 -30 กันยายน 2550) ได้มีการจัดคณะออกไปดำเนินกิจกรรมชักจูงการลงทุนในต่างประเทศ (Road Show) รวมทั้งสิ้น 66 คณะ ซึ่งประกอบด้วย

- **โต๊ะอาเซียน ออสเตรเลีย นิวซีแลนด์ 12 คณะ** ในอุตสาหกรรมยานยนต์ ต่อเรือ อาหาร ไฟฟ้าและอิเล็กทรอนิกส์
- **โต๊ะญี่ปุ่นและเกาหลี 8 คณะ** ในอุตสาหกรรมยานยนต์ ไฟฟ้า อิเล็กทรอนิกส์ เครื่องจักร แม่พิมพ์
- **โต๊ะจีน 22 คณะ** ในอุตสาหกรรมพลังงานทดแทน เคมีภัณฑ์ ยานยนต์ อิเล็กทรอนิกส์ เกษตร และเกษตรแปรรูป และยา
- **โต๊ะยุโรป 14 คณะ** ในอุตสาหกรรมชิ้นส่วนยานยนต์ ลิงแวดล้อม พลังงานทดแทน ICT อาหาร
- **โต๊ะอเมริกา 5 คณะ** ในอุตสาหกรรมยานยนต์ อิเล็กทรอนิกส์ เทคโนโลยีชีวภาพ พลังงานทางเลือก การวิจัยและพัฒนา อากาศยาน
- **โต๊ะอินเดีย 5 คณะ** เพื่อสำรวจข้อมูลการลงทุน พบปะนักลงทุนรายบริษัท ในอุตสาหกรรมยา ซอฟต์แวร์ และเทคโนโลยีชีวภาพ

การเดินทางไปชักจูงการลงทุนแล้วข้างต้น นับได้ว่าประสบความสำเร็จเป็นที่น่าพอใจ เพราะนอกเหนือจากการลงทุนจากกลุ่มเดิม ได้แก่ ญี่ปุ่น ที่ยังคงครองอันดับเป็นแหล่งเงินทุนจากต่างประเทศที่สำคัญที่สุดแล้วยังได้เริ่มมีการลงทุนจากกลุ่มที่ไม่เคยเข้ามาลงทุนในไทย เช่น ผู้ประกอบการรายใหญ่ในอุตสาหกรรมเครื่องใช้ไฟฟ้าจากนิวซีแลนด์ นอกจากนี้การลงทุนจากออสเตรเลียก็ได้เพิ่มขึ้นอย่างเห็นได้ชัด ซึ่งส่วนหนึ่งก็เป็นผลมาจากการลงนามข้อตกลงเขตการค้าเสรีระหว่างไทย-นิวซีแลนด์ และระหว่างไทย-ออสเตรเลียด้วย

การสร้างเครือข่ายส่งเสริมการลงทุน

นอกจากการจัดกิจกรรมชักจูงการลงทุนแล้ว สำนักงานได้ขยายการทำงานร่วมกับภาคเอกชนทั้งไทยและต่างประเทศให้กว้างขวางขึ้นและอย่างสม่ำเสมอ ได้แก่

- ขยายเครือข่ายที่**ปรึกษาการลงทุนกิตติมศักดิ์** (Honorary Investment Advisor หรือ HIA) ซึ่งแต่งตั้งจากผู้บริหารระดับสูงของบริษัทข้ามชาติที่มีชื่อเสียงผู้สามารถให้ข้อเสนอแนะทั้งด้านนโยบายและให้ความช่วยเหลือเรื่องกิจกรรมการตลาดได้ **โดยปัจจุบันมีนักธุรกิจได้รับการแต่งตั้งไปแล้วรวม 7 ราย**

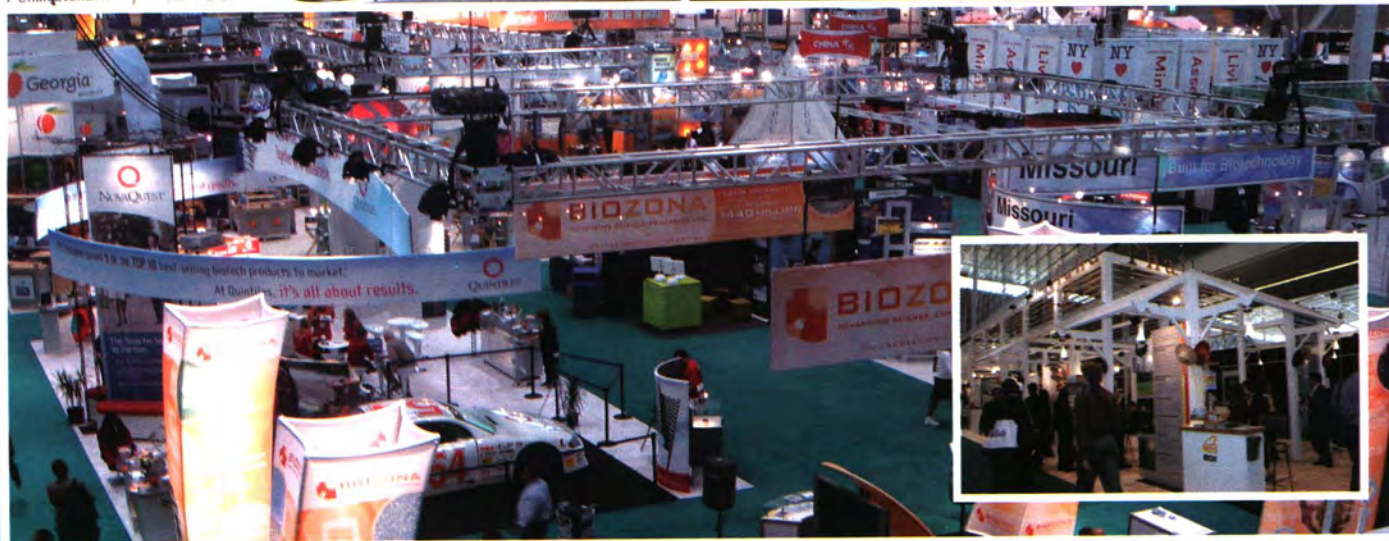
- สร้างความร่วมมืออย่างใกล้ชิดระหว่างภาครัฐและเอกชนโดยได้จัดการประชุมหารือระหว่างผู้บริหารระดับสูงของกระทรวงอุตสาหกรรมและองค์กรเอกชนที่สำคัญ เช่น

1. การประชุมหารือกับหอการค้าต่างประเทศในประเทศไทย (Joint Foreign Chambers of Commerce in Thailand-JFCCT) ในวันที่ 6 มีนาคม 2551

2. การประชุมหารือกับหอการค้าญี่ปุ่นในประเทศไทย (JCC) ในวันที่ 21 มีนาคม 2551

- การเปิดสำนักงานต่างประเทศเพิ่มเติมอีก 6 แห่ง ได้แก่ **โซล ไทยเป ปักกิ่ง กวางโจว ซิดนีย์ และสต็อกโฮล์ม** เพื่อขยายเครือข่ายการเข้าถึงนักลงทุนในประเทศเป้าหมายอย่างรวดเร็วและต่อเนื่อง และสร้างเครือข่ายด้านการลงทุนให้ครอบคลุมประเทศเป้าหมายมากขึ้น ข้อเสนอดังกล่าวได้รับความเห็นชอบของคณะกรรมการยุทธศาสตร์ด้านการต่างประเทศระดับชาติ ซึ่งมี ฯพณฯนายกรัฐมนตรีเป็นประธานแล้วเมื่อวันที่ 22 พฤษภาคม 2551





การประสานงาน และแก้ไขปัญหานักลงทุน



ศูนย์บริการลงทุน ได้ให้คำปรึกษา แนะนำ บริการข้อมูลด้านการลงทุน ตลอดจนกฎระเบียบที่เกี่ยวข้องกับการลงทุน แก่นักลงทุนและผู้สนใจเป็นการทั่วไป

ในปี 2551 รัฐบาลได้กำหนดนโยบายให้ปี 2551-2552 เป็นปีแห่งการลงทุนไทย (Thailand Investment Year) ศูนย์บริการลงทุนจึงได้สนองนโยบายดังกล่าวด้วยการจัดตั้งหน่วยประสานงานและแก้ปัญหา นักลงทุน เพื่อเป็นหน่วยงานกลางในลักษณะ One Stop Service Center เพื่อเพิ่มช่องทางการให้บริการแก่นักลงทุนและนักธุรกิจทั่วไปทั้งที่ ได้รับและไม่ได้รับการส่งเสริมการลงทุน และเพื่อแก้ไขปัญหาและอุปสรรคต่อการลงทุนให้ เป็นไปอย่างรวดเร็วและมีประสิทธิภาพ โดยให้คำปรึกษา รับทราบปัญหา และประสานการติดตามการแก้ไขต่อไป

หน่วยประสานงานและแก้ปัญหานักลงทุนได้เปิดให้บริการตั้งแต่วันที่ 20 มีนาคม 2551 เป็นต้นไป ณ บริเวณชั้น 1 ศูนย์บริการลงทุน พร้อมกับเชื่อมโยงฐานข้อมูลกับหน่วยงานที่เกี่ยวข้อง ได้แก่ ศูนย์บริการร่วม และกระทรวงอุตสาหกรรม บริการ Online ของกรมศุลกากร One Stop Service Center ของกรมส่งเสริมการส่งออก เป็นต้น



การพัฒนาการเชื่อมโยงอุตสาหกรรม

กิจกรรมเพื่อการเชื่อมโยง

หน่วยพัฒนาการเชื่อมโยงอุตสาหกรรม (BUILD) ได้มุ่งส่งเสริมการเชื่อมโยงระหว่างผู้ผลิตชิ้นส่วนขนาดกลาง ขนาดเล็ก โดยมีกิจกรรมต่างๆ ประกอบด้วย

1. Online Information ให้บริการข้อมูลผู้ผลิตชิ้นส่วนในอุตสาหกรรมสนับสนุนของไทย และกลุ่มประเทศอาเซียน (ASEAN Supporting Industry Database: ASID) ซึ่งปัจจุบัน ณ วันที่ 30 มิถุนายน 2550 มีข้อมูลสมาชิกทั้งสิ้น จำนวน 20,198 ราย (เพิ่มขึ้นจากปีที่แล้ว จำนวน 2,812 ราย) ตามรายละเอียดดังนี้

ลำดับที่	ประเทศสมาชิก	จำนวนสมาชิก
1	บรูไนดารุสซาลาม	51
2	อินโดนีเซีย	381
3	กัมพูชา	441
4	สาธารณรัฐประชาธิปไตยประชาชนลาว	227
5	มาเลเซีย	1,132
6	สหภาพพม่า	446
7	ฟิลิปปินส์	1,588
8	สิงคโปร์	826
9	ไทย	13,534
10	สาธารณรัฐสังคมนิยมเวียดนาม	1,550
	Total	20,198

2. Match Making ให้ความช่วยเหลือผู้ซื้อชาวต่างประเทศ และในไทยที่ต้องการจัดซื้อจากแหล่งผู้ผลิตชิ้นส่วนในประเทศไทย

3. Global Sourcing Program ให้บริการสนับสนุน บริษัทข้ามชาติ ในการจัดหาผู้ผลิตชิ้นส่วนจากประเทศไทยสู่การผลิตทั่วโลก

4. Venders Meet Customers จัดนำคณะผู้ผลิตชิ้นส่วนไทยพบกับผู้ซื้อที่โรงงานของผู้ซื้อ ทำให้ผู้ผลิตชิ้นส่วนได้รับทราบข้อมูลความต้องการของผู้ใช้สายการผลิตของผู้ซื้อโดยตรง และมีโอกาสศึกษาวิธีการจัดการผลิตของผู้ซื้อ

5. Market Place จัดการสัมมนาเพื่อชักนำให้ผู้ซื้อและผู้ขายมาพบปะกัน อันจะก่อให้เกิดโอกาสการรับช่วงการผลิตเพิ่มมากขึ้น

6. Internationalization จัดคณะไปต่างประเทศเพื่อนำผู้ผลิตชิ้นส่วนของไทยไปร่วมงานแสดงสินค้า และนิทรรศการในต่างประเทศ เพื่อเพิ่มโอกาสทางการตลาด สร้างประสบการณ์ทางการค้าระหว่างประเทศ และให้เห็นแนวโน้มเทคโนโลยีที่ทันสมัย

7. Competitiveness จัดการและประสานงานฝึกอบรมเพื่อกระตุ้นและเป็นแนวทางในการพัฒนาเพิ่มขีดความสามารถในด้านการตลาด และเทคโนโลยีแก่ผู้ผลิตขนาดกลางและขนาดกลาง

8. ประสานความช่วยเหลือแก่ผู้ผลิต ในการรับบริการด้านเทคโนโลยี การจัดการ การเงิน และการตลาด จากหน่วยงานอื่น ๆ ของรัฐ

9. จัดงานแสดงสินค้าในประเทศ ชื่องาน Subcon Thailand 2007 ซึ่งเป็นงานแสดงสินค้าสำหรับอุตสาหกรรมรับช่วงการผลิตของประเทศไทย เมื่อวันที่ 9 - 13 พฤษภาคม 2550 เพื่อสร้างโอกาสการเชื่อมโยงอุตสาหกรรมให้แก่ผู้ผลิตชิ้นส่วนของไทย และสนับสนุนให้ผู้ต้องการซื้อชิ้นส่วนมีความสะดวกมากขึ้น ผลการจัดงานเกิดมีคู่เจรจาซื้อขายชิ้นส่วนมากกว่า 1,000 โดยประมาณร้อยละ 70 ของคู่เจรจาทั้งหมด แจ้างว่ามีแนวโน้มเกิดการซื้อขายได้ ทั้งนี้มีมูลค่าการซื้อขายที่สามารถยืนยันได้ประมาณ 1,000 ล้านบาท



ผลการดำเนินกิจกรรมช่วงปีงบประมาณ 50 (ต.ค. 49 - มิ.ย. 50)

ลำดับที่	กิจกรรม	ครั้ง	จำนวนบริษัทเข้าร่วมกิจกรรม
1	จัดสัมมนาประชาสัมพันธ์ ฐานข้อมูล ASID	ปีงบประมาณ 2550	ไม่ได้รับการจัดสรรงบประมาณ การประชาสัมพันธ์จึงดำเนินพร้อมทั้งกิจกรรมอื่น ๆ ของ BUILD
2	Match Making	108 ครั้ง	185 บริษัท (เฉพาะที่จัด One on One Meeting)
3	Venders Meet Customers	6 ครั้ง	131 บริษัท
4	Global Sourcing Program	4 ครั้ง	46 บริษัท
5	Market Place	8 ครั้ง	544 บริษัท
6	Internationalization	6 ครั้ง	55 บริษัท
7	Competitiveness	5 ครั้ง	354 บริษัท
8	งานนิทรรศการแสดงสินค้า Subcon Thailand 2007 (9 -13 พ.ค. 50)	1 ครั้ง	169 บริษัท (เฉพาะผู้ร่วมออกบูธ)

จากการประเมินผลการดำเนินกิจกรรมโดยสถาบันรับรองมาตรฐานไอเอสโอ พบว่าโครงการสามารถสร้างเครือข่ายอุตสาหกรรมผลักดันให้เกิดการซื้อขายชิ้นส่วนอันเป็นผลมาจากการเข้าร่วมกิจกรรมกับ หน่วย BUILD ในช่วงปีงบประมาณ 2545 - 2549 รวม 5 ปี มีมูลค่าการซื้อขายชิ้นส่วนในประเทศเป็นเงินรวมรวมประมาณ 18,000 ล้านบาท

การส่งเสริมการลงทุนไทย ในต่างประเทศ



การส่งเสริมการลงทุนไทยในกลุ่มประเทศเพื่อนบ้าน CLMV

การส่งเสริมการลงทุนไทยไปต่างประเทศนับเป็นยุทธศาสตร์หนึ่งที่สำคัญของสำนักงาน โดยเฉพาะอย่างยิ่ง เรื่องการส่งเสริมการลงทุนไทยในกลุ่มประเทศเพื่อนบ้าน โดยในช่วงปี 2550 ได้จัดกิจกรรมต่างๆ อย่างต่อเนื่อง พร้อมทั้งพัฒนาให้กิจกรรมมีความหลากหลายและตอบสนองความต้องการของนักลงทุนมากยิ่งขึ้น ดังนี้

กิจกรรม Business Mission

สำนักงานได้ดำเนินการจัดกิจกรรม **Business Mission** โดยนำคณะนักลงทุนไทยที่มีความต้องการขยายธุรกิจและสนใจไปลงทุนในต่างประเทศศึกษาโอกาสและสู่ทางการลงทุนในกลุ่มประเทศ CLMV รวมทั้งเสริมสร้างความสัมพันธ์กับหน่วยงานภาครัฐและเอกชนที่เกี่ยวข้อง ผ่านกิจกรรมต่างๆ เช่น สัมมนา ประชุมหารือ รวมทั้งสิ้น 4 ครั้ง โดยเดินทางไปสหภาพพม่า 1 ครั้ง, สปป.ลาวและเวียดนาม 1 ครั้งและประเทศเวียดนามอีก 2 ครั้ง โดยภายใต้ Mission ทั้ง 4 ครั้งดังกล่าวมีกิจกรรมย่อยตามเมืองต่างๆ รวมทั้งสิ้น 19 ครั้ง

ต้นฉบับไม่มีหน้านี้

ต้นฉบับไม่มีหน้านี้

ต้นฉบับไม่มีหน้านี้

ต้นฉบับไม่มีหน้านี้

ต้นฉบับไม่มีหน้านี้

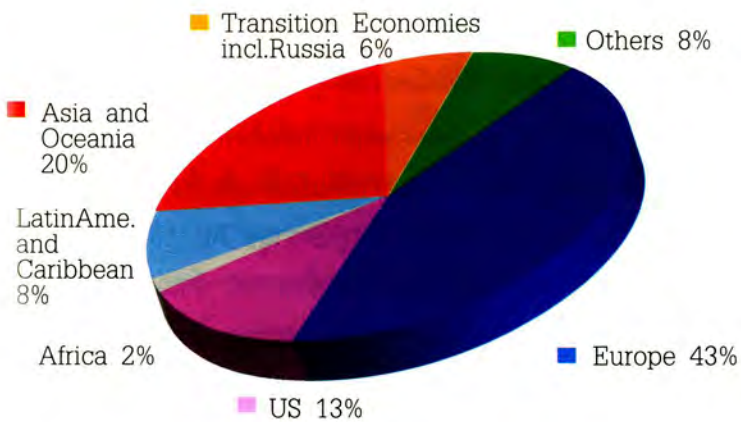
ต้นฉบับไม่มีหน้านี้

ต้นฉบับไม่มีหน้านี้

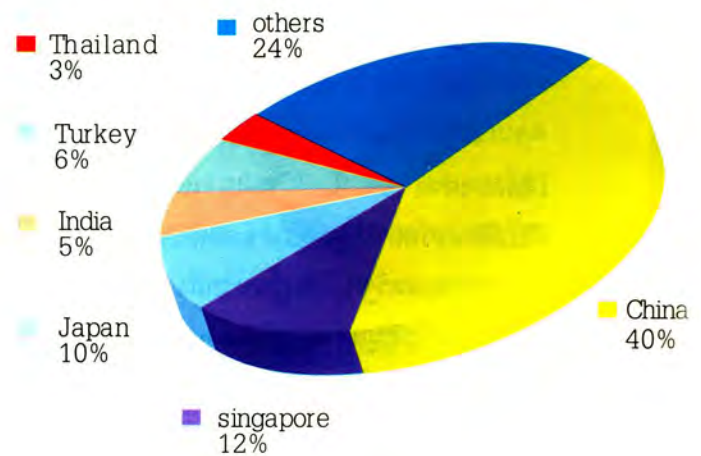
ต้นฉบับไม่มีหน้านี้

สำหรับแนวโน้มการลงทุนในปี 2550-2552 นั้นคาดว่า เศรษฐกิจ โลกจะขยายตัวต่อไปแต่ในระดับที่ไม่สูงมากนัก สืบเนื่องจากการขยายตัวของเศรษฐกิจโลกและสภาพคล่องของเงินทุนในระดับสูงทั้งในส่วนของกำไรและรายได้บริษัท และสถาบันการเงิน แต่ทั่วโลกยังคงประสบปัญหาราคาน้ำมันที่ยังคงสูงอย่างต่อเนื่อง และปัญหาการลงทุนในพันธบัตรและสินเชื่อบริษัทที่มีคุณภาพ (ซับไพรม์) ที่ส่งผลให้เศรษฐกิจสหรัฐฯ ยังอยู่ในสภาพที่อ่อนแอและส่งผลกระทบต่อตลาดการเงินโลก เศรษฐกิจโลกในระยะใกล้จึงต้องพึ่งพาการเติบโตของภูมิภาคอื่นๆ นอกเหนือจากสหรัฐฯ ไม่ว่าจะเป็นยุโรป ละตินอเมริกา และเอเชีย ในการเป็นแรงผลักดันการเติบโตของเศรษฐกิจโลกมากขึ้น

สัดส่วนเงินลงทุนโดยตรงไหลเข้ารายภูมิภาค ปี 2550



สัดส่วนเงินลงทุนโดยตรงไหลเข้ารายภูมิภาค ปี 2550



ที่มา : อังค์ถัด

ในส่วนของแหล่งรองรับการลงทุน ภูมิภาคเอเชียใต้ ตะวันออก และตะวันออกเฉียงใต้ เป็นภูมิภาคที่ได้รับความนิยมอันดับหนึ่ง โดยมีปัจจัยสนับสนุนที่สำคัญ คือ อัตราการเติบโตของตลาด ขนาดของตลาด การเข้าถึงตลาดในภูมิภาค และค่าแรงต่ำ ตามด้วยภูมิภาคอเมริกาเหนือ และสหภาพยุโรป 15 ประเทศ สำหรับในแง่ความน่าลงทุนนั้น **ไทยได้รับการจัดอันดับเป็นประเทศที่น่าลงทุนอันดับที่ 11 ของโลก และอันดับที่ 4 ของเอเชีย รองจากจีน อินเดีย และเวียดนาม** นำหน้ามาเลเซีย (อันดับที่ 13) อินโดนีเซีย (อันดับที่ 14) และสิงคโปร์ (อันดับที่ 15)

ภาพรวมเศรษฐกิจการลงทุนไทย

อัตราการเติบโตทางเศรษฐกิจโลกมีแนวโน้มลดลงอย่างต่อเนื่องจากอัตรา 5.4% ในปี 2549 เหลือ 5.2% ในปี 2550 สำหรับแนวโน้มในปี 2551 จากการประมาณ การของกองทุนการเงินระหว่างประเทศ (IMF) เมื่อเดือนเมษายน 2551 ได้ปรับตัวเลขอัตราการเติบโตของเศรษฐกิจ โลกลงเหลือเพียง 3.7% โดยเฉพาะสหรัฐฯ ได้รับผลกระทบค่อนข้างมาก โดยอัตราการเติบโตทางเศรษฐกิจ ของสหรัฐฯ มีแนวโน้มลดลงจาก 2.9% ในปี 2549 เหลือ 2.2% ในปี 2550 และคาดว่าจะลดลงเหลือเพียง 0.5% ในปี 2551 ขณะเดียวกันอัตราเงินเฟ้อทั่วโลก มีแนวโน้มสูงขึ้น อันเป็นผลจากการเพิ่มขึ้นอย่างรวดเร็วของราคาน้ำมัน ทำให้ต้นทุนการผลิตและขนส่งสินค้าเพิ่มขึ้น ยิ่งไปกว่านั้น จากน้ำมันที่แพงขึ้น ได้กระตุ้นให้ปลูกพืชผลทางการเกษตรมาใช้เป็นพลังงานทดแทนน้ำมัน ส่งผลทำให้ อุปทานสินค้าเกษตรเพื่อเป็นอาหารลดลงและราคาอาหารปรับตัวเพิ่มขึ้น

สำหรับเศรษฐกิจไทยในช่วงปี 2550 ที่ผ่านมามีแนวโน้มอ่อนตัวลง โดยอัตราการเติบโตทางเศรษฐกิจ ได้ลดลงจาก 5% ในปี 2549 เหลือ 4% ในปี 2550 โดยมีปัญหาสำคัญ คือ ค่าเงินบาทที่แข็งตัวเพิ่มขึ้น ปัญหา เงินเฟ้อ รวมถึงปัญหาขาดแคลนแรงงาน ขณะเดียวกันการส่งออกของไทยในปี 2550 ยังอยู่อัตราสูง คือ 152,478 ล้านดอลลาร์สหรัฐฯ เพิ่มขึ้นมากถึง 17.5% เมื่อเปรียบเทียบกับตัวเลขปี 2549 ซึ่งอยู่ที่ระดับ 129,720 ล้านดอลลาร์สหรัฐฯ ขณะที่มูลค่าการนำเข้าเพิ่มขึ้นใน อัตราต่ำกว่า คือ 8.7% จาก 128,772 ล้านดอลลาร์สหรัฐฯ ในปี 2549 เป็น 140,011 ล้านดอลลาร์สหรัฐฯ ในปี 2550 สำหรับปัญหา Subprime ของสหรัฐฯ นั้น ในช่วงที่ผ่านมา ได้ส่ง ผลกระทบทางตรงต่อสถาบันการเงินของไทยค่อนข้างน้อย โดยประเทศไทยได้รับผลกระทบทางอ้อมเป็นหลัก กล่าวคือ การอ่อนตัวของเศรษฐกิจสหรัฐฯ ซึ่งเป็นตลาดสำคัญ ได้ส่งผลกระทบต่อ การส่งออกของไทย สำหรับตัวเลขหนี้ที่ไม่ก่อให้เกิด รายได้ (NPLs) ในช่วงไตรมาสแรกของปี 2551 ยังไม่สูงมากนัก โดยอยู่ที่ระดับ 465,000 ล้านบาท คิดเป็นสัดส่วน 6.8% ของสินเชื่อรวม

สำหรับแนวโน้มเศรษฐกิจไทยในปี 2551 ยังมีความไม่แน่นอนอยู่มาก ทั้งในส่วนปัจจัยลบจากปัญหา Subprime ในสหรัฐฯ และราคาน้ำมันโลกที่ยังมีความผันผวน และในส่วนปัจจัยบวกสำคัญ คือ เกิดภาวะหนาวจัด ในเขตอบอุ่นทั่วโลก ส่งผลกระทบต่อปริมาณการผลิตอาหารหลายชนิด เป็นต้นว่า ข้าวสาลี ข้าวโพด ฯลฯ ทำให้ ราคาพืชผลทางการเกษตรส่วนใหญ่มีราคาสูงขึ้นมาก นับว่าส่งผลดีต่อไทยซึ่งเป็นผู้ส่งออกสินค้าเกษตรรายใหญ่





สำหรับเศรษฐกิจระหว่างประเทศ แม้ในช่วง 4 เดือนแรกของปี 2551 การส่งออกในสกุลเงินเหรียญสหรัฐ จะเพิ่มขึ้น 22.7% แต่มูลค่าการนำเข้าเพิ่มขึ้นสูงถึง 36.3% ทำให้ขาดดุลการค้า 1,900 ล้านดอลลาร์สหรัฐ ทั้งนี้ สำนักงานเศรษฐกิจการคลังได้คำนวณว่าดุลการค้าของไทยจะปรับเปลี่ยนจากเกินดุล 12,000 ล้านดอลลาร์สหรัฐ ในปี 2550 มาเป็นขาดดุล 2,400 ล้านดอลลาร์สหรัฐ ในปี 2551 ขณะที่ดุลบัญชีเดินสะพัดแม้ว่าจะยังคงเกินดุล แต่ในช่วง 4 เดือนแรกของปี 2551 ตัวเลขเกินดุลบัญชีเดินสะพัดเกินดุลเพียง 1,400 ล้านดอลลาร์สหรัฐ ทั้งนี้ สำนักงานเศรษฐกิจการคลังได้คำนวณว่าเกินดุลบัญชีเดินสะพัดจะลดลงจากเดิม 14,900 ล้านดอลลาร์สหรัฐ ในปี 2550 ลดลงเหลือเพียง 1,500 ล้านดอลลาร์สหรัฐ ในปี 2551

หลายฝ่ายได้พยากรณ์เศรษฐกิจไทยในปี 2551 แตกต่างกันไป โดยธนาคารแห่งประเทศไทยพยากรณ์ว่าจะเติบโตอยู่ที่ระดับ 4.5 - 6% ในปี 2551 ส่วนสำนักงานเศรษฐกิจการคลังได้พยากรณ์ไว้ที่ระดับ 5 - 6% ขณะที่กองทุนการเงินระหว่างประเทศพยากรณ์ว่า 5.3% และธนาคารโลกได้คาดการณ์ว่าจะเติบโตในอัตรา 5% สำหรับสิ่งที่น่าเป็นห่วง คือ อัตราเงินเฟ้อ ซึ่งมีแนวโน้มเพิ่มสูงขึ้น โดยราคาน้ำมันดิบในตลาดโลกได้เพิ่มขึ้นมากเป็นประวัติการณ์ที่ระดับ 135 เหรียญสหรัฐ/บาร์เรล ในเดือนพฤษภาคม 2551 หากระดับราคาน้ำมันดิบในตลาดโลกยังทรงตัวอยู่ในระดับสูงต่อไปอีก กระทรวงพาณิชย์อาจต้องปรับประมาณการเงินเพื่อปี 2551 ใหม่อีกครั้งหนึ่ง จากเดิมก่อนหน้านี้ได้ปรับเพิ่มประมาณการอัตราเงินเฟ้อมาอยู่ที่ระดับ 5.0 - 5.5% จากสมมติฐานราคาน้ำมันดิบเพิ่มจาก 85 เป็น 100-105 เหรียญสหรัฐ/บาร์เรล

อย่างไรก็ตามการอ่อนตัวของเศรษฐกิจไทยรวมถึงค่าเงินบาทที่แข็งตัวเพิ่มขึ้น ได้ส่งผลกระทบต่ออุตสาหกรรมต่างๆ แตกต่างกันไป โดยอุตสาหกรรมที่ใช้แรงงานเข้มข้น เป็นต้นว่า รองเท้า สิ่งทอ เฟอร์นิเจอร์ ฯลฯ ได้รับผลกระทบอย่างมาก เนื่องจากอุตสาหกรรมเหล่านี้มีปัญหาค่าความสามารถในแข่งขันต่ำอยู่แล้ว อันเป็นผลจากการแข่งขันจากประเทศที่มีแรงงานต่ำกว่า เช่น จีน เวียดนาม ฯลฯ สำหรับการเพิ่มขึ้นของราคาน้ำมัน แม้ว่าจะในระยะที่ผ่านมาจะไม่ส่งผลกระทบมากนัก แต่หากราคาน้ำมันเพิ่มสูงขึ้นอีก คาดว่าจะส่งผลกระทบต่อคนข้างมาก เนื่องจากปัจจุบันตัวเลขการนำเข้าน้ำมันของไทยคิดเป็นสัดส่วนสูงถึง 10% ของ GDP เปรียบเทียบกับตัวเลขของประเทศอื่นๆ ซึ่งอยู่ที่ระดับเพียง 3% ของ GDP เท่านั้น

จากราคาพลังงานที่เพิ่มขึ้น ได้กระตุ้นให้ภาคธุรกิจไทยพยายามลดต้นทุนพลังงานและแสวงหาโอกาสทางธุรกิจ โดยเฉพาะการลงทุนในด้านการผลิตเอทานอล ไบโอดีเซล รวมถึงการผลิตไฟฟ้าด้วยพลังงานหมุนเวียน ซึ่งนอกจากจะมีผลดีช่วยลดการสูญเสียเงินตราต่างประเทศจากการนำเข้าพลังงานแล้ว ยังเป็นโอกาสในการส่งออกเพื่อแสวงหาเงินตราต่างประเทศอีกด้วย

ภาวะการส่งเสริมการลงทุน

แม้เศรษฐกิจไทยในปี 2550 มีแนวโน้มอ่อนตัวลง เนื่องจากประสบปัญหาค่าเงินบาทที่แข็งตัวเพิ่มขึ้น ปัญหาเงินเฟ้อจากการเพิ่มขึ้นของราคาน้ำมัน รวมถึงปัญหาขาดแคลนแรงงาน แต่การส่งเสริมการลงทุนอยู่ในระดับสูง โดยในปี 2550 ได้มีโครงการได้รับการส่งเสริม 1,342 โครงการ เงินลงทุน 744,500 ล้านบาท และจ้างงาน 215,427 คน เพิ่มขึ้นมากเมื่อเปรียบเทียบกับตัวเลข 1,222 โครงการ เงินลงทุน 373,200 ล้านบาท และจ้างงาน 177,571 คน เมื่อปี 2549

การส่งเสริมการลงทุนในปี 2550 กระจุกตัวในหมวดบริการและสาธารณูปโภคมากที่สุด โดยมีจำนวน 350 โครงการ เงินลงทุน 191,700 ล้านบาท รองลงมา คือ หมวดเคมี กระจก และพลาสติก จำนวน 155 โครงการ เงินลงทุน 175,100 ล้านบาท และหมวดผลิตภัณฑ์โลหะ เครื่องจักรและอุปกรณ์ขนส่ง จำนวน 248 โครงการ เงินลงทุน 130,100 ล้านบาท

การส่งเสริมการลงทุนในปี 2550 จำแนกตามหมวดกิจการ

หมวด	จำนวนโครงการ	เงินลงทุน (พันล้านบาท)
เกษตรกรรม และผลิตผลจากการเกษตร	200	78.4
เหมืองแร่ เซรามิกส์ และโลหะขั้นมูลฐาน	35	47.1
อุตสาหกรรมเบา	96	17.0
ผลิตภัณฑ์โลหะ เครื่องจักรและอุปกรณ์ขนส่ง	248	130.1
อิเล็กทรอนิกส์ และเครื่องไฟฟ้า	258	105.1
เคมี กระจก และพลาสติก	155	175.1
บริการ และ สาธารณูปโภค	350	191.7

โครงการลงทุนเป็นการลงทุนของนักลงทุนไทย ต่างชาติและการ ร่วมลงทุนไทย - ต่างชาติ เป็นสัดส่วนใกล้เคียงกัน กล่าวคือ เป็นโครงการ ลงทุนของนักลงทุนไทยทั้งสิ้น 452 โครงการ เงินลงทุน 220,400 ล้านบาท เป็นโครงการลงทุนของนักลงทุนต่างชาติ 479 โครงการ เงินลงทุน 238,000 ล้านบาท และเป็นการลงทุนระหว่างไทยและต่างชาติ 411 โครงการ เงินลงทุน 286,100 ล้านบาท สำหรับนักลงทุนต่างชาติรายใหญ่ คือ ญี่ปุ่น

จำนวน 352 โครงการ รองลงมา คือ ยุโรป 174 โครงการ สิงคโปร์ 88 โครงการ สหรัฐฯ 63 โครงการ และ
ไต้หวัน 52 โครงการ

โครงการที่ได้รับการส่งเสริมในปี 2550 กระจุกตัวในเขต 2 มากที่สุด จำนวน 534 โครงการ เงินลงทุน
503,100 ล้านบาท รองลงมา คือ เขต 3 จำนวน 368 โครงการ เงินลงทุน 158,100 ล้านบาท และเขต 1
จำนวน 440 โครงการ เงินลงทุน 83,300 ล้านบาท

หากจำแนกการตั้งกิจการตามจังหวัด เป็นการลงทุนในจังหวัดระยองมากที่สุด จำนวน 147 โครงการ
เงินลงทุน 147 โครงการ เงินลงทุน 324,300 ล้านบาท รองลงมา คือ ชลบุรี 191 โครงการ เงินลงทุน 72,200 ล้านบาท
ฉะเชิงเทรา 59 โครงการ เงินลงทุน 39,300 ล้านบาท พระนครศรีอยุธยา 78 โครงการ เงินลงทุน 36,800 ล้านบาท
ปทุมธานี 64 โครงการ เงินลงทุน 34,900 ล้านบาท นครราชสีมา 37 โครงการ เงินลงทุน 34,200 ล้านบาท
ปราจีนบุรี 49 โครงการ เงินลงทุน 21,800 ล้านบาท และกรุงเทพมหานคร 243 โครงการ เงินลงทุน 17,900 ล้านบาท

สำหรับแนวโน้มการลงทุนในปี 2551 แม้ในช่วง 5 เดือนแรกของปี 2551 การอนุมัติให้
การลงทุนมีแนวโน้มอ่อนตัวลง กล่าวคือ 466 โครงการ เงินลงทุน 163,500 ล้านบาท ลดลง
เมื่อเปรียบเทียบกับระยะเดียวกันของปี 2550 ที่มีจำนวน 536 โครงการ เงินลงทุน 298,300 ล้านบาท แต่การ
ขอรับการส่งเสริม ยังอยู่ระดับสูง โดยในช่วง 5 เดือนแรกของปี 2551 มีจำนวน 556 โครงการ เงินลงทุน
189,800 ล้านบาท เพิ่มขึ้นเล็กน้อยเมื่อเปรียบเทียบกับตัวเลข 525 โครงการ เงินลงทุน 189,700 ล้านบาท ในช่วงเดียวกัน
ของปี 2550

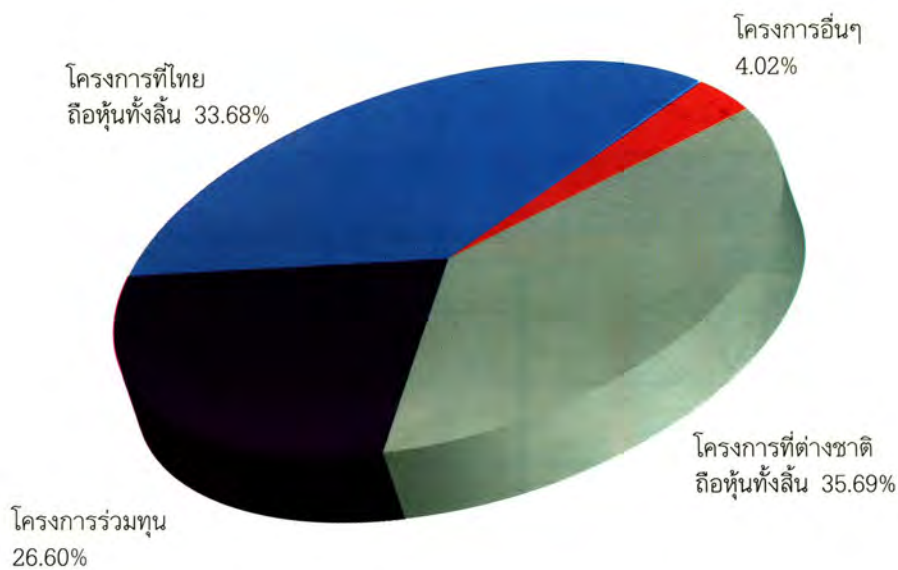


ภาวะการส่งเสริมการลงทุน จากต่างประเทศในไทย ปี 2550

ในปี 2550 มีโครงการลงทุนทั้งของต่างชาติและไทยได้รับอนุมัติให้การส่งเสริมทั้งหมด 1,342 โครงการ คิดเป็นมูลค่าการลงทุนรวม 744,491 ล้านบาท ในจำนวนนี้ ร้อยละ 36 เป็นโครงการที่มีต่างชาติถือหุ้นทั้งสิ้น และ ร้อยละ 27 เป็นโครงการร่วมทุนระหว่างไทยและต่างชาติ

โครงการลงทุนที่มีหุ้นต่างชาติตั้งแต่ร้อยละ 10 ขึ้นไปที่ได้รับอนุมัติให้การส่งเสริมในปี 2550 มีจำนวนทั้งสิ้น 836 โครงการ คิดเป็นมูลค่าการลงทุนรวม 505,612 ล้านบาท ในด้านจำนวนโครงการ เพิ่มขึ้นจากปี 2549 คิดเป็นร้อยละ 11 ส่วนมูลค่าเพิ่มขึ้นสูงมาก คิดเป็นร้อยละ 90

จำนวนโครงการลงทุนต่างชาติและไทยที่ได้รับอนุมัติในปี 2550



ที่มา : สำนักความร่วมมือการลงทุนต่างประเทศ, สำนักงานคณะกรรมการส่งเสริมการลงทุน

ในแง่แหล่งที่มาของเงินลงทุน ประเทศที่มีมูลค่าการลงทุนที่ได้รับอนุมัติให้การส่งเสริมสูงสุดคือ ญี่ปุ่น มีจำนวน 330 โครงการ มูลค่า 164,323 ล้านบาท รองลงมา ได้แก่ สหรัฐอเมริกา จำนวน 52 โครงการ มูลค่า 101,107 ล้านบาท และสิงคโปร์ จำนวน 78 โครงการ มูลค่า 34,466 ล้านบาท ตามลำดับ

โครงการลงทุนโดยตรงจากต่างประเทศที่ได้รับอนุมัติในปี 2549 และ 2550

(มูลค่า : ล้านบาท)

อันดับที่	ปี 2550			ปี 2549		
	ที่	จำนวน โครงการ	มูลค่า การลงทุน	ประเทศ	จำนวน โครงการ	มูลค่า การลงทุน
	รวม	836	505,612	รวม	751	266,643
1	ญี่ปุ่น	330	164,323	ญี่ปุ่น	353	115,200
2	สหรัฐอเมริกา	52	101,107	สหรัฐอเมริกา	46	71,407
3	สิงคโปร์	78	34,466	สิงคโปร์	62	18,750
4	หมู่เกาะเคย์แมน	4	26,433	ไต้หวัน	63	10,472
5	หมู่เกาะบริติช เวอร์จิน	14	18,976	ฮ่องกง	18	10,031
6	จีน	26	15,856	สวีตเซอร์แลนด์	11	7,918
7	แคนาดา	6	15,382	เนเธอร์แลนด์	28	6,254
8	มาเลเซีย	33	11,567	มาเลเซีย	35	5,368
9	เนเธอร์แลนด์	20	10,629	หมู่เกาะเคย์แมน	4	4,624
10	ฮ่องกง	19	10,125	เกาหลีใต้	24	4,025

ที่มา : สำนักความร่วมมือการลงทุนต่างประเทศ, สำนักงานคณะกรรมการส่งเสริมการลงทุน

สาขาการลงทุนของโครงการลงทุนจากต่างประเทศที่ได้รับอนุมัติในปี 2550 มีมูลค่าการลงทุนสูงสุดในสาขาผลิตภัณฑ์โลหะ เครื่องจักร และอุปกรณ์ขนส่ง (ร้อยละ 24.13) รองลงมาได้แก่ สาขาบริการและสาธารณูปโภค (ร้อยละ 24.05) และสาขาผลิตภัณฑ์อิเล็กทรอนิกส์และเครื่องใช้ไฟฟ้า (ร้อยละ 19.84) เมื่อเปรียบเทียบกับสถิติในปี 2549 จะเห็นได้ว่า แทบทุกสาขาที่มีการขยายตัวในแง่ของจำนวนโครงการ โดยเฉพาะอย่างยิ่งสาขาบริการและสาธารณูปโภค (เพิ่มขึ้นถึง 69 โครงการ) ทั้งนี้การลงทุนในสาขานี้มีการขยายตัวอย่างต่อเนื่องมาตั้งแต่ปี 2547 และหากพิจารณาในแง่ของมูลค่าการลงทุนจะเห็นได้ว่า มูลค่าการลงทุนของเกือบทุกสาขาย่อยที่น่าพอใจ โดยเฉพาะสาขาเหมืองแร่และเซรามิกส์ ที่เพิ่มขึ้นจาก 2.5 พันล้านบาทในปี 2549 เป็น 3 หมื่นล้านบาท และสาขาบริการและสาธารณูปโภคที่มีมูลค่าการลงทุนรวมเพิ่มขึ้นกว่า 4 เท่าตัวในปีนี้ ซึ่งเป็นผลมาจากโครงการลงทุนขนาดใหญ่ในกิจการพลังงาน

อุตสาหกรรมเป้าหมาย และ โครงการสำคัญที่ให้การส่งเสริม

1. อุตสาหกรรมเกษตรและผลิตผลจากการเกษตร

ภาวะการส่งเสริมการลงทุน

การลงทุนในหมวดอุตสาหกรรมเกษตรและผลิตผลจากการเกษตรในปี 2550 อยู่ในระดับสูง มีโครงการที่ได้อนุมัติการส่งเสริมจำนวน 200 โครงการ มูลค่าการลงทุนประมาณ 78,400 ล้านบาท มูลค่าการลงทุนเพิ่มขึ้นจากปี 2549 กว่าเท่าตัว เนื่องจากมีโครงการลงทุนขนาดใหญ่หลายโครงการที่ได้รับการส่งเสริม โดยโครงการส่วนใหญ่จะกระจุกตัวในอุตสาหกรรมผลิตพลังงานจากผลผลิตทางการเกษตร กิจกรรมเลี้ยงสัตว์ กิจกรรมผลิต ถนอมอาหารและ กิจกรรมผลิตผลิตภัณฑ์จากยางธรรมชาติ

ภาวะการผลิตของอุตสาหกรรมอาหารในปี 2550 ลดลงเมื่อเทียบกับ ปีก่อน ทั้งอุตสาหกรรมการผลิตเนื้อสัตว์ แปรรูปสัตว์น้ำ ผักและผลไม้ น้ำมันพืช รวมทั้งผลิตภัณฑ์จากนม โดยได้รับผลกระทบจากการขาดแคลนวัตถุดิบ ราคาวัตถุดิบทั้งในและต่างประเทศที่เพิ่มสูงขึ้น การส่งออกอาหารในปี 2550 มีมูลค่า 624,498 ล้านบาท ขยายตัวร้อยละ 10.1 เมื่อเทียบกับปี 2549 เนื่องจากได้รับปัจจัยบวกจากความต้องการของตลาดโลกที่เพิ่มสูงขึ้น ประกอบกับพื้นที่เพาะปลูกและผลผลิตอาหารบางส่วนถูกนำไปใช้ในอุตสาหกรรมพลังงานทดแทน ส่งผลทำให้บางประเทศประสบปัญหาผลผลิตไม่เพียงพอกับการบริโภคภายในประเทศจึงระงับการส่งออกชั่วคราว นอกจากนี้คู่แข่งที่สำคัญ คือ จีนและเวียดนามประสบปัญหาเรื่องสุขอนามัยอาหาร ทำให้คู่ค้าหันมานำเข้าสินค้าจากไทยเพิ่มมากขึ้น อย่างไรก็ตาม การแข็งค่าของเงินบาท ผนวกกับราคาน้ำมันที่เพิ่มสูงขึ้น ส่งผลให้กำไรของผู้ประกอบการลดลง

ไก่ การผลิตไก่เนื้อในปี 2550 มีปริมาณ 880 ล้านตัว คาดว่าปี 2551 จะสามารถผลิตเพิ่มขึ้นเล็กน้อยเป็น 900 ล้านตัว เนื่องจากภาครัฐมีมาตรการป้องกันการระบาดของไข้หวัดนกในสัตว์ปีกอย่างเข้มงวด มีการควบคุมการเคลื่อนย้ายสัตว์ปีก การรณรงค์ค้นหาโรคไข้หวัดนกแบบบูรณาการ การปรับเปลี่ยนฟาร์มเลี้ยงเข้าสู่ระบบปิดจากการดำเนินการอย่างเข้มงวด และเฝ้าระวังอย่างใกล้ชิด ทำให้เกิดประสิทธิภาพในการควบคุม ส่งผลให้ผู้บริโภคทั้งภายในและภายนอกประเทศเกิดความเชื่อมั่นในความปลอดภัย ทำให้ความต้องการในการบริโภคเนื้อไก่ขยายตัวเพิ่มขึ้น ไทยยังคงประสบปัญหาการส่งออกไก่สดแช่เย็นแช่แข็งไปญี่ปุ่นและสหภาพยุโรป จึงต้องปรับเปลี่ยนมาส่งออกจากในรูปไก่สดมาเป็นไก่แปรรูปมากขึ้น โดยในปี 2550 มีมูลค่าการส่งออกไก่แปรรูปประมาณ 32,115 ล้านบาท เพิ่มขึ้นร้อยละ 11.9 โดยนับเป็นผู้ส่งออกเนื้อไก่รายใหญ่อันดับ 4 ของโลก รองจากสหรัฐอเมริกา บราซิล และสหภาพยุโรป

กุ้ง

ไทยเป็นผู้ส่งออกกุ้งสดแช่เย็นแช่แข็งรายใหญ่อันดับ 1 ของโลก โดยในปี 2550 มีมูลค่าการส่งออก 42,463 ล้านบาท แต่มูลค่ากลับลดลงจากปีก่อนหน้านั้นประมาณร้อยละ 1 เนื่องจากวิกฤตราคากุ้งที่ตกต่ำอย่างมาก โดยเฉพาะในช่วงไตรมาสสอง เนื่องจากสภาพอากาศไม่เอื้ออำนวย ส่งผลให้กุ้งที่ผลิตได้มีขนาดเล็กลง ในขณะที่ความต้องการกุ้งขนาดใหญ่เพื่อการส่งออกมีมากขึ้น ทำให้กุ้งขนาดเล็กมีมากเกินไปเกินความต้องการตลอดจนในปี 2550 ได้รับผลกระทบจากค่าเงินบาทที่แข็งค่ามาก ส่งผลให้การส่งออกกุ้งสดแช่เย็นแช่แข็งไม่ขยายตัวเท่าที่ควร อย่างไรก็ตาม หากพิจารณาปัจจัยเสริมที่ได้จากข้อตกลงหุ้นส่วนทางเศรษฐกิจระหว่างไทยกับญี่ปุ่น (Japan-Thailand Economic Partnership Agreement - JTEPA) สินค้าเกษตรบางชนิดจะได้รับประโยชน์จากการลดภาษีทันที เช่น กุ้งสดแช่เย็นแช่แข็ง กุ้งแปรรูป และไก่ปรุงสุก ซึ่งจะทำให้การส่งออกขยายตัวเพิ่มขึ้น

ข้าว

สถานการณ์ข้าวในปี 2550 ไทยส่งออกข้าวมากถึง 9.5 ล้านตัน มูลค่า 119,304 ล้านบาท เพิ่มขึ้นจากปี 2549 ที่มีปริมาณการส่งออก 7.4 ล้านตัน มูลค่า 98,179 ล้านบาท โดยไทยเป็นผู้ส่งออกข้าวรายใหญ่อันดับ 1 ของโลก โดยมีเวียดนามและอินเดีย เป็นผู้ส่งออกข้าวอันดับ 2 และ 3 ตามลำดับ สถานการณ์การส่งออกข้าวในปี 2551 น่าจะดีต่อเนื่อง เนื่องจากปัจจัยสำคัญหลายด้าน ได้แก่ สต็อกข้าวโลกลดลง และคู่แข่งเช่นเวียดนามและอินเดีย ชะลอการส่งออก





ปาล์มน้ำมัน

การผลิตปาล์มน้ำมันในปี 2550 มีเนื้อที่ 2.66 ล้านไร่ ให้ผลผลิตปาล์มประมาณ 6.6 ล้านตัน คาดว่าในปี 2551 จะมีผลผลิตปาล์มน้ำมันเพิ่มขึ้น เนื่องจากรัฐบาลมีนโยบายส่งเสริมให้เกษตรกรขยายพื้นที่ปลูกปาล์มน้ำมันทั่วประเทศจำนวน 2.5 ล้านไร่ ในระยะเวลา 5 ปีข้างหน้า ซึ่งจะทำให้ภายในปี 2555 ผลผลิตปาล์มน้ำมันในประเทศจะนำมาผลิตเป็นน้ำมันไบโอดีเซล เพื่อใช้ทดแทนน้ำมันดีเซลร้อยละ 10 หรือประมาณวันละ 8.5 ล้านลิตร ตามนโยบายลดการพึ่งพาพลังงานจากต่างประเทศ อย่างไรก็ตามแม้ว่าปริมาณผลผลิตปาล์มน้ำมันในปี 2551 จะเพิ่มขึ้น แต่ในช่วงต้นปีเกิดการขาดแคลนวัตถุดิบ เนื่องจากปริมาณผลผลิตปาล์มน้ำมันออกสู่ตลาดน้อย ในขณะที่ความต้องการใช้ภายในประเทศเพิ่มขึ้นทั้งด้านอุปโภคและบริโภค รวมทั้งการนำไปผลิตไบโอดีเซลเพื่อทดแทนพลังงานเชื้อเพลิงคณะรัฐมนตรีจึงมีมติให้นำเข้าน้ำมันปาล์มจำนวน 30,000 ตันเป็นการคลี่คลายปัญหา ก่อนที่ผลผลิตปาล์มน้ำมันจะออกสู่ตลาดมากในช่วงต่อไป

ยางพารา

ปัจจุบันไทยเป็นประเทศผู้ผลิตและส่งออกยางธรรมชาติอันดับ 1 ของโลก ส่งผลให้ยางพาราเป็นพืชเศรษฐกิจสำคัญที่สร้างมูลค่าถึงปีละ 250,000 ล้านบาท พื้นที่ปลูกยางทั่วประเทศประมาณ 14.3 ล้านไร่ ในปี 2550 สามารถผลิตยางธรรมชาติได้ถึง 3.0 ล้านตัน และมีมูลค่าการส่งออกประมาณ 194,356 ล้านบาท สำหรับแนวโน้มปี 2551 คาดว่าปริมาณการผลิตและมูลค่าส่งออกจะเพิ่มสูงขึ้นอีก ส่วนปริมาณการใช้ภายในประเทศเองก็คาดว่าจะเพิ่มขึ้นเช่นกัน เนื่องจากประเทศผู้ใช้ยางพารารายใหญ่ เช่น จีน และญี่ปุ่น มีการย้ายฐานการผลิตมายังไทยมากขึ้น ประกอบกับภาครัฐมีแผนเร่งส่งเสริมให้ผู้ประกอบการแปรรูปผลิตภัณฑ์ยางเพื่อสร้างมูลค่าเพิ่ม เช่น การผลิตยางล้อยานยนต์ ถุงมือยาง รองเท้าและอุปกรณ์กีฬา สายพานลำเลียง เป็นต้น โดยภาครัฐมีมาตรการเร่งรัดตัดโค่นต้นยางแก่เพื่อปลูกทดแทนด้วยยางพันธุ์ดีและส่งเสริมให้เกษตรกรขยายเนื้อที่เพาะปลูกอย่างต่อเนื่อง โดยผสมผสานกันในพื้นที่ปลูกพืชไร่ในการปลูกพืชเดิมแซมระหว่างร่องสวนยางพารา

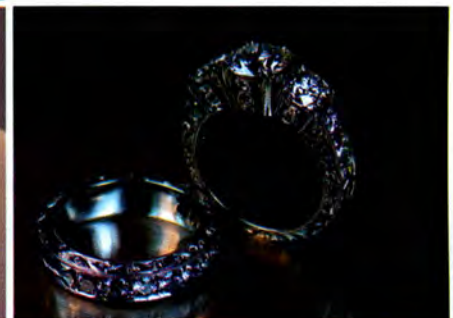
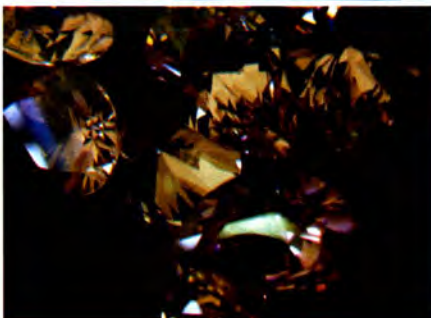
2. อุตสาหกรรมเบา

ภาวะการส่งเสริมการลงทุนในอุตสาหกรรมเบา

ในปี 2550 มีโครงการที่ได้รับอนุมัติให้การส่งเสริมในหมวดอุตสาหกรรมเบาจำนวน 96 โครงการ มูลค่าการลงทุนประมาณ 17,000 ล้านบาท ส่วนใหญ่อยู่ในประเภทอุตสาหกรรมสิ่งทอและเครื่องนุ่งห่ม และอุตสาหกรรมอัญมณีและเครื่องประดับ

ในปี 2550 ผลผลิตภัณฑ์สิ่งทอและเครื่องนุ่งห่มมีมูลค่าการส่งออกประมาณ 240,535 ล้านบาท ลดลงจากปี 2549 ร้อยละ 7.6 เนื่องจากได้รับผลกระทบอย่างมากจากการแข็งตัวของค่าเงินบาท การยกเลิกระบบโควตา การเปิดเสรีการค้าของประเทศต่างๆ และจีนเป็นคู่แข่งที่สำคัญในตลาดโลกซึ่งเข้ามาตีตลาดสินค้าไทยด้วย ทำให้ผู้ประกอบการต้องปรับตัวรับสถานการณ์ โดยพยายามปรับปรุงประสิทธิภาพในการผลิตลดต้นทุนการผลิตให้ได้มากที่สุดและเน้นการส่งออกให้มากขึ้น

การส่งออกเครื่องหนังของไทยในปี 2550 ค่อนข้างทรงตัวที่ระดับ 18,575 ล้านบาท ผู้ประกอบการเครื่องหนังไทยต้องเผชิญกับภาวะการแข่งขันที่รุนแรงจากประเทศที่มีต้นทุนค่าแรงงานที่ต่ำกว่า อีกทั้งวัตถุดิบหนังดิบภายในประเทศมีไม่เพียงพอจึงจำเป็นต้องนำเข้าส่งผลให้ต้นทุนการผลิตสูงประกอกับความพยายามที่จะยกระดับไปสู่การแข่งขันในตลาดพรีเมียมสินค้าเครื่องหนังไทยยังมีข้อจำกัด เนื่องจากแบรนด์ยังไม่เป็นที่รู้จักแพร่หลายและเทคโนโลยีการผลิตยังไม่สามารถแข่งขันกับผู้ผลิตชั้นนำในกลุ่มประเทศยุโรปได้



ส่วนอุตสาหกรรมอัญมณีและเครื่องประดับนั้นมีแนวโน้มขยายตัวเพิ่มขึ้น ในปี 2550 มียอดส่งออกมากถึง 185,164 ล้านบาท เพิ่มขึ้นจากปี 2549 มากถึงร้อยละ 32.4 ปัญหาสำคัญของอุตสาหกรรมอัญมณีและเครื่องประดับไทยคือ การขาดแคลนวัตถุดิบ เช่น เพชร พลอย โลหะมีค่าต่างๆ ซึ่งต้องนำเข้าเกือบทั้งหมด และสหรัฐอเมริกา ซึ่งเป็นตลาดส่งออกที่ใหญ่ที่สุดได้ตัดสิทธิพิเศษทางภาษีหรือจีเอสพีในสินค้าเครื่องประดับที่ทำด้วยทอง ผู้ประกอบการไทยจึงต้องปรับตัวเพื่อรองรับการแข่งขัน โดยนำเข้าเครื่องจักรและเทคโนโลยีการผลิตใหม่ๆ รวมถึงการเก็บสต็อกวัตถุดิบโดยอาศัยโอกาสที่ค่าเงินบาทแข็งค่าขึ้นอย่างต่อเนื่องให้มีความสำคัญกับการพัฒนาคุณภาพสินค้าและการออกแบบให้สอดคล้องกับกลุ่มผู้บริโภคและแสวงหาตลาดใหม่ๆ

3. อุตสาหกรรมยานยนต์

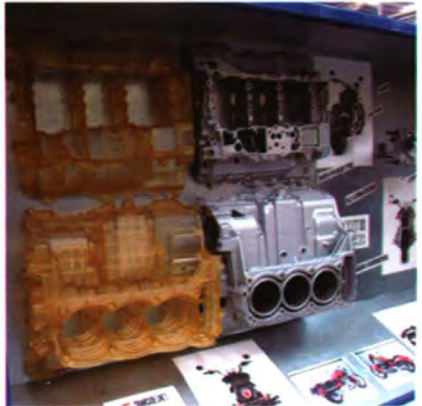
การลงทุนในอุตสาหกรรมยานยนต์ในรอบปีที่ผ่านมาไม่ได้ซบเซาไปตามภาวะเศรษฐกิจแต่อย่างใด การลงทุนในอุตสาหกรรมยานยนต์และชิ้นส่วนยานยนต์ในประเทศในช่วงปี 2550 มีโครงการลงทุนที่ได้รับอนุมัติจากสำนักงานคณะกรรมการส่งเสริมการลงทุน รวม 248 โครงการ คิดเป็นเงินลงทุนรวม 130 พันล้านบาท ในจำนวนนี้มีโครงการลงทุนขนาดใหญ่ที่มีเงินลงทุนมากกว่า 1,000 ล้านบาท จำนวน 13 โครงการ สำหรับปัจจัยที่สนับสนุนให้การลงทุนในอุตสาหกรรมยานยนต์ขยายตัว คือนโยบายการส่งเสริมอุตสาหกรรมยานยนต์ โดยเฉพาะในรอบปีที่ผ่านมารัฐบาลได้กำหนดนโยบายใหม่ ๆ เพื่อผลักดันให้ไทยกลายเป็นศูนย์กลางการผลิตรถยนต์ในเอเชีย ในส่วนของนโยบายส่งเสริมการลงทุนได้กำหนดนโยบายหลายประการ

นโยบายส่งเสริมการลงทุนอุตสาหกรรมยานยนต์ ในปี 2550

คณะกรรมการส่งเสริมการลงทุนได้มีมติเมื่อวันที่ 15 มิถุนายน 2550 เปิดให้การส่งเสริมการผลิตรถยนต์ประหยัดพลังงานมาตรฐานสากล หรือ Eco-Car เพื่อส่งเสริมให้เกิดการสร้างฐานการผลิตรถยนต์ประเภทใหม่ที่จะช่วยประหยัดพลังงานเชื้อเพลิงและลดผลกระทบต่อสิ่งแวดล้อม

กระทรวงการคลังได้นำเรื่องการลดอัตราภาษีสรรพสามิตสำหรับรถ Eco-Car ให้คณะรัฐมนตรีพิจารณาเมื่อวันที่ 14 สิงหาคม 2550 ซึ่งมีมติอนุมัติให้ลดภาษีสรรพสามิตสำหรับรถ Eco-Car ที่ใช้เครื่องยนต์เบนซินขนาดไม่เกิน 1,300 ซีซี และรถ Eco-car ที่ใช้เครื่องยนต์ดีเซลขนาดไม่เกิน 1,400 ซีซี เหลือร้อยละ 17 ทั้งนี้ เพื่อส่งเสริมการใช้รถยนต์ประหยัดพลังงานมาตรฐานสากล

คณะกรรมการส่งเสริมการลงทุนได้มีมติเมื่อวันที่ 1 ตุลาคม 2550 เปิดให้การส่งเสริมกิจการประกอบรถจักรยานยนต์ขนาดใหญ่ ทั้งนี้ เพื่อส่งเสริมให้ไทยเป็นฐานการผลิตรถจักรยานยนต์ขนาดมากกว่า 500 ซีซี และเปิดให้การส่งเสริมการประกอบรถยนต์นั่งส่วนบุคคล เพื่อส่งเสริมการเป็นฐานการผลิตรถยนต์นั่งส่วนบุคคล



อุตสาหกรรมรถยนต์

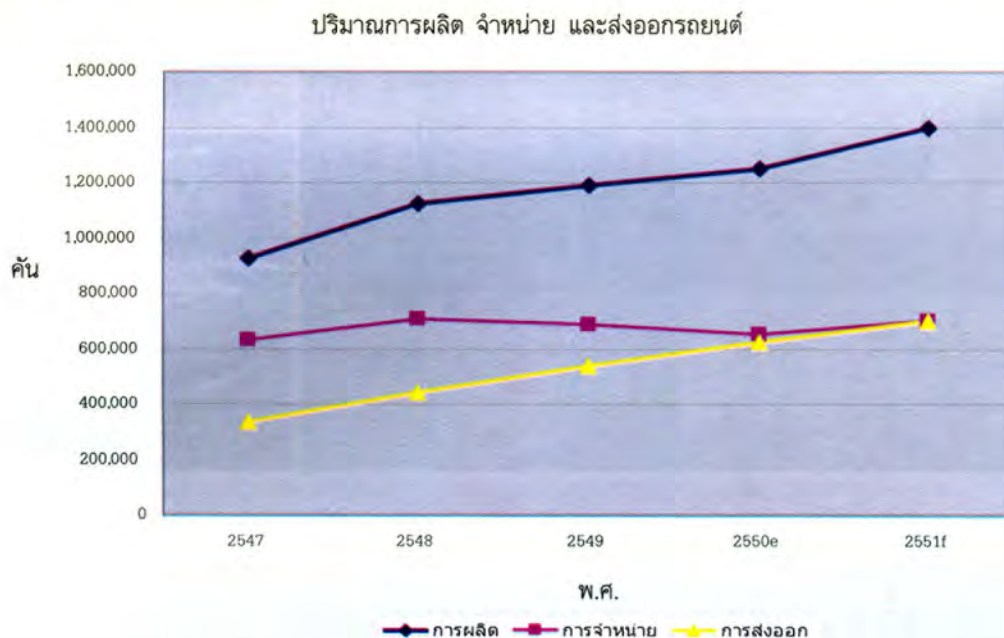
ในปี 2550 การผลิตรถยนต์มีการขยายตัว อันเนื่องมาจากการส่งออกที่มีการขยายตัวอย่างต่อเนื่อง ส่วนการจำหน่ายในประเทศชะลอตัวเล็กน้อย เนื่องจากได้รับผลกระทบจากสภาพเศรษฐกิจโดยรวมของประเทศ และราคาน้ำมันที่มีแนวโน้มสูงขึ้นอย่างต่อเนื่อง

- ปริมาณการผลิตรถยนต์ในปี 2550 มีทั้งสิ้น 1,287,346 คัน เพิ่มขึ้นจากช่วงเดียวกันของปี 2549 ร้อยละ 8.32 โดยเป็นการผลิตรถยนต์นั่ง 315,444 คัน รถยนต์ปิกอัพ 1 คัน 948,658 คัน และรถยนต์เพื่อการพาณิชย์อื่นๆ 23,244 คัน

- ปริมาณการจำหน่ายรถยนต์ในประเทศปี 2550 มีทั้งสิ้น 631,251 คัน ลดลงจากช่วงเดียวกันของปี 2549 ร้อยละ 7.46 โดยรถปิกอัพเป็นรถประเภทเดียวที่มีการจำหน่ายเพิ่มขึ้น ทั้งนี้ เนื่องจากแต่ละค่ายรถยนต์มีการออกรุ่นใหม่ล่าสุดพร้อมมีแคมเปญส่งเสริมการขายอย่างต่อเนื่อง

- ปริมาณการส่งออกรถยนต์ ในปี 2550 จำนวน 690,100 คัน เพิ่มขึ้นจากช่วงเดียวกันของปี 2549 ร้อยละ 28 มูลค่าส่งออกทั้งสิ้น 306,595 ล้านบาท เพิ่มขึ้นร้อยละ 27 รถที่ส่งออกมากที่สุด ได้แก่ รถกระบะ รองลงมาเป็นรถยนต์นั่ง โดยมีตลาดส่งออกรถยนต์นั่งที่สำคัญของไทย ได้แก่ ออสเตรเลีย อินโดนีเซีย และฟิลิปปินส์ ตลาดส่งออกรถแวนและปิกอัพที่สำคัญของไทย ได้แก่ ออสเตรเลีย ซาอุดีอาระเบีย และสหราชอาณาจักร ตลาดส่งออกรถบัสและรถบรรทุกที่สำคัญของไทย ได้แก่ ออสเตรเลีย ซาอุดีอาระเบีย และลิเบีย

- มูลค่าการนำเข้ารถยนต์ในปี 2550 มีทั้งสิ้น 22,740 ล้านบาท เพิ่มขึ้นจากช่วงเดียวกันของปี 2549 ร้อยละ 16 รถที่นำเข้ามากที่สุดได้แก่ รถบัสและรถโดยสาร นำเข้าจากญี่ปุ่น เยอรมัน มาเลเซียและอินเดีย ส่วนการนำเข้ารถยนต์นั่งลดลงจากปี 2549



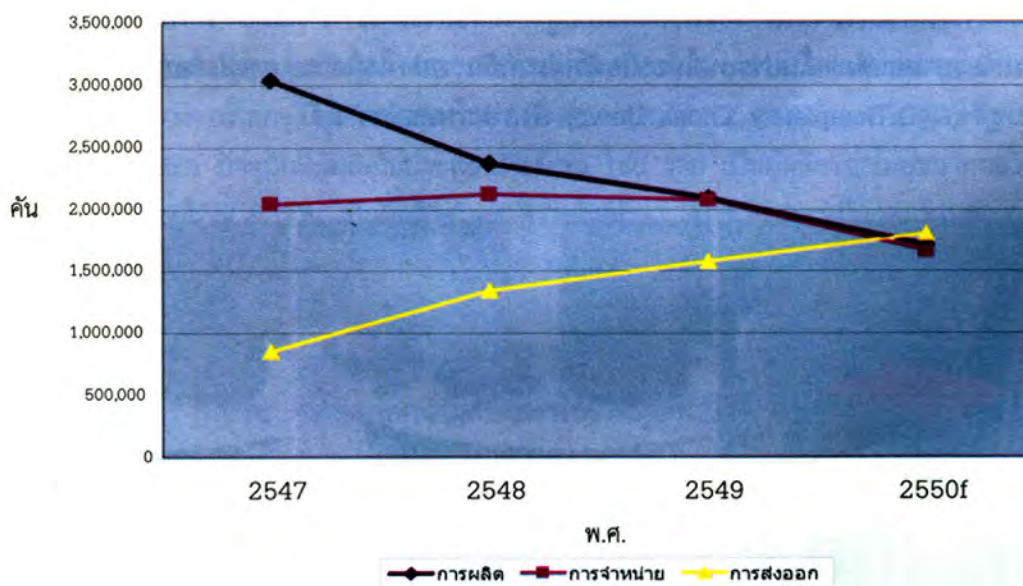
ที่มา : รวบรวมจากกลุ่มอุตสาหกรรมยานยนต์ สภาอุตสาหกรรมแห่งประเทศไทยและสถาบันยานยนต์

อุตสาหกรรมรถจักรยานยนต์

อุตสาหกรรมรถจักรยานยนต์ในปี 2550 จะลดตัวลงเมื่อเปรียบเทียบกับปีที่ผ่านมา สาเหตุสำคัญเป็นเพราะในช่วง 2-3 ปีที่ผ่านมา มีกลยุทธ์ส่งเสริมการจำหน่ายที่เอื้ออำนวยให้ผู้บริโภคเป็นเจ้าของรถจักรยานยนต์ได้ง่าย ซึ่งสามารถใช้ได้อย่างมีประสิทธิภาพ แต่ในสภาพเศรษฐกิจปัจจุบันที่กำลังซื้อของผู้บริโภคลดลงอาจเป็นอุปสรรคต่อการส่งเสริมการจำหน่ายโดยวิธีดังกล่าว

- ปริมาณการผลิตรถจักรยานยนต์ในปี 2550 รวม 1,653,985 คัน ลดลงจากช่วงเดียวกันของปี 2549 ร้อยละ 20
- ปริมาณการจำหน่ายรถจักรยานยนต์ในประเทศปี 2550 รวม 1,598,513 คัน ลดลงจากช่วงเดียวกันของปี 2549 ร้อยละ 22
- ปริมาณการส่งออกรถจักรยานยนต์ (CBU&CKD) ในปี 2550 รวม 1,789,485 คัน เพิ่มขึ้นจากช่วงเดียวกันของปี 2549 ร้อยละ 13 มูลค่าส่งออก 41,653 ล้านบาท เพิ่มขึ้นจากปี 2549 ร้อยละ 9 ซึ่ง การส่งออกรถจักรยานยนต์ส่วนใหญ่จะเป็นในลักษณะชิ้นส่วนครบชุด (CKD-Completely Knock Down) โดยตลาดส่งออกชิ้นส่วนครบชุดสมบูรณ์ของรถจักรยานยนต์ที่สำคัญของไทย ได้แก่ กัมพูชา โคลัมเบีย และกรีซ
- ปริมาณการนำเข้ารถจักรยานยนต์ในปี 2550 มีมูลค่าทั้งสิ้น 2,266 ล้านบาท เพิ่มขึ้นจากช่วงเดียวกันของปี 2549 ร้อยละ 6 ส่วนใหญ่นำเข้าจากญี่ปุ่น จีน เยอรมัน อเมริกา และอังกฤษ

ปริมาณการผลิต จำหน่าย และส่งออกรถยนต์



ที่มา : รวบรวมจากกลุ่มอุตสาหกรรมยานยนต์ สภาอุตสาหกรรมแห่งประเทศไทยและสถาบันยานยนต์

- หมายเหตุ : 1. ข้อมูลการผลิตรถจักรยานยนต์ในปี 2547 เป็นปริมาณการผลิตรวม CBU และ CKD แต่สำหรับปี 2548-2550 เป็นปริมาณการผลิตที่ไม่รวม CKD
2. ข้อมูลการส่งออกรถจักรยานยนต์เป็นปริมาณการส่งออกรวม CBU และ KD

อุตสาหกรรมชิ้นส่วนยานยนต์

- การส่งออกชิ้นส่วนยานยนต์ทั้งชิ้นส่วนรถยนต์และชิ้นส่วนรถจักรยานยนต์ของไทยปี 2550 มีมูลค่าส่งออกรวม 296,583 ล้านบาท เพิ่มขึ้นจากช่วงเดียวกันของปี 2549 ร้อยละ 16 โดยแบ่งเป็นชิ้นส่วนรถยนต์ 274,506 ล้านบาท ชิ้นส่วนรถจักรยานยนต์ 22,077 ล้านบาท
- การนำเข้าชิ้นส่วนยานยนต์ของไทยในปี 2550 มีมูลค่าทั้งสิ้น 206,468 ล้านบาท ลดลงจากช่วงเดียวกันของปี 2549 ร้อยละ 2 แบ่งเป็นการนำเข้าชิ้นส่วนรถยนต์ มูลค่า 196,429 ล้านบาท ชิ้นส่วนรถจักรยานยนต์ มูลค่า 10,039 ล้านบาท

แนวโน้มอุตสาหกรรมยานยนต์ ปี 2551

- ภาวะอุตสาหกรรมรถยนต์ในปี 2551 คาดว่า จะยังคงขยายตัวได้อย่างต่อเนื่อง โดยมีการผลิตรถยนต์ประมาณ 1,400,000 คัน เพิ่มขึ้นจากปี 2550 ร้อยละ 12.00 แบ่งเป็นการผลิตรถยนต์เพื่อจำหน่ายในประเทศประมาณ 700,000 คัน และการผลิตรถยนต์เพื่อส่งออก ประมาณ 700,000 คัน โดยการส่งออกน่าจะมีความเสี่ยงที่ยังคงสูง เนื่องจากตลาดส่งออกหลัก ได้แก่ ออสเตรเลีย อินโดนีเซีย ยังขยายตัวอย่างต่อเนื่อง ประกอบกับมีการส่งออกรถยนต์ไปในตลาดใหม่ เช่น กลุ่มอเมริกากลาง อเมริกาใต้ และแอฟริกา ที่มีแนวโน้มการส่งออกที่ดี ในขณะที่ตลาดภายในประเทศราคาน้ำมันที่มีแนวโน้มปรับตัวสูงขึ้นอาจส่งผลกระทบต่อทางเลือกซื้อรถยนต์ของผู้บริโภค ในขณะที่ภาครัฐมีการปรับโครงสร้างภาษีสรรพสามิตสำหรับรถยนต์ที่ใช้เชื้อเพลิงประเภทเอทานอลเป็นส่วนผสมกับน้ำมันเชื้อเพลิงได้ไม่น้อยกว่าร้อยละ 20 จึงน่าจะเป็นการกระตุ้นตลาดภายในประเทศได้ต่อไป
- ภาวะอุตสาหกรรมรถจักรยานยนต์ในปี 2551 คาดว่า จะทรงตัวจากปี 2550 ทั้งนี้เนื่องจากปัจจุบันอัตราการถือครองรถจักรยานยนต์ของคนไทยสูง เฉลี่ยประมาณ 4 คนต่อ 1 คัน ซึ่งส่งผลกระทบต่อขยายตัวของตลาดรถจักรยานยนต์ภายในประเทศให้ขยายตัวไม่มากนัก อย่างไรก็ตาม การส่งออกรถจักรยานยนต์ในลักษณะชิ้นส่วนครบชุด (CKD-Completely Knock Down) ยังสามารถขยายตัวได้



4. อุตสาหกรรมเครื่องใช้ไฟฟ้าและอิเล็กทรอนิกส์

อุตสาหกรรมเครื่องใช้ไฟฟ้าและอิเล็กทรอนิกส์ ถือเป็นอุตสาหกรรมที่สำคัญที่ประเทศไทยมีศักยภาพและมีความได้เปรียบในการแข่งขัน โดยเป็นหมวดอุตสาหกรรมที่มียอดการส่งออกสูงที่สุดมาโดยตลอด ซึ่งมีมูลค่ามากถึง 41,621 ล้านดอลลาร์สหรัฐ ในปี 2549 จากยอดส่งออกทั้งประเทศ 130,000 ล้านดอลลาร์สหรัฐ หรือประมาณ 32% ต่อมาในปี 2550 ยอดส่งออกของหมวดอุตสาหกรรมนี้มีเป็น 47,000 ล้านดอลลาร์สหรัฐ จากยอดส่งออกทั้งประเทศ 152,000 ล้านดอลลาร์สหรัฐหรือประมาณ 30% หมวดอุตสาหกรรมไฟฟ้าที่มีฐานการผลิตหลักในประเทศ ได้แก่ เครื่องปรับอากาศ ตู้เย็น เครื่องซักผ้า ส่วนอุตสาหกรรมอิเล็กทรอนิกส์ ได้แก่ HARD DISK DRIVE และชิ้นส่วนแผงวงจรพิมพ์กึ่งสำเร็จรูป (PCBA)



เครื่องปรับอากาศ

เครื่องปรับอากาศในประเทศไทยเป็นอุตสาหกรรมที่ประเทศไทยมีส่วนแบ่งตลาด 9% ของตลาดโลก ประเทศไทยถูกจัดเป็นผู้ส่งออกอันดับสองของโลก มีมูลค่าส่งออกในปี 2549 ประมาณ 2,300 ล้านดอลลาร์สหรัฐ รองจากจีน ซึ่งส่วนแบ่งตลาดมากถึง 25% ปัจจุบันมีผู้ผลิตในประเทศประมาณ 180 ราย เป็นผู้ผลิตชาวไทยขนาดกลางขนาดเล็กราว 61 ราย และผู้ผลิตรายใหญ่ 9 ราย เป็นผู้ผลิตต่างชาติรายใหญ่ราว 30 ราย และเป็นกลุ่มร่วมทุนไทย 54 ราย ในปี 2549 มีการผลิตรวม 1,681,000 เครื่อง ลดลง 17% จากปีก่อนหน้า มีการใช้อัตราการผลิตอยู่ที่ 61% ของกำลังการผลิตรวม เนื่องจากมีการชะลอคำสั่งซื้อจากยุโรปเพื่อระบายสินค้าค้างสต็อกก่อนมีการบังคับระเบียบว่าด้วยการจำกัดการใช้สารอันตราย RoHS ซึ่งมีผลบังคับตั้งแต่ 1 กรกฎาคม 2549 สำหรับปี 2550 คาดว่าจะมีการผลิตอยู่ที่ 1,750,000 เครื่อง เพิ่มขึ้น 4% จากความต้องการใช้ของผู้บริโภคที่เพิ่มขึ้นเนื่องจากอากาศโลกร้อนขึ้นจากภาวะโลกร้อน สำหรับประเทศไทยการผลิตยังเน้นเพื่อการส่งออกกว่า 80% ของการผลิต คาดว่าในปี 2550 จะมีการส่งออกมูลค่าถึง 2,400 ล้านดอลลาร์ ผู้ผลิตรายใหญ่ได้แก่ มิตซูบิชิ แอลจี ไทกัน ซัมซุง พานาโซนิค

ตลาดรวมในประเทศไทยในปี 2550 ประมาณ 720,000 เครื่อง เพิ่มจากปีที่แล้วอยู่ที่ 600,000 เครื่อง มูลค่าตลาดประมาณ 13,000 ล้านบาทหรือเติบโตเพียง 4% ในจำนวนนี้เป็นเครื่องปรับอากาศสำหรับครัวเรือนอยู่ที่ 360,000 เครื่อง มีมูลค่าตลาดประมาณ 8,000 ล้านบาท เป็นสัดส่วนแบบติดผนังประมาณ 95% แบบติดเพดาน 4% สาเหตุที่ตลาดเติบโตไม่มากเกิดจากภาวะเศรษฐกิจที่ชะลอตัว ทำให้อำนาจการซื้อของผู้บริโภคลดลงภาวะการแข่งขันจึงรุนแรงมากขึ้น

ตู้เย็น

ตลาดปี 2550 มีปริมาณการผลิตประมาณ 1,500,000 เครื่อง เพิ่มขึ้นประมาณ 3% จากปีที่ผ่านมา โดยมีมูลค่าตลาดประมาณ 12,000 ล้านบาท แบ่งเป็นตู้เย็น 1 ประตู 70% ตู้เย็นตั้งแต่ 2 ประตูขึ้นไป 30% โดยแนวทางตู้เย็นแบบ 1 ประตูไม่ค่อยมีความเคลื่อนไหวมากนัก ส่วนตลาดตู้เย็นแบบ 2 ประตูเติบโตมากกว่า ปัจจุบันการถือครองตู้เย็นต่อครัวเรือนอยู่ที่ระดับ 85% ซึ่งเป็นอัตราที่สูง แต่ในการขยายตลาดยังมีช่องว่างจากที่ผู้บริโภคต้องการเปลี่ยนตู้เย็นใหม่ที่ใหญ่ขึ้นมีนวัตกรรมมากขึ้นรวมถึงการซื้อตู้เย็นใหม่ของครอบครัวใหม่ โดยเฉพาะการซื้อผ่านโครงการพัฒนาอสังหาริมทรัพย์

เครื่องซักผ้า

ในประเทศไทยปี 2549 มีปริมาณการผลิตประมาณ 1,200,000 เครื่อง มูลค่าตลาด 9,200 ล้านบาท เพิ่มขึ้นประมาณ 10% แบ่งออกเป็น แบบฝาหน้า และแบบฝาบน ผู้นำตลาดฝาหน้า คือ อิเล็กทรอนิกส์ ส่วนตลาดแบบฝาบน คือ แอลจี มีส่วนแบ่งตลาด 30% รองลงมาคือ ซัมซุงมีส่วนแบ่งตลาด 29%

สินค้าอื่นๆ

ตลาดรวมพลาสติกทีวีในปี 2549 มีประมาณ 29,000 เครื่องในปี 2550 คาดว่าจะเพิ่มขึ้นเป็น 44,000 เครื่อง ในปี 2550 และเป็น 69,000 เครื่อง ในปี 2551 ตลาดรวม LCD TV ในปี 2549 มีประมาณ 60,000 เครื่อง และในปี 2550 จะเพิ่มขึ้นเป็น 236,000 เครื่อง และจะเพิ่มขึ้นเป็น 500,000 เครื่อง ในปี 2551 เนื่องจากราคาลดลงกว่าครึ่ง มีแนวโน้มโตอีกอย่างน้อย 1 เท่าตัว ตลาดทีวีจอแบนในปี 2549 มีประมาณ 2,600,000 เครื่อง

อุปสรรคของการขยายตัวของอุตสาหกรรม

เนื่องจากอุตสาหกรรมผลิตเครื่องใช้ไฟฟ้าและอิเล็กทรอนิกส์ของประเทศต้องพึ่งพาการส่งออกเป็นส่วนใหญ่ การกีดกันทางการค้าของประเทศลูกค้า เช่น ยุโรป จะเป็นอุปสรรคสำคัญในการขยายตลาดส่งออก โดยเฉพาะมาตรการกีดกันการค้าที่ไม่อยู่ในรูปภาษี ปัจจุบันประเด็นเรื่องการปรับตัวให้ได้มาตรฐานของ EU เป็นเรื่องสำคัญมาก

ประเทศไทยได้พยายามปรับทิศทางให้เข้ากับมาตรฐานสากล โดยสำนักงานมาตรฐานอุตสาหกรรม(สมอ) ได้จัดทำร่างมาตรฐานผลิตภัณฑ์อุตสาหกรรมไฟฟ้าและอิเล็กทรอนิกส์ที่อาจมีสารอันตรายและการจำกัดการใช้สารอันตรายบางชนิด หรือที่เรียกว่า “ระเบียบ Thai RoHS” โดยเนื้อหาจะมีลักษณะคล้ายกับ RoHS ของยุโรป ซึ่งได้มีประกาศบังคับใช้ไปแล้วเมื่อ 1 กรกฎาคม 2549 กล่าวคือสินค้าที่เข้าประเทศยุโรปจะต้องปราศจากสาร 6 ประเภท โดยมีความเข้มข้นไม่เกินปริมาณที่กำหนด เช่น สารตะกั่ว สารปรอท สารแคดเมียม เป็นต้น

กลุ่มเครื่องใช้ไฟฟ้าที่ สมอ จะเร่งให้ใช้มี 10 กลุ่มได้แก่ เครื่องใช้ในครัวเรือนขนาดใหญ่ เช่น เครื่องปรับอากาศ ตู้เย็น เครื่องใช้ครัวเรือนขนาดเล็ก ผลิตภัณฑ์ส่องสว่าง เครื่องมือไฟฟ้าและอิเล็กทรอนิกส์ ผลิตภัณฑ์เทคโนโลยีสารสนเทศ กฎหมายดังกล่าวออกมาเพื่อวัตถุประสงค์เพื่อคุ้มครองสุขภาพอนามัยของมนุษย์ให้สามารถนำเครื่องใช้ไฟฟ้ากลับมาใช้ใหม่ได้ไม่ส่งผลเสียหายต่อสิ่งแวดล้อมและร่างระเบียบว่าด้วย RoHS ของไทยถือได้ว่าเป็นประเทศแรกในอาเซียนที่จะประกาศใช้ โดยในภูมิภาคเอเชียมี จีน ญี่ปุ่น และเกาหลีได้ประกาศบังคับใช้กฎหมาย RoHS ไปแล้ว

มาตรการส่งเสริมการลงทุน

คณะกรรมการส่งเสริมการลงทุนได้มีบทบาทสนับสนุนการลงทุนในอุตสาหกรรมเครื่องใช้ไฟฟ้าและอิเล็กทรอนิกส์ โดยเพิ่มสิทธิประโยชน์ด้านยกเว้นภาษีเงินได้นิติบุคคลมากกว่าหลักเกณฑ์ปกติเมื่อตั้งอยู่ในเขตเดียวกัน เช่น ก่อนหน้านี้นหากตั้งกิจการในเขต 1 จะได้รับยกเว้นภาษีเงินได้นิติบุคคลไม่เกิน 3 ปี แต่นโยบายใหม่ให้สิทธิและประโยชน์เพิ่มมากขึ้นเป็น 5 ปี ส่วนเขต 2 ให้สิทธิและประโยชน์ยกเว้นภาษีเงินได้นิติบุคคลเพิ่มขึ้นเป็น 6-7 ปี ส่งผลให้มีผู้ประกอบการเดิมสนใจขยายฐานการผลิตในประเทศไทย ไม่ว่าจะเป็นการลงทุนเพิ่มเติมหรือโยกย้ายฐานการผลิตจากบริษัทแม่เข้ามา อีกทั้งยังออกประกาศให้โครงการเดิมในประเภทกิจการไฟฟ้าและอิเล็กทรอนิกส์ขยายเวลานำเข้าเครื่องจักรได้ตลอดระยะเวลาที่ได้รับการส่งเสริม



5. อุตสาหกรรมปิโตรเคมี เคมีภัณฑ์ กระจก และพลาสติก

ในปี 2550 มีจำนวนคำขอรับการส่งเสริมการลงทุนรวมทั้งสิ้น 161 โครงการ มีเงินลงทุนรวมทั้งสิ้น 125,463.1 ล้านบาท โดยเปรียบเทียบกับปี 2548 และปี 2549 เป็นตามตารางด้านล่างนี้

จำนวนคำขอ และเงินลงทุนตามคำขอ กิจกรรมหมวด 6 เปรียบเทียบ ตั้งแต่ปี 2548 - 2550

หมวดประเภท กิจการ	จำนวนคำขอ (โครงการ)				เงินลงทุนตามคำขอ (พันล้านบาท)			
	2548	2549	2550	% เปลี่ยนแปลง เทียบกับปี 2549	2548	2549	2550	% เปลี่ยนแปลง เทียบกับปี 2549
ปิโตรเคมี เคมีภัณฑ์ กระจก และพลาสติก	143	117	161	37.6	97.0	150.9	125.4	- 16.9

อย่างไรก็ตามหากพิจารณา จำนวนโครงการและมูลค่าการลงทุนในโครงการที่ได้รับการพิจารณาอนุมัติ ให้การส่งเสริมจะมีรายละเอียด ดังนี้

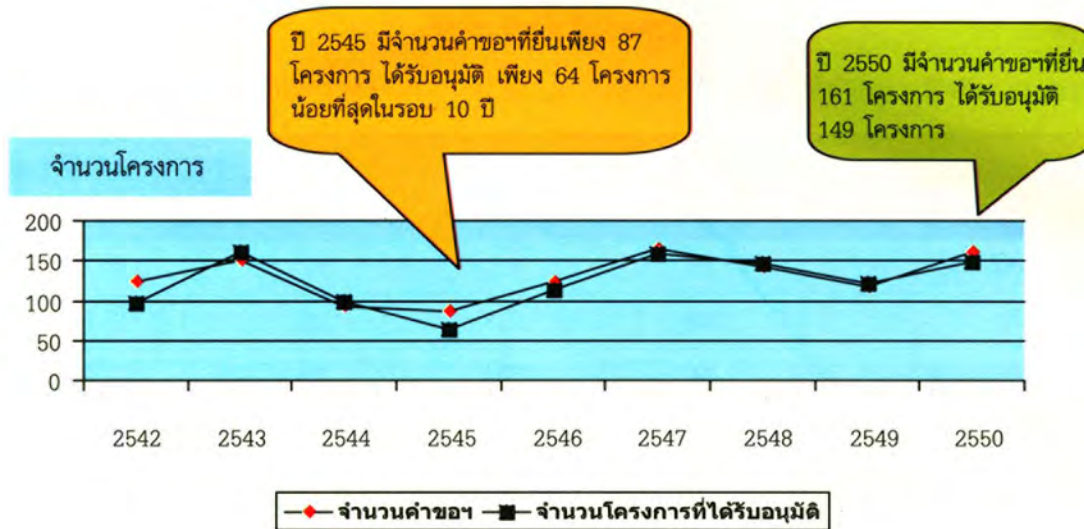
จำนวนโครงการที่ได้รับอนุมัติและเงินลงทุนที่ได้รับอนุมัติกิจกรรมเปรียบเทียบ ตั้งแต่ปี 2548 - 2550

หมวดประเภท กิจการ	จำนวนโครงการที่ได้รับการอนุมัติ				เงินลงทุนตามโครงการที่ได้รับการอนุมัติ (พันล้านบาท)			
	2548	2549	2550	% เปลี่ยนแปลง เทียบกับปี 2549	2548	2549	2550	% เปลี่ยนแปลง เทียบกับปี 2549
ปิโตรเคมี เคมีภัณฑ์ กระจก และพลาสติก	146	121	149	23.1	50.9	144.2	173.5	20.3

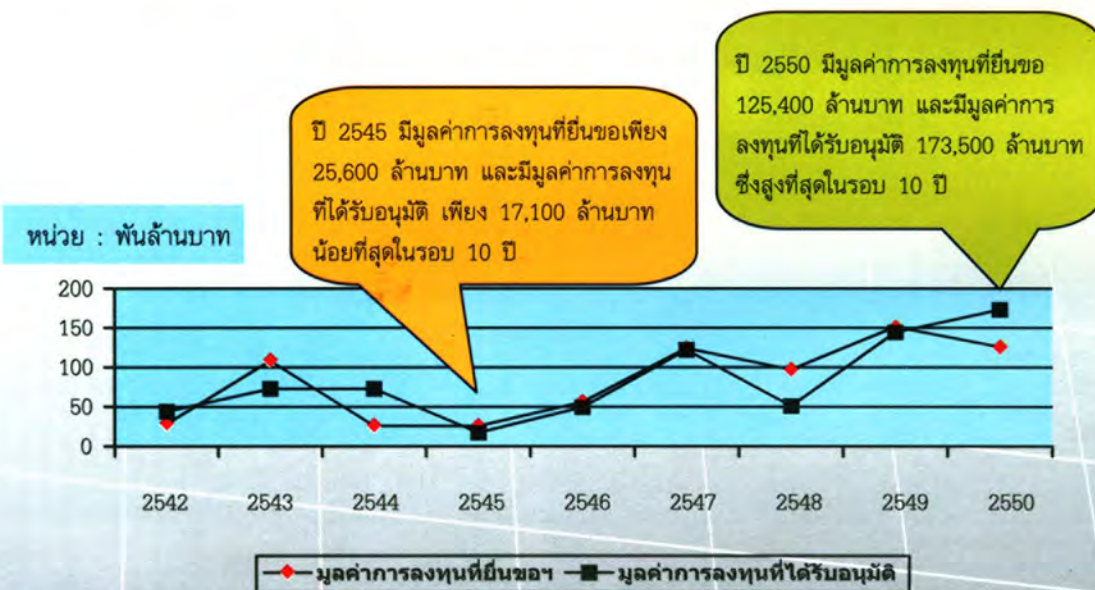
นับตั้งแต่ภายหลังเกิดวิกฤตเศรษฐกิจในประเทศ ปี 2540 ภาพรวมการยื่นขอรับการส่งเสริมและมูลค่าการลงทุนในหมวดอุตสาหกรรมปิโตรเคมี เคมีภัณฑ์ กระจกและพลาสติก มีอัตราเติบโตโดยเฉลี่ยเพิ่มขึ้นมาตลอด แสดงถึงรากฐานอันแข็งแกร่งของไทยในฐานะของการผลิตปิโตรเคมีที่สำคัญในภูมิภาค รวมทั้งการเติบโตของอุตสาหกรรมผลิตเครื่องใช้ไฟฟ้า อิเล็กทรอนิกส์และยานยนต์ ซึ่งส่งผลให้การเติบโตของผู้ผลิตผลิตภัณฑ์พลาสติกเติบโตตามไปด้วย จึงส่งผลให้การลงทุนในหมวดอุตสาหกรรมปิโตรเคมี เคมีภัณฑ์ กระจกและพลาสติก การลงทุนมีแนวโน้มเพิ่มสูงขึ้น

เปรียบเทียบมูลค่าการลงทุนโครงการที่ยื่นขอรับการส่งเสริมและมูลค่าการลงทุนของโครงการที่ได้รับอนุมัติตั้งแต่ปี 2542 - 2550

เปรียบเทียบจำนวนคำขอที่ยื่นขอรับการส่งเสริมและจำนวนโครงการที่ได้รับอนุมัติ ตั้งแต่ปี 2542 - 2550



เปรียบเทียบมูลค่าการลงทุนโครงการที่ยื่นขอรับการส่งเสริมและมูลค่าการลงทุนของโครงการที่ได้รับอนุมัติ ตั้งแต่ปี 2542 - 2550



ภาวะการขอรับการส่งเสริมการลงทุน

ค่าขอรับการส่งเสริมการลงทุนในหมวดอุตสาหกรรมปิโตรเคมี เคมีภัณฑ์ กระดาษและพลาสติก หากพิจารณาตามเม็ดเงินการลงทุนกระจุกตัวในกลุ่มอุตสาหกรรมปิโตรเคมี แต่หากพิจารณาตามจำนวนโครงการแล้วกระจุกตัวในกลุ่มพลาสติกหรือเคลือบด้วยพลาสติกมากที่สุด

แสดงจำนวนสัดส่วนประเภทของโครงการกิจการหมวดอุตสาหกรรมปิโตรเคมี เคมีภัณฑ์ กระดาษ และพลาสติกในปี 2550

หน่วย: จำนวนโครงการ

	ยื่นคำขอฯ	% เมื่อเทียบกับภาพรวม	อนุมัติ	% เมื่อเทียบกับภาพรวม
อุตสาหกรรมปิโตรเคมี	11	6.8	12	8.1
อุตสาหกรรมพลาสติก	106	65.8	98	65.8
อุตสาหกรรมอื่นๆ	44	27.4	39	26.1
รวม	161	100	149	100

แสดงจำนวนสัดส่วนเงินลงทุนตามประเภทของโครงการกิจการหมวดอุตสาหกรรม ปิโตรเคมี เคมีภัณฑ์ กระดาษ และพลาสติกในปี 2550

หน่วย: พันล้านบาท

	มูลค่าคำขอฯ	% เมื่อเทียบกับภาพรวม	มูลค่าการลงทุนที่ได้รับอนุมัติ	% เมื่อเทียบกับภาพรวม
อุตสาหกรรมปิโตรเคมี	70.3	56.1	120.1	69.2
อุตสาหกรรมพลาสติก	17.4	13.9	17.7	10.2
อุตสาหกรรมอื่นๆ	37.6	30	35.7	20.6
รวม	125.3	100	173.5	100

การลงทุนตามนโยบายให้การส่งเสริมแก่กิจการที่ประกอบการอยู่เดิม

คณะกรรมการส่งเสริมการลงทุนมีนโยบายให้สำนักงานพิจารณาให้การส่งเสริมแก่กิจการที่ประกอบการอยู่เดิม โดยให้ได้รับสิทธิและประโยชน์ตามมาตรา 36 (1) และ (2) โดยมีเงื่อนไขว่าจะต้องเป็นผู้ประกอบการที่ดำเนินกิจการอยู่เดิม มีขนาดการลงทุนไม่รวมค่าที่ดินและทุนหมุนเวียน ไม่น้อยกว่า 1 ล้านบาท คณะกรรมการได้กำหนดอุตสาหกรรมไว้ 3 ประเภท ซึ่งมีอุตสาหกรรมการผลิตผลิตภัณฑ์พลาสติกเป็นส่วนหนึ่งในอุตสาหกรรมที่กำหนดไว้และจะต้องมีการรับรองจากสมาคมอุตสาหกรรมพลาสติกไทยก่อนยื่นขอรับการส่งเสริม ซึ่งคณะกรรมการได้กำหนดระยะเวลาการยื่นขอส่งเสริมการลงทุนตามมาตรการนี้ ตั้งแต่วันที่ 8 ธันวาคม 2548 ถึงวันที่ 31 ธันวาคม 2550 เท่านั้น

ระยะเวลาการลงทุนตามมาตรการดังกล่าวได้สิ้นสุดเมื่อปี 2550 ที่ผ่านมา ซึ่งมีโครงการฯที่ยื่นขอรับการส่งเสริมตามมาตรการนี้เฉพาะในปี 2550 รวม 15 โครงการ มูลค่าการลงทุน รวม 1,404.4 ล้านบาท โดยได้พิจารณาอนุมัติเมื่อปี 2550 รวม 9 โครงการ มูลค่าการลงทุน 908.5 ล้านบาท ซึ่งถือได้ว่าการดำเนินการตามมาตรการดังกล่าวได้ประสบความสำเร็จตามเจตนารมณ์ที่ตั้งไว้ทุกประการ



โครงการที่น่าสนใจในปี 2550 ในกิจการหมวด 6

ในปี 2550 ที่ผ่านมามีโครงการที่น่าสนใจ มาขอรับการส่งเสริม การลงทุนเป็นจำนวนมาก อาทิเช่น

- หมวดพลาสติก ได้แก่ โครงการผลิต Acrylic Sheet มูลค่าการลงทุน 26,000 ล้านบาท โครงการผลิต เม็ดพลาสติก PET Recycled มูลค่าการลงทุน 894 ล้านบาท โครงการผลิต Battery Separator มูลค่าการลงทุน 628 ล้านบาท โครงการผลิตผลิตภัณฑ์พลาสติกสินค้าในครัวเรือน มูลค่าการลงทุน 757 ล้านบาท โครงการผลิต PE Sheet เพื่อการก่อสร้าง มูลค่าการลงทุน 300 ล้านบาท
- หมวดปิโตรเคมี ได้แก่ โครงการผลิต Propylene Oxide, Iso Octane และ Polyol มูลค่าการลงทุน 49,170 ล้านบาท และโครงการขยายกำลังผลิตเม็ดพลาสติกชนิดต่างๆ เช่น LLDPE HDPE และ สาร Ethylene Oxide
- หมวดเคมีภัณฑ์ ได้แก่ โครงการผลิตสาร Bentonite เพื่อใช้ในการหล่อแบบทรายแม่พิมพ์ มูลค่าการลงทุน 466.1 ล้านบาท โครงการผลิต Epichlorohydrin เพื่อใช้เป็นวัตถุดิบสำหรับการผลิต Epoxy Resin มูลค่าการลงทุน 5,305 ล้านบาท โครงการผลิตสารโคลีนคลอไรด์ เพื่อใช้เป็นวัตถุดิบในการผลิตอาหารสัตว์ มูลค่าการลงทุน 1,120 ล้านบาท
- หมวดสิ่งพิมพ์ ได้แก่ โครงการผลิตสิ่งพิมพ์สำหรับบรรจุภัณฑ์อาหาร โดยเป็นการลงทุนของผู้ผลิตรายใหญ่ของโลก
- หมวดเครื่องประติณร่างกาย ได้แก่ โครงการย้ายฐานการผลิตสบู่ก้อนมายังประเทศไทย มูลค่าการลงทุน 740 ล้านบาท



6. พลังงานลม และพลังงานทดแทน

พลังงานลมมีต้นกำเนิดจากพลังงานแสงอาทิตย์ หากจะนำกระแสลมมาใช้ประโยชน์ในเชิงพาณิชย์แล้ว ลมต้องมีความเร็วไม่ต่ำกว่า 4.5 เมตร/วินาที มีกระแสพัดสม่ำเสมอและต่อเนื่อง

ปัจจุบันมีการตื่นตัวในการผลิตไฟฟ้าจากพลังงานลมทั่วโลก ทำให้กำลังผลิตไฟฟ้าพลังงานลมเพิ่มขึ้นอย่างรวดเร็ว จากเดิมในปี 2533 มีกำลังผลิตเพียง 1,930 เมกะวัตต์ เพิ่มขึ้นเป็น 74,223 เมกะวัตต์ ในปี 2549 คิดเป็นสัดส่วน 1% ของกำลังผลิตไฟฟ้าทั่วโลก บางประเทศมีการผลิตไฟฟ้าพลังงานลมมาก เช่น เดนมาร์ก 20% ของกำลังผลิตไฟฟ้ารวมของประเทศ สเปน 9% เยอรมนี 7.6%

เยอรมนีนับเป็นประเทศที่มีกำลังผลิตไฟฟ้าพลังงานลมสูงที่สุดในโลก คือ 20,622 เมกะวัตต์ ในปี 2549 คิดเป็นสัดส่วนสูงถึง 28% ของกำลังผลิตไฟฟ้าพลังงานลมทั่วโลก รองลงมา คือ สเปน 11,615 เมกะวัตต์ สหรัฐฯ 11,603 เมกะวัตต์ อินเดีย 6,270 เมกะวัตต์ เดนมาร์ก 3,140 เมกะวัตต์ จีน 2,604 เมกะวัตต์ อิตาลี 2,123 เมกะวัตต์ สหราชอาณาจักร 1,963 เมกะวัตต์

รัฐบาลไทยมีนโยบายส่งเสริมการผลิตไฟฟ้าจากพลังงานหมุนเวียน โดยครอบคลุมถึงการผลิตไฟฟ้าจากพลังงานลมด้วย โดยเสนอรับซื้อไฟฟ้าจากผู้ผลิตไฟฟ้าขนาดเล็กมาก (VSPP) ขนาดไม่เกิน 10 เมกะวัตต์ บวกด้วยอัตราส่วนเพิ่ม (Adder) 2.5 บาท/หน่วย ในช่วง 7 ปีแรก

ปัจจุบันประเทศไทยมีการผลิตไฟฟ้าจากพลังงานลมน้อยมาก โดยทั้งหมดเป็นเครื่องกำเนิดไฟฟ้าขนาดเล็ก การไฟฟ้าฝ่ายผลิตฯ ได้ติดตั้งเครื่องกำเนิดไฟฟ้าพลังงานลมขนาดกำลังผลิตรวม 170 กิโลวัตต์ บริเวณแหลมพรหมเทพ จังหวัดภูเก็ต ซึ่งมีความเร็วลม 5 เมตร/วินาที ในอนาคตจะลงทุนเพิ่มเติมโดยภาครัฐ 2 โครงการ คือ โครงการติดตั้งเครื่องกำเนิดไฟฟ้าพลังงานลมขนาด 1 เมกะวัตต์ จำนวน 2 เครื่อง ที่ลำตะคอง ของไฟฟ้าฝ่ายผลิตฯ และขนาด 1 เมกะวัตต์ จำนวน 1 เครื่อง ที่จังหวัดสงขลา ของการไฟฟ้าส่วนภูมิภาค

สำหรับการส่งเสริมการลงทุนการผลิตไฟฟ้าที่ใช้พลังงานพลังงานหมุนเวียนและพลังงานทดแทน ในปี 2550 มีผู้ได้รับส่งเสริมการลงทุนจำนวน 45 โครงการ โครงการที่มีมูลค่าการลงทุนสูง ได้แก่ โครงการผลิตกระแสไฟฟ้าจากกังหันลม ซึ่งได้รับอนุมัติไปแล้ว 3 โครงการ ตั้งอยู่ที่จังหวัดมุกดาหาร 2 โครงการ เป็นการลงทุนจากเดนมาร์ก และฮ่องกง มูลค่าการลงทุนรวม 14,558 ล้านบาท ผลิตไฟฟ้าขนาด 150 เมกะวัตต์ และตั้งอยู่ที่จังหวัดสกลนคร 1 โครงการ ผลิตไฟฟ้าขนาด 70 เมกะวัตต์ นอกนั้นเป็นโครงการส่งเสริมการลงทุนผลิตไฟฟ้าจากวัสดุเหลือใช้ทางการเกษตร รวม 42 โครงการ โดยใช้วัตถุดิบจากเศษกิ่งไม้ แกลบ เหง้ามันสำปะหลัง ชังข้าวโพด รวมถึงใช้น้ำเสียที่เกิดจากการผลิตน้ำมันปาล์มมาใช้เป็นเชื้อเพลิงในการผลิตไฟฟ้า



กิจกรรมในปี 2550 ต่อเนื่องปี 2551



- การจัดงาน
Subcon Thailand 2007
- การจัดกิจกรรม โครงการเฉลิมพระเกียรติ
80 พรรษา

การจัดงาน

Subcon Thailand 2007

ตามที่สำนักงานโดยหน่วยพัฒนาการเชื่อมโยงอุตสาหกรรม (BUILD) ร่วมกับบริษัทซีเอ็มพี มีเดีย (ประเทศไทย) จำกัด ได้จัดนิทรรศการแสดงศักยภาพอุตสาหกรรมรับช่วงการผลิตของไทย ชื่องาน Subcon Thailand 2007 ณ Hall 105 ไบเทค ระหว่างวันที่ 9-13 พฤษภาคม 2550 สรุปผลการจัดงานดังนี้

1. การจัดงานประกอบด้วยส่วนต่างๆ ดังนี้

- การออกบูธของบริษัทผู้ผลิตชิ้นส่วนต่างๆ
- การสัมมนา
- ตลาดกลางซื้อขายชิ้นส่วน (Buyer Presentation และ Buyers' Village)
- เวที Product Presentation
- Match Making Program (one-on-one meeting)

2. ผลการจัดงาน Subcon Thailand 2007

ส่วนการออกบูธ มีเข้าร่วมออกบูธ จำนวน 189 บูธ จาก 168 บริษัท เป็น SMEs 94 บริษัท (56%) เป็นบริษัทได้รับส่งเสริมการลงทุน 87 บริษัท

จำนวนผู้เข้าชมงาน ตลอดเวลาดำเนินงาน 5 วัน ประมาณ 22,591 คน ลงทะเบียนเป็นผู้ซื้อเข้าชมงาน จำนวน 209 คน จาก 110 บริษัท โดยเป็น บริษัทจากต่างประเทศจำนวน 27 บริษัท จาก 13 ประเทศ ทั้งนี้งาน Subcon Thailand ได้สนับสนุนค่าที่พักและเดินทางในประเทศไทยให้บริษัทผู้ซื้อจากต่างประเทศ 7 บริษัท



การสัมมนา ได้รับความร่วมมือจากหน่วยงานเครือข่ายจัดสัมมนา จำนวน 18 หัวข้อ มีผู้เข้าฟังสัมมนา รวมประมาณ 1,688 คน หัวข้อที่มีผู้เข้าฟังมากที่สุดคือ “บริหารการจัดซื้ออย่างไรให้ถูกใจผู้บริหาร” ผู้เข้าร่วม 245 คน บรรยายโดยสมาคมบริหารงานจัดซื้อและซัพพลายเชนแห่งประเทศไทย

Buyers' Presentation และ Buyers' Village มีบริษัทผู้ซื้อชั้นนำ (Key Buyers) เข้าร่วม นำเสนอนโยบายการจัดซื้อจำนวน 12 บริษัท มีผู้ผลิตชิ้นส่วนเข้ารับฟังจำนวน 155 ราย

3. การสำรวจผลการเชื่อมโยงอุตสาหกรรมในงาน Subcon Thailand 2007 จากผู้ออกบูธ

การจับคู่เจรจาธุรกิจภายในงาน จากผลสำรวจรายวันทั้ง 5 วัน จากเป้าหมายที่ตั้งไว้ 500 คู่ เกิดการจับคู่เจรจาธุรกิจจริงรวมจำนวน 1,024 คู่ (เฉพาะที่ได้รับแจ้งรายงานเฉลี่ย 90 บริษัทต่อวัน จากผู้ออกงาน 168 บริษัท) ในจำนวนนี้เป็นการเจรจาที่มีแนวโน้มอาจเกิดการซื้อขายได้ประมาณ 70 % ของคู่เจรจาทั้งหมด

จากการสอบถามผู้ร่วมออกบูธในวันสุดท้ายของงาน มีผู้ตอบแบบสอบถาม จำนวน 139 ราย (จากทั้งหมด 168 ราย) แจ้งว่า

- ได้หรืออาจได้บริษัทที่มีแนวโน้มจะเป็นลูกค้าเพิ่มจากงาน Subcon Thailand 2007 ประมาณ 1,851 ราย โดยแบ่งเป็น 3 กลุ่มหลัก ดังนี้

1. ผู้ชมงานทั่วไป (Visitors) 40%
2. ผู้ร่วมออกบูธด้วยกัน (Exhibitors) 34%
3. บริษัทผู้ซื้อ (Buyers) ที่หน่วย BUILD เชิญเข้าร่วม 26%

และสามารถแจ้งยืนยันมูลค่าการซื้อที่เกิดขึ้นแล้วหรือที่อาจจะเกิดขึ้นซึ่งสามารถแจ้งยืนยันได้จากงาน Subcon Thailand 2007 ประมาณ 1,209 ล้านบาท

- ผู้ออกบูธที่ตอบแบบสอบถามทุกรายต้องการให้จัดงาน Subcon Thailand ครั้งต่อไปและแจ้งความประสงค์จองบูธครั้งต่อไปแล้วจำนวนรวม 164 บูธ

จากการสอบถามผู้ซื้อที่เข้าร่วมบางราย

- ทุกรายแจ้งยินดีร่วมเข้าจัดซื้อในงานครั้งต่อไป และผู้ซื้อจากต่างประเทศทุกรายสามารถพบกับผู้ผลิตที่มีศักยภาพผลิตชิ้นส่วนให้ตามต้องการได้
- บริษัท พานาโซนิคส์ มอเตอร์ จำกัด สามารถประหยัดเวลาในการจัดหาผู้ผลิตชิ้นส่วนโดยใช้เวลาเพียง 3 วันที่เข้าร่วมงานสามารถพบผู้ผลิตชิ้นส่วนที่มีศักยภาพกว่า 100 ราย
- บริษัท เดมส์เลอร์ จำกัด ได้มีโอกาสพบผู้ผลิตไทยหลายรายที่สามารถร่วมพัฒนาให้เป็นผล Tier 1 ของบริษัทได้

การจัดกิจกรรม

โครงการเฉลิมพระเกียรติ 80 พรรษา

แนวความคิดการจัดโครงการ

สืบเนื่องมาจากในปี 2549 ทางศูนย์เศรษฐกิจการลงทุนภาคที่ 1 (จังหวัดเชียงใหม่) ได้จัดทำโครงการบริจาคโลหิตแด่เพื่อนมนุษย์ เพื่อเฉลิมฉลองการครองราชย์สมบัติ 60 ปี ของพระบาทสมเด็จพระเจ้าอยู่หัว และผนวกกับกระแสพระราชดำริส “คนเราจะอยู่สุขสบายแต่คนเดียวไม่ได้ ถ้าคนที่อยู่ล้อมรอบมีความทุกข์ยาก **ควรต้องแบ่งความทุกข์ของเขาบ้างตามกำลังและความสามารถเท่าที่จะทำได้**” ดังนั้น ศูนย์ฯ จึงตระหนักถึงภารกิจที่สำคัญอันยิ่งใหญ่ของพระองค์ท่าน โอกาสคือสิ่งที่หลายคนต้องการชวนช่วยไขว่คว้า เพราะต่างรู้ว่าการที่ชีวิตได้มีโอกาสพบในสิ่งดีดี นั้น หมายถึงชีวิตจะเปลี่ยนแปลงไปในทางที่ดีขึ้นด้วยเช่นกัน ในสังคมไทยมีคนอีกมากมายที่ขาดโอกาสต่างๆ ที่พวกเขามีความสามารถอยู่มากมายหากขาดเพียง “โอกาส” เท่านั้น ดังนั้นในปี 2550 เพื่อเป็นการร่วมกิจกรรมปิมหามงคลและเพื่อถวายเป็นพระราชกุศลในวโรกาสที่พระบาทสมเด็จพระเจ้าอยู่หัวทรงเจริญพระชนมายุครบ 80 พรรษาในปี 2550 ศูนย์ฯ จึงได้จัดกิจกรรม **“โครงการเฉลิมพระเกียรติพระบาทสมเด็จพระเจ้าอยู่หัว เนื่องในวโรกาสทรงมีพระชนมพรรษา 80 พรรษาในวันที่ 5 ธันวาคม 2550”** ขึ้น โดยมีความตั้งใจจะสร้างอาคารเรียน ห้องน้ำ และห้องสมุด ให้กับโรงเรียนที่อยู่ห่างไกลและอยู่ในพื้นที่ทุรกันดาร โดยมีวัตถุประสงค์เพื่อถวายเป็นพระราชกุศลแด่พระบาทสมเด็จพระเจ้าอยู่หัวในวโรกาสที่ทรงมีพระชนมายุครบ 80 พรรษา เพื่อช่วยเหลือโรงเรียนที่อยู่ห่างไกลและอยู่ในพื้นที่ทุรกันดารและ เพื่อให้เกิดการพัฒนาทางการศึกษาอย่างยั่งยืนและท้ายสุดเพื่อเป็นการประชาสัมพันธ์ภาพลักษณ์ของสำนักงานและบริษัทที่ได้รับการส่งเสริมต่อสังคม โดยกำหนดเริ่มโครงการระหว่างเดือนพฤษภาคม - ธันวาคม 2550





การดำเนินการ

ศูนย์ฯ ได้ขออนุมัติจัดทำโครงการไปที่ส่วนกลางพร้อมทั้ง ขอรับการสนับสนุนงบประมาณบางส่วน จากนั้นเริ่มเชิญชวนองค์กรพันธมิตร ต่างๆ เช่น รายการร่วมด้วยช่วยกัน จังหวัดเชียงใหม่-ลำพูน สมาพันธ์ออฟโรดภาคเหนือ บริษัท กสท โทรคมนาคม จำกัด (มหาชน) กองทัพอากาศ และบริษัทที่ได้รับการส่งเสริมการลงทุนในภาคเหนือตอนบน ร่วมประชุมหารือแนวทางในการดำเนินงาน และได้มีมติจากที่ประชุมว่าศูนย์ฯ จะเป็นผู้จัดหาทุนในการดำเนินการและให้สมาพันธ์ออฟโรดภาคเหนือและรายการร่วมด้วยช่วยกัน เป็นหน่วยงานที่หาโรงเรียนเป้าหมาย ส่วนในเรื่องของผู้รับเหมาในการก่อสร้างนั้นให้เป็นหน้าที่ของโรงเรียนเป้าหมายที่ถูกคัดเลือก และในที่สุดก็ได้โรงเรียนเป้าหมาย 3 แห่ง คือ โรงเรียนบ้านปางตอง ตำบลแม่ฮ่อ อำเภอลำปาง จังหวัดแม่ฮ่องสอน (อาคารเรียนอนุบาล) โรงเรียนบ้านป่าแม่ ตำบลบ้านโฮ้ง อำเภอบ้านโฮ้ง จังหวัดลำพูน (อาคารเรียน) และศูนย์การเรียนรู้ชุมชนแม่ฟ้าหลวง อาบอလာชา ตำบลป่าพลู อำเภอบัวราย จังหวัดเชียงใหม่ (โรงอาหาร เสาธงและฐานพระพุทธรูป)

การประชาสัมพันธ์

ศูนย์ฯ ได้ประชาสัมพันธ์เชิญชวนร่วมโครงการโดยผ่านสื่อมวลชนทั้งสื่อสิ่งพิมพ์ วิทยุ เว็บไซต์ของศูนย์ฯ ติตป้ายประชาสัมพันธ์เชิญชวนร่วมบริจาคทรัพย์และสิ่งของต่างๆ สัมภาษณ์รายการทางวิทยุ และจัดงานแถลงข่าว เพื่อให้สื่อมวลชนรับรู้ถึงวัตถุประสงค์ของโครงการพร้อมกับช่วยประชาสัมพันธ์โครงการต่อไป

ผลการดำเนินงาน

ศูนย์ฯ ได้ทำการก่อสร้างและส่งมอบอาคารเรียนทั้ง 3 แห่ง โดยมีผู้บริหารจากส่วนกลาง

และองค์กรพันธมิตรร่วมเป็นเกียรติในการส่งมอบโรงเรียนทั้ง 3 แห่ง ตามกำหนดการคือ

วันที่ 18 พฤศจิกายน 2550 ส่งมอบโรงเรียนบ้านปางตอง จังหวัดแม่ฮ่องสอน

วันที่ 27 พฤศจิกายน 2550 ส่งมอบโรงเรียนบ้านป่าแม่ จังหวัดลำพูน

วันที่ 10 ธันวาคม 2550 ส่งมอบศูนย์การเรียนรู้ ชุมชน แม่ฟ้าหลวงบ้านอาบอလာชา จังหวัดเชียงใหม่

หลังการส่งมอบโรงเรียนทั้ง 3 แห่ง ผู้เข้าร่วมโครงการทุกคนรู้สึกยินดีและปลาบปลื้มใจกับกิจกรรมที่ร่วมกันทำในครั้งนี้ เพื่อเป็นการถวายเป็นความจงรักภักดีและทำความดีถวายเป็นพระราชกุศลแด่พระบาทสมเด็จพระเจ้าอยู่หัวในปริมหามงคล 2550 พร้อมกับทางศูนย์ฯ ได้เชิญชวนบริษัทที่ได้รับการส่งเสริมการลงทุนร่วมโครงการด้วย และศูนย์ฯ ได้แจ้งกับทางโรงเรียนเพื่อให้ติดต่อผู้รับเหมาในการก่อสร้างอาคารเรียน ห้องน้ำ โรงอาหาร เสาธง และฐานพระพุทธรูป เพื่อจะทำการนัดประชุมองค์กรพันธมิตรเพื่อทำการพิจารณาแบบแปลนตัวอาคารและงบประมาณต่างๆ ซึ่งที่ประชุมนั้นได้มีมติเห็นชอบ โดยทางโรงเรียน บ้านปางตอง ผู้รับเหมารับผิดชอบในการก่อสร้างทั้งหมด โดยจะแล้วเสร็จประมาณเดือนพฤศจิกายน 2550 โรงเรียนบ้านป่าแม่ ผู้รับเหมารับผิดชอบเพียงการก่อสร้างเท่านั้น ส่วนการขนวัสดุอุปกรณ์ในการก่อสร้างของให้เป็นหน้าที่ของสมาพันธ์ออฟโรดภาคเหนือ โดยจะแล้วเสร็จประมาณเดือนพฤศจิกายน 2550 และศูนย์การเรียนรู้ชุมชนแม่ฟ้าหลวงบ้านอาบอลาชานั้น ผู้รับเหมารับผิดชอบในการก่อสร้างทั้งหมด โดยแล้วเสร็จประมาณเดือนธันวาคม 2550 ดังนั้นทางสมาพันธ์ออฟโรดภาคเหนือได้มอบหมายให้ 2 ชมรมออฟโรดเป็นผู้รับผิดชอบในเรื่องการขนย้ายวัสดุอุปกรณ์ก่อสร้าง คือ ชมรมแพมีออฟโรด หละปูน และชมรมเชียงใหม่ เรดโก ทิม



สำนักงานใหญ่

ศูนย์บริการวิซ่าและใบอนุญาตทำงาน



สำนักงานคณะกรรมการส่งเสริมการลงทุน

555 ถนนวิภาวดี-รังสิต เขตจตุจักร กรุงเทพฯ 10900

โทรศัพท์ (02) 537-8111, 537-8155

โทรสาร (02) 537-8177

E-mail : head@boi.go.th

Website : <http://www.boi.go.th>

ศูนย์บริการวิซ่าและใบอนุญาตทำงาน

555 อาคาร รสทาวเวอร์ 2 ชั้น 16 ถนนพหลโยธิน

เขตจตุจักร กรุงเทพฯ 10900

โทรศัพท์ (02) 937-1155

โทรสาร (02) 937-1191

E-mail : visawork@boi.go.th

ศูนย์เศรษฐกิจการลงทุนภาคที่ 1 - 7

เชียงใหม่

ศูนย์เศรษฐกิจการลงทุนภาคที่ 1
108-110 อาคารแอร์พอร์ต บิสิเนส ปาร์ค
90 ถ.มทิตล ต.หายยา อ.เมือง จ.เชียงใหม่ 50100
โทรศัพท์ (053) 203-397-400
โทรสาร (053) 203-404
E-Mail: chmai@boi.go.th

นครราชสีมา

ศูนย์เศรษฐกิจการลงทุนภาคที่ 2
2112/22 ถ.มิตรภาพ อ.เมือง
จ.นครราชสีมา 30000
โทรศัพท์ (044) 213-184-6
โทรสาร (044) 213-182
E-Mail: korat@boi.go.th

ขอนแก่น

ศูนย์เศรษฐกิจการลงทุนภาคที่ 3
177/54 ม.17 ถ.มิตรภาพ อ.เมือง
จ.ขอนแก่น 40000
โทรศัพท์ (043) 271-300-2
โทรสาร (043) 271-303
E-mail: khonkaen@boi.go.th

ชลบุรี

ศูนย์เศรษฐกิจการลงทุนภาคที่ 4
46 หมู่ 5 นิคมอุตสาหกรรมแหลมฉบัง
ถ.สุขุมวิท ต.ทุ่งสุขลา อ.ศรีราชา
จ.ชลบุรี 20230
โทรศัพท์ (038) 491-820-40
โทรสาร (038) 490-479
E-Mail: chonburi@boi.go.th

สงขลา

ศูนย์เศรษฐกิจการลงทุนภาคที่ 5
อาคารเซียงยงค์ 7-15 ถ.จตุทิศ 1
อ.หาดใหญ่ จ.สงขลา 90110
โทรศัพท์ (074) 347-161-5
โทรสาร (074) 347-160
E-Mail: songkhla@boi.go.th

สุราษฎร์ธานี

ศูนย์เศรษฐกิจการลงทุนภาคที่ 6
49/21-22 ถ.ศรีวิชัย ต.มะขามเตี้ย
อ.เมือง จ.สุราษฎร์ธานี 84000
โทรศัพท์ (077) 284-637, 284-435
โทรสาร (077) 284-638
E-Mail: surat@boi.go.th

พิษณุโลก

ศูนย์เศรษฐกิจการลงทุนภาคที่ 7
อาคารไทยศิวัฒน์ ชั้นที่ 3
เลขที่ 59/15 ถนนบรมไตรโลกนาถ 2
ตำบลในเมือง อำเภอเมือง
จังหวัดพิษณุโลก 65000
โทรศัพท์ (055) 248-111
โทรสาร (055) 248-777
E-mail: phitsanulok@boi.go.th

ที่อยู่สำนักงานเศรษฐกิจการลงทุน ในต่างประเทศ

NEW YORK

Thailand Board of Investment, New York Office
61 Broadway, Suite 2810 New York
N.Y. 10006 U.S.A.
Tel: (212) 422 9009
Fax: (212) 422 9119
E-mail: boiny@aol.com

FRANKFURT

Thailand Board of Investment, Frankfurt Office
Bethmannstr 58, 5.OG
60311 Frankfurt am Main
Federal Republic of Germany
Tel: (49 69) 92 91 230
Fax: (49 69) 92 91 2320
E-mail: fra@boi.go.th and boifrankfurt@nexgo.de

PARIS

Thailand Board of Investment, Paris Office
Ambassade Royale de Thaïlande
8, Rue Greuze
75116 Paris, France
Tel: (33 1) 56 90 26 00
(33 1) 56 90 26 01
Fax: (33 1) 56 90 26 02
E-mail: par@boi.go.th

TOKYO

Thailand Board of Investment, Tokyo Office
Royal Thai Embassy
8th Fl., Fukuda Building West,
2-11-3 Akasaka, Minato-ku,
Tokyo 107-0052 Japan
Tel: (81 3) 3582 1806
Fax: (81 3) 3589 5176
E-mail: tyo@boi.go.th



SHANGHAI

Thailand Board of Investment, Shanghai Office
Royal Thai Consulate-General

15 F., Crystal Century Tower, 567 Weihai Road,
Shanghai, 200041, P.R.China

Tel: (86-21) 6288-9728, 6288-9729

Fax: (86-21) 6288-9730

E-mail: shanghai@boi.go.th

LOS ANGELES

Thailand Board of Investment, Los Angeles Office
Royal Thai Consulate-General

611 North Larchmont Boulevard, 3rd Floor,
Los Angeles, CA 90004 USA

Tel: (1-323) 960 1199

Fax: (1-323) 960 1190

E-mail: boila@sbcglobal.net

OSAKA

Thailand Board of Investment, Osaka Office
Royal Thai Consulate-General, Osaka

Bangkok Bank Bldg. 5th Floor
1-9-16 Kyutaro-Machi, Chuo-hu

Osaka 541-0056 Japan

Tel: (81-6) 6269226-7, 62711395

Fax: (81-6) 6271 1394

E-mail: osaka@boi.go.th

รายชื่อคณะผู้จัดทำรายงานประจำปี 2551

ประธานคณะกรรมการ

- นางทิริญา สุจินัย ที่ปรึกษาด้านการลงทุน

คณะกรรมการ

- นายยุทธศักดิ์ คณาสวัสดิ์ ผู้อำนวยการสำนักยุทธศาสตร์และนโยบายการลงทุน
- นางสาวรบล สุขเกษม ผู้อำนวยการสำนักสารสนเทศการลงทุน
- นางบุษยาพร วุฒิชาย ศูนย์บริการลงทุน
- นางสาวชลลดา อารีรัชชกุล สำนักการตลาดเพื่อการลงทุน
- นางสาวบงกช อนุโรจน์ สำนักความร่วมมือการลงทุนต่างประเทศ
- นางสาวกุลกัญญา จรเพ็ง สำนักความร่วมมือการลงทุนต่างประเทศ
- นายสถาปนา พรหมบุญ สำนักบริหารการลงทุน 1
- นางสาวชอนกลิน พลอยมี สำนักบริหารการลงทุน 2
- นายชวงค์ ตั้งคุณสมบัติ สำนักบริหารการลงทุน 3
- นายสุทธิเกดดี ทัดพิทักษ์กุล สำนักบริหารการลงทุน 4
- นายปิยะ อุดมก้านตรง สำนักบริหารการลงทุน 4
- นายสมบูรณ์ ภูประดิษฐ์ สำนักพัฒนาปัจจัยสนับสนุนการลงทุน
- นางสาวจินดา มลมาลา กลุ่มบริหารงานคลังและพัสดุ
- นางจิราνούช โฉมศิริ กลุ่มบริหารทรัพยากรบุคคล

คณะกรรมการและเลขานุการ

- นางปรียาพร บุรณศิริินทร์ สำนักยุทธศาสตร์และนโยบายการลงทุน

คณะกรรมการและผู้ช่วยเลขานุการ

- นางสาวชัชฎาภรณ์ กรุงเกษม สำนักยุทธศาสตร์และนโยบายการลงทุน
- นางสาวเกวลี ทวีทรัพย์ สำนักยุทธศาสตร์และนโยบายการลงทุน

ผู้ช่วยเลขานุการ

- นางสาวชวัลกร ชนะพันธุ์ สำนักยุทธศาสตร์และนโยบายการลงทุน

ศ 03921

อก กระทรวงอุตสาหกรรม. สำนักฯ
09 คณะกรรมการส่งเสริม...
1.1 รายงานประจำปี 2551 สำนัก
2551 งานคณะกรรมการส่งเสริมการลง
 ทุน กระทรวงอุตสาหกรรม.





สำนักงานคณะกรรมการส่งเสริมการลงทุน

555 ถนนวิภาวดีรังสิต จตุจักร กรุงเทพฯ 10900

โทร (662) 537-8111, 537-8155 • โทรสาร (662) 537-8177

mailto:head@boi.go.th Website : <http://www.boi.go.th>