

โครงการศึกษาและจัดทำข้อมูลสารสนเทศภูมิศาสตร์จังหวัด
ฐานข้อมูลเชิงพื้นที่ด้านทรัพยากรธรรมชาติและสิ่งแวดล้อมจังหวัดลพบุรี



กรมส่งเสริมคุณภาพสิ่งแวดล้อม กระทรวงทรัพยากรธรรมชาติและสิ่งแวดล้อม



ชื่อหนังสือ : ฐานข้อมูลเชิงพื้นที่ด้านทรัพยากรธรรมชาติและสิ่งแวดล้อมจังหวัดลพบุรี

พิมพ์ครั้งที่ 1 พ.ศ. 2547

จำนวนพิมพ์ 200 เล่ม

จำนวนหน้า 47 หน้า

ISBN : 974-9632-11-7

สงวนลิขสิทธิ์โดย



ศูนย์สารสนเทศสิ่งแวดล้อม
กรมส่งเสริมคุณภาพสิ่งแวดล้อม
กระทรวงทรัพยากรธรรมชาติและสิ่งแวดล้อม

พิมพ์ที่ โรงพิมพ์ หจก. เอสพีเค เปเปอร์ แอนด์ ฟอรัม

2320/13 ซอยรามคำแหง 52/1 ถนนรามคำแหง แขวงหัวหมาก เขตบางกะปิ กรุงเทพมหานคร 10240

โทร. 0 2732 9124-6

คำนำ

ในอดีตการเก็บข้อมูลไม่สามารถชี้ให้เห็นว่า ปัญหาสิ่งแวดล้อมนั้นเกิดขึ้นที่ใดकिनอาณาเขตกว้างขวางเพียงใด การแสดงผลข้อมูลบนแผนที่ทำให้สามารถเข้าใจง่าย และสอดคล้องกับการวางแผนภาคปฏิบัติ ซึ่งปัจจุบันนี้เทคโนโลยีในการจัดเก็บข้อมูลเชิงพื้นที่ได้ก้าวหน้าพัฒนาไปมากและมีราคาที่ไม่แพง หน่วยงานต่างๆ ที่เกี่ยวกับการจัดการทรัพยากรธรรมชาติและสิ่งแวดล้อมสามารถจัดหาเป็นเครื่องมือที่จำเป็นได้ เทคโนโลยีนี้คือระบบสารสนเทศภูมิศาสตร์ (Geographic Information System) ซึ่งเป็นเทคโนโลยีหนึ่งที่เกี่ยวข้องกับข้อมูลเชิงพื้นที่ (Spatial Data) และข้อมูลแสดงคุณลักษณะเชิงตัวเลข (Attribute Data) ตั้งแต่การจัดเก็บข้อมูล ถ่ายทอดข้อมูล การวิเคราะห์ข้อมูล ตลอดจนการเรียกใช้ข้อมูลและสามารถอ้างอิงตำแหน่งบนพื้นดินได้ ระบบสารสนเทศภูมิศาสตร์ประกอบด้วยฐานข้อมูล ฮาร์ดแวร์และซอฟต์แวร์ ที่จะแสดงในรูปเชิงซ้อนของข้อมูลที่ได้รับจากแหล่งต่างๆ ดังนั้นเมื่อนำข้อมูลในระบบสารสนเทศภูมิศาสตร์แล้ว จะสามารถทำการปรับปรุงหรือแก้ไขให้ทันสมัยได้ตลอดเวลา ซึ่งจะทำให้ได้สารสนเทศเพื่อประกอบในการตัดสินใจในการวางแผนการจัดการทรัพยากรธรรมชาติและสิ่งแวดล้อมได้อย่างรวดเร็ว ถูกต้องแม่นยำและมีประสิทธิภาพ

เทคโนโลยีระบบสารสนเทศภูมิศาสตร์ ได้มีการพัฒนาในหลายสาขาวิชา รวมถึงการประยุกต์ใช้กับงานวิจัยต่างๆ ด้วยความตระหนักถึงอนาคตของการพัฒนาระบบสารสนเทศภูมิศาสตร์ การดำเนินการจัดทำฐานข้อมูลสิ่งแวดล้อมเชิงพื้นที่ระดับจังหวัดนั้น จะเอื้ออำนวยต่อการจัดการทรัพยากรธรรมชาติและสิ่งแวดล้อม โดยบุคลากรที่มีหน้าที่เกี่ยวข้องในการจัดการทรัพยากรธรรมชาติและสิ่งแวดล้อม รวมทั้งบุคลากรในท้องถิ่นซึ่งเป็นเจ้าของพื้นที่ จะได้นำความรู้ความเข้าใจในระบบสารสนเทศภูมิศาสตร์ที่จะนำมาใช้ในการดำเนินการจัดการในท้องถิ่นของตน และเป็นการแก้ไขปัญหาได้อย่างรวดเร็วและถูกต้อง โดยเฉพาะอย่างยิ่งศักยภาพของระบบสารสนเทศภูมิศาสตร์ที่แสดงข้อมูลเกี่ยวกับจังหวัดที่มีรายละเอียดทั้งทางด้านตำแหน่ง ทิศทางและพื้นที่ พร้อมทั้งมีฐานข้อมูลทางด้านกายภาพ เศรษฐกิจ สังคมและสิ่งแวดล้อม อีกทั้งยังสามารถประยุกต์ใช้ในการศึกษาและจัดการทรัพยากรธรรมชาติและสิ่งแวดล้อมของพื้นที่ตามความจำเป็นและเร่งด่วนของปัญหาสิ่งแวดล้อมในแต่ละจังหวัดอีกด้วย

ด้วยเหตุดังกล่าวข้างต้น ศูนย์สารสนเทศสิ่งแวดล้อม กรมส่งเสริมคุณภาพสิ่งแวดล้อม กระทรวงทรัพยากรธรรมชาติและสิ่งแวดล้อม ได้มอบหมายให้คณะสิ่งแวดล้อมและทรัพยากรศาสตร์ มหาวิทยาลัยมหิดล ดำเนินการฐานข้อมูลสิ่งแวดล้อมเชิงพื้นที่จังหวัดลพบุรี ประจำปีงบประมาณ 2545 โดยมีเป้าหมายที่จะให้มีฐานข้อมูลในรูปแบบข้อมูลดิจิทัลของระบบสารสนเทศภูมิศาสตร์ที่มีความครบถ้วน เป็นมาตรฐานเดียวกันทั้งประเทศ

รายงานฉบับนี้เป็นการนำเสนอข้อมูลสารสนเทศภูมิศาสตร์ จังหวัดลพบุรี พร้อมรายละเอียดประกอบ จำนวน 10 เรื่อง กรมส่งเสริมคุณภาพสิ่งแวดล้อมหวังเป็นอย่างยิ่งว่า ข้อมูลสารสนเทศดังกล่าว จะนำไปสู่การประยุกต์ใช้เพื่อการวางแผนการจัดการทรัพยากรธรรมชาติและสิ่งแวดล้อมต่อไป

สารบัญ

	หน้า
1. Theme ที่ 1	1
2. Theme ที่ 2	10
3. Theme ที่ 3	12
4. Theme ที่ 4	17
5. Theme ที่ 5	25
6. Theme ที่ 6	28
7. Theme ที่ 7	33
8. Theme ที่ 8	36
9. Theme ที่ 9	39
10. Theme ที่ 10	41

1. Theme ที่ 1 ขอบเขตการปกครองและขอบเขตพื้นที่ตามกฎหมายที่เกี่ยวข้องกับสิ่งแวดล้อม

จังหวัดลพบุรี ตั้งอยู่ภาคกลางของประเทศไทยห่างจากกรุงเทพฯ 153 กิโลเมตร มีเนื้อที่ประมาณ 6,502.71 ตารางกิโลเมตร หรือประมาณ 4,064,192.07 ไร่ มีอาณาเขตติดต่อดังนี้

ทิศเหนือ	ติดต่อกับอำเภอตากฟ้า และอำเภอตาคลี จังหวัดนครสวรรค์ และอำเภอศรีเทพ จังหวัดเพชรบูรณ์
ทิศใต้	ติดต่อกับอำเภอบ้านแพรก จังหวัดพระนครศรีอยุธยา อำเภอเทพปทุมบาท และอำเภอหนองโดน จังหวัดสระบุรี
ทิศตะวันออก	ติดต่อกับอำเภอเทพสถิต จังหวัดชัยภูมิ อำเภอตำบลดอนขุขันธ์ จังหวัดนครราชสีมา และอำเภอวังม่วง จังหวัดสระบุรี
ทิศตะวันตก	ติดต่อกับอำเภอเมืองสิงห์บุรี จังหวัดสิงห์บุรี และอำเภอตากฟ้า จังหวัดนครสวรรค์

1.1 ขอบเขตการปกครอง

จากรายงานของสำนักงานจังหวัดลพบุรี จังหวัดลพบุรีแบ่งขอบเขตการปกครองออกเป็น 11 อำเภอ คือ อำเภอเมืองลพบุรี อำเภอพัฒนานิคม อำเภอโคกสำโรง อำเภอชัยบาดาล อำเภอท่าม่วง อำเภอบ้านหมี่ อำเภอท่าหลวง อำเภอสระโบสถ์ อำเภอโคกเจริญ อำเภอสามสนธิ อำเภอหนองม่วง แบ่งส่วนการปกครองออกเป็น 121 ตำบล และมี 12 เทศบาล มีประชากรรวม 762,212 คน (ณ วันที่ 31 มีนาคม พ.ศ. 2544) ดังแสดงในตารางที่ 1

ตารางที่ 1 แสดงข้อมูลสรุปจากขอบเขตการปกครองในจังหวัดลพบุรี

รหัสอำเภอ	ชื่ออำเภอ	พื้นที่ ¹ (ตร.กม.)	จำนวน ตำบล	จำนวน เทศบาล	จำนวน ประชากร
1601	อำเภอเมืองลพบุรี	757.89	24	2	255,191
1602	อำเภอพัฒนานิคม	873.19	9	2	59,079
1603	อำเภอโคกสำโรง	704.77	13	1	88,530
1604	อำเภอชัยบาดาล	1,135.37	17	1	87,773
1605	อำเภอท่าม่วง	251.14	10	2	51,208
1606	อำเภอบ้านหมี่	543.69	20	1	86,953
1607	อำเภอท่าหลวง	398.64	6	1	27,479
1608	อำเภอสระโบสถ์	322.23	5	1	22,152
1609	อำเภอโคกเจริญ	525.72	5	-	23,864
1610	อำเภอสามสนธิ	534.15	6	-	25,334
1611	อำเภอหนองม่วง	455.92	6	1	34,649
รวม		6,502.71	121	12	762,212

ที่มา: ฐานข้อมูล กษ. 2ก กรมการพัฒนาชุมชน ปี พ.ศ. 2544 รายงานของสำนักงานจังหวัด ลพบุรี ปี พ.ศ. 2544 และข้อมูลขอบเขตการปกครอง กรมการปกครอง ปี พ.ศ. 2547
หมายเหตุ: ¹ คือพื้นที่ของอำเภอที่คำนวณได้จากข้อมูลสารสนเทศภูมิศาสตร์

1.2 เขตเทศบาล

จากข้อมูลขอบเขตเทศบาล ของสำนักงานสถิติแห่งชาติ ปี พ.ศ. 2544 จังหวัดลพบุรีมีจำนวนเทศบาลทั้งหมด 12 แห่งเทศบาล แบ่งเป็นเทศบาลเมือง 2 แห่ง และเทศบาลตำบล 10 แห่ง ดังแสดงในตารางที่ 2

ตารางที่ 2 แสดงข้อมูลสรุปจากขอบเขตเทศบาลในจังหวัดลพบุรี

รหัสอำเภอ	ชื่ออำเภอ	ชื่อเทศบาล	พื้นที่ ^๑ (ตร.กม.)
1601	อำเภอเมืองลพบุรี	เทศบาลตำบลโคกตูม	258.28
		เทศบาลเมืองลพบุรี	6.31
1602	อำเภอพัฒนานิคม	เทศบาลตำบลแก่งเสือเต้น	16.61
		เทศบาลตำบลพัฒนานิคม	4.09
1603	อำเภอโคกสำโรง	เทศบาลตำบลโคกสำโรง	0.57
1604	อำเภอชัยบาดาล	เทศบาลตำบลอำนาจราษฎร์	11.96
1605	อำเภอท่าม่วง	เทศบาลตำบลท่าม่วง	2.92
		เทศบาลตำบลท่าไชยสง	2.00
1606	อำเภอบ้านหมี่	เทศบาลเมืองบ้านหมี่	0.88
1607	อำเภอท่าหลวง	เทศบาลตำบลบ้านท่าหลวง	21.62
1608	อำเภอสระโบสถ์	เทศบาลตำบลสระโบสถ์	12.94
1609	อำเภอโคกเจริญ	ไม่มีเทศบาล	-
1610	อำเภอลำสนธิ	ไม่มีเทศบาล	-
1611	อำเภอหนองม่วง	เทศบาลตำบลหนองม่วง	1.16
รวม			339.34

ที่มา: ข้อมูลขอบเขตเทศบาล สำนักงานสถิติแห่งชาติ ปี พ.ศ. 2544

หมายเหตุ: ^๑ คือพื้นที่ของเทศบาลที่คำนวณได้จากข้อมูลสารสนเทศภูมิศาสตร์

1.3 หมู่บ้าน

จากฐานข้อมูล กชช. 2ก กรมการพัฒนาชุมชน ปี พ.ศ. 2544 จังหวัดลพบุรีมีจำนวนหมู่บ้านทั้งสิ้น 1,077 หมู่บ้าน ดังแสดงในตารางที่ 3

ตารางที่ 3 แสดงข้อมูลจำนวนหมู่บ้านในจังหวัดลพบุรี

รหัสอำเภอ	ชื่ออำเภอ	จำนวนหมู่บ้าน (หมู่บ้าน)
1601	อำเภอเมืองลพบุรี	219
1602	อำเภอพัฒนานิคม	79
1603	อำเภอโคกสำโรง	137
1604	อำเภอชัยบาดาล	120
1605	อำเภอท่าม่วง	128
1606	อำเภอบ้านหมี่	155
1607	อำเภอท่าหลวง	40
1608	อำเภอสระโบสถ์	45
1609	อำเภอโคกเจริญ	50
1610	อำเภอลำสนธิ	43
1611	อำเภอหนองม่วง	61
รวม		1,077

ที่มา: ฐานข้อมูล กชช. 2ก กรมการพัฒนาชุมชน ปี พ.ศ. 2544

1.4 เขตผังเมือง

จากข้อมูลของโยธาธิการและผังเมืองจังหวัดลพบุรี จังหวัดลพบุรีมีการกำหนดการใช้ประโยชน์ที่ดินจำแนกตามประเภทใช้บังคับเป็นผังเมืองรวมของจังหวัดทั้งหมด 3 ผัง ได้แก่ ผังเมืองรวมเมืองลพบุรี ผังเมืองรวมเมืองบ้านหมี่ และผังเมืองรวมเมืองโคกสำโรง ดังแสดงในตารางที่ 4, 5 และ 6

ตารางที่ 4 แสดงข้อมูลการใช้ประโยชน์ที่ดินจากขอบเขตผังเมืองรวมเมืองลพบุรี

ประเภทการใช้ที่ดิน	พื้นที่ ^๓ (ตร.กม.)
การใช้ที่ดินประเภทที่อยู่อาศัยหนาแน่นน้อย	1.82
การใช้ที่ดินประเภทที่อยู่อาศัยหนาแน่นปานกลาง	0.49
การใช้ที่ดินประเภทพาณิชยกรรมและที่อยู่อาศัยหนาแน่นมาก	0.12
การใช้ที่ดินประเภทอุตสาหกรรมและพาณิชยกรรม	0.17
การใช้ที่ดินประเภทชนบทและการเกษตรกรรม	3.56
การใช้ที่ดินประเภทที่โล่งเพื่อนันทนาการและการรักษาคุณภาพสิ่งแวดล้อม	0.06
การใช้ที่ดินประเภทสถาบันการศึกษา	0.13
การใช้ที่ดินประเภทอนุรักษ์เพื่อสงเสริมเอกลักษณ์ศิลปวัฒนธรรมไทย	0.12
การใช้ที่ดินประเภทสถาบันศาสนา	0.14
การใช้ที่ดินประเภทสถาบันราชการ การสาธารณูปโภค และสาธารณูปการ	0.19
เขตทหาร	0.65
ทางหลวงและถนน	0.52
แม่น้ำ คลอง ห้วย	0.11
รวม	8.08

ที่มา: แผนผังกำหนดการใช้ประโยชน์ที่ดินตามที่ได้จำแนกประเภทวิทยุกระทรวง ฉบับที่ 119 พ.ศ. 2535 มาตราส่วน 1:20,000 สำนักงานโยธาธิการและผังเมืองจังหวัดลพบุรี
หมายเหตุ: ^๓ คือพื้นที่ของเขตผังเมืองที่คำนวณได้จากข้อมูลสารสนเทศภูมิศาสตร์

ตารางที่ 5 แสดงข้อมูลการใช้ประโยชน์ที่ดินจากขอบเขตผังเมืองรวมเมืองบ้านหมี่

ประเภทการใช้ที่ดิน	พื้นที่ ^๓ (ตร.กม.)
การใช้ที่ดินประเภทที่อยู่อาศัยหนาแน่นน้อย	0.102
การใช้ที่ดินประเภทที่อยู่อาศัยหนาแน่นปานกลาง	0.032
การใช้ที่ดินประเภทพาณิชยกรรมและที่อยู่อาศัยหนาแน่นมาก	0.011
การใช้ที่ดินประเภทชนบทและการเกษตรกรรม	0.523
การใช้ที่ดินประเภทที่โล่งเพื่อนันทนาการและการรักษาคุณภาพสิ่งแวดล้อม	0.002
การใช้ที่ดินประเภทสถาบันการศึกษา	0.004
การใช้ที่ดินประเภทสถาบันศาสนา	0.007

ประเภทการใช้ที่ดิน	พื้นที่ ^๓ (ตร.กม.)
การใช้ที่ดินประเภทสถาบันราชการ การสาธารณูปโภค และสาธารณูปการ	0.018
ทางหลวงและถนน	0.044
แม่น้ำ คลอง ห้วย	0.012
รวม	0.755

ที่มา: โยธาธิการและผังเมืองจังหวัดลพบุรี (แผนผังกำหนดการใช้ประโยชน์ที่ดินตามที่ได้จำแนกประเภทวิทยุกระทรวงและแสดงโครงการคมนาคมและขนส่ง ให้ใช้บังคับผังเมืองรวมบ้านหมี่ จังหวัดลพบุรี พ.ศ. 2545 มาตราส่วน 1:15,000)

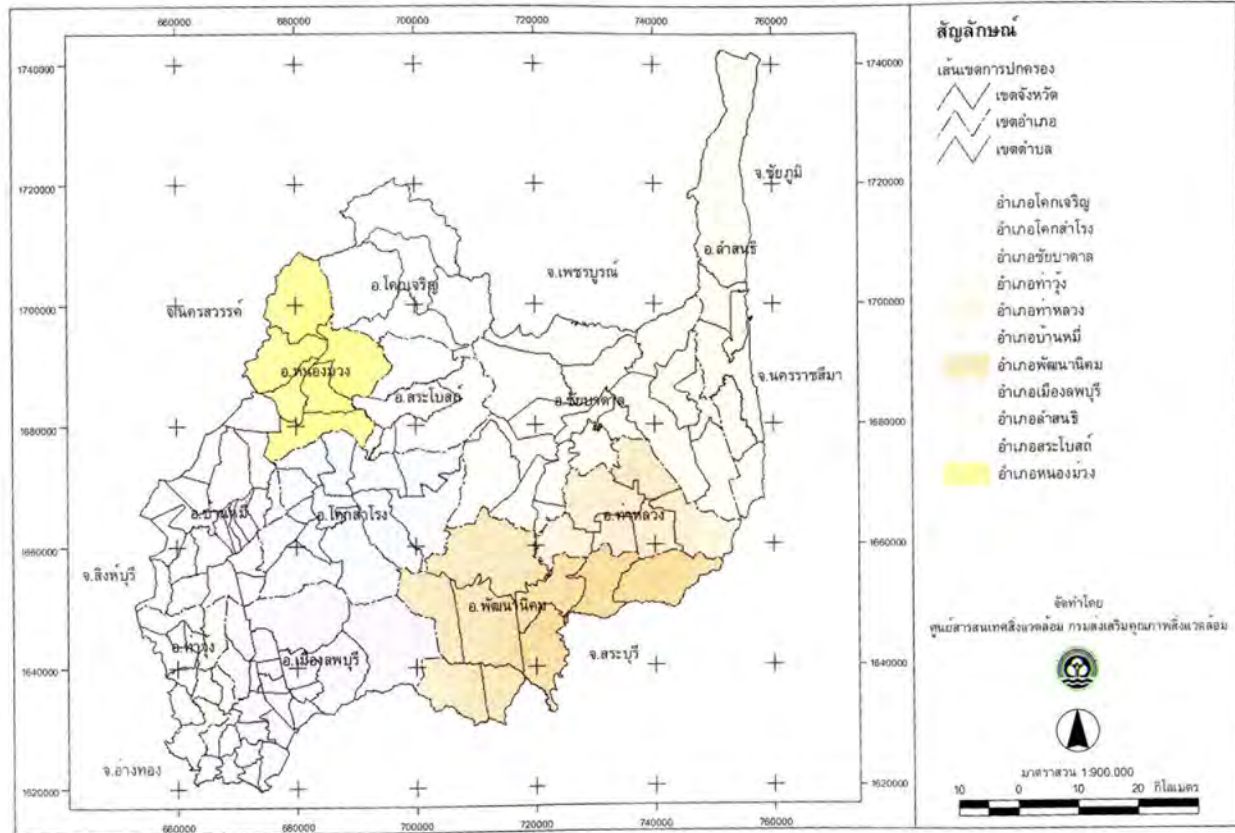
หมายเหตุ: ^๓ คือพื้นที่ของเขตผังเมืองที่คำนวณได้จากข้อมูลสารสนเทศภูมิศาสตร์

ตารางที่ 6 แสดงข้อมูลการใช้ประโยชน์ที่ดินจากขอบเขตผังเมืองรวมเมืองโกส่าโรง

ประเภทการใช้ที่ดิน	พื้นที่ ^๓ (ตร.กม.)
การใช้ที่ดินประเภทที่อยู่อาศัยหนาแน่นน้อย	0.178
การใช้ที่ดินประเภทที่อยู่อาศัยหนาแน่นปานกลาง	0.035
การใช้ที่ดินประเภทพาณิชยกรรมและที่อยู่อาศัยหนาแน่นมาก	0.008
การใช้ที่ดินประเภทชนบทและการเกษตรกรรม	0.293
การใช้ที่ดินประเภทที่โล่งเพื่อนันทนาการและการรักษาคุณภาพสิ่งแวดล้อม	0.004
การใช้ที่ดินประเภทสถาบันการศึกษา	0.004
การใช้ที่ดินประเภทสถาบันศาสนา	0.006
การใช้ที่ดินประเภทสถาบันราชการ การสาธารณูปโภค และสาธารณูปการ	0.004
การใช้ที่ดินประเภทโครงการคมนาคมและขนส่ง	0.001
การใช้ที่ดินประเภทอุตสาหกรรมและคลังสินค้า	0.006
ทางหลวงและถนน	0.014
แม่น้ำ คลอง ห้วย	0.004
รวม	0.557

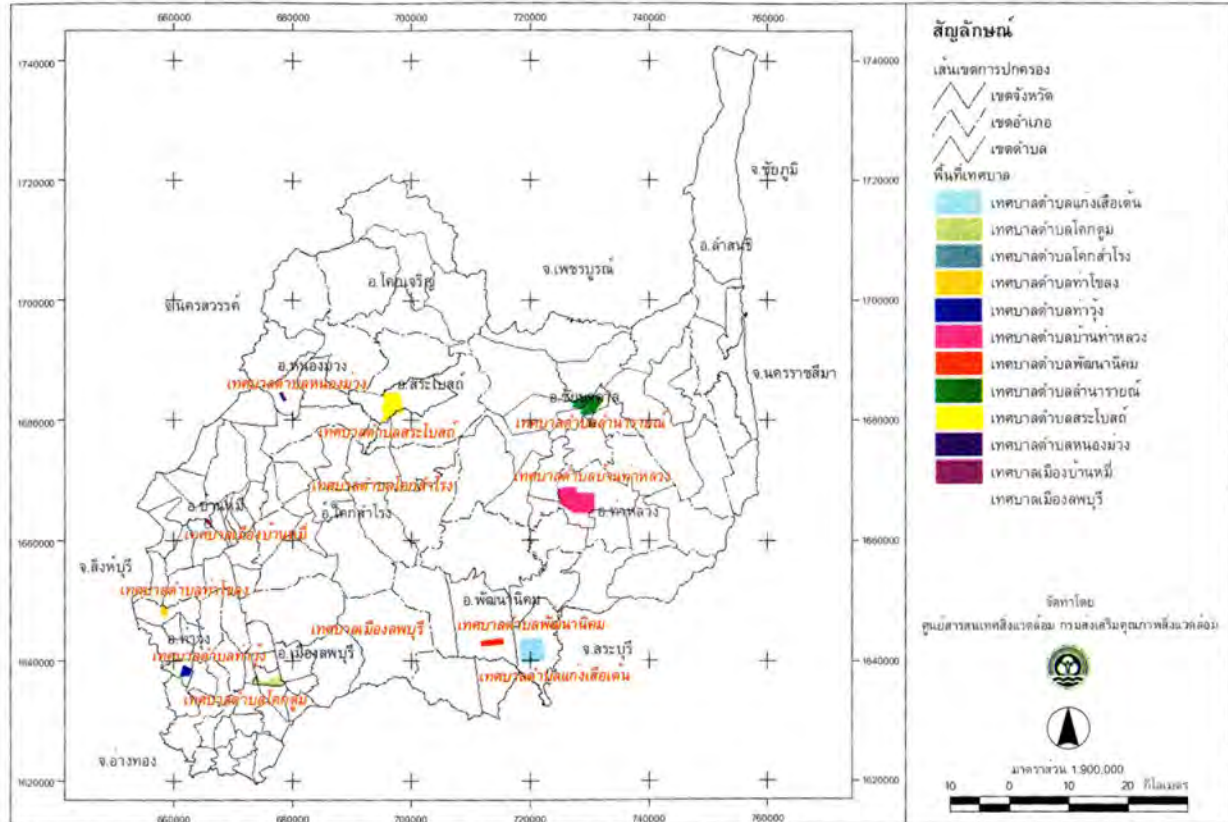
ที่มา: โยธาธิการและผังเมืองจังหวัดลพบุรี (แผนผังกำหนดการใช้ประโยชน์ที่ดินตามที่ได้จำแนกประเภทและแสดงโครงการคมนาคมและขนส่งวิทยุกระทรวง ฉบับที่ 451 พ.ศ. 2543)

หมายเหตุ: ^๓ คือพื้นที่ของเขตผังเมืองที่คำนวณได้จากข้อมูลสารสนเทศภูมิศาสตร์



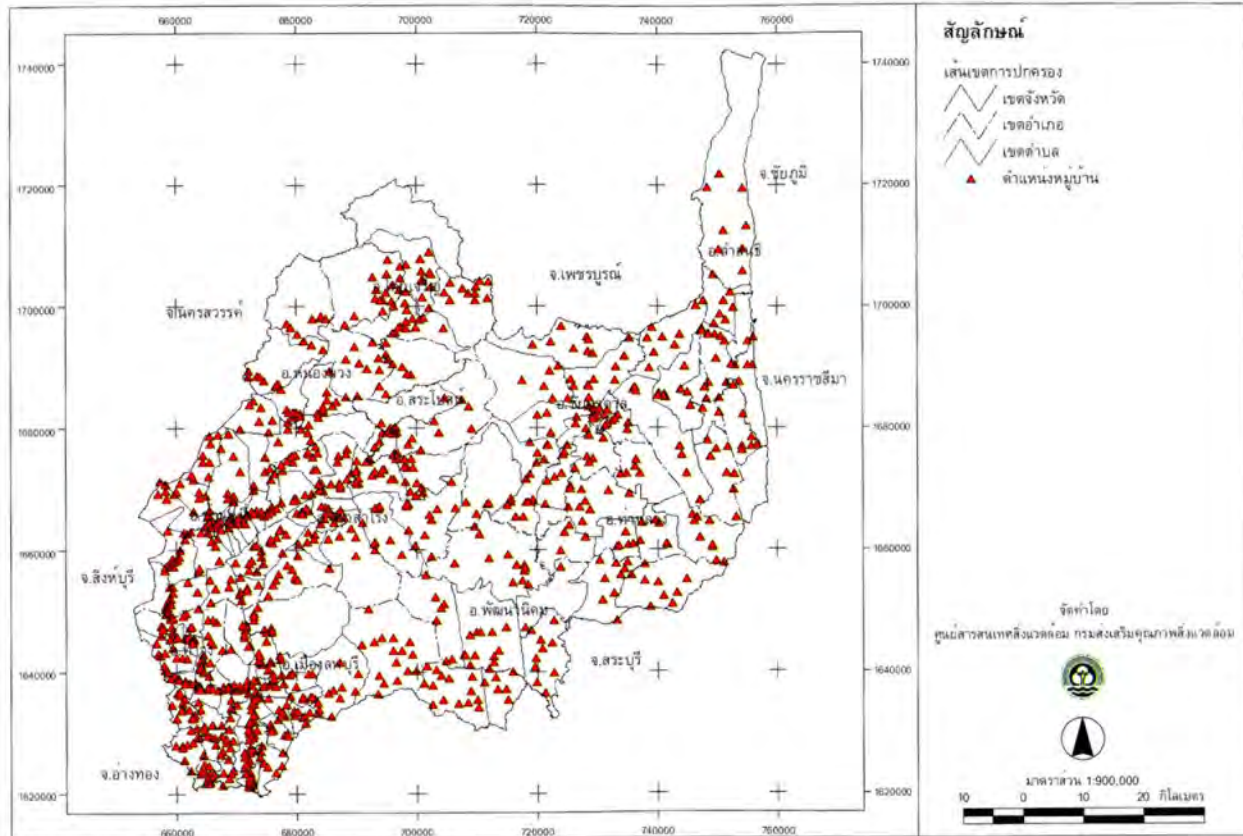
รูปที่ 1 แสดงขอบเขตการปกครองในจังหวัดลพบุรี

ที่มา: ข้อมูลขอบเขตการปกครอง กรมการปกครอง ปี พ.ศ. 2547



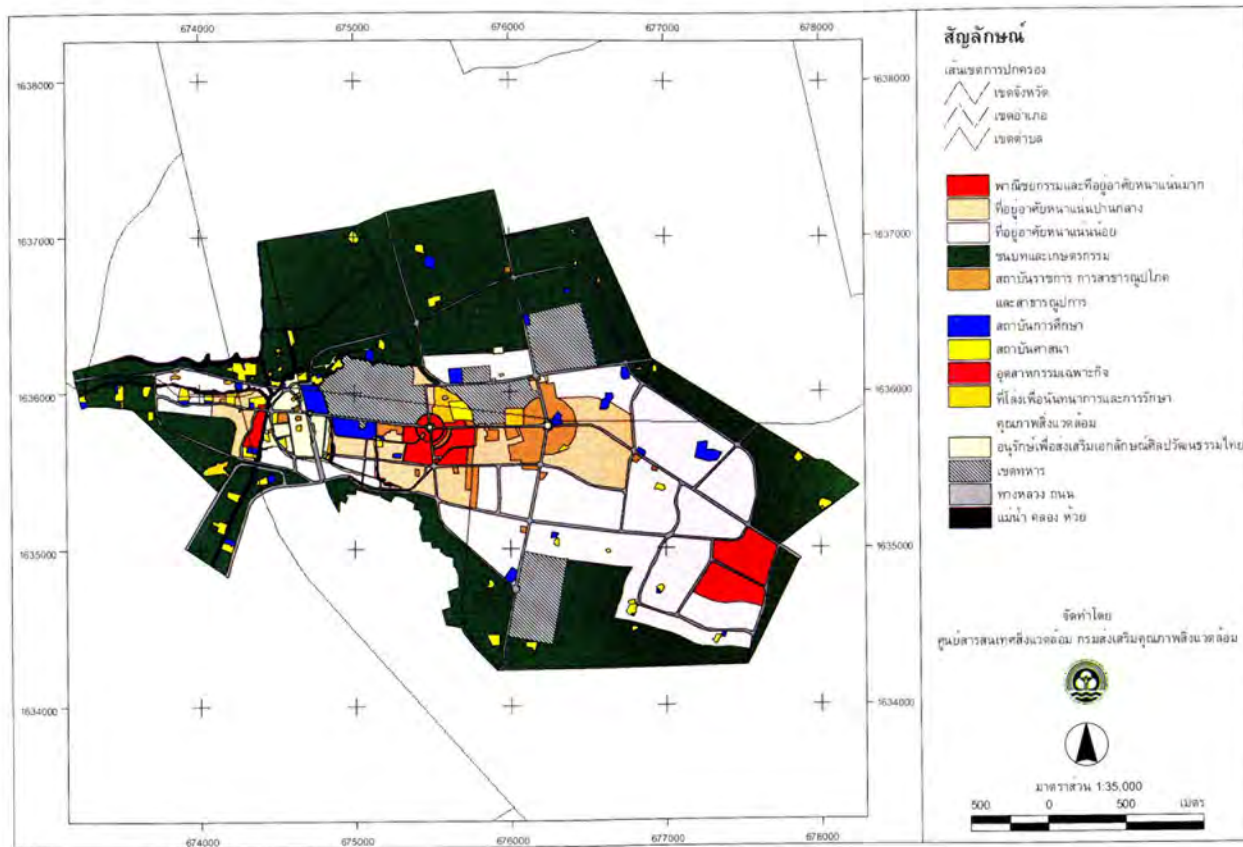
รูปที่ 2 แสดงขอบเขตเทศบาลในจังหวัดลพบุรี

ที่มา: ข้อมูลขอบเขตเทศบาล สำนักงานสถิติแห่งชาติ ปี พ.ศ. 2544



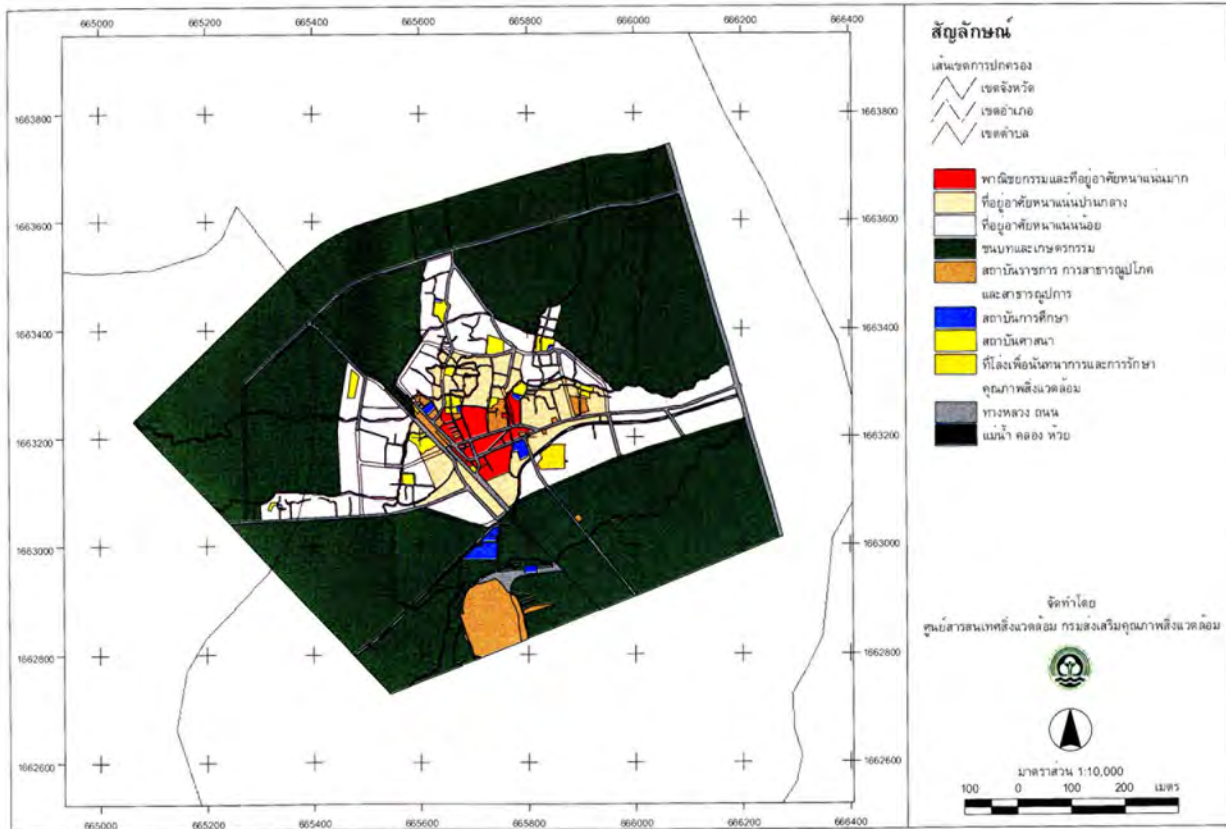
รูปที่ 3 แสดงตำแหน่งหมู่บ้านในจังหวัดลพบุรี

ที่มา: ฐานข้อมูล กชช. 2ค กรมการพัฒนาชุมชน ปี พ.ศ. 2544



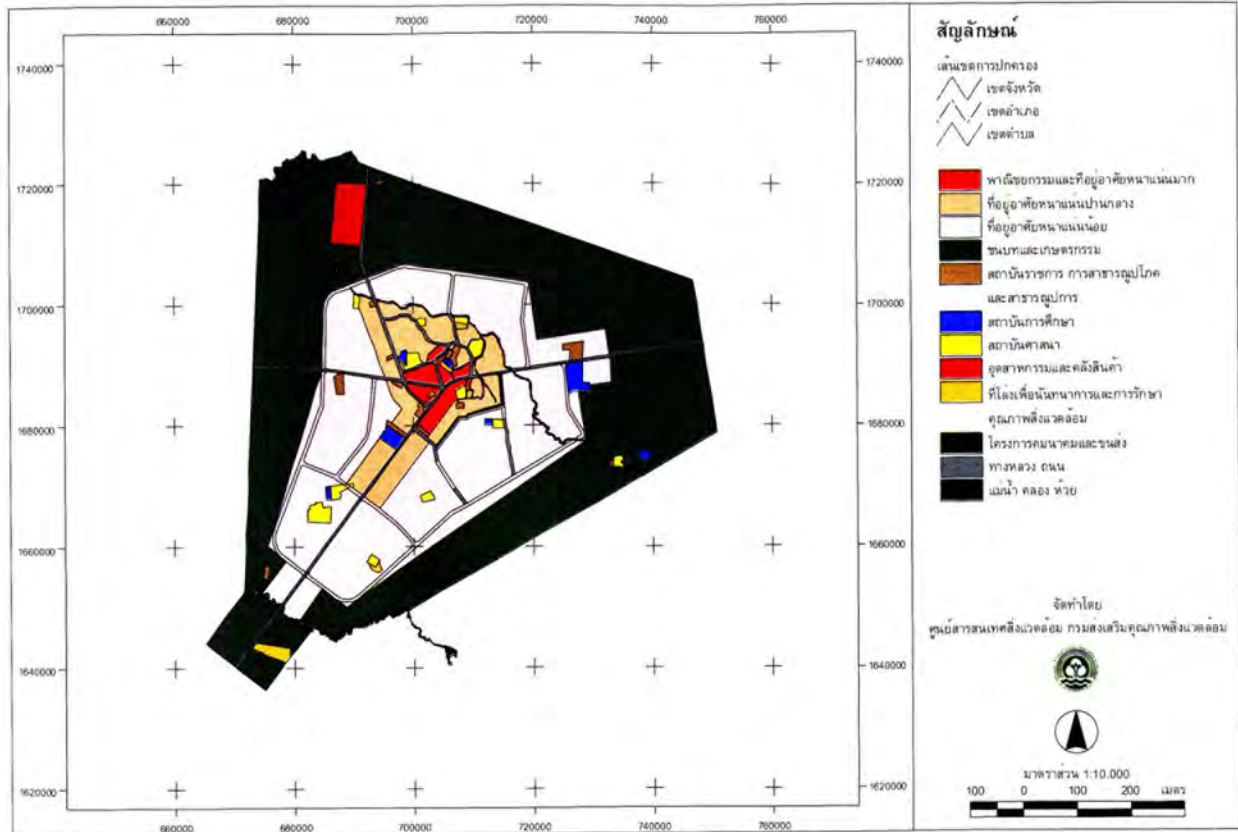
รูปที่ 4 แสดงผังเมืองรวมเมืองลพบุรี

ที่มา: แผนผังกำหนดการใช้ประโยชน์ที่ดินตามที่ได้จำแนกประเภทท้ายกฎกระทรวง ฉบับที่ 119 พ.ศ. 2535 มาตราส่วน 1:20,000 สำนักงานโยธาธิการและผังเมืองจังหวัดลพบุรี



รูปที่ 5 แสดงผังเมืองรวมเมืองบ้านหมี่

ที่มา: ไขชาธิการและผังเมืองจังหวัดชลบุรี (แผนผังกำหนดการใช้ประโยชน์ที่ดินตามที่ได้จำแนกประเภทท้ายกฎกระทรวงและแสดงโครงการคมนาคมและขนส่ง ให้ใช้บังคับผังเมืองรวมบ้านหมี่ จังหวัดชลบุรี พ.ศ. 2545 มาตราส่วน 1:15,000)



รูปที่ 6 แสดงผังเมืองรวมเมืองโคกสำโรง

ที่มา: โยธาธิการและผังเมืองจังหวัดลพบุรี (แผนผังกำหนดการใช้ประโยชน์ที่ดินตามที่ได้จำแนกประเภทและแสดงโครงการคมนาคมและขนส่งท้ายกฎกระทรวง ฉบับที่ 451 พ.ศ. 2543)

2. Theme ที่ 2 ลักษณะภูมิอากาศ

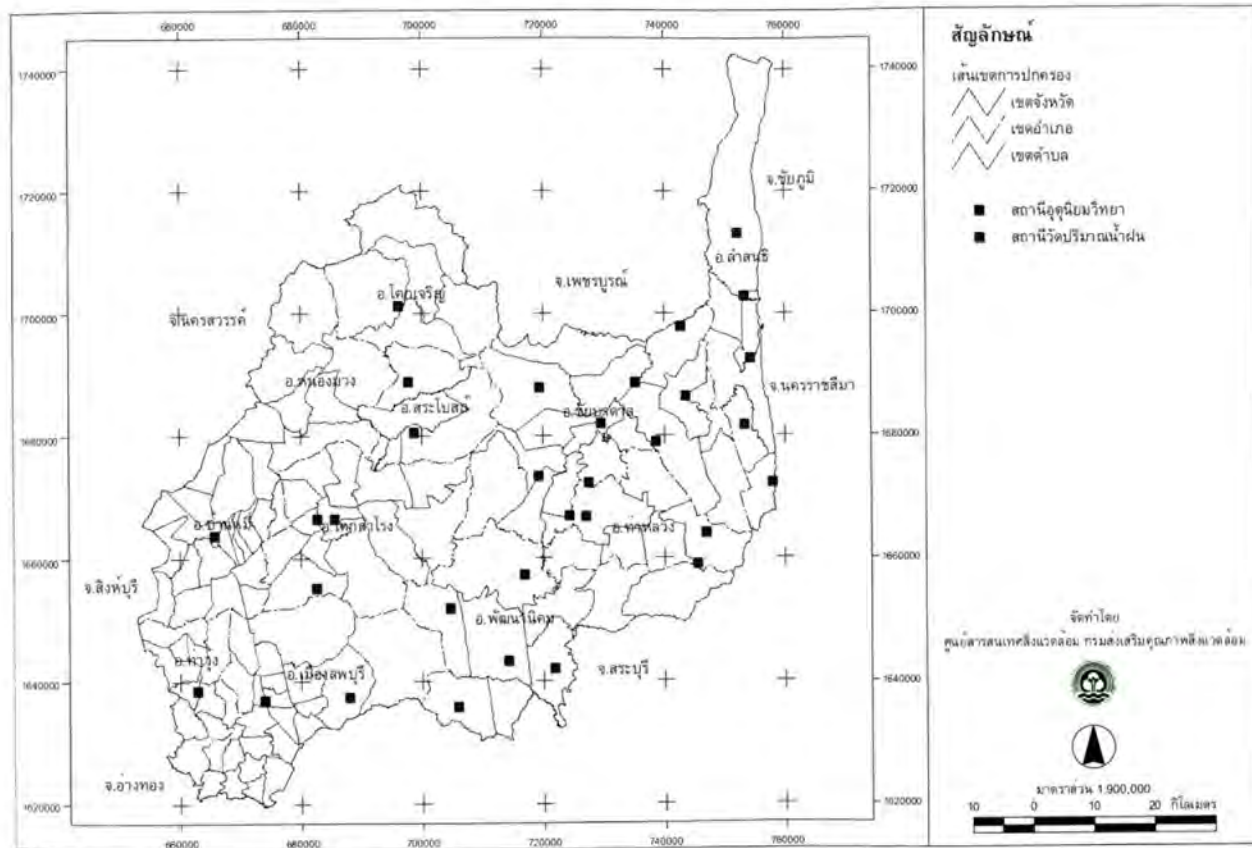
จากข้อมูลของกรมอุตุนิยมวิทยา ปี พ.ศ. 2544 ลักษณะภูมิอากาศของจังหวัดลพบุรี อยู่ภายใต้อิทธิพลของลมมรสุมตะวันตกเฉียงใต้และลมมรสุมตะวันออกเฉียงเหนือ นอกจากนี้ยังได้รับอิทธิพลจากพายุดีเปรสชันและพายุไต้ฝุ่นอีกด้วย โดยเฉพาะในช่วงเดือนสิงหาคมถึงเดือนกันยายน จังหวัดลพบุรีมีสถานีตรวจวัดอากาศกระจายครอบคลุมพื้นที่ทั่วทั้ง 11 อำเภอ โดยมีจำนวนสถานีตรวจวัดอากาศทั้งหมด 32 สถานี ดังแสดงในตารางที่ 7

ตารางที่ 7 แสดงสถานีตรวจวัดอากาศและข้อมูลปริมาณน้ำฝนเฉลี่ยในจังหวัดลพบุรี

รหัสสถานี	ชื่อสถานี	ปริมาณน้ำฝนเฉลี่ย (มิลลิเมตร/ปี)
428001	ที่ว่าการอำเภอบ้านหมี่	13.2
426002	ที่ว่าการอำเภอท่าม่วง	8.1
426003	ที่ว่าการอำเภอโคกสำโรง	13.3
426004	ที่ว่าการอำเภอพัฒนานิคม	12.3
426005	โรงเรียนบ้านมหาโพธิ์	5.5
426006	ที่ว่าการอำเภอย้ายมาศาล	9.8
426007	โรงเรียนบ้านชัยมาศาล	-
426008	สถานีทดลองข้าวโคกสำโรง	12.9
426010	นิคมสร้างตนเองลพบุรี	14.6
426011	ที่ว่าการอำเภอท่าหลวง	12.1
426012	ที่ว่าการอำเภอสระโบสถ์	17.6
426013	ที่ว่าการอำเภอโคกเจริญ	14.2
426014	สวนป่าซับลังกา	9.3
426016	โรงเรียนบ้านวังทอง	15.4
426017	โรงเรียนบ้านสิงการประชาสรรค์	15.3
426018	ที่ว่าการอำเภอสามสนธิ์	30.0
426019	โรงเรียนบ้านเขาตำบล	7.1
426020	โรงเรียนบ้านซับหินขาว	19.5

รหัสสถานี	ชื่อสถานี	ปริมาณน้ำฝนเฉลี่ย (มิลลิเมตร/ปี)
426021	โรงเรียนบ้านด่านไทยด้อม	23.4
426022	โรงเรียนบ้านคลองไทรพัฒนา	12.4
426023	โรงเรียนบ้านบ้านทุ่งท่าแกว	12.9
426024	สวนรุกขชาติน้ำตกวังแก่งเหนือ	12.6
426025	หน่วยเลี้ยงสัตว์ป่าทุ่งเสือ	18.2
426027	โรงเรียนบ้านหัวลำ	11.3
426028	โรงเรียนบ้านโป่งสองศรีวรรณ	8.0
426029	โรงเรียนบ้านโคกสูงวิทยา	6.2
426030	สถานีอนามัยตำบลดี	19.7
426031	สถานีอนามัยตำบลหนองบัว	13.7
426032	สถานีอนามัยตำบลช่องสาธิต	14.3
426033	โรงเรียนจุฬารามณ์ราชวิทยาลัย	21.3
426201	สถานีตรวจอากาศลพบุรี	8.0
426401	สถานีอุทกวิทยาบัวชุม	7.2
เฉลี่ย		13.59

ที่มา: ข้อมูลรายชื่อสถานีและข้อมูลสถิติ กรมอุตุนิยมวิทยา ปี พ.ศ. 2544



รูปที่ 7 แสดงตำแหน่งสถานีตรวจวัดอากาศในจังหวัดลพบุรี

ที่มา: กรมอุตุนิยมวิทยา ปี พ.ศ. 2544

3. Theme ที่ 3 ลักษณะภูมิประเทศและทิศทาง

จากข้อมูลกรมแผนที่ทหาร ปี พ.ศ. 2536 จังหวัดพบุรีมีลักษณะภูมิประเทศโดยทั่วไปเป็นที่ราบสลับเนินเขาและภูเขา และจากการวิเคราะห์ด้วยระบบสารสนเทศภูมิศาสตร์ จังหวัดพบุรีมีลักษณะเป็นพื้นที่ราบมากที่สุด โดยพื้นที่ที่มีระดับความสูงตั้งแต่ 0-100 เมตร ประมาณ 4,321.66 ตารางกิโลเมตร มีความลาดชันที่ 0-5 เปอร์เซ็นต์ประมาณ 5,689.78 ตารางกิโลเมตร และมีทิศทางความลาดเอียงของพื้นที่ซึ่งมีลักษณะเป็นที่ราบ 0-1 องศา ประมาณ 1,282.21 ตารางกิโลเมตร ดังแสดงในตารางที่ 8, 9 และ 10

ตารางที่ 8 แสดงข้อมูลระดับความสูงของพื้นที่ในจังหวัดพบุรี

ระดับความสูง (เมตร)	พื้นที่ ^๖ (ตร.กม.)
0-100	4,321.66
101-200	1,534.79
201-300	403.52
301-400	145.57
401-500	66.51
501-600	22.37
601-700	6.80
701-800	1.44
มากกว่า 800	0.05
รวม	6,502.71

ที่มา: วิเคราะห์ด้วยระบบสารสนเทศภูมิศาสตร์

หมายเหตุ: ^๖ คือพื้นที่ที่คำนวณได้จากข้อมูลสารสนเทศภูมิศาสตร์

ตารางที่ 9 แสดงข้อมูลความลาดชันของพื้นที่ในจังหวัดพบุรี

ความลาดชัน (%)	พื้นที่ ^๖ (ตร.กม.)
ความลาดชันตั้งแต่ 0-5 %	5,689.78
ความลาดชันตั้งแต่ 5-10 %	208.23
ความลาดชันตั้งแต่ 10-15 %	151.76
ความลาดชันตั้งแต่ 15-20 %	135.76
ความลาดชันตั้งแต่ 20-25 %	121.81
ความลาดชันตั้งแต่ 25-30 %	89.51
ความลาดชันตั้งแต่ 30-35 %	52.58
ความลาดชันมากกว่า 35 %	53.29
รวม	6,502.71

ที่มา: วิเคราะห์ด้วยระบบสารสนเทศภูมิศาสตร์

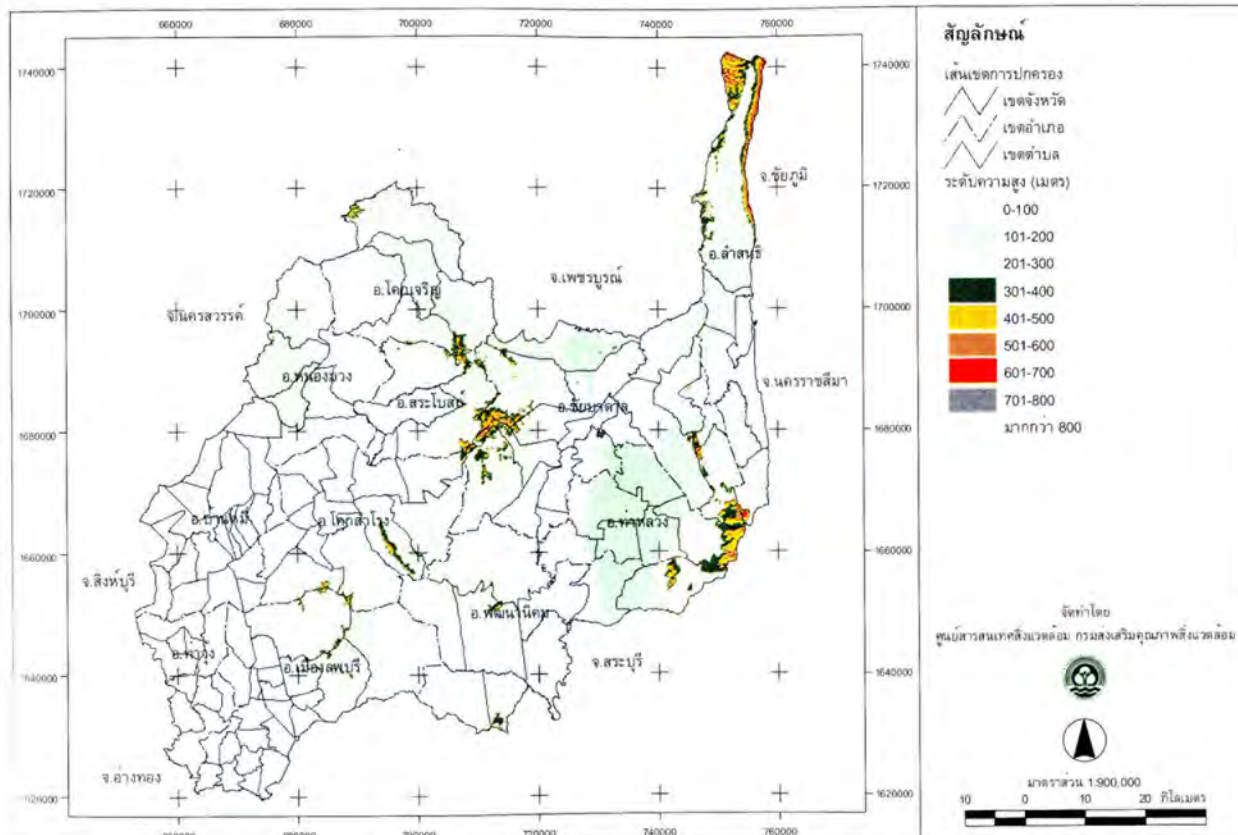
หมายเหตุ: ^๖ คือพื้นที่ที่คำนวณได้จากข้อมูลสารสนเทศภูมิศาสตร์

ตารางที่ 10 แสดงข้อมูลทิศทางความลาดเอียงของพื้นที่ในจังหวัดพบุรี

ทิศทางความลาดเอียง (องศา)	พื้นที่ ^๖ (ตร.กม.)
ที่ราบ (0-1 องศา)	1,282.21
ทิศเหนือ (337.5 - 22.5 องศา)	525.78
ทิศตะวันออกเฉียงเหนือ (22.5 - 67.5 องศา)	593.28
ทิศตะวันออก (67.5 - 112.5 องศา)	582.67
ทิศตะวันออกเฉียงใต้ (112.5 - 157.5 องศา)	594.33
ทิศใต้ (157.5 - 202.5 องศา)	599.20
ทิศตะวันตกเฉียงใต้ (202.5 - 247.5 องศา)	775.01
ทิศตะวันตก (247.5 - 292.5 องศา)	855.47
ทิศตะวันตกเฉียงเหนือ (292.5 - 337.5 องศา)	694.75
รวม	6,502.71

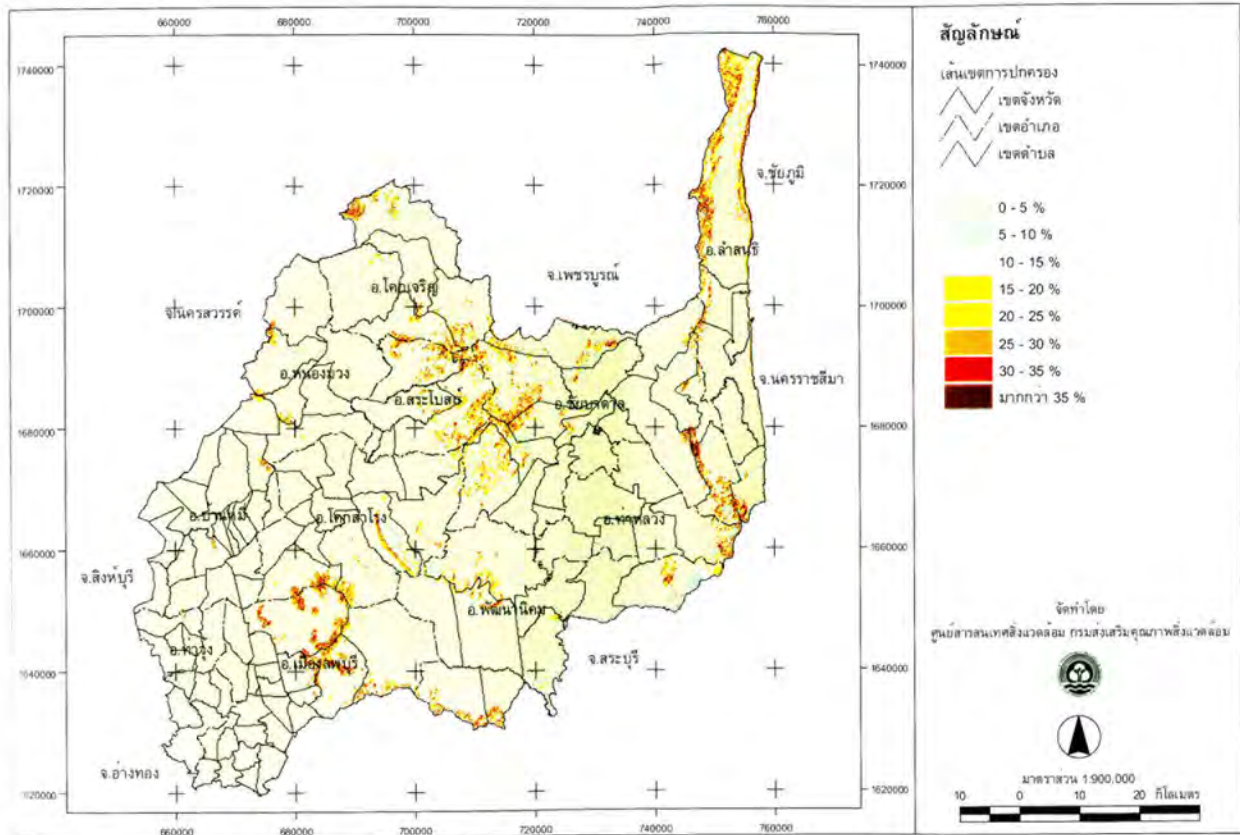
ที่มา: วิเคราะห์ด้วยระบบสารสนเทศภูมิศาสตร์

หมายเหตุ: ^๖ คือพื้นที่ที่คำนวณได้จากข้อมูลสารสนเทศภูมิศาสตร์



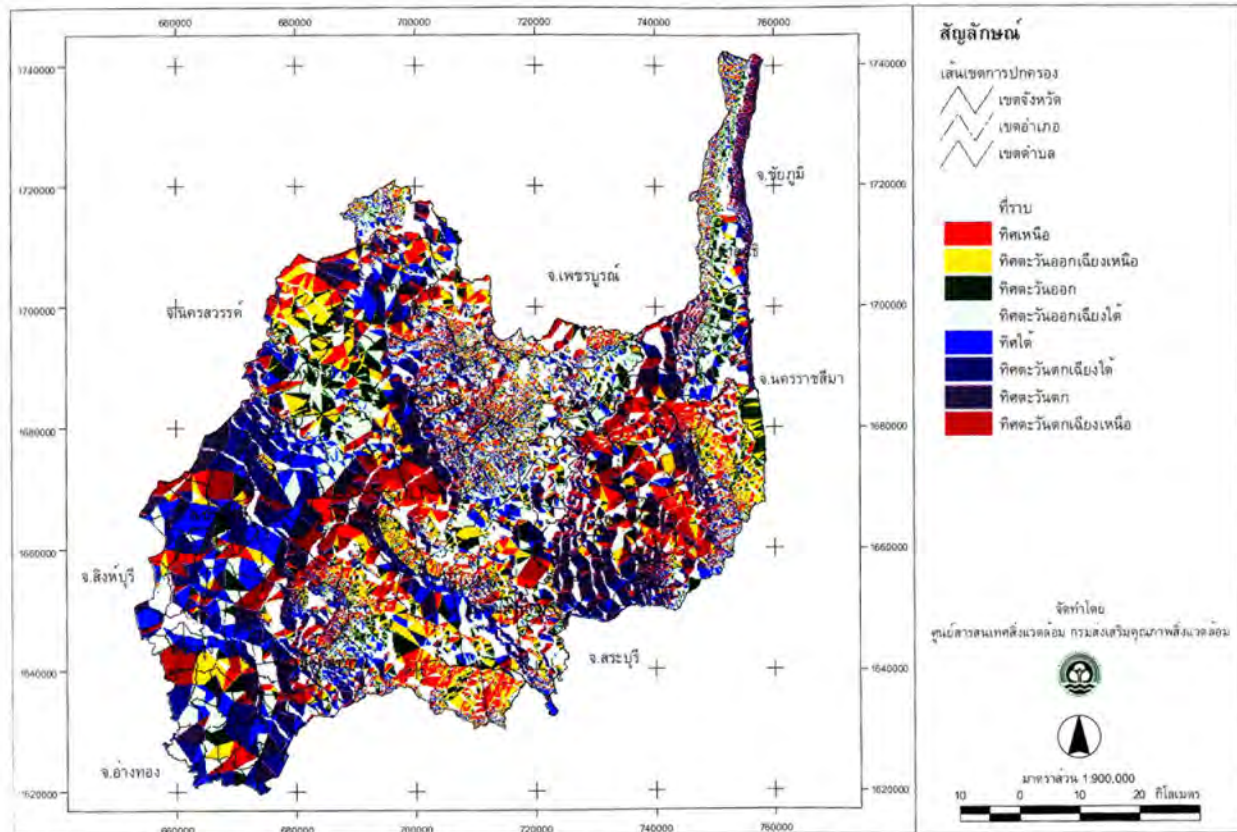
รูปที่ 9 แสดงระดับความสูงของพื้นที่ในจังหวัดลพบุรี

ที่มา: วิเคราะห์ด้วยระบบสารสนเทศภูมิศาสตร์



รูปที่ 10 แสดงความลาดชันพื้นที่ในจังหวัดลพบุรี

ที่มา: วิเคราะห์ด้วยระบบสารสนเทศภูมิศาสตร์



รูปที่ 11 แสดงทิศทางการความลาดเอียงของพื้นที่ในจังหวัดลพบุรี

ที่มา: วิเคราะห์ด้วยระบบสารสนเทศภูมิศาสตร์

4. Theme ที่ 4 ทรัพยากรน้ำ

4.1 พื้นที่ลุ่มน้ำ

จากข้อมูลของสำนักงานนโยบายและแผนทรัพยากรธรรมชาติและสิ่งแวดล้อม ปี พ.ศ. 2544 จังหวัดลพบุรีอยู่ในเขตพื้นที่ลุ่มน้ำหลักที่สำคัญ 2 ลุ่มน้ำ คือ ลุ่มน้ำเจ้าพระยา และลุ่มน้ำป่าสัก ดังแสดงในตารางที่ 11

ตารางที่ 11 แสดงข้อมูลพื้นที่ลุ่มน้ำในจังหวัดลพบุรี

ชื่อลุ่มน้ำหลัก	ชื่อลุ่มน้ำย่อย	พื้นที่ ¹⁾ (ตร.กม.)
เจ้าพระยา	พื้นที่ราบลุ่มน้ำเจ้าพระยา	3,356.18
ป่าสัก	แม่น้ำป่าสักส่วนที่สาม	3,146.53
รวม		6,502.71

ที่มา: แผนที่ขอบเขตลุ่มน้ำ มาตราส่วน 1:50,000 สำนักงานนโยบายและแผนทรัพยากรธรรมชาติและสิ่งแวดล้อม ปี พ.ศ. 2544

หมายเหตุ: ¹⁾ คือพื้นที่ของลุ่มน้ำที่คำนวณได้จากข้อมูลสารสนเทศภูมิศาสตร์

4.2 เส้นทางน้ำและแม่น้ำ

จากข้อมูลของกรมแผนที่ทหาร ปี พ.ศ. 2536 จังหวัดลพบุรีเป็นที่ราบลุ่มแม่น้ำสลับกันเนินเขา ประกอบกับอยู่ในเขตพื้นที่ลุ่มน้ำหลัก 2 สาย ได้แก่ แม่น้ำเจ้าพระยาและแม่น้ำป่าสัก ดังนั้นจึงมีเส้นทางน้ำ คลอง ลำน้ำสาขาต่างๆ มากมาย มีทั้ง เส้นทางน้ำที่ทราบชื่อและไม่ทราบชื่อ เช่น คลองชับงูเหลือง คลองชลประทาน คลองซับตะเคียน คลองมะเกลือ ลำไถกฐิกอง ลำพญากลาง ลำสนธิ ห้วยขมิ้น ห้วยกุดตาเพชร ห้วยดีเลิศ เป็นต้น ซึ่งระยะทางโดยรวมของเส้นทางน้ำทั้งหมดในจังหวัดลพบุรีมีความยาวประมาณ 7,436.47 กิโลเมตร

4.3 แหล่งน้ำผิวดิน

จากข้อมูลของกรมแผนที่ทหาร ปี พ.ศ. 2536 จังหวัดลพบุรีมีแหล่งน้ำผิวดินทั้งที่เป็นแหล่งน้ำตามธรรมชาติและแหล่งน้ำที่มนุษย์สร้างขึ้นกระจายอยู่ทั่วไป ทั้งพื้นที่ของจังหวัด มีทั้งที่เป็นชนิดแหล่งน้ำธรรมชาติที่มีน้ำตลอดปี เส้นทางน้ำคู่อ่างเก็บน้ำ โครงสร้างทางชลประทาน รวมไปถึงแหล่งน้ำที่ระบุชนิดไม่ได้ชัดเจน ซึ่งเมื่อคิดเป็นภาพรวมแล้วจังหวัดลพบุรีมีพื้นที่แหล่งน้ำผิวดินประมาณ 179.72 ตารางกิโลเมตร ดังแสดงในตารางที่ 12

ตารางที่ 12 แสดงข้อมูลพื้นที่แหล่งน้ำผิวดินในจังหวัดลพบุรี

ประเภทแหล่งน้ำ	พื้นที่ ¹⁾ (ตร.กม.)
แหล่งน้ำธรรมชาติที่มีน้ำตลอดปี (Perennial lake)	2.49
เส้นทางน้ำคู (Double line stream)	8.92
โครงสร้างทางชลประทาน (Irrigation structure)	0.02
อ่างเก็บน้ำ (Reservoir manmade)	143.66
ระบุไม่ได้ (Not specify)	24.63
รวม	179.72

ที่มา: แผนที่ภูมิประเทศ มาตราส่วน 1:50,000 กรมแผนที่ทหาร ปี พ.ศ. 2536

หมายเหตุ: ¹⁾ คือพื้นที่ของแหล่งน้ำผิวดินที่คำนวณได้จากข้อมูลสารสนเทศภูมิศาสตร์

4.4 สถานีตรวจวัดคุณภาพน้ำ

จากข้อมูลของกรมควบคุมมลพิษ ปี พ.ศ. 2544 จังหวัดปทุมธานีมีสถานีตรวจวัดคุณภาพน้ำอยู่ 4 แห่ง ทำการตรวจวัดคุณภาพน้ำบริเวณแม่น้ำลพบุรี ซึ่งเป็นส่วนหนึ่งของแม่น้ำเจ้าพระยา 2 แห่งคือ ที่สะพานไขพอนและที่สะพานลพบุรี นอกจากนี้ยังตรวจวัดคุณภาพน้ำบริเวณแม่น้ำป่าสักอีก 2 แห่งคือ ที่สะพานอำเภอดอนพัฒนาเดิม และที่สะพานอำเภอบ้านลาด โดยสถานีตรวจวัดคุณภาพน้ำทั้ง 4 แห่งนี้อยู่ในความรับผิดชอบของกรมควบคุมมลพิษ

4.5 พื้นที่โครงการชลประทาน

จากข้อมูลของกรมชลประทาน และโครงการชลประทานจังหวัดปทุมธานี ปี พ.ศ. 2544 จังหวัดปทุมธานีมีโครงการชลประทานขนาดใหญ่ 4 โครงการคือ อ่างเก็บน้ำเขื่อนเป่าสักสลีห์ มีพื้นที่ประมาณ 141.82 ตารางกิโลเมตร โครงการส่งน้ำและบำรุงรักษาโคกกะเทียม มีพื้นที่ประมาณ 231.70 ตารางกิโลเมตร โครงการส่งน้ำและบำรุงรักษาช่องแค (ที่ตั้งห้วงงานของโครงการอยู่ในจังหวัดนครสวรรค์) มีพื้นที่ประมาณ 284.80 ตารางกิโลเมตร และโครงการส่งน้ำและบำรุงรักษามหาราช (ที่ตั้งห้วงงานของโครงการอยู่ในจังหวัดสิงห์บุรี) มีพื้นที่ประมาณ 239.45 ตารางกิโลเมตร (พื้นที่โครงการชลประทานขนาดใหญ่คำนวณได้จากข้อมูลสารสนเทศภูมิศาสตร์) นอกจากนี้ยังมีอ่างเก็บน้ำและฝายอีกมากมายกระจายอยู่ทั่วพื้นที่

4.6 ขอบเขตชั้นคุณภาพลุ่มน้ำ

จากข้อมูลของสำนักงานนโยบายและแผนทรัพยากรธรรมชาติและสิ่งแวดล้อม ปี พ.ศ. 2535 จังหวัดปทุมธานีมีพื้นที่ชั้นคุณภาพลุ่มน้ำครอบคลุมตั้งแต่ชั้นที่ 1 จนถึงชั้นที่ 5 ซึ่งชั้นคุณภาพลุ่มน้ำชั้นที่ 5 มีพื้นที่มากที่สุดคือ 5,180.58 ตารางกิโลเมตร ส่วนชั้นคุณภาพลุ่มน้ำชั้นที่ 1AM มีพื้นที่น้อยที่สุดคือ 0.08 ตารางกิโลเมตร ดังแสดงในตารางที่ 13

ตารางที่ 13 แสดงข้อมูลพื้นที่ชั้นคุณภาพลุ่มน้ำในจังหวัดปทุมธานี

ชั้นคุณภาพลุ่มน้ำ	คำอธิบาย	พื้นที่ ^๑ (ตร.กม.)
1A	พื้นที่ลุ่มน้ำชั้น 1 มีความสูงและความลาดชันมาก จึงต้องสวนรักษาไว้เพื่อเป็นต้นน้ำลำธารและทรัพยากรป่าไม้ ห้ามมีกิจกรรมใดๆ ของมนุษย์ทั้งสิ้น	221.21
1AM	เช่นเดียวกับลุ่มน้ำชั้น 1A แต่อนุญาตให้มีการทำสัมปทานเหมืองแร่ได้	0.08
1B	พื้นที่ลุ่มน้ำชั้น 1 มีความสูงและความลาดชันมาก จึงควรรักษาไว้เพื่อเป็นต้นน้ำลำธารและป่าไม้ แต่สามารถมีกิจกรรมของมนุษย์ได้	104.43
CL2	พื้นที่ค่อนข้างสูงและลาดชัน แต่จะล้างพังทลายได้ยากกว่าชั้น 1A. และ 1B สามารถทำไม้และเหมืองแร่ได้	213.86
CL3	พื้นที่โดยทั่วไปเป็นที่ดอน สามารถใช้ทำกิจการทำไม้และปลูกพืชประเภทไม้ผลยืนต้นได้	285.51
CL4	พื้นที่โดยทั่วไปถูกแผ้วถางเพื่อใช้ประโยชน์ในการเพาะปลูกพืชไร่	497.04
CL5	พื้นที่เป็นที่ราบลุ่มหรือที่ลุ่ม ซึ่งป่าส่วนใหญ่ถูกแผ้วถางเพื่อประโยชน์ด้านเกษตรกรรม โดยเฉพาะทำนาและกิจการอื่นๆ	5,180.58
รวม		6,502.71

ที่มา: สำนักงานนโยบายและแผนทรัพยากรธรรมชาติและสิ่งแวดล้อม ปี พ.ศ. 2535
หมายเหตุ: ^๑ คือพื้นที่ของชั้นคุณภาพลุ่มน้ำที่คำนวณได้จากข้อมูลสารสนเทศภูมิศาสตร์

4.7 อุทกธรณีวิทยา

จากข้อมูลของกรมทรัพยากรน้ำบาดาล ปี พ.ศ. 2544 จังหวัดลพบุรีมีชั้นน้ำบาดาลที่แบ่งตามคุณภาพน้ำออกเป็น 1) บริเวณที่มีคุณภาพน้ำดีคือ มีค่าปริมาณสารทั้งหมดที่ละลายในน้ำ (TDS) น้อยกว่า 750 มิลลิกรัมต่อลิตร คิดเป็นพื้นที่ประมาณ 5,499.54 ตารางกิโลเมตร 2) บริเวณที่มีคุณภาพน้ำปานกลางมีค่า TDS ระหว่าง 750-1,500 มิลลิกรัมต่อลิตร คิดเป็นพื้นที่ประมาณ 847.35 ตารางกิโลเมตร 3) บริเวณที่มีคุณภาพน้ำไม่ดี มีค่า TDS มากกว่า 1,500 มิลลิกรัมต่อลิตร คิดเป็นพื้นที่ประมาณ 155.82 ตารางกิโลเมตร ซึ่งคุณภาพของน้ำบาดาลเกิดจากธรณีของชั้นหินให้น้ำ ซึ่งส่วนใหญ่ชั้นหินให้น้ำในจังหวัดลพบุรีเป็นหินอัคนีและหินตะกอน

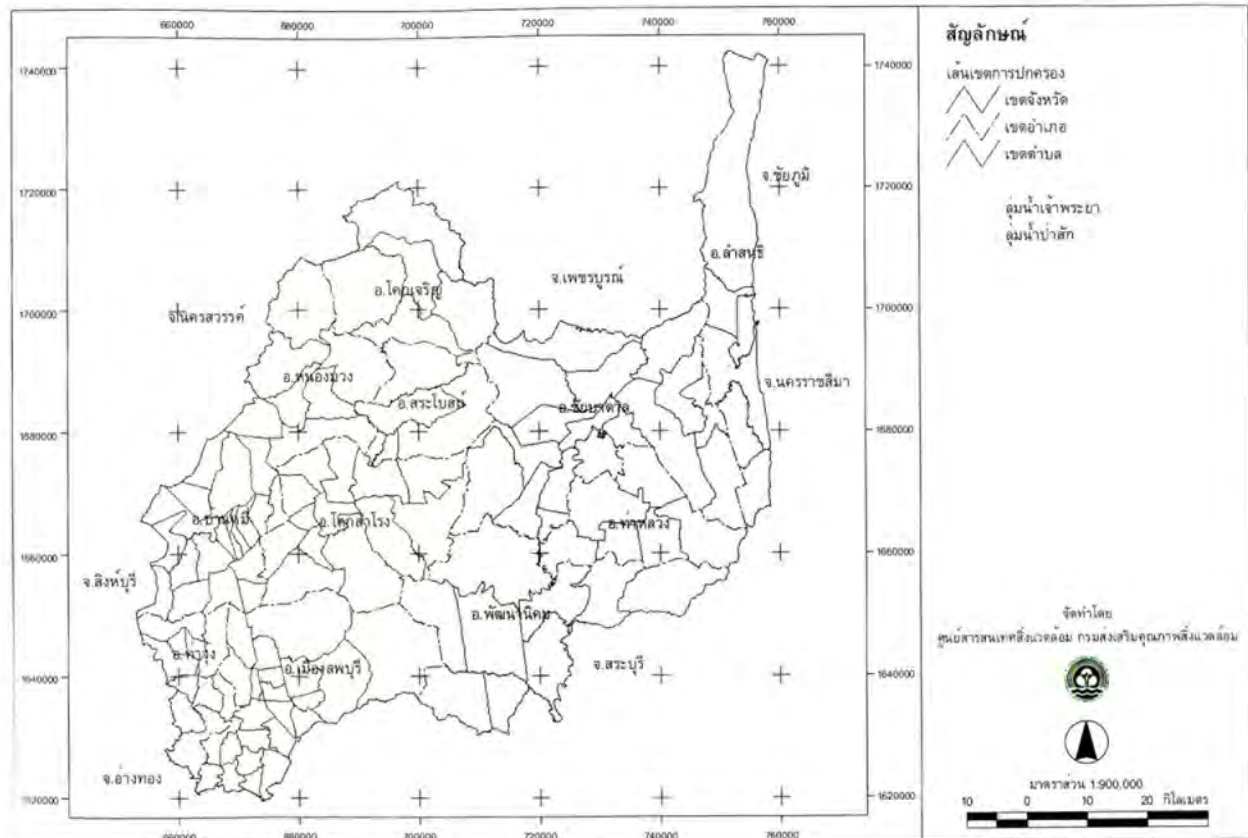
4.8 บ่อน้ำบาดาล

จังหวัดลพบุรีเป็นจังหวัดที่เป็นที่ราบลุ่มสลับกับเนินเขา และมีบางส่วนเป็นภูเขา ทำให้บางพื้นที่มีน้ำเพื่อการอุปโภคบริโภคไม่เพียงพอ ซึ่งนอกจากจะมีแหล่งน้ำของโครงการชลประทานแล้ว ยังมีแหล่งน้ำจากบ่อน้ำบาดาลที่หน่วยงานราชการได้จัดสรรให้ประชาชนมีไว้อุปโภคและบริโภคในหมู่บ้านอีกด้วย ซึ่งก่อนจะมีการปฏิรูปราชการ ปี พ.ศ. 2545 บ่อน้ำบาดาลในจังหวัดลพบุรีอยู่ในส่วนความรับผิดชอบของหน่วยงานต่าง ๆ ได้แก่ กรมโยธาธิการ กรมทรัพยากรธรณี และสำนักงานเร่งรัดพัฒนาชนบท (ปัจจุบันอยู่ในความดูแลของกรมทรัพยากรน้ำบาดาลทั้งหมด) โดยมีจำนวนบ่อน้ำบาดาลทั้งหมด 1,319 บ่อ ดังแสดงในตารางที่ 14

ตารางที่ 14 แสดงข้อมูลจำนวนบ่อน้ำบาดาลในจังหวัดลพบุรี

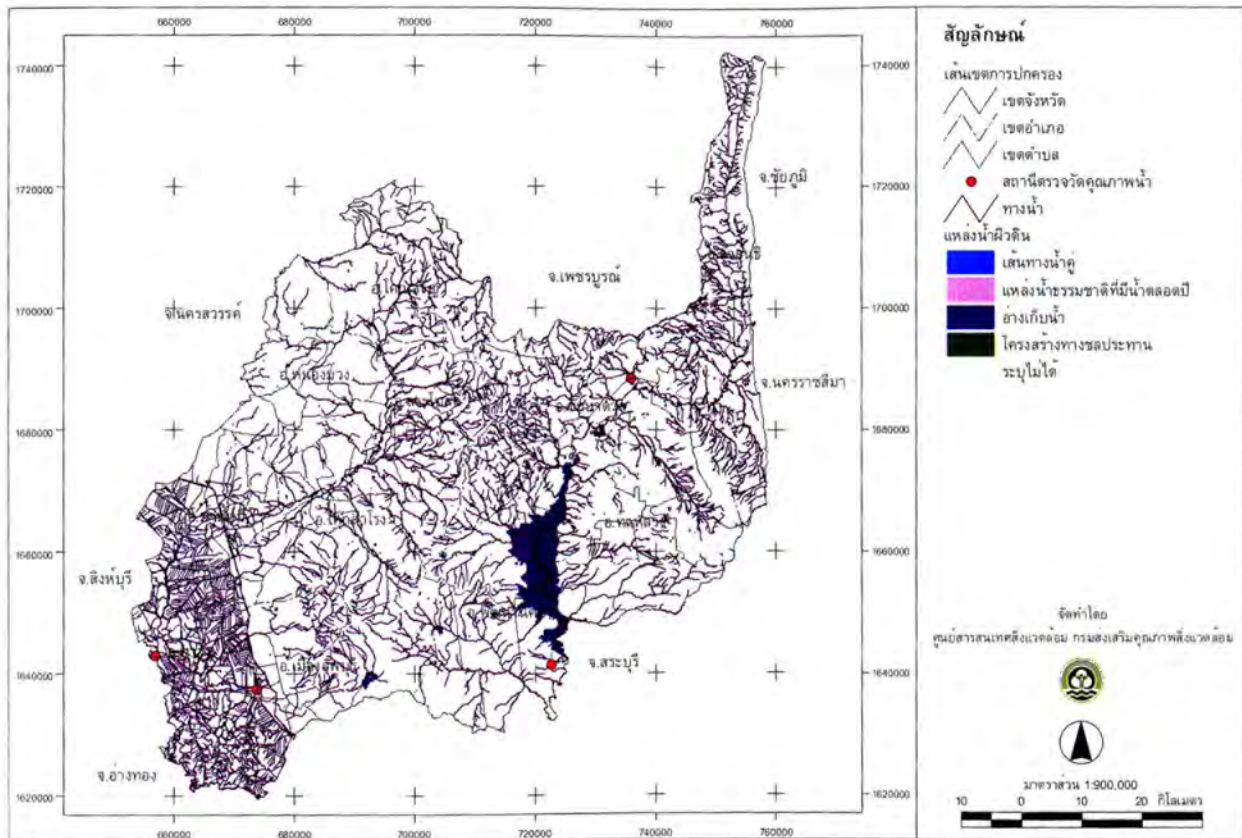
รหัสอำเภอ	ชื่ออำเภอ	จำนวนบ่อน้ำบาดาล (แห่ง)
1601	อำเภอเมืองลพบุรี	178
1602	อำเภอพัฒนานิคม	191
1603	อำเภอโคกสำโรง	182
1604	อำเภอชัยบาดาล	235
1605	อำเภอท่าม่วง	64
1606	อำเภอบ้านหมี่	123
1607	อำเภอท่าหลวง	88
1608	อำเภอสระโบสถ์	53
1609	อำเภอโคกเจริญ	80
1610	อำเภอสามง่าม	64
1611	อำเภอหนองม่วง	61
รวม		1,319

ที่มา: กรมโยธาธิการ กรมทรัพยากรธรณี และสำนักงานเร่งรัดพัฒนาชนบท ปี พ.ศ. 2545



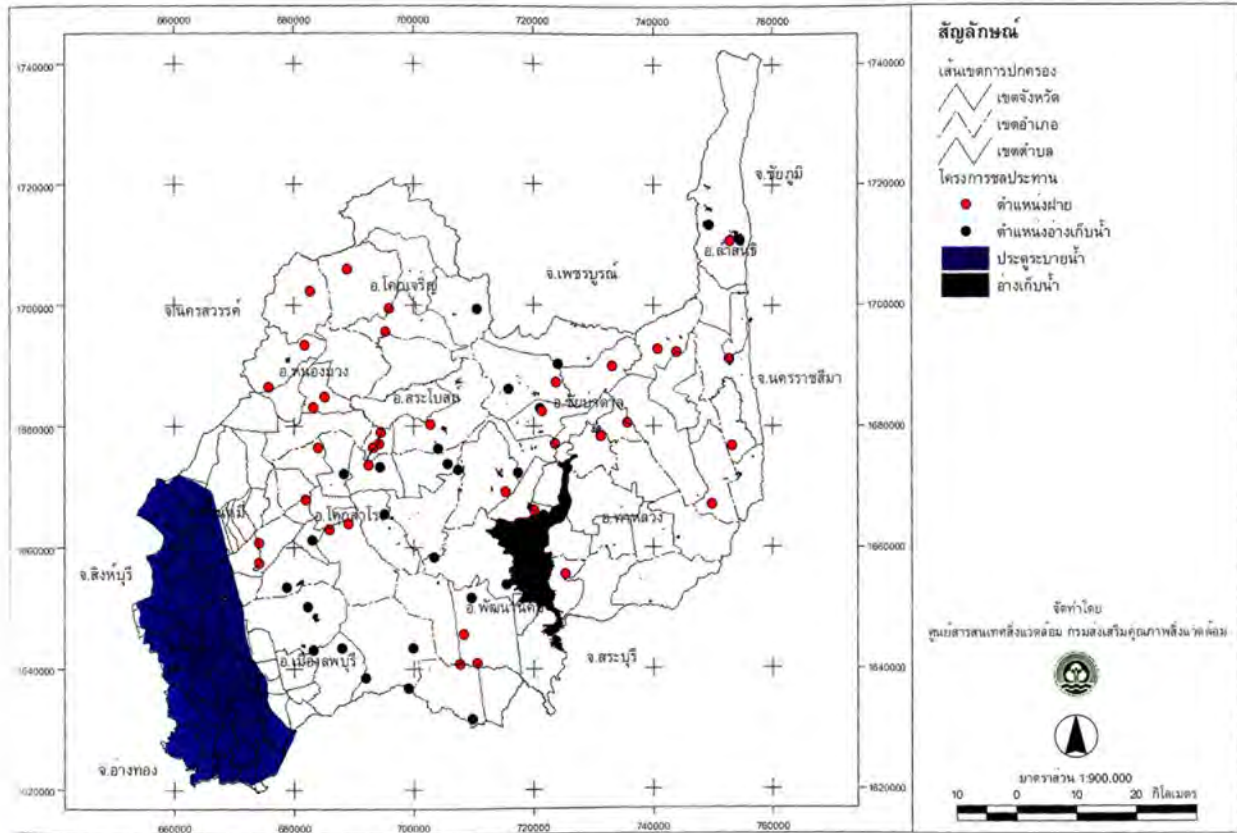
รูปที่ 12 แสดงพื้นที่ลุ่มน้ำในจังหวัดลพบุรี

ที่มา: แผนที่ขอบเขตลุ่มน้ำ มาตราส่วน 1:50,000 สำนักงานนโยบายและแผนทรัพยากรธรรมชาติและสิ่งแวดล้อม ปี พ.ศ. 2544



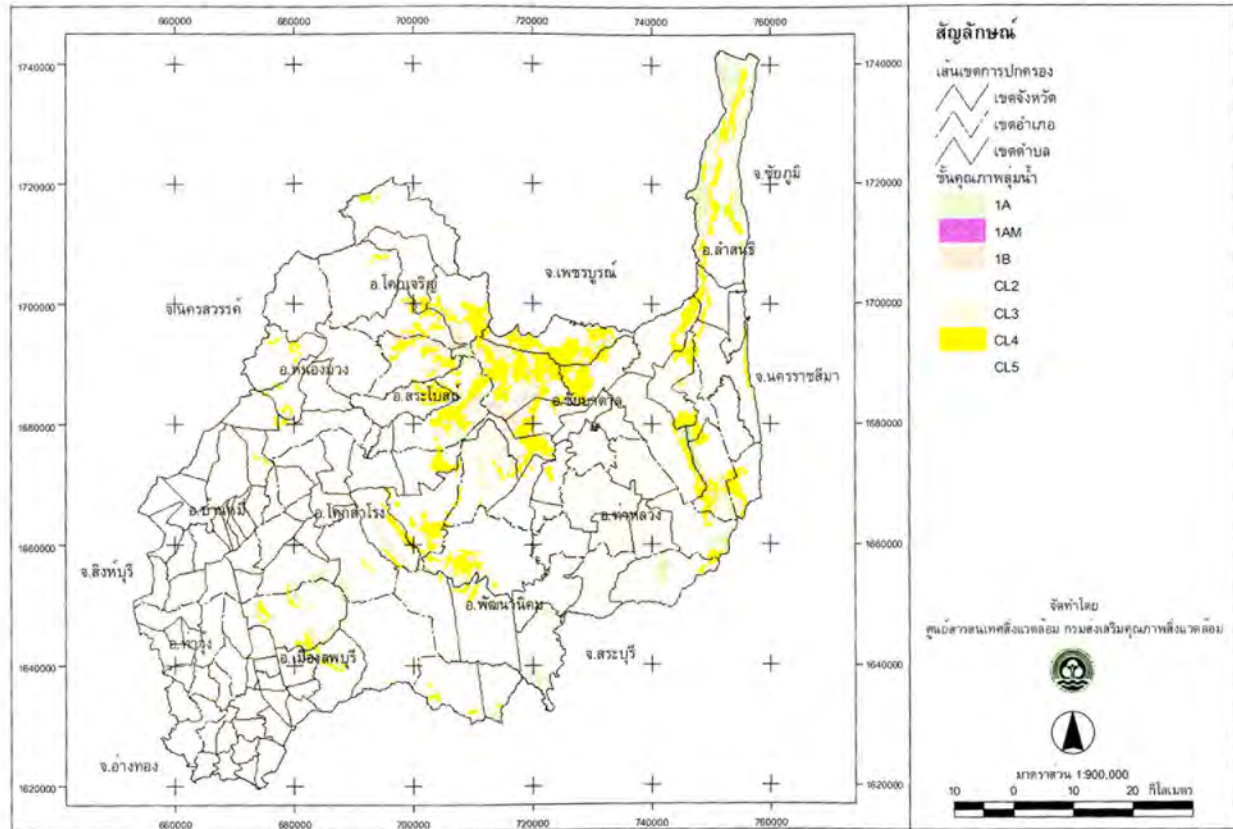
รูปที่ 13 แสดงเส้นทางน้ำ แหล่งน้ำผิวดิน และสถานีตรวจวัดคุณภาพน้ำในจังหวัดลพบุรี

ที่มา: แผนที่ภูมิประเทศ มาตรฐาน 1:50,000 กรมแผนที่ทหาร ปี พ.ศ. 2536



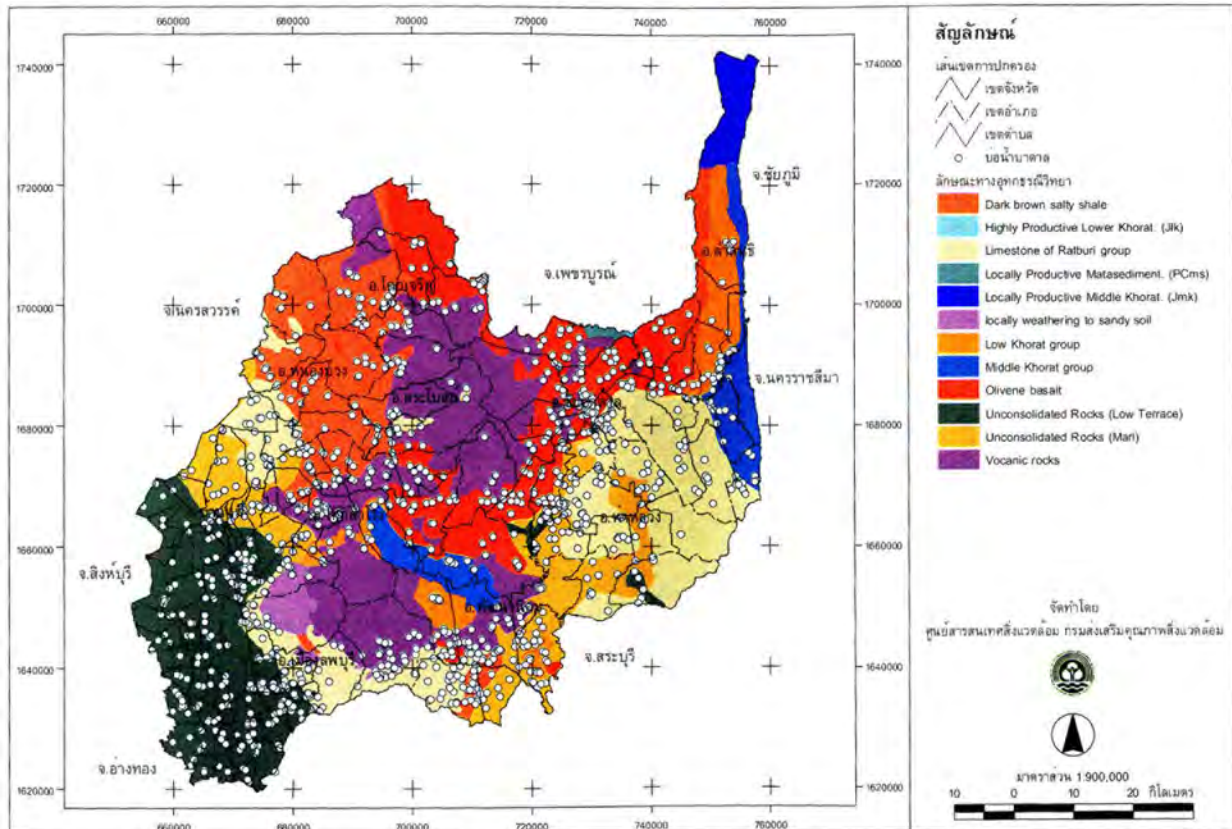
รูปที่ 14 แสดงโครงการชลประทานในจังหวัดลพบุรี

ที่มา: โครงการชลประทานจังหวัดลพบุรี ปี พ.ศ. 2544



รูปที่ 15 แสดงชั้นคุณภาพผืนน้ำในจังหวัดลพบุรี

ที่มา: สำนักงานนโยบายและแผนทรัพยากรธรรมชาติและสิ่งแวดล้อม ปี พ.ศ. 2535



รูปที่ 16 แสดงลักษณะทางอุทกธรณีและตำแหน่งบ่อน้ำบาดาลในจังหวัดลพบุรี

ที่มา: กรมทรัพยากรน้ำบาดาล ปี พ.ศ. 2544

5. Theme ที่ 5 ลักษณะทางธรณีและการทำเหมืองแร่

จากข้อมูลของกรมทรัพยากรธรณี จังหวัดลพบุรีมีลักษณะทางธรณีวิทยาเป็นหินอัคนี ประกอบด้วย หินไรโอไลต์ หินโอสิวีนบะซอลต์ และหินที่ฟที่โดยส่วนใหญ่ นอกจากนี้ยังมีลักษณะของหินตะกอน ได้แก่ หินปูน หินทราย หินชิลต์ และหินดินดาน โดยเฉพาะหินปูนจะมีมากกระจายอยู่ทั่วไป ดังแสดงในตารางที่ 15 ส่วนลักษณะโครงสร้างทางธรณีวิทยาประกอบด้วย รอยเลื่อน (Fault) มุมเทและแนวระดับของชั้นหิน (Strike and dip) แหล่งแร่เหล็ก และแหล่งแร่ทองแดง นอกจากนี้จังหวัดลพบุรียังมีพื้นที่ที่ได้รับอนุญาตทำสัมปทานเหมืองแร่อีกด้วยโดยส่วนใหญ่จะเป็นการทำเหมืองแร่หินปูน หินอ่อน และแคลไซต์ โดยพื้นที่สัมปทานเหมืองแร่ในจังหวัดลพบุรี มีพื้นที่ทั้งหมดประมาณ 3,818.82 ไร่

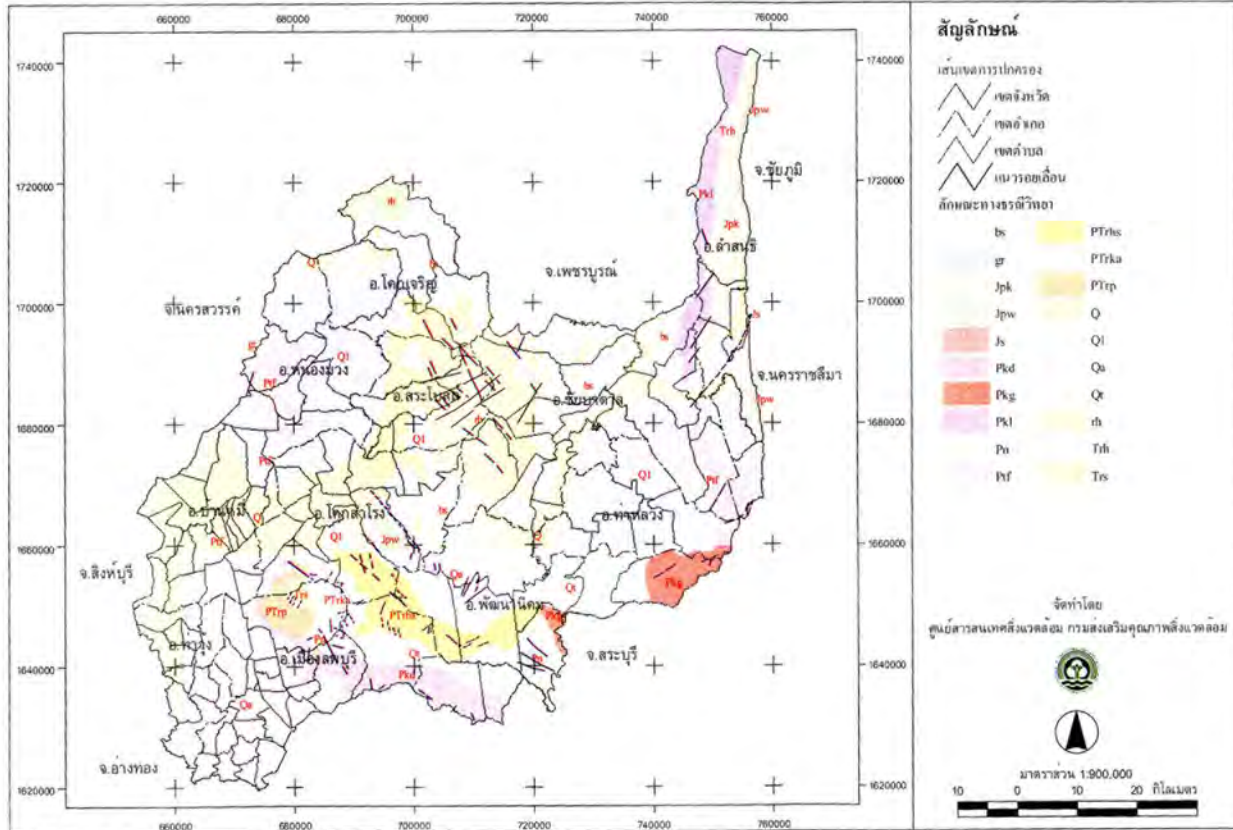
ตารางที่ 15 แสดงข้อมูลสัญลักษณ์และลักษณะทางธรณีวิทยาในจังหวัดลพบุรี

สัญลักษณ์ ธรณีวิทยา	คำอธิบาย	พื้นที่ ^v (ตร.กม.)
bs	Predominantly olivine basalt.	703.69
gr	Granite.	0.63
Jpk	Calcareous, micaceous, reddish brown, and purplish red siltstone; greenish gray to yellowish brown sandstone; locally basal conglomerate.	243.52
Jpw	Thick-bedded, crossbedded, quartz, quartzitic white and brown sandstone; purplish red siltstone and whitish gray claystone.	53.33
js	Cross-bedded, friable, gray, fine to medium-grained sandstone and greenish-gray siltstone.	0.01
Pkd	Recrystalline argillaceous limestone and dolomite with bedded chert; intercalated shale, sandstone and volcanics. Fusulinids coral, brachiopods and algae common.	179.71
Pkg	Black&gray limestone with nodular chert; locally dolomite&intercalated with shale, sandstone, tuffaceous sandstone&volcanics. Fusulinids, coral & algae common.	99.10

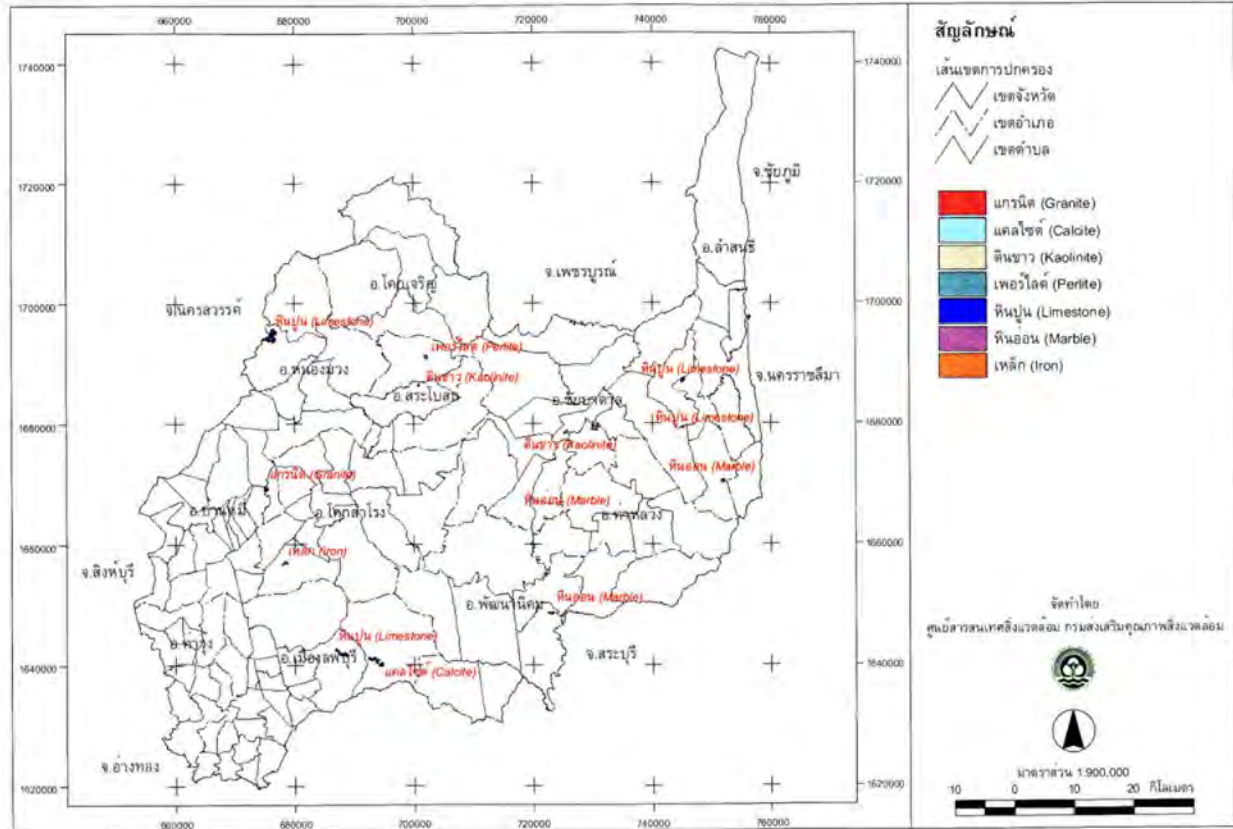
สัญลักษณ์ ธรณีวิทยา	คำอธิบาย	พื้นที่ ^v (ตร.กม.)
Pkl	Brown shale; interbedded with massive recrystalline limestone, intercalated band of limestone and sandstone.	144.04
Pn	Black, banded and laminated limestone & bedded chert; grayish brown shale, tuffaceous sandstone. Local volcanics, hornfels, slate & quartzite. Fusulinids&corals common.	85.37
Ptl	Massive to well bedded, light gray to bluish gray limestone, sandstone and shale.	230.65
PTrs	Undifferentiated, rhyolitic and andesitic porphyries; rhyolitic, andesitic and basaltic tuffs.	217.13
PTrka	Andesite.	97.11
PTrp	Dionite and hornblende dionite.	60.75
Q	Recent river alluvial deposits.	978.87
Q1	Sand, silt, clay of Pleistocene river terrace deposits, calcareous tufa and lateritic soil.	1,501.71
Qa	Alluvial gravel, sand, silt and clay of floodplain and swamp deposits.	783.21
Ql	Terrace gravel, sand, silt, locally laterite, lateritic soil and tufa	490.58
rh	Rhyolite, tuff, agglomerate and andesite.	599.16
Trh	Conglomerate of poor sorted rounded to sub-rounded pebbles of limestone and volcanic rocks.	11.87
Trs	Undifferentiated granodiorite, hornblende granite, biotite granite, quartz monzonite, quartz diorite and syenodiorite, locally stress granite.	21.27
รวม		6,502.71

ที่มา: กรมทรัพยากรธรณี ปี พ.ศ. 2519

หมายเหตุ: ^v คือพื้นที่ของลักษณะทางธรณีวิทยาที่คำนวณได้จากข้อมูลสารสนเทศภูมิศาสตร์



รูปที่ 17 แสดงลักษณะทางธรณีวิทยาและโครงสร้างทางธรณีวิทยาในจังหวัดลพบุรี
 ที่มา: กรมทรัพยากรธรณี ปี พ.ศ. 2519



รูปที่ 18 แสดงพื้นที่ที่ได้รับอนุญาตทำสัมปทานเหมืองแร่ในจังหวัดลพบุรี

ที่มา: กรมอุตสาหกรรมพื้นฐานและการเหมืองแร่ ปี พ.ศ. 2547

6. Theme ที่ 6 ทรัพยากรดิน

จากรายงานการสำรวจดินจังหวัดลพบุรี ปี พ.ศ.2519 โดยกรมพัฒนาที่ดิน กระทรวงเกษตรและสหกรณ์ มีชุดดิน (Soil Series) ทั้งหมด 158 ชุดดิน ส่วนใหญ่แล้ว และเป็นดินที่มีความอุดมสมบูรณ์ปานกลาง ใช้ประโยชน์ในการเพาะปลูกพืชไร่ได้เป็นอย่างดี ดังแสดงรายละเอียดชุดดินในตารางที่ 16

ตารางที่ 16 แสดงข้อมูลชุดดินในจังหวัดลพบุรี

รหัสชุดดิน	ชื่อชุดดิน	พื้นที่ (ตร.กม.)
12	ดินชุดบ้านจ้อง	42.09
19	ดินชุดบ้านหมี่	127.12
24	ดินชุดบุรีรัมย์	49.88
28	ดินชุดบ้านกลาง	51.34
38	ดินชุดบ้านโพด	34.87
44	ดินชุดชัยบาดาล	174.73
47	ดินชุดเชียงคาน	13.29
48	ดินชุดเชียงใหม่	1.92
53	ดินชุดชัยนาท	54.39
54	ดินชุดชุมแสง	31.19
57	ดินชุดช่องแค	75.86
76	ดินชุดดงยางเอน	4.22
102	ดินชุดหางดง	4.44
106	ดินชุดหินอ่อน	3.58
150	ดินชุดโคกสำโรง	55.29
154	ดินชุดหล้มเก่า	3.85
155	ดินชุดด่านาวายณ์	125.17
158	ดินชุดค่าสนธิ	23.21
167	ดินชุดลพบุรี	518.41
184	ดินชุดม่วงค่อม	206.34
201	ดินชุดนครปฐม	23.30

รหัสชุดดิน	ชื่อชุดดิน	พื้นที่ (ตร.กม.)
208	ดินชุดนาเดื่อ	8.00
237	ดินชุดปากช่อง	206.29
238	ดินชุดพาน	5.81
240	ดินชุดพิมาย	5.07
260	ดินชุดเพชรบูรณ์	7.33
262	ดินชุดไพศาล	61.49
273	ดินชุดราชบุรี	80.94
301	ดินชุดสรรพยา	8.08
303	ดินชุดสมอทอด	12.16
308	ดินชุดสีบัว	14.34
309	ดินชุดสิงห์บุรี	323.48
313	ดินชุดสบปราบ	261.76
316	ดินชุดศรีเทพ	9.85
323	ดินชุดสะตึก	2.05
348	ดินชุดตากสิน	540.81
349	ดินชุดท่าลี่	11.49
350	ดินชุดท่าม่วง	17.88
362	ดินชุดท่าเรือ	64.65
366	ดินชุดท่าตะโก	73.89
368	ดินชุดทับทิม	77.77
391	ดินชุดวิเศษ	70.04
393	ดินชุดวิเชียรบุรี	96.77
395	ดินชุดวังไทร	15.85
413	ดินชุดยางตลาด	2.72
2027	ดินชุดบ้านกลางและดินชุดบ้านกลางที่มีกรวดปนที่อยู่ปะปนกัน	12.95
2029	ดินชุดบ้านกลางและดินชุดสมอทอดที่อยู่ปะปนกัน	9.68
2036	ดินชุดบ้านจ้องและดินชุดหินอ่อนที่อยู่ปะปนกัน	18.30
2056	ดินชุดบ้านโพดและดินชุดชุมแสงที่อยู่ปะปนกัน	33.11
2073	ดินชุดชัยบาดาลและดินชุดบ้านกลางที่อยู่ปะปนกัน	7.32

ตารางที่ 16 (ต่อ)

รหัส ชุดดิน	ชื่อชุดดิน	พื้นที่ ^ก (ตร.กม.)
2074	ดินชุดชัยบาดาล ดินชุดบ้านกลาง และดินชุดสมอทอดที่อยู่ปะปนกัน	7.20
2076	ดินชุดชัยบาดาลและดินชุดสำนวนรายณ์ที่อยู่ปะปนกัน	2.51
2077	ดินชุดชัยบาดาล ดินชุดสำนวนรายณ์ และดินชุดบ้านกลาง ที่มีกรวดปนอยู่ปะปนกัน	8.06
2078	ดินชุดชัยบาดาล ดินชุดสำนวนรายณ์ และดินชุดสมอทอดที่อยู่ปะปนกัน	8.81
2079	ดินชุดชัยบาดาล ดินชุดสำนวนรายณ์ และดินชุดสบปราบที่อยู่ปะปนกัน	6.57
2080	ดินชุดชัยบาดาลและดินชุดสมอทอด ที่อยู่ปะปนกัน	12.25
2304	ดินชุดลพบุรีและดินชุดคาคีที่อยู่ปะปนกัน	60.06
2313	ดินชุดห่มแก่และดินชุดวิเชียรบุรี ที่อยู่ปะปนกัน	24.13
2325	ดินชุดสำนวนรายณ์และดินชุดสมอทอด ที่อยู่ปะปนกัน	6.91
2335	ดินชุดลาดหญ้าและดินชุดท่ายางที่อยู่ปะปนกัน	29.46
2355	ดินชุดมวกเหล็กและดินชุดสี ที่อยู่ปะปนกัน	0.99
2356	ดินชุดมวกเหล็ก ดินชุดสี และชุดบ้านจ้องที่อยู่ปะปนกัน	21.03
2474	ดินชุดปากช่องและดินชุดทับทิมรัง ที่อยู่ปะปนกัน	15.33
2624	ดินชุดสบปราบและดินชุดชัยบาดาล ที่อยู่ปะปนกัน	116.33
2707	ดินชุดท่าม่วงและดินชุดสรรพยาที่อยู่ปะปนกัน	1.46
2722	ดินชุดทับทิมรังและดินชุดหินซ้อนที่อยู่ปะปนกัน	0.92
2794	ดินชุดวิเชียรบุรี ดินชุดห่มแก่ และดินชุดยางตลาดที่อยู่ปะปนกัน	44.77
2795	ดินชุดวิเชียรบุรีและดินชุดสะตึกที่อยู่ปะปนกัน	9.32
2796	ดินชุดวิเชียรบุรีและดินชุดยางตลาดที่อยู่ปะปนกัน	6.44
4024	ดินชุดบ้านกลางที่มีกรวดปน	23.06
4039	ดินชุดบ้านหมี่ที่มีสีน้ำตาล	203.89
4211	ดินชุดลพบุรีที่มีสีเทา	71.50
4212	ดินชุดลพบุรีที่เกิดบริเวณที่ต่ำ	176.12
4222	ดินชุดสำนวนรายณ์ที่ต่ำ	108.15
4246	ดินชุดม่วงค่อมที่มีพื้นที่แบบลูกคลื่นลอนลาด	10.41
4247	ดินชุดม่วงค่อมที่มีกรวดระบายน้ำค่อนข้างเร็ว	82.31
4491	ดินชุดวิเศษนาที่มีสีเทา	22.27

รหัส ชุดดิน	ชื่อชุดดิน	พื้นที่ ^ก (ตร.กม.)
5001	ดินชุดอัลลูเวียลคอมเพล็กซ์	30.34
5283	ดินชุดลพคอมเพล็กซ์หน่วยที่หนึ่ง	173.28
5284	ดินชุดลพคอมเพล็กซ์หน่วยที่สอง	83.97
5285	ดินชุดลพคอมเพล็กซ์หน่วยที่สาม	5.89
5286	ดินชุดลพคอมเพล็กซ์หน่วยที่สี่	53.26
5287	ดินชุดลพคอมเพล็กซ์หน่วยที่ห้า	287.11
5288	ดินชุดลพคอมเพล็กซ์หน่วยที่หก	4.85
5293	ดินชุดลพคอมเพล็กซ์หน่วยที่เจ็ด	0.11
7267	ดินชุดไรโอไลต์หรือค็อกและสโตนส์แลนด์	26.05
7361	แม่น้ำ คลอง ทะเลสาบหรือหนองน้ำ, หนองน้ำมีน้ำไม่ตลอดปีและพื้นที่เปียก	12.88
10000	ดินชุดบางเลน, ดินชุดบ้านหมี่, ดินชุดบ้านโพธิ์, ดินชุดบุรีรัมย์, ดินชุดช่องแคบ, ดินชุดโคกกระเทียม, ดินชุดลพบุรี, ดินชุดท่าเรือ, ดินชุดวิเศษนา	10.53
16000	ดินชุดคันนอ, ดินชุดศรีเทพ, ดินชุดลำปาง, ดินชุดพานทอง, ดินชุดเกาะใหญ่	0.53
30000	ดินชุดบางกอก, ดินชุดบางแพ, ดินชุดอะเชิงเทรา, ดินชุดพิมาย, ดินชุดสมุทรปราการ, ดินชุดสิงห์บุรี	1.37
30040	ดินชุดบางกอก, ดินชุดบางแพ, ดินชุดอะเชิงเทรา, ดินชุดพิมาย, ดินชุดสมุทรปราการ, ดินชุดสิงห์บุรี	0.04
38000	ดินชุดบางกอก, ดินชุดบางแพ, ดินชุดอะเชิงเทรา, ดินชุดพิมาย, ดินชุดสมุทรปราการ, ดินชุดสิงห์บุรี	26.57
40000	ดินชุดชัยนาท, ดินชุดวารบุรี, ดินชุดท่าพล, ดินชุดสระบุรี, ดินชุดบางมูลนาก	2.02
47000	ดินชุดชัยนาท, ดินชุดวารบุรี, ดินชุดท่าพล, ดินชุดสระบุรี, ดินชุดบางมูลนาก	9.74
60000	ดินชุดบางนา, ดินชุดเชียงราก, ดินชุดสุโขทัย, ดินชุดคลอง, ดินชุดคลองขุด, ดินชุดมโนรมย์, ดินชุดนครพนม, ดินชุดพวง, ดินชุดปากท่อ, ดินชุดพัทลุง, ดินชุดสขุขันธ์, ดินชุดท่าศาลา, ดินชุดวัง	3.54
70000	ดินชุดนครปฐม, ดินชุดห้วยกระเจา, ดินชุดพิชิต, ดินชุดอุตรดิตถ์, ดินชุดท่าตูม, ดินชุดเสิมบาง	2.98

ตารางที่ 16 (ต่อ)

รหัส ชุดดิน	ชื่อชุดดิน	พื้นที่ ^๑ (ตร.กม.)
150000	ดินชุดแม่ลาย, ดินชุดน่าน, ดินชุดห่มสีก, ดินชุดแม่แตง, ดินชุดเด็ยงคับ, ดินชุดลับแล	2.54
160000	ดินชุดหินกอง, ดินชุดศรีเทพ, ดินชุดลำปาง, ดินชุดพานทอง, ดินชุดเกาะใหญ่	13.93
170000	ดินชุดร้อยเอ็ด, ดินชุดเวียง, ดินชุดห่มแก้ว, ดินชุดลาบบุรี, ดินชุดสุโสภาคี, ดินชุดโคกเกียน, ดินชุดสงขลา, ดินชุดอนุชทวีภ, ดินชุดศรีชัย	1.10
210000	เพชรบุรี, สรรพพยา	2.00
250000	ดินชุดกันตัง, ดินชุดอิน, ดินชุดเพ็ญ, ดินชุดพยอมงาม, ดินชุดสะทอน, ดินชุดทุ่งค่าย, ดินชุดย่านตาขาว	16.76
280000	ดินชุดชัยบาดาส, ดินชุดคงลาน, ดินชุดลพบุรี, ดินชุดน้ำเลน, ดินชุดสมอทอด, ดินชุดวังฆมพู, ดินชุดบุรีรัมย์	50.39
280520	ดินชุดชัยบาดาส, ดินชุดคงลาน, ดินชุดลพบุรี, ดินชุดน้ำเลน, ดินชุดสมอทอด, ดินชุดวังฆมพู, ดินชุดบุรีรัมย์	3.94
280540	ดินชุดชัยบาดาส, ดินชุดคงลาน, ดินชุดลพบุรี, ดินชุดน้ำเลน, ดินชุดสมอทอด, ดินชุดวังฆมพู, ดินชุดบุรีรัมย์	0.25
282000	ดินชุดชัยบาดาส, ดินชุดคงลาน, ดินชุดลพบุรี, ดินชุดน้ำเลน, ดินชุดสมอทอด, ดินชุดวังฆมพู, ดินชุดบุรีรัมย์	58.77
282472	ดินชุดชัยบาดาส, ดินชุดคงลาน, ดินชุดลพบุรี, ดินชุดน้ำเลน, ดินชุดสมอทอด, ดินชุดวังฆมพู, ดินชุดบุรีรัมย์	0.39
282522	ดินชุดชัยบาดาส, ดินชุดคงลาน, ดินชุดลพบุรี, ดินชุดน้ำเลน, ดินชุดสมอทอด, ดินชุดวังฆมพู, ดินชุดบุรีรัมย์	1.12
282542	ดินชุดชัยบาดาส, ดินชุดคงลาน, ดินชุดลพบุรี, ดินชุดน้ำเลน, ดินชุดสมอทอด, ดินชุดวังฆมพู, ดินชุดบุรีรัมย์	27.41
287000	ดินชุดชัยบาดาส, ดินชุดคงลาน, ดินชุดลพบุรี, ดินชุดน้ำเลน, ดินชุดสมอทอด, ดินชุดวังฆมพู, ดินชุดบุรีรัมย์	1.43
290000	ดินชุดบ้านจึ่ง, ดินชุดเชียงของ, ดินชุดไชขันธ์, ดินชุดห้วยฉัตร, ดินชุดเขาใหญ่, ดินชุดแม่แตง, ดินชุดหนองมด, ดินชุดปากช่อง, ดินชุดสูงเนิน	31.90
292000	ดินชุดบ้านจึ่ง, ดินชุดเชียงของ, ดินชุดไชขันธ์, ดินชุดห้วยฉัตร, ดินชุดเขาใหญ่, ดินชุดแม่แตง, ดินชุดหนองมด, ดินชุดปากช่อง, ดินชุดสูงเนิน	19.45

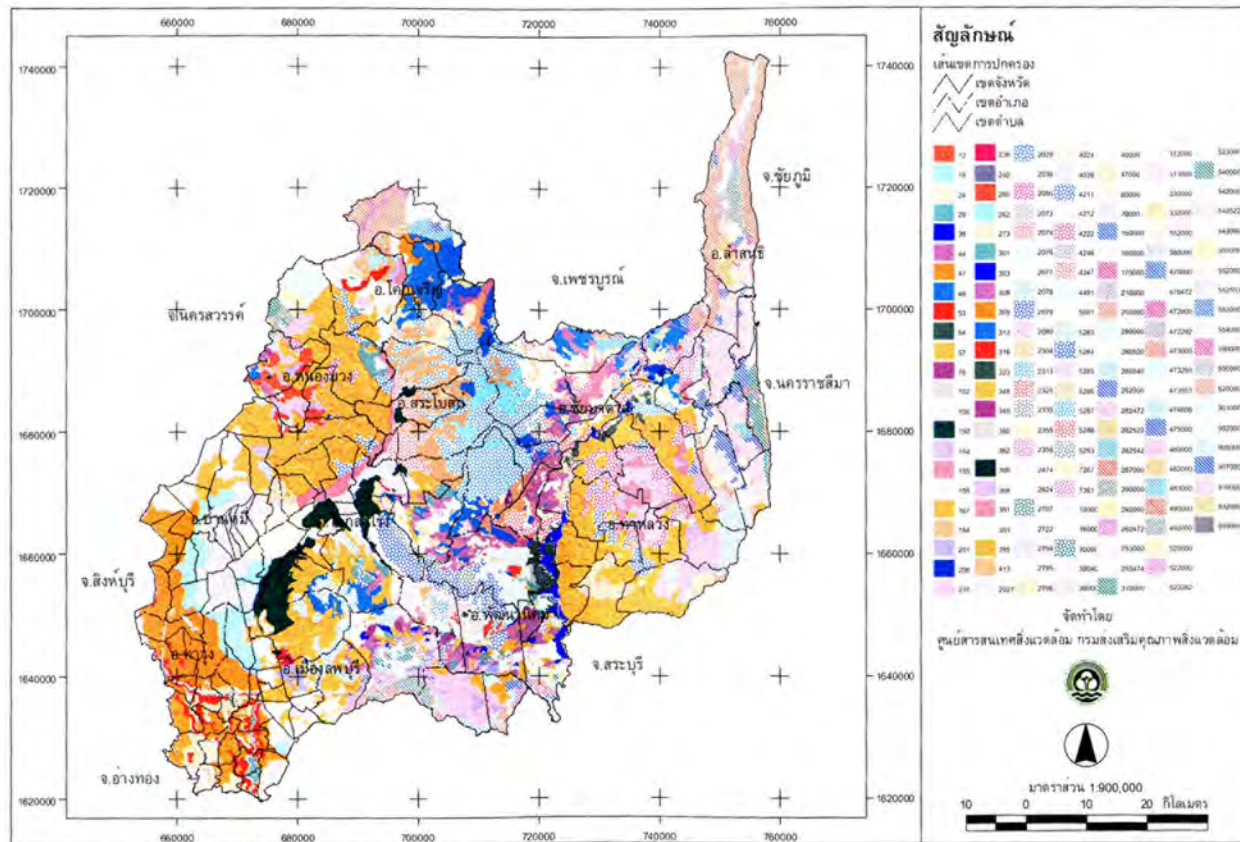
รหัส ชุดดิน	ชื่อชุดดิน	พื้นที่ ^๑ (ตร.กม.)
292472	ดินชุดบ้านจึ่ง, ดินชุดเชียงของ, ดินชุดไชขันธ์, ดินชุดห้วยฉัตร, ดินชุดเขาใหญ่, ดินชุดแม่แตง, ดินชุดหนองมด, ดินชุดปากช่อง, ดินชุดสูงเนิน	9.47
293000	ดินชุดบ้านจึ่ง, ดินชุดเชียงของ, ดินชุดไชขันธ์, ดินชุดห้วยฉัตร, ดินชุดเขาใหญ่, ดินชุดแม่แตง, ดินชุดหนองมด, ดินชุดปากช่อง, ดินชุดสูงเนิน	0.24
293474	ดินชุดบ้านจึ่ง, ดินชุดเชียงของ, ดินชุดไชขันธ์, ดินชุดห้วยฉัตร, ดินชุดเขาใหญ่, ดินชุดแม่แตง, ดินชุดหนองมด, ดินชุดปากช่อง, ดินชุดสูงเนิน	18.74
310000	ดินชุดเลย, ดินชุดวังไธ	27.00
312000	ดินชุดเลย, ดินชุดวังไธ	30.85
313000	ดินชุดเลย, ดินชุดวังไธ	1.29
330000	ดินชุดคงยางอน, ดินชุดก่ามพงเพชร, ดินชุดก่ามพงเสน, ดินชุดคำสนธิ, ดินชุดน้ำจุก, ดินชุดธาตุพนม, ดินชุดตะพานหิน	0.58
332000	ดินชุดคงยางอน, ดินชุดก่ามพงเพชร, ดินชุดก่ามพงเสน, ดินชุดคำสนธิ, ดินชุดน้ำจุก, ดินชุดธาตุพนม, ดินชุดตะพานหิน	3.68
352000	ดินชุดคำน้อชัย, ดินชุดดอนไร่, ดินชุดโคกราช, ดินชุดมามบอน, ดินชุดตึก, ดินชุดวาริน, ดินชุดโยธธ	2.71
380000	ดินชุดเชียงใหม่, ดินชุดชุมพลบุรี, ดินชุดดอนเจดีย์, ดินชุดไทรงาม, ดินชุดท่าม่วง	0.30
470000	ดินชุดหินซ้อน, ดินชุดอี, ดินชุดโคกปรือ, ดินชุดมวกเหล็ก, ดินชุดนครสวรรค์, ดินชุดไพศาล, ดินชุดโป่งน้ำร้อน, ดินชุดสบปราบ, ดินชุดท่าลี่, ดินชุดงาว	1.20
470472	ดินชุดหินซ้อน, ดินชุดอี, ดินชุดโคกปรือ, ดินชุดมวกเหล็ก, ดินชุดนครสวรรค์, ดินชุดไพศาล, ดินชุดโป่งน้ำร้อน, ดินชุดสบปราบ, ดินชุดท่าลี่, ดินชุดงาว	2.58
472000	ดินชุดหินซ้อน, ดินชุดอี, ดินชุดโคกปรือ, ดินชุดมวกเหล็ก, ดินชุดนครสวรรค์, ดินชุดไพศาล, ดินชุดโป่งน้ำร้อน, ดินชุดสบปราบ, ดินชุดท่าลี่, ดินชุดงาว	24.10
472292	ดินชุดหินซ้อน, ดินชุดอี, ดินชุดโคกปรือ, ดินชุดมวกเหล็ก, ดินชุดนครสวรรค์, ดินชุดไพศาล, ดินชุดโป่งน้ำร้อน, ดินชุดสบปราบ, ดินชุดท่าลี่, ดินชุดงาว	6.02
473000	ดินชุดหินซ้อน, ดินชุดอี, ดินชุดโคกปรือ, ดินชุดมวกเหล็ก, ดินชุดนครสวรรค์, ดินชุดไพศาล, ดินชุดโป่งน้ำร้อน, ดินชุดสบปราบ, ดินชุดท่าลี่, ดินชุดงาว	37.66
473293	ดินชุดหินซ้อน, ดินชุดอี, ดินชุดโคกปรือ, ดินชุดมวกเหล็ก, ดินชุดนครสวรรค์, ดินชุดไพศาล, ดินชุดโป่งน้ำร้อน, ดินชุดสบปราบ, ดินชุดท่าลี่, ดินชุดงาว	6.00

ตารางที่ 16 (ต่อ)

รหัส ที่ดิน	ชื่อที่ดิน	พื้นที่ ^๑ (ตร.กม.)
473553	ดินซุดหินซ้อน, ดินซุดลี่, ดินซุดโคกปรือ, ดินซุดมวกเหล็ก, ดินซุดนครสวรรค์, ดินซุดไพสาลี, ดินซุดโป่งน้ำร้อน, ดินซุดสบปราบ, ดินซุดท่าลี่, ดินซุดงาว	0.27
474000	ดินซุดหินซ้อน, ดินซุดลี่, ดินซุดโคกปรือ, ดินซุดมวกเหล็ก, ดินซุดนครสวรรค์, ดินซุดไพสาลี, ดินซุดโป่งน้ำร้อน, ดินซุดสบปราบ, ดินซุดท่าลี่, ดินซุดงาว	3.36
475000	ดินซุดหินซ้อน, ดินซุดลี่, ดินซุดโคกปรือ, ดินซุดมวกเหล็ก, ดินซุดนครสวรรค์, ดินซุดไพสาลี, ดินซุดโป่งน้ำร้อน, ดินซุดสบปราบ, ดินซุดท่าลี่, ดินซุดงาว	2.19
480000	ดินซุดแมริม, ดินซุดนาเด็ยบง, ดินซุดน้ำซุน, ดินซุดพะเยา, ดินซุดท่ายาง	0.87
482000	ดินซุดแมริม, ดินซุดนาเด็ยบง, ดินซุดน้ำซุน, ดินซุดพะเยา, ดินซุดท่ายาง	17.08
483000	ดินซุดแมริม, ดินซุดนาเด็ยบง, ดินซุดน้ำซุน, ดินซุดพะเยา, ดินซุดท่ายาง	6.75
490000	ดินซุดบรือ, ดินซุดโพหนะสิย, ดินซุดสกล	0.43
492000	ดินซุดบรือ, ดินซุดโพหนะสิย, ดินซุดสกล	22.25
520000	ดินซุดปังขันธ์, ดินซุดคากลี	14.82
522000	ดินซุดปังขันธ์, ดินซุดคากลี	54.53
522282	ดินซุดปังขันธ์, ดินซุดคากลี	47.93
523000	ดินซุดปังขันธ์, ดินซุดคากลี	2.20
540000	ดินซุดสำนารายณ์, ดินซุดลำพญากลาง, ดินซุดสมอทอด	16.35
542000	ดินซุดสำนารายณ์, ดินซุดลำพญากลาง, ดินซุดสมอทอด	31.69
542522	ดินซุดสำนารายณ์, ดินซุดลำพญากลาง, ดินซุดสมอทอด	133.86
543000	ดินซุดสำนารายณ์, ดินซุดลำพญากลาง, ดินซุดสมอทอด	1.19
550000	ดินซุดจตุรัส, ดินซุดวังสพุง, ดินซุดทับกวาง	0.36
552000	ดินซุดจตุรัส, ดินซุดวังสพุง, ดินซุดทับกวาง	17.31
552553	ดินซุดจตุรัส, ดินซุดวังสพุง, ดินซุดทับกวาง	0.28
553000	ดินซุดจตุรัส, ดินซุดวังสพุง, ดินซุดทับกวาง	0.58
554000	ดินซุดจตุรัส, ดินซุดวังสพุง, ดินซุดทับกวาง	0.42
580000	ดินตะกอนที่มีการระบายน้ำเร็ว	6.06
600000	ดินตะกอนที่มีการระบายน้ำดี	0.01
620000	ที่ลาดเชิงซ้อน	201.02

รหัส ที่ดิน	ชื่อที่ดิน	พื้นที่ ^๑ (ตร.กม.)
901000	ที่ดินหินพื้นโมส	8.98
902000	ทะเลสาบ อ่างเก็บน้ำ แม่เฒ่า	6.89
905000	ที่อยู่อาศัย	0.33
907000	พื้นที่ลาดชันเชิงซ้อน	0.44
916000	ที่ดินหินโคลส	0.09
932000	ฟาร์มเลี้ยงสัตว์	0.37
999999	ไม่มีข้อมูล	0.32
		6,502.71

ที่มา: รายงานการสำรวจดินจังหวัดลพบุรี กรมพัฒนาที่ดิน ปี พ.ศ. 2519
หมายเหตุ: ^๑ คือพื้นที่ของที่ดินที่คำนวณได้จากข้อมูลสารสนเทศภูมิศาสตร์



รูปที่ 19 แสดงชุดดินในจังหวัดลพบุรี

ที่มา: กรมพัฒนาที่ดิน ปี พ.ศ. 2519

7. Theme ที่ 7 ทรัพยากรป่าไม้

จากข้อมูลของกรมอุทยานแห่งชาติสัตว์ป่าและพันธุ์พืช จังหวัดลพบุรี มีพื้นที่ป่าสงวนแห่งชาติ 5 แห่ง มีเขตรักษาพันธุ์สัตว์ป่า 1 แห่ง และเขตห้ามล่าสัตว์ป่า 1 แห่ง ดังแสดงในตารางที่ 17, 18 และ 19

ตารางที่ 17 แสดงข้อมูลพื้นที่ป่าสงวนแห่งชาติในจังหวัดลพบุรี

ชื่อป่าสงวนแห่งชาติ	พื้นที่ ^๖ (ตร.กม.)	ปีที่ประกาศ
ป่าเขาเหนียด	31.41	2529
ป่าชัยบาดาล	621.97	2527
ป่าซับลังกา	289.31	2502
ป่าฝั่งซ้ายแม่น้ำป่าสัก	106.49	2529
ป่าวังเพลิง ป่าม่วงค่อมและป่าสำราญราชณ์	676.47	2512
รวม	1,725.65	-

ที่มา: ฐานข้อมูลทรัพยากรป่าไม้ กรมอุทยานแห่งชาติสัตว์ป่าและพันธุ์พืช ปี พ.ศ. 2539
หมายเหตุ: ^๖ คือพื้นที่ของทรัพยากรป่าไม้ที่คำนวณได้จากข้อมูลสารสนเทศภูมิศาสตร์

ตารางที่ 18 แสดงข้อมูลพื้นที่ป่าอนุรักษ์ในจังหวัดลพบุรี

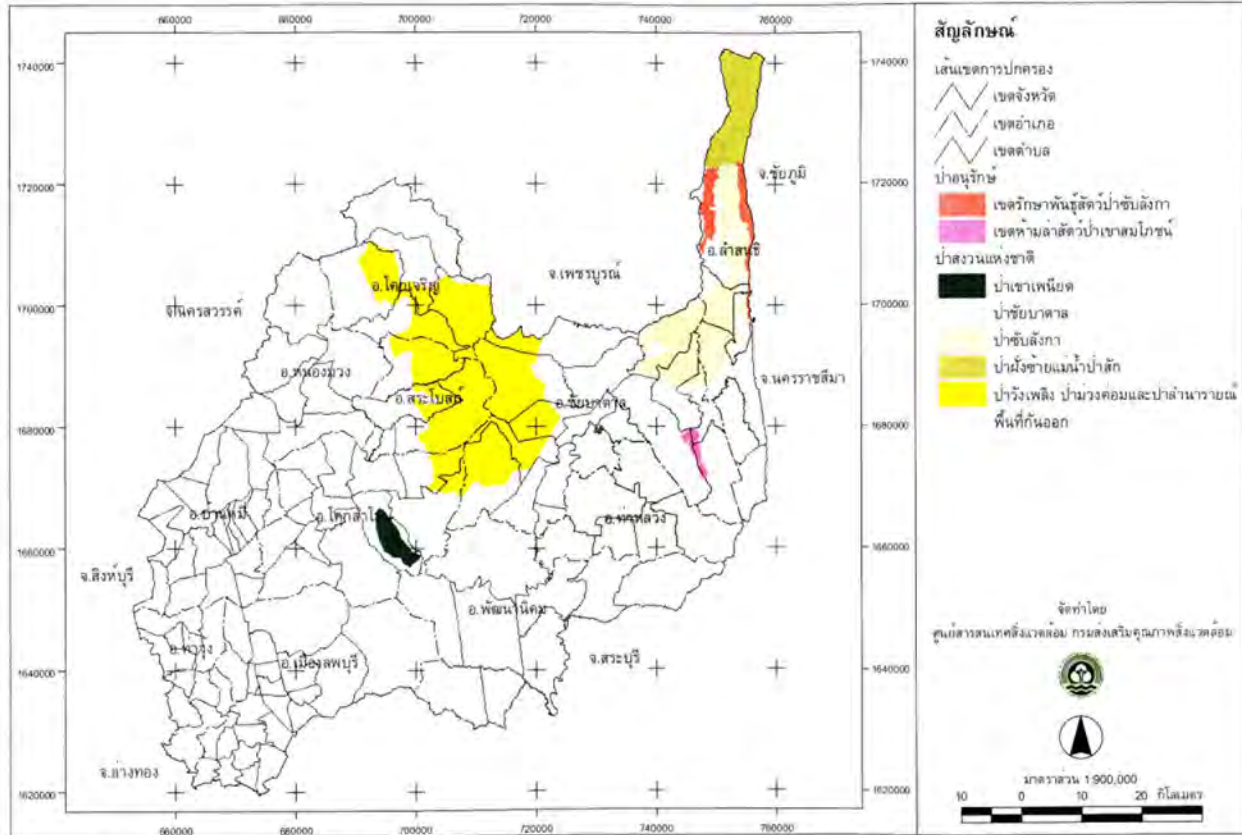
ชื่อป่าอนุรักษ์	พื้นที่ ^๖ (ตร.กม.)	ปีที่ประกาศ
เขตรักษาพันธุ์สัตว์ป่าซับลังกา	48.37	2529
เขตห้ามล่าสัตว์ป่าเขาสมโภชน์	11.99	2539
รวม	60.36	-

ที่มา: ฐานข้อมูลทรัพยากรป่าไม้ กรมอุทยานแห่งชาติสัตว์ป่าและพันธุ์พืช ปี พ.ศ. 2539
หมายเหตุ: ^๖ คือพื้นที่ของทรัพยากรป่าไม้ที่คำนวณได้จากข้อมูลสารสนเทศภูมิศาสตร์

ตารางที่ 19 แสดงข้อมูลพื้นที่การใช้ประโยชน์ที่ดินในพื้นที่ป่าสงวนในจังหวัดลพบุรี

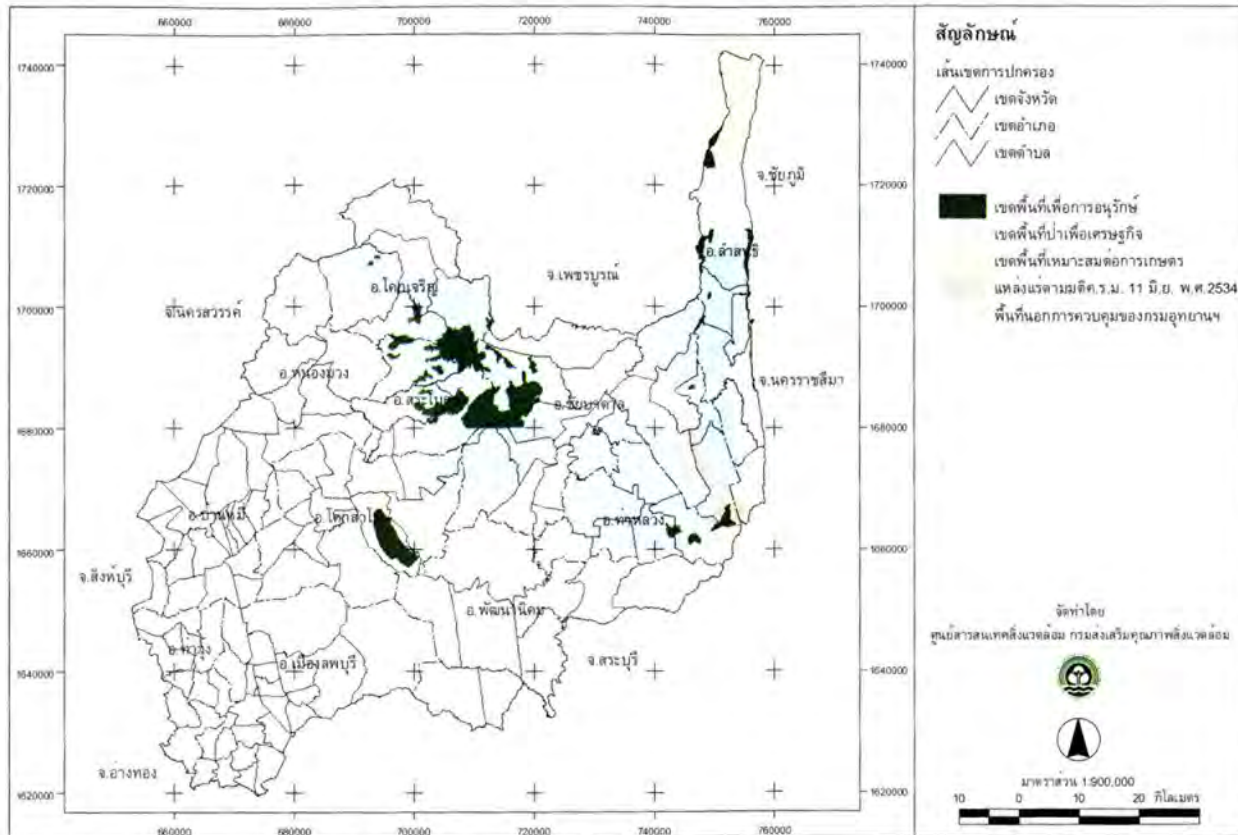
ชนิดของการใช้ประโยชน์ที่ดินในพื้นที่ป่าสงวน	พื้นที่ ^๖ (ตร.กม.)	ปีที่ประกาศ
เขตพื้นที่ป่าเพื่อเศรษฐกิจ	1,344.44	2535
เขตพื้นที่เพื่อการอนุรักษ์	232.86	2535
เขตพื้นที่เหมาะสมต่อการเกษตร	119.36	2535
แหล่งแร่ตามมติ ค.ร.ม. 11 มี.ย. พ.ศ.2534	28.11	2534
รวม	1,724.77	-

ที่มา: ฐานข้อมูลทรัพยากรป่าไม้ กรมอุทยานแห่งชาติสัตว์ป่าและพันธุ์พืช ปี พ.ศ. 2539
หมายเหตุ: ^๖ คือพื้นที่ของทรัพยากรป่าไม้ที่คำนวณได้จากข้อมูลสารสนเทศภูมิศาสตร์



รูปที่ 20 แสดงพื้นที่ป่าสงวนแห่งชาติและพื้นที่ป่าอนุรักษ์ในจังหวัดลพบุรี

ที่มา: ฐานข้อมูลทรัพยากรป่าไม้ กรมอุทยานแห่งชาติสัตว์ป่าและพันธุ์พืช ปี พ.ศ. 2539



รูปที่ 21 แสดงการใช้ประโยชน์ที่ดินในพื้นที่ป่าสงวนในจังหวัดลพบุรี

ที่มา: กรมอุทยานแห่งชาติสัตว์ป่าและพันธุ์พืช ปี พ.ศ. 2539

8. Theme ที่ 8 การใช้ที่ดิน

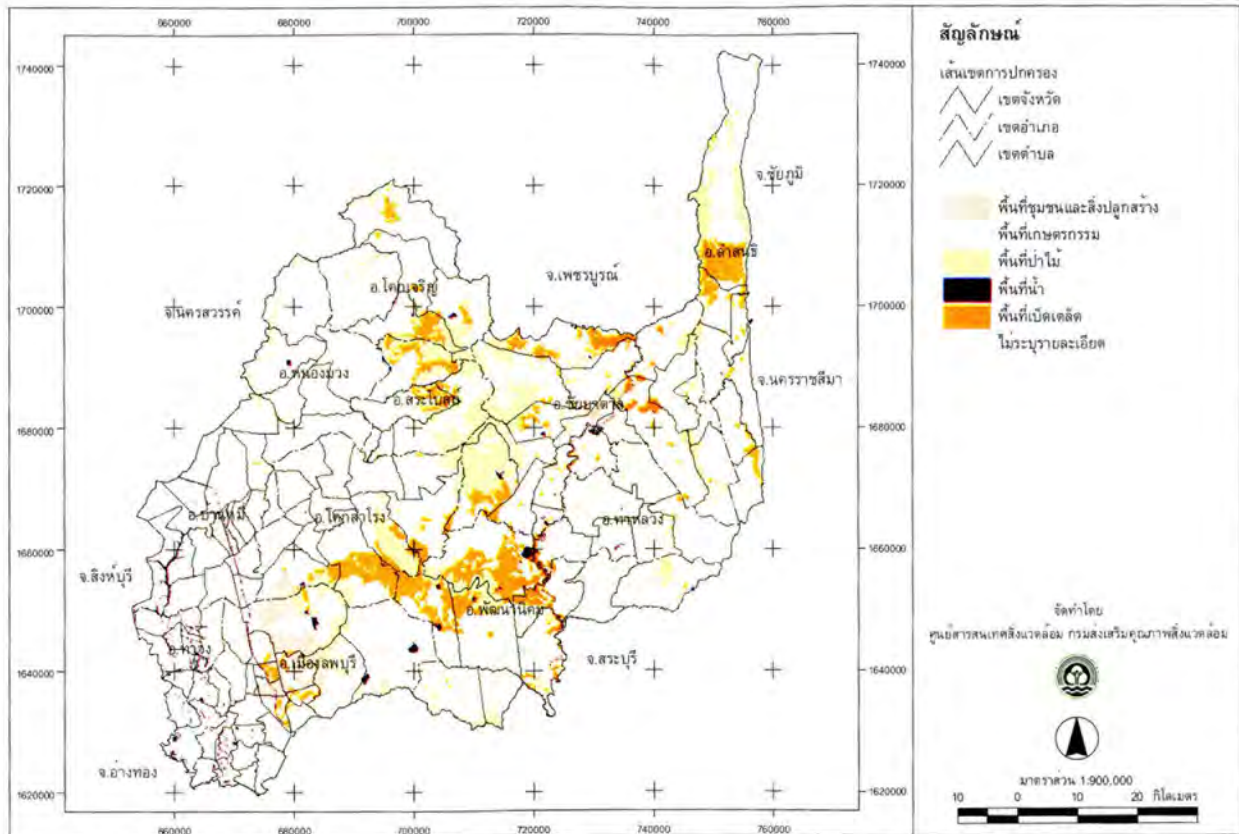
จากข้อมูลการใช้ที่ดินของกรมพัฒนาที่ดิน ปี พ.ศ. 2536 และ ปี พ.ศ. 2544 การใช้ที่ดินของจังหวัดลพบุรีประกอบด้วยพื้นที่ชุมชนและสิ่งปลูกสร้าง พื้นที่เกษตรกรรม พื้นที่ป่าไม้ พื้นที่แหล่งน้ำ และพื้นที่อื่นๆ ดังแสดงในตารางที่ 20

ตารางที่ 20 แสดงข้อมูลการใช้ที่ดินในจังหวัดลพบุรี ปี พ.ศ. 2536 และ ปี พ.ศ. 2544

ชนิดของการใช้ที่ดิน	พ.ศ. 2536	พ.ศ. 2544
Urban and Built-up Land		
ตัวเมืองและย่านการค้า	20.10	9.10
หมู่บ้าน	111.74	176.87
สถานที่ราชการ สถาบันต่างๆ	108.41	216.96
สถานีคมนาคม	1.20	-
พื้นที่อุตสาหกรรม	5.87	5.03
พื้นที่สิ่งปลูกสร้างอื่นๆ	4.79	2.12
Agricultural Land		
นาข้าว	1,601.17	1,503.57
พืชไร่	3,374.21	3,290.48
ไม้ยืนต้น	5.99	37.11
ไม้ผล	82.91	38.92
ทุ่งหญ้าและโรงเรือนเลี้ยงสัตว์	3.30	9.21
สถานที่เพาะเลี้ยงสัตว์น้ำ	0.48	1.05
Forest Land		
ป่าไม่ผลัดใบ	13.26	111.20
ป่าผลัดใบ	644.41	834.98
สวนป่า	10.39	10.16

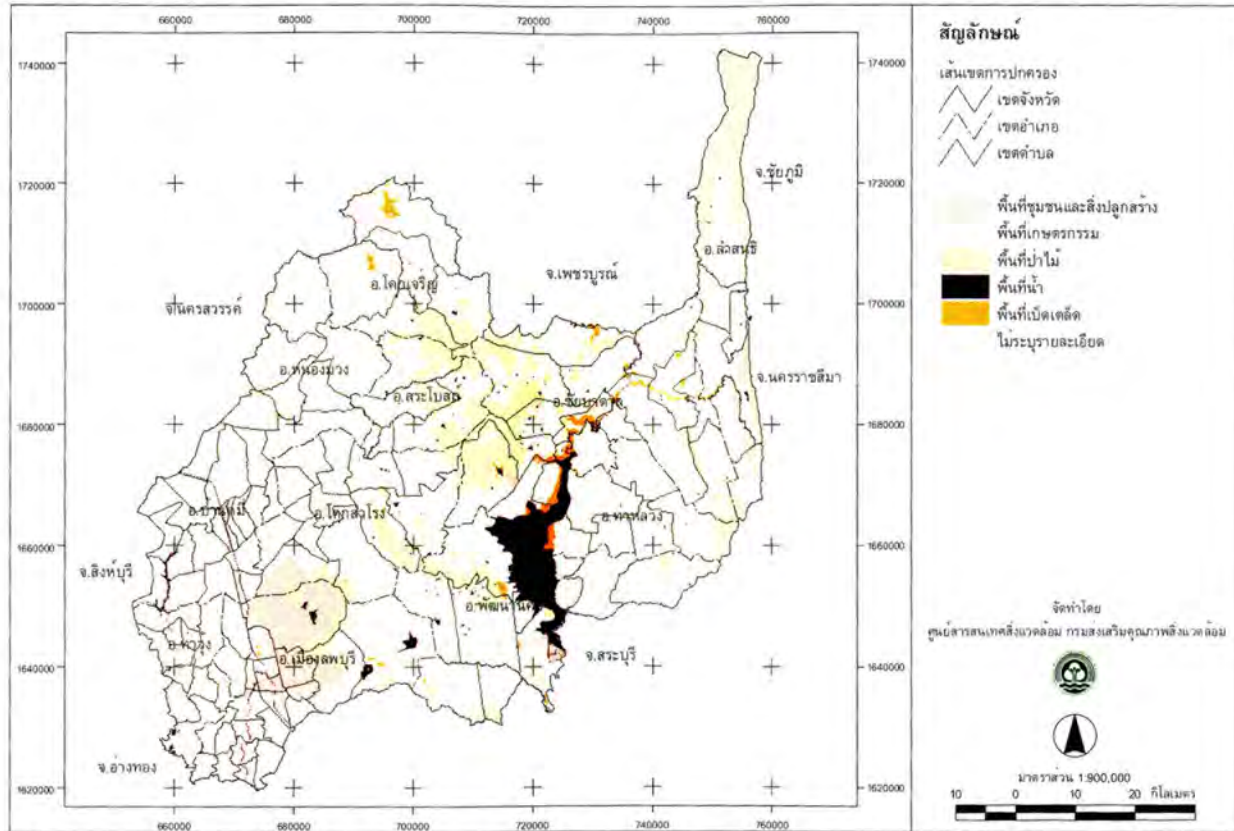
ชนิดของการใช้ที่ดิน	พ.ศ. 2536	พ.ศ. 2544
Water Body		
แหล่งน้ำธรรมชาติ	29.84	18.99
แหล่งน้ำที่สร้างขึ้น	14.00	173.53
Miscellaneous Land		
ทุ่งหญ้าธรรมชาติ	463.52	33.37
พื้นที่ลุ่ม	-	23.32
เหมืองแร่ บ่อขุด	0.57	2.67
พื้นที่อื่นๆ	1.33	-
ไม่ระบุรายละเอียด	5.22	4.07
รวม	6,502.71	6,502.71

ที่มา: ฐานข้อมูลการใช้ที่ดินจังหวัดลพบุรี กรมพัฒนาที่ดิน ปี พ.ศ. 2536 และ ปี พ.ศ. 2544
หมายเหตุ: * คือพื้นที่ของการใช้ที่ดินที่คำนวณได้จากข้อมูลสารสนเทศภูมิศาสตร์



รูปที่ 22 แสดงการใช้ที่ดินในจังหวัดลพบุรี ปี พ.ศ. 2536

ที่มา: กรมพัฒนาที่ดิน ปี พ.ศ. 2536



รูปที่ 23 แสดงการใช้ที่ดินในจังหวัดปทุมธานี ปี พ.ศ. 2544

ที่มา: กรมพัฒนาที่ดิน ปี พ.ศ. 2544

9. Theme ที่ 9 แหล่งท่องเที่ยว แหล่งสิ่งแวดล้อมธรรมชาติและศิลปกรรม

9.1 แหล่งท่องเที่ยว

จากทำเนียบแหล่งท่องเที่ยวภาคกลาง การท่องเที่ยวแห่งประเทศไทย ปี พ.ศ. 2543 จังหวัดลพบุรีมีแหล่งท่องเที่ยวทั้งหมด 45 แห่ง

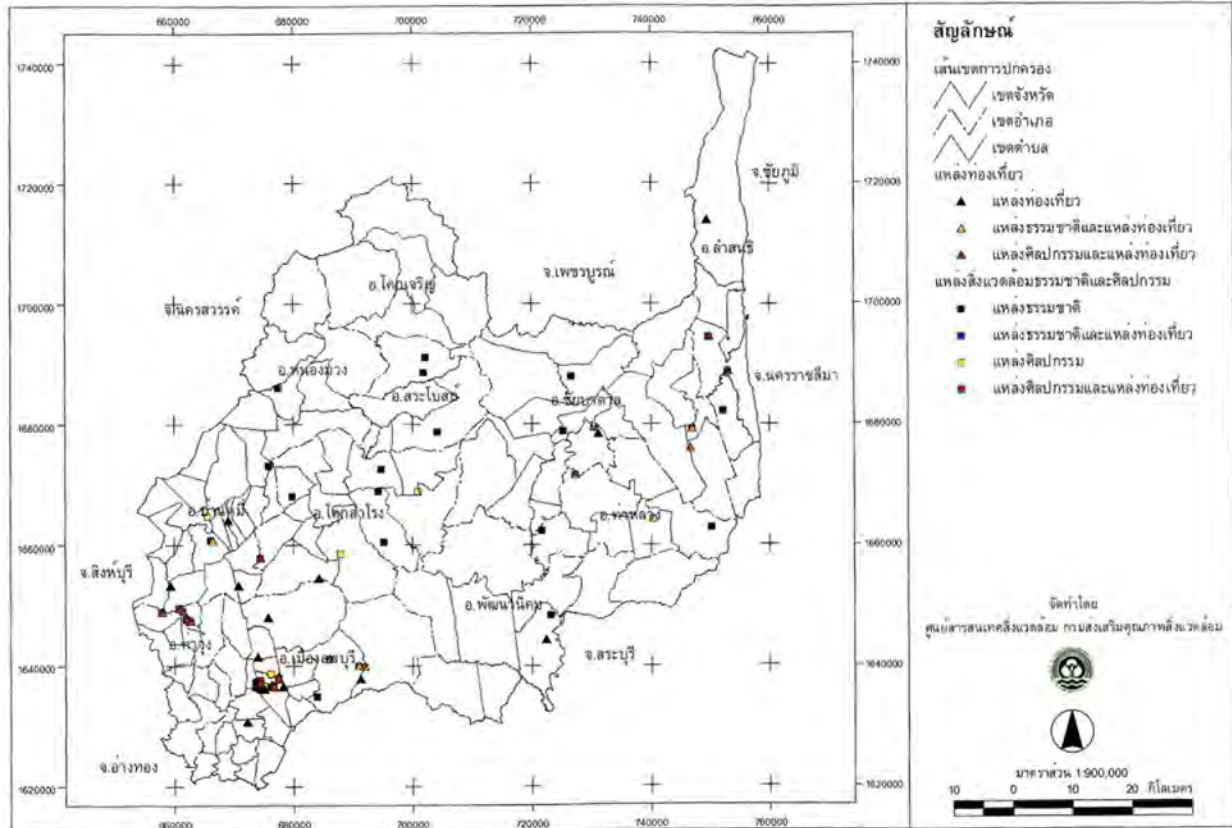
แหล่งท่องเที่ยวทางประวัติศาสตร์และศาสนสถานที่สำคัญ เช่น พระราชวังนารายณ์ราชนิเวศน์ พระบรมราชานุสาวรีย์สมเด็จพระนารายณ์มหาราช บ้านหลวงวิบุลราชชูติ (บ้านวิชาเยนทร์) พระที่นั่งไกรสรสีหราช ศาลพระกาฬ วัดสิริจันทรนิมิต วัดนครโกษา วัดสันเปาโล วัดเสาธงทอง พระปรางค์สามยอด เทวสถานปรางค์แขก และเทวสถานปรางค์นางหอม เป็นต้น

แหล่งท่องเที่ยวทางวัฒนธรรมและหัตถกรรม เช่น พิพิธภัณฑ์สถานแห่งชาติสมเด็จพระนารายณ์ และศูนย์ศิลปาชีพประชาชนสันติ์ เป็นต้น

แหล่งท่องเที่ยวทางธรรมชาติ ได้แก่ สวนรุกขชาติน้ำตกวังบ้านเหลียง อ่างซับเหล็ก หุ่นดอกทานตะวัน และเขื่อนป่าสักชลสิทธิ์ เป็นต้น

9.2 แหล่งสิ่งแวดล้อมธรรมชาติและศิลปกรรม

จากข้อมูลของกองอนุรักษ์สิ่งแวดล้อมธรรมชาติและศิลปกรรม สำนักงานนโยบายและแผนทรัพยากรธรรมชาติและสิ่งแวดล้อม ปี พ.ศ. 2534 จังหวัดลพบุรีมีแหล่งธรรมชาติอันควรอนุรักษ์ จำนวน 23 แหล่ง เช่น เขาจีนแล เขาตะกร้า ถ้ำเขาสมโขชน์ และน้ำตกวังบ้านเหลียง เป็นต้น และมีแหล่งศิลปกรรมอันควรอนุรักษ์ จำนวน 39 แหล่ง เช่น พระปรางค์สามยอด เทวสถานปรางค์แขก ศาลพระกาฬ วัดเข็ญาง่างาม และวัดพรหมหินใต้ เป็นต้น



รูปที่ 24 แสดงตำแหน่งแหล่งท่องเที่ยว และตำแหน่งแหล่งสิ่งแวดล้อมธรรมชาติและศิลปกรรม ในจังหวัดลพบุรี

ที่มา: การท่องเที่ยวแห่งประเทศไทย ปี พ.ศ. 2543 และสำนักงานนโยบายและแผนทรัพยากรธรรมชาติและสิ่งแวดล้อม ปี พ.ศ. 2534

10. Theme 10 โครงสร้างพื้นฐานและสาธารณูปโภค

10.1 โรงพยาบาลและสถานบริการสาธารณสุข

จากข้อมูลของสำนักสาธารณสุขจังหวัดลพบุรี ปี พ.ศ. 2545 จังหวัดลพบุรี มีจำนวนโรงพยาบาลและสถานบริการสาธารณสุขทั้งสิ้น 147 แห่ง ดังแสดงในตารางที่ 21

ตารางที่ 21 แสดงข้อมูลจำนวนโรงพยาบาลและสถานบริการสาธารณสุขในจังหวัดลพบุรี

รหัสอำเภอ	ชื่ออำเภอ	จำนวนสถานพยาบาล (แห่ง)
1601	อำเภอเมืองลพบุรี	31
1602	อำเภอพัฒนานิคม	12
1603	อำเภอโคกสำโรง	15
1604	อำเภอชัยบาดาล	18
1605	อำเภอท่าเรือ	13
1606	อำเภอบ้านหมี่	24
1607	อำเภอท่าหลวง	6
1608	อำเภอสระโบสถ์	6
1609	อำเภอโคกเจริญ	6
1610	อำเภอลำสนธิ	8
1611	อำเภอหนองม่วง	8
รวม		147

ที่มา: สำนักสาธารณสุขจังหวัดลพบุรี ปี พ.ศ. 2545

10.2 สถานศึกษา

จากข้อมูลของสำนักงานศึกษาธิการจังหวัดลพบุรี ปี พ.ศ. 2545 จังหวัดลพบุรี มีจำนวนสถานศึกษาทั้งสิ้น 489 แห่ง ดังแสดงในตารางที่ 22

ตารางที่ 22 แสดงข้อมูลจำนวนสถานศึกษาในจังหวัดลพบุรี

รหัสอำเภอ	ชื่ออำเภอ	จำนวนสถานศึกษา (แห่ง)
1601	อำเภอเมืองลพบุรี	124
1602	อำเภอพัฒนานิคม	38
1603	อำเภอโคกสำโรง	62
1604	อำเภอชัยบาดาล	63
1605	อำเภอท่าเรือ	39
1606	อำเภอบ้านหมี่	70
1607	อำเภอท่าหลวง	21
1608	อำเภอสระโบสถ์	12
1609	อำเภอโคกเจริญ	15
1610	อำเภอลำสนธิ	18
1611	อำเภอหนองม่วง	27
รวม		489

ที่มา: สำนักงานศึกษาธิการจังหวัดลพบุรี ปี พ.ศ. 2545

10.3 โรงงานอุตสาหกรรม

จากข้อมูลของสำนักอุตสาหกรรมจังหวัดลพบุรี ปี พ.ศ. 2545 จังหวัดลพบุรีมีจำนวนโรงงานอุตสาหกรรมทั้งสิ้น 657 แห่ง ดังแสดงในตารางที่ 23

ตารางที่ 23 แสดงข้อมูลจำนวนโรงงานอุตสาหกรรมในจังหวัดลพบุรี

รหัสอำเภอ	ชื่ออำเภอ	จำนวนโรงงานอุตสาหกรรม (แห่ง)
1601	อำเภอเมืองลพบุรี	232
1602	อำเภอพัฒนานิคม	75
1603	อำเภอโคกสำโรง	81
1604	อำเภอชัยบาดาล	91
1605	อำเภอท่าเรือ	47
1606	อำเภอบ้านหมี่	65
1607	อำเภอท่าหลวง	19
1608	อำเภอสระโบสถ์	21
1609	อำเภอโคกเจริญ	9
1610	อำเภอลำสนธิ	6
1611	อำเภอหนองม่วง	11
รวม		657

ที่มา: สำนักอุตสาหกรรมจังหวัดลพบุรี ปี พ.ศ. 2545

10.4 สถานที่ราชการที่สำคัญและอื่น ๆ

จากข้อมูลทำเนียบวัดของกรมการศาสนา ปี พ.ศ. 2545 และข้อมูลสถานที่ราชการของสำนักงานจังหวัดลพบุรี ปี พ.ศ.2545 และการสำรวจจากสนามของคณะผู้ศึกษา ปี พ.ศ. 2546 จังหวัดลพบุรีมีสถานที่ราชการที่สำคัญและอื่น ๆ จำนวน 353 แห่ง กระจายตัวในทุกๆ อำเภอ ดังแสดงในตารางที่ 24

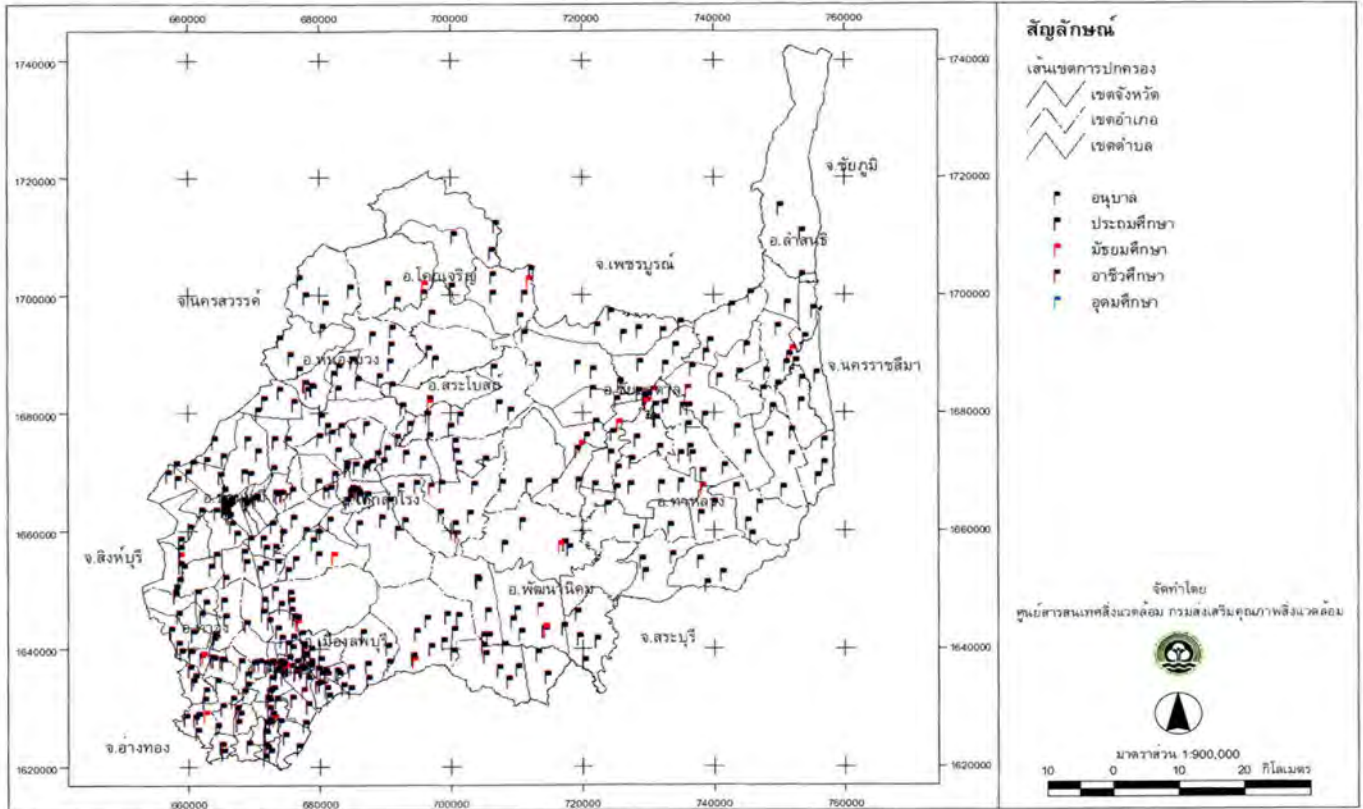
ตารางที่ 24 แสดงข้อมูลจำนวนสถานที่ราชการที่สำคัญและอื่น ๆ ในจังหวัดลพบุรี

รหัสอำเภอ	ชื่ออำเภอ	จำนวนสถานที่ราชการที่สำคัญและอื่น ๆ (แห่ง)
1601	อำเภอเมืองลพบุรี	145
1602	อำเภอพัฒนานิคม	48
1603	อำเภอโคกสำโรง	66
1604	อำเภอชัยบาดาล	70
1605	อำเภอท่าเรือ	39
1606	อำเภอบ้านหมี่	86
1607	อำเภอท่าหลวง	13
1608	อำเภอสระโบสถ์	10
1609	อำเภอโคกเจริญ	17
1610	อำเภอลำสนธิ	22
1611	อำเภอหนองม่วง	26
รวม		542

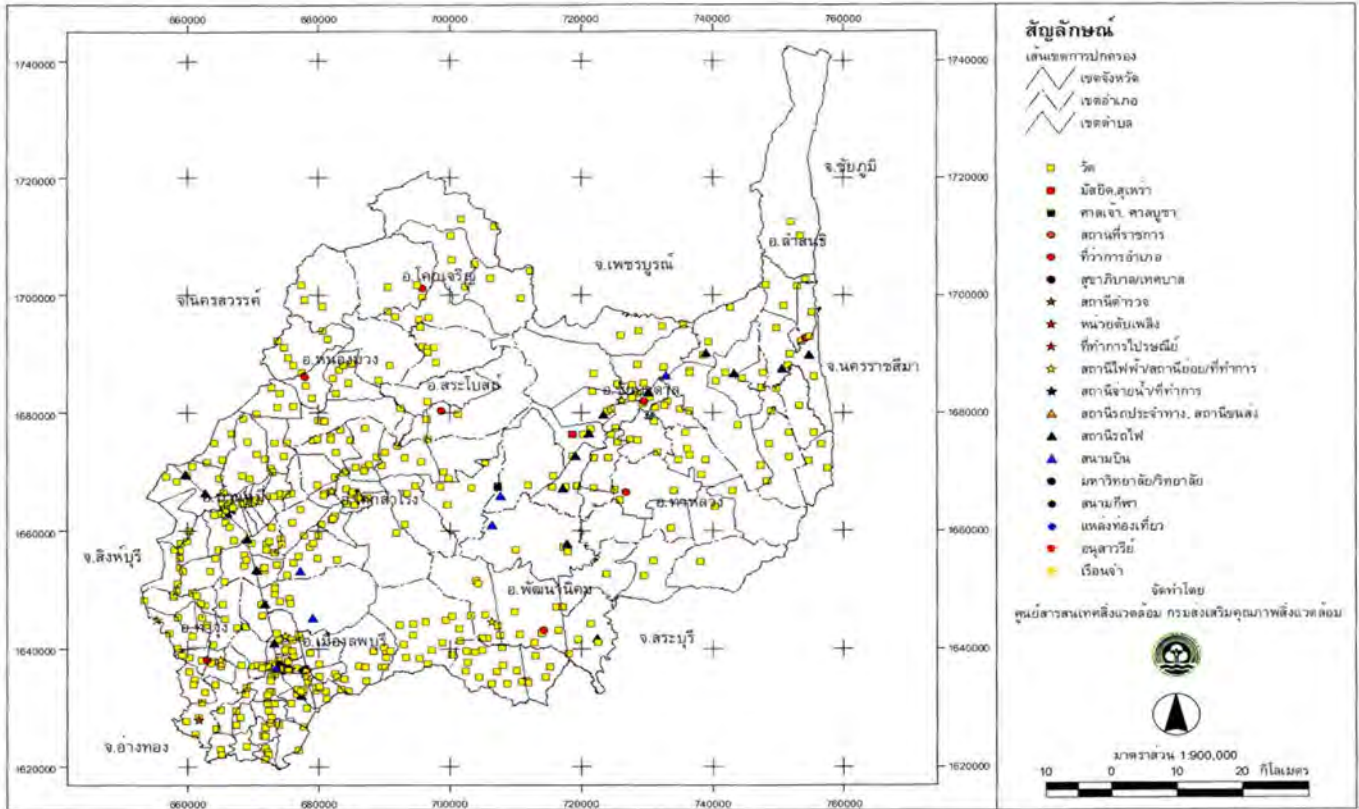
ที่มา: กรมการศาสนา ปี พ.ศ. 2545, สำนักงานจังหวัดลพบุรี ปี พ.ศ.2545 และการสำรวจจากสนาม ปี พ.ศ. 2546

10.5 เส้นทางคมนาคม

จากฐานข้อมูลของกรมทางหลวง ปี พ.ศ. 2545 จังหวัดลพบุรี มีเส้นทางคมนาคมหลายสาย ซึ่งมีทั้งมีทางหลวงแผ่นดิน ทางหลวงแผ่นดินสายประธานตามภาค ทางหลวงแผ่นดินสายรอง และทางหลวงจังหวัด รวมถึงทางเกี่ยวเนื่องโดยเส้นทางถนนในจังหวัดลพบุรีมีระยะทางรวมทั้งหมดประมาณ 8,923.79 กิโลเมตร ส่วนเส้นทางรถไฟในจังหวัดลพบุรีมีระยะทางรวมประมาณ 146.90 กิโลเมตร

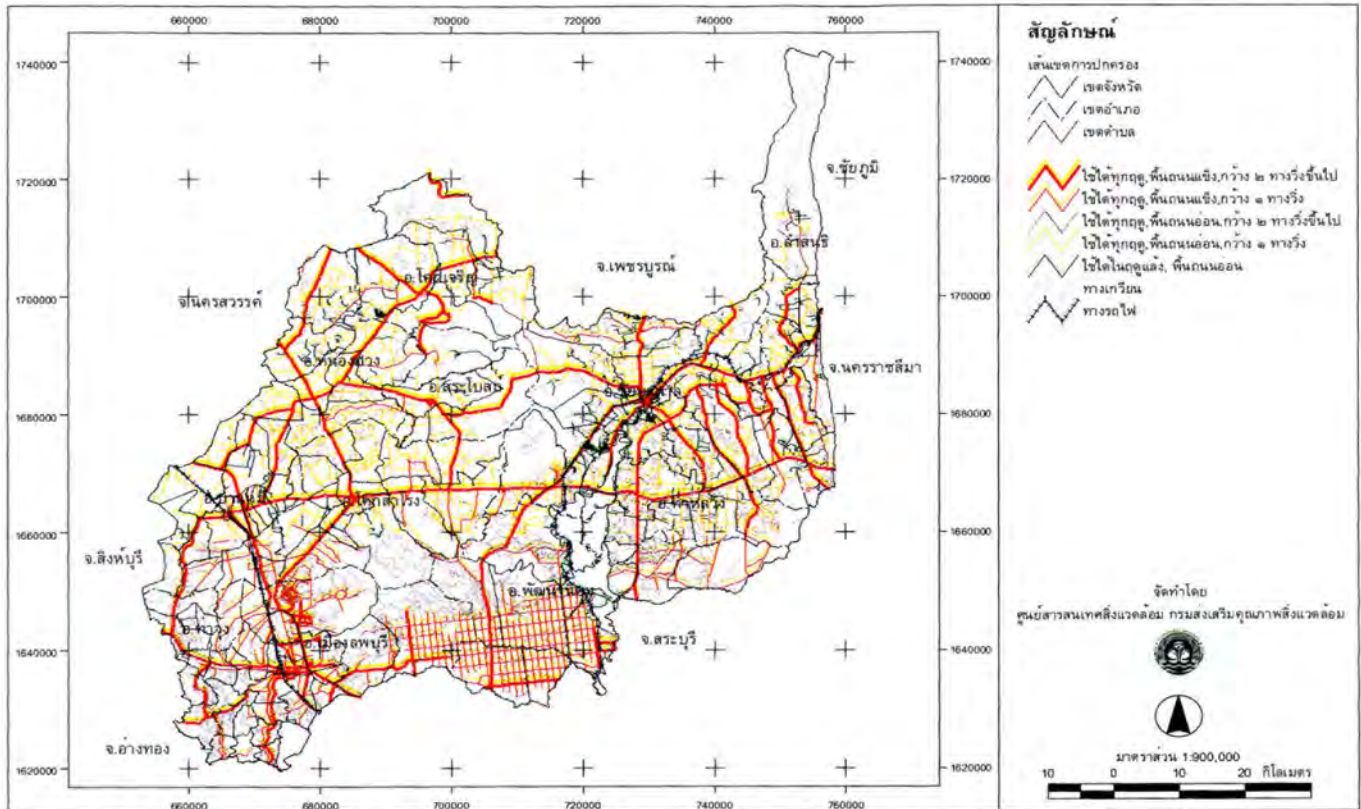


รูปที่ 26 แสดงตำแหน่งสถานศึกษาในจังหวัดลพบุรี
 ที่มา: สำนักงานศึกษาราชการจังหวัดลพบุรี ปี พ.ศ. 2545



รูปที่ 28 แสดงตำแหน่งสถานที่ราชการที่สำคัญและอื่น ๆ ในจังหวัดลพบุรี

ที่มา: กรมการศาสนา ปี พ.ศ. 2545, สำนักงานจังหวัดลพบุรี ปี พ.ศ. 2545 และการสำรวจจากสนาม ปี พ.ศ. 2546



รูปที่ 29 แสดงเส้นทางคมนาคมในจังหวัดลพบุรี

ที่มา: กรมทางหลวง ปี พ.ศ. 2544 และแผนที่ภูมิประเทศมาตราส่วน 1:50,000 กรมแผนที่ทหาร ปี พ.ศ. 2536

