



สำนักงานเลขาธิการสภาผู้แทนราษฎร เอกสารประกอบการพิจารณา



ญัตติ

เรื่อง ขอให้สภาผู้แทนราษฎรพิจารณาการจัดสร้าง
เขื่อนกั้นแม่น้ำโขงเพื่อการเกษตรในจังหวัดมุกดาหาร

อ.พ. ๕/๒๕๕๓ สมัยประชุมสามัญทั่วไป

จัดทำโดย กลุ่มงานบริการวิชาการ สำนักวิชาการ

โทร ๐ ๒๒๔๔ ๒๐๗๐-๒

เรียกดูเอกสารได้ที่

www.parliament.go.th/library

ญัตติ

เรื่อง ขอให้สภาผู้แทนราษฎรพิจารณาการจัดสร้าง
เขื่อนกั้นแม่น้ำโขงเพื่อการเกษตรในจังหวัดมุกดาหาร

(นางวรศุณี สุวรรณปริสุทธิ เป็นผู้เสนอ)

คำนำ

เอกสารประกอบการพิจารณา (อ.พ.) นี้ จัดทำขึ้นในเวลาจำกัด เพื่อให้ทันใช้ประโยชน์ในการพิจารณาร่างพระราชบัญญัติ หรือญัตติ ที่เข้าสู่การประชุมของสภาผู้แทนราษฎร วุฒิสภา และที่ประชุมร่วมกันของรัฐสภา โดยรวบรวมข้อมูล สถิติ ข้อเท็จจริง บทความ ข่าวจากสื่อต่าง ๆ และ/หรือสรุปผลงานวิจัยที่เกี่ยวข้อง เพื่อเป็นข้อมูลเบื้องต้นแก่สมาชิกรัฐสภา และผู้สนใจทั่วไป หากมีข้อผิดพลาดประการใด ขออภัยไว้ ณ ที่นี้ด้วย

อนึ่ง เอกสารประกอบการพิจารณานี้ กลุ่มงานบริการวิชาการ ๑, ๒, ๓ สำนักวิชาการ เป็นผู้จัดทำ และเผยแพร่ทาง www.parliament.go.th/library ผู้ใดนำข้อความ หรือส่วนหนึ่งส่วนใดในเอกสารนี้ไปลงพิมพ์ในเอกสารอื่น โปรดอ้างอิงที่มากำกับไว้ด้วย

ต้องการรายละเอียดเพิ่มเติมโปรดติดต่อกลุ่มงานบริการวิชาการ สำนักวิชาการ หมายเลขโทรศัพท์ ๐ ๒๒๔๔ ๒๐๗๐ – ๗๒ โทรสาร ๐ ๒๒๔๔ ๒๐๕๘ และ ๐ ๒๒๔๔ ๒๐๕๙

กลุ่มงานบริการวิชาการ

สำนักวิชาการ

สำนักงานเลขาธิการสภาผู้แทนราษฎร

เอกสารประกอบการพิจารณา

สารบัญ

	หน้า
๑. สาระสำคัญ ญัตติ เรื่อง ขอให้สภาผู้แทนราษฎรพิจารณาการจัดสร้างเขื่อนกันแม่น้ำโขงเพื่อการเกษตรในจังหวัดมุกดาหาร (นางวรศุติ สุวรรณปริสสุทธิ์ เป็นผู้เสนอ)	๑
๒. ข้อมูลกลุ่มน้ำโขง	๒
๓. สรุปผลการดำเนินงานโครงการก่อสร้าง	๑๔
๔. โครงการประตุน้ำช่วยบางทราย ชำนาญบางทรายน้อย ตำบลบางทรายใหญ่ อำเภอเมือง จังหวัดมุกดาหาร	๑๖
๕. โครงการอ่างเก็บน้ำห้วยคันแทใหญ่	๑๘
๖. โครงการศึกษาวางแผนหลัก ศึกษาความเหมาะสมและออกแบบระบบป้องกันน้ำท่วมพื้นที่ชุมชนจังหวัดมุกดาหาร	๒๑
๗. หนังสือราชการกระทรวงมหาดไทย ที่ มท. ๕๒๐๐๔/๒๕ เรื่อง เสนอขอรับสนับสนุนเงินงบประมาณจากส่วนกลางหรือส่วนอื่น ๆ โครงการก่อสร้างระบบป้องกันน้ำท่วมในเขตเทศบาลเมืองมุกดาหาร	๒๒
๘. หนังสือราชการกระทรวงมหาดไทย ที่ มท. ๐๐๓๗.๓/๐๖๔๘ เรื่อง เสนอขอรับสนับสนุนเงินงบประมาณจากส่วนกลางหรือส่วนอื่น ๆ โครงการก่อสร้างระบบป้องกันน้ำท่วมในเขตเทศบาลเมืองมุกดาหาร	๒๓
๙. บทความข่าวจากสื่อมวลชน	๒๔

ผู้รับผิดชอบ

นางวิจิตรา วัชรภรณ์

นางสาวดวงรัตน์ เล้าหัดถพงษ์ภูริ

นางสาวเขาวนิจ สุนนันทน์

ผู้จัดทำและรับผิดชอบ

นายนิพัทธ์ สระฉันทพงษ์

นางสุภัทรา คำมุงคุณ

นายโชคสุข กรกิตติชัย

นางสาวกษมวรรณ สิงห์ศก

นางสาวสุนันท์ เจสละ

นางสาวอุษณีย์ อินทองช่วย

นางสาวอุรภัย ธรรมเพชร

นางสาวนภาพร ญาณศิริ

ผู้อำนวยการสำนักวิชาการ

ผู้อำนวยการกลุ่มงานบริการวิชาการ ๑

ผู้อำนวยการกลุ่มงานบริการวิชาการ ๒

นิติกร ๘ ว.

วิทยากร ๘ ว.

วิทยากร ๖

เจ้าหน้าที่บันทึกข้อมูล ๑

เจ้าหน้าที่บันทึกข้อมูล ๓

เจ้าหน้าที่ธุรการ ๑

เจ้าพนักงานธุรการ ๖

เจ้าหน้าที่ธุรการ ๖

สาระสำคัญ

ญัตติ เรื่อง ขอให้สภาผู้แทนราษฎรพิจารณาการจัดสร้างเขื่อนกันแม่น้ำโขง
เพื่อการเกษตรในจังหวัดมุกดาหาร
(นางวรศุติ สุวรรณปริสุทธิ เป็นผู้เสนอ)

หลักการ

เพื่อขอให้สภาผู้แทนราษฎรพิจารณาหาแนวทางดำเนินการ จัดงบประมาณตามโครงการดังกล่าวอันเป็นการให้ความสำคัญด้านน้ำเพื่อการเกษตรตามนโยบายเร่งด่วน ในการจัดการน้ำ การพัฒนาแหล่งน้ำธรรมชาติและการชลประทาน และส่งผลการพิจารณาให้รัฐบาลรับไปพิจารณาดำเนินการ

เหตุผล

ด้วยจังหวัดมุกดาหารเป็นจังหวัดที่ติดแม่น้ำโขงในช่วงฤดูฝนมักทำให้ประสบปัญหาน้ำท่วมเป็นประจำทุกปี ส่วนในช่วงหน้าแล้งน้ำไม่เพียงพอต่อการเกษตร โดยในแต่ละปีต้องขอใช้เป็นค่าเสียหายให้กับปัญหาดังกล่าวเป็นค่าเสียหายหลายสิบล้านบาทต่อปี ซึ่งปัญหาเหล่านี้เป็นมานานหลายสิบปีแล้วได้รับการแก้ไขปัญหาก็ยังไม่สามารถทำให้ปัญหานั้นหมดไปได้

ขอให้รัฐบาลเล็งถึงความสำคัญด้านน้ำเพื่อการเกษตร การจัดการน้ำ การพัฒนาแหล่งน้ำธรรมชาติและการชลประทาน ในจังหวัดมุกดาหาร การดำเนินการก่อสร้างเขื่อน การดำเนินการสร้างประตูเปิด ปิดกั้นน้ำ ล้วนแล้วเป็นการแก้ไขปัญหาคืออย่างยั่งยืน ในช่วงฤดูฝนไม่เกิดปัญหาน้ำท่วมและกั้นเก็บน้ำเพื่อใช้ในการเกษตรในช่วงหน้าแล้งสามารถแก้ปัญหาหน้าแล้งได้ โดยดำเนินการในบริเวณริมแม่น้ำโขง ซึ่งเป็นแหล่งน้ำสาขาของแม่น้ำโขงที่ควรได้ประโยชน์มาตั้งนานหลายปี ดังพื้นที่ดังกล่าวนี้

- โครงการก่อสร้างเขื่อน ประตูเปิด ปิดน้ำ ห้วยบางทรายน้อย ตำบลบางทรายน้อย อำเภอหว้านใหญ่ จังหวัดมุกดาหาร ในงบประมาณจำนวน ๔๕๐,๐๐๐,๐๐๐ บาท

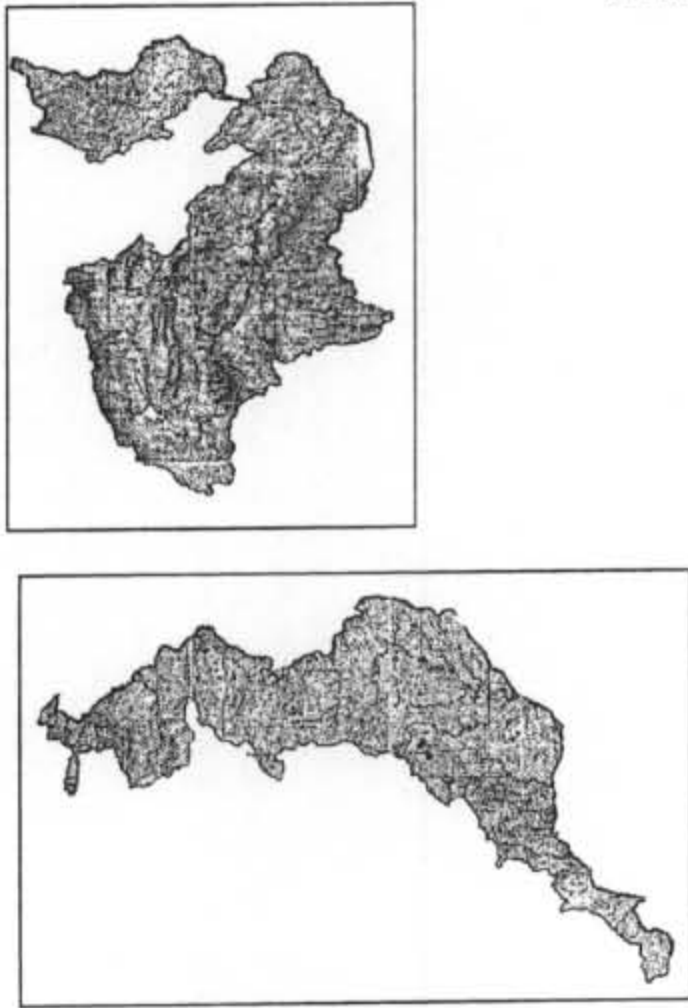
- โครงการก่อสร้างเขื่อน ประตูเปิด ปิดน้ำ ห้วยแซ่ เขตเทศบาลเมืองมุกดาหาร อำเภอเมือง จังหวัดมุกดาหาร ในงบประมาณจำนวน ๑๕๔,๐๐๐,๐๐๐ บาท

- โครงการก่อสร้างเขื่อน ประตูเปิด ปิดน้ำ ห้วยมุก เขตเทศบาลเมืองมุกดาหาร อำเภอเมือง จังหวัดมุกดาหาร ในงบประมาณจำนวน ๒๑๒,๐๐๐,๐๐๐ บาท

- โครงการก่อสร้างอ่างเก็บน้ำห้วยกันเท ตำบลคำชะอี อำเภอคำชะอี จังหวัดมุกดาหาร ในงบประมาณจำนวน ๕๒๔,๕๐๐,๐๐๐ บาท

ข้อมูลลุ่มน้ำโขง

สำนักโครงการขนาดใหญ่ กรมชลประทาน



ลุ่มน้ำโขง

- ที่ตั้ง
- ลักษณะภูมิประเทศ
- พื้นที่ลุ่มน้ำ โขงเหนือ โขงอีสาน
- ภูมิอากาศ
- ปริมาณน้ำฝน
- ปริมาณน้ำท่า
- ตารางเปรียบเทียบน้ำท่า-น้ำฝน ในกลุ่มลุ่มน้ำ
- ทรัพยากรดิน
- การใช้ประโยชน์ที่ดิน
- พื้นที่ทำการเกษตร
- พื้นที่ที่มีศักยภาพพัฒนาระบบชลประทาน
- การประเมินความต้องการน้ำ
- ปัญหาของลุ่มน้ำ
- ด้านภัยแล้ง
- แนวทางแก้ไข

ส่วนอำนวยการและติดตามประเมินผล

2. ลุ่มน้ำโขง



รูปที่ 2-1 แสดงที่ตั้ง ลุ่มน้ำโขง

ที่ตั้ง

ลุ่มน้ำโขง ตั้งอยู่ทางทิศเหนือและทิศตะวันออกเฉียงเหนือของประเทศไทย แม่น้ำโขงไหลผ่านทางทิศเหนือ และไหลผ่านตามแนวเขตแดนไทย-ลาว ในภาคตะวันออกเฉียงเหนือของประเทศไทย ลุ่มน้ำโขง แบ่งออกเป็น 2 ลุ่มน้ำ คือ

ลุ่มน้ำโขง (เหนือ)

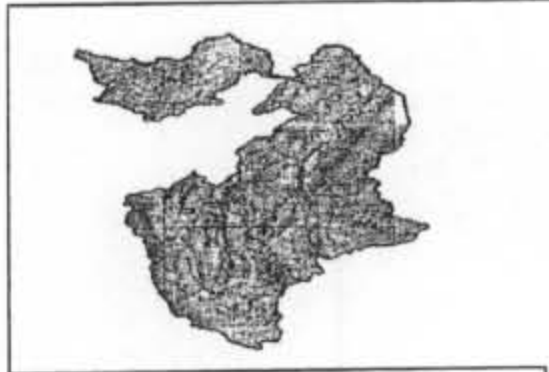
ทิศเหนือติดกับประเทศพม่าและลาว ทิศใต้ติดกับแม่น้ำยม ทิศตะวันออกติดกับประเทศลาว และทิศตะวันตกติดกับลุ่มน้ำแม่กก

ลุ่มน้ำโขง (อีสาน)

ทิศเหนือและทิศตะวันออก ติดกับแม่น้ำโขง ซึ่งเป็นเขตแดนระหว่างไทย-ลาว ทิศใต้และทิศตะวันตกติดกับแนวเทือกเขาภูพาน

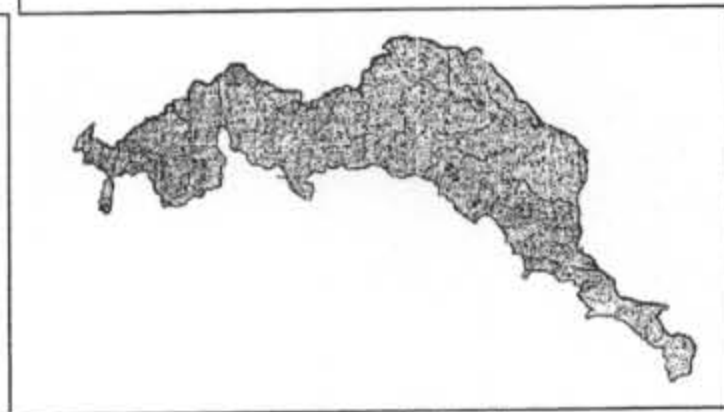
ที่มา : กรมชลประทาน กระทรวงเกษตรและสหกรณ์

😊 ลักษณะภูมิประเทศ



รูปที่ 2-2 สภาพภูมิประเทศในเขตพื้นที่ลุ่มน้ำโขง (เหนือ)

ลักษณะภูมิประเทศ ส่วนใหญ่เป็นที่ราบสูงขนาดใหญ่ ขอบเขตของลุ่มน้ำ เป็นแนวที่อกเขาภูพาน ที่แผ่ขยายลงมา จากจังหวัดเลยไปยังจังหวัดนครพนม อยู่ทางทิศตะวันตกและ ตอนใต้ของลุ่มน้ำโขง และเป็นต้นกำเนิดของแม่น้ำสายสำคัญ เนื่องจากเป็นแนวภูเขาที่คดเคี้ยวและยาวขนานคู่กันไป



รูปที่ 2-3 สภาพภูมิประเทศในเขตพื้นที่ลุ่มน้ำโขง (อีสาน)

▼ พื้นที่ลุ่มน้ำ

ลุ่มน้ำโขง มีพื้นที่รวมทั้งสิ้น 57,424 ตารางกิโลเมตร ประกอบด้วย ลุ่มน้ำโขง (เหนือ) และลุ่มน้ำโขง (อีสาน) โดยลุ่มน้ำโขง (เหนือ) แบ่งออกเป็น 9 ลุ่มน้ำ ตามตารางที่ 2-1 และรูปที่ 2-4 แสดงลุ่มน้ำย่อย



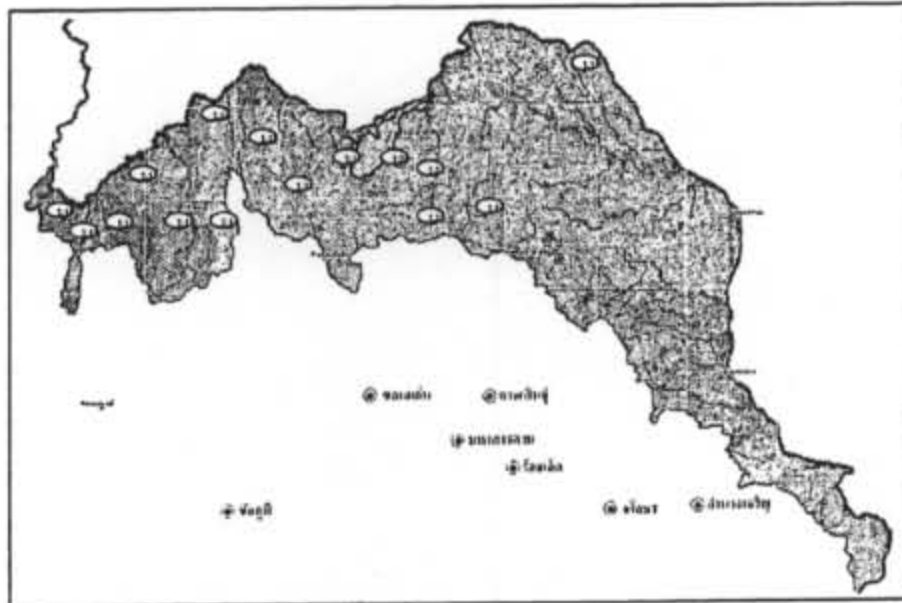
รูปที่ 2-4 แสดงลุ่มน้ำย่อย พื้นที่ลุ่มน้ำโขง (เหนือ)

ตารางที่ 2-1 ขนาดของพื้นที่ลุ่มน้ำย่อย

รหัส	ชื่อลุ่มน้ำย่อย	พื้นที่รับน้ำ (ตร.กม.)
2.02	แม่น้ำโขงตอนบน	1,127
2.03	น้ำแม่จัน	1,284
2.04	แม่น้ำอิงตอนบน	1,213
2.05	แม่น้ำอิงตอนกลาง	2,002
2.06	แม่น้ำพุง	1,130
2.07	แม่ตาว	1,350
2.08	แม่น้ำอิงตอนล่าง	1,747
2.09	แม่น้ำโขงส่วนที่ 2	377
รวมพื้นที่ทั้งหมด		10,230

พื้นที่ลุ่มน้ำ

ลุ่มน้ำโขง มีพื้นที่รวมทั้งสิ้น 57,424 ตารางกิโลเมตร ประกอบด้วย ลุ่มน้ำโขง (เหนือ) และลุ่มน้ำโขง (อีสาน) โดยลุ่มน้ำโขง (เหนือ) แบ่งออกเป็น 20 ลุ่มน้ำ ตามตารางที่ 2-2 และรูปที่ 2-5 แสดงลุ่มน้ำย่อย



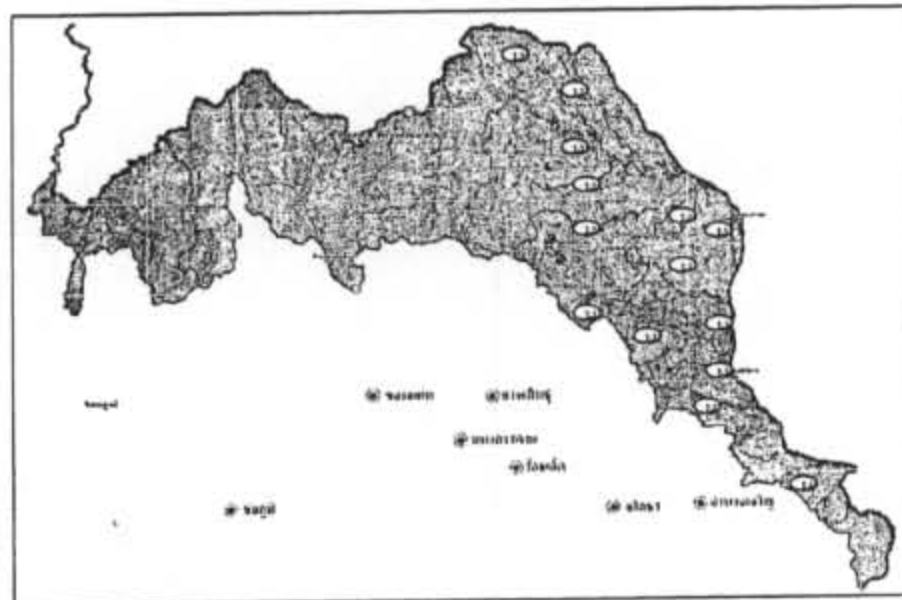
รูปที่ 2-5 แสดงลุ่มน้ำย่อยพื้นที่ลุ่มน้ำโขง (อีสาน)

รหัส	ชื่อลุ่มน้ำย่อย	พื้นที่รับน้ำ (ตร.กม.)
2.10	แม่น้ำโขงส่วนที่ 3	651
2.11	น้ำพัน	659
2.12	น้ำสาน	863
2.13	แม่น้ำโขงส่วนที่ 4	817
2.14	ห้วยน้ำป่วน	3,912
2.15	แม่น้ำยลตอนล่าง	109
2.16	แม่น้ำโขงส่วนที่ 5	1,873
2.17	ห้วยน้ำโสม	1,042
2.18	น้ำโง	2,729
2.19	แม่น้ำโขงส่วนที่ 6	496
2.20	น้ำสวย	1,266
2.21	ห้วยหลวง	3,619
2.22	ห้วยคาน	670
2.23	แม่น้ำโขงส่วนที่ 7	2,449
2.24	แม่น้ำสงครามตอนบน	3,293

ตารางที่ 2-2 ขนาดของพื้นที่ลุ่มน้ำย่อย

พื้นที่ลุ่มน้ำ

ลุ่มน้ำโขง มีพื้นที่รวมทั้งสิ้น 57,424 ตารางกิโลเมตร ประกอบด้วย ลุ่มน้ำโขง (เหนือ) และลุ่มน้ำโขง (อีสาน) โดยลุ่มน้ำโขง (เหนือ) แบ่งออกเป็น 20 ลุ่มน้ำ ตามตารางที่ 2-2 และรูปที่ 2-5 แสดงลุ่มน้ำย่อย



รูปที่ 2-5 แสดงลุ่มน้ำย่อยพื้นที่ลุ่มน้ำโขง (อีสาน)

ตารางที่ 02-1 ขนาดของพื้นที่ลุ่มน้ำย่อย

รหัส	ชื่อลุ่มน้ำย่อย	พื้นที่รับน้ำ (ตร.กม.)
2.25	แม่น้ำสงครามตอนล่าง	3,175
2.26	ห้วยคอง	693
2.27	ห้วยอี	674
2.28	ห้วยน้ำฮาน	1,733
2.29	ห้วยน้ำฮวน	3,632
2.30	ห้วยทราย	816
2.31	แม่น้ำโขงส่วนที่ 8	1,105
2.32	น้ำพู	1,047
2.33	ห้วยน้ำคำ	2,430
2.34	แม่น้ำโขงส่วนที่ 9	495
2.35	ห้วยบงทราย	1,343
2.36	ห้วยมุก	821
2.37	ห้วยบังอี	1,441
2.38	แม่น้ำโขงตอนล่าง	3,337
รวมพื้นที่ทั้งหมด		47,194

ตารางที่ 2-2 ขนาดของพื้นที่ลุ่มน้ำย่อย (ต่อ)

ภูมิอากาศ

ข้อมูลภูมิอากาศที่สำคัญของกลุ่มน้ำนี้ ได้แสดงไว้ตามตารางที่ 2-3 ซึ่งแต่ละรายการเป็นค่าสูงสุด ค่าต่ำสุดและค่าเฉลี่ยรายปี

ตารางที่ 2-3 แสดงข้อมูลภูมิอากาศที่สำคัญ

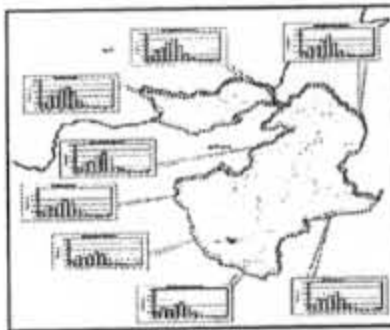
ข้อมูลภูมิอากาศที่สำคัญ	หน่วย	ค่าสูงสุดรายปี	ค่าต่ำสุดรายปี	ค่าเฉลี่ยรายปี
อุณหภูมิ	องศาเซลเซียส	26.6	24.2	25.8
ความชื้นสัมพัทธ์	เปอร์เซ็นต์	76.3	70.5	73.6
ความเร็วลม	น็อต	3.0	1.2	1.8
เมฆปกคลุม	0.10	5.7	5.0	5.3
ปริมาณการระเหยจากผิวดิน	มิลลิเมตร	1,788.3	1,309.1	1,533.3
ปริมาณการคายระเหยของพืชอ้างอิง	มิลลิเมตร	1,822.7	1,623.2	1,732.3

ปริมาณน้ำฝน

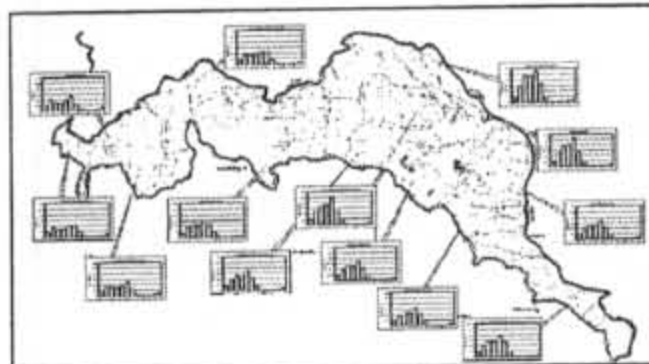
ตารางที่ 2-4 ปริมาณน้ำฝนรายเดือนเฉลี่ย

กลุ่มน้ำโขงมีปริมาณฝนแปรตั้งแต่ 900 มิลลิเมตร จนถึง 2,900 มิลลิเมตร โดยมีปริมาณน้ำฝนทั้งปีเฉลี่ยประมาณ 1,548.2 มิลลิเมตร ลักษณะการผันแปรของปริมาณฝนรายเดือนเฉลี่ยได้แสดงไว้ตามตารางที่ 2-4 และมีลักษณะการกระจายของปริมาณน้ำฝน ตามรูปที่ 2-6

กลุ่มน้ำโขง (เหนือ)



กลุ่มน้ำโขง (อีสาน)



รูปที่ 2-6 ปริมาณน้ำฝนเฉลี่ยรายเดือนในแต่ละกลุ่มน้ำย่อย

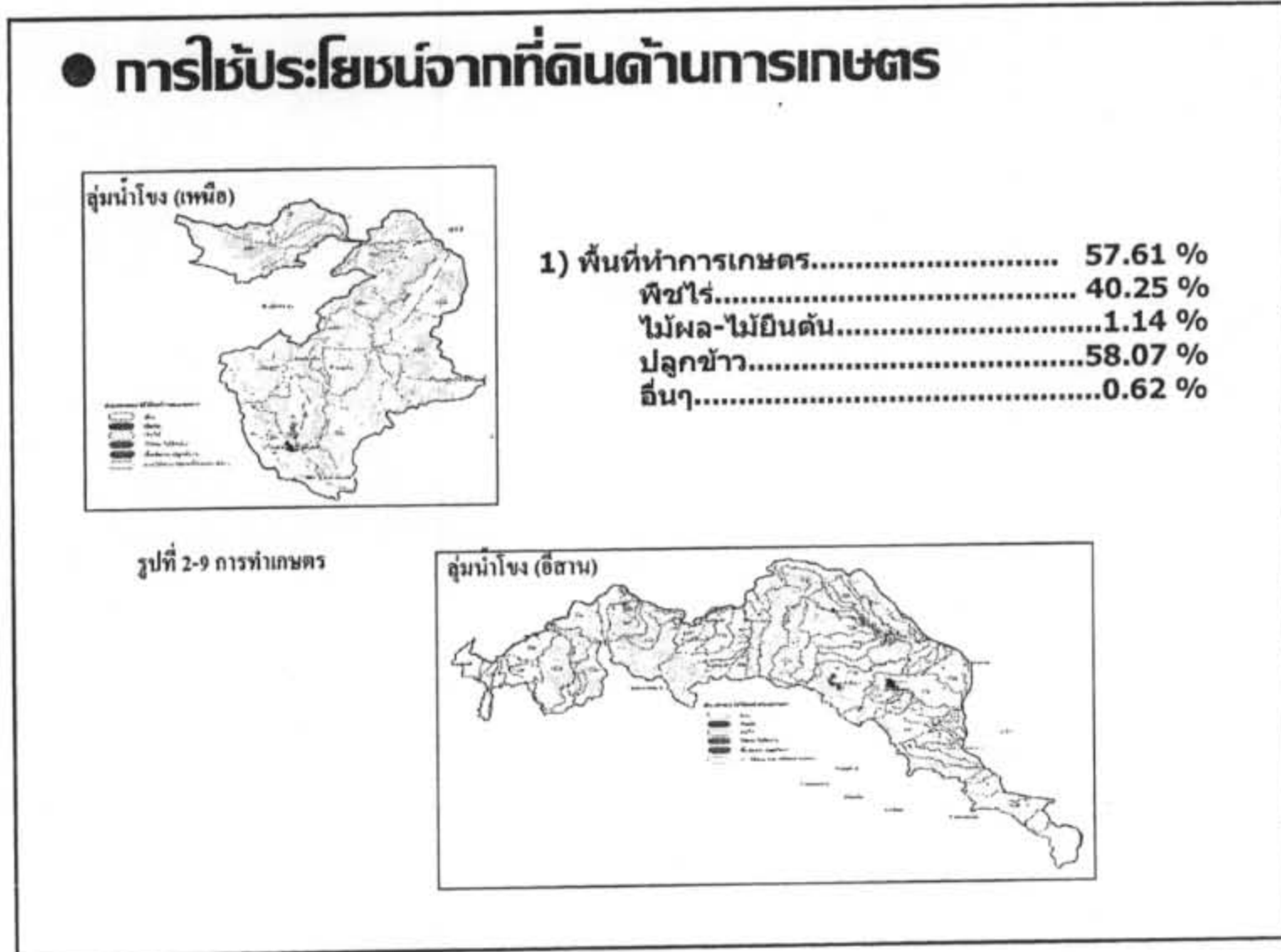
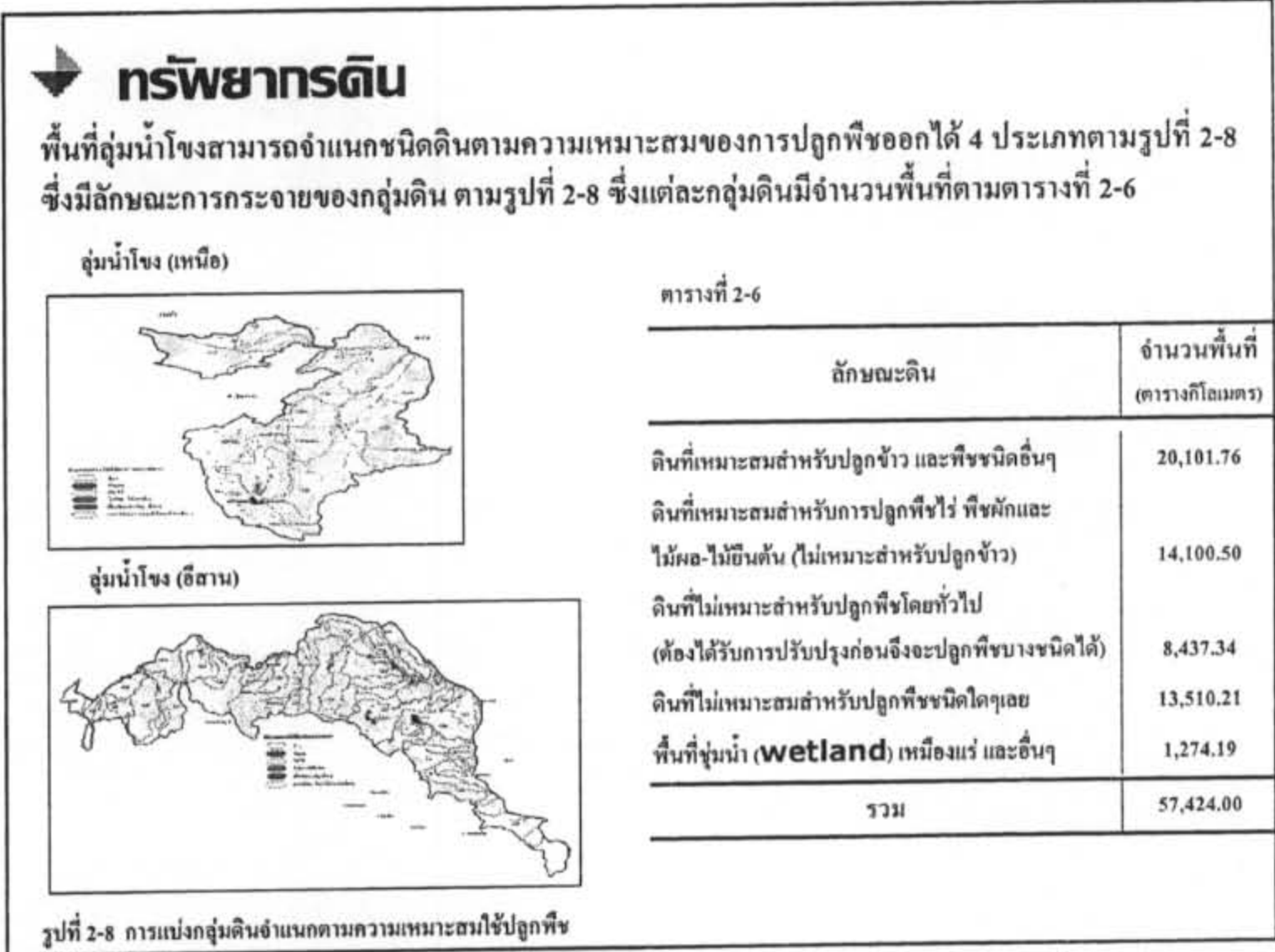
เดือน	ปริมาณน้ำฝน (มิลลิเมตร)
เม.ย.	80.2
พ.ค.	214.0
มิ.ย.	250.8
ก.ค.	259.1
ส.ค.	329.4
ก.ย.	250.2
ต.ค.	89.6
พ.ย.	14.0
ธ.ค.	6.6
ม.ค.	6.5
ก.พ.	14.8
มี.ค.	33.1
ฤดูฝน	1,393.1
ฤดูแห้ง	155.1
ทั้งปี	1,548.2



ตารางเปรียบเทียบ ปริมาณน้ำฝน - ปริมาณน้ำท่า

กลุ่มลุ่มน้ำสาขาแม่น้ำโขง

ลำดับที่	ลุ่มน้ำ	ปริมาณน้ำฝน			ปริมาณน้ำท่า		
		(ฤดูฝน)	(ฤดูแล้ง)	ทั้งปี	(ฤดูฝน)	(ฤดูแล้ง)	ทั้งปี
1	ลุ่มน้ำโขง	1,393.1	155.1	1,548.2	2,458.8	2,458.8	30,769.0
2	ลุ่มน้ำชี	1,041.1	132.9	1,174.0	9,638.4	1,605.7	11,244.0
3	ลุ่มน้ำมูล	1,124.3	141.8	1,266.1	17,328.5	2,171.7	19,500.2
4	ลุ่มน้ำกก	1,298.8	179.2	1,478.0	3,035.0	1,141.8	4,176.8
5	ลุ่มน้ำโขงตอนล่าง	1,300.0	216.0	1,516.0	2,003.0	391.4	2,394.4

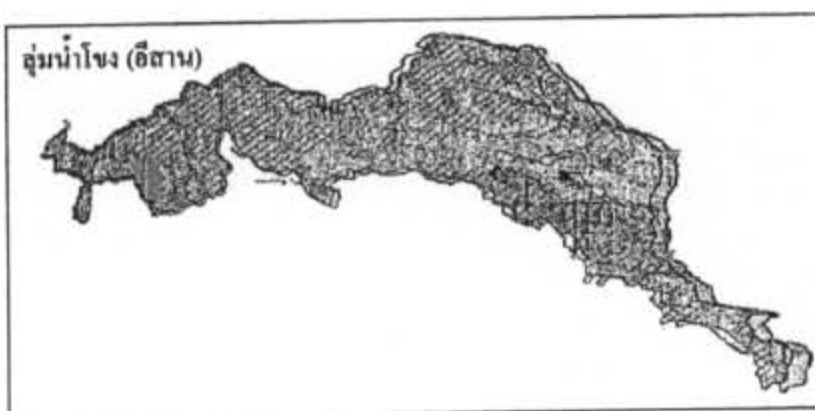


● การใช้ประโยชน์จากที่ดินด้านป่าไม้



รูปที่ 2-10 พื้นที่ป่าไม้และเพื่อการอนุรักษ์

2) ป่าไม้.....	33.98 %
เขตอนุรักษ์พันธุ์สัตว์ป่า.....	2.99 %
อุทยานแห่งชาติ.....	10.05 %
พื้นที่ป่าอนุรักษ์.....	86.96 %



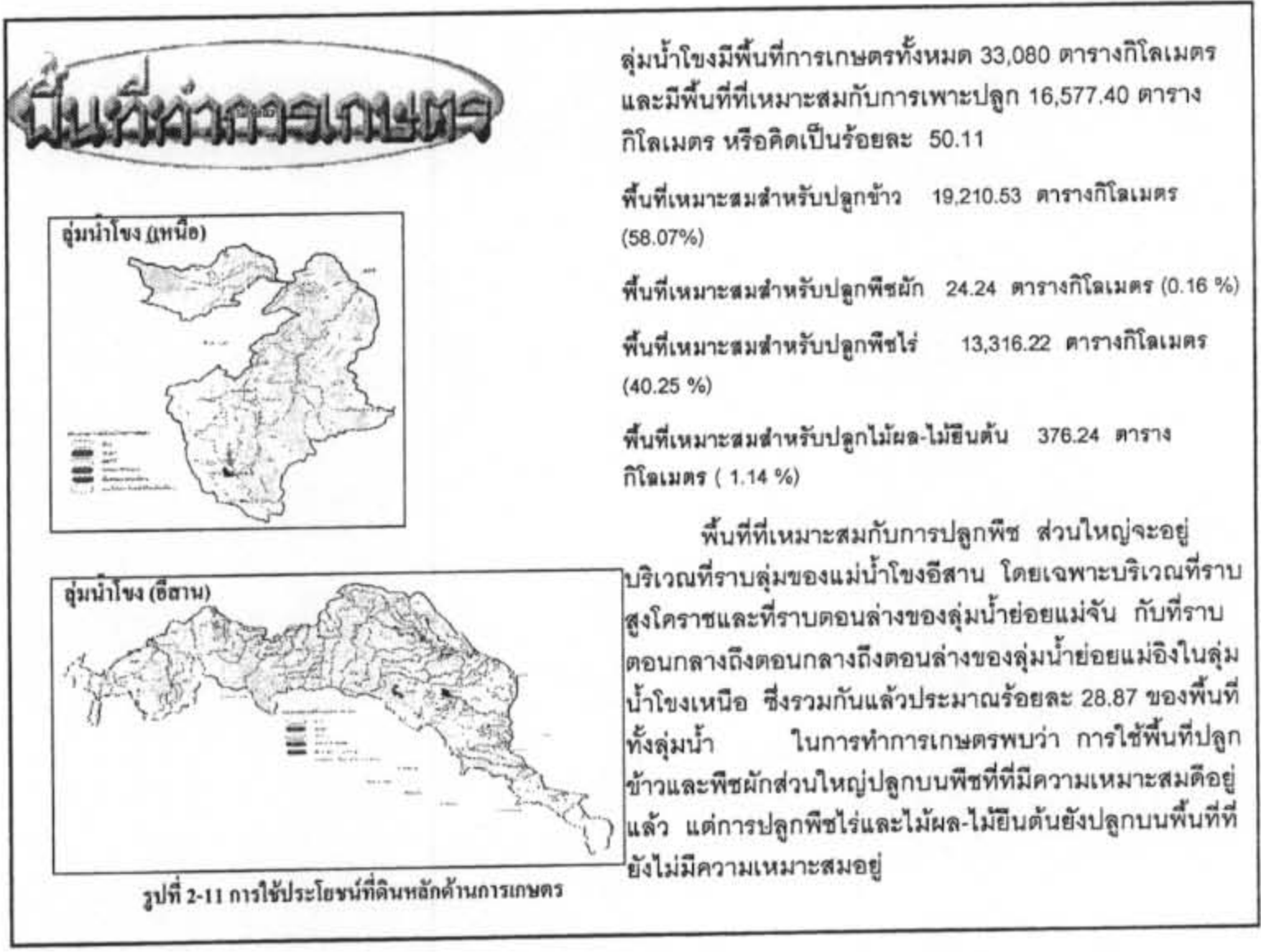
● การใช้ประโยชน์จากที่ดินด้านที่อยู่อาศัยและอื่นๆ



รูปที่ 2-11 การใช้ประโยชน์จากที่ดิน

3) ที่อยู่อาศัย.....	3.05 %
4) แหล่งน้ำ.....	1.47 %
5) อื่นๆ.....	3.89 %





พื้นที่ที่มีศักยภาพพัฒนาระบบชลประทาน

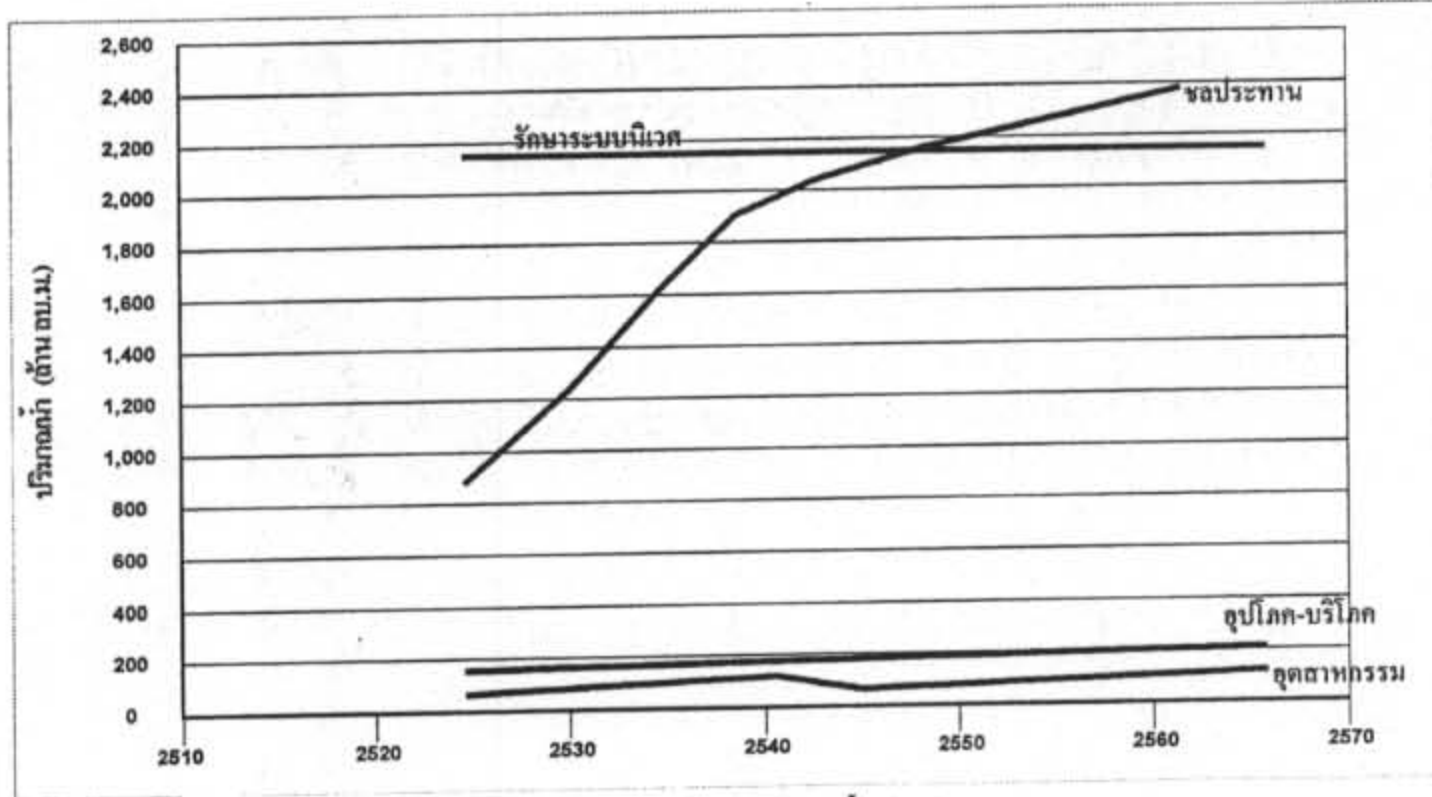
พื้นที่ที่มีศักยภาพสำหรับการพัฒนาระบบชลประทานในลุ่มน้ำโขง ส่วนใหญ่จะกระจายบริเวณที่ราบลุ่มของแม่น้ำสายหลักและสาขาต่าง ๆ รวมทั้งสิ้นประมาณ 12,091.13 ตารางกิโลเมตร คิดเป็นร้อยละ 72.94 ของพื้นที่การเกษตรที่เหมาะสมกับการเพาะปลูก หรือร้อยละ 36.55 ของพื้นที่การเกษตรทั้งหมด

ตารางที่ 2-7 ตารางเปรียบเทียบพื้นที่การเกษตรกับพื้นที่ที่มีศักยภาพสำหรับการพัฒนาระบบชลประทาน

รายการ	จำนวนพื้นที่เพาะปลูกพืชแต่ละชนิด (ตารางกิโลเมตร)					รวมทั้งหมด (ตร.กม.)
	ข้าว	พืชไร่	พืชผัก	ไม้ผล		
				ไม้ยืนต้น	อื่นๆ	
พื้นที่ทำการเกษตรทั้งหมด	19,210.53	13,316.22	24.24	376.42	153.05	33,080.44
พื้นที่เหมาะสมสำหรับการเพาะปลูก	12,308.48	4,160.05	16.20	92.67	-	16,577.40
พื้นที่ศักยภาพการพัฒนาระบบชลประทาน	10,262.69	1,773.00	14.11	41.33	-	12,091.13

การประเมินความต้องการน้ำ

จากการศึกษาด้านเศรษฐกิจและสังคม ได้คาดคะเนอัตราการเจริญเติบโตของประชากรทั้งที่อาศัยอยู่ในเขตเมืองและนอกเขตเมืองรวมทั้งความต้องการน้ำสำหรับการขยายตัวของภาคอุตสาหกรรม ช่วงปี 2544-2564 สรุปได้ตามรูปที่ 2-12



รูปที่ 2-12 สรุปแนวโน้มปริมาณความต้องการน้ำแต่ละประเภท

ปัญหาของลุ่มน้ำ

- ด้านอุทกภัย สภาพการเกิดอุทกภัยในลุ่มน้ำนี้ แบ่งออกเป็น 2 ลักษณะคือ:-

1) อุทกภัยที่เกิดบริเวณลุ่มน้ำดอนบนและลำน้ำสาขาต่างๆ เกิดจากการที่มีฝนตกหนักและน้ำป่าไหลหลากจากต้นน้ำลงมามาก จนลำน้ำสายหลักไม่สามารถระบายน้ำได้ทัน ประกอบกับมีสิ่งกีดขวางจากเส้นทางคมนาคม ขวางทางน้ำ และอาคารระบายน้ำไม่เพียงพอ

พื้นที่ที่เกิดน้ำท่วมเป็นประจำได้แก่ อำเภอเทิง อำเภอเชียงของ กิ่งอำเภอขุนตาล จังหวัดเชียงราย อำเภอเชียงคำ จังหวัดพะเยา อำเภอภูเรือ อำเภอท่าสุด อำเภอเมือง จังหวัดเลย และอำเภอดำชะอี จังหวัดมุกดาหาร

2) อุทกภัยที่เกิดในพื้นที่ราบลุ่ม เกิดบริเวณที่เป็นพื้นที่ราบลุ่ม และแม่น้ำสายหลักดินเหนียว มีความสามารถในการระบายน้ำไม่เพียงพอ ทำให้ไม่สามารถระบายน้ำลงได้อย่างมีประสิทธิภาพ

พื้นที่ที่เกิดน้ำท่วมเป็นประจำ ได้แก่ อำเภอแม่สาย อำเภอเชียงแสน อำเภอพาน จังหวัดเชียงราย อำเภอจุน อำเภอแม่ใจ อำเภอป่าแดด อำเภอดอกคำใต้ อำเภอเมือง จังหวัดพะเยา อำเภอโซ่พิสัย อำเภอพรเจริญ อำเภอเมือง จังหวัดหนองคาย และอำเภอนานหัว อำเภอโพนสวรรค์ อำเภอปลาปาก จังหวัดนครพนม

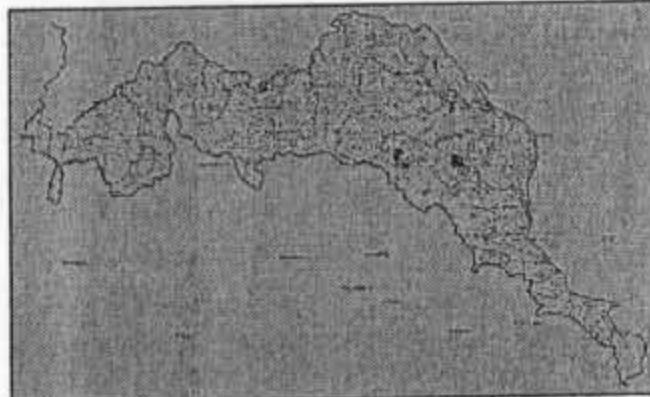
ด้านภัยแล้ง



ปัญหาภัยแล้งในลุ่มน้ำโขง เกิดจากภาวะฝนทิ้งช่วงยาวนาน ทำให้พื้นที่การเกษตรที่อยู่นอกเขตชลประทานเกิดความแห้งแล้ง ชาวขาดแคลนน้ำเพื่อการอุปโภค-บริโภค และการเกษตร รวมทั้งใช้น้ำในกิจกรรมอื่น ๆ ด้วย

ตามข้อมูล กชช. 2 ค. ปี 2542 ในลุ่มน้ำนี้มีจำนวนหมู่บ้านทั้งหมด 7,272 หมู่บ้าน พบว่ามีหมู่บ้านที่ขาดแคลนน้ำทั้งหมด 4,187 หมู่บ้าน (ร้อยละ 57.58) โดยแยกเป็นหมู่บ้านที่ขาดแคลนเพื่อการเกษตร จำนวน 2,656 หมู่บ้าน (ร้อยละ 36.52) และหมู่บ้านขาดแคลนน้ำเพื่อการอุปโภค-บริโภคและการเกษตร จำนวน 1,531 หมู่บ้าน (ร้อยละ 21.05)

หมู่บ้านที่ประสบภัยแล้งส่วนใหญ่จะอยู่ในเขตพื้นที่จังหวัดสกลนคร ถึง 694 หมู่บ้าน หรือคิดเป็นร้อยละ 16.58 ของหมู่บ้านที่ประสบภัยแล้งทั้งหมด



- หมู่บ้านที่มีน้ำอุปโภค-บริโภค แต่ขาดแคลนน้ำเพื่อการเกษตร
- ▽ หมู่บ้านที่ขาดแคลนน้ำอุปโภค-บริโภค และน้ำเพื่อการเกษตร

รูปที่ 2-13 แสดงลักษณะการกระจายตัวของหมู่บ้านที่ประสบปัญหาภัยแล้ง

● แนวทางการแก้ไข

ปัญหาการเกิดอุทกภัย และภัยแล้งในลุ่มน้ำโขง มีลักษณะคล้ายกับพื้นที่ลุ่มน้ำอื่นๆ คือการผันแปรของปริมาณน้ำฝน ส่งผลให้เกิดความแห้งแล้งในช่วงที่ฝนทิ้งช่วง ในทางกลับกันเมื่อมีฝนตกหนักก็ทำให้เกิดน้ำไหลหลากท่วมพื้นที่อยู่อาศัย และพื้นที่การเกษตร การแก้ไขปัญหาดังกล่าวจึงมีแนวทางแก้ไขในภาพรวมโดยสรุปดังนี้

- 1) การก่อสร้างอ่างเก็บน้ำขนาดใหญ่ และขนาดกลางในแต่ละลุ่มน้ำสาขาที่มีศักยภาพ เพื่อเก็บกักปริมาณน้ำหลากในฤดูฝน และส่งน้ำให้กับพื้นที่ที่มีความต้องการน้ำในช่วงฤดูแล้งของลุ่มน้ำสาขานั้นๆ
- 2) เพิ่มประสิทธิภาพ หรือขีดความสามารถกระจายน้ำให้ทั่วถึง
- 3) ปรับปรุงประสิทธิภาพการระบายน้ำ ควบคู่กับการก่อสร้างฝายและประตูระบายน้ำ เป็นช่วงๆ
- 4) ควบคุมการใช้ประโยชน์ที่ดินบริเวณเขตตัวเมือง และพื้นที่โดยรอบมิให้รุกล้ำแนวคลองและลำน้ำสาธารณะ
- 5) ก่อสร้างถังเก็บน้ำ สระเก็บน้ำประจำไร่นา ฯลฯ ในพื้นที่อยู่ห่างไกลจากแหล่งน้ำ / นอกเขตชลประทานตามความเหมาะสมของพื้นที่

ส่วนแบ่งการและจัดงบประมาณ										02 - ส่วนน้ำโขง	
แผนราชมณฑลภาคตะวันออกเฉียงเหนือ											
จังหวัดนครราชสีมา										ข้อมูล ณ วันที่ 25 ธ.ค. 2547	
กลุ่มโครงการ	หมวดหมู่ งบฯ (ล้านบาท)	พื้นที่รับ ประโยชน์ (ไร่)	มูลค่า ก่อสร้าง (ล้านบาท)	สถานะการดำเนินงานโครงการ						แผนงาน ก่อสร้างปี	หมายเหตุ
				ดำเนินการ แล้ว	ดำเนินการ อยู่	ยังไม่ เริ่ม	งบฯ ไม่พอ	งบฯ ไม่พอ	งบฯ ไม่พอ		
โครงการพัฒนาเมือง											
จังหวัดนครราชสีมา											
โครงการพัฒนาเมืองเก่า ด้านโครงสร้างพื้นฐาน											
โครงการประมงประมงน้ำจืด	1.90	3,000	270.000	✓	-	✓	✓	40	40	2549-2553	อยู่ระหว่างดำเนินการ
สถานีสูบน้ำบ้านคลองเจ้าพรหม		2,400	72.000	✓	-	✓	✓	40		2551	
สถานีสูบน้ำบ้านท่าอิฐ		3,000	90.000	✓	-	✓	✓	40		2551-2552	
สถานีสูบน้ำบ้านท่าอิฐ		2,908	87.240	✓	-	✓	✓	40		2551-2552	
สถานีสูบน้ำบ้านท่าอิฐ		10,540	316.000	✓	-	✓	✓	40		2550-2552	
สถานีสูบน้ำบ้านท่าอิฐ		6,400	192.000	✓	-	✓	✓	40		2550-2552	
โครงการประมงประมงน้ำจืด		2,700	306.690	✓	-	✓	✓	40	51	2551-2552	

ส่วนแบ่งการและจัดงบประมาณ										02 - ส่วนน้ำโขง	
แผนราชมณฑลภาคตะวันออกเฉียงเหนือ											
จังหวัดนครราชสีมา											
กลุ่มโครงการ	หมวดหมู่ งบฯ (ล้านบาท)	พื้นที่รับ ประโยชน์ (ไร่)	มูลค่า ก่อสร้าง (ล้านบาท)	สถานะการดำเนินงานโครงการ						แผนงาน ก่อสร้างปี	หมายเหตุ
				ดำเนินการ แล้ว	ดำเนินการ อยู่	ยังไม่ เริ่ม	งบฯ ไม่พอ	งบฯ ไม่พอ	งบฯ ไม่พอ		
จังหวัดนครราชสีมา											
โครงการประมงประมงน้ำจืด											
-สถานีสูบน้ำบ้านท่าอิฐ		2,218	6,654.000	✓	-	✓	✓	40		2552	
-สถานีสูบน้ำบ้านท่าอิฐ		2,400	72.000	✓	-	✓	✓	40		2552	
โครงการประมงประมงน้ำจืด		2,350	76.500	✓	-	✓	✓	40		2552	
-สถานีสูบน้ำบ้านท่าอิฐ		3,465	103.950	✓	-	✓	✓	40		2552-2553	
โครงการประมงประมงน้ำจืด		58,000	2,449.078	✓	-	✓	✓	40	40	2549-2553	อยู่ระหว่างดำเนินการ
โครงการประมงประมงน้ำจืด (งบฯ ประมงประมงน้ำจืด)											
จังหวัดนครราชสีมา											
โครงการพัฒนาเมืองเก่า											
โครงการพัฒนาเมืองเก่า				50	50	-	-	-	-	2551-2556	แผนศึกษา F.2, BIA ปี 50
จังหวัดนครราชสีมา											
โครงการประมงประมงน้ำจืด	19.0	12,000	474.000	✓	50	50	51	52	50	2553-2555	

ส่วนงานราชการและวิสาหกิจของรัฐ						02 - สุ่มน้ำโขง					
ชื่อกิจกรรม	ความถี่ ครั้ง/ปี (ส่วน ร.ร.ร.)	พื้นที่รับ ประโยชน์ (ไร่)	มูลค่า ต่อครัวเรือน (ล้านบาท)	สถานะความก้าวหน้าโครงการ						แผนงาน ที่รองรับ	หมายเหตุ
				ดำเนินการ ตามแผน โครงการ	ดำเนินการ ล่าช้า	ดำเนินการ ไม่เต็มที่	ดำเนินการ ไม่เริ่ม	ดำเนินการ ไม่ทัน	ดำเนินการ ไม่ทัน		
จังหวัดขอนแก่น											
พัฒนาเกษตรอินทรีย์	1.63		59,400	✓	✓	✓	49	50	2550		
พัฒนาเกษตรอินทรีย์	0.57		19,883	✓	✓	✓	49	50	2550		
โครงการประจวบคีรีขันธ์											
-สถานีสูบน้ำบริเวณคลอง		3,358	100,740	✓	✓	✓	48		2551-2552		
-สถานีสูบน้ำบริเวณคลอง		2,221	66,630	✓	✓	✓	48		2552		
-สถานีสูบน้ำบริเวณคลอง		3,153	94,590						2551-2552		
-สถานีสูบน้ำบริเวณคลอง		2,110	63,300						2552		
-สถานีสูบน้ำบริเวณคลอง		1,760	52,800						2551		
โครงการพัฒนาเกษตรอินทรีย์											
จังหวัดเชียงใหม่											
อ่างเก็บน้ำห้วยน้ำดี			370,000	✓				53	2553-2554		
อ่างเก็บน้ำห้วยน้ำดี			300,000	✓				53	2553-2554		
จังหวัดพิษณุโลก											
อ่างเก็บน้ำห้วยน้ำดี			240,000	✓	✓	✓	✓	48	2549-2551		
อ่างเก็บน้ำห้วยน้ำดี			435,000	✓	✓	✓	✓	51	2551-2553		

ส่วนงานราชการและวิสาหกิจของรัฐ						02 - สุ่มน้ำโขง					
ชื่อกิจกรรม	ความถี่ ครั้ง/ปี (ส่วน ร.ร.ร.)	พื้นที่รับ ประโยชน์ (ไร่)	มูลค่า ต่อครัวเรือน (ล้านบาท)	สถานะความก้าวหน้าโครงการ						แผนงาน ที่รองรับ	หมายเหตุ
				ดำเนินการ ตามแผน โครงการ	ดำเนินการ ล่าช้า	ดำเนินการ ไม่เต็มที่	ดำเนินการ ไม่เริ่ม	ดำเนินการ ไม่ทัน	ดำเนินการ ไม่ทัน		
จังหวัดขอนแก่น											
พัฒนาเกษตรอินทรีย์	1.63		59,400	✓	✓	✓	49	50	2550		
พัฒนาเกษตรอินทรีย์	0.57		19,883	✓	✓	✓	49	50	2550		
โครงการประจวบคีรีขันธ์											
-สถานีสูบน้ำบริเวณคลอง		3,358	100,740	✓	✓	✓	48		2551-2552		
-สถานีสูบน้ำบริเวณคลอง		2,221	66,630	✓	✓	✓	48		2552		
-สถานีสูบน้ำบริเวณคลอง		3,153	94,590						2551-2552		
-สถานีสูบน้ำบริเวณคลอง		2,110	63,300						2552		
-สถานีสูบน้ำบริเวณคลอง		1,760	52,800						2551		
โครงการพัฒนาเกษตรอินทรีย์											
จังหวัดเชียงใหม่											
อ่างเก็บน้ำห้วยน้ำดี			370,000	✓				53	2553-2554		
อ่างเก็บน้ำห้วยน้ำดี			300,000	✓				53	2553-2554		
จังหวัดพิษณุโลก											
อ่างเก็บน้ำห้วยน้ำดี			240,000	✓	✓	✓	✓	48	2549-2551		
อ่างเก็บน้ำห้วยน้ำดี			435,000	✓	✓	✓	✓	51	2551-2553		

สรุปผลการดำเนินงานโครงการก่อสร้าง

โครงการ	ผลการดำเนินงาน	หมายเหตุ
1.โครงการก่อสร้าง ประตุน้ำห้วยมุก	สำนักงานโยธาธิการ จังหวัด มุกดาหาร และเทศบาลเมือง มุกดาหาร เป็นผู้รับผิดชอบ ซึ่ง ล่าสุดได้ทำหนังสือที่ มห.52004/29 ลว.11 ม.ค.2553 ถึงผวจ.มุกดาหาร ขอรับการจัดสรรงบประมาณจาก หน่วยงานที่เกี่ยวข้องและ ผวจ. มุกดาหาร มีหนังสือ ที่ มห. 0037.3/0648 ลว.25 ม.ค.2553 ถึง กรมชลประทาน พิจารณาให้ความ ช่วยเหลือ ปัจจุบันอยู่ระหว่างการ พิจารณา	ปัจจุบันกรมโยธาธิการและผังเมือง ได้ว่าจ้างบริษัทเมก้าเทค คอนซัล แตนท์ จำกัด และบริษัทพีวเจอร์ เอนจิเนียริง คอนซัลแตนท์ จำกัด เป็นผู้ดำเนินการศึกษาออกแบบ โดยเริ่มปฏิบัติงาน ตั้งแต่วันที่ 7 สิงหาคม 2552 และจะสิ้นสุด สัญญาวันที่ 28 มกราคม 2554 ระยะเวลารวม 540 วัน ทั้งนี้เป็นไป ตามมติคณะรัฐมนตรี เมื่อวันที่ 10 มิถุนายน 2551 เห็นชอบแผนการ ลงทุนพัฒนาและบริหารจัดการน้ำ และการชลประทาน ตามที่ คณะกรรมการพัฒนาและบริหาร จัดการน้ำและการชลประทานเสนอ โดยมอบหมายให้กรมโยธาธิการ และผังเมือง ดำเนินการศึกษา ออกแบบป้องกันน้ำท่วมพื้นที่ ชุมชนใน 19 จังหวัด จำนวน 32 แห่ง ในระยะ 4 ปี (ปี 2552 – 2555)
3. โครงการก่อสร้างอ่าง เก็บน้ำห้วยคันแทใหญ่ ตำบลคำชะอี อำเภอคำชะอี จังหวัดมุกดาหาร งบประมาณ 524,500,500 บาท	- อ่างเก็บน้ำห้วยคันแทใหญ่ ความจุ 4.625 ล้าน ลบ.ม. พื้นที่ชลประทาน 5,162 ไร่ - ปี 2552 จ่ายค่าชดเชยที่ดินแล้ว 28,085,222.บาท . - ดำเนินการก่อสร้าง 3 ปี คือ ปี 2553 งบประมาณ 97,490,500 บาท (ห้วงงาน) ปี 2554 งบประมาณ 160,916,000 บาท(ห้วงงาน) ปี 2555 งบประมาณ 33,253,000 บาท (ระบบส่งน้ำ)	ประกวดราคาทางอิเล็กทรอนิกส์แล้ว บริษัทที่ประมูลได้ บ. โพรมิเนนท์ เทค เอสพีไทย คอนสตรัคชั่น ร่วมค้าไทย วงเงินที่ประมูลได้ 194,940,000.00 บาท

โครงการ	ผลการดำเนินงาน	หมายเหตุ
4.โครงการประตुरะบายน้ำห้วยบางทราย บ้านบางทรายน้อย ตำบลบางทรายใหญ่ อำเภอเมือง จังหวัดมุกดาหาร	ลักษณะเป็น ประตुरะบายน้ำ ขนาด 12.00 ม. จำนวน 5 ช่อง สามารถส่งน้ำให้พื้นที่เพาะปลูก 12,000 ไร่ เป็นแหล่งน้ำดิบเพื่ออุปโภค-บริโภค จำนวน 4 หมู่บ้าน ประมาณ 1,200 ครัวเรือน	งบประมาณค่าก่อสร้างทั้งสิ้น ประมาณ 450 ล้านบาทแผนงานก่อสร้าง สำรวจ ออกแบบ ปี 2551 -2554 และก่อสร้าง ในปี 2555- 2557

โครงการประตุระบายน้ำห้วยบางทราย*
บ้านบางทรายน้อย ตำบลบางทรายใหญ่ อำเภอเมือง จังหวัดมุกดาหาร

1. ความเป็นมาของโครงการ

ลุ่มน้ำห้วยบางทรายเป็นลุ่มน้ำย่อยของลุ่มน้ำโขง ตั้งอยู่ในเขตจังหวัดมุกดาหาร ทางภาคตะวันออกเฉียงเหนือของประเทศไทย โดยมีลักษณะพื้นที่ลุ่มน้ำตอนบนส่วนใหญ่เป็นภูเขา และที่ราบสูงพื้นที่ลุ่มน้ำตอนล่างเป็นที่ราบลุ่ม มีประชากรอาศัยในเขตลุ่มน้ำไม่มากนัก และส่วนใหญ่จัดอยู่ในระดับที่ค่อนข้างยากจน ตลอดจนอุปสรรคในเส้นทางคมนาคมของพื้นที่ลุ่มน้ำห้วยบางทราย จึงไม่ค่อยได้มีการพัฒนาลุ่มน้ำห้วยบางทรายมากนักโดยเฉพาะอย่างยิ่งในด้านการจัดหาแหล่งน้ำให้แก่ราษฎร

2. สภาพปัญหา

ในฤดูฝนพื้นที่ลุ่มน้ำบางทรายตอนล่างมักจะประสบปัญหาน้ำท่วมพื้นที่ทั้งสองฝั่งลำน้ำ และในสวนฤดูแล้งจะประสบปัญหาขาดแคลนน้ำ

- 2.1 ปัญหาน้ำท่วมในพื้นที่เพาะปลูกในฤดูฝนเนื่องจากอิทธิพลของน้ำโขงหนุน
- 2.2 ปัญหาขาดแคลนน้ำในการทำเกษตร และอุปโภค-บริโภค ในช่วงฤดูแล้ง เนื่องจากไม่มีอาคารควบคุมน้ำทำให้น้ำในลำน้ำระบายลงสู่แม่น้ำโขงอย่างรวดเร็ว และจะแห้งเมื่อสิ้นฤดูฝนจึงไม่มีน้ำเก็บกักในลำห้วย

3. ที่ตั้งและลักษณะโครงการ

ที่ตั้ง บ้านบางทราย ตำบลบางทรายใหญ่ อำเภอเมือง จังหวัดมุกดาหาร ตั้งอยู่พิกัด 48 QVD 724-381 ระวาง 5942 III สภาพภูมิประเทศเป็นจุดต่ำสุดของพื้นที่ลุ่มน้ำ ประมาณ 130 เมตรจากระดับน้ำทะเลปานกลาง

ลักษณะโครงการ

พื้นที่รับน้ำเหนือจุดที่ตั้งห้วงงาน	1,365.72	ตร.กม.
ส่วนลาดเทของลำน้ำบริเวณห้วงงาน	1 : 3,200	
ฝนเฉลี่ยตลอดปี	1,402.30	มม.
จำนวนวันที่ฝนตกเฉลี่ยทั้งปี	116.7	วัน
อัตราการระเหยเฉลี่ยทั้งปี	1,579	มม.

.....
ที่มา : กรมชลประทาน กระทรวงเกษตรและสหกรณ์

ปริมาณน้ำไหลผ่านหัวงานในเกณฑ์เฉลี่ยประมาณ	1,200	ลบ.ม./วินาที
ปริมาณน้ำนองสูงสุดบริเวณหัวงาน	1,455.30	ลบ.ม./วินาที
ช่วยพื้นที่การเกษตรในช่วงฤดูฝนได้ประมาณ	12,000	ไร่
ช่วยพื้นที่การเกษตรในช่วงฤดูแล้งได้ประมาณ	8,000	ไร่
ลักษณะโครงการเป็นประตูระบายน้ำขนาดกว้าง 10 เมตร จำนวน 6 ช่อง		
อาคารป้อนน้ำ จำนวน	4	แห่ง

4. วัตถุประสงค์

เมื่อดำเนินการก่อสร้างโครงการประตูระบายน้ำห้วยบางทราย เสร็จเรียบร้อย คาดว่าจะได้รับประโยชน์ ดังนี้

- 4.1 เป็นแหล่งน้ำเพื่อการเกษตรบริเวณสองฝั่งของลำน้ำ โดยวิธีการสูบน้ำ ได้อย่างเพียงพอตลอดปี ฤดูฝนประมาณ 12,000 ไร่ และฤดูแล้ง ประมาณ 8,000 ไร่
- 4.2 เป็นแหล่งน้ำดิบเพื่ออุปโภค-บริโภค จำนวน 4 หมู่บ้าน ประมาณ 1,200 ครัวเรือน
- 4.3 เป็นแหล่งน้ำเพื่อการแพร่-เพาะ และขยายพันธุ์ปลาน้ำจืดได้
- 4.4 บรรเทาปัญหาอุทกภัยที่เกิดจากน้ำในแม่น้ำโขงเอ่อหนุน

5. งบประมาณค่าก่อสร้าง

งบประมาณค่าก่อสร้าง ประมาณ 420 ล้านบาท

6. แผนงานก่อสร้าง ดำรงจ ออกแบบ ปี 2551 -2554 และก่อสร้างในปี 2555- 2557

โครงการอ่างเก็บน้ำห้วยคันแทใหญ่*

1. ชื่อโครงการ

ชื่อภาษาไทย โครงการอ่างเก็บน้ำห้วยคันแทใหญ่

ชื่อภาษาอังกฤษ Huai Khan Thae Yai Reservoir

2. เหตุผลความจำเป็นและวัตถุประสงค์ของโครงการ

2.1 เหตุผลความจำเป็น

เป็นโครงการต่อความต้องการของราษฎร โดยความเห็นขององค์การบริหาร
ส่วนตำบลคำชะอี และคณะกรรมการพัฒนาแหล่งน้ำของจังหวัดมุกดาหาร

2.2 วัตถุประสงค์ของโครงการ

เพื่อพัฒนาแหล่งน้ำตามความต้องการของราษฎร สำหรับแก้ไขปัญหาและบรรเทาความเดือดร้อน
เฉพาะหน้าของราษฎรด้านสังคม เศรษฐกิจ และการเมือง

3. ลักษณะสำคัญของโครงการ

3.1 ก่อสร้างทำนบดินแบบ zone type ยาว 780 เมตร หลังคั่นกว้าง 8.00 เมตร สูง 36 เมตร อาคารระบายน้ำล้นกว้าง

4.00 ม. ยาว 475.00 เมตร สูง 3.50 เมตร ท่อส่งน้ำ 1 แห่ง 0.80 เมตร พร้อม ทรบ.ปากคลองสายใหญ่ฝั่ง

3.2 ขวาและฝั่งซ้าย

4. ผู้ดำเนินการ (หน่วยงานดำเนินการ)

โครงการก่อสร้าง 2 สำนักชลประทานที่ 7 (โดย กลุ่มงานก่อสร้าง 2)

5. สถานที่ที่จะดำเนินการ

เฉพาะจังหวัด

ทั่วประเทศ

พื้นที่ดำเนินการ

จังหวัด	อำเภอ	ตำบล
มุกดาหาร	คำชะอี	คำชะอี

6. ขั้นตอนและระยะเวลาดำเนินการ

โครงการอ่างเก็บน้ำห้วยคันแทใหญ่

- ทำนบดินและอาคารประกอบ ใช้ระยะเวลาดำเนินการ 3 ปี (พ.ศ. 2553 - 2555)

ชื่อบริษัทที่ประมูลได้ บ. โพรมิเนนท์ เทค เซสทีไทย คอนสตรัคชั่นร่วมค้าไทย วงเงินที่

ประมูลได้ 194,940,000.00 บาท

ที่มา : กรมชลประทาน กระทรวงเกษตรและสหกรณ์

7. ผลผลิตของโครงการ (OUTPUT)

อ่างเก็บ จำนวน 1 แห่ง เป็นทำนบดินแบบ zone type ยาว 780 เมตร หลังคันทันกว้าง 8.00 เมตร อาคารระบายน้ำ
 ล้นกว้าง 4.00 เมตร ยาว 475.00 เมตร สูง 3.50 เมตร ท่อส่งน้ำ 1 แห่ง ϕ 0.80 เมตร พร้อมงานระบบส่งน้ำสายใหญ่
 17.50 กม. ระบบส่งน้ำสายใหญ่ฝั่งขวา ยาว 20.90 เมตร

8. ผลลัพธ์ของโครงการ (OUTCOME)

- ด้านบวก

พื้นที่รับประโยชน์ 5,162 ไร่ ราษฎรได้รับประโยชน์ 10 หมู่บ้าน 853 ครัวเรือน

- ด้านลบ

9. ผลกระทบและมาตรการป้องกัน (IMPACT)

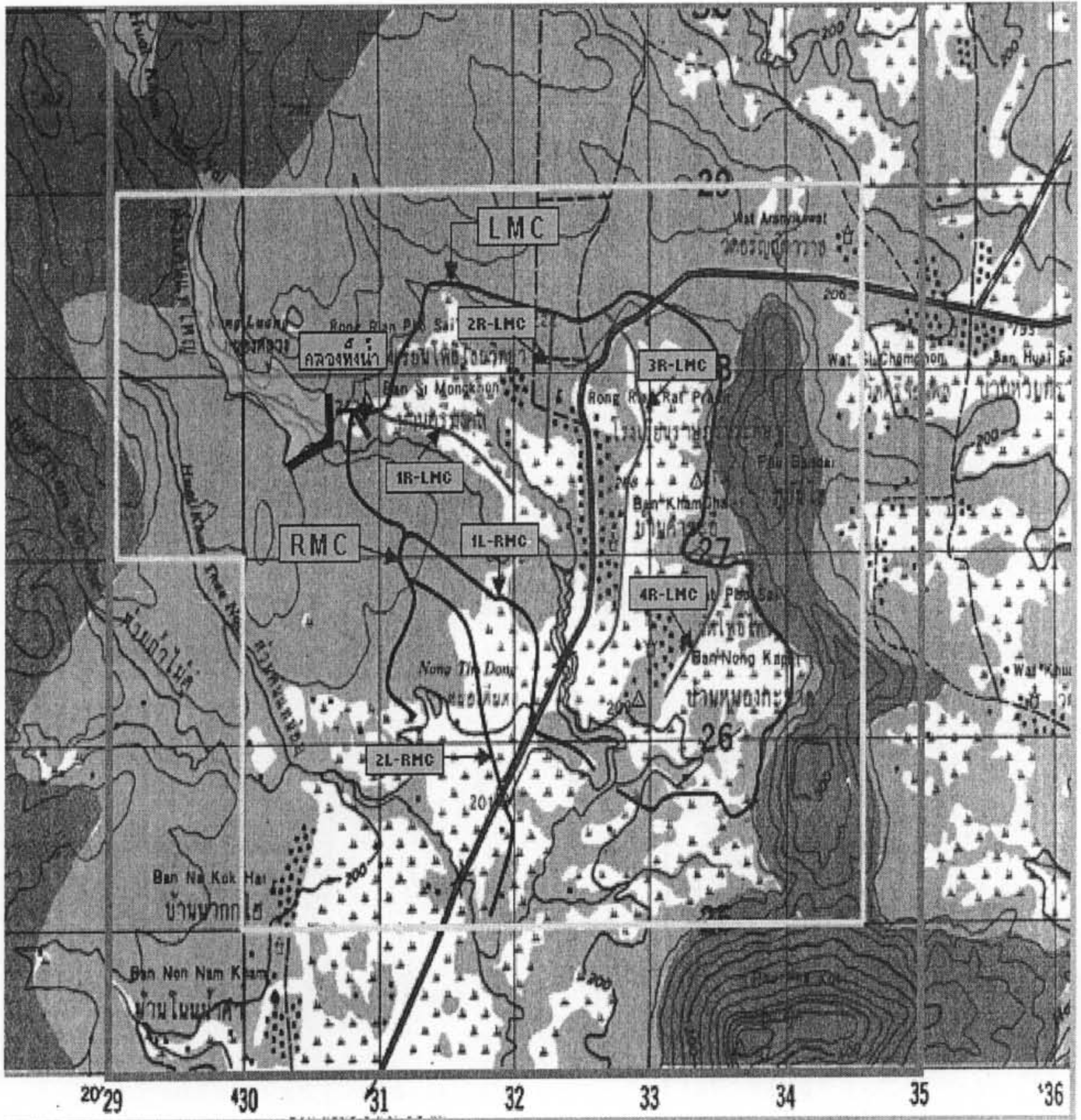
- ด้านบวก

เพื่อแก้ไขปัญหาเรื่องการขาดแคลนน้ำในช่วงฤดูแล้ง สามารถช่วยเหลือราษฎร และเกษตรกร
 ในด้านอุปโภค - บริโภค การเกษตรกรรม และการเลี้ยงสัตว์ ส่งเสริมการท่องเที่ยว สร้างอาชีพให้
 เพิ่มขึ้น ซึ่งจะ ส่งผลให้ราษฎรมีความเป็นอยู่และรายได้

- ด้านลบ

10. งบประมาณการค่าใช้จ่าย

- จำนวนเงิน	299,292,000.-	บาท		
	<input checked="" type="checkbox"/> ผูกพัน 3 ปี	<input type="checkbox"/> ต่อเนื่อง ____ ปี	<input type="checkbox"/> ปีเดียว	
- ที่มาของเงิน	<input type="checkbox"/> งบประมาณปกติ	<input type="checkbox"/> งบประมาณจังหวัด		
	<input checked="" type="checkbox"/> งบประมาณเงินกู้	<input type="checkbox"/> อื่น ๆ ระบุ _____		
- จำแนกเป็น	<input checked="" type="checkbox"/> จ้างเหมา	290,313,600.-	บาท	ค่าความคุมงาน 8,978,400.- บาท
	<input type="checkbox"/> ดำเนินการเอง		บาท	



12. แผนที่โครงการ :

	48 QVD 301 - 279		430100
พิกัด	พิกัด UTM (E)
ระวาง	5842 II	พิกัด UTM (N)	1827900
ชื่อลุ่มน้ำ	ห้วยคันแทใหญ่	รหัสลุ่มน้ำ	0237
ประเภทโครงการ	อ่างเก็บน้ำ	ขนาดโครงการ	ขนาดกลาง

โครงการศึกษาวางแผนหลัก ศึกษาความเหมาะสมและออกแบบระบบป้องกันน้ำท่วม พื้นที่ชุมชนจังหวัดมุกดาหาร*

ผู้รับจ้าง บริษัท เมก้าเทค คอนซัลแตนท์ จำกัด ร่วมกับ บริษัท พีวเจอร์ เอ็นจิเนียริง คอนซัลแตนท์ จำกัด

สัญญาเลขที่ 28/2552 ลงวันที่ 5 สิงหาคม 2552

งบประมาณ 20,000,000 บาท

ระยะเวลา 540 วัน

เริ่มดำเนินการ 7 สิงหาคม 2552

สิ้นสุดสัญญา 28 มกราคม 2554

ค่าปรับวันละ 10,000 บาท

ขอบเขตของงานและพื้นที่ศึกษา

- ศึกษาจัดทำแผนหลัก (Master Plan Study) ระบบป้องกันน้ำท่วมและระบบระบายน้ำพื้นที่ชุมชน รวมทั้งหมด 19 พื้นที่เป็นพื้นที่ระดับเทศบาล จำนวน 14 พื้นที่ ได้แก่ เทศบาลเมืองมุกดาหาร เทศบาลตำบลคำอาฮวน เทศบาลตำบลดงเย็น เทศบาลตำบลคำชะอี เทศบาลตำบลคอนตาล เทศบาลตำบลบ้านแก้ง เทศบาลตำบลนิคมคำสร้อย เทศบาลตำบลร่มเกล้า เทศบาลตำบลหนองสูงเหนือ เทศบาลตำบลบ้านเป่า เทศบาลตำบลภูวง เทศบาลตำบลห้วยใหญ่ เทศบาลตำบลบางทรายใหญ่และเทศบาลตำบลคอนตาลผาสุก และพื้นที่ระดับองค์การบริหารส่วนตำบลที่ตั้งอยู่ริมแม่น้ำโขง อีก 5 พื้นที่ ได้แก่ องค์การบริหารส่วนตำบลปงขาม องค์การบริหารส่วนตำบลชะโนด องค์การบริหารส่วนตำบลบางทรายน้อย องค์การบริหารส่วนตำบลนาสีนวนและองค์การบริหารส่วนตำบลโพธิ์ไทร (กรณีพื้นที่ศึกษาอยู่เขตผังเมืองรวมให้ศึกษาครอบคลุมเขตผังเมืองรวมและชุมชนต่อเนื่องด้วย)

- ศึกษาความเหมาะสม (Feasibility Study) ระบบป้องกันน้ำท่วมและระบายน้ำ จำนวน 7 พื้นที่ ดังนี้

1. เทศบาลเมืองมุกดาหารและชุมชนต่อเนื่อง
2. เทศบาลตำบลดงเย็นและชุมชนต่อเนื่อง
3. เทศบาลตำบลคอนตาลและชุมชนต่อเนื่อง
4. เทศบาล หรือองค์การบริหารส่วนตำบลและชุมชนต่อเนื่องริมแม่น้ำโขง (ตามผลการศึกษาวางแผนหลัก)

จำนวน 4 พื้นที่

- การออกแบบรายละเอียดก่อสร้าง (Detailed Design) ระบบป้องกันน้ำท่วมและระบายน้ำ จำนวน 7 พื้นที่ ดังนี้

1. เทศบาลเมืองมุกดาหารและชุมชนต่อเนื่อง
2. เทศบาลตำบลดงเย็นและชุมชนต่อเนื่อง
3. เทศบาลตำบลคอนตาลและชุมชนต่อเนื่อง
4. เทศบาล หรือองค์การบริหารส่วนตำบลและชุมชนต่อเนื่องริมแม่น้ำโขง (ตามผลการศึกษาวางแผนหลัก)

จำนวน 4 พื้นที่

ปัจจุบันบริษัทที่ปรึกษาได้ส่งงานแล้วถึงงวดที่ 3 ร่างรายงานศึกษาแผนหลัก

*ที่มา : กรมโยธาธิการและผังเมือง กระทรวงมหาดไทย

หนังสือราชการกระทรวงมหาดไทย ที่ มท. ๕๒๐๐๔/๒๕ เรื่อง เสนอขอรับสนับสนุนเงินงบประมาณจากส่วนกลาง หรือส่วนอื่น ๆ โครงการก่อสร้างระบบป้องกันน้ำท่วมในเขตเทศบาลเมืองมุกดาหาร

12 มิ.ย. 2551

ที่ มท. 52004 / 29



ศาลากลางจังหวัดมุกดาหาร
เลขที่รับที่ 664
วันที่ 12 มิ.ย. 2551
เวลา
สำนักงานเทศบาลเมืองมุกดาหาร

ถนนสองนางสถิตย์ มท. 49000

11 มกราคม 2553

เรื่อง เสนอขอรับสนับสนุนเงินงบประมาณจากส่วนกลางหรือส่วนอื่น ๆ
ในเขตเทศบาลเมืองมุกดาหาร

สำนักงานส่งเสริมการเกษตรของท้องถิ่นจังหวัด
573
โครงการก่อสร้างระบบป้องกันน้ำท่วม
วันที่ 12 มิ.ย. 2553

เรียน ผู้ว่าราชการจังหวัดมุกดาหาร

อ้างถึง หนังสือเทศบาลเมืองมุกดาหาร ที่ มท. 52004/1181 ลงวันที่ 12 มิถุนายน 2551

ตามหนังสือที่อ้างถึง เทศบาลเมืองมุกดาหารเสนอขอรับสนับสนุนเงินงบประมาณโครงการก่อสร้างระบบป้องกันน้ำท่วมในเขตเทศบาลเมืองมุกดาหาร ตามหนังสือที่อ้างถึงไปแล้วนั้น ปัจจุบันเทศบาลเมืองมุกดาหารยังไม่ได้รับเงินงบประมาณในการก่อสร้างโครงการดังกล่าวแต่อย่างใด เทศบาลเมืองมุกดาหารเกรงว่าช่วงฤดูฝนที่จะมาถึงประชาชนในเขตเทศบาลฯ และพื้นที่ใกล้เคียงจะได้รับความเดือดร้อนจากอุทกภัยหรือน้ำท่วมซึ่งเกิดขึ้นเป็นประจำทุกปี เพื่อเป็นการแก้ไขปัญหาดังกล่าวโดยเร่งด่วน เทศบาลเมืองมุกดาหารจึงขอรับการสนับสนุนเงินงบประมาณในการก่อสร้างโครงการดังกล่าวจากจังหวัดมุกดาหารอีกครั้ง หรือจากส่วนราชการอื่นที่มีงบประมาณและความพร้อมในการก่อสร้างระบบป้องกันน้ำท่วมที่มีลักษณะหรือวัตถุประสงค์เดียวกับโครงการก่อสร้างระบบป้องกันน้ำท่วมของเทศบาลเมืองมุกดาหาร โดยเทศบาลเมืองมุกดาหารยินดีให้จังหวัดมุกดาหารหรือส่วนราชการอื่นดำเนินการก่อสร้างโครงการดังกล่าว ในเขตพื้นที่เทศบาลเมืองมุกดาหารได้ ทั้งนี้ก่อนดำเนินการขอความกรุณาจัดส่งข้อมูลโครงการและแบบแปลนให้เทศบาลเมืองมุกดาหารพิจารณาตรวจสอบด้วยเพื่อไม่ให้เกิดปัญหาและอุปสรรคที่จะกระทบกับโครงการก่อสร้างของเทศบาลฯ หรือโครงการต่อเนื่องที่จะเกิดขึ้นและให้เป็นไปตามข้อกำหนดต่าง ๆ ที่เกี่ยวข้อง

จึงเรียนมาเพื่อโปรดทราบ

ขอแสดงความนับถือ

(นายธีรศักดิ์ ดาวมุกดา)
รองนายกเทศมนตรี ปฏิบัติราชการแทน
นายกเทศมนตรีเมืองมุกดาหาร

แจ้งราชการ กองช่าง

โทร. 0-4261-1227 ต่อ 110

หนังสือราชการกระทรวงมหาดไทย ที่ มท. ๐๐๓๗.๓/๐๖๔๘ เรื่อง เสนอขอรับสนับสนุนเงินงบประมาณจากส่วนกลาง หรือส่วนอื่น ๆ โครงการก่อสร้างระบบป้องกันน้ำท่วมในเขตเทศบาลเมืองมุกดาหาร

ที่ มท 0037.3/ 0648

ศาลากลางจังหวัดมุกดาหาร
ถนนวิจิตรการ มท 49000

๒๕ มกราคม 2553

เรื่อง เสนอขอรับสนับสนุนเงินงบประมาณจากส่วนกลางหรือส่วนอื่น ๆ โครงการก่อสร้างระบบป้องกันน้ำท่วมในเขตเทศบาลเมืองมุกดาหาร

เรียน อธิบดีกรมชลประทาน

สิ่งที่ส่งมาด้วย สำเนาหนังสือเทศบาลเมืองมุกดาหาร ที่ มท 52004/1181 ลงวันที่ 12 มิถุนายน 2553

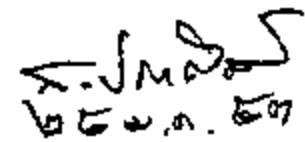
ด้วยเทศบาลเมืองมุกดาหารรายงานให้ทราบว่า มีความประสงค์ขอรับสนับสนุนเงินงบประมาณจากส่วนกลางหรือส่วนอื่น ๆ โครงการก่อสร้างระบบป้องกันน้ำท่วมในเขตเทศบาลเมืองมุกดาหาร รวมงบประมาณทั้งสิ้น 425,399,000 บาท (สี่ร้อยยี่สิบห้าล้านบาทถ้วน) เนื่องจากในช่วงฤดูฝนประชาชนในเขตเทศบาลฯ และพื้นที่ใกล้เคียงจะได้รับความเดือดร้อนจากอุทกภัยหรือน้ำท่วมซึ่งเกิดขึ้นเป็นประจำทุกปี เพื่อเป็นการแก้ไขปัญหาดังกล่าวโดยเร่งด่วน เทศบาลเมืองมุกดาหารจึงขอรับการสนับสนุนเงินงบประมาณในการก่อสร้างโครงการดังกล่าวจากส่วนราชการอื่นที่มีงบประมาณและความพร้อมในการก่อสร้างระบบป้องกันน้ำท่วมที่มีลักษณะหรือวัตถุประสงค์เดียวกับโครงการก่อสร้างระบบป้องกันน้ำท่วมของเทศบาลเมืองมุกดาหาร โดยเทศบาลเมืองมุกดาหารยินดีให้ส่วนราชการอื่นดำเนินการก่อสร้างโครงการดังกล่าว ในเขตพื้นที่เทศบาลเมืองมุกดาหารได้ ทั้งนี้ ก่อนดำเนินการขอความกรุณาจัดส่งข้อมูลโครงการและแบบแปลนให้เทศบาลเมืองมุกดาหารพิจารณาตรวจสอบด้วย เพื่อไม่ให้เกิดปัญหาและอุปสรรคที่จะกระทบกับโครงการก่อสร้างของเทศบาลฯ หรือโครงการต่อเนื่องที่จะเกิดขึ้นและให้เป็นไปตามข้อกำหนดต่างๆ ที่เกี่ยวข้อง รายละเอียดปรากฏตามเอกสารที่ส่งมาพร้อมนี้

จังหวัดพิจารณาแล้วเห็นควรสนับสนุนเพื่อเป็นการแก้ไขปัญหามลพิษและบรรเทาความเดือดร้อนของราษฎรในพื้นที่ รายละเอียดปรากฏตามเอกสารที่ส่งมาพร้อมนี้

จึงเรียนมาเพื่อโปรดพิจารณาดำเนินการต่อไป

ขอแสดงความนับถือ

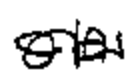



๒๕ ม.ค. ๕๓

(นายบุญส่ง เดชะมณีสถิตย์)
ผู้ว่าราชการจังหวัดมุกดาหาร

สำนักงานส่งเสริมการปกครองท้องถิ่นจังหวัด
กลุ่มงานส่งเสริมและพัฒนาท้องถิ่น

โทร.0-4261-1652


(นายพงษ์เทพ พรหมสาขา ณ สกลนคร)
ท้องถิ่นจังหวัดมุกดาหาร

บทความข่าวจากสื่อมวลชน

ผู้ว่าฯ มุกดาหารลงพื้นที่ภัยแล้งหวังแก้ปัญหาแบบยั่งยืน*

โดยผู้จัดการออนไลน์ภาคตะวันออกเฉียงเหนือ

มุกดาหาร - ผู้ว่าฯ มุกดาหารลงพื้นที่พร้อมเจ้าหน้าที่เทศบาล เจ้าหน้าที่ชลประทาน และหน่วยงานที่เกี่ยวข้องออกตรวจศึกษาลำห้วยสาขาที่น้ำไหลลงสู่แม่น้ำโขงในการจัดทำโครงการแก้ไขปัญหากล้วยแล้งอย่างยั่งยืน เพื่อนำเสนอคณะกรรมการ

นายปราณีต บุญมี ผู้ว่าราชการจังหวัดมุกดาหาร พร้อมด้วยเจ้าหน้าที่โครงการชลประทาน เทศบาลเมืองมุกดาหาร และหน่วยงานที่เกี่ยวข้อง ออกตรวจบริเวณปากห้วยมุก และปากห้วยแซ่ และห้วยคันแทใหญ่ สามลำห้วยเป็นช่องทางที่น้ำไหลออกสู่แม่น้ำโขง ทางจังหวัดจึงได้ลงดูพื้นที่ เพื่อจัดทำโครงการประตูปกกันน้ำก่อนที่จะไหลลงสู่แม่น้ำโขงโดยเปล่าประโยชน์

เนื่องจากลำห้วยดังกล่าวเป็นลำห้วยสายหลักที่ประชาชน และเกษตรกรได้ผันน้ำขึ้นมาใช้ในช่วงน้ำหลาก พอใกล้หมดช่วงน้ำหลาก แต่ก็ไม่ได้มีการกักเก็บน้ำไว้ใช้ เมื่อมาถึงฤดูแล้งลำห้วยสายหลักเหล่านี้กลับแห้งขอด ไม่สามารถผันน้ำขึ้นมาใช้ได้

ดังนั้น จังหวัดมุกดาหารจึงได้ร่วมกับหน่วยงานที่เกี่ยวข้องทำการศึกษา และออกแบบก่อสร้างประตูปกกันน้ำที่บริเวณปากห้วยมุก และบริเวณปากห้วยแซ่ เพื่อกักเก็บน้ำไว้ใช้ในช่วงหน้าแล้ง เพื่อที่จะนำข้อมูลที่ได้เสนอคณะกรรมการในการอนุมัติโครงการ และสนับสนุนงบประมาณ

เนื่องจากโครงการดังกล่าวจะต้องใช้งบประมาณสูงถึงกว่า 380 ล้านบาท เพื่อจะได้กักเก็บน้ำไว้ใช้ได้ตลอดทั้งปี และเป็นการแก้ไขปัญหากล้วยแล้งอย่างยั่งยืน และยังเป็นแหล่งพันธุ์สัตว์น้ำสำหรับเป็นอาหาร และเพิ่มอาชีพประมงให้ชุมชน และประชาชนที่อาศัยลำห้วยให้มีรายได้มากขึ้น และบริเวณริมลำห้วยสามารถพัฒนาเป็นแหล่งท่องเที่ยวแหล่งพักผ่อนหย่อนใจของประชาชนได้มากขึ้น

ชี้เหตุจำเป็นสร้างประตูกันปิดปากห้วยมุก สกัคน้ำโขงเข้าท่วม-เก็บใช้ในการเกษตร*

นายบัณฑิต สุภักดิ์วิษ ผู้อำนวยการสำนักงานงบประมาณ พร้อมด้วยคณะได้เดินทางมาตรวจพื้นที่บริเวณก่อสร้างประตูระบายน้ำปากห้วยมุก จ.มุกดาหาร หลังจากที่ได้เดินทางไปตรวจสอบพื้นที่ที่ได้รับ ความเสียหายจากอุทกภัยในภาคอีสาน โดยมี นางสาวสมหมาย ปรีชาศิลป์ รองผู้ว่าราชการจังหวัดมุกดาหาร นายสัมฤทธิ์ โภคสวัสดิ์ นายกเทศมนตรีเมืองมุกดาหาร และหัวหน้าส่วนราชการที่เกี่ยวข้องให้การต้อนรับ และบรรยายสรุปถึงเหตุผลและความจำเป็นที่จะให้มีการก่อสร้างประตูระบายน้ำปากห้วยมุก ซึ่งสำนักงาน งบประมาณ จะนำไปประกอบการพิจารณาจัดสรรงบประมาณในการก่อสร้างต่อไป

นายบัณฑิต ผู้อำนวยการสำนักงานงบประมาณกล่าวว่า มีความจำเป็นที่จะต้องสร้างประตูระบายน้ำที่ บริเวณปากห้วยมุก จ.มุกดาหาร เนื่องจากเป็นเมืองเศรษฐกิจชายแดนที่สำคัญ โดยสำนักงานงบประมาณพร้อม สนับสนุนงบประมาณในการก่อสร้าง ส่วนจะเร็ว หรือช้าขึ้นอยู่กับความพร้อมของโครงการ เช่นการจัดการ เกี่ยวกับกรรมสิทธิ์ที่ดิน การออกแบบและการวางแผน โครงการของหน่วยงานที่เกี่ยวข้อง

ผู้อำนวยการสำนักงานงบประมาณ เปิดเผยเพิ่มเติมว่า สำหรับห้วยมุก เป็นลำห้วยสาขาของแม่น้ำโขง ที่ ไหลผ่านพื้นที่หลายอำเภอ ก่อนไหลผ่านตัวเมืองมุกดาหารลงสู่แม่น้ำโขง เมื่อถึงฤดูฝนหากปีไหนระดับน้ำ ในแม่น้ำโขงมีระดับสูงกว่า 12.50 เมตร น้ำในแม่น้ำโขงจะเอ่อล้นตลิ่งเข้าท่วมในเขตเทศบาลเมืองมุกดาหาร และพื้นที่ราบลุ่มข้างเคียง เช่นล่าสุดเมื่อเดือนสิงหาคม 2551 ระดับน้ำในแม่น้ำโขงสูงถึง 12.73 เมตร ทำใ้ น้ำเข้าท่วมตลาดอิน โดจีนชั้นใต้ดินและชุมชนต่างๆ ในเขตเทศบาล 9 ชุมชน ทำให้ราษฎรได้รับความ เดือดร้อน จำนวน 90 ครอบครัว 425 คน และเมื่อถึงหน้าแล้งน้ำในแม่น้ำโขงมีระดับลดลงต่ำกว่าระดับปาก ห้วยมุก น้ำในห้วยมุก จะไหลลงสู่แม่น้ำโขงทำให้ไม่มีน้ำเพื่อการเกษตร



สำนักวิชาการ ให้การบริการทางวิชาการ

๑. ณ สำนักงานเลขาธิการสภาผู้แทนราษฎร ถนนประดิพัทธ์ ให้บริการในวันและเวลาราชการ
 - กลุ่มงานบริการวิชาการ ๑ โทร. ๐ ๒๒๔๔ ๒๐๗๒ โทรสาร ๐ ๒๒๔๔ ๒๐๕๔-๕๙
ด้านการเมืองการปกครอง ความมั่นคง การทหาร การยุติธรรม กฎหมายระหว่างประเทศ
ความสัมพันธ์ระหว่างประเทศ อนุญาโตตุลาการ ทรัพย์สินทางปัญญา
 - กลุ่มงานบริการวิชาการ ๒ โทร. ๐ ๒๒๔๔ ๒๐๗๑ โทรสาร ๐ ๒๒๔๔ ๒๐๕๔-๕๙
ด้านเศรษฐกิจ พาณิชยกรรม การเงิน การคลัง การธนาคาร การลงทุน งบประมาณ ประกันภัย
อุตสาหกรรม คมนาคม เทคโนโลยีสารสนเทศและการสื่อสาร การเกษตรและสหกรณ์
 - กลุ่มงานบริการวิชาการ ๓ โทร. ๐ ๒๒๔๔ ๒๐๗๐ โทรสาร ๐ ๒๒๔๔ ๒๐๕๔-๕๙
ด้านสังคม การศึกษา ศาสนา วัฒนธรรม แรงงานและสวัสดิการสังคม เด็ก สตรี
การสาธารณสุข การท่องเที่ยว การกีฬา วิทยาศาสตร์ สิ่งแวดล้อม การพลังงาน
๒. ณ จุดบริการสารสนเทศอิเล็กทรอนิกส์ (E-knowledge Services) อาคารรัฐสภา ๑ ชั้น ๓
ให้บริการในวันและเวลาราชการ สำหรับวันประชุมสภาผู้แทนราษฎร ให้บริการถึงเวลา ๑๙.๓๐ น.
โทร. ๐ ๒๒๔๔ ๑๔๗๗ โทรสาร ๐ ๒๒๔๔ ๑๔๗๔

พิมพ์ที่สำนักงานพิมพ์ สำนักงานเลขาธิการสภาผู้แทนราษฎร

ออกแบบปกโดย น.ส.รติมา ศารทะประภา