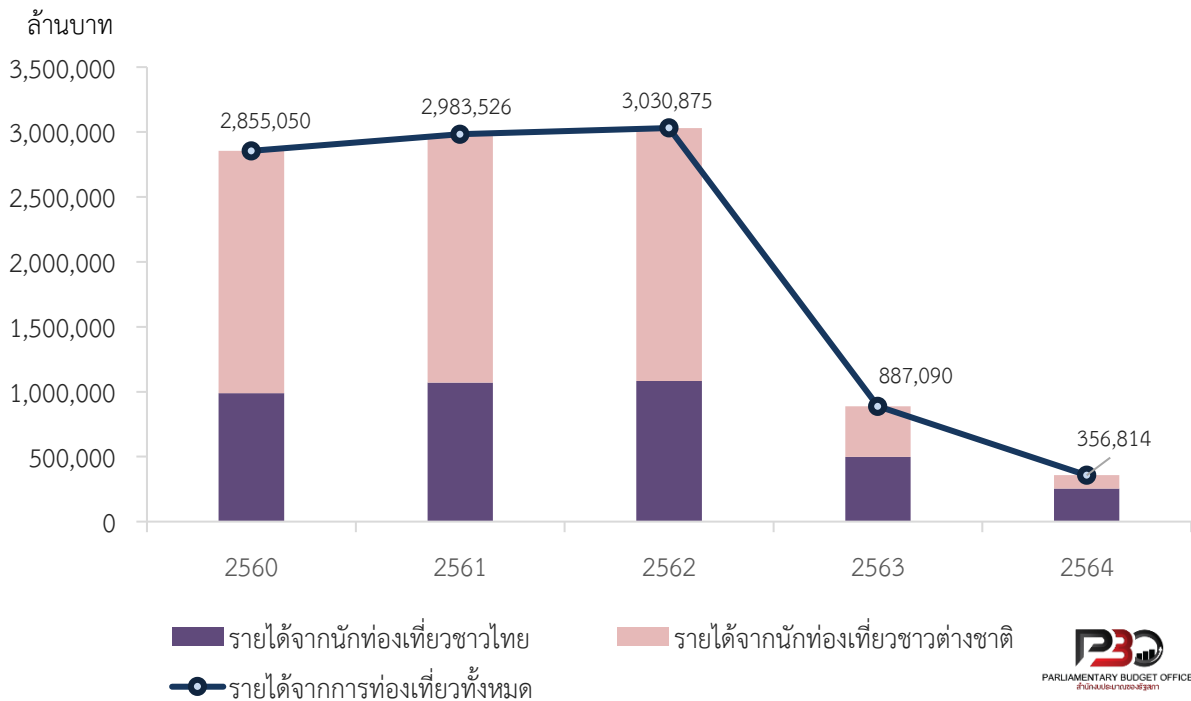




## การจัดเก็บรายได้ของรัฐบาลจากภาคการท่องเที่ยวและแนวโน้มปี 2566

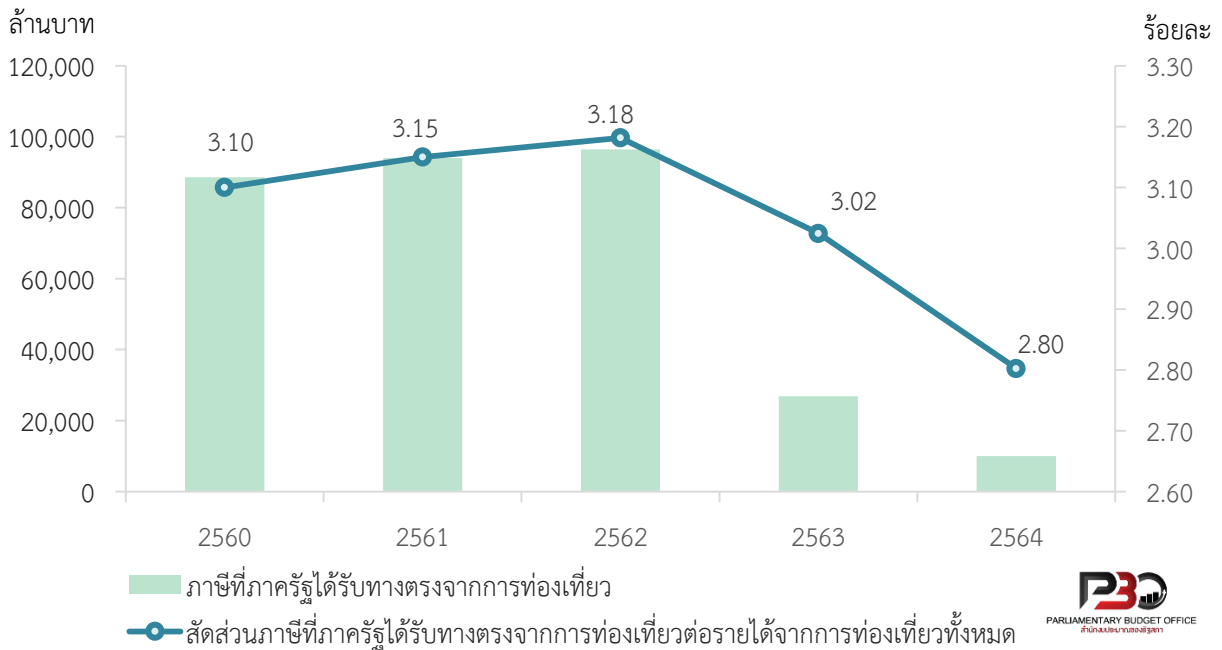
โดย นางสาววิชรภรณ์ หวังพงษ์  
นักวิเคราะห์งบประมาณปฏิบัติการ

การท่องเที่ยวนับได้ว่าเป็นภาคเศรษฐกิจที่สำคัญ และสร้างรายได้ภาษีให้กับภาครัฐจำนวนมาก ก่อให้เกิดรายได้ภาษีที่ได้รับทั้งทางตรงและทางอ้อม ก่อนเกิดการแพร่ระบาดของเชื้อไวรัสโควิด-19 ในปี 2563 ในแต่ละปี การท่องเที่ยวของประเทศไทยมีการขยายตัวอย่างต่อเนื่อง ทำให้มีรายได้จากการท่องเที่ยวเพิ่มสูงขึ้นตามจำนวนนักท่องเที่ยวในประเทศไทยที่เพิ่มขึ้น โดยรายได้ส่วนใหญ่ได้มาจากนักท่องเที่ยวชาวต่างชาติ เฉลี่ยประมาณร้อยละ 65 ของรายได้จากการท่องเที่ยวทั้งหมด และภาษีทางตรงที่เก็บได้จากการจับจ่ายใช้สอยซื้อสินค้าและบริการของนักท่องเที่ยวอยู่ที่ประมาณ เฉลี่ยประมาณร้อยละ 3 ของรายได้จากการท่องเที่ยวทั้งหมด ทั้งนี้ การจัดเก็บรายได้ของรัฐบาลจากภาคการท่องเที่ยวดังกล่าว สามารถนำไปสนับสนุนงบประมาณรายจ่ายประจำปี เพื่อเป็นแหล่งเงินให้หน่วยรับงบประมาณใช้สนับสนุนการดำเนินการตามภารกิจพื้นฐาน และนโยบายของรัฐบาลได้ต่อไป



แผนภาพที่ 1 รายได้จากนักท่องเที่ยวชาวไทยและชาวต่างชาติ ตั้งแต่ปี 2560 - 2564

ที่มา: กระทรวงการท่องเที่ยวและกีฬา



**แผนภาพที่ 2** ภาคีที่ภาครัฐได้รับทางตรงจากการท่องเที่ยวและสัดส่วนภาคีที่ภาครัฐได้รับทางตรงจากการท่องเที่ยวต่อรายได้จากการท่องเที่ยวทั้งหมด ตั้งแต่ปี 2560 - 2564

**ที่มา:** กระทรวงการท่องเที่ยวและกีฬา

**หมายเหตุ:** ภาคีที่ภาครัฐได้รับทางตรงจากการท่องเที่ยว คือ ภาคีที่อุตสาหกรรมการท่องเที่ยวและอุตสาหกรรมอื่นที่เกี่ยวข้องกับการท่องเที่ยวที่ได้จ่ายให้กับภาครัฐที่สำคัญ เช่น ภาคีมูลค่าเพิ่ม และภาคีอื่น ๆ เป็นต้น

จากแผนภาพที่ 1 และ 2 จะเห็นได้ว่าภาคีที่ภาครัฐได้รับทางตรงจากการท่องเที่ยวมีที่มาจากรายได้จากนักท่องเที่ยวชาวต่างชาติเป็นจำนวนมาก ดังนั้น บทความนี้ผู้เขียนจึงให้ความสนใจในส่วนของรายได้จากนักท่องเที่ยวชาวต่างชาติเป็นหลัก โดยสามารถนำมาประมาณการรายได้สุทธิหลังหักจัดสรรของรัฐบาลในปี 2566 ซึ่งจะทำให้ทราบว่านักท่องเที่ยวของนักท่องเที่ยวชาวต่างชาติที่เดินทางเข้ามาประเทศไทย มีผลต่อการคลังสาธารณะของประเทศไทยและแหล่งเงินงบประมาณรายจ่ายประจำปีทีหน่วยรับงบประมาณต้องเบิกจ่ายในการสนับสนุนภารกิจพื้นฐานและการดำเนินการตามนโยบายอย่างไร ซึ่งจะสามารถนำไปจัดทำข้อเสนอแนะเชิงนโยบายต่อไป

### รายได้รัฐบาลจากภาคการท่องเที่ยว

ภาษีหรือค่าธรรมเนียมจากการท่องเที่ยว เป็นรายได้ที่สำคัญของภาครัฐ ช่วยในการสนับสนุนงบประมาณรายจ่ายประจำปีและพัฒนาการท่องเที่ยวในรูปแบบต่างๆ เช่น การบูรณะบำรุงสถานที่ การลงทุนโครงสร้างพื้นฐาน ระบบไฟฟ้า น้ำประปา ถนน เป็นต้น โดยแต่ละประเทศจะมีนโยบายด้านภาษีที่แตกต่างกัน แต่ส่วนใหญ่จะมีวัตถุประสงค์ในการเก็บภาษีการท่องเที่ยวที่ใกล้เคียงกัน คือ

- 1) เพื่อเพิ่มรายได้ให้กับภาครัฐ จากภาคการท่องเที่ยวที่เป็นหนึ่งในแหล่งรายได้สำคัญ เนื่องจากมีฐานภาษีขนาดใหญ่
- 2) เพื่อเป็นเครื่องมือระดมทุนในการจัดหาสินค้าและบริการสาธารณะ เช่น สาธารณูปโภค โครงสร้างพื้นฐาน การดูแลความปลอดภัย การให้บริการด้านสาธารณสุข การดูแลสิ่งแวดล้อม เป็นต้น
- 3) เพื่อบรรเทาและเยียวยาปัญหาที่เกิดจากการท่องเที่ยว โดยเฉพาะปัญหาสิ่งแวดล้อมและความเสื่อมโทรมของทรัพยากรธรรมชาติ เนื่องจากการท่องเที่ยวเป็นกิจกรรมหนึ่งที่ก่อเกิดต้นทุนทางด้านสิ่งแวดล้อม ปัญหามลพิษ ที่ทำให้คุณภาพชีวิตของประชาชนในท้องถิ่นลดลง

ประเทศไทยมีการเรียกเก็บภาษีหรือค่าธรรมเนียมที่เกี่ยวข้องกับกิจกรรมการท่องเที่ยวหลายรายการ ทั้งที่เป็นภาษีที่เรียกเก็บจากนักท่องเที่ยวโดยตรง เช่น ภาษีมูลค่าเพิ่ม ภาษีสรรพสามิต ค่าธรรมเนียมการตรวจลงตรา (ค่าธรรมเนียมวีซ่า) ค่าบริการผู้โดยสารขาออก ค่าธรรมเนียมผู้เข้าพักโรงแรม เป็นต้น และภาษีที่เรียกเก็บจากภาคธุรกิจท่องเที่ยว เช่น ค่าธรรมเนียมสำหรับการประกอบธุรกิจโรงแรม ภาษีน้ำมันเชื้อเพลิงสำหรับอากาศยาน ค่าธรรมเนียมเก็บขนขยะมูลฝอย เป็นต้น โดยมีรายละเอียดดังนี้

### ภาษีที่เรียกเก็บจากนักท่องเที่ยวโดยตรง

- 1) ค่าธรรมเนียมวีซ่า
  - คนเดินทางผ่านราชอาณาจักร (Transit Visa) 800 บาทต่อครั้ง
  - ประเภทท่องเที่ยว (Tourist Visa) 1,000 บาทต่อครั้ง
  - ประเภทคนอยู่ชั่วคราว (Non-immigrant Visa)
    - เข้าได้ครั้งเดียว 2,000 บาท
    - เข้าได้หลายครั้ง 5,000 บาท
- 2) ภาษีมูลค่าเพิ่ม ร้อยละ 7 ของมูลค่าสินค้าหรือบริการ
- 3) ภาษีสรรพสามิต (ภาษีน้ำมัน ภาษีสุราและเบียร์ ภาษียาสูบ)
- 4) ค่าบริการผู้โดยสารขาออก (ขึ้นอยู่กับสนามบิน)
  - เดินทางภายในประเทศ 50-400 บาท/ครั้ง
  - เดินทางไปต่างประเทศ 400-700 บาท/ครั้ง
- 5) ค่าธรรมเนียมผู้เข้าพักโรงแรมไม่เกินร้อยละ 3 ของอัตราค่าเช่าห้องพัก
- 6) ค่าธรรมเนียมการจัดการขยะมูลฝอย กฎกระทรวงสาธารณสุข พ.ศ. 2559 กำหนดให้องค์กรปกครองส่วนท้องถิ่น (อปท.) สามารถคิดค่าบริการเพิ่มจากสถานที่พักนักท่องเที่ยวได้ในอัตรา 2 บาท/คน/วัน
- 7) ค่าธรรมเนียมการเข้าชมอุทยานแห่งชาติของประเทศไทย (ขึ้นอยู่กับอุทยานฯ)
  - นักท่องเที่ยวชาวไทย เด็ก 10 - 50 บาท ผู้ใหญ่ 20 - 100 บาท
  - นักท่องเที่ยวชาวต่างชาติ เด็ก 50 - 250 บาท ผู้ใหญ่ 100 - 500 บาท
- 8) ค่าธรรมเนียมการให้บริการพิเศษ
  - ค่าธรรมเนียมรักษาความสะอาดเกาะพีพี 20 บาท/คน
  - ค่าผ่านทางพิเศษ (ขึ้นอยู่กับเส้นทาง)

### ภาษีที่เรียกเก็บจากภาคธุรกิจท่องเที่ยว

- 1) ภาษีเงินได้บุคคลธรรมดา
- 2) ภาษีเงินได้นิติบุคคล
- 3) ภาษีน้ำมันเชื้อเพลิงสำหรับอากาศยาน
  - อัตราภาษีตามมูลค่าร้อยละ 23
  - อัตราตามปริมาณ 3 บาท/ลิตร
- 4) ภาษีน้ำมันหล่อลื่น
  - น้ำมันหล่อลื่นเหลว อัตราภาษีตามปริมาณ 5 บาท/ลิตร
  - น้ำมันหล่อลื่นไม่เหลว อัตราภาษีตามปริมาณ 5 บาท/กิโลกรัม

- 5) ค่าบริการในการขึ้นลงของอากาศยาน (ขึ้นอยู่กับท่าอากาศยาน)
- 6) ค่าบริการที่เก็บอากาศยาน (ขึ้นอยู่กับท่าอากาศยาน)
- 7) ค่าบริการควบคุมจราจรทางอากาศ (ขึ้นอยู่กับท่าอากาศยาน)
- 8) ค่าธรรมเนียมสำหรับการประกอบธุรกิจโรงแรมปีละ 40 บาทต่อห้องพัก
- 9) ค่าธรรมเนียมเก็บขนขยะมูลฝอย เช่น องค์การบริหารส่วนตำบล (อบต.) อ่าวนางเก็บจากโรงแรมห้องละ 30 บาท/เดือน/ห้อง
- 10) ภาษีที่ดินและสิ่งปลูกสร้าง

นอกจากภาษีที่เรียกเก็บจากนักท่องเที่ยวโดยตรงที่ได้กล่าวไปข้างต้นแล้ว ประเทศไทยได้มีแผนที่จะเก็บ **ภาษีนักท่องเที่ยว (Tourist Tax) หรือ ค่าเหยียบแผ่นดิน** ซึ่งเป็นค่าบริการจัดการหรือค่าธรรมเนียมการท่องเที่ยวที่เรียกเก็บจากนักท่องเที่ยวชาวต่างชาติเมื่อเดินทางเข้ามาสู่ประเทศ ปัจจุบันมีมากกว่า 40 ประเทศที่มีการเรียกเก็บภาษีนักท่องเที่ยวในรูปแบบแตกต่างกัน โดยมีวัตถุประสงค์ คือ เพื่อจำกัดปริมาณนักท่องเที่ยว รักษาความสะอาดในเมือง พัฒนาแหล่งท่องเที่ยว อนุรักษ์ทรัพยากรธรรมชาติและปรับปรุงโครงสร้างพื้นฐานด้านการท่องเที่ยว อาทิ

**อิตาลี** มีการเรียกเก็บภาษีนักท่องเที่ยวจะแตกต่างกันในแต่ละเมือง และลดหลั่นไปตามระดับของห้องพัก เช่น กรุงโรม เก็บภาษีในอัตรา 3 - 7 ยูโร (ประมาณ 115 - 270 บาท) ต่อคืน เมืองบันโนเรจีโอ เก็บภาษีในอัตรา 5 ยูโร (ประมาณ 190 บาท) และเมืองเวนิส เก็บภาษีในอัตรา 10 ยูโร (ประมาณ 385 บาท)

**ญี่ปุ่น** ถึงแม้ไม่มีการเรียกเก็บภาษีนักท่องเที่ยวที่เดินทางเข้าประเทศ แต่มีการเรียกเก็บภาษีเมื่อเดินทางออกจากประเทศ เรียกว่า “ภาษีซาโยนาระ” ในอัตรา 1,000 เยน (ประมาณ 250 บาท)

**ฝรั่งเศส** เรียกเก็บภาษีนักท่องเที่ยวเพิ่มจากที่พักในอัตรา 0.2 - 4 ยูโร (ประมาณ 8 - 155 บาท) ซึ่งอัตราจะแตกต่างกันในแต่ละเมืองและระดับโรงแรมที่เข้าพัก ยิ่งเป็นโรงแรมระดับคุณภาพสูงหรือเมืองสำคัญจะมีการเรียกเก็บภาษีในอัตราสูง

**เยอรมนี** ภาษีนักท่องเที่ยวต่างชาติที่เรียกเก็บมี 2 ส่วน ได้แก่ ภาษีวัฒนธรรมและภาษีเตียง ในอัตรา 5 ยูโร (ประมาณ 190 บาท) ต่อวัน หรือร้อยละ 5 ของค่าที่พัก โดยจะเรียกเก็บเฉพาะเมืองใหญ่หรือเมืองท่องเที่ยวบางเมือง เช่น เบอร์ลิน แฟรงก์เฟิร์ต ฮัมบวร์ค เป็นต้น

**นิวซีแลนด์** เรียกเก็บภาษีนักท่องเที่ยวต่างชาติในอัตรา 35 ดอลลาร์นิวซีแลนด์ (ประมาณ 760 บาท) ต่อคน ยกเว้นนักท่องเที่ยวต่างชาติบางกลุ่ม เช่น นักท่องเที่ยวจากออสเตรเลียซึ่งเป็นประเทศบ้านใกล้เรือนเคียงกัน เป็นต้น

**สเปน** ในช่วงฤดูกาลท่องเที่ยวจะเรียกเก็บภาษีนักท่องเที่ยวต่างชาติในอัตรา 4 ยูโร (ประมาณ 150 บาท) ต่อวันต่อคน แต่หากไม่ใช่ช่วงฤดูกาลท่องเที่ยวแต่ละเมืองจะเรียกเก็บแตกต่างกันไป อาทิ บาร์เซโลนา เรียกเก็บในอัตรา 2.5 ยูโร (ประมาณ 95 บาท) ต่อวันต่อคน แต่บางเมืองไม่มีการเรียกเก็บภาษีนักท่องเที่ยว เช่น มาดริด เป็นต้น

**ภูฏาน** เป็นประเทศที่เรียกเก็บภาษีนักท่องเที่ยวในอัตราที่สูงที่สุด โดยเรียกเก็บถึง 200 - 250 ดอลลาร์สหรัฐ (ประมาณ 7,000 - 8,000 บาท) ต่อคนต่อคืน โดยจะแปรไปตามฤดูกาลท่องเที่ยว

**มาเลเซีย** เรียกเก็บภาษีนักท่องเที่ยว 10 ริงกิต (ประมาณ 75 บาท) ต่อคนต่อคืน

**อินโดนีเซีย** (เกาะบาหลี) เรียกเก็บภาษีนักท่องเที่ยวในอัตราร้อยละ 10 จากราคาอาหารและที่พักบนเกาะ และมีการเรียกเก็บภาษีเมื่อเดินทางออกจากประเทศ โดยคิดรวมกับค่าบัตรโดยสารเครื่องบินในอัตรา 50,000 - 200,000 รูเปียห์ (ประมาณ 117 - 470 บาท) ซึ่งแตกต่างกันไปตามแต่ท่าอากาศยาน

สำหรับประเทศไทย กระทรวงการท่องเที่ยวและกีฬาได้มีการเสนอร่างประกาศคณะกรรมการนโยบายการท่องเที่ยวแห่งชาติ เรื่อง การจัดเก็บค่าธรรมเนียมการท่องเที่ยวภายในประเทศของนักท่องเที่ยวต่างชาติ พ.ศ. .... และคณะรัฐมนตรีได้มีมติเห็นชอบหลักการของร่างประกาศฯ เมื่อวันที่ 14 กุมภาพันธ์ 2566 ซึ่งร่างประกาศฯ มีสาระสำคัญ คือ การเรียกเก็บค่าธรรมเนียมการท่องเที่ยวภายในประเทศจากนักท่องเที่ยวต่างชาติที่เดินทางเข้ามาประเทศไทย หากเดินทางผ่านช่องทางอากาศ เช่น ผ่านสายการบิน จะเรียกเก็บค่าธรรมเนียมในอัตรา 300 บาทต่อคนต่อครั้ง แต่ถ้าหากเดินทางผ่านช่องทางบก เช่น ด่านพรมแดน และช่องทางน้ำ เช่น ท่าเทียบเรือ จะเรียกเก็บค่าธรรมเนียมในอัตรา 150 บาทต่อคนต่อครั้ง

ทั้งนี้ มีจุดประสงค์ในการเรียกเก็บค่าธรรมเนียมจากนักท่องเที่ยวต่างชาติที่เดินทางเข้ามาประเทศไทย โดยผ่านการดำเนินงานของกองทุนเพื่อส่งเสริมการท่องเที่ยวไทย เพื่อนำค่าธรรมเนียมที่จัดเก็บได้ ใช้เป็นทุนหมุนเวียนในการพัฒนาการท่องเที่ยว สร้างขีดความสามารถการแข่งขันให้กับอุตสาหกรรมท่องเที่ยว พัฒนาศักยภาพด้านการบริการ การตลาด หรืออนุรักษ์ทรัพยากรท่องเที่ยวในชุมชน ดูแลรักษาคุณภาพแหล่งท่องเที่ยว ส่งเสริมสินค้าทางการท่องเที่ยวใหม่ในท้องถิ่น รวมทั้งดูแลสวัสดิการของนักท่องเที่ยวต่างชาติและจัดทำประกันภัยแก่นักท่องเที่ยวต่างชาติในระหว่างท่องเที่ยวภายในประเทศ

การจัดเก็บค่าธรรมเนียมการท่องเที่ยวภายในประเทศของนักท่องเที่ยวต่างชาติจะช่วยแบ่งเบาภาระงบประมาณในด้านต่างๆ ดังนี้

1. ลดภาระงบประมาณในการดูแล ช่วยเหลือ เยียวยานักท่องเที่ยวต่างชาติที่เกิดอุบัติเหตุ เพื่อสร้างภาพลักษณ์ความเชื่อมั่นด้านความปลอดภัยแก่นักท่องเที่ยวต่างชาติ
2. ลดภาระงบประมาณด้านสาธารณสุข จากการที่ไม่สามารถเก็บค่าใช้จ่ายในการรักษาพยาบาลให้กับนักท่องเที่ยวต่างชาติได้เต็มจำนวน ทำให้เกิดความสูญเสียงบประมาณในส่วนนี้ประมาณ 300 - 400 ล้านบาทต่อปี
3. ลดภาระงบประมาณในการดูแลความเสื่อมโทรมของแหล่งท่องเที่ยว ทรัพยากรธรรมชาติ สิ่งแวดล้อมที่เกิดจากนักท่องเที่ยวต่างชาติ และการดูแลสาธารณูปโภคที่สนับสนุนการท่องเที่ยวให้มีความปลอดภัย โดยยึดหลักการผู้ใช้ทรัพยากรเป็นผู้ร่วมจ่ายความเสื่อมโทรมจากการใช้ทรัพยากรธรรมชาติ (Polluter Pays Principle : PPP)

ภาษีนักท่องเที่ยว (Tourist Tax) หรือ ค่าเหยียบแผ่นดิน จะส่งผลต่อการตัดสินใจของนักท่องเที่ยวในการเดินทางมาประเทศไทย หากนักท่องเที่ยวมีความอ่อนไหวต่อค่าใช้จ่ายที่เพิ่มขึ้น จะทำให้จำนวนนักท่องเที่ยวต่างชาติลดลง กระทบต่อรายได้จากการท่องเที่ยวและการจัดเก็บภาษี

### การประมาณการรายได้สุทธิหลังหักจัดสรรที่ได้จากรายได้นักท่องเที่ยวต่างชาติ

รายได้สุทธิหลังหักจัดสรรที่ได้จากรายได้นักท่องเที่ยวต่างชาติ คือ รายได้ภาษีจากกรมจัดเก็บ 3 กรม ได้แก่ กรมสรรพากร กรมสรรพสามิต และกรมศุลกากร และรายได้จากหน่วยงานอื่น ๆ ที่ได้มาจากการจัดเก็บภาษีหรือค่าธรรมเนียมจากนักท่องเที่ยวต่างชาติที่เดินทางเข้ามาประเทศไทย **หักด้วย** การคืนภาษีของกรมสรรพากร อากาศอนคินของกรมศุลกากร การจัดสรรรายได้จากภาษีมูลค่าเพิ่มให้องค์การบริหารส่วนจังหวัด เงินกันขดเคยการส่งออก และการจัดสรรให้องค์กรปกครองส่วนท้องถิ่นตามกฎหมายว่าด้วยแผนและขั้นตอนการกระจายอำนาจ ซึ่งรายได้สุทธิหลังหักจัดสรรเหล่านี้จะเป็นแหล่งเงินในการสนับสนุนงบประมาณรายจ่ายประจำปีของหน่วยรับงบประมาณ

ในการประมาณการรายได้สุทธิหลังหักจัดสรรที่ได้จากรายได้นักท่องเที่ยวชาวต่างชาติ ผู้เขียนใช้แนวคิดในเรื่องของสมการผลิตภัณฑ์มวลรวมของประเทศ (สมการ GDP) และประสิทธิภาพในการจัดเก็บรายได้ของรัฐบาล โดยมีรายละเอียดดังนี้

1. สมการผลิตภัณฑ์มวลรวมของประเทศ (Gross Domestic Product : GDP) คำนวณมาจากมูลค่าสินค้าและบริการขั้นสุดท้ายที่ผลิตในประเทศ ณ ช่วงเวลาหนึ่งๆ ผลิตภัณฑ์มวลรวมในประเทศ (GDP) สามารถวัดได้จาก 3 ด้าน ได้แก่ ด้านรายได้ ด้านรายจ่าย และด้านผลผลิต โดยด้านที่นิยมและสะดวกต่อการวัดมากที่สุดคือ ด้านรายจ่าย ซึ่งประกอบด้วย

$$GDP = C + I + G + X - M$$

C = Consumption (การบริโภคของภาคเอกชน) เป็นมูลค่าจากการจับจ่ายใช้สอยของภาคเอกชนและบุคคลทั่วไปที่เกิดภายในประเทศ แต่ไม่รวมการซื้อที่อยู่อาศัยหลังใหม่ เช่น ค่าอาหาร, ค่าน้ำ, ค่าเช่าบ้าน, ค่ารักษาพยาบาล เป็นต้น

I = Investment (การลงทุนของภาคเอกชน) เป็นการลงทุนในสินค้าทุนของภาคเอกชน เช่น การซื้อเครื่องจักร, การซื้อซอฟต์แวร์, การก่อสร้างอาคารสำนักงาน/โรงงาน และรวมถึงการซื้อที่อยู่อาศัยหลังใหม่ของครัวเรือน แต่การลงทุนซื้อผลิตภัณฑ์ทางการเงิน เช่น หุ้นสามัญ หุ้นกู้ ไม่ได้จัดว่าเป็นการลงทุนแต่เป็นการออม

G = Government Spending (การใช้จ่ายและการลงทุนของภาครัฐ) เป็นมูลค่าการใช้จ่ายทั้งหมดของรัฐบาลที่ใช้ซื้อสินค้าและบริการขั้นสุดท้ายและใช้ในการลงทุนของรัฐบาล เช่น เงินเดือนของข้าราชการ เงินลงทุนตามนโยบายต่างๆ เช่น สร้างโครงสร้างพื้นฐาน มาตรการกระตุ้นเศรษฐกิจ แต่ไม่รวมรายจ่ายประเภทเงินโอนของรัฐบาล เช่น เงินบำนาญ เงินบำนาญ ผลประโยชน์การว่างงาน เป็นต้น

X-M = Net Export (มูลค่าการส่งออกสินค้าสุทธิ) คำนวณมาจากมูลค่าการส่งออกสินค้าและบริการก่อให้เกิดรายได้จากต่างประเทศ เช่น ส่งออกสินค้าเกษตรไปยังต่างประเทศ ชาวต่างชาติเดินทางมาท่องเที่ยวในประเทศไทย ลบด้วยมูลค่าการนำเข้าสินค้าและบริการซึ่งก่อให้เกิดรายได้จากต่างประเทศ เช่น นำเข้าเครื่องจักรจากต่างประเทศ คนไทยเดินทางไปท่องเที่ยวต่างประเทศ

ดังนั้น การที่นักท่องเที่ยวชาวต่างชาติเดินทางมาท่องเที่ยวในประเทศไทย ทำให้มีการจับจ่ายใช้สอยสินค้าและบริการขั้นสุดท้าย ก่อเกิดรายได้จากต่างประเทศ ส่งผลให้มูลค่าการส่งออกสุทธิเพิ่มขึ้น และสิ่งที่ตามมาคือผลิตภัณฑ์มวลรวมของประเทศ หรือ GDP เพิ่มขึ้น

2. ประสิทธิภาพในการจัดเก็บรายได้ของรัฐบาล คำนวณมาจากอัตราภาษีเฉลี่ย (Effective Tax Rate) หรืออัตราภาษีตามผลการจัดเก็บที่เกิดขึ้นจริง เพื่อประมาณการรายได้ของรัฐบาล โดยมีสูตรดังนี้

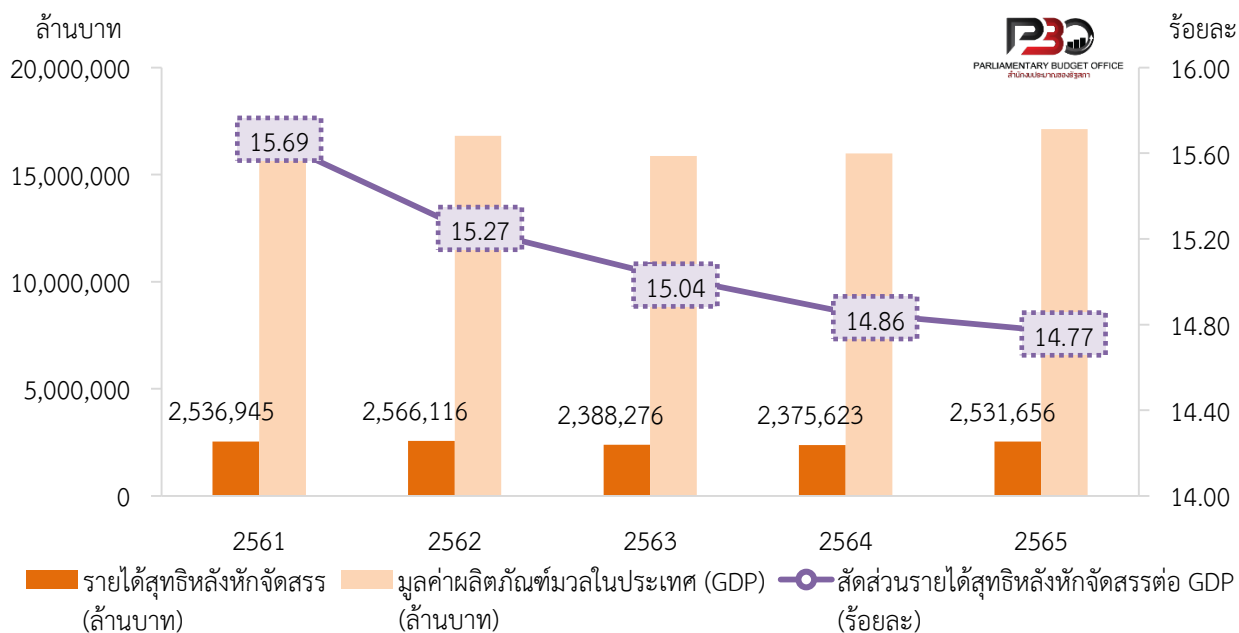
$$\text{Effective Tax Rate} = \text{รายได้ที่รัฐบาลจัดเก็บ/ฐานภาษี}$$

โดย รายได้ที่รัฐบาลจัดเก็บ จะใช้ข้อมูลรายได้สุทธิหลังหักจัดสรร ซึ่งเป็นแหล่งเงินในการสนับสนุนงบประมาณรายจ่ายประจำปีของหน่วยรับงบประมาณ

ฐานภาษี จะใช้ข้อมูล Nominal GDP หรือ GDP ณ ราคาประจำปี ซึ่งเป็นมูลค่าสินค้าและบริการขั้นสุดท้ายที่ประเทศไทยผลิตในช่วงเวลาหนึ่งปี สามารถสะท้อนให้เห็นถึงกิจกรรมทางเศรษฐกิจ ไม่ว่าจะเป็นการบริโภคภาคเอกชน การลงทุนภาคเอกชน การใช้จ่ายภาครัฐ และการส่งออกสุทธิ อันเป็นฐานภาษีที่ใช้ในการจัดเก็บรายได้ของรัฐบาล

## การประมาณการมีขึ้นตอนดังนี้

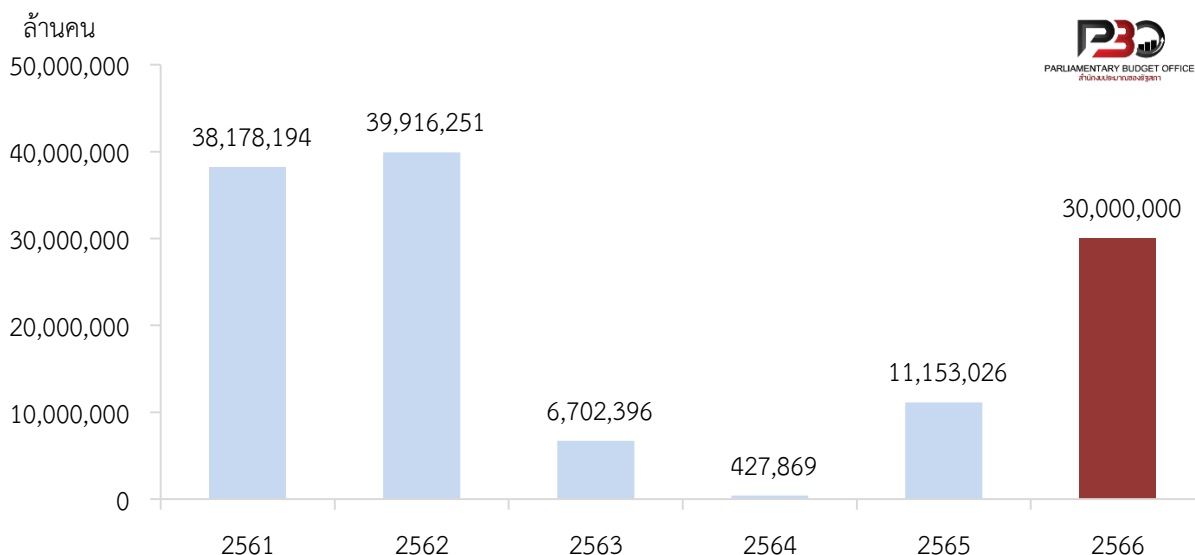
- กำหนดค่าประสิทธิภาพในการจัดเก็บรายได้ของรัฐบาล สัดส่วนรายได้สุทธิหลังหักจัดสรรต่อ GDP ปีงบประมาณ ที่คาดว่าจะเกิดขึ้นในปี 2566



### แผนภาพที่ 3 สัดส่วนรายได้สุทธิหลังหักจัดสรรต่อ GDP ปีงบประมาณ ตั้งแต่ปี 2561 – 2565

ที่มา: สำนักงานเศรษฐกิจการคลัง

- ประมาณการจำนวนนักท่องเที่ยวต่างชาติที่เดินทางเข้าประเทศไทยในปี 2566



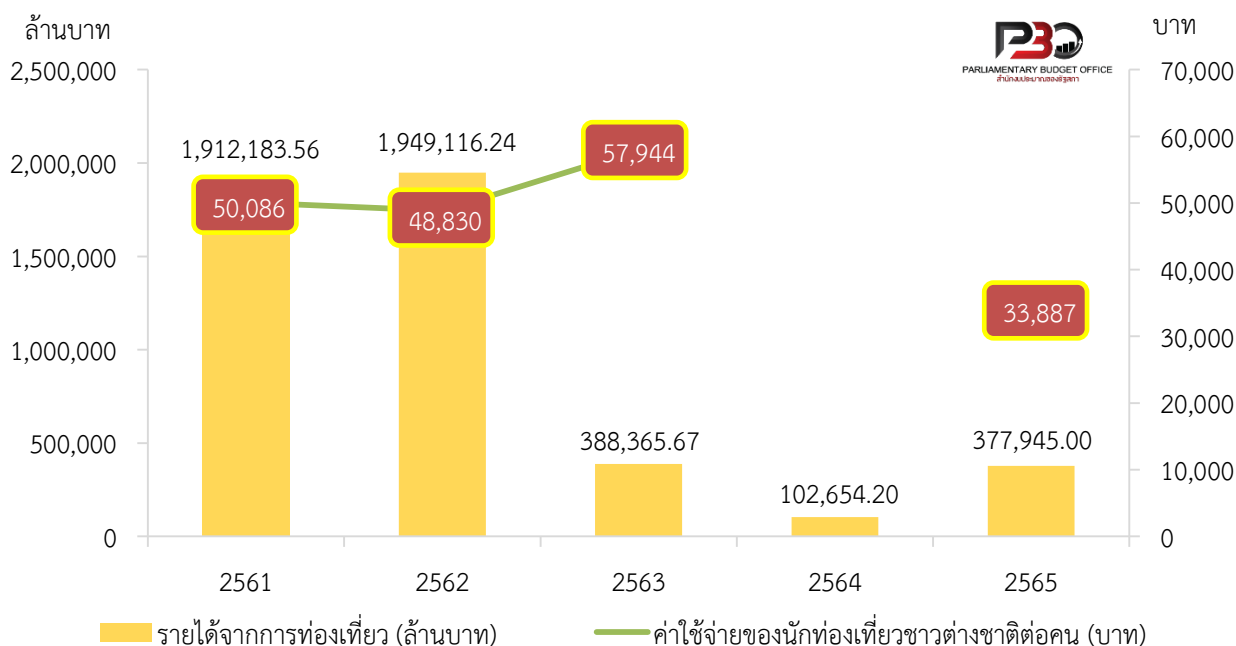
### แผนภาพที่ 4 จำนวนนักท่องเที่ยวต่างชาติที่เดินทางเข้าประเทศไทย ตั้งแต่ปี 2561 – 2565 และการประมาณการจำนวนนักท่องเที่ยวต่างชาติที่เดินทางเข้าประเทศไทยในปี 2566

ที่มา: กระทรวงการท่องเที่ยวและกีฬา และการท่องเที่ยวแห่งประเทศไทย

หมายเหตุ : ปี 2563-2565 เกิดการแพร่ระบาดของเชื้อไวรัสโควิด-19 มีมาตรการควบคุมการเดินทางเข้าประเทศไทย

ปี 2566 เป็นตัวเลขคาดการณ์จากการท่องเที่ยวแห่งประเทศไทย ณ เดือนมีนาคม 2566

3. ประมาณการค่าใช้จ่ายของนักท่องเที่ยวชาวต่างชาติต่อคน โดยใช้ข้อมูลรายได้จากนักท่องเที่ยวชาวต่างชาติ และจำนวนนักท่องเที่ยวชาวต่างชาติที่เดินทางเข้าประเทศ



แผนภาพที่ 5 รายได้จากนักท่องเที่ยวชาวต่างชาติและค่าใช้จ่ายของนักท่องเที่ยวชาวต่างชาติต่อคน ตั้งแต่ปี 2561-2565

ที่มา: กระทรวงการท่องเที่ยวและกีฬา

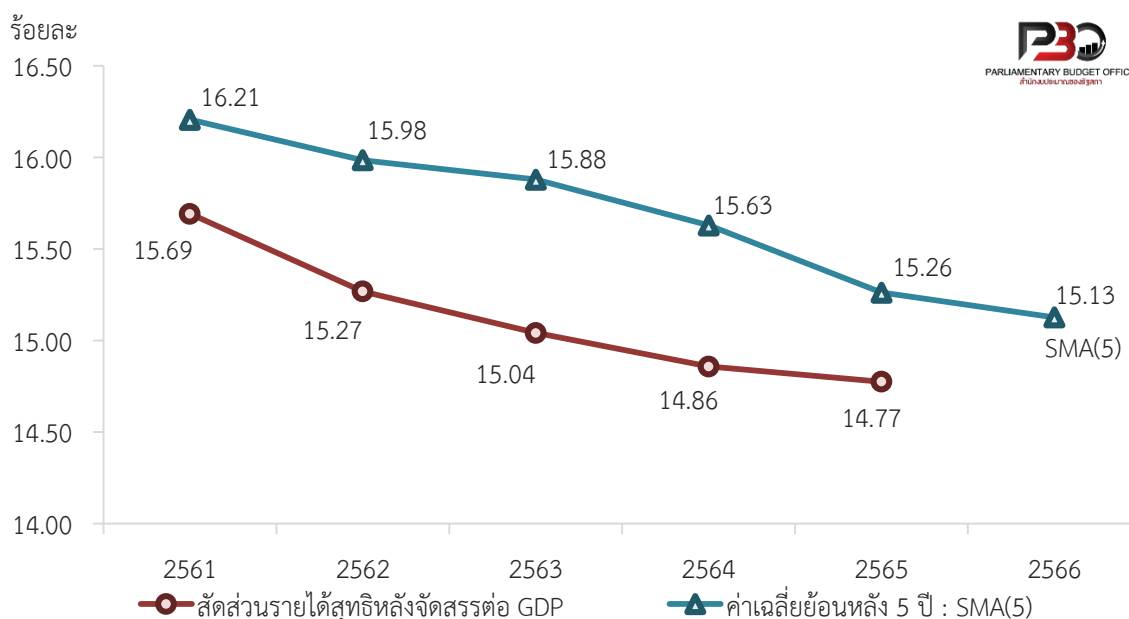
หมายเหตุ: ปี 2563-2565 เกิดการแพร่ระบาดของเชื้อไวรัสโควิด-19 มีมาตรการควบคุมการเดินทางเข้าประเทศไทย

4. คำนวณหารายได้จากนักท่องเที่ยวที่คาดว่าจะเกิดขึ้นในปี 2566 โดยนำสัดส่วนรายได้จากนักท่องเที่ยวชาวต่างชาติต่อคนตามข้อ 3 คูณกับ ประมาณการจำนวนนักท่องเที่ยวชาวต่างชาติที่เดินเข้าประเทศไทยในปี 2566 ตามข้อ 2
5. นำรายได้จากนักท่องเที่ยวที่คาดว่าจะเกิดขึ้นในปี 2566 ตามข้อ 4 คูณกับ สัดส่วนรายได้สุทธิหลังหักจัดสรรต่อ GDP ปีงบประมาณ เพื่อประมาณการรายได้สุทธิหลังหักจัดสรรของรัฐบาลจากรายได้นักท่องเที่ยวชาวต่างชาติ

**ผลการศึกษา**

การประมาณการรายได้สุทธิหลังหักจัดสรรของรัฐบาลจากรายได้นักท่องเที่ยวชาวต่างชาติมีสมมติฐานดังนี้

- 1) สัดส่วนรายได้สุทธิหลังหักจัดสรรของรัฐบาลต่อ GDP ปีงบประมาณ มีสัดส่วนคงที่ ดังนั้น การคาดการณ์ในปี 2566 จึงใช้การประมาณการโดยหาค่าเฉลี่ยย้อนหลัง 5 ปี ตั้งแต่ปี 2561 - 2565 ซึ่งมีค่าเท่ากับร้อยละ 15.13



**แผนภาพที่ 6** ค่าเฉลี่ยสัดส่วนรายได้สุทธิหลังหักจัดสรรของรัฐบาลต่อ GDP ปีงบประมาณ ย้อนหลัง 5 ปี

ที่มา: สำนักงานเศรษฐกิจการคลัง

หมายเหตุ: Simple moving average (SMA) คือ เส้นค่าเฉลี่ยเคลื่อนที่, SMA(5) คือ เส้นค่าเฉลี่ยเคลื่อนที่ในรอบ 5 ปี

- จำนวนนักท่องเที่ยวชาวต่างชาติที่เดินเข้าประเทศไทยในปี 2566 ใช้การคาดการณ์ของการท่องเที่ยวแห่งประเทศไทย ในกรณีที่ดีที่สุดจะมีนักท่องเที่ยวชาวต่างชาติที่เดินเข้าประเทศไทยจำนวน 30 ล้านคน
- การประมาณการค่าใช้จ่ายของนักท่องเที่ยวชาวต่างชาติต่อคน ปี 2566 ใช้ข้อมูลรายได้จากนักท่องเที่ยวชาวต่างชาติไตรมาสที่ 1 ปี 2566 มูลค่า 284,843 ล้านบาท หากรับ นักท่องเที่ยวชาวต่างชาติ ไตรมาสที่ 1 ปี 2566 จำนวน 6,477,538 คน ซึ่งจะได้ค่าใช้จ่ายของนักท่องเที่ยวชาวต่างชาติต่อคนเท่ากับ 43,973.96 บาท

**ตารางที่ 1** การประมาณการรายได้สุทธิหลังหักจัดสรรของรัฐบาลจากรายได้จากนักท่องเที่ยวชาวต่างชาติ ในปี 2566

รายการ	2561	2562	2563	2564	2565	ประมาณการ 2566
(1) สัดส่วนรายได้สุทธิหลังหักจัดสรรต่อ GDP ปีงบประมาณ (ร้อยละ)	15.69	15.27	15.04	14.86	14.77	15.13
(2) จำนวนนักท่องเที่ยวชาวต่างชาติ (คน)	38,178,194	39,916,251	6,702,396	427,869	11,153,026	30,000,000
(3) ค่าใช้จ่ายของนักท่องเที่ยวชาวต่างชาติต่อคน (บาท)	50,085.75	48,830.14	57,944.30	239,919.70	33,887.22	43,973.96
(4) = (2) x (3) รายได้จากนักท่องเที่ยวชาวต่างชาติ (ล้านบาท)	1,912,183.56	1,949,116.24	388,365.67	102,654.20	377,945.00	1,319,218.81
(5) = (1) x (4) รายได้สุทธิหลังหักจัดสรรของรัฐบาล (ล้านบาท)						<b>199,545.04</b>

ที่มา: สำนักงานเศรษฐกิจการคลัง และกระทรวงการท่องเที่ยวและกีฬา

หมายเหตุ: ปี 2564 มีเพียงนักท่องเที่ยว (ผู้มาแบบค้างคืน) เท่านั้น ไม่มีนักท่องเที่ยว (ผู้มาแบบไปและกลับในวันเดียวกัน ไม่มีการค้างคืน) จากต่างประเทศ รวมทั้งมีมาตรการควบคุมการเดินทางเข้าออก นักท่องเที่ยวมีระยะเวลาพำนักในประเทศไทยนานขึ้น ประกอบกับนักท่องเที่ยวส่วนใหญ่เป็นชาวยุโรป ซึ่งมีกำลังซื้อสูง จึงทำให้ค่าใช้จ่ายของนักท่องเที่ยวต่างชาติต่อคนสูงกว่าปกติ

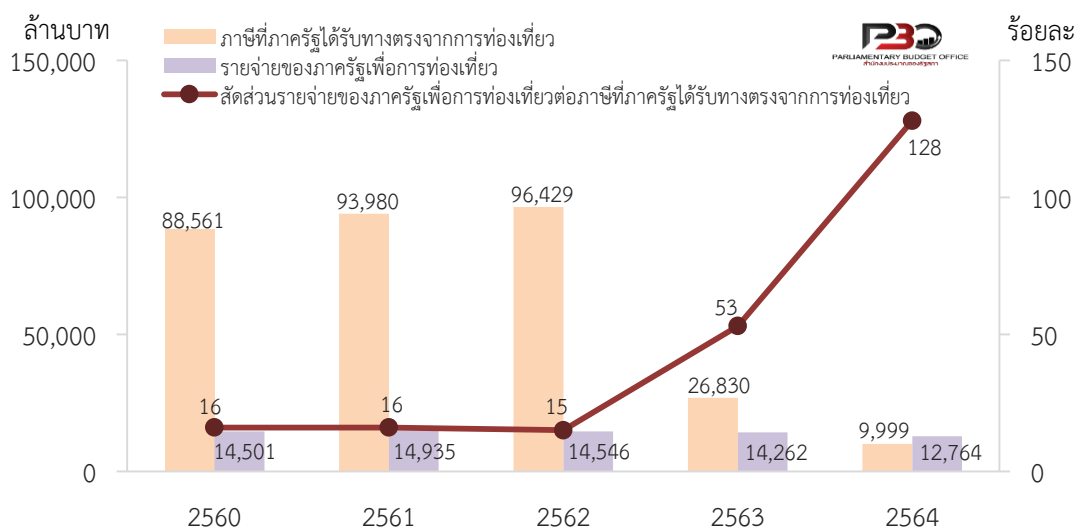
ผลการประมาณการ พบว่า การแพร่ระบาดของเชื้อไวรัสโควิด-19 ได้คลี่คลาย อีกทั้งมาตรการการเปิดประเทศของต่างประเทศและประเทศไทย ทำให้นักท่องเที่ยวชาวต่างชาติเดินทางเข้าประเทศไทยเพิ่มขึ้น โดยการท่องเที่ยวแห่งประเทศไทยได้คาดการณ์ว่าในกรณีที่ดีที่สุดจะมีนักท่องเที่ยวต่างชาติเดินทางเข้าประเทศไทยในปี 2566 เพิ่มขึ้น จาก 11.15 ล้านคน เป็น 30 ล้านคน ซึ่งก่อให้เกิดรายได้จากการท่องเที่ยวเพิ่มขึ้น เศรษฐกิจของประเทศไทย หรือ GDP ขยายตัว เป็นผลให้รัฐบาลสามารถจัดเก็บรายได้ เพื่อนำมาสนับสนุนงบประมาณรายจ่ายประจำปีของหน่วยรับงบประมาณเพิ่มสูงขึ้น โดยการประมาณการรายได้สุทธิหลังหักจัดสรรของรัฐบาลจากรายได้จากนักท่องเที่ยวต่างชาติในปี 2566 อยู่ที่ 199,545.04 ล้านบาท

จากการศึกษาพบว่า จำนวนและค่าใช้จ่ายของนักท่องเที่ยวต่างชาติ จะส่งผลต่อรายได้จากการท่องเที่ยว หากรายได้จากการท่องเที่ยวเพิ่มขึ้นจะทำให้รัฐบาลสามารถจัดเก็บภาษีได้เพิ่มขึ้น ดังนั้น ผู้เขียนจึงมีข้อสังเกตเกี่ยวกับรายได้จากนักท่องเที่ยวต่างชาติและการจัดเก็บภาษีดังนี้

1. เพิ่มจำนวนนักท่องเที่ยวต่างชาติให้เดินทางมาประเทศไทยเพิ่มขึ้น เพื่อให้เกิดการจับจ่ายใช้สอย การบริโภค การลงทุน สร้างรายได้และเป็นฐานภาษีให้มีขนาดใหญ่ขึ้น นอกจากการเพิ่มจำนวนนักท่องเที่ยวต่างชาติในเชิงปริมาณแล้ว ควรมีการดึงดูดนักท่องเที่ยวต่างชาติคุณภาพ ซึ่งเป็นกลุ่มนักท่องเที่ยวที่มีกำลังซื้อสูง เช่น กลุ่มนักท่องเที่ยวที่มีความมั่งคั่ง กลุ่มผู้เกษียณอายุจากต่างประเทศที่มีบ้านอยู่จำนวนมาก และกลุ่มผู้ที่มีทักษะเชี่ยวชาญพิเศษ โดยกลุ่มคนเหล่านี้จะมีความสามารถ ทักษะ และศักยภาพในการใช้จ่ายที่สูง

2. ภาครัฐควรมีมาตรการในการบำรุงดูแลสถานที่ท่องเที่ยว ไม่ให้เกิดความเสื่อมโทรม อย่างเช่น ประเทศจีนมีการแบ่งระดับสถานที่ท่องเที่ยวไว้ 5 ระดับ ได้แก่ ระดับ AAAAA (5A) AAAA (4A) AAA (3A) AA (2A) และ A โดยระดับ 5A เป็นระดับสูงสุด เพื่อกระตุ้นให้เกิดการบูรณะโครงสร้างพื้นฐานด้านสาธารณูปโภคของการท่องเที่ยวแต่ละแห่ง และยกระดับระบบการบริหารจัดการต่าง ๆ โดยเป็นการพัฒนาสภาพแวดล้อมให้มีคุณภาพที่ดีขึ้น อีกทั้งตอบสนองความต้องการของนักท่องเที่ยวทั้งในประเทศและต่างประเทศ จึงเป็นการช่วยดึงดูดนักท่องเที่ยวและกระตุ้นเศรษฐกิจ สร้างรายได้และสามารถจัดเก็บภาษีเพื่อนำมาพัฒนาประเทศและพัฒนาการท่องเที่ยวได้เพิ่มขึ้น

โดยที่ผ่านมามาประเทศไทยก่อนเกิดการแพร่ระบาดของเชื้อไวรัสโควิด-19 ในปี 2563 มีการใช้จ่ายของภาครัฐเพื่อการท่องเที่ยวประมาณ 14,000 ล้านบาทต่อปี หรือประมาณร้อยละ 15 – 16 ของภาษีที่ภาครัฐได้รับทางตรงจากการท่องเที่ยว



แผนภาพที่ 7 สัดส่วนรายจ่ายของภาครัฐเพื่อการท่องเที่ยวต่อภาษีที่ภาครัฐได้รับทางตรงจากการท่องเที่ยว  
ที่มา: กระทรวงการท่องเที่ยวและกีฬา

3. สนับสนุนให้นักท่องเที่ยวชาวต่างชาติเที่ยวในเมืองรองเพิ่มขึ้น เพื่อลดความแออัดและความเสื่อมโทรมในสถานที่ท่องเที่ยวในเมืองหลัก อีกทั้งเป็นการกระจายรายได้สู่ชุมชน ลดความเหลื่อมล้ำระหว่างจังหวัด

4. ศึกษาผลกระทบในการจัดเก็บภาษีหรือค่าธรรมเนียมนักท่องเที่ยวเพิ่มเติมในทุกแง่มุมในแต่ละมิติ เพื่อให้การจัดเก็บภาษีเกิดประโยชน์สูงสุดและส่งผลกระทบต่ออาทิ นโยบายการเก็บภาษีนักท่องเที่ยวหรือค่าเหยียบแผ่นดิน ซึ่งอาจส่งผลกระทบต่อจำนวนนักท่องเที่ยวต่างชาติลดลงและกระทบต่อเศรษฐกิจการค้าชายแดนได้ ทั้งนี้ ดร. สิทธิพงษ์ สิทธิภัทรประภา นายกสภาคโรงแรมหาดใหญ่-สงขลา ได้กล่าวถึงการเก็บภาษีนักท่องเที่ยวหรือค่าเหยียบแผ่นดินจะส่งผลกระทบต่อการค้าการท่องเที่ยวตามชายแดนไทยกับประเทศเพื่อนบ้าน อาทิ มาเลเซีย เนื่องจากวิถีนักท่องเที่ยวชายแดนไทย-มาเลเซีย นิยมมาท่องเที่ยวในประเทศไทยบ่อยครั้ง นักท่องเที่ยวบางคนเดินทางเข้ามามากกว่า 1 ครั้งต่อสัปดาห์ การเก็บภาษีจะส่งผลกระทบต่อความสนใจของนักท่องเที่ยวเดินทางมาประเทศไทยน้อยลง ทั้งด้านจำนวนคนและความถี่ โดยนักท่องเที่ยวมาเลเซีย ในปี 2562 มีจำนวน 4,272,584 คน และปี 2565 มีจำนวน 1,948,549 คน เป็นอันดับที่ 2 และอันดับที่ 1 ของนักท่องเที่ยวต่างชาติทั้งหมดที่เดินทางเข้าประเทศไทย ค่าใช้จ่ายต่อคนต่อครั้ง ในปี 2565 อยู่ที่ 17,059 บาท อัตราการพำนักเฉลี่ย 4.58 วัน เดินทางเฉลี่ยเพียง 1.28 จังหวัด

## บรรณานุกรม

- กระทรวงการท่องเที่ยวและกีฬา. (2566). สถิติด้านการท่องเที่ยว ปี 2562-2566 (Tourism Statistics 2017-2020). สืบค้น 7 สิงหาคม 2566 จาก <https://mots.go.th/news/category/411>
- ซาลิก้า. (2565). 'Tourism value added' เปิดตำราสร้างมูลค่าให้ ภาคการท่องเที่ยวไทย เมื่อทัศนคติของนักท่องเที่ยวไม่เหมือนเดิม. สืบค้น 25 กรกฎาคม 2566 จาก <https://www.salika.co/2022/12/27/tourism-value-added-new-trend-of-tourism-after-covid/>
- ฐานเศรษฐกิจ. (2566). หวัน"ค่าเหยียบแผ่นดิน"ไล่คนมาเลย์หายวับจี้รัฐยกเว้น4ชาติเพื่อนบ้าน. สืบค้น 26 กรกฎาคม 2566 จาก <https://www.thansettakij.com/business/tourism/558010>
- ณรงค์ชัย ฐิตินันท์พงศ์. (2562). ภาวะเศรษฐกิจมหภาคและประมาณการรายได้ของรัฐบาลปีงบประมาณ พ.ศ. 2563. กรุงเทพฯ: สำนักงานเลขาธิการสภาผู้แทนราษฎร, สำนักงานประมาณของรัฐบาล.
- ไทยรัฐออนไลน์. (2566). ค่าเหยียบแผ่นดินไทย พ่วงประกัน สุดท้ายแล้วใครได้ประโยชน์ โทยก่าไร. สืบค้น 3 สิงหาคม 2566 จาก <https://www.thairath.co.th/scoop/theissue/2631816>
- ประชาชาติธุรกิจ. (2566ก). เก็บค่าเหยียบแผ่นดินกระทบมาเลย์เที่ยวไทยลด 50%. สืบค้น 26 กรกฎาคม 2566 จาก <https://www.prachachat.net/general/news-1242263>
- \_\_\_\_\_. (2566ข). ททท.คาด ปีนี้ ไทยมีลูนนักท่องเที่ยวต่างชาติเข้าประเทศ 30 ล้านคน. สืบค้น 27 กรกฎาคม 2566 จาก <https://www.prachachat.net/local-economy/news-1268918>
- พีพีทีวีออนไลน์. (2565). 300 บาทถูกหรือแพง? เทียบ "ค่าเหยียบแผ่นดิน" แต่ละประเทศทั่วโลก. สืบค้น 22 กรกฎาคม 2566 จาก <https://www.pptvhd36.com/news/%E0%B8%95%E0%B9%88%E0%B8%B2%E0%B8%87%E0%B8%9B%E0%B8%A3%E0%B8%B0%E0%B9%80%E0%B8%97%E0%B8%A8/164466>
- ภัทร ศิริรินทร์, ณรงค์ชัย ฐิตินันท์พงศ์ และภูเบศ เส็นบัตร. (2563). การจัดเก็บและประมาณการรายได้ของรัฐบาล. กรุงเทพฯ: สำนักงานเลขาธิการสภาผู้แทนราษฎร, สำนักงานประมาณของรัฐบาล.
- สำนักงานปลัดกระทรวงการคลัง. (2566). ข่าวกระทรวงการคลัง ฉบับที่ 77/2566. สืบค้น 2 สิงหาคม 2566 จาก <https://www.mof.go.th/th/view/attachment/file/3138373236/ข่าวแถลงกระทรวงการคลังฉบับที่%2077-2566%20%28ประมาณการเศรษฐกิจไทยปี%202566%29.pdf>
- สำนักงานปลัดกระทรวงการท่องเที่ยวและกีฬา. (2565). รายงานสรุปการจัดทำบัญชีประชาชาติด้านการท่องเที่ยวฉบับสมบูรณ์ ประจำปีงบประมาณ พ.ศ. 2562-2565. สืบค้น 20 กรกฎาคม 2566 จาก <https://www.mots.go.th/news/category/520>
- อัศวพงศ์ อันทอง, กันต์สินี กันทะวงศ์วาร, และ อัจฉรินทร์ วิเชียร. (2562). การทบทวนบริบทด้านภาษีที่เกี่ยวข้องกับการท่องเที่ยว. สืบค้น 26 กรกฎาคม 2566 จาก <https://kuojs.lib.ku.ac.th/index.php/jems/article/download/2491/1898/>