

พระราชกฤษฎีกา
จัดตั้งเทศบาลเมืองยะลา จังหวัดยะลา
พุทธศักราช ๒๕๖๕

ในพระปรมาภิไธยสมเด็จพระเจ้าอยู่หัวอานันทมหิดล
คณะผู้สำเร็จราชการแทนพระองค์
(ตามประกาศประธานสภาผู้แทนราษฎร
ลงวันที่ ๒๐ สิงหาคม พุทธศักราช ๒๕๖๕)

อาทิตย์ทิพอาภา
เจ้าพระยาอมราช
พล.อ. เจ้าพระยาพิชเชนทรโยธิน
ตราไว้ ณ วันที่ ๑๑ กุมภาพันธ์ พุทธศักราช ๒๕๖๕
เป็นปีที่ ๓ ในรัชกาลปัจจุบัน

เลียบไปตามริมฝั่งตะวันออกของแม่น้ำปัตตานี จนบรรจบ
หลักเขตต์ที่ ๑

ตั้งปรากฏในแผนผังท้ายพระราชกฤษฎีกานี้

ตามเส้นแนวเขตต์ดังกล่าวในวรรคก่อน ให้มีหลัก
ขอยปักไว้เป็นระยะเพื่อแสดงแนวเขตต์ด้วยตามควร

มาตรา ๔ ที่ดินหรือโรงเรือนสิ่งปลูกสร้างของผู้ใดเหลื่อม
ล้ำเข้ามาในเส้นเขตต์ที่กำหนดไว้ในมาตรา ๔ แม้แต่ส่วน
หนึ่งส่วนใด ให้ถือว่าที่ดินซึ่งติดต่อกันเป็นผืนเดียวกันนั้น
หรือโรงเรือนสิ่งปลูกสร้างนั้น ๆ อยู่ในเขตต์เทศบาลเต็ม
ทุกส่วน

มาตรา ๖ ให้รัฐมนตรีว่าการกระทรวงมหาดไทยมีหน้าที่
รักษาการให้เป็นไปตามพระราชกฤษฎีกานี้

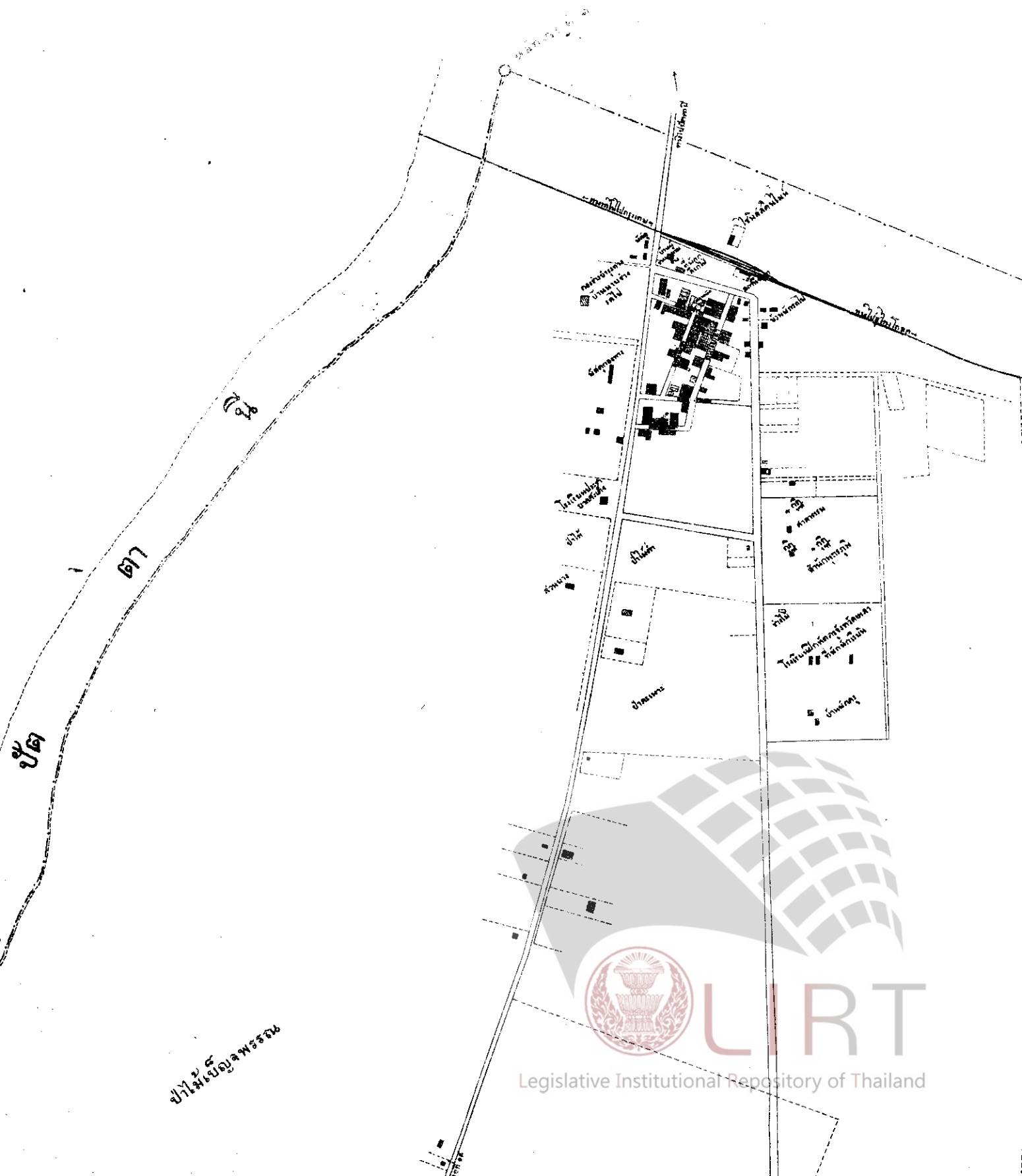
ผู้รับสนองพระบรมราชโองการ

พ. อ. พลพลพยุหเสนา

นายกรัฐมนตรี



LIRT

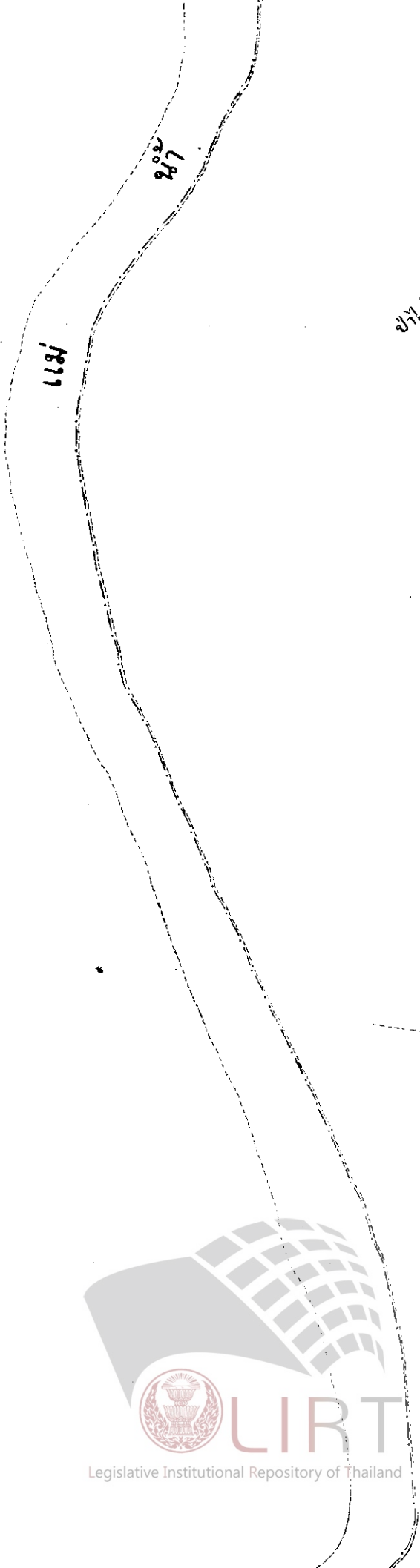


สำนักงาน
เลขาธิการสภาผู้แทนราษฎร



LIRT

Legislative Institutional Repository of Thailand



Handwritten text in Thai script, possibly a title or reference number, located in the upper right corner.

Handwritten text in Thai script, possibly a location name, located on the right side of the map.

Handwritten text in Thai script, possibly a location name, located on the right side of the map.

Handwritten text in Thai script, possibly a location name, located on the right side of the map.



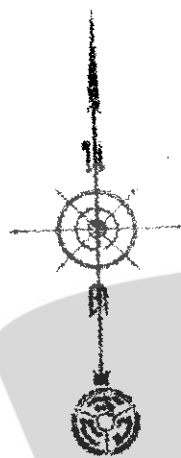
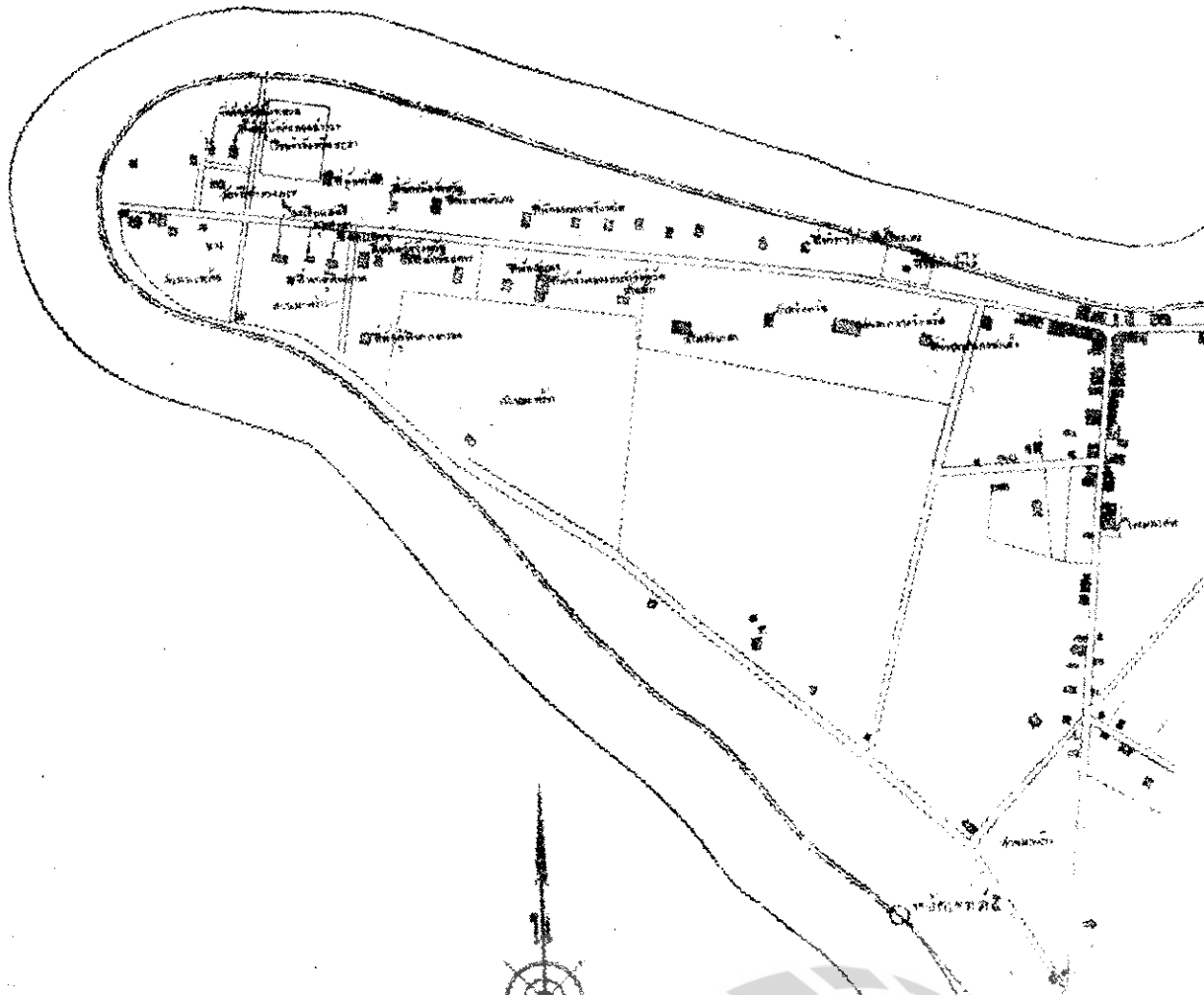
Legislative Institutional Repository of Thailand

กรมส่งเสริมการค้าระหว่างประเทศ



LIRT

Legislative Institutional Repository of Thailand



แผนผังเขตเทศบาลเมืองยะลา

มาตราส่วน ๑:๗,๐๐๐

คำอธิบาย

- ๑. ดิน
- ๒. ถนน
- ๓. เขตเทศบาล



Legislative Institutional Repository of Thailand



แผนผังเขตเทศบาลเมืองนครราชสีมา
 ขนาดฐาน ๑:๑๐,๐๐๐

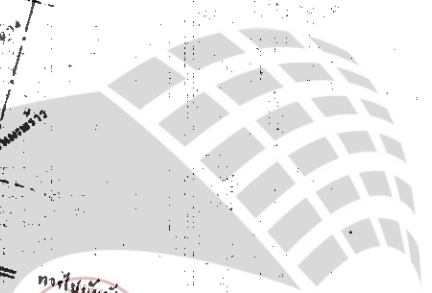
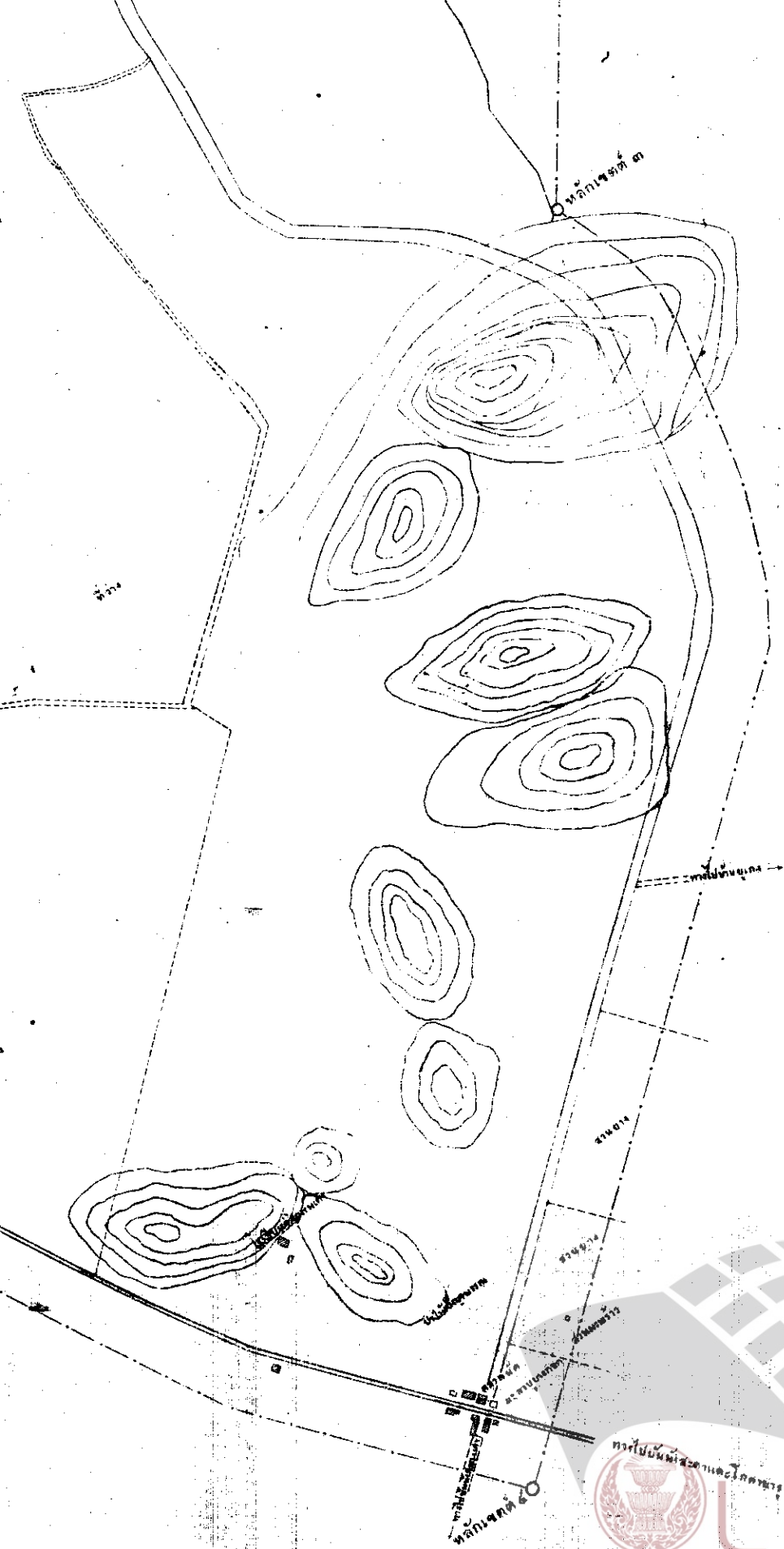
- คำอธิบาย
- อาคารสภาผู้แทนราษฎร
 - อาคารวุฒิสภา
 - อาคารสำนักงาน
 - อาคารจอดรถ
 - อาคารศูนย์ราชการ
 - อาคารศูนย์ราชการ
 - อาคารศูนย์ราชการ
 - อาคารศูนย์ราชการ
 - อาคารศูนย์ราชการ
 - อาคารศูนย์ราชการ



Legislative Institutional Repository of Thailand

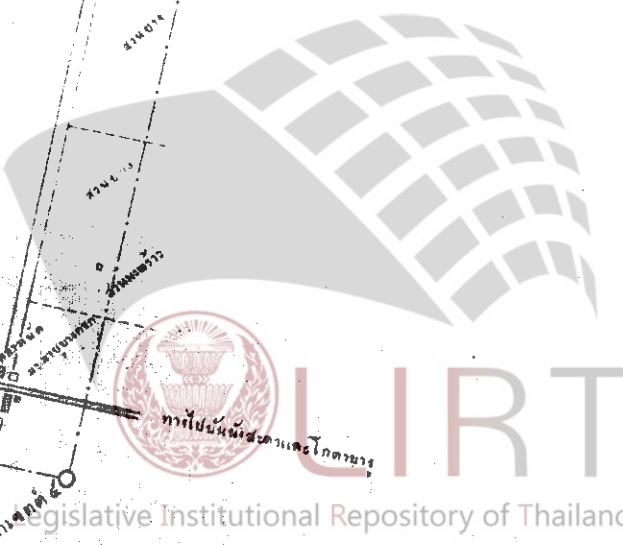


LIPI



LIR

Legislative Institutional Repository of Thailand



โดยที่เห็นสมควรจัดเขตต์ชุมชนในบรรดาตำบลอันเป็นที่ตั้งศาลาว่าการจังหวัดยะลา ให้มีฐานะเป็นเทศบาลเมือง คณะผู้สำเร็จราชการแทนพระองค์ ในพระปรมาภิไธย สมเด็จพระเจ้าอยู่หัว อาศัยอำนาจตามความในมาตรา ๔๒ วรรค ๑ และวรรค ๓ แห่งพระราชบัญญัติจัดระเบียบเทศบาล พุทธศักราช ๒๔๗๖ จึงให้ตราพระราชกฤษฎีกาขึ้นไว้ ดังต่อไปนี้

มาตรา ๑ พระราชกฤษฎีกานี้ให้เรียกว่า “พระราชกฤษฎีกา จัดตั้งเทศบาลเมืองยะลา จังหวัดยะลา พุทธศักราช ๒๕๖๕”

มาตรา ๒ ให้ใช้พระราชกฤษฎีกานี้ ตั้งแต่วันประกาศ ในราชกิจจานุเบกษาเป็นต้นไป

มาตรา ๓ ให้จัดเขตต์ชุมชนในบรรดาอันเป็นที่ตั้ง ศาลาว่าการจังหวัดยะลา ตามเขตต์ที่กำหนดไว้ในมาตรา ๔ ขึ้นเป็นเมือง มีฐานะเป็นเทศบาลเมือง มีนามว่า “เทศบาล เมืองยะลา จังหวัดยะลา”

มาตรา ๔ ให้กำหนดเขตต์เทศบาลเมืองยะลา จังหวัด ยะลา ไว้ดังนี้ คือ



ด้านเหนือ ตั้งแต่หลักเขตต์ที่ ๑ ซึ่งตั้งอยู่ริมฝั่งตะวันออกของแม่น้ำปัตตานี และห่างจากทางรถไฟเป็นระยะ ๒๐๐ เมตร หักเลี้ยวไปทางทิศตะวันออกเฉียงใต้จดหลักเขตต์ที่ ๒

จากหลักเขตต์ที่ ๒ ซึ่งตั้งอยู่บนทางรถไฟไปสู่โกลด และห่างจากศูนย์กลางสถานียะลา ๑,๖๐๐ เมตร แล้วหักเลี้ยวไปทางทิศตะวันตกเฉียงใต้ จดหลักเขตต์ที่ ๓

ด้านตะวันออก จากหลักเขตต์ที่ ๓ ซึ่งตั้งอยู่ที่จุด ซึ่งเขตต์สงวนของโรงเรียนมาจตถกเวณเขา ห่างจากทางไปสถานียะลาด้านตะวันออก ๑๐๐ เมตร แล้วหักเลี้ยวขนานไปกับเส้นถนนมาทางทิศใต้ จดหลักเขตต์ที่ ๔

ด้านใต้ จากหลักเขตต์ที่ ๔ ซึ่งตั้งอยู่ห่างจากถนนสายที่ ๑๕ ฝากตะวันตก ๑๐๐ เมตร และห่างจากทางเก่าไปบันนังสตาฟากใต้ ๑๐๐ เมตร หักเลี้ยวขนานไปกับถนนสายที่ ๑๕ ไปทางทิศตะวันตกเฉียงเหนือโดยแนวห่างกัน ๑๐๐ เมตร จดหลักเขตต์ที่ ๕

ด้านตะวันตก จากหลักเขตต์ที่ ๕ ซึ่งตั้งอยู่ริมฝั่งตะวันออกของแม่น้ำปัตตานี และห่างจากสามแยกถนนสายที่ ๑๕ ผ่านถนนที่มาจากสถานียะลาเป็นระยะ ๑๓๐ เมตร แล้ว