



สำนักงานเลขาธิการสภาผู้แทนราษฎร

เอกสารประกอบการพิจารณา



ญัตติด่วน

ขอให้สภาฯ ร่วมกันพิจารณา

หามาตรการแก้ไขปัญหาคความยากจน

อ.พ. ๑๓/๒๕๔๘ สมัยประชุมสามัญทั่วไป

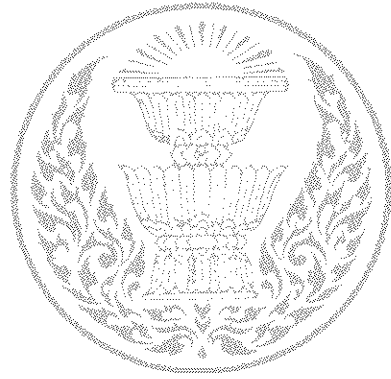
จัดทำโดย

กลุ่มงานบริการวิชาการ

สำนักวิชาการ



ไทย ๐ ๒๒๔๔ ๒๐๗๐-๒



สำนักวิชาการ

สำนักเก็บและเผยแพร่เอกสารและข้อมูลอิเล็กทรอนิกส์

ญัตติด่วน
ขอให้สภาฯ ร่วมกันพิจารณา
หามาตรการแก้ไขปัญหาความยากจน

อ.พ. ๑๓/๒๕๕๘ สมัยประชุมสามัญทั่วไป



สารบัญ



	หน้า
๑. สาระสำคัญของญัตติด่วน ขอให้สภาฯ ร่วมกันพิจารณาหามาตรการแก้ไขปัญหาค่าความยากจน (นายวิรัตน์ กัลยาศิริ เป็นผู้เสนอ)	๑
๒. สถานการณ์การกระจายรายได้ของไทย ปี ๒๕๕๗	๒
๓. ภาวะหนี้ครัวเรือนไทย : ความเสี่ยงและนโยบาย	๒
๔. มาตรการดูแลราคาสินค้าอุปโภคบริโภคเมื่อมีการปรับราคาน้ำมันดีเซลสูงขึ้น	๑๖
๕. สรุปผลการดำเนินงานสำคัญของกรมการค้าภายใน ประจำเดือนมีนาคม ๒๕๕๘	๒๐
๖. ผลกระทบการขึ้นราคาน้ำมันดีเซลต่อภาคเกษตร	๒๕
๗. ผลกระทบสินค้าเกษตรสำคัญต่อราคาน้ำมัน ณ วันที่ ๒๒ กุมภาพันธ์ ๒๕๕๘	๒๖
๘. ประมาณการต้นทุนการผลิตของพืชสำคัญปี ๒๕๕๕-๒๕๕๗	๒๗
๙. มติคณะรัฐมนตรีที่เกี่ยวข้องกับมาตรการด้านพลังงาน	๒๘
๑๐. ข่าว, บทความสื่อมวลชน	๔๖

ผู้รับผิดชอบ

นางวิจิตรา วัชรภรณ์	ผู้อำนวยการสำนักวิชาการ
นางสาวเขาวนิจ สุนนานนท์	ผู้อำนวยการกลุ่มงานบริการวิชาการ ๒
นางอารยะหญิง จอมพลาพล	ผู้อำนวยการกลุ่มงานบริการวิชาการ ๓

ผู้จัดทำและรับผิดชอบ

นางสวีณา พลพีชน์	วิทยากร ๗
นางสาวศุภพรรัตน์ สุขพุ่ม	วิทยากร ๗
นายศุภโชค ชุนอิว	วิทยากร ๖
นายเกรียงศักดิ์ เชื้อมงาม	วิทยากร ๔
นางสาวดาวรัตน์ สมจิตร	เจ้าหน้าที่บันทึกข้อมูล ๕
นางสาวอุไร นัยพรม	เจ้าหน้าที่บันทึกข้อมูล ๑
นางสาวนภาพร ญาณศิริ	เจ้าหน้าที่ธุรการ ๕
นางสาวอุไร ธรรมเพชร	เจ้าหน้าที่ธุรการ ๕



สาระสำคัญ
ญัตติด่วน ขอให้สภาฯ ร่วมกันพิจารณาหามาตรการแก้ไขปัญหาความยากจน
(นายวิรัตน์ กัลยาศิริ เป็นผู้เสนอ)

หลักการ

ขอเสนอญัตติด่วนมาตามข้อบังคับการประชุมสภาผู้แทนราษฎร ข้อ ๕๒ เพื่อให้สภาผู้แทนราษฎรพิจารณาดำเนินการหามาตรการแก้ไขปัญหาความยากจนในระยะยาวเป็นกรณีเร่งด่วน

เหตุผล

จากการปรับราคาน้ำมันทั้งดีเซลและเบนซินเพิ่มขึ้น ส่งผลให้ประชาชนหลายกลุ่มได้รับความเดือดร้อน โดยเฉพาะอย่างยิ่งกลุ่มที่ใช้ น้ำมันดีเซลในปริมาณมาก เช่น กลุ่มเกษตรกร ซึ่งเป็นกลุ่มประชาชนในระดับรากหญ้าที่มีฐานะยากจนอยู่แล้ว เมื่อบุคคลกลุ่มดังกล่าวต้องรับภาระค่าใช้จ่ายด้านต้นทุนการผลิต จะทำให้ภาคประชาชนทั่วไปซึ่งเป็นผู้บริโภคได้รับผลกระทบต่อเนื่องจากราคาสินค้าอุปโภค บริโภคสูงขึ้น โดยเฉพาะกลุ่มที่มีกำลังซื้อน้อย ต้องมีรายจ่ายเพิ่มขึ้น ขณะที่รายได้เท่าเดิม จึงทำให้ยังไม่สามารถจัดปัญหาความยากจนแบบยั่งยืนได้ ปัญหาดังกล่าวรัฐบาลควรหามาตรการช่วยเหลือในระยะยาว และหาแนวทางพัฒนามาตรฐานการดำรงชีวิตของประชาชนที่มีฐานะยากจนส่วนใหญ่เป็นกรณีเร่งด่วน เนื่องจากเป็นเรื่องเกี่ยวกับคุณภาพชีวิตของประชาชนและความมั่นคงของประเทศ



สถานการณ์การกระจายรายได้ของไทยปี 2547

สำนักวิชาการ

1. เรื่องเดิม

สำนักงานคณะกรรมการพัฒนาการเศรษฐกิจและสังคมแห่งชาติ โดยสำนักพัฒนาเศรษฐกิจ ชุมชนและการกระจายรายได้ ได้ติดตามสถานการณ์การกระจายรายได้ของไทยเป็นประจำทุก 2 ปี โดยประมวลผลจากการสำรวจภาวะเศรษฐกิจและสังคมครัวเรือน (SES) ซึ่งจัดทำโดยสำนักงาน สถิติแห่งชาติ สำหรับการติดตามสถานการณ์การกระจายรายได้เบื้องต้นปี 2547 นี้ เป็นการ ประมวลผลจากจำนวนครัวเรือนทั้งสิ้น 17, 514 ครัวเรือน

2. สาระสำคัญของ การกระจายรายได้ของไทยปี 2547

สำนักพัฒนาเศรษฐกิจชุมชนและการกระจายรายได้ ได้นำเสนอข้อมูลและวิเคราะห์ สถานการณ์การกระจายรายได้ของไทยปี 2547 โดยย้อนหลังถึงปี 2539 เพื่อเป็นการนำเสนอทิศ ทางการเปลี่ยนแปลงการกระจายรายได้ของไทยจากปี 2539 ซึ่งเป็นปีก่อนวิกฤติการณ์ เศรษฐกิจ ปี 2540-2543 ช่วงเกิดวิกฤติการณ์ทางเศรษฐกิจ และปี 2544-2547 เป็นช่วงที่ สถานการณ์เศรษฐกิจเริ่มฟื้นตัว

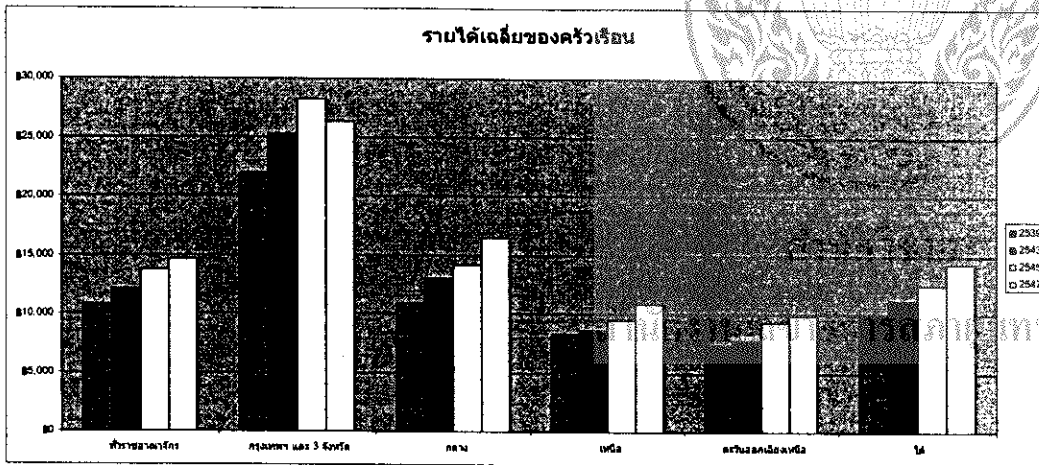
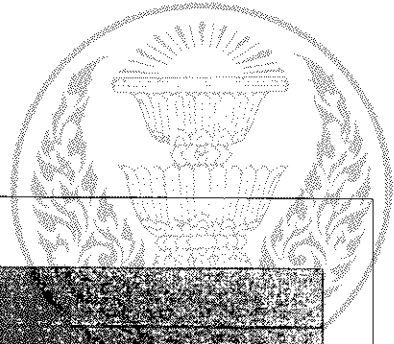
2.1 รายได้ของครัวเรือน

ปี 2547 ครัวเรือนทั่วประเทศมีรายได้เฉลี่ยต่อครัวเรือนต่อเดือน 14,617 บาท เพิ่มขึ้นเฉลี่ยร้อยละ 3.2 จากรายได้ครัวเรือน 13,736 บาทปี 2545 และเพิ่มขึ้นร้อยละ 4.5 ต่อปี จาก 10,779 บาทในปี 2539 แหล่งที่มาของรายได้ส่วนใหญ่ในปี 2547 คือ ร้อยละ 42.8 มาจากเงินเดือนค่าจ้าง รองลงมาร้อยละ 17.9 จากกำไรสุทธิการทำธุรกิจส่วนตัวนอกภาคเกษตร ร้อยละ 11.2 กำไรสุทธิจากการเกษตร และร้อยละ 12.0 เป็นรายได้จากทรัพย์สิน เงินช่วยเหลือ และบำเหน็จ/บำนาญ เป็นต้น

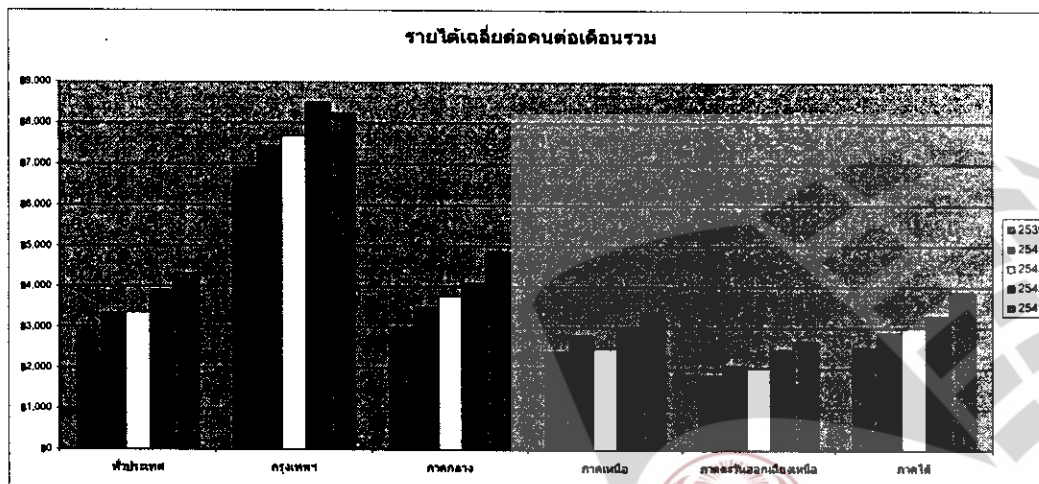
ครัวเรือนในระดับภูมิภาคมีความแตกต่างรายได้เฉลี่ยของครัวเรือนระหว่างภาค ชะลอลง กล่าวคือ กรุงเทพมหานครและปริมณฑลมีรายได้เฉลี่ยของครัวเรือนสูงสุด 26,351 บาท รองลงมา ได้แก่ ภาคกลาง ภาคใต้ ภาคเหนือ และภาคตะวันออกเฉียงเหนือซึ่งมีรายได้ต่ำสุด 9,916 บาท ซึ่งน้อยกว่ากรุงเทพมหานครและปริมณฑลประมาณ 2.7 เท่าในปี 2547 ลดลงจาก ประมาณ 3.0 เท่าในปี 2539 และปี 2545 (ตารางที่ A-1)



LIRT



2.2 รายได้เฉลี่ยต่อคนต่อเดือน เพื่อลดปัญหาความแตกต่างระหว่างขนาดของครัวเรือน จึงมีการพิจารณารายได้เฉลี่ยต่อคนต่อเดือน ในปี 2547 รายได้เฉลี่ยต่อคนต่อเดือนของประเทศได้เพิ่มเป็น 4,299 บาท เพิ่มขึ้นจากปี 2539 ซึ่งมีรายได้เฉลี่ยต่อคน 2,933 บาทในอัตราเฉลี่ยร้อยละ 5.8 ต่อปี ภาคต่างๆ มีรายได้เฉลี่ยต่อคนต่อเดือนเพิ่มขึ้นทั้งประชากรที่ประกอบอาชีพทางการเกษตร และนอกภาคเกษตร เนื่องจากรายได้จากการเกษตรที่เพิ่มขึ้น เช่น ยาง ข้าวโพด มันสำปะหลัง ยกเว้นกรุงเทพมหานครและปริมณฑลรายได้เฉลี่ยต่อคนในปี 2547 ลดลงทั้งรายได้ที่อยู่ในภาคเกษตรและนอกภาคเกษตร อย่างไรก็ตามความเหลื่อมล้ำรายได้อันเนื่องมาจากความแตกต่างของขนาดครัวเรือนระหว่างบุคคลเมื่อเทียบกับระหว่างภาคได้ปรับตัวลดลง ภาคตะวันออกเฉียงเหนือเป็นภาคที่มีรายได้ต่ำสุด 2,680 บาทต่อคนต่อเดือน ซึ่งน้อยกว่ากรุงเทพมหานครและปริมณฑลซึ่งมีรายได้สูงสุด 8,235 บาท อยู่ 3.1 เท่าในปี 2547 ลดลงจาก 3.7 เท่าในปี 2539 และลดลงจาก 3.4 และ 3.3 เท่าในปี 2543 และ 2545 ตามลำดับ (ตารางที่ A-2)



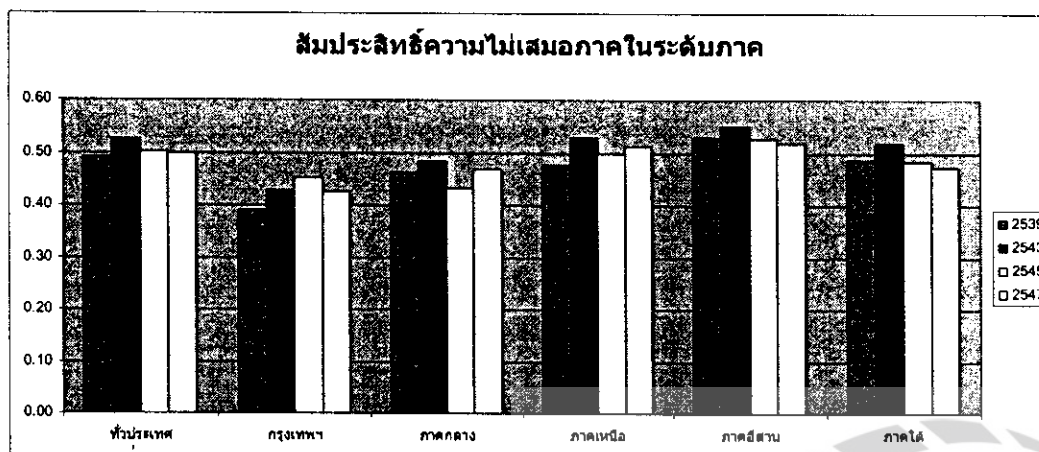
2.3 ค่าสัมประสิทธิ์ความไม่เสมอภาค (Gini coefficient) ปี 2547 ความเหลื่อมล้ำรายได้ปรับตัวลดลงเล็กน้อยเป็น 0.499 เทียบกับ 0.525 และ 0.501 ปี 2543 และ ปี 2545 (แต่ยังคงมีความเหลื่อมล้ำรายได้สูงกว่าค่าสัมประสิทธิ์ความไม่เสมอภาครายได้ปี 2539 ซึ่งมีค่า 0.491) อย่างไรก็ตามสถานการณ์การกระจายรายได้ของไทยปี 2547 ปรับตัวดีขึ้นเมื่อเทียบกับปี 2543 และ 2545 เป็นผลจากความเหลื่อมล้ำภายในภาคของกรุงเทพมหานคร ภาคตะวันออกเฉียงเหนือ และภาคใต้ลดลง ส่วนภาคกลางและภาคเหนือกลับมีค่าสัมประสิทธิ์ความไม่เสมอภาคเพิ่มขึ้นทั้งในภาคเกษตรและนอกภาคเกษตร (ตารางที่ A-3)

ตารางที่ 1

สัมประสิทธิ์ความไม่เสมอภาค (Gini coefficients)

สัมประสิทธิ์ความไม่เสมอภาค	2539	2541	2543	2545	2547
ทั่วประเทศ	0.491	0.511	0.525	0.501	0.499
กรุงเทพฯ	0.389	0.352	0.427	0.451	0.426
ภาคกลาง	0.463	0.450	0.483	0.433	0.469
ภาคเหนือ	0.478	0.489	0.529	0.500	0.512
ภาคตะวันออกเฉียงเหนือ	0.529	0.518	0.550	0.527	0.519
ภาคใต้	0.486	0.482	0.519	0.483	0.474

ที่มา สำนักพัฒนาเศรษฐกิจชุมชนและการกระจายรายได้ (สศก.)



2.4 ความเหลื่อมล้ำรายได้ระหว่างภูมิภาค เป็นการวัดการกระจายรายได้ระหว่างภูมิภาค โดยการเปรียบเทียบสัดส่วนร้อยละของประชากรในภูมิภาคต่างๆกับโอกาสการถือครองรายได้ จากการสำรวจภาวะเศรษฐกิจและสังคมของครัวเรือนปรากฏว่าปี 2547 กรุงเทพมหานคร และปริมณฑลมีส่วนแบ่งรายได้ลดลงทั้งรายได้รวมและรายได้ที่เป็นตัวเงิน ในขณะที่ภาคอื่นๆ มีส่วนแบ่งรายได้เพิ่มขึ้น อย่างไรก็ตามความเหลื่อมล้ำรายได้ระหว่างภูมิภาคยังคงมีอยู่สูง และเป็นประเด็นสำคัญทำให้เกิดปัญหาการกระจายรายได้ของไทย ซึ่งพิจารณาได้จากความแตกต่างในส่วนแบ่งรายได้ระหว่างภูมิภาคเป็นที่เห็นได้ชัด เช่น ภาคตะวันออกเฉียงเหนือซึ่งมีสัดส่วนประชากร



ประมาณร้อยละ 33.8 มีส่วนแบ่งรายได้รวมเพียงร้อยละ 21.2 แต่ถ้าคิดเฉพาะรายได้ที่เป็นตัวเงินส่วนแบ่งรายได้ของภาคตะวันออกเฉียงเหนือจะมีรายได้เพียงร้อยละ 19.8 ในขณะที่กรุงเทพมหานครและปริมณฑลมีประชากรร้อยละ 16.1 มีส่วนแบ่งรายได้รวมร้อยละ 31.0 และถ้าคิดเป็นรายได้ที่เป็นตัวเงินเพิ่มขึ้นถึงร้อยละ 32.4

ตารางที่ 2

สำนักวิชาการ

การกระจายของประชากรและรายได้ตามภูมิภาค

สำนักงานเลขาธิการสภาผู้แทนราษฎร

ก. การกระจายของประชากร

	2524	2529	2539	2543	2545	2547
ภาคตะวันออกเฉียงเหนือ	35.2	34.8	34.0	33.8	33.5	33.8
ภาคเหนือ	20.2	19.6	18.6	18.0	17.8	17.9
ภาคใต้	12.6	13.0	13.3	13.4	13.6	13.3
ภาคกลาง	18.8	18.7	22.4	22.6	18.6	18.8
กรุงเทพมหานครและปริมณฑล	13.3	14.0	11.8	12.2	16.5	16.1
รวม	100.0	100.0	100.0	100.0	100.0	100.0

ข. การกระจายของรายได้ตัวเงิน ^{n/}

	2524	2529	2539	2543	2545	2547
ภาคตะวันออกเฉียงเหนือ	21.3	19.3	19.5	17.9	19.5	19.8
ภาคเหนือ	17.0	16.2	13.4	12.0	12.9	14.0
ภาคใต้	12.1	13.1	11.4	11.7	11.1	12.2
ภาคกลาง	21.9	21.3	27.6	26.8	19.7	21.6
กรุงเทพมหานครและปริมณฑล	27.6	30.2	28.0	31.7	36.8	32.4
รวม	100.0	100.0	100.0	100.0	100.0	100.0

ค. การกระจายของรายได้รวม ^{v/}

	2524	2529	2539	2543	2545	2547
ภาคตะวันออกเฉียงเหนือ	25.9	23.3	21.2	19.7	21.0	21.2
ภาคเหนือ	17.4	16.6	13.7	12.3	13.3	14.3
ภาคใต้	11.8	12.6	11.2	11.5	11.1	12.1
ภาคกลาง	20.8	20.6	26.8	26.0	19.3	21.3
กรุงเทพมหานครและปริมณฑล	24.1	26.9	27.2	30.6	35.2	31.0
รวม	100.0	100.0	100.0	100.0	100.0	100.0

หมายเหตุ : ก/ รายได้ตัวเงิน คือ money income

ข/ รายได้รวม คือ total current income (=money income+income in-kind)

ที่มา 2524-2543 รศ.ดร.ปราณี ทินกร และ 2543-2545 สศก.

2.5 การวัดการกระจายรายได้จากตัวชี้วัด Theil Inequality ในตารางที่ 3 แสดงให้เห็นว่าแหล่งที่มาของความเหลื่อมล้ำรายได้เกิดจากสาเหตุความเหลื่อมล้ำภายในภูมิภาค



ประมาณร้อยละ 80 ส่วนอีกประมาณร้อยละ 20 เกิดจากความแตกต่างรายได้ระหว่างภูมิภาค ซึ่งในช่วงปี 2547 ปัญหาความแตกต่างรายได้ภายในภูมิภาคบรเทศลงเมื่อเปรียบเทียบกับปีที่ผ่านมา ส่วนตารางที่.... แสดงตัวชี้วัด Theil Inequality มีค่าเป็นบวก แสดงให้เห็นความแตกต่างสัดส่วนรายได้และประชากร กรุงเทพมหานครและภาคกลางมีสัดส่วนรายได้สูงกว่าประชากรส่วนตัวชี้วัด Theil Inequality มีค่าเป็นลบ ได้แก่ ภาคตะวันออกเฉียงเหนือซึ่งเป็นภาคที่มีสัดส่วนรายได้ต่ำกว่าสัดส่วนประชากรสูงสุด ตามด้วยภาคเหนือ และภาคใต้ ตามลำดับ

ตารางที่ 3 สำนักงานเลขาธิการสภาผู้แทนราษฎร

ตัวชี้วัด Theil Inequality

ปี	ภายในภาค	%	ระหว่างภาค	%	Theil Inequality Measures
2539	0.201	82.72	0.042	17.28	0.243
2543	0.195	81.59	0.044	18.41	0.239
2545	0.221	78.93	0.059	21.07	0.28
2547	0.136	79.53	0.035	20.47	0.171

ความเหลื่อมล้ำรายได้รายภาค

	2539	2543	2545	2547
กทม	0.34520104	0.324641652	0.384272277	0.253833681
ภาคกลาง	0.004546244	0.026744695	0.008453921	0.023976076
ภาคเหนือ	-0.023277936	-0.02983722	-0.028605949	-0.025724561
ภาคอีสาน	-0.069964452	-0.072047496	-0.068500694	-0.070203095
ภาคใต้	-0.013630571	-0.010898365	-0.015539566	-0.010387213
รวม	0.242874324	0.238603267	0.280079988	0.171494888

ความเหลื่อมล้ำระหว่างภาค

ความเหลื่อมล้ำภายในภาค

	2539	2543	2545	2547		2539	2543	2545	2547
กทม	0.103009	0.099116	0.121048	0.087062	กทม	0.242192	0.225526	0.263224	0.166772
ภาคกลาง	0.002247	0.012607	0.004124	0.011257	ภาคกลาง	0.002299	0.014137	0.00433	0.012719
ภาคเหนือ	-0.01275	-0.01709	-0.01628	-0.01435	ภาคเหนือ	-0.01053	-0.01275	-0.01233	-0.01137
ภาคอีสาน	-0.04289	-0.04505	-0.04187	-0.04324	ภาคอีสาน	-0.02707	-0.02699	-0.02663	-0.02696
ภาคใต้	-0.00731	-0.00575	-0.00842	-0.00547	ภาคใต้	-0.00632	-0.00515	-0.00712	-0.00492
รวม	0.042301	0.04383	0.0586	0.035253	รวม	0.200573	0.194773	0.22148	0.136241

หมายเหตุ ประมวลโดยสำนักพัฒนาเศรษฐกิจชุมชนและการกระจายรายได้

2.6 ส่วนแบ่งรายได้ตามกลุ่มประชากร การกระจายรายได้ปี 2547 ยังคงกระจุกตัวไปที่กลุ่มคนที่มีรายได้ระดับสูงสุด ถึงแม้ความแตกต่างรายได้ของกลุ่มที่มีรายได้ต่ำสุดและสูงสุดลดลงเล็กน้อย เมื่อพิจารณารายได้ของกลุ่มประชากรในครัวเรือนต่างๆ โดยนำกลุ่มประชากรที่มีสัดส่วนถือครองรายได้ต่ำสุดเรียงไปสู่กลุ่มประชากรที่มีสัดส่วนถือครองรายได้สูงสุดและแบ่งเป็น 5 กลุ่มๆ ละร้อยละ 20 ปรากฏว่ากลุ่มประชากรจากครัวเรือนที่มีรายได้สูงสร้อยละ 20 มีสัดส่วนถือครองรายได้มากกว่าครึ่งหนึ่งของรายได้ประเทศ คือ ร้อยละ 55.2 ในขณะที่กลุ่มประชากรที่ยากจนสุดร้อยละ 20 ถือครองรายได้เพียงร้อยละ 4.8 และเมื่อพิจารณากลุ่มประชากรที่มีรายได้ต่ำสุด 3 กลุ่มรวมกันเป็นร้อยละ 60 มีสัดส่วนถือครองรายได้เพียงร้อยละ 24.5 (ตารางที่ 4)

ตารางที่ 4
สัมประสิทธิ์ความไม่เสมอภาคและชั้นรายได้

ปี	สัมประสิทธิ์จีนิ	ควินไทล์ 1	ควินไทล์ 2	ควินไทล์ 3	ควินไทล์ 4	ควินไทล์ 5
2539	0.515	4.2	7.5	11.8	19.9	56.7
2541	0.511	4.2	7.6	11.9	19.8	56.5
2543	0.525	3.9	7.2	11.5	19.7	57.8
2545	0.501	4.2	7.8	12.3	20.5	55.2
2547	0.499	4.2	7.8	12.3	20.3	55.2
ภาคเกษตร						
2539	0.434	5.8	9.8	13.9	20.5	50.0
2541	0.428	5.9	9.9	14.1	20.6	49.4
2543	0.516	5.7	9.4	13.2	19.2	52.4
2545	0.444	5.6	9.6	13.8	20.2	50.8
2547	0.482	4.5	7.9	12.1	20.1	55.4
นอกภาคเกษตร						
2539	0.455	3.4	6.5	10.4	17.7	62.1
2541	0.455	4.7	8.9	13.8	22.0	50.6
2543	0.503	4.0	7.8	12.4	20.9	54.8
2545	0.478	4.5	8.4	13.1	20.9	53.1
2547	0.497	4.3	8.0	12.5	20.3	55.0

ที่มา สำนักพัฒนาเศรษฐกิจชุมชนและการกระจายรายได้ สศช.



LIART



2.7 รายได้เฉลี่ยประชากรตามกลุ่มอาชีพ สาขาเศรษฐกิจ และชั้นรายได้

(1) รายได้เฉลี่ยประชากรเปรียบเทียบเส้นความยากจน

ปี 2547 ภาคเกษตรกรรมมีจำนวนคนจนมากที่สุดประมาณ 4.28 ล้านคน ซึ่งประกอบด้วยเกษตรกรที่เป็นเจ้าของที่ดิน เกษตรกรเช่าที่ดิน และคนงานภาคเกษตร โดยการพิจารณาจากชั้นรายได้ต่ำสุดร้อยละ 10 กลุ่มที่ 1 และกลุ่มที่ 2 ตามตารางที่ A-4 เกษตรกรรมมีรายได้เฉลี่ยต่อคนต่อเดือน 750 บาท และ 1,167 บาท ตามลำดับ ซึ่งต่ำกว่าเส้นความยากจน 1,230 บาทต่อคนต่อเดือน โดยเกษตรกรที่เช่าที่ดินจะมีรายได้เฉลี่ยต่ำกว่าเกษตรกรที่เป็นเจ้าของที่ดิน กลุ่มอาชีพที่มีจำนวนคนยากจนมากรองลงมา คือ ผู้ประกอบอาชีพในงานที่ไม่อยู่ในเชิงเศรษฐกิจ มีจำนวนคนยากจนประมาณ 2.1 ล้านคน

(2) การเปรียบเทียบรายได้เฉลี่ยประชากรตามชั้นรายได้กับรายได้เฉลี่ยรวม

ตารางที่ A-4 และ A-5 แสดงการเปรียบเทียบรายได้เฉลี่ยแต่ละชั้นรายได้ทั้ง 10 ชั้นกับรายได้เฉลี่ยต่อคนของประเทศ ผลปรากฏว่าประชากรทุกกลุ่มอาชีพใน 7 ชั้นรายได้แรกซึ่งเรียงรายได้จากน้อยไปหามากมีรายได้เฉลี่ยต่อคนต่ำกว่า 4,299 บาทต่อคนต่อเดือนซึ่งเป็นรายได้เฉลี่ยรวมของประเทศ ซึ่งแสดงการกระจุกตัวของรายได้อยู่ในกลุ่มชั้นรายได้ที่ 8-10

2.8 ช่องว่างระหว่างกลุ่มร่ำรวยสุดกับกลุ่มยากจนสุด

(1) ช่องว่างระหว่างกลุ่มร่ำรวยสุดกับกลุ่มยากจนสุดตาม Quintile

ความแตกต่างในรายได้ระหว่างกลุ่มคนที่มีรายได้สูงสุดกับกลุ่มที่มีรายได้ต่ำสุดลดลง กล่าวคือ ในปี 2547 กลุ่มประชากรร้อยละ 20 ที่มีรายได้สูงสุดมีรายได้ 12.9 เท่าของกลุ่มประชากรร้อยละ 20 ที่มีรายได้ต่ำสุด อัตราส่วนนี้ได้ลดลงจาก 13.5 เท่าในปี 2539 และ 15.4 เท่าในปี 2542 ซึ่งเป็นช่วงวิกฤตการณ์เศรษฐกิจ และ 14.8 เท่าในปี 2543 ซึ่งเป็นปีก่อนที่รัฐบาลปัจจุบันเข้ามาบริหารประเทศ และล่าสุด 13.2 เท่าในปี 2545 หรือกล่าวอีกนัยหนึ่ง ปี 2547 ซึ่งเป็นปีสุดท้ายของรัฐบาลนี้ช่องว่างระหว่างกลุ่มคนรวยสุดและกลุ่มคนยากจนสุดได้ลดลงเฉลี่ยร้อยละ 3.2 ต่อปีเทียบกับปี 2543



LIRT



ตารางที่ 5

ช่องว่างระหว่างกลุ่มคนรวยสูงสุด และคนจนต่ำสุด

	กลุ่มรายได้ต่ำสุด 20 %	กลุ่มรายได้สูงสุด 20 %	ค่าความแตกต่างรายได้
2531	5.2	51.2	9.8
2533	4.9	54.1	11.0
2535	4.5	55.6	12.3
2537	4.0	57.7	14.4
2539	4.2	56.7	13.5
2541	4.2	56.5	13.5
2542	3.8	58.5	15.4
2543	3.9	57.8	14.8
2545	4.2	55.2	13.2
2547	4.3	55.2	12.9

(2) ช่องว่างระหว่างกลุ่มร่ำรวยสุดและกลุ่มยากจนสุดตามชั้น Decile

ในตารางที่ A-6 แสดงการแบ่งกลุ่มรายได้ของประชากรให้เล็กลงเป็นกลุ่มละร้อยละ 10 (กลุ่ม Deciles) จะพบว่าอัตราส่วนรายได้สูงสุด (Decile 10) ต่อกลุ่มที่มีรายได้ต่ำสุด (Decile 1) มีความแตกต่างกันมากขึ้นเป็น 23.5 เท่าในปี 2547 ลดลงจาก 24.5 เท่าในปี 2545 แสดงให้เห็นว่าช่องว่างระหว่างกลุ่มคนร่ำรวยสุดและกลุ่มคนยากจนสุดเพิ่มขึ้นมาตลอด ถึงแม้จะชะลอลงบ้างในช่วงเศรษฐกิจดี อย่างไรก็ตามอัตราส่วนของกลุ่มคนรวยที่สุดและกลุ่มคนยากจนที่สุดก็ได้เพิ่มเป็น 2 เท่าเมื่อเทียบกับปี 2518/2519 ซึ่งมีอัตราส่วน 13.7 เท่า

(3) การเปรียบเทียบช่องว่างรายได้ตามชั้น Quintile กับประเทศอื่น ๆ

ช่องว่างระหว่างกลุ่มคนรวยสุดกับกลุ่มคนยากจนสุดในระดับเท่าไรนั้น ถึงจะกล่าวได้ว่าสังคมนั้นมีการกระจายรายได้ที่เป็นธรรม มีแนวคิดด้านการกระจายรายได้ของนักปราชญ์ชาวกรีกที่ศึกษาการสร้างความเป็นธรรมให้สังคม ชื่อ Plato ได้เคยกล่าวไว้ในสังคมอุดมคติที่มีการกระจายรายได้เป็นธรรมนั้น ความแตกต่างระหว่างรายได้ไม่ควรเกิน 4 เท่า ซึ่งเป็นการวัดจาก Quintile โดยการนำสัดส่วนรายได้ใน Quintile ที่ 5 หาด้วย Quintile ที่ 1 นอกจากนี้จากการพิจารณาเปรียบเทียบกับประเทศที่มาตรฐานการดำรงชีวิตและระบบสวัสดิการในสังคมอยู่ในระดับเป็นที่ยอมรับว่าดี ตัวอย่าง ในช่วงคริสตทศวรรษที่ 1990 ประเทศเบลเยียม เดนมาร์ก สวีเดน



LIRT



และ ญี่ปุ่น ซึ่งเป็นประเทศที่กลุ่มคนรวยที่สุดมีรายได้ไม่ถึงสี่เท่าของกลุ่มคนจนที่สุด ซึ่งเป็นการวัดจาก Quintile 5/Quintile 1

ตารางที่ 6

การเปรียบเทียบช่องว่างรายได้ประเทศอื่น

สำนักวิชาการ

(Q5/Q1)

ประเทศ	ช่วงคริสต์ทศวรรษ 1970-1980	ช่วงคริสต์ทศวรรษ 1990
กลุ่มประเทศอุตสาหกรรม		
เบลเยียม	4.6(1978-1979)	3.6(1992)
เดนมาร์ก	7.1 (1981)	3.6(1992)
สวีเดน	5.6(1983)	3.6(1992)
ญี่ปุ่น	4.3(1979)	3.4(1993)
กลุ่มประเทศที่กำลังพัฒนา		
บราซิล	26.1(1985)	25.5(1996)
อินโดนีเซีย	4.7(1987)	5.6(1996)
มาเลเซีย	11.1(1987)	11.9(1995)
ฟิลิปปินส์	8.7(1985)	9.7(1997)
ไทย	8.1(1981)	13.2(1998)

ที่มา บทความ รศ.ดร. ปราณี ทินกร 12 มิถุนายน 2545

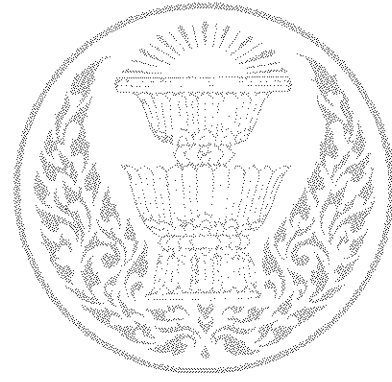
ตารางที่ A-1 รายได้เฉลี่ยต่อเดือนของครัวเรือน จำนวนตามแหล่งที่มาของรายได้ เป็นรายภาค

แหล่งที่มาของรายได้	ภาค																			
	หัวเมืองมณฑล			กรุงเทพฯ และ 3 จังหวัด			กลาง			เหนือ			ตะวันออกเฉียงเหนือ			ใต้				
	2539	2543	2547	2539	2543	2547	2539	2543	2547	2539	2543	2547	2539	2543	2547	2539	2543	2547		
รวมครัวเรือน	3.7	3.6	3.5	3.2	3.3	3.2	3.4	3.4	3.4	3.4	3.4	3.4	3.4	3.4	3.2	3.2	3.2	3.2	3.7	
รายได้ทั้งสิ้น	10,778	12,150	13,736	14,617	25,242	28,239	26,351	10,907	13,012	14,128	16,513	8,331	8,652	9,530	10,897	10,897	7,368	7,765	9,279	9,916
ค่าจ้างและเงินเดือน	4,297	5,146	5,772	6,260	11,639	14,185	15,527	15,678	4,423	5,448	5,958	7,183	2,965	2,965	3,301	3,975	2,279	2,369	2,852	3,114
ค่าไปสุ่จากการทำงาน	2,147	2,243	2,626	2,614	5,220	5,292	6,088	4,952	2,089	2,414	2,629	3,217	1,608	1,436	1,718	1,939	1,169	1,157	1,543	1,323
ส่วนที่มิใช่จากการทำงาน	1,288	1,166	1,437	1,837	205	44	102	137	1,710	1,837	2,130	2,039	1,279	1,156	1,457	1,513	1,045	919	1,226	1,480
รายได้เงินปันผลจากพันธบัตร	1,103	1,357	1,710	1,756	1,465	1,901	2,834	2,303	927	1,160	1,347	1,586	1,128	1,339	1,449	1,539	1,192	1,374	1,696	1,889
รายได้เงินปันผลจากพันธบัตร	1,944	2,237	2,190	2,350	3,418	3,820	3,707	3,281	1,778	2,153	2,065	2,488	1,627	1,756	1,605	1,930	1,703	1,945	1,962	2,110

ตารางที่ A-2 รายได้เฉลี่ยต่อคนต่อเดือน

รายได้เฉลี่ยต่อคนต่อเดือน	รวม																			
	หัวเมืองมณฑล			กรุงเทพฯ และ 3 จังหวัด			กลาง			เหนือ			ตะวันออกเฉียงเหนือ			ใต้				
	2539	2541	2543	2545 (6)	2547	2539	2541	2543	2545 (6)	2547	2539	2541	2543	2545 (6)	2547	2539	2541	2543	2545 (6)	2547
รวมประชากร	2,933	3,342	3,370	3,801	3,913	4,299	4,299	1,843	1,886	1,989	2,050	2,866	4,123	4,025	4,563	4,656	4,656	4,546	4,546	4,546
กรุงเทพฯ	6,896	7,419	7,668	8,363	8,509	8,235	5,496	3,619	5,038	4,731	4,626	7,055	7,514	7,754	8,506	8,631	8,631	8,260	8,260	8,260
ภาคกลาง	3,000	3,509	3,779	3,941	4,108	4,857	2,378	2,490	2,639	2,629	3,711	3,415	3,906	4,117	4,353	4,486	4,486	4,900	4,900	4,900
ภาคเหนือ	2,423	2,822	2,514	2,798	2,963	3,405	1,332	1,608	1,564	1,682	1,979	3,046	3,507	3,067	3,395	3,579	3,579	4,496	4,496	4,496
ภาคตะวันออกเฉียงเหนือ	1,851	2,098	2,019	2,427	2,489	2,680	878	1,043	955	1,153	746	1,439	3,081	2,788	3,254	2,944	2,944	2,846	2,846	2,846
ภาคใต้	2,533	2,891	3,018	3,353	3,305	3,870	1,752	1,995	1,980	2,111	2,093	3,269	3,346	3,397	3,953	3,854	3,854	4,151	4,151	4,151

ที่มา: การสำรวจภาวะเศรษฐกิจและสังคมของครัวเรือนทั่วประเทศ สำนักงานสถิติแห่งชาติ



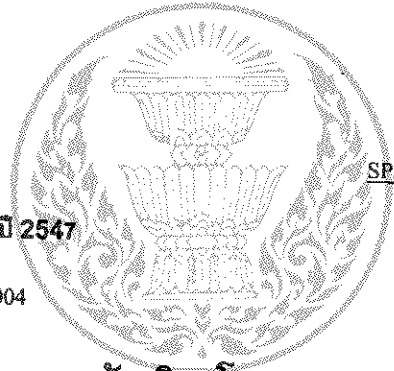
สภาผู้แทนราษฎร

สำนักงานเลขาธิการสภาผู้แทนราษฎร



สัมมนาวิชาการประจำปี 2547

BOT Symposium 2004



ภาวะหนี้ครัวเรือนไทย: ความเสี่ยงและนัยเชิงนโยบาย

Rising Thai Household Debt: Assessing Risks and Policy Implications

สำนักวิชาการ

สำนักเลขาธิการธนาคารแห่งประเทศไทย

นายยรรยง ไทยเจริญ นายเกียรติพงศ์ อริยปรัชญา และ น.ส. จูติมา ชูเชิด

สายนโยบายการเงิน

กันยายน 2547

บทสรุป

ข้อคิดเห็นที่ปรากฏในบทความนี้เป็นความเห็นของผู้เขียน ซึ่งไม่จำเป็นต้องสอดคล้องกับความเห็นของธนาคารแห่งประเทศไทย

การเพิ่มขึ้นของหนี้ครัวเรือนไทยเป็นประเด็นที่ได้รับความสนใจอย่างแพร่หลายในปัจจุบัน งานวิจัยนี้ได้ประเมินความเสี่ยงที่เกิดขึ้นจากหนี้ภาคครัวเรือนและได้ชี้ให้เห็นถึงนัยเชิงนโยบายที่สำคัญ โดยใช้ข้อมูลจากโครงการสำรวจภาวะเศรษฐกิจและสังคมของครัวเรือนโดยสำนักงานสถิติแห่งชาติ และข้อมูลจากการสำรวจของธนาคารแห่งประเทศไทย รวมถึงฐานข้อมูลจากธนาคารพาณิชย์ต่างๆ เพื่อให้การวิเคราะห์ถึงสาเหตุและการกระจายตัวของหนี้ครัวเรือนเป็นไปโดยสมบูรณ์ยิ่งขึ้น

การศึกษาพบว่า หนี้ภาคครัวเรือนในระดับปัจจุบันนั้นยังไม่ก่อให้เกิดปัญหาต่อเสถียรภาพของระบบสถาบันการเงินและเศรษฐกิจมหภาค อย่างไรก็ตาม ครัวเรือนบางกลุ่มโดยเฉพาะผู้ที่มีการศึกษาน้อย มีความรู้ความเข้าใจทางการเงินไม่มาก หรือพึ่งพาแหล่งเงินทุนนอกระบบเป็นหลัก ได้แสดงให้เห็นถึงสัญญาณของภาวะกดทางการเงินอันเกิดจากการมีภาระหนี้หนัก นอกจากนี้ ครัวเรือนบางกลุ่มอาจจะมีความเสี่ยงจากการคาดการณ์อนาคตด้านรายได้และทิศทางอัตราดอกเบี้ยดีเกินความเป็นจริง รวมทั้งปัจจัยเสี่ยงจากทัศนคติเกี่ยวกับการผิมนัดชำระหนี้และการคาดหวังความช่วยเหลือจากรัฐบาลซึ่งอาจมีนัยต่อเสถียรภาพของระบบสถาบันการเงินเฉพาะกิจและภาระผูกพันของภาครัฐได้ในอนาคต บทความสรุปด้วยการเสนอแนะทางนโยบายเพื่อรองรับความเสี่ยงที่อาจเกิดจากระดับหนี้ภาคครัวเรือนที่สูงขึ้น รวมถึงมาตรการเพื่อเสริมสร้างความเข้มแข็งให้กับภาคครัวเรือนภายใต้การเข้าถึงแหล่งทุนที่จะมีมากขึ้นในอนาคต

ผู้เขียนขอขอบคุณ ดร.อัญญา ไวความดี คุณนิตยา ทิบุลย์รัตนกิจ ดร.ทิตนันทิ มัลลิกะมาส และดร.รุ่ง โปษยานนท์ มัลลิกะมาสที่ให้คำแนะนำและการสนับสนุนอย่างดียิ่ง ขอขอบคุณสำหรับความร่วมมือและการประสานงานอย่างใกล้ชิดของสำนักวิชาการ สำนักนภาค ธนาคารแห่งประเทศไทย ทั้ง 3 สาขา โดยเฉพาะคุณนาฏน้อย แก้วบรรจง คุณศิริพร ศิริปัญญาวัฒน์ และคุณโรจน์ลักษณ์ ปรีชา ตัวแทนคณะวิจัยหนี้ครัวเรือนจากสำนักงานภาคที่มาร่วมปฏิบัติงานที่สำนักงานใหญ่ สำหรับขั้นตอนการออกแบบคำถาม การปฏิบัติงานภาคสนาม และการวิเคราะห์ผลผู้เขียนขอขอบคุณสำนักงานสถิติแห่งชาติเป็นอย่างสูงที่ให้ความอนุเคราะห์ โดยเฉพาะคุณจิรวรรณ บุญเพิ่ม คุณอรพินท์ แมททิว คุณโสภณ ดิตยานันท์พงศ์ คุณจำรัส ไวทยาชีวะ และคุณบรรพต ตีเมืองสอง สำหรับข้อมูลประกอบการศึกษาและการสุ่มตัวอย่างเพื่อการออกสำรวจ นอกจากนี้ ขอขอบคุณเป็นพิเศษสำหรับคุณสุภาโชค ไชยสุวรรณ สำหรับการให้ความช่วยเหลือด้านข้อมูลกินเชื่อในระบบ รวมถึงเพื่อนพนักงานในทีมเศรษฐกิจมหภาค ทีมดัชนีชี้เศรษฐกิจ และสายนโยบายการเงินที่ให้อำนาจและกำลังใจและการสนับสนุนด้วยดี รวมถึงผู้ช่วยวิจัย ได้แก่ คุณฉัตรรัตน์ สาทิพนจันทร์ คุณกษมา เอยใจชื่น และคุณภาวิศ ธิวพานิช สำหรับข้อผิดพลาดใดๆ ที่ปรากฏขึ้นในงานวิจัยนี้ ผู้เขียนยินดีที่จะยอมรับไว้ทั้งหมด



บทสรุปสำหรับผู้บริหาร
ภาวะหนี้ครัวเรือนไทย
ความเสี่ยงและนโยบาย

ในช่วงหลายปีที่ผ่านมา หนี้เฉลี่ยของครัวเรือนไทยได้ขยายตัวอย่างรวดเร็ว โดยสัดส่วนหนี้ต่อรายได้เพิ่มขึ้นเท่าตัวนับจากช่วงก่อนวิกฤตเป็นต้นมา ซึ่งปรากฏการณ์ที่คล้ายคลึงกันนี้ก็เป็นสิ่งที่เกิดขึ้นในหลายประเทศเช่นเดียวกัน สำหรับประเทศไทยนั้น การเพิ่มขึ้นของหนี้ได้กระจ่างตัวไปในทุกกลุ่มรายได้และกลุ่มอายุของครัวเรือนที่อยู่ในทุกภาคของประเทศ การเพิ่มขึ้นของหนี้ครัวเรือนสู่ระดับซึ่งไม่เคยมีมาก่อนนี้จึงเป็นประเด็นเศรษฐกิจที่ได้รับความสนใจอย่างแพร่หลายในปัจจุบัน

โดยหลักการแล้ว การเพิ่มขึ้นของหนี้ภาคครัวเรือนไม่จำเป็นจะต้องเป็นปัญหาเสมอไปเพราะเป็นสิ่งที่สะท้อนให้เห็นถึงสภาวะในบางช่วงของครัวเรือนที่ปรารถนาจะใช้สินเชื่อเพื่อรักษาระดับการใช้จ่ายไม่ให้ผันผวนจนเกินไป และหากวิเคราะห์จากเครื่องชี้ฐานะทางการเงินของครัวเรือนไทยในระดับมหภาค (Macro-prudential Indicators) ปัจจุบันยังไม่มีสัญญาณที่บ่งชี้ว่าภาคครัวเรือนไทยมีหนี้สูงเกินไป หรือว่าคุณภาพของสินเชื่อของภาคครัวเรือนมีแนวโน้มเลวลง เพราะแม้ระดับหนี้ครัวเรือนจะเพิ่มขึ้นมาก แต่หากเทียบเป็นสัดส่วนต่อผลิตภัณฑ์มวลรวมในประเทศ (GDP) หรือต่อรายได้สุทธิของครัวเรือนแล้ว ยังอยู่ในระดับไม่สูงนักเมื่อเปรียบเทียบกับประเทศอื่นๆ ในภูมิภาคหรือกลุ่มประเทศที่พัฒนาแล้ว นอกจากนี้ แม้ว่าสัดส่วนหนี้เสียของสินเชื่อส่วนบุคคลจะยังอยู่ในระดับสูง ก็เป็นผลพวงจากช่วงวิกฤตเศรษฐกิจ และสัดส่วนดังกล่าวก็โน้มลดลงเป็นลำดับ

อย่างไรก็ดี ความเสี่ยงที่เกิดขึ้นในปัจจุบันก็คือ ครัวเรือนควรตระหนักว่าการเพิ่มขึ้นของระดับหนี้ต่อรายได้จะทำให้ครัวเรือนมีความอ่อนไหว (sensitive) มากขึ้นต่อปัจจัยเสี่ยงต่างๆ อาทิ การลดลงของรายได้ การว่างงาน และการเพิ่มขึ้นของอัตราดอกเบี้ยเงินกู้ ดังนั้น การเพิ่มขึ้นของหนี้ภาคครัวเรือนจึงมีความสำคัญและมีนัยอย่างกว้างขวางใน 5 ประเด็น ได้แก่ ฐานะทางการเงินของครัวเรือน เสถียรภาพของระบบสถาบันการเงิน เศรษฐกิจมหภาค สังคม และการดำเนินนโยบายที่เหมาะสมของผู้อ่างนโยบาย

งานวิจัยนี้ได้ศึกษาเพื่อตอบคำถามที่สำคัญ 5 ข้อ ได้แก่ (1) หนี้ครัวเรือนเพิ่มขึ้นด้วยสาเหตุใด (2) ความเสี่ยงที่ตามมาจากการเพิ่มขึ้นของหนี้ครัวเรือนคืออะไร และใครเป็นผู้ที่ตกอยู่ในกลุ่มเสี่ยงนั้น (3) อะไรคือนัยที่มีต่อเสถียรภาพของระบบการเงิน (4) นัยที่มีต่อการอุปโภคบริโภคและการออมโดยรวมเป็นอย่างไร และ (5) ผู้อ่างนโยบายควรดำเนินการอย่างไรเพื่อให้การเจริญเติบโตทางเศรษฐกิจสามารถเกิดขึ้นได้อย่างยั่งยืนในสภาวะที่หนี้ครัวเรือนกำลังก่อตัวสูงขึ้น

ในการศึกษาเพื่อตอบคำถามดังกล่าวข้างต้นจำเป็นต้องวิเคราะห์ข้อมูลหนี้ครัวเรือนสักลงไปในระดับจุลภาค โดยงานวิจัยนี้ได้อาศัยข้อมูลการสำรวจครัวเรือนล่าสุด 3 โครงการที่สำคัญ ได้แก่ โครงการ

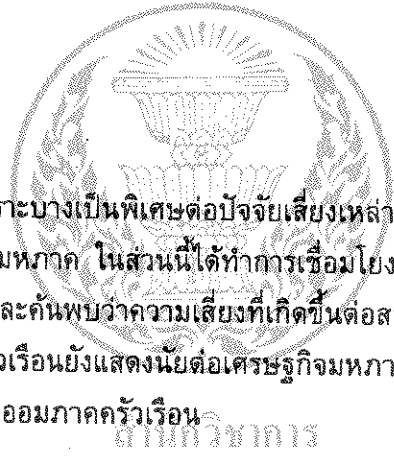


สำรวจภาวะเศรษฐกิจและสังคมของครัวเรือน โดยสำนักงานสถิติแห่งชาติ (ไตรมาส 1 ปี 2547) ประกอบกับข้อมูลจากการสำรวจของธนาคารแห่งประเทศไทย (ธปท.) 2 โครงการ คือ โครงการศึกษาความต้องการบริการทางการเงิน (ปี 2546) และโครงการสำรวจทัศนคติครัวเรือนต่อกรอก่อนหน้าและการออม (ปี 2547)

งานวิจัยนี้ค้นพบว่า ในภาพรวมแล้วสถานการณ์หนี้ครัวเรือนไทยยังอยู่ในระดับที่บริหารจัดการได้และไม่น่าจะนำไปสู่ปัญหาในวงกว้าง แต่จะมีครัวเรือนเพียงบางกลุ่มที่มีความเปราะบางเป็นพิเศษต้องปัจจัยเสี่ยงต่างๆ ที่อาจกระทบต่อความสามารถในการชำระหนี้ได้ สำหรับครัวเรือนที่มีหนี้กลุ่มอื่นๆ ก็อาจได้รับผลกระทบจากปัจจัยเสี่ยงเหล่านี้เช่นกัน แต่ก็ยังมีความสามารถที่จะรองรับได้อยู่ โดยเมื่อปัจจัยเสี่ยงเกิดขึ้นทุกครัวเรือนก็จะต้องมีการปรับพฤติกรรมการใช้จ่ายให้สอดคล้องกับสถานการณ์ในอนาคต นอกจากนี้ การที่ครัวเรือนมีความเปราะบางมากขึ้นนั้นเป็นสิ่งที่สะท้อนให้เห็นถึงความอ่อนไหวต่อการดำเนินนโยบายการเงินในอนาคตมากขึ้น ดังนั้น งานวิจัยนี้จึงเสนอข้อเสนอแนะเชิงนโยบายให้มีการพัฒนาระดับความรู้ความเข้าใจทางการเงินของผู้บริโภค และการเพิ่มโอกาสในการเข้าถึงแหล่งเงินทุนในระบบสถาบันการเงิน ที่จะช่วยสร้างความมั่นใจได้ว่าครัวเรือนสามารถที่จะทำการกู้ยืมได้ โดยก่อให้เกิดความเสี่ยงต่อฐานะทางการเงินของครัวเรือนเอง ต่อระบบสถาบันการเงิน และต่อเศรษฐกิจโดยรวมที่น้อยที่สุด

งานวิจัยนี้ได้แบ่งการศึกษาเป็น 6 ส่วน ดังนี้ (1) บทนำ (2) การนำเสนอกรอบทฤษฎีที่ใช้อธิบายพฤติกรรมกรรมการบริโภคและการกู้ยืมของครัวเรือน ได้แก่ ทฤษฎีวิวัฏจักรชีวิต (Life-cycle Model) และทฤษฎีรายได้ถาวร (Permanent Income Theory) ที่ประยุกต์ให้เหมาะสมกับกรณีประเทศไทย เพื่อที่จะทำความเข้าใจในเหตุผลเบื้องหลังของการเพิ่มขึ้นของหนี้ครัวเรือน การศึกษาในส่วนนี้พบว่า อัตราดอกเบี้ยที่อยู่ในระดับต่ำ โครงสร้างประชากรที่เปลี่ยนไป และโอกาสการเข้าถึงแหล่งเงินทุนที่เพิ่มขึ้นล้วนแต่มีส่วนก่อให้เกิดภาวะหนี้ครัวเรือนดังเช่นทฤษฎีได้กล่าวไว้ แม้สิ่งที่ค้นพบจะสอดคล้องกับทฤษฎีที่ว่า การเพิ่มขึ้นของหนี้ครัวเรือนเป็นผลสืบเนื่องจากระดับการพัฒนาทางเศรษฐกิจที่ดีขึ้น แต่ความเสี่ยงที่มีต่อเสถียรภาพเศรษฐกิจในปัจจุบันนั้นยังเป็นสิ่งที่ต้องศึกษาในลำดับถัดไป (3) การศึกษาข้อมูลของครัวเรือนทั้งข้อมูลในภาพรวมและระดับจุลภาค โดยวิเคราะห์การกระจายตัวของหนี้ครัวเรือนในมิติต่างๆ เช่น แหล่งที่ตั้งของครัวเรือน รายได้ อาชีพ แหล่งเงินกู้ และวัตถุประสงค์ในการกู้

นอกจากนี้ (4) การศึกษาความเปราะบางของครัวเรือนในระดับมหภาคและจุลภาค ซึ่งพบว่าเครื่องชี้ฐานะทางการเงินในระดับมหภาคของภาคครัวเรือนในปัจจุบันยังไม่มีสัญญาณบ่งชี้ถึงอันตรายใดๆ ในส่วนนี้ได้หยิบยกปัจจัยเสี่ยงต่อเสถียรภาพฐานะทางการเงินของครัวเรือนในด้านราคา รายได้ และอัตราดอกเบี้ยขึ้นมาวิเคราะห์ทางเศรษฐมิติโดยใช้แบบจำลองภาวะกดดันทางการเงินของครัวเรือนที่ประมาณขึ้นจากข้อมูลการสำรวจของ ธปท. และเมื่อผนวกผลการศึกษาดังกล่าวเข้ากับข้อมูลโครงการสำรวจภาวะเศรษฐกิจและสังคมของครัวเรือนของสำนักงานสถิติแห่งชาติแล้ว แบบจำลองชี้ให้เห็นว่าครัวเรือนโดยรวมมีความยืดหยุ่นพอสมควรในการรองรับปัจจัยเสี่ยงด้านอัตราดอกเบี้ยและรายได้ที่อาจ



เกิดขึ้น อย่างไรก็ตาม ยังมีครัวเรือนบางกลุ่มที่แสดงถึงความเปราะบางเป็นพิเศษต่อปัจจัยเสี่ยงเหล่านี้ (5) การวิเคราะห์หนี้ที่มีต่อระบบสถาบันการเงิน และต่อเศรษฐกิจมหภาค ในส่วนนี้ได้ทำการเชื่อมโยงความ มีเสถียรภาพของภาคครัวเรือนเข้ากับระบบสถาบันการเงิน และค้นพบว่าความเสี่ยงที่เกิดขึ้นต่อสถาบัน การเงินนั้นมีไม่เท่ากัน นอกจากนี้ การเป็นหนี้ของภาคครัวเรือนยังแสดงนัยต่อเศรษฐกิจมหภาคจาก ความอ่อนไหวในการบริโภคภาคเอกชน และการลดลงของการออมภาคครัวเรือน

สุดท้าย (6) การพิจารณาแนวโน้มของหนี้ภาคครัวเรือนในอนาคต ซึ่งค้นพบว่า หนี้ภาค ครัวเรือนไทยจะยังคงเพิ่มขึ้นอย่างต่อเนื่อง แต่ในอัตราที่ชะลอลง จากข้อสรุปดังกล่าวจึงนำมาซึ่งการ เสนอแนะนโยบายเชิงนโยบายหลัก 3 ด้าน ประการแรก คือ ด้านนโยบายการเงิน การพิจารณาอัตรา ดอกเบี้ยนโยบายควรคำนึงถึงความเสี่ยงที่ภาวะอัตราดอกเบี้ยต่ำต่อเนื่องเป็นเวลานานจะนำไปสู่ปัญหา การสะสมหนี้เกินควรของภาคครัวเรือน ในขณะเดียวกัน ธนาคารกลางจำเป็นต้องตระหนักถึงประสิทธิภาพ ของนโยบายการเงินที่มากขึ้นเมื่อระดับหนี้ภาคครัวเรือนสูงขึ้น เนื่องจากการบริโภคและความสามารถในการ ชำระหนี้ของภาคครัวเรือนจะมีความอ่อนไหวมากขึ้นต่อการเปลี่ยนแปลงของอัตราดอกเบี้ย ประการต่อมา คือ ด้านนโยบายกำกับดูแลสถาบันการเงิน ควรเพิ่มประสิทธิภาพของกรอบการกำกับ ดูแลสถาบันการเงิน โดยให้มีการตรวจสอบแบบบูรณาการเพื่อให้สถาบันการเงินที่ดำเนินธุรกิจให้บริการ สินเชื่อส่วนบุคคลอยู่ภายใต้มาตรฐานการตรวจสอบและกำกับที่รอบคอบและรัดกุมเท่าเทียมกัน และ ประการสุดท้าย ด้านนโยบายพื้นฐาน ภายใต้สภาวะการณ์ที่สินเชื่อผู้บริโภคมีการเติบโตอย่างต่อเนื่อง ทุกฝ่ายที่เกี่ยวข้องควรร่วมมือกันเพื่อยกระดับตลาดสินเชื่อผู้บริโภคให้มีประสิทธิภาพและเสถียรภาพ ยิ่งขึ้น โดยมาตรการที่ควรให้ความสำคัญ ได้แก่ การส่งเสริมให้มีการจัดเก็บและร่วมกันใช้ฐานข้อมูล ประวัตินักค้าระหว่างสถาบันการเงินต่างๆ อย่างแพร่หลาย การพัฒนาระดับความรู้ความเข้าใจทาง การเงินของผู้บริโภค การเพิ่มประสิทธิภาพของโครงสร้างทางกฎหมายเพื่อรองรับการปรับโครงสร้าง หนี้ส่วนบุคคลที่อาจเพิ่มขึ้นตามการขยายตัวของหนี้ภาคครัวเรือน และการสร้างฐานข้อมูลฐานะทาง การเงินของภาคครัวเรือนในระดับประเทศ

ทั้งนี้ แม้ว่าความเสี่ยงของภาวะหนี้ครัวเรือนในปัจจุบันยังอยู่ในระดับที่สามารถจัดการได้ แต่ ในระยะต่อไปที่ระดับหนี้จะก่อตัวสูงขึ้นอย่างต่อเนื่องนั้น ก็อาจจะทำให้เกิดปัญหาต่อเสถียรภาพ เศรษฐกิจขึ้นได้ ผู้วางนโยบายจึงต้องเตรียมพร้อมที่จะติดตามอย่างใกล้ชิดถึงความเสี่ยงสำคัญต่อ เศรษฐกิจที่อาจเกิดขึ้นอันเนื่องมาจากการเพิ่มขึ้นของหนี้ภาคครัวเรือน นอกจากนี้ ภาคประชาชน จำเป็นต้องเรียนรู้การบริหารจัดการฐานะทางการเงินอย่างเหมาะสมในสภาวะที่มีการเข้าถึงแหล่งสินเชื่อ ได้มากขึ้น



มาตรการดูแลราคาสินค้าอุปโภคบริโภค เมื่อมีการปรับราคาน้ำมันดีเซลสูงขึ้น

สำนักวิชาการ

ตามที่รัฐบาลมีนโยบายปล่อยราคาน้ำมันดีเซลลอยตัว โดยทยอยปรับราคาน้ำมันดีเซล เมื่อวันที่ 22 กุมภาพันธ์ 2548 และวันที่ 23 มีนาคม 2548 สูงขึ้นลิตรละ 0.60 บาท และ 3.00 บาท ตามลำดับ และกระทรวงพาณิชย์ได้วิเคราะห์ผลกระทบการปรับราคาน้ำมันดีเซลที่มีต่อราคาสินค้าอุปโภคบริโภคที่จำเป็นต่อการครองชีพ จากการปรับราคาน้ำมันดีเซลสูงขึ้น ลิตรละ 3.00 บาท ซึ่งมีผลกระทบต่อราคาสินค้า ร้อยละ 0.0072 - 2.2406 โดยแยกตามกลุ่มสินค้า ได้ดังนี้

1. กลุ่มสินค้าที่ได้รับผลกระทบมาก เป็นกลุ่มสินค้าที่มีน้ำหนักมาก มูลค่าต่ำ ได้แก่ กลุ่มวัสดุก่อสร้าง เช่น ปูนซีเมนต์ สีทาอาคาร กระเบื้องโยหิน ไม้อัด สายไฟฟ้า คอนกรีตบล็อก เป็นต้น
2. กลุ่มสินค้าที่ได้รับผลกระทบรองลงมา เป็นกลุ่มที่มีน้ำหนักน้อย ใช้พื้นที่ขนส่งมาก แต่มีมูลค่าต่ำ เช่น กลุ่มของใช้ประจำวัน อาหารกึ่งสำเร็จรูป กระดาษเช็ดหน้า ซีอิ๋ว น้ำปลา เป็นต้น
3. กลุ่มสินค้าที่ได้รับผลกระทบน้อย เป็นกลุ่มที่มีน้ำหนักน้อย ใช้พื้นที่น้อย แต่มีมูลค่าสูง เช่น ยารักษาโรค แป้งสาลี เป็นต้น

เป้าหมาย

1. ราคาสินค้าต้องเป็นธรรม มีการปรับเปลี่ยนขึ้นลง สอดคล้องกับต้นทุนตามกลไกตลาด
2. ปริมาณสินค้ามีเพียงพอไม่ขาดแคลน
3. มิให้มีการฉวยโอกาสขึ้นราคาสินค้าหรือกักตุนสินค้า

มาตรการดูแลราคาสินค้า

1. มาตรการบริหารจัดการสินค้า

1.1 กำหนดหลักเกณฑ์การคำนวณผลกระทบน้ำมันดีเซลที่มีต่อราคาสินค้า โดยเป็นสินค้าที่จำเป็นต่อการครองชีพ ซึ่งกระทรวงพาณิชย์ติดตามดูแล จำนวน 100 รายการ 10 หมวดสินค้า (ในจำนวนนี้มีสินค้าเกษตร 33 รายการ ที่ราคาเคลื่อนไหวเปลี่ยนแปลงช่วงสั้นๆ ทำให้ไม่สามารถคำนวณผลกระทบได้) ซึ่งจะใช้เป็นราคากลางในการเทียบเคียงราคาจำหน่ายที่เหมาะสม ซึ่งจากการปรับราคาน้ำมันดีเซลสูงขึ้น 3.00 บาท/ลิตร ได้มีผลกระทบต่อราคาสินค้าระหว่างร้อยละ ร้อยละ 0.0072-2.2406



LIRT



1.2 ขอความร่วมมือผู้ประกอบการให้ตรึงราคาสินค้าไปอีกระยะหนึ่ง เนื่องจากยังมีสินค้า/วัตถุดิบที่อยู่ในสต็อกและผลกระทบจากการปรับราคาน้ำมันดีเซลต่อราคาสินค้ามีน้อยมาก กรณีที่จะมีการปรับราคาจำหน่ายสูงขึ้น ให้แจ้งกรมการค้าภายในทราบพร้อมแสดงเอกสารหลักฐานข้อเท็จจริงก่อนนำสินค้าออกจำหน่าย

1.3 ปรับวิธีการบริหารข้อมูลใน Operation Room กรมการค้าภายใน จาก Information Based Management เป็น Knowledge Based Management เพื่อใช้เป็นกลไกในการบริหารจัดการด้านราคาสินค้า ให้สามารถติดตามตรวจสอบอย่างมีประสิทธิภาพยิ่งขึ้น

1.4 ปรับระบบการพิจารณาราคาสินค้าให้สอดคล้องกับต้นทุน โดยปรับวิธีการวิเคราะห์ต้นทุนทางการเงิน (Financial Approach) เป็นการวิเคราะห์ต้นทุนทางเศรษฐกิจ (Economic Approach) รวมทั้งการศึกษาผลกระทบของปัจจัยต่างๆ ที่มีต่อต้นทุนสินค้า เพื่อติดตามดูแลให้ราคาจำหน่ายเป็นไปตามต้นทุนที่แท้จริง

1.5 จัดลำดับความสำคัญในการติดตามดูแลสินค้า โดยแบ่งกลุ่มสินค้าตามความเหมาะสมของสถานการณ์สินค้าในแต่ละเดือน เป็น 3 ระดับ ได้แก่ Sensitive List, Priority Watch List และ Watch List เพื่อใช้ในการกำหนดมาตรการกำกับดูแลราคา อีกทั้งเพื่อเป็นการเตือนภัยล่วงหน้า (Early Warning)

1.6 จัดให้มีระบบการรับรองมาตรฐานและการประกันคุณภาพสินค้าและบริการ โดยจัดทำโครงการตลาดสดเพื่อผู้บริโภคดีเด่น โครงการสถานีบริการน้ำมันเต็มลิตร ร้านค้าก๊าซหุงต้มชั้นดี และโครงการประกันคุณภาพสินค้าและบริการ เป็นต้น

2. มาตรการสร้างการมีส่วนร่วมของประชาชน/ผู้ประกอบการ

2.1 การมีส่วนร่วมของประชาชน

- จัดให้มี Hotline แม่บ้าน 1569 ทั่วประเทศ เพื่อสร้างเครือข่ายการมีส่วนร่วมของประชาชน และรับแจ้งปัญหาข้อร้องเรียน เมื่อพบเห็นพฤติกรรมที่ไม่เป็นธรรมทางการค้า
- สร้างแรงจูงใจให้ผู้บริโภคมีส่วนร่วมในการตรวจสอบ โดยให้เงินสินบนนำจับแก่ผู้นำจับร้อยละ 25 และเงินรางวัลแก่ผู้จับร้อยละ 30 ของเงินค่าปรับ จากการกระทำผิดของผู้ประกอบการตามกฎหมายว่าด้วยราคาสินค้าและบริการ ซึ่งจะช่วยให้การตรวจสอบของเจ้าหน้าที่มีประสิทธิภาพและได้รับผลสำเร็จมากยิ่งขึ้น
- สร้างความเข้าใจให้ผู้บริโภคได้ทราบเกี่ยวกับสถานการณ์ข้อเท็จจริงทางการค้า โดยการประชาสัมพันธ์ผ่านสื่อต่างๆ เช่น วิทยุ โทรทัศน์ เว็บไซต์ ฯลฯ เพื่อให้ทราบข้อเท็จจริงทางการค้าและไม่ตื่นตระหนก รวมทั้งรู้จักการรักษาสิทธิประโยชน์ของตนเอง

2.2 การมีส่วนร่วมของผู้ประกอบการ

- จัดตั้งหน่วย Call Center ของผู้ประกอบการ โดยเฉพาะที่เกี่ยวข้องกับสินค้าในหมวดอาหารและของใช้ประจำวัน เพื่อเป็นหน่วยประสานงานและสนับสนุนการกระจายสินค้าที่ขาดแคลนในบางพื้นที่ให้เพียงพอ ซึ่งจะเป็นการช่วยเหลือผู้บริโภค



- ให้มีการผลิตและระบายสินค้าออกสู่ตลาดอย่างเต็มที่ รวมทั้งดูแลเครือข่ายการจำหน่ายสินค้าอย่างใกล้ชิด มิให้มีการฉวยโอกาสกักตุนสินค้าและจำหน่ายสินค้าในราคาที่ไม่เป็นธรรม

- ปรับเปลี่ยนบรรจุภัณฑ์เพื่อให้ราคาจำหน่ายลดลง เนื่องจากปัจจุบัน ต้นทุนภาชนะบรรจุประเภท Tin Plate และพลาสติกมีต้นทุนสูงชันมาก ซึ่งมีสินค้าบางชนิดสามารถปรับเปลี่ยนไปใช้วัสดุอื่นเป็นบรรจุภัณฑ์ได้ โดยกระทรวงพาณิชย์จะจัดทำโครงการร่วมกับผู้ประกอบการในการดำเนินการในเรื่องดังกล่าว ซึ่งผู้บริโภคจะได้ประโยชน์ในการซื้อสินค้าที่มีราคา ลดลง โดยคุณภาพและน้ำหนักสินค้าคงเดิม

- ส่งเสริม สนับสนุน ผู้ประกอบการที่ให้ความร่วมมือในการจำหน่ายสินค้าในราคาที่เป็นธรรม โดยกระทรวงพาณิชย์จะประชาสัมพันธ์ให้ประชาชนได้ทราบ ซึ่งจะเป็นภาพลักษณ์ที่ดีให้กับผู้ประกอบการ

3. มาตรการตรวจสอบ

3.1 ตรวจสอบพฤติกรรมและราคาจำหน่ายอย่างเข้มงวดและใกล้ชิด เป็นประจำทุกวัน ทั้งในส่วนกลางและส่วนภูมิภาค เพื่อป้องกันการฉวยโอกาสเอาเปรียบผู้บริโภคทั้งในด้านราคาและปริมาณ โดยเฉพาะในส่วนของการจำหน่ายน้ำมันเชื้อเพลิง ได้มุ่งเน้นกวดขันในเรื่องพฤติกรรมกักตุนสินค้า การปฏิเสธการจำหน่ายหรือประวิงการจำหน่าย และการจำหน่ายในราคาสูงเกินสมควร

3.2 ตรวจสอบพิเศษโดยหน่วยเคลื่อนที่เร็ว (Mobile Unit) ซึ่งสามารถเข้าไปตรวจสอบพื้นที่ที่ได้รับแจ้งข้อมูลจากสายด่วนกรมการค้าภายใน 1569 ในพฤติกรรมกักตุน ประวิงการจำหน่าย และจำหน่ายเกินราคาที่กำหนด ทุกวันไม่เว้นวันหยุดราชการ

3.3 ตรวจสอบเครื่องชั่งตวงวัดและสินค้าหีบห่อ โดยมุ่งเน้นในการตรวจสอบด้านสินค้าหีบห่อที่เป็นสินค้าจำเป็นต่อการครองชีพให้มีน้ำหนักบรรจุครบถ้วน เช่น ข้าวสาร และก๊อชหุงต้ม รวมทั้งตรวจสอบสถานีบริการน้ำมันให้มีการเติมน้ำมันเต็มลิตร เป็นต้น นอกจากนี้ ยังได้ดำเนินการตรวจสอบความเที่ยงตรงของเครื่องชั่งตามตลาดสด ซูเปอร์มาร์เก็ต และร้านค้าในชุมชนต่าง ๆ อีกด้วย

4. มาตรการกฎหมาย (ตามความหนักเบาของสถานการณ์)

4.1 เข้มงวดการปิดป้ายแสดงราคาจำหน่าย โดยให้แสดงราคาต่อหน่วยน้ำหนัก/ ปริมาตร ในขนาดตัวอักษรที่เห็นได้ชัดเจน โดยเป็นราคาที่รวมภาษีมูลค่าเพิ่ม เพื่อเป็นการรักษาสิทธิประโยชน์ของผู้บริโภค และเป็นข้อมูลเปรียบเทียบให้ผู้บริโภคประกอบการตัดสินใจซื้อสินค้า ซึ่งจะพิจารณาเพิ่มรายการสินค้าที่ต้องปิดป้ายแสดงราคามากกว่า 300 รายการ

4.2 ขยายเวลาการเพิ่มโทษกรณีไม่ปิดป้ายแสดงราคาปรับเป็น 2 เท่า จากอัตราค่าเปรียบเทียบปรับปกติ ไม่เกิน 10,000 บาท ต่อไปอีก 90 วัน จากวันที่ 27 มีนาคม 2548 จนถึงวันที่ 24 มิถุนายน 2548



LIRT



4.3 ปรับเพิ่มมาตรการกำกับดูแล ให้สอดคล้องกับสถานการณ์ความจำเป็นของแต่ละสินค้า โดยมาตรการที่ใช้อยู่ในปัจจุบัน ได้แก่ การแจ้งราคาก่อนนำสินค้าออกจำหน่าย การแจ้งปริมาณสถานที่เก็บ การควบคุมการขนย้าย และการปิดป้ายแสดงราคา

4.4 กำหนดเป็นสินค้าควบคุมเพิ่มเติม ในกรณีที่ไม่ได้รับความร่วมมือจากผู้ประกอบการหรือตลาดไม่มีการแข่งขัน กระทรวงพาณิชย์จะพิจารณาปรับเพิ่มจากที่มีอยู่ในปัจจุบัน (16 สินค้า 2 บริการ) โดยจะมีการกำหนดมาตรการหนัก/เบา ตามสถานการณ์

4.5 บังคับใช้มาตรการอย่างเคร่งครัด โดยดำเนินการลงโทษอย่างเข้มงวดจริงจังกับผู้ประกอบการที่จำหน่ายสินค้าสูงเกินสมควร หรือทำให้เกิดความปั่นป่วนด้านราคาสินค้า ประวิงการจำหน่ายหรือปฏิเสธการจำหน่าย ซึ่งต้องระวางโทษจำคุกไม่เกิน 7 ปี หรือปรับไม่เกินหนึ่งแสนสี่หมื่นบาท หรือทั้งจำทั้งปรับ

4.6 การกำหนดมาตรการรุนแรงขั้นสูงสุด ในกรณีที่ราคาสินค้าเพิ่มสูงขึ้นมาก โดยไม่มีเหตุผลสมควรหรือเกิดการขาดแคลนสินค้า อาจต้องใช้มาตรการกฎหมายบังคับใช้อย่างเข้มงวดและรุนแรง เช่น การกำหนดราคาจำหน่ายสูงสุด การกำหนดปริมาณสินค้าในครอบครอง หรือ อาจต้องใช้มาตรการบังคับซื้อหรือบังคับขาย เป็นต้น

5. มาตรการช่วยบรรเทาภาระค่าครองชีพ

5.1 ขอความร่วมมือห้างสรรพสินค้า และร้านค้าปลีกขนาดใหญ่จำหน่ายอาหารสำเร็จรูปใน Food Court ในราคาเดิม เพื่อสร้างกระแสการแข่งขันในตลาด อันจะทำให้ร้านอาหารทั่วไปปรับราคาสูงขึ้นไม่ได้ และช่วยบรรเทาภาระค่าครองชีพแก่ประชาชน โดยได้เริ่มดำเนินการตั้งแต่วันที่ 1 มีนาคม 2548

5.2 ส่งเสริมให้ตลาดนัด/ตลาดชุมชน/ตลาดสดสี่ฟ้า จำหน่ายสินค้าในราคา/ปริมาณที่เป็นธรรม เพื่อเพิ่มทางเลือกให้ผู้บริโภค โดยจะให้จังหวัดจัดหาสถานที่จำหน่ายเพื่อเป็นการลดค่าใช้จ่ายในการจำหน่ายสินค้า ซึ่งในเบื้องต้นกำหนดเป้าหมายดำเนินการในระยะเวลา 3 เดือน ประมาณ 200 แห่ง และเริ่มดำเนินการเดือนเมษายน 2548

5.3 จัดให้มีมุงธงฟ้าราคาประหยัด ในห้างสรรพสินค้า ร้านค้าปลีกขนาดใหญ่ ในบางพื้นที่ โดยจะพิจารณารายการสินค้าที่มีความจำเป็นเร่งด่วนตามสถานการณ์ เช่น เนื้อสุกร ไก่ไข่ และสินค้าอุปโภคบริโภค ทั้งใน กทม.และภูมิภาค จำนวน 262 สาขาทั่วประเทศ โดยเริ่มดำเนินการตั้งแต่ตุลาคม 2547-กันยายน 2548 และสามารถขยายเวลาเพิ่มเติมได้ตามสถานการณ์

5.4 จัดโครงการธงฟ้า-ราคาประหยัดเคลื่อนที่ โดยมีการนำสินค้าจำหน่ายเคลื่อนที่ตามชุมชนหนาแน่น เช่น ข้าวสาร น้ำมันพืช เนื้อหมู เนื้อไก่ ไข่ไก่ ผลไม้ และของใช้ประจำวัน โดยดำเนินการในเขต กทม. และภูมิภาค รวม 32 จุด ตั้งแต่ตุลาคม 2547-กันยายน 2548 และสามารถเพิ่มเติมจุดจำหน่ายได้ตามสถานการณ์



กรมการค้าภายใน
กระทรวงพาณิชย์
มีนาคม 2548



สรุปผลการดำเนินงานสำคัญของกรมการค้าภายใน
ประจำเดือน มีนาคม 2548

..... สำนักวิชาการ

1. การรับจำนำข้าวเปลือกนาปรัง ปี 2548

สำนักกฎหมายและสิทธิการสงวนผู้แทนราษฎร

คณะกรรมการนโยบายข้าว ได้มีมติเมื่อวันที่ 4 มีนาคม 2548 เห็นชอบในหลักการให้ดำเนินการรับจำนำข้าวเปลือกนาปรัง ปี 2548 โดยกำหนดราคารับจำนำ ความชื้นไม่เกิน 15% เท่ากับราคารับจำนำข้าวเปลือกเจ้านาปี ปี 2547/48 เพื่อสร้างความเชื่อมั่นแก่เกษตรกร ดังนี้

- 1.1 ข้าวเปลือกเจ้านาปรัง 100% ราคาตันละ 6,600 บาท
- 1.2 ข้าวเปลือกเจ้านาปรัง 5% ราคาตันละ 6,500 บาท
- 1.3 ข้าวเปลือกเจ้านาปรัง 10% ราคาตันละ 6,400 บาท
- 1.4 ราคาข้าวเปลือกเจ้านาปรัง 15% ราคาตันละ 6,300 บาท
- 1.5 ราคาข้าวเปลือกเจ้านาปรัง 25% ราคาตันละ 6,200 บาท
- 1.6 ข้าวเปลือกปทุมธานี ราคาตันละ 6,600 บาท
- 1.7 ข้าวเปลือกหอมสุพรรณบุรี ราคาตันละ 6,500 บาท

สำหรับระยะเวลารับจำนำ ที่เดิมเสนอว่าควรจะเริ่มในวันที่ 1 เมษายน 2548 นั้น เนื่องจากสมาคมชาวนาไทยได้เสนอว่า ควรจะมีเวลาว่างเว้นการรับจำนำข้าวเปลือกเป็นเวลา 1 เดือน และควรเริ่มรับจำนำข้าวเปลือกนาปรัง ในวันที่ 1 พฤษภาคม 2548 แทน ที่ประชุมจึงขอให้นำเรื่องการกำหนดระยะเวลารับจำนำที่แน่ชัดเข้าหารืออีกครั้งในการประชุมครั้งต่อไป

2. การประชุมเพื่อขอความร่วมมือในการจำหน่ายสินค้าให้เป็นธรรม

กรมการค้าภายใน ได้เชิญผู้แทนห้างสรรพสินค้า ดิสเคาท์ส โตร์ จำนวน 21 ราย และซัพพลายเออร์ จำนวน 12 ราย โดยมีผู้แทนเข้าร่วมประชุมหารือกับกรมการค้าภายใน ในวันที่ 3 มีนาคม 2548 รวมทั้งสิ้น 43 คน เพื่อขอความร่วมมือในการจำหน่ายสินค้าให้เป็นธรรม และการจัดทำป้าย



LIRT



แสดงราคาสินค้าให้ชัดเจน เพื่อให้ผู้บริโภคสามารถเปรียบเทียบราคาก่อนตัดสินใจซื้อสินค้า สรุปผลการประชุมได้ ดังนี้

1. การแจ้งราคาให้ทราบก่อนมีการเปลี่ยนแปลงราคาสินค้าอุปโภคบริโภคในห้างสรรพสินค้า หากมีการแจ้งเปลี่ยนแปลงราคาใหม่สูงขึ้นจากซัพพลายเออร์ ขอให้แจ้งกรรมการค้าภายในทราบด้วย เพื่อจะได้ติดตามสถานการณ์ได้ทันและสร้างความเป็นธรรมด้านราคาแก่ทุกฝ่ายได้

2. การจำหน่ายอาหารปรุงสำเร็จในศูนย์อาหาร (food court/food center) ในห้างสรรพสินค้า ขอให้กำกับดูแลให้คงราคาจำหน่ายไว้ในราคาเดิม เนื่องจากการปรับขึ้นราคาน้ำมันดีเซล มิได้เกิดผลกระทบ โดยตรงต่อต้นทุนการจำหน่ายอาหารปรุงสำเร็จ

3. การปิดป้ายแสดงราคาสินค้า ขอความร่วมมือให้ดำเนินการ ดังนี้

(1) การแสดงราคาสินค้ารวมภาษีมูลค่าเพิ่ม ให้ปิดป้ายแสดงราคาจำหน่ายสุทธิที่ได้รับรวมภาษีมูลค่าเพิ่มไว้แล้ว เพื่อให้ผู้บริโภคได้รับทราบว่าต้องจ่ายเป็นเงินสดจำนวนเท่าใด ก่อนที่จะตัดสินใจเลือกซื้อสินค้า

(2) การแสดงราคาสินค้าต่อหน่วยน้ำหนัก/ปริมาตร เนื่องจากในปัจจุบันผู้ประกอบการได้มีการผลิตสินค้าในบรรจุภัณฑ์ที่มีหลายขนาดตามความต้องการของผู้บริโภค ซึ่งทำให้เกิดความยุ่งยากในการเปรียบเทียบราคา ดังนั้น เพื่อประโยชน์ต่อผู้บริโภคในการเลือกซื้อสินค้าในเชิงเปรียบเทียบ ได้โดยง่าย ขอให้ห้างสรรพสินค้าแสดงราคาต่อหน่วยน้ำหนัก/ปริมาตร โดย 1) ให้แสดงราคาต่อหน่วยน้ำหนัก/ปริมาตร ในสินค้า 12 รายการ เป็นเบื้องต้น 2) ให้แสดงราคาต่อหน่วยด้านบน/ บนซ้าย ของป้ายในขนาดตัวอักษรที่เหมาะสม และ 3) ราคาที่แสดงต่อหนึ่งหน่วยน้ำหนัก/ปริมาตร กรรมการค้าภายในรับที่จะพิจารณาว่าหน่วยน้ำหนัก/ปริมาตร ควรเป็นเท่าใด (เช่น 10 กรัม, 100 กรัม/ 10 ซีซี., 100 ซีซี.) ซึ่งกรรมการค้าภายในได้มีหนังสือแจ้งผู้ประกอบการ ถูปฏิบัติให้เป็นมาตรฐานเดียวกันแล้ว

4. การแจ้งขนาดบรรจุภัณฑ์ เนื่องจากปัจจุบันผู้ประกอบการได้ใช้กลยุทธ์ทางการตลาดผลิตสินค้าใหม่ ๆ ที่มีขนาดบรรจุภัณฑ์หลากหลาย และเข้าออกตลาดรวดเร็วมาก เช่น ครีมบำรุงผิว สบู่เหลว ยาสระผม เป็นต้น จึงขอให้ผู้ผลิต/ซัพพลายเออร์ ได้แจ้งขนาดบรรจุภัณฑ์ให้กรรมการค้าภายในทราบด้วย เพื่อจะได้ ติดตามดูแลในเรื่องปริมาณได้ถูกต้อง

5. การตรวจสอบเครื่องชั่งและการบรรจุหีบห่อ ขอให้ห้างสรรพสินค้าหมั่นตรวจสอบความถูกต้องของเครื่องชั่งภายในห้างให้มีความเที่ยงตรงอยู่เสมอ และในกรณีที่มิเครื่องชั่งที่ยังไม่มีการรับรองขอให้แจ้งกรรมการค้าภายใน เพื่อจะได้ส่งเจ้าหน้าที่ไปตรวจสอบรับรองต่อไป



LIRT



3. มาตรการดูแลราคาสินค้าอุปโภคบริโภคเมื่อมีการปรับราคาน้ำมันดีเซลสูงขึ้น

3.1 ตามที่รัฐบาลมีนโยบายปล่อยราคาน้ำมันดีเซลลอยตัว โดยทยอยปรับราคาน้ำมันดีเซล เมื่อวันที่ 22 กุมภาพันธ์ 2548 และวันที่ 23 มีนาคม 2548 สูงขึ้นลิตรละ 0.60 บาท และ 3.00 บาท ตามลำดับ และกระทรวงพาณิชย์ ได้วิเคราะห์ผลกระทบการปรับราคาน้ำมันดีเซลที่มีต่อราคาสินค้าอุปโภคบริโภคที่จำเป็นต่อการครองชีพ จากการปรับราคาน้ำมันดีเซลสูงขึ้น ลิตรละ 3.00 บาท ซึ่งมีผลกระทบต่อราคาสินค้า ร้อยละ 0.0072 – 2.2406 โดยแยกตามกลุ่มสินค้า ได้ดังนี้

(1) กลุ่มสินค้าที่ได้รับผลกระทบมาก เป็นกลุ่มสินค้าที่มีน้ำหนักมาก มูลค่าต่ำ ได้แก่ กลุ่มวัสดุก่อสร้าง เช่น ปูนซีเมนต์ สีทาอาคาร กระเบื้องโยหิน ไม้อัด สายไฟฟ้า คอนกรีตบล็อก เป็นต้น

(2) กลุ่มสินค้าที่ได้รับผลกระทบรองลงมา เป็นกลุ่มที่มีน้ำหนักน้อย ใช้พื้นที่ขนส่งมากแต่มี มูลค่าต่ำ เช่น กลุ่มของใช้ประจำวัน อาหารกึ่งสำเร็จรูป กระดาษเช็ดหน้า ซีอิ๋ว น้ำปลา เป็นต้น

(3) กลุ่มสินค้าที่ได้รับผลกระทบน้อย เป็นกลุ่มที่มีน้ำหนักน้อย ใช้พื้นที่น้อย แต่มีมูลค่าสูง เช่น ยารักษาโรค แป้งสาลี เป็นต้น

3.2 กระทรวงพาณิชย์ จึงได้เตรียมมาตรการดูแลราคาสินค้าอุปโภคบริโภค เมื่อมีการปรับราคาน้ำมันดีเซลสูงขึ้น เพื่อให้ราคาสินค้ามีการปรับเปลี่ยนขึ้นลงอย่างเป็นธรรม สอดคล้องกับต้นทุนตามกลไกตลาด ปริมาณสินค้ามีเพียงพอไม่ขาดแคลน และมีให้มีการฉวยโอกาสขึ้นราคาหรือกักตุนสินค้าประกอบด้วย

(1) มาตรการบริหารจัดการสินค้า ได้แก่ การกำหนดหลักเกณฑ์การคำนวณผลกระทบน้ำมันดีเซลที่มีต่อราคาสินค้า การขอความร่วมมือผู้ประกอบการให้ตั้งราคาสินค้า การจัดลำดับความสำคัญในการติดตามดูแลราคาสินค้า การปรับวิธีการบริหารข้อมูลใน Operation Room กรมการค้าภายใน เป็นต้น

(2) มาตรการสร้างการมีส่วนร่วมของประชาชน/ผู้ประกอบการ โดยการจัดให้มี Hotline แม่บ้าน 1569 ทั่วประเทศ การให้มีเงินสินบนนำจับ การจัดตั้งหน่วย Call Center ของผู้ประกอบการ การให้มีการผลิตและระบายสินค้าออกสู่ตลาดอย่างเต็มที่ การปรับเปลี่ยนบรรจุก๊าซเพื่อให้ราคาจำหน่ายลดลง การส่งเสริม สนับสนุน ผู้ประกอบการที่ให้ความร่วมมือในการจำหน่ายสินค้าในราคาที่เป็นธรรม

(3) มาตรการตรวจสอบ ได้แก่ การตรวจสอบพฤติกรรมและราคาจำหน่ายอย่างเข้มงวดและใกล้ชิด การตรวจสอบพิเศษโดยหน่วยเคลื่อนที่เร็ว (Mobile Unit) การตรวจสอบเครื่องชั่งตวงวัดและสินค้าหนีบ่อ



LIRT



(4) มาตรการกฎหมาย (ตามความหนักเบาของสถานการณ์) ได้แก่ การเข้มงวด การปิดป้ายแสดงราคาจำหน่าย การขยายเวลาเพิ่มโทษปรับกรณีไม่ปิดป้ายแสดงราคาเป็น 2 เท่า ต่อไปอีก 90 วัน การกำหนดเป็นสินค้าควบคุมเพิ่มเติม การกำหนดปริมาณสินค้าในครอบครอง เป็นต้น

สำนักวิชาการ

(5) มาตรการช่วยบรรเทาภาระค่าครองชีพ

(1) ขอความร่วมมือห้างสรรพสินค้า และร้านค้าปลีกขนาดใหญ่จำหน่ายอาหารสำเร็จรูปใน Food Court ในราคาเดิม เพื่อสร้างกระแสการแข่งขันในตลาด อันจะทำให้ร้านอาหารทั่วไปปรับราคาสูงขึ้นไม่ได้ และช่วยบรรเทาภาระค่าครองชีพแก่ประชาชน โดยได้เริ่มดำเนินการ ตั้งแต่เดือนมีนาคม 2548

(2) ส่งเสริมให้ตลาดนัด/ตลาดชุมชน/ตลาดสดสี่ฟ้า จำหน่ายสินค้าในราคา/ปริมาณที่เป็นธรรม เพื่อเพิ่มทางเลือกให้ผู้บริโภค โดยจะให้จังหวัดจัดหาสถานที่จำหน่ายเพื่อเป็นการลดค่าใช้จ่ายในการจำหน่ายสินค้า ซึ่งในเบื้องต้น กำหนดเป้าหมายดำเนินการในระยะเวลา 3 เดือน ประมาณ 200 แห่ง และเริ่มดำเนินการเดือนเมษายน 2548

(3) จัดให้มีมุงธงฟ้าราคาประหยัด ในห้างสรรพสินค้า ร้านค้าปลีกขนาดใหญ่ในบางพื้นที่ โดยจะพิจารณารายการสินค้าที่มีความจำเป็นเร่งด่วนตามสถานการณ์ เช่น เนื้อสุกร ไก่ไข่ และสินค้าอุปโภคบริโภค ทั้งใน กทม.และภูมิภาค จำนวน 262 สาขาทั่วประเทศ โดยเริ่มดำเนินการตั้งแต่ตุลาคม 2547-กันยายน 2548 และสามารถขยายเวลาเพิ่มเติมได้ตามสถานการณ์

(4) จัดโครงการธงฟ้า-ราคาประหยัดเคลื่อนที่ โดยมีการนำสินค้าจำหน่ายเคลื่อนที่ตามชุมชนหนาแน่น เช่น ข้าวสาร น้ำมันพืช เนื้อหมู เนื้อไก่ ไข่ไก่ ผลไม้ และของใช้ประจำวัน โดยดำเนินการในเขต กทม. และภูมิภาค รวม 32 จุด ตั้งแต่ตุลาคม 2547-กันยายน 2548 และสามารถเพิ่มเติม จุดจำหน่ายได้ตามสถานการณ์

4. ประกาศคณะกรรมการกลางว่าด้วยราคาสินค้าและบริการ

ร่างประกาศคณะกรรมการกลางว่าด้วยราคาสินค้าและบริการ รวม 2 ฉบับ ฉบับแรกเป็นการเพิ่มเติมสินค้าที่ให้แสดงราคาจากเดิมที่กำหนดไว้ 196 รายการ เป็น 223 รายการ ค่าบริการจากเดิม 39 รายการ เป็น 48 รายการ โดยให้ผู้จำหน่ายและผู้ให้บริการแสดงราคาและค่าบริการตามหลักเกณฑ์ วิธีการที่กำหนด และแสดงให้ตรงกับราคาที่จำหน่าย หรือค่าบริการที่ให้บริการ กรณีที่มีการเรียกเก็บภาษีหรือค่าใช้จ่ายนอกเหนือจากราคาที่แสดง ให้แสดงค่าภาษีและค่าใช้จ่ายควบคู่กับ



การแสดงราคาด้วย ฉบับที่สองเป็นการกำหนดให้ผู้ประกอบธุรกิจที่ซื้อสินค้าเกษตรปิดป้ายชื่อ และราคารับซื้อตามหลักเกณฑ์และวิธีการที่กำหนด โดยเพิ่มเติมขนาดของตัวเลขราคาที่ให้แสดง จากเดิมไม่ต่ำกว่า 5 เซนติเมตร เป็นไม่ต่ำกว่า 10 เซนติเมตร และต้องแสดงราคาให้ตรงกับราคาที่ รับซื้อด้วย ซึ่งรัฐมนตรีว่าการกระทรวงพาณิชย์ลงนาม เมื่อวันที่ 3 มีนาคม 2548 และมีผลใช้ บังคับในวันที่ 4 มีนาคม 2548

สำนักงานเลขาธิการสภาผู้แทนราษฎร

กรมการค้าภายใน
สำนักสารสนเทศการค้าในประเทศ
มีนาคม 2548

ที่มา : <http://www.dit.go.th/aboutdetail.asp?catid=102&id=22>

ผลกระทบการขึ้นราคาน้ำมันดีเซลต่อภาคเกษตร

สำนักงานเศรษฐกิจการเกษตร (สศก.) วิเคราะห์ผลกระทบจากการปรับขึ้นราคาน้ำมันดีเซล พบภาคเกษตรมีรายจ่ายเพิ่มขึ้น ชาวประมงกระทบมากที่สุด 85% กระทรวงเกษตรร่วมมือกับ กระทรวงพลังงาน และ กระทรวงพาณิชย์ เตรียมเพิ่มสถานีจ่ายน้ำมันในทะเล ช่วยเหลือชาวประมง

นางอัญชลี อูโรกุล เลขาธิการสำนักงานเศรษฐกิจการเกษตร ^{สำนักวิชาการ} เปิดเผยถึงผลกระทบจากการปรับขึ้นราคาน้ำมันดีเซล ต่อภาคเกษตรว่าหลังจากมีการปรับขึ้นราคาน้ำมันดีเซลเป็น 18.19 บาท ^{สำนักงานนโยบายและแผนการเกษตร} หรือเพิ่มขึ้นร้อยละ 20 ทำให้ภาคเกษตรมีรายจ่ายเพิ่มขึ้น 14,400 ล้านบาท เป็นรายจ่ายของชาวประมงทะเลเพิ่มขึ้น 4,800 ล้านบาท กระทบชาวประมงขนาดเล็กถึง 45,000 ครัวเรือน หรือ 85% ของชาวประมงทั้งหมด สำหรับราคาสินค้าเกษตรที่มีแนวโน้มเพิ่มขึ้น จากการเพิ่มขึ้นของราคาน้ำมัน พบว่าขึ้นอยู่กับชนิดสินค้าว่าเป็นสินค้าที่มีความจำเป็นหรือเป็นสินค้าฟุ่มเฟือย จากการวิเคราะห์ของสำนักงานเศรษฐกิจการเกษตร พบว่า สาขาประมงทะเลมีต้นทุนเพิ่มขึ้นมากที่สุด คือ ร้อยละ 14.8 รองลงมาได้แก่ สาขาการบริการทางการเกษตร ผัก ผลไม้ และข้าว คิดเป็นร้อยละ 11.2 2.0 และ 0.88 ตามลำดับ สำหรับในด้านของราคาในสาขาประมงเพิ่มขึ้น ร้อยละ 5.3 รองลงมาคือ สาขาบริการทางการเกษตร ผัก ผลไม้ และข้าว คิดเป็นร้อยละ 4.3 2.1 และ 0.95 ตามลำดับ จากการวิเคราะห์ สาขาประมงทะเล ได้รับความเดือดร้อนมากที่สุดในภาคเกษตร เนื่องจากน้ำมันเป็นสัดส่วน 60% ของต้นทุนทั้งหมด

กระทรวงเกษตรฯ จึงร่วมกับกระทรวงพลังงาน และกระทรวงพาณิชย์เตรียมหาทางช่วยเหลือ โดยสนับสนุนการให้มีสถานีจ่ายน้ำมันในทะเล เป็นน้ำมันเพื่อการส่งออก ไม่มีการเก็บภาษีและค่าธรรมเนียม ทำให้มีราคาถูกกว่าน้ำมันบนบก โดยจะขยายสถานีจ่ายน้ำมันให้มากขึ้น นอกจากนั้นยังจะร่วมกับกระทรวงพลังงาน กำหนดราคาน้ำมันเขียวให้ใกล้เคียงกับราคาน้ำมันสิงคโปร์ และร่วมกับกระทรวงพาณิชย์ ในการยกระดับราคาสินค้าสัตว์น้ำให้สอดคล้องกับราคาน้ำมันที่เพิ่มขึ้น

ในปัจจุบัน ภาคเกษตรใช้น้ำมันประมาณ 4,000 ล้านลิตร/ปี เท่ากับ 14.2% ของการใช้น้ำมันทั้งประเทศ มูลค่า 73,000 ล้านบาท ประมงทะเล ใช้น้ำมัน 1,600 ล้านลิตรต่อปี (40% ของน้ำมันในภาคเกษตร) ซึ่งน้ำมันเป็นต้นทุนที่สำคัญในสาขาต่างๆ คือ สาขาประมงทะเล มีต้นทุนของน้ำมันเป็นสัดส่วนถึง 60% ของต้นทุนทั้งหมด สาขาบริการทางการเกษตร เช่น การเตรียมดิน การขุดสระน้ำ เป็นต้น มีต้นทุนน้ำมันเป็นสัดส่วน 45.1% ของต้นทุนทั้งหมด สาขาผัก-ผลไม้ มีต้นทุนน้ำมันเป็น สัดส่วน 15.5% ของต้นทุนทั้งหมด และ ข้าวมีต้นทุนน้ำมัน เป็นสัดส่วน 3.6% ของต้นทุนทั้งหมด

ข่าว : ฝ่ายประชาสัมพันธ์ (ข่าวที่ 37/2548 วันที่ 28 มีนาคม 2548)

ข้อมูล : สำนักนโยบายและแผนพัฒนาการเกษตร, กระทรวงเกษตรและสหกรณ์.

ผลกระทบสืบค้นค่าเกษตรสำคัญต่อราคาน้ำมัน ณ วันที่ 22 กุมภาพันธ์ 2548

พืช	ต้นทุนการผลิต แบบเศรษฐกิจศาสตร์ บาท/ไร่ (เดิม)	การใช้น้ำมัน เชื้อเพลิง ลิตร/ไร่	ราคาน้ำมัน ปัจจุบัน บาท/ลิตร	ต้นทุนน้ำมัน ปัจจุบัน บาท	ราคาน้ำมัน เพิ่ม 60 สต. บาท/ลิตร	ต้นทุนน้ำมัน เพิ่ม 60 สต. บาท/ไร่	ต้นทุน ที่เพิ่มขึ้น บาท/ไร่	ต้นทุนที่เพิ่มขึ้น ร้อยละ	มูลค่าที่ได้รับ ผลกระทบเพิ่มขึ้น ล้านบาท
ข้าวนาปี	1,781.91	12.78	14.59	186.46	15.19	194.13	7.67	0.43	440.757
ข้าวนาปรัง	2,437.60	12.78	14.59	186.46	15.19	194.13	7.67	0.31	63.134
ข้าวโพดเลี้ยงสัตว์	1,988.40	10.69	14.59	155.97	15.19	162.38	6.41	0.32	46.251
อ้อยโรงงาน	3,747.04	15.55	14.59	226.87	15.19	236.2	9.33	0.25	62,673
ถั่วเหลือง	1,890.08	9.27	14.59	135.25	15.19	140.81	5.56	0.29	5,693
								รวม	618,508

พืช	ต้นทุนเมื่อน้ำมัน เพิ่ม 60 สต. บาท/ไร่	ราคา ณ ไร่นา บาท/ตัน	ผลผลิตต่อไร่ ตัน/ไร่	รายได้ บาท/ไร่	รายได้ บาท/กก.	ผลตอบแทน ปัจจุบัน บาท/กก.	ผลตอบแทนเมื่อ ราคาน้ำมันลดลงตัว บาท/กก.	รายได้ที่ลดลง บาท/กก.	ผลตอบแทน ลดลงร้อยละ
ข้าวนาปี	1,789.58	6,388	0.324	2,063.23	6.37	0.868	0.845	0.024	-2.73
ข้าวนาปรัง	2,445.27	6,999	0.661	4,626.34	7.00	3.311	3.300	0.012	-0.35
ข้าวโพดเลี้ยงสัตว์	1,994.81	4,910	0.607	2,980.37	4.91	1.634	1.624	0.011	-0.65
อ้อยโรงงาน	3,756.37	518	9.061	4,693.60	0.52	0.104	0.103	0.001	-0.99
ถั่วเหลือง	1,895.64	13,000	0.237	3,081.00	13.00	5.025	5.002	0.023	-0.47

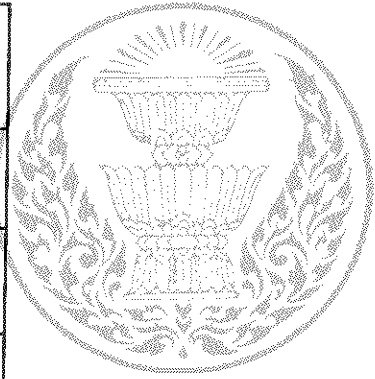
พืช	รายได้รวมลดลง ล้านบาท
ข้าวนาปี	441.267
ข้าวนาปรัง	63.091
ข้าวโพดเลี้ยงสัตว์	46.25
อ้อยโรงงาน	62.675
ถั่วเหลือง	5.698
รวม	618.981

ที่มา : ศูนย์สารสนเทศการเกษตร

ประมาณการต้นทุนการผลิตของพืชสำคัญ ปี 2545-47

ชื่อพืช	ต้นทุนการผลิต												ราคา ณ ไร่						
	ผลผลิตต่อไร่						ต้นทุนการผลิต						ราคา ณ ไร่			ผลตอบแทนสุทธิ			
	(กก/ไร่)		(บาท/ไร่)		(บาท/ตัน)		(บาท/ไร่)		(บาท/ไร่)		(บาท/ตัน)		(บาท/ไร่)		(บาท/ตัน)				
	2545	2546	2547	2545	2546	2547	2545	2546	2547	2545	2546	2547	2545	2546	2547	2545	2546	2547	
1. ข้าวเหนียว	345	363	324	1,751.53	1,781.14	1,781.91	5,077	4,907	5,500	5,500	5,175	5,400	6,187	33.85	179.06	222.68	98	493	687
2. ข้าวเจ้า	365	386	440	1,776.81	1,802.21	1,806.50	4,868	4,669	4,106	5,048	5,222	6,399	65.71	213.48	1,009.06	180	553	2,293	
3. ข้าวเจ้าหอมมะลิ	282	294	267	1,788.25	1,817.72	1,818.35	6,341	6,183	6,810	6,562	8,437	7,687	62.23	662.76	234.08	221	2,254	877	
4. ข้าวเหนียวขาว	303	313	256	1,583.41	1,611.63	1,611.70	5,226	5,149	6,296	5,804	6,274	5,666	175.17	352.13	-161.20	578	1,125	-630	
5. ข้าวนาปรัง	667	674	671	2,281.86	2,413.66	2,437.59	3,421	3,581	3,633	4,487	4,693	5,354	710.97	749.42	1,154.94	1,066	1,112	1,721	
6. ข้าวโพดเลี้ยงสัตว์	578	602	598	1,966.82	1,984.23	1,978.72	3,403	3,296	3,309	4,140	4,430	4,590	426.1	682.63	766.1	737	1,134	1,281	
7. ข้าวฟ่าง	286	295	288	720.86	729.9	730.17	807	740	723	1,050	930	800	662.75	587.29	249.84	243	190	77	
8. มันสำปะหลัง	2,731	3,087	3,244	2,204.80	2,283.62	2,345.36	470	449	404	469	368	518	-8.07	-843.53	1,054.82	-1	-81	114	
9. อ้อยโรงงาน	9,496	10,429	9,270	4,461.69	4,681.40	3,747.04	8,139	7,872	7,975	10,400	10,790	10,800	519.97	700.38	669.51	2,261	2,918	2,825	
10. ถั่วเหลือง	230	240	237	1,872.03	1,889.22	1,890.09	9,680	9,885	10,234	11,860	12,380	13,690	257.22	291.9	390.58	2,180	2,485	3,456	
11. ถั่วเขียว	118	117	113	1,142.26	1,156.56	1,156.39	11,223	11,058	10,964	11,830	14,540	13,900	151.77	894.81	760.42	607	3,482	2,936	
12. ถั่วลิสง	250	257	259	2,805.75	2,841.97	2,839.08	1,942	2,224	2,278	4,230	4,100	4,580	8,010.83	7,003.73	8,325.28	2,288	1,876	2,302	
13. สับปะรด	3,501	3,733	3,616	6,798.40	8,301.57	8,236.00	6,172	6,444	6,667	7,050	7,150	6,340	237.03	1,500.85	423.31	-60	6,761	1,890	
14. ฝ้าย	213	222	224	2,911.71	2,936.93	2,943.41	33,670	13,229	13,140	13,610	19,990	15,030	-12.78	1,500.85	423.31	-60	6,761	1,890	
15. ปอ	270	261	245	1,666.47	1,681.78	1,633.35	6,172	6,444	6,667	7,050	7,150	6,340	237.03	1,500.85	423.31	-60	6,761	1,890	
16. กระเทียม	897	796	982	12,155.81	12,746.59	14,111.56	13,552	16,013	14,370	25,630	19,500	22,750	10,834.30	2,775.41	8,228.94	12,078	3,487	8,380	
17. หอมแดง	1,886	1,636	2,060	16,066.65	13,351.83	13,248.38	8,519	8,161	6,431	19,880	9,010	7,900	21,427.03	1,388.53	3,025.62	11,361	849	1,489	
18. หอมหัวใหญ่	3,971	2,502	5,008	16,365.36	16,376.24	17,813.74	4,121	6,545	3,557	13,570	3,020	4,030	37,521.11	-8,820.20	2,368.50	9,449	-3,525	473	
19. กาแฟ (พันธุ์โบราณ)	128	129	148	4,005.55	4,114.53	4,332.80	31,293	31,896	29,276	27,250	31,820	27,640	-517.55	-9.75	-242.08	-4,043	-76	-1,636	
20. ปาล์มน้ำมัน	2,434	2,725	2,678	3,281.14	3,459.66	3,451.74	1,348	1,270	1,289	2,300	2,340	3,110	2,317.06	2,916.84	4,876.84	952	1,070	1,821	

ชื่อพืช	ผลผลิตต่อไร่		ต้นทุนการผลิต						ราคา ณ ไร่						ผลตอบแทนสุทธิ					
	(กก/ไร่)		(บาท/ไร่)			(บาท/ตัน)			(บาท/ไร่)			(บาท/ไร่)			(บาท/ตัน)					
	2545	2546	2547	2545	2546	2547	2545	2546	2547	2545	2546	2547	2545	2546	2547	2545	2546	2547		
21. ยางพารา	271	286	290	6,561.24	7,989.39	9,221.78	24,211	27,935	31,799	27,690	37,760	43,850	942.75	2,809.97	3,494.72	3,479	9,825	12,051		
22. พริกไทย	669	644	679	34,514.85	34,913.08	35,005.63	51,592	54,213	51,555	77,280	78,940	57,740	17,185.47	15,924.28	4,199.83	25,688	24,727	6,185		
23. เงาะ	1,322	1,245	1,156	7,206.20	9,149.49	9,051.55	5,451	7,349	7,830	5,960	10,170	7,590	672.92	3,512.16	-277.51	509	2,821	-240		
24. มังคุด	1,040	828	877	6,598.35	9,928.99	10,472.78	6,345	11,992	11,942	9,640	18,530	14,620	3,427.25	5,413.85	2,348.96	3,295	6,538	2,678		
25. ทุเรียน	1,393	1,044	1,151	16,922.07	15,809.15	17,185.84	12,148	15,143	14,931	16,050	18,250	16,310	5,435.58	3,243.85	1,586.97	3,902	3,107	1,379		
26. ลิ้นจี่	704	487	572	8,054.98	7,642.76	7,699.54	11,442	15,694	13,461	11,800	19,680	26,580	252.22	1,941.40	7,504.22	358	3,986	13,119		
27. ลำไย	745	658	923	10,474.48	10,131.75	11,297.11	14,060	15,398	12,240	11,230	14,030	13,170	-2,108.13	-900.01	858.8	-2,829.70	-1,368	930		
28. มะพร้าว	694	873	875	1,704.24	1,833.55	1,857.97	2,456	2,100	2,123	4,070	3,360	2,856	1,102.34	1,099.73	641.03	1,614.32	1,260	733		
29. มะนาว	1,108	2,195	1,199	21,462.90	18,719.76	17,154.67	19,371	8,528	14,307	23,910	18,600	14,400	5,029.38	22,107.74	110.93	4,539.15	10,072	93		



กรมการส่งเสริมการเกษตร

กระทรวงเกษตรและสหกรณ์



LIERT

Legislative Institutional Repository of Thailand



มติคณะรัฐมนตรี ที่เกี่ยวข้องกับการดำเนินการด้านพลังงาน
ตั้งแต่ 4 มกราคม 2548 – 10 พฤษภาคม 2548

วันอังคารที่ 4 มกราคม 2548 เมื่อเวลา 08.30 น. ที่ห้องประชุม ชั้น 2 ตึกสำนักเลขาธิการ
คณะรัฐมนตรีหลังใหม่ พินคำรวจโท ทักษิณ ชินวัตร นายกรัฐมนตรี เป็นประธานการประชุมคณะ
รัฐมนตรี สรุปสาระสำคัญในส่วนที่เกี่ยวกับการพลังงาน ได้ ดังนี้

12. เรื่อง การสนับสนุนให้ประชาชนใช้ระบบขนส่งมวลชน

คณะรัฐมนตรีเห็นชอบตามที่กระทรวงคมนาคมเสนอให้มีการทดลองปรับลดอัตราค่าโดยสารรถไฟฟ้า
ฟ้าขนส่งมวลชน สายเฉลิมรัชมงคล โดยมีระยะเวลาทดลอง 3 เดือน และให้การรถไฟฟ้าขนส่งมวล
ชนแห่งประเทศไทย (รฟม.) ดำเนินการดังต่อไปนี้

1. ให้ รฟม. ดำเนินการในส่วนที่เกี่ยวข้องเพื่อให้การปรับลดค่าโดยสารมีผลบังคับใช้ภายใน 3 วัน
นับจากวันที่คณะรัฐมนตรีมีมติเห็นชอบ
2. เมื่อสิ้นสุดระยะเวลาศึกษาทดลองลดอัตราค่าโดยสาร ให้ รฟม. และ บริษัทรถไฟฟ้ากรุงเทพ
จำกัด (มหาชน) ไปพิจารณากำหนดอัตราค่าโดยสารที่เหมาะสมที่สุด (Optimize Fare) เพื่อให้มีการ
ใช้ระบบขนส่งมวลชนสายเฉลิมรัชมงคลมากขึ้น
3. กรณีที่รายได้จากค่าโดยสารลดลงต่ำกว่าค่าเฉลี่ย ให้ รฟม. พิจารณาชดเชยให้บริษัทฯ ในอัตรา
ร้อยละ 80 ของส่วนต่างรายได้ โดยการหักกลบหนี้กับเงินที่บริษัทฯ พึ่งชำระให้กับ รฟม. ตาม
สัญญา อาทิ เช่น เงินส่วนแบ่งรายได้ค่าโดยสาร เงินส่วนแบ่งรายได้จากการพัฒนาเชิงพาณิชย์
หรือเงินอื่นใดที่ รฟม. พึ่งเรียกได้จากบริษัทฯ ตามสัญญา เป็นต้น

กระทรวงคมนาคมพิจารณาเห็นว่า เนื่องจากรัฐบาลมีนโยบายแรงจูงใจให้ประชาชนประหยัดการใช้
น้ำมัน ประกอบกับปัญหาการจราจรในกรุงเทพมหานครอยู่ในขั้นวิกฤต ดังนั้นการดำเนินการใน
แนวทางการทดลองปรับเปลี่ยนอัตราค่าโดยสาร เพื่อศึกษาความยืดหยุ่นของอัตราค่าโดยสาร กับ
ปริมาณการใช้ระบบขนส่งสาธารณะ (Price Elasticity) ของผู้บริโภค จะเป็นมาตรการหนึ่ง ที่จะ
สามารถแก้ไขปัญหาการใช้น้ำมันและการจราจรได้ โดยมีรายละเอียด ดังนี้



LIRT



(1) ประเภทผู้โดยสาร	ประเภทบัตรโดยสาร	
	เหรียญโดยสารเที่ยวเดียว	บัตรโดยสารเต็มเงิน
- บุคคลทั่วไป	3 สถานีแรก 10 บาท	3 สถานีแรก 10 บาท
	4 สถานีขึ้นไป 15 บาท	4 สถานีขึ้นไป 15 บาท
- นักเรียน, นักศึกษา	3 สถานีแรก 10 บาท	3 สถานีแรก 7 บาท
	4 สถานีขึ้นไป 15 บาท	4 สถานีขึ้นไป 11 บาท

(2) ระยะเวลาทดลอง 3 เดือน

(3) หากการลดค่าโดยสารในข้อ (1) ทำให้ปริมาณผู้โดยสารเพิ่มขึ้นไม่มาก และมีผลทำให้รายได้ของบริษัทฯ ต่ำกว่าค่าเฉลี่ยรายได้ค่าโดยสารที่บริษัทฯ ได้รับในช่วงระยะเวลา 50 วัน ที่ผ่านสำหรับวันทำการเท่ากับ 2,701,828 บาท และวันหยุดเท่ากับ 2,199,567 บาท รฟม. ควรจะต้องชดเชยส่วนต่างรายได้ค่าโดยสารให้กับบริษัทฯ ในอัตราร้อยละ 80 ของส่วนต่างโดยบริษัทฯ จะเป็นผู้รับภาระส่วนต่างส่วนที่เหลือ

(4) เพื่อให้มั่นใจว่าประชาชนจะหันมาใช้บริการระบบรถไฟฟ้าขนส่งมวลชน สายเฉลิมรัชมงคล เพื่อเป็นการประหยัดพลังงานน้ำมันและลดการใช้รถยนต์ส่วนตัวตามเจตนารมณ์ของรัฐบาลและฝ่ายที่เกี่ยวข้อง จึงเห็นควรให้มีการดำเนินการเสริม ดังนี้

- ประชาสัมพันธ์การลดอัตราค่าโดยสารผ่านสื่อต่าง ๆ ของรัฐอย่างต่อเนื่อง เพื่อกระจายข่าวสารให้ประชาชนได้รับทราบ
- ให้องค์การขนส่งมวลชนกรุงเทพ (ขสมก.) ไปพิจารณาปรับปรุงสายการเดินทางประจำทางที่ทับซ้อน และ/หรือ จัดรถประจำทางและรถตู้เป็นสายเสริม เข้าส่งต่อเปลี่ยนถ่ายผู้โดยสารระหว่างกันเพื่อเป็นการอำนวยความสะดวกให้กับประชาชนผู้ใช้บริการสูงสุด

(5) การทดลองศึกษาในครั้งนี้ไม่ถือเป็นการที่คู่สัญญา (รฟม.-บริษัทฯ) แก้ไขเปลี่ยนแปลงสัญญา แต่เป็นการดำเนินการตามนโยบายรัฐบาล เพื่อประโยชน์ของประชาชนและสังคมเป็นส่วนรวมและคู่สัญญาจะไม่นำการทดลองศึกษานี้ไปเป็นเหตุในการเรียกร้องใด ๆ ทั้งสิ้น

37.เรื่อง มาตรการดูแลราคาสินค้าอุปโภคบริโภค เมื่อมีการปรับค่าจ้างขั้นต่ำและราคาน้ำมันดีเซลลอยตัว

คณะรัฐมนตรีรับทราบมาตรการดูแลราคาสินค้าอุปโภคบริโภค เมื่อมีการปรับค่าจ้างขั้นต่ำและราคาน้ำมันดีเซลลอยตัว ตามที่กระทรวงพาณิชย์เสนอ ดังนี้



LIRT



ตามที่มีการพิจารณาให้ปรับค่าจ้างแรงงานขั้นต่ำสูงขึ้น ทั้งใน กทม. ปริมณฑล และต่างจังหวัด วัน
ละ 4 - 5 บาท ตั้งแต่วันที่ 1 มกราคม 2548 รวมทั้งอาจจะปล่อยราคาน้ำมันดีเซลลอยตัวตามกลไก
ตลาดในเดือนเมษายน 2548 ซึ่งอาจมีผลทำให้ราคาสินค้าเพิ่มสูงขึ้น นั้น กระทรวงพาณิชย์ได้ศึกษา
วิเคราะห์ผลกระทบเบื้องต้นของปัจจัยดังกล่าวที่มีต่อราคาสินค้าที่จำเป็นต่อผู้บริโภคครองชีพ 67 รายการ
และได้มีมาตรการเตรียมรองรับไว้ สรุปดังนี้

สำนักงานเลขาธิการสภาผู้แทนราษฎร

1. ผลกระทบที่มีต่อต้นทุนและราคาสินค้า

- การปรับค่าจ้างแรงงานสูงขึ้น โครงสร้างการผลิตสินค้าส่วนใหญ่จะมีลักษณะเป็นสินค้าที่มี
กระบวนการผลิตที่ใช้เครื่องจักร (Capital Intensive) เป็นหลัก โดยมีค่าแรงงานเป็นสัดส่วน
ในต้นทุนภาพรวมไม่เกินร้อยละ 10 จำนวน 62 สินค้า สำหรับอีก 5 สินค้า มีสัดส่วนค่าแรง
งานในต้นทุนรวมในอัตราร้อยละ 11.68-24.98 โดย (1) สินค้าที่มีกระบวนการผลิตที่ใช้ทุน
หรือเครื่องจักรเป็นหลัก (Capital Intensive) จะได้รับผลกระทบในอัตราไม่เกินร้อยละ
0.2696 และ (2) สินค้าที่มีกระบวนการผลิตแบบมุ่งใช้แรงงานเป็นหลัก (Labor Intensive)
จะได้รับผลกระทบในอัตราไม่เกินร้อยละ 0.4897
อย่างไรก็ตาม หากแรงงานดังกล่าวมีการเพิ่มผลิตภาพการผลิต (Productivity) สูงขึ้น รวม
ทั้งการขยายปริมาณการผลิต เนื่องจากความต้องการของตลาดเพิ่มขึ้น ก็สามารถชดเชยต้น
ทุนในส่วนที่เพิ่มขึ้นจากค่าแรงงานได้
- การปรับราคาน้ำมันดีเซล หากมีการปรับราคาน้ำมันดีเซลเพิ่มสูงขึ้นในครั้งเดียว จะส่งผล
กระทบต่อต้นทุนการผลิต และต้นทุนการขนส่งสินค้าในอัตราประมาณร้อยละ 0.0009-
4.5735 ทั้งนี้ หากมีการทยอยปรับสูงขึ้นเป็นระยะแบบขั้นบันได และมีการส่งเสริมและ
พัฒนาระบบ Logistics อย่างจริงจัง จะมีส่วนช่วยให้ผู้ประกอบการมีการบริหารต้นทุนที่มี
ประสิทธิภาพ (Cost Efficiency) และสามารถลดแรงกดดันจากผลกระทบของราคาน้ำมัน
ดีเซลได้ในระดับหนึ่ง

2. แนวโน้มสถานการณ์ราคาสินค้า

คาดว่ากลุ่มสินค้าที่มีแนวโน้มจะปรับราคาสูงขึ้นในปี 2548 ได้แก่ (1) กลุ่มสินค้าที่ใช้แรงงานเป็น
หลัก (Labor Intensive) และมีสัดส่วนค่าใช้จ่ายด้านแรงงานในต้นทุนสินค้าค่อนข้างสูง เช่น เครื่อง
แบบนักเรียน รองเท้านักเรียน เสื้อหม้อบแห้ง และปลากระป๋อง เป็นต้น (2) กลุ่มสินค้าที่มีต้นทุนค่า
ขนส่งต่อหน่วยสูง เช่น ปูนซีเมนต์ และเม็ดพลาสติก เป็นต้น (3) กลุ่มสินค้าที่ต้องพึ่งพาการนำเข้า
จากต่างประเทศ ทั้งในรูปของวัตถุดิบและสินค้าสำเร็จรูป เช่น เหล็ก สังกะสี สายไฟ และปุ๋ยเคมี
 เป็นต้น



LIART



3. มาตรการดูแลราคาสินค้า

- มาตรการกฎหมาย เริ่มตั้งแต่ขั้นเบาสุด ได้แก่ การเข้มงวดในการปิดป้ายแสดงราคาสินค้า มาตรการที่รุนแรงเพิ่มขึ้น เช่น การให้แจ้งปริมาณสถานที่เก็บ การควบคุมการขนย้าย จนกระทั่งการใช้มาตรการขั้นรุนแรงสูงสุด เช่น การกำหนดราคากำหนัการใช้มาตรการ บังคับซื้อหรือบังคับขาย ในกรณีราคาสินค้าสูงขึ้นมาก หรือเกิดการขาดแคลนสินค้า
- มาตรการตรวจสอบ ได้แก่ การตรวจสอบพฤติกรรมกรงจำหน่าย การตรวจสอบเครื่องชั่ง ตวงวัด และสินค้าหีบห่อ การตรวจสอบพิเศษ โดยหน่วยเคลื่อนที่เร็ว (Mobile Unit) เป็นต้น
- มาตรการบริหารจัดการสินค้า โดยใช้ศูนย์บริหารจัดการแก้ไขปัญหาราคาสินค้า (Operation Room) ดำเนินการติดตามแก้ไขปัญหาอย่างเป็นระบบ การวิเคราะห์ต้นทุนแบบ Economic Approach การจัดระบบเตือนภัยสินค้า รวมทั้งการมีระบบรับรองมาตรฐาน และการประกันคุณภาพสินค้าและบริการ เป็นต้น
- มาตรการสร้างการมีส่วนร่วมของประชาชน โดยการรับเรื่องร้องเรียนผ่านสายด่วน กรมการค้าภายใน 1569 และการจัดหน่วยรับเรื่องร้องเรียนเคลื่อนที่ (Mobile Unit) ไปยัง แหล่งชุมชนต่าง ๆ รวมทั้งการให้มีเงินสินบนนำจับ เป็นต้น
- มาตรการเพิ่มประสิทธิภาพกลไกตลาด ได้แก่ การจัดโครงการธงฟ้าราคาประหยัดจำหน่าย สินค้าที่จำเป็นต่อการครองชีพ ในราคาต่ำกว่าราคาตลาด เพื่อให้กลไกตลาดทำงานดีขึ้น รวมทั้งการดูแลอาหารสำเร็จรูปที่มีจำหน่ายให้ประชาชนเป็นส่วนใหญ่ในแหล่งชุมชน ตลาดสด และห้างสรรพสินค้าให้จำหน่ายในราคาเดิม

ที่มา : <http://www.eppo.go.th/admin/cab/cab04jan48.html#12>



วันอังคารที่ 8 มีนาคม 2548 เมื่อเวลา 08.30 น. ที่ห้องประชุม ชั้น 2 ตึกสำนักเลขาธิการ คณะรัฐมนตรีหลังใหม่ พันดาร์วาท ทักษิณ ชินวัตร นายกรัฐมนตรี เป็นประธานการประชุมคณะรัฐมนตรี สรุปสาระสำคัญในส่วนที่เกี่ยวข้องกับการพลังงาน ได้ ดังนี้

สำนักวิชาการ

47. เรื่อง รายงาน "การสร้างความเป็นไทด้านพลังงาน" ในภาวะวิกฤตราคาน้ำมันแพง

คณะรัฐมนตรีรับทราบตามที่กระทรวงพลังงานเสนอ แนวทาง "การสร้างความเป็นไทด้านพลังงาน (Energy Independent)" เพื่อรับมือกับวิกฤตราคาน้ำมันแพง โดยเน้นการพึ่งพาตนเอง ลดการนำเข้า น้ำมันจากต่างประเทศซึ่งมีราคาสูง โดยมีมาตรการที่สำคัญ ดังนี้

1. ขยายผลการส่งเสริมการใช้ก๊าซธรรมชาติสำหรับรถยนต์ (NGV) สูตรปรกรมโดยเร็วปัจจุบันราคา NGV 7.96 บาท/กก. (หรือประมาณ 8.38 บาท/ลิตร) ถูกกว่าน้ำมันเบนซินกว่า 2 เท่า และมีสถานีบริการ 28 สถานี และจะขยายเป็น 60 สถานีภายในปี 2548 ส่งเสริมให้รถยนต์ของส่วนราชการ รัฐวิสาหกิจ และรถที่ใช้ในราชการทหาร ติดตั้งอุปกรณ์สำหรับใช้ก๊าซ NGV โดย บริษัท ปตท. จำกัด (มหาชน) จะทำการติดตั้งอุปกรณ์ให้ก่อน และผ่อนใช้คืนระยะยาวโดยหักจากก๊าซค่าที่เดิมพิจารณา มาตรการภาษีเพื่อส่งเสริมการใช้รถ NGV โดยลดภาษีรถยนต์ประจำปีให้กับรถยนต์ที่ใช้ก๊าซธรรมชาติ มอบหมายให้ บริษัท ปตท. จำกัด (มหาชน) เร่งรัดการขยายสถานีจำหน่ายก๊าซ NGV ให้ครอบคลุม ทั่วประเทศ กรุงเทพมหานครและปริมณฑล โดยขอความร่วมมือจากส่วนราชการในการใช้ที่ดิน ก่อสร้างสถานีจำหน่ายก๊าซ NGV เช่น ที่ดินในเขตทหาร การรถไฟแห่งประเทศไทย และส่วนราชการอื่นที่มีความเหมาะสมมอบหมายให้กรมการขนส่งทางบก พิจารณาแนวทางกำหนดให้รถแท็กซี่ ใหม่ที่จดทะเบียนต้องเป็น รถยนต์ NGV เท่านั้น

2. ขยายผลการใช้แก๊สโซฮอลล์อย่างยั่งยืนมาตรการราคา ขยายระยะเวลาการใช้มาตรการราคาให้ แก๊สโซฮอลล์ 95 มีราคาถูกกว่าน้ำมันเบนซิน 95 ไม่น้อยกว่า 1 บาท/ลิตร ซึ่งในปัจจุบันที่ผลต่าง ราคา 1.50 บาท/ลิตร ทำให้ยอดจำหน่ายแก๊สโซฮอลล์เพิ่มขึ้นมากกว่า 2 เท่าตัวจากยอดขายรวม 8.6 ล้านลิตรในเดือนมกราคม 2548 เป็นเกือบ 19 ล้านลิตรในเดือนกุมภาพันธ์ 2548การขยายสถานี บริการ ขยายสถานีจำหน่ายแก๊สโซฮอลล์ให้ครอบคลุมทั่วประเทศ ซึ่งปัจจุบันมีมากกว่า 700 สถานี และให้ ปตท. เปลี่ยนสถานีบริการน้ำมันของ ปตท. ที่ตั้งอยู่ในบริเวณส่วนราชการจากเบนซิน 95 เป็น แก๊สโซฮอลล์ 95 การประชาสัมพันธ์สร้างความเชื่อมั่น ร่วมมือบริษัทรถยนต์ โดยเฉพาะผู้ ประกอบการศูนย์บริการรถยนต์ต่าง ๆ ในการเผยแพร่ประชาสัมพันธ์ เพื่อสร้างความเชื่อมั่นแก่ผู้ บริโภคในคุณสมบัติน้ำมันแก๊สโซฮอลล์



LIRT



3. การส่งเสริมการผลิตและการใช้ไบโอดีเซลร่วมกับกระทรวงเกษตรฯ จัดหาพื้นที่เมล็ดพันธุ์ระบบชลประทานเพื่อให้สามารถพัฒนาการปลูกปาล์มน้ำมัน เพื่อใช้ผลิตไบโอดีเซลได้อย่างครบวงจรเร่งรัดการจัดตั้งนิติบุคคลเฉพาะกิจ (SPV) เพื่อบริหารจัดการและขยายตลาดไบโอดีเซล
4. เร่งรัดมาตรการส่งเสริมการเปลี่ยนมาใช้รถโดยสารสาธารณะและระบบขนส่งมวลชน การรณรงค์ให้ประชาชนใช้รถโดยสารสาธารณะและระบบขนส่งมวลชน เร่งรัดและขยายผลการประชาสัมพันธ์ ดังกล่าวควบคู่กับหน่วยงานรัฐอื่นที่เกี่ยวข้อง เช่น บริษัท อสมท จำกัด (มหาชน) และกรมประชาสัมพันธ์ เป็นต้น
5. รณรงค์มาตรการลดการใช้รถบรรทุกเที่ยวเปล่าอย่างเข้มข้นร่วมกับกรมการขนส่งทางบก ขยายผลการให้บริการเว็บไซต์ www.thaitruckcenter.com โดยในเบื้องต้นได้ตั้งเป้าหมายในการลดการวิ่งรถบรรทุกเที่ยวเปล่า 6 % ใน 5 ปี ซึ่งจะสามารถประหยัดการใช้น้ำมันได้ 787 ล้านลิตร ทั้งนี้ควรมีการส่งเสริมการให้บริการดังกล่าวในวงกว้างขึ้น
6. การใช้มาตรการภาษีในภาคอุตสาหกรรมเพื่อเพิ่มประสิทธิภาพการใช้พลังงาน ร่วมกับกระทรวงการคลัง และกรมสรรพากรพิจารณามาตรการภาษีเพื่อการอนุรักษ์พลังงาน โดยการนำผลประหยัดที่ได้จากการประหยัดพลังงาน มาเป็นส่วนลดภาษีเงินได้นิติบุคคล สำหรับผู้ประกอบการภาคอุตสาหกรรมประชาสัมพันธ์ ให้ภาคธุรกิจเอกชน และโรงงานอุตสาหกรรมโดยเฉพาะธุรกิจ SMEs ได้รับทราบนโยบายและวิธีการ ในการนำมาตรการภาษีมาใช้เป็นแรงจูงใจ (Tax Incentive) ในการประหยัดพลังงาน ตามแนวทางที่กระทรวงพลังงานและกระทรวงการคลังได้ตกลงไว้

ที่มา : <http://www.eppo.go.th/admin/cab/cab08mar48.html#47>



วันอังคารที่ 22 มีนาคม 2548 เมื่อเวลา 08.30 น. ณ ตึกสันติไมตรีหลังนอก ทำเนียบรัฐบาล
 พันตำรวจโท ทักษิณ ชินวัตร นายกรัฐมนตรี เป็นประธานการประชุมคณะรัฐมนตรี สรุปสาระ
 สำคัญในส่วนที่เกี่ยวกับการพลังงานได้ ดังนี้

2. เรื่อง มาตรการดูแลราคาสินค้าอุปโภคบริโภค เมื่อมีการปรับราคาน้ำมันดีเซลสูงขึ้น

คณะรัฐมนตรีรับทราบมาตรการดูแลราคาสินค้าอุปโภคบริโภค เมื่อมีการปรับราคาน้ำมันดีเซลสูง
 ขึ้น ตามที่กระทรวงพาณิชย์เสนอ สรุปสาระสำคัญได้ดังนี้

1. สถานการณ์ราคาสินค้า ราคาสินค้าอุปโภคบริโภคที่จำเป็นต่อการครองชีพ โดยทั่วไปอยู่ในภาวะ
 ปกติราคาสินค้าส่วนใหญ่ยังไม่เปลี่ยนแปลง (แต่มีสินค้าจำนวนมากที่รอการปรับเปลี่ยนราคาตาม
 ต้นทุน) ยกเว้นสินค้าที่ต้องนำเข้าวัตถุดิบจากต่างประเทศที่มีราคาสูงขึ้น เช่น เหล็ก และผลิตภัณฑ์
 เหล็ก รวมทั้งสินค้าที่ใช้บรรจุภัณฑ์ประเภท Tin Plate และพลาสติก ซึ่งได้มีการกำหนดมาตรการ
 แก้ไขปัญหาเป็นการเฉพาะอยู่แล้ว

2. มาตรการดูแลราคาสินค้าอุปโภคบริโภค

2.1 มาตรการบริหารจัดการสินค้า

- 2.1.1 กำหนดหลักเกณฑ์การคำนวณผลกระทบน้ำมันดีเซลที่มีต่อราคาสินค้า โดยเป็น สิน
 ค้าที่จำเป็นต่อการครองชีพ ซึ่งกระทรวงพาณิชย์ติดตามดูแล จำนวน 100 รายการ 10 หมวด
 สินค้า (ในจำนวนนี้มีสินค้าเกษตร 33 รายการ ที่ราคาเคลื่อนไหวเปลี่ยนแปลงช่วงสั้น ๆ ทำ
 ให้ไม่สามารถคำนวณผลกระทบได้) ซึ่งจะใช้เป็นราคากลางในการเทียบเคียงราคาจำหน่าย
 ที่เหมาะสม ทั้งนี้ หากปรับราคาน้ำมันดีเซลสูงขึ้น 2.00 บาท/ลิตร หรือ 3.00 บาท/ลิตร จะมี
 ผลกระทบต่อราคาสินค้าระหว่างร้อยละ 0.0048-1.4938 และร้อยละ 0.0072-2.2406 ตาม
 ลำดับ
- 2.1.2 ขอความร่วมมือให้ผู้ประกอบการตรึงราคาสินค้าอีกระยะหนึ่ง เนื่องจากยังมีสต็อก
 สินค้า/วัตถุดิบเหลืออยู่ และผลกระทบจากการปรับราคาน้ำมันดีเซลต่อราคาสินค้ามีไม่มาก
 ในกรณีที่จะมีการปรับราคาจำหน่ายสูงขึ้นให้แจ้งกระทรวงพาณิชย์ทราบ พร้อมแสดง
 เอกสารหลักฐานข้อเท็จจริง
- 2.1.3 ปรับวิธีการบริหารข้อมูลใน Operation Room กรมการค้าภายใน จาก Information
 Based Management เป็น Knowledge Based Management เพื่อใช้เป็นกลไกในการบริหาร
 จัดการด้านราคาสินค้าให้สามารถติดตามตรวจสอบ อย่างมีประสิทธิภาพมากยิ่งขึ้น
- 2.1.4 จัดลำดับความสำคัญในการติดตามดูแลสินค้า โดยแบ่งกลุ่มสินค้าตามความเหมาะสม
 ของสถานการณ์สินค้าในแต่ละเดือน เป็น 3 ระดับ ได้แก่ Sensitive List, Priority Watch



List และ Watch List เพื่อใช้ในการกำหนดมาตรการกำกับดูแลราคา อีกทั้งเพื่อเป็นการเตือนภัยล่วงหน้า (Early Warning)

2.2 มาตรการสร้างการมีส่วนร่วมของประชาชน/ผู้ประกอบการ

- 2.2.1 การมีส่วนร่วมของประชาชน ได้แก่ การจัดให้มี Hotline แม่บ้าน 1569 ทั่วประเทศ เพื่อสร้างเครือข่ายการมีส่วนร่วมของประชาชน และรับแจ้งปัญหาข้อร้องเรียน เมื่อพบเห็นพฤติกรรมไม่เป็นธรรมทางการค้า
- 2.2.2 การมีส่วนร่วมของผู้ประกอบการ
 - จัดตั้งหน่วย Call Center ของผู้ประกอบการ โดยเฉพาะที่เกี่ยวกับสินค้าในหมวดอาหารและของใช้ประจำวัน เพื่อเป็นหน่วยประสานงานและสนับสนุนการกระจายสินค้าที่ขาดแคลนในบางพื้นที่ให้เพียงพอ
 - ให้มีการผลิตและระบายสินค้าออกสู่ตลาดอย่างเต็มที่ รวมทั้งดูแลเครือข่ายการจำหน่ายสินค้าอย่างใกล้ชิด มิให้มีการกักตุนสินค้าและจำหน่ายสินค้าในราคาที่ไม่เป็นธรรม
 - การปรับเปลี่ยนบรรจุภัณฑ์เพื่อให้ราคาจำหน่ายลดลง เนื่องจากปัจจุบันต้นทุนภาชนะบรรจุประเภท Tin Plate และพลาสติก มีต้นทุนสูงขึ้นมา ซึ่งมีสินค้าบางชนิดสามารถปรับเปลี่ยนไปใช้วัสดุอื่นเป็นบรรจุภัณฑ์ได้ โดยกระทรวงพาณิชย์ จะจัดทำโครงการร่วมกับผู้ประกอบการในการดำเนินการในเรื่องดังกล่าว

2.3 มาตรการตรวจสอบ

- 2.3.1 เข้มงวดการตรวจสอบ โดยจัดส่งเจ้าหน้าที่ออกตรวจสอบราคาสินค้าและความเที่ยงตรงของเครื่องชั่งเป็นประจำทุกวัน ทั้งในส่วนกลางและส่วนภูมิภาค
- 2.3.2 จัดให้มีหน่วยตรวจสอบเคลื่อนที่เร็ว (Mobile Unit) เพื่อตรวจสอบ ข้อเท็จจริงตามที่ได้มีการร้องเรียนผ่าน Hotline แม่บ้าน 1569 ทั่วประเทศ

2.4 มาตรการกฎหมาย

- 2.4.1 รณรงค์ปิดป้ายแสดงราคา โดยให้แสดงราคาต่อหน่วยน้ำหนัก/ปริมาตร ในขนาดตัวอักษรที่เห็นได้ชัดเจน โดยเป็นราคาที่รวมภาษีมูลค่าเพิ่ม เพื่อเป็นการรักษาสิทธิประโยชน์พื้นฐานของผู้บริโภคและเป็นข้อมูลเปรียบเทียบให้ผู้บริโภคประกอบการตัดสินใจซื้อสินค้า
- 2.4.2 ขยายเวลาการเพิ่มโทษปรับกรณีไม่ปิดป้ายแสดงราคาเป็น 2 เท่า ต่อไปอีก 90 วัน จากวันที่ 27 มีนาคม 2548 จนถึงวันที่ 24 มิถุนายน 2548



LIRT



- 2.4.3 กำหนดเป็นสินค้าควบคุมเพิ่มเติม ในกรณีที่มิได้รับความร่วมมือจากผู้ประกอบการหรือตลาด ไม่มีการแข่งขัน กระทรวงพาณิชย์จะพิจารณาปรับเพิ่มจากที่มีอยู่ในปัจจุบัน (16 สินค้า 2 บริการ) โดยจะมีการกำหนดมาตรการหนัก/เบาตามสถานการณ์

2.5 มาตรการช่วยบรรเทาค่าครองชีพ

สำนักวิชาการ

- 2.5.1 ส่งเสริมให้ตลาดนัด/ตลาดชุมชน/ตลาดสดสี่ฟ้ําจำหน่ายสินค้าในราคา/ปริมาณที่เป็นธรรม เพื่อเพิ่มทางเลือกให้ผู้บริโภค โดยจะให้จังหวัดจัดหาสถานที่จำหน่าย เพื่อเป็นการลดค่าใช้จ่ายในการจำหน่ายสินค้า ซึ่งในเบื้องต้นกำหนดเป้าหมายดำเนินการในระยะเวลา 3 เดือน ประมาณ 200 แห่ง และเริ่มดำเนินการเดือนเมษายน 2548
- 2.5.2 ขอความร่วมมือห้างสรรพสินค้า และร้านค้าปลีกขนาดใหญ่จำหน่ายอาหารสำเร็จรูปใน Food Court ในราคาเดิม เพื่อสร้างกระแสการแข่งขันในตลาด อันจะทำให้ร้านอาหารทั่วไปปรับราคาสูงขึ้นไม่ได้ และช่วยบรรเทาค่าครองชีพแก่ประชาชน โดยได้เริ่มดำเนินการตั้งแต่เดือนมีนาคม 2548
- 2.5.3 จัดให้มีมธงฟ้ําราคาประหยัด ในห้างสรรพสินค้า และร้านค้าปลีกขนาดใหญ่ในบางพื้นที่ โดยจะพิจารณารายการสินค้าที่มีความจำเป็นเร่งด่วนตามสถานการณ์ เช่น เนื้อสุกร ไข่ ไก่ และสินค้าอุปโภคบริโภค เพื่อช่วยลดค่าครองชีพและเพิ่มทางเลือกให้ผู้บริโภค

ที่มา : <http://www.eppo.go.th/admin/cab/cab22mar48.html>



วันอังคารที่ 5 เมษายน 2548 เมื่อเวลา 08.30 น. ณ ตึกสันติไมตรีหลังนอก ทำเนียบรัฐบาล
พันตำรวจโท ทักษิณ ชินวัตร นายกรัฐมนตรี เป็นประธานการประชุมคณะรัฐมนตรี สรุปสาระ
สำคัญในส่วนที่เกี่ยวกับการพลังงานได้ ดังนี้

สำนักวิชาการ

7. เรื่อง การช่วยเหลือราคาน้ำมันให้ชาวประมง

คณะรัฐมนตรีพิจารณาการช่วยเหลือราคาน้ำมันให้ชาวประมงตามที่กระทรวงเกษตรและสหกรณ์
เสนอ แล้วมีมติอนุมัติในหลักการเพื่อแก้ไขปัญหาความเดือดร้อนของชาวประมง ดังนี้

1. เห็นชอบหลักการให้ช่วยเหลือโดยชดเชยราคาน้ำมันให้แก่ชาวประมงในราคาดิถละ 1 บาท เป็นระยะเวลา 3 เดือน และหากราคาสัตว์น้ำไม่เพิ่มขึ้นก็จะดำเนินการชดเชยต่อไปอีก เป็นระยะเวลา 3 เดือน
2. อนุมัติเงินกองทุนช่วยเหลือเกษตรกร เพื่อดำเนินการชดเชยราคาน้ำมันตามหลักการในข้อ 1 เป็นระยะเวลา 7 เดือน วงเงิน 240 ล้านบาท

กระทรวงเกษตรและสหกรณ์ รายงานว่า สืบเนื่องจากการเปลี่ยนแปลงราคาน้ำมันในช่วงระหว่างปี 2546-2548 มีควมผันผวนและเพิ่มสูงขึ้นเป็นอันมาก โดยพบว่ามี การเพิ่มขึ้นของราคาน้ำมันจาก 14.59 บาท (วันที่ 21 มกราคม 2547) เป็น 18.19 บาท/ลิตร โดยราคาคงกล่าวรัฐบาลยังคงได้มีการชดเชยอยู่ในอัตรา 3.00 บาท/ลิตร และสมาคมการประมงแห่งประเทศไทยได้มีข้อเสนอให้รัฐบาลช่วยเหลือความเดือดร้อนของชาวประมง เนื่องจากภาระราคาน้ำมันสูงทำให้ต้นทุนการทำประมงสูง ในขณะที่ราคาสัตว์น้ำไม่ได้สูงขึ้น โดยสรุปดังนี้

1. น้ำมันม่วง ขอให้ราคาต่ำกว่าน้ำมันดีเซลบนบก ลิตรละ 3 บาท ตลอดไป
2. น้ำมันเขียว ขอให้ช่วยเหลือเป็นขั้นบันได โดยให้เริ่มจากราคาดิถละ 13.70 บาท แล้วให้ปรับราคาเพิ่มขึ้น 2 เดือนครั้ง ในแต่ละครั้งให้เพิ่มลิตรละ 1 บาท จนกระทั่งถึงเดือน ธันวาคม 2548 ราคาจะเท่ากับราคาปัจจุบัน ลิตรละ 16.70

ต่อมากระทรวงเกษตรและสหกรณ์ โดยนายเนวิน ชิดชอบ รัฐมนตรีช่วยว่าการกระทรวงเกษตรและสหกรณ์ ได้เชิญผู้แทนชาวประมงและส่วนราชการที่เกี่ยวข้องมาร่วมปรึกษาหาแนวทางแก้ไขปัญหารวมทั้งสิ้น 5 ครั้ง จนกระทั่งครั้งสุดท้ายเมื่อวันที่ 1 เมษายน 2548 ซึ่งสรุปได้ดังนี้

1. น้ำมันม่วง รัฐบาลจัดหาน้ำมันดีเซลสำหรับเรือประมงซึ่งราคาจะถูกกว่าน้ำมันบนบก ณ จังหวัดนั้น ๆ ลิตรละ 1 บาท ในระยะปรับตัว 3 เดือนนี้ รัฐบาลจะหางบประมาณมาช่วยเหลือลิตรละ 1 บาท รวมเป็นลิตรละ 2 บาท ขณะนี้มีชาวประมงขอเข้าร่วมโครงการแล้วจำนวน 14 จังหวัด คือ ประจวบคีรีขันธ์ เพชรบุรี จันทบุรี ตราด ชุมพร นครศรีธรรมราช พัทลุง ปัตตานี สตูล ตรัง กระบี่ พังงา ระนอง กูเก็ด มีปืมน้ำมันเข้าร่วมให้บริการ 115 ปี



โดยจะสามารถให้บริการได้ ตั้งแต่วันที่ 8 เมษายน 2548 หากมีชาวประมงร้องขอ รัฐพร้อมจะเปิดปัมให้บริการเพิ่มเติม

2. **น้ำมันเขียว** รัฐบาลจะจัดระบบการจัดการใหม่ เพื่อลดต้นทุนการผลิตที่ไม่จำเป็นลง ซึ่งการเปลี่ยนแปลงที่สำคัญคือ เดิมผลิตน้ำมันเขียวในประเทศ เปลี่ยนเป็นนำเข้าน้ำมันเขียว จะทำให้น้ำมันเขียวราคาถูกกว่าเดิมเฉลี่ยลิตรละ 1 บาท เช่นราคาน้ำมันเขียวปัจจุบันในอ่าวไทยราคาลิตรละ 16.33 บาท ฟังอันคามันราคาลิตรละ 16.95 บาท สำหรับน้ำมันเขียวราคาใหม่จะเฉลี่ยทั้งสองฝั่ง ไม่เกินลิตรละ 16.00 บาท

13. เรื่อง สถานการณ์ราคาสินค้าอุปโภคบริโภคหลังการปรับราคาน้ำมันดีเซล

คณะรัฐมนตรีรับทราบตามที่กระทรวงพาณิชย์รายงานสถานการณ์ราคาสินค้าอุปโภคบริโภคหลังการปรับราคาน้ำมันดีเซล โดยเปรียบเทียบราคาจำหน่ายในช่วงสัปดาห์ที่ 4 เดือนมีนาคม 2548 (21-25 มีนาคม 2548) กับราคาจำหน่ายในช่วงสัปดาห์ที่ 3 เดือนมีนาคม 2548 (14-18 มีนาคม 2548) ดังนี้

1. การดำเนินงานมิให้มีการฉวยโอกาสปรับราคาสินค้า กระทรวงพาณิชย์ได้ดำเนินการเป็นนโยบายเร่งด่วน เพื่อป้องปรามมิให้ผู้ประกอบการฉวยโอกาสปรับราคาสินค้า โดยไม่มีเหตุผลสมควร ได้แก่ การตรึงราคาจำหน่ายสินค้า การลงนามบันทึกข้อตกลงตรึงราคาสินค้า สร้างกลไกให้มีการแข่งขันในตลาด ตรวจสอบพฤติกรรมจําหน่ายของผู้ประกอบการ
2. สถานการณ์ราคาสินค้า โดยภาพรวมสถานการณ์ราคาสินค้าโดยทั่วไปยังอยู่ในภาวะปกติ ส่วนใหญ่ยังคงจำหน่ายในราคาเดิม สำหรับสินค้าบางรายการที่มีราคาเคลื่อนไหวสูงขึ้นในช่วงนี้มีสาเหตุจากปัจจัย คือผลกระทบจากราคาวัตถุดิบนำเข้าสูงขึ้นและผลกระทบจากสภาพอากาศและตามฤดูกาล สำหรับสินค้าอื่น ๆ มีการเปลี่ยนแปลงราคาขึ้นลงในช่วงสั้น ๆ ตามปริมาณสินค้าที่เข้าสู่ตลาดและการส่งเสริมการขาย
3. ผลการตรวจสอบพฤติกรรมผู้ประกอบการ โดยการตรวจสอบปกติ ได้ดำเนินการตรวจสอบผู้ประกอบการทั้งสิ้น 22,400 ราย จำแนกตาม พ.ร.บ.ว่าด้วยราคาสินค้าและบริการ พ.ศ.2542 จำนวน 15,215 ราย พบการกระทำผิดปฏิเสธการจำหน่ายน้ำมันเชื้อเพลิง จำนวน 1 ราย และไม่ปิดป้ายแสดงราคา จำนวน 1 ราย และ พ.ร.บ.มาตราซึ่งดวงวัด พ.ศ.2542 จำนวน 7,185 ราย พบการกระทำผิดผู้จำหน่ายก๊าซหุงต้มมีการบรรจุผลิตภัณฑ์ต่ำกว่าที่แสดง จำนวน 1 ราย ซึ่งได้ดำเนินการเปรียบเทียบปรับตามกฎหมายเรียบร้อยแล้ว

ส่วนการตรวจสอบข้อร้องเรียนพฤติกรรมสถานีบริการน้ำมันเชื้อเพลิง ในช่วงวันที่ 22-23 มีนาคม 2548 ซึ่งเป็นช่วงรอยต่อของวันที่มีการปรับราคาน้ำมันดีเซล กระทรวงพาณิชย์โดยกรมการค้าภายใน



ในได้ตรวจสอบพฤติกรรมการจำหน่ายของสถานีบริการน้ำมันเชื้อเพลิงตามที่มีผู้ร้องเรียนทั่วประเทศ จำนวน 1,523 ราย จำแนกเป็น กทม. 892 ราย และภูมิภาค 631 ราย ส่วนใหญ่เป็นพฤติกรรมเกี่ยวกับการปฏิเสธการจำหน่ายกักตุนสินค้า และขึ้นราคาก่อนกำหนด ผลการตรวจสอบพบการกระทำผิดและได้แจ้งความดำเนินคดีในข้อหากักตุน จำนวน 4 ราย ได้แก่ จังหวัดสระบุรี 2 ราย จังหวัดพิษณุโลก 1 ราย และจังหวัดสุโขทัย 1 ราย โดยมีอัตราโทษจำคุกไม่เกิน 7 ปี ปรับไม่เกิน 140,000 บาท หรือทั้งจำทั้งปรับ

ที่มา : <http://www.eppo.go.th/admin/cab/cab05apr48.html#13>



วันอังคารที่ 19 เมษายน 2548 เมื่อเวลา 08.30 น. ณ ห้องประชุม ชั้น 2 ตึกสำนักงานเลขาธิการ คณะรัฐมนตรีหลังใหม่ พันดำรวจโท ทักษิณ ชินวัตร นายกรัฐมนตรี เป็นประธานการประชุมคณะ รัฐมนตรี สรุปสาระสำคัญในส่วนที่เกี่ยวกับการประหยัดพลังงาน ได้ ดังนี้

13. เรื่อง มาตรการเร่งรัดประหยัดพลังงาน

สำนักวิชาการ

คณะรัฐมนตรีเห็นชอบมาตรการเร่งรัดประหยัดพลังงาน ตามที่กระทรวงพลังงาน เสนอ ดังนี้

สำนักงานเลขาธิการสภาการศึกษา

ตามที่รัฐบาลได้ประกาศปรับโครงสร้างราคาน้ำมันดีเซลเพิ่มขึ้นจากลิตรละ 15.19 บาท เป็น 18.19 บาท เพื่อลดภาระการขาดดุลของกองทุนน้ำมันฯ แต่ขณะเดียวกันราคาน้ำมันดิบในตลาดโลกยังคงเพิ่มสูงขึ้นผิดปกติอย่างต่อเนื่อง (ราคาน้ำมันดูไบได้สูงขึ้นกว่าบาร์เรลละ 50 เหรียญสหรัฐ ในช่วงต้นเดือนเมษายน 2548) ทำให้ค่าใช้จ่ายด้านพลังงานของประเทศมีแนวโน้มเพิ่มขึ้น โดยเฉพาะในภาคการขนส่งและภาคอุตสาหกรรมเป็นสาขาที่ใช้พลังงานมากที่สุดรวมกันประมาณ ร้อยละ 73 (ภาคขนส่งร้อยละ 37 และภาคอุตสาหกรรมร้อยละ 36) หรือคิดเป็นร้อยละ 10 ของผลิตภัณฑ์มวลรวม (GDP ปี 2548 ประมาณ 7.2 ล้านบาท)

แนวทางดำเนินงาน

1. เร่งรัดใช้เชื้อเพลิงอื่นแทนน้ำมัน

1.1. การใช้ NGV แทนน้ำมัน : กระทรวงพลังงาน และ ปตท. มีมาตรการสนับสนุนทางการเงิน (Financial Package) แก่ผู้ติดตั้งและจัดซื้อรถ NGV พร้อมแล้ว

- ทดแทนน้ำมันเบนซิน ร้อยละ 10 ประมาณ 2 ล้านลิตร/วัน เป้าหมายรถเบนซิน 120,000 คัน ในปี 2551 : ปัจจุบันติดตั้งรถแท็กซี่และรถส่วนบุคคลแล้ว 4,650 คัน โดยมีเป้าหมาย : ปี 2551 เน้นรถใหม่จากโรงงาน จำนวน 71,000 คัน ประกอบด้วยรถแท็กซี่ 34,000 คัน รถส่วนบุคคล/รถราชการ 37,000 คัน รถเก่าติดตั้งอุปกรณ์ NGV จำนวน 49,000 คัน โดยเน้นรถแท็กซี่/สามล้อเครื่อง 37,000 คัน รถส่วนบุคคล 8,000 คัน และรถราชการ 4,000 คัน
- ทดแทนน้ำมันดีเซล ร้อยละ 10 ประมาณ 5 ล้านลิตร/วัน เป้าหมายรถดีเซล 66,000 คัน ในปี 2553 : ปัจจุบันติดตั้งรถโดยสารและรถบรรทุกแล้ว 105 คัน โดยมีเป้าหมาย : ปี 2553 เน้นรถใหม่ จำนวน 42,000 คัน ประกอบด้วย รถโดยสาร 3,000 คัน รถบรรทุก 14,000 คัน และรถปิคอัพ 25,000 คัน รถเก่า จำนวน 24,000 คัน โดยเน้นรถโดยสาร รถขยะ กทม.รวม 6,000 คัน และรถบรรทุก 18,000 คัน
- การขยายสถานีบริการ NGV : 138 แห่ง ในปี 2543 แบ่งเป็น กทม. และจังหวัดเส้นทางขนส่งหลัก ปัจจุบันมี 28 แห่ง ขยายอีก 66 แห่ง ใน 16 จังหวัด รวมเป็น 94 แห่ง ในปี 2549 ต่างจังหวัด ขยายเพิ่มอีก 44 แห่งในปี 2553 กระจายอยู่ใน 13 จังหวัดทั่วประเทศ



การสนับสนุนจากหน่วยงานอื่น :

- กระทรวงการคลัง : มาตรการภาษีศุลกากรและสรรพสามิต สำหรับอุปกรณ์และรถที่ใช้ NGV และมาตรการภาษีเงินได้บุคคลธรรมดาสำหรับประชาชนที่ใช้ NGV
- กระทรวงอุตสาหกรรม : สนับสนุนผู้ผลิตให้ใช้เครื่อง NGV เริ่มขายกึ่งปี 2548 ได้แก่ บริษัท GM และบริษัทสามมิตรมอเตอร์แมนูแฟคเจอร์ จำกัด
- กระทรวงคมนาคม : กำหนดมาตรการจูงใจแท็กซี่ รถบรรทุก และรถสามล้อเครื่องที่ใช้ NGV

1.2 การใช้ก๊าซโซฮอลล์แทนเบนซิน

เป้าหมาย : ยกเลิกเบนซิน 95 ในวันที่ 1 มกราคม 2550

ภายในปี 2548

- รถยนต์เบนซินราชการและรัฐวิสาหกิจทุกคันในจังหวัดที่มีก๊าซโซฮอลล์จำหน่ายต้องใช้ก๊าซโซฮอลล์
- เร่งการใช้ก๊าซโซฮอลล์ 95 เพิ่มขึ้นร้อยละ 50 ของการใช้น้ำมันเบนซิน 95 ทั้งประเทศ หรือประมาณ 4 ล้านลิตรต่อวัน (ปัจจุบันการใช้เฉลี่ย 900,000 ลิตรต่อวัน)
- เพิ่มผู้ค้าน้ำมันจาก 4 ราย ได้แก่ ปตท. บางจาก เซลล์ และทีพีโอ เป็น 7 ราย ได้แก่ ศาลเจ้าเจ้ท และ Q8 (คิดเป็นร้อยละ 80 ของส่วนแบ่งตลาด) และเพิ่มจำนวนสถานีบริการก๊าซโซฮอลล์จาก 730 แห่ง เป็น 4,000 แห่งทั่วประเทศ

การสนับสนุนจากหน่วยงานอื่น : สถานีบริการน้ำมันที่ตั้งอยู่ในพื้นที่ราชการทั้งหมดจำนวน 413 แห่ง เปลี่ยนมาขายเฉพาะก๊าซโซฮอลล์ 95 อย่างเดียวภายใน 2 เดือน และขอให้แจ้งเปลี่ยนมายัง ปตท. และ บางจาก ภายใน 15 วัน

1.3 การส่งเสริมการใช้ไบโอดีเซล

กระทรวงพลังงานร่วมกับกระทรวงเกษตรและสหกรณ์ จะนำเสนอคณะรัฐมนตรีพิจารณาแผนปฏิบัติการพัฒนาและส่งเสริมการใช้ไบโอดีเซลจากปาล์มในต้นเดือนพฤษภาคม 2549

2. มาตรการเร่งรัดประหยัดพลังงาน

2.1 ภาคอุตสาหกรรมและธุรกิจ : เป้าหมายลดใช้พลังงานร้อยละ 10

1) โครงการต่อเนื่อง (ปี 2546-2547)

(1) ปรับเปลี่ยนพฤติกรรม กระบวนการผลิต และการบริหารจัดการพลังงาน เพื่อลดการใช้พลังงานในโรงงานอุตสาหกรรมและกลุ่มธุรกิจขนาดใหญ่ : โดยกระทรวงพลังงานร่วมกับสภาอุตสาหกรรมฯ หอการค้าไทย กลุ่มธุรกิจขนาดใหญ่ เช่น กลุ่มเครือเจริญโภคภัณฑ์ ห้างสรรพสินค้า การนิคมอุตสาหกรรม 700 แห่ง วัดผลประหยัดพลังงานลงได้ร้อยละ 10 ต่อรายต่อปี



(2) มาตรการจูงใจสนับสนุนเงินกู้ดอกเบี้ยต่ำผ่านธนาคารพาณิชย์ วงเงิน 2,000 ล้านบาท : จัดสรรแล้ว 54 โครงการ วงเงิน 1,200 ล้านบาท และเอกชนร่วมสมทบอีก 600 ล้านบาท เพื่อปรับปรุงเครื่องจักรอุปกรณ์ประหยัดพลังงานและอื่น ๆ ซึ่งวัดผลประหยัดได้ร้อยละ 10-30 ต่อรายต่อปี

(3) BOI ได้มีประกาศส่งเสริมการลงทุนอุตสาหกรรมที่ใช้อุปกรณ์ประหยัดพลังงาน และผู้ประกอบการจัดการพลังงาน (ESCO) : ยกเว้นภาษีเงินได้นิติบุคคล 8 ปี และภาษีศุลกากร

2) เป้าหมายรวม : ภายในปี 2552 ลดการใช้พลังงานภาคอุตสาหกรรมโดยรวมลงร้อยละ 10 เป้าหมายปี 2548

(1) กลไกประสานความร่วมมือภาครัฐและเอกชนด้านพลังงาน

- จัดตั้งคณะกรรมการร่วมระหว่างภาครัฐบาลและเอกชนเพื่อการอนุรักษ์พลังงาน (กรอพ.) โดยมีรัฐมนตรีว่าการกระทรวงพลังงาน เป็นประธาน ผู้แทนหน่วยราชการและองค์กรเอกชนที่เกี่ยวข้องเป็นกรรมการ และมีการจัดตั้งสำนักงานเลขานุการฯ ภายในกระทรวงพลังงาน

- จัดตั้งศูนย์ร่วมภาครัฐและเอกชนให้คำปรึกษาด้านการประหยัดพลังงาน : โดยความร่วมมือกับสภาอุตสาหกรรม หอการค้า สมาคมธนาคาร และกลุ่มธุรกิจเอกชน มีวัตถุประสงค์ให้คำปรึกษาด้านพลังงานแก่สถานประกอบการและโรงงานอุตสาหกรรม โดยเฉพาะ SMEs ที่มีเป็นจำนวนมาก

(2) ขยายผลจากข้อ 1.2.1 (1) : ปรับเปลี่ยนพฤติกรรมกระบวนการผลิต และการบริหารจัดการพลังงาน โดยอุตสาหกรรมขนาดใหญ่ถ่ายทอดเทคโนโลยีและประสบการณ์ด้านการประหยัดพลังงานให้กับ SMEs ในกลุ่มอุตสาหกรรมเดียวกัน เน้น 5 กลุ่ม ได้แก่ เหล็ก โรงแรม สิ่งทอ อาหาร และพลาสติก

(3) เร่งโครงการผลิตและจำหน่ายไฟฟ้าและน้ำเย็น (Gas District Cooling and Cogeneration) เพื่อให้เกิดการใช้พลังงานอย่างมีประสิทธิภาพ (ประหยัดได้ร้อยละ 30-50) ในโรงงานอุตสาหกรรมและอาคารขนาดใหญ่ 5 แห่งตามแนวท่อก๊าซ เช่น ศูนย์ราชการแจ้งวัฒนะ ศูนย์การแพทย์ศิริราช พิวเจอร์ปาร์ครังสิต ฯลฯ ระหว่างปี 2548-2550 รวมมูลค่าประหยัดพลังงานเกือบ 170 ล้านบาทต่อปี และเริ่มดำเนินการกับนิคมอุตสาหกรรม 9 แห่ง เช่น นิคมบางพลี นิคมอมตะ ฯลฯ ระหว่างปี 2548-2550

(4) มาตรการจูงใจทางภาษี โดยผู้ประกอบการสามารถนำผลประหยัดมาหักลดหย่อนภาษีเงินได้นิติบุคคลได้

การสนับสนุนจากหน่วยงานอื่น : กระทรวงการคลัง : มาตรการภาษีเพื่อส่งเสริมการใช้พลังงานอย่างมีประสิทธิภาพในภาคอุตสาหกรรม ซึ่งกระทรวงการคลังจะเสนอคณะรัฐมนตรีพิจารณา

2.2 ภาครัฐ : เป็นแบบอย่างประหยัดพลังงาน

1) รถเบนซินราชการและรัฐวิสาหกิจต้องใช้ก๊าซโซฮอลล์



LIRT



ปัจจุบันรถเบนซินราชการที่สามารถใช้ก๊าซโซฮอลล์ 95 ได้มีประมาณ 4,800 คัน ใช้ก๊าซโซฮอลล์แล้ว 305 คัน หรือประมาณร้อยละ 6 เห็นควรเร่งรัดและกวดขันให้ทั้งรถยนต์เบนซินราชการส่วนที่เหลือ และรัฐวิสาหกิจทั้งหมดในพื้นที่ที่มีก๊าซโซฮอลล์จำหน่ายให้ใช้ก๊าซโซฮอลล์แทน เพื่อปฏิบัติตามมติ คณะรัฐมนตรีเมื่อวันที่ 9 ธันวาคม 2546 อย่างเคร่งครัด โดยเฉพาะผู้บริหารกวีวิชาการ

2) รถราชการและรัฐวิสาหกิจใช้ NGV

สำนักงานเลขาธิการสภาผู้แทนราษฎร
ปตท. เร่งรัดติดตั้งอุปกรณ์ NGV ให้กับรถราชการในเขตกรุงเทพฯ จำนวน 1,000 คัน ในปี 2548

(ส่วนราชการแจ้งความจำนงมายังกระทรวงพลังงาน 2,816 คัน) โดยกระทรวงพลังงานประสานกับ กรมบัญชีกลาง กำหนดแนวทางปฏิบัติการผ่อนจ่ายค่าติดตั้งคืนให้กับ ปตท.ภายหลัง (บวกในราคา ขยายปลีก NGV อีกรึโลกรัมละ 5 บาท เป็น $9.53 + 5.00 = 14.53$ บาท)

3) การลดใช้ไฟฟ้าในหน่วยงานภาครัฐ : โดยเฉพาะส่วนภูมิภาค

- หน่วยงานภาครัฐในกรุงเทพฯ มีการใช้ไฟฟ้าลดลงอย่างต่อเนื่อง (ร้อยละ 0.4)
- หน่วยงานภาครัฐในส่วนภูมิภาค มีการใช้ไฟฟ้าเพิ่มสูงขึ้นร้อยละ 2.5 เมื่อเทียบกับปีที่ผ่านมา จึง เห็นควรรณรงค์ให้หน่วยงานในส่วนภูมิภาคลดการใช้ไฟฟ้าอย่างจริงจัง

2.3 เร่งรณรงค์ประหยัดพลังงานในภาคประชาชน : ปลุกฝังจิตสำนึก

(1) ประชาชนทั่วไป : การรณรงค์ปลุกจิตสำนึกในการประหยัดไฟฟ้าในบ้านและที่ทำงาน การใช้ระบบขนส่งมวลชน การล้างเครื่องปรับอากาศ การปรับแต่งเครื่องยนต์ (Tune Up) การใช้อุปกรณ์ประหยัดพลังงาน

โดยเฉพาะการปรับแต่งเครื่องยนต์ให้กับรถ ขสมก. รถบรรทุกและรถร่วม บขส. ทั่วประเทศเพื่อเป็น ตัวอย่าง จะลดการใช้น้ำมันดีเซลได้ถึงร้อยละ 5 และในปี 2548 มีเป้าหมายปรับแต่งเครื่องยนต์ให้ กับรถ ขสมก. 3,000 คัน และรถบรรทุกและรถร่วม บขส. ทั่วประเทศ 5,000 คัน

(2) เด็กและเยาวชน : ร่วมกับกระทรวงศึกษาธิการ

- ปรับปรุงหลักสูตรการศึกษาและกิจกรรมที่เกี่ยวข้องกับเด็กและเยาวชนให้เห็นคุณค่าของการใช้พลังงาน
- จัดหลักสูตรอบรมความรู้ด้านพลังงานให้แก่ครูและอาจารย์ด้านวิทยาศาสตร์

ที่มา : <http://www.eppo.go.th/admin/cab/cab19apr48.html#13>



LIART



วันอังคารที่ 26 เมษายน 2548 เมื่อเวลา 08.30 น. ณ ห้องประชุม ชั้น 2 ตึกสำนักเลขาธิการ คณะรัฐมนตรีหลังใหม่ นายสมคิด จาตุศรีพิทักษ์ รองนายกรัฐมนตรี เป็นประธานการประชุมคณะรัฐมนตรี สรุปสาระสำคัญในส่วนที่เกี่ยวกับการเพิ่มประสิทธิภาพของการใช้พลังงานได้ ดังนี้

31. เรื่อง มาตรการภาษีเพื่อสนับสนุนการเพิ่มประสิทธิภาพการใช้พลังงาน

คณะรัฐมนตรีเห็นชอบตามที่กระทรวงการคลังเสนอมาตรการภาษีเพื่อสนับสนุนการเพิ่มประสิทธิภาพการใช้พลังงาน ภายใต้หลักการและแนวทางการปรับปรุงกฎหมาย ดังนี้

1. หลักการ

กระทรวงการคลังได้พิจารณาแล้วเห็นว่าเพื่อเป็นการสนับสนุนให้ผู้ประกอบการธุรกิจเพิ่มประสิทธิภาพในการใช้พลังงานและประหยัดพลังงานในระยะยาว จึงเห็นควรให้ผู้ประกอบการที่เป็นบุคคลธรรมดาและนิติบุคคลซึ่งได้ทำการปรับเปลี่ยนอุปกรณ์เดิมเป็นอุปกรณ์ที่มีผลต่อการประหยัดพลังงานที่ไม่เคยผ่านการใช้งานมาก่อน สามารถหักรายจ่ายเพื่อการลงทุนได้ในอัตรา 1.25 เท่าของมูลค่าทรัพย์สิน สำหรับมูลค่าการลงทุน 50 ล้านบาทแรก โดยให้ทยอยหักรายจ่ายดังกล่าวภายใน 5 รอบระยะเวลาบัญชี นับแต่วันที่ทรัพย์สินนั้นใช้งานได้ โดยมีรายละเอียด ดังนี้

- อุปกรณ์ประหยัดพลังงานดังกล่าวจะต้องพร้อมใช้งานภายในวันที่ 31 ธันวาคม พ.ศ.2549
- ผู้ที่ได้รับสิทธิประโยชน์ฯ จะต้องไม่ได้รับหรืออยู่ระหว่างการพิจารณาขอรับการสนับสนุนจากโครงการอื่นใดเพื่อการส่งเสริมการอนุรักษ์พลังงาน
- การหักรายจ่ายต้องเป็นไปตามหลักเกณฑ์ วิธีการ และเงื่อนไข ตามที่กรมสรรพากรประกาศกำหนด

2. แนวทางการปรับปรุงกฎหมาย

การให้สิทธิประโยชน์ตามเสนอ สามารถดำเนินการได้โดยการตราเป็นพระราชกฤษฎีกาออกตามความในประมวลรัษฎากร ว่าด้วยการยกเว้นรัษฎากร (ฉบับที่ ..) พ.ศ. ... ซึ่งเมื่อร่างกฎหมายดังกล่าวมีผลบังคับใช้แล้วกรมสรรพากรจะดำเนินการออกประกาศอธิบดีกรมสรรพากรเกี่ยวกับหลักเกณฑ์ วิธีการและเงื่อนไขในทันที

3. การวิเคราะห์ผลกระทบ

การดำเนินการข้างต้นจะมีผลกระทบ ดังนี้

- เป็นการสนับสนุนให้ผู้ประกอบการธุรกิจเพิ่มประสิทธิภาพของการใช้พลังงาน ซึ่งจะเป็นการประหยัดพลังงานของประเทศในระยะยาว
- มาตรการภาษีเพื่อสนับสนุนการเพิ่มประสิทธิภาพการใช้พลังงาน จะมีผลกระทบต่อรายได้ภาษีอากรประมาณทั้งสิ้น 3,210 ล้านบาท ทั้งนี้ ยังไม่รวมผลกระทบจากดอกเบี้ยที่เกิดขึ้น



การกู้เงินมาลงทุน อย่างไรก็ตามมาตรการนี้จะช่วยลดการสูญเสียเงินตราต่างประเทศจากการ
นำเข้าพลังงาน อันจะส่งผลดีต่อดุลการชำระเงินและเศรษฐกิจโดยรวมของประเทศ

ที่มา : <http://www.cppo.go.th/admin/cab/cab26apr48.html#31>

สำนักวิชาการ

สำนักงานเลขาธิการสภาผู้แทนราษฎร



ข่าวบทความสื่อมวลชน

ราคาน้ำมัน-ภัยก่อการร้าย 2วิกฤติชาติท้าทายรัฐบาลทักษิณ

สำนักวิชาการ

วิกฤติราคาน้ำมันนำห้วง สัญญาณจุดเศรษฐกิจพัง

ล่าสุดราคาน้ำมันดิบในตลาดโลกยังคงพุ่งสูงขึ้นไม่หยุด โดยใกล้แตะ 60 ดอลลาร์ต่อบาร์เรล เข้าไปทุกขณะ และมีแนวโน้มสูงที่ราคาน้ำมันจะพุ่งทะยานต่อไปไม่หยุดจน โบรกเกอร์ผู้ค้าน้ำมันและ นักวิเคราะห์ ประเมินว่า ราคาน้ำมันมีสิทธิ์ที่จะพุ่งไปถึง 105 ดอลลาร์ต่อบาร์เรลในอนาคต ซึ่งนั่นย่อมหมายความว่าเศรษฐกิจโลกรวมทั้งเศรษฐกิจของไทยอาจจะถึงจุดระเบิดและล้มครืนลง จากวิกฤติราคาน้ำมันที่สูงขึ้นส่งผลกระทบต่อเศรษฐกิจในภาพรวมอย่างรุนแรงซึ่งที่เห็นชัดเจน ก็คือดุลการค้าและดุลบัญชีเดินสะพัดของประเทศที่ขาดดุลสูง เป็นประวัติการณ์ในรอบเกือบ 10 ปี นับตั้งแต่เกิดวิกฤติเศรษฐกิจต้มยำกุ้งเมื่อ 8 ปีที่แล้ว

ขณะที่จากการวิเคราะห์ของศูนย์วิจัยกสิกรไทยต่อภาวะเศรษฐกิจช่วงสองเดือนแรกของปีนี้ พบว่าเศรษฐกิจอยู่ในภาวะชะลอตัวลงเกือบทุกด้าน โดยเฉพาะด้านการส่งออก การบริโภค และการลงทุนของภาคเอกชน ตลอดจนการผลิตในภาคอุตสาหกรรม

นอกจากนี้จากการที่รัฐบาลใช้เงินกองทุนน้ำมันเพื่อตรึงราคาน้ำมันดีเซลตลอดช่วงปีที่ผ่านมา ทำให้ขณะนี้ได้สะสมหนี้เงินกู้ที่นำมาใช้เพื่อตรึงราคาน้ำมันดีเซลไปแล้วเกือบ 100,000 ล้านบาท จากภาพรวมในระดับมหภาคมาถึงในระดับจุลภาคพบว่า ช่วง 3 เดือนของปีนี้ อัตราเงินเฟ้อ เฉลี่ยอยู่ที่ 2.8% นั้นหมายความว่าเงินในกระเป๋าของประชาชนมีค่าลดลงหรือหายไปเฉยๆ 2.8% ขณะที่ภาวะค่าครองชีพของประชาชนเข้าสู่ยุคข้าวยากหมากแพงรุนแรงขึ้นเรื่อยๆ จากราคาสินค้าอุปโภคบริโภครวมทั้งบริการที่ปรับตัวสูงขึ้นอย่างต่อเนื่อง ทั้งวัสดุก่อสร้าง เหล็กกระดาก ขึ้นไปแล้วกว่า 10% ขณะที่ราคาค่าโดยสารรถโดยสารประจำทาง รถไฟ และรถขนส่งเตรียมปรับราคาอีก ราว 20% แต่ที่สำคัญคือสินค้าอุปโภคบริโภคที่จำเป็นในชีวิตประจำวัน โดยเฉพาะอาหารต่างทยอยขึ้น ราคาเป็นว่าเล่น อย่างเนื้อสัตว์ เช่น เนื้อหมูราคาได้เขยิบไปถึงกิโลกรัมละ 100 บาทแล้ว ไข่ปัจจุบันฟองละ 3 บาทกว่า น้ำดื่มขึ้นไปอีกถึงละ 5 บาท ไม่ต้องพูดถึงสินค้าอีกมากมายที่เข้าแถว ขึ้นราคาอย่างต่อเนื่อง โดยอ้างราคาน้ำมันที่สูงขึ้น

ขณะที่ประชาชนมีภาระเพิ่มขึ้นจากยุคข้าวยากหมากแพง ในส่วนของหนี้ภาคประชาชน จากการสำรวจของสำนักงานสถิติแห่งชาติล่าสุดเมื่อปี 2547 พบว่า ขณะที่รายได้ครัวเรือนของประชาชนเพิ่ม ขึ้นเพียง 4.4% แต่หนี้ครัวเรือนกลับเพิ่มขึ้นถึง 12.6% นอกจากนี้อัตราดอกเบี้ยที่ขยับตัวสูงขึ้น มากขึ้นเท่าใดก็ยิ่งสร้างความเดือดร้อนอย่างแสนสาหัสแก่ประชาชนมากขึ้นเท่านั้น โดยเฉพาะบรรดา มนุษย์เงินเดือนทั้งหลาย

วิกฤติการณ์ราคาน้ำมันสร้างผลสะท้อนเป็นวงกว้างรวมทั้งผู้ประกอบการอาชีพประมง ซึ่งล่าสุดเรือประมงหลายพันลำในหลายจังหวัดชายทะเลได้หยุดหาปลาแล้ว ซึ่งแน่นอนว่าจะส่งผลกระทบต่อราคาอาหารทะเลอย่างแน่นอน



ขณะที่ธนาคารเพื่อการพัฒนาแห่งเอเชีย หรือเอซีบี ได้รายงานสรุปแนวโน้มเศรษฐกิจเอเชียประจำปีนี้ว่า รัฐบาลไทย อินโดนีเซีย มาเลเซีย และอินเดียควรระงับยกเลิกนโยบายอุดหนุนราคาน้ำมัน ในประเทศของตนได้แล้ว เนื่องจากราคาน้ำมันดิบที่ยืนอยู่ในราคาที่สูงอาจไม่ใช่เป็นเพียงสถาน การณ์ชั่วคราว แต่จะเป็นปรากฏการณ์ในระยะยาว ซึ่งการทุ่มเงินมหาศาลเพื่อพยุงราคาน้ำมัน ภายในประเทศมีแต่จะพอกพูนให้เพิ่มพูนและทำให้ประชาชนบริโภคน้ำมันอย่างฟุ่มเฟือยเกินความจำเป็น

สำนักงานเลขาธิการสภาผู้แทนราษฎร

ที่มา : www.mthai.com/webboard/5/84924.html - 78k -

'ก่อการร้าย-น้ำมัน' ทุจริตีพีต่ำ 5%

ไทยพาณิชย์เล็งเห็นเป้าสินเชื่อ รับมือเศรษฐกิจชะลอ "วีรพงษ์" จับตาดอกเบี้ย ปัจจัยเสี่ยงซ้ำเติมลงทุนชะงัก ม.หอการค้า คาดขาดดุลการค้าปีนี้พุ่ง 1.6 แสนล้านบาท

"วีรพงษ์-คุณหญิงชฎา" ห่วงปัจจัยก่อการร้าย-ราคาน้ำมัน คุกคามการขยายตัวทางเศรษฐกิจปีนี้ต่ำ 5% ระบุระเบิดคาดใหญ่หนักสุด ส่งผลกระทบต่อความเชื่อมั่นลงทุน ส่วนหอการค้าไทย ระบุเหตุบีบกดจีดีพีจบ 0.3-0.5% เงินหาย 1.9-3.3 หมื่นล้านบาท ด้านแบงก์ไทยพาณิชย์ เตรียมลดเป้าสินเชื่อรับมือเศรษฐกิจชะลอ ขณะที่กำลังเงินบาททำสถิติใหม่อ่อนสุดในรอบ 5 เดือน และ 39.67 บาทต่อดอลลาร์

ดร.วีรพงษ์ รามางกูร ประธานกรรมการบริหารบริษัท แอ็ควานซ์ อะโกร กล่าวว่า เมื่อต้นปีที่ผ่านมา คนได้คาดการณ์ว่าเศรษฐกิจของไทยจะขยายตัว 7% แต่ขณะนี้ก็มีปัจจัยลบเข้ามา ทำให้คาดว่า การขยายตัวจะลดลงเหลือ 5% โดยปัจจัยที่เข้ามากระทบต่อภาวะเศรษฐกิจไทยในปัจจุบัน คือ น้ำมัน ปัญหาพื้นที่ภาคใต้ อัตราดอกเบี้ย เพราะมีผลต่อความเชื่อมั่น และการลงทุนหยุดชะงัก ปัจจัยนี้คาดว่าจะมีผลต่อการเติบโตชะลอตัวของเศรษฐกิจ 0.5%

ดร.วีรพงษ์ กล่าวว่า ราคาน้ำมันในตลาดโลกยังคงปรับเพิ่มอย่างต่อเนื่อง ถือเป็นปัจจัยหนึ่งที่ส่งผลให้จีดีพีมีอัตราชะลอตัวลง 1% เป็นเพราะราคาน้ำมันที่เพิ่มขึ้นทุก 1 ดอลลาร์สหรัฐต่อบาร์เรล จะทำให้ไทยต้องจ่ายเงินเป็นค่านำเข้าน้ำมันเพิ่มขึ้นวันละ 800,000 ดอลลาร์สหรัฐ เนื่องจากไทยนำเข้าน้ำมันวันละ 100,000 บาร์เรล และแนวโน้มดอกเบี้ยที่จะสูงขึ้นก็เป็นอีกปัจจัยที่มีผลต่อเศรษฐกิจไทย

โดยดอกเบี้ยตลาดของสหรัฐที่จะอยู่ในระดับ 5.5% ต่อปี เมื่อแปรเป็นดอกเบี้ยนโยบายของไทยจะปรับไปอยู่ที่ 4% ต่อปี จากระดับปัจจุบันที่ 2.75% ต่อปี ภาวะดังกล่าวทำให้จีดีพีเติบโตชะลอตัวลง 0.5% ส่งผลให้รวมกันแล้วขณะนี้ก็มีปัจจัยที่กระทบต่อเศรษฐกิจไทยลดลงรวม 2%



LIRT

"การพยากรณ์ตอนนี้ถ้ามีปัจจัยลบเข้ามาก็จะลบออกจากเป้าหมายที่ตั้งไว้เดิม จากเดิมคาดการณ์ไว้ที่ 7% ตอนต้นปีก็หดเหลือ 5% ก่อการร้ายถือเป็นเรื่องที่หนักที่สุด เพราะกระทบความเชื่อมั่นและการลงทุน แต่ครึ่งปีหลังคิดว่าไม่น่าจะมีปัจจัยอะไรมากระทบอีกแล้ว" นายวีรพงษ์ กล่าว

ม.หอการค้าชี้จีดีพีปีนี้โต 5.2-5.5%

นายอรรถ พิศาลวานิช ผู้อำนวยการศูนย์ศึกษาการค้าระหว่างประเทศ มหาวิทยาลัยหอการค้าไทย กล่าวว่า เศรษฐกิจไทยในปี 2548 คาดว่า จะมีอัตราการขยายตัวประมาณ 5.2-5.5% ลดลงจากปี 2547 ที่ขยายตัว 6.1% เป็นไปตามการขยายตัวที่ลดลงของเศรษฐกิจโลก และประเทศคู่ค้าที่สำคัญ การปรับขึ้นของราคาน้ำมัน รวมถึงการปรับขึ้นของอัตราดอกเบี้ย ปัญหาความไม่สงบในภาคใต้ ภัยแล้ง และไข้หวัดนก

อย่างไรก็ตาม หากรวมผลกระทบที่เกิดจากเหตุระเบิดใน อ.หาดใหญ่ จ.สงขลา เมื่อวันที่ 3 เม.ย.ที่ผ่านมา และหากขยายวงกว้างออกไปยังพื้นที่ต่างๆ คาดว่า จะทำให้ผลิตภัณฑ์มวลรวมภายในประเทศ (จีดีพี) ลดลงประมาณ 0.3-0.5% หรือประมาณ 19,800-33,000 ล้านบาท ซึ่งทำให้จีดีพีโดยรวมของประเทศขยายตัวต่ำกว่า 5%

สำหรับการส่งออกปีนี้ คาดว่า จะมีอัตราการขยายตัว 13.3% มูลค่าประมาณ 110,740 ล้านดอลลาร์สหรัฐ การนำเข้าขยายตัว 21.1% มูลค่า 114,994 ล้านดอลลาร์สหรัฐ ดุลการค้าขาดดุล 4,254 ล้านดอลลาร์สหรัฐ หรือ 1.65 แสนล้านบาท ลดลง 256% จากปี 2547 ที่เกินดุลการค้า 2,723 ล้านดอลลาร์สหรัฐ ดุลบริการเกินดุลประมาณ 5,316 ล้านดอลลาร์สหรัฐ ดุลบัญชีเดินสะพัดเกินดุลประมาณ 917 ล้านดอลลาร์สหรัฐ ลดลง 87% จากปี 2547 ที่เกินดุลบัญชีเดินสะพัด 7,289 ล้านดอลลาร์สหรัฐ

ไทยพาณิชย์หวังจีดีพีต่ำ 5%

คุณหญิงชฎา วัฒนศิริธรรม กรรมการผู้จัดการใหญ่ ธนาคารไทยพาณิชย์ กล่าวถึงภาวะเศรษฐกิจที่ได้รับผลกระทบจากการก่อการร้ายภาคใต้ ว่า ส่งผลในเชิงจิตวิทยา ซึ่งอาจจะก่อให้เกิดการชะงักทางเศรษฐกิจมากมาย แม้ว่าวันนี้ยังไม่มีผลกระทบอย่างรุนแรง แต่จะต้องจับตาดูอีกสักระยะ และจะต้องปรับตัวเพื่อให้อยู่รอดในสถานการณ์ต่างๆ ซึ่งในส่วนของธนาคารได้มีการคาดการณ์ตัวเลขเศรษฐกิจลดลงจากที่ประมาณการในต้นปี 0.5% จากเดิม 5.5-6%

"จีดีพีจะถึง 5% หรือไม่ เราก็หวังจะให้ถึงอยู่ แต่ไทยยังมีความหลากหลายทางเศรษฐกิจ ทั้งภาคอุตสาหกรรม ภาคการผลิต เกษตร ซึ่งสิ่งเหล่านี้ทำให้พื้นฐานเศรษฐกิจไทย ผ่อนคลายเรื่องผลกระทบที่เกิดขึ้นในภาคใดภาคหนึ่งได้ แต่ช่วงนี้เราต้องหันไปดูว่าน้ำมันแพงกระทบอะไรบ้าง แต่เราต้องมองระยะยาวที่โครงการลงทุนบางอย่างที่มีความจำเป็นและต้องดำเนินต่อ อย่างธุรกิจปิโตรเคมี หรือพลังงานที่ควรมีการลงทุนเพิ่ม เพราะจำเป็นต้องใช้กำลังการผลิต" คุณหญิงชฎา กล่าว



LIRT



บาทอ่อนสุดรอบ 5 เดือน

นักค้าเงินจากธนาคารพาณิชย์ กล่าวว่า ค่าเงินบาทเปิดตลาดเช้าวันนี้ ที่ระดับ 39.53 - 39.54 บาทต่อดอลลาร์ ก่อนจะปิดตลาดที่ระดับ 39.62-39.64 บาทต่อดอลลาร์สหรัฐ โดยระหว่างวันค่าเงินบาทอ่อนค่าสุดที่ระดับ 39.67บาทต่อดอลลาร์สหรัฐ ซึ่งเป็นการอ่อนค่าสุดในรอบ 5 เดือนกว่า โดยปัจจัยที่มีผลต่อค่าเงินบาทมาจากการแข็งค่าขึ้นของเงินดอลลาร์สหรัฐ และปัจจัยในประเทศ โดยเฉพาะการวางระเบียบทำให้ความเชื่อมั่นในการถือครองเงินบาทลดลง

นางชลัษฏ์ สรสุชาติ หัวหน้าทีมงานการตลาด ด้านบริหารเงินและกำกับการเงิน ธนาคารไทยพาณิชย์ กล่าวว่า ค่าเงินบาทวันนี้แตะระดับที่ 39.64 บาทต่อดอลลาร์สหรัฐ ปัจจัยหลักมาจากเหตุผลของวงระเบียบในภาคใต้ ทำให้นักลงทุนขาดความเชื่อมั่น

ทั้งนี้ กรอบความเคลื่อนไหวต่อไปอยู่ที่ 39.75 บาทต่อดอลลาร์สหรัฐ ซึ่งหากเงินบาทสามารถทะลุแนวต้านนี้ไปได้ก็มีโอกาสสูงที่จะแตะ 40 บาทต่อดอลลาร์สหรัฐได้

ส่วน คุณหญิงชฎา กล่าวว่า ค่าเงินบาทที่อ่อนค่าลง ส่งผลดีต่อภาคการส่งออกของไทย และผู้ที่มีรายได้อาจเงินตราต่างประเทศ อย่างไรก็ตาม ค่าเงินที่อยู่ระดับต่ำกว่า 40 บาทต่อดอลลาร์สหรัฐ ซึ่งเป็นระดับค่าเงินที่ผู้ประกอบการมีความคุ้นเคย และสามารถปรับตัวได้ ซึ่งเชื่อว่าค่าเงินบาทจะมีเสถียรภาพในเร็วๆ นี้ เพราะเป็นเหตุการณ์ที่คาดไม่ถึง ทั้งนี้การที่เงินบาทอ่อนค่าจะช่วยให้นักการค้าและบุคลากรชำระเงินสมดุลง่ายขึ้น เพราะจะได้ผลดีจากการส่งออก

ราคาน้ำมันชะลอแตะ 56 ดอลลาร์

สัญญาน้ำมันดิบไลต์ของสหรัฐในตลาดเอเชียวานนี้ (5 เม.ย.) ปรับตัวลง 29 เซนต์ เหลือ 56.72 ดอลลาร์/บาร์เรล โดยร่วงลง 1.56 ดอลลาร์ หรือ 2.7% จากระดับสูงสุดเป็นประวัติการณ์ที่ตลาดในเม็กซิโกของสหรัฐเมื่อวันจันทร์ที่ 58.28 ดอลลาร์ ขณะที่ราคาน้ำมันดิบเบรนท์ที่ตลาดลอนดอนปรับตัวลง 3 เซนต์ สู่ 56.20 ดอลลาร์/บาร์เรล ลดลง 2.5% จากระดับสูงเป็นประวัติการณ์เมื่อวันจันทร์ที่ 57.65 ดอลลาร์

ทั้งนี้ ราคาน้ำมันดิบสหรัฐยังคงอยู่สูงกว่าระดับ ณ สิ้นปี 2004 อยู่ประมาณ 30% อันเป็นผลจากความวิตกที่ว่า การขยายตัวอย่างแข็งแกร่งของการบริโภคทั่วโลกกำลังทำให้ปริมาณน้ำมันทั่วโลกตึงตัว

นายเดวิด เรอร์เทิล นักวิเคราะห์ของคอมมอนเวลท์ แบงก์ ออฟ ออสเตรเลีย ในซิดนีย์ ให้ความเห็นว่า ราคาน้ำมันยังคงมีแนวโน้มที่จะแตะระดับ 60 ดอลลาร์/บาร์เรล อย่างง่ายดาย หากข้อมูลสต็อกของสหรัฐอยู่ในระดับที่ย่ำแย่ หรือเกิดปัญหาขัดข้องในการกลั่นน้ำมัน



LIART



โอเปกส่งสัญญาณเพิ่มผลิตเดือนหน้า

การทะยานขึ้นของราคาน้ำมันครั้งล่าสุดนั้นได้เพิ่มแรงกดดันต่อกลุ่มโอเปกให้เพิ่มปริมาณการผลิตปีอนตลาดโลกซึ่งมีปริมาณน้ำมัน 84 ล้านบาร์เรล/วัน แม้สต็อกน้ำมันดิบเพิ่มขึ้นอย่างมากในสหรัฐซึ่งเป็นผู้บริโภคน้ำมันรายใหญ่ที่สุดก็ตาม โดยเมื่อวันจันทร์ที่ผ่านมา ซิด อาหมัด อัล-ฟาฮัด อัล-ซาบอห์ ประธานโอเปก กล่าวว่าบรรดารัฐมนตรีน้ำมันโอเปกเริ่มหารือทางโทรศัพท์เกี่ยวกับความเป็นไปได้ที่จะเพิ่มการผลิตน้ำมันอีก 500,000 บาร์เรล/วัน เพื่อลดความร้อนแรงของราคา

"หากจะมีการผลิตครั้งใหม่ ก็ควรจะเป็นการผลิตในเดือนพ.ค.นี้" ซิด อาหมัด อัล-ฟาฮัด อัล-ซาบอห์ ประธานโอเปก กล่าว
ทั้งนี้ โอเปกได้เพิ่มเพดานการผลิตน้ำมันอีก 500,000 บาร์เรล/วัน เป็น 27.5 ล้านบาร์เรล/วัน ในช่วงกลางเดือน มี.ค.และเปิดโอกาสที่จะเพิ่มการผลิตรอบ 2 ก่อนการประชุมโอเปกในเดือน มิ.ย.หากราคาน้ำมันไม่ลดต่ำกว่า 55 ดอลลาร์

ที่มา : น.ส.พ. กรุงเทพธุรกิจ วันอังคารที่ 17 พฤษภาคม พ.ศ. 2548

สถิติ "ครัวเรือน" ก่อหนี้พุ่ง 12% วิตกน้ำมัน-ภัยแล้งชนวนกู้เพิ่ม

สำนักงานสถิติ เผยหนี้ครัวเรือนปี 2547 พุ่งเฉลี่ยครอบครัวละ 1.04 แสนบาท เพิ่มขึ้น 12.6% พบลูกจ้างมีหนี้เพิ่มมากที่สุด ด้านรายจ่ายเพิ่ม 6.3% ส่วนทางรายได้ที่เติบโตแค่ 4.4% เผยคนงานเกษตรรายได้น้อยกว่ารายจ่าย วิตกภาวะภัยแล้ง-ราคาน้ำมันคั้นยอดหนี้ปีนี้เพิ่มไม่หยุด

สำนักงานสถิติแห่งชาติ รายงานผลการสำรวจภาวะเศรษฐกิจและสังคมของครัวเรือนปี 2547 ซึ่งทำทุก 2 ปี ใช้ครอบครัวตัวอย่าง 46,600 ครัวเรือน เก็บข้อมูลตั้งแต่ ม.ค.-ธ.ค.2547 พบว่า หนี้สินครัวเรือนทั่วประเทศเฉลี่ยครัวเรือนละ 104,571 บาท เพิ่มขึ้น 12.6% เมื่อเทียบกับปี 2545 ที่มีเพียง 82,485 บาท

โดยจำนวนหนี้สินที่เพิ่มขึ้นส่วนใหญ่เป็นการกู้ยืมเพื่อใช้จ่ายในครัวเรือน ซึ่งรวมหนี้สินจากการซื้อ เช่าซื้อบ้านและที่ดิน 68,747 บาท หนี้เพื่อการเกษตร 16,952 บาท หนี้สินทำธุรกิจที่ไม่ใช่เกษตร 15,888 บาท

ส่วนหนี้สินของครัวเรือน พบว่า ทุกกลุ่มมีหนี้สินเฉลี่ยต่อครัวเรือนเพิ่มขึ้นจากปี 2545 โดยเฉพาะครัวเรือนลูกจ้างที่ปฏิบัติงานในกระบวนการผลิตมีหนี้สินเฉลี่ยต่อครัวเรือนเพิ่มขึ้นมากกว่ากลุ่มอื่น คือ 36.7% หรือมีหนี้ครัวเรือนละ 51,619 บาท ขณะที่ครัวเรือนผู้ถือครองทำการเกษตรที่เช่าที่ดิน ครัวเรือนคนงานเกษตร และคนงานทั่วไปและครัวเรือนที่ไม่ได้ปฏิบัติงานเชิงเศรษฐกิจมีหนี้สินเพิ่มขึ้น 20-22%

ด้านรายได้ครัวเรือนเฉลี่ยเดือนละ 14,963 บาท เมื่อเทียบกับปี 2545 ที่มีรายได้เดือนละ 13,736 บาท สูงขึ้น 4.4% โดยครัวเรือนมีรายได้เพิ่มขึ้นจากทุกแหล่งที่มาทั้งรายได้จากค่าจ้างและเงินเดือน ที่เพิ่มขึ้นปีละ 6.6% กำไรจากเกษตรเพิ่มขึ้นปีละ 5.2% กำไรจากธุรกิจที่ไม่ใช่เกษตรเพิ่มขึ้นปีละ 0.8%

รายได้กลุ่มเกษตรกรเพิ่ม 8.4% เมื่อพิจารณารายได้เฉลี่ยต่อครัวเรือนตามอาชีพ พบว่า ครัวเรือนทุกกลุ่มมีรายได้ต่อเดือนเพิ่มขึ้น โดยเฉพาะครัวเรือนคนงานเกษตรมีรายได้เพิ่มมากกว่ากลุ่มอื่น คือ เพิ่ม 8.4% ขณะที่ครัวเรือนที่ถือครองที่ดินทำเกษตรของตัวเอง ครัวเรือนลูกจ้างที่ปฏิบัติงานวิชาชีพ นักวิชาการและนักบริหาร และผู้ปฏิบัติงานในกระบวนการผลิต รวมทั้งครัวเรือนผู้ไม่ปฏิบัติงานเชิงเศรษฐกิจมีรายได้เพิ่มขึ้น 4-6% ส่วนครัวเรือนกลุ่มอื่น มีรายได้เพิ่มขึ้นน้อยกว่า 4%

ด้านความพอเพียงของรายได้ในการใช้จ่ายนั้น ครัวเรือนเกือบทุกกลุ่มมีรายได้มากกว่ารายจ่าย โดยรวมแล้วครัวเรือนมีรายจ่าย 82.2% ของรายได้ มีครัวเรือนคนงานเกษตรเพียงกลุ่มเดียว ที่มีรายได้ไม่เพียงพอกับค่าใช้จ่าย โดยใช้จ่ายมากกว่ารายได้เพียง 1.2% เท่านั้น ขณะที่คนงานทั่วไปมีรายจ่าย 97.1% ของรายได้ ผู้ปฏิบัติงานในกระบวนการผลิตมีรายจ่าย 88.7% ของรายได้

ภัยแล้ง-น้ำมันคั้นหนี้ยี่ครัวเรือนปีนี้เพิ่ม นายสี อ้ออุทัย เลขานุการสถิติแห่งชาติ กล่าวว่า สำนักงานสถิติแห่งชาติ ได้รับแจ้งจากสำนักงานคณะกรรมการพัฒนาการเศรษฐกิจและสังคมแห่งชาติ (สศช.) ธนาคารแห่งประเทศไทย (ธปท.) ให้ปรับการสำรวจภาวะเศรษฐกิจและสังคมของครัวเรือน โดยเพิ่มการสำรวจสินทรัพย์เข้าไปด้วย เพื่อให้มองเห็นสภาพครัวเรือนชัดเจนขึ้น ซึ่งการสำรวจครั้งนี้ได้ทดลองสำรวจทรัพย์สินครัวเรือน แต่ไม่ได้รับความร่วมมือ เพราะประชาชนกลัวว่า จะต้องเสียภาษีมากขึ้น

โดย สศช.ต้องการให้สำนักงานสถิติแห่งชาติสำรวจทุกปี จากเดิมที่ทำแบบปีเว้นปี เพื่อนำไปใช้ประเมินนโยบายการแก้ปัญหาความยากจนของรัฐบาล ซึ่งจะเริ่มสำรวจทุกปีตั้งแต่ปี 2549 เป็นต้นไป

นายสี กล่าวว่า ปี 2548 มีโอกาสที่นี้ครัวเรือนจะมากขึ้น เพราะราคาน้ำมันสูงขึ้นและภัยแล้งจะทำให้ราคาสินค้าอุปโภคบริโภคสูงขึ้นด้วย และภัยแล้งจะทำให้ผลผลิตน้อย ซึ่งมีผลต่อราคาแก๊สโซฮอล์สูงขึ้นด้วย จึงมีโอกาสที่ประชาชนจะกู้เงินมาใช้ในครอบครัว

ที่มา : น.ส.พ. กรุงเทพธุรกิจ (วันเสาร์ที่ 2 เมษายน พ.ศ. 2548)

พาณิชย์รับหกราคาน้ำมันพุ่งไม่หยุดราคาสินค้าคงต้องขยับขึ้น

ปลัดกระทรวงพาณิชย์เผยหกราคาน้ำมันในตลาดโลกขึ้นต่อเนื่อง โอกาสกระทบต้นทุนสินค้ามีสูง และอาจต้องปล่อยให้ราคาสินค้าอุปโภคและบริโภคขยับตัวขึ้นไปบ้าง ย้ำราคาสินค้าขึ้นจะพยายามให้กระทบต่อผู้บริโภคน้อยที่สุด พร้อมตั้งคณะกรรมการจัดทำแผนยุทธศาสตร์ค้าส่งค้าปลีกไทยเพื่อให้มีการแข่งขันรายเล็ก รายใหญ่เป็นธรรมมากขึ้น

นายการุณ กิตติสถาพร ปลัดกระทรวงพาณิชย์ เปิดเผยถึงสถานการณ์ราคาน้ำมันในตลาดโลกว่า ยังมีแนวโน้มปรับตัวเพิ่มสูงขึ้นอย่างต่อเนื่อง ดังนั้น คงต้องรอดูนโยบายของรัฐบาลว่าจะมีการปล่อยให้ราคาน้ำมันทั้งเบนซินและน้ำมันดีเซลขึ้นไปมากน้อยแค่ไหน ซึ่งในส่วนของการแข่งขันพาณิชย์ ได้มีการติดตามราคาสินค้า

อุปโภคและบริโภคโดยรวมอย่างใกล้ชิดอยู่แล้ว แต่เมื่อราคาน้ำมันมีการปรับตัวสูงขึ้นเช่นนี้ ก็คงต้องดูว่า มาตรการขอความร่วมมือจากผู้ประกอบการให้ตรึงราคาสินค้าในช่วงนี้ไปก่อน จะทำให้ผู้ประกอบการแบกรับภาระต้นทุนที่สูงขึ้นไปได้มากน้อยแค่ไหน

“กระทรวงพาณิชย์มีการติดตามในเรื่องนี้อย่างใกล้ชิดอยู่แล้ว แต่เมื่อสถานการณ์ราคาน้ำมันในตลาดโลกมีการปรับตัวสูงขึ้นเช่นนี้ ก็คงต้องดูว่าผู้ประกอบการสามารถแบกรับภาระต้นทุนที่สูงขึ้นได้มากน้อยแค่ไหน ซึ่งมาตรการขอความร่วมมือตรึงราคาสินค้าในระยะสั้นอาจทำได้ แต่ในระยะต่อไป เมื่อต้นทุนสูงขึ้นเช่นนี้ กระทรวงพาณิชย์คงต้องปล่อยให้ไปไปตามกลไกตลาด โดยต้องปล่อยให้ราคาสินค้าอุปโภคและบริโภคบางรายการปรับราคาสูงขึ้นบ้าง แต่จะปรับเพิ่มขึ้นไปมากน้อยแค่ไหนคงต้องขึ้นอยู่กับข้อเท็จจริงของผลกระทบจากต้นทุนที่สูงขึ้น ซึ่งกรมการค้าภายในมีสูตรการคำนวณต้นทุนอยู่แล้ว หากราคาสินค้าบางรายการที่จะปรับตัวสูงขึ้นก็ต้องขึ้นสะท้อนต้นทุนที่แท้จริง จะปล่อยให้มีการขึ้นราคาสินค้ามากเกินไปเกินกว่าต้นทุนไม่ได้ และจะพยายามกระทบต่อผู้บริโภคให้น้อยที่สุด” นายการุณ กล่าว

นายการุณ กล่าวภายหลังการประชุมคณะกรรมการจัดทำแผนยุทธศาสตร์ด้านค้าส่งค้าปลีกไทย ซึ่งเป็น 1 ใน 16 กลุ่มแผนการปรับโครงสร้างเศรษฐกิจของรัฐบาล ว่า คณะกรรมการจะทำหน้าที่ในการรวบรวมข้อมูลภาวะค้าส่งค้าปลีก รวมถึงอุปสรรคและปัญหาที่จะต้องได้รับการแก้ไข โดยมีจุดประสงค์ให้ค้าส่งค้าปลีกมีประสิทธิภาพสูงสุดตั้งแต่ขบวนการผลิตจนถึงมือผู้บริโภคให้ราบรื่นมากขึ้น และไม่ผูกขาดทางการค้าและมีความโปร่งใส ซึ่งมีการกำหนดจัดส่งร่างยุทธศาสตร์ค้าส่งค้าปลีก นำไปรวบรวมกับข้อมูลของคณะกรรมการพัฒนาการเศรษฐกิจและสังคมแห่งชาติ (สศช.) ภายในกลางเดือนเมษายนนี้ ก่อนนำเสนอนายกรัฐมนตรี ต่อไป ซึ่งธุรกิจค้าส่งค้าปลีก เป็นหนึ่งในธุรกิจภาคบริการที่มีสัดส่วนสูงถึงร้อยละ 40

ทั้งนี้ แผนยุทธศาสตร์นอกจากจะเป็นการรวบรวมภาพทั้งหมดของค้าส่งค้าปลีก ยังเป็นการเพิ่มความหลากหลายของธุรกิจ การเข้าไปปรับเพิ่มรายได้และแนวทางธุรกิจ หากรัฐบาลพบว่าธุรกิจรายนั้นกำลังประสบปัญหา รวมทั้งมีแนวคิดที่จะมีการเพิ่มความร่วมมือระหว่างธุรกิจในระดับภูมิภาค เช่น จัดสร้างสหกรณ์ เป็นต้น

“ทุกสังคมต้องยอมรับว่า โมเดิร์น เทค เข้ามาแทรกทุกที่ แต่จะทำอย่างไรให้ค้าปลีกค้าส่งขนาดเล็กยังมีโอกาสทำธุรกิจอยู่ต่อไปได้ ซึ่งยุทธศาสตร์จะต้องตอบได้ว่า ค้าปลีกค้าส่งจะนำเสนอจุดขายการตอบสนองความต้องการชุมชนได้อย่างไร” นายการุณ กล่าว

น.ส.อรจิต สิงคาลวณิช อธิบดีกรมพัฒนาธุรกิจการค้า กล่าวยอมรับว่า ข้อมูลเกี่ยวกับธุรกิจค้าปลีกยังไม่พร้อม เนื่องจากมีค้าปลีกจำนวนหนึ่งที่ไม่เข้าระบบ อย่างไรก็ตาม การจัดทำยุทธศาสตร์จะเป็นการนำเสนอภาพรวมก่อน ส่วนธุรกิจค้าปลีกรายย่อยที่ไม่ได้เข้าระบบอาจมีการกำหนดแผนการปรับตัวเป็นลักษณะแผนย่อยต่อไป นอกจากนี้ จะมีการหารือกับบริษัทรวมค้าปลีกเข้มแข็ง จำกัด (เออาร์ที) เพื่อร่วมจัดทำแผนยุทธศาสตร์และแนวทางการดำเนินงานของเออาร์ทีด้วย

แพรวพราว

๕๓ 26 ฉบับที่ ๑๗๗๙ ประจำวันที่ ๗ เดือน พฤษภาคม ๒๕๔๙ หน้า ๑๔

สศก.ยืนยันข้อมูล ประมงวิกฤติ85% กษ.เร่งมือช่วย

นางอัญชลี อูโรกุล เลขาธิการสำนักงานเศรษฐกิจการเกษตร เปิดเผยถึงผลกระทบจากการปรับขึ้นราคาน้ำมันดีเซลต่อภาคเกษตรว่า หลังจากมีการปรับขึ้นราคาน้ำมันดีเซลเป็น 18.19 บาท หรือเพิ่มขึ้นร้อยละ 20 ทำให้ภาคเกษตรมีรายจ่ายเพิ่มขึ้น 14,400 ล้านบาท โดยแบ่งเป็นรายจ่ายของชาวประมงทะเลเพิ่มขึ้นจำนวน 4,800 ล้านบาท ซึ่งส่งผลกระทบต่อชาวประมงขนาดเล็กถึง 45,000 ครัวเรือน หรือคิดเป็น 85% ของชาวประมงทั้งหมด นอกจากนี้ ราคาสินค้าเกษตรยังมีแนวโน้มเพิ่มขึ้นจากการปรับขึ้นราคาน้ำมัน โดยสาขาประมงปรับเพิ่มขึ้น 5.3% สาขา

บริการทางการเกษตร ผักเพิ่มขึ้น 4.3% ผลไม้เพิ่มขึ้น 2.1% และข้าว ปรับเพิ่มขึ้นในอัตรา 0.95%

ทั้งนี้ กระทรวงเกษตรและสหกรณ์จึงได้ร่วมกับกระทรวงพลังงาน และกระทรวงพาณิชย์ เตรียมหาทางช่วยเหลือ โดยสนับสนุนการให้มีสถานีจ่ายน้ำมันในทะเล ซึ่งเป็นน้ำมันเพื่อการส่งออก ไม่มีการเก็บภาษีและค่าธรรมเนียม ทำให้มีราคาถูกกว่าน้ำมันบนบก โดยจะขยายสถานีจ่ายน้ำมันให้มากขึ้น

นอกจากนี้ ยังจะร่วมกับกระทรวงพลังงาน ในการกำหนดราคาน้ำมันเขียวให้ใกล้เคียงกับราคาน้ำมันของประเทศสิงคโปร์ ตลอดจนร่วมกับกระทรวงพาณิชย์ ยกอัตราสินค้าสัตว์น้ำให้สอดคล้องกับราคาน้ำมันที่เพิ่มขึ้น ซึ่งคาดว่าจะช่วยบรรเทาความเดือดร้อนของเกษตรกรในระดับหนึ่ง



ปัญหาเชิงสถิติที่ภาคเกษตรทรูค

ผู้สื่อข่าวรายงานว่า สำนักงานเศรษฐกิจการเกษตร (สศก.) จะขึ้นอยู่กับชนิดของสินค้าว่ามีความจำเป็นมากน้อยเพียงใด ได้วิเคราะห์ผลกระทบที่เกิดขึ้นต่อภาคการเกษตรหลังการ โดยราคาสินค้าประมณฑลปรับขึ้นมากที่สุด 5.94% รองมาเป็น ปรับขึ้นราคาน้ำมันหัตถ์ 8 บาท พบว่า จะทำให้การขยายตัว สาขาบริการทางการเกษตร ราคาจะปรับขึ้น 4.31% ข้าราชการ ของผลิตภัณฑ์มวลรวมในประเทศ (จีดีพี) ภาคเกษตรจะลดลง จะปรับขึ้น 0.95% ไม้ดอกราคาเพิ่ม 0.32% ผักและผลไม้ 2.10% ตัวลง 0.26% โดยสาขาประมงจะลดตัวมากที่สุด 0.73% มูลค่า ปาล์มน้ำมัน 1.16% ใบยาสูบ 1.09% ปศุสัตว์ 1.43% และสาขา สินค้าเกษตรในราคาปัจจุบันจะลดลงประมาณ 14,400 ล้านบาท ประมงน้ำจืดราคาจะเพิ่มขึ้น 2.28%

เนื่องจากมีจอบีมีการใช้น้ำมันของภาคเกษตร 4,000 ล้านลิตร ทั้งนี้ สศก.มีข้อเสนอแนะเพื่อบรรเทาความเดือดร้อนของ ต่อปี มูลค่า 58,000 ล้านบาท คิดเป็น 14.23% ของการใช้น้ำมัน เกษตรกรคือ 1. สนับสนุนการจัดทำโครงการแทรกแซงราคาสินค้า ทั้งประเทศ โดยสาขาประมงใช้น้ำมันมากที่สุด คิดเป็น 73.8% สัตว์น้ำ เพื่อช่วยเหลือด้านประมง โดยเฉพาะกลุ่มประมงรายย่อย

ของน้ำมันทั้งหมดในภาคเกษตร 2. ประสานกับกระทรวงพาณิชย์เพื่อปรับราคายาน้ำมันสินค้าเกษตร ให้สอดคล้องกับราคาน้ำมันที่สูงขึ้น 3. ขบวนการสงเงินสมทบ

ทั้งนี้ เมื่อคิดเป็นต้นทุนการผลิตน้ำมันเฉลี่ยสัดส่วนร้อยละ 14.4 ของต้นทุนการผลิตรวม และพบว่าสาขาประมงทะเลจะ เข้ากองทุนน้ำมันเชื้อเพลิงแก่ผู้จำหน่ายไบโอดีเซลหรือเอทานอล ได้รับผลกระทบมากที่สุด โดยมีต้นทุนเพิ่มขึ้น 14.81% ตาม 4. ส่งเสริมสถาบันเกษตรกรผลิตและจำหน่ายไบโอดีเซล และ ด้วยสาขาการบริการทางการเกษตร ซึ่งต้นทุนเพิ่มขึ้น 11.14% เอทานอลเพื่อใช้ในเครื่องจักรกลเกษตร 5. เร่งรัดการผลิต ส่วนสาขาปศุสัตว์ได้รับผลกระทบน้อยสุด ส่วนผลกระทบด้านไบโอดีเซลและเอทานอล โดยสนับสนุนการปลูกพืชที่ใช้ผลิต ราคาพบว่า ราคาสินค้าทุกชนิดจะปรับขึ้น แต่การเพิ่มขึ้น ไบโอดีเซลและเอทานอล เช่น ปาล์มน้ำมันและมันสำปะหลัง

กรุงเทพธุรกิจ

ปีที่ 18 ฉบับที่ 6026 ประจำวันที่ 23 ธันวาคม 2531 หน้า 11

'เนวิน'หาเรือพาณิชย์-พลังงาน อู่ข้าวประมงรับดีเซลขึ้น3บาท

"เนวิน" เตรียมหาเรือร่วมการประมงพาณิชย์-พลังงาน หามแนวทางช่วยเหลือชาวประมง หลังรัฐบาลปรับขึ้นราคาน้ำมันดีเซลลิตรละ 3 บาท ขณะนี้ นายกมลมาศประมง เสนอรัฐบาลซื้อปลาเปิด กิโลกรัมละ 10 บาท หรือช่วยเหลือเรือประมง ขนาดเล็กกว่า 2 หมื่นลำ

นายเนวิน ชิดชอบ รัฐมนตรี ช่วยว่าการ กระทรวงเกษตรและสหกรณ์ กล่าวว่ในวันที่ 24 มี.ค.นี้ ตนจะเชิญรัฐมนตรีว่าการกระทรวงพาณิชย์ และรัฐมนตรีว่าการกระทรวงพลังงาน มาหารือร่วมกัน เพื่อหาแนวทางช่วยเหลือชาวประมงที่ประสบปัญหาอันเนื่องมาจากปัญหาราคาน้ำมัน

ส่วนกรณีที่สมาคมประมงนอกน่านน้ำเสนอให้กระทรวงเกษตรฯตั้งกองทุนน้ำมัน ช่วยเหลือชาวประมง และโครงการแทรกแซงสินค้าสัตว์น้ำนั้น ขณะนี้กระทรวงเกษตรฯไม่สามารถตัดสินใจได้ เพราะเป็นเรื่องที่เกี่ยวข้องกับหลายหน่วยงาน แต่การปรับตัวของราคาน้ำมันนั้น ได้ส่งผลกระทบต่อประชาชนทั่วประเทศ ดังนั้นจึงไม่สามารถจะเจาะจงให้การช่วยเหลือกับอาชีพอื่นใดอันหนึ่งได้

ถึงนายประจันต์ ศิลปะวิวัฒน์ นายกมลมาศ การประมงแห่งประเทศไทย กล่าวถึงกรณีที่รัฐบาลปรับขึ้นราคาน้ำมันดีเซลอีก 3 บาท ว่า จะเรียกประชุมกรรมการสมาคมฯ เป็นการด่วน เพื่อหารือรับมือกับปัญหาตั้งแต่วันที่ 24 มี.ค.นี้ ก่อนหน้านี้ได้เคยทำหนังสือแจ้งไปยังกรมประมง ขอให้หาแนวทางพิจารณาช่วยเหลือแล้ว แต่เรื่องก็เงียบไป

เบื้องต้นต้องการให้รัฐบาลเข้ามาช่วยเหลือเรือประมงขนาดเล็ก ที่มีอยู่ประมาณ 20,000 ลำ ก่อนโดยขอขยายราคาน้ำมันให้เป็นเงินประมาณวันละ 40 ล้านบาท และให้ช่วยประกันรับซื้อปลาเปิด หรือปลาที่ใช้ทำอาหารสัตว์ ซึ่งเป็นซากปลา หนึ่งปลา ในราคาไม่ต่ำกว่ากิโลกรัมละ 10 บาท เพราะชาวประมงทั้งหมดมีรายได้จากปลาเปิดประมาณ 40% ของรายได้ทั้งหมด ขณะนี้ราคาปลาเปิดอยู่ที่ กิโลกรัมละกว่า 4 บาทเท่านั้น

เมื่อ 10 กุมภาพันธ์แล้วราคาน้ำมันดีเซลอยู่ที่ ลิตรละ 8 บาท ราคาปลาเปิดอยู่ที่ 4 บาท จนขณะนี้ราคาน้ำมันดีเซลเพิ่มขึ้นเป็น 18.19 บาทแล้ว ราคปลาเปิดก็ยังอยู่ที่เดิมตั้งแต่นักธุรกิจจะเข้ามาช่วยดูแลเรื่องราคาสินค้าประมงให้ด้วย ส่วนผลกระทบที่จะเกิดขึ้นกับราคากาอาหารสัตว์นั้น ก็เป็นหน้าที่ของรัฐอีกเช่นกันที่จะต้องช่วยไป กระทรวงการมีรายได้เพิ่มมากขึ้น จากการทำให้ราคาสินค้าเกษตรมีราคาดีขึ้นแน่นอน ตนจะเพิ่มสูงขึ้นก็ตาม"

ทั้งนี้จากผลกระทบที่รัฐบาลได้ปรับราคาน้ำมันดีเซลไปครั้งก่อนลิตรละ 60 สตางค์ ส่งผลให้ราคาปลาถูกลง โดยเฉพาะปลาทูขนาด 8-9 ตัว ก่อนปรับราคาน้ำมันดีเซลอยู่ที่ กิโลกรัมละ 28 บาท แต่หลังจากมีการปรับราคาน้ำมันดีเซลเหลือ กิโลกรัมละ 22 บาท โดยพ่อค้าอ้างว่าค่าขนส่งเพิ่มขึ้นและออเตอร์ที่รับมาเป็นออเตอร์บู๊จึงต้องลดราคา รับซื้อลงการปรับราคาน้ำมันดีเซลครั้งนี้หากภาครัฐไม่มีมาตรการช่วยเหลือสินค้าประมงจะถูกกดราคา รับซื้ออีก กว่า จะปรับราคาขึ้นได้คงเป็นช่วงครึ่งปีหลัง



LIRT