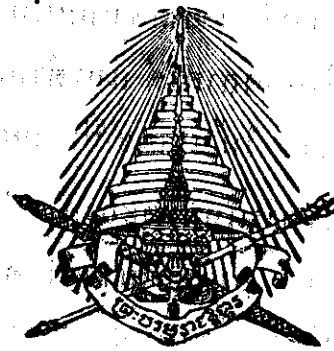


วันที่ ๑๕ มีนาคม ๒๕๕๐ ราชกิจจานุเบกษา เล่ม ๕๕ หน้า ๑๘๖๓



พระราชกฤษฎีกา

จัดตั้งเทศบาลเมืองตะกั่วป่า จังหวัดพังงา

พุทธศักราช ๒๕๕๐

ในพระปรมาภิไธยสมเด็จพระเจ้าอยู่หัวอานันทมหิดล

คณะผู้สำเร็จราชการแทนพระองค์

(ตามประกาศประธานสภาผู้แทนราษฎร

ลงวันที่ ๔ สิงหาคม พุทธศักราช ๒๕๕๐)

อาทิตย์ทิพอาภา

พล. อ. เจ้าพระยาพิชัยนทรโยธิน

ตราไว้ ณ วันที่ ๑๕ มีนาคม พุทธศักราช ๒๕๕๐

เป็นปีที่ ๔ ในรัชกาลปัจจุบัน



LIRT

Legislative Institutional Repository of Thailand

เล่ม ๕๔ หน้า ๑๘๖๔ ราชกิจจานุเบกษา วันที่ ๑๙ มีนาคม ๒๔๘๐

โดยที่เห็นสมควรจัดเขตต์ชุมชนในบางส่วนของ ตำบลตลาดเหนือ ตำบลตลาดใต้ และตำบลย่านยาว อำเภอ ตะกั่วป่า จังหวัดพังงา ให้มีฐานะเป็นเทศบาลเมือง

คณะผู้สำเร็จราชการแทนพระองค์ ในพระปรมาภิไธย สมเด็จพระเจ้าอยู่หัว อาศัยอำนาจตามความในมาตรา ๔๒ แห่งพระราชบัญญัติจัดระเบียบเทศบาล พุทธศักราช ๒๔๗๖ จึงให้ตราพระราชกฤษฎีกาขึ้นไว้ดังต่อไปนี้

มาตรา ๑ พระราชกฤษฎีกานี้ให้เรียกว่า “พระราชกฤษฎีกาจัดตั้งเทศบาลเมืองตะกั่วป่า จังหวัดพังงา พุทธศักราช ๒๔๘๐”

มาตรา ๒ ให้ใช้พระราชกฤษฎีกานี้ตั้งแต่วันประกาศ ในราชกิจจานุเบกษาเป็นต้นไป

มาตรา ๓ ให้ยกฐานะบางส่วนของตำบลตลาดเหนือ ตำบลตลาดใต้ และตำบลย่านยาว อำเภอตะกั่วป่า จังหวัด พังงา ตามเขตต์ที่กำหนดไว้ในมาตรา ๔ ขึ้นเป็นเทศบาล เมือง มีนามว่า “เทศบาลเมืองตะกั่วป่า จังหวัดพังงา”

มาตรา ๔ ให้กำหนดเขตต์เทศบาลเมืองตะกั่วป่า จังหวัดพังงา ไว้ดังนี้ คือ



LIRT

Legislative Institutional Repository of Thailand

วันที่ ๑๔ มีนาคม ๒๕๖๐ ราชกิจจานุเบกษา เล่ม ๕๔ หน้า ๑๘๖๕

จากบ้านเหนือ ตั้งแต่หลักเขตต์ที่ ๑ ซึ่งตั้งอยู่ห่างจากฝั่งตะวันตกของคลองตะกั่วป่า ไปทางทิศตะวันตกระยะ ๗๔๐ เมตร และห่างจากฟากเหนือของถนนท่าเสนาราช ระยะ ๕๓๐ เมตร ไปทางทิศตะวันออกขนานและห่างจากฟากเหนือของถนนท่าเสนาราช ระยะ ๕๓๐ เมตร จุดหลักเขตต์ที่ ๒ ซึ่งตั้งอยู่ที่เส้นเขตต์ตัดกับฝั่งตะวันตกของคลองตะกั่วป่า ด้านตะวันออก จากหลักเขตต์ที่ ๒ เลียบฝั่งตะวันตกของคลองตะกั่วป่าไปทางทิศใต้จุดหลักเขตต์ที่ ๓ ซึ่งตั้งอยู่ห่างจากฟากใต้ของถนนย่านยาว ไปทางทิศใต้ระยะ ๑๐๐ เมตร

จากหลักเขตต์ที่ ๓ หักไปทางทิศตะวันตก ขนานและห่างจากฟากใต้ของถนนย่านยาวไปทางทิศใต้เป็นระยะ ๑๐๐ เมตร จุดหลักเขตต์ที่ ๔ ซึ่งตั้งอยู่ที่เส้นขนานและห่างจากฟากใต้ของถนนย่านยาวระยะ ๑๐๐ เมตร ตัดกับเส้นขนานและห่างจากถนนไปตลาดเหนือ ระยะ ๑๒๐ เมตร

จากหลักเขตต์ที่ ๔ หักไปทางทิศใต้ ขนานและห่างจากฟากตะวันออกของถนนไปตลาดเหนือระยะ ๑๒๐ เมตร จุดหลักเขตต์ที่ ๕ ซึ่งตั้งอยู่ที่บ้านคอตังตำบลตลาดใต้ ห่างจากหลักเขตต์ตำบลตามเส้นถนน ๔๘๐ เมตร และห่างจากฟากตะวันออกของถนนไปตลาดเหนือระยะ ๑๒๐ เมตร



LIRT

เล่ม ๕๕ หน้า ๑๘๖๖ ราชกิจจานุเบกษา วันที่ ๑๔ มีนาคม ๒๕๕๐

จากหลักเขตต์ที่ ๕ ต่อเป็นเส้นตรงไปทางทิศตะวันออก ระยะ ๕๐ เมตร เป็นเส้นตรงได้ฉากกับฟากตะวันออกของถนนไปตลาดเหนือ จุดหลักเขตต์ที่ ๖

จากหลักเขตต์ที่ ๖ หักไปทางทิศใต้ ขนานและห่างจากฟากตะวันออกของถนนไปตลาดเหนือ ๒๐๐ เมตร จุดหลักเขตต์ที่ ๗ ซึ่งตั้งอยู่ที่เส้นเขตต์หมู่บ้านที่ ๓ กับหมู่บ้านที่ ๔ ตำบลตลาดใต้ และห่างจากฟากตะวันออกของถนนไปตลาดเหนือ ๒๐๐ เมตร วัดเป็นเส้นได้ฉากกับฟากตะวันออกของถนนไปตลาดเหนือ

จากหลักเขตต์ที่ ๗ เลียบเส้นเขตต์หมู่บ้านและตำบลไปทางทิศตะวันออกจุดหลักเขตต์ที่ ๘ ซึ่งตั้งอยู่ที่เส้นเขตต์ตัดฝั่งตะวันตกของคลองตะกั่วป่า

ด้านใต้ จากหลักเขตต์ที่ ๘ เลียบฝั่งตะวันตกของคลองตะกั่วป่าไปทางทิศใต้แล้วเลียบฝั่งเหนือของคลองบิกไปทางทิศตะวันตก จุดหลักเขตต์ที่ ๙ ซึ่งตั้งอยู่ที่ด้านตะวันตกของเขตต์วัดลุ่ม ตัดกับฝั่งเหนือของคลองบิก

ด้านตะวันตก จากหลักเขตต์ที่ ๙ เลียบเขตต์ตะวันตกของวัดลุ่มไปทางทิศเหนือเป็นระยะ ๒๒๐ เมตร จุดหลักเขตต์ที่ ๑๐



LIRT

วันที่ ๑๔ มีนาคม ๒๕๕๐ ราชกิจจานุเบกษา เล่ม ๕๔ หน้า ๑๔๖๗

จากหลักเขตต์ที่ ๑๐ หักไปทางทิศตะวันออกขนานและ
ห่างจากปากเหนือของทางไปวัดลุ่ม ๑๓๐ เมตร จุดหลัก
เขตต์ที่ ๑๑ ซึ่งตั้งอยู่ที่ปากเหนือของทางไปที่ว่าการอำเภอ
เก่าและห่างจากหลักเขตต์ที่ ๑๐ ระยะ ๓๐๐ เมตร

จากหลักเขตต์ที่ ๑๑ เลียบตามปากเหนือของทางไปที่ว่า
การอำเภอเก่าไปทางทิศตะวันออกเป็นระยะ ๕๐ เมตร จุด
หลักเขตต์ที่ ๑๒

จากหลักเขตต์ที่ ๑๒ หักไปทางทิศเหนือ ขนานและ
ห่างจากปากตะวันตกของถนนไปตลาดเหนือระยะ ๒๐๐
เมตร จุดหลักเขตต์ที่ ๑๓ ซึ่งตั้งอยู่ที่บ้านตอตั้งตรงที่เส้น
เขตต์ตัดเส้นตรงต่อมาจากเส้นหลักเขตต์ที่ ๖ และที่ ๕

จากหลักเขตต์ที่ ๑๓ หักไปทางทิศตะวันออกระยะ ๕๐
เมตร จุดหลักเขตต์ที่ ๑๔ ซึ่งตั้งอยู่ได้แนวเป็นเส้นตรง
กับหลักเขตต์ที่ ๑๓ ที่ ๕ และที่ ๖

จากหลักเขตต์ที่ ๑๔ หักขนานและห่างจากปากตะวัน
ตกของถนนไปตลาดเหนือเป็นระยะ ๑๒๐ เมตร ไปทาง
ทิศเหนือจุดหลักเขตต์ที่ ๑๕ ซึ่งตั้งอยู่ที่ปากเหนือของถนน
ท่าเสนาราช ห่างจากปากตะวันตกของถนนไปตลาดเหนือ
ระยะ ๑๒๐ เมตร



LIRT

Legislative Institutional Repository of Thailand

เล่ม ๕๔ หน้า ๑๘๖๔ ราชกิจจานุเบกษา วันที่ ๑๕ มีนาคม ๒๕๕๐

จากหลักเขตต์ที่ ๑๕ หักไปทางทิศตะวันออกเฉียงเหนือ
จดหลักเขตต์ที่ ๑

ตั้งปรากฏในแผนผังท้ายพระราชกฤษฎีกานี้

ตามเส้นแนวเขตต์ดังกล่าวในวรรคก่อน ให้มี
หลักข้อยกไว้เพื่อแสดงแนวเขตต์ด้วยตามควร

มาตรา ๕ ที่ดินหรือโรงเรือนสิ่งปลูกสร้างของผู้ใด
เหลื่อมล้ำเข้ามาในเส้นเขตต์ที่กำหนดไว้ใน มาตรา ๔ แม้
แต่ส่วนหนึ่งส่วนใด ให้ถือว่าที่ดินซึ่งติดต่อกันเป็นผืนเดียวกัน
นั้น หรือโรงเรือนสิ่งปลูกสร้างนั้น ๆ อยู่ในเขตต์เทศบาล
เต็มทุกส่วน

มาตรา ๖ ให้รัฐมนตรีว่าการกระทรวงมหาดไทยมี
หน้าที่รักษาการให้เป็นตามพระราชกฤษฎีกานี้

ผู้รับสนองพระบรมราชโองการ

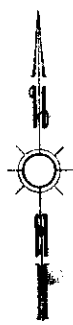
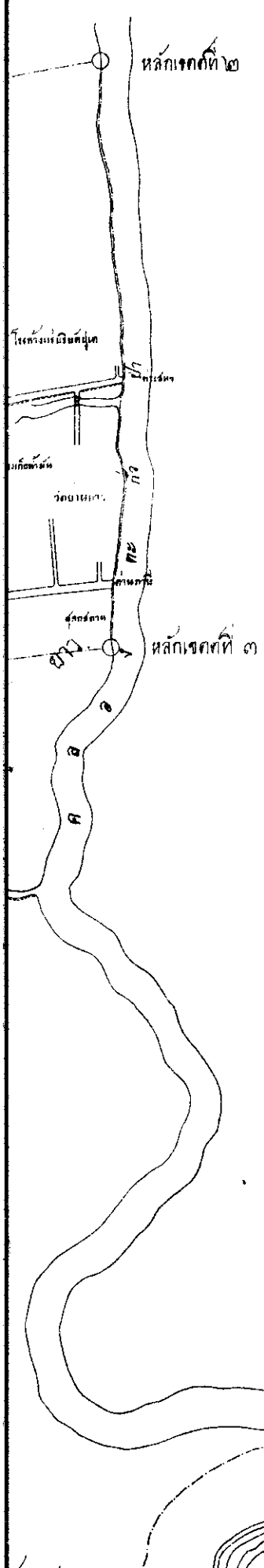
พ.อ. พลพลพยุหเสนา

นายกรัฐมนตรี



LIRT

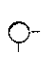
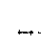
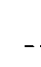
Legislative Institutional Repository of Thailand

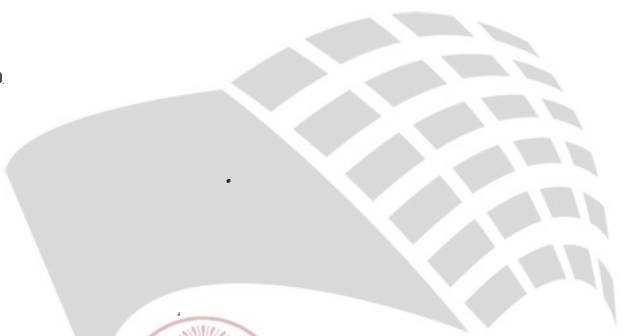


แผนที่จังหวัดบึงกาฬ
เมือง ตากั่วป่า จังหวัดพังงา

มาตราส่วน ๑ : ๑๐,๐๐๐

เครื่องหมาย

-  หลักเขตจังหวัดบึงกาฬ
-  หนทางตำบล
-  เขตชุมชน



LIRT

Legislative Institutional Repository of Thailand



แผนที่จังหวัดสงขลา

เมือง ตาแก้ว จังหวัดพังงา

มาตราส่วน ๑: ๑๐,๐๐๐

เครื่องหมาย

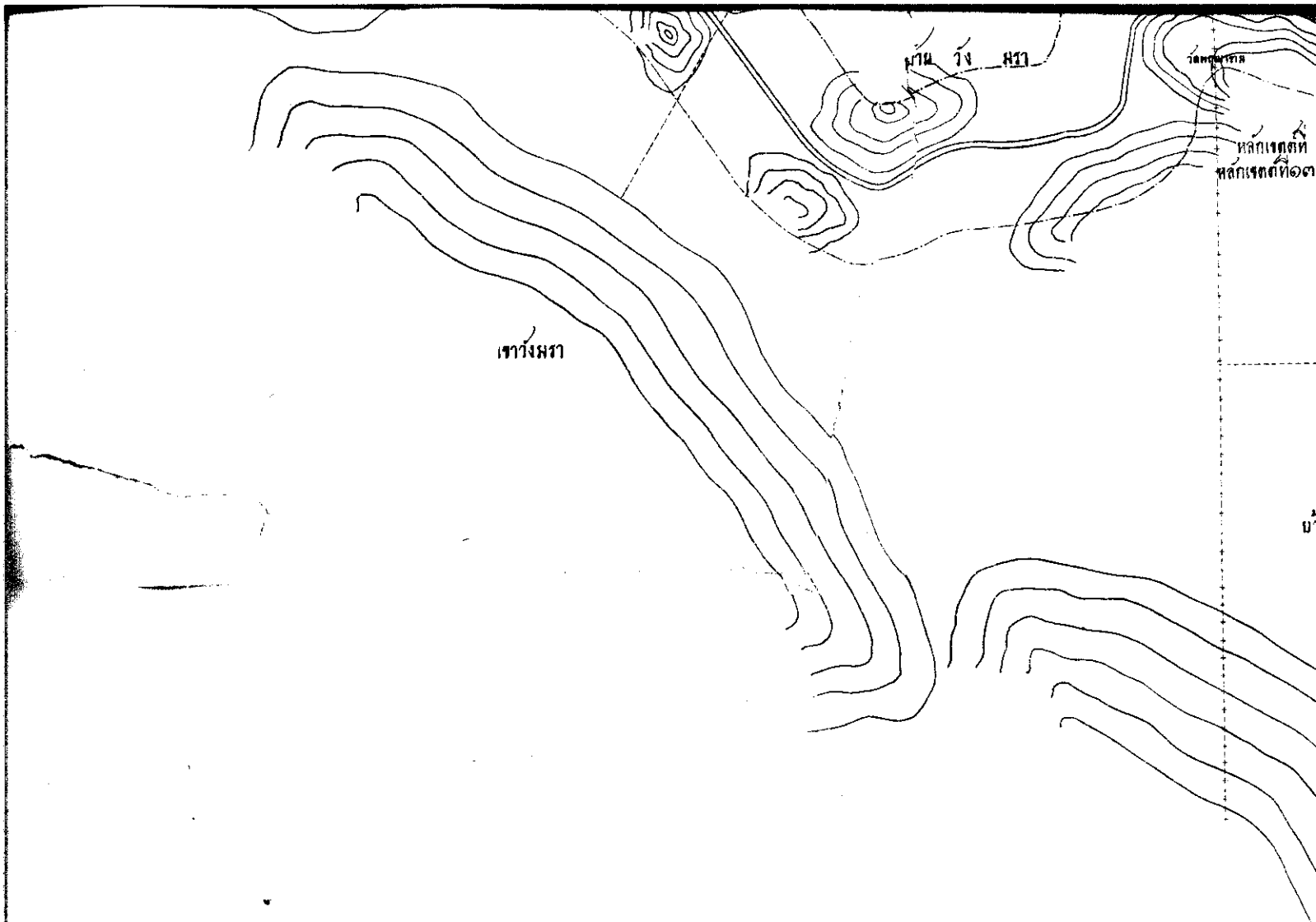
○ --- สถานีรถไฟสงขลา

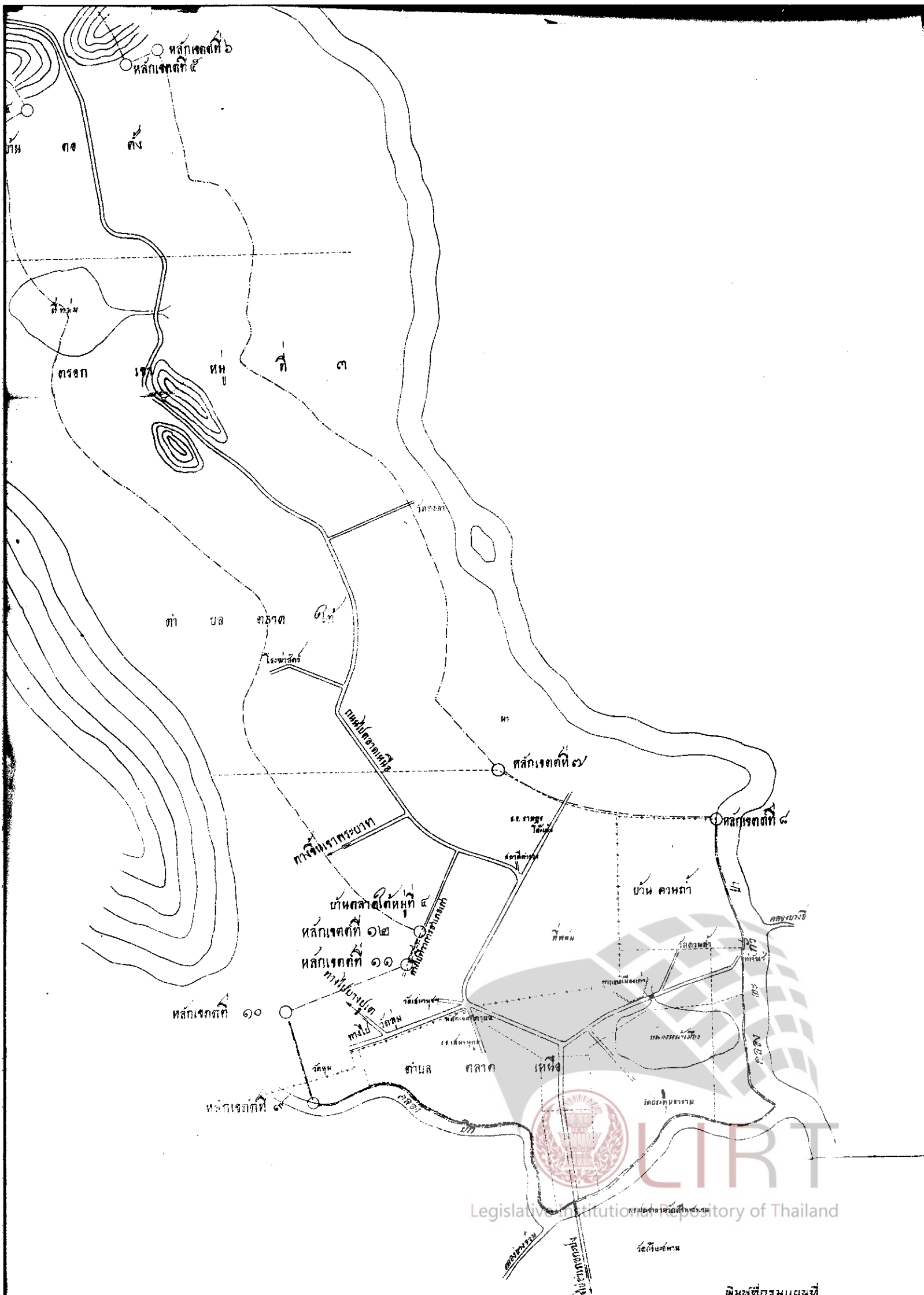
----- เขตตำบล

----- เขตหมู่บ้าน



Legislative Institutional Repository of Thailand





หลักเขตที่ ๑
หลักเขตที่ ๕

ตรอก

เขา

หิน

ที่

๓

ท่า

ปล

ชาวกต

๑๒

โรงเขี้ยว

ถนนสายเอเชีย

หลักเขตที่ ๗

หลักเขตที่ ๘

ทางรถไฟสายเก่า

บ้านลาดเตมีย์ ๕

หลักเขตที่ ๑๒

หลักเขตที่ ๑๑

ถนนสายเอเชีย

หลักเขตที่ ๑๐

หลักเขตที่ ๑๖

บ้าน

ลาด

เตมีย์





๕๕๕๕

๕

